



ใบรับรองปัญหาพิเศษปริญญาตรี
ภาควิชาวิทยาศาสตร์การประมง

เรื่อง

ผลของการดูดซึมไนโตรเจนและฟอสฟอรัสที่มีต่อคุณภาพน้ำและการเจริญเติบโตพรรณไม้น้ำ
Effect of nitrogen and phosphorus uptake on water quality and aquatic plant growth

โดย

นางสาวจรีพร อัครรัตน์ภักดี

ได้พิจารณาเห็นชอบโดย

อาจารย์ที่ปรึกษา.....*สมชาย หวังวิบูลย์กิจ*.....

(อาจารย์นงนุช เลาหะวิสุทธิ์)

ภาควิชารับรองแล้ว

สมชาย หวังวิบูลย์กิจ

(อาจารย์ สมชาย หวังวิบูลย์กิจ)

รักษาการหัวหน้าภาควิชาวิทยาศาสตร์การประมง

วันที่ 29 เดือน พ.ย. พ.ศ. 2543

17040

13 พ.ย. 2543

เอกสารนี้เป็นเอกสารที่พิมพ์ไว้สำหรับการใช้งานเพื่อการศึกษาเท่านั้น ไม่อนุญาตให้นำไปใช้ประโยชน์ด้านการค้า
ไม่ว่ากรณีใดๆ ทั้งสิ้น หากพบมีการเปลี่ยนแปลงเนื้อหา และต้องอ้างอิงถึงเจ้าของเอกสารทุกครั้งที่มีการนำไปใช้
06464
2542

สำนักหอสมุดกลาง พระจอมเกล้าลาดกระบัง

ปัญหาพิเศษ

เรื่อง

ผลของการดูดซึมไนโตรเจนและฟอสฟอรัสที่มีต่อคุณภาพน้ำและการเจริญเติบโตพรรณไม้น้ำ

Effect of nitrogen and phosphorus uptake on water quality and aquatic plant growth



T099224

โดย

นางสาว จุรีพร อัครรัตน์ภักดี

ร.พ.

๙๖๔๖๗

๕๕๔๑

เสนอ

เลขหมู่.....

เลขทะเบียน..... 99224

วัน,เดือน,ปี..... 15 JUN 2542

ภาควิชาวิทยาศาสตร์การประมง

คณะเทคโนโลยีการเกษตร

สถาบันเทคโนโลยีพระจอมเกล้าเจ้าคุณทหารลาดกระบัง

พ.ศ.2542

เอกสารนี้เป็นเอกสารที่สงวนไว้สำหรับการใช้งานเพื่อการศึกษาเท่านั้น ไม่อนุญาตให้นำไปใช้ประโยชน์ด้านการค้า
ไม่ว่ากรณีใดๆ ทั้งสิ้น อีกทั้งห้ามมิให้ตัดแปลงเนื้อหา และต้องอ้างอิงถึงเจ้าของเอกสารทุกครั้งที่มีการนำไปใช้

บทคัดย่อปัญหาพิเศษ

เรื่อง

ผลของการดูดซึมไนโตรเจนและฟอสฟอรัสที่มีต่อคุณภาพน้ำและการเจริญเติบโตพรรณไม้น้ำ

Effect of nitrogen and phosphorus uptake on water quality and aquatic plant growth

การทดลองการเลี้ยงพรรณไม้น้ำ ด้วยปุ๋ยสูตร 25-5-5 ที่ความเข้มข้น 0.1 มิลลิกรัมต่อลิตร ในระดับความลึก 40 เซนติเมตร โดยแบ่งการทดลองเป็น 4 ชุดการทดลอง ได้แก่ กลุ่มควบคุม (ไม่มีพรรณไม้น้ำ), เดนซ่า (*Elodea densa*), สาหร่ายคาบอมบ้า (*Cabomba caroliniana*) และไมริโอไฟลัม (*Myriophyllum mattogrossense*) แต่ละชุดการทดลองมี 3 ซ้ำ ใช้ระยะเวลาในการเลี้ยง 21 วัน จากผลทดลองพบว่า คุณภาพน้ำในการเลี้ยงและการเจริญเติบโตของเดนซ่า, สาหร่ายคาบอมบ้า และไมริโอไฟลัม ที่มีความแตกต่างกันอย่างไม่มีนัยสำคัญทางสถิติ ได้แก่ ความเป็นกรด-เป็นด่าง มีค่าเฉลี่ย 7.84 ± 0.032 , 7.92 ± 0.025 , 7.89 ± 0.062 และ 7.85 ± 0.01 , อุณหภูมิ มีค่าเฉลี่ย 21.41 ± 0.07 , 21.41 ± 0.1 , 21.38 ± 0.093 และ 21.36 ± 0.025 องศาเซลเซียส, ความเป็นด่าง มีค่าเฉลี่ย 88.44 ± 1.39 , 86.67 ± 1.453 , 85.89 ± 2.524 และ 86.56 ± 2.341 มิลลิกรัมต่อลิตร, ปริมาณออกซิฟอสเฟต มีค่าเฉลี่ย 0.083 ± 0.048 , 0.03 ± 0.002 , 0.038 ± 0.005 และ 0.045 ± 0.001 มิลลิกรัมต่อลิตร, ก่อนการทดลองน้ำหนักเปียก มีค่าเฉลี่ย 1.028 ± 0.123 , 1.148 ± 0.045 และ 1.020 ± 0.008 กรัม, น้ำหนักแห้ง มีค่าเฉลี่ย 0.124 ± 0.008 , 0.112 ± 0.011 และ 0.107 ± 0.004 กรัม, เมื่อสิ้นสุดการทดลองน้ำหนักเปียก มีค่าเฉลี่ย 1.396 ± 0.245 , 1.309 ± 0.052 และ 1.268 ± 0.184 กรัม, น้ำหนักแห้ง มีค่าเฉลี่ย 0.153 ± 0.003 , 0.123 ± 0.014 และ 0.131 ± 0.003 กรัม, น้ำหนักแห้งที่เพิ่มขึ้น มีค่าเฉลี่ย 0.029 ± 0.013 , 0.021 ± 0.003 และ 0.024 ± 0.008 กรัม และปริมาณไนโตรเจนในพรรณไม้น้ำ มีค่าเฉลี่ย 0.046 ± 0.01 , 0.023 ± 0.015 และ 0.027 ± 0.012 เปอร์เซ็นต์ ตามลำดับ ส่วนคุณภาพน้ำในการเลี้ยงพรรณไม้น้ำที่มีความแตกต่างกันอย่างนัยสำคัญทางสถิติ ได้แก่ ปริมาณแอมโมเนีย-ไนโตรเจน มีค่าเฉลี่ย 0.13 ± 0.03 , 0.026 ± 0.018 , 0.046 ± 0.015 และ 0.067 ± 0.015 มิลลิกรัมต่อลิตร, ปริมาณไนโตรท-ไนโตรเจน มีค่าเฉลี่ย 0.04 ± 0.006 , 0.009 ± 0.003 , 0.043 ± 0.017 และ 0.044 ± 0.013 มิลลิกรัมต่อลิตร, ปริมาณไนเตรท-ไนโตรเจน มีค่าเฉลี่ย 2.27 ± 0.095 , 1.214 ± 0.025 , 1.86 ± 0.126 และ 2.227 ± 0.071 มิลลิกรัมต่อลิตร และปริมาณไนโตรเจนในน้ำ มีค่าเฉลี่ย 2.4 ± 0.122 , 1.239 ± 0.02 , $1.906 \pm$

เอกสารนี้เป็นเอกสารที่สงวนไว้สำหรับการใช้งานเพื่อการศึกษาเท่านั้น ไม่อนุญาตให้นำไปใช้ประโยชน์ด้านการค้า
ไม่ว่ากรณีใดๆ ทั้งสิ้น อีกทั้งห้ามมิให้ตัดแปลงเนื้อหา และต้องอ้างอิงถึงเจ้าของเอกสารทุกครั้งที่มีการนำไปใช้

0.14 และ 2.294 ± 0.086 มิลลิกรัมต่อลิตร ตามลำดับ ในการเลี้ยงพรรณไม้น้ำทั้ง 3 ชนิด พบว่า เคนซามี
แนวโน้มสามารถลดปริมาณไนโตรเจนในน้ำ รองมาเป็น ไมริโอไฟลัมและสาหร่ายคาบอมบ้ำ



เอกสารนี้เป็นเอกสารที่สงวนไว้สำหรับการใช้งานเพื่อการศึกษาเท่านั้น ไม่อนุญาตให้นำไปใช้ประโยชน์ด้านการค้า
ไม่ว่ากรณีใดๆ ทั้งสิ้น อีกทั้งห้ามมิให้ตัดแปลงเนื้อหา และต้องอ้างอิงถึงเจ้าของเอกสารทุกครั้งที่มีการนำไปใช้

คำนิยม

ในการทำปัญหาพิเศษผลของการดูดซึมไนโตรเจนและฟอสฟอรัสที่มีต่อคุณภาพน้ำและการเจริญเติบโตพรรณไม้ในครั้งนี้นำเข้าขอขอบคุณอาจารย์นงนุช เลาหะวิสุทธิ ซึ่งเป็นอาจารย์ที่ปรึกษาที่กรุณาให้คำแนะนำและให้ความช่วยเหลือมาตลอดจนเสร็จสิ้นการทดลองขอขอบคุณ คุณมณีรัตน์ หวังวิบูลย์กิจ ที่สนับสนุนพรรณไม้ในการทดลอง ขอขอบคุณ คุณอัญชลี ศิริเกตุ ที่ช่วยในการทดลองในห้องทดลอง ขอขอบคุณเพื่อนๆและน้องๆที่ช่วยและคอยกำลังใจ ขอขอบคุณผู้ที่เกี่ยวข้องกับการทดลองนี้ที่ไม่สามารถกล่าวถึงได้ทั้งหมด ณ ที่นี้

สุดท้ายขอขอบพระคุณคุณพ่อคุณแม่ที่คอยให้กำลังใจมาตลอดจนสำเร็จตามความมุ่งหมาย

จุรีพร อัครรัตนภักดี

พฤษภาคม 2543

เอกสารนี้เป็นเอกสารที่สงวนไว้สำหรับการใช้งานเพื่อการศึกษาเท่านั้น ไม่อนุญาตให้นำไปใช้ประโยชน์ด้านการค้า
ไม่ว่ากรณีใดๆ ทั้งสิ้น อีกทั้งห้ามมิให้ตัดแปลงเนื้อหา และต้องอ้างอิงถึงเจ้าของเอกสารทุกครั้งที่มีการนำไปใช้

สารบัญ

	หน้า
สารบัญ	(1)
สารบัญตาราง	(2)
สารบัญภาพ	(5)
คำนำ	1
วัตถุประสงค์	1
การตรวจเอกสาร	2
อุปกรณ์และวิธีการ	13
ผลการทดลอง	17
วิจารณ์ผลการทดลอง	30
สรุป	32
เอกสารอ้างอิง	33
ภาคผนวก	35



เอกสารนี้เป็นเอกสารที่สงวนไว้สำหรับการใช้งานเพื่อการศึกษาเท่านั้น ไม่อนุญาตให้นำไปใช้ประโยชน์ด้านการค้า
ไม่ว่ากรณีใดๆ ทั้งสิ้น อีกทั้งห้ามมิให้ตัดแปลงเนื้อหา และต้องอ้างอิงถึงเจ้าของเอกสารทุกครั้งที่มีการนำไปใช้

สารบัญตาราง

ตารางที่	หน้า
1. แสดงคุณภาพน้ำและการเจริญเติบโตของพรรณไม้น้ำ 3 ชนิด ตลอดระยะเวลา 21 วัน	18
2. แสดงปริมาณแอมโมเนีย-ไนโตรเจน, ไนไตรท์-ไนโตรเจน, ไนเตรท-ไนโตรเจน และไนโตรเจนทั้งหมดในน้ำ ในแต่ละช่วงเวลาตลอด 21 วัน	21
ตารางผนวกที่	
1. แสดงปริมาณความเป็นกรด-เป็นด่างของในการเลี้ยงพรรณไม้น้ำ 3 ชนิด	36
2. แสดงค่าอุณหภูมิ (องศาเซลเซียส) ของน้ำในการเลี้ยงพรรณไม้น้ำ 3 ชนิด	36
3. แสดงปริมาณความเป็นต่าง (มิลลิกรัมต่อลิตร) ของน้ำในการเลี้ยง พรรณไม้น้ำ 3 ชนิด	37
4. แสดงค่าความเข้มแสง (ลักซ์) ในการเลี้ยงพรรณไม้น้ำ 3 ชนิด	37
5. แสดงปริมาณแอมโมเนีย-ไนโตรเจน (มิลลิกรัมต่อลิตร) ของน้ำ ในการเลี้ยงพรรณไม้น้ำ 3 ชนิด	37
6. แสดงปริมาณไนไตรท์-ไนโตรเจน (มิลลิกรัมต่อลิตร) ของน้ำ ในการเลี้ยงพรรณไม้น้ำ 3 ชนิด	38
7. แสดงปริมาณไนเตรท-ไนโตรเจน (มิลลิกรัมต่อลิตร) ของน้ำ ในการเลี้ยงพรรณไม้น้ำ 3 ชนิด	38
8. แสดงปริมาณไนโตรเจนทั้งหมดในน้ำ (มิลลิกรัมต่อลิตร) ในการเลี้ยงพรรณไม้น้ำ 3 ชนิด	39
9. แสดงปริมาณออกซิฟอสเฟต (มิลลิกรัมต่อลิตร) ของน้ำ ในการเลี้ยงพรรณไม้น้ำ 3 ชนิด	39
10. แสดงน้ำหนักเปียกก่อนการทดลอง (กรัม) ในการเลี้ยงพรรณไม้น้ำ 3 ชนิด	40
11. แสดงน้ำหนักเปียกสิ้นสุดการทดลอง (กรัม) ในการเลี้ยงพรรณไม้น้ำ 3 ชนิด	40
12. แสดงน้ำหนักแห้งก่อนการทดลอง (กรัม) ในการเลี้ยงพรรณไม้น้ำ 3 ชนิด	40
13. แสดงน้ำหนักแห้งสิ้นสุดการทดลอง (กรัม) ในการเลี้ยงพรรณไม้น้ำ 3 ชนิด	40
14. แสดงน้ำหนักแห้งที่เพิ่มขึ้น (กรัม) ในการเลี้ยงพรรณไม้น้ำ 3 ชนิด	41

เอกสารนี้เป็นเอกสารที่สงวนไว้สำหรับการใช้งานเพื่อการศึกษาเท่านั้น ไม่อนุญาตให้นำไปใช้ประโยชน์ด้านการค้า
ไม่ว่ากรณีใดๆ ทั้งสิ้น อีกทั้งห้ามมิให้ตัดแปลงเนื้อหา และต้องอ้างอิงถึงเจ้าของเอกสารทุกครั้งที่มีการนำไปใช้

ตารางผนวกที่	หน้า
15. แสดงปริมาณไนโตรเจนทั้งหมดที่เพิ่มขึ้นในพรรณไม้หน้า (เปอร์เซ็นต์) ในการเลี้ยงพรรณไม้หน้า 3 ชนิด	41
16. แสดงผลการวิเคราะห์ความเป็นกรด-เป็นด่าง ระหว่างกลุ่มควบคุม, เดนซ่า, สาหร่ายคาบอมบ้ำ และไมริโอไฟล์ม	42
17. แสดงผลการวิเคราะห์อุณหภูมิ (องศาเซลเซียส) ระหว่างกลุ่มควบคุม, เดนซ่า, สาหร่ายคาบอมบ้ำ และไมริโอไฟล์ม.	42
18. แสดงผลการวิเคราะห์ปริมาณความเป็นด่าง (มิลลิกรัมต่อลิตร) ระหว่างกลุ่มควบคุม, เดนซ่า, สาหร่ายคาบอมบ้ำ และไมริโอไฟล์ม	43
19. แสดงผลการวิเคราะห์ปริมาณแอมโมเนีย-ไนโตรเจน (มิลลิกรัมต่อลิตร) ระหว่างกลุ่มควบคุม, เดนซ่า, สาหร่ายคาบอมบ้ำ และไมริโอไฟล์ม	43
20. แสดงผลการวิเคราะห์ปริมาณไนไตรท์-ไนโตรเจน (มิลลิกรัมต่อลิตร) ระหว่างกลุ่มควบคุม, เดนซ่า, สาหร่ายคาบอมบ้ำ และไมริโอไฟล์ม	44
21. แสดงผลการวิเคราะห์ปริมาณไนเตรท-ไนโตรเจน (มิลลิกรัมต่อลิตร) ระหว่างกลุ่มควบคุม, เดนซ่า, สาหร่ายคาบอมบ้ำ และไมริโอไฟล์ม	45
22. แสดงผลการวิเคราะห์ปริมาณไนโตรเจนทั้งหมดในน้ำ (มิลลิกรัมต่อลิตร) ระหว่างกลุ่มควบคุม, เดนซ่า, สาหร่ายคาบอมบ้ำ และไมริโอไฟล์ม	46
23. แสดงผลการวิเคราะห์ปริมาณออกซิฟอสเฟต (มิลลิกรัมต่อลิตร) ระหว่างกลุ่มควบคุม, เดนซ่า, สาหร่ายคาบอมบ้ำ และไมริโอไฟล์ม	46
24. แสดงผลการวิเคราะห์น้ำหนักเปียกก่อนการทดลอง (กรัม) ระหว่างกลุ่มควบคุม, เดนซ่า, สาหร่ายคาบอมบ้ำ และไมริโอไฟล์ม	47
25. แสดงผลการวิเคราะห์น้ำหนักเปียกสิ้นสุดการทดลอง (กรัม) ระหว่างกลุ่มควบคุม, เดนซ่า, สาหร่ายคาบอมบ้ำ และไมริโอไฟล์ม	47
26. แสดงผลการวิเคราะห์น้ำหนักแห้งก่อนการทดลอง (กรัม) ระหว่างกลุ่มควบคุม, เดนซ่า, สาหร่ายคาบอมบ้ำ และไมริโอไฟล์ม	48
27. แสดงผลการวิเคราะห์น้ำหนักแห้งสิ้นสุดการทดลอง (กรัม) ระหว่างกลุ่มควบคุม, เดนซ่า, สาหร่ายคาบอมบ้ำ และไมริโอไฟล์ม	48

ตารางผนวกที่	หน้า
28. แสดงผลการวิเคราะห์น้ำหนักแห้งที่เพิ่มขึ้น (กรัม) ระหว่างกลุ่มควบคุม, เดนซ่า, สาหร่ายคาบอมบ้ำ และไมริโอไฟล์ม	49
29. แสดงผลการวิเคราะห์ปริมาณไนโตรเจนทั้งหมดในพรรณไม้น้ำที่เพิ่มขึ้น (%) ระหว่างกลุ่มควบคุม, เดนซ่า, สาหร่ายคาบอมบ้ำ และไมริโอไฟล์ม	49



เอกสารนี้เป็นเอกสารที่สงวนไว้สำหรับการใช้งานเพื่อการศึกษาเท่านั้น ไม่อนุญาตให้นำไปใช้ประโยชน์ด้านการค้า
ไม่ว่ากรณีใดๆ ทั้งสิ้น อีกทั้งห้ามมิให้ตัดแปลงเนื้อหา และต้องอ้างอิงถึงเจ้าของเอกสารทุกครั้งที่มีการนำไปใช้

สารบัญภาพ

แผนภาพที่		หน้า
1	แสดงปริมาณความเป็นกรด-เป็นด่างของน้ำในการเลี้ยง พรรณไม้ น้ำ 3 ชนิด	19
2	แสดงอุณหภูมิ (องศาเซลเซียส) ของน้ำในการเลี้ยงพรรณไม้ น้ำ 3 ชนิด	19
3	แสดงปริมาณความเป็นด่าง (มิลลิกรัมต่อลิตร) ของน้ำในการเลี้ยง พรรณไม้ น้ำ 3 ชนิด	23
4	แสดงปริมาณแอมโมเนีย-ไนโตรเจน (มิลลิกรัมต่อลิตร) ของน้ำในการเลี้ยง พรรณไม้ น้ำ 3 ชนิด	23
5	แสดงปริมาณไนโตรท-ไนโตรเจน (มิลลิกรัมต่อลิตร) ของน้ำในการเลี้ยง พรรณไม้ น้ำ 3 ชนิด	25
6	แสดงปริมาณไนเตรท-ไนโตรเจน (มิลลิกรัมต่อลิตร) ของน้ำในการเลี้ยง พรรณไม้ น้ำ 3 ชนิด	25
7	แสดงปริมาณไนโตรเจนทั้งหมดในน้ำ (มิลลิกรัมต่อลิตร) ในการเลี้ยง พรรณไม้ น้ำ 3 ชนิด	27
8	แสดงปริมาณออกซิฟอสเฟต (มิลลิกรัมต่อลิตร) ของน้ำในการเลี้ยง พรรณไม้ น้ำ 3 ชนิด	27
ภาพผนวกที่		
1	แสดงตำแหน่งที่ตั้งไหลแก้วของกลุ่มทดลอง (Control, เดนซ่า, สาหร่ายคาบอมบ้ำ และไมริโอไฟล์ม)	50

ผลของการดูดซึมไนโตรเจนและฟอสฟอรัสที่มีต่อคุณภาพน้ำและการเจริญเติบโตของพืชน้ำ

Effect of nitrogen and phosphorus uptake on water quality and aquatic plant growth

คำนำ

พืชน้ำหรือพืชน้ำมีความสำคัญต่อแหล่งน้ำ โดยการเปลี่ยนพลังงานแสงอาทิตย์ให้เป็นพลังงานเคมีในรูปอาหารสะสมในขบวนการสังเคราะห์แสง และเพิ่มออกซิเจนให้แก่แหล่งน้ำอีกด้วย พืชน้ำยังช่วยกำจัดของเสียที่ขับถ่ายจากสัตว์น้ำและสิ่งมีชีวิตอื่นๆ โดยจะใช้ของเสียเป็นสารประกอบไนโตรเจนและฟอสฟอรัสในการเจริญเติบโต จากประโยชน์ดังกล่าวได้มีการนำพืชน้ำมาเลี้ยงควบคู่กับการเลี้ยงปลาในระบบปิด ในการเลี้ยงปลาในระบบปิดโดยทั่วไปประกอบด้วยบ่อพักน้ำ บ่อตกตะกอน บ่อกรอง บ่อเลี้ยงปลา ซึ่งบ่อพักน้ำและบ่อตกตะกอนอาจจะเป็นบ่อเดียวกันก็ได้ แต่บ่อดังกล่าวจะต้องมีความลึกพอสมควรในการที่จะให้ตะกอนตกลงสู่ก้นบ่อ จากนั้นก็จะนำน้ำด้านบนไปบำบัดต่อในบ่อกรองที่มีหิน กรวด ทราายเป็นชั้นๆ ซึ่งทำหน้าที่เปลี่ยนของเสียที่อยู่ในรูปแอมโมเนียไปเป็นไนไตรท์ และไนไตรท์ไปเป็นไนเตรท ไนเตรทก็จะสะสมอยู่ในระบบ ดังนั้นจึงมีการนำพืชน้ำมาเลี้ยงร่วมกันในระบบเพื่อเป็นการลดการสะสมแอมโมเนียและไนเตรท โดยจะเพิ่มพืชน้ำซึ่งอยู่ติดกับบ่อกรองเพื่อให้พืชน้ำได้ใช้ประโยชน์จากของเสียของปลาที่มีองค์ประกอบไนโตรเจนและฟอสฟอรัส น้ำที่ได้จากการบำบัดแล้วก็จะนำกลับมาใช้เลี้ยงปลาได้ จากประโยชน์ที่กล่าวมาได้ทำการศึกษาเปรียบเทียบปริมาณไนโตรเจนและฟอสฟอรัสในน้ำที่มีผลต่อคุณภาพน้ำที่เปลี่ยนแปลงในการเลี้ยงพืชน้ำแต่ละชนิดรวมทั้งการเจริญเติบโตของพืชน้ำ พืชน้ำที่นำมาศึกษาคือพืชน้ำใต้น้ำ (submerged plant) เนื่องจากพืชน้ำประเภทนี้จะสามารถใช้ทุกส่วนของพืชในการดูดซึมไนโตรเจนและฟอสฟอรัสในน้ำได้

วัตถุประสงค์

1. เพื่อศึกษาเปรียบเทียบการดูดซึมไนโตรเจนและฟอสฟอรัสของพืชน้ำ 3 ชนิด
2. เพื่อศึกษาเปรียบเทียบคุณภาพน้ำในการปลูกพืชน้ำ 3 ชนิด
3. เพื่อศึกษาเปรียบเทียบการเจริญเติบโตของพืชน้ำ 3 ชนิด
4. เพื่อศึกษาเปรียบเทียบปริมาณไนโตรเจนที่สะสมในพืชน้ำ 3 ชนิด

เอกสารนี้เป็นเอกสารที่สงวนไว้สำหรับการใช้งานเพื่อการศึกษาเท่านั้น ไม่อนุญาตให้นำไปใช้ประโยชน์ด้านการค้า ไม่ว่ากรณีใดๆ ทั้งสิ้น อีกทั้งห้ามมิให้ตัดแปลงเนื้อหา และต้องอ้างอิงถึงเจ้าของเอกสารทุกครั้งที่มีการนำไปใช้

การตรวจเอกสาร

การแบ่งชนิดของพรรณไม้น้ำ

พรรณไม้น้ำ เป็นพืชที่มีการเจริญเติบโตได้ในแหล่งน้ำที่แตกต่างกันไป เช่น บางชนิดเจริญเติบโตที่ระดับผิวน้ำ บางชนิดเจริญเติบโตอยู่ที่ใต้น้ำ เป็นต้น ซึ่งมีลักษณะทางนิเวศวิทยาแตกต่างกัน (สุชาติดา ,2530) จากลักษณะดังกล่าวสามารถแบ่งได้ดังนี้

พืชใต้น้ำ (submerged plant) พรรณไม้น้ำประเภทนี้เป็นพวกที่มีการเจริญเติบโตอยู่ใต้น้ำทั้งหมด โดยอาจจะมียากยึดเกาะกับพื้นใต้น้ำหรือไม่ยึดเกาะก็ได้ บางชนิดทั้งลำต้นและรากเจริญอยู่ในพื้นดินใต้น้ำ ส่งลำต้นบางส่วนและใบเจริญอยู่ใต้อุณหภูมิใต้น้ำ บางชนิดรากเกาะยึดกับพื้นดินใต้น้ำ ส่วนลำต้นและใบเจริญเติบโตอยู่ใต้อุณหภูมิใต้น้ำ บางครั้งพืชพวกนี้จะส่งดอกขึ้นมาเจริญที่ผิวน้ำหรือเหนือน้ำ และเมื่อเป็นผลแล้วบางอย่างเจริญที่ผิวน้ำหรือใต้อุณหภูมิใต้น้ำ เช่น ใปลลาไหล (*Barclaya longifolia*), เทป (*Vallisneria sp.*) และ สันตะวาใบพาย (*Ottelia alismoides*) เป็นต้น

พืชโผล่เหนือน้ำ (emerged plants) พรรณไม้น้ำประเภทนี้เป็นพวกที่มีการเจริญเติบโตอยู่ใต้น้ำบางส่วนและเหนือน้ำบางส่วน โดยที่มีรากหรือทั้งรากและลำต้นเจริญอยู่ในพื้นดินใต้น้ำ แล้วส่งส่วนใบและดอกขึ้นมาเจริญเหนือน้ำ พืชพวกนี้ เช่น บัวต่างๆ กกบางชนิด ต้นเทียนนา เป็นต้น พืชประเภทนี้บางชนิดตามโคนต้นมีเนื้อเยื่อโปร่งๆ (aerenchymatous tissue) ทำหน้าที่เก็บอากาศเพื่อช่วยในการหายใจ เช่น บัวต่างๆ (*Nymphaea sp.*) เป็นต้น

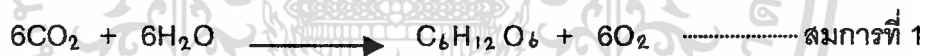
พืชลอยน้ำ (floating plants) พรรณไม้น้ำประเภทนี้เป็นพวกที่เจริญลอยอยู่ที่ระดับน้ำ โดยมีรากห้อยลอยอยู่ในน้ำ ส่วนต้น ใบ และดอก เจริญที่เหนือน้ำ พรรณไม้น้ำประเภทนี้บางอย่างถ้า น้ำตื้นๆ รากอาจจะยังยึดพื้นดินใต้น้ำก็ได้ นอกนี้พวกที่มีขนาดเล็กมักลอยตัวได้เป็นอิสระ พืชลอยน้ำส่วนใหญ่มักจะมีส่วนหนึ่งส่วนใดเปลี่ยนไปเป็นฟองเพื่อพยุงลำต้นให้ลอยตัวได้ ต้นผักตบชวามี ส่วนของก้านใบพองตัวเป็นฟอง (buoyancy leaf) ต้นผักนึ่งมีส่วนลำต้นที่ภายในกลวงเป็นช่องอากาศใหญ่ ช่วยให้ลำต้นเลื้อยทอดลอยไปตามผิวน้ำได้ เช่น จอก (*Pistia stratiotes*), จอกหูหนู (*Salvinia sp.*), และ ผักตบชวา (*Eichhornia crassipes*) เป็นต้น

เอกสารนี้เป็นเอกสารที่สงวนไว้สำหรับการใช้งานเพื่อการศึกษาเท่านั้น ไม่อนุญาตให้นำไปใช้ประโยชน์ด้านการค้า ไม่ว่ากรณีใดๆ ทั้งสิ้น อีกทั้งห้ามมิให้ตัดแปลงเนื้อหา และต้องอ้างอิงถึงเจ้าของเอกสารทุกครั้งที่มีการนำไปใช้

พืชชายน้ำ (marginal plants) พรรณไม้ที่ขึ้นอยู่ตามชายน้ำ ริมตลิ่งชายคลอง หนองน้ำ หรือทะเลสาบ ลักษณะโดยทั่วไปนั้นจะมีรากหรือทั้งรากและลำต้นเจริญอยู่ในพื้นดิน ส่วนบางส่วนของต้น ใบ และดอกเหนือน้ำ พืชน้ำบางอย่างพบว่าจำแนกได้ทั้งเป็นพืชใล้น้ำและเป็นพืชชายน้ำ เช่น ผักเบ็ด (*Alternanthera* sp.), ใบพาย (*Cryptocoryne* sp.) และ อเมซอน (*Echinodorus* sp.) เป็นต้น

ปัจจัยต่างๆ ที่มีอิทธิพลต่อพรรณไม้

วันเพ็ญและคณะ(2535)ได้กล่าวว่าพรรณไม้สามารถสร้างอาหารได้เองโดยการสังเคราะห์แสง(สมการที่1) เช่นเดียวกับพืชบกแต่พรรณไม้ที่เจริญอยู่ในน้ำจะดูดซึมก๊าซคาร์บอนไดออกไซด์ที่ละลายอยู่ในน้ำเพื่อทำปฏิกิริยากับน้ำโดยอาศัยส่วนสีเขียวในใบพืชหรือคลอโรฟิลล์ (Chlorophyll) และแสงสว่างเป็นตัวช่วยผลิตกลูโคสแล้วจึงเปลี่ยนกลูโคสที่เหลือใช้เก็บไว้ในรูปแป้งหรือคาร์โบไฮเดรต เพื่อใช้ในการเจริญเติบโต ซึ่งขบวนการดังกล่าวจะให้ก๊าซออกซิเจนเป็นผลพลอยได้



ในขณะเดียวกันถ้าไม่มีแสงสว่างพรรณไม้จะหายใจโดยการดูดซึมก๊าซออกซิเจนเข้าไปช่วยสลายอาหารเพื่อให้ได้พลังงานและปล่อยก๊าซคาร์บอนไดออกไซด์ออกมา ดังสมการที่ 2



นอกจากนั้นพืชน้ำยังดูดซึมธาตุอาหารต่างๆ ที่ละลายอยู่ในน้ำเพื่อประโยชน์ในการเจริญเติบโต จากขบวนการดังกล่าวจะเห็นได้ว่าปัจจัยที่มีอิทธิพลต่อการดำรงชีวิตของพรรณไม้ได้แก่

แสงสว่าง (Light intensity)

แสงสว่างมีความสำคัญในการสังเคราะห์แสงเพื่อสร้างอาหารของพรรณไม้ แสงจากดวงอาทิตย์จัดเป็นแสงที่มีคุณภาพดีที่สุดต่อการเจริญเติบโต พรรณไม้ต่างชนิดกันต้องการปริมาณเอกสารนี้เป็นเอกสารที่สงวนไว้สำหรับการใช้งานเพื่อการศึกษาเท่านั้น ไม่อนุญาตให้นำไปใช้ประโยชน์ด้านการค้าไม่ว่ากรณีใดๆ ทั้งสิ้น อีกทั้งห้ามมิให้ตัดแปลงเนื้อหา และต้องอ้างอิงถึงเจ้าของเอกสารทุกครั้งที่มีการนำไปใช้

แสงที่แตกต่างกัน ถ้าปริมาณแสงมากเกินไปจะทำให้แพลงก์ตอนพืช (Phytoplankton) หรือสาหร่าย (Algae) เจริญเติบโตได้ดีและขยายพันธุ์ได้อย่างรวดเร็วจนทำให้น้ำขุ่นเขียว ซึ่งเป็นการขัดขวางการสังเคราะห์แสงของพรรณไม้น้ำ พรรณไม้น้ำที่ชอบขึ้นในแหล่งน้ำที่อยู่ในป่าที่บได้ร่มเงาต้นไม้ใหญ่ย่อมต้องการปริมาณแสงน้อยกว่าพรรณไม้น้ำที่อยู่ในแหล่งน้ำในที่โล่งแจ้ง พรรณไม้น้ำลอยน้ำมีความต้องการความเข้มของแสงสูงสุดประมาณ 2,000 ลักซ์ขึ้นไป ส่วนพรรณไม้น้ำที่เจริญขึ้นมาถึงบริเวณกลางน้ำต้องการแสงประมาณ 800-1,800 ลักซ์ ส่วนพืชที่เจริญอยู่บริเวณผิวดินใต้น้ำต้องการแสงอย่างต่ำ 100 ลักซ์ และเจริญได้ดีที่ความเข้มแสง 250-300 ลักซ์ แสงสีแดงและแสงสีน้ำเงินเป็นแสงที่พรรณไม้น้ำต้องการในการสังเคราะห์แสง Blackburn (1994) ในการศึกษาความเข้มแสงต่อการเจริญเติบโตของ elodea และ water stargrass ปรากฏว่าแสงสีแดงมีผลต่อการเจริญเติบโตของ elodea และ water stargrass เพิ่มขึ้นมากกว่าแสงสีอื่น

อุณหภูมิ (Temperature)

พรรณไม้น้ำบางชนิดชอบอยู่ในน้ำที่มีอุณหภูมิต่ำ บางชนิดชอบอยู่ในอุณหภูมิสูง บางชนิดสามารถปรับตัวให้เจริญเติบโตได้ในช่วงการเปลี่ยนแปลงอุณหภูมิกว้างมาก (Eurythermic plants) แต่บางชนิดจะเจริญเติบโตได้ในช่วงอุณหภูมิจากแคบ (Stenothermic plants) การเปลี่ยนแปลงอุณหภูมิของน้ำย่อมมีผลต่อการเจริญเติบโตของพรรณไม้น้ำ และเพิ่มจำนวนในปริมาณที่แตกต่างกัน ประเทศไทยมีอุณหภูมิของน้ำเปลี่ยนแปลงระหว่าง 23-32 องศาเซลเซียส ซึ่งเป็นอุณหภูมิที่ค่อนข้างเหมาะสมต่อการเจริญเติบโตของพรรณไม้น้ำหลายชนิด แต่พรรณไม้น้ำส่วนใหญ่จะเจริญดีในช่วงอุณหภูมิ 25-29 องศาเซลเซียส

ความขุ่น (Turbidity)

ความขุ่นของน้ำเป็นอุปสรรคต่อการสังเคราะห์แสงของพรรณไม้น้ำ เนื่องจากสารแขวนลอยในน้ำจะสะท้อนหรือดูดซับแสงเอาไว้ แสงไม่สามารถส่องผ่านลงไปยังพื้นดินใต้น้ำเป็นการลดปฏิกิริยาการสังเคราะห์แสงของพรรณไม้น้ำ โดยผักตบชวาสามารถลดสารแขวนลอยได้จากรากที่หนาแน่นซึ่งเหมาะสำหรับดูดซับเอาสิ่งสกปรกและสารต่างๆที่ไม่ตกตะกอนลงสู่พื้นข้างล่าง (บุญส่ง, 2526) และ อังษณา (2540) ได้รายงานว่ารูปภาชนะสามารถบำบัดสารแขวนลอยได้สูง

ความเป็นกรดเป็นด่าง (pH)

พรรณไม้น้ำจะสามารถใช้ธาตุอาหารในน้ำได้ดีหรือไม่ ขึ้นอยู่กับระดับ pH ของน้ำ ถ้าค่า pH ต่ำและสูงเกินไปพรรณไม้น้ำไม่สามารถเจริญได้ดี ส่วนใหญ่จะเจริญงอกงามได้ดีในน้ำที่มีค่า pH ระหว่าง 6.5-7.4 ซึ่งธรรมชาติและกรรณิการ์ (2538) ได้รายงานว่ากลุ่มที่มีพืชน้ำสามารถปรับค่า pH ให้อยู่ระหว่าง 7.7-8.5 เมื่อเทียบกับกลุ่มที่ไม่มีพืชน้ำจะมีค่า pH ที่ 9.3

ความกระด้าง (Hardness)

ความกระด้าง คือ ปริมาณเกลือแคลเซียมและแมกนีเซียมที่ละลายอยู่ในน้ำและอาจรวมถึงแร่ธาตุอื่นๆ หากละลายอยู่เป็นปริมาณมาก ความกระด้างที่เกิดจากสารละลายของ Calcium หรือ Magnesium bicarbonate ซึ่งเมื่อถูกความร้อนจะตกตะกอนกลายเป็นหินปูน (Carbonate) เรียกว่ากระด้างชั่วคราว (Temporary hardness) ส่วนความกระด้างที่เกิดจากสารละลายพวก Calcium หรือ Magnesium bicarbonate หรืออาจเป็นพวกเกลือจากกรดบางชนิด เช่น Calcium sulfate เรียกว่า ความกระด้างถาวร (Permanent hardness) ดังนั้น ค่าความกระด้างของน้ำคือ ผลรวมของค่าความกระด้างชั่วคราวและความกระด้างถาวร ค่าความกระด้างของน้ำเป็นปัจจัยที่ไม่ทำอันตรายต่อพรรณไม้น้ำ แต่ความกระด้างของน้ำจะมีความสัมพันธ์กับความเป็นกรดเป็นด่าง (pH) พรรณไม้น้ำบางชนิดชอบขึ้นในบริเวณที่เป็นน้ำอ่อน pH ต่ำ แต่บางชนิดชอบขึ้นในน้ำกระด้าง ซึ่งเป็นน้ำที่มีหินปูนมาก เช่น สาหร่ายไฟ (*Chara sp.*) ชอบขึ้นในน้ำกระด้าง หรือน้ำที่มีหินปูนสูง (สุชาติ, 2530) แต่โดยทั่วไปพรรณไม้น้ำส่วนใหญ่จะชอบน้ำที่มีลักษณะเป็นน้ำกระด้างเล็กน้อยหรือกระด้างปานกลาง

ออกซิเจน (Oxygen)

ก๊าซออกซิเจน เป็นปัจจัยที่มีความสำคัญต่อการดำรงชีวิตของพรรณไม้น้ำเพื่อช่วยในการหายใจ ในตอนกลางคืนหรือขณะที่ไม่มีแสงสว่างเมื่อขบวนการสังเคราะห์แสงหยุดลง พรรณไม้น้ำที่อาศัยอยู่ใต้น้ำจะดูดซึ่มก๊าซออกซิเจนที่ละลายอยู่ในน้ำ ส่วนพรรณไม้น้ำที่มีใบเจริญเหนือน้ำจะดูดซึ่มจากบรรยากาศโดยตรง โดยออกซิเจนจะผ่านไปทางใบแล้วแพร่เข้าสู่เซลล์ใกล้เคียงและเซลล์ถัดไป พืชจะใช้ ออกซิเจนไปในการสลายอาหารเพื่อให้ได้พลังงานออกมา และปล่อยก๊าซ

คาร์บอนไดออกไซด์ออกจากใบ

เอกสารนี้เป็นเอกสารที่สงวนลิขสิทธิ์ไว้สำหรับการใช้งานเพื่อการศึกษาเท่านั้น ไม่อนุญาตให้นำไปใช้ประโยชน์ด้านการค้า ไม่ว่าจะกรณีใดๆ ทั้งสิ้น อีกทั้งห้ามมิให้ตัดแปลงเนื้อหา และต้องอ้างอิงถึงเจ้าของเอกสารทุกครั้งที่มีการนำไปใช้

คาร์บอนไดออกไซด์ (CO₂)

ก๊าซคาร์บอนไดออกไซด์ เกิดจากการแพร่จากอากาศ, การหายใจของพืชและสัตว์ ยังเกิดจากการย่อยสลายของพวกอินทรีย์วัตถุต่างๆ ก๊าซคาร์บอนไดออกไซด์เป็นก๊าซที่ละลายในน้ำได้ดี พรรณไม้ น้ำจะใช้คาร์บอนไดออกไซด์ในการสังเคราะห์แสง ทำให้ในเวลากลางวันมีปริมาณคาร์บอนไดออกไซด์ลดลงและยังมีผลต่อค่าความเป็นกรด-เป็นด่าง (pH) ของน้ำเพิ่มขึ้น นอกจากนี้เมื่อปริมาณคาร์บอนไดออกไซด์ในน้ำลดลง พรรณไม้บางชนิดจะดึงเอาคาร์บอนไดออกไซด์จาก Calcium bicarbonate ทำให้เกิด Calcium carbonate มีผลทำให้ค่าความกระด้างเพิ่มขึ้น ดังนั้นในน้ำที่มีค่า pH สูงและค่าความกระด้างสูง พรรณไม้จะเจริญเติบโตได้ดีในน้ำที่มีปริมาณคาร์บอนไดออกไซด์ประมาณ 5-15 มิลลิกรัมต่อลิตร ในกรณีที่มิปลาคายอยู่ร่วมกับพรรณไม้ น้ำปริมาณคาร์บอนไดออกไซด์ควรมีค่าประมาณ 5-6 มิลลิกรัมต่อลิตร

ปุ๋ย (Fertilizer)

ธาตุอาหารหลักเป็นธาตุอาหารที่พรรณไม้ต้องการเป็นปริมาณมากในการเจริญเติบโต ธาตุอาหารหลักที่มีความสำคัญต่อพรรณไม้ น้ำ คือ ไนโตรเจน ฟอสฟอรัส และโปตัสเซียม เช่นเดียวกับพืชบก แต่การปลูกพรรณไม้ น้ำจะแตกต่างกับพืชบกที่ความต้องการในการปลูก คือ ส่วนดอกและผลเป็นสิ่งสำคัญน้อย ดังนั้นธาตุอาหารที่จำเป็นมากที่สุด คือ ไนโตรเจน ซึ่งเป็นธาตุอาหารที่เร่งให้ใบและลำต้นเจริญได้ดี รองลงมาได้แก่ ฟอสฟอรัสและโปตัสเซียม สัดส่วนในการให้ปุ๋ยจะเป็นไนโตรเจน (N) ฟอสฟอริกแอซิด (P₂O₅) และโปตัสเซียมที่ละลายได้ (K₂O) ดังนั้นสูตรที่เหมาะสมต่อการปลูกพรรณไม้ น้ำส่วนใหญ่ คือ N : P₂O₅ : K₂O = 3 : 2 : 1 ส่วนปริมาณการใส่ปุ๋ยพรรณไม้ น้ำที่เจริญได้น้ำควรใช้ประมาณ 0.1-0.3 มิลลิกรัมต่อลิตร แต่ถ้าเป็นพรรณไม้ น้ำที่มีใบเจริญเหนือน้ำ แต่รากหรือรากและลำต้นเจริญได้น้ำควรใช้ประมาณ 0.5-1.5 มิลลิกรัมต่อลิตร ทั้งนี้ขึ้นอยู่กับชนิดของพรรณไม้ น้ำที่มีความต้องการชนิดและปริมาณของธาตุอาหารหรือปุ๋ยแตกต่างกันไป ความถี่ในการให้ปุ๋ยควรให้ประมาณ 1-2 สัปดาห์ต่อ 1 ครั้ง

ธาตุอาหารรองเป็นธาตุอาหารที่พรรณไม้ ต้องการในปริมาณเล็กน้อย ซึ่งขาดธาตุอาหารเหล่านี้ไม่ได้และต้องการในปริมาณน้อย ถ้ามากเกินไปก็มีอันตรายต่อพรรณไม้ น้ำได้ เช่นธาตุเหล็กเป็นธาตุที่ทำให้พรรณไม้ น้ำมีใบสีเขียวเข้ม เป็นต้น

เอกสารนี้เป็นเอกสารที่สงวนไว้สำหรับการใช้งานเพื่อการศึกษาเท่านั้น ไม่อนุญาตให้นำไปใช้ประโยชน์ด้านการค้าไม่ว่ากรณีใดๆ ทั้งสิ้น อีกทั้งห้ามมิให้ตัดแปลงเนื้อหา และต้องอ้างอิงถึงเจ้าของเอกสารทุกครั้งที่มีการนำไปใช้

การดูดซึมธาตุอาหารของพรรณไม้น้ำ

พรรณไม้น้ำโดยทั่วไปจะได้รับอิทธิพลจากสิ่งแวดล้อมที่มีผลต่อการดูดซึมธาตุอาหารปัจจัยที่มีผลต่อการดูดซึมธาตุอาหารซึ่งได้มีการทดลองโดย Tsutomu และ Seiji (1988) ได้ศึกษาการดูดซึมและเจริญเติบโตของผักตบชวาในระบบน้ำไหล (flow system) ปรากฏว่าปัจจัยที่กำหนดอัตราการดูดซึมคือ อุณหภูมิ และความหนาแน่นของผักตบชวา ซึ่งสามารถดูดซึมได้สูงถึง 70 เปอร์เซ็นต์ Thursby (1982) อ้างโดย Walstad (1994) พืชน้ำสามารถดูดซึมทางใบได้มากกว่าราก คิดเป็น 77 เปอร์เซ็นต์ ซึ่งการดูดซึมของใบก็ไม่ส่งผลต่อการดูดซึมของราก และ Chambers et al. (1989) ได้ทดลอง *Potamogeton crispus* ในแม่น้ำ South Saskatchewan ประเทศแคนาดา ศึกษาการดูดซึมธาตุอาหารในน้ำที่มีธาตุอาหารละลายอยู่กับตะกอนธาตุอาหารซึ่งได้แบ่งเป็น 2 ระดับ คือ ปริมาณมากและปริมาณน้อย พบว่า น้ำหนักทั้งหมดเพิ่มขึ้นและความหนาแน่นของลำต้นและใบมากใน *Potamogeton crispus* ที่ปลูกในตะกอนที่มากของน้ำที่มีธาตุอาหารละลายอยู่ทั้งปริมาณมากและปริมาณน้อย

1. การดูดซึมไนโตรเจนของพรรณไม้น้ำ

ไนโตรเจนมีความสำคัญต่อการสร้างโปรตีนของพรรณไม้น้ำ สารประกอบไนโตรเจนจะเป็นตัวช่วยเร่งการเจริญเติบโตของใบและลำต้น ทำให้ใบสวยงามและแข็งแรง พรรณไม้น้ำสามารถใช้สารประกอบไนโตรเจนได้หลายรูปแบบมาทำการสังเคราะห์เป็นโปรตีน พรรณไม้น้ำสามารถใช้ไนโตรเจนที่อยู่ในรูปของสารประกอบ เช่น แอมโมเนียม(NH_4^+) หรือไนเตรท (NO_3^-) Walstad (1994) ได้กล่าวว่า พรรณไม้น้ำสามารถดูดซึม NH_3 ได้ดีกว่า NH_4^+ และ NO_3^- เนื่องจากมีสภาพที่ไม่มีประจุสามารถผ่านเข้าเซลล์ของพืชได้โดย passive transport (ไม่ใช้พลังงาน) ส่วนการดูดซึม NH_4^+ และ NO_3^- จะต้องใช้พลังงานในการดูดซึม (active transport) เนื่องจากทั้งสองมีประจุอยู่ แต่เมื่อเปรียบเทียบในการดูดซึมระหว่าง NH_4^+ และ NO_3^- นั้น พืชจะดูดซึม NH_4^+ ได้ดีกว่า NO_3^- เพราะประจุรอบเซลล์พืชจะเป็นประจุลบ ทำให้ NH_4^+ เข้าสู่เซลล์พืชได้ดีกว่า ดังนั้นในการดูดซึม NO_3^- เข้าสู่เซลล์พืชจะต้องใช้พลังงานสูงกว่าแอมโมเนียม (NH_4^+ และ NH_3) พืชจะดูดซึม NO_3^- ในเวลาที่มีแสง ส่วน NH_4^+ และ NH_3 จะมีการดูดซึมตลอดเวลาทั้งมีแสงและไม่มีแสง Dale (1971) ได้ศึกษาการดูดซึมแอมโมเนียและไนเตรท ในช่วงเวลา 6 ช่วงติดต่อกัน ช่วงละ 4 ชั่วโมง ของ *Ceratophyllum* sp. ในแหล่งน้ำ การดูดซึมแอมโมเนียจะถูกดูดซึมทั้งกลางวันและกลางคืน ส่วนการดูดซึมไนเตรทขึ้นอยู่กับการมีแสง ดังนั้นในเวลากลางวันจะดูดซึมได้มากกว่าเวลากลางคืน ในช่วง

เอกสารนี้เป็นเอกสารที่สงวนลิขสิทธิ์โดยสถาบันวิจัยและพัฒนาพื้นที่พิเศษ เป็นใช้ประโยชน์ด้านการค้า
ไม่ว่ากรณีใดๆ ทั้งสิ้น อีกทั้งห้ามมิให้ตัดแปลงเนื้อหา และต้องอ้างอิงถึงเจ้าของเอกสารทุกครั้งที่มีการนำไปใช้

14.40-18.40 มีการดูดซึมแอมโมเนียและไนเตรท จากข้อมูลพบว่าสามารถนำไปใช้ประมาณอัตราการดูดซึมต่อวันได้ การศึกษา Elodea densa ในการดูดซึมไนโตรเจนสามารถเปลี่ยนแปลงคุณภาพน้ำภายใน 8 ชั่วโมงต่อวัน ผลการทดลองได้ว่า สามารถดูดซึม NO_3^- -N, NO_2^- -N และ NH_3 -N ได้ 61.36, 2.27 และ 9.09 มิลลิลิตรต่อลิตรต่อวัน รวมทั้งหมดของรูปไนโตรเจนคิดเป็น 25 เปอร์เซ็นต์ (Ng et.al., 1990) และ Ariyawathie et.al. (1987) ได้ทดลอง *Phragmites australis* ในระบบกรองด้วยทรายโดยใส่ปุ๋ยในกลุ่ม P ที่มี *Phragmites australis* และกลุ่มควบคุม (C) ไม่มี *Phragmites australis* ซึ่งมีระดับปุ๋ยที่ 4,8,16 และ 32 พบว่าปริมาณไนโตรเจนที่ดูดซึมได้ 198 มิลลิกรัมต่อลิตร คิดเป็น 88 เปอร์เซ็นต์

2. การดูดซึมฟอสฟอรัสของพรรณไม้น้ำ

ฟอสฟอรัส เป็นธาตุอาหารที่ช่วยให้พืชเจริญเติบโตได้อย่างรวดเร็ว ในแหล่งน้ำ ฟอสฟอรัสจะอยู่รูปของสารประกอบพวก ออโธฟอสเฟต (Orthophosphates) ที่ละลายน้ำได้ดี ได้แก่ สารประกอบ PO_4^{3-} , HPO_4^{2-} และ H_2PO_4^- ในธรรมชาติฟอสฟอรัสสะสมอยู่ในดินและหินแร่ ซึ่งพืชและสัตว์ก็นำเอาไปใช้ในการเจริญเติบโต และสร้างโปรโตพลาสซึม (Protoplasm) แต่เมื่อพืชและสัตว์ตายลงปริมาณฟอสฟอรัสที่อยู่ในร่างกายก็就会被ย่อยสลายกลับสู่พื้นดินหรือแหล่งน้ำ บางส่วนอาจจะถูกสิ่งมีชีวิตดึงกลับมาใช้ประโยชน์ เช่น การทดลองของ Ariyawathie et.al. (1987) ได้ทดลอง *Phragmites australis* ในระบบกรองด้วยทรายโดยใส่ปุ๋ยในกลุ่ม P ที่มี *Phragmites australis* และกลุ่มควบคุม (C) ไม่มี *Phragmites australis* ซึ่งมีระดับปุ๋ยที่ 4,8,16 และ 32 พบว่าปริมาณฟอสฟอรัสที่ดูดซึมได้ 21 มิลลิกรัมต่อลิตร คิดเป็น 99 เปอร์เซ็นต์

พรรณไม้น้ำดูดซึมธาตุอาหารได้หลายทางทั้งทางราก ใบ หน่อ เป็นต้น และ Carignan (1982) ได้ทำการศึกษาดูดซึมของ ราก, ลำต้น และทุกส่วนของพืช ของ *Myriophyllum* sp., *Vallisneria* sp. และ *Heteranthera* sp. พบว่ารากสามารถดูดซึมได้สูงที่สุดถึง 31-48 เปอร์เซ็นต์ ส่วนลำต้น และทุกส่วนของพืช ได้ 21-32 เปอร์เซ็นต์ ซึ่งมีความแตกต่างกันทางสถิติ จากการดูดซึ่ดังกล่าวธาตุอาหารที่ได้จากการดูดซึมจะนำไปสะสมอยู่ตามอวัยวะต่างๆของพืช เช่น การทดลองของ Ariyawathie et.al. (1987) ได้ทดลอง *Phragmites australis* ในระบบกรองด้วยทรายโดยใส่ปุ๋ยในกลุ่ม P ที่มี *Phragmites australis* และกลุ่ม Control (C) ไม่มี *Phragmites australis* ซึ่งมีระดับปุ๋ยที่ 4,8,16 และ 32 ปรากฏว่าในระดับปุ๋ยที่ 16 (ปริมาณไนโตรเจนทั้งหมด 198.4 มิลลิกรัม

เอกสารนี้เป็นเอกสารที่สงวนไว้สำหรับการใช้งานเพื่อการศึกษาเท่านั้น ไม่อนุญาตให้นำไปใช้ประโยชน์ด้านการค้า ไม่ว่าจะกรณีใดๆ ทั้งสิ้น อีกทั้งห้ามมิให้ตัดแปลงเนื้อหา และต้องอ้างอิงถึงเจ้าของเอกสารทุกครั้งที่มีการนำไปใช้

ต่อลิตร และปริมาณฟอสฟอรัสทั้งหมด 20.8 มิลลิกรัมต่อลิตร) มีปริมาณฟอสฟอรัสสะสมมากใน ลำต้น, ใบ และ น้ำหนักทั้งหมดของ *Phragmites australis*

ในการสะสมธาตุอาหารในส่วนต่างๆได้มีการวิเคราะห์หาปริมาณไนโตรเจนและฟอสฟอรัส ในพรรณไม้ น้ำ เพื่อศึกษาการดูดซึมธาตุอาหารไปใช้สร้างอาหารสะสมของพืชในเนื้อเยื่อ ซึ่งพรรณ ไม้ น้ำ ในหลายชนิดมีการสะสมไนโตรเจนและฟอสฟอรัสในเนื้อเยื่อมีระดับเหมาะสมอยู่ที่ 1.3%ของ ไนโตรเจน และ 0.13% ของฟอสฟอรัส และยังได้มีการศึกษาไนโตรเจนและฟอสฟอรัสที่สะสมใน พรรณไม้ น้ำ 13 ชนิด จากแหล่งน้ำ 9 แห่ง ได้ทำการเปรียบเทียบกับค่าการสะสมของไนโตรเจนและ ฟอสฟอรัสในระดับเหมาะสม ผลปรากฏว่าพืชมีปริมาณฟอสฟอรัสมากกว่าระดับเหมาะสม ส่วน ไนโตรเจนอยู่ในระดับเหมาะสม สรุปได้ว่าพืชสามารถดูดซึมฟอสฟอรัสได้มากกว่าระดับเหมาะสม ในการเจริญเติบโตของพืช (Gerloff และ Krombholz, 1966) ส่วน Dale (1971) วิเคราะห์ไนโตรเจน ในเนื้อเยื่อของ *Ceratophyllum* sp. จากทดลองการดูดซึม NH_3 และ NO_3 ในแหล่งน้ำ พบว่ามีน้ำ 68.3% ถ้าและ kjeldahl nitrogen ที่ 15 และ 25% ของน้ำหนักแห้งของพืช และการศึกษาการดูด ซึมธาตุอาหารของ *Potamogeton crispus* ในแม่น้ำ South Saskatchewan ประเทศแคนาดา ทำ การวิเคราะห์เนื้อเยื่อ *Potamogeton crispus* ที่ปลูกในบริเวณตะกอนธาตุอาหารสูงพบว่า มี ปริมาณไนโตรเจนและฟอสฟอรัสสูง ส่วนปริมาณไนโตรเจนและอัตรา N:P ของ *Potamogeton crispus* ที่ปลูกในบริเวณตะกอนธาตุอาหารสูง เมื่อมาเปรียบเทียบทางสถิติพบว่าไม่แตกต่างกันทั้ง ที่มีธาตุอาหารละลายมากและน้อย (Chambers et al., 1989) จากการดูดซึ่ดังกล่าวได้นำไป ประยุกต์ใช้ในระบบการบำบัดน้ำเสีย ซึ่ง Boyd (1977) อ้างโดย วนิดา (2532) ได้มีการกำจัดสาร อาหารจากน้ำเสียชุมชนที่ผ่านระบบบำบัดมาชั้นตอนหนึ่งแล้ว โดยใช้พืชน้ำหลายชนิดที่หาได้ตาม ธรรมชาติในอ่างน้ำหรือบึง ซึ่งรวมถึงแหน ผลปรากฏว่าสามารถลดฟอสฟอรัสได้ถึง 98.1 เปอร์เซ็นต์ และลดไนโตรเจนในน้ำได้ 89.5 เปอร์เซ็นต์ โดยมีค่าความเข้มข้นธาตุฟอสฟอรัสและ ไนโตรเจนเริ่มต้น 6.5 และ 15.3 มิลลิกรัมต่อลิตร ตามลำดับ

เอกสารนี้เป็นเอกสารที่สงวนไว้สำหรับการใช้งานเพื่อการศึกษาเท่านั้น ไม่อนุญาตให้นำไปใช้ประโยชน์ด้านการค้า ไม่ว่ากรณีใดๆ ทั้งสิ้น อีกทั้งห้ามมิให้ตัดแปลงเนื้อหา และต้องอ้างอิงถึงเจ้าของเอกสารทุกครั้งที่มีการนำไปใช้

ลักษณะและคุณสมบัติของพรรณไม้น้ำที่ใช้ในการทดลอง

1. สาหร่ายขนนก (เดนซ่า)

เป็นพืชในวงศ์ Hydrocharitaceae ชื่อสามัญว่า water weed ชื่อวิทยาศาสตร์คือ *Elodea densa* (Planchon) ลักษณะของเดนซ่า เป็นพันธุ์ไม้น้ำที่นิยมปลูกประดับตู้ปลา ลักษณะคล้ายสาหร่ายหางกระรอก ลำต้นเป็นก้านยาว มีใบแตกตามข้อ ลักษณะเป็นใบเล็กยาวบางโปร่งแสง มีดอกสีขาว ก้านดอกยาว เป็นพันธุ์ไม้น้ำที่ให้แก๊สออกซิเจนแก่น้ำมากจึงนิยมปลูก ขยายพันธุ์โดยเด็ดลำต้นมาปักชำจะเกิดราก หรือแตกกิ่งก้านสาขาจากลำต้นเดิม ความยาวลำต้นบางที่พบยาวถึง 1-1.5 เมตร ชอบขึ้นในที่ดินปนทราย ถ้าพื้นน้ำเป็นทรายอย่างเดียวก็น่าจะสามารถเจริญเติบโตได้เหมือนกัน (กำธร , 2521) ส่วน Ruediger และ Hans (1989) เป็นพรรณไม้น้ำที่สามารถเจริญเติบโตรวดเร็ว อยู่ในน้ำกระด้างและน้ำเย็นได้ ถ้าอยู่ในน้ำอุ่นพืชจะปรับตัวตามแสง ต้องการปริมาณแสงปานกลาง ลำต้นเปราะและยาว ใบสีเขียวเข้มยาว 2 เซนติเมตร และกว้าง 0.5 เซนติเมตร ใบห้อยประมาณ 30 ห้อยต่อใบ พืชจะเจริญยาวจนอยู่บริเวณผิวน้ำ ถ้ามีจำนวนมากจะลอยอยู่เหนือน้ำ สภาพแวดล้อมที่เหมาะสมคือ ความเป็นกรด-เป็นด่างที่ 6.5-7.5 อุณหภูมิที่ 20-24 องศาเซลเซียส ความกระด้างที่ 80-150 มิลลิกรัมต่อลิตร ระดับน้ำที่ใช้เลี้ยง 35-50 เซนติเมตร การแพร่ขยายพันธุ์ ตัดลำต้นที่แตกออกปลูก

2. สาหร่ายคาบอมบ้า

เป็นพืชในวงศ์ Nymphaeaceae มีชื่อสามัญว่า Green cabomba, fanwort ชื่อวิทยาศาสตร์คือ *Cabomba caroliniana* GRAY ลักษณะลำต้นและใบของสาหร่ายคาบอมบ้า เป็นสายเรียวยาวกลมทอดไปตามระดับความลึกของน้ำ อาจยาวถึง 2 เมตร โดยมีรากอยู่ในดินใต้น้ำ ลำต้นแยกกิ่งก้านสาขาและเห็นปล้องชัดเจน ใบเป็นใบเดี่ยวมี 2 แบบ คือใบที่เจริญอยู่ใต้น้ำ ประกอบด้วยก้านใบ ซึ่งมีความยาวเพียง 0.3 เซนติเมตร แผ่นใบแตกเป็นริ้วเล็ก ๆ มีก้านใบและใบจะแตกจากลำต้นแบบตรงข้าม (Opposite) ส่วนใบที่อยู่เหนือน้ำขนาดเล็กมีลักษณะเป็นแผ่นใบรูปแบนรีปลายด้านหนึ่งแยกเป็น 2 แฉก ขอบใบเรียบยาวประมาณ 1-2 เซนติเมตร มีก้านใบยาวติดกันแผ่นใบทางด้านล่างแบบ peltate leaf แตกจากลำต้นแบบสลับ (Alternate) ดอก เป็นดอกเดี่ยวขนาดเล็กออกตามซอกใบบริเวณปลายๆลำต้น ก้านดอกยาวส่งดอกบานเหนือน้ำ แต่ละดอกประกอบด้วยกลีบนอกหรือกลีบเลี้ยง (Sepal) จำนวน 3 กลีบ ไม่ติดกัน มีสีขาวหรือสีครีม บริเวณโคนกลีบเลี้ยงมีสีเขียวอ่อน กลีบเลี้ยงมีความยาว 1 เซนติเมตร กลีบดอก (Petal) มีจำนวน 3 กลีบไม่ติดกันสีขาวหรือสีครีมเช่นเดียวกับกลีบเลี้ยงแต่ขนาดของกลีบยาวกว่าเล็กน้อย ยาวประมาณ 1.2 เซนติเมตร รูปร่างของกลีบดอกเป็นรูปไข่แต่ปลายบานออกเล็กน้อย บริเวณด้านข้างของโคนกลีบดอกทั้งสองข้างมีติ่งห้อยออกมาคล้ายๆติ่งหูและในบริเวณดังกล่าวนี้จะมีสีเหลือง เกสรตัวผู้สีเหลืองมีจำนวน 6 อัน เกสรตัวเมียประกอบด้วยรังไข่แบบ superior ovary ผลเป็นผลมีขนาดเล็กเป็นแบบ indehiscent ภายในมีเมล็ด 3 เมล็ด ส่วน RuedigerและHans (1989) ได้กล่าวมีใบหยาบเป็นชั้นๆ น้อย สามารถปรับตัวในสภาพต่างๆ ต้องมีการควบคุมคุณภาพน้ำและต้องการปริมาณแสงปานกลาง สามารถอยู่ในน้ำกระด้างได้ น้ำไม่ต้องให้อากาศเมื่อต้องกำจัดกรดคาร์บอนิกหรือเมื่อความเป็นกรด-เป็นด่างเพิ่มขึ้น สภาพแวดล้อมอื่นๆ ในธรรมชาติชอบขึ้นในที่ดินโคลน แหล่งน้ำนิ่ง อุณหภูมิน้ำประมาณ 20-26 องศาเซลเซียส เป็นพรรณไม้น้ำต่างประเทศที่นำมาปลูกแพร่หลายในประเทศไทย ชอบแสงสว่างปานกลาง ส่วน RuedigerและHans (1989) ได้กล่าวความเป็นกรด-เป็นด่างที่ 6.5-7.2 อุณหภูมิที่ 22-28 องศาเซลเซียส ความกระด้างที่ 20-120 มิลลิกรัมต่อลิตร ระดับน้ำที่ใ้เลี้ยง 45-50 เซนติเมตร การแพร่ขยายพันธุ์ แพร่พันธุ์ได้รวดเร็วโดยการตัดลำต้นปักชำ (วันเพ็ญและคณะ, 2530)

3. ไมริโอไฟล์ม

เป็นพืชในวงศ์ Haloragaceae มีชื่อสามัญว่า Red Milfoil ชื่อวิทยาศาสตร์คือ *Myriophyllum mattogrossense* HOEHNE ลักษณะลำต้นและใบของไมริโอไฟล์ม มีสีน้ำตาลจนถึงน้ำตาลเข้ม ใบมีความยาว 2 นิ้วมีลักษณะคล้ายขนนก จะแตกจากลำต้น 5-7 เส้น และจากเส้นดังกล่าวมีแตกอีก 10-12 เส้น ซึ่งมีความยาว 2-3 เซนติเมตร น้ำจะต้องมีการควบคุมคุณภาพน้ำ มีการกรองน้ำเพื่อป้องกันสาหร่าย ต้องการแสงระดับปานกลาง มีความสัมพันธ์ต่อความกระด้างของน้ำสูง พืชเจริญเติบโตได้เร็ว ถ้าลอยน้ำ ลำต้นเจริญเติบโตมาก ธาตุเหล็กเป็นธาตุอาหารที่สำคัญต่อการเจริญเติบโต ถ้าใบตายก็ต่อเมื่อปริมาณแสงลดลงทำให้การเจริญเติบโตลดลง หน่อแยกกันเป็นคู่ สภาพแวดล้อมที่เหมาะสมคือความเป็นกรด-เป็นด่างที่ 6.0-7.2 อุณหภูมิที่ 22-28 องศาเซลเซียส ความกระด้างที่ 50-120 มิลลิกรัมต่อลิตร ระดับน้ำที่ใช้เลี้ยง 35-50 เซนติเมตร การแพร่ขยายพันธุ์โดยการตัดปักชำ (RuedigerและHans, 1989)

อุปกรณ์และวิธีการ

อุปกรณ์

1. พรรณไม้น้ำที่ใช้ในการทดลอง ได้แก่
 - 1.1 เเดนซ่า (*Elodea densa*)
 - 1.2 สาหร่ายคาบอมบ้า (*Cabomba caroliniana*)
 - 1.3 ไมริโอไฟลัม (*Myriophyllum mattogrossense*)
2. โหลแก้วขนาด 10 ลิตร จำนวน 12 ใบ
3. ถังเก็บน้ำขนาด 500 ลิตร จำนวน 1 ใบ
4. น้ำที่ผ่านการฆ่าแมลงกักต่อนด้วยคลอรีน
5. ปุ๋ยใช้เลี้ยงพรรณไม้น้ำ สูตร 25-5-5
6. เครื่องชั่ง
7. เครื่องวัดความเป็นกรด-เป็นด่าง ยี่ห้อ HANA รุ่น HI 8424
8. เครื่องวัดอุณหภูมิ ยี่ห้อ HANA รุ่น HI 8424
9. เครื่องสเปกโตรโฟโตมิเตอร์ ยี่ห้อ Milton Roy รุ่น Spectronic 401
10. เครื่องแก้ว และสารเคมีสำหรับวิเคราะห์คุณภาพน้ำ

วิธีการ

1. แผนการทดลอง

การทดลองในครั้งนี้จัดการทดลองแบบสุ่มตลอด (Completely randomized design) โดยแบ่งการทดลองเป็น 4 ทรีตเมนต์ ดังนี้

ทรีตเมนต์ที่ 1 ไม่มีพรรณไม้ น้ำ ใช้ไหลหมายเลข 4, 5 และ 11

ทรีตเมนต์ที่ 2 เดนซ่า ใช้ไหลหมายเลข 1, 6 และ 10

ทรีตเมนต์ที่ 3 สาหร่ายคาบอมบ้า ใช้ไหลหมายเลข 2, 7 และ 9

ทรีตเมนต์ที่ 4 ไมริโอไฟลัม ใช้ไหลหมายเลข 3, 8 และ 12

ในแต่ละทรีตเมนต์ ทำการทดลอง 3 ซ้ำ โดยในแต่ละซ้ำประกอบด้วยพรรณไม้ น้ำ 3 ต้น และมีการสุ่มตำแหน่งที่ตั้งไหลแก้วโดยการจับสลาก (ดังภาพผนวกที่ 1)

2. ขั้นตอนในการเตรียม

2.1 กรวด ล้างกรวดให้สะอาด แช่คลอรีน 10 มิลลิกรัมต่อลิตร เพื่อฆ่าแพลงก์ตอนที่ติดมากับกรวด เป็นเวลา 1 วัน แล้วนำไปตากให้แห้ง

2.2 ไหลแก้ว ใส่น้ำที่มีคลอรีน 10 มิลลิกรัมต่อลิตร แช่ไว้เป็นเวลา 1 วัน ถ่ายน้ำทิ้งแล้วตากให้แห้ง

2.3 น้ำ ฆ่าแพลงก์ตอนด้วยคลอรีน 10 มิลลิกรัมต่อลิตร พร้อมใส่ออกซิเจน ทั้งไว้ 2-3 วัน

2.4 พรรณไม้ น้ำ นำมาทดลองเลี้ยงในน้ำ เป็นเวลา 2 สัปดาห์เพื่อให้พรรณไม้ปรับตัว และป้องกันสาหร่ายและแพลงก์ตอนที่เกิดในการทดลอง

2.5 น้ำปุ๋ย โดยใช้ปุ๋ยสูตร 25-5-5 จำนวน 1 กรัม ละลายในน้ำ 1 ลิตร จะได้น้ำปุ๋ยที่มีความเข้มข้น 1000 มิลลิกรัมต่อลิตร จำนวน 1 ลิตร เพื่อนำไปใช้ในการทดลอง

3. ขั้นตอนในการดำเนินงาน

3.1 เตรียมน้ำสำหรับใช้ในการทดลอง จำนวน 200 ลิตร โดยใส่น้ำปุ๋ยสูตร 25-5-5 ที่ความเข้มข้น 1000 มิลลิกรัมต่อลิตร จำนวน 20 มิลลิลิตร คนให้ทั่ว จะได้น้ำที่มีความเข้มข้นของปุ๋ย 0.1 มิลลิกรัมต่อลิตร

3.2 เติมน้ำดังกล่าว จำนวน 10 ลิตร ใส่ในไหลแก้ว จำนวน 12 ใบ แล้วใส่กรวดในแต่ละไหลให้มีความสูง 1 นิ้ว

3.3 ชั่งน้ำหนักพรรณไม้ น้ำ ทั้ง 3 ชนิด แล้วบันทึกผล

เอกสารนี้เป็นเอกสารที่สงวนลิขสิทธิ์ไว้เพื่อใช้เพื่อการศึกษาเท่านั้น ไม่อนุญาตให้นำไปใช้ประโยชน์ด้านการค้า ไม่ว่ากรณีใดๆ ทั้งสิ้น อีกทั้งห้ามมิให้คัดแปลงเนื้อหา และต้องอ้างอิงถึงเจ้าของเอกสารทุกครั้งที่มีการนำไปใช้

3.4 นำพรรณไม้น้ำลงแต่ละโหลดังต่อไปนี้

- กลุ่มควบคุม 3 ใบ (ไม่มีพรรณไม้น้ำ)
- เดนซ่า 3 ใบ ใบละ 3 ต้น
- สหราชอาณาจักร 3 ใบ ใบละ 3 ต้น
- ไมริโอไฟลัม 3 ใบ ใบละ 3 ต้น

3.5 จะวางโหลเรียงเป็นแนวเดียว จำนวน 2 แถว เพื่อพรรณไม้น้ำได้ปริมาณแสงที่เท่ากัน (ดังภาพผนวกที่1)

3.6 วิเคราะห์คุณภาพน้ำ โดยวิธีของไมตรีและจารุวรรณ (2521) จะทำทุกๆ 4 วัน เริ่มตั้งแต่แรกที่ลงทำการทดลอง จำนวน 5 ครั้ง แล้วบันทึกผล มีดังนี้

- ปริมาณความเป็นกรด-เป็นด่าง
- อุณหภูมิของน้ำ
- ความเข้มแสง
- ปริมาณความเป็นด่าง
- ปริมาณแอมโมเนีย-ไนโตรเจน และอินไฮออร์แกนิก แอมโมเนีย
- ปริมาณไนโตรเจน-ไนโตรเจน
- ปริมาณไนเตรท-ไนโตรเจน
- ปริมาณออร์โธฟอสเฟต

3.7 นำพรรณไม้น้ำมาหาน้ำหนักแห้งโดยชั่งน้ำหนักกระดาศพอยล์และชั่งน้ำหนักกระดาศพอยล์ รวมกับพรรณไม้น้ำในแต่ละชนิด

3.8 นำไปอบที่อุณหภูมิ 105 องศาเซลเซียส นาน 24 ชั่วโมง

3.9 หลังจากนั้นนำไปเก็บไว้ในโถดูดความชื้น แล้วชั่งน้ำหนักและบันทึกผล

3.10 นำพรรณไม้น้ำที่ได้อบแห้งไปวิเคราะห์ไนโตรเจนในพืช โดยวิธีของRavehและ Avnimelech (1979) แล้วบันทึกผล

4. บันทึกข้อมูล

4.1 คุณภาพน้ำ

4.2 น้ำหนักเปียกและน้ำหนักแห้ง

4.3 ปริมาณไนโตรเจนในพรรณไม้น้ำ

เอกสารนี้เป็นเอกสารที่สงวนไว้สำหรับการใช้งานเพื่อการศึกษาเท่านั้น ไม่อนุญาตให้นำไปใช้ประโยชน์ด้านการค้า ไม่ว่ากรณีใดๆ ทั้งสิ้น อีกทั้งห้ามมิให้ตัดแปลงเนื้อหา และต้องอ้างอิงถึงเจ้าของเอกสารทุกครั้งที่มีการนำไปใช้

5. วิเคราะห์ข้อมูล

นำข้อมูลน้ำหนักแห้งและคุณภาพน้ำจากการทดลอง นำมาวิเคราะห์โดยใช้เปรียบเทียบความแตกต่างระหว่างทรีตเมนต์ของกลุ่มควบคุม (ที่ไม่มีพืชน้ำ), เดนซ่า, สาหร่ายคาบอมบ้า และไมริโอไฟลัม โดยใช้ตาราง ANOVA และเปรียบเทียบค่าเฉลี่ย Duncan 's multiple rang test

6. สถานที่ทำการทดลอง

บริเวณโรงเพาะเลี้ยงสัตว์น้ำ และห้องปฏิบัติการวิเคราะห์คุณภาพน้ำ ภาควิชาวิทยาศาสตร์การประมง คณะเทคโนโลยีการเกษตร สถาบันเทคโนโลยีพระจอมเกล้าเจ้าคุณทหารลาดกระบัง

7. ระยะเวลาในการทดลอง

เริ่มดำเนินการทดลองตั้งแต่วันที่ 9 ธันวาคม 2542 ถึง วันที่ 29 ธันวาคม 2542 รวมใช้เวลาในการทดลองทั้งสิ้น 21 วัน

ผลการทดลอง

จากการทดลองการเลี้ยงพรรณไม้น้ำ 3 ชนิด ในระดับความลึก 40 เซนติเมตร เป็นเวลา 21 วัน ซึ่งมีความเข้มแสงระหว่าง 1775-6030 ลักซ์ พบว่าคุณภาพน้ำและการเจริญเติบโตของการเลี้ยงพรรณไม้น้ำที่นำมาวิเคราะห์ผลทางสถิติ นั้น ที่มีความแตกต่างกันอย่างไม่มีนัยสำคัญทางสถิติ ได้แก่ ความเป็นกรด-เป็นด่าง (pH), อุณหภูมิ (Temperature), ความเข้มแสง (Light intensity), ความเป็นด่าง (Alkalinity), ปริมาณออร์โธฟอสเฟต (Orthophosphate), น้ำหนักเปียกก่อนการทดลองและสิ้นสุดการทดลอง, น้ำหนักแห้งก่อนการทดลองและสิ้นสุดการทดลอง, น้ำหนักแห้งที่เพิ่มขึ้นของพรรณไม้น้ำ และปริมาณไนโตรเจนในพรรณไม้น้ำ แต่ปริมาณแอมโมเนีย-ไนโตรเจน (Ammonia-Nitrogen), ปริมาณไนไตรท์-ไนโตรเจน (Nitrite-Nitrogen), ปริมาณไนเตรท-ไนโตรเจน (Nitrate-Nitrogen) และปริมาณไนโตรเจนทั้งหมดในน้ำ (Total nitrogen) ที่มีความแตกต่างกันอย่างมีนัยสำคัญทางสถิติ

ความเป็นกรดเป็นด่าง (pH)

จากการทดลองพบว่าค่าพีเอชในการทดลองของกลุ่มควบคุม, เดนซ่า, สาหร่ายคาบอมบ้ำ และไมริโอไฟล์ม มีค่าเฉลี่ย 7.84 ± 0.032 , 7.92 ± 0.025 , 7.89 ± 0.062 และ 7.85 ± 0.01 ตามลำดับ ซึ่งค่าความเป็นกรดเป็นด่างมีความแตกต่างกันอย่างไม่มีนัยสำคัญทางสถิติ ($P > 0.05$) (ดังตารางที่ 1 และแผนภาพที่ 1)

อุณหภูมิ (Temperature)

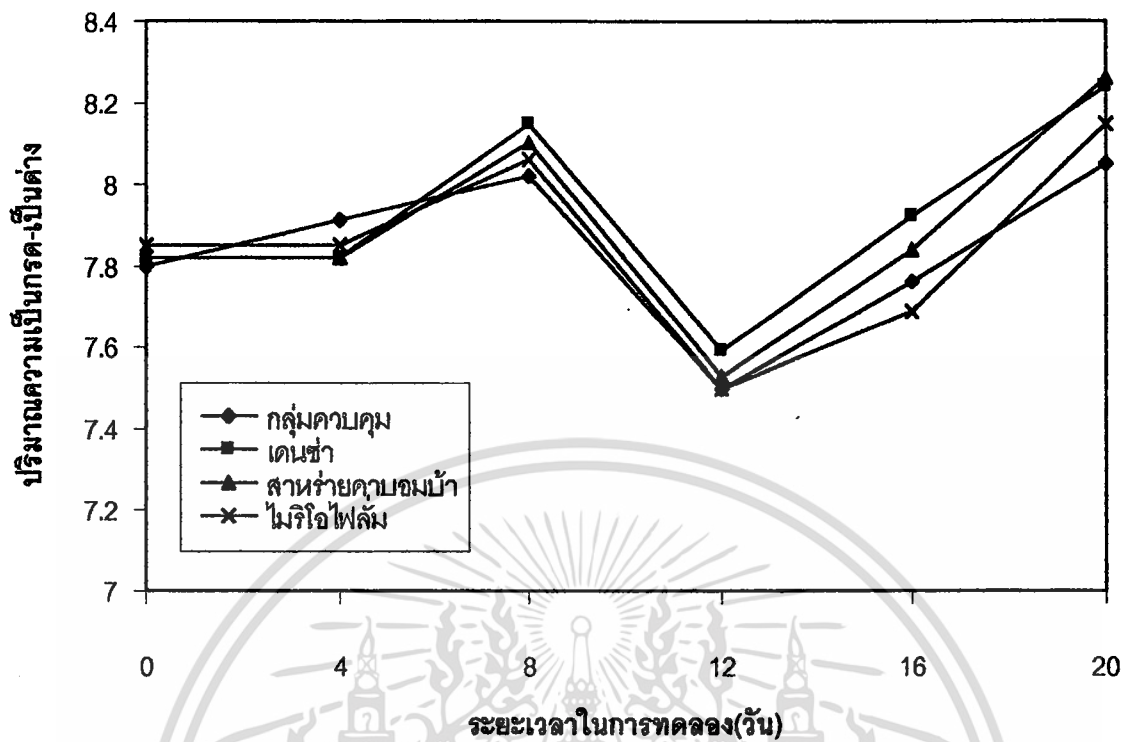
จากการทดลองพบว่าอุณหภูมิในการทดลองของกลุ่มควบคุม, เดนซ่า, สาหร่ายคาบอมบ้ำ และไมริโอไฟล์ม มีค่าเฉลี่ย 21.41 ± 0.069 , 21.41 ± 0.1 , 21.38 ± 0.093 และ 21.36 ± 0.025 องศาเซลเซียส ตามลำดับ ซึ่งนำอุณหภูมิมาวิเคราะห์ทางสถิติผล ปรากฏว่ามีความแตกต่างกันอย่างไม่มีนัยสำคัญทางสถิติ ($P > 0.05$) (ดังตารางที่ 1 และแผนภาพที่ 2)

ตารางที่ 1 แสดงคุณภาพน้ำและการเจริญเติบโตของพรรณไม้น้ำ 3 ชนิด ตลอดระยะเวลา 21 วัน

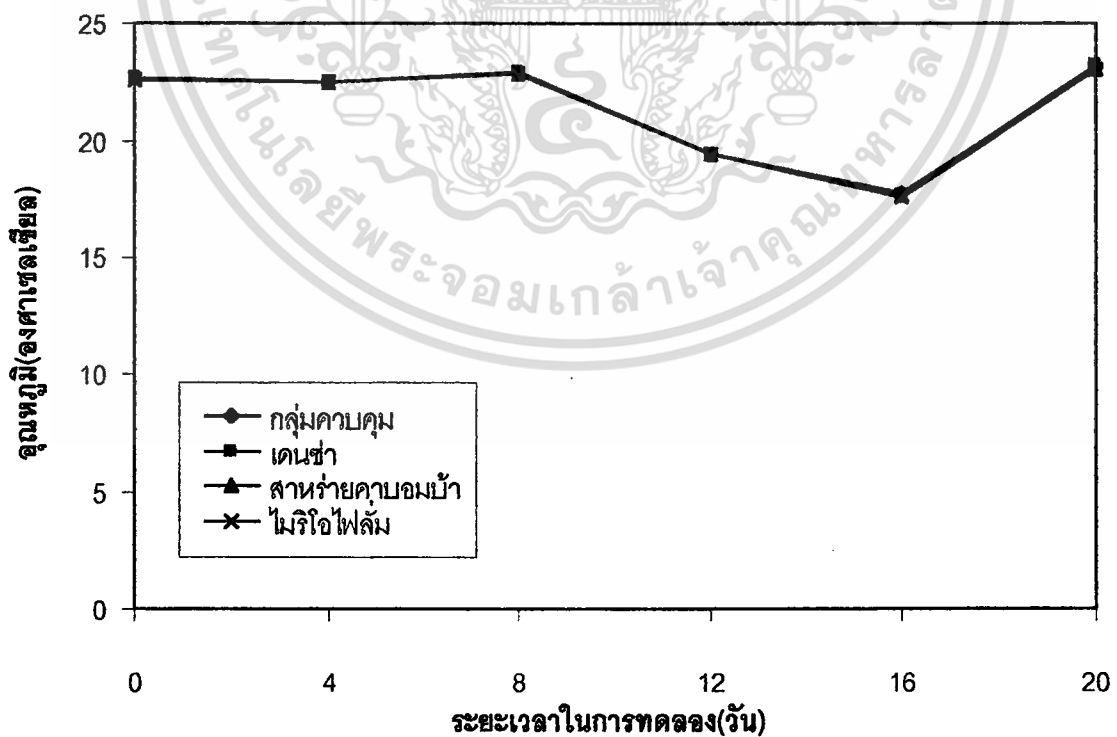
Parameter	control		เดนซ่า		สาหร่ายคาบอมบัว		ไมริโอไฟลัม	
	ช่วง	Mean±SD	ช่วง	Mean±SD	ช่วง	Mean±SD	ช่วง	Mean±SD
ความเป็นกรด-เป็นด่าง(pH)	7.5-8.05	7.84±0.32 ^a	7.59-8.24	7.92±0.025 ^a	7.53-8.24	7.89±0.062 ^a	7.5-8.15	7.85±0.01 ^a
อุณหภูมิ(Temperature)	17.73-23.14	21.41±0.07 ^a	17.67-23.17	21.41±0.1 ^a	17.7-23.03	21.38±0.09 ^a	17.6-23.07	21.36±0.03 ^a
ความเป็นด่าง(Alkalinity)	98-83.33	88.44±1.39 ^a	97.33-82.67	86.67±1.45 ^a	97.33-80	85.89±2.52 ^a	99.33-81.33	86.56±2.34 ^a
แอมโมเนีย-ไนโตรเจน(NH ₃ -N)	0-0.26	0.13±0.03 ^b	0-0.072	0.026±0.02 ^a	0-0.111	0.046±0.02 ^a	0-0.166	0.067±0.02 ^{ab}
ไนไตรท์-ไนโตรเจน(NO ₂ -N)	0-0.102	0.04±0.006 ^b	0-0.035	0.009±0.003 ^a	0-0.11	0.043±0.017 ^{ab}	0-0.107	0.044±0.01 ^{ab}
ไนเตรท-ไนโตรเจน(NO ₃ -N)	0.987-3.64	2.27±0.095 ^a	0-2.719	1.269±0.153 ^b	0.603-3.917	2.015±0.149 ^a	0.509-3.943	2.027±0.068 ^a
ไนโตรเจนในน้ำ(NH ₃ +NO ₃)	1.028-3.84	2.4±0.122 ^a	0-2.719	1.295±0.137 ^b	0.654-3.917	2.061±0.164 ^a	0.551-4.031	2.094±0.083 ^a
ฟอสฟอรัส(PO ₄ -P)	0.036-0.189	0.083±0.048 ^a	0.016-0.048	0.03±0.002 ^a	0.018-0.059	0.038±0.005 ^a	0.022-0.061	0.045±0.001 ^a
น้ำหนักเปียกของพืช(ก)	-	-	0.907-1.153	1.028±0.123 ^a	1.1-1.53	1.148±0.045 ^a	0.983-1.04	1.02±0.032 ^a
น้ำหนักเปียกของพืช(ส)	-	-	1.103-1.533	1.396±0.245 ^a	1.24-1.337	1.309±0.052 ^a	1.053-1.41	1.268±0.184 ^a
น้ำหนักแห้งของพืช(ก)	-	-	0.114-0.129	0.124±0.008 ^a	0.103-0.123	0.112±0.011 ^a	0.103-0.111	0.107±0.004 ^a
น้ำหนักแห้งของพืช(ส)	-	-	0.15-0.156	0.153±0.03 ^a	0.106-0.135	0.123±0.014 ^a	0.127-0.134	0.131±0.003 ^a
น้ำหนักแห้งของพืชที่เพิ่มขึ้น	-	-	0.045-0.043	0.029±0.13 ^a	0.018-0.024	0.021±0.003 ^a	0.015-0.029	0.024±0.01 ^a
ไนโตรเจนในพืชที่เพิ่มขึ้น	-	-	0.019-0.043	0.046±0.01 ^a	0.018-0.024	0.023±0.015 ^a	0.015-0.029	0.027±0.012 ^a

หมายเหตุ 1) ก คือ ก่อนการทดลอง 2) ส คือ สิ้นสุดการทดลอง

3) ค่าเฉลี่ยที่ไม่ได้มีอักษรเดียวกันมีความแตกต่างกันอย่างมีนัยสำคัญทางสถิติ (P<0.05) ส่วนค่าเฉลี่ยที่มีอักษรเดียวกันมีความแตกต่างกันอย่างไม่มีนัยสำคัญทางสถิติ



แผนภาพที่ 1 แสดงปริมาณความชื้นระเหยของน้ำในการเลี้ยงพรรณไม้ น้ำ 3 ชนิด



แผนภาพที่ 2 แสดงอุณหภูมิ (องศาเซลเซียส) ของน้ำในการเลี้ยงพรรณไม้ น้ำ 3 ชนิด

เอกสารนี้เป็นเอกสารที่จัดทำขึ้นเพื่อการศึกษาเท่านั้น ไม่ใช่ว่าใครก็ตามที่นำเอกสารนี้ไปใช้ประโยชน์ด้านการค้า
ไม่ว่ากรณีใดๆ ทั้งสิ้น อีกทั้งห้ามมิให้ตัดแปลงเนื้อหา และต้องอ้างอิงถึงเจ้าของเอกสารทุกครั้งที่มีการนำไปใช้

ความเป็นด่าง (Alkalinity)

จากการทดลองพบว่าค่าความเป็นด่างในการทดลองของกลุ่มควบคุม, เดนซ่า, สหราชอาณาจักร บอมบ่า และไมริโอไฟล์ม มีค่าเฉลี่ย 88.44 ± 1.388 , 86.67 ± 1.453 , 85.89 ± 2.524 และ 86.56 ± 2.341 มิลลิกรัมต่อลิตร ตามลำดับ ซึ่งนำมาวิเคราะห์ทางสถิติ พบว่าค่าความเป็นด่างมีความแตกต่างกันอย่างไม่มีนัยสำคัญทางสถิติ ($P > 0.05$) (ดังตารางที่1และแผนภาพที่3)

ปริมาณแอมโมเนีย-ไนโตรเจน (Ammonia-Nitrogen)

ปริมาณแอมโมเนีย-ไนโตรเจน ในชุดการทดลองของกลุ่มควบคุม, เดนซ่า, สหราชอาณาจักร บอมบ่า และไมริโอไฟล์ม มีค่าเฉลี่ย 0.13 ± 0.03 , 0.026 ± 0.018 , 0.046 ± 0.015 และ 0.067 ± 0.015 มิลลิกรัมต่อลิตร ตามลำดับ พบว่า ในวันที่ 4 จนถึงวันที่ 8 ปริมาณแอมโมเนีย-ไนโตรเจนเพิ่มขึ้น 0.217 , 0.049 , 0.086 และ 0.124 มิลลิกรัมต่อลิตร ตามลำดับ จากปริมาณเริ่มต้นที่ 0.044 , 0.023 , 0.025 และ 0.042 มิลลิกรัมต่อลิตร ตามลำดับ ในวันที่ 12-20 ปริมาณแอมโมเนีย-ไนโตรเจนลดลง 0.261 , 0.072 , 0.111 และ 0.166 มิลลิกรัมต่อลิตร จากปริมาณที่เพิ่มขึ้นเป็น 0.261 , 0.072 , 0.111 และ 0.166 มิลลิกรัมต่อลิตร ตามลำดับ เมื่อนำมาเปรียบเทียบทางสถิติ ปรากฏว่ามีความแตกต่างกันอย่างมีนัยสำคัญทางสถิติ ($P < 0.05$) (ดังตารางที่1, ตารางที่2 และแผนภาพที่4)

ปริมาณอันไอออไนซ์-แอมโมเนีย (Unionized-Ammonia)

ปริมาณอันไอออไนซ์-แอมโมเนีย ในชุดการทดลองของกลุ่มควบคุม, เดนซ่า, สหราชอาณาจักร บอมบ่า และไมริโอไฟล์ม ในวันที่ 12 มีปริมาณแอมโมเนีย-ไนโตรเจนเพิ่มสูงสุด ซึ่งมีปริมาณอันไอออไนซ์-แอมโมเนีย 0.013 , 0.005 , 0.007 และ 0.01 ตามลำดับ

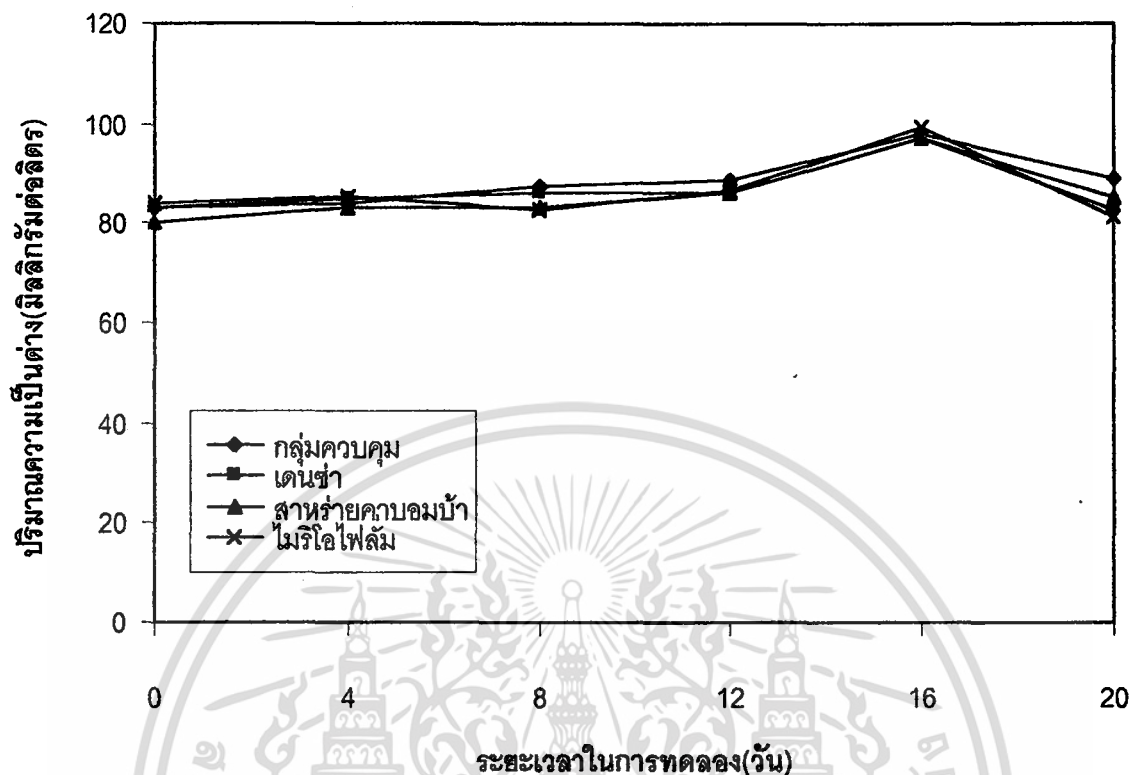
ตารางที่ 2 แสดงปริมาณแอมโมเนีย-ไนโตรเจน, ไนไตรท์-ไนโตรเจน, ไนเตรท-ไนโตรเจน และไนโตรเจนทั้งหมดในน้ำ ตลอดระยะเวลา 21 วัน

กลุ่มการทดลอง					
Parameter	ช่วงเวลา	Control	เดนซา	สาหร่ายคาบอมบ้ำ	ไมริโอพ्लั่ม
แอมโมเนีย-ไนโตรเจน (Ammonia-nitrogen)	0-4 (เพิ่ม)	0.068 ^a	0.038 ^a	0.071 ^a	0.073 ^a
	4-8 (เพิ่ม)	0.217 ^a	0.049 ^b	0.086 ^b	0.124 ^{ab}
	8-12 (เพิ่ม)	0.008 ^a	0.072 ^a	0.065 ^a	0.089 ^a
	12-16 (ลด)	0.155 ^a	0.72 ^a	0.111 ^a	0.166 ^a
	16-20 (ลด)	0.26 ^a	0.072 ^b	0.111 ^b	0.166 ^{ab}
ไนไตรท์-ไนโตรเจน (Nitrite-nitrogen)	0-4 (คงที่)	0 ^a	0 ^a	0 ^a	0 ^a
	4-8 (เพิ่ม)	0 ^a	0.022 ^b	0.037 ^b	0.025 ^b
	8-12 (เพิ่ม)	0.057 ^a	0.01 ^b	0.073 ^a	0.082 ^a
	12-16 (ลด)	0 ^a	0.035 ^c	0.025 ^{bc}	0.014 ^{ab}
	16-20 (ลด)	0.02 ^{ab}	0.035 ^b	0.057 ^{ac}	0.055 ^{ac}

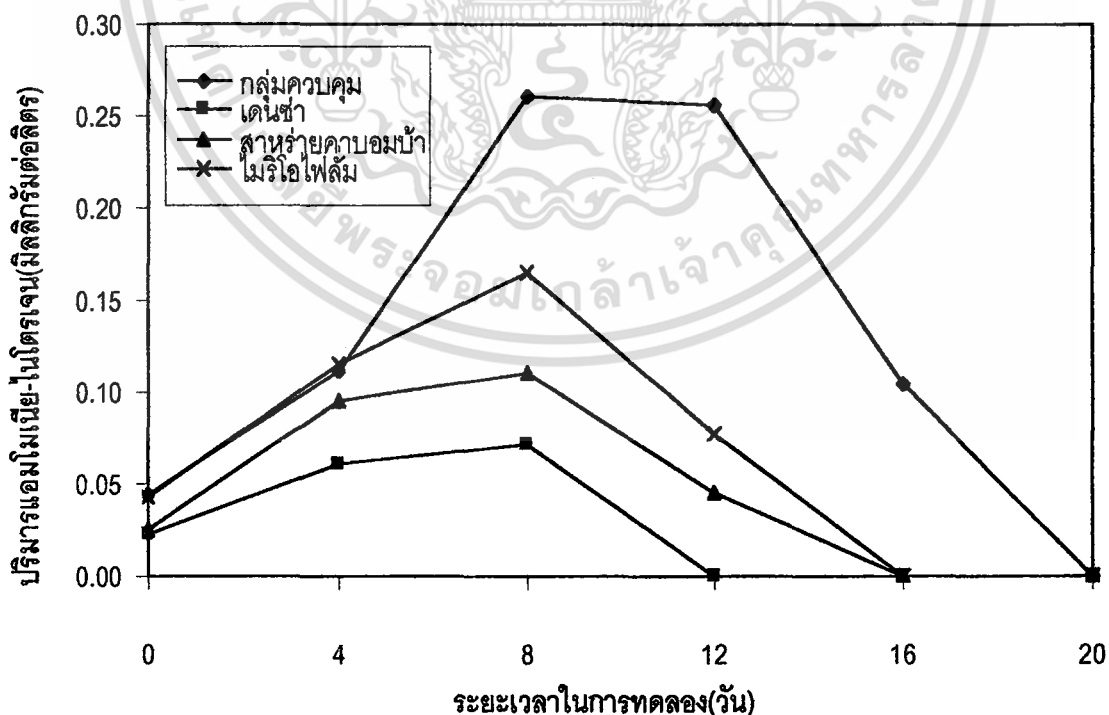
ตารางที่ 2 ต่อ

กลุ่มการทดลอง					
Parameter	ช่วงเวลา	Control	เดนชา	สาหร่ายคาบอมบ้ำ	ไมริโอไฟล์ม
ไนเตรท-ไนโตรเจน (Nitrate-nitrogen)	0-4 (เพิ่ม)	1.126 ^a	0.267 ^b	0.241 ^b	0.349 ^b
	0-8 (เพิ่ม)	1.317 ^a	1.548 ^a	0.955 ^b	1.546 ^a
	0-12 (เพิ่ม)	1.595 ^a	1.870 ^a	2.623 ^{ab}	3.076 ^b
	12-16 (เพิ่ม)	2.166 ^a	0 ^d	2.627 ^{ac}	3.069 ^{bc}
	16-20 (ลด)	1.00 ^a	1.149 ^a	2.201 ^{ab}	2.991 ^b
ไนโตรเจนทั้งหมดในน้ำ (NH ₃ +NO ₃)	0-4 (เพิ่ม)	1.193 ^a	0.305 ^b	0.312 ^b	0.422 ^b
	4-8 (เพิ่ม)	1.534 ^a	1.597 ^a	1.042 ^b	1.67 ^a
	8-12 (เพิ่ม)	1.808 ^a	1.847 ^a	2.644 ^{ab}	3.11 ^b
	12-16 (เพิ่ม)	2.227 ^{ab}	0.431 ^{bc}	2.603 ^a	3.027 ^a
	16-20 (ลด)	1.105 ^a	1.149 ^a	2.201 ^{ab}	2.991 ^b

หมายเหตุ ค่าเฉลี่ยที่ไม่ได้มีอักษรเดียวกันมีความแตกต่างกันอย่างมีนัยสำคัญทางสถิติ ($P < 0.05$) ส่วนค่าเฉลี่ยที่มีอักษรเดียวกันมีความแตกต่างกันอย่างไม่มีนัยสำคัญทางสถิติ



แผนภาพที่ 3 แสดงปริมาณความเป็นต่าง (มิลลิกรัมต่อลิตร) ของน้ำในการเลี้ยงพรรณไม้น้ำ 3 ชนิด



แผนภาพที่ 4 แสดงปริมาณแอมโมเนีย-ไนโตรเจน (มิลลิกรัมต่อลิตร) ของน้ำในการเลี้ยงพรรณไม้น้ำ

3 ชนิด

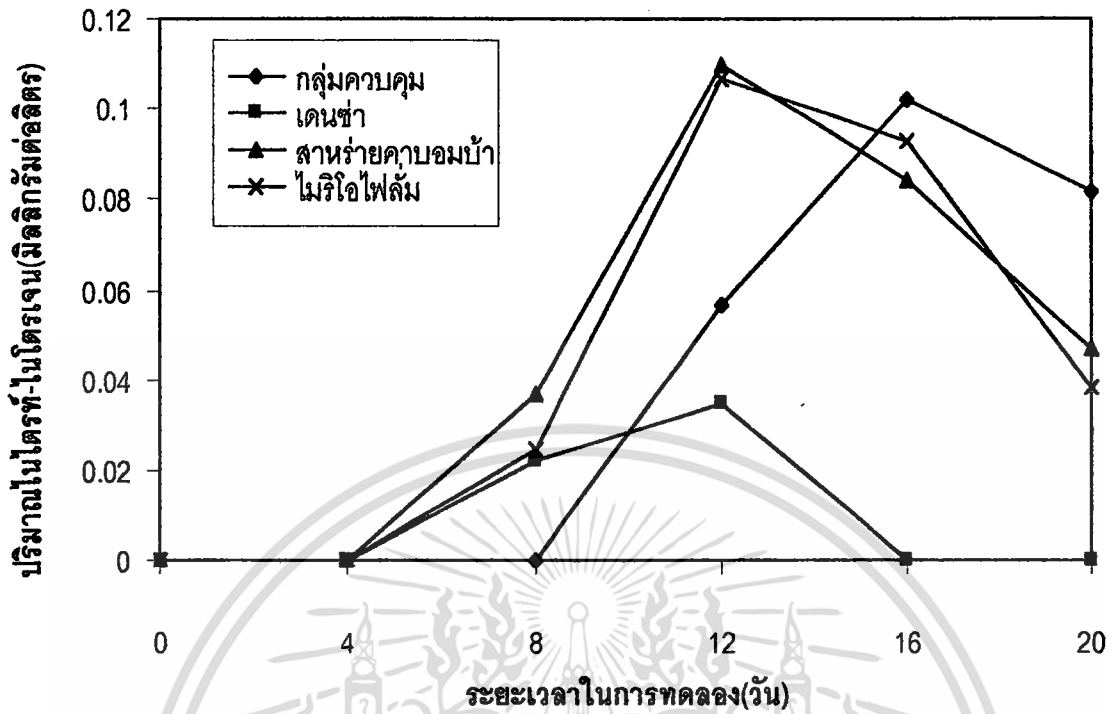
เอกสารนี้เป็นเอกสารที่สงวนไว้สำหรับการใช้งานเพื่อการศึกษาเท่านั้น ไม่อนุญาตให้นำไปใช้ประโยชน์ด้านการค้า
ไม่ว่ากรณีใดๆ ทั้งสิ้น อีกทั้งห้ามมิให้ตัดแปลงเนื้อหา และต้องอ้างอิงถึงเจ้าของเอกสารทุกครั้งที่มีการนำไปใช้

ปริมาณไนไตรท์-ไนโตรเจน (Nitrite-Nitrogen)

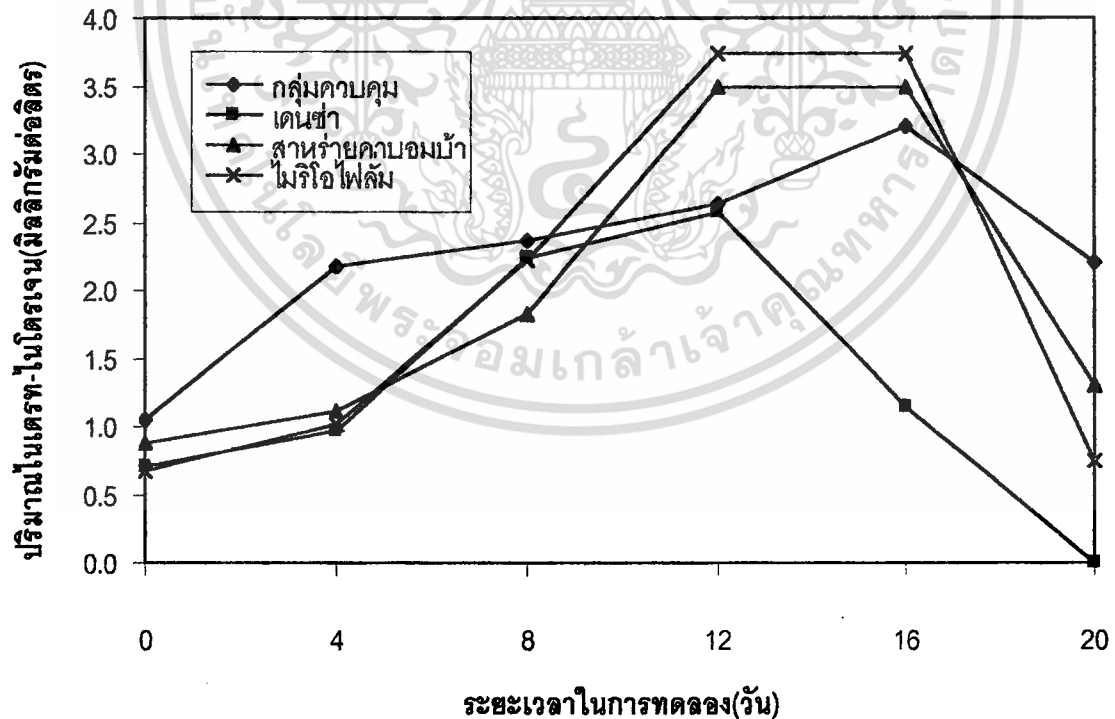
ปริมาณไนไตรท์-ไนโตรเจน ในการสุดการทดลองของกลุ่มควบคุม, เคนซ่า, สหราชอาณาจักร บำ และไมริโอไฟลัม มีค่าเฉลี่ย 0.04 ± 0.006 , 0.009 ± 0.003 , 0.043 ± 0.017 และ 0.044 ± 0.013 มิลลิกรัมต่อลิตร ตามลำดับ พบว่า ในวันที่ 0 และ 4 ปริมาณไนไตรท์-ไนโตรเจนคงที่มีค่าเป็น 0 มิลลิกรัมต่อลิตร ในวันที่ 8 และ 12 มีปริมาณไนไตรท์-ไนโตรเจนเพิ่มขึ้น 0.057, 0.035, 0.11 และ 0.107 มิลลิกรัมต่อลิตร ตามลำดับ ในวันที่ 16 และ 20 ปริมาณไนไตรท์-ไนโตรเจนลดลง 0.02, 0.035, 0.058 และ 0.055 มิลลิกรัมต่อลิตร จากปริมาณที่เพิ่มขึ้น 0.057, 0.035, 0.11 และ 0.107 มิลลิกรัมต่อลิตร ตามลำดับ เมื่อนำมาเปรียบเทียบกับทางสถิติ ปรากฏว่ามีความแตกต่างกันอย่างมีนัยสำคัญทางสถิติ ($P < 0.05$) (ดังตารางที่ 1, ตารางที่ 2 และแผนภาพที่ 5)

ปริมาณไนเตรท-ไนโตรเจน (Nitrate-Nitrogen)

ปริมาณไนเตรท-ไนโตรเจน ในการสุดการทดลองของกลุ่มควบคุม, เคนซ่า, สหราชอาณาจักร บำ และไมริโอไฟลัม มีค่าเฉลี่ย 2.27 ± 0.095 , 1.269 ± 0.153 , 2.015 ± 0.149 และ 2.027 ± 0.068 มิลลิกรัมต่อลิตร ตามลำดับ พบว่า ในวันที่ 0 จนถึง 16 ปริมาณไนเตรท-ไนโตรเจนเพิ่มขึ้น 2.166, 1.595, 2.751 และ 3.137 มิลลิกรัมต่อลิตร จากปริมาณเริ่มต้น 1.042, 0.695, 0.869 และ 0.674 มิลลิกรัมต่อลิตร ตามลำดับ ในวันที่ 20 ปริมาณไนเตรท-ไนโตรเจนลดลง 1, 1.149, 2.201 และ 2.991 มิลลิกรัมต่อลิตร จากปริมาณที่เพิ่มขึ้น 2.166, 1.595, 2.751 และ 3.137 มิลลิกรัมต่อลิตร ตามลำดับ เมื่อนำมาเปรียบเทียบกับทางสถิติ ปรากฏว่ามีความแตกต่างกันอย่างมีนัยสำคัญอย่างยิ่งทางสถิติ ($P < 0.01$) (ดังตารางที่ 1, ตารางที่ 2 และแผนภาพที่ 6)



แผนภาพที่ 5 แสดงปริมาณไนโตรเจน-ไนโตรเจน (มิลลิกรัมต่อลิตร) ของน้ำในการเลี้ยงพรรณไม้น้ำ 3 ชนิด



แผนภาพที่ 6 แสดงปริมาณไนเตรท-ไนโตรเจน (มิลลิกรัมต่อลิตร) ของน้ำในการเลี้ยงพรรณไม้น้ำ 3 ชนิด

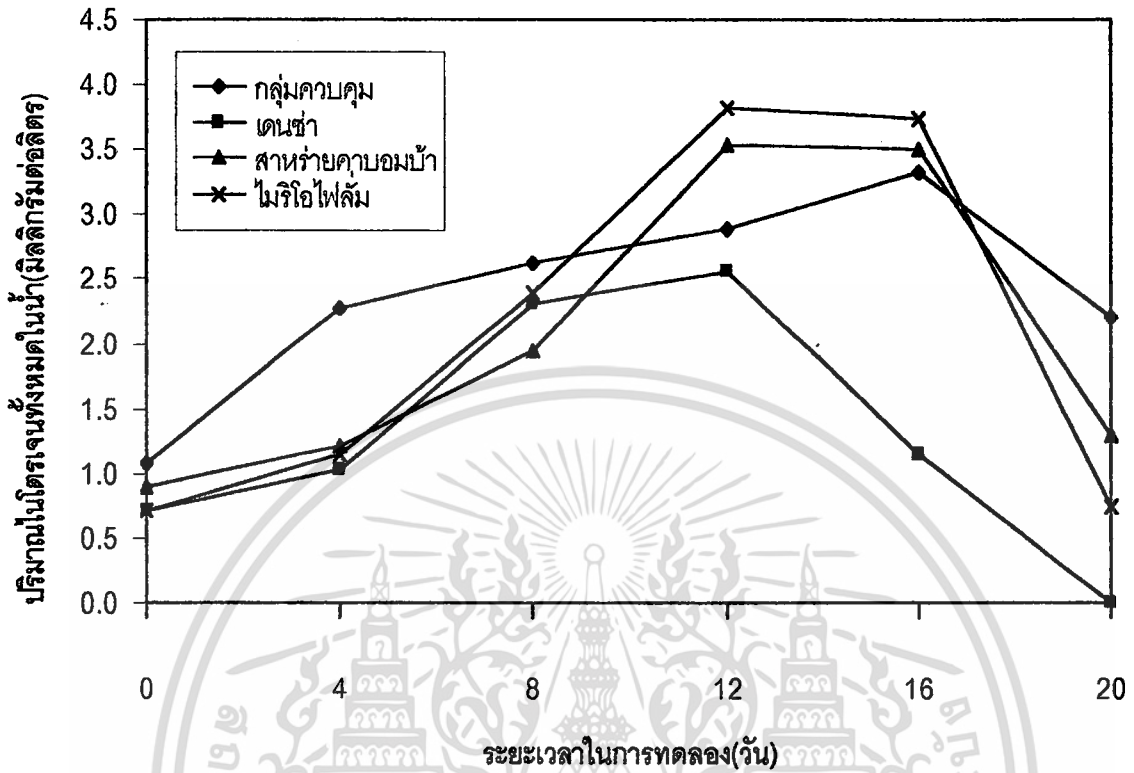
เอกสารนี้เป็นเอกสารที่สงวนไว้สำหรับการใช้งานเพื่อการศึกษาเท่านั้น ไม่อนุญาตให้นำไปใช้ประโยชน์ด้านการค้า ไม่ว่าจะกรณีใดๆ ทั้งสิ้น อีกทั้งห้ามมิให้ตัดแปลงเนื้อหา และต้องอ้างอิงถึงเจ้าของเอกสารทุกครั้งที่มีการนำไปใช้

ปริมาณไนโตรเจนทั้งหมดในน้ำ (Total nitrogen)

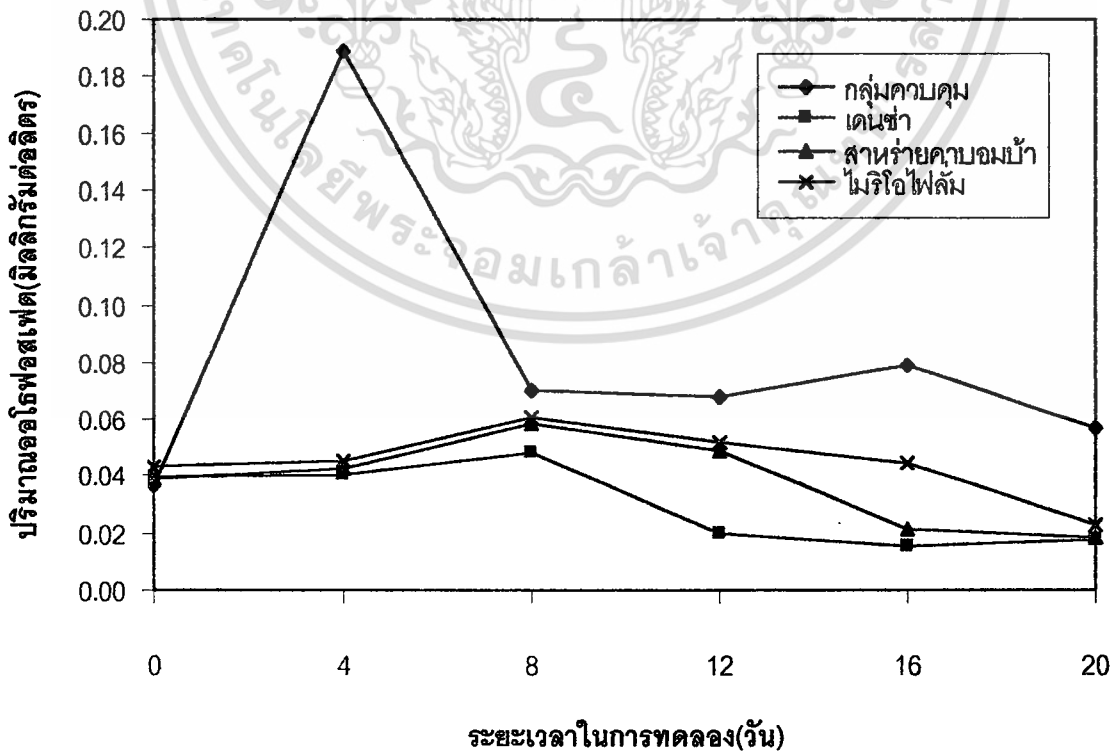
ปริมาณไนโตรเจนทั้งหมดในน้ำในการจัดการทดลองของกลุ่ม, เคนซา, สหราชอาณาจักรบอมบ้ำ และไมริโอไฟล์มี มีค่าเฉลี่ย 2.542 ± 0.036 , 1.239 ± 0.02 , 1.906 ± 0.14 และ 2.294 ± 0.086 มิลลิกรัมต่อลิตร พบว่า ในวันที่ 0 จนถึง 16 ปริมาณไนโตรเจนทั้งหมดในน้ำเพิ่มขึ้น 2.251, 1.847, 2.753 และ 3.134 มิลลิกรัมต่อลิตร จากปริมาณเริ่มต้น 1.062, 0.612, 0.821 และ 0.606 มิลลิกรัมต่อลิตร ตามลำดับ ในวันที่ 20 ปริมาณไนโตรเจนทั้งหมดในน้ำลดลง 1.105, 1.149, 0.201 และ 2.991 มิลลิกรัมต่อลิตรจากปริมาณที่เพิ่มขึ้น 2.251, 1.847, 2.753 และ 3.134 มิลลิกรัมต่อลิตร ตามลำดับ เมื่อนำมาเปรียบเทียบทางสถิติ ปรากฏว่า มีความแตกต่างกันอย่างมีนัยสำคัญอย่างยิ่งทางสถิติ ($P < 0.01$) (ดังตารางที่ 1, ตารางที่ 2 และแผนภาพที่ 7)

ปริมาณออร์โธฟอสเฟต (Orthophosphate)

ปริมาณออร์โธฟอสเฟต ในการจัดการทดลองของกลุ่มควบคุม, เคนซา, สหราชอาณาจักรบอมบ้ำ และไมริโอไฟล์มี มีค่าเฉลี่ย 0.083 ± 0.048 , 0.03 ± 0.002 , 0.038 ± 0.005 และ 0.045 ± 0.001 มิลลิกรัมต่อลิตร ตามลำดับ พบว่า ในวันที่ 4-12 ปริมาณออร์โธฟอสเฟตเพิ่มขึ้น 0.032, 0.009, 0.017 และ 0.009 มิลลิกรัมต่อลิตร จากปริมาณเริ่มต้น 0.037, 0.039, 0.039 และ 0.043 มิลลิกรัมต่อลิตร ตามลำดับ ในวันที่ 16 และ 20 ปริมาณออร์โธฟอสเฟตลดลง 0.006, 0.022, 0.021 และ 0.021 มิลลิกรัมต่อลิตร จากปริมาณที่เพิ่มขึ้น 0.069, 0.048, 0.056 และ 0.052 มิลลิกรัมต่อลิตร ตามลำดับ เมื่อนำมาเปรียบเทียบทางสถิติ ปรากฏว่ามีความแตกต่างกันอย่างไม่เป็นนัยสำคัญทางสถิติ ($P > 0.05$) (ดังตารางที่ 1 และแผนภาพที่ 8)



แผนภาพที่ 7 แสดงปริมาณไนโตรเจนทั้งหมดในน้ำ (มิลลิกรัมต่อลิตร) ในการเลี้ยงพรรณไม้น้ำ 3 ชนิด



แผนภาพที่ 8 แสดงปริมาณออกซิฟอสเฟต (มิลลิกรัมต่อลิตร) ของน้ำในการเลี้ยงพรรณไม้น้ำ 3 ชนิด

เอเจนซีที่ปรึกษาในการดำเนินงานวิจัยและพัฒนาผลิตภัณฑ์จากธรรมชาติเพื่อการดูแลสุขภาพ
 ไม่ว่ากรณีใดๆ ทั้งสิ้น อีกทั้งห้ามมิให้ตัดแปลงเนื้อหา และต้องอ้างอิงถึงเจ้าของเอกสารทุกครั้งที่มีการนำไปใช้

น้ำหนักเปียกของพรรณไม้

น้ำหนักเปียกของพรรณไม้ก่อนการทดลอง ในการชุดการทดลองของกลุ่ม เดนซ่า, สาหร่ายคาบอมบ้ำ และไมริโอไฟลัม มีค่าเฉลี่ย 1.028 ± 0.123 , 1.148 ± 0.045 และ 1.020 ± 0.008 กรัม ตามลำดับ ซึ่งนำมาเปรียบเทียบทางสถิติ ปรากฏว่ามีความแตกต่างกันอย่างไม่มีนัยสำคัญทางสถิติ ($P > 0.05$) (ดังตารางที่ 1) และน้ำหนักเปียกของพรรณไม้สิ้นสุดการทดลอง ในการชุดการทดลองของกลุ่ม เดนซ่า, สาหร่ายคาบอมบ้ำ และไมริโอไฟลัม มีค่าเฉลี่ย 1.396 ± 0.245 , 1.309 ± 0.052 และ 1.268 ± 0.184 กรัม ตามลำดับ ซึ่งนำมาเปรียบเทียบทางสถิติ ปรากฏว่ามีความแตกต่างกันอย่างไม่มีนัยสำคัญทางสถิติ ($P > 0.05$) (ดังตารางที่ 1)

น้ำหนักแห้งของพรรณไม้

น้ำหนักแห้งของพรรณไม้ก่อนการทดลอง ในการชุดการทดลองของกลุ่ม เดนซ่า, สาหร่ายคาบอมบ้ำ และไมริโอไฟลัม มีค่าเฉลี่ย 0.124 ± 0.008 , 0.112 ± 0.011 และ 0.107 ± 0.004 กรัม ตามลำดับ ซึ่งนำมาเปรียบเทียบทางสถิติ ปรากฏว่ามีความแตกต่างกันอย่างไม่มีนัยสำคัญทางสถิติ ($P > 0.05$) (ดังตารางที่ 1) และน้ำหนักแห้งของพรรณไม้สิ้นสุดการทดลอง ในการชุดการทดลองของกลุ่ม เดนซ่า, สาหร่ายคาบอมบ้ำ และไมริโอไฟลัม มีค่าเฉลี่ย 0.153 ± 0.003 , 0.123 ± 0.014 และ 0.131 ± 0.003 กรัม ตามลำดับ ซึ่งนำมาเปรียบเทียบทางสถิติ ปรากฏว่ามีความแตกต่างกันอย่างไม่มีนัยสำคัญทางสถิติ ($P > 0.05$) (ดังตารางที่ 1)

น้ำหนักแห้งของพรรณไม้ที่เพิ่มขึ้น

น้ำหนักแห้งของพรรณไม้ที่เพิ่มขึ้น ในการชุดการทดลองของกลุ่ม เดนซ่า, สาหร่ายคาบอมบ้ำ และไมริโอไฟลัม มีค่าเฉลี่ย 0.029 ± 0.013 , 0.021 ± 0.003 และ 0.024 ± 0.008 กรัม ตามลำดับ ซึ่งนำมาเปรียบเทียบทางสถิติ ปรากฏว่ามีความแตกต่างกันอย่างไม่มีนัยสำคัญทางสถิติ ($P > 0.05$) (ดังตารางที่ 1)

ปริมาณไนโตรเจนทั้งหมดในพรรณไม้ น้ำที่เพิ่มขึ้น

ปริมาณไนโตรเจนทั้งหมดในพรรณไม้ น้ำที่เพิ่มขึ้น ในการชุดการทดลองของกลุ่ม เคนซ่า, สหราชอาณาจักร บอมบ่า และไมริโอไฟลัม มีค่าเฉลี่ย 0.046 ± 0.01 , 0.023 ± 0.015 และ 0.027 ± 0.012 เปอร์เซ็นต์ ตามลำดับ ซึ่งนำมาเปรียบเทียบทางสถิติ ปรากฏว่ามีความแตกต่างกันอย่างไม่มีนัยสำคัญทางสถิติ ($P > 0.05$) (ดังตารางที่ 1)

ปริมาณไนโตรเจนที่มีในน้ำ, ในพรรณไม้ น้ำ และการสูญเสียในทางอื่นๆ

ปริมาณไนโตรเจนทั้งหมดเริ่มต้น 0.801 ± 0.2 มิลลิกรัมต่อลิตร (ไม่ใส่ปุ๋ย) ซึ่งมารวมกับน้ำ ปุ๋ยจะได้น้ำปุ๋ยที่มีไนโตรเจนเลี้ยงเคนซ่า, สหราชอาณาจักร บอมบ่า และไมริโอไฟลัมที่ 1.847, 2.753 และ 3.134 มิลลิกรัมต่อลิตร จะเป็นน้ำปุ๋ยเริ่มต้นในการเลี้ยงตลอด 21 วัน เมื่อสิ้นสุดการทดลอง ผลที่วิเคราะห์คือ ปริมาณไนโตรเจนทั้งหมดในพรรณไม้ น้ำ ปริมาณไนโตรเจนทั้งหมดในน้ำ และการสูญเสียไนโตรเจนในทางอื่นๆ เช่น อยู่ในกรวด การระเหย เป็นต้น พบว่าปริมาณไนโตรเจนทั้งหมดในเคนซ่า, สหราชอาณาจักร บอมบ่า และไมริโอไฟลัม มี 1.334, 0.483 และ 0.648 มิลลิกรัม คิดเป็น 72.22, 17.54 และ 20.68 เปอร์เซ็นต์ ตามลำดับ ปริมาณไนโตรเจนทั้งหมดที่เหลืออยู่ในน้ำมี 0, 1.296 และ 0.752 มิลลิกรัม คิดเป็น 0, 47.1 และ 24 เปอร์เซ็นต์ ตามลำดับ และการสูญเสียไนโตรเจนในทางอื่นๆ มี 0.143, 1.78 และ 1.4 มิลลิกรัม คิดเป็น 27.78, 64.64 และ 44.68 เปอร์เซ็นต์ ตามลำดับ

วิจารณ์ผลการทดลอง

การทดลองเลี้ยงพรรณไม้น้ำ 3 ชนิดด้วยปุ๋ยสูตร 25-5-5 ที่ระดับความเข้มข้น 0.1 มิลลิกรัมต่อลิตร ในระดับความลึก 40 เซนติเมตร จากการทดลองค่าความเป็นกรด-เป็นด่าง,ความเป็นด่าง และความเข้มแสงอยู่ในช่วงที่เหมาะสมต่อการเลี้ยงพรรณไม้น้ำ แต่อุณหภูมิของน้ำต่ำทำให้พรรณไม้น้ำต้องมีการปรับตัวในการทดลอง เนื่องจากเดนมาร์กมีอุณหภูมิที่เหมาะสม 20-24 องศาเซลเซียส ส่วนสหราชอาณาจักรและไมริโอไฟลัมมีอุณหภูมิที่เหมาะสม 22-28 องศาเซลเซียส (Ruediger และHans,1989)

ปริมาณไนโตรเจนในน้ำในช่วงวันที่ 0-12 ปริมาณแอมโมเนีย-ไนโตรเจน, ไนไตรท์-ไนโตรเจน, ไนเตรท-ไนโตรเจน และไนโตรเจนทั้งหมดเพิ่มขึ้น เนื่องจากการปรับตัวของพรรณไม้น้ำ จะไม่ดูดซึมสารอาหาร อาจมีส่วนมาจากปริมาณอินไฮออร์แกนิก-แอมโมเนียที่มีอยู่ในน้ำ ซึ่ง Walstad (1994) ปริมาณอินไฮออร์แกนิก-แอมโมเนียที่มีพิษต่อพรรณไม้น้ำระดับต่ำสุด 2.6 มิลลิกรัมต่อลิตร และระดับสูงสุด 100 มิลลิกรัมต่อลิตร ประกอบกับการละลายของปุ๋ย และเกิดขบวนการ Nitrification สมบูรณ์ เปลี่ยนจากแอมโมเนีย-ไนโตรเจนไปเป็นไนไตรท์-ไนโตรเจนและไนเตรท-ไนโตรเจน ตามลำดับ ในช่วงวันที่ 16-20 มีแนวโน้มลดลงเริ่มจาก แอมโมเนีย-ไนโตรเจน, ไนไตรท์-ไนโตรเจน,ไนเตรท-ไนโตรเจน และไนโตรเจนทั้งหมดในน้ำ เนื่องจากมีการดูดซึมของพรรณไม้น้ำไปใช้ในการสร้างอาหารสะสม โดยพรรณไม้น้ำดูดซึม NH_3 สามารถผ่านเข้าเซลล์โดยไม่ใช้พลังงาน (passive transport) ส่วน NH_4^+ สามารถดูดซึมโดยการใช้พลังงาน (active transport) จะดูดซึมได้ง่ายกว่า NO_3^- ซึ่งเป็นประจุลบ (Walstad, 1994) พรรณไม้น้ำจะดูดซึมแอมโมเนีย-ไนโตรเจนได้ทั้งกลางวันและกลางคืน แต่ไนเตรท-ไนโตรเจนดูดซึมโดยอาศัยแสง ดังนั้นจึงดูดซึมได้เฉพาะกลางวันเท่านั้น (Dale,1971)

ปริมาณออกซิเจนจะเพิ่มขึ้นในช่วงวันที่ 0-12 เนื่องจากการปรับตัวของพรรณไม้น้ำและการละลายของปุ๋ย และจะลดลงในวันที่ 16-20 เนื่องจากการดูดซึมของพรรณไม้น้ำ GerloffและKrombholz (1966) ได้กล่าวว่าพรรณไม้น้ำสามารถดูดซึมฟอสฟอรัสได้มากกว่าระดับเหมาะสมในการเจริญเติบโตของพืช

น้ำหนักเปียกก่อนการทดลองและสิ้นสุดการทดลอง, น้ำหนักแห้งก่อนการทดลองและสิ้นสุดการทดลอง และน้ำหนักแห้งที่เพิ่มขึ้นของพรรณไม้น้ำทั้ง 3 ชนิดเมื่อเปรียบเทียบทางสถิติ พบว่า

เอกรังเป็นเอกรังที่สร้างผลผลิตที่เร็วและมากที่สุดในพืชที่เลี้ยงในตู้ทดลองนี้ เมื่อผู้เลี้ยงได้เพิ่มปุ๋ยให้พืชในตู้ทดลองนี้ การนำปุ๋ยไปใช้

ไม่ว่ากรณีใดๆ ทั้งสิ้น อีกทั้งห้ามมิให้ตัดแปลงเนื้อหา และต้องอ้างอิงถึงเจ้าของเอกสารทุกครั้งที่มีการนำไปใช้

ไม่มีความแตกต่างทางสถิติ แต่มีแนวโน้มปริมาณน้ำหนักแห้งที่เพิ่มขึ้นของเดนซามีปริมาณมากที่สุด รองมาเป็น ไมริโอไฟลัมและสาหร่ายคาบอมบ้ำ ตามลำดับ เนื่องจากสาหร่ายคาบอมบ้ำควรจะเลี้ยงในระดับความลึกที่ 45-50 เซนติเมตรจึงจะได้ผลผลิตดี (RuedigerและHans, 1989)

ปริมาณไนโตรเจนทั้งหมดที่เพิ่มขึ้นในพอร์ณไม้น้ำ 3 ชนิด เมื่อเปรียบเทียบทางสถิติ พบว่าไม่มีความแตกต่างทางสถิติ ซึ่งแนวโน้มปริมาณไนโตรเจนสะสมในเดนซามีปริมาณมากที่สุด รองมาเป็น ไมริโอไฟลัมและสาหร่ายคาบอมบ้ำ ตามลำดับ เนื่องจากเดนซ่าสามารถปรับตัวในสภาพแวดล้อมได้ดี (RuedigerและHans, 1989)

ปริมาณไนโตรเจนที่มีในน้ำ, ในพอร์ณไม้น้ำ และการสูญเสียในทางอื่นๆเช่น อยู่ในกรวด การระเหย เป็นต้น พบว่าเดนซามีปริมาณไนโตรเจนพอร์ณไม้น้ำมากที่สุดและมีปริมาณไนโตรเจนในน้ำและการสูญเสียไนโตรเจนในทางอื่นๆ ได้แก่ อยู่ในกรวด การระเหย เป็นต้น มีปริมาณน้อยที่สุด เนื่องจากเดนซ่าสามารถดูดซึมไนโตรเจนได้เร็ว รองลงมาเป็นไมริโอไฟลัมและสาหร่ายคาบอมบ้ำ

สรุป

การเลี้ยงพรรณไม้น้ำทั้ง 3 ชนิดคือ เคนซ่า (*Elodea densa*), สาหร่ายคาบอมบ้า (*Cabomba caroliniana*) และ ไมริโอไฟลัม (*Myriophyllum mattogrossense*) ด้วยปุ๋ยสูตร 25-5-5 ที่ความเข้มข้น 0.1 มิลลิกรัมต่อลิตร ในระดับความลึก 40 เซนติเมตร พบว่าคุณภาพน้ำและการเจริญเติบโตของการเลี้ยงพรรณไม้น้ำที่นำมาวิเคราะห์ผลทางสถิตินั้น ที่มีความแตกต่างอย่างไม่มีนัยสำคัญทางสถิติ ได้แก่ ความเป็นกรด-เป็นด่าง (pH), อุณหภูมิ (Temperature), ความเข้มแสง (Light intensity), ความเป็นด่าง (Alkalinity), ปริมาณออร์โธฟอสเฟต (Orthophosphate), น้ำหนักเปียกก่อนการทดลองและสิ้นสุดการทดลอง, น้ำหนักแห้งก่อนการทดลองและสิ้นสุดการทดลอง, น้ำหนักแห้งที่เพิ่มขึ้นของพรรณไม้น้ำและปริมาณไนโตรเจนในพรรณไม้น้ำ แต่ปริมาณแอมโมเนีย-ไนโตรเจน (Ammonia-Nitrogen), ปริมาณไนไตรท์-ไนโตรเจน (Nitrite-Nitrogen), ปริมาณไนเตรท-ไนโตรเจน (Nitrate-Nitrogen) และปริมาณไนโตรเจนทั้งหมดในน้ำ (Total nitrogen) ที่มีความแตกต่างกันอย่างมีนัยสำคัญทางสถิติ ปริมาณสมดุลย์ของไนโตรเจน (Mass balance) ของเคนซ่า, สาหร่ายคาบอมบ้า และไมริโอไฟลัม พบว่า มีปริมาณไนโตรเจนในพรรณไม้น้ำ 72.22, 17.54 และ 20.68 เปอร์เซ็นต์, ปริมาณไนโตรเจนที่เหลืออยู่ในน้ำ 0, 47.1 และ 24 เปอร์เซ็นต์ และปริมาณไนโตรเจนที่สูญหายในทางอื่นๆ ได้แก่ อยู่ในกรด การระเหย เป็นต้น 27.78, 35.35 และ 55.32 เปอร์เซ็นต์ ดังนั้น เคนซ่ามีแนวโน้มสามารถลดปริมาณไนโตรเจนในน้ำรองมาเป็นไมริโอไฟลัม และสาหร่ายคาบอมบ้า

เอกสารอ้างอิง

กำธร โพธิ์ทองคำ . 2521. พันธุ์ไม้ น้ำบางชนิดสำหรับตู้ปลา. สถาบันประมงน้ำจืด บางเขน. 28น.

ธรรมรงค์ เข็้อสาวดี และกรรณิการ์ ว่องวุฒิญาณ. 2538. การบำบัดน้ำเสียจากฟาร์มสุกรด้วย
ผักตบชวา พุทธรักษา และกกกลม. แก่นเกษตร. 23(3)121-129น.

บุญส่ง ไช้เกษ. 2526. ประโยชน์ของพืชน้ำบางชนิดในการบำบัดน้ำโสโครก. การอนามัยและสิ่งแวดล้อม.
ล้อม. 6(2)26-32น.

ไมตรี ดวงสวัสดิ์ และจารุวรรณ สมศิริ. 2521. คุณสมบัติของน้ำและวิเคราะห์สำหรับการวิจัยทาง
การประมง. สถาบันประมงน้ำจืดแห่งชาติ, กรมประมง. 114น.

วนิดา ธนประโยชน์ศักดิ์ .2532. ความสัมพันธ์ระหว่างอัตราการเจริญเติบโตของพืชน้ำกับสาร
อาหารในบึงมักกะสัน . กรุงเทพมหานคร. มหาวิทยาลัยเกษตรศาสตร์.71น.

วันเพ็ญ มีนกาญจน์, นงนุช เลาะห์วิสุทธิ และ สุภาพ พรหมยศ. 2530. พรรณไม้ น้ำประดับตู้ปลา.
สถาบันวิจัยการเพาะเลี้ยงสัตว์น้ำจืด กรมประมง, กรุงเทพมหานคร. 233น.

สุชาดา ศรีเพ็ญ.2530. พรรณไม้ น้ำ. ภาควิชาพฤกษศาสตร์ คณะวิทยาศาสตร์ มหาวิทยาลัย
เกษตรศาสตร์, กรุงเทพมหานคร. 233น.

อังษณา ตั้งใจครองบุญ. 2540. การศึกษาคุณสมบัติบางประการของน้ำเสียชุมชนภายหลังการ
บำบัดโดยใช้ดินนาในสภาพน้ำขังสลั้บแห้ง. กรุงเทพมหานคร. มหาวิทยาลัยเกษตรศาสตร์.
226น.

Blackburn, R.D., J.M. Lawrence., and D.E. Davis.1994. Effect of light intensity and quality
on the growth of *Elodea densa* and *Heteranthera dubia*. *Weeds*. 9:251-257.

เอกสารนี้เป็นเอกสารที่สงวนไว้สำหรับการใช้งานเพื่อการศึกษาเท่านั้น ไม่อนุญาตให้นำไปใช้ประโยชน์ด้านการค้า
ไม่ว่ากรณีใดๆ ทั้งสิ้น อีกทั้งห้ามมิให้ตัดแปลงเนื้อหา และต้องอ้างอิงถึงเจ้าของเอกสารทุกครั้งที่มีการนำไปใช้

- Carignan, R. 1982. An empirical model to estimate the relative importance of roots in phosphorus uptake by aquatic macrophytes. *Can. J. Fish Aquat. Sci.* 39: 243-247.
- Gerloff, G. C., and P. H. Krombholz. 1966 Tissue analysis as a measure of nutrient Availability for the growth of angiosperm aquatic plants. *Limnol. Oceanogr.* 11:529-537.
- Imaoka, T. and S. Teranishi. 1988. Rate of nutrient uptake and growth of the hyacinth [*Eichhornia crassipes* (MART.) Solms]. *Wat. Res.* 22(8):943-951.
- Ng, W.J., T.S. Sim., S.L. Ong., K. Kho., L.M. Ho., S.H. Tay., and C.C. Goh, 1990. The effect of *Elodea densa* on aquaculture water quality. *Aquaculture*, 84:627-276.
- Raveh, A. and Yoram A., 1979. Total nitrogen analysis in water, soil and plant material with persulphate oxidation. *Water research*, 13:911-912.
- Richl, R. and H. A. Baensch. 1989. *Aquarium ATLAS*. Melle, West-Germany. 991p.
- Toetz, D. W., 1971. Diurnal uptake of NO_3 and NH_4 by a *Ceratophyllum* periphyton community. *Limnology and oceanography*, 16(5):819-822.
- Walstad, D.E. 1994. Aquatic plants prefer ammonium over nitrates. *Freshwater and Marine Aquarium*. 17(4):176-235.
- Wathugala, G.A., S. Takao., and Y. Kuriharat. 1987. Removal of nitrogen, phosphorus and COD from waste water using sand filtration system with *Phragmites australis*. *Wat. Res.* 21(10):1217-1224.



ภาคผนวก

เอกสารนี้เป็นเอกสารที่สงวนไว้สำหรับการใช้งานเพื่อการศึกษาเท่านั้น ไม่อนุญาตให้นำไปใช้ประโยชน์ด้านการค้า
ไม่ว่ากรณีใดๆ ทั้งสิ้น อีกทั้งห้ามมิให้ตัดแปลงเนื้อหา และต้องอ้างอิงถึงเจ้าของเอกสารทุกครั้งที่มีการนำไปใช้

ตารางผนวกที่ 1 แสดงปริมาณความเป็นกรด-เป็นด่าง (มิลลิกรัมต่อลิตร) ของน้ำในการเลี้ยงพรรณไม้ น้ำ 3 ชนิด

เวลา	กลุ่มควบคุม	เดนชา	สาหร่ายคาบอมบ้า	ไมริโอไฟล์ม
0	7.8±0.04	7.82±0.06	7.82±0.05	7.85±0.04
4	7.91±0.03	7.82±0.06	7.82±0.05	7.85±0.04
8	8.02±0.02	8.15±0.04	8.1±0.02	8.06±0.02
12	7.5±0.05	7.59±0.01	7.53±0.13	7.5±0.01
16	7.76±0.21	7.92±0.02	7.84±0.1	7.69±0.05
20	8.05±0.25	8.24±0.02	8.26±0.05	8.15±0.06

ตารางผนวกที่ 2 แสดงค่าอุณหภูมิ (องศาเซลเซียส) ของน้ำในการเลี้ยงพรรณไม้ น้ำ 3 ชนิด

เวลา	กลุ่มควบคุม	เดนชา	สาหร่ายคาบอมบ้า	ไมริโอไฟล์ม
0	22.67±0.21	22.67±0.21	22.67±0.12	22.57±0.06
4	22.5±0.00	22.5±0.00	22.5±0.00	22.5±0.00
8	22.93±0.06	22.97±0.06	22.97±0.06	22.9±0.00
12	19.5±0.00	19.5±0.00	19.5±0.00	19.5±0.00
16	17.73±0.15	17.67±0.00	17.67±0.00	17.6±0.1
20	23.13±0.23	23.17±0.15	23.17±0.15	23.07±0.21

เอกสารนี้เป็นเอกสารที่สงวนไว้สำหรับการใช้งานเพื่อการศึกษาเท่านั้น ไม่อนุญาตให้นำไปใช้ประโยชน์ด้านการค้า ไม่ว่าจะกรณีใดๆ ทั้งสิ้น อีกทั้งห้ามมิให้ตัดแปลงเนื้อหา และต้องอ้างอิงถึงเจ้าของเอกสารทุกครั้งที่มีการนำไปใช้

ตารางผนวกที่ 3 แสดงปริมาณความเป็นต่าง (มิลลิกรัมต่อลิตร) ของน้ำในการเลี้ยงพรรณไม้น้ำ 3 ชนิด

เวลา	กลุ่มควบคุม	เดนซ่า	สาหร่ายคาบอมบ้า	ไมริโอไฟล์ม
0	83.33±6.11	83.33±3.06	80±2.00	84±6.00
4	84±5.29	84.67±5.03	83.33±7.02	85.33±4.8
8	92.67±4.62	86±2.00	83.33±2.31	82.67±3.06
12	88.67±3.06	86±2.00	86±3.46	86.67±1.15
16	98±3.46	97.33±7.57	97.33±7.57	99.33±13.32
20	89.33±7.02	72.67±3.06	85.33±1.15	81.33±1.15

ตารางผนวกที่ 4 แสดงค่าความเข้มแสง(ลักซ์)ในการเลี้ยงพรรณไม้น้ำ 3 ชนิด

เวลา	0	4	8	12	16	20
ความเข้ม ของแสง	6030	1778	2000	1981	1930	4840

ตารางผนวกที่ 5 แสดงปริมาณแอมโมเนีย-ไนโตรเจน (มิลลิกรัมต่อลิตร) ของน้ำในการเลี้ยงพรรณไม้น้ำ 3 ชนิด

เวลา	กลุ่มควบคุม	เดนซ่า	สาหร่ายคาบอนบ้ำ	ไมริโอไฟล์ม
0	0.044±0.02	0.023±0.014	0.025±0.026	0.042±0.02
4	0.11±0.017	0.061±0.037	0.095±0.0414	0.115±0.019
8	0.26±0.039	0.072±0.06	0.11±0.047	0.166±0.0457
12	0.26±0.05	0.00±0.00	0.046±0.013	0.077±0.018
16	0.105±0.083	0.00±0.00	0.00±0.00	0.00±0.00
20	0.00±0.00	0.00±0.00	0.00±0.00	0.00±0.00

เอกสารนี้เป็นเอกสารที่สงวนไว้สำหรับการใช้งานเพื่อการศึกษาเท่านั้น ไม่อนุญาตให้นำไปใช้ประโยชน์ด้านการค้า ไม่ว่าจะกรณีใดๆ ทั้งสิ้น อีกทั้งห้ามมิให้ตัดแปลงเนื้อหา และต้องอ้างอิงถึงเจ้าของเอกสารทุกครั้งที่มีการนำไปใช้

ตารางผนวกที่ 6 แสดงปริมาณไนโตรเจน-ไนโตรเจน (มิลลิกรัมต่อลิตร) ของน้ำในการเลี้ยงพรรณไม้น้ำ
3 ชนิด

เวลา	กลุ่มควบคุม	เดนซ่า	สาหร่ายคาบอมบ้า	ไมริโอไฟล์ม
0	2.184±0.091	2.271±0.016	1.861±0.175	2.245±0.015
4	2.020±0.24	0.635±0.239	1.017±0.018	0.984±0.125
8	2.218±0.318	0.66±0.311	0.996±0.2	0.688±0.244
12	2.637±0.22	2.565±0.167	3.492±0.301	3.75±0.179
16	3.208±0.376	1.149±0.502	3.497±0.592	3.743±0.036
20	2.208±0.491	0.00±0.00	0.296±0.109	1.952±0.123

ตารางผนวกที่ 7 แสดงปริมาณไนเตรท-ไนโตรเจน (มิลลิกรัมต่อลิตร) ของน้ำในการเลี้ยงพรรณไม้น้ำ
3 ชนิด

เวลา	กลุ่มควบคุม	เดนซ่า	สาหร่ายคาบอมบ้า	ไมริโอไฟล์ม
0	0.00±0.00	0.00±0.00	0.00±0.00	0.00±0.00
4	0.00±0.00	0.00±0.00	0.00±0.00	0.00±0.00
8	0.00±0.00	0.022±0.012	0.037±0.021	0.025±0.007
12	0.057±0.021	0.035±0.005	0.11±0.044	0.107±0.029
16	0.102±0.01	0.00±0.00	0.084±0.04	0.093±0.023
20	0.082±0.013	0.00±0.00	0.027±0.006	0.038±0.023

เอกสารนี้เป็นเอกสารที่สงวนไว้สำหรับการใช้งานเพื่อการศึกษาเท่านั้น ไม่อนุญาตให้นำไปใช้ประโยชน์ด้านการค้า
ไม่ว่ากรณีใดๆ ทั้งสิ้น อีกทั้งห้ามมิให้ตัดแปลงเนื้อหา และต้องอ้างอิงถึงเจ้าของเอกสารทุกครั้งที่มีการนำไปใช้

ตารางผนวกที่ 8 แสดงปริมาณไนโตรเจนทั้งหมด (มิลลิกรัมต่อลิตร) ของน้ำในการเลี้ยงพรรณไม้ น้ำ

3 ชนิด

เวลา	กลุ่มควบคุม	เดนซ่า	สาหร่ายคาบอมบ้า	ไมริโอไฟลัม
0	2.227±0.081	2.294±0.021	1.886±0.152	2.287±0.03
4	2.132±0.246	0.696±0.276	1.112±0.028	1.099±0.144
8	2.479±0.28	0.732±0.364	1.107±0.154	0.854±0.286
12	2.894±0.179	2.565±0.167	3.538±0.308	3.827±0.183
16	3.313±0.457	1.149±0.502	3.497±0.592	3.743±0.036
20	2.208±0.491	0.00±0.00	0.296±0.109	1.952±0.123

ตารางผนวกที่ 9 แสดงปริมาณออกซิฟอสเฟต (มิลลิกรัมต่อลิตร) ของน้ำในการเลี้ยงพรรณไม้ น้ำ 3 ชนิด

เวลา	กลุ่มควบคุม	เดนซ่า	สาหร่ายคาบอมบ้า	ไมริโอไฟลัม
0	0.036±0.003	0.039±0.003	0.039±0.003	0.043±0.003
4	0.189±0.24	0.04±0.002	0.042±0.008	0.045±0.003
8	0.071±0.021	0.048±0.006	0.059±0.007	0.061±0.003
12	0.068±0.021	0.019±0.01	0.049±0.016	0.052±0.003
16	0.079±0.019	0.016±0.004	0.021±0.008	0.045±0.002
20	0.057±0.037	0.017±0.001	0.018±0.004	0.022±0.01

เอกสารนี้เป็นเอกสารที่สงวนไว้สำหรับการใช้งานเพื่อการศึกษาเท่านั้น ไม่อนุญาตให้นำไปใช้ประโยชน์ด้านการค้า
ไม่ว่ากรณีใดๆ ทั้งสิ้น อีกทั้งห้ามมิให้ตัดแปลงเนื้อหา และต้องอ้างอิงถึงเจ้าของเอกสารทุกครั้งที่มีการนำไปใช้

ตารางผนวกที่10 แสดงค่าน้ำหนักเปียกก่อนการทดลอง (กรัม) ในการเลี้ยงพรรณไม้ น้ำ 3 ชนิด

Rep	เดนซ่า	สาหร่ายคาบอมบ้ำ	ไมริโอไฟล์ม
1	1.023±0.167	1.1±0.046	1.037±0.112
2	0.907±0.115	1.19±0.053	0.983±0.137
3	1.153±0.031	1.53±0.126	1.04±0.06

ตารางผนวกที่11 แสดงค่าน้ำหนักเปียกเมื่อสิ้นสุดการทดลอง (กรัม) ในการเลี้ยงพรรณไม้ น้ำ 3 ชนิด

Rep	เดนซ่า	สาหร่ายคาบอมบ้ำ	ไมริโอไฟล์ม
1	1.103±0.178	1.337±0.592	1.31±0.826
2	1.52±1.055	1.24±0.386	1.41±0.851
3	1.533±0.94	1.32±0.299	1.053±0.395

ตารางผนวกที่12 แสดงค่าน้ำหนักแห้งก่อนการทดลอง (กรัม) ในการเลี้ยงพรรณไม้ น้ำ 3 ชนิด

Rep	เดนซ่า	สาหร่ายคาบอมบ้ำ	ไมริโอไฟล์ม
1	0.025±0.015	0.018±0.016	0.029±0.026
2	0.043±0.038	0.021±0.036	0.015±0.007
3	0.019±0.017	0.024±0.009	0.029±0.01

ตารางผนวกที่13 แสดงค่าน้ำหนักแห้งเมื่อสิ้นสุดการทดลอง (กรัม) ในการเลี้ยงพรรณไม้ น้ำ 3 ชนิด

Rep	เดนซ่า	สาหร่ายคาบอมบ้ำ	ไมริโอไฟล์ม
1	0.025±0.015	0.018±0.016	0.029±0.026
2	0.043±0.038	0.021±0.036	0.015±0.007
3	0.019±0.017	0.024±0.009	0.029±0.01

เอกสารนี้เป็นเอกสารที่สงวนไว้สำหรับการใช้งานเพื่อการศึกษาเท่านั้น ไม่อนุญาตให้นำไปใช้ประโยชน์ด้านการค้า
ไม่ว่ากรณีใดๆ ทั้งสิ้น อีกทั้งห้ามมิให้ตัดแปลงเนื้อหา และต้องอ้างอิงถึงเจ้าของเอกสารทุกครั้งที่มีการนำไปใช้

ตารางผนวกที่14 แสดงค่าน้ำหนักแห้งที่เพิ่มขึ้น (กรัม) ในการเลี้ยงพรรณไม้ น้ำ 3 ชนิด

Rep	เดนซ่า	สาหร่ายคาบอมบ้า	ไมริโอไฟล์ม
1	0.025±0.015	0.018±0.016	0.029±0.026
2	0.043±0.038	0.021±0.036	0.015±0.007
3	0.019±0.017	0.024±0.009	0.029±0.01

ตารางผนวกที่15 แสดงปริมาณไนโตรเจนทั้งหมดที่เพิ่มขึ้นในพรรณไม้ น้ำ (มิลลิกรัมต่อลิตร) ของการเลี้ยงพรรณไม้ น้ำ 3 ชนิด

Rep	เดนซ่า	สาหร่ายคาบอมบ้า	ไมริโอไฟล์ม
1	0.045±0.01	0.006±0.015	0.031±0.012
2	0.048±0.01	0.034±0.015	0.014±0.012
3	0.046±0.01	0.029±0.015	0.037±0.012

เอกสารนี้เป็นเอกสารที่สงวนไว้สำหรับการใช้งานเพื่อการศึกษาเท่านั้น ไม่อนุญาตให้นำไปใช้ประโยชน์ด้านการค้า
ไม่ว่ากรณีใดๆ ทั้งสิ้น อีกทั้งห้ามมิให้ตัดแปลงเนื้อหา และต้องอ้างอิงถึงเจ้าของเอกสารทุกครั้งที่มีการนำไปใช้

ตารางผนวกที่16 แสดงผลการวิเคราะห์ความแปรปรวนเป็นต่างระหว่างกลุ่มควบคุม, เดนซา, สำหรับคายบอมบ้ำ และไมริโอไฟลัม

Source	df	SS	MS	F	Pr>F
Treatment	3	0.014136	0.004712	3.3256 ^{ns}	0.07733
Error	8	0.011335	0.001416		
Total	11	0.025471			

C.V.=0.48%

NS หมายถึงแตกต่างกันอย่างไม่มีนัยสำคัญทางสถิติ (P>0.05)

ตารางผนวกที่17 แสดงผลการวิเคราะห์ถดถอย (องศาเซลเซียส) ระหว่างกลุ่มควบคุม, เดนซา, สำหรับคายบอมบ้ำ และไมริโอไฟลัม

Source	df	SS	MS	F	Pr>F
Treatment	3	0.006366	0.0021219	0.3512 ^{ns}	0.78963
Error	8	0.048333	0.0060417		
Total	11	0.054669			

C.V.=0.36%

NS หมายถึงแตกต่างกันอย่างไม่มีนัยสำคัญทางสถิติ (P>0.05)

เอกสารนี้เป็นเอกสารที่สงวนไว้สำหรับการใช้งานเพื่อการศึกษาเท่านั้น ไม่อนุญาตให้นำไปใช้ประโยชน์ด้านการค้า ไม่ว่ากรณีใดๆ ทั้งสิ้น อีกทั้งห้ามมิให้ตัดแปลงเนื้อหา และต้องอ้างอิงถึงเจ้าของเอกสารทุกครั้งที่มีการนำไปใช้

ตารางผนวกที่ 18 แสดงผลการวิเคราะห์ปริมาณความเป็นต่าง (มิลลิกรัมต่อลิตร) ระหว่างกลุ่มควบคุม, เดนซ่า, สหราชอาณาจักรอบบ้ำ และไมริโอไฟล์ม

Source	df	SS	MS	F	Pr>F
Treatment	3	10.74074	3.580246	0.9013 ^{ns}	0.4817
Error	8	31.77778	3.972222		
Total	11	42.51852			

C.V.=2.29%

NS หมายถึงแตกต่างกันอย่างไม่มีนัยสำคัญทางสถิติ ($P>0.05$)

ตารางผนวกที่ 19 แสดงผลการวิเคราะห์ปริมาณแอมโมเนีย-ไนโตรเจน (มิลลิกรัมต่อลิตร) ระหว่างกลุ่มควบคุม, เดนซ่า, สหราชอาณาจักรอบบ้ำ และไมริโอไฟล์ม

Source	df	SS	MS	F	Pr<F
Treatment	3	0.018116	0.006039	14.34972 ^{**}	0.00138
Error	8	0.003367	0.000421		
Total	11	0.021482			

C.V.=30.59%

^{**} หมายถึงแตกต่างกันอย่างมีนัยสำคัญอย่างยิ่งทางสถิติ ($P<0.01$)

เปรียบเทียบความแตกต่างระหว่างกลุ่มควบคุม, เดนซ่า, สหราชอาณาจักรอบบ้ำ และไมริโอไฟล์ม

โดยใช้ Duncan 's New Multiple Range Test

T1 T4 T2 T3

หมายเหตุ ค่าเฉลี่ยที่ไม่ได้อยู่บนเส้นตรงเดียวกันมีความแตกต่างกันอย่างมีนัยสำคัญยิ่งทางสถิติ ($P<0.01$) ส่วนค่าเฉลี่ยที่อยู่บนเส้นตรงเดียวกันมีความแตกต่างกันอย่างไม่มีนัยสำคัญทางสถิติ

เอกสารนี้เป็นเอกสารที่สงวนไว้สำหรับการใช้งานเพื่อการศึกษาเท่านั้น ไม่อนุญาตให้นำไปใช้ประโยชน์ด้านการค้า ไม่ว่าจะกรณีใดๆ ทั้งสิ้น อีกทั้งห้ามมิให้ตัดแปลงเนื้อหา และต้องอ้างอิงถึงเจ้าของเอกสารทุกครั้งที่มีการนำไปใช้

ตารางผนวกที่ 20 แสดงผลการวิเคราะห์ปริมาณไนโตรเจนในไตรท์-ไนโตรเจน (มิลลิกรัมต่อลิตร) ระหว่าง
กลุ่มควบคุม, เดนซ่า, สาหร่ายคาบอมบ้ำ และไมริโอไฟล์ม

Source	df	SS	MS	F	Pr<F
Treatment	3	0.002446	0.000815	6.303237*	0.016774
Error	8	0.001035	0.000129		
Total	11	0.00348			

C.V.=33.38%

* หมายถึงแตกต่างกันอย่างมีนัยสำคัญทางสถิติ ($P<0.05$)

เปรียบเทียบความแตกต่างระหว่างกลุ่มควบคุม, เดนซ่า, สาหร่ายคาบอมบ้ำ และไมริโอไฟล์ม

โดยใช้ Duncan 's New Multiple Range Test

T1 T3 T4 T2
— — — —

หมายเหตุ ค่าเฉลี่ยที่ไม่ได้อยู่บนเส้นตรงเดียวกันมีความแตกต่างกันอย่างมีนัยสำคัญทางสถิติ
($P<0.05$) ส่วนค่าเฉลี่ยที่อยู่บนเส้นตรงเดียวกันมีความแตกต่างกันอย่างไม่มีนัยสำคัญทางสถิติ

เอกสารนี้เป็นเอกสารที่สงวนไว้สำหรับการใช้งานเพื่อการศึกษาเท่านั้น ไม่อนุญาตให้นำไปใช้ประโยชน์ด้านการค้า
ไม่ว่ากรณีใดๆ ทั้งสิ้น อีกทั้งห้ามมิให้ตัดแปลงเนื้อหา และต้องอ้างอิงถึงเจ้าของเอกสารทุกครั้งที่มีการนำไปใช้

**ตารางผนวกที่ 21 แสดงผลการวิเคราะห์ปริมาณไนโตรเจน-ไนโตรเจน (มิลลิกรัมต่อลิตร) ระหว่าง
กลุ่มควบคุม, เดนซ่า, สหราชอาณาจักรอบบ้ำ และไมริโอไฟล์ม**

Source	df	SS	MS	F	Pr<F
Treatment	3	1.518708	0.506236	18.87156**	0.000549
Error	8	0.214603	0.026825		
Total	11	1.733311			

C.V.=3.87%

** หมายถึงแตกต่างกันอย่างมีนัยสำคัญอย่างยิ่งทางสถิติ ($P<0.01$)

เปรียบเทียบความแตกต่างระหว่างกลุ่มควบคุม, เดนซ่า, สหราชอาณาจักรอบบ้ำ และไมริโอไฟล์ม
โดยใช้ Duncan 's New Multiple Range Test

T1 T4 T3 T2

หมายเหตุ ค่าเฉลี่ยที่ไม่ได้อยู่บนเส้นตรงเดียวกันมีความแตกต่างกันอย่างมีนัยสำคัญทางสถิติ
($P<0.01$) ส่วนค่าเฉลี่ยที่อยู่บนเส้นตรงเดียวกันมีความแตกต่างกันอย่างไม่มีนัยสำคัญทางสถิติ

ตารางผนวกที่ 22 แสดงผลการวิเคราะห์ปริมาณไนโตรเจนทั้งหมดในน้ำ (มิลลิกรัมต่อลิตร) ระหว่างกลุ่มควบคุม, เดนซ่า, สาหร่ายคาบอมบ้ำ และไมริโอไฟล์ม

Source	df	SS	MS	F	Pr<F
Treatment	3	1.990512	0.663504	39.17299**	3.96×10 ⁻⁵
Error	8	0.135502	0.016938		
Total	11	2.126014			

C.V.=4.25%

** หมายถึงแตกต่างกันอย่างมีนัยสำคัญอย่างยิ่งทางสถิติ (P<0.01)

เปรียบเทียบความแตกต่างระหว่างกลุ่มควบคุม, เดนซ่า, สาหร่ายคาบอมบ้ำ และไมริโอไฟล์ม

โดยใช้ Duncan 's New Multiple Range Test

T1 T4 T3 T2

หมายเหตุ ค่าเฉลี่ยที่ไม่ได้อยู่บนเส้นตรงเดียวกันมีความแตกต่างกันอย่างมีนัยสำคัญยิ่งทางสถิติ (P<0.01) ส่วนค่าเฉลี่ยที่อยู่บนเส้นตรงเดียวกันมีความแตกต่างกันอย่างไม่มีนัยสำคัญทางสถิติ

ตารางผนวกที่ 23 แสดงผลการวิเคราะห์ปริมาณออกซิฟอสเฟต (มิลลิกรัมต่อลิตร) ระหว่างกลุ่มควบคุม, เดนซ่า, สาหร่ายคาบอมบ้ำ และไมริโอไฟล์ม

Source	df	SS	MS	F	Pr>F
Treatment	3	0.005053	0.001684	2.830613 ^{ns}	0.10638
Error	8	0.00476	0.0000595		
Total	11	0.009813			

C.V.=83.67%

NS หมายถึงแตกต่างกันอย่างไม่มีนัยสำคัญทางสถิติ (P>0.05)

เอกสารนี้เป็นเอกสารที่สงวนไว้สำหรับการใช้งานเพื่อการศึกษาเท่านั้น ไม่อนุญาตให้นำไปใช้ประโยชน์ด้านการค้า ไม่ว่าจะกรณีใดๆ ทั้งสิ้น อีกทั้งห้ามมิให้ตัดแปลงเนื้อหา และต้องอ้างอิงถึงเจ้าของเอกสารทุกครั้งที่มีการนำไปใช้

ตารางผนวกที่ 24 แสดงผลการวิเคราะห์ห้ำหนักเปียกก่อนการทดลอง (กรัม) ระหว่างกลุ่ม เคนซ่า, สหราชอาณาจักรบอมบ้ำ และไมริโอไฟลัม

Source	df	SS	MS	F	Pr>F
Treatment	2	0.030788	0.015394	2.525623 ^{ns}	0.160037
Error	6	0.03657	0.006095		
Total	8	0.067358			

C.V.=7.33%

NS หมายถึงแตกต่างกันอย่างไม่มีนัยสำคัญทางสถิติ (P>0.05)

ตารางผนวกที่ 25 แสดงผลการวิเคราะห์ห้ำหนักเปียกสิ้นสุดการทดลอง (กรัม) ระหว่างกลุ่มเคนซ่า, สหราชอาณาจักรบอมบ้ำ และไมริโอไฟลัม

Source	df	SS	MS	F	Pr>F
Treatment	2	0.025528	0.012764	0.397639 ^{ns}	0.688386
Error	6	0.1926	0.0321		
Total	8	0.218128			

C.V.=13.63%

NS หมายถึงแตกต่างกันอย่างไม่มีนัยสำคัญทางสถิติ (P>0.05)

เอกสารนี้เป็นเอกสารที่สงวนไว้สำหรับการใช้งานเพื่อการศึกษาเท่านั้น ไม่อนุญาตให้นำไปใช้ประโยชน์ด้านการค้า
ไม่ว่ากรณีใดๆ ทั้งสิ้น อีกทั้งห้ามมิให้ตัดแปลงเนื้อหา และต้องอ้างอิงถึงเจ้าของเอกสารทุกครั้งที่มีการนำไปใช้

ตารางผนวกที่26 แสดงผลการวิเคราะห์น้ำหนักร้างก่อนการทดลอง (กรัม) ระหว่างกลุ่มเดนชา, สหราชอาณาจักรบอมบ่า และไมริโอไฟล์ม

Source	df	SS	MS	F	Pr>F
Treatment	2	0.000443	0.000222	3.28804 ^{ns}	0.108597
Error	6	0.000404	6.74×10 ⁻⁵		
Total	8	0.000848			

C.V.=7.2%

NS หมายถึงแตกต่างกันอย่างไม่มีนัยสำคัญทางสถิติ (P>0.05)

ตารางผนวกที่27 แสดงผลการวิเคราะห์น้ำหนักร้างสิ้นสุดการทดลอง (กรัม) ระหว่างกลุ่มเดนชา, สหราชอาณาจักรบอมบ่า และไมริโอไฟล์ม

Source	df	SS	MS	F	Pr>F
Treatment	2	0.000608	0.000304	4.156224 ^{ns}	0.073674
Error	6	0.000439	7.31×10 ⁻⁵		
Total	8	0.001046			

C.V.=7.0%

NS หมายถึงแตกต่างกันอย่างไม่มีนัยสำคัญทางสถิติ (P>0.05)

เอกสารนี้เป็นเอกสารที่สงวนไว้สำหรับการใช้งานเพื่อการศึกษาเท่านั้น ไม่อนุญาตให้นำไปใช้ประโยชน์ด้านการค้า
ไม่ว่ากรณีใดๆ ทั้งสิ้น อีกทั้งห้ามมิให้ตัดแปลงเนื้อหา และต้องอ้างอิงถึงเจ้าของเอกสารทุกครั้งที่มีการนำไปใช้

ตารางผนวกที่ 28 แสดงผลการวิเคราะห์น้ำหนักแห้งที่เพิ่มขึ้น (กรัม) ระหว่างกลุ่มเดนซ่า, สาหร่ายคาบอมบ้ำ และไมริโอไฟล์ม

Source	df	SS	MS	F	Pr>F
Treatment	2	0.000120	5.11×10^{-5}	0.638823 ^{ns}	0.560378
Error	6	0.00048	7.99×10^{-5}		
Total	8	0.000582			

C.V.=36.27%

NS หมายถึงแตกต่างกันอย่างไม่มีนัยสำคัญทางสถิติ ($P>0.05$)

ตารางผนวกที่ 29 แสดงผลการวิเคราะห์ปริมาณไนโตรเจนทั้งหมดในพรรณไม้น้ำที่เพิ่มขึ้น (%) ระหว่างกลุ่มเดนซ่า, สาหร่ายคาบอมบ้ำ และไมริโอไฟล์ม

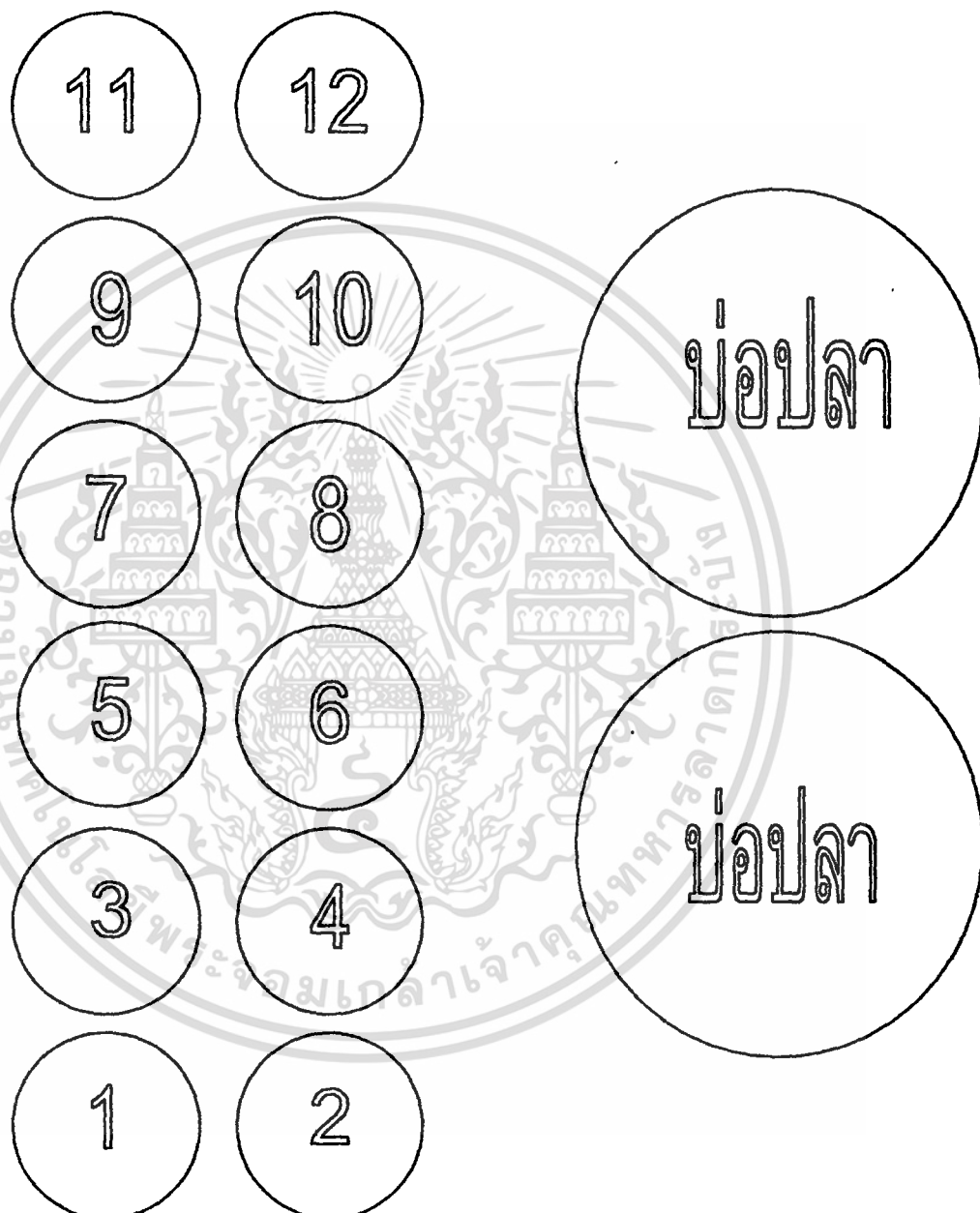
Source	df	SS	MS	F	Pr>F
Treatment	2	0.000945	0.000473	3.780817 ^{ns}	0.0866
Error	6	0.00075	0.000125		
Total	8	0.001695			

C.V.=34.83%

NS หมายถึงแตกต่างกันอย่างไม่มีนัยสำคัญทางสถิติ ($P>0.05$)

เอกสารนี้เป็นเอกสารที่สงวนไว้สำหรับการใช้งานเพื่อการศึกษาเท่านั้น ไม่อนุญาตให้นำไปใช้ประโยชน์ด้านการค้า ไม่ว่าจะกรณีใดๆ ทั้งสิ้น อีกทั้งห้ามมิให้ตัดแปลงเนื้อหา และต้องอ้างอิงถึงเจ้าของเอกสารทุกครั้งที่มีการนำไปใช้

 ทางเดินภายในฟาร์ม



ภาพผนวกที่ 1 แสดงตำแหน่งที่ตั้งไหลแก้วของกลุ่มทดลอง (Control, เดนซ่า, สหราชอาณาจักรบอมบ้ำ และไมริโอไฟล์ม)

เอกสารนี้เป็นเอกสารที่สงวนไว้สำหรับการใช้งานเพื่อการศึกษาเท่านั้น ไม่อนุญาตให้นำไปใช้ประโยชน์ด้านการค้า ไม่ว่าจะกรณีใดๆ ทั้งสิ้น อีกทั้งห้ามมิให้ตัดแปลงเนื้อหา และต้องอ้างอิงถึงเจ้าของเอกสารทุกครั้งที่มีการนำไปใช้