



## ปัญหาพิเศษ

## เรื่อง

การศึกษาความพอใจของประชาชนที่มีต่อการดำเนินงานขององค์การบริหารส่วนตำบล

Study on Satisfaction of People to the Operation of  
District Management Organization



T096111

โดย

นางสาวผกา นนทะสร  
นางสาวโสภิญญ ฤกษ์รัตน์

ภาควิชาเทคนิคเกษตร

คณะเทคโนโลยีการเกษตร สถาบันเทคโนโลยีพระจอมเกล้าเจ้าคุณทหารลาดกระบัง กทม.

เพื่อความสมบูรณ์แห่งปริญญาวิทยาศาสตรบัณฑิต(พัฒนาการเกษตร)

ป/พ. พ.ศ. 2544

๗๑๑๓ก

๒๕๔๔

ลงทะเบียน.....

ลงทะเบียน ๒๕๑๑

วัน เดือน ปี 2 JUN 2009

เอกสารนี้เป็นเอกสารที่สงวนไว้สำหรับการใช้งานเพื่อการศึกษาเท่านั้น ไม่อนุญาตให้นำไปใช้ประโยชน์ด้านการค้า  
ไม่ว่ากรณีใดๆ ทั้งสิ้น อีกทั้งห้ามมิให้ตัดแปลงเนื้อหา และต้องอ้างอิงถึงเจ้าของเอกสารทุกครั้งที่มีการนำไปใช้

ใบรับรองปัญหาพิเศษ

ภาควิชาเทคนิคเกษตร

คณะเทคโนโลยีการเกษตร สถาบันเทคโนโลยีพระจอมเกล้าเจ้าคุณทหารลาดกระบัง กทม.

เรื่อง

การศึกษาความพึงพอใจของประชาชนที่มีต่อการดำเนินงานขององค์การบริหารส่วนตำบล

Study on Satisfaction of the Operation of District Management Organization

โดย

นางสาวผกา นนทะสร

นางสาวโสภิญ ฤกษ์รัตน์

ได้รับการตรวจสอบและอนุมัติให้เป็นส่วนหนึ่งของการศึกษาหลักสูตร  
วทบ.(พัฒนาการเกษตร)

เมื่อวันที่ ๒๒ เดือน มีนาคม พ.ศ. ๒๕๕๕

ประธานกรรมการปัญหาพิเศษ ..... ๒๒ / ๓ / ๕๕  
(อาจารย์สุพุมภรณ์ จันทร์ศรี)

กรรมการการปัญหาพิเศษ ..... ๒๒ / ๓ / ๕๕  
(ผศ.ดร.ทิพวรรณ ลิ้มงูร)

หัวหน้าภาควิชา ..... ๒๒ / ๓ / ๕๕  
(อาจารย์สุพุมภรณ์ จันทร์ศรี)

เอกสารนี้เป็นเอกสารที่สงวนไว้สำหรับการใช้งานเพื่อการศึกษาเท่านั้น ไม่อนุญาตให้นำไปใช้ประโยชน์ด้านการค้า  
ไม่ว่ากรณีใดๆ ทั้งสิ้น อีกทั้งห้ามมิให้ตัดแปลงเนื้อหา และต้องอ้างอิงถึงเจ้าของเอกสารทุกครั้งที่มีการนำไปใช้

## บทคัดย่อ

เรื่อง : การศึกษาความพึงพอใจของประชาชนที่มีต่อการดำเนินงานขององค์การบริหารส่วนตำบล

โดย : นางสาวผกา นนทะสร  
นางสาวโสภิญ ฤกษ์รัตน์

ชื่อปริญญา : วิทยาศาสตรบัณฑิต(พัฒนาการเกษตร)

สาขาวิชาเอก : พัฒนาการเกษตร

ประธานกรรมการปัญหาพิเศษ : .....

(อาจารย์สุมาภรณ์ ขันศรี)

...../...../.....

การศึกษารุ่นนี้เป็นเชิงสำรวจความคิดเห็นของสมาชิกองค์การบริหารส่วนตำบลและประชาชนมีวัตถุประสงค์เพื่อศึกษาความเข้าใจและหน้าที่ของสมาชิกองค์การบริหารส่วนตำบลและเพื่อศึกษาความพึงพอใจของประชาชนที่มีต่อการดำเนินงานขององค์การบริหารส่วนตำบลในพื้นที่อำเภอบางปลาม้าจังหวัดสุพรรณบุรีพร้อมข้อเสนอแนะโดยใช้แบบสัมภาษณ์ 2 ชุด ชุดที่ 1 สัมภาษณ์สมาชิกองค์การบริหารส่วนตำบล 63 คน และชุดที่ 2 สัมภาษณ์ประชาชน 428 คน

จากการศึกษาลักษณะพื้นฐานของสมาชิกองค์การบริหารส่วนตำบลพบว่าส่วนใหญ่ร้อยละ 78 เป็นเพศชายมีอายุอยู่ระหว่าง 30-35 ปี ร้อยละ 23.8 ส่วนใหญ่จบการศึกษาในระดับมัธยมศึกษา ร้อยละ 31.7 มีตำแหน่งในกรรมการบริหารงานองค์การบริหารส่วนตำบล ร้อยละ 41.3 เป็นสมาชิกในองค์การบริหารส่วนตำบลส่วนใหญ่ก่อนที่จะเป็นกรรมการบริหารงาน ใน อบต.ไม่เคยเป็นกรรมการหรือดำรงตำแหน่งใดมาก่อน ร้อยละ 66.7 เคยดำรงตำแหน่งส่วนใหญ่ ร้อยละ 65.1 มีการดำรงตำแหน่งที่ไม่แน่นอน ใน 1 เดือนสมาชิก อบต.ได้เข้าร่วมทำกิจกรรม ร้อยละ 24 ใช้เวลาทำกิจกรรม 26-30 วัน การกำหนดการประชุมแต่ละครั้ง ร้อยละ 77.8 จะมีการประชุมทุกเดือน การเข้าร่วมฝึกอบรมของหน่วยงานต่างๆ ทั้งราชการและเอกชน ร้อยละ 27 อบรมทางด้านการเกษตร สำหรับความคิดเห็นการดำเนินงานขององค์การบริหารส่วนตำบล ร้อยละ 73 อยากให้มีการส่งเสริมด้านการศึกษา ศาสนา และวัฒนธรรม ส่วนโครงการเร่งด่วนที่อยากให้ทำ ร้อยละ 100 อยากให้ส่งเสริมการศึกษา ศาสนา และวัฒนธรรม ในกฎหมายกำหนดให้ อบต.ทำ 11 เรื่อง พบว่า ร้อยละ 66.7 อยากให้มีการจัดกิจกรรมน้ำเพื่ออุปโภคบริโภคและการเกษตรสำหรับความพึงพอใจของสมาชิก อบต.ต่อการดำเนินงานทางด้านวิชาการ สนับสนุนการช่วยเหลือแก้ปัญหาสตรี เด็กและเยาวชน มีความพึงพอใจ

เอกสารนี้เป็นเอกสารที่สงวนไว้สำหรับการใช้งานเพื่อการศึกษาเท่านั้น ไม่อนุญาตให้นำไปใช้ประโยชน์ด้านการค้า ไม่ว่ากรณีใดๆ ทั้งสิ้น อีกทั้งห้ามมิให้ตัดแปลงเนื้อหา และต้องอ้างอิงถึงเจ้าของเอกสารทุกครั้งที่มีการนำไปใช้

ใจอยู่ในระดับปานกลางร้อยละ 42.9 สมาชิกมีสิทธิเสนอข้อคิดเห็น มีความพึงพอใจในระดับมาก ร้อยละ 36.5 การถ่ายทอดความรู้ทางวิชาการ มีความพึงพอใจในระดับปานกลางร้อยละ 36.5 การแนะนำแก่กลุ่มสตรีเยาวชนการอนุรักษ์ทรัพยากร มีความพึงพอใจในระดับปานกลางร้อยละ 42.9 การติดตามโครงการในการดำเนินงาน มีความพึงพอใจในระดับปานกลาง ร้อยละ 36.5 บทบาทในฐานะผู้ปฏิบัติส่งเสริมกิจกรรมอาชีพให้แก่ กลุ่มสตรีและเยาวชนภายในตำบล มีความพึงพอใจในระดับปานกลาง ร้อยละ 35 ผู้ร่วมประสานในการจัดทำแผนพัฒนาตำบลมีความพึงพอใจในระดับปานกลาง ร้อยละ 42.9 เป็นผู้รับผิดชอบในการให้บริการข้อมูลข่าวสารของมีความพึงพอใจในระดับมากร้อยละ 35 เป็นผู้รับผิดชอบในการให้บริการข้อมูลในศูนย์ข้อมูลตำบลมีความพึงพอใจในระดับปานกลางร้อยละ 32.2 การบำรุงรักษาทางน้ำและทางบกมีความพึงพอใจในระดับปานกลาง ร้อยละ 30.2 รักษาความสะอาดของถนนทางน้ำทางเดินและสวนสาธารณะมีความพึงพอใจในระดับมากร้อยละ 35 การป้องกันโรคและระงับการติดต่อกับมีความพึงพอใจในระดับปานกลางร้อยละ 39.7 คุ้มครองดูแลและบำรุงรักษาทรัพยากรธรรมชาติสิ่งแวดล้อมมีความพึงพอใจในระดับมากร้อยละ 30.2 จัดให้มีน้ำเพื่ออุปโภคบริโภคและการเกษตรมีความพึงพอใจในระดับปานกลางร้อยละ 31.7 จัดให้มีและบำรุงการไฟฟ้าหรือแสงสว่างมีความพึงพอใจในระดับปานกลางร้อยละ 41.2 จัดให้มีและประชุม การกีฬา การพักผ่อนหย่อนใจและสวนสาธารณะมีความพอใจในระดับปานกลางร้อยละ 33.3 ให้มีการส่งเสริมกลุ่มเกษตรกรและกิจการสหกรณ์มีความพึงพอใจในระดับน้อยร้อยละ 33.3 ส่งเสริมให้มีอุตสาหกรรมในครัวเรือนมีความพึงพอใจในระดับปานกลางร้อยละ 36.5 บำรุงและส่งเสริมการประกอบอาชีพมีความพึงพอใจในระดับมากร้อยละ 30.2 การคุ้มครองดูแลและรักษาทรัพย์สินอันเป็นสาธารณะสมบัติของแผ่นดินมีความพึงพอใจในระดับมากที่สุดร้อยละ 25.4 ตลาดท่าเทียบเรือและท่าข้าม มีความพึงพอใจในระดับน้อยร้อยละ 27 กิจการเกี่ยวกับพาณิชย์มีความพึงพอใจในระดับน้อยร้อยละ 33.3

จากการศึกษาลักษณะพื้นฐานของประชาชนผลการสัมภาษณ์ประชาชนกับความพึงพอใจในการดำเนินงานขององค์การบริหารส่วนตำบลสรุปได้ดังนี้ประชาชนส่วนใหญ่เป็นเพศหญิง ร้อยละ 58.6 อายุอยู่ระหว่าง 31-40 ปี ร้อยละ 38.1สำเร็จการศึกษาระดับประถมศึกษาร้อยละ 37.6 มีอาชีพทำนาร้อยละ 38.6 ทราบว่า อบต. มีหน้าที่ในชุมชนร้อยละ 54.2 ทราบว่าใครเป็น อบต. ในหมู่บ้านร้อยละ 61.4 ประชาชนรู้สึกเฉยๆกับงานของอบต. ร้อยละ 45.3 ไม่ได้รับประโยชน์จากการดำเนินงานของ อบต. ร้อยละ 50.2 ไม่ได้เข้าร่วมกิจกรรมของ อบต. ร้อยละ 56.1 ผู้ที่เคยเข้าร่วมกิจกรรมส่วนใหญ่จะช่วยสำรวจโครงการทางด้านเกษตรและสาธารณสุขโปด ร้อยละ 14.3 ปัญหาและอุปสรรคในการทำงานร่วมกับอบต. ร้อยละ 42 มีปัญหาและอุปสรรคด้านแนวคิดและเหตุผล

เอกสารนี้เป็นเอกสารที่สงวนไว้สำหรับการใช้งานเพื่อการศึกษาเท่านั้น ไม่อนุญาตให้นำไปใช้ประโยชน์ด้านการค้า ไม่ว่ากรณีใดๆ ทั้งสิ้น อีกทั้งห้ามมิให้ตัดแปลงเนื้อหา และต้องอ้างอิงถึงเจ้าของเอกสารทุกครั้งที่มีการนำไปใช้

สัมพันธภาพความพึงพอใจของประชาชนที่มีต่อการดำเนินงานของ อบต. ทางด้านการส่งเสริมกิจกรรมอาชีพให้แก่กลุ่มสตรีและเยาวชนในตำบลมีความพึงพอใจในระดับปานกลางร้อยละ 33.5 การจัดทำมีการบำรุงรักษาทางน้ำและทางบกร้อยละ 32.2 รักษาความสะอาดของถนนทางน้ำทางเดินและที่สาธารณะมีความพึงพอใจในระดับน้อยร้อยละ 28.7 การป้องกันโรคติดต่อมีความพึงพอใจในระดับปานกลางร้อยละ 30.6 คุ้มครองดูแลและบำรุงรักษาทรัพยากรธรรมชาติมีความพอใจในระดับน้อยร้อยละ 29.2 จัดให้มีน้ำเพื่ออุปโภค บริโภคและการเกษตรมีความพึงพอใจในระดับปานกลางร้อยละ 32.9 จัดให้มีและบำรุงการไฟฟ้ามีความพึงพอใจในระดับปานกลาง ร้อยละ 40.4 จัดให้มีการบำรุงสถานที่ประมงการกีฬาส่วนสาธารณะมีความพึงพอใจในระดับน้อยที่สุดร้อยละ 28.3 ให้มีและส่งเสริมกลุ่มเกษตรกรและกิจการสหกรณ์มีความพึงพอใจในระดับปานกลางร้อยละ 31.5 ส่งเสริมให้มีอุตสาหกรรมในครัวเรือนมีความพึงพอใจในระดับปานกลาง ร้อยละ 33.2 บำรุงและ ส่งเสริมการประกอบอาชีพมีความพึงพอใจในระดับน้อยที่สุด ร้อยละ 30 การคุ้มครองดูแลและรักษาทรัพย์สินอันเป็นสาธารณะสมบัติของแผ่นดินมีความพึงพอใจในระดับปานกลางร้อยละ 33.5 ให้มีตลาดท่าเทียบเรือ ท่าข้ามมีความพึงพอใจในระดับน้อยที่สุดร้อยละ 31.1 กิจการเกี่ยวกับพาณิชย์ มีความพึงพอใจในระดับน้อยที่สุดร้อยละ 30.6

สรุปความพึงพอใจของประชาชนต่อการดำเนินงานของ อบต. พื้นที่อำเภอบางปลาม้า จังหวัดสุพรรณบุรี ส่วนใหญ่จะอยู่ในระดับปานกลางถึงน้อยทั้งนี้เพราะขาดงบประมาณในการจัดสรรแบ่งส่วนกันในการทำกิจกรรมที่ประชาชนต้องการและขาดความร่วมมือของประชาชนในเรื่องของการรวมกลุ่มในการทำกิจกรรมที่ประชาชนส่วนใหญ่ต้องการทำในตำบลหรือหมู่บ้านและองค์การบริหารส่วนตำบลเองได้จัดกิจกรรมหรือทำอะไรให้ตำบลหรือหมู่บ้าน โดยมีการประสานงานทั้งในส่วนของเจ้าหน้าที่ กรรมการองค์การบริหารส่วนตำบลกับประชาชนให้มากขึ้นเพื่อตรงตามความต้องการของชุมชน

## คำนิยม

ปัญหาพิเศษฉบับนี้สำเร็จลุล่วงด้วยดีเพราะได้รับความกรุณาช่วยเหลือจากอาจารย์หลายท่านในภาควิชาที่เกี่ยวข้องโดยเฉพาะอาจารย์สุภุมภรณ์ ชันท์ศรีประธานกรรมการปัญหาพิเศษที่กรุณาชี้แนะแนวทางในการทำปัญหาพิเศษตั้งแต่ต้น อีกทั้ง ผศ.ครุฑพิพรรณ ลิ้มมิ่งกูร ซึ่งทำหน้าที่เป็นกรรมการปัญหาพิเศษ โดยให้ความช่วยเหลือในการเก็บข้อมูลการวิเคราะห์ข้อมูลรวมทั้งช่วยตรวจทานแก้ไข ข้าพเจ้ารู้สึกซาบซึ้งในพระคุณของท่านเป็นอย่างยิ่งจึงขอกราบขอบพระคุณมา ณ โอกาสนี้

และขอขอบคุณสมาชิกองค์การบริหารส่วนตำบล ทุกท่านที่ได้กรุณาให้ความร่วมมือและความสะดวกในการเก็บข้อมูลรวมถึงประชาชนอำเภอบางปลาม้า จังหวัดสุพรรณบุรีในการทำปัญหาพิเศษครั้งนี้ของข้าพเจ้าคุณงามความดีที่หึงมีข้าพเจ้าขอบอบแต่อาจารย์และเพื่อนๆที่ช่วยในการทำปัญหาพิเศษในครั้งนี้

ผกา นนทะสร  
โสภิญญ ฤกษ์รัตน์  
19 มีนาคม 2544

## สารบัญ

	หน้า
สารบัญตาราง	(ก)
สารบัญภาพ	(ข)
บทที่ 1 บทนำ	
ความสำคัญของปัญหา	1
วัตถุประสงค์ของการวิจัย	2
ประโยชน์ที่คาดว่าจะได้รับ	2
ขอบเขตการศึกษา	2
นิยามศัพท์เฉพาะ	3
บทที่ 2 ตรวจสอบเอกสาร	4
งานวิจัยที่เกี่ยวข้อง	12
บทที่ 3 วิธีการศึกษา	15
ประชากรและการสุ่มตัวอย่าง	15
เครื่องมือและการสร้างเครื่องมือ	16
วิธีวิเคราะห์ข้อมูล	16
ระยะเวลาและสถานที่การศึกษา	16
บทที่ 4 ผลการวิจัยและวิจารณ์	18
ชุดที่ 1 แบบสัมภาษณ์สมาชิกองค์การบริหารส่วนตำบล	19
ส่วนที่ 1 ลักษณะพื้นฐานบางประการของสมาชิกองค์การบริหารส่วนตำบล	19
ส่วนที่ 2 สัมภาษณ์การดำเนินงานของสมาชิกองค์การบริหารส่วนตำบล	23
ส่วนที่ 3 ความพึงพอใจของสมาชิกองค์การบริหารส่วนตำบล ต่อการดำเนินงาน	28
ชุดที่ 2 แบบสัมภาษณ์ประชาชน	38
ส่วนที่ 1 ข้อมูลพื้นฐานของประชาชน	38
ส่วนที่ 2 ความพึงพอใจของประชาชน	42
ส่วนที่ 3 ข้อเสนอแนะในการทำงานของ สมาชิกองค์การบริหารส่วนตำบล	49
บทที่ 5 สรุปการศึกษาและข้อเสนอแนะ	50
เอกสารอ้างอิง	57
ภาคผนวก	60

เอกสารนี้เป็นเอกสารที่สงวนไว้สำหรับการใช้งานเพื่อการศึกษาเท่านั้น ไม่อนุญาตให้นำไปใช้ประโยชน์ด้านการค้า  
ไม่ว่ากรณีใดๆ ทั้งสิ้น อีกทั้งห้ามมิให้ตัดแปลงเนื้อหา และต้องอ้างอิงถึงเจ้าของเอกสารทุกครั้งที่มีการนำไปใช้

## สารบัญตาราง

ตารางที่		หน้า
1	แสดงการดำเนินงานทำปัญหาพิเศษ	17
2	แสดงข้อมูลพื้นฐานบางประการของสมาชิกองค์การบริหารส่วนตำบล	21
3	แสดงหน้าที่ที่กฎหมายกำหนดให้องค์การบริหารส่วนตำบลต้องทำทั้งหมด 8 เรื่อง	24
4	แสดงอันดับความสำคัญของหน้าที่องค์การบริหารส่วนตำบล ควรทำมากที่สุด	25
5	แสดงกิจการที่องค์การบริหารส่วนตำบลอาจทำกิจการ ในเขตองค์การบริหาร ส่วนตำบลจำนวน 11 เรื่อง	26
6	แสดงอันดับความสำคัญของกิจการที่อาจจัดทำมากที่สุด	27
7	แสดงความพึงพอใจของสมาชิกองค์การบริหารส่วนตำบล ต่อการดำเนินงาน	33
8	แสดงข้อมูลพื้นฐานของประชาชน	40
9	แสดงความพึงพอใจของประชาชนที่มีต่อการดำเนินงาน ขององค์การบริหารส่วนตำบล	46

เอกสารนี้เป็นเอกสารที่สงวนไว้สำหรับการใช้งานเพื่อการศึกษาเท่านั้น ไม่อนุญาตให้นำไปใช้ประโยชน์ด้านการค้า  
ไม่ว่ากรณีใดๆ ทั้งสิ้น อีกทั้งห้ามมิให้ตัดแปลงเนื้อหา และต้องอ้างอิงถึงเจ้าของเอกสารทุกครั้งที่มีการนำไปใช้

## สารบัญภาพ

ภาพที่

หน้า

1. โครงการบริหาร(ใหม่) ตามพระราชบัญญัติสภาตำบลและองค์การบริหารส่วนตำบล(ฉบับที่ 3) พ.ศ. 2542

11



เอกสารนี้เป็นเอกสารที่สงวนไว้สำหรับการใช้งานเพื่อการศึกษาเท่านั้น ไม่อนุญาตให้นำไปใช้ประโยชน์ด้านการค้า  
ไม่ว่ากรณีใดๆ ทั้งสิ้น อีกทั้งห้ามมิให้ตัดแปลงเนื้อหา และต้องอ้างอิงถึงเจ้าของเอกสารทุกครั้งที่มีการนำไปใช้

# บทที่ 1

## บทนำ

### ความสำคัญและที่มาของปัญหา

ความพยายามในการกระจายอำนาจการปกครองสู่ท้องถิ่นให้ถึงมือประชาชนในระดับตำบล หมู่บ้าน อันเป็นรากฐานการปกครองประเทศ ได้เกิดอย่างเป็นรูปธรรมหลังจากที่ได้มีการประกาศใช้พระราชบัญญัติสภาตำบล และองค์การบริหารส่วนตำบล ปีพุทธศักราช 2537 ทำให้สภาตำบลทุกแห่งมีฐานะเป็นนิติบุคคล และสภาตำบลมีรายได้โดยไม่รวมเงินอุดหนุน ในปีงบประมาณที่ผ่านมา 3 ปีติดต่อกันเฉลี่ยไม่ต่ำกว่าแห่งละ 150,000 บาท จะได้รับการยกฐานะเป็น “องค์การบริหารส่วนตำบล” (จุลศักดิ์, 2518)

ถึงแม้จะเป็นเพียงรูปแบบหนึ่งของการปกครอง อย่างน้อยที่สุดก็มีความคาดหวังว่าจะทำให้ประชาชนมีส่วนร่วมในการรับรู้ เรียนรู้วิธีการพึ่งตนเองและปรับเปลี่ยนวิธีการจัดการ โดยให้ความสำคัญแก่ท้องถิ่น โดยองค์การบริหารส่วนตำบล จะเป็นศูนย์กลางของการบริหารงานพัฒนาชนบทในระดับตำบล เป็นศูนย์กลางประสานงานวางแผน ตลอดจนความร่วมมือ แก้ไขปัญหาาร่วมกันของทางราชการ ส่วนภูมิภาค ส่วนท้องถิ่น และเอกชน รวมทั้งหน่วยอื่น ๆ อีก เป็นเวลาที่แสดงความคิดเห็นภูมิปัญญาความรู้ความสามารถของประชาชน ผู้หญิง ผู้ชายในท้องถิ่น เป็นเวทีเพื่อฝึกฝนในการจัดการคน ทรัพยากรธรรมชาติ สิ่งแวดล้อม เศรษฐกิจ การศึกษา ประเพณี และวัฒนธรรมตลอดจนการทำนุบำรุงฟื้นฟูภูมิปัญญาของชุมชน ซึ่งเป็นมรดกอันล้ำค่าให้คงอยู่ตลอดไป เป็นพื้นฐานสำคัญในการพัฒนาชนบทที่ยั่งยืน อันจะนำไปสู่เป้าหมายหลักของการพัฒนาประเทศ คือ ครอบครัวยุคใหม่ ชุมชนเข้มแข็งพึ่งตนเองได้ เศรษฐกิจชุมชนดี และสิ่งแวดล้อมยั่งยืน

ซึ่งจากการดำเนินงานขององค์การบริหารส่วนตำบล นั้นคงจะเป็นองค์การที่ไม่อยู่ในความสนใจของประชาชนทั่วไป อาจเพราะตัวองค์การบริหารส่วนตำบลมีการประชาสัมพันธ์ให้ประชาชนทราบถึงจุดมุ่งหมายขององค์การน้อย ประชาชนไม่มีความเข้าใจเกี่ยวกับที่มาและที่ไปหรืออาจเป็นเพราะ การศึกษาน้อย ขาดความรู้ ความเข้าใจรายละเอียดของขั้นตอนวิธีการปฏิบัติที่ชัดเจน ทั้งที่องค์การบริหารส่วนตำบล มีหน้าที่ในการพัฒนาตำบล ทั้งทางด้านเศรษฐกิจ สังคม และวัฒนธรรม โดยปัจจุบันหลังจากประเทศไทยประสบปัญหา วิกฤตเศรษฐกิจ เป็นต้นมา บ่อยครั้งที่ได้ยินหลายองค์การใช้คำว่า “ชุมชนเข้มแข็ง” เพื่อให้ประชาชนมีส่วนร่วมในการคิด การปฏิบัติ การ

ทำงานร่วมกันในสังคมมากขึ้น ซึ่งองค์การบริหารส่วนตำบล เป็นองค์การที่มีความใกล้ชิดกับประชาชนมากที่สุดองค์การหนึ่ง และเป็นหน่วยงานที่สำคัญหน่วยงานหนึ่งในการสร้างเสริมความเข้มแข็งให้ชุมชนเพราะเป็นหน่วยงานแรกที่ใกล้ชิดประชาชนรองลงมาจากสถาบันครอบครัว

ดังนั้นในการศึกษาการดำเนินงานขององค์การบริหารส่วนตำบล จึงเป็นวิธีการหนึ่งที่จะทราบถึงการดำเนินงานขององค์การบริหารส่วนตำบลในพื้นที่ อำเภอบางปลาม้า จังหวัดสุพรรณบุรี มาเผยแพร่ให้ประชาชนและผู้สนใจทราบถึงวิธีการดำเนินงานขององค์การบริหารส่วนตำบลในพื้นที่ เพื่อใช้เป็นแนวทางในการพัฒนาชุมชนในพื้นที่ใกล้เคียงต่อไปและให้ประชาชนตระหนักในหน้าที่ขององค์การบริหารส่วนตำบลให้มากขึ้นซึ่งจะก่อให้เกิดความร่วมมือที่ดีอันเป็นพื้นฐานในการพัฒนาชุมชนต่อไป

### วัตถุประสงค์ในการศึกษา

1. เพื่อศึกษาความเข้าใจในบทบาทหน้าที่ในการดำเนินงานขององค์การบริหารส่วนตำบล
  - อ. บางปลาม้า จ. สุพรรณบุรี
2. เพื่อศึกษาความพึงพอใจของประชาชนที่มีต่อการบริหารงานขององค์การบริหารส่วนตำบล
  - อ. บางปลาม้า จ. สุพรรณบุรี

### ประโยชน์ที่คาดว่าจะได้รับ

1. ทราบถึงความเข้าใจในบทบาทและหน้าที่ของสมาชิกองค์การบริหารส่วนตำบล
  - อ. บางปลาม้า จ. สุพรรณบุรี
2. ทราบถึงความพึงพอใจของประชาชนที่มีต่อการบริหารงานขององค์การบริหารส่วนตำบล
  - อ. บางปลาม้า จ. สุพรรณบุรี
3. เป็นข้อเสนอแนะสำหรับประชาชนที่สนใจในการร่วมมือกับ องค์การบริหารส่วนตำบลในการเสริมความเข้มแข็งต่อชุมชน

### ขอบเขตที่ใช้ในการศึกษา

การศึกษานี้จะศึกษาเฉพาะบทบาทหน้าที่ การดำเนินงานของสมาชิกองค์การบริหารส่วนตำบลและความพึงพอใจของประชาชนที่อาศัยอยู่ ในพื้นที่ อ. บางปลาม้า จ. สุพรรณบุรี เท่านั้น

## นิยามศัพท์

องค์การบริหารส่วนตำบล (อบต.) หมายถึง หน่วยราชการบริหารส่วนท้องถิ่นตามที่กระทรวงมหาดไทยประกาศจัดตั้งขึ้นตามพระราชบัญญัติสภาตำบลและองค์การบริหารส่วนตำบล พ.ศ. 2537

สมาชิกองค์การบริหารส่วนตำบล หมายถึง สมาชิกสภาองค์การบริหารส่วนตำบล ซึ่งได้รับเลือกตั้งจากรายชื่อในแต่ละหมู่บ้านในตำบลนั้น

คณะกรรมการองค์การบริหารส่วนตำบล หมายถึงบุคคลที่ได้รับเลือกจากสภาองค์การบริหารส่วนตำบล ซึ่งประกอบด้วยประธานกรรมการบริหาร 1 คน และกรรมการบริหารอีก 2 คน โดยมีปลัดองค์การบริหารส่วนตำบลเป็นเลขานุการ และเสนอให้นายอำเภอแต่งตั้ง

การปฏิบัติงาน หมายถึง การทำงานขององค์การบริหารส่วนตำบลกับชุมชน

ความคาดหวัง หมายถึง ความต้องการของสมาชิก องค์การบริหารส่วนตำบลในการที่จะพัฒนาชุมชนรวมถึง ความต้องการของประชาชนที่มี ต่อการดำเนินงานขององค์การบริหารส่วนตำบล

ความพึงพอใจ หมายถึง การได้รับผลประโยชน์จากการดำเนินงานตามวัตถุประสงค์ที่วางไว้

การประสานงาน หมายถึง ความร่วมมือร่วมใจในการปฏิบัติงานระหว่างองค์การบริหารส่วนตำบลกับประชาชน

## บทที่ 2

### การตรวจเอกสาร

#### (Review of Related Literature)

การศึกษาครั้งนี้มีการตรวจเอกสารและผลงานที่เกี่ยวข้องกับการศึกษา ดังนี้

1. ความสำคัญของการปกครองท้องถิ่น
2. ความเป็นมาของการปกครองท้องถิ่น
3. โครงสร้างองค์การบริหารส่วนตำบล
4. บทบาทและหน้าที่ของสมาชิกองค์การบริหารส่วนตำบล
5. การสร้างความเข้มแข็งให้กับชุมชน
6. ผลงานวิจัยที่เกี่ยวข้อง

#### 1. ความสำคัญของการปกครองท้องถิ่น

ชวงศ์ ฉายะบุตร (2539 : 27 – 28) ให้ความสำคัญต่อการปกครองท้องถิ่นเนื่องจากการปกครองท้องถิ่น

1. เป็นรากฐานของการปกครองตามระบบประชาธิปไตย (Basic Democracy)
  2. ให้ประชาชนในท้องถิ่นรู้จักการปกครองตนเอง (Self Government)
  3. เป็นการแบ่งเบาภาระของรัฐบาล เพราะเป็นการกระจายอำนาจสู่ท้องถิ่นทำให้รัฐบาลมีเวลาดำเนินการเรื่องสำคัญระดับชาติอันจะเป็นประโยชน์ต่อประเทศโดยส่วนรวม
  4. สามารถสนองความต้องการของท้องถิ่นตรงเป้าหมายและมีประสิทธิภาพ
  5. เป็นแหล่งสร้างผู้นำทางการเมืองการบริหารและประเทศในอนาคต
  6. สอดคล้องกับแนวพัฒนาชนบทแบบพึ่งพาตนเองทางการเมืองเศรษฐกิจและสังคม
- โดยสรุปแล้วการปกครองท้องถิ่นเป็นความสำคัญทางการเมืองการปกครองและด้านการบริหาร

นอกจากนี้ การปกครองท้องถิ่นเป็นการกระจายอำนาจไปสู่ประชาชนอย่างแท้จริง ซึ่งจากการเสวนาทางวิชาการของชมรมนักบริหารข้าราชการพลเรือน สำนักงานข้าราชการพลเรือน (2537 : 124) ระบุประโยชน์ของการกระจายอำนาจไว้คือ จะช่วยให้การบริการถึงมือประชาชน

เอกสารนี้เป็นเอกสารที่สงวนไว้สำหรับการใช้งานเพื่อการศึกษาเท่านั้น ไม่อนุญาตให้นำไปใช้ประโยชน์ด้านการค้า ไม่ว่ากรณีใดๆ ทั้งสิ้น อีกทั้งห้ามมิให้ตัดแปลงเนื้อหา และต้องอ้างอิงถึงเจ้าของเอกสารทุกครั้งที่มีการนำไปใช้

โดยเร็ว ตรงกับความต้องการของท้องถิ่นได้ดี โดยเฉพาะสิ่งแวดล้อมธรรมชาติและวัฒนธรรมอันสวยงามที่มีคุณค่าทั้งหลาย

### องค์ประกอบของการปกครองท้องถิ่น

เพื่อให้เห็นภาพของท้องถิ่นหรือหน่วยการปกครองท้องถิ่นมากยิ่งขึ้น จึงขอเสนอแนวคิดของประธาน คงฤทธิศึกษาซึ่งได้ชี้ให้เห็นถึงองค์ประกอบที่สำคัญของการปกครองท้องถิ่นไว้ดังนี้

1. หน่วยการปกครองท้องถิ่น จะได้รับการจัดตั้งขึ้น โดยผลแห่งกฎหมายและหน่วยการปกครองท้องถิ่นนั้น ๆ จะมีสภาพเป็นนิติบุคคล

2. หน่วยการปกครองท้องถิ่น ได้รับการจัดตั้งขึ้นจะต้องไม่อยู่ในการบังคับบัญชา (Hierarchy) ของหน่วยงานทางราชการ เพราะจะต้องเป็นหน่วยงานที่มีอำนาจปกครองตนเอง (Autonomy)

3. หน่วยการปกครองท้องถิ่นที่จัดตั้งไว้ ต้องมีองค์กรที่มาจาก การเลือกตั้ง (Election) โดยประชาชนในท้องถิ่น เพื่อแสดงถึงการเข้ามีส่วนร่วมทางการเมืองการปกครองของประชาชน (Political Participation)

4. หน่วยการปกครองท้องถิ่นนั้นจะต้องมีอำนาจในการจัดเก็บรายได้ (Revenue) โดยการอนุญาตจากรัฐเพื่อให้ท้องถิ่นมีรายได้นำมาทำนุบำรุงท้องถิ่นให้เจริญก้าวหน้า

5. หน่วยการปกครองท้องถิ่นนั้นควรมีอำนาจในการกำหนดนโยบายและมีการควบคุมให้มีการปฏิบัติให้เป็นไปตามนโยบายของงานตามครรลองของการปกครองที่ประชาชนมีส่วนร่วมทางการเมืองการปกครองอย่างแท้จริง

6. หน่วยงานปกครองท้องถิ่นนั้น ๆ ควรมีอำนาจในการออกกฎข้อบังคับเพื่อกำกับให้มีการปฏิบัติให้เป็นไปตามนโยบายหรือความต้องการแห่งท้องถิ่นได้ แต่ทั้งนี้กฎข้อบังคับทั้งปวงย่อมไม่ขัดต่อกฎหมายหรือข้อบังคับอื่นใดของรัฐ

7. หน่วยการปกครองท้องถิ่นเมื่อได้รับการจัดตั้งขึ้นแล้ว ยังคงอยู่ในความรับผิดชอบและอยู่ในการกำกับดูแลจากรัฐ เพื่อประโยชน์และความมั่นคงแห่งรัฐและประชาชนในสวนรวม

### ความสำคัญของการปกครองท้องถิ่น

การปกครองท้องถิ่นทำให้เกิดการพัฒนาประชาธิปไตย เนื่องจาก

1. องค์กรปกครองท้องถิ่นเป็นสถาบันให้การศึกษาการปกครองระบอบประชาธิปไตยแก่ประชาชน กล่าวคือ องค์กรปกครองท้องถิ่นเป็นภาพจำลองของระบบการเมืองของชาติมีกิจกรรมทางการเมือง โดยเฉพาะการเลือกตั้งเป็นการชักนำให้คนในท้องถิ่น ได้เข้ามามีส่วนร่วมในการปกครองตนเองเป็นการฝึกหัดการตัดสินใจทางการเมือง

เอกสารนี้เป็นเอกสารที่สงวนไว้สำหรับการใช้งานเพื่อการศึกษาเท่านั้น ไม่อนุญาตให้นำไปใช้ประโยชน์ด้านการค้า ไม่ว่ากรณีใดๆ ทั้งสิ้น อีกทั้งห้ามมิให้ตัดแปลงเนื้อหา และต้องอ้างอิงถึงเจ้าของเอกสารทุกครั้งที่มีการนำไปใช้

2. การสร้างประชาธิปไตยที่มั่นคง จะต้องเริ่มจากการสร้างประชาธิปไตยในระดับท้องถิ่น ก่อนเพราะการพัฒนาทางการเมืองในวงกว้างจะนำไปสู่ความเข้าใจการเมืองในระดับชาติโดยง่าย

3. การปกครองท้องถิ่นจะทำให้ประชาชนเกิดความรอบรู้แจ่มแจ้งทางการเมือง (Political Maturity) กล่าวคือ ประชาชนจะรู้ถึงวิธีการเลือกตั้ง การตัดสินใจการบริหาร การเมืองท้องถิ่น การต่อสู้แข่งขันกันตามวิถีทางการเมืองทำให้เกิดการรวมกลุ่มทางการเมืองในที่สุด

4. การปกครองท้องถิ่น ทำให้เกิดการเข้าสู่วิถีการเมืองของประชาชน ด้วยเหตุที่การเมืองท้องถิ่นมีผลกระทบต่อประชาชน โดยตรงและใกล้ชิดและเกี่ยวข้องกับต่อการเมืองระดับชาติ หากมีกิจกรรมทางการเมืองเกิดขึ้นอยู่เสมอก็จะมีผลทำให้เกิดความตื่นตัวและมีชีวิตชีวาต่อการปกครองท้องถิ่นประชาชนในท้องถิ่นจะมีความเกี่ยวพันและเข้าสู่ระบบการเมืองตลอดเวลา

5. การเมืองท้องถิ่นเป็นเวทีสร้างนักการเมืองระดับชาติ นักการเมืองท้องถิ่นผ่านการเรียนรู้ทางการเมืองในท้องถิ่นทำให้คุณภาพของนักการเมืองระดับชาติสูงขึ้น ด้วยเหตุผลที่ได้รับความนิยมนับจากประชาชนจึงทำให้ได้รับเลือกตั้งในระดับสูงขึ้น

ดังนั้น เมื่อพิจารณาถึงการจัดตั้งองค์การบริหารส่วนตำบลตามพระราชบัญญัติสภาตำบล และองค์การบริหารส่วนตำบล พ.ศ. 2537 จะเห็นว่าเป็นไปตามแนวความคิดและทฤษฎีเกี่ยวกับการปกครองท้องถิ่นดังกล่าวมาแล้วเช่นกัน

## 2. ความเป็นมาของการปกครองท้องถิ่น

ชเนศวร์ เจริญเมือง (2539 : 3 – 15) กล่าวว่าเป็นเวลากว่า 100 ปีมาแล้วที่การปกครองท้องถิ่นของไทยถือกำเนิดขึ้น โดยพระบาทสมเด็จพระจุลจอมเกล้าเจ้าอยู่หัวทรงมีพระราชดำริให้จัดตั้งสุขาภิบาล กรุงเทพฯ เมื่อปี พ.ศ. 2440 มีหน้าที่สำคัญคือ รักษาความสะอาดในชุมชน บูรณะและจัดสร้างสาธารณูปโภคภายในชุมชน เช่น ถนน ไฟ ตามเส้นทาง สวนสาธารณะ สนามกีฬา เป็นต้น แต่ในระยะเริ่มแรกการปกครองท้องถิ่น บริหารโดยข้าราชการประจำ (Local Government by Government officials) ได้แก่ เสนาบดีกระทรวงนครบาล นายช่าง และนายแพทย์ไม่ใช่อำนาจการปกครองตนเองในระดับท้องถิ่น (Local Self Government) ทั้งเป็นรูปแบบบริหารท้องถิ่นในประเทศเมืองขึ้นของอังกฤษ (พม่า) หรืออาจกล่าวได้ว่าเป็นการปกครองท้องถิ่นแบบเมืองขึ้นนั่นเอง

พุทธศักราช 2535 – 2539 การเมืองไทยภายหลังการเลือกตั้งทั่วไปเดือน กันยายน 2535 พรรคการเมือง 3 พรรค ได้หาเสียงให้มีการกระจายอำนาจสู่ท้องถิ่น แต่ยังไม่เป็นผลเป็นรูปธรรม และชัดเจน อย่างไรก็ตามรัฐบาลได้ดำเนินการที่สำคัญ 5 ประการ คือ

1. ปรับปรุงองค์การบริหารส่วนตำบลโดยให้นายก องค์การบริหารส่วนตำบล (อบต.) มาจาก สมาชิกองค์การบริหารส่วนจังหวัด (สจ) ไม่ให้ผู้ว่าราชการจังหวัดเป็นนายกองค์การบริหารส่วนตำบลอีกต่อไป

2. แต่งตั้งสตรีเป็นปลัดอำเภอได้ในปลายปี 2536

3. แต่งตั้งสตรีเป็นผู้ว่าราชการจังหวัดคนแรกในเดือนมกราคม 2537

4. รัฐบาลออกพระราชบัญญัติสภาตำบลและองค์การบริหารส่วนตำบล พ.ศ. 2537 มีผลบังคับใช้ตั้งแต่เดือน มีนาคม 2538 เป็นต้นไป

5. แต่งตั้งสตรีเป็นนายอำเภอคนแรกในเดือน มกราคม 2535 และในปี พ.ศ. 2537 ได้มีพระราชบัญญัติสภาตำบล และองค์การบริหารส่วนตำบล พ.ศ. 2537 ขึ้น

### 3. โครงสร้างขององค์การบริหารส่วนตำบล

ชูวงศ์ ฉายะบุตร (2539: 204-207) ได้สรุปสาระสำคัญของพระราชบัญญัติสภาตำบลและองค์การบริหารส่วนตำบล พ.ศ. 2537 ได้กำหนดให้มีหน่วยบริการ บริหารราชการส่วนท้องถิ่นที่เรียกว่า องค์การบริหารส่วนตำบล ขึ้นโดยสภาตำบลที่จัดตั้งเป็น องค์การบริหารส่วนตำบลได้นั้นจะต้องมีรายได้ไม่รวมเงินอุดหนุนในปีงบประมาณที่ล่วงมาติดต่อกัน 3 ปี เฉลี่ย ไม่ต่ำกว่าปีละหนึ่งแสนห้าหมื่นบาท ทั้งนี้การจัดตั้งจะทำโดยการประกาศ ของกระทรวงมหาดไทยในราชกิจจานุเบกษา

ในเรื่องโครงสร้างบริหารงานขององค์การบริหารส่วนตำบลจะมีสภาองค์การบริหารส่วนตำบลซึ่งมีสมาชิก 2 ประเภท คือสมาชิกโดยตำแหน่งได้แก่ กำนัน ผู้ใหญ่บ้านในตำบลและแพทย์ประจำตำบล และสมาชิกซึ่งได้รับเลือกตั้ง จากรายชื่อในแต่ละหมู่บ้านในตำบลนั้นหมู่บ้านละ 2 คน สมาชิกสภาองค์การบริหารส่วนตำบลจะเลือกคณะบุคคลเป็นกรรมการบริหารองค์การบริหารส่วนตำบลซึ่งประกอบด้วยกำนัน ผู้ใหญ่บ้านไม่เกิน 2 คนและสมาชิกซึ่งได้รับเลือกตั้งไม่เกิน 4 คนนอกจากนี้สภาองค์การบริหารส่วนตำบลจะเลือกสมาชิกด้วยกันเป็นประธานสภาคนหนึ่ง รองประธานสภาคนหนึ่ง ซึ่งบุคคลเหล่านี้จะต้องไม่เป็นคณะกรรมการบริหารที่เลือกคณะกรรมการด้วยกันเป็นประธานกรรมการบริหารคนหนึ่ง และเป็นเลขานุการคณะกรรมการบริหารอีกคนหนึ่ง

### 4. บทบาทและหน้าที่ขององค์การบริหารส่วนตำบล

กรมการปกครอง (2542: 18-19 ) ได้กล่าวไว้ว่าองค์การบริหารส่วนตำบลมีอำนาจหน้าที่ของการบริหารไว้ ซึ่งแยกออกเป็นมาตราคือ

เอกสารนี้เป็นเอกสารที่สงวนไว้สำหรับการใช้งานเพื่อการศึกษาเท่านั้น ไม่อนุญาตให้นำไปใช้ประโยชน์ด้านการค้า ไม่ว่ากรณีใดๆ ทั้งสิ้น อีกทั้งห้ามมิให้ตัดแปลงเนื้อหา และต้องอ้างอิงถึงเจ้าของเอกสารทุกครั้งที่มีการนำไปใช้

มาตรา 66 องค์การบริหารส่วนตำบลมีอำนาจหน้าที่ในการพัฒนาตำบลทั้งใน ด้านเศรษฐกิจ สังคมและวัฒนธรรม

มาตรา 67 ภายใต้บังคับแห่งกฎหมาย องค์การบริหารส่วนตำบล มีหน้าที่ต้องทำให้เขตองค์การบริหารส่วนตำบล ดังต่อไปนี้

- (1) จัดให้มีและบำรุงรักษาทางน้ำและทางบก
- (2) รักษาความสะอาดของถนน ทางน้ำ ทางเดิน และที่สาธารณะรวมทั้งกำจัดมูลฝอยและสิ่งปฏิกูล
- (3) ป้องกันโรคและระงับโรคติดต่อ
- (4) ป้องกันและบรรเทาสาธารณภัย
- (5) ส่งเสริมการศึกษา ศาสนา และ วัฒนธรรม
- (6) ส่งเสริมการพัฒนาสตรี เด็ก เยาวชน ผู้สูงอายุ และผู้พิการ
- (7) คุ้มครองดูแล และรักษาบำรุงทรัพยากรธรรมชาติและสิ่งแวดล้อม
- (8) บำรุงรักษาศิลปประเพณีภูมิปัญญาท้องถิ่นและวัฒนธรรมอันดีงามของท้องถิ่น
- (9) ปฏิบัติหน้าที่อื่น ตามที่ราชการมอบหมาย โดยจัดสรรงบประมาณหรือบุคลากรให้ตามความจำเป็นและสมควร

(ความเดิมในมาตรา 67 (8) ถูกยกเลิกและให้ความใหม่แทนแล้ว โดยมาตรา 14 และเพิ่มเติม (9) โดยมาตรา 15ของพ.ร.บ. ภาตำบลและองค์การบริหารส่วนตำบล (ฉบับที่3) พ.ศ. 2542 ตามลำดับ)

มาตรา 68 ภายใต้บังคับแห่งกฎหมาย องค์การบริหารส่วนตำบลอาจจัดทำกิจการในเขตองค์การบริหารส่วนตำบล ดังต่อไปนี้

- (1) ให้มีน้ำเพื่ออุปโภค บริโภค และการเกษตร
- (2) ให้มีการบำรุงการไฟฟ้าหรือแสงสว่างโดยวิธีอื่น
- (3) ให้มีและบำรุงรักษาทางระบายน้ำ
- (4) ให้มีและบำรุงที่ประชุม การกีฬา การพักผ่อนหย่อนใจและสาธารณะ
- (5) ให้มีและส่งเสริมกลุ่มเกษตรกรและกิจการสหกรณ์
- (6) ส่งเสริมให้มีอุตสาหกรรมในครอบครัว
- (7) บำรุงและส่งเสริมการประกอบอาชีพของราษฎร
- (8) การควบคุมดูแลรักษาทรัพย์สินอันเป็นสาธารณะสมบัติของแผ่นดิน
- (9) หาผลประโยชน์จากทรัพย์สินขององค์การบริหารส่วนตำบล
- (10) ให้มีตลาด ท่าเทียบเรือ และท่าข้าม
- (11) กิจการเกี่ยวกับการพาณิชย์
- (12) การท่องเที่ยว

เอกสารนี้เป็นเอกสารที่สงวนไว้สำหรับการใช้งานเพื่อการศึกษาเท่านั้น ไม่อนุญาตให้นำไปใช้ประโยชน์ด้านการค้า ไม่ว่ากรณีใดๆ ทั้งสิ้น อีกทั้งห้ามมิให้ตัดแปลงเนื้อหา และต้องอ้างอิงถึงเจ้าของเอกสารทุกครั้งที่มีการนำไปใช้

## (13) การผังเมือง

(มาตรา 68 (12) และ (13) เพิ่มเติมโดยมาตรา 16 ของ พ.ร.บ. สถาตำบลและองค์การบริหารส่วนตำบล (ฉบับที่ 3) พ.ศ. 2542 )

## 5. การสร้างความเข้มแข็งให้กับชุมชน

ขนิษฐา กาญจนรังษิณนท์ (2542 : 58 – 59) การเสริมสร้างความเข้มแข็งของชุมชนตามมติของคณะกรรมการนโยบาย สังคมแห่งชาติมุ่งเน้นที่การพัฒนาโดยประชาชน ซึ่งเป็นการส่งเสริมให้ประชาชนเป็นผู้ลงมือทำการพัฒนาชุมชนของตนเองและให้หมู่บ้านเป็นระดับของการเริ่มต้นและของระบบที่เอื้อต่อการเสริมสร้างความเข้มแข็งของชุมชนหมู่บ้าน ตั้งแต่ระบบของการจัดทำและสนับสนุนแผนของหมู่บ้าน การสนับสนุนข้อมูลเพื่อการตัดสินใจและแก้ไขปัญหาการพินิจกำลังของหน่วยงานต่าง ๆ ทุกระดับเพื่อสนับสนุนประชาคมหมู่บ้าน การปรับทัศนคติของข้าราชการ การปรับระเบียบกฎหมายและอื่น ๆ

อบต. เป็นองค์กรที่มีความสำคัญอย่างยิ่งในการเสริมสร้างความเข้มแข็งของชุมชนหมู่บ้านครั้งนี้ ในขณะที่เป็นองค์กรท้องถิ่น ซึ่งมีอำนาจหน้าที่และทรัพยากรที่จะสนับสนุนโดยตรง และเป็นระดับความสัมพันธ์ระหว่างหมู่บ้านกับอำเภอ จังหวัด ภารกิจของ อบต. กำหนดได้ดังนี้

- เสริมสร้างศักยภาพของคณะกรรมการหมู่บ้านในการบริหารองค์กรเพื่อเผชิญภาวะวิกฤตและการรณรงค์ระดมความร่วมมือจากทุกส่วน
- จัดตั้งศูนย์รวมใจให้บริการและสนับสนุนการแก้ไขปัญหาในภาวะวิกฤตแบบเบ็ดเสร็จแก่หมู่บ้าน
- สนับสนุนการวิเคราะห์และการวางแผนระดับหมู่บ้านเพื่อให้การแก้ไขผลกระทบจากภาวะวิกฤตของหมู่บ้านเป็นไปอย่างมีประสิทธิภาพ
- ประเมินและอนุมัติเงินอุดหนุนให้กับ โครงการที่หมู่บ้านเสนอขอรับการสนับสนุนในส่วนที่เกินขีดความสามารถของหมู่บ้าน
- จัดทำโครงการ/กิจกรรมแก้ไขผลกระทบภาวะวิกฤต ซึ่งดำเนินงานที่ระดับตำบล เพื่อเสริมข้อเสนอโครงการของหมู่บ้านและเสนอ โครงการที่เกิดขีดความสามารถของตำบลไปยังศูนย์รวมใจระดับอำเภอ
- รับข้อเสนอโครงการเพื่อเผชิญภาวะวิกฤตของหมู่บ้าน ตรวจสอบกับกรอบแนวนโยบายของชาติ และเสนอไปยังศูนย์รวมใจของอำเภอ
- สนับสนุนและระดมความร่วมมือทางสังคม เพื่อให้การแก้ไขภาวะผลกระทบวิกฤตของตำบล ให้เป็นไปอย่างมีประสิทธิภาพ

เอกสารนี้เป็นเอกสารที่สงวนไว้สำหรับการใช้งานเพื่อการศึกษาเท่านั้น ไม่อนุญาตให้นำไปใช้ประโยชน์ด้านการค้า ไม่ว่ากรณีใดๆ ทั้งสิ้น อีกทั้งห้ามมิให้ตัดแปลงเนื้อหา และต้องอ้างอิงถึงเจ้าของเอกสารทุกครั้งที่มีการนำไปใช้

- เสริมสร้างสภาพแวดล้อมที่เอื้ออำนวยต่อการแก้ไขปัญหาผลกระทบของวิกฤตเศรษฐกิจของหมู่บ้าน

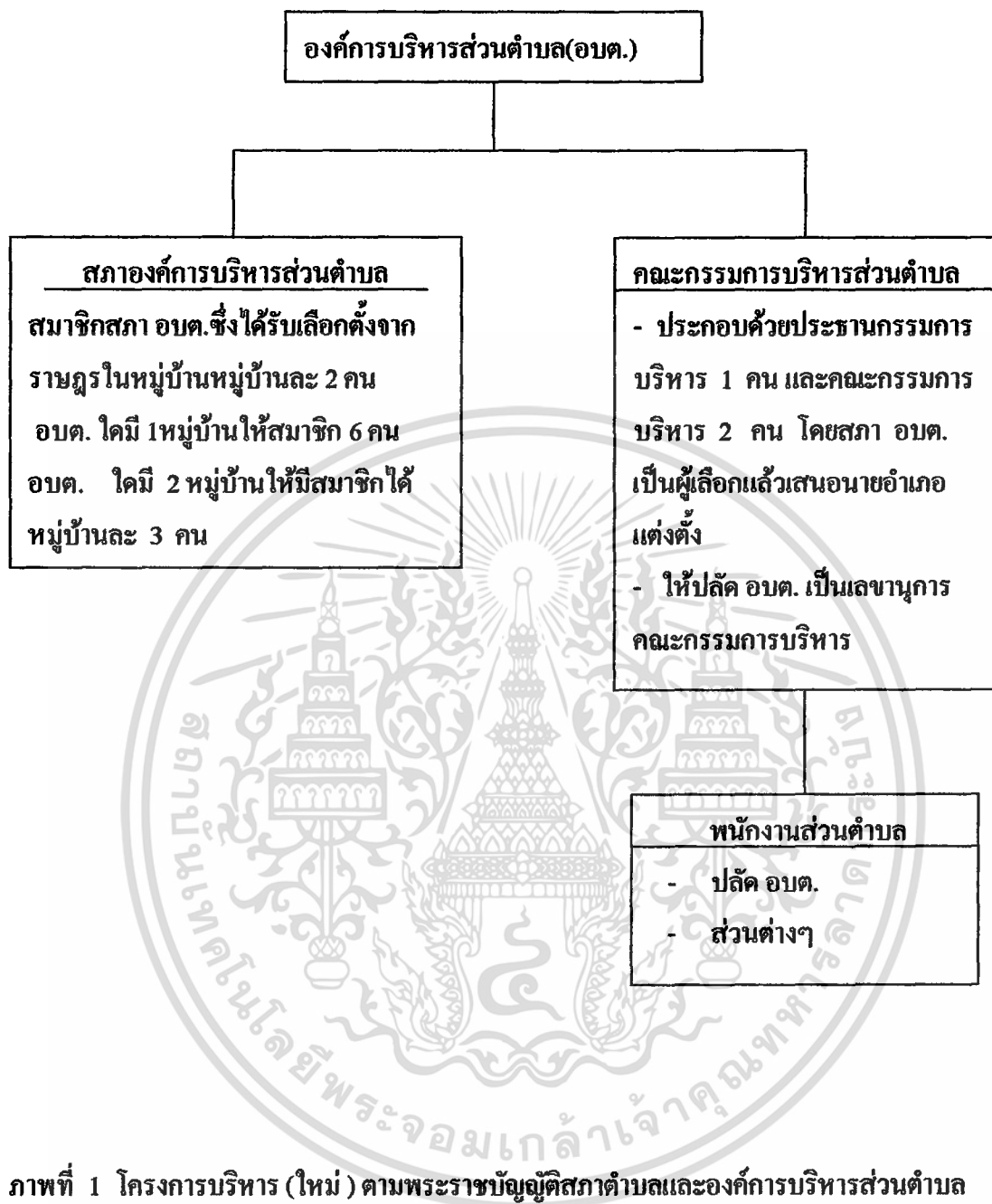
- ระดมทรัพยากรทั้งภายในตำบล และระดับอำเภอมาสนับสนุนการดำเนินงาน
- ถักทอเครือข่ายระดับตำบลให้มีความเคลื่อนไหวในการแก้ไขผลกระทบจากภาวะวิกฤต

และปฏิบัติงานในฐานะหน่วยงานแกนของเครือข่าย

- ติดตามความก้าวหน้าและประสิทธิผลของการดำเนินงานจากรายงานของหมู่บ้าน
- รายงานความก้าวหน้าของตำบลไปยังศูนย์รวมใจระดับอำเภอ
- แสดงความชื่นชมในความสำเร็จของหมู่บ้านและขจัดปัญหาอุปสรรคต่าง ๆ



เอกสารนี้เป็นเอกสารที่สงวนไว้สำหรับการใช้งานเพื่อการศึกษาเท่านั้น ไม่อนุญาตให้นำไปใช้ประโยชน์ด้านการค้า  
ไม่ว่ากรณีใดๆ ทั้งสิ้น อีกทั้งห้ามมิให้ตัดแปลงเนื้อหา และต้องอ้างอิงถึงเจ้าของเอกสารทุกครั้งที่มีการนำไปใช้



ภาพที่ 1 โครงการบริหาร (ใหม่) ตามพระราชบัญญัติสภาตำบลและองค์การบริหารส่วนตำบล (ฉบับที่ 3) พ.ศ. 2542

ที่มา กรมการปกครอง (2542 : 26)

เอกสารนี้เป็นเอกสารที่สงวนไว้สำหรับการใช้งานเพื่อการศึกษาเท่านั้น ไม่อนุญาตให้นำไปใช้ประโยชน์ด้านการค้า ไม่ว่ากรณีใดๆ ทั้งสิ้น อีกทั้งห้ามมิให้ตัดแปลงเนื้อหา และต้องอ้างอิงถึงเจ้าของเอกสารทุกครั้งที่มีการนำไปใช้

## 6. ผลงานวิจัยที่เกี่ยวข้อง

ประหยัด หงษ์ทองคำ (2524 : 143) “สมรรถนะขององค์การปกครองท้องถิ่นในการมีส่วนร่วมวางแผนพัฒนาท้องถิ่น : บทบาทของเทศบาลและสุขาภิบาล” พบว่าองค์การปกครองท้องถิ่นทั้งสองรูปแบบคือ เทศบาลและสุขาภิบาลยังไม่มีศักยภาพในการวางแผนพัฒนาท้องถิ่น ปัจจัยที่สำคัญสืบเนื่องมาจากปัญหาด้าน การคลัง บุคลากร และการบริหารงาน

อิศเรศ ฐิติมานะกุล (2528 : 1 – 10) ได้รวบรวมบทความเกี่ยวกับการปกครองท้องถิ่นของหลาย ๆ ท่านไว้ในชื่อเขียน เรื่อง “การเมืองการปกครองท้องถิ่น และการมีส่วนร่วมของประชาชนในความคิดของนักวิชาการ” เช่น กุลธาน ชนะพงศธร ให้ความคิดเห็นว่าการที่ประชาชนคนไทยไม่ค่อยจะมีบทบาทหรือเข้าไปมีส่วนร่วมทางการเมืองในการปกครองท้องถิ่นมีก็เพราะมีปัจจัย 2 ประการ

1. ประชาชนมีความเชื่อและทัศนคติทางการเมืองอยู่ในสายเลือดมาแต่โบราณว่าการบ้านการเมือง เป็นเรื่องผู้นำประชาชนไม่มีส่วนเกี่ยวข้องด้วย

2. ประชาชนไม่คุ้นเคยกับการปกครองท้องถิ่น เนื่องมาจากเป็นของใหม่และเป็นสิ่งที่ได้รับมอบมาจาก “เบื้องบน” ประชาชนจึงมองว่าการปกครองท้องถิ่นเป็นของขวัญหรือ “อภิชนนาการ” จากผู้ปกครองมากกว่า

ชัยศ ศิริรัตนบวร (2531 : 18) ได้ศึกษาเรื่อง “ความรู้ความเข้าใจบทบาทและหน้าที่ของกรรมการสภาตำบล : ศึกษาเฉพาะกรณีกรรมการสภาตำบลผู้ทรงคุณวุฒิ จังหวัดอุบลราชธานี” พบว่า

1. กรรมการสภาตำบลผู้ทรงคุณวุฒิมีบทบาทที่สำคัญและจำเป็น ในสภาตำบล ในฐานะที่ เป็นผู้ตรวจสอบ ดูแลผลประโยชน์และเข้าร่วมในกิจกรรมของสภาตำบล แต่ในบางแห่งประธานสภาตำบล เลขาธิการสภาตำบล และข้าราชการที่ปฏิบัติงานในเขตตำบลนั้น ยังมีบทบาทกว่า กรรมการสภาตำบลผู้ทรงคุณวุฒิ ทั้งนี้เนื่องจากสถานภาพในสังคม การอยู่ในตำแหน่งที่สำคัญ และการมีโอกาสการรับรู้ใกล้ชิดข้อมูลข่าวสารมากกว่า

2. กรรมการสภาตำบลผู้ทรงคุณวุฒิส่วนใหญ่มีระดับความรู้ความเข้าใจในบทบาทและหน้าที่ในฐานะกรรมการสภาตำบลอยู่ในระดับปานกลาง

พูนศักดิ์ วาณิชวิเศษกุล (2532 : 18) ได้ศึกษาเรื่อง “การปกครองท้องถิ่นและพื้นฐานการพัฒนาประชาธิปไตย : กรณีศึกษาสภาตำบลม่วง อำเภอบ้านม่วง จังหวัดสกลนคร “ซึ่งศึกษาความสัมพันธ์ระหว่างอายุ การศึกษา และระยะเวลาการดำรงตำแหน่งกับความรู้ความเข้าใจ ของกรรมการสภาตำบล พบว่ามีเพียงตัวแปรด้านการศึกษานั้นที่มีความสัมพันธ์กับระดับความรู้ความเข้าใจของกรรมการ

เอกสารนี้เป็นเอกสารที่สงวนไว้สำหรับการใช้งานเพื่อการศึกษาเท่านั้น ไม่อนุญาตให้นำไปใช้ประโยชน์ด้านการค้า ไม่ว่ากรณีใดๆ ทั้งสิ้น อีกทั้งห้ามมิให้ตัดแปลงเนื้อหา และต้องอ้างอิงถึงเจ้าของเอกสารทุกครั้งที่มีการนำไปใช้

สถาบันดำรงราชานุภาพ (2539 ข : 9-13) รายงานผลการวิจัยเรื่องบทบาทและความสัมพันธ์ของราชการในเขตองค์การบริหารส่วนตำบล พบว่า

1. องค์การบริหารส่วนตำบลเป็นองค์กรเกิดใหม่ สภาพทั่วไปขององค์การบริหารส่วนตำบลไม่ว่าจะเป็นรูปแบบ โครงสร้าง ภาระหน้าที่ กิจกรรม และเนื้อหาอื่นๆที่เกี่ยวข้องยังเป็นเรื่องใหม่ประชาชนทั่วไปหรือแม้แต่ข้าราชการที่ปฏิบัติหน้าที่เกี่ยวข้องในพื้นที่ยังไม่เข้าใจในพื้นที่รายละเอียดขององค์การบริหารส่วนตำบลซึ่งมีผลทำให้การดำเนินกิจการต่างๆ การประสานงาน การช่วยเหลือสนับสนุนและความเกี่ยวเนื่องในภารกิจหน้าที่เกิดปัญหาขัดข้องได้

2. การเข้าไปให้คำปรึกษาและช่วยเหลือของเจ้าหน้าที่ส่วนภูมิภาคมีข้อสังเกต 2 ประการ ประการแรก การเข้าไปเป็นที่เล็งเห็นว่าให้คำปรึกษาต้องระมัดระวังมิให้ก้าวล่วงหลีกล้ำไปในทางที่เกินขอบเขตจนกลายเป็นผู้ชี้แนะหรือครอบงำองค์การบริหารส่วนตำบลได้ เพราะนอกจากจะทำให้การพัฒนาองค์การให้มีความเข้มแข็งไปได้ยากแล้วยังไม่สอดคล้องกับแนวทางการกระจายอำนาจที่ส่งเสริมให้ประชาชนปกครองตนเอง ประการที่สอง กิจกรรมองค์การบริหารส่วนตำบลครอบคลุมในงานด้านต่างๆ เจ้าหน้าที่ภูมิภาคที่จะให้คำแนะนำปรึกษาหรือเป็นที่เล็งโดยหลักการควรมาจากทุกๆหน่วย ไม่ว่าจะเป็นมหาดไทย เกษตร กมนาคม คลังฯลฯแต่ในทางปฏิบัติเจ้าหน้าที่เหล่านั้นยังไม่ทราบรายละเอียดเกี่ยวกับองค์การบริหารส่วนตำบลและเข้าใจว่าคนไม่เกี่ยวข้องจึงไม่ให้ความสนใจเท่าที่ควร ทำให้กระบวนการพัฒนาองค์การบริหารของท้องถิ่นเป็นไปด้วยความยากลำบาก

3. องค์การบริหารส่วนตำบลมีสภาพเป็นราชการบริหารส่วนท้องถิ่นตามกฎหมาย ดังนั้นการประชาสัมพันธ์และการสร้างจิตสำนึกให้คนทั่วไปทราบว่างค์การบริหารส่วนตำบลเป็นองค์การปกครองท้องถิ่น จึงเป็นสิ่งจำเป็นเร่งด่วนมิฉะนั้นอาจเข้าใจผิดว่าองค์การบริหารส่วนตำบลเป็นสาขาหรือหน่วยย่อยของอำเภอ ซึ่งเป็นราชการส่วนภูมิภาค ขณะเดียวกันอำเภอที่เป็นหน่วยภูมิภาคต้องทำให้ทราบทั่วไปว่าอยู่ในสภาพของราชการส่วนภูมิภาคซึ่งเป็นหน่วยสนับสนุนและส่งเสริมกรณีดังกล่าวนี้ จะทำให้แต่ละองค์กรแต่ละหน่วยไม่ว่าส่วนกลาง ภูมิภาคหรือ ท้องถิ่นเข้าใจในสภาพของตนและย่อมมีบทบาทหน้าที่สอดคล้องกับสถานภาพรวมทั้งบทบาทที่จะต้องมีความสัมพันธ์ซึ่งกันและกันด้วย

4. การวางแผนพัฒนาองค์การบริหารส่วนตำบลได้บัญญัติไว้ในมาตรา 59 (2) แห่งพระราชบัญญัติสภาตำบลและองค์การบริหารส่วนตำบล พ.ศ. 2537 แต่เพียงว่า คณะกรรมการบริหารมีอำนาจหน้าที่จัดทำแผนพัฒนาตำบลเพื่อเสนอให้สภาองค์การบริหารส่วนตำบลพิจารณาให้ความเห็นชอบแผนพัฒนาองค์การบริหารส่วนตำบลจะต้องสามารถแสดงข้อมูลและปัญหาทางเศรษฐกิจและสังคมของตำบลได้ รวมทั้งชี้ให้เห็นภาพรวมของความเจริญเติบโตเสถียรภาพการกระจายทาง

เศรษฐกิจของตำบล ตลอดจนคุณภาพชีวิตของคนในตำบลจึงต้องให้ความสำคัญอย่างมากกับสภาพภูมิทัศน์สิ่งแวดล้อมและทรัพยากรธรรมชาติเพื่อการพัฒนาแบบยั่งยืนอย่างเป็นรูปธรรม ทั้งนี้ ต้องระดมความคิดเห็นและคำแนะนำจากส่วนราชการต่างๆ ที่เกี่ยวข้องให้มากที่สุด แต่การตัดสินใจควรเป็นหน้าที่ขององค์การบริหารส่วนตำบลอย่างอิสระ

สถาบันดำรงราชานุภาพ (2539 ข:9-13 ) ระบุปัญหาการบริหารขององค์การบริหารส่วนตำบลได้ แก่ การกำกับดูแลของอำเภอและจังหวัด โดยที่โครงสร้างการบริหารงานของอำเภอและจังหวัดยังไม่สอดคล้องกับการเปลี่ยนแปลงบทบาทและ ภาระกิจหน้าที่ในการกำกับดูแลท้องถิ่นแต่ละอำเภอหรือแต่ละจังหวัด จึงมีมาตรการและวิธีการในทางปฏิบัติเพื่อกำกับดูแลองค์การบริหารส่วนตำบลแตกต่างกันออกไปตามขีดความสามารถหรือศักยภาพ และความพร้อมด้านต่างๆ ทั้งกำลังคน งบประมาณ และ วัสดุ อุปกรณ์ ที่อยู่ในช่วงแรกๆ ที่องค์การบริหารส่วนตำบลเพิ่งจัดตั้งขึ้นใหม่ๆ ยังขาดความพร้อมในด้านต่างๆอีกมากมายทำให้การดำเนินงานต่างๆเป็นไปอย่างล่าช้า



เอกสารนี้เป็นเอกสารที่สงวนไว้สำหรับการใช้งานเพื่อการศึกษาเท่านั้น ไม่อนุญาตให้นำไปใช้ประโยชน์ด้านการค้าไม่ว่ากรณีใดๆ ทั้งสิ้น อีกทั้งห้ามมิให้ตัดแปลงเนื้อหา และต้องอ้างอิงถึงเจ้าของเอกสารทุกครั้งที่มีการนำไปใช้

### บทที่ 3 วิธีการศึกษา

#### ประชากร

ประชากรที่ใช้ในการศึกษาครั้งนี้ คือ สมาชิกองค์การบริหารส่วนตำบลในพื้นที่ อ.บางปลาหมอ จ.สุพรรณบุรี ประกอบไปด้วย สภาองค์การบริหารส่วนตำบลและคณะกรรมการองค์การบริหารส่วนตำบล ตั้งแต่ พ.ศ. 2539 ถึงปัจจุบันของอำเภอ บางปลาหมอ ซึ่งมีด้วยกัน 14 ตำบล 125 หมู่บ้าน โดยมีสมาชิกองค์การบริหารส่วนตำบล จำนวน 250 คน และประชาชนที่อาศัยอยู่ในพื้นที่อำเภอ บางปลาหมอ จำนวน 85,327 คน

#### กลุ่มตัวอย่าง

กลุ่มตัวอย่างที่ใช้ในการศึกษาครั้งนี้ คือ สมาชิกองค์การบริหารส่วนตำบล จำนวน 63 คน และประชาชนในพื้นที่ จำนวน 428 คน

โดยใช้การสุ่มขนาดของกรมส่งเสริมการเกษตร (2528) ในหนังสือหลักการวิจัยทางการเกษตร ได้ให้แนวทางไว้โดยการพิจารณาจากจำนวนประชากรทั้งหมดเป็นหลัก โดยพิจารณาดังนี้ คือ

จำนวนประชากร	เปอร์เซ็นต์ของขนาดตัวอย่าง
< 50	80%
50-99	> 50% แต่ < 80%
100-999	25%
1,000-9,000	10%
10,000	1%

โดยในการศึกษาครั้งนี้มีสมาชิกองค์การบริหารส่วนตำบล 250 คน ในพื้นที่อำเภอบางปลาหมอ จ.สุพรรณบุรีโดยการสุ่มตัวอย่างง่าย ประมาณ 25% ได้ทั้งหมด 63 คน และประชาชนมีทั้งสิ้น 85,327 คน ในพื้นที่ โดยการสุ่มตัวอย่างประมาณ 0.5 % ได้ทั้งหมด 428 คน

## วิธีการและเครื่องมือที่ใช้

โดยการเก็บรวบรวมข้อมูลใช้แบบสัมภาษณ์เป็นเครื่องมือในการเก็บรวบรวมข้อมูล ซึ่งมีลักษณะ คำถาม แบบปลายปิดและแบบปลายเปิด โดยแบ่งคำถามออกเป็น 2 ชุด

- ชุดที่ 1 แบบสัมภาษณ์สมาชิกองค์การบริหารส่วนตำบลแบ่งออกเป็น 3 ส่วน
- ส่วนที่ 1 ข้อมูลพื้นฐานขององค์การบริหารส่วนตำบล
- ส่วนที่ 2 สัมภาษณ์การดำเนินงานขององค์การบริหารส่วนตำบล
- ส่วนที่ 3 ความพึงพอใจของสมาชิกองค์การบริหารส่วนตำบล
- ชุดที่ 2 แบบสัมภาษณ์ ประชาชน แบ่งออกเป็น 2 ส่วน
- ส่วนที่ 1 ข้อมูลพื้นฐานของประชาชน
- ส่วนที่ 2 ความพึงพอใจของประชาชนต่อการดำเนินงานขององค์การบริหารส่วน

ตำบล

- ส่วนที่ 3 ข้อเสนอแนะของประชาชน

## การวิเคราะห์ข้อมูลข้อมูล

นำข้อมูลที่รวบรวมได้มาวิเคราะห์ทางสถิติโดยใช้สถิติดังนี้

1. ค่าร้อยละ(Percentage) เพื่อคำนวณค่าร้อยละของข้อมูลพื้นฐานของการดำเนินงานขององค์การบริหารส่วนตำบลกับความพึงพอใจของประชาชนที่มีต่อการดำเนินงาน

$$\text{ร้อยละ} = \frac{X \times 100}{N}$$

กำหนดให้ X = จำนวนตัวอย่างที่ต้องการศึกษา

N = จำนวนตัวอย่างทั้งหมด

2. ค่าเฉลี่ยทางเลขคณิต (Mean) ใช้คำนวณค่าเฉลี่ยของข้อมูลต่างๆ

$$\bar{X} = \frac{\sum X}{N}$$

กำหนดให้  $\bar{X}$  = ผลรวมทั้งหมดของจำนวนข้อมูลที่ต้องการศึกษา

X = จำนวนข้อมูลที่ต้องการศึกษา

N = จำนวนตัวอย่างทั้งหมด

เอกสารนี้เป็นเอกสารที่สงวนไว้สำหรับการใช้งานเพื่อการศึกษาเท่านั้น ไม่อนุญาตให้นำไปใช้ประโยชน์ด้านการค้า ไม่ว่ากรณีใดๆ ทั้งสิ้น อีกทั้งห้ามมิให้ตัดแปลงเนื้อหา และต้องอ้างอิงถึงเจ้าของเอกสารทุกครั้งที่มีการนำไปใช้

## หมายเหตุ

### ระดับคะแนนความพึงพอใจ

5	หมายถึง	มากที่สุด
4	หมายถึง	มาก
3	หมายถึง	ปานกลาง
2	หมายถึง	น้อย
1	หมายถึง	น้อยที่สุด

### ระยะเวลาและสถานที่ของการศึกษา

การวิจัยในครั้งนี้ใช้เวลาในการดำเนินงานในการศึกษาและเก็บรวบรวมข้อมูลเป็นระยะเวลา 5 เดือน ตั้งแต่พฤศจิกายน พ.ศ. 2543 ถึงเดือนมีนาคม พ.ศ. 2544 โดยเก็บข้อมูลของอำเภอ บางปลาม้า จังหวัดสุพรรณบุรี

### ตารางที่ 1 แสดงการดำเนินงานทำปัญหาพิเศษ

ลำดับที่	การดำเนินการ	เดือน				
		พ.ย.	ธ.ค.	ม.ค.	ก.พ.	มี.ค.
1	ศึกษาเขียน โครงร่าง	↔				
2	เสนอ โครงร่างปัญหาพิเศษ	↔				
3	เก็บรวบรวมข้อมูล				↔	
4	วิเคราะห์ข้อมูล				↔	
5	ตรวจสอบ ปรับปรุงปัญหาพิเศษ				↔	
6	สอบปัญหาพิเศษ				↔	

## บทที่ 4

### ผลการวิจัย

ผลการวิจัยครั้งนี้ ผู้วิจัยได้มุ่งสัมภาษณ์การดำเนินงานขององค์การบริหารส่วนตำบลและความพึงพอใจของประชาชนที่มีต่อการปฏิบัติงานขององค์การบริหารส่วนตำบล โดยแบ่งการวิเคราะห์ข้อมูลเป็น 2 ชุด ดังนี้

ชุดที่ 1 แบบสัมภาษณ์ของสมาชิกองค์การบริหารส่วนตำบล แบ่งเป็น 3 ส่วนคือ

ส่วนที่ 1 เป็นการวิเคราะห์ข้อมูลเกี่ยวกับลักษณะพื้นฐานบางประการของสมาชิกองค์การบริหารส่วนตำบล ด้วยสถิติเชิงพรรณนา คือคำร้อยละในเรื่อง เพศ อายุ ระดับการศึกษา ตำแหน่งในกรรมการบริหาร เคยเป็นกรรมการตำแหน่งใด ระยะเวลาในการดำรงตำแหน่ง กิจกรรมในการพัฒนาเพื่อส่วนรวม กำหนดการในการประชุมและการฝึกอบรมขององค์การบริหารส่วนตำบล

ส่วนที่ 2 การดำเนินงานขององค์การบริหารส่วนตำบล ตามกฎหมายได้กำหนดหน้าที่ที่องค์การบริหารต้องทำ 8 เรื่อง ด้วยร้อยละ ในเรื่องหน้าที่ในการดำเนินการด้านพัฒนาชุมชน และการทำกิจกรรมในเขตองค์การบริหารส่วนตำบล

ส่วนที่ 3 ความพึงพอใจของสมาชิกองค์การบริหารส่วนตำบลต่อการดำเนินงานด้านการปกครองและพัฒนาท้องถิ่น ด้วยสถิติพรรณนา คำร้อยละ

ชุดที่ 2 แบบสัมภาษณ์ของประชาชนที่มีต่อความพึงพอใจในการดำเนินงานขององค์การบริหารส่วนตำบล

ส่วนที่ 1 ข้อมูลพื้นฐานของประชาชน

ส่วนที่ 2 ความพึงพอใจของประชาชนที่มีต่อการดำเนินงานขององค์การบริหารส่วนตำบล

ส่วนที่ 3 ข้อเสนอแนะของประชาชน

## ชุดที่ 1

### ส่วนที่ 1 ลักษณะพื้นฐานบางประการของสมาชิก องค์การบริหารส่วนตำบล (ตารางที่ 1)

#### 1.1 เพศ

สมาชิกกลุ่มตัวอย่างที่ทำการวิจัยทั้งหมดมี 63 คน สมาชิกส่วนใหญ่ร้อยละ 78 เป็นเพศชาย มีจำนวน 49 คนและร้อยละ 22 เป็นเพศหญิงมีจำนวน 14 คน

#### 1.2 อายุ

การวิจัยพบว่า สมาชิกส่วนใหญ่ร้อยละ 23.8 มีอายุอยู่ระหว่าง 30-35 ปี มีจำนวน 15 คน รองลงมาร้อยละ 17.5 มีอายุอยู่ระหว่าง 36-40 และ 41-45 ปี มีจำนวน 11 คนเป็นสัดส่วนเท่ากัน และน้อยที่สุดร้อยละ 7.9 มีอายุอยู่ระหว่าง 61-65 ปี จำนวน 5 คน

#### 1.3 ระดับการศึกษา

การวิจัยพบว่า สมาชิกส่วนใหญ่ ร้อยละ 31.7 สำเร็จการศึกษาในระดับมัธยมศึกษาตอนต้น จำนวน 20 คน รองลงมาร้อยละ 28.6 สำเร็จการศึกษาในระดับประถมศึกษาจำนวน 18 คนและน้อยที่สุดร้อยละ 17.5 มีการศึกษาในระดับปริญญาตรีมีจำนวน 11 คน

#### 1.4 ตำแหน่งในกรรมการบริหาร อบต.

การวิจัยพบว่า ส่วนใหญ่ร้อยละ 41.3 เป็นสมาชิกในองค์การบริหารส่วนตำบล จำนวน 26 คน รองลงมาร้อยละ 23.8 เป็นกรรมการจำนวน 15 คน และน้อยที่สุดร้อยละ 15.9 เป็นประธาน จำนวน 10 คน

#### 1.5 สถานภาพในการเป็นกรรมการหรือตำแหน่งอื่นๆในอบต.

การวิจัยพบว่าสมาชิกส่วนใหญ่ร้อยละ 66.7 ไม่เคยเป็นกรรมการหรือตำแหน่งใดจำนวน 42 คน และร้อยละ 33.3 เคยเป็นกรรมการจำนวน 21 คน

#### 1.6 ระยะเวลาดำรงตำแหน่ง

การวิจัยพบว่าสมาชิกส่วนใหญ่ร้อยละ 65.1 ไม่เคยดำรงตำแหน่ง จำนวน 41 คน รองลงมา ร้อยละ 20.6 ดำรงตำแหน่ง 4 ปี จำนวน 13 คน และน้อยที่สุดร้อยละ 4.8 ดำรงตำแหน่ง 3 ปี จำนวน 3 คน

#### 1.7 ในหนึ่งเดือนท่านได้ใช้เวลาในการทำกิจกรรมการพัฒนาเพื่อส่วนรวม

การวิจัยพบว่า สมาชิกส่วนใหญ่ร้อยละ 24 ใช้เวลาทำกิจกรรม 26-30 วัน จำนวน 15 คน รองลงมาร้อยละ 22.2 ใช้เวลาทำกิจกรรม 11-15 วัน จำนวน 14 คน และน้อยที่สุดร้อยละ 11 ใช้เวลาทำกิจกรรม 21-25 วัน จำนวน 7 คน

เอกสารนี้เป็นเอกสารที่สงวนไว้สำหรับการใช้งานเพื่อการศึกษาเท่านั้น ไม่อนุญาตให้นำไปใช้ประโยชน์ด้านการค้า ไม่ว่ากรณีใดๆ ทั้งสิ้น อีกทั้งห้ามมิให้ตัดแปลงเนื้อหา และต้องอ้างอิงถึงเจ้าของเอกสารทุกครั้งที่มีการนำไปใช้

### 1.8 กำหนดการประชุมแต่ละครั้ง

การวิจัยพบว่าสมาชิกส่วนใหญ่ร้อยละ 77.8 ประชุมทุกเดือนๆ ละ 1 ครั้งจำนวน 49 คน รองลงมาร้อยละ 15.9 ประชุมเดือนเว้นเดือนจำนวน 10 คนและน้อยที่สุดร้อยละ 6.3 ไม่นั่นอน จำนวน 4 คน

### 1.9 การเข้าร่วมฝึกอบรมของหน่วยงานต่างๆ ทั้งราชการและเอกชน

การวิจัยพบว่า สมาชิกส่วนใหญ่ร้อยละ 27 อบรมด้านการเกษตรจำนวน 17 คน รองลงมา ร้อยละ 22.2 อบรมด้านการปกครองจำนวน 14 คนและน้อยที่สุดร้อยละ 15.9 อบรมด้านการศึกษา, สาธารณสุข จำนวน 10 คน



เอกสารนี้เป็นเอกสารที่สงวนไว้สำหรับการใช้งานเพื่อการศึกษาเท่านั้น ไม่อนุญาตให้นำไปใช้ประโยชน์ด้านการค้า ไม่ว่ากรณีใดๆ ทั้งสิ้น อีกทั้งห้ามมิให้ตัดแปลงเนื้อหา และต้องอ้างอิงถึงเจ้าของเอกสารทุกครั้งที่มีการนำไปใช้

**ตารางที่ 2 แสดงข้อมูลพื้นฐานบางประการของสมาชิกองค์การบริหารส่วนตำบล**

ข้อมูล	จำนวน (N = 63)	ร้อยละ
<b>1.1 เพศ</b>		
- ชาย	49	78
- หญิง	14	22
<b>1.2 อายุ</b>		
- 30-35	15	23.8
- 36-40	11	17.5
- 41-45	11	17.5
- 46-50	7	11.1
- 51-55	8	12.7
- 56-60	6	9.5
- 61-65	5	7.9
<b>1.3 ระดับการศึกษา</b>		
- ประถมศึกษา	18	28.6
- มัธยมศึกษาตอนต้น	20	31.7
- มัธยมศึกษาตอนปลาย	14	22.2
- ปริญญาตรี	11	17.5
<b>1.4 ตำแหน่งในกรรมการบริหาร อบต.</b>		
- ประธาน	10	15.9
- กรรมการ	15	23.8
- เลขานุการ	12	19
- สมาชิก	26	41.3

เอกสารนี้เป็นเอกสารที่สงวนไว้สำหรับการใช้งานเพื่อการศึกษาเท่านั้น ไม่อนุญาตให้นำไปใช้ประโยชน์ด้านการค้า  
ไม่ว่ากรณีใดๆ ทั้งสิ้น อีกทั้งห้ามมิให้ตัดแปลงเนื้อหา และต้องอ้างอิงถึงเจ้าของเอกสารทุกครั้งที่มีการนำไปใช้

ตารางที่ 2 (ต่อ)

ข้อมูล	จำนวน	ร้อยละ
(N = 63)		
1.5 เคยเป็นกรรมการหรือตำแหน่งใดใน อบต.		
มาแล้ว		
- ไม่เคย	42	66.7
- เคย	21	33.3
1.6 จากข้อ 5 ท่านเคยเป็นกรรมการหรือตำแหน่งใดในเขต อบต. ระยะดำรงตำแหน่ง		
ตำแหน่ง	6	9.5
- 2 ปี	3	4.8
- 3 ปี	13	20.6
- 4 ปี	41	65.1
- อื่นๆ (ไม่เคยดำรงตำแหน่ง)		
1.7 ในเดือนหนึ่งได้ใช้เวลาในการทำกิจกรรมเกี่ยวกับการพัฒนาเพื่อส่วนรวม		
- 5-10	13	20.6
- 11-15	14	22.2
- 16-20	14	22.2
- 21-25	7	11
- 26-30	15	24
1.8 กำหนดการประชุมแต่ละครั้ง		
- ทุกเดือนๆ ละ 1 ครั้ง	49	77.8
- เดือนเว้นเดือน	10	15.9
- อื่นๆ (ไม่แน่นอน)	4	6.3

เอกสารนี้เป็นเอกสารที่สงวนไว้สำหรับการใช้งานเพื่อการศึกษาเท่านั้น ไม่อนุญาตให้นำไปใช้ประโยชน์ด้านการค้า ไม่ว่าจะกรณีใดๆ ทั้งสิ้น อีกทั้งห้ามมิให้ตัดแปลงเนื้อหา และต้องอ้างอิงถึงเจ้าของเอกสารทุกครั้งที่มีการนำไปใช้

## ตารางที่ 2 (ต่อ)

ข้อมูล	จำนวน (N= 63)	ร้อยละ
1.9 หลังจากที่ท่านได้รับแต่งตั้งเป็นกรรมการบริหาร อบต. แล้วท่านเคยเข้าร่วมการฝึกอบรมจากหน่วยงานใด		
- ด้านการปกครอง	14	22.2
- ด้านการพัฒนาชุมชน	12	19
- ด้านการเกษตร	17	27
- ด้านการศึกษา	10	15.9
- ด้านสาธารณสุข	10	15.9

### ส่วนที่ 2 การดำเนินงานขององค์การบริหารส่วนตำบล

จากการสัมภาษณ์เพื่อเก็บข้อมูลของการดำเนินงานขององค์การบริหารส่วนตำบล (อบต.) ในด้านหน้าที่ที่กฎหมายกำหนดให้ อบต. ทำ 8 เรื่องพบว่า สมาชิก อบต. มีความเห็นว่าควรทำหน้าที่มากที่สุด 5 ข้อ จากเดิม 8 ข้อ คือ (ตารางที่ 3)

หน้าที่ตามกฎหมายกำหนดที่สมาชิก อบต. เลือกมากที่สุดอันดับ 1 คือร้อยละ 73 อยากให้ส่งเสริมการศึกษา ศาสนาและวัฒนธรรม เป็นจำนวน 46 คน รองลงมาร้อยละ 68.3 เป็นการรักษาความสะอาดของถนน ทางน้ำ ทางเดิน และสาธารณะรวมทั้งกำจัดมูลฝอยและสิ่งปฏิกูลเป็นจำนวน 43 คน และร้อยละ 60.3 อยากให้มีการจัดบำรุงรักษาทางน้ำและทางบก เป็นจำนวน 38 คน ร้อยละ 55.6 อยากให้คุ้มครองดูแลและบำรุงรักษาทรัพยากรธรรมชาติและสิ่งแวดล้อมเป็นจำนวน 35 คน และน้อยที่สุดร้อยละ 38.1 ป้องกันโรคและระงับโรคติดต่อเป็นจำนวน 24 คน

จากที่ให้สมาชิก อบต. จัดลำดับความสำคัญของโครงการเร่งด่วนที่อยากให้ทำการด่วนมากที่สุดคือ ร้อยละ 100 อยากให้ส่งเสริมการศึกษา ศาสนา และวัฒนธรรม เป็นจำนวน 63 คน (ตารางที่ 4)

จากการสัมภาษณ์เพื่อเก็บข้อมูลของการดำเนินงานขององค์การบริหารส่วนตำบล (อบต.) ในด้านกิจการในเขต อบต. ที่กฎหมายกำหนดให้ อบต. ทำ 11 เรื่องพบว่า สมาชิก อบต. มีความเห็นว่าควรทำกิจกรรมในเขต อบต. มากที่สุด 5 ข้อจาก 11 ข้อ คือ (ตารางที่ 5)

หน้าที่ตามกฎหมายกำหนดอันดับ 1 มากที่สุดคือ ร้อยละ 66.7 อยากให้มีการจัดการให้มีน้ำเพื่อการอุปโภคบริโภคและการเกษตร เป็นจำนวน 42 คน รองลงมาร้อยละ 54 ให้มีกิจการบำรุงและ

เอกสารนี้เป็นเอกสารที่สงวนไว้สำหรับการใช้งานเพื่อการศึกษาเท่านั้น ไม่อนุญาตให้นำไปใช้ประโยชน์ด้านการค้า ไม่ว่ากรณีใดๆ ทั้งสิ้น อีกทั้งห้ามมิให้ตัดแปลงเนื้อหา และต้องอ้างอิงถึงเจ้าของเอกสารทุกครั้งที่มีการนำไปใช้

ส่งเสริมการประกอบอาชีพของราษฎร เป็นจำนวน 34 คน ร้อยละ 52.3 ให้มีและบำรุงทางระบายน้ำ เป็นจำนวน 33 คน และร้อยละ 47.6 ให้มีและส่งเสริมกลุ่มเกษตรกรและกิจการสหกรณ์ เป็นจำนวน 30 คน และน้อยที่สุดร้อยละ 3.2 ยากให้กิจการเกี่ยวกับการพาณิชย์เป็นจำนวน 2 คน

จากที่ให้สมาชิก อบต. จัดอันดับความสำคัญของกิจการเร่งด่วนที่อยากให้ทำเป็นการด่วนมากที่สุด คือร้อยละ 76.2 ยากให้มีกิจการให้ที่เพื่อการบริโภคบริโภคและการเกษตร เป็นจำนวน 48 คน และมีสมาชิกบางส่วนเลือก ให้มีกิจการบำรุงและส่งเสริมการประกอบอาชีพของราษฎรร้อยละ 74.6 จำนวน 47 คน ให้มีและส่งเสริมกลุ่มเกษตรกรและกิจการสหกรณ์ร้อยละ 25.4 เป็นจำนวน 16 คน (ตารางที่ 6)

==== ตารางที่ 3 แสดงหน้าที่ที่ กุณหมายกำหนดให้อบต. ต้องทำทั้งหมด 8 เรื่อง (ตอบ ได้มากกว่า 1 ข้อ) =====

ข้อมูล	จำนวน (N = 63=100%)	ร้อยละ
1. จัดให้มีและบำรุงรักษาทางน้ำและทางบก	38	60.3
2. รักษาความสะอาดของถนน ทางน้ำ ทางเดิน และที่สาธารณะรวมทั้งกำจัดมูลฝอยและสิ่งปฏิกูล	43	68.3
3. ป้องกันโรคและระงับโรคติดต่อ	24	38.1
4. ป้องกันและบรรเทาสาธารณภัย	19	30.2
5. ส่งเสริมการศึกษา ศาสนา และวัฒนธรรม	46	73
6. ส่งเสริมการพัฒนาสตรี เด็ก เยาวชน ผู้สูงอายุและพิการ	31	49.2
7. คุ้มครองดูแลและบำรุงรักษาทรัพยากรธรรมชาติและสิ่งแวดล้อม	35	55.6
8. ปฏิบัติหน้าที่อื่นตามที่ทางราชการมอบหมาย	24	38.1

=====

เอกสารนี้เป็นเอกสารที่สงวนไว้สำหรับการใช้งานเพื่อการศึกษาเท่านั้น ไม่อนุญาตให้นำไปใช้ประโยชน์ด้านการค้า ไม่ว่าจะกรณีใดๆ ทั้งสิ้น อีกทั้งห้ามมิให้ตัดแปลงเนื้อหา และต้องอ้างอิงถึงเจ้าของเอกสารทุกครั้งที่มีการนำไปใช้

ตารางที่ 4 แสดงอันดับความสำคัญของหน้าที่ อบต. ควรทำมากที่สุด

ข้อมูล	จำนวน	ร้อยละ
	(N = 63=100%)	
1. จัดให้มีและบำรุงรักษาทางน้ำและทางบก	52	82.5
2. รักษาความสะอาดของถนน ทางน้ำ ทางเดิน และที่สาธารณะรวมทั้งกำจัดมูลฝอยและสิ่งปฏิกูล	54	85.8
3. ป้องกันโรคและระงับโรคติดต่อ	-	-
4. ป้องกันและบรรเทาสาธารณภัย	-	-
5. ส่งเสริมการศึกษา ศาสนา และวัฒนธรรม	63	100
6. ส่งเสริมการพัฒนาสตรี เด็ก เยาวชน ผู้สูงอายุและพิการ	-	-
7. คุ้มครองดูแลและบำรุงรักษาทรัพยากรธรรมชาติและสิ่งแวดล้อม	20	31.8
8. ปฏิบัติหน้าที่อื่นตามที่ทางราชการมอบหมาย	-	-

เอกสารนี้เป็นเอกสารที่สงวนไว้สำหรับการใช้งานเพื่อการศึกษาเท่านั้น ไม่อนุญาตให้นำไปใช้ประโยชน์ด้านการค้า ไม่ว่าจะกรณีใดๆ ทั้งสิ้น อีกทั้งห้ามมิให้ตัดแปลงเนื้อหา และต้องอ้างอิงถึงเจ้าของเอกสารทุกครั้งที่มีการนำไปใช้

ตารางที่ 5 แสดงกิจการที่องค์การบริหารส่วนตำบลต้องเลือกทำในเขต อบต . จากจำนวน 11 เรื่อง  
(ตอบได้มากกว่า 1 ข้อ)

ข้อมูล	จำนวน	ร้อยละ
(N= 63=100%)		
1. ให้มีน้ำเพื่ออุปโภคบริโภคและการเกษตร	42	66.7
2. ให้มีและบำรุงการไฟฟ้าหรือแสงสว่าง	30	47.6
3. ให้มีและบำรุงทางระบายน้ำ	33	52.3
4. ให้มีและบำรุงสถานที่ประชุม การกีฬา การพักผ่อนหย่อนใจและสวนสาธารณะ	25	39.7
5. ให้มีและส่งเสริมกลุ่มเกษตรกร และกิจการสหกรณ์	30	47.6
6. ส่งเสริมให้มีอุตสาหกรรมในครอบครัว	19	30.2
7. บำรุงและส่งเสริมการประกอบอาชีพของราษฎร	34	54
8. การคุ้มครองดูแลและรักษาทรัพย์สินอันเป็นสาธารณะสมบัติของแผ่นดิน	28	44.4
9. หาผลประโยชน์ของทรัพย์สินขององค์การบริหารส่วนตำบล	5	8
10. ให้มีตลาดท่าเทียบเรือ และท่าข้าม	4	6.3
11. กิจการเกี่ยวกับการพาณิชย์	2	3.2

เอกสารนี้เป็นเอกสารที่สงวนไว้สำหรับการใช้งานเพื่อการศึกษาเท่านั้น ไม่อนุญาตให้นำไปใช้ประโยชน์ด้านการค้า  
ไม่ว่ากรณีใดๆ ทั้งสิ้น อีกทั้งห้ามมิให้ตัดแปลงเนื้อหา และต้องอ้างอิงถึงเจ้าของเอกสารทุกครั้งที่มีการนำไปใช้

**ตารางที่ 6 แสดงอันดับความสำคัญของกิจการที่อาจจัดทำมากที่สุด (3 อันดับ)**

ข้อมูล	จำนวน (N = 63=100%)	ร้อยละ
1. ให้มีน้ำเพื่ออุปโภคบริโภค และการเกษตร	48	76.2
2. ให้มีและบำรุงการไฟฟ้า หรือแสงสว่าง	33	52.4
3. ให้มีและบำรุงทางระบาย น้ำ	45	71.4
4. ให้มีและบำรุงสถานที่ ประชุม การกีฬา การพักผ่อนหย่อนใจและ สาธารณะ	-	-
5. ให้มีและส่งเสริมกลุ่ม เกษตรกร และกิจการ สหกรณ์	16	25.4
6. ส่งเสริมให้มีอุตสาหกรรม ในครอบครัว	-	-
7. บำรุงและส่งเสริมการ ประกอบอาชีพของราษฎร	47	74.6
8. การคุ้มครองดูแลและรักษา ทรัพย์สินอันเป็นสาธารณะ สมบัติของแผ่นดิน	-	-
9. หาผลประโยชน์ของทรัพย์สิน ขององค์การบริหาร ส่วนตำบล	-	-
10. ให้มีตลาดท่าเทียบเรือ และ ท่าข้าม	-	-
11. กิจการเกี่ยวกับการพาณิชย์	-	-

เอกสารนี้เป็นเอกสารที่สงวนไว้สำหรับการใช้งานเพื่อการศึกษาเท่านั้น ไม่อนุญาตให้นำไปใช้ประโยชน์ด้านการค้า ไม่ว่ากรณีใดๆ ทั้งสิ้น อีกทั้งห้ามมิให้ตัดแปลงเนื้อหา และต้องอ้างอิงถึงเจ้าของเอกสารทุกครั้งที่มีการนำไปใช้

### ส่วนที่ 3 ความพึงพอใจของสมาชิก อบต. ต่อการดำเนินงาน (ตารางที่ 7)

#### 1. บทบาทในฐานะนักวิชาการ

##### 1.1 สนับสนุนการช่วยเหลือแก้ปัญหาสตรี เด็กและเยาวชน

ผลการวิจัยพบว่า สมาชิก อบต. 63 รายมีความคาดหวังต่อ การแก้ปัญหาสตรี เด็กและ เยาวชนมากที่สุด ร้อยละ 38 เป็นจำนวน 24 คน ผลการปฏิบัติของ อบต. ที่มีต่อการแก้ปัญหา สตรี เด็ก เยาวชนมากที่สุดอยู่ในระดับปานกลางร้อยละ 33.3 เป็นจำนวน 21 คน และความพึงพอใจของ อบต. ที่มีต่อการแก้ปัญหาสตรี เด็ก เยาวชน มากที่สุดอยู่ในระดับปานกลางร้อยละ 42.9 เป็นจำนวน 27 คน

##### 1.2 สมาชิกมีสิทธิเสนอข้อคิดเห็น

ผลการวิจัยพบว่า ความคาดหวังต่อการเสนอข้อคิดเห็นมากที่สุดอยู่ในระดับปานกลางร้อยละ 39.7 เป็นจำนวน 25 คน ผลการปฏิบัติในการเสนอข้อคิดเห็นมากที่สุดอยู่ในระดับปานกลางร้อยละ 38 เป็นจำนวน 24 คน และความพึงพอใจในการเสนอข้อคิดเห็นอยู่ในมากที่สุดอยู่ในระดับปานกลางร้อยละ 36.5 เป็นจำนวน 23 คน

##### 1.3 ได้มีโอกาสถ่ายทอดความรู้ทางวิชาการ

ผลการวิจัยพบว่า ความคาดหวังในการถ่ายทอดความรู้ทางวิชาการ มากที่สุดร้อยละ 33.3 เป็นจำนวน 21 คน ผลการปฏิบัติงานในการถ่ายทอดความรู้ทางวิชาการมากที่สุดอยู่ในระดับปานกลางร้อยละ 38.1 เป็นจำนวน 24 คน และความพึงพอใจในการถ่ายทอดความรู้ทางวิชาการมากที่สุดอยู่ในระดับปานกลางร้อยละ 36.5 เป็นจำนวน 23 คน

##### 1.4 ให้คำแนะนำกิจกรรมกลุ่มสตรี เยาวชน การอนุรักษ์ทรัพยากรธรรมชาติและสิ่งแวดล้อม

ผลการวิจัยพบว่า ความคาดหวังในการให้คำแนะนำแก่กิจกรรมกลุ่มสตรี เยาวชน ในการอนุรักษ์ทรัพยากรธรรมชาติและสิ่งแวดล้อมมากที่สุดร้อยละ 42.9 เป็นจำนวน 27 คน ผลการปฏิบัติงานในการทำกิจกรรมกลุ่มสตรี เยาวชนในการอนุรักษ์ทรัพยากรธรรมชาติและสิ่งแวดล้อมมากที่สุดอยู่ในระดับปานกลางร้อยละ 46 เป็นจำนวน 29 คน และความพึงพอใจในการทำกิจกรรมกลุ่มสตรี เยาวชนในการอนุรักษ์ทรัพยากรธรรมชาติและสิ่งแวดล้อมมากที่สุดอยู่ในระดับปานกลางร้อยละ 42.9 เป็นจำนวน 27 คน

##### 1.5 การติดตามโครงการในการดำเนินงาน

ผลการวิจัยพบว่าสมาชิก อบต. มีความคาดหวังต่อการติดตามโครงการในการดำเนินงานมากที่สุดร้อยละ 33.3 เป็นจำนวน 21 คน ผลการปฏิบัติต่อการติดตามโครงการในการดำเนินงาน

มากที่สุดอยู่ในระดับปานกลางร้อยละ 38.1 เป็นจำนวน 24 คน ความพึงพอใจต่อการติดตามโครงการในการดำเนินงานมากที่สุดอยู่ในระดับปานกลางร้อยละ 36.5 เป็นจำนวน 23 คน

## 2. บทบาทในฐานะผู้ปฏิบัติ

### 2.1 อบต. ส่งเสริมกิจกรรมอาชีพให้แก่ กลุ่มสตรี และกลุ่มเยาวชนภายในตำบล

ผลการวิจัยพบว่า สมาชิก อบต. มีความคาดหวังต่อการส่งเสริมอาชีพแก่กลุ่มสตรีและเยาวชน มากที่สุดร้อยละ 42.9 เป็นจำนวน 27 คน ผลการปฏิบัติต่อการส่งเสริมอาชีพกลุ่มสตรีและเยาวชน มากที่สุดอยู่ในระดับปานกลางร้อยละ 41.3 เป็นจำนวน 26 คน และความพึงพอใจของ อบต.ที่มีต่อการส่งเสริมอาชีพกลุ่มสตรี และเยาวชนมากที่สุดอยู่ในระดับปานกลาง ร้อยละ 35 จำนวน 22 คน

### 2.2 เป็นผู้ร่วมประสานในการจัดทำแผนพัฒนา อบต.

ผลการวิจัยพบว่า สมาชิก อบต. มีความคาดหวังต่อการเข้าร่วมจัดทำแผนพัฒนาตำบล มากที่สุดร้อยละ 38 เป็นจำนวน 24 คน ผลการปฏิบัติต่อการเข้าร่วมจัดทำแผนพัฒนาตำบล มากที่สุดอยู่ในระดับปานกลางร้อยละ 34.9 เป็นจำนวน 22 คน และความพึงพอใจต่อการเข้าร่วมทำแผนพัฒนาตำบลมากที่สุดอยู่ในระดับปานกลาง ร้อยละ 42.9 เป็นจำนวน 27 คน

### 2.3 เป็นผู้รับผิดชอบในการให้บริการข้อมูล ข่าวสารของตำบล

ผลการวิจัยพบว่า สมาชิก อบต. มีความคาดหวังต่อการบริการข้อมูล ข่าวสารมากที่สุดร้อยละ 50.8 เป็นจำนวน 32 คน ผลการปฏิบัติต่อการบริการข้อมูล ข่าวสาร มากที่สุดร้อยละ 38.1 เป็นจำนวน 24 คน และความพึงพอใจต่อการบริการข้อมูล ข่าวสาร มากที่สุดร้อยละ 35 เป็นจำนวน 22 คน

### 2.4 เป็นผู้รับผิดชอบในการให้บริการข้อมูลในศูนย์ข้อมูลตำบล

ผลการวิจัยพบว่า สมาชิก อบต. มีความคาดหวังต่อการบริการข้อมูลในศูนย์ข้อมูลตำบล มากที่สุดอยู่ในระดับปานกลางร้อยละ 42.9 เป็นจำนวน 27 คน ผลการปฏิบัติต่อการบริการข้อมูลในศูนย์ข้อมูลตำบล มากที่สุดอยู่ในระดับปานกลางร้อยละ 41.3 เป็นจำนวน 26 คน และความพึงพอใจต่อการบริการข้อมูลตำบลมากที่สุดอยู่ในระดับปานกลาง ร้อยละ 33.3 เป็นจำนวน 21 คน

### 2.5 การจัดให้มีการบำรุงรักษาทางน้ำและบก

ผลการวิจัยพบว่า สมาชิก อบต. มีความคาดหวังต่อการบำรุงรักษาทางน้ำและบก มากที่สุดร้อยละ 42.9 เป็นจำนวน 27 คน ผลการปฏิบัติต่อการบำรุงรักษาทางน้ำและบก มากที่สุดอยู่ในระดับปานกลางร้อยละ 33.3 เป็นจำนวน 21 คน และความพึงพอใจต่อการรักษาทางน้ำและบก มากที่สุดอยู่ในระดับปานกลางร้อยละ 30.2 เป็นจำนวน 19 คน

## 2.6 รักษาความสะอาดของถนน ทางน้ำ ทางเดิน และสาธารณะรวมทั้งกำจัดมูลฝอยและสิ่งปฏิกูล

ผลการวิจัยพบว่า สมาชิก อบต. มีความคาดหวังต่อการรักษาความสะอาดของถนน ทางน้ำ ทางเดิน และสาธารณะ มากที่สุดร้อยละ 50.8 เป็นจำนวน 32 คน ผลการปฏิบัติต่อการรักษาความสะอาดของถนน ทางน้ำ ทางเดิน และสาธารณะมากที่สุด ร้อยละ 41.3 เป็นจำนวน 26 คน และความพึงพอใจต่อการรักษาความสะอาดของถนน ทางน้ำ ทางเดิน และสาธารณะ มากที่สุดร้อยละ 35 เป็นจำนวน 22 คน

## 2.7 การป้องกันโรค ระวังโรคติดต่อ

ผลการวิจัยพบว่า สมาชิก อบต. มีความคาดหวังต่อการป้องกันโรคระงับโรคติดต่อมากที่สุด ร้อยละ 39.7 เป็นจำนวน 25 คน ผลการปฏิบัติต่อการป้องกันโรคระงับโรคติดต่อมากที่สุดอยู่ในระดับปานกลาง ร้อยละ 38 เป็นจำนวน 24 คน และความพึงพอใจต่อการป้องกันโรคระงับโรคติดต่อมากที่สุดอยู่ในระดับปานกลาง ร้อยละ 39.7 เป็นจำนวน 25 คน

## 2.8 คุ้มครองและบำรุงรักษาทรัพยากรธรรมชาติสิ่งแวดล้อม

ผลการวิจัยพบว่า สมาชิก อบต. มีความคาดหวังต่อการคุ้มครองและบำรุงรักษาทรัพยากรธรรมชาติสิ่งแวดล้อมมากที่สุดร้อยละ 46 เป็นจำนวน 29 คน ผลการปฏิบัติต่อการคุ้มครองและบำรุงรักษาทรัพยากรธรรมชาติสิ่งแวดล้อม มากที่สุดอยู่ในระดับปานกลางร้อยละ 35 เป็นจำนวน 22 คน และความพึงพอใจต่อการคุ้มครองและบำรุงรักษาทรัพยากรธรรมชาติสิ่งแวดล้อม มากที่สุดร้อยละ 30.2 เป็นจำนวน 19 คน

## 2.9 จัดให้น้ำเพื่อการอุปโภคบริโภคและการเกษตร

ผลการวิจัยพบว่า สมาชิก อบต. มีความคาดหวังต่อการจัดให้น้ำเพื่อการอุปโภคบริโภคและการเกษตร มากที่สุดร้อยละ 44.5 เป็นจำนวน 28 คน ผลการปฏิบัติต่อการจัดให้น้ำเพื่อการอุปโภคบริโภคและการเกษตร มากที่สุดอยู่ในระดับปานกลางร้อยละ 38.1 เป็นจำนวน 24 คน และความพึงพอใจต่อการจัดให้น้ำเพื่อการอุปโภคบริโภคและการเกษตรมากที่สุดอยู่ในระดับปานกลาง ร้อยละ 31.7 เป็นจำนวน 20 คน

## 2.10 จัดให้มีและบำรุงการไฟฟ้าหรือแสงสว่าง

ผลการวิจัยพบว่า สมาชิก อบต. มีความคาดหวังต่อการบำรุงการไฟฟ้าหรือแสงสว่าง มากที่สุดร้อยละ 38.1 เป็นจำนวน 24 คน ผลการปฏิบัติต่อการบำรุงการไฟฟ้าหรือแสงสว่าง มากที่สุดอยู่ในระดับปานกลางร้อยละ 38.1 เป็นจำนวน 24 คน และความพึงพอใจต่อการบำรุงการไฟฟ้าหรือแสงสว่าง มากที่สุดอยู่ในระดับปานกลางร้อยละ 41.2 เป็นจำนวน 26 คน

### 2.11 จัดให้มีและบำรุงสถานที่ประชุม การกีฬา การพักผ่อนหย่อนใจและสวนสาธารณะ

ผลการวิจัยพบว่า สมาชิก อบต. มีความคาดหวังต่อการบำรุงสถานที่ประชุม การกีฬา การพักผ่อนหย่อนใจและสวนสาธารณะมากที่สุด ร้อยละ 49.2 เป็นจำนวน 31 คน ผลการปฏิบัติต่อการบำรุงสถานที่ประชุม การกีฬา การพักผ่อนหย่อนใจและสวนสาธารณะ มากที่สุดร้อยละ 36.5 เป็นจำนวน 23 คน และความพึงพอใจต่อการบำรุงสถานที่ประชุม การกีฬา การพักผ่อนหย่อนใจและสวนสาธารณะ มากที่สุดอยู่ในระดับปานกลางร้อยละ 33.3 เป็นจำนวน 21 คน

### 2.12 ให้มีและส่งเสริมกลุ่มเกษตรกรและกิจการสหกรณ์

ผลการวิจัยพบว่า สมาชิก อบต. มีความคาดหวังต่อการส่งเสริมกลุ่มเกษตรกรและกิจการสหกรณ์ มากที่สุดร้อยละ 42.9 เป็นจำนวน 27 คน ผลการปฏิบัติต่อการส่งเสริมกลุ่มเกษตรกรและกิจการ สหกรณ์ มากที่สุดอยู่ในระดับน้อยร้อยละ 31.7 เป็นจำนวน 20 คน และความพึงพอใจต่อการส่งเสริมกลุ่มเกษตรกรและ กิจการสหกรณ์ มากที่สุดอยู่ในระดับน้อยร้อยละ 33.3 เป็นจำนวน 21 คน

### 2.13 ส่งเสริมให้มีอุตสาหกรรมในครอบครัว

ผลการวิจัยพบว่า สมาชิก อบต. มีความคาดหวังต่อการส่งเสริมให้มีอุตสาหกรรมในครอบครัว มากที่สุดอยู่ในระดับปานกลางร้อยละ 36.5 เป็นจำนวน 23 คน ผลการปฏิบัติต่อการส่งเสริมให้มีอุตสาหกรรมในครอบครัวมากที่สุดอยู่ในระดับปานกลาง ร้อยละ 31.8 เป็นจำนวน 20 คน และความพึงพอใจต่อการส่งเสริมให้มีอุตสาหกรรมในครอบครัว มากที่สุดอยู่ในระดับปานกลางร้อยละ 36.5 เป็นจำนวน 23 คน

### 2.14 บำรุงและส่งเสริมการประกอบอาชีพของราษฎร

ผลการวิจัยพบว่า สมาชิก อบต. มีความคาดหวังต่อการส่งเสริมการประกอบอาชีพของราษฎร มากที่สุดอยู่ในระดับปานกลางร้อยละ 38.1 เป็นจำนวน 24 คน ผลการปฏิบัติต่อการส่งเสริมการประกอบอาชีพของราษฎร มากที่สุดอยู่ในระดับปานกลางร้อยละ 31.8 เป็นจำนวน 20 คน และความพึงพอใจต่อการส่งเสริมการประกอบอาชีพของราษฎร มากที่สุดอยู่ในระดับปานกลาง ร้อยละ 30.2 เป็นจำนวน 19 คน

### 2.15 การคุ้มครองดูแลและรักษาทรัพย์สินอันเป็นสาธารณะสมบัติของแผ่นดิน

ผลการวิจัยพบว่า สมาชิก อบต. มีความคาดหวังต่อการคุ้มครองรักษาทรัพย์สินของแผ่นดิน มากที่สุดอยู่ในระดับปานกลางร้อยละ 30.2 เป็นจำนวน 19 คน ผลการปฏิบัติต่อการคุ้มครองรักษาทรัพย์สินของแผ่นดิน มากที่สุดอยู่ในระดับปานกลางร้อยละ 27 เป็นจำนวน 17 คน และความพึงพอใจ

ใจต่อการคุ้มครองรักษาทรัพย์สินของแผ่นดิน มากที่สุดอยู่ในระดับน้อยร้อยละ 23.8 เป็นจำนวน 16 คน

#### 2.16 ให้มีตลาดท่าเทียบเรือและท่าข้าม

ผลการวิจัยพบว่า สมาชิก อบต. มีความคาดหวังต่อตลาดท่าเทียบเรือและท่าข้าม มากที่สุดอยู่ในระดับน้อยร้อยละ 44.4 เป็นจำนวน 28 คน ผลการปฏิบัติต่อตลาดท่าเทียบเรือและท่าข้าม มากที่สุดอยู่ในระดับน้อยร้อยละ 44.4 เป็นจำนวน 28 คน และความพึงพอใจต่อตลาดท่าเทียบเรือและท่าข้ามมากที่สุดในระดับน้อย ร้อยละ 27 เป็นจำนวน 17 คน

#### 2.17 กิจการเกี่ยวกับการพาณิชย์

ผลการวิจัยพบว่า สมาชิก อบต. มีความคาดหวังกิจการเกี่ยวกับการพาณิชย์มากที่สุดในระดับปานกลาง ร้อยละ 36.5 เป็นจำนวน 23 คน ผลการปฏิบัติต่อกิจการเกี่ยวกับการพาณิชย์ มากที่สุดอยู่ในระดับน้อยร้อยละ 40 เป็นจำนวน 25 คน และความพึงพอใจต่อกิจการเกี่ยวกับการพาณิชย์ มากที่สุดอยู่ในระดับน้อยร้อยละ 33 เป็นจำนวน 21 คน

#### ความพึงพอใจของสมาชิกต่อการดำเนินงาน

ความคาดหวังของสมาชิก อบต. ส่วนใหญ่อยู่ในระดับเฉลี่ย 3.58 ซึ่งอยู่ในระดับความพึงพอใจปานกลางถึงมากในเรื่องที่สมาชิกมีความคาดหวังมากคือ บทบาทในฐานะนักวิชาการ ในเรื่องการสนับสนุนการช่วยเหลือแก้ปัญหาสตรี เด็กและเยาวชนรวมถึงการถ่ายทอดความรู้ทางวิชาการ ส่วนในเรื่องการจัดให้มีการบำรุงรักษาทางน้ำและทางบกมีความคาดหวังการดำเนินงานน้อย

ผลการปฏิบัติงาน ของสมาชิก อบต. ส่วนใหญ่อยู่ใน ระดับเฉลี่ย 3.15 ซึ่งมีการปฏิบัติอยู่ในระดับปานกลางในเรื่องที่สมาชิกปฏิบัติมากการสนับสนุนการช่วยเหลือแก้ปัญหาสตรี เด็กและเยาวชนส่วน ในเรื่องการจัดให้มีตลาดท่าเทียบเรือและท่าข้ามมีระดับการปฏิบัติงานได้น้อยที่สุด

ความพึงพอใจของสมาชิกต่อการดำเนินงานอยู่ในระดับเฉลี่ย 3.03 ซึ่งความพึงพอใจอยู่ระดับปานกลาง ส่วนความพึงพอใจที่มีต่อการดำเนินงานในเรื่อง การรักษาความสะอาดถนนทางน้ำ ทางเดินและสาธารณะรวมทั้งกำจัดมูลฝอยและสิ่งปฏิกูลและในเรื่องจัดให้น้ำเพื่อการอุปโภคบริโภคและการเกษตรมีความพึงพอใจมากส่วนในเรื่องกิจการเกี่ยวกับการพาณิชย์มีความพึงพอใจน้อย

ตารางที่ 7 แสดงความพึงพอใจของสมาชิก อบต. ต่อการดำเนินงาน

ข้อมูล	จำนวน/ร้อยละ									
	(5)		(4)		(3)		(2)		(1)	
	มากที่สุด	N/100	มาก	N/100	ปานกลาง	N/100	น้อย	N/100	น้อยที่สุด	N/100
<b>1. บทบาทในฐานะนักวิชาการ</b>										
<b>1.1 สนับสนุนการช่วยเหลือแก่</b>										
<b>ปัญหาสตรี ปัญหาเด็กและ เยาว</b>										
<b>ชน</b>										
- ความคาดหวัง	18	28.6	24	38	18	28.6	3	4.8	-	-
- ผลการปฏิบัติงาน	11	17.5	20	31.7	21	33.3	11	17.5	-	-
- ความพึงพอใจ	3	4.8	19	30.1	27	42.9	14	22.2	-	-
<b>1.2 สมาชิกมีสิทธิเสนอข้อคิด</b>										
<b>เห็น</b>										
- ความคาดหวัง	14	22.2	24	38.1	25	39.7	-	-	-	-
- ผลการปฏิบัติงาน	4	6.3	20	31.7	24	38	15	24	-	-
- ความพึงพอใจ	4	6.4	14	22.2	23	36.5	18	28.6	4	6.3
<b>1.3 ได้มีโอกาสถ่ายทอดความรู้</b>										
<b>ทางวิชาการ</b>										
- ความคาดหวัง	21	33.3	19	30.2	19	30.2	4	6.3	-	-
- ผลการปฏิบัติงาน	6	9.5	16	25.4	24	38.1	17	27	-	-
- ความพึงพอใจ	6	9.5	12	19	23	36.5	22	35	-	-
<b>1.4 ให้คำแนะนำกิจกรรมกลุ่ม</b>										
<b>สตรี เยาวชน การอนุรักษ์</b>										
<b>ทรัพยากรธรรมชาติและสิ่งแวดล้อม</b>										
- ความคาดหวัง	14	22.2	27	42.9	14	22.2	8	12.7	-	-
- ผลการปฏิบัติงาน	7	11.1	17	27	29	46	10	15.9	-	-
- ความพึงพอใจ	4	6.3	10	15.8	27	42.9	22	35	-	-

เอกสารนี้เป็นเอกสารที่สงวนไว้สำหรับการใช้งานเพื่อการศึกษาเท่านั้น ไม่อนุญาตให้นำไปใช้ประโยชน์ด้านการค้า  
ไม่ว่ากรณีใดๆ ทั้งสิ้น อีกทั้งห้ามมิให้ตัดแปลงเนื้อหา และต้องอ้างอิงถึงเจ้าของเอกสารทุกครั้งที่มีการนำไปใช้

ตารางที่ 7 (ต่อ)

ข้อมูล	ค่าจำนวน/ร้อยละ									
	(5)		(4)		(3)		(2)		(1)	
	มากที่สุด	N/100	มาก	N/100	ปานกลาง	N/100	น้อย	N/100	น้อยที่สุด	N/100
<b>1.5 การติดตามโครงการในการ</b>										
<b>ดำเนินงาน</b>										
- ความคาดหวัง	21	33.3	19	30.2	19	30.2	4	6.3	-	-
- ผลการปฏิบัติงาน	7	11.1	14	22.2	24	38.1	18	28.6	-	-
- ความพึงพอใจ	5	8	14	22.2	23	36.5	21	33.3	-	-
<b>2. บทบาทในฐานะผู้ปฏิบัติ</b>										
<b>อบต.</b>										
<b>2.1 ส่งเสริมกิจกรรมอาชีพให้แก่</b>										
<b>กลุ่มสตรี และกลุ่มเยาวชนภายในตำบล</b>										
- ความคาดหวัง	14	22.2	27	42.9	14	22.2	8	12.7	-	-
- ผลการปฏิบัติงาน	9	14.3	14	22.2	26	41.3	8	12.7	6	9.5
- ความพึงพอใจ	5	8	12	19	22	35	17	27	7	11
<b>2.2 เป็นผู้ร่วมประสานในการจัดทำแผนพัฒนา อบต.</b>										
- ความคาดหวัง	15	24	24	38	24	38	-	-	-	-
- ผลการปฏิบัติงาน	8	12.7	18	28.6	22	34.9	15	23.8	-	-
- ความพึงพอใจ	6	9.5	17	27	27	42.9	13	20.6	-	-
<b>2.3 เป็นผู้รับผิดชอบในการให้บริการข้อมูล ข่าวสารของตำบล</b>										
- ความคาดหวัง	4	6.4	32	50.8	20	31.7	7	11.1	-	-
- ผลการปฏิบัติงาน	4	6.3	24	38.1	22	35	13	20.6	-	-
- ความพึงพอใจ	5	8	22	35	22	35	14	22	-	-

เอกสารนี้เป็นเอกสารที่สงวนไว้สำหรับการใช้งานเพื่อการศึกษาเท่านั้น ไม่อนุญาตให้นำไปใช้ประโยชน์ด้านการค้า  
ไม่ว่ากรณีใดๆ ทั้งสิ้น อีกทั้งห้ามมิให้ตัดแปลงเนื้อหา และต้องอ้างอิงถึงเจ้าของเอกสารทุกครั้งที่มีการนำไปใช้

ตารางที่ 7 (ต่อ)

ข้อมูล	ค่าจำนวน/ร้อยละ									
	(5)		(4)		(3)		(2)		(1)	
	มากที่สุด	N/100	มาก	N/100	ปานกลาง	N/100	น้อย	N/100	น้อยที่สุด	N/100
<b>2.4 เป็นผู้รับผิดชอบในการให้บริการข้อมูลในศูนย์ข้อมูลตำบล</b>										
- ความคาดหวัง	6	9.5	26	41.3	27	42.9	4	6.3	-	-
- ผลการปฏิบัติงาน	4	6.3	16	25.4	26	41.3	17	27	-	-
- ความพึงพอใจ	8	12.7	14	22.2	21	33.3	20	31.8	-	-
<b>2.5 การจัดให้มีการบำรุงรักษาทางน้ำและบก</b>										
- ความคาดหวัง	8	12.7	27	42.9	21	33.3	7	11.1	-	-
- ผลการปฏิบัติงาน	4	6.4	18	28.6	21	33.3	17	27	3	4.7
- ความพึงพอใจ	5	7.9	14	22.2	19	33.2	19	30.8	6	9.5
<b>2.6 รักษาความสะอาดของถนนทางน้ำ ทางเดิน และสาธารณะรวมทั้งกำจัดมูลฝอยและสิ่งปฏิกูล</b>										
- ความคาดหวัง	9	14.2	32	50.8	11	17.5	11	17.5	-	-
- ผลการปฏิบัติงาน	7	11.1	26	41.3	13	20.6	17	27	-	-
- ความพึงพอใจ	8	12.6	22	35	18	28.6	15	23.8	-	-
<b>2.7 การป้องกันโรค ระวังโรคติดต่อ</b>										
- ความคาดหวัง	8	12.7	25	39.7	15	23.8	15	23.8	-	-
- ผลการปฏิบัติงาน	5	8	17	27	24	38	17	27	-	-
- ความพึงพอใจ	3	4.8	9	14.3	25	39.7	18	28.6	8	12.6

เอกสารนี้เป็นเอกสารที่สงวนไว้สำหรับการใช้งานเพื่อการศึกษาเท่านั้น ไม่อนุญาตให้นำไปใช้ประโยชน์ด้านการค้า ไม่ว่าจะกรณีใดๆ ทั้งสิ้น อีกทั้งห้ามมิให้ตัดแปลงเนื้อหา และต้องอ้างอิงถึงเจ้าของเอกสารทุกครั้งที่มีการนำไปใช้

## ตารางที่ 7 (ต่อ)

ข้อมูล	ค่าจำนวน/ร้อยละ									
	(5)		(4)		(3)		(2)		(1)	
	มากที่สุด	N/100	มาก	N/100	ปานกลาง	N/100	น้อย	N/100	น้อยที่สุด	N/100
<b>2.8 คุ้มครองและบำรุงรักษา</b>										
<b>ทรัพยากรธรรมชาติสิ่งแวดล้อม</b>										
- ความคาดหวัง	7	11.1	29	46	14	22.2	13	20.7	-	-
- ผลการปฏิบัติงาน	5	8	19	30	22	35	11	17.5	6	9.5
- ความพึงพอใจ	5	8	19	30.2	18	28.5	17	27	4	6.3
<b>2.9 จัดให้น้ำเพื่อการอุปโภค</b>										
<b>บริโภคและการเกษตร</b>										
- ความคาดหวัง	14	22.2	28	44.5	14	22.2	7	11.1	-	-
- ผลการปฏิบัติงาน	6	9.5	9	14.3	24	38.1	17	27	7	11.1
- ความพึงพอใจ	9	14.3	12	19	20	31.9	17	27	5	8
<b>2.10 จัดให้มีและบำรุงการไฟฟ้า</b>										
<b>หรือแสงสว่าง</b>										
- ความคาดหวัง	16	25.4	24	38.1	19	30.2	4	6.3	-	-
- ผลการปฏิบัติงาน	9	14.3	20	31.7	24	38.1	10	15.9	-	-
- ความพึงพอใจ	9	14.3	17	27	26	41.2	11	17.5	-	-
<b>2.11 จัดให้มีและบำรุงสถานที่</b>										
<b>ประชุม การกีฬา การพักผ่อนหย่อน</b>										
<b>ใจและสวนสาธารณะ</b>										
- ความคาดหวัง	17	19.1	31	49.2	14	22.2	6	9.5	-	-
- ผลการปฏิบัติงาน	3	4.8	23	36.5	19	30.2	18	28.5	-	-
- ความพึงพอใจ	3	4.8	20	31.7	21	33.3	19	30.2	-	-
<b>2.12 ให้มีและส่งเสริมกลุ่ม</b>										
<b>เกษตรกรและกิจการสหกรณ์</b>										
- ความคาดหวัง	12	19	27	42.9	18	28.6	6	9.5	-	-
- ผลการปฏิบัติงาน	4	6.4	17	27	16	25.4	20	31.7	6	9.5
- ความพึงพอใจ	8	12.8	14	22.2	14	22.2	21	33.3	6	9.5

เอกสารนี้เป็นเอกสารที่สงวนไว้สำหรับการใช้งานเพื่อการศึกษาเท่านั้น ไม่อนุญาตให้นำไปใช้ประโยชน์ด้านการค้า  
ไม่ว่ากรณีใดๆ ทั้งสิ้น อีกทั้งห้ามมิให้ตัดแปลงเนื้อหา และต้องอ้างอิงถึงเจ้าของเอกสารทุกครั้งที่มีการนำไปใช้

## ตารางที่ 7 (ต่อ)

ข้อมูล	ค่าจำนวน/ร้อยละ									
	(5)		(4)		(3)		(2)		(1)	
	มากที่สุด	N/100	มาก	N/100	ปานกลาง	N/100	น้อย	N/100	น้อยที่สุด	N/100
<b>2.13 ส่งเสริมให้มีอุตสาหกรรม</b>										
<b>ในครอบครัว</b>										
- ความคาดหวัง	10	15.9	18	28.6	23	36.5	12	19	-	-
- ผลการปฏิบัติงาน	8	12.7	16	25.4	20	31.8	13	20.6	6	9.5
- ความพึงพอใจ	5	7.9	11	17.5	23	36.5	17	27	7	11.1
<b>2.14 บำรุงและส่งเสริมการ</b>										
<b>ประกอบอาชีพของราษฎร</b>										
- ความคาดหวัง	13	20.6	18	28.6	24	38.1	8	12.7	-	-
- ผลการปฏิบัติงาน	5	7.9	15	23.8	20	31.8	16	25.4	7	11.1
- ความพึงพอใจ	6	9.5	11	17.5	19	30.2	19	30.2	8	12.6
<b>2.15 การคุ้มครองดูแลและ</b>										
<b>รักษาทะพีสินอันเป็นสาธารณะ</b>										
<b>สมบัติของแผ่นดิน</b>										
- ความคาดหวัง	17	27	18	28.5	19	30.2	9	14.3	-	-
- ผลการปฏิบัติงาน	10	15.9	13	20.6	17	27	16	25.4	7	11.1
- ความพึงพอใจ	16	15.4	15	23.8	12	19.1	15	23.8	5	7.9
<b>2.16 ให้มีตลาดท่าเทียบเรือและ</b>										
<b>ท่าข้าม</b>										
- ความคาดหวัง	2	3.2	11	17.4	22	35	28	44.4	-	-
- ผลการปฏิบัติงาน	2	3.2	9	14.3	20	31.7	28	44.4	4	6.4
- ความพึงพอใจ	8	12.7	15	23.8	16	25.4	17	27	7	11.1
<b>2.17 กิจการเกี่ยวการพาณิชย์</b>										
- ความคาดหวัง	4	6.3	17	27	23	36.5	19	30.2	-	-
- ผลการปฏิบัติงาน	3	5	9	14	21	33	25	40	5	8
- ความพึงพอใจ	2	3.2	4	6.3	20	31.8	21	33.3	16	25.4

เอกสารนี้เป็นเอกสารที่สงวนไว้สำหรับการใช้งานเพื่อการศึกษาเท่านั้น ไม่อนุญาตให้นำไปใช้ประโยชน์ด้านการค้า  
ไม่ว่ากรณีใดๆ ทั้งสิ้น อีกทั้งห้ามมิให้ตัดแปลงเนื้อหา และต้องอ้างอิงถึงเจ้าของเอกสารทุกครั้งที่มีการนำไปใช้

## ชุดที่ 2

### ส่วนที่ 1 ข้อมูลพื้นฐานของประชาชน ( ตารางที่ 8 )

#### 1.1 เพศ

ประชากรกลุ่มตัวอย่างที่ทำการวิจัยทั้งหมด 428 คน ประชาชนส่วนใหญ่ร้อยละ 58.6 เป็นเพศ หญิง จำนวน 251 คน และร้อยละ 41.4 เป็น เพศ ชาย จำนวน 177 คน

#### 1.2 อายุ

การวิจัยพบว่าประชากรส่วนใหญ่ร้อยละ 38.1 มีอายุระหว่าง 31-40 ปี จำนวน 163 คน รองลงมาร้อยละ 33.4 มีอายุระหว่าง 21-30 ปี จำนวน 143 คน และน้อยที่สุดร้อยละ 11.5 มีอายุอยู่ระหว่าง 41-50 ปี จำนวน 49 คน

#### 1.3 ระดับการศึกษา

การวิจัยพบว่าประชากรส่วนใหญ่ร้อยละ 37.6 สำเร็จการศึกษาระดับมัธยมศึกษาจำนวน 161 คน รองลงมาร้อยละ 25.5 สำเร็จการศึกษาระดับมัธยมศึกษาจำนวน 109 คน และน้อยที่สุดร้อยละ 13.1 อื่นๆ จำนวน 56 คน

#### 1.4 อาชีพ

การวิจัยพบว่าประชากรส่วนใหญ่ร้อยละ 38.6 มีอาชีพ ทำนา จำนวน 165 คน รองลงมาร้อยละ 28.7 มีอาชีพรับราชการจำนวน 123 คน และน้อยที่สุดร้อยละ 9.6 มีอาชีพทำสวนจำนวน 41 คน

#### 1.5 ความรู้เกี่ยวกับ หน้าที่ของอบต.

การวิจัยพบว่าประชากรส่วนใหญ่ร้อยละ 54.2 ทราบ มีจำนวน 232 คนและร้อยละ 45.8 ไม่ทราบ จำนวน 196 คน

#### 1.6 ผู้ที่เป็นสมาชิก อบต. ในหมู่บ้านที่ประชาชนทราบ

การวิจัยพบว่าประชากรส่วนใหญ่ร้อยละ 61.4 ทราบ จำนวน 263 คน และร้อยละ 38.6 ไม่ทราบ จำนวน 165 คน

#### 1.7 ความรู้สึกของประชาชนที่มีต่อการทำงานของ อบต.

การวิจัยพบว่าประชากรส่วนใหญ่ร้อยละ 45.3มีความรู้สึก เฉย จำนวน 194 คน รองลงมา ร้อยละ 33.7 พอใจ จำนวน 144 คน และร้อยละ 21 ไม่พอใจ จำนวน 90 คน

#### 1.8 ประโยชน์ที่ สมาชิกได้รับจากการดำเนินงานของ อบต.

การวิจัยพบว่าประชากรส่วนใหญ่ร้อยละ 50.2 ไม่ได้รับประโยชน์ จำนวน 215 คน และร้อยละ 49.9 ได้รับประโยชน์ จำนวน 213 คน

เอกสารนี้เป็นเอกสารที่สงวนไว้สำหรับการใช้งานเพื่อการศึกษาเท่านั้น ไม่อนุญาตให้นำไปใช้ประโยชน์ด้านการค้า ไม่ว่ากรณีใดๆ ทั้งสิ้น อีกทั้งห้ามมิให้ตัดแปลงเนื้อหา และต้องอ้างอิงถึงเจ้าของเอกสารทุกครั้งที่มีการนำไปใช้

### 1.9 การเข้าร่วมกิจกรรมของ อบต.

การวิจัยพบว่าประชากรส่วนใหญ่ร้อยละ 56.1 ไม่ได้เข้าไปร่วมกิจกรรมของอบต.เลย จำนวน 240 คน รองลงมาร้อยละ 29 เข้าร่วมบางคราว จำนวน 124 คน และร้อยละ 5.1 เข้าร่วมทุกเดือน จำนวน 22 คน

### 1.10 กรณีเคยเข้าร่วมกิจกรรมของ อบต. ในด้านการพัฒนาการเกษตร

การวิจัยพบว่าร้อยละ 14.3 ช่วยสำรวจโครงการด้านการเกษตรและสาธารณสุขปโคก จำนวน 61 คน รองลงมาร้อยละ 11 จัดนิทรรศการข้อมูลข่าวสาร ณ ที่ทำการ อบต. จำนวน 47 คน และน้อยที่สุดร้อยละ 8.2 วางแผนพัฒนาตำบล จำนวน 35 คน

### 1.11 ปัญหาและอุปสรรคในการทำงานกับองค์การบริหารส่วนตำบล

ผลการวิจัยพบว่าร้อยละ 42 แนวคิดและเหตุผลการตัดสินใจไม่เหมือนกัน จำนวน 180 คน รองลงมาร้อยละ 39.5 ความแตกต่างระหว่างประสบการณ์และภูมิหลัง จำนวน 169 คน และน้อยที่สุดร้อยละ 18.5 การติดต่อสื่อสาร การสื่อความหมาย การใช้ภาษา จำนวน 79 คน



**ตารางที่ 8 แสดงข้อมูลพื้นฐานของประชาชน**

ข้อมูล	จำนวน	ร้อยละ
(N = 428)		
<b>1.1 เพศ</b>		
- ชาย	177	41.4
- หญิง	251	58.6
<b>1.2 อายุ</b>		
- 21-30	143	33.4
- 31-40	163	38.1
- 41-50	49	11.5
- 60 ปีขึ้นไป	73	17
<b>1.3 ระดับการศึกษา</b>		
- ประถมศึกษา	161	37.6
- มัธยมศึกษา	109	25.5
- ปริญญาตรี	102	23.8
- อื่นๆ	56	13.1
<b>1.4 อาชีพ</b>		
- ทำนา	165	38.6
- ทำสวน	41	9.6
- รับราชการ	123	28.7
- อื่นๆ	99	23.1
<b>1.5 ท่านทราบหรือไม่ว่า อบต. มีหน้าที่</b>		
- ไม่ทราบ	196	45.8
- ทราบ	232	54.2
<b>1.6 ท่านทราบหรือไม่ว่าใครเป็นสมาชิก อบต.</b>		
<b>ในหมู่บ้านท่าน</b>		
- ไม่ทราบ	165	38.6
- ทราบ	263	61.4

เอกสารนี้เป็นเอกสารที่สงวนไว้สำหรับการใช้งานเพื่อการศึกษาเท่านั้น ไม่อนุญาตให้นำไปใช้ประโยชน์ด้านการค้า ไม่ว่าจะกรณีใดๆ ทั้งสิ้น อีกทั้งห้ามมิให้ตัดแปลงเนื้อหา และต้องอ้างอิงถึงเจ้าของเอกสารทุกครั้งที่มีการนำไปใช้

**ตารางที่ 8 (ต่อ)**

ข้อมูล	จำนวน	ร้อยละ
(N = 428)		
<b>1.7 ท่านมีความรู้สึกอย่างไรกับงาน อบต.</b>		
- เฉย	194	45.3
- ไม่พอใจ	90	21
- พอใจ	144	33.7
<b>1.8 ในทหรณะของท่านคิดว่าท่านได้รับประโยชน์อะไรจากการดำเนินงาน อบต.</b>		
- ไม่มี	215	50.2
- มี	213	49.8
- อื่นๆ	-	-
<b>1.9 ท่านเคยเข้าร่วมกิจกรรม อบต. หรือไม่ ตั้งแต่มีการจัดตั้ง อบต. ขึ้นมา</b>		
- ไม่ได้เข้าไปร่วมเลย	240	56.1
- เข้าร่วมบางครั้ง	124	29
- เข้าไปร่วมทุกเดือน	22	5.1
- เข้าร่วมทุกครั้งที่มีโอกาส	42	9.8
- อื่นๆ	-	-
<b>1.10 กรณีที่ท่านเคยเข้าร่วมกิจกรรมของ อบต. ในด้านการพัฒนาการเกษตร</b>		
- การวางแผนพัฒนาตำบล	35	8.2
- การจัดนิทรรศการข้อมูลข่าวสาร ณ ที่ทำการ อบต.	47	11
- ถ่ายทอดความรู้ด้านวิชาการ	45	10.5
- ช่วยสำรวจ โครงการด้านการเกษตรและสาธารณสุขโลก	61	14.3
- อื่นๆ	-	-

เอกสารนี้เป็นเอกสารที่สงวนไว้สำหรับการใช้งานเพื่อการศึกษาเท่านั้น ไม่อนุญาตให้นำไปใช้ประโยชน์ด้านการค้า ไม่ว่ากรณีใดๆ ทั้งสิ้น อีกทั้งห้ามมิให้ตัดแปลงเนื้อหา และต้องอ้างอิงถึงเจ้าของเอกสารทุกครั้งที่มีการนำไปใช้

**ตารางที่ 8 (ต่อ)**

ข้อมูล	จำนวน	ร้อยละ
(N= 428)		
1.11 การปฏิบัติงานร่วมกับ อบต. ท่านคิดว่า		
อะไรเป็นปัญหาอุปสรรคที่สำคัญ		
- แนวความคิดและเหตุผลการตัดสินใจ		
ไม่เหมือนกัน	180	42
- ความแตกต่างระหว่างประสบการณ์		
และภูมิหลัง	169	39.5
- การติดต่อสื่อสาร การสื่อความหมาย		
การใช้ภาษา	79	18.5
- อื่นๆ	-	-

**ส่วนที่ 2 ความพึงพอใจของประชาชนที่ต่อการดำเนินงานของ อบต.(ตารางที่9)**

1. องค์การบริหารส่วนตำบล (อบต.) ส่งเสริมกิจกรรมอาชีพให้แก่ กลุ่มสตรี และกลุ่มเยาวชนภายในตำบล

ผลการวิจัยพบว่า ประชาชน 428 รายมีความคาดหวังต่อการส่งเสริมอาชีพแก่กลุ่มสตรีและเยาวชนมากที่สุด ร้อยละ 29.5 เป็นจำนวน 126 คน ผลการปฏิบัติต่อการส่งเสริมอาชีพกลุ่มสตรีและเยาวชน มากที่สุดอยู่ในระดับน้อยร้อยละ 31.5 เป็นจำนวน 135 คน และความพึงพอใจต่อการส่งเสริมอาชีพแก่กลุ่มสตรี และเยาวชน มากที่สุดอยู่ในระดับปานกลางร้อยละ 31.5 จำนวน 132 คน

2. การจัดให้มีการบำรุงรักษาทางน้ำและบก

ผลการวิจัยพบว่า ประชาชน มีความคาดหวังต่อการบำรุงรักษาทางน้ำและบก มากที่สุดร้อยละ 29.7 เป็นจำนวน 127 คน ผลการปฏิบัติต่อการบำรุงรักษาทางน้ำและบก มากที่สุดอยู่ในระดับน้อยร้อยละ 28.7 เป็นจำนวน 157 คน และความพึงพอใจต่อการรักษาทางน้ำและบก มากที่สุดอยู่ในระดับปานกลางร้อยละ 33.2 เป็นจำนวน 142 คน

3. รักษาความสะอาดของถนน ทางน้ำ ทางเดิน และสาธารณะรวมทั้งกำจัดมูลฝอยและสิ่งปฏิกูล

ผลการวิจัยพบว่า ประชาชน มีความคาดหวังต่อการรักษาความสะอาดของถนน ทางน้ำ ทางเดิน และสาธารณะมากที่สุด ร้อยละ 26.8 เป็นจำนวน 115 คน ผลการปฏิบัติต่อการรักษาความสะอาดของถนน ทางน้ำ ทางเดิน และสาธารณะ มากที่สุดอยู่ในระดับปานกลางร้อยละ 30 เป็น

จำนวน 128 คน และความพึงพอใจต่อการรักษาความสะอาดของถนน ทางน้ำ ทางเดิน และ สาธารณะ มากที่สุดอยู่ในระดับน้อยร้อยละ 28.7 เป็นจำนวน 123 คน อยู่ใน

#### 4. การป้องกันโรค ระวังโรคติดต่อ

ผลการวิจัยพบว่า ประชาชน. มีความคาดหวังต่อการป้องกันโรคระงับโรคติดต่อ มากที่สุด อยู่ในระดับปานกลางร้อยละ 29.4 เป็นจำนวน 126 คน ผลการปฏิบัติต่อการป้องกันโรคระงับโรค ติดต่อ มากที่สุดอยู่ในระดับปานกลางร้อยละ 30.8 เป็นจำนวน 132 คน และความพึงพอใจต่อการ ป้องกันโรคระงับโรคติดต่อ มากที่สุดอยู่ในระดับมากและระดับปานกลางร้อยละ 30.6 เป็นจำนวน 132 คน

#### 5. คุ้มครองและบำรุงรักษาทรัพยากรธรรมชาติสิ่งแวดล้อม

ผลการวิจัยพบว่า ประชาชน. มีความคาดหวังต่อการคุ้มครองและบำรุงรักษาทรัพยากร ธรรมชาติสิ่งแวดล้อม มากที่สุดร้อยละ 25 เป็นจำนวน 112 คน ผลการปฏิบัติต่อการคุ้มครองและ บำรุงรักษาทรัพยากรธรรมชาติสิ่งแวดล้อม มากที่สุดอยู่ในระดับปานกลางร้อยละ 33.4 เป็นจำนวน 143 คน และความพึงพอใจต่อการคุ้มครองและบำรุงรักษาทรัพยากรธรรมชาติสิ่งแวดล้อม มากที่ สุดอยู่ในระดับน้อยร้อยละ 29.2 เป็นจำนวน 125 คน

#### 6. จัดให้น้ำเพื่อการอุปโภคบริโภคและการเกษตร

ผลการวิจัยพบว่า ประชาชน. มีความคาดหวังต่อการจัดให้น้ำเพื่อการอุปโภคบริโภคและ การเกษตรมากที่สุด ร้อยละ 28 เป็นจำนวน 120 คน ผลการปฏิบัติต่อการจัดให้น้ำเพื่อการอุปโภค บริโภคและการเกษตร มากที่สุดอยู่ในระดับปานกลางร้อยละ 32.5 เป็นจำนวน 139 คน และความ พึงพอใจต่อการจัดให้น้ำเพื่อการอุปโภคบริโภคและการเกษตร มากที่สุดอยู่ในระดับปานกลางร้อย ละ 32.9 เป็นจำนวน 141 คน

#### 7. จัดให้มีและบำรุงการไฟฟ้าหรือแสงสว่าง

ผลการวิจัยพบว่า ประชาชน. มีความคาดหวังต่อการบำรุงการไฟฟ้าหรือแสงสว่าง มากที่ สุดร้อยละ 29.7 เป็นจำนวน 127 คน ผลการปฏิบัติต่อการบำรุงการไฟฟ้าหรือแสงสว่าง มากที่สุดอยู่ ในระดับปานกลางร้อยละ 31.1 เป็นจำนวน 133 คน และความพึงพอใจต่อการบำรุงการไฟฟ้าหรือ แสงสว่าง มากที่สุดอยู่ในระดับปานกลางร้อยละ 40.4 เป็นจำนวน 173 คน

#### 8. จัดให้มีและบำรุงสถานที่ประชุม การกีฬา การพักผ่อนหย่อนใจและสวนสาธารณะ

ผลการวิจัยพบว่า ประชาชน. มีความคาดหวังต่อการบำรุงสถานที่ประชุม การกีฬา การพักผ่อนหย่อนใจและสวนสาธารณะ มากที่สุดร้อยละ 27.1 เป็นจำนวน 116 คน ผลการปฏิบัติต่อการ บำรุงสถานที่ประชุม การกีฬา การพักผ่อนหย่อนใจและสวนสาธารณะ มากที่สุดอยู่ในระดับน้อย

ร้อยละ 29 เป็นจำนวน 124 คน และความพึงพอใจต่อการบำรุงสถานที่ประชุม การกีฬา การพักผ่อน หย่อนใจและสวนสาธารณะมากที่สุดอยู่ในระดับน้อยที่สุด ร้อยละ 28.3 เป็นจำนวน 121 คน

#### 9. ให้มีและส่งเสริมกลุ่มเกษตรกรและกิจการสหกรณ์

ผลการวิจัยพบว่า ประชาชน มีความคาดหวังต่อการส่งเสริมกลุ่มเกษตรกรและกิจการ สหกรณ์ มากที่สุดอยู่ในระดับปานกลางร้อยละ 26.4 เป็นจำนวน 113 คน ผลการปฏิบัติต่อการส่งเสริมกลุ่มเกษตรกรและกิจการ สหกรณ์ มากที่สุดอยู่ในระดับปานกลางร้อยละ 29.2 เป็นจำนวน 125 คน และความพึงพอใจต่อการส่งเสริมกลุ่มเกษตรกรและ กิจการสหกรณ์ มากที่สุดอยู่ใน ระดับปานกลางร้อยละ 31.5 เป็นจำนวน 135 คน

#### 10. ส่งเสริมให้มีอุตสาหกรรมในครอบครัว

ผลการวิจัยพบว่า ประชาชน มีความคาดหวังต่อการส่งเสริมให้มีอุตสาหกรรมในครอบครัว มากที่สุดอยู่ในระดับน้อยร้อยละ 27 เป็นจำนวน 116 คน ผลการปฏิบัติต่อการส่งเสริมให้มีอุตสาหกรรมในครอบครัว มากที่สุดอยู่ในระดับน้อยร้อยละ 31.8 เป็นจำนวน 136 คน และความพึงพอใจต่อการส่งเสริมให้มีอุตสาหกรรมในครอบครัวมากที่สุดอยู่ในระดับปานกลาง ร้อยละ 33.2 เป็น จำนวน 142 คน

#### 11. บำรุงและส่งเสริมการประกอบอาชีพของราษฎร

ผลการวิจัยพบว่า ประชาชน มีความคาดหวังต่อการส่งเสริมการประกอบอาชีพของราษฎร มากที่สุดร้อยละ 24.5 เป็นจำนวน 105 คน ผลการปฏิบัติต่อการส่งเสริมการประกอบอาชีพของ ราษฎร มากที่สุดอยู่ในระดับน้อยร้อยละ 31.8 เป็นจำนวน 136 คน และความพึงพอใจต่อการส่งเสริมการประกอบอาชีพของราษฎร มากที่สุดอยู่ในระดับน้อยที่สุดร้อยละ 30.5 เป็นจำนวน 128 คน

#### 12. การคุ้มครองดูแลและรักษาทรัพย์สินอันเป็นสาธารณะสมบัติของแผ่นดิน

ผลการวิจัยพบว่า ประชาชน มีความคาดหวังต่อการคุ้มครองรักษาทรัพย์สินของแผ่นดิน มากที่สุดร้อยละ 28.7 เป็นจำนวน 123 คน ผลการปฏิบัติต่อการคุ้มครองรักษาทรัพย์สินของแผ่นดิน มากที่สุดอยู่ในระดับปานกลางร้อยละ 34.1 เป็นจำนวน 146 คน และความพึงพอใจต่อการคุ้มครอง รักษาทรัพย์สินของแผ่นดินมากที่สุดอยู่ในระดับปานกลาง ร้อยละ 33.5 เป็นจำนวน 143 คน

#### 13. ให้มีตลาดท่าเทียบเรือและท่าข้าม

ผลการวิจัยพบว่า ประชาชน มีความคาดหวังต่อตลาดท่าเทียบเรือและท่าข้าม มากที่สุดร้อยละ 23.6 เป็นจำนวน 101 คน ผลการปฏิบัติต่อตลาดท่าเทียบเรือและท่าข้ามมากที่สุดอยู่ในระดับ น้อยที่สุด ร้อยละ 29.7 เป็นจำนวน 127 คน และความพึงพอใจต่อตลาดท่าเทียบเรือและท่าข้ามมาก ที่สุดอยู่ในระดับน้อยที่สุด ร้อยละ 31.1 เป็นจำนวน 133 คน

#### 14. กิจกรรมเกี่ยวกับการพาณิชย์

ผลการวิจัยพบว่า ประชาชน มีความคาดหวังกิจกรรมเกี่ยวกับการพาณิชย์ มากที่สุดอยู่ในระดับปานกลางร้อยละ 25.2 เป็นจำนวน 108 คน ผลการปฏิบัติต่อกิจกรรมเกี่ยวกับการพาณิชย์มากที่สุดอยู่ในระดับน้อยที่สุด ร้อยละ 30.4 เป็นจำนวน 130 คน และความพึงพอใจต่อกิจกรรมเกี่ยวกับการพาณิชย์ มากที่สุดอยู่ในระดับน้อยที่สุดร้อยละ 30.6 เป็นจำนวน 131 คน

##### ความพึงพอใจของประชาชนต่อการดำเนินงาน

ความคาดหวังของประชาชนต่อการดำเนินงานของ อบต. อยู่ในระดับเกณฑ์เฉลี่ย 3.37 ซึ่งอยู่ในระดับปานกลางถึงมาก โดยเรื่องที่ประชาชนมีความคาดหวังมากที่สุดในเรื่องจัดให้มีและบำรุงการไฟฟ้าหรือแสงสว่างส่วนในเรื่องการป้องกันโรคและระงับโรคติดต่อมีความคาดหวังน้อย

ผลการปฏิบัติงานของสมาชิกตามความคิดเห็นของประชาชนอยู่ในระดับเกณฑ์เฉลี่ย 2.62 ซึ่งอยู่ในระดับน้อยถึงปานกลางในเรื่องที่สมาชิกมีการปฏิบัติมากที่สุดคือ จัดให้มีและบำรุงไฟฟ้าหรือแสงสว่างส่วนในเรื่องให้มีตลาดท่าเทียบเรือและท่าข้ามมีการดำเนินการปฏิบัติข้งน้อยมาก

ความพึงพอใจของประชาชนต่อการดำเนินงานของสมาชิกอยู่ในระดับเกณฑ์เฉลี่ย 2.59 ซึ่งอยู่ในระดับน้อยถึงปานกลางในเรื่องจัดให้มีน้ำเพื่อการอุปโภคบริโภคและการเกษตรในเรื่องจัดและบำรุงการไฟฟ้าและแสงสว่างมีความพึงพอใจปานกลาง ส่วนในเรื่องให้มีตลาดท่าเทียบเรือและท่าข้ามยังมีน้อย

**ตารางที่ 9 แสดงความพึงพอใจของประชาชนที่มีต่อการดำเนินงานของ อบต.**

ข้อมูล	ค่าจำนวน/ร้อยละ									
	(5)		(4)		(3)		(2)		(1)	
	มากที่สุด	N/100	มาก	N/100	ปานกลาง	N/100	น้อย	N/100	น้อยที่สุด	N/100
<b>1. อบต. ส่งเสริมกิจกรรมอาชีพ</b>										
ให้แก่ กลุ่มสตรีและกลุ่มเยาวชน										
ภายในตำบล										
- ความคาดหวัง	126	29.5	126	29.4	77	18	45	10.5	54	12.6
- ผลการปฏิบัติงาน	35	8.2	37	8.6	131	30.6	135	31.5	90	21.1
- ความพึงพอใจ	31	7.2	60	14	135	31.5	98	23	104	24.3
<b>2. การจัดให้มีการบำรุงรักษาทาง</b>										
น้ำและบก										
- ความคาดหวัง	109	25.5	127	29.7	106	24.8	58	13.5	28	6.5
- ผลการปฏิบัติงาน	35	8.2	68	15.9	157	26.7	123	28.7	45	10.5
- ความพึงพอใจ	39	9.1	40	9.3	142	33.2	127	29.7	80	18.7
<b>3. รักษาความสะอาดของถนน</b>										
ทางน้ำ ทางเดิน และสาธารณะ										
รวมทั้งกำจัดมูลฝอยและสิ่ง										
ปฏิกูล										
- ความคาดหวัง	107	25	115	26.8	110	25.7	64	15	32	7.5
- ผลการปฏิบัติงาน	25	5.8	77	18	128	30	118	27.5	80	18.7
- ความพึงพอใจ	39	9.1	58	13.6	104	24.3	123	28.7	104	24.3
<b>4. การป้องกันโรค ระวังโรคติดต่อ</b>										
- ความคาดหวัง	112	26.2	117	27.3	126	29.4	47	11	26	6.1
- ผลการปฏิบัติงาน	37	8.7	69	16.1	132	30.8	106	24.8	84	19.6
- ความพึงพอใจ	47	11	73	17	131	30.6	100	23.4	77	18

เอกสารนี้เป็นเอกสารที่สงวนไว้สำหรับการใช้งานเพื่อการศึกษาเท่านั้น ไม่อนุญาตให้นำไปใช้ประโยชน์ด้านการค้า  
ไม่ว่ากรณีใดๆ ทั้งสิ้น อีกทั้งห้ามมิให้ตัดแปลงเนื้อหา และต้องอ้างอิงถึงเจ้าของเอกสารทุกครั้งที่มีการนำไปใช้

ตารางที่ 9 (ต่อ)

ข้อมูล	ค่าจำนวน/ร้อยละ									
	(5)		(4)		(3)		(2)		(1)	
	มากที่สุด	N/100	มาก	N/100	ปานกลาง	N/100	น้อย	N/100	น้อยที่สุด	N/100
<b>5. คุ้มครองและบำรุงรักษา</b>										
ทรัพยากรธรรมชาติสิ่งแวดล้อม										
ล้อม										
- ความคาดหวัง	112	26.2	107	25	107	25	75	17.5	27	6.3
- ผลการปฏิบัติงาน	33	7.7	65	15.2	143	33.4	127	29.7	60	14
- ความพึงพอใจ	45	10.5	50	11.7	123	28.7	125	29.2	85	19.9
<b>6. จัดให้น้ำเพื่อการอุปโภค</b>										
บริโภคและการเกษตร										
- ความคาดหวัง	120	28	115	26.9	110	25.7	53	12.4	30	7
- ผลการปฏิบัติงาน	39	9.1	65	15.2	139	32.5	120	28	65	15.2
- ความพึงพอใจ	43	10.1	87	20.3	141	32.9	96	22.4	61	14.3
<b>7. จัดให้มีและบำรุงการไฟฟ้า</b>										
หรือแสงสว่าง										
- ความคาดหวัง	122	28.5	127	29.7	107	25	41	9.6	31	7.2
- ผลการปฏิบัติงาน	32	7.5	108	25.2	133	31.1	114	26.6	9.6	9.6
- ความพึงพอใจ	53	12.4	42	14.5	173	40.4	57	13.3	19.4	19.4
<b>8. จัดให้มีและบำรุงสถานที่</b>										
ประชุม การกีฬา การพักผ่อน										
หย่อนใจและสวนสาธารณะ										
- ความคาดหวัง	116	27.1	112	26.2	108	25.2	55	12.9	37	8.6
- ผลการปฏิบัติงาน	41	9.6	36	8.4	120	28	124	29	107	25
- ความพึงพอใจ	37	8.6	43	10.1	113	26.4	114	26.6	121	28.3

เอกสารนี้เป็นเอกสารที่สงวนไว้สำหรับการใช้งานเพื่อการศึกษาเท่านั้น ไม่อนุญาตให้นำไปใช้ประโยชน์ด้านการค้า  
ไม่ว่ากรณีใดๆ ทั้งสิ้น อีกทั้งห้ามมิให้ตัดแปลงเนื้อหา และต้องอ้างอิงถึงเจ้าของเอกสารทุกครั้งที่มีการนำไปใช้

ตารางที่ 9 (ต่อ)

ข้อมูล	ค่าจำนวน/ร้อยละ									
	(5)	(4)	(3)	(2)	(1)					
	มากที่สุด	มาก	ปานกลาง	น้อย	น้อยที่สุด					
	N/100	N/100	N/100	N/100	N/100					
<b>9. ให้มีและส่งเสริมกลุ่ม</b>										
เกษตรกร และกิจการ สหกรณ์										
- ความคาดหวัง	107	25	94	22	113	26.4	70	16.4	44	102
- ผลการปฏิบัติงาน	39	9.1	74	17.3	125	29.2	120	28	70	16.4
- ความพึงพอใจ	39	9.1	51	12	135	31.5	104	24.3	99	23.1
<b>10. ส่งเสริมให้มีอุตสาหกรรมใน</b>										
ครอบครัว										
- ความคาดหวัง	107	25	107	25	77	18	116	27	21	5
- ผลการปฏิบัติงาน	35	8.2	37	8.6	117	27.3	136	31.8	103	24.1
- ความพึงพอใจ	21	4.9	34	7.9	142	33.3	122	28.5	109	25.5
<b>11. บำรุงและส่งเสริมการ</b>										
ประกอบอาชีพของราษฎร										
- ความคาดหวัง	105	24.5	93	21.7	96	22.5	95	22.2	39	9.1
- ผลการปฏิบัติงาน	29	6.8	54	12.6	115	26.8	136	31.8	94	22
- ความพึงพอใจ	29	6.8	43	10	120	28	108	25.2	128	30
<b>12. การคุ้มครองดูแลและรักษา</b>										
ทรัพย์สินอันเป็นสาธารณะ										
สมบัติของแผ่นดิน										
- ความคาดหวัง	115	26.9	123	28.7	88	20.6	70	16.3	32	7.5
- ผลการปฏิบัติงาน	43	10.1	60	14	146	34.1	126	29.4	53	12.4
- ความพึงพอใจ	40	9.3	60	14	143	33.5	110	25.7	75	17.5

เอกสารนี้เป็นเอกสารที่สงวนไว้สำหรับการใช้งานเพื่อการศึกษาเท่านั้น ไม่อนุญาตให้นำไปใช้ประโยชน์ด้านการค้า  
ไม่ว่ากรณีใดๆ ทั้งสิ้น อีกทั้งห้ามมิให้ตัดแปลงเนื้อหา และต้องอ้างอิงถึงเจ้าของเอกสารทุกครั้งที่มีการนำไปใช้

### ตารางที่ 9 (ต่อ)

ข้อมูล	ค่าจำนวน/ร้อยละ									
	(5)		(4)		(3)		(2)		(1)	
	มากที่สุด	N/100	มาก	N/100	ปานกลาง	N/100	น้อย	N/100	น้อยที่สุด	N/100
<b>13. ให้มีตลาดท่าเทียบเรือและท่าข้าม</b>										
- ความคาดหวัง	107	25	86	20.1	80	18.7	101	23.6	54	12.6
- ผลการปฏิบัติงาน	37	8.7	33	7.7	114	26.2	117	27.3	127	29.7
- ความพึงพอใจ	33	7.7	35	8.2	110	25.7	117	27.3	133	31.1
<b>14. กิจกรรมเกี่ยวการพาณิชย์</b>										
- ความคาดหวัง	107	25	63	14.8	108	25.2	105	24.5	45	10.5
- ผลการปฏิบัติงาน	45	10.5	39	9.1	107	25	107	25	130	30.4
- ความพึงพอใจ	38	8.9	30	7	106	24.8	123	28.7	131	30.6

### ส่วนที่ 3 ข้อเสนอแนะของประชาชนที่มีต่อการดำเนินงานของ อบต.

จากการศึกษาพบว่า ความต้องการของประชาชนในการทำงานของ อบต. เกี่ยวกับด้านการพัฒนาการศึกษา อาชีพแก่ประชาชน รวมถึงการต้องการให้ อบต. เข้ามามีส่วนร่วมในการพัฒนาชุมชนหรืออยากให้อบต. ได้ลงมาพบปะกับประชาชนให้มากยิ่งขึ้น และด้านข่าวสารข้อมูล เนื่องจากการกระจายข่าวสารของหมู่บ้านไม่ทั่วถึง จึงทำให้ประชาชนไม่ทราบถึงข่าวสาร ทำให้เกิดช่องว่างระหว่าง อบต. กับ ประชาชน

## บทที่ 5

### สรุปและข้อเสนอแนะ

#### สรุปผลการวิจัย

จากการวิจัยครั้งนี้เป็นการวิจัยเชิงสำรวจเพื่อการศึกษาความพึงพอใจของประชาชนที่มีต่อการบริหารงานของ องค์การบริหารส่วนตำบล อ.บางปลาหมอ จ.สุพรรณบุรี โดยมีวัตถุประสงค์ในการศึกษา 2 ข้อ

1. เพื่อศึกษาความเข้าใจ ในบทบาทหน้าที่การดำเนินงานขององค์การบริหารส่วนตำบล อ.บางปลาหมอ จ.สุพรรณบุรี

2. เพื่อศึกษาความพึงพอใจของประชาชนที่มีต่อการบริหารงานขององค์การบริหารส่วนตำบล อ.บางปลาหมอ จ.สุพรรณบุรี

ประชากรที่ใช้ในการศึกษาครั้งนี้ คือ สมาชิกองค์การบริหารส่วนตำบลในพื้นที่อำเภอบางปลาหมอ จ.สุพรรณบุรี ประกอบด้วย สมาชิกองค์การบริหารส่วนตำบลและคณะกรรมการบริหารส่วนตำบล ซึ่งมีด้วยกัน 14 ตำบล 125 หมู่บ้าน โดยมีสมาชิกองค์การบริหารส่วนตำบล 250 คน โดยใช้กลุ่มตัวอย่าง 63 คนและประชากรที่อาศัยอยู่ในพื้นที่ อ.บางปลาหมอจำนวน 85,327 คน ใช้กลุ่มตัวอย่าง 428 คน สำหรับเครื่องมือที่ใช้ในการเก็บข้อมูล คือ แบบสัมภาษณ์ 2 ชุดนำข้อมูลที่ได้นำวิเคราะห์ทางสถิติ โดยหาค่าเฉลี่ยและร้อยละ ซึ่งสรุปผลการศึกษาได้ดังนี้

1. ลักษณะพื้นฐานบางประการของสมาชิกองค์การบริหารส่วนตำบล

สมาชิกองค์การบริหารส่วนตำบลร้อยละ 78 เป็นเพศชายมีจำนวน 49 คนและร้อยละ 22 เป็นเพศหญิง มีจำนวน 14 คน อายุของสมาชิกองค์การบริหารส่วนตำบลที่มากที่สุดร้อยละ 23.8 มีอายุอยู่ระหว่าง 30-35 ปีจำนวน 15 คน รองลงมาร้อยละ 17.5 มีอายุอยู่ระหว่าง 36 – 40 ปี มีจำนวน 11 คน และอายุน้อยที่สุดร้อยละ 7.9 มีอายุอยู่ระหว่าง 61-65 ปี จำนวน 5 คน ระดับการศึกษาของสมาชิกองค์การบริหารส่วนตำบลร้อยละ 31.7 สำเร็จการศึกษาระดับมัธยมศึกษาตอนต้น มีจำนวน 20 คน รองลงมาร้อยละ 28.6 สำเร็จการศึกษาระดับประถมศึกษา มีจำนวน 18 คนและสำเร็จการศึกษาน้อยที่สุด ร้อยละ 17.5 คือ ระดับปริญญาตรีมีจำนวน 11 คนตำแหน่งในกรรมการบริหาร มากที่สุดร้อยละ 41.3 เป็นสมาชิก มีจำนวน 26 คนรองลงมาร้อยละ 23.8 เป็นกรรมการ มีจำนวน 15 คน และน้อยที่สุดร้อยละ 15.9 เป็นประธานองค์การบริหารส่วนตำบล มีจำนวน 10 คน การเป็นกรรมการร้อยละ 66.7 ไม่เป็นกรรมการหรือตำแหน่งใน อบต. มีจำนวน 42 คน และร้อยละ 33.3 เคยเป็นกรรมการ มีจำนวน 21 คน ระยะเวลาในการเป็นกรรมการ มากที่สุดร้อยละ 65.1 ไม่เคย ดำรง

เอกสารนี้เป็นเอกสารที่สงวนไว้สำหรับการใช้งานเพื่อการศึกษาเท่านั้น ไม่อนุญาตให้นำไปใช้ประโยชน์ด้านการค้า ไม่ว่ากรณีใดๆ ทั้งสิ้น อีกทั้งห้ามมิให้ตัดแปลงเนื้อหา และต้องอ้างอิงถึงเจ้าของเอกสารทุกครั้งที่มีการนำไปใช้

ตำแหน่งมีจำนวน 41 คน รองลงมาร้อยละ 20.6 ดำรงตำแหน่ง 4 ปี จำนวน 13 คน และน้อยที่สุด ร้อยละ 4.8 ดำรงตำแหน่ง 3 ปี มีจำนวน 3 คน หนึ่งเดือนใช้เวลาดำเนินกิจกรรม ร้อยละ 24 ใช้ใน การทำกิจกรรมเพื่อพัฒนาส่วนรวม 26-30 วันมีอีก 15 คน รองลงมาร้อยละ 22.2 ใช้เวลาทำกิจกรรม 11-15 วันมีจำนวน 14 คน และน้อยที่สุดร้อยละ 11 ใช้เวลาทำกิจกรรม 21-25 วัน มีจำนวน 7 คน ระยะเวลาในการประชุม มากที่สุดร้อยละ 77.8 ประชุมทุกเดือน เดือนละ 1 ครั้งมีจำนวน 49 คนรอง ลงมาร้อยละ 6.3 ไม่น่าอนมีจำนวน 4 คน การเข้าร่วมฝึกอบรม มากที่สุดร้อยละ 27 อบรมด้านการ เกษตรมีจำนวน 17 คน รองลงมาร้อยละ 22.2 อบรมด้านการปกครอง มีจำนวน 14 คนน้อยที่สุดร้อย ละ 15.9 อบรมด้านการศึกษา สาธารณสุข มีจำนวน 10 คน

## 2. การดำรงตำแหน่งขององค์การบริหารส่วนตำบล ได้แบ่งเป็น 2 ลักษณะ

1. กฎหมายกำหนดหน้าที่ ที่องค์การบริหารส่วนตำบล ต้องทำเรียงตามอันดับสูงสุด ของการเลือก 5 ข้อใน 8 หัวข้อคือ

1.1 สมาชิกองค์การบริหารส่วนตำบลร้อยละ 73 ได้ส่งเสริมการศึกษา ศาสนาและ วัฒนธรรม มีจำนวน 46 คน รองลงมาร้อยละ 68.3 เป็นการรักษาความสะอาดของถนน ทางน้ำ ทาง เคน และที่สาธารณะ รวมทั้งกำจัดขยะมูลฝอยและสิ่งปฏิกูล มีจำนวน 43 คน ร้อยละ 60.3 การจัดให้ มีและบำรุงรักษาทางน้ำและทางบกมีจำนวน 38 คน และน้อยที่สุด ร้อยละ 38.1 ป้องกันโรคและ ระวังโรคติดต่อมีจำนวน 24 คน

1.2 การเรียงลำดับความสำคัญของหน้าที่องค์การบริหารส่วนตำบลที่เห็นว่าเร่ง ค่วน 3 อันดับ คือ

สมาชิกองค์การบริหารส่วนตำบลมากที่สุดร้อยละร้อย ส่งเสริมการศึกษาศาสนาและ วัฒนธรรมมีจำนวน 63 คน รองลงมาร้อยละ 85.8 การรักษาความสะอาดของถนนทางน้ำทางเดิน และที่สาธารณะรวมทั้งกำจัดมูลฝอยและสิ่งปฏิกูลมีจำนวน 54 คน น้อยที่สุดร้อยละ 31.8 คุ้มครอง และบำรุงรักษาทางธรรมชาติและสิ่งแวดล้อมจำนวน 20 คน

2. กฎหมายกำหนดการทำกิจกรรมในเขตองค์การบริหารส่วนตำบลต้องทำเรียงลำดับ การเลือก 5 เรื่อง ใน 11 เรื่องคือ

2.1 กิจกรรมในเขตองค์การบริหารส่วนตำบลสมาชิกร้อยละ 66.7 ให้มีน้ำเพื่อ อุปโภคบริโภคและการเกษตรมีจำนวน 42 คน รองลงมาร้อยละ 54 ให้มีกิจการบำรุงและส่งเสริม การประกอบอาชีพของราษฎร มีจำนวน 34 คน น้อยที่สุดร้อยละ 3.2 กิจกรรมเกี่ยวกับการพาณิชย์มี จำนวน 2 คน

2.2 ความสำคัญของกิจการสมาชิกร้อยละ 76.2 มีความสำคัญในกิจการให้มีน้ำเพื่อ อุปโภคบริโภคและการเกษตรมีจำนวน 48 คน รองลงมาร้อยละ 74.6 ให้มีกิจการบำรุงและส่งเสริม

การประกอบอาชีพของราษฎร มีจำนวน 47 คนน้อยสุดร้อยละ 25.4 ให้มีและส่งเสริมกลุ่มเกษตรกร และกิจกรรมสหกรณ์มีจำนวน 16 คน

3. ความพึงพอใจของสมาชิกองค์การบริหารส่วนตำบลต่อการดำเนินงาน จากการศึกษาพบว่าด้านความคาดหวังของสมาชิกองค์การบริหารส่วนตำบลต่อการดำเนินงานมีมาก แต่การปฏิบัติอยู่ในระดับปานกลาง และความพึงพอใจในการดำเนินงานทั้ง 2 หน้าที่คือ บทบาทของนักวิชาการ 5 เรื่อง บทบาทในฐานะผู้ปฏิบัติ 17 เรื่อง

จากการวิจัยพบว่า สมาชิกองค์การบริหารส่วนตำบล 63 รายมีความคาดหวังในการสนับสนุนการช่วยเหลือแก้ปัญหาสตรี ปัญหาเด็กและเยาวชน มากที่สุดร้อยละ 38 ผลการปฏิบัติงานปานกลางร้อยละ 33.3 และความพึงพอใจปานกลางร้อยละ 42.9

ส่วนความคาดหวังต่อการเสนอข้อคิดเห็นปานกลางร้อยละ 39.7 ผลการปฏิบัติงานปานกลางร้อยละ 38 และความพึงพอใจปานกลางร้อยละ 36.5 อยู่ในระดับความพึงพอใจมาก 100%

ส่วนความคาดหวังในการถ่ายทอดความรู้ทางวิชาการมากที่สุดร้อยละ 33.3 ผลการปฏิบัติงานปานกลางร้อยละ 38.1 และความพึงพอใจปานกลางร้อยละ 36.5

ส่วนความคาดหวังในการให้คำแนะนำกิจกรรมกลุ่มสตรีเยาวชน ในการอนุรักษ์ทรัพยากร และสิ่งแวดล้อมมาร้อยละ 42.9 ผลการปฏิบัติงานปานกลางร้อยละ 46 และความพึงพอใจปานกลางร้อยละ 42.9

ส่วนความคาดหวังต่อการติดตามโครงการในการดำเนินงานมากที่สุดร้อยละ 33.3 ผลการปฏิบัติงานปานกลางร้อยละ 38.1 และความพึงพอใจปานกลางร้อยละ 36.5

ส่วนความคาดหวัง ในฐานะผู้ปฏิบัติต่อการส่งเสริมกิจกรรมอาชีพแก่สตรีและเยาวชนมาร้อยละ 42.9 ผลการปฏิบัติงานปานกลางร้อยละ 41.3 และความพึงพอใจปานกลางร้อยละ 35

ส่วนความคาดหวังเป็นผู้ประสานงานในการทำแผนพัฒนามาร้อยละ 38 ผลการปฏิบัติงานปานกลางร้อยละ 34.9 และความพึงพอใจปานกลางร้อยละ 42.9

ส่วนความคาดหวังในการให้บริการข้อมูลข่าวสารมาร้อยละ 50.8 ผลการปฏิบัติงานปานกลางร้อยละ 35 ความพึงพอใจปานกลางร้อยละ 35

ส่วนความหวังในการให้บริการในศูนย์ข้อมูลปานกลางร้อยละ 42.9 ผลการปฏิบัติงานปานกลางร้อยละ 41.3 และความพึงพอใจปานกลางร้อยละ 33.3

ส่วนความหวังในการให้บริการในศูนย์ข้อมูลปานกลางร้อยละ 42.9 ผลการปฏิบัติงานปานกลางร้อยละ 41.3 และความพึงพอใจปานกลางร้อยละ 33.3

ส่วนความหวังในการจัดให้มีการบำรุงรักษาทางน้ำและบกมาร้อยละ 42.9 ผลการปฏิบัติงานปานกลางร้อยละ 33.3 และความพึงพอใจปานกลางร้อยละ 30.2

เอกสารนี้เป็นเอกสารที่สงวนไว้สำหรับการใช้งานเพื่อการศึกษาเท่านั้น ไม่อนุญาตให้นำไปใช้ประโยชน์ด้านการค้า ไม่ว่ากรณีใดๆ ทั้งสิ้น อีกทั้งห้ามมิให้ตัดแปลงเนื้อหา และต้องอ้างอิงถึงเจ้าของเอกสารทุกครั้งที่มีการนำไปใช้

ส่วนความหวังในการรักษาความสะอาดของถนน ทางน้ำ ทางเดิน และสาธารณะมากร้อยละ 50.8 ผลการปฏิบัติงานมากร้อยละ 41.3 และความพึงพอใจปานกลางร้อยละ 35

ส่วนความหวังในการป้องกันโรคและระงับโรคติดต่อมากร้อยละ 39.7 ผลการปฏิบัติงานปานกลางร้อยละ 38 และความพึงพอใจปานกลางร้อยละ 39.7

ส่วนความหวังในการคุ้มครองและบำรุงรักษาทรัพยากรธรรมชาติสิ่งแวดล้อมมากร้อยละ 46 ผลการปฏิบัติงานปานกลางร้อยละ 35 และความพึงพอใจมากร้อยละ 30.2

ส่วนความหวังในการให้มีน้ำดื่มเพื่ออุปโภคบริโภคและการเกษตรมากร้อยละ 44.5 ผลการปฏิบัติงานปานกลางร้อยละ 38.1 และความพึงพอใจปานกลางร้อยละ 31.7

ส่วนความหวังในการให้มีและบำรุงไฟฟ้าหรือแสงสว่างมากร้อยละ 38.1 ผลการปฏิบัติงานปานกลางร้อยละ 38.1 และความพึงพอใจปานกลางร้อยละ 41.2

ส่วนความหวังในการบำรุงสถานที่ประชุม การกีฬาและการพักผ่อนมากร้อยละ 49.2 ผลการปฏิบัติงานมากร้อยละ 36.5 และความพึงพอใจปานกลางร้อยละ 33.3

ส่วนความหวังในการให้มีและส่งเสริมกลุ่มเกษตรกรและกิจการสหกรณ์มากร้อยละ 42.9 ผลการปฏิบัติงานน้อยร้อยละ 31.7 และความพึงพอใจน้อยร้อยละ 33.3

ส่วนความคาดหวังให้มีอุตสาหกรรมในครอบครัวปานกลางร้อยละ 36.5 ผลการปฏิบัติงานปานกลางร้อยละ 31.8 และความพึงพอใจปานกลางร้อยละ 36.5

ส่วนความคาดหวังต่อส่งเสริมอาชีพของราษฎรปานกลางร้อยละ 38.1 ผลการปฏิบัติงานปานกลางร้อยละ 38.1 และความพึงพอใจปานกลางร้อยละ 30.2

ส่วนความคาดหวังต่อการคุ้มครองรักษาทรัพย์สินของแผ่นดินปานกลางร้อยละ 30.2 ผลการปฏิบัติงานปานกลางร้อยละ 27 และความพึงพอใจมากร้อยละ 25.4

ส่วนความคาดหวังต่อตลาดทำเทียมเรือและทำขี้มน้อยร้อยละ 44.4 ผลการปฏิบัติงานน้อยร้อยละ 44.4 และความพึงพอใจน้อยร้อยละ 27

ส่วนความคาดหวังต่อกิจการพาณิชย์ปานกลางร้อยละ 36.5 ผลการปฏิบัติงานน้อยร้อยละ 40 และความพึงพอใจน้อยร้อยละ 33.3

#### จากการศึกษาลักษณะพื้นฐานบางประการของประชาชน

ผลการสัมภาษณ์ประชาชนส่วนใหญ่ร้อยละ 58.6 เป็นเพศหญิงและร้อยละ 41.4 เป็นเพศชาย อายุของประชาชนที่มากที่สุดร้อยละ 38.1 อายุระหว่าง 31 – 40 ปีและน้อยที่สุด ร้อยละ 11.5 มีอายุระหว่าง 41 – 50 ปี การศึกษาของประชาชนมากที่สุดร้อยละ 37.6 สำเร็จการศึกษาระดับประถมศึกษา และน้อยที่สุดร้อยละ 13.1 อื่นไม่ได้ระบุ อาชีพของประชาชนร้อยละ 38.6 มีอาชีพ

เอกสารนี้เป็นเอกสารที่สงวนไว้สำหรับการใช้งานเพื่อการศึกษาเท่านั้น ไม่อนุญาตให้นำไปใช้ประโยชน์ด้านการค้า ไม่ว่ากรณีใดๆ ทั้งสิ้น อีกทั้งห้ามมิให้ตัดแปลงเนื้อหา และต้องอ้างอิงถึงเจ้าของเอกสารทุกครั้งที่มีการนำไปใช้

ทำนา และน้อยที่สุดร้อยละ 9.6 มีอาชีพทำสวน สมาชิกองค์การบริหารส่วนตำบล (อบต.) ในหมู่บ้าน ประชาชนมากที่สุดร้อยละ 61.4 ทราบว่า อบต. เป็นใคร และน้อยที่สุดร้อยละ 38.6 ไม่ทราบว่าเป็นใคร ความรู้สึกที่มีต่อการบริหารส่วนตำบลของประชาชน มากที่สุดร้อยละ 45.3 เฉย ๆ และน้อยที่สุดร้อยละ 21 ไม่พอใจประโยชน์ที่มีต่อการดำเนินงานของ อบต. ประชาชนร้อยละ 50.2 ไม่มี และน้อยที่สุดร้อยละ 49.8 มีการเข้าร่วมกิจกรรมของ อบต. ร้อยละ 56.1 ไม่ได้เข้าไปร่วมเลย และน้อยที่สุดร้อยละ 5.1 เข้าไปร่วมทุกเดือน เข้าร่วมกิจกรรมของ อบต. ในด้านการพัฒนาการเกษตร ร้อยละ 14.3 ช่วยสำรวจโครงการด้านการเกษตรและสาธารณสุขโลก น้อยที่สุดร้อยละ 8.2 วางแผนพัฒนาตำบล ปัญหาและอุปสรรคในการทำงานร่วมกับ อบต. ร้อยละ 42 แนวคิดและเหตุผลการตัดสินใจไม่เหมือนกันน้อยที่สุดร้อยละ 18.5 การติดต่อสื่อสาร การสื่อความหมาย การใช้ภาษา ความพึงพอใจของประชาชนที่มีต่อการดำเนินงานของ อบต.

จากผลการวิจัยในเรื่องความคาดหวัง การปฏิบัติงานของอบต. และความพึงพอใจของประชาชนที่มีต่อการดำเนินงานของอบต.

จากการวิจัยพบว่า ประชาชน 428 คน มีความคาดหวังต่อการส่งเสริมอาชีพแก่กลุ่มสตรีและเยาวชนของอบต. มากที่สุดร้อยละ 29.5 ผลการปฏิบัติงานของอบต. มีน้อยคิดเป็นร้อยละ 31.8 และความพึงพอใจมีระดับปานกลาง คิดเป็นร้อยละ 32.9

ส่วนความคาดหวังในเรื่องการบำรุงรักษาทางน้ำและทางบก มากที่สุดร้อยละ 29.7 ผลการปฏิบัติงานของอบต. มีปานกลาง คิดเป็นร้อยละ 36.7 คนและความพึงพอใจอยู่ในระดับ ปานกลาง คิดเป็นร้อยละ 33.2

ส่วนความคาดหวังในเรื่องรักษาความสะอาดของถนนหนทาง ทางเดิน และสาธารณะรวมทั้งขยะมูลฝอย มากร้อยละ 26.8 ผลการปฏิบัติงานปานกลาง ร้อยละ 30 และความพึงพอใจน้อย ร้อยละ 28.7

ส่วนความคาดหวังในเรื่องการป้องกันโรคและระงับโรคคิดต่อมีความต้องการระดับปานกลาง ร้อยละ 29.4 ผลการปฏิบัติงานของอบต. มีปานกลางร้อยละ 30.8 ความพึงพอใจอยู่ในระดับปานกลาง ร้อยละ 30.6

ส่วนความคาดหวังในเรื่องคุ้มครองและบำรุงรักษาทรัพยากรธรรมชาติมีความต้องการมากที่สุด ร้อยละ 26.2 การปฏิบัติก็มีระดับปานกลาง และ ความพึงพอใจน้อย ร้อยละ 29.2

ส่วนความคาดหวังในเรื่องการอุปโภคบริโภคและการเกษตร มีความต้องการมากที่สุด คือ ร้อยละ 28 ผลการปฏิบัติงานมีปานกลางร้อยละ 33.4 ความพึงพอใจปานกลาง ร้อยละ 29.2

ส่วนความคาดหวังในเรื่องการจัดให้มีแสงและบำรุงการไฟฟ้าและแสงสว่าง มีความต้องการมาก ร้อยละ 28.7 ผลการปฏิบัติงานมีปานกลาง ร้อยละ 31.1 ความพึงพอใจปานกลาง ร้อยละ 40.4

ส่วนความคาดหวังในเรื่องจัดให้มีและบำรุงสถานที่ประชุมการศึกษา การพักผ่อนหย่อนใจ และสวนสาธารณะ มีความต้องการมากที่สุด ร้อยละ 27.1 ผลการปฏิบัติงานมีน้อย ร้อยละ 29 ความพึงพอใจน้อยที่สุด ร้อยละ 28.3

ส่วนความคาดหวังเรื่องให้มีการส่งเสริมกลุ่มเกษตรกร และกิจกรรมสหกรณ์ มีความต้องการปานกลาง ร้อยละ 26.4 ผลการปฏิบัติงานมีปานกลาง ร้อยละ 29.9 ความพึงพอใจอยู่ในระดับปานกลาง ร้อยละ 31.5

ส่วนความคาดหวังในเรื่องส่งเสริมให้มีอุตสาหกรรมในครอบครัว มีความต้องการน้อย ร้อยละ 27 ผลการปฏิบัติงานมีน้อย ร้อยละ 31.8 ความพึงพอใจมีปานกลาง ร้อยละ 33.2

ส่วนความคาดหวังในเรื่องบำรุงและส่งเสริมการประกอบอาชีพของราษฎร มีความต้องการมากที่สุด ร้อยละ 24.5 ผลการปฏิบัติงานมีน้อย ร้อยละ 31.8 ความพึงพอใจมีน้อยที่สุด ร้อยละ 30

ส่วนความคาดหวังในเรื่องการคุ้มครองดูแล และการรักษาทรัพย์สินอันเป็นสาธารณะสมบัติของแผ่นดิน มีความต้องการมาก ร้อยละ 28.9 ผลการปฏิบัติงานมีปานกลาง ร้อยละ 34.1 ความพึงพอใจปานกลาง ร้อยละ 33.5

ส่วนความคาดหวังในเรื่องให้มีตลาด ท่าเทียบเรือ และท่าข้าม มีความต้องการมากที่สุด ร้อยละ 25 ผลการปฏิบัติงานน้อยที่สุด ร้อยละ 39.7 ความพึงพอใจมีน้อยที่สุด ร้อยละ 29.2

ส่วนความคาดหวังในเรื่องกิจการเกี่ยวกับการพาณิชย์ มีความต้องการปานกลาง ร้อยละ 25.2 ผลการปฏิบัติงานมีน้อยที่สุด ร้อยละ 30.4 ความพึงพอใจน้อยที่สุด ร้อยละ 30.6

#### ข้อเสนอแนะที่ได้จากการวิจัย

ในการทำงานขององค์การบริหารส่วนตำบล (อบต.) มีดังนี้คือ ให้อบต.มีการส่งเสริมพัฒนาการศึกษา อย่างจริงจัง รวมถึงมีการส่งเสริมอาชีพแก่ประชาชนเพิ่มมากขึ้น การต้องการให้อบต. ได้ลงมาพบปะกับประชาชนมากยิ่งขึ้น โดยให้อบต.กับประชาชน ได้มีการปฏิบัติงานร่วมกันมากขึ้น โดยให้อบต.ทราบถึงความต้องการของประชาชน อีกประการหนึ่งคือการกระจายข่าวสารยังไม่ทั่วถึง ทำให้การเข้าไปมีส่วนร่วมของประชาชนมีน้อยในท้องถิ่น

## วิจารณ์ผล การวิจัย

ผลการศึกษาความพึงพอใจของประชาชนที่มีต่อการดำเนินงานขององค์การบริหารส่วนตำบล มีปัญหาทางด้านความไม่เข้าใจกันระหว่างองค์การบริหารส่วนตำบลเนื่องมาจากการขาดศักยภาพในการวางแผนพัฒนาท้องถิ่นปัจจัยที่สำคัญสืบเนื่องมาจากปัญหาด้าน การคลัง บุคลากร การบริหารงานขององค์การเองซึ่งตรงกับงานวิจัยของ ประหยัด หงษ์ทองคำ (2524 : 143) และจากการสัมภาษณ์ประชาชนพบว่าประชาชนไม่ค่อยมีบทบาทหรือเข้าไปมีส่วนร่วมกับองค์การบริหารส่วนตำบลมากนัก เนื่องจากประชาชนเห็นว่า อบต.ยึดหลักการทำงานจากบนลงล่างซึ่งตรงกับผลการวิจัย ของ อิศเรศ สุทธิมานะกุล ( 2528 : 1-10) ซึ่งจากการวิจัยครั้งนี้สามารถสรุปได้ว่าการทำงานระหว่าง อบต.กับประชาชนยังมีปัญหาและอุปสรรคบางประการ คือ ขาดการประสานงานที่ดี และการติดต่อสื่อสารเพื่อสร้างความเข้าใจต่อกัน

## ข้อเสนอแนะของผู้วิจัย

จากการศึกษาเรื่องความพึงพอใจของประชาชนที่มีต่อการดำเนินงานขององค์การบริหารส่วนตำบล ผู้ศึกษาเรื่องนี้มีข้อเสนอแนะที่หน่วยงานทั้ง 2 น่าจะนำไปพิจารณาหาแนวทางแก้ไข เพื่อการปฏิบัติงานให้ดีขึ้น คือ

1. ฤดูระเบียบ ข้อบังคับ ซึ่งไม่อาจแก้ไขในระดับล่าง ประกอบกับยังไม่มียุทธศาสตร์ในการเข้าร่วมสนับสนุนและส่งเสริมกิจกรรมขององค์การบริหารส่วนตำบลกับประชาชน ฉะนั้นควรมีการสนับสนุนและส่งเสริมกิจกรรม โดยการประสานงานร่วมกันขององค์การบริหารส่วนตำบลกับประชาชนในการปฏิบัติงาน ในพื้นที่ขององค์การบริหารส่วนตำบลให้ตรงตามความต้องการของประชาชนมากขึ้น
2. ผลการศึกษาในครั้งนี้แสดงให้เห็นว่าประชาชนร้อยละ 5.1เคยได้รับการอบรมทุกครั้งเกี่ยวกับการดำเนินงานร่วมกันกับองค์การบริหารส่วนตำบลในเรื่อง โครงสร้างภารกิจและหน้าที่กิจกรรมรูปแบบการดำเนินงาน จึงควรมีการจัดให้มีการฝึกอบรมระหว่างองค์การบริหารส่วนตำบลกับประชาชนให้มากยิ่งขึ้น
3. ควรมีกิจกรรมในการทำงานร่วมกันให้มากขึ้นระหว่างองค์การบริหารส่วนตำบลกับประชาชน
4. อบต.ควรสำรวจความต้องการของประชาชนเพื่อการจัดกิจกรรมให้เหมาะสมตรงตามความต้องการของประชาชนมากที่สุด
5. อบต.ควรนำเสนอความคิดเห็นของประชาชนสู่ผู้บริหารระดับสูงขึ้นไปเพื่อพิจารณาตัดสินใจและดำเนินการ

เอกสารนี้เป็นเอกสารที่สงวนไว้สำหรับการใช้งานเพื่อการศึกษาเท่านั้น ไม่อนุญาตให้นำไปใช้ประโยชน์ด้านการค้า ไม่ว่ากรณีใดๆ ทั้งสิ้น อีกทั้งห้ามมิให้ตัดแปลงเนื้อหา และต้องอ้างอิงถึงเจ้าของเอกสารทุกครั้งที่มีการนำไปใช้

## เอกสารอ้างอิง

กรมการปกครอง. กระทรวงมหาดไทย. 2542. กฎหมาย ระเบียบข้อบังคับ องค์การบริหารส่วนตำบล. (รวมฉบับแก้ไขเพิ่มเติม พ.ศ. 2542) กรุงเทพมหานคร : โรงพิมพ์ อสาธาณศึกษาดินแดน กรมการปกครอง

โกวิทช์ พวงงาม. 2540. “อนาคตการปกครองท้องถิ่น (อบต.)” พัฒนารวมชน ปีที่ 36 (11) : 51 – 55

\_\_\_\_\_. 2541. “การวางแผนพัฒนาตำบลแบบมีส่วนร่วมทำให้ อบต. เข้มแข็ง” พัฒนารวมชน ปีที่ 37 (3) : 64 – 71.

ขนิษฐา กาญจนรังษิณนท์. 2542. อบต. ประสิทธิภาพการวางแผนและบริหาร โครงการของ อบต. พัฒนารวมชน ปีที่ 38 (4) : 59 – 62

\_\_\_\_\_. 2542. “อบต. กู้บการเสริมสร้างความเข้มแข็งของชุมชน : ปีที่ 38 (7) : 58 – 60

\_\_\_\_\_. 2542. “การเสริมสร้างความเข้มแข็งของชุมชน โดยชุมชน โดยองค์การเครือข่าย”. พัฒนารวมชน ปีที่ 38 (9) : 26 – 30

ชัยยศ ศิริรัตนบวร. 2531. ความรู้และความเข้าใจบทบาทและหน้าที่ของกรรมการสภาตำบล: ศึกษาเฉพาะกรณีกรรมการสภาตำบลผู้ทรงคุณวุฒิ จังหวัดอุบลราชธานี. (สารนิพนธ์ มหาวิทยาลัยเทคโนโลยีราชมงคลพระนคร, 2531).

ซุบ กาญจนประกร. 2505. การบริหารงานบุคคลแผนใหม่. กรุงเทพฯ : โรงพิมพ์มหาวิทยาลัยธรรมศาสตร์.

ชำนาญ วัฒนศิริ. 2543. “ความเข้มแข็งของชุมชน และประชาคม” พัฒนารวมชน ปีที่ 39 (1) : 24 – 28

ชวงค์ ฉายะบุตร. 2539. การปกครองท้องถิ่นไทย. กรุงเทพมหานคร:บริษัท พินแอสเฟอรินดีงเซ็นเตอร์ จำกัด.

ชูศักดิ์ เทียงตรง. 2518. “การบริหารการปกครองท้องถิ่นไทย”. กรุงเทพฯ : โรงพิมพ์มหาวิทยาลัยธรรมศาสตร์.

ชเนศวร เจริญเมือง. 2537 ก. 99ปีของการปกครองท้องถิ่นไทย พ.ศ. 2440-2539.กรุงเทพมหานคร: โรงพิมพ์ สันติภาพรินทร์.

ประหยัด หงษ์ทองคำ. 2526. การปกครองท้องถิ่นไทย. กรุงเทพมหานคร:ไทยวัฒนาพานิช.

ปรีดี โชติช่วง. 2540. อินไซด์ อบต. พัฒนารูมชน. ปีที่ 36 (4) : 67 – 70

ระวีวรรณ สวนจันทร์. 2543. “นัคพบ อบต. / สภาตำบล”. พัฒนารูมชน ปีที่ 39 (3) : 62 – 63

รุ่งนภา บุญคุ้ม. 2539. “แนวทางการทำงานกับ อบต. โดยใช้ข้อมูล กชช. 2 ค. และ จปฐ. เป็นเครื่องมือ” พัฒนารูมชน ปีที่ 35 (9) : 31 – 33

ลิขิต วีระเวकिन. 2535. การกระจายอำนาจ และการมีส่วนร่วมในการพัฒนาชนบท. กรุงเทพฯ

วรลักษณ์ มนัสเอื้อศิริ. 2542. “บทบาทของพัฒนากรในพื้นที่ อบต.” พัฒนารูมชน ปีที่ 38 (9) : 59 – 62

\_\_\_\_\_. 2543. อบต. คิดอย่างไรต่อการรับโอนงานพัฒนารูมชน. พัฒนารูมชน ปีที่ 39 (4) : 66 – 67

เอกสารนี้เป็นเอกสารที่สงวนไว้สำหรับการใช้งานเพื่อการศึกษาเท่านั้น ไม่อนุญาตให้นำไปใช้ประโยชน์ด้านการค้า  
ไม่ว่ากรณีใดๆ ทั้งสิ้น อีกทั้งห้ามมิให้ตัดแปลงเนื้อหา และต้องอ้างอิงถึงเจ้าของเอกสารทุกครั้งที่มีการนำไปใช้

สถาบันดำรงราชานุภาพ สำนักงานปลัดกระทรวงมหาดไทย. 2539 ก. บทบาทและความสัมพันธ์  
ของราชการในเขตองค์การบริหารส่วนตำบล.กรุงเทพมหานคร:บริษัทพิชการพิมพ์ จำกัด.

---

2539 ข. สรุปรายงานผลการวิจัยเรื่อง  
ปัญหาการบริหารส่วนตำบล. กรุงเทพมหานคร:(อัสสัมชัญ).

สำนักงานข้าราชการพลเรือน.2537. การเสวนาทางวิชาการของชมรมนักบริหารข้าราชการพลเรือน  
การกระจายอำนาจ : ประโยชน์ต่อประชาชนและผลกระทบต่อราชการ. กรุงเทพมหานคร:  
โรงพิมพ์สำนักงาน ก.พ.

อิสเรศ วุฒิमानะกุล. 2518. การเมืองการปกครองท้องถิ่นและการมีส่วนร่วมของประชาชนในความ  
คิดของนักวิชาการ.



เอกสารนี้เป็นเอกสารที่สงวนไว้สำหรับการใช้งานเพื่อการศึกษาเท่านั้น ไม่อนุญาตให้นำไปใช้ประโยชน์ด้านการค้า  
ไม่ว่ากรณีใดๆ ทั้งสิ้น อีกทั้งห้ามมิให้ตัดแปลงเนื้อหา และต้องอ้างอิงถึงเจ้าของเอกสารทุกครั้งที่มีการนำไปใช้



ภาคผนวก ก

เอกสารนี้เป็นเอกสารที่สงวนไว้สำหรับการใช้งานเพื่อการศึกษาเท่านั้น ไม่อนุญาตให้นำไปใช้ประโยชน์ด้านการค้า  
ไม่ว่ากรณีใดๆ ทั้งสิ้น อีกทั้งห้ามมิให้ตัดแปลงเนื้อหา และต้องอ้างอิงถึงเจ้าของเอกสารทุกครั้งที่มีการนำไปใช้

**แบบสัมภาษณ์**  
**สมาชิกองค์การบริหารส่วนตำบล**

แบบสัมภาษณ์ฉบับนี้เป็นส่วนหนึ่งของการวิจัยวิชาปัญหาพิเศษของภาควิชาเทคนิคเกษตร คณะเทคโนโลยีการเกษตร สถาบันเทคโนโลยีพระจอมเกล้าเจ้าคุณทหารลาดกระบัง เรื่อง ศึกษาความพึงพอใจของชุมชนที่มีต่อการบริหารงานของ อบต. อ.บางปลาหมอ จ.สุพรรณบุรีโดยมีรายละเอียดดังนี้

แบบสัมภาษณ์ฉบับนี้จะแบ่งข้อมูลออกเป็น 3 ตอน

ตอนที่ 1 ข้อมูลพื้นฐานของสมาชิก อบต.

ตอนที่ 2 สัมภาษณ์การดำเนินงานของ อบต.

ตอนที่ 3 ความพึงพอใจของสมาชิก อบต. ต่อการดำเนินงาน

ข้อมูลของท่านจะเป็นประโยชน์แก่นักศึกษาและหน่วยงานที่สนใจที่จะปรับปรุงและพัฒนา  
งานของ อบต. ต่อไปและขอขอบคุณทุกท่านที่ให้ความกรุณาให้สัมภาษณ์

องค์การบริหารส่วนตำบล ..... อำเภอ..... จังหวัดสุพรรณบุรี

ตอนที่ 1 พื้นฐานบางประการของสมาชิก อบต.

โปรดกรอกข้อมูลตามความเป็นจริงโดยทำเครื่องหมาย (✓) ลงในช่องว่างหรือเติมคำให้ตรงกับความเป็นจริงมากที่สุด

1. เพศ

( ) ชาย

( ) หญิง

2. อายุของท่าน ..... ปี

3. ระดับการศึกษา

( ) ประถมศึกษา

( ) มัธยมศึกษาตอนต้น

( ) มัธยมศึกษาตอนปลาย

( ) ปริญญาตรี

4. ตำแหน่งในกรรมการบริหาร อบต.

( ) ประธาน

( ) เลขานุการ

( ) กรรมการ

( ) สมาชิก

5. ท่านเคยเป็นกรรมการ หรือตำแหน่งใด ใน อบต. มาแล้วบ้าง

( ) ไม่เคย

( ) เคย ระบุ .....

เอกสารนี้เป็นเอกสารที่สงวนไว้สำหรับการใช้งานเพื่อการศึกษาเท่านั้น ไม่อนุญาตให้นำไปใช้ประโยชน์ด้านการค้า  
ไม่ว่ากรณีใดๆ ทั้งสิ้น อีกทั้งห้ามมิให้ตัดแปลงเนื้อหา และต้องอ้างอิงถึงเจ้าของเอกสารทุกครั้งที่มีการนำไปใช้

6. จาก (ข้อ 5) ถ้าท่านเคยเป็นกรรมการหรือตำแหน่งใดในเขต อบต. ระยะในการดำรงตำแหน่งนานเท่าใด

( ) 2 ปี

( ) 3 ปี

( ) 4 ปี

( ) อื่น ๆ ระบุ .....

7. ในหนึ่งเดือนท่านได้ใช้เวลาในการทำกิจกรรมเกี่ยวกับการพัฒนาเพื่อส่วนรวมเป็นเวลากี่วัน (โดยประมาณ) ..... วัน

8. กำหนดการในการประชุมแต่ละครั้ง

( ) ทุกเดือน ๆ ละ 1 ครั้ง

( ) เดือนเว้นเดือน

( ) อื่น ๆ ระบุ .....

9. หลังจากที่ท่านได้รับการแต่งตั้งเป็นกรรมการบริหาร อบต. แล้ว ท่านเคยเข้ารับการฝึกอบรมของหน่วยงานต่าง ๆ ทั้งของราชการ และเอกชนอะไรบ้าง

หน่วยงาน	เรื่องฝึกอบรมเกี่ยวกับ	จำนวน (ครั้ง)
- ด้านการปกครอง		
- ด้านพัฒนาชุมชน		
- ด้านการเกษตร		
- ด้านการศึกษา		
- ด้านสาธารณสุข		
- ด้าน .....		

เอกสารนี้เป็นเอกสารที่สงวนไว้สำหรับการใช้งานเพื่อการศึกษาเท่านั้น ไม่อนุญาตให้นำไปใช้ประโยชน์ด้านการค้า  
ไม่ว่ากรณีใดๆ ทั้งสิ้น อีกทั้งห้ามมิให้ตัดแปลงเนื้อหา และต้องอ้างอิงถึงเจ้าของเอกสารทุกครั้งที่มีการนำไปใช้

ตอนที่ 2 สัมภาษณ์การดำเนินงานของ อบต.

1. กฎหมายได้กำหนดหน้าที่ที่ อบต. ต้องทำทั้งหมด 8 เรื่อง

1.1 ท่านคิดว่า อบต. ของท่านควรทำตามหน้าที่ดังกล่าวเรื่องอะไรบ้าง โดยขีดเครื่องหมาย ✓ ลงใน ( ) หน้าชื่อที่ท่านคิดว่า อบต. ควรทำอย่างนี้จำนวน 5 ข้อ

- ( ) 1. จัดให้มีและบำรุงรักษาทางน้ำและทางบก
- ( ) 2. รักษาความสะอาดของถนน ทางน้ำ ทางเดิน และที่สาธารณะ รวมทั้ง

กำจัดมูลฝอยและสิ่งปฏิกูล

- ( ) 3. ป้องกันโรคและระงับโรคติดต่อ
- ( ) 4. ป้องกันและบรรเทาสาธารณภัย
- ( ) 5. ส่งเสริมการศึกษาศาสนาและวัฒนธรรม
- ( ) 6. ส่งเสริมการพัฒนาสตรี เด็ก เยาวชน ผู้สูงอายุ และผู้พิการ
- ( ) 7. คู่้มครองดูแลและบำรุงรักษาทรัพยากรธรรมชาติและสิ่งแวดล้อม
- ( ) 8. ปฏิบัติหน้าที่อื่นตามที่ทางราชการมอบหมาย

1.2 กรุณาจัดอันดับความสำคัญของหน้าที่ที่ท่านเห็นว่าควรทำมากที่สุด ตามข้อ 1.1 จำนวน 3 อันดับ พร้อมทั้งยกตัวอย่าง โครงการประกอบด้วย

- 1) .....  
โครงการ .....
- 2) .....  
โครงการ .....
- 3) .....  
โครงการ .....

2. กฎหมายได้กำหนดให้ อบต. อาจจัดทำกิจการในเขต อบต. ได้จำนวน 11 เรื่อง

2.1 ท่านคิดว่า อบต. ของท่านควรทำเรื่องอะไรบ้าง โดยขีดเครื่องหมาย ✓ หน้าข้อที่  
คิดว่า อบต. ควรทำอย่างยิ่ง จำนวน 5 ข้อ

- ( ) 1. ให้มีน้ำเพื่อการอุปโภคบริโภคและการเกษตร
- ( ) 2. ให้มีและบำรุงการไฟฟ้าหรือแสงสว่าง
- ( ) 3. ให้มีและบำรุงทางระบายน้ำ
- ( ) 4. ให้มีและบำรุงสถานที่ประชุม การกีฬา การพักผ่อนหย่อนใจและสวน

สาธารณะ

- ( ) 5. ให้มีและส่งเสริมกลุ่มเกษตรกร และกิจการสหกรณ์
- ( ) 6. ส่งเสริมให้มีอุตสาหกรรมในครอบครัว
- ( ) 7. บำรุงและส่งเสริมการประกอบอาชีพของราษฎร
- ( ) 8. การคุ้มครองดูแลและรักษาทรัพย์สินอันเป็นสาธารณะสมบัติของแผ่นดิน
- ( ) 9. หาผลประโยชน์ของทรัพย์สินขององค์การบริหารส่วนตำบล
- ( ) 10. ให้มีตลาด ท่าเทียบเรือ และท่าข้าม
- ( ) 11. กิจการเกี่ยวกับการพาณิชย์

2.2 กรุณาจัดอันดับความสำคัญของกิจการที่อาจจัดทำตามที่ระบุไว้ในข้อ 2.1 จำนวน  
3 อันดับ พร้อมทั้งยกตัวอย่าง โครงการประกอบด้วย

- 1) .....  
โครงการ .....
- 2) .....  
โครงการ .....
- 3) .....  
โครงการ .....

ตอนที่3 ความพึงพอใจของสมาชิก อบต. ต่อการดำเนินงาน

ในปัจจุบันสถานการณ์การปกครองและพัฒนาท้องถิ่น ได้ปรับเปลี่ยน ไปการมี องค์การบริหารส่วนตำบล หรือ อบต. ที่มีอิสระในการดำเนินงานพัฒนาตำบลของตนเองในข้าราชการที่เคยร่วมงานอย่างใกล้ชิดกับสภาตำบลแบบเดิมต้องปรับเปลี่ยนบทบาทตามไปด้วย สมาชิกเป็นข้าราชการอีกคนหนึ่งที่ได้รับการปรับเปลี่ยนบทบาทในการเข้ามาร่วมงานกับชุมชน

ระดับการให้คะแนน	5	หมายถึง	มากที่สุด
ระดับการให้คะแนน	4	หมายถึง	มาก
ระดับการให้คะแนน	3	หมายถึง	ปานกลาง
ระดับการให้คะแนน	2	หมายถึง	น้อย
ระดับการให้คะแนน	1	หมายถึง	น้อยที่สุด

บทบาทสมาชิก	ความคาดหวัง					ผลการปฏิบัติงาน					ความพึงพอใจ				
	5	4	3	2	1	5	4	3	2	1	5	4	3	2	1
1. บทบาทในฐานะนักวิชาการ															
1.1 สนับสนุนการช่วยเหลือแก้ปัญหา															
- ปัญหาสตรี															
- ปัญหาเด็กและเยาวชน															
1.2 สมาชิกมีสิทธิเสนอข้อคิดเห็น															
1.3 ได้มีโอกาสถ่ายทอดความรู้ทางวิชาการ															
1.4 ให้คำแนะนำแก่ กิจกรรม กลุ่มสตรี เยาวชน การอนุรักษ์ทรัพยากรธรรมชาติและสิ่งแวดล้อม															
1.5 การติดตามโครงการในการดำเนินงาน															

เอกสารนี้เป็นเอกสารที่สงวนไว้สำหรับการใช้งานเพื่อการศึกษาเท่านั้น ไม่อนุญาตให้นำไปใช้ประโยชน์ด้านการค้า ไม่ว่ากรณีใดๆ ทั้งสิ้น อีกทั้งห้ามมิให้ตัดแปลงเนื้อหา และต้องอ้างอิงถึงเจ้าของเอกสารทุกครั้งที่มีการนำไปใช้

บทบาทสมาชิก	ความคาดหวัง					ผลการปฏิบัติงาน					ความพึงพอใจ				
	5	4	3	2	1	5	4	3	2	1	5	4	3	2	1
2. บทบาทในฐานะผู้ปฏิบัติ															
2.1 อบต. ส่งเสริมกิจกรรมอาชีพให้แก่กลุ่มสตรีและกลุ่มเยาวชนภายในตำบล															
2.2 เป็นผู้ร่วมประสานในการจัดทำแผนพัฒนาตำบล															
2.3 เป็นผู้รับผิดชอบในการให้บริการข้อมูลข่าวสารของตำบล															
2.4 เป็นผู้รับผิดชอบในการให้บริการข้อมูลในศูนย์ข้อมูลตำบล															
2.5 การจัดให้มีการบำรุงรักษาทางน้ำและบก															
2.6 รักษาความสะอาดของถนนทางน้ำ ทางเดินและที่สาธารณะรวมทั้งกำจัดมูลฝอยและสิ่งปฏิกูล															
2.7 การป้องกันโรคและระงับโรคติดต่อ															
2.8 คุ้มครองดูแลและบำรุงรักษาทรัพยากรธรรมชาติและสิ่งแวดล้อม															
2.9 จัดให้มีน้ำเพื่อการอุปโภค บริโภคและการเกษตร															
2.10 จัดให้มีและบำรุงการไฟฟ้าหรือแสงสว่าง															
2.11 จัดให้มีและบำรุงสถานที่ประชุม การกีฬา การพักผ่อนหย่อนใจและสวนสาธารณะ															
2.12 ให้มีและส่งเสริมกลุ่มเกษตรกรและกิจการสหกรณ์															

เอกสารนี้เป็นเอกสารที่สงวนไว้สำหรับการใช้งานเพื่อการศึกษาเท่านั้น เมื่อนำไปเผยแพร่โดยไม่ได้รับอนุญาต  
 ไม่ว่าจะกรณีใดๆ ทั้งสิ้น อีกทั้งห้ามมิให้ตัดแปลงเนื้อหา และต้องอ้างอิงถึงเจ้าของเอกสารทุกครั้งที่มีการนำไปใช้

บทบาทสมาชิก	ความคาดหวัง					ผลการปฏิบัติงาน					ความพึงพอใจ				
	5	4	3	2	1	5	4	3	2	1	5	4	3	2	1
2.13 ส่งเสริมให้มีอุตสาหกรรมใน ครอบครัว															
2.14 บำรุงและส่งเสริมการ ประกอบอาชีพของราษฎร															
2.15 การคุ้มครองดูแลและรักษา ทรัพย์สินอันเป็นสาธารณะสมบัติของ แผ่นดิน															
2.16 ให้มีตลาด ท่าเทียบเรือ และท่า ข้าม															
2.17 กิจการเกี่ยวกับการพาณิชย์															



เอกสารนี้เป็นเอกสารที่สงวนไว้สำหรับการใช้งานเพื่อการศึกษาเท่านั้น ไม่อนุญาตให้นำไปใช้ประโยชน์ด้านการค้า  
ไม่ว่ากรณีใดๆ ทั้งสิ้น อีกทั้งห้ามมิให้ตัดแปลงเนื้อหา และต้องอ้างอิงถึงเจ้าของเอกสารทุกครั้งที่มีการนำไปใช้

## ภาคผนวก ข



เอกสารนี้เป็นเอกสารที่สงวนไว้สำหรับการใช้งานเพื่อการศึกษาเท่านั้น ไม่อนุญาตให้นำไปใช้ประโยชน์ด้านการค้า  
ไม่ว่ากรณีใดๆ ทั้งสิ้น อีกทั้งห้ามมิให้ตัดแปลงเนื้อหา และต้องอ้างอิงถึงเจ้าของเอกสารทุกครั้งที่มีการนำไปใช้

แบบสัมภาษณ์  
ประชาชน

ในฐานะที่ท่านเป็นประชาชนคนหนึ่งท่านมีความคิดเห็นเกี่ยวกับการดำเนินงานของ อบต. มากน้อยเพียงใด ข้อมูลของท่านจะเป็นประโยชน์แก่นักศึกษาและตัวท่านเองในการปรับปรุงและพัฒนาชุมชนต่อไปและขอขอบคุณทุกท่านที่ให้ความกรุณาให้สัมภาษณ์

ตอนที่ 1 ข้อมูลพื้นฐานของประชาชน

โปรดกรอกข้อมูลตามความเป็นจริงโดยทำเครื่องหมาย (✓) ลงในช่องว่างหรือเติมคำให้ตรงกับความเป็นจริงมากที่สุด

1. เพศ

( ) ชาย

( ) หญิง

2. อายุของท่าน.....ปี

3. ระดับการศึกษา

( ) ประถมศึกษา

( ) มัธยมศึกษา

( ) ปริญญาตรี

( ) อื่น ระบุ.....

4. อาชีพ

( ) ทำนา

( ) ทำสวน

( ) รับราชการ

( ) อื่น ระบุ.....

5. ท่านทราบหรือไม่ว่า อบต. มีหน้าที่อย่างไร

( ) ไม่ทราบ

( ) ทราบระบุ .....

6. ท่านทราบหรือไม่ว่าใครเป็นสมาชิก อบต. ในหมู่บ้านของท่าน

( ) ไม่ทราบ

( ) ทราบ ระบุ.....

7. ท่านมีความรู้สึกอย่างไรกับงาน อบต.

( ) ชอบ เพราะ.....

( ) ไม่พอใจ เพราะ.....

( ) พอใจ เพราะ.....

เอกสารนี้เป็นเอกสารที่สงวนไว้สำหรับการใช้งานเพื่อการศึกษาเท่านั้น ไม่อนุญาตให้นำไปใช้ประโยชน์ด้านการค้า ไม่ว่ากรณีใดๆ ทั้งสิ้น อีกทั้งห้ามมิให้ตัดแปลงเนื้อหา และต้องอ้างอิงถึงเจ้าของเอกสารทุกครั้งที่มีการนำไปใช้

8. ในทัศนะของท่านท่านคิดว่าท่านได้รับประโยชน์อะไรจากการดำเนินงาน อบต.

- ( ) ไม่ได้รับประโยชน์
- ( ) ได้รับประโยชน์
- ( ) อื่นๆ ระบุ.....

9. ท่านเคยเข้าร่วมกิจกรรมของ อบต. หรือไม่ ตั้งแต่มีการจัดตั้ง อบต. ขึ้นมา

- ( ) ไม่ได้เข้าไปร่วมเลย (ไม่ต้องตอบข้อ 10)
- ( ) เข้าร่วมบ้างบางครั้ง
- ( ) เข้าไปร่วมทุกเดือน
- ( ) เข้าไปร่วมทุกครั้งที่มีโอกาส
- ( ) อื่นๆ ระบุ.....

10. กรณีที่ท่านเคยเข้าร่วมกิจกรรมของ อบต. ในด้านการพัฒนาการเกษตร

- ( ) การวางแผนพัฒนาตำบล
- ( ) การจัดนิทรรศการข้อมูลข่าวสาร ณ ที่ทำการ อบต.
- ( ) ถ่ายทอดความรู้ด้านวิชาการ
- ( ) ช่วยสำรวจโครงการด้านการเกษตรและสาธารณสุข
- ( ) อื่นๆ ระบุ.....

11. การปฏิบัติงานร่วมกับ อบต. ท่านคิดว่าอะไรเป็นปัญหาอุปสรรคที่สำคัญบ้าง

- ( ) แนวคิดและเหตุผลการตัดสินใจไม่เหมือนกัน
- ( ) ความแตกต่างระหว่างประสบการณ์และภูมิหลัง
- ( ) การติดต่อสื่อสาร การสื่อความหมาย การใช้ภาษา
- ( ) อื่นๆ ระบุ .....

ตอนที่ 2 ความพึงพอใจของประชาชนที่มีต่อการดำเนินงานของ อบต.

ระดับการให้คะแนน	5	หมายถึง	มากที่สุด
ระดับการให้คะแนน	4	หมายถึง	มาก
ระดับการให้คะแนน	3	หมายถึง	ปานกลาง
ระดับการให้คะแนน	2	หมายถึง	น้อย
ระดับการให้คะแนน	1	หมายถึง	น้อยที่สุด

บทบาทสมาชิก	ความคาดหวัง					ผลการปฏิบัติงาน					ความพึงพอใจ				
	5	4	3	2	1	5	4	3	2	1	5	4	3	2	1
1. อบต. ส่งเสริมกิจกรรมอาชีพให้แก่กลุ่มสตรีและกลุ่มเยาวชนในตำบล															
2. การจัดให้มีการบำรุงรักษาทางน้ำและบก															
3. รักษาความสะอาดของถนนทางน้ำ ทางเดินและที่สาธารณะรวมทั้งกำจัดมูลฝอยและสิ่งปฏิกูล															
4. การป้องกันโรคและระงับโรคติดต่อ															
5. คุ้มครองดูแลและบำรุงรักษาทรัพยากรธรรมชาติและสิ่งแวดล้อม															
6. จัดให้มีน้ำเพื่อการอุปโภค บริโภค และการเกษตร															
7. จัดให้มีและบำรุงการไฟฟ้าหรือแสงสว่าง															
8. จัดให้มีและบำรุงสถานที่ประชุม การกีฬา การพักผ่อนหย่อนใจและสวนสาธารณะ															
9. ให้มีและส่งเสริมกลุ่มเกษตรกร และกิจการสหกรณ์															

เอกสารนี้เป็นเอกสารที่สงวนไว้สำหรับการใช้งานเพื่อการศึกษาเท่านั้น ไม่อนุญาตให้นำไปใช้ประโยชน์ด้านการค้า  
ไม่ว่ากรณีใดๆ ทั้งสิ้น อีกทั้งห้ามมิให้ตัดแปลงเนื้อหา และต้องอ้างอิงถึงเจ้าของเอกสารทุกครั้งที่มีการนำไปใช้

บทบาทสมาชิก	ความคาดหวัง					ผลการปฏิบัติงาน					ความพึงพอใจ				
	5	4	3	2	1	5	4	3	2	1	5	4	3	2	1
10. ส่งเสริมให้มีอุตสาหกรรมในครอบครัว															
11. บำรุงและส่งเสริมการประกอบอาชีพของราษฎร															
12. การคุ้มครองดูแลและรักษาทรัพย์สินอันเป็นสาธารณะสมบัติของแผ่นดิน															
13. ให้มีตลาด ท่าเทียบเรือ และท่าข้าม															
14. กิจการเกี่ยวกับการพาณิชย์															



เอกสารนี้เป็นเอกสารที่สงวนไว้สำหรับการใช้งานเพื่อการศึกษาเท่านั้น ไม่อนุญาตให้นำไปใช้ประโยชน์ด้านการค้า  
ไม่ว่ากรณีใดๆ ทั้งสิ้น อีกทั้งห้ามมิให้ตัดแปลงเนื้อหา และต้องอ้างอิงถึงเจ้าของเอกสารทุกครั้งที่มีการนำไปใช้

**ตอนที่3 ข้อเสนอแนะของประชาชนที่มีต่อการดำเนินงานของอบต.**

**ท่านมีข้อเสนอแนะในการทำงานของ อบต. อย่างไร**

.....

.....

.....

.....

.....

.....

.....



เอกสารนี้เป็นเอกสารที่สงวนไว้สำหรับการใช้งานเพื่อการศึกษาเท่านั้น ไม่อนุญาตให้นำไปใช้ประโยชน์ด้านการค้า  
ไม่ว่ากรณีใดๆ ทั้งสิ้น อีกทั้งห้ามมิให้ตัดแปลงเนื้อหา และต้องอ้างอิงถึงเจ้าของเอกสารทุกครั้งที่มีการนำไปใช้



เอกสารนี้เป็นเอกสารที่สงวนไว้สำหรับการใช้งานเพื่อการศึกษาเท่านั้น ไม่อนุญาตให้นำไปใช้ประโยชน์ด้านการค้า  
ไม่ว่ากรณีใดๆ ทั้งสิ้น อีกทั้งห้ามมิให้ตัดแปลงเนื้อหา และต้องอ้างอิงถึงเจ้าของเอกสารทุกครั้งที่มีการนำไปใช้



การจัดตั้งองค์การบริหารส่วนตำบลของพื้นที่ อำเภอ บางปลาม้า

จัดขึ้นครั้งแรก 10 ตำบล เมื่อปี 2539

1. วัดดาว
2. วัดโบสถ์
3. บางใหญ่
4. กฤษณา
5. สาลี
6. จระเข้ใหญ่
7. บางปลาม้า
8. มะขามส้ม
9. โลกคราม
10. ตะค่า

จัดครั้งที่ 2 อีก 4 ตำบลปี 2540

1. บ้านแหลม
2. ไผ่กองหิน
3. วังน้ำเย็น
4. องค์กรักษ์

เอกสารนี้เป็นเอกสารที่สงวนไว้สำหรับการใช้งานเพื่อการศึกษาเท่านั้น ไม่อนุญาตให้นำไปใช้ประโยชน์ด้านการค้า  
ไม่ว่ากรณีใดๆ ทั้งสิ้น อีกทั้งห้ามมิให้ตัดแปลงเนื้อหา และต้องอ้างอิงถึงเจ้าของเอกสารทุกครั้งที่มีการนำไปใช้

ตารางแสดงข้อมูลสภาพพื้นที่และจำนวนครัวเรือน

	ต.บ้านแหลม	ต. วัดคาว	ต. โศภนคราม	ต. มะขามล้ม	ต. ต.บางปลาหมอ	ต. ตะค่า	ต. กฤษณา	ต. จระเข้ใหญ่	ต. วัดโบสถ์	ต. บางใหญ่	ต. องค์ศรีเกษ	ต. วังน้ำเย็น	ต. สาคี	ต. ใต้กองดิน	รวม
สภาพพื้นที่	11462	20806	22725	19913	21525	23990	17570	19031	32318	16945	25260	15613	29738	24950	301846
พื้นที่ทำสวน (ไร่)	247	528	485	992	858	940	732	503	56	361	774	254	1500	159	8388
พื้นที่ทำนา (ไร่)	4062	16188	9613	10236	12794	9958	12817	7510	15572	12664	8797	9176	16316	12326	158029
จำนวนครัว เรือน เกษตรกร (ราย)	191	601	410	673	464	339	409	319	541	396	530	463	464	333	6124
ศูนย์ถ่ายทอด	-	-	1	1	1	-	1	-	1	-	1	1	-	1	8
จำนวนหมู่ บ้าน	5	10	11	14	12	9	7	8	11	2	7	7	8	8	125



ภาพแสดงที่ทำการองค์การบริหารส่วนตำบล



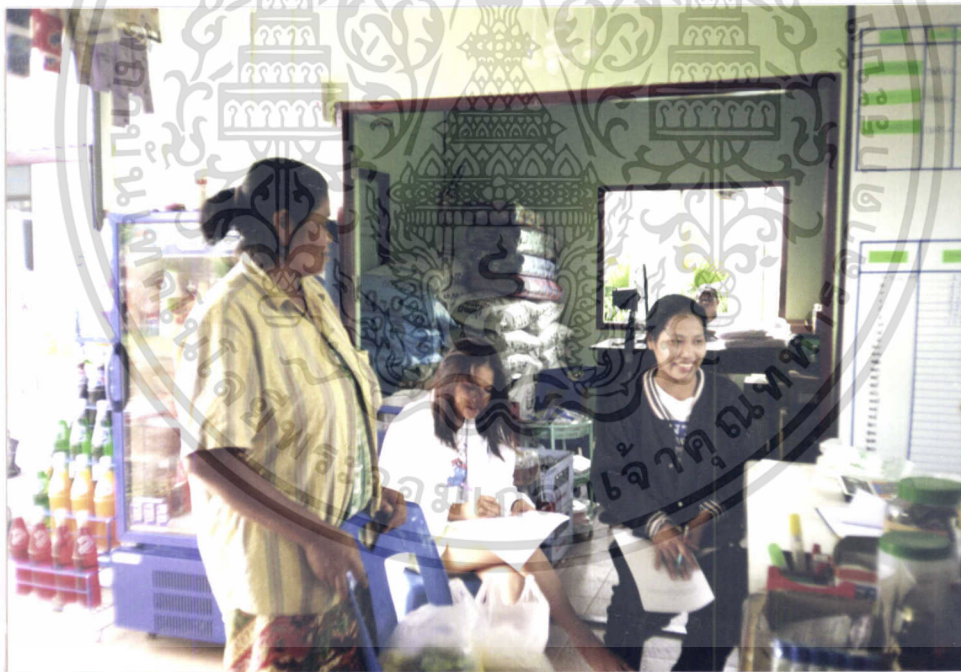
ภาพแสดงสหกรณ์ร้านค้าชุมชน

เอกสารนี้เป็นเอกสารที่สงวนไว้สำหรับการใช้งานเพื่อการศึกษาเท่านั้น ไม่อนุญาตให้นำไปใช้ประโยชน์ด้านการค้า  
ไม่ว่ากรณีใดๆ ทั้งสิ้น อีกทั้งห้ามมิให้ตัดแปลงเนื้อหา และต้องอ้างอิงถึงเจ้าของเอกสารทุกครั้งที่มีการนำไปใช้



ภาพแสดงการสัมภาษณ์สมาชิกองค์การบริหารส่วนตำบล

เอกสารนี้เป็นเอกสารที่สงวนไว้สำหรับการใช้งานเพื่อการศึกษาเท่านั้น ไม่อนุญาตให้นำไปใช้ประโยชน์ด้านการค้า  
ไม่ว่ากรณีใดๆ ทั้งสิ้น อีกทั้งห้ามมิให้ตัดแปลงเนื้อหา และต้องอ้างอิงถึงเจ้าของเอกสารทุกครั้งที่มีการนำไปใช้



### ภาพแสดงการสัมภาษณ์ประชาชน

เอกสารนี้เป็นเอกสารที่สงวนไว้สำหรับการใช้งานเพื่อการศึกษาเท่านั้น ไม่อนุญาตให้นำไปใช้ประโยชน์ด้านการค้า  
ไม่ว่ากรณีใดๆ ทั้งสิ้น อีกทั้งห้ามมิให้ตัดแปลงเนื้อหา และต้องอ้างอิงถึงเจ้าของเอกสารทุกครั้งที่มีการนำไปใช้