

การตัดสินใจในการเลือกกระบบกรีดยางพาราของเกษตรกรชาวสวนยางพารา อำเภอนาทวี จังหวัดสงขลา

Decision Making in Selection of Rubber Tapping Systems of Rubber Farmers in Na Thawi District, Songkhla Province

พรวิภา มากวิจิต^{1*} และบัญชา สมบูรณ์สุข¹
Pornwika Makwijit^{1*} and Buncha Somboonsuke¹

บทคัดย่อ

การศึกษานี้มีวัตถุประสงค์เพื่อศึกษาระบบกรีดยางและเงื่อนไขในการตัดสินใจในการเลือกกระบบกรีดยางพาราของเกษตรกรชาวสวนยางพารา โดยทำการศึกษาจากครัวเรือนเกษตรกรชาวสวนยางพาราในพื้นที่อำเภอนาทวี จังหวัดสงขลา จำนวน 382 ครัวเรือน เก็บรวบรวมข้อมูลโดยใช้แบบสัมภาษณ์แบบมีโครงสร้าง สถิติที่ใช้ในการวิเคราะห์ข้อมูล ได้แก่ การกระจายความถี่ ค่าร้อยละ ค่าเฉลี่ย และส่วนเบี่ยงเบนมาตรฐาน ผลการศึกษาพบว่า ระบบกรีดยางพาราที่เกษตรกรเลือกใช้ในพื้นที่แบ่งเป็น 2 ระบบกรีดยางหลัก ระบบแรก คือ ระบบกรีดยางตามที่ตั้งสถาบันวิจัยยางแนะนำ คิดเป็นร้อยละ 29.32 และระบบที่สองคือ ระบบกรีดยางที่เกิดจากเกษตรกรเป็นผู้กำหนดขึ้นเอง คิดเป็นร้อยละ 70.68 ซึ่งระบบกรีดยางที่เกษตรกรนิยมใช้ในพื้นที่ส่วนใหญ่ ได้แก่ ระบบกรีดยาง 1/3S 3d/4, 1/2S 3d/4, 1/2S 2d/3, 1/2S d/2, 1/3S d/1 และ 1/3S 2d/3 คิดเป็นร้อยละ 30.37, 30.10, 16.75, 7.07, 4.97 และ 2.88 ตามลำดับ เกษตรกรชาวสวนยางพาราจะเลือกใช้ระบบกรีดยางที่มีความถี่กรีดยางสูง (วันกรีดยาง) โดยปัจจัยที่มีผลต่อการตัดสินใจเลือกกระบบกรีดยางที่สำคัญระดับมาก 3 อันดับแรก ได้แก่ ราคายางที่ต่ำลง ($\bar{x} = 4.08$, $SD = 0.84$) รายได้จากการทำสวนยาง ($\bar{x} = 4.04$, $SD = 1.45$) และอายุต้นยางที่กรีดยาง ($\bar{x} = 4.02$, $SD = 0.92$) เกษตรกรส่วนใหญ่ ร้อยละ 70.94 เมื่อเปิดกรีดยางแล้วจะมีการเปลี่ยนแปลงระบบกรีดยาง สาเหตุหลักที่ทำให้เกษตรกรเปลี่ยนแปลงระบบกรีดยาง คือ ต้องการรายได้เพิ่ม การเปลี่ยนแปลงฤดูกาลและอายุยางที่เพิ่มขึ้น คิดเป็นร้อยละ 38.22, 35.34 และ 21.99 ตามลำดับ โดยการเปลี่ยนแปลงระบบกรีดยางของเกษตรกรจะใช้ลักษณะการเปลี่ยนแปลงความถี่ (วันกรีดยาง) และการเปลี่ยนแปลงความยาวของหน้ากรีดยาง

คำสำคัญ: ระบบกรีดยางพารา การตัดสินใจเลือกกระบบกรีดยางพารา เงื่อนไขการตัดสินใจ ปัจจัยที่มีผลต่อการตัดสินใจ

Abstract

The aim of this study was to examine the rubber tapping systems and the factors affecting the decision making of rubber farmers in the selection of rubber tapping systems. 382 households in Na Thawi district, Songkhla province, were selected to be involved in this study. Structured-interview questionnaires were used for data collection. Frequency distribution, percentage, mean, and standard deviation were the statistics used for data analysis. The results of the study indicated that the rubber tapping systems that farmers chose to use in the area could be classified into 2 main tapping systems. The first tapping system was the one suggested by the Rubber Research Institute, and 29.32% of farmers opted for it. The second system, which was the one commonly used by rubber farmers, had been adopted by 70.68% of farmers. However, the study found that the tapping systems that farmers preferred for general use were the 1/3S 3d/4, 1/2S 3d/4, 1/2S 2d/3, 1/2S d/2, 1/3S d/1, and 1/3S 2d/3 systems, which they endorsed at the percentage levels of 30.37, 30.10, 16.75, 7.07, 4.97, and 2.88, respectively. Rubber farmers tended to choose the tapping system that had a high tapping frequency (tapping days.) Three factors affected the farmers' decisions when choosing a tapping system. Those were the decrease in rubber prices ($\bar{x} = 4.08$, $SD = 0.84$), incomes from rubber plantations ($\bar{x} = 4.04$, $SD = 1.45$), and the age of rubber trees ($\bar{x} = 4.02$, $SD = 0.92$). Most of the farmers (70.94%) had changed their tapping system at some point after opening their tapping businesses. Farmers who had changed their tapping systems in the past reported that they had done so for three main reasons. Firstly, they made changes because they wanted to increase their incomes (38.22% of farmers). Secondly, they changed the way they tapped because of changes in the season or climate (35.34%). Thirdly, farmers tried to compensate for the increasing age of their trees by modifying their tapping methods (21.99%). When changing tapping systems, rubber farmers changed the frequency of tapping (tapping days) and the tapping mark lengths.

Keywords: rubber tapping system, decision making in the selection of rubber tapping systems, decision conditions, factors affecting decision making

¹ คณะทรัพยากรธรรมชาติ มหาวิทยาลัยสงขลานครินทร์ อ.หาดใหญ่ จ.สงขลา 90110

¹ Faculty of Natural Resources, Prince of Songkhla University, Hat Yai, Songkhla 90110

*Corresponding author, Email: pornwika.pm@gmail.com

คำนำ

ประเทศไทยเป็นประเทศเกษตรกรรม มีการผลิตและการส่งออกสินค้าเกษตรหลากหลายชนิด ซึ่งสร้างรายได้ให้แก่ประเทศไทยเป็นจำนวนมาก ยางพาราถือเป็นหนึ่งในพืชเศรษฐกิจสำคัญของประเทศไทยที่มีการเพาะปลูกทั่วทุกภูมิภาค (กรมวิชาการเกษตร, 2552) ในช่วง 5 ปีที่ผ่านมาประเทศไทยมีเนื้อที่กรีดยางเพิ่มขึ้นร้อยละ 6.00 ต่อปี โดยเพิ่มขึ้นจาก 15.60 ล้านไร่ ในปี พ.ศ. 2555 เป็น 19.55 ล้านไร่ ในปี พ.ศ. 2559 ในขณะที่ผลผลิตเพิ่มขึ้นจาก 3.89 ล้านตัน ในปี พ.ศ. 2555 เป็น 4.16 ล้านตัน ในปี พ.ศ. 2559 หรือเพิ่มขึ้นร้อยละ 1.14 ต่อปี ในขณะที่ผลผลิตต่อไร่ลดลงจาก 263 กิโลกรัมต่อไร่ ในปี พ.ศ. 2555 เหลือ 224 กิโลกรัมต่อไร่ ในปี พ.ศ. 2559 หรือลดลงร้อยละ 4.32 ต่อปี เนื้อที่กรีดยางและผลผลิตเพิ่มขึ้นเนื่องจากนโยบายสนับสนุนการขยายเนื้อที่ปลูกยางพาราของรัฐบาล ประกอบกับในช่วงปี พ.ศ. 2553-2554 ราคายางพาราอยู่ในระดับสูงจูงใจให้เกษตรกรขยายเนื้อที่ปลูกโดยเฉพาะในภาคเหนือและภาคตะวันออกเฉียงเหนือ ส่วนผลผลิตต่อไร่ที่มีแนวโน้มลดลงเนื่องจากมีพื้นที่เปิดกรีดยางใหม่เพิ่มมากขึ้น ทำให้ได้ผลผลิตต่อไร่ต่ำ โดยปัจจุบันประเทศไทยมีเนื้อที่ปลูกยางพารามากเป็นอันดับ 2 ของโลก 19.55 ล้านไร่ รองจากอินโดนีเซีย แต่ประเทศไทยเป็นประเทศที่มีผลผลิตยางพารามากที่สุดของโลก (สำนักงานเศรษฐกิจการเกษตร, 2559) ซึ่งผลผลิตยางพาราส่วนใหญ่ร้อยละ 95 มาจากสวนยางพาราขนาดเล็กที่มีเกษตรกรชาวสวนยางพารารายย่อยเป็นเจ้าของกว่า 1.1 ล้านครัวเรือน (ปิยากกร นวลแก้ว, 2559) โดยภาคใต้มีพื้นที่ปลูกยางพารามากที่สุดจำนวน 14.57 ล้านไร่ มีเนื้อที่กรีดยางได้ 12.96 ล้านไร่ จังหวัดที่มีพื้นที่กรีดยางพารามากที่สุด 3 อันดับแรก คือ สุราษฎร์ธานี พื้นที่กรีดยาง 2.58 ล้านไร่ มีผลผลิตต่อไร่ 259 กิโลกรัม สงขลา พื้นที่กรีดยาง 1.83 ล้านไร่ มีผลผลิตต่อไร่ 263 กิโลกรัม และนครศรีธรรมราช พื้นที่กรีดยาง 1.67 ล้านไร่ มีผลผลิตต่อไร่ 242 กิโลกรัม (สำนักงานเศรษฐกิจการเกษตร, 2559) ยางพาราถือได้ว่าเป็นพืชเศรษฐกิจที่สำคัญของอำเภอนาทวี จังหวัดสงขลา เกษตรกรส่วนใหญ่มีการประกอบอาชีพการทำสวนยางพาราคิดเป็นร้อยละ 57.97 ของจำนวนครัวเรือนทั้งหมด (การยางแห่งประเทศไทย, 2559) ซึ่งอำเภอนาทวีมีพื้นที่ปลูกยางพาราทั้งหมด 281,015 ไร่ (สำนักงานเกษตรอำเภอนาทวี, 2556) โดยมีวิธีการเก็บเกี่ยวผลผลิตยางพารา ได้แก่ การกรีดยางพาราและสารเคมีเร่งน้ำยาง

ในปัจจุบันสถานการณ์ราคายางพาราตกต่ำ ส่งผลกระทบต่อรายได้ทำให้เกษตรกรชาวสวนยางพาราต้องการเร่งเพิ่มผลผลิตของตนเองให้สูงขึ้นนำไปสู่การเพิ่มรายได้ของครัวเรือน ซึ่งในการเพิ่มผลผลิตยางพาราเกษตรกรจะปรับเปลี่ยนการใช้ระบบกรีดยางที่มีความถี่มากกว่าระบบกรีดยางที่สถาบันวิจัยยางแนะนำ จากการศึกษาของ บัญชา สมบูรณ์สุข และคณะ (2554) เรื่องผลของการปรับปรุงระบบกรีดยางต่อเศรษฐกิจและสังคมของเกษตรกรชาวสวนยางขนาดเล็ก พบว่าเกษตรกรชาวสวนยางพาราในจังหวัดสงขลาเลือกใช้ระบบกรีดยางแตกต่างกันถึง 10 ระบบกรีดยาง เกษตรกรชาวสวนยางพาราร้อยละ 20.7 เลือกใช้ระบบกรีดยางครั้งลำต้นกรีดยางวันเว้นวัน (1/2S d/2), ระบบกรีดยางครั้งลำต้น กรีดยางสองวันเว้นวัน (1/2S 2d/3) และระบบกรีดยางครั้งลำต้น กรีดยางสามวันเว้นวัน (1/2S 3d/4) ร้อยละ 15.2 เลือกใช้ระบบกรีดยางหนึ่งในสามของลำต้น กรีดยางสองวันเว้นวัน (1/3S 2d/3) ร้อยละ 33.7 เลือกใช้ระบบกรีดยางหนึ่งในสามของลำต้น กรีดยางสามวันเว้นวัน (1/3S 3d/4) ร้อยละ 6.5 เลือกใช้ระบบกรีดยางหนึ่งในสามของลำต้น กรีดยางสี่วันเว้นวัน (1/3S 4d/5) และร้อยละ 4.3 เลือกใช้ระบบกรีดยางครั้งลำต้น กรีดยางสี่วันเว้นวัน (1/2S 4d/5), ระบบกรีดยางหนึ่งในสามของลำต้น กรีดยางห้าวันเว้นวัน (1/3S 5d/6) ระบบกรีดยางหนึ่งในสามของลำต้น กรีดยางหกวันเว้นวัน (1/3S 6d/7) และระบบกรีดยางหนึ่งในสามของลำต้น กรีดยางทุกวัน (1/3S d/1) ซึ่งระบบกรีดยางที่ถูกต้องตามหลักวิชาการที่สถาบันวิจัยยางแนะนำ คือระบบกรีดยางที่มีความถี่กรีดยางไม่เกิน 2 วันหยุด 1 วัน แต่ยังมีเกษตรกรใช้ระบบกรีดยางที่มีจำนวนวันกรีดยางมากกว่า 2 วันขึ้นไป และหยุด 1 วันอยู่ แม้ว่าระบบกรีดยางที่มีความถี่สูงจะได้ผลผลิตสะสมต่อปีสูงจากจำนวนวันกรีดยางที่มาก แต่ผลผลิตต่อครั้งกรีดยางค่อนข้างต่ำ อัตราการเจริญเติบโตของลำต้นลดลง ต้นยางพาราเกิดอาการเปลือกแห้งได้ง่าย เปลือกหมดเร็วไม่สามารถกรีดยางเปลือกที่ออกใหม่ได้ ส่งผลให้ต้นยางมีอายุการกรีดยางสั้นลง และต้องโค่นเพื่อปลูกใหม่เร็วขึ้น ทำให้รายได้ต่อการปลูกของเกษตรกรชาวสวนยางพาราที่ควรจะได้ลดลงไปด้วย (ปัทมา ชนะสงคราม และพะเยาว์ ร่มรื่นสุพรรณมภ์, 2549)

จากการศึกษาในเรื่องของระบบกรีดยางของ บัญชา สมบูรณ์สุข และคณะ (2554) พบว่าเกษตรกรยังนิยมใช้ระบบกรีดยางที่ถี่สูงเป็นจำนวนมาก ซึ่งไม่ได้เป็นไปตามคำแนะนำของสถาบันวิจัยยาง และเป็นสาเหตุที่สำคัญที่ทำให้ผลผลิตต่อไร่และรายได้เฉลี่ยตกต่ำ รวมถึงการเกิดโรคระบาดจำนวนมากที่เกิดจากการใช้ระบบกรีดยางที่ถี่หรือการกรีดยางที่ไม่เหมาะสม ดังนั้นจึงมีความจำเป็นที่จะศึกษาเรื่องการตัดสินใจในการเลือกระบบกรีดยางพาราของเกษตรกรชาวสวนยางพารา อำเภอนาทวี จังหวัดสงขลา เพื่อศึกษาสาเหตุที่เกษตรกรตัดสินใจเลือกใช้ระบบกรีดยางต่าง ๆ รวมทั้งเหตุผลที่เกษตรกรยังใช้ระบบกรีดยางที่ถี่สูงซึ่งไม่เป็นไปตามคำแนะนำของสถาบันวิจัยยาง เพื่อที่จะเสนอแนะแนวทางปรับปรุงการใช้ระบบกรีดยางที่ถูกต้องเหมาะสมตามหลักวิชาการกับเกษตรกรในพื้นที่ วัตถุประสงค์ของการวิจัย: เพื่อศึกษาระบบกรีดยางและเงื่อนไขในการตัดสินใจในการเลือกระบบกรีดยางพาราของเกษตรกรชาวสวนยางพารา อำเภอนาทวี จังหวัดสงขลา

เอกสารนี้เป็นเอกสารที่สงวนไว้สำหรับการใช้งานเพื่อการศึกษาเท่านั้น ไม่อนุญาตให้นำไปใช้ประโยชน์ด้านการค้า

ไม่ว่ากรณีใดๆ ทั้งสิ้น อีกทั้งห้ามมิให้ตัดแปลงเนื้อหา และต้องอ้างอิงถึงเจ้าของเอกสารทุกครั้งที่มีการนำไปใช้

วิธีการศึกษา

ประชากร

ประชากรที่ใช้ในการศึกษาครั้งนี้ได้แก่ ครูเรือนเกษตรกรชาวสวนยางที่มีสวนยางพาราแบบเปิดกรีดแล้วในอำเภอนาทวี จังหวัดสงขลา 10 ตำบล ได้แก่ ตำบลนาทวี ตำบลคลองทราย ตำบลคลองขวาง ตำบลสะทอน ตำบลทับช้าง ตำบลประกอบ ตำบลปลักหนู ตำบลท่าประดู่ ตำบลฉาง และตำบลนาหมอศรี จำนวนทั้งสิ้น 10,636 ครัวเรือน

กลุ่มตัวอย่าง

กลุ่มตัวอย่างที่ใช้ในการศึกษาทำการสุ่มตำบลโดยการสุ่มตัวอย่างแบบวิธีการสุ่มอย่างง่าย (Sample Random Sampling) จากจำนวนครัวเรือนเกษตรกรชาวสวนยางที่มีสวนยางพาราแบบเปิดกรีดแล้ว โดยทำการสุ่มตัวอย่างโดยใช้สูตร Taro Yamane (Yamane, 1973) กำหนดระดับค่าความเชื่อมั่นที่ร้อยละ 95 จะได้จำนวนกลุ่มตัวอย่างครัวเรือนเกษตรกรชาวสวนยางพาราที่ใช้ในการศึกษาครั้งนี้ จำนวน 382 ครัวเรือน

เครื่องมือในการวิจัย

ผู้วิจัยใช้แบบสัมภาษณ์แบบมีโครงสร้างเพื่อสัมภาษณ์เกษตรกรชาวสวนยางพารา เกี่ยวกับระบบกรีดและเงื่อนไขในการตัดสินใจในการเลือกระบบกรีดยางพาราของเกษตรกรชาวสวนยางในอำเภอนาทวี จังหวัดสงขลา ประกอบด้วย ระบบกรีดยาง ลักษณะการกรีดยาง แหล่งเรียนรู้ระบบกรีดยาง ซึ่งลักษณะคำตอบเป็นแบบเลือกตอบได้เพียง 1 คำตอบ (Checklist) และลักษณะข้อคำถามเป็นแบบปลายเปิด (Open-ended Question) ส่วนเงื่อนไขที่มีผลต่อการเปลี่ยนแปลงระบบกรีดยางพาราโดยมีการเปลี่ยนแปลงความถี่ (วันกรีด) ในการกรีด และการเปลี่ยนแปลงความยาวของหน้ากรีด ซึ่งลักษณะคำตอบเป็นแบบตอบได้มากกว่า 1 ข้อ และระดับการตัดสินใจเลือกระบบกรีดยางพารา จำนวน 16 ข้อ โดยอ้างอิงและอาศัยแนวคิดของ นันทิกา โพธิ์ทอง (2553) ซึ่งมีลักษณะเป็นแบบมาตราส่วนค่า (Rating Scale) ตามแบบของลิเคิร์ต กำหนดเป็น 5 ระดับ โดยมีการกำหนดเกณฑ์ในการกำหนดค่าน้ำหนักการประเมินระดับการตัดสินใจใช้ระบบกรีดยางพาราของเกษตรกร

เกณฑ์การแปลความหมายเพื่อจัดระดับคะแนนเฉลี่ยระดับการตัดสินใจของเกษตรกรชาวสวนยางพารา กำหนดเป็นช่วงคะแนนจากค่าเฉลี่ยระดับการตัดสินใจโดยอาศัยแนวคิดของเบสท์และคานัน (Best and Kahn, 1993) ดังนี้

คะแนนเฉลี่ย	ความหมาย
4.51 - 5.00	มีผลต่อระดับการตัดสินใจเลือกระบบกรีดมากที่สุด
3.51 - 4.50	มีผลต่อระดับการตัดสินใจเลือกระบบกรีดมาก
2.51 - 3.50	มีผลต่อระดับการตัดสินใจเลือกระบบกรีดปานกลาง
1.51 - 2.50	มีผลต่อระดับการตัดสินใจเลือกระบบกรีดน้อย
1.00 - 1.50	มีผลต่อระดับการตัดสินใจเลือกระบบกรีดน้อยที่สุด

การเก็บรวบรวมข้อมูล

มีวิธีการเก็บรวบรวมข้อมูล ดังนี้ (1) ข้อมูลทุติยภูมิ (Secondary Data) เป็นการศึกษาข้อมูลที่มีการเก็บรวบรวมไว้แล้วในเรื่องของข้อมูลที่เกี่ยวข้องกับระบบกรีดยางพารา การตัดสินใจ และงานวิจัยที่เกี่ยวข้อง เพื่อสร้างองค์ความรู้ความเข้าใจให้แก่ผู้วิจัยและใช้เป็นฐานวิชาการในการวิจัย (2) ข้อมูลปฐมภูมิ (Primary Data) เป็นข้อมูลที่ผู้วิจัยทำการเก็บรวบรวมข้อมูลจากภาคสนามเพื่อให้เป็นไปตามวัตถุประสงค์ของการวิจัย ในพื้นที่อำเภอนาทวี จังหวัดสงขลา โดยมีการสุ่มตัวอย่าง คือ ครัวเรือนเกษตรกรชาวสวนยางพาราที่เปิดกรีดแล้วในอำเภอนาทวี รวมทั้งสิ้น 382 ครัวเรือน โดยแบบสัมภาษณ์ผ่านการวัดความถูกต้องโดยใช้ IOC ให้ผู้ทรงคุณวุฒิ 3 ท่าน ทำการประเมินข้อคำถาม

สถิติที่ใช้ในการวิเคราะห์ข้อมูล

การวิเคราะห์ข้อมูลโดยใช้การวิเคราะห์เชิงปริมาณ (Quantitative Analysis) ด้วยเครื่องมือคอมพิวเตอร์โปรแกรมการวิเคราะห์ข้อมูลทางสังคมศาสตร์เลือกใช้สถิติเชิงพรรณนา (Descriptive Statistics) ได้แก่ การกระจายความถี่ (Frequency Distribution) ค่าร้อยละ (Percentage) ค่าเฉลี่ย (Average) และส่วนเบี่ยงเบนมาตรฐาน (Standard Deviation)

ผลการศึกษาและวิจารณ์

ระบบกรีดยางพารา

ระบบกรีดยางพาราที่เกษตรกรเลือกใช้ในพื้นที่ แบ่งออกเป็น 2 ระบบกรีดหลัก คือ ระบบกรีดตามที่ตั้งบ้านวิชัยยางแนะนำ คิดเป็นร้อยละ 29.32 (ระบบกรีดที่มีความถี่กรีดไม่เกิน 2 วันหยุด 1 วัน เช่น กรีดครั้งลำต้นวันเว้นวัน กรีดครั้งลำต้นไม่ว่ากรณิใดๆ ทั้งสิ้น อีกทั้งห้ามมิให้ตัดแปลงเนื้อหา และต้องอ้างอิงถึงเจ้าของเอกสารทุกครั้งที่มีการนำไปใช้

สองวันเว้นวัน กรีดหนึ่งในสามของลำต้นวันเว้นวัน กรีดหนึ่งในสามของลำต้นสองวันเว้นวัน) และระบบกรีดที่เกิดจากเกษตรกรเป็นผู้กำหนดขึ้นเอง คิดเป็นร้อยละ 70.68 (ระบบกรีดที่มีจำนวนวันกรีดมากกว่า 3 วันขึ้นไป และหยุด 1 วัน รวมถึงระบบกรีดที่มีการกรีดทุกวันหรือหยุดกรีดบางวัน เช่น กรีดครั้งลำต้นสามวันเว้นวัน กรีดครั้งลำต้นสี่วันเว้นวัน กรีดหนึ่งในสามของลำต้นสามวันเว้นวัน กรีดหนึ่งในสามของลำต้นสี่วันเว้นวัน กรีดหนึ่งในสามของลำต้นห้าวันเว้นวัน กรีดหนึ่งในสามของลำต้นกรีดทุกวัน) (Table 1)

Table 1 Types of rubber tapping systems.

Rubber tapping system	Percentage	Tapping system with normal frequencies	High-frequency tapping system
Slit system according to the Rubber Research Institute suggests	29.32	1. (1/2S d/3)	none
		2. (1/2S d/2)	
		3. (1/2S 2d/3)	
		4. (1/3S 2d/3)	
		5. (1/3S d/2+ET2.5%)	
Scanning system found in the area	70.68	1. (1/2S d/2)	1. (1/2S 3d/4)
		2. (1/2S 2d/3)	2. (1/2S 4d/5)
		3. (1/3S d/2)	3. (1/3S 3d/4)
		4. (1/3S 2d/3)	4. (1/3S 4d/5)
			5. (1/3S 5d/6)
			6. (1/3S d/1)

*Tapping system with normal frequencies Include (1/2S d/3) tapping half of the trunk-day cease two days, (1/2S d/2) tapping half of the trunk-day cease days, (1/2S 2d/3) tapping half the trunk-Two every other day, (1/3S 2d/3) tapping a third of the trunk-Two every other day, and (1/3S d/2+ET2.5%) tapping a third of the trunk-day cease days.+ ET2.5%.

**High-frequency tapping system Include (1/2S 3d/4) tapping half of the trunk-Three every other day, (1/2S 4d/5) tapping half of the trunk-Four every other day, (1/3S 3d/4) tapping a third of the trunk-Three every other day, (1/3S 4d/5) tapping a third of the trunk-Four every other day, (1/3S 5d/6) tapping a third of the trunk- Five every other day, and (1/3S d/1) tapping a third of the trunk- tapping every day.

ระบบกรีดยางพาราที่เกษตรกรเลือกใช้ที่พบในพื้นที่อำเภอนาทวี จังหวัดสงขลา มี 10 ระบบกรีด ได้แก่ ระบบกรีด 1/3S 3d/4, 1/2S 3d/4, 1/2S 2d/3, 1/2S d/2, 1/3S d/1, 1/3S 2d/3, 1/3S d/2, 1/3S 5d/6, 1/2S 4d/5 และ 1/3S 4d/5 ซึ่งระบบกรีดยางพาราที่นิยมใช้ส่วนใหญ่ที่พบในพื้นที่มี 6 ระบบกรีด ได้แก่ ระบบกรีด 1/3S 3d/4 คิดเป็นร้อยละ 30.37 ระบบกรีด 1/2S 3d/4 คิดเป็นร้อยละ 30.10 ระบบกรีด 1/2S 2d/3 คิดเป็นร้อยละ 16.75 ระบบกรีด 1/2S d/2 คิดเป็นร้อยละ 7.07 ระบบกรีด 1/3S d/1 คิดเป็นร้อยละ 4.97 และระบบกรีด 1/3S 2d/3 คิดเป็นร้อยละ 2.88 (Figure 1) จากการศึกษาชี้ให้เห็นว่าระบบกรีดยางพาราที่เกษตรกรชาวสวนยางพาราในพื้นที่อำเภอนาทวีนิยมใช้เป็นระบบกรีดที่มีความถี่กรีดสูง และเป็นระบบกรีดที่ไม่ใช่ระบบกรีดตามที่ตั้งสถาบันวิจัยยางแนะนำ

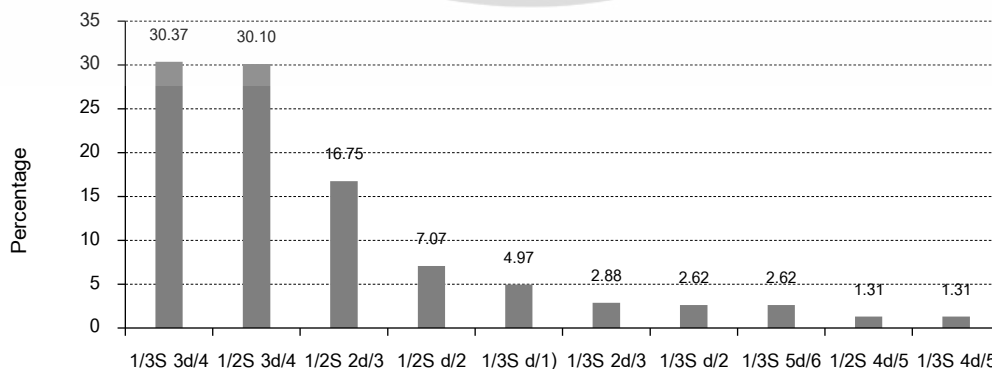


Figure 1 Rubber tapping system in Na Thawi district Songkhla province.

เอกสารนี้เป็นเอกสารที่สงวนลิขสิทธิ์ไว้เพื่อประโยชน์แก่เกษตรกรเท่านั้น เมื่อผู้ใดเห็นประโยชน์ด้านการค้าไม่ว่ากรณีใดๆ ทั้งสิ้น อีกทั้งห้ามมิให้ตัดแปลงเนื้อหา และต้องอ้างอิงถึงเจ้าของเอกสารทุกครั้งที่มีการนำไปใช้

ลักษณะการกรีดยางพารา

จาก Table 2 พบว่าเกษตรกรชาวสวนยางพาราส่วนใหญ่มีลักษณะการกรีดยางพาราในสวนยางพาราแบบเปิดกรีดยังทั้งหมด คิดเป็นร้อยละ 60.73 รองลงมาเป็นการจ้างกรีดยังทั้งหมด คิดเป็นร้อยละ 19.37 กรีดยังบางส่วน คิดเป็นร้อยละ 10.73 และกรีดยังในสวนตนเองและรับจ้างกรีดยังในสวนยางอื่น คิดเป็นร้อยละ 9.17 ซึ่งระบบกรีดยางพาราที่เกษตรกรตัดสินใจใช้ส่วนใหญ่ เจ้าของสวนยางพาราจะเป็นผู้เลือกใช้ระบบกรีดยังเอง คิดเป็นร้อยละ 89.01 ในขณะที่ผู้รับจ้างกรีดยังจะเป็นผู้เลือกใช้ระบบกรีดยังเอง คิดเป็นร้อยละ 10.99 และมีแหล่งเรียนรู้ระบบกรีดยางพาราของเกษตรกรชาวสวนยางพาราส่วนใหญ่จะเรียนรู้ด้วยตัวเอง คิดเป็นร้อยละ 60.99 รองลงมาจะเรียนรู้จากคนในครอบครัว คิดเป็นร้อยละ 25.92 เรียนรู้จากเจ้าหน้าที่การยางแห่งประเทศไทย (กยท.) คิดเป็นร้อยละ 10.47 และเรียนรู้จากผู้จ้างกรีดยัง (นายจ้าง) คิดเป็นร้อยละ 2.62 ตามลำดับ

Table 2 Percentage of rubber tapping characteristics (n=382).

Information	Frequency Distribution	Percentage
Characteristics of rubber tapping in rubber plantations of farmers		
All by yourself	232	60.73
Cut yourself some	41	10.73
Hire all the slits	74	19.37
Tapping in one's own garden and contracting to cut in other rubber plantations	35	9.17
Decision to use rubber tapping system		
Rubber plantation owner	340	89.01
Labor hire	42	10.99
Learning sources of rubber tapping systems		
The farmer himself	233	60.99
Family member	99	25.92
Employer tapping (employer)	10	2.62
Rubber Authority of Thailand	40	10.47

ปัจจัยที่มีผลต่อการตัดสินใจเลือกระบบกรีดยางพาราของเกษตรกรสวนยางพารา

ปัจจัยที่มีผลต่อการตัดสินใจเลือกระบบกรีดยางพาราของเกษตรกรชาวสวนยางพาราในพื้นที่ทั้ง 6 ระบบกรีดยังที่สำคัญระดับมาก 3 อันดับแรก ได้แก่ ปัจจัยด้านราคายางที่ต่ำลง ($\bar{x} = 4.08$, $SD = 0.84$) พบว่าเป็นปัจจัยสำคัญในการตัดสินใจเลือกระบบกรีดยางพารา เกษตรกรจะเลือกระบบกรีดยังที่มีความถี่กรีดยังสูงโดยเพิ่มจำนวนวันกรีดยังเพื่อเพิ่มรายได้ เนื่องจากราคายางที่ต่ำลงทำให้เกษตรกรมีรายได้ในแต่ละวันไม่เพียงพอจึงจำเป็นต้องเลือกใช้ระบบกรีดยังที่มีความถี่กรีดยังสูง ส่วนปัจจัยด้านรายได้จากการทำสวนยาง ($\bar{x} = 4.04$, $SD = 1.45$) พบว่าเป็นปัจจัยที่สำคัญในการตัดสินใจเลือกระบบกรีดยางพารารองลงมาจากปัจจัยด้านราคายางที่ต่ำลง เกษตรกรจะเลือกระบบกรีดยังที่มีความถี่กรีดยังสูงเพื่อต้องการรายได้ที่เพิ่มขึ้น โดยไม่คำนึงถึงผลกระทบที่จะตามมาจากการเพิ่มจำนวนวันกรีดยัง และด้านอายุต้นยางที่กรีดยัง ($\bar{x} = 4.02$, $SD = 0.92$) พบว่ายางพาราที่เพิ่งเปิดกรีดยังอายุน้อย เกษตรกรจะเลือกใช้ระบบกรีดยังที่มีความถี่ต่ำเนื่องจากต้นยางพารายังอยู่ในระยะการเจริญเติบโตค่อนข้างสูง การกรีดยังมากเกินไปจะทำให้ต้นยางพาราชะงักการเจริญเติบโตได้ และเมื่อยางพารามีอายุมากขึ้นถึงใกล้โค่นเกษตรกรจะเลือกใช้ระบบกรีดยังที่มีความถี่กรีดยังสูงตลอดจนกรีดยังติดต่อกันทุกวัน (Table 3)

เอกสารนี้เป็นเอกสารที่สงวนไว้สำหรับการใช้งานเพื่อการศึกษาเท่านั้น ไม่อนุญาตให้นำไปใช้ประโยชน์ด้านการค้า ไม่ว่าจะกรณีใดๆ ทั้งสิ้น อีกทั้งห้ามมิให้ดัดแปลงเนื้อหา และต้องอ้างอิงถึงเจ้าของเอกสารทุกครั้งที่มีการนำไปใช้

Table 3 The level of decision to choose the rubber tapping system of the rubber planters (n=382).

Factors affecting the decision to choose the rubber tapping system	Mean	SD	The level of decision to choose the rubber tapping system
1. Rubber prices that are lower	4.08	0.84	Much
2. Income from rubber plantation	4.04	1.45	Much
3. The age of the rubber tree	4.02	0.92	Much
4. Debt	3.97	1.06	Much
5. Proficiency in tapping	3.69	0.94	Much
6. Age of farmers	3.58	1.04	Much
7. Size of rubber planting areas	3.48	0.84	Moderate
8. The tapping system you decide to use result in a shorter cut time wasting a lot of rubber bark.	3.47	0.96	Moderate
9. Scaling system recommended by the research institute	3.45	0.94	Moderate
10. Number of labor tapping in the household	3.37	1.02	Moderate
11. Area condition	3.26	0.75	Moderate
12. Number of household members	3.13	0.99	Moderate
13. The education level of farmer	3.04	1.12	Moderate
14. Income from supplementary careers	3.03	1.20	Moderate
15. Information received	2.94	0.93	Moderate
16. The slit system that the neighbors choose	2.86	1.05	Moderate

เงื่อนไขที่มีผลต่อการเปลี่ยนแปลงการใช้ระบบกรีดยางพาราของเกษตรกรสวนยางพารา

จากการศึกษาพบว่าเกษตรกรชาวสวนยางพาราเลือกใช้ระบบกรีดยางที่มีความถี่กรีดยางสูง เพื่อเพิ่มปริมาณผลผลิต และรายได้ ซึ่งเกษตรกรส่วนใหญ่ ร้อยละ 70.94 มีการเปลี่ยนแปลงระบบกรีดยางเมื่อเปิดกรีดยางแล้ว โดยมีสาเหตุหลักที่ทำให้เกษตรกรเปลี่ยนแปลงระบบกรีดยาง คือ ต้องการรายได้เพิ่ม คิดเป็นร้อยละ 38.22 รองลงมาคือ ฤดูกาล คิดเป็นร้อยละ 35.34 อายุยางที่มากขึ้น คิดเป็นร้อยละ 21.99 และสาเหตุอื่น ๆ คิดเป็นร้อยละ 4.45 (Table 4) ซึ่งเงื่อนไขที่มีผลต่อการเปลี่ยนแปลงระบบกรีดยางพาราของเกษตรกรชาวสวนยางพาราในพื้นที่ แบ่งออกเป็น 2 รูปแบบ คือ เงื่อนไขที่มีผลต่อการเปลี่ยนแปลงความถี่ (วันกรีดยาง) และเงื่อนไขที่มีผลต่อการเปลี่ยนแปลงความยาวหน้ากรีดยาง

Table 4 Percentage of the decision to change the rubber tapping system of white rubber farmers when opening the tapping (n=382).

Information	Frequency Distribution	Percentage
Changes in the rubber tree tapping system		
Change	271	70.94
Not change	111	29.06
Reasons to change the rubber tapping system		
More old tires	84	21.99
Need more income	146	38.22
Season	135	35.34
Other	17	4.45

เอกสารนี้เป็นเอกสารที่สงวนไว้สำหรับการใช้งานเพื่อการศึกษาเท่านั้น ไม่อนุญาตให้นำไปใช้ประโยชน์ด้านการค้า ไม่ว่าจะกรณีใดๆ ทั้งสิ้น อีกทั้งห้ามมิให้ตัดแปลงเนื้อหา และต้องอ้างอิงถึงเจ้าของเอกสารทุกครั้งที่มีการนำไปใช้

เงื่อนไขที่มีผลต่อการเปลี่ยนแปลงความถี่ (วันกรี๊ด)

การเปลี่ยนแปลงระบบกรี๊ดยางพาราโดยการเปลี่ยนแปลงความถี่หรือจำแนกวันกรี๊ด เป็นรูปแบบที่พบได้มากที่สุด คิดเป็นร้อยละ 71.99 ของเกษตรกรที่เปลี่ยนแปลงระบบกรี๊ดยางพารา จำแนกตามระบบกรี๊ด พบว่า ระบบกรี๊ด 1/3S 3d/4 เกษตรกรส่วนใหญ่พิจารณาเงื่อนไขในด้านให้น้ำอย่างปริมาณมากที่สุด คิดเป็นร้อยละ 36.10 รองลงมาคือ ราคาขายที่ต่ำลง คิดเป็นร้อยละ 34.60 และหน้ากรี๊ดเกิดโรค คิดเป็นร้อยละ 31.60 ตามลำดับ ระบบกรี๊ด 1/2S 3d/4 เกษตรกรส่วนใหญ่พิจารณาเงื่อนไขในด้านเป็นระบบที่เพื่อนบ้านเลือกใช้เป็นส่วนใหญ่ คิดเป็นร้อยละ 47.60 รองลงมาคือฝีมือการกรี๊ดที่ดีขึ้น คิดเป็นร้อยละ 44.10 และความสมบูรณ์ของเปลือกงอกดี คิดเป็นร้อยละ 37.50 ตามลำดับ ระบบกรี๊ด 1/2S 2d/3 เกษตรกรส่วนใหญ่พิจารณาเงื่อนไขในด้านความง่ายต่อการกรี๊ดหน้าช้า คิดเป็นร้อยละ 31.10 รองลงมาคือเป็นระบบที่เพื่อนบ้านเลือกใช้เป็นส่วนใหญ่ คิดเป็นร้อยละ 23.80 และให้น้ำอย่างปริมาณมากที่สุด คิดเป็นร้อยละ 21.30 ตามลำดับ ระบบกรี๊ด 1/2S d/2 เกษตรกรส่วนใหญ่พิจารณาเงื่อนไขในด้านความสมบูรณ์ของเปลือกงอกดี คิดเป็นร้อยละ 10.40 รองลงมาคือฝีมือการกรี๊ดที่ดีขึ้น คิดเป็นร้อยละ 9.00 และต้นยางมีอายุมากขึ้น ประหยัดเวลาในการกรี๊ด คิดเป็นร้อยละ 7.10 ตามลำดับ ระบบกรี๊ด 1/3S d/1 เกษตรกรส่วนใหญ่พิจารณาเงื่อนไขในด้านหน้ากรี๊ดเกิดโรค คิดเป็นร้อยละ 13.20 รองลงมาคือต้นยางมีอายุมากขึ้น คิดเป็นร้อยละ 6.70 และมีมือการกรี๊ดที่ดีขึ้น คิดเป็นร้อยละ 6.30 ตามลำดับ และระบบกรี๊ด 1/3S 2d/3 เกษตรกรส่วนใหญ่พิจารณาเงื่อนไขในด้านเป็นระบบที่เพื่อนบ้านเลือกใช้เป็นส่วนใหญ่ คิดเป็นร้อยละ 28.60 รองลงมาคือประหยัดเวลาในการกรี๊ด คิดเป็นร้อยละ 3.60 และความสมบูรณ์ของเปลือกงอกดี คิดเป็นร้อยละ 3.50 ตามลำดับ (Table 5)

ซึ่งเงื่อนไขที่มีผลต่อการเปลี่ยนแปลงระบบกรี๊ดยางพาราโดยการเปลี่ยนแปลงความถี่ (วันกรี๊ด) มีลักษณะการเปลี่ยนแปลงความถี่โดยการเพิ่มจำนวนวันกรี๊ด หรือลดจำนวนวันกรี๊ดซึ่งพบได้น้อยในพื้นที่ จากระบบกรี๊ด 6 ระบบที่เกี่ยวข้องกับเงื่อนไขที่มีผลต่อการเปลี่ยนแปลงระบบกรี๊ดยางพาราโดยการเปลี่ยนแปลงความถี่ (วันกรี๊ด) พบว่า เกษตรกรพิจารณาถึงเงื่อนไขที่พบในทุกะบบกรี๊ด คือ 1) เงื่อนไขในด้านราคาขายที่ต่ำลง คิดเป็นร้อยละ 92.50 เนื่องจากราคาขายที่ต่ำลงทำให้เกษตรกรได้รับรายได้ในแต่ละครั้งกรี๊ดไม่เพียงพอต่อความต้องการใช้จ่ายในแต่ละวัน จึงเป็นเงื่อนไขที่ทำให้เกษตรกรเปลี่ยนแปลงระบบกรี๊ดโดยการเปลี่ยนแปลงความถี่ (วันกรี๊ด) เพิ่มขึ้น เพื่อต้องการเพิ่มรายได้โดยไม่คำนึงถึงผลกระทบต่าง ๆ ที่ตามมา 2) เงื่อนไขในด้านต้นยางมีอายุมากขึ้น คิดเป็นร้อยละ 89.40 เมื่อต้นยางพารามีอายุ 10-20 ปี ตลอดจนถึงต้นยางพาราที่โตเต็มที่แล้วหรือต้นยางพาราที่มีอายุมากใกล้โค่นเกษตรกรจะปรับเปลี่ยนเพิ่มจำนวนวันกรี๊ดที่มากขึ้นหรือมีความถี่กรี๊ดสูง กรี๊ดทุกวัน เช่น เลือกใช้ระบบกรี๊ด 1/3S 3d/4 ระบบกรี๊ด 1/2S 3d/4 ระบบกรี๊ด 1/3S d/1 และระบบกรี๊ด 1/3S 2d/3 และ 3) เงื่อนไขในด้านประหยัดเวลาในการกรี๊ด คิดเป็นร้อยละ 89.30 พบว่าเกษตรกรชาวสวนยางพาราในพื้นที่นิยมใช้ความยาวรอยกรี๊ดแบบกรี๊ดหนึ่งในสามของลำต้น (1/3S) มากกว่ากรี๊ดครึ่งลำต้น (1/2S) เนื่องจากเกษตรกรต้องการระบบกรี๊ดยางพาราที่ทำงานง่าย สะดวก สามารถใช้กับหน้ากรี๊ดที่ไม่สม่ำเสมอซึ่งไม่เป็นอุปสรรคต่อการกรี๊ด และเป็นความยาวหน้ากรี๊ดที่ไม่ยาวมากเกินไป

Table 5 Percentage of conditions that affect the change of the rubber tree tapping system by changing the frequency (tapping day) (n=382).

Change frequency (day tapping)*	Rubber tapping system					
	1/3S 3d/4	1/2S 3d/4	1/2S 2d/3	1/2S d/2	1/3S d/1	1/3S 2d/3
1. Save time on tapping	24.3	32.90	16.40	7.10	5.00	3.60
2. Give a lot of latex	36.10	31.80	21.30	3.60	-	-
3. Rubber trees are older.	24.40	30.00	19.10	7.10	6.70	2.10
4. Ease of tapping repeatedly	18.90	27.80	31.10	-	-	-
5. Rubber prices that are lower.	34.60	30.40	14.00	6.00	5.70	1.80
6. Face slits to the disease.	31.60	13.20	15.80	-	13.20	-
7. Good seed germination	20.80	37.50	20.80	10.40	-	3.50
8. Improved workmanship in rubber tapping	13.50	44.10	18.00	9.00	6.30	-
9. It is the system that most neighbors choose	-	47.60	23.80	-	-	28.60
10. Other	-	-	-	-	-	-

* Can answer more than 1 item.

เอกสารนี้เป็นเอกสารที่สงวนไว้สำหรับการใช้งานเพื่อการศึกษาเท่านั้น ไม่อนุญาตให้นำไปใช้ประโยชน์ด้านการค้า ไม่ว่ากรณีใดๆ ทั้งสิ้น อีกทั้งห้ามมิให้ตัดแปลงเนื้อหา และต้องอ้างอิงถึงเจ้าของเอกสารทุกครั้งที่มีการนำไปใช้

เงื่อนไขที่มีผลต่อการเปลี่ยนแปลงความยาวหน้ากรีต

การเปลี่ยนระบบกรีตยางพาราโดยการเปลี่ยนแปลงความยาวหน้ากรีต เป็นรูปแบบที่พบค่อนข้างน้อย คิดเป็นร้อยละ 28.01 จำแนกตามระบบกรีต พบว่า ระบบกรีต 1/3S 3d/4 เกษตรกรส่วนใหญ่พิจารณาเงื่อนไขในด้านเป็นระบบที่เพื่อนบ้าน เลือกลงมาเป็นส่วนใหญ่ คิดเป็นร้อยละ 68.80 รองลงมาคือประหยัดเวลาในการกรีต คิดเป็นร้อยละ 37.00 และความง่ายต่อการกรีตหน้าซ้ำ คิดเป็นร้อยละ 35.50 ตามลำดับ ระบบกรีต 1/2S 3d/4 เกษตรกรส่วนใหญ่พิจารณาเงื่อนไขในด้านหน้ากรีตเกิดโรค คิดเป็นร้อยละ 60.00 รองลงมาคือความสมบูรณ์ของเปลือกงอกดี คิดเป็นร้อยละ 38.80 และมีมือการกรีตยางดีขึ้น คิดเป็นร้อยละ 35.50 ตามลำดับ ระบบกรีต 1/2S 2d/3 เกษตรกรส่วนใหญ่พิจารณาเงื่อนไขในด้าน มีมือการกรีตยางดีขึ้น คิดเป็นร้อยละ 21.50 รองลงมาคือให้น้ำยางปริมาณมาก คิดเป็นร้อยละ 19.80 และความสมบูรณ์ของเปลือกงอกดี คิดเป็นร้อยละ 17.60 ตามลำดับ ระบบกรีต 1/2S d/2 เกษตรกรส่วนใหญ่พิจารณาเงื่อนไขในด้านมีมือการกรีตยางดีขึ้น คิดเป็นร้อยละ 16.50 รองลงมาคือ ประหยัดเวลาในการกรีต คิดเป็นร้อยละ 10.00 และความสมบูรณ์ของเปลือกงอกดี คิดเป็นร้อยละ 8.80 ตามลำดับ ระบบกรีต 1/3S d/1 เกษตรกรส่วนใหญ่พิจารณาเงื่อนไขในด้านประหยัดเวลาในการกรีต คิดเป็นร้อยละ 7.00 รองลงมาคือต้นทุนมีอายุมากขึ้น คิดเป็นร้อยละ 6.70 และความง่ายต่อการกรีตหน้าซ้ำ คิดเป็นร้อยละ 6.50 ตามลำดับ และระบบกรีต 1/3S 2d/3 เกษตรกรส่วนใหญ่พิจารณาเงื่อนไขในด้านความสมบูรณ์ของเปลือกงอกดี คิดเป็นร้อยละ 2.90 รองลงมาคือราคาขายที่ต่ำลง คิดเป็นร้อยละ 2.20 และต้นทุนมีอายุมากขึ้น คิดเป็นร้อยละ 2.10 ตามลำดับ (Table 6)

ทั้งนี้ เงื่อนไขที่มีผลต่อการเปลี่ยนแปลงระบบกรีตยางพาราโดยการเปลี่ยนแปลงความยาวหน้ากรีต จากระบบกรีต 6 ระบบ พบว่า เกษตรกรชาวสวนยางพาราในพื้นที่นิยมใช้ความยาวรอยกรีต 2 รูปแบบ คือ แบบกรีตหนึ่งในสามของลำต้น (1/3S) และแบบกรีตครึ่งลำต้น (1/2S) ซึ่งรูปแบบการเปลี่ยนแปลงความยาวหน้ากรีตที่พบในพื้นที่จะเป็นการเปลี่ยนแปลงจากความยาวหน้ากรีตแบบกรีตครึ่งลำต้น (1/2S) ไปเป็นแบบกรีตหนึ่งในสามของลำต้น (1/3S) เนื่องจากทำงานได้ง่าย รวดเร็ว เป็นความยาวหน้ากรีตที่ไม่ยาวมากเกินไป โดยเกษตรกรจะพิจารณาเงื่อนไขที่ส่งผลต่อการเปลี่ยนแปลงระบบกรีตยางพาราโดยการเปลี่ยนแปลงความยาวหน้ากรีต คือ ราคาขายที่ต่ำลง คิดเป็นร้อยละ 91.00 และเงื่อนไขในด้านต้นทุนมีอายุมากขึ้น คิดเป็นร้อยละ 89.40

Table 6 Percentage of conditions that affect the change of the rubber slitting system by changing the length of the slit (n=382).

Changing the length of the slit page*	Rubber tapping system						
	1/3S 3d/4	1/2S 3d/4	1/2S 2d/3	1/2S d/2	1/3S d/1	1/3S 2d/3	
1. Save time on tapping	37.00	25.00	6.00	10.00	7.00	-	
2. Give a lot of latex	33.20	29.50	19.80	5.00	2.30	-	
3. Rubber trees are older.	26.80	29.90	16.90	7.00	6.70	2.10	
4. Ease of tapping repeatedly	35.50	29.90	9.30	4.70	6.50	-	
5. Rubber prices that are lower.	30.50	31.30	17.10	5.50	4.40	2.20	
6. Face slits to the disease.	20.00	60.00	-	-	-	-	
7. Good seed germination	22.90	38.80	17.60	8.80	-	2.90	
8. Improved workmanship in rubber tapping	12.40	35.50	21.50	16.50	5.80	-	
9. It is the system that most neighbors choose	68.80	31.30	-	-	-	-	
10. Other	-	-	-	-	-	-	

* Can answer more than 1 item

ผลการศึกษาระบบกรีตและเงื่อนไขในการตัดสินใจในการเลือกระบบกรีตยางพาราของเกษตรกรชาวสวนยางพาราอำเภอนาทวี จังหวัดสงขลา พบว่าระบบกรีตที่นิยมใช้ในพื้นที่ ได้แก่ ระบบกรีต 1/3S 3d/4, 1/2S 3d/4, 1/2S 2d/3, 1/2S d/2, 1/3S d/1 และ 1/3S 2d/3 จากการศึกษาชี้ให้เห็นว่าสถานการณ์ในปัจจุบันยางพารามีราคาตกต่ำ ส่งผลกระทบต่อรายได้ทำให้เกษตรกรชาวสวนยางพาราต้องการเพิ่มผลผลิตของตนเองให้สูงขึ้นนำไปสู่การเพิ่มรายได้ของครัวเรือน โดยการเพิ่มผลผลิตยางพาราเกษตรกรจะปรับเปลี่ยนการใช้ระบบกรีตที่มีความถี่กรีตสูงเป็นจำนวนมาก ไม่ได้เป็นไปตามคำแนะนำของสถาบันวิจัยยางซึ่งปัจจัยที่มีผลต่อการตัดสินใจเลือกระบบกรีตยางพาราของเกษตรกรชาวสวนยางพาราในพื้นที่ที่สำคัญระดับมาก 3 อันดับแรกไม่ต่างกันใดๆ ทั้งสิ้น อีกทั้งยังมีเหตุผลเปลี่ยนเนื้อหา และต้องอ้างอิงถึงเจ้าของเอกสารทุกครั้งที่มีการนำไปใช้

ได้แก่ ปัจจัยด้านราคาขายพาราตกต่ำ ทำให้เกษตรกรมีรายได้ในแต่ละวันไม่เพียงพอจึงจำเป็นต้องเลือกใช้ใช้ระบบกรีตที่มีความถี่กรีตสูงเพื่อต้องการเพิ่มรายได้ รายได้จากการทำสวน เนื่องจากราคาขายที่ต่ำลงทำให้เกษตรกรยังต้องการรายได้ที่เพิ่มขึ้น และอายุต้นยางที่กรีต ซึ่งยางพาราที่เพิ่งเปิดกรีตอายุน้อยเกษตรกรจะเลือกใช้ระบบกรีตที่มีความถี่ต่ำเนื่องจากต้นยางพารายังอยู่ในระยะการเจริญเติบโตค่อนข้างสูง และเมื่อยางพารามีอายุมากขึ้นถึงใกล้โค่นเกษตรกรจะเลือกใช้ใช้ระบบกรีตที่มีความถี่กรีตสูงตลอดจนกรีตติดต่อกันทุกวัน ซึ่งสอดคล้องกับงานวิจัยของ บัญชา สมบูรณ์สุข และคณะ (2554) ได้ทำการศึกษาเรื่องผลของการปรับปรุงระบบกรีตต่อเศรษฐกิจและสังคมของเกษตรกรชาวสวนยางขนาดเล็ก นอกจากนี้เกษตรกรส่วนใหญ่เมื่อเปิดกรีตแล้วจะมีการเปลี่ยนแปลงระบบกรีต มีสาเหตุหลักที่ทำให้เกษตรกรเปลี่ยนแปลงระบบกรีต คือ ต้องการรายได้เพิ่ม เนื่องจากมีรายได้ในแต่ละวันไม่เพียงพอ การเปลี่ยนแปลงฤดูกาล เกษตรกรจะพยายามกรีตชดเชย โดยใช้ระบบกรีตที่มีความถี่สูงมากหรือบางช่วงกรีตทุกวัน เพื่อให้ได้รายได้มาชดเชยในช่วงที่เกิดการเปลี่ยนแปลงฤดูกาล และอายุยางที่เพิ่มขึ้น โดยสวนยางพาราที่มีอายุเพิ่มขึ้น สามารถเพิ่มจำนวนวันกรีตได้มากขึ้น ซึ่งมีความแตกต่างไปจากงานวิจัยของ มัทนา ยูสุวพันธ์ และมาโนช รุ่งกิจประเสริฐ (2550) ได้ทำการศึกษาเรื่องปัจจัยที่มีผลต่อการเลือกระบบกรีตของชาวสวนยางในจังหวัดสงขลา ที่เกษตรกรส่วนใหญ่ไม่คิดจะเปลี่ยนแปลงระบบกรีต ซึ่งการเปลี่ยนแปลงระบบกรีตของเกษตรกรชาวสวนยางพารามีลักษณะการเปลี่ยนแปลงความถี่ (วันกรีต) มากกว่าการเปลี่ยนแปลงความยาวของหน้ากรีต โดยมีเงื่อนไขสำคัญที่ทำให้เกษตรกรเปลี่ยนแปลงระบบกรีตยางพารา คือ เงื่อนไขในด้านราคาขายที่ต่ำลง ทำให้เกษตรกรได้รับรายได้ในแต่ละครั้งกรีตไม่เพียงพอ เงื่อนไขในด้านต้นยางมีอายุมากขึ้น เมื่อยางพารามีอายุมากขึ้นถึงใกล้โค่นจะให้ปริมาณน้ำยางต่ำลง เกษตรกรจะปรับเปลี่ยนเพิ่มจำนวนวันกรีตที่มากขึ้นตลอดจนกรีตติดต่อกันทุกวัน และเงื่อนไขในด้านประหยัดเวลาในการกรีต เนื่องจากเกษตรกรต้องการระบบกรีตยางพาราที่มีความชำนาญ ทำงานง่ายสามารถทำงานได้เร็ว สะดวกต่อการทำงาน สามารถใช้กับหน้ากรีตไม่สม่ำเสมอซึ่งไม่เป็นอุปสรรคต่อการกรีต ซึ่งสอดคล้องกับงานวิจัยของ นันทิกา โพธิ์ทอง (2553) เรื่องการตัดสินใจและเงื่อนไขในการใช้ระบบกรีตยางพาราของเกษตรกรชาวสวนยางพารา อำเภอนาหม่อม จังหวัดสงขลา เงื่อนไขเหล่านี้จึงส่งผลทำให้เกษตรกรชาวสวนยางพาราเปลี่ยนแปลงระบบกรีตหนึ่งไปสู่อีกระบบกรีตหนึ่งได้โดยภายใต้เงื่อนไขต่าง ๆ

สรุปผลการศึกษา

จากการศึกษาชี้ให้เห็นว่า เกษตรกรชาวสวนยางพาราในพื้นที่อำเภอนาหม่อมนิยมใช้ระบบกรีตที่มีความถี่กรีตสูง โดยไม่คำนึงถึงผลกระทบจากการเพิ่มจำนวนวันกรีต และเป็นระบบกรีตที่ไม่ใช่ระบบกรีตตามที่สถาบันวิจัยยางแนะนำ โดยมีปัจจัยที่มีผลต่อการตัดสินใจเลือกระบบกรีตยางพาราของเกษตรกรในพื้นที่ ได้แก่ ปัจจัยด้านราคาขายที่ต่ำลง ($\bar{x} = 4.08$, $SD = 0.84$) ปัจจัยด้านรายได้จากการทำสวนยาง ($\bar{x} = 4.04$, $SD = 1.45$) และปัจจัยด้านอายุต้นยางที่กรีต ($\bar{x} = 4.02$, $SD = 0.92$) ซึ่งปัจจัยเหล่านี้มีความสัมพันธ์ซึ่งกันและกันในการตัดสินใจเลือกระบบกรีตยางพาราของเกษตรกรชาวสวนยางพารา และเกษตรกรจะมีการปรับเปลี่ยนระบบกรีตลักษณะการเปลี่ยนแปลงความถี่ (วันกรีต) มากกว่าการเปลี่ยนแปลงความยาวของหน้ากรีต โดยมีเงื่อนไขที่ทำให้เกษตรกรเปลี่ยนแปลงระบบกรีตยางพารา คือ เงื่อนไขในด้านราคาขายที่ต่ำลง คิดเป็นร้อยละ 92.50 ด้านต้นยางมีอายุมากขึ้น คิดเป็นร้อยละ 92.50 และด้านประหยัดเวลาในการกรีต คิดเป็นร้อยละ 89.30 เงื่อนไขเหล่านี้ส่งผลทำให้เกษตรกรเปลี่ยนแปลงระบบกรีตหนึ่งไปสู่อีกระบบกรีตหนึ่งได้โดยภายใต้เงื่อนไขต่าง ๆ ดังกล่าว จากการศึกษพบว่าเกษตรกรยังใช้ระบบกรีตที่มีความถี่กรีตสูง เนื่องจากให้ปริมาณผลผลิตสะสมต่อปีสูงจากจำนวนวันกรีตที่มากขึ้นสอดคล้องกับความต้องการรายได้ที่เพิ่มขึ้นของเกษตรกร แต่ต้นยางพาราเกิดการเปลือกแห้งได้ง่าย เปลือกหมดเร็ว อายุใช้งานหน้าสั้น อัตราการเกิดโรคสูงส่งผลให้ต้นยางมีอายุการกรีตสั้นลง และต้องโค่นเพื่อปลูกใหม่เร็วขึ้น ทำให้รายได้ต่อรอบการปลูกของเกษตรกรที่ควรจะได้ลดลง ดังนั้นจึงมีข้อเสนอแนะว่าหน่วยงานที่เกี่ยวข้องกับด้านวิจัยยางพาราให้มีการศึกษาวิจัยเปรียบเทียบระบบกรีตแต่ละระบบกรีตอย่างชัดเจน และวิเคราะห์หาระบบกรีตที่เหมาะสมที่สุดให้กับเกษตรกรในพื้นที่ เพื่อให้เกิดผลที่ดียิ่งขึ้นในอนาคต

เอกสารอ้างอิง

การยางแห่งประเทศไทย. 2559. การปลูกยางพารา. กรุงเทพฯ: หจก.งานพิมพ์.

กรมวิชาการเกษตร. 2552. รายงานผลการวิจัยและพัฒนาปี 2547. กรุงเทพฯ: กระทรวงเกษตรและสหกรณ์.

นันทิกา โพธิ์ทอง. 2553. การตัดสินใจและเงื่อนไขในการใช้ระบบกรีตยางพาราของเกษตรกรชาวสวนยางพารา อำเภอนาหม่อม จังหวัดสงขลา.

วิทยานิพนธ์มหาบัณฑิต, มหาวิทยาลัยสงขลานครินทร์, สงขลา.

บัญชา สมบูรณ์สุข, สมยศ พุ่มหว่า, กนกพร ภาชีรัตน์, ไชยยะ คงถณี และ Benedict Chambon. 2554. ใน รายงานการวิจัยฉบับสมบูรณ์ผลของการ

ปรับปรุงระบบกรีตต่อเศรษฐกิจและสังคมของเกษตรกรชาวสวนยางขนาดเล็ก. คณะทรัพยากรธรรมชาติ มหาวิทยาลัยสงขลานครินทร์, เอกสารนี้เผยแพร่ในวารสารที่สงขลา หรือเป็นการใช้งานเพื่อการศึกษาก็ได้เช่น เมื่ออนุญาตให้นำไปใช้ประโยชน์ด้านการค้า

สงขลา. ไม่ว่าจะกรณีใดๆ ทั้งสิ้น อีกทั้งห้ามมิให้ตัดแปลงเนื้อหา และต้องอ้างอิงถึงเจ้าของเอกสารทุกครั้งที่มีการนำไปใช้

- ปิยากร นวลแก้ว. 2559. การกรีดยางพาราของเกษตรกร ตำบลคลองพลู อำเภอหนองใหญ่ จังหวัดชลบุรี. *วารสารสังคมศาสตร์* 5: 70-80.
- ปัทมา ชนะสงคราม และเพียรวิวัฒน์ สุชากรมย์. 2549. อาการเปลือกแห้งของต้นยาง. ใน *เอกสารประกอบการฝึกอบรมหลักสูตรความรู้ด้าน ยางพารา แก่นักศึกษาผู้ช่วยนักวิชาการทำหน้าที่มีคฤเทศก์ โครงการพืชสวนได้ร่วมยาง เสริมสร้างสิ่งแวดล้อม พร้อมพึ่งพาตนเอง*. หน้า 101-109. โรงแรมเชียงใหม่ฮอติล จังหวัดเชียงใหม่, วันที่ 17-20 ตุลาคม 2549.
- มีทนา ยูสุวพันธ์ และมาโนช รุ่งกิจประเสริฐ. 2550. ปัจจัยที่มีผลต่อการเลือกระบบกรีดยางของชาวสวนยางในจังหวัดสงขลา. *ปัญหาพิเศษ สาขาวิชาเศรษฐศาสตร์ คณะเศรษฐศาสตร์, มหาวิทยาลัยสงขลานครินทร์, สงขลา*.
- สำนักงานเกษตรอำเภอนาทวี. 2556. ข้อมูลการปลูกพืชเศรษฐกิจ ปี 2556. <http://nathawi.songkhla.doe.go.th> (26 กันยายน 2560).
- สำนักงานเศรษฐกิจการเกษตร. 2559. *สถิติการเกษตรของประเทศไทย ปี 2559*. กรุงเทพฯ: สำนักงานเศรษฐกิจการเกษตร.
- สำนักงานเศรษฐกิจการเกษตร. 2559. *สถานการณ์สินค้าเกษตรที่สำคัญและแนวโน้ม ปี 2560*. กรุงเทพฯ: สำนักงานเศรษฐกิจการเกษตร.
- Best, J. W., and Kahn, J. V. 1993. *Research in education*. 7th ed. New Delhi: Prentice Hall.
- Yamane, T. 1973. *Statistics: An Introductory Analysis*. 3rd ed. New York: Harper and Row Publication.

วันรับบทความ (Received date) : 8 พ.ย. 62

วันแก้ไขบทความ (Revised date) : 20 ม.ค. 63

วันตอบรับบทความ (Accepted date) : 17 ก.ค. 63



เอกสารนี้เป็นเอกสารที่สงวนไว้สำหรับการใช้งานเพื่อการศึกษาเท่านั้น ไม่อนุญาตให้นำไปใช้ประโยชน์ด้านการค้า ไม่ว่ากรณีใดๆ ทั้งสิ้น อีกทั้งห้ามมิให้ตัดแปลงเนื้อหา และต้องอ้างอิงถึงเจ้าของเอกสารทุกครั้งที่มีการนำไปใช้