



ใบรับรองปัญหาพิเศษ

ภาควิชาบริหารธุรกิจเกษตร

คณะเทคโนโลยีการเกษตร สถาบันเทคโนโลยีพระจอมเกล้าเจ้าคุณทหารลาดกระบัง

เรื่อง

ทัศนคติและพฤติกรรมของผู้ใช้บริการสนามกอล์ฟในเขตกรุงเทพมหานครและปริมณฑล
Attitude and Behavior of Golfer in Bangkok and Suburban Area

ของ

นางสาวอรมลีย์ ศุภการ

ได้รับการตรวจสอบและอนุมัติให้เป็นส่วนหนึ่งของการศึกษาลึกสุด

ว.บ. (บริหารธุรกิจเกษตร)

เมื่อวันที่ 24 พฤศจิกายน พ.ศ. 2537

อาจารย์ที่ปรึกษาปัญหาพิเศษ

24 / 11 / 37

(อาจารย์เสาวคนธ์ เลือดกาญจนะ)

กรรมการปัญหาพิเศษ

24 / 11 / 37

(อาจารย์เสาวรีย์ ตะโพนทอง)

หัวหน้าภาควิชาฯ

24 / 11 / 37

(ผู้ช่วยศาสตราจารย์นิธยา สิกข์โสภา)

รฟ.

๐ ๒๒๗๓

๒๒๓๗

ACC. NO.....

Date Received.....

Call No.....

27 ส.ค. 2538

14564



ปัญหาพิเศษ

เรื่อง

ทัศนคติและพฤติกรรมของผู้ใช้บริการสนามกอล์ฟในเขตกรุงเทพมหานครและปริมณฑล
Attitude and Behavior of Golfer in Bangkok and Suburban Area

โดย



T097237

นางสาวอรมนี ศุภการ

เสนอ

ภาควิชาบริหารธุรกิจเกษตร

คณะเทคโนโลยีการเกษตร สถาบันเทคโนโลยีพระจอมเกล้าเจ้าคุณทหารลาดกระบัง

รฟ.
๐๖๖๗๓
๒๕๖๗

เพื่อความสมบูรณ์แห่งปริญญาวิทยาศาสตรบัณฑิต (บริหารธุรกิจเกษตร)

พ.ศ. 2537

เลขหมู่.....
ลงทะเบียน..... ๖7237
วันเดือนปี.....



บทคัดย่อ

ชื่อเรื่อง : ทักษะคติและพฤติกรรมของผู้ใช้บริการสนามกอล์ฟในเขตกรุงเทพมหานคร และ
ปริมณฑล

โดย : นางสาวอรมณี ศุภการ

ชื่อปริญญา : วิทยาศาสตร์บัณฑิต (บริหารธุรกิจเกษตร)

สาขาวิชาเอก : บริหารธุรกิจเกษตร

อาจารย์ที่ปรึกษาปัญหาพิเศษ : Arate, 24, 70, 87

(เสาวคนธ์ เลือดกาญจนะ)

ในช่วง 2-3 ปีที่ผ่านมาธุรกิจสนามกอล์ฟและกอล์ฟเป็นที่แพร่หลาย และได้รับการความนิยมมากขึ้น การลงทุนค่าใช้จ่ายในการสร้างสนามกอล์ฟแต่ละแห่งมีจำนวนมาก และอัตราค่าสมาชิกสนามกอล์ฟมีราคาสูงมาก เมื่อมีการขยายตัวของสนามกอล์ฟและการเล่นกอล์ฟมีมากขึ้นในกลุ่มคนชั้นกลาง ทำให้ปัญหาต่าง ๆ ได้เกิดขึ้นตามลำดับทั้งในด้านผู้ประกอบการ ผู้ใช้บริการสนามกอล์ฟ และปัญหาด้านสภาพแวดล้อมอีกด้วยจึงควรให้ความสำคัญกับการศึกษาทัศนคติและพฤติกรรมของผู้ใช้สนามกอล์ฟในด้านต่าง ๆ เพื่อเป็นการพัฒนาการให้บริการ การดำเนินงานและเป็นแนวทางในการแก้ปัญหาเกี่ยวกับสนามกอล์ฟต่าง ๆ เพื่อให้มีการใช้ทรัพยากรต่าง ๆ ทั้ง ที่ดิน แหล่งน้ำจำนวนมากศาล รวมไปถึงทุน และเวลาในการสร้างเป็นจำนวนมากอย่างคุ้มค่าและเกิดประโยชน์มากที่สุด อีกทั้งทราบถึงปัญหาและข้อเสนอแนะแนวทางการแก้ไขและทางเลือกในการแก้ปัญหาเหล่านั้นได้ โดยการออกแบบสอบถาม ถึงทัศนคติและพฤติกรรมของผู้ใช้บริการสนามกอล์ฟในเขตกรุงเทพมหานครและปริมณฑลจำนวน 120 ชุด และรวบรวมข้อมูลจากการสัมภาษณ์ผู้เชี่ยวชาญต่าง ๆ และข้อมูลทุติยภูมิจากวารสารสิ่งพิมพ์ต่าง ๆ

จากการศึกษาพบว่า สนามกอล์ฟในเขตกรุงเทพมหานครมีการกระจายตัวอยู่ 3 จุดใหญ่ ๆ คือบริเวณใจกลางกรุงเทพมหานคร ด้านทิศตะวันออกบนเส้นทางหลวงสายบางนา-ตราด บนถนนรามอินทรา สุวินทวงศ์ มีนบุรี หนองจอกและทางทิศเหนือบริเวณถนนพหลโยธิน บริการต่าง ๆ ที่มีในสนามกอล์ฟในเขตกรุงเทพมหานครและปริมณฑล คือ สนามกอล์ฟ ที่ดินจัดสรร

คอนโดมิเนียม ห้องนวด สนามเทนนิส สระว่ายน้ำ คลับเฮาส์ ชาวน้ำ คอฟฟี่ชอป จาซุคซี่ โป๊ปชอป กิตตาคาร ห้องจัดเลี้ยง ศูนย์กีฬา ห้องประชุมสัมมนาแคคคี้ รถกอล์ฟและอุปกรณ์กอล์ฟ ให้เช่าจากแบบสอบถามจำนวน 120 ชุด พบว่าผู้ใช้บริการสนามกอล์ฟส่วนใหญ่เป็นเพศชาย อายุ 26-35 ปี สถานภาพสมรสแล้วจำนวนสมาชิกในครัวเรือน 3-5 คน สำเร็จการศึกษาระดับปริญญาตรีมีอาชีพพนักงานบริษัทเอกชนมีรายได้ 10,000-30,000 บาท โดยเฉลี่ยต่อเดือนเล่นกอล์ฟเพราะกีฬาเป็นสาเหตุสำคัญและเล่นกอล์ฟ 2-4 ครั้งต่อเดือน เวลาที่เหมาะสมในการเดินทางจากที่อยู่อาศัยถึงสนามกอล์ฟต่ำกว่าหนึ่งชั่วโมงชอบเล่นกอล์ฟ วันเสาร์เช้า เวลาในการเริ่มเล่นกอล์ฟที่ดีที่สุดคือ 6.30-8.00 น. ชอบเล่นกอล์ฟบริเวณบางนา-ตราดมากที่สุด ค่าใช้จ่ายที่เหมาะสม อยู่ในช่วง 800-1,000 บาท และค่ากรีนฟีที่เหมาะสมคือ 600-800 บาทตามลำดับและคิดว่าสนามที่ออกแบบโดยชาวต่างชาติดีกว่าสนามที่ออกแบบโดยชาวไทยสนามที่มีลักษณะการออกแบบสนามดีที่และชอบเล่นมากที่สุด คือสนามปัญญารามอินทรา ปัจจัยที่มีผลในการตัดสินใจเลือกใช้บริการสนามกอล์ฟมากที่สุด คือ การคมนาคม ผู้เล่นและมีความประสงค์ที่จะพาครอบครัวไปสนามกอล์ฟใกล้เคียงกับไม่มีความประสงค์ที่จะพาไป บริการที่ต้องการให้มีในสนามกอล์ฟ คือ สระว่ายน้ำและศูนย์กีฬาและ ส่วนใหญ่คิดว่าการสัมผัสสารเคมีที่ใช้ในสนามกอล์ฟมีอันตรายมากถึงปานกลาง การตกค้างของสารเคมีสามารถเข้าสู่ร่างกายได้ปานกลาง พิษของสารเคมีที่ตกค้างในสนามหญ้ามีอันตรายเพียงเล็กน้อย และคิดว่าไม่มีอาการผิดปกติทางร่างกายที่คิดว่าเกิดจากสารเคมีที่ใช้ในสนามกอล์ฟ สารเคมีที่มีตกค้างและแพร่กระจายในสนามกอล์ฟมีผลเสียต่อสภาพแวดล้อมปานกลาง ส่วนใหญ่ไม่แน่ใจว่าแหล่งน้ำที่ใช้ในสนามกอล์ฟมาจากแหล่งใด และคิดว่าสนามกอล์ฟควรใช้แหล่งน้ำของสนามกอล์ฟเองและการลักลอบใช้น้ำจากแหล่งของกรมชลประทานมีผลต่อเกษตรกร การสร้างสนามกอล์ฟมีส่วนบุกรุกที่ดินในเขตป่าสงวนแห่งชาติเล็กน้อย และเป็นการการทำลายป่าไม้และมีส่วนทำให้การถือครองที่ดินที่กินของเกษตรกรลงเล็กน้อย ส่วนใหญ่คิดว่าผลได้ทางธุรกิจเมื่อเปรียบเทียบกับผลเสียที่จะเกิดขึ้นกับสิ่งแวดล้อมค้ำปานกลาง

ปัญหาที่พบจากการศึกษาค้างนี้คือ ค่ากรีนฟีมีราคาสูงเกินไป ผู้ใช้บริการสนามกอล์ฟในเขตกรุงเทพมหานครไม่ได้ให้ความสนใจเกี่ยวกับผลกระทบจากการใช้สารเคมี ที่ดินแหล่งน้ำซึ่งเป็นแหล่งทรัพยากรธรรมชาติที่สำคัญเท่าที่ควร และผู้ประกอบการธุรกิจสนามกอล์ฟต้องประสบปัญหาเกี่ยวกับการแข่งขันด้านตลาดรุนแรงมากขึ้น เนื่องจากมีสนามกอล์ฟเกิดขึ้นมากในช่วง 2-3

ปีที่ผ่านมามีข้อเสนอแนะจากการศึกษา คือผู้ดำเนินงาน หรือ ผู้ประกอบการสนามกอล์ฟควรปรับราคา หรืออัตราค่ากรีนฟีที่ เหมาะสมกับสภาพสนามและการให้บริการ นอกจากนี้ ควรมีการให้ความรู้เกี่ยวกับการปฏิบัติตนให้ปลอดภัยจากอันตรายของสารเคมีที่ใช้ฉีดพ่นหญ้าในสนามกอล์ฟและควรจัดตั้งหน่วยงานเฉพาะหรือองค์กรกลางมีหน้าที่กำกับดูแลธุรกิจสนามกอล์ฟในด้านต่าง ๆ โดยต้องมีผู้แทนจากแต่ละหน่วยงานที่เกี่ยวข้องพิจารณาความเหมาะสม ในการก่อสร้างสนามกอล์ฟแต่ละแห่ง และดูแลสนามกอล์ฟที่เปิดให้บริการแล้วเป็นระยะ ๆ ถึงการดำเนินงานว่าเป็นไปตามที่กฎหมายกำหนดหรือไม่

คำนิยม

ปัญหาพิเศษฉบับนี้เสร็จสมบูรณ์ลงได้ด้วย ความกรุณาจากอาจารย์ที่ปรึกษาปัญหาพิเศษ คือ อาจารย์เสาวคนธ์ เลือดกาญจนะ และกรรมการที่ปรึกษาปัญหาพิเศษอาจารย์เสาวรีย์ ตะโพนทอง ผู้ให้คำแนะนำ ตรวจสอบแก้ไขข้อผิดพลาดต่างๆ เพื่อความสมบูรณ์ของเนื้อหา พี่ๆ เพื่อนๆ ผู้ให้กำลังใจและความช่วยเหลือในการทำปัญหาพิเศษฉบับนี้ข้าพเจ้าขอขอบพระคุณทุกท่านไว้ ณ ที่นี้ด้วย

อรมนณี ศุภการ

พฤศจิกายน 2537

สารบัญ

	หน้า
สารบัญตาราง	(3)
สารบัญภาพ	(5)
บทที่ 1 บทนำ	1
ความสำคัญและปัญหาของการศึกษา	1
วัตถุประสงค์ของการศึกษา	3
ประโยชน์ที่คาดว่าจะได้รับ	4
ขอบเขตการศึกษา	4
นิยามศัพท์	5
ตรวจสอบเอกสาร	5
วิธีการศึกษา	8
บทที่ 2 ข้อมูลทั่วไปของสนามกอล์ฟในเขตกรุงเทพมหานครและปริมณฑล	10
สนามกอล์ฟบริเวณใจกลางกรุงเทพมหานคร	10
สนามกอล์ฟบริเวณถนนบางนา-ตราด สมุทรปราการ	10
สนามกอล์ฟบริเวณถนนรามอินทรา สุวินทวงศ์ มีนบุรี หนองจอก หัวหมาก	10
สนามกอล์ฟบริเวณถนนพหลโยธิน รังสิต ลำลูกกา ปทุมธานี	11
บทที่ 3 ผลการศึกษา	18
ตอนที่ 1 ข้อมูลทั่วไป	18
ตอนที่ 2 พฤติกรรม	24
ตอนที่ 3 กิเลสคติ ความรู้ ความเข้าใจ	38
บทที่ 4 สรุปผลการศึกษาและข้อเสนอแนะ	50
สรุปผลการศึกษา	50
ปัญหาและข้อเสนอแนะ	52

สารบัญ (ต่อ)

	หน้า
เอกสารอ้างอิง	54
ภาคผนวก	57
ภาคผนวก ก	57
ภาคผนวก ข	83

สารบัญตาราง

ตารางที่	หน้า
1 สนามกอล์ฟบริเวณใจกลางกรุงเทพมหานคร	11
2 สนามกอล์ฟบริเวณถนนบางนา-ตราด สมุทรปราการ	12
3 สนามกอล์ฟบริเวณถนนรามอินทรา ส่วนทางศึ มินบุรี หนองจอก หัวหมาก	13
4 สนามกอล์ฟบริเวณถนนพหลโยธิน รังสิต ลำลูกกา ปทุมธานี	14
5 ราคาสมาชิกสนามกอล์ฟ	17
6 เพศ	19
7 อายุ	19
8 สถานภาพสมรส	20
9 จำนวนสมาชิกในครัวเรือน	21
10 การศึกษา	22
11 อาชีพ	23
12 รายได้ต่อเดือน	24
13 สาเหตุที่เล่นกอล์ฟ	25
14 ความถี่ในการเล่นกอล์ฟ	26
15 เวลาในการเดินทางจากที่อยู่อาศัยถึงสนามกอล์ฟ	27
16 เวลาในการเริ่มเล่นกอล์ฟ	28
17 บริเวณที่ชอบเล่นกอล์ฟ	29
18 ค่าใช้จ่ายที่เหมาะสมในการเล่นกอล์ฟแต่ละครั้ง	29
19 ค่ากรีนฟีที่เหมาะสม	30
20 สนามกอล์ฟที่ออกแบบโดยชาวต่างประเทศกับชาวไทย	31
21 สนามกอล์ฟที่ชอบการออกแบบสนาม	34
22 สนามกอล์ฟที่ชอบเล่น	35
23 ปัจจัยที่มีผลในการตัดสินใจเลือกใช้สนามกอล์ฟ	36
24 การเล่นกอล์ฟในวันธรรมดา	36

สารบัญตาราง (ต่อ)

ตารางที่	หน้า
25	37
26	37
27	38
28	39
29	40
30	41
31	42
32	43
33	44
34	44
35	45
36	46
37	47
38	47
39	48
40	49

สารบัญภาพ

ภาพที่	หน้า	
1	แผนผังแสดงที่ตั้งสนามกอล์ฟบริเวณใจกลางกรุงเทพมหานคร	15
2	แผนผังแสดงที่ตั้งสนามกอล์ฟถนนบางนา-ตราด สมุทรปราการ	16
3	ราชพฤกษ์ คลับ	59
4	บางปู คันทรี คลับ	60
5	กรีนวิลล์ส์ คันทรี คลับ	61
6	เกียรติธานี คันทรี คลับ	62
7	เลควูด คันทรี คลับ	63
8	เมืองแก้ว กอล์ฟ คอร์ส	64
9	สุภาพฤกษ์ กอล์ฟ คลับ	65
10	ชนาชีวิต กอล์ฟ แอนด์ คันทรี คลับ	66
11	เดอะ วินเทจ คลับ	67
12	วินมิลล์ ปาร์ค แอนด์ คันทรี คลับ	68
13	ปัญญาอินทรา กอล์ฟ คอร์ส	69
14	ปัญญาปาร์ค กอล์ฟ คอร์ส	70
15	เพชรชิวเคนท์ คันทรี คลับ	71
16	รอยัล กอล์ฟ แอนด์ คันทรี คลับ	72
17	วินสัน กอล์ฟ คลับ	73
18	ภัฏญธานี คันทรี คลับ	76
19	ไพน์เฮิร์ส กอล์ฟ แอนด์ คันทรี คลับ	77
20	เมืองเอก กอล์ฟ คอร์ส	78
21	เมืองเอก วิสตา กอล์ฟ คอร์ส	79
22	บางกอก กอล์ฟ คลับ	80
23	ลำลูกกา กอล์ฟ คลับ	81

บทที่ 1

บทนำ

ความสำคัญและปัญหาของการศึกษา

ในช่วง 2-3 ปีที่ผ่านมาธุรกิจที่ดินในรูปการก่อสร้างสนามกอล์ฟเป็นธุรกิจที่เฟื่องฟูที่สุด หรือมา กบกีฬากอล์ฟที่ได้รับความนิยมมากขึ้น ซึ่งต่างจากในอดีต คือ ไม่ใช่เป็นกีฬาเฉพาะกลุ่มบุคคลชั้นสูงเท่านั้น แต่รวมไปถึงกลุ่มคนชั้นกลางด้วย สิ่งจูงใจให้นักธุรกิจมาลงทุนในกิจการสนามกอล์ฟจากที่เคยมีผู้วิจัยไว้คือ การลงทุนสร้างสนามกอล์ฟแห่งหนึ่งมีค่าใช้จ่ายประมาณ 289 ล้านบาท และจะได้ผลตอบแทนจากค่าสมาชิกประมาณ 600 ล้านบาท คิดจากค่าสมาชิกคนละประมาณ 4 แสนบาทสนามกอล์ฟแห่งหนึ่งมีจำนวนสมาชิกเฉลี่ย 1,500 คน (นิรนาม ข, 2534) สำหรับในประเทศไทยเมื่อ 3-4 ปี ที่ผ่านมา ธุรกิจที่ดินเป็นธุรกิจที่เฟื่องฟูมาก ทำให้ราคาที่ดินสูงขึ้นอย่างรวดเร็ว (นิรนาม ก, 2535) จนในที่สุดการซื้อที่ดินเพื่อสร้างสนามกอล์ฟเริ่มมีมากขึ้นหลังจากนั้นก็เกิดธุรกิจจัดสรรที่ดินรอบสนามกอล์ฟขึ้น ตัวเลขจำนวนสนามกอล์ฟในประเทศไทยยังไม่ชัดเจนแน่นอนเพราะยังไม่ทราบถึงจำนวนโครงการสนามกอล์ฟที่จะสร้างขึ้นจริงเพราะบางโครงการต้องยุติการสร้างเนื่องจากเงินทุนไม่เพียงพอ

ภาพที่เกิดกับธุรกิจสนามกอล์ฟในเวลานี้ เป็นภาพพจน์ที่ออกมาในลักษณะของปัญหาเป็นส่วนใหญ่ซึ่งคือ ภัย สะสมและรอการแก้ไขอีกเป็นจำนวนมาก ทั้งในด้านสภาพแวดล้อม และทรัพยากรธรรมชาติที่เป็นปัจจัยการผลิตทางการเกษตรที่สำคัญ อีกทั้งยังมีปัญหาที่เกิดกับเจ้าของกิจการสนามกอล์ฟและตัวผู้ให้บริการสนามกอล์ฟอีกด้วย ปัญหาที่เกิดขึ้นอย่างชัดเจนที่พบในปัจจุบันและพอจะสรุปได้จากความสำคัญที่กล่าวมาข้างต้น ประการแรก คือ เรื่องของสภาพแวดล้อม และทรัพยากรธรรมชาติ คือ ปัญหาของการใช้ที่ดินเพื่อสร้างสนามกอล์ฟ สนามกอล์ฟหลายแห่งมีพื้นที่ไปทับกับที่ดินของป่าสงวนทั้งที่เจตนา และ ไม่เจตนา การใช้พื้นที่หรือที่ดินของเกษตรกร ทำให้เกษตรกรมีการถือครองที่ดินทำกินลดลง ปัญหาของการลักลอบใช้น้ำในเขตชลประทาน ซึ่งมีผล

ต่อการทำไร่ทำนาของเกษตรกรในเขตพื้นที่เกี่ยวข้อง นอกจากนั้นยังมีการตัดไม้ทำลายป่า การ
 ใช้สารเคมีกับสนามหญ้าที่เป็นอันตรายต่อสิ่งมีชีวิต ในพื้นที่นั้นๆ บริเวณใกล้เคียงรวมถึงตัวของ
 นักกอล์ฟเองด้วย ประการที่สองด้านผู้ประกอบการสนามกอล์ฟ ในอดีตที่ผ่านมาจนถึงปัจจุบัน
 อุปสงค์ และอุปทานเป็นตัวแปรที่ชัดเจนสำหรับการดำเนินธุรกิจสนามกอล์ฟในช่วงปี 2530-2535
 กีฬากอล์ฟเป็นที่นิยมมากขึ้น ในขณะที่ช่วงนั้นสนามกอล์ฟที่เกิดขึ้นใหม่ยังมีไม่มากนัก การจองเวลา
 เล่นในช่วงนั้น ต้องกระทำล่วงหน้ารวมไปถึงค่ากรีนฟีที่ค่อนข้างสูง สนามกอล์ฟใหม่ส่วนใหญ่
 จะจำกัดเฉพาะสมาชิกเท่านั้น ในปัจจุบันนับแต่ปี 2536 เป็นต้นมา สถานการณ์ทางการตลาดของ
 ธุรกิจสนามกอล์ฟเปลี่ยนไปอย่างสิ้นเชิง สนามกอล์ฟในเขตกรุงเทพมหานครและปริมณฑลเกิดขึ้น
 เป็นจำนวนมาก ผลที่ตามมาคือ นักกอล์ฟมีโอกาเลือกสนามเล่นมากขึ้น เช่น นักกอล์ฟคนหนึ่ง
 เคยเล่นสนามเดียวทุกสัปดาห์ ก็มีสนามให้เลือกลงเล่นมากขึ้น พฤติกรรมนักกอล์ฟจะเปลี่ยนไปโดย
 เปลี่ยนสนามเล่นบ่อยมากขึ้น ผลดังกล่าวทำให้มีการแข่งขันสูงในธุรกิจกอล์ฟดังจะเห็นได้จากค่า
 กรีนฟีที่ลดลง ในรูปแบบต่างๆ อาทิเช่น การลดราคาค่ากรีนฟีโดยตรง การแจกคูปองลดราคา
 และการลดราคาพิเศษในวันธรรมดา เป็นต้น นอกจากนี้สนามกอล์ฟหลายแห่งที่เคยจำกัดให้
 เฉพาะสมาชิกเล่นก็ยอมให้นักกอล์ฟภายนอกเข้าไปใช้บริการในราคาที่แพงขึ้น สุดท้ายที่เห็นได้ชัด
 คือ การจัดการแข่งขันโดยชมรมกอล์ฟต่างๆ ที่สมาชิกชมรมสามารถเข้าไปเล่นในสนามกอล์ฟที่
 คนไม่ได้เป็นสมาชิกได้ โดยเสียค่ากรีนฟีต่ำกว่าแขกของสมาชิก จากที่กล่าวมาแล้วทำให้ผู้
 ดำเนินงานด้านกอล์ฟส่วนใหญ่ต้องปรับตัวให้เข้ากับสภาพการณ์ตลาดที่รุนแรงขึ้น โดยเฉพาะสนาม
 กอล์ฟในเขตปริมณฑลซึ่งอยู่ไกลออกไป ส่วนประการสุดท้ายคือ ในส่วนของผู้ใช้บริการสนามกอล์ฟ
 หรือนักกอล์ฟนั้น แต่ละคนเล่นกอล์ฟโดยมีจุดประสงค์ต่างๆ กัน อาทิเช่น เพื่อธุรกิจ การออก
 กำลังกาย การพบปะสังสรรค์ เป็นต้น การที่มีสนามกอล์ฟเพิ่มขึ้นจำนวนมากทำให้นักกอล์ฟมีโอกาส
 เลือกสนามกอล์ฟมากขึ้น ด้วยค่ากรีนฟีที่ลดลงดังที่ได้กล่าวมาแล้ว กลุ่มนักกอล์ฟที่น่าจะกล่าวถึงคือ
 กลุ่มนักกอล์ฟที่เป็นสมาชิกของสนามกอล์ฟ การเป็นสมาชิกสนามกอล์ฟนั้นนอกจากจะได้สิทธิในการ
 เล่นกอล์ฟ โดยไม่เสียค่ากรีนฟีแล้ว ยังถือว่าเป็นผู้ลงทุนด้วย เนื่องจากสิทธิการเป็นสมาชิก
 สมาชิกสามารถเปลี่ยนมือได้ ซึ่งจากผลกระทบที่กล่าวมาก่อนหน้านี้การถือสมาชิกสนามกอล์ฟ
 ปัจจุบันดูจะไม่คุ้มค่านัก เนื่องจากการเปิดโอกาสให้บุคคลภายนอกเข้าไปเล่นมากขึ้น ทำให้สิทธิ

พิเศษที่เคยมีมาก่อนลดความสำคัญลงไปราคาค่าสมาชิกสนามกอล์ฟที่ลดลงจากปีพ.ศ. 2534-2535 มากกว่าร้อยละ 30 รวมไปถึงสนามบางแห่งที่การบริหารไม่ประสบความสำเร็จ ไม่เป็นที่สนใจของนักกอล์ฟที่มีผลให้สภาพสนามไม่ดีตามไปด้วย

สังคมสมัยใหม่ชีวิตประจำวันอันเคร่งเครียด ความรีบร้อนในเมืองควีนนิชฟู่นละออง และการจราจรที่ติดขัดทำให้คนต้องการพักผ่อน ต้องการกิจกรรมที่จะมารองรับต้องการสัมผัสกับธรรมชาติ นักธุรกิจผู้สร้างสนามกอล์ฟจึงพยายามโฆษณาให้เห็นว่ากีฬากอล์ฟจะช่วยตอบสนองคนในยุคนั้น และในเมื่อธุรกิจสนามกอล์ฟได้เกิดปัญหาด้านต่างๆ มากมายเช่นนี้แล้ว จึงควรให้ความสำคัญกับการศึกษาพฤติกรรมและทัศนคติของผู้ใช้สนามกอล์ฟในด้านต่างๆ เพื่อการพัฒนาการให้บริการการดำเนินงานและเป็นแนวทางในการแก้ไขปัญหให้กับสนามกอล์ฟที่จะเกิดใหม่ในอนาคต และที่มีอยู่ในปัจจุบันแล้ว เพื่อให้เกิดประโยชน์คุ้มค่าที่สุดกับการที่สนามกอล์ฟแห่งหนึ่งได้ใช้ทรัพยากรธรรมชาติคือ ที่ดินและน้ำจำนวนมหาศาลรวมไปถึงทุน และเวลาเป็นจำนวนมากในการดำเนินการก่อสร้าง และการให้บริการ

วัตถุประสงค์ของการศึกษา

1. เพื่อศึกษาสภาพต่างๆ ไปของสนามกอล์ฟในเขตกรุงเทพมหานครและปริมณฑล
2. เพื่อศึกษาถึงทัศนคติของผู้ใช้บริการสนามกอล์ฟที่มีต่อธุรกิจสนามกอล์ฟ ทั้งในด้านการให้บริการ ด้านสังคม และด้านสภาพแวดล้อม รวมถึงการใช้ทรัพยากรทางการเกษตรเป็นปัจจัยในการดำเนินงาน
3. เพื่อทราบถึงพฤติกรรมของผู้ใช้สนามกอล์ฟในเขตกรุงเทพมหานครและปริมณฑล
4. เพื่อเป็นแนวทางในการพัฒนาการให้บริการ การดำเนินงานของสนามกอล์ฟที่มีอยู่แล้วในปัจจุบันและแนวทางในการดำเนินงานก่อสร้าง การให้บริการของโครงการสนามกอล์ฟที่จะเกิดขึ้นใหม่ในอนาคต

ประโยชน์ที่คาดว่าจะได้รับ

1. ทำให้ทราบว่าสนามกอล์ฟในเขตกรุงเทพมหานครและปริมณฑลมีสภาพต่างๆ ไปอย่างไร
2. การศึกษารั้ครั้งนี้จะทำให้ทราบถึงทัศนคติของผู้ใช้บริการสนามกอล์ฟที่มีต่อธุรกิจสนามกอล์ฟ ในด้านการให้บริการด้านสังคม และด้านสภาพแวดล้อม รวมถึงการใช้ทรัพยากรธรรมชาติเป็นปัจจัยในการดำเนินงาน
3. ทราบถึงพฤติกรรมของผู้ใช้สนามกอล์ฟในเขตกรุงเทพมหานครและปริมณฑล
4. เพื่อทราบถึงแนวทางในการพัฒนาการให้บริการ การดำเนินงานของสนามกอล์ฟที่มีอยู่แล้วในปัจจุบัน และแนวทางในการดำเนินงานก่อสร้างการให้บริการของโครงการสนามกอล์ฟที่จะเกิดขึ้นใหม่ในอนาคต

ขอบเขตการศึกษา

การศึกษารั้ครั้งนี้เป็นการศึกษาถึงทัศนคติและพฤติกรรมของผู้ใช้สนามกอล์ฟ ในเขตกรุงเทพมหานครและปริมณฑล โดยจะศึกษาในด้านของทัศนคติเกี่ยวกับการให้บริการความรู้ความเข้าใจในด้านสภาพแวดล้อมรวมถึงทรัพยากรทางการเกษตร ที่ต้องใช้ในการดำเนินงานในธุรกิจสนามกอล์ฟ และการมีส่วนร่วมในการทำประโยชน์ให้กับสังคม โดยศึกษาจากการค้นคว้าข้อมูลและการสัมภาษณ์ผู้ที่เกี่ยวข้องกับกิจการสนามกอล์ฟ เช่น เจ้าของสนามกอล์ฟ นายหน้าซื้อขายสมาชิกกอล์ฟ พนักงานที่ให้บริการในสนามกอล์ฟ ผู้ใช้บริการสนามกอล์ฟ ผู้ให้บริการคลับเฮาส์ รวมถึงข้อมูลจากการตอบแบบสอบถามของผู้ใช้สนามกอล์ฟในเขตกรุงเทพมหานครและปริมณฑล

นิยามศัพท์

ทัศนคติ หมายถึง ความรู้ ความเข้าใจ ความรู้สึกของบุคคลต่อกิจการสนามกอล์ฟ

พฤติกรรม หมายถึง การกระทำของบุคคลแต่ละบุคคลที่มีผลกระทบโดยตรงต่อการบริโภคสินค้าและรวมถึงการตัดสินใจที่เป็นตัวกำหนดการกระทำต่างๆ ของบุคคลในที่นี้ สินค้าคือ บริการสนามกอล์ฟ

ผู้ใช้บริการสนามกอล์ฟ หมายถึง ผู้เล่นกอล์ฟ รวมถึงผู้ใช้บริการคลับเฮาส์

ค่ากรีนฟี หมายถึง ค่าธรรมเนียมที่จ่ายให้กับสนามกอล์ฟในการเล่นกอล์ฟแต่ละครั้ง

การตรวจเอกสาร

นิรนาม (2533) ได้เขียนเกี่ยวกับการเก็งกำไรใบสมาชิกหรือเมมเบอร์ของสนามกอล์ฟต่างๆ และการรับจำนวนสมาชิกของผู้ดำเนินโครงการสนามกอล์ฟ ส่วนหนึ่งสรุปได้ว่า คนไทยและชาวต่างประเทศนิยมเล่นกอล์ฟมากขึ้น ทำให้เกิดการเก็งกำไรจากใบสมาชิกของสนามกอล์ฟ มีสมาชิกสนามกอล์ฟเป็นจำนวนมากซื้อไว้เพื่อเก็งกำไรจากทั้งนักกอล์ฟและผู้ที่ไม่ได้เล่นกอล์ฟ จนเกิดธุรกิจโบรกเกอร์ซึ่งขายใบสมาชิกสนามกอล์ฟขึ้น และจากการที่ราคาซื้อขายใบสมาชิกสูงขึ้นมาก ก็เป็นตัวบ่งบอกปริมาณ ความต้องการใบสมาชิกสนามกอล์ฟที่จะเพิ่มขึ้น ทำให้ผู้ดำเนินโครงการสนามกอล์ฟที่เห็นแก่ประโยชน์ส่วนตน รับจำนวนสมาชิกมากเกินไป ทำให้เกิดความแออัดของสนาม ทำให้สมาชิกได้รับผลกระทบกระเทือน เนื่องจากความไม่สะดวกสบายในการเล่น และการจองเวลาด่วนหน้า ซึ่งต้องใช้เวลาานาน และนับเป็นปัญหาที่สำคัญกับธุรกิจสนามกอล์ฟในขณะนี้

นิรนาม ก (2534) เขียนถึงการให้ทรัพยากรในการสร้างสนามกอล์ฟสรุปได้ว่าการสร้างสนามกอล์ฟนั้นใช้ทรัพยากรหลายอย่าง คือ ฤๅในสนามที่ต้องเขียวชอุ่มตลอดทั้งปี และความกว้างใหญ่ของสนามกอล์ฟที่ทำให้สนามกอล์ฟแต่ละแห่งต้องใช้น้ำไม่ต่ำกว่า 3,000 ลูกบาศก์เมตรต่อวัน นั่นคือประมาณ 1 ล้านลูกบาศก์เมตรต่อปี ซึ่งโครงการสนามกอล์ฟบางแห่งได้เข้าไปอยู่ในน้ำที่โครงการชลประทาน เพื่อให้น้ำจากแหล่งน้ำของรัฐ ซึ่งเป็นการแย่งชิงน้ำจากเกษตรกรไปโดยปริยาย แม้ว่าจะมีมติจากคณะรัฐมนตรี เมื่อเดือนตุลาคมในปี 2533 ห้ามสนามกอล์ฟใช้น้ำจากแหล่งเก็บน้ำของรัฐ แต่ในความเป็นจริงก็ยังมีกรใช้น้ำของรัฐในทางอ้อม เช่น การขุดอ่างของตนเองขึ้นติดกับอ่างของกรมชลประทาน ทำให้น้ำซึมจากอ่างของกรมชลประทานเข้าไปในอ่างขุดของสนามกอล์ฟ อีกประการหนึ่งคือ สนามกอล์ฟแห่งหนึ่งต้องใช้พื้นที่ประมาณ 1,000 ไร่ และสนามกอล์ฟอีกเป็นจำนวนมากที่จะเกิดขึ้น และพื้นที่จำนวนมากนี้ได้มาจากหลายแห่ง จากข้อมูลของกรมพัฒนาที่ดินให้ตัวเลขจากการสำรวจทางดาวเทียมว่า มีการแบ่งพื้นที่เกษตรกรรวมไปประมาณ 15,000 ไร่ ส่วนกรมป่าไม้กำลังรวบรวมรายชื่อได้ถึง 40 แห่งที่คาดว่าจะบุกรุกป่าสงวนแห่งชาติ ซึ่งจะเห็นว่ามีผลกระทบต่อความเป็นอยู่ของเกษตรกรและประชาชนทั่วไปเป็นอย่างมาก

นิรนาม ข (2534) ได้ศึกษาถึงการเกิดสนามกอล์ฟสรุปได้ว่า เหตุผลที่สนามกอล์ฟเกิดใหม่มากมายและรวดเร็วว่ามีสาเหตุใหญ่หลายประการ เช่น สนามกอล์ฟในต่างประเทศขาดแคลนโดยเฉพาะประเทศที่มีพื้นที่น้อยเมื่อเทียบกับจำนวนประชากร เช่น ญี่ปุ่น และไต้หวัน คนไทยนิยมเล่นกอล์ฟมากขึ้น เนื่องจากสภาพเศรษฐกิจใน 3-4 ปี ที่ผ่านมา เติบโตขึ้นอย่างรวดเร็ว ประชาชนมีอำนาจซื้อสูงขึ้น ความก้าวหน้าของธุรกิจเรียลเอสเตท นักธุรกิจได้พัฒนารูปแบบของการผลิตตัวสินค้าและบริการอย่างกว้างขวางจะเห็นได้จากการจัดสรรที่ดินเปล่า การจัดสรรที่ดินพร้อมบ้านและสนามกอล์ฟ มีสิ่งอำนวยความสะดวกที่ทุกคนในครอบครัวจะใช้บริการได้ เช่น คลับเฮาส์ ห้องซาวน่า สระว่ายน้ำ สนามเทนนิส ห้องประชุมขนาดใหญ่และที่กำลังนิยมคือ โครงการซื้อบ้านพร้อมสิทธิในการเป็นสมาชิกสนามกอล์ฟ และอีกเหตุผลหนึ่งที่สำคัญคือ สนามเก่ามีไม่เพียงพอและขาดมาตรฐาน ประกอบด้วยอุปนิสัยของนักเล่นกอล์ฟที่ต้องการเปลี่ยนสนามไม่ชอบ

ความจำเกี่ยวกับสนามใดสนามหนึ่ง โดยเฉพาะและความสามารถต้อนรับนักกอล์ฟมีเพียงวันละ 200-500 คนต่อหนึ่งสนาม แต่ละสนามมีความสามารถรับสมาชิกได้เพียง 2,000 คน ฉะนั้นเมื่อโครงการใดโครงการหนึ่งเปิดรับสมาชิกหรือให้เปิดบริการได้ จึงเป็นที่หมาตาของนักเล่นกอล์ฟทั้งหลาย

นิรนาม ข (2535) ได้กล่าวถึงการเจริญเติบโตของธุรกิจสนามกอล์ฟและการลงทุนในธุรกิจนี้พอสรุปได้ว่าในประเทศไทยกอล์ฟเป็นธุรกิจที่เติบโตเร็วมาก ตลาดของธุรกิจนี้เป็นตลาดของผู้ชายแน่นอน แต่ในมุมมองของแบงก์ชาติ ซึ่งเป็นหน่วยงานภาครัฐที่ดูแลด้านเศรษฐกิจมองธุรกิจสนามกอล์ฟว่าเป็นธุรกิจที่ลงทุนมหาศาล เพื่อคนส่วนน้อยไม่เกิดประโยชน์กับส่วนรวมของประชาชน ถึงแม้ว่า สนามกอล์ฟจะมีส่วนช่วยส่วนรวมอยู่บ้าง และเป็นการสร้างงานและนำรายได้เข้าประเทศก็ตาม แต่แบงก์ชาติก็ยังเห็นว่าไม่คุ้มกับการลงทุน ในระหว่างปี 2531-2532 จึงสั่งให้ธนาคารพาณิชย์ปล่อยสินเชื่อสำหรับโครงการสนามกอล์ฟให้ลดลง แต่จำนวนสนามกอล์ฟกลับยิ่งเพิ่มขึ้น เนื่องจากกลุ่มธนาคารพาณิชย์ต่างๆ ให้การสนับสนุนทางการเงิน หรือบางแห่งก็ลงทุนเอง นอกจากนี้ ยังมีการระดมทุนแบบใหม่โดยการขายหุ้นบริษัทควบคู่กับสมาชิกสนามกอล์ฟ จะเห็นว่าผู้คนที่หลายให้ความนิยมกับกีฬากอล์ฟเป็นจำนวนมาก ดังนั้นสนามกอล์ฟคงจะต้องสร้างขึ้นมาเพิ่มอีกเป็นจำนวนมาก อย่างไรก็ตามมีกลุ่มพลังอนุรักษ์ธรรมชาติ และผู้ที่เห็นว่าควบคุมกำเนิดสนามกอล์ฟว่าควรมีการควบคุมอย่างจริงจัง จากข้อมูลของกรมพัฒนาที่ดินในปี 2533 สนามกอล์ฟเป็นตัวการสำคัญที่บุกรุกพื้นที่ป่าสงวน ซึ่งยังทำให้เสียพื้นที่เกษตรกรรมอีกด้วย

สมชาย สันต์วรนาถ (2535) ได้ศึกษาผลกระทบของสนามกอล์ฟที่มีผลต่อปัจจัยการผลิตทางการเกษตรสรุปได้ว่าปัญหา คือ ปัญหาการลดลงขนาดพื้นที่ถือครอง การสูญเสียที่ดินทำกิน และการเปลี่ยนแปลงการถือครองที่ดิน เกษตรกรในหมู่บ้านมีพื้นที่ถือครองน้อย อาชีพของประชากรในหมู่บ้าน ส่วนใหญ่เป็นอาชีพรับจ้าง คือ การเข้าไปรับจ้างในสนามกอล์ฟ ปัญหาการว่างงานของประชากรในหมู่บ้าน และมีข้อเสนอนะจากการศึกษาคือ รัฐบาลควรประกาศนโยบายที่ชัดเจนเกี่ยวกับโครงการสนามกอล์ฟในประเทศ โดยมีการพิจารณาศึกษารายละเอียด

ให้ครอบคลุมและรอบด้านถึงผลทางเศรษฐกิจ ที่จะได้รับและผลกระทบด้านอื่นๆ โดยเฉพาะด้านสังคมและสิ่งแวดล้อม และรัฐบาลควรมีการออกกฎหมายมาควบคุมดูแลเรื่องสนามกอล์ฟ รวมถึงผู้ประกอบการสนามกอล์ฟ ควรมีการร่วมมือกันในการจัดตั้งกองทุนวิจัยด้านสังคมและสิ่งแวดล้อม

วิธีการศึกษา

1. การเก็บรวบรวมข้อมูล

วิธีการเก็บรวบรวมข้อมูลที่ใช้ประกอบการศึกษามีดังต่อไปนี้

1.1 ข้อมูลปฐมภูมิ (Primary data) เป็นข้อมูลที่ได้จากการสัมภาษณ์ผู้เกี่ยวข้องกับการสนามกอล์ฟ เช่น ผู้สร้างสนามกอล์ฟในเรื่องการดำเนินการก่อสร้าง เจ้าของสนามกอล์ฟ ในด้านการประการ เป็นต้น และข้อมูลจากแบบสอบถามผู้ใช้บริการสนามกอล์ฟในเขตกรุงเทพมหานครและปริมณฑลจำนวน 120 ชุด

1.2 ข้อมูลทุติยภูมิ (Secondary data) ได้จากการรวบรวมข้อมูลที่เกี่ยวข้องจากรายงาน วิทยานิพนธ์ สารนิพนธ์ ปัญหาพิเศษ รายงานการวิจัย ตำรา บทความต่างๆ จากหนังสือพิมพ์ วารสาร เอกสารประกอบการสัมมนา เอกสารเผยแพร่ของหน่วยงานรัฐ และเอกสารที่ได้ศึกษารวบรวมไว้เป็นที่เรียบร้อยแล้ว

2. การวิเคราะห์ข้อมูล

2.1 วิเคราะห์สภาพทั่วไปของสนามกอล์ฟในเขตกรุงเทพมหานครจากรายงาน บทความ และเอกสารต่างๆ นิตยสาร และจากการสัมภาษณ์ผู้เกี่ยวข้องทำการวิเคราะห์โดยใช้เชิงพรรณนา (Descriptive Analysis)

2.2 วิเคราะห์พฤติกรรมและทัศนคติ ของผู้ใช้บริการสนามกอล์ฟ ในเขตกรุงเทพมหานคร ซึ่งได้ข้อมูลจากการตอบแบบสอบถามจำนวน 120 ชุด มาทำการวิเคราะห์โดยการนำมาคิดเป็นร้อยละแจกแจงเป็นตาราง รูปภาพ และแผนภาพประกอบการอธิบาย

2.3 การวิเคราะห์ปัญหา การแก้ไขและ แนวทางในการพัฒนาการให้บริการการดำเนินงานของสนามกอล์ฟโดยได้ข้อมูลจากการรวบรวมข้อมูล สอบถาม ผู้ใช้บริการสนามกอล์ฟ และการสัมภาษณ์ผู้ที่เกี่ยวข้องจะทำการวิเคราะห์โดยวิธีเชิงพรรณนา (Descriptive Analysis)

บทที่ 2

ข้อมูลทั่วไปของสนามกอล์ฟในเขตกรุงเทพมหานครและปริมณฑล

จากการศึกษาพบว่าสนามกอล์ฟในเขตกรุงเทพมหานครและปริมณฑลมีการกระจาย

ตัวอยู่ 4 บริเวณคือ

1. บริเวณใจกลางกรุงเทพมหานคร
2. บริเวณถนนบางนา-ตราด สมุทรปราการ
3. บริเวณถนนรามอินทรา-สุวินทวงศ์ มีนบุรี หนองจอก หัวหมาก
4. บริเวณถนนพหลโยธิน รังสิต ลำลูกกา ปทุมธานี

โดยสนามกอล์ฟในแต่ละบริเวณมีรายละเอียดดังต่อไปนี้

1. บริเวณใจกลางกรุงเทพมหานคร มี 9 สนาม คือ สนามที่ตั้งอยู่ใน เขตปทุมวัน เขตดุสิต เขตบางกะปิ เขตพระโขนง เขตพญาไท และ เขตบางกะปิ สนามกอล์ฟในเขตนี้ส่วนใหญ่เป็นสนามขนาด 18 หลุม และค่ากรีนฟี้อยู่ในช่วง 350-1,500 บาท (ตารางที่ 1)

2. บริเวณถนนบางนา-ตราด สมุทรปราการ มี 9 สนาม คือสนามที่ตั้งอยู่บริเวณถนนสาธิตบางนา-ตราด ตั้งแต่กิโลเมตรที่ 1 เป็นต้นไปจนถึงสาธิต และบริเวณจังหวัดสมุทรปราการทั้งหมด สนามกอล์ฟในบริเวณนี้เป็นสนามขนาด 18 หลุมเป็นส่วนใหญ่หรือมีขนาดใหญ่กว่าคือ 27 หลุม เพราะมีเนื้อที่กว้างกว่าสนามในเขตกรุงเทพมหานคร ค่ากรีนฟี้อยู่ในช่วง 1,200-2500 บาท (ตารางที่ 2)

3. บริเวณถนนรามอินทรา-สุวินทวงศ์ มีนบุรี หนองจอก หัวหมาก มี 6 สนาม เป็นสนามขนาด ตั้งแต่ 18-36 หลุม เป็นสนามขนาดใหญ่ ค่ากรีนฟี้อยู่ในช่วง (ตารางที่ 3)

4. บริเวณถนนพหลโยธิน ฝั่งใต้ ล้าลูกกา ปทุมธานี มี 10 สนาม เป็นสนามขนาด 9-27 หลุม เนื่องจากสนามมีพื้นที่ต่างกัน และราคาค่ากรีนฟีอยู่ในช่วง 400-2,000 บาท (ตารางที่ 4)

ตารางที่ 1 สนามกอล์ฟบริเวณใจกลางกรุงเทพมหานคร

ชื่อสนาม	ที่ตั้ง (เขต)	จำนวนหลุม	ค่ากรีนฟี (บาท)
ราชกรีฑาสโมสร	ปทุมวัน	18	850
รอยัลคฤสติกอล์ฟคลับ	ดุสิต	18	1,250
สโมสรทหารเรือ	พระโขนง	18	350
ปิยะมิตร	บางกะปิ	9	1,000
กรุงเทพกรีฑา	บางกะปิ	18	1,500
ก้ายเหมืองบีช กอล์ฟ	พญาไท	18	1,600
สุนิวิกั	พระโขนง	18	1,070
ราชพฤกษ์	บางเขน	18	1,200
สันติบุรี	พระโขนง	18	1,500

ที่มา : (ไทยแลนด์ กอล์ฟ พาส์ปอร์ต, 2536)

ตารางที่ 2 สนามกอล์ฟบริเวณถนนบางนา-ตราด สมุทรปราการ

ชื่อสนาม	ที่ตั้ง	จำนวนหลุม	ค่ากรีนฟี (บาท)
บางปูคันทรีคลับ	สมุทรปราการ	18	2,000
กรีนวัลเลย์	บางนา-ตราด กม.15	18	1,605
เกียรติธานี	บางนา-ตราด	18	1,700
เลคคูด	บางนา-ตราด กม.18	27	1,700
เมืองแก้ว	บางนา-ตราด กม.7	18	1,400
สุภาพฤกษ์	บางนา-ตราด บางบ่อ	18	1,200
ธนาชีวิต	บางนา-ตราด กม.14	18	1,600
เดอะวินเทจ	บางนา-ตราด กม.27	18	1,600
วินมิลล์	บางนา-ตราด กม.10	18	2,500

ที่มา : (ไทยแลนด์ กอล์ฟ พาสปอร์ต, 2536)

ตารางที่ 3 บริเวณถนนรามอินทรา-สุวินทวงศ์ มีนบุรี หนองจอก หัวหมาก

ชื่อสนาม	ที่ตั้ง (เขต)	จำนวนหลุม	ค่ากรีนฟี (บาท)
ปัญญาอินทรา	มีนบุรี	27	2,000
ปัญญาปาร์ค	หนองจอก	27	1,000
เพชรซีเมนต์	หนองจอก	36	1,350
รอยัลกอล์ฟแอนด์คันทรีคลับ	ลาดกระบัง	18	1,250
วินสัน	มีนบุรี	18	2,000
เดอะยูนิโก้	ประเวศ	18	1,500

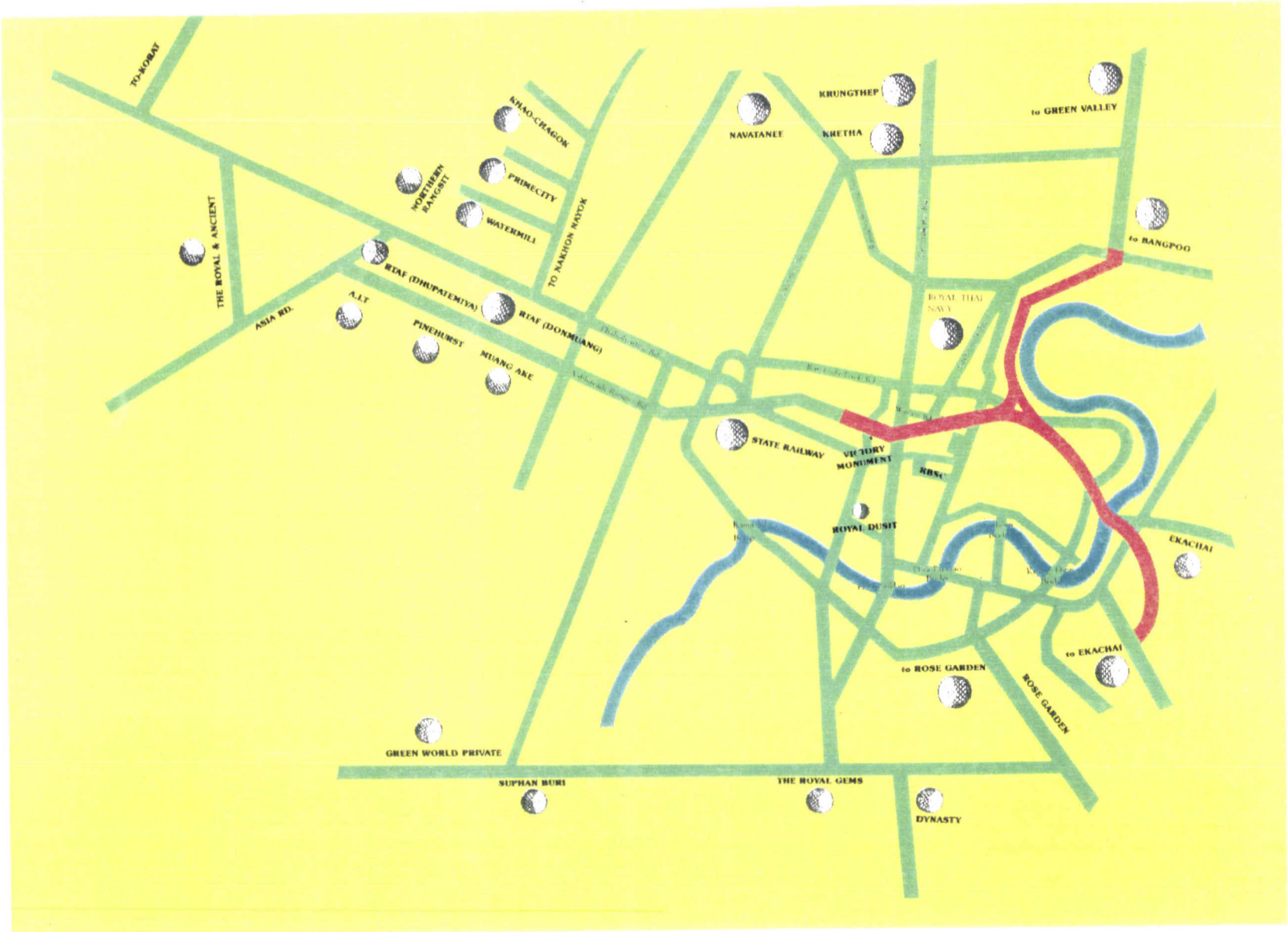
ที่มา : (ไทยแลนด์ กอล์ฟ พาสปอร์ต, 2536)

ตารางที่ 4 บริเวณถนนพหลโยธิน รัชสีต ลำลูกกา ปทุมธานี

ชื่อสนาม	ที่ตั้ง	จำนวนหลุม	ค่ากรีนฟี (บาท)
เอ ไอ ที	ปทุมธานี	9	450
สโมสรทหารอากาศ	ดอนเมือง	18	400
ชูปะเตมีส์	ลำลูกกา	18	500
ชัยธานี	ลำลูกกา	27	1,000
ไพน์เฮิร์ส	ปทุมธานี	27	2,000
เมืองเอก	ปทุมธานี	18	850
เมืองเอกวิस्ता	ปทุมธานี	18	1,000
บางกอก	ปทุมธานี	18	1,200
ลำลูกกา	ลำลูกกา	27	900
บางกอกรอยัลคันทรี	รัชสีต คลอง 14	18	800

ที่มา : (ไทยแลนด์ กอล์ฟ นาสปอร์ต, 2536)

Figure 1. World map of the geographical location of the study area in Bangkok, 2000.





ตารางที่ 5 ราคาสมาชิกสนามกอล์ฟในปัจจุบัน

(หน่วย : บาทต่อ 1 สมาชิก)

ชื่อสนาม	ราคาสมาชิกสนามกอล์ฟ
บางปู คันทรี คลับ	280,000
บางกอก รอยัล คันทรี คลับ	270,000
กรีน วิลเลจ คันทรี คลับ	330,000
เกษรธานี คันทรี คลับ	530,000
กรุงเทพกรีฑา	1,050,000
เลควูด คันทรี คลับ	570,000
ลำลูกกา คันทรี คลับ	290,000
เมืองเอก	430,000
เมืองแก้ว	210,000
นวธานี	1,000,000
ปัญญาอินทรา	420,000
ปัญญาปาร์ค	260,000
ไพน์เฮิร์ส	450,000
เพชรซีเดนท	250,000
ปัญญาธานี	210,000
สันติบุรี	350,000
ธานีดี	500,000
เดอะวันเทจ	295,000
วินมิลล์	650,000
วินสัน	500,000

ที่มา : (กอล์ฟ เอ็กซ์เพรส, 2537)

บทที่ 3

ผลการศึกษา

จากการรวบรวมข้อมูลโดยการออกแบบสอบถามจำนวน 120 ชุด จากผู้ใช้บริการสนามกอล์ฟ ในเขตกรุงเทพมหานครและปริมณฑล สามารถนำเสนอผลการศึกษได้โดย ผลการศึกษาประกอบด้วย 3 ตอน คือ ตอนที่ 1 จะเกี่ยวกับข้อมูลทั่วไปของผู้ใช้บริการสนามกอล์ฟในเขตกรุงเทพมหานครและปริมณฑล ตอนที่ 2 จะเกี่ยวกับพฤติกรรมของผู้ใช้บริการสนามกอล์ฟในเขตกรุงเทพมหานครและปริมณฑล ตอนที่ 3 จะเกี่ยวกับทัศนคติ ความรู้ความเข้าใจต่างๆ ดังจะมีรายละเอียดดังต่อไปนี้

ตอนที่ 1 ข้อมูลทั่วไปของผู้ใช้บริการสนามกอล์ฟในเขตกรุงเทพมหานครและปริมณฑล

จากการศึกษา ข้อมูลทั่วไปของผู้ใช้บริการสนามกอล์ฟในเขตกรุงเทพมหานครและปริมณฑลซึ่งประกอบด้วยส่วนต่างๆ คือ เพศ อายุ สถานภาพสมรส จำนวนสมาชิกในครัวเรือน การศึกษาอาชีพ รายได้ต่อเดือน ซึ่งมีผลการศึกษาดังนี้

เพศ

ผู้ใช้บริการสนามกอล์ฟในเขตกรุงเทพมหานครเป็นเพศชาย มีจำนวน 104 คน คิดเป็นร้อยละ 86.7 เป็นเพศชาย มีจำนวน 16 คน คิดเป็นร้อยละ 13.3 (ตารางที่ 6)

อายุ

ผู้ใช้บริการสนามกอล์ฟในเขตกรุงเทพมหานครส่วนใหญ่มีอายุในช่วง 26-35 ปี มีจำนวน 53 คน คิดเป็นร้อยละ 44.2 รองลงมาคือช่วงอายุ 36-45 ปี มีจำนวน 29 คน คิดเป็นร้อยละ 24.2 ช่วงอายุ 46-55 ปี มีจำนวน 19 คน คิดเป็นร้อยละ 15.8 ช่วงอายุต่ำกว่า 26 ปี มีจำนวน 16 คน คิดเป็นร้อยละ 13.3 และช่วงอายุสูงกว่า 55 ปี มีจำนวน 3 คน คิดเป็นร้อยละ 2.5 (ตารางที่ 7)

ตารางที่ 6 เพศ

เพศ	จำนวน (คน)	ร้อยละ
ชาย	104	86.7
หญิง	16	13.3
รวม	120	100.0

ตารางที่ 7 อายุ

อายุ (ปี)	จำนวน (คน)	ร้อยละ
ต่ำกว่า 26	16	13.3
26 - 35	53	44.2
36 - 45	29	24.2
46 - 55	19	15.8
สูงกว่า 55	3	2.5
รวม	120	100.0

สถานภาพสมรส

สถานภาพสมรสของผู้ใช้บริการสนามกอล์ฟในเขตกรุงเทพมหานคร มีสถานภาพโสด
จำนวน 52 คน คิดเป็นร้อยละ 43.3 สถานภาพสมรสมีจำนวน 68 คน คิดเป็นร้อยละ 56.8
(ตารางที่ 8)

ตารางที่ 8 สถานภาพสมรส

สถานภาพสมรส	จำนวน (คน)	ร้อยละ
สมรส	68	56.7
โสด	52	43.3
รวม	120	100.0

จำนวนสมาชิกในครอบครัว

จำนวนสมาชิกในครัวเรือนของผู้ใช้บริการสนามกอล์ฟในเขตกรุงเทพมหานครส่วนใหญ่
ร้อยละ 66.7 มีสมาชิกในครอบครัว 3-5 คน ร้อยละ 24 มีสมาชิกในครอบครัว 6-8 คน
ร้อยละ 6.7 มีสมาชิกในครอบครัวต่ำกว่า 3 คน และ ร้อยละ 2.6สมาชิกในครอบครัวมากกว่า
8 คน (ตารางที่ 9)

14564

การศึกษา

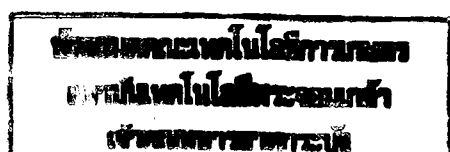
ระดับการศึกษาของผู้ใช้บริการสนามกอล์ฟในเขตกรุงเทพมหานครและปริมณฑลส่วนใหญ่สำเร็จการศึกษาระดับปริญญาตรี คือมีจำนวน 64 คน คิดเป็นร้อยละ 53.3 รองลงมาคือสำเร็จการศึกษาส่งกว่าระดับปริญญาตรี มีจำนวน 53 คน คิดเป็นร้อยละ 46.2 กำลังศึกษาระดับปริญญาตรีมีจำนวน 2 คน คิดเป็นร้อยละ 1.7 และสำเร็จการศึกษาระดับต่ำกว่าระดับปริญญาตรีมีจำนวน 1 คน คิดเป็นร้อยละ 0.8 (ตารางที่ 10)

ตารางที่ 9 จำนวนสมาชิกในครอบครัว

สมาชิกในครอบครัว	จำนวน (คน)	ร้อยละ
ต่ำกว่า 3 คน	8	6.7
3 - 5 คน	80	66.7
6 - 8 คน	29	24.0
มากกว่า 8 คน	3	2.6
รวม	120	100.0

อาชีพ

อาชีพของผู้ใช้บริการสนามกอล์ฟในเขตกรุงเทพมหานครและปริมณฑลคือมีอาชีพเป็นพนักงานบริษัทเอกชนจำนวน 56 คน คิดเป็นร้อยละ 46.6 รองลงมาคือประกอบธุรกิจส่วนตัวมีจำนวน 36 คน คิดเป็นร้อยละ 30 เช่นพนักงานรัฐวิสาหกิจมีจำนวน 14 คน คิดเป็นร้อยละ 11.6 รับราชการมีจำนวน 8 คน คิดเป็นร้อยละ 6.7 อาชีพรับจ้าง มีจำนวน 2 คน คิดเป็น



ร้อยละ 1.7 เช่นนักเรียนนักศึกษาที่มีจำนวน 2 คน คิดเป็นร้อยละ 1.7 เกษีณอาสาการทำงาน
แล้วมีจำนวน 2 คน คิดเป็นร้อยละ 1.7 (ตารางที่ 11)

ตารางที่ 10 การศึกษา

การศึกษา	จำนวน (คน)	ร้อยละ
ต่ำกว่าปริญญาตรี	1	0.8
กำลังศึกษาระดับปริญญาตรี	2	1.7
สำเร็จปริญญาตรี	64	53.3
สำเร็จสูงกว่าปริญญาตรี	53	46.2
รวม	120	100.0

รายได้ต่อเดือน

รายได้ต่อเดือนของผู้ใช้บริการสนามกอล์ฟในเขตกรุงเทพมหานครและปริมณฑล ที่มี
รายได้อยู่ในช่วง 10,000-30,000 บาท มากที่สุดคือมีจำนวน 43 คน คิดเป็นร้อยละ 35.8
รองลงมาคือช่วงมากกว่า 50,000 บาท มีจำนวน 40 คน คิดเป็นร้อยละ 33.3 ช่วง
30,001-50,000 บาท มีจำนวน 29 คน คิดเป็นร้อยละ 24.2 และช่วงต่ำกว่า 10,000 บาท
มีจำนวน 8 คน คิดเป็นร้อยละ 6.7 (ตารางที่ 12)

ตารางที่ 11 อาชีพ

อาชีพ	จำนวน (คน)	ร้อยละ
พนักงานบริษัทเอกชน	56	46.6
ประกอบธุรกิจส่วนตัว	36	30.0
พนักงานรัฐวิสาหกิจ	14	11.6
รับราชการ	8	6.7
นักเรียน/นักศึกษา	2	1.7
รับจ้าง	2	1.7
เกษียณอายุการทำงานแล้ว	2	1.7
รวม	120	100.0

ตารางที่ 12 รายได้ต่อเดือน

รายได้	จำนวน (คน)	ร้อยละ
ต่ำกว่า 10,000	8	6.7
10,00 - 30,000	43	35.8
30,001 - 50,000	29	24.2
มากกว่า 50,000	40	33.3
รวม	120	100.0

ตอนที่ 2 พฤติกรรมของผู้ใช้สนามกอล์ฟในเขตกรุงเทพมหานครและปริมณฑล

จากการศึกษาพฤติกรรมของผู้ที่ใช้บริการสนามกอล์ฟในเขตกรุงเทพมหานคร และปริมณฑลซึ่งประกอบด้วยสาเหตุที่เล่นกอล์ฟ ความถี่ในการเล่นในแต่ละเดือน วันและเวลาที่ชอบเล่นกอล์ฟ เวลาที่คิดว่าเหมาะสมในการเดินทางจากที่อยู่อาศัยถึงสนามกอล์ฟ เวลาในการเริ่มเล่นกอล์ฟ บริเวณที่ชอบเล่นกอล์ฟในเขตกรุงเทพมหานครและปริมณฑล ค่าใช้จ่าย และค่ากรีนฟีที่เหมาะสมในการเล่นกอล์ฟในแต่ละครั้ง การออกแบบสนาม สนามกอล์ฟที่ชอบเล่น ปัจจัยที่มีผลในการตัดสินใจในการเลือกใช้บริการสนามกอล์ฟ และ ความประสงค์ที่จะนำครอบครัวไปสนามกอล์ฟมีผลการศึกษาดังนี้

เหตุผลในการเล่นกอล์ฟ

สาเหตุที่เล่นกอล์ฟที่สำคัญที่สุดของผู้ใช้บริการสนามกอล์ฟในเขตกรุงเทพมหานคร และปริมณฑลส่วนใหญ่ร้อยละ 50 ให้เหตุผลว่าเพื่อการกีฬา รองลงมา คือร้อยละ 18.3 ให้เหตุผล

ว่าเพื่อสุขภาพ เพื่อธุรกิจร้อยละ 16.7 และเพื่อสังคมร้อยละ 18 (ตารางที่ 13)

ตารางที่ 13 เหตุผลในการเล่นกอล์ฟ

สาเหตุ	จำนวน (คน)	ร้อยละ
กีฬา	60	50.0
สุขภาพ	22	18.3
ธุรกิจ	20	18.0
สังคม	18	16.7
รวม	120	100.0

ความถี่ในการเล่นกอล์ฟในแต่ละเดือน

ความถี่ในการเล่นกอล์ฟแต่ละเดือนของผู้ใช้บริการสนามกอล์ฟ ในเขตกรุงเทพมหานครและปริมณฑล อยู่ในช่วงเดือนละ 2-4 ครั้งมากที่สุดคือมีจำนวน 59 คน คิดเป็นร้อยละ 49.2 รองลงมาคือเดือนละ 1 ครั้ง มีจำนวน 29 คน คิดเป็นร้อยละ 24.2 เดือนละ 5-7 ครั้ง มีจำนวน 22 คน คิดเป็นร้อยละ 18.3 และเดือนละมากกว่า 7 ครั้ง มีจำนวน 10 คน คิดเป็นร้อยละ 8.3 (ตารางที่ 14)

เวลาที่เหมาะสมในการเดินทางจากที่อยู่อาศัยถึงสนามกอล์ฟ

เวลาที่ใช้ในการเดินทางจากที่อยู่อาศัยถึงสนามกอล์ฟของผู้ใช้บริการสนามกอล์ฟในเขตกรุงเทพมหานครและปริมณฑลเห็นว่าเหมาะสมมากที่สุดคือ ต่ำกว่า 1 ชั่วโมง มีจำนวน 48 คน

คิดเป็นร้อยละ 40 รองลงมาคือ 1-2 ชั่วโมง มีจำนวน 45 คนคิดเป็นร้อยละ 37.5 คิดว่าไม่มีผลต่อการตัดสินใจมีจำนวน 24 คน คิดเป็นร้อยละ 20 และมากกว่า 2 ชั่วโมง มีจำนวน 3 คน คิดเป็นร้อยละ 2.5 (ตารางที่ 15)

ตารางที่ 14 ความถี่ในการเล่นกอล์ฟแต่ละเดือน

ความถี่	จำนวน (คน)	ร้อยละ
1 ครั้ง	29	24.2
2 - 4 ครั้ง	59	49.2
5 - 7 ครั้ง	22	18.3
มากกว่า 7 ครั้ง	10	8.3
รวม	120	100.0

เวลาในการเริ่มเล่นกอล์ฟที่ดีที่สุด

เวลาที่เริ่มเล่นกอล์ฟ ที่ผู้ใช้บริการสนามกอล์ฟในเขตกรุงเทพมหานคร และปริมณฑล เห็นว่าดีที่สุดอยู่ในช่วง 6.30-8.00 น. มีจำนวนมากที่สุดคือ 56 คน คิดเป็นร้อยละ 46.7 รองลงมาคือช่วง 8.00-10.00 น. มีจำนวน 38 คน คิดเป็นร้อยละ 31.7 ช่วง 10.00-12.00 น. มีจำนวน 16 คน คิดเป็นร้อยละ 13.3 ช่วง 14.00-16.00 น. มีจำนวน 8 คน คิดเป็นร้อยละ 6.7 และ ช่วง 18.00-20.00 น. มีจำนวน 2 คน คิดเป็นร้อยละ 1.6 (ตารางที่ 16)

ตารางที่ 15 เวลาที่เหมาะสมในการเดินทางจากที่อยู่อาศัยถึงสนามกอล์ฟ

เวลาในการเดินทาง	จำนวน (คน)	ร้อยละ
ต่ำกว่า 1 ชม.	48	40.0
1 - 2 ชม.	45	37.5
มากกว่า 2 ชม.	3	2.5
ไม่มีผลต่อการตัดสินใจ	24	20.0
รวม	120	100.0

บริเวณที่ช้อปปิ้งกอล์ฟในเขตกรุงเทพมหานครและปริมณฑล

บริเวณที่ผู้ใช้บริการสนามกอล์ฟในเขตกรุงเทพมหานครและ ปริมณฑลช้อปปิ้งมากที่สุด คือ บางนา-ตราดมีจำนวน 54 คนคิดเป็นร้อยละ 45 รองลงมาคือรามอินทราที่มีจำนวน 37 คนคิดเป็น 30.8 ลำลูกกาและรังสิต-องครักษ์ มีจำนวน 22 คน คิดเป็นร้อยละ 18.4 นางเล็งและปทุมวัน มีจำนวน 3 คน คิดเป็นร้อยละ 2.5 และเห็นว่าไม่จำกัดบริเวณมีจำนวน 4 คน คิดเป็นร้อยละ 3.3 (ตารางที่ 17)

ค่าใช้จ่ายที่เหมาะสมในการเล่นกอล์ฟแต่ละครั้ง

ค่าใช้จ่ายที่ผู้ใช้บริการสนามกอล์ฟในเขตกรุงเทพมหานครและ ปริมณฑล คิดว่าเหมาะสมมากที่สุดในการเล่นกอล์ฟแต่ละครั้งคือช่วง 800-1,000 บาท มีจำนวน 60 คน คิดเป็นร้อยละ 50 รองมาคือ 1,001-1,200 บาท คิดเป็นร้อยละ 33.3 1,201-1,400 บาท มีจำนวน 14 คน คิดเป็นร้อยละ 11.7 และ 1,400 บาทขึ้นไปมีจำนวน 6 คน คิดเป็นร้อยละ 5 (ตารางที่ 18)

ตารางที่ 16 เวลาในการเริ่มเล่นกอล์ฟที่ดีที่สุด

เวลา	จำนวน (คน)	ร้อยละ
06.30 - 8.00 น.	56	46.7
08.00 - 10.00 น.	38	31.7
10.00 - 12.00 น.	16	13.3
12.00 - 14.00 น.	6	5.0
14.00 - 16.00 น.	2	1.7
16.00 - 18.00 น.	1	0.8
18.00 - 20.00 น.	1	0.8
รวม	120	100.0

ค่ากรีนฟีที่ เหมาะสมในการเล่นกอล์ฟแต่ละครั้ง

ค่ากรีนฟีที่ผู้ใช้บริการสนามกอล์ฟในเขตกรุงเทพมหานครและปริมณฑล คิดว่าเหมาะสมมากที่สุดในการเล่นกอล์ฟแต่ละครั้งอยู่ในช่วง 600-800 บาท มีจำนวน 50 คนคิดเป็นร้อยละ 41.6 รองลงมาคือ ต่ำกว่า 600 บาท มีจำนวน 38 คน คิดเป็นร้อยละ 31.7 ช่วง 801-1,200 บาท มีจำนวน 29 คน ร้อยละ 24.2 และ 1,200 บาทขึ้นไป มีจำนวน 3 คน คิดเป็นร้อยละ 2.5 (ตารางที่ 19)

ตารางที่ 17 บริเวณที่ช้อบเล่นกอล์ฟในเขตกรุงเทพมหานครและปริมณฑล

รายการ	จำนวน (คน)	ร้อยละ
บางนา-ตราด	54	45.0
รามอินทรา	37	30.9
ลำลูกกา/รังสิต-องครักษ์	22	18.3
นางเลิ้ง, ปทุมวัน	3	2.5
ไม่จำกัด	4	3.3
รวม	120	100.0

ตารางที่ 18 ค่าใช้จ่ายที่เหมาะสมในการเล่นกอล์ฟแต่ละครั้ง

ค่าใช้จ่าย	จำนวน (คน)	ร้อยละ
800 - 1,000 บาท	60	50.0
1,001 - 1,200 บาท	40	33.3
1,201 - 1,400 บาท	14	11.7
1,400 บาทขึ้นไป	6	5.0
รวม	120	100.0

ตารางที่ 19 ค่ากรีนฟีที่เหมาะสมในการเล่นกอล์ฟแต่ละครั้ง

ค่ากรีนฟี	จำนวน (คน)	ร้อยละ
ต่ำกว่า 600 บาท	38	41.6
600 - 800 บาท	50	31.7
801 - 1,200 บาท	29	24.2
1,200 บาทขึ้นไป	3	2.5
รวม	120	100.0

ลักษณะการออกแบบสนามโดยชาวต่างประเทศและชาวไทย

ผู้ใช้บริการสนามกอล์ฟในเขตกรุงเทพมหานครและปริมณฑลมีความคิดว่าสนามกอล์ฟที่ออกแบบโดยชาวต่างประเทศ ดีกว่าคนไทย มีจำนวน 64 คน คิดเป็นร้อยละ 53.3 คิดว่าไม่ดีกว่ามีจำนวน 8 คน คิดเป็นร้อยละ 6.7 คิดว่าไม่มีผลมีจำนวน 32 คนคิดเป็นร้อยละ 26.7 และคิดว่าไม่แน่ใจมีจำนวน 16 คน คิดเป็นร้อยละ 13.3 (ตารางที่ 20)

ลักษณะการออกแบบสนามที่นักกอล์ฟชอบเล่นมากที่สุด

ลักษณะการออกแบบสนามที่นักกอล์ฟชอบเล่นมากที่สุด โดยเลือกจากสนามที่มีลักษณะการออกแบบแตกต่างกันจำนวน 8 สนาม โดยสนามที่เลือกเป็นสนามที่ได้รับความนิยมและเป็นที่ยอมรับกันดี สนามกอล์ฟที่มีการออกแบบที่นักกอล์ฟชอบเล่นมากที่สุด ได้แก่ สนามกอล์ฟปัญญารามอินทรา 629 คิดเป็นร้อยละ 17.0 สนามกอล์ฟสุภาพฤกษ์จำนวน 522 คะแนน คิดเป็นร้อยละ 14.1 สนามกอล์ฟเพชรซีเด็นท์ จำนวน 507 คะแนน คิดเป็นร้อยละ 13.7 สนามกอล์ฟกรีนวัลเลย์

บางนา จำนวน 473 คะแนน คิดเป็นร้อยละ 12.8 สนามกอล์ฟทหารบก จำนวน 429 คะแนน คิดเป็นร้อยละ 11.6 สนามกอล์ฟเกียรติธานี จำนวน 411 คะแนนคิดเป็นร้อยละ 11.1 สนามกอล์ฟเมืองเอกจำนวน 336 คะแนน คิดเป็นร้อยละ 9.9 สนามกอล์ฟบางปะกง จำนวน 355 คะแนน คิดเป็นร้อยละ 9.6

จากคะแนนข้างต้นจะพบว่าสนามกอล์ฟ 4 อันดับแรกออกแบบโดยผู้เชี่ยวชาญจากต่างประเทศมีลักษณะสนามเฉพาะตัว เช่น ปัญญารามอินทราและกรีนวัลเลย์บางนาตราด จะมีแฟร์เวย์เป็นลูกคลื่นโดยตลอด หรือสุภาพงษ์ เพรสซิเดนส์ จะมีแฟร์เวย์ที่มีความลาดเอียงมีหลุมทรายดักทั้ง 4 สนามมีลักษณะหนึ่งที่คล้ายคลึงกันคือมีสภาพกรีนเร็ว ทั้ง 4 สนามเป็นสนามที่ท้าทาย ส่วนสนาม 4 อันดับหลังมีเพียงสนามเดียวที่ออกแบบโดยชาวต่างประเทศ นอกนั้นเป็นสนามที่ออกแบบโดยคนไทยทั้งหมด ลักษณะสนามส่วนใหญ่แฟร์เวย์ค่อนข้างราบเรียบทำให้เล่นไม่ยากความท้าทายจะมีน้อยกว่า 4 สนามข้างต้น (ตารางที่ 21)

ตารางที่ 20 ลักษณะการออกแบบสนามโดยชาวต่างประเทศและชาวไทย

รายการ	จำนวน (คน)	ร้อยละ
ดีกว่า	64	53.3
ไม่ดีกว่า	8	6.7
ไม่มีผล	32	26.7
ไม่แน่ใจ	16	13.3
รวม	120	100.0

สนามกอล์ฟในกรุงเทพมหานครและเขตปริมณฑลที่นักกอล์ฟนิยมเล่นมากที่สุด

สนามกอล์ฟในกรุงเทพมหานครและเขตปริมณฑลที่นักกอล์ฟนิยมเล่นมากที่สุด 5 ลำดับแรกได้แก่สนามกอล์ฟปัญญารามอินทรา จำนวน 209 คะแนน คิดเป็นร้อยละ 15.4 สนามกอล์ฟทหารบก จำนวน 142 คะแนน คิดเป็นร้อยละ 10.5 สนามกอล์ฟชนาชีตี จำนวน 118 คะแนน คิดเป็นร้อยละ 8.7 สนามกอล์ฟเลควูด จำนวน 107 คะแนน คิดเป็นร้อยละ 7.9 สนามกอล์ฟสุภาพบุรุษ จำนวน 95 คะแนน คิดเป็นร้อยละ 7.0 และสนามอื่นๆ (ตารางที่ 22)

ปัจจัยที่มีผลในการเลือกที่ตั้งสนามกอล์ฟ

ปัจจัยที่มีผลในการเลือกใช้บริการสนามกอล์ฟมากที่สุดคือ การคมนาคมมีจำนวน 504 คะแนน คิดเป็นร้อยละ 21.4 รองลงมาได้แก่ค่ากรีนฟีจำนวน 495 คะแนนคิดเป็นร้อยละ 21.0 สภาพสนามกอล์ฟจำนวน 469 คะแนน คิดเป็นร้อยละ 20.0 การออกแบบจำนวน 371 คะแนน 371 คะแนนคิดเป็นร้อยละ 15.7 การจองเวลาจำนวน 344 คะแนน คิดเป็นร้อยละ 14.6 ห้องอาหารจำนวน 173 คะแนน คิดเป็นร้อยละ 7.3 อย่างไรก็ตามจะเห็นได้ว่าปัจจัย 3 ลำดับแรกอันได้แก่การคมนาคม ค่ากรีนฟี และ สภาพสนามมีผลต่อการตัดสินใจใกล้เคียงกันมาก ปัจจัยกลุ่มถัดไปได้แก่การออกแบบสนามและความสะดวกในการจองเวลา ปัจจัยที่มีผลน้อยที่สุดค่อนข้างเด่นชัดได้แก่บริการของห้องอาหาร (ตารางที่ 23)

การเล่นกอล์ฟในวันธรรมดา

จากการศึกษาพบว่า มีจำนวนผู้ที่ไม่เล่นกอล์ฟในวันธรรมดากว่า 91 คนคิดเป็นร้อยละ 75.8 และมีผู้ที่เล่นกอล์ฟในวันธรรมดาเพียง 29 คนเท่านั้นคิดเป็น ร้อยละ 24.2 (ตารางที่ 24)

วันและเวลาที่ชอบเล่นกอล์ฟ

จากการศึกษาพบว่าผู้ใช้บริการสนามกอล์ฟในเขตกรุงเทพมหานคร และปริมณฑล ชอบเล่นกอล์ฟในวันเสาร์เข้ามากที่สุดมีจำนวน 72 คน คิดเป็นร้อยละ 31.1 รองลงมาคือวันอาทิตย์เข้าเป็นจำนวน 57 คน คิดเป็นร้อยละ 24.6 วันเสาร์บ่ายจำนวน 21 คนคิดเป็นร้อยละ 9.1 วันอาทิตย์บ่ายจำนวน 19 คน คิดเป็นร้อยละ 8 วันพฤหัสบดีบ่ายจำนวน 14คน คิดเป็นร้อยละ 6.1 วันอังคารและวันพุธบ่ายมีจำนวนเท่ากัน คือ 5 คน คิดเป็นร้อยละ 3.5 วันจันทร์เช้า วันศุกร์เช้า และบ่ายมีจำนวน 5 คน คิดเป็นร้อยละ 2.2 วันเสาร์กลางวัน วันอาทิตย์กลางวันและวันอังคารเช้า มีจำนวน 3 คนเท่ากันคิดเป็นร้อยละ 1.3 และวันพุธเช้าวันพฤหัสบดีเช้า วันพฤหัสบดีกลางวัน วันศุกร์กลางวันมีจำนวนเท่ากันคือ 1 คน คิดเป็นร้อยละ 0.9 (ตารางที่ 25)

ความประสงค์ที่จะนำครอบครัวไปสนามกอล์ฟด้วย

ผู้ใช้บริการสนามกอล์ฟในเขตกรุงเทพมหานครและ ปริมณฑลมีความประสงค์ที่จะนำครอบครัวไปสนามกอล์ฟด้วยมีจำนวน 62 คน คิดเป็นร้อยละ 51.7 และไม่มีความประสงค์จะนำครอบครัวไปด้วยมีจำนวน 58 คน คิดเป็นร้อยละ 48.3 (ตารางที่ 26)

ตารางที่ 21 การออกแบบสนามกอล์ฟ

สนามกอล์ฟ	จำนวน (คะแนน)	ร้อยละ
ปัญญารามอินทรา	629	17.0
สุภาพฤกษ์	522	14.1
เพชรวิวัฒน์	507	13.7
กรีนวัลเลย์-บางนา	473	12.8
ทหารบก	429	11.6
เกียรติธานี	411	11.1
เมืองเอก	336	9.9
บางปะกง	355	9.6
รวม	3,699	100.0

หมายเหตุ : สนามที่มีการออกแบบดีมากที่สุด = 8 คะแนน น้อยที่สุด = 1 คะแนน

ตารางที่ 18 สนามกอล์ฟในกรุงเทพมหานครและเขตปริมณฑล ที่นักกอล์ฟนิยมเล่นมากที่สุด 5 อันดับแรก

สนามกอล์ฟ	จำนวน (คะแนน)	ร้อยละ
ปัญญา-รามอินทรา	209	15.4
สนามกอล์ฟทหารบก	142	10.5
สนามกอล์ฟชนาซีดี	118	8.7
สนามกอล์ฟเลควูด	107	7.9
สนามกอล์ฟสุภาพฤกษ์	95	7.0
อื่น ๆ (จำนวน 31 สนาม)	683	50.5
รวม	1,354	100.0

หมายเหตุ : สนามที่นักกอล์ฟนิยมเล่นที่สุด = 5 คะแนน น้อยที่สุด = 1 คะแนน

บริการอื่นๆ ในสนามกอล์ฟที่ต้องการให้มี

บริการอื่นๆ ในสนามกอล์ฟที่ผู้ใช้บริการสนามกอล์ฟในเขตกรุงเทพมหานคร และ ปริมณฑลต้องการให้มีมากที่สุดคือ สระว่ายน้ำมีจำนวน 53 คนลงมาคือศูนย์กีฬาที่มีจำนวน 48 คน คิดเป็นร้อยละ 26.9 สนามเด็กเล่นและศูนย์เครื่องเล่นเด็ก มีจำนวน 37 คนคิดเป็นร้อยละ 20.8 ร้านเสริมสวย มีจำนวน 22 คน คิดเป็นร้อยละ 12.4 และสนามเทนนิสมีจำนวน 18 คน คิดเป็นร้อยละ 10.1 (ตารางที่ 27)

ตารางที่ 23 ปัจจัยที่มีผลในการตัดสินใจเลือกใช้บริการสนามกอล์ฟ

ปัจจัย	จำนวน (คะแนน)	ร้อยละ
การคมนาคม	504	21.4
ค่ากรีนฟี	495	21.0
สภาพสนาม	469	20.0
การออกแบบ	371	15.7
การจองเวลา	344	14.6
ห้องอาหาร	173	7.3
รวม	2356	100.0

ตารางที่ 24 การเล่นกอล์ฟในวันธรรมดา

รายการ	จำนวน (คน)	ร้อยละ
เล่น	29	24.2
ไม่เล่น	91	75.8
รวม	120	100.0

ตารางที่ 25 วันและเวลาที่ชอบเล่นกอล์ฟมากที่สุด

วัน และ เวลา	เช้า (ร้อยละ)	บ่าย (ร้อยละ)	กลางคืน (ร้อยละ)
เสาร์	72 (31.1)	21 (9.1)	3 (1.3)
อาทิตย์	57 (24.6)	19 (8.0)	3 (1.3)
จันทร์	0 (0.0)	5 (2.2)	0 (0.0)
อังคาร	3 (1.3)	8 (3.5)	0 (0.0)
พุธ	2 (0.9)	8 (3.5)	0 (0.0)
พฤหัสบดี	2 (0.9)	14 (6.1)	2 (0.9)
ศุกร์	5 (2.2)	5 (2.2)	2 (0.9)

ตารางที่ 26 ความประสงค์ที่จะนำครอบครัวไปสนามกอล์ฟด้วย

รายการ	จำนวน (คน)	ร้อยละ
มีความประสงค์	62	51.7
ไม่มีความประสงค์	58	48.3
รวม	120	100.0

ตารางที่ 27 บริการอื่นๆ ในสนามกอล์ฟที่ต้องการให้มี

บริการ	จำนวน (คน)	ร้อยละ
สระว่ายน้ำ	53	29.8
ศูนย์กีฬา	48	26.9
สนามเด็กเล่น ศูนย์เครื่องเล่นเด็ก	37	20.8
ร้านเสริมสวย	22	12.4
สนามเทนนิส	18	10.1
รวม	178	100.0

ตอนที่ 3 ทศนคติความรู้ความเข้าใจของผู้ใช้บริการสนามกอล์ฟ

จากการศึกษาทัศนคติความรู้ความเข้าใจของผู้ใช้สนามกอล์ฟในเขตกรุงเทพมหานคร และปริมณฑลซึ่งประกอบด้วย สโมสรกอล์ฟที่ใช้ในสนามกอล์ฟ แหล่งน้ำที่ใช้ในสนามกอล์ฟ ที่ดินและผลได้ทางธุรกิจ มีผลการศึกษาดังต่อไปนี้

1. สโมสรกอล์ฟที่ใช้ในสนามกอล์ฟ (ฮาก้าจัดสตรีทซ์ที่ใช้จัดพื้นที่และสนามกอล์ฟ)

การสัมพัทธ์สโมสร ผู้ใช้บริการสนามกอล์ฟในเขตกรุงเทพมหานครมีความคิดว่าการสัมพัทธ์สโมสรเป็นอันตรายต่อร่างกายมาก มีจำนวน 38 คน คิดเป็นร้อยละ 31.7 ปานกลาง มีจำนวน 38 คน คิดเป็นร้อยละ 31.7 เล็กน้อย มีจำนวน 26 คน คิดเป็นร้อยละ 21.6 ไม่น่าสนใจ มีจำนวน 15 คน คิดเป็นร้อยละ 12.5 และมีความคิดไม่มีอันตรายต่อร่างกายเพียง 3 คน คิดเป็นร้อยละ 25 (ตารางที่ 28)

การตกค้างของสารเคมีที่ใช้ฉีดพ่นในสนามกอล์ฟ ผู้ใช้บริการสนามกอล์ฟในเขตกรุงเทพมหานครและปริมณฑลมีความคิดว่าสารเคมีที่ใช้ฉีดพ่นหญ้าในสนามกอล์ฟจะตกค้างและสามารถเข้าสู่ร่างกายได้โดยการสูดดมและสัมผัสในระดับปานกลางมากที่สุด คือมีจำนวน 38 คน คิดเป็นร้อยละ 31.7 รองลงมาคือเล็กน้อยมีจำนวน 33 คน คิดเป็นร้อยละ 27.5 มาก มีจำนวน 19 คน คิดเป็นร้อยละ 15.8 ไม่น่าจะมีจำนวน 21 คน คิดเป็นร้อยละ 17.5 และมีเพียง 9 คน เท่านั้นที่คิดว่าไม่มีการเข้าสู่ร่างกายโดยการสูดดมและสัมผัส (ตารางที่ 29)

พิษของสารเคมีที่ตกค้างอยู่กับหญ้าในสนามกอล์ฟ ผู้ใช้บริการสนามกอล์ฟในเขตกรุงเทพมหานคร และ ปริมณฑลมีความคิดเห็นว่าเป็นพิษของสารเคมีที่ตกค้างอยู่กับสนามกอล์ฟ เช่น อันตรายต่อร่างกายมากมีจำนวน 14 คน คิดเป็นร้อยละ 11.7 ปานกลางมีจำนวน 32 คิดเป็นร้อยละ 26.7 เล็กน้อยจำนวน 37 คิดเป็นร้อยละ 30.7 ไม่น่าจะมีจำนวน 32 คน คิดเป็นร้อยละ 26.7 และมีความคิดว่าไม่มีอันตราย มีจำนวนเพียง 5 คน เท่านั้น คิดเป็น ร้อยละ 6 (ตารางที่ 30)

ตารางที่ 28 ความคิดเห็นเกี่ยวกับการสัมผัสสารเคมี

รายการ	จำนวน (คน)	ร้อยละ
อันตรายมาก	38	31.7
อันตรายปานกลาง	38	31.7
อันตรายเล็กน้อย	26	21.6
ไม่น่าจะมี	15	12.5
ไม่มีอันตราย	3	2.5
รวม	120	100.0

ตารางที่ 29 ความคิดเห็นเกี่ยวกับสารเคมีที่ตกค้างในการฉีดพ่นสนามกอล์ฟที่เข้าสู่ร่างกาย

รายการ	จำนวน (คน)	ร้อยละ
มาก	19	15.8
ปานกลาง	38	31.7
เล็กน้อย	33	27.5
ไม่แน่ใจ	21	17.5
ไม่มี	9	7.5
รวม	120	100.0

อาการผิดปกติทางร่างกายที่คิดว่าเกิดจากสารเคมีที่ใช้ในสนามกอล์ฟ จากผลการศึกษาผู้ที่ใช้บริการสนามกอล์ฟในเขตกรุงเทพมหานครและปริมณฑล มีอาการผิดปกติทางร่างกายที่คิดว่าเกิดจากสารเคมีที่ใช้ในการสนามกอล์ฟ มากมีจำนวน 6 คนคิดเป็นร้อยละ 5 ปานกลางมีจำนวน 9 คน คิดเป็นร้อยละ 7.5 เล็กน้อยมีจำนวน 22 คน คิดเป็นร้อยละ 18.3 และคิดว่าไม่แน่ใจมีจำนวน 32 คน คิดเป็นร้อยละ 26.7 คิดว่าไม่มีอาการผิดปกติมีจำนวนมากที่สุดคือ 51 คน คิดเป็นร้อยละ 42.5 (ตารางที่ 31)

ตารางที่ 30 ความคิดเห็นเกี่ยวกับอันตรายของพิษของสารเคมีที่ตกค้างอยู่กับหญ้าในสนามกอล์ฟ
ที่มีต่อร่างกาย

รายการ	จำนวน (คน)	ร้อยละ
มาก	14	11.7
ปานกลาง	32	26.7
เล็กน้อย	37	30.9
ไม่แน่ใจ	6	26.7
ไม่มี	9	6.0
รวม	120	100.0

ผลเสียต่อสภาพแวดล้อมที่เกิดจากการตกค้าง ผู้ใช้บริการสนามกอล์ฟ ในเขต กรุงเทพมหานครและปริมณฑลมีความคิดว่าการตกค้างและการแพร่กระจายของสารเคมี ที่ใช้ในสนามกอล์ฟมีผลเสียต่อสภาพแวดล้อมมากมีจำนวน 24 คน คิดเป็นร้อยละ 20 คิดว่า มีผลเสียต่อสภาพแวดล้อมปานกลางมากที่สุด คือจำนวน 43 คน คิดเป็นร้อยละ 35.8 เล็กน้อยมีจำนวน 18 คน คิดเป็นร้อยละ 15 ไม่แน่ใจมีจำนวน 29 คน คิดเป็นร้อยละ 24.2 และคิดว่าไม่มีผลต่อสิ่งแวดล้อมมีจำนวนน้อยที่สุด คือ 6 คน คิดเป็นร้อยละ 5 เท่านั้น (ตารางที่ 32)

ตารางที่ 31 อาหารผิดปกติทางร่างกายที่คิดว่าเกิดจากสารเคมีที่ใช้ในสนามกอล์ฟ

รายการ	จำนวน (คน)	ร้อยละ
มาก	6	5
ปานกลาง	9	7.5
เล็กน้อย	22	18.3
ไม่แน่ใจ	32	26.7
ไม่มี	51	42.5
รวม	120	100.0

ตารางที่ 32 ผลเสียต่อสภาพแวดล้อมที่เกิดจากการตกค้างและการแพร่กระจายของสารเคมีที่ใช้
ในสนามกอล์ฟ

รายการ	จำนวน (คน)	ร้อยละ
มาก	24	20.0
ปานกลาง	43	35.8
เล็กน้อย	18	15.0
ไม่แน่ใจ	29	24.2
ไม่มี	6	5.0
รวม	120	100.0

2. แหล่งน้ำที่ใช้ในสนามกอล์ฟ

แหล่งที่มาของแหล่งน้ำที่ใช้ในสนามกอล์ฟ ผู้ใช้บริการบริการสนามกอล์ฟในเขต กรุงเทพมหานครและปริมณฑลส่วนใหญ่ไม่แน่ใจว่ามาจากที่ใดคือมีจำนวนถึง 75 คนคิดเป็นร้อยละ 62.5 ทราบว่าแหล่งน้ำที่ใช้ในสนามกอล์ฟมาจากที่ใด มีจำนวน 38 คน คิดเป็นร้อยละ 31.7 และไม่ทราบว่ามาจากที่ใด จำนวน 7 คน คิดเป็นร้อยละ 5.8 (ตารางที่ 33)

แหล่งน้ำสาธารณะ (คลองชลประทาน) จากผลการศึกษาผู้ให้บริการสนามกอล์ฟในเขตกรุงเทพมหานครและปริมณฑล ไม่แน่ใจมีจำนวนมากที่สุดคือ 56 คน คิดเป็นร้อยละ 46.7 และไม่คิดว่าใช้น้ำจากแหล่งน้ำสาธารณะมีจำนวน 40 คน คิดเป็นร้อยละ 33.3 คิดว่าสนามกอล์ฟส่วนใหญ่ใช้น้ำจากแหล่งน้ำสาธารณะมีจำนวน 24 คน คิดเป็นร้อยละ 20 (ตารางที่ 34)

ตารางที่ 33 แหล่งที่มาของแหล่งน้ำที่ใช้สำหรับสนามกอล์ฟ

รายการ	จำนวน (คน)	ร้อยละ
ทราบ	38	31.7
ไม่แน่ใจ	75	62.5
ไม่ทราบ	7	5.8
รวม	120	100.0

ตารางที่ 34 จำนวนและร้อยละของความคิดเห็นว่าสนามกอล์ฟใช้แหล่งน้ำจากแหล่งน้ำสาธารณะ

รายการ	จำนวน (คน)	ร้อยละ
ใช่	24	20.0
ไม่แน่ใจ	56	46.7
ไม่ใช่	40	33.3
รวม	120	100.0

การใช้น้ำจากแหล่งเก็บน้ำของสนามกอล์ฟ ผู้ใช้บริการสนามกอล์ฟในเขตกรุงเทพมหานคร และ ปริมณฑลมีความคิดเห็นว่าสนามกอล์ฟควรใช้น้ำจากแหล่งเก็บน้ำในสนามกอล์ฟเองมีมากที่สุดคือมีจำนวนถึง 94 คน คิดเป็นร้อยละ 78.3 รองลงมาไม่แน่ใจมีจำนวน 20 คน คิดเป็น

ร้อยละ 16.7 และคิดว่าไม่ควรใช้เพียง 6 คน คิดเป็นร้อยละ 5 (ตารางที่ 35)

ตารางที่ 35 การใช้น้ำจากแหล่งน้ำของปริมณฑล

รายการ	จำนวน (คน)	ร้อยละ
ควรใช้จากแหล่งน้ำของสนาม	94	78.3
ไม่แน่ใจ	20	16.7
ไม่ควรใช้จากแหล่งน้ำของสนาม	6	5.0
รวม	120	100.0

การลักลอบใช้น้ำจากแหล่งน้ำของกรมชลประทาน ผู้ใช้ที่บริการสนามกอล์ฟในเขต กรุงเทพมหานครและ ปริมณฑลส่วนใหญ่คิดว่า การลักลอบใช้น้ำจากแหล่งน้ำของกรมชลประทาน มีผลกระทบต่อเกษตรกร คือมีจำนวน 64 คนคิดเป็นร้อยละ 53.3 ไม่แน่ใจมีจำนวน 48 คนคิดเป็นร้อยละ 40 และคิดว่าไม่มีผลกระทบต่อเกษตรกรมีจำนวน 8 คน คิดเป็นร้อยละ 67 (ตารางที่ 36)

ตารางที่ 36 สนามกอล์ฟที่มีการลักลอบใช้น้ำจากแหล่งน้ำของกรมชลประทานมีผลกระทบต่อ
เกษตรกร

รายการ	จำนวน (คน)	ร้อยละ
มีผล	64	53.3
ไม่แน่ใจ	48	40.0
ไม่มีผล	8	6.7
รวม	120	100.0

3. ที่ดิน

การบุกรุกพื้นที่ในเขตป่าสงวนแห่งชาติ จากผลการศึกษาพบว่าผู้ใช้บริการสนามกอล์ฟในเขตกรุงเทพมหานครและปริมณฑลมีความคิดว่าสนามกอล์ฟบางแห่งในประเทศไทย มีส่วนมากในการบุกรุกพื้นที่ในเขตป่าสงวนแห่งชาติจำนวน 11 คน คิดเป็นร้อยละ 9.2 มีส่วนปานกลางมีจำนวน 42 คน คิดเป็นร้อยละ 35 และส่วนใหญ่มีความคิดเห็นว่ามีส่วนเล็กน้อยคือจำนวน 18 คน คิดเป็นร้อยละ 15 และคิดว่าไม่มีส่วนมีจำนวน 1 คน คิดเป็นร้อยละ 0.83 (ตารางที่ 37)

ป่าไม้แหล่งต้นน้ำลำธาร ผู้ที่ใช้บริการสนามกอล์ฟในเขตกรุงเทพมหานคร และปริมณฑลมีความคิดว่าการสร้างสนามกอล์ฟมีส่วนทำลายป่าไม้ ซึ่งเป็นแหล่งต้นน้ำลำธารมาก คิดเป็นร้อยละ 9.2 มีส่วนปานกลางจำนวน 24 คน คิดเป็นร้อยละ 20 และ คิดว่ามีส่วนเพียงเล็กน้อยมากที่สุดคือจำนวน 56 คน คิดเป็นร้อยละ 46.6 และ ไม่แน่ใจมีจำนวน 18 คน คิดเป็นร้อยละ 15 และคิดว่าไม่มีส่วนมีจำนวน 11 คน คิดเป็นร้อยละ 9.2 (ตารางที่ 38)

ตารางที่ 37 สนามกอล์ฟในประเทศไทยมีส่วนบุกรุกเขตป่าสงวนแห่งชาติ

รายการ	จำนวน (คน)	ร้อยละ
มีส่วนมาก	11	9.2
มีส่วนปานกลาง	42	35.0
มีส่วนเล็กน้อย	48	40.0
ไม่แน่ใจ	18	15.0
ไม่มีส่วน	1	0.8
รวม	120	100.0

ตารางที่ 38 การสร้างสนามกอล์ฟมีส่วนทำลายป่าไม้ซึ่งเป็นต้นน้ำลำธาร

รายการ	จำนวน (คน)	ร้อยละ
มีส่วนมาก	11	9.2
มีส่วนปานกลาง	24	20.0
มีส่วนเล็กน้อย	56	46.6
ไม่แน่ใจ	18	15.0
ไม่มีส่วน	11	9.2
รวม	120	100.0

การถือครองที่ดินทำกินของเกษตรกร จากผลการศึกษาพบว่า ผู้ที่ใช้บริการสนามกอล์ฟในเขตกรุงเทพมหานคร และ ปริมณฑลมีความคิดว่าการสร้างสนามกอล์ฟมีส่วนทำให้การถือครองที่ดินทำกินของเกษตรกรลดลงมาก มีจำนวน 13 คน คิดเป็นร้อยละ 20.8 มีส่วนปานกลางมีจำนวน 37 คน คิดเป็นร้อยละ 30.8 เท่ากับจำนวนที่คิดว่ามีส่วนเล็กน้อย และคิดว่าไม่มีส่วนจำนวน 15 คน คิดเป็นร้อยละ 12.5 (ตารางที่ 39)

ตารางที่ 39 การสร้างสนามกอล์ฟมีส่วนทำให้การถือครองที่ดินทำกินของเกษตรกรลดลง

รายการ	จำนวน (คน)	ร้อยละ
มีส่วนมาก	13	20.9
มีส่วนปานกลาง	37	30.8
มีส่วนเล็กน้อย	37	30.8
ไม่แน่ใจ	18	15.0
ไม่มีส่วน	15	12.5
รวม	120	100.0

4. ผลได้ทางธุรกิจเมื่อเปรียบเทียบกับผลเสียที่จะเกิดขึ้นกับสภาพแวดล้อมในสนามกอล์ฟ

จากผลการศึกษาผู้ที่ใช้บริการสนามกอล์ฟในเขตกรุงเทพมหานครและ ปริมณฑลส่วนใหญ่คิดว่าผลได้ทางธุรกิจ เมื่อเปรียบเทียบกับผลเสียที่จะเกิดขึ้นกับธรรมชาติในการสร้างสนามกอล์ฟค้ำค่าปานกลาง คือมีจำนวน 42 คนคิดเป็นร้อยละ 35 และคิดว่าค้ำค่าเล็กน้อยจำนวน 34 คน คิดเป็นร้อยละ 28.3 ไม่แน่วใจมีจำนวน 26 คน คิดเป็นร้อยละ 21.7 ค้ำค่ามากจำนวน 13 คนคิดเป็นร้อยละ 10.8 และคิดว่าไม่ค้ำค่าจำนวน 5 คน คิดเป็นร้อยละ 4.2 (ตารางที่ 40)

ตารางที่ 40 ความคุ้มค่าระหว่างผลได้ทางธุรกิจเมื่อเปรียบเทียบกับผลเสียที่จะเกิดขึ้นกับสิ่งแวดล้อมในการสร้างสนามบินกอล์ฟ

รายการ	จำนวน (คน)	ร้อยละ
คุ้มค่ามาก	13	10.8
คุ้มค่าปานกลาง	42	35.0
คุ้มค่าเล็กน้อย	34	28.3
ไม่แน่ใจ	26	21.7
ไม่คุ้มค่า	5	4.2
รวม	120	100.0

บทที่ 4

สรุปและข้อเสนอแนะ

สรุป

จากการศึกษาทัศนคติและพฤติกรรมของผู้ใช้บริการสนามกอล์ฟในเขตกรุงเทพมหานคร และปริมณฑล โดยศึกษาถึงข้อมูลทั่วไปของผู้ใช้บริการสนามกอล์ฟในเขตกรุงเทพมหานคร และปริมณฑล พฤติกรรม และทัศนคติ ความรู้ความเข้าใจของผู้ใช้บริการสนามกอล์ฟในเขตกรุงเทพมหานคร โดยการศึกษาครั้งนี้ได้รวบรวมข้อมูลจากแบบสอบถามจำนวน 120 ชุดซึ่งสามารถสรุปผลได้ดังนี้คือ

ข้อมูลทั่วไป

ผู้ใช้บริการสนามกอล์ฟในเขตกรุงเทพมหานครและปริมณฑล ส่วนใหญ่เป็นเพศชาย ร้อยละ 86.7 มีอายุอยู่ในช่วง 26-35 ปี มีสถานภาพสมรสมากที่สุด คือร้อยละ 56.7 มีจำนวนสมาชิกในครอบครัว 3-5 คน ร้อยละ 66.7 มีการศึกษาระดับปริญญาตรีร้อยละ 46.2 มีอาชีพเป็นพนักงานบริษัทเอกชน ร้อยละ 46.6 รายได้ต่อเดือน 10,000-30,000 บาทมากที่สุดคือร้อยละ 35.8

พฤติกรรมของผู้ใช้บริการสนามกอล์ฟในเขตกรุงเทพมหานครและปริมณฑล

จากผลการศึกษาพบว่า สาเหตุที่สำคัญที่สุดที่เล่นกอล์ฟเพื่อการกีฬา ร้อยละ 50 ความถี่ในการเล่นแต่ละเดือนโดยเฉลี่ย 2-4 ครั้งเวลาที่คิดว่าเหมาะสมในการเดินทางจากที่อยู่อาศัยถึงสนามกอล์ฟมากที่สุดคือต่ำกว่า 1 ชั่วโมง มีถึงร้อยละ 48 ส่วนใหญ่คือร้อยละ 76.7 ไม่เล่นกอล์ฟในวันธรรมดา วันและช่วงเวลาที่ชอบเล่นกอล์ฟมากที่สุดคือ วันเสาร์ ช่วงเช้า เวลาที่เริ่มต้นเล่นกอล์ฟที่ดีที่สุดร้อยละ 46.7 คิดว่าอยู่ในช่วง 6.30-8.00 น. และบริเวณที่ชอบเล่นกอล์ฟมากที่สุด คือ บางนาตราด ร้อยละ 45 ค่าใช้จ่ายที่คิดว่าเหมาะสมในการเล่น

กอล์ฟแต่ละครั้งส่วนใหญ่ร้อยละ 50 คิดว่าอยู่ในช่วง 800-1,000 บาทและค่ากรีนฟีที่เหมาะสมคือ 600-800 บาท ร้อยละ 53.3 คิดว่าลักษณะการออกแบบสนามโดยชาวต่างประเทศดีกว่าและสนามที่มีลักษณะการออกแบบสนามดีที่สุดคือปัญญารามอินทราปัจจัยที่มีผลมากที่สุดในการเลือกสนามกอล์ฟ คือการคมนาคม ส่วนใหญ่ คือร้อยละ 51.7 มีความประสงค์จะนำครอบครัวไปสนามกอล์ฟด้วย บริการที่ต้องการให้มากที่สุด คือสระว่ายน้ำ คิดเป็นร้อยละ 26.9

ทัศนคติความรู้ความเข้าใจของผู้ใช้บริการสนามกอล์ฟในเขตกรุงเทพมหานครและปริมณฑล

จากผลการศึกษาพบว่าส่วนใหญ่คิดว่าการสัมผัสสารเคมีที่ใช้ฉีดพ่นในสนามกอล์ฟเป็นอันตรายมากและปานกลางเท่ากันคือร้อยละ 31.7 และร้อยละ 31.7 เช่นกันคิดว่าสารเคมีที่ใช้ฉีดพ่นในสนามกอล์ฟจะตกค้างและเข้าสู่ร่างกายโดยการสูดดมและสัมผัสปานกลางและคิดว่าพิษสารเคมีที่ตกค้างมีอันตรายปานกลาง คือร้อยละ 30.9 คิดว่าไม่มีอาการผิดปกติทางร่างกาย ทัศนคติว่าเกิดจากสารเคมีที่ใช้ในสนามกอล์ฟมากที่สุดคือร้อยละ 42.5 คิดว่าสารเคมีที่ใช้มีผลเสียต่อสภาพแวดล้อมปานกลางคือร้อยละ 35.8 ร้อยละ 62.5 ไม่แน่ใจว่าสนามกอล์ฟใช้แหล่งน้ำจากที่ใดและไม่แน่ใจว่าใช้แหล่งน้ำจากแหล่งน้ำสาธารณะหรือไม่มากที่สุดเช่นกันคือร้อยละ 46.7 ส่วนใหญ่คิดว่าสนามกอล์ฟควรใช้น้ำจากแหล่งน้ำของสนาม คิดเป็นร้อยละ 78.3 และคิดว่าการลักลอบใช้น้ำจากแหล่งน้ำของกรมชลประทานมีผลกระทบต่อเกษตรกรมากที่สุดคือร้อยละ 53.3 และส่วนใหญ่คือร้อยละ 40 คิดว่าสนามกอล์ฟในประเทศไทย มีส่วนบุกรุกป่าสงวนแห่งชาติเพียงเล็กน้อย และร้อยละ 46.6 คิดว่าการสร้างสนามกอล์ฟมีส่วนทำลายป่าไม้ซึ่งเป็นแหล่งต้นน้ำลำธารเพียงเล็กน้อย และคิดว่ามีส่วนที่ทำให้การถือครองที่ดินทำกินของเกษตรกรลดลงปานกลางและเล็กน้อยเท่ากันคือร้อยละ 30.8 และส่วนใหญ่ร้อยละ 35.0 คิดว่าผลได้ทางธุรกิจเมื่อเทียบกับผลเสียที่จะเกิดขึ้นกับสิ่งแวดล้อมในการสร้างสนามกอล์ฟคุ้มค่าปานกลาง

ปัญหาและข้อเสนอแนะ

ปัญหา

จากการศึกษาถึงทัศนคติและพฤติกรรม ของผู้ใช้บริการสนามกอล์ฟในเขตกรุงเทพมหานครและปริมณฑล ปัญหาที่พบจากการศึกษาคั้งนี้คือ

1. อัตราค่ากรีนฟีสูงเกินไป ค่ากรีนฟีมีราคาสูงซึ่งเป็นปัญหากับผู้ใช้บริการ ซึ่งบางที่ไม่เหมาะสมกับสภาพสนามและการบริการซึ่งบางแห่งสภาพสนามทรุดโทรมมาก บริการไม่สะดวก แต่ราคาค่ากรีนฟีสูง เป็นต้น

2. การจองเวลา สนามบางแห่งเปิดรับสมาชิกมากเกินไป ทำให้การจองเวลาต้องทำล่วงหน้าเป็นเวลานาน เกิดความไม่สะดวกกับสมาชิกหรือบางที่ทำให้สมาชิกต้องไปใช้สนามอื่น ทำให้เสียค่าใช้จ่ายมากขึ้น

3. นักกอล์ฟส่วนใหญ่ไม่คำนึงถึงสุขภาพอนามัยในแง่ผลกระทบหรือผลเสียที่ได้รับจากสารเคมีที่ตกค้างในสนามหญ้า ซึ่งเมื่อสะสมในร่างกายเช่นระยะเวลาอันยาวนานทำให้เกิดผลเสียต่อสุขภาพอนามัยได้

4. ปัญหาการใช้น้ำ สนามกอล์ฟแต่ละแห่งต้องใช้น้ำเป็นจำนวนมากในแต่ละวันและผลกระทบอีกประการที่มีผลต่อทรัพยากรน้ำ คือ การที่ทางน้ำธรรมชาติที่อยู่ภายในพื้นที่โครงการสนามกอล์ฟ ต้องถูกตัดแปลงไปจากสภาพเดิม อันเนื่องมาจากการปรับเปลี่ยนสภาพภูมิประเทศให้ เช่นไปตาม การออกแบบของสนามกอล์ฟแต่ละแห่งผลจากที่กล่าวมาทำให้ปริมาณน้ำที่ไหลลงสู่อ่างเก็บน้ำธรรมชาติต่างๆ มีปริมาณลดลงซึ่งปัญหาเหล่านี้ไม่ได้รับความสนใจจากนักกอล์ฟหรือผู้ใช้บริการ

5. ปัญหาการใช้ที่ดินสนามกอล์ฟจำเป็นต้องใช้ที่ดินเป็นจำนวนมากในการสร้าง บางแห่งมีการบุกรุกที่ดินในเขตพื้นที่ป่าสงวนแห่งชาติ นอกจากนั้นบางแห่งยังมีการตัดไม้ทำลายป่าเพื่อให้เป็นไปตามการออกแบบสนามกอล์ฟอีกด้วย ผู้ใช้บริการส่วนใหญ่ไม่คำนึงถึงเรื่องนี้

6. ปัญหาการแข่งขันทางการตลาดของสนามกอล์ฟในปัจจุบันสนามกอล์ฟ เพิ่มจำนวนมากขึ้นเรื่อย ๆ การแข่งขันจึงมากขึ้น ผู้ประกอบการจึงต้องปรับตัวให้เข้ากับสภาพตลาดโดยการลดราคา ค่าใช้บริการ หรือลดราคาสมาชิกสนามกอล์ฟลงเป็นเหตุให้รายได้ลดตามไปด้วย สนามกอล์ฟหลายแห่งประสบภาวะขาดทุน เพราะไม่คุ้มกับการลงทุนเนื่องจากการสร้างสนามกอล์ฟแต่ละแห่งใช้ทุนเป็นจำนวนมาก

ข้อเสนอแนะ

1. ผู้ประกอบการหรือผู้ดำเนินงานคงปรับอัตราหรือราคารีนฟีให้เหมาะสมกับสภาพสนามและการให้บริการ และควรมีการกำหนดมาตรฐานขั้นต่ำในด้านต่าง ๆ ของสนามกอล์ฟที่ควรจะเป็น
2. ควรมีหน่วยงานของรัฐหรือ เอกชน ควบคุม จำนวนสมาชิกสนามกอล์ฟในแต่ละแห่งและราคาค่าสมาชิก ให้อยู่ในระดับเหมาะสม เพื่อป้องกันปัญหาสมาชิกมีจำนวนมากเกินไป และปัญหาการเก็งกำไรจากสมาชิกสนามกอล์ฟ
3. ผู้ประกอบการ สนามกอล์ฟควรร่วมมือกันให้ความรู้ในด้านสุขอนามัยแก่นักกอล์ฟ ผู้ใช้บริการ ให้มีความรู้ความเข้าใจในการปฏิบัติตัวเพื่อลดอันตรายจากสารเคมีที่เป็นพิษ ซึ่งใช้ในสนามกอล์ฟ เช่น การตรวจเช็คคร่ากาส เครื่องแต่งกายที่ควรสวมใส่ขณะตีกอล์ฟ เป็นต้น
4. เมื่อปัญหาการใช้น้ำแหล่งน้ำ ที่ดินไม่ได้รับความสนใจจากผู้ให้บริการด้านน้ำรัฐควรเข้ามามีบทบาทในการควบคุมใช้มาตรการต่าง ๆ ให้มากขึ้น ดังเช่นในด้านปัญหาการใช้น้ำหมติจากคณะรัฐมนตรีเมื่อวันที่ 9 ตุลาคม 2533 ให้สนามกอล์ฟที่จัดสร้างขึ้นทุกแห่งได้จัดหาแหล่งน้ำของตนไว้ใช้เอง แต่ก็ยังมีสนามกอล์ฟบางแห่งละเมิด และควรมีนโยบายเกี่ยวกับการพัฒนาธุรกิจสนามกอล์ฟอย่างชัดเจนโดยการพิจารณาผลกระทบต่าง ๆ เช่นในด้านผลได้ ผลเสียทางเศรษฐกิจ และสิ่งแวดล้อม

5. ควรมีการจัดตั้งองค์กรกลางที่ทำหน้าที่ดูแลธุรกิจสนามกอล์ฟโดยเฉพาะ โดยมีผู้แทนจากหน่วยงานต่างๆ เช่น กรมป่าไม้ กรมที่ดิน กรมชลประทาน กรมวิชาการเกษตร ผู้ประกอบการสนามกอล์ฟ การท่องเที่ยวแห่งประเทศไทย สื่อมวลชน กำหนดหน้าที่พิจารณาความเหมาะสมในการก่อสร้างสนามกอล์ฟแต่ละแห่ง โดยพิจารณาจากความเหมาะสมของพื้นที่ ลักษณะการใช้ที่ดิน เอกสารสิทธิ์ที่ดิน สิทธิการใช้น้ำ สภาพสังคม รวมถึงทรัพยากรธรรมชาติและผลกระทบทางด้านสิ่งแวดล้อมด้วย

เอกสารอ้างอิง

นิรนาม . 2533 . "สนามกอล์ฟ คาวรุ่งพุ่งแรง" . ทำเนียบธุรกิจอาคารชุดกอล์ฟ-คันทรีคลับ .
3(4) : น.128-142 .

นิรนาม ก . 2534 . "สนามกอล์ฟ : กิจการที่ก้าวสู่ธุรกิจเต็มตัว" . สารคดีรายเดือน .
7(79) : น.54-61 .

นิรนาม ข . 2534 . "สนามกอล์ฟหลุมพรางสีเขียว" . สารคดีรายเดือน . 7(73) :
น.3,164-168 .

นิรนาม ก . 2535 . "สนามกอล์ฟ : ธุรกิจที่ต้องทบทวน" . วารสารเศรษฐกิจธนาคาร
กรุงเทพ จำกัด . 22(1) : น.19-25 .

นิรนาม ข . 2535 . "ธงชัยบนพื้นกรีนสีเขียว?" . ธุรกิจที่ดินรายเดือน . 8(82) : น.27-39

นิรนาม ก . 2536 . "รายชื่อสนามกอล์ฟทั่วประเทศ" . ไทยแลนด์ กอล์ฟ พาสปอร์ต . 3 (3)
น.199-256 .

นิรนาม ข . 2536 . "แผนที่สนามกอล์ฟ" . กอล์ฟไทย . 1 (1) : น.38-39 .

นิรนาม . 2537 . "ทำเนียบชื่อชาย-สมาชิก" . กอล์ฟเอ็กซ์เพรส . (9-15 พฤศจิกายน 2537
: น. 11 .

สมชาย สันต์วรนาถ . 2535 . การศึกษาผลกระทบของสนามกอล์ฟที่มีต่อปัจจัยการผลิตทางการ
เกษตร . สถาบันวิชาการธุรกิจเกษตร คณะเทคโนโลยีการเกษตร สถาบันเทคโนโลยี
พระจอมเกล้าเจ้าคุณทหารลาดกระบัง .

ภาคผนวก

ภาคผนวก ก

รายละเอียดของสนามกอล์ฟในเขตกรุงเทพมหานครและปริมณฑล

1. บริเวณใจกลางกรุงเทพมหานคร

ราชกรีฑาสโมสร

ที่ตั้ง	:	ถนนอังรีดูนังต์ เขตปทุมวัน กทม.
เนื้อที่ทั้งหมด	:	5097 ไร่ 18 หลุม พาร์ 72
สถานที่ติดต่อ	:	สนาม โทร. 251-0181

รอยัล คฤสตีต์ กอล์ฟคลับ

ที่ตั้ง	:	ถนนพินิจโลก เขตดุสิต กทม.
เนื้อที่ทั้งหมด	:	4667 ไร่ 18 หลุม พาร์ 66
สถานที่ติดต่อ	:	สนาม โทร. 281-4301, 2811330-1

สนามกอล์ฟสโมสรทหารเรือ

ที่ตั้ง	:	4355 ถนนสุขุมวิท เขตพระโขนง กทม.
เนื้อที่ทั้งหมด	:	5063 ไร่ 18 หลุม พาร์ 65
สถานที่ติดต่อ	:	สนาม โทร. 393-1637, 393-1652

ปทุมมิตรกอล์ฟ คอมเพล็กซ์

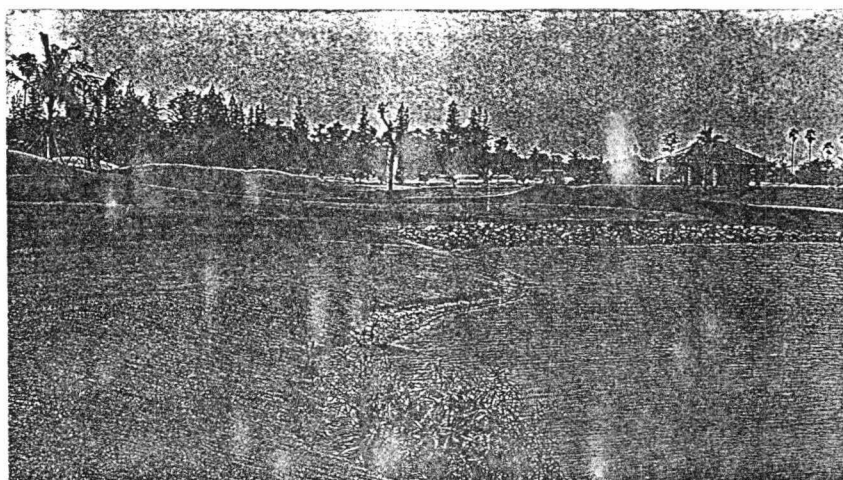
ที่ตั้ง : 19/7 หมู่ 13 ถนนประชาอุทิศ เขตบางกะปิ กทม.
 เนื้อที่ทั้งหมด : 9 หลุม พาร์ 36
 สถานที่ติดต่อ : สนาม โทร. 539-9209

สนามกอล์ฟขุนินิโก๊

ที่ตั้ง : 82 สุขุมวิท 62 บางจาก พระโขนง กทม.
 เนื้อที่ทั้งหมด : 18 หลุม พาร์ 72
 สถานที่ติดต่อ : สนาม โทร. 270-0130 ต่อ 880, 865

ราชพฤกษ์ คลับ

- ที่ตั้ง : ถ.วิภาวดี-รังสิต กม.17 ระหว่างแยกบางเขนและแยกหลักสี่
- เนื้อที่ทั้งหมด : 350 ไร่ จำนวน 18 หลุม พาร์ 72 ความยาว 6,568 หลา
 หลุมแฟร์เวย์ เบอร์มีวูด้า กรีน เบอร์มีวูด้า
- ประกอบด้วย : สนามกอล์ฟ สระว่ายน้ำ สนามเทนนิส สนามเด็กเล่น คีอิกเทลเลาจน์
 ร้านเสริมสวย ภัตตาคาร สถานพยาบาล สุนัขเกอร์ ห้องสมุด
 คลับเฮาส์ ศูนย์กีฬา จ็อกกิ้งแทรก ชวบน้ำ ลีออคเกอร์
 โปรชอป ห้องสควอชส์
- บริการอื่น : แคนดี้ รถกอล์ฟ อุปกรณ์กอล์ฟให้เช่า สนามเปิดบริการเฉพาะสมาชิกของ
 สโมสรเท่านั้น
- การเดินทาง : ตั้งอยู่ริมถนนวิภาวดี-รังสิต เชื่อมกับโรงแรมรามามาการ์เด็น
- ผู้ออกแบบ : J.MICHAEL POELLOT
- สถานที่ติดต่อ : ชั้น 6 อาคารคิวเฝ้าคอนแวนต์ เลขที่ 38 ถ.คอนแวนต์ สี่ลม บางรัก
 กทม. 10500
 โทร 237-8855-7, 230-8608-13 โทรสาร 237-8859
- ดำเนินงานโดย : บริษัท นอร์ธ ปาร์ค เรีลเอสเตท จำกัด



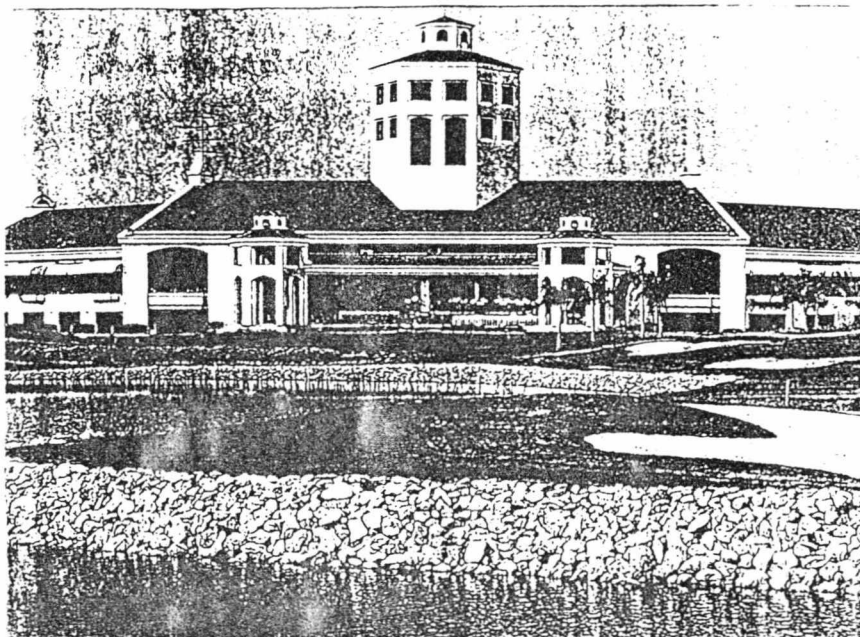
ภาพที่ 3 ราชพฤกษ์ คลับ

ที่มา : (ไทยแลนด์ กอล์ฟ พาสปอร์ต, 2536)

2. บริเวณถนนบางนา-ตราด สมุทรปราการ

บางปู คันทรี คลับ

- ที่ตั้ง : 191 หมู่ 9 นิคมอุตสาหกรรมบางปู ซอย 9 ต.แพรกษา อ.เมือง
จ.สมุทรปราการ 10280
- เนื้อที่ทั้งหมด : 1,500 ไร่ จำนวน 18 หลุม พาร์ 72 ความยาว 7,141 หลา
หญ้าแฟร์เวย์ เบอร์มิวด้า, กรีน เบอร์มิวด้า
- ประกอบด้วย : สนามกอล์ฟ ที่ดินจัดสรร ศูนย์กีฬา ห้องอาหาร ล็อบบี้ บาร์
คลับเฮาส์ ล็อบบี้เกอร์ โปรซอบ
- บริการอื่น : แคตตี อุปกรณ์กอล์ฟให้เช่า สนามเปิดบริการทุกวัน
- การเดินทาง : 30 กม. จากกรุงเทพฯ ตามถนนสุขุมวิท สิ้นสุดอุตสาหกรรมบางปู
- ผู้ออกแบบ : ARNOLD PALMER
- สถานที่ติดต่อ : สนามกอล์ฟ : โทร 324-0320 324-0324 โทรสาร 324-0330
- ดำเนินงานโดย : คุณวีรมิตร เตชะไพบูลย์

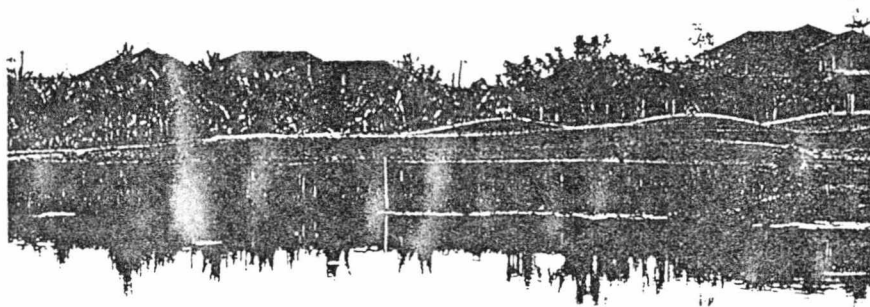


ภาพที่ 4 บางปู คันทรี คลับ

ที่มา : (ไทยแลนด์ กอล์ฟ พาสปอร์ต, 2536)

กรีนวัลเลย์ส์ คันทรี คลับ

- ที่ตั้ง : 92 หมู่ 3 บางนา-ตราด กม.15 จ.สมุทรปราการ
- เนื้อที่ทั้งหมด : 1,200 ไร่ จำนวน 18 หลุม พาร์ 72 ความยาว 7,043 หลา
 หญ้าแฟร์เวย์ เบอร์มิวด้า กรีน เบอร์มิวด้า
- ประกอบด้วย : สนามกอล์ฟ กั้นจัดสรร ห้องอาหาร สระว่ายน้ำ ห้องกีฬา
 คลับเฮ้าส์ ล็อบเกอร์ โปรชอป ซาวน่า
- บริการอื่น : แคลสส์ อุปกรณ์กอล์ฟให้เช่า สนามเปิดทุกวัน
- การเดินทาง : จากกรุงเทพฯ ตามถนนบางนา-ตราด ประมาณ 15 กม.
- ผู้ออกแบบ : ROBERT TRENT JONES JR.
- สถานที่ติดต่อ : 47 หมู่ 2 ถ.บางนา-ตราด บางพลี สมุทรปราการ
 โทร. 312-5883-90 โทรสาร 312-5388
- ดำเนินงานโดย : คณชัญญ์ เรืองกฤตยา

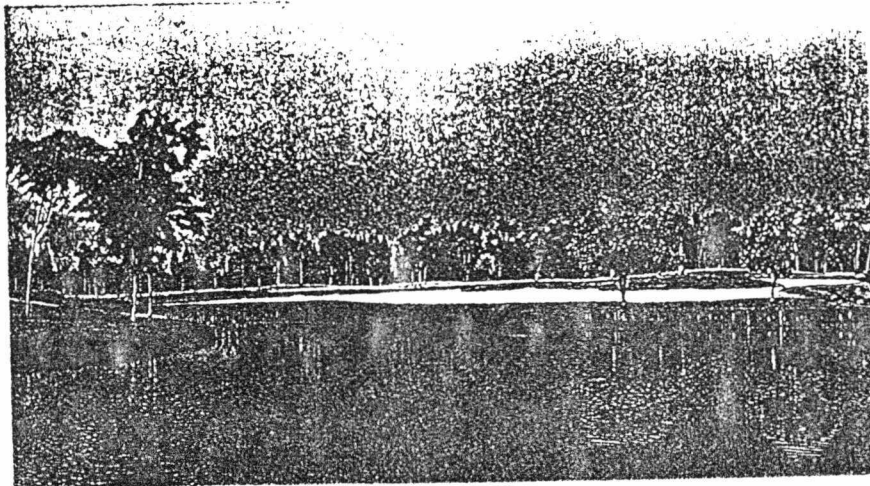


ภาพที่ 5 กรีนวัลเลย์ส์ คันทรี คลับ

ที่มา : (ไทม์แลนด์ กอล์ฟ พาสปอร์ต, 2536)

เกียรติธานี คันทรี คลับ

- ที่ตั้ง : กม.29 อ.บางนา-ตราด 199 หมู่ 6 อ.บางท้อ จ.สมุทรปราการ
- เนื้อที่ทั้งหมด : 1,033 ไร่ จำนวน 18 หลุม พาร์ 72 ความยาว 6,260 หลา
หญ้าแฟร์เวย์ นวลน้อย กรีน เบอร์มิวด้า
- ประกอบด้วย : สนามกอล์ฟ ที่ดินจัดสรร กิตติาคาร ห้องจัดเลี้ยง
สปอร์ตคลับ คลับเฮาส์ ล็อบเกอร์ โปรซอป
หญ้าแฟร์เวย์ เบอร์มิวด้า กรีน
- บริการอื่น : แคดดี้ รถกอล์ฟ อุปกรณ์กอล์ฟให้เช่า สนามเปิดวันจันทร์
- การเดินทาง : จากกรุงเทพฯ ตามถนนบางนา-ตราด กม.ที่ 29
- ผู้ออกแบบ : OAK ENGINEERS CO., LTD
- สถานที่ติดต่อ : ชั้น 2 อาคารเซย์เฮาส์ เลขที่ 8/19-20 อ.สาทรเหนือ กทม.10500
โทร 235-2063-4 โทรสาร 236-8165
- ดำเนินงานโดย : บริษัท เกียรติธานี คันทรีคลับ จำกัด

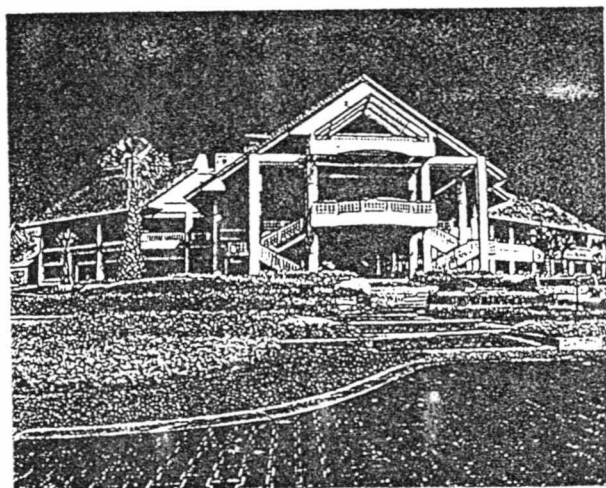


ภาพที่ 6 เกียรติธานี คันทรี คลับ

ที่มา : (ไทยแลนด์ กอล์ฟ พาสปอร์ต, 2536)

เลควูด คันทรี คลับ

- ที่ตั้ง : 99/1 หมู่ 11 ถ.บางนา-ตราด กม.18 อ.บางพลี จ.สมุทรปราการ
- เนื้อที่ทั้งหมด : 2,000 ไร่ จำนวน 27 หลุม พาร์ 108 ความยาว 7,600 หลา
 หญ้าแฟร์เวย์ เบอร์มิวด้า, กรีน เบอร์มิวด้า
- ประกอบด้วย : สนามกอล์ฟ ที่ดินจัดสรร ภัตตาคาร คลับเฮ้าส์ ซาวน่า โพรซอป
 จาซุคซี่ ล็อบบี้ เลาจน์ คาราโอเกะ
- บริการอื่น : แคนดี้ อุปกรณ์กอล์ฟให้เช่า สนามปิดวันจันทร์
- การเดินทาง : จากกรุงเทพฯ ประมาณ 20 นาที บนถนนบางนา-ตราด กม.18
 หญ้าแฟร์เวย์ เบอร์มิวด้า กรีน เบอร์มิวด้า
- ผู้ออกแบบ : J.MICHAEL POELLOT
- สถานที่ติดต่อ : สนามกอล์ฟ เลควูด คันทรีคลับ
 โทร. 312-6278-86 โทรสาร 312-6270
- ดำเนินงานโดย : บริษัท เลควูด คันทรีคลับ จำกัด

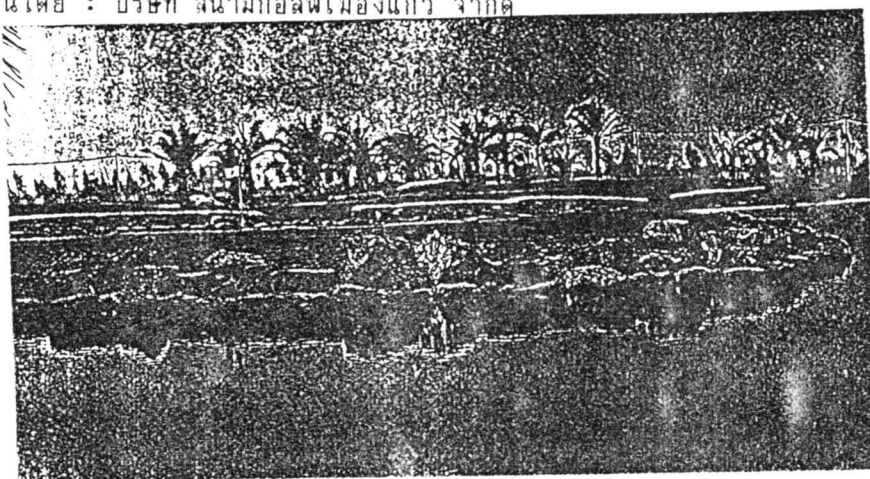


ภาพที่ 7 เลควูด คันทรี คลับ

ที่มา : (ไทยแลนด์ กอล์ฟ พาส์พอร์ต, 2536)

เมืองแก้ว กอล์ฟ คอร์ส

- ที่ตั้ง : 52 หมู่ 8 ถ.บางนา-ตราด กม.7.7 ต.บางแก้ว อ.บางพลี
จ.สมุทรปราการ 10540
- เนื้อที่ทั้งหมด : 450 ไร่ จำนวน 18 หลุม พาร์ 72 ความยาว 6,761 หลา
หญ้าแฟร์เวย์ เบอร์มิวด้า-ซาฮาร่า กรีน ซาฮาร่า (เกาหลี)
- ประกอบด้วย : สนามกอล์ฟ ทัศนาศาเร่ สระว่ายน้ำ ห้องสันทนาการ
คลับเฮาส์ ซาวน่า โปรชอป ล็อบบี้
- บริการอื่น : แคดดี้ รถกอล์ฟ อุปกรณ์กอล์ฟให้เช่า สนามปิดวันจันทร์
- การเดินทาง : จากกรุงเทพฯ ตามถนนบางนา-ตราด ซาออก เลยม.รามคำแหง 2
(กม.8) แล้วกลับรถมา กม.7.7 เลี้ยวซ้ายเข้าสนามกอล์ฟทางเดียวกับ
โรงเรียนราชวินิตบางแก้ว
- ผู้ออกแบบ : คุณเส็นย์ ธีระวัฒน์
- สถานที่ติดต่อ : สนามกอล์ฟ โทร 316-3918-21, 316-5859 โทรสาร 316-3922
- ดำเนินงานโดย : บริษัท สนามกอล์ฟเมืองแก้ว จำกัด



ภาพที่ 8 เมืองแก้ว กอล์ฟ คอร์ส

ที่มา : (ไทยแลนด์ กอล์ฟ พาสปอร์ต, 2536)

สุภาพฤกษ์ กอล์ฟ คลับ

- ที่ตั้ง : 102 หมู่ 7 ถ.บางนา-ตราด บางป่อ สมุทรปราการ 10540
- เนื้อที่ทั้งหมด : 1,200 ไร่ จำนวน 18 หลุม พาร์ 72 ความยาว 6,514 หลา
หญ้าแฟร์เวย์ เบอร์มิวด้า, กรีน เบอร์มิวด้า
- ประกอบด้วย : สนามกอล์ฟ ห้องอาหาร ห้องสมุด ห้องจัดเลี้ยง
คลับเฮาส์ ล็อกเกอร์ โพรชอป ซาวน่า จาซuzzi
- บริการอื่น : แคนดี้ รถกอล์ฟ อุปกรณ์กอล์ฟให้เช่า สนามปิดวันจันทร์
- การเดินทาง : จากกรุงเทพฯ ตามถนนบางนา-ตราด กม.26 ทางเข้าเดียวกับ
โครงการบางนาคาร์เด็น
- ผู้ออกแบบ : DYE DESIGNS
- สถานที่ติดต่อ : สนามกอล์ฟ โทร 332-1674, 316-2636, 317-0801
- ดำเนินงานโดย : บริษัท สุภาพฤกษ์ จำกัด

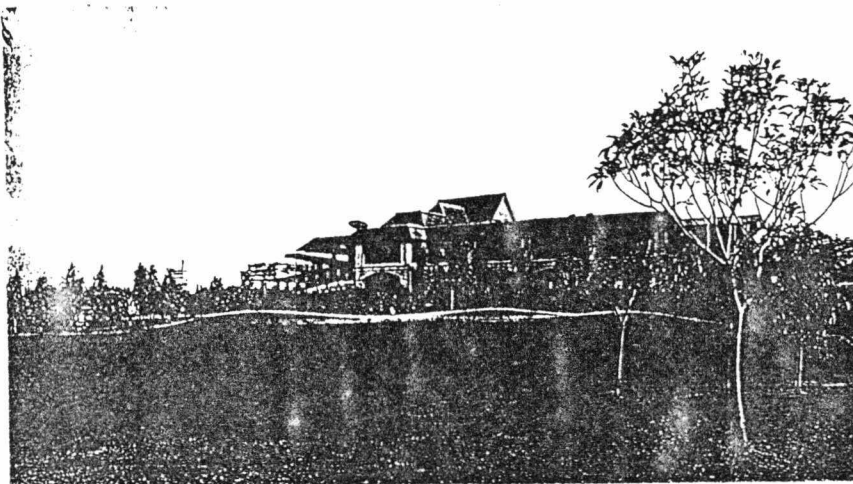


ภาพที่ ๑ สุภาพฤกษ์ กอล์ฟ คลับ

ที่มา : (ไทยแลนด์ กอล์ฟ พาสปอร์ต, 2536)

ธานีตี้ กอล์ฟ แอนด์ คันทรี คลับ

- ที่ตั้ง : 100-108/1 หมู่ 4 ต.บางพลีใหญ่ อ.บางพลี จ.สมุทรปราการ
 อ.บางพลี จ.สมุทรปราการ
- เนื้อที่ทั้งหมด : 520 ไร่ จำนวน 18 หลุม พาร์ 72 ความยาว 6,905 หลา
 หญ้าแฟร์เวย์ เบอร์มิวด้า กรีน เบอร์มิวด้า
- ประกอบด้วย : สนามกอล์ฟ ที่ดินจัดสรร คอนโดมิเนียม ห้องนวด สนามเทนนิส
 สระว่ายน้ำ คลับเฮาส์ ซาวน่า คอฟfeeชอป จาซุคซี่ โพรชอป
- บริการอื่น : แคดดี้ รถกอล์ฟ อุปกรณ์กอล์ฟให้เช่า สถาบันสอนกอล์ฟ
 David Leadbetter สนามเปิดบริการทุกวัน
- การเดินทาง : จากกรุงเทพฯ ตามถนนสายบางนา-ตราด ประมาณ 20 นาที
- ผู้ออกแบบ : GREG NORMAN
- สถานที่ติดต่อ : สนามกอล์ฟ โทร 316-4502-7, 316-4509-11 โทรสาร 316-4508
- ดำเนินงานโดย : บริษัท ธนาสง จำกัด (มหาชน)



ภาพที่ 10 ธานีตี้ กอล์ฟ แอนด์ คันทรี คลับ

ที่มา : (ไทยแลนด์ กอล์ฟ พาส์พอร์ต, 2536)

เดอะ วินเทจ คลับ

- ที่ตั้ง : ถ.บางนา-ตราด กม.27 ต.คลองด่าน อ.บางท้อ จ.สมุทรปราการ
 หมู่บ้านแฟร์เวย์ เบอร์มิด้า, กรีน
- เนื้อที่ทั้งหมด : 1,200 ไร่ จำนวน 18 หลุม พาร์ 72 ความยาว 6,728 หลา
 หมู่บ้านแฟร์เวย์ เบอร์มิด้า กรีน เบอร์มิด้า
- ประกอบด้วย : สนามกอล์ฟ ที่ดินจัดสรร ห้องจัดเลี้ยง ห้องประชุม ภัตตาคาร
 สระว่ายน้ำ สนามเทนนิส ซาวน่า ฟิตเนสเซ็นเตอร์ ล็อบบี้
 โปรชอป
- บริการอื่น : แคนดี้ รถกอล์ฟ อุปกรณ์กอล์ฟให้เช่า สนามเปิดบริการทุกวัน
- การเดินทาง : จากกรุงเทพฯ ตาม ถ.บางนา-ตราด กม.ที่ 27 แยกเข้าถนนปานวิถี 3117
 คลอง-บางป่อ (จากบางนา-ตราด ระยะทางประมาณ 10 กม.)
- ผู้ออกแบบ : ARTHUR HILLS & ASSOCIATES
- สถานที่ติดต่อ : 3354-45 ชั้น 15 อาคารมโนรม ถ.พระราม 4 กรุงเทพฯ 10110
 โทร 249-8680-1 โทรสาร 249-8442
- ดำเนินงานโดย : บริษัท แฟร์เวย์เอสเตท จำกัด

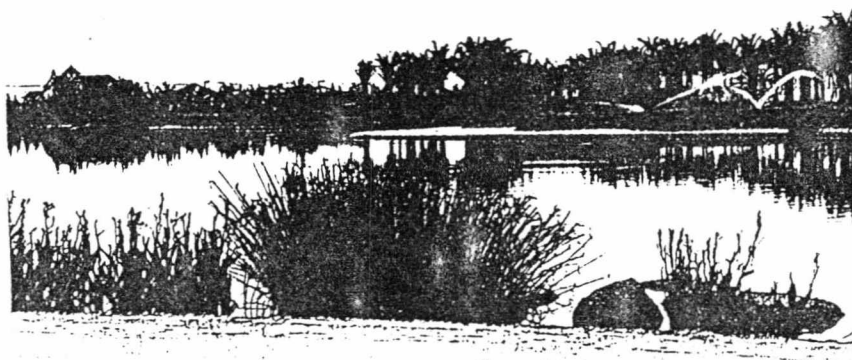


ภาพที่ 11 เดอะ วินเทจ คลับ

ที่มา : (ไทยแลนด์ กอล์ฟ มาสพอร์ต, 2536)

วินมิลล์ ปาร์ค คันทรี คลับ

- ที่ตั้ง : กม. 10 ถ.บางนา-ตราด อ.บางพลีใหญ่ จ.สมุทรปราการ
- เนื้อที่ทั้งหมด : 1,200 ไร่ จำนวน 18 หลุม พาร์ 72 ความยาว 6,956 หลา
หญ้าแฟร์เวย์ เบอร์มิวด้า กรีน เบอร์มิวด้า
- ประกอบด้วย : สนามกอล์ฟ ที่ดินจัดสรร สระว่ายน้ำ สนามเทนนิส สนามแบดมินตัน
ภัตตาคารฝรั่ง-จีน-ญี่ปุ่น-ไทย
คลับเฮาส์ โพรชอป ล็อคเกอร์ ฟิตเนสเซ็นเตอร์ ซาวน่า
- บริการอื่น : แคดดี้ อุปกรณ์กอล์ฟให้เช่า รถกอล์ฟ
- การเดินทาง : จากกรุงเทพฯ ใช้เส้นทางถนนบางนา-ตราด สนามตั้งอยู่ที่ กม.10
เลี้ยวซ้ายประมาณ 1.5 กม.
- สถานที่ติดต่อ : 47 หมู่ 2 ถ.บางนา-ตราด อ.บางพลีใหญ่ จ.สมุทรปราการ โทร 316-8349
ที่สนาม โทร 316-9591 โทรสาร 316-9592
- ดำเนินงานโดย : บริษัท กรีน พาร์ค จำกัด



ภาพที่ 12 วินมิลล์ ปาร์ค คันทรี คลับ

ที่มา : (ไทยแลนด์ กอล์ฟ พาสปอร์ต, 2536)

3. บริเวณถนนรามอินทรา-สุวินทวงศ์ มีนบุรี หนองจอก หัวหมาก

ปัญญาอินทรา กอล์ฟ คอร์ส

- ที่ตั้ง : อ.รามอินทรา กม.9 ต.บางชัน อ.มีนบุรี กทม.
- เนื้อที่ทั้งหมด : 2,000 ไร่ จำนวน 27 หลุม พาร์ 72 ความยาว 6,521 หลา
 หญ้าแฟร์เวย์ เบอร์มิวด้า ทิฟเวย์ กรีน เบอร์มิวด้า ทิฟดาร์ฟ
- ประกอบด้วย : สนามกอล์ฟ ที่ดินจัดสรร ภัตตาคารนานาชาติ ห้องจัดเลี้ยง ห้องประชุม
 ศูนย์กีฬา คลับเฮ้าส์ โปรชอป
- บริการอื่น : แคนดี้ รถกอล์ฟ อุปกรณ์กอล์ฟให้เช่า สนามเปิดวันจันทร์ ยกเว้นตรงกับวันหยุด
- ผู้ออกแบบ : RONALD FREEMAN
- สถานที่ติดต่อ : สนามกอล์ฟ ปัญญาอินทรา
 โทร 519-5840-7 โทรสาร 519-5845
- ดำเนินงานโดย : บริษัท ปัญญากอล์ฟ จำกัด

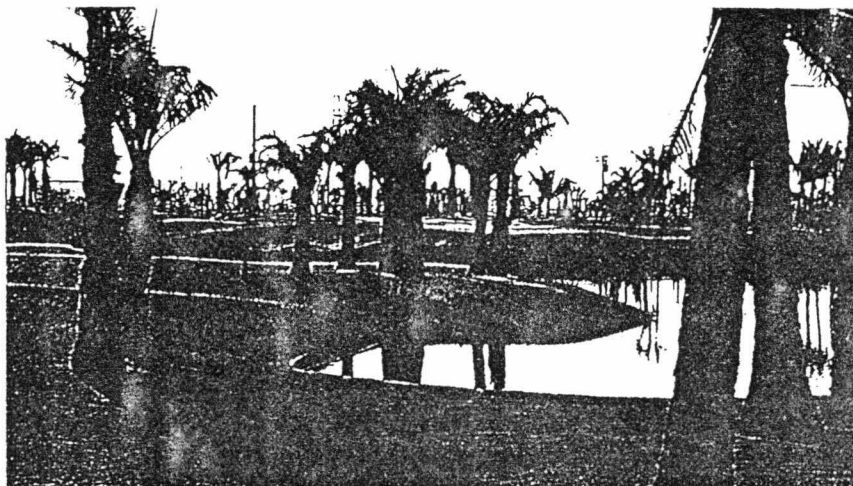


ภาพที่ 13 ปัญญาอินทรา กอล์ฟ คอร์ส

ที่มา : (ไทยแลนด์ กอล์ฟ พาสปอร์ต, 2536)

ปัญญาปาร์ค กอล์ฟ คอร์ส

- ที่ตั้ง : 48 หมู่ 8 ถ.สุวินทวงศ์ กม. 9.5 หนองจอก กทม.10530
- เนื้อที่ทั้งหมด : 1,700 ไร่ จำนวน 27 หลุม พาร์ 108 ความยาว 3,533,3,605,3477 หลา
 หญ้าแฟร์เวย์ เบอร์มิวด้า, กรีน เบอร์มิวด้า
- ประกอบด้วย : สนามกอล์ฟ ที่ดินจัดสรร ห้องจัดเลี้ยง สระว่ายน้ำ สนามเทนนิส
 สนามแบดมินตัน Clubhouse Coffee Shop Pro Shop Fitness
 Centre Sauna Locker
- บริการอื่น : แคนดี้ รถกอล์ฟ อุปกรณ์กอล์ฟให้เช่า สนามปิดบริการวันจันทร์
- การเดินทาง : จากกรุงเทพฯ รามอินทราขาออกถึงแสมกันบุรี เลี้ยวซ้ายเข้า ถ.สุวินทวงศ์
 (ระยะทางประมาณ 905 กม. สนามอยู่ทางซ้ายมือ)
- ผู้ออกแบบ : RONALD FREEM
- สถานที่ติดต่อ : สนามกอล์ฟ โทร 543-2211-3, 543,2915-7, 543-1235
 โทรสาร 543-1186
- ดำเนินงานโดย : บริษัท ปัญญาปาร์ค จำกัด



ภาพที่ 14 ปัญญาปาร์ค กอล์ฟ คอร์ส

ที่มา : (ไทยแลนด์ กอล์ฟ พาส์ปอร์ต, 2536)

เพรสซิเดนทึ่ คันทรี คลับ

- ที่ตั้ง : 42 หมู่ 8 ถ.สุวินทวงศ์ ลำตัด้อยตั้ง หนองจอก กรุงเทพฯ
- เนื้อที่ทั้งหมด : 3,000 ไร่ จำนวน 36 หลุม พาร์ 144 ความยาว 6,975 หลา (18 หลุม)
 หญ้าแฟร์เวย์ เบอร์มิวด้า 328 กรีน เบอร์มิวด้า ทิฟกรีน
- ประกอบด้วย : สนามกอล์ฟ ที่ดินจัดสรร ห้องอาหาร บาร์ สนุกเกอร์ สนามเทนนิส
 สระว่ายน้ำ คลับเฮาส์ ฟิตเนสเซ็นเตอร์ ล็อบเกอร์ ซาวน่า โปรชอป
- บริการอื่น : แคนดี้ รถกอล์ฟ อุปกรณ์กอล์ฟให้เช่า
- การเดินทาง : จากกรุงเทพฯ บนถนนสุวินทวงศ์ จากแยกบางกะปิประมาณ 45 นาที
- ผู้ออกแบบ : ROBERT TRENT JONES
- สถานที่ติดต่อ : 42 หมู่ 8 ถ.สุวินทวงศ์ ลำตัด้อยตั้ง หนองจอก กรุงเทพฯ 10520
 โทร 518-0516-20 โทรสาร 375-0139
- ดำเนินงานโดย : บริษัท ฮอดีเดย์ กรุป จำกัด

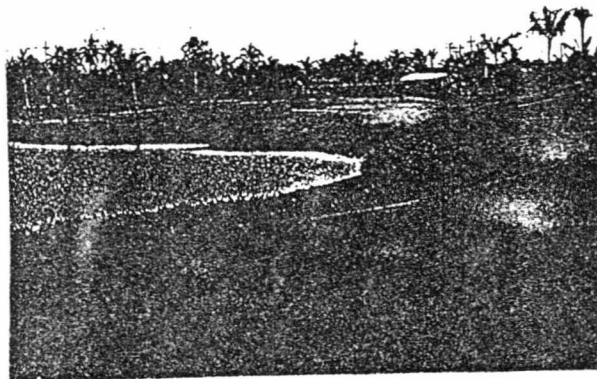


ภาพที่ 15 เพรสซิเดนทึ่ คันทรี คลับ

ที่มา : (ไทยแลนด์ กอล์ฟ พาส์พอร์ต, 2536)

รอยัล กอล์ฟ แอนด์ คันทรี คลับ

- ที่ตั้ง : เขตลาดกระบัง กรุงเทพฯ (ประมาณ 3-5 กม. จากเขตลาดกระบัง)
- เนื้อที่ทั้งหมด : 2,490 ไร่ จำนวน 18 หลุม พาร์ 72 ความยาว 6,359 หลา
หญ้าแฟร์เวย์ นวลน้อย กรีน เบอร์มิวด้า
- ประกอบด้วย : สนามกอล์ฟ ที่ดินจัดสรร กิตติาคาร สระว่ายน้ำ สนามเทนนิส
คลับเฮาส์ ล็อบบี้ โปรชอป
- บริการอื่น : แคดดี้ อุปกรณ์กอล์ฟให้เช่า ห้องปฐมพยาบาล สนามปัดวันอังคาร
- การเดินทาง : จากปากซอยสุขุมวิท 77 (ซอยอ่อนนุช) ประมาณ 29 กม.
- ผู้ออกแบบ : CHOHEI MIYAZAWA
- สถานที่ติดต่อ : 101/20-21 ซอยสวนพลู ถ.สาทรใต้ กทม. 10120
โทร 286-8210, 286-8216 โทรสาร 286-8675
- ดำเนินงานโดย : บริษัท สยาม บางนา แลนด์ จำกัด

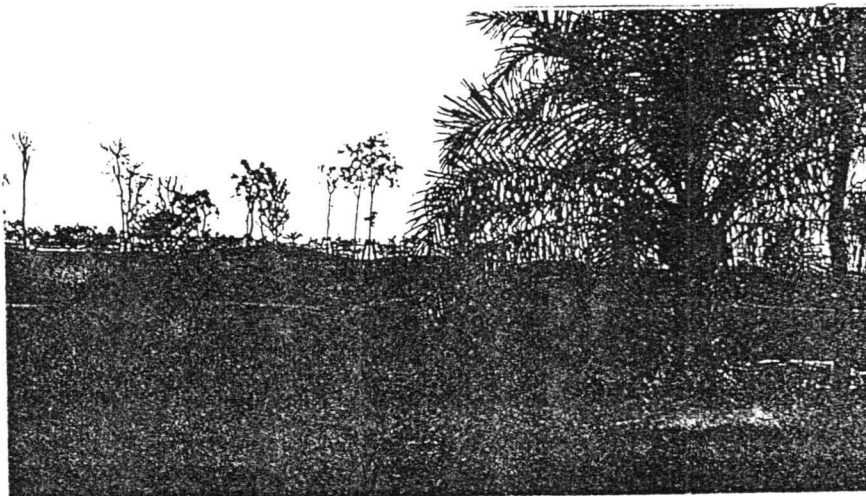


ภาพที่ 16 รอยัล กอล์ฟ แอนด์ คันทรี คลับ

ที่มา : (ไทยแลนด์ กอล์ฟ พาสปอร์ต, 2536)

วินสัน กอล์ฟ คลับ

- ที่ตั้ง : กม.ที่ 9 ถ.รามอินทรา มีนบุรี กทม.
- เนื้อที่ทั้งหมด : 2,300 ไร่ จำนวน 18 หลุม พาร์ 72 ความยาว, 7,126 หลา
 หญ้าแฟร์เวย์ เบอร์มิวด้า ทิฟเวย์ กรีน เบอร์มิวด้า ทิฟคาร์พ
- ประกอบด้วย : สนามกอล์ฟ ที่ดินจัดสรร ห้องอาหาร ห้องจัดเลี้ยง ห้องบริการนวด
 ร้านเสริมสวย Clubhouse Sauna Locker Pro Shop
- บริการอื่น : แคนดี้ รถกอล์ฟ อุปกรณ์กอล์ฟให้เช่า สนามปิดวันจันทร์ ยกเว้นตรงกับวันหยุด
- ผู้ออกแบบ : JACK NICKLAUS
- สถานที่ติดต่อ : เลขที่ 10 หมู่ 7 ถ.เลียบคลองสอง แขวงสามวาตะวันตก เขตมีนบุรี
 กทม. 10510
 โทร 518-4041-3 โทรสาร 518-1040
- ดำเนินงานโดย : บริษัท วินสัน กอล์ฟคลับ จำกัด



ภาพที่ 17 วินสัน กอล์ฟ คลับ

ที่มา : (ไทยแลนด์ กอล์ฟ พาสปอร์ต, 2536)

กรุงเทพกรีฑา กอล์ฟ คอร์ส

ที่ตั้ง	:	516 ถ.กรุงเทพกรีฑา หัวหมาก อ.บางกะปิ กทม. 10240
เนื้อที่ทั้งหมด	:	18 หลุม พาร์ 72
ประกอบด้วย	:	สนามกอล์ฟ คลับเฮาส์ กิตติาคาร proshop
บริการอื่น ๆ	:	แคดดี้
ผู้ออกแบบ	:	ไทย
สถานที่ติดต่อ	:	สนาม โทร. 374-6063-4, 375-0954
ดำเนินงานโดย	:	สโมสรกรุงเทพกรีฑา

เดอะ ยูนิโก้ กอล์ฟ คอร์ส

ที่ตั้ง	:	47 หมู่ 7 ถ.กรุงเทพกรีฑา ประเวศ กทม.
เนื้อที่ทั้งหมด	:	500 ไร่ จำนวน 18 หลุม พาร์ 72 ความยาว 6,806 หลา หญ้าแพร์เวย์ เบอร์มิวด้า กรีน ญี่ปุ่น
ประกอบด้วย	:	สนามกอล์ฟ ห้องอาหาร คลับเฮาส์ ล็อบบี้ โปรชอป
ออกแบบ	:	ไทย
สถานที่ติดต่อ	:	สนามกอล์ฟ โทร. 374-9038 โทรสาร 377-5433
ดำเนินงานโดย	:	บริษัท ยูนิโก้ เทคดิง จำกัด

4. บริเวณถนนพหลโยธิน รังสิต ลำลูกกา ปทุมธานี

เอ ไอ ที กอล์ฟ คลับ

ที่ตั้ง	:	ถนนพหลโยธิน กิโลเมตร 27 อ.คลองหลวง จ.ปทุมธานี
เนื้อที่ทั้งหมด	:	3160 ไร่ 9 หลุม พาร์ 36
สถานที่ติดต่อ	:	สนาม โทร. 516-0100-29 ต่อ 5267

สนามกอล์ฟสโมสรทหารอากาศ

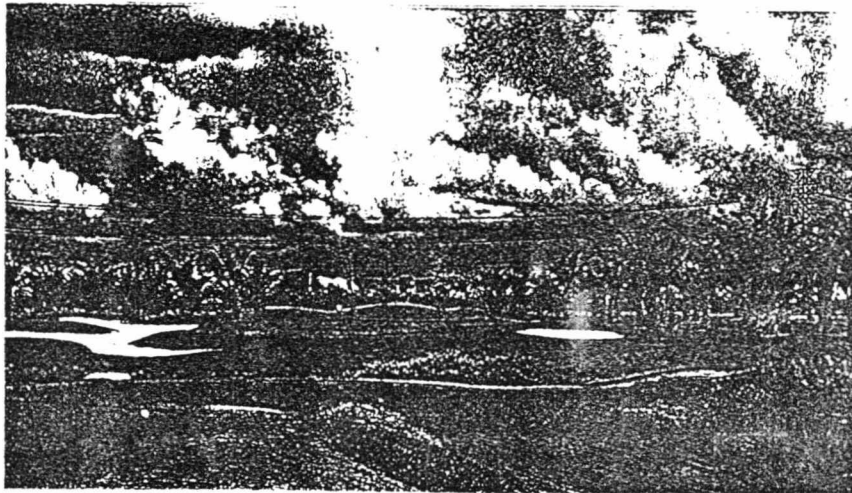
ที่ตั้ง	:	เขตดอนเมือง กทม.
เนื้อที่ทั้งหมด	:	18 หลุม พาร์ 72
สถานที่ติดต่อ	:	สนาม โทร. 534-3840-1

สนามกอล์ฟชูปะเตมีย์

ที่ตั้ง	:	ต.คูคต อ.ลำลูกกา จ.ปทุมธานี
เนื้อที่ทั้งหมด	:	450 ไร่ จำนวน 18 หลุม พาร์ 72 ความยาว 7,240 หลา หญ้าแอฟริกัน นวลน้อย กรีน หญ้าญี่ปุ่น
ประกอบด้วย	:	สนามกอล์ฟ ห้องอาหาร คลับเฮาส์ ล็อบบี้ โปรชอป
บริการอื่น	:	แควคี่ อุปกรณ์กอล์ฟให้เช่า สนามเปิดบริการทุกวัน
การเดินทาง	:	จากกรุงเทพฯทาง ถ.วิภาวดีรังสิต และทางพหลโยธินประมาณ 29 กม.
ผู้ออกแบบ	:	กรมช่างโยธาทหารอากาศ
สถานที่ติดต่อ	:	สนามกอล์ฟชูปะเตมีย์ โทร. 5340880
ดำเนินงานโดย	:	กองทัพอากาศ

อัญชัน คันทรี่ คลับ

- ที่ตั้ง : ถ.คอนเมือง-ลำลูกกา ระหว่างคลอง 4 และคลอง 5 อ.ลำลูกกา
จ.ปทุมธานี
- เนื้อที่ทั้งหมด : 1,500 ไร่ จำนวน 27 หลุม พาร์ 72 ความยาว 6,800 หลา
หญ้าแฟร์เวย์ เบอร์มิวด้า กรีน เบอร์มิวด้า
- ประกอบด้วย : สนามกอล์ฟ ที่ดินจัดสรร กิตติาคาร ห้องประชุม ศูนย์กีฬา สนามเทนนิส
สระว่ายน้ำ ชานน้ำ คลับเฮาส์ ล็อบเกอร์ โพรซ็อบ
- บริการอื่น : แคนดี้ รถกอล์ฟ อุปกรณ์กอล์ฟให้เช่า สนามปิตวันจันทร์
- การเดินทาง : จากสนามบินดอนเมืองใช้เวลาประมาณ 15 นาที ตามถนนสายคอนเมือง-ลำลูกกา
- ผู้ออกแบบ : ดร.สุกิตติ กลางวิสัย
- สถานที่ติดต่อ : 876-878 มหาทุนพลาซ่า ถ.เพลินจิต ลุมพินี ปทุมวัน กทม.
โทร 254-2618-9, 254-2632-3
- ดำเนินงานโดย : บริษัท ไบโอไฟล์ บ้านและที่ดิน จำกัด

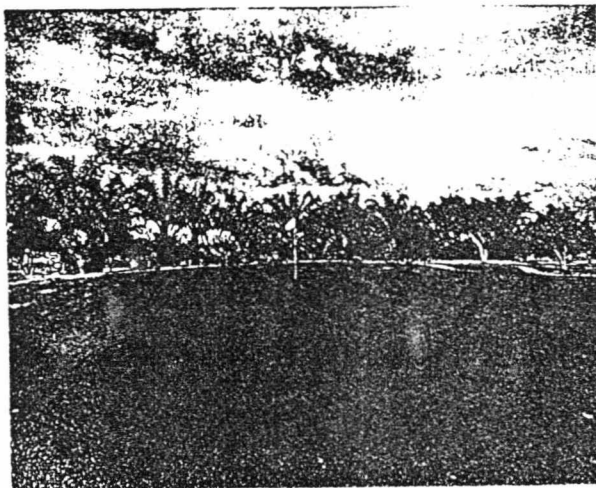


ภาพที่ 18 อัญชัน คันทรี่ คลับ

ที่มา : (ไทยแลนด์ กอล์ฟ พาสปอร์ต, 2536)

ไพน์เฮิร์ส กอล์ฟ แอนด์ คันทรี คลับ

- ที่ตั้ง : 73 ถ.พหลโยธิน ต.คลองหนึ่ง อ.คลองหลวง จ.ปทุมธานี
- เนื้อที่ทั้งหมด : 1,200 ไร่ จำนวน 27 หลุม พาร์ 108 ความยาว 10,253 หลา
หญ้าแฟร์เวย์ นวลน้อย กรีน เบอร์มิวด้า
- ประกอบด้วย : สนามกอล์ฟ ที่ดินจัดสรร ภัตตาคารอาหารไทย-จีน-ญี่ปุ่น-ยุโรป ห้องจัดเลี้ยง
ศูนย์กีฬา สระว่ายน้ำ สนามเทนนิส ห้องประชุมสัมมนา โรงแรม
คลับเฮาส์ ล็อบบี้ ชาว์น้า โปรชอป ฟิตเนสเซ็นเตอร์
- บริการอื่น : แคดดี้ รถกอล์ฟ อุปกรณ์กอล์ฟให้เช่า สนามเปิดบริการทุกวัน
- การเดินทาง : จากกรุงเทพฯ โดยใช้เส้นทางถนนพหลโยธิน จากดอนเมืองประมาณ 10 กม.
- ผู้ออกแบบ : YOSHIHARA AIHARA
- สถานที่ติดต่อ : สนามกอล์ฟ โทร. 516-8679-84 โทรสาร 516-8585
- ดำเนินงานโดย : บริษัท ไพน์เฮิร์ท กอล์ฟ แอนด์ คันทรีคลับ จำกัด



ภาพที่ 19 ไพน์เฮิร์ส กอล์ฟ แอนด์ คันทรี คลับ

ที่มา : (ไทยแลนด์ กอล์ฟ พาสปอร์ต, 2536)

เมืองเอก กอล์ฟ คอร์ส

- ที่ตั้ง : 52 หมู่ 7 ถ.พหลโยธิน ต.หลักหก อ.เมือง จ.ปทุมธานี
- เนื้อที่ทั้งหมด : 400 ไร่ จำนวน 18 หลุม พาร์ 72 ความยาว 6,398 หลา
หญ้าแฟร์เวย์ นวลน้อย กรีน หญ้าญี่ปุ่น
- ประกอบด้วย : สนามกอล์ฟ กัดินจัดสรร ภัตตาคาร สระว่ายน้ำ สนามเทนนิส
คลับเฮาส์ ล็อบเกอร์ โพรชอป
- บริการอื่น : แคดดี้ อุปกรณ์กอล์ฟให้เช่า สนามปิดวันจันทร์
- การเดินทาง : จากกรุงเทพฯ ตามถนนวิภาวดี-รังสิต กท.29 หรือประมาณ 45 นาที
- ผู้ออกแบบ : บริษัท ฮุนิแพน จำกัด
- สถานที่ติดต่อ : บริษัท สนามกอล์ฟเมืองเอก จำกัด
โทร 533-9335-8
- ดำเนินงานโดย : บริษัท ฮุนิเวสต์ จำกัด

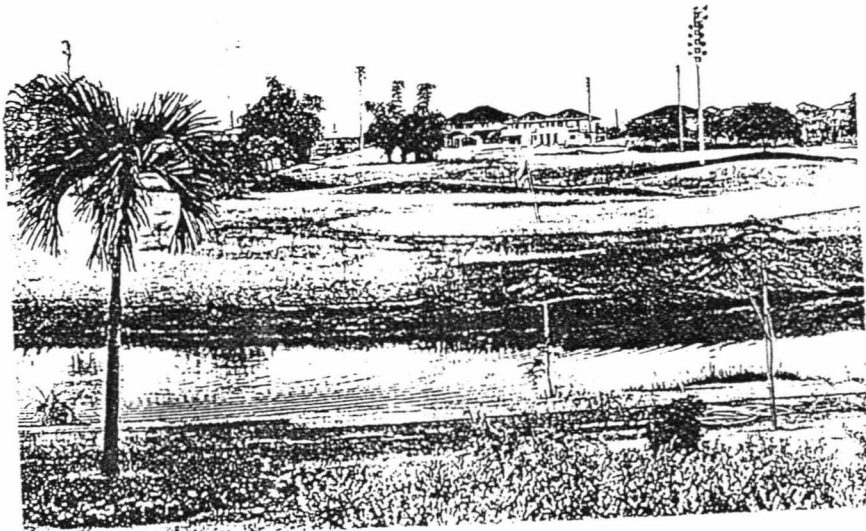


ภาพที่ 20 เมืองเอก กอล์ฟ คอร์ส

ที่มา : (ไทยแลนด์ กอล์ฟ พาสปอร์ต, 2536)

เมืองเอก วิสตา กอล์ฟ คอร์ส

- ที่ตั้ง : 52/999 หมู่ 7 ถ.พหลโยธิน ต.หลักหก อ.เมือง จ.ปทุมธานี
- เนื้อที่ทั้งหมด : 300 ไร่ จำนวน 18 หลุม พาร์ 70 ความยาว 5,572 หลา
หญ้าแฟร์เวย์ นวลน้อย, กรีน หญ้าญี่ปุ่น
- ประกอบด้วย : สนามกอล์ฟ ที่ดินจัดสรร กิตติาคาร ห้องจัดเลี้ยง ห้องประชุม
คลับเฮาส์ ล็อบบี้ บาร์
- บริการอื่น : แคดดี้ อุปกรณ์กอล์ฟให้เช่า สนามเปิดวันจันทร์
- การเดินทาง : จากกรุงเทพฯ ตามถนนวิภาวดี-รังสิต กม.29 หรือประมาณ 45 นาที
- ผู้ออกแบบ : บริษัท แรนคอม แอสโซซิเอท จำกัด
- สถานที่ติดต่อ : บริษัท เมืองเอก วิสตา กอล์ฟ คอร์ส จำกัด
โทร 535-9009, 533-9914-5 โทรสาร 533-9233
- ดำเนินงานโดย : บริษัท ยูนิเวสท์ จำกัด



ภาพที่ 21 เมืองเอก วิสตา กอล์ฟ คอร์ส

ที่มา : (ไทยแลนด์ กอล์ฟ พาสปอร์ต, 2536)

บางกอก กอล์ฟ คลับ

- ที่ตั้ง : 99 หมู่ 2 ถ.ติวานนท์ อ.บางกะดี จ.ปทุมธานี 12000
- เนื้อที่ทั้งหมด : 380 ไร่ จำนวน 18 หลุม พาร์ 72 ความยาว 6,559 หลา
 ฟ้าแฟร์เวย์ นวลน้อย กรีน เบอร์มิวด้า
- ประกอบด้วย : สนามกอล์ฟ ภัตตาคารอาหารไทย-ญี่ปุ่น เลาจน์
 Clubhouse Locker Pro Shop
- บริการอื่น : แคดดี้ รถกอล์ฟ อุปกรณ์กอล์ฟให้เช่า สนามปิดวันจันทร์
- การเดินทาง : จากกรุงเทพฯ ตามถนนติวานนท์-ปทุมธานี โครงการตั้งอยู่ที่ตรงข้ามสวน
 อุตสาหกรรมบางกะดี
- ผู้ออกแบบ : คุณเชิด บุณยรัตเวช
- สถานที่ติดต่อ : สนามกอล์ฟบางกอก กอล์ฟคลับ โทร 501-2810-29
- ดำเนินงานโดย : บริษัท บี.เค. กอล์ฟ แอนด์ คันทรีคลับ จำกัด

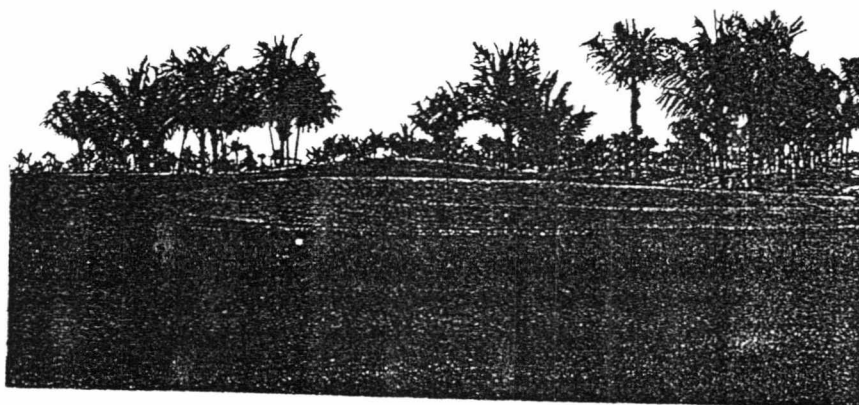


ภาพที่ 22 บางกอก กอล์ฟ คลับ

ที่มา : (ไทยแลนด์ กอล์ฟ พาสปอร์ต, 2536)

ลาลูกกา กอล์ฟ คลับ

- ที่ตั้ง : 29 หมู่ 7 ต.ลำไทร อ.ลาลูกกา จ.ปทุมธานี
- เนื้อที่ทั้งหมด : 3,000 ไร่ จำนวน 27 หลุม พาร์ 72 ความยาว 7,085, 6,310 หลา
(18 หลุม) หญ้าแฟร์เวย์ เบอร์มิวด้า กรีน เบอร์มิวด้า
- ประกอบด้วย : สนามกอล์ฟ ที่ดินจัดสรร สวนเกษตร ภัตตาคาร ห้องอาหาร
สระว่ายน้ำ สนามเทนนิส คลับเฮาส์ ฟิตเนสเซ็นเตอร์ ล็อบบี้
โพรซอป
- บริการอื่น : แคนดี้ รถกอล์ฟ อุปกรณ์กอล์ฟให้เช่า
- การเดินทาง : เส้นทางถนนพระราม 9 ตัดใหม่สี่แยกบ้านบึง เลี้ยวซ้ายอีก 36 กม.
ทางหลวงสาย 311 ตั้งอยู่ที่ กม.71.
- ผู้ออกแบบ : ROGER PACKARD
- สถานที่ติดต่อ : 77/62 อาคารสินสาทรทาวเวอร์ ชั้น 17 ถ.กรุงธนบุรี คลองตันไทร
คลองสาน กรุงเทพฯ
โทร.440-0235-8 โทรสาร 440-0239
- ดำเนินงานโดย : บริษัท ลาลูกกา รีสอร์ท จำกัด



ภาพที่ 23 ลาลูกกา กอล์ฟ คลับ

ที่มา : (ไทยแลนด์ กอล์ฟ นาสปอร์ต, 2536)

ภาคผนวก ข

แบบสอบถาม

แบบสอบถามเลขที่ _____

แบบสอบถาม

เรื่อง

ทัศนคติ และพฤติกรรมของผู้ใช้บริการสนามกอล์ฟในเขตกรุงเทพมหานคร และปริมณฑล

กรุณาทำเครื่องหมาย x ลงใน () หน้าคำตอบที่ท่านต้องการและเติมข้อความในช่องว่าง

ตอนที่ 1 ข้อมูลทั่วไปของผู้ใช้บริการสนามกอล์ฟในเขตกรุงเทพมหานคร และปริมณฑล

1. เพศ

() 1. ชาย

() 2. หญิง

2. อายุ.....ปี

3. สถานภาพสมรส

() 1. โสด

() 2. สมรส

() 3. อื่นๆ โปรดระบุ.....

4. จำนวนสมาชิกในครัวเรือน.....คน (รวมผู้ตอบแบบสอบถามด้วย)

5. การศึกษา

- () 1. กำลังศึกษาอยู่ระดับ.....
- () 2. สำเร็จการศึกษาระดับปริญญาตรี
- () 3. สำเร็จการศึกษาระดับสูงกว่าปริญญาตรี

6. อาชีพ

- () 1. นักเรียน/นักศึกษา
- () 2. รับราชการ
- () 3. พนักงานรัฐวิสาหกิจ
- () 4. พนักงานบริษัทเอกชน
- () 5. ประกอบธุรกิจส่วนตัว
- () 6. รับจ้าง
- () 7. แม่บ้าน
- () 8. อื่นๆ โปรดระบุ.....

7. รายได้ต่อเดือน

- () 1. ต่ำกว่า 10,000 บาท
- () 2. 10,000-30,000 บาท
- () 3. 30,001-50,000 บาท
- () 4. มากกว่า 50,000 บาท

ตอนที่ 2 พฤติกรรมของผู้ใช้สนามกอล์ฟในเขตกรุงเทพมหานครและปริมณฑล

1. สาเหตุที่สำคัญที่สุดที่ท่านเล่นกอล์ฟ

- () 1. กีฬา
- () 2. สังคม
- () 3. ธุรกิจ
- () 4. สุขภาพ
- () 5. อื่นๆ

2. ท่านเล่นกอล์ฟบ่อยแค่ไหนในแต่ละเดือน

- () 1. 1 ครั้ง
- () 2. 2-4 ครั้ง
- () 3. 5-7 ครั้ง
- () 4. มากกว่า 7 ครั้ง

3. ท่านเล่นกอล์ฟวันธรรมดาหรือไม่

1. เล่น โปรดระบุวันที่ท่านชอบ

จันทร์ อังคาร พุธ พฤหัสบดี ศุกร์

2. ไม่เล่น

4. ในช่วงวัน และเวลาใดที่ท่านชอบเล่นกอล์ฟ (เลือกตอบได้มากกว่า 1 วัน)

1. วันเสาร์ เช้า บ่าย กลางคืน

2. วันอาทิตย์ เช้า บ่าย กลางคืน

3. วันจันทร์ เช้า บ่าย กลางคืน

4. วันอังคาร เช้า บ่าย กลางคืน

5. วันพุธ เช้า บ่าย กลางคืน

6. วันพฤหัสบดี เช้า บ่าย กลางคืน

7. วันศุกร์ เช้า บ่าย กลางคืน

5. เวลาที่ท่านคิดว่าเหมาะสมในการเดินทางจากที่อยู่อาศัยถึงสนามกอล์ฟ

1. ต่ำกว่า 1 ชม.

2. 1-2 ชม.

3. มากกว่า 2 ชม.

4. ไม่มีผลต่อการตัดสินใจ

6. เวลาในการเริ่มเล่นที่ดีที่สุดสำหรับท่านคือ

1. 6.30-8.00 น.

2. 8.00-10.00 น.

3. 10.00-12.00 น.

4. อื่นๆ โปรดระบุ.....

7. ในบริเวณเขตกรุงเทพมหานครและปริมณฑลท่านเล่นกอล์ฟบริเวณใด

1. บางนาตราด

4. นางเลิ้ง, ปทุมวัน

2. รามอินทรา

5. อื่นๆ โปรดระบุ.....

3. ลำลูกกา/รังสิต-องครักษ์

8. การเล่นเกมอล์ฟแต่ละครั้ง ท่านคิดว่าค่าใช้จ่ายที่เหมาะสมอยู่ประมาณเท่าใด
- () 1. 800-1,000 บาท () 4. 1,201-1,400 บาท
- () 2. 1,001-1200 บาท () 5. 1,400 บาทขึ้นไป
10. ในการเล่นเกมอล์ฟแต่ละครั้งท่านคิดว่า ค่ากรีนฟีที่เหมาะสมอยู่ประมาณเท่าใด
- () 1. ต่ำกว่า 600 บาท () 3. 801-1,200 บาท
- () 2. 601-800 บาท () 4. 1,200 บาทขึ้นไป
11. ท่านคิดว่าสนามที่ออกแบบโดยชาวต่างประเทศดีกว่าสนามที่ออกแบบโดยคนไทยหรือไม่
- () 1. ดีกว่า
- () 2. ไม่ดีกว่า
- () 3. ไม่มีผล
- () 4. ไม่แน่ใจ
12. สนามต่อไปที่ท่านชอบเล่นเกมอล์ฟ ที่มีลักษณะการออกแบบสนาม ดังลักษณะการออกแบบสนาม ดังต่อไปนี้ เรียงลำดับจากมากไปน้อย ; มากที่สุด = 1, น้อยที่สุด = 8
- () 1. ทหารบก () 5. เกียรติธานี
- () 2. ปัญญารามอินทรา () 6. เพรสซิเดนซ์
- () 3. สุภาพฤกษ์ () 7. กรีนวัลเลย์ (บางนา-ตราด)
- () 4. เมืองเอก () 8. นางปะกง
13. สนามกอล์ฟที่ท่านชอบเล่นในเขตกรุงเทพมหานคร และปริมณฑล (โปรดระบุโดยเรียงจากมากที่สุดไปหาน้อยที่สุด) โปรดระบุ
1. _____
2. _____
3. _____
4. _____
5. _____

14. ท่านคิดว่าปัจจัยต่อไปนี้มีผลการตัดสินใจในการเลือกใช้บริการสนามกอล์ฟมากน้อยเพียงใด

(เรียงลำดับความสำคัญจากมากไปหาน้อย ; สำคัญมากที่สุด = 1, สำคัญน้อยที่สุด = 7) ..

- _____ การคมนาคม
- _____ การออกแบบสนาม
- _____ สภาพสนาม
- _____ ราคาค่ากรีนฟี
- _____ ความสะดวกในการจองเวลาเพื่อใช้บริการ
- _____ ห้องอาหาร และห้องจัดเลี้ยง
- _____ ปัจจัยอื่นๆ โปรดระบุ.....

15. ท่านมีความประสงค์จะนำครอบครัวไปสนามกอล์ฟด้วยหรือไม่ถ้าสนามกอล์ฟมีบริการดังต่อไปนี้

() มีความประสงค์

() ไม่มีความประสงค์

(เลือกตอบได้มากกว่า 1 ข้อ)

- () 1. สระว่ายน้ำ
- () 2. สนามเทนนิส
- () 3. ศูนย์กีฬา
- () 4. ร้านเสริมสวย
- () 5. สนามเด็กเล่น ศูนย์เครื่องเล่นเด็ก
- () 6. อื่นๆ (โปรดระบุ)

ตอนที่ 3 กังสนคติ ความรู้ความเข้าใจของผู้ใช้สนามกอล์ฟในเขตกรุงเทพมหานครและปริมณฑล

1. สารเคมีที่ใช้ในสนามกอล์ฟ (หากำจัดศัตรูพืชที่ใช้ฉีดพ่นหญ้าและสนามกอล์ฟ)

มาก ปานกลาง เล็กน้อย ไม่แน่ใจ ไม่มี

- | | | | | | | |
|-----|---|-----|-----|-----|-----|-----|
| 1.1 | ท่านคิดว่าการสัมผัสสารเคมีเป็นอันตรายต่อร่างกาย | ___ | ___ | ___ | ___ | ___ |
| 1.2 | ท่านคิดว่าสารเคมีที่ใช้ฉีดพ่นหญ้าในสนามกอล์ฟจะตกค้างและสามารถเข้าสู่ร่างกายของท่านได้โดยการสูดดมและสัมผัส | ___ | ___ | ___ | ___ | ___ |
| 1.3 | ท่านคิดว่าพิษของสารเคมีที่ตกค้างอยู่กับหญ้าในสนามกอล์ฟเป็นอันตรายต่อร่างกาย | ___ | ___ | ___ | ___ | ___ |
| 1.4 | ท่านมีอาการผิดปกติทางร่างกายที่ท่านคิดว่าเกิดจากสารเคมีที่ใช้ในสนามกอล์ฟ | ___ | ___ | ___ | ___ | ___ |
| 1.5 | ท่านคิดว่าการตกค้างและการแพร่กระจายของสารเคมีในการเกษตรเป็นผลเสียต่อสภาพแวดล้อม | ___ | ___ | ___ | ___ | ___ |

2. แหล่งน้ำที่ใช้สำหรับสนามกอล์ฟ

ใช่ ไม่แน่ใจ ไม่ใช่

- | | | | | |
|-----|--|-----|-----|-----|
| 2.1 | ท่านทราบใช่หรือไม่ว่าแหล่งน้ำที่สนามกอล์ฟที่ท่านใช้บริการอยู่มาจากที่ใด | ___ | ___ | ___ |
| 2.2 | ท่านคิดว่าสนามกอล์ฟที่ท่านใช้บริการอยู่ส่วนใหญ่ใช้น้ำจากแหล่งน้ำสาธารณะ (คลองชลประทาน) | ___ | ___ | ___ |
| 2.3 | ท่านคิดว่าสนามกอล์ฟควรใช้น้ำจากแหล่งเก็บน้ำของสนามเอง | ___ | ___ | ___ |
| 2.4 | ท่านคิดว่าการที่สนามกอล์ฟมีการลักลอบใช้น้ำจากแหล่งน้ำของกรมชลประทานมีผลกระทบต่อเกษตรกร | ___ | ___ | ___ |

3. ที่ดิน

3.1 ท่านคิดว่าสนามกอล์ฟบางแห่งในประเทศไทยมีการบุกรุกพื้นที่ในเขตป่าสงวนแห่งชาติ

() มีส่วนมาก () มีส่วนปานกลาง () มีส่วนเล็กน้อย () ไม่แน่ใจ () ไม่มีส่วน

3.2 ท่านคิดว่าการสร้างสนามกอล์ฟมีส่วนทำลายป่าไม้ซึ่งเป็นต้นน้ำลำธาร

() มีส่วนมาก () มีส่วนปานกลาง () มีส่วนเล็กน้อย () ไม่แน่ใจ () ไม่มีส่วน

3.3 ท่านคิดว่าการสร้างสนามกอล์ฟมีส่วนทำให้การถือครองที่ดินทำกินของเกษตรกรลดลง

() มีส่วนมาก () มีส่วนปานกลาง () มีส่วนเล็กน้อย () ไม่แน่ใจ () ไม่มีส่วน

4. ท่านคิดว่าผลได้ทางธุรกิจคุ้มค่าหรือไม่เมื่อเปรียบเทียบกับ ผลกระทบและผลเสียที่จะเกิดขึ้นกับสิ่งแวดล้อมในการสร้างสนามกอล์ฟ

() คุ้มค่ามาก () คุ้มค่าปานกลาง () คุ้มค่าเล็กน้อย () ไม่แน่ใจ () ไม่คุ้มค่า

5. ท่านคิดว่าปัจจุบันการให้บริการสนามกอล์ฟควรมีการปรับปรุงหรือแก้ไขส่วนใดบ้าง

ขอขอบคุณที่ให้ความร่วมมือในการตอบแบบสอบถาม

