



คณะเทคโนโลยีการเกษตร สถาบันเทคโนโลยีพระจอมเกล้าเจ้าคุณทหารลาดกระบัง กทม.

เรื่อง

การศึกษาสภาพทั่วไปของการผลิตยางพาราในพื้นที่ ตำบลบางเหรียง อำเภอกวนเนียง จังหวัดสงขลา

A STUDY ON THE PRODUCTION OF PARA-RUBBER PLANTATORS IN TUMBOL BANGLEANG, AMPHUR KHUNNEANG, SONGKHLA PROVINCE.

โดย

นายอนันต์ ปัตตพัฒน์

ได้รับการตรวจสอบและอนุมัติให้เป็นส่วนหนึ่งของการศึกษาหลักสูตร

วท.บ. (พัฒนาการเกษตร)

เมื่อวันที่ 21 เดือน มีนาคม พ.ศ. 2536

ประธานกรรมการปัญหาพิเศษ

[Signature] 21, 4, 36

(ดร.สุรพล เศรษฐบุตร)

กรรมการปัญหาพิเศษ

[Signature] 21, 4, 36

(อาจารย์ เอนก บุญสิน)

กรรมการปัญหาพิเศษ

[Signature] 21, 4, 36

(ผู้ช่วยศาสตราจารย์ แสนนัด หงษ์ทรงเกียรติ)

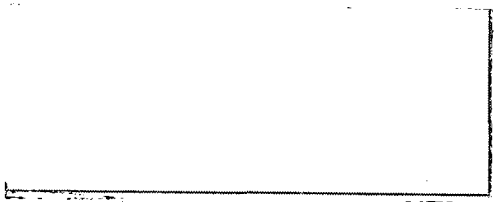
หัวหน้าภาควิชา

[Signature] 23, 10, 36

(อาจารย์ สอนง นิลเพชร)

ร.พ.

01627
2535





เรื่อง

การศึกษาสภาพทั่วไปของการผลิตยางพาราในพื้นที่ตำบลบางเหรียง อำเภอดวนเนียง
จังหวัดสงขลา

A STUDY ON THE PRODUCTION OF PARA-RUBBER PLANTATORS IN TUMBOL BANGLEANG,
AMPHUR KHUNNEANG, SONGKHLA PROVINCE.

โดย

นายอนนท์ ปัตตพันธ์



T096364

เสนอ

ภาควิชาเทคนิคเกษตร

คณะเทคโนโลยีการเกษตร สถาบันเทคโนโลยีพระจอมเกล้าเจ้าคุณทหารลาดกระบัง กทม.

เพื่อความสมบูรณ์แห่งปริญญาวิทยาศาสตรบัณฑิต (บัณฑิตการเกษตร)

รฟ.

พ.ศ. 2536

0162ก

2536

เลขหมู่.....
เลขทะเบียน... 96364
วันเดือนปี... - 3 JUN 2009



ชื่อเรื่อง : การศึกษาสภาพทั่วไปของการผลิตยางพาราในพื้นที่ตำบลบางเหรียง
อำเภอควนเนียง จังหวัดสงขลา

โดย : นายอนันต์ ปัตตพัฒน์

ชื่อปริญญา : วิทยาศาสตร์บัณฑิต (พัฒนาการเกษตร)

สาขาวิชาเอก : พัฒนาการเกษตร

ประธานกรรมการปัญหาพิเศษ :.....

(ดร. สุรพล เศรษฐบุตร)

21 / 4 / 36

วัตถุประสงค์การศึกษาเรื่องนี้เป็นคือ ศึกษาสภาพการผลิตยางพาราของเกษตรกร และ
ศึกษาปัญหาและอุปสรรคการผลิตยางพารา การศึกษาครั้งนี้ใช้วิธีการสุ่มตัวอย่างแบบง่าย

(Simple Random Sampling) จากจำนวนประชากร 800 ครัวเรือน 11 หมู่บ้านในพื้นที่ตำบล
บางเหรียง อำเภอควนเนียง จังหวัดสงขลาได้จำนวนตัวอย่างทั้งสิ้น 267 ครัวเรือน

ผลการสรุปได้ว่า เกษตรกรส่วนใหญ่เป็นเพศชาย อายุเฉลี่ย 46 ปี จบถือศาสนาพุทธ
ระดับการศึกษาชั้นประถมศึกษาปีที่ 4 สภาพการสมรสแต่งงานแล้ว อาชีพหลักทำการเกษตร
เกษตรกรส่วนใหญ่มีพื้นที่ปลูกยางพาราเฉลี่ย 12.97 ไร่ต่อครอบครัว มีรายได้จากการทำสวนยาง
เฉลี่ย 31,991 บาทต่อปี เกษตรกรส่วนมาก 79.40 เปอร์เซ็นต์ ใช้จ่ายในชีวิตประจำวันของ
ครอบครัว รายได้เกษตรกรมีรายได้พอกินพอใช้ ได้เงินทุนจากกองทุนสงเคราะห์การทำสวนยาง
โดยเริ่มเปิดกรีดยางเมื่อยางอายุ 7 ปี การกรีดยางเกษตรกรระบุว่าปฏิบัติตามคำแนะนำของ
เจ้าหน้าที่พอสมควร 56.55 เปอร์เซ็นต์ พันธุ์ยางที่ปลูกคือพันธุ์ RRIM 600 การจัดการดูแลความ
สะอาดน้ำยางในระหว่างการแปรรูปมีการดูแลรักษาความสะอาดมาก โดยมีปริมาณผลผลิตยางแผ่น
ดิบเฉลี่ย 17 กิโลกรัมต่อวัน จำนวนวันที่กรีดยางได้ในรอบปีเฉลี่ย 156 วัน ใช้แรงงานภายในครอบครัว
ในการกรีดยาง เกษตรกรจำหน่ายผลผลิตให้ร้านรับซื้อยางในเมือง ในรูปของยางแผ่นดิบทั้ง
หมด 100 เปอร์เซ็นต์ ยางที่ได้จะมีคุณภาพของชั้นยางที่ผลิตได้อยู่ในชั้นที่ 3

เกษตรกรไม่มีวิธีการต่อรองราคาขายกับพ่อค้า มีการใช้ประโยชน์จากส่วนอื่นๆ นอก

จากน้ำยาง เช่น เมล็ดพันธุ์ กิ่งก้าน ลำต้น เกษตรกรจะพบปัญหาโรคเข้าทำลายต้นยาง
วัสดุอุปกรณ์บำรุงรักษาสวนยางมีราคาแพง ขาดความรู้เรื่องระบบการกรีดยาง ต้นยางเปลือกแห้ง
เมื่อกรีดยางจะไม่ไหล ต้นยางโคนล้มเมื่อลมแรง ขาดแคลนอุปกรณ์และเครื่องจักรสำหรับการ
แปรรูป ปุ่มมีราคาแพง และถูกพ่อค้าเอาเปรียบและปัญหาด้านการเตรียมดินโดยเฉพาะการจ้างไถ
ที่ดิน

จากการศึกษาเรื่องนี้ขอเสนอแนะ เกษตรกรควรมีการปรับปรุงวิธีการและคุณภาพ
วิธีการผลิตยางแผ่นดิบให้มีคุณภาพดี พยายามเรียนรู้การพึ่งตนเองโดยวิธีการหาความรู้เพิ่มเติม
รับฟังข่าวสารอย่างสม่ำเสมอ และที่สำคัญเกษตรกรควรได้รับการแก้ปัญหาที่กำลังประสบปัญหาอยู่
จากหน่วยงานต่างๆ ที่เกี่ยวข้อง

คำนิยม

การศึกษาครั้งนี้สำเร็จได้เพราะการช่วยเหลือจากหลายๆฝ่าย ขอขอบคุณเกษตรกร ชาวสวนยางตำบลบางเหรียง อำเภอควนเนียง จังหวัดสงขลา ทุกท่านที่ได้สละเวลาให้คำสัมภาษณ์ ขอขอบคุณเจ้าหน้าที่เกษตรอำเภอควนเนียง เจ้าหน้าที่ศูนย์วิจัยการยางขนาดใหญ่ ที่ได้เปิดโอกาสให้ผู้ศึกษาได้เก็บข้อมูลบางประการเพื่อนำมาใช้ในการศึกษา

การศึกษาในครั้งนี้บรรลุตามเป้าหมายได้ เพราะความกรุณาของ ดร.สุรพล เศรษฐบุตร อาจารย์ เอนก บุญยีน และผู้ช่วยศาสตราจารย์แสนนิต หงษ์ทรงเกียรติ ผู้ศึกษา ขอขอบคุณในความกรุณาของอาจารย์ทั้งสามไว้ ณ โอกาสนี้ด้วย

สุดท้ายขอขอบพระคุณบิดามารดา ที่ได้ให้กำลังใจและสนับสนุนในการศึกษา และขอขอบคุณเพื่อนทุกคนที่ให้ความช่วยเหลือด้านการเก็บข้อมูลและให้คำปรึกษา ทำให้การศึกษابรรลุตามเป้าหมาย

อนนท์ ปัตตพัฒน์

เมษายน 2536

สารบัญ

เรื่อง	หน้า
สารบัญตาราง	(2)
สารบัญภาพ	(3)
บทที่ 1 บทนำ	1
ความสำคัญและปัญหาของการศึกษา	1
วัตถุประสงค์ของการศึกษา	2
ประโยชน์ที่คาดว่าจะได้รับ	2
ขอบเขตการศึกษา	2
นิยามศัพท์	3
บทที่ 2 การตรวจเอกสารที่เกี่ยวข้อง	4
บทที่ 3 วิธีการศึกษา	10
บทที่ 4 ผลการศึกษา	14
ข้อมูลทั่วไป	14
สภาพทางเศรษฐกิจ	18
สภาพการผลิตยางพาราและการตลาด	24
ปัญหาและอุปสรรคของเกษตรกรผู้ปลูกยางพารา	34
บทที่ 5 สรุปและข้อเสนอแนะ	40
เอกสารอ้างอิง	43
ภาคผนวก	44

สารบัญตาราง

ตารางที่		หน้า
1	แสดงข้อมูลทั่วไป	16
2	แสดงสถานภาพทางเศรษฐกิจ	19
3	แสดงการใช้ประโยชน์จากที่ดินปลูกยางพารา	21
4	แสดงรายได้และรายจ่ายของเกษตรกรผู้ปลูกยางพารา	23
5	แสดงสภาพการผลิต	26
6	แสดงด้านการกรีดยาง	29
7	แสดงด้านการตลาด	32
8	แสดงด้านการแปรรูปและการใช้ประโยชน์	34
9	แสดงปัญหาและอุปสรรคของเกษตรกรผู้ผลิตยางพารา	37

สารบัญภาพ

ภาพที่		หน้า
1	แสดงการใช้ประโยชน์พื้นที่ทำการเกษตร ตำบลบางเหริยง	49

บทที่ 1

บทนำ

ความสำคัญของการศึกษา

ยางพารานับเป็นพืชเศรษฐกิจชนิดหนึ่งซึ่งเติบโตควบคู่กันมากับ การพัฒนาอุตสาหกรรม ในฐานะที่เป็นวัตถุดิบรองรับการขยายของสินค้าอุตสาหกรรมที่สำคัญหลายประเภทด้วยกัน เช่น ยางรถยนต์ ฟองน้ำ ฟิล์มรองพรม กุ้งยางอนามัย เบาะรถ และอุปกรณ์การแพทย์บางชนิด เป็นต้น สำหรับสถานการณ์ยางธรรมชาติของไทยในปัจจุบัน เมื่อเปรียบเทียบกับปริมาณยางธรรมชาติของโลก การผลิตของไทยยังคงอยู่อันดับสามรองจากมาเลเซีย และอินโดนีเซีย ตามลำดับมองในแง่สินค้าส่งออกสำคัญ ๆ ของไทยที่นำเงินตราต่างประเทศเข้ามาแต่ละปีนั้น ยางพารามีค่าส่งออกสูงเป็นอันดับที่สี่รองจากข้าว เสื้อผ้าสำเร็จรูปและมันสำปะหลัง คือมีมูลค่า 20,315, 20,178, 19,094 และ 15,116 ล้านบาทตามลำดับ (กวี จิรินทร 2532 : 14) จะเห็นได้ว่ายางพารานั้นนอกจากจะมีความสำคัญต่อชาวสวนยางในแง่ที่ว่า เป็นตัวทำรายได้มาสู่ครอบครัว แล้วยางพารามีบทบาทที่สำคัญอย่างยิ่งต่อการพัฒนาเศรษฐกิจของประเทศ ทั้งยังมีความสำคัญต่ออุตสาหกรรมที่สำคัญๆ ของโลกอีกด้วย

อย่างไรก็ตามการผลิตยางธรรมชาติของไทยนั้น ยังคงมีปัญหาอีกมากมายจำเป็นต้องได้รับความช่วยเหลือจากหลายๆ ฝ่ายเพื่อแก้ไขปัญหานั้น แต่เราไม่สามารถทราบปัญหาต่างๆดังกล่าวได้ หากปราศจากการศึกษาหาข้อมูลที่ถูกต้องตรงตามเป้าหมาย ดังนั้นหากได้มีการศึกษาสภาพการทำสวนยางของเกษตรกรสวนยางพาราในภาคใต้ของประเทศไทย ซึ่งถือว่าเป็นแหล่งผลิตยางธรรมชาติแหล่งใหญ่และสำคัญที่สุดของประเทศไทย ผลการศึกษาดังกล่าวนอกจากจะทำให้ทราบสภาพที่แท้จริงของการทำสวนยางในบริเวณนั้น โดยตรงแล้วในส่วนนี้จะเป็นภาพสะท้อนที่สำคัญในการทำสวนยางพาราโดยทั่วไปของประเทศได้ดี จึงเหมาะที่จะนำข้อมูลที่ได้จากการศึกษานี้ให้หน่วยงานต่างๆที่เกี่ยวข้องนำไปพัฒนาการผลิตยางธรรมชาติให้เหมาะกับสภาพที่แท้จริงต่อไป

วัตถุประสงค์

1. เพื่อศึกษาถึงสภาพการผลิตยางพาราของเกษตรกรที่ประกอบอาชีพในพื้นที่ ตำบลบางเหริ่ง อำเภอดวนเนียง จังหวัดสงขลา
2. เพื่อศึกษาถึงปัญหาและอุปสรรคในการผลิตยางพาราในพื้นที่ ตำบลบาง-เหริ่ง อำเภอดวนเนียง จังหวัดสงขลา

ประโยชน์ที่คาดว่าจะได้รับ

1. ทราบถึงสภาพทางด้านเศรษฐกิจ สภาพการตลาด สภาพการผลิตยางพาราของเกษตรกร ที่ประกอบอาชีพผลิตยางพาราในพื้นที่ ตำบลบางเหริ่ง อำเภอดวนเนียง จังหวัดสงขลา
2. ทราบถึงปัญหาและอุปสรรคต่างๆ ในการผลิตยางพารา
3. จากการศึกษาครั้งนี้ข้อมูลที่ได้เป็นประโยชน์ต่อการนำมาเป็นแนวทางในการปรับปรุง และแก้ไขปัญหาต่างๆ เพื่อเพิ่มประสิทธิภาพในการผลิตให้กับเกษตรกรที่ประกอบอาชีพผลิตยางพารา

ขอบเขตและข้อจำกัดในการศึกษา

เป็นการศึกษาในด้านสภาพการผลิต สภาพปัญหาและอุปสรรค ในการผลิตยางพาราของเกษตรกรในพื้นที่ ตำบลบางเหริ่ง อำเภอดวนเนียง จังหวัดสงขลา ในการศึกษาครั้งนี้ใช้จำนวนตัวอย่างของเกษตรกรเพียง 267 คน โดยการใช้ตารางเลขสุ่ม (Random Table)

นิยามศัพท์

ยางพารา ชื่อวิทยาศาสตร์ (HEVEA BRASILENSIS)

ยางพันธุ์ดี หมายถึง ยางที่ได้ตรวจสอบและพิสูจน์แล้วได้แนะนำให้ใช้ปลูกได้โดย

ศูนย์วิจัยการยาง กรมวิชาการกระทรวงเกษตรและสหกรณ์

ต้นยางติดตาดพันธุ์ดี หมายถึง ต้นยางที่ติดตาด^(๑)ยางพันธุ์ไว้เรียบร้อยแล้วแต่ตายัง

ไม่ทันแตกหรือเป็นกิ่งออกมา คงเห็นเป็นต้นกล้ายางที่ที่แผ่นดินแตกเป็น

ปุ่มหรือเรียกอีกชื่อหนึ่งว่า ต้นตอตายาง

แปลงขยายพันธุ์กิ่งตายาง หมายถึง แปลงที่ใช้ผลิตกิ่งตายาง

แปลงเพาะขยายพันธุ์ยาง หมายถึง แปลงที่ใช้ผลิตต้นยางติดตาดพันธุ์ดีหรือกิ่งตาหรือ

ต้นยางชำถุง

แปลงกล้ายาง หมายถึง แปลงที่ใช้ผลิตต้นกล้ายางเพื่อใช้ในการติดตาดยางพันธุ์ดี

แปลงเพาะขยายพันธุ์ยางจดทะเบียน หมายถึง แปลงที่มีเนื้อที่กิ่งตายางไม่น้อย

กว่า 2 ไร่ มีต้นยางน้อยกว่า 500 ต้น แต่ไม่เกิน 1600 ต้น ในไร่

ยังอยู่ในเอกเทศไม่มีไม้ยืนต้นปะปน

เจ้าของแปลงเพาะขยายพันธุ์ยางเอกชนจดทะเบียน หมายถึง ผู้ทำแปลงขยายพันธุ์

และมีสิทธิได้รับผลผลิตจากแปลงเพาะขยายพันธุ์เท่านั้นและได้จดทะเบียน

ต่อกรมวิชาการกระทรวงเกษตรแล้ว

สวนยาง หมายถึง เนื้อที่ตั้งแต่ 2 ไร่ ใช้ปลูกยาง และที่ดินในแต่ละไร่มีต้นยางไม้

น้อยกว่า 10 ต้น โดยเฉลี่ยจะปลูกต้นยางดังกล่าว ไม่น้อยกว่า 10 ต้น

การตรวจเอกสาร

ผลงานการศึกษาที่เกี่ยวข้อง

รัตน์ เพชรจันทร์ (2527 : 12) รายงานว่าถึงในปัจจุบันยังมีการปลูกยางกันเรื่อยๆ ก็ไม่มากมายขนาดถึงขั้นน่าเป็นห่วงวิกฤตประการใดสำหรับประเทศไทยนั้นการผลิตยางเมื่อเทียบกับผลผลิตทางการเกษตรทั้งหมดผลผลิตยางมีมูลค่า 7-8 เปอร์เซ็นต์ เท่านั้นมิได้มากที่ขนาดพื้นที่และปลูกพืชอื่นทดแทนอย่างบางท่านเข้าใจ ความต้องการใช้ยางของโลกยังไม่มีจุดจบและปริมาณใช้เพิ่มขึ้นทุกปี ปีละ 2-5 แสนตันในปัจจุบันนี้โลกใช้ยางปีละ 8.0 ล้านตันในจำนวนนั้นยางธรรมชาติตอบสนองความต้องการได้เพียง 3.0 ล้านตัน อีก 5.0 ล้านตันต้องใช้ยางเทียมอีก 30 ปีข้างหน้าคาดว่าโลกต้องการใช้ยางเป็นจำนวน 16-17 ล้านตันต่อปี เมื่อถึงเวลานั้นยางธรรมชาติผลิตได้คราวละ 5-6 ล้านตันต่อปี ห่างไกลกับความต้องการมากนัก ในด้านราคาต้นทุนการผลิตยางธรรมชาติ ยังมีทางลดลงได้มากกว่ายางเทียมอีก เพียงแต่การปลูกยางพันธุ์คือยางเดี่ยวเท่านั้นก็สามารถลดราคาต้นทุนของยางพันธุ์ ลดเหลืออีกโลกรัมละ 2.50 บาท ยางเทียมไม่อาจลดลง เมื่อปี 2513 ราคายางตกต่ำมาก ราคาโลกรัม 5-6 บาทเท่านั้น เมื่อเทียบดูราคาต้นทุนคงเหลืออีกโลกรัมละ 2.50 บาท จะมีกำไรเท่าใด กรรมวิธีในการผลิตยางธรรมชาติสมัยนี้ จะลดราคาต้นทุนลงได้อีกด้วยซ้ำ เพียงแต่เท่านั้นจะเห็นพอนั่นใจได้ว่าอนาคตของยางธรรมชาติยังแจ่มใสอยู่

1. โลกยังต้องการใช้ยางอีกนานและต้องใช้ยางเพิ่มขึ้นทุกปี
2. คุณสมบัติของยางธรรมชาติยังเหนือกว่ายางเทียม
3. ยางธรรมชาติมีทางปรับปรุงลดราคาต้นทุนได้อีกมาก

ฉกรรจ์ แสงรักษาวงศ์ และคณะ (2524 : 6) พบว่าเขตการปลูกยางในพื้นที่
หมายถึง เขตการปลูกยางของประเทศที่คณะกรรมการผู้ผลิต แต่ผู้ใช้พันธุ์ยางที่กำหนดขึ้นตาม
ความเหมาะสมของการผลิตและการใช้พันธุ์ยางพารามี 6 เขต คือ

เขตที่ 1 มีจังหวัด ระยอง จันทบุรี ตราด

เขตที่ 2 มีจังหวัด ระนอง พังงา ภูเก็ต

เขตที่ 3 มีจังหวัด ชุมพร สุราษฎร์ธานี

เขตที่ 4 มีจังหวัด นครศรีธรรมราช กระบี่ สตูล ตรัง

เขตที่ 5 มีจังหวัด พัทลุง สงขลา

เขตที่ 6 มีจังหวัด ยะลา ปัตตานี นราธิวาส

สวัสดิ์ วีระเดช (2535: 459) รายงานว่าการทำยางแผ่นข้อสำคัญประการ
แรกของการทำยางแผ่นยางก็คือ การรักษาความสะอาดของน้ำยาง ท่อน้ำยาง ถ้วยรองจะต้อง
รักษาความสะอาดไว้เสมอเมื่อเก็บน้ำยาง จะต้องคว่ำถ้วยบนลวดที่ใช้วางถ้วยและท่อน้ำยาง
จะต้องใช้ชนิดที่ดัดพอสมควร กะลาหรือกระป๋องจะได้ผลไม่ดีเท่ากับถ้วย ไม่ควรใช้ใบไม้เป็นท่อน้ำ
รองน้ำยาง ในการเก็บน้ำยางควรใช้ถึงที่สะอาด เมื่อเก็บน้ำยางมาแล้วจะต้องเอาน้ำที่สะอาด
ผสมและกรองด้วยความระมัดระวัง อย่าใช้มือหรือวัตถุใดๆ ถูกับลวดกรองถึงที่ใช้ใส่น้ำยางจะต้อง
เช็ดล้างทำความสะอาดเมื่อเก็บน้ำยางมาควรรีบทำแผ่นทันที อย่าเอาน้ำยางมาเก็บทิ้งไว้เพราะ
จะเกิดการบูดขึ้นจะทำให้เป็นแผ่นที่ทำแล้วพอง ยิ่งในฤดูต้นยางกำลังผลิตใบเวลานานก่อนจะทำ
แผ่นได้ก็ควรจะต้องใช้ยาป้องกันรักษาตัวของน้ำยางไว้ คือ โซเดียมซัลไฟด์ ซึ่งมีลักษณะเป็นผง
สีขาวและจะต้องเก็บไว้ในที่แห้งจนถึงเวลาใช้จำนวนที่ใช้คือ 10 กรัมละลายในน้ำ 300 ลูกบาศก์
เซ็นติเมตรสำหรับใส่น้ำยาง 19.24 ลิตร หรือลงใน 1 ใน 3 ก่อนละลายน้ำใน 1/2 ไบเมท์
สำหรับใส่น้ำยาง 4 แกลลอน เมื่อถึงเวลาเก็บน้ำยางโดยมากตามสวนเล็กเมื่อเก็บน้ำยางมาได้
ก็ทำแผ่นทันทีจึงจำเป็นต้องใช้ โซเดียมซัลไฟด์ ข้อสำคัญที่ควรจำเมื่อทำยางแผ่นยางให้ได้คุณภาพ
ดีราคาสูงก็ต้องพยายามรักษาความสะอาดในทุกสิ่งทุกอย่าง นับตั้งแต่เวลาที่รีดยางจากต้นยาง
จนกระทั่งถึงเวลาทำแผ่นยางเสร็จ

สำนักงานกองทุนส่งเสริมการมีส่วนร่วมของกระทรวงเกษตรและสหกรณ์ (2529 : 177) รายงานว่า ศูนย์กลางค้ายางในประเทศไทย มีความสำคัญ อยู่ 5 แห่ง

1. ตลาดกลางหาดใหญ่ มีปัจจัยเอื้ออำนวยให้หาดใหญ่มีความสำคัญในการค้ายางคือนอกจากเป็นศูนย์กลางรวมธุรกิจมีการคมนาคมสะดวกและยังมีท่าเรือเข้ามาขนถ่ายสินค้า มีโรงงานแปรรูปยางแผ่นรมควันและยางแท่ง มีศูนย์กลางการวิจัยการยางซึ่งมาคอยบริการในด้านวิชาการ การตรวจสอบคุณภาพยาง เมื่อเทียบปริมาณการส่งออกทั้งหมดเพิ่มขึ้นร้อยละ 32.4 และในปี พ.ศ 2513 และเป็นร้อยละ 42.4 และร้อยละ 5.5 ตามลำดับใน พ.ศ 2524

2. ตลาดตรัง เคยเป็นจังหวัดศูนย์กลางการค้ายางที่ใหญ่ที่สุดของประเทศไทยในช่วงสงครามโลกครั้งที่ 2 แต่ในปัจจุบันลดลงมาเป็นอันดับ 2 ปัจจัยที่เอื้ออำนวยให้ตรังเป็นศูนย์กลางการค้ายางเช่นเดียวกับหาดใหญ่ การส่งออกทั้งหมดปรากฏว่ามีสัดส่วนลดลงจากปริมาณร้อยละ 17.0 ในปีพ.ศ 2513 มาเหลือเพียง 7.0 ในปี พ.ศ 2524 ซึ่งแสดงว่าความสำคัญของตลาดยังมีแนวโน้มลดลง

3. ตลาดยะลา แม้ว่าจังหวัดยะลาไม่มีท่าเทียบเรือแต่ยะลายังเป็นศูนย์กลางของการปลูกยาง การคมนาคมขนส่งผลผลิตจากสวนยางมายังตัวเมืองก็เป็นไปอย่างสะดวก ยางที่ซื้อขายในยะลาจะส่งออกผ่านด่านศุลกากรปัตตานีและเบตง เมื่อปี พ.ศ 2513 เหลือเพียงร้อยละ 21.4 และ 2.8 ใน พ.ศ 2524

4. ตลาดนราธิวาส เป็นศูนย์กลางการค้ายางอยู่ใต้สุดของประเทศไทยพ่อค้ายางในนราธิวาส ส่วนใหญ่เป็นพ่อค้าขนาดเล็ก คุณภาพการซื้อยางอยู่ในเกณฑ์ที่ต่ำ การคมนาคมไม่สะดวก การส่งออก การขายทั้งหมดได้มีแนวโน้มที่จะลดลงร้อยละ 5.3 ในปี 2513 มาเป็นร้อยละ 3.2 ในปี พ.ศ 2524

5. ตลาดภูเก็ต แม้ว่าภูเก็ตจะมีเนื้อที่ไม่มากนัก แต่ภูเก็ตอยู่ใกล้แหล่งปลูกยางของภาคใต้ทางฝั่งตะวันตก มีโรงงานแปรรูปขนาดใหญ่ทำให้ภูเก็ตเป็นศูนย์กลางการค้ายางปริมาณการส่งออกของภูเก็ตเมื่อเทียบกับการส่งออกทั้งหมดเพิ่มจากร้อยละ 6.0 ในปี พ.ศ 2513 มาเป็นร้อยละ 7.2 ในปี พ.ศ 2524

6. ยางพาราที่ส่งเข้ามาในกรุงเทพฯ ส่วนใหญ่มาจากภาคตะวันออกเฉียงเหนือซึ่งยางที่ผลิตได้ในพื้นที่ดังกล่าวจะส่งออกที่ท่าเรือกรุงเทพฯ เมื่อเทียบกับปริมาณการส่งออกทั้งหมดปรากฏว่าการส่งออกที่ท่าเรือกรุงเทพฯ มีแนวโน้มเพิ่มขึ้นจากร้อยละ 6.1 ในปี พ.ศ. 2513 มาเป็นร้อยละ 7.5 ในปี พ.ศ. 2524

วิจิต สุวรรณปรีชา (2530 : 60) รายงานว่าการผลิตยางแผ่นที่ตี เริ่มต้นจากในสวนภาชนะรองรับน้ำยางต้องสะอาดอย่าให้มีสิ่งสกปรกเช่น เศษยาง น้ำยางบูด เศษใบไม้ ชี้อาณิน และแมลงลงไปปะปนเพราะจะทำให้ยางบูดเสียเร็วยิ่งขึ้น เมื่อรวบรวมน้ำยางให้รับนำไปทำยางแผ่นทันทีที่น้ำยางที่รวบรวมได้น่ามาผสมกับน้ำสะอาดในปริมาณที่เท่ากัน แต่ถ้าน้ำยางได้จากต้นยางอ่อน อาจใช้น้ำยาง 3 ส่วนผสมน้ำ 2 ส่วน กรองผ่านเครื่องกรองซึ่งใช้ลวด เบอร์ 40 และกรองด้วยเบอร์ 60 อีกครั้ง น้ำยางที่กรองแล้วตวงใส่ตะกอนอลูมิเนียมตะกอนละ 5 ลิตรรวมแล้วได้น้ำหนักประมาณ 800 กรัม ใช้พายกวนน้ำยางในตะกอน 1-2 เท้า ค่อยๆ เทน้ำกรด 300 ซีซีให้น้ำกรดผสมน้ำยางจนทั่วตักฟองยางออก ใช้ฝาปิดตะกอนป้องกันสิ่งสกปรกตกลงไปน้ำกรดที่ใช้คือ กรดฟอร์มิคผสมอัตราส่วน 10 ซีซี กับน้ำ 600 ซีซี หลังจากนั้นทิ้งไว้ประมาณ 30-40 นาที น้ำยางจะจับตัวแล้วนำไปนวดเป็นแผ่นก่อนนำไปนวดควรรินน้ำหล่อไว้ทุกตะกอน เพื่อความสะดวกในการเอายางแท่งออกจากตะกอนนำมาวางไว้บนโต๊ะนวดแท่งยางด้วยไม้หรือมือให้แผ่นหนาประมาณ 1 เซนติเมตรล้างแผ่นยางให้สะอาดนำเข้าเครื่องรีดเรียบประมาณ 3 ครั้ง ให้แผ่นยางหนาประมาณ 3-4 มิลลิเมตร จึงนำไปเข้าเครื่องรีดออกอีก 1 ครั้ง นำยางแผ่นที่รีดเสร็จ ไปแช่น้ำสะอาดประมาณ 30 นาที เพื่อล้างน้ำกรดออกจากรีดนั้น จึงนำยางไปผึ่งไว้ในที่ร่มจนแผ่นยางสะอาดจึงนำไปแขวนในที่เก็บเพื่อรอการจำหน่าย

ยางแผ่นชั้นดีต้องมีลักษณะดังนี้

1. เป็นสีเหลืองปนฟ้า ไม่คอดกัว ยาวประมาณ 70-80 เซนติเมตร หนา 3-4 มิลลิเมตร หนัก 0.8-1 กิโลกรัม
2. สะอาดปราศจากฟองอากาศ
3. มีสีใสสม่ำเสมอ ไม่มีรา
4. มีความยืดหยุ่นดี ไม่ฉีกขาดง่าย เห็นรอยดอกชัดเจน

รัตน์ เพชรจันทร์ (2513 : 286) รายงานว่าปัญหาเจ้าของสวนยางในเมืองไทยไม่สามารถจะทำยางชั้นที่ 1-2 สาเหตุที่สำคัญไม่พยายามจะทำยางชั้นดีเพราะ

1. ชาดผู้สนับสนุนให้ทำยางแผ่นชั้นดี เช่น ผู้ซื้อเป็นต้นยังไม่ให้ความร่วมมืออย่างจริงจัง มักจะซื้อในราคาที่ต่ำกว่าที่ควร

2. การแนะนำเพียงแต่ให้ทำดีๆ เมื่อทำดีแล้วไม่ได้รับราคาสูงขึ้น แต่ความจริงเจ้าของสวนยางก็พยายามทำกันอยู่แล้ว ดังได้กล่าวว่ามียางชั้น 4-5 เหลือเพียงไม่เกิน 20-30 % เท่านั้นถ้ามีอะไรกระตุ้นต่อไปอีกเพียงเล็กน้อยเชื่อว่าจะดีขึ้นได้อีกมาก

พิชัย สราญรณ์ (2527 : 79) รายงานว่าการลงทุนทำสวนยางชั้นแรกจำเป็นต้องสำรวจดูเสียก่อน ว่าสภาพแวดล้อมที่เราจะสร้างสวนยางนั้นเหมาะแก่การปลูกยางหรือไม่หลักเกณฑ์ในการพิจารณา

1. ทำเลที่ทำสวนยาง

คุณสมบัติทางกายภาพดินที่เหมาะสมแก่การปลูกยางควรมีคุณสมบัติดังนี้

1.1 ความลึกของดินไม่น้อยกว่า 1 เมตร โดยไม่มีชั้นของหินแข็ง หรือดินดานที่เป็นอุปสรรคต่อการเจริญเติบโตของราก

1.2 ต้องมีการระบายน้ำได้ดี ระดับน้ำใต้ดินต้องไม่ต่ำกว่า 1 เมตร

1.3 โครงสร้างของดินควรมีช่องว่างให้อากาศถ่ายเทได้สะดวกหรือมีรูพรong เป็นก้อนเหลี่ยมมน

1.4 ลักษณะดินมีความเหนียวร่วน (flexible) ถึงแข็งพอสมควร

1.5 มีความสามารถในการอุ้มน้ำได้ดี

1.6 เนื้อดิน (texture) ควรมีอนุภาคที่เป็นดินเหนียวอย่างน้อย 35 % อนุภาคที่เป็นดินทราย 30 % เพื่อจะได้สามารถเก็บรักษาความชื้นได้ดีในขณะเดียวกันก็ระบายน้ำและอากาศได้ดีด้วย

คุณสมบัติทางเคมี ดินที่เหมาะสมแก่การปลูกยางพาราควรมีธาตุอาหารต่างๆ ที่สำคัญได้แก่ ธาตุไนโตรเจน ฟอสฟอรัส โพแทสเซียม และแมกนีเซียมพอสมควร และต้องไม่มี

สภาพความเป็นด่าง แต่ดินควรมีสภาพความเป็นกรด คือ มี pH 4.5-5.0

2. ปริมาณน้ำฝน

ทำเลที่ปลูกยางควรมีปริมาณน้ำฝนจะมีปริมาณน้ำฝนเฉลี่ยประมาณปีละ 2,000-4,000 มิลลิเมตร การตกของฝนควรกระจายประมาณ 100-150 ปี

3. ออณหภูมิ

แหล่งที่เหมาะสมแก่การปลูกยางควรมีอุณหภูมิเฉลี่ยทั้งปีประมาณ 26-30 องศาเซลเซียส

4. การคมนาคม

การคมนาคมควรสะดวกพอสมควรเพื่อที่ สามารถลำเลียงผลผลิตมาขายได้ทุุกฤดูกาล

5. แรงงาน

ควรเป็นท้องที่ที่สามารถหาแรงงานในท้องถิ่นได้ไม่ยากนัก เนื่องจากการทำสวนยางต้องอาศัยแรงงานมากโดยเฉพาะอย่างยิ่งคนกรีดยาง

ศูนย์วิจัยยางฉะเชิงเทรา (2532) สรุปการกรีดยางและข้อปฏิบัติไว้ว่าความสูงของรอยกรีด 150 เซนติเมตร รอยกรีดเอียง 30 องศา ขนาดของลำต้นไม่ต่ำกว่า 50 เซนติเมตร รอยกรีดยาวครึ่งลำต้น ระยะจากรอยกรีดถึงรางรองรับน้ำยางประมาณ 25-30 เซนติเมตร ระยะจากร่องรองรับน้ำยางถึงปากถ้วยประมาณ 10 เซนติเมตรมีหลักในการพิจารณาคือกรีดให้ได้น้ำยางให้มากที่สุด ทำความเสียหายให้กับต้นยางน้อยที่สุด กรีดให้ได้ระยะเวลานานที่สุด ประมาณ 25-30 ปี เวลา 1 เดือนจะหมดเปลือกประมาณ 2.5 เซนติเมตร ใช้เวลากรีดยาง 5 ปี ความยาวกรีดครั้งต้นสามารถตัดท่อน้ำยางได้มากทำให้ได้น้ำยางปริมาณมากไม่ควรกรีดยางขณะต้นยางเปียก มีดกรีดควรรับให้คมอยู่เสมอและควรทำการกรีดยางในตอนเช้าไม่ควรกรีดยางถึงเนื้อเจริญกรีดเปลือกหนาประมาณ 1.7 - 2.0 มิลลิเมตร ควรหยุดกรีดเมื่อผลัดใบหรือเป็นโรคก่อนกรีดควรทำความสะอาดถ้วยรองรับน้ำยางทุกครั้ง

วิธีการศึกษา

ประชากรและกลุ่มตัวอย่าง

ประชากร (Population) คือ คริวเรือนของกลุ่มของเกษตรกรที่มีอาชีพการผลิตยางพาราในพื้นที่ตำบลบางเหริ่ง อำเภอควนเนียง จังหวัดสงขลา มีจำนวนทั้งสิ้น 800 คริวเรือน

กลุ่มตัวอย่าง (Sample) คือ กลุ่มตัวอย่างที่ทำการศึกษาคั้งนี้ได้มาจาก เกษตรกรหัวหน้าคริวเรือนที่มีอาชีพผลิตยางพารา ในพื้นที่ตำบลบางเหริ่ง อำเภอควนเนียง จังหวัด สงขลา จำนวน 267 คริวเรือน

วิธีการสุ่มตัวอย่าง

ในการศึกษาคั้งนี้ผู้วิจัยได้ใช้วิธีการสุ่มแบบง่าย (Simple random sampling) โดยมีขั้นตอนต่างๆ ตามลำดับ

1. ผู้วิจัยได้ใช้สูตรคำนวณหาขนาดของกลุ่มตัวอย่างทางสถิติ จากจำนวนประชากร 800 คริวเรือน (จากจำนวนหมู่บ้านทั้งหมด 11 หมู่บ้าน) โดยวิธีการหาขนาดของกลุ่มตัวอย่างที่ทำการศึกษา ดังนี้

$$\text{สูตร} \quad n = \frac{N}{1 + Ne^2}$$

- ซึ่ง
- n = จำนวนกลุ่มตัวอย่าง (ขนาดของกลุ่มตัวอย่าง)
 - N = จำนวนประชากรทั้งหมด
 - e = ความคลาดเคลื่อนที่กำหนดไว้จะเป็น (.05)

จากการใช้สูตรดังกล่าวจะได้ขนาดของกลุ่มตัวอย่างที่ทำการศึกษาทั้งสิ้น 267 คน

2. ขั้นตอนต่อไปจะทำการคิดคำนวณกลุ่มตัวอย่างที่เหมาะสม (Proportional Allocation) ต่อขนาดของกลุ่มประชากรในแต่ละกลุ่มโดยใช้สูตร ดังนี้

$$n_1 = \frac{nN_1}{N}$$

- ซึ่ง
- n = ขนาดของกลุ่มตัวอย่างทั้งหมด
 - N = จำนวนประชากรทั้งหมด
 - N_1 = จำนวนประชากรในแต่ละกลุ่ม
 - n_1 = จำนวนตัวอย่างที่จะสุ่มตัวอย่างแต่ละกลุ่ม

3. ขั้นตอนสุดท้าย ทำการคัดเลือกผู้ให้สัมภาษณ์ (หัวหน้าครอบครัว) ในแต่ละหมู่บ้านโดยวิธีการสุ่มตัวอย่างแบบง่าย (Simple Random Sampling) โดยใช้ตารางเลขสุ่ม (Random Table)

จากการที่สูตรดังกล่าวในการคิดคำนวณหาขนาดของกลุ่มตัวอย่างแล้วจะได้ขนาดของกลุ่มตัวอย่างที่จะทำการเก็บรวบรวมข้อมูล แสดงไว้ในตารางที่ 1.

ตารางที่ 1. แสดงการกระจายของกลุ่มตัวอย่างที่ทำการศึกษา

หมู่ที่	ครัวเรือนทั้งหมด	ขนาดของกลุ่มตัวอย่าง
1. คลองคล้า	76	25
2. สางหัก	62	21
3. บางเหริยง	102	34
4. บ้านบน	52	17
5. บ้านใต้	71	24
6. เกาะน้ำรอบ	24	8
7. บางทิง	57	19
8. เกาะใหญ่	90	30
9. คลองช้าง	118	39
10. แพรกสุวรรณ	107	36
11. หน้าควน	41	14
รวม	800	267

เครื่องมือและการทดสอบเครื่องมือในการศึกษา

การวิจัยครั้งนี้ ผู้วิจัยได้ใช้แบบสัมภาษณ์ลักษณะคำถามปลายเปิด (Open Ended Question) และคำถามปลายปิด (Closed Question) ข้อมูลทำการเก็บในครั้งนี้อย่างแบ่งเครื่องมือออกเป็น 4 ตอน คือ

ตอนที่ 1 ข้อมูลโดยทั่วไป

ตอนที่ 2 ข้อมูลเกี่ยวกับสภาพทางเศรษฐกิจ

ตอนที่ 3 ข้อมูลเกี่ยวกับสภาพการผลิตยางพาราและตลาด

ตอนที่ 4 ข้อมูลเกี่ยวกับสภาพด้านปัญหาและอุปสรรค

การทดสอบเครื่องมือในการศึกษา จะทำการทดสอบโดยคัดเลือกจำนวนเกษตรกรผู้ปลูกยางพารา ที่ได้คัดเลือกเป็นกลุ่มตัวอย่างของการศึกษานี้ จำนวน 20 ราย จากเกษตรกรผู้ปลูกยางพารา ตำบลบางเหรียง อำเภอกวนเคียง จังหวัดสงขลา แล้วนำแบบสัมภาษณ์มาทำการปรับปรุงแก้ไข และเก็บข้อมูลครั้งสุดท้าย

การวิเคราะห์ข้อมูล

เนื่องจากการศึกษาในเชิงสำรวจการวิเคราะห์ ข้อมูลปฐมภูมิใช้ค่าสถิติดังนี้

1. การหาค่าร้อยละ (Percentage)
2. การหาค่าเฉลี่ยเลขคณิต (Mean)
3. ค่าพิสัย (Range)

ระยะเวลาที่ใช้ในการปฏิบัติงาน

เริ่มตั้งแต่ เดือนพฤศจิกายน 2535 - มีนาคม 2536 รวมระยะเวลาทั้งสิ้น 5

เดือน

บทที่ 4

ผลการศึกษา

จากการศึกษาสภาพการผลิตยางพาราของเกษตรกรในพื้นที่ตำบลบางเหรียง อำเภอกวนเนียง จังหวัดสงขลาทำให้ทราบถึงสภาพความเป็นอยู่ของเกษตรกร รายได้ รายจ่าย สภาพการผลิตยางพารา ปัญหาและอุปสรรคในการทำสวนยางพารา

ข้อมูลทั่วไป

ข้อมูลทั่วไปของเกษตรกรชาวสวนยางเป็นข้อมูลพื้นฐานที่แสดงถึง เพศ อายุ ศาสนา ระดับการศึกษา สถานภาพการสมรสและจำนวนบุตร ซึ่งมีรายละเอียด (ตารางที่ 1)

เพศ

เกษตรกรผู้ให้สัมภาษณ์ซึ่งเป็นหัวหน้าครอบครัวเป็นเพศชายมากกว่าเพศหญิง คือ เป็นชายร้อยละ 85.02 และเพศหญิงร้อยละ 14.98

อายุ

เกษตรกรกลุ่มตัวอย่างที่ทำการศึกษานี้เกษตรกรส่วนใหญ่ มีอายุเฉลี่ย 46 ปี ซึ่งอายุสูงสุด 83 ปี และอายุต่ำสุด 21 ปี เกษตรกร มีอายุระหว่าง 33-45 ปี มีจำนวนมากที่สุด ร้อยละ 38.20 รองลงมาคือ อายุระหว่าง 46-58 ปี ร้อยละ 30.34 อายุระหว่าง 49-71 ปี ร้อยละ 16.48 อายุระหว่าง 20-32 ปี ร้อยละ 9.35 และอายุระหว่าง 72-84 ปี ร้อยละ

5.62

ศาสนา

เกษตรกรทั้งหมด ร้อยละ 100 นับถือศาสนาพุทธ

การศึกษา

เกษตรกรส่วนใหญ่ร้อยละ 69.66 จบชั้นประถมศึกษาปีที่ 4 รองมาเกษตรกรบางรายไม่ได้รับการศึกษา ร้อยละ 10.12 ต่ำกว่าชั้นประถมศึกษาปีที่ 4 และชั้นประถมศึกษา 5-7 (ม.1-3) ร้อยละ 5.99 ชั้นมัธยมศึกษาปีที่ 1-3 (ม.4-6) ร้อยละ 4.12 ปริญญาตรี ร้อยละ 2.62 และชั้นมัธยมศึกษาปีที่ 4-6 (ม.7-8) ร้อยละ 1.50 ตามลำดับ

สถานภาพสมรส

เกษตรกรส่วนใหญ่ร้อยละ 87.64 แต่งงานแล้วและอยู่ด้วยกัน รองลงมา มีสถานภาพเป็นโสด ร้อยละ 7.87 และเป็นหม้าย คิดเป็นร้อยละ 4.49

จำนวนบุตร

เกษตรกรกลุ่มตัวอย่างที่ทำการศึกษาครั้งนี้ เกษตรกรส่วนใหญ่มีจำนวนบุตรเฉลี่ย 4 คน ซึ่งจำนวนบุตรสูงสุด 11 คน และมีจำนวนบุตรต่ำสุด 1 คน เกษตรกรส่วนใหญ่มีบุตร 1-3 คน ร้อยละ 45.69 มีบุตรจำนวน 4-6 คน ร้อยละ 34.08 มีบุตรจำนวน 7-9 คน ร้อยละ 10.11 และมีบุตรจำนวน 10-12 คน ร้อยละ 2.24 เกษตรกรที่แต่งงานแล้วไม่มีบุตร ร้อยละ 7.88 (ตารางที่ 1)



ตารางที่ 1 ข้อมูลทั่วไปของเกษตรกร

ข้อมูล	จำนวน (N=267)	ร้อยละ
<u>เพศ</u>		
ชาย	227	85.02
หญิง	40	14.98
<u>อายุ (ปี)</u>		
20-32	25	9.36
33-45	102	38.20
46-58	81	30.34
59-71	44	16.48
72-84	15	5.62
อายุสูงสุด 83 ปี		
อายุต่ำสุด 20 ปี		
อายุเฉลี่ย 46.07 ปี		
<u>ศาสนา</u>		
พุทธ	267	100.00

ตารางที่ 1 (ต่อ)

ข้อมูล	จำนวน (N=267)	ร้อยละ
<u>ระดับการศึกษา</u>		
ไม่ได้รับการศึกษา	27	10.12
ต่ำกว่าชั้นประถมศึกษาปีที่ 4	16	5.99
ชั้นประถมศึกษาปีที่ 4	186	69.66
ชั้นประถมศึกษาปีที่ 5-7		
(ม.1-3)	16	5.99
ชั้นมัธยมศึกษาปีที่ 1-3		
(ม.4-6)	11	4.12
ชั้นมัธยมศึกษาปีที่ 4-6		
(ม.7-8)	4	1.50
ปริญญาตรี	7	2.62
<u>สถานภาพสมรส</u>		
แต่งงานแล้ว	234	87.64
หม้าย	12	4.49
โสด	21	7.87

ตารางที่ 1 (ต่อ)

ข้อมูล	จำนวน (N=267)	ร้อยละ
<u>จำนวนสมาชิกในครัวเรือน (คน)</u>		
1-3	122	45.69
4-6	91	34.08
7-9	27	10.11
10-12	6	2.24
ไม่มีบุตร	21	7.88
จำนวนบุตรสูงสุด 11 คน		
จำนวนบุตรต่ำสุด 1 คน		
มีบุตรเฉลี่ย 4 คน		

ตอนที่ 2 สถานภาพทางเศรษฐกิจ

การประกอบอาชีพ

ผลจากการศึกษาในตารางที่ 2 พบว่าเกษตรกรส่วนใหญ่ประกอบอาชีพหลักในการทำ
การเกษตร ร้อยละ 89.53 รองลงมาคือ มีอาชีพการค้าขาย ร้อยละ 6.36 รับราชการ ร้อยละ
2.62 และรับจ้าง ร้อยละ 1.49 ตามลำดับ

อาชีพเกษตรกรที่ทำรายได้สูงสุดในปี พ.ศ. 2535-2536

เกษตรกรมีรายได้จากการทำสวนยางพาราสูงสุด ร้อยละ 83.52 รองลงมา คือ
ทำนา ร้อยละ 11.23 สวนผัก ร้อยละ 2.99 และอาชีพเลี้ยงสัตว์ทำรายได้น้อยที่สุด ร้อยละ
2.26 (ตารางที่ 2)

ตารางที่ 2 แสดงสถานการณ์ทางเศรษฐกิจของเกษตรกรกลุ่มตัวอย่างแ่งตามลักษณะอาชีพ

ข้อมูล	จำนวน (N=267)	ร้อยละ
<u>อาชีพหลัก</u>		
เกษตรกรกรรม	239	89.53
รับราชการ	7	2.62
รับจ้าง	4	1.49
ค้าขาย	17	6.36
<u>อาชีพการเกษตรทำรายได้สูงสุดในปี พ.ศ. 2535-2536</u>		
ทำสวนยาง	223	83.52
ทำนา	30	11.23
สวนผัก	8	2.99
เลี้ยงสัตว์	6	2.26

การใช้ประโยชน์จากที่ดินปลูกยางพารา (ตารางที่ 3)

จากการศึกษาพบว่าเกษตรกรมีพื้นที่ทำการเกษตรเฉลี่ย 20.10 ไร่ต่อครอบครัว เกษตรกรมีพื้นที่สูงสุด 80 ไร่ และมีพื้นที่ต่ำสุด 5 ไร่ เกษตรกรมีพื้นที่ในช่วง 5-25 ไร่ ร้อยละ 70.72 รองลงมาคือ มีพื้นที่ในช่วง 22-42 ไร่ ร้อยละ 23.60 มีพื้นที่ในช่วง 43-61 ไร่ ร้อยละ 3.37 และเกษตรกรมีพื้นที่ในช่วง 62-80 ไร่ ร้อยละ 2.62

เกษตรกรใช้พื้นที่ทำการเกษตรซึ่งพื้นที่ปลูกยางและที่ให้ผลผลิตแล้วเฉลี่ย 12.97 ไร่ต่อครอบครัว เกษตรกรมีพื้นที่สูงสุด 70 ไร่ และพื้นที่ต่ำสุด 5 ไร่ เกษตรกรมีพื้นที่ในช่วง 5-17 ไร่ ร้อยละ 71.16 รองลงมาคือ มีพื้นที่ในช่วง 18-30 ไร่ ร้อยละ 24.72 มีพื้นที่ในช่วง 31-43 ไร่ ร้อยละ 2.62 และมีพื้นที่อยู่ในช่วง 44-56 ไร่ ร้อยละ 0.75



ตารางที่ 3 การใช้ประโยชน์จากที่ดินปลูกยางพารา

ข้อมูล	จำนวน (N=267)	ร้อยละ
<u>พื้นที่ทำการเกษตรทั้งหมด</u>		
5-23	188	70.72
24-32	63	23.60
43-61	9	3.37
62-80	7	2.62
มีพื้นที่สูงสุด	80 ไร่	
มีพื้นที่ต่ำสุด	5 ไร่	
พื้นที่เฉลี่ย	20.10 ไร่	
<u>พื้นที่ใช้ปลูกยางและให้ผลผลิต</u>		
5-17	190	71.16
18-30	66	24.72
31-43	7	2.62
44-56	2	0.75
57-70	2	0.75
มีพื้นที่สูงสุด	70 ไร่	
มีพื้นที่ต่ำสุด	5 ไร่	
พื้นที่เฉลี่ย	12.97 ไร่	

คณะมนตรีคณะเทคโนโลยีการเกษตร
 สถาบันเทคโนโลยีพระจอมเกล้า
 เจ้าคุณทหารลาดกระบัง

รายได้และรายจ่าย (ตารางที่ 4)

เกษตรกรมีรายได้จากการทำสวนยางและการเกษตรอื่นๆ ส่วนรายจ่ายนั้นจะใช้จ่ายในครอบครัวและค่าเล่าเรียนบุตร

เกษตรกรกลุ่มตัวอย่างที่ทำการศึกษาครั้งนี้เกษตรกรส่วนใหญ่มีรายได้เฉลี่ย 31,191 บาทต่อปี ซึ่งรายได้สูงสุด 80,000 บาท และรายได้ต่ำสุด 10,000 บาท รายได้จากการทำสวนยางต่อปีเกษตรกรส่วนใหญ่ ร้อยละ 37.83 มีรายได้อยู่ในช่วง 24,600-37,999 บาท รองลงมา มีรายได้ 10,000-23,999 บาทต่อปี ร้อยละ 33.71 มีรายได้ช่วง 38,000-51,999 บาทต่อปี ร้อยละ 21.35 รายได้ช่วง 52,000-65,999 บาทต่อปี ร้อยละ 5.24 มีรายได้ช่วง 66,000-80,000 บาทต่อปี ร้อยละ 1.87 ตามลำดับ

ในด้านรายจ่ายพบว่าเกษตรกรส่วนมาก ร้อยละ 79.40 ใช้จ่ายในชีวิตประจำวันของครอบครัว รองลงมาคือ ค่าศึกษาเล่าเรียนบุตร ร้อยละ 41.20 นำไปลงทุน ร้อยละ 13.48 ค่าใช้จ่ายทางด้านสังคม ร้อยละ 11.99 และนำไปชดใช้หนี้สินที่มีอยู่ ร้อยละ 3.75 ตามลำดับ (ตารางที่ 4)

สำหรับรายได้ในปัจจุบันปรากฏว่าเกษตรกรส่วนใหญ่ ร้อยละ 81.27 มีรายได้พอกินพอใช้ รองลงมาระบุว่าไม่มีรายได้ไม่เพียงพอ ร้อยละ 15.74 เกษตรกรมีรายได้ดี ร้อยละ 2.62 และเกษตรกรบางรายมีรายได้ดีมาก ร้อยละ 0.37 (ตารางที่ 4)

นอกจากนั้นพบว่ารายได้จากการทำสวนยาง ทำให้ฐานะทางครอบครัวของเกษตรกรกล่าวคือเกษตรกร ร้อยละ 53.18 มีรายได้ดีพอสมควรระบุว่าไม่มีรายได้พอกินพอใช้ ร้อยละ 40.46 เกษตรกรมีรายได้อีกไม่ได้เท่าที่ควร ร้อยละ 5.99 และเกษตรกรที่มีรายได้ค่อนข้างดี ร้อยละ 0.37 ซึ่งมีรายละเอียด (ตารางที่ 4)

ตารางที่ 4 แสดงรายได้และรายจ่ายของเกษตรกรผู้ปลูกยางพารา

ข้อมูล	จำนวน (N=267)	ร้อยละ
<u>รายได้สุทธิจากการทำสวนยางพาราต่อปี(บาท)</u>		
10,000-23,999	90	33.71
24,000-37,999	101	37.83
38,000-51,999	57	21.35
52,000-65,999	14	5.24
66,000-80,000	5	1.87
รายได้ต่ำสุด 10,000 บาท		
รายได้สูงสุด 80,000 บาท		
รายได้เฉลี่ย 31,191.01 บาท		
<u>จ่ายส่วนที่จ่ายไปมากที่สุด (ตอบได้มากกว่า 1 ข้อ)</u>		
ค่าศึกษาเล่าเรียนบุตร	110	41.20
เช่าใช้หนี้สินที่มีอยู่	10	3.75
ค่าใช้จ่ายทางด้านสังคม	32	11.99
นำไปลงทุน	36	13.48
ใช้จ่ายในชีวิตประจำวัน-		
ของครอบครัว	212	79.40

ตารางที่ 4 ต่อ

ข้อมูล	จำนวน (N=267)	ร้อยละ
<u>รายได้ปัจจุบัน</u>		
ไม่เพียงพอ	42	15.74
พอกินพอใช้	217	81.27
ดี	7	2.62
ดีมาก ๆ	1	0.37
<u>ฐานะทางครอบครัวจากการทำอาชีพสวนยาง</u>		
ดีเยี่ยมมาก	108	40.46
ดีพอสมควร	142	53.18
ค่อนข้างดี	1	0.37
ยังไม่ได้เท่าที่ควร	16	5.99

ตอนที่ 3 สภาพการผลิตยางพาราและการตลาด

สภาพการผลิต (ตารางที่ 5)

ในการกรีดยางพารานั้นเกษตรกรต้องใช้เงินทุนมากเพราะพื้นที่ปลูกยางพาราจะมีต้นยางที่มีอายุต่างกันการเปิดกรีดยางได้ขึ้นอยู่กับความพร้อมของต้นยาง นอกจากนี้ยังมีเจ้าหน้าที่ให้คำแนะนำในการปฏิบัติต่อเกษตรกร เช่นการเปิดกรีดยางพารา การแปรรูป การปฏิบัติดูแลรักษาสวนยางพารา จำนวนที่กรีดยางในรอบปี ส่วนเกษตรกรนั้นจะมีลักษณะการกรีดยางโดยให้แรงงานภายในครอบครัวและมีการดูแลความสะอาดของน้ำยางในระหว่างการแปรรูป

ทุน

เงินทุนที่เกษตรกรใช้ในการทำสวนยางพารา ส่วนใหญ่ได้มาจากการช่วยเหลือของ กองทุนสงเคราะห์การทำสวนยางพารา ร้อยละ 53.18 ส่วนการใช้ทุนส่วนตัว ร้อยละ 40.46 เกษตรกรส่วนน้อย คือ ร้อยละ 5.99 ใช้ทุนส่วนตัวร่วมกับการช่วยเหลือของกองทุนสงเคราะห์ การทำสวนยางพารา และเกษตรกรบางรายใช้ทุนโดยการกู้จากสหกรณ์ ร้อยละ 0.37 ตาม ลำดับ (ตารางที่ 5)

จำนวนรุ่นของต้นยาง

เกษตรกรมีจำนวนรุ่นของยางพาราแตกต่างกัน คือ ส่วนมากร้อยละ 48.69 มี จำนวน 1 รุ่น รองลงมาคือ มีจำนวน 2 รุ่น ร้อยละ 34.46 มีจำนวน 3 รุ่น ร้อยละ 12.73 และมีจำนวน 4 รุ่น ร้อยละ 4.12

อายุของต้นยางที่เปิดกรีดยังแรก

เกษตรกรส่วนใหญ่ร้อยละ 81.27 เริ่มเปิดกรีดยังครั้งแรกเมื่อยางมีอายุ 7 ปี รองลงมาเริ่มเปิดกรีดยังเมื่อยางอายุ 6 ปี ร้อยละ 7.86 เริ่มเปิดกรีดยังเมื่อยางอายุ 7 ปีครึ่งร้อยละ 7.12 และเกษตรกรเพียงส่วนน้อย คือ ร้อยละ 3.75 เริ่มเปิดกรีดยังเมื่อยางอายุ 6 ปีครึ่ง

การปฏิบัติตามคำแนะนำของเจ้าหน้าที่

เกษตรกรปฏิบัติตามคำแนะนำของเจ้าหน้าที่พอสมควรในการกรีดยังร้อยละ 56.55 รองลงมาคือ เกษตรกรปฏิบัติตามโอกาสและการใช้เงิน ร้อยละ 19.48 เกษตรกรปฏิบัติตาม เล็กน้อย ร้อยละ 14.61 และเกษตรกรปฏิบัติตามคำแนะนำอย่างเคร่งครัด ร้อยละ 9.36

พันธุ์ยาง

สำหรับพันธุ์ยางที่เกษตรกรใช้พบว่าส่วนใหญ่ ร้อยละ 85.02 ใช้ยางพันธุ์ RRIM 600 รองลงมา คือ เกษตรกรใช้ยางพันธุ์ PB 225 ร้อยละ 15.73 เกษตรกรใช้ยางพันธุ์ RRIM 623 ร้อยละ 8.61 เกษตรกรใช้ยางพันธุ์ GT 1 ร้อยละ 6.37 และเกษตรกรบางรายเท่านั้น คือ ร้อยละ 1.87 ใช้ยางพันธุ์ PB 235

ตารางที่ 5 สภาพการผลิต

ข้อมูล	จำนวน (N=267)	ร้อยละ
<u>ที่มาของทุนที่ใช้ในการทำสวนยางพารา</u>		
กองทุนส่งเสริมการค้า- การทำสวนยาง	142	53.18
ทุนส่วนตัว	108	40.46
กู้จากสหกรณ์	1	0.37
กองทุนส่งเสริมการค้า- ทำสวนยางและทุนส่วนตัว	16	5.99

ตารางที่ 5 (ต่อ)

ข้อมูล	จำนวน (N=267)	ร้อยละ
<u>จำนวนรุ่นของช่างพาราที่มีอยู่ในปัจจุบัน</u>		
1 รุ่น	130	48.69
2 รุ่น	92	34.46
3 รุ่น	34	12.73
4 รุ่น	11	4.12
<u>อายุของช่างเมื่อเริ่มเปิดกรีดยางครั้งแรก</u>		
6 ปี	21	7.86
6 ปีครึ่ง	10	3.75
7 ปี	217	81.27
7 ปีครึ่ง	19	7.12
<u>การปฏิบัติตามคำแนะนำของเจ้าหน้าที่ในการกรีดยางพารา</u>		
ปฏิบัติตามอย่างเคร่งครัด	25	9.36
ปฏิบัติตามพอสมควร	151	56.55
ปฏิบัติตามเล็กน้อย	39	14.61
ปฏิบัติตามโอกาสและ- การให้เงิน	52	19.48

ตารางที่ 5 (ต่อ)

ข้อมูล	จำนวน (N=267)	ร้อยละ
<u>พันธุ์ยางพารา (ตอบได้มากกว่า 1 พันธุ์)</u>		
RRIM 600	227	85.02
GT 1	17	6.37
PB 225	42	15.73
PB 235	5	1.87
RRIM 623	23	8.61

ด้านการกรีดยาง (ตารางที่ 6)

การจัดการดูแลความสะอาดของน้ำยางในระหว่างการแปรรูป

เกษตรกรส่วนใหญ่มีการดูแลและรักษาความสะอาดมาก ร้อยละ 52.44 รองลงมาพบว่าเกษตรกรไม่ค่อยเอาใจใส่มากนัก ร้อยละ 24.34 และเกษตรกรบางรายไม่ดูแลรักษาความสะอาด ร้อยละ 23.22 ตามลำดับ

ปริมาณผลผลิตของยางแผ่นดิบ

เกษตรกรกลุ่มตัวอย่างที่ทำการศึกษารั้งนี้เกษตรกรผลิตยางแผ่นดิบ ได้เฉลี่ย 17 กิโลกรัม ซึ่งจำนวนผลผลิตสูงสุด 50 กิโลกรัมต่อวัน และจำนวนผลผลิตต่ำสุด 6 กิโลกรัมต่อวัน เกษตรกรผลิตยางแผ่นดิบส่วนใหญ่ ร้อยละ 45.69 ผลิตได้ช่วง 15-23 กิโลกรัม รองลงมา คือ ผลิตได้ช่วง 6-14 กิโลกรัม ร้อยละ 34.46 ผลิตได้ช่วง 24-32 กิโลกรัม ร้อยละ 16.48 ผลิตได้ช่วง 42-50 กิโลกรัม ร้อยละ 1.87 และผลิตได้ช่วง 34-41 กิโลกรัม ร้อยละ 1.50

จำนวนวันที่กรีดยางได้ในรอบปี

เกษตรกรส่วนใหญ่กรีดยางได้เฉลี่ย 156 วันต่อปี ซึ่งจำนวนที่กรีดได้สูงสุด 220 วัน และจำนวนที่กรีดได้ต่ำสุด 150 วัน เกษตรกรที่กรีดยางได้จำนวน 168-185 วัน ร้อยละ 57.68 รองลงมาคือ กรีดยางได้ 186-203 วัน ร้อยละ 29.21 กรีดยางได้ 150-167 วัน ร้อยละ 9.36 และเกษตรกรกรีดยางได้ 204-221 วัน ร้อยละ 3.75

ลักษณะการใช้แรงงานในช่วงการกรีดยาง

เกษตรกรใช้แรงงานภายในครอบครัว ร้อยละ 61.81 รองลงมาคือ เกษตรกรจ้างแรงงานอย่างเด็ว ร้อยละ 20.97 และเกษตรกรจ้างคนงานในลักษณะแบ่งปันผลผลิต ร้อยละ 17.22

ตารางที่ 6 ด้านการกรีดยาง

ข้อมูล	จำนวน (N=267)	ร้อยละ
<u>การดูแลรักษาความสะอาดของน้ำยางในระหว่างการแปรรูป</u>		
รักษาความสะอาดมาก	140	52.44
ไม่รักษาความสะอาด	62	23.22
ไม่ค่อยเอาใจใส่มากนัก	65	24.34

ตารางที่ 6 ต่อ

ข้อมูล	จำนวน (N=267)	ร้อยละ
<u>ปริมาณผลผลิตของยางแผ่นดิบ (กิโลกรัมต่อวัน)</u>		
6-14	92	34.46
15-23	122	45.69
24-32	44	16.48
33-41	4	1.50
42-50	5	1.87
ปริมาณผลผลิตสูงสุด 50 กิโลกรัมต่อวัน		
ปริมาณผลผลิตต่ำสุด 6 กิโลกรัมต่อวัน		
เฉลี่ย 17 กิโลกรัมต่อวัน		
<u>จำนวนที่ตัดกรีดยางได้ภายในรอบปี (วัน)</u>		
150-167	25	9.36
168-185	154	57.68
186-203	78	29.21
204-221	10	3.75
จำนวนวันกรีดยางได้สูงสุด 220 วัน		
จำนวนวันกรีดยางได้ต่ำสุด 150 วัน		
เฉลี่ย 156.09 วัน		

ตารางที่ 6 ต่อ

ข้อมูล	จำนวน (N=267)	ร้อยละ
<u>แรงงาน</u>		
จ้างแรงงานอย่างเดี่ยวย	56	20.97
แรงงานภายในครอบครัว	165	61.81
จ้างคนงานในลักษณะแบ่ง- ปันผลผลิต	46	17.22

ด้านการตลาด (ตารางที่ 7)

ในส่วนต่อไปนี้เป็นการศึกษาแหล่งจำหน่ายผลผลิตยางพารา ประเภทของยางที่จำหน่าย คุณภาพของยาง วิธีการต่อรองเรื่องราคาของ

แหล่งจำหน่ายผลผลิต

เกษตรกรส่วนใหญ่ ร้อยละ 70.79 จำหน่ายผลผลิตให้ร้านรับซื้อยางในเมือง รองลงมาคือ เกษตรกรจำหน่ายให้พ่อค้าในหมู่บ้าน ร้อยละ 23.22 เกษตรกรจำหน่ายให้พ่อค้าเร่ ร้อยละ 3.37 และเกษตรกรบางรายจำหน่ายให้ตลาดกลาง ร้อยละ 2.62

ประเภทของน้ำยางที่จำหน่าย

เกษตรกรส่วนใหญ่จำหน่ายในรูปยางแผ่นดิบ ร้อยละ 100

คุณภาพของยาง

เกษตรกรส่วนใหญ่ ร้อยละ 53.18 ผลิตยางแผ่นคุณภาพจัดอยู่ในชั้นที่ 3 รองลงมา คือ อยู่ในชั้นที่ 2 ร้อยละ 22.1 อยู่ในชั้นที่ 5 ร้อยละ 12.37 อยู่ในชั้นที่ 4 ร้อยละ 9.36 และ เกษตรกรบางรายผลิตอยู่ในชั้นที่ 1 ร้อยละ 2.99

วิธีการต่อรองเรื่องราคายาง

เกษตรกรส่วนมาก คือร้อยละ 62.17 ไม่มีวิธีการใดๆ ต่อรองราคายางกับพ่อค้า เกษตรกรมีวิธีการต่อรองโดยการขายผลผลิตครั้งละหลายๆ ร้อยละ 26.97 และเกษตรกรบางราย จัดตั้งกลุ่มสหกรณ์เพื่อสร้างวิธีการต่อรอง ร้อยละ 10.86

ตารางที่ 7 ด้านการตลาด

ข้อมูล	จำนวน (N=267)	ร้อยละ
<u>แหล่งจำหน่ายผลผลิต</u>		
พ่อค้าในหมู่บ้าน	62	23.22
พ่อค้าเร่	9	3.37
ร้านรับซื้อยางในเมือง	189	70.79
ตลาดกลาง	7	2.62
<u>ประเภทของยางที่จำหน่าย</u>		
ยางแผ่นดิบ	267	100

ตารางที่ 7 ต่อ

ข้อมูล	จำนวน (N=267)	ร้อยละ
<u>ระดับชั้นของยางแผ่นที่ผลิต</u>		
ชั้น 1	8	2.99
ชั้น 2	59	22.10
ชั้น 3	142	53.18
ชั้น 4	25	9.36
ชั้น 5	33	12.37
<u>วิธีการต่อรองเรื่องราคายางกับพ่อค้า</u>		
ขายผลผลิตครั้งละหลายๆ	72	26.97
จัดตั้งกลุ่มสหกรณ์	29	10.86
ไม่มีวิธีการใดต่อรอง	166	62.17

ด้านการแปรรูปและการใช้ประโยชน์ (ตารางที่ 8)

การแปรรูปยางนอกเหนือจากยางแผ่นดิบ

ปรากฏว่าเกษตรกรทุกราย ร้อยละ 100 ไม่มีการแปรรูปยางเป็นผลิตภัณฑ์ชนิด
อื่นๆ เลย

การใช้ประโยชน์จากส่วนอื่นๆของยางพาราจากน้ำยาง

เกษตรกรส่วนมาก ร้อยละ 93.63 ไม่ใช้ประโยชน์จากส่วนอื่นๆ นอกจากน้ำยาง
และมีการใช้ประโยชน์จากส่วนของเมล็ดพันธุ์ กิ่งก้าน ลำต้น ร้อยละ 6.37 (ตารางที่ 8)

ตารางที่ 8 ด้านการแปรรูปและการใช้ประโยชน์

ข้อมูล	จำนวน (N=267)	ร้อยละ
<u>การแปรรูปอื่นๆ นอกจากทำยางแผ่นดิบ</u>		
ไม่มี	267	100
<u>การใช้ประโยชน์จากส่วนอื่นๆ ของยางนอกจากน้ำยาง</u>		
ไม่ใช้	250	93.63
ใช้	17	6.37

ตอนที่ 4 ปัญหาและอุปสรรคของเกษตรกรผู้ปลูกยางพารา (ตารางที่ 9)

ปัญหาที่เกษตรกรพบโดยทั่วไปได้แก่ ปัญหาด้านการผลิต การจัดการ การกรีดยาง
หน้ายาง ปุ๋ย การตลาด การแปรรูป และการจำหน่าย (ตารางที่ 9)

ด้านสภาพธรรมชาติของการผลิต

ผลการศึกษาในตารางที่ 9 พบว่าเกษตรกร ร้อยละ 49.44 มีปัญหาเรื่องโรคเข้า
ทำลายต้นยาง รองลงมาคือ ดินขาดความอุดมสมบูรณ์ ร้อยละ 20.22 วัชพืชรบกวนต้นยาง
(ส่วนใหญ่หญ้าคา) ร้อยละ 17.98 น้ำท่วมพื้นที่ปลูกยางพารา ร้อยละ 10.11 และแมลงเข้า
ทำลายต้นยาง ร้อยละ 2.25

ด้านการจัดการ

สำหรับปัญหาด้านการจัดการพบว่าเกษตรกร มีปัญหาในการจัดการซื้อวัสดุอุปกรณ์บำรุง
รักษาสวนยางมีราคาแพง ร้อยละ 58.80 รองลงมาเกษตรกรไม่ค่อยประสบปัญหาด้านการ

จัดการมากนัก ร้อยละ 19.85 เกษตรกรมีความรู้ในการดูแลรักษาสวนยางไม้เพียงพอ ร้อยละ 12.74 และเกษตรกรบางรายมีปัญหาค่าจ้างแรงงานแพง ร้อยละ 8.61

การกรีดยาง

เกษตรกรส่วนมาก ร้อยละ 49.44 ขาดความรู้ระบบการกรีดยาง ร้อยละ 49.44 รองลงมาขาดคนงานกรีดยางที่มีฝีมือและรับผิดชอบ ร้อยละ 30.71 เกษตรกรไม่ค่อยประสบปัญหา มากนัก ร้อยละ 14.98 และเกษตรกรขาดแคลนแรงงาน ร้อยละ 4.87

หน้ายาง

เกษตรกรส่วนมาก ร้อยละ 65.91 ประสบปัญหาต้นยางเปลือกแห้งเมื่อกรีดยางไม้ ไหล รองลงมาคือโรคหน้าดำ ร้อยละ 43.82 หน้ายางเป็นแผลขรุขระ ร้อยละ 32.58 และ หน้ายางหมดเร็วเกินไป ร้อยละ 5.99

ปัญหาอื่นๆ นอกจากปัญหาด้านหน้ายาง

พบว่าส่วนใหญ่ ร้อยละ 48.81 เกษตรกรมีปัญหาเกี่ยวกับต้นยางโคนล้มเมื่อลมแรง รองลงมา คือ ต้นยางจะตายเป็นหย่อมๆ ร้อยละ 32.96 โรคใบร่วงอย่างรุนแรง ร้อยละ 20.97 และต้นยางประสบปัญหาน้ำท่วม ร้อยละ 11.98

ด้านการแปรรูป

เกษตรกรส่วนใหญ่ ร้อยละ 53.55 ระบุว่ามีปัญหาด้านการขาดแคลนอุปกรณ์และ เครื่องจักรแปรรูป รองลงมาคือ ขาดความรู้เรื่องการทำยางแผ่นคุณภาพดี ร้อยละ 41.95 ไม่ค่อย ประสบปัญหา ร้อยละ 13.86 และเกษตรกรขาดแคลนแรงงาน ร้อยละ 5.74

ปุ๋ย

เกษตรกรส่วนใหญ่มีปัญหาาราคาปุ๋ยแพง ร้อยละ 65.54 รองลงมาคือปุ๋ยมีการปลอมปน ร้อยละ 15.36 ปุ๋ยไม่มีคุณภาพไม่ได้มาตรฐาน ร้อยละ 13.48 และเกษตรกรบางรายไม่ค่อยประสบปัญหามากนัก ร้อยละ 5.62

ด้านการจำหน่ายผลผลิต

เกษตรกรส่วนใหญ่มีปัญหาเรื่องพ่อค้าเอาเปรียบ ร้อยละ 67.04 รองลงมา คือ แหล่งรับซื้อใกล้บ้านมีน้อย ร้อยละ 14.98 ปัญหาการขนส่งผลผลิตไปสู่ตลาด ร้อยละ 10.49 และเกษตรกรไม่ค่อยประสบปัญหามากนัก ร้อยละ 7.49

การเตรียมดิน

เกษตรกรส่วนใหญ่มีปัญหาเรื่องค่าใช้จ่ายในการไถมีราคาแพง ร้อยละ 58.43 รองลงมาคือ เกษตรกรไม่มีอุปกรณ์ เช่นรถแทรกเตอร์ ร้อยละ 51.31 เกี่ยวกับสภาพพื้นที่ไม่เหมาะสม ร้อยละ 7.12 และเกษตรกรมีปัญหาพื้นที่น้ำท่วมขัง ร้อยละ 5.24

ตารางที่ 9 ปัญหาและอุปสรรคของเกษตรกรผู้ผลิตยางพารา

ข้อมูล	จำนวน (N=267)	ร้อยละ
<u>ด้านสภาพธรรมชาติของการผลิต</u>		
โรค	132	49.44
แมลง	6	2.25
วัชพืช (หญ้าคา)	48	17.98
ปัญหาน้ำท่วม	27	10.11
ดินขาดความอุดมสมบูรณ์	54	20.22
<u>ด้านการจัดการทั่วไป</u>		
ค่าจ้างแรงงานแพง	23	8.61
ขาดความรู้ในการบำรุง-		
ดูแลรักษา	34	12.74
วัสดุอุปกรณ์บำรุงรักษา-		
ราคาแพง	157	58.80
ไม่ค่อยประสบปัญหามากนัก	53	19.85
<u>ด้านการกรีดยาง (ตอบได้มากกว่า 1 ข้อ)</u>		
ขาดแคลนแรงงาน	13	4.87
ขาดคนกรีดยางที่มีฝีมือและ-		
รับผิดชอบ	82	30.71
ขาดความรู้เรื่องระบบการ-		
กรีดยาง	132	49.44
ไม่ค่อยประสบปัญหามากนัก	40	14.98

ตารางที่ 9 (ต่อ)

ข้อมูล	จำนวน (N=267)	ร้อยละ
<u>ปัญหาเกี่ยวกับหน้ายาง (ตอบได้มากกว่า 1 อย่าง)</u>		
หน้ายางหมดเร็วเกินไป	16	5.99
โรคหน้าดำ	117	43.82
หน้ายางเป็นแผลขรุขระ	87	32.58
เปลือกแห้งกริดแล้วหน้ายาง-		
ไม่ไหล	176	65.91
<u>ปัญหาอื่นนอกจากปัญหามหน้ายาง (ตอบได้มากกว่า 1 อย่าง)</u>		
ต้นยางตายเป็นหย่อมๆ	88	32.96
ต้นยางโคนล้มเมื่อลมแรง	133	48.81
ต้นยางประสบปัญหาน้ำท่วม	32	11.98
โรคใบร่วงอย่างรุนแรง	56	20.97
<u>ด้านการแปรรูป (ตอบได้มากกว่า 1 อย่าง)</u>		
ขาดความรู้เรื่องการทำยาง-		
แผ่นคุณภาพดี	112	41.95
ขาดแคลนแรงงาน	10	5.74
ขาดแคลนอุปกรณ์และเครื่อง-		
จักรสำหรับแปรรูป	143	53.55
ไม่ค่อยประสบปัญหามากนัก	37	13.86

ตารางที่ 9 (ต่อ)

ข้อมูล	จำนวน (N=267)	ร้อยละ
<u>ปัญหาเกี่ยวกับปุ๋ย</u>		
ราคาปุ๋ยแพงเกินไป	175	65.54
ปุ๋ยไม่ได้มาตรฐาน	36	13.48
ปุ๋ยมีการปลอมปน	41	15.36
ไม่ค่อยประสบปัญหามากนัก	15	5.62
<u>ปัญหาด้านการจำหน่ายผลผลิต</u>		
พ่อค้าผู้ซื้อเอาเปรียบ	179	67.04
การขนส่งผลผลิตไปสู่ตลาด	28	10.49
แหล่งรับซื้อใกล้บ้านมีน้อย	40	14.98
ไม่ค่อยประสบปัญหามากนัก	20	7.49
<u>ปัญหาการเตรียมดินในส่วนข้างพารา (ตอบได้มากกว่า 1 ข้อ)</u>		
ไม่มีอุปกรณ์เช่น-		
รถแทรกเตอร์	137	51.31
การจ้างในการไถมี-		
ราคาแพง	156	58.43
เกี่ยวกับสภาพพื้นที่-		
ไม่เหมาะสม	19	7.12
พื้นที่น้ำท่วมขัง	14	5.24

บทที่ 5

สรุปและข้อเสนอแนะ

จากการศึกษาสภาพการผลิตยางพาราในพื้นที่ตำบลบางเหรียง อำเภอควนเนียง จังหวัดสงขลา โดยทำการศึกษาแบ่งออกเป็น 4 ส่วน ข้อมูลทั่วไปของเกษตรกร สภาพทางเศรษฐกิจ สภาพการผลิตยางพาราและการตลาด ปัญหาของเกษตรกรและอุปสรรค

ข้อมูลทั่วไปของเกษตรกร

จากการศึกษาพบว่าเกษตรกรชาวสวนยางส่วนใหญ่เป็นเพศชาย ซึ่งมีอายุเฉลี่ย 46 ปี นับถือศาสนาพุทธ ส่วนใหญ่จบการศึกษาชั้นประถมศึกษาปีที่ 4 แต่งงานแล้วอยู่ด้วยกัน มีบุตรจำนวนเฉลี่ย 4 คน อาชีพที่ทำรายได้คืออาชีพการทำสวนยางพารา

สถานภาพทางเศรษฐกิจ

เกษตรกรส่วนใหญ่มีอาชีพหลักทำการเกษตร พบว่าอาชีพการเกษตรที่ทำรายได้สูงสุดคือการทำสวนยางพารา เกษตรกรมีพื้นที่ทำการเกษตรเฉลี่ย 20.10 ไร่ต่อครอบครัว และมีพื้นที่ใช้ปลูกยางเฉลี่ย 12.97 ไร่ต่อครอบครัว มีรายได้เฉลี่ย 31,191 บาทต่อปี เกษตรกรมีรายจ่ายมากที่สุดคือ การใช้จ่ายในชีวิตประจำวันของครอบครัว รายได้ในปัจจุบันเกษตรกรมีรายได้พอกินพอใช้ และฐานะทางครอบครัวจากการทำอาชีพการทำสวนยาง ทำให้ฐานะทางครอบครัวดีพอสมควร

สภาพการผลิตยางพาราและการตลาด

เกษตรกรระบุว่าเงินทุนที่ใช้ทุนจากกองทุนสงเคราะห์การทำสวนยาง จำนวนรุ่นของต้นยางมี 1 รุ่น อายุเปิดกรีดยางครั้งแรก 7 ปี การกรีดยางปฏิบัติตามคำแนะนำของเจ้าหน้าที่พอสมควร พันธุ์ยางเกษตรกรใช้ คือ พันธุ์ RRIM 600 มีการจัดการดูแลและรักษาความ

สะอาดของน้ำยางพอสมควร ปริมาณผลผลิตยางแผ่นดิบเฉลี่ย 17 กิโลกรัมต่อวัน จำนวนวันที่สามารถกรีดยางได้เฉลี่ย 156 วัน มีการใช้ชี้แรงงานภายในครอบครัวในการกรีดยาง

การจำหน่ายผลผลิตเกษตรกรส่วนใหญ่ จำหน่ายผลผลิตร้านรับซื้อยางในเมือง ในรูปยางแผ่นดิบ คุณภาพของชั้นยางจัดอยู่ในชั้นที่ 3 โดยไม่มีวิธีการต่อรองราคากับพ่อค้า เกษตรกรได้นำน้ำยางมาทำเป็นยางแผ่นแต่ไม่มีการแปรรูปเป็นผลิตภัณฑ์อื่นๆ และมีการใช้ประโยชน์จากส่วนอื่น ๆ ของยางพารา เช่น เมล็ดพินท์ กิ่งก้าน ลำต้น

ปัญหาโดยทั่วไปของเกษตรกร คือโรคที่เกิดขึ้นกับต้นยางโดยเฉพาะโรคที่เข้าทำลายต้นยาง การซื้อวัสดุอุปกรณ์ในการบำรุงรักษาสวนยางราคาแพง ขาดความรู้ในเรื่องระบบการกรีดยาง ต้นยางและหน้ายางเปลือกแห้ง กรีดยแล้วน้ำยางไม่ไหล ต้นยางโคนล้มเมื่อลมแรง ขาดแคลนอุปกรณ์และเครื่องจักรสำหรับการแปรรูป ปุ่มมีราคาแพง การจำหน่ายผลผลิตถูกพ่อค้าเอาเปรียบตลอดจนการจ้างแรงงานไถที่มีราคาสูง

ข้อเสนอแนะ

จากผลการศึกษาในครั้งนี้ ผู้ทำการศึกษา มีข้อเสนอแนะบางประการที่อาจจะใช้เป็นแนวทางในการปรับปรุงและเพิ่มประสิทธิภาพในการผลิตยางพาราดังต่อไปนี้คือ

1. ปัญหาโรค เกษตรกรควรได้รับข้อมูลข่าวสาร มีการจัดฝึกอบรมจากเจ้าหน้าที่ของรัฐ เพื่อเป็นแนวทางในการปฏิบัติดูแลรักษาและป้องกันแก้ปัญหาโรคที่เกิดขึ้น
2. วัสดุอุปกรณ์บำรุงรักษาราคาแพง ในการดูแลรักษาสวนยางพบว่าวัสดุอุปกรณ์บางชนิดมีราคาแพง เช่นยาปราบวัชพืช ควรมีราคาเหมาะสมเนื่องจากเกษตรกรมีรายได้น้อย
3. ขาดความรู้ระบบการกรีดยาง เกษตรกรควรได้รับการฝึกอบรมจากเจ้าหน้าที่และมีการสาธิตในระบบการกรีดยางที่ถูกต้อง ตลอดจนการปฏิบัติกรีดยางที่ถูกต้อง
4. หน้ายางเปลือกแห้งกรีดแล้วหน้ายางไม่ไหล เกษตรกรควรได้รับข่าวสาร ข้อมูลและการฝึกอบรม ในการปฏิบัติดูแลรักษาหน้ายางและต้นยาง
5. ต้นยางโคนล้มเมื่อลมแรง ควรให้เกษตรกรปลูกพันธุ์ยางพาราที่ความต้านทานลมได้ดีและมีระบบรากที่แข็งแรง ทนทาน
6. ขาดแคลนอุปกรณ์และเครื่องจักรสำหรับการแปรรูป เกษตรกรควรได้รับความช่วยเหลือ จากเจ้าหน้าที่หน่วยงานของรัฐในลักษณะการกู้ยืม ในการจัดซื้อวัสดุและอุปกรณ์
7. ราคาปุ๋ยแพงเกินไป เกษตรกรส่วนมากมีฐานะปานกลางแต่ราคาปุ๋ยมีราคาค่อนข้างสูง และเกษตรกรไม่สามารถซื้อได้ในปริมาณที่มาก ทางรัฐบาลควรมีการควบคุมราคาปุ๋ยให้อยู่ในระดับราคาเหมาะสม
8. พ่อค้าเอาเปรียบ เกษตรกรควรมีการรวมกลุ่มหรือจัดตั้งกลุ่มสหกรณ์ เพื่อมีอำนาจต่อรองในเรื่องราคากับพ่อค้า
9. การจ้างในการเตรียมดินมีราคาแพง เนื่องจากเกษตรกรไม่มีรถแทรกเตอร์เป็นของตนเอง รัฐบาลควรส่งเสริมให้เกษตรกรมีการรวมกลุ่มเพื่อจัดซื้อวัสดุอุปกรณ์ และมีการใช้ร่วมกัน

เอกสารอ้างอิง

กวี จิรันดร. 2532. สัมภาษณ์, 28 ธันวาคม 2532.

ฉกรรณม์ แสงรักษาวงศ์ และคณะ. 2524. งานวิจัยเรื่องปัญหาบางประการที่มี
ผลต่อการส่งเสริมผลิตต้นยางพันธุ์ของประเทศไทย. กรุงเทพมหานคร.

พิชัย สราญรมย์. 2527. ความรู้พื้นฐานที่เกี่ยวกับยางพารา. จันทบุรี.
ศูนย์ตำราวิทยาลัยลำไยพรรณิ

รัตน์ เพชรจันทร์. 2513. ยางพารา. สำนักงานกองทุนสงเคราะห์การทำสวนยาง

_____ . 2527. ยางพารา. กรุงเทพฯ. มงคลการพิมพ์.

วิจิต สุธรรมปรีชา. 2530. ยางพารา. (ไม่ระบุสถานที่พิมพ์)

ศูนย์วิจัยการยางฉะเชิงเทรา. 2532. การกรีดยาง. เอกสารสำหรับเจ้าหน้าที่
ศูนย์วิจัยยางฉะเชิงเทรา. (โรเนียว)

สำนักงานกองทุนสงเคราะห์การทำสวนยางกระทรวงเกษตรและสหกรณ์. 2529.

หลักวิชาเทคนิคการทำสวนยาง. เอกสารวิชาการ. กรุงเทพฯ

สวัสดิ์ วีระเดช. 2531. หลักและการปฏิบัติสวนยางพาราในประเทศไทย.

สำนักงานเกษตรอำเภอดวนเนินง จังหวัดสงขลา .2535. สรุปผลรายงานประจำปี.

2535. สงขลา.

ภาคผนวก

สภาพทั่วไปของตำบลบางเหริยง อำเภอควนเนียง จังหวัดสงขลา *

ที่ตั้งและอาณาเขต

ตำบลบางเหริยงตั้งอยู่บริเวณทิศใต้ของที่ว่าการอำเภอควนเนียง ห่างจากที่ว่าการอำเภอประมาณ 10 กิโลเมตร มีเนื้อที่ทั้งหมด 37,480 ไร่ มีอาณาเขตติดต่อกับอำเภอ และตำบลใกล้เคียงดังนี้

ทิศเหนือ	จดตำบลรัตภูมิ
ทิศตะวันออก	จดทะเลสาบสงขลา
ทิศใต้	จดกิ่งอำเภอบางกล่ำ
ทิศตะวันตก	จดอำเภอรัตภูมิ

การปกครองและประชากร

การปกครองของตำบลบางเหริยงแบ่งออกเป็น 11 หมู่บ้าน มีครัวเรือนทั้งหมด 1,423 ครัวเรือน ประชากรทั้งหมด 4,917 คน เป็นชาย 2,117 คน และเป็นหญิง 2,800 คน เป็นครัวเรือนที่ประกอบอาชีพทางการเกษตรทั้งหมดทั้งที่ยึดอาชีพเกษตรเป็นอาชีพหลักและอาชีพรอง

สภาพพื้นที่และลักษณะภูมิประเทศ

สภาพพื้นที่และลักษณะภูมิประเทศของตำบลบางเหริยง มีหลายลักษณะทั้งที่ราบค่อนข้างสูงเป็นลูกคลื่น ซึ่งอยู่ทางใต้ของตำบล และที่ราบลาดต่ำลงมาทางด้านทิศใต้ของตำบล และที่ราบลาดลงมาทางด้านตอนทิศเหนือของตำบล ดังรายละเอียดดังนี้

* ที่มา : (สำนักงานเกษตรอำเภอควนเนียง จังหวัดสงขลา, 2535)

1. ที่ราบสูงจากระดับน้ำทะเล ตั้งแต่ 30-40 เมตร มีพื้นที่ประมาณร้อยละ 5 ของพื้นที่ทั้งตำบลส่วนใหญ่จะอยู่ในบริเวณตอนกลางของหมู่ที่ 9 และบริเวณด้านตะวันตกของหมู่ที่ 7
2. ที่ราบสูงจากระดับน้ำทะเลระหว่าง 18-29 เมตร มีพื้นที่ประมาณร้อยละ 20 ของพื้นที่ทั้งหมด ซึ่งจะเป็นพื้นที่ส่วนใหญ่ของหมู่ที่ 7 หมู่ที่ 9 และพื้นที่ด้านใต้ของหมู่ที่ 10
3. ที่ราบสูงจากระดับน้ำทะเลระหว่าง 6- 17 เมตร มีพื้นที่ประมาณร้อยละ 70 ของพื้นที่ทั้งหมดกระจายทั่วไปทุกหมู่บ้าน ยกเว้นหมู่ที่ 7 และหมู่ที่ 9
4. ที่ราบสูงจากระดับน้ำทะเลระหว่าง 1-5 เมตร มีพื้นที่ประมาณร้อยละ 5 ของพื้นที่ทั้งหมดเป็นพื้นที่บริเวณริมคลองในหมู่ที่ 4 หมู่ที่ 5 หมู่ที่ 6 และหมู่ที่ 7

สภาพภูมิประเทศ

ลักษณะภูมิอากาศของตำบลบางเหริ่ง เหมือนกันโดยเฉลี่ยทุกอำเภอในจังหวัดสงขลา คือได้รับน้ำฝนจากมรสุมตะวันออกเฉียงใต้ในเดือน พฤษภาคม-มิถุนายน และจะมีฝนตกชุกในเดือน ตุลาคม-ธันวาคม มีปริมาณน้ำฝนเฉลี่ย 179.08 นิ้วต่อปี และจะมีส่วนได้รับน้ำฝนจากอิทธิพลของใต้ฝนทะเลจีนใต้ในเดือน ตุลาคม-ธันวาคม ในปีใดที่มีฝนตกหนักและหนาแน่นโอกาสที่จะเกิดน้ำท่วมฉับพลันมีความเป็นไปได้สูง หากเกิดน้ำทะเลหนุนเพราะอยู่ใกล้ทะเลสาบสงขลาแต่ความรุนแรงไม่มากนักเพราะมีแม่น้ำลำคลองหลายสายสามารถระบายน้ำได้อย่างรวดเร็ว เมื่อน้ำทะเลลง อุดหนุนเฉลี่ยโดยตลอดปีประมาณ 27.5 องศาเซนเซียส

ประวัติการพัฒนาการเกษตรของตำบลบางเหริ่ง

พื้นที่บริเวณตำบลบางเหริ่งดั้งเดิมมีการทำนาบริเวณที่ราบลุ่มเป็นอาชีพหลัก ส่วนบริเวณบ้านที่อยู่อาศัยมีการปลูกผลไม้อาชีพเสริม บริเวณที่เป็นที่สูงมีการปลูกยางพาราพันธุ์เมือง

ต่อมาเมื่อ 25 ปี ได้มีชาวจีนได้อพยพมาจากแผ่นดินใหญ่ เข้ามาแต่งงานอยู่กับคนท้องถิ่นในพื้นที่ บริเวณบ้านที่อยู่อาศัยและบริเวณนาคอน ได้พัฒนาเป็นการทำสวนผักและปลูกไม้ผลแทนผล ส่วนใน บริเวณที่สูงซึ่งเคยปลูกยางพาราในพื้นที่เมืองก็ได้มีการปลูกแทนด้วยยางพาราที่ดี ทั้งที่ขอรับทุนสงเคราะห์ จากสำนักงานกองทุนสงเคราะห์การทำสวนยางและใช้ทุนส่วนตัวจนถึงปัจจุบันนี้ยางพาราที่ดีเกือบร้อย เปอร์เซ็นต์ของพื้นที่ปลูกยางทั้งหมด

ลักษณะการตั้งบ้านเรือนในปัจจุบัน

การตั้งบ้านเรือนแต่เดิมของประชากรในตำบลบางเหรียง จะรวมกันเป็นกลุ่มก้อน ตามริมแม่น้ำลำคลองและริมถนนซึ่งมีอยู่เพียงไม่กี่สาย ปัจจุบันมีการตัดถนนมากขึ้น การตั้งบ้านเรือนจึงกระจายอยู่ทั่วทั้งตำบล

ปัจจุบันการคมนาคมติดต่อระหว่างหมู่บ้านต่างๆก็พบว่า การอำเภอสะดวกมาก ถนนหนทางถึงแม้ว่าจะจะเป็นลูกรังแต่ก็สามารถใช้ได้ดีทุกฤดูกาล การเดินทางสามารถใช้รถยนต์และรถจักรยานยนต์และรถไฟ

สาธารณสุขในตำบลบางเหรียง มีอยู่ 2 แห่ง คือ

1. สาธารณสุขบ้านเกาะใหญ่ ตั้งอยู่หมู่ที่ 10
2. สาธารณสุขบ้านบางเหรียง ตั้งอยู่หมู่ที่ 3

โรงเรียนมีอยู่ 8 โรงเรียน

1. โรงเรียนบ้านคลองคล้า ตั้งอยู่หมู่ที่ 1

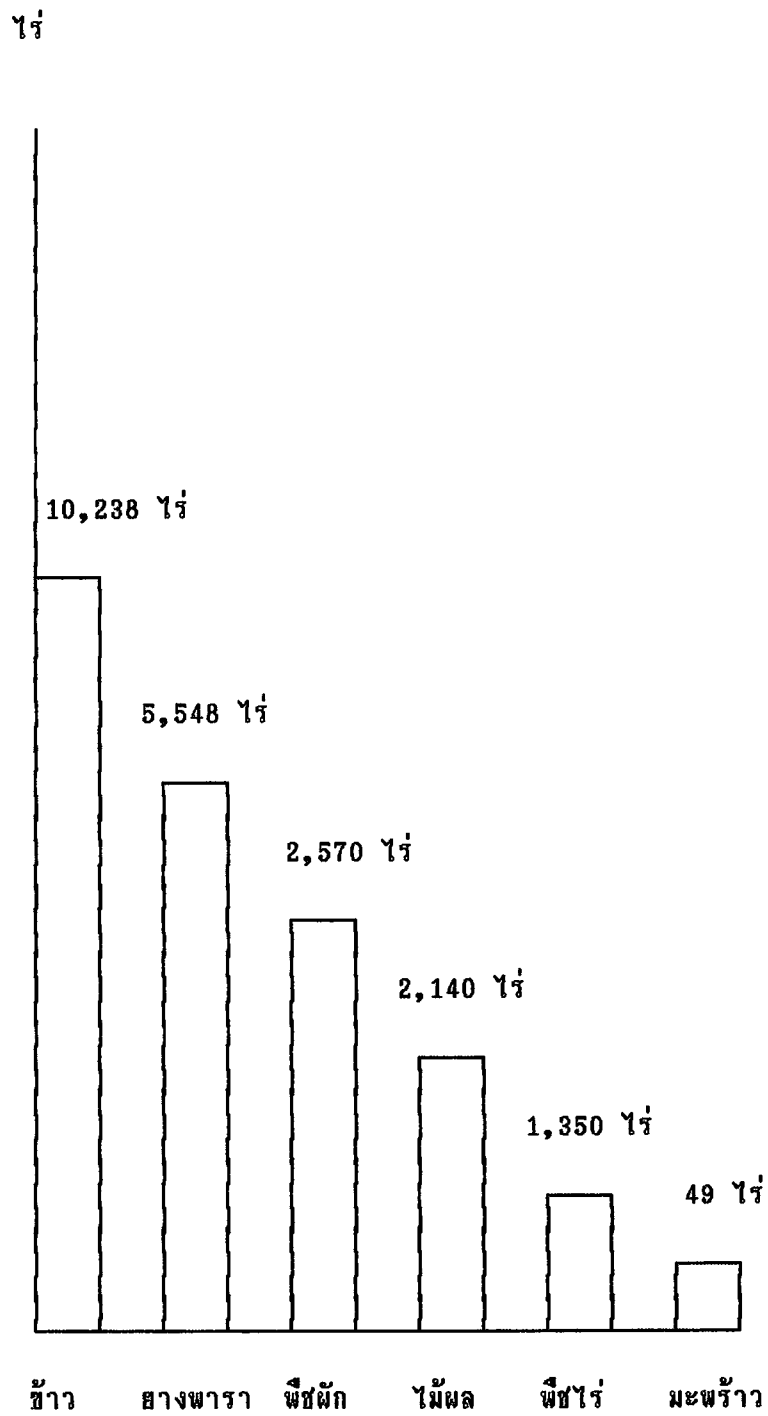
- | | |
|---------------------------|------------------------|
| 2. โรงเรียนบ้านเกาะใหญ่ | ตั้งอยู่ที่ หมู่ที่ 8 |
| 3. โรงเรียนบ้านบางเหริยง | ตั้งอยู่ที่ หมู่ที่ 3 |
| 4. โรงเรียนบ้านโคกเมือง | ตั้งอยู่ที่ หมู่ที่ 2 |
| 5. โรงเรียนวัดบางทิง | ตั้งอยู่ที่ หมู่ที่ 7 |
| 6. โรงเรียนบ้านเกาะน้ำรอบ | ตั้งอยู่ที่ หมู่ที่ 6 |
| 7. โรงเรียนบ้านคลองช้าง | ตั้งอยู่ที่ หมู่ที่ 9 |
| 8. โรงเรียนบ้านหน้าควน | ตั้งอยู่ที่ หมู่ที่ 10 |

แหล่งน้ำในตำบล

1. ชลประทานหนองบ้านนา อยู่ในหมู่ที่ 11
2. คลองรัตภูมิ
3. คลองบางเหริยง
4. คลองบางกล้า

ตารางที่ 1 แสดงจำนวนประชากรและครัวเรือน ปี 2535

หมู่ที่	ชื่อบ้าน	ครัวเรือนเกษตรกร	ประชากร
1	คลองคล้า	149	412
2	บางหัก	162	611
3	บางเหียง	173	640
4	บ้านบน	98	369
5	บ้านใต้	117	707
6	เกาะน้ำรอบ	57	152
7	บางทิง	80	231
8	เกาะใหญ่	138	453
9	คลองช้าง	176	548
10	แพรกลูธรรม	208	594
11	บ้านหน้าควน	74	200
รวม		1,423	4,917



ภาพที่ 1 แสดงการใช้ประโยชน์พื้นที่ทำการเกษตร ตำบลบางเหรียง

ตอนที่ 1. ข้อมูลทั่วไป

1. เพศ

() ชาย () หญิง

2. อายุจริง..... ปี

3. ศาสนา

() พุทธ () อิสลาม

() คริสต์

4. ระดับการศึกษาสูงสุด จำแนกตามชั้นการศึกษา

() ไม่ได้รับการศึกษา

() ต่ำกว่าชั้นประถมศึกษาปีที่ 4

() ชั้นประถมศึกษาปีที่ 4

() ชั้นประถมศึกษาปีที่ 5-7 (ม.1-3)

() ชั้นมัธยมศึกษาปีที่ 1-3 (ม.4-6)

() ชั้นมัธยมศึกษาปีที่ 4-6 (ม.7-8)

() ปริญญาตรี

() อื่นๆ (ระบุ.....)

5. สถานภาพสมรส

() แต่งงานแล้ว () หม้าย

() โสด

6. จำนวนสมาชิกในครัวเรือนคน

() ถ้ามีบุตรจำนวนคน

() ไม่มีบุตร

ตอนที่ 2. สถานภาพทางเศรษฐกิจ

1. อาชีพหลัก

- () เกษตรกรรม () รับราชการ
 () รับจ้าง () ค้าขาย
 () อื่นๆ (ระบุ.....)

2. อาชีพเกษตรกรรมที่นำรายได้มาสู่ครอบครัวมากที่สุดในรอบปีที่ผ่านมา

- () ทำสวนยางพารา () ทำนา
 () สวนผัก () เลี้ยงสัตว์
 () อื่นๆ (ระบุ.....)

3. พื้นที่ทำการเกษตรทั้งหมดไร่

4. พื้นที่ปลูกยางพาราที่กำลังให้ผลผลิตไร่

5. รายได้สุทธิจากการทำสวนยางพาราในรอบปีที่ผ่านมาบาท

6. ในปัจจุบันรายได้ของท่านใช้จ่ายไปในส่วนไหนมากที่สุด (ตอบได้มากกว่า 1 ข้อ)

- () ค่าศึกษาเล่าเรียนบุตร () ชดใช้หนี้สินที่มีอยู่
 () ค่าใช้จ่ายทางด้านสังคม () นำไปลงทุน
 () ใช้จ่ายในชีวิตประจำวันของครอบครัว

7. ท่านคิดว่ารายได้ของท่านปัจจุบันเป็นอย่างไร

- () ไม่เพียงพอ () พอกินพอใช้
 () ดี () ดีมากๆ

8. อาชีพการทำสวนยางมีส่วนช่วยทำให้ฐานะครอบครัวดีมากขึ้นหรือไม่เพียงไร

- () ดีขึ้นมาก () ดีพอสมควร
 () ค่อนข้างดี () ยังไม่ดีเท่าที่ควร

3.2 การกรีดยาง

1. ในการทำยางแผ่นท่านรักษาความสะอาดยางมากน้อยเพียงไร
 - () รักษาความสะอาดมาก () ไม่รักษาความสะอาด
 - () ไม่ค่อยเอาใจใส่มากนัก
2. จำนวนผลผลิตที่ได้ กิโลกรัม/ วัน
3. จำนวนวันที่กรีดยางได้ในรอบปีวัน
4. ลักษณะการใช้แรงงานในช่วงการกรีดยางและการแปรรูป
 - () แรงงานจ้างอย่างเด็ดขาด
 - () ใช้แรงงานภายในครอบครัว
 - () จ้างคนงานในลักษณะแบ่งปันผลผลิต
 - () อื่น (ระบุ.....)

3.3 ด้านการตลาด

1. ท่านจำหน่ายผลผลิตของท่านให้กับใคร
 - () พ่อค้าในหมู่บ้าน () พ่อค้าเร่
 - () ร้านรับซื้อยางในเมือง () ตลาดกลาง
 - () อื่นๆ (ระบุ.....)
2. ท่านจำหน่ายผลผลิตในรูปแบบใด
 - () น้ำยางสด () เศษยาง
 - () ยางแผ่นดิบ () อื่นๆ (ระบุ.....)
3. ยางแผ่นดิบที่ผลิตได้ส่วนใหญ่เป็นชั้นใด
 - () ชั้น 1 () ชั้น 2
 - () ชั้น 3 () ชั้น 4
 - () ชั้น 5

4. ท่านมีวิธีการใดเพื่อการต่อรองราคาผู้รับซื้อยางพารา

- () ขายผลผลิตคราวละมากๆ
- () จัดตั้งกลุ่มสหกรณ์
- () ไม่มีวิธีการใดต่อรอง
- () อื่นๆ (ระบุ.....)

3.4 ด้านการแปรรูปและการใช้ประโยชน์

1. ท่านมีการแปรรูปยางแผ่นดิบเพื่อใช้งานอื่นนอกเหนือจากผลิตยางแผ่นดิบหรือไม่

- () ไม่มี
- () มี (ระบุใช้อย่างไร.....)

2. นอกจากน้ำยางแล้วท่านใช้ประโยชน์จากส่วนอื่นๆของยางด้วยหรือไม่

- () ไม่ใช้
- () ใช้ (ระบุใช้ประโยชน์อย่างไร.....)

ตอนที่ 4. ปัญหาบางประการของเกษตรกรผู้ผลิตยางพารา

1. ปัญหาเกี่ยวกับสภาพธรรมชาติ

- () โรค
- () แมลง
- () วัชพืช (หญ้าคา)
- () ปัญหาน้ำท่วม
- () ดินขาดความอุดมสมบูรณ์
- () อื่นๆ (ระบุ.....)

2. ปัญหาเกี่ยวกับด้านการจัดการ

- () ค่าแรงงานแพง
- () ขาดความรู้ในการบำรุงดูแลรักษา
- () วัสดุอุปกรณ์บำรุงรักษาราคาแพง
- () อื่นๆ (ระบุ.....)

3. ท่านประสบปัญหาในการจัดการด้านใดบ้างในช่วงการกรีดยาง (ตอบได้มากกว่า 1 ข้อ)

- () ขาดแคลนแรงงาน
- () ขาดคนกรีดยางที่มีฝีมือและรับผิดชอบ
- () ขาดความรู้เรื่องระบบการกรีดยาง
- () อื่นๆ (ระบุ.....)

4. ปัญหาที่สำคัญของหน้ายางได้แก่ (ตอบได้มากกว่า 1 ข้อ)

- () หน้ายางหมดเร็วเกินไป
- () โรคหน้าดำ
- () หน้ายางเป็นแผลขรุขระ
- () เปลี่ยนแก้มกรีดหน้ายางไม่ไหล
- () อื่นๆ (ระบุ.....)

5. ปัญหาอื่นๆนอกจากปัญหาหน้ายางและต้นยางท่านประสบปัญหาอยู่ (ตอบได้มากกว่า 1 ข้อ)

- () ต้นยางตายเป็นหย่อมๆ
- () ต้นยางโคนล้มเมื่อลมแรง
- () ต้นยางประสบปัญหาน้ำท่วม
- () อื่นๆ (ระบุ.....)

6. ท่านประสบปัญหาในการจัดการด้านใดบ้างในช่วงการแปรรูป (ตอบได้มากกว่า 1 ข้อ)

- () ขาดความรู้ในเรื่องการทำยางแผ่นคุณภาพดี
- () ขาดแคลนแรงงาน
- () ขาดแคลนอุปกรณ์และเครื่องจักรสำหรับการแปรรูป
- () อื่นๆ (ระบุ.....)

7. ปัญหาการใช้ปุ๋ยของเกษตรกร

- () ราคาปุ๋ยแพงเกินไป
- () ปุ๋ยไม่ได้มาตรฐาน
- () ปุ๋ยมีการปลอมปน
- () อื่นๆ (ระบุ.....)

8. ท่านประสบปัญหาด้านการจำหน่ายผลผลิตยางพาราในเรื่องใด

- () พ่อค้าผู้รับซื้อเอาเปรียบ
- () การขนส่งผลผลิตไปสู่ตลาด
- () แหล่งรับซื้อใกล้บ้านมีน้อย
- () อื่นๆ (ระบุ.....)

9. ปัญหาอื่น ๆ ในการเตรียมสภาพการไถพรวนดินในสวนยางพารา (ตอบได้มากกว่า

1 ข้อ)

- () ไม่มีอุปกรณ์ เช่นรถแทรกเตอร์
- () การจ้างในการไถมีราคาแพง
- () เกือบกับสภาพพื้นที่ไม่เหมาะสม
- () พื้นที่น้ำท่วม
- () อื่นๆ (ระบุ.....)

10. ปัญหาอื่นๆ ระบุ (ปัญหาดังกล่าวหรือมีข้อเสนอแนะอย่างไรบ้าง)

10.1.....

10.2.....

10.3.....

