



คณะเทคโนโลยีการเกษตร สถาบันเทคโนโลยีพระจอมเกล้า เจ้าคุณทหารลาดกระบัง กทม.

เรื่อง

ทัศนคติของเกษตรกรที่มีต่อลักษณะที่น่าเชื่อถือของเจ้าหน้าที่ส่งเสริมการเกษตร
ตำบลท่างาม อำเภอเมือง จังหวัดปราจีนบุรี

THE ATTITUDE OF FARMERS TOWARDS THE RESPECT OF EXTENSION
WORKERS IN TAMBOL TAGAM AMPHOE MEANG PRACHINBURI

ACC. NO.
Date Received 19 พ.ค. 2537
Call No.

โดย

นางสาวโสภา พุดขุนทด

ผู้รับการตรวจสอบและอนุมัติให้เป็นส่วนหนึ่งของการศึกษาหลักสูตร

วท.บ. (บัณฑิตการเกษตร)

เมื่อวันที่ ๕/๑๑ เดือนมีนาคม พ.ศ. 2537

ประธานกรรมการปัญหาพิเศษ ๕/๑๑/๓๗

(อาจารย์เอก บุญยสิน)

กรรมการปัญหาพิเศษ ๕/๑๑/๓๗

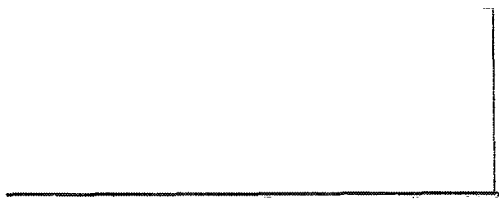
(อาจารย์ดำรงชัย สีทธิโชค)

กรรมการปัญหาพิเศษ ๑/๑๑/๓๗

(ผศ. สุกสมบูรณ์ อังรัตนากร)

หัวหน้าภาควิชาเทคโนโลยีการเกษตร ๒๓/๑๑/๓๗

(อาจารย์สนอง นิลเพชร)





ทัศนคติของเกษตรกรที่มีต่อลักษณะที่น่าเชื่อถือของเจ้าหน้าที่ส่งเสริมการเกษตร
ตำบลท่างาม อำเภอเมือง จังหวัดปราจีนบุรี

THE ATTITUDS OF FARMER TOWARDS THE RESPECT OF
EXTENSION WORKERS IN TAMBOL TAGAM AMPHOE MEAUNG PRACHINBURI



โดย

นางสาวโสภา พุดชนทด

เสนอ

ภาควิชาเทคนิคเกษตร

คณะเทคโนโลยีการเกษตร สถาบันเทคโนโลยีพระจอมเกล้าเจ้าคุณทหารลาดกระบัง กทม.

๑๗. เพื่อความสมบูรณ์แห่งปริญญาวิทยาศาสตรบัณฑิต (ศึกษาด้านการเกษตร)

๘๑๘๓๗

๒๕๓๗

เลขหมู่..... ๑๖๖๖๖

เลขทะเบียน.....

วัน เดือน ปี. 3 JUN 2009

บทคัดย่อ

ชื่อเรื่อง : ทศนคติของเกษตรกรที่มีต่อลักษณะที่นำเชือกถ้องของเจ้าหน้าที่ส่งเสริมการเกษตร
ตำบลท่างาม อำเภอเมือง จังหวัดปราจีนบุรี

: THE ADTTITUDS OF FARMER TOWARDS THE RESPECT OF EXTENSION
WERKERS IN TTAMBOL TAGAM AMPHOE MEAUNG PRACHINBURI

โดย : นางสาวโสภา พุดขุนทด

ชื่อปริญญา : วิทยาศาสตรบัณฑิต (พัฒนาการเกษตร)

สาขาวิชา : พัฒนาการเกษตร

อาจารย์ที่ปรึกษาปัญหาพิเศษ *Om* *สมคิด*

(อาจารย์เอนก บุญยืน)

..... *21* / *มิ.ค.* / *37*

การวิจัยเรื่องทัศนคติของเกษตรกรที่มีต่อลักษณะที่นำเชือกถ้องของเจ้าหน้าที่ส่งเสริมการเกษตร ตำบลท่างาม อำเภอเมือง จังหวัดปราจีนบุรี มีวัตถุประสงค์เพื่อ ศึกษาสภาพเศรษฐกิจและสังคมของเกษตรกร ศึกษาทัศนคติของเกษตรกรที่มีต่อลักษณะที่นำเชือกถ้องของเจ้าหน้าที่ส่งเสริมการเกษตร และศึกษาความคิดเห็นและข้อเสนอแนะของเกษตรกรที่มีต่อลักษณะที่นำเชือกถ้องของเจ้าหน้าที่ส่งเสริมการเกษตร ผู้วิจัยรวบรวมข้อมูลจากตัวอย่างเกษตรกรในตำบลท่างาม อำเภอเมือง จังหวัดปราจีนบุรี ใช้วิธีการสุ่มตัวอย่างแบบง่าย (SIMPLE RANDOM SAMPLING) ใช้ขนาดสัดส่วนของกลุ่มตัวอย่าง 25 เปอร์เซ็นต์ ซึ่งได้เกษตรกรตัวอย่างทั้งหมด 150 คน

ผลการศึกษาพบว่าเกษตรกรมีอายุเฉลี่ย 53 ปี มีระดับการศึกษาส่วนใหญ่อยู่ระดับประถมศึกษา นับถือศาสนาพุทธ ส่วนใหญ่แต่งงานแล้วอยู่ด้วยกัน มีจำนวนสมาชิกในครัวเรือนเฉลี่ยครัวเรือนละ 6 คน ทำนาเป็นอาชีพหลัก ส่วนอาชีพรองจะทำหลังจากที่ว่างจากการทำนา

หรือทำควบคู่กันไป เช่น การหาปลา การเลี้ยงสัตว์ การรับจ้าง ปลูกผัก เป็นต้น ส่วนใหญ่ เกษตรกรเป็นเจ้าของที่ดิน และเข้าร่วมกิจกรรมร่วมกับเจ้าหน้าที่ส่งเสริมการเกษตร ประมาณ 4 - 6 ครั้งต่อปี เป็นส่วนใหญ่

เกษตรกรมีทัศนคติต่อลักษณะที่น่าเชื่อถือของเจ้าหน้าที่ส่งเสริมการเกษตร อยู่ในระดับ ที่เห็นด้วยมาก ทั้ง 5 รายการ คือ 1) ลักษณะที่น่าเชื่อถือของเจ้าหน้าที่ส่งเสริมการเกษตรด้าน การพูด 2) ลักษณะที่น่าเชื่อถือของเจ้าหน้าที่ส่งเสริมการเกษตรด้านท่าทางและการวางตัว 3) ลักษณะที่น่าเชื่อถือของเจ้าหน้าที่ส่งเสริมการเกษตรด้านการแต่งกาย 4) ลักษณะที่น่าเชื่อถือ ของเจ้าหน้าที่ส่งเสริมการเกษตรด้านความสามารถในการใช้ความรู้และการแก้ปัญหา และ 5) ลักษณะที่น่าเชื่อถือของเจ้าหน้าที่ส่งเสริมการเกษตรด้านมนุษยสัมพันธ์

ความคิดเห็นและข้อเสนอแนะของเกษตรกร ที่มีต่อลักษณะที่น่าเชื่อถือของเจ้าหน้าที่ ส่งเสริมการเกษตร คือ

1. ในการออกไปส่งเสริมเจ้าหน้าที่ส่งเสริมการเกษตรควรส่งเสริมให้มีอาชีพเสริม เพื่อเพิ่มรายได้ให้แก่ครอบครัว และเจ้าหน้าที่ส่งเสริมการเกษตรควรคอยช่วยเหลือในด้านราคา และการขายผลผลิต

2. ในการออกไปส่งเสริมการเกษตร เจ้าหน้าที่ส่งเสริมการเกษตรควรออกไปทำ การส่งเสริมในช่วงที่เกษตรกรมีเวลาว่าง

3. การส่งเสริมการเกษตร เจ้าหน้าที่ส่งเสริมการเกษตรควรทำการสำนึกให้ เกษตรกรด้วยเพื่อทำให้เกษตรกรเกิดทักษะและความจำเพื่อนำไปปฏิบัติในการประการเกษตร

คำนิยม

ปัญหาพิเศษฉบับนี้สำเร็จลุล่วงไปด้วยดีเพราะได้รับความช่วยเหลือจากหลาย ๆ ท่านที่เกี่ยวข้องโดยเฉพาะ อาจารย์เอนก บุญยสิน ซึ่งเป็นอาจารย์ประธานที่ปรึกษาปัญหาพิเศษที่ได้กรุณาแนะนำแนวทางมาตั้งแต่ต้น ข้าพเจ้ารู้สึกซาบซึ้งเป็นอย่างยิ่ง อีกทั้งอาจารย์ดำรงค์ชัย สิทธิโชค และ ผศ. ศุภสมบุรณ์ อังรัตนากร ซึ่งช่วยทำหน้าที่เป็นที่ปรึกษาและกรรมการปัญหาพิเศษ โดยให้ความช่วยเหลือในการตรวจทานแก้ไข รวมไปถึง ดร. สรพล เศรษฐบุตร เจ้าหน้าที่สำนักงานเกษตรจังหวัดปราจีนบุรี อำเภอเมือง จังหวัดปราจีนบุรี ที่ให้ความกรุณาช่วยเหลือแนะนำแนวทางและช่วยเหลือทางด้านข้อมูลข่าวสาร รวมไปถึงเพื่อน ๆ พี่ ๆ และน้อง ๆ ที่คอยให้กำลังใจ จึงใคร่ขอกราบขอบพระคุณมา ณ โอกาสนี้

สุดท้ายนี้จะกล่าวถึง และเป็นผู้สร้างหลักให้แก่ชีวิตข้าพเจ้ามาตั้งแต่ต้น คือบิดามารดา ผู้ให้กำเนิดที่ให้ความช่วยเหลือทางด้านเงินทุนในการศึกษามาตลอด ดังนั้นหากการศึกษาคั้งนี้มีความดีอยู่บ้าง นั่นคือผลการกระทำของบิดามารดาผู้ให้กำเนิด แต่หากเกิดผิดพลาดประการใดนั้นเป็นเพราะความบกพร่องของข้าพเจ้าผู้ดำเนินงานเอง

โสภา พุคขุนทด

22 มีนาคม 2537

สารบัญ

	หน้า
สารบัญตาราง	
สารบัญภาพ	ภาคผนวก
บทที่ 1 บทนำ	1
ความสำคัญของปัญหา	1
วัตถุประสงค์	2
ประโยชน์ที่คาดว่าจะได้รับ	2
ขอบเขตของการศึกษา	3
นิยามศัพท์	3
บทที่ 2 การตรวจเอกสาร	5
งานวิจัยที่เกี่ยวข้อง	10
บทที่ 3 วิธีการศึกษา	11
ประชากรและการสุ่มตัวอย่าง	11
วิธีการและเครื่องมือที่ใช้ในการเก็บรวบรวมข้อมูล	11
ระยะเวลาและสถานที่	12
แผนงานและระยะเวลา	12
การวิเคราะห์ข้อมูล	13
บทที่ 4 ผลการศึกษา	14
ตอนที่ 1 สภาพเศรษฐกิจและสังคม	14
ตอนที่ 2 ทิศนคติของเกษตรกรที่มีต่อลักษณะที่น่าเชื่อถือของเจ้าหน้าที่ ส่งเสริมการเกษตร	23
ตอนที่ 3 ความคิดเห็นและข้อเสนอแนะของเกษตรกรที่มีต่อลักษณะ ที่น่าเชื่อถือของเจ้าหน้าที่ส่งเสริมการเกษตร	38

สารบัญ (ต่อ)

	หน้า
บทที่ 5 สรุปผลการศึกษาและข้อเสนอแนะ	39
สภาพทางเศรษฐกิจและสังคมของเกษตรกร	39
ทัศนคติของเกษตรกรที่มีต่อลักษณะที่น่าเชื่อถือของเจ้าหน้าที่ส่งเสริมการเกษตร	40
ความคิดเห็นของและข้อเสนอแนะของเกษตรกรที่มีต่อลักษณะที่น่าเชื่อถือของ เจ้าหน้าที่ส่งเสริมการเกษตร	40
ข้อเสนอแนะ	41
ข้อเสนอแนะของผู้วิจัย	42

เอกสารอ้างอิง

ภาคผนวก

สารบัญตาราง

ตารางที่	หน้า
1. เพศ	15
2. อายุ	16
3. ระดับการศึกษา	17
4. ศาสนาและสถานภาพทางการสมรส	18
5. จำนวนสมาชิกในครัวเรือน	19
6. อาชีพหลักและอาชีพรอง	20
7. ลักษณะการถือครองที่ดิน	21
8. การเข้าร่วมกิจกรรมร่วมกับเจ้าหน้าที่ส่งเสริมการเกษตรต่อปี	22
9. ทิศนคติของเกษตรกรที่มีต่อลักษณะการพูดของเจ้าหน้าที่ส่งเสริมการเกษตร	25
10. ทิศนคติของเกษตรกรที่มีต่อลักษณะท่าทางและการวางตัวเจ้าหน้าที่ส่งเสริมการเกษตร	28
11. ทิศนคติของเกษตรกรที่มีต่อลักษณะการแต่งกายของเจ้าหน้าที่ส่งเสริมการเกษตร	31
12. ทิศนคติของเกษตรกรที่มีต่อลักษณะความสามารถในการใช้ความรู้และการแก้ไขปัญหา	34
13. ทิศนคติของเกษตรกรที่มีต่อลักษณะมนุษยสัมพันธ์ของเจ้าหน้าที่ส่งเสริมการเกษตร	37

สารบัญภาพ

	หน้า
ภาพที่ 1 แผนที่อาณาเขตตำบลท่างาม	47
ภาพที่ 2 แผนที่การแบ่งเขตการเกษตร	48

บทที่ 1

บทนำ

ความสำคัญและปัญหา

ในการส่งเสริมการเกษตรนั้น เจ้าหน้าที่ส่งเสริมการเกษตรเป็นผู้เผยแพร่ความรู้ เทคโนโลยีที่เหมาะสมและคอยให้ความช่วยเหลือแก้ไขปัญหาต่างๆ ให้แก่เกษตรกรโดยไม่จำกัดเพศ วัย และระดับความรู้ ความเป็นอยู่ เพื่อที่จะช่วยให้เกษตรกรกันด้อยอยู่ดีเพิ่มมากขึ้น ซึ่งในการที่เจ้าหน้าที่ส่งเสริมการเกษตร จะเข้าไปทำการส่งเสริมการเกษตรให้แก่เกษตรกรนั้น เจ้าหน้าที่ต้องมีคุณลักษณะที่ทำให้เกษตรกรเกิดการยอมรับนับถือ และเชื่อในสิ่งที่เจ้าหน้าที่นำไปส่งเสริม ซึ่งคุณลักษณะของเจ้าหน้าที่ส่งเสริมการเกษตรนั้น ได้แก่ คุณลักษณะในด้านการพูดจา การใช้ภาษาที่จะสื่อให้เกษตรกรเข้าใจง่าย คุณลักษณะในด้านมนุษยสัมพันธ์ คุณลักษณะในด้านการมีความรู้ความสามารถและการแก้ไขปัญหาให้แก่เกษตรกร คุณลักษณะในด้านการแต่งกาย และคุณลักษณะในด้านท่าทางและการวางตัวของเจ้าหน้าที่ส่งเสริมการเกษตรเป็นต้น ถ้าเจ้าหน้าที่ส่งเสริมการเกษตรมีบุคลิกลักษณะท่าทางเหมาะสม มีความเชื่อมั่นในตนเอง จะสามารถช่วยสร้างความศรัทธาจนเกษตรกรมีความเชื่อถือในตัวของเจ้าหน้าที่ แล้วจะทำให้เกษตรกรเกิดการยอมรับความรู้ทางการเกษตรและนำไปปฏิบัติ จนทำให้การส่งเสริมการเกษตรนั้นประสบความสำเร็จมากขึ้น

การที่เจ้าหน้าที่ส่งเสริมการเกษตรจะสามารถดำเนินงานให้ได้ผลตามวัตถุประสงค์ที่ต้องการ จำเป็นต้องอาศัยความร่วมมือจากเกษตรกร ความคิดเห็นของเกษตรกรอาจแสดงให้เห็นถึงความพึงพอใจที่จะก่อให้เกิดรับฟัง ยอมรับนับถือและยอมรับในวิธีการปฏิบัติที่ได้ผลในที่สุด โดยเฉพาะเกษตรกรในตำบลท่างาม อำเภอเมือง จังหวัดปราจีนบุรี ซึ่งได้รับการส่งเสริมการเกษตรอย่างจริงจังแต่ยังไม่เกิดผลสำเร็จเท่าที่ควร อาจจะเป็นผลเนื่องจากคุณลักษณะการปฏิบัติตนของเจ้าหน้าที่ก็ได้ ผู้วิจัยจึงเห็นว่าควรทำการศึกษาทัศนคติของเกษตรกรที่มีต่อลักษณะที่น่าเชื่อถือของเจ้าหน้าที่ส่งเสริมการเกษตร ในตำบลท่างาม อำเภอเมือง จังหวัดปราจีนบุรี

เพื่อที่จะได้ทราบข้อมูลที่เป็นประโยชน์ต่อการปฏิบัติงานของเจ้าหน้าที่ส่งเสริมการเกษตร และทราบข้อบกพร่องต่างๆ ที่ควรแก้ไข เพื่อจะได้ทำการปรับปรุงแก้ไขในด้านคุณลักษณะของเจ้าหน้าที่ส่งเสริมการเกษตร ซึ่งจะทำได้ประโยชน์ทั้งฝ่ายเจ้าหน้าที่ส่งเสริมการเกษตรและตัวของเกษตรกรด้วย

วัตถุประสงค์

1. เพื่อศึกษาสภาพเศรษฐกิจและสังคมของเกษตรกร
2. เพื่อศึกษาทัศนคติของเกษตรกรที่มีต่อลักษณะที่น่าเชื่อถือของเจ้าหน้าที่ส่งเสริมการเกษตร
3. ศึกษาความคิดเห็นและข้อเสนอแนะของเกษตรกรที่มีต่อลักษณะที่น่าเชื่อถือของเจ้าหน้าที่ส่งเสริมการเกษตร

ประโยชน์ที่คาดว่าจะได้รับ

1. ทราบถึงสภาพพื้นฐานทางเศรษฐกิจและสังคมตลอดจนความเชื่อของเกษตรกร
2. ทราบถึงทัศนคติของเกษตรกรที่มีต่อลักษณะที่น่าเชื่อถือของเจ้าหน้าที่ส่งเสริมการเกษตร
3. ทำให้ทราบถึงความคิดเห็นและข้อเสนอแนะของเกษตรกรที่มีต่อลักษณะที่น่าเชื่อถือของเจ้าหน้าที่ส่งเสริมการเกษตร

ขอบเขตของการศึกษา

ในการศึกษาค้นคว้าครั้งนี้ได้จำกัดขอบเขต เฉพาะเกษตรกร ในตำบลท่างาม อำเภอเมือง จังหวัดปราจีนบุรี

นิยามศัพท์

ทัศนคติ หมายถึง ความรู้สึกหรือท่าทีของบุคคลที่มีต่อบุคคลวัตถุสิ่งของหรือสถานการณ์ต่างๆ เป็นไปในทางองที่พึงพอใจ หรือไม่พึงพอใจ เห็นด้วยหรือไม่เห็นด้วยก็ได้

ระดับทัศนคติ หมายถึง ความรู้สึกทางจิตใจของเกษตรกรที่ต่อลักษณะที่น่าเชื่อถือของเจ้าหน้าที่ส่งเสริมการเกษตรที่สนองตอบต่อแบบสอบถามวัดทัศนคติที่ผู้วิจัยได้สร้างขึ้น ให้มีการประมาณค่าทัศนคติของเกษตรกรที่ต่อลักษณะที่น่าเชื่อถือของเจ้าหน้าที่ส่งเสริมการเกษตร ซึ่งผู้ให้ข้อมูลสามารถแสดงทัศนคติตามแบบสอบถามในลักษณะ การประมาณค่า (Rating Scale) จำนวน 3 ระดับ ซึ่งให้ความหมายค่าคะแนนดังนี้

ระดับ 3	"เห็นด้วยมาก"	3 คะแนน
ระดับ 2	"เห็นด้วยปานกลาง"	2 คะแนน
ระดับ 1	"ไม่เห็นด้วยอย่างยิ่ง"	1 คะแนน

การกำหนดช่วงของคะแนนเฉลี่ยได้กำหนดไว้เป็นดังนี้

1. คะแนนทั้งหมดแบ่งออกเป็น 3 ช่วง
2. คะแนนในแต่ละช่วงเท่ากัน $2/3 = 0.67$ คะแนน

นั่นคือ ระดับคะแนนในช่วงที่ 1	มีคะแนนเท่ากับ	1.00-1.67	คะแนน
ระดับคะแนนในช่วงที่ 2	มีคะแนนเท่ากับ	1.68-2.34	คะแนน
ระดับคะแนนในช่วงที่ 3	มีคะแนนเท่ากับ	2.35-3.00	คะแนน

กำหนดเกณฑ์ช่วงคะแนนเฉลี่ยดังนี้

ค่าคะแนนเฉลี่ย 1.00-1.67 คะแนน หมายถึง ความคิดเห็นของเกษตรกรที่มีต่อ
ลักษณะที่น่าเชื่อถือของเจ้าหน้าที่ส่งเสริมการเกษตรอยู่ในระดับน้อยที่สุดคือ "ไม่เห็นด้วยอย่างยิ่ง"

ค่าคะแนนเฉลี่ย 1.68-2.34 คะแนน หมายถึง ความคิดเห็นของเกษตรกรที่มีต่อ
ลักษณะที่น่าเชื่อถือของเจ้าหน้าที่ส่งเสริมการเกษตรอยู่ในระดับปานกลางคือ "เห็นด้วยปานกลาง"

ค่าคะแนนเฉลี่ย 2.35-3.00 คะแนน หมายถึง ความคิดเห็นของเกษตรกรที่มีต่อ
ลักษณะที่น่าเชื่อถือของเจ้าหน้าที่ส่งเสริมการเกษตรอยู่ในระดับมาก

คุณลักษณะที่น่าเชื่อถือ หมายถึง ลักษณะที่มีประจำตัวของเจ้าหน้าที่ส่งเสริมการ
เกษตรในด้านการพูด ลักษณะท่าทางและการวางตัว ลักษณะการแต่งกาย ลักษณะความสามารถใน
การใช้ความรู้และการแก้ไขปัญหา ลักษณะมนุษยสัมพันธ์ที่แสดงออกมา เพื่อให้บุคคลอื่นได้เห็นแล้วทำ
ให้เกิดการยอมรับนับถือ และเชื่อในลักษณะที่มองเห็น ทำให้เกิดการยอมรับนับถือมากขึ้น

เกษตรกร หมายถึง หัวหน้าครอบครัวที่ประกอบอาชีพการเกษตร ซึ่งอยู่ในตำบล
ท่างาม อำเภอเมือง จังหวัดปราจีนบุรี

เจ้าหน้าที่ส่งเสริมการเกษตร หมายถึง เกษตรตำบลและเจ้าหน้าที่เคหกิจเกษตรหรือ
พนักงานส่งเสริมการเกษตร ที่ทำหน้าที่ส่งเสริมการเกษตร ในตำบลท่างาม อำเภอเมือง จังหวัด
ปราจีนบุรี

บทที่ 2

การตรวจเอกสาร

ความหมายของคำว่าทัศนคติ

สจวร์ทสันท์ กรลักษณะ (2530:162) ได้กล่าวว่า ทัศนคติ หมายถึง ความเชื่อและความรู้สึกเชิงประมาณค่าของบุคคลที่มีต่อสิ่งต่างๆ ที่ผ่านเข้ามาในประสบการณ์ ความรู้สึกเชิงประมาณค่านี้ เป็นได้ทั้งบวกและลบ ทำให้บุคคลแสดงออกมาพร้อมที่จะตอบโต้ต่อสิ่งต่างๆ ทัศนคติไม่ใช่ส่วนใดส่วนหนึ่งของระบบ สรีระ หรือไม่ใช่สิ่งที่ถ่ายทอดมาโดยกำเนิด แต่เป็นสิ่งที่เกิดขึ้นโดยการเรียนรู้จากประสบการณ์ การเรียนรู้จากสังคม และเป็นสิ่งที่เกี่ยวข้องกับอารมณ์ความรู้สึก เช่น มีความรู้สึกชอบสิ่งนี้มากกว่าสิ่งนั้น หรือไม่ชอบ

สจ่า จันท์เอม (2524:242-243) ได้กล่าวถึง องค์ประกอบของทัศนคติมี 3 ประการคือ

1. Cognition Component เป็นองค์ประกอบที่เกี่ยวกับความรู้หรือความเชื่อถือของบุคคลต่อสิ่งใดสิ่งหนึ่ง หากบุคคลรู้หรือเชื่อว่าสิ่งใดดี ก็มักจะมีทัศนคติที่ดีต่อสิ่งนั้น ในทางตรงกันข้าม ถ้าหากมีความรู้สึกมาก่อนว่า สิ่งใดไม่ดี ก็จะมีทัศนคติที่ไม่ดีต่อสิ่งนั้น

2. Feeling Component เป็นองค์ประกอบทางด้านความรู้สึกของบุคคล ซึ่งมีอารมณ์เกี่ยวข้องกับอยู่ด้วย นั่นคือหากบุคคลมีความรู้สึกรัก หรือชอบพอในบุคคลใด หรือสิ่งใด ก็จะช่วยให้เกิดทัศนคติที่ดีต่อบุคคลนั้นไปด้วย แต่ถ้าหากมีความรู้สึกเกลียดหรือโกรธบุคคลใด สิ่งใด ก็จะทำให้มีทัศนคติที่ไม่ดีต่อบุคคลนั้นหรือต่อสิ่งนั้น

3. Action tendency Component เป็นองค์ประกอบที่เกี่ยวกับพฤติกรรมของบุคคลคือความโน้มเอียงที่บุคคลจะแสดงพฤติกรรมตอบโต้อย่างหนึ่งออกมา พฤติกรรมที่เขาแสดงออกมานั้น เกิดจากความรู้และความรู้สึกที่เขามีอยู่เกี่ยวกับวัตถุ เหตุการณ์ หรือบุคคลนั้นๆ

เอง

ศักดิ์ชัย สหกุลบุรุษ (2524:12) ได้ศึกษาชีวิตทัศนคติ ซึ่งส่วนมากกระทำกันได้ ดังนี้ การออกแบบสอบถาม (Sarvery interview) โดยอาจเป็นคำถามประเภทใดเลือกตอบ โดยกำหนดคำตอบไว้ให้ชัดเจนแล้ว เช่น "ใช่" "ไม่แน่ใจ" หรืออาจใช้คำถามประเภทเปิด โอกาสให้ผู้ตอบตอบได้อย่างอิสระเต็มที่ก็ได้ การแบ่งสเกล (Scaling technique) คือการใช้ช่วงวัดแบบต่างๆ เช่น Likert scade การแบ่งช่วงตามความคิดเห็น คือ เห็นด้วยอย่างยิ่ง วิธีการพิเศษ (special technique) เนื่องจากการวัดทัศนคตินี้ อาจประสบปัญหาข้อจำกัดในแง่ผู้ตอบ เพื่อให้เป็นไปตามความเหมาะสมตามสภาพการณ์ของสังคมหรือตามปกติวิสัย ตามค่านิยม ตามการยอมรับและไม่ยอมรับ หรือตามความชอบหรือไม่ชอบ ของคนส่วนใหญ่ในสังคม ซึ่งเมื่อเป็นเช่นนี้คำตอบที่ได้รับย่อมไม่ตรงกับทัศนคติที่แท้จริงของผู้ตอบ จึงมีการเจาะจงหาวิธีทางอ้อมเพื่อใช้วัดโดยไม่ต้องถามให้ผู้ตอบทราบที่กำลังทำการทดสอบอะไรอยู่ โดยอาจใช้วิธีสัมภาษณ์ ความรู้สึก และประสบการณ์จากรูปภาพที่นำมาให้ดู เป็นต้น

ลักษณะที่น่าเชื่อถือของเจ้าหน้าที่ส่งเสริมการเกษตร

วิจิตร อาระกุล (2535:104) ได้กล่าวถึงเจ้าหน้าที่ส่งเสริมการเกษตร เห็นว่าเป็นกลไกที่สำคัญอย่างยิ่งในการพัฒนาการเกษตร เพราะเป็นผู้ที่อยู่ใกล้เกษตรกร เป็นผู้ทำก่อให้เกิดการเปลี่ยนแปลง และช่วยเกษตรกรให้ปรับตัวให้เข้ากับสภาพการณ์ใหม่ๆ และปัญหาต่างๆ ทางสังคม เจ้าหน้าที่ส่งเสริมการเกษตรจะต้องเผชิญปัญหาต่างๆ อยู่เสมอ จึงเป็นผู้ที่มีโอกาสที่จะได้ช่วยสังคมและประเทศชาติได้มากขึ้น โดยเฉพาะการใช้เทคนิคทางการศึกษาในการช่วยเกษตรกรแสวงหาความรู้ ความชำนาญด้านวิชาชีพการเกษตร ช่วยเกษตรกรในการตัดสินใจ เรื่อง การลงทุน การเพาะปลูก ฝึกอบรม ช่วยคิดแก้ปัญหาวิกฤติต่างๆ วางแผนพัฒนากิจการในอนาคต กล่าวโดยสรุป เจ้าหน้าที่ส่งเสริมการเกษตรต้องสอนเกษตรกรให้รู้จักว่าจะคิดอย่างไร และควรคิดอย่างไร

วิจิตร อวาระกุล (2535:167) ได้กล่าวว่า เจ้าหน้าที่ส่งเสริมการเกษตรควรมีคุณภาพและประสิทธิภาพ ดังนี้

1. เจ้าหน้าที่ส่งเสริมการเกษตรและเจ้าหน้าที่เกษตรอื่นๆ จะต้องสนใจติดตามผลการค้นคว้าวิจัยเกี่ยวกับงานในวงการเกษตรที่ทันสมัยอยู่เสมอ
2. เจ้าหน้าที่ส่งเสริมการเกษตรมีหน้าที่ติดต่อกับเกษตรกรโดยใกล้ชิด และรับผิดชอบต่องานของเกษตรกรโดยตรง
3. จำนวนความสำเร็จของเกษตรกรเป็นรายตัวหรือทั้งครอบครัว เป็นเครื่องชี้ผลการทำงานของเจ้าหน้าที่ส่งเสริมการเกษตร
4. โครงการที่เจ้าหน้าที่ส่งเสริมการเกษตรจะต้องทำเป็นโครงการที่ได้รับรองให้ความเห็นชอบ และตรวจตราโดยคณะกรรมการท้องถิ่น หรือจังหวัดตามลำดับชั้นเสียก่อน
5. ผู้นำท้องถิ่นในท้องถิ่นนั้นๆ ควรจะได้ช่วยเจ้าหน้าที่ส่งเสริมการเกษตร ในด้านการให้ความรู้และประโยชน์ต่างๆ ที่จะได้จากวิทยาศาสตร์ประยุกต์ที่จะเอาไปใช้กับชีวิตประจำวันเท่านั้น
6. ผลการค้นคว้าหรือเป็นทางการวิจัยเท่านั้น ที่ใช้เป็นเครื่องแก้ปัญหาเกษตรกรไม่ควรใช้ความรู้จากร้านค้าหรือการโฆษณาที่ปราศจากการรับรองเป็นหลัก ในการให้การศึกษาอบรมหรือส่งเสริม
7. การบริการทางการส่งเสริมการเกษตร ห้ามเรียกเก็บค่าบริการ ค่าแล้วเรียน ฯลฯ ทั้งสิ้น ห้ามเป็นเครื่องมือของบุคคล องค์กรร้านค้า
8. งบประมาณค่าใช้จ่าย ให้ตั้งขอเบิกจ่ายตามระเบียบของทางราชการ
9. เป็นบริการที่ไม่มีนโยบายการเมืองเข้าแอบแฝง
10. เป็นการบริการทางการศึกษา นำความรู้ทางวิทยาศาสตร์ วิทยาศาสตร์ประยุกต์ การจัดการเพื่อการประกอบการเกษตรกรรม ดนตรีศาสตร์ และชุมชน

วิจิตร อาวะกุล (2535:171-172) กล่าวถึงคุณสมบัติบางประการของเจ้าหน้าที่ส่งเสริมการเกษตรดังนี้

1. การศึกษา

- เป็นผู้ที่มีความรู้ ความสามารถทางด้านเกษตร
- มีความรู้และการศึกษาด้านจิตวิทยา สังคม มนุษยสัมพันธ์ด้วย

2. ประสบการณ์และความสามารถในการให้บริการแก่ประชาชน ชุมชน

- ต้องเป็นผู้ที่มีประสบการณ์ในการทำงานชนบท สนใจประชาชนอย่างแท้จริง
- มีความรู้ความสามารถในการพูด การเขียน ใช้ภาษาท้องถิ่นให้ถูกต้อง

ต้องคล่องแคล่วที่ใช้การได้

- เคยเป็นครูหรือทำหน้าที่การสอน อบรมมาก่อน ภาระตุนักนำ ลุถึงใจใน

การประกอบอาชีพ

- เคยอยู่หรือใช้ชีวิตการทำงานในชนบทมาก่อน สนใจแก้ปัญหาแก่ชาวชนบท

ประชาชนผู้ยากไร้

- มีความสามารถในการปฏิบัติงานติดต่อกับบุคคลทุกฝ่าย
- สามารถปรับตัวให้เข้ากับคนชนบทและสิ่งแวดล้อมได้ดี มีลักษณะความเป็น

มิตรกับบุคคลทุกฝ่าย

3. บุคลิกลักษณะ

- มีบุคลิกลักษณะที่ดี สง่าผ่าเผย สุขภาพดี แข็งแรง เหมาะแก่การดำเนินงานส่งเสริมการเกษตร เพราะงานเกษตรเป็นงานที่ตรากตรำ

งานส่งเสริมการเกษตร เพราะงานเกษตรเป็นงานที่ตรากตรำ

นิสัยใจคอ

- เป็นผู้รักงานส่งเสริมการเกษตร รักชนบท รักชาวบ้านผู้ไร้ความรู้ และ

การศึกษา

- มีความกระตือรือร้นในการทำงานอยู่ไม่เสื่อมคลายทำงานหนักโดยไม่ย่อ
- เป็นผู้ตรงต่อเวลา และการนัดหมาย
- มีรสนิยมเหมาะสมกับคนทุกระดับที่เกี้ยวข้อง
- เป็นผู้มีความอดทน อคลิณ หนักแน่น มั่นคง มีความจริงใจ

- มีนิสัยใฝ่การศึกษา ฝึกฝนตนเองอยู่เสมอ
- มีความสามารถในการพูดคุย และติดต่อกับประชาชน และมักเป็นที่พอใจของประชาชนในการติดต่อนั้นด้วย
- เป็นผู้มีความซื่อสัตย์สุจริต ทำงานที่ตนเองรับผิดชอบ
- เป็นผู้มีความคิดริเริ่มที่ดี มีวิสัยการ โครงการใหม่มาปรับปรุงอยู่เสมอ
- เป็นผู้ที่มีเกียรติ รักษาเกียรติของการเป็นผู้หน้าของเจ้าหน้าที่ส่งเสริมการเกษตร
- มีความสุขภาพเรียบร้อยเข้มแข็ง
- เป็นผู้มีความสุขุม และมีความคิดใคร่ครวญไม่หวั่นไหว
- มีอารมณ์ดี ตลอดจนมีอารมณ์ขัน
- เอื้อเฟื้อต่อบุคคลทั่วไป มีความเมตตากรุณา

คำรงค์ชัย สิทธิโชค (2535:11) อ้างถึง กรมส่งเสริมการเกษตร(2523:1) ในการส่งเสริมการเกษตร เจ้าหน้าที่ส่งเสริมการเกษตรประจำตำบลมีภารกิจและหน้าที่ที่รับมอบหมายที่จะต้องไปแนะนำช่วยเหลือเกษตรกรในตำบลที่รับผิดชอบเป็นประจำและสม่ำเสมอ นับได้ว่าเป็นเจ้าหน้าที่ส่งเสริมที่ปฏิบัติตนใกล้ชิดกับเกษตรกรมากที่สุด จึงเรียกกันทั่วไปว่า "เกษตรกรตำบล" ถือได้ว่าเป็นบุคคลที่จะนำการเปลี่ยนแปลงเกษตรกรให้บังเกิดผลสำเร็จ ตามนโยบายและเป้าหมายของการส่งเสริม

คำรงค์ชัย สิทธิโชค (2535:12) อ้างถึง บุญสม วรารเอกศิริ (2529:328) กล่าวถึงบทบาทและหน้าที่โดยตรงของเจ้าหน้าที่ส่งเสริมการเกษตรประจำตำบล ซึ่งจะต้องเกี่ยวข้องกับบุคคลเป้าหมายคือ

1. ถ่ายทอดความรู้และนำปัญหาจากบุคคลเป้าหมายกลับ เพื่อหาทางแก้ไข
2. เป็นสื่อกลางในการติดต่อระหว่างบุคคลเป้าหมาย กับสถาบันที่เกี่ยวข้องกับ

การประกอบอาชีพ

3. กระตุ้นให้บุคคลเป้าหมายรู้จักปัญหาที่เกิดขึ้นและหาทางแก้ไขร่วมกัน
4. กระตุ้นให้บุคคลเป้าหมายรู้จักร่วมงานกันเป็นกลุ่มและรับผิดชอบร่วมกัน
5. กระตุ้นให้บุคคลเป้าหมายเกิดความเชื่อมั่น
6. แนะนำแนวทางให้บุคคลเป้าหมายตัดสินใจและเลือกปัจจัยในการผลิตที่ถูกต้อง
7. แนะนำแนวทางให้บุคคลเป้าหมายนำทรัพยากรธรรมชาติที่มีอยู่ มาใช้ให้เกิดประโยชน์ทั้งในด้านความสุจริตครบถ้วน และด้านการเพิ่มรายได้ของครอบครัวและยังเกิดผลต่อชุมชนอย่างมีประสิทธิภาพและประหยัด

คำรงค์ชัย สิริโชค (2535:13) อ้างถึง สมศักดิ์ สุริโย (2525:56-57)

กล่าวสรุปว่า เจ้าหน้าที่ส่งเสริมคือ บุคคลมีหน้าที่ส่งเสริมและนำให้ประชาชนหรือเกษตรกรเกิดความตื่นตัว เกิดความต้องการ ในการเปลี่ยนแปลงปรับปรุงให้ดีขึ้น ยอมรับนำเอาความรู้หรือสิ่งใหม่ ๆ ไปปฏิบัติ เจ้าหน้าที่ส่งเสริมเป็นผู้ปฏิบัติงานในฐานะต่าง ๆ ดังนี้

1. ในฐานะผู้ถ่ายทอดความรู้
2. ในฐานะผู้ร่วมการแก้ไขปัญหา
3. ในฐานะผู้ประสานงาน

งานวิจัยที่เกี่ยวข้อง

คำรงค์ชัย สิริโชค (2535:บทคัดย่อ) เรียบทบทวนการบริการส่งเสริมการเกษตรของเจ้าหน้าที่ส่งเสริมการเกษตรพบว่า สมาชิกกลุ่มเกษตรกรกรทำนามีทัศนคติว่า เจ้าหน้าที่ส่งเสริมการเกษตรตำบล ปฏิบัติภารกิจบ่อยครั้งมากในภารกิจ 5 รายการ คือ 1) เกษตรตำบลขอความร่วมมือเกษตรกรป้องกันและกำจัดแมลงพร้อมเพรียงกันเพื่อลดการระบาดของโรค และแมลง ในนาข้าว 2) เกษตรตำบลช่วยเหลือเกษตรกรผู้นำเข้ารับการฝึกอบรม และดูงานด้านการเกษตรอยู่เสมอเพื่อนำความรู้มาใช้แก้ปัญหาด้านการเกษตร 3) เกษตรตำบลเชื่อมเชื่อมเกษตรกรในไร่ นาประจำ 4) เกษตรตำบลให้ข้อมูลด้านราคาข้าวเปลือกแก่กลุ่มเกษตรกรทำนา และ 5) เกษตรตำบลกระตุ้นชี้แนะนำให้เกษตรกรรวมกลุ่มผลิตข้าวแบบครบวงจร เพื่อแก้ปัญหาผลผลิตข้าวราคาตกต่ำ

บทที่ 3

วิธีการศึกษา

ประชากรและกลุ่มตัวอย่าง

ประชากร (POPULATION)

ประชากรในการศึกษาค้างนี้ คือ เกษตรกรที่ประกอบอาชีพการเกษตรใน ตำบลท่างาม อำเภอเมือง จังหวัดปราจีนบุรี ซึ่งมีจำนวน 602 ราย (สำนักงานเกษตร จังหวัดปราจีนบุรี 2536)

กลุ่มตัวอย่าง (SAMPLE)

กลุ่มตัวอย่างของการวิจัยครั้งนี้ ได้จากการสุ่มตัวอย่างของเกษตรกรที่ประกอบอาชีพการเกษตร ในตำบลท่างาม อำเภอเมือง จังหวัดปราจีนบุรี

วิธีการสุ่มตัวอย่าง

วิธีการสุ่มตัวอย่างในการศึกษาค้างนี้ ใช้แบบการสุ่มตัวอย่างง่าย (SAMPLE RANDOM SAMPLING) ขนาดของกลุ่มตัวอย่าง 25 เปอร์เซ็นต์ (กรมส่งเสริมการเกษตร, 2528: 55) จากจำนวนครอบครัวประชากรที่มีอยู่ 602 ราย ซึ่งได้กลุ่มตัวอย่าง 150 ราย

วิธีการและเครื่องมือที่ใช้ในการเก็บรวบรวมข้อมูล

ในการเก็บรวบรวมข้อมูลโดยการสัมภาษณ์เกษตรกรกลุ่มตัวอย่างโดยตรง โดยใช้แบบสัมภาษณ์ที่ผู้วิจัยสร้างขึ้นเป็นเครื่องมือในการเก็บรวบรวมข้อมูล ผู้วิจัยเป็นผู้สัมภาษณ์โดยอ่านข้อความให้กลุ่มตัวอย่างฟังให้ตอบคำถาม ลักษณะแบบสัมภาษณ์เป็นคำถามแบบปิด (CLOSED AND QUESTION) และแบบเปิด (OPENED AND QUESTION) โดยแบ่งออกเป็ย 3 ตอน คือ

ตอนที่ 1 ข้อมูลเกี่ยวกับลักษณะพื้นฐานทางเศรษฐกิจและสังคมของเกษตรกร 9 ข้อ

ตอนที่ 2 ที่สนใจของเกษตรกรที่มีต่อลักษณะที่น่าเชื่อถือของ

เจ้าหน้าที่ส่งเสริมการเกษตร 25 ข้อ

ตอนที่ 3 ความคิดเห็นและข้อเสนอแนะในลักษณะที่น่าเชื่อถือของ

เจ้าหน้าที่ส่งเสริมการเกษตร

ระยะเวลาและสถานที่

การศึกษาและการวิจัยครั้งนี้ ใช้เวลาในการศึกษาและการเก็บรวบรวมข้อมูลรวม ระยะเวลาประมาณ 8 เดือน ตั้งแต่เดือนสิงหาคม พุทธศักราช 2536 ถึงเดือนมีนาคม พุทธศักราช 2537 โดยทำการเก็บรวบรวมข้อมูล จากกลุ่มตัวอย่าง ในตำบลท่างาม อำเภอ เมือง จังหวัดปราจีนบุรี

แผนงานและระยะเวลา

แผนการดำเนินงาน

ส.ค. ก.ช. ต.ค. พ.ช. ธ.ค. ม.ค. ก.พ. มี.ค.

- 1) การศึกษาข้อมูลเบื้องต้นจากเอกสาร _____
- 2) จัดทำโครงการวิจัย _____
- 3) จัดทำแบบสัมภาษณ์ _____
- 4) เก็บข้อมูลภาคสนาม _____
- 5) ประมวลและวิเคราะห์ข้อมูล _____
- 6) สรุปการศึกษา _____
- 7) เขียนรายงานและจัดพิมพ์ _____

=====

การวิเคราะห์ข้อมูล

นำข้อมูลที่รวบรวมมาได้วิเคราะห์ข้อมูลทางสถิติ โดยใช้สถิติดังนี้

1. ค่าร้อยละ (Percentage) ใช้เพื่อคำนวณหาค่าร้อยละของข้อมูลด้านเศรษฐกิจและสังคมซึ่งมีสูตรดังนี้

$$\text{ร้อยละ} = \frac{X}{n} \times 100$$

กำหนดให้ X = จำนวนตัวอย่างที่ทำการศึกษา

n = จำนวนตัวอย่างทั้งหมด

2. ค่าเฉลี่ยเลขคณิต (Mean)

ใช้คำนวณหาค่าเฉลี่ยของข้อมูลด้านระดับทัศนคติ มีสูตรดังนี้

$$\bar{X} = \frac{\sum_{i=1}^n x_i}{n}$$

กำหนดให้ \bar{X} = ค่าเฉลี่ย

x_i = ผลรวมทั้งหมดของจำนวนเกษตรกรที่ตอบเหมือนกันทุกคน
ด้วยคะแนนในช่วงเดียวกัน ($i=1, 2, 3, \dots, n$)

N = จำนวนเกษตรกรทั้งหมด

i = จำนวนตัวอย่างชุดที่ i โดยที่ i มีค่าเท่ากับ 1 ถึง n

3. ค่าพิสัย (Range)

ใช้คำนวณหาช่วงของอันตรภาคชั้น มีสูตรดังนี้

$$\text{ค่าพิสัย} = \text{ค่าคะแนนสูงสุด} - \text{ค่าคะแนนต่ำสุด}$$

ผลการศึกษา

จากการศึกษาถึง ทิศนคติของเกษตรกรที่มีต่อลักษณะที่นำเชือกถ้องของเจ้าหน้าที่ส่งเสริมการเกษตร ตำบลท่างาม อำเภอเมือง จังหวัดปราจีนบุรี ทำให้ทราบถึงข้อมูลทั่วไปเกี่ยวกับเกษตรกรในเรื่อง สภาพพื้นฐานทางเศรษฐกิจและสังคม ความต้องการลักษณะที่นำเชือกถ้องของเจ้าหน้าที่ส่งเสริมการเกษตรของทัศนคติเกษตรกร ความคิดเห็นและข้อเสนอแนะของเกษตรกร ดังต่อไปนี้

ตอนที่ 1 สภาขทั่วๆ ไปทางด้านเศรษฐกิจและสังคมของเกษตรกร

จากการศึกษาสภาพเศรษฐกิจและสังคมของเกษตรกร ตำบลท่างาม อำเภอเมือง จังหวัดปราจีนบุรี ประกอบด้วยส่วนต่าง ๆ คือ เพศ อายุ ระดับการศึกษา ศาสนา สถานภาพทางการสมรส จำนวนสมาชิกในครัวเรือน การประกอบอาชีพหลัก การประกอบอาชีพรอง ลักษณะการถือครองที่ดิน และเข้าร่วมกิจกรรมร่วมกับเจ้าหน้าที่ส่งเสริมการเกษตร ผลการศึกษาดังนี้

เพศ

เกษตรกรเพศชาย มีจำนวน 127 คน คิดเป็นร้อยละ 84.67

เกษตรกรเพศหญิง มีจำนวน 23 คน คิดเป็นร้อยละ 15.33 (ตารางที่1)

ตารางที่ 1 เพศ

เพศ	จำนวนตัวอย่าง (N=150)	ร้อยละ
ชาย	127	84.67
หญิง	23	15.33
รวม	150	100.00

อายุ

จากการศึกษาพบว่าเกษตรกรกลุ่มตัวอย่าง มีอายุเฉลี่ย 46 ปี อายุสูงสุด 76 ปี อายุต่ำสุด 29 ปี ช่วงอายุ 29-38 ปี ร้อยละ 8.67 ช่วงอายุ 39-48 ปี ร้อยละ 28.67 ช่วงอายุ 49-58 ปี ร้อยละ 23.33 ช่วงอายุ 59-68 ปี ร้อยละ 34.00 ช่วง 69-78 ปี ร้อยละ 5.33 (ตารางที่ 2)

ตารางที่ 2 อายุ

ช่วงอายุ	จำนวนตัวอย่าง (N=150)	ร้อยละ
29-38	13	8.67
39-48	43	28.67
49-58	35	23.33
59-68	51	34.00
69-78	8	5.33
อายุสูง = 76 ปี		
อายุต่ำสุด = 29 ปี		
อายุเฉลี่ย = 53 ปี		
รวม	150	100.00

ระดับการศึกษา

จากตารางที่ 3 แสดงให้เห็นว่า เกษตรกรมีการศึกษาระดับประถมศึกษาปีที่ 4 มากที่สุด คิดเป็นร้อยละ 92.00 รองลงมาได้แก่ ระดับประถมศึกษาปีที่ 6 ร้อยละ 6.00 และระดับมัธยมศึกษาตอนต้น ร้อยละ 2.00 ตามลำดับ

ตารางที่ 3 ระดับการศึกษา

ระดับการศึกษา	จำนวนตัวอย่าง (N=150)	ร้อยละ
ประถมศึกษาปีที่ 4	138	92.00
ประถมศึกษาปีที่ 6	9	6.00
มัธยมศึกษาตอนต้น(ม.3)	3	2.00
รวม	150	100.00

ศาสนาและสถานภาพทางการสมรส

จากการศึกษาพบว่าเกษตรกรในตำบลท่างาม นับถือศาสนาพุทธ ร้อยละ 100.00 ซึ่งไม่มีนับถือศาสนาอื่นเลย และพบว่าเกษตรกรที่แต่งงานแล้วอยู่ด้วยกัน มีจำนวนมากที่สุดร้อยละ 98.00 รองลงมาได้แก่ เป็นโสด ร้อยละ 1.33 และเป็นหม้ายร้อยละ 0.67 (ตารางที่ 4)

ตารางที่ 4 สถานภาพทางการสมรส

ข้อความ	จำนวนตัวอย่าง (N=150)	ร้อยละ
ศาสนา	150	100.00
แต่งงานอยู่ด้วยกัน	147	98.00
หม้าย	1	0.67
โสด	2	1.33
รวม	150	100.00

จำนวนสมาชิกในครัวเรือน

จำนวนสมาชิกในครัวเรือนมีค่าเฉลี่ยเท่ากับ 6 คน จำนวน สมาชิกในครัวเรือนสูงสุด 10 คน จำนวนสมาชิกในครัวเรือนต่ำสุด 2 คน อยู่ในช่วง 2-4 คน ร้อยละ 30.67 ช่วง 5-7 คน ร้อยละ 52.00 และช่วง 8-10 คน ร้อยละ 17.33 (ตารางที่ 5)

ตารางที่ 5 จำนวนสมาชิกในครัวเรือน

จำนวนสมาชิก	จำนวนตัวอย่าง (N=150)	ร้อยละ
2 - 4	46	30.67
5 - 7	78	52.00
8 - 10	26	17.33
จำนวนสมาชิกในครัวเรือนสูง 10 คน		
จำนวนสมาชิกในครัวเรือนต่ำสุด 2 คน		
จำนวนสมาชิกในครัวเรือนเฉลี่ย 6 คน		
รวม	150	100.00

อาชีพหลักและอาชีพรอง

จากการศึกษาพบว่า เกษตรกรในตำบลท่างามร้อยละ 100.00 ประกอบอาชีพหลักคือ การทำนา และจากจำนวนเกษตรกรที่ประกอบอาชีพรอง 129 ครอบครัว พบว่าอาชีพรองที่พบมากที่สุด คือ การรับจ้าง คิดเป็นร้อยละ 32.00 อาชีพปลูกผัก ร้อยละ 28.00 อาชีพค้าขาย ร้อยละ 18.00 อาชีพหาปลากับเลี้ยงสัตว์ ร้อยละ 4.00 (ตารางที่ 6)

ตารางที่ 6 อาชีพหลักและอาชีพรอง

อาชีพ	จำนวนตัวอย่าง (N=150)	ร้อยละ
<u>อาชีพหลัก</u>		
ทำนา	150	100.00
<u>อาชีพรอง</u>		
หาปลา	6	4.00
เลี้ยงสัตว์	6	4.00
รับจ้าง	48	32.00
ค้าขาย	27	18.00
ปลูกผัก	42	28.00
ไม่มีอาชีพรอง	21	14.00
รวม	150	100.00

*

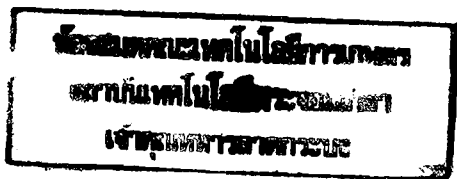
ลักษณะการถือครองที่ดิน

จากการศึกษาพบว่าเกษตรกรส่วนมากมีกรรมสิทธิ์ในที่ดินคือ ร้อยละ 98.67 แต่เนื่องจากจำนวนที่ดินของเกษตรกรมีจำนวนน้อยเกินไปอีกทั้งต้องการเพิ่มผลผลิตทำให้เกษตรกรต้องเช่าที่ดินจากผู้อื่นเพิ่มอีกเป็นบางส่วน คิดเป็นร้อยละ 60.00 และเกษตรกรไม่มีที่ดินเป็นของตนเอง จึงเช่าที่ดินทั้งหมดคิดเป็นร้อยละ 1.33 (ตารางที่ 7)

ตารางที่ 7 ลักษณะการถือครองที่ดิน

ลักษณะการถือครอง	จำนวนตัวอย่าง (N=150)*	ร้อยละ
เป็นกรรมสิทธิ์ของตนเอง	148	98.67
เช่าเป็นบางส่วน	90	60.00
เช่าทั้งหมด	2	1.33

หมายเหตุ * ตอบได้มากกว่า 1 ข้อ



การเข้าร่วมกิจกรรมร่วมกับเจ้าหน้าที่ส่งเสริมการเกษตร

จากการศึกษาพบว่า เกษตรกรส่วนมากเข้าร่วมกิจกรรมกับเจ้าหน้าที่ส่งเสริมการเกษตร ประมาณ 4-6 ครั้งต่อปี มากที่สุด คิดเป็นร้อยละ 60.67 การเข้าร่วมกิจกรรมรองลงมา คือ ประมาณ 1-3 ครั้งต่อปี ร้อยละ 30.00 เข้าร่วมกิจกรรมประมาณ 7-8 ครั้งต่อปี ร้อยละ 5.33 และไม่เคยเข้าร่วมกิจกรรมเลย ร้อยละ 4.00 ตามลำดับ (ตารางที่ 8)

ตารางที่ 8 การเข้าร่วมกิจกรรมร่วมกับเจ้าหน้าที่ส่งเสริมการเกษตรต่อปี

การเข้าร่วมกิจกรรมต่อปี	จำนวนตัวอย่าง (N=150)	ร้อยละ
เคยเข้าร่วมกิจกรรมประมาณ 1-3 ครั้งต่อปี	45	30.00
เคยเข้าร่วมกิจกรรมประมาณ 4-6 ครั้งต่อปี	91	60.67
เคยเข้าร่วมกิจกรรมประมาณ 7-8 ครั้งต่อปี	8	5.33
ไม่เคยเข้าร่วมกิจกรรมเลย	6	4.00
รวม	150	100.00

ตอนที่ 2 ทิศนคติของเกษตรกรที่มีต่อลักษณะที่นำเชือกถ้องของเจ้าหน้าที่ส่งเสริมการเกษตร

1. ทิศนคติของเกษตรกรที่มีต่อลักษณะที่นำเชือกถ้องของเจ้าหน้าที่ส่งเสริมการเกษตรด้านการพูด

ทิศนคติของเกษตรกรทำให้ทราบถึงคุณลักษณะของเจ้าหน้าที่ส่งเสริมการเกษตร
ในด้านการพูด (ตารางที่ 9)

เจ้าหน้าที่ใช้คำพูดสุภาพให้เกียรติเกษตรกร เกษตรกรส่วนใหญ่เห็นด้วยมาก
กับการที่เจ้าหน้าที่ใช้คำพูดสุภาพและให้เกียรติ ร้อยละ 64.00 รองลงมาได้แก่เห็นด้วยปานกลาง
ร้อยละ 36.00

เจ้าหน้าที่ใช้ภาษาพูดเหมาะสมกับท้องถิ่น พบว่าเกษตรกรเห็นด้วยปานกลางที่
เจ้าหน้าที่ใช้ภาษาพูดเหมาะสมกับท้องถิ่น ร้อยละ 65.33 รองลงมาได้แก่เห็นด้วยมากร้อยละ
30.00 และมีเกษตรกรที่ไม่เห็นด้วยอย่างย้ง ร้อยละ 4.67

เจ้าหน้าที่พูดชัดเจนทำให้เกิดความเข้าใจในเนื้อหา ยั้ง พบว่าเกษตรกร
เห็นด้วยมากที่เจ้าหน้าที่พูดชัดเจนทำให้เกิดความเข้าใจในเนื้อหา ยั้ง ร้อยละ 82.00 รองลง
มาได้แก่ เห็นด้วยปานกลาง ร้อยละ 18.00

เจ้าหน้าที่ใช้วิธีการพูดชวนให้เกิดความสนใจในเนื้อหา ส่วนใหญ่เกษตรกร
เห็นด้วยมากกับการที่เจ้าหน้าที่ใช้วิธีการพูดชวนให้เกิดความสนใจในเนื้อหา ร้อยละ 73.33 รอง
ลงมาได้แก่ เห็นด้วยปานกลาง ร้อยละ 19.33 และไม่เห็นด้วยอย่างย้ง ร้อยละ 7.33

เจ้าหน้าที่ไม่พูดด้วยอารมณ์โกรธในขณะที่ตอบคำถามเกษตรกร พบว่าเกษตรกรส่วน
ใหญ่เห็นด้วยมากกับการที่เจ้าหน้าที่ไม่พูดด้วยอารมณ์โกรธขณะตอบคำถาม ร้อยละ 91.33 รองลง
มาคือ เห็นด้วยปานกลาง ร้อยละ 8.67

ข้อมูลทางด้านทัศนคติของเกษตรกรที่มีต่อลักษณะที่น่าเชื่อถือของเจ้าหน้าที่ส่งเสริมการเกษตร ด้านการพูด มีข้อสังเกต คือ เกษตรกรเห็นด้วยเป็นส่วนมาก ในเรื่องทัศนคติ โดยเฉพาะเห็นด้วยมากในด้านที่เจ้าหน้าที่ไม่พูดจาด้วยอารมณ์โกรธในขณะตอบคำถามของเกษตรกร และในด้านที่เจ้าหน้าที่ส่งเสริมพูดชัดเจนทำให้เข้าใจในเนื้อหาง่ายขึ้นและด้านอื่น ๆ

สรุปค่าคะแนนเฉลี่ย ของระดับทัศนคติของเกษตรกรที่มีต่อ ลักษณะที่น่าเชื่อถือของเจ้าหน้าที่ส่งเสริมการเกษตรด้านการพูด ในตารางที่ 11 พบว่าค่าคะแนนเฉลี่ยรวมของระดับทัศนคติมีค่าเท่ากับ 2.64 ซึ่งหมายความว่า กลุ่มเกษตรกรมีทัศนคติต่อลักษณะที่น่าเชื่อถือของเจ้าหน้าที่ส่งเสริมการเกษตรในด้านการพูดอยู่ในระดับมีความเห็นด้วยมาก

ตารางที่ 9 ทิศนคติของเกษตรกรที่มีต่อลักษณะการพูดของเจ้าหน้าที่ส่งเสริมการเกษตร

ข้อความ	ระดับทัศนคติ						ค่าเฉลี่ย \bar{x}
	เห็นด้วยมาก		เห็นด้วยปานกลาง		ไม่เห็นด้วยอย่างยิ่ง		
	จำนวน	ร้อยละ	จำนวน	ร้อยละ	จำนวน	ร้อยละ	
1) เจ้าหน้าที่พูดสุภาพให้เกียรติท่าน	96	64.00	54	36.00	-	-	2.64
2) เจ้าหน้าที่ใช้ภาษาพูดเหมาะสมกับท้องถิ่น	45	30.00	98	65.33	7	4.67	2.25
3) เจ้าหน้าที่พูดชัดเจนทำให้เกิดความเข้าใจในเนื้อหาง่ายขึ้น	123	82.00	27	18.00	-	-	2.82
4) เจ้าหน้าที่ใช้วิธีการพูดชวนให้มีความสนใจในเนื้อหา	110	73.33	29	19.33	11	7.33	2.66
5) เจ้าหน้าที่ไม่พูดด้วยอารมณ์โกรธในขณะที่ตอบคำถามเกษตรกร	137	91.33	13	8.67	-	-	2.91
รวมค่าเฉลี่ย							2.64

ค่าคะแนนของระดับทัศนคติ

เห็นด้วยมาก	(3)	2.35 - 3.00
เห็นด้วยปานกลาง	(2)	1.68 - 2.34
ไม่เห็นด้วยอย่างยิ่ง	(1)	1.00 - 1.67

2. ทิศนคติของเกษตรกรที่มีต่อคุณลักษณะของเจ้าหน้าที่ส่งเสริมการเกษตรด้านทำทางและการวางตัว

ทิศนคติของเกษตรกร ทำให้ทราบถึงคุณลักษณะของเจ้าหน้าที่ส่งเสริมการเกษตรในด้านทำทางและการวางตัว (ตารางที่ 10)

เจ้าหน้าที่ที่มีความเป็นมิตรและเป็นกันเองต่อเกษตรกร พบว่าเกษตรกรส่วนใหญ่เห็นด้วยมากกับการที่เจ้าหน้าที่มีความเป็นมิตรและเป็นกันเองต่อเกษตรกร ร้อยละ 68.67 รองลงมาคือ เห็นด้วยปานกลาง ร้อยละ 31.33

เจ้าหน้าที่ที่มีความเชื่อมั่นในตนเองในการให้ความรู้ พบว่าเกษตรกรส่วนใหญ่เห็นด้วยมากกับการที่เจ้าหน้าที่มีความเชื่อมั่นในตนเองในการให้ความรู้ ร้อยละ 88.00 รองลงมาคือ เห็นด้วยปานกลาง ร้อยละ 11.33 และไม่เห็นด้วยเป็นอย่างยิ่ง ร้อยละ 0.67

เจ้าหน้าที่ไม่แสดงการล่าเอียงปฏิบัติต่อท่านเหมือนสมาชิกคนอื่น ๆ. เกษตรกรส่วนใหญ่เห็นด้วยมากกับการที่เจ้าหน้าที่ ไม่แสดงการล่าเอียงปฏิบัติต่อเกษตรกรเหมือนสมาชิกคนอื่น ๆ ร้อยละ 71.33 รองลงมาคือเห็นด้วยปานกลางร้อยละ 28.67 และไม่มีเกษตรกรที่ไม่เห็นด้วยอย่างยิ่ง

เจ้าหน้าที่มีความกระตือรือร้นในการทำงาน พบว่าเกษตรกรส่วนใหญ่เห็นด้วยมากที่เจ้าหน้าที่มีความกระตือรือร้นในการทำงาน ร้อยละ 61.33 รองลงมา เห็นด้วยปานกลาง ร้อยละ 38.67

เจ้าหน้าที่มีความรับผิดชอบในหน้าที่อย่างสม่ำเสมอ เกษตรกรส่วนใหญ่เห็นด้วยมากที่เจ้าหน้าที่มีความรับผิดชอบในหน้าที่อย่างสม่ำเสมอ ร้อยละ 86.67 รองลงมาได้แก่เห็นด้วยปานกลาง ร้อยละ 13.33 และไม่มีเกษตรกรที่ไม่เห็นด้วยอย่างยิ่ง

ข้อมูลทางด้านทัศนคติของเกษตรกร ที่มีต่อลักษณะที่น่าเชื่อถือของเจ้าหน้าที่ส่งเสริมการเกษตรด้านทำทางและการวางตัว มีข้อสังเกต คือ เกษตรกรมีความเห็นด้วยมากในเรื่องทัศนคติ โดยเฉพาะเห็นด้วยมากในด้านที่เจ้าหน้าที่มีความเชื่อมั่นในตนเองในการให้ความรู้และในด้านเจ้าหน้าที่มีความรับผิดชอบในหน้าที่อย่างสม่ำเสมอและด้านอื่น ๆ

สรุปค่าคะแนนเฉลี่ยของระดับทัศนคติของเกษตรกร ที่มีต่อลักษณะที่น่าเชื่อถือของเจ้าหน้าที่ส่งเสริมการเกษตรด้านทำทางและการวางตัวในตารางที่ 12 พบว่าค่าคะแนนเฉลี่ยรวมของระดับทัศนคติมีค่าเท่ากับ 2.75 ซึ่งหมายถึง กลุ่มเกษตรกรตัวอย่างมีทัศนคติต่อลักษณะที่น่าเชื่อถือของเจ้าหน้าที่ส่งเสริมการเกษตร ในด้านทำทางและการวางตัวอยู่ในระดับมีความเห็นด้วยมาก

ตารางที่ 10 ทิศนคติของเกษตรกรที่มีต่อลักษณะท่าทางและการวางตัวของเจ้าหน้าที่
ส่งเสริมการเกษตร

ข้อความ	ระดับทัศนคติ						
	เห็นด้วยมาก		เห็นด้วยปานกลาง		ไม่เห็นด้วยอย่างยิ่ง		ค่าเฉลี่ย
	จำนวน	ร้อยละ	จำนวน	ร้อยละ	จำนวน	ร้อยละ	

1) เจ้าหน้าที่ที่มีความเป็นมิตรและ							
เป็นกันเองต่อท่าน	103	68.67	47	31.33	-	-	2.69
2) เจ้าหน้าที่ที่มีความเชื่อมั่นใน							
ตนเองในการให้ความรู้	132	88.00	17	11.33	1	0.67	2.87
3) เจ้าหน้าที่ที่ไม่แสดงการ							
ลำเอียงปฏิบัติต่อท่านเหมือน							
สมาชิกคนอื่น ๆ	107	71.33	43	28.67	-	-	2.71
4) เจ้าหน้าที่ที่มีความกระตือรือร้น							
ในการทำงาน	92	61.33	58	38.67	-	-	2.61
5) เจ้าหน้าที่ที่มีความรับผิดชอบ							
ในหน้าที่อย่างสม่ำเสมอ	130	86.67	20	13.33	-	-	2.87

							ค่าเฉลี่ยทั้งหมด
							2.75
=====							

ค่าคะแนนเฉลี่ย	เห็นด้วยมาก	2.35 - 3.00
	เห็นด้วยปานกลาง	1.68 - 2.34
	ไม่เห็นด้วยอย่างยิ่ง	1.00 - 1.67

3. ทิศนคติของเกษตรกรที่มีต่อลักษณะของเจ้าหน้าที่ส่งเสริมการเกษตรในด้านการแต่งกาย

ทิศนคติของเกษตรกรทำให้ทราบถึงคุณลักษณะของเจ้าหน้าที่ส่งเสริมการเกษตรในด้านการแต่งกาย (ตารางที่ 11)

เจ้าหน้าที่แต่งกายสุภาพเรียบร้อย พบว่าเกษตรกรส่วนใหญ่มีความเห็นด้วยมากที่สุด
เจ้าหน้าที่แต่งกายสุภาพเรียบร้อย ร้อยละ 70.00 รองลงมาได้แก่ เห็นด้วยปานกลางร้อยละ
30.00

เจ้าหน้าที่แต่งกายทันสมัย ส่วนใหญ่เกษตรกรเห็นด้วยมากที่สุดกับการที่เจ้าหน้าที่แต่ง
กายทันสมัยร้อยละ 62.67 รองลงมาได้แก่ ไม่เห็นด้วยอย่างยิ่งร้อยละ 19.33 และเห็นด้วยมาก
ร้อยละ 18.00

เจ้าหน้าที่แต่งกายเหมาะสมกับการทำงาน พบว่าเกษตรกรส่วนใหญ่เห็นด้วยมากที่สุด
กับการที่เจ้าหน้าที่แต่งกายเหมาะสมกับการทำงาน ร้อยละ 79.33 รองลงมาได้แก่เห็นด้วยระดับ
ปานกลางร้อยละ 20.67

เจ้าหน้าที่แต่งกายสะอาด เกษตรกรส่วนใหญ่เห็นด้วยมากที่สุดกับการที่เจ้าหน้าที่แต่ง
กายสะอาด ร้อยละ 58.67 รองลงมาคือ เห็นด้วยปานกลางร้อยละ 41.33

เจ้าหน้าที่แต่งกายเหมาะสมกับอายุ พบว่าเกษตรกรส่วนใหญ่เห็นด้วยปานกลางที่
เจ้าหน้าที่แต่งกายเหมาะสมกับอายุ ร้อยละ 43.33 รองลงมาได้แก่ ไม่เห็นด้วยอย่างยิ่งร้อยละ
30.00 และเห็นด้วยมากร้อยละ 26.67

ข้อมูลทางด้านทัศนคติ ของเกษตรกรที่มีต่อลักษณะที่น่าเชื่อถือของเจ้าหน้าที่ส่งเสริม การเกษตรด้านการแต่งกาย เกษตรกรมีความเห็นด้วยมาก โดยเฉพาะในด้านที่เจ้าหน้าที่ แต่งกายเหมาะสมกับการทำงาน ในด้านที่เจ้าหน้าที่แต่งกายสุภาพเรียบร้อย และเจ้าหน้าที่ แต่งกายสะอาด

สรุปค่าคะแนนเฉลี่ยของระดับทัศนคติ ของเกษตรกรที่มีต่อลักษณะที่น่าเชื่อถือของ เจ้าหน้าที่ส่งเสริมการเกษตรด้านการแต่งกาย ในตารางที่ 13 พบว่าค่าคะแนนเฉลี่ยรวมของ ระดับทัศนคติมีค่าเท่ากับ 2.41 ซึ่งหมายความว่า กลุ่มเกษตรกรตัวอย่าง มีทัศนคติต่อลักษณะ น่าเชื่อถือของเจ้าหน้าที่ส่งเสริมการเกษตร ในด้านการแต่งกาย อยู่ในระดับเห็นด้วยมาก

ตารางที่ 11 ที่สำนคคีของเกษตรกรที่มีต่อลักษณะการแต่งกายของเจ้าหน้าที่ส่งเสริมการเกษตร

ข้อความ	ระดับทัศนคติ						
	เห็นด้วยมาก		เห็นด้วยปานกลาง		ไม่เห็นด้วยอย่างยิ่ง		ค่าเฉลี่ย
	จำนวน	ร้อยละ	จำนวน	ร้อยละ	จำนวน	ร้อยละ	
1) เจ้าหน้าที่แต่งกายสุภาพ							
เรียบร้อย	105	70.00	45	30.00	-	-	2.70
2) เจ้าหน้าที่แต่งกายทันสมัย	27	18.00	94	62.67	29	19.33	1.99
3) เจ้าหน้าที่แต่งกายเหมาะสม							
กับการทำงาน	119	79.33	31	20.67	-	-	2.79
4) เจ้าหน้าที่แต่งกายสะอาด	88	58.67	62	41.33	-	-	2.59
5) เจ้าหน้าที่แต่งกายเหมาะสม							
กับอายุ	40	26.67	65	43.33	45	30.00	1.97
ค่าเฉลี่ยทั้งหมด							2.41

ค่าคะแนนของระดับทัศนคติ

เห็นด้วยมาก	2.35 - 3.00
เห็นด้วยปานกลาง	1.68 - 2.34
ไม่เห็นด้วยอย่างยิ่ง	1.00 - 1.67

4. **ทัศนคติของเกษตรกรที่มีต่อลักษณะที่น่าเชื่อถือของเจ้าหน้าที่ในด้านความสามารถในการใช้ความรู้และการแก้ปัญหา**

ทัศนคติของเกษตรกรทำให้ทราบถึง คุณลักษณะของเจ้าหน้าที่ส่งเสริมการเกษตรในด้านความสามารถในการใช้ความรู้และการแก้ปัญหา เมื่อออกไปทำการส่งเสริมเกษตรกร (ตารางที่ 12)

เจ้าหน้าที่มีความรู้ในเนื้อหาวิชาที่สอนอย่างแท้จริง พบว่าเกษตรกรตัวอย่างทั้งหมดเห็นด้วยมาก ร้อยละ 100.00

เจ้าหน้าที่มีความสามารถในการถ่ายทอดวิชาความรู้และอธิบายข้อเท็จจริงต่างๆ ได้อย่างชัดเจน พบว่าเกษตรกรส่วนใหญ่เห็นด้วยมากที่เจ้าหน้าที่มีความสามารถในการถ่ายทอดวิชาความรู้และอธิบายข้อเท็จจริงต่าง ๆ ได้อย่างชัดเจน ร้อยละ 82.67 รองลงมาคือเห็นด้วยปานกลางร้อยละ 17.33

เจ้าหน้าที่มีความสามารถในการสาธิตได้ดี เกษตรกรส่วนใหญ่เห็นด้วยมากกับการที่เจ้าหน้าที่มีความสามารถในการสาธิตได้ดีร้อยละ 83.33 เห็นด้วยปานกลางร้อยละ 16.67

เจ้าหน้าที่พยายามแสวงหาความรู้ใหม่ ๆ มาใช้ในการให้ความรู้แก่เกษตรกร พบว่าเกษตรกรส่วนใหญ่เห็นด้วยมากร้อยละ 54.67 รองลงมาคือเห็นด้วยปานกลาง ร้อยละ 45.33

เจ้าหน้าที่มีความคิดริเริ่มรู้จักคิดแปลงสิ่งที่มีอยู่ในท้องถิ่นมาใช้ให้เกิดประโยชน์ต่อท่าน เกษตรกรส่วนใหญ่เห็นด้วยมาก ร้อยละ 75.33 รองลงมาคือ เห็นด้วยปานกลางร้อยละ 21.33

ข้อมูลทางด้านทัศนคติของเกษตรกรที่มีต่อลักษณะที่น่าเชื่อถือของเจ้าหน้าที่ส่งเสริมการเกษตรด้านความรู้ความสามารถในการใช้ความรู้และการแก้ปัญหา เกษตรกรเห็นด้วยมากโดยเฉพาะด้านที่เจ้าหน้าที่มีความรู้ในเนื้อหาวิชาที่สอนอย่างแท้จริง เจ้าหน้าที่มีความสามารถในการถ่ายทอดวิชาและอธิบายข้อเท็จจริงต่างๆ ได้อย่างชัดเจนและอื่น ๆ

สรุปค่าคะแนนเฉลี่ยของระดับทัศนคติ ของเกษตรกรที่มีต่อลักษณะที่น่าเชื่อถือของเจ้าหน้าที่ส่งเสริมการเกษตรด้านความรู้ความสามารถในการใช้ความรู้และการแก้ปัญหา ในตารางที่ 14 พบว่า ค่าคะแนนเฉลี่ยรวมของระดับทัศนคติมีค่าเท่ากับ 2.79 ซึ่งหมายความว่า กลุ่มเกษตรกรมีทัศนคติต่อลักษณะที่น่าเชื่อถือของเจ้าหน้าที่ส่งเสริมการเกษตร ในด้านความสามารถในการใช้ความรู้และการแก้ปัญหา อยู่ในระดับ เห็นด้วยมาก

ตารางที่ 12 ทิศนคติของเกษตรกรที่มีต่อลักษณะความสามารถในการใช้ความรู้และการแก้ปัญหา

ข้อความ	ระดับทัศนคติ						ค่าเฉลี่ย X̄
	เห็นด้วยมาก		เห็นด้วยปานกลาง		ไม่เห็นด้วยอย่างยิ่ง		
	จำนวน	ร้อยละ	จำนวน	ร้อยละ	จำนวน	ร้อยละ	
1) เจ้าหน้าที่มีความรู้ในเนื้อหา วิชาที่สอนอย่างแท้จริง	150	100.00	-	-	-	-	3.00
2) เจ้าหน้าที่มีความสามารถใน การถ่ายทอดวิชาความรู้และ อธิบายข้อเท็จจริงต่าง ๆ ได้ชัดเจน	124	82.67	26	17.33	-	-	2.83
3) เจ้าหน้าที่มีความสามารถ ในการแสดงสาธิตได้ดี	125	83.33	25	16.67	-	-	2.83
4) เจ้าหน้าที่พยายามแสวงหา ความรู้ใหม่ ๆ มาใช้ในการ ให้ความรู้แก่ท่าน	82	54.67	68	45.33	-	-	2.55
5) เจ้าหน้าที่มีความคิดริเริ่มรู้จัก แปลงสิ่งที่มีอยู่ในท้องถิ่นมาใช้ ให้เกิดประโยชน์ต่อท่าน	113	75.33	32	21.33	5	3.33	2.72
ค่าเฉลี่ยทั้งหมด							2.79

ค่าคะแนนของระดับทัศนคติ

เห็นด้วยมาก	2.35 - 3.00
เห็นด้วยปานกลาง	1.68 - 2.34
ไม่เห็นด้วยอย่างยิ่ง	1.00 - 1.67

5. ทิศนคติของเกษตรกรที่มีต่อลักษณะที่นำเชือกถ้องเจ้าหน้าที่ส่งเสริมการเกษตร
ด้านมนุษยสัมพันธ์

ทิศนคติของเกษตรกรทำให้ทราบถึง คุณลักษณะที่นำเชือกถ้องเจ้าหน้าที่ส่งเสริมการเกษตรเมื่อออกไปทำการส่งเสริมการเกษตร (ตารางที่ 13)

เจ้าหน้าที่สนใจเกี่ยวกับสุขภาพและความเป็นอยู่ของเกษตรกร พบว่าเกษตรกรส่วนใหญ่เห็นด้วยมากที่เจ้าหน้าที่สนใจเกี่ยวกับสุขภาพและความเป็นอยู่ ร้อยละ 70.00 รองลงมาคือ เห็นด้วยปานกลาง ร้อยละ 30.00

เจ้าหน้าที่ให้โอกาสทำนุบำรุงรักษาปัญหาต่างๆและช่วยแก้ไขปัญหา พบว่ากลุ่มเกษตรกรทั้งหมดเห็นด้วยมากกับการที่เจ้าหน้าที่ให้โอกาสทำนุบำรุงรักษาปัญหาต่างๆ และช่วยแก้ไขปัญหาร้อยละ 100.00

เจ้าหน้าที่มีน้ำใจช่วยเหลือเมื่อท่านเดือดร้อน เกษตรกรส่วนใหญ่เห็นด้วยมาก ร้อยละ 69.33 รองลงมาคือเห็นด้วยปานกลาง ร้อยละ 30.67

เจ้าหน้าที่คอยให้กำลังใจและสนับสนุนงานที่ท่านทำอยู่ เกษตรกรส่วนใหญ่มีความเห็นด้วยมากที่เจ้าหน้าที่คอยให้กำลังใจและสนับสนุนงานที่ท่านทำอยู่ ร้อยละ 62.00 รองลงมาคือเห็นด้วยปานกลาง ร้อยละ 38.00

เจ้าหน้าที่ยอมรับฟังความคิดเห็นและข้อเสนอแนะของเกษตรกร พบว่าเกษตรกรส่วนใหญ่เห็นด้วยมาก ร้อยละ 74.67 รองลงมาคือ เห็นด้วยปานกลาง ร้อยละ 25.33

ข้อมูลทางด้านทัศนคติของเกษตรกรที่มีต่อลักษณะที่น่าเชื่อถือของเจ้าหน้าที่ส่งเสริมการเกษตรด้านมนุษยสัมพันธ์ มีข้อสังเกตคือ เกษตรกรมีความเห็นด้วยมากในเรื่องทัศนคติโดยเฉพาะในด้านที่เจ้าหน้าที่ให้โอกาสทำนุบำรุงปัญหาต่างๆ และช่วยแก้ไขปัญหา เจ้าหน้าที่ยอมรับฟังความคิดเห็นและข้อเสนอแนะของเกษตรกร

สรุปค่าคะแนนเฉลี่ยของระดับทัศนคติ ของเกษตรกรที่มีต่อลักษณะที่น่าเชื่อถือของเจ้าหน้าที่ส่งเสริมการเกษตรด้านมนุษยสัมพันธ์ ในตารางที่ 15 พบว่าค่าคะแนนเฉลี่ยรวมของระดับทัศนคติมีค่าเท่ากับ 2.75 ซึ่งหมายความว่า กลุ่มเกษตรกรมีทัศนคติต่อลักษณะที่น่าเชื่อถือของเจ้าหน้าที่ส่งเสริมการเกษตรด้านมนุษยสัมพันธ์อยู่ในระดับเห็นด้วยมาก

ตารางที่ 13 ทิศนคติของเกษตรกรที่มีต่อลักษณะมนุษย์สัมพันธ์ของเจ้าหน้าที่ส่งเสริมการเกษตร

ข้อความ	ระดับทัศนคติ						ค่าเฉลี่ย \bar{x}
	เห็นด้วยมาก		เห็นด้วยปานกลาง		ไม่เห็นด้วยอย่างยิ่ง		
	จำนวน	ร้อยละ	จำนวน	ร้อยละ	จำนวน	ร้อยละ	
1) เจ้าหน้าที่สนใจเกี่ยวกับ สุขภาพและความเป็นอยู่ ของท่าน	105	70.00	45	30.00	-	-	2.70
2) เจ้าหน้าที่ให้โอกาสท่าน ปรึกษาปัญหาต่าง ๆ และ ช่วยแก้ไขปัญหา	150	100.00	-	-	-	-	3.00
3) เจ้าหน้าที่มีน้ำใจช่วยเหลือ ท่านเมื่อท่านเดือนร้อน	104	69.33	46	30.67	-	-	2.69
4) เจ้าหน้าที่คอยให้กำลังใจ และสนับสนุนงานที่ท่านทำอยู่	93	62.00	57	38.00	-	-	2.62
5) เจ้าหน้าที่ยอมรับฟังความ คิดเห็นและข้อเสนอแนะ ของท่าน	112	74.67	38	25.33	-	-	2.75
ค่าเฉลี่ยทั้งหมด							2.75

ค่าคะแนนเฉลี่ยทั้งหมด	เห็นด้วยมาก	2.35 - 3.00
	เห็นด้วยปานกลาง	1.68 - 2.34
	ไม่เห็นด้วยอย่างยิ่ง	1.00 - 1.67

ตอนที่ 3 **ความคิดเห็นและข้อเสนอแนะของเกษตรกรที่มีต่อลักษณะที่น่าเชื่อถือของเจ้าหน้าที่ส่งเสริมการเกษตร**

ด้านการถือครองที่ดิน

จากเกษตรกรที่ทำการเข้าพื้นที่ 90 คน ได้เสนอความคิดเห็นว่าในการทำการเกษตรพื้นที่ส่วนใหญ่เกษตรกรจะทำการเข้าซึ่งผลผลิตที่ได้จะต้องแบ่งคนละครึ่งกับเจ้าของพื้นที่ จึงต้องการให้เจ้าหน้าที่ช่วยเหลือ ส่งเสริมให้มีอาชีพเสริมเพื่อเพิ่มรายได้ และใช้เวลาให้เป็นประโยชน์

ด้านการขายและราคาผลผลิต

ในการขายผลผลิตที่ได้ส่วนใหญ่พ่อค้าคนกลางจะเข้ามารับซื้อ โดยเกษตรกรจะไม่มีโอกาสได้ตั้งราคาเอง ราคาที่ขายได้ต่ำ จึงต้องการให้เจ้าหน้าที่ส่งเสริมการเกษตรเข้ามาคอยช่วยเหลือในด้านการขายและราคาของผลผลิต

การออกไปทำการส่งเสริมของเจ้าหน้าที่

1. ในการออกไปส่งเสริมบางครั้งเจ้าหน้าที่ออกไปส่งเสริมการเกษตร ในช่วงที่เกษตรกรต้องออกไปประกอบอาชีพ ทำให้เกษตรกร没有时间เข้ารับการส่งเสริมได้เท่าที่ควร เจ้าหน้าที่ส่งเสริมการเกษตรควรออกไปส่งเสริมการเกษตรในช่วงที่เกษตรกรมีเวลาว่าง

2. การออกไปส่งเสริมเจ้าหน้าที่ไม่ค่อยได้ทำการสาธิตให้ดู เช่น การออกไปส่งเสริมการให้ใช้ข้าวพันธุ์ใหม่ ๆ ก็จะไม่บอกเพียงว่าข้าวพันธุ์นั้นดีอย่างไรให้ผลผลิตอย่างไรแต่ไม่มีแปลงสาธิตให้ดู เจ้าหน้าที่จึงควรทำการสาธิตให้ดูทุกครั้งก่อนออกไปทำการส่งเสริมเพื่อให้เกษตรกรได้รับทักษะและจดจำและนำไปปฏิบัติทางการเกษตรได้อย่างถูกต้อง

บทที่ 5

สรุปผลการศึกษาและข้อเสนอแนะ

ทัศนคติของเกษตรกรที่มีต่อคุณลักษณะที่น่าเชื่อถือของเจ้าหน้าที่ส่งเสริมการเกษตร ในท้องที่ ตำบลท่างาม อำเภอเมือง จังหวัดปราจีนบุรี โดยมีวัตถุประสงค์การศึกษา 3 ข้อ คือ

- 1) เพื่อศึกษาสภาพเศรษฐกิจและสังคมของเกษตรกร
- 2) เพื่อศึกษาทัศนคติของเกษตรกรที่มีต่อคุณลักษณะที่น่าเชื่อถือของเจ้าหน้าที่ส่งเสริมการเกษตร และ
- 3) เพื่อศึกษาความคิดเห็นและข้อเสนอแนะของเกษตรกรที่มีต่อคุณลักษณะที่น่าเชื่อถือของเจ้าหน้าที่ส่งเสริมการเกษตร

สภาพทางเศรษฐกิจและสังคมของเกษตรกร

จากการศึกษาพบว่า เกษตรกรส่วนใหญ่เป็นเพศชาย ร้อยละ 84.67 เป็นเพศหญิง ร้อยละ 15.33 ซึ่งมีอายุเฉลี่ย 53 ปี นับถือศาสนาพุทธเพียงศาสนาเดียว สถานภาพทางการสมรสของเกษตรกรแต่งงานแล้วอยู่ด้วยกันมากที่สุด ร้อยละ 98.00 โสด ร้อยละ 1.33 หม้าย ร้อยละ 0.67 จำนวนสมาชิกในครัวเรือนเฉลี่ยครัวเรือนละ 6 คน จบการศึกษาระดับประถมศึกษาปีที่ 4 มากที่สุด ร้อยละ 92.00 มีการทำนาเป็นอาชีพหลักมีมากถึงร้อยละ 100.00 มีเกษตรกรที่ทำอาชีพรอง 129 ครอบครัว ซึ่งได้แก่อาชีพรับจ้างมากที่สุดร้อยละ 32.00 รองลงมาคือการปลูกผักร้อยละ 28.00 ค้าขายร้อยละ 18.00 ทาปลาและเลี้ยงสัตว์ร้อยละ 4.00 มีกรรมสิทธิ์ในที่ดินร้อยละ 98.67 เข้าบางส่วนร้อยละ 60.00 เข้าทั้งหมดร้อยละ 1.33 และเกษตรกรเข้าร่วมกิจกรรมร่วมกับเจ้าหน้าที่ส่งเสริมการเกษตรมากที่สุดประมาณ 4 - 6 ครั้งต่อปี คิดเป็นร้อยละ 60.67 รองลงมาคือประมาณ 1 - 3 ครั้งต่อปี ร้อยละ 30.00 ประมาณ 7 - 8 ครั้งต่อปี ร้อยละ 5.33 และไม่เคยเข้าร่วมกิจกรรมเลย ร้อยละ 4.00

ทัศนคติของเกษตรกรที่มีต่อลักษณะที่นำเชือกของเจ้าหน้าที่ส่งเสริมการเกษตร

ทางด้านระดับทัศนคติของเกษตรกรที่มีต่อลักษณะที่นำเชือกของเจ้าหน้าที่ส่งเสริมการเกษตร พบว่ามีค่าคะแนนเฉลี่ยรวมเท่ากับ 2.67 ซึ่งอยู่ในระดับ "เห็นด้วยมาก" ต่อลักษณะที่นำเชือกของเจ้าหน้าที่ส่งเสริมการเกษตร ($\bar{x}=2.67$) ซึ่งรายละเอียดพบว่าเกษตรกรมีทัศนคติต่อคุณลักษณะที่นำเชือกของเจ้าหน้าที่ส่งเสริมการเกษตร อยู่ในระดับ เห็นด้วยมากในลักษณะด้านการพูด ($\bar{x} = 2.64$) ลักษณะท่าทางและการวางตัว ($\bar{x} = 2.75$) ลักษณะด้านการแต่งกาย ($\bar{x} = 2.41$) ลักษณะความสามารถในการใช้ความรู้และการแก้ปัญหา ($\bar{x} = 2.79$) และลักษณะด้านมนุษยสัมพันธ์ ($\bar{x} = 2.75$)

ความคิดเห็นและข้อเสนอแนะของเกษตรกรที่มีต่อลักษณะที่นำเชือกของเจ้าหน้าที่ส่งเสริมการเกษตร

ความคิดเห็นของเกษตรกรที่มีต่อลักษณะที่นำเชือกของเจ้าหน้าที่ส่งเสริมการเกษตร มีดังต่อไปนี้

ด้านการถือครองที่ดิน

จากเกษตรกรที่ทำการเข้าพื้นที่ 90 คนได้เสนอความคิดเห็นว่า ในการทำการเกษตรพื้นที่ส่วนใหญ่เกษตรกรจะทำการเช่า ซึ่งผลผลิตที่ได้จะต้องแบ่งคนละครึ่งกับเจ้าของพื้นที่ จึงต้องการให้เจ้าหน้าที่ช่วยเหลือ ในด้านการขายและผลผลิต

ด้านการขายและราคาของผลผลิต

ในการออกไปส่งเสริมการเกษตรเจ้าหน้าที่ส่งเสริมการเกษตรควรส่งเสริมให้มีอาชีพเสริมเพื่อเพิ่มรายได้ให้แก่ครอบครัว และเจ้าหน้าที่ส่งเสริมการเกษตรควรคอยช่วยเหลือเกษตรกรในด้านราคาและการขายผลผลิต

การออกไปส่งเสริมการเกษตรของเจ้าหน้าที่ส่งเสริมการเกษตร

1. ในการออกไปส่งเสริมการเกษตร เจ้าหน้าที่ส่งเสริมการเกษตรควรออกไปทำการส่งเสริมในช่วงที่เกษตรกรมีเวลาว่าง เกษตรกรจึงจะสามารถเข้าร่วมกิจกรรมการส่งเสริมได้อย่างเต็มที่
2. การส่งเสริมการเกษตร เจ้าหน้าที่ส่งเสริมการเกษตรควรทำการสาธิตให้เกษตรกรดูด้วย เพื่อให้เกษตรกรเกิดทักษะและความจำเพื่อนำไปปฏิบัติในการประกอบอาชีพการเกษตรได้อย่างถูกต้อง

ข้อเสนอแนะ

จากผลการศึกษา ทิศนคติของเกษตรกรที่มีต่อลักษณะที่นำเชื่อถือของเจ้าหน้าที่ส่งเสริมการเกษตรพบว่า

1. เจ้าหน้าที่ส่งเสริมการเกษตร ควรฝึกอบรมด้านวิชาการในการเพิ่มพูนความรู้ด้านการส่งเสริมการเกษตร เพื่อให้เกษตรกรมีความรู้และเกิดความสนใจในเรื่องการเกษตร โดยใช้ภาษาพูดที่เหมาะสมและชวนให้เกิดความสนใจในเนื้อหาที่นำไปส่งเสริม
2. ในด้านท่าทางและการวางตัว เจ้าหน้าที่ส่งเสริมการเกษตรควรมีความเชื่อมั่นในตัวเองในการให้ความรู้ มีความรับผิดชอบในหน้าที่อย่างสม่ำเสมอ เพื่อให้เกษตรกรจะได้เกิดการยอมรับและเชื่อถือในตัวของเจ้าหน้าที่ส่งเสริมการเกษตร
3. ในด้านการแต่งกายเจ้าหน้าที่ส่งเสริมการเกษตรไม่ควรแต่งตัวทันสมัยจนเกินไป และเจ้าหน้าที่ควรแต่งกายให้เหมาะสมกับการทำงานและเหมาะสมกับอายุ
4. เจ้าหน้าที่ส่งเสริมการเกษตรควรสร้างมนุษยสัมพันธ์ต่อเกษตรกร ไม่ว่าจะ เป็นในด้านความเป็นมิตรและเป็นกันเอง สนใจความเป็นอยู่ความเดือดร้อนของเกษตรกร ช่วยแก้ไข ปัญหาต่าง ๆ ให้กับเกษตรกร เพื่อให้เกษตรกรเกิดการยอมรับและเชื่อถือมากขึ้น

5. เจ้าหน้าที่ส่งเสริมการเกษตร ควรยอมรับฟังความคิดเห็นและข้อเสนอแนะของเกษตรกร คอยช่วยเหลือเมื่อเกษตรกรเกิดเรื่องเดือดร้อนในด้านการเกษตร และควรมีการแสดงสำนึกให้เกษตรกรทุกครั้งในการส่งเสริมการเกษตร

ข้อเสนอแนะของผู้วิจัย

1. การขยายขอบเขตการวิจัยให้กว้างออกไปในพื้นที่หลาย ๆ ตำบล ซึ่งมีลักษณะภูมิประเทศ อาชีพทางการเกษตรที่แตกต่างกันออกไป เพื่อเป็นแนวทางการกำหนดลักษณะที่น่าเชื่อถือของเจ้าหน้าที่ส่งเสริมการเกษตรที่เหมาะสม และเจ้าหน้าที่ส่งเสริมการเกษตรสามารถทำการส่งเสริมการเกษตรได้เหมาะสมกับความต้องการของเกษตรกรได้อย่างแท้จริง
2. การออกสำรวจควรศึกษาการดำรงชีพของเกษตรกรก่อน เพื่อให้การออกสำรวจไม่ประสบปัญหาและทำการสำรวจเสร็จสิ้นเร็วขึ้น

เอกสารอ้างอิง

กรมพัฒนาที่ดิน. 2536. รายงานแผนที่ความเหมาะสมของดินกับพืชเศรษฐกิจเบื้องต้น.

จังหวัดปราจีนบุรี : กระทรวงเกษตรและสหกรณ์.

กรมส่งเสริมการเกษตร. 2528. หลักและวิธีวิจัยทางการส่งเสริมการเกษตร.

กรุงเทพมหานคร : ห้างหุ้นส่วนการพิมพ์.

ดำรงศักดิ์ สิกธิโชค. 2535. บทบาทการบริการทางการส่งเสริมของเจ้าหน้าที่ส่งเสริมการเกษตรประจำตำบล ในจังหวัดฉะเชิงเทรา. เชียงใหม่ : วิทยานิพนธ์ปริญญาโท, สถาบันเทคโนโลยีการเกษตรแม่โจ้.

————— 2535. บทบาทการบริการทางการส่งเสริมของเจ้าหน้าที่ส่งเสริมการเกษตรประจำตำบล ในจังหวัดฉะเชิงเทรา. เชียงใหม่: วิทยานิพนธ์ระดับปริญญาโท, สถาบันเทคโนโลยีการเกษตรแม่โจ้. อ้างถึงกรมส่งเสริมการเกษตร. 2523. คู่มือเกษตรกรตำบล. กรุงเทพมหานคร: โรงพิมพ์ศูนย์การทหารราบ.

————— 2535. บทบาทการบริการทางการส่งเสริมของเจ้าหน้าที่ส่งเสริมการเกษตรประจำตำบล ในจังหวัดฉะเชิงเทรา. เชียงใหม่: วิทยานิพนธ์ระดับปริญญาโท, สถาบันเทคโนโลยีการเกษตรแม่โจ้. อ้างถึง บุญสม วราเอกศิริ. 2529. ส่งเสริมการเกษตร:หลักและวิธีการ. (พิมพ์ครั้งที่สอง) เชียงใหม่: ภาควิชาส่งเสริมการเกษตร, สถาบันเทคโนโลยีการเกษตรแม่โจ้.

เอกสารอ้างอิง (ต่อ)

2535. บทบาททางการส่งเสริมของเจ้าหน้าที่ส่งเสริมการเกษตรประจำตำบล
ในจังหวัดฉะเชิงเทรา. เชียงใหม่: วิทยานิพนธ์ระดับปริญญาโท, สถาบันเทคโนโลยีการเกษตรแม่โจ้. อ้างถึง สมศักดิ์ สุริโย. 2525. "บทบาทและบุคลิกภาพ
ของเจ้าหน้าที่ส่งเสริมการเกษตร" เอกสารการสอนชุดวิชาความรู้ทั่วไปเกี่ยวกับการส่งเสริมการเกษตร หน่วยที่ 8-15. อมรินทร์การพิมพ์.

วิจิตร อวระกุล. 2535. การส่งเสริมการเกษตร. กรุงเทพมหานคร :
โรงพิมพ์ไทยวัฒนาพานิช.

ศักดิ์ชัย สหกุลบุญรักษ์. 2524. ทัศนคติของเกษตรกรที่มีต่อการสหกรณ์การเกษตรศึกษา
เฉพาะกรณีจังหวัดการจันบุรี. กรุงเทพมหานคร : วิทยานิพนธ์ปริญญาโท,
มหาวิทยาลัยเกษตรศาสตร์

สุชา จันทรเฒ. 2524. จิตวิทยาทั่วไป. กรุงเทพมหานคร : โรงพิมพ์ไทยวัฒนาพานิช.

สุธีรพันธ์ กรลักษณะ. 2530. รายงานการประชุมสัมมนาเรื่องกลวิธีเพื่อบรรลุนโยบายพัฒนา
บุคลิกภาพและจริยธรรมของนิสิตนักศึกษา. สำนักงานปลัดกระทรวงทบวงมหาวิทยาลัย.

ภาคผนวก

ที่ตั้งและอาณาเขต การแบ่งการปกครอง

ตำบลทำงานอยู่ในเขตอำเภอเมือง จังหวัดปราจีนบุรี แบ่งการปกครองออกเป็น
12 หมู่บ้าน

ลักษณะที่ตั้งของตำบลทำงาน

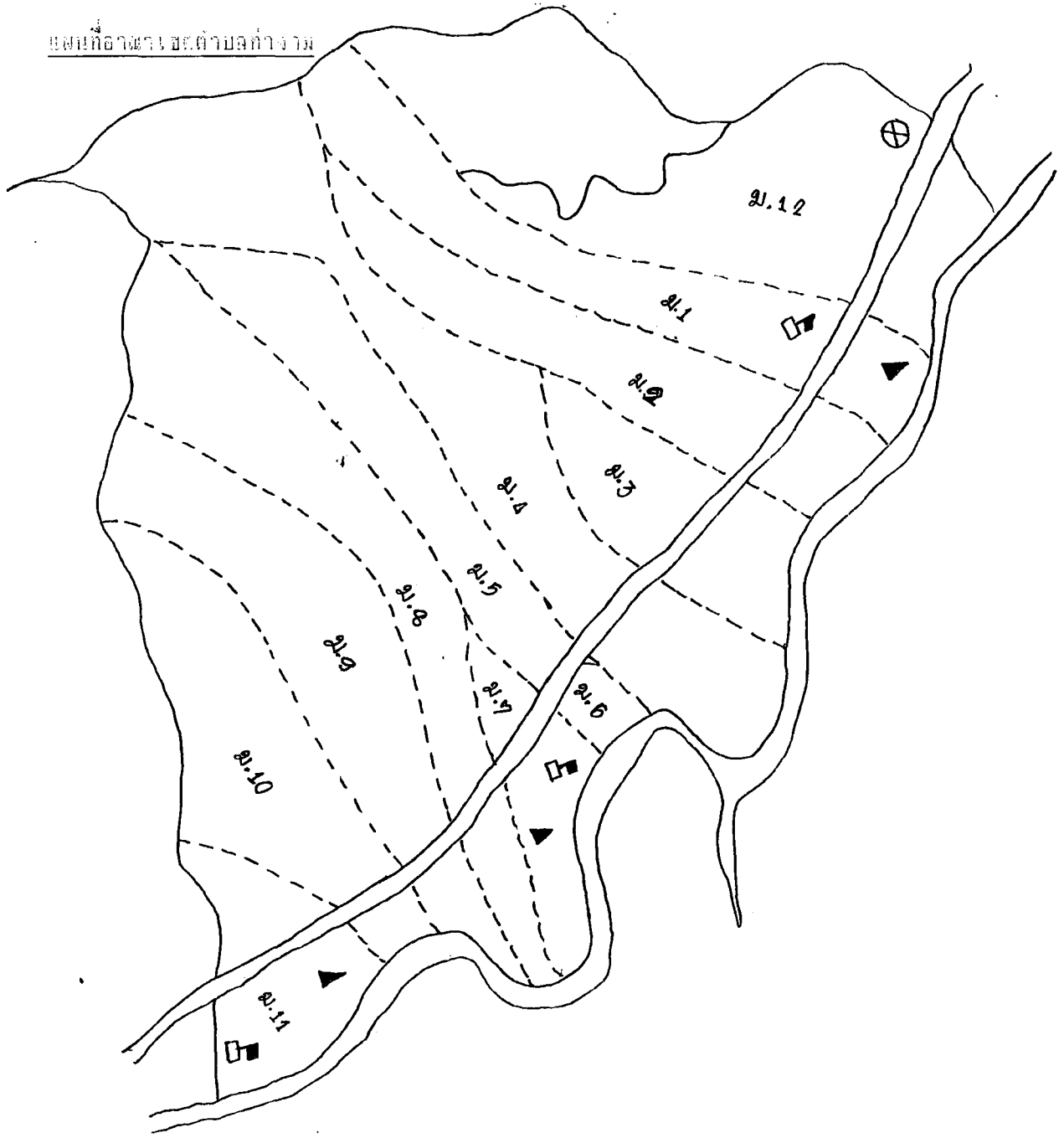
ทิศเหนือ	ติดต่อกับตำบลบางบริบูรณ์ อำเภอเมืองปราจีนบุรี
ทิศใต้	ติดต่อกับตำบลหาดยาง อำเภอศรีมหาโพธิ์
ทิศตะวันออก	ติดต่อกับตำบลบางบริบูรณ์ อำเภอเมืองปราจีนบุรี
ทิศตะวันตก	ติดต่อกับตำบลบางเดชะ อำเภอเมืองปราจีนบุรี

แบ่งเขตการปกครอง

ตำบลทำงานแบ่งออกเป็น 12 หมู่บ้าน คือ

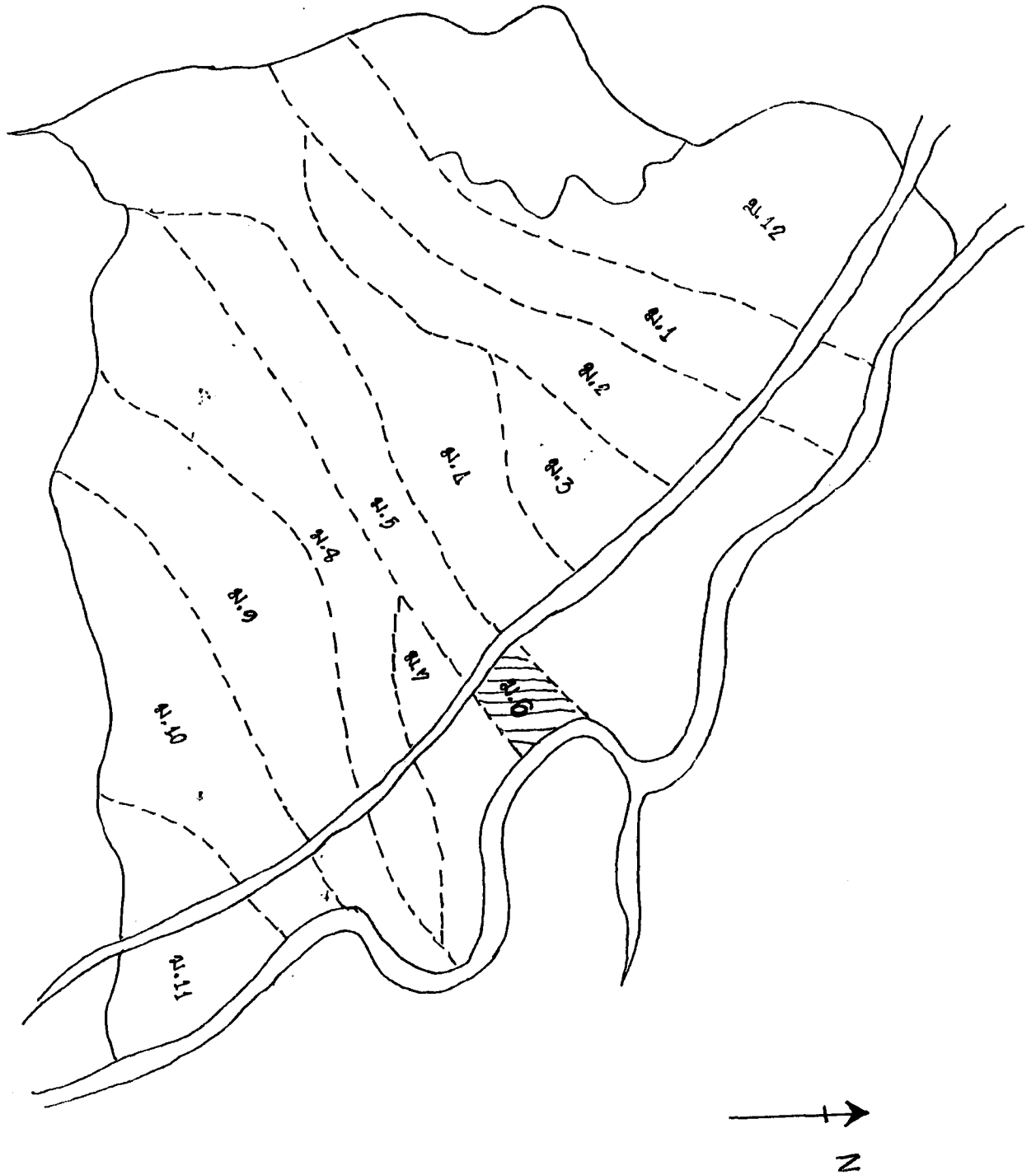
- หมู่ที่ 1 บ้านแหลมหัก
- หมู่ที่ 2 บ้านคลองตาหลวง
- หมู่ที่ 3 บ้านทำงาน
- หมู่ที่ 4 บ้านทำงาน
- หมู่ที่ 5 บ้านบึงหลวง
- หมู่ที่ 6 บ้านกระแจะ
- หมู่ที่ 7 บ้านหุบจิว
- หมู่ที่ 8 บ้านหาดสะแก
- หมู่ที่ 9 บ้านหาดสะแก
- หมู่ที่ 10 บ้านหาดสะแก
- หมู่ที่ 11 บ้านหาดสะแก
- หมู่ที่ 12 บ้านลาดเคี้ยว


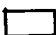
แผนที่อาณาเขตตำบลท่าช้าง



- ▲ = วัด
- ▣ = โรงเรียน
- ⊗ = โรงพศบาล
- = เส้นแบ่งเขตหมู่บ้าน
- = เส้นแบ่งเขตตำบล

แผนผังการแบ่งเขตการเกษตร



-  หมู่บ้านลำหลัง
-  หมู่บ้านปานกลาง

ตัวอย่างการคำนวณทางสถิติ

1. จากการคำนวณหาค่าเฉลี่ย

$$\text{จากสูตร } \bar{x} = \frac{\sum_{i=1}^n X_i}{N}$$

กำหนดให้ \bar{X} = ค่าคะแนนเฉลี่ย

$\sum x_i$ = ผลรวมทั้งหมดของจำนวนเกษตรกรที่ตอบเหมือนกัน

ทุกคนด้วยคะแนนในช่วงเดียวกัน ($i = 1, 2, 3, \dots, n$)

N = จำนวนเกษตรกรทั้งหมด

n = จำนวนเกษตรกรที่ตอบแบบสอบถาม

i = จำนวนตัวอย่างชุดที่ i โดยที่ i มีค่าเท่ากับ 1 ถึง n

ตัวอย่าง

การตอบคำถามของเกษตรกร เกี่ยวกับทัศนคติที่มีต่อลักษณะการพูดของเจ้าหน้าที่ส่งเสริมการเกษตร ในเรื่องที่ใช้คำพูดสุภาพให้เกียรติเกษตรกรมีค่าตอบดังนี้ เห็นด้วยมาก 96 คน เห็นด้วยปานกลาง 54 คน ไม่เห็นด้วยอย่างยิ่งไม่มีเลย คะแนนคำตอบเห็นด้วยมากให้ 3 คะแนน เห็นด้วยปานกลาง 2 คะแนน และไม่เห็นด้วยอย่างยิ่งให้ 1 คะแนน

นำค่าที่ได้มาแทนในสูตร

$$\bar{X} = \frac{(96 \times 3) + (54 \times 2)}{150}$$

$$= \frac{396}{150} = 2.64$$

2. การคำนวณหาช่วงคะแนนเพื่อพิจารณาระดับทัศนคติ

$$\begin{aligned} \text{ค่าคะแนนเฉลี่ยสูงสุดของทัศนคติเกษตรกร} &= 3.00 \\ \text{ค่าคะแนนเฉลี่ยต่ำสุดของทัศนคติเกษตรกร} &= 1.00 \\ \text{พิสัย (Rang) ของคะแนนเฉลี่ย} &= \text{คะแนนสูงสุด} - \text{คะแนนต่ำสุด} \\ &= 3.00 - 2.00 \\ &= 1.00 \\ \\ \text{กำหนดให้ระดับทัศนคติของเกษตรกร} &= 3 \text{ ระดับ} \\ \text{อันตรภาคชั้น} &= \text{พิสัย} \\ &= \frac{\text{จำนวนชั้น}}{3} \\ &= \frac{1.00}{3} \\ &= 0.67 \end{aligned}$$

ดังนั้นสามารถแบ่งช่วงคะแนนเฉลี่ยเพื่อพิจารณาระดับทัศนคติได้ดังนี้

2.35 - 3.00	แสดงว่าทัศนคติดีที่สุด
1.68 - 2.64	แสดงว่าทัศนคติดีปานกลาง
1.00 - 1.67	แสดงว่าทัศนคติไม่ดีที่สุด

แบบสอบถาม

ทัศนคติของเกษตรกรที่มีต่อลักษณะที่น่าเชื่อถือของเจ้าหน้าที่ส่งเสริมการเกษตร

ตำบลท่างาม อำเภอเมือง จังหวัดปราจีนบุรี

ชื่อ..... นามสกุล.....

บ้านเลขที่..... หมู่ที่.....

ตำบลท่างาม อำเภอเมือง จังหวัดปราจีนบุรี

กรุณาใส่เครื่องหมาย (/) หน้าข้อที่ท่านเลือก และเติมข้อมูลตามความเป็นจริง
ตอนที่ 1 ข้อมูลเกี่ยวกับลักษณะพื้นฐานทางเศรษฐกิจและสังคม

1. อายุ..... เพศ..... () หญิง () ชาย

2. ระดับการศึกษา

() ไม่ได้เรียนหนังสือ

() จบ ป.4

() จบ ป.6

() จบ ม.3

() จบ ม.6

() อื่นๆ (ระบุ).....

3. ศาสนา.....

4. จำนวนบุตร.....คน

5. อาชีพหลัก (เลือกได้มากกว่า 1 ข้อ)

() ทำนา (ระบุ).....

() เลี้ยงสัตว์ (ระบุ).....

() ทำไร่ (ระบุ).....

() อื่นๆ (ระบุ).....

6. อาชีพรอง (เลือกได้มากกว่า 1 ข้อ)

- () ทำนา(ระบุ)_____
- () ทำไร่ (ระบุ)_____
- () เลี้ยงสัตว์ (ระบุ)_____
- () อื่นๆ (ระบุ)_____

7. สถานภาพ

- () โสด
- () สมรส
- () หย่าร้าง
- () แยกกันอยู่

8. สภาพการทำการเกษตร

- ก. พื้นที่เป็นของตนเอง_____ไร่
- ข. เช่า_____ไร่
- ค. พื้นที่ของตนเองและเช่า_____ไร่

9. การเข้าร่วมกิจกรรมกับส่วนรวมและชมการแสดงผลผลิตของเจ้าหน้าที่ส่งเสริมการเกษตร

(การเข้าร่วมรับการฝึกอบรม)

- () ไม่เคยไปเลย
- () เคยไปนานๆ ครั้ง ประมาณ 1-3 ครั้งต่อปี
- () เคยไปปานกลาง ประมาณ 4-6 ครั้งต่อปี
- () เคยไปบ่อยๆ ประมาณ 7-8 ครั้งต่อปี

คำสั่ง ให้ท่านใส่เครื่องหมาย (/) ลงในช่องที่ท่านต้องการ

ตอนที่ 2 ทัศนคติต่อลักษณะที่น่าเชื่อถือของเจ้าหน้าที่ส่งเสริมการเกษตร

ระดับทัศนคติ

ก. ทัศนคติต่อลักษณะการพูด

1. เจ้าหน้าที่ใช้คำพูดสุภาพให้เกียรติท่าน
2. เจ้าหน้าที่ใช้ภาษาพูดเหมาะสมกับท้องถิ่น
3. เจ้าหน้าที่พูดชัดเจนทำให้เกิดความเข้าใจ
ในเนื้อหาง่ายขั้น
4. เจ้าหน้าที่ใช้วิธีการพูดชวนให้เกิด
ความสนใจในเนื้อหา
5. เจ้าหน้าที่ไม่พูดด้วยอารมณ์โกรธในขณะที่
ตอบคำถามท่าน

ข. ทัศนคติต่อลักษณะท่าทางและการวางตัว

1. เจ้าหน้าที่มีความเป็นมิตรและเป็นกันเองต่อ
ท่าน
2. เจ้าหน้าที่มีความเชื่อมั่นในตนเองในการ
ให้ความรู้
3. เจ้าหน้าที่ไม่แสดงการลำเอียงปฏิบัติต่อท่าน
เหมือนสมาชิกคนอื่นๆ
4. เจ้าหน้าที่มีความกระตือรือร้นในการทำงาน
5. เจ้าหน้าที่มีความรับผิดชอบในหน้าที่อย่าง
สม่ำเสมอ

เห็นด้วย มาก	เห็นด้วย ปานกลาง	ไม่เห็นด้วย อย่างยิ่ง

ระดับทัศนคติ

ค. ทัศนคติต่อการแต่งกาย

1. เจ้าหน้าที่แต่งกายสุภาพเรียบร้อย
2. เจ้าหน้าที่แต่งกายทันสมัย
3. เจ้าหน้าที่แต่งกายเหมาะสมกับการทำงาน
4. เจ้าหน้าที่แต่งกายสะอาด
5. เจ้าหน้าที่แต่งกายเหมาะสมกับอายุ

ง. ทัศนคติต่อลักษณะความสามารถในการใช้ความรู้และการแก้ปัญหา

1. เจ้าหน้าที่มีความรู้ในเนื้อหาวิชาที่สอนอย่างแท้จริง
2. เจ้าหน้าที่มีความสามารถในการถ่ายทอดวิชาความรู้และอธิบายข้อเท็จจริงต่างๆ ได้อย่างชัดเจน
3. เจ้าหน้าที่มีความสามารถในการแสดงสำนึกได้ดี
4. เจ้าหน้าที่พยายามแสวงหาความรู้ใหม่ๆ มาใช้ในการให้ความรู้แก่ท่าน
5. เจ้าหน้าที่มีความคิดริเริ่มรู้จักแปลงสิ่งที่มีในท้องถิ่นมาใช้ให้เกิดประโยชน์ต่อท่าน

เห็นด้วย มาก	เห็นด้วย ปานกลาง	ไม่เห็นด้วย อย่างยิ่ง

ระดับทัศนคติ

จ. ทัศนคติต่อลักษณะมนุษยสัมพันธ์

1. เจ้าหน้าที่สนใจเกี่ยวกับสุขภาพและความเป็นอยู่ของท่าน
2. เจ้าหน้าที่ให้โอกาสท่านปรึกษาปัญหาต่างๆ และช่วยแก้ไขปัญหา
3. เจ้าหน้าที่มีน้ำใจช่วยเหลือเมื่อท่านเดือดร้อน
4. เจ้าหน้าที่คอยช่วยให้กำลังใจและสนับสนุนงานที่ท่านทำอยู่
5. เจ้าหน้าที่ยอมรับฟังความคิดเห็นและข้อเสนอแนะของท่าน

เห็นด้วย มาก	เห็นด้วย ปานกลาง	ไม่เห็นด้วย อย่างยิ่ง

ตอนที่ 3 ความคิดเห็นและข้อเสนอแนะของเกษตรกรที่มีต่อลักษณะที่น่าเชื่อถือของเจ้าหน้าที่
ส่งเสริมการเกษตร

