



ใบรับรองปัญหาพิเศษ
ภาควิชาเทคนิค

คณะเทคโนโลยีการเกษตร สถาบันเทคโนโลยีพระจอมเกล้า เจ้าคุณทหารลาดกระบัง

เรื่อง

การศึกษาเปรียบเทียบสถานภาพของสมาชิกสหกรณ์การเกษตรอำเภอตระการพืชผลจำกัด
จังหวัดอุบลราชธานี ระหว่างก่อนเข้าเป็นและหลังเข้าเป็นสมาชิกสหกรณ์การเกษตร
อำเภอตระการพืชผลจำกัด จังหวัดอุบลราชธานี

A Comparative Study Of Takanphutphol Agricultural Cooperative's
Memberships Status Before - After Attended
In Ubonratchathanee province

โดย

นางสาวรจนา ชันแดง

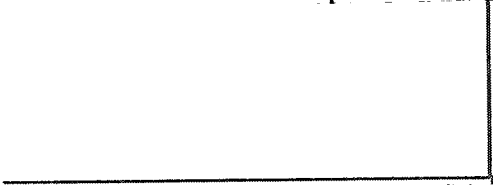
ได้รับการตรวจสอบและอนุมัติให้เป็นส่วนหนึ่งของการศึกษาหลักสูตร วท.บ. (พัฒนาการเกษตร)
เมื่อวันที่ 8 เดือน 10 พ.ศ. 2536

ประธานกรรมการปัญหาพิเศษ 8 10 36
(ดร.สุรพล เศรษฐบุตร)

กรรมการปัญหาพิเศษ 19 10 36
(อาจารย์เอนก บุญสิน)

กรรมการปัญหาพิเศษ 19 10 36
(ผศ.ศุภสมบุรณ์ อังรัตนากร)

หัวหน้าภาควิชา 19 10 36
(อาจารย์สนอง นิลเพชร)



14235



ปัญหาพิเศษ

เรื่อง

การศึกษาเปรียบเทียบสถานภาพของสมาชิกสหกรณ์การเกษตรอำเภอตระการพืชผลจำกัด
จังหวัดอุบลราชธานี ระหว่างก่อนเข้าเป็นและหลังเข้าเป็นสมาชิกสหกรณ์การเกษตร
อำเภอตระการพืชผลจำกัด จังหวัดอุบลราชธานี

A Comparative Study Of Takanphutphol Agricultural Cooperative'
Memberships Status Before - After Attended
In Ubonratchathanee Province



T096183

โดย

นางสาวรจนา ชันแดง

เสนอ

ภาควิชาเทคนิคเกษตร

คณะเทคโนโลยีการเกษตร สถาบันเทคโนโลยีพระจอมเกล้า เจ้าคุณทหารลาดกระบัง กทม.

เพื่อความสมบูรณ์แห่งปริญญาวิทยาศาสตรบัณฑิต (พัฒนาการเกษตร)

ปพ.

ร117ก พ.ศ. 2536

2536

เลขหมู่.....96183


เลขทะเบียน.....

วันเดือนปี..... 2 JUN 2009

บทคัดย่อ

- เรื่อง : การศึกษาการเปรียบเทียบสถานภาพของสมาชิกสหกรณ์การเกษตร
อำเภอตระการพืชผลจำกัด จังหวัดอุบลราชธานี ระหว่างก่อนเข้า
เป็นและหลังเข้าเป็นสมาชิกสหกรณ์การเกษตรอำเภอตระการพืชผล
จำกัด จังหวัดอุบลราชธานี
- โดย : นางสาวรจนา ชันแดง
- ชื่อปริญญา : วิทยาศาสตร์บัณฑิต (พัฒนาการเกษตร)
- สาขาวิชาเอก : พัฒนาการเกษตร

ประธานกรรมการปัญหาพิเศษ


.....
(ดร. สรพล เศรษฐบุตร)
8 / 12 / 26
.....

สหกรณ์การเกษตรนับได้ว่าเป็นสถาบันเกษตรกร ในชนบทที่มีบทบาทสำคัญ
มากสถาบันหนึ่งโดยหลักการของสหกรณ์ต้องการส่งเสริมการกินดีอยู่ดีของสมาชิก สหกรณ์
การเกษตรจึงมีบทบาทสำคัญ และเป็นสถาบันที่มีอิทธิพลต่อการเปลี่ยนแปลงพฤติกรรม ตลอดจน
จนภาวะทางเศรษฐกิจและสังคมของสมาชิกสหกรณ์ให้ดีขึ้น ดังนั้นการศึกษาเปรียบเทียบ
สถานภาพของสมาชิกสหกรณ์การเกษตรอำเภอตระการพืชผลจำกัด จังหวัด อุบลราชธานี
ระหว่างก่อนเข้าเป็นและหลังเข้าเป็นสมาชิกสหกรณ์การเกษตร อำเภอตระการพืชผลจำกัด
จังหวัดอุบลราชธานี จึงเป็นเรื่องที่น่าสนใจ วัตถุประสงค์ของการศึกษาเพื่อศึกษาถึงภาวะ
ทางสังคม ภาวะทางด้านเศรษฐกิจ สหกรณ์การเกษตรกับการพัฒนาคุณภาพชีวิตของสมาชิก
สหกรณ์การเกษตรฯ ปัญหาและอุปสรรค โดยวิธีการศึกษาการสัมภาษณ์อย่างแบบง่าย ซึ่ง
ได้กลุ่มตัวอย่างที่จะทำการสัมภาษณ์ จำนวน 119 คน

สำหรับการศึกษาภาวะทางสังคมในด้านพื้นฐานของครอบครัว โดยทั่วไป
สหกรณ์การเกษตรยังมีบทบาทในการเปลี่ยนแปลงไม่มากนัก ดังจะเห็นได้ว่า สมาชิก
สหกรณ์การเกษตรจบการศึกษาชั้นประถมศึกษาปีที่ 4 ร้อยละ 96.8 ลักษณะของครอบครัว
จะเป็นขนาดกลาง มีจำนวนสมาชิกเฉลี่ยต่อครอบครัวเท่ากับ 5 คน ภาวะทางด้าน
เศรษฐกิจ พบว่าสมาชิกสหกรณ์การเกษตร มีรายได้สุทธิเฉลี่ยต่อครอบครัว เท่ากับ
3,157 บาทต่อปี สมาชิกมีหนี้สิน ร้อยละ 61.3 ในส่วนของสหกรณ์การเกษตรกับการ
พัฒนาคุณภาพชีวิตของสมาชิกสหกรณ์การเกษตรฯก่อนเข้าเป็นและหลังเข้าเป็นสมาชิกสหกรณ์

พัฒนาคุณภาพชีวิตของสมาชิกสหกรณ์การเกษตรฯ ก่อนเข้าเป็นและหลังเข้าเป็นสมาชิกสหกรณ์การเกษตรแล้วจะพบว่าสมาชิกมีรายได้สูงขึ้นร้อยละ 91.6 มีสภาพความเป็นอยู่ดีร้อยละ 95.0

จากการศึกษาในครั้งนี้มีข้อเสนอแนะบางประการคือ ภาวะด้านสังคม สหกรณ์ควรมีการส่งเสริมในด้านการศึกษแก่สมาชิก เพื่อให้สมาชิกมีความคิดความอ่านที่ดี ทางด้านภาวะเศรษฐกิจ สหกรณ์ควรส่งเสริมด้านการประกอบอาชีพของสมาชิกให้มากขึ้นเพื่อช่วยเพิ่มรายได้และลดภาระหนี้สินของสมาชิก และธุรกิจการชามีความจำเป็นมากดังนั้น สหกรณ์ ควรจะเป็นผู้รวบรวมผลผลิต และดำเนินการขายให้ได้ราคาที่เหมาะสม และยุติธรรมเพื่อช่วยเหลือสมาชิกที่จะขายผลผลิตของตนแก่พ่อค้า

คำนิยม

ปัญหาพิเศษฉบับนี้สำเร็จลุล่วงไปด้วยดีก็เพราะได้รับความช่วยเหลือจากหลายท่านที่เกี่ยวข้องโดยเฉพาะ ดร.สุรพล เศรษฐบุตร ซึ่งเป็นประธานปัญหาพิเศษ ที่ได้กรุณาแนะแนวทางมาตั้งแต่ต้น อีกทั้งอาจารย์เอนก บุญยืน และ ผศ.ศุภสมบุรณ์ อังรัตนากร ที่ช่วยทำหน้าที่เป็นคณะกรรมการปัญหาพิเศษ โดยให้ความช่วยเหลือในการตรวจทานแก้ไข ข้าพเจ้าใคร่กราบขอบคุณมา ณ โอกาสนี้ด้วย

นอกจากนี้ขอขอบคุณเจ้าที่สหกรณ์การเกษตรอำเภอตระการพืชผลจำกัด จังหวัดอุบลฯ ที่ได้ให้ความช่วยเหลือในเรื่องเอกสารต่าง ๆ ที่เกี่ยวข้องกับสหกรณ์

รจนา ชันแดง

18 มีนาคม 2536

สารบัญ

		หน้า
	สารบัญตาราง	(ก)
	สารบัญภาพ	(ข)
บทที่ 1	บทนำ	
	ความสำคัญและปัญหาของการศึกษา	1
	วัตถุประสงค์ของการศึกษา	1
	ประโยชน์ที่คาดว่าจะได้รับ	2
	ขอบเขตการศึกษา	2
	นิยามศัพท์	2
บทที่ 2	การตรวจเอกสาร	
	งานวิจัยที่เกี่ยวข้อง	4
บทที่ 3	วิธีการศึกษา	
	ประชากรตัวอย่าง	7
	วิธีการสุ่มตัวอย่าง	7
	การวิเคราะห์ข้อมูล	9
	อุปกรณ์ในการศึกษา	10
	ระยะเวลาในการศึกษา	11
	สถานที่ทำการศึกษา	11
บทที่ 4	ผลการศึกษา	
	ภาวะทางสังคม	12
	ภาวะทางด้านเศรษฐกิจ	16
	สหกรณ์การเกษตรกับการพัฒนาคุณภาพชีวิตของสมาชิกสหกรณ์การเกษตรฯ เมื่อเปรียบเทียบกับก่อนเข้าเป็นและหลังเข้าเป็นสมาชิกสหกรณ์การเกษตรฯ	28
	ปัญหาและอุปสรรคของสมาชิกสหกรณ์การเกษตรฯ	32

บทที่ 5	สรุปและเสนอแนะ	
	ข้อมูลทางด้านภาวะสังคม	33
	ข้อมูลทางด้านเศรษฐกิจ	33
	สหกรณ์การเกษตรกับการพัฒนาคุณภาพชีวิตของสมาชิก	34
	สหกรณ์การเกษตรฯเมื่อเปรียบเทียบกับก่อนเข้าเป็นและ หลังเข้าเป็นสมาชิกสหกรณ์การเกษตรฯว่ามีสภาพอย่างไร	
	ปัญหาและข้อเสนอแนะ	34
เอกสารอ้างอิง		36
ภาคผนวก		
	ลักษณะทั่วไปของการดำเนินงานของสหกรณ์การเกษตร	38
	อำเภอตระการพืชผลจำกัด จังหวัดอุบลราชธานี	
	แบบสัมภาษณ์	44

สารบัญตาราง

ตารางที่		หน้า
1	แสดงการกระจายของกลุ่มตัวอย่างที่จะทำการศึกษา	8
2	ภาวะทางสังคม	14
3	การประกอบอาชีพของสมาชิกสหกรณ์การเกษตรฯ	17
4	รายได้ของสมาชิกสหกรณ์การเกษตรฯ	18
5	รายจ่ายของสมาชิกสหกรณ์การเกษตรฯ	19
6	รายได้สุทธิของสมาชิกสหกรณ์การเกษตรฯ	21
7	หนี้สินของสมาชิกสหกรณ์การเกษตรฯ	22
8	การถือครองที่ดินของสมาชิกสหกรณ์การเกษตรฯ	24
9	การเช่าที่ดิน	25
10	การออมทรัพย์ของสมาชิกสหกรณ์การเกษตรฯ	26
11	สหกรณ์การเกษตรฯ	27
12	ปัญหาและอุปสรรคของสมาชิกสหกรณ์การเกษตรฯ	32
13	รายชื่อคณะกรรมการดำเนินงานการจัดตั้งประชุมใหญ่สามัญ ประจำปี 2535 วันที่ 15 กันยายน 2535 ครั้งที่ 12 ชุดที่ 23	41

(๒)

สารบัญภาพ

ภาพที่

หน้า

- | | | |
|---|--|----|
| 1 | ภาพโครงสร้างภายในของสกรูการเกษตรอำเภอตระการพืชผลจำกัด
จังหวัด อุบลราชธานี | 43 |
|---|--|----|

ความสำคัญและปัญหาของการศึกษา

อำเภอตระการพืชผลเป็นอำเภอที่มีพื้นที่มากและจำนวนประชากรหนาแน่นประชากรส่วนใหญ่ประกอบอาชีพเกษตรกรรมเพราะพื้นที่ส่วนใหญ่ก็มีความเหมาะสมในการเพาะปลูก แต่จะเป็นการประกอบอาชีพภายในครัวเรือนเท่านั้น ผลผลิตที่ได้จะใช้ในการบริโภคถ้าเหลือจึงจะนำไปจำหน่ายเพื่อเพิ่มรายได้ให้กับครอบครัว ในการทำการเกษตรจะต้องทำตามฤดูกาลต้องอาศัยสภาพดินฟ้าอากาศด้วย รายได้ส่วนใหญ่ของเกษตรกรอำเภอตระการพืชผลจะได้จากการจำหน่ายข้าวเปลือก เมื่อฤดูการทำนาเสร็จสิ้นลงก็จะมีรายชีย้ายเข้ามาทำงานในกรุงเทพฯ เป็นส่วนใหญ่ ภายในอำเภอตระการพืชผลมีแหล่งน้ำสาธารณะประโยชน์ที่มีขนาดใหญ่หลายแห่งแต่การนำมาใช้ประโยชน์ยังมีน้อย นอกจากนี้มีแหล่งน้ำสาธารณะประโยชน์แล้วยังมีการจัดตั้งสหกรณ์การเกษตรภายในอำเภอตระการพืชผลด้วยเท่าที่ผ่านมาประชากรให้ความสนใจที่จะเข้าร่วมเป็นสมาชิกสหกรณ์การเกษตรน้อย ดังนั้นจึงสมควรมีการศึกษาถึงการเปลี่ยนแปลงสถานภาพของสมาชิกสหกรณ์การเกษตร อำเภอตระการพืชผลจำกัด ระหว่างก่อนเข้าเป็นและหลังเข้าเป็นสมาชิกสหกรณ์การเกษตรอำเภอตระการพืชผลจำกัด

วัตถุประสงค์

1. เพื่อศึกษาภาวะทางสังคมของสมาชิกสหกรณ์การเกษตรอำเภอตระการพืชผลจำกัด จังหวัดอุบลราชธานี
2. เพื่อศึกษาภาวะทางเศรษฐกิจของสมาชิกสหกรณ์การเกษตรอำเภอตระการพืชผลจำกัด จังหวัดอุบลราชธานี
3. เพื่อศึกษาเปรียบเทียบสถานภาพของสมาชิกสหกรณ์การเกษตรอำเภอตระการพืชผลจำกัด จังหวัดอุบลราชธานี ระหว่างก่อนเข้าเป็นสมาชิกและหลังเข้าเป็นสมาชิกของสหกรณ์การเกษตรแล้วว่ามีเปลี่ยนแปลงในทางใด
4. เพื่อศึกษาปัญหาและอุปสรรคของสมาชิกสหกรณ์การเกษตรอำเภอตระการพืชผลจำกัด จังหวัดอุบลราชธานี

ประโยชน์ที่คาดว่าจะได้รับ

1. ทำให้ทราบถึงภาวะการณ์ของสหกรณ์การเกษตร อำเภอตระการพืชผล จำกัด จังหวัดอุบลราชธานี ที่มีต่อการเปลี่ยนแปลงทางด้านสังคมของสมาชิกสหกรณ์การเกษตร
2. ทำให้ทราบถึงภาวะการณ์ของสหกรณ์การเกษตร อำเภอตระการพืชผล จำกัด จังหวัดอุบลราชธานี ที่มีต่อการเปลี่ยนแปลงทางด้านเศรษฐกิจของสมาชิกสหกรณ์การเกษตร
3. ทำให้ทราบถึง สถานภาพของสมาชิกสหกรณ์การเกษตรเมื่อก่อนเข้าเป็นสมาชิก และหลังเข้าเป็นสมาชิกสหกรณ์การเกษตร
4. ทำให้ทราบถึงปัญหาและอุปสรรคของสมาชิกสหกรณ์การเกษตร อำเภอตระการพืชผล จำกัด

ขอบเขตการศึกษา

การศึกษาคั้งนี้ผู้ดำเนินการได้เลือกสหกรณ์การเกษตร อำเภอตระการพืชผล จำกัด เป็นแหล่งในการศึกษาโดยศึกษาข้อมูลระหว่างปี พ.ศ 2535-2536 ซึ่งมีสมาชิกทั้งหมด 1,865 คน โดยทำการสุ่มตัวอย่างเกษตรกรที่เป็นสมาชิกสหกรณ์การเกษตร อำเภอตระการพืชผล จำกัด จังหวัดอุบลราชธานี จำนวน 119 คน โดยใช้วิธีคำนวณจากกลุ่มตัวอย่างทางสถิติ

นิยามศัพท์

สหกรณ์การเกษตร หมายถึง สหกรณ์การเกษตรอำเภอตระการพืชผล จำกัด จังหวัดอุบลราชธานี

สมาชิกสหกรณ์ หมายถึง ผู้ที่สมัครเข้าเป็นสมาชิกสหกรณ์การเกษตร อำเภอตระการพืชผล จำกัด จังหวัดอุบลราชธานี

เกษตรกร	หมายถึง	ผู้ดำเนินการประกอบอาชีพทางการเกษตร ในพื้นที่หมายถึงเกษตรกรที่เป็นสมาชิกสหกรณ์การเกษตรที่เลือกมาเป็นตัวอย่าง
รายได้	หมายถึง	รายได้ที่เกิดจากการประกอบอาชีพทางการเกษตร เช่น ทำนา ทำสวน เลี้ยงสัตว์ ปลูกพืชและรายได้นอกการเกษตร เช่น รับจ้าง ค้าขาย เงินเดือน ซึ่งมีหน่วยวัดเป็นบาทต่อปี
รายจ่าย	หมายถึง	รายจ่ายทั้งหมดที่เกิดจากการจ่ายภายในครอบครัว เช่น ค่าอาหาร ค่าการศึกษา ค่ารักษาพยาบาล ค่าเครื่องใช้ประจำวัน ค่าดอกเบี้ยย ค่าน้ำ, ค่าไฟ ค่าเดินทางพักผ่อน และรายจ่ายเพื่อการเกษตร เช่น ค่าแรงงาน ค่าปุ๋ย ค่าพันธุ์พืช ค่ายาปราบศัตรูพืช ค่าพันธุ์สัตว์ ค่าน้ำมันเชื้อเพลิง ซึ่งมีหน่วยวัดเป็นบาทต่อปี
รายได้สุทธิ	หมายถึง	รายได้ทั้งหมดที่หักค่าใช้จ่ายภายในครอบครัว และรายจ่ายเพื่อการเกษตร ซึ่งมีหน่วยวัดเป็นบาทต่อปี

การตรวจเอกสาร

งานวิจัยที่เกี่ยวข้อง

ดิเรก ฤกษ์ห่อราย (2524:2) ได้กล่าวถึงสภาพทั่วไปของเกษตรกรในการผลิตและรายได้ ดังนี้ จำนวนคนในวัยแรงงานในปี 2521 ที่เป็นเกษตรกรนั้นมี 61.7 % แต่จำนวนประชากรกลับเพิ่มในช่วงเดียวกันจาก 11 ล้านคนเป็น 15 ล้านคน และมีการเพิ่มเนื้อที่ปลูกข้าวและพืชอื่น ๆ เพิ่มขึ้นประชากรในภาคการเกษตรมีผลเฉลี่ยจากผลิตภัณฑ์ภายในประเทศต่อคน เมื่อเปรียบเทียบกับประชากรนอกการเกษตรต่างกันถึง 1 ต่อ 8.54 ในปี พ.ศ 2520 รายได้ของครอบครัวในภาคอีสานจะมีรายได้น้อยที่สุด รองลงมาภาคเหนือ

การใช้เทคโนโลยีทางการเกษตร พบว่าเกษตรกรที่มีรายได้ดีมีแนวโน้มการทำงานปริงมากกว่าเกษตรกรที่ได้รับเงินเชื่อจากสถาบันการเกษตร จะใช้ปุ๋ยเคมีมากกว่าเกษตรกรที่สนใจภาวะตลาดมีแนวโน้มยอมรับคำแนะนำ มีการใช้ยาฆ่าแมลงมากกว่า สภาพความยากจนในชนบทไทยมีลักษณะที่เด่นชัดที่มีความสำคัญพอสรุปได้ คือ การขาดปัจจัยการดำรงชีพ เช่น อาหาร เครื่องนุ่งห่ม ยารักษาโรค การแก้ปัญหาต่างๆโดยไม่คำนึงถึงความถูกต้องในหลายๆครั้ง การตกเป็นเหยื่อของคนที่ฉลาดกว่า การขาดพลังต่อรอง การขาดโอกาสที่จะปรับปรุงตนเอง ที่กล่าวมาทั้งหมดนี้เกิดจากการขาดความรู้และความเข้าใจเกี่ยวกับชีวิตในโลก การขาดความคิด ความกระตือรือร้น การไร้หา ขาดความสามารถในการประกอบการ การจัดการ การขาดปัจจัยในการประกอบอาชีพ การขาดโอกาสในการหารายได้ ระบบการเมือง ระบบราชการไม่อำนวยความสะดวกและเท่าเทียมกับคนอื่นในการดำรงชีวิต

สมัช รัตนสุข (2526:56) ได้ศึกษาเรื่องสหกรณ์ ซึ่งอธิบายไว้ว่า สหกรณ์เป็นองค์การด้านธุรกิจที่มีบทบาทในการพัฒนาประเทศทั้งด้าน เศรษฐกิจและสังคม ทั้งนี้ เพราะสหกรณ์มุ่งสร้างการกินดีอยู่ดีให้กับสมาชิก บทบาทของสหกรณ์ในการพัฒนาด้านเศรษฐกิจคือ การส่งเสริมการเจริญเติบโตด้านเศรษฐกิจซึ่งรวมถึงการกระจายเพื่อให้เกิดราย

ได้ที่เป็นธรรมชาติด้วย ส่วนในด้านสหกรณ์ควรมีบทบาทในการศึกษา ส่งเสริมสิทธิและเสรีภาพของมนุษย์ ความสำคัญของสหกรณ์จะอยู่ที่ระดับการศึกษาและความรู้ความเข้าใจของสมาชิก การดำเนินธุรกิจอย่างมีประสิทธิภาพ การประสานงานกับหน่วยธุรกิจอื่น การปรับปรุงตัวเองให้ทันต่อเหตุการณ์ และความสามารถในการบริหารงานด้านสหกรณ์

อภิชาติ เดชปรีชา (2528:106) ได้ศึกษาเรื่องการศึกษาและผลการดำเนินงานของสหกรณ์การเกษตรศรีประจันต์ จำกัด อำเภอศรีประจันต์ จังหวัดสุพรรณบุรี สมาชิกควรมีบทบาทในการดำเนินงานของสหกรณ์ให้มาก ควรมีการสื่อความหมายต่างๆที่มีประโยชน์ไม่ใช่เข้ามาเป็นสมาชิกเพราะต้องการกู้เงินเพียงอย่างเดียว และทางด้านของสหกรณ์ การกำหนดแผนการดำเนินงานระยะยาวเอาไว้เพื่อจะได้ดำเนินงานของสหกรณ์อย่างต่อเนื่อง ควรเพิ่มเจ้าหน้าที่ส่งเสริมสหกรณ์ให้เพิ่มมากขึ้น

เฉลิมชัย คงคาสุวรรณค์ (2530:30) การศึกษาลักษณะพื้นฐานทั่วไปของเกษตรกรตำบลเขาทอง อำเภอพยุหะคีรี จังหวัดนครสวรรค์ ได้สรุปผลผลิตของเกษตรกรว่าแหล่งเงินทุนที่เกษตรกรใช้ในปัจจุบันได้มาจากพ่อค้าในตลาดมากที่สุด ร้อยละ 27.39 รองลงมาคือธนาคารเพื่อการเกษตรและสหกรณ์การเกษตร ร้อยละ 20.24 กลุ่มเกษตรกร ร้อยละ 20.23 และอื่นๆ ร้อยละ 54.76 ยิ่งค้างชำระเงินกู้ เกษตรกรขายผลผลิตส่วนใหญ่ให้กับพ่อค้าคนกลางในท้องถิ่น

จรรยา ชัยทัศน์ (2532:54) จากการศึกษาผลการดำเนินงานของสหกรณ์การเกษตรดำเนินสดวกจำกัด ปรากฏว่าผลการดำเนินงานของสหกรณ์ยังไม่สำเร็จเท่าที่ควรซึ่งมาจากสาเหตุหลายด้านพอสรุปได้ดังนี้ ด้านการจัดการและวางแผน จะกำหนดแผนระยะยาวไว้เพื่อจะได้ดำเนินงานได้ทันเนื่องจากมีเวลาในการแก้ไข แต่ทางที่ดีควรกำหนดทั้งแผนระยะสั้นและแผนระยะยาวควบคู่กันไปเพราะงานบางอย่างแผนระยะยาวอาจใช้ไม่ได้ ส่วนเรื่องการเลือกพนักงานเข้าทำงานในสหกรณ์นั้น ต้องถือเอาความสามารถสูงทั้งในเรื่องของสหกรณ์และการตลาดเพื่อแข่งขันกับพ่อค้าได้ และต้องมีความสามารถในการจัดการสหกรณ์ให้การดำเนินงานประสบผลสำเร็จ ด้านการดำเนินธุรกิจของสหกรณ์ต้องระดมเงินฝากจากสมาชิกให้มากขึ้นเพราะเงินที่สหกรณ์ได้จาก ธกส. นั้นไม่เพียงพอต่อความ

ต้องการของสมาชิกในการซื้อขาย สหกรณ์ควรหาสินค้าที่สมาชิกต้องการมาจำหน่ายให้มากเท่าที่ควรเพื่อเพิ่มประโยชน์ร่วมกันของสหกรณ์และสมาชิก คือสหกรณ์ได้กำไรจากการดำเนินงาน และสมาชิกได้สินค้าราคาถูก และต้องแนะนำชักชวนให้สมาชิกหันมาทำธุรกิจกับสหกรณ์ สมาชิกยังขาดความเข้าใจในวัตถุประสงค์ของสหกรณ์สมาชิกยังไม่นำไปใช้ประโยชน์เท่าที่ควร ฉะนั้นจะต้องชี้แจงให้คำแนะนำกับสมาชิกในด้านการจัดสรรการใช้เงินที่สมาชิกก็ไปจากสหกรณ์ เพื่อให้สามารถใช้จ่ายเงินได้อย่างเกิดประสิทธิภาพและเป็นประโยชน์มากที่สุด จากที่กล่าวมาข้างต้น จะเห็นได้ว่าจะประสบผลสำเร็จมากน้อยเพียงใด ขึ้นอยู่กับเจ้าหน้าที่ และตัวของสมาชิกที่จะต้องร่วมมือกันในการบริหารสหกรณ์ มีความรับผิดชอบ ซื่อสัตย์ เสียสละเพื่อประโยชน์ส่วนรวมเพื่อสมาชิกทุกคน

วิธีการศึกษา

ประชากรและกลุ่มตัวอย่าง

ประชากร คือ สมาชิกสหกรณ์การเกษตร อำเภอตระการพืชผลจำกัด จังหวัด อุบลราชธานี กลุ่มตัวอย่างที่ใช้ในการศึกษารั้งนี้ ได้มาจากการสุ่มตัวอย่างของสมาชิกสหกรณ์การเกษตรอำเภอตระการพืชผลจำกัด จังหวัด อุบลราชธานี จำนวนทั้งสิ้น 119 คน

วิธีการสุ่มตัวอย่าง

ในการศึกษารั้งนี้ผู้วิจัยได้ใช้วิธีการสุ่มตัวอย่างแบบหลายขั้นตอน (Multi-Stage Sampling) โดยมีขั้นตอนต่างๆตามลำดับต่อไปนี้

1. ทำการสุ่มขนาดตัวอย่างของกลุ่มสมาชิกสหกรณ์การเกษตรอำเภอตระการพืชผลจำกัด ซึ่งมีทั้งหมด 54 กลุ่ม โดยวิธีการสุ่มตัวอย่างแบบง่าย (Simple Random Sampling) โดยใช้กลุ่มตัวอย่างของสมาชิก 25 % ของกลุ่มสมาชิกทั้งหมด ซึ่งจะได้กลุ่มตัวอย่าง 14 กลุ่ม ได้แก่ กลุ่มคำสมิง กลุ่มนาพิน กลุ่มบ้านแดง กลุ่มกุศกร กลุ่มกระเดียน กลุ่มเซเป็ด กลุ่มน้ำคำ กลุ่มนาห้วยแดง กลุ่มนาห้วย กลุ่มร่องหมู กลุ่มบ้านเฒ่า กลุ่มโนนสูง กลุ่มบ้านชาติ กลุ่มโพนสีม มีจำนวนทั้งหมด 119 คน

2. จากนั้นผู้วิจัยได้ใช้สูตรคำนวณหาขนาดของกลุ่มตัวอย่างทางสถิติ โดยวิธีคิดคำนวณหาขนาดของกลุ่มตัวอย่างที่จะทำการศึกษาดังนี้

$$n = \frac{N}{1+N(e)^2}$$

n = จำนวนกลุ่มตัวอย่าง (ขนาดของกลุ่มตัวอย่าง)

N = จำนวนประชากร

e = ความคาดเคลื่อนที่กำหนดว่าจะเป็น (0.5)

จากการใช้สูตรดังกล่าวจะได้กลุ่มตัวอย่างที่จะทำการศึกษา (ตารางที่ 1)

3. ในขั้นตอนต่อไปจะทำการคิดคำนวณกลุ่มตัวอย่างที่เหมาะสม
(Proportional allocation) โดยทำการสุ่มตัวอย่างจาก 25 % ของกลุ่มตัวอย่าง
แต่ละกลุ่ม (ตารางที่ 1)

ตารางที่ 1 แสดงการกระจายของกลุ่มตัวอย่างที่จะทำการศึกษา

กลุ่ม	จำนวนสมาชิกสหกรณ์ทั้งหมด (Population)	ขนาดของกลุ่มตัวอย่าง (Sample size) (25 %)
1. คำสมิง	30	8
2. บ้านแดง	30	8
3. กุศกร	30	8
4. กระเตียน	30	8
5. นาพิน	30	8
6. เซ่เป็ด	30	8
7. น้ำคำ	30	8
8. นาห้วยแดง	30	8
9. ร่องหมู	30	8
10. บ้านเล้า	30	8
11. บ้านชาติ	30	8
12. โพนสีม	30	8
13. โพนกุง	30	8
14. นาห้วย	60	15
รวม	450	119

4. ขั้นตอนสุดท้ายทำการคัดเลือกผู้ให้สัมภาษณ์ (สมาชิกสหกรณ์การเกษตรอำเภอตระการพืชผลจำกัด) ในแต่ละกลุ่มโดยการใช่วิธีการสุ่มแบบง่าย (Sample Random Sampling) โดยใช้ตารางเลขสุ่ม (Random Table) ตามลำดับ

การวิเคราะห์ข้อมูล

นำข้อมูลทั้งหมดที่ได้จากการสัมภาษณ์มาทำการวิเคราะห์ และประมวลผลการวิเคราะห์โดยใช้ค่าสถิติ

การหาค่าร้อยละ (Percentage) มีสูตรในการหาค่าร้อยละ คือ

สูตร

$$n \times 100$$

N

n = จำนวนตัวอย่างหรือข้อมูลที่ทำการศึกษา

N = จำนวนตัวอย่างหรือข้อมูลทั้งหมด

การหาค่าเฉลี่ยเลขคณิต (mean) เป็นการรวบรวมข้อมูลของสมาชิกทั้งหมดหารด้วยจำนวนสมาชิกที่ทำการศึกษา ซึ่งค่านี้ทำให้ทราบค่าเฉลี่ยหรือค่ากลางของข้อมูลแต่ละชุด มีสูตรในการคำนวณดังนี้

สูตร

$$\bar{X} = \frac{\sum f_i x_i}{N}$$

\bar{X} = ค่าเฉลี่ยเลขคณิต

f_i = ความถี่ของชั้นที่ 1

x_i = กึ่งกลางของช่องข้อมูลแต่ละชั้น

N = จำนวนตัวอย่างทั้งหมด

Σ = ผลรวม

การหาค่าพิสัย (Range) คือช่วงคะแนนสูงสุดถึงคะแนนต่ำสุดในข้อมูลแต่ละชุด ค่าพิสัยนี้ใช้เมื่อต้องการเปรียบเทียบการกระจาย

อุปกรณ์ในการศึกษา

อุปกรณ์ที่ใช้ในการศึกษาเก็บรวบรวมข้อมูลใช้แบบสัมภาษณ์ ซึ่งมีลักษณะเป็นคำถามเปิด (Open-ended Question) และคำถามปิด (Closed Question) โดยแบ่งข้อมูลเป็น 4 ขั้นตอน

ตอนที่ 1 ข้อมูลทางภาวะสังคมของสมาชิกสหกรณ์การเกษตร

อำเภอตระการพืชผลจำกัด

ตอนที่ 2 ข้อมูลทางภาวะเศรษฐกิจของสมาชิกสหกรณ์การเกษตร

อำเภอตระการพืชผลจำกัด

ตอนที่ 3 สหกรณ์การเกษตรกระบวนการพัฒนาคุณภาพชีวิต เมื่อเปรียบเทียบกับก่อน
เข้าเป็นสมาชิกและหลังเข้าเป็นสมาชิกสหกรณ์การเกษตร

ตอนที่ 4 ปัญหาและอุปสรรคของสมาชิกสหกรณ์การเกษตร อำเภอตระการพืช
ผลจำกัด

ระยะเวลาในการศึกษา

ในการศึกษาคั้งนี้ได้ใช้ระยะเวลาในการวิจัย จากเดือนพฤศจิกายน-มีนาคม โดยมีตารางปฏิบัติงานดังนี้

งานที่ต้องปฏิบัติ	ระยะเวลา				
	2535		2536		
	พ.ย	ธ.ค	ม.ค	ก.พ	มี.ค
1. การวางแผนการศึกษาและแบบสัมภาษณ์					
2. ทำการสัมภาษณ์					
3. วิเคราะห์ข้อมูล					
4. สรุปเพื่อเขียนรายงาน					
5. จัดพิมพ์รูปเล่ม					

สถานที่ทำการศึกษา

ในการศึกษาคั้งนี้ผู้วิจัยได้ใช้สถานที่ในการศึกษาข้อมูลที่สหกรณ์การเกษตรอำเภอตระการพืชผล จังหวัด อุบลราชธานี

ผลการศึกษา

ในการศึกษาเปรียบเทียบสถานการณ์ภาพของสมาชิกสหกรณ์การเกษตร อำเภอ ตระการพืชผลจำกัด จังหวัดอุบลราชธานี ระหว่างก่อนเข้าเป็นสมาชิกสหกรณ์การเกษตร และหลังเข้าเป็นสมาชิกสหกรณ์การเกษตรแล้วโดยวิธีการสุ่มตัวอย่างแบบง่าย จำนวน 119 คน ซึ่งสามารถอภิปรายผลการศึกษาได้ตามลำดับต่อไปนี้

- ภาวะทางสังคม
- ภาวะทางเศรษฐกิจ
- การเปรียบเทียบสถานการณ์ภาพของสมาชิกสหกรณ์การเกษตร อำเภอตระการ พืชผลจำกัด จังหวัดอุบลราชธานี ระหว่างเข้าเป็นสมาชิกและหลังเข้าเป็นสมาชิกแล้วว่ามี การเปลี่ยนแปลงในทางใด
- ปัญหาและอุปสรรคของสมาชิกสหกรณ์การเกษตรอำเภอตระการพืชผลจำกัด

ภาวะทางสังคม

ภาวะทางสังคมของสมาชิกสหกรณ์การเกษตรอำเภอตระการพืชผล เป็นข้อมูล พื้นฐานที่แสดงถึง เพศ อายุ การนับถือศาสนา ระดับการศึกษา สถานภาพการสมรส จำนวนสมาชิกในครอบครัว (ตารางที่ 2)

เพศ

สมาชิกสหกรณ์การเกษตร ร้อยละ 61.3 เป็นเพศชาย และ ร้อยละ 38.6 เป็นเพศหญิง

อายุ

สมาชิกสหกรณ์การเกษตรที่มีอายุ 26-34 ปี ร้อยละ 5.9 35-43 ปี ร้อยละ 18.5 44-52 ปี ร้อยละ 37.8 53-62 ปี ร้อยละ 24.4 62-70 ปี ร้อยละ 13.4
อายุสูงสุด เท่ากับ 71 ปี อายุต่ำสุด 26 ปี อายุเฉลี่ย 49 ปี

ศาสนา

สมาชิกสหกรณ์การเกษตรนับถือศาสนาพุทธ ร้อยละ 100.0

การศึกษา

สมาชิกสหกรณ์การเกษตรจบชั้นประถมปีที่ 4 ร้อยละ 96.8 ชั้นประถมปีที่ 7 ร้อยละ 0.8 ม. 3 ร้อยละ 0.8 ม. 6 ร้อยละ 0.8 ปริญญาตรี ร้อยละ 0.8

สถานภาพการสมรส

สมาชิกสหกรณ์การเกษตรเป็นบุคคลที่แต่งงานอยู่ด้วยกัน ร้อยละ 84.0 โสด ร้อยละ 1.0 หย่าร้าง ร้อยละ 1.0 อื่นๆ ร้อยละ 14.0

จำนวนสมาชิกในครอบครัว

สมาชิกสหกรณ์การเกษตรมีสมาชิกในครอบครัว 2-4 คน ร้อยละ 17.6 5-7 คน ร้อยละ 29.4 8-10 คน ร้อยละ 23.5 11-13 คน ร้อยละ 12.6

ตารางที่ 2 ภาวะทางสังคมของสมาชิกสหกรณ์การเกษตรอำเภอตระการพืชผลจำกัด

รายการ	จำนวน	ร้อยละ
	(N=119)	
<u>เพศ</u>		
ชาย	73	61.3
หญิง	46	38.7
<u>อายุ (ปี)</u>		
26-30	7	5.9
31-43	22	18.5
44-52	45	37.8
53-62	29	24.4
62-71	16	13.4
อายุสูงสุด 71 ปี		
อายุต่ำสุด 26 ปี		
อายุเฉลี่ย 48.75 ปี		

ตารางที่ 2 (ต่อ)

รายการ	จำนวน	ร้อยละ
(N = 119)		
<u>การศึกษา</u>		
ป. 4	115	96.8
ป. 7	1	0.8
ม. 3	1	0.8
ม. 6	1	0.8
อาชีวศึกษา	-	-
อุดมศึกษา	-	-
ปริญาตรี	1	0.8
<u>สถานภาพการสมรส</u>		
โสด	1	0.8
หย่าร้าง	1	0.8
แต่งงานอยู่ด้วยกัน	100	84.0
แต่งงานแยกกันอยู่	-	-
อื่นๆ	17	14.4

ตารางที่ 2 (ต่อ)

รายการ	จำนวน	ร้อยละ
(N = 119)		
<u>จำนวนสมาชิกในครอบครัว</u>		
2-4	21	17.6
5-7	35	29.4
6-10	28	23.5
11-12	15	12.6
จำนวนสมาชิกในครอบครัวต่ำสุด	2 คน	
จำนวนสมาชิกในครอบครัวสูงสุด	13 คน	
จำนวนสมาชิกเฉลี่ยในครอบครัว	5.8 คน	

ภาวะทางเศรษฐกิจ

ภาวะทางด้านเศรษฐกิจของสมาชิกสหกรณ์การเกษตรเป็นข้อมูลที่แสดงถึงรายได้ต่อปี รายจ่ายต่อปี มูลค่าทรัพย์สิน หนี้สิน เงินออม ต่อปี มีรายละเอียดดังนี้ (ตารางที่ 3)

อาชีพ

1. อาชีพหลัก ซึ่งเป็นอาชีพที่ทำรายได้ให้แก่ครอบครัวมากที่สุดใน 1 ปี ผลการศึกษาปรากฏว่าสมาชิกสหกรณ์การเกษตร อำเภอตระการพืชผลจำกัดยึดอาชีพการเกษตรเป็นอาชีพหลัก ร้อยละ 92.4 ค้าขาย ร้อยละ 4.2 รับจ้าง ร้อยละ 1.7 รับราชการ ร้อยละ 1.7

ตารางที่ 3 การประกอบอาชีพของสมาชิกสหกรณ์การเกษตรอำเภอตระการพืชผลจำกัด

อาชีพ	จำนวน	ร้อยละ
(N = 119)		
การเกษตร	110	92.4
รับจ้าง	2	1.7
ค้าขาย	5	4.2
รับราชการ	2	1.7
อื่นๆ	-	-

รายได้ (ตารางที่ 4)

รายได้สมาชิกสหกรณ์มีรายได้สูงสุด 100,000 บาทต่อปี รายได้ต่ำสุด 500 บาทต่อปี และรายได้เฉลี่ย 29,008.4 บาทต่อปี ส่วนใหญ่ ร้อยละ 50.4 จะมีรายได้อยู่ในช่วง 500-20,399 บาท ต่อปี รองลงมา คือ ร้อยละ 35.3 จะมีรายได้อยู่ในช่วง 20,400-40,299 บาทต่อปี

รายได้สุทธิเกิดจากรายได้หลักและรายรองรวมกัน ในระยะเวลา 1 ปี เฉลี่ยต่อครอบครัวของสมาชิกสหกรณ์การเกษตรเท่ากับ 3,157.2 บาทต่อปี

ตารางที่ 4 รายได้ของสมาชิกสหกรณ์การเกษตรอำเภอตระการพืชผลจำกัด

รายได้(บาทต่อปี)	จำนวน	ร้อยละ
(N = 119)		
500- 20,399.	60	50.4
20,400- 40,299	42	35.3
40,300- 60,119	12	10.1
60,200- 80,099	3	2.5
80,100-100,000	2	1.7
รายได้สูงสุด 100,000 บาทต่อปี		
รายได้ต่ำสุด 500 บาทต่อปี		
รายได้เฉลี่ย 29,008.4 บาทต่อปี		

รายจ่าย (ตารางที่ 5)

รายจ่ายเพื่อการครองชีพของสมาชิกสหกรณ์การเกษตร มีรายจ่ายเพื่อการครองชีพ เป็นค่าอาหารเฉลี่ยต่อครอบครัว เท่ากับ 195,800บาทต่อปี ค่าการศึกษาบุตรเฉลี่ยต่อครอบครัว เท่ากับ 334,500 บาทต่อปี ค่าชำระหนี้เฉลี่ยต่อครอบครัว เท่ากับ 802,060 บาทต่อปี ค่าเครื่องใช้ประจำวัน เท่ากับ 91,200 บาทต่อปี ค่าน้ำ,ค่าไฟเฉลี่ยต่อครอบครัว เท่ากับ 27,786 บาทต่อปี ค่าดอกเบี้ยเฉลี่ยต่อครอบครัว เท่ากับ 68,296 บาทต่อปี ค่ารักษาพยาบาลเฉลี่ยต่อครอบครัว เท่ากับ 71,140 บาทต่อปี ค่าเดินทาง,พักผ่อนเฉลี่ยต่อครอบครัว เท่ากับ 27,530 บาทต่อปี รายจ่ายเพื่อการเกษตรของสมาชิกสหกรณ์การเกษตร มีรายจ่ายเพื่อการเกษตรเป็น ค่ามรดกเฉลี่ยต่อครอบครัว เท่ากับ 78,200 บาทต่อปี ค่าพันธุ์พืชเฉลี่ยต่อครอบครัว เท่ากับ 2,000 บาทต่อปี ค่ายาปราบศัตรูพืชเฉลี่ยต่อครอบครัว เท่ากับ 1,872 บาทต่อปี ค่าปุ๋ยเฉลี่ยต่อครอบครัว

เท่ากับ 245,525 บาทต่อปี ค่าพันธุ์สัตว์เฉลี่ยต่อครอบครัวเท่ากับ 98,500 บาทต่อปี
 ค่าดอกเบี๋ยเฉลี่ยต่อครอบครัว เท่ากับ 9,518.2 บาทต่อปี ค่าอุปกรณ์การการเกษตร
 เฉลี่ยต่อครอบครัว เท่ากับ 11,170 บาทต่อปี ค่าน้ำมันเชื้อเพลิงเฉลี่ยต่อครอบครัว
 เท่ากับ 9,380 บาทต่อปี

ตารางที่ 5 รายจ่ายของสมาชิกสหกรณ์การเกษตรอำเภอตระการพืชผลจำกัด

รายการ	รายจ่ายเฉลี่ย (บาทต่อปี)
<u>รายจ่ายเพื่อการครองชีพ</u>	
ค่าอาหาร	195,800.0
ค่าการศึกษาบุตร	334,500.0
ค่าชำระหนี้	802,060.0
ค่าเครื่องใช้ประจำ	91,200.0
ค่าน้ำ, ค่าไฟ	27,786.0
ค่าดอกเบี๋ย	68,296.0
ค่ารักษาพยาบาล	71,140.0
ค่าน้ำ, ค่าไฟ	27,786.0
ค่าเดินทาง, พักผ่อน	27,530.0
รายจ่ายเฉลี่ย	182,899.7

ตารางที่ 5 (ต่อ)

=====

รายการ

รายจ่ายเฉลี่ย
(บาทต่อปี)

รายจ่ายเพื่อการเกษตร

ค่าแรง	78,200.0
ค่าพันธุ์พืช	2,000.0
ค่ายาปราบพืช	1,872.0
ค่าปุ๋ย	245,525.0
ค่าพันธุ์สัตว์	98,500.0
ค่าอุปกรณ์การเกษตร	11,170.0
ค่าดอกเบญจ	9,518.2
ค่าอุปกรณ์การเกษตร	11,170.0
ค่าน้ำมันเชื้อเพลิง	9,380.0
รวมรายจ่ายเฉลี่ย	51,926.1

=====

รายได้สุทธิ (ตารางที่ 6)

รายได้สุทธิเป็นรายได้ที่หักค่าใช้จ่ายแล้วเฉลี่ยต่อครอบครัวของสมาชิกสหกรณ์
การเกษตรอำเภอตระการพืชผลจำกัด เท่ากับ 3,157.2 บาทต่อปี

ตารางที่ 7 หนี้สินของสมาชิกสหกรณ์การเกษตรอำเภอตระการพืชผลจำกัด

รายการ	จำนวน	ร้อยละ
	n = 119	

แหล่งเงินกู้ (n=73)*

สหกรณ์ฯ	69	94.5
ธนาคาร	3	4.1
เพื่อนบ้าน	1	1.4
ธกส.	-	-
พ่อค้า	-	-

วัตถุประสงค์ในการกู้เงิน (n=91)*

เพื่อการลงทุน	58	63.7
เพื่อการครองชีพ	16	17.6
เพื่อนำมาสร้างที่อยู่อาศัย	13	14.3
อื่นๆ	4	4.4

ตารางที่ 7 (ต่อ)

รายการ	จำนวน	ร้อยละ
<u>จำนวนเงินกู้ (บาท) (n=73) *</u>		
500-12,399	54	74.0
12,400-24,299	15	20.5
24,300-36,199	-	-
36,200-48,099	3	4.1
48,100-60,000	1	1.4
จำนวนเงินกู้สูงสุด 60,000 บาทต่อปี		
จำนวนเงินกู้ต่ำสุด 500 บาทต่อปี		
จำนวนเงินกู้เฉลี่ย 11,169.18 บาทต่อปี		

* หมายเหตุ :* ตอบได้มากกว่า 1 ข้อ

การถือครองที่ดิน (ตารางที่ 8)

การถือครองที่ดินสมาชิกสหกรณ์การเกษตรได้แบ่งการถือครองที่ดินออกเป็น 4 ประเภท คือ การถือครองที่ดิน การใช้ที่ดินของตนเอง การเช่าที่ดินเพื่อทำการเกษตร การจ่ายค่าเช่า

การถือครองที่ดิน สมาชิกสหกรณ์การเกษตรมีที่ดินถือครองเฉลี่ยต่อครอบครัว ร้อยละ 34.1ไร่

ตารางที่ 9 การเข้าที่ดิน

รายการ	จำนวน	ร้อยละ
<u>การเข้าที่ดิน (n=1)*</u>		
เข้าที่ดิน	1	100.0
<u>วัตถุประสงค์ในการเข้าที่ดิน (n=1)*</u>		
เพื่อการเกษตร	1	33.3
เพื่อเป็นที่อยู่อาศัย	1	33.3
อื่นๆ	1	33.4
<u>การจ่ายค่าเช่า (n=1)*</u>		
ผลผลิต	1	0.8
เงินสด	-	-
ผลผลิตและเงินสด	-	-

หมายเหตุ : ตอบได้มากกว่า 1 ข้อ

การออมทรัพย์ (ตารางที่ 10)

การออมทรัพย์ สมาชิกมีเงินออม ร้อยละ 70.6 และ ไม่มีเงินออม ร้อยละ 29.4 สมาชิกที่มีเงินออมได้ฝากเงินไว้กับ สหกรณ์ ร้อยละ 17.8 ธนาคาร ร้อยละ 43.0 ชกส. ร้อยละ 1.1 ให้เพื่อนกู้ยืม ร้อยละ 2.4 อื่นๆ ร้อยละ 35.7

ตารางที่ 10 การออมทรัพย์ของสมาชิกสหกรณ์การเกษตรอำเภอตระการพืชผลจำกัด

เงินออม	จำนวน	ร้อยละ
	(N = 84)	
ฝากธนาคาร	36	43.0
ฝากสหกรณ์	15	17.8
ฝาก ชกส.	1	1.1
ให้เพื่อนกู้ยืม	2	2.4
อื่นๆ (เก็บเอง, ฝากกองทุกหมู่บ้าน)	30	35.7

หมายเหตุ : ตอบได้มากกว่า 1 ข้อ

มูลค่าทรัพย์สิน (ตารางที่ 11)

สมาชิกสหกรณ์การเกษตรอำเภอตระการพืชผลจำกัดมีมูลค่าทรัพย์สินที่เป็นที่ดินเฉลี่ยต่อครอบครัว เท่ากับ 451,369 บาทต่อปี บ้านเรือนเฉลี่ยต่อครอบครัว เท่ากับ 48,369.7 บาทต่อปี รถยนต์เฉลี่ยต่อครอบครัว เท่ากับ 215,794.3 บาทต่อปี รถจักรยานยนต์ เฉลี่ยต่อครอบครัวเท่ากับ 22,703.1 บาทต่อปี รถจักรยานเฉลี่ยต่อครอบครัว

เท่ากับ 7,407 บาทต่อปี เครื่องพ่นยาเฉลี่ยต่อครอบครัว เท่ากับ 1,300 บาทต่อปี
 เครื่องสูบน้ำเฉลี่ยต่อครอบครัว เท่ากับ 6,841.7 บาทต่อปี พันธุ์สัตว์เฉลี่ยต่อครอบครัว
 เท่ากับ 18,638.8 บาทต่อปี

ตารางที่ 11 มูลค่าทรัพย์สินของสมาชิกสหกรณ์การเกษตรอำเภอตระการพืชผลจำกัด

=====

มูลค่าทรัพย์สิน	มูลค่าทรัพย์สินเฉลี่ย (บาทต่อปี)
ที่ดิน	451,369.7
บ้านเรือน	48,369.7
รถยนต์	215,794.3
รถจักรยานยนต์	215,794.3
รถจักรยาน	7,407.0
เครื่องพ่นยา	1,300.0
เครื่องสูบน้ำ	6,841.7
พันธุ์สัตว์	18,638.8
มูลค่าทรัพย์สินเฉลี่ยทั้งหมด	772,424.3 บาทต่อปี

=====

สหกรณ์การเกษตรกับการพัฒนาคุณภาพชีวิตเมื่อเปรียบเทียบกับก่อนเข้าเป็นและหลังเข้าเป็นสมาชิกสหกรณ์การเกษตรฯ

ผู้วิจัยได้ทำการศึกษาถึงเรื่องการศึกษาของสมาชิกในครอบครัว รายได้ หลังจากเข้าเป็นสมาชิกแล้วเป็นอย่างไร ซึ่งพอจะสรุปได้ดังนี้ (ตารางที่ 12)

การศึกษา	สมาชิกในครอบครัวมีการศึกษาสูงขึ้น	ร้อยละ 69.7	เท่าเดิม	ร้อยละ 30.2		
รายได้	สมาชิกสหกรณ์การเกษตรมีรายได้สูงขึ้น	ร้อยละ 91.6	เท่าเดิม	ร้อยละ 8.4		
หนี้สิน	สมาชิกสหกรณ์การเกษตรมีหนี้สินสูงขึ้น	ร้อยละ 28.6	เท่าเดิม	ร้อยละ 49.5	ลดลง	ร้อยละ 28.6
คุณภาพของผลผลิต	คุณภาพของผลผลิตของสมาชิกดีขึ้น	ร้อยละ 95.8	เท่าเดิม	ร้อยละ 4.2		
อำนาจในการต่อรองขายผลผลิต	สมาชิกมีอำนาจในการต่อรองขายผลผลิต	ร้อยละ 92.4	มีมากขึ้นกว่าเดิม	ร้อยละ 7.6		
สุขภาพ	สมาชิกในครอบครัวมีสุขภาพดี	ร้อยละ 71.4	เท่าเดิม	ร้อยละ 28.6		
การมีงานทำตลอดปี	สมาชิกสหกรณ์การเกษตรมีงานทำตลอดปี	ร้อยละ 79.9	ไม่มีงานทำ	ร้อยละ 20.1		
การถือครองที่ดิน	สมาชิกสหกรณ์การเกษตรมีที่ดินถือครองลดลง	ร้อยละ 0.8	มีเท่าเดิม	ร้อยละ 34.4	มีพื้นที่เพิ่มมากขึ้น	ร้อยละ 64.8
สภาพความเป็นอยู่	สมาชิกสหกรณ์ที่มีสภาพความเป็นอยู่ดี	ร้อยละ 95.0	เท่าเดิม	ร้อยละ 5.0		

ตารางที่ 12 แสดงการเปรียบเทียบสถานภาพการเข้าเป็นสมาชิกระหว่างก่อนและหลัง
เข้าเป็นสมาชิกสหกรณ์ฯ

รายการ	จำนวน	ร้อยละ
(N = 119)		
<u>การศึกษา</u>		
สูงขึ้นไป	83	69.8
ต่ำเดิม	36	30.2
<u>รายได้</u>		
สูงขึ้นไป	109	91.6
ต่ำเดิม	10	8.4

ตารางที่ 12 (ต่อ)

รายการ	จำนวน	ร้อยละ
(N = 119)		
<u>หนังสือ</u>		
สูงขึ้น	34	28.6
เท่าเดิม	59	49.6
ลดลง	26	21.8
<u>คุณภาพผลผลิต</u>		
ดีขึ้น	114	95.8
เท่าเดิม	5	4.2
<u>อำนาจในการต่อรอง</u>		
มี	10	95.4
มีมากขึ้นกว่าเดิม	13	7.6
<u>สุขภาพ</u>		
ดี	85	71.4
เหมือนเดิม	34	28.6

ตารางที่ 12 (ต่อ)

รายการ	จำนวน	ร้อยละ
	(N = 119)	
<u>การมีงานทำ</u>		
มี	95	79.9
ไม่มี	24	20.1
<u>การถือครองที่ดิน</u>		
พื้นที่ถือครองลดลง	1	0.8
มีเท่าเดิม	41	34.4
มีเพิ่มมากขึ้น	77	64.8
<u>สภาพความเป็นอยู่</u>		
ดีขึ้นกว่าเดิม	106	95.0
เท่าเดิม	13	5.0

ปัญหาและอุปสรรค

ปัญหาและอุปสรรคของสมาชิกสหกรณ์การเกษตร ปัญหาเรื่องปุ๋ย ร้อยละ
 16.7 ปัญหาเรื่องต้องการเครื่องสูบน้ำ ร้อยละ 16.7 ต้องการให้มีคลองส่งน้ำภายใน
 หมู่บ้าน ร้อยละ 33.3 ปัญหาเรื่องเมล็ดพันธุ์พืช ร้อยละ 16.7 ปัญหาเรื่องต้องการเงินกู้
 เพิ่มขึ้น ร้อยละ 16.6

ตารางที่ 13 ปัญหาและอุปสรรคของสมาชิก

ปัญหาและอุปสรรค	จำนวน (N = 6)	ร้อยละ
เรื่องปุ๋ย	1	16.6
เรื่องต้องการเครื่องสูบน้ำ	1	16.6
เรื่องเมล็ดพันธุ์ข้าว	1	16.6
เรื่องต้องการเงินกู้เพิ่ม	1	16.6
เรื่องต้องการให้มีคลองส่งน้ำ	2	33.3

สรุปและข้อเสนอแนะ

สรุป

จากการศึกษาเปรียบเทียบสถานภาพของสมาชิกสหกรณ์การเกษตร อำเภอ ตระการพืชผลจำกัด ระหว่างก่อนเข้าเป็นสมาชิกและหลังเข้าเป็นสมาชิกสหกรณ์การเกษตร อำเภอตระการพืชผล จำกัด โดยแบ่งข้อมูลออกเป็น 4 ตอน คือ ข้อมูลทางด้านภาวะ สังคม ข้อมูลทางด้านภาวะเศรษฐกิจ ข้อมูลทางด้านสหกรณ์การเกษตรกับการพัฒนาคุณภาพ ชีวิต เมื่อเปรียบเทียบก่อนเข้าเป็นสมาชิกและหลังเข้าเป็นสมาชิกแล้วว่าท่านมีสภาพอย่าง ไร ข้อมูลด้านปัญหาและอุปสรรคของสมาชิกสหกรณ์การเกษตร อำเภอตระการพืชผลจำกัด

ข้อมูลทางด้านภาวะสังคม

จากการศึกษาสรุปได้ว่า สมาชิกสหกรณ์ฯ เป็นเพศชาย ร้อยละ 61.3 มีอายุ เฉลี่ย 48.75 ปี ระดับการศึกษาอยู่ในระดับชั้นประถมศึกษาปีที่ 4 ร้อยละ 96.8 นับถือศาสนา พุทธ ร้อยละ 100 จำนวนสมาชิกในครอบครัวเฉลี่ย 5.8 คน

ข้อมูลทางด้านภาวะเศรษฐกิจ

จากการศึกษาพบว่า สมาชิกสหกรณ์ฯ มีอาชีพหลักทางการเกษตร ร้อยละ 92.4 รายได้หลักเฉลี่ยเท่ากับ 29,008.4 บาทต่อปี รายจ่ายเพื่อการครองชีพในครอบ ครัวสมาชิกจ่าย เป็นค่าอาหารเฉลี่ยต่อครอบครัว เท่ากับ 195,800 บาทต่อปี รายจ่าย เพื่อการเกษตรจ่ายเป็นค่าปุ๋ยเฉลี่ยต่อครอบครัว เท่ากับ 245,525 บาทต่อปี มีรายได้ สุทธิเฉลี่ยต่อครอบครัว เท่ากับ 3,157.2 บาทต่อปี สมาชิกมหนี้สิน ร้อยละ 51.3 สมาชิก กู้เงินจากสหกรณ์ ร้อยละ 94.5 สมาชิกกู้เงินเฉลี่ยเท่ากับ 11,169.2 สมาชิกมีการ ถือครองที่ดิน ร้อยละ 99.2 สมาชิกมีเงินออม ร้อยละ 70.6 สมาชิกมีมูลค่าทรัพย์สินเฉลี่ย ต่อครอบครัว เท่ากับ 772,424.3 บาทต่อปี

เฉลิมชัย คงคาสุวรรณค์ (2530:30) กล่าวว่า เกษตรกรตำบลเขาทอง อำเภอพยุหะคีรี จังหวัดนครสวรรค์ ได้สรุปว่าแหล่งเงินกู้ของเกษตรกรที่ใช้ในปัจจุบันได้มาจากพ่อค้าในตลาดมากที่สุดแต่ในการศึกษาสถานภาพของสมาชิกสมาชิกสหกรณ์การเกษตรอำเภอตระการพืชผลจำกัด จังหวัดอุบลราชธานี ก่อนเข้าเป็นและหลังเข้าเป็นสมาชิกสหกรณ์การเกษตรฯ แหล่งเงินกู้จะได้จากสหกรณ์

ข้อมูลทางด้านสหกรณ์กับการพัฒนาคุณภาพชีวิตเมื่อเปรียบเทียบกับก่อนเข้าเป็นและหลังเข้าเป็นสมาชิกสหกรณ์การเกษตรฯ ว่ามีสภาพอย่างไร

จากการศึกษาพบว่า สมาชิกมีการศึกษาสูงขึ้นร้อยละ 69.8 มีรายได้สูงขึ้น ร้อยละ 91.6 หนี้สินเท่าเดิม ร้อยละ 49.6 คุณภาพผลผลิตดีขึ้น ร้อยละ 95.8 สมาชิกมีอำนาจในการต่อรอง ขายผลผลิต ร้อยละ 92.4 มีสุขภาพดี ร้อยละ 71.4 มีงานทำตลอดทั้งปี ร้อยละ 79.9 มีการถือครองที่ดินเพิ่มมากขึ้น ร้อยละ 64.8 สภาพความเป็นอยู่ดี ร้อยละ 95.0

ข้อมูลทางด้านปัญหา และอุปสรรคของสมาชิกสหกรณ์การเกษตร อำเภอตระการพืชผลจำกัด

จากการศึกษาพบว่า สมาชิกสหกรณ์ฯมีปัญหาเรื่องต้องการให้มีคลองส่งน้ำภายในหมู่บ้าน ร้อยละ 33.3

ปัญหาและข้อเสนอแนะ

ปัญหาทางภาวะสังคม

- ปัญหาด้านการศึกษา สมาชิกส่วนใหญ่จบการศึกษาชั้นประถมศึกษาปีที่ 4 ซึ่งเป็นการศึกษาที่ต่ำ ทำให้เป็นปัญหาในการกรอกข้อมูล ทำให้เสียเวลาในการสำรวจ

ข้อเสนอแนะ

- สหกรณ์การเกษตรอำเภอตระการพืชผลจำกัด ควรมีการส่งเสริมเรื่องการศึกษาให้แก่สมาชิกให้มีความคิดความอ่านที่ดี

ปัญหาทางด้านภาวะเศรษฐกิจ

- ปัญหาเรื่องหนี้สิน สมาชิกส่วนใหญ่มีหนี้สิน

ข้อเสนอแนะ

- สหกรณ์การเกษตรฯ ควรมีการส่งเสริมให้มีการประกอบอาชีพของสมาชิกให้มากขึ้น เพื่อเพิ่มรายได้และลดภาวะหนี้สินของสมาชิก

ปัญหาด้านสหกรณ์กับการพัฒนาคุณภาพชีวิตของสมาชิกสหกรณ์การเกษตรเมื่อเปรียบเทียบกับก่อนเข้าเป็นและหลังเข้าเป็นสมาชิกสหกรณ์การเกษตรฯ

- ปัญหาด้านสมาชิกไม่มีอำนาจในการต่อรองขายผลผลิตของตน

ข้อเสนอแนะ

- สหกรณ์การเกษตรฯ ควร มีธุรกิจการขายในสหกรณ์ให้มากขึ้น เพื่อช่วยเหลือสมาชิก ในเรื่องกำหนดราคาผลผลิตให้แก่สมาชิกอย่างยุติธรรม โดยสหกรณ์รับฝากขายผลผลิตของสมาชิกให้แทนที่จะให้สมาชิกขายผลผลิตของตนเอง

ปัญหาและอุปสรรคของสมาชิก

ปัญหา

- ต้องการให้มีคลองส่งน้ำภายในหมู่บ้าน

ข้อเสนอแนะ

- สหกรณ์ทำการดำเนินการช่วยเหลือในการจัดแหล่งน้ำให้กับสมาชิก

เอกสารอ้างอิง

- จรรยา ชัยทัศน์. 2532. การศึกษาผลการดำเนินงานของสหกรณ์การเกษตรดำเนินสะดวก เขตดำเนินสะดวก. จังหวัดราชบุรี กรุงเทพมหานคร:
ปัญหาพิเศษปริญญาตรีวิทยาศาสตร์บัณฑิต,
สถาบันเทคโนโลยีพระจอมเกล้า เจ้าคุณทหารลาดกระบัง.
- เฉลิมชัย คงคาสุวรรณค์. 2530. การศึกษาลักษณะพื้นฐานที่ว่าปของเกษตรกรตำบลเขาทอง อำเภอพยุหะคีรี จังหวัดนครสวรรค์. กรุงเทพมหานคร:
ปัญหาพิเศษปริญญาตรีวิทยาศาสตร์บัณฑิต,
สถาบันเทคโนโลยีพระจอมเกล้า เจ้าคุณทหารลาดกระบัง.
- ดิเรก ฤกษ์ห่อราย. 2524. การส่งเสริมการเกษตรหลักการและวิธีการ.
มหาวิทยาลัยเกษตรศาสตร์ โรงพิมพ์ บี.เอฟ.โอ.
- ประดิษฐ์ มัชฌิมา. 2518. บทบาทของการเกษตรและสหกรณ์ในการพัฒนาเศรษฐกิจและสังคมชนบทไทย. ผู้อำนวยการสันนิบาตสหกรณ์แห่งประเทศไทย.
- สมัย รินสุข. 2526. การสหกรณ์. กรุงเทพมหานคร: สำนักงานแพร่วิทยา.
- อภิชาติ เดชปรีชา. 2528. การศึกษาและวิเคราะห์ผลการดำเนินงานของสหกรณ์การเกษตรศรีประจันต์จำกัด อำเภอศรีประจันต์. จังหวัดสุพรรณบุรี.
ปัญหาพิเศษปริญญาตรีวิทยาศาสตร์บัณฑิต,
สถาบันเทคโนโลยีพระจอมเกล้า เจ้าคุณทหารลาดกระบัง.

ภาคผนวก

ลักษณะการดำเนินงานของสหกรณ์การเกษตร อำเภอตระการพืชผลจำกัด
จังหวัดอุบลราชธานี

สภาพทั่วไปของสหกรณ์

1. ประวัติความเป็นมาของสหกรณ์การเกษตร อำเภอตระการพืชผลจำกัดได้จัดตั้งขึ้นและได้รับการจดทะเบียนตามพระราชบัญญัติสหกรณ์ พ.ศ. 2521 เมื่อวันที่ 15 ธันวาคม พ.ศ. 2513 เลขทะเบียนที่ กส/11574 โดยการจัดตั้งเป็นสหกรณ์ประเภทธุรกิจ มีสำนักงานตั้งอยู่ที่เลขที่ 118 หมู่ 10 ตำบลขุขันธ์ อำเภอตระการพืชผล จังหวัดอุบลราชธานี มีสมาชิกแรกตั้ง 643 คน จำนวน 16 กลุ่ม ทุนเรือนหุ้น 32,150 บาท แหล่งเงินกู้แรกตั้งได้จากธนาคารเพื่อการเกษตรและสหกรณ์การเกษตรจำนวน 3,219,855.04 บาท ผลการดำเนินงานปีแรกมีกำไรสุทธิ 71,568.85 บาท

2. ขอบเขตการดำเนินงานและสภาพภูมิศาสตร์

อาณาเขต

จะทำการดำเนินงานภายในเขตอำเภอตระการพืชผลซึ่งมีอาณาเขตติดต่อตั้งนี้ทิศเหนือ ติดต่อกับ อำเภอกุดข้าวปุ้น อำเภอโพธิ์ไทร และ อำเภอเขมราฐ ทิศใต้ ติดต่อกับ อำเภอเมืองอุบลราชธานี อำเภอตาลสุม และอำเภอพิบูลมังสาหาร

ทิศตะวันออก ติดต่อกับ อำเภอศรีเมืองใหม่

ทิศตะวันตก ติดต่อกับ อำเภอพนา

สภาพทางภูมิศาสตร์

พื้นที่

อำเภอตระการพืชผลมีเนื้อที่ 915,625 ไร่ หรือ 1,465 ตารางกิโลเมตร สภาพพื้นที่ทั่วไปเป็นพื้นที่ลาดเอียงจากทิศเหนือสู่ทิศใต้ลักษณะดินส่วนมากเป็นดินร่วนปนทราย และเป็นพื้นที่เหมาะสมที่จะทำการเพาะปลูก

แหล่งน้ำเพื่อการเกษตร

ลำน้ำที่ไหลผ่านอำเภอตระการพืชผลส่วนใหญ่จะเป็นลำน้ำที่เล็ก ๆ ในช่วงฤดูร้อนลำน้ำบางสายจะลดลงจนขาดตอนเป็นช่วงๆไปบางสายแห้งขอดลำน้ำที่สำคัญมีดังนี้

1. ลำเซบก ไหลผ่านท้องที่ตำบลขามเปี้ยและตำบลตระการ ความยาวที่ไหลผ่าน 32 กิโลเมตร
2. ลำห้วยขุหลุ ไหลผ่านท้องที่ตำบลเกษม ตำบลขุหลุ และ ตำบลเซเป็ดรวมความยาวที่ไหลผ่าน 30 กิโลเมตร
3. ลำห้วยตาเหี่ยว ไหลผ่านท้องที่ตำบลหนองเต่า ตำบลเป้า และ ตำบลนาสะไมรวมความยาวที่ไหลผ่าน 26 กิโลเมตร
4. ลำห้วยที่ ไหลผ่านตำบลคอนสาย และตำบลถ้ำแฮ้ รวมความยาวที่ไหลผ่าน 19 กิโลเมตร
5. ลำห้วยสะพือ ไหลผ่าน ตำบลสะพือ ตำบลนาพิน ตำบลกุศกร รวมความยาวที่ไหลผ่าน 12 กิโลเมตร

นอกจากแหล่งน้ำที่กล่าวมาแล้วก็ยังมี ห้วย หนอง คลอง บึง และ อ่างเก็บน้ำที่มีเนื้อที่รวมทั้งสิ้น 17,000 ไร่

การปกครอง

อำเภอตระการพืชผลแบ่งการปกครองออกเป็น 20 ตำบล 207 หมู่บ้าน

3. โครงสร้างของสหกรณ์

การจัดแบ่งงานในสหกรณ์การเกษตรอำเภอตระการพืชผลจำกัด ประกอบด้วย

1. สมาชิกสหกรณ์ หมายถึง ผู้ที่ลงชื่อขอจดทะเบียนสหกรณ์และเป็นผู้ที่มีรายชื่ออยู่ในบัญชีรายชื่อของผู้ที่จะเป็นสมาชิกสหกรณ์ และได้รับเข้าเป็นสมาชิกตามข้อบังคับ

2. กลุ่มสมาชิก หมายถึง สมาชิกทุกคนต้องเข้าสังกัดกลุ่มใดกลุ่มหนึ่ง ซึ่งจัดตั้งขึ้นโดยรวมสมาชิกที่อยู่ใกล้กัน และมีลักษณะการเกษตรแบบเดียวกัน ทั่วด้วยกัน แต่ละกลุ่มจะทำการคัดเลือกประธานกลุ่ม เลขานุการกลุ่ม ปฏิบัติงานแทนสมาชิกในกลุ่ม

3. ที่ประชุมใหญ่ หมายถึง ประกอบด้วยสมาชิกและกลุ่มสมาชิกที่เข้าร่วมประชุมเพื่อวินิจฉัยปัญหาทุกอย่างที่เกิดขึ้นเกี่ยวกับสหกรณ์

4. คณะกรรมการดำเนินงาน หมายถึง ตัวแทนสมาชิกที่เลือกมาจากที่ประชุมใหญ่ของสหกรณ์ ซึ่งตามข้อบังคับของสหกรณ์การเกษตรในปัจจุบันกำหนดไว้ว่าคณะกรรมการดำเนินงานควรมีไม่เกิน 15 คน

5. เจ้าหน้าที่สหกรณ์ หมายถึง บุคคลหรือคณะบุคคลที่คณะกรรมการดำเนินงานสหกรณ์จ้างมาให้ปฏิบัติงานแทนคณะกรรมการดำเนินงาน ปัจจุบันประกอบด้วย ผู้จัดการ พนักงานบัญชี พนักงานสินเชื่อ

4. สมาชิกสหกรณ์

สหกรณ์การเกษตรอำเภอตระการพืชผลจำกัดมีสมาชิกทั้งหมด

1,865 คน

5. คณะกรรมการดำเนินงาน

รายชื่อคณะกรรมการดำเนินงานเลือกตั้งจัดประชุมใหญ่สามัญประจำปี 2535 วันที่
15 กันยายน 2535 ครั้งที่ 22 ชุดที่ 23

ลำดับที่	ชื่อ-นามสกุล	ตำแหน่ง	กลุ่ม บ้าน	ตำบล	ที่อยู่
1.	นายสุนทร จรลี้	ประธานกรรมการ	22 โศกงาน	โศกงาน	10 ม. 3
2.	นายดอน คำแดง	รองประธาน	16 นาหว้า	กระเดียน	4 ม. 3
3.	นายคำดี ศรีอ่อน	เลขานุการ	4 ศรีสุข	กุศกร	3 ม. 4
4.	นายเคน เครื่องเงิน	กรรมการ	2 คำสมิง	เกษม	129 ม. 1
5.	นายเบษ สอนพรม	กรรมการ	23 คำสมิง	เกษม	94 ม. 11
6.	นายไพโรจน์ พุดเพราะ	กรรมการ	39 คำสมิง	เกษม	13 ม. 2
7.	นายสมร แก้วพิกุล	กรรมการ	5 กุศกร	กุศกร	114 ม. 1
8.	นายพุช ยี่งยง	กรรมการ	25 โนนงู	โนนนงู	40 ม. 3
9.	นายฟอง วิลาวรรณ	กรรมการ	14 นาหว้าแดง	โนนนงู	44 ม. 5
10.	นายเทวรักษ์ วงศ์งาม	กรรมการ	17 ร่องหมู	โนนนงู	1 ม. 7
11.	นายดำ วรณวัฒน์	กรรมการ	54 ดอนโตน	ขุหลุ	3 ม. 2
12.	นายบุญทัน โลมรัตน์	กรรมการ	41 ชำดี	กระเดียน	7 ม. 3
13.	นายชวัน ศรีชาติ	กรรมการ	18 คำข่า	ไหล่ทุ่ง	88 ม. 7
14.	นายทา คำทา	กรรมการ	12 นาไฮ	นาสะไม	3 ม. 1
15.	นายเวียง ลูกแก้ว	กรรมการ	29 โนนสว่าง	หนองเต่า	16 ม. 5

6. แหล่งเงินทุน (สหกรณ์การเกษตรอำเภอตระการพืชผลจำกัด)

สหกรณ์การเกษตรอำเภอตระการพืชผลจำกัด ในอดีตที่มีการจัดตั้งใหม่ได้ แหล่งเงินทุนจากธนาคารเพื่อการเกษตรและสหกรณ์การเกษตร (ธกส.) แต่ในปัจจุบันใช้ แหล่งเงินทุนของสหกรณ์

7. ธุรกิจของสหกรณ์ มีการดำเนินธุรกิจดังนี้

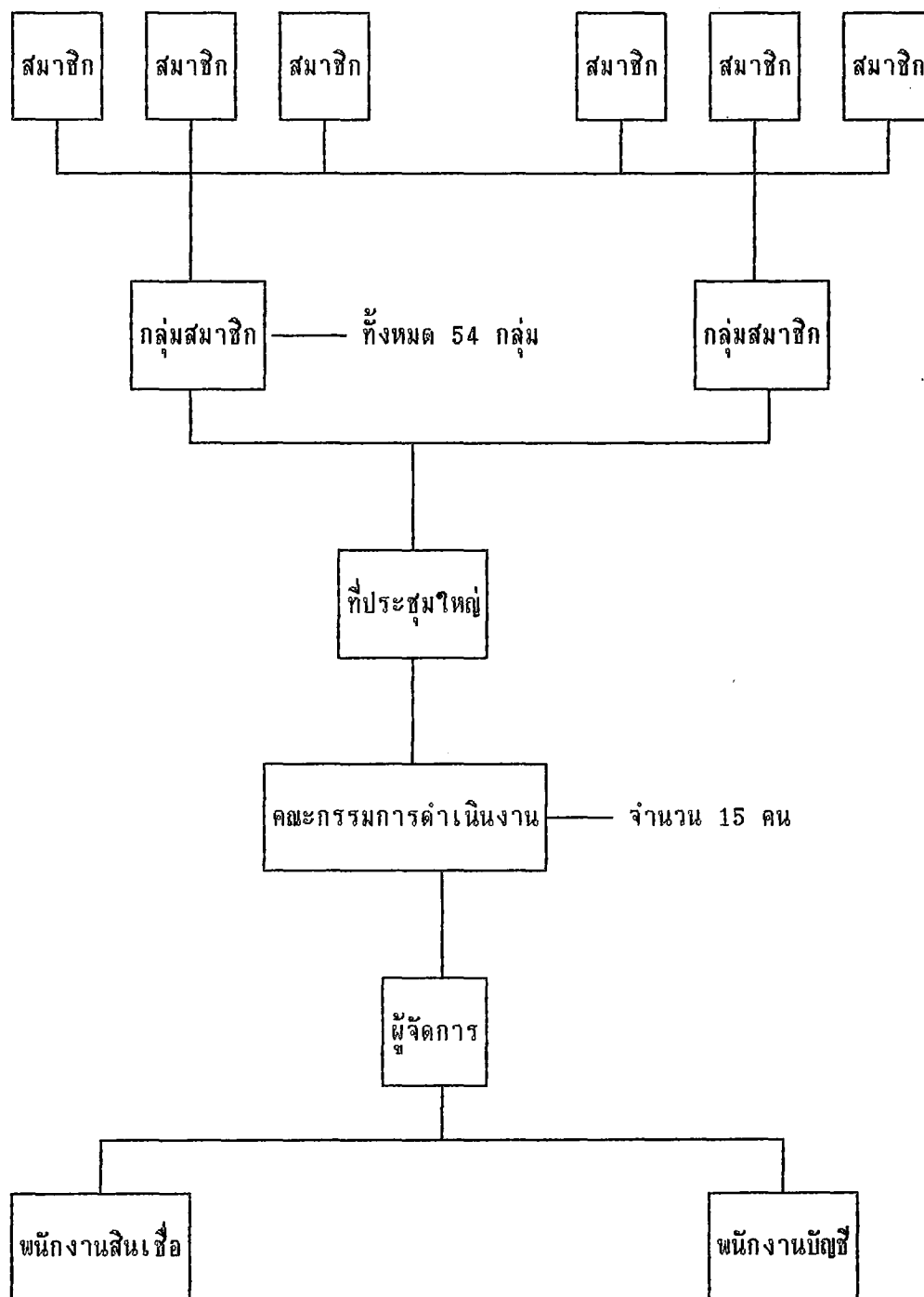
1. ธุรกิจด้านเครดิต มีการจ่ายเงินกู้ 715,040 บาท รับชำระหนี้ระหว่างปี 969,322.58 หรือ ร้อยละ 27.50 ของหนี้ถึงกำหนดชำระหนี้สิ้นปีมีดอกเบี่ยค้างชำระ 852,124.50 บาท

2. ธุรกิจการซื้อ สหกรณ์ซื้อสินค้ามาจำหน่าย 801,843 บาท สามารถจำหน่ายได้มูลค่า 912,694.50 บาท

3. ธุรกิจการขาย สหกรณ์สามารถรวบรวมข้าวเปลือกได้มูลค่า 103,972.70 บาท

4. ธุรกิจการรับฝาก สหกรณ์รับฝากเงินจากสมาชิกแยกเป็นเงินฝากออมทรัพย์ และเงินฝากประจำ

ภาพโครงสร้างภายในของสหกรณ์การเกษตรอำเภอตระการพืชผลจำกัด



แบบสัมภาษณ์

การศึกษาเปรียบเทียบสถานการณ์ภาพของสมาชิกสหกรณ์การเกษตร อำเภอตระการพืชผล
จำกัด จังหวัด อุบลราชธานี ระหว่างก่อนเข้าเป็นสมาชิกและหลังเข้าเป็นสมาชิกสหกรณ์
การเกษตรอำเภอตระการพืชผลจำกัด

คำแนะนำ ทำเครื่องหมาย / ลงใน () หรือข้อความที่เป็นจริงในช่องที่ว่างไว้

ตอนที่ 1. ภาวะทางสังคม

1. ชื่อ.....นามสกุล.....
2. เพศ () ชาย () หญิง
3. อายุ.....ปี นับถือศาสนา.....
4. ผู้ให้สัมภาษณ์เคยเรียนหนังสือหรือไม่
 () เคย () ไม่เคย
 ถ้าเคยเรียนระดับการศึกษาจบ
 () จบ ป.4
 () จบ ป.6
 () จบ ป.7
 () จบ ม.3
 () จบ ม.6
 () จบอาชีวศึกษา
 () จบอุดมศึกษา
 () อื่นๆระบุ.....

5. สถานภาพการสมรส

- () โสด () แต่งงานอยู่ด้วยกัน
 - () หย่าร้าง () แต่งงานแยกกันอยู่
 - () อื่นๆระบุ.....
6. จำนวนสมาชิกในครอบครัวทั้งหมดจำนวน.....คน

ตอนที่ 2 ภาวะทางเศรษฐกิจ

1. อาชีพของหลักของผู้ให้สัมภาษณ์ที่ทำอยู่ในปัจจุบัน

- () ทำการเกษตร () รับจ้าง () ค้าขาย
() รับราชการ () อื่นๆระบุ.....

มีรายได้ประมาณ.....บาทต่อปี

2. ในปี 2535 ท่านมีรายจ่ายในครอบครัว

1. ค่าอาหาร.....บาทต่อปี
2. ค่าการศึกษาของบุตร.....บาทต่อปี
3. ค่ารักษาพยาบาล.....บาทต่อปี
4. ค่าเช่าระหนี้.....บาทต่อปี
5. ค่าเครื่องใช้ประจำวัน.....บาทต่อปี
6. ค่าดอกเบียร์.....บาทต่อปี
7. ค่าน้ำ, ค่าไฟ.....บาทต่อปี
8. ค่าเดินทาง, พักผ่อน.....บาทต่อปี

3. ในปี 2535 ท่านมีรายจ่ายเพื่อการเกษตร

1. ค่าแรง.....บาทต่อปี
2. ค่าพันธุ์พืช.....บาทต่อปี
3. ค่าสารปราบศัตรูพืช.....บาทต่อปี
4. ค่าปุ๋ย.....บาทต่อปี
5. ค่าพันธุ์สัตว์.....บาทต่อปี
6. ค่าดอกเบียร์.....บาทต่อปี
7. ค่าอุปกรณ์การเกษตร.....บาทต่อปี
8. ค่าน้ำมันเชื้อเพลิง.....บาทต่อปี

4. แหล่งเงินที่ท่านได้จากไหน

- () สหกรณ์ จำนวน.....บาท อัตราดอกเบี้ยร้อยละ.....บาท
() ธนาคาร จำนวน.....บาท อัตราดอกเบี้ยร้อยละ.....บาท
() ชกส. จำนวน.....บาท อัตราดอกเบี้ยร้อยละ.....บาท
() เพื่อนบ้าน จำนวน.....บาท อัตราดอกเบี้ยร้อยละ.....บาท
() พ่อค้า จำนวน.....บาท อัตราดอกเบี้ยร้อยละ.....บาท
() อื่นๆ จำนวน.....บาท อัตราดอกเบี้ยร้อยละ.....บาท

5. วัตถุประสงค์ของการกู้เงิน
- () เพื่อการลงทุน จำนวนเงิน.....บาท
 - () เพื่อการครองชีพ จำนวนเงิน.....บาท
 - () เพื่อนำมาสร้างที่อยู่อาศัย จำนวนเงิน.....บาท
 - () อื่นๆ (ระบุ) จำนวนเงิน.....บาท
6. สภาพการถือครองที่ดิน
- () มีที่ดินเป็นของตนเอง จำนวน.....ไร่
 - () เช่าที่ดินประกอบอาชีพ จำนวน.....ไร่
 - () ไม่มีที่ดิน
- 6.1 โปรดระบุการใช้ประโยชน์จากที่ดินของท่านในกรณีที่มีที่ดินเป็นของตนเอง
- () เพื่อทำการเกษตร จำนวน.....ไร่
 - () เพื่อเป็นที่อยู่อาศัย จำนวน.....ไร่
 - () อื่นๆ จำนวน.....ไร่
- 6.2 (ในกรณีที่ท่านเช่าที่ดิน) ท่านใช้ประโยชน์อย่างไรบ้าง
- () เพื่อทำการเกษตร จำนวน.....ไร่
 - () เพื่อเป็นที่อยู่อาศัย จำนวน.....ไร่
 - () อื่นๆ จำนวน.....ไร่
- 6.3 (ในกรณีที่เช่าที่ดิน) ท่านจ่ายค่าเช่าเป็นสิ่งใด
- () ผลผลิต
 - () เงินสด
 - () ทั้งผลผลิตและเงินสด
 - () อื่นๆ (ระบุ).....
7. ผู้ให้สัมภาษณ์มีเงินออมหรือไม่
- () ไม่มี () มี
- ถ้ามีเงินออมเก็บไว้อย่างไร (ตอบได้มากกว่า 1 ข้อ)
- ()ฝากสหกรณ์ () ฝากธนาคาร
 - () ฝากชกส. () ให้เพื่อนกู้ยืม
 - () อื่นๆ (ระบุ).....

8. มูลค่าทรัพย์สินเมื่อคิดเป็นตัวเงิน (บาทต่อปี)

ที่ดิน	จำนวน.....บาทต่อปี
บ้านเรือน	จำนวน.....บาทต่อปี
รถไถ	จำนวน.....บาทต่อปี
รถยนต์	จำนวน.....บาทต่อปี
รถจักรยานยนต์	จำนวน.....บาทต่อปี
รถจักรยาน	จำนวน.....บาทต่อปี
เครื่องพ่นยา	จำนวน.....บาทต่อปี
เครื่องสูบน้ำ	จำนวน.....บาทต่อปี
พันธุ์สัตว์	จำนวน.....บาทต่อปี

ตอนที่ 3. สหกรณ์การเกษตรกับการพัฒนาคุณภาพชีวิต เมื่อเปรียบเทียบกับก่อนเข้าเป็นสมาชิก และหลังเข้าเป็นสมาชิกสหกรณ์การเกษตรอำเภอตระการพืชผลจำกัดแล้วท่านมีสภาพอย่างไรต่อข้อความดังต่อไปนี้

1. การศึกษาของสมาชิกภายในครอบครัว

1.1. ก่อนเข้าเป็นสมาชิกสหกรณ์การเกษตรสมาชิกในครอบครัวมีการศึกษาหรือไม่

() มี

() ไม่มี

1.2. หลังเข้าเป็นสมาชิกแล้ว

() สูงขึ้น

() เท่าเดิม

2. รายได้

2.1. ก่อนเข้าเป็นสมาชิกสหกรณ์การเกษตรท่านมีรายได้อย่างไร

() สูง

() ปานกลาง

() ต่ำ

2.2. หลังเข้าเป็นสมาชิกสหกรณ์การเกษตรแล้วรายได้ท่านเป็นอย่างไร

() สูงขึ้น

() เท่าเดิม

() ลดลง

3. หนี้สินของสมาชิก
- 3.1. ก่อนเข้าเป็นสมาชิกท่านมีหนี้สินหรือไม่
- () มี () ไม่มี
- 3.2. หลังเข้าเป็นสมาชิกแล้วท่านมีหนี้สินอย่างไร
- () สูงขึ้น () เท่าเดิม
- () ลดลง
4. คุณภาพของผลผลิต
- 4.1. ก่อนเข้าเป็นสมาชิกสหกรณ์การเกษตรคุณภาพผลผลิตของท่านเป็นอย่างไร
- () ดี () ไม่ดี
- () ปานกลาง
- 4.2. หลังเข้าเป็นสมาชิกสหกรณ์การเกษตรแล้ว
- () ดีขึ้น () เท่าเดิม
- () ลดลง
5. อำนาจในการต่อรองและขายผลผลิต
- 5.1. ก่อนเข้าเป็นสมาชิกสหกรณ์การเกษตรท่านมีอำนาจในการต่อรองและขายผลผลิตหรือไม่
- () มี () ไม่มี
- 5.2. หลังเข้าเป็นสมาชิกสหกรณ์แล้ว
- () มี () ไม่มีเลย
- () มากขึ้นกว่าเดิม
6. สุขภาพของสมาชิกภายในครอบครัว
- 6.1. ก่อนเข้าเป็นสมาชิกสหกรณ์การเกษตรสมาชิกภายในครอบครัวท่านมีสุขภาพอย่างไร
- () ดี () ไม่ดี
- () ปานกลาง
7. การมีงานทำของสมาชิกภายในครอบครัวตลอดทั้งปี
- 7.1. ก่อนเข้าเป็นสมาชิกสหกรณ์การเกษตรสมาชิกภายในครอบครัวของท่านมีงานทำตลอดทั้งปีหรือไม่
- () มีงานทำ () ไม่มีงานทำ

7.2. หลังเข้าเป็นสมาชิกแล้ว

- ว่างงาน
- มีงานทำ

8. การถือครองที่ดิน

8.1. ก่อนเข้าเป็นสมาชิกสหกรณ์การเกษตรท่านมีพื้นที่ถือครองหรือไม่

- ไม่มี
- มี

8.2. หลังเข้าเป็นสมาชิกสหกรณ์แล้ว

- มีเท่าเดิม
- มีเพิ่มมากขึ้น
- พื้นที่ถือครองลดลง

9. สภาพความเป็นอยู่

9.1. ก่อนเข้าเป็นสมาชิกการเกษตรท่านและครอบครัวมีความเป็นอยู่อย่างไร

- ปานกลาง
- ดี
- ค่อนข้างลำบาก

9.2. หลังเข้าเป็นสมาชิกสหกรณ์การเกษตรแล้ว

- เท่าเดิม
- ดีขึ้นกว่าเดิม
- ลดลง

ตอนที่ 4 ปัญหาและอุปสรรค

ปัญหาและอุปสรรคของสมาชิกสหกรณ์การเกษตรอำเภอตระการพืชผลจำกัด

- 1.....
- 2.....
- 3.....

