



ภาควิชาบริหารธุรกิจเกษตร

คณะเทคโนโลยีการเกษตร สถาบันเทคโนโลยีพระจอมเกล้าเจ้าคุณทหารลาดกระบัง

เรื่อง

วิเคราะห์ผลการดำเนินงานของสหกรณ์การเกษตรบางคล้า จำกัด

อำเภอบางคล้า จังหวัดฉะเชิงเทรา ระหว่างปีการเงิน 2532-2536

Analysis of Cooperative Activities of Bangkhla Agricultural Cooperative Ltd. Amphoe Bangkhla Changwat Chachoengsao 1989-1993

ของ

นายมานัส จรีรัตนชาติ

ได้รับการตรวจสอบและอนุมัติให้เป็นส่วนหนึ่งของการศึกษาหลักสูตร

วท.บ. (บริหารธุรกิจเกษตร)

เมื่อวันที่ 18 พฤษภาคม 2537

ACC. NO.....	๒๓ ส.ค. 25๓๗
Date Received.....	
Call No.....	

อาจารย์ที่ปรึกษาปัญหาพิเศษ

...15.1.1997.2537

(อาจารย์วิเชษฐ์ มณีรัตน์)

กรรมการปัญหาพิเศษ

...7.1.1997.2537

(อาจารย์เสาวรีย์ ตะโพนทอง)

หัวหน้าภาค

...18.1.1997.2537

(อาจารย์นิตยา ลิกธิโชค)

14465

๗ ส.ค. 2541

ปพ.
๗446๗
๒537

สำนักหอสมุดกลาง พระจอมเกล้าลาดกระบัง

ปัญหาพิเศษ

เรื่อง

วิเคราะห์ผลการดำเนินงานของสหกรณ์การเกษตรบางคล้า จำกัด
อำเภอบางคล้า จังหวัดฉะเชิงเทรา ระหว่างปีการเงิน 2532-2536

Analysis of Cooperative Activities of Bangkhla Agricultural
Cooperative Ltd. Amphoe Banghla Changwat Chachoengsao 1989-1993

โดย



T097927

นายมานัส จรีรัตนชาติ

นพ.

น 446๖

2537

เลขหมู่.....
เลขทะเบียน..... 97927
วัน,เดือน,ปี..... 0 JUN 1993

เสนอ

ภาควิชาบริหารธุรกิจเกษตร

คณะเทคโนโลยีการเกษตร สถาบันเทคโนโลยีพระจอมเกล้าเจ้าคุณทหารลาดกระบัง

เพื่อความสมบูรณ์แห่งปริญญาวิทยาศาสตรบัณฑิต (บริหารธุรกิจเกษตร)

พ.ศ. 2537

สืบเนื่องมาจากรายได้ที่เพิ่มขึ้นในปี พ.ศ. 2533 และในปี พ.ศ. 2535-2536 มีการจัดหาทุนโดยวิธีการเพิ่มหนี้สินจากการกู้ยืม เพื่อการขยายธุรกิจสหกรณ์ทำให้สหกรณ์มีผลกำไรมากขึ้น แต่ก็ส่งผลกระทบต่อประสิทธิภาพในการบริหารเงินทุนซึ่งมีการลดลงมากที่สุดในรอบ 5 ปี ส่วนปัญหาและอุปสรรคในการดำเนินงาน พบว่าสมาชิกไม่เข้าใจวิธีการสหกรณ์และไม่ยึดมั่นในอุดมการณ์สหกรณ์จากการนำเงินกู้จากสหกรณ์ไปใช้ผิดวัตถุประสงค์ ซึ่งไม่สามารถชำระเงินกู้ได้เมื่อถึงเวลาครบกำหนด ปัญหาการซื้อเชื่อของสมาชิกหลายราย ไม่ชำระหนี้ค่าสินค้า และสหกรณ์มีความต้องการผู้มีความรู้การบริหารงานแผนใหม่และเป็นผู้ที่มีความต้องการช่วยเหลือเกษตรกร เข้ามามีส่วนร่วมช่วยจัดการงานสหกรณ์ให้มีประสิทธิภาพมากขึ้น ปัญหาจากธุรกิจการรวบรวมผลผลิตการเกษตรจากสมาชิกสหกรณ์มีผลกำไรเพียงปีเดียวคือ ปี พ.ศ. 2535 เนื่องจากสหกรณ์ไม่มีกำไรขึ้นต้น โดยได้รายได้จากค่าจัดการโครงการไม่มากนักแต่มีค่าใช้จ่ายมากขึ้น

สำหรับข้อเสนอแนะในการศึกษาปัญหาพิเศษเรื่องนี้เห็นว่า ต้องมีการประชาสัมพันธ์และทำความเข้าใจถึงวัตถุประสงค์ ความสำคัญของสหกรณ์ที่มีผลต่อสมาชิกในด้านผลประโยชน์ที่สมาชิกจะได้รับ ควรจะจัดให้มีการอบรมเจ้าหน้าที่สหกรณ์จากนักวิชาการที่มีความรู้และความสามารถในด้านธุรกิจที่สหกรณ์ทำอยู่ ด้านการตลาดจะต้องมีการประกันราคาผลผลิตและจะต้องร่วมมือกันกับหน่วยงานที่เกี่ยวข้องกับการส่งเสริมการผลิตและการตลาด ปัญหาในด้านพ่อค้าคนกลาง นายทุนหรือธุรกิจประเภทอื่น ที่มีอิทธิพลต่อการทำตลาดของสหกรณ์ ด้านการให้เครดิตเงินกู้แก่สมาชิกสหกรณ์ ควรให้สมาชิกผู้กู้ทุกคนทำแผนการใช้เงินกู้เสนอให้สหกรณ์พิจารณาพร้อมกับคำขอกู้ด้วย และมีกรรมการติดตามเร่งรัดหนี้สินที่ถึงกำหนดชำระ มีการควบคุมการซื้อเชื่อของสมาชิกสหกรณ์ไม่ให้มีหนี้สินติดค้างมาก ด้านการรวบรวมผลผลิตการเกษตรจากสมาชิก สหกรณ์ต้องหาวิธีในการลดต้นทุนการเก็บรักษาและการจัดจำหน่าย ด้วยการหาตลาดที่รับซื้อประจำและต้องมีการควบคุมสินค้าเกษตรไม่ให้มีอยู่ในฉางข้าวมากเกินไป การขาดแคลนเงินทุนในการจัดสร้างฉางข้าวโรงสี ยานพาหนะ และอุปกรณ์ในการดำเนินงานสหกรณ์มีไม่เพียงพอ ต้องมีการขอความช่วยเหลือกับสถาบันเงินทุนต่าง ๆ ที่ให้การสนับสนุนเงินทุนในการปลูกสร้างฉางข้าว รวมทั้งความช่วยเหลือของรัฐบาล

คำนิยม

การจัดทำปัญหาพิเศษฉบับนี้ ได้สำเร็จลุล่วงมาได้ ก็เนื่องจากได้รับความกรุณาจาก อาจารย์วิเศษฐ์ มณีรัตน์ อาจารย์ที่ปรึกษาปัญหาพิเศษ อาจารย์เสาวรีศรี ตะโพนทองกรรมการ ปัญหาพิเศษ ที่ช่วยตรวจสอบแก้ไข และให้คำแนะนำต่าง ๆ ทำให้ปัญหาพิเศษฉบับนี้มีความสมบูรณ์ยิ่งขึ้น และขอขอบพระคุณเจ้าหน้าที่หน่วยงานต่าง ๆ ที่ให้ความอนุเคราะห์ข้อมูลที่เป็นประโยชน์ ในการทำปัญหาพิเศษฉบับนี้

ผู้ศึกษาขอขอบพระคุณคุณพ่อ คุณแม่ พี่น้องทุกคน รวมทั้งเพื่อน ๆ ที่ให้กำลังใจในการ ศึกษาครั้งนี้ จนกระทั่งปัญหาพิเศษฉบับนี้สำเร็จลงด้วยดี

มานัส จรีรัตนชาติ

พฤษภาคม 2537

สารบัญ

	หน้า
สารบัญตาราง	(3)
สารบัญภาพ	(5)
บทที่ 1 บทนำ	1
ความสำคัญและปัญหาของการศึกษา	1
วัตถุประสงค์ของการศึกษา	5
ประโยชน์ที่คาดว่าจะได้รับ	5
ขอบเขตการศึกษา	6
นิยามศัพท์	6
บทที่ 2 ตรวจสอบเอกสาร	8
วิธีการศึกษา	11
บทที่ 3 สภาพทั่วไปของอำเภอบางคล้า	18
ประวัติความเป็นมาของอำเภอบางคล้า	18
สภาพภูมิศาสตร์	19
ประชากรและครัวเรือน	20
การปกครอง	20
การสาธารณสุข	21
การศึกษา	21
การศาสนา	22
การอาชีพและธุรกิจ	22
ธนาคารและแหล่งเงินทุน	23
สาธารณสุขโลก	23
การบรรเทาสาธารณภัย	24
ประวัติความเป็นมาของสหกรณ์การเกษตรบางคล้า จำกัด	26

(2)

สารบัญ

(ต่อ)

บทที่ 4	ผลการวิเคราะห์การดำเนินงาน	29
	การวิเคราะห์ความก้าวหน้าโดยทั่วไปของสหกรณ์	29
	การวิเคราะห์อัตราส่วนทางการเงิน	40
	การวิเคราะห์แนวโน้มมูลค่าทางการเงิน	55
บทที่ 5	สรุปและข้อเสนอแนะ	74
	สรุป	74
	ข้อเสนอแนะ	79
	เอกสารอ้างอิง	81

สารบัญตาราง

ตารางที่		หน้า
1	ผลการดำเนินงานโดยทั่วไปของสหกรณ์การเกษตรบางคล้า จำกัด ปี 2532-2536	30
2	ประเภททุนอื่น ๆ ของสหกรณ์การเกษตรบางคล้า จำกัด	33
3	ประเภทเงินรับฝากของสหกรณ์การเกษตรบางคล้า จำกัด	34
4	แหล่งเงินทุนของสหกรณ์การเกษตรบางคล้า จำกัด	35
5	กำไร (ขาดทุน) เฉพาะกิจ ของสหกรณ์การเกษตรบางคล้า จำกัด	38
6	ผลการดำเนินงานของสหกรณ์การเกษตรบางคล้า จำกัด ปี 2532-2536	41
7	อัตราส่วนทุนหมุนเวียนของสหกรณ์การเกษตรบางคล้า จำกัด	43
8	อัตราส่วนหนี้สินทั้งสิ้นต่อทุนของสหกรณ์การเกษตรบางคล้า จำกัด	45
9	อัตราส่วนการหมุนเวียนของสินทรัพย์ทั้งสิ้นของสหกรณ์การเกษตรบางคล้า จำกัด	47
10	อัตราผลตอบแทนต่อสินทรัพย์ของสหกรณ์การเกษตรบางคล้า จำกัด	49
11	อัตราส่วนกำไรสุทธิของสหกรณ์การเกษตรบางคล้า จำกัด	51
12	อัตราผลตอบแทนต่อส่วนของทุนของสหกรณ์การเกษตรบางคล้า จำกัด	53
13	ค่าแนวโน้มของทรัพย์สิน ปี 2532-2536 และค่าพยากรณ์ปี 2537-2541	57
14	ค่าแนวโน้มของทุน ปี 2532-2536 และค่าพยากรณ์ปี 2537-2541	60
15	ค่าแนวโน้มของหนี้สิน ปี 2532-2536 และค่าพยากรณ์ปี 2537-2541	63
16	ค่าแนวโน้มของรายได้ ปี 2532-2536 และค่าพยากรณ์ปี 2537-2541	66
17	ค่าแนวโน้มของรายจ่าย ปี 2532-2536 และค่าพยากรณ์ปี 2537-2541	69
18	ค่าแนวโน้มของกำไรสุทธิ ปี 2532-2536 และค่าพยากรณ์ปี 2537-2541	72

สารบัญภาพ

ภาพที่	หน้า
1 แผนที่อำเภอบางคล้า จังหวัดฉะเชิงเทรา	25
2 การเคลื่อนไหวของทุนหมุนเวียนในรอบ 5 ปี (2532-2536)	40
3 อัตราส่วนทุนหมุนเวียนและอัตราส่วนทุนหมุนเวียนเฉลี่ย ปี พ.ศ.2532-2536	44
4 อัตราส่วนหนี้สินทั้งสิ้นต่อทุนและอัตราส่วนหนี้สินทั้งสิ้นต่อทุนเฉลี่ยปี พ.ศ.2532-2536	46
5 อัตราส่วนการหมุนเวียนของสินทรัพย์และอัตราส่วนการหมุนเวียนของสินทรัพย์ทั้งสิ้น ถัวเฉลี่ย ปี พ.ศ.2532-2536	48
6 อัตราส่วนผลตอบแทนต่อสินทรัพย์ และอัตราส่วนผลตอบแทนต่อสินทรัพย์เฉลี่ย ปี พ.ศ.2532-2536	50
7 อัตราส่วนกำไรสุทธิ และอัตราส่วนกำไรสุทธิเฉลี่ยปี พ.ศ.2532-2536	52
8 อัตราส่วนผลตอบแทนต่อส่วนของทุนและอัตราส่วนผลตอบแทนต่อส่วนของทุนเฉลี่ย ปี พ.ศ.2532-2536	54
9 ค่าพยากรณ์แนวโน้มของทรัพย์สิน ปี พ.ศ.2537-2541	58
10 ค่าพยากรณ์แนวโน้มของทุนสหกรณ์ ปี พ.ศ.2537-2541	61
11 ค่าพยากรณ์แนวโน้มของหนี้สิน ปี พ.ศ.2537-2541	64
12 ค่าพยากรณ์แนวโน้มของรายได้ ปี พ.ศ.2537-2541	67
13 ค่าพยากรณ์แนวโน้มของรายจ่าย ปี พ.ศ.2537-2541	70
14 ค่าพยากรณ์แนวโน้มของกำไรสุทธิ ปี พ.ศ.2537-2541	73

บทที่ 1

บทนำ

ความสำคัญและปัญหาของการศึกษา

สหกรณ์การเกษตรจัดเป็นองค์การธุรกิจและสังคม ที่มีจุดมุ่งหมายที่จะสร้างความมั่นคงทางเศรษฐกิจให้แก่สมาชิกให้อยู่ดีกินดี เพื่อช่วยแก้ไขปัญหาของเกษตรกรที่มีรายได้น้อย และมีภาระหนี้สินจากการจำนองที่ดิน เป็นองค์การสำคัญที่ช่วยแก้ไขปัญหาด้านการเงินทุน โดยการดำเนินธุรกิจด้านสินเชื่อ ด้านการผลิตและการตลาดทางการเกษตร มีส่วนช่วยให้การเกษตรพัฒนาขยายออกไปอย่างกว้างขวางในการเป็นแหล่งเงินทุนสร้างปัจจัยพื้นฐานให้แก่เกษตรกร ไม่ว่าจะเป็นการพัฒนาทางด้านการศึกษา การคมนาคมขนส่ง การพัฒนาด้านวิชาการ การส่งเสริมการเกษตร การปรับปรุงสินเชื่อเพื่อการเกษตร และการซื้อขายปัจจัยการผลิต สหกรณ์มีบทบาทที่สำคัญในการรักษาเสถียรภาพและตรึงราคาสินค้าและบริการ และช่วยลดระดับราคาสินค้าบริโภคในตลาด ในขณะที่เดียวกันก็จะช่วยยกระดับราคาผลผลิตทางการเกษตรให้สูงขึ้น เพื่อคุ้มครองผลประโยชน์ของเกษตรกร นอกจากนี้ยังเป็นการกระจายรายได้ประชาชาติซึ่งเป็นเป้าหมายสูงสุดของการพัฒนาเศรษฐกิจ สหกรณ์การเกษตรได้จัดตั้งขึ้นในกลุ่มผู้มีอาชีพการเกษตร โดยดำเนินธุรกิจแบบอเนกประสงค์ เพื่อแก้ไขปัญหาค่าความเดือดร้อนในการประกอบอาชีพ และช่วยยกฐานะความเป็นอยู่ของสมาชิกให้ดีขึ้น ตามวัตถุประสงค์ของสหกรณ์การเกษตร คือ การให้สินเชื่อเพื่อการเกษตร การจัดหาวัสดุการเกษตรและสิ่งของที่จำเป็นมาจำหน่ายในราคาที่ถูกลง จัดหาตลาดจำหน่ายผลผลิตและผลิตภัณฑ์ของสมาชิก นอกจากนี้มีการจัดบริการและบำรุงที่ดิน การส่งเสริมความรู้ทางการเกษตรแผนใหม่ และการให้การศึกษอบรมทางสหกรณ์

การส่งเสริมงานสหกรณ์ให้สำเร็จลุล่วงตามวัตถุประสงค์ที่รัฐวางไว้ คือการส่งเสริมให้ประชากรที่ประสบปัญหาความเดือดร้อน ได้รวมกันแก้ไขปัญหาดังกล่าว โดยความสมัครใจ และ

ยึดหลักการช่วยตนเองและช่วยเหลือซึ่งกันและกัน อันจะเป็นการแก้ไขปัญหาของประชากรได้อย่างเหมาะสมตามสภาพของแต่ละท้องถิ่น ไม่ว่าจะ เป็นปัญหาทางด้านเศรษฐกิจหรือสังคมซึ่งจะทำให้สมาชิกสหกรณ์มีรายได้สูงขึ้น และสามารถนำไปใช้พัฒนาสภาพความเป็นอยู่ของครอบครัวให้ดีขึ้นได้

หน่วยงานของรัฐที่เข้ามามีบทบาทและประสานงานกันอย่างมีระบบแบบแผน เพื่อช่วยเหลือให้สถาบันสหกรณ์มีความเข้มแข็งและยืนหยัดอยู่ได้ด้วยตนเอง หน่วยงานดังกล่าว นอกจากมีกรมส่งเสริมสหกรณ์ ยังมีสถาบันสหกรณ์ในระดับชาติอีก โดยสถาบันที่ทำหน้าที่ช่วยเหลือและสนับสนุนทางด้านวิชาการและการเงินคือ สันนิบาตสหกรณ์แห่งประเทศไทย (สสท.) ซึ่งได้จัดตั้งตาม พรบ.สหกรณ์ พ.ศ.2511 ประกอบด้วยสมาชิกซึ่งเป็นสหกรณ์ มีวัตถุประสงค์เพื่อส่งเสริมความรู้ ความเจริญก้าวหน้าทางวิชาการแก่กิจการสหกรณ์ทุกประเภท และอีกสถาบันคือธนาคารเพื่อการเกษตรและสหกรณ์ (กส.) อันเป็นสถาบันการเงินที่สำคัญที่สุดของสหกรณ์การเกษตร สังกัดกระทรวงการคลัง ทำหน้าที่ให้บริการสินเชื่อแก่ขบวนการสหกรณ์ นอกจากนี้ยังมีกรมตรวจบัญชีสหกรณ์ที่ให้การส่งเสริมงานสหกรณ์ ช่วยเหลือแนะนำสหกรณ์และกลุ่มเกษตรกรให้มีการบริหารงานที่มีประสิทธิภาพ โดยดำเนินการตรวจสอบบัญชีของสหกรณ์และกลุ่มเกษตรกร เพื่อปฏิบัติให้เป็นไปตามพระราชบัญญัติสหกรณ์ พ.ศ.2511 (พสุ สัตถาภรณ์ , 2533)

จากวัตถุประสงค์ดังกล่าว สหกรณ์จะประสบความสำเร็จหรือความล้มเหลวจึงขึ้นอยู่กับความสามารถในการดำเนินงานของธุรกิจนั้น ๆ แม้องค์การจะมีปัจจัยการดำเนินงาน ได้แก่ กำลังคน เงิน วัสดุ หรือทรัพยากรอย่างสมบูรณ์ แต่ถ้าขาดการจัดการที่ดีแล้วย่อมจะทำให้สหกรณ์นั้น ๆ ขาดประสิทธิภาพในการดำเนินงานได้ ยิ่งในปัจจุบันความเจริญก้าวหน้าทางวิชาการ หรือเทคโนโลยีอยู่ในระดับสูง มีการแข่งขันกันมากโดยมีการนำเทคโนโลยีคอมพิวเตอร์เข้ามามีบทบาทในวงจรธุรกิจอย่างมากมาย ก็ยังมีความจำเป็นที่จะต้องมีการศึกษา หาแนวทางแก้ไขปัญหาที่เกิดขึ้นกับสหกรณ์ พร้อมทั้งสามารถพัฒนาธุรกิจสหกรณ์ให้สามารถปรับตัวกับความเจริญก้าวหน้าทางเศรษฐกิจในปัจจุบัน ในการศึกษากาวิเคราะห์ผลการดำเนินงานของสหกรณ์ในครั้งนี้ เพื่อต้องการทราบประสิทธิภาพการดำเนินงานของสหกรณ์ด้วยการใช้เครื่องมือทางการเงินในการวัด คือ อัตราส่วนทางการเงิน ซึ่งเป็นสิ่งที่มีคุณค่าอย่างมากแก่การบริหารงานธุรกิจ ผู้บริหารงานธุรกิจ

สหกรณ์สามารถดำเนินการที่จะนำไปใช้ในการตัดสินใจเกี่ยวกับการจัดการ โดยจะบอกถึงวิถีทางของเงินทุนอยู่ในส่วนการลงทุนที่เหมาะสม ช่วยกำหนดฐานะทางการเงินที่เข้มแข็งขององค์กร โดยเปรียบเทียบกับบัญชีต่าง ๆ จากความแตกต่างทางด้านขนาด ลักษณะธุรกิจและปริมาณของสหกรณ์ในแต่ละเขตเศรษฐกิจการเกษตร แต่ละศูนย์ตรวจบัญชีสหกรณ์ ข้อมูลทางการเงินของสหกรณ์ มีส่วนสำคัญในการใช้เป็นข้อมูลในการวัดประสิทธิภาพของการบริหารงานสหกรณ์ โดยสามารถนำมาคำนวณเป็นอัตราส่วนทางการเงินเพื่อใช้ในการอธิบายความสัมพันธ์ สามารถนำผลที่ได้มาเปรียบเทียบกับอัตราส่วนในปีปัจจุบันกับปีในอดีต เพื่อใช้ในการคาดการณ์สำหรับอนาคตของสหกรณ์เองและสามารถเปรียบเทียบสหกรณ์หนึ่งกับอีกสหกรณ์หนึ่ง อัตราส่วนทางการเงินสามารถกำหนดปัจจัยการดำเนินงาน และสามารถพยากรณ์แนวโน้มการเจริญเติบโตของธุรกิจสหกรณ์ได้ เพื่อเป็นแนวทางในการกำหนดแผนการดำเนินงาน และควบคุมการบริหารงานได้อย่างมีประสิทธิภาพ นอกจากนี้การนำข้อมูลตัวเลขทางด้านการเงินที่สำคัญอื่น ได้แก่ รายได้ รายจ่าย กำไร หักสิ้น ทรัพย์สิน และทุนในการดำเนินงาน มาใช้ในการพยากรณ์แนวโน้มในอนาคตของสหกรณ์จึงมีส่วนช่วยในการตัดสินใจได้ดียิ่งขึ้น ซึ่งในการศึกษาครั้งนี้จะเสนอผลกรณีศึกษาของสหกรณ์การเกษตรบางคล้า อำเภอบางคล้า จังหวัดฉะเชิงเทรา ด้วยการวิเคราะห์ผลการดำเนินงานด้วยวิธีดังกล่าว ในรอบ 5 ปี คือ ปี 2532-2536

สหกรณ์การเกษตรบางคล้า จำกัด จัดเป็นสหกรณ์การเกษตรประเภทหาทุน จัดทะเบียนตามพระราชบัญญัติสหกรณ์ พุทธศักราช 2511 โดยควสหกรณ์การเกษตรบางคล้า จำกัด และสหกรณ์ชายข้าวบางคล้า จำกัด เข้าด้วยกัน เมื่อวันที่ 1 ตุลาคม พ.ศ.2517 แบ่งการดำเนินงานที่สำคัญ 4 หน่วยงานด้วยกันคือ 1.งานธุรกิจการจัดหาสินค้ามาจำหน่าย 2.งานธุรกิจการรวบรวมผลิตผล 3.งานธุรกิจสินเชื่อ 4. งานธุรกิจการและการเงิน นอกจากนี้ยังมีการจัดโครงการธุรกิจสวัสดิการสังคม เพื่อพัฒนาความเป็นอยู่ของสมาชิก โดยจัดให้มีฌาปนกิจสงเคราะห์สมาชิก โครงการอาหารกลางวัน โดยมีวัตถุประสงค์เพื่อช่วยเหลือเด็กนักเรียนที่ยากจนขาดการศึกษา มีการส่งเสริมอาชีพเครื่องจักสาน โครงการตลาดนัด เครื่องอุปโภคบริโภค เพื่อแก้ปัญหาค่าครองชีพ สหกรณ์การเกษตรบางคล้าปฏิบัติตามแผนการดำเนินงานที่สำคัญคือขยายการรับ

สมาชิกเพิ่มขึ้น ส่งเสริมการระดมทุนเป็นประจำ จัดตลาดนัดเคลื่อนที่ไปตามกลุ่มสมาชิกเพื่อขยาย
 ธุรกิจการตลาด จัดตั้งศูนย์ซ่อมเครื่องจักรกลการเกษตร 1 แห่ง ส่งเสริมอุตสาหกรรม
 ส่งเสริมอาชีพสมาชิกเป็นสำคัญ ซึ่งในปี พ.ศ. 2533-2534 สหกรณ์การเกษตรบางคล้า จำกัด ได้
 รับพระราชทานรางวัลชมเชยและรางวัลดีเด่น ตามลำดับ ในฐานะสหกรณ์ที่มีผลงานดีเด่น ปัจจุบัน
 สหกรณ์การเกษตรบางคล้า จำกัด จัดอยู่ในศูนย์ตรวจบัญชีสหกรณ์ที่ 9 เขตภาคกลางและ
 ภาคตะวันออก ตามการจัดแบ่งหน่วยงานในส่วนภูมิภาคของกรมตรวจบัญชีสหกรณ์

จากผลการดำเนินงานของสหกรณ์การเกษตรบางคล้า จำกัด ในรอบ 5 ปี ตั้งแต่ปี
 พ.ศ. 2532-2536 สหกรณ์ประสบปัญหาการขาดทุนจากธุรกิจรวบรวมผลิตผล เนื่องจากมีต้นทุนขาย
 ผลิตผลอยู่ในเกณฑ์สูง ซึ่งเมื่อหักรายได้จากการขายแล้ว ทำให้มีกำไรขั้นต้นน้อยมาก นอกจากนี้
 สหกรณ์มีค่าใช้จ่ายเฉพาะธุรกิจนี้สูง ได้แก่ ค่าจัดการข้าวเปลือกในโครงการปลูกสร้างจางข้าว
 ค่าใช้จ่ายในการซื้อข้าวเปลือก และหนี้สูญจากค่าข้าวเปลือกขาดบัญชี เป็นต้น นอกจากนี้ปัญหา
 สมาชิกสหกรณ์ที่มีการลาออกในระหว่างปีมากและหนี้ค้างชำระเงินกู้ ดังนั้นการศึกษาหาสาเหตุ
 และแนวทางในการแก้ปัญหา จึงมีส่วนช่วยให้สหกรณ์เกิดประสิทธิภาพในการบริหารงานที่ดีขึ้น และ
 เป็นแนวทางในการพัฒนาธุรกิจสหกรณ์ต่อไป

วัตถุประสงค์ของการศึกษา

1. เพื่อศึกษาถึงสภาพทั่วไปของสหกรณ์การเกษตรบางคล้า จำกัด อำเภอบางคล้า จังหวัดฉะเชิงเทรา
2. เพื่อศึกษาผลการดำเนินงานและสถานการณ์ช่วงต่าง ๆ ของสหกรณ์การเกษตรบางคล้า จำกัด เช่น สภาพรายได้ รายจ่าย กำไร หนี้สิน ทรัพย์สิน และทุนในการดำเนินงานในรอบ 5 ปี ที่ผ่านมา ตั้งแต่ปี พ.ศ.2532-2536
3. เพื่อศึกษาผลวิเคราะห์อัตราส่วนทางการเงินและแนวโน้มของมูลค่าทางการเงิน ได้แก่ รายได้ รายจ่าย กำไร หนี้สิน ทรัพย์สิน และทุนในการดำเนินงานในรอบ 5 ปี ตั้งแต่ปี พ.ศ.2532-2536 ของสหกรณ์การเกษตรบางคล้า จำกัด
4. เพื่อศึกษาถึงปัญหาและอุปสรรค ในการดำเนินงานด้านธุรกิจต่าง ๆ ของสหกรณ์การเกษตรบางคล้า จำกัด

ประโยชน์ที่คาดว่าจะได้รับ

1. ได้ทราบถึงสภาพทั่วไปของสหกรณ์การเกษตรบางคล้า จำกัด อำเภอบางคล้า จังหวัดฉะเชิงเทรา
2. ได้ทราบถึงผลการดำเนินงานในช่วงต่าง ๆ ของสหกรณ์การเกษตรบางคล้า จำกัด อำเภอบางคล้า จังหวัดฉะเชิงเทรา
3. ได้ทราบถึงประสิทธิภาพในการดำเนินงานและแนวโน้มของมูลค่าทางการเงินในรอบ 5 ปี ตั้งแต่ปี พ.ศ.2532-2536 จากการวัดอัตราส่วนทางการเงินของสหกรณ์การเกษตรบางคล้า จำกัด
4. ข้อมูลที่ได้จากการศึกษาเฉพาะกรณีจะเป็นประโยชน์ สำหรับเจ้าหน้าที่และผู้ที่เกี่ยวข้องของสหกรณ์การเกษตรบางคล้า จำกัด ที่จะใช้เป็นแนวทางในการวางแผนการดำเนินงานและใช้ในการแก้ไขปัญหาจุดบกพร่องต่าง ๆ ของสหกรณ์ให้สอดคล้องและเหมาะสมต่อไป

ขอบเขตของการศึกษา

ในการศึกษาคั้งนี้ผู้วิจัยได้ทำการศึกษาวิจัยแบบเฉพาะกรณี (Case study) โดยเลือกวิเคราะห์ผลการดำเนินงานของ สหกรณ์การเกษตรบางคล้า จำกัด อำเภอบางคล้า จังหวัดฉะเชิงเทรา โดยใช้อัตราส่วนทางการเงินเปรียบเทียบเป็นตารางและพยากรณ์หาค่าแนวโน้มธุรกิจของสหกรณ์ตั้งแต่ปี พ.ศ. 2537-2541 จากผลการดำเนินงานกิจการประจำปี ของสหกรณ์การเกษตรบางคล้า จำกัด ในช่วงระหว่างปีการเงิน พ.ศ. 2532-2536

นิยามศัพท์

สหกรณ์ หมายถึง สหกรณ์การเกษตรบางคล้า จำกัด อำเภอบางคล้า จังหวัดฉะเชิงเทรา

สมาชิก หมายถึง สมาชิกผู้มีรายชื่ออยู่ในสหกรณ์การเกษตรบางคล้า จำกัด อำเภอบางคล้า จังหวัดฉะเชิงเทรา

เกษตรกร หมายถึง บุคคลที่ประกอบอาชีพทางการเกษตร และมีรายได้หลักจากการเกษตร

การวิเคราะห์ทางการเงิน หมายถึง การศึกษางบการเงิน คือ ฐานะการเงิน หรือ งบดุลและผลการดำเนินงานหรืองบกำไรขาดทุนของสหกรณ์การเกษตรบางคล้า จำกัด

การวิเคราะห์อัตราส่วนทางการเงิน หมายถึง การประเมินฐานะทางการเงินของธุรกิจ โดยอาศัยอัตราส่วนหรือเลขดัชนี โดยเปรียบเทียบความสัมพันธ์ของข้อมูลตัวเลขทางการเงินรายการหนึ่งกับอีกรายการหนึ่ง ซึ่งในการศึกษาคั้งนี้จะใช้วิธีการวิเคราะห์แนวโน้ม

(Trend or Time Series Analysis) เปรียบเทียบอัตราส่วนของสหกรณ์การเกษตรบางคล้า จำกัด อำเภอบางคล้า จังหวัดฉะเชิงเทรา ในรอบ 5 ปี ตั้งแต่ปี พ.ศ.2532-2536 เพื่อวัดประสิทธิภาพในการดำเนินงาน

การวิเคราะห์แนวโน้ม หมายถึง การวิเคราะห์แนวโน้มของมูลค่าทางการเงิน เช่น สินทรัพย์ หนี้สิน รายได้ เป็นต้น ตามการเปลี่ยนแปลงใน 1 หน่วยเวลา ในที่นี้ให้หน่วยของเวลา เป็นหน่วยต่อ 1 ปี

ศูนย์ตรวจบัญชีสหกรณ์ หมายถึง การแบ่งหน่วยงานในส่วนภูมิภาคของกรมตรวจบัญชีสหกรณ์ ซึ่งในที่นี้สหกรณ์การเกษตรบางคล้า จำกัด อยู่ในศูนย์ตรวจบัญชีสหกรณ์ที่ 9 เขตภาคกลาง และภาคตะวันออก ประกอบด้วยสำนักตรวจบัญชีสหกรณ์จังหวัดชลบุรี สมุทรปราการ ระยอง ตราด จันทบุรี ฉะเชิงเทรา

การตรวจเอกสาร

รัชชพร สุวรรณพ่องใส (2533) ทำการศึกษาปัญหาพิเศษเรื่องวิเคราะห์ผลการดำเนินงานสหกรณ์การเกษตร บางบัวทอง จำกัด พ.ศ.2523-2532 อำเภอบางบัวทอง จังหวัดนนทบุรี กล่าวว่า สหกรณ์มีผลการดำเนินงานอยู่ในเกณฑ์ดี ด้านประสิทธิภาพในการบริหารงานด้านการเงิน สหกรณ์สามารถนำสินทรัพย์ที่มีอยู่ดำเนินงานก่อให้เกิดผลตอบแทนสูงและมีสภาพคล่องทางการเงินสูง เนื่องจากทุนของสหกรณ์เพิ่มขึ้นแสดงถึงความสามารถในการชำระหนี้ระยะสั้นของสหกรณ์มีมากขึ้นเนื่องจากสหกรณ์ได้ระดมทุนโดยส่งเสริมให้สมาชิกถือหุ้นมากขึ้น และการจัดสรรกำไรสุทธิได้เพิ่มส่วนของทุนมากขึ้น การบริการทางการเงินส่วนใหญ่เกิดจากการใช้ทุนของสหกรณ์เอง ส่วนการวิเคราะห์อัตราส่วนกำไรสุทธิจะเห็นได้ว่า สหกรณ์การเกษตรบางบัวทอง จำกัด สามารถที่จะดำเนินงานให้ได้รับกำไรเพิ่มขึ้นทุกปี และมีแนวโน้มเพิ่มขึ้นสูงด้วย เนื่องจากรายได้มีแนวโน้มสูงขึ้นและรายจ่ายมีแนวโน้มลดลงทุกปี ด้านทรัพย์สินของสหกรณ์มีแนวโน้มสูงขึ้น เนื่องมาจากการเพิ่มขึ้นของดอกเบี้ยให้กู้ยืมรับในส่วนทรัพย์สินหมุนเวียน ในส่วนของการควบคุมดูแลรักษาสินทรัพย์เป็นไปโดยเหมาะสม สินทรัพย์ต่าง ๆ ที่มีอยู่ตามบัญชีมีสภาพการใช้ได้ดี มีการจัดทำทะเบียนสินทรัพย์ไว้เรียบร้อยเป็นปัจจุบัน และมีการตรวจนับสินทรัพย์ เพื่อเปรียบเทียบกับทะเบียนสินทรัพย์ ด้านรายจ่ายของสหกรณ์เป็นไปตามลักษณะควรแก่เหตุผลการจ่าย มีหลักฐานเอกสารประกอบการจ่ายถูกต้องครบถ้วนพอ คือใช้เป็นหลักฐานในทางบัญชีได้และเป็นไปตามระเบียบมติที่ประชุม นอกจากนี้มีการควบคุมรายจ่ายด้วยวิธีงบประมาณรายจ่ายระหว่างปี อยู่ภายในวงเงินงบประมาณที่กำหนด ในส่วนที่สหกรณ์ควรปรับปรุงคือการจัดเก็บหนี้ ซึ่งอยู่ในเกณฑ์ค่อนข้างต่ำ หากปล่อยให้ลูกหนี้ค้างนาน สหกรณ์อาจขาดแคลนเงินทุนหมุนเวียน การให้บริการเงินกู้แก่สมาชิกจะไม่ทั่วถึงตามวัตถุประสงค์ และอาจประสบปัญหาหนี้สูญ นอกจากนี้สหกรณ์ควรเพิ่มจำนวนเจ้าหน้าที่ให้มากขึ้นเพื่อบริการสมาชิกให้ทั่วถึง ในด้านการจัดหาสินค้ามาจำหน่ายแก่สมาชิก ยังมีปริมาณธุรกิจน้อยมาก เนื่องจากสมาชิกส่วนมาก มีบ้านอยู่ริมคลองอาศัยซื้อจากพ่อค้าทั่วไปซึ่งเป็นการสะดวก แต่ขาดความภักดีต่อสหกรณ์ตลอดจนการให้ความร่วมมือด้วยดี จึงทำให้มีความขัดแย้ง

ในการปฏิบัติงาน

กรมตรวจบัญชีสหกรณ์ (2534) กรมตรวจบัญชีสหกรณ์ทำการศึกษาผลการดำเนินงาน สหกรณ์การเกษตรในรอบ 5 ปี พ.ศ.2529-2533 การวิเคราะห์ข้อมูลเปรียบเทียบการดำเนินงานในรอบ 5 ปี มีรายได้เพิ่มขึ้นทุกปี และมีอัตรากำไรสุทธิตัวเฉลี่ยร้อยละ 8.53 ของรายได้ทั้งสิ้น แนวโน้มการคาดการณ์ล่วงหน้าในปี พ.ศ.2534 สหกรณ์มีรายได้จำนวน 6,676.84 ล้านบาท และมีกำไรสุทธิประจำปีประมาณจำนวน 524.60 ล้านบาท ด้านประสิทธิภาพการบริหารงาน สหกรณ์ มีการใช้สินทรัพย์มีประสิทธิภาพพอสมควร จากการพิจารณาอัตราผลตอบแทนต่อสินทรัพย์ตัวเฉลี่ยร้อยละ 4.06 และอัตรากារหมุนเวียนของสินทรัพย์ที่ก่อให้เกิดรายได้ตัวเฉลี่ยเท่ากับ 0.43 เมื่อเปรียบเทียบกับปีก่อน มีการใช้สินทรัพย์ก่อให้เกิดรายได้ดีกว่าปีก่อน ความสามารถในการใช้เงินทุนได้ใช้เงินทุนของสหกรณ์ก่อให้เกิดรายได้ตัวเฉลี่ยร้อยละ 10.46 และในปี 2533 มีอัตราผลตอบแทนต่อทุนของสหกรณ์เท่ากับร้อยละ 9.82 แสดงว่าการใช้เงินทุนของตนเองในการดำเนินงานมีประสิทธิภาพพอสมควร เมื่อเปรียบเทียบกับปีก่อนในรอบ 5 ปี มีการใช้เงินทุนก่อให้เกิดรายได้ดีกว่าปีก่อน แต่ในรอบปีบัญชีมีอัตราผลตอบแทนต่อส่วนของผู้ถือหุ้นลดลงจากปีก่อน ด้านความสามารถในการชำระหนี้ สหกรณ์มีฐานะการเงินที่มีอยู่ในสภาพคล่องตัวพอสมควร จากการวิเคราะห์อัตราส่วนเงินทุนหมุนเวียนในรอบ 5 ปี ตัวเฉลี่ยเท่ากับ 4.65 และอัตราส่วนหนี้สินทั้งสิ้นต่อทุนของสหกรณ์ในรอบ 5 ปี ตัวเฉลี่ยเท่ากับ 1.49 เมื่อเปรียบเทียบกับปีก่อนในรอบ 5 ปี มีความสามารถในการชำระหนี้ได้ดีกว่าปีก่อนและมีการก่อหนี้ลดลงกว่าปีก่อน ด้านการขยายตัวของสหกรณ์ จากการวิเคราะห์แนวโน้มด้านการดำเนินการธุรกิจ มีอัตราการเพิ่มขึ้นจากปีก่อนของปริมาณธุรกิจในรอบ 5 ปี ตัวเฉลี่ยปีละเท่ากับร้อยละ 18.35 และในปี 2534 คาดว่าสหกรณ์จะมีปริมาณธุรกิจรวมทุกด้านประมาณจำนวน 17,224.23 ล้านบาท การวิเคราะห์ด้านจำนวนสหกรณ์ มีอัตราการเพิ่มขึ้นจากปีก่อนในรอบ 5 ปี ตัวเฉลี่ยปีละเท่ากับร้อยละ 5.94 และในปี 2534 คาดว่าจะมีจำนวนสหกรณ์คงเหลือ จำนวน 1,454 สหกรณ์ การวิเคราะห์ด้านจำนวนสมาชิก มีอัตราการเพิ่มขึ้นจากปีก่อนในรอบ 5 ปี ตัวเฉลี่ยปีละเท่ากับร้อยละ 2.90 และในปี 2534 คาดว่าจะมีจำนวนสมาชิก คงเหลือ จำนวน 944,345 คน การวิเคราะห์ด้านการ

ถือหุ้นของสมาชิก มีอัตราการเพิ่มขึ้นจากปีก่อนในรอบ 5 ปี ถัวเฉลี่ยปีละเท่ากับร้อยละ 16.23 และในปี 2534 คาดว่าสมาชิกสหกรณ์จะถือหุ้นประมาณจำนวน 2,845.86 ล้านบาท

ใจชอบ เวชการ (2534) ปัญหาพิเศษปริญญาบัณฑิต สถาบันเทคโนโลยีพระจอมเกล้าเจ้าคุณทหาร ลาดกระบัง ได้ทำการศึกษาผลการดำเนินงานของสหกรณ์การเกษตรวิชนานนคร จำกัด พ.ศ.2528-2532 อำเภอวิชนานนคร จังหวัดปราจีนบุรี ปรากฏผลการดำเนินงานของสหกรณ์ยังไม่ประสบผลสำเร็จดีเท่าที่ควร ซึ่งก็มาจากสาเหตุหลาย ๆ ด้าน โดยสรุปถึงสาเหตุและแนวทางแก้ไขปัญหา ด้านการจัดการและการวางแผน สหกรณ์ควรที่จะกำหนดแผนงานระยะยาว เพื่อที่จะดำเนินได้อย่างต่อเนื่องและสามารถแก้ปัญหาอุปสรรคในการดำเนินงานได้ทัน เนื่องจากมีเวลามากพอในการแก้ไข แต่ทางที่ดีสหกรณ์ควรที่จะกำหนดทั้งแผนงานระยะสั้นและระยะยาวควบคู่กันไปเพราะงานบางอย่างแผนงานระยะยาวอาจจะใช้ไม่ได้ ส่วนในเรื่องของการคัดเลือกพนักงานเข้ามาทำงานในสหกรณ์ จะต้องถือเอาความสามารถ และความซื่อสัตย์เป็นเกณฑ์เพราะว่าสหกรณ์ ต้องทำธุรกิจกับคนจำนวนมาก พนักงานต้องมีความสามารถสูง ทั้งในเรื่องของสหกรณ์ และการตลาด เพื่อที่จะแข่งขันกับพ่อค้าได้ และต้องมีความสามารถในการจัดการสหกรณ์ เพื่อให้การดำเนินงานประสบผลสำเร็จ ด้านการดำเนินธุรกิจต้องระดมเงินฝากจากสมาชิกให้มากขึ้นอีก เพราะเงินที่สหกรณ์กู้จาก ธกส. และกรมส่งเสริมสหกรณ์ได้นั้นไม่เพียงพอกับความต้องการเงินกู้ของสมาชิก เจ้าหน้าที่สหกรณ์จะต้องแนะนำส่งเสริมให้สมาชิกรับเงินมาฝากให้มากยิ่งขึ้น เพื่อที่จะได้นำเงินรับฝากส่วนหนึ่งมาจัดสรรเป็นเงินสำรอง เพื่อสหกรณ์การเกษตรจะได้มีเงินสำรองเพิ่มขึ้น ในด้านของธุรกิจการซื้อการขาย สหกรณ์ควรจัดหาสินค้าที่สมาชิกมีความต้องการมาจำหน่ายให้มากที่สุดเท่าที่จะทำได้ เพื่อผลประโยชน์ร่วมกันของสหกรณ์และสมาชิกคือสหกรณ์ได้กำไรจากการดำเนินงานและสมาชิกได้สินค้าราคาถูก และต้องมีการแนะนำ ชักชวน ให้สมาชิกหันมาทำธุรกิจกับสหกรณ์ให้มากขึ้น ปัญหาสมาชิกด้านสมาชิกที่ลดลงเรื่อย ๆ เจ้าหน้าที่สหกรณ์ก็ควรจะมีการชักจูงโน้มน้าวจิตใจให้ผู้ที่สนใจเข้าร่วมเป็นสมาชิกสหกรณ์ โดยให้เขามองประเด็นในด้านประโยชน์ที่เขาได้รับจากการเป็นสมาชิก สมาชิกเกษตรกรผู้กู้มักจะใช้เงินกู้ไม่ถูกต้องตามวัตถุประสงค์ที่ขอกู้ หรือไม่ก็เป็นไปตามแผนงาน ซึ่งแนวทางแก้ไข เจ้าหน้าที่สหกรณ์ต้องให้คำปรึกษา

และแนะนำให้กับสมาชิกในโอกาสที่พบปะติดต่อกัน จดบันทึกรายการใช้จ่าย รายได้ในครัวเรือน และการเกษตร การทำทะเบียน ทรัพย์สิน เพื่อสมาชิกจะได้ทราบว่าผลการผลิตฤดูกาลหนึ่งว่ามีรายได้ รายจ่าย กำไร หรือขาดทุน ทรัพย์สินเพิ่มหรือลดลงเพียงไร มีหนี้สินค้างชำระมากน้อยเพียงใด ด้านความรู้ทางการเกษตร พนักงานสินเชื่อก็สามารถที่จะให้คำแนะนำได้ เช่น ควรปลูกพืชหลาย ชนิดและเป็นพืชที่ปลูกในความต้องการของตลาด สามารถจะไปศึกษาที่ปลูกได้ที่ไหน วิธีการปลูก การบำรุงรักษา การเก็บเกี่ยว จะทำอย่างไร โดยพยายามให้สมาชิกเข้าประชุมทุกครั้ง นอกจากนี้เจ้าหน้าที่สหกรณ์ ควรจะมีการติดตามการใช้จ่ายเงินกู้ของสมาชิกที่กู้ไปจากสหกรณ์ เพื่อที่จะ ควบคุมสภาพการใช้จ่ายเงินกู้ให้ถูกต้องตามวัตถุประสงค์ของการขอกู้ซึ่งจะเป็นแนวทางในการแก้ปัญหา ในด้านการใช้สินเชื่อไม่ถูกต้องของสมาชิกสหกรณ์ ปัญหาจากสมาชิกยังไม่เข้าใจวิธีการของสหกรณ์ ทำให้ขาดความภักดีต่อสหกรณ์และมักจะมีการขายผลผลิตแก่พ่อค้าในตลาดอยู่เสมอ มิได้ร่วมกันทำ ธุรกิจกับสหกรณ์อย่างจริงจังและวัตถุประสงค์ของสมาชิกในการเข้าเป็นสมาชิกของสหกรณ์ ก็เพื่อ การกู้เงินเป็นอันดับแรก ซึ่งแนวทางแก้ไขสหกรณ์ต้องหาวิธีการที่จะทำให้สมาชิกหันมาทำธุรกิจกับ สหกรณ์อย่างเต็มที่ เช่น ธุรกิจเครดิต ธุรกิจการซื้อ ธุรกิจการขาย และควรชี้แจงให้สมาชิกเข้าใจถึงหลักการและวิธีการของสหกรณ์อย่างถูกต้อง

วิธีการศึกษา

วิธีการเก็บรวบรวมข้อมูล

แหล่งที่มาของข้อมูล ได้มาจากข้อมูลทุติยภูมิ (Secondary Data) ซึ่งเป็นข้อมูลที่ ได้จากการค้นคว้าและเก็บรวบรวมจากเอกสารทางวิชาการ วารสาร งานวิจัย รวมทั้งหน่วยงาน ต่าง ๆ ได้แก่ กรมส่งเสริมสหกรณ์ กรมตรวจบัญชีสหกรณ์ สหกรณ์การเกษตรบางคล้า ซึ่ง การวิเคราะห์ผลการดำเนินงานของสหกรณ์การเกษตรบางคล้า จำกัด จังหวัดฉะเชิงเทราได้จาก แหล่งข้อมูล ดังนี้

1. รายงานกิจการประจำปีของสหกรณ์การเกษตรบางคล้า จำกัด อำเภอบางคล้า จังหวัดฉะเชิงเทรา ตั้งแต่ปีการเงิน พ.ศ.2532-2536
2. รวบรวมคั่นคว้าข้อมูล จากห้องสมุดคณะเทคโนโลยีการเกษตร หอสมุดแห่งชาติ ห้องสมุดกรมตรวจบัญชีสหกรณ์และเอกสารของกรมส่งเสริมสหกรณ์
3. ที่ว่าการอำเภอบางคล้า จังหวัดฉะเชิงเทรา
4. จากการสอบถามเจ้าหน้าที่กองวิชาการและวางแผน เจ้าหน้าที่ฝ่ายประเมินผล กรมตรวจบัญชีสหกรณ์ กระทรวงเกษตรและสหกรณ์

วิธีการวิเคราะห์ข้อมูล

1. การวิเคราะห์เชิงพรรณนา (Descriptive Analysis) เป็นวิธีการวิเคราะห์ข้อมูลในเชิงบรรยาย จากการรวบรวมข้อมูลสหกรณ์เกี่ยวกับผลการดำเนินงานต่าง ๆ ทางเศรษฐกิจ เช่น ทรัพย์สิน หนี้สิน รายได้ รายจ่าย กำไรสุทธิ โดยนำข้อมูลมาเปรียบเทียบเป็นตาราง และกราฟ เพื่อสะดวกในการอธิบายตั้งแต่ปี พ.ศ.2532-2536
2. การวิเคราะห์อัตราส่วนทางการเงิน (Financial ratio Analysis) เป็นเครื่องมือทางการเงินที่สามารถใช้เป็นหลักในการวิเคราะห์ความสามารถของการบริหารเงินทุนที่กิจการมีอยู่ โดยนำรายการที่ปรากฏในงบการเงิน สำหรับระยะเวลาหนึ่งมาสัมพันธ์ในรูปของสัดส่วนหรืออัตราส่วนร้อยละ ซึ่งจากผลการคำนวณสามารถนำมาแปลความและอาศัยการเปรียบเทียบในกลุ่มธุรกิจในกลุ่มเดียวกัน สำหรับในการศึกษาครั้งนี้จะใช้การเปรียบเทียบด้วยวิธีวิเคราะห์แนวโน้ม (Trend or Time Series) คือเปรียบเทียบอัตราส่วนในอดีตของสหกรณ์ในรอบ 5 ปี ตั้งแต่ปี พ.ศ.2532-2536 โดยนำเสนอผลการวิเคราะห์เป็นตารางและกราฟ การวิเคราะห์อัตราส่วนทางการเงินของสหกรณ์สามารถแบ่งการวิเคราะห์ได้เป็น 4 ประเภท ดังนี้
 1. การวิเคราะห์อัตราส่วนสภาพคล่อง (Liquidity Ratio)
 2. การวิเคราะห์อัตราส่วนการเป็นหนี้ (Leverage Ratio)

3. การวิเคราะห์อัตราส่วนประสิทธิภาพ (Efficiency Ratio)

4. การวิเคราะห์อัตราส่วนกำไร (Profitability Ratio)

1. วิเคราะห์อัตราส่วนสภาพคล่อง (Liquidity Ratio) การวิเคราะห์อัตราส่วนสภาพคล่อง ใช้วิเคราะห์ความสามารถในการชำระหนี้สินหมุนเวียนของสหกรณ์ โดยพิจารณาจากทรัพย์สินที่มีสภาพคล่องของสหกรณ์ ได้แก่ เงินสด เงินฝาก ธนาคาร ลูกหนี้ และทรัพย์สินคงเหลือของสหกรณ์ ซึ่งจะใช้การวัดอัตราส่วนทุนหมุนเวียน (Current Ratio) เป็นอัตราส่วนระหว่างสินทรัพย์หมุนเวียนกับหนี้สินหมุนเวียน ผลลัพธ์ที่ได้จะชี้ให้เห็นถึงฐานะทางการเงินของกิจการว่ามีความคล่องตัวในการชำระหนี้สินระยะสั้นเพียงใด โดยบอกให้ทราบว่า ณ วันที่จัดทำบัญชีสหกรณ์มีสินทรัพย์หมุนเวียนเป็นกี่เท่าของหนี้สินหมุนเวียน ซึ่งเขียนเป็นสูตรได้ดังนี้

$$\text{อัตราส่วนทุนหมุนเวียน} = \frac{\text{สินทรัพย์หมุนเวียน}}{\text{หนี้สินหมุนเวียน}} \quad \text{ต่อ} \quad 1$$

การวิเคราะห์ตามปกติแล้ว ถ้าอัตราส่วนยิ่งสูง ความคล่องตัวยิ่งมาก คือมีความสามารถในการชำระหนี้สินมาก หรือเงินทุนหมุนเวียนในมือสูง เมื่อนำเอาทรัพย์สินหมุนเวียนชำระหนี้ส่วนที่เป็นหนี้สินหมุนเวียนแล้ว ก็ยังคงมีเงินสดในมือเหลืออยู่ในการใช้จ่ายประจำวัน แต่ถ้าอัตราส่วนสูงเกินไป อาจก่อให้เกิดปัญหาต่อกิจการได้ เพราะจะชี้ให้เห็นว่ากิจการไม่ได้ใช้เงินทุนอย่างประหยัดกล่าวคือ กิจการอาจมีสินค้าคงเหลืออยู่หรืออาจมีลูกหนี้มากเกินไป หรืออาจมีเงินสดอยู่ในมือมากเกินไป ทั้งนี้จะต้องพิจารณาถึงส่วนประกอบของสินทรัพย์หมุนเวียนด้วย ถ้าอัตราส่วนนี้อยู่ในระดับต่ำ แสดงว่ามีการจัดการทางการเงินผิดพลาด คือมีการเพิ่มหนี้สินหมุนเวียนมากขึ้น ก็อาจทำให้สหกรณ์ต้องประสบกับปัญหาการขาดสภาพคล่องได้โดยง่าย

2. วิเคราะห์อัตราส่วนการเป็นหนี้ (Leverage Ratio) เป็นอัตราส่วนที่แสดงให้เห็นถึงโครงสร้างของเงินทุนของกิจการ ว่าประกอบด้วยส่วนที่เป็นหนี้สินกับส่วนที่เป็นทุนอย่างละเท่าใด ซึ่งโครงสร้างของกิจการจะสามารถใช้ประกอบการวิเคราะห์ได้หลายประการ คือ

ก. ในด้านผู้ให้สินเชื่อ สามารถดูถึงความปลอดภัยในการให้กู้โดยดูจากทุนของสหกรณ์ ถ้าทุนของสหกรณ์มีเพียงเล็กน้อยผู้ใช้สินเชื่อก็ต้องรับความเสี่ยงในการให้กู้มาก

ข. ในด้านทุนของสหกรณ์และผู้บริหาร สหกรณ์จัดหาทุนโดยวิธีการเพิ่มหนี้สิน สหกรณ์ก็จะได้กำไรเพิ่มมากขึ้น แต่ทั้งนี้ต้องมีการควบคุมการลงทุนที่ดี และภาวะเศรษฐกิจเอื้ออำนวย อัตราส่วนที่ใช้วัด คือ อัตราส่วนหนี้สินทั้งสิ้นต่อทุน เป็นอัตราส่วนระหว่างหนี้สินทั้งสิ้นกับทุนของสหกรณ์ ผลลัพธ์ที่ได้จะบอกให้ทราบว่า ณ วันที่จัดทำงบดุล กิจกรรมมีหนี้สินเป็นกี่เท่าของทุน แสดงถึงความสามารถในการชำระหนี้ระยะยาวว่า สหกรณ์มีทุนของตนเองเพียงพอที่จะชำระหนี้ได้ เขียนเป็นอัตราส่วนได้ดังนี้

$$\text{อัตราส่วนหนี้สินทั้งสิ้นต่อทุน} = \frac{\text{หนี้สินทั้งสิ้น}}{\text{ทุนของสหกรณ์}} \quad \text{ต่อ} \quad 1$$

ถ้าอัตราส่วนหนี้สินทั้งสิ้นต่อทุนของสหกรณ์สูงเกินไป อาจเป็นอันตรายแก่เจ้าหนี้และสหกรณ์ได้ คือเมื่อเลิกกิจการแล้ว เจ้าหนี้อาจได้รับชำระหนี้ไม่ครบจำนวนหรือถ้าหากสหกรณ์มีรายได้ไม่เพียงพอก็อาจประสบผลขาดทุนได้ง่าย เพราะต้องรับภาระในรูปของดอกเบี้ยจำนวนมาก การแก้ไขทำได้โดยการระดมทุนจากสมาชิกเพิ่มขึ้นหรือพิจารณาลดการกู้ยืมบางราย ถ้าอัตราส่วนนี้ต่ำเกินไปจะแสดงว่าเครดิตของสหกรณ์ไม่ดีแล้ว ซึ่งทำให้การขยายตัวของสหกรณ์เป็นไปได้ยาก เชื่องช้าเพราะไม่มีการระดมทุนในรูปของการกู้ยืม

3. วิเคราะห์อัตราส่วนประสิทธิภาพ (Efficiency Ratio) เป็นการวิเคราะห์เปรียบเทียบประสิทธิภาพในการใช้ทรัพยากรต่าง ๆ ของสหกรณ์ อัตราส่วนที่ใช้วัดประสิทธิภาพคือ

1) อัตราส่วนการหมุนเวียนของทรัพย์สินทั้งสิ้น เป็นอัตราส่วนที่แสดงความสามารถในการใช้สินทรัพย์ทั้งหมดของสหกรณ์ว่าอยู่ในระดับสูงต่ำแค่ไหน ถ้าอัตราส่วนนี้สูงหรือต่ำแสดงถึงความสัมพันธ์ระหว่างปริมาณของธุรกิจกับขนาดของสินทรัพย์ที่มีอยู่ โดยปกติถ้าอัตราส่วนการหมุนเวียนนี้มีอัตราสูง แสดงว่าความสามารถของกิจการมีประสิทธิภาพในการบริหารเงินทุน ถ้าอัตราส่วนนี้ต่ำแสดงว่าปริมาณธุรกิจของสหกรณ์มีไม่มากพอกับขนาดของสินทรัพย์ที่มีอยู่ ดังนั้นสหกรณ์

ควรพิจารณาปรับปรุงโดยเพิ่มปริมาณธุรกิจ (รายได้) หรือไม่ก็ลดสินทรัพย์บางส่วนที่มากเกินไปจนควรรอกออกไป หรือกระทำทั้งสองอย่างพร้อม ๆ กัน เขียนเป็นสูตรได้ดังนี้

$$\text{อัตราหมุนเวียนของสินทรัพย์ทั้งสิ้น} = \frac{\text{ยอดรวมรายได้ทั้งสิ้น}}{\text{สินทรัพย์ทั้งสิ้นถัวเฉลี่ย}} \quad \text{ต่อ รอบ}$$

2) อัตราผลตอบแทนต่อสินทรัพย์ เป็นอัตราส่วนกำไรในการดำเนินงานกับสินทรัพย์ทั้งสิ้น ซึ่งสามารถแสดงให้เห็นในรอบระยะเวลาปีบัญชีที่ผ่านมาว่า สหกรณ์มีกำไรจากการดำเนินงานเป็นร้อยละเท่าใดของสินทรัพย์ทั้งสิ้น ซึ่งอัตราผลตอบแทนต่อสินทรัพย์เป็นอัตราส่วนที่ใช้วัดประสิทธิภาพในการดำเนินงานของกิจการ เขียนเป็นสูตรได้ดังนี้

$$\text{อัตราผลตอบแทนต่อสินทรัพย์} = \frac{\text{กำไรในการดำเนินงาน}}{\text{สินทรัพย์ทั้งสิ้นถัวเฉลี่ย}} \quad \text{ต่อ ร้อยละ}$$

4. อัตราส่วนวิเคราะห์ผลกำไร (Profitability Ratio) เป็นอัตราส่วนที่ใช้วัดผลตอบแทนที่ได้กับการลงทุนต่าง ๆ ของสหกรณ์ ซึ่งประกอบด้วยอัตราส่วนดังนี้

1) อัตรากำไรสุทธิ เป็นอัตราส่วนระหว่างกำไรสุทธิต่อยอดขาย ผลลัพธ์ที่ได้จะบอกให้ทราบว่า ในรอบระยะเวลาปีบัญชีที่ผ่านมา สหกรณ์สามารถทำกำไรสุทธิได้ร้อยละเท่าใดของยอดขายหรือในทำนองเดียวกันกับที่วิเคราะห์อัตรากำไรสุทธิ อาจใช้กับกำไรขั้นต้นของสหกรณ์ เพื่อดูความเปลี่ยนแปลงของการดำเนินการหลายๆ ปีติดต่อกัน จะแสดงถึงสมรรถภาพในการบริหารงานได้มากขึ้น เช่น ถ้าอัตรากำไรขั้นต้นไม่ค่อยเปลี่ยนแปลง แต่อัตรากำไรสุทธิลดลงตลอดระยะเวลาเดียวกัน จะสรุปได้ว่าอาจเกิดจากค่าใช้จ่ายเมื่อเทียบกับยอดขายแล้วสูงขึ้น จึงควรพิจารณาลดค่าใช้จ่ายในการบริหารงานและในทางตรงกันข้าม ถ้าอัตรากำไรขั้นต้นลดลงตลอดระยะเวลา แสดงว่าอาจเกิดจากต้นทุนสินค้าสูงขึ้น จึงควรพิจารณาลดค่าใช้จ่ายในการบริหารงานและในทางตรงกันข้าม ถ้าอัตรากำไรขั้นต้นลดลงตลอดระยะเวลาแสดงว่าอาจเกิดจากต้นทุนสินค้าสูงขึ้น เมื่อเทียบกับยอดขาย อัตรากำไรสุทธิเขียนเป็นสูตรได้ ดังนี้

$$\text{อัตราส่วนกำไรสุทธิ} = \frac{\text{กำไรสุทธิประจำปี}}{\text{รายได้ทั้งสิ้น}} \quad \text{ต่อ ร้อยละ}$$

2) อัตราส่วนผลตอบแทนต่อส่วนของผู้ถือหุ้น เป็นอัตราส่วนระหว่างกำไรสุทธิประจำปีกับทุนของสหกรณ์ ซึ่งประกอบด้วยหุ้นของสมาชิกคือ เงินสำรอง เงินสะสม ตามข้อบังคับต่าง ๆ รวมทั้งกำไร ขาดทุนสุทธิประจำปี ผลลัพธ์ที่ได้จะบอกให้ทราบว่าในรอบระยะเวลาที่ผ่านมาสหกรณ์มีกำไรสุทธิเป็นร้อยละเท่าใดของทุนหรือส่วนของผู้เป็นเจ้าของ กิจการอยู่ในอัตราเปอร์เซ็นต์สูงหรือต่ำ การที่อัตราผลตอบแทนต่อส่วนของผู้ถือหุ้นสูงหรือต่ำ จะชี้ให้เห็นถึงประสิทธิภาพในการหาผลตอบแทนจากเงินทุนของสหกรณ์เองว่าได้มากน้อยเพียงใด (อำนาจ วีระวินิช , 2526)

$$\text{อัตราผลตอบแทนต่อส่วนของผู้ถือหุ้น} = \frac{\text{กำไรสุทธิประจำปี}}{\text{ทุนของสหกรณ์ตัวเฉลี่ย}} \quad \text{ต่อ ร้อยละ}$$

3. การศึกษาถึงแนวโน้มของมูลค่าทางการเงิน ได้แก่ ทรัพย์สิน ทุนการดำเนินงาน หนี้สิน รายได้ รายจ่าย กำไรสุทธิ ซึ่งจะใช้การพยากรณ์หาค่าแนวโน้มแบบ Simple Regression วิเคราะห์หาค่าแนวโน้มของผลการดำเนินงานดังกล่าวด้วยโปรแกรมสำเร็จรูปในการประมวลผลข้อมูลทางสถิติ SPSS/PC+ และใช้วิธีวิเคราะห์แบบกำลังสองน้อยที่สุด (Ordinary Least Square: OLS) ในการหาค่าสัมประสิทธิ์ของตัวแปร โดยนำเสนอผลการศึกษาในรูปแบบตารางและกราฟ สามารถกำหนดสมการหาค่าแนวโน้มได้ดังนี้

สมการถดถอยเชิงเส้นอย่างง่าย

$$Y = a + bT$$

โดยกำหนดให้

Y = ค่าที่ได้จากการพยากรณ์

a = ค่าคงที่ คือค่าที่อยู่เหนืออิทธิพลของเวลา

b = ค่าสัมประสิทธิ์ของสมการ

T = ปีที่ต้องการพยากรณ์หาค่าแนวโน้ม

R^2 = ค่าที่ใช้ในการอธิบายการเปลี่ยนแปลงของค่า Y ที่เกิดจากค่า x
ในรูปของร้อยละ

การวิเคราะห์ข้อมูล จากสมการถดถอยเชิงเส้นอย่างง่าย เมื่อทำการหาค่าคงที่และค่าสัมประสิทธิ์ สามารถนำมาอธิบายความเชื่อมั่นของสมการโดยใช้ค่า R^2 ซึ่งเป็นค่าสัมประสิทธิ์การตัดสินใจและ T-Value เพื่อทดสอบค่านัยสำคัญทางสถิติ (ศิริชัย พงษ์วิชัย , 2534 : 293)

บทที่ 3

สภาพทั่วไปของอำเภอบางคล้า

ประวัติความเป็นมาของอำเภอบางคล้า

อำเภอบางคล้า เป็นอำเภอเก่าแก่มีประวัติความเป็นมาชานานเกือบ 100 ปี (จัดตั้งเมื่อปี พ.ศ.2444) และในส่วนที่เกี่ยวข้องกับประวัติศาสตร์การกษัตริย์ของสมเด็จพระเจ้าตากสิน ในช่วงปี พ.ศ.2310 ก็เป็นที่ทราบกันว่าเป็นสถานที่ที่พระองค์ใช้เป็นที่พักทัพก่อนที่จะยกออกไปตั้งมั่นยังจังหวัดจันทบุรี ก่อนที่จะยกมาทำการรบเอาชนะเจ้าศิริศัตร์ผู้รุกรานให้พ้นไปจากพระราชอาณาเขตมาแล้ว

การปกครองในอดีต เดิมได้แบ่งการปกครองเป็น 2 อำเภอ คือ อำเภอหัวไทร และอำเภอบางคล้า ซึ่งต่อมาในปี พ.ศ.2447 สมเด็จพระมหาธรรมราชาเจ้าสุทนต์ราชาธิบดีศรีนครทวารวดีสยาม ได้ทรงพิจารณาเห็นว่าอำเภอหัวไทรมีจำนวนราษฎรและข้าราชการน้อย จึงได้กราบบังคมทูลต่อพระบาทสมเด็จพระจุลจอมเกล้าเจ้าอยู่หัว รัชกาลที่ 5 ให้มีพระราชโองการประกาศยุบอำเภอหัวไทร โดยให้มาเป็นตำบล ๆ หนึ่ง ในเขตอำเภอบางคล้า

สำหรับอำเภอบางคล้าเอง เดิมตั้งอยู่ที่วัดใหม่บางคล้า ตำบลบางสวน แต่เนื่องจากที่ตั้งว่าการอำเภอไม่อยู่ในบริเวณที่เป็นศูนย์กลางของอำเภอ จึงได้พิจารณาย้ายที่ว่าการมาอยู่ในบริเวณที่ทำการปัจจุบัน ซึ่งเดิมเป็นตำบลๆหนึ่ง ชื่อตำบลเตาสุรา เพราะมีการต้มกลั่นสุรากันโดยทั่วไปในบริเวณนี้ และต่อมาได้เปลี่ยนชื่อเป็นตำบลบางคล้า จนถึงปัจจุบัน คำว่า "คล้า" มาจากพืชชนิดหนึ่งที่ใช้ผลของลำต้นมาเย็บจาก เพื่อใช้ในการมุงหลังคาบ้าน

สภาพทั่วไปทางภูมิศาสตร์

ที่ว่าการอำเภอบางคล้า ตั้งอยู่เลขที่ 45 ถนนเทศบาลพัฒนา1 ตำบลบางคล้า บริเวณฝั่งแม่น้ำบางปะกง ด้านทิศตะวันออก และตั้งอยู่ทางด้านทิศตะวันออกเฉียงเหนือ ของ จังหวัดฉะเชิงเทรา อยู่ห่างจากจังหวัดประมาณ 25 กิโลเมตร และห่างจากกรุงเทพมหานคร ประมาณ 80 กิโลเมตร

อาณาเขต

ทิศเหนือ	ติดต่อกิ่งอำเภอคลองเขื่อน จังหวัดฉะเชิงเทรา และ อำเภอบ้านสร้าง จังหวัดปราจีนบุรี
ทิศใต้	ติดต่อกิ่งอำเภอแปลงยาว จังหวัดฉะเชิงเทรา
ทิศตะวันออก	ติดต่อกิ่งอำเภอนมสารคาม จังหวัดฉะเชิงเทรา
ทิศตะวันตก	ติดต่อกิ่งอำเภอเมือง จังหวัดฉะเชิงเทรา

พื้นที่

จำนวนทั้งสิ้น	227.9 ตารางกิโลเมตร หรือ 142,437 ไร่	เป็น
พื้นที่นา	78,097	ไร่
พื้นที่สวน	43,592	ไร่
พื้นที่อยู่อาศัยและอื่นๆ	20,746	ไร่

ประชากรและครัวเรือน

จากประกาศของสำนักงานกลางทะเบียนราษฎรเมื่อสิ้นสุดวันที่ 31 ธันวาคม 2535
มีจำนวนประชากร ดังนี้

เขต	ชาย	หญิง	รวม	จำนวนครัวเรือน
ในเขตเทศบาล	3,953	4,273	8,226	2,462
นอกเขตเทศบาล	17,082	17,357	34,439	8,225
รวม	21,035	21,630	42,665	10,687

การปกครอง

อำเภอบางคล้าแบ่งเขตการปกครองออกเป็น 8 ตำบล 55 หมู่บ้านโดยแบ่งออกเป็น

ราชการบริหารส่วนภูมิภาค จำนวน 8 ตำบล 55 หมู่บ้าน ได้แก่

1. ตำบลปากน้ำ มี 12 หมู่บ้าน จำนวนประชากร 5,822 คน
2. ตำบลท่าทองกลาง มี 6 หมู่บ้าน จำนวนประชากร 4,146 คน
3. ตำบลบางกระเจ็ด มี 9 หมู่บ้าน จำนวนประชากร 5,055 คน
4. ตำบลหัวไทร มี 7 หมู่บ้าน จำนวนประชากร 6,831 คน
5. ตำบลบางสวน มี 4 หมู่บ้าน จำนวนประชากร 2,858 คน
6. ตำบลสาวชะโงก มี 6 หมู่บ้าน จำนวนประชากร 4,134 คน
7. ตำบลเสม็ดเหนือ มี 5 หมู่บ้าน จำนวนประชากร 4,602 คน

8. ตำบลเสม็ดใต้ มี 6 หมู่บ้าน จำนวนประชากร 4,975 คน

ราชการบริหารส่วนท้องถิ่น แบ่งออกเป็น 2 ส่วน ได้แก่

1. สุขาภิบาลปากน้ำ มีพื้นที่คลุม 7 หมู่บ้าน ในตำบลปากน้ำ ได้แก่ หมู่ที่ 1 , 6 , 7 , 8 , 9 , 10 , 11
2. เทศบาลตำบลบางคล้า ประกอบด้วยพื้นที่ตำบลบางคล้าทั้งหมด เนื้อที่ประมาณ

6.53 ตารางกิโลเมตร

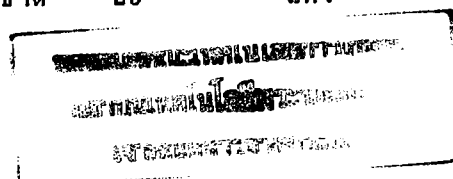
การสาธารณสุข

อำเภอบางคล้า จังหวัดฉะเชิงเทรา จากการสำรวจปัจจุบัน (2536) สามารถแบ่งสถานที่ให้บริการทางด้านสาธารณสุขทั้งของภาครัฐบาลและเอกชนได้ดังนี้

1. มีสถานอนามัยจำนวน 9 แห่ง
2. โรงพยาบาลของรัฐ จำนวน 1 แห่ง
3. โรงพยาบาลเอกชน จำนวน 1 แห่ง
4. ร้านขายยา
 - แผนปัจจุบัน 12 ร้าน
 - แผนโบราณ 2 ร้าน
 - กองทุนยาประจำหมู่บ้าน 27 แห่ง

ด้านการศึกษา

- โรงเรียน สังกัดกรมสามัญศึกษา 2 แห่ง
- โรงเรียนราษฎร์ 4 แห่ง
- โรงเรียนสังกัดการประถมศึกษาแห่งชาติ 23 แห่ง



- โรงเรียนสังกัดเทศบาลตำบลบางคล้า	2	แห่ง
- ห้องสมุดประชาชน	1	แห่ง
- ที่อ่านหนังสือพิมพ์ประจำหมู่บ้าน	18	แห่ง
- ศูนย์ส่งเสริมกีฬา	1	แห่ง

การศาสนา

- วัดพุทธศาสนา	20	วัด
- โบสถ์คริสต์	2	โบสถ์

การอาชีพและธุรกิจ

ประชาชนในพื้นที่ประกอบอาชีพหลัก ดังนี้

1. การกสิกรรม นิยมการปลูกพืชที่ให้ผลผลิตที่ดีและมีราคา ได้แก่ ข้าว มะม่วง มะพร้าว หนาก ฯลฯ เป็นต้น
2. การปลูกล้วย มีการเลี้ยงสุกรในพื้นที่อย่างกว้างขวาง เพื่อป้อนให้แก่โรงงานฆ่าสัตว์
3. การเพาะเลี้ยงสัตว์น้ำ ปัจจุบันได้มีการเพาะเลี้ยงสัตว์น้ำประเภทกุ้งกุลาดำ โดยทั่วไปภายในเขตอำเภอบางคล้า
4. โรงงานอุตสาหกรรมมีจำนวน 22 แห่ง ได้แก่

- โรงสี	10	แห่ง
- ผลิตอิฐ	4	แห่ง
- ผลิตเส้นก๋วยเตี๋ยว	3	แห่ง
- ผลิตสุรา	1	แห่ง

- โรงกลึง 1 แห่ง
- ผลิตขนมเปี๊ยะ 2 แห่ง
- โรงงานผลิตสายไฟฟ้าที่ใช้ในรถยนต์ 1 แห่ง

ธนาคารและแหล่งเงินทุน

อำเภอบางคล้า ปัจจุบันมีธนาคารและแหล่งเงินทุนที่เปิดให้บริการแก่ประชาชน มีธนาคาร 6 แห่ง โรงรับจำนำ 1 แห่ง ได้แก่

1. ธนาคารออมสิน
2. ธนาคารกรุงเทพพาณิชย์การ จำกัด
3. ธนาคารกสิกรไทย จำกัด
4. ธนาคารกรุงไทย จำกัด
5. ธนาคารไทยทุน จำกัด
6. ธนาคารเพื่อการเกษตรและสหกรณ์การเกษตร
7. สถานขนานูบาล (โรงรับจำนำของเทศบาลตำบลบางคล้า)

สาธารณูปโภค

พื้นที่ในเขตชุมชน ซึ่งได้แก่เทศบาลและสุขาภิบาลฯ มีน้ำประปา ไฟฟ้าและถนน ส่วนใหญ่เป็นถนนลาดยาง ส่วนในพื้นที่รอบนอกจะเป็นถนนลาดยางบางส่วน ที่เหลือส่วนใหญ่เป็นถนนลูกรัง และในเขตเทศบาลเป็นที่ตั้งของการประปาส่วนภูมิภาค ที่ทำการชุมสายโทรศัพท์

การบรรเทาสาธารณภัย

มีสถานดับเพลิง 2 แห่ง ได้แก่

1. สถานดับเพลิง ของเทศบาลตำบลบางคล้า
2. สถานดับเพลิง ของสุขาภิบาลปากน้ำ

(ที่ว่าการอำเภอบางคล้า ประวัตินหาดไทยส่วนภูมิภาค , 2535)

ประวัติสหกรณ์การเกษตรบางคล้า จำกัด

เกษตรกรในอำเภอบางคล้าได้รวมกลุ่มขอจัดตั้งเป็นสหกรณ์หาทุน ซึ่งเป็นสหกรณ์ที่มีขนาดเล็ก เมื่อปี พ.ศ.2494 จัดทะเบียนครั้งแรก 27 สหกรณ์ สมาชิก 571 คน/ครอบครัว ในปี พ.ศ.2495 จัดตั้งเพิ่มอีก 7 สหกรณ์ และ พ.ศ.2496 ตั้งอีก 4 สหกรณ์ รวมทั้งได้จัดตั้งสหกรณ์ชายข้าวจำนวน 1 สหกรณ์ รวมเป็น 39 สหกรณ์ ต่อมาสหกรณ์หาทุน 26 สหกรณ์ ได้ควบเข้าเป็นสหกรณ์การเกษตรบางคล้า ไม่จำกัดลินไ้ จัดทะเบียนเมื่อวันที่ 11 เมษายน 2513 จากนั้นได้เปลี่ยนเป็นสหกรณ์ชนิดจำกัดลินไ้ และควบกับสหกรณ์ชายข้าวบางคล้า จำกัด กับสหกรณ์หาทุนที่เหลือ ใช้ชื่อว่า "สหกรณ์การเกษตรบางคล้า จำกัด" จัดทะเบียนเมื่อวันที่ 1 ตุลาคม พ.ศ.2517 แบ่งการดำเนินงานที่สำคัญคือ

1. งานธุรกิจการจัดหาสินค้ามาจำหน่าย
2. งานธุรกิจการรวบรวมผลิตผล
3. งานธุรกิจลินไ้เชื้อ
4. งานธุรการและการเงิน

สถานที่ตั้งสำนักงาน

สหกรณ์การเกษตรบางคล้า จำกัด ตั้งอยู่เลขที่ 2 ถนนระเบียบกิจอนุสรณ์ ตำบลบางคล้า อำเภอบางคล้า จังหวัดฉะเชิงเทรา ตั้งอยู่ในที่เช่าของราชพัสดุ อยู่ห่างจากที่ว่าการอำเภอบางคล้า 1.5 กิโลเมตร

วัตถุประสงค์

สหกรณ์มีวัตถุประสงค์ส่งเสริมให้สมาชิกช่วยตนเองเพื่อดำเนินกิจการร่วมกัน และช่วยเหลือซึ่งกันและกัน โดยใช้หลักคุณธรรมพื้นฐานของมนุษย์และจริยธรรมอันดีงาม อันมีการ

ประหยัด เป็นต้น เพื่อให้เกิดประโยชน์แก่สมาชิกและส่วนรวมทั้งทางเศรษฐกิจและสังคมจนสามารถอยู่ดีกินดีมีสันติสุข ตามหัวข้อดังนี้

1. ส่งเสริมการพัฒนาศักยภาพทั้งการศึกษา การพละนันทนัย และทางจิตใจให้เป็นครอบครัวที่สุขสมบูรณ์และรวมเป็นสังคมที่มีสันติสุข
2. กระทำการต่าง ๆ ตามที่กำหนดไว้ในกฎหมายว่าด้วยสหกรณ์ คำสั่งหรือระเบียบที่นายทะเบียนสหกรณ์ กรมส่งเสริมสหกรณ์ หรือกรมตรวจบัญชีสหกรณ์ กำหนด
3. กระทำการต่าง ๆ ตามที่สหกรณ์กำหนดไว้ในข้อบังคับหรือระเบียบของสหกรณ์
4. ดำเนินกิจการอย่างอื่นบรรดาที่เกี่ยวข้อง หรือเนื่องในการจัดให้สำเร็จตามวัตถุประสงค์ของสหกรณ์

แผนการดำเนินงาน

1. ขยายการรับสมาชิกเพิ่มขึ้น
2. ส่งเสริมการระดมทุนเป็นประจำ
3. จัดตลาดนัดเคลื่อนที่ไปตามกลุ่มสมาชิกเพื่อขยายธุรกิจการตลาด
4. จัดตั้งศูนย์ซ่อมเครื่องจักรกลการเกษตร 1 แห่ง
5. ส่งเสริมอุดมการณ์สหกรณ์ ส่งเสริมอาชีพสมาชิก

การดำเนินงานโดยทั่วไป

คณะกรรมการดำเนินการของสหกรณ์การเกษตรบางคล้า จำกัดในการประชุมสามัญประจำปี ครั้งที่ 19 วันที่ 28 สิงหาคม 2535 ที่ประชุมได้เลือกตั้งคณะกรรมการดำเนินการชุดใหม่ จำนวน 15 คน ดังรายชื่อต่อไปนี้

1. นายทองหล่อ เอี่ยมศิริ	ตำแหน่ง	ประธานกรรมการ
2. นายหวลจิตร บุญสิทธิ์	ตำแหน่ง	รองประธานกรรมการ
3. นายแถม ศรีบัว	ตำแหน่ง	เลขานุการ
4. นายชาลี กัดดีเจ็ด	ตำแหน่ง	กรรมการ
5. นายโสภณ ทิมศรี	ตำแหน่ง	กรรมการ
6. นายจวง อักษร	ตำแหน่ง	กรรมการ
7. นายทอง สายแสง	ตำแหน่ง	กรรมการ
8. นายบุญส่ง บำยเจริญ	ตำแหน่ง	กรรมการ
9. นายดำรงค์ เจษสวัสดิ์	ตำแหน่ง	กรรมการ
10. นายหวล เปลี่ยนเจริญ	ตำแหน่ง	กรรมการ
11. นายลพ อยู่เอี่ยม	ตำแหน่ง	กรรมการ
12. นายทองหล่อ จันทร์เจริญ	ตำแหน่ง	กรรมการ
13. นายประจักษ์ เอี่ยมศิริ	ตำแหน่ง	กรรมการ
14. นายวิชัย บัวตัน	ตำแหน่ง	กรรมการ
15. นายสำราญ ไม้สวัสดิ์	ตำแหน่ง	กรรมการ

(รายงานกิจการประจำปีสหกรณ์การเกษตรบางคล้า จำกัด , 2536)

บทที่ 4

ผลการวิเคราะห์การดำเนินงาน

การวิเคราะห์ผลการดำเนินงานของสหกรณ์การเกษตรบางคล้า จำกัด ระหว่างปี การเงิน พ.ศ. 2532-2536 สามารถแบ่งการพิจารณาผลการวิเคราะห์ได้ดังนี้

1. การวิเคราะห์ความก้าวหน้าโดยทั่วไปของสหกรณ์
2. การวิเคราะห์อัตราส่วนทางการเงิน
3. การวิเคราะห์แนวโน้มมูลค่าทางการเงิน

การวิเคราะห์ความก้าวหน้าโดยทั่วไปของสหกรณ์

จากการรวบรวมข้อมูลสหกรณ์เกี่ยวกับผลการดำเนินงานต่าง ๆ ทางเศรษฐกิจ เช่น จำนวนสมาชิก ทรัพย์สิน หนี้สิน รายได้ รายจ่าย เป็นต้น สามารถนำข้อมูลมาเปรียบเทียบและ นำเสนอผลการดำเนินงานเป็นตาราง ดังตารางที่ 1-5 ดังนี้

1. สมาชิกภาพ จำนวนสมาชิกในรอบระยะเวลา 3 ปีแรก พ.ศ. 2532-2534 มีจำนวนสมาชิกลดลงเนื่องจากการลาออกและถึงแก่กรรมของสมาชิก ตัวอย่าง ในปี พ.ศ. 2533 มีการรับสมาชิกเพิ่ม 39 คน และในระหว่างปี มีสมาชิกลดลง 136 คน เนื่องจากถึงแก่กรรม 8 คน ลาออก 68 คน ให้ออก 1 คน ซึ่งเมื่อเปรียบเทียบกับปี พ.ศ. 2534-2536 มีจำนวนสมาชิกเพิ่มขึ้น ตัวอย่างในปี พ.ศ. 2536 มีการรับสมาชิกเพิ่ม 94 คน ในขณะที่สมาชิกลดลง จำนวน 35 คน

2. ทุนเรือนหุ้น จากผลการดำเนินงานในรอบ 5 ปี พ.ศ. 2532-2536 มีสมาชิก ถือหุ้นเพิ่มมากขึ้นทุกปี โดยปี 2532 มีมูลค่าหุ้นละ 50 บาท ซึ่งมีราคาต่อหุ้นสูงที่สุดในรอบ 5 ปี สมาชิกถือหุ้น 131,461 หุ้น เป็นเงิน 6,573,050 บาท ในปี พ.ศ. 2533-2536 มีมูลค่าหุ้นละ 10 บาท ตัวอย่างในปี พ.ศ. 2536 มีสมาชิกถือหุ้น 1,162,515 หุ้น ปี พ.ศ. 2535 มีจำนวน

ตารางที่ 1 ผลการดำเนินงานของสหกรณ์การเกษตรบางคล้า จำกัด ปีการเงิน พ.ศ.2532-2537

(หน่วย : บาท)

รายการ	ปีการเงิน				
	2532	2533	2534	2535	2536
1. จำนวนสมาชิก	1,190.00	1,093.00	1,066.00	1,087.00	1,146.00
2. ทุนเรือนหุ้น	6,573,050.00	7,799,960.00	8,747,000.00	9,832,130.00	11,625,150.00
3. เงินสำรอง	9,247,479.00	10,318,551.45	11,495,328.17	11,908,619.27	12,784,021.39
4. ทุนอื่นๆ	1,390,623.00	1,436,646.47	1,503,557.09	1,665,044.43	1,948,930.48
5. เงินรับฝาก	2,848,359.00	4,507,779.38	3,029,873.46	3,174,788.67	4,846,916.18
6. ทุนการดำเนินงาน	27,630,130.82	32,081,753.91	30,867,710.63	38,990,952.15	43,059,556.63
7. เงินกู้จำนองสมาชิก	20,644,724.00	22,556,772.00	27,313,477.00	28,678,685.00	40,961,347.00
- เงินกู้ระยะสั้น	12,242,299.00	13,036,822.00	12,114,304.00	11,135,744.00	11,963,447.00
- เงินกู้ระยะปานกลาง	8,402,425.00	9,519,950.00	15,199,173.00	17,542,941.00	28,997,900.00
8. การรับชำระคืนเงินกู้	21,006,487.00	21,960,349.00	17,458,571.33	30,610,376.00	29,039,273.00
- เงินกู้ระยะสั้น	13,648,872.00	12,916,918.00	9,072,785.00	14,659,060.00	14,359,334.00
- เงินกู้ระยะปานกลาง	7,357,615.00	9,043,431.00	8,385,786.33	15,951,316.00	14,679,939.00

ตารางที่ 1 (ต่อ)

(หน่วย : บาท)

รายการ	ปีการเงิน				
	2532	2533	2534	2535	2536
9. หนี้เงินกู้คงเหลืออยู่ที่ยังไม่ชำระ	15,981,511.33	16,577,934.33	26,432,850.00	24,501,159.00	36,423,233.00
- เงินกู้ระยะสั้น	6,925,560.00	7,045,464.00	10,086,993.00	6,563,677.00	12,167,790.00
- เงินกู้ระยะปานกลาง	9,055,951.33	9,532,470.33	16,345,857.00	17,937,482.00	24,255,443.00
10. ค่าใช้จ่ายในการดำเนินงาน	658,499.29	725,617.20	1,001,095.69	1,188,224.84	1,230,382.42
11. รายได้อื่นๆ	87,676.90	164,761.86	234,096.43	261,265.10	170,357.43
12. ทุนหมุนเวียนสุทธิเพิ่มขึ้น	2,227,874.18	2,460,790.86	1,264,961.95	2,408,017.94	2,858,993.39
แหล่งที่มาของเงินทุน	3,864,508.78	3,955,855.30	3,606,116.45	4,352,897.44	5,039,274.27
แหล่งที่ใช้ไปของเงินทุน	1,636,634.60	1,495,064.44	2,341,154.50	1,944,879.50	2,180,280.88

ที่มา : (รายงานกิจการประจำปีของสหกรณ์การเกษตรบางคล้า จำกัด ,2532-2536)

983,213 หุ้น เพิ่มขึ้นจากปีก่อนเป็นจำนวน 179,302 หุ้น หรือเพิ่มขึ้นร้อยละ 18.24

3. เงินสำรอง จากผลการดำเนินงานในรอบ 5 ปี (พ.ศ.2532-2536) สหกรณ์มีเงินสำรองเพิ่มขึ้นทุกปี ซึ่งเป็นเงินที่ใช้ชดเชยการขาดทุน สหกรณ์ได้จัดสรรในการประชุมใหญ่สามัญประจำปี ประมาณเดือนสิงหาคมของทุกปี ตัวอย่าง เมื่อสิ้นปีทางบัญชี 31 มีนาคม 2533 สหกรณ์มีเงินสำรองอยู่ 9,247,479.33 บาท ในการประชุมใหญ่สามัญประจำปี ครั้งที่ 16 วันที่ 17 สิงหาคม พ.ศ.2532 ได้จัดสรรเพิ่มอีก 1,051,072.12 บาท ระหว่างปีมีรายการโอนทุนหมุนเวียนเพื่อซื้อรถ 20,000 บาท ดังนั้นสหกรณ์จึงมีเงินสำรองทั้งสิ้น 10,318,551.45 บาท ซึ่งจากปี พ.ศ.2532 มีเงินสำรองทั้งสิ้น 9,247,479 บาท หรือเพิ่มขึ้นจากปีก่อนเป็นจำนวน 1,071,072.45 บาท ซึ่งเพิ่มขึ้นร้อยละ 11.58

4. ทุนอื่น ๆ จากผลการดำเนินงานในรอบ 5 ปี (พ.ศ.2532-2536) สหกรณ์มีทุนอื่น ๆ ในปริมาณที่เพิ่มขึ้นเมื่อสิ้นปีทางบัญชี 31 มีนาคม ของทุกปี จะเห็นได้ว่าใน ปี พ.ศ. 2536 สหกรณ์มีทุนอื่น ๆ โดยรวม 1,948,930.48 บาท ซึ่งปีก่อน (พ.ศ.2535) มีทุนอื่น ๆ จำนวน 1,665,044.43 บาท โดยเพิ่มขึ้นร้อยละ 17.05 สหกรณ์การเกษตรบางคล้ามีทุนอื่น ๆ ได้แก่ ทุนศึกษาอบรม ทุนรับโอนหุ้น ทุนสงเคราะห์สมาชิก ทุนจัดให้มีสำนักงาน ดังตารางที่ 2

5. เงินรับฝาก สหกรณ์มีเงินรับฝาก ได้แก่ เงินรับฝากออมทรัพย์ เงินรับฝากประจำ เงินรับฝากสัจจะออมทรัพย์ จากผลการดำเนินงาน สหกรณ์มีเงินรับฝากในปริมาณที่เพิ่มขึ้นทุกปีโดยเฉพาะปี 2533 มีเงินรับฝากมากขึ้นกว่าปี 2532 จำนวน 4,507,779.38 บาท แต่ในปี พ.ศ.2534 มีเงินรับฝากลดลงเนื่องจากเกิดภาวะฝนแล้ง สมาชิกประสบปัญหาในด้านการผลิต ทำให้รายได้ลดลง ยอดเงินฝากเงินจึงน้อยลงในปีดังกล่าว ในปี พ.ศ.2536 มีเงินรับฝาก 4,846,916.1 บาท มากกว่าปี พ.ศ.2535 ซึ่งมีเงินรับฝากเท่ากับ 3,174,788.67 บาท อยู่ 1,672,127.49 บาท หรือเพิ่มขึ้น ร้อยละ 52.67 โดยมีรายละเอียดประเภทเงินรับฝาก ดังตารางที่ 3

ตารางที่ 2 ประเภททุนอื่น ๆ ของสหกรณ์การเกษตรบางคล้า จำกัด ปี พ.ศ.2532-2536

(หน่วย : บาท)

รายการ	ปีทางบัญชีสิ้นสุด				
	2532	2533	2534	2535	2536
1. ทุนศึกษาอบรม	192,392.00	202,178.00	215,961.00	213,875.00	229,760.00
2. ทุนรับโอนหุ้น	107,000.00	112,000.00	117,000.00	122,000.00	127,000.00
3. ทุนส่งเสริมสมาชิก	755,901.16	87,137.97	105,265.59	113,838.93	116,839.93
4. ทุนจัดให้สำนักงาน	995,330.50	1,035,330.50	1,065,330.50	1,215,330.50	1,475,330.50
รวม	1,370,623.66	1,436,646.47	1,503,557.09	1,665,044.43	1,948,930.48

ที่มา : (รายงานกิจการประจำปีของสหกรณ์การเกษตรบางคล้า จำกัด , 2532-2536)

ตารางที่ 3 ประเภทเงินรับฝาก ของสหกรณ์การเกษตรบางคล้า จำกัด ปี พ.ศ.2532-2536

(หน่วย : บาท)

ประเภท	ปีทางบัญชีสิ้นสุด				
	2532	2533	2534	2535	2536
1. เงินรับฝากออมทรัพย์	865,704.08	1,690,969.28	669,188.94	734,127.56	559,003.62
2. เงินรับฝากประจำ	1,982,655.00	2,168,709.00	1,548,577.00	1,493,218.00	3,095,892.00
3. เงินรับฝาก					
สัจจะออมทรัพย์	419,080.25	648,101.10	814,151.85	947,443.11	1,192,020.54
รวม	3,267,439.33	44,507,779.38	3,031,917.79	3,174,788.67	4,846,916.16

ที่มา : (รายงานกิจการประจำปีของสหกรณ์การเกษตรบางคล้า จำกัด , 2532-2536)

6. เงินกู้ ธ.ก.ส. เพื่อเป็นทุนให้กู้ จากตารางที่ 4 สหกรณ์ใช้ทุนเงินกู้จาก ธ.ก.ส. ตามสัญญาเงินเครดิตเงินสด เพื่อเป็นทุนให้สมาชิกกู้ภายในวงเงิน 20 ล้านบาท ตัวอย่างในปี พ.ศ.2533 เมื่อต้นปีสหกรณ์ไม่มีหนี้กับ ธ.ก.ส. ระหว่างปีสหกรณ์เบิกเงินกู้จาก ธ.ก.ส. จำนวน 5,496,650 บาท ส่งชำระต้นเงินกู้ 5,496,650 บาท ชำระดอกเบี้ยระหว่างปี 89,868.50 บาท เมื่อสิ้นปีทางบัญชี 31 มีนาคม 2533 สหกรณ์ไม่มีดอกเบี้ยต้นเงินค้างชำระ แต่ในปี พ.ศ. 2536 สหกรณ์มียอดเงินกู้ระหว่างปี 30,000,000 บาท มีการชำระคืนระหว่างปี 27,014,380 บาท ทำให้สหกรณ์มีต้นเงินค้างชำระอยู่ 2,985,620 บาท

ตารางที่ 4 แหล่งเงินทุนของสหกรณ์สหกรณ์การเกษตรบางคล้า จำกัด ปีการเงิน พ.ศ.2532-2537

(หน่วย : บาท)

รายการ	ปีการเงิน				
	2532	2533	2534	2535	2536
1. เงินกู้ ชกส.ทุนให้สมาชิกกู้	14,094,000.00	5,496,650.00	13,830,000.00	21,890,000.00	30,000,000.00
2. เงินกู้ทุนหมุนเวียนช่วยเหลือ เกษตรกร (กู้รวมแต่แรก)	295,000.00	295,000.00	295,000.00	295,000.00	295,000.00
3. เงินกู้กองทุนสงเคราะห์ เกษตรกร (กู้รวมแต่แรก)	150,000.00	150,000.00	150,000.00	150,000.00	150,000.00
4. เงินกู้ ชกส. (เพื่อรวบรวม ข้าวเปลือก)	5,643,826.14	-	-	-	-
5. เงินกู้ ชกส. เพื่อการขาย ผลิตผล (กู้ระหว่างปี)	2,000,000.00	2,000,000.00	-	3,996,000.00	2,807,000.00

ที่มา : (รายงานกิจการประจำปีของสหกรณ์การเกษตรบางคล้า จำกัด , 2532-2536)

7. เงินกู้ยืมหมุนเวียนช่วยเหลือเกษตรกร (โครงการปลูกสร้างฉางข้าว) โดยนำที่ดินและฉางข้าวจำนองเป็นประกันเงินกู้กรมส่งเสริมสหกรณ์ ตามสัญญาลงวันที่ 14 มีนาคม 2515 ภายใต้วงเงิน 300,000 บาท จากตารางที่ 4 สหกรณ์ได้เบิกเงินกู้จำนวนเงิน 295,000 บาท ไม่มีดอกเบี่ยแต่ถ้าไม่ชำระตามสัญญาจะต้องเสียค่าปรับร้อยละ 2 ต่อปี กำหนดชำระคืนเป็นรายปี ๆ ละ 15,000 บาท และให้ชำระเสร็จภายในระยะเวลา 25 ปี โดยเริ่มชำระเมื่อสิ้นปีที่ 5 นับแต่วันทำสัญญาเป็นต้นไป ตัวอย่างในปี พ.ศ.2533 เมื่อต้นปี สหกรณ์เป็นหนี้ 115,000 บาท (ยอดออกมาจากปีที่แล้ว) ระหว่างปีสหกรณ์ได้ส่งชำระหนี้ต้นเงิน 15,000 บาท (รวมเงินที่สหกรณ์ส่งชำระแต่แรก 195,000 บาท) เมื่อสิ้นปีทางบัญชี 31 มีนาคม 2533 สหกรณ์คงเป็นหนี้เงินกู้ยืมอยู่จำนวน 100,000 บาท ในปี พ.ศ.2536 สหกรณ์มีหนี้สินจากปีที่แล้ว 70,000 บาท ชำระคืนหนี้เงินกู้ระหว่างปี 15,000 บาท มีหนี้เงินกู้คงเหลือสิ้นปี 55,000 บาท

8. เงินกู้กองทุนส่งเสริมเกษตรกร จากตารางที่ 4 สหกรณ์ได้กู้เงินกองทุนส่งเสริมเกษตรกร เพื่อเป็นทุนสร้างฉางข้าว จากกรมส่งเสริมสหกรณ์ ตามสัญญาลงวันที่ 23 ธันวาคม 2520 จำนวน 150,000 บาท เพื่อสร้างฉางข้าว ดอกเบี่ยร้อยละ 1 ต่อปี ถ้าไม่ชำระตามตามสัญญาจะต้องเสียค่าปรับอีกร้อยละ 4 ต่อปี กำหนดชำระคืนเงินกู้เป็นรายปี ๆ ละ 15,000 บาท และให้ชำระเสร็จภายใน 15 ปี โดยเริ่มชำระเมื่อสิ้นปีที่ 5 นับแต่วันทำสัญญาเป็นต้นไป ตัวอย่างในปี พ.ศ.2536 เมื่อต้นปีสหกรณ์เป็นหนี้ 14,999.68 บาท ระหว่างปีสหกรณ์ได้ชำระเงินกู้จำนวน 14,999.68 บาท (รวมเงินที่สหกรณ์ส่งชำระแต่แรก 150,000 บาท) เมื่อสิ้นปีทางบัญชีสิ้นสุด 31 มีนาคม 2536 สหกรณ์จึงไม่เป็นหนี้เงินกู้กองทุนส่งเสริมเกษตรกร

9. หนี้เงินกู้คงเหลืออยู่ที่สมาชิก สหกรณ์ให้เงินกู้แก่สมาชิก 2 ประเภท คือเงินกู้ระยะสั้นและเงินกู้ระยะปานกลาง ซึ่งเงินกู้ระยะสั้นเพื่อใช้จ่ายในการดำเนินงานผลิตชั่วคราวฤดูกาลหนึ่งในการใช้จ่ายในการทำนา ทำสวน ค่าเช่าและอื่น ๆ เกี่ยวกับการเกษตร ค่าซ่อมแซมและค่าเครื่องมือการเกษตร กำหนดชำระคืนไม่เกิน 12 เดือน ส่วนเงินกู้ระยะปานกลางเพื่อ

เป็นทุนเพิ่มผลผลิตและซื้อเครื่องทุ่นแรงต่าง ๆ เกี่ยวกับการเกษตร กำหนดชำระคืน มีระยะเวลาไม่เกิน 3 ปี จากตารางที่ 1 จะเห็นได้ว่าสหกรณ์มีหนี้เงินกู้คงเหลือเพิ่มขึ้นทุกปี ในรอบ 5 ปี ตัวอย่างในปี พ.ศ.2536 สหกรณ์มีหนี้เงินกู้คงเหลืออยู่ที่สมาชิกจำนวน 36,423,233 บาท แบ่งเป็นประเภทเงินกู้ระยะสั้น 12,167,790 บาท เงินกู้ระยะปานกลาง 24,255,443 บาท ซึ่งเมื่อเปรียบเทียบกับปี พ.ศ.2535 มีหนี้เงินกู้อรวม 24,501,159 บาท สหกรณ์มีหนี้เงินกู้อรวมเพิ่มขึ้น 11,922,074 บาท หรือเพิ่มขึ้นร้อยละ 48.66

10. การชำระคืนเงินกู้ของสมาชิก ซึ่งจะแบ่งเป็นประเภทเงินกู้ระยะสั้นและระยะปานกลาง จากตาราง 1 จะเห็นได้ว่าการชำระคืนเงินกู้ของสมาชิกในช่วง ปี พ.ศ.2532-2533 นั้นมีมูลค่าสูงขึ้น 953,862 บาท หรือเพิ่มขึ้นร้อยละ 4.54 โดยการชำระคืนเงินกู้ระยะสั้นลดลง 731,954 บาท หรือลดลงร้อยละ 5.66 เงินกู้ระยะปานกลางเพิ่มขึ้น 1,685,816 บาทหรือเพิ่มขึ้นร้อยละ 22.91 ในปี พ.ศ.2534 สหกรณ์มีการชำระเงินกู้ลดลงร้อยละ 25.78 เนื่องจากในปีดังกล่าวสมาชิกเกษตรกรต้องประสบกับภาวะฝนแล้งและน้ำท่วมฉับพลัน ทำให้เกษตรกรขาดรายได้ สมาชิกจึงมีเงินมาชำระคืนน้อยลง ในช่วงปี พ.ศ.2535-2536 มีการชำระคืนเพิ่มขึ้นจากปี พ.ศ.2534 แต่ในปี พ.ศ.2536 มีการชำระคืนน้อยลงจากปีก่อน 1,571,103 บาท หรือลดลงจากปีก่อนร้อยละ 5.41

11. กำไรขาดทุนเฉพาะธุรกิจ จากตารางที่ 5 แสดงถึงธุรกิจของสหกรณ์ คือ ธุรกิจสินเชื่อ ธุรกิจจัดหาสินค้ามาจำหน่าย ธุรกิจรวบรวมผลผลิต จะเห็นได้ว่า ธุรกิจสินเชื่อของสหกรณ์สามารถทำกำไรได้มากที่สุดเมื่อเปรียบเทียบกับธุรกิจประเภทอื่น ๆ และมีผลกำไรสูงขึ้นในทุกปี จากตารางจะเห็นได้ว่าเป็นปี พ.ศ.2536 มีกำไรสูงที่สุดในรอบ 5 ปี เป็นมูลค่า 3,786,735 บาท ซึ่งรายได้ส่วนใหญ่ของธุรกิจสินเชื่อมาจากดอกเบี้ยรับจากเงินกู้ รายได้จากค่าปรับลูกหนี้เงินกู้ แต่ปี พ.ศ.2534 มีปริมาณกำไรลดลง เนื่องจากว่าเกษตรกรประสบปัญหาฝนแล้งและน้ำท่วมเกิดปัญหาค่าใช้จ่ายเฉพาะธุรกิจในด้านค่าเพื่อหนี้สูญ ธุรกิจที่มีผลกำไรรองลงมาคือธุรกิจจัดหาสินค้ามาจำหน่าย ซึ่งรายได้ส่วนใหญ่ของธุรกิจมาจากการขายปุ๋ย ขายเครื่องยนต์ จากตารางจะ

ตารางที่ 5 กำไร(ขาดทุน) เฉพาะธุรกิจ ของสหกรณ์การเกษตรบางคล้า จำกัด ปีการเงิน พ.ศ.2532-2537

(หน่วย : บาท)

รายการ	ปีการเงิน				
	2532	2533	2534	2535	2536
1. กำไร(ขาดทุน)					
เฉพาะธุรกิจสินเชื่อ	2,715,364.23	2,770,713.50	2,556,133.00	3,486,468.25	3,786,735.00
2. กำไร(ขาดทุน) เฉพาะ					
ธุรกิจจัดหาสินค้าจำหน่าย	43,669.19	169,819.20	66,511.75	44,460.79	(44,652.88)
3. กำไร(ขาดทุน) เฉพาะ					
ธุรกิจรวบรวมผลผลิต	(9,270.47)	(1,245.64)	(16,756.39)	3,925.82	(223,006.71)
รวม	2,749,762.95	2,939,287.06	2,605,888.36	3,534,854.86	3,519,075.41

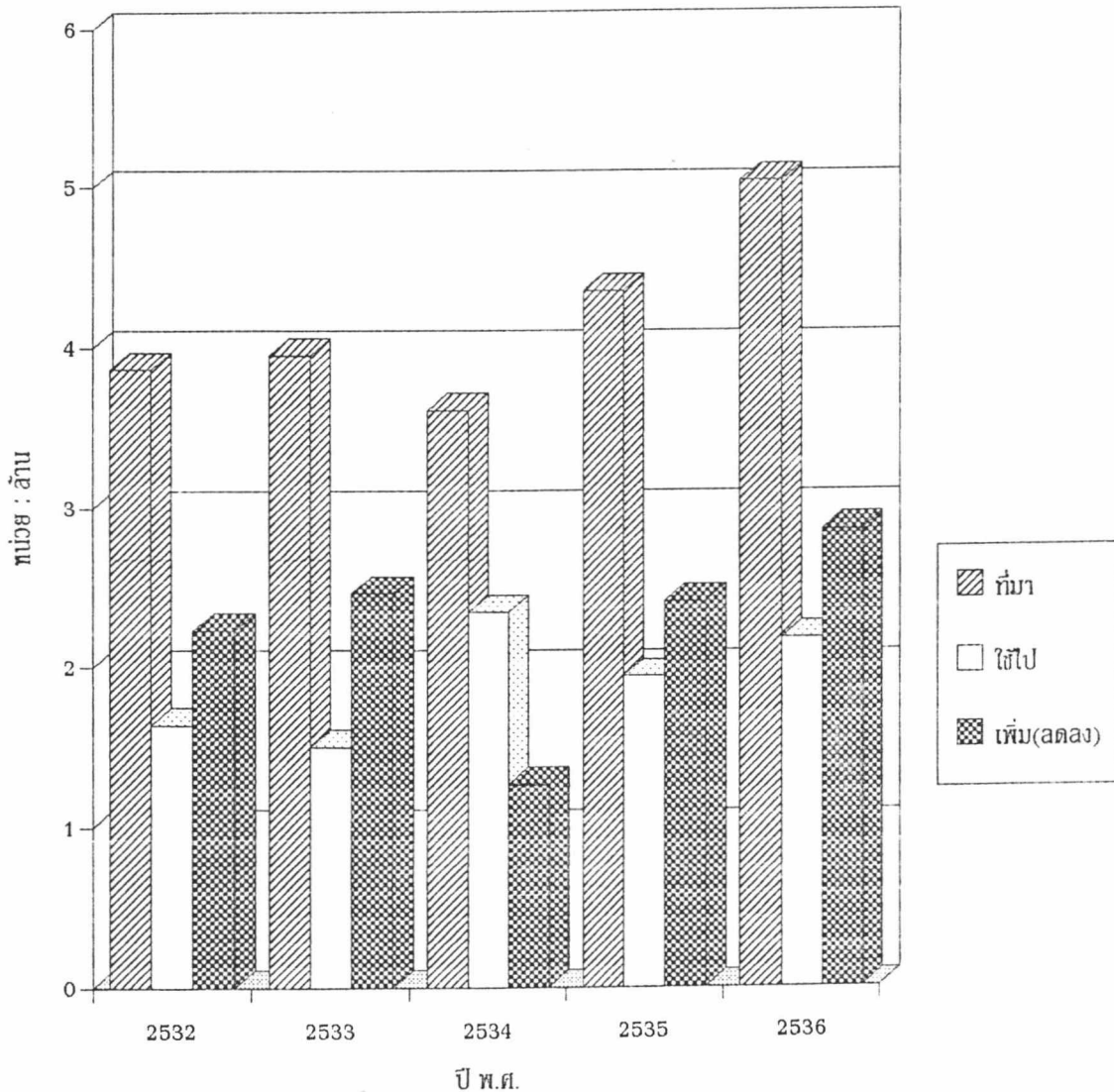
ที่มา : (รายงานกิจการประจำปีของสหกรณ์การเกษตรบางคล้า จำกัด , 2532-2536)

เห็นได้ว่า ในปี พ.ศ.2533 มีกำไรมากที่สุดในรอบ 5 ปี มูลค่า 169,819.20 บาท แต่มีการขาดทุนเป็นมูลค่า 44,652.88 บาท ในปี พ.ศ.2536 ในขณะที่ธุรกิจรวบรวมผลผลิตมีการขาดทุนถึง 4 ปี คือปี พ.ศ.2532-2534 และปี พ.ศ.2536 ซึ่งมีการขาดทุนมากที่สุดในรอบ 5 ปี เป็นมูลค่า 223,006.71 บาท แต่ปี พ.ศ.2535 สหกรณ์มีกำไรจากธุรกิจนี้ 3,952.82 บาท

12. ค่าใช้จ่ายในการดำเนินงาน จากตารางที่ 1 จะเห็นได้ว่า สหกรณ์มีค่าใช้จ่ายในการดำเนินงานเพิ่มขึ้นทุกปี (พ.ศ.2532-2536) โดยมีค่าใช้จ่ายการดำเนินงานน้อยที่สุดในปี พ.ศ.2532 เป็นมูลค่า 725,617.20 บาท และมีค่าใช้จ่ายในการดำเนินงานมากที่สุดในปี พ.ศ.2536 เป็นมูลค่า 1,230,382.42 บาท ค่าใช้จ่ายในการดำเนินงานส่วนใหญ่มาจากเงินเดือนและค่าจ้าง รองลงมาเป็นดอกเบี้ยจ่ายเงินรับฝาก นอกจากนั้นมีค่าบำเหน็จพนักงาน ค่าเบี้ยเลี้ยงพาหนะ ค่าเสื่อมราคาทรัพย์สิน ค่าน้ำ ค่าไฟ ค่าโทรศัพท์ และค่าใช้จ่ายอื่น ๆ

13. รายได้อื่น ๆ นอกจากรายได้เฉพาะธุรกิจ สหกรณ์มีรายได้อื่น ๆ ซึ่งมีมูลค่าเพิ่มขึ้นทุกปี โดยมีรายได้สูงสุดในปี พ.ศ.2535 มูลค่า 261,265.10 บาท รายได้อื่น ๆ น้อยที่สุดในปี พ.ศ.2532 มูลค่า 87,676.90 บาท รายได้ส่วนใหญ่มาจากดอกเบี้ยเงินฝากธนาคาร ดอกเบี้ยเงินฝากชุมชนสหกรณ์การเกษตรระยอง และรายได้ค่าเช่า นอกจากนั้นเป็นรายได้จากผลตอบแทนการลงทุนถือหุ้น ค่าธรรมเนียมแรกเข้า ค่าธรรมเนียมโอนหุ้น ค่าใช้จ่ายเบ็ดเตล็ด

14. กุณหมุนเวียนสุทธิ จากส่วนต่างของแหล่งที่มาของเงินทุนและแหล่งที่ใช้ไปของเงินทุน จากตารางที่ 1 จะเห็นได้ว่าสหกรณ์มีกุณหมุนเวียนสุทธิเพิ่มขึ้นทุกปี โดยเฉพาะในปี พ.ศ.2536 มีปริมาณกุณหมุนเวียนสุทธิสูงสุด คือ 2,858,993.39 บาท แต่ในปี พ.ศ.2534 มีกุณหมุนเวียนสุทธิลดลง 1,264,961.95 บาท เนื่องจากว่าแหล่งที่ใช้ไปของเงินทุน มีมูลค่ามากที่สุดในรอบ 5 ปี เนื่องจากการซื้อสินทรัพย์ถาวร ชำระหนี้สินระยะยาวและจ่ายคืนค่าหุ้น ในขณะที่มีแหล่งที่มาของเงินทุนมีมูลค่าน้อยที่สุดในรอบ 5 ปี เนื่องจากมีรายการการเพิ่มหุ้น หนี้สินอื่นเพิ่มและเงินโอนเพิ่มทุนศึกษาอบรมมีมูลค่าลดลง ดังแสดงกราฟแผนภูมิแท่งดังภาพที่ 2



ภาพที่ 2 การเคลื่อนไหวของทุนหมุนเวียน ปี พ.ศ. 2532-2536

การวิเคราะห์อัตราส่วนทางการเงิน

อัตราส่วนทางการเงิน เป็นเครื่องมือทางการเงินที่สามารถใช้เป็นหลักในการวิเคราะห์และประเมินผลความสามารถของการบริหารเงินทุนที่กิจการมีอยู่ โดยนำรายการที่ปรากฏในงบการเงิน (สรุปดังตารางที่ 6) สำหรับระยะเวลาหนึ่งมาสัมพันธ์ในรูปของสัดส่วน หรืออัตราส่วนร้อยละ เพื่อใช้ในการอธิบายความสามารถในการบริหารงานและมีประสิทธิภาพมากน้อยเพียงใด สำหรับในการศึกษาครั้งนี้จะใช้การเปรียบเทียบด้วยวิธีวิเคราะห์แนวโน้ม (Trend or

ตารางที่ 6 ผลการดำเนินงานของสหกรณ์การเกษตรบางคล้า จำกัด ปี พ.ศ.2532-2536

(หน่วย : บาท)

ปี พ.ศ.	ทรัพย์สินทั้งหมด <u>1/</u>	ทุนทั้งหมด(บาท) <u>1/</u>	หนี้สินทั้งหมด <u>1/</u>	รายได้ทั้งสิ้น <u>2/</u>	รายจ่าย <u>2/</u>	กำไร(ขาดทุน)สุทธิ ประจำปี <u>2/</u>
2532	27,630,130.82	19,413,295.55	8,216,835.27	6,376,609.33	4,174,466.77	2,202,142.56
2533	32,081,753.91	21,933,589.64	10,148,164.27	13,480,588.06	11,102,156.34	2,378,431.72
2534	30,867,710.63	23,584,774.36	7,282,936.27	15,218,909.07	13,380,019.97	1,838,889.10
2535	38,990,952.15	26,021,687.82	12,969,264.33	8,388,204.10	5,772,309.98	2,615,894.12
2536	43,059,556.63	28,817,152.29	14,242,404.34	18,123,564.76	15,664,514.34	2,459,050.42

หมายเหตุ 1/ งบดุลของสหกรณ์การเกษตรบางคล้า จำกัด , 2532-2536

2/ งบกำไรขาดทุนของสหกรณ์การเกษตรบางคล้า จำกัด , 2532-2536

ที่มา : (รายงานกิจการประจำปีของสหกรณ์การเกษตรบางคล้า จำกัด , 2532-2536)

Time Series) เปรียบเทียบกับอัตราส่วนในอดีตของสหกรณ์ในรอบ 5 ปี ตั้งแต่ปี พ.ศ.2532-2536 โดยนำเสนอผลการวิเคราะห์เป็นตารางและกราฟ การวิเคราะห์อัตราส่วนทางการเงินของสหกรณ์สามารถแบ่งการวิเคราะห์ได้เป็น 4 ประเภท ดังนี้

1. วิเคราะห์อัตราส่วนสภาพคล่อง (Liquidity Ratio) การวิเคราะห์อัตราส่วนสภาพคล่อง ใช้วิเคราะห์ความสามารถในการชำระหนี้สินหมุนเวียนของสหกรณ์ โดยพิจารณาจากทรัพย์สินที่มีสภาพคล่องของสหกรณ์ ได้แก่ เงินสด เงินฝาก ธนาคาร ลูกหนี้ และทรัพย์สินคงเหลือของสหกรณ์ ซึ่งจะทำให้การวัดอัตราส่วนทุนหมุนเวียน (Current Ratio) เป็นอัตราส่วนระหว่างสินทรัพย์หมุนเวียนกับหนี้สินหมุนเวียน ผลลัพธ์ที่ได้จะชี้ให้เห็นถึงฐานะทางการเงินของกิจการว่ามีความคล่องตัวในการชำระหนี้สินระยะสั้นเพียงใด โดยบอกให้ทราบว่า ณ วันที่จัดทำงบดุลสหกรณ์มีสินทรัพย์หมุนเวียนเป็นกี่เท่าของหนี้สินหมุนเวียน เขียนเป็นสูตรได้ดังนี้

$$\text{อัตราส่วนทุนหมุนเวียน} = \frac{\text{สินทรัพย์หมุนเวียน}}{\text{หนี้สินหมุนเวียน}} \quad \text{ต่อ} \quad 1$$

จากตารางที่ 7 แสดงให้เห็นถึง อัตราส่วนทุนหมุนเวียนของสหกรณ์การเกษตร บางคล้า จำกัด ปี พ.ศ.2532-2536 จากการวิเคราะห์อัตราส่วนทุนหมุนเวียนเฉลี่ยทั้งหมดคือ 3.43 ต่อ 1 โดยปี พ.ศ.2534 มีอัตราส่วนทุนหมุนเวียนมากที่สุดในรอบ 5 ปี เท่ากับ 4.33 รองลงมาเท่ากับ 3.43 ในปี พ.ศ.2532 และปี พ.ศ.2535 มีอัตราส่วนทุนหมุนเวียนน้อยที่สุดในรอบ 5 ปี เท่ากับ 3.02

จากผลการคำนวณสามารถวิเคราะห์ได้ว่า ในปี พ.ศ.2534 มีค่าอัตราส่วนทุนหมุนเวียนมากที่สุด คือ 4.43 แสดงว่ามีความคล่องตัวมาก คือมีความสามารถในการชำระหนี้สินมาก หรือมีเงินทุนหมุนเวียนในมือสูง จะเห็นได้ว่ามีปริมาณหนี้สินหมุนเวียนที่น้อยที่สุดในรอบ 5 ปี ในขณะที่ปริมาณทรัพย์สินหมุนเวียนไม่มากเกินไปจนเกินความจำเป็น แสดงว่ามีการจัดการทรัพย์สินหมุนเวียนอย่างมี

ประสิทธิภาพ และในปี พ.ศ. 2535-2536 เริ่มมีปริมาณทรัพย์สินหมุนเวียนและหนี้สินหมุนเวียนมากขึ้น แต่ปริมาณหนี้สินมีปริมาณเพิ่มขึ้นมากจึงทำให้อัตราส่วนทุนหมุนเวียนมีค่าลดลง คือมีอัตราส่วนทุนหมุนเวียนเท่ากับ 3.02 และ 3.06 ตามลำดับ ซึ่งแสดงว่าในช่วงปีดังกล่าวสหกรณ์มีการเพิ่มหนี้สินหมุนเวียนมากขึ้น ซึ่งจะประสบกับปัญหาการขาดสภาพคล่องได้ แสดงไว้ดังภาพที่ 3

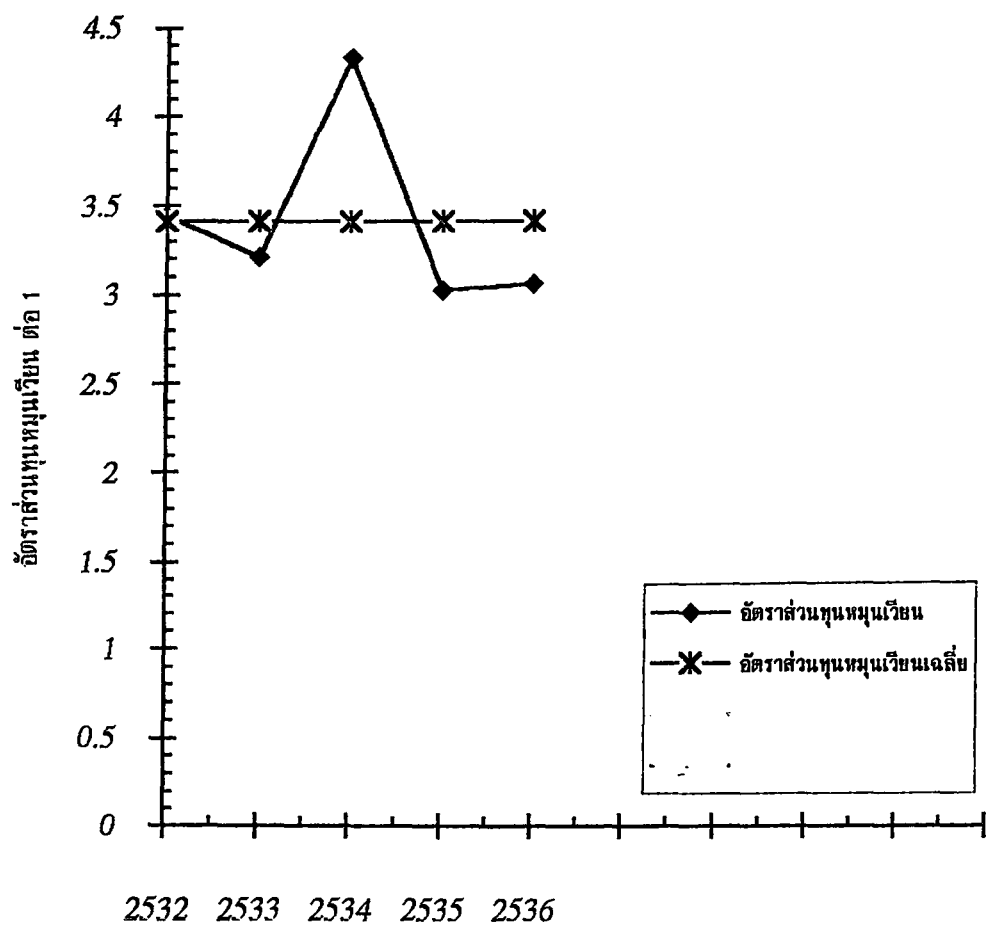
ตารางที่ 7 อัตราส่วนทุนหมุนเวียนของสหกรณ์การเกษตรบางคล้า จำกัด ปี พ.ศ. 2532-2536

ปี พ.ศ.	ทรัพย์สินหมุนเวียน(บาท) ^{1/}	หนี้สินหมุนเวียน(บาท) ^{1/}	อัตราส่วนทุนหมุนเวียน ^{1/}
2532	26,963,722.43	7,856,411.49	3.43
2533	31,328,584.32	9,760,482.52	3.21
2534	29,692,536.49	6,859,472.74	4.33
2535	37,741,325.53	12,500,243.84	3.02
2536	41,728,996.86	13,628,921.78	3.06
เฉลี่ย	33,491,033.13	10,121,106.47	3.41

หมายเหตุ 1/ งบดุลของสหกรณ์การเกษตรบางคล้า จำกัด , 2532-2536

2/ จากการคำนวณ

ที่มา : (รายงานกิจการประจำปีของสหกรณ์การเกษตรบางคล้า จำกัด , 2532-2536)



ปี พ.ศ.

ภาพที่ 3 อัตราส่วนทุนหมุนเวียนและอัตราส่วนทุนหมุนเวียนเฉลี่ย ปี 2532-2536

2. วิเคราะห์อัตราส่วนการเป็นหนี้ เป็นอัตราส่วนที่แสดงให้เห็นถึงโครงสร้างของเงินทุนของกิจการว่าประกอบด้วยส่วนที่เป็นหนี้สินกับส่วนที่เป็นทุนอย่างละเท่าใด แสดงถึงความสามารถในการชำระหนี้ระยะยาวว่าสหกรณ์มีทุนของตนเองเพียงพอที่จะชำระหนี้ได้เพียงใด เขียนเป็นอัตราส่วนได้ดังนี้

$$\text{อัตราส่วนหนี้สินทั้งสินต่อทุน} = \frac{\text{หนี้สินทั้งสิน}}{\text{ทุนของสหกรณ์}} \quad \text{ต่อ 1}$$

จากตารางที่ 8 แสดงให้เห็นถึง อัตราส่วนหนี้สินทั้งสินต่อทุนของสหกรณ์การเกษตร บางคล้า จำกัด ปี พ.ศ.2532-2536 จากการวิเคราะห์อัตราส่วนหนี้สินทั้งสินต่อทุนเฉลี่ยทั้งหมด คือ 0.42 ต่อ 1 โดยปี พ.ศ.2535 มีอัตราส่วนการเป็นหนี้มากที่สุดในรอบ 5 ปี เท่ากับ 0.48 รองลงมาเท่ากับ 0.47 ในปี พ.ศ.2536 และปี พ.ศ.2534 มีอัตราส่วนหนี้สินทั้งสินต่อทุนน้อย ที่สุดในรอบ 5 ปีเท่ากับ 0.29

ตารางที่ 8 อัตราส่วนหนี้สินทั้งสินต่อทุน ปี พ.ศ.2532-2536

ปี พ.ศ.	หนี้สินทั้งสิน(บาท) ^{1/}	ทุนทั้งหมด(บาท) ^{1/}	อัตราส่วนการเป็นหนี้ ^{2/}
2532	7,856,411.49	19,413,295.55	0.40
2533	9,760,482.52	21,933,589.64	0.44
2534	6,859,472.74	23,584,774.36	0.29
2535	12,500,243.84	26,021,687.82	0.48
2536	13,628,921.78	28,817,152.29	0.47
เฉลี่ย	10,121,106.47	23,954,099.93	0.42

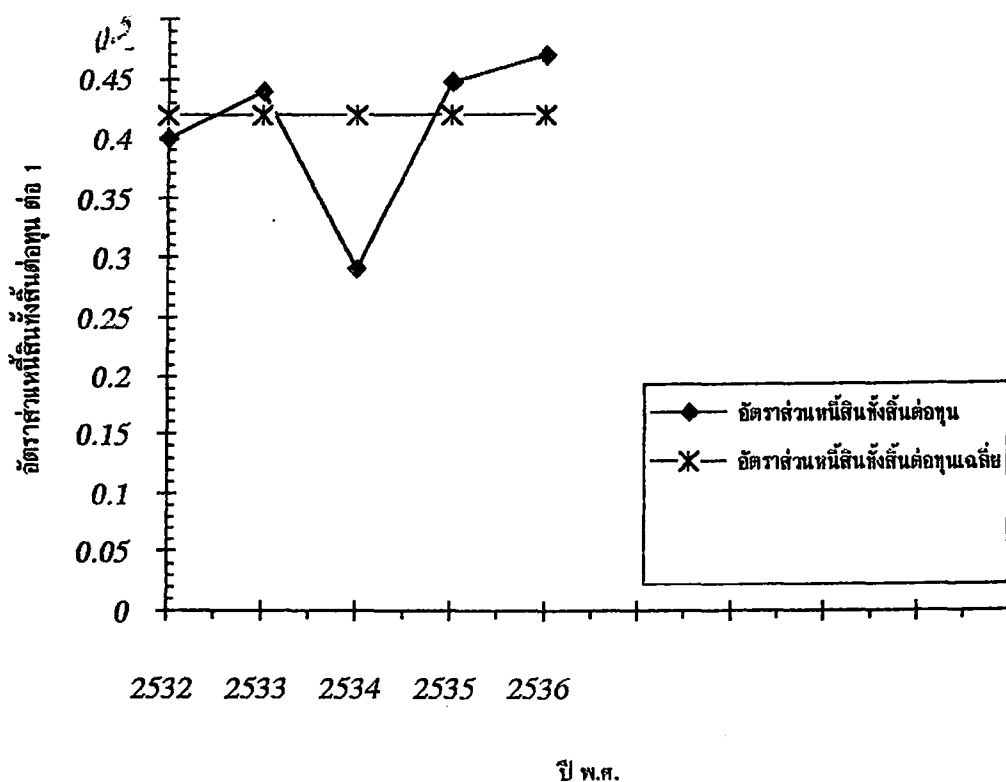
หมายเหตุ ^{1/} งบดุลของสหกรณ์การเกษตรบางคล้า จำกัด , 2532-2536

^{2/} จากการคำนวณ

ที่มา : (รายงานกิจการประจำปีของสหกรณ์การเกษตรบางคล้า จำกัด , 2532-2536)

จากผลการคำนวณสามารถวิเคราะห์ได้ว่า ตั้งแต่ ปี พ.ศ.2532-2533 อัตราส่วนการเป็นหนี้มีค่ามากขึ้น แสดงว่าในช่วงปีดังกล่าวมีปริมาณหนี้สินมากขึ้น และในปี พ.ศ.2534

อัตราส่วนหนี้มีค่าลดลงแสดงว่าสหกรณ์มีเงินทุนมากขึ้น ปริมาณหนี้สินลดลง ในขณะที่อัตราส่วนหนี้สินทั้งสินต่อทุนมากขึ้นในปี พ.ศ. 2535-2536 แสดงว่าในช่วงปีดังกล่าวมีการจัดหาทุนโดยวิธีการเพิ่มหนี้สินจากการกู้ยืมเพื่อการขยายธุรกิจสหกรณ์ ทำให้สหกรณ์มีผลกำไรมากขึ้น แสดงไว้ดังภาพที่ 4



ภาพที่ 4 อัตราส่วนหนี้สินทั้งสินต่อทุนและอัตราส่วนหนี้สินทั้งสินต่อทุนเฉลี่ย ปี 2532-2536

3. วิเคราะห์อัตราส่วนประสิทธิภาพ เป็นการวิเคราะห์เปรียบเทียบประสิทธิภาพในการใช้ทรัพยากรต่าง ๆ ของสหกรณ์ ซึ่งอัตราส่วนที่ใช้วัดประสิทธิภาพ คือ

3.1 อัตราส่วนการหมุนเวียนของทรัพย์สินทั้งสิน เป็นอัตราส่วนที่แสดงความสามารถในการใช้สินทรัพย์ทั้งหมดของสหกรณ์ว่าอยู่ในระดับสูงต่ำแค่ไหน ถ้าอัตราส่วนนี้สูงหรือต่ำแสดงถึงความสัมพันธ์ระหว่างปริมาณของธุรกิจกับขนาดของสินทรัพย์ที่มีอยู่

$$\text{อัตราส่วนการหมุนเวียนของสินทรัพย์ทั้งสิ้น} = \frac{\text{ยอดรวมรายได้ทั้งสิ้น}}{\text{สินทรัพย์ทั้งสิ้นถัวเฉลี่ย}} \text{ ต่อ รอบ}$$

ตารางที่ 9 อัตราส่วนการหมุนเวียนของสินทรัพย์ทั้งสิ้น ปี พ.ศ.2532-2536

ปี พ.ศ.	รายได้ทั้งสิ้น(บาท) ^{1/}	สินทรัพย์ทั้งสิ้น ^{2/} ถัวเฉลี่ย(บาท)	อัตราส่วนการหมุนเวียน ^{3/} ของสินทรัพย์ทั้งสิ้น (รอบ)
2532	6,376,609.33	24,840,299.70	0.26
2533	13,480,588.06	29,855,942.36	0.45
2534	15,218,909.07	31,474,732.27	0.48
2535	8,388,204.10	34,929,331.39	0.24
2536	18,123,564.76	41,025,254.39	0.44
เฉลี่ย	12,317,575.06	32,425,112.02	0.37

หมายเหตุ ^{1/} งบกำไรขาดทุนของสหกรณ์การเกษตรบางคล้า จำกัด , 2532-2536

^{2/} งบดุลของสหกรณ์การเกษตรบางคล้า จำกัด , 2532-2536

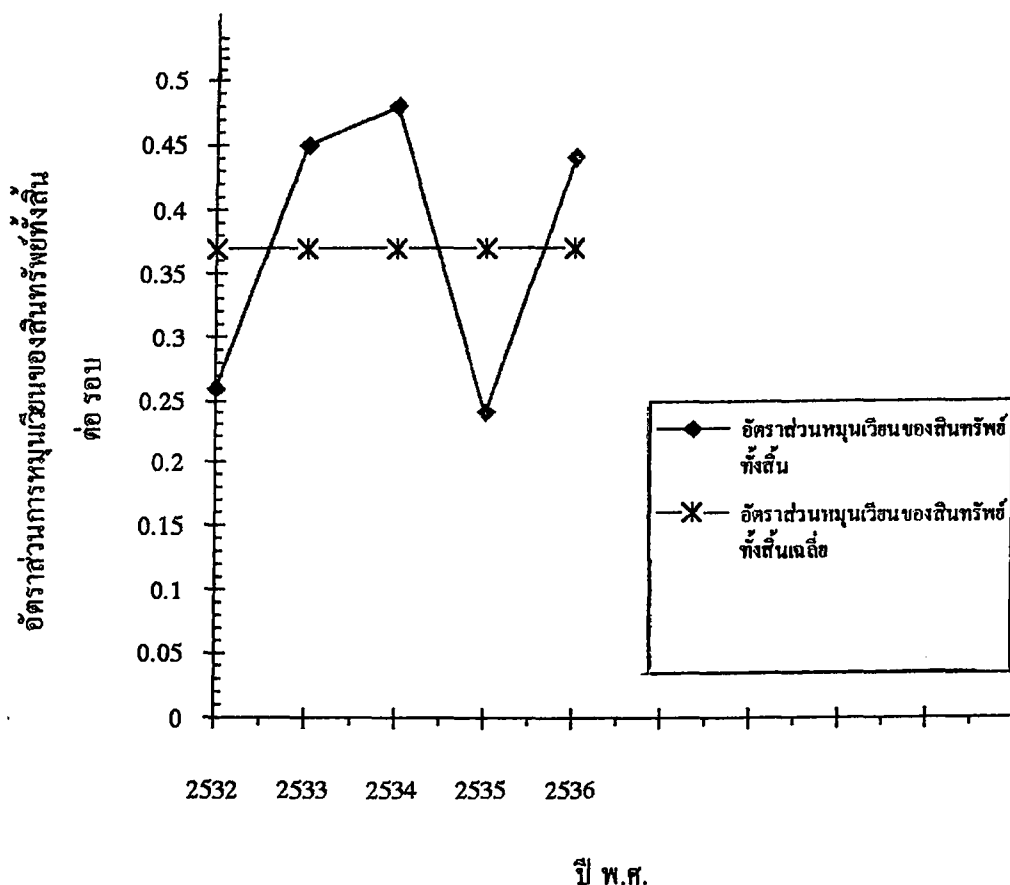
^{3/} จากการคำนวณ

ที่มา : (รายงานกิจการประจำปีของสหกรณ์การเกษตรบางคล้า จำกัด , 2532-2536)

จากตารางที่ 9 แสดงให้เห็นถึงอัตราส่วนการหมุนเวียนของสินทรัพย์ทั้งสิ้นของสหกรณ์การเกษตรบางคล้า จำกัด ปี พ.ศ.2532-2536 จากการวิเคราะห์อัตราส่วนการหมุนเวียนของ

สินทรัพย์ทั้งสินเฉลี่ยทั้งหมดคือ 0.37 ต่อ รอบ โดยปี พ.ศ.2534 มีอัตราส่วนการหมุนเวียนของสินทรัพย์ทั้งสินมากที่สุดในรอบ 5 ปี เท่ากับ 0.48 รองลงมาเท่ากับ 0.45 ในปี พ.ศ.2533 และปี พ.ศ.2535 มีอัตราส่วนการหมุนเวียนของสินทรัพย์ทั้งสินน้อยที่สุดในรอบ 5 ปี เท่ากับ 0.24

จากผลการคำนวณสามารถวิเคราะห์ได้ว่า ในปี พ.ศ.2534 สหกรณ์มีประสิทธิภาพในการบริหารเงินทุนมากที่สุดในรอบ 5 ปีโดยมีอัตราส่วนการหมุนเวียนที่สูงขึ้นจากปี พ.ศ.2533 และในปี พ.ศ.2535 สหกรณ์มีประสิทธิภาพการบริหารเงินทุนลดลง แสดงได้ดังภาพที่ 5



ภาพที่ 5 อัตราส่วนการหมุนเวียนของสินทรัพย์ทั้งสินและอัตราส่วนการหมุนเวียนของสินทรัพย์ทั้งสินเฉลี่ย ปี 2532-2536

3.2 อัตราผลตอบแทนต่อสินทรัพย์ เป็นอัตราส่วนกำไรในการดำเนินงานกับสินทรัพย์ทั้งสิ้น ซึ่งสามารถแสดงให้เห็นว่าสหกรณ์มีกำไรจากการดำเนินงานเป็นร้อยละเท่าใดของสินทรัพย์ทั้งสิ้น เป็นอัตราส่วนที่ใช้วัดประสิทธิภาพในการดำเนินงานของกิจการ เขียนเป็นสูตรดังนี้

$$\text{อัตราผลตอบแทนต่อสินทรัพย์} = \frac{\text{กำไรในการดำเนินงาน}}{\text{สินทรัพย์ทั้งสิ้นถัวเฉลี่ย}} \quad \text{ต่อ ร้อยละ}$$

ตารางที่ 10 อัตราผลตอบแทนต่อสินทรัพย์ ปี พ.ศ. 2532-2536

ปี พ.ศ.	กำไรในการดำเนินงาน(บาท) ^{1/} (กำไรสุทธิประจำปี)	สินทรัพย์ทั้งสิ้น ^{2/} ถัวเฉลี่ย(บาท)	อัตราส่วนผลตอบแทน ^{3/} ต่อสินทรัพย์(ร้อยละ)
2532	2,202,142.56	24,840,299.70	8.86
2533	2,378,431.72	29,855,942.36	7.96
2534	1,838,889.10	31,474,732.27	5.84
2535	2,615,894.12	34,929,331.39	7.49
2536	2,459,050.42	41,025,254.39	5.99
เฉลี่ย	2,298,881.58	32,425,112.01	7.23

หมายเหตุ ^{1/} งบกำไรขาดทุนของสหกรณ์การเกษตรบางคล้า จำกัด , 2532-2536

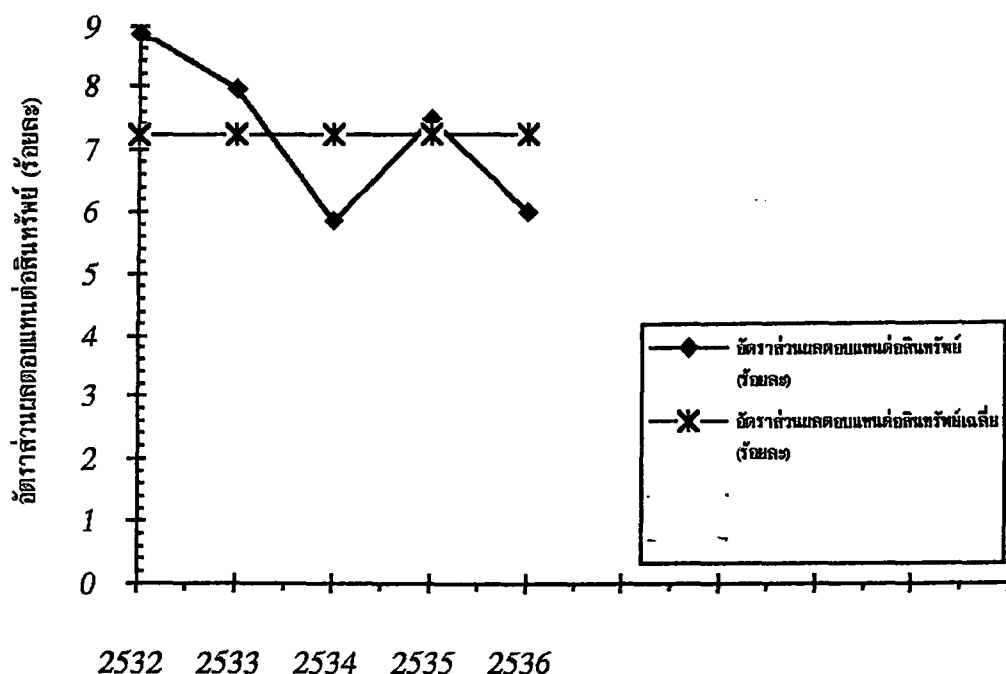
^{2/} งบดุลของสหกรณ์การเกษตรบางคล้า จำกัด , 2532-2536

^{3/} จากการคำนวณ

ที่มา : (รายงานกิจการประจำปีของสหกรณ์การเกษตรบางคล้า จำกัด , 2532-2536)

จากตารางที่ 10. แสดงให้เห็นถึงอัตราส่วนผลตอบแทนต่อสินทรัพย์ ของสหกรณ์การเกษตรบางคล้า จำกัด ปี พ.ศ.2532-2536 จากการวิเคราะห์อัตราส่วนผลตอบแทนต่อสินทรัพย์เฉลี่ยรวมทั้ง 5 ปี คือร้อยละ 7.23 โดยปี พ.ศ.2532 มีอัตราส่วนผลตอบแทนต่อสินทรัพย์มากที่สุดในรอบ 5 ปี เท่ากับร้อยละ 8.86 รองลงมาเท่ากับร้อยละ 7.96 ในปี พ.ศ.2533 และปี พ.ศ.2534 มีอัตราส่วนผลตอบแทนต่อสินทรัพย์น้อยที่สุดในรอบ 5 ปีเท่ากับร้อยละ 5.84

จากผลการคำนวณสามารถวิเคราะห์ได้ว่าในปี พ.ศ.2532 สหกรณ์มีประสิทธิภาพในการดำเนินงานที่ต่ำที่สุดในรอบ 5 ปี และตั้งแต่ ปี พ.ศ.2532-2533 อัตราส่วนผลตอบแทนต่อสินทรัพย์มีค่าลดลง แสดงว่าในช่วงปีดังกล่าวประสิทธิภาพในการดำเนินงานอยู่ในเกณฑ์ลดลง ซึ่งเป็นผลเนื่องมาจากอัตราส่วนกำไรสุทธิและประสิทธิภาพในการใช้สินทรัพย์ลดลง จากการที่ปริมาณกำไรสุทธิประจำปีลดลง ในขณะที่สินทรัพย์เพิ่มขึ้น และในปี พ.ศ.2535 มีผลตอบแทนต่อสินทรัพย์สูงขึ้น แสดงว่ามีการใช้สินทรัพย์ให้มีประสิทธิภาพมากขึ้น แสดงได้ดังภาพที่ 6



ปี พ.ศ.

ภาพที่ 6 อัตราส่วนผลตอบแทนต่อสินทรัพย์และอัตราส่วนผลตอบแทนต่อสินทรัพย์เฉลี่ย ปี 2532-2536

4. อัตราส่วนวิเคราะห์ผลกำไร เป็นอัตราส่วนที่ใช้วัดผลตอบแทนที่ได้กับการลงทุนต่าง ๆ ของสหกรณ์ ซึ่งประกอบด้วยอัตราส่วนดังนี้

4.1 อัตรากำไรสุทธิ เป็นอัตราส่วนระหว่างกำไรสุทธิต่อยอดขายซึ่งแสดงให้เห็นว่าสหกรณ์สามารถทำกำไรสุทธิได้ร้อยละเท่าใดของยอดขาย เขียนเป็นสูตรได้ ดังนี้

$$\text{อัตราส่วนกำไรสุทธิ} = \frac{\text{กำไรสุทธิประจำปี}}{\text{รายได้ทั้งสิ้น}} \quad \text{ต่อ ร้อยละ}$$

ตารางที่ 11 อัตราส่วนกำไรสุทธิ ปี พ.ศ. 2532-2536

ปี พ.ศ.	กำไรสุทธิ(บาท) ^{1/}	รายได้ทั้งสิ้น(บาท) ^{1/}	อัตราส่วนกำไรสุทธิ(ร้อยละ) ^{2/}
2532	2,202,142.56	6,376,609.33	34.53
2533	2,378,431.72	13,480,588.06	17.64
2534	1,838,889.10	15,218,909.07	12.08
2535	2,615,894.12	8,388,204.10	31.18
2536	2,459,050.42	18,123,564.76	13.57
เฉลี่ย	2,298,881.58	12,317,575.06	21.80

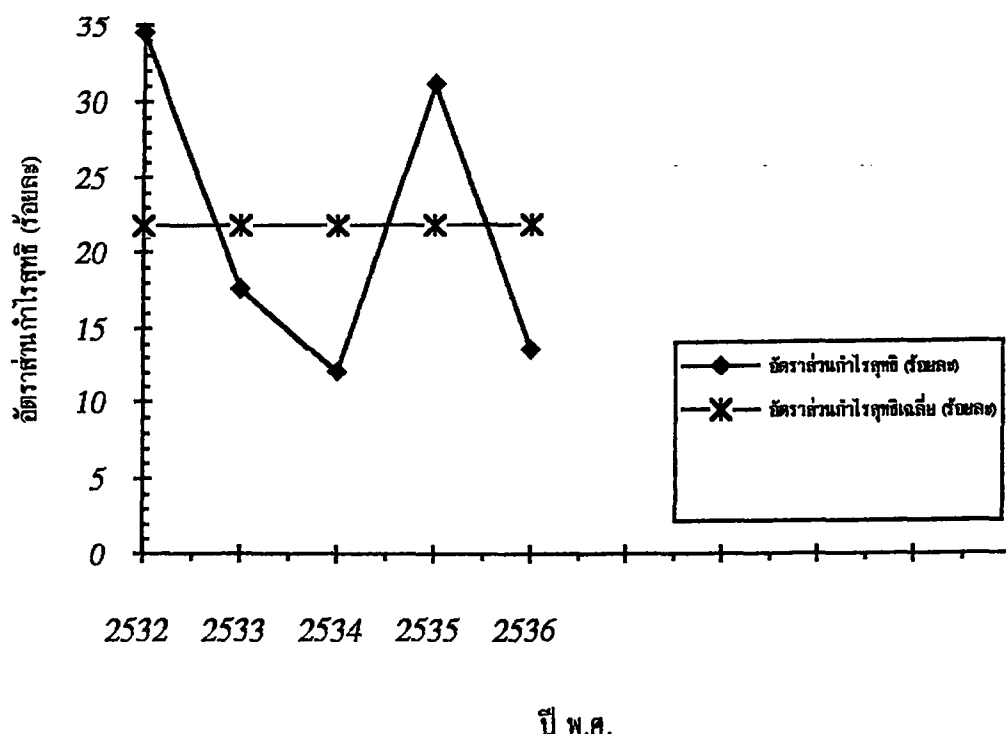
หมายเหตุ 1/ งบกำไรขาดทุนของสหกรณ์การเกษตรบางคล้า จำกัด , 2532-2536

2/ จากการคำนวณ

ที่มา : (รายงานกิจการประจำปีของสหกรณ์การเกษตรบางคล้า จำกัด , 2532-2536)

จากตารางที่ 11 แสดงให้เห็นถึงอัตราส่วนกำไรสุทธิของสหกรณ์การเกษตรบางคล้า จำกัด ปี พ.ศ.2532-2536 จากการวิเคราะห์อัตราส่วนกำไรสุทธิเฉลี่ยทั้งหมดคือร้อยละ 21.80 โดยปี พ.ศ.2532 มีอัตราส่วนกำไรสุทธิมากที่สุดในรอบ 5 ปี เท่ากับร้อยละ 34.53 รองลงมา เท่ากับร้อยละ 31.18 ในปี พ.ศ.2535 และปี พ.ศ.2534 มีอัตราส่วนกำไรสุทธิน้อยที่สุดในรอบ 5 ปี เท่ากับร้อยละ 12.08

จากผลการคำนวณสามารถวิเคราะห์ได้ว่าในปี พ.ศ.2532 มีผลตอบแทนต่อยอดขาย สูงที่สุดในรอบ 5 ปี และตั้งแต่ ปี พ.ศ.2532-2533 อัตราส่วนผลกำไรสุทธิมีค่าลดลง แสดงว่า ในช่วงปีดังกล่าวมีต้นทุนและค่าใช้จ่ายอยู่ในเกณฑ์สูงขึ้น ซึ่งเป็นผลจากการที่ปริมาณกำไรสุทธิ-ประจำปีลดลง ในขณะที่รายได้สูงขึ้น และในปี พ.ศ.2535 มีอัตราส่วนส่วนผลกำไรสุทธิสูงขึ้น แสดงว่ามีการใช้สินทรัพย์ให้มีประสิทธิภาพมากขึ้น แสดงได้ดังภาพที่ 7



ภาพที่ 7 อัตราส่วนกำไรสุทธิและแสดงอัตราส่วนกำไรสุทธิเฉลี่ย ปี 2532-2536

4.2 อัตราส่วนผลตอบแทนต่อส่วนลงทุน เป็นอัตราส่วนระหว่างกำไรสุทธิประจำปีกับทุนของสหกรณ์ ผลลัพธ์ที่ได้จะบอกให้ทราบว่าในรอบระยะเวลาที่ผ่านมา สหกรณ์มีกำไรสุทธิเป็นร้อยละเท่าใดของทุน หรือส่วนของผู้เป็นเจ้าของ ซึ่งจะชี้ให้เห็นถึงประสิทธิภาพในการหาผลตอบแทนจากเงินลงทุนของสหกรณ์

$$\text{อัตราผลตอบแทนต่อส่วนลงทุน} = \frac{\text{กำไรสุทธิประจำปี}}{\text{ทุนของสหกรณ์ถัวเฉลี่ย}} \quad \text{ต่อ ร้อยละ}$$

ตารางที่ 12 อัตราผลตอบแทนต่อส่วนลงทุน ปี พ.ศ. 2532-2536

ปี พ.ศ.	กำไรสุทธิ(บาท) ^{1/}	ทุนของสหกรณ์ ^{2/} ถัวเฉลี่ย(บาท)	อัตราส่วนผลตอบแทน ^{3/} ต่อส่วนลงทุน(ร้อยละ)
2532	2,202,142.56	18,192,420.19	12.10
2533	2,378,431.72	20,673,442.59	11.50
2534	1,838,889.10	22,759,182.00	8.08
2535	2,615,894.12	24,803,231.09	10.55
2536	2,459,050.42	27,419,420.55	8.97
เฉลี่ย	2,298,881.58	22,769,539.28	10.24

หมายเหตุ ^{1/} งบกำไรขาดทุนของสหกรณ์การเกษตรบางคล้า จำกัด , 2532-2536

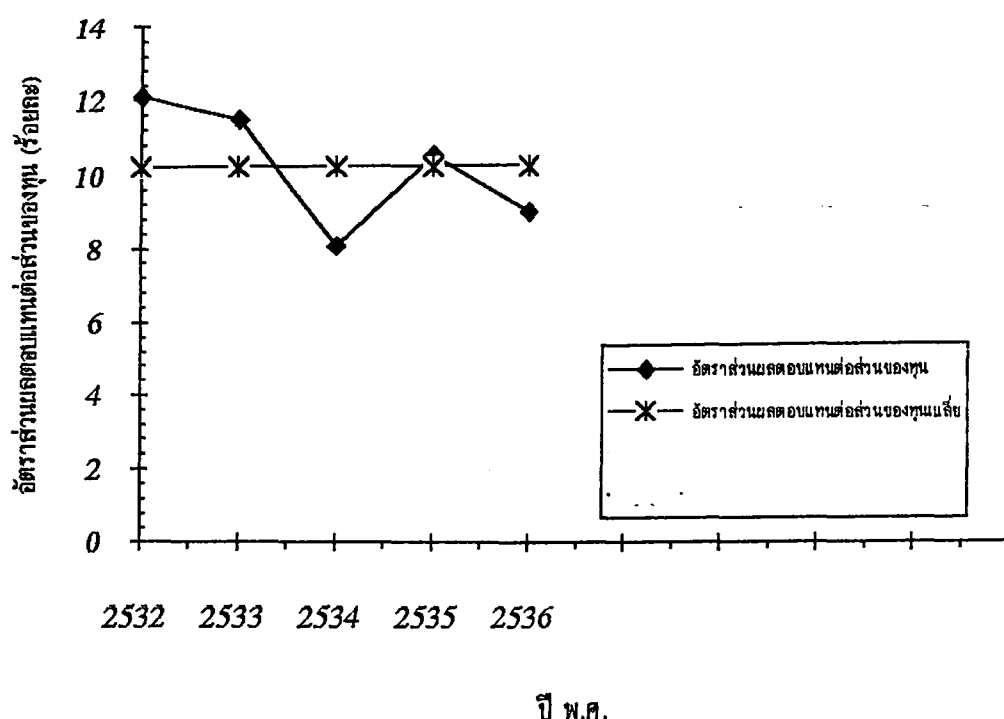
^{2/} งบดุลของสหกรณ์การเกษตรบางคล้า จำกัด , 2532-2536

^{3/} จากการคำนวณ

ที่มา : (รายงานกิจการประจำปีของสหกรณ์การเกษตรบางคล้า จำกัด , 2532-2536)

จากตารางที่ 12 แสดงให้เห็นถึงอัตราส่วนผลตอบแทนต่อส่วนของผู้ถือหุ้น ของสหกรณ์ การเกษตรบางคล้า จำกัด ปี พ.ศ.2532-2536 จากการวิเคราะห์อัตราส่วนผลตอบแทนต่อส่วนของผู้ถือหุ้นเฉลี่ยทั้งหมดคือร้อยละ 10.24 โดยปี พ.ศ.2532 มีอัตราส่วนผลตอบแทนต่อส่วนของผู้ถือหุ้นมากที่สุดในรอบ 5 ปี เท่ากับร้อยละ 12.10 รองลงมาเท่ากับ 11.50 ในปี พ.ศ.2533 และปี พ.ศ.2534 มีอัตราส่วนผลตอบแทนต่อส่วนของผู้ถือหุ้นน้อยที่สุดในรอบ 5 ปีเท่ากับร้อยละ 8.08

จากผลการคำนวณสามารถวิเคราะห์ได้ว่าในปี พ.ศ.2532 สหกรณ์มีประสิทธิภาพในการหาผลตอบแทนจากเงินทุนของสหกรณ์สูงที่สุดในรอบ 5 ปี ตั้งแต่ปี พ.ศ.2532-2533 อัตราส่วนผลตอบแทนต่อส่วนของผู้ถือหุ้นมีค่าลดลง แสดงว่าในช่วงปีดังกล่าวมีต้นทุนและค่าใช้จ่ายอยู่ในเกณฑ์สูงขึ้น มีรายได้ที่ลดต่ำลง ซึ่งเป็นผลจากการที่ปริมาณกำไรสุทธิประจำปีลดลง ในขณะที่ทุนของสหกรณ์ถัวเฉลี่ยสูงขึ้น และในปี พ.ศ.2535 มีอัตราส่วนส่วนผลกำไรสุทธิสูงขึ้น แสดงว่ามีการใช้สินทรัพย์ให้มีประสิทธิภาพมากขึ้น แสดงได้ดังภาพที่ 8



ภาพที่ 8 อัตราส่วนผลตอบแทนต่อส่วนของผู้ถือหุ้นและอัตราส่วนผลตอบแทนต่อส่วนของผู้ถือหุ้นเฉลี่ยปี 2532-2536

การวิเคราะห์แนวโน้มมูลค่าทางการเงิน

การศึกษาถึงแนวโน้มของมูลค่าทางการเงิน ได้แก่ ทรัพย์สิน ทุนการดำเนินงาน หนี้สิน รายได้ รายจ่าย กำไรสุทธิ ซึ่งจะให้การพยากรณ์หาค่าแนวโน้มแบบ Simple Regression วิเคราะห์หาค่าแนวโน้มของผลการดำเนินงานดังกล่าว และใช้วิธีวิเคราะห์แบบกำลังสองน้อยที่สุด (Ordinary Least Square: OLS) ในการหาค่าสัมประสิทธิ์ของตัวแปร โดยนำเสนอผลการศึกษาในรูปตารางและกราฟ

การวิเคราะห์แนวโน้มทรัพย์สิน ปี พ.ศ. 2532-2536

$$Y = a + bT$$

$$Y = \text{ค่าแนวโน้มของทรัพย์สิน}$$

$$a = \text{ค่าคงที่ของทรัพย์สิน}$$

$$b = \text{ค่าสัมประสิทธิ์ของเวลา}$$

$$T = \text{จำนวนปี}$$

ผลการคำนวณที่ได้คือ

$$a = 26,972,410.86$$

$$b = 3,776,804.99$$

ดังนั้นสมการแนวโน้มคือ

$$Y = 26,972,410.86 + 3,776,804.99 (T)$$

ค่าทดสอบที่ได้จากการคำนวณ

$$R^2 = 0.89337 \quad T\text{-Value} = 5.013 \quad \text{Sig } T = 0.153$$

จากรูปแบบของสมการแสดงว่าทรัพย์สินของสหกรณ์มีแนวโน้มเพิ่มขึ้นทุกปีเพราะค่า b เป็นบวก หรืออีกนัยหนึ่งค่าสัมประสิทธิ์ของเวลา (T) มีค่าเป็นบวก

ค่า a จากสมการที่ได้เท่ากับ 26,972,410.86 หมายความว่าถ้ากำหนดเวลาเริ่มแรกของการพยากรณ์เป็นศูนย์ จะทำให้สหกรณ์มีทรัพย์สิน 2,6972,410.86 บาท แต่ค่าของเวลา (T) เปลี่ยนแปลงเพิ่มขึ้นทุกปี ทำให้ทรัพย์สินของสหกรณ์มีแนวโน้มเพิ่มขึ้นทุกปี ละ 3,776,804.99 บาท จากสมการเมื่อเวลาเปลี่ยนแปลงไป 1 ปี จะทำให้ทรัพย์สินของสหกรณ์มีแนวโน้มที่จะเปลี่ยนแปลงไปเป็นมูลค่า 3,776,804.99 บาท ในทิศทางเดียวกัน

ค่า R^2 ที่ได้จากสมการเท่ากับ 0.89337 แสดงว่าร้อยละ 89.33 ของการเปลี่ยนแปลงของทรัพย์สิน สามารถอธิบายได้จากการเปลี่ยนแปลงของเวลาและร้อยละ 10.67 ของการเปลี่ยนแปลงของทรัพย์สินเกิดจากปัจจัยอื่น ๆ

ค่าทดสอบทางสถิติ (T -Value) ที่ได้จากสมการเท่ากับ 5.013 ซึ่งมีค่านัยสำคัญทางสถิติ ณ ระดับความเชื่อมั่น 95% ซึ่งเท่ากับ 0.0153 แสดงให้เห็นว่าเวลามีผลกระทบต่อ การเปลี่ยนแปลงทรัพย์สิน

จากตารางที่ 13 จะแสดงถึงแนวโน้มทรัพย์สินเพิ่มขึ้นทุก ๆ ปี ซึ่งในปี พ.ศ.2536 สหกรณ์มีทรัพย์สินคงเหลือ 42,079,630.80 บาท แต่สภาพความเป็นจริงจากการดำเนินงานของสหกรณ์มีทรัพย์สินคงเหลือ 43,059,556.63 บาท นั้นแสดงให้เห็นว่าทรัพย์สินของสหกรณ์การเกษตรบางคล้า จำกัด อาจถูกควบคุมด้วยปัจจัยหรืออิทธิพลอื่น ๆ ที่มีผลต่อทรัพย์สินจึงทำให้ค่าแนวโน้มที่ได้ต่ำกว่าความเป็นจริง และค่าแนวโน้มทรัพย์สินของสหกรณ์การเกษตรบางคล้า จำกัด ที่คำนวณได้นี้ แสดงให้เห็นว่ามีแนวโน้มในทางที่เพิ่มขึ้น ดังภาพที่ 9

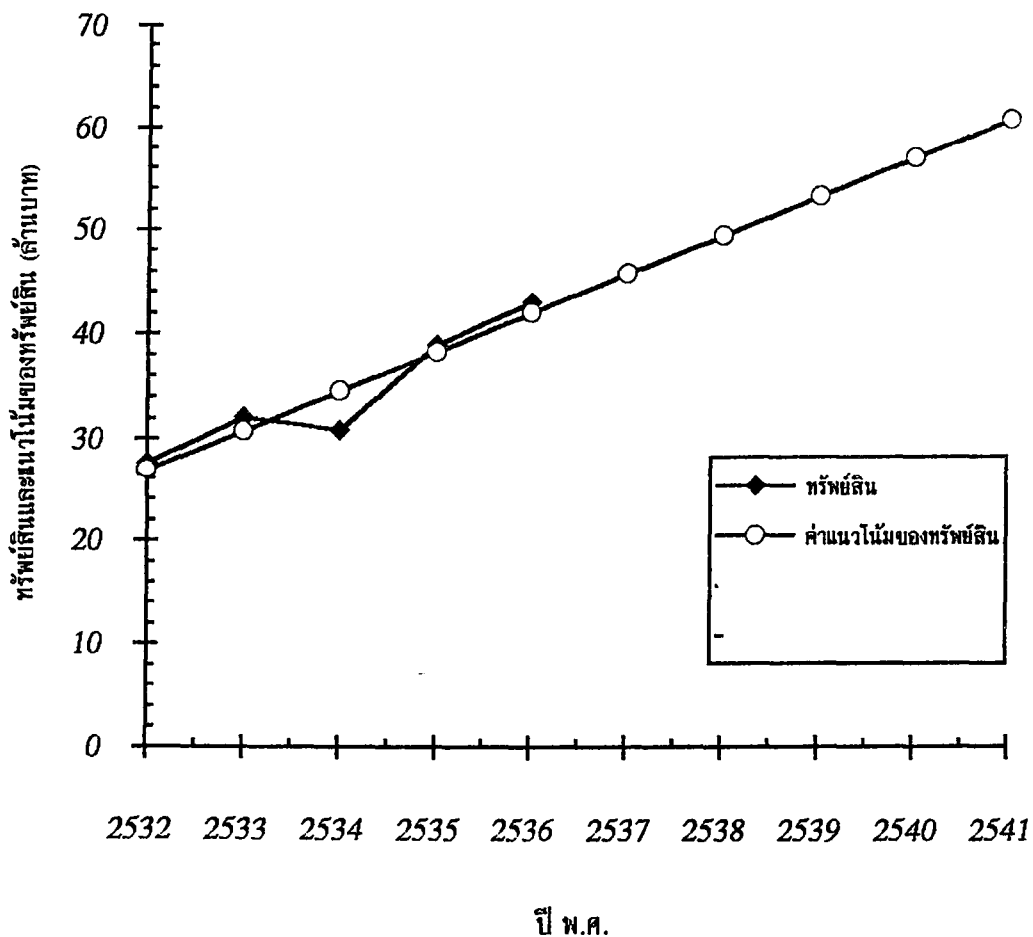
ตารางที่ 13 ค่าแนวโน้มของทรัพย์สินสหกรณ์การเกษตรบางคล้า จำกัด ปี พ.ศ.2532-2536
และค่าพยากรณ์ ปี พ.ศ.2537-2541

ปี พ.ศ.	ทรัพย์สิน ^{1/}	จำนวนปี	ค่าแนวโน้มของทรัพย์สิน ^{2/}
2532	27,630,130.82	0	26,972,410.85
2533	32,081,753.91	1	30,749,215.84
2534	30,867,710.63	2	34,526,020.83
2535	38,990,952.15	3	38,302,825.81
2536	43,059,556.63	4	42,079,630.80
2537		5	45,856,435.78
2538		6	49,633,240.77
2539		7	53,410,045.76
2540		8	57,186,850.74
2541		9	60,963,655.73

หมายเหตุ 1/ งบดุลของสหกรณ์การเกษตรบางคล้า จำกัด , พ.ศ.2532-2536

2/ จากการคำนวณ

ที่มา : (รายงานกิจการประจำปีของสหกรณ์การเกษตรบางคล้า จำกัด , 2532-2536)



ภาพที่ 9 ค่าจริงของทรพย์สิน ปี 2532-2536 และค่าพยากรณ์แนวโน้มของทรพย์สิน ปี 2537-2541

การวิเคราะห์แนวโน้มทฤษฎี ปี พ.ศ. 2532-2536

$$Y = a + bT$$

$$Y = \text{ค่าแนวโน้มของทฤษฎี}$$

$$a = \text{ค่าคงที่ของทฤษฎี}$$

$$b = \text{ค่าสัมประสิทธิ์ของเวลา}$$

$$T = \text{จำนวนปี}$$

ผลการคำนวณที่ได้คือ

$$a = 19,374,937.6$$

$$b = 2,289,581.16$$

ตั้งขึ้นสมการแนวโน้มคือ

$$Y = 19,374,937.6 + 2,289,581.16 (T)$$

ค่าทดสอบที่ได้จากการคำนวณ

$$R^2 = 0.99355 \quad T\text{-Value} = 21.502 \quad \text{Sig } T = 0.0002$$

จากรูปแบบของสมการแสดงว่าทุนสหกรณ์ของสหกรณ์มีแนวโน้มเพิ่มขึ้นทุกปี เพราะค่า b เป็นบวก หรืออีกนัยหนึ่งค่าสัมประสิทธิ์ของเวลา (T) มีค่าเป็นบวก

ค่า a จากสมการที่ได้เท่ากับ 19,374,937.6 หมายความว่า ถ้ากำหนดเวลาเริ่มแรกของการพยากรณ์เป็นศูนย์ จะทำให้สหกรณ์มีทุนสหกรณ์ 19,374,937.6 บาท แต่ค่าของเวลา (T) เปลี่ยนแปลงเพิ่มขึ้นทุกปี ทำให้ทุนสหกรณ์มีแนวโน้มเพิ่มขึ้น ปีละ 2,289,581.16 บาท จากสมการเมื่อเวลาเปลี่ยนแปลงไป 1 ปี จะทำให้ทุนสหกรณ์มีแนวโน้มที่จะเปลี่ยนแปลงไปเป็นมูลค่า 2,289,581.16 บาท ในทิศทางเดียวกัน

ค่า R^2 ที่ได้จากสมการเท่ากับ 0.99355 แสดงว่าร้อยละ 99.35 ของการเปลี่ยนแปลงของทุนสหกรณ์สามารถอธิบายได้จากการเปลี่ยนแปลงของเวลาและร้อยละ 0.65 ของการเปลี่ยนแปลงของทุนสหกรณ์เกิดจากปัจจัยอื่น ๆ

ค่าทดสอบทางสถิติ (T-Value) ที่ได้จากสมการเท่ากับ 21.502 ซึ่งมีค่านัยสำคัญ ณ ระดับความเชื่อมั่น 95% ซึ่งเท่ากับ 0.0002 แสดงให้เห็นว่าเวลามีผลกระทบต่อ การเปลี่ยนแปลงของทุนสหกรณ์

จากตารางที่ 14 จะแสดงให้เห็นว่าแนวโน้มทุนสหกรณ์เพิ่มขึ้นทุกๆ ปี ซึ่งในปี พ.ศ. 2536 สหกรณ์มีทุนสหกรณ์ทั้งสิ้น 28,533,262.26 บาท แต่สภาพความเป็นจริงจากการดำเนินงานของสหกรณ์มีทุนสหกรณ์ 28,817,152.29 นั้นแสดงให้เห็นว่าทุนสหกรณ์การเกษตรบางคล้า จำกัด อาจถูกควบคุมด้วยปัจจัย หรืออิทธิพลอื่นๆ ที่มีผลต่อทุนสหกรณ์จึงทำให้ค่าแนวโน้มที่ได้ต่ำกว่า

ความเป็นจริง และค่าแนวโน้มทุนสหกรณ์ของสหกรณ์การเกษตรบางคล้า จำกัด ที่คำนวณได้นี้แสดงให้เห็นว่ามีแนวโน้มในทางที่เพิ่มขึ้น ดังภาพที่ 10

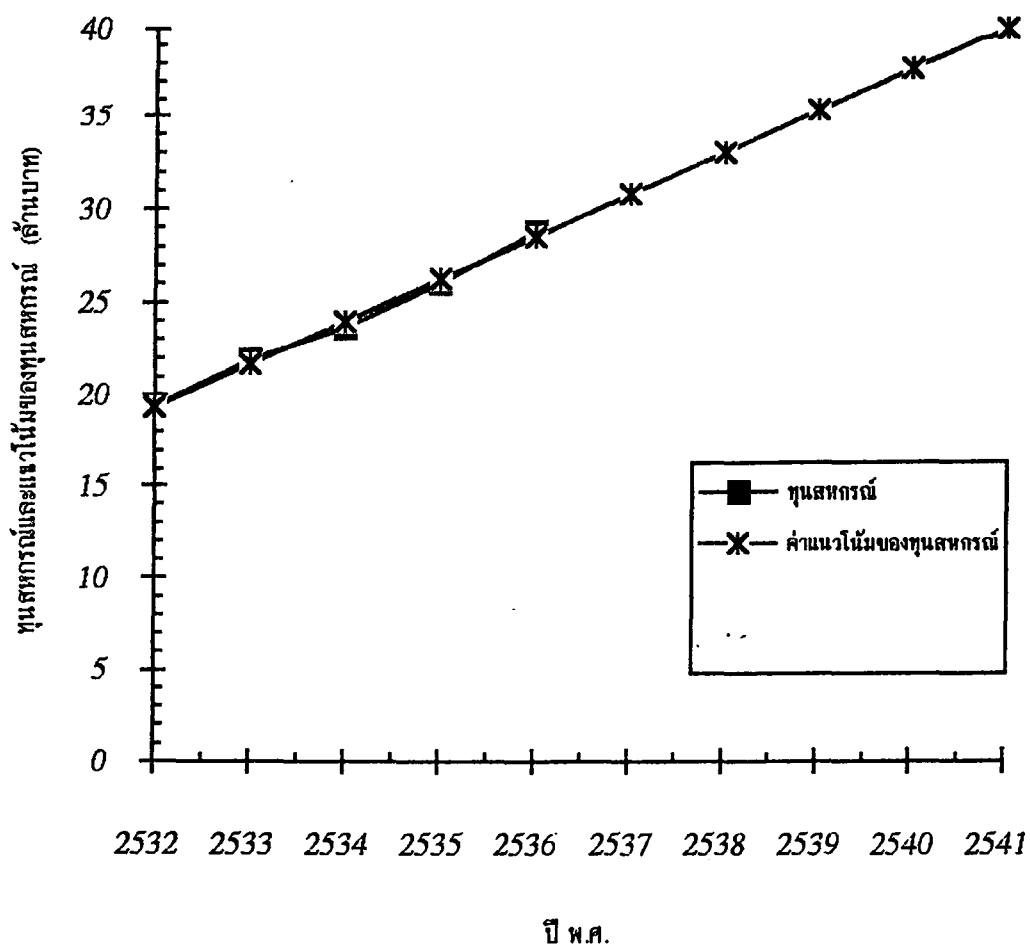
ตารางที่ 14 ค่าแนวโน้มของทุนสหกรณ์การเกษตรบางคล้า จำกัด ปี พ.ศ.2532-2536
และค่าพยากรณ์ ปี พ.ศ.2537-2541

ปี พ.ศ.	ทุน ^{1/}	จำนวนปี	ค่าแนวโน้มของทุน ^{2/}
2532	19,413,295.55	0	19,374,937.60
2533	21,933,589.64	1	21,664,518.76
2534	23,584,774.36	2	23,954,099.93
2535	26,021,687.82	3	26,243,681.09
2536	28,817,152.29	4	28,533,262.26
2537		5	30,822,843.43
2538		6	33,112,424.59
2539		7	35,402,005.76
2540		8	37,691,586.93
2541		9	39,981,168.09

หมายเหตุ 1/ งบดุลของสหกรณ์การเกษตรบางคล้า จำกัด ,พ.ศ.2532-2536

2/ จากการคำนวณ

ที่มา : (รายงานกิจการประจำปีของสหกรณ์การเกษตรบางคล้า จำกัด , 2532-2536)



ภาพที่ 10 ค่าจริงของทุนสหกรณ์ปี 2532-2536 และค่าพยากรณ์แนวโน้มทุนสหกรณ์ ปี 2537-2541

การวิเคราะห์แนวโน้มหนึ่งปี พ.ศ. 2532-2536

$$Y = a + bT$$

$$Y = \text{ค่าแนวโน้มของหนึ่งปี}$$

$$a = \text{ค่าคงที่ของหนึ่งปี}$$

$$b = \text{ค่าสัมประสิทธิ์ของเวลา}$$

$$T = \text{จำนวนปี}$$

ผลการคำนวณที่ได้คือ

$$a = 7,597,593.25$$

$$b = 1,487,193.82$$

ดังนั้นสมการแนวโน้มคือ

$$Y = 7,597,593.25 + 1,487,193.82 (T)$$

ค่าทดสอบที่ได้จากการคำนวณ

$$R^2 = 0.61845 \quad T\text{-Value} = 2.205 \quad \text{Sig } T = 0.1146$$

จากรูปแบบของสมการแสดงว่าหนี้สินของสหกรณ์มีแนวโน้มเพิ่มขึ้นทุกปี เพราะค่า b เป็นบวก หรืออีกนัยหนึ่งค่าสัมประสิทธิ์ของเวลา (T) มีค่าเป็นบวก

ค่า a จากสมการที่ได้เท่ากับ 7,597,593.25 หมายความว่า ถ้ากำหนดเวลาเริ่มแรกของการพยากรณ์เป็นศูนย์ จะทำให้สหกรณ์มีหนี้สิน 7,597,593.25 บาท แต่ค่าของเวลา (T) เปลี่ยนแปลงเพิ่มขึ้นทุกปี ทำให้หนี้สินของสหกรณ์มีแนวโน้มเพิ่มขึ้นปีละ 1,487,193.82 บาท จากสมการเมื่อเวลาเปลี่ยนแปลงไป 1 ปี จะทำให้หนี้สินของสหกรณ์มีแนวโน้มที่จะเปลี่ยนแปลงไปเป็นมูลค่า 1,487,193.82 บาท ในทิศทางเดียวกัน

ค่า R^2 ที่ได้จากสมการเท่ากับ 0.61845 แสดงว่าร้อยละ 61.84 ของการเปลี่ยนแปลงของหนี้สิน สามารถอธิบายได้จากการเปลี่ยนแปลงของเวลา และร้อยละ 38.16 ของการเปลี่ยนแปลงของหนี้สินเกิดจากปัจจัยอื่นๆ

ค่าทดสอบทางสถิติ (T-Value) ที่ได้จากสมการเท่ากับ 2.20 ซึ่งไม่มีนัยสำคัญทางสถิติจากตาราง ณ ระดับความเชื่อมั่น 95% ซึ่งเท่ากับ 0.1146 แสดงให้เห็นว่าเวลาไม่มีผลกระทบต่อ การเปลี่ยนแปลงหนี้สินของสหกรณ์ สาเหตุอาจเกิดจากปัจจัยทางเศรษฐกิจอื่นๆ และจำนวนปีที่ผ่านมาศึกษาข้าน้อยเกินไป ทำให้การวิเคราะห์แนวโน้มอาจได้ผลการคำนวณที่ผิดพลาดได้

จากตารางที่ 15 จะแสดงให้เห็นถึงแนวโน้มหนี้สินเพิ่มขึ้นทุกๆ ปี ในปี พ.ศ. 2536 สหกรณ์มีหนี้สิน 13,546,368.54 บาท แต่สภาพความเป็นจริงจากการดำเนินงานของสหกรณ์มีหนี้สิน 14,242,404.34 บาท นั้นแสดงให้เห็นว่าหนี้สินของสหกรณ์การเกษตรบางคล้า จำกัด

อาจถูกควบคุมด้วยปัจจัยหรืออิทธิพลอื่นๆ ที่มีต่อหนี้สิน จึงทำให้ค่าแนวโน้มที่ได้ต่ำกว่าความเป็นจริง และค่าแนวโน้มหนี้สินของสหกรณ์การเกษตรบางคล้า จำกัด ที่คำนวณได้นี้แสดงให้เห็นว่ามีแนวโน้มหนี้สินในทางที่เพิ่มขึ้น ดังภาพที่ 11

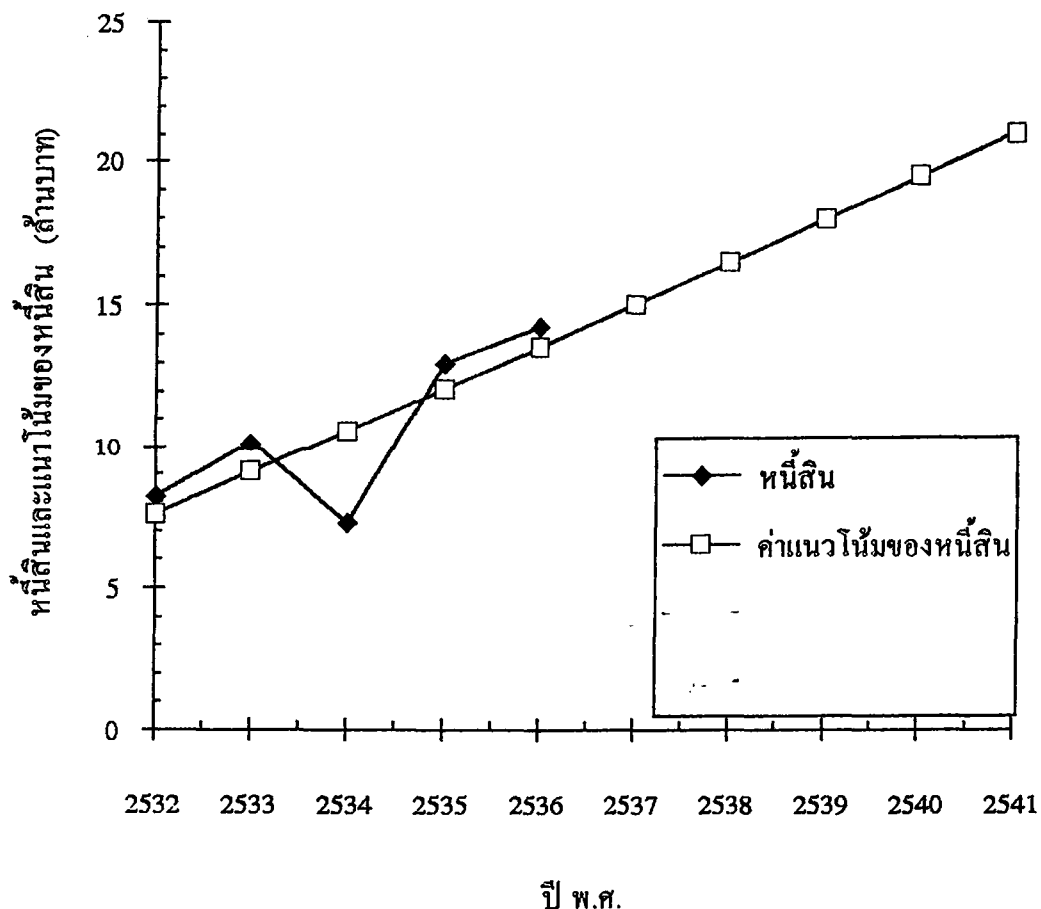
ตารางที่ 15 ค่าแนวโน้มของหนี้สินสหกรณ์การเกษตรบางคล้า จำกัด ปี พ.ศ.2532-2536
และค่าพยากรณ์ ปี พ.ศ.2537-2541

ปี พ.ศ.	หนี้สิน ^{1/}	จำนวนปี	ค่าแนวโน้มของหนี้สิน ^{2/}
2532	8,216,835.27	0	7,597,593.25
2533	10,148,164.27	1	9,084,787.07
2534	7,282,936.27	2	10,571,980.89
2535	12,969,264.33	3	12,059,174.71
2536	14,242,404.34	4	13,546,368.53
2537		5	15,033,562.35
2538		6	16,520,756.17
2539		7	18,007,949.99
2540		8	19,495,143.81
2541		9	20,982,337.63

หมายเหตุ 1/ งบดุลของสหกรณ์การเกษตรบางคล้า จำกัด ,พ.ศ.2532-2536

2/ จากการคำนวณ

ที่มา : (รายงานกิจการประจำปีของสหกรณ์การเกษตรบางคล้า จำกัด , 2532-2536)



ภาพที่ 11 ค่าจริงของหนีสิน ปี 2532-2536 และค่าพยากรณ์แนวโน้มของหนีสิน ปี 2537-2541

การวิเคราะห์แนวโน้มรายได้ ปี พ.ศ. 2532-2536

$$Y = a + bT$$

$$Y = \text{ค่าแนวโน้มของรายได้}$$

$$a = \text{ค่าคงที่ของรายได้}$$

$$b = \text{ค่าสัมประสิทธิ์ของเวลา}$$

$$T = \text{จำนวนปี}$$

ผลการคำนวณที่ได้คือ

$$a = 8,637,269.684$$

$$b = 1,840,152.69$$

ดังนั้นสมการแนวโน้มคือ

$$Y = 8,637,269.684 + 1,840,152.69 (T)$$

ค่าทดสอบที่ได้จากการคำนวณ

$$R^2 = 0.35941 \quad T\text{-Value} = 1.297 \quad \text{Sig } T = 0.2853$$

จากรูปแบบของสมการแสดงว่ารายได้ของสหกรณ์มีแนวโน้มเพิ่มขึ้นทุกปี เพราะค่า b เป็นบวก หรืออีกนัยหนึ่งค่าสัมประสิทธิ์ของเวลา (T) มีค่าเป็นบวก

ค่า a จากสมการที่ได้เท่ากับ 8,637,269.684 หมายความว่าถ้ากำหนดเวลาเริ่มแรกของการพยากรณ์เป็นศูนย์ จะทำให้สหกรณ์มีรายได้ 8,637,269.68 บาท แต่ค่าของเวลา (T) เปลี่ยนแปลงเพิ่มขึ้นทุกปีทำให้รายได้ของสหกรณ์มีแนวโน้มเพิ่มขึ้นปีละ 1,840,152.69 บาท จากสมการเมื่อเวลาเปลี่ยนแปลงไป 1 ปี จะทำให้รายได้ของสหกรณ์มีแนวโน้มที่จะเปลี่ยนแปลงไปเป็นมูลค่า 1,840,152.69 บาท ในทิศทางเดียวกัน

ค่า R^2 ที่ได้จากสมการเท่ากับ 0.35941 แสดงว่าร้อยละ 35.94 ของการเปลี่ยนแปลงของรายได้ สามารถอธิบายได้จากการเปลี่ยนแปลงของเวลาและร้อยละ 64.06 ของการเปลี่ยนแปลงของรายได้เกิดจากปัจจัยอื่นๆ

ค่าทดสอบทางสถิติ (T-Value) ที่ได้จากสมการเท่ากับ 1.297 ซึ่งไม่มีนัยสำคัญทางสถิติจากตาราง ณ ระดับความเชื่อมั่น 95% ซึ่งเท่ากับ 0.2853 แสดงให้เห็นว่าเวลาไม่มีผลกระทบต่อการเปลี่ยนแปลงรายได้ สาเหตุอาจเกิดจากจำนวนปีที่นำมาศึกษาอย่างน้อยเกินไป ทำให้การวิเคราะห์แนวโน้มอาจได้ผลการคำนวณที่ผิดพลาดได้

จากตารางที่ 16 จะแสดงให้เห็นถึงแนวโน้มรายได้เพิ่มขึ้นทุกๆ ปี ซึ่งใน ปี พ.ศ. 2536 สหกรณ์มีรายได้ 15,997,880.44 บาท แต่สภาพความเป็นจริงจากการดำเนินงานของสหกรณ์มีรายได้ 18,123,564.76 บาท นั้นแสดงให้เห็นว่ารายได้ของสหกรณ์การเกษตรบาง

คล้า จำกัด อาจถูกควบคุมด้วยปัจจัยหรืออิทธิพลอื่นๆ ที่มีต่อรายได้ จึงทำให้ค่าแนวโน้มที่ได้ต่ำกว่าความเป็นจริง และค่าแนวโน้มรายได้ของสหกรณ์การเกษตรบางคล้า จำกัด ที่คำนวณได้แสดงให้เห็นว่ามีแนวโน้มในทางที่เพิ่มขึ้น ดังภาพที่ 12

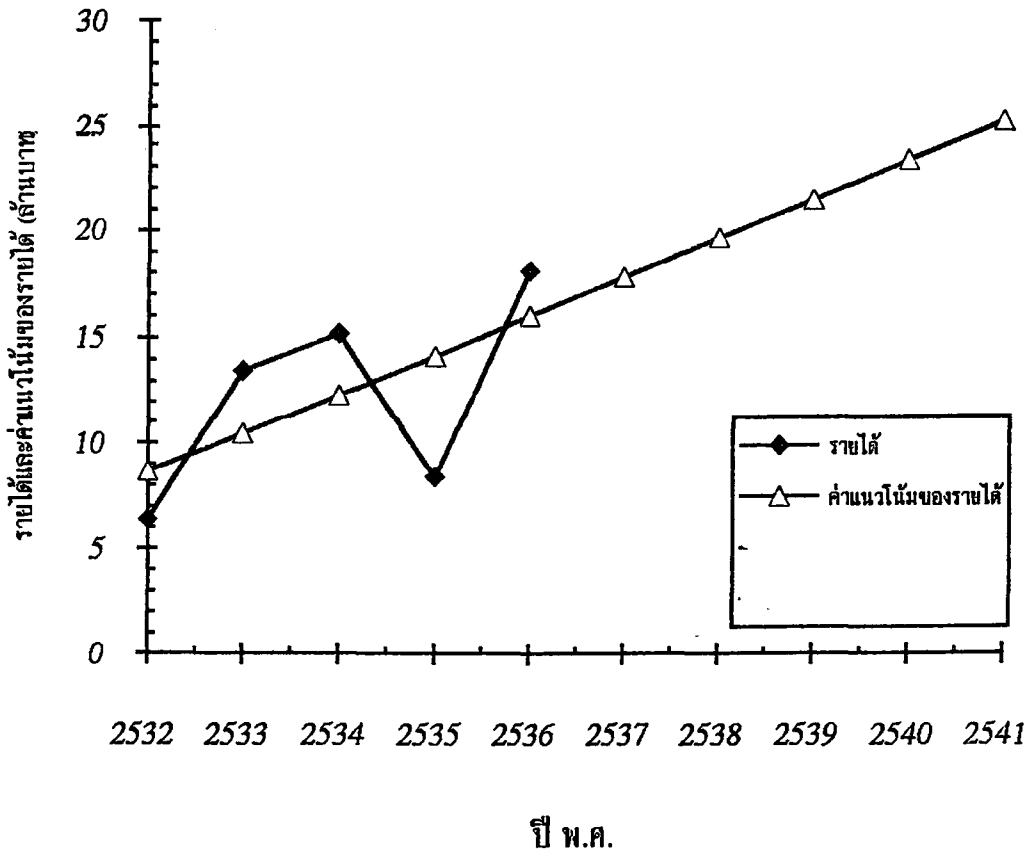
ตารางที่ 16 ค่าแนวโน้มของรายได้สหกรณ์การเกษตรบางคล้า จำกัด ปี พ.ศ.2532-2536
และค่าพยากรณ์ ปี พ.ศ.2537-2541

ปี พ.ศ.	รายได้ ^{1/}	จำนวนปี	ค่าแนวโน้มของรายได้ ^{2/}
2532	6,376,609.33	0	8,637,269.68
2533	13,480,588.06	1	10,477,422.37
2534	15,218,909.07	2	12,317,575.06
2535	8,388,204.10	3	14,157,727.75
2536	18,123,564.76	4	15,997,880.44
2537		5	17,838,033.13
2538		6	19,678,185.82
2539		7	21,518,338.51
2540		8	23,358,491.20
2541		9	25,198,643.89

หมายเหตุ 1/ งบกำไรขาดทุนของสหกรณ์การเกษตรบางคล้า จำกัด ,พ.ศ.2532-2536

2/ จากการคำนวณ

ที่มา : (รายงานกิจการประจำปีของสหกรณ์การเกษตรบางคล้า จำกัด , 2532-2536)



ภาพที่ 12 ค่าจริงของรายได้ ปี 2532-2536 และค่าพยากรณ์แนวโน้มของรายได้ ปี 2537-2541

การวิเคราะห์แนวโน้มรายจ่าย ปี พ.ศ. 2532-2536

$$Y = a + bT$$

Y = ค่าแนวโน้มของรายจ่าย

a = ค่าคงที่ของรายจ่าย

b = ค่าสัมประสิทธิ์ของเวลา

T = จำนวนปี

ผลการคำนวณที่ได้คือ

$$a = 6,488,643.72$$

$$b = 1,765,024.88$$

ดังนั้นสมการแนวโน้มคือ

$$Y = 6,488,643.72 + 1,765,024.88 (T)$$

ค่าทดสอบที่ได้จากการคำนวณ

$$R^2 = 0.32272 \quad T\text{-Value} = 1.196 \quad \text{Sig } T = 0.3177$$

จากรูปแบบของสมการแสดงว่ารายจ่ายของสหกรณ์มีแนวโน้มเพิ่มขึ้นทุกปีเพราะค่า b เป็นบวก หรืออีกนัยหนึ่งค่าสัมประสิทธิ์ของเวลา (T) มีค่าเป็นบวก

ค่า a จากสมการที่ได้เท่ากับ 6,488,643.72-หมายความว่า ถ้ากำหนดเวลาเริ่มแรกของการพยากรณ์เป็นศูนย์ จะทำให้สหกรณ์มีรายจ่าย 6,488,643.72 บาท แต่ค่าของเวลา (T) เปลี่ยนแปลงเพิ่มขึ้นทุกปี ทำให้รายจ่ายของสหกรณ์มีแนวโน้มเพิ่มขึ้นปีละ 1,765,024.88 บาท จากสมการเมื่อเวลาเปลี่ยนแปลงไป 1 ปี จะทำให้รายจ่ายของสหกรณ์มีแนวโน้มที่จะเปลี่ยนแปลงไปเป็นมูลค่า 1,765,024.88 บาท ในทิศทางเดียวกัน

ค่า R^2 ที่ได้จากสมการเท่ากับ 0.3227 แสดงว่าร้อยละ 32.27 ของการเปลี่ยนแปลงของรายจ่าย สามารถอธิบายได้จากการเปลี่ยนแปลงของเวลาและร้อยละ 67.73 ของการเปลี่ยนแปลงของรายจ่ายเกิดจากปัจจัยอื่นๆ

ค่าทดสอบทางสถิติ (T-Value) ที่ได้จากสมการเท่ากับ 1.196 ซึ่งไม่มีนัยสำคัญทางสถิติจากตาราง ณ ระดับความเชื่อมั่น 95% ซึ่งเท่ากับ 0.3177 แสดงให้เห็นว่าเวลาไม่มีผลกระทบต่อ การเปลี่ยนแปลงรายจ่าย สาเหตุอาจเกิดจากจำนวนปีที่นำมาศึกษาสั้นน้อยเกินไป ทำให้การวิเคราะห์แนวโน้มอาจได้ผลการคำนวณที่ผิดพลาดได้

จากตารางที่ 17 จะแสดงให้เห็นถึงแนวโน้มรายจ่ายเพิ่มขึ้นทุก ๆ ปี ซึ่งในปี พ.ศ. 2536 สหกรณ์มีรายจ่าย 13,548,743.24 บาท แต่สภาพความเป็นจริงจากการดำเนินงานของสหกรณ์มีรายจ่าย 15,664,514.34 บาท นั้นแสดงให้เห็นว่ารายจ่ายของสหกรณ์การเกษตรบาง

คล้า จำกัดอาจถูกควบคุมด้วยปัจจัยหรืออิทธิพลอื่นๆ ที่มีต่อรายจ่าย จึงทำให้ค่าแนวโน้มที่ได้ต่ำกว่าความเป็นจริง และค่าแนวโน้มรายจ่ายของสหกรณ์การเกษตรบางคล้า จำกัด ที่คำนวณได้นี้ แสดงให้เห็นว่ามีแนวโน้มในทางที่เพิ่มขึ้น ดังภาพที่ 13

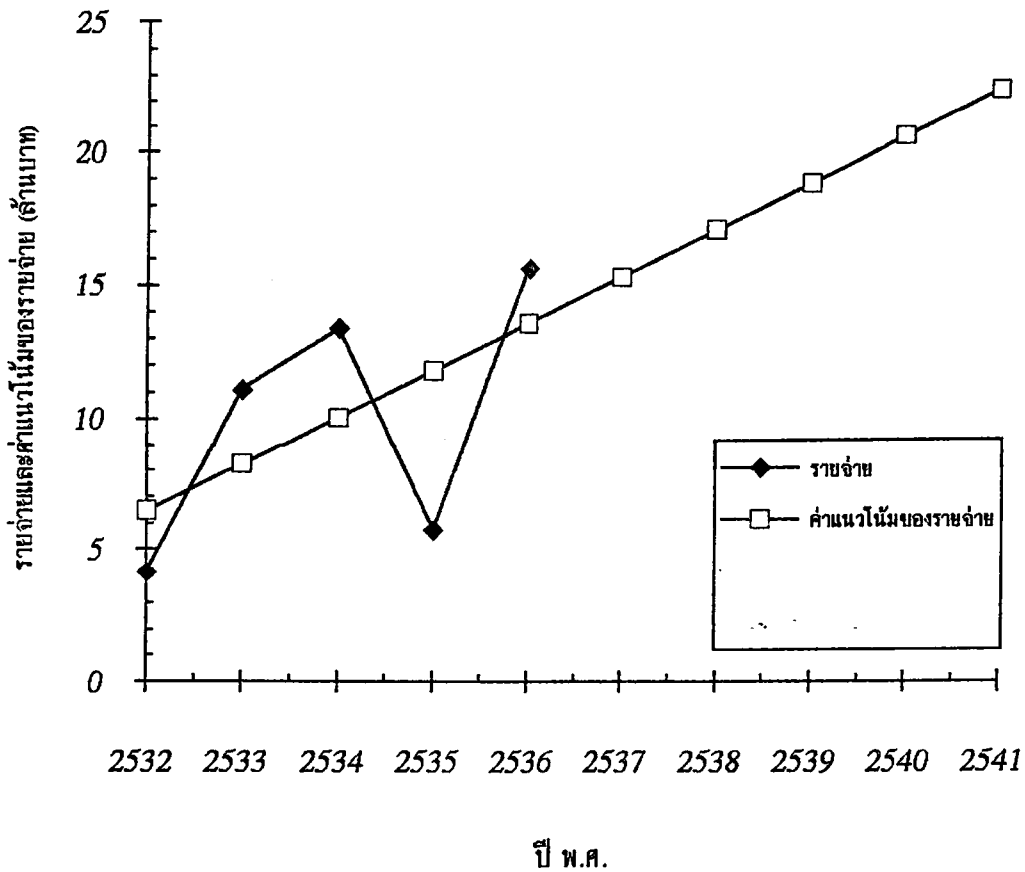
ตารางที่ 17 ค่าแนวโน้มของรายจ่ายสหกรณ์การเกษตรบางคล้า จำกัด ปี พ.ศ.2532-2536 และค่าพยากรณ์ ปี พ.ศ.2537-2541

ปี พ.ศ.	รายจ่าย ^{1/}	จำนวนปี	ค่าแนวโน้มของรายจ่าย ^{2/}
2532	4,174,466.77	0	6,488,643.72
2533	11,102,156.34	1	8,253,668.60
2534	13,380,019.97	2	10,018,693.48
2535	5,772,309.98	3	11,783,718.36
2536	15,664,514.34	4	13,548,743.24
2537		5	15,313,768.11
2538		6	17,078,792.99
2539		7	18,843,817.87
2540		8	20,608,842.75
2541		9	22,373,867.63

หมายเหตุ 1/ งบกำไรขาดทุนของสหกรณ์การเกษตรบางคล้า จำกัด ,พ.ศ.2532-2536

2/ จากการคำนวณ

ที่มา : (รายงานกิจการประจำปีของสหกรณ์การเกษตรบางคล้า จำกัด , 2532-2536)



ภาพที่ 13 ค่าจริงของรายจ่าย ปี 2532-2536 และค่าพยากรณ์แนวโน้มรายจ่ายปี 2537-2541

การวิเคราะห์แนวโน้มค่าไรสุทธิ ปี พ.ศ. 2532-2536

$$Y = a + bT$$

Y = ค่าแนวโน้มของค่าไรสุทธิ

a = ค่าคงที่ของค่าไรสุทธิ

b = ค่าสัมประสิทธิ์ของเวลา

T = จำนวนปี

ผลการคำนวณที่ได้คือ

$$a = 2,148,625.96$$

$$b = 75,127.81$$

ดังนั้นสมการแนวโน้มคือ

$$Y = 2,148,625.96 + 75,127.81 (T)$$

ค่าทดสอบที่ได้จากการคำนวณ

$$R^2 = 0.1597 \quad T\text{-Value} = 0.755 \quad \text{Sig } T = 0.505$$

จากรูปแบบของสมการแสดงว่ากำไรสุทธิของสหกรณ์มีแนวโน้มเพิ่มขึ้นทุกปี เพราะค่า b เป็นบวก หรืออีกนัยหนึ่งค่าสัมประสิทธิ์ของเวลา (T) มีค่าเป็นบวก

ค่า a จากสมการที่ได้เท่ากับ 2,148,625.96 หมายความว่าถ้ากำหนดเวลาเริ่มแรกของการพยากรณ์เป็นศูนย์ จะทำให้สหกรณ์มีกำไรสุทธิ 2,148,625.96 บาท แต่ค่าของเวลา (T) เปลี่ยนแปลงเพิ่มขึ้นทุกปี ทำให้กำไรสุทธิของสหกรณ์มีแนวโน้มเพิ่มขึ้นปีละ 75,127.81 บาท จากสมการเมื่อเวลาเปลี่ยนแปลงไป 1 ปี ทำให้กำไรสุทธิของสหกรณ์มีแนวโน้มที่จะเปลี่ยนแปลงไปเป็นมูลค่า 75,127.81 บาท ในทิศทางเดียวกัน

ค่า R^2 ที่ได้จากสมการเท่ากับ 0.1597 แสดงว่าร้อยละ 15.97 ของการเปลี่ยนแปลงของกำไรสุทธิ สามารถอธิบายได้จากการเปลี่ยนแปลงของเวลาและร้อยละ 84.03 ของการเปลี่ยนแปลงของกำไรสุทธิเกิดจากปัจจัยอื่นๆ

ค่าทดสอบทางสถิติ (T-Value) ที่ได้จากสมการเท่ากับ 0.755 ซึ่งไม่มีนัยสำคัญทางสถิติจากตาราง ณ ระดับความเชื่อมั่น 95% ซึ่งเท่ากับ 0.505 แสดงให้เห็นว่าเวลาไม่มีผลกระทบต่อการเปลี่ยนแปลงกำไรสุทธิ สาเหตุอาจเกิดจากจำนวนปีที่นำมาศึกษาอย่างน้อยเกินไป ทำให้การวิเคราะห์แนวโน้มอาจได้ผลการคำนวณที่ผิดพลาดได้

จากตารางที่ 18 จะแสดงให้เห็นถึงแนวโน้มกำไรสุทธิเพิ่มขึ้นทุกๆ ปี ซึ่งในปี พ.ศ. 2536 สหกรณ์มีกำไรสุทธิ 2,449,137.21 บาท แต่สภาพความเป็นจริงจากการดำเนินงานของสหกรณ์มี 2,459,050.42 นั้นแสดงให้เห็นว่ากำไรสุทธิของสหกรณ์การเกษตรบางคล้า จำกัด

อาจถูกควบคุมด้วยปัจจัย หรืออิทธิพลอื่นๆ ที่มีต่อกำไรสุทธิ จึงทำให้ค่าแนวโน้มที่ได้ต่ำกว่าความเป็นจริง และค่าแนวโน้มกำไรสุทธิของสหกรณ์การเกษตรบางคล้า จำกัด ที่คำนวณได้นี้ แสดงให้เห็นว่ามีแนวโน้มในทางที่เพิ่มขึ้น ดังภาพที่ 14

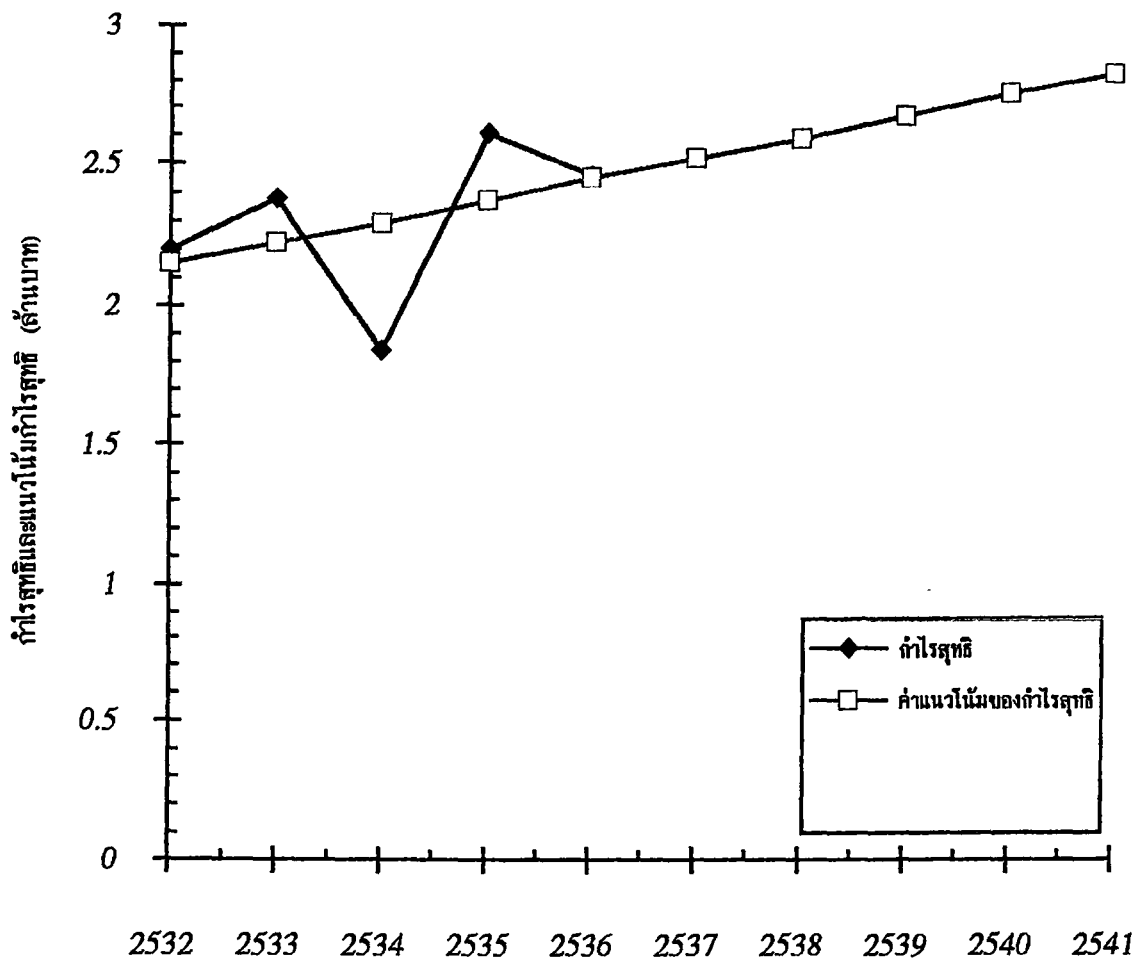
ตารางที่ 18 ค่าแนวโน้มของกำไรสุทธิสหกรณ์การเกษตรบางคล้า จำกัด ปี พ.ศ.2532-2536 และค่าพยากรณ์ ปี พ.ศ.2537-2541

ปี พ.ศ.	กำไรสุทธิ ^{1/}	จำนวนปี	ค่าแนวโน้มของกำไรสุทธิ ^{2/}
2532	2,202,142.56	0	2,148,625.96
2533	2,378,431.72	1	2,223,753.77
2534	1,838,889.10	2	2,298,881.58
2535	2,615,894.12	3	2,374,009.39
2536	2,459,050.42	4	2,449,137.21
2537		5	2,524,265.02
2538		6	2,599,392.83
2539		7	2,674,520.64
2540		8	2,749,648.46
2541		9	2,824,776.27

หมายเหตุ 1/ งบกำไรขาดทุนสหกรณ์การเกษตรบางคล้า จำกัด ,พ.ศ.2532-2536

2/ จากการคำนวณ

ที่มา : (รายงานกิจการประจำปีของสหกรณ์การเกษตรบางคล้า จำกัด , 2532-2536)



ปี พ.ศ.

ภาพที่ 14 ค่าจริงของกำไรสุทธิ ปี 2532-2536 และค่าพยากรณ์แนวโน้มกำไรสุทธิ ปี 2537-2541

บทที่ 5

สรุปและข้อเสนอแนะ

สรุป

สหกรณ์การเกษตรบางคล้า จำกัด เป็นสหกรณ์ประเภทหาทุน โดยดำเนินงานทางด้านธุรกิจสินเชื่อเป็นหลัก เพื่อมุ่งหวังที่จะเป็นแหล่งเงินทุนที่สำคัญในการดำเนินการผลิตผลผลิตทางการเกษตรของเกษตรกรและยกระดับฐานะความเป็นอยู่ให้ดีขึ้นแก่สมาชิกสหกรณ์ นอกจากนี้ยังส่งเสริมและให้ความช่วยเหลือทางด้านการตลาด ส่งเสริมพัฒนาบุคคลทางการศึกษาและการจัดหาสินค้ามาจำหน่ายให้แก่สมาชิกในราคาพิเศษ จากการศึกษาผลการดำเนินงานของสหกรณ์การเกษตรบางคล้าในครั้งนี้ เพื่อมุ่งหวังเสนอผลการดำเนินงานและปัญหาต่าง ๆ ที่สหกรณ์ประสบอยู่ซึ่งสามารถใช้เป็นแนวทางหนึ่งในการวิเคราะห์ระบบธุรกิจสหกรณ์ และเสนอแนวทางแก้ไขเพื่อให้เกิดการพัฒนาสหกรณ์การเกษตรให้ดียิ่งขึ้น

จากผลการวิเคราะห์ด้วยอัตราส่วนทางการเงิน สามารถประเมินผลความสามารถของการบริหารเงินทุนของสหกรณ์การเกษตรบางคล้า จำกัด ใน ปี พ.ศ. 2532-2536 โดยสามารถสรุปผลได้ดังอัตราส่วนต่าง ๆ ดังนี้

อัตราส่วนทุนหมุนเวียน ในปี พ.ศ. 2534 มีความคล่องตัวทางการเงินมากที่สุดในรอบ 5 ปี คือมีความสามารถในการชำระหนี้สินมากหรือมีเงินทุนหมุนเวียนในมือสูงแสดงว่ามีการจัดการทรัพย์สินหมุนเวียนอย่างมีประสิทธิภาพ และในปี พ.ศ. 2535-2536 สหกรณ์มีการเพิ่มหนี้สินหมุนเวียนมากขึ้น ซึ่งจะประสบกับปัญหาการขาดสภาพคล่องได้

อัตราส่วนหนี้สินทั้งสิ้นต่อทุน ตั้งแต่ ปี พ.ศ. 2532-2533 อัตราส่วนการเป็นหนี้มีมากขึ้นแสดงว่าในช่วงปีดังกล่าวมีปริมาณหนี้สินมากขึ้นและในปี พ.ศ. 2534 อัตราส่วนนี้มีค่าลดลงแสดง

ว่าสหกรณ์มีเงินทุนมากขึ้น ปริมาณหนี้สินลดลง ในขณะที่อัตราส่วนหนี้สินทั้งสินต่อทุนมากขึ้นในปี พ.ศ. 2535-2536 แสดงว่าในช่วงปีดังกล่าวมีการจัดหาทุนโดยวิธีการเพิ่มหนี้สินจากการกู้ยืม เพื่อการขยายธุรกิจสหกรณ์ทำให้สหกรณ์มีผลกำไรมากขึ้น

อัตราส่วนการหมุนเวียนของสินทรัพย์ทั้งสิน ในปี พ.ศ. 2534 สหกรณ์มีประสิทธิภาพในการบริหารเงินทุนมากที่สุดในรอบ 5 ปี ซึ่งเป็นผลสืบเนื่องมาจากรายได้ที่เพิ่มขึ้นในปี พ.ศ. 2533 และในปี พ.ศ. 2535 มีอัตราส่วนการหมุนเวียนของสินทรัพย์ทั้งสินน้อยที่สุดในรอบ 5 ปี ซึ่งแสดงให้เห็นว่าธุรกิจของสหกรณ์มีรายได้ลดลงเมื่อเทียบกับปริมาณสินทรัพย์ที่มากขึ้น

อัตราส่วนผลตอบแทนต่อสินทรัพย์ ในปี พ.ศ. 2532 สหกรณ์มีกำไรจากการดำเนินงานสูงที่สุดในรอบ 5 ปี เมื่อเทียบกับสินทรัพย์ทั้งสินเป็นร้อยละ แสดงว่าสหกรณ์มีประสิทธิภาพในการดำเนินงานอยู่ในเกณฑ์ดี และในปี พ.ศ. 2533-2534 มีประสิทธิภาพในการใช้สินทรัพย์ลดลง เป็นผลสืบเนื่องมาจากการที่ปริมาณกำไรสุทธิประจำปีลดลง ในขณะที่สินทรัพย์เพิ่มขึ้น และในปี พ.ศ. 2535 อัตราส่วนนี้เริ่มมีค่าสูงขึ้นอีกครั้ง และมีค่าลดลงในปีต่อมา

อัตราส่วนผลกำไรสุทธิ ในปี พ.ศ. 2532 สหกรณ์สามารถทำกำไรสุทธิได้มากที่สุดในรอบ 5 ปี เมื่อเทียบร้อยละของยอดขาย และในปี พ.ศ. 2533-2534 มีอัตราส่วนกำไรสุทธิลดลง แสดงว่าในช่วงปีดังกล่าวมีต้นทุนและค่าใช้จ่ายอยู่ในเกณฑ์สูงขึ้น ซึ่งเป็นผลจากการที่ปริมาณกำไรสุทธิประจำปีลดลง ในขณะที่รายได้สูงขึ้น และในปี พ.ศ. 2535 มีอัตราส่วนส่วนผลกำไรสุทธิสูงขึ้นอีกครั้ง และมีค่าลดลงในปีต่อมา ซึ่งสอดคล้องกับอัตราส่วนผลตอบแทนต่อสินทรัพย์

อัตราส่วนผลตอบแทนต่อส่วนของทุน ในปี พ.ศ. 2532 สหกรณ์มีกำไรสุทธิต่อส่วนของทุนสินทรัพย์สูงที่สุดในรอบ 5 ปี เมื่อเปรียบเทียบกับร้อยละของทุนหรือส่วนของผู้ถือหุ้น และในปี พ.ศ. 2533-2534 อัตราส่วนผลตอบแทนต่อส่วนของทุนมีค่าลดลงแสดงว่าในช่วงปีดังกล่าวมีต้นทุนและค่าใช้จ่ายอยู่ในเกณฑ์สูงขึ้น มีรายได้ที่ลดต่ำลง ซึ่งเป็นผลจากการที่ปริมาณกำไรสุทธิประจำปี

ลดลง ในขณะที่ทุนของสหกรณ์ถัวเฉลี่ยสูงขึ้น และในปี พ.ศ. 2535 มีอัตราส่วนส่วนผลกำไรสุทธิสูงขึ้นอีกครั้ง และมีค่าลดลงในปีต่อมา ซึ่งสอดคล้องกับอัตราส่วนผลตอบแทนต่อสินทรัพย์

จากผลการวิเคราะห์อัตราส่วนทางการเงินทั้ง 6 วิธิตั้งกล่าว สามารถสรุปและใช้เป็นแนวทางในการปรับปรุงและแก้ไขการวางแผนบริหารทางการเงินในปีต่อไปได้ โดยอ้างอิงผลการวิเคราะห์อัตราส่วนทางการเงินในแต่ละปี ซึ่งสามารถกล่าวโดยสรุปได้ดังนี้ ในปี พ.ศ. 2532 สหกรณ์มีผลประกอบการดี โดยสามารถทำกำไรได้มากที่สุดในรอบ 5 ปี เมื่อเปรียบเทียบกับสินทรัพย์ รายได้ และทุนของสหกรณ์ แต่ก็ส่งผลกระทบต่อการบริหารเงินทุนไม่ดึนิก ในปี พ.ศ. 2534 สหกรณ์มีความคล่องตัวทางการเงินมากที่สุดในรอบ 5 ปี คือมีความสามารถในการชำระหนี้สินมาก หรือมีเงินทุนหมุนเวียนในมือสูง แสดงว่ามีการจัดการทรัพย์สินหมุนเวียนอย่างมีประสิทธิภาพ นอกจากนั้นสหกรณ์ยังมีปริมาณเงินทุนมากขึ้น ปริมาณหนี้สินลดลง ก่อให้เกิดประสิทธิภาพในการบริหารเงินทุนมากที่สุดในรอบ 5 ปี ซึ่งเป็นผลสืบเนื่องมาจากรายได้ที่เพิ่มขึ้นในปี พ.ศ. 2533 และในปี พ.ศ. 2535-2536 มีการจัดหาทุนโดยวิธีการเพิ่มหนี้สินจากการกู้ยืม เพื่อการขยายธุรกิจสหกรณ์ทำให้สหกรณ์มีผลกำไรมากขึ้น แต่ก็ส่งผลกระทบต่อประสิทธิภาพในการบริหารเงินทุนซึ่งมีการลดลงมากที่สุดในรอบ 5 ปี

จากการพยากรณ์หาค่าแนวโน้มของทรัพย์สินทั้งหมด ทุนทั้งหมด หนี้สินทั้งหมด รวมถึงรายได้ รายจ่าย และกำไรสุทธิของสหกรณ์การเกษตรบางคล้า จำกัด โดยใช้ข้อมูลของปีการเงิน พ.ศ. 2532-2536 เพื่อหาค่าแนวโน้มอีก 5 ปีข้างหน้า (2537-2541) ได้ดังนี้

ทรัพย์สินทั้งหมดของสหกรณ์ ปี พ.ศ. 2537-2541 จะเพิ่มขึ้นทุกปีซึ่งในปี พ.ศ. 2537 จะมีค่าแนวโน้มของทรัพย์สินเท่ากับ 45,856,435.78 บาท และปี พ.ศ. 2541 ค่าแนวโน้มของทรัพย์สินที่ได้เท่ากับ 60,965,655.73 บาท

ทุนทั้งหมด ปี พ.ศ. 2537-2541 จะเพิ่มขึ้นทุกปีซึ่งในปี พ.ศ. 2537 จะมีค่าแนวโน้ม

ของทุนทั้งหมดเท่ากับ 30,822,843.43 บาท และปี พ.ศ.2541 ค่าแนวโน้มของที่ได้เท่ากับ 39,981,168.09 บาท

หนี้สินทั้งหมดปี พ.ศ.2537-2541 จะเพิ่มขึ้นทุกปีซึ่งในปี พ.ศ.2537 จะมีค่าแนว-
โน้มของหนี้สินทั้งหมดเท่ากับ 15,033,562.36 บาท และปี พ.ศ.2541 ค่าแนวโน้มของหนี้สิน
ทั้งหมดที่ได้เท่ากับ 20,982,337.64 บาท

รายได้ ปี พ.ศ.2537-2541 จะเพิ่มขึ้นทุกปี ซึ่งในปี พ.ศ.2537 จะมีค่าแนวโน้ม
ของรายได้เท่ากับ 17,838,033.13 บาท และปี พ.ศ.2541 ค่าแนวโน้มของรายได้ที่ได้
เท่ากับ 25,198,643.89 บาท

รายจ่าย ปี พ.ศ.2537-2541 จะเพิ่มขึ้นทุกปีซึ่งในปี พ.ศ.2537 จะมีค่าแนวโน้ม
ของรายจ่ายเท่ากับ 15,313,768.11 บาท และปี พ.ศ.2541 ค่าแนวโน้มของรายจ่ายที่ได้
เท่ากับ 22,373,867.63 บาท

กำไรสุทธิ ปี พ.ศ.2537-2541 จะเพิ่มขึ้นทุกปีซึ่งในปี พ.ศ.2537 จะมีค่าแนวโน้ม
ของกำไรสุทธิเท่ากับ 2,524,265.02 บาท และปี พ.ศ.2541 ค่าแนวโน้มของกำไรสุทธิที่ได้
เท่ากับ 2,824,776.27 บาท

จากผลการวิเคราะห์อัตราส่วนทางการเงินและการวิเคราะห์แนวโน้ม พอจะสรุปได้
ว่าสหกรณ์การเกษตรบางคล้า จำกัด มีประสิทธิภาพในการดำเนินงานและแนวโน้มของการพัฒนา
ธุรกิจสหกรณ์อยู่ในเกณฑ์ดี แต่การดำเนินงานใด ๆ ก็แล้วแต่ล้วนจะต้องเกิดปัญหาและอุปสรรค
ซึ่งจากผลการดำเนินงานของสหกรณ์ และการบรรยายถึงสภาพทั่วไปของเจ้าหน้าที่สหกรณ์สามารถ
สรุปปัญหาและข้อเสนอแนะได้ดังนี้

1. ปัญหาเกี่ยวกับบุคคล

1.1 ปัญหาสมาชิก จากการศึกษาพบว่า ปัญหาผลการดำเนินงานโดยทั่วไปจะเกิดกับสมาชิกซึ่งไม่เข้าใจวิธีการสหกรณ์และไม่ยึดมั่นในอุดมการณ์สหกรณ์ ส่วนหนึ่งเกิดจากจำนวนสมาชิกที่ลดลงเนื่องจากการลาออกและรอการขายที่นา การส่งลูกไปทำงานในโรงงานอุตสาหกรรมมากขึ้น อีกส่วนหนึ่งเกิดจากการนำเงินกู้จากสหกรณ์ไปใช้ผิดวัตถุประสงค์โดยผู้กู้ปล่อยกู้ต่อเล่นการพนัน ซึ่งไม่สามารถชำระเงินกู้ได้เมื่อถึงเวลาครบกำหนด ปัญหาการซื้อเชื้อของสมาชิกสหกรณ์ ซึ่งเมื่อครบกำหนดชำระแล้ว มีสมาชิกหลายรายไม่ชำระหนี้ค่าสินค้าแก่สหกรณ์ซึ่งเกิดจากการทำกินไม่ได้ผลหรือการมีนิสัยไม่ซื่อสัตย์ของสมาชิก จากสาเหตุดังกล่าวทำให้เงินหมุนเวียนเพื่อทำธุรกิจของสหกรณ์ลดลง

1.2 ปัญหาเจ้าหน้าที่และพนักงาน เนื่องจากสหกรณ์การเกษตรบางคล้า จำกัดขาดแคลนบุคลากรที่มีความรู้ความสามารถทางด้านงานสหกรณ์ ซึ่งทางสหกรณ์มีความต้องการผู้มีความรู้การบริหารงานแผนใหม่และเป็นผู้ที่มีความต้องการช่วยเหลือเกษตรกร เข้ามามีส่วนร่วมช่วยจัดการงานสหกรณ์ให้มีประสิทธิภาพมากขึ้น

2. ปัญหาเกี่ยวกับการดำเนินงานของสหกรณ์

2.1 ปัญหาการตลาด สินค้าเกษตรกรรมมักมีปัญหาในเรื่องตลาด และราคาตกต่ำไม่แน่นอน ซึ่งจะส่งผลกระทบต่อเกษตรกร รวมถึงหน่วยงานที่เกี่ยวข้องโดยเฉพาะสหกรณ์ที่ทำธุรกิจการซื้อขายและรวบรวมผลผลิตทางการเกษตร นอกจากนี้ปัญหาการแข่งขันกับพ่อค้าคนกลาง นายทุนหรือธุรกิจประเภทอื่น ซึ่งมีประสิทธิภาพในเรื่องเงินทุนและกำลังคนมากกว่าสหกรณ์

2.2 ปัญหาการให้เครดิตเงินกู้แก่สมาชิกสหกรณ์ ซึ่งสหกรณ์ไม่สามารถปล่อยเงินกู้ให้แก่สมาชิกได้อย่างเพียงพอ และสมาชิกหลายรายไม่อาจชำระหนี้คืนได้ตามกำหนดเวลา ทำให้สหกรณ์ไม่สามารถขยายธุรกิจเครดิตหรือลงทุนในธุรกิจอื่นได้ ส่งผลให้ธุรกิจด้านอื่น ๆ ต้องหยุดชะงัก

2.3 ปัญหาการรวบรวมผลผลิตทางการเกษตรจากสมาชิก และจัดการจำหน่ายออกสู่ตลาด ซึ่งสหกรณ์การเกษตรทำการรวบรวมข้าวเปลือกจากเกษตรกรเป็นส่วนใหญ่ จากผลการดำเนินงานในรอบ 5 ปี สหกรณ์มีผลกำไรเพียงปีเดียวคือ ปี พ.ศ. 2535 เนื่องจากสหกรณ์ไม่มีกำไร

ขึ้นต้น โดยได้รายได้จากค่าจัดการโครงการไม่มากนักแต่มีค่าใช้จ่ายมากขึ้น เช่น ค่าดอกเบี้ยเงินกู้เพื่อสร้างฉางข้าว ดอกเบี้ยเงินกู้เพื่อรวบรวมผลิตผล เป็นต้น นอกจากนั้นอาจเกิดจากการไม่ให้ความร่วมมือของสมาชิก โดยนำผลผลิตผลไปขายให้แก่พ่อค้าทั้งหมด หรือบางรายนำผลผลิตที่มีคุณภาพดีไปขายให้พ่อค้า และนำผลผลิตที่มีคุณภาพไม่ดี ที่พ่อค้าไม่รับซื้อมาขายให้แก่สหกรณ์ อีกปัญหาคือไม่สามารถรับซื้อหรือรวบรวมผลิตผลได้ตามเป้าหมาย

2.4 ปัญหาการขาดแคลนเงินทุนในการจัดการปลูกสร้างฉางข้าว โรงสี ยานพาหนะ และอุปกรณ์ในการดำเนินงานสหกรณ์มีไม่เพียงพอ

ข้อเสนอแนะ

1. ด้านบุคลากร

1.1 สมาชิกสหกรณ์ จะต้องมีการประชาสัมพันธ์และทำความเข้าใจถึงวัตถุประสงค์ ความสำคัญของสหกรณ์ที่มีผลต่อสมาชิกในด้านผลประโยชน์ที่สมาชิกจะได้รับ หากสมาชิกสหกรณ์ให้ความร่วมมือในการดำเนินงานธุรกิจร่วมกัน และมีความยึดมั่นในอุดมการณ์สหกรณ์ ซึ่งสามารถประชาสัมพันธ์ผ่านโครงการธุรกิจต่าง ๆ ที่สหกรณ์ทำอยู่ร่วมกับสมาชิก ในรูปของการจัดงาน การสรุปผลการดำเนินงานสหกรณ์ การประชาสัมพันธ์ผ่านพัฒนากร เพื่อให้สมาชิกรู้สึกมีความสำคัญและเป็นส่วนหนึ่งที่มีส่วนร่วมกันในการแก้ไขปัญหาและพัฒนาสหกรณ์

1.2 เจ้าหน้าที่สหกรณ์ ควรจะจัดให้มีการอบรมเจ้าหน้าที่สหกรณ์จากนักวิชาการที่มีความรู้และความสามารถในด้านธุรกิจที่สหกรณ์ทำอยู่ หรือมีการส่งเจ้าหน้าที่เข้ารับการอบรมในโครงการต่าง ๆ ซึ่งจะต้องขอความร่วมมือกับทางสหกรณ์จังหวัดหรือกรมส่งเสริมสหกรณ์ในการจัดโครงการพัฒนาเจ้าหน้าที่สหกรณ์ เพื่อให้เกิดประสิทธิภาพในการบริหารงานมากยิ่งขึ้น

2. ด้านการค้าเงินธุรกิจสหกรณ์

2.1 ด้านการตลาด การแก้ปัญหาจะต้องมีการประกันราคาผลิตผลและจะต้องร่วมมือกันกับหน่วยงานที่เกี่ยวข้องกับการส่งเสริมการผลิตและการตลาด ปัญหาในด้านพ่อค้าคนกลาง นายทุนหรือธุรกิจประเภทอื่น ที่มีอิทธิพลต่อการทำตลาดของสหกรณ์ จะต้องมีการร่วมมือกัน

ระหว่างสหกรณ์ ทำธุรกิจให้ครบวงจรด้วยการเชื่อมโยงธุรกิจเข้าด้วยกัน ควรจะร่วมกันตั้งสถาบัน
เงินทุนของสหกรณ์เอง เพื่อให้เกิดความคล่องตัวทางการเงินมากยิ่งขึ้น

2.2 ด้านการให้เครดิตเงินกู้แก่สมาชิกสหกรณ์ การแก้ปัญหาโดยให้สมาชิกผู้กู้ทุกคน
ทำแผนการใช้เงินกู้ เสนอให้สหกรณ์พิจารณาพร้อมกับค่าชอู้ด้วย และมีกรรมการติดตามเร่งรัด
หนี้สินถึงกำหนดชำระ หากรายใดติดค้างมานานหลายปีโดยไม่มีเหตุสมควร สหกรณ์ควรที่จะ
ดำเนินคดีตามกฎหมายให้ถึงที่สุด หรือมีการเจรจาให้มีการชำระด้วยพืชผลแทน นอกจากนี้การชื้อ
เชื่อของสมาชิกสหกรณ์ ควรมีการควบคุมการชื้อเชื่อของสมาชิกสหกรณ์ไม่ให้มีหนี้สินติดค้างมาก
เกินไป โดยอาจกำหนดวงเงินการชื้อเชื่อในงวดใดงวดหนึ่ง

2.3 ด้านการรวบรวมผลผลิตการเกษตรจากสมาชิก และจัดการจำหน่ายออกสู่
ตลาด การแก้ปัญหา สหกรณ์ต้องหาวิธีในการลดต้นทุนการเก็บรักษาและการจัดจำหน่าย ด้วยการ
หาตลาดที่รับชื้อประจำและต้องมีการควบคุมสินค้าเกษตรไม่ให้มีอยู่ในจางข้าวมากเกินไป และจะ
ต้องชื้อให้สมาชิกเห็นถึงผลประโยชน์ที่จะได้รับจากการขายผลผลิตแก่สหกรณ์ และความยุติธรรมที่ได้
รับเกี่ยวกับการชื้อ ตวง วัด การวัดคุณภาพ นอกจากนี้สหกรณ์จะต้องชำระเงินค่าชื้อผลผลิตแก่สมา
ชิกอย่างเป็นธรรมและโดยรวดเร็ว ต้องมีการตรวจสอบการไม่ให้ความร่วมมือของสมาชิก จาก
การที่มีการนำผลผลิตไปขายให้แก่พ่อค้าทั้งหมด หรือบางรายนำผลผลิตที่มีคุณภาพดีไปขายให้พ่อ
ค้าและนำผลผลิตที่มีคุณภาพไม่ดี ที่พ่อค้าไม่รับชื้อมาขายให้แก่สหกรณ์ ซึ่งจะต้องมีการขอความร่วม
มือและชี้แจงให้สมาชิกรับทราบถึงผลประโยชน์ที่สมาชิกจะได้รับมากกว่าการขายให้กับพ่อค้าคนกลาง

2.4 ด้านการขาดแคลนเงินทุนในการจัดสร้างจางข้าว โรงสี ยานพาหนะ และ
อุปกรณ์ในการดำเนินงานสหกรณ์ไม่เพียงพอ ต้องมีการขอความช่วยเหลือกับสถาบันเงินทุนต่าง ๆ
ที่ให้การสนับสนุนเงินทุนในการปลูกสร้างจางข้าว รวมทั้งความช่วยเหลือของรัฐบาล

เอกสารอ้างอิง

กรมตรวจบัญชีสหกรณ์ . 2534 . รายงานสถิติการเงิน ประจำปี 2533 สหกรณ์ประเภท
การเกษตร. กรุงเทพมหานคร .

ใจชอบ เวชการ . 2534 . วิเคราะห์ผลการดำเนินงานของสหกรณ์การเกษตรวิชนานนคร
จำกัด . กรุงเทพมหานคร : ปัญหาพิเศษปริญญาตรี , สถาบันเทคโนโลยีพระจอมเกล้า
เจ้าคุณทหาร ลาดกระบัง .

ที่ว่า การอำเภอบางคล้า ประวัติมหาดไทยส่วนภูมิภาค . 2535 . บรรยายสรุปอำเภอบางคล้า .

พสุ สัตถาภรณ์ . 2533 . การบริหารงานสหกรณ์ . กรุงเทพมหานคร : โอ.เอส.พริ้นติ้งเฮ้าส์

รัชชพร สุวรรณผ่องใส . 2533 . วิเคราะห์ผลการดำเนินงานของสหกรณ์การเกษตร
บางบัวทอง จำกัด . กรุงเทพมหานคร : ปัญหาพิเศษปริญญาตรี , สถาบัน
เทคโนโลยีพระจอมเกล้าเจ้าคุณทหารลาดกระบัง .

ศิริชัย พงษ์วิชัย . 2534 . การวิเคราะห์ข้อมูลด้วยคอมพิวเตอร์ . กรุงเทพมหานคร :
สำนักพิมพ์จุฬาลงกรณ์มหาวิทยาลัย .

สหกรณ์การเกษตรบางคล้า จำกัด . 2532 . รายงานกิจการประจำปีสิ้นสุด 31 มีนาคม 2532 .
(ไม่ระบุสำนักพิมพ์) .

_____ . 2533 . รายงานกิจการประจำปีสิ้นสุด 31 มีนาคม 2533 . (ไม่ระบุสำนักพิมพ์) .

_____ . 2534 . รายงานกิจการประจำปีสิ้นสุด 31 มีนาคม 2534 . (ไม่ระบุสำนักพิมพ์) .

สหกรณ์การเกษตรบางคล้า จำกัด . 2535 . รายงานกิจการประจำปีสิ้นสุด 31 มีนาคม 2535 .
(ไม่ระบุสำนักพิมพ์) .

_____ . 2536 . รายงานกิจการประจำปีสิ้นสุด 31 มีนาคม 2536 . (ไม่ระบุสำนักพิมพ์) .

อำนาจ ชีระวนิช .2526. การวิเคราะห์ธุรกิจสหกรณ์ . กรุงเทพมหานคร : สันนิบาตสหกรณ์
แห่งประเทศไทย .

