



คณะกรรมการแห่งชาติว่าด้วยวิทยาศาสตร์ สถาบันเทคโนโลยีพระจอมเกล้าเจ้าคุณทหารลาดกระบัง กทม.

เรื่อง

การศึกษาสภาวะเศรษฐกิจและสังคมของลูกค้านานาชาติเพื่อการเกษตรและสหกรณ์
การเกษตร สาขาปราจีนบุรี ปี พ.ศ. 2535-2536

A Study of socio Economics for Bank of Agricultural and Agricultural
co-operative's Members Branch Prachinburi 1992-1993 .

ACC. NO.....	
Date Received.....	19 W.A. 2537
Call No.....	

โดย

นางสาวพวงทิพย์ ปิ่นสุวรรณ

ได้รับการตรวจสอบและอนุมัติให้ เป็นส่วนหนึ่งของการศึกษาหลักสูตร

วท.บ. (ศึกษานานาชาติ)

เมื่อวันที่ เดือน พ.ศ.....

ประธานกรรมการปัญหาพิเศษ

[Signature] 28/10/37

(อาจารย์วิเชษฐ์ มณีรัตน์)

กรรมการปัญหาพิเศษ

[Signature] 28/10/37

(อาจารย์แอนดรูว์ บุญยั้ง)

กรรมการปัญหาพิเศษ

[Signature] 28/10/37

(อาจารย์ธรรมรัตน์ สว่างสง)

หัวหน้าภาควิชา

[Signature] 29/10/37

(อาจารย์สนอง นิลเพชร)

รพ.
พ 466 ก
2536

ปัญหาพิเศษ

เรื่อง

การศึกษาสภาวะเศรษฐกิจและสังคมของลูกค้ายานาการเพื่อการเกษตรและสหกรณ์

การเกษตร สาขาปราจีนบุรี ปี พ.ศ. 2535-2536

A Study of socio Economics for Bank of Agricultural and Agricultural
co-operative's Members Branch Prachinburi 1992-1993

โดย

นางสาววงทิพย์ ปิ่นสุวรรณ



T096255

เสนอ

ภาควิชาเทคนิคเกษตร

คณะเทคโนโลยีการเกษตร สถาบันเทคโนโลยีพระจอมเกล้า เจ้าคุณทหารลาดกระบัง กทม.

เพื่อความสมบูรณ์แห่งปริญญาวิทยาศาสตรบัณฑิต (พัฒนาการเกษตร)

พ.ศ. 2537

ป/พ.

พ466ก

2537

เลขหมู่.....

เลขทะเบียน 96255

วันเดือนปี 2 JUN 2009

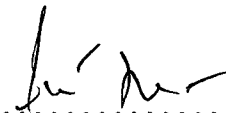
บทคัดย่อ

ชื่อเรื่อง : การศึกษาสภาวะเศรษฐกิจและสังคมของลูกค้ายานาคำรถเพื่อการเกษตรและ
สหกรณ์การเกษตร สาขาปราจีนบุรี ปี พ.ศ. 2535-2536

โดย : นางสาว พวงทิพย์ ปิ่นสุวรรณ

ชื่อปริญญา : วิทยาศาสตร์บัณฑิต (พัฒนาการเกษตร)

สาขาวิชาเอก : พัฒนาการเกษตร

ประธานกรรมการปัญหาพิเศษ  ๒๕ ๓๑ ๒๕๓๗

(อาจารย์วิเชษฐ์ มณีรัตน์)

การวิจัยครั้งนี้เป็นการวิจัยเชิงพรรณาสารวจ เพื่อศึกษาสภาวะเศรษฐกิจและสังคม
ของลูกค้ายานาคำรถเพื่อการเกษตรและสหกรณ์การเกษตร (ธ.ก.ส.) สาขาปราจีนบุรี ซึ่งได้ทำ
การวิจัยในหน่วยอำเภอเมือง มีลูกค้าของ ธ.ก.ส. 3,978 ราย

วัตถุประสงค์ของการศึกษา คือ เพื่อศึกษาสภาพทางเศรษฐกิจ และสังคมของลูกค้า
ธ.ก.ส. หน่วยอำเภอเมือง ตลอดจนปัญหาและอุปสรรคในการทำการเกษตร และศึกษาถึงอิทธิพล
ของ ธ.ก.ส. ที่มีต่อชุมชนต่อการเปลี่ยนแปลงทางด้านเศรษฐกิจและสังคม

กลุ่มตัวอย่างของการวิจัยครั้งนี้ได้การสุ่มจากตัวอย่างของลูกค้าธ.ก.ส.หน่วยอำเภอ
เมือง ของ ธ.ก.ส. สาขาปราจีนบุรี แบบ Simple Random Sampling จำนวน 80 ราย
เครื่องมือที่ใช้ในการเก็บข้อมูล คือแบบสัมภาษณ์ ข้อมูลที่ได้นำมาวิเคราะห์วิจัยคือการหาค่าร้อยละ
และการหาค่าเฉลี่ยเลขคณิต

สภาพส่วนบุคคลการศึกษาสถานภาพส่วนบุคคลของกลุ่มลูกค้า ธ.ก.ส. หน่วย
อำเภอเมือง สาขาปราจีนบุรี พบว่าส่วนใหญ่เป็นเพศชาย อายุเฉลี่ย 47 ปี นับถือศาสนาพุทธ
การศึกษาอยู่ในระดับประถมศึกษาชั้นปีที่ 4 ซึ่งถือว่าต่ำมากถึงร้อยละ 88.70 สมาชิกในครอบครัว
ประมาณ 4-5 คน ซึ่งคิดเป็นร้อยละ 47.50 ในด้านเศรษฐกิจเมื่อพิจารณาจากที่ดินสมาชิกส่วน

ใหญ่มีที่ดินเป็นของตนเองซึ่งคิดเป็นร้อยละ 71.25 ลูกค้า ธ.ก.ส. ส่วนใหญ่ประกอบอาชีพทางการเกษตร ซึ่งคิดเป็นร้อยละ 92.40 ลูกค้า มีงานทำตลอดปี คิดเป็นร้อยละ 81.25 แหล่งเงินกู้ที่สำคัญของเกษตรกร คือ ธ.ก.ส. ซึ่งคิดเป็นร้อยละ 94.37 การมีหนี้สินของเกษตรกร คิดเป็นร้อยละ 83.75 วัตถุประสงค์ในการกู้เงินเพื่อการลงทุน คิดเป็นร้อยละ 70.61 รายได้ต่อปีประมาณ 115,278.52 บาท ปัญหาที่ลูกค้าพบมากที่สุดคือ ปัญหาของอำนาจในการต่อรองผลผลิต ปัญหาขาดเงินทุนในการทำการผลิต และเกษตรกรมีความรู้ต่ำ

คำนิยาม

ปัญหาพิเศษฉบับนี้สำเร็จลงไปด้วยดีเพราะได้รับความช่วยเหลือจากหลาย ๆ ท่านที่เกี่ยวข้องโดยเฉพาะ อาจารย์วิเศษฐ์ มีมิตรรัตน์ ซึ่งเป็นอาจารย์ประธานที่ปรึกษาปัญหาพิเศษที่ได้กรุณาแนะนำแนวทางมาตั้งแต่ต้น ข้าพเจ้ารู้สึกซาบซึ้งเป็นอย่างยิ่ง อีกทั้งอาจารย์ธรรมรัตน์ สางสูง และ อาจารย์เอนก บุญยสิน ซึ่งช่วยทำหน้าที่เป็นที่ปรึกษาและกรรมการปัญหาพิเศษ โดยให้ความช่วยเหลือในการตรวจทานแก้ไข รวมไปถึง ดร.สุรพล เศรษฐบุตร รวมไปถึงเจ้าหน้าที่ ศ.ก.ส. สาขาปราจีนบุรี ตลอดจน เจ้าหน้าที่สำนักงานเกษตรจังหวัดปราจีนบุรี อำเภอเมือง จังหวัดปราจีนบุรี ที่ให้ความกรุณาช่วยเหลือ แนะนำแนวทางและช่วยเหลือทางด้านข้อมูลข่าวสาร รวมไปถึงเพื่อน ๆ พี่ ๆ และน้อง ๆ ที่คอยให้กำลังใจ จึงใคร่ขอกราบขอบพระคุณมา ณ โอกาสนี้

สุดท้ายที่จะกล่าวถึง และเป็นผู้สร้างหลักให้แก่ชีวิตข้าพเจ้ามาตั้งแต่ต้น คือบิดามารดา ผู้ให้กำเนิดที่ให้ความช่วยเหลือทางด้านเงินทุนในการศึกษามาตลอด ดังนั้นหากการศึกษาครั้งนี้มีความคืบหน้า นั่นคือผลการกระทำของบิดามารดาผู้ให้กำเนิด แต่หากเกิดผิดพลาดประการใดนั้นเป็นเพราะความบกพร่องของข้าพเจ้าผู้ดำเนินงานเอง

สารบัญ

	หน้า
สารบัญ	(1)
สารบัญ ตาราง	(2)
สารบัญ ภาพ	(3)
บทที่ 1 บทนำ	1
ความสำคัญ	1
วัตถุประสงค์	3
ผลประโยชน์	3
ขอบเขตการศึกษา	3
คำนิยามศัพท์	5
บทที่ 2 ตรวจเอกสาร	6
บทที่ 3 วิธีการศึกษา	12
บทที่ 4 ผลการศึกษา	16
บทที่ 5 สรุปผลและข้อเสนอแนะ	38
สรุปผลการศึกษา	38
ข้อเสนอแนะ	40
เอกสารอ้างอิง	41
ภาคผนวก	42

สารบัญตาราง

ตารางที่	หน้า
1. แสดงสภาวะทางด้านสภาพส่วนบุคคลและสังคม	19
2. แสดงการประกอบอาชีพของลูกค้า ฐ.ก.ส. หน่วยอำเภอเมือง สาขาปราจีนบุรี	22
3. แสดงรายได้ของลูกค้า ฐ.ก.ส. หน่วยอำเภอเมือง สาขาปราจีนบุรี	24
4. แสดงรายจ่ายของลูกค้า ฐ.ก.ส. หน่วยอำเภอเมือง สาขาปราจีนบุรี	26
5. แสดงหนี้สินของลูกค้า ฐ.ก.ส. หน่วยอำเภอเมือง สาขาปราจีนบุรี	30
6. แสดงการถือครองที่ดินของลูกค้า ฐ.ก.ส. หน่วยอำเภอเมือง สาขาปราจีนบุรี	32
7. แสดงการออมทรัพย์ของลูกค้า ฐ.ก.ส. หน่วยอำเภอเมือง สาขาปราจีนบุรี	33
8. แสดงมูลค่าทรัพย์สินของลูกค้า ฐ.ก.ส. หน่วยอำเภอเมือง สาขาปราจีนบุรี	34
9. แสดงบทบาทของธนาคารเพื่อการเกษตรและสหกรณ์การเกษตร ต่อการพัฒนาชนบท	36

สารบัญภาพ

ภาพที่	หน้า
1. แผนที่โดยสังเขปแสดงที่ตั้งอำเภอต่าง ๆ จังหวัดปราจีนบุรี	51
2. แผนที่อำเภอเมืองปราจีนบุรี	52
3. แผนที่แสดงที่ตั้งตำบลต่าง ๆ ของอำเภอเมือง จังหวัดปราจีนบุรี	53
4. แผนที่แสดงสภาพภูมิประเทศของอำเภอเมือง จังหวัดปราจีนบุรี	54

บทที่ 1

บทนำ

ความสำคัญและปัญหาของการศึกษา

จังหวัดปราจีนบุรี เป็นหัวเมืองเก่าที่เจริญรุ่งเรืองมาตั้งแต่ทวารวดี เคยมีชื่อเมืองตามศิลาจารึกว่า เมืองอวิชัยปุระ หรือเมืองพระมโหสถ ต่อมาในสมัยอยุธยา เรียกว่าเมืองปราจีน ส่วนคำว่า บุรี มาเพิ่มเติมเมื่อมีการเปลี่ยนเมืองมาเป็น จังหวัด ในรัชสมัยพระบาทสมเด็จพระนั่งเกล้าเจ้าอยู่หัว การปกครองในปัจจุบัน แบ่งเป็น 13 อำเภอ ได้แก่ อำเภอเมือง บ้านสร้าง วัฒนาราม ศรีมหาโพธิ์ ประจันตคาม กบินทร์บุรี นาดี สระแก้ว วัฒนานคร อัญชลีเขต ตามพระยา จึงหัวเมือง และ ทดองหาด ซึ่งอำเภอเมืองเป็นอำเภอหนึ่งในจังหวัดปราจีนบุรีที่มีประชากรค่อนข้างหนาแน่น ประชากรส่วนใหญ่ในอำเภอนี้มีอาชีพทำนาปลูกข้าว มีการปกครองแบ่งออกเป็น 13 ตำบล มีพื้นที่ทั้งหมด 287,119 ไร่ เป็นพื้นที่ทำการเกษตร 232,403 ไร่ การประกอบอาชีพ ของประชากรในอำเภอเมืองส่วนใหญ่ ประกอบอาชีพทำการเกษตรเป็นหลัก คือ ทำนา และ ไม้ผล ไม้ยืนต้น เช่น ทุเรียน เงาะ ทุเรียน ส้มโอ มะม่วง และ ฝรั่ง เป็นต้น ที่เหลือก็ประกอบอาชีพรับจ้าง และค้าขายบ้างเล็กน้อย สภาพการผลิต การค้าขายด้วยวัว ควายสีน้ำตาลเป็นส่วนใหญ่ ผลผลิตเฉลี่ย 90% ถึงครึ่งต่อไร่ และมีการปลูกข้าวปลูกตำบล ส่วนไม้ผล ไม้ยืนต้นมีการปลูกเพียงบางตำบล รวมพื้นที่การปลูก 63,911 ไร่ ส่วนใหญ่ปลูกบริเวณตอนบนของอำเภอ มีการเลี้ยงสัตว์บ้างเล็กน้อยไว้บริโภคในครัวเรือน ปัญหาที่พบที่เกิดขึ้นกับเกษตรกรส่วนใหญ่ เกี่ยวข้องกับการขาดความรู้ทางด้านเทคโนโลยีการผลิตที่ถูกรังการผลผลิตต่ำไม่คุ้มกับค่าใช้จ่ายในทางการเกษตร ที่เกิดขึ้น จึงเป็นสาเหตุที่ทำให้ เกษตรกรขาดทุน และต้องอาศัยการกู้เงินจากแหล่งต่างๆ มาใช้ในการครองชีพ และทำการเกษตรในอัตราดอกเบี้ยที่สูง ซึ่งจะส่งผลทำให้เกษตรกรขาดทุนมากกว่าเดิม

หมายเหตุ * อำเภอสระแก้ว ในร่างที่กล่าวถึงทำการวิจัยยังไม่ได้แยกออกมาเป็นจังหวัดสระแก้ว

ธนาคารเพื่อการเกษตรและสหกรณ์การเกษตร (ธ.ก.ส.) เป็นรัฐวิสาหกิจสังกัด
 กระทรวงการคลัง ซึ่งได้จัดตั้งขึ้นโดยมีวัตถุประสงค์เพื่อ ให้ความช่วยเหลือด้านการเงิน แก่
 เกษตรกร ซึ่งเป็นประชากรส่วนใหญ่ และมุ่งเสริมสร้างความมั่นคง ในการประกอบอาชีพ
 ของทางการเกษตร ธ.ก.ส. เป็นองค์กรเดียวในระบบสินเชื่อการเกษตรของประเทศไทยที่ดำเนิน
 งานให้บริการเรื่องของสินเชื่อเพื่อการเกษตรโดยเฉพาะ แล้ว ธ.ก.ส. ยังตระหนักถึงภารกิจ
 ที่ได้รับจากส่วนของรัฐบาล ในการให้ความช่วยเหลือในด้านของผลิต ที่เกษตรกรผลิตขึ้นมาใน
 สภาวะที่มีราคาต่ำ ธ.ก.ส. จึงเป็นหน่วยงานที่เชื่อมระบบการผลิต และการตลาดให้ดำเนินไป
 อย่างยุติธรรมและยังมีเสถียรภาพมากขึ้น และจัดสรรปัจจัยการผลิตให้เอื้ออำนวยต่อการพัฒนาการ
 เกษตร ทั้งนี้ เพื่อให้เกษตรกรเหล่านี้มีความสามารถในการผลิต และพัฒนาอาชีพเพื่อยกระดับ
 รายได้กับตนเองและครอบครัว นอกจากนี้ยังเป็นการช่วยเหลือให้เกษตรกรให้หลุดพ้น จากวงจร
 สินเชื่อแบบระบบซึ่งเกษตรกรถูกเอาเปรียบโดยตลอด

ดังนั้น ธนาคารเพื่อการเกษตรและสหกรณ์การเกษตร (ธ.ก.ส.) จึงเป็นองค์กรที่
 สำคัญกับเกษตรกรในด้านของแหล่งเงินกู้ที่สำคัญ และ ธ.ก.ส. สาขาปราจีนบุรี ก็เป็นแหล่ง
 เงินที่มีวัตถุประสงค์และจุดมุ่งหมายเช่นเดียวกับ ธ.ก.ส. ทั่ว ๆ ไปในการช่วยเหลือเกษตรกรให้
 มีอำนาจในการผลิตเพิ่มมากขึ้น ด้วยการขยายตลาดผลิตช่วยเหลือทางด้านการตลาด และตอบ
 สนองตามนโยบายของรัฐมาตั้งแต่สมัยจอมพลถนอมพิทยกุลได้รับเลือก ธ.ก.ส. สาขาปราจีนบุรี ยังมี
 การรวบรวมผลผลิตบางชนิด เช่น ไม้กวาด ข้าวสารของเกษตรกร มาจำหน่าย และยังมีการ
 จำหน่าย อุปกรณ์ และวัสดุทางการเกษตร เช่น ปุ๋ยเคมี ยารักษาโรค ยาไล่ วัชพืชกับเกษตรกร และ
 ยังมีการรณรงค์ในการใช้อุปกรณ์และวัสดุทางการเกษตรโดยเน้นที่ราคาถูกไม่ให้เกษตรกรซื้ออุปกรณ์
 ทางการเกษตรโดยการใช้ของเสียของสินค้า ซึ่งสามารถช่วยเหลือเกษตรกรให้มีสภาวะเศรษฐกิจ
 ที่ดีขึ้น จึงตัดสินใจเลือกในการทำปีงบประมาณพิเศษที่ ธ.ก.ส. สาขาปราจีนบุรี เนื่องจากมีการทำธุรกิจ
 แบบครบวงจร และเมื่อ ธ.ก.ส. มอบขอแหล่งประสงค์ และยังสามารถเห็นภาพกว้างในการดำเนิน
 การให้กับ ธ.ก.ส. ที่อื่น ในการพัฒนาสภาวะเศรษฐกิจให้ดีขึ้น

วัตถุประสงค์

ในการศึกษาสภาวะเศรษฐกิจและสังคมของลูกค้าธนาคารเพื่อการเกษตรและสหกรณ์การเกษตร (ธ.ก.ส.) สาขาปราจีนบุรี

1. เพื่อศึกษาสภาวะทางด้านสภาพทาง ตลอดจนทางด้านสังคมของลูกค้า ธ.ก.ส. หน่วยอำเภอเมือง สาขาปราจีนบุรี
2. เพื่อศึกษาเศรษฐกิจของลูกค้า ธ.ก.ส. หน่วยอำเภอเมือง สาขาปราจีนบุรี
3. เพื่อให้ทราบถึงข้อมูลด้านการดำเนินงานของ ธ.ก.ส. หน่วยอำเภอเมือง สาขาปราจีนบุรีในการพัฒนาชนบทที่ต่อการเปลี่ยนแปลงของสมาชิกเพื่อเปรียบเทียบก่อนเข้า และ หลังเข้าเป็นสมาชิก
4. เพื่อให้ทราบถึงปัญหาและข้อเสนอนะของลูกค้า ธ.ก.ส. สาขาปราจีนบุรี

ประโยชน์ที่คาดว่าจะได้ทัน

1. ทำให้ทราบถึงสภาพทาง และบทบาทของ ธ.ก.ส. สาขาปราจีนบุรีที่มีต่อการเปลี่ยนแปลงต่อสังคม
2. ทำให้ทราบถึงสถานการณ์ และบทบาทของ ธ.ก.ส. สาขาปราจีนบุรี ที่มีต่อการเปลี่ยนแปลงทางด้านเศรษฐกิจ
3. สามารถนำข้อมูลประยุกต์ใช้ในการขยายงานเพื่อส่งเสริมและพัฒนาชนบทต่อไป
4. ทำให้ทราบถึงปัญหาและข้อเสนอนะของลูกค้า ธ.ก.ส. สาขาปราจีนบุรีที่มีต่อ ธ.ก.ส. สาขาปราจีนบุรี

ขอบเขตการศึกษา

การศึกษาครั้งนี้ผู้ดำเนินการได้ เลือกธนาคารเพื่อการเกษตร และสหกรณ์เพื่อการเกษตร (ธ.ก.ส.) หน่วยอำเภอเมือง สาขาปราจีนบุรีเป็นแหล่งในการศึกษาโดยศึกษาข้อมูลระหว่าง ปี พ.ศ. 2535-2536 ซึ่งมีสมาชิกทั้งหมด 3,978 ราย โดยทำการสุ่มตัวอย่างเกษตรกรที่เป็นลูกค้า ธ.ก.ส. หน่วยอำเภอเมือง สาขาปราจีนบุรี จำนวน 80 ราย โดยใช้วิธีการคำนวณ

นิยามศัพท์

ธนาคารเพื่อการเกษตรและสหกรณ์การเกษตร หมายถึง ธนาคารเพื่อการเกษตรและสหกรณ์การเกษตร สาขาปราจีนบุรี

เกษตรกรลูกค้า หมายถึง เกษตรกรผู้ที่ขอขึ้นทะเบียนเป็นลูกค้าของธนาคารเพื่อการเกษตรและสหกรณ์การเกษตรหน่วยอำเภอเมือง สาขาปราจีนบุรี

กลุ่มลูกค้า หมายถึง กลุ่มของเกษตรกรผู้ซึ่งขอขึ้นทะเบียนเป็นลูกค้าของธนาคารเพื่อการเกษตรและสหกรณ์การเกษตรหน่วยอำเภอเมือง จังหวัดปราจีนบุรี โดยลูกค้าเหล่านี้ตั้งบ้านเรือนอยู่ใกล้เคียงกัน รู้จักคุ้นเคยกัน และรู้งานการเกษตรของกันและกันเป็นอย่างดี

เกษตรกร หมายถึง ผู้ดำเนินการประกอบอาชีพทางการเกษตรนี้ คือ เกษตรกรผู้ที่เป็นลูกค้าของธนาคารเพื่อการเกษตร และสหกรณ์การเกษตรหน่วยอำเภอเมือง สาขาปราจีนบุรี

รายได้ หมายถึง รายได้จากอาชีพเกษตร เช่น ทำการปลูกพืชและเลี้ยงสัตว์ แล้วก็รายได้ภายนอก เช่น รับจ้าง ค้าขาย ซึ่งมีหน่วยวัดเป็น บาทต่อปี

รายจ่าย หมายถึง รายจ่ายทั้งหมดที่เกิดจากรายจ่ายในครอบครัว เช่น ค่าอาหาร ค่าการศึกษาบุตร ค่าเครื่องใช้ประจำวัน ค่าดอกเบี้ย ค่ารักษาพยาบาล ค่าน้ำ ค่าไฟ ค่าใช้จ่ายในการเดินทางพักผ่อน และรายจ่ายเพื่อการเกษตร เช่น ค่าแรง ค่าปุ๋ย ค่าพันธุ์พืช ค่ายาปราบศัตรูพืช ค่าอาหารสัตว์ ค่าอุปกรณ์ทางการเกษตร ค่าพันธุ์สัตว์ ค่าน้ำมันเชื้อเพลิง ซึ่งมีหน่วยวัดเป็น บาทต่อปี

รายได้สุทธิ หมายถึง รายได้ทั้งหมดที่หักรายจ่ายในครอบครัวและรายจ่ายเพื่อการเกษตรออกแล้วซึ่งมีหน่วยวัดเป็นบาทต่อปี

สภาวะเศรษฐกิจและสังคม หมายถึง สถานภาพความเป็นอยู่และฐานะของลูกค้าเกษตรกรของธนาคารเพื่อการเกษตร และสหกรณ์การเกษตรหน่วยอำเภอเมือง สาขาปราจีนบุรี

สถานส่วนบุคคล หมายถึง ประวัติส่วนตัวทั่วไปที่เกี่ยวข้องกับลูกค้าเกษตรกรของธนาคารเพื่อการเกษตรและสหกรณ์การเกษตร

บทที่ 2

การตรวจเอกสาร

การวิจัยครั้งนี้แบ่งการตรวจเอกสารเป็น 2 ส่วน

- 1. บทความทางวิชาการ
- 2. งานวิจัยที่เกี่ยวข้อง

บทความทางวิชาการ

ธนาคารเพื่อการเกษตรและสหกรณ์การเกษตร (ไม่ปรากฏปีพิมพ์: 9) ธ.ก.ส. จัดตั้งขึ้นโดย พ.ร.บ. ธนาคารเพื่อการเกษตรและสหกรณ์การเกษตร พ.ศ.2509 โดยได้รับราคาทรัพย์สิน ที่มีสินทรัพย์คิดดอกเบี้ยคงค้าง และลูกจ้างมาจากธนาคารเพื่อการสหกรณ์ ซึ่ง ธ.ก.ส. มีฐานะเป็นรัฐวิสาหกิจที่สังกัดกระทรวงการคลังโดยมีกระทรวงการคลังเป็นผู้ถือหุ้นรายใหญ่การวิจัยนี้ ธ.ก.ส. ซึ่งมีวัตถุประสงค์เพื่อให้ความช่วยเหลือแก่เกษตรกรรายย่อยเพื่อส่งเสริมหรือการดำเนินงานของเกษตรกร กลุ่มเกษตรกรหรือสหกรณ์การเกษตร

เงินกู้ยืม ธ.ก.ส. ภายใต้อัตราดอกเบี้ยที่ต่ำกว่าจากแหล่งต่าง ๆ ดังนี้คือ

- 1. ส่วนของผู้ถือหุ้น
 - 1.1 เงินทุนตามพระราชบัญญัติ ธ.ก.ส. พ.ศ.2509 ถ้าลดทุนเรือนหุ้นของ ธ.ก.ส. เป็นหุ้นสามัญโดยกระทรวงการคลังถือหุ้นมากกว่าร้อยละ 95 นอกนั้น เป็นสหกรณ์การเกษตร กลุ่มเกษตรกรและเอกชน
 - 1.2 ส่วนเงินกู้ยืมซึ่งได้แก่ส่วนเกินที่ ธ.ก.ส. ได้รับบริจาคจากบุคคลภายนอกในรูปแบบของที่ดิน และสิ่งของซึ่งเป็นเงินที่ได้จากวงช่วยเหลือจากประชาชนเกษตรกรรายย่อย
 - 1.3 กำไรสะสม ซึ่งเป็นกำไรที่จัดสรรไว้เป็นเงินสำรองที่ช่วยลดผลกระทบจากกณัตถการแปลงเปลี่ยน และกำไรที่ยังไม่ได้จัดสรร
- 2. เงินรับฝากจากธนาคารพาณิชย์ ธนาคารแห่งประเทศไทยได้กำหนดเป้าหมาย

การให้สินเชื่อบริการเกษตรของธนาคารพาณิชย์ตามนโยบายสินเชื่อสู่ชนบทไว้เป็นอัตราร้อยละ

20 ของยอดเงินฝากเพื่อสินเชื่อซึ่งมีเป้าหมายร้อยละ 14 ของยอดเงินฝากจะต้องเป็นสินเชื่อกู้ให้เกษตรกรโดยส่วนที่เหลืออีก 6 เปอร์เซ็นต์ให้เป็นสินเชื่อเกี่ยวกับธุรกิจการเกษตร

3. เงินรับฝากจากประชาชน ช.ค.ศ. ให้บริการรับฝากเงินจากประชากรทั่วไปทั้งประเภทเงินฝากประจำฝากออมทรัพย์ให้ตกเป็นในอัตราเดียวกับธนาคารอื่น ๆ

4. เงินกู้ ซึ่งได้รับมาจากสถาบันการเงินทั้งภายในและนอกประเทศหลายแหล่ง เช่น กองทุนความร่วมมือทางเศรษฐกิจอินเดียและ รัฐบาลสหรัฐอเมริกา ธนาคารโลก กระทรวงการคลัง ธนาคารออมสิน กองทุนระหว่างประเทศเพื่อพัฒนาการเกษตร

5. เงินกู้จากธนาคารแห่งประเทศไทย ธนาคารแห่งประเทศไทยได้ให้ความอนุเคราะห์แก่ ช.ค.ศ. ในการรับซื้อตั๋วสัญญาใช้เงิน และธนาคารแห่งประเทศไทยคิดอัตราดอกเบี้ยร้อยละ 9.5 ต่อปี สำหรับนำไปใช้สินเชื่อตามปกติ

จำลอง วีระทอง (2524:83) การให้สินเชื่อของ ช.ค.ศ. ในช่วง 10 ปี แรกของการดำเนินการมีผลการมีผลกำไรที่พอเพียงสำหรับไม่แท้จริงสินเชื่อบริการของมูลค่า ว่าจะต้องคุ้มกับจำนวนเงินที่กู้ไปสำหรับเงินกู้สถาบันก็อาจให้สภาพควบคุมของราชการที่มีหน้าที่รับผิดชอบโดยตรง ก็คือ การส่งเสริมให้เกษตรกรมีอาชีพเสริมเพิ่มรายได้ของสหกรณ์การเกษตรและกลุ่มเกษตรกรด้วย และเรื่องโครงการมีผลกำไรที่พอเพียงที่กู้ยืมได้ขอแต่เดิมที่ช.ค.ศ. 2523 เพราะเห็นว่าการที่ซึ่งคงมีเงินออมที่ต่อไปนอกจากจะไม่ช่วยในการชำระหนี้ที่กู้ยืมแล้ว ยังเป็นเครื่องกีดกันเกษตรกรอื่นที่ไปมีโอกาสได้มากู้ยืมโดยตรงอีกด้วยในปัจจุบัน ช.ค.ศ. อาศัยการพิจารณาว่าสินเชื่อไปใช้ประโยชน์อย่างไรจึงจะให้ผลตอบแทนเพียงพอที่จะชำระหนี้ที่กู้ยืมได้หรือไม่เป็นหลักเกณฑ์ที่สำคัญในการพิจารณาอนุมัติขั้วทาง ช.ค.ศ. ถึงอัตราดอกเบี้ยสหกรณ์การเกษตรที่กู้ยืมเป็นรายบุคคลในอัตราร้อยละ 13 ต่อปี ส่วนเงินกู้สถาบันคิดอัตราดอกเบี้ยร้อยละ 10 ต่อปี

ช.ค.ศ. (1976) ปรากฏปีพิมพ์ 110) ประเภทของเงินกู้ ช.ค.ศ. ได้แบ่งประเภทเงินกู้ ออกตามวัตถุประสงค์ ดังนี้

1. เงินกู้เพื่อเป็นค่าใช้จ่ายในการดำเนินการค้าขายเป็นรายวัน หรือเงินกู้ระยะสั้น เงินกู้ประเภทนี้เป็นเงิน
กู้ที่ใช้สำหรับค่าใช้จ่ายในการดำเนินการค้าขายเป็นรายวัน สำหรับลูกค้าคนหนึ่ง ระยะเวลาในการชำระไม่เกิน
12 เดือน กรณีพิเศษไม่เกิน 18 เดือน

2. เงินกู้เพื่อการลงทุนในทรัพย์สินถาวร และสามารถแบ่งออกเป็น 2 ประเภทคือ

2.1 เงินกู้ระยะปานกลาง ได้แก่ กู้เพื่อการลงทุนในทรัพย์สินถาวร ซึ่งปกติ
ใช้ประโยชน์ได้เกินกว่าฤดูกาลผลิตหนึ่ง ๆ ระยะเวลาในการชำระหนี้ไม่เกิน 3 ปี กรณีพิเศษไม่
เกิน 5 ปี

2.2 เงินกู้ระยะยาวเพื่อการเกษตร ได้แก่ กู้เพื่อการปรับปรุงทรัพยากรการ
เกษตร หรือการลงทุนซึ่งต้องใช้เวลาเกินกว่าได้ผลคุ้มกับการลงทุนระยะยาว ระยะเวลาในการชำระหนี้
ไม่เกิน 15 ปี ในกรณีพิเศษไม่เกิน 20 ปี

3. เงินกู้เพื่อรอการขายผลผลิตการเกษตร ได้แก่ เงินกู้ที่ผู้กู้ใช้ผลิตเกษตรเป็นประกัน
การชำระหนี้กับเงินกู้ ทั้งนี้เพื่อให้ผู้กู้สามารถชะลอการขายผลผลิตในเวลาที่มีผลผลิตขาดและ
ราคาต่ำระยะเวลาในการชำระหนี้ไม่เกิน 6 เดือน

4. เงินกู้เพื่อการชำระหนี้หรือใช้ลดหนี้โดยที่ผู้กู้มีการเกษตร

หลักประกันการให้กู้เงินตามประเภทดังกล่าวข้างต้น จะต้องเป็นหลักประกันเงินกู้ซึ่งใด
อย่างหนึ่งต่อไปนี้

1. ลูกค้าในลุ่มเดียวกัน ลูกพี่ยืมยืมค้ำประกันว่าลูกพี่ยืมยืมประกันการชำระหนี้
ต่อ ธ.ก.ส.

2. มีลูกค้าประจำสาขา หรือบุคคลอื่น ๆ ซึ่ง ธ.ก.ส. พิจารณาเห็นสมควรเป็นผู้ค้ำ
ประกันอย่างน้อย 2 คน

3. มีอสังหาริมทรัพย์ค้ำประกันได้คิดจำนวนต่อเจ้าหนี้รายอื่น จำนวนเป็นประกันโดย
อสังหาริมทรัพย์ต้องมีราคาประเมินไม่ได้ออกว่าสองเท่าของจำนวนเงินกู้

4. มีหลักทรัพย์รัฐบาลไทย หรือเงินฝากใน ธ.ก.ส. เป็นประกัน

คุณสมบัติของผู้ที่จะเข้ามาเป็นลูกจ้างหรือเข้ามาปฏิบัติงานของ ส.ก.ส. นั้น จะต้องมีความสัมพันธ์
เหมือนสหกรณ์การเกษตร คือมีความสัมพันธ์ดังต่อไปนี้

1. มีสัญชาติไทย
2. มีอายุไม่ต่ำกว่า ๑๖ ปี
3. เป็นเกษตรกรซึ่งประกอบอาชีพทางการเกษตรในท้องที่ดำเนินงานของสหกรณ์
แล้วเป็นเวลาติดต่อกันไม่น้อยกว่า 1 ปี
4. มีความชำนาญหรือได้รับการอบรมในวงการเกษตรมาพอสมควร
5. ไม่เคยได้ถูกถอนการจดทะเบียนลูกจ้างของ ส.ก.ส.
6. เป็นผู้ถือกำเนิดจลผลิตทางการเกษตรปีหนึ่ง ๆ เป็นมูลค่าพอสมควรหรือมีผู้
ทางจะปรับปรุงการเกษตรให้มีความได้เฟื่องฟูกว่าจะหาประโยชน์ได้
7. เป็นผู้มีความซื่อสัตย์สุจริต ซื่อสัตย์จริงในการประกอบอาชีพ มีชื่อเสียงดี และ
รู้จักประหยัด
8. ไม่เป็นบุคคลวิกลจริตหรือจิตไม่健全ประกอบ
9. ไม่เป็นบุคคลล้มละลายหรือมีหนี้สินชั้นต้น
10. ปัจจุบันไม่ได้อยู่ในบัญชีรายชื่อของสหกรณ์การเกษตร กลุ่มเกษตรกร หรือสถาบันใด ๆ
ที่ดำเนินงานธุรกิจทางด้านนี้ของสหกรณ์การเกษตร

งานวิจัยที่เกี่ยวข้อง

ท่ามถวิล วิเศษ (๒๕๖๒: ๑) ได้ศึกษาการประเมินผลความพึงพอใจการคืนเงิน
รูปอยู่ปรองดองการเกษตรของเกษตรกรลูกจ้าง ส.ก.ส. พบว่า ส.ก.ส. ได้ดำเนินการให้เงินคืนใน
รูปของเงินสดอุปการะมาตั้งแต่ปี ๒๕๖๒ โดยความรวดเร็วประสบความสำเร็จเป็นอย่างมาก เพราะ
การใช้จ่ายเงินกู้ของเกษตรกร ส.ก.ส. ได้เป็นไปตามวัตถุประสงค์ประสงค์และเต็มจำนวนที่ขอจากนี้ผลทาง
อีกนัยว่าเป็นประโยชน์อย่างมาก คือ การอนุมัติเงินคืนเงินใหม่เป็นการผลิตทางการเกษตรของ

ลูกค้าวงเกษตรกร ธ.ก.ส. ที่มีการยอมรับมากขึ้น

ประเภทของวิสาหกิจผู้ปลูกและผู้ดูแลการเกษตร นั้นจะมีบริษัทหรือร้านค้าที่มาจัด
กะเป็นรายวันกับส่วนกลาง เพื่อสะดวกกับผู้ปลูกผู้ดูแลการเกษตร เพื่อให้ ธ.ก.ส. เป็นตัวแทนในการ
จำหน่ายอุปกรณ์ต่าง ๆ ซึ่งในปี 2521 มีบริษัทหรือร้านค้าที่จัดกะเขียนกับ ธ.ก.ส. ในส่วนกลาง
ทั้งหมด 176 บริษัท โดยมีจำนวนสินค้า 2,210 ชนิด ซึ่งกระจายอยู่ในส่วนกลางและส่วนภูมิภาค
แล้วแต่ผู้ปลูกนั้นจะเป็นประเภทใด เช่น ขนพริกและผักเกษตร วัสดุไถเดินตาม และปุ๋ย การให้
บริการจัดหาวัสดุอุปกรณ์ของ ธ.ก.ส. มีแนวโน้มความต้องการของลูกค้า ธ.ก.ส. เพิ่มมากขึ้นทุกปี
ในขณะเริ่มตั้งต้นปี 2523 มีลูกค้า ธ.ก.ส. จำนวน 46,160 รายคิดเป็นร้อยละ 4.2 ของ
จำนวนทั้งหมดของลูกค้า ธ.ก.ส.

ฝ่ายประมวลบัญชีและสถิติกองวิสาหกิจและแผนงานกรมตรวจสดฉบับบัญชีสหกรณ์กระทรวง
เกษตรและสหกรณ์ (2524:15) กล่าวถึงแหล่งเงินกู้ยืมการดำเนินงานของเกษตรกรนอกจากใช้
เงินของกลุ่มเกษตรกรเองแล้ว กลุ่มเกษตรกรยังต้องอาศัยเครดิตทางการเงินจากแหล่งเงินกู้
ต่าง ๆ เงินเบิกเกินบัญชีและเงินรับฝากอีกด้วยในระหว่างปี กลุ่มเกษตรกรได้รับเครดิตทาง
การเงินจากแหล่งเงินกู้ต่าง ๆ จำนวน 132.08 ล้านบาท มีรายละเอียดดังต่อไปนี้

- ธนาคาร เมืองจางเกษตรและสหกรณ์การเกษตรจำนวน 10.44 ล้านบาท หนี้สินคง
เหลือสิ้นปี จำนวน 36.87 ล้านบาท
- กรมส่งเสริมการสหกรณ์ จำนวน 10.60 ล้านบาท หนี้สินคงเหลือสิ้นปี จำนวน
2.5 ล้านบาท
- แหล่งอื่น ๆ จำนวน 130.74 ล้านบาท หนี้สินคงเหลือสิ้นปี จำนวน 133.75 ล้าน
บาท

กลุ่มเกษตรกรมีเจ้าหนี้เงินกู้คงเหลือสิ้นปีจำนวน 213.36 ล้านบาท ประกอบด้วย
เจ้าหนี้เงินกู้ 183.12 ล้านบาท เงิน เบิกเกินบัญชีธนาคาร 16.56 ล้านบาท เงินรับฝาก 13.68
ล้านบาท

วิจัย อรรถาพิ และสุพรรณ สุวโชติ (2527:106) รายงานผลการจัดระบบ

ขีดความสามารถของสหกรณ์การเกษตรและสหกรณ์อื่น ประจำปี 2524 ซึ่งจัดทำโดย กรมส่งเสริมสหกรณ์ กรมตรวจบัญชีสหกรณ์ มูลนิธิสหกรณ์การเกษตรแห่งประเทศไทย ธนาคารแห่งประเทศไทย ธนาคารเพื่อการเกษตรและสหกรณ์การเกษตร และสำนักงานคณะกรรมการเศรษฐกิจและสังคมแห่งชาติ ได้วัดขีดระดับความสามารถของสหกรณ์การเกษตรและสหกรณ์อื่น จำนวน 829 สหกรณ์ พบว่าสำเร็จทุกด้านเพียง 7 สหกรณ์ คิดเป็นร้อยละ 0.84 ของสหกรณ์ทั้งหมด นอกนั้นเป็นสหกรณ์ที่หนึ่งที่ดีเป็นธุรกิจประสบความสำเร็จค่อนข้างสูง 45 สหกรณ์ คิดเป็นร้อยละ 5.42 ของสหกรณ์ทั้งหมด และเป็นสหกรณ์ชั้นสองทั้งหมดที่ดีเป็นธุรกิจประสบความสำเร็จปานกลาง 452 สหกรณ์ คิดเป็นร้อยละ 54.52 ของสหกรณ์ทั้งหมด ส่วนที่เหลือเป็นสหกรณ์ชั้นสาม ซึ่งดำเนินงานยังไม่ประสบความสำเร็จเท่าที่ควรถึง 368 สหกรณ์ คิดเป็นร้อยละ 44.29 ของสหกรณ์ทั้งหมด

ศาสตราจารย์ บัณฑิต (2530:2) ได้ศึกษาลักษณะบางประการทางเศรษฐกิจ และสังคมที่เกี่ยวข้องกับการจัดตั้งกลุ่มธุรกิจเกษตรของกลุ่มลูกค้า ช.ก.ส. อำเภอจตุรัส จังหวัดชัยภูมิ พบว่า จำนวนลูกค้า ช.ก.ส. มีการขยายเพิ่มขึ้นมากในระยะเวลา 20 ปี ที่ผ่านมาส่วนใหญ่เกษตรกรลูกค้ามีอาชีพการเกษตรเชิงกลุ่บแรกได้ขยายกิจการรับจ้างบรรทุกผลผลิตทางการเกษตร และค่าเช่า มีเงินใช้การเกษตร 41.29 เปอร์เซ็นต์ ซึ่งมีสหกรณ์ที่ปลูก 3 ชนิด คือ ข้าวโพด ฝ้าย และมันสำปะหลัง ส่วนข้าวปลูกกับทุบคั่วเริ่มมีเงินเฟื่องฟูอีกเท่าตัวในการทำการเกษตรมีการใช้เครื่องจักรกลชนวนกลจางเงินการผลิตคือ เครื่องสูบน้ำ และรถไถนาเดินตาม สำหรับเครื่องจักรกลที่ใช้ในครัวเรือนมีใช้แพร่หลายไม่มีเกษตรกรคนใดมีไว้ใช้ปลูกข้าว ไร่และสถานภาพการถือครองผลผลิตทางการเกษตรจึงเป็นอิสระในการจะเลือกขายให้กับพ่อค้าคนกลางที่ตนพอใจ

บทที่ 3

วิธีการศึกษา

1. ประชากร

การศึกษานี้เป็นการศึกษาเพื่อทราบถึงสภาวะเศรษฐกิจและสังคมของลูกค้าเกษตรกรของธนาคารเพื่อการเกษตรและสหกรณ์การเกษตรสาขาปราจีนบุรี ผู้ให้ข้อมูลเป็นลูกค้าเกษตรกรของธนาคารเพื่อการเกษตรและสหกรณ์การเกษตรหน่วยอำเภอเมือง สาขาปราจีนบุรีมีจำนวน 3,978 ราย

2. กลุ่มตัวอย่าง

กลุ่มตัวอย่างของการศึกษานี้ครั้งนี้ได้มาจากรายชื่อลูกค้าเกษตรกรของธนาคารเพื่อการเกษตรและสหกรณ์การเกษตรและสหกรณ์การเกษตรหน่วยอำเภอเมือง สาขาปราจีนบุรี จำนวน 3,978 ราย โดยการใช้วิธีแบบง่าย (Simple Random Sampling) ซึ่งผู้ให้ข้อมูล ที่ได้เป็นของลูกค้าเกษตรกรของธนาคารเพื่อการเกษตรและสหกรณ์การเกษตร หน่วยอำเภอเมือง สาขาปราจีนบุรี จำนวน 30 ราย

3. วิธีการสุ่มตัวอย่าง

กลุ่มตัวอย่างที่ทำการศึกษานี้ครั้งนี้ได้มาโดยวิธีการสุ่มตัวอย่างโดยบังเอิญ (Accidental Sampling) โดยทำการสุ่ม 2 เปอร์เซ็นต์จากจำนวนลูกค้าของธนาคารเพื่อการเกษตรและสหกรณ์การเกษตรหน่วยอำเภอเมือง สาขาปราจีนบุรีทั้งหมด ทั้งนี้จึงได้จำนวนของกลุ่มตัวอย่างในการทำการศึกษาครั้งนี้ จำนวน 30 ราย

4. วิธีการและเครื่องมือที่ใช้

เครื่องมือที่ใช้ในการเก็บรวบรวมข้อมูลใช้แบบสัมภาษณ์ซึ่งมีคำถามแบบเปิด (Opened question) และคำถามแบบปิด (Closed question) จะใช้วิธีการสัมภาษณ์ลูกค้าเกษตรกรของธนาคารเพื่อการเกษตรและสหกรณ์การเกษตรหน่วยอำเภอเมือง สาขาปราจีนบุรี ข้อมูลที่รวบรวมครั้งนี้แบ่งเครื่องมือออกเป็น 4 ตอนดังนี้

ตอนที่ 1. สภาวะสังคม

ตอนที่ 2. สภาวะเศรษฐกิจ

ตอนที่ 3. ข้อมูลด้านการดำเนินงาน ของธนาคารเพื่อการเกษตรและ สหกรณ์การเกษตรในการพัฒนาชนบท ที่มีต่อการเปลี่ยนแปลงของลูกค้าเกษตรกรธนาคารเพื่อการเกษตรและสหกรณ์การเกษตร หน่วยอำเภอเมือง สาขาปราจีนบุรี เมื่อเปรียบเทียบกับก่อนเข้าเป็นลูกค้าหรือหลังเข้าเป็นลูกค้าเกษตรกร ของธนาคารเพื่อการเกษตรและสหกรณ์การเกษตร หน่วยอำเภอเมือง สาขาปราจีนบุรี

ตอนที่ 4. ปัญหาและข้อเสนอแนะ

5. การวิเคราะห์ข้อมูล

นำข้อมูลที่ได้ทั้งหมดจากแบบสัมภาษณ์ทำการวิเคราะห์และประมวลผลการวิเคราะห์ดังต่อไปนี้

5.1 ค่าร้อยละ (Percentage) มีสูตรในการคำนวณดังนี้

$$\text{สูตร ค่าร้อยละ} = \frac{n}{N} \times 100$$

n = จำนวนตัวอย่างหรือข้อมูลที่ทำการศึกษา

N = จำนวนตัวอย่างหรือข้อมูลทั้งหมด

5.2 การหาค่าเฉลี่ยเลขคณิต (Mean) เป็นการรวบรวมข้อมูลแต่ละชุดของลูกค้าเกษตรกรทั้งหมดหารด้วย จำนวนลูกค้าเกษตรกรที่ได้รับจากการศึกษา ซึ่งค่านี้ทำให้ทราบถึง

ค่าเฉลี่ยและค่ากลางของข้อมูลแต่ละชุด ดังนี้สูตรในการคำนวณดังนี้

$$\text{สูตร } \bar{X} = \frac{\sum f_i x_i}{N} \times 100$$

\bar{X} = ค่าเฉลี่ยเลขคณิต

Σ = ผลรวม

f_i = ความถี่ของชั้นที่ 1

x_i = จุดกึ่งกลางของข้อมูล

N = จำนวนตัวอย่างทั้งหมด

5.3 **พิสัย (Range)** คือ ช่วงคะแนนสูงสุดถึงคะแนนต่ำสุดในข้อมูลแต่ละชุดค่าพิสัยที่ใช้เมื่อต้องการเปรียบเทียบการกระจาย ถ้ามีคะแนนหรือตัวเลขแต่ละชุดหลังกระจายมากจนเห็นว่าควรต้องนำค่าพิสัยมาพิจารณาประกอบค่ากระจายอื่นๆ

6. งบประมาณที่ใช้ในการศึกษา

งบประมาณที่ใช้ในการศึกษาในครั้งนี้ประมาณ 3,000 บาท ตลอดการทำการศึกษา

7. ระยะเวลาในการดำเนินงาน

ในการศึกษาสภาวะเศรษฐกิจและสังคมของลูกค้าธนาคารเพื่อการเกษตรและสหกรณ์ การเกษตรทฤษฎีใหม่อำเภอเมือง สาขาปราจีนบุรี ปี พ.ศ. 2535-2536 ผู้ดำเนินการวิจัยได้ใช้เวลาในการดำเนินงาน ตั้งแต่เดือนตุลาคม พ.ศ. 2536 ถึง เดือน มีนาคม พ.ศ. 2537 รวมระยะเวลาในการดำเนินงานทั้งหมด 6 เดือน

เอกสารค่าเบี่ยงเบน

ลำดับที่	หมายเลขค่าเบี่ยงเบน	ม.ค.	พ.ย.	ธ.ค.	ม.ก.	ก.พ.	มี.ค.
1	เขียนโครงการวิจัย	_____	_____				
2	ส่งโครงร่างและขอสอบโครง ร่าง.ขอ.ง.บ.วิจัย		_____				
3	ขอสัมมนาผู้ดูแลฯ.บ.ย. หน่วยอำนวยการ สาขาปรา จีนบุรี			_____			
4	วิเคราะห์ข้อมูลจากที่ได้ทำการ ศึกษาเบื้องต้น					_____	_____
5	ขอสนับสนุนทุนค่าพิมพ์และสำ เนา						_____

บทที่ 4

ผลการศึกษา

ในการศึกษาสภาวะทางเศรษฐกิจและสังคมของลูกค้าธนาคารเพื่อการเกษตรและสหกรณ์การเกษตรหน่วยอำเภอเมือง สุพรรณบุรี ปี พ.ศ. 2535-2536 ครั้งนี้มีวัตถุประสงค์เพื่อศึกษาสภาวะทางด้านสังคม เพื่อศึกษาสภาวะทางด้านเศรษฐกิจเพื่อศึกษาข้อมูลด้านการดำเนินงาน และเพื่อศึกษาปัญหาและอุปสรรค สำหรับกลุ่มเกษตรกรเป้าหมายเป็นกลุ่มเกษตรกรที่เป็นลูกค้าของธนาคารเพื่อการเกษตรและสหกรณ์การเกษตรหน่วยอำเภอเมือง สุพรรณบุรี โดยมีวิธีการสุ่มตัวอย่างแบบง่าย (sample random sampling) จำนวนตัวอย่างก็ทำการสุ่มทั้งหมด 80 ราย ผลการศึกษาได้ยกนำเสนอเป็นขั้นตอนดังนี้

ตอนที่ 1 สภาวะทางด้านสภาวะทางสังคมบุคคลและสังคม

ตอนที่ 2 สภาวะทางด้านเศรษฐกิจ

ตอนที่ 3 จำนวนการดำเนินงานของสหกรณ์ในการพัฒนาส่วนหนึ่งที่เกี่ยวกับการเปลี่ยนแปลงของลูกค้าธนาคารเพื่อการเกษตรและสหกรณ์การเกษตรหน่วยอำเภอเมือง สุพรรณบุรี

ตอนที่ 4 ปัญหาและข้อเสนอมุมมอง

ตอนที่ 1. สภาวะทางสังคมส่วนบุคคลและสังคม

๑๗๘

ผลการศึกษาเกี่ยวกับเพศ (ตารางที่ 1) พบค่าให้ข้อมูลส่วนใหญ่ที่เป็นลูกค้าธนาคารเพื่อการเกษตรและสหกรณ์การเกษตร (ต.ก.ส.) อำเภอเมืองเมือง สุพรรณบุรี ร้อยละ 80 เป็นเพศชาย และร้อยละ 20 เป็นเพศหญิง

อายุ

ลูกค้า ช.ก.ส. หน่วยอำเภอเมือง สาขาปราจีนบุรี ที่มีอายุต่ำกว่า 35 ปี ร้อยละ 13.75 มีอายุ 36-45 ปี ร้อยละ 36.25 มีอายุ 46-55 ปี มีร้อยละ 23.75 มีอายุ 56-65 ปี มีร้อยละ 21.25 และมีอายุมากกว่า 65 ปี ร้อยละ 5.00

ศาสนา

ลูกค้า ช.ก.ส. สาขาปราจีนบุรี นับถือศาสนาพุทธ ร้อยละ 100

การศึกษา

วุฒิการศึกษาหรือระดับการศึกษาของลูกค้า ช.ก.ส. หน่วยอำเภอเมือง สาขาปราจีนบุรี ไม่รู้หนังสือร้อยละ 2.50 จบชั้นประถมศึกษาปีที่ 3 ร้อยละ 2.50 จบชั้นประถมศึกษาปีที่ 4 ร้อยละ 88.75 จบชั้นประถมศึกษาปีที่ 6 ร้อยละ 2.50 จบชั้นมัธยมศึกษาปีที่ 1 ร้อยละ 1.25 จบชั้นมัธยมศึกษาปีที่ 3 ร้อยละ 1.25 และจบชั้นมัธยมศึกษาปีที่ 6 ร้อยละ 1.25

สถานภาพทางการสมรส

ลูกค้า ช.ก.ส. หน่วยอำเภอเมือง สาขาปราจีนบุรี เป็นโสด ร้อยละ 1.25 แต่งงานอยู่ร่วมกัน ร้อยละ 92.50 หย่าร้าง 1.25 แต่งงานแยกกันอยู่ ร้อยละ 1.25 และ เสียชีวิต ร้อยละ 3.75

จำนวนสมาชิกในครอบครัว

ลูกค้า ช.ก.ส. หน่วยอำเภอเมือง สาขาปราจีนบุรี มีสมาชิกในครอบครัวน้อยกว่า 5 คน ร้อยละ 47.50 มีสมาชิกในครอบครัว 5 คน ร้อยละ 28.75 มีจำนวนสมาชิกในครอบครัว 6 คน ร้อยละ 11.25 มีจำนวนสมาชิกในครอบครัว 7 คน ร้อยละ 5.00 มีจำนวนสมาชิกในครอบครัว 8 คน ร้อยละ 5.00 และมีจำนวนสมาชิกในครอบครัวมากกว่า 8 คน ร้อยละ 2.50

การเข้ากลุ่มของลูกค้า

การเข้ากลุ่มเป็นสมาชิกของลูกค้า ช.ก.ศ. หน่วยงาน อำเภอเมือง สาขาปราจีนบุรี
การเข้ากลุ่มของลูกค้าร้อยละ 100

ตอนที่ 2. สภาวะทางด้านเศรษฐกิจ

สภาวะทางด้านเศรษฐกิจของลูกค้าธนาคารเพื่อการเกษตรและสหกรณ์การเกษตร
ได้แก่ ข้อมูลที่แสดงถึงรายได้ต่อปี รายจ่ายต่อปี ทรัพย์สิน หนี้สิน เงินออมต่อปี ซึ่งมีรายละเอียดดังนี้

อาชีพ (ตารางที่ 2)

1. อาชีพหลัก ซึ่งเป็นอาชีพที่ทำรายได้ให้แก่ครอบครัวมากที่สุดต่อปี ผลการ
ศึกษาปรากฏว่าลูกค้าของ ช.ก.ศ. หน่วยงาน อำเภอเมือง สาขาปราจีนบุรี มีอาชีพทางการเกษตร
ร้อยละ 92.50

2. อาชีพรองลงมา ซึ่งเป็นอาชีพที่ทำรายได้เสริมให้แก่ครอบครัว ได้แก่ อาชีพ
เกษตร อาชีพรับจ้าง และอาชีพรับราชการ ตามลำดับ

ตารางที่ 1 แสดงสภาวะทางด้านสภาพส่วนบุคคลและสังคม

รายการ	จำนวนคน	ร้อยละ
	N = 80	
เพศ		
ชาย	65	80
หญิง	16	20
อายุ (ปี)		
ต่ำกว่า 35	11	13.75
36-45	29	36.25
46-55	19	23.75
56-65	17	21.25
มากกว่า 65	4	5.00
ศาสนา		
พุทธ	80	100.00
วุฒิการศึกษา		
ไม่ร่ำหนังสือ	2	2.50
จบชั้นประถมศึกษาปีที่ 3	2	2.50
จบชั้นประถมศึกษาปีที่ 4	71	88.75

ตารางที่ 1 (ต่อ)

รายการ	จำนวนคน	ร้อยละ
$N = 80$		
จบชั้นประถมศึกษาปีที่ 6	2	2.50
จบชั้นมัธยมศึกษาปีที่ 1	1	1.25
จบชั้นมัธยมศึกษาปีที่ 3	1	1.25
จบชั้นมัธยมศึกษาปีที่ 6	1	1.25
สถานภาพทางการสมรส		
โสด	1	1.25
แต่งงานอยู่ร่วมกัน	74	92.50
แต่งงานแยกกันอยู่	1	1.25
หย่าร้าง	1	1.25
เสียชีวิต	3	3.75
จำนวนสมาชิกในครอบครัว		
น้อยกว่า 5 คน	38	47.50
5 คน	23	28.75
6 คน	3	11.25
7 คน	4	5.00
8 คน	4	5.00

ตารางที่ 1 (ต่อ)

รายการ	จำนวนคน	ร้อยละ
	N = 80	
มากกว่า 8 คน	2	2.50
จำนวนสมาชิกในครอบครัวต่ำสุด	2	-
จำนวนสมาชิกในครอบครัวสูงสุด	11	-
จำนวนสมาชิกในครอบครัวเฉลี่ย	5	-
การเข้ากลุ่มเป็นสมาชิกลูกค้า ธ.ก.ส.		
ลูกค้า ธ.ก.ส.	80	100

ตารางที่ 2 แสดงการประกอบอาชีพของลูกค้าธนาคารเพื่อการเกษตรและสหกรณ์ หน่วย
อำเภอเมือง สาขาปราจีนบุรี

รายการ	จำนวนคน	ร้อยละ
	N = 80	
อาชีพ		
การเกษตร	74	92.50
รับจ้าง	2	2.50
ค้าขาย	-	-
รับราชการ	4	5.00

รายได้ (ตารางที่ 3)

รายได้หลักเกิดจากการประกอบอาชีพหลัก คือ การทำการเกษตรเฉลี่ยต่อครอบครัวของลูกค้าธนาคารเพื่อการเกษตรและสหกรณ์เท่ากับ 75,507.81 บาทต่อปี รายได้รองซึ่งเกิดจากการประกอบอาชีพรองได้แก่ การทำการเกษตร ไร่ข้าง ค้าขาย และรับราชการเฉลี่ยต่อครอบครัวต่อลูกค้าธนาคารเพื่อการเกษตรและสหกรณ์ เท่ากับ 39,770.71 บาทต่อปี รายได้รวมเกิดจากการรายได้หลัก และรายได้รองสำหรับลูกค้าธนาคารเพื่อการเกษตรและสหกรณ์หน่วยอำเภอเมือง สาขาปราจีนบุรี รายได้รวมเฉลี่ยต่อครอบครัว เท่ากับ 115,278.52 บาทต่อปี

รายจ่าย (ตารางที่ 4)

รายจ่ายเพื่อการครองชีพของลูกค้า ช.ก.ส. มีรายจ่ายเพื่อการครองชีพเป็นค่าอาหารเฉลี่ยต่อครอบครัวเท่ากับ 22,323.13 บาทต่อปี ค่าการศึกษาของบุตรเฉลี่ยต่อครอบครัวเท่ากับ 12,935.00 บาทต่อปี ค่ารักษาพยาบาลเฉลี่ยต่อครอบครัวเท่ากับ 2,406.25 บาทต่อปี ค่าเครื่องใช้ประจำวันเฉลี่ยต่อครอบครัวเท่ากับ 4,882.50 บาทต่อปี ค่าชำระหนี้เฉลี่ยต่อครอบครัวเท่ากับ 12,043.75 บาทต่อปี ค่าดอกเบี้ยในการกู้ยืมเพื่อการครองชีพของลูกค้า ช.ก.ส. ไม่มี ค่าน้ำ-ค่าไฟ เฉลี่ยต่อครอบครัวเท่ากับ 3,575.79 บาทต่อปี ค่าเดินทางไปพักผ่อนเฉลี่ยต่อครอบครัว เท่ากับ 381.25 บาทต่อปี รายจ่ายเพื่อการเกษตรของลูกค้าธนาคารเพื่อการเกษตรซึ่งมีรายจ่ายเพื่อทำการเกษตรเป็นค่าแรงงานเฉลี่ยต่อครอบครัวเท่ากับ 14,285.21 บาทต่อปี ค่าพันธุ์พืชเฉลี่ยต่อครอบครัวเท่ากับ 3,233.63 บาทต่อปี ค่ายาปราบศัตรูพืช เฉลี่ยต่อครอบครัวเท่ากับ 1,649.13 บาทต่อปี ค่าปุ๋ยเฉลี่ยต่อครอบครัวเท่ากับ 6,723.38 บาทต่อปี ค่าดอกเบี้ยเฉลี่ยต่อครอบครัวเท่ากับ 6,236.81 บาทต่อปี ค่าอุปกรณ์การเกษตรเฉลี่ยต่อครอบครัวเท่ากับ 6,043.81 บาทต่อปี ค่าน้ำมันเชื้อเพลิง เฉลี่ยต่อครอบครัวเท่ากับ 2,825.00 บาทต่อปี ค่าพันธุ์สัตว์เฉลี่ยต่อครอบครัวเท่ากับ 37.50 บาทต่อปี รายจ่ายรวมของลูกค้า ช.ก.ส. หน่วยอำเภอเมือง จังหวัดปราจีนบุรี มีรายจ่ายรวมเฉลี่ยเท่ากับ 99,582.14 บาทต่อปี

รายได้สุทธิ

รายได้สุทธิเป็นรายได้ที่หักค่าใช้จ่ายแล้วเฉลี่ย ของลูกค้ายานาคารเพื่อการเกษตรและสหกรณ์การเกษตร เท่ากับ 15,696.88 บาทต่อปี

ตารางที่ 3 แสดงรายได้ของลูกค้ายานาคารเพื่อการเกษตรและสหกรณ์การเกษตรสาขาปราจีนบุรี

รายการ	จำนวนคน	ร้อยละ
	N = 80	
รายได้หลัก		
5,000-20,625	7	8.75
20,626-36,250	3	3.75
36,251-51,875	11	13.75
51,876-67,500	2	2.50
67,501-83,125	14	17.50
83,126-98,750	31	38.75
98,751-114,375	5	6.25
114,376-130,000	7	8.75
รายได้หลักต่ำสุด	5,000.00	-
รายได้หลักสูงสุด	130,000.00	-
รายได้หลักเฉลี่ย	75,507.81	-

ตารางที่ 3 (ต่อ)

รายการ	จำนวนคน	ร้อยละ
N = 80		
การมีงานทำตลอดปี		
มีงานทำตลอดปี	65	81.25
ไม่มีงานทำตลอดปี	15	18.75
รายได้รอง (N = 65)		
10,00-16,800	10	15.38
16,801-32,600	7	10.77
32,601-48,400	29	44.62
48,401-64,200	14	21.54
64,201-80,000	5	7.70
รายได้รองต่ำที่สุด	1,000	-
รายได้รองสูงที่สุด	80,000	-
รายได้รองเฉลี่ย	39,770.77	-

ตารางที่ 4 แสดงรายจ่ายของลูกค้ำธนาคารเพื่อการเกษตรและสหกรณ์การเกษตร สาขาปราจีนบุรี

รายการ	มูลค่าจ่าย
รายจ่ายเพื่อการครองชีพ	
ค่าอาหาร	22,323.13
ค่าการศึกษาบุตร	12,935.00
ค่ารักษาพยาบาล	2,406.25
ค่าเครื่องใช้ประจำวัน	4,882.50
ค่าชำระหนี้	12,043.75
ค่าดอกเบี้ย	-
ค่าน้ำ-ไฟฟ้า	3,575.79
ค่าพักผ่อนหย่อนใจ	381.25
รวมรายจ่ายเพื่อการครองชีพเฉลี่ย	58,547.67

ตารางที่ 4 (ต่อ) ตารางแสดงรายจ่ายเพื่อการเกษตร

รายการ	มูลค่าจ่าย
รายจ่ายเพื่อการเกษตร	
ค่าแรง	14,285.21
ค่าพันธุ์พืช	3,233.63
ยาปราบศัตรูพืช	1,649.13
ค่าปุ๋ย	6,723.38
ค่าอุปกรณ์การเกษตร	6,043.81
ค่าดอกเบี้ย	6,236.81
ค่าพันธุ์สัตว์	37.50
ค่าน้ำมันเชื้อเพลิง	2,825.00
รวมรายจ่ายการเกษตรเฉลี่ย	41,034.47

จำนวนหนี้สิน (ตารางที่ 5)

ลูกค้าธนาคารเพื่อการเกษตรและสหกรณ์การเกษตร พบว่ามีหนี้สินร้อยละ 83.75 และไม่มีหนี้สิน ร้อยละ 16.25 แหล่งเงินของลูกค้า ธ.ก.ส. พบว่าลูกค้า ธ.ก.ส. กู้เงินจาก ธ.ก.ส. ร้อยละ 94.37 กู้จากเพื่อนบ้าน ร้อยละ 5.63 จำนวนเงินกู้เฉลี่ยของลูกค้า ธ.ก.ส. เท่ากับ 74,114.79 บาทต่อปี และวัตถุประสงค์ในการกู้เงิน ลูกค้า ธ.ก.ส. หน่วยงานอำเภอเมืองสาขापราชินบุรี พบว่าลูกค้า ธ.ก.ส. กู้เงินเพื่อการลงทุนร้อยละ 75.61 กู้เงินเพื่อการครองชีพร้อยละ 17.07 กู้เงินเพื่อมาสร้างที่อยู่อาศัย ร้อยละ 2.44 และกู้เงินเพื่อทำอย่างอื่น ร้อยละ 4.88

การถือครองที่ดิน (ตารางที่ 6)

ลูกค้า ธ.ก.ส. มีที่ดินในการถือครอง ร้อยละ 71.25 และไม่มีที่ดินในการถือครองต้องเข้าผู้อื่นในการทำการเกษตร ร้อยละ 28.75 และมีการถือครองที่ดินเฉลี่ยต่อครอบครัวเท่ากับ 22.19 ไร่

การใช้ที่ดินของลูกค้า ธ.ก.ส. หน่วยงานอำเภอเมือง สาขापราชินบุรี ใช้เพื่อทำการเกษตร ร้อยละ 70.77 ใช้เป็นที่อยู่อาศัย ร้อยละ 26.15 และให้เช่า ร้อยละ 3.08

การออมทรัพย์ (ตารางที่ 7)

ลูกค้า ธ.ก.ส. หน่วยงานอำเภอเมือง สาขापราชินบุรี มีการออมทรัพย์ร้อยละ 51.25 และไม่มีการออมทรัพย์ ร้อยละ 48.75 ลูกค้า ธ.ก.ส. ที่มีเงินออมได้ฝากไว้กับ ธ.ก.ส. ร้อยละ 86.67 ฝากไว้กับธนาคารอื่น ร้อยละ 8.89 และมีเงินออมเก็บไว้ที่ตัวเองเท่ากับ ร้อยละ 4.44

ทรัพย์สิน (ตารางที่ 8)

มูลค่าทรัพย์สินของลูกค้า ธ.ก.ส. หน่วยงานอำเภอเมือง สาขापราชินบุรี มีทรัพย์สินเป็นที่ดินเฉลี่ยต่อครอบครัวเท่ากับ 1,622,062.50 บาท ทรัพย์สินเป็นบ้านเรือนเฉลี่ยต่อครอบครัวเท่ากับ 248,295.87 บาท ทรัพย์สินเป็นรถไถเฉลี่ยต่อครอบครัว เท่ากับ 27,375.00

บาท ทรัพย์สินเป็นรถจักรยานยนต์เฉลี่ยต่อครอบครัว เท่ากับ 2,048.25 บาท ทรัพย์สินเป็นรถจักรยานเฉลี่ยต่อครอบครัวเท่ากับ 411.25 บาท ทรัพย์สินเป็นเครื่องพ่นยาเฉลี่ยต่อครอบครัวเท่ากับ 808.75 บาท ทรัพย์สินเป็นเครื่องสูบน้ำเฉลี่ยต่อครอบครัวเท่ากับ 4,136.25 บาท ทรัพย์สินเป็นพันธุ์สัตว์ เฉลี่ยต่อครอบครัว เท่ากับ 4,131.25 บาท มูลค่าทรัพย์สินรวมของลูกค้า ช.ก.ส. หน่วยอำเภอเมือง สาขาปราจีนบุรี เฉลี่ยต่อครอบครัวเท่ากับ 1,909,269.62 บาท

ตารางที่ 5 แสดงสภาวะหนี้สินของลูกค้าธนาคารเพื่อการเกษตรและสหกรณ์การเกษตรสาขา
ปราจีนบุรี

รายการ	จำนวนคน	ร้อยละ
	N=80	
สภาวะหนี้สิน		
มีหนี้สิน	67	83.75
ไม่มีหนี้สิน	13	16.25
แหล่งเงินทุน (N = 71)		
ช.ก.ส.	67	94.37
ธนาคาร	-	-
เพื่อนบ้าน	4	5.63
หมายเหตุ * : N ผู้ให้คำตอบสามารถให้คำตอบได้มากกว่า 1 คำตอบ		
จำนวนเงินทุน (N = 71)		
10,000-56,250	47	66.20
56,251-102,500	8	11.27
102,501-148,750	5	7.04
148,751-195,000	3	4.22
195,801-241,250	2	2.82

ตารางที่ 5 (ต่อ)

รายการ	จำนวนคน	ร้อยละ
	*:N=71	
241,251-287,500	1	1.41
287,501-333,750	3	4.23
333,751-380,000	2	2.82
จำนวนเงินกัต่ำสุด	10,000	-
จำนวนเงินกัสูงสุด	380,000	-
จำนวนเงินกัเฉลี่ย	74,114.79	-
วัตถุประสงค์ในการกัเงิน (*:N = 82)		
เพื่อลงทุน	62	75.61
เพื่อการครองชีพ	14	17.07
เพื่อนำมาสร้างที่อยู่อาศัย	2	2.44
เพื่อทำอย่างอื่น	4	4.88

หมายเหตุ *:N ผู้ให้ข้อมูลสามารถให้คำตอบมากกว่า 1 คำตอบ

ตารางที่ 6 แสดงการถือครองที่ดินของลูกค้าธนาคารเพื่อการเกษตรและสหกรณ์การเกษตร
สาขาปราจีนบุรี

รายการ	จำนวนคน	ร้อยละ
N=80		
การถือครองที่ดิน		
มีที่ดิน	57	71.25
ไม่มีที่ดิน	23	28.75
วัตถุประสงค์การใช้ที่ดิน (*:N = 65)		
เพื่อทำการเกษตร	46	70.77
เพื่อนำมาสร้างที่อยู่อาศัย	17	26.15
ให้เช่า	2	3.08

หมายเหตุ *:N สามารถตอบคำถามได้มากกว่า 1 คำตอบ

ตารางที่ 7 แสดงการยอมรับของลูกค้ายานาการเพื่อการเกษตรและสหกรณ์การเกษตร สาขา
ปราจีนบุรี

รายการ	จำนวนคน	ร้อยละ
* : N=84		
การยอมรับ		
มี	41	51.25
ไม่มี	39	48.75
แหล่งเงินออม (N=45)		
ฝาก ธ.ก.ส.	39	86.67
ฝากธนาคาร	4	8.89
เก็บไว้กับตัวเอง	2	4.44

หมายเหตุ * : N สามารถตอบคำถามได้มากกว่า 1 คำตอบ

ตารางที่ 8 แสดงมูลค่าทรัพย์สินของลูกค้าเพื่อการเกษตรและสหกรณ์การเกษตร สาขาปราจีนบุรี

รายการ	มูลค่าทรัพย์สินเฉลี่ย
ทรัพย์สิน	
ที่ดิน	1,622,062.50
บ้านเรือน	248,295.87
รถไถ	27,375.00
รถจักรยานยนต์	2,048.75
รถจักรยาน	411.25
เครื่องพ่นยา	808.75
เครื่องสูบน้ำ	4,136.25
พันธุ์สัตว์	4,131.25
ทรัพย์สินเฉลี่ยต่อครอบครัว	1,909,269.62

ตอนที่ 3 บทบาทของธนาคารเพื่อการเกษตรและสหกรณ์การเกษตรต่อการพัฒนาชนบท

บทบาทของธนาคารเพื่อการเกษตรและสหกรณ์การเกษตร ในการพัฒนาชนบทที่มีต่อการเปลี่ยนแปลงต่อลูกค้าธนาคารเพื่อการเกษตรและสหกรณ์การเกษตร หลังจากเข้าเป็นลูกค้าธนาคารเพื่อการเกษตรและสหกรณ์การเกษตรแล้ว รายได้ก่อน และหลังเข้าเป็นลูกค้าธนาคารเพื่อการเกษตรและสหกรณ์การเกษตร เป็นอย่างไร

จากการศึกษาพบว่า การศึกษาของลูกค้าในครอบครัวสูงขึ้นร้อยละ 77.50 การศึกษาเท่าเดิม ร้อยละ 22.50 รายได้ของลูกค้ามีรายได้สูงขึ้น ร้อยละ 86.25 รายได้เท่าเดิมร้อยละ 13.75 หนี้สินของลูกค้ามีหนี้สินลดลง ร้อยละ 55.00 มีหนี้สินเท่าเดิม ร้อยละ 32.50 หนี้สินสูงขึ้นร้อยละ 12.50 คุณภาพผลผลิตสูงขึ้น ร้อยละ 67.50 คุณภาพผลผลิตเท่าเดิมร้อยละ 25.00 คุณภาพผลผลิตลดลง ร้อยละ 7.5 และไม่มีอำนาจในการต่อรองผลผลิตของตน ร้อยละ 71.25 มีอำนาจในการต่อรองผลผลิตของตน ร้อยละ 28.75 สุขภาพของลูกค้ามีสุขภาพดี ร้อยละ 67.50 สุขภาพเหมือนเดิม ร้อยละ 32.50 มีการถือครองที่ดินเพิ่มขึ้น ร้อยละ 62.50 ไม่มีการถือครองที่ดินเพิ่ม ร้อยละ 37.50 การมีงานทำของลูกค้า มีงานทำตลอดทั้งปี ร้อยละ 85.00 มีงานทำเพียงบางระยะหรือมีงานทำเฉพาะฤดูกาล ร้อยละ 15.00 สภาพความเป็นอยู่ของลูกค้า มีความเป็นอยู่ดีขึ้น ร้อยละ 86.25 และความเป็นอยู่เท่าเดิม ร้อยละ 13.75

ตอนที่ 4 ปัญหาและข้อเสนอแนะ

จากการศึกษาพบว่าลูกค้าธนาคารเพื่อการเกษตรและสหกรณ์การเกษตรหน่วยอำเภอเมือง สาขาปราจีนบุรี มีปัญหาในเรื่องเงินทุน และอัตราดอกเบี้ย ร้อยละ 91 ปัญหาในเรื่องอำนาจในการต่อรองขายผลผลิต ร้อยละ 83

ตารางที่ 9 แสดงบทบาทของธนาคารเพื่อการเกษตรและสหกรณ์การเกษตรต่อการพัฒนาชนบท

รายการ	จำนวนคน	ร้อยละ
	N=80	
การศึกษาของลูกค้า		
สูงขึ้น	62	77.50
เท่าเดิม	18	22.50
รายได้ของลูกค้า		
สูงขึ้น	69	86.25
เท่าเดิม	11	13.75
การมีหนี้สินของลูกค้า		
ลดลง	44	55.00
เท่าเดิม	26	32.50
สูงขึ้น	10	12.50
คุณภาพของผลผลิต		
ดีขึ้น	54	67.50
เท่าเดิม	20	25.00
ลดลง	6	7.50

ตารางที่ 9 (ต่อ)

รายการ	จำนวนคน N=80	ร้อยละ
อำนาจในการต่อรองขายผลผลิต		
มี	23	28.75
ไม่มี	57	71.25
สุขภาพของลูกค้า		
มีสุขภาพดี	54	67.50
มีสุขภาพเหมือนเดิม	26	32.50
การถือครองที่ดินของลูกค้า		
เพิ่มขึ้น	50	62.50
เท่าเดิม (ไม่มี)	30	37.50
การมีงานทำของลูกค้า		
มีงานทำตลอดปี	68	85.00
มีงานทำเป็นฤดูกาล	12	15.00
สภาพความเป็นอยู่ของลูกค้า		
ความเป็นอยู่ดีขึ้น	69	86.25
ความเป็นอยู่เท่าเดิม	11	13.75

บทที่ 5

สรุปและข้อเสนอแนะ

จากการศึกษาสภาวะทางเศรษฐกิจและสังคมของลูกค้าธนาคารเพื่อการเกษตรและสหกรณ์การเกษตรหน่วยอำเภอเมือง สาขาปราจีนบุรี โดยแบ่งข้อมูลออกเป็น 4 ตอน คือ ข้อมูลด้านสภาวะทางสังคม ข้อมูลทางด้านสภาวะเศรษฐกิจ ข้อมูลทางด้านธนาคารเพื่อการเกษตรและสหกรณ์การเกษตรกับการพัฒนาชนบท และข้อมูลทางด้านปัญหาและข้อเสนอแนะ

ข้อมูลสภาวะทางด้านสถานภาพส่วนบุคคลและสังคม

จากการศึกษาสรุปได้ว่าสมาชิกเป็นเพศชายร้อยละ 80 มีอายุเฉลี่ย 47 ปี ระดับการศึกษาอยู่ในระดับการประถมศึกษาปีที่ 4 ร้อยละ 88.75 นับถือศาสนาพุทธ ร้อยละ 100 ลูกค้าแต่งงานอยู่ด้วยกัน ร้อยละ 92.50 จำนวนสมาชิกในครอบครัวเฉลี่ย 5 คน การเข้าเป็นลูกค้าของธนาคารเพื่อการเกษตรและสหกรณ์การเกษตร ร้อยละ 100

ข้อมูลทางด้านสภาวะทางเศรษฐกิจ

จากการศึกษาพบว่าอาชีพหลักของลูกค้าธนาคารเพื่อการเกษตรและสหกรณ์การเกษตรมีอาชีพทางการเกษตร ร้อยละ 92.50 การมีงานทำตลอดปีทั้งสิ้นร้อยละ 81.25 รายได้ของลูกค้านายธนาคารเพื่อการเกษตรและสหกรณ์การเกษตร มีรายได้หลักเฉลี่ย เท่ากับ 75,507.81 บาทต่อปี รายได้รวมของลูกค้านายธนาคารเพื่อการเกษตรและสหกรณ์การเกษตรเท่ากับ 115,278.52 บาทต่อปี รายจ่ายเพื่อการครองชีพในครอบครัวลูกค้านายธนาคารเพื่อการเกษตรและสหกรณ์การเกษตรจ่ายเป็นค่าอาหารเฉลี่ยต่อครอบครัวเท่ากับ 22,323.13 บาทต่อปี รายจ่ายเพื่อการเกษตรกรรมลูกค้า จ่ายเป็นค่าแรงงาน เฉลี่ยเท่ากับ 14,285.21 บาทต่อปี รายจ่ายรวมของลูกค้านายธนาคารจ่ายเฉลี่ย ต่อครอบครัวเท่ากับ 99,582.14 บาทต่อปี รายได้สุทธิของลูกค้านายธนาคารมีรายได้สุทธิเฉลี่ยเท่ากับ 15,696.38 บาทต่อปี การมีหนี้สินของลูกค้า ธ.ก.ส. ร้อยละ 83.75 แหล่งเงินทุน

ของลูกค้า ก็เงินจากธนาคารเพื่อการเกษตรและสหกรณ์การเกษตรร้อยละ 94.37 เงินกู้ของลูกค้า
 กู้เงินเฉลี่ยเท่ากับ 74,114.79 บาทต่อปี การถือครองที่ดินของลูกค้ามีที่ดินในการถือครอง ร้อยละ
 71.25 การออมทรัพย์สินของลูกค้า มีเงินออม ร้อยละ 53.57 บาทต่อปี ลูกค้ามีมูลค่าทรัพย์สิน
 เฉลี่ยต่อครอบครัวเท่ากับ 1,909,269.62 บาท

ข้อมูลทางด้านธนาคารเพื่อการเกษตรและสหกรณ์การเกษตรกับการพัฒนาธนาคาร

จากการศึกษาพบว่า การศึกษาของลูกค้าของสมาชิกในครอบครัวของลูกค้าสูงขึ้น
 ร้อยละ 77.50 ลูกค้า มีรายได้สูงขึ้น ร้อยละ 86.25 หนี้สินของลูกค้าลดลง ร้อยละ 55.00 มี
 หนี้สินเท่าเดิม ร้อยละ 32.50 มีหนี้สินสูงขึ้นร้อยละ 12.50 คุณภาพผลผลิตดีขึ้น ร้อยละ 67.50
 ลูกค้าไม่มีอำนาจในการต่อรองผลผลิตของตนร้อยละ 71.25 สุขภาพของลูกค้า มีสุขภาพดี ร้อยละ
 67.5 ลูกค้า มีการถือครองที่ดินเพิ่มร้อยละ 62.50 การมีงานทำของลูกค้า มีงานทำตลอดปี
 ร้อยละ 85.00 ลูกค้ามีความเป็นอยู่ดีขึ้น ร้อยละ 86.26

ปัญหาและข้อเสนอแนะ

ลูกค้าจะมีปัญหาในเรื่องของเงินทุนและอัตราดอกเบี้ย ร้อยละ 91 ปัญหาในเรื่อง
 อำนาจในการต่อรองขายผลผลิต ร้อยละ 83

ปัญหาและข้อเสนอแนะ

1. ปัญหาทางด้านสภาวะสังคม

ปัญหาในด้านการศึกษาเนื่องจากลูกค้าของธนาคารเพื่อการเกษตรและสหกรณ์การเกษตรส่วนใหญ่ จบ ป.4 ซึ่งถือว่ามีการศึกษาที่ต่ำ

ควรมีการส่งเสริมเรื่องการศึกษาให้แก่ลูกค้าให้มีความรู้ที่สูงขึ้น เพื่อให้สามารถมีความคิดความอ่านที่ดี และจะได้นำไปปรับปรุงในด้านการผลิตให้มีรายได้สูงขึ้น

2. ปัญหาทางด้านสภาวะเศรษฐกิจ

ปัญหาด้านหนี้สินของลูกค้ามีมากจึงเป็นสาเหตุที่ทำให้ลูกค้าจำเป็นต้องกู้เงินจากธนาคารเพื่อการเกษตรและสหกรณ์การเกษตรจึงทำให้ ลูกค้ามีรายจ่ายสูงกว่ารายได้

ควรมีการส่งเสริมการประกอบอาชีพของลูกค้าให้มากขึ้น เพื่อเป็นการช่วยเพิ่มรายได้อีกและลดภาระหนี้สินของลูกค้า

3. ปัญหาทางการพัฒนาชนบท

ปัญหาเรื่องของลูกค้าไม่มีอำนาจในการกำหนดราคาผลผลิตของตน

ควรมีธุรกิจการขายในธนาคารเพื่อการเกษตรและสหกรณ์การเกษตรเพื่อช่วยเหลือลูกค้าในการกำหนดราคาผลผลิตให้แก่ลูกค้าในราคายุติธรรม หรืออาจใช้โครงการรับจำนำสินค้าเกษตรในช่วงที่ผลผลิตสินค้ามีราคาต่ำ ซึ่งจะช่วยให้เกษตรกรจะมีอำนาจในการกำหนดราคาผลผลิตมากขึ้น และจะทำให้ลูกค้ามีความเป็นอยู่ที่ดีขึ้น

เอกสารอ้างอิง

กองประชาสัมพันธ์ธนาคารเพื่อการเกษตรและสหกรณ์การเกษตร. ไม่ปรากฏปีพิมพ์. รู้จักกับ

ธ.ก.ส. กรุงเทพมหานคร.

_____. 2534. 22 ปี ธ.ก.ส. กิจงานพัฒนาการเกษตร. กรุงเทพมหานคร.

ชจรเกียรติ บัวศรี. 2530. ลักษณะบางประการทางเศรษฐกิจและสังคมที่เกี่ยวข้องกับการตั้ง
กลุ่มธุรกิจของกลุ่มลูกค้าธนาคารเพื่อการเกษตรและสหกรณ์การเกษตร อำเภอจตุรัส จังหวัด
ชัยภูมิ. กรุงเทพมหานคร. วิทยานิพนธ์ระดับปริญญาโท. มหาวิทยาลัยเกษตรศาสตร์.

คำพล พัวพาณิชย์. 2532. รายงานผลการศึกษาการประเมินผลความต้องการสินเชื่อในรูปแบบวิสาหกิจ
ผู้ประกอบการของลูกค้า ธ.ก.ส. กรุงเทพมหานคร. วิทยานิพนธ์ระดับปริญญาโท. มหา
วิทยาลัยเกษตรศาสตร์.

จำลอง โต้ะทอง. 2524. ข้าพเจ้ากับ ธ.ก.ส. กองประชาสัมพันธ์ธนาคารเพื่อการเกษตรและ
สหกรณ์การเกษตร. กรุงเทพมหานคร.

ฝ่ายประมวลบัญชีและสถิติ และคณะ. 2534. รายงานผลการเงินกลุ่มเกษตรกรประจำปี 2533.
กรุงเทพมหานคร.

วินัย อางหาญ และสุวรรณ ธวัชโชติ. 2527. วิถีวิจัยสหกรณ์. กรุงเทพมหานคร : โรงพิมพ์
อักษรไทย.

ภาคผนวก

ลักษณะการดำเนินงานของธนาคารเพื่อการเกษตรและสหกรณ์การเกษตร (ธ.ก.ส.)

สาขาปราจีนบุรี

สภาพทั่วไป

1. ประวัติความเป็นมาของ ธ.ก.ส. สาขาปราจีนบุรีได้จัดตั้งโดยพระราชบัญญัติธนาคารเพื่อการเกษตรและสหกรณ์การเกษตรในปี พ.ศ. 2510 มีสำนักงานตั้งที่ เลขที่ 516/6 ซอย ถนนราษฎร์ดำริ ตำบลหน้าเมือง อำเภอเมืองจังหวัดปราจีนบุรี ลูกค้าของ ธ.ก.ส. หน่วยอำเภอเมือง สาขาปราจีน ในปัจจุบันมีสมาชิกทั้งหมด 3,978 ราย

2. ขอบเขตการดำเนินงาน ธ.ก.ส. หน่วยอำเภอเมือง สาขาปราจีนบุรีและสภาพภูมิศาสตร์อำเภอเมืองมีประชากรทั้งสิ้น 21,692 คน มีพื้นที่ทั้งหมด 287,119 ไร่ เป็นพื้นที่ทำการเกษตร 282,453 ไร่ มีสภาพภูมิประเทศทั่วไป แบ่งออกเป็น 2 ลักษณะคือ ลักษณะที่ราบน้ำท่วมถึงในฤดูฝน ซึ่งเป็นพื้นที่ทำนาตอนล่างของอำเภอและลักษณะที่ราบสูงบริเวณติดกับอุทยานแห่งชาติเขาใหญ่ ซึ่งเป็นพื้นที่ปลูกไม้ยืนต้นซึ่งมีอาณาเขตติดต่อกันต่อไป

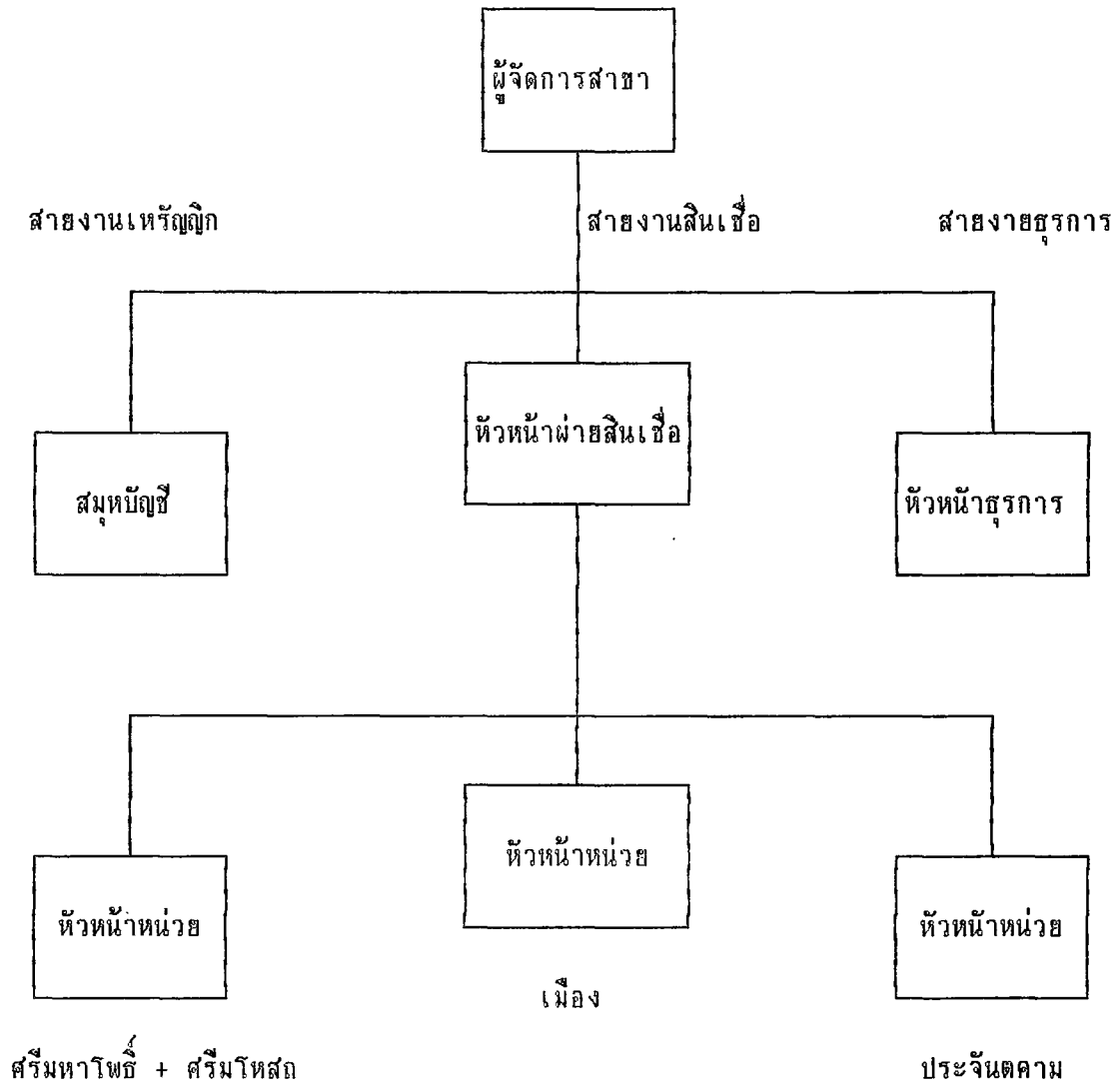
ทิศเหนือ ด้านตำบลเนินหอมติดต่อกับอำเภอปากพลี จังหวัดนครนายก และจังหวัดนครราชสีมา

ทิศตะวันออก ด้านตำบลดงขี้เหล็ก และ ตำบลโนนหอม ติดต่อกับอำเภอประจันตคาม จังหวัดปราจีนบุรี

ทิศใต้ ด้านตำบลบางเตชะติดต่อกับตำบลไผ่ชะเลียด อำเภอโคกปีบ และตำบลดงพระราม อำเภอศรีมหาโพธิ์

ทิศตะวันตก ด้านตำบลไม้เค็ด ตำบลรอบเมือง และ ตำบลวัดโบสถ์ ติดต่อกับอำเภอปากพลี จังหวัดนครนายก และตำบลบางพลวง อำเภอบ้านสร้าง จังหวัดปราจีนบุรี

3. โครงสร้าง ธ.ก.ส.



4. ลูกค้า ธ.ก.ส. เป็นผู้สมัครเข้าเป็นลูกค้าของ ธ.ก.ส. ซึ่งพิจารณาตรวจสอบแล้วว่าเข้าเป็นลูกค้าได้ตามข้อบังคับหรือข้อตกลงที่หน่วยงานตั้งไว้

5. คณะกรรมการดำเนินงานของ ธ.ก.ส. สาขาปราจีนบุรี

- | | |
|-----------------------------|--------------------------------|
| 1. นายประเมิน วิเชียรสวรรค์ | ผู้จัดการสาขาปราจีนบุรี |
| 2. นายสวัสดิ์ อินประเสริฐ | ผู้ช่วยผู้จัดการสาขาปราจีนบุรี |
| 3. นายจงสวัสดิ์ โพธิ์พาง | สมทบบัญชี สาขาปราจีนบุรี |
| 4. นายสมบัติ เรือนรัตน | หัวหน้าพนักงานสินเชื่อ |
| 5. นายทอง บุญธรรม | หัวหน้าพนักงานธุรการ |
| 6. นายพงศ์วิวัฒน์ สวีรินทร์ | หัวหน้าหน่วยอำเภอเมือง |

6. แหล่งเงินทุนธนาคารเพื่อการเกษตรและสหกรณ์การเกษตร แหล่งเงินทุนมาจาก 2 แหล่งด้วยกันคือ แหล่งเงินทุนภายในประเทศซึ่งได้มาจาก รัฐบาล ธนาคารพาณิชย์ เงินฝากของ ลูกค้า ธ.ก.ส. เอง และแหล่งเงินทุนภายนอกประเทศซึ่งได้มาจากการกู้เงินจากธนาคารโลก กองทุนการร่วมมือเศรษฐกิจพื้นทะเล ธนาคารพัฒนาแห่งเอเชียสถาบันการเงินเพื่อการพัฒนาของ รัฐบาลเนเธอร์แลนด์ กองทุนระหว่างประเทศเพื่อพัฒนาการเกษตร และ รัฐบาลสหรัฐอเมริกา

7. ธุรกิจของ ธ.ก.ส. สาขาปราจีนบุรีมีการดำเนินธุรกิจดังนี้

1. ธุรกิจด้านเครดิต มีการจ่ายเงินกู้ 166.4 ล้านบาท รับชำระหนี้ระหว่างปี 105.5 ล้านบาท และมีหนี้สินค้างชำระ 13.7 ล้านบาท

อัตราดอกเบี้ยเงินกู้

- กู้ในอัตราเงินกู้ไม่เกิน 60,000 เสียดอกเบี้ยอัตราร้อยละ 11
- กู้ในอัตราเงินกู้ 60,000 - 1,000,000 บาท เสียดอกเบี้ยอัตราร้อยละ 12.25
- กู้ในอัตราเงินกู้มากกว่า 1,000,000 บาท เสียดอกเบี้ยอัตราร้อยละ 14.50

2. ธุรกิจการรับฝาก ธ.ก.ส. รับฝากเงินจากลูกค้าแยกเป็น เงินฝากออมทรัพย์ จะได้อัตราดอกเบี้ย 4.75 % โดยไม่ต้องเสียภาษีและเงินฝากประจำ มีระยะเวลา 3 เดือน 6 เดือน 12 เดือน อัตราดอกเบี้ย 6.5 หักภาษีออก 1.5 %

3. สมาคมฌาปนกิจสงเคราะห์ ซึ่งสามารถแยกออกเป็น สมาคมเงินกู้และสมาคมเงินฝาก

4. ธุรกิจการขาย โดยมีการจัดตั้ง สหกรณ์การเกษตรเพื่อการตลาดโดยมีการ
จำหน่าย วัสดุและอุปกรณ์การเกษตร รับซื้อผลผลิตเพื่อมาขายต่อ บริการการเกษตร

แบบสัมภาษณ์

เรื่อง

การศึกษาสภาวะเศรษฐกิจและสังคมของลูกค้าธนาคารเพื่อการเกษตร
และสหกรณ์การเกษตร สาขาปราจีนบุรี

คำแนะนำ ทำเรื่องหมายถูกลงในช่อง () หรือเติมข้อความที่เป็นจริงลงใน
ช่องว่างที่เว้นไว้

ตอนที่ 1 สภาวะด้านสภาพส่วนบุคคลและสังคม

1. ชื่อ นามสกุล
2. เพศ () ชาย () หญิง
3. อายุ ปี นับถือศาสนา.....
4. วุฒิที่ท่านได้รับจากการศึกษาหรือระดับที่จบ
ระบุ
5. สถานภาพสมรส
() โสด () แต่งงานอยู่ร่วมกัน
() หย่าร้าง () แต่งงานแยกกันอยู่
() อื่น ๆ (ระบุ)
6. จำนวนสมาชิกในครอบครัวทั้งหมดจำนวน
7. ผู้ให้สัมภาษณ์เป็นสมาชิกกลุ่มใดบ้าง
() กลุ่มเกษตรกร () ลูกค้า ธ.ก.ส.
() กลุ่มแม่บ้าน () สมาชิกสหกรณ์
() อื่น ๆ (ระบุ)

ตอนที่ 2 สภาวะด้านเศรษฐกิจ

1. อาชีพของผู้ให้สัมภาษณ์ที่ทำอยู่ในปัจจุบัน
 - ระบุ
 - มีรายได้ประมาณ
2. อาชีพรองของผู้ให้สัมภาษณ์ที่ทำอยู่ในปัจจุบัน
 - ระบุ
 - มีรายได้ประมาณ
3. ในปี พ.ศ. 2535 ท่านมีรายจ่ายในครอบครัว
 1. ค่าอาหาร บาท/ปี
 2. ค่าการศึกษาบุตร บาท/ปี
 3. ค่ารักษาพยาบาล บาท/ปี
 4. ค่าเครื่องใช้ประจำวัน บาท/ปี
 5. ค่าชำระหนี้ บาท/ปี
 6. ค่าดอกเบี้ย บาท/ปี
 7. ค่าน้ำค่าไฟฟ้า บาท/ปี
 8. ค่าเดินทางพักผ่อน บาท/ปี
4. ในปี พ.ศ. 2535 ท่านมีรายจ่ายเพื่อการเกษตร
 1. ค่าแรง.. บาท/ปี
 2. ค่าพันธุ์พืช..... บาท/ปี
 3. ค่ายาปราบศัตรูพืช..... บาท/ปี
 4. ค่าปุ๋ย..... บาท/ปี
 5. ค่าพันธุ์สัตว์ บาท/ปี
 6. ค่าดอกเบี้ย บาท/ปี

7. ค่าอุปกรณ์การเกษตร..... บาท/ปี
8. ค่าน้ำมันเชื้อเพลิง บาท/ปี
5. ในปี พ.ศ.2535 ท่านมีหนี้สินหรือไม่
 มี ไม่มี
6. แหล่งเงินกู้ที่ท่านกู้มาจากที่ไหน
 ธ.ก.ส.จำนวน บาท อัตราดอกเบี้ย.....บาท/ปี
 ธนาคารจำนวน บาท อัตราดอกเบี้ย.....บาท/ปี
 เพื่อนบ้านจำนวน บาท อัตราดอกเบี้ย.....บาท/ปี
 พ่อค้า จำนวน บาท อัตราดอกเบี้ย.....บาท/ปี
 อื่น ๆ (ระบุ)
7. วัตถุประสงค์ของการกู้เงิน
 เพื่อลงทุน จำนวนเงิน..... บาท
 เพื่อการครองชีพ จำนวนเงิน..... บาท
 เพื่อปลูกสร้างที่อยู่อาศัย จำนวนเงิน..... บาท
 อื่น ๆ (ระบุ)
8. ผู้ให้สัมภาษณ์มีที่ดินเป็นของตนเองหรือไม่
 มี ไม่มี
 ในกรณีที่มีที่ดินเป็นของตนเอง จำนวน ไร่
 (ตอบได้มากกว่า 1 ข้อ)
 เพื่อทำการเกษตร เพื่อเป็นที่อยู่อาศัย
 ให้เช่า อื่น ๆ (ระบุ).....
9. ผู้ให้สัมภาษณ์มีเงินออมหรือไม่
 มี ไม่มี

ถ้ามีเงินออมเก็บไว้อย่างไร (ตอบได้มากกว่า 1 ข้อ)

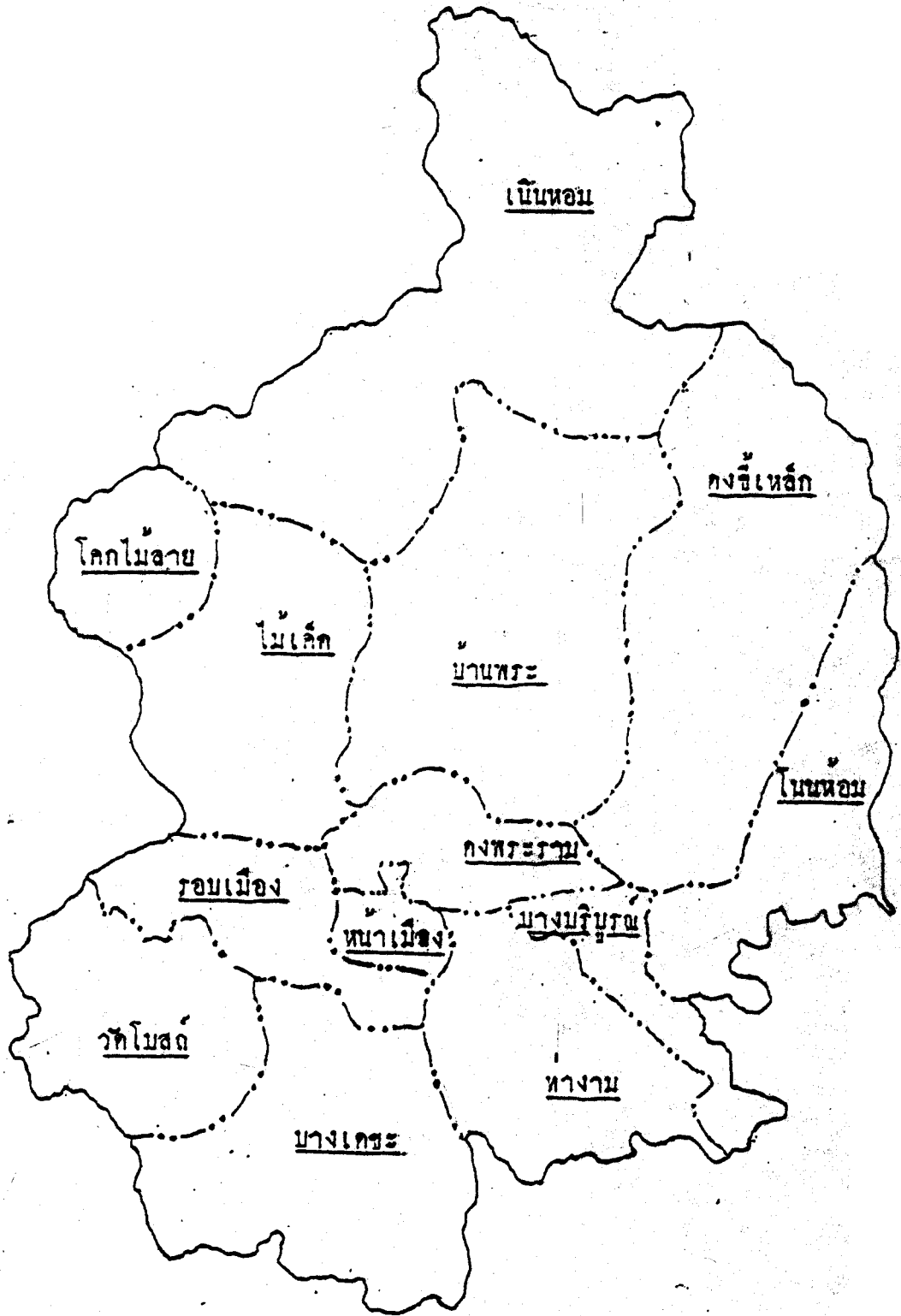
- () ฝากธนาคารเพื่อการเกษตรและสหกรณ์การเกษตร
 () ฝากธนาคาร
 () ฝากเพื่อนบ้านเพื่อการกุศล
 () อื่น ๆ (ระบุ).....

10. มูลค่าทรัพย์สินเมื่อคิดเป็นตัวเงินประมาณ (บาท/ปี)

- ที่ดินบาท
 บ้านเรือน.....บาท
 รถไถ.....บาท
 รถจักรยานยนต์.....บาท
 รถจักรยาน.....บาท
 เครื่องพ่นยา.....บาท
 เครื่องสูบน้ำ.....บาท
 พันธุ์สัตว์น้ำ.....บาท

ตอนที่ 3 ข้อมูลด้านการดำเนินงานของธนาคารเพื่อการเกษตรและสหกรณ์การเกษตร ใน
 การพัฒนาชนบทที่มีต่อการเปลี่ยนแปลงของสมาชิกของธนาคารเพื่อการเกษตรและสหกรณ์การเกษตร
 สาขาปราจีนบุรี เมื่อเปรียบเทียบก่อนเข้าและหลังเข้าเป็นลูกค้า

- การศึกษาของลูกค้าหลังเข้าเป็นลูกค้า ธ.ก.ส.
 () สูงขึ้น () เท่าเดิม () ลดลง
- รายได้หลังเข้าเป็นลูกค้า ธ.ก.ส.
 () สูงขึ้น () เท่าเดิม () ลดลง



รูปที่ 3 แผนที่แสดงที่ตั้งตำบลต่างๆ ของอำเภอเมืองปราจีนบุรี

