



คณะเทคโนโลยีการเกษตร สถาบันเทคโนโลยีพระจอมเกล้า เจ้าคุณทหารลาดกระบัง กทม.

เรื่อง

การศึกษาสภาวะทางเศรษฐกิจและสังคมของสมาชิกสหกรณ์การเกษตรเมืองสงขลา อำเภอเมือง
จังหวัดสงขลา ปีพหุศักราช 2535-2536

A Study of Socio-Economics for Amphur Maung Songkhla
Agricultural Co-operative LTD. in 1992-1993

โดย

นายชยันต์ รัตนลข

ได้รับการตรวจสอบแล้วและอนุมัติให้เป็นส่วนหนึ่งของการศึกษาหลักสูตร

วท.บ. (พัฒนากการเกษตร)

เมื่อวันที่ 16 เดือน พฤษภาคม พ.ศ. 2537

ประธานกรรมการปัญหาพิเศษ

Bun R 16 / 5 / 2537

(อาจารย์ วิเชษฐ์ มณีรัตน์)

กรรมการปัญหาพิเศษ

Am 16 / 5 / 2537

(อาจารย์ เสรี รัตนภรณ์)

กรรมการปัญหาพิเศษ

Rm 25 / 5 / 2537

(อาจารย์ เอนก บุญยงค์)

หัวหน้าภาค

[Signature] 25 / 5 / 37

(อาจารย์ สอนง นิลเพชร)

พท.
129ก
2536

14396



การศึกษาสภาวะทางเศรษฐกิจและสังคมของสมาชิกสหกรณ์การเกษตรเมืองสงขลา อำเภอเมือง
จังหวัดสงขลา พุทธศักราช 2535/2536

A Study of Socio-Economics for Amphur Maung Songkhla
Agricultural Co-operrative LTD. in 1992-1993

โดย

นายชยันต์ รัตนชัย



T096214

เสนอ

ภาควิชาเทคนิคเกษตร

คณะเทคโนโลยีการเกษตร สถาบันเทคโนโลยีพระจอมเกล้าเจ้าคุณทหารลาดกระบัง กทม.
เพื่อความร่วมมือแห่งปรีชญาวิศวาศาสตร์บัณฑิต (พัฒนาการเกษตร)

ป.พ. พ.ศ. 2537

เลขหมู่.....
เลขทะเบียน 96214
วันเดือนปี... - 2 JUN 2009

ศษ ๒ ก
๒๕๓๗



ชื่อเรื่อง : การศึกษาสภาวะทางเศรษฐกิจและสังคมของสมาชิกสหกรณ์การเกษตร
เมืองสงขลา อำเภอเมือง จังหวัดสงขลา ปีพหุศักราช 2535/2536

โดย : นาย ชัยยวัฒน์ รัตนคช

ชื่อปริญญา : วิทยาศาสตร์บัณฑิต (พัฒนาการเกษตร)

สาขาวิชาเอก : พัฒนาการเกษตร

ประธานกรรมการปัญหาพิเศษ :

(อาจารย์ วิเศษฐ์ มณีรัตน์)

.16.1.พช. 2537

สหกรณ์การเกษตรเมืองสงขลา อำเภอเมือง จังหวัดสงขลา เป็นสถาบันแห่งหนึ่ง
ที่มีบทบาทสำคัญมากโดยสหกรณ์ฯ มีหลักการในการส่งเสริมความกินดีอยู่ดีของสมาชิกตลอดจน
เกษตรกรทั่วไปในท้องถิ่น จากการศึกษาสภาวะทางเศรษฐกิจและสังคมของสมาชิกสหกรณ์การ
เกษตรเมืองสงขลา อำเภอเมือง จังหวัด สงขลา ในครั้งนี้มีวัตถุประสงค์หลักเพื่อศึกษา สภาวะ
ทางเศรษฐกิจและสังคม การดำเนินงานปัญหาและอุปสรรค การรวบรวมข้อมูลได้กระทำใน
ระหว่างปี 2536-2537 จากการสุ่มตัวอย่างแบบง่ายโดยการสัมภาษณ์ สมาชิกสหกรณ์การเกษตร
เมืองสงขลา อำเภอเมือง จังหวัดสงขลา จำนวน 158 คน

ผลการศึกษารูปได้ดังนี้ สมาชิกสหกรณ์การเกษตรจบประถมศึกษาปีที่ 4 ร้อยละ
68.35 จบต่ำกว่าประถมศึกษาปีที่ 4 ร้อยละ 17.72 สูงกว่าประถมศึกษาปีที่ 4 ร้อยละ 13.93
และไม่มีสมาชิกสหกรณ์ที่ไม่เรียนหนังสือลักษณะครอบครัวเป็นครอบครัวขนาดกลางมีจำนวนสมาชิก
ในครอบครัวเฉลี่ย 4 คน ผลการศึกษาทางด้านเศรษฐกิจพบว่ารายได้สุทธิของสมาชิกสหกรณ์การ
เกษตรเท่ากับ 87,755.22 บาท/ปี สมาชิกสหกรณ์มีหนี้สินหมดทุกคน สมาชิกที่มีเงินเป็นของตนเอง
หมดทุกคนคิดเป็นร้อยละ 100 เมื่อเปรียบเทียบกับก่อนและหลังเข้าเป็นสมาชิก รายได้สูงขึ้น
ร้อยละ 82.90 สภาพความเป็นอยู่ดีขึ้นร้อยละ 82.60

ข้อเสนอแนะในการศึกษารั้งนี้ ทางด้านสภาวะทางสังคม สหกรณ์ควรมีการส่งเสริม
เรื่องการศึกษาให้แก่สมาชิกให้มีความคิดอ่านที่ดี ทางด้านสภาวะทางเศรษฐกิจ สหกรณ์ควรมีการ
ส่งเสริมการประกอบอาชีพของสมาชิกให้มากขึ้น เพื่อช่วยเพิ่มรายได้ และลดภาระหนี้สินของสมาชิก
สหกรณ์ เพราะธุรกิจการชามีความจำเป็นในเรื่องการให้สหกรณ์ รวบรวมผลผลิตของสมาชิกให้
สหกรณ์ดำเนินการขายให้ได้ราคาที่เหมาะสมและยุติธรรมที่สุด เพื่อช่วยเหลือสมาชิกที่จะต้องการ
ขายผลผลิตของตนแก่พ่อค้าเพียงลำพัง และในการขายด้วยตนเองสมาชิกอาจถูกพ่อค้ากดราคาผล
ผลิตนั้นให้ต่ำลงได้

คำนิยม

ปัญหาพิเศษฉบับนี้สำเร็จลุล่วงไปด้วยดี เพราะได้รับความช่วยเหลือจากหลาย ๆ ท่านที่เกี่ยวข้องโดยเฉพาะ อาจารย์ วิเชษฐ์ มณีรัตน์ ซึ่งเป็นอาจารย์ที่ปรึกษาปัญหาพิเศษที่ได้กรุณาชี้แนะแนวทางมาตั้งแต่ต้น อีกทั้ง อาจารย์ เสรี รัตนภรณ์ และอาจารย์ เอนก บุญอิน ทำหน้าที่เป็นคณะกรรมการและที่ปรึกษา โดยให้ความช่วยเหลือในการตรวจทานแก้ไขปัญหาพิเศษเรื่องนี้ให้ถูกต้องและสมบูรณ์ ข้าพเจ้าขอกราบขอบพระคุณมา ณ โอกาสนี้ด้วย

นอกจากนี้ขอขอบคุณ นาย คง สุวรรณโณ ประธานกรรมการสหกรณ์การเกษตรเมืองสงขลา อำเภอเมืองสงขลา และนายจบ จิตรนวล เจ้าหน้าที่สินเชื่อสหกรณ์ ที่กรุณาช่วยเหลือในการดำเนินการเก็บรวบรวมข้อมูลต่าง ๆ และที่ขาดเสียมิได้คือ บิดา มารดา ตลอดจนทุกท่านที่ให้ความช่วยเหลือที่มีได้กล่าวในที่นี้ทุกท่านด้วย

ภรณันต์ รัตนศัพท์

16 พฤษภาคม 2537

สารบัญ

หน้า

สารบัญตาราง

สารบัญภาพ

บทที่ 1	บทนำ	1
	ความสำคัญและปัญหาของการศึกษา	1
	วัตถุประสงค์ของการศึกษา	2
	ประโยชน์ที่คาดว่าจะได้รับจากการศึกษา	2
	ขอบเขตการศึกษา	3
	นิยามศัพท์	3
บทที่ 2	การตรวจเอกสาร	4
	ลักษณะการดำเนินงานของสหกรณ์การเกษตรเมืองสงขลา อำเภอเมือง	
	จังหวัดสงขลา	4
	โครงสร้างของสหกรณ์	6
	งานวิจัยที่เกี่ยวข้อง	7
บทที่ 3	วิธีการศึกษา	9
	ประชากร	9
	กลุ่มตัวอย่าง	9
	วิธีการสุ่มตัวอย่าง	9
	วิธีการและเครื่องมือที่ใช้	10
	การวิเคราะห์ข้อมูล	10
บทที่ 4	ผลการศึกษา	12
	ภาวะทางด้านสภาพส่วนบุคคลและสังคม	14
	ภาวะทางด้านเศรษฐกิจ	16
	บทบาทของสหกรณ์ในการพัฒนาชนบท	39
	ปัญหาและข้อเสนอแนะ	39

สารบัญ (ต่อ)

	หน้า
บทที่ 5	
สรุปผลและข้อเสนอแนะ	40
ข้อมูลทางด้านสถานภาพส่วนบุคคลและสังคม	40
ข้อมูลทางด้านภาวะทางเศรษฐกิจ	40
ข้อมูลทางด้านสหกรณ์การเกษตรกับการพัฒนาชนบท	41
ปัญหาและข้อเสนอแนะ	41
เอกสารอ้างอิง	43
ภาคผนวก	44
แบบสอบถามสัมภาษณ์	45

สารบัญตาราง

ตารางที่

หน้า

1. ตารางแสดงภาวะทางด้านสภาพส่วนบุคคลและสังคม	14
2. ตารางแสดงการประกอบอาชีพของสมาชิกสหกรณ์ฯ	16
3. ตารางแสดงรายได้ของสมาชิกสหกรณ์ฯ	17
4. ตารางแสดงรายจ่ายของสมาชิกสหกรณ์ฯ	19
5. ตารางแสดงหนี้สินของสมาชิกสหกรณ์ฯ	34
6. ตารางแสดงการถือครองที่ดินของสมาชิกสหกรณ์ฯ	36
7. ตารางแสดงการออมทรัพย์สินของสมาชิกสหกรณ์ฯ	37
8. ตารางแสดงมูลค่าทรัพย์สินของสมาชิกสหกรณ์ฯ	38

บทที่ 1

บทนำ

ความสำคัญและปัญหาของการศึกษา

เนื่องจากเกษตรกรในอำเภอเมืองสงขลา เป็นกลุ่มเกษตรกรที่มีจำนวนประชากรค่อนข้างหนาแน่น ประชากรโดยทั่วไปนับถือศาสนาพุทธ และมีบางส่วนนับถือศาสนาอิสลาม ประชากรโดยส่วนมากของอำเภอเมืองสงขลามีอาชีพทางการเกษตร ที่เกี่ยวข้องกับการทำสวนยางพารา การประมง เลี้ยงสัตว์ การทำการประมงจะทำในบางท้องที่แถบชายฝั่งทะเลสาบสงขลา ในปัจจุบันพื้นที่และสภาพแวดล้อมของอำเภอเมืองสงขลา กำลังเปลี่ยนแปลงเป็นสิ่งคมเมืองมากขึ้น ธุรกิจการพาณิชย์เริ่มเข้ามามีบทบาท การลงทุนขนาดใหญ่เริ่มมีมากขึ้น การขายที่ทำกาเกษตรมีสูงขึ้น อาชีพรับจ้างเข้ามาแทนที่การทำการเกษตรมากขึ้น การทำอาชีพการเกษตรยังเป็นบทบาทของเกษตรกรที่สูงอายุอยู่เช่นเดิม และมีแนวโน้มจะลดพื้นที่ทำการเกษตรลงเพราะแรงงานทางด้านการเกษตร ลดน้อยลง ดังนั้นจะเห็นได้ว่าการเกษตรอำเภอเมือง จังหวัดสงขลา จะต้องประสบกับปัญหาอย่างหนักในบางครั้งราคายางพารา ราคาข้าว และผลผลิตทางการประมงมีราคาตกต่ำ แต่ในขณะที่เดิวก่อนราคาของเครื่องมือและอุปกรณ์ที่ใช้ในการผลิตมีราคาคงเดิมหรืออาจจะมีราคาเปลี่ยนแปลงสูงขึ้นตลอดจนค่าครองชีพของเกษตรกรในปัจจุบันก็เพิ่มขึ้นด้วย เกษตรกรโดยส่วนมากที่ประสบกับปัญหาต่าง ๆ จึงจำเป็นต้องเปลี่ยนอาชีพใหม่หันมายึดอาชีพรับจ้างแทนหรือว่าแรงงานส่วนมากออกมาทำอาชีพอย่างอื่นทดแทน เพื่อความอยู่รอดของชีวิตและครอบครัวซึ่งส่งผลกระทบต่อการทำงานการเกษตรในท้องที่อำเภอเมืองสงขลา เป็นอย่างมากเนื่องจากประชากรไม่ได้ทำการเกษตร ผลผลิตที่จะนำมาใช้บริโภคในจังหวัดจึงลดลง ทำให้ต้องสั่งซื้อมาจากแหล่งอื่น ทำให้ผลผลิตราคาสูงขึ้น ส่งผลทำให้เกิดปัญหาโดยส่วนรวม ดังนั้นจึงได้มีการจัดตั้งสหกรณ์การเกษตรเมืองสงขลาจำกัด จังหวัดสงขลาขึ้นมาเพื่อแก้ปัญหาดังกล่าว การดำเนินงานของสหกรณ์การเกษตรเมืองสงขลาจำกัด จังหวัดสงขลา โดยทั่วไปก็คือ ให้บริการรับฝากเงินหรือกู้ยืมเงิน เพื่อนำไปลงทุนทำการเกษตร ตลอดจนจัดจำหน่ายสินค้าที่มีคุณภาพ และที่สำคัญยังเป็นตัวกลางในการส่งเสริมการเกษตรเพื่อเข้าไปปรับปรุงแก้ไขให้ความรู้ใหม่ ๆ และเทคโนโลยีที่เหมาะสมแนะนำแก่เกษตรกร ให้ผลิตยางพารา ข้าว และการประมง ให้ได้ผลดีสูงขึ้นและมีคุณภาพเป็นที่ต้องการของตลาดทั่วไปทำให้เกษตรกรที่เป็นสมาชิกมีฐานะทางเศรษฐกิจและสังคมดีขึ้นกว่าเดิม ส่งผลทำให้ขจัดปัญหาโดยส่วนรวมของประชากรอำเภอเมืองสงขลาตามมาด้วย การตัดสินใจเลือกเอาสหกรณ์การเกษตรเมืองสงขลาจำกัด จังหวัดสงขลาเป็นแหล่งทำการวิจัยในครั้งนี้เนื่อง

จากเล็งเห็นว่า สหกรณ์การเกษตรเมืองสงขลาจำกัด จังหวัดสงขลาเป็นสหกรณ์การเกษตรแบบ
 เอนกประสงค์ เพื่อช่วยเหลือแก่สมาชิก และเป็นสหกรณ์การเกษตรที่น่าเอาเป็นแบบอย่างและเป็น
 แนวทางในการดำเนินงานจัดตั้งสหกรณ์การเกษตรอื่น ๆ เพื่อช่วยเหลือแก่เกษตรกรในอำเภออื่นๆ
 ที่ประสบปัญหาดังกล่าวให้มีฐานะทางเศรษฐกิจและสังคม ตลอดจนความเป็นอยู่ของเกษตรกรทั่วไป
 ให้ดีขึ้นไปอีก และใช้เป็นแนวทางของนักศึกษา อาจนำมาใช้เป็นประโยชน์ในภาคหน้าต่อไป

วัตถุประสงค์

1. เพื่อศึกษาสภาวะทางด้านสภาพส่วนบุคคลตลอดจนทางด้านสังคมของสมาชิก
 สหกรณ์การเกษตรเมืองสงขลา จำกัด จังหวัดสงขลา
2. เพื่อศึกษาสภาวะทางด้านเศรษฐกิจของสมาชิกสหกรณ์การเกษตรเมืองสงขลา
 จำกัด จังหวัดสงขลา
3. เพื่อศึกษาถึงข้อมูลในด้านการดำเนินงานของสหกรณ์ในการพัฒนาชนบทที่มีต่อ
 การเปลี่ยนแปลงของสมาชิกเมื่อเปรียบเทียบกับก่อนเข้าเป็นสมาชิก และหลังเป็นสมาชิก
4. เพื่อศึกษาถึงปัญหาและข้อเสนอแนะของสมาชิกสหกรณ์การเกษตรเมืองสงขลา
 จำกัด จังหวัดสงขลา

ประโยชน์ที่คาดว่าจะได้รับ

1. ทำให้ทราบถึงสภาวะการณและบทบาทของสหกรณ์การเกษตรเมืองสงขลา
 จำกัด จังหวัดสงขลา ที่มีต่อการเปลี่ยนแปลงทางด้านสังคม
2. ทำให้ทราบถึงสภาวะการณและบทบาทของสหกรณ์การเกษตรเมืองสงขลา
 จำกัด จังหวัดสงขลา ที่มีต่อการเปลี่ยนแปลงทางด้านเศรษฐกิจ
3. สามารถนำความรู้ไปประยุกต์ใช้ในการเผยแพร่ ส่งเสริมและพัฒนาชนบท
 ต่อไป
4. ทำให้ทราบถึงปัญหาและข้อเสนอแนะของสมาชิกสหกรณ์การเกษตรเมืองสงขลา
 จำกัด จังหวัดสงขลาที่มีต่อสหกรณ์การเกษตรเมืองสงขลา จำกัด จังหวัดสงขลา

ขอบเขตของการศึกษา

ทำการศึกษาที่สำนักงานสหกรณ์การเกษตรเมืองสงขลา จำกัด จังหวัดสงขลา โดยการเก็บข้อมูลสมาชิกสหกรณ์การเกษตรของเกษตรกรทั้งหมด 6 ตำบล คือ ตำบลบ่อทราย ตำบลเกาะยอ ตำบลพะวง ตำบลเกาะแก้ว ตำบลเขารูปช้าง ตำบลทุ่งหวัง ซึ่งมีสมาชิกรวมกันทั้งหมดเท่ากับ 1580 คน

นิยามศัพท์

สหกรณ์ หมายถึง สหกรณ์การเกษตรเมืองสงขลา จำกัด จังหวัดสงขลา

สมาชิกสหกรณ์ หมายถึง ผู้ที่สมัครเข้าเป็นสมาชิกสหกรณ์การเกษตรเมืองสงขลา จำกัด จังหวัดสงขลา โดยมีวัตถุประสงค์เพื่อช่วยเหลือตนเองและช่วยเหลือซึ่งกันและกันในการส่งเสริมฐานะทางเศรษฐกิจและการประกอบอาชีพ

เกษตรกร หมายถึง ผู้ดำเนินการประกอบอาชีพทางการเกษตรที่เป็นสมาชิกของสหกรณ์การเกษตรที่ผู้ศึกษาได้คัดเลือกมาเป็นตัวอย่าง

รายได้ หมายถึง รายได้จากประกอบอาชีพทางการเกษตร เช่น การปลูกพืช เลี้ยงสัตว์ และรายได้ภายนอก เช่น รับจ้าง ค่าขายซึ่งมีหน่วยวัดเป็น บาท/ปี

รายจ่าย หมายถึง รายจ่ายทั้งหมดที่เกิดจากรายจ่ายในครอบครัว เช่น ค่าอาหาร ค่าการศึกษาบุตร ค่ารักษาพยาบาล ค่าเครื่องใช้ประจำวัน ค่าดอกเบี้ย ค่าน้ำ ค่าไฟ ค่าใช้จ่ายในการเดินทางพักผ่อน และรายจ่ายเพื่อการเกษตร เช่น ค่าจ้างแรงงาน ค่าปุ๋ย ค่าพันธุ์พืช ค่ายาปราบศัตรูพืช ค่าพันธุ์สัตว์ ค่าน้ำมันเชื้อเพลิง ค่าอุปกรณ์การเกษตรซึ่งมีหน่วยวัดเป็นบาท/ปี

รายได้สุทธิ หมายถึง รายได้ทั้งหมดที่หักรายจ่ายในครอบครัว และรายจ่ายทางการเกษตรซึ่งมีหน่วยวัดเป็นบาท/ปี

การดำเนินงาน หมายถึง การทำงาน การบริหารงานของสหกรณ์การเกษตรเมืองสงขลา จำกัด เช่น การเข้าเป็นสมาชิก และสถานะทางเศรษฐกิจของสมาชิก

สถานะทางเศรษฐกิจและสังคม หมายถึง สภาพความเป็นอยู่ และฐานะของสมาชิกสหกรณ์การเกษตรและสหกรณ์ทั่วไปเมืองสงขลา จำกัด

สถานะภาพส่วนบุคคล หมายถึง ประวัติส่วนตัวทั่วไป ที่เกี่ยวข้องกับสมาชิกสหกรณ์การเกษตรเมืองสงขลา จำกัด

บทที่ 2

การตรวจเอกสาร

การตรวจเอกสาร

การตรวจเอกสารแบ่งเป็น 2 ส่วนด้วยกันคือ

1. ลักษณะการดำเนินงานของสหกรณ์การเกษตรเมืองสงขลาจำกัด จังหวัดสงขลา
2. งานวิจัยที่เกี่ยวข้อง

1. ลักษณะการดำเนินงานของสหกรณ์การเกษตรเมืองสงขลา จำกัด จังหวัดสงขลา

1.1 สภาพทั่วไปของสหกรณ์การเกษตรเมืองสงขลา

1.1.1 ประวัติความเป็นมา

สหกรณ์การเกษตรเมืองสงขลาจำกัด ได้รับจดทะเบียนตามพระราชบัญญัติสหกรณ์เมื่อวันที่ 15 มกราคม 2514 เลขทะเบียน 295/11639 โดยการควบคุมสหกรณ์ทุนเดิมจำนวน 24 สมาคมเข้าด้วยกัน มีสมาชิก 410 คน มีทรัพย์สิน 1,367,147 บาท มีหนี้สิน 988,249 บาท และมีทุนเป็นของสหกรณ์เอง 378,888 บาท ที่ตั้งเดิมอาศัยอยู่กับสำนักงานสหกรณ์อำเภอเมืองสงขลา ถนนศรีสุดา ต่อมา ปีพ.ศ. 2515 ได้จัดซื้อที่ดิน เนื้อที่ 95 ตารางวา ราคา 150,000 บาท ใน ปีพ.ศ. 2517 ได้ก่อสร้างสำนักงานเป็นของตนเองแล้วเสร็จในวงเงิน 550,000 บาท เป็นอาคาร 2 ชั้น 2 คูหา เป็นที่ทำการสหกรณ์มาจนถึงปัจจุบัน

1.1.2 ขอบเขตการดำเนินงาน

ข้อมูลทั่วไป

ด้านภูมิศาสตร์

อำเภอเมือง เป็นที่ราบต่ำ ที่ราบชายทะเล และภูเขา

กิ่งอำเภอสิงหนคร เป็นที่ราบลุ่ม ที่ราบชายทะเล

พื้นที่ทั้งหมด

อำเภอเมืองมีพื้นที่	88,774	ไร่
- เขตเทศบาล	4,151	ไร่
- นอกเขตเทศบาล	119,270	ไร่
กิ่งอำเภอสิงหนคร	84,623	ไร่

การปกครองและประชากร

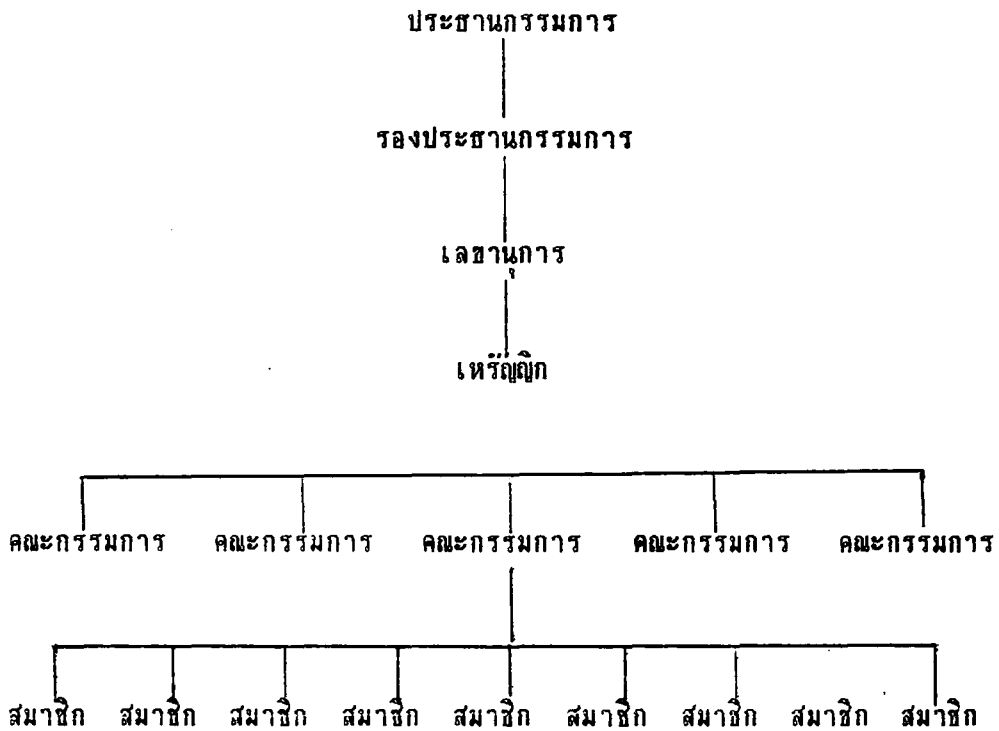
อำเภอเมืองมี 6 ตำบล ดังนี้

ตำบล	ประชากร (คน)	หมู่บ้าน	ครัวเรือนเกษตร
1. ตำบลบ่อทราย	84,111	5	30
2. ตำบลเกาะฮอย	3,814	9	622
3. ตำบลพะวง	14,420	7	1,704
4. ตำบลเกาะแต้ว	8,130	8	1,460
5. ตำบลเขารูปช้าง	19,143	7	636
6. ตำบลทุ่งหวัง	9,045	9	1,596
รวม	138,645	40	6,018

กิ่งอำเภอสิงหนคร มี 11 ตำบล ดังนี้

ตำบล	ประชากร (คน)	หมู่บ้าน	ครัวเรือนเกษตร
1. ตำบลหัวเขา	13,293	7	2,319
2. ตำบลสีทิงหม้อ	11,556	6	1,781
3. ตำบลท่าบ	4,510	7	723
4. ตำบลรามแดง	2,833	7	412
5. ตำบลป่าขาด	2,786	5	439
6. ตำบลปากกรอ	2,693	6	559
7. ตำบลชะแล้	2,691	5	448
8. ตำบลปางเหยียด	3,917	5	665
9. ตำบลวัดขนุน	6,766	8	1,016
10. ตำบลม่วงงาม	10,186	10	1,568
11. ตำบลชิงโค	9,768	10	1,564
รวม	70,993	76	11,494

1.1.3 โครงสร้างของสหกรณ์



1.1.4 สมาชิกสหกรณ์ เป็นผู้ที่มีครเข้าเป็นสมาชิกสหกรณ์การเกษตรเมืองสงขลาจำกัด จังหวัดสงขลา ซึ่งพิจารณาตรวจสอบแล้วว่าเข้าเป็นสมาชิกได้ตามข้อบังคับหรือข้อตกลงที่หน่วยงาน ตั้งไว้

1.1.5 คณะกรรมการดำเนินงานสหกรณ์การเกษตรเมืองสงขลา จำกัด จังหวัดสงขลา

ลำดับ	ชื่อ	นามสกุล	ตำแหน่ง	ตำแหน่ง
1.	นาย ควง	สุวรรณโณ	ตำแหน่ง	ประธานกรรมการ
2.	นาย กลิ่น	สุขะบุญพันธ์	"	รองประธานกรรมการ
3.	นาย ล้วน	โรสิกะ	"	เลขาธิการ
4.	นาย เชย	ไกรดิษฐ์	"	กรรมการ
5.	นาย กัม	จอเอียด	"	"
6.	นาย อ่ำ	สนิกมิจโร	"	"
7.	นาย จ้าย	ฉัตรมณี	"	"
8.	นาย ชำ	แสงจันทร์	"	"
9.	นาย ชุ่ม	มณีคุณ	"	"
10.	นาย นร้อม	พลุศักดิ์	"	"

11. นาย สาย ประทุมวรรณ	"	กรรมการ
12. นาย เล็ก นิลปักข์	"	"
13. นาง จวีส์ ธนะ	"	"
14. นาง อารี พรหมอินทร์	"	"

1.1.6 แหล่งเงินทุนสหกรณ์ ซึ่งทำการกู้จากธนาคารเพื่อการเกษตรและสหกรณ์และหน่วยงานอื่น ๆ ที่เกี่ยวข้อง เพื่อนำมาใช้จ่ายในสหกรณ์เพื่อการลงทุนให้กู้ยืมและบริการอื่น ๆ

1.1.7 ธุรกิจสหกรณ์เริ่มดีขึ้นเรื่อย ๆ เนื่องจากเกษตรกรได้มองเห็นประโยชน์ที่เกษตรกรจะได้รับและเกษตรกรในปัจจุบันเริ่มมีความรู้มากขึ้น เริ่มยอมรับและเข้าใจได้ง่ายขึ้น และยอมรับในสิ่งที่ถูกต้องและรวดเร็วขึ้น

2. งานวิจัยที่เกี่ยวข้อง

จรรยา ชัยทัศน์ (2532 : 54) จากการศึกษาและผลการดำเนินงานของสหกรณ์การเกษตรดำเนินสะดวกจำกัดปรากฏว่าผลการดำเนินงานของสหกรณ์ยังไม่ประสบผลสำเร็จเท่าที่ควร ซึ่งมาจากหลายสาเหตุหลายด้านพอสรุปได้ดังนี้ ด้านการจัดการและวางแผนสหกรณ์ควรกำหนดแผนงานไว้ก่อน เพื่อที่จะดำเนินงานได้ต่อเนื่อง ทั้งแบบระยะสั้น และแบบระยะยาวควบคู่กันไป เพราะว่าการดำเนินงานบางอย่าง แผนระยะยาวอาจใช้ไม่ได้ การคัดเลือกพนักงานในสหกรณ์นั้น ต้องถือว่าเอาความสามารถในเรื่องสหกรณ์และตลาดเพื่อที่แข่งขันกับพ่อค้าได้ และต้องความสามารถในการจัดการสหกรณ์ เพื่อให้การดำเนินงานของสหกรณ์ประสบผลสำเร็จ ด้านการดำเนินธุรกิจสหกรณ์จะต้องรวมเงินฝากจากสมาชิกให้มากขึ้น เพราะเงินที่สหกรณ์สามารถกู้ได้จากธนาคารเพื่อการเกษตรและสหกรณ์นั้นไม่เพียงพอกับความต้องการเงินกู้ของสมาชิก ในการซื้อขายสหกรณ์ควรจัดหาสินค้าที่สมาชิกมีความต้องการเงินกู้ของสมาชิก ในการซื้อขายสหกรณ์ควรจัดหาสินค้าที่สมาชิกหันมาทำธุรกิจกับสหกรณ์ให้มากขึ้น ในด้านสมาชิก สมาชิกบางส่วนยังขาดความเข้าใจในวัตถุประสงค์ของสหกรณ์ ขาดความซื่อสัตย์ ขาดความรับผิดชอบในหนี้สินของตนที่กู้ไปจากสหกรณ์เงินที่นำไปสมาชิกก็นำไปใช้ให้เกิดประโยชน์ไม่เท่าที่ควร ฉะนั้นสหกรณ์ควรชี้แจงให้คำแนะนำในการจัดสรรการใช้เงินที่สมาชิกกู้ไปจากสหกรณ์ เพื่อให้สมาชิกใช้เงินกู้ได้อย่างมีประสิทธิภาพและมีประโยชน์มากที่สุด จากที่กล่าวแล้วข้างต้นจะเห็นได้ว่าสหกรณ์จะประสบผลสำเร็จมากน้อยเพียงใด ย่อมขึ้นอยู่กับเจ้าหน้าที่และตัวสมาชิก เพื่อประโยชน์ส่วนรวม เพื่อสมาชิกทุกคน

เฉลิมชัย คงสาธิต (2526 : 43) การศึกษาลักษณะพื้นฐานทั่วไปของเกษตรกร ตำบลเขาทอง อำเภอพยุหะคีรี จังหวัดนครสวรรค์ ได้สรุปการผลิตของเกษตรกรว่า แหล่งเงินทุนที่เกษตรกรใช้ในปัจจุบันได้มาจากพ่อค้าในตลาดมากที่สุดร้อยละ 27.39 รองลงมาคือธนาคารเพื่อการเกษตรและสหกรณ์ร้อยละ 20.24 กลุ่มเกษตรกรร้อยละ 20.23 และอื่น ๆ ร้อยละ 54.76 ยิ่งค้างชำระเงินกู้เกษตรกรขายผลผลิตส่วนใหญ่ให้พ่อค้าคนกลางในท้องถิ่น

ดิเรก ฤกษ์หรั่ง (2524 : 2) ได้กล่าวถึงสภาพทั่วไปของเกษตรกรด้านการผลิตและรายได้ดังนี้ จำนวนคนในวัยแรงงานในปี พ.ศ. 2521 ที่เป็นเกษตรกรนั้นมี 61.70% แต่จำนวนเกษตรกรกลับเพิ่มมากขึ้นในช่วงเวลาเดียวกัน และมีการเพิ่มเนื้อที่ในการปลูกข้าวและพืชอื่น ๆ เพิ่มขึ้น ประชากรในภาคเกษตร มีผลเฉลี่ยจากการผลิตผลิตภัณฑ์ภายในประเทศต่อคน เมื่อเปรียบเทียบกับประชากรของเกษตรกรต่างกันถึง 1 : 8:54 ในปี พ.ศ. 2520 รายได้ของประชากรในภาคอีสานจะมีรายได้ที่น้อยที่สุด รองลงมาคือภาคเหนือ

สมัช รื่นสุข (2526 : 56) ได้ศึกษาเรื่องสหกรณ์ซึ่งได้อธิบายไว้ว่าสหกรณ์เป็นองค์การธุรกิจที่มีบทบาทในการพัฒนาประเทศ ทั้งทางด้านเศรษฐกิจและทางด้านสังคมทั้งนี้เพราะว่าสหกรณ์มุ่งการกินคืออยู่ดีให้กับสมาชิก บทบาทของสหกรณ์ในด้านพัฒนาเศรษฐกิจ คือการส่งเสริมการเติบโตทางเศรษฐกิจและรักษาเสถียรภาพทางเศรษฐกิจ ซึ่งรวมถึงการมุ่งให้การกระจายรายได้ที่เป็นธรรมด้วย ส่วนในด้านสหกรณ์ควรมีบทบาทเกี่ยวกับการส่งเสริมการศึกษาส่งเสริมสิทธิเสรีภาพของมนุษย์ ความสำเร็จของสหกรณ์จะขึ้นอยู่กับการศึกษาและความรู้ความเข้าใจของสมาชิกการดำเนินงานธุรกิจอย่างมีประสิทธิภาพการประสานงานกับหน่วยงานธุรกิจอื่น ๆ การปรับตัวให้ทันต่อเหตุการณ์และความสามารถในการบริหารด้านสหกรณ์

อภิชาติ เศษปรีชา (2528 : 106) ได้ศึกษาเรื่องการศึกษาและการวิเคราะห์ผลการดำเนินงานสหกรณ์การเกษตรศรีประจัน อำเภอศรีประจัน จังหวัดสุพรรณบุรี กล่าวว่าสมาชิกควรมีบทบาทในการดำเนินงานของสหกรณ์ ให้มากควรมีการสื่อความหมายต่าง ๆ ที่มีประโยชน์ ไม่ใช่เข้าเป็นสมาชิกเพื่อต้องการเงินกู้เพียงอย่างเดียว และทางด้านสหกรณ์ควรกำหนดแผนการดำเนินงานระยะยาวเอาไว้ เพื่อจะได้ดำเนินงานของสหกรณ์อย่างต่อเนื่องควรมีเจ้าหน้าที่ส่งเสริมสหกรณ์ให้มากขึ้น

บทที่ 3

วิธีการศึกษา

วิธีการศึกษา

1. ประชากร

การดำเนินงานการศึกษาเพื่อทราบถึงสภาวะทางเศรษฐกิจและสังคมของสมาชิกสหกรณ์การเกษตรเมืองสงขลา จำกัด จังหวัดสงขลา ผู้ให้ข้อมูลเป็นสมาชิกสหกรณ์การเกษตรเมืองสงขลา จำกัด จังหวัดสงขลา มีจำนวน 158 ราย

2. กลุ่มตัวอย่าง

กลุ่มตัวอย่างของการศึกษาคั้งนี้ ได้จากกลุ่มตัวอย่างของสมาชิกสหกรณ์การเกษตรเมืองสงขลา จำกัด จังหวัดสงขลา จำนวน 1580 ราย โดยทำการสุ่มแบบ Sample Random Sampling ซึ่งได้จากข้อมูลที่เป็นสมาชิกของสหกรณ์การเกษตรเมืองสงขลา จังหวัดสงขลา โดยทำการสุ่ม 10% ของสมาชิกทั้งหมด ซึ่งสมาชิกทั้งหมดมีจำนวน 158 ราย

3. วิธีการสุ่มตัวอย่าง

กลุ่มตัวอย่างที่ทำการศึกษาในคั้งนี้ ได้มาจากวิธีการสุ่มตัวอย่างโดยใช้ตารางเลขสุ่มคัดเลือกขนาดของกลุ่มตัวอย่าง (Sample Size) ที่เหมาะสมกับจำนวนประชากรโดยใช้ระดับความเชื่อมั่น 95% ดังนั้นจะได้ขนาดของกลุ่มตัวอย่างที่จะทำการศึกษาคั้งนี้ทั้งสิ้น 158 ราย จากนั้นผู้ทำการศึกษาได้ใช้วิธีได้ใช้วิธีการสุ่มตัวอย่างแบบง่ายโดยใช้ตารางเลขสุ่มตัวอย่าง (Random Table) เพื่อเป็นการคัดเลือกตัวเกษตรกรตัวอย่างที่จะให้ข้อมูลในแบบสัมภาษณ์

4. วิธีการและเครื่องมือที่ใช้

เครื่องมือที่ใช้ในการเก็บรวบรวมข้อมูล ใช้แบบสัมภาษณ์ซึ่งเป็นคำถามแบบเปิด (Openended Question) และคำถามแบบปิด (Closed Question) จะใช้วิธีสัมภาษณ์สมาชิก การเกษตรเมืองสงขลา จังหวัดสงขลา ข้อมูลที่ทำการรวบรวมครั้งนี้แบ่งเป็นเครื่องมือออกเป็น 4 ตอนดังนี้

1. สภาวะสังคม
2. สภาวะเศรษฐกิจ
3. ข้อมูลด้านการดำเนินงานของสหกรณ์ ในการพัฒนาชนบทที่มีต่อการเปลี่ยนแปลงของสมาชิกสหกรณ์การเกษตรเมืองสงขลา จังหวัดสงขลา เมื่อเปรียบเทียบก่อนเข้าเป็นสมาชิก และหลังเข้าเป็นสมาชิก
4. ปัญหาและข้อเสนอแนะ

5. การวิเคราะห์ข้อมูล

นำข้อมูลที่ได้ทั้งหมดจากการสัมภาษณ์ทำการวิเคราะห์และประมวลผลการวิเคราะห์ดังต่อไปนี้

5.1 ค่าร้อยละ (Percentage) มีสูตรในการคำนวณดังนี้

$$\text{สูตร} \quad \text{ค่าร้อยละ} = \frac{n \times 100}{N}$$

n = จำนวนตัวอย่างหรือข้อมูลที่ทำการศึกษา

N = จำนวนตัวอย่างหรือข้อมูลทั้งหมด

5.2 หาค่าเฉลี่ยเลขคณิต (Mean) เป็นการรวบรวมข้อมูลแต่ละชุดของสมาชิกทั้งหมด หาค่าด้วยจำนวนสมาชิกที่ได้ทำการศึกษา ซึ่งค่านี้ทำให้ทราบค่าเฉลี่ยหรือค่ากลางของข้อมูลแต่ละชุดซึ่งมีสูตรในการคำนวณดังนี้

$$\text{สูตร} \quad X = \frac{f_1 \cdot x_1}{N} \times 100$$

X = ค่าเฉลี่ยเลขคณิต

= ผลรวม

f_1 = ความถี่ของชั้นที่ 1

x_1 = จุดกึ่งกลางของข้อมูล

N = จำนวนตัวอย่างทั้งหมด

5.3 พิสัย (Range) คือ ช่วงคะแนนสูงสุด ถึงคะแนนต่ำสุด ในข้อมูลแต่ละชุด ค่าพิสัยนี้ใช้เมื่อต้องการเปรียบเทียบการกระจาย ถ้ามีคะแนนหรือตัวเลขแต่ละชุดการจัดกระจายมากจนเห็นว่าควรจะต้องนำค่าพิสัย มาพิจารณาประกอบค่ากระจายอื่น ๆ

ระยะเวลาในการปฏิบัติงาน

ระยะเวลาในการปฏิบัติงานคือตั้งแต่วันที่ 10 มกราคม พ.ศ. 2537 ถึงวันที่ 10 กุมภาพันธ์ พ.ศ. 2537

งบประมาณ

ค่าใช้จ่ายในการสำรวจ	1,000	บาท
ค่าจัดทำแบบสัมภาษณ์	500	บาท
ค่าใช้จ่ายอื่น ๆ	500	บาท
รวม	2,000	บาท

บทที่ 4

ผลการศึกษา

ในการศึกษาภาวะทางเศรษฐกิจและสังคมของสมาชิกสหกรณ์การเกษตรเมืองสงขลา อำเภอเมือง จังหวัดสงขลา ปี พ.ศ. 2535-2536 ครั้งนี้มีวัตถุประสงค์เพื่อศึกษาภาวะทางเศรษฐกิจ ภาวะทางด้านสังคมและศึกษาข้อมูลทางด้านการค้าดำเนินงาน ปัญหาและอุปสรรคของการดำเนินงาน สำหรับกลุ่มเกษตรกรเป้าหมายในเกษตรกรที่ได้จากสมาชิกสหกรณ์การเกษตรเมืองสงขลา อำเภอเมือง จังหวัดสงขลา โดยมีวิธีการสุ่มตัวอย่างแบบง่าย (Sample Random Sampling) จำนวนตัวอย่างทั้งหมดที่ได้สุ่มตัวอย่างมา 158 ราย โดยทั้งหมดเป็นสมาชิกสหกรณ์ทั้งหมด ผลการศึกษาได้แยกนำเสนอเป็นตอน ๆ ดังนี้

ตอนที่ 1 ภาวะทางด้านสถานภาพส่วนบุคคลและสังคม

ตอนที่ 2 ภาวะทางด้านเศรษฐกิจ

ตอนที่ 3 ด้านการค้าดำเนินงานของสหกรณ์ในการพัฒนาชนบทที่มีต่อการเปลี่ยนแปลงของสมาชิกสหกรณ์ เพื่อเปรียบเทียบก่อนเข้าเป็นสมาชิกและหลังเป็นสมาชิก

ตอนที่ 4 ปัญหาและข้อเสนอแนะ

ตอนที่ 1 ภาวะทางด้านสถานภาพส่วนบุคคลและสังคม

เพศ

ผลการศึกษาเกี่ยวกับเพศ (ตารางที่ 1) พบว่าผู้ให้ข้อมูลส่วนใหญ่ร้อยละ 53.80 เป็นเพศหญิงและเป็นชาย ร้อยละ 46.20

อายุ

สมาชิกสหกรณ์การเกษตรเมืองสงขลา อำเภอเมือง จังหวัดสงขลา ที่มีอายุต่ำกว่า 30 ปี ร้อยละ 8.86 มีอายุ 31-40 ปี ร้อยละ 34.18 มีอายุ 41-50 ปี ร้อยละ 23.41 มีอายุ 51-60 ปี ร้อยละ 27.22 และมีอายุมากกว่า 60 ปี ร้อยละ 6.33 (ตารางที่ 1)

ศาสนา

สมาชิกสหกรณ์การเกษตรเมืองสงขลา อำเภอเมือง จังหวัดสงขลา นับถือศาสนา พุทธร้อยละ 86.71 นับถือศาสนาอิสลามร้อยละ 13.29 และไม่มีสมาชิกที่นับถือศาสนาอื่นจะเห็นว่า มีการนับถือศาสนาพุทธมากกว่าศาสนาอิสลามและไม่มีสมาชิกที่นับถือศาสนาอื่น (ตารางที่ 1)

การศึกษา

วุฒิการศึกษาระดับการศึกษาของสมาชิกสหกรณ์การเกษตรเมืองสงขลา อำเภอเมือง จังหวัดสงขลา ที่จบชั้นประถมศึกษาปีที่ 4 ร้อยละ 68.35 จบชั้นที่สูงกว่าประถมศึกษาปีที่ 4 ร้อยละ 13.93 และจบต่ำกว่าชั้นประถมศึกษาปีที่ 4 ร้อยละ 17.72 จะเห็นได้ว่า สมาชิกโดยส่วนมากจะจบชั้น ประถมศึกษาปีที่ 4 (ตารางที่ 1)

สถานภาพการสมรส

สมาชิกสหกรณ์การเกษตรเมืองสงขลา อำเภอเมือง จังหวัดสงขลา ที่เป็นโสดร้อยละ 1.90 ที่แต่งงานอยู่รวมกันร้อยละ 95.56 หย่าร้างร้อยละ 1.27 และแต่งงานแยกกันอยู่ ร้อยละ 1.27 จะเห็นได้ว่าสมาชิกโดยส่วนมากแต่งงานแล้วและอยู่รวมกันเป็นครอบครัว (ตารางที่ 1)

จำนวนสมาชิกในครอบครัว

สมาชิกสหกรณ์การเกษตรเมืองสงขลา อำเภอเมือง จังหวัดสงขลา มีสมาชิกใน ครอบครัวน้อยกว่า 5 คนร้อยละ 50.00 มีสมาชิกในครอบครัว 5 คนร้อยละ 22.78 และมากกว่า 5 คนร้อยละ 27.22 จะเห็นได้ว่าสมาชิกสหกรณ์มีสมาชิกส่วนมากในครอบครัวน้อยกว่า 5 คน (ตารางที่ 1)

การเข้าเป็นสมาชิกในกลุ่ม

สมาชิกสหกรณ์การเกษตรเมืองสงขลา อำเภอเมือง จังหวัดสงขลา เข้ากลุ่มสมาชิก สหกรณ์การเกษตรเมืองสงขลา อำเภอเมือง จังหวัดสงขลา ทั้งหมดทุกคนหรือร้อยละ 100

ตารางที่ 1 แสดงภาวะทางด้านสถานภาพบุคคลและบุคคล

รายการ	สมาชิกสหกรณ์	
	จำนวนคน	ร้อยละ
	N : 158	
เพศ		
ชาย	73	46.20
หญิง	85	53.80
อายุ (ปี)		
ต่ำกว่า 20	14	8.86
31-40	54	34.18
41-50	37	23.41
51-60	43	27.22
สูงกว่า 60	10	6.33
ศาสนา		
พุทธ	137	86.71
อิสลาม	21	13.29
อื่น ๆ	-	-
วุฒิการศึกษา		
จบชั้นประถมศึกษา 4	108	68.35
จบต่ำกว่าชั้นประถมศึกษา 4	28	17.72
จบสูงกว่าชั้นประถมศึกษา 4	22	13.93
ไม่เรียนหนังสือ	-	-

ตารางที่ 1 (ต่อ)

รายการ	สมาชิกสหกรณ์	
	จำนวนคน	ร้อยละ
	N : 158	
สถานภาพการสมรส		
โสด	3	1.90
แต่งงานอยู่ร่วมกัน	151	95.56
หย่าร้าง	2	1.27
แต่งงานแยกกันอยู่	2	1.27
จำนวนสมาชิกในครอบครัว		
น้อยกว่า 5 คน	79	50.00
5 คน	36	22.78
มากกว่า 5 คน	43	27.22
จำนวนสมาชิกในครอบครัว		
ต่ำสุด	2	
จำนวนสมาชิกในครอบครัว		
สูงสุด	9	
การเข้ากลุ่มเป็นสมาชิก		
กลุ่มเกษตรกร	-	
กลุ่มแม่บ้านเกษตรกร	-	
ลูกค้า ช.ก.ส.	-	
สมาชิกสหกรณ์ฯ	158	100.00
อื่น ๆ	-	

* : หมายถึงเหตุผู้ให้สัมภาษณ์สามารถตอบได้มากกว่า 1 ข้อความ

ตอนที่ 2 ภาวะทางด้านเศรษฐกิจ

ภาวะทางด้านเศรษฐกิจของสมาชิกสหกรณ์การเกษตรเมืองสงขลา อำเภอเมือง จังหวัดสงขลา ได้แก่ข้อมูลที่แสดงถึงรายได้ต่อปี รายจ่ายต่อปี ทรัพย์สิน หนี้สิน เงินออมต่อปี ซึ่งมีรายละเอียดดังนี้

อาชีพ (ตารางที่ 2)

1. อาชีพหลัก ซึ่งอาชีพที่ทำรายได้ให้แก่ครอบครัวมากที่สุดต่อปี ผลการศึกษาปรากฏว่าสมาชิกสหกรณ์การเกษตรเมืองสงขลา อำเภอเมือง จังหวัดสงขลา มีอาชีพทางการเกษตรร้อยละ 60.76
2. อาชีพสำรอง ซึ่งเป็นอาชีพที่ทำรายได้เสริมให้แก่ครอบครัว ได้แก่อาชีพการเกษตร อาชีพรับจ้าง อาชีพค้าขาย และอาชีพรับราชการ ตามลำดับ

ตารางที่ 2 แสดงการประกอบอาชีพของสมาชิกสหกรณ์การเกษตรเมืองสงขลา อำเภอเมืองสงขลา จังหวัดสงขลา

รายการ	สมาชิกสหกรณ์	
	จำนวนคน	ร้อยละ
	N : 158	

อาชีพ

การเกษตร	96	60.76
รับจ้าง	42	26.58
ค้าขาย	13	8.23
รับราชการ	7	4.43

* : หมายถึงให้สัมภาษณ์สามารถตอบได้มากกว่า 1 ข้อความ

รายได้ (ตารางที่ 3)

สมาชิกสหกรณ์การเกษตรเมืองสงขลา อำเภอเมือง จังหวัดสงขลา มีรายได้จากการประกอบอาชีพหลักคือ ทำการเกษตรเฉลี่ยต่อครอบครัวของสมาชิกสหกรณ์การเกษตรเท่ากับ 58,165.55 บาท/ปี และรายได้รองเกิดจากการประกอบอาชีพรองได้แก่ ทำการเกษตร รับจ้างค้าขายและรับราชการ เฉลี่ยต่อครอบครัวสมาชิกสหกรณ์เท่ากับ 29,589.67 /ปี

ตารางที่ 3 การแสดงรายได้ของสมาชิกสหกรณ์การเกษตรเมืองสงขลา อำเภอเมือง
จังหวัดสงขลา

รายการ	สมาชิกสหกรณ์	
	จำนวนคน	ร้อยละ
	N : 158	
รายได้หลัก บาท/ปี		
ต่ำกว่า 20,000	-	
20,000-30,000	8	5.06
30,001-40,000	17	10.76
40,001-50,000	33	20.89
50,001-60,000	38	24.05
60,001-70,000	23	14.56
70,001-80,000	13	8.23
80,001-90,000	12	7.59
มากกว่า 90,000	14	8.86
รวมได้รายได้หลักเฉลี่ย	= 58,165.55	

ตารางที่ 3 (ต่อ)

รายการ	สมาชิกสหกรณ์	
	จำนวนคน	ร้อยละ
	N : 158	

รายได้รอง (บาท/ปี)		
ต่ำกว่า 20,000	75	47.46
20,000-30,000	33	20.89
30,001-40,000	19	12.03
40,001-50,000	13	8.23
50,001-60,000	7	4.43
60,001-70,000	5	3.16
70,001-80,000	6	3.80
80,001-90,000		
มากกว่า 90,000		
รวมรายได้รองเฉลี่ย	= 29,589.67	
รวมรายได้ทั้งหมด	= 87,755.22	

รายจ่าย (ตารางที่ 4)

รายจ่ายเพื่อการครองชีพสมาชิกสหกรณ์ฯ มีรายจ่ายเพื่อการครองชีพเป็นค่าอาหารเฉลี่ยต่อครอบครัว 21,563.29 บาทต่อปี ค่าการศึกษาของบุตรเฉลี่ยต่อครอบครัว เท่ากับ 23,098.59 บาทต่อปี ค่ารักษาพยาบาลเฉลี่ยต่อครอบครัวเท่ากับ 2,348.20 บาทต่อปี ค่าเครื่องใช้ประจำวันเฉลี่ยต่อครอบครัวเท่ากับ 5,848.10 บาทต่อปี ค่าชำระหนี้เฉลี่ยต่อครอบครัว เท่ากับ 34,193.03 บาทต่อปี ค่าดอกเบี้ยเฉลี่ยต่อครอบครัวเท่ากับ 4,055.31 บาทต่อปี ค่าน้ำค่าไฟเฉลี่ยต่อครอบครัวเท่ากับ 1,213.29 บาทต่อปี

รายจ่ายเพื่อการเกษตรสมาชิกสหกรณ์ฯ มีรายจ่ายเพื่อทำการเกษตรเป็นค่าแรงเฉลี่ยต่อครอบครัวเท่ากับ 11,544.24 บาทต่อปี ค่าพันธุ์พืชเฉลี่ยต่อครอบครัวเท่ากับ 2,137.50 บาทต่อปี ค่ายาปราบศัตรูพืชเฉลี่ยต่อครอบครัวเท่ากับ 3,225.98 บาทต่อปี ค่าปุ๋ยเฉลี่ยต่อครอบครัวเท่ากับ 5,000.00 บาทต่อปี ค่าพันธุ์สัตว์เฉลี่ยต่อครอบครัวเท่ากับ 19,743.58 บาทต่อปี ค่าอุปกรณ์การเกษตรเฉลี่ยต่อครอบครัวเท่ากับ 3,965.57 ต่อปี ค่าน้ำมันเชื้อเพลิงเฉลี่ยต่อครอบครัว

เท่ากับ 4,587.76 บาทต่อปี

รายจ่ายรวมสมาชิกสหกรณ์มีรายจ่ายเฉลี่ยต่อครอบครัวเท่ากับ 142,524.35 บาทต่อปี

ตารางที่ 4 แสดงรายจ่ายของสมาชิกสหกรณ์การเกษตรเมืองสงขลา อำเภอเมือง จังหวัดสงขลา

รายการ	สมาชิกสหกรณ์ฯ	
	จำนวน (คน)	ร้อยละ
	N = 158	
รายจ่ายเพื่อการครองชีพ		
ค่าอาหาร		
12,000-16,124	46	29.11
16,125-20,249	24	15.19
20,250-24,374	47	29.75
24,375-28,499	9	5.70
28,500-32,624	21	13.29
32,625-36,749	3	1.90
36,750-40,874	2	1.27
40,875-45,000	6	3.80
รวมรายจ่ายเฉลี่ย	= 21,563.29	

ตารางที่ 4 (ต่อ)

สมาชิกสหกรณ์ฯ		
รายการ	จำนวน (คน)	ร้อยละ
N = 148		
รายจ่ายเพื่อการครองชีพ		
ค่าการศึกษาบุตร		
1,500-6,349	19	12.84
6,350-11,199	26	17.75
11,200-16,049	17	11.48
16,050-20,899	15	10.14
20,900-25,749	23	15.53
25,750-30,599	14	9.46
30,600-35,449	8	5.41
35,450-40,299	5	3.38
40,300-45,149	9	6.08
45,150-50,000	12	8.11
รวมรายจ่ายเฉลี่ย	= 23,098.59	

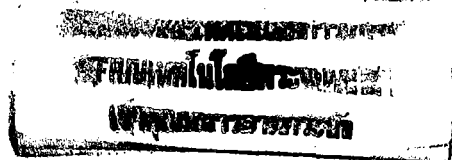
* : ผู้ให้สัมภาษณ์บางครอบครัวไม่มีค่าใช้จ่ายในการศึกษาบุตร

*

ตารางที่ 4 (ต่อ)

สมาชิกสหกรณ์ฯ		
รายการ	จำนวน (คน)	ร้อยละ
N = 149		
รายจ่ายเพื่อการครองชีพ		
ค่ารักษาพยาบาล		
90-5,080	128	85.91
5,081-10,071	17	11.41
10,072-15,062	-	-
15,063-20,053	-	-
20,054-25,044	1	0.67
25,045-30,035	-	-
30,036-35,026	2	1.34
35,027-40,017	-	-
40,018-45,008	-	-
45,009-50,000	1	0.67
รวมรายจ่ายเฉลี่ย	= 2,348.20	

* : ผู้ให้สัมภาษณ์บางครอบครัวไม่มีรายจ่ายค่ารักษาพยาบาล



ตารางที่ 4 (ต่อ)

สมาชิกสหกรณ์ฯ		
รายการ	จำนวน (คน)	ร้อยละ
N = 158		
รายจ่ายเพื่อการครองชีพ		
ค่าเครื่องใช้ประจำวัน		
1,000-5,399	132	83.54
5,400-9,799	6	3.80
9,800-14,199	3	1.90
14,200-18,599	5	3.16
18,600-22,999	-	-
23,000-27,399	4	2.53
27,400-31,799	-	-
31,800-36,199	6	3.80
36,200-40,599	-	-
40,600-45,000	2	1.26
รวมรายจ่ายเฉลี่ย	=	5,848.10

ตารางที่ 4 (ต่อ)

สมาชิกสหกรณ์ฯ		
รายการ	จำนวน (คน)	ร้อยละ
N = 158		
รายจ่ายเพื่อการครองชีพ		
ค่าเช่ารถ		
5,000- 19,499	38	24.05
19,500- 33,999	61	38.61
34,000- 48,499	14	8.86
48,500- 62,999	23	14.56
63,000- 77,499	8	5.06
77,500- 91,999	4	2.53
92,000-106,499	5	3.16
106,500-120,999	2	1.27
121,000-135,499	1	0.63
135,500-150,000	2	1.27
รวมรายจ่ายเฉลี่ย	= 34,193.03	

ตารางที่ 4 (ต่อ)

สมาชิกสหกรณ์ฯ		
รายการ	จำนวน (คน)	ร้อยละ
N = 147		

- รายจ่ายเพื่อการครองชีพ		
ค่าดอกเบี้ย		
650- 2,534	52	35.37
2,535- 4,419	47	31.97
4,420- 6,304	13	8.84
6,305- 8,189	21	14.29
8,190-10,074	5	3.40
10,075-11,959	1	0.68
11,960-13,844	5	3.40
13,845-15,729	2	1.36
15,730-17,614	-	-
17,615-19,500	1	0.68
รวมรายจ่ายเฉลี่ย	=	4,055.31

ตารางที่ 4 (ต่อ)

สมาชิกสหกรณ์ฯ		
รายการ	จำนวน (คน)	ร้อยละ
N = 158		
รายจ่ายเพื่อการครองชีพ		
ค่าน้ำค่าไฟ		
150-1,019	102	64.56
1,020-1,889	44	27.85
1,890-2,759	5	3.16
2,760-3,629	4	2.53
3,630-4,500	3	1.90
รวมรายจ่ายเฉลี่ย	= 1,213.29	

รวมรายจ่ายค่าครองชีพเฉลี่ย = 92,319.72

ตารางที่ 4 (ต่อ)

สมาชิกสหกรณ์ฯ		
รายการ	จำนวน (คน)	ร้อยละ
N = 113		
รายจ่ายเพื่อทำการเกษตร		
ค่าแรง		
200- 6,179	33	29.20
6,180-12,159	26	23.01
12,160-18,139	28	24.79
18,140-24,119	25	22.12
24,120-30,099	-	-
30,100-36,079	-	-
36,080-42,059	-	-
42,060-48,039	-	-
48,040-54,019	-	-
54,020-60,000	1	0.88
รวมรายจ่ายเฉลี่ย = 11,544.24		

* : ผู้ให้สัมภาษณ์ของบางรายไม่มีค่าใช้จ่ายค่าแรงงาน

ตารางที่ 4 (ต่อ)

สมาชิกสหกรณ์ฯ		
รายการ	จำนวน (คน)	ร้อยละ
N = 96		
รายจ่ายเพื่อการเกษตร		
ค่าพันธุ์พืช		
100- 2,089	84	87.50
2,090- 4,079	3	3.13
4,080- 6,069	3	3.13
6,070- 8,059	-	-
8,060-10,049	2	2.08
10,050-12,039	1	1.04
12,040-14,029	1	1.04
14,030-16,019	-	-
16,020-18,009	-	-
18,010-20,000	2	2.08
รวมรายจ่ายเฉลี่ย	=	2,137.50

* : ผู้ให้สัมภาษณ์บางครอบครัวไม่มีค่าใช้จ่ายค่าพันธุ์พืช

ตารางที่ 4 (ต่อ)

สมาชิกสหกรณ์ฯ		
รายการ	จำนวน (คน)	ร้อยละ
N = 147		
รายจ่ายเพื่อทำการเกษตร		
ค่าสารปราบศัตรูพืช		
100- 1,889	98	66.67
1,890- 3,679	25	17.01
3,680- 5,469	8	5.44
5,470- 7,259	-	-
7,260- 9,049	-	-
9,050-10,839	6	4.08
10,840-12,629	3	2.04
12,630-14,419	-	-
14,420-16,209	-	-
16,210-18,000	7	4.76
รวมรายจ่ายเฉลี่ย	=	3,225.98

* : ผู้ให้สัมภาษณ์บางครอบครัวไม่ได้ใช้สารปราบศัตรูพืช

ตารางที่ 4 (ต่อ)

สมาชิกสหกรณ์ฯ		
รายการ	จำนวน (คน)	ร้อยละ
N = 116		
รายจ่ายเพื่อทำการเกษตร		
ค่าปุ๋ย		
500- 4,399	77	66.38
4,400- 8,299	22	18.97
8,300-12,199	10	8.62
12,200-16,099	3	2.58
16,100-20,000	4	3.45
รวมรายจ่ายเฉลี่ย	=	5,000.00

* : ผู้ให้สัมภาษณ์บางครอบครัวไม่มีค่าใช้จ่ายค่าปุ๋ย

ตารางที่ 4 (ต่อ)

สมาชิกสหกรณ์ฯ		
รายการ	จำนวน (คน)	ร้อยละ
N = 39		
รายจ่ายเพื่อทำการเกษตร		
ค่าพันธุ์สัตว์		
200- 8,179	15	38.46
8,180-16,159	7	17.95
16,160-24,139	4	10.26
24,140-32,119	-	-
32,120-40,099	5	12.82
40,100-48,079	3	7.69
48,080-56,059	-	-
56,060-64,039	2	5.13
64,040-72,019	1	2.56
72,020-80,000	2	5.13
รวมรายจ่ายเฉลี่ย	=	19,743.58

* : ผู้ที่สัมภาษณ์บางครอบครัวไม่มีค่าใช้จ่ายค่าพันธุ์สัตว์

ตารางที่ 4 (ต่อ)

สมาชิกสหกรณ์ฯ		
รายการ	จำนวน (คน)	ร้อยละ
N = 122		
รายจ่ายเพื่อทำการเกษตร		
ค่าอุปกรณ์ทางการเกษตร		
100- 3,589	93	76.22
3,590-7,079	14	11.48
7,080-10,569	7	5.74
10,570-14,059	2	1.64
14,060-17,549	-	-
17,550-21,039	-	-
21,040-24,549	-	-
24,530-28,019	-	-
28,020-31,509	4	3.28
31,510-35,000	2	1.64
รวมรายจ่ายเฉลี่ย	=	3,965.57

* : ผู้ให้สัมภาษณ์บางครอบครัวไม่มีค่าใช้จ่ายค่าอุปกรณ์ทางการเกษตร

ตารางที่ 4 (ต่อ)

สมาชิกสหกรณ์ฯ		
รายการ	จำนวน (คน)	ร้อยละ
N = 139		
รายจ่ายเพื่อการเกษตร		
ค่าน้ำมันเชื้อเพลิง		
50- 3,544	62	44.60
3,545- 7,039	58	41.73
7,070-10,534	8	5.76
10,535-14,029	9	6.47
14,030-17,524	-	-
17,525-21,019	-	-
21,020-24,514	-	-
24,515-28,009	-	-
28,010-31,504	-	-
31,505-35,000	2	1.44
รวมรายจ่ายเฉลี่ย	= 4,587.76	

* : ผู้ให้สัมภาษณ์บางครอบครัวไม่มีค่าใช้จ่ายค่าน้ำมันเชื้อเพลิง

รวมรายจ่ายเพื่อการเกษตรเฉลี่ยทั้งหมด = 50,204.63

รายได้สุทธิ

รายได้สุทธิเป็นรายได้ที่หักค่าใช้จ่ายเฉลี่ยต่อครอบครัวของสมาชิกสหกรณ์ เท่ากับ -54,769.13 บาทต่อปี จะเห็นได้ว่าเกษตรกรมีรายจ่ายมากกว่ารายได้ จึงก่อให้เกิดการเป็นหนี้สินของเกษตรกรมากขึ้น

จำนวนหนี้สิน (ตารางที่ 5)

1. แหล่งเงินกู้สมาชิกสหกรณ์การเกษตรเมืองสงขลาพบว่าสมาชิกสหกรณ์การเกษตรกู้เงินจากสหกรณ์การเกษตรเมืองสงขลา ร้อยละ 98.10 กู้เงินจากธนาคารร้อยละ 1.26 กู้เงินจากเพื่อนบ้านเป็นร้อยละ 0.64
2. จำนวนเงินกู้เฉลี่ยของสมาชิกสหกรณ์ฯ เท่ากับ 33,534.81 บาทต่อปี
3. วัตถุประสงค์ในการกู้เงินของสมาชิกสหกรณ์ฯ พบว่าสมาชิกสหกรณ์กู้เงินเพื่อการลงทุนร้อยละ 52.53 กู้เงินเพื่อการครองชีพร้อยละ 3.16 กู้เงินเพื่อนำมาสร้างที่อยู่อาศัย ร้อยละ 40.50 และอื่น ๆ ร้อยละ 3.79

ตารางที่ 5 แสดงหนี้สินของสมาชิกสหกรณ์การเกษตรเมืองสงขลา อำเภอเมือง จังหวัดสงขลา

=====

สมาชิกสหกรณ์ฯ

รายการ	จำนวน (คน)	ร้อยละ
N = 158		

แหล่งเงินกู้ * : N = 158

สหกรณ์ฯ	155	98.10
ธนาคาร	2	1.26
รถส	-	-
เพื่อนบ้าน	1	0.64
พ่อค้า	-	-
อื่น ๆ	-	-

* : หมายถึงให้ผู้สัมภาษณ์สามารถตอบได้มากกว่า 1 ข้อ

จำนวนเงินกู้ * : N = 158

ต่ำกว่า 5,000		
5,000-15,000	33	20.89
15,001-25,000	32	20.25
25,001-35,000	38	24.05
35,001-45,000	10	6.33
45,001-55,000	14	8.86
55,001-65,000	12	7.59
มากกว่า 65,000	19	12.03

จำนวนเงินกู้เฉลี่ยของสมาชิกสหกรณ์ = 33,534.81 บาท/ปี

ตารางที่ 5 (ต่อ)

สมาชิกสหกรณ์ฯ		
รายการ	จำนวน (คน)	ร้อยละ
N = 158		
วัตถุประสงค์ในการกู้เงิน		
เพื่อการลงทุน	83	52.53
เพื่อการครองชีพ	5	3.16
เพื่อสร้างที่อยู่อาศัย	64	40.50
เพื่ออย่างอื่น	6	3.79

* : หมายถึง ผู้ให้สัมภาษณ์สามารถตอบได้มากกว่า 1 ข้อ

การถือครองที่ดิน (ตารางที่ 6)

การถือครองที่ดินของสมาชิกสหกรณ์การเกษตรเมืองสงขลา จังหวัดสงขลา
 ต่อครอบครัวมีที่ดินถือครองเฉลี่ย 20.31 ไร่
 การใช้ที่ดินเพื่อทำการเกษตรร้อยละ 72.15 ไร่
 การใช้ที่ดินเพื่อเป็นที่อยู่อาศัย 27.85 ไร่

ตารางที่ 6 แสดงการถือครองที่ดินของสมาชิกสหกรณ์การเกษตรเมืองสงขลา อำเภอเมือง
จังหวัดสงขลา

สมาชิกสหกรณ์ฯ		
รายการ	จำนวน (คน)	ร้อยละ
N = 158		
การถือครองที่ดิน		
เพื่อทำการเกษตร	114	72.15
เพื่อนามาสร้างที่อยู่อาศัย	44	27.85

* : หมายถึงผู้ที่ให้ข้อมูลสามารถตอบได้มากกว่า 1 ข้อ

การออมทรัพย์ (ตารางที่ 7)

การออมทรัพย์ของสมาชิกสหกรณ์มีเงินออมร้อยละ 65.10 และไม่มีเงินออมร้อยละ 54.90 ส่วนสมาชิกสหกรณ์ที่มีเงินออมได้ฝากไว้กับสหกรณ์ร้อยละ 84.47 ฝากไว้กับธนาคารร้อยละ 7.77 ฝากไว้กับธนาคารเพื่อการเกษตรและสหกรณ์ร้อยละ 2.91 และให้ผู้อื่นกู้ยืมร้อยละ 4.85

ตารางที่ 7 แสดงการออมทรัพย์สินของสมาชิกสหกรณ์การเกษตรเมืองสงขลา

สมาชิกสหกรณ์ฯ		
รายการ	จำนวน (คน)	ร้อยละ
N = 103		
เงินออม		
ฝากสหกรณ์ฯ	87	84.47
ฝากธนาคาร	8	7.77
ฝาก ชกส	3	2.91
ฝากเพื่อนบ้านเพื่อการกู้ยืม	5	4.85

* : หมายถึงเหตุผู้ให้สัมภาษณ์สามารถตอบได้มากกว่า 1 ข้อ

ทรัพย์สิน (ตารางที่ 8)

มูลค่าทรัพย์สินสมาชิกสหกรณ์การเกษตรเมืองสงขลา มีทรัพย์สินเป็นที่ดินเฉลี่ยต่อครอบครัวเท่ากับ 354600.00 บาทต่อปี ทรัพย์สินเป็นบ้านเรือนเฉลี่ยต่อครอบครัวเท่ากับ 151648.70 บาทต่อปี ทรัพย์สินเป็นรถยนต์ เฉลี่ยต่อครอบครัวเท่ากับ 23812.50 บาทต่อปี ทรัพย์สินเป็นรถจักรยานเฉลี่ยต่อครอบครัวเท่ากับ 27906.80 บาทต่อปี ทรัพย์สินเป็นรถจักรยานยนต์ เฉลี่ยต่อครอบครัวเท่ากับ 16215.30 บาทต่อปี ทรัพย์สินเป็นจักรยานเฉลี่ยต่อครอบครัวเท่ากับ 705.60 บาทต่อปี ทรัพย์สินเป็นเครื่องพ่นยาเฉลี่ยต่อครอบครัวเท่ากับ 351.40 บาทต่อปี ทรัพย์สินเป็นเครื่องสูบน้ำเฉลี่ยต่อครอบครัวเท่ากับ 876.30 บาทต่อปี และเป็นพันธุ์สัตว์เฉลี่ยต่อครอบครัวเท่ากับ 546.40 บาทต่อปี รวมทรัพย์สินทั้งหมดเท่ากับ 576699.00 บาทต่อปี

ตารางที่ 8 แสดงมูลค่าทรัพย์สินของสมาชิกสหกรณ์การเกษตรเมืองสงขลา อำเภอเมือง
จังหวัดสงขลา

		สมาชิกสหกรณ์การเกษตร
รายการ		มูลค่าทรัพย์สินเฉลี่ย
ทรัพย์สิน		
ที่ดิน		354,600.00
บ้านเรือน		151,648.70
รถยนต์		23,812.50
รถไถ		27,906.80
รถจักรยานยนต์		16,251.30
รถจักรยาน		705.60
เครื่องพ่นยา		351.40
เครื่องสูบน้ำ		876.30
พันธุ์สัตว์		546.40
รวม	=	576,699.00

ตอนที่ 3 บทบาทของสหกรณ์ในการพัฒนาชนบท

บทบาทของสหกรณ์ในการพัฒนาชนบทต่อสมาชิกสหกรณ์การเกษตรฯ ได้ทำการศึกษาในเรื่องการศึกษา รายได้ หนี้สิน และคุณภาพของผลผลิต อำนาจการต่อรองในการขายผลผลิต สุขภาพ การถือครองที่ดิน สภาพความเป็นอยู่ก่อนเข้าและหลังเข้าเป็นสมาชิกสหกรณ์ฯ จำเป็นอย่างไร จากการศึกษาพบว่า

การศึกษาของสมาชิกในครอบครัวสูงขึ้น ร้อยละ 82.90 การศึกษาเท่าเดิม 17.21 รายได้สมาชิกมีรายได้สูงขึ้นร้อยละ 93.6 และรายได้เท่าเดิมร้อยละ 6.40 หนี้สินสมาชิกมีหนี้สินลดลงร้อยละ 73.20 มีหนี้สินเท่าเดิม ร้อยละ 22.50 และมีหนี้สินเพิ่มขึ้นร้อยละ 4.30 คุณภาพของผลผลิตมีคุณภาพดีขึ้นร้อยละ 91.70 คุณภาพผลผลิตเท่าเดิมร้อยละ 5.20 และคุณภาพผลผลิตเลวลง ร้อยละ 3.10 อำนาจในการต่อรองราคาขายผลผลิตของสมาชิก มีอำนาจในการต่อรองขายผลผลิต ร้อยละ 94.30 และไม่มีอำนาจในการต่อรองร้อยละ 5.70 สุขภาพสมาชิกมีสุขภาพดีร้อยละ 83.20 คุณภาพเหมือนเดิมร้อยละ 16.80 สมาชิกมีการถือครองที่ดินทุกคน การมีงานทำของสมาชิกมีงานทำตลอดปีทุกคน สภาพความเป็นอยู่ของสมาชิกมีความเป็นอยู่ดีร้อยละ 82.60 และสภาพความเป็นอยู่เหมือนเดิมร้อยละ 17.40

ตอนที่ 4 ปัญหาและข้อเสนอแนะ

จากการศึกษาพบว่าเกษตรกรที่เป็นสมาชิกสหกรณ์ฯ มีปัญหาเรื่องเงินกู้ทั้งหมดทุกคน และมีปัญหาเรื่องการศึกษาร้อยละ 53.20 มีปัญหาเรื่องอำนาจในการต่อรองขายผลผลิตร้อยละ 94.70

บทที่ 5

สรุปและข้อเสนอแนะ

จากการศึกษาภาวะทางเศรษฐกิจและสังคมของสมาชิกสหกรณ์การเกษตรเมืองสงขลา อำเภอเมือง จังหวัดสงขลา โดยแบ่งข้อมูลการศึกษาออกเป็น 4 ตอนคือ ข้อมูลทางด้านการศึกษา ข้อมูลทางด้านภาวะทางสังคม ข้อมูลทางด้านภาวะทางเศรษฐกิจ ข้อมูลทางด้านสหกรณ์กับการพัฒนา ชนบท และข้อมูลทางด้านปัญหาและข้อเสนอแนะ

ข้อมูลภาวะทางด้านสภาพส่วนบุคคลและสังคม

จากการศึกษาสรุปได้ว่าสมาชิกสหกรณ์เป็นเพศชาย ร้อยละ 46.20 เป็นเพศหญิง ร้อยละ 53.80 มีอายุเฉลี่ย 40-50 ปี ระดับการศึกษาอยู่ในระดับการประถมศึกษาปีที่ 4 ร้อยละ 68.35 นับถือศาสนาพุทธร้อยละ 86.71 สมาชิกแต่งงานอยู่ด้วยกันร้อยละ 95.56 จำนวนสมาชิกในครอบครัวเฉลี่ย 4 คน การเป็นสมาชิกของกลุ่มทั้งหมดเป็นสมาชิกสหกรณ์ ทั้งหมด

ข้อมูลทางด้านภาวะทางเศรษฐกิจ

จากการศึกษาพบว่าอาชีพหลักสหกรณ์ฯ มีอาชีพทางการเกษตรร้อยละ 60.76 มีอาชีพรองของสมาชิกสหกรณ์ฯ มีอาชีพรับจ้างร้อยละ 26.58 รายได้สมาชิกสหกรณ์ มีรายได้หลักเฉลี่ยต่อครอบครัวเท่ากับ 58,165.55 บาทต่อปี รายได้รองเฉลี่ยต่อครอบครัวเท่ากับ 29,589.67 บาทต่อปี รายได้รวมของสมาชิกสหกรณ์เท่ากับ 87,755.22 บาทต่อปี รายจ่ายของสมาชิกสหกรณ์มีรายจ่ายเพื่อการครองชีพเฉลี่ยต่อครอบครัวเท่ากับ 92,319.72 บาทต่อปีรายจ่ายเพื่อการทำการเกษตรเฉลี่ยต่อครอบครัวเท่ากับ 50,204.63 บาทต่อปี รายจ่ายรวมทั้งหมดเท่ากับ 142,524.35 บาทต่อปี จะเห็นได้ว่าสมาชิกสหกรณ์มีรายจ่ายมากกว่ารายได้ หนี้สินสมาชิกสหกรณ์มีหนี้สินทั้งหมดทุกคน แหล่งเงินกู้สมาชิกสหกรณ์ฯ กู้เงินจากสหกรณ์คิดเป็นร้อยละ 98.10 การถือครองที่ดินสมาชิกสหกรณ์ฯ มีที่ดินเป็นของตนเองหมดทุกคน การออมทรัพย์สินสมาชิกของสหกรณ์ฯมีการออมทรัพย์สินร้อยละ 62.54 สมาชิกสหกรณ์มีมูลค่าทรัพย์สินเฉลี่ยต่อครอบครัวเท่ากับ 576,699.00 บาทต่อปี

ข้อมูลทางด้านสหกรณ์กับการพัฒนาชนบท

จากการศึกษาพบว่า การศึกษาของสมาชิกในครอบครัวมีการศึกษาสูงขึ้นร้อยละ 82.90 รายได้ สมาชิกมีรายได้สูงขึ้นร้อยละ 93.60 หนี้สินสมาชิกสหกรณ์มีหนี้สินลดลงร้อยละ 77.10 คุณภาพของผลผลิตดีขึ้นร้อยละ 83.20 และความเป็นอยู่ดีขึ้นร้อยละ 94.30 สมาชิกมีสุขภาพดีร้อยละ 83.20 และความเป็นอยู่ดีขึ้นร้อยละ 82.60

ปัญหาและข้อเสนอแนะ

สมาชิกสหกรณ์ฯ จะมีปัญหาในเรื่องเงินทุนทั้งหมดทุกคน และมีปัญหาเรื่องไม่มีอำนาจในการต่อรองราคาขายผลผลิต ร้อยละ 94.70

ปัญหาและข้อเสนอแนะ

1. ปัญหาด้านการศึกษา เนื่องจากสมาชิกสหกรณ์ฯ ส่วนใหญ่จบ ป. 4 ซึ่งถือว่ามี การศึกษาต่ำ

ควรมีการส่งเสริมเรื่องการศึกษาให้แก่สมาชิก ให้มีความคิดอ่านที่ดี เพื่อจะ ได้นำไปปรับปรุงในด้านการผลิตและความเป็นอยู่ให้ดีขึ้น

2. ปัญหาด้านหนี้สินของสมาชิกสหกรณ์ฯ จะเห็นได้ว่าสมาชิกสหกรณ์จะมีรายจ่าย มากกว่ารายได้ แสดงว่าต้องเป็นหนี้สินมาก เนื่องจากสมาชิกสหกรณ์ไม่มีเงินทุนในการผลิตจึง จำเป็นต้องกู้เงินจากสหกรณ์

ควรมีการส่งเสริมการประกอบอาชีพของสมาชิกให้มากขึ้น เพื่อช่วยเพิ่มรายได้ และลดภาระหนี้สินของสมาชิกสหกรณ์ฯ สหกรณ์ฯ ควรเป็นผู้ริเริ่มการสร้างฐานะให้ดีขึ้น

3. ปัญหาเรื่องสมาชิกไม่มีอำนาจในการกำหนดราคาผลผลิตของตน

ควรมีธุรกิจการขายในสหกรณ์ เพื่อช่วยเหลือเกษตรกรในการกำหนดราคาผล ผลิตแก่สมาชิกให้อย่างยุติธรรมที่สุด โดยสหกรณ์รับฝากขายผลผลิตของสมาชิก โดยการรวบรวม เพื่อการแก้พ่อค้าโดยได้ราคายุติธรรม

เอกสารอ้างอิง

กองวิชากรมส่งเสริมสหกรณ์. 2530. การเป็นสมาชิกสหกรณ์ : โรงพิมพ์เพิ่มเสริมกิจ.

กรุงเทพมหานคร.

กองวิชาการกรมส่งเสริมสหกรณ์. 2532. เอกสารเผยแพร่งานสหกรณ์ : กรุงเทพมหานคร

จรูญ ชัยทัศน์. 2532. การศึกษาผลการดำเนินงานของสหกรณ์การเกษตรดำเนินสะดวก เขต
ดำเนินสะดวก จังหวัดราชบุรี. กรุงเทพมหานคร : วิทยาลัยเกษตรกรรมราชบุรี,
สถาบันเทคโนโลยีพระจอมเกล้าเจ้าคุณทหาร ลาดกระบัง.

เฉลิมชัย คงคารวรรค์. 2526. การศึกษาลักษณะพื้นฐานทั่วไปของเกษตรกร ตำบลเขาทอง

อำเภอพยุหะคีรี จังหวัดนครสวรรค์. กรุงเทพมหานคร : วิทยาลัยเกษตรกรรม
ราชบุรี, สถาบันเทคโนโลยีพระจอมเกล้า เจ้าคุณทหาร ลาดกระบัง

ดิเรก ฤกษ์ห่อชัย. 2524. กรมส่งเสริมการเกษตรหลักและวิธีการ. มหาวิทยาลัย

เกษตรศาสตร์ โรงพิมพ์ E.F.O. กรุงเทพมหานคร.

สมัย รื่นสุข. 2528. การสหกรณ์. กรุงเทพมหานคร : สำนักพิมพ์แพรววิทยา.

อภิชาติ เดชปรีชา. 2528. การศึกษาและวิเคราะห์หลักการดำเนินงานของสหกรณ์การเกษตร

ศรีประจันต์ จำกัด อำเภอศรีประจันต์ จังหวัดสุพรรณบุรี : วิทยาลัยเกษตรกรรม
ราชบุรี, สถาบันเทคโนโลยีพระจอมเกล้าเจ้าคุณทหาร ลาดกระบัง.

ภาคผนวก

แบบสัมภาษณ์

เรื่อง การศึกษาสภาวะเศรษฐกิจและสังคมของสมาชิกสหกรณ์การเกษตรอำเภอเมือง
จังหวัดสงขลา ปี พ.ศ. 2535-2536

คำแนะนำ ทำเครื่องหมายถูกลงในช่อง () หรือเติมข้อความที่เป็นจริงลงในช่องว่างที่เว้นไว้ให้

ตอนที่ 1 สภาวะทางด้านสถานภาพส่วนบุคคลและสังคม

1. ชื่อ นามสกุล
2. เพศ
() ชาย () หญิง
3. อายุ ปี นับถือศาสนาพุทธ
4. วุฒิที่ทำงานได้รับจากการศึกษาหรือระดับที่จบ
() จบ ป. 4 () จบต่ำกว่า
() จบสูงกว่า () ไม่เรียนหนังสือ
5. สถานภาพสมรส
() โสด () แต่งงานอยู่ร่วมกัน
() หย่าร้าง () แต่งงานแยกกันอยู่
6. จำนวนสมาชิกในครอบครัวทั้งหมดจำนวน
7. ผู้ให้สัมภาษณ์เป็นสมาชิกกลุ่มใดบ้าง
() กลุ่มเกษตรกร () ลูกค้า ธ.ก.ส.
() กลุ่มแม่บ้านเกษตรกร () สมาชิกสหกรณ์
() อื่น ๆ (ระบุ)

6. แหล่งเงินกู้ที่ท่านกู้มาจากไหน

- () สหกรณ์ จำนวน.....บาท อัตราดอกเบี้ยร้อยละ..... บาทต่อปี
() ธนาคาร จำนวน.....บาท อัตราดอกเบี้ยร้อยละ..... บาทต่อปี
() ธ.ก.ส. จำนวน.....บาท อัตราดอกเบี้ยร้อยละ..... บาทต่อปี
() เพื่อนบ้าน จำนวน.....บาท อัตราดอกเบี้ยร้อยละ..... บาทต่อปี
() พ่อค้า จำนวน.....บาท อัตราดอกเบี้ยร้อยละ..... บาทต่อปี

7. วัตถุประสงค์ของการกู้เงิน

- () เพื่อการลงทุน จำนวนเงิน.....บาท
() เพื่อการครองชีพ จำนวนเงิน.....บาท
() นำมาปลูกสร้างที่อยู่อาศัย จำนวนเงิน.....บาท
() อื่น ๆ (ระบุ).....

8. ผู้ให้สัมภาษณ์มีที่ดินเป็นของตนเองหรือไม่

- () มี () ไม่มี

ในกรณีที่มีที่ดินเป็นของตนเอง จำนวน.....ไร่

(ตอบได้มากกว่า 1 ข้อ)

- () เพื่อทำการเกษตร () เพื่อเป็นที่อยู่อาศัย
() อื่น ๆ (ระบุ).....

9. ผู้ให้สัมภาษณ์มีเงินออมหรือไม่

- () มี () ไม่มี

ถ้ามีเงินออมเก็บไว้อย่างไร (ตอบได้มากกว่า 1 ข้อ)

- () ฝากธนาคาร () ฝาก ธ.ก.ส.
() ฝากสหกรณ์ () ฝากเพื่อนเพื่อการกู้ยืม
() อื่น ๆ (ระบุ).....

7. คุณภาพของผลผลิตก่อนเข้าเป็นสมาชิกสหกรณ์
() ดี () เท่าเดิม
() ลดลง
8. คุณภาพของผลผลิตหลังเข้าเป็นสมาชิกสหกรณ์
() ดี () เท่าเดิม
() ลดลง
9. อำนาจในการขายผลผลิตก่อนเข้าเป็นสมาชิกสหกรณ์
() มี () ไม่มี
10. อำนาจในการขายผลผลิตหลังเข้าเป็นสมาชิกสหกรณ์
() มี () ไม่มี
11. สุขภาพของสมาชิกในครอบครัวก่อนเข้าเป็นสมาชิกสหกรณ์
() ดี () เหมือนเดิม
12. สุขภาพของสมาชิกในครอบครัวหลังเข้าเป็นสมาชิกสหกรณ์
() ดี () เหมือนเดิม
13. การถือครองที่ดินของสมาชิกก่อนเข้าเป็นสมาชิกสหกรณ์
() มี () ไม่มี
14. การถือครองที่ดินของสมาชิกหลังเข้าเป็นสมาชิกสหกรณ์
() มี () ไม่มี
15. มีงานทำของสมาชิกตลอดทั้งปีก่อนเข้าเป็นสมาชิกสหกรณ์
() มี () ไม่มี
16. มีงานทำของสมาชิกตลอดทั้งปีหลังเข้าเป็นสมาชิกสหกรณ์
() มี () ไม่มี
17. สภาพความเป็นอยู่ของสมาชิกก่อนเข้าเป็นสมาชิกสหกรณ์
() ดี () เหมือนเดิม
18. สภาพความเป็นอยู่ของสมาชิกหลังเข้าเป็นสมาชิกสหกรณ์
() ดี () เหมือนเดิม

ตอนที่ 4

ปัญหาและข้อเสนอแนะ.....

.....

.....

.....