



คณะเทคโนโลยีการเกษตร สถาบันเทคโนโลยีพระจอมเกล้าเจ้าคุณทหารลาดกระบัง

เรื่อง

การศึกษาการผลิตและการตลาดปลากะพงขาวในจังหวัดสงขลา

A Study on Production and Marketing of Seabass

in Songkhla

ของ

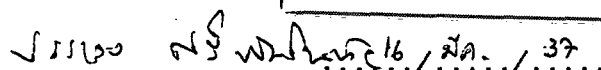
นางสาวทัศนียา กิ่งอินทร์

ได้รับการตรวจสอบและอนุมัติให้เป็นส่วนหนึ่งของการศึกษาหลักสูตร

วท.บ. (บริหารธุรกิจเกษตร)

เมื่อวันที่ 16 มีนาคม พ.ศ. 2537

อาจารย์ที่ปรึกษาวิทยานิพนธ์

 16 / มี.ค. / 37

(อาจารย์บรรเลง ศรีทัศนีย์)

กรรมการวิทยานิพนธ์

 16 / มี.ค. / 37

(อาจารย์เสาวคนธ์ เลือดกาญจนะ)

หัวหน้าภาควิชา

 16 / มี.ค. / 37

(ผู้ช่วยศาสตราจารย์นิคม สิทธิโชค)

รฟ.

ท 3 67 ก

2537

๒๖ มี.ค. ๒๕๓๗

ปัญหาพิเศษ



T097497

เรื่อง

การศึกษาการผลิตและการตลาดปลากะพงขาวในจังหวัดสงขลา

A Study on Production and Marketing of Seabass

in Songkhla

โดย

นางสาวทัศนียา ถึงอินทร์

๑/๗.

๗๓๖๗๗

๒๕๓๗

เสนอ

เลขหมู่.....

เลขทะเบียน.....

วันเดือนปี.....

ภาควิชาบริหารธุรกิจเกษตร

คณะเทคโนโลยีการเกษตร สถาบันเทคโนโลยีพระจอมเกล้าเจ้าคุณทหารลาดกระบัง

เพื่อความสมบูรณ์แห่งปริญญาวิทยาศาสตรบัณฑิต (บริหารธุรกิจเกษตร)

พ.ศ. ๒๕๓๗

กระชังเลี้ยงปลาเนื้อเหลือง 4 กระชังต่อครอบครัว ระยะเวลาในการเลี้ยงประมาณ 8-10 เดือน อาหารของปลากระพงขาวคือปลาเบ็ด แรงงานที่ใช้ในการเพาะเลี้ยงเป็นแรงงานในครัวเรือน เกษตรกรส่วนใหญ่ขายผลผลิตให้แก่พ่อค้าส่งและพ่อค้าปลีกที่มารับซื้อถึงฟาร์ม ส่วนต้นทุนและผลตอบแทนในการเลี้ยงปลากระพงขาว ในกรณีที่เลี้ยงอนุบาลอย่างเดียว ระยะเวลาในการเลี้ยงประมาณ 3 เดือน มีต้นทุนคงที่ 12,967 บาท ต้นทุนผันแปร 13,160 บาท รวม 26,127 บาทต่อการเลี้ยง 1 ครั้ง กรณีที่เลี้ยงปลาเนื้ออย่างเดียว ระยะเวลาในการเลี้ยงประมาณ 8-10 เดือน มีต้นทุนคงที่ 33,252 บาท ต้นทุนผันแปร 27,030 บาท รวม 60,282 บาทต่อครั้ง ให้ผลตอบแทนจากการเลี้ยงเท่ากับ 18,468 บาท กรณีที่เลี้ยงอนุบาลร่วมกันกับปลาเนื้อ มีต้นทุนคงที่ 32,237 บาท ต้นทุนผันแปร 38,090 บาท รวม 70,327 บาท ซึ่งได้รับผลตอบแทนเท่ากับ 14,943 บาท สำหรับปัญหาด้านการเพาะเลี้ยงส่วนใหญ่เป็นปัญหาปลาตายเนื่องจากน้ำเสีย รongลงมาคืออาหารมีราคาสูง ส่วนปัญหาด้านการตลาดของเกษตรกรที่พบบ่อย คือ ราคาที่ไม่แน่นอนและปลาไม่ได้ขนาดที่พ่อค้าต้องการ ในด้านการศึกษาการตลาดพ่อค้าคนกลาง พบว่าพ่อค้าคนกลางที่มีบทบาทมากได้แก่พ่อค้าผู้รวบรวมในหมู่บ้านและพ่อค้าส่งซึ่งจะมีอำนาจการต่อรองราคาเหนือกว่าผู้เลี้ยง ในการซื้อขายจะชำระเป็นเงินสดและพ่อค้าจะมารับซื้อถึงฟาร์ม สำหรับการวิเคราะห์ผลตอบแทน ค่าใช้จ่ายการตลาดของพ่อค้าเป็นเงิน 4.47 บาทต่อปลา 1 กิโลกรัม อัตราผลตอบแทนจากการขายร้อยละ 6.94 ของราคาขาย

ในการศึกษาครั้งนี้มีข้อเสนอแนะคือด้านการผลิตควรมีการส่งเสริมการเพาะเลี้ยงลูกปลาแจกจ่ายให้เพียงพอแก่ความต้องการของเกษตรกร มีการควบคุมราคาปลาเบ็ดซึ่งเป็นอาหารที่สำคัญของปลากระพงขาวให้เหมาะสม และควบคุมโรงงานอุตสาหกรรมไม่ให้ปล่อยน้ำเสียลงในทะเลสาบอันเป็นสาเหตุให้ปลาที่เพาะเลี้ยงตาย ด้านการตลาดก็ควรเร่งรัดให้มีการบริโภคปลากระพงขาวให้แพร่หลายมากขึ้น ทางด้านตลาดต่างประเทศซึ่งมีแนวโน้มว่าจะมีการนำเข้าปลาเนื้อจากไทยในปริมาณที่ลดลง ก็ควรเร่งหาทางขยายตลาดให้มากขึ้น

คำนิยม

ปัญหาพิเศษฉบับนี้สำเร็จลุล่วงไปได้ด้วยดี เนื่องจากความช่วยเหลือและคำแนะนำของอาจารย์บรรเลง ศรีพิศลโนทัย และอาจารย์เสาวคนธ์ เลือดกาญจนะ ที่ช่วยตรวจทานแก้ไขข้อบกพร่องต่าง ๆ เพื่อให้การศึกษาครั้งนี้สมบูรณ์ยิ่งขึ้น อีกทั้งขอกราบขอบพระคุณ คุณพ่อ คุณแม่ ที่ให้ความช่วยเหลือด้านปัจจัยที่จำเป็น ขอคุณน้าเอกที่เอื้อเนื้อเครื่องคอมพิวเตอร์ในการจัดพิมพ์ รวมทั้งเพื่อนหลาย ๆ คน ที่คอยให้กำลังใจ และปรารภนาติ คอยตักเตือนเมื่อเห็นว่าจักจะลืมนหน้าที่ของตัวเอง

สุดท้ายนี้ขอขอบคุณตัวเองที่ยังมีความพยายามที่จะจัดทำปัญหาพิเศษฉบับนี้ และที่ลืมไม่ได้ก็คือขอขอบคุณเกษตรกรผู้เพาะเลี้ยงปลากระพงขาวทุกท่าน ที่ให้ความร่วมมือในการตอบแบบสัมภาษณ์ปัญหาพิเศษฉบับนี้สมบูรณ์

ทัศนียา ถึงอินทร์

มีนาคม 2537

สารบัญ

	หน้า
สารบัญตาราง	(3)
สารบัญภาพ	(4)
บทที่ 1 บทนำ	1
ความสำคัญและปัญหาของการศึกษา	1
วัตถุประสงค์ของการศึกษา	4
ประโยชน์ที่คาดว่าจะได้รับ	4
ขอบเขตของการศึกษา	4
นิยามศัพท์	5
ตรวจเอกสาร	5
วิธีการศึกษา	8
บทที่ 2 สภานทั่วไปของจังหวัดสงขลา	11
และสภานทั่วไปของการเพาะเลี้ยงปลากะพงขาว	
สภานทั่วไปของจังหวัดสงขลา	11
สถานที่ตั้ง	11
ลักษณะภูมิประเทศ	11
ทะเลสาบสงขลา	13
ฤดูกาล	14
เขตการปกครอง	15
สภานทั่วไปของการเพาะเลี้ยงปลากะพงขาว	15
ประวัติการเพาะเลี้ยงปลากะพงขาว	15
ลักษณะทางชีววิทยาของปลากะพงขาว	16
วิธีการเพาะพันธุ์ปลากะพงขาว	18

สารบัญ(ต่อ)

	หน้า
การอนุบาลปลากระพงขาว	18
การเลี้ยงปลากระพงขาว	19
บทที่ 3 ผลการศึกษา	25
การผลิตและการตลาดปลากระพงขาวของเกษตรกรในจังหวัดสงขลา	25
สภาพทั่วไปของผู้เพาะเลี้ยงปลากระพงขาว	25
สภาพทั่วไปเกี่ยวกับการเพาะเลี้ยงปลากระพงขาว	30
ตลาดปลากระพงขาวของเกษตรกร	36
การวิเคราะห์ต้นทุนและผลตอบแทนจากการเลี้ยงปลากระพงขาว	38
การตลาดปลากระพงขาวของพ่อค้าคนกลาง	46
ลักษณะการจำหน่ายปลากระพงขาว	47
การกำหนดราคา	48
การวิเคราะห์ผลตอบแทน	48
ปัญหาด้านการตลาด	49
บทที่ 4 สรุปและข้อเสนอแนะ	51
สรุป	51
ข้อเสนอแนะ	54
เอกสารอ้างอิง	56
ภาคผนวก	58

สารบัญตาราง

ตารางที่		หน้า
1	แสดงจำนวนฟาร์มและผลผลิตการเลี้ยงปลากระพงขาว จำแนกตามประเภทของการเลี้ยงและรายจังหวัด ปี 2530-2531	3
2	เพศ	25
3	อายุ	26
4	ศาสนา	27
5	สถานภาพ	27
6	อาชีพรองของครัวเรือน	29
7	รายได้	29
8	เงินทุนและภาวะหนี้สิน	30
9	ประสบการณ์ในการเพาะเลี้ยง	31
10	เหตุผลที่เลี้ยงปลากระพงขาว	31
11	สถานที่ซื้อพันธุ์ปลากระพงขาว	33
12	ขนาดและราคาของลูกปลากระพงขาว	33
13	ตารางแสดงการใช้แรงงานในกิจกรรมการเลี้ยงปลากระพงขาว	34
14	ปัญหาด้านการผลิต	36
15	การขายปลากระพงขาว	37
16	รูปแบบการขาย	37
17	ต้นทุนการเพาะเลี้ยงปลากระพงขาวในกรณีมีการเลี้ยงอนุบาลอย่างเดียว	43
18	ต้นทุนการเพาะเลี้ยงปลากระพงขาวในกรณีที่มีการเลี้ยงปลาเนื้อ อย่างเดียว	44
19	ต้นทุนการเพาะเลี้ยงปลากระพงขาวกรณีมีการเลี้ยงอนุบาล และเลี้ยงปลาเนื้อ	45
20	ตารางแสดงค่าใช้จ่ายทางการตลาดและผลตอบแทนของพ่อค้าคนกลาง	50

สารบัญภาพ

ภาพที่		หน้า
1	อาณาเขตจังหวัดสงขลา	12
2	สภาพแหล่งเพาะเลี้ยงปลากระพงขาว	70

บทที่ 1

บทนำ

ความสำคัญและปัญหาของการศึกษา

การประมงเป็นอาชีพสำคัญของคนไทยมาตั้งแต่โบราณ อาชีพการประมงมีความสำคัญอย่างยิ่งต่อระบบเศรษฐกิจของประเทศไทย เนื่องจากประเทศไทยประกอบด้วยพื้นที่ที่เป็นชายฝั่งทะเลยาวประมาณ 2,600 กิโลเมตร ติดต่อกับทะเลจีนใต้ มหาสมุทรแปซิฟิกและทะเลอันดามัน ซึ่งแต่ละแนวชายฝั่งก็มีภูมิประเทศและความอุดมสมบูรณ์ของแหล่งน้ำชายฝั่งแตกต่างกัน นอกจากนั้นยังอุดมไปด้วยทรัพยากรธรรมชาติต่าง ๆ มีแม่น้ำลำคลองไหลลงสู่ทะเลจำนวนมาก ก่อให้เกิดแหล่งน้ำกร่อยอันไพศาล สัตว์น้ำที่จับได้มีความหลากหลายและปริมาณแตกต่างกันในแต่ละพื้นที่ ซึ่งการประมงในอดีตนั้นชาวประมงส่วนใหญ่นิยมจับสัตว์น้ำตามแหล่งน้ำธรรมชาติ ต่อมาเมื่อผลเมืองเพิ่มขึ้นทำให้ความต้องการสัตว์น้ำเพิ่มขึ้นตามไปด้วย กอปรกับการพัฒนาทางด้านการประมง ทำให้รัฐบาลได้เล็งเห็นความสำคัญ จึงได้เน้นพัฒนาการเพาะเลี้ยงสัตว์น้ำเพื่อเพิ่มการผลิตสัตว์น้ำให้เป็นแหล่งรายได้ เป็นอาชีพ ตลอดจนเป็นวัตถุดิบของอุตสาหกรรมแปรรูปเพื่อจำหน่ายภายในประเทศและการส่งออก เพื่อทดแทนปริมาณสัตว์น้ำจากแหล่งธรรมชาติ มีการจัดโครงการพัฒนาการเพาะเลี้ยงขึ้นมา นอกจากนั้นยังมีการศึกษาค้นคว้าเพื่อพัฒนารูปแบบและวิธีการเพาะเลี้ยงที่เหมาะสมกับสภาพแหล่งเลี้ยงต่าง ๆ และเนื่องจากแหล่งน้ำกร่อยก็เป็นแหล่งประมงอีกแห่งหนึ่งซึ่งมีความสำคัญ ที่มีความอุดมสมบูรณ์และความหลากหลายทางชีวภาพทางรัฐบาลได้เห็นความสำคัญของแหล่งน้ำกร่อยอันกว้างใหญ่นี้ จึงได้มอบหมายให้สถาบันวิจัยเพาะเลี้ยงสัตว์น้ำชายฝั่ง เข้ามาทำหน้าที่กำหนดแนวทางในการพัฒนาเพาะเลี้ยงสัตว์น้ำทุกชนิดในบริเวณแหล่งน้ำกร่อย รวมทั้งการเพาะเลี้ยงปลากระพงขาวด้วย

ปลากระพงขาวนับเป็นสัตว์น้ำที่สำคัญชนิดหนึ่งของแหล่งน้ำกร่อย ที่ยังคงมีเหลือไม่มากนักในน่านน้ำไทย เป็นปลาที่นิยมบริโภคกันอย่างแพร่หลาย เป็นที่ต้องการ

ของตลาดเนื่องจากเป็นปลาที่มีรสชาติดีและมีราคาค่อนข้างสูง เป็นที่นิยมของผู้บริโภคทั้งในประเทศและต่างประเทศ โดยเฉพาะกลุ่มคนที่มีฐานะทางเศรษฐกิจระดับปานกลางขึ้นไป ปลากระพงขาวที่ซื้อขายกันในปัจจุบันนี้มีปลาขนาดใหญ่จับได้จากแหล่งน้ำธรรมชาติ ซึ่งมีจำนวนน้อย ปริมาณที่จับได้ไม่แน่นอน เป็นเหตุให้มีราคาค่อนข้างสูง และปลาเลี้ยงซึ่งมีขนาดเล็กกว่าแต่มีปริมาณป้อนตลาดสม่ำเสมอ ไม่มีปัญหาการขาดแคลนพันธุ์ปลาที่จะนำมาเลี้ยง ทำให้การเลี้ยงปลากระพงขาวในปัจจุบันเป็นอาชีพที่ทำกันอย่างแพร่หลายได้รับความสนใจจากบรรดาผู้เพาะเลี้ยงสัตว์น้ำโดยทั่วไป อีกทั้งเป็นปลาที่เลี้ยงง่ายโตเร็วและให้ผลผลิตสูง ผลผลิตปลากระพงขาวจึงมีแนวโน้มเพิ่มขึ้นในอัตราที่สูง ประมาณกันว่าในช่วง 5-6 ปีมานี้ ปลากระพงขาวจากการเลี้ยงในบ่อ ในกระชังและการทำนาปลา โดยเกษตรกรซื้อพันธุ์ปลาจากกรมประมงไปปล่อยเลี้ยงให้ผลผลิตเป็นจำนวนประมาณปีละ 250-300 ตัน และมีแนวโน้มที่จะประกอบเป็นอาชีพหลักมากขึ้น

ปัจจุบันการเลี้ยงปลากระพงขาวมีการเลี้ยงในบ่อและในกระชัง แต่ผลผลิตส่วนใหญ่ได้จากการเลี้ยงในกระชังประมาณร้อยละ 86 ที่เหลืออีกร้อยละ 14 ได้จากบ่อเลี้ยง (สำนักงานเศรษฐกิจการเกษตร, 2535) จังหวัดสงขลาเป็นจังหวัดที่มีการเลี้ยงปลากระพงขาวในกระชังมากที่สุด (ตารางที่ 1) โดยจะเลี้ยงในบริเวณชายทะเลที่เป็นอ่าวมีที่กำบังคลื่นลม บริเวณทะเลสาบ ลำคลองใหญ่ ๆ หรือคลองซอยที่มีน้ำทะเลท่วมถึง ซึ่งเป็นแหล่งน้ำกร่อยที่อุดมสมบูรณ์ กอรปกับในจังหวัดสงขลาเป็นที่ตั้งของสถานเพาะเลี้ยงสัตว์น้ำชายฝั่ง ซึ่งประสบความสำเร็จในการเพาะพันธุ์ปลากระพงขาวโดยวิธีผสมเทียมเมื่อปี พ.ศ. 2516 (คณะประมง มหาวิทยาลัยเกษตรศาสตร์, 2528) ทางสถานีได้แจกจ่ายพันธุ์ปลากระพงขาวแก่เกษตรกรปีละหลายล้านตัว ทำให้จังหวัดสงขลาสามารถผลิตปลากระพงขาวออกจำหน่ายได้เป็นปริมาณมากในแต่ละปี ทำรายได้สู่เกษตรกรผู้เลี้ยงเป็นจำนวนมาก รวมทั้งมีพื้นที่ที่เหมาะสม สามารถขยายการเลี้ยงได้อีกในอนาคต ในการศึกษารั้งนี้ จึงได้เน้นด้านการศึกษาลักษณะทั่วไปในการผลิตและวิถีการตลาดปลากระพงขาวของเกษตรกรและพ่อค้าปลากระพงขาวในเขตจังหวัดสงขลา รวมทั้งปัญหาอุปสรรคและวิธีการแก้ปัญหาต่างๆ ที่เกิดขึ้นในการผลิตและวิถีการตลาดของปลากระพงขาว

ตารางที่ 1 แสดงจำนวนฟาร์มและผลผลิตการเลี้ยงปลากระพงขาว จำแนกตามประเภทของการเลี้ยงและรายจังหวัด ปี 2530-2531

(หน่วย : ตัน)

จังหวัด	ปี พ.ศ.2530				ปี พ.ศ.2531			
	จำนวนฟาร์ม	ผลผลิตรวม	ผลผลิต (บ่อ)	ผลผลิต (กระชัง)	จำนวนฟาร์ม	ผลผลิตรวม	ผลผลิต (บ่อ)	ผลผลิต (กระชัง)
สงขลา	403	471.64	-	471.64	541	311.92	-	311.92
ปัตตานี	126	27.47	-	27.47	121	23.62	-	23.62
สตูล	101	50.25	-	50.25	103	56.55	-	56.55
พังงา	75	16.80	-	16.80	95	34.35	-	34.35
พัทลุง	71	16.25	-	16.25	40	14.51	-	14.51
ฉะเชิงเทรา	-	-	-	-	73	155.77	-	155.77
นราธิวาส	28	4.97	-	4.97	38	18.99	-	18.99
ตรัง	50	12.81	0.84	11.97	50	11.00	0.40	10.60
ตราด	28	6.19	-	6.19	39	11.70	-	11.70
นครศรีธรรมราช	11	0.91	-	0.91	18	8.83	-	8.83
ประจวบคีรีขันธ์	31	343.75	343.75	-	20	235.28	235.28	-
อื่น ๆ	37	206.87	160.80	46.07	65	151.91	144.36	7.55
รวม	961	1157.91	505.39	625.52	1203	1034.43	380.04	654.39

ที่มา : (สำนักงานเศรษฐกิจการเกษตร , 2535 : 22)

วัตถุประสงค์ของการศึกษา

1. เพื่อศึกษาสภาพทั่วไปในด้านการผลิตปลากระพงขาวในจังหวัดสงขลา
2. เพื่อศึกษาสถานการณ์การตลาดปลากระพงขาวในจังหวัดสงขลา
3. เพื่อศึกษาปัญหาและอุปสรรคต่าง ๆ ที่เกิดขึ้นในด้านการผลิตและการตลาดปลากระพงขาวในจังหวัดสงขลา

ประโยชน์ที่คาดว่าจะได้รับ

1. ทำให้ทราบถึงสภาพทั่วไปในการผลิตปลากระพงขาวในเขตจังหวัดสงขลา ได้แก่ รายได้ รายจ่าย ทรัพย์สิน หนี้สิน การใช้แรงงาน การถือครองที่ดิน เงินทุน
2. ทำให้ทราบถึงวิธีการตลาดและการค้าปลากระพงขาว ในเขตพื้นที่จังหวัดสงขลาตั้งแต่ผู้ผลิตจนถึงผู้บริโภค
3. เพื่อให้ทราบปัญหาและอุปสรรคในการผลิต และนำผลการศึกษามาใช้ให้เป็นประโยชน์
4. เพื่อเป็นแนวทางแก่หน่วยงานที่เกี่ยวข้องกับการผลิตปลากระพงขาว ผู้ที่จะทำการผลิต หรือผู้ที่ทำธุรกิจเกี่ยวกับปลากระพงขาว

ขอบเขตของการศึกษา

การศึกษานี้เป็นการศึกษาภาวะการผลิตและการตลาดของปลากระพงขาว ในเขตจังหวัดสงขลา ทั้งนี้เนื่องจากจังหวัดสงขลาเป็นจังหวัดที่มีการเลี้ยงปลากระพงขาวในกระชังมากที่สุด และมีความเหมาะสมในการขยายพื้นที่การเลี้ยงได้ต่อไปในอนาคต โดยจะศึกษาจากตัวอย่างของเกษตรกรจำนวน 27 ตัวอย่าง น้อยกว่าคนกลางจำนวน 5 ตัวอย่าง ในเขตพื้นที่เพาะเลี้ยง อำเภอเมือง อำเภอสิงหนคร และอำเภอควนเนียง

นิยามศัพท์

เกษตรกร หมายถึง ผู้ที่ประกอบอาชีพทางการเกษตร ในที่นี้หมายถึง ผู้ผลิตปลากระพงขาวในเขตพื้นที่จังหวัดสงขลา

ปลา หมายถึง ปลากระพงขาว

วิธีการตลาด หมายถึง วิธีทางที่ปลากระพงขาวจะเคลื่อนที่จากแหล่งผลิตโดยผ่านพ่อค้าคนกลางต่าง ๆ จนไปถึงมือผู้บริโภคคนสุดท้าย

การตรวจเอกสาร

กรมประมง (2528) ได้ทำการสรุปผลผลิตการเลี้ยงปลากระพงขาวในกระชังว่า เท่าที่พบในระยะเริ่มแรกที่กรมประมงได้มีการส่งเสริมให้เกษตรกรเลี้ยงปลากันขึ้นในช่วงเวลา 10 กว่าปีที่ผ่านมา จากการเลี้ยงในกระชังที่มีขนาด 100 ตารางเมตร เกษตรกรได้ทำการปล่อยปลาที่มีน้ำหนัก 100-200 กรัม ลงเลี้ยงในอัตรา 12 ตัวต่อพื้นที่ของกระชัง 1 ตารางเมตร ปรากฏว่าจะให้ผลผลิตได้ในปีหนึ่ง ๆ ประมาณ 200-300 กิโลกรัม ในปี พ.ศ. 2527 ได้มีการศึกษาถึงต้นทุนการผลิตและรายได้ของการเลี้ยงปลากระพงขาว โดยนักวิชาการประมงอำเภอเมือง จังหวัดสงขลา ปรากฏว่าได้ผลผลิตของปลากระพงขาวเฉลี่ยกระชังละ 569.67 กิโลกรัม ซึ่งเมื่อคิดถึงต้นทุนในการผลิตต่อ 1 กิโลกรัม พบว่าเท่ากับ 30.79 บาท จากการศึกษาการทดลองเลี้ยงปลากระพงขาวในกระชัง โดยปล่อยปลาที่มีขนาด 10-15 เซนติเมตร ในอัตรา 100 ตัวต่อตารางเมตร เมื่อเลี้ยงได้ 6 เดือน จะให้ปลาที่มีขนาดน้ำหนัก 500-800 กรัม สูงถึง 59.31 กิโลกรัม ต่อพื้นที่กระชัง 1 ตารางเมตร จะเห็นได้ว่าการเลี้ยงปลากระพงขาวในกระชัง จะสามารถให้ผลกำไรที่คุ้มค่างานลงทุน ซึ่งเกษตรกรประมงหลายคนได้ให้ความสนใจและลงทุนกันจนเป็นล่ำเป็นสันในปัจจุบันนี้

คณะประมง มหาวิทยาลัยเกษตรศาสตร์ (2528) ได้ศึกษาการผลิตปลา-
 กระพงขาว พบว่าการเลี้ยงปลากระพงขาว ต้องมีการเลือกพื้นที่ให้เหมาะสมที่จะเอื้อ
 อำนวยให้การเลี้ยงประสบปัญหาน้อยที่สุด มีการเจริญเติบโตที่ดี มีอัตราการตายน้อยที่สุด
 ในการเพาะขยายพันธุ์ปลากระพงขาวมีความจำเป็นต้องมีโรงเพาะฟัก การออกแบบโรง
 เพาะฟักที่ดีจึงช่วยส่งเสริมการเพาะพันธุ์ปลาให้ดีขึ้น โดยมีระบบน้ำและระบบลมที่เหมาะสม
 เพราะจะช่วยในการรักษาคุณภาพของน้ำ นอกจากนี้ยังขึ้นอยู่กับพ่อแม่พันธุ์ที่ดี และวิธีการ
 ในการเพาะพันธุ์ อาจโดยวิธีผสมเทียม การเพาะพันธุ์ปลากระพงขาวโดยวิธีธรรมชาติ
 เมื่อไข่ฟักออกเป็นตัวแล้ว 3 วัน ก็จะทำการย้ายลูกปลาลงในบ่ออนุบาล แล้วดูแลตามวิธี
 การที่ถูกต้องจนกระทั่งปล่อยลงสู่บ่อเลี้ยงหรือกระชังเลี้ยงปลาได้ เมื่อนำลูกพันธุ์ปลาลงบ่อ
 เลี้ยงในบ่อหรือในกระชังแล้ว ก็ต้องมีการดูแลรักษา ให้อาหาร ถ่ายเปลี่ยนน้ำ ใช้เวลา
 ในการเลี้ยงไม่นานก็จะสามารถคัดเลือกปลา ที่มีขนาดตามความต้องการของตลาดขายได้
 ส่วนปลาที่ยังไม่ได้ขนาดดี จะปล่อยลงเลี้ยงต่อไป

สุนจน์ จึงแย้มปิ่น (2528) ได้เสนอแนวนโยบายในโครงการประมงหมู่
 บ้านภาคใต้ในเขตชนบทพื้นที่ยากจน โดยมีโครงการเลี้ยงปลากระพงขาวในกระชังประจำ
 หมู่บ้าน เป็นโครงการหนึ่งในแผนพัฒนาชนบทพื้นที่ยากจน ในระยะของแผนพัฒนาเศรษฐกิจ
 และสังคมฉบับที่ 5 มุ่งเน้นความสำคัญลงไปยังประชาชนยากจนในพื้นที่ที่ยังไม่ได้รับประโยชน์
 จากการพัฒนาเท่าที่ควร ให้สามารถช่วยเหลือตนเองได้ อันเป็นเป้าหมายสำคัญที่สุด โดย
 รัฐจัดสรรทรัพยากรไปให้อย่างทั่วถึง สอดคล้องเพื่อให้ประชาชนชาวชนบทสามารถช่วยเหลือ
 ตนเองและชุมชนได้ในที่สุด โครงการนี้มีวัตถุประสงค์ที่สำคัญคือพัฒนาพื้นที่ที่เหมาะสมในเขต
 พื้นที่เป้าหมายสำหรับโครงการเลี้ยงสัตว์น้ำ ส่งเสริมให้มีรายได้เพิ่มขึ้นให้มีความรู้และทักษะ
 ที่จำเป็นต่อการเลี้ยงสัตว์น้ำ และเพื่อเพิ่มอาหารโปรตีนสัตว์น้ำสำหรับการบริโภคของราษฎร
 ให้มีพลานามัยและร่างกายที่สมบูรณ์

J.W. Copland และ D.L. Grey (2529) ได้ศึกษาถึงการเจริญเติบโต
 ของปลากระพงขาว พบว่าปลากระพงขาวเจริญเติบโตได้ดีระหว่างน้ำกร่อย และน้ำจืด

ช่วงชีวิตของปลากระพงขาว จะมีการเคลื่อนย้ายไปมาระหว่างแหล่งน้ำจืด และน้ำเค็ม ปลากระพงขาวจะผสมพันธุ์และวางไข่ในน้ำทะเลที่มีความเค็ม 28 - 32 ส่วนในพันส่วน ในทะเลที่มีความลึกหลังจากนั้นไข่จะถูกน้ำพัดพาเข้าสู่บริเวณชายฝั่ง และฟักออกเป็นตัว ลูกปลากระพงขาวที่ฟักออกเป็นตัว จะดำรงชีวิตอยู่ในน้ำกร่อยและน้ำจืดจนมีอายุได้ 2-3 ปี มีขนาด 3-5 กิโลกรัม จะเคลื่อนตัวออกสู่ทะเลเพื่อทำการผสมพันธุ์และวางไข่ต่อไป และจากการศึกษาแหล่งที่อยู่อาศัยพบว่าปลากระพงขาวขนาดใหญ่จะอาศัยอยู่ในแหล่งน้ำที่ไม่ไกลจากฝั่งมากนัก พบมากบริเวณปากแม่น้ำลำคลอง ปากทะเลสาบและอ่าวบริเวณที่เป็น ป่าไม้ชายเลนที่มีน้ำเค็มท่วมถึง โดยจะพบอยู่ทั่ว ๆ ไปในภูมิภาคเอเชียตะวันออกเฉียงใต้ นับตั้งแต่พม่า ไทย มาเลเซีย เวียดนามและแถบชายฝั่งของจีน สำหรับประเทศไทย สามารถพบปลากระพงขาวตามชายฝั่งทะเลโดยเฉพาะบริเวณปากแม่น้ำใหญ่ๆ ที่มีทางออก ติดต่อกับทะเลที่มีป่าไม้ชายเลนขึ้นปกคลุม ทางจังหวัดตราด จันทบุรี ฉะเชิงเทรา สงขลา ปัตตานี สตูล สมุทรปราการ สมุทรสงคราม ฯลฯ

หน่วยสำรวจแหล่งประมง กรมประมง (2532) ได้ศึกษาเกี่ยวกับผลผลิตจากการประมงที่ได้จากการสำรวจแหล่งประมงด้วยเครื่องมืออวนลากในอ่าวไทย โดยเรือสำรวจประมง 1 พบว่าจับปลากระพงขาวได้ในอัตราเฉลี่ยทั่วอ่าวไทยชั่วโมงละ 3.83 กิโลกรัม และจะจับได้ปริมาณมากในบริเวณที่มีความลึกตั้งแต่ 45 เมตรขึ้นไป โดยจับได้เฉลี่ยชั่วโมงละ 11.26 กิโลกรัม ถ้าทำการสำรวจในบริเวณที่มีความลึกของน้ำน้อยลงก็จะได้อัตราการจับของปลากระพงขาวลดลงตามลำดับ การสำรวจในเวลา กลางวันพบปลากระพงขาว 228 ครั้ง ซึ่งเฉลี่ยได้อัตราการจับชั่วโมงละ 4.68 กิโลกรัม ส่วนการสำรวจในเวลากลางคืนพบปลากระพงขาว 93 ครั้ง ซึ่งเฉลี่ยแล้วจับได้ชั่วโมง ละ 2.50 กิโลกรัม และเมื่อใช้ทีเลสคำนวณหาความแตกต่างระหว่างอัตราการจับใน เวลากลางวันและเวลากลางคืน พบว่าในเวลากลางวันจะจับได้มากกว่าในเวลากลางคืน ที่ระดับความเชื่อมั่น 95 เปอร์เซ็นต์ เมื่อหาความสัมพันธ์ระหว่างอัตราการจับได้เวลา 1 ชั่วโมงกับปริมาณออกซิเจน ความเค็ม และอุณหภูมิของน้ำทะเล พบว่าอัตราการจับ ในเวลา 1 ชั่วโมงของปลากระพงขาวมีความสัมพันธ์กับปริมาณออกซิเจนของน้ำทะเลใน

บริเวณพื้นที่ท้องทะเลเป็นนัยสำคัญยิ่ง หมายความว่าถ้าทำการสำรวจอีก 100 ครั้ง จะพบอัตราการจับของปลากระพงขาวมีความสัมพันธ์กับปริมาณออกซิเจนที่ละลายอยู่ในน้ำทะเล ในบริเวณพื้นที่ท้องทะเลที่ทำการสำรวจถึง 99 ครั้ง

กองวิจัยเศรษฐกิจการเกษตร (2535) การเพาะเลี้ยงปลากระพงขาวนั้น การส่งเสริมการเพาะเลี้ยงต้องอาศัยให้เข้ากับสภาพธรรมชาติ คือชายฝั่งทะเลซึ่งปัจจุบันมูลค่าของที่ดินราคาสูงขึ้น ฉะนั้นจำเป็นจะต้องใช้พื้นที่เพาะเลี้ยงชายฝั่งที่มีน้อยและราคาแพงให้ได้ประโยชน์สูงสุดอย่างมีประสิทธิภาพ และเนื่องจากปลากระพงขาวเป็นปลาที่มีผู้นิยมบริโภค เพราะมีรสชาติ ให้โปรตีนสูงและมีไขมันน้อย นอกจากนี้ราคาปลากระพงขาวในตลาดยังมีราคาสูง คือ ในปี พ.ศ. 2526 ราคาขายส่งในตลาดกรุงเทพฯ กิโลกรัมละ 61.15 บาท และโน้มสูงขึ้นเป็นกิโลกรัมละ 66.81 บาท ในปี 2534 จึงทำให้อาชีพการเพาะเลี้ยงปลากระพงขาวเป็นที่นิยมตามจังหวัดชายฝั่งทะเลทั่วไป นอกจากนี้การเลี้ยงปลากระพงขาวยังก่อให้เกิดอาชีพต่อเนื่อง ได้แก่ อาชีพการเพาะปลูกปลากระพงขาวของโรงฟักเอกชน อาชีพการอนุบาลลูกปลากระพงขาว และอาชีพการขายปลากระพงขาว ซึ่งเป็นการเพิ่มรายได้แก่เกษตรกรที่อยู่ตามบริเวณชายฝั่ง ตรงตามวัตถุประสงค์ของแผนพัฒนาเศรษฐกิจและสังคมแห่งชาติ ที่เน้นหนักในเรื่องการกระจายรายได้ นอกจากนี้ยังทำรายได้เข้าประเทศไทยจากการส่งออกอีกด้วย

สำนักงานเศรษฐกิจการเกษตร (2535) ได้เสนอแนะแนวทางในการพัฒนาการผลิตและการตลาดปลากระพงขาว โดยทางด้านการผลิต รัฐบาลโดยกรมประมงควรได้ทำการสำรวจพื้นที่แหล่งเลี้ยงที่มีศักยภาพเหมาะสมแก่การเลี้ยงทั้งการเลี้ยงในกระชัง และในบ่อ ดำเนินมาตรการป้องกันควบคุมและกำจัดมลภาวะทางน้ำอย่างจริงจัง นอกจากนี้ตัวเกษตรกรเอง ก็ควรจะให้อาหารปลาให้เหมาะสมตามความต้องการของปลาในแต่ละมื้อ เพื่อมิให้เศษอาหารตกค้างเป็นที่หมักหมมของเชื้อโรคและเกิดภาวะน้ำเสีย ทางด้านอาหารปลาก็ควรมีการเร่งรัดวิจัยการผลิตอาหารเม็ดหรืออาหารผสมที่มีสารอาหารครบถ้วน ตามความต้องการของปลากระพงขาว และเสียดำเนินการวิจัยน้อย รัฐควรสนับสนุนสินเชื่อใน

ลักษณะผ่อนปรนโดยให้สถาบันการเงินโดยเฉพาะ ธ.ก.ส. และหน่วยงานที่เกี่ยวข้อง เช่น กรมประมง กรมส่งเสริมสหกรณ์ ปลออสลิน เชื้อดอกเบ็ญต๋าให้แก่เกษตรกร ทั้งนี้เพื่อช่วยให้เกษตรกรรายย่อยที่มีความตั้งใจจริง สามารถประกอบอาชีพการเลี้ยงปลากระพงขาวได้อย่างมั่นคง มีการจัดประชุมสัมมนา ฝึกอบรมให้ความรู้ทางวิชาการใหม่ ๆ ทั้งด้านการเพาะเลี้ยงและการจัดการฟาร์ม เพื่อเพิ่มประสิทธิภาพการผลิตและลดต้นทุนการผลิต โดยเฉพาะการใช้อาหารสำเร็จรูปในการเลี้ยงปลาแทนเนื้อปลาสด ซึ่งนับวันจะมีราคาเพิ่มขึ้นเรื่อย ๆ สำหรับการพัฒนาการตลาด ควรสนับสนุนการขยายตลาดปลากระพงขาวทั้งตลาดในประเทศและตลาดต่างประเทศ โดยการปรับปรุงระบบการขนส่งและการเก็บรักษาสัตว์น้ำ เพื่อให้สัตว์น้ำมีคุณภาพดี สามารถกระจายผลผลิตไปยังตลาดใหญ่ ๆ จัดตั้งตลาดกลางสัตว์น้ำเพาะเลี้ยงขึ้นในแหล่งที่เหมาะสม เพื่อให้มีการซื้อขายอย่างเป็นระบบ และเกษตรกรได้รับราคาที่เป็นธรรม สนับสนุนการรวมกลุ่มผู้เลี้ยงปลากระพงขาวให้อยู่ในรูปแบบสหกรณ์ เพื่อให้สมาชิกสามารถซื้อปัจจัยการผลิตในราคาที่ถูกลงและเพิ่มอำนาจต่อรองราคาในการจำหน่ายผลผลิต ตลอดจนถึงการพัฒนาการแปรรูปผลิตภัณฑ์ปลากระพงขาวรูปแบบใหม่ ๆ ในลักษณะ Consumer pack ให้มากขึ้นเพื่อเพิ่มมูลค่าให้กับสินค้าที่จะส่งออกไปยังตลาดต่างประเทศ

วิธีการศึกษา

การเก็บรวบรวมข้อมูล

1. ข้อมูลแบบปฐมภูมิ (Primary Data) เป็นการเก็บข้อมูลที่ได้จากการออกแบบสอบถามและการสัมภาษณ์ ซึ่งแบบสอบถามแบ่งเป็น 2 ชุด คือ

1.1 แบบสอบถาม และสัมภาษณ์เกษตรกรผู้ผลิตปลากระพงขาว ร้อยละ 5 ของจำนวนฟาร์มทั้งหมด คือ 27 ตัวอย่าง โดยวิธีการสุ่มตัวอย่างแบบง่าย แบบสอบถามแบ่งเป็น 4 ตอน ดังนี้

ตอนที่ 1 สภาพทั่วไปของผู้เพาะเลี้ยงปลากระพงขาว

ตอนที่ 2 ทรัพย์สินของฟาร์ม

ตอนที่ 3 สภาพทั่วไปเกี่ยวกับการเพาะเลี้ยงปลากระพงขาว

ตอนที่ 4 ตลาดปลากระพงขาว

1.2 แบบสอบถาม และสัมภาษณ์พ่อค้าคนกลาง เกี่ยวกับการรับซื้อปลากระพงขาว ราคา และปัญหาทางการตลาด จำนวน 5 ราย

2. ข้อมูลแบบทุติยภูมิ (Secondary Data) เป็นข้อมูลที่ได้จากการค้นคว้าวารสารและเอกสารต่าง ๆ จากส่วนราชการที่เกี่ยวข้อง เช่น กรมประมง สำนักงานเศรษฐกิจการเกษตร สถาบันเพาะเลี้ยงสัตว์น้ำชายฝั่งจังหวัดสงขลา ผลการวิจัยทางวิชาการจากสภาวิจัยแห่งชาติ และหอสมุดมหาวิทยาลัยเกษตรศาสตร์

การวิเคราะห์ข้อมูล

1. สภาพทั่วไปในการผลิตปลากระพงขาวของเกษตรกร โดยการสัมภาษณ์เกษตรกรและนำเสนอข้อมูลที่ได้จากการสัมภาษณ์โดยการบรรยายพร้อมทั้งหาค่าร้อยละ

2. วิธีการตลาดของปลากระพงขาว ศึกษาได้จากการสัมภาษณ์พ่อค้าคนกลางทั้งหมด 5 ตัวอย่าง และนำเสนอข้อมูลที่ได้จากการสัมภาษณ์โดยการบรรยายพร้อมทั้งหาค่าร้อยละ

3. ข้อมูลที่ได้จากการสอบถามเกี่ยวกับปัญหา และอุปสรรคในการผลิตของเกษตรกร และการรับซื้อขายปลากระพงขาวของพ่อค้า พร้อมทั้งข้อมูลจากหนังสือวิชาการที่เกี่ยวข้อง บรรยายสรุปปัญหาอุปสรรคของเกษตรกร และเสนอแนะแนวทางแก้ไขปัญหา

$$4. \text{ค่าร้อยละ} = \frac{(n \times 100)}{N}$$

N

โดยที่ n คือ จำนวนตัวอย่างที่ทำการศึกษา

N คือ จำนวนตัวอย่างทั้งหมดที่ทำการศึกษา

สภาพทั่วไปของจังหวัดสงขลาและสภาพทั่วไปของการเพาะเลี้ยงปลากระพงขาว

สภาพทั่วไปของจังหวัดสงขลา

สถานที่ตั้ง

จังหวัดสงขลาเป็นจังหวัดชายแดนภาคใต้ ตั้งอยู่บนฝั่งทะเลตะวันออกของประเทศไทย เป็นจังหวัดใหญ่ที่มีความสำคัญยิ่งจังหวัดหนึ่งของภาคใต้ตอนล่าง มีชื่อเสียงด้านการประมง เป็นเมืองท่าและการท่องเที่ยว จังหวัดสงขลามีเนื้อที่ 7,150 ตารางกิโลเมตร สูงจากระดับน้ำทะเลโดยเฉลี่ย 4 เมตร อยู่ห่างจากกรุงเทพมหานครตามเส้นทางรถไฟ 947 กิโลเมตร ตามทางหลวงแผ่นดินประมาณ 1,200 กิโลเมตร และทางทะเลประมาณ 725 กิโลเมตร มีอาณาเขตดังนี้ (ภาพที่ 1)

ทิศเหนือ	ติดต่อกับจังหวัดนครศรีธรรมราชและนันทวง
ทิศตะวันออก	ติดต่อกับอ่าวไทย
ทิศตะวันตก	ติดต่อกับจังหวัดนันทวงและสตูล
ทิศใต้	ติดต่อกับจังหวัดปัตตานี ยะลา รัฐเคดาห์ และรัฐเปอร์ลิส ของประเทศสหพันธรัฐมาเลเซีย

ลักษณะภูมิประเทศ

พื้นที่ส่วนใหญ่เป็นที่ราบลุ่ม ทิศตะวันออกและทิศเหนือเป็นที่ราบริมทะเล ทิศตะวันตก ทิศใต้เป็นภูเขา ป่า และที่ราบสูงค่อย ๆ ลาดลงไปทางทะเลสาบสงขลา ภูเขาที่สำคัญของจังหวัด ได้แก่

1. ภูเขาสันกาลาศรี (เทือกเขาน้ำค้าง) กั้นเขตแดนไทยกับมาเลเซีย
2. ภูเขาทชนาวศรี อยู่ทางตะวันตกด้านจังหวัดสตูล

นอกจากนี้มีภูเขาขนาดเล็กอีกหลายแห่ง ได้แก่ เขาดังกวน เขาน้อย
เขาเขียว เขาแดง เขาค่ายม่วง เขาเกาะยอ เขารูปช้าง เขาวังชิง เขาคอ
หงส์ เขาคูหา เขารักเกียรติ เขาคกน้ำ

ลำน้ำที่สำคัญ ได้แก่

1. คลองอุทะเภา ไหลผ่านอำเภอสะเตา หาดใหญ่ ลงสู่ทะเลสาบ ยาว
ประมาณ 90 กิโลเมตร
2. คลองวาด ผ่านอำเภอชะบ้าย้อย อำเภอเทพาลงสู่อ่าวไทย ยาว
ประมาณ 80 กิโลเมตร
3. คลองเทพา ผ่านอำเภอชะบ้าย้อย อำเภอเทพาลงสู่อ่าวไทย ยาว
ประมาณ 80 กิโลเมตร
4. คลองนาทวี ผ่านอำเภอนาทวี อำเภอจะนะไปรวมกับคลองสะกอมไหล
ลงสู่อ่าวไทยที่ปากบางสะกอม ยาวประมาณ 70 กิโลเมตร
5. คลองนาทับ อยู่ที่อำเภอจะนะ
6. คลองสะกอม อยู่ที่อำเภอจะนะ
7. คลองรัตภูมิ ต้นน้ำเกิดจากทิวเขาตะนาวศรี (เขานครศรีธรรมราช)
ลำน้ำตอนต้นไหลลงทางทิศเหนือ แล้วลงมาทางตะวันออกเฉียงเหนือ ผ่านอำเภอรัตภูมิ
และไหลลงสู่ทะเลสาบสงขลา
8. คลองตำ ต้นน้ำเกิดจากทิวเขาตะนาวศรี (เขาพระ) ไหลลงมาทาง
ตะวันออกเฉียงเหนือมาลงคลองอุทะเภาใกล้กับอำเภอหาดใหญ่
9. คลองระโนด อยู่ในเขตสุขภาพิบาลอำเภอระโนด
10. คลองบางหลอด อยู่ในเขตอำเภอระโนด

ทะเลสาบสงขลา

ทะเลสาบสงขลาเป็นทะเลสาบลักษณะเปิด ปากทะเลสาบติดต่อกับอ่าวไทยใน

เขตอำเภอเมืองสงขลา เป็นทะเลสาบที่ใหญ่ที่สุดในเอเชียตะวันออกเฉียงใต้ อยู่ในเขตจังหวัดสงขลา และน้ทล่ง มีทั้งน้ำจืด น้ำกร่อย และน้ำเค็ม แบ่งออกเป็น 3 ตอน คือ

1. ทะเลน้อย อยู่ในพื้นที่ของอำเภอระโนด จังหวัดสงขลา และอำเภอควนขนุนจังหวัดน้ทล่ง เป็นทะเลสาบน้ำจืดที่มีชื่อเสียงในด้านการท่องเที่ยว

2. ทะเลสาบตอนบน หรือทะเลหลวง เป็นตอนที่ใหญ่ที่สุด ตั้งอยู่ในพื้นที่อำเภอระโนด กิ่งอำเภอกระแสดินธุ์ ตอนเหนือสุดเชื่อมกับทะเลน้อย จะเป็นน้ำจืดตอนล่างตั้งแต่อำเภอปากพนูน จังหวัดน้ทล่ง ถึงช่องแคบปากกรอ จังหวัดสงขลา น้ำกร่อยเชื่อมกับทะเลตอนล่างที่ช่องแคบปากกรอ

3. ทะเลสาบตอนล่าง เป็นแหล่งน้ำเค็มและน้ำกร่อย มีอาณาเขตติดต่อกับอำเภอเมือง อำเภอสิงหนคร อำเภอหาดใหญ่ อำเภอรัตนภูมิ ทางเหนือติดต่อกับทะเลหลวงที่ช่องแคบปากกรอ ตอนล่างติดต่อกับอ่าวไทยที่ปากน้ำสงขลา เกษที่สำคัญคือ เกษขอ มีชื่อเสียงด้านทอผ้าพื้นเมืองเรียกว่าผ้าเกษขอที่สวยงาม มีสวนผลไม้ คือ มะพร้าว ทุเรียน กระท้อน ละมุด ส้มเขียวหวาน ส้มโอ ส้มจุก ปัจจุบันชาวเกษขอนิยมเลี้ยงปลากระพงขาวในกระชังริมเกษ

ฤดูกาล

แบ่งออกเป็น 2 ฤดู คือ

1. ฤดูร้อน เริ่มตั้งแต่เดือนกุมภาพันธ์-พฤษภาคม อากาศจะเริ่มร้อนและร้อนจัดในเดือนเมษายน เนื่องจากอยู่ใกล้ทะเล กระแสลมทะเลและไอน้ำ ทำให้อากาศร้อนน้อยลง

2. ฤดูฝน เริ่มตั้งแต่กลางเดือนพฤษภาคม-มกราคม ช่วงที่ลมมรสุมตะวันตกเฉียงใต้ (ลมมรสุมหน้าร้อน) น้ทผ่านมหาสมุทรอินเดีย นำความชื้นและไอน้ำปกคลุมประเทศไทย ทำให้มีฝนตกทั่วไป ทำให้มีฝนตกชุกทางชายฝั่งตะวันตกในปลายเดือนตุลาคม สงขลาอยู่ทางตะวันออกของภาคใต้ จึงได้รับอิทธิพลมรสุมตะวันออกเฉียงเหนือที่น้ทผ่าน

อ่าวไทย ทำให้มีฝนตกชุกในเดือนพฤศจิกายนถึงเดือนธันวาคม สงขลาจึงมีฤดูฝนยาวนาน

อุณหภูมิเฉลี่ยจึงไม่สูงมาก อากาศไม่ร้อนจัดในฤดูร้อน และอบอุ่นในฤดูฝน จะมีอากาศหนาวเย็นบางระยะที่ได้รับอิทธิพลจากลมมรสุม ในมหาสมุทรแปซิฟิกและทะเลจีนใต้คลื่นลมแรงเป็นช่วงที่ลมแรงไม่สามารถติดต่อกับทะเลได้สะดวก พายุดังกล่าวทำให้เกิดภาวะน้ำท่วม ไร่นาเสียหาย ในเขตที่ราบอำเภอรอบนอก สทิงพระและหาดใหญ่

เขตการปกครอง

จังหวัดสงขลาแบ่งเขตการปกครองออกเป็น 12 อำเภอ และ 4 กิ่งอำเภอ คือ อำเภอเมืองสงขลา อำเภอหาดใหญ่ อำเภอสะเตกา อำเภอรัตนภูมิ อำเภอรอบนอก อำเภอสทิงพระ อำเภอจะนะ อำเภอนาทวี อำเภอเทพา อำเภอสะบ้าย้อย อำเภอควนเนียง อำเภอสิงหนคร กิ่งอำเภอกะแสสินธุ์ กิ่งอำเภอนาหม่อม กิ่งอำเภอบางกล่ำ และกิ่งอำเภอคลองหอยโข่ง

สภาพทั่วไปของการเพาะเลี้ยงปลากระพงขาว

ประวัติการเพาะเลี้ยงปลากระพงขาว

การเพาะเลี้ยงสัตว์น้ำชายฝั่งทะเล เป็นอาชีพที่สามารถสร้างรายได้ให้แก่เกษตรกรปีละมาก ๆ โดยเฉพาะการเพาะเลี้ยงปลากระพงขาว ซึ่งเป็นสัตว์น้ำที่มีความสำคัญของแหล่งน้ำกร่อย เพราะเป็นที่นิยมของผู้บริโภคอย่างแพร่หลาย เป็นที่ต้องการของตลาด ซึ่งปลากระพงขาวที่ได้มาจากการจับตามธรรมชาติมีแนวโน้มลดลง ปริมาณที่จับได้ไม่แน่นอน อาชีพการเพาะเลี้ยงปลากระพงขาวจึงเข้ามามีความสำคัญมากขึ้น เพราะถึงแม้ปลาจะมีขนาดเล็กกว่า แต่สามารถป้อนตลาดได้อย่างสม่ำเสมอ

การเลี้ยงปลากะพงขาวในประเทศไทย ได้เริ่มเลี้ยงกันมาตั้งแต่ปี พ.ศ. 2516 ซึ่งเป็นปีที่กรมประมงโดยสถานีประมงจังหวัดสงขลา ได้ทดลองเพาะพันธุ์ปลากะพงขาวได้สำเร็จ ช่วยจัดปัญหาการขาดแคลนลูกปลาของผู้เลี้ยงได้ ต่อมาเมื่อได้มีการทดลองโดยใช้พ่อแม่พันธุ์และแม่พันธุ์ที่เลี้ยงไว้ มาทำการผสมพันธุ์วางไข่ได้สำเร็จ ในปี พ.ศ. 2518 การเพาะเลี้ยงปลากะพงขาวก็ได้มีการพัฒนาารุดหน้าไปเรื่อย ๆ ปัจจุบันเกษตรกรผู้เลี้ยงสัตว์น้ำ ได้ให้ความสนใจในการเลี้ยงปลากะพงขาวเป็นอย่างมาก เนื่องจากเป็นปลาที่ขายได้ราคาดี และตลาดมีความต้องการสูง สถานีประมงจึงได้เริ่มมีการผลิตพ่อแม่พันธุ์ปลากะพงขาวจำหน่ายให้แก่เกษตรกร เพื่อนำไปอนุบาลและเลี้ยงในบ่อดินหรือในกระชังต่อไป

ลักษณะทางชีววิทยาของปลากะพงขาว

ปลากะพงขาว มีชื่อทางวิทยาศาสตร์ว่า *Late Calcarifer* ชื่อสามัญเรียกว่า Seabass , Sea perch , Cock-up หรือ Giant perch เป็นปลาน้ำเค็มขนาดใหญ่ที่สุดในบรรดาปลากะพงขาวทุกชนิด เป็นปลาที่สามารถปรับตัวให้เข้ากับการเปลี่ยนแปลงของน้ำได้คืออยู่ได้ทั้งน้ำจืด น้ำกร่อย และน้ำทะเล อาจเรียกอีกชื่อหนึ่งว่า " ปลาสามน้ำ " ปลากะพงขาวจะมีชุกชุมในบริเวณป่าไม้ชายเลน เช่น ป่าแสม โกงกาง และบริเวณปากแม่น้ำ

ลักษณะโดยทั่วไปของปลากะพงขาวนั้น จะมีลักษณะของลำตัวค่อนข้างยาว และหนาแบนทางด้านข้างเล็กน้อย ช่องปากเรียวลงด้านล่างเล็กน้อย เกือบบริเวณลำตัวค่อนข้างใหญ่ ด้านหลังมีสีเทาเงินหรือสีเขียวปนเทา ส่วนทางด้านท้องจะมีสีเงินแกมเหลือง บริเวณด้านล่างของลำตัวมีสีเงิน ครีบหลัง ครีบกัน และครีบหางจะมีสีเทาปนดำ

ปลากะพงขาวจะผสมพันธุ์และวางไข่ในน้ำทะเลที่มีความเค็มประมาณ 28-32 ส่วนในพันส่วน ไข่จะถูกพัดมาบริเวณชายฝั่งแล้วฟักออกมาเป็นตัว อายุ 2-3 ปี จะมี

ขนาด 3-5 กิโลกรัม หลังจากนั้นจะเคลื่อนตัวออกสู่ทะเลเพื่อทำการวางไข่ต่อไป

ลักษณะทั่วไปของการเลี้ยงปลากระพงขาว.

การเลี้ยงปลากระพงขาวกระทำได้หลายวิธี ได้แก่ การเลี้ยงในนาปลาน้ำกร่อยหรือน้ำจืด นิยมเลี้ยงกันในแถบจังหวัดสมุทรสาคร สมุทรสงคราม ชลบุรี และฉะเชิงเทรา การเลี้ยงในบ่อเลี้ยง ในแหล่งน้ำตัดแปลง และเลี้ยงในกระชัง จากการศึกษาของกรมประมง พบว่าการเลี้ยงปลากระพงขาวในกระชังเป็นการเลี้ยงที่ลงทุนน้อย แต่ให้ผลผลิตสูงกว่าการเลี้ยงในบ่อดิน กระชังที่ให้เลี้ยงมี 2 ประเภท คือ แบบติดตั้งประจำที่ (Set Netcages) และแบบทุ่นลอย (Floating Netcages) การเลี้ยงปลากระพงขาวในกระชังแบบประจำที่ใช้เลี้ยงในแหล่งน้ำที่มีการขึ้นลงของระดับน้ำไม่ต่างกันมากนัก เช่น จังหวัดสุราษฎร์ธานี นครศรีธรรมราช สงขลา ปัตตานี อุปรกรณ์ในการเลี้ยงได้แก่ กระชัง และเสาไม้สำหรับผูกขึงกระชัง ส่วนการเลี้ยงปลากระพงขาวในกระชังแบบทุ่นลอยจะใช้เลี้ยงในแหล่งน้ำที่มีระดับน้ำขึ้นลงต่างกันมาก เช่น จังหวัดสตูล กระบี่ พังงา และภูเก็ต อุปกรณ์ในการเลี้ยง ได้แก่ กระชัง กรอบกระชัง ทุ่นลอย และสมอยึดกระชัง ซึ่งวิธีนี้จะใช้ต้นทุนสูงกว่าการเลี้ยงในกระชังแบบประจำที่ อาหารที่สำคัญของปลากระพงขาวได้แก่ เศษปลา หรือปลาเบ็ด เนื่องจากปลากระพงขาวเป็นปลาที่มีราคาค่อนข้างสูง จึงทำให้มีผู้นิยมเลี้ยงปลากระพงขาวเป็นอาชีพกันมาก เกษตรกรจะเลือกวิธีการเลี้ยงแบบไหนก็แล้วแต่ความเหมาะสมของสภาพพื้นที่ โดยเฉพาะที่จังหวัดสงขลา เป็นพื้นที่ที่เหมาะสมสำหรับการเลี้ยงปลากระพงขาวในกระชัง โดยเกษตรกรจะเลี้ยงปลากระพงขาวบริเวณรอบ ๆ ทะเลสาบสงขลา

วิธีการเพาะพันธุ์ปลากระพงขาว

ปัจจุบันการเพาะพันธุ์ปลากระพงขาว มีวิธีเพาะพันธุ์ 2 วิธี คือ

1. การเพาะพันธุ์โดยวิธีผสมเทียม โดยการรวบรวมพ่อพันธุ์และแม่พันธุ์จาก

แหล่งวางไข่ตามธรรมชาติที่มีไข่แก่ และมีน้ำเชื้อติมาทำการรัดไข่และรัดน้ำเชื้อมาผสมกัน หลังจากนั้นจึงนำไปเพาะฟักอีกครั้งหนึ่ง

2. การเพาะพันธุ์โดยวิธีเลียนแบบธรรมชาติ โดยผู้เพาะเลี้ยงปลากะพงขาว จะต้องรวบรวมพ่อพันธุ์และแม่พันธุ์จากแหล่งต่าง ๆ ได้แก่

2.1 พ่อพันธุ์และแม่พันธุ์ที่มีความสมบูรณ์ทางเพศ เคลื่อนย้ายจากแหล่งน้ำกร่อยไปยังบริเวณปากแม่น้ำหรือทะเลที่ใกล้กับปากแม่น้ำสายใหญ่ ๆ

2.2 รวบรวมจากแหล่งน้ำธรรมชาติ

2.3 รวบรวมจากปลาที่เลี้ยงไว้ตั้งแต่ขนาดเล็ก และเลี้ยงไว้ในกระชังประมาณ 2-3 ปี จะมีน้ำหนัก 3-5 กิโลกรัมขึ้นไป เป็นพ่อพันธุ์และแม่พันธุ์

เมื่อทำการคัดเลือกพ่อพันธุ์และแม่พันธุ์ที่มีความเหมาะสมแล้วจึงนำมาเลี้ยงให้ไข่แก่และน้ำเชื้อติ โดยใช้ 2 วิธี ได้แก่ ฉีดออร์โมนช่วยกระตุ้น หรือไม่ฉีดออร์โมนกระตุ้น หลังจากนั้นก็จะปล่อยพ่อพันธุ์และแม่พันธุ์วางไข่ในบ่อ และช้อนไข่นำไปฟักต่ออีกครั้งหนึ่ง

การอนุบาลปลากะพงขาว

วิธีการอนุบาลปลากะพงขาวโดยทั่วไป แบ่งออกเป็น 2 ช่วง ดังต่อไปนี้

1. การอนุบาลปลากะพงขาวในช่วงแรกวัยอ่อนมีความสำคัญมากจนถึงระยะเวลา 1 เดือน จะมีผลต่ออัตราการรอดของลูกปลา อัตราการปล่อยประมาณ 50-100 ตัวต่อน้ำ 1 ลิตร โดยคุณสมบัติของน้ำต้องสะอาดและถ่ายเทน้ำอยู่เสมอทุกวัน ๆ ละประมาณ 1 ใน 4 ของปริมาณน้ำในถัง สำหรับอาหารสัตว์น้ำวัยอ่อน ซึ่งได้แก่ผงตอนพืช (คอลเรลลา) และโรติเฟอร์ (ไรน้ำขนาดเล็ก) อนุบาลจนกระทั่งลูกปลาอายุได้ 14 วัน จึงเริ่มให้อาหารอาร์ทีเมีย (สัตว์น้ำขนาดเล็ก) จนลูกปลาอายุได้ 20 วัน หลังจากนั้นให้เนื้อปลาสดสับละเอียดเป็นอาหาร เมื่ออายุลูกปลาได้ 21 วันขึ้นไป

2. การอนุบาลลูกปลากะพงขาวในช่วงที่สอง คือลูกปลามีอายุตั้งแต่

1. เดือนจึงปล่อยลูกปลาเลี้ยงอนุบาลในกระชังได้ (หรือบ่อดินได้) โดยเอากระชังตั้งไว้ยึดติดที่แล้วปล่อยลูกปลาลงเลี้ยงในกระชัง ที่มีน้ำทะเลไหลผ่านได้สะดวก และคลื่นลมไม่แรงจัดจนเกินไป อนุบาลจนได้ขนาดประมาณ 3 เซ็นติเมตร จึงนำไปคัดขนาดแยกเลี้ยงลูกปลาตัวใหญ่ออกจากตัวเล็ก มิฉะนั้นตัวใหญ่จะกินลูกปลาตัวเล็กหมด

การอนุบาลลูกปลากระพงขาวในกระชัง จัดได้ว่าเป็นการอนุบาลที่สะดวกและประหยัดต้นทุนในการอนุบาลต่ำกว่าการอนุบาลในรูปแบบอื่น ๆ เช่น การอนุบาลในบ่อซีเมนต์หรือการอนุบาลในบ่อดินก็ตาม นอกจากนี้จะเป็นการง่ายต่อการตรวจนับจำนวนลูกปลา การอัตรการเจริญเติบโตและการคัดขนาด ตลอดจนการให้อาหารแก่ลูกปลาที่สามารถให้อาหารได้ในจำนวนที่พอเหมาะ อาหารที่เหลือในกระชังสามารถกำจัดได้โดยง่ายในแต่ละวัน ประการสุดท้าย เกษตรกรสามารถติดตั้งกระชังได้ในสภาพแวดล้อมต่าง ๆ เช่น ในบ่อเลี้ยงปลา หรือตามริมแม่น้ำลำคลอง ทั้งนี้ขึ้นอยู่กับความเหมาะสมกับสภาพภูมิประเทศเป็นหลักสำคัญ

การเลี้ยงปลากระพงขาว

วิธีการเลี้ยงปลากระพงขาวของเกษตรกร มีวิธีการเลี้ยงตามลำดับดังต่อไปนี้

1. แหล่งพันธุ์ปลากระพงขาว ได้มาจาก
 - 1.1 การรวบรวมพันธุ์ปลาจากแหล่งน้ำตามธรรมชาติ ซึ่งพบขุขุมบริเวณปากแม่น้ำ โดยการใช้สวิงที่มีเส้นผ่าศูนย์กลาง 0.5-1 เมตร ปลาที่รวบรวมได้มีขนาดตั้งแต่ 0.7-3 เซ็นติเมตร นำลูกปลาที่รวบรวมได้ขังทิ้งไว้ในกระชังหรือในบ่อเพื่อพักลูกปลาไว้ และจะนำไปขายให้เกษตรกรผู้เลี้ยงต่อไป
 - 1.2 รวบรวมจากนาุ้ง ผู้เลี้ยงกุ้งทะเลจะเปิดน้ำเข้านาุ้งลูกปลากระพงขาวจากทะเลจะหลุดลอยเข้ามาในนาุ้ง ซึ่งผู้ที่ทำนาุ้งไม่ต้องการเนื่องจากปลาที่หลุดเข้ามาจะกินลูกกุ้งเป็นอาหาร ลูกปลาที่จับได้ในนาุ้งจะมีขนาดใหญ่ถึง 15 เซ็นติเมตรและผู้เลี้ยงจะนำไปเลี้ยงเป็นปลานาุ้งต่อไป

1.3 รวบรวมลูกพันธุ์ปลาได้จากการเพาะฟักผสมเทียม ซึ่งจะมีมากตามสถานีเพาะเลี้ยงสัตว์น้ำชายฝั่งสงขลา และสถานีประมงน้ำกร่อยสตูล ประจวบคีรีขันธ์ ระยอง ภูเก็ต สุราษฎร์ธานี และสมุทรสาคร และจากเอกชนรายใหญ่ที่มีกิจการเป็นฟาร์มเพาะเลี้ยงและเพาะฟักลูกปลากระพงขาวขายด้วย

2. รูปแบบการเลี้ยง การเลี้ยงปลากระพงขาวโดยทั่ว ๆ ไปมี 2 วิธี คือ

2.1 เลี้ยงในบ่อดิน ซึ่งปกติเลี้ยงอยู่ใกล้แหล่งน้ำเค็ม น้ำกร่อยและน้ำจืดเพื่อจะได้สะดวกในการถ่ายเทน้ำ ในการสร้างบ่อดินต้องคำนึงถึงลักษณะภูมิประเทศ ลักษณะของดินและลักษณะของอาหารที่มีในธรรมชาติด้วย

2.2 เลี้ยงในกระชัง เป็นที่นิยมเลี้ยงกันมากในหมู่เกษตรกรผู้เลี้ยงซึ่งให้ผลผลิตได้สูง เพราะเป็นการเลี้ยงเลียนแบบธรรมชาติ การเลี้ยงในกระชังสามารถกระทำได้ทั้งในน้ำจืด น้ำเค็มและน้ำกร่อย การเลี้ยงวิธีนี้จะเลี้ยงได้ง่ายกว่า น้ำหนักดี และจำหน่ายได้ราคาสูง สถานที่เหมาะสมสำหรับการติดตั้งกระชังปลาในปัจจุบันจะจำเป็นต้องพิจารณา ดังนี้

2.2.1 ทำเลที่ตั้ง ในการติดตั้งกระชังในทะเลนั้นจะต้องอยู่ในที่กำบังลมมรสุมตะวันตกเฉียงใต้ และลมมรสุมตะวันออกเฉียงเหนือ

2.2.2 ความลึกของน้ำ บริเวณที่มีความเหมาะสมสำหรับการติดตั้งกระชังเลี้ยงปลาควรมีความลึกของน้ำเกิน 5 เมตร (ในขณะที่น้ำลดต่ำสุด) เพื่อให้กันกระชังลอยอยู่เหนือพื้นท้องทะเลอย่างน้อย 2 เมตร จะทำให้กระแสน้ำไหลถ่ายเทได้ดี สำหรับในบริเวณที่กระชังมีความลึกเกิน 1.5 เมตร จะสามารถติดตั้งกระชังได้ในบริเวณความลึกของน้ำเพียง 2 เมตร

2.2.3 ความเค็มของน้ำ ความเค็มของน้ำในบริเวณที่ติดตั้งกระชัง ควรมีความเค็มอยู่ในช่วง 27 - 32 ส่วนในพันส่วน และมีการเปลี่ยนแปลงความเค็มในช่วงที่ไม่กว้างนัก อย่างไรก็ตามความเค็มของน้ำที่อยู่ในช่วง 10-32 ส่วนในพันส่วน จะสามารถทำการเลี้ยงปลากระพงขาวได้เป็นอย่างดี ดังนั้นความเค็มของน้ำจึงไม่ใช่ปัญหาใหญ่ เนื่องจากปลากระพงขาวเจริญเติบโตในน้ำจืดได้เช่นกัน

2.2.4 กระแสน้ำ บริเวณที่ติดตั้งกระชังเลี้ยงปลากระพงที่

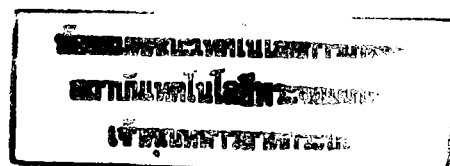
เหมาะสมควรจะเป็นบริเวณที่หลบคลื่นลม กระแสน้ำไหลอ่อน ๆ ไม่ไหลเชี่ยวนัก

2.2.5 ปริมาณของออกซิเจนในน้ำควรอยู่ในปริมาณสูงพอ และมีค่าคงที่อยู่เสมอ ไม่เปลี่ยนแปลงมากนัก นอกจากนี้อุณหภูมิของน้ำควรมีค่าคงที่สม่ำเสมอตลอดฤดูของการเพาะเลี้ยงอยู่ระหว่าง 28-30 องศาเซลเซียส

3. ลักษณะของกระชัง การเลี้ยงปลากระพงขาวในกระชังนั้น ขนาดของกระชังขึ้นอยู่กับขนาดของปลาที่เลี้ยง ถ้าเป็นกระชังขนาดเล็ก เลี้ยงปลาขนาด 8-19 เซนติเมตร จนปลาโตขนาด 20 เซนติเมตร จึงนำไปเลี้ยงในกระชังขนาดใหญ่ จนได้ขนาดตามที่ตลาดต้องการ ขนาดของกระชังเลี้ยงจะให้อวนประมาณ 3-5 เซนติเมตร สร้างกระชังรูปสี่เหลี่ยมจัตุรัส หรือสี่เหลี่ยมผืนผ้า ซึ่งขนาดกระชังมีตั้งแต่ 10 ลูกบาศก์เมตรถึง 200-300 ลูกบาศก์เมตร โดยกว้างและยาว 4-5 เมตร และลึกประมาณ 2 เมตร

ส่วนประกอบของกระชัง ประกอบด้วยเนื้อวุ้นทำจากสารโพลีเอริลีน ซึ่งเป็นสารประเภทสังเคราะห์ที่มีความเหนียว มีเนื้อวุ้นด้านข้าง 4 ด้าน และด้านกัน 1 ด้าน นำมาเย็บติดกันและที่ขอบต่าง ๆ ของวุ้นจะร้อยด้วยเชือกข้าง ซึ่งจะผูกติดกับเชือกกรอบด้วยการผูกที่เรียกว่า แทงปลี เชือกทั้งสองมีหน้าที่ให้กระชังคงรูปอยู่ได้ โดยผูกติดกับโครงสร้างกระชัง ซึ่งโครงสร้างของกระชังจะเป็นเหล็กหรือไม้ขึ้นอยู่กับจำนวนเงินทุนในการดำเนินงาน และนอกจากนั้นยังมีทุ่นลอยซึ่งใช้สำหรับพยุงกระชังให้ลอยอยู่ได้อาจจะทำด้วยโฟมสี่เหลี่ยม ถังพลาสติกกลมขนาดประมาณ 100 ลิตร ปิดฝาไม่ให้อากาศเข้าและมีลมอไว้สำหรับไม่ให้ลอยไปตามกระแสน้ำ สมอน้อาจจะทำด้วยเหล็กหรือคอนกรีตก็ได้

รูปแบบของกระชังที่ใช้เลี้ยงปลากระพงขาวในปัจจุบันนั้นสร้างมาจากวัสดุที่ทำได้ตามพื้นบ้านหรือในท้องถิ่นที่ทำการเลี้ยงกันซึ่งมีความสะดวก นำมาประยุกต์ใช้ให้เข้ากับสภาพพื้นที่



กระชังปลาที่ใช้พลาสติกคลุมเป็นแบบท่อนลอย จะใช้ไม้เป็นโครงสร้างของกระชัง ซึ่งไม้ั้นมีอยู่ 3 ประเภท ได้แก่ ไม้คาน เป็นโครงของกระชังที่แท้จริง ไม้แปรทำหน้าที่ยึดไม้คานทั้งสอง และไม้พาดสำหรับเดินซึ่งจะปูไปบนไม้แปรอีกทีหนึ่ง

กระชังปลาที่ใช้โฟมสี่เหลี่ยมเป็นท่อนลอย จะใช้เหล็กเป็นโครงสร้างกระชัง ประกอบด้วยเหล็ก 2 แผ่นวางพาดบนโฟม ใช้เชือกผูกติดให้แน่นหนา

การสร้างกระชังที่มีโฟมสี่เหลี่ยมเป็นท่อนลอย และมีไม้ไผ่เป็นโครงสร้างกระชังนั้นเป็นที่นิยมกันทั่วไป กระชังชนิดนี้มีความแข็งแรงไม่มากนัก เหมาะที่จะสร้างในบริเวณปากแม่น้ำที่มีคลื่นลมสงบ โดยจะนำไม้ไผ่ 2 ลำวางพาดบนโฟม แล้วใช้ไม้อีกท่อนหนึ่งจัดไม้ไผ่ทั้งสองนี้เป็นไม้ขวาง นอกจากนี้จะมีไม้ที่พาดบนไม้ ขวางอีกหนึ่งลำ เป็นที่สำหรับเดินบนกระชัง ทุกจุดจะผูกติดด้วย เชือกและผูกเข้ากับโครงกระชัง

ในการสร้างกระชังหลาย ๆ ลูกติดต่อกัน มีหลักว่ากระชังที่สร้างเสร็จแล้วสามารถที่จะลอยขึ้นลงตามกระแสน้ำได้อย่างอิสระ ระยะเวลาของกระชังในแต่ละลูกควรมีระยะที่ห่างกันพอสมควร เพื่อให้ช่วยให้การหมุนเวียนถ่ายเทของน้ำได้โดยสะดวก

การติดตั้งกระชังควรเลือกบริเวณที่มีกระแสน้ำและคลื่นลมสงบ สิ่งที่จะยึดโครงสร้างกระชังให้ติดที่ ได้แก่ สมอ หรือแท่งคอนกรีต ซึ่งต้องมีขนาดเหมาะสมทนทานต่อแรงผลักรของกระแสน้ำได้ และเชือกที่เชื่อมสมอต้องมีความยาว 3 - 5 เท่าของระดับการขึ้นลงของน้ำสูงสุดด้วย

4. วิธีการเลี้ยงปลากระพงขาว โดยปกติปลากระพงขาวที่เลี้ยงในกระชังสามารถที่จะปล่อยให้มีขนาดหนาแน่นได้มาก สืบเนื่องจากมีระบบการหมุนเวียนถ่ายเทน้ำอยู่ตลอดเวลา ก่อนการปล่อยลงเลี้ยงควรแช่ปลาในน้ำยาฟอร์มาลิน 40 เปอร์เซ็นต์ เข้มข้น 50 ส่วนในน้ำล้านส่วน เป็นเวลา 30-60 นาที ปลาที่ปล่อยลงเลี้ยงในกระชังควรมีขนาดที่สม่ำเสมอ อัตราการปล่อยปลาในกระชังขึ้นอยู่กับขนาดพันธุ์ที่ปล่อย ถ้าพันธุ์ปลาหนัก

100 - 200 กรัม สามารถปล่อยได้ประมาณ 12 ตัวต่อตารางเมตร และถ้าขนาด 10-15 เซนติเมตร จะปล่อยได้ในอัตรา 100 ตัวต่อตารางเมตร

การให้อาหารปลากระพงที่เลี้ยงในกระชังนิยมใช้ปลาเป็ดมาบดให้มีขนาดเท่ากับปากของปลาเพื่อให้ปลาสามารถอุปกินได้ การประมาณการให้อาหารปลาในแต่ละวันควรให้คิดเป็น 10 เปอร์เซ็นต์ของน้ำหนักตัวปลา หรืออาจสังเกตโดยค่อย ๆ หว่านอาหารให้ทีละน้อย เมื่อเห็นว่าปลากินหมดแล้วจึงหว่านอาหารให้อีกครั้งใหม่ จนปลาไม่ขึ้นมาอุปกินอาหารอีก จึงหยุดการให้อาหาร ปริมาณอาหารในแต่ละวันจะขึ้นลงไม่แน่นอน โดยปลาจะลดอัตราการกินอาหารหากได้รับการกระทบกระเทือน หรือตกใจจากการกระทำของมนุษย์ในบริเวณกระชัง และยังขึ้นอยู่กับคุณภาพของน้ำในบริเวณกระชังด้วย การให้อาหารปลานั้นจะต้องเป็นปลาที่สด เพราะปลาจะชอบ โดยให้ 1-2 ครั้งต่อวัน การให้อาหารปลาควรปฏิบัติดังนี้

1. ให้อาหารปลาในที่เดิมทุกครั้ง เพื่อให้ปลาเกิดความจดจำและจุดที่ให้อาหารควรเป็นบริเวณต้นน้ำที่เริ่มไหลเข้ากระชัง และควรเป็นตอนน้ำขึ้น
2. โยนอาหารให้คราวละน้อย ๆ สังเกตการกินอาหารให้ทั่วถึง และเร่งให้กินอาหารเมื่อปลาแย่งอาหาร โยนอาหารให้กระจายถ้าปลาในฝูงแย่งกันกิน และโยนอาหารให้เป็นกลุ่ม ถ้าปลาแสดงอาการไม่สนใจ
3. หยุดการให้อาหารถ้าปลาไม่กินหรือมีอาการอัม มิฉะนั้นเศษอาหารจะตกลงไปที่ก้นกระชัง เกิดการเน่าเสียของน้ำ ปุ หรือสัตว์อื่น ๆ อาจกีดกระชังเข้าไปกินอาหาร ทำให้กระชังเสียหาย
4. หยุดทำการให้อาหารในวันที่มีกระแสน้ำไหลแรงจัด เปลี่ยนความเค็มโดยกระชังหัน น้ำขุ่น น้ำเขียว และแดดร้อนจัด เพราะปลาจะกินอาหารน้อย ต้องปล่อยทิ้งไว้ 2-3 วัน ปลาจึงจะเริ่มกินอาหารดีเหมือนเดิม

การดูแลรักษากระชังนั้นต้องหมั่นตรวจตราการชำรุดของกระชัง และซ่อมแซมตลอดจนทำความสะอาดรอบ ๆ กระชัง เพื่อให้ น้ำหมุนเวียนได้สะดวกอย่างน้อยเดือนละ

2 ครั้ง ซึ่งอาจจะทำให้ปลาตกใจและกินอาหารน้อยลงกว่าเดิม 2-3 วัน

การเจริญเติบโตของปลากระพงขาวให้ได้ตามขนาดที่ตลาดต้องการ อยู่
ประมาณน้ำหนัก 0.5 กิโลกรัม ถึง 1-2 กิโลกรัม โดยใช้ระยะเวลาในการเลี้ยงประมาณ
6 เดือน ถึง 1 ปี

ผลผลิตการเลี้ยงปลากระพงขาวในกระชัง จากการส่งเสริมการเลี้ยงใน
ขนาด 100 ตารางเมตร ปลาที่ปล่อยทั้งหมดมีน้ำหนัก 100-200 กรัม ในอัตรา
12 ตัวต่อ 1 ตารางเมตร ปรากฏว่าให้ผลผลิตในปีหนึ่ง ๆ ประมาณ 200-300 กิโลกรัม
ถ้าปล่อยขนาด 10-15 เซ็นติเมตร ในอัตรา 100 ตัวต่อตารางเมตร เลี้ยงไปประมาณ
6 เดือน จะให้ปลาที่มีน้ำหนัก 500-800 กรัมต่อตัว สูงถึง 59.31 กิโลกรัม ต่อ
พื้นที่ 1 กระชัง ผลดังกล่าวเป็นการศึกษาของสถาบันเพาะเลี้ยงชายฝั่ง จังหวัดสงขลา

บทที่ 3
ผลการศึกษา

การผลิตและการตลาดปลากระพงขาวของเกษตรกรในจังหวัดสงขลา

จากการศึกษาเกษตรกรผู้เลี้ยงปลากระพงขาว ในจังหวัดสงขลา ปีการผลิต 2535-36 จำนวน 27 ตัวอย่าง สรุปได้ดังนี้

สภาพทั่วไปของผู้เพาะเลี้ยงปลากระพงขาว

เพศ เกษตรกรผู้เพาะเลี้ยงปลากระพงขาวในจังหวัดสงขลาส่วนใหญ่เป็นเพศชาย มีจำนวน 16 ราย คิดเป็นร้อยละ 59.26 และเพศหญิง 11 ราย คิดเป็นร้อยละ 40.74 (ตารางที่ 2)

ตารางที่ 2 เพศ

เพศ	จำนวนตัวอย่าง	ร้อยละ
ชาย	16	59.26
หญิง	11	40.74
รวม	27	100.00

อายุ - ทางด้านอายุของเกษตรกร เกษตรกรที่มีอายุในช่วงต่ำกว่า 31 ปี มีจำนวน 2 ราย คิดเป็นร้อยละ 7.41 ช่วงอายุ 31-40 ปี มีจำนวน 7 ราย คิดเป็นร้อยละ 25.93 ช่วงอายุ 41-50 ปี มีจำนวน 9 ราย คิดเป็นร้อยละ 33.33 และอายุมากกว่า 50 ปีขึ้นไปมีจำนวน 9 ราย คิดเป็นร้อยละ 33.33 ค่าเฉลี่ยอายุของเกษตรกรเท่ากับ 46 ปี เกษตรกรมีอายุสูงสุดคือ 66 ปี และเกษตรกรที่มีอายุน้อยที่สุดคือ 21 ปี (ตารางที่ 3)

ตารางที่ 3 อายุ

ช่วงอายุ	จำนวนตัวอย่าง	ร้อยละ
ต่ำกว่า 31 ปี	2	7.41
31-40 ปี	7	25.93
41-50 ปี	9	33.33
มากกว่า 50 ปี	9	33.33
รวม	27	100.00

ศาสนา เกษตรกรส่วนใหญ่นับถือศาสนาพุทธ มีจำนวน 21 ราย คิดเป็นร้อยละ 77.28 นับถือศาสนาอิสลามเป็นจำนวน 6 ราย คิดเป็นร้อยละ 22.22 (ตารางที่ 4)

สถานภาพ เกษตรกรส่วนใหญ่แต่งงานแล้ว มีจำนวน 25 ราย คิดเป็นร้อยละ 92.59 เป็นหม้ายมีจำนวน 2 ราย คิดเป็นร้อยละ 7.41 (ตารางที่ 5)

ตารางที่ 4 ศาสนา

ศาสนา	จำนวนตัวอย่าง	ร้อยละ
พุทธ	21	77.28
อิสลาม	6	22.22
รวม	27	100.00

ตารางที่ 5 สถานภาพ

สถานภาพ	จำนวนตัวอย่าง	ร้อยละ
แต่งงาน	25	92.59
หม้าย	2	7.41
รวม	27	100.00

อาชีพรองของครัวเรือน เกษตรกรที่เพาะเลี้ยงปลากะพงขาวส่วนใหญ่มีอาชีพรองของครัวเรือน ซึ่งหมายถึงอาชีพที่ทำรายได้รองลงมาจากการเลี้ยงปลากะพงขาว คือ อาชีพประมงอื่น ๆ ได้แก่ การจับปลาออกชายฝั่ง เลี้ยงกุ้งกุลาดำ และการเลี้ยงสาหร่ายมีจำนวน 19 ราย คิดเป็นร้อยละ 70.37 อาชีพทำสวน จำนวน 7 ราย คิดเป็น

ร้อยละ 25.93 และอาชีพค้าขาย 1 ราย คิดเป็นร้อยละ 3.70 (ตารางที่ 6)

รายได้ ในการประกอบอาชีพการเพาะเลี้ยงปลากระพงขาว เกษตรกรมี รายได้จาก การเพาะเลี้ยง เฉลี่ยประมาณครัวเรือนละ 33,148.15 บาทต่อปี ครอบ ครัวที่มีรายได้น้อยกว่า 20,001 บาทต่อปี มีจำนวน 7 ราย คิดเป็นร้อยละ 25.92 ครอบครัวยุ่ที่มีรายได้ระหว่าง 20,001-30,000 บาทต่อปี มีจำนวน 13 ราย คิดเป็น ร้อยละ 48.15 ครอบครัวยุ่ที่มีรายได้ระหว่าง 30,001-40,000 บาทต่อปี มีจำนวน 3 ราย คิดเป็นร้อยละ 11.11 ครอบครัวยุ่ที่มีรายได้ระหว่าง 40,001-50,000 บาทต่อปี มีจำนวน 2 ราย คิดเป็นร้อยละ 7.41 และครอบครัวยุ่ที่มีรายได้มากกว่า 50,000 บาท มีจำนวน 2 ราย คิดเป็นร้อยละ 7.41 (ตารางที่ 7)

เงินทุนและภาวะหนี้สิน ผู้เลี้ยงปลากระพงขาวส่วนใหญ่ประกอบการโดยใช้ เงินทุนของตนเอง มีจำนวน 11 ราย คิดเป็นร้อยละ 40.74 ส่วนเกษตรกรที่ต้อง กู้เงินมาใช้ในกิจการ มีผู้กู้เงินจาก ธกส. จำนวน 9 ราย คิดเป็นร้อยละ 33.33 กู้เงินจากสหกรณ์การเกษตรจำนวน 5 ราย คิดเป็นร้อยละ 18.52 และมีผู้กู้เงินจาก แหล่งเงินกู้นอกระบบคือจากเพื่อนบ้าน 2 ราย คิดเป็นร้อยละ 7.41 และเงินที่กู้มา ทั้งหมดนำมาใช้ในการเพาะเลี้ยงปลากระพงขาว (ตารางที่ 8)

การถือครองที่ดิน จากการสำรวจปรากฏว่า ผู้เลี้ยงปลากระพงขาวทุกราย จะมีที่ดินเป็นของตนเองแต่ส่วนใหญ่จะมีที่ดินเฉพาะที่ติดกับบ้าน และมีบริเวณสำหรับเลี้ยง สัตว์ได้บ้าง พื้นที่ที่ใช้เลี้ยงปลากระพงขาว จะเป็นบริเวณทะเลหน้าบ้านของตนเองซึ่ง ทางราชการอนุญาตให้ใช้เป็นที่พักเพาะเลี้ยงได้

ตารางที่ 6 อาชีพรองของครัวเรือน

อาชีพ	จำนวนตัวอย่าง	ร้อยละ
ประมงอื่น ๆ	19	70.37
ทำสวน	7	25.93
ค้าขาย	1	3.70
รวม	27	100.00

ตารางที่ 7 รายได้

รายได้	จำนวนตัวอย่าง	ร้อยละ
น้อยกว่า 20,001 บาท	7	25.92
20,001-30,000 บาท	13	48.15
30,001-40,000 บาท	3	11.11
40,001-50,000 บาท	2	7.41
มากกว่า 50,000 บาท	2	7.41
รวม	27	100.00

ตารางที่ 8 เงินทุน และภาวะหนี้สิน

แหล่งเงินทุน	จำนวนตัวอย่าง	ร้อยละ
เงินทุนของตัวเอง	11	40.74
ชกส.	9	33.33
สหกรณ์การเกษตร	5	18.52
เพื่อนบ้าน	2	7.41
รวม	27	100.00

สภาพทั่วไปเกี่ยวกับการเพาะเลี้ยงปลากระพงขาว

ประสบการณ์ในการเพาะเลี้ยง เกษตรกรผู้เพาะเลี้ยงปลากระพงขาวจำนวน 15 ราย คิดเป็นร้อยละ 55.56 มีประสบการณ์ในการเพาะเลี้ยงปลากระพงขาวมาก่อน ในขณะที่เกษตรกร 12 ราย คิดเป็นร้อยละ 44.44 ไม่เคยมีประสบการณ์ในการเพาะเลี้ยงมาก่อน (ตารางที่ 9)

ในด้านจำนวนกระชังที่เพาะเลี้ยง เกษตรกรผู้เพาะเลี้ยงปลากระพงขาวเริ่มเลี้ยงปลากระพงขาวครั้งแรกจำนวนเฉลี่ย 3 กระชัง

เหตุผลที่เลี้ยงปลากระพงขาว ในการเลี้ยงปลากระพงขาวของเกษตรกร มีเหตุผลในการเลี้ยงต่าง ๆ กัน คือ เกษตรกรที่เลี้ยงเพราะตามเพื่อนบ้าน มีจำนวน 25 ราย คิดเป็นร้อยละ 92.59 เลี้ยงเพราะรายได้ดี มีจำนวน 15 ราย คิดเป็นร้อยละ

74.07 และเลี้ยงเพราะเจ้าหน้าที่แนะนำจำนวน 15 ราย คิดเป็นร้อยละ 55.56- และมีสาเหตุอื่น ๆ อันได้แก่ ไม่มีอาชีพอื่นทำ หรือเป็นตัวอย่างในการริเริ่มอาชีพให้แก่คนในหมู่บ้านอีกจำนวน 2 ราย คิดเป็นร้อยละ 7.41 (ตารางที่ 10)

ตารางที่ 9 ประสบการณ์ในการเพาะเลี้ยง

ประสบการณ์	จำนวนตัวอย่าง	ร้อยละ
มี	15	55.56
ไม่มี	12	44.44
รวม	27	100.00

ตารางที่ 10 เหตุผลที่เลี้ยงปลากะพงขาว ^{1/}

เหตุผลที่เลี้ยงปลากะพงขาว	จำนวนตัวอย่าง	ร้อยละ
เลี้ยงตามเพื่อนบ้าน	25	92.59
รายได้ดี	20	74.07
เจ้าหน้าที่แนะนำ	15	55.56
อื่น ๆ	2	7.41

หมายเหตุ ^{1/} สามารถเลือกตอบได้มากกว่า 1 คำตอบ

การซื้อพันธุ์ปลากระพงขาว จากการสำรวจเกษตรกรซื้อพันธุ์ปลากระพงขาวจากแหล่งเพาะเลี้ยงเอกชนทุกราย จำนวน 27 ตัวอย่าง และมีเกษตรกรบางส่วนที่ได้รับพันธุ์ปลากระพงขาวจากสถานีประมงมีจำนวน 5 ราย คิดเป็นร้อยละ 18.51 (ตารางที่ 11) โดยการได้รับพันธุ์ปลาจากสถานีประมงจะเป็นปลาขนาดเล็กสำหรับการอนุบาล ขนาดประมาณ 2 เซนติเมตร สำหรับการซื้อจากแหล่งเพาะเลี้ยงเอกชน ปริมาณการซื้อจะแตกต่างกันไปตามจำนวนของกระชังที่เลี้ยง เฉลี่ยประมาณ 1,225 ตัว โดยลูกปลาที่ซื้อมีราคาแตกต่างกันไปตามขนาดและอายุ (ตารางที่ 12)

การอนุบาลลูกปลากระพงขาว ในการอนุบาลลูกปลากระพงขาว เกษตรกรมีกระชังอนุบาลโดยเฉลี่ย 2 กระชัง เป็นกระชังขนาด $1 \times 1.5 \times 1$ ตารางเมตร อัตราเฉลี่ยของการปล่อยลูกปลากระพงขาวในกระชังเฉลี่ยประมาณ 450 ตัวต่อกระชัง ใช้เวลาในการอนุบาล 3 เดือน ปลาที่มีขนาดประมาณ 3-5 นิ้ว ในการให้อาหารช่วงระยะอนุบาล จะเป็นปลาเบ็ดปน ซึ่งเกษตรกรซื้อมาจากพ่อค้าที่จะนำมาส่งที่ฟาร์มทุกวัน ในราคากิโลกรัมละ 4-5 บาท ในการให้อาหารเกษตรกรจะให้อาหารโดยแต่ละครั้งจะให้กินอย่างเพียงพอไม่ให้เหลือตกค้าง เพราะจะทำให้ปลาเสียน้ำหรือเกิดโรคกับปลาได้ จากการสำรวจพบว่าเกษตรกรให้ปลากินอาหารวันละ 2 ครั้ง ครั้งละประมาณ 10 กิโลกรัม หรือวันละ 20 กิโลกรัม และอาจมีอาหารเสริมอื่น ๆ เช่น ลูกกุ้ง หรือกุ้งเคี้ยวแล้วผสมยารักษาโรคประเภท tetracyclin ลงไปด้วย

การเลี้ยงปลากระพงขาว จากการสำรวจเกษตรกรผู้เพาะเลี้ยงปลากระพงขาวในจังหวัดสงขลา พบว่าเกษตรกรมีกระชังเลี้ยงปลาเนื้อเฉลี่ย 4 กระชังต่อฟาร์ม โดยกระชังที่เกษตรกรนิยมใช้เลี้ยงปลาเนื้อมี 2 ขนาด คือ ขนาด $4 \times 4 \times 3$ ตารางเมตร มีอัตราการปล่อยปลาในกระชังประมาณ 350 ตัวต่อกระชัง และขนาด $5 \times 5 \times 3$ ตารางเมตร มีอัตราการปล่อยปลาในกระชังประมาณ 450 ตัว ต่อกระชัง โดยปลากระพงขาวที่นำส่งไปปล่อยเลี้ยง เป็นปลาที่มีอายุประมาณ 3-4 เดือน มีขนาดประมาณ 3-8 นิ้ว ระยะเวลาในการเลี้ยงปลาเนื้อจนกระทั่งจับขายได้โดยทั่วไปของเกษตรกรประมาณ 8-10 เดือน

น้ำหนักปลาประมาณ 0.8-1.2 กิโลกรัมต่อตัว อาหารที่ให้ในการเลี้ยงปลาเนื้อจะเป็น ปลาเบ็ดสับ เนื่องจากปลาในกระชังเลี้ยงจะสามารถกินอาหารชิ้นใหญ่ได้แล้ว ดังนั้นปลา เบ็ดที่ให้จะสับเป็นชิ้น ๆ พอดีตามขนาดของปลา โดยให้อาหารวันละครั้ง ๆ ละประมาณ 30 กิโลกรัมต่อกระชัง ปลาเบ็ดทั้งหมดซื้อมาจากพ่อค้าซึ่งจะมาส่งปลาเบ็ดถึงฟาร์มทุกวัน ในราคา 4-5 บาทต่อกิโลกรัม และเมื่อซื้อปลาเบ็ดแล้วเกษตรกรก็จะให้กินหมดภายในวันนั้น

ตารางที่ 11 สถานที่ซื้อพันธุ์ปลากรงขาว ^{1/}

สถานที่ซื้อพันธุ์ปลากรงขาว	จำนวนตัวอย่าง	ร้อยละ
แหล่งเพาะเลี้ยงเอกชน	27	100.00
สถานีประมง	5	18.51

หมายเหตุ ^{1/} เลือกตอบได้มากกว่า 1 คำตอบ

ตารางที่ 12 ขนาดและราคาของลูกปลากรงขาว

ขนาด (นิ้ว)	อายุ (เดือน)	ราคา (บาท/ตัว)
2-3	3	5
5	5	10
7	7	13
8-10	8-10	20-25

การใช้แรงงาน แรงงานที่ใช้ในการเลี้ยงปลากระพงขาวทั้งหมด เป็น
แรงงานในครัวเรือนโดยแต่ละคนทำได้ในทุก ๆ กิจกรรม (ตารางที่ 13)

ตารางที่ 13 ตารางแสดงการใช้แรงงานในกิจกรรมการเลี้ยงปลากระพงขาว

กิจกรรม	แรงงาน (คน)	ระยะเวลา (ชั่วโมง/ครั้ง)
การอนุบาล		
ขุดปลา	1	1
คัดขนาด	1	2
ให้อาหาร	1	.5
การเลี้ยงปลาเนื้อ		
สับปลา	1	1
คัดขนาด	2	2
ให้อาหาร	1	.5
เผ่ายาม	1	8-10
จับปลา	2	แล้วแต่ปริมาณการจับ

ค่าใช้จ่ายในการเลี้ยงปลากระพงขาว ค่าซ่อมแซมกระชังและอุปกรณ์
โดยเฉลี่ยผู้เลี้ยงแต่ละฟาร์มจะมีค่าซ่อมแซมกระชังและอุปกรณ์เป็นมูลค่าประมาณ 150 บาท
ต่อปี

ค่าขนส่ง และค่าน้ำมันเชื้อเพลิง จากการสำรวจพบว่า ผู้เลี้ยงจะรวม

กลุ่มกันจ้ำงรถไปกลับเพื่อซื้อพันธุ์ปลากลุ่มละประมาณ 5 คน ค่าพาหนะเป็นเงิน 300 บาท
ต่อการซื้อ 1 ครั้ง คิดเป็นค่าใช้จ่ายด้านนี้เฉลี่ยรายละ 60 บาทต่อปี

ค่าไฟฟ้า เป็นค่าไฟฟ้าในการเฝ้ายามในบริเวณกระชัง เฉลี่ยเดือนละ
ประมาณ 50 บาท

ค่ายารักษาโรค ในช่วงระยะ 3-4 เดือนแรกของการเลี้ยงปลา ผู้เลี้ยง
ต้องผสมยาพวกเตตราไซคลิน (Tetracyclin) ลงในปลาบด เพื่อให้ลูกปลากิน หรือมี
ยารักษาโรคเมื่อปลาเป็นโรค ดังนั้นจากการสำรวจ ผู้เลี้ยงมีค่าใช้จ่ายเกี่ยวกับยารักษา
โรคเฉลี่ยประมาณรายละ 180 บาทต่อปี

การซื้อปลาเบ็ด เกษตรกรทุกคนจะซื้อปลาเบ็ดทุกวัน และให้ปลากะพง
ขำวกินอาหารหมดภายในวันนั้นโดยไม่มีกเก็บรักษา

ปัญหาด้านการผลิต ปัญหาด้านการผลิตปลากะพงขาวส่วนใหญ่ประสบ
ปัญหาน้ำเสียทำให้ปลาตายมากที่สุดคือจำนวน 23 ราย คิดเป็นร้อยละ 85.19 รองลง
มาคือปัญหาอาหารปลาราคาส่งมีจำนวน 20 ราย คิดเป็นร้อยละ 74.07 ปัญหาน้ำแห้ง
ตกตะกอน 19 ราย คิดเป็นร้อยละ 70.37 ปัญหาโรคพยาธิมีจำนวน 3 ราย คิด
เป็นร้อยละ 11.11 และปัญหาปลาไม่กินอาหารเนื่องจากฝนตกทำให้ปริมาณน้ำมาก ทำให้
อุณหภูมิของน้ำเปลี่ยนแปลง ปักัดกระชังเสียหาย มีจำนวน 2 ราย คิดเป็นร้อยละ 7.41
(ตารางที่ 14)

ตารางที่ 14 ปัญหาด้านการผลิต

ปัญหา	จำนวนตัวอย่าง	ร้อยละ
ปลาตายเพราะน้ำเสีย	23	85.19
อาหารปลาราคาสูง	20	74.07
น้ำแห้ง ตกตะกอน	19	70.37
โรคพยาธิ	3	11.11
อื่น ๆ	2	7.41

ตลาดปลากระพงขาวของเกษตรกร

การขายปลากระพงขาว ในการขายปลากระพงขาว เกษตรกรที่ขายปลากระพงขาวให้แก่พ่อค้าส่ง มีจำนวน 22 ราย คิดเป็นร้อยละ 81.48 ขายให้แก่ค้าปลีก มี 15 ราย คิดเป็นร้อยละ 55.56 ขายร้านอาหารจำนวน 8 ราย คิดเป็นร้อยละ 23.63 ขายให้แก่ค้ารวบรวมในหมู่บ้าน มีจำนวน 7 ราย คิดเป็นร้อยละ 25.93 ขายโดยตรงให้กับผู้บริโภคมีจำนวน 5 ราย คิดเป็นร้อยละ 18.52 และขายให้แก่พ่อค้าชาวต่างประเทศ มีจำนวน 3 ราย คิดเป็นร้อยละ 11.11 (ตารางที่ 15)

รูปแบบการขาย ในการขายปลากระพงขาวของเกษตรกร จะมีรูปแบบการขายแบบการขายที่ฟาร์มทั้งหมด มีจำนวน 20 ราย คิดเป็นร้อยละ 74.07 เป็นการนำไปขายที่ตลาดทั้งหมดมีจำนวน 3 ราย คิดเป็นร้อยละ 11.11 เป็นการนำไปส่งที่ร้านอาหารทั้งหมด มีจำนวน 3 ราย คิดเป็นร้อยละ 11.11 และมีการนำไปขายที่ตลาดบางส่วนและไปส่งที่ร้านอาหารบางส่วน 1 ราย คิดเป็นร้อยละ 3.71 (ตารางที่ 16)

ตารางที่ 15 การขายปลากระพงขาว ^{1/}

ผู้ซื้อปลากระพงขาว	จำนวนตัวอย่าง	ร้อยละ
พ่อค้าส่ง	22	81.48
พ่อค้าปลีก	15	55.56
ร้านอาหาร	8	23.63
พ่อค้ารวบรวมในหมู่บ้าน	7	25.93
ผู้บริโภค	5	18.52
พ่อค้าชาวต่างประเทศ	3	11.11

หมายเหตุ ^{1/} เลือกตอบได้มากกว่า 1 คำตอบ

ตารางที่ 16 รูปแบบการขาย

รูปแบบการขาย	จำนวนตัวอย่าง	ร้อยละ
ขายที่ฟาร์มทั้งหมด	20	74.07
นำไปขายที่ตลาดทั้งหมด	3	11.11
ไปส่งที่ร้านอาหารทั้งหมด	3	11.11
อื่น ๆ	1	3.71
รวม	27	100.00

การกำหนดราคาขายและวิธีการขายปลากระพงขาว การกำหนดราคาขายทั้งหมดกำหนดตามราคาตลาด โดยเกษตรกรจะทราบราคาขายมาก่อนจากการสอบถามจากเกษตรกรผู้เพาะเลี้ยงด้วยกัน และจากพ่อค้าที่มาซื้อปลากระพงขาว ราคาขายเปรียบเทียบกับราคาที่ทราบมาก่อน จะเป็นราคาเท่ากับที่ทราบมา วิธีการขายเป็นการขายโดยเสรี คือขายให้ใครก็ได้ โดยไม่มีข้อผูกพันใด ๆ หรือไม่มีสัญญาซื้อขายล่วงหน้า แต่ในการซื้อขายจะต้องกำหนดปริมาณที่ต้องการให้แน่นอน เพื่อผู้เพาะเลี้ยงจะได้จับปลาขายตามปริมาณนั้น การชำระเงินของพ่อค้าปลากระพงขาวจะชำระเงินเป็นเงินสด

ปัญหาทางด้านการตลาด ปัญหาทางด้านการตลาดที่เกิดขึ้นกับเกษตรกรผู้เพาะเลี้ยงปลากระพงขาวที่สำคัญ ได้แก่ ราคาที่ไม่แน่นอน ปลาที่เลี้ยงไม่ได้ขนาดที่ต้องการของพ่อค้าซึ่งจะเป็นขนาดปลาจวน ทำให้ปลาที่เลี้ยงอยู่ซึ่งมีขนาดใหญ่ได้ราคาไม่ดีนัก ตลาดปลากระพงขาวในประเทศไทยยังคง ส่วนด้านการตลาดต่างประเทศปริมาณการส่งออกปลาเนื้อมันแฉ่วมีผลลดทำให้พ่อค้ามาซื้อปลาน้อยลง

การวิเคราะห์ต้นทุนและผลตอบแทนจากการเลี้ยงปลากระพงขาว

ในการวิเคราะห์นี้จะใช้ข้อมูลที่ได้จากการสำรวจผู้เลี้ยงปลากระพงขาวในจังหวัดสงขลา เนื่องจากการเลี้ยงปลากระพงขาวได้ดำเนินการติดต่อกันมาเป็นเวลาหลายปีแล้วและผู้เลี้ยงไม่ได้ทำบัญชีฟาร์มของการเลี้ยงปลากระพงขาวไว้ ในการศึกษาครั้งนี้จึงไม่คิดมูลค่าการลงทุนในระยะเริ่มแรก

เนื่องจากในการเพาะเลี้ยงปลากระพงขาวของเกษตรกรในแต่ละรายมีความแตกต่างกันในเรื่องของขนาด และอายุของปลาที่เลี้ยง โดยมีเกษตรกรเลี้ยงอนุบาลปลากระพงขาวอย่างเดียว จำนวน 7 ราย มีเกษตรกรที่เลี้ยงปลาเนื้ออย่างเดียวจำนวน 11 ราย และมีเกษตรกรที่เลี้ยงอนุบาลและเลี้ยงปลาเนื้อไปพร้อมกัน จำนวน 9 ราย ดังนั้นเพื่อความถูกต้องในการวิเคราะห์ต้นทุนและผลตอบแทนจึงแยกวิเคราะห์เป็น

3 กรณี คือ กรณีที่มีการเลี้ยงอนุบาลอย่างเดี่ยว กรณีที่มีการเลี้ยงปลาเนื้ออย่างเดี่ยว และกรณีที่มีการเลี้ยงอนุบาลและเลี้ยงปลาเนื้อไปพร้อมกัน

การวิเคราะห์ต้นทุนกรณีที่มีการเลี้ยงอนุบาลปลากระพงขาวอย่างเดี่ยว ต้นทุนในการเพาะเลี้ยงอนุบาลปลากระพงขาวของเกษตรกร ซึ่งเป็นต้นทุนที่ใช้ในการเลี้ยงต่อครั้ง เป็นระยะเวลาประมาณ 3 เดือน ประกอบด้วยต้นทุนสองส่วนคือ ต้นทุนคงที่และต้นทุนผันแปร ดังรายละเอียดต่อไปนี้

ต้นทุนคงที่ ประกอบด้วย ค่ากระชังอนุบาลและไม้ปักขึงกระชัง เฉลี่ยฟาร์มละ 3,430 บาท คิดเป็นร้อยละ 13.13 ค่าเครื่องบดอาหารปลา 7,857 บาท คิดเป็นร้อยละ 30.27 ค่าเครื่องชั่ง 570 บาท คิดเป็นร้อยละ 2.18 ค่ากระป๋องใส่อาหาร 60 บาท คิดเป็นร้อยละ 0.23 ค่าถังคัดขนาดปลา 120 บาท คิดเป็นร้อยละ 0.47 ค่าสวิง 280 บาท คิดเป็นร้อยละ 1.08 ค่าตาข่าย 200 บาท คิดเป็นร้อยละ 0.77 และค่าข่ง 450 บาท คิดเป็นร้อยละ 1.72 รวมเป็นต้นทุนคงที่ทั้งหมด 12,967 บาท คิดเป็นร้อยละ 49.63 ของต้นทุนทั้งหมด

ต้นทุนผันแปร ประกอบด้วย ค่าพันธุ์ปลา 2,786 บาท คิดเป็นร้อยละ 10.67 ค่าอาหารปลา 9,774 บาท คิดเป็นร้อยละ 37.41 ค่าซ่อมแซมกระชังและอุปกรณ์ 150 บาท คิดเป็นร้อยละ 0.58 ค่าไฟฟ้า 90 บาท คิดเป็นร้อยละ 0.34 ค่าขนส่ง 60 บาท คิดเป็นร้อยละ 0.23 ค่ายารักษาโรค 180 บาท คิดเป็นร้อยละ 0.69 รวมเป็นต้นทุนผันแปรทั้งหมด 13,160 บาท คิดเป็นร้อยละ 50.37 ของต้นทุนทั้งหมด

ดังนั้น เมื่อรวมต้นทุนคงที่และต้นทุนผันแปร จะพบว่าในการเลี้ยงอนุบาลปลากระพงขาวอย่างเดี่ยวจะใช้ต้นทุนในการเลี้ยงทั้งหมดประมาณ 26,127 บาทต่อฟาร์ม (ตารางที่ 17)

การวิเคราะห์ต้นทุนกรณีที่มีการเลี้ยงปลาเนื้ออย่างเดียว ต้นทุนในการเพาะเลี้ยงปลาเนื้อของเกษตรกรต่อการเลี้ยงปลาเนื้อ 1 ครั้ง เป็นระยะเวลาประมาณ 8-10 เดือน ประกอบด้วยต้นทุนคงที่ และต้นทุนผันแปร ดังมีรายละเอียดต่อไปนี้

ต้นทุนคงที่ ประกอบด้วย ค่ากระชังเลี้ยงปลาเนื้อ โดยเฉลี่ยประมาณ 23,715 บาท คิดเป็นร้อยละ 39.34 ค่าเครื่องบดอาหารปลา 7,857 บาท คิดเป็นร้อยละ 13.03 ค่าเครื่องชั่ง 570 บาท คิดเป็นร้อยละ 0.94 ค่ากระป๋องใส่อาหาร 60 บาท คิดเป็นร้อยละ 0.1 ค่าถังคัดขนาดปลา 120 บาท คิดเป็นร้อยละ 0.2 ค่าสวิง 280 บาท คิดเป็นร้อยละ 0.47 ค่าตาข่าย 200 บาท คิดเป็นร้อยละ 0.33 และ ค่าข่งใส่ปลา 450 บาท คิดเป็นร้อยละ 0.75 รวมต้นทุนคงที่ทั้งหมด 33,252 บาท คิดเป็นร้อยละ 55.16 ของต้นทุนทั้งหมด

ต้นทุนผันแปร ประกอบด้วย ค่าพันธุ์ปลา 4,000 บาท คิดเป็นร้อยละ 6.64 ค่าอาหารปลา 22,400 บาท คิดเป็นร้อยละ 37.16 ค่าซ่อมแซมกระชังและอุปกรณ์ 150 บาท คิดเป็นร้อยละ 0.25 ค่าไฟฟ้า 300 บาท คิดเป็นร้อยละ 0.50 และ ค่าขนส่ง 180 บาท คิดเป็นร้อยละ 0.3 รวมต้นทุนผันแปรทั้งหมด 27,030 บาท คิดเป็นร้อยละ 44.84 และเมื่อรวมต้นทุนคงที่และต้นทุนผันแปร พบว่าเกษตรกรจะมีต้นทุนในการเลี้ยงปลาเนื้อทั้งหมด 60,282 บาทต่อฟาร์ม (ตารางที่ 18)

การวิเคราะห์ต้นทุนกรณีที่มีการเลี้ยงอนุบาลและเลี้ยงปลาเนื้อไปพร้อมกัน การคิดต้นทุนในกรณีที่มีการเลี้ยงอนุบาลและเลี้ยงปลาเนื้อไปพร้อมกันต่อการเลี้ยง 1 ครั้ง ก็มีการคิดทั้งต้นทุนคงที่และต้นทุนผันแปร เช่นเดียวกับในกรณีที่กล่าวมาแล้วข้างต้น ดังมีรายละเอียดต่อไปนี้

ต้นทุนคงที่ ประกอบด้วย ค่ากระชังเลี้ยงและกระชังอนุบาลและไม้ปักขึงกระชัง 22,485 บาท คิดเป็นร้อยละ 31.97 ค่าเครื่องบดอาหารปลา 7,857 บาท

คิดเป็นร้อยละ 11.17 ค่าเครื่องชั่ง 570 บาท คิดเป็นร้อยละ 0.81 ค่ากระป๋องใส่อาหาร 60 บาท คิดเป็นร้อยละ 0.09 ค่าถังคัดขนาดปลา 120 บาท คิดเป็นร้อยละ 0.17 ค่าสวิง 320 บาท คิดเป็นร้อยละ 0.46 ค่าตาข่าย 200 บาท คิดเป็นร้อยละ 200 บาท คิดเป็นร้อยละ 0.29 และค่าแข่ง 625 บาท คิดเป็นร้อยละ 0.89 รวมต้นทุนคงที่ทั้งหมด 32,237 บาท คิดเป็นร้อยละ 45.84 ของต้นทุนทั้งหมด

ต้นทุนผันแปร ประกอบด้วย ค่าพันธุ์ปลา 4,500 บาท คิดเป็นร้อยละ 6.40 ค่าอาหารปลา 32,400 บาท คิดเป็นร้อยละ 46.07 ค่าซ่อมแซมกระชังและอุปกรณ์ 200 บาท คิดเป็นร้อยละ 0.29 ค่าไฟฟ้า 450 บาท คิดเป็นร้อยละ 0.64 ค่าขนส่ง 360 บาท คิดเป็นร้อยละ 0.52 และค่ายารักษาโรค 180 บาท คิดเป็นร้อยละ 0.26 รวมต้นทุนผันแปรทั้งหมด 38,090 บาท คิดเป็นร้อยละ 54.16 ของต้นทุนในการเลี้ยงทั้งหมด

จากข้อมูลดังกล่าว เมื่อรวมต้นทุนคงที่และต้นทุนผันแปรทั้งหมด พบว่าต้นทุนในการเลี้ยงปลากระพงขาวในกรณีนี้รวมทั้งสิ้นประมาณ 70,327 บาทต่อฟาร์ม (ตารางที่ 19)

เมื่อนำต้นทุนในกรณีที่มีการเลี้ยงอนุบาลและเลี้ยงปลาเนื้อพร้อมกันเปรียบเทียบกับในกรณีที่มีการเลี้ยงปลาเนื้ออย่างเดียว พบว่าต้นทุนที่ใช้ในการเพาะเลี้ยงมีค่าใกล้เคียงกันแม้ว่าจะมีการเลี้ยงอนุบาลร่วมอยู่ด้วย ทั้งนี้เนื่องจากการเลี้ยงปลากระพงขาวดังกล่าว เราสามารถใช้ปัจจัยหรืออุปกรณ์บางอย่างร่วมกันได้ เช่น เครื่องบดอาหารปลา กระป๋องใส่อาหาร ถังคัดขนาด สวิง แข่ง

ผลตอบแทนจากการเลี้ยงปลากระพงขาว จากการศึกษารายได้ และ
ผลตอบแทนจากการเพาะเลี้ยงปลากระพงขาวของเกษตรกร ปรากฏดังนี้

กรณีที่มีการเลี้ยงปลาเนื้ออย่างเดียว

รายได้ทั้งหมดเฉลี่ยต่อฟาร์ม	78,750	บาท
หัก ต้นทุนเฉลี่ยต่อฟาร์ม	60,282	บาท
กำไรสุทธิเฉลี่ยต่อฟาร์ม	18,468	บาท

กรณีที่มีการเลี้ยงอนุบาลและการเลี้ยงปลาเนื้อ

รายได้ทั้งหมดเฉลี่ยต่อฟาร์ม	85,310	บาท
หัก ต้นทุนเฉลี่ยต่อฟาร์ม	70,327	บาท
กำไรสุทธิเฉลี่ยต่อฟาร์ม	14,983	บาท

ตารางที่ 17 ต้นทุนการเพาะเลี้ยงปลากระพงขาวในกรณีการเลี้ยงอนุบาลอย่างเดียว

รายการ	เฉลี่ย (บาทต่อฟาร์ม)	ร้อยละ
ต้นทุนคงที่		
1. กระจกอนุบาลและไม้ปักขึง	3,430	13.13
2. เครื่องบดอาหารปลา	7,857	30.07
3. เครื่องชั่ง	570	2.18
4. กระจกใส่ออาหาร	60	0.23
5. ถังคัดขนาดปลา	120	0.46
6. สวิง	280	1.07
7. ตาข่าย	200	0.77
8. เข่ง	450	1.72
รวมต้นทุนคงที่	12,967	49.63
ต้นทุนผันแปร		
1. ค่าพันธุ์ปลา	2,786	10.67
2. ค่าอาหารปลา	9,774	37.41
3. ค่าซ่อมแซมกระจกและอุปกรณ์	150	0.57
4. ค่าไฟฟ้า	90	0.34
5. ค่าขนส่ง	180	0.69
6. ค่ายารักษาโรค	180	0.69
รวมต้นทุนผันแปร	13,160	50.37
รวมต้นทุนทั้งหมด	26,127	100.00

ตารางที่ 18 ต้นทุนการเพาะเลี้ยงปลากระพงขาวในกรณีที่มีการเลี้ยงปลาเนื้ออย่างเดียว

รายการ	เฉลี่ย (บาท/ฟาร์ม/ครั้ง)	ร้อยละ
ต้นทุนคงที่		
1. กระจกเลี้ยงและไม้ปักขึง	23,715	39.34
2. เครื่องบดอาหารปลา	7,857	13.03
3. เครื่องชั่ง	570	0.94
4. กระจกใส่ออาหาร	60	0.10
5. ถังคัดขนาดปลา	120	0.20
6. ลูวียง	280	0.47
7. ตาชั่ง	200	0.33
8. เข่ง	450	0.75
รวมต้นทุนคงที่	33,252	55.16
ต้นทุนผันแปร		
1. ค่าพันธุ์ปลา	4,000	6.64
2. ค่าอาหารปลา	22,400	37.16
3. ค่าซ่อมแซมกระจกขึงและอุปกรณ์	150	0.25
4. ค่าไฟฟ้า	300	0.50
5. ค่าขนส่ง	180	0.30
รวมต้นทุนผันแปร	27,030	44.84
รวมต้นทุนทั้งหมด	60,282	100.00

ตารางที่ 19 ต้นทุนการเพาะเลี้ยงปลากระพงขาวกรณีที่มีการเลี้ยงอนุบาลและเลี้ยงปลาเนื้อ

รายการ	เฉลี่ย (บาท/ฟาร์ม/ครั้ง)	ร้อยละ
ต้นทุนคงที่		
1. ทรายขี้และไม้ปักขี้	22,485	31.97
2. เครื่องบดอาหารปลา	7,857	11.17
3. เครื่องชั่ง	570	0.81
4. ทรายบดใส่อาหาร	60	0.09
5. ถังคัดขนาด	120	0.17
6. สวิง	320	0.46
7. ตาชั่ง	200	0.29
8. เข่งใส่ปลา	625	0.89
รวมต้นทุนคงที่	32,237	45.84
ต้นทุนผันแปร		
1. ค่าพันธุ์ปลา	4,500	6.40
2. ค่าอาหารปลา	32,400	46.07
3. ค่าซ่อมแซมทรายขี้และอุปกรณ์	200	0.29
4. ค่าไฟฟ้า	450	0.64
5. ค่าขนส่ง	360	0.52
6. ค่าการรักษาโรค	180	0.26
รวมต้นทุนผันแปร	38,090	54.16
รวมต้นทุนทั้งหมด	70,327	100.00

การตลาดปลากะพงขาวของพ่อค้าคนกลาง

การตลาด (Marketing) หมายถึง กิจกรรมต่าง ๆ ซึ่งจำเป็นจะต้องทำในอันที่จะเคลื่อนย้ายสินค้าและบริการต่าง ๆ จากมือผู้ผลิตจนกระทั่งถึงมือผู้บริโภคคนสุดท้าย กิจกรรมการตลาด ได้แก่ การซื้อ การเก็บรักษา การแปรรูป การขายปลีก

ก่อนเกษตรกรจะตัดสินใจผลิตสินค้าเกษตร นอกจากพิจารณาความเหมาะสมของสภาพภูมิประเทศแล้วยังต้องพิจารณาตลาดในการขายสินค้านั้น ๆ ว่ามีคนกลางทำหน้าที่รับซื้อสินค้าดังกล่าวหรือไม่ มากน้อยเพียงไร ราคาเป็นอย่างไร ในการเลี้ยงปลากระพงขาวก็เช่นกัน แหล่งผลิตที่เหมาะสมก็ต้องอยู่ใกล้กับตลาด ดังนั้นการเลี้ยงปลากะพงขาวในกระชังของจังหวัดสงขลาก็นับว่ามีความเหมาะสมทางด้านการตลาด ทั้งนี้เพราะจังหวัดสงขลาเป็นศูนย์กลางการค้าสัตว์น้ำทะเลในภาคใต้ มีเรือประมงเข้าจอดขนถ่ายสินค้าสัตว์น้ำมากมาย และยังเป็นศูนย์รวมการขนส่งสัตว์น้ำทะเลไปจำหน่ายยังประเทศใกล้เคียง คือ มาเลเซีย และสิงคโปร์

ตลาดสินค้าสัตว์น้ำ โดยทั่วไปแบ่งออกได้เป็น 3 ประเภท คือ

1. ตลาดท้องถิ่น ได้แก่ ตลาดที่ตั้งอยู่กระจัดกระจายในแหล่งผลิตหรือแหล่งประมง ได้แก่ บริเวณหมู่บ้าน ตำบลต่าง ๆ แถบชายทะเลทั่วไป คนกลางที่สำคัญในตลาดท้องถิ่น ได้แก่ พ่อค้าปลีก พ่อค้าท้องถิ่น ตัวแทน และพ่อค้าแปรรูป
2. ตลาดขายส่ง ได้แก่ ตลาดที่ตั้งบริเวณท่าเทียบเรือ หรือบริเวณใกล้ตลาดสดในท้องถิ่น พ่อค้าคนกลางที่สำคัญในตลาดระดับนี้ ได้แก่ พ่อค้าขายส่ง แผลปลา และห้องเย็น
3. ตลาดปลายทาง เป็นตลาดขั้นสุดท้ายที่จำหน่ายสินค้าและผลิตภัณฑ์สัตว์น้ำให้แก่ผู้บริโภคคนสุดท้าย รวมทั้งตลาดส่งออกไปจำหน่ายยังต่างประเทศ และโรงงานแปรรูปต่าง ๆ พ่อค้าคนกลางที่สำคัญได้แก่ พ่อค้าขายส่ง พ่อค้าขายปลีก พ่อค้าแปรรูป และพ่อค้าส่งออก

ลักษณะการจำหน่ายปลากะพงขาว

จากการสำรวจ ปลากะพงขาวที่ได้จากการเพาะเลี้ยงของเกษตรกรในจังหวัดสงขลาจะถูกนำมาจำหน่าย 2 วิธี คือ

1. การจำหน่ายโดยตรง เป็นการจำหน่ายแบบไม่ผ่านคนกลาง กล่าวคือเป็นการจำหน่ายปลากะพงขาวจากผู้เพาะเลี้ยงถึงมือผู้บริโภคโดยตรง
2. การจำหน่ายโดยผ่านมือพ่อค้าคนกลาง จากการสำรวจเกษตรกรผู้เลี้ยงปลากะพงขาว พบว่า พ่อค้าคนกลางที่เข้ามามีบทบาทในการซื้อขายปลากะพงขาวกับเกษตรกรส่วนใหญ่เป็นพ่อค้าผู้รวบรวมในหมู่บ้าน พ่อค้าส่ง รวมทั้งพ่อค้าปลีก ดังมีรายละเอียดและลักษณะการดำเนินงาน ดังนี้

พ่อค้าผู้รวบรวมในหมู่บ้านและพ่อค้าส่ง เป็นพ่อค้าที่ทำหน้าที่เข้าไปติดต่อซื้อปลากะพงขาวจากแหล่งเพาะเลี้ยงโดยตรง แล้วนำไปขายให้แก่พ่อค้าแพปลา พ่อค้าปลีก ตลอดจนภัตตาคารและร้านอาหารต่าง ๆ ดังนั้น พ่อค้าผู้รวบรวมในหมู่บ้านจึงทำหน้าที่เป็นพ่อค้าส่งด้วย พ่อค้าประเภทนี้มีความรู้ด้านการตลาดและราคาปลากะพงขาวเป็นอย่างดี จึงเป็นผู้คอยแจ้งราคาและข่าวสารการตลาดให้แก่ผู้เพาะเลี้ยง ซึ่งทำให้ผู้เพาะเลี้ยงได้รับประโยชน์ในด้านการวางแผนการผลิตและการจำหน่าย

พ่อค้าปลีก หมายถึง พ่อค้าที่รับซื้อปลากะพงขาวจากพ่อค้าส่ง แพปลา หรือไปรับซื้อถึงแหล่งเพาะเลี้ยงโดยตรง แล้วจำหน่ายให้แก่ผู้บริโภคตลอดจนร้านอาหารต่าง ๆ

การที่เกษตรกรผู้เพาะเลี้ยงปลากะพงขาวจับปลาขายให้กับพ่อค้าต่าง ๆ นั้น จะต้องมีการติดต่อกันระหว่างเกษตรกรผู้เลี้ยงและพ่อค้าเสียก่อน ในเรื่องของขนาด น้ำหนัก ปริมาณ และราคาที่จะทำการซื้อขาย ทั้งนี้เพื่อให้ผู้เพาะเลี้ยงมั่นใจว่าปลาที่จับขึ้นมาสามารถจำหน่ายได้ และได้รับราคาตามที่ตกลง โดยการชำระเงินของพ่อค้า

ปลากระพงขาวจะชำระเป็นเงินสด และจะไปรับปลากระพงขาวถึงแหล่งเพาะเลี้ยง

การกำหนดราคา

การซื้อขายปลากระพงขาวส่วนใหญ่ผู้เพาะเลี้ยงจะทราบราคามาก่อน แต่พ่อค้าจะมีบทบาทหรืออำนาจการต่อรองราคาเหนือกว่าผู้เลี้ยง กล่าวคือ พ่อค้าจะเป็นผู้ตั้งราคาซื้อ ถ้าผู้เลี้ยงพอใจราคาตั้งกล่าว ก็จะมีการตกลงราคาซื้อขายกัน ปลากระพงขาวที่ซื้อขายกัน จะมีราคาแตกต่างกันตามขนาดปลา ดังนี้

ปลาที่มีขนาดตั้งแต่ 0.5-0.8 กิโลกรัม ราคา กิโลกรัมละ 75-80 บาท

ปลาที่มีขนาดตั้งแต่ 0.9-1.2 กิโลกรัม ราคา กิโลกรัมละ 75 บาท

ปลาที่มีขนาดตั้งแต่ 2 กิโลกรัมขึ้นไป ราคา กิโลกรัมละ 80 บาท

การวิเคราะห์ผลตอบแทน

ในการวิเคราะห์ผลตอบแทนจากการขายปลากระพงขาวของพ่อค้าคนกลางในการศึกษาครั้งนี้ คิดโดยการนำราคาปลากระพงขาวที่รับซื้อมาจากเกษตรกรนำมารวมกับค่าใช้จ่ายทางการตลาดต่าง ๆ ที่เกิดขึ้นในวิถีการตลาด แล้วหักออกจากราคาปลากระพงขาวที่ขายให้กับผู้บริโภค

ค่าใช้จ่ายในการตลาดของพ่อค้าปลากระพงขาว ประกอบด้วย ค่าขนส่ง และค่าน้ำมันเชื้อเพลิง ค่าแรงงาน ค่าภาษีบรรจจุ ค่าน้ำแข็งในการเก็บรักษา ดังมีรายละเอียดดังนี้

1. ค่าขนส่ง ในการขนส่งปลากระพงขาว จะใช้รถกระบะในการบรรทุกปลากระพงขาวที่ซื้อมาจากเกษตรกรก่อนที่จะนำไปขายต่อไป โดยในการขนส่งแต่ละเที่ยวเมื่อรวมค่าน้ำมันเชื้อเพลิงจะเสียค่าใช้จ่ายประมาณ 600 บาท บรรทุกปลาได้ 15 เข่ง โดยในแต่ละเข่งบรรจุปลา 25 กิโลกรัม ฉะนั้นคิดเป็นค่าใช้จ่ายในการขนส่ง

ปลากระพงขาว 1.60 บาท ต่อปลากระพงขาว 1 กิโลกรัม

2. ค่าแรงงาน เป็นค่าแรงงานในการขนปลาจากแหล่งรับซื้อไปยังตลาด อัตราค่าจ้างแรงงาน 100 บาท ต่อครั้ง หรือคิดเป็นค่าแรงงาน 0.27 บาท ต่อปลากระพงขาว 1 กิโลกรัม

3. ค่าภาชนะบรรจุ ภาชนะที่ใช้บรรจุปลากระพงขาว ได้แก่ ข่ง โดยมีราคาซื้อขายกันประมาณข่งละ 55 บาท จึงคิดเป็นค่าภาชนะบรรจุประมาณ 2.2 บาท ต่อปลากระพงขาว 1 กิโลกรัม

4. ค่าน้ำแข็ง เมื่อซื้อปลากระพงขาวแล้ว จะต้องมีการแช่น้ำแข็งไว้เพื่อให้ปลาสดอยู่เสมอ จากการสอบถาม ปรากฏว่าในการซื้อแต่ละครั้งจะซื้อน้ำแข็งเป็นเงินประมาณ 150 บาท คิดเป็นค่าน้ำแข็งโดยเฉลี่ยประมาณ 0.40 บาท ต่อปลากระพงขาว 1 กิโลกรัม

ดังนั้นค่าใช้จ่ายด้านการตลาดของพ่อค้าคนกลาง คิดเป็นเงินประมาณ 4.47 บาท ต่อน้ำหนักปลากระพงขาว 1 กิโลกรัม ค่าใช้จ่ายที่สูงที่สุด คือ ค่าภาชนะบรรจุ คิดเป็นเงิน 2.2 บาท ต่อปลากระพงขาว 1 กิโลกรัม ค่าใช้จ่ายรองลงไปได้แก่ ค่าขนส่ง ค่าน้ำแข็ง และค่าแรงงานประมาณ 1.6 , 0.40 และ 0.27 บาทต่อปลากระพงขาว 1 กิโลกรัม ตามลำดับ พ่อค้าจะซื้อปลากระพงขาวจากผู้เลี้ยงในราคา กิโลกรัมละ 68 บาท และนำไปขายต่อในราคา กิโลกรัมละ 77.5 บาท ต้นทุนการขายของพ่อค้าคนกลางคิดเป็นเงิน 72.47 บาทต่อกิโลกรัม ฉะนั้นจะมีผลตอบแทนหรือกำไรจากการขายปลากระพงขาวประมาณ กิโลกรัมละ 5.03 บาท คิดเป็นอัตรามลตอบแทนจากการขายร้อยละ 6.94 ของราคาขาย (ตารางที่ 20)

ปัญหาด้านการตลาด

ตลาดภายในประเทศ และตลาดต่างประเทศของปลากระพงขาวยังไม่แพร่หลายมากนัก ตลาดแคบ อันเนื่องมาจากปลากระพงขาวเป็นปลาที่มีราคาค่อนข้างสูง

นอกจากนี้ตลาดบางแห่ง เช่น มาเลเซีย มีการนำเข้าปลากระพงขาวลดลง ทำให้พ่อค้าต้องลดปริมาณการส่งออก มีผลต่อการรับซื้อปลากระพงขาวจากเกษตรกร

ตารางที่ 20 ตารางแสดงค่าใช้จ่ายทางการตลาดและผลตอบแทนของพ่อค้าคนกลาง

รายการ	บาทต่อกิโลกรัม	ร้อยละของราคาขาย
ราคาที่ได้รับ	77.50	
ราคาที่ต้องซื้อ	68.00	87.74
ส่วนเหลือจากการตลาด	9.50	12.26
ค่าใช้จ่ายการตลาด		
ค่าภาชนะบรรจุ	2.20	2.84
ค่าขนส่ง	1.60	2.06
ค่าน้ำแข็ง	0.40	0.52
ค่าแรงงาน	0.27	0.35
รวม	4.47	5.77
ผลตอบแทน	5.03	6.49
ต้นทุนการขาย	72.47	93.51
อัตรามผลตอบแทน(%)	6.94	

บทที่ 4

สรุปและข้อเสนอแนะ

สรุป

สภาพทั่วไปของเกษตรกร

เกษตรกรผู้เพาะเลี้ยงปลากระพงขาวในจังหวัดสงขลา ส่วนใหญ่เป็นเพศชายมากกว่าเพศหญิง ค่าเฉลี่ยอายุของเกษตรกรเท่ากับ 46 ปี เกษตรกรมีอายุสูงสุดคือ 66 ปี และเกษตรกรมีอายุน้อยที่สุดคือ 21 ปี โดยมีจำนวนเกษตรกรที่ทำการเพาะเลี้ยงปลากระพงขาวนับถือศาสนาพุทธมากกว่าเกษตรกรที่นับถือศาสนาอิสลาม ด้านสถานภาพสมรส เกษตรกรส่วนใหญ่จะแต่งงานแล้ว แต่ลัษรายมีอาชีพรองของครัวเรือน คือการทำประมงเป็นส่วนใหญ่ รายได้จากการเพาะเลี้ยงปลากระพงขาวเฉลี่ยประมาณ ครัวเรือนละ 33,148.15 บาทต่อปี เกษตรกรทุกรายมีที่ดินเป็นของตนเอง โดยจะเลี้ยงปลากระพงขาวบริเวณหน้าบ้านของตน เงินทุนที่ใช้ในการเพาะเลี้ยงมาจากสองแหล่งใหญ่ คือ เงินทุนของตนเอง และจากธนาคารเพื่อการเกษตรและสหกรณ์การเกษตร (ธกส.) ร้อยละ 33.33

ข้อมูลการเพาะเลี้ยง

ในการเพาะเลี้ยงปลากระพงขาวของเกษตรกรในจังหวัดสงขลา พบว่า เกษตรกรส่วนใหญ่เคยมีประสบการณ์ในการเพาะเลี้ยงมาก่อน โดยในการเริ่มเลี้ยงครั้งแรกมีจำนวนกระชังเฉลี่ย 3 กระชังต่อครอบครัว ซึ่งเหตุผลในการเลี้ยงส่วนใหญ่เป็นเพราะเลี้ยงตามเพื่อนบ้านถึงร้อยละ 92.59 และเห็นว่า เป็นอาชีพที่สามารถทำรายได้ให้เป็นอย่างดี ร้อยละ 74.07 ในการซื้อพันธุ์ปลากระพงขาว เกษตรกรทั้งหมดซื้อพันธุ์ปลากระพงขาวมาจากแหล่งเพาะเลี้ยงเอกชน เฉลี่ยรายละ 1,225 ตัว การอนุบาล

ปลากระพงขาว เกษตรกรมีกระชังอนุบาลเฉลี่ยรายละ 2 กระชัง เป็นกระชังขนาด $1 \times 1.5 \times 5$ ตารางเมตร มีอัตราการปล่อยปลาเฉลี่ยประมาณ 450 ตัวต่อกระชัง ใช้เวลาอนุบาล 3 เดือน ด้านการเลี้ยงปลากระพงขาวเกษตรกรมีกระชังเลี้ยงปลาเนื้อเฉลี่ย 4 กระชัง มีกระชัง 2 ขนาด คือ ขนาด $4 \times 4 \times 3$ ตารางเมตร อัตราการปล่อยปลาประมาณ 350 ตัวต่อกระชัง และขนาด $5 \times 5 \times 3$ ตารางเมตร อัตราการปล่อยปลาในกระชังประมาณ 450 ตัวต่อกระชัง ใช้เวลาในการเลี้ยงประมาณ 8-10 เดือน อาหารสำหรับปลากระพงขาวเป็นปลาเบ็ด ซึ่งพ่อค้าจะนำมาส่งที่ฟาร์ม ในราคา กิโลกรัมละ 4-5 บาท และเกษตรกรจะให้ปลากินหมดภายในวันนั้นโดยไม่มี การเก็บรักษา ส่วนแรงงานที่ใช้ในการเลี้ยงปลากระพงขาวจะเป็นแรงงานในครัวเรือน ทั้งหมด ค่าใช้จ่ายในการเลี้ยง ประกอบด้วย ค่าซ่อมแซมกระชังและอุปกรณ์ ค่าขนส่ง และค่าน้ำมันเชื้อเพลิง ค่าไฟฟ้า และค่าการรักษาโรค

การตลาดปลากระพงขาว

เกษตรกรโดยส่วนใหญ่ขายปลากระพงขาวให้แก่พ่อค้าส่งหรือพ่อค้าผู้รวบรวมในหมู่บ้าน มีรูปแบบการขายส่วนใหญ่เป็นการขายที่ฟาร์มทั้งหมด คือ ร้อยละ 74.07 โดยเกษตรกรจะทราบราคาล่วงหน้าจากการสอบถามพ่อค้าและเพื่อนบ้าน วิธีการขายเป็นการขายแบบเสรี ไม่มีสัญญาหรือข้อผูกพันใด ๆ ล่วงหน้า มีการติดต่อตกลงกันก่อนการขายระหว่างเกษตรกรผู้ผลิตและพ่อค้า ในเรื่องขนาด น้ำหนัก ปริมาณ และราคาซื้อขาย การชำระเงินของพ่อค้าปลากระพงขาวจะชำระเป็นเงินสด และพ่อค้าจะไปรับปลากระพงขาวที่แหล่งเลี้ยง

ต้นทุนและผลตอบแทน

จากการศึกษาการผลิตและการตลาดปลากระพงขาวของเกษตรกร ในด้านการผลิตได้แยกการวิเคราะห์ต้นทุนเป็น 3 กรณี โดยกรณีแรกมีการเลี้ยงอนุบาลอย่าง

เดียว ระยะเวลาในการเลี้ยงประมาณ 3 เดือน มีต้นทุนคงที่ 12,967 บาท ต้นทุนผันแปร 13,160 บาท รวมเป็นต้นทุนทั้งหมด 26,127 บาท กรณีที่สอง มีการเลี้ยงปลาเนื้ออย่างเดียว ระยะเวลาในการเลี้ยงประมาณ 8-10 เดือน ประกอบด้วยต้นทุนคงที่ 33,252 บาท ต้นทุนผันแปร 27,030 รวมต้นทุนทั้งหมด 60,282 บาท และกรณีที่สาม มีทั้งการเลี้ยงอนุบาลและการเลี้ยงปลาเนื้อ มีต้นทุนคงที่ 32,237 บาท และต้นทุนผันแปร 38,090 บาท ต้นทุนทั้งหมดเป็น 70,327 บาทต่อการเลี้ยงหนึ่งครั้ง จากต้นทุนดังกล่าวสามารถคิดคำนวณผลตอบแทนได้ คือ กรณีที่มีการเลี้ยงปลาเนื้ออย่างเดียวย่อมมีกำไรสุทธิเฉลี่ยต่อฟาร์ม 18,468 บาท และกรณีที่มีการเลี้ยงอนุบาลและการเลี้ยงปลาเนื้อมีกำไรสุทธิเฉลี่ยต่อฟาร์มเท่ากับ 14,983 บาท ส่วนทางด้านกรวิเคราะห์ผลตอบแทนของพ่อค้าคนกลางปลากระพงขาว พบว่าค่าใช้จ่ายทางด้านการตลาดของพ่อค้าคนกลางคิดเป็นเงิน 4.47 บาทต่อปลากระพงขาว 1 กิโลกรัม คิดเป็นต้นทุนการขาย 72.47 บาท เมื่อขายไปจะได้รับผลตอบแทนหรือกำไรเท่ากับ 5.03 บาทต่อกิโลกรัม คิดเป็นอัตราผลตอบแทนจากการขายร้อยละ 6.94 ของราคาขาย

ปัญหาและอุปสรรค

ด้านการผลิต

1. น้ำเสีย เนื่องจากโรงงานอุตสาหกรรมได้ปล่อยน้ำเสียลงในทะเลสาบ ทำให้ปลาขนาดเล็กที่ทนต่อการเปลี่ยนแปลงของสภาพน้ำไม่ได้ต้องตายไป นอกจากนี้ยังอาจเกิดจากการที่ผู้เลี้ยงให้อาหารในปริมาณมากเกินไปเกินกว่าความต้องการของปลา ทำให้มีอาหารตกค้างในกระชัง เกิดภาวะน้ำเน่าเสีย และปลาในกระชังตายได้

2. อาหารปลา อาหารที่สำคัญของปลากระพงขาว ได้แก่ ปลาเบ็ด ซึ่งเป็นผลพลอยได้จากการทำประมงทะเล มีราคาค่อนข้างสูง ในช่วงมรสุมที่เรือประมงขนาดเล็กไม่สามารถออกไปทำประมงได้ ทำให้ปริมาณปลาเบ็ดมีน้อย ราคาสูง

3. น้ำแข็ง ตกตะกอน ในช่วงที่น้ำล้นจะทำให้ความเข้มข้นของน้ำเปลี่ยนไป รวมทั้งการเปลี่ยนอุณหภูมิจะทำให้ปลาไม่กินอาหาร และเมื่อความเข้มข้นของน้ำเปลี่ยนไป ก็จะทำให้เกิดการตกตะกอน อาจเป็นสาเหตุของโรคและศัตรูพยาธิ

ด้านการตลาด ตลาดปลากระพงขาวภายในประเทศยังคงค่อนข้างแคบ เนื่องจากปลากระพงขาวมีราคาค่อนข้างสูง ผู้ต้องการปลากระพงขาวส่วนใหญ่จึงได้แก่ ภัตตาคาร ร้านอาหาร และคนกลางทางด้านการตลาดในการนำปลากระพงขาวจากผู้ผลิตไปยังผู้บริโภคมีน้อยการตลาดจึงไม่แพร่หลายมาก นอกจากนี้ยังมีเกษตรกรส่งออกลูกปลากระพงขาวไปยังประเทศมาเลเซีย ทำให้ประเทศมาเลเซียเลี้ยงปลากระพงขาวเป็นปลาเนื้อได้เอง ปริมาณการนำเข้าปลากระพงขาวจากไทยมีแนวโน้มลดลง

ข้อเสนอแนะ

ในการศึกษาสภาพการผลิต และการตลาดปลากระพงขาวในจังหวัดสงขลา พบว่าเกษตรกรรวมทั้งพ่อค้าคนกลางประสบปัญหาและอุปสรรคต่าง ๆ หลายประการ ทั้งปัญหาในด้านของการผลิต และปัญหาด้านการตลาด ซึ่งปัญหาเหล่านี้สามารถหาทางแก้ไขได้ โดยผู้ศึกษาขอเสนอแนวทางในการแก้ไขและพัฒนา ดังนี้

ด้านการผลิต

1. มีการควบคุมโรงงานปลาปน และโรงงานอุตสาหกรรมอื่น ๆ รอบ ๆ ทะเลสาบสงขลา มิให้ปล่อยน้ำเสียลงในทะเลสาบ ซึ่งจะเป็เหตุให้ปลาตาย นอกจากนี้ยังควรส่งเสริมให้เกษตรกรมีความรู้ความเข้าใจเกี่ยวกับการให้อาหาร เพื่อให้มีการใช้ปลาเบ็ดในปริมาณที่เหมาะสมที่จะเกิดกำไรสูงสุด และไม่ให้มากจนเกิดการตกค้าง หมักหมมจนเกิดภาวะเน่าเสียของน้ำ

2. เนื่องจากปลากระพงขาวเป็นปลาที่มีราคาสูง ทำให้เกษตรกรหันมาเลี้ยงปลากระพงขาวกันมากขึ้น แต่ปริมาณลูกปลามีน้อย และอาหารปลาคือปลาเบ็ดก็ยังมีราคาสูง ทางสถาบันเพาะเลี้ยงสัตว์น้ำชายฝั่งซึ่งมีหน้าที่เกี่ยวข้องกับการส่งเสริมการเพาะเลี้ยง ควรผลิตลูกปลาแจกจ่ายให้แก่เกษตรกรให้เพียงพอแก่ความต้องการ และหาทางในการให้มีการเพาะเลี้ยงปลาเบ็ดซึ่งเป็นอาหารของปลากระพงขาว เพื่อเพิ่มปริมาณอาหารให้เพียงพอในราคาที่ไม่ว่างมากนัก

ด้านการตลาด

ถึงแม้ว่าปลากระพงขาวจะมีราคาสูงทำให้ตลาดภายในประเทศค่อนข้างแคบ แต่เนื่องจากปลากระพงขาวเป็นปลาที่มีรสชาติดี จึงน่าจะมีการรณรงค์ให้มีการบริโภคปลากระพงขาวให้มากขึ้น มีคนกลางในการนำผลผลิตจากเกษตรกรไปยังผู้บริโภคให้แพร่หลายในตลาด สร้างค่านิยมในการบริโภคปลาซึ่งไม่มีคลอเรสเตอรอล ทางด้านตลาดต่างประเทศซึ่งมีแนวโน้มว่าจะมีการนำเข้าปลาเนื่องจากไทยในปริมาณที่ลดลง ทางหน่วยงานที่เกี่ยวข้องก็ควรเร่งหาทางขยายตลาด หรือเปิดตลาดใหม่ขึ้นทดแทน มิฉะนั้นอาจทำให้การเลี้ยงปลากระพงขาวในอนาคตประสบปัญหาผลผลิตล้นตลาด อันจะทำให้ราคาปลากระพงขาวลดต่ำลงได้

เอกสารอ้างอิง

กรมประมง . 2528 . สรุปผลการเลี้ยงปลากระพงขาวในกระชัง . กรุงเทพมหานคร .

กองวิจัยเศรษฐกิจการเกษตร สำนักงานเศรษฐกิจการเกษตร . 2535 . ธุรกิจการเลี้ยงปลากระพงขาวในกระชัง . กรุงเทพมหานคร . (2535) : น. 1-2, 22 .

คณะประมง มหาวิทยาลัยเกษตรศาสตร์ . 2528 . การเพาะเลี้ยงปลากระพงขาว (หลักการและแนวปฏิบัติ) . กรุงเทพมหานคร : โรงพิมพ์บริษัท ประชาชน จำกัด .

จังหวัดสงขลา . 2532 . สงขลา กิ๊น้าแห่งชาติครั้งที่ 22 . สงขลา : โรงพิมพ์ไทรย่นำ .

สุพจน์ จิงแถมปิ่น . 2528 . รายงานผลความก้าวหน้ากิจกรรมโครงการเลี้ยงปลากระพงขาวในกระชัง . (อัดสำเนา) .

สำนักงานเศรษฐกิจการเกษตร กระทรวงเกษตรและสหกรณ์ . 2533 . รายงานประจำปี 2533 . กรุงเทพมหานคร .

_____ . 2533 . " แนวทางการพัฒนาการผลิตและการตลาดปลากระพงขาว " . ข่าวเศรษฐกิจการเกษตร . (กรกฎาคม 2535) : น. 7-12 .

_____ . 2535 . แนวทางการพัฒนาการผลิตและการตลาดปลากระพงขาว . กรุงเทพมหานคร .

หน่วยสำรวจแหล่งประมง กรมประมง. 2532 . "ปลากระพงขาว" .การศึกษาเกี่ยวกับ
ผลผลิตจากการประมงที่ได้จากการสำรวจแหล่งประมงด้วยเครื่องมืออวนลากในอ่าว
ไทย โดยเรือสำรวจประมง 1 . กรุงเทพมหานคร .

Copland, J.W., and Grey, D.L. 1987 . Management of wild and
culture sea bass/harramundi (*Lates calcarifer*) .
(24-30 September 1986) : 210 .

ภาคผนวก

10. การใช้ที่ดินอื่นๆ นอกจากใช้เลี้ยงปลา

- () ทำสวนผลไม้ () ทำไร่
 () เลี้ยงสัตว์ () ประมง
 () โรงงานทอผ้า () อื่น ๆ

11. เงินทุน

- () ของตัวเองทั้งหมด
 () กู้ยืมทั้งหมด
 () ของตัวเองบางส่วนและกู้ยืมบางส่วน

12. ภาวะหนี้สิน

- แหล่งเงินกู้ () ชกส. () ธนาคารพาณิชย์
 () สหกรณ์ประมง () พ่อค้า
 () ญาติ () เพื่อนบ้าน
 () อื่น ๆ

เหตุผลที่กู้

- () เพื่อใช้ในการบริโภคทั่วไป
 () เพื่อใช้ในการลงทุนการผลิตอย่างอื่นนอกจาก
 การเลี้ยงปลากระพงขาว
 () เพื่อเพาะเลี้ยงปลากระพงขาว
 () เพื่อใช้ในกิจการประมงทั่วไป
 () อื่น ๆ

2. ทรัพย์สินของฟาร์ม

รายการ	จำนวน	ราคาซื้อหรือ สร้างเฉลี่ยต่อ หน่วย (บาท)	ราคาซากที่คาดว่าจะ ขายได้เฉลี่ยต่อ หน่วย (บาท)	อายุใช้งาน (ปี)
1. ที่ดิน				
2. อาคารและโรงเรือน				
3. กระชังอนุบาล				
ขนาด				
ขนาด				
ขนาด				
4. กระชังเลี้ยง				
ขนาด				
ขนาด				
ขนาด				
5. ไม้หลักสำหรับ ปักขึงกระชัง				
6. เครื่องสูบน้ำ				
7. ท่อสูบน้ำ				
8. เครื่องฉัตรห้ำส				
9. เรือ				
10. เครื่องบดอาหารปลา				
11. เครื่องชั่ง				
12. กรงร่อนปลา				

รายการ	จำนวน	ราคาซื้อหรือ สร้างเฉลี่ยต่อ หน่วย (บาท)	ราคาซากที่คาดว่าจะ ขายได้เฉลี่ยต่อ หน่วย (บาท)	อายุใช้งาน (ปี)
13. ดึงออกซิเจน				
14. ครอบป้องกันอาหาร				
15. ดึงคัตขนาดปลา				
16. สวิง				
17. ตาข่าย				
18. เข่ง				
19. ตะเกียงเจ้าพายุ				
20. อื่น ๆ				
.....				
.....				

3. สภาพทั่วไปเกี่ยวกับการเพาะเลี้ยงปลากระพงขาว

- มีประสบการณ์ในการเพาะเลี้ยงปลากระพงขาวมาก่อนหรือไม่
() มี () ไม่มี
- เริ่มเลี้ยงปลากระพงขาวตั้งแต่ปี จำนวน กระชัง
พื้นที่ ตารางเมตร
เหตุที่เลี้ยง เพราะ () รายได้ดี () เจ้าหน้าที่ประมงแนะนำ
() เลี้ยงตามเพื่อนบ้าน
() อื่นๆ(ระบุ).....

3. แหล่งเพาะเลี้ยงปลากระพงขาว อยู่ที่
- () บริเวณหน้าบ้านของตนเอง เพราะ
- () ที่อื่น ๆ (ระบุ)..... เพราะ
4. การเลือกทำเลที่ตั้งของแหล่งเพาะเลี้ยง
- () จับจองตามความสมัครใจ () เจ้าหน้าที่ของรัฐแนะนำ
- () อื่น ๆ (ระบุ).....
5. ซื้อมันต์ปลากระพงขาวมาจาก
- () สถานีประมง จำนวน ตัว ขนาด ซม.
อายุ วัน ราคาตัวละ บาท
รวมเป็นเงิน บาท
- () เอกชน จำนวน ตัว ขนาด ซม.
อายุ วัน ราคาตัวละ บาท
รวมเป็นเงิน บาท
6. การอนุบาล
- มีกระชังอนุบาลทั้งหมด กระชัง พื้นที่ ตรม.
อัตราการปล่อยลูกปลากระพงขาวในกระชัง ตัว/กระชัง
ระยะเวลาที่อนุบาลประมาณ วัน
7. การเลี้ยงเป็นปลาเนื้อ
- มีกระชังเลี้ยงทั้งหมด กระชัง พื้นที่ ตรม.
อัตราการปล่อยปลาในกระชังประมาณ ตัว/กระชัง
ขนาดของปลาที่ปล่อย
- ระยะเวลาที่เลี้ยงจนถึงจับขายได้ เดือน
เหลือปลา ตัว

8. ก. อาหารที่ให้ในการอนุบาลปลา
 ปลาเปิดปน () จับได้เอง ประมาณ ก.ก.
 () ชื่อ ราคา.....บาท/ก.ก.
 อัตราการให้ปลาเปิดปน ครั้ง/วัน
 ครั้งละ ก.ก. หรือวันละ ก.ก.
 อาหารเสริมอื่น ๆ
- ข. อาหารที่ให้ในการเลี้ยงปลาเนื้อ
 ปลาเปิดสืบ () จับได้เอง ประมาณ ก.ก.
 () ชื่อ ราคา บาท/ก.ก.
 อัตราการให้อาหาร.....ครั้ง/วัน ครั้งละ.....ก.ก.
 ระยะที่ 1 ให้ปลาเปิดสืบละเอียด
 อัตราการให้อาหาร.....ครั้ง/วัน
 ครั้งละ.....ก.ก. รวม วัน
 ระยะที่ 2 ให้ปลาเปิดสืบ
 อัตราการให้อาหาร ครั้ง/วัน
 ครั้งละ ก.ก. รวม วัน
 ระยะที่ 3 ให้ปลาเปิดเป็นตัว ๆ
 อัตราการให้อาหาร ครั้ง/วัน
 ครั้งละ ก.ก. รวม วัน
 รวมใช้ปลาเปิดทั้งหมด..... ก.ก.
 คิดเป็นเงินประมาณ บาท

9. การใช้แรงงาน

กิจกรรม	แรงงานในครัวเรือน (คน)	แรงงานจ้าง (คน)	ระยะเวลาที่ใช้ ชม./วัน , ชม./ครั้ง
การอนุบาลใช้เพื่อ บดปลา คัดขนาดปลา ให้อาหารปลา อื่น ๆ..... การเลี้ยงปลาเนื้อ สับปลา คัดขนาดปลา ให้อาหารปลา ฝ้ายาม จับปลา อื่น ๆ.....			

อัตราค่าจ้าง บาท/วัน

รวมค่าจ้างแรงงาน บาท

10. ค่าใช้จ่ายต่าง ๆ

ค่าซ่อมแซมกระชัง

ค่าซ่อมแซมอุปกรณ์ เช่น กาละมัง สวิง อวน

ค่าน้ำมันเชื้อเพลิงในการฝ้ายามดูแลรักษากระชัง

ค่าไฟฟ้า

ค่าใช้จ่ายอื่น ๆ เช่น ค่าผงขัดกระชัง ค่ายารักษาโรค

ค่าพาหนะในการซื้อลูกปลา

ค่าพาหนะในการซื้อปลาเปิด

ความถี่ในการซื้อปลาเปิด ครั้ง/เดือน

ปลาเปิดที่ซื้อนั้นทำน

() ให้ปลากินหมดภายในวันนั้น

() เหลือไว้ให้กินในวันต่อไปด้วย เก็บรักษาโดย

() แขน้ำแข็ง

() มีห้องเย็นเพื่อเก็บรักษา

() อื่น ๆ

น้ำแข็งที่นำมาแช่ปลาเปิด ราคา ก.ก. ละ บาท

ในการแช่ปลาเปิดแต่ละครั้ง ใช้น้ำแข็งประมาณ ก.ก.

ในระยะเวลาประมาณ 1 สัปดาห์ ใช้น้ำแข็งประมาณ ก.ก.

คิดเป็นเงิน บาท

ค่าพาหนะในการซื้อน้ำแข็ง บาท

11. มีอุปกรณ์ในการเพาะเลี้ยงปลากระพงขาวหรือไม่

() มี

() ไม่มี

12. ปัญหาด้านการผลิตปลากระพงขาว

.....

.....

.....

13. ข้อเสนอแนะ

.....

.....

.....

4. ตลาดปลากะพงขาว

1. ท่านขายปลากะพงขาวให้แก่

- () พ่อค้าผู้รวบรวมในหมู่บ้าน () พ่อค้าส่ง
 () พ่อค้าปลีก () พ่อค้าจากต่างประเทศ
 () ผู้บริโภค () ร้านอาหาร
 () แพลลา () อื่น ๆ

การขายเป็นแบบ () ขายที่ฟาร์มทั้งหมด

() นำไปขายที่ตลาดทั้งหมด

() ไปส่งที่ร้านอาหารทั้งหมด

() อื่น ๆ

2. การกำหนดราคาขาย

() ตกลงตามราคาตลาด () พ่อค้าที่ซื้อกำหนดเอง

() ผู้ขายกำหนดราคาเอง () อื่น ๆ

3. ท่านทราบราคาขายมาก่อนหรือไม่

() ทราบ จาก

() ไม่ทราบ

4. ราคาขายเปรียบเทียบกับราคาที่ทราบมาก่อนเป็นอย่างไรบ้าง

() เป็นราคาที่สูงกว่าที่ทราบมา

() เป็นราคาเท่ากับที่ทราบมา

() เป็นราคาที่ต่ำกว่าที่ทราบมา ขายเพราะ

5. วิธีการขาย

() ขายอย่างเสรี

() ขายใครก็ได้ที่มีสัญญาขายล่วงหน้า

() ขายเจ้าประจำ

6. ปัญหาทางการตลาดของปลากระพงขาว

.....

7. ข้อเสนอแนะ

.....

5. พ่อค้าคนกลาง

1. ท่านรับซื้อปลากระพงขาวจากใคร

2. สถานที่ที่ท่านไปรับซื้อปลากระพงขาว

3. การกำหนดราคาซื้อ

() ผู้เลี้ยงเป็นผู้กำหนด () พ่อค้าส่งเป็นผู้กำหนด

() อื่น ๆ

4. ค่าใช้จ่ายในการตลาด

() ค่าขนส่ง ค่าเรือ บาท/ก.ก.

ค่ารถบรรทุก บาท/ก.ก.

() ค่าแรงงาน บาท

() ค่าเช่าปลา บาท

() ค่าน้ำมันเชื้อเพลิง บาท

() ค่าน้ำแข็งในการเก็บรักษา บาท

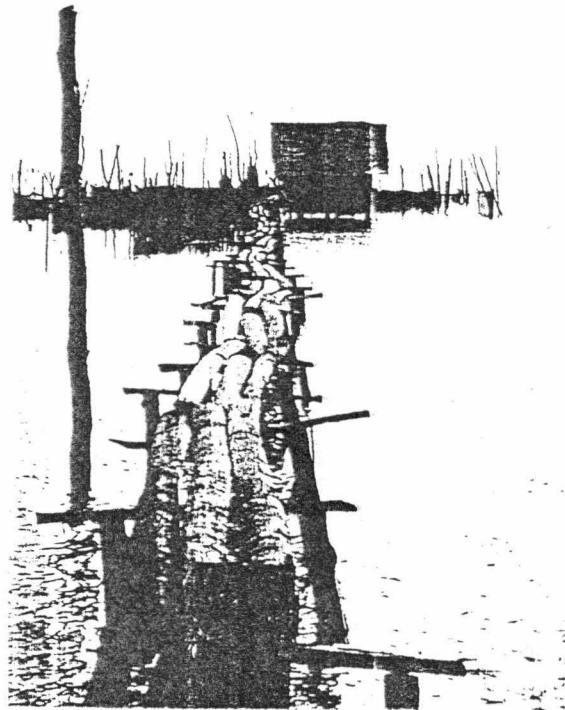
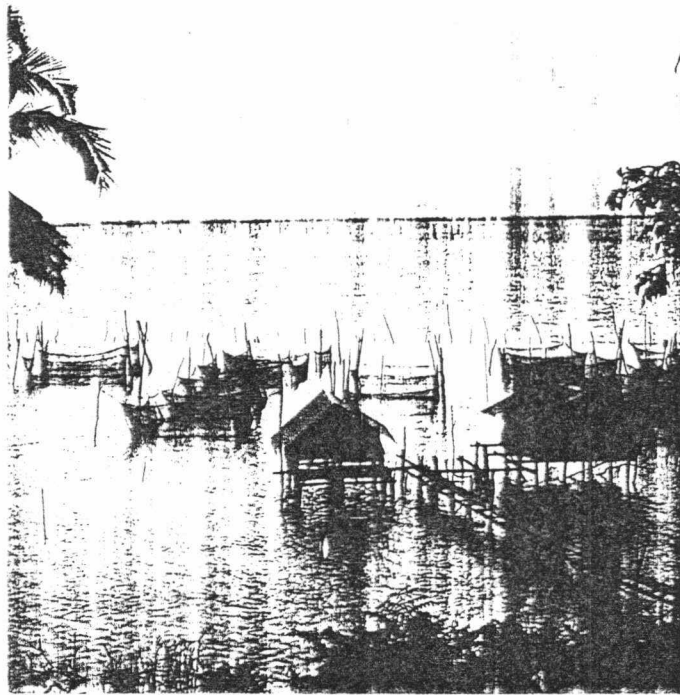
() ค่าลังไม้ บาท

() อื่น ๆ

5. ในการซื้อปลากระพงขาว ท่านจ่ายเงินอย่างไร
- () จ่ายเงินสดทั้งหมด () จ่ายเงินสดเป็นบางส่วน
- () เป็นเงินเชื่อทั้งหมด.....วัน () อื่น ๆ
6. รูปแบบปลากระพงขาวที่ท่านขาย
- () แช่น้ำแข็ง ก.ก. ละ
- () แช่น้ำแข็ง ก.ก. ละ
- () ปลาที่มีชีวิต ก.ก. ละ
7. ท่านขายปลากระพงขาวให้แก่ (ตอบได้มากกว่า 1 ข้อ)
- () ผู้ส่งออก ก.ก. ละ
- () แผลปลา ก.ก. ละ
- () พ่อค้าส่งต่างอำเภอ ก.ก. ละ
- () พ่อค้าจากจังหวัดอื่น ก.ก. ละ
- () พ่อค้าปลีก ก.ก. ละ
- () ผู้บริโภค ก.ก. ละ
- () อื่น ๆ
8. ท่านมีปัญหาในการขายปลากระพงขาวหรือไม่
- () มี () ไม่มี
9. ถ้ามีปัญหาท่านประสบปัญหาการตลาดอย่างไรบ้าง.....
-
-
10. ข้อเสนอแนะทางการตลาด
-
-

ขอขอบคุณที่กรุณาให้ความร่วมมือ

...../...../.....



ภาพที่ 2 สภาพแหล่งเพาะเลี้ยงปลากะพงขาว

ที่มา : (จังหวัดสงขลา , 2532 : 21)

