



1024

ใบรับรองปัญหาพิเศษ

ภาควิชาเทคนิคเกษตร

คณะเทคโนโลยีการเกษตร สถาบันเทคโนโลยีพระจอมเกล้าเจ้าคุณทหารลาดกระบัง กทม.

เรื่อง

ความต้องการฝึกอบรมทางด้านการ เกษตรของ เกษตรกร

ในเขตลาดกระบัง กรุงเทพมหานคร

TRAINNING NEEDS FOR AGRICULTURAL OF AGRICULTURIST
IN LADKRABANG BANGKOK

โดย

นางสาวธิชาภัทร จันทร์ศรี

นายธวัช หมัดเต๊ะ

ได้รับการตรวจสอบและอนุมัติให้เป็นส่วนหนึ่งของการศึกษาหลักสูตร

วท.บ. (พัฒนาการเกษตร)

เมื่อวันที่ 30 เมษายน พ.ศ. 2536

ประธานกรรมการปัญหาพิเศษ	<i>[Signature]</i>	28 / 4 / 36
	(ผศ. ศุภสมภรณ์ อังรัตนกร)	
กรรมการปัญหาพิเศษ	<i>[Signature]</i>	3 / 5 / 36
	(ดร. สุรพล เศรษฐบุตร)	
กรรมการปัญหาพิเศษ	<i>[Signature]</i>	28 / 4 / 36
	(อาจารย์สุรินทร์ ทองฟู)	
หัวหน้าภาควิชา	<i>[Signature]</i>	3 / 4 / 36
	(อาจารย์สนอง นิลเพชร)	

รพ.
รท 432 ต
2535

14224



ปัญหาพิเศษ

เรื่อง

ความต้องการฝึกอบรมทางด้าน การเกษตรของ เกษตรกร

ในเขตลาดกระบัง กรุงเทพมหานคร

TRAINNING NEEDS FOR AGRICULTURAL OF AGRICULTURIST

IN LADKRABANG BANGKOK

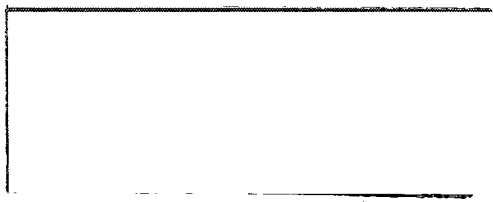


T096189

โดย

นางสาววิสาภัทร จันทศรี

นายธวัช หมัดเค๊ะ



เสนอ

ภาควิชาเทคนิคเกษตร

คณะเทคโนโลยีการเกษตร สถาบันเทคโนโลยีพระจอมเกล้าเจ้าคุณทหารลาดกระบัง กทม.

เพื่อความสมบูรณ์แห่งปริญญาวิทยาศาสตรบัณฑิต (พัฒนาการเกษตร)

พ.ศ. 2536

ร/พ.

รท 432ค

2536

เลขหมู่..... 96189
เลขทะเบียน.....
วัน,เดือน,ปี 2 JUN 2009.....



ชื่อเรื่อง : ความต้องการฝึกอบรมทางด้าน การ เกษตรของ เกษตรกร
ในเขตลาดกระบัง กรุงเทพมหานคร

โดย : นางสาวธิชาภัทร จันทศรี
นายธวัช หมัดเต๊ะ

ชื่อปริญญา : วิทยาศาสตรบัณฑิต (พัฒนาการ เกษตร)

สาขาวิชาเอก : พัฒนาการ เกษตร

ประธานกรรมการปัญหาพิเศษ : ... *[Signature]* ... *[Signature]* ...
(ผู้ช่วยศาสตราจารย์สุภสมบุรณ์ อึ้งรัตนากร)
... ๒๕ / ๒๕๕ / ๒๕๖ ...

วัตถุประสงค์ของการวิจัยในครั้งนี้ คือ การศึกษาความต้องการฝึกอบรมทางด้าน การ เกษตรของ เกษตรกร และศึกษาสภาพพื้นฐานทาง เศรษฐกิจและสังคมบางประการของ เกษตรกร

กลุ่มตัวอย่างที่ทำการวิจัย คือ เกษตรกรในเขตลาดกระบัง กรุงเทพมหานคร ทำการ เก็บรวบรวมข้อมูล โดยการสัมภาษณ์ และทำการวิเคราะห์ทางสถิติ เพื่อหาค่าร้อยละ ค่ามัธยฐาน-เลขคณิต ค่ามัธยฐาน และค่าเคลสเคอร์

ผลการศึกษาพบว่า เกษตรกรส่วนมากร้อยละ 76.73 เป็นเพศชาย ร้อยละ 68.57 มีอายุโดยเฉลี่ย 45 ปี จบการศึกษาชั้นประถมศึกษาปีที่ 4 มีสถานภาพทางการสมรสแล้วร้อยละ 92.65 เป็นหัวหน้าครอบครัวร้อยละ 79.18 มีภูมิลำเนาเดิมอยู่ในเขตลาดกระบังร้อยละ 88.98 มักจะ ประกอบอาชีพเพียงอย่างเดียว ที่มากที่สุด คือ การทำนา ร้อยละ 44.08 มีที่ดินเป็นของตนเอง ร้อยละ 67.35 ขนาดของพื้นที่ทำการเกษตรโดยเฉลี่ยคือ 21 ไร่ มีรายได้โดยเฉลี่ย 66,776 บาทต่อปี และไม่เคยมีประสบการณ์ในการฝึกอบรมมาก่อนร้อยละ 76.73

ความต้องการรับฝึกอบรมของ เกษตรกรยังอยู่ในระดับน้อย ที่ระดับความต้องการโดยเฉลี่ยคือ 2.23 มีความต้องการที่จะฝึกอบรมในเรื่องภาวะการตลาดของผลิตภัณฑ์ทางการเกษตรที่สำคัญ เป็นจำนวนมากที่สุดในระดับความต้องการ 3.16 คือ มีความต้องการอยู่ในระดับปานกลาง ระยะเวลาในการฝึกอบรมเป็นปีละ 1 ครั้งร้อยละ 65.00 และครั้งละ 1-3 วันร้อยละ 81.67 เดือนที่เกษตรกรต้องการฝึกอบรมมากที่สุดคือ เดือนเมษายนร้อยละ 11.84 ใช้สถานที่สำคัญของหมู่บ้านในการฝึกอบรมร้อยละ 37.50 แหล่งความรู้เพิ่มเติมทางการเกษตรที่เกษตรกรได้รับมากที่สุดคือ สื่อมวลชน ร้อยละ 59.21 ซึ่งได้แก่ หนังสือพิมพ์ วิทยุ โทรทัศน์

ในด้านปัญหาทางการเกษตรที่เกษตรกรประสบอยู่มากที่สุด ในขณะนี้คือ ปัญหาทางด้านราคาผลิตภัณฑ์ร้อยละ 24.21

สำหรับสภาพพื้นฐานทาง เศรษฐกิจ และสังคมบางประการ ที่มีผลต่อความต้องการฝึกอบรม ได้แก่ เพศ อายุ อาชีพหลัก สภาพการถือครองพื้นที่ ขนาดพื้นที่ทำการเกษตร ประสิทธิภาพในการรับการฝึกอบรม และรายได้ของเกษตรกรที่ต่างกัน จะทำให้เกษตรกรมีความต้องการรับฝึกอบรมที่แตกต่างกันไป ส่วนระดับการศึกษา สถานภาพทางการสมรส สถานภาพในครอบครัว ภูมิลาเนาเดิม และอาชีพรองของเกษตรกรที่แตกต่างกันนั้น จะไม่มีผลกระทบต่อความต้องการฝึกอบรมด้านการเกษตรของ เกษตรกรเลย

คำนิยม

การศึกษานครั้งนี้ สำเร็จลุล่วงไปได้ด้วยดี ก็เพราะได้รับความร่วมมือ และความช่วยเหลือจากหลายฝ่ายด้วยกัน ขอขอบคุณเกษตรกรทุกท่านที่ได้สละเวลาให้คำสัมภาษณ์ ขอขอบคุณเจ้าหน้าที่เกษตรอำเภอของ เขตลาคกระบัง ที่ได้เปิดโอกาสให้ได้เก็บรวบรวมข้อมูลบางประการที่เป็นประโยชน์แก่การนำมาใช้ในการศึกษาวิจัย

ขอขอบพระคุณท่านอาจารย์ ผศ.สุภสมบุรณ์ อึ้งรัตนกร ซึ่งเป็นประธานกรรมการ วิทยาลัยเกษตร อีกทั้งท่านอาจารย์ ดร.สุรพล เศรษฐบุตร และท่านอาจารย์สุรินทร์ ทองฟู ซึ่งเป็น กรรมการวิทยาลัยเกษตร ไว้เป็นอย่างดีที่กรุณาให้คำปรึกษา แนะนำในการทำวิทยานิพนธ์ ตลอดจน การตรวจแก้ไข เนื้อหา รูปเล่มของวิทยานิพนธ์เล่มนี้ให้ถูกต้องและสมบูรณ์

และสุดท้ายต้องขอกราบขอบพระคุณบิดา มารดา ซึ่งเป็นผู้ปลูกฝังความคิด และความ แข็งแกร่งให้ อีกทั้งได้ให้การสนับสนุนด้านกำลังใจ และเงินทุนที่เข้าในการศึกษา กับขอขอบคุณ เพื่อนทุกท่าน ที่ให้ความช่วยเหลือด้านการเก็บรวบรวมข้อมูล ในการศึกษานครั้งนี้ด้วย หากให้การ ศึกษา สามารถบรรลุผลตามเป้าหมายได้เป็นอย่างดี ดังนั้น หากการศึกษานครั้งนี้บังเกิดผลคือ ความดี ผู้ศึกษาต้องขอขมาความดี ให้กับทุกท่านที่กล่าวถึงด้วย

ธิดากัทธ จันทศรี

ธวัช หมดเต๊ะ

31 มีนาคม 2536

สารบัญ

	หน้า
สารบัญตาราง	(1)
สารบัญภาพ	(2)
บทที่ 1 บทนำ	1
ความสำคัญของปัญหา	1
วัตถุประสงค์ของการวิจัย	2
ประโยชน์ที่คาดว่าจะได้รับ	2
สมมติฐานของการวิจัย	3
ขอบเขตและข้อจำกัดในการวิจัย	3
นิยามศัพท์	3
บทที่ 2 การตรวจเอกสาร	6
บทที่ 3 วิธีการและอุปกรณ์ในการวิจัย	19
บทที่ 4 ผลการศึกษาและข้อวิจารณ์	24
บทที่ 5 สรุปและข้อเสนอแนะ	53
สรุป	53
ข้อเสนอแนะ	55
เอกสารอ้างอิง	57
ภาคผนวก	60
สภาพทั่วไปของ เขตลาดกระบัง กรุงเทพมหานคร	61
แบบสัมภาษณ์	70

สารบัญตาราง

	หน้า
ตารางที่ 1 การกระจายของกลุ่มตัวอย่างที่จะหาการศึกษา (ครัวเรือน)	20
ตารางที่ 2 สภาพพื้นฐานทาง เศรษฐกิจและสังคมของ เกษตรกร	29
ตารางที่ 3 ค่าเฉลี่ยระดับความต้องการ เข้ารับการฝึกอบรมทางด้าน การ เกษตรของ เกษตรกร	35
ตารางที่ 4 ความต้องการ เข้ารับการฝึกอบรมด้านการจัดการ	40
ตารางที่ 5 ปัญหาด้านการ เกษตรของ เกษตรกร	43
ตารางที่ 6 การทดสอบสมมุติฐาน	49
ตารางที่ 7 สถิติการทานาของ เขตลาดกระบัง กรุงเทพมหานคร ปี 2534	67
ตารางที่ 8 สถิติการปลูกพืช เศรษฐกิจของ เขตลาดกระบัง กรุงเทพมหานคร ปี 2534	68
ตารางที่ 9 สถิติการเลี้ยงสัตว์ เศรษฐกิจของ เขตลาดกระบัง กรุงเทพมหานคร ปี 2534	69

สารบัญภาพ

หน้า

ภาพที่ 1 แสดงแผนที่เขตลาดกระบัง กรุงเทพมหานคร	65
ภาพที่ 2 แสดงแผนผังโครงสร้างงานเกษตรของสำนักงานเขต เขตลาดกระบัง กรุงเทพมหานคร	67

บทที่ 1

บทนำ

ความสำคัญของปัญหา

ในอดีต เขตลาดกระบังมีพื้นที่ที่เหมาะสมแก่การประกอบการเกษตรกรรมมาก เห็นได้จาก งานวนพื้นที่ที่ใช้ในการเกษตรในปี 2527 คิดเป็นร้อยละ 80 ที่ใช้ในการเกษตรกรรม (สุธี, 2527: 12) เนื่องจากพื้นที่ในเขตลาดกระบังนั้น เป็นพื้นที่ที่มีความสมบูรณ์ค่อนข้างสูงต่อการเกษตร และต่อมาในปี 2532 พื้นที่ที่ประกอบการเกษตรกรรมได้ลดลงเหลือร้อยละ 65 ของพื้นที่ทั้งหมด เห็นได้ว่าพื้นที่ที่ประกอบการเกษตรกรรมลดลงจำนวนมาก ในช่วงระยะเวลาเพียงไม่กี่ปี ทั้งนี้เนื่องมาจากความสำคัญของภาคการประกอบอุตสาหกรรมเข้ามาแทนที่อย่างรวดเร็ว ถึงแม้ว่าภาคอุตสาหกรรมจะมีความสำคัญ และหารายได้ให้แก่ประเทศเป็นจำนวนมากก็ตาม แต่ภาคอุตสาหกรรมที่มีอยู่ในเขตลาดกระบัง ยังมีความต่อเนื่อง เชื่อมโยงกับภาคการเกษตรอย่างมาก ซึ่งนับเป็นการใช้ทรัพยากรที่ไม่มีประสิทธิภาพ หากให้สูญเสียศักยภาพทางการผลิตที่ควรจะได้ หากภาคอุตสาหกรรมมีความต่อเนื่องกับภาคการเกษตร ก็จะช่วยรองรับผลผลิตทางการเกษตร หากให้เกษตรกรสามารถขยายตัวทางการตลาด และก่อให้เกิดประสิทธิภาพทางการผลิตมากยิ่งขึ้น

ในส่วนการเกษตรที่คงเหลืออยู่ หน่วยงานที่เกี่ยวข้องก็ได้เข้าไปให้ความช่วยเหลือแก่เกษตรกรในด้านความรู้ทางวิชาการทางการเกษตร อันจะส่งผลให้เกษตรกรเพิ่มประสิทธิภาพสูงขึ้น ไม่ว่าจะเป็นความรู้ด้านเทคโนโลยีทางการผลิต เทคโนโลยีทางการจัดการ เทคโนโลยีทางการตลาด เป็นต้น หากเกษตรกรทำการผลิตอย่างมีประสิทธิภาพมากที่สุด เท่าที่ปัจจัยการผลิตเอื้ออำนวยต่อสภาพการเกษตรแล้ว ก็จะช่วยส่งผลให้เกษตรกรเห็นถึงความสำคัญของทรัพยากรที่มีอยู่ ว่าควรจะมีการจัดการอย่างไร จึงจะเหมาะสมที่สุด

การฝึกอบรมจึงเป็นปัจจัยหนึ่งที่จะส่งผลให้ระบบความสมดุลของทรัพยากรที่เอื้ออำนวยต่อการผลิตทางการเกษตรได้ยาวนานยิ่งขึ้น และเกษตรกรมีสภาพความเป็นอยู่ที่ดีขึ้น

จากการฝึกอบรมที่ผ่านมาในอดีต ซึ่งดูจากจำนวนเกษตรกรที่มาเข้ารับการฝึกอบรม เมื่อเปรียบเทียบกับจำนวนเกษตรกรที่มีอยู่ทั้งหมด จะเห็นว่าเกษตรกรยังให้ความสนใจน้อยมาก

การสำรวจในครั้งนี้ จึงได้หาการศึกษาถึงปัจจัยต่างๆ ที่มีผลเกี่ยวข้องต่อการเข้ารับการฝึกอบรมของเกษตรกร ซึ่งสามารถใช้เป็นข้อมูลพื้นฐาน ในการจัดกิจกรรมการฝึกอบรม หรือกิจกรรมอื่นที่เกี่ยวข้องในครั้งต่อไปให้มีประสิทธิผลดียิ่งขึ้น

วัตถุประสงค์ของการวิจัย

1. เพื่อศึกษาความสัมพันธ์ระหว่างสภาพพื้นฐานทาง เศรษฐกิจ และสังคม กับความต้องการฝึกอบรมทางการ เกษตรของ เกษตรกร
2. เพื่อศึกษาความต้องการฝึกอบรมที่เกี่ยวข้องทางด้าน การ เกษตรของ เกษตรกร
3. เพื่อศึกษาถึงปัญหา เกี่ยวกับการหา การ เกษตร และการ เข้ารับการฝึกอบรมของ เกษตรกร ในเขตลาดกระบัง
4. เพื่อศึกษาสภาพพื้นฐานทาง เศรษฐกิจและสังคมบางประการ ของ เกษตรกรในเขตลาดกระบัง กรุงเทพมหานคร

ประโยชน์ที่คาดว่าจะได้รับ

1. ทำให้ทราบถึงความสัมพันธ์ระหว่างสภาพพื้นฐานทาง เศรษฐกิจและสังคม กับความต้องการฝึกอบรมทางการ เกษตรของ เกษตรกร
2. ทำให้ทราบถึงความต้องการฝึกอบรมที่เกี่ยวข้องทางด้าน การ เกษตรของ เกษตรกร
3. ทำให้ทราบถึงปัญหา เกี่ยวกับการหา การ เกษตร และการ เข้ารับการฝึกอบรมของ เกษตรกร
4. ทำให้ทราบถึงสภาพพื้นฐานทาง เศรษฐกิจ และสังคมบางประการของ เกษตรกรในเขตลาดกระบัง กรุงเทพมหานคร

5. ใช้เป็นข้อมูลในการวางแผนจัดการฝึกอบรมแก่ผู้ดำเนินการจัดการฝึกอบรม

สมมุติฐานของการวิจัย

เกษตรกรที่มีสภาพพื้นฐานทาง เศรษฐกิจและสังคมแตกต่างกัน มีความต้องการฝึกอบรม
ไม่แตกต่างกัน

ขอบเขตและข้อจำกัดในการวิจัย

การวิจัยครั้งนี้ทำการรวบรวมข้อมูลจาก เกษตรกรในเขตลาดกระบัง กรุงเทพมหานคร
ซึ่งครอบคลุมเนื้อที่ 6 แขวง คือ แขวงลาดกระบัง แขวงคลองสองต้นนุ่น แขวงคลองสามประเวศ
แขวงลำปลาทิว แขวงทับยาว และแขวงชุมทอง ซึ่งมีอาชีพเกษตรกรรวมจำนวน 245 ครัวเรือน

นิยามศัพท์

"เกษตรกร" หมายถึง เกษตรกรที่อยู่ในเขตลาดกระบัง กรุงเทพมหานคร

"เกษตรกรที่มีอายุมาก" หมายถึง เกษตรกรที่มีอายุเท่ากับหรือมากกว่าอายุเฉลี่ยของ
เกษตรกรกลุ่มตัวอย่าง (ในการวิจัยครั้งนี้เท่ากับ 45 ปี)

"เกษตรกรที่มีอายุน้อย" หมายถึง เกษตรกรที่มีอายุต่ำกว่า 45 ปี

"เกษตรกรที่มีพื้นที่ทำการเกษตรมาก" หมายถึง เกษตรกรที่มีพื้นที่ทำการเกษตร
เท่ากับหรือมากกว่าขนาดพื้นที่ทำการเกษตรโดยเฉลี่ยของ เกษตรกรกลุ่มตัวอย่าง (ซึ่งในการวิจัย
ครั้งนี้เท่ากับ 21 ไร่)

"เกษตรกรที่มีพื้นที่ทำการเกษตรน้อย" หมายถึง เกษตรกรที่มีพื้นที่ทำการเกษตรน้อยกว่า 21 ไร่

"เกษตรกรที่มีการศึกษาสูง" หมายถึง เกษตรกรที่มีการศึกษาสูงกว่าระดับประถมศึกษาปีที่ 4 ขึ้นไป

"เกษตรกรที่มีการศึกษาต่ำ" หมายถึง เกษตรกรที่มีการศึกษาตั้งแต่ระดับประถมศึกษาปีที่ 4 ลงมา

"เกษตรกรที่มีรายได้น้อย" หมายถึง เกษตรกรที่มีรายได้เท่ากับหรือมากกว่ารายได้เฉลี่ยของเกษตรกรกลุ่มตัวอย่าง (60,776 บาท/ปี)

"เกษตรกรที่มีรายได้น้อย" หมายถึง เกษตรกรที่มีรายได้น้อยกว่า 60,776 บาท/ปี

"ความต้องการฝึกอบรม" หมายถึง อุปสรรค ปัญหา และข้อขัดข้องใดที่อาจแก้ไขได้ด้วย การฝึกอบรม ซึ่งแบ่งระดับความต้องการออกเป็น 5 ระดับคือ

- ระดับความต้องการ 1 คือ ไม่มีความต้องการฝึกอบรมเลย
- ระดับความต้องการ 2 คือ มีความต้องการฝึกอบรมน้อย
- ระดับความต้องการ 3 คือ มีความต้องการฝึกอบรมปานกลาง
- ระดับความต้องการ 4 คือ มีความต้องการฝึกอบรมมาก
- ระดับความต้องการ 5 คือ มีความต้องการฝึกอบรมเร่งด่วน

"เกณฑ์การที่มีระดับความต้องการฝึกอบรม" หมายถึง เกณฑ์การที่มีค่าเฉลี่ยของระดับความต้องการฝึกอบรมตั้งแต่ 2-5

"เกณฑ์การที่ไม่มีระดับความต้องการฝึกอบรม" หมายถึง เกณฑ์การที่มีค่าเฉลี่ยของระดับความต้องการฝึกอบรม เท่ากับ 1

บทที่ 2

การตรวจเอกสาร

แนวคิดและทฤษฎีที่เกี่ยวข้องกับความต้องการ

เดโช สวานานท์ (2528:42-43) ได้กล่าวถึงความต้องการอันจำเป็นของมนุษย์ ซึ่งพอสรุปได้เป็น 2 ระดับ ดังนี้

1. ความต้องการระดับต้น ได้แก่ ความต้องการอันมีรากฐานมาจากสรีระ เช่น ความหิว ความกระหาย และความต้องการทางเพศ

2. ความต้องการระดับที่สอง ได้แก่ ความต้องการทางใจและสังคม เช่น ความต้องการความรัก ความต้องการได้รับการยกย่องนับถือในสังคม เป็นต้น ซึ่งความต้องการในระดับนี้เป็นความต้องการที่มนุษย์มาเรียนรู้กันขึ้นมาเองภายหลัง ความต้องการในระดับที่สองนี้มีอยู่ 4 ประการ คือ

- 2.1 ความต้องการความปลอดภัย
- 2.2 ความต้องการการยอมรับ
- 2.3 ความต้องการประสบการณ์ใหม่
- 2.4 ความต้องการความนับถือยกย่องจากผู้อื่น

วีจิตร อาวะกุล (2528:51-52) ได้กล่าวถึง ความต้องการของมนุษย์ โดยแบ่งความต้องการออกตามลำดับ ซึ่งสรุปได้ดังนี้

1. ความมั่นคงในการทำงาน (Security) หมายถึง บริษัท หรือหน่วยงานที่คนทำงานอยู่นั้น มีความยั่งยืน ไม่ล้มง่าย ๆ และมีฐานะทางการเงินดีพอที่จะจ่ายเงินเดือนได้ตลอดไป สามารถฝากชีวิต ฝากอนาคตไว้ได้ แต่ถ้าบริษัท หรือหน่วยงานใดไม่ค่อยมั่นคง จิตใจของพนักงานก็จะหวั่นไหว กลัวตกงาน ออกอยาก จึงต้องแสวงหาบริษัท หรือหน่วยงานที่มั่นคงกว่า มีการลาออก

หรือเปลี่ยนงาน ค่อนข้างสูงในหน่วยงานที่ไม่มั่นคง

2. การยอมรับนับถือ (Recognition) คือ การที่ทุกคนต้องการเกียรติ ต้องการ การยอมรับนับถือในความรู้ ความสามารถ ความมั่งมี หรือยากจน ตระกูลสูง หรือต่ำ

3. ต้องการความก้าวหน้า (Opportunity) คือ ต้องการมีโอกาสก้าวหน้าที่สูงขึ้น คนเราเมื่อทำงานแล้วก็อยากเห็นตัวเองก้าวหน้าทางการงาน ได้เงินเดือนเพิ่ม ได้เลื่อนตำแหน่ง สูงขึ้น ได้ไปศึกษาต่อ หรือดูงานในต่างประเทศ รู้จักคนมากขึ้น ได้ช่วยสังคม ความก้าวหน้าทำให้ คนมีกำลังใจในการทำงาน และเป็นความต้องการของมนุษย์ที่ถูกรุ่นอยู่ในวัยด้วยกันทุกคน

4. ความต้องการความรู้และประสบการณ์ใหม่ (New experience) การได้รับการฝึกอบรม ศึกษาดูงาน เปลี่ยนแบบตารางตำแหน่งต่างๆ ย่อมทำให้คนเราไม่จำเจซ้ำซาก หรือ เบื่อหน่าย ทำให้คนเรากระฉับกระเฉง ซึ่งมนุษย์ถือว่าการได้ประสบการณ์ และเป็นเกียรติ อย่างไม่

5. การมีเสรีภาพ (Freedom) ในการทำงานได้ปล่อยตัว ไม่มีข้อจำกัดกฎระเบียบข้อ บังคับ มีโอกาสแสดงความคิดเห็นทางการพูด การเขียนบ้าง อนุญาตให้ มีสิ่งอำนวยความสะดวก ความสมควร

6. การยอมรับเป็นส่วนหนึ่ง หรือเป็นส่วนร่วมในงาน (Belonging) มนุษย์ต้องการ ให้กลุ่มยอมรับว่าเป็นพวกเดียวกัน ไม่ต้องการความรู้สึกว่าเป็นคนละพวก หรือเป็นแกะดำหลงฝูง หรือเป็นคนพลัดถิ่น ต้องการเข้าร่วมเป็นพวก

ความต้องการเหล่านี้เป็นสิ่งผลักดันให้มนุษย์ต้องดิ้นรนหาทุกสิ่งทุกอย่าง เพื่อตอบสนอง ความต้องการของตน ความรุนแรงขึ้นอยู่กับ ความต้องการและความสามารถของแต่ละคน ซึ่งมี ไม่เท่ากัน

๕ เทพพนม เมืองแมน และสวิง สุวรรณ (2529:22-25) ได้รายงานถึงความต้องการ ของมนุษย์ โดยแบ่งความต้องการออกเป็น 5 ขั้นตอนดังนี้

1. ความต้องการทางด้านร่างกาย (Physiological needs) คือการทำให้เกิด ความพึงพอใจให้แก่ร่างกายเมื่อเกิดความหิวกระหาย ความง่วง ความปรารถนาทางเพศ สิ่ง

เหล่านี้เป็นแรงขับทางธรรมชาติของมนุษย์ที่สำคัญ เพื่อให้ตนเองอยู่รอด ความต้องการทางด้านร่างกายเป็นเสมือนความต้องการพื้นฐานมาก่อนความต้องการทั้งหมด ดังเช่น เมื่อคนหนึ่งมีอาการหิวจัดและต้องการอาหารอย่างรุนแรง ความต้องการอย่างอื่นอาจถูกลืมไปหมดสิ้น

2. ความต้องการทางด้านความปลอดภัย (Safety needs) เมื่อความต้องการทางด้านร่างกายได้รับการตอบสนองจนเป็นที่พอใจแล้ว ความต้องการทางด้านความปลอดภัยก็จะเกิดขึ้นตามมา ความต้องการทางด้านความปลอดภัยนี้มีสองแบบคือ ความต้องการความปลอดภัยทางด้านร่างกาย และความต้องการความปลอดภัยทางด้านเศรษฐกิจ ผู้ใหญ่ที่มีสุขภาพดี ร่างกายปกติ และมีการดำรงชีวิตเหมือนบุคคลทั่วๆไป ส่วนใหญ่จะมีความพึงพอใจในความมั่นคงที่เขามีอยู่ ถ้าสังคมดำเนินไปด้วยความสงบ คือ เป็นสังคมที่ดีทั่วๆไป จะทำให้บุคคลหรือสมาชิกของสังคมนั้นารู้สึกว่าตนเอง มีความปลอดภัย มั่นคง จากศัตรูคู่ร้าย จากอุทกภัยที่เปลี่ยนแปลง จากอาชญากรรม การข่มขู่ การฆาตกรรม และการกดขี่ ซึ่งเมื่อเกิดจุดข้างต้นความต้องการความปลอดภัยในสังคมนั้นจะเพิ่มขึ้น การซื้อ การประกันสุขภาพ การประกันชีวิต การทำงานที่มีความมั่นคง หรือมองในอีกแง่หนึ่ง คือ การแสวงหาความมั่นคงในด้านเศรษฐกิจของตนเอง

3. ความต้องการทางด้านสังคม หรือความรัก หรือการยอมรับเป็นพวกเป็นห้อง (Social or love or belonging needs) เมื่อความต้องการทางด้านร่างกาย และความต้องการทางด้านความปลอดภัยได้รับการตอบสนองจนเป็นที่พึงพอใจแล้ว ความต้องการของเราที่จะมีความรู้สึกที่ตนเองเป็นส่วนหนึ่งของกลุ่มได้รับการยอมรับ มีความสำคัญต่อกลุ่ม และมีอิทธิพลบางประการต่อกลุ่ม ความต้องการดังกล่าวเป็นความต้องการความรัก ความเป็นเจ้าของ คนเราจะแสวงหาเพื่อน บรรดาคนที่จะมีพวกห้อง ความต้องการทางด้านความรักนี้เป็นความต้องการที่จะเป็นผู้ให้ความรัก และได้รับความรักจากคนอื่นด้วย การขาดความรักสามารถทำให้เกิดผลต่อเนื่องที่เราร้ายของการปรับตัวไปในทางลบได้

4. ความต้องการมีชื่อเสียงมีฐานะเด่นทางสังคม (Esteem needs) เป็นความต้องการที่จะเป็นบุคคลที่มีความมั่นใจในตนเอง และมีบุคคลอื่นยอมรับนับถือ เป็นธรรมชาติของมนุษย์ที่อยากได้รับการยอมรับ และเป็นที่ยกย่องของคนอื่นเมื่อทำงานสิ่งใดสิ่งหนึ่งสำเร็จ ความพึงพอใจในการที่มีฐานะเด่นทางสังคม ซึ่งสิ่งเหล่านี้จะทำให้เกิดความเชื่อมั่นในตนเอง และมีความรู้สึกที่

ตนเอง เป็นคนที่มีคุณค่า

5. ความต้องการที่จะได้รับความสำเร็จตามแนวความคิดนี้ (Self actualization needs) เมื่อความต้องการทางด้านร่างกาย ความปลอดภัย ด้านสังคม ความมีฐานะเด่นทางสังคมได้รับการตอบสนองแล้วไม่นาน คนนั้นก็จะมีความรู้สึกไม่พอใจเกิดขึ้นอีก หากว่าเขาไม่สามารถที่จะทำอะไรตามที่ตนเองอยากทำ คนเราควรที่จะได้มีการให้โอกาสที่จะพยายามหาเพื่อใช้ชีวิตดีขึ้น มีความต้องการที่จะมีความรู้สึกที่มีความก้าวหน้าในการที่จะได้ใช้ศักยภาพของตนเองอย่างเต็มที่ ได้ทำงานที่เหมาะสมกับความสามารถและทักษะที่ตนชอบ องค์ประกอบอื่นๆ เช่น ความรู้สึกว่างงานที่หาไม่มีความสำคัญ งานนั้นท้าทายความสามารถ ความก้าวหน้า ความสำเร็จของงาน และโอกาสในการพิจารณาตนเอง ล้วนเป็นความต้องการที่ท้าทายซึ่งถูกจัดไว้ในตอนนี้ด้วย นักคนตรีต้องเล่นคนตรี จิตรกรต้องวาดรูป กวีต้องเขียนบทกวี พวกเขาเหล่านี้มีความสุขกับการที่ได้ทำในสิ่งที่ตนเองต้องการจะทามากที่สุดนั้นเราเรียกว่า Self-actualization

ความหมายของความต้องการฝึกอบรมและการฝึกอบรม

ความหมายของความต้องการการฝึกอบรม

ได้มีผู้ให้ความหมายของความต้องการการฝึกอบรม (Training needs) หรือที่เรียกกันอีกอย่างหนึ่งว่า ความจำเป็นในการฝึกอบรม ไว้หลายลักษณะซึ่งขอยกมากล่าวโดยสังเขปไว้ดังนี้

น้อย สิริราชติ (2524:38) ให้ความหมายของความต้องการฝึกอบรมว่า "...หมายถึง สภาวะที่เมื่อบรรณามีอยู่ในหน่วยงาน จุดอ่อน ปัญหา หรือสิ่งบกพร่องที่เมื่อบรรณานำมาซึ่งอาจแก้ไขด้วยการฝึกอบรม..."

✕ นนตรี ทองประวติ (2529:6) ให้ความหมายของความต้องการฝึกอบรมว่า หมายถึง

"...อุปสรรค ปัญหา ข้อขัดข้องใดที่อาจแก้ไขได้ด้วยการฝึกอบรม ปัญหา หรือข้อขัดข้องใดที่ไม่สามารถใช้ในการฝึกอบรมแก้ปัญหานั้นได้ จะไม่เรียกว่า ความต้องการในการฝึกอบรม..."

ทองฟู ชินะโชติ (2531:32) ให้ความหมายของความต้องการฝึกอบรมว่า "... หมายถึง สภาวะที่แม่พิมพ์บรรณาณที่มีอยู่ในหน่วยงาน จุดอ่อน ปัญหา หรือสิ่งบกพร่องที่แม่พิมพ์บรรณาณในการทงาน ซึ่งอาจจะแก้ไขได้ด้วยการฝึกอบรม หรือความจำเป็นในการฝึกอบรม คือ อุปสรรค ปัญหา ข้อขัดข้องที่เกิดขึ้นในขณะปฏิบัติงานที่สามารถแก้ไขได้ด้วยการฝึกอบรม..."

Kenneth T. Byers (1970:56) ได้ให้ความหมายของความต้องการฝึกอบรมไว้ว่า "...คือ สภาพการณ์ หรือปัญหา ซึ่งต้องการการแก้ไขด้วยการฝึกอบรมเพื่อให้สามารถบรรลุ จุดมุ่งหมาย หรือวัตถุประสงค์ได้..."

จากความหมายดังกล่าวพอสรุปได้ว่า ความต้องการการฝึกอบรม หมายถึง ปัญหาหรืออุปสรรคที่สามารถแก้ไขได้ด้วยการฝึกอบรม

Kenneth T. Byers (1970) จัดประเภทของความต้องการหรือความจำเป็นในการฝึกอบรมออกเป็นหลายประเภท พอสรุปได้ดังนี้คือ

1. แบ่งประเภทโดยพิจารณาถึงวิธีการค้นหา

1.1 ความต้องการการฝึกอบรมที่ชัดเจน (Obvious needs) คือ สามารถรู้ได้ทันทีไม่ต้องการการสำรวจ วิจัย หรือวิเคราะห์อย่างจริงจัง เช่น การรับพนักงานเข้าทำงานใหม่ การยกย้ายเจ้าหน้าที่ การขยายงาน การนำเทคโนโลยีใหม่ฯ ฯลฯ

1.2 ความต้องการการฝึกอบรมที่ต้องค้นหา (Hidden needs) คือ เจ้าหน้าที่ที่ฝึกอบรมจะต้องศึกษาและวิเคราะห์ว่า การฝึกอบรมอย่างไร ประเภทใด จึงจะสามารถช่วยแก้ปัญหาขององค์กร หรือช่วยสนับสนุนให้การดำเนินงานขององค์กรสามารถบรรลุวัตถุประสงค์ได้ดี

2. แบ่งประเภทโดยพิจารณาถึงผู้มีความต้องการ

2.1 ความต้องการการฝึกอบรมของแต่ละบุคคล (Individual needs) ซึ่งแยก

ออกเป็น ความต้องการเกี่ยวกับส่วนตัว และความต้องการเกี่ยวกับงาน เพื่อฝึกอบรมให้สามารถปฏิบัติงานในหน้าที่ของตนได้ผลตามเป้าหมายทั้งของตนและขององค์การ

2.2 ความต้องการการฝึกอบรมขององค์การ (Organization needs) คือ สภาพการณ์ หรือปัญหาเกี่ยวกับบุคคลในองค์การ หรือหน่วยงานหนึ่ง ซึ่งต้องดำเนินการแก้ไขด้วยการฝึกอบรม เพื่อให้้องค์การสามารถดำเนินงานไปสู่จุดมุ่งหมาย หรือวัตถุประสงค์ได้ดี

3. แบ่งประเภททรัพยากรพิจารณาช่วงเวลา

3.1 ความต้องการในปัจจุบัน เพื่อช่วยในการแก้ไขปัญหา หรืออุปสรรคที่กำลังประสบอยู่ในปัจจุบัน ได้แก่ การฝึกอบรมเพื่อให้บุคคลสามารถปฏิบัติหน้าที่รับผิดชอบที่ดำรงอยู่ในปัจจุบันได้มาตรฐานที่กำหนดไว้

3.2 ความต้องการในอนาคต (Anticipating future needs) คือสิ่งที่ต้องจัดหาในปัจจุบันเพื่อให้สามารถดำเนินงานบรรลุเป้าหมาย หรือวัตถุประสงค์ที่ตั้งไว้ในอนาคต เช่น การฝึกอบรมผู้มีความรู้ ความสามารถดี สำหรับดำรงตำแหน่งผู้บริหารในอนาคต

ขั้นแรกของการหาความต้องการในการฝึกอบรม

พงพิณ สัตยารัฐ (2522:31) กล่าวไว้พอสรุปได้ 2 แนวทางคือ

1. เริ่มต้นที่หน่วยย่อยที่สุดขององค์การ คือ พนักงานแต่ละคนมีความต้องการในการฝึกอบรมอย่างไร แล้วสรุปรวมขึ้นไปตามลำดับ จนกระทั่งได้รับความต้องการที่เด่นชัด ซึ่งสัมพันธ์กับเป้าหมาย หรือวัตถุประสงค์ขององค์การ

2. เริ่มต้นจากองค์การ อดศึกษาถึงการดำเนินงานขององค์การ ว่ามีปัญหาหรืออุปสรรคอะไรบ้าง ที่จะทำให้การดำเนินงานไม่บรรลุเป้าหมายที่วางไว้ แล้ววิเคราะห์ปัญหา นั้นว่าเรื่องใดบ้างที่ต้องแก้ไขปรับปรุงด้วยการฝึกอบรม และจะต้องทำการฝึกอบรมคนทำงานในระดับใด หน่วยงานใด

ความหมายของการฝึกอบรม

ได้มีผู้ให้ความหมายของคำว่า การฝึกอบรม ไว้หลายแง่มุมด้วยกันซึ่งจะขอยกมากล่าวพอเป็นสังเขป ดังนี้

น้อย ศิริโชติ (2524:4) ให้ความหมายของการฝึกอบรมไว้ว่า ...การฝึกอบรมเป็นกระบวนการอย่างหนึ่งที่เกิดขึ้นเพื่อเพิ่มพูนความรู้ (Knowledge) และทักษะ (Skills) ให้แก่ผู้เข้ารับการฝึกอบรม โดยจัดทำเป็นช่วงๆ หรือระยะเวลาตามเหมาะสมของแต่ละเรื่องซึ่งอาจใช้เวลา 3 วันถึง 1 สัปดาห์ หรือมากกว่านั้น การจัดการฝึกอบรมอาจจัดเป็นรายบุคคลหรือเป็นกลุ่มก็ได้ ผู้จัดการฝึกอบรมอาจเป็นหน่วยราชการ เอกชน หรือบริษัท ห้างร้านก็ได้...

ชัชรี นกทุม (2526:67) ให้ความหมายของการฝึกอบรมว่า ...เป็นกระบวนการอันหนึ่งที่จะทำให้ผู้เข้ารับการฝึกอบรมเกิด ความรู้ ความเข้าใจ ทักษะ และความสามารถเกี่ยวกับเรื่องวิชาการ เรื่องใด เรื่องหนึ่ง จนกระทั่งผู้เข้ารับการฝึกอบรมเกิดการเรียนรู้ หรือเกิดการเปลี่ยนแปลงพฤติกรรมไปตามวัตถุประสงค์ของการฝึกอบรมนั้น...

ทองฟู ชินะโชติ (2531:7) ให้ความหมายว่า ...การฝึกอบรมเป็นกระบวนการที่จัดขึ้นเพื่อพัฒนาบุคลากร เป็นการเพิ่มพูนความถนัด (Skill) ความรู้ (Knowledge) ทักษะ (Attitude) ความเข้าใจ (Understanding) พัฒนานิสัยการทำงานให้ถูกต้อง เพิ่มพูนประสิทธิภาพในการทำงาน และเป็นกระบวนการที่มีระเบียบและระบบเพื่อเพิ่มพูน และก่อให้เกิดผลสำเร็จขององค์กร...

อัญชลี มังศรีสรรค์ (2525:8) ได้อ้างถึง Robert Mathis and John Jackson ที่ได้ให้ความหมายของการฝึกอบรมว่า เป็นกระบวนการของการเรียนรู้ที่บุคคลต้องการทักษะ แนวความคิด และความรู้ เพื่อที่จะช่วยให้ทำงานได้ผลสำเร็จบรรลุถึงเป้าหมาย

ภิญญ์ สาธร (2517:442) กล่าวว่า "...การฝึกอบรม หมายถึง กระบวนการที่มีระเบียบแบบแผน ซึ่งมุ่งหมายที่จะพัฒนาบุคลากรให้มีความรู้ (Knowledge) และความชำนาญ (Skills) เพื่อวัตถุประสงค์อย่างใดอย่างหนึ่งโดยเฉพาะขององค์การ หรือหน่วยงานต่างว..."

ธงชัย สันติวงษ์ (2519:142) ได้ให้คำนิยามไว้ว่า การฝึกอบรม หมายถึง "... กระบวนการที่จัดขึ้นอย่างเป็นระบบ เพื่อที่จะหาทางให้มีการเปลี่ยนแปลงพฤติกรรม หรือทัศนคติของพนักงาน เพื่อที่จะให้สามารถปฏิบัติงานได้ดีขึ้น ซึ่งจะนำไปสู่การเพิ่มผลผลิต และเกิดความสำเร็จต่อเป้าหมายขององค์การ..."

จึงสรุปได้ว่า การฝึกอบรมเป็นกระบวนการอย่างหนึ่งที่จัดขึ้น เพื่อให้ผู้รับการฝึกอบรมเพิ่มพูนความรู้ (Knowledge) ทักษะ (Skills) และเปลี่ยนแปลงทัศนคติ (Attitude) ระยะเวลาที่ใช้ในการฝึกอบรมก็ขึ้นอยู่กับเรื่องและวัตถุประสงค์ของการฝึกอบรมหรือกระบวนการกิจกรรมการเรียนรู้เป็นระบบ วิชาให้มีความสัมพันธ์กับงาน และให้แก่บุคลากรผู้อยู่ในแวดวงการทำงานซึ่งมีงานปฏิบัติอยู่แล้ว เพื่อนำไปสู่การเพิ่มประสิทธิภาพของการทำงาน หรือเพิ่มผลผลิตให้สูงขึ้น

ความสำคัญและความจำเป็นของการฝึกอบรม

การฝึกอบรมมีส่วนช่วยเพิ่มผลผลิต มีประสิทธิภาพสูงขึ้นทั้งทางด้านปริมาณ และคุณภาพ ความผิดพลาดมีน้อยลง ชวัญ และกำลังใจของพนักงานดีขึ้น อัตราการเข้าออกลดลง และมีความสามารถในการปรับตัวเองให้เข้ากับสภาพแวดล้อมขององค์การ สังคม และการเปลี่ยนแปลงทางเทคโนโลยี ดังนั้นองค์การจำเป็นต้องจัดให้มีการฝึกอบรมด้วยสาเหตุต่างวมากมาย

แต่ความจำเป็นอันเกิดจากจุดมุ่งหมายเดียวกันของการฝึกอบรม ก็คือ ความจำเป็นที่จะต้องให้มีการพัฒนาทักษะ ความรู้ และทัศนคติ เพื่อให้พนักงานปฏิบัติงานให้กับองค์การให้มีประสิทธิภาพสูงสุด นั่นเอง

การจัดการฝึกอบรมที่จะให้ผลสำเร็จตามความมุ่งหมายของการจัดการอบรมนั้น ควร

จะประกอบด้วยขั้นตอนพื้นฐาน 8 ประการ ซึ่ง ธงชัย สภานุชาติ (2530:1-5) ได้แปลจาก "Eight Basic Steps for Successful Training Programs" สรุปได้ดังนี้ คือ

1. การกำหนดความจำเป็น หรือความต้องการการฝึกอบรม ในการจัดการฝึกอบรม ทั่วทุกตาม สิ่งสำคัญประการแรกคือ ควรจะได้มีการกำหนดความจำเป็น หรือความต้องการการฝึกอบรม เพื่อที่จะให้การฝึกอบรมในโครงการนั้นบรรลุวัตถุประสงค์ที่กำหนดไว้

2. การจัดการฝึกอบรมให้สัมพันธ์กับงาน เพื่อให้การฝึกอบรมเกิดประโยชน์แก่บุคลากร ที่ปฏิบัติงานโดยตรง จึงควรจัดการฝึกอบรมให้สัมพันธ์กับงาน ทั้งนี้ โดยพิจารณาได้จากเจ้าหน้าที่ ความรับผิดชอบ ความจำเป็นของผู้เข้ารับการฝึกอบรมรวมถึงพิจารณาพื้นฐานของงานเป็นหลักด้วย

3. การวางแผนสำหรับการจัดการฝึกอบรม ซึ่งการจัดการฝึกอบรมที่ดีนั้น ควรมีการวางแผนร่วมกัน ระหว่างผู้มีส่วนรับผิดชอบในการดำเนินงาน เพื่อให้ได้แนวทางที่ชัดเจน และมีความเข้าใจที่ถูกต้องตรงกัน

4. การกำหนดวัตถุประสงค์การฝึกอบรม โดยที่ผู้มีส่วนร่วมในการดำเนินการควรได้ร่วมกันกำหนดวัตถุประสงค์ให้ชัดเจน และมีความเข้าใจถูกต้องตรงกัน เพื่อให้ทราบถึงแนวคิดที่จำเป็นจะต้องจัดการฝึกอบรม ผลที่คาดว่าจะได้รับ และสิ่งที่สามารถปฏิบัติได้จริงตามที่กำหนดไว้

5. การกำหนดคุณสมบัติของผู้เข้ารับการฝึกอบรม เพื่อประโยชน์ในการจัดเนื้อหาและ กิจกรรมการฝึกอบรมให้สอดคล้องกับกลุ่มเป้าหมาย จึงควรมีการคัดเลือกผู้เข้ารับการฝึกอบรมให้มีคุณสมบัติที่ใกล้เคียงกันทั้งพื้นฐานการศึกษา ความต้องการในการเรียนรู้ และมีประสบการณ์ในการทำงานที่คล้ายคลึงกัน

6. การจัดกิจกรรมการฝึกอบรมให้มีบรรยากาศการเรียนรู้แบบผู้ใหญ่ เพื่อให้บุคลากร ซึ่งเป็นผู้ที่มีประสบการณ์ในการทำงาน ได้เกิดการ เรียนรู้และ เกิดการพัฒนาตนเอง จึงควรจัดการ ฝึกอบรมให้มีบรรยากาศเป็นกันเอง และกระตุ้นให้ผู้เข้ารับการฝึกอบรม เข้าร่วมกิจกรรมด้วยความสมัครใจมากที่สุด เพื่อให้เกิดการพัฒนาตนเองอย่างสมบูรณ์เต็มที่

7. เนื้อหาการฝึกอบรมที่เกี่ยวข้องกับงาน และปัญหาที่เกิดขึ้นจริงจะทาให้เกิดการเรียนรู้ และ เกิดความสนใจของผู้เข้ารับการฝึกอบรมได้เป็นอย่างดี ทั้งจะ เป็นการ เพิ่มทักษะและความชำนาญได้ตรงกับงานที่เขาปฏิบัติอีกด้วย

8. การประเมินผลการฝึกอบรม ขั้นสุดท้ายที่จำเป็นสำหรับการฝึกอบรม ก็คือ การประเมินผลการฝึกอบรม เพราะจะทำให้เราทราบว่า การฝึกอบรมที่จัดขึ้นนั้น บรรลุผลสำเร็จตรงตามวัตถุประสงค์ที่ตั้งไว้หรือไม่ มีปัญหา หรืออุปสรรคใดเกิดขึ้นบ้าง เพื่อจะได้เป็นแนวทางการปรับปรุงแก้ไขในโอกาสต่อไป

หลักการจัดการฝึกอบรมวิชาชีพเกษตรกรรม

อำนาจ ศีลาวัตร (2522:74-75) ได้ทำการศึกษาเรื่องความต้องการของประชาชน ต่อการฝึกอบรมวิชาชีพเกษตรกรรมหลักสูตรระยะสั้น เพื่อใช้ในโครงการของวิทยาลัย เทคโนโลยี และอาชีวศึกษา วิทยาเขตพระนครศรีอยุธยา พอสรุปเป็นแนวทางไว้ว่า

1. ควรมีทั้งภาคทฤษฎี และภาคปฏิบัติ
2. ควรเพิ่มความรู้อาชีพเดิมของ เกษตรกรหรือ เป็นความรู้ใหม่ที่นำมาใช้ประโยชน์ได้
3. สามารถแก้ไขปัญหามานการประกอบอาชีพในปัจจุบัน และระยะยาวได้
4. เกษตรกรสามารถนำมาใช้ปฏิบัติได้
5. เหมาะสมกับฤดูกาลของสิ่งที่จะทำการฝึกอบรม
6. ควรจัดตามความต้องการ และความสะดวกของผู้เข้ารับการฝึกอบรม

สุรพล จันทราบัณฑิต (2533:257) ได้เสนอขั้นตอนการจัดการจัดหลักสูตรการฝึกอบรมวิชาชีพไว้พอสรุปได้ว่า

1. ต้องกำหนดวัตถุประสงค์ของการฝึกอบรม ระบุตัวบุคคล เป้าหมาย และพฤติกรรมที่ต้องการให้เกิดขึ้น หรือ ต้องการแก้ไข
2. เลือกหัวข้อวิชา และกำหนดวัตถุประสงค์ของหัวข้อวิชานั้นๆ
3. กำหนดเนื้อหาสาระที่สำคัญ และจำเป็นแก่การเรียนรู้
4. กำหนดเวลาให้สอดคล้อง และเหมาะสม
5. กำหนดเทคนิค และวิธีการที่ใช้ในการฝึกอบรม

6. จัดหาวิทยากร

7. กำหนดวิธีการ และระยะเวลาในการประเมินผลหลักสูตรการฝึกอบรม

ชัชศรี นฤม (2526:68-72) ได้ให้ความเห็นว่า การจัดการฝึกอบรมอย่างมีระบบ นั้น ผู้บริหารการฝึกอบรมจะต้องพิจารณาหลักสูตรที่จะใช้ในการฝึกอบรมตามขั้นตอน ดังนี้

1. การวิเคราะห์หาความจำเป็นในการฝึกอบรม (Training needs) เพื่อจะารู้ว่าอะไรคือปัญหาที่จำเป็นต้องแก้ไขด้วยการฝึกอบรม
2. การจัดวางหลักสูตรที่ตอบสนองความจำเป็นนั้นๆ เป็นการ จัดหลักสูตรโดยวิเคราะห์จากความจำเป็นที่ค้นพบ
3. กำหนดวัตถุประสงค์ประสงค์ในการฝึกอบรม เป็นการกำหนดเป้าหมายในการทำงานส่งเสริมครั้งนี้ว่าต้องการให้ผู้เข้ารับการอบรมมีความรู้ ความสามารถ หรือเปลี่ยนแปลงพฤติกรรมไปในทางใด .
4. วิเคราะห์อาชีพหลัก และความยากง่ายของอาชีพนั้นๆ เพื่อหาระดับความสำคัญของวิชาที่ควรจะให้ผู้เข้ารับการฝึกอบรมได้เรียนรู้ วิชาใดที่มีความสำคัญมาก หรือยากต่อการแก้ปัญหาที่เกิดขึ้น ก็จะจัดให้เป็นลำดับแรก และ เรียงตามลำดับความสำคัญลงมา ซึ่งจะนำมาใช้เป็นประโยชน์ในการกำหนดระยะเวลาของแต่ละวิชา
5. กำหนดหัวข้อวิชา และสาระของวิชาเหล่านั้น เพื่อให้ความรู้ที่จะให้แก่ผู้เข้ารับการฝึกอบรม ได้ตรงกับปัญหา และความต้องการของผู้เข้ารับการฝึกอบรม
6. กำหนดวัตถุประสงค์ของแต่ละหัวข้อวิชา ซึ่งจะช่วยให้มองเห็นปัญหาที่ต้องการทำการฝึกอบรม และช่วยให้วิทยากร เตรียมตัวในเรื่องของการสอน และการถ่ายทอดความรู้ได้อย่างเหมาะสม
7. กำหนดแนวการฝึกอบรมในแต่ละวิชาจะมีทฤษฎี หรือแนวคิดอย่างไร จึงจะเกิดแก่ผู้เข้ารับการฝึกอบรมมากที่สุด
8. กำหนดเทคนิคในการฝึกอบรม เป็นวิธีการหรือกลไกที่จะช่วยให้เกิดการ เรียนรู้ หรือ เปลี่ยนแปลงพฤติกรรมตามวัตถุประสงค์ของการฝึกอบรม

9. กำหนดระยะเวลาของแต่ละหัวข้อวิชา จะใช้ระยะเวลาต่างกันมาก หรือน้อย
อย่างไร ทั้งนี้ขึ้นอยู่กับความสำคัญ และวัตถุประสงค์ของแต่ละหัวข้อด้วย

10. การเรียงลำดับหัวข้อวิชา ว่าข้อใดควรเสนอก่อนหลัง ทั้งนี้ เพื่อเพิ่มประสิทธิภาพ
ของการเรียนรู้ให้ดียิ่งขึ้น วิชาที่เป็นทฤษฎีควรจะเริ่มเรียนก่อน จึงค่อยก้าวไปสู่วิชาที่ต่อเนื่องได้
ง่ายขึ้น

ผลงานวิจัยที่เกี่ยวข้อง

ปราโมทย์ โพธิ์วิถุธรรม (2529) ได้ศึกษา ความต้องการความรู้ทางการเกษตร
ของสมาชิกนิคมสร้างตนเองคำสร้อย จังหวัดมุกดาหาร พบว่า สมาชิกนิคมสร้างตนเองฯส่วนใหญ่
เป็นเพศชาย จบการศึกษาชั้นประถมศึกษา 4 อ่านออกเขียนได้ สมรสแล้ว เป็นหัวหน้าครอบครัว
อาชีพหลักเดิม คือ ทานา และมีภูมิลำเนาเดิมอยู่ที่จังหวัดมุกดาหารและอุบลราชธานี ส่วนอาชีพ
หลักในปัจจุบันคือ การปลูกหม่อนเลี้ยงไหมและทานาเป็นอาชีพรอง มีขนาดพื้นที่ที่ถือกรรมสิทธิ์ในนิคม
สร้างตนเองเฉลี่ย 26.56 ไร่ รายได้เฉลี่ยปีละ 49,369 บาท มีสมาชิกนิคมสร้างตนเองฯที่
เคยรับการฝึกอบรมด้วยตนเอง เป็นจำนวนใกล้เคียงกับสมาชิกนิคมสร้างตนเองฯที่ไม่เคยได้รับการฝึก
อบรมแต่ให้สมาชิกในครอบครัวรับการฝึกอบรมแทน สมาชิกนิคมสร้างตนเองฯส่วนมากได้หันสู่หม่อน
จากนิคมสร้างตนเอง

สมาชิกนิคมสร้างตนเองคำสร้อย ได้รับความรู้เกี่ยวกับการปลูกหม่อนเลี้ยงไหมจำนวน
27 เรื่อง ซึ่งทั้งหมดนั้นสมาชิกนิคมสร้างตนเองฯได้นำไปใช้จำนวน 13 เรื่อง

อรัญ สิงห์คำ (2533) ได้ศึกษา ความต้องการฝึกอบรมของ เกษตรกรผู้เลี้ยงไหม
ในอำเภอเสนางคนิคม พบว่า การเลี้ยงไหม เป็นอาชีพรองของ เกษตรกรมาแต่อดีต แต่ส่วนมาก
ยังมีได้ใช้เทคโนโลยีใหม่ๆ ทำให้มีปัญหาด้านการผลิตทั้งปริมาณและคุณภาพ เกษตรกรส่วนมาก
จบการศึกษาชั้นประถมศึกษา 4 มีอาชีพหลักคือ ทานา อายุโดยเฉลี่ย 48.35 ปี พื้นที่เฉลี่ย 21.43
ไร่ บุคคลที่เป็นแหล่งความรู้ในการเลี้ยงไหมได้มากที่สุด คือ เพื่อนบ้าน ส่วนสื่อมวลชน คือ

โทรทัศน์ พันธุ์หมอนที่ใช้ปลูกส่วนใหญ่เป็นพันธุ์พื้นเมือง ไร่จนยังคงใช้แบบเดิม ส่วนความรู้ที่เกี่ยวกับการเลี้ยงไหมของเกษตรกรนั้น เกษตรกรมีความรู้ในการทำความสะอาดโรงเรือนมากที่สุด รองลงมาคือ ประโยชน์ของการทำความสะอาดโรงเรือน ส่วนความรู้ด้านการปลูกหมอนเลี้ยงไหมนั้น เกษตรกรมีความรู้น้อยที่สุด

เกษตรกรผู้ที่ไม่เคยเข้ารับการฝึกอบรมมีจำนวน ร้อยละ 71.88 และมีเกษตรกรผู้ที่ต้องการเข้ารับการฝึกอบรม ร้อยละ 80.47 สำหรับเรื่องที่เกษตรกรต้องการความรู้มากที่สุดคือการป้องกันกำจัดศัตรูหมอนไหม ส่วนช่วงเวลา que เกษตรกรต้องการเข้ารับการฝึกอบรมมากที่สุดคือเดือนเมษายน ใช้เวลา 3 วันซึ่งเป็นวันหยุดราชการหรือทุกวัน ในช่วงเช้า (09.00-12.00 น.) ที่ศาลากลางบ้าน

พงษ์ศักดิ์ วิเศษสินธุ์ (2532) ได้ศึกษาความต้องการบริการนิเทศงานส่งเสริมเกษตรกรตำบลนาภาคใต้ พบว่า เกษตรตำบลต้องการนิเทศงานวิชาการเกี่ยวกับยางพารามากที่สุด รองลงมาเป็นพืชเศรษฐกิจ เช่น ข้าว ทุเรียน และพืชผัก ส่วนความต้องการเกี่ยวกับบุคลากรเพื่อการนิเทศ ปรากฏว่า เกษตรตำบลต้องการเจ้าหน้าที่ระดับจังหวัดมากที่สุด รองลงมา คือ ผู้ช่วยเกษตรกรอำเภอ สำหรับความต้องการบริการนิเทศด้านการปฏิบัติงานตามระบบส่งเสริมการเกษตร ปรากฏว่า เกษตรตำบลต้องการเกี่ยวกับ การใช้เทคนิคและวิธีการส่งเสริมมากที่สุด รองลงมาคือ การวางแผนส่งเสริมการเกษตรในพื้นที่ที่รับผิดชอบ

บทที่ 3

วิธีการและอุปกรณ์การวิจัย

ประชากรและกลุ่มตัวอย่าง

ประชากร คือ เกษตรกรในเขตลพบุรี กรุงเทพมหานคร ซึ่งมีจำนวนทั้งหมด 2,445 ครัวเรือน

กลุ่มตัวอย่างที่เข้าในการศึกษาค้างนี้ คือ เกษตรกรในเขตลพบุรี กรุงเทพมหานคร ที่ได้จากการสุ่ม จำนวนทั้งสิ้น 245 ครัวเรือน

วิธีการสุ่มตัวอย่าง

ในการศึกษาค้างนี้คณะผู้วิจัยได้ใช้วิธีการสุ่มตัวอย่างแบบหลายขั้นตอน (Multi-stage random sampling) โดยมีขั้นตอนต่างๆ ตามลำดับต่อไปนี้

1. ทำการสุ่มตัวอย่างของเกษตรกรในเขตลพบุรี กรุงเทพมหานคร จากประชากรทั้งหมด 2,445 ครัวเรือน โดยใช้วิธีการสุ่มตัวอย่างแบบง่าย (Simple random sampling) โดยใช้กลุ่มตัวอย่าง 10 % ของจำนวนประชากรทั้งหมด ซึ่งได้กลุ่มตัวอย่างทั้งหมด 245 ครัวเรือน

2. ทำการคำนวณหาขนาดกลุ่มตัวอย่างทางสถิติ จากแต่ละแขวงเพื่อให้ได้จำนวนกลุ่มตัวอย่างผู้ให้ข้อมูล โดยใช้วิธีการคิดคำนวณหาขนาดของกลุ่มตัวอย่างที่จะทำการศึกษาค้างนี้

$$\text{สูตร} \quad n_1 = \frac{nN_1}{N}$$

n = ขนาดของกลุ่มตัวอย่างทั้งหมด 245

N = จำนวนประชากรทั้งหมด

N_1 = จำนวนประชากรในแต่ละกลุ่ม

n_1 = จำนวนตัวอย่างที่จะสุ่มตัวอย่างแต่ละกลุ่ม

จากการใช้สูตรดังกล่าว ในการคำนวณหาขนาดของกลุ่มตัวอย่าง จะได้ขนาดของ
กลุ่มตัวอย่างที่จะทำการเก็บรวบรวมข้อมูล ดังตารางที่ 1

ตารางที่ 1 การกระจายของกลุ่มตัวอย่างที่จะทำการศึกษา (ครัวเรือน)

กลุ่ม	ประชากร (population)	ขนาดของกลุ่มตัวอย่าง (sample size 10%)
1. แขวงลาดกระบัง	218	22
2. แขวงคลองสองต้นนุ่น	220	23
3. แขวงคลองสามประเวศ	232	23
4. แขวงลาดปลาเค้า	535	53
5. แขวงทับยาว	370	37
6. แขวงชุมทอง	870	87
รวม	2,445	245

3. ขั้นตอนสุดท้าย ทำการคัดเลือกผู้ให้สัมภาษณ์ (เกษตรกรในเขตลาดกระบัง กทม.)
ในแต่ละกลุ่มโดยใช้วิธีการสุ่มตัวอย่างแบบง่าย (Simple random sampling) โดยที่จะใช้
ตารางเลขสุ่ม (Random table) ตามลำดับ



อุปกรณ์ในการวิจัย

เก็บรวบรวมข้อมูลโดยใช้วิธีการสัมภาษณ์ โดยมีอุปกรณ์คือ แบบสัมภาษณ์ (interview schedules) ซึ่งมีลักษณะคำถามแบบเปิด (opened-end questions) และคำถามแบบปิด (closed questions) โดยแบ่งคำถามออกเป็น 3 ตอนดังนี้

- ตอนที่ 1 สภาพเศรษฐกิจและสังคมบางประการของ เกษตรกร
- ตอนที่ 2 ความต้องการ เข้ารับการศึกษาฝึกอบรมทางด้าน การ เกษตรของ เกษตรกร
- ตอนที่ 3 ปัญหาและข้อเสนอแนะในการฝึกอบรมทางการ เกษตร

การทดสอบแบบสัมภาษณ์

นำแบบสัมภาษณ์ไปทำการทดสอบกับเกษตรกรในอื่นที่นำใช้ประชากรในการศึกษาครั้งนี้ จำนวน 10 ราย และคำนวณแบบสัมภาษณ์มาหาความเชื่อมั่น (Reliability) ของแบบสัมภาษณ์ ในการวัดโดยใช้ Split-half method ในส่วนของการวัดความต้องการฝึกอบรมทางด้าน การ เกษตร ของเกษตรกรในเขตลาคะบัง ได้ค่าความเชื่อมั่นเท่ากับ 0.93

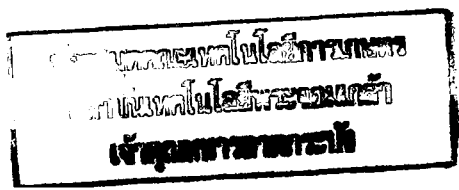
การวิเคราะห์ข้อมูล

นำข้อมูลทั้งหมดที่ได้จากการสัมภาษณ์มาทำการวิเคราะห์และประมวลผลการวิเคราะห์ โดยใช้สถิติ ดังต่อไปนี้

1. ทาค่าร้อยละ (percentage)

$$\text{สูตร ค่าร้อยละ} = \frac{n \times 100}{N}$$

- n = จำนวนตัวอย่างของ เกษตรกรที่ทำการศึกษา
- N = จำนวนตัวอย่างของ เกษตรกรทั้งหมดที่ทำการศึกษา



2. หาค่ามัชฌิมเลขคณิต (Mean) เป็นการรวบรวมข้อมูลของสมาชิกทั้งหมดหารด้วยจำนวนสมาชิกที่ทำการศึกษา ซึ่งค่านี้หาให้ทราบค่าเฉลี่ยหรือค่ากลางของข้อมูลแต่ละชุด

$$\text{สูตร } \bar{x} = \frac{\sum fx}{N}$$

กำหนดค่าให้

\bar{x} = มัชฌิม เลขคณิต

$\sum fx$ = ผลรวมของคะแนนทั้งหมด คูณกับความถี่ของคะแนนนั้น

N = จำนวนคะแนนทั้งหมด

SD.

3. หาค่าไคสแควร์ (Chi-square)

$$\text{สูตร } X^2 = \sum \frac{(O-E)^2}{E}$$

กำหนดค่าให้

X^2 = ค่าไคสแควร์

O = ค่าความถี่ที่ได้มาจริง ๆ

E = ค่าความถี่ที่ได้มาตามทฤษฎีหรือความถี่คาดหวัง

ความเป็นอิสระ $df = (r-1)(c-1)$

กำหนดค่าให้

df = ค่าความอิสระ

r = ข้อมูลของตัวแปรด้านแถวบน

c = ข้อมูลของตัวแปรด้านแถวตั้ง

จะวิเคราะห์ข้อมูลอยู่ในรูปของตารางแบบ 2×2 ซึ่งมี $df = 1$ ที่ระดับนัยสำคัญ 0.05 ถ้าหากกลุ่มตัวอย่างมีขนาดเล็กความถี่คาดหวังช่วงใดต่ำกว่า 10 จะมีการแก้ค่า X^2 โดยใช้ Yates's correction คือ เอา 0.5 ลบออกจาก $|O-E|$ ทุกตัว สูตรที่ใช้จะเป็นดังนี้

$$X^2 = \sum \frac{(|O-E| - 0.5)^2}{E}$$

$|O-E| = 0$ ลบด้วย E โดยไม่คิดเครื่องหมาย

4. การประเมินค่า (Rating scale) ซึ่งมีระดับตามเกณฑ์ที่กำหนดไว้คือ มากที่สุด (5) มาก (4) ปานกลาง (3) น้อย (2) และ ไม่ต้องการ (1) ทำให้สามารถกำหนดระดับคะแนนเป็นเครื่องชี้ความต้องการของผู้ตอบแบบสอบถามว่า ต้องการหรือไม่ในเรื่องนั้นๆ ซึ่งการวิจัยครั้งนี้ได้กำหนดเกณฑ์ความต้องการไว้ 5 ระดับ คือ

น้ำหนักของคะแนนในระดับต่ำกว่า 1.50 แสดงว่า ไม่มีความต้องการเลย

น้ำหนักของคะแนนในระดับ 1.51-2.50 แสดงว่า มีความต้องการน้อย

น้ำหนักของคะแนนในระดับ 2.51-3.50 แสดงว่า มีความต้องการปานกลาง

น้ำหนักของคะแนนในระดับ 3.51-4.50 แสดงว่า มีความต้องการมาก

น้ำหนักของคะแนนในระดับ 4.51 และมากกว่า แสดงว่า มีความต้องการเร่งด่วน

5. การหาค่ามัธยฐาน (Median) ^{Mode} เป็นค่าที่เมื่อเรียงข้อมูลตามลำดับจากต่ำไปหาสูงแล้ว ค่านั้นจะตกอยู่ตรงกลาง คือ จะมีค่าต่ำกว่า และสูงกว่าอย่างละครึ่ง จะใช้เมื่อต้องการเปรียบเทียบการกระจายของข้อมูล ถ้าข้อมูลที่ได้มีคะแนนหรือตัวเลขในแต่ละชุดที่กระจุกกระจายมาก จนเห็นได้ว่าควรจะต้องนำค่ามัธยฐานมาใช้พิจารณาประกอบค่าอื่นๆด้วย มัธยฐานจะบอกถึงความโน้มเข้าหาศูนย์ได้เป็นอย่างดี ก็คือเมื่อมีค่าสมดุลง หรือสมภาพ (Symmetrical) ทั้งค่าสูงและค่าต่ำ เพื่อไม่ให้เกิดความเอนเอียงไปข้างใดข้างหนึ่งของข้อมูล

บทที่ 4

ผลการวิจัยและวิจารณ์

การศึกษาวิจัยความต้องการฝึกอบรมทางด้านการเกษตรของเกษตรกร ในเขต
ลาดกระบัง กรุงเทพมหานคร มีผลการศึกษา 4 ตอน คือ

ตอนที่ 1 สภาพพื้นฐานทาง เศรษฐกิจและสังคมบางประการของเกษตรกร

ตอนที่ 2 ความต้องการ เข้ารับการฝึกอบรมทางด้านการเกษตรของเกษตรกร

ก.ด้านเนื้อหาวิชาการ (ความรู้และทักษะต่างๆ)

ข.ด้านการจัดการ

ตอนที่ 3 ปัญหาทางด้านการเกษตร

ตอนที่ 4 การวิเคราะห์และทดสอบสมมุติฐาน

ตอนที่ 1 สภาพพื้นฐานทาง เศรษฐกิจและสังคมบางประการของเกษตรกร

ผลการศึกษาดังกล่าวโดยสัมภาษณ์เกษตรกรในเขตลาดกระบัง กรุงเทพมหานคร จำนวน
286
245 ครัวเรือน มีรายละเอียดดังต่อไปนี้

× เพศของเกษตรกร

เกษตรกรในเขตลาดกระบัง ส่วนมากเป็นเพศชาย ร้อยละ 76.73 และเป็นเพศหญิง
เพียงร้อยละ 23.27 ทั้งนี้เนื่องจากเพศชายจะเป็นผู้หางานหาเลี้ยงครอบครัว ส่วนเพศหญิงมักจะ
ทำงานบ้านเป็นส่วนใหญ่ (ตารางที่ 2)

อายุของ เกษตรกร

อายุของ เกษตรกรในเขตลาคกระบัง จากการศึกษาพบว่า เกษตรกรที่มีอายุ 31-40 ปี มีจำนวนมากที่สุด ร้อยละ 30.21 รองลงมาเป็นเกษตรกรที่มีอายุ 51-60 ปี อายุ 41-50 ปี และอายุ 61 ปีขึ้นไป มีจำนวนร้อยละ 28.98, 22.45 และร้อยละ 10.20 ตามลำดับ สำหรับ เกษตรกรที่มีอายุ 21-30 ปี มีจำนวนน้อยที่สุด คือร้อยละ 8.16 อายุของ เกษตรกรที่น้อยที่สุด คือ 21 ปี และมากที่สุดคือ 70 ปี สำหรับอายุเฉลี่ยเท่ากับ 45 ปี ซึ่งทั้งนี้อาจเนื่องมาจาก ลักษณะของ เกษตรกรหันไปประกอบอาชีพอื่นแทนการประกอบการ เกษตร เพราะภาคอุตสาหกรรม มีการขยายตัวในเขตลาคกระบัง เป็นจำนวนมากขึ้น จึงทำให้ผู้ที่มีทางการ เกษตรมีช่วงอายุอยู่ในวัย กลางคน ดังกล่าว (ตารางที่ 2)

ระดับการศึกษาของ เกษตรกร

การศึกษาของ เกษตรกรส่วนมาก จบการศึกษาระดับประถมศึกษา 4 ร้อยละ 68.57 รองลงมา ผู้ที่เรียนจบสูงกว่าประถมศึกษา และผู้ที่เรียนจบต่ำกว่าประถมศึกษา 4 มีจำนวนร้อยละ 24.08 และร้อยละ 4.08 ตามลำดับ ผู้ที่ไม่ได้เรียนหนังสือมีจำนวนน้อยที่สุด คือ ร้อยละ 3.27 ทั้งนี้อาจเนื่องมาจากในอดีต เกษตรกรมีค่านิยมว่าการประกอบการ เกษตรนั้นไม่มีความจำเป็นต้อง จบการศึกษาสูง (ตารางที่ 2)

สถานภาพทางการสมรส

เกษตรกรส่วนใหญ่มีการสมรสแล้ว มีจำนวนร้อยละ 92.65 ส่วนเกษตรกรที่เป็นโสด มีเพียงส่วนน้อย คือร้อยละ 7.35 อาจเนื่องจากผู้ที่ เป็นโสดจะประกอบอาชีพอื่นแทนอาชีพการ เกษตร (ตารางที่ 2)

สถานภาพทางครอบครัว

จากการศึกษาเกษตรกรในเขตลาคกระบังส่วนใหญ่ มีสถานภาพเป็นหัวหน้าครอบครัว ร้อยละ 79.18 และมีสถานภาพเป็นสมาชิกเพียงร้อยละ 20.82 อาจเนื่องจาก เกษตรกรจะทำการเกษตรโดยสืบทอดกันมา แต่ในปัจจุบันมีค่านิยมเปลี่ยนแปลงไป สมาชิกจึงประกอบอาชีพทางด้านอื่นแทน (ตารางที่ 2)

ภูมิลำเนาเดิมของเกษตรกร

ภูมิลำเนาเดิมของเกษตรกรส่วนใหญ่อยู่ในเขตลาคกระบัง ร้อยละ 88.98 สำหรับเกษตรกรที่ย้ายมาจากที่อื่นมีเพียงร้อยละ 11.02 เกษตรกรที่ย้ายมาส่วนใหญ่ย้ายมาจากเขตและจังหวัดที่ใกล้เคียง เช่น เขตมินบุรี, ประเวศ และ จังหวัดฉะเชิงเทรา (ตารางที่ 2)

อาชีพหลักของเกษตรกร

การทำนาเป็นอาชีพที่มีจำนวนมากที่สุด คือร้อยละ 44.08 รองลงมาคือการเลี้ยงสัตว์ การทำไร่, ทำสวน ร้อยละ 29.39, 20.00 ตามลำดับ และการประกอบกิจการเกษตรเป็นอาชีพรองมีน้อยที่สุดคือร้อยละ 6.53 การปลูกพืชมีมากที่สุดอาจเนื่องจากว่าสภาพพื้นที่ในเขตลาคกระบัง เหมาะแก่การเพาะปลูกมาก (ตารางที่ 2)

อาชีพรองของเกษตรกร

เกษตรกรที่มีอาชีพอื่นว่าอีกนั้นได้แก่ อาชีพการเลี้ยงสัตว์ร้อยละ 9.39 และการทำไร่, ทำสวนร้อยละ 8.16 นอกนั้นไม่มีอาชีพรองถึงร้อยละ 82.45 ซึ่งจะเห็นได้ว่าเกษตรกรส่วนใหญ่ นั้นจะประกอบอาชีพหลักเพียงอย่างเดียว จึงทำให้ประสิทธิภาพการผลิตทางการเกษตรไม่เต็มที่ (ตารางที่ 2)

สภาพการถือครองพื้นที่ของ เกษตรกร

ส่วนใหญ่เกษตรกรมีพื้นที่เป็นของตนเอง ร้อยละ 67.35 และการเช่าพื้นที่เพื่อการเกษตรก็มีจำนวนค่อนข้างสูงคือร้อยละ 32.65 เกษตรกรที่เช่าพื้นที่ส่วนใหญ่จะประกอบกิจการเกษตรเป็นธุรกิจจึงต้องมีการขยายพื้นที่เพื่อเพิ่มกำลังผลิตให้มากยิ่งขึ้น (ตารางที่ 2)

ขนาดพื้นที่ทำการเกษตร

เกษตรกรที่มีพื้นที่ทำการเกษตร ตั้งแต่ 10 ไร่ลงมา มีจำนวนมากที่สุดคือร้อยละ 36.73 รองลงมาคือ ผู้มีพื้นที่ขนาด 41 ไร่ขึ้นไป ผู้มีพื้นที่ 11-20 ไร่ ผู้มีพื้นที่ 21-30 ไร่ มีจำนวนร้อยละ 23.27, 20.82 และร้อยละ 13.47 ตามลำดับ ส่วนผู้ที่มีพื้นที่ 31-40 ไร่มีจำนวนน้อยที่สุดคือร้อยละ 5.71 ขนาดพื้นที่ทำการเกษตรที่น้อยที่สุดคือ 1 งาน มากที่สุดคือ 200 ไร่ ดังนั้นขนาดพื้นที่ทำการเกษตรโดยเฉลี่ยเท่ากับ 21 ไร่ (ตารางที่ 2)

ประสิทธิภาพการเข้ารับบริการฝึกอบรม

จากการศึกษา เกษตรกรในเขตลาคกระบังไม่เคยเข้ารับบริการฝึกอบรมมีจำนวนมากคือ ร้อยละ 76.73 ส่วนเกษตรกรที่เคยเข้ารับบริการฝึกอบรมมีเพียง ร้อยละ 23.27 จะเห็นได้ว่าเกษตรกรมีประสพการณ์ด้านการฝึกอบรมน้อยมาก อาจเนื่องจากเกษตรกรขาดความสนใจ และขาดการประชาสัมพันธ์ที่ดีของเจ้าหน้าที่ผู้ดำเนินงาน (ตารางที่ 2)

สถานที่ที่เกษตรกรเคยเข้ารับบริการฝึกอบรม

เกษตรกรเคยเข้ารับบริการฝึกอบรมในสำนักงานเขตลาคกระบังมากที่สุดร้อยละ 71.92 รองลงมาคือ ในสถาบันการศึกษาในเขตลาคกระบัง และอื่น ๆ ได้แก่ เขตอื่น ๆ ใน กรุงเทพฯ และต่างจังหวัด มีจำนวนร้อยละ 14.04 เท่ากัน (ตารางที่ 2)

รายได้ของ เกษตรกร

เกษตรกรที่มีรายได้ 100,001 บาทขึ้นไป มีจำนวนมากที่สุด คือ ร้อยละ 27.35 รองลงมา คือ เกษตรกรที่มีรายได้ตั้งแต่ 20,000 บาทลงมา ร้อยละ 19.18 สำหรับผู้มีรายได้ 20,001-40,000 บาท, 40,001-60,000 บาทและ 80,001-100,000 บาทมีจำนวนร้อยละ 18.37, 17.55 และร้อยละ 11.02 ตามลำดับ ส่วนผู้มีรายได้ 60,001-80,000 บาท มีจำนวนน้อยที่สุดร้อยละ 6.53 ส่วนเกษตรกรที่มีรายได้ต่ำสุดคือ 4,000 บาท/ปี รายได้สูงสุดคือ 12,000,000 บาท/ปี (ซึ่งเป็นเกษตรกรเพียง 1 รายเท่านั้น) และรายได้เฉลี่ยของเกษตรกรเท่ากับ 60,776 บาท มีค่ามัธยฐานเท่ากับ 60,000 บาท/ปี (ตารางที่ 2)

ตอนที่ 2 ผลการวิเคราะห์ความต้องการเข้ารับบริการฝึกอบรมด้านการเกษตรของเกษตรกร

ก. ด้านเนื้อหาวิชาการ (ความรู้และทักษะต่าง ๆ)

ผลการวิเคราะห์ความต้องการเข้ารับบริการฝึกอบรมทางด้านวิชาการ โดยเฉลี่ยรวมเท่ากับ 2.23 หมายความว่ามีความต้องการเข้ารับบริการฝึกอบรมน้อย เรื่องที่มีระดับความต้องการสูงมากที่สุดคือเรื่องภาวะการตลาดของผลิตผลทางการเกษตรที่สำคัญ (ลำดับเรื่องที่ 52) มีระดับความต้องการโดยเฉลี่ยเท่ากับ 3.16 หมายความว่ามีความต้องการเข้ารับบริการฝึกอบรมปานกลาง และเรื่องที่มีระดับความต้องการน้อยที่สุด คือ เรื่องการชานแหละเนื้อสัตว์ (ลำดับเรื่องที่ 39) มีระดับความต้องการโดยเฉลี่ยเท่ากับ 1.61 หมายความว่าไม่มีความต้องการเข้ารับบริการฝึกอบรม ทั้งนี้อาจเนื่องมาจากการประสบปัญหาทางด้านข่าวสาร และด้านผลิตผลทางการเกษตร จึงมีความต้องการในเรื่องภาวะการตลาดฯ ในระดับปานกลาง ส่วนด้านการผลิตสัตว์โดยเฉพาะโค กระบือ มีการเลี้ยงในเชิงธุรกิจน้อย การชานแหละเนื้อสัตว์จึงมีความสำคัญลดน้อยลงไป สำหรับระดับความต้องการเร่งด่วน และต้องการมากนั้น ในการศึกษาครั้งนี้ไม่พบความต้องการในระดับนี้เลย อาจเนื่องมาจาก เกษตรกรยังให้ความสนใจในด้านการเข้ารับบริการฝึกอบรมน้อยอยู่ (ตารางที่ 3)

ตารางที่ 2 สภาพทาง เศรษฐกิจและสังคมของ เกษตรกร

ข้อมูล	จำนวน (ครัวเรือน)	ร้อยละ (%)
	N = 245	
	258	

เพศของ เกษตรกร

ชาย	188	76.73
หญิง	57	23.27

อายุของ เกษตรกร

21-30 ปี	20	8.16
31-40 ปี	74	30.21
41-50 ปี	55	22.45
51-60 ปี	71	28.98
61-70 ปี	25	10.20

อายุสูงสุด 70 ปี

อายุต่ำสุด 21 ปี

อายุเฉลี่ย 45 ปี

๕๐

ตารางที่ 2 (ต่อ)

ข้อมูล	จำนวน (ครัวเรือน) N = 245	ร้อยละ (%)
<u>ระดับการศึกษาของ เกษตรกร</u>		
ไม่ได้เรียนหนังสือ	8	3.27
จบต่ำกว่า ป.4	10	4.08
จบ ป.4	168	68.57
จบสูงกว่า ป.4	59	24.08
<u>สถานภาพทางการสมรส</u>		
โสด	18	7.35
สมรส	227	92.65
<u>สถานภาพทางครอบครัว</u>		
หัวหน้าครอบครัว	194	79.18
สมาชิก	51	20.82

ตารางที่ 2 (ต่อ)

ข้อมูล	จำนวน (ครัวเรือน)	ร้อยละ (%)
N = 245		
<u>ภูมิลำเนาของ เกษตรกร</u>		
ในเขตลาคกระบัง	218	88.98
ย้ายมาจากที่อื่น	27	11.02
<u>อาชีพหลักของ เกษตรกร</u>		
ทำนา	108	44.08
ทำไร่/ทำสวน	49	20.00
เลี้ยงสัตว์	72	29.39
อื่นๆ	16	6.53
<u>อาชีพรองของ เกษตรกร</u>		
ทำไร่/ทำสวน	20	8.16
เลี้ยงสัตว์	23	9.39
ไม่มี	202	82.45

ตารางที่ 2 (ต่อ)

ข้อมูล	จำนวน (ครัวเรือน)	ร้อยละ (%)
	N = 245	

สภาพการถือครองพื้นที่

เป็นของตนเอง	165	67.35
เช่า	80	32.65

ขนาดพื้นที่ทำการ เกษตรของ เกษตรกร

ตั้งแต่ 10 ไร่ลงมา	90	36.73
11-20 ไร่	51	20.82
21-30 ไร่	33	13.47
31-40 ไร่	14	5.71
41 ไร่และมากกว่า	57	23.27

ขนาดพื้นที่มากที่สุด	200 ไร่
ขนาดพื้นที่น้อยที่สุด	1 งาน
ขนาดพื้นที่เฉลี่ย	21 ไร่

SV

ตารางที่ 2 (ต่อ)

ข้อมูล	จำนวน (ครัวเรือน) N = 245	ร้อยละ (%)
ประสบการณ์การเข้ารับการศึกษา		
เคยเข้ารับการศึกษา	57	23.27
ไม่เคยเข้ารับการศึกษา	188	76.73
สถานที่ที่เกษตรกรเคยเข้ารับการศึกษา N = 57		
สำนักงานเขต เขตลาดกระบัง	41	71.92
สถาบันการศึกษาในเขตลาดกระบัง	8	14.04
อื่น ๆ ได้แก่ เขตอื่นในกรุงเทพฯ และต่างจังหวัด	8	14.04

ตารางที่ 2 (ต่อ)

ข้อมูล	จำนวน (ครัวเรือน)	ร้อยละ (%)
--------	-------------------	------------

N = 245

รายได้ของเกษตรกร

ตั้งแต่ 20,000 บาทลงมา	47	19.18
20,001- 40,000 บาท	45	18.37
40,001- 60,000 บาท	43	17.55
60,001- 80,000 บาท	16	6.53
80,001-100,000 บาท	27	11.02
100,001 บาทขึ้นไป	67	27.35

รายได้สูงสุด 12,000,000.00 บาทต่อปี^{1/}

รายได้ต่ำสุด 4,000.00 บาทต่อปี

รายได้เฉลี่ย 60,776.00 บาทต่อปี^{2/}

b2

หมายเหตุ : 1/มีเพียง 1 รายเท่านั้น

2/ค่ามัธยฐาน เท่ากับ 60,000 บาทต่อปี

ตารางที่ 3 ค่าเฉลี่ยระดับความต้องการ เข้ารับการฝึกอบรมทางด้านการเกษตรของ เกษตรกร

เรื่อง	ค่าเฉลี่ยระดับความต้องการ ^{3/}
1. การทำนุ้ยหมัก	2.82
2. การขยายพันธุ์พืช	2.57
3. การตกแต่งกิ่งไม้ผล	2.58
4. เทคนิคการผลิตผลไม้ส่งออก	2.68
5. การเลี้ยงผึ้ง เพื่อผสมพันธุ์ไม้ผล	2.03
6. การผลิตผัก เพื่อการค้า	2.29
7. การเร่งการเจริญเติบโตของ เมล็ดพืช	2.26
8. การผลิตไม้ตัดดอก	1.92
9. การจัดสวนภายในบ้าน	2.30
10. เทคนิคการ เพาะเห็ด	2.08
11. การใช้ประโยชน์จากพืชสมุนไพร	2.24
12. เทคนิคการปลูกหญ้า เพื่อการค้า	2.09
13. การปรับปรุงที่ดินเพื่อการเกษตร	2.71
14. โรคพืช เศรษฐกิจที่สำคัญ	2.66
15. การใช้สารเคมีเพื่อการเกษตร (ปุ๋ย, ยาปราบศัตรูพืช ฯลฯ)	2.75
16. การเพิ่มผลผลิตในนาข้าว	2.80
17. การทำฟาร์มแบบผสมผสาน	2.08
18. การเตรียมดินก่อนการเพาะปลูก	2.62
19. การกำจัดศัตรูพืชโดยชีววิธี	2.50
20. การใช้ประโยชน์จากเศษวัสดุเหลือใช้จากไร่นา	2.62

ตารางที่ 3 (ต่อ)

เรื่อง	ค่าเฉลี่ยระดับความต้องการ ^{3/}
21. การทำแก๊สชีวภาพจากมูลสัตว์	1.88
22. การเลี้ยงโคพันธุ์เนื้อที่เหมาะสม	1.78
23. การเลี้ยงโคพันธุ์นมที่เหมาะสม	1.76
24. การปรับปรุงพันธุ์โค กระบือ	1.68
25. การผสมเทียมโค	1.68
26. การตอนโค เนื้อขุน	1.63
27. การทำหญ้าหมัก เป็นอาหารโค	1.63
28. การปลูกทุ่งหญ้าเลี้ยงสัตว์	1.63
29. การเลี้ยงสุกรพันธุ์ดี	1.78
30. การปรับปรุงพันธุ์สุกร	1.86
31. การผลิตอาหารสุกร	1.76
32. การสุขภาพบาลและป้องกันรักษาโรคสัตว์	1.86
33. การใช้วัคซีนในสัตว์	1.92
34. การสร้างโรงเรือนสัตว์ที่เหมาะสม	1.95
35. การเลี้ยงไก่เนื้อพันธุ์ดี	2.29
36. การเลี้ยงไก่ไข่พันธุ์ดี	2.12
37. การเลี้ยงไก่บ้าน	2.18
38. การเลี้ยง เป็ดและห่านที่ให้ได้ผลผลิตสูง	1.78
39. การชันแหละเนื้อสัตว์	1.61
40. การเลี้ยงปลาน้ำจืดให้ได้ผลผลิตสูง	2.60

ตารางที่ 3 (ต่อ)

เรื่อง	ค่าเฉลี่ยระดับความต้องการ ^{3/}
41. การเพาะพันธุ์ปลาและการผสมเทียมพันธุ์ปลาที่สำคัญ	2.46
42. การผลิตอาหารปลา	2.50
43. การเลี้ยงปลาในนาข้าว	2.24
44. การป้องกันและรักษาโรคปลาที่สำคัญ	2.35
45. การเลี้ยงปลาในบ่อคอนกรีต	2.20
46. การเตรียมเพื่อเลี้ยงปลา	2.43
47. เทคนิคการปรับปรุงคุณภาพน้ำในบ่อเลี้ยงปลา	2.59
48. การอนุบาลลูกปลา	2.30
49. การเลี้ยงกบ	1.70
50. การแปรรูปผลิตภัณฑ์ทางการเกษตร	2.83
51. การบำรุงรักษาเครื่องจักรกลการเกษตร	3.01
52. ภาวะทางตลาดของผลิตภัณฑ์ทางการเกษตร	3.16
รวม	Σx 2.23

หมายเหตุ : ^{3/}ระดับคะแนนของความต้องการ

- ตั้งแต่ระดับ 1.50 ลงไป แสดงว่า ไม่มีความต้องการเลย
 ที่ระดับ 1.51-2.50 แสดงว่า มีความต้องการน้อย
 ที่ระดับ 2.51-3.50 แสดงว่า มีความต้องการปานกลาง
 ที่ระดับ 3.51-4.50 แสดงว่า มีความต้องการมาก
 ที่ระดับ 4.51 และมากกว่า แสดงว่า มีความต้องการเร่งด่วน

ข. ด้านการจัดการ

ความต้องการในด้านจัดการของการฝึกอบรม เป็นการศึกษาความคิดเห็นของเกษตรกรที่เห็นว่ามีความเหมาะสมและสะดวกที่สุด ซึ่งมีรายละเอียดดังต่อไปนี้

ระยะเวลา(ครั้ง)ที่เข้ารับการฝึกอบรมแต่ละปี

เกษตรกรที่ขอการให้มีการฝึกอบรม 1 ครั้งต่อปี มีจำนวนมากที่สุดคือร้อยละ 65.00 รองลงมาคือขอการให้มีการฝึกอบรม 2 ครั้งต่อปี และ 4 ครั้งต่อปี ร้อยละ 27.50 และ 5.83 ตามลำดับ สำหรับอื่น ๆ จะได้แก่ ความคิดเห็นแล้วแต่ความเร่งด่วนของงาน มีจำนวนน้อยที่สุด คือ ร้อยละ 1.67 ทั้งนี้อาจเนื่องจากว่าเกษตรกรขอการให้มีการฝึกอบรมบ้างแต่ไม่ครบรอบปี เพราะความไม่สะดวกในการเดินทางมาเข้ารับการฝึกอบรม (ตารางที่ 4)

ระยะเวลา(วัน)ในการเข้ารับการฝึกอบรมแต่ละครั้ง

ระยะเวลาที่เหมาะสมมากที่สุดคือ 1-3 วัน ร้อยละ 81.67 รองลงมาคือ 5 วันและ 7 วัน มีจำนวนร้อยละ 11.67 และร้อยละ 5.83 ตามลำดับ ส่วนอื่น ๆ ได้แก่ ความคิดเห็นแล้วแต่ความเหมาะสมของผู้ดำเนินการ มีจำนวนน้อยที่สุดคือร้อยละ 0.83 อาจเนื่องมาจากเกษตรกรสามารถใช้เวลาได้ไม่มากนัก เพราะภาระในการปฏิบัติงาน (ตารางที่ 4)

ระยะเวลา(เดือน)ที่เหมาะสมจะเข้ารับการฝึกอบรม

เดือนที่เหมาะสมมากที่สุด คือ เดือนเมษายน ซึ่งมีจำนวนมากที่สุด คือร้อยละ 11.84 รองลงมาได้แก่ เดือนมีนาคม พฤษภาคม กุมภาพันธ์ มิถุนายน ธันวาคมและเดือนตุลาคม มีจำนวนร้อยละ 11.02, 9.79, 9.39, 8.16, 7.75 และร้อยละ 7.35 ตามลำดับ สำหรับเดือนที่มีความ

เหมาะสมน้อยที่สุด 5 เดือนคือ เดือนมกราคม กรกฎาคม สิงหาคม กันยายน และพฤศจิกายน มีจำนวนร้อยละ 6.94 เท่ากันทั้ง 5 เดือน ทั้งนี้อาจเนื่องจากเกษตรกรส่วนใหญ่ทำการปลูกพืช ในช่วงฤดูแล้ง เกษตรกรจึงมีเวลาว่างและสะดวกที่จะเข้ารับการฝึกอบรมมากที่สุด (ตารางที่ 4)

สถานที่ที่ต้องการให้มีการฝึกอบรม

จากการศึกษาสถานที่ที่เกษตรกรมีความสะดวกมากที่สุด คือ พื้นที่ที่สำคัญในหมู่บ้าน มีจำนวนร้อยละ 37.50 รองลงมาคือ อื่นๆ ได้แก่ แล้วแต่ความสะดวกของผู้ดำเนินการ มีจำนวนร้อยละ 25.00 และภายในสำนักงานเขตลาดกระบังร้อยละ 20.00 สำหรับสถานที่ที่เกษตรกรต้องการให้มีการฝึกอบรมน้อยที่สุด คือ ภายในสถาบันเทคโนโลยีพระจอมเกล้าฯ มีจำนวนร้อยละ 17.50 ทั้งนี้เนื่องมาจากเกษตรกรให้ความคิดเห็นว่า ภายในสถาบันเทคโนโลยีพระจอมเกล้า-เจ้าคุณทหารลาดกระบังมีบริเวณกว้างขวางมาก จึงไม่สะดวกในการหาบริเวณที่มีการฝึกอบรมให้พบเพราะไม่คุ้นเคยกับสถานที่ (ตารางที่ 4)

แหล่งความรู้ด้านการเกษตรของเกษตรกร

ในการหาความรู้เพิ่มเติมของเกษตรกรนั้น เกษตรกรได้ความรู้เพิ่มเติมจากสื่อมวลชน เช่น หนังสือพิมพ์ วิทยุ โทรทัศน์ มากที่สุด ร้อยละ 59.21 รองลงมาคือ หนังสือวิชาการ เอกสาร คำานการเกษตร และอื่นๆ ได้แก่ จากประสบการณ์ ร้อยละ 22.37 และร้อยละ 17.10 ตามลำดับ สำหรับแหล่งความรู้เพิ่มเติมของเกษตรกรที่น้อยที่สุด คือ จากการฝึกอบรม ประชุม สัมมนา ร้อยละ 1.32 ทั้งนี้เนื่องจากในภาวะการณ์ในปัจจุบันสื่อมวลชนมีบทบาทมาก สามารถไปได้ทุกห้องที่อีกทั้งมีรายการอื่นๆ ถึงคู่ความสนใจของเกษตรกรได้เป็นอย่างดี (ตารางที่ 4)

ตารางที่ 4 ความต้องการ เข้ารับการฝึกอบรมด้านการจัดการ

รายการ	จำนวน(ครัวเรือน)	ร้อยละ (%)
N = 245		
<u>ระยะเวลาที่เข้ารับการฝึกอบรมแต่ละปี</u>		
1 ครั้ง/ปี	159	65.00
2 ครั้ง/ปี	67	27.50
4 ครั้ง/ปี	14	5.83
อื่นๆ ได้แก่ แล้วแต่ความเร่งด่วนของงาน	2	1.67
<u>ระยะเวลาในการ เข้ารับการฝึกอบรม</u>		
1-3 วัน/ครั้ง	201	81.67
5 วัน/ครั้ง	28	11.67
7 วัน/ครั้ง	14	5.83
อื่นๆ ได้แก่ แล้วแต่ความเหมาะสม ของผู้ดำเนินการ	2	0.83

ตารางที่ 4 (ต่อ)

รายการ	จำนวน(ครัวเรือน) N =245	ร้อยละ (%)
<u>ระยะเวลา(เดือน)ที่เหมาะสมในการเข้ารับบริการฝึกอบรม</u>		
มกราคม	17	6.94
กุมภาพันธ์	23	9.39
มีนาคม	27	11.02
เมษายน	29	11.84
พฤษภาคม	24	9.79
มิถุนายน	20	8.16
กรกฎาคม	17	6.94
สิงหาคม	17	6.94
กันยายน	17	6.94
ตุลาคม	18	7.35
พฤศจิกายน	17	6.94
ธันวาคม	19	7.75
<u>สถานที่ที่ต้องการให้มีการฝึกอบรม</u>		
ภายในสำนักงานเขตลาดกระบัง	49	20.00
สถาบันเทคโนโลยีพระจอมเกล้าลาดกระบัง	43	17.50
บริเวณพื้นที่สำคัญหมู่บ้าน	92	37.50
อื่นๆ ได้แก่ แล้วแต่ความสะดวกของผู้ดำเนินการ	61	25.00

ตารางที่ 4 (ต่อ)

รายการ	จำนวน(ครัวเรือน) N =245	ร้อยละ (%)
<u>แหล่งความรู้ทางด้านการเกษตรของเกษตรกร</u>		
สื่อมวลชน (วิทยุ, โทรทัศน์, หนังสือพิมพ์)	145	59.21
หนังสือ เอกสารวิชาการ	55	22.37
ฝึกอบรม ประชุม สัมมนา	3	1.32
อื่นๆ ได้แก่ ประสบการณ์	42	17.10

ตอนที่ 3 ปัญหาทางด้านการเกษตรของเกษตรกร

ปัญหาทางด้านการประกอบการ เกษตรในเขตลพบุรี ปัญหาที่พบมากที่สุดคือ ปัญหาทางด้านราคาผลผลิตทางการเกษตร มีจำนวนร้อยละ 24.21 รองลงมาคือ ปัญหาโรคพืช ปัญหาขาดแคลนแหล่งน้ำและน้ำเสีย ปัญหาเงินทุน ปัญหาผลผลิตน้อย ปัญหาโรคสัตว์ ปัญหาขาดแคลนพื้นที่ ปัญหาขาดตลาดจำหน่าย ปัญหาภัยธรรมชาติและปัญหาภาวะหนี้สิน มีจำนวนร้อยละ 21.05, 15.26, 10.00, 7.89, 6.32, 4.21, 4.21, 3.16 และร้อยละ 3.16 ตามลำดับ สำหรับปัญหาที่เกษตรกรประสบน้อยที่สุด คือ ปัญหาพื้นที่ขาดความอุดมสมบูรณ์ ร้อยละ 0.53 (ตารางที่ 5)

ตารางที่ 5 ปัญหาด้านการเกษตรของเกษตรกร

รายการ	จำนวน(ครัวเรือน).	ร้อยละ(%)
	N = 245	
<u>การมีบัณฑิต</u>		
มี	190	77.50
ไม่มี	55	22.50
<u>ลักษณะปัญหาด้านการเกษตร</u>		
โรคพืช	40	21.05
โรคสัตว์	12	6.32
ขาดแคลนน้ำ/น้ำเสีย	29	15.26
ขาดแคลนพื้นที่ทำกิน	8	4.21
พื้นที่ขาดความอุดมสมบูรณ์	1	0.53
เงินทุน	19	10.00
ภาวะหนี้สิน	6	3.16
ราคาผลผลิต	46	24.21
ขาดตลาดจำหน่าย	8	4.21
ผลผลิตน้อย	15	7.89
ภัยธรรมชาติ	6	3.16

ตอนที่ 4 การทดสอบสมมุติฐาน

สมมุติฐาน

เกษตรกรที่มีสภาพพื้นฐานทางเศรษฐกิจบางประการที่แตกต่างกัน มีความต้องการฝัก
อوبرมันน์แตกต่างกัน

เพศ

จากผลการศึกษา (ตารางที่ 6) ปรากฏว่า ระหว่างเพศกับระดับความต้องการฝัก
อوبرมันน์ มีความแตกต่างอย่างมีนัยสำคัญทางสถิติ เป็นอย่างยิ่งที่มีค่า X^2 จากการคำนวณ = 20.705
ซึ่งมีค่ามากกว่าค่า X^2 ที่ระดับ 0.05 และ 0.01 , df 1 ที่เปิดได้จากตารางคือ 3.841 และ
6.635 ตามลำดับ แสดงว่าเกษตรกรทั้งเพศชาย และเพศหญิงจะมีความต้องการฝักอوبرมันน์แตกต่าง
กัน ซึ่งไม่เป็นไปตามสมมุติฐานที่ตั้งขึ้น ดังนั้นเพศที่ต่างกันของ เกษตรกรจะมีผลต่อความต้องการฝัก
อوبرมันน์ที่แตกต่างกัน

อายุ

จากผลการศึกษา (ตารางที่ 6) ปรากฏว่า ระหว่างอายุกับระดับความต้องการฝัก
อوبرมันน์ มีความแตกต่างอย่างมีนัยสำคัญทางสถิติ เป็นอย่างยิ่งที่มีค่า X^2 จากการคำนวณ = 18.135
ซึ่งมีค่ามากกว่าค่า X^2 ที่ระดับ 0.05 และ 0.01 , df 1 ที่เปิดได้จากตารางคือ 3.841 และ
6.635 ตามลำดับ แสดงว่าเกษตรกรที่มีอายุมาก หรืออายุน้อย จะมีความต้องการฝักอوبرมันน์
การเกษตรที่แตกต่างกัน ซึ่งไม่เป็นไปตามสมมุติฐานที่ตั้งขึ้น ดังนั้นเกษตรกรที่มีอายุมาก หรือน้อย
ต่างกัน ก็จะส่งผลต่อความต้องการฝักอوبرมันน์ด้านการเกษตรที่แตกต่างกันด้วย

ระดับการศึกษา

จากผลการศึกษา (ตารางที่ 6) ปรากฏว่า ระหว่างระดับการศึกษากับระดับความต้องการฝึกอบรม ไม่มีความแตกต่างอย่างมีนัยสำคัญทางสถิติที่มีค่า X^2 จากการคำนวณ = 0.007 ซึ่งมีค่าน้อยกว่าค่า X^2 ที่ระดับ 0.05 และ 0.01 , df 1 ที่เปิดได้จากตารางคือ 3.841 และ 6.635 ตามลำดับ แสดงว่าเกษตรกรที่ไม่ว่าจะมีการศึกษาสูง หรือต่ำ จะมีความต้องการฝึกอบรมที่ไม่ว่าแตกต่างกัน ซึ่งเป็นไปตามสมมุติฐานที่ตั้งขึ้น ดังนั้นแม้ว่าเกษตรกรจะมีระดับการศึกษาที่แตกต่างกันอย่างไรก็ตาม จะไม่มีผลกระทบต่อความต้องการฝึกอบรมทางด้าน การ เกษตร เลข

สถานภาพทางการสมรส

จากผลการศึกษา (ตารางที่ 6) ปรากฏว่า ระหว่างสถานภาพทางการสมรสกับระดับความต้องการฝึกอบรม ไม่มีความแตกต่างอย่างมีนัยสำคัญทางสถิติ ที่มีค่า X^2 จากการคำนวณได้ = 0.106 ซึ่งมีค่าน้อยกว่า ค่า X^2 ที่ระดับ 0.05 และ 0.01 , df 1 ที่เปิดได้จากตารางคือ 3.841 และ 6.635 ตามลำดับ แสดงว่าเกษตรกรที่สมรสแล้วหรือเป็นโสดก็มีความต้องการฝึกอบรมที่ไม่ว่าแตกต่างกัน ซึ่งเป็นไปตามสมมุติฐานที่ตั้งขึ้น ดังนั้นแม้ว่าเกษตรกรจะสมรสแล้ว หรือเป็นโสดก็ตาม จะไม่มีผลกระทบต่อความต้องการฝึกอบรมด้าน การ เกษตร เลข

สถานภาพในครอบครัว

จากผลการศึกษา (ตารางที่ 6) ปรากฏว่า ระหว่างสถานภาพในครอบครัวกับระดับความต้องการฝึกอบรม ไม่มีความแตกต่างอย่างมีนัยสำคัญทางสถิติ ที่มีค่า X^2 จากการคำนวณได้ = 1.261 ซึ่งมีค่าน้อยกว่า ค่า X^2 ที่ระดับ 0.05 และ 0.01 , df 1 ที่เปิดได้จากตารางคือ 3.841 และ 6.635 ตามลำดับ แสดงว่าเกษตรกรที่เป็นหัวหน้าครอบครัว หรือเป็นสมาชิกในครอบครัวก็มีความต้องการฝึกอบรมที่ไม่ว่าแตกต่างกัน ซึ่งเป็นไปตามสมมุติฐานที่ตั้งขึ้น ดังนั้นแม้ว่า

เกษตรกรจะเป็นหัวหน้าครอบครัว หรือ เป็นสมาชิกก็จะไม่มีผลกระทบต่อความต้องการฝึกอบรมด้านการเกษตรเลย

ภูมิฐานะเดิม

จากผลการศึกษา (ตารางที่ 6) ปรากฏว่า ระหว่างภูมิฐานะเดิมของเกษตรกรกับระดับความต้องการฝึกอบรม ไม่มีความแตกต่างอย่างมีนัยสำคัญทางสถิติที่มีค่า X^2 จากการคำนวณ $= 0.019$ ซึ่งมีค่าน้อยกว่าค่า X^2 ที่ระดับ 0.05 และ 0.01 , df 1 ที่เปิดได้จากตารางคือ 3.841 และ 6.635 ตามลำดับ แสดงว่าเกษตรกรที่มีภูมิฐานะเดิมอยู่ในเขตลาคกระบัง หรือ ย้ายมาจากที่อื่นก็ตามจะมีการความต้องการฝึกอบรมที่แตกต่างกัน ซึ่งเป็นไปตามสมมุติฐานที่ตั้งขึ้น ดังนั้นแม้ว่าเกษตรกรจะมีภูมิฐานะอยู่ที่ใด ก็ไม่มีผลกระทบต่อความต้องการฝึกอบรมด้านการเกษตรเลย

อาชีพหลัก

จากผลการศึกษา (ตารางที่ 6) ปรากฏว่า ระหว่างอาชีพหลักของเกษตรกรกับระดับความต้องการฝึกอบรม มีความแตกต่างอย่างมีนัยสำคัญทางสถิติเป็นอย่างยิ่ง ที่มีค่า X^2 จากการคำนวณได้ $= 13.821$ ซึ่งมีค่ามากกว่าค่า X^2 ที่ระดับ 0.05 และ 0.01 , df 3 ที่เปิดได้จากตารางคือ 7.815 และ 11.345 ตามลำดับ แสดงว่าเกษตรกรที่มีอาชีพการทานา ทาไร่ ทาสวน เลี้ยงสัตว์ และอื่น ๆ เป็นอาชีพหลัก จะมีความต้องการฝึกอบรมด้านการเกษตรที่แตกต่างกันออกไป ซึ่งไม่เป็นไปตามสมมุติฐานที่ตั้งขึ้น เกษตรกรที่มีอาชีพการทานา จะมีความต้องการฝึกอบรมมากที่สุด รองลงมาคือ เกษตรกรที่มีอาชีพเลี้ยงสัตว์ ทาไร่ ทาสวน ตามลำดับ ส่วนอาชีพอื่นมีความต้องการฝึกอบรมน้อยที่สุด

อาชีพครอง

จากผลการศึกษา (ตารางที่ 6) ปรากฏว่า ระหว่างอาชีพครองกับระดับความต้องการฝึกอบรม มีความแตกต่างอย่างมีนัยสำคัญทางสถิติ ที่มีค่า X^2 จากการคำนวณได้ = 2.868 ซึ่งมีค่าน้อยกว่าค่า X^2 ที่ระดับ 0.05 และ 0.01 , df 2 ที่เปิดได้จากตาราง คือ 5.991 และ 9.210 ตามลำดับ แสดงว่าเกษตรกรที่มีอาชีพหาไร่ หาสวน เลี้ยงสัตว์ หรือไม่ประกอบอาชีพครอง ก็มีความต้องการฝึกอบรมที่ต่างกัน ซึ่งไม่เป็นไปตามสมมุติฐานที่ตั้งขึ้น ดังนั้นแม้ว่าเกษตรกรจะประกอบอาชีพครองไวก็ตาม จะไม่มีผลกระทบต่อความต้องการฝึกอบรมทางด้าน การเกษตร

สภาพการถือครองพื้นที่

จากผลการศึกษา (ตารางที่ 6) ปรากฏว่า ระหว่างสภาพการถือครองพื้นที่กับระดับความต้องการฝึกอบรม มีความแตกต่างอย่างมีนัยสำคัญเป็นอย่างยิ่งที่มีค่า X^2 จากการคำนวณได้ = 44.174 ซึ่งมีค่ามากกว่าค่า X^2 ที่ระดับ 0.05 และ 0.01 , df 1 ที่เปิดได้จากตารางคือ 3.841 และ 6.635 ตามลำดับ แสดงว่าเกษตรกรที่พื้นที่เป็นของตนเองและเช่าพื้นที่ จะมีความต้องการฝึกอบรมด้าน การเกษตรที่แตกต่างกัน ซึ่งไม่เป็นไปตามสมมุติฐานที่ตั้งขึ้น เกษตรกรที่มีพื้นที่เป็นของตนเอง จะมีความต้องการฝึกอบรมมากกว่าเกษตรกรที่เช่าพื้นที่

ขนาดพื้นที่ทำการเกษตร

จากผลการศึกษา (ตารางที่ 6) ปรากฏว่า ระหว่างขนาดพื้นที่ทำการเกษตรกับระดับความต้องการฝึกอบรม มีความแตกต่างอย่างมีนัยสำคัญเป็นอย่างยิ่ง ที่มีค่า X^2 จากการคำนวณได้ 55.219 ซึ่งมีค่ามากกว่าค่า X^2 ที่ระดับ 0.05 และ 0.01, df 1 ที่เปิดได้จากตารางคือ 3.841 และ 6.635 ตามลำดับ แสดงว่าเกษตรกรที่มีขนาดพื้นที่ทำการเกษตรมาก หรือน้อยต่างกัน จะมีความต้องการฝึกอบรมที่แตกต่างกัน ซึ่งไม่เป็นไปตามสมมุติฐานที่ตั้งขึ้น ดังนั้นเกษตรกรที่มีขนาด

พื้นที่ทำการเกษตรมาก หรือน้อยต่างกัน ก็จะมีผลต่อความต้องการฝักอบรมด้านการเกษตรแตกต่างกันไปด้วย

ประสบการณ์การฝักอบรม

จากผลการศึกษา (ตารางที่ 6) ปรากฏว่า ระหว่างประสบการณ์การฝักอบรมกับระดับความต้องการฝักอบรม มีความแตกต่างอย่างมีนัยสำคัญเป็นอย่างยิ่ง ที่มีค่า X^2 จากการคำนวณได้ = 21.522 ซึ่งมีค่ามากกว่าค่า X^2 ที่ระดับ 0.05 และ 0.01 , df 1 ที่เปิดได้จากตารางคือ 3.841 และ 6.635 ตามลำดับ แสดงว่าเกษตรกรที่เคยผ่านการฝักอบรม และไม่เคยผ่านการฝักอบรม จะมีความต้องการฝักอบรมทางด้านการเกษตรที่แตกต่างกัน ซึ่งไม่เป็นไปตามสมมุติฐานที่ตั้งขึ้น ดังนั้นเกษตรกรที่เคยผ่าน หรือไม่เคยผ่านการฝักอบรมทางด้านการเกษตรมาก่อนก็ตาม จะมีผลต่อความต้องการฝักอบรมทางด้านการเกษตรแตกต่างกันไปด้วย

รายได้ของเกษตรกร

จากผลการศึกษา (ตารางที่ 6) ปรากฏว่า ระหว่างรายได้ของเกษตรกรกับระดับความต้องการฝักอบรม มีความแตกต่างอย่างมีนัยสำคัญเป็นอย่างยิ่ง ที่มีค่า X^2 จากการคำนวณได้ = 7.380 ซึ่งมีค่ามากกว่าค่า X^2 ที่ระดับ 0.05, df 1 ที่เปิดได้จากตารางคือ 3.841 แสดงว่าเกษตรกรที่มีรายได้สูง หรือ ต่ำ ก็ตาม จะมีความต้องการฝักอบรมทางด้านการเกษตรที่แตกต่างกัน ดังนั้นเกษตรกรที่มีรายได้สูง หรือต่ำต่างกัน จะมีผลต่อความต้องการฝักอบรมทางด้านการเกษตรที่แตกต่างกันไปด้วย

ตารางที่ 6 การทดสอบสมมติฐาน

เกษตรกร	มีความต้องการ (ครัวเรือน)	ไม่มีความต้องการ (ครัวเรือน)	รวม	X^2_c	$X^2_{Prob.}$
<u>เพศ</u>					
ชาย	112	76	188		
หญิง	53	4	57	20.705	5×10^{-6}
รวม	165	80	245		
<u>อายุ</u>					
อายุมาก	74	59	133		
อายุน้อย	91	21	112	18.135	3.7×10^{-5}
รวม	165	80	245		
<u>ระดับการศึกษา</u>					
การศึกษาค่ำ	125	61	186		
การศึกษาสูง	40	19	59	0.007	9.326×10^{-1}
รวม	165	80	245		
<u>สถานภาพทางการสมรส</u>					
โสด	11	7	18		
สมรส	154	73	227	0.106	7.452×10^{-1}
รวม	165	80	245		

ตารางที่ 6 (ต่อ)

เกษตรกร	มีความต้องการ (ครัวเรือน)	ไม่มีความต้องการ (ครัวเรือน)	รวม	X^2_c	$X^2_{Prob.}$
สถานภาพทางครอบครัว					
หัวหน้าครอบครัว	134	60	194		
สมาชิก	31	20	51	1.261	2.614×10^{-1}
รวม	165	80	245		
ภูมิลำเนาเดิม					
ลาดกระบัง	146	72	218		
ย้ายมาจากที่อื่น	19	8	27	0.019	8.905×10^{-1}
รวม	165	80	245		
อาชีพหลัก 4/					
ทานา	84	24	108		
ทำไร่/ทำสวน	32	17	49		
เลี้ยงสัตว์	43	29	72	13.821	3.158×10^{-3}
อื่นๆ	6	10	16		
รวม	165	80	245		

ตารางที่ 6 (ต่อ)

เกษตรกร	มีความต้องการ (ครัวเรือน)	ไม่มีความต้องการ (ครัวเรือน)	รวม	χ^2_c	$\chi^2_{Prob.}$
<u>อาชีพทรง 5/</u>					
ทำไร่/ทำสวน	14	6	20		
เลี้ยงสัตว์	19	4	23	2.868	2.384×10^{-1}
ไม่มีอาชีพทรง	132	70	202		
รวม	165	80	245		
<u>สภาพการถือครองพื้นที่</u>					
ของตนเอง	134	31	165		
เช่า	31	49	80	44.174	1×10^{-10}
รวม	165	80	245		
<u>ขนาดพื้นที่</u>					
มีพื้นที่น้อย	97	7	104		
มีพื้นที่มาก	68	73	141	55.219	7×10^{-11}
รวม	165	80	245		
<u>ประสบการณ์การฝึกอบรม</u>					
เคย	24	33	57		
ไม่เคย	141	47	188	21.522	3×10^{-6}
รวม	165	80	245		

ตารางที่ 6 (ต่อ)

เกษตรกร	มีความต้องการ (ครัวเรือน)	ไม่มีความต้องการ (ครัวเรือน)	รวม	X^2_c	$X^2_{Prob.}$
รายได้					
มีรายได้น้อย	81	54	135		
มีรายได้มาก	84	26	110	7.380	9×10^{-3}
รวม	165	80	245		

ค่า X^2 ที่ระดับ 0.05 , $df1 = 3.841$; X^2 ที่ระดับ 0.01 , $df1 = 6.635$

หมายเหตุ : 4/ค่า X^2 ที่ระดับ 0.05, $df3 = 7.815$; X^2 ที่ระดับ 0.01, $df3 = 11.345$
 5/ค่า X^2 ที่ระดับ 0.05, $df2 = 5.991$; X^2 ที่ระดับ 0.01, $df2 = 9.210$

บทที่ 5

สรุปและข้อเสนอแนะ

สรุป

จากการศึกษาความต้องการ เข้ารับการฝึกอบรมทางด้าน การเกษตรของ เกษตรกร ในเขตลพบุรี กทม. จำนวน 245 คน โดย ใช้แบบสัมภาษณ์เป็นอุปกรณ์เก็บรวบรวมข้อมูล และทำการวิเคราะห์ข้อมูลโดยวิธีหาค่าร้อยละ ค่ามัธยฐาน เลขคณิต ค่ามัธยฐาน และการทดสอบสมมติฐานด้วยไคสแควร์ ที่ระดับนัยสำคัญทางสถิติ 0.05 และ 0.01 สามารถสรุปผลได้ดังต่อไปนี้

สภาพพื้นฐานทาง เศรษฐกิจและสังคมบางประการของ เกษตรกร

เกษตรกรส่วนมากร้อยละ 76.73 เป็นเพศชาย มีอายุต่ำที่สุด 21 ปีและสูงสุด 70 ปี มีอายุโดยเฉลี่ย 45 ปี เป็นผู้จบการศึกษาชั้นประถมศึกษาปีที่ 4 จำนวนร้อยละ 68.57 มีสถานภาพทางการสมรสแล้วร้อยละ 92.65 มีสถานภาพทางครอบครัวเป็นหัวหน้าครอบครัวร้อยละ 79.18 มีภูมิลำเนาเดิมอยู่ในเขตลพบุรีร้อยละ 88.98 ประกอบอาชีพหลักคือ การทำนามากที่สุดถึงร้อยละ 44.08 ส่วนมากไม่มีการประกอบอาชีพรองร้อยละ 82.45 สภาพการถือครองที่ดินเป็นของตนเองเป็นส่วนมากร้อยละ 67.35 พื้นที่ทำการเกษตรของเกษตรกรที่มีอยู่ในเขตลพบุรีมีจำนวนน้อยที่สุดคือ 1 งาน และจำนวนมากที่สุด 200 ไร่ พื้นที่ทำการเกษตรเฉลี่ยเท่ากับ 21 ไร่ รายได้ของเกษตรกรที่ต่ำที่สุด คือปีละ 4,000 บาท และสูงที่สุดถึง 12,000,000 บาท ซึ่งเป็นเกษตรกรเพียงรายเดียวเท่านั้นจึงทำให้มีรายได้เฉลี่ยปีละ เท่ากับ 60,776 บาท และเกษตรกรส่วนมากไม่ประสบการสำเร็จในการรับการฝึกอบรมมาก่อนร้อยละ 76.73

ความต้องการ เข้ารับการฝึกอบรมด้านการ เกษตรของ เกษตรกร

ด้านเนื้อหาวิชาการ (ความรู้และทักษะต่าง ๆ)

เกษตรกรมีความต้องการรับการฝึกอบรมด้านการ เกษตร เรื่องภาวะการตลาดของ ผลิตภัณฑ์ทางการ เกษตรที่สำคัญ (ลำดับ เรื่องที่ 52) มากที่สุด ที่ระดับความต้องการ 3.16 หมายความว่า เกษตรกรมีความต้องการฝึกอบรมปานกลาง และมีความต้องการฝึกอบรมน้อยที่สุด คือ เรื่องการชานทะเลเนื้อสัตว์ (ลำดับ เรื่องที่ 39) ที่ระดับความต้องการ 1.61 คืออาจมีความ ต้องการฝึกอบรมในเรื่องนี้เลย ส่วนความต้องการรับการฝึกอบรมโดยเฉลี่ยรวม เท่ากับ 2.23 หมายถึง เกษตรกรมีความต้องการรับการฝึกอบรมน้อย

ด้านการจัดการ

เกษตรกรต้องการให้มีการจัดการฝึกอบรม 1 ครั้งต่อปีมากที่สุดถึงร้อยละ 65.00 ในการฝึกอบรมแต่ละครั้งต้องการให้มีระยะเวลาครั้งละ 1-3 วันร้อยละ 81.67 สำหรับเดือนที่ เหมาะสมมากที่สุดในการฝึกอบรม คือ เดือนเมษายนร้อยละ 11.84 เดือนที่ต้องการฝึกอบรมน้อย ที่สุดมี 5 เดือน คือ เดือนมกราคม กรกฎาคม สิงหาคม กันยายน และเดือนพฤศจิกายน ร้อยละ 6.94 สถานที่ที่ต้องการให้มีการฝึกอบรมมากที่สุด คือ บริเวณพื้นที่สำคัญของหมู่บ้าน ร้อยละ 37.50 แหล่งความรู้เพิ่มเติมด้าน การ เกษตรที่ได้รับมากที่สุด คือ สื่อมวลชน ได้แก่ หนังสือพิมพ์ วิทยุ โทรทัศน์ ร้อยละ 59.21

ปัญหาด้านการ เกษตรของ เกษตรกร

ปัญหาที่เกษตรกรประสบมากที่สุด คือ ปัญหาราคาผลผลิต ร้อยละ 24.21รองลงมาคือ ปัญหาโรคพืช ร้อยละ 21.05 สำหรับปัญหาที่เกษตรกรประสบน้อยที่สุด คือ ปัญหาพื้นที่ขาดความอุดมสมบูรณ์ ร้อยละ 0.53

การทดสอบสมมุติฐาน

การศึกษาสภาพพื้นฐานทางเศรษฐกิจ และสังคมบางประการ ที่มีผลต่อความต้องการ การฝึกอบรมของเกษตรกร ปรากฏว่า เพศ อายุ อาชีพหลัก สภาพการถือครองพื้นที่ ขนาดพื้นที่ทำ การเกษตร ประสบการณ์การฝึกอบรม และรายได้ มีผลทำให้เกษตรกรมีความต้องการฝึกอบรมด้าน การเกษตรแตกต่างกัน ส่วนระดับการศึกษา สถานภาพทางการสมรส สถานภาพทางครอบครัว ภูมิลำเนาเดิม และอาชีพรอง ซึ่งถึงแม้ว่าจะแตกต่างกัน แต่ก็ไม่มีความต้องการฝึกอบรมทาง ด้านการเกษตรที่แตกต่างกันเลย

ข้อเสนอแนะ

จากผลของการศึกษาความต้องการฝึกอบรมของ เกษตรกรในครั้งนี้ คณะผู้วิจัยมีข้อ เสนอแนะในการจัดการฝึกอบรม ตามลำดับความสำคัญดังนี้

1. เนื้อหาของ เรื่องที่ฝึกอบรม ควรจะคำนึงถึงสภาพพื้นฐานของ เกษตรกรในการรับ การถ่ายทอด เทคโนโลยีที่ทันสมัยได้ และ เกษตรกรสามารถนำไปปฏิบัติและแก้ไขปัญหาได้จริง เช่น จัดการฝึกอบรม เรื่อง เทคนิคในการปรับปรุงคุณภาพน้ำในบ่อ เลี้ยงปลา เพื่อช่วยให้เกษตรกรผู้ที่มี อาชีพเลี้ยงปลา ได้นำไปปฏิบัติแก้ไขปัญหาน้ำเสียในบ่อ เลี้ยงปลา

2. การฝึกอบรมที่ผ่านมายังขาดการประชาสัมพันธ์ที่ดี เกษตรกรไม่ทราบว่าจะมีการฝึก อบรมที่ไหน เมื่อใด เรื่องอะไร วิทยากรคือใคร เป็นต้น จึงควรมีการประชาสัมพันธ์ให้เกษตรกร ทราบอย่างทั่วถึง โดยอาจมีการบิดรปลสเตอร์ประกาศ หรือออกข่าวทางวิทยุ จเรทัศน์ หรือส่งข่าว ผ่านไปทางผู้ใหญ่บ้าน กำนัน เกษตรกรผู้นำของกลุ่ม หรือส่งข่าวไปยังตัว เกษตรกรโดยตรง

3. ยังขาดการติดตาม และประเมินผลหลังจากการฝึกอบรมผ่านพ้นไป เมื่อเกษตรกร นำไปปฏิบัติมักประสบกับปัญหาต้องแก้ไขเอง หากมีปัญหาที่เกษตรกรแก้ไขไม่ได้ก็ เลิกไปนที่สุด จึง

ควรมีการติดตาม และประเมินผลหลังจากการฝึกอบรมผ่านพ้นไปแล้วไปทุกครั้ง เพื่อที่ทางผู้จัดการฝึกอบรมจะได้ทราบว่า เกษตรกรประสบกับปัญหาอย่างไรบ้างในการนำความรู้ที่ได้รับจากการฝึกอบรมไปปฏิบัติจริงกับกิจการของตน แล้วก็นำข้อมูลเหล่านั้นกลับมาแก้ไขปรับปรุงการฝึกอบรม โดยที่ผู้จัดอาจจะแวะเยี่ยมเยียนเกษตรกรผู้เข้ารับการฝึกอบรม หรือทำแบบประเมินผลการฝึกอบรมก็ได้

4. อย่างทำให้มีการฝึกอบรมเพื่อแก้ไขปัญหาลิ่งแวดล้อม เช่น ปัญหาหน้าเสียหายจากรองงานอุตสาหกรรมในแขวงลาปลาหิว ทำให้เกษตรกรไม่สามารถทำการเกษตรได้ อีกทั้งขาดแคลนน้ำที่ใช้อุปโภค และบริโภคอีกด้วย

5. ควรจัดทำวิทยากรที่ประสบความสำเร็จทางด้าน การเกษตรโดยตรง เพื่อมาเป็นผู้บรรยายให้ความรู้ เพราะสามารถทำให้เกษตรกรได้เห็นถึงความเป็นไปได้ และประโยชน์ที่จะได้รับจากการฝึกอบรม หากได้นำความรู้ที่ได้รับไปปฏิบัติ

6. จากผลของการทดสอบสมมุติฐาน (Hypothesis) คณะผู้วิจัยมีความเห็นว่า ผู้จัดการฝึกอบรม ควรจัดการฝึกอบรมในเรื่องที่เกษตรกรมีความสนใจมากที่สุด ที่เป็นปัญหาอยู่ในขณะนี้ เช่น ปัญหาด้านราคาผลผลิตตกต่ำ ก็ควรจัดการฝึกอบรมที่จะช่วยแก้ไขปัญหานี้ให้ราคาผลผลิตดีขึ้น ซึ่งอาจจะเป็นการอบรมเรื่อง เทคนิคในการผลิตผลไม้ส่งออก เป็นต้น และทั้งนี้ก็ไม่ควรละเลยในการคำนึงถึงปัจจัยทางด้านเพศ อายุ อาชีพหลัก สภาพการถือครองพื้นที่ ขนาดพื้นที่ทำการเกษตร ประสบการณ์การเข้ารับการฝึกอบรม และรายได้ของเกษตรกร ประกอบในการพิจารณาจัดการฝึกอบรมขึ้นด้วย เนื่องจากปัจจัยเหล่านี้มีผลทำให้เกิดความต้องการฝึกอบรมที่แตกต่างกัน

เอกสารอ้างอิง

- จรัญ จันทลักษณ์. 2523. สถิติ วิเคราะห์และวางแผนงานวิจัย. ภาควิชาสังคมศาสตร์ คณะ
เกษตร มหาวิทยาลัยเกษตรศาสตร์. กรุงเทพฯ : เทชวิวัฒนาพานิช.
- สุติมา นันทะวงษ์. 2531. ความต้องการการฝึกอบรมของเจ้าหน้าที่ศูนย์การศึกษานอกโรงเรียน
จังหวัดในเขตภาคเหนือ. กรุงเทพฯ : วิทยาลัยนพนธ์ระดับปริญญาโท , มหาวิทยาลัย
เกษตรศาสตร์.
- ชัยศรี นาคม. 2526. หลักการส่งเสริมทั่วไป. กรุงเทพฯ : ศูนย์การส่งเสริมและการฝึกอบรม
แห่งชาติ, มหาวิทยาลัยเกษตรศาสตร์.
- เดโช สวานานนท์. 2518. จิตวิทยาสังคม. กรุงเทพฯ : โรงพิมพ์โอเดียนสโตร์.
- ทองฟู ชินะรัชติ. 2531. การฝึกอบรมและพัฒนาบุคคล. กรุงเทพฯ : ภาควิชาบริหารธุรกิจ,
มหาวิทยาลัยเกษตรศาสตร์.
- เทพพนม เมืองแมน และสรวง สุวรรณ. 2529. พฤติกรรมองค์กร. กรุงเทพฯ : โรงพิมพ์
เทชวิวัฒนาพานิช.
- ธงชัย สภาประชาติ. 2530. พื้นฐาน 8 ขั้นตอนเพื่อการฝึกอบรมที่สัมฤทธิ์ผล. (อัครสาเนา).
- ธงชัย สันติวงษ์. 2519. การบริหารงานบุคคล. กรุงเทพฯ : บริษัทวิเคราะห์ธุรกิจและการ-
จัดการ จำกัด.
- น้อย ศิริรัชติ. 2524. เทคนิคการฝึกอบรม. กรุงเทพฯ : โรงพิมพ์โอเดียนสโตร์.

บุญธรรม กิจปรีดา. 2531. เทคนิคการสร้าง เครื่องมือรวบรวมข้อมูลสำหรับการวิจัย.

กรุงเทพฯ : โรงพิมพ์ศรีอนันต์.

<ปราณathy ฐิติวดีคุณธรรม. 2529. ความต้องการความรู้ทางการเกษตรของสมาชิกนิคมสร้าง-
ตนเองศรีอยุธยา จังหวัดมุกดาหาร. กรุงเทพฯ : วิทยาลัยเกษตรศาสตร์,
มหาวิทยาลัยเกษตรศาสตร์.

พงษ์พัฒน์ สักขารัฐ. 2522. การบริหารงานฝึกอบรม : เปรียบเทียบระหว่างหน่วยงานราชการ
รัฐวิสาหกิจ และบริษัทเอกชน ศึกษาเฉพาะกรณี ศูนย์เพิ่มผลผลิตแห่งประเทศไทย
ธนาคารแห่งประเทศไทย และบริษัทเซลล์ (แห่งประเทศไทย) จำกัด. กรุงเทพฯ :
วิทยาลัยเกษตรศาสตร์, จุฬาลงกรณ์มหาวิทยาลัย.

<พงษ์ศักดิ์ วิเศษสินธุ์. 2532. ความต้องการรับการนิเทศงานส่งเสริมการเกษตรของเกษตรกรตำบล
ในภาคใต้. กรุงเทพฯ : วิทยาลัยเกษตรศาสตร์, มหาวิทยาลัยเกษตรศาสตร์.

วิญญู สาทร. 2517. การบริหารงานบุคคล. กรุงเทพฯ : สำนักพิมพ์วัฒนาพานิช.

<ณรงค์ ทองประวัติ. 2529. การบริหารงานฝึกอบรม. กรุงเทพฯ : แผนกตำราและสื่อการสอน,
วิทยาลัยศรีปทุม.

วาสนา สิงห์วินท์. 2528. เทคนิคการพัฒนาบุคคล. ภาควิชาบริหารธุรกิจ , มหาวิทยาลัย
เกษตรศาสตร์ (อัครา).

วิจิตร อวาทะกุล. 2528. เทคนิคมนุษยสัมพันธ์. กรุงเทพฯ : โรงพิมพ์เอ เอส พรินติ้งเฮาส์.

สุธี มีผล.2527. ความคาดหวังของเกษตรกรที่มีผลต่อบทบาทของเกษตรกรตำบลในเขตลาคกระบัง
กรุงเทพฯ. กรุงเทพฯ : บัญหาพิเศษ ภาควิชาบริหารธุรกิจเกษตร, สถาบันเทคโนโลยี
พระจอมเกล้าเจ้าคุณทหารลาดกระบัง.

สุบรรณ หันธิวิลาส และชัยวัฒน์ บัญพงษ์. 2522. ระเบียบวิธีการวิจัยเชิงปฏิบัติ. กรุงเทพฯ :
 สำนักพิมพ์โอเคียนสตร์.

✓ สุพล จันทราบัณฑ์. 2523. เอกสารประกอบการฝึกอบรมหลักสูตรการบริหารงานส่งเสริมและ
พัฒนาชุมชน. กรุงเทพฯ : สำนักส่งเสริมและฝึกอบรม, มหาวิทยาลัยเกษตรศาสตร์.

✓ อรุณ สิงห์คำ. 2533. ความต้องการฝึกอบรมของเกษตรกรผู้เลี้ยงไหม ในอำเภอเสนาางคณิศร
จังหวัดอุบลราชธานี. กรุงเทพฯ : วิทยานิพนธ์ระดับปริญญาโท, มหาวิทยาลัยเกษตรศาสตร์.

✓ อัญชลี มังศรีสรรค์. 2525. การบริหารงานฝึกอบรมของอุตสาหกรรมปูนซีเมนต์ในประเทศไทย.
 กรุงเทพฯ : วิทยานิพนธ์ระดับปริญญาโท, จุฬาลงกรณ์มหาวิทยาลัย.

✓ อานาง ศิลาว์ตร. 2522. ความสนใจและความต้องการของประชาชนต่อการฝึกอบรมวิชาชีพ
เกษตรกรรมหลักสูตรระยะสั้น เพื่อใช้ในพระนครศรีอยุธยา. กรุงเทพฯ : วิทยานิพนธ์
ระดับปริญญาโท, มหาวิทยาลัยเกษตรศาสตร์.

✓ Byers K.T. 1970. Employer Training Development in the Public Service.
 Illinois : Public Personal Association.

המחברות

สภาพทั่วไปของ เขตลาคกระบัง กรุงเทพมหานคร

ลักษณะภูมิประเทศหรือลักษณะทางภูมิศาสตร์ที่ตั้งของ เขตลาคกระบัง เป็นที่ราบลุ่ม ประกอบด้วย คลองชลประทาน และคลองธรรมชาติจำนวนมาก ซึ่งเป็นเส้นเลือดสำคัญที่หล่อเลี้ยงไร่นานานพื้นที่ทั้งหมด 123.856 ตารางกิโลเมตร เป็นเขตหนึ่งในงานวน 24 เขต ของ กรุงเทพมหานคร ตั้งอยู่ทางตะวันออกของกรุงเทพมหานคร แบ่งเขตการปกครองภาษาในออกเป็น 6 แขวง คือ

1. แขวงลาคกระบัง
2. แขวงคลองสองต้นนุ่น
3. แขวงคลองสามประเวศ
4. แขวงลำปลาทิว
5. แขวงทับยาว
6. แขวงชุมทอง

นอกจากนี้เขตลาคกระบังยังมีอาณาเขตติดต่อกับเขตปกครองอื่นๆ อีกดังนี้ คือ

ทิศเหนือ ติดต่อกับเขตมีนบุรีและเขตหนองจอก

ทิศใต้ ติดต่อกับเขตอำเภอบางพลีและอำเภอบางบัว จังหวัดสมุทรปราการ

ทิศตะวันออก ติดต่อกับเขตอำเภอมือง จังหวัดฉะเชิงเทรา

ทิศตะวันตก ติดต่อกับเขตบางกะปิและเขตพระโขนง

ประชากร

ปัจจุบันเขตลาคกระบังมีประชากรทั้งสิ้น 73,354 คนแยกเป็นชาย 36,007 คน เป็นหญิง 37,45 คน ในจำนวนประชากรทั้งหมด

อาชีพประชากรส่วนใหญ่ 80 % ประกอบอาชีพเกษตรกรรม ทำนา ทำสวน ทำไร่ เลี้ยงสัตว์ อีก 20 % ประกอบอาชีพค้าขายและรับราชการ ตลอดจนอาชีพอื่นๆ

ประชากรส่วนใหญ่มีความศรัทธาในพุทธศาสนา 70 % ศาสนาอิสลามประมาณ 20 % ส่วนอีก 10 % ศาสนาคริสต์และอื่นๆ

การคมนาคม

เส้นทางหลักที่ใช้ในการคมนาคม แบ่งออกได้เป็น 2 ประเภทคือ

1. เส้นทางคมนาคมในเขต ส่วนใหญ่ประชาชนจะใช้เส้นทางน้ำเป็นหลักในการติดต่อเดินทางระหว่างหมู่บ้าน ระหว่างตำบลหรือแขวง ระหว่างแขวงกับเขตและตลาด ในบางส่วนก็ใช้เส้นทางถนนและทางรถไฟเป็นบางส่วน
2. เส้นทางคมนาคมระหว่าง เขตกับภายนอกเขต ประชาชนส่วนใหญ่จะใช้เส้นทางรถยนต์ และรถไฟ ในการเดินทาง เข้าสู่ใจกลางกรุงเทพมหานคร และจังหวัดใกล้เคียง

เส้นทางหลักที่ใช้ในการคมนาคม แบ่งออกได้เป็น 2 ประเภท คือ

1. คลองที่อยู่ในความรับผิดชอบของกรมชลประทานมี 13 คลอง คือ คลองหัวตะเข้ คลองประเวศน์บุรีรัมย์ คลองสี่ คลองลาดบัวขาว คลองลาดกระบัง คลองลำปลาทิว คลองหนึ่ง คลองทับยาว คลองมอญล่าง คลองหลวงแพ่ง คลองสอง คลองสาม และคลองพระยาเพชร
2. คลองที่อยู่ในความรับผิดชอบของเขตลาดกระบังมี 27 คลอง คือ คลองบัวเกราะ คลองหนองตะกร้า คลองแขก คลองหนองปรือ คลองหนองคา คลองกาหลง คลองศาลอน คลองลำชะล่า คลองลำอ้ายแบน คลองลำตาอิน คลองลำตาอุ คลองลำหลุมบัว คลองบางคูเวียง คลองลำมะละกอ คลองมอญ คลองลำพะอง คลองลำมะขาม คลองเจ๊ก คลองลำชวดเคย คลองลำพุกชา คลองลำแดงนิม คลองแม่จันทร์ คลองลำบึงบัว คลองลำคันอ้อ คลองลำนาขาลี และคลองบัวลอย

นอกจากนี้ยังมีคลอง และลำธาร เชื่อมต่อคลองต่างๆ อีกมากมาย

เส้นทางถนนที่สำคัญ มีอยู่ 5 สาย

1. ถนนลาดกระบัง ติดต่อกันระหว่าง เขตลาดกระบังกับเขตพระโขนง
2. ถนนร่มเกล้า ติดต่อกันระหว่าง เขตลาดกระบังกับเขตมีนบุรี
3. ถนนฉลองกรุง (ถนนลำปลาหัว) ติดต่อกันระหว่าง เขตลาดกระบังกับเขตหนองจอก
4. ถนนหลวงแพ่ง
5. ถนนสายวัดกิ่งแก้ว ตั้งต้นจาก เขตลาดกระบังไปบรรจบกับถนนบางนา-ตราด ที่ อำเภอบางพลี จังหวัดสมุทรปราการ

ทางรถไฟ มีรถไฟสายตะวันออก วิ่งจากกรุง เทพ ผ่าน มีกกะสัน คลองตัน หัวหมาก บ้านทับช้าง คลองหลวงแพ่ง จนถึงจังหวัดฉะเชิงเทรา จังหวัดปราจีนบุรี อำเภอกบินทร์บุรี จนถึง อำเภอรัญประเทศ และในปัจจุบันมีทางรถไฟแยกจากแถบรีวไปถึงสี่ทิว จังหวัดชลบุรี

การสื่อสารในท้องที่เขตลาดกระบัง ปัจจุบันมีโทรศัพท์ โทรเลข และโทรเลข ทำให้ การติดต่อสื่อสารสะดวกขึ้น

สถานที่สำคัญในท้องที่เขตลาดกระบัง

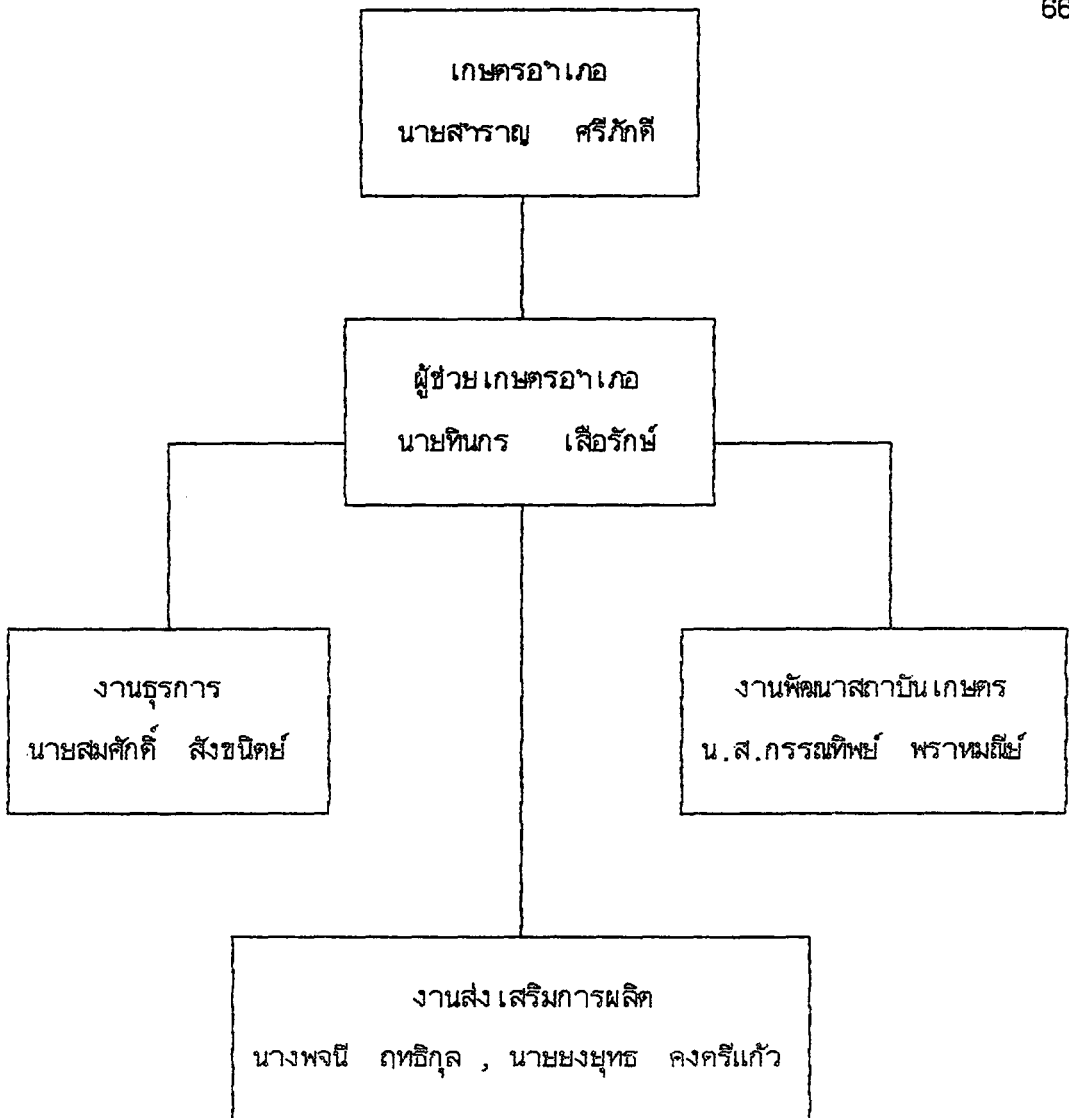
สถานที่สำคัญทางศาสนา มี วัดทางพุทธศาสนา	จำนวน	12 วัด
มัสยิด	จำนวน	5 แห่ง
โบสถ์คริสต์ศาสนา	จำนวน	1 แห่ง
ศาลเจ้า	จำนวน	4 แห่ง
สถานพยาบาล มี ศูนย์การแพทย์และอนามัย	จำนวน	2 แห่ง
สถานีอนามัย	จำนวน	5 แห่ง
โรงพยาบาลเอกชน	จำนวน	2 แห่ง

สถานีตำรวจ จำนวน 2 สถานี ได้แก่ สถานีตำรวจนครบาลจระเข้เงิน้อย และสถานีตำรวจนครบาลลาดกระบัง มีกองกำกับการตำรวจนครบาล ได้แก่ กองกำกับการตำรวจนครบาลที่ 8

สถาบันทางการเงิน มีธนาคารของรัฐและเอกชน จำนวน 4 แห่ง

สถาบันการศึกษา มี 31 แห่ง ดังนี้

- | | | |
|---|-------|---------|
| 1. โรงเรียนประถมศึกษา สังกัดกรุงเทพมหานคร | จำนวน | 20 แห่ง |
| 2. โรงเรียนมัธยมศึกษา สังกัดกรมสามัญศึกษา | จำนวน | 3 แห่ง |
| 3. โรงเรียนราษฎร์ สังกัดสำนักงานการศึกษาเอกชน | จำนวน | 4 แห่ง |
| 4. โรงเรียนการศึกษาผู้ใหญ่ | จำนวน | 2 แห่ง |
| 5. วิทยาลัยระดับอาชีวศึกษาชั้นสูง | จำนวน | 1 แห่ง |
| 6. มหาวิทยาลัย (สถาบันเทคโนโลยีพระจอมเกล้าฯ) | จำนวน | 1 แห่ง |



จำนวนแขวง	6 แขวง	พื้นที่ทำนา	37,790 ไร่
จำนวนหมู่บ้าน	46 หมู่บ้าน	กลุ่มชาวเกษตรกร	13 กลุ่ม
จำนวนเกษตรกร	8,557 คน	กลุ่มเกษตรกร	5 กลุ่ม
จำนวนครัวเรือน	2,445 ครัวเรือน	กลุ่มแม่บ้านเกษตรกร	9 กลุ่ม
พื้นที่ทำการเกษตร	50,076 ไร่	กลุ่มส่งเสริมการเกษตร	5 กลุ่ม

ภาพที่ 2 แสดงแผนผังโครงสร้างงานเกษตรของสำนักงานเขต เขตลาดกระบัง กรุงเทพมหานคร

สถิติข้อมูลสารทานา ของเขตลาดกระบัง กรุงเทพมหานคร ปี 2534

แขวง	พื้นที่ถือครอง (ไร่)		พื้นที่ทานา (ไร่)	
	ทั้งหมด	ทำการเกษตร	นาปี	นาปรัง
สาปลาทิว	17,704	10,829	9,400	3,580
ชุมทอง	14,290	11,186	10,420	7,320
ทับขาว	12,428	11,824	9,883	6,150
ลาดกระบัง	10,134	2,025	400	45
คลองสองฯ	12,420	8,515	3,850	3,540
คลองสามฯ	10,436	5,697	3,837	368
รวม	77,412	50,076	37,590	24,203

ที่มา : สำนักงานเขต เขตลาดกระบัง

สถิติข้อมูลการปลูกพืชเศรษฐกิจที่สำคัญ ของเขตลาคกระบัง กรุงเทพมหานคร ปี 2534

พื้นที่ปลูกพืชเศรษฐกิจ (ไร่)

แขวง	พื้นที่ปลูกพืชเศรษฐกิจ (ไร่)						
	มะม่วง	ส้มโอ	มะนาว	กระเทียม	กล้วย	พืชผัก	มะพร้าว
ลำปลาหัว	165	-	-	5	290	12	161
ชุมทอง	316	-	-	2	115	12	280
ทับยาว	108	-	-	15	153	10	395
ลาคกระบัง	343	-	-	2	158	5	300
คลองสองฯ	330	-	-	-	300	6	165
คลองสามฯ	200	-	-	-	280	5	250
รวม	1,492	-	-	24	1,296	50	1,546

ที่มา : สำนักงานเขต เขตลาคกระบัง

สถิติข้อมูลการเลี้ยงสัตว์เศรษฐกิจที่สำคัญ ของเขตลาดกระบัง กรุงเทพมหานคร ปี 2534

แขวง	การเลี้ยงสัตว์						
	บ่อปลา (บ่อ)	ไก่ (ตัว)	เป็ด (ตัว)	ฟาร์ม (ตัว)	โค (ตัว)	กระบือ (ตัว)	สุกร (ตัว)
ลำปลาหิว	1,812	5,351	3,600	-	293	-	239
ชุมทอง	702	-	43,890	-	260	10	10
ทับยาว	1,167	17,928	1,880	-	683	-	300
ลาดกระบัง	801	7,500	10,000	18,500	7	-	-
คลองสองฯ	1,050	11,200	750	-	-	-	-
คลองสองฯ	931	2,680	4,000	-	134	-	-
รวม	6,463	44,579	64,120	18,500	1,377	10	549

ที่มา : สำนักงานเขต เขตลาดกระบัง

แบบสัมภาษณ์

ความต้องการฝึกอบรมทางด้าน การ เกษตรของ เกษตรกรในเขตลาคกระบัง กทม.

คำแนะนำ โปรดกาเครื่องหมาย / ลงใน () หรือเติมข้อความลงใน _____ ที่กำหนด

ชื่อ-สกุล _____ บ้านเลขที่ _____

หมู่ที่ _____ แขวง _____ เขตลาคกระบัง กรุงเทพมหานคร

ตอนที่ 1 สภาพพื้นฐานทาง เศรษฐกิจและสังคมบางประการของ เกษตรกร

1. เพศ () ชาย () หญิง
2. อายุ _____ ปี
3. ระดับการศึกษา

() ไม้ได้เรียนหนังสือ	() จบ ป.4
() จบต่ำกว่า ป.4	() จบสูงกว่า ป.4
4. สถานภาพทางการสมรส

() โสด	() สมรส
() อื่นๆ (ระบุ) _____	
5. สถานภาพครอบครัว

() เป็นหัวหน้าครอบครัว	
() อื่นๆ (ระบุ) _____	
6. ภูมิลำเนาเดิม

() อยู่ในเขตลาคกระบัง	
() ย้ายมาจาก (ระบุ) _____	

7. อาชีพหลักของท่าน

- () ทานา
 () ทหาร/ทาสวน (ระบุพืช) _____
 () เลี้ยงสัตว์ (ระบุสัตว์) _____
 () อื่นๆ (ระบุ) _____

8. อาชีพรองของท่าน

- () ทานา
 () ทหาร/ทาสวน (ระบุพืช) _____
 () เลี้ยงสัตว์ (ระบุสัตว์) _____
 () อื่นๆ (ระบุ) _____

9. ท่านมีพื้นที่ในการครอบครองทั้งหมด

- () เป็นของตนเอง () เช่า
 () อื่นๆ (ระบุ) _____

10. ท่านมีพื้นที่ในการครอบครองทั้งหมด _____ ไร่

11. ท่านเคยเข้ารับการฝึกอบรมหรือไม่

- () เคย () ไม่เคย

12. ถ้าเคย ท่านได้รับการฝึกอบรมจากที่ใด

- () สำนักงานเขตลาดกระบัง
 () สถาบันการศึกษา (ระบุชื่อ) _____
 () อื่นๆ (ระบุ) _____

13. ท่านมีรายได้ทั้งหมดปีละประมาณ _____ บาท

ได้รับจากผลิตผลทางการเกษตร (ระบุชื่อ) _____

ตอนที่ 2 ความต้องการ เข้ารับการฝึกอบรมทางด้านการเกษตรของเกษตรกร

ก. คำนวณเนื้อหาวิชาการ (ความรู้และทักษะต่างๆ)

ท่านมีความคิดเห็นว่า ความรู้ หรือทักษะด้านใดที่จำเป็น หรือมีความสำคัญต่ออาชีพที่ท่านกำลังทำอยู่ โปรดประมาณระดับความต้องการฝึกอบรมในเนื้อหาวิชานั้นว่า มีความจำเป็นมากน้อยเพียงใด uly ใช้เกณฑ์ข้างล่างนี้ประกอบการพิจารณา

ระดับ 5 มีความต้องการ เข้ารับการฝึกอบรม **มากที่สุด** เพราะเป็นเนื้อหาวิชาที่ตรงกับอาชีพที่ท่านประกอบอยู่ และท่านมีความสนใจเป็นพิเศษ

ระดับ 4 มีความต้องการ เข้ารับการฝึกอบรม **มาก** เพราะเป็นเนื้อหาวิชาที่ช่วยสนับสนุนอาชีพของท่าน และท่านมีความสนใจมาก

ระดับ 3 มีความต้องการ เข้ารับการฝึกอบรม **ปานกลาง** เพราะเป็นเนื้อหาวิชาที่ท่านมีความสนใจปานกลาง

ระดับ 2 มีความต้องการ เข้ารับการฝึกอบรม **น้อย** เพราะเป็นเนื้อหาวิชาที่ท่านสนใจอยู่บ้าง

ระดับ 1 **ไม่ต้องการ** เข้ารับการฝึกอบรม เพราะเป็นเนื้อหาวิชาที่พ่วงเกี่ยวข้องกับอาชีพ และท่านไม่มีความสนใจในด้านนั้นเลย

เกษตรกร มีความต้องการ เข้ารับการฝึกอบรมในด้านเนื้อหาวิชา (ความรู้และทักษะ) เป็นอย่างใดบ้าง โปรดกาเครื่องหมาย / ในช่องระดับความต้องการของเกษตรกร ในแต่ละรายวิชา ดังต่อไปนี้

รายวิชาความรู้เรื่อง.../ การใช้ทักษะด้าน	ระดับความต้องการ				
	5	4	3	2	1
1. การทำปุ๋ยหมัก	—	—	—	—	—
2. การขยายพันธุ์พืช	—	—	—	—	—
3. การตกแต่งกิ่งไม้ผล	—	—	—	—	—
4. เทคนิคการผลิตผลไม้ส่งออก	—	—	—	—	—
5. การเลี้ยงผึ้ง เพื่อผสมพันธุ์ไม้ผล	—	—	—	—	—
6. การผลิตผักเพื่อการค้า	—	—	—	—	—
7. การเร่งการเจริญเติบโตของ เมล็ดพืช	—	—	—	—	—
8. การผลิตไม้ตัดดอก	—	—	—	—	—
9. การจัดสวนภายในบ้าน	—	—	—	—	—
10. เทคนิคการ เพาะเห็ด	—	—	—	—	—
11. การใช้ประโยชน์จากพืชสมุนไพร	—	—	—	—	—
12. เทคนิคการปลูกหญ้าเพื่อการค้า	—	—	—	—	—
13. การปรับปรุงที่ดินเพื่อการเกษตร	—	—	—	—	—
14. โรคพืช เศรษฐกิจที่สำคัญ	—	—	—	—	—
15. การใช้สารเคมีเพื่อการเกษตร (ปุ๋ย, ยาปราบศัตรูพืช ฯลฯ)	—	—	—	—	—
16. การเพิ่มผลผลิตนาข้าว	—	—	—	—	—

รายวิชาความรู้เรื่อง.../ การราชภัฏยะค้ำ	ระดับความต้องการ				
	5	4	3	2	1
17. การทำพารมแบบผสมผสาน	—	—	—	—	—
18. การเตรียมดินก่อนการเพาะปลูก	—	—	—	—	—
19. การกำจัดศัตรูพืชโดยชีววิธี	—	—	—	—	—
20. การราชภัฏยะค้ำจากเศษวัสดุเหลือใช้จากไร่นา	—	—	—	—	—
21. การทานแก๊สชีวภาพจากมูลสัตว์	—	—	—	—	—
22. การเลี้ยงโรคเนื้อพันธุที่เหมาะสม	—	—	—	—	—
23. การเลี้ยงโรคนมพันธุที่เหมาะสม	—	—	—	—	—
24. การปรับปรุงพันธุโรค กระบือ	—	—	—	—	—
25. การผสมเทียมโรค	—	—	—	—	—
26. การตอนโรคเพื่อขุน	—	—	—	—	—
27. การทำหมันหมักเพื่อเป็นอาหารโรค	—	—	—	—	—
28. การปลูกทุ่งหญ้าเลี้ยงสัตว์	—	—	—	—	—
29. การเลี้ยงสุกรพันธุค้ำ	—	—	—	—	—
30. การปรับปรุงพันธุสุกร	—	—	—	—	—
31. การผลิตอาหารสุกร	—	—	—	—	—
32. การสุขภาพและการป้องกันรักษาโรคสัตว์	—	—	—	—	—
33. การราชภัฏยะค้ำชันานสัตว์	—	—	—	—	—
34. การสร้างโรงเรือนสัตว์ที่เหมาะสม	—	—	—	—	—
35. การเลี้ยงไก่เนื้อพันธุค้ำ	—	—	—	—	—
36. การเลี้ยงไก่ไข่พันธุค้ำ	—	—	—	—	—

รายวิชาความรู้เรื่อง.../ การใช้ทักษะด้าน	ระดับความต้องการ				
	5	4	3	2	1
37. การเลี้ยงไก่บ้าน	—	—	—	—	—
38. การเลี้ยง เป็ดและกาน้ำที่ให้ผลิตสูง	—	—	—	—	—
39. การขานและ เนื้อสัตว์	—	—	—	—	—
40. การเลี้ยงปลาในจังก้าให้ได้ผลิตสูง	—	—	—	—	—
41. การเพาะพันธุ์ปลาและผสม เพียมพันธุ์ปลาที่เหมาะสม	—	—	—	—	—
42. การผลิตอาหารปลา	—	—	—	—	—
43. การเลี้ยงปลานานาข้าว	—	—	—	—	—
44. การป้องกันและรักษาโรคปลาที่สำคัญ	—	—	—	—	—
45. การเลี้ยงปลาในบ่อคอนกรีต	—	—	—	—	—
46. การเตรียมบ่อ เพื่อ เลี้ยงปลา	—	—	—	—	—
47. เทคนิคการปรับปรุงคุณภาพน้ำในบ่อ เลี้ยงปลา	—	—	—	—	—
48. การอนุบาลลูกปลา	—	—	—	—	—
49. การเลี้ยงกบ	—	—	—	—	—
50. การแปรรูปผลิตผลทางการ เกษตร	—	—	—	—	—
51. การบำรุงรักษา เครื่องจักรกลการ เกษตร	—	—	—	—	—
52. ภาวะการตลาดของผลิตผลทางการ เกษตร	—	—	—	—	—

ข. ด้านการจัดการ

1. ในแต่ละปีท่านต้องการ เข้ารับการฝึกอบรมอย่างน้อยเป็นเวลาประมาณ

() 3 เดือน/ครั้ง (ปีละ 4 ครั้ง)

() 6 เดือน/ครั้ง (ปีละ 2 ครั้ง)

() ปีละครั้ง

() อื่นๆ (ระบุ) _____

2. ช่วงเดือนที่เหมาะสมที่ท่านจะสามารถเข้ารับการฝึกอบรมในการปฏิบัติงาน

ระบุเดือน _____

3. ระยะเวลาที่เหมาะสมที่สุดในการฝึกอบรมแต่ละประเภทความรู้

() 1-3 วัน

() 5 วัน

() 7 วัน

() 10 วัน

() อื่นๆ (ระบุ) _____

4. สถานที่ที่ต้องการให้จัดการฝึกอบรม

() ภายในสำนักงานเขตลาดกระบัง

() ใช้สถานที่ในสถาบัน เทคโนโลยีพระจอมเกล้าฯ

() บริเวณพื้นที่สำคัญของหมู่บ้าน

() ใช้สถานที่ของหน่วยงานราชการ ในเขตลาดกระบัง

ระบุสถานที่ _____

() อื่นๆ (ระบุ) _____

5. ท่านมีวิธีหาความรู้ทางด้านการเกษตรเพิ่มเติมให้กับตนเองอย่างไรบ้าง

() ติดตามความรู้ทางสื่อมวลชน เช่น วิทยุ โทรทัศน์ หนังสือพิมพ์ ฯลฯ

() อ่านจากหนังสือ หรือเอกสารการพิมพ์ที่มีสาระทางด้านการเกษตร

() เข้ารับการฝึกอบรม ประชุม สัมมนา ฯลฯ

() อื่นๆ (ระบุ) _____

ตอนที่ 3 ปัญหาและข้อ เสนอแนะในการฝึกอบรมทางการ เกษตร

1. ท่านมีปัญหาลึกเกี่ยวกับการประกอบอาชีพทางการ เกษตรหรือไม่

() มี

() ไม่มี

ถ้ามี โปรดระบุปัญหา _____

2. ข้อ เสนอแนะและข้อคิด เห็นที่ เกี่ยวข้องกับการฝึกอบรม

