



ใบรับรองปัญหาพิเศษ

ภาควิชาเทคนิคเกษตร

คณะเทคโนโลยีการเกษตร สถาบันเทคโนโลยีพระจอมเกล้า เจ้าคุณทหารลาดกระบัง กทม.

เรื่อง

การศึกษาภาวะทางเศรษฐกิจและสังคมของสมาชิกสหกรณ์การเกษตร อำเภอตะโหนด จังหวัดพัทลุง ปีพุทธศักราช 2535-2536

A Study of Socio-Economics for Members of Amphur Tamod Phatthalung Agricultural Co-operative LTD. in 1992-1993

โดย

นายเจริญสิงห์ ชนะสิทธิ์

ได้รับการตรวจสอบและอนุมัติให้เป็นส่วนหนึ่งของการศึกษาหลักสูตร

วท.บ. (พัฒนาการเกษตร)

เมื่อวันที่ 24 เดือน สิงหาคม พ.ศ. 2536

ประธานกรรมการปัญหาพิเศษ

[Signature] 24, 24, 36

(อาจารย์เอนก บัญชี)

กรรมการปัญหาพิเศษ

[Signature] 24, 29, 2536

(อาจารย์วาท บัวตะมะ)

กรรมการปัญหาพิเศษ

[Signature] 26, 20, 36

(พศ. อภิชาติ สันติธรรม)

หัวหน้าภาควิชา

[Signature] 26, 26, 36

(อาจารย์สนอง นิลเพชร)

ฉพ.
๙๗๔๗๓
๒๕๓๕



ปัญหาพิเศษ

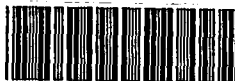
4
เรื่อง

การศึกษาภาวะทางเศรษฐกิจและสังคมของสมาชิกสหกรณ์การเกษตร อำเภอตะโหนด
จังหวัดพัทลุง ปีการศึกษา 2535/2536

A Study of Socio-Economics for Members of Amphur Tamod Phatthalung
Agricultural Co-operrative LTD. in 1992-1993

โดย

นายเจริญสิงห์ ชนะสิทธิ์



T096039

เสนอ

ภาควิชาเทคนิคเกษตร

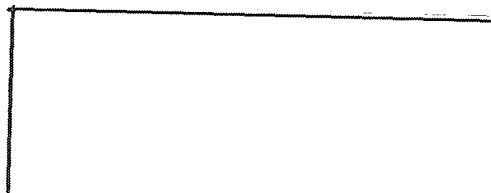
คณะเทคโนโลยีการเกษตร สถาบันเทคโนโลยีพระจอมเกล้าเจ้าคุณทหาร ลาดกระบัง กทม.

เพื่อความสมบูรณ์แห่งปริญญาวิทยาศาสตรบัณฑิต (พัฒนการเกษตร)

พ.ศ. 2536

ปพ.
96039
2536

เลขหมู่.....
เลขทะเบียน 96039
วันเดือนปี 1 JUN 2009





บทคัดย่อ

ชื่อเรื่อง : การศึกษาภาวะทางเศรษฐกิจและสังคมของสมาชิกสหกรณ์การเกษตร
อำเภอตะโพก จังหวัดพัทลุง ปี 2535/36

โดย : นายเจริญสิงห์ ชนะสิทธิ์

ชื่อปริญญา : วิทยาศาสตรบัณฑิต (พัฒนาการเกษตร)

สาขาวิชาเอก : พัฒนาการเกษตร

ประธานกรรมการปัญหาพิเศษ :

(อาจารย์เอนก บุญยืน)

..... ๒๕ / ๓ - ๑ ๓๖

สหกรณ์การเกษตร อำเภอตะโพก จำกัด จังหวัดพัทลุง เป็นสถาบันเกษตรกร
ในชนบทที่มีบทบาทสำคัญมากสถาบันหนึ่งโดยหลักการของสหกรณ์ต้องการส่งเสริมความกินดีอยู่
ดีของสมาชิกตลอดจนเกษตรกรทั่วไปในท้องถิ่น จากการศึกษาภาวะเศรษฐกิจและสังคมของ
สมาชิกสหกรณ์การเกษตร อำเภอตะโพก จำกัด จังหวัดพัทลุง มีวัตถุประสงค์หลักเพื่อศึกษา
ภาวะสังคมและภาวะเศรษฐกิจ การดำเนินงานและปัญหาอุปสรรค การรวบรวมข้อมูลได้กระ
ทำในระหว่างปี 2535-2536 จากการสุ่มตัวอย่างวิธีแบบง่ายโดยการสัมภาษณ์ จำนวน 96
คน เป็นสมาชิกสหกรณ์ฯ อีกจำนวน 96 คน เป็นเกษตรกรทั่วไป

ผลการศึกษาพอสรุปได้ดังนี้ สมาชิกสหกรณ์ฯ จบประถมศึกษาปีที่ 4 ร้อยละ 79.2
จบอาชีวศึกษาระดับ ปวช. ร้อยละ 3.1 ลักษณะครอบครัวยังเป็นครอบครัวขนาดกลางมี
จำนวนสมาชิกในครอบครัว 4 คน เกษตรกรทั่วไปมีจำนวนสมาชิกในครอบครัว 4 คน
ผลการศึกษาทางด้านเศรษฐกิจพบว่ารายได้สุทธิของสมาชิกอยู่ในระดับต่ำกว่าเกษตรกรทั่วไป
164,312.2 บาทต่อปี สมาชิกสหกรณ์ฯ มีหนี้สิน ร้อยละ 100 เกษตรกรทั่วไปมีหนี้ ร้อยละ 44.8
สมาชิกสหกรณ์ฯ มีที่ดิน ร้อยละ 100 เกษตรกรทั่วไปมีที่ดิน ร้อยละ 100 สมาชิกสหกรณ์ฯ เมื่อ
เปรียบเทียบกับก่อนและหลังเข้าเป็นสมาชิกมีรายได้สูงขึ้น ร้อยละ 92.7 สภาพความเป็นอยู่ดี
ขึ้น ร้อยละ 84.8

ข้อเสนอแนะในการศึกษารังนี้ ทางด้านภาวะสังคม สหกรณ์ควรมีการส่งเสริม
เรื่องการศึกษาให้แก่สมาชิกให้มีความคิดความอ่านที่ดี ทางด้านภาวะเศรษฐกิจสหกรณ์ควรมี
การส่งเสริมการประกอบอาชีพ ของสมาชิกให้มากขึ้นเพื่อช่วยเพิ่มรายได้และลดภาระหนี้สิน
ของสมาชิกสหกรณ์ เพราะธุรกิจการขายมีความจำเป็นในเรื่องการให้สหกรณ์รวบรวมผลผลิต
ของสมาชิกให้สหกรณ์ดำเนินการขายให้ได้ราคาที่เหมาะสม และยุติธรรมที่สุด เพื่อช่วยเหลือ
สมาชิกที่จะต้องขายผลผลิตของตนแก่พ่อค้าเพียงลำพัง และในการขายด้วยตนเองสมาชิกอาจ
จะถูกพ่อค้ากดราคาผลผลิตนั้นให้ต่ำลงได้



คำนิยม

ปัญหาพิเศษฉบับนี้สำเร็จลุล่วงไปด้วยดีเพราะได้รับความช่วยเหลือจากหลาย ๆ ท่านที่เกี่ยวข้องโดยเฉพาะ อาจารย์เอนก บุญยสิน ซึ่งเป็นอาจารย์ที่ปรึกษาปัญหาพิเศษที่ได้กรุณาชี้แนะแนวทางมาตั้งแต่ต้น อีกทั้งอาจารย์รุทฐ บัวตะมะ และ ผศ.อดิชาติ สันติธรรม ซึ่งช่วยทำหน้าที่ที่ปรึกษา โดยให้ความช่วยเหลือในการตรวจทานแก้ไขปัญหาพิเศษ เรื่องนี้ ข้าพเจ้าใคร่กราบขอพระคุณมา ณ โอกาสนี้ด้วย

นอกจากนี้ขอขอบคุณ นายเที่ยง เหล่าทอง ประธานกรรมการสหกรณ์ฯ และ นายสุทิสส์สัท อนุรัตน์ ปลัดอำเภอตะโหมด จังหวัดพัทลุง ที่ได้กรุณาช่วยเหลือในการดำเนินการเก็บรวบรวมข้อมูล และบิดามารดาตลอดทุกท่านที่ให้ความช่วยเหลือที่มิได้กล่าวในที่นี้ทุกท่านด้วย

เจริญสิงห์ ชนะสิทธิ์

1 มีนาคม 2536

สารบัญ

	สารบัญตาราง	(ก)
	สารบัญภาพ	(ข)
บทที่ 1	บทนำ	1
	ความสำคัญและปัญหาของการศึกษา	1
	วัตถุประสงค์ของการศึกษา	1
	ประโยชน์ที่คาดว่าจะการศึกษา	2
	ขอบเขตของการศึกษา	2
	นิยามศัพท์	3
บทที่ 2	การตรวจเอกสาร	4
	ลักษณะการดำเนินงานของสหกรณ์การเกษตร อำเภอตะโหนด จำกัด	
	จังหวัดพัทลุง	4
	โครงสร้างของสหกรณ์	5
	งานวิจัยที่เกี่ยวข้อง	6
บทที่ 3	วิธีการศึกษา	8
	ประชากรตัวอย่าง	8
	กลุ่มตัวอย่าง	8
	วิธีการสุ่มตัวอย่าง	8
	วิธีการและเครื่องมือที่ใช้	8
	การวิเคราะห์ข้อมูล	9
บทที่ 4	ผลการศึกษา	11
	ภาวะทางด้านสถานภาพส่วนบุคคลและสังคม	11
	ภาวะทางด้านเศรษฐกิจ	16
	บทบาทของสหกรณ์ในการพัฒนาชนบท	43
	ปัญหาและข้อเสนอแนะ	43

บทที่ 5	สรุปและข้อเสนอแนะ	44
	ข้อมูลทางด้านสถานภาพส่วนบุคคลและสังคม	44
	ข้อมูลทางด้านภาวะเศรษฐกิจ	29
	ข้อมูลทางด้านสหกรณ์กับการพัฒนาชนบท	45
	ปัญหาและข้อเสนอแนะ	46
เอกสารอ้างอิง		47
ภาคผนวก		48
	แบบสัมภาษณ์	51

สารบัญตาราง

ตารางที่		หน้า
1.	การเปรียบเทียบภาวะทางด้านสภาพส่วนบุคคลและสังคม	14
2.	การเปรียบเทียบการประกอบอาชีพของสมาชิกสหกรณ์ฯ กับเกษตรกรทั่วไป อำเภอตะโหนด จังหวัดพัทลุง	17
3.	การเปรียบเทียบรายได้ของสมาชิกสหกรณ์ฯ กับเกษตรกร ทั่วไป อำเภอตะโหนด จังหวัดพัทลุง	18
4.	การเปรียบเทียบรายจ่ายของสมาชิกสหกรณ์ฯ กับเกษตรกร ทั่วไป อำเภอตะโหนด จังหวัดพัทลุง	21
5.	การเปรียบเทียบหนี้สินของสมาชิกสหกรณ์ฯ กับเกษตรกร ทั่วไป อำเภอตะโหนด จังหวัดพัทลุง	38
6.	การถือครองที่ดินของสมาชิกสหกรณ์ฯ กับเกษตรกรทั่วไป อำเภอตะโหนด จังหวัดพัทลุง	40
7.	การเปรียบเทียบอัตรชีพของสมาชิกสหกรณ์ฯ กับเกษตรกร ทั่วไป อำเภอตะโหนด จังหวัดพัทลุง	41
8.	การเปรียบเทียบมูลค่าทรัพย์สินของสมาชิกสหกรณ์ฯ กับสหกรณ์ฯ กับเกษตรกรทั่วไป อำเภอตะโหนด จังหวัดพัทลุง	42

สารบัญภาพ

ภาพที่		หน้า
1.	แผนที่ประเทศไทยแสดงถึงจุดตั้ง จังหวัดพัทลุง	49
2.	ภาพแสดงลักษณะภูมิประเทศ อำเภอตะโหมด จังหวัดพัทลุง	50

บทที่ 1

บทนำ

ความสำคัญและปัญหาของการศึกษา

เนื่องจากสหกรณ์การเกษตร อำเภอตะโหนด จำกัด จังหวัดพัทลุง เป็นอำเภอที่มีประชากรอาศัยค่อนข้างหนาแน่นประชากร โดยทั่วไปนับถือศาสนาพุทธและบางส่วนนับถือศาสนาอิสลาม ภูมิประเทศมีลักษณะร้อนชื้นซึ่งเหมาะสมกับการทำการเกษตรโดยทั่วไปประชากรส่วนมากมีอาชีพทางการเกษตร ที่เกี่ยวกับการทำสวนยางพารา และปลูกข้าวในบางครั้งราคายางพาราและราคาข้าวมีราคาต่ำลง แต่ในขณะเดียวกันราคาของเครื่องมือและอุปกรณ์ที่ใช้ในการทำสวนยางพารา และปลูกข้าวมีราคาคงเดิมและเปลี่ยนแปลงราคาสูงขึ้นดังนั้นจึงได้มีการจัดตั้งสหกรณ์ อำเภอตะโหนด จำกัด จังหวัดพัทลุง ขึ้นมาเพื่อพยุงราคาให้ดีขึ้นให้การบริการรับฝากและกู้ยืมเงินเพื่อนำไปลงทุนทำการเกษตร ตลอดจนการจัดหาจัดจำหน่ายสินค้าที่เกี่ยวข้องกับการเกษตร และสินค้าครองชีพทั่วไป โดยจัดจำหน่ายในราคาที่ยุติธรรม เป็นสินค้าที่ดีมีคุณภาพ สหกรณ์การเกษตร อำเภอตะโหนด จำกัด จังหวัดพัทลุง ยังเป็นตัวกลางในการส่งเสริมการเกษตร เพื่อเข้าไปปรับปรุงแก้ไขแนะนำแก่เกษตรกรให้ผลิตยางพารา และผลิตข้าวให้ได้ผลผลิตต่อไร่สูง และมีคุณภาพเป็นที่ต้องการของตลาดทั่วไป ทำให้เกษตรกรที่เป็นสมาชิกสหกรณ์การเกษตร อำเภอตะโหนด จำกัด จังหวัดพัทลุง มีสภาวะทางเศรษฐกิจและสังคมดีขึ้นกว่าเดิมแล้วยังทำให้สหกรณ์การเกษตรอำเภอตะโหนด จังหวัดพัทลุง มีสภาวะเศรษฐกิจที่ดีขึ้นตามไปด้วยการตัดสินใจเลือกเอาสหกรณ์การเกษตร อำเภอตะโหนด จำกัดจังหวัดพัทลุงในครั้งนี้เพราะเนื่องจากเป็นสหกรณ์เอนกประสงค์เพื่อช่วยเหลือแก่สมาชิก และเพื่อที่จะนำเอาสหกรณ์การเกษตรอำเภอตะโหนด จำกัด จังหวัดพัทลุงเป็นแนวทางในการจัดตั้งสหกรณ์การเกษตรอื่นๆเพื่อช่วยเหลือแก่เกษตรกรในอำเภออื่นให้มีสภาวะเศรษฐกิจและสังคมความเป็นอยู่ของเกษตรกรทั่วไป ที่เข้าเป็นสมาชิกสหกรณ์การเกษตรดีขึ้น

วัตถุประสงค์

1. เพื่อศึกษาสภาวะทางด้านสถานภาพส่วนบุคคล ตลอดจนทางด้านสังคมของสมาชิกสหกรณ์การเกษตร อำเภอตะโหนด จำกัด จังหวัดพัทลุง

2. เพื่อศึกษาสภาวะทางด้านเศรษฐกิจของสมาชิกสหกรณ์การเกษตร อำเภอ ตะโหนด จำกัด จังหวัดพิจิตร

3. เพื่อให้ทราบถึงข้อมูลด้านการดำเนินงานของสหกรณ์ในการพัฒนาชนบทที่มีต่อการเปลี่ยนแปลง ของสมาชิกเมื่อเปรียบเทียบกับก่อนเข้าเป็นสมาชิกและหลังเข้าเป็นสมาชิก

4. เพื่อให้ทราบถึงปัญหาและข้อเสนอแนะของสมาชิกสหกรณ์ฯ อำเภอตะโหนด จำกัด จังหวัดพิจิตร

ประโยชน์ที่คาดว่าจะได้รับ

1. ทำให้ทราบถึงสภาวะการผล และบทบาทของสหกรณ์การเกษตร อำเภอ ตะโหนด จำกัด จังหวัดพิจิตร ที่มีต่อการเปลี่ยนแปลงทางด้านสังคม

2. ทำให้ทราบถึงสภาวะการผล และบทบาทของสหกรณ์การเกษตร อำเภอ ตะโหนด จำกัด จังหวัดพิจิตร ที่มีต่อการเปลี่ยนแปลงทางด้านเศรษฐกิจ

3. สามารถนำความรู้ไปประยุกต์ใช้ในการเผยแพร่ส่งเสริมและพัฒนาชนบทต่อไป

4. ทำให้ทราบถึงปัญหาและข้อเสนอแนะของสมาชิกสหกรณ์ฯ อำเภอตะโหนด จำกัด จังหวัดพิจิตร ที่มีต่อสหกรณ์ฯ อำเภอตะโหนด จำกัด จังหวัดพิจิตร

ขอบเขตการศึกษา

1. ดำเนินงานสหกรณ์การเกษตร อำเภอตะโหนด จำกัด เป็นแหล่งข้อมูลในการศึกษา ซึ่งทำการศึกษาข้อมูลในระหว่างปี พ.ศ. 2535 - 2536 ซึ่งมีสมาชิกทั้งหมด 1,917 ราย

2. การศึกษาริธีนี้ทำการสุ่มตัวอย่างแบบ Sample Random Sampling ได้กลุ่มสมาชิกสหกรณ์ 96 ราย และเกษตรกรทั่วไปที่มีได้เป็นสมาชิกสหกรณ์ จำนวน 96

นิยามศัพท์

สหกรณ์ หมายถึง สหกรณ์การเกษตร อำเภอตะโหนด จำกัด จังหวัดพัทลุง

สมาชิกสหกรณ์ หมายถึง ผู้ที่สมัครเข้าเป็นสมาชิกสหกรณ์การเกษตร อำเภอตะโหนด จำกัด โดยมีวัตถุประสงค์ เพื่อช่วยเหลือตัวเองและช่วยเหลือซึ่งกันและกันในการส่งเสริมฐานะทางเศรษฐกิจของการประกอบอาชีพ

เกษตรกรทั่วไป หมายถึง เกษตรกรที่มีใช้สมาชิกสหกรณ์การเกษตรแต่เป็นผู้ที่มีภูมิลำเนาอยู่ในเขต อำเภอตะโหนด จังหวัดพัทลุง

เกษตรกร หมายถึง ผู้ดำเนินการประกอบอาชีพทางการเกษตรนี้ คือเกษตรกรที่เป็นสมาชิกของ สหกรณ์และเกษตรกรทั่วไปที่เลือกมาเป็นตัวอย่าง

รายได้ หมายถึง รายได้จากอาชีพเกษตร เช่น ทำการปลูกพืชและเลี้ยงสัตว์ แล้วก็รายได้ภายนอก เช่น รับจ้าง ค้าขาย ซึ่งมีหน่วยวัดเป็น บาทต่อปี

รายจ่าย หมายถึง รายจ่ายทั้งหมดที่เกิดจากรายจ่ายในครอบครัว เช่น ค่าอาหาร ค่าการศึกษาบุตร ค่ารักษาพยาบาล ค่าเครื่องใช้ประจำวัน ค่าดอกเบี้ยย ค่าน้ำ ค่าไฟ ค่าใช้จ่ายในการเดินทางพักผ่อน และรายจ่ายเพื่อการเกษตร เช่น ค่าแรง ค่าปุ๋ย ค่าพันธุ์พืช ค่ายาปราบศัตรูพืช ค่าพันธุ์สัตว์ ค่าอาหารสัตว์ ค่าน้ำมันเชื้อเพลิง ค่าอุปกรณ์ทางการเกษตร ซึ่งมีหน่วยวัดเป็น บาทต่อปี

รายได้สุทธิ หมายถึง รายได้ทั้งหมดที่หักรายจ่ายในครอบครัวและรายจ่ายเพื่อการเกษตร ซึ่งมีหน่วยวัดเป็น บาทต่อปี

การดำเนินงาน หมายถึง การทำงาน การบริหารงานของสหกรณ์การเกษตร อำเภอตะโหนด จำกัด จังหวัดพัทลุง เช่น การเข้าเป็นสมาชิกสภาเศรษฐกิจของสมาชิก

ภาวะเศรษฐกิจและสังคม หมายถึง สถานภาพความเป็นอยู่และฐานะของสมาชิกสหกรณ์และเกษตรกรทั่วไป อำเภอตะโหนด จำกัด จังหวัดพัทลุง

สถานภาพส่วนบุคคล หมายถึง ประวัติส่วนตัวทั่วไปที่เกี่ยวข้องกับสมาชิกสหกรณ์และเกษตรกรทั่วไป อำเภอตะโหนด จังหวัดพัทลุง

บทที่ 2

การตรวจเอกสาร

การตรวจเอกสารแบ่งเป็น 2 ส่วนด้วยกัน คือ

1. ลักษณะการดำเนินงานของสหกรณ์การเกษตร อำเภอตะโหนด จำกัด จังหวัด พัทลุง

2. งานวิจัยที่เกี่ยวข้อง

1. ลักษณะการดำเนินของสหกรณ์การเกษตร อำเภอตะโหนด จำกัด จังหวัดพัทลุง

1.1. สภาพทั่วไปของสหกรณ์การเกษตร อำเภอตะโหนด จำกัด จังหวัดพัทลุง

1.1.1. ประวัติความเป็นมา (สรุปข้อมูลราชการ อำเภอตะโหนด จังหวัดพัทลุง 2531 กล่าวไว้) คำว่า "ตะโหนด" ได้เพี้ยนมาจากคำว่า "โตะหมุด" ซึ่งเป็นชื่อของผู้มาตั้งหลักแหล่งที่ อำเภอตะโหนด คนแรกสหกรณ์การเกษตร อำเภอตะโหนด จำกัด มีเพียงสหกรณ์เดียวใน อำเภอตะโหนด ตั้งอยู่เลขที่ 178 ถนนเพชรเกษม ตำบลแม่ขรี อำเภอตะโหนด จังหวัดพัทลุง รหัสไปรษณีย์ 93160 ได้จัดตั้งสหกรณ์ อำเภอตะโหนด เมื่อ ปี พ.ศ. 2509

โดยจดทะเบียนต่อนายทะเบียนสหกรณ์เป็น สหกรณ์การเกษตรจำกัด เมื่อวันที่ 1 พ.ศ. 2509 และได้ดำเนินงานครั้งแรกเมื่อวันที่ 19 ธันวาคม พ.ศ. 2509 สมาชิกแรกตั้งมีจำนวน 184 คน ปัจจุบันมีสมาชิกจำนวน 1,917 คน ซึ่งมี นายเทียนทอง เหล่าทอง เป็นประธานคณะกรรมการ นายสนิท ณ พัทลุง เป็นรองประธาน นายเลื่อน อัดตะ เป็นเลขานุการ นายเจิม คงขอม เป็นเหรัญญิก นายจำลอง ชนะสิทธิ์ เป็นคณะกรรมการ

1.1.2. ขอบเขตการดำเนินงาน และสภาพภูมิศาสตร์มีประชากรทั้งสิ้น ประมาณ 22,771 คน มีพื้นที่ที่อยู่อาศัยทั้งหมด 2,642,597 ตารางกิโลเมตรซึ่งใน อำเภอ ตะโหนด มีสหกรณ์เพียงแห่งเดียวซึ่งตั้งอยู่ที่เลขที่ 178 ถนนเพชรเกษม ตำบล แม่ขรี อำเภอตะโหนด จังหวัดพัทลุง ซึ่งสภาพภูมิศาสตร์เป็นที่รอนหินเป็นที่ราบสูงมีภูเขาและแม่น้ำมีที่ราบลุ่มไว้ปลูกข้าวซึ่งมีอาณาเขตติดต่อไปดังนี้

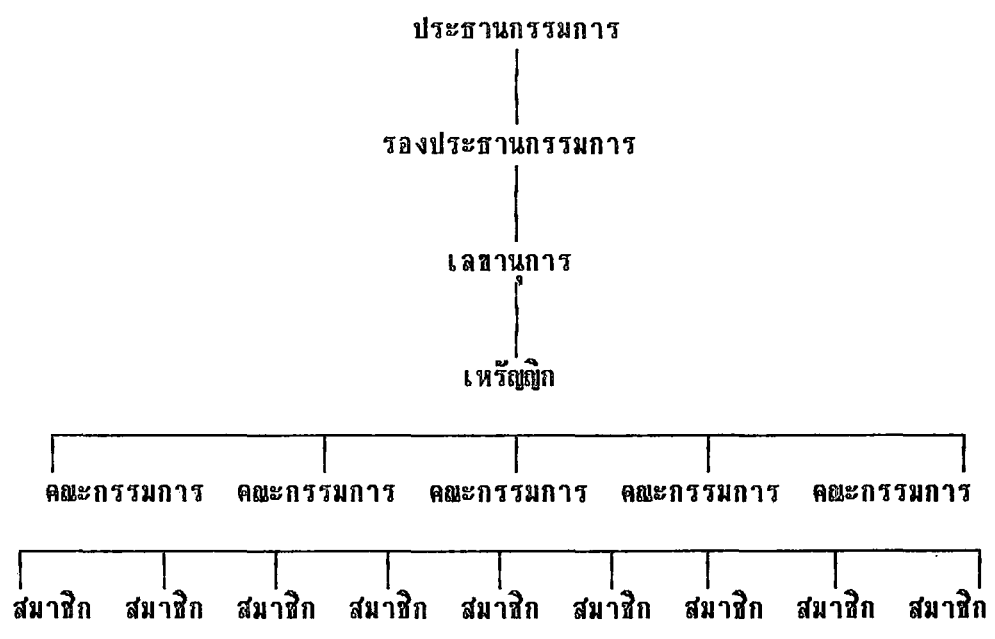
ทิศเหนือ จดอำเภอเขาชัยสน จังหวัดพัทลุง

ทิศใต้ จดอำเภอป่าบอน จังหวัดพัทลุง

ทิศตะวันออก จดอำเภอเขาชัยสน จังหวัดพัทลุง

ทิศตะวันตก จดอำเภอกงหรา จังหวัดพัทลุง และเทือกเขาบรรทัด จังหวัดตรัง

1.1.3. โครงสร้างของสหกรณ์



1.1.4. สมาชิกสหกรณ์ เป็นผู้สมัครเข้าเป็นสมาชิกสหกรณ์การเกษตร อำเภอตะโหนด จำกัด จังหวัดพัทลุง ซึ่งพิจารณาตรวจสอบแล้วว่าเข้าเป็นสมาชิกได้ตามข้อบังคับหรือข้อตกลงที่หน่วยงาน ตั้งไว้

1.1.5. คณะกรรมการดำเนินงานสหกรณ์การเกษตร อำเภอตะโหนด จังหวัดพัทลุง

1. นายเทียง	เหล่าทอง	ตำแหน่ง	ประธานกรรมการ
2. นายสนิท	ณ พัทลุง	ตำแหน่ง	รองประธาน
3. นายเอื้อน	อัครตะ	ตำแหน่ง	เลขาธิการ
4. นายเจิม	คงขอม	ตำแหน่ง	เหรัญญิก
5. นายตัน	อินทรสุม	ตำแหน่ง	กรรมการ
6. นายจำลอง	ชนะสิทธิ์	ตำแหน่ง	กรรมการ
7. นายสงค์	ไพชำนาญ	ตำแหน่ง	กรรมการ
8. นายล้อม	นวลขาว	ตำแหน่ง	กรรมการ
9. นายเศียร	สงดวง	ตำแหน่ง	กรรมการ
10. นายพา	ชาตรี	ตำแหน่ง	กรรมการ

1.1.6. แหล่งเงินทุนสหกรณ์ ซึ่งทำภารกิจจากธนาคารเพื่อการเกษตรและสหกรณ์และหน่วยงานอื่น ๆ ที่เกี่ยวข้องเพื่อนำมาใช้จ่ายในสหกรณ์เพื่อการลงทุน ให้กู้ยืมและบริการอื่นๆ

1.1.7. ธุรกิจของสหกรณ์เริ่มดีขึ้นเรื่อยๆ เพราะเนื่องจากเกษตรกรได้มองเห็นประโยชน์ที่เกษตรกรจะได้รับ แล้วก็เกษตรกรในปัจจุบันเริ่มมีความรู้เพิ่มมากขึ้นเริ่มยอมรับ และเข้าใจได้ง่ายขึ้นยอมรับในสิ่งที่ถูกต้องและได้รวดเร็วขึ้น

2. งานวิจัยที่เกี่ยวข้อง

จรูญ หัยทัศน์ (2532:54) จากการศึกษาผลการดำเนินงานของสหกรณ์การเกษตรดำเนินสะดวก จำกัด ปรากฏว่าผลการดำเนินงานของสหกรณ์ ยังไม่ประสบผลสำเร็จเท่าที่ควรซึ่งมาจากหลายสาเหตุหลายด้านพอสรุปได้ดังนี้ ด้านการจัดการ และวางแผนสหกรณ์ควรกำหนดแผนงานไว้ก่อน เพื่อที่จะดำเนินงานได้ต่อเนื่อง ทั้งแบบระยะสั้นและระยะยาวควบคู่กันไป เพราะว่าการดำเนินงานบางอย่าง แผนระยะยาวอาจใช้ไม่ได้การคัดเลือกพนักงานในสหกรณ์นั้น ต้องถือเอาความสามารถในเรื่องของสหกรณ์ และตลาดเพื่อที่แข่งขันกับพ่อค้าได้และต้องมีความสามารถในการจัดการสหกรณ์ เพื่อให้การดำเนินงานสหกรณ์ประสบผลสำเร็จ ด้านการดำเนินธุรกิจสหกรณ์จะต้องรวมเงินฝากจากสมาชิกให้มากขึ้น เพราะเงินที่สหกรณ์สามารถกู้ได้ จากธนาคารเพื่อการเกษตรและสหกรณ์นั้นไม่เพียงพอกับความต้องการเงินกู้ของสมาชิก ในด้านการซื้อขาย สหกรณ์ควรหาสินค้าที่สมาชิกมีความต้องการมาจำหน่ายให้มากที่สุดเท่าที่จะทำได้ และสินค้านั้นก็ควรมีราคาถูกและมีการชักชวนให้สมาชิก หันมาทำธุรกิจกับสหกรณ์มากขึ้น ในด้านสมาชิกสมาชิกในบางส่วนยังขาดความเข้าใจในวัตถุประสงค์ของสหกรณ์ ขาดความซื่อสัตย์ ขาดความรับผิดชอบในหนี้สินของตน ที่กู้ไปจากสหกรณ์สมาชิกยังนำไปใช้ให้เกิดประโยชน์ไม่เท่าที่ควร ฉะนั้นสหกรณ์ควรชี้แจงให้คำแนะนำแก่สมาชิกในการจัดสรรการใช้เงินที่สมาชิกกู้ไปจากสหกรณ์ เพื่อให้สามารถใช้จ่ายเงินกู้ได้อย่างมีประสิทธิภาพและมีประโยชน์มากที่สุดจากที่กล่าวมาแล้วข้างต้น จะเห็นได้ว่าสหกรณ์จะประสบผลสำเร็จมากน้อยเพียงใดขึ้นอยู่กับเจ้าหน้าที่และตัวสมาชิก เพื่อประโยชน์ส่วนรวมเพื่อสมาชิกทุก ๆ คน

เฉลิมชัย คงศาสุวรรณ (2530:30) การศึกษาลักษณะพื้นฐานทั่วไปของเกษตรกร ตำบลเขาทอง อำเภอพยุหะคีรี จังหวัดนครสวรรค์ได้สรุปการผลิตของเกษตรกรว่า แหล่งเงินทุนที่เกษตรกรใช้ในปัจจุบันได้มาจากพ่อค้าในตลาดมากที่สุด ร้อยละ 27.39 รองลงมาคือธนาคารเพื่อการเกษตรและสหกรณ์ ร้อยละ 20.24 กลุ่มเกษตรกรร้อยละ 20.23 และอื่นๆ ร้อยละ 54.76 ยิ่งค้างชำระเงินกู้เกษตรกรขายผลผลิตส่วนใหญ่ ให้พ่อค้าคนกลางในท้องถิ่น

ดิเรก ฤกษ์ห่อหุ้ม (2524:2) ได้กล่าวถึงสภาพโดยทั่วไปของเกษตรกรในด้านการผลิต และรายได้ตั้งนี้จำนวนคนในวัยแรงงานในปี พ.ศ. 2521 ที่เป็นเกษตรกรนั้นมี 61.7 เปอร์เซ็นต์ แต่จำนวนเกษตรกรกลับเพิ่มมากขึ้นในช่วงเวลาเดียวกันและมีการเพิ่มขึ้นของการปลูกข้าวและพืชอื่นๆ เพิ่มขึ้นประชากรในภาคการเกษตร มีผลเฉลี่ยจากการผลิตผลิตภัณฑ์ภายในประเทศต่อคนเมื่อเปรียบเทียบกับประชากรของการเกษตรต่างกันถึง 1:8.54 ในปี พ.ศ. 2520 รายได้ของครอบครัวในภาคอีสานจะมีรายได้น้อยที่สุด รองลงมาคือภาคเหนือ

สมิทธิ์ รื่นสุข (2526:56) ได้ศึกษาเรื่องสหกรณ์ซึ่งได้อธิบายไว้ว่าสหกรณ์เป็นองค์การธุรกิจที่มีบทบาทในการพัฒนาประเทศทั้งด้านเศรษฐกิจ และทางด้านสังคมทั้งนี้เพราะว่าสหกรณ์มุ่งการกินดีอยู่ดีให้กับสมาชิก บทบาทของสหกรณ์ในการพัฒนาเศรษฐกิจ คือ การส่งเสริมการเจริญเติบโตทางเศรษฐกิจและการรักษาเสถียรภาพทางเศรษฐกิจซึ่งรวมถึงการมุ่งให้การกระจายรายได้ที่เป็นธรรมด้วย ส่วนในด้านสหกรณ์ ควรมีบทบาทเกี่ยวกับการส่งเสริมการศึกษาส่งเสริมสิทธิเสรีภาพของมนุษย์ ความสำเร็จของสหกรณ์ จะขึ้นอยู่กับการศึกษาและความรู้ความเข้าใจของสมาชิก การดำเนินงานธุรกิจอย่างมีประสิทธิภาพการประสานงานกับหน่วยงานธุรกิจอื่น ๆ การปรับปรุงตัวเองให้ทันต่อเหตุการณ์ และความสามารถในการบริหารงานด้านสหกรณ์

อภิชาติ เดชปรีชา (2528:106) ได้ศึกษาเรื่องการศึกษาและการวิเคราะห์ผลการดำเนินงานสหกรณ์การเกษตรศรีประจันต์ จำกัด อำเภอศรีประจันต์ จังหวัดสุพรรณบุรี กล่าวว่าสมาชิกควรมีบทบาทในการดำเนินงานสหกรณ์ให้มากควรมีการสื่อความหมายต่างๆที่มีประโยชน์ไม่ใช่เข้าเป็นสมาชิกเพื่อต้องการเงินกู้เพียงอย่างเดียวและทางด้านสหกรณ์ควรกำหนดแผนการดำเนินงานระยะยาวเอาไว้ เพื่อจะได้ดำเนินงานของสหกรณ์ได้อย่างต่อเนื่องควรเพิ่มเจ้าหน้าที่ส่งเสริมสหกรณ์ให้มากขึ้น

บทที่ ๓

วิธีการศึกษา

1. ประชากร

การดำเนินการศึกษาเพื่อทราบถึงสภาวะทางเศรษฐกิจ และสังคมของสมาชิกสหกรณ์การเกษตร อำเภอตะโหนด จำกัด จังหวัดพัทลุง ผู้ให้ข้อมูลเป็นสมาชิกของสหกรณ์การเกษตร อำเภอตะโหนด จำกัด จังหวัดพัทลุง มีจำนวน 96 ราย และจำนวนเกษตรกรทั่วไป 96 ราย

2. กลุ่มตัวอย่าง

กลุ่มตัวอย่างของการศึกษาในครั้งนี้ ได้จากกลุ่มตัวอย่างของสมาชิกสหกรณ์การเกษตร อำเภอตะโหนด จำกัด จังหวัดพัทลุง จำนวน 1,917 ราย โดยทำการสุ่มแบบ (Sample Random Sampling) ซึ่งได้จากข้อมูลที่เป็นสมาชิกของสหกรณ์การเกษตร อำเภอตะโหนด จำกัด จังหวัดพัทลุง จำนวน 96 ราย และเกษตรกรทั่วไป จำนวน 96 ราย

3. วิธีการสุ่มตัวอย่าง

กลุ่มตัวอย่างที่ทำการศึกษานี้ได้มาโดยวิธีการสุ่มตัวอย่างโดยใช้ตารางเลขสุ่ม คัดเลือกขนาดของกลุ่มตัวอย่าง (Sample size) ที่เหมาะสมกับจำนวนประชากรโดยใช้ระดับความเชื่อมั่น (Confidence Level) 95 % ดังนั้นจะได้ขนาดของกลุ่มตัวอย่างที่จะทำการศึกษานี้ทั้งสิ้น 192 ราย จากนั้นผู้ทำการศึกษาได้ใช้วิธีการสุ่มตัวอย่างแบบง่ายโดยใช้ ตารางเลขสุ่มตัวอย่าง (Random Table) เพื่อเป็นการคัดเลือกเกษตรกรตัวอย่างที่จะให้ข้อมูลในรูปแบบสัมภาษณ์

4. วิธีการและเครื่องมือที่ใช้

เครื่องมือที่ใช้ในการเก็บรวบรวมข้อมูล ใช้แบบสัมภาษณ์ซึ่งมีคำถามแบบเปิด (Openended question) และคำถามแบบปิด (Closeed question) จะใช้วิธีสัมภาษณ์

สมาชิกสหกรณ์การเกษตร อำเภอตะโหนด จำกัด จังหวัดพัทลุง และเกษตรกรทั่วไป อำเภอ ตะโหนด จังหวัดพัทลุง ข้อมูลที่จะทำการรวบรวมครั้งนี้แบ่งเครื่องมือออกเป็น 4 ตอนดังนี้

ตอนที่ 1 สภาวะสังคม

ตอนที่ 2 สภาวะเศรษฐกิจ

ตอนที่ 3 ข้อมูลด้านการดำเนินงานของสหกรณ์ ในการพัฒนาชนบท ที่มีต่อการเปลี่ยนแปลงของสมาชิกสหกรณ์การเกษตร อำเภอตะโหนด จำกัด จังหวัดพัทลุง เมื่อเปรียบเทียบก่อนเข้าเป็นสมาชิก และหลังเข้าเป็นสมาชิก

ตอนที่ 4 ปัญหาและข้อเสนอแนะ

5. การวิเคราะห์ข้อมูล

นำข้อมูลที่ได้ทั้งหมดจากแบบสัมภาษณ์มาทำการวิเคราะห์ และประมวลผลการวิเคราะห์ที่มีดังต่อไปนี้

5.1 ค่าร้อยละ (Percentage) มีสูตรในการคำนวณ ดังนี้

สูตร

$$\text{ค่าร้อยละ} = \frac{n}{N} \times 100$$

n = จำนวนตัวอย่างหรือข้อมูลที่ทำการศึกษา

N = จำนวนตัวอย่างหรือข้อมูลทั้งหมด

5.2 การหาค่าเฉลี่ยเลขคณิต (Mean) เป็นการรวบรวมข้อมูลแต่ละชุดของสมาชิกทั้งหมดหารด้วยจำนวนสมาชิกที่ได้ทำการศึกษาซึ่งค่านี้ทำให้ทราบค่าเฉลี่ยหรือค่ากลางของข้อมูลแต่ละชุดซึ่งมีสูตรในการคำนวณ ดังนี้

$$\text{สูตร} \quad \bar{X} = \frac{\sum f_i x_i}{N} \times 100$$

\bar{X}	=	ค่าเฉลี่ยเลขคณิต
Σ	=	ผลรวม
f_i	=	ความถี่ของชั้นที่ 1
x_i	=	จุดกึ่งกลางของข้อมูล
N	=	จำนวนตัวอย่างทั้งหมด

5.3 พิสัย (Range) คือ ช่วงคะแนนสูงสุดถึงคะแนนต่ำสุดในข้อมูลแต่ละชุด ค่าพิสัยนี้ใช้เมื่อต้องการเปรียบเทียบการกระจาย ถ้ามีคะแนนหรือตัวเลขแต่ละชุดกระจายมากจนเห็นว่าควรจะต้องนำค่าพิสัย มาพิจารณาประกอบค่ากระจายอื่นๆ

บทที่ 4

ผลการศึกษา

ในการศึกษาภาวะทางเศรษฐกิจและสังคมของสมาชิกสหกรณ์การเกษตรอำเภอ ตะโหนด จำกัด จังหวัดพัทลุง ปี พ.ศ. 2535-2536 ครั้งนี้มีวัตถุประสงค์เพื่อศึกษาภาวะ ทางด้านสังคม เพื่อศึกษาภาวะทางด้านเศรษฐกิจเพื่อศึกษาข้อมูลด้านการดำเนินงานและเพื่อ ศึกษาปัญหาและอุปสรรค สำหรับกลุ่มเกษตรกรเป้าหมายเป็นเกษตรกรจากสมาชิกสหกรณ์ฯ และเกษตรกรทั่วไป อำเภอตะโหนด จังหวัดพัทลุง โดยมีวิธีการสุ่มตัวอย่างแบบง่าย (Sample Random Sampling) จำนวนตัวอย่างทั้งหมด ที่ได้ทำการสุ่มตัวอย่าง 192 ราย โดยแบ่งกลุ่มตัวอย่างเป็น 2 กลุ่ม คือ กลุ่มเกษตรกรที่เป็นสมาชิกสหกรณ์การเกษตร อำเภอตะโหนด จำกัด จังหวัดพัทลุง จำนวน 96 ราย และกลุ่มที่เป็น เกษตรกรทั่วไปที่ไม่ ได้เป็นสมาชิกสหกรณ์การเกษตร อำเภอตะโหนด จำกัด จังหวัดพัทลุง จำนวน 96 ราย ผลการศึกษาได้แยกนำเสนอเป็นตอน ๆ ดังนี้

ตอนที่ 1. ภาวะทางด้านสถานภาพส่วนบุคคลและสังคม

ตอนที่ 2. ภาวะทางด้านเศรษฐกิจ

ตอนที่ 3. ด้านการดำเนินงานของสหกรณ์ในการพัฒนาชนบทที่มีต่อการเปลี่ยนแปลงของสมาชิกสหกรณ์การเกษตร อำเภอตะโหนด จำกัด จังหวัดพัทลุง เมื่อเปรียบเทียบกับ ก่อนเข้าเป็นสมาชิกและหลังเข้าเป็นสมาชิก

ตอนที่ 4. ปัญหาและข้อเสนอแนะ

ตอนที่ 1. ภาวะทางด้านสถานภาพส่วนบุคคลและสังคม

เพศ

ผลการศึกษาเกี่ยวกับเพศ (ตารางที่ 1) พบว่าผู้ให้ข้อมูลส่วนใหญ่ที่เป็นสมาชิก สหกรณ์การเกษตร อำเภอตะโหนด จำกัด จังหวัดพัทลุง ร้อยละ 70.8 เป็นเพศชาย และ ร้อยละ 29.2 เป็นเพศหญิง สำหรับเกษตรกรทั่วไป ร้อยละ 57.3 เป็นเพศชาย และ ร้อยละ 42.7 เป็นเพศหญิง

อายุ

สมาชิกสหกรณ์การเกษตร อำเภอตะโหนด จำกัด จังหวัดพัทลุง ที่มีอายุต่ำกว่า 30 ปี ร้อยละ 8.3 มีอายุ 31-40 ปี ร้อยละ 33.3 มีอายุ 41-50 ปี ร้อยละ 46.9 และมีอายุสูงกว่า 50 ปี ร้อยละ 11.5 สำหรับเกษตรกรทั่วไปที่มีอายุต่ำกว่า 30 ปี ร้อยละ 37.5 มีอายุระหว่าง 31-40 ปี ร้อยละ 35.4 มีอายุระหว่าง 41-50 ปี ร้อยละ 16.7 และมีอายุมากกว่า 50 ปี ร้อยละ 10.4

ศาสนา

สมาชิกสหกรณ์การเกษตร อำเภอตะโหนด จำกัด จังหวัดพัทลุง นับถือศาสนาพุทธ ร้อยละ 96.9 และนับถือศาสนาอิสลาม ร้อยละ 3.1 สำหรับเกษตรกรทั่วไปนับถือศาสนาพุทธ ร้อยละ 71.9 และนับถือศาสนาอิสลาม ร้อยละ 28.1 เมื่อมีการเปรียบเทียบการนับถือศาสนาของสมาชิกสหกรณ์การเกษตร อำเภอตะโหนด จำกัด จังหวัดพัทลุง กับเกษตรกรทั่วไปจะเห็นได้ว่าการนับถือศาสนาพุทธมากกว่าศาสนาอิสลาม

การศึกษา

วุฒิการศึกษาหรือระดับการศึกษาของสมาชิกสหกรณ์การเกษตร อำเภอตะโหนด จำกัด จังหวัดพัทลุง ที่จบชั้นปีที่ 4 ร้อยละ 79.2 จบชั้นปีที่ 7 ร้อยละ 4.2 จบชั้นมัธยมศึกษาตอนต้น ม.3 ร้อยละ 5.2 จบชั้นมัธยมศึกษาตอนปลาย ม.6 ร้อยละ 7.3 จบอาชีวศึกษา ปวช. ร้อยละ 3.1 และจบอุดมศึกษา ปวส. ร้อยละ 1.0 ระดับการศึกษาของเกษตรกรทั่วไป จบชั้นปีที่ 4 ร้อยละ 52.0 จบชั้นปีที่ 7 ร้อยละ 7.3 จบมัธยมศึกษาตอนต้น ม.3 ร้อยละ 14.6 จบมัธยมศึกษาตอนปลาย ม.6 ร้อยละ 9.4 จบอาชีวศึกษา ปวช. ร้อยละ 3.1 จบอุดมศึกษา ปวส. ร้อยละ 7.3 และจบปริญญาตรี ร้อยละ 6.3

สถานภาพการสมรส

สมาชิกสหกรณ์การเกษตร อำเภอตะโหนด จำกัด จังหวัดพัทลุง ที่เป็นโสด ร้อยละ 3.1 ที่แต่งงานอยู่ร่วมกัน ร้อยละ 81.3 หย่าร้าง ร้อยละ 3.1 และแต่งงานแยก

กันอยู่ ร้อยละ 12.5 สถานภาพการสมรส เกษตรกรทั่วไปที่ไม่ได้เป็นสมาชิกสหกรณ์การเกษตร อำเภอตะโหนด จำกัด จังหวัดพัทลุง เป็นโสด ร้อยละ 12.5 แต่งงานอยู่ร่วมกัน ร้อยละ 84.4 หย่าร้าง ร้อยละ 1.0 และแต่งงานแยกกันอยู่ ร้อยละ 2.1 จำนวนสมาชิกในครอบครัว

สมาชิกสหกรณ์การเกษตร อำเภอตะโหนด จำกัด จังหวัดพัทลุง มีสมาชิกในครอบครัวน้อยกว่า 5 คน ร้อยละ 54.2 มีสมาชิกในครอบครัว 5 คน ร้อยละ 20.8 มีสมาชิกในครอบครัว 6 คน ร้อยละ 17.7 มีสมาชิกในครอบครัว 7 คน ร้อยละ 5.2 และมีสมาชิกในครอบครัว 8 คน ร้อยละ 2.1 สำหรับเกษตรกรทั่วไปที่มีสมาชิกในครอบครัวน้อยกว่า 5 คน ร้อยละ 55.2 มีสมาชิกในครอบครัว 5 คน ร้อยละ 17.7 มีสมาชิกในครอบครัว 6 คน ร้อยละ 9.4 มีสมาชิกในครอบครัว 7 คน ร้อยละ 7.3 มีสมาชิกในครอบครัว 8 คน ร้อยละ 4.2 และมีสมาชิกในครอบครัวมากกว่า 8 คน ร้อยละ 6.25

การเข้าเป็นสมาชิกของกลุ่ม

สมาชิกสหกรณ์การเกษตร อำเภอตะโหนด จำกัด จังหวัดพัทลุง เข้ากลุ่มสมาชิกสหกรณ์การเกษตร อำเภอตะโหนด จำกัด จังหวัดพัทลุง ทั้งหมดที่ได้ทำการสมัครตัวเข้ามาซึ่งสมัครแบบง่าย แต่ในเกษตรกรทั่วไปได้เข้ากลุ่มเกษตรกร ร้อยละ 64.9 กลุ่มลูกค้าธนาคารเพื่อการเกษตรและสหกรณ์ ร้อยละ 4.5 กลุ่มแม่บ้านเกษตรกร ร้อยละ 7.2 เข้ากลุ่มสมาชิกสหกรณ์การเกษตร อำเภอตะโหนด จำกัด จังหวัดพัทลุง ร้อยละ 16.2 และอื่นๆ ร้อยละ 7.2

ตารางที่ 1 การเปรียบเทียบภาวะทางด้านสถานภาพส่วนบุคคลและสังคม

รายการ	สมาชิกสหกรณ์ฯ		เกษตรกรทั่วไป	
	จำนวน (คน)	ร้อยละ	จำนวน(คน)	ร้อยละ
	N = 96		N = 96	
เพศ				
ชาย	68	70.8	55	57.3
หญิง	28	29.2	41	42.7
อายุ (ปี)				
ต่ำกว่า 30	8	8.3	36	37.5
30-40	32	33.3	34	35.4
41-50	45	46.9	16	16.7
มากกว่า50	11	11.5	10	10.4
ศาสนา				
พุทธ	93	96.9	71	74.0
อิสลาม	3	3.1	25	26.0
วุฒิการศึกษา				
จบชั้นประถมปีที่ 4	76	79.2	50	52.1
จบชั้นประถมปีที่ 7	4	4.2	7	7.3
จบมัธยมตอนต้น ม.3	5	5.2	14	14.6
จบมัธยมตอนปลาย ม.6	7	7.3	9	9.4

ตารางที่ 1 (ต่อ)

รายการ	สมาชิกสหกรณ์ฯ		เกษตรกรทั่วไป	
	จำนวน (คน)	ร้อยละ	จำนวน(คน)	ร้อยละ
	N = 96		N = 96	
จบอาชีวศึกษา ปวช.	3	3.1	3	3.1
จบอุดมศึกษา ปวส.	1	1.0	7	7.3
จบปริญญาตรี	-	-	6	6.2
สถานภาพการสมรส				
โสด	3	3.1	12	12.5
แต่งงานอยู่ร่วมกัน	78	81.3	81	84.4
หย่าร้าง	3	3.1	2	2.1
แต่งงานแยกกันอยู่	12	12.5	1	1.0
จำนวนสมาชิกในครอบครัว				
น้อยกว่า 5 คน	52	54.2	53	55.2
5 คน	20	20.8	17	17.7
6 คน	17	17.7	9	9.4
7 คน	5	5.2	7	7.3
8 คน	2	2.1	6	6.2
มากกว่า 8 คน	-	-	4	4.2
จำนวนสมาชิกในครอบครัว				
ต่ำสุด	1	-	2	-
จำนวนสมาชิกในครอบครัว				
สูงสุด	8	-	9	-

ตารางที่ 1 (ต่อ)

รายการ	สมาชิกสหกรณ์ฯ		เกษตรกรทั่วไป	
	จำนวน (คน)	ร้อยละ	จำนวน(คน)	ร้อยละ
	* : N = 96		* : N = 97	

การเข้ากลุ่มเป็นสมาชิก				
กลุ่มเกษตรกร	-	-	67	69.1
กลุ่มแม่บ้านเกษตรกร	-	-	9	9.3
ลูกค้า ชกส.	-	-	-	-
สมาชิกสหกรณ์	96	100	13	13.4
อื่นๆ กลุ่มทำนาตะโหนด	-	-	8	8.2

* : หมายถึง ผู้ให้สัมภาษณ์สามารถตอบได้มากกว่า 1 ข้อความ

ตอนที่ 2. ภาวะทางด้านเศรษฐกิจ

ภาวะทางด้านเศรษฐกิจของสมาชิกสหกรณ์การเกษตร อำเภอตะโหนด จำกัด จังหวัดพัทลุง และเกษตรกรทั่วไป อำเภอตะโหนด จังหวัดพัทลุง ได้แก่ ข้อมูลที่แสดงถึงรายได้อัตโนมัติ รายจ่ายต่อปี ทรัพย์สิน หนี้สิน เงินออมต่อปี ซึ่งมีรายละเอียดดังนี้

อาชีพ (ตารางที่ 2)

1. อาชีพหลัก ซึ่งเป็นอาชีพที่ทำรายได้ให้แก่ครอบครัวมากที่สุดต่อปี ผลการศึกษาปรากฏว่าสมาชิกสหกรณ์การเกษตร อำเภอตะโหนด จำกัด จังหวัดพัทลุง มีอาชีพทาง

การเกษตร ร้อยละ 93.7 และเกษตรกรทั่วไปได้ยึดอาชีพทางการเกษตรเป็นอาชีพหลัก ร้อยละ 80.2

2. อาชีพรอง ซึ่งเป็นอาชีพที่ทำรายได้เสริมให้แก่ครอบครัว ได้แก่ อาชีพการเกษตร อาชีพรับจ้าง อาชีพค้าขาย และ อาชีพรับราชการ ตามลำดับ

ตารางที่ 2 การเปรียบเทียบการประกอบอาชีพของสมาชิกสหกรณ์การเกษตร อำเภอ ตะโหนด จำกัด จังหวัดพิจิตร กับเกษตรกรทั่วไป อำเภอตะโหนด จังหวัดพิจิตร

รายการ	สมาชิกสหกรณ์ฯ		เกษตรกรทั่วไป	
	จำนวน(คน)	ร้อยละ	จำนวน(คน)	ร้อยละ
	* : N = 96		* : N = 96	
อาชีพ				
การเกษตร	90	93.7	77	80.2
รับจ้าง	4	4.2	9	9.4
ค้าขาย	-	-	2	2.1
รับราชการ	2	2.1	8	8.3

*: หมายถึง ผู้ให้สัมภาษณ์สามารถตอบได้มากกว่า 1 ข้อความ

รายได้ (ตารางที่ 3)

รายได้หลักเกิดจากการประกอบอาชีพหลัก คือทำการเกษตรเฉลี่ยต่อครอบครัวของสมาชิกสหกรณ์การเกษตรฯเท่ากับ 41,794.8 บาทต่อปี สำหรับเกษตรกรทั่วไป รายได้หลักเฉลี่ยต่อครอบครัวเท่ากับ 39,145.8 บาทต่อปี ผลปรากฏว่าเกษตรกรทั่วไปมีรายได้หลักเฉลี่ยอยู่ในระดับสูงกว่าสมาชิกสหกรณ์ฯเท่ากับ 2,649 บาทต่อปี รายได้รองเกิดจากการประกอบอาชีพรอง ได้แก่ ทำการเกษตร รับจ้าง ค้าขาย และรับราชการเฉลี่ยต่อครอบครัวต่อสมาชิกสหกรณ์ฯเท่ากับ 17,398.8 บาทต่อปี สำหรับเกษตรกรทั่วไปไม่มีรายได้

ได้รองเฉลี่ยต่อครอบครัวเท่ากับ 19,382.6 บาทต่อปี เมื่อเปรียบเทียบระหว่างสมาชิกสหกรณ์กับเกษตรกรทั่วไป ปรากฏว่าสมาชิกสหกรณ์มีรายได้รองเฉลี่ยต่อปีสูงกว่าเกษตรกรทั่วไปเท่ากับ 1,983.7 บาทต่อปี รายได้รวมเกิดจากรายได้หลักและรายได้รองในระยะเวลา 1 ปี เฉลี่ยต่อครอบครัวของสมาชิกสหกรณ์เท่ากับ 59,193.7 บาทต่อปี สำหรับเกษตรกรทั่วไปรายได้รวมเฉลี่ยต่อครอบครัวเท่ากับ 58,528.4 บาทต่อปี เมื่อเปรียบเทียบระหว่างสมาชิกสหกรณ์กับเกษตรกรทั่วไปปรากฏว่าสมาชิกสหกรณ์มีรายได้รวมเฉลี่ยอยู่ในระดับสูงกว่าเกษตรกรทั่วไปเท่ากับ 665.3 บาทต่อปี

ตารางที่ 3 การเปรียบเทียบรายได้ของสมาชิกสหกรณ์กับเกษตรกรทั่วไป

รายการ	สมาชิกสหกรณ์		เกษตรกรทั่วไป	
	จำนวน(คน)	ร้อยละ	จำนวน(คน)	ร้อยละ
	N = 96		N = 96	
รายได้หลัก (บาท/ปี)				
ต่ำกว่า 5,000	2	2.1	4	4.2
5,000-10,000	5	5.2	8	8.3
10,001-20,000	18	18.8	30	31.2
20,001-30,000	24	25.0	21	21.9
30,001-40,000	27	28.1	9	9.4
40,001-50,000	5	5.1	10	10.4
50,001-60,000	4	4.2	4	4.2
มากกว่า 60,000	11	11.5	10	10.4
รวมรายได้หลักเฉลี่ย	41,794.8		39,145.8	

ตารางที่ 3 (ต่อ)

รายการ	สมาชิกสหกรณ์ฯ		เกษตรกรทั่วไป	
	จำนวน(คน)	ร้อยละ	จำนวน(คน)	ร้อยละ
	N = 96		N = 96	
รายได้รอง (บาท/ปี)				
ต่ำกว่า 5,000	30	31.2	30	31.2
5,000-10,000	23	24.0	21	21.9
10,001-20,000	15	15.6	18	18.8
20,001-30,000	13	13.5	12	12.5
30,001-40,000	5	5.2	11	11.5
40,001-50,000	4	4.2	1	1.0
50,001-60,000	2	2.1	-	-
มากกว่า 60,000	4	4.2	3	3.1

รายจ่าย (ตารางที่ 4)

รายจ่ายเพื่อการครองชีพสมาชิกสหกรณ์ฯ มีรายจ่ายเพื่อการครองชีพ เป็นค่าอาหารเฉลี่ยต่อครอบครัวเท่ากับ 16,665.1 บาทต่อปี ค่าการศึกษาของบุตรเฉลี่ยต่อครอบครัวเท่ากับ 16,585.7 บาทต่อปี ค่ารักษาพยาบาลเฉลี่ยต่อครอบครัวเท่ากับ 2,834.9 บาทต่อปี ค่าเครื่องใช้ประจำวันเฉลี่ยต่อครอบครัวเท่ากับ 2,748.0 บาทต่อปี ค่าชำระหนี้เฉลี่ยต่อครอบครัวเท่ากับ 17,926.5 บาทต่อปี ค่าดอกเบี้ยเฉลี่ยต่อครอบครัวเท่ากับ 4,920.6 บาทต่อปี ค่าน้ำค่าไฟเฉลี่ยต่อครอบครัวเท่ากับ 2,310.7 บาทต่อปี และค่า

เดินทางพักผ่อนเฉลี่ยต่อครอบครัวเท่ากับ 6,373.1 บาทต่อปี สำหรับเกษตรกรทั่วไปมีรายจ่ายเพื่อการครองชีพเป็นค่าอาหารเฉลี่ยต่อครอบครัวเท่ากับ 13,969.5 บาทต่อปี ค่าการศึกษาของบุตรเฉลี่ยต่อครอบครัวเท่ากับ 8,501.8 บาทต่อปี ค่ารักษาพยาบาลเฉลี่ยต่อครอบครัวเท่ากับ 3,060.7 บาทต่อปี ค่าเครื่องใช้ประจำวันเฉลี่ยต่อครอบครัวเท่ากับ 2,676.4 บาทต่อปี ค่าชำระหนี้เฉลี่ยต่อครอบครัวเท่ากับ 13,532.7 บาทต่อปี ค่าดอกเบี่ยเฉลี่ยต่อครอบครัวเท่ากับ 1,817.7 บาทต่อปี ค่าน้ำค่าไฟเฉลี่ยต่อครอบครัวเท่ากับ 2,629.2 บาทต่อปี ค่าเดินทางทางพักผ่อนเฉลี่ยต่อครอบครัวเท่ากับ 3,687.5 บาทต่อปี รายจ่ายเพื่อการเกษตรสมาชิกสหกรณ์มีรายจ่ายเพื่อทำการเกษตรเป็นค่าแรงเฉลี่ยต่อครอบครัวเท่ากับ 5,120.8 บาทต่อปี ค่าพันธุ์พืชเฉลี่ยต่อครอบครัวเท่ากับ 2,413.1 บาทต่อปี ค่ายาปราบศัตรูพืชเฉลี่ยต่อครอบครัวเท่ากับ 1,203.8 บาทต่อปี ค่าปุ๋ยเฉลี่ยต่อครอบครัวเท่ากับ 2,957.5 ค่าพันธุ์สัตว์เฉลี่ยต่อครอบครัวเท่ากับ 6,366.7 บาทต่อปี ค่าดอกเบี่ยเฉลี่ยต่อครอบครัวเท่ากับ 2,835.5 บาทต่อปี ค่าอุปกรณ์ทางการเกษตรเฉลี่ยต่อครอบครัวเท่ากับ 3,612.2 บาทต่อปี และค่าน้ำมันเชื้อเพลิงเฉลี่ยต่อครอบครัวเท่ากับ 3,115.4 บาทต่อปี สำหรับเกษตรกรทั่วไปมีรายจ่ายเพื่อทำการเกษตรเป็นค่าแรงเฉลี่ยต่อครอบครัวเท่ากับ 3,707.6 บาทต่อปี ค่าพันธุ์พืชเฉลี่ยต่อครอบครัวเท่ากับ 2,359.6 บาทต่อปี ค่ายาปราบศัตรูพืชเฉลี่ยต่อครอบครัวเท่ากับ 3,471.7 บาทต่อปี ค่าปุ๋ยเฉลี่ยต่อครอบครัวเท่ากับ 2,313.4 บาทต่อปี ค่าพันธุ์สัตว์เฉลี่ยต่อครอบครัวเท่ากับ 7,010.0 บาทต่อปี ค่าดอกเบี่ยเฉลี่ยต่อครอบครัวเท่ากับ 2,564.3 บาทต่อปี ค่าอุปกรณ์ทางการเกษตรเฉลี่ยต่อครอบครัวเท่ากับ 5,094.7 บาทต่อปี และค่าน้ำมันเชื้อเพลิงเฉลี่ยต่อครอบครัวเท่ากับ 4,715.3 บาทต่อปี รายจ่ายรวมสมาชิกสหกรณ์มีรายจ่ายเฉลี่ยต่อครอบครัวเท่ากับ 246,989.6 บาทต่อปี สำหรับเกษตรกรทั่วไปมีรายจ่ายรวมเฉลี่ยต่อครอบครัวเท่ากับ 82,012.1 บาทต่อปี เมื่อเปรียบเทียบระหว่างสมาชิกสหกรณ์กับเกษตรกรทั่วไปใน อำเภอตะโหนด จังหวัดพัทลุง ปรากฏว่าสมาชิกสหกรณ์มีรายจ่ายเฉลี่ยต่อปีสูงกว่าเกษตรกรทั่วไปใน อำเภอตะโหนด จังหวัดพัทลุง

ตารางที่ 4 การเปรียบเทียบรายจ่ายของสมาชิกสหกรณ์ฯ กับเกษตรกรทั่วไป อำเภอ
ตะโพนด จังหวัดยี่ทอง

รายการ	สมาชิกสหกรณ์ฯ		เกษตรกรทั่วไป	
	จำนวน	ร้อยละ	จำนวน	ร้อยละ
	N = 96		N = 96	
รายจ่ายเพื่อการครองชีพ				
ค่าอาหาร				
1,000- 8,374	29	31.1	27	28.1
8,375-15,749	34	35.4	34	35.4
15,750-23,124	26	27.1	22	23.0
23,125-30,499	4	4.2	7	7.3
30,500-37,874	1	1.0	3	3.1
37,875-45,249	1	1.0	2	2.1
45,250-52,624	-	-	-	-
52,625-60,000	-	-	1	1.0
รวมรายจ่ายเฉลี่ย	16,665.1		13,969.5	

ตารางที่ 4 (ต่อ)

รายการ	สมาชิกสหกรณ์ฯ		เกษตรกรทั่วไป	
	จำนวน	ร้อยละ	จำนวน	ร้อยละ
	N = 62		N = 56	
รายจ่ายเพื่อการครองชีพ				
ค่าการศึกษาของบุตร				
500- 6,449	34	54.8	38	67.8
6,450-17,399	9	14.5	10	17.9
17,400-18,349	1	1.6	2	3.6
18,350-24,299	8	12.9	4	7.1
24,300-30,249	4	6.5	-	-
30,250-36,199	1	1.6	-	-
36,200-42,149	1	1.6	-	-
42,150-48,099	-	-	-	-
48,100-54,049	1	1.6	1	1.8
54,050-60,000	3	4.9	1	1.8
รวมรายจ่ายเฉลี่ย	16,585.7		8,501.5	

ตารางที่ 4 (ต่อ)

รายการ	สมาชิกสหกรณ์ฯ		เกษตรกรทั่วไป	
	จำนวน	ร้อยละ	จำนวน	ร้อยละ
	N = 89		N = 60	

รายจ่ายเพื่อการครองชีพ

ค่ารักษาพยาบาล

70- 5,062	81	91.0	54	90.0
5,063-10,055	5	5.7	5	8.3
10,056-15,048	-	-	-	-
15,049-20,041	-	-	1	1.7
20,042-25,034	1	1.0	-	-
25,035-30,027	-	-	-	-
30,028-35,020	1	1.0	-	-
35,021-40,013	-	-	-	-
40,014-45,006	-	-	-	-
45,007-50,000	1	1.1	-	-
รวมรายจ่ายเฉลี่ย	2,834.9		3,060.7	

ตารางที่ 4 (ต่อ)

รายการ	สมาชิกสหกรณ์ฯ		เกษตรกรทั่วไป	
	จำนวน	ร้อยละ	จำนวน	ร้อยละ
	N = 96		N = 96	
รายจ่ายเพื่อการครองชีพ				
ค่าเครื่องใช้ประจำวัน				
100- 4,589	88	91.6	79	82.3
4,590- 9,079	4	4.1	11	11.5
9,080-13,569	-	-	2	2.1
13,570-18,059	1	1.1	2	2.1
18,060-22,549	1	1.1	-	-
22,550-27,039	-	-	-	-
27,040-31,529	-	-	1	1.0
31,530-36,019	-	-	-	-
36,020-40,509	-	-	1	1.0
40,510-45,000	2	2.1	-	-
รวมรายจ่ายเฉลี่ย	2,748.0		2,676.4	

ตารางที่ 4 (ต่อ)

รายการ	สมาชิกสหกรณ์ฯ		เกษตรกรทั่วไป	
	จำนวน	ร้อยละ	จำนวน	ร้อยละ
	N = 59		N = 49	
รายจ่ายเพื่อการครองชีพ				
ค่าเช่าที่ดิน				
1,000- 82,124	58	98.3	47	95.9
82,125-163,249	-	-	2	4.1
163,250-244,374	-	-	-	-
244,375-325,499	-	-	-	-
325,500-406,624	-	-	-	-
406,625-487,749	-	-	-	-
487,750-568,874	-	-	-	-
568,875-650,000	1	1.7	-	-
รวมรายจ่ายเฉลี่ย	17,926.5		13,532.7	

ตารางที่ 4 (ต่อ)

รายการ	สมาชิกสหกรณ์ฯ		เกษตรกรทั่วไป	
	จำนวน	ร้อยละ	จำนวน	ร้อยละ
	N = 64		N = 43	
รายจ่ายเพื่อการครองชีพ				
ค่าดอกเบี้ย				
80 - 2,071	36	56.2	29	67.4
2,072- 4,063	12	18.8	5	11.6
4,064- 6,055	9	14.1	6	14.0
6,056- 8,047	3	4.6	-	-
8,048-10,039	2	3.1	1	2.3
10,040-12,031	1	1.6	-	-
12,032-14,023	-	-	1	2.3
14,024-16,015	-	-	-	-
16,016-18,007	-	-	1	2.3
18,008-20,000	1	1.6	-	-
รวมรายจ่ายเฉลี่ย	4,920.6		1,817.7	

ตารางที่ 4 (ต่อ)

รายการ	สมาชิกสหกรณ์ฯ		เกษตรกรทั่วไป	
	จำนวน	ร้อยละ	จำนวน	ร้อยละ
	N = 92		N = 89	
รายจ่ายเพื่อการครองชีพ				
ค่าน้ำค่าไฟ				
108 - 5,080	91	98.9	84	94.4
5,081-10,053	1	1.1	1	1.1
10,054-15,026	-	-	1	1.1
15,027-20,000	-	-	3	3.4
รวมรายจ่ายเฉลี่ย	2,310.7		2,629.2	

ตารางที่ 4 (ต่อ)

รายการ	สมาชิกสหกรณ์ฯ		เกษตรกรทั่วไป	
	จำนวน	ร้อยละ	จำนวน	ร้อยละ
	N = 60		N = 61	
รายจ่ายเพื่อการครองชีพ				
ค่าเดินทางพักผ่อน				
100- 7,574	57	95.0	53	86.9
7,575-15,049	1	1.7	6	9.8
15,050-22,524	1	1.7	2	3.3
22,525-30,000	1	1.6	-	-
รวมรายจ่ายเฉลี่ย	6,373.1		36,878.5	
รวมรายจ่ายค่า				
การครองชีพ	219,364.6		49,875.5	

ตารางที่ 4 (ต่อ)

รายการ	สมาชิกสหกรณ์ฯ		เกษตรกรที่ทั่วไป	
	จำนวน	ร้อยละ	จำนวน	ร้อยละ
	N = 65		N = 67	
รายจ่ายเพื่อทำการเกษตร				
ค่าแรง				
200- 9,174	58	89.2	61	91.1
9,175-18,149	2	3.0	4	5.9
18,150-27,124	3	4.6	1	1.5
27,125-36,099	-	-	-	-
36,100-45,074	1	1.6	1	1.5
45,075-54,049	-	-	-	-
54,050-63,024	-	-	-	-
63,025-72,000	1	1.6	-	-
รวมรายจ่ายเฉลี่ย	5,120.8		3,707.6	

ตารางที่ 4 (ต่อ)

รายการ	สมาชิกสหกรณ์ฯ		เกษตรกรทั่วไป	
	จำนวน	ร้อยละ	จำนวน	ร้อยละ
	N = 53		N = 55	
รายจ่ายเพื่อทำการเกษตร				
ค่าพันธุ์พืช				
100- 1,589	41	77.4	34	61.8
1,590- 3,079	3	5.6	11	20.0
3,080- 4,569	1	1.9	3	5.5
4,570- 6,059	3	5.6	4	7.3
6,060- 7,549	1	1.9	-	-
7,550- 9,039	-	-	-	-
9,040-10,529	1	1.9	1	1.8
10,530-12,019	2	3.8	1	1.8
12,020-13,509	-	-	-	-
13,510-15,000	1	1.9	1	1.8
รวมรายจ่ายเฉลี่ย	2,413.1		2,359.6	

ตารางที่ 4 (ต่อ)

รายการ	สมาชิกสหกรณ์ฯ		เกษตรกรทั่วไป	
	จำนวน	ร้อยละ	จำนวน	ร้อยละ
	N = 57		N = 56	

รายจ่ายเพื่อทำการเกษตร

ค่าเช่าปราบศัตรูพืช	สมาชิกสหกรณ์ฯ		เกษตรกรทั่วไป	
50- 1,644	47	82.4	43	76.8
1,645- 3,239	7	12.2	8	14.3
3,240- 4,834	1	1.8	3	5.3
4,835- 6,429	1	1.8	2	3.6
6,430- 8,024	-	-	-	-
8,025- 9,619	-	-	-	-
9,620-11,214	-	-	-	-
11,215-12,809	-	-	-	-
12,810-14,404	-	-	-	-
14,405-16,000	1	1.8	-	-
รวมรายจ่ายเฉลี่ย	1,203.8		3,471.7	

ตารางที่ 4 (ต่อ)

รายการ	สมาชิกสหกรณ์ฯ		เกษตรกรทั่วไป	
	จำนวน	ร้อยละ	จำนวน	ร้อยละ
	N = 93		N = 82	
รายจ่ายเพื่อทำการเกษตร				
ค่าปุ๋ย				
250- 4,399	77	82.8	75	91.5
4,400- 8,549	11	11.8	6	7.3
8,550-12,699	1	1.1	-	-
12,700-16,849	3	3.2	-	-
16,850-21,000	1	1.1	1	1.2
รวมรายจ่ายเฉลี่ย	2,957.5		2,313.4	

ตารางที่ 4 (ต่อ)

รายการ	สมาชิกสหกรณ์ฯ		เกษตรกรทั่วไป	
	จำนวน	ร้อยละ	จำนวน	ร้อยละ
	N = 26		N = 20	
รายจ่ายเพื่อทำการเกษตร				
ค่าพันธุ์สัตว์				
200- 8,924	20	77.0	16	80.0
8,925-17,649	4	15.4	3	15.0
17,650-26,374	-	-	-	-
26,375-25,099	1	3.8	-	-
35,100-43,824	-	-	-	-
43,825-52,549	-	-	-	-
52,550-61,274	1	3.8	-	-
61,275-70,000	-	-	1	5.0
รวมรายจ่ายเฉลี่ย	6,366.7		7,010.0	

ตารางที่ 4 (ต่อ)

รายการ	สมาชิกสหกรณ์ฯ		เกษตรกรทั่วไป	
	จำนวน	ร้อยละ	จำนวน	ร้อยละ
	N = 43		N = 14	

รายจ่ายเพื่อทำการเกษตร

ค่าดอกเบี้ย

50- 1,244	14	32.6	3	21.5
1,245- 2,439	11	25.6	7	50.0
2,440- 3,634	7	16.2	2	14.3
3,635- 4,829	1	2.3	-	-
4,830- 6,024	4	9.3	1	7.1
6,025- 7,219	2	4.7	-	-
7,220- 8,414	2	4.7	-	-
8,415- 9,609	1	2.3	-	-
9,610-10,804	-	-	-	-
10,805-12,000	1	2.3	1	7.1
รวมรายจ่ายเฉลี่ย	2,835.5		2,564.3	

ตารางที่ 4 (ต่อ)

รายการ	สมาชิกสหกรณ์ฯ		เกษตรกรทั่วไป	
	จำนวน	ร้อยละ	จำนวน	ร้อยละ
	N = 71		N = 70	

รายจ่ายเพื่อทำการเกษตร

ค่าอุปกรณ์ทางการเกษตร

100- 3,589	64	90.1	63	90.0
3,590- 7,079	3	4.2	3	4.3
7,080-10,569	1	1.4	1	1.4
10,570-14,059	1	1.4	1	1.4
14,060-17,549	-	-	-	-
17,550-21,039	-	-	-	-
21,040-24,529	-	-	-	-
24,530-28,019	-	-	-	-
28,020-31,509	2	2.9	2	2.9
31,510-35,000	-	-	-	-
รวมรายจ่ายเฉลี่ย	3,612.2		5,094.7	

ตารางที่ 4 (ต่อ)

รายการ	สมาชิกสหกรณ์ฯ		เกษตรกรทั่วไป	
	จำนวน	ร้อยละ	จำนวน	ร้อยละ
	N = 76		N = 61	
รายจ่ายเพื่อทำการเกษตร				
ค่าน้ำมันเชื้อเพลิง				
50- 12,044	72	94.7	59	96.8
12,045- 24,039	3	4.0	1	1.6
24,040- 36,034	-	-	-	-
36,035- 48,029	1	1.3	-	-
48,030- 60,024	-	-	-	-
60,025- 72,019	-	-	-	-
72,020- 84,014	-	-	-	-
84,015- 96,009	-	-	-	-
96,010-108,004	-	-	-	-
108,004-120,000	1	1.6	-	-
รวมรายจ่ายเฉลี่ย	3,115.4		4,715.3	
รวมรายจ่ายเพื่อ				
การเกษตรทั้งหมด	246,989.6		28,012.1	

รายได้สุทธิ

รายได้สุทธิเป็นรายได้ที่หักค่าใช้จ่ายแล้วเฉลี่ยต่อครอบครัวของสมาชิกสหกรณ์ฯ เท่ากับ -187,795.9 บาทต่อปี สำหรับเกษตรกรทั่วไปรายได้สุทธิเฉลี่ยต่อครอบครัวเท่ากับ -23,483.7 บาทต่อปี เมื่อเปรียบเทียบรายได้สุทธิของสมาชิกสหกรณ์ฯกับเกษตรกรทั่วไปปรากฏว่าสมาชิกสหกรณ์ฯมีรายได้สุทธิ เฉลี่ยต่อครอบครัวอยู่ในระดับต่ำกว่าเกษตรกรทั่วไป จำนวน -164,312.2 บาทต่อปี

จำนวนหนี้สิน (ตารางที่ 5)

1. แหล่งเงินกู้สมาชิกสหกรณ์ฯและเกษตรกรทั่วไป อำเภอตะโหนด จังหวัดพัทลุง พบว่าสมาชิกสหกรณ์ฯกู้เงินจากสหกรณ์ฯ ร้อยละ 91 กู้เงินจากธนาคาร ร้อยละ 2 กู้เงินจากเพื่อนบ้าน ร้อยละ 7 สำหรับเกษตรกรทั่วไป อำเภอตะโหนด จังหวัดพัทลุง กู้เงินจากสหกรณ์การเกษตร อำเภอตะโหนด จังหวัดพัทลุง ร้อยละ 15.7 กู้เงินจากธนาคาร ร้อยละ 10.5 กู้เงินจาก ธกส. ร้อยละ 8.7 กู้เงินจากเพื่อนบ้าน ร้อยละ 24.5 และกู้จากแหล่งอื่นๆ (กลุ่มทำนาตะโหนด) ร้อยละ 40.3

2. จำนวนเงินกู้เฉลี่ยของสมาชิกสหกรณ์ฯเท่ากับ 31,323.5 บาทต่อปี สำหรับเกษตรกรทั่วไปจำนวนเงินกู้เฉลี่ยเท่ากับ 31,524.2 บาทต่อปี เมื่อเปรียบเทียบระหว่างสมาชิกสหกรณ์ฯกับเกษตรกรทั่วไปปรากฏว่าสมาชิกสหกรณ์ฯมีจำนวนเงินกู้ต่ำกว่าเกษตรกรทั่วไปจำนวน 200.7 บาท

3. วัตถุประสงค์ในการกู้เงิน สมาชิกสหกรณ์ฯกับเกษตรกรทั่วไปพบว่าสมาชิกสหกรณ์ฯกู้เงินเพื่อการลงทุน ร้อยละ 68.4 กู้เงินเพื่อการครองชีพ ร้อยละ 7.9 กู้เงินเพื่อนำมาสร้างที่อยู่อาศัย ร้อยละ 15.8 และกู้ทำอย่างอื่น ร้อยละ 7.9 สำหรับเกษตรกรทั่วไป กู้เงินเพื่อการลงทุน ร้อยละ 50.9 กู้เงินเพื่อการครองชีพ ร้อยละ 23.6 กู้เงินเพื่อสร้างที่อยู่อาศัย ร้อยละ 14.5 และกู้เงินเพื่อทำอย่างอื่น ร้อยละ 10.9

ตารางที่ 5 การเปรียบเทียบทัศนคติของสมาชิกสหกรณ์ฯกับเกษตรกรทั่วไป

รายการ	สมาชิกสหกรณ์ฯ		เกษตรกรทั่วไป	
	จำนวน (คน)	ร้อยละ	จำนวน(คน)	ร้อยละ
แหล่งเงินกู้ * : (N = 96)				* : (N = 43)
สหกรณ์ฯ	87	90.6	9	15.7
ธนาคาร	2	2.0	6	10.5
รกส.	—	—	—	—
เพื่อนบ้าน	7	7.2	5	8.7
พ่อค้า	—	—	—	—
อื่นๆ (กลุ่มทำนาตะโหนด)	—	—	23	40.5
จำนวนเงินกู้ (บาท) (N = 85)				(N = 55)
ต่ำกว่า 5,000	9	10.6	11	20.0
5,000-15,000	14	16.4	23	41.8
15,001-25,000	24	28.2	10	18.1
25,000-35,000	13	15.2	2	3.6
35,001-45,000	7	3.2	2	3.6
45,001-55,000	8	9.4	2	3.6
มากกว่า 55,000	10	12.0	5	9.0

* : หมายถึง ผู้ให้ข้อมูลสามารถตอบได้มากกว่า 1 ข้อ

ตารางที่ 5 (ต่อ)

รายการ	สมาชิกสหกรณ์ฯ		เกษตรกรทั่วไป	
	จำนวน (คน)	ร้อยละ	จำนวน(คน)	ร้อยละ
	* : N = 114		* : N = 55	

วัตถุประสงค์ในการกู้เงิน

เพื่อการลงทุน	78	68.4	28	50.9
เพื่อการครองชีพ	9	7.9	8	23.6
เพื่อนำมาสร้างที่อยู่อาศัย	18	15.8	13	14.5
เพื่อทำอย่างอื่น	9	7.9	6	10.9

* : หมายถึง ผู้ให้ข้อมูลสามารถตอบได้มากกว่า 1 ข้อ

การถือครองที่ดิน (ตารางที่ 6)

การถือครองที่ดินของสมาชิกสหกรณ์ฯต่อครอบครัวมีที่ดินถือครองเฉลี่ย 21.6 ไร่ สำหรับเกษตรกรทั่วไปต่อครอบครัวมีที่ดินถือครองเฉลี่ย 17.3 ไร่ เมื่อเปรียบเทียบการถือครองที่ดินของสมาชิกสหกรณ์เกษตรกรทั่วไป อำเภอตะโหนด จังหวัดพัทลุง ผลปรากฏว่าสมาชิกสหกรณ์ฯ มีการถือครองที่ดินอยู่ในระดับที่สูงกว่าเกษตรกรทั่วไปประมาณ 4.3 ไร่ การใช้ที่ดินสมาชิกสหกรณ์ฯใช้เพื่อทำการเกษตร ร้อยละ 50 และใช้เป็นที่อยู่อาศัย ร้อยละ 50 สำหรับเกษตรกรทั่วไปใช้ที่ดินเพื่อการเกษตร ร้อยละ 50 และใช้เป็นที่อยู่อาศัย ร้อยละ 50

ตารางที่ 6 การถือครองที่ดินของสมาชิกสหกรณ์กับเกษตรกรทั่วไป

รายการ	สมาชิกสหกรณ์		เกษตรกรทั่วไป	
	จำนวน(คน)	ร้อยละ	จำนวน(คน)	ร้อยละ
	*: N = 192		*: N = 192	
เพื่อทำการเกษตร	96	50	96	50
เพื่อมาสร้างที่อยู่อาศัย	96	50	96	50

* : หมายถึง ผู้ให้ข้อมูลสามารถตอบได้มากกว่า 1 ข้อ

การออมทรัพย์ (ตารางที่ 7)

การออมทรัพย์ของสมาชิกสหกรณ์ที่มีเงินออม ร้อยละ 55.2 และไม่มีเงินออม ร้อยละ 44.8 สำหรับเกษตรกรทั่วไปมีเงินออม ร้อยละ 57.3 และไม่มีเงินออม ร้อยละ 42.7 ส่วนสมาชิกสหกรณ์ที่มีเงินออมได้ฝากไว้กับสหกรณ์ ร้อยละ 54.8 ฝากธนาคาร ร้อยละ 22.6 ฝากธนาคารเพื่อการเกษตรและสหกรณ์ ร้อยละ 3.2 และให้เพื่อนกู้ยืม ร้อยละ 19.4 สำหรับเกษตรกรทั่วไป ฝากสหกรณ์ ร้อยละ 52.6 ฝากธนาคาร ร้อยละ 24.6 ฝากธนาคารเพื่อการเกษตรและสหกรณ์ ร้อยละ 1.8 และเพื่อนกู้ยืม ร้อยละ 21

ตารางที่ 7 เปรียบเทียบการออมทรัพย์สินของสมาชิกสหกรณ์ฯกับเกษตรกรทั่วไป

รายการ	สมาชิกสหกรณ์ฯ		เกษตรกรทั่วไป	
	จำนวน(คน)	ร้อยละ	จำนวน	ร้อยละ
	*: N = 62		*: N = 57	
=====				
เงินออม				
ฝากสหกรณ์ฯ	34	54.8	30	52.6
ฝากธนาคาร	14	22.6	14	24.6
ฝาก ธกส.	2	3.2	1	1.8
ฝากเพื่อนเพื่อการกักออม	12	19.4	12	21.0
=====				

* : หมายถึง ผู้ให้ข้อมูลสามารถตอบได้มากกว่า 1 ข้อ

ทรัพย์สิน (ตารางที่ 8)

มูลค่าทรัพย์สินสมาชิกสหกรณ์ฯ มีทรัพย์สินเป็นที่ดินเฉลี่ยต่อครอบครัวเท่ากับ 364,500 บาทต่อปี ทรัพย์สินเป็นบ้านเรือนเฉลี่ยต่อครอบครัวเท่ากับ 115,468.3 บาทต่อปี ทรัพย์สินเป็นรถยนต์เฉลี่ยต่อครอบครัวเท่ากับ 27,812.5 บาทต่อปี ทรัพย์สินเป็นรถไถเฉลี่ยต่อครอบครัวเท่ากับ 23,906.3 บาทต่อปี ทรัพย์สินเป็นรถจักรยานยนต์เฉลี่ยต่อครอบครัวเท่ากับ 15,218.8 บาทต่อปี ทรัพย์สินเป็นจักรยานเฉลี่ยต่อครอบครัวเท่ากับ 603 บาทต่อปี ทรัพย์สินเป็นเครื่องพ่นยาเฉลี่ยต่อครอบครัวเท่ากับ 218.4 บาทต่อปี ทรัพย์สินเป็นเครื่องสูบน้ำเฉลี่ยต่อครอบครัวเท่ากับ 989 บาทต่อปี และทรัพย์สินเป็นพันธุ์สัตว์น้ำเฉลี่ยต่อครอบครัวเท่ากับ 665 บาทต่อปี สำหรับเกษตรกรทั่วไปไม่มีทรัพย์สินเป็นที่ดินเฉลี่ยต่อครอบครัว

เท่ากับ 91,250 บาทต่อปี ทรัพย์สินเป็นบ้านเรือนเฉลี่ยต่อครอบครัวเท่ากับ 97,791 บาทต่อปี ทรัพย์สินเป็นรถยนต์เฉลี่ยต่อครอบครัวเท่ากับ 182,857.1 บาทต่อปี ทรัพย์สินเป็นรถไถเฉลี่ยต่อครอบครัวเท่ากับ 42,393 บาทต่อปี ทรัพย์สินเป็นรถจักรยานยนต์เฉลี่ยต่อครอบครัวเท่ากับ 27,631 บาทต่อปี ทรัพย์สินเป็นรถจักรยานเฉลี่ยต่อครอบครัวเท่ากับ 1,290.2 บาทต่อปี ทรัพย์สินเป็นเครื่องพ่นยาเฉลี่ยต่อครอบครัวเท่ากับ 1,896.2 บาทต่อปี ทรัพย์สินเป็นเครื่องสูบน้ำเฉลี่ยต่อครอบครัวเท่ากับ 2,959.2 บาทต่อปี ทรัพย์สินเป็นพันธุ์สัตว์น้ำเฉลี่ยต่อครอบครัวเท่ากับ 3,740 บาทต่อปี เมื่อเปรียบเทียบระหว่างสมาชิกสหกรณ์ฯ กับเกษตรกรทั่วไปปรากฏว่าสมาชิกสหกรณ์ฯมีมูลค่าทรัพย์สินสูงกว่าเกษตรกรทั่วไป เท่ากับ 97,573.1 บาทต่อปี

ตารางที่ 8 มูลค่าทรัพย์สินของสมาชิกสหกรณ์ฯกับเกษตรกรทั่วไป

รายการ	สมาชิกสหกรณ์	เกษตรกรทั่วไป
	มูลค่าทรัพย์สินเฉลี่ย	มูลค่าทรัพย์สินเฉลี่ย
ทรัพย์สิน		
ที่ดิน	364,500.0	91,250.0
บ้านเรือน	115,468.8	97,791.0
รถยนต์	27,812.5	182,857.1
รถไถ	23,906.3	42,393.0
รถจักรยานยนต์	15,218.8	27,631.0
รถจักรยาน	603.0	1,290.2
เครื่องพ่นยา	218.4	1,896.2
เครื่องสูบน้ำ	989.0	2,959.2
พันธุ์สัตว์น้ำ	665.0	3,740.0
รวม	549,380.8	451,807.7

ตอนที่ 3. บทบาทของสหกรณ์ในการพัฒนาชนบท

บทบาทของสหกรณ์ในการพัฒนาชนบทต่อสมาชิกสหกรณ์ฯ ได้ทำการศึกษาในเรื่องการศึกษา รายได้ หนี้สิน คุณภาพของผลผลิต อำนาจต่อรองในการขายผลผลิต สุขภาพ การถือครองที่ดิน สภาพความเป็นอยู่ก่อนเข้าและหลังเข้าเป็นสมาชิกสหกรณ์ฯว่าเป็นอย่างไร การศึกษาของสมาชิกในครอบครัวสูงขึ้น ร้อยละ 72.9 การศึกษาเท่าเดิม ร้อยละ 27.1 รายได้สมาชิกมีรายได้สูงขึ้น ร้อยละ 92.7 และรายได้เท่าเดิม ร้อยละ 7.3 หนี้สินสมาชิกมีหนี้สินลดลง ร้อยละ 77.1 มีหนี้สินเท่าเดิม ร้อยละ 15.6 มีหนี้สินสูงขึ้น ร้อยละ 7.3 คุณภาพของผลผลิต มีคุณภาพดี ร้อยละ 92.7 คุณภาพผลผลิตเท่าเดิม ร้อยละ 4.2 และคุณภาพผลผลิตลดลง ร้อยละ 3.1 อำนาจในการต่อรองขายผลผลิตสมาชิกไม่มี อำนาจในการต่อรองขายผลผลิตของ ร้อยละ 5.2 และมีอำนาจในการต่อรอง ร้อยละ 94.8 สุขภาพสมาชิกมีสุขภาพดี ร้อยละ 82.3 สุขภาพเหมือนเดิม ร้อยละ 17.7 มีการถือครองที่ดินทุกคน ร้อยละ 100 การมีงานทำของสมาชิกมีงานทำตลอดทั้งปี ร้อยละ 100 สภาพความเป็นอยู่สมาชิกมีสภาพความเป็นอยู่ดี ร้อยละ 84.4 และสภาพความเป็นอยู่เหมือนเดิม ร้อยละ 15.6

ตอนที่ 4. ปัญหาและข้อเสนอแนะ

จากการศึกษาพบว่าสมาชิกสหกรณ์ฯมีปัญหา เรื่องเงินทุน ร้อยละ 100 และเกษตรกรทั่วไป มีปัญหาเรื่อง การศึกษา ร้อยละ 52.1 ปัญหาเรื่องอำนาจในการต่อรองขายผลผลิต ร้อยละ 95.8

สรุปและข้อเสนอแนะ

จากการศึกษาภาวะทางเศรษฐกิจและสังคมของสมาชิกสหกรณ์การเกษตร
อำเภอตะโหนด จำกัด จังหวัดพัทลุง และเกษตรกรทั่วไป อำเภอตะโหนด จังหวัดพัทลุง
โดยแบ่งข้อมูลการศึกษาออกเป็น 4 ตอน คือ ข้อมูลทางด้านภาวะสังคม ข้อมูลทางด้านภาวะ
เศรษฐกิจ ข้อมูลทางด้านสหกรณ์กับการพัฒนาชนบท และ ข้อมูลทางด้านปัญหาและข้อเสนอแนะ

ข้อมูลภาวะทางด้านสถานภาพส่วนบุคคลและสังคม

จากการศึกษาสรุปได้ว่าสมาชิกสหกรณ์เป็นเพศชาย ร้อยละ 70.8 มีอายุเฉลี่ย
50 ปี ระดับการศึกษาอยู่ในระดับการประถมศึกษาปีที่ 4 ร้อยละ 79.2 นับถือศาสนาพุทธ
ร้อยละ 96.9 สมาชิกแต่งงานอยู่ด้วยกัน ร้อยละ 81.3 จำนวนสมาชิกในครอบครัวเฉลี่ย 4
คน การเข้าเป็นสมาชิกของกลุ่มทั้งหมดเป็นสมาชิกสหกรณ์ฯ ร้อยละ 100 สำหรับเกษตรกร
ทั่วไป เป็นเพศชาย ร้อยละ 57.3 มีอายุเฉลี่ย 25 ปี ระดับการศึกษาอยู่ในระดับศึกษา
ประถมปีที่ 4 ร้อยละ 52.1 นับถือศาสนาพุทธ ร้อยละ 74 แต่งงานอยู่ด้วยกัน ร้อยละ
84.4 จำนวนสมาชิกในครอบครัวเฉลี่ย 4 คน การเข้าเป็นสมาชิกของกลุ่มสมาชิกสหกรณ์
ร้อยละ 13.4

ข้อมูลทางด้านภาวะเศรษฐกิจ

จากการศึกษาพบว่าอาชีพหลักของสมาชิกสหกรณ์ฯ มีอาชีพทางการเกษตร
ร้อยละ 93.7 เกษตรกรทั่วไปมีอาชีพทางการเกษตร ร้อยละ 80.2 อาชีพรองของสมาชิก
สหกรณ์ฯมีอาชีพทางการเกษตร ร้อยละ 68.8 สำหรับเกษตรกรทั่วไปมีอาชีพทางการเกษตร
ร้อยละ 49 รายได้สมาชิกสหกรณ์ มีรายได้หลักเฉลี่ยอยู่ในระดับสูงกว่าเกษตรกรทั่วไป
จำนวน 3,649 บาทต่อปี รายได้รองสมาชิกสหกรณ์มีรายได้อีกเฉลี่ยต่อปีต่ำกว่าเกษตรกร
ทั่วไปจำนวน 1,983.7 บาทต่อปี รายได้รวมสมาชิกสหกรณ์มีรายได้อีกต่ำกว่าเกษตรกรทั่ว
ไป จำนวน 665.3 บาทต่อปี รายจ่ายเพื่อการครองชีพในครอบครัวสมาชิกสหกรณ์จ่ายเป็น
ค่าอาหารเฉลี่ยต่อครอบครัวเท่ากับ 16,665.1 บาทต่อปี รายจ่ายเพื่อการเกษตรสมาชิก

สหกรณ์จ่ายเป็นค่าแรงเฉลี่ยต่อครอบครัวเท่ากับ 5,120.8 บาทต่อปี สำหรับเกษตรกรที่
 13,969.5 บาทต่อปี มีรายจ่ายเพื่อการครองชีพในครอบครัว เป็นค่าอาหารเฉลี่ยต่อครอบครัวเท่ากับ
 3,707.6 บาทต่อปี รายจ่ายรวมสมาชิกสหกรณ์มีรายจ่ายเฉลี่ยต่อครอบครัวต่อปีสูงกว่า
 เกษตรกรทั่วไป จำนวน 164,977.5 บาทต่อปี รายได้สุทธิสมาชิกสหกรณ์เฉลี่ยต่อครอบครัว
 อยู่ในระดับที่ต่ำกว่าเกษตรกรทั่วไปจำนวน 164,321.2 บาทต่อปี หนี้สินสมาชิกสหกรณ์มีหนี้
 สิน ร้อยละ 100 เกษตรกรทั่วไปมีหนี้สิน ร้อยละ 44.8 แหล่งเงินกู้สมาชิกสหกรณ์กู้เงิน
 จากสหกรณ์ ร้อยละ 90.6 และเกษตรกรทั่วไปกู้เงินจากอื่นๆ(กลุ่มทำนาตะโหนด) ร้อยละ
 40.5 จำนวน เงินกู้สมาชิกสหกรณ์กู้เงินเฉลี่ยต่ำกว่าเกษตรกรทั่วไป จำนวน 200.7
 บาทต่อปี การถือครองที่ดินสมาชิกสหกรณ์มีที่ดิน ร้อยละ 100 เกษตรกรทั่วไปมีที่ดิน ร้อยละ
 100 การออมทรัพย์สินสมาชิกสหกรณ์มีเงินออม ร้อยละ 64.4 เกษตรกรทั่วไปมีเงินออม
 ร้อยละ 59.4 สมาชิกสหกรณ์มีมูลค่าทรัพย์สินสูงกว่าเกษตรกรทั่วไปจำนวน 97,573.1
 บาทต่อปี

ข้อมูลทางด้านสหกรณ์กับการพัฒนาชนบท

จากการศึกษาพบว่า การศึกษาของสมาชิกในครอบครัวมีการศึกษาสูงขึ้น
 ร้อยละ 72.9 รายได้ สมาชิกมีรายได้สูงขึ้น ร้อยละ 92.7 หนี้สินสมาชิกมีหนี้สินสูงขึ้น
 ร้อยละ 7.3 หนี้สินสมาชิกเท่าเดิม ร้อยละ 15.6 หนี้สินสมาชิกลดลง ร้อยละ 77.1
 คุณภาพของผลผลิตดีขึ้น ร้อยละ 92.7 คุณภาพผลผลิตเท่าเดิม ร้อยละ 4.2 และคุณภาพผล
 ผลิตลดลง ร้อยละ 3.1 สมาชิกมีอำนาจในการต่อรองขายผลผลิตของตน ร้อยละ 94.8
 สมาชิกมีสุขภาพดี ร้อยละ 82.3 สมาชิกมีงานทำตลอดปี ร้อยละ 100 สมาชิกมีที่ดินถือครอง
 ร้อยละ 100 สภาพความเป็นอยู่ดีขึ้น ร้อยละ 84.4 และสภาพเป็นอยู่เหมือนเดิม ร้อยละ
 15.6

ปัญหาและข้อเสนอแนะ

สมาชิกสหกรณ์ฯจะมีปัญหาในเรื่องเงินทุน ร้อยละ 100 และเกษตรกรทั่วไป มี
 ปัญหาเรื่องไม่มีอำนาจในการต่อรองขายผลผลิต ร้อยละ 95.8

ปัญหาและข้อเสนอแนะ

1. ปัญหาด้านการศึกษา เนื่องจากสมาชิกสหกรณ์ฯ ส่วนใหญ่จบ ป. 4 ซึ่งถือว่ามีการศึกษาต่ำ

ควรมีการส่งเสริมเรื่องการศึกษาให้แก่สมาชิก ให้มีความคิดความอ่านที่ดี เพื่อจะได้นำไปปรับปรุงในด้านการผลิตให้มีรายได้สูงขึ้น

2. ปัญหาด้านหนี้สินของสมาชิกสหกรณ์ฯ จะเห็นได้ว่าสมาชิกสหกรณ์จะมีหนี้สินมากกว่าเกษตรกรทั่วไปที่ไม่มีหนี้สินเพราะเนื่องจากเกษตรกรมีเงินทุนในการผลิต แต่สำหรับสมาชิกสหกรณ์ฯ จะไม่มีเงินทุนจึงได้กู้เงินจากสหกรณ์ จึงเป็นสาเหตุที่ทำให้สมาชิกสหกรณ์ฯ มีรายจ่ายสูงกว่ารายได้

ควรมีการส่งเสริมการประกอบอาชีพของสมาชิกให้มากขึ้น เพื่อช่วยเพิ่มรายได้และลดภาระหนี้สินของสมาชิกสหกรณ์ฯ สหกรณ์ฯ ควรเป็นผู้ริเริ่มการสร้างฐานะให้ดีขึ้น

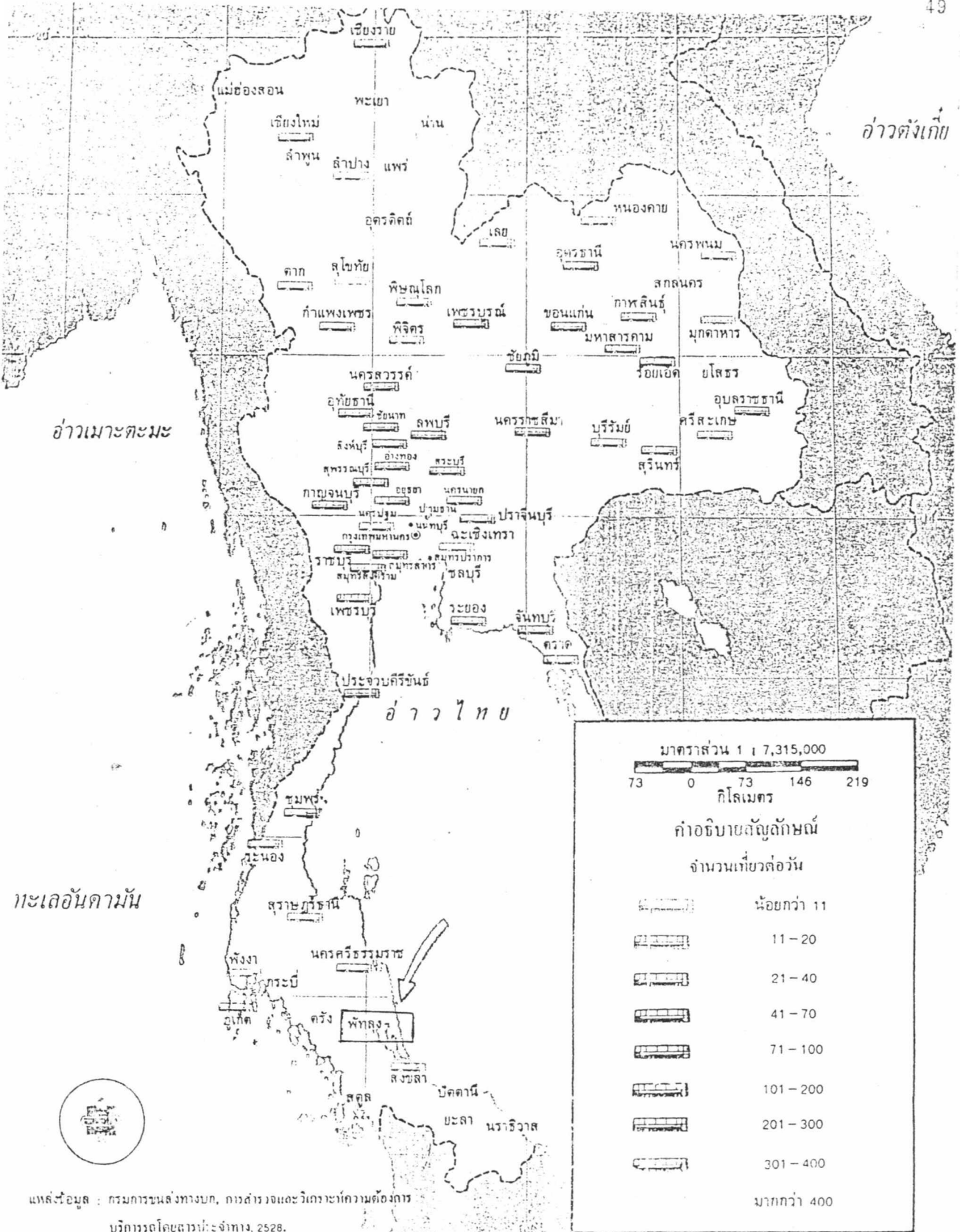
3. ปัญหาเรื่องสมาชิกไม่มีอำนาจในการกำหนดราคาผลผลิตของตน

ควรมีสหกรณ์การขายในสหกรณ์ เพื่อช่วยเหลือเกษตรกรในการกำหนดราคาผลผลิตให้แก่สมาชิกอย่างยุติธรรมที่สุด โดยสหกรณ์รับฝากขายผลผลิตของสมาชิกให้แทนและสหกรณ์ก็รวบรวมผลผลิตของสมาชิกขายต่อพ่อค้าที่มารับซื้อ ก็จะทำให้มีอำนาจในการต่อรองดีขึ้นแทนที่จะให้สมาชิกขายผลผลิตเอง ซึ่งไม่มีอำนาจในการต่อรองขายผลผลิตทางการเกษตร

เอกสารอ้างอิง

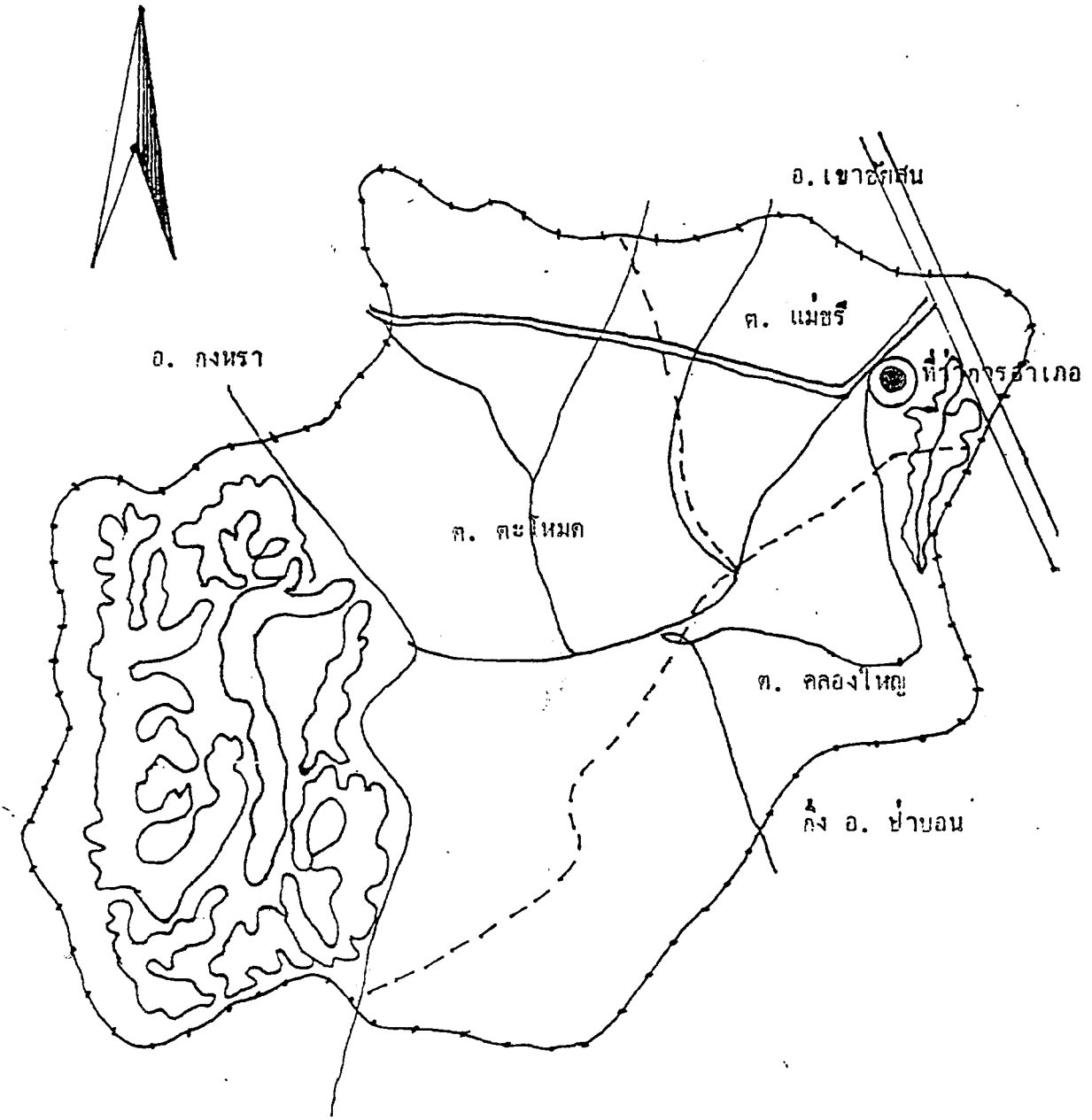
- กองวิชาการกรมส่งเสริมสหกรณ์. 2530. การเป็นสมาชิกสหกรณ์ : โรงพิมพ์เพิ่มเสริมกิจ.
กรุงเทพมหานคร.
- กองวิชาการกรมส่งเสริมสหกรณ์. 2532. เอกสารเผยแพร่งานสหกรณ์ : กรุงเทพมหานคร.
จรรยา ชัยทัศน์. 2532. การศึกษาผลการดำเนินงานของสหกรณ์การเกษตรดำเนินสะดวก.
เขตดำเนินสะดวก.จังหวัด ราชบุรี. กรุงเทพมหานคร:
ปัญหาพิเศษปริญญาตรีวิทยาศาสตร์บัณฑิต, สถาบันเทคโนโลยีพระจอมเกล้าเจ้าคุณทหาร
ลาดกระบัง.
- เฉลิมชัย คงสารรงค์. 2526. การลักษณะพื้นฐานทั่วไปของเกษตรกร ตำบลเขาทอง
อำเภอพยุหะคีรี จังหวัดนครสวรรค์. กรุงเทพมหานคร:
ปัญหาพิเศษปริญญาตรีวิทยาศาสตร์บัณฑิต, สถาบันเทคโนโลยีพระจอมเกล้าเจ้าคุณทหาร
ลาดกระบัง.
- ดิเรก ฤกษ์ห่อราย. 2524. กรมส่งเสริมการเกษตรหลักและวิสัยการ. มหาวิทยาลัยเกษตรศาสตร์:
โรงพิมพ์ B.F.O. กรุงเทพมหานคร.
- สมชัย รื่นสุข. 2526. การสหกรณ์. กรุงเทพมหานคร: สำนักพิมพ์แพรววิศึกษา.
- อภิชาติ เดชปรีชา. 2528. การศึกษาและวิเคราะห์หลักการดำเนินงานของสหกรณ์การ
เกษตรศรีประจันต์ จำกัด อำเภอศรีประจันต์.จังหวัดสุพรรณบุรี :
ปัญหาพิเศษปริญญาตรีวิทยาศาสตร์บัณฑิต, สถาบันเทคโนโลยีพระจอมเกล้าเจ้าคุณทหาร.
ลาดกระบัง.


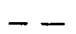
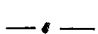
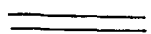

ภาคผนวก



แหล่งข้อมูล : กรมการขนส่งทางบก, การสำรวจและวิเคราะห์ความต้องการ
 บริการรถโดยสารประจำทาง, 2528.

ภาพแผนที่ประเทศไทย ที่แสดงถึงจุดที่ตั้ง จังหวัดพัทลุง



- 
ที่ตั้งว่าการอำเภอ
- 
เส้นแบ่งเขตตำบล
- 
เส้นอาณาเขตอำเภอ
- 
ทางหลวงแผ่นดิน
- 
คานทางหลวงชนบท

ภาพแสดงถึงลักษณะภูมิประเทศ อำเภอตะโหมด จังหวัดพัทลุง

แบบสัมภาษณ์

เรื่อง

การศึกษาภาวะเศรษฐกิจ และสังคมของสมาชิกสหกรณ์การเกษตรอำเภอตะโหมด
จำกัด จังหวัดพัทลุง ปี พ.ศ. 2535-2536

คำแนะนำ ทำเครื่องหมายถูกลงในช่อง () หรือเติมข้อความที่เป็นจริงลงในช่องว่างที่
เว้นไว้ให้

ตอนที่ 1 ภาวะทางด้านสถานภาพส่วนบุคคลและสังคม

1. ชื่อ.....นามสกุล.....
2. เพศ () ชาย () หญิง
3. อายุ.....ปี นับถือศาสนา.....
4. วุฒิที่ท่านได้รับจากการศึกษาหรือระดับที่จบ
 - () จบ ป.4
 - () จบ ป.7
 - () จบ ม.3 หรือ ม.ศ 4
 - () จบ ม.6
 - () จบอาชีวศึกษา
 - () จบอุดมศึกษา
 - () อื่นๆ (ระบุ).....
5. สถานภาพสมรส
 - () โสด () แต่งงานอยู่ร่วมกัน
 - () หย่าร้าง () แต่งงานแยกกันอยู่
 - () อื่นๆ (ระบุ).....
6. จำนวนสมาชิกในครอบครัวทั้งหมดจำนวน.....

7. ผู้ให้สัมภาษณ์เป็นสมาชิกกลุ่มใดบ้าง

- () กลุ่มเกษตรกร () ลูกค้า ชกส.
 () กลุ่มแม่บ้านเกษตรกร () สมาชิกสหกรณ์ฯ
 () อื่นๆ (ระบุ).....

ตอนที่ 2 ภาวะทางด้านเศรษฐกิจ

1. อาชีพหลักของผู้ให้สัมภาษณ์ที่ทำอยู่ในปัจจุบัน

- () ทำการเกษตร () ค้าขาย
 () รับจ้าง () รับราชการ
 () อื่นๆ (ระบุ).....
 มีรายได้ประมาณ.....บาทต่อปี

2. อาชีพรองของผู้ให้สัมภาษณ์ที่ทำอยู่ในปัจจุบัน

- () ทำการเกษตร () ค้าขาย
 () รับจ้าง () รับราชการ
 () อื่นๆ (ระบุ).....
 มีรายได้ประมาณ.....บาทต่อปี

3. ในปี พ.ศ. 2535 ท่านมีรายจ่ายภายในครอบครัว

1. ค่าอาหาร.....บาทต่อปี
 2. ค่าการศึกษาบุตร.....บาทต่อปี
 3. ค่ารักษาพยาบาล.....บาทต่อปี
 4. ค่าเครื่องใช้ประจำวัน.....บาทต่อปี
 5. ค่าเช่าที่ดิน.....บาทต่อปี
 6. ค่าดอกเบี้ย.....บาทต่อปี
 7. ค่าน้ำ ค่าไฟ.....บาทต่อปี
 8. ค่าเดินทางพักผ่อน.....บาทต่อปี

4. ในปี พ.ศ. 2535 ท่านมีรายจ่ายเพื่อการเกษตร

1. ค่าแรง.....บาทต่อปี
 2. ค่าพันธุ์พืช.....บาทต่อปี
 3. ค่ายาปราบศัตรูพืช.....บาทต่อปี
 4. ค่าปุ๋ย.....บาทต่อปี
 5. ค่าพันธุ์สัตว์.....บาทต่อปี

6. ค่าดอกเบี่ย.....บาทต่อปี
7. ค่าอุปกรณ์การเกษตร.....บาทต่อปี
8. ค่าน้ำมันเชื้อเพลิง.....บาทต่อปี
5. ในปี พ.ศ. 2535 ท่านมีหนี้สินหรือไม่
- () มี () ไม่มี
6. แหล่งเงินที่ท่านกู้มาจากไหน
- () สหกรณ์ จำนวน....บาท อัตราดอกเบี่ยร้อยละ.....บาทต่อปี
- () ธนาคาร จำนวน....บาท อัตราดอกเบี่ยร้อยละ.....บาทต่อปี
- () ชกส. จำนวน....บาท อัตราดอกเบี่ยร้อยละ.....บาทต่อปี
- () เพื่อนบ้าน จำนวน....บาท อัตราดอกเบี่ยร้อยละ.....บาทต่อปี
- () พ่อค้า จำนวน....บาท อัตราดอกเบี่ยร้อยละ.....บาทต่อปี
7. วัตถุประสงค์ของการกู้เงิน
- () เพื่อการลงทุน จำนวนเงิน.....บาท
- () เพื่อการครองชีพ จำนวนเงิน.....บาท
- () นำมาปลูกสร้างที่อาศัย จำนวนเงิน.....บาท
- () อื่นๆ (ระบุ).....
8. ผู้ให้สัมภาษณ์ที่ดินเป็นของตนเองหรือไม่
- () ไม่มี () มี
- ในกรณีที่มีที่ดินเป็นของตนเอง จำนวนไร่
- (ตอบได้มากกว่า 1 ข้อ)
- () เพื่อทำการเกษตร () เพื่อเป็นที่อยู่อาศัย
- () อื่นๆ (ระบุ).....
9. ผู้ให้สัมภาษณ์มีเงินออมหรือไม่
- () มี () ไม่มี
- ถ้ามีเงินออมเก็บไว้อย่างไร (ตอบได้มากกว่า ๑ ข้อ)
- () ฝากสหกรณ์
- () ฝากธนาคาร
- () ฝากธนาคารเพื่อการเกษตรและสหกรณ์
- () ฝากเพื่อนเพื่อการกู้ยืม
- () อื่นๆ (ระบุ).....

10. มูลค่าทรัพย์สินเมื่อคิดเป็นตัวเงินประมาณ (บาท/ปี)

ที่ดิน.....	บาท
บ้านเรือน.....	บาท
รถไถ.....	บาท
รถจักรยายนต์.....	บาท
รถจักรยาน.....	บาท
เครื่องพ่นยา.....	บาท
เครื่องสูบน้ำ.....	บาท
พันธุ์สัตว์น้ำ.....	บาท

ตอนที่ 3 ข้อมูลด้านการดำเนินงานของสหกรณ์ ในการพัฒนาชนบทที่มีต่อการเปลี่ยนแปลงของสมาชิกของสหกรณ์การเกษตร อำเภอตะโหนด จำกัด จังหวัดพัทลุง เมื่อเปรียบเทียบกับก่อนเข้าเป็นสมาชิก และหลังเข้าเป็นสมาชิก

- การศึกษาของสมาชิกก่อนเข้าเป็นสมาชิกสหกรณ์
 - สูงขึ้น
 - เท่าเดิม
- การศึกษาของสมาชิกหลังเข้าเป็นสมาชิกสหกรณ์
 - สูงขึ้น
 - เท่าเดิม
- รายได้ก่อนเข้าเป็นสมาชิกสหกรณ์
 - สูงขึ้น
 - เท่าเดิม
- รายได้หลังเข้าเป็นสมาชิกสหกรณ์
 - สูงขึ้น
 - เท่าเดิม
- หนี้สินของสมาชิกก่อนเข้าเป็นสมาชิกสหกรณ์
 - สูงขึ้น
 - เท่าเดิม
 - ลดลง
- หนี้สินของสมาชิกหลังเข้าเป็นสมาชิกสหกรณ์
 - สูงขึ้น
 - เท่าเดิม
 - ลดลง
- คุณภาพของผลผลิตก่อนเข้าเป็นสมาชิกสหกรณ์
 - ดี
 - เท่าเดิม
 - ลดลง

- 8. คุณภาพของผลผลิตหลังเข้าเป็นสมาชิกสหกรณ์
 - () ดี () เท่าเดิม
 - () ลดลง
- 9. อำนาจในการขายผลผลิตก่อนเข้าเป็นสมาชิกสหกรณ์
 - () มี () ไม่มี
- 10. อำนาจในการขายผลผลิตหลังเข้าเป็นสมาชิกสหกรณ์
 - () มี () ไม่มี
- 11. สุขภาพของสมาชิกในครอบครัวก่อนเข้าเป็นสมาชิกสหกรณ์
 - () ดี () เหมือนเดิม
- 12. สุขภาพของสมาชิกในครอบครัวหลังเข้าเป็นสมาชิกสหกรณ์
 - () ดี () เหมือนเดิม
- 13. การถือครองที่ดินของสมาชิกก่อนเข้าเป็นสมาชิกสหกรณ์
 - () มี () ไม่มี
- 14. การถือครองที่ดินของสมาชิกหลังเข้าเป็นสหกรณ์
 - () มี () ไม่มี
- 15. การมั่งงำทำของสมาชิกตลอดทั้งปีก่อนเข้าเป็นสมาชิกสหกรณ์
 - () มี () ไม่มี
- 16. การมั่งงำทำของสมาชิกตลอดทั้งปีหลังเป็นสมาชิกสหกรณ์
 - () มี () ไม่มี
- 17. สภาพความเป็นอยู่ของสมาชิกก่อนเข้าเป็นสมาชิกสหกรณ์
 - () ดี () เหมือนเดิม
- 18. สภาพความเป็นอยู่ของสมาชิกหลังเข้าเป็นสมาชิกสหกรณ์
 - () ดี () เหมือนเดิม

ตอนที่ 4. ปัญหาและข้อเสนอแนะ.....

