

ผิตพลาดที่ สามวาชุมชนอ่วม-เขตศก.จม. *กรุงเทพธุรกิจ*. 4 พฤศจิกายน 2554, หน้า 13, 16.

ความยากของการบริหารจัดการน้ำ ไม่ได้อยู่ที่ขนาดของ “มวลน้ำ” เท่านั้น แต่ปัจจัยสำคัญยิ่งกว่าก็คือ น้ำในมิติที่เกี่ยวข้องกับ “คน” และ “ชุมชน” เพราะไม่มีใครอยากถูกน้ำท่วม หรือหากเลี่ยงไม่ได้จริงๆ ก็พร้อมถูกท่วม แต่ต้องไม่ใช่ “ท่วมแทนใคร”

และนี่คือความจริงของสถานการณ์น้ำท่วมที่เมืองหลวงของประเทศไทย ณ วันนี้ โดยสัมผัสอย่างชัดเจนได้ที่ “คลองสามวา”

แม้ที่ประตูระบายน้ำคลองสามวาจะไม่มีมวลน้ำไปเปิดถนนแล้ว และเจ้าหน้าที่ กทม. ก็ซ่อมลู่วางประตูที่ถูกทาบทำลายเสร็จเรียบร้อย โดยเสริมแท่งเหล็กขนาดใหญ่อัดเข้าไปในคันดิน หนัวยาวเพื่อให้อันตรธานน้ำท่วม แต่พื้นที่ไม่ได้ทำให้ปัญหายาจบลง

โดยเฉพาะพื้นที่ถัดไปที่ต้องรับน้ำจากคลองสามวา คือ มีนบุรี บางชัน รวมไปถึงลาดกระบัง คือเขตเศรษฐกิจและเป็นที่ตั้งของนิคมอุตสาหกรรมมูลค่าหลายหมื่นล้านบาท

## “มีนบุรี-สวีนทวงศ์” ของ

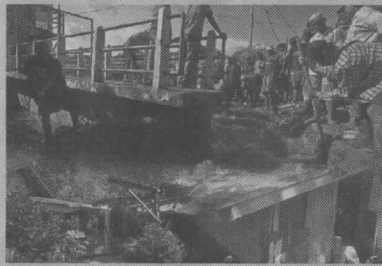
สถานการณ์น้ำ ณ ปัจจุบัน เจ้าหน้าที่ที่คุมประตูระบายน้ำคลองสามวาบอกว่า ระดับน้ำด้านหลังประตู (ฝั่งคลองสามวา) กับหน้าประตู (ฝั่งมีนบุรี) ต่างกันประมาณ 80 เซนติเมตร พร้อมยืนยันว่า “พื้นที่ขึ้นในท่วมแน่”

“ดูสิว่าน้ำขึ้นไหลแรงขนาดไหน นี่คือสาเหตุที่เขาคงปิดประตู เพราะถ้าเปิดก็จะเป็นอย่างนี้ คือมีนบุรีและเขตชั้นในท่วมแน่นอน เนื่องจากคลองสามวาจะไม่บรรจบกับคลองแสนแสบที่ มีนบุรี จากนั้นก็จะไหลเข้ากรุงเทพฯ ชั้นใน” เจ้าหน้าที่ กทม. กล่าว

หากพิจารณาเส้นทางคดีของคลองแสนแสบ จากมีนบุรีจะพุ่งตรงเข้าบางกะปิ คลองตัน ผ่านคลองตันจะเป็นสามแยก ด้านหนึ่งเข้าคลองพระโขนงพุ่งตรงแม่น้ำเจ้าพระยา อีกด้านเลียชวาเข้ากรุงเทพฯ ชั้นในขนานไปกับถนนพรบุรีตัดใหม่ไปจนถึงประตูน้ำ

จากการตระเวนเอาเหรียญพื้นๆ โดยรอบพบว่า เขตคลองสามวา นั้นไม่ต้องพูดถึง เพราะจนน้ำเกือบทั้งเขตแล้ว ไม่ว่าจะป็นด้านเขวงทรายกองดิน ซอยวัดสุขใจ ถนนนิมิตใหม่ จากแยกหทัยมิตรไปถึงลำลูกกา รถเล็กผ่านไม่ได้เลย ยกเว้นถนนหทัยราษฎร์กับถนนเลียชคลองสองเท่านั้นที่ยังไม่ท่วม เนื่องจากเป็นถนนสร้างใหม่ ยกสูงกว่าถนนเดิมมาก แต่กระนั้นก็มีน้ำเอ่อตามท่อระบายน้ำบ้างแล้ว

# ผิดพลาดที่ ‘คลองสามวา’ ชุมชนอ่วม-เขตเศรษฐกิจจม



ที่สำคัญหมู่บ้านทั้งสองฝั่งของถนนสายใหม่ทั้งสองสายที่ต่ำกว่าแนวถนนเดิมลงไปด้วยมากถึง 80% ไม่เว้นแม้กระทั่งทางเข้าสวนสัตว์เปิดซาฟารีเวิลด์

ส่วนถนนหทัยมิตรซึ่งเป็นเสมือนผนังกันน้ำที่เอื้อจากคลองสามวาไม่ให้ทะลักเข้าไปทางฝั่งมีนบุรีและหมู่บ้านจัดสรรบนถนนหทัยราษฎร์ ปรากฏว่ามีการทำผนังชั่วคราวอย่างรีบเร่ง โดยนำยางมะตอยมาเทไว้ บางจุดเพิ่งเทร้อนๆ

ขณะที่ถนนนิมิตใหม่ช่วงกิโลเมตรที่ 1-4 (จากมีนบุรีถึงวัดสุขใจ) ก็มีการทำกำแพงกระสอบทรายยาวตลอด 4 กิโลเมตรเพื่อปกป้องพื้นที่เขตเมือง แต่ก็ไม่หายถนนสวีนทวงศ์ช่วงที่อยู่ในเขตมีนบุรีมีน้ำท่วมสูงเกือบถึงกันชนรถบรรทุก ส่วนสี่แยกมีนบุรีก็มีน้ำเจิ่งนอง ทั้งๆ ที่อีกไม่ถึง 2 กิโลเมตรก็ถึงนิคมอุตสาหกรรมบางชัน

## : 2 นิคมฯ (สอ) ไม่รอด

นายคมสัน มาลีสี รองคณบดีคณะวิศวกรรมศาสตร์ สถาบันเทคโนโลยีพระจอมเกล้าเจ้าคุณทหารลาดกระบัง ให้ข้อมูลว่า ขณะนี้น้ำจากพื้นที่คลองสามวาเริ่มขยับลงมาเรื่อยๆ และสามท่วมทุ่งตั้งแต่เขตมีนบุรี หนองจอก และคาดว่าจะไหลเข้าท่วมเขตลาดกระบังภายใน 2-3 วันนี้ โดยน้ำจะไม่ไหลลงคลองลำสาทิวตามที่คาดไว้ เพราะไม่สามารถควบคุมทิศทางน้ำที่ท่วมทุ่งได้

“คลองสามวารับน้ำจากคลองท่าวาทย่างที่รับน้ำมาจากคลองสอง คลองสาม และคลองสี่อีกที จากนั้นน้ำทั้งหมดจะลงไปคลองแสนแสบ ฉะนั้นถ้าประตูระบายน้ำคลองสามวาไม่ปิด ก็จะเป็นอย่างที่เรเห็น คือประมาณน้ำในคลองแสนแสบตั้งแต่เขตมีนบุรี หนองจอกเพิ่มขึ้นจนเอ่อท่วมถนนสวีนทวงศ์ และไหลท่วมทุ่งลาดกระบังลาด จากนั้นมวลน้ำจะไหลลงคลองประเวศบุรีรัมย์ และไหลลงสู่ถนนบางนา-ตราด”

“ขณะที่น้ำในคลองแสนแสบจะไหลเข้าเขตบางกะปิ พระรามเก้า คลองตัน และไหลลงอุโมงค์ระบายน้ำคลองพระโขนงก่อนจะลงสู่แม่น้ำเจ้าพระยา ซึ่งมีแนวโน้มว่าจะท่วมทั่วกรุงเทพฯ เพราะมวลน้ำไม่ได้ไหลไปทางฝั่งตะวันออกลงสู่แม่น้ำบางปะกง เนื่องจากบริเวณนั้นเป็นพื้นที่สูง ต้องใช้เครื่องสูบน้ำช่วยดึง สถานการณ์เช่นนี้นิคมอุตสาหกรรมบางชันกับนิคมอุตสาหกรรมลาดกระบังถือว่าเสี่ยง โดยเฉพาะนิคมบางชันจะเสี่ยงมากกว่า เพราะอยู่ติดกับคลองแสนแสบ” นายคมสัน ระบุ

ขณะที่ นายอรุณ พวงสมบัติ ผู้อำนวยการเขตมีนบุรี เผยว่า ช่วงเย็นวานนี้ (3 พ.ย.) ทางเขตได้ประชุมวางมาตรการป้องกันมวลน้ำที่กำลังไหลเข้าพื้นที่ โดยอาจจะต้องทึประตูน้ำคลองท่าวาทย่างล่าง แต่ยังไม่ได้สรุปชัดเจนว่าจะดำเนินการอย่างไร แต่ที่แน่ๆ คือ หากยกประตูระบายน้ำคลองสามวาขึ้น น้ำก็จะเอ่อท่วมนิคมฯ บางชัน แน่แน่นอน

## : ชุมชนอาน-ชาวบ้านท้อ

ปัญหาที่คลองสามวาเป็นการมีตัวอย่างที่นำศึกษา เพราะเปิดประตูระบายน้ำก็แล้ว ทาบทำลายลู่วางประตูก็แล้ว แต่ถนนซีเมนต์แคบๆ ริมคลองสามวาทั้งสองฝั่งที่คนในชุมชนใช้สัญจรไปมาบางช่วงกลับจมน้ำ บางช่วงถูกน้ำเซาะขาด เรียกว่าไม่มีอะไรดีขึ้นมาเลย ร้านขายของชำ ร้านขายอาหารตามสั่งล้วนถูกน้ำท่วมสูงเกือบถึงหลังคา บางคนเล่าว่าต้องนอนบนโต๊ะ

“พอเปิดประตูน้ำได้จริงๆ ปรากฏว่าน้ำยิ่งมาเยอะ เพราะข้างบน (คลองสี่ และคลองท่าวาทย่างล่าง) พอเขารู้เขาก็ยังปล่อยน้ำลงมา” หญิงวัยกลางคนบอกขณะนั่งอยู่บนอกบ้าน เพราะในบ้านมีแต่หน้าจากรถลงพื้นที่ที่ชุมชนริมคลองสามวา พบข้อมูลที่แตกต่างไปจากข่าวสารในช่วงที่มีการประท้วงอยู่พอสมควร

ชายสูงอายุที่ใส่ขาเทียม เล่าว่า จริงๆ แล้วก่อนหน้าจะมีการชุมนุม ประตูระบายน้ำเปิดอยู่ 50-60 เซนติเมตร เข้าใจว่าเป็นช่วงที่รัฐบาลสั่งให้เปิดประตูน้ำทุกประตู แต่ตอนหลังประตูกลับปิดเพราะตรงนี้เป็นด่านสุดท้ายก่อนเข้ามีนบุรีและเขตชั้นใน เมื่อเปิดประตูได้ 2 วัน น้ำขึ้นสูงวันละ 50 เซนติเมตร ชาวบ้านเลยทนไม่ไหว และน้ำที่ไหลมา

ก็เป็นน้ำเก่า “ก่อนชาวบ้านประท้วงไม่มีใครเคยเข้ามา ส.ก. ส.ช. หรือแม้แต่ ส.ส.หายหน้าหมด เราไม่เคยรู้เรื่อง ไม่เคยได้ข้อมูลอะไรเลยว่ามีน้ำจะมากอย่างไร ที่ผ่านมาก็สูง แต่ยังไม่พออยู่ได้ เราท่วมมา 2 เดือนกว่าแล้ว ก็ไม่ได้ทำอะไร กระทั่งปิดประตูน้ำนั้นแหละถึงทนไม่ไหว” ชัยชาติ พิการ กล่าว

การไม่ได้รับข้อมูลจริงที่ถูกต้องในช่วงเวลาที่หวิดจะท่วม หน้าที่ยังไม่ได้รับผิดชอบรายใดเข้าไปเลยแล้ว ยิ่งซ้ำเติมความรู้สึกเดือดร้อนของชาวบ้านให้แย่แถมมากขึ้นไปอีก และความช่วยเหลือที่พาเรตกันเข้ามาภายหลังเกิดความซุกซนว่านวย ทั้งแพทย์ทหาร เรือ และส้วมลอยน้ำ คือคำอธิบายที่ดี

“นี่แหละคือข้อดีของการประท้วง” ชาวบ้านบางกอกนเปรม

ที่ผ่านมามีบางฝ่ายตั้งข้อสังเกตว่าการปิดประตูระบายน้ำมี “การเมือง” อยู่เบื้องหลัง เพราะมีสนามกอล์ฟของคนในรัฐบาลอยู่ทางอำเภอบางพลี จ.ฉะเชิงเทรา ซึ่งเป็นพื้นที่รับน้ำจากคลองท่าวาทย่างและใกล้เคียง แต่เมื่อสอบถามชาวบ้านหลายรายทั้งที่ชุมชนริมคลองสามวา ชุมชนด้านวัดสุขใจ และชุมชนในเขวงทรายกองดิน ได้ข้อมูลตรงกันว่าชาวบ้านที่ไปชุมนุมประท้วงมาจากหลายกลุ่มหลายที่ เพราะการปิดประตูระบายน้ำก่อผลกระทบในวงกว้าง มวลน้ำดันย้อนกลับขึ้นไปถึงชุมชนคลองสี่และลำลูกกา ทำให้หลายคนพร้อมใจกันมาชุมนุมโดยไม่ได้เห็นตมหาย

“คนที่มาทาบลู่วางประตูระบายน้ำก็ไม่ใช้คนแถวนี้ แต่เป็นคนที่มาจากคลองเหนือเราขึ้นไป ซึ่งเขาก็ท่วมหนักเหมือนกันและท่วมมาก่อนเรา” ชาวบ้านชุมชนริมคลองสามวา กล่าว

บทสรุปของปัญหานี้คืออธิบายผ่านสมศักดิ์ จิตชื่น ชาวชุมชนวัย 42 ปี ที่บอกว่าพวกเขาเข้าใจดีว่าถ้าเปิดประตูระบายน้ำจะทำให้พื้นที่ด้านล่าง (เขตมีนบุรีและนิคมอุตสาหกรรม) ได้รับความเดือดร้อน แต่ขอให้มากอกชาวบ้านบ้างว่ากำลังจะเอาอะไร และต้องอยู่บนเบาะอีกนานแค่ไหน เพราะชาวบ้านไม่ได้ต้องการอะไรเลย เนื่องจากน้ำจะท่วมมากหรือท่วมน้อยก็ถือว่าท่วมแล้ว

บทเรียนแห่งความผิดพลาดที่คลองสามวา ก็คือ การที่ผู้รับผิดชอบไม่ยอมสื่อสารกับชาวบ้าน และไม่เคยเปิดรับการมีส่วนร่วมของชุมชน ทั้งที่เป็นปราการด่านสำคัญที่จะป้องกันความขัดแย้งจากมหาอุทกภัยมิให้ลุกลาม