

ใบรับรองปัญหาพิเศษ

ภาควิชาเทคนิคเกษตร

คณะเทคโนโลยีการเกษตร สถาบันเทคโนโลยีพระจอมเกล้าเจ้าคุณทหารลาดกระบัง กทม.

เรื่อง

ศึกษาการปฏิบัติงานของเกษตรตำบลที่เกี่ยวข้องกับองค์การบริหารส่วนตำบล

ในการพัฒนาการเกษตรของจังหวัดชุมพร พ.ศ. 2542

The Study on Relations between Extension Agriculturalist Officers and District Government Officers to Agricultural Development in Changwat Chumphon 1999

โดย

นายจารึก เดชพิณ

ได้รับการตรวจสอบและอนุมัติให้เป็นส่วนหนึ่งของการศึกษาหลักสูตร

วท.บ. (พัฒนาการเกษตร)

เมื่อวันที่ ๕ เดือน เมษายน พ.ศ. ๒๕๔๓

ประธานกรรมการปัญหาพิเศษ

(อาจารย์สุชมาภรณ์ จันทร์ศรี)

กรรมการปัญหาพิเศษ

(อาจารย์สมศักดิ์ คูหาสวรรค์เวช)

หัวหน้าภาควิชา

(อาจารย์สุชมาภรณ์ จันทร์ศรี)



167/5

ปัญหาพิเศษ

เรื่อง

ศึกษาการปฏิบัติงานของเกษตรตำบลที่เกี่ยวข้องกับองค์การบริหารส่วนตำบล
ในการพัฒนาการเกษตรของจังหวัดชุมพร พ.ศ. 2542

The Study on Relations between Extension Agriculturalist Officers and District
Government Officers to Agricultural Development in Changwat Chumphon 1999



T096053

โดย

นายจारीก เดชพิณ

เสนอ

ภาควิชาเทคนิคเกษตร

คณะเทคโนโลยีการเกษตร สถาบันเทคโนโลยีพระจอมเกล้าเจ้าคุณทหารลาดกระบัง กทม.

เพื่อความสมบูรณ์แห่งปริญญาวิทยาศาสตรบัณฑิต (พัฒนาการเกษตร)

พ.ศ. 2543

ป/พ.
๑๓๑/๔
๒๕๔๓

เลขหมู่.....
เลขทะเบียน ๑๖๐๕๓
วันเดือนปี - 1 Jun 2000

เอกสารนี้เป็นเอกสารทวงสวนไวสำหรับการใช้งานเพื่อการศึกษาเท่านั้น ไม่อนุญาตให้นำไปใช้ประโยชน์ด้านการค้า
ไม่ว่ากรณีใดๆทั้งสิ้น อีกทั้งห้ามมิให้ดัดแปลงเนื้อหา และต้องอ้างอิงถึงเจ้าของเอกสารทุกครั้งที่มีการนำไปใช้

บทคัดย่อ

เรื่อง : ศึกษาการปฏิบัติงานของเกษตรกรตำบลที่เกี่ยวข้องกับองค์การบริหารส่วนตำบล
ในการพัฒนาการเกษตรของจังหวัดชุมพร

โดย : นายจารึก เดชพิณ

ชื่อปริญญา : วิทยาศาสตร์บัณฑิต (พัฒนาการเกษตร)

สาขาวิชาเอก : พัฒนาการเกษตร

ประธานกรรมการปัญหาพิเศษ :

(อาจารย์สุมาภรณ์ จันทร์ศรี)

๕ เมษายน ๒๕๕๗

การศึกษาค้นคว้าครั้งนี้เป็นเชิงสำรวจความคิดเห็นของเกษตรกรตำบล มีวัตถุประสงค์เพื่อศึกษาการปฏิบัติงานของเกษตรกรตำบลและองค์การบริหารส่วนตำบลที่เกี่ยวข้องกับการพัฒนาการเกษตรของจังหวัดชุมพร และเพื่อศึกษาปัญหาอุปสรรคในการปฏิบัติงานที่เกี่ยวข้องกันของทั้ง 2 หน่วยงาน พร้อมข้อเสนอแนะและแนวทางแก้ไข โดยใช้แบบสอบถามจำนวน 40 ชุด ได้แบบสอบถามคืนจำนวน 38 ชุด คิดเป็น 95 เปอร์เซ็นต์

จากการศึกษาลักษณะพื้นฐานบางประการของเจ้าหน้าที่เกษตรกรตำบล พบว่าร้อยละ 76.3 เป็นเพศชาย จำนวน 29 คน มีอายุเฉลี่ย 42.11 ปี ร้อยละ 81.6 สำเร็จการศึกษาระดับปริญญาตรี มีจำนวน 31 คน อายุประสบการณ์ทำงานเฉลี่ย 17.76 ปี จำนวนหมู่บ้านที่เจ้าหน้าที่เกษตรกรตำบลรับผิดชอบเฉลี่ย 11 หมู่บ้านต่อ 1 คน ร้อยละ 78.9 ไม่เคยประกอบอาชีพมาก่อน มีจำนวน 30 คน ร้อยละ 57.9 ไม่มีอาชีพอื่นเสริม มีจำนวน 22 คน ร้อยละ 73.7 ไม่เคยอบรมเกี่ยวกับเรื่ององค์การบริหารส่วนตำบล มีจำนวน 28 คน สำหรับความคิดเห็นเกี่ยวกับการปฏิบัติงานของเกษตรกรตำบลที่เกี่ยวข้องกับองค์การบริหารส่วนตำบล เจ้าหน้าที่เกษตรกรตำบล ร้อยละ 68.4 จำนวน 26 คน มีความพอใจที่ได้ประสานงานร่วมกับองค์การบริหารส่วนตำบล เพราะมีจุดมุ่งหมายเดียวกันคือพัฒนาประชาชน ร้อยละ 36.8 มีจำนวน 14 คน ว่างานพัฒนาการเกษตรมีส่วนสัมพันธ์กับองค์การบริหารส่วนตำบล เพราะเป็นแหล่งงบประมาณ ร้อยละ 86.8 มีจำนวน 33 คน เห็นว่ามีการทำงานที่สัมพันธ์กันระหว่างเกษตรกรตำบลกับองค์การบริหารส่วนตำบล เพราะทำให้เกษตรกรกรในท้องถิ่นมีรายได้มีความเจริญก้าวหน้าอยู่ดี

เอกสารนี้เป็นเอกสารที่สงวนไว้สำหรับการใช้งานเพื่อการศึกษาเท่านั้น ไม่อนุญาตให้นำไปใช้ประโยชน์ด้านการค้า ไม่ว่ากรณีใดๆทั้งสิ้น อีกทั้งห้ามมิให้ตัดแปลงเนื้อหา และต้องอ้างอิงถึงเจ้าของเอกสารทุกครั้งที่มีการนำไปใช้

กินดี การพัฒนาการเกษตรงานส่งเสริมการเกษตรและองค์การบริหารส่วนตำบลมีการทำงานที่สอดคล้องกันในด้านนี้ (1) มีจุดมุ่งหมายเดียวกันคือคือพัฒนาประชาชน (2) มีความสำคัญที่จะเพิ่มรายได้และคุณภาพชีวิตต่อเกษตรกร (3) สนองความต้องการของท้องถิ่นตรงเป้าหมาย (4) เป็นงานในความรับผิดชอบของโครงการ (5) เป็นการแบ่งเบาภาระของรัฐบาลเพราะ เป็นการกระจายอำนาจสู่ท้องถิ่น ร้อยละ 50 เข้าไปร่วมสนับสนุนกิจกรรมขององค์การบริหารส่วนตำบลเป็นประจำทุกครั้งที่มีโอกาส ซึ่งร้อยละ 89.5 มุ่งเน้นไปที่การวางแผนพัฒนาตำบล ร้อยละ 100 ได้เสนอข้อมูล/กิจกรรมให้องค์การบริหารส่วนตำบลทราบในเรื่อง บทบาทของเจ้าหน้าที่ส่งเสริมการเกษตรประจำตำบล คิดเป็นร้อยละ 81.6 ร้อยละ 84.2 มีการกำหนดวิธีการทำงานเพื่อเป็นการสนับสนุนองค์การบริหารส่วนตำบล คือ ให้องค์การบริหารส่วนตำบลมีส่วนร่วมในกิจกรรมของงานส่งเสริมการเกษตร เช่น งานวันเกษตรกร การแจกจ่ายพันธุ์ไม้ การประชุม ฯลฯ คิดเป็นร้อยละ 81.3 และความคิดเห็นเกี่ยวกับบทบาทในการปฏิบัติงานร่วมกับองค์การบริหารส่วนตำบลมีค่าเฉลี่ยรวม 3.52 ซึ่งอยู่ในระดับความคิดเห็นระดับค่อนข้างสูง คือ ให้องค์การบริหารส่วนตำบลส่งเสริมกิจการขององค์การบริหารส่วนตำบลเฉพาะด้านพัฒนาการเกษตร ค่าเฉลี่ย 4.10 สำหรับปัญหาอุปสรรคและข้อเสนอแนะในการปฏิบัติงานร่วมกับองค์การบริหารส่วนตำบล เกษตรตำบลร้อยละ 52.6 เห็นว่าแนวคิดและเหตุผลในการตัดสินใจไม่เหมือนกัน

จากการศึกษาลักษณะพื้นฐานบางประการของเจ้าหน้าที่องค์การบริหารส่วนตำบล

ผลการสัมภาษณ์เจ้าหน้าที่องค์การบริหารส่วนตำบลเกี่ยวกับการปฏิบัติงานของเกษตรตำบลสรุปผลได้ดังนี้ เจ้าหน้าที่องค์การบริหารส่วนตำบลส่วนใหญ่เป็นเพศชาย อายุอยู่ระหว่าง 28-35 ปี ตำแหน่งเป็นปลัดองค์การบริหารส่วนตำบลทั้งสิ้น สำเร็จการศึกษาระดับปริญญาตรี และเคยประกอบอาชีพอื่นมาก่อนก่อนมาดำรงตำแหน่งปลัดองค์การบริหารส่วนตำบล ความคิดเห็นของเจ้าหน้าที่องค์การบริหารส่วนตำบล ทราบว่าเกษตรตำบลมีหน้าที่ให้ความรู้ แนะนำถ่ายทอดด้านเทคโนโลยีการเกษตร ตลอดจนแก้ปัญหาทางการเกษตรต่าง ๆ ให้แก่เกษตรกร องค์การบริหารส่วนตำบลได้ขอความร่วมมือและขอรับการสนับสนุนจากเกษตรตำบล คือการให้คำปรึกษา แนะนำเทคนิควิธีการการปลูกพืช การเขียนแผนงาน/โครงการต่าง ๆ

สรุป การปฏิบัติงานของเกษตรตำบลที่เกี่ยวข้องกับองค์การบริหารส่วนตำบลด้านพัฒนาการเกษตรที่ร่วมกิจกรรมของเกษตรตำบลในด้าน การวางแผนพัฒนาตำบล ช่วยสำรวจโครงการด้านการเกษตรในตำบล จัดนิทรรศการข้อมูลข่าวสารการเกษตร ณ ที่ทำการองค์การบริหารส่วนตำบล และบทบาทของเจ้าหน้าที่ส่งเสริมการเกษตรประจำตำบล ซึ่งได้ขอความร่วมมือจากองค์การบริหารส่วนตำบลในด้าน สนับสนุนงบประมาณในการจัดทำโครงการต่าง ๆ ในตำบล ของงานด้านอาชีพการเกษตรเพื่อ

ให้เกษตรกรมีอาชีพทำ ให้องค์การบริหารส่วนตำบลพัฒนากลุ่มอาชีพด้านการเกษตรควบคู่ไปกับ
สาธารณูปโภค จัดเก็บข้อมูล ปัญหาและความต้องการด้านการเกษตรของเกษตรกรให้มีความละเอียด
และเป็นปัจจุบัน และการเข้าประชุมแลกเปลี่ยนความคิดเห็น อุปสรรคและปัญหาในการปฏิบัติงานที่
เกี่ยวข้องกันระหว่างเกษตรตำบลกับองค์การบริหารส่วนตำบล ด้านเกษตรตำบลคือ แนวความคิดและ
เหตุผลในการตัดสินใจไม่เหมือนกัน ความแตกต่างระหว่างคุณวุฒิประสบการณ์และภูมิหลัง และการ
ติดต่อสื่อสาร การสื่อความหมาย การใช้ภาษา ส่วนในด้านขององค์การบริหารส่วนตำบลคือ ไม่มีกิจ
กรรมร่วมกันระหว่างองค์การบริหารส่วนตำบลกับเกษตรตำบล เกษตรตำบลควรเข้าร่วมกิจกรรมของ
องค์การบริหารส่วนตำบลให้มากขึ้น และข้อจำกัดทางด้านบุคลากร

ข้อเสนอแนะและอุปสรรคของทั้ง 2 ฝ่าย เนื่องจากไม่มีกิจกรรมร่วมกันระหว่างองค์การ
บริหารส่วนตำบลกับเกษตรตำบลเพราะข้อจำกัดทางบุคลากรน้อย มีกฎ ระเบียบ ข้อบังคับที่แตก
ต่างกัน เพราะอยู่ต่างกระทรวงต่างกรมกัน ฉะนั้นต้องมีการประสานงานกันระหว่างกรมการปก
ครองกับกรมส่งเสริมการเกษตรให้มากกว่านี้ เพื่อให้เกษตรตำบลปฏิบัติงานในพื้นที่พร้อมกับองค์
การบริหารส่วนตำบลได้ถูกต้องตามความต้องการของเกษตรกร

คำนิยม

ปัญหาพิเศษฉบับนี้สำเร็จลุล่วงด้วยดีเพราะได้รับความกรุณาช่วยเหลือจากอาจารย์หลาย ๆ ท่านในภาควิชาที่เกี่ยวข้อง โดยเฉพาะอาจารย์ สุขุมารณ์ ชันศรี ประธานกรรมการปัญหาพิเศษที่กรุณาชี้แนะแนวทางในการทำปัญหาพิเศษตั้งแต่ต้น อีกทั้งอาจารย์ สมศักดิ์ ภูหาสวรรค์เวช ซึ่งทำหน้าที่เป็นกรรมการปัญหาพิเศษ โดยให้ความช่วยเหลือในการวิเคราะห์ข้อมูลและตรวจทานแก้ไขข้อผิดพลาดซึ่งในพระคุณของท่านเป็นอย่างยิ่ง จึงขอกราบขอบพระคุณมา ณ โอกาสนี้

และขอขอบคุณเจ้าหน้าที่เกษตรอำเภอทุกอำเภอรวมทั้งเจ้าหน้าที่องค์การบริหารส่วนตำบลของจังหวัดชุมพรทุกท่านที่ได้กรุณาให้ความร่วมมือและความสะดวกในการเก็บข้อมูล ในการปัญหาพิเศษครั้งนี้ของข้าพเจ้า

คุณงามความดีที่พึงมีข้าพเจ้าขอบมอบแด่ บิดา มารดา ครู อาจารย์ ผู้ประสทาวิชาและผู้อุปการะคุณทุกท่าน

จารึก เศษพิณ

มีนาคม 2543

สารบัญ

	หน้า
สารบัญตาราง	(ก)
สารบัญภาพ	(ข)
บทที่ 1 บทนำ	1
ความสำคัญของปัญหา	1
วัตถุประสงค์ของการวิจัย	2
ประโยชน์ที่คาดว่าจะได้รับ	2
ขอบเขตการศึกษา	3
นิยามศัพท์เฉพาะ	3
บทที่ 2 ตรวจสอบเอกสาร	4
งานวิจัยที่เกี่ยวข้อง	15
บทที่ 3 วิธีการศึกษา	21
ประชากรและวิธีการสุ่มตัวอย่าง	21
วิธีการและเครื่องมือที่ใช้ในการเก็บรวบรวมข้อมูล	22
วิธีการเก็บรวบรวมข้อมูล	23
การวิเคราะห์ข้อมูล	23
ระยะเวลาและสถานที่ของการศึกษา	24
บทที่ 4 ผลการวิจัยและวิจารณ์	25
ส่วนที่ 1 แบบสอบถามเกษตรกรตำบล	25
ตอนที่ 1 ลักษณะพื้นฐานบางประการของเกษตรกรตำบล	25
ตอนที่ 2 การปฏิบัติงานของเกษตรกรตำบลที่เกี่ยวข้องกับองค์การบริหาร ส่วนตำบลในการพัฒนาการเกษตร	29
ตอนที่ 3 ปัญหาอุปสรรคและข้อเสนอแนะในการปฏิบัติงานร่วมกับ องค์การบริหารส่วนตำบล	41
ส่วนที่ 2 แบบสัมภาษณ์เจ้าหน้าที่องค์การบริหารส่วนตำบล	43
บทที่ 5 สรุปผลการศึกษาและข้อเสนอแนะ	48
เอกสารอ้างอิง	57
ภาคผนวก	

เอกสารนี้เป็นเอกสารที่สงวนไว้สำหรับการใช้งานเพื่อการศึกษาเท่านั้น ไม่อนุญาตให้นำไปใช้ประโยชน์ด้านการค้า
ไม่ว่ากรณีใดๆทั้งสิ้น อีกทั้งห้ามมิให้ตัดแปลงเนื้อหา และต้องอ้างอิงถึงเจ้าของเอกสารทุกครั้งที่มีการนำไปใช้

สารบัญตาราง

ตารางที่	หน้า
1 แสดงขนาดประชากรกลุ่มตัวอย่าง	22
2 ลักษณะพื้นฐานบางประการของเกษตรกรตำบล	26
3 การได้รับมอบหมายให้ประสานงานร่วมกับองค์การบริหารส่วนตำบล	30
4 งานพัฒนาการเกษตรมีส่วนสัมพันธ์กับหน่วยงาน	31
5 ความสัมพันธ์ในการทำงานระหว่างงานส่งเสริมการเกษตรร่วมกับ อบต.	32
6 งานพัฒนาการเกษตรของท้องถิ่นมีการทำงานที่สอดคล้องกันระหว่าง งานส่งเสริมการเกษตรและองค์การบริหารส่วนตำบล	34
7 การเข้าไปร่วมสนับสนุนกิจกรรมขององค์การบริหารส่วนตำบล	34
8 กรณีเข้าไปร่วมสนับสนุนกิจกรรมขององค์การบริหารส่วนตำบลในด้าน การพัฒนาการเกษตรของตำบล	35
9 การเสนอข้อมูล/กิจกรรมของงานส่งเสริมการเกษตรให้องค์การบริหารส่วนตำบล	36
10 การกำหนดวิธีการทำงานเพื่อเป็นการสนับสนุนองค์การบริหารส่วนตำบล	37
11 การกำหนดวิธีการทำงานเพื่อเป็นการสนับสนุนองค์การบริหารส่วนตำบล	38
12 ความคิดเห็นเกี่ยวกับบทบาทในการปฏิบัติงานร่วมกับองค์การบริหารส่วนตำบล	40
13 ปัญหาอุปสรรคที่สำคัญในการปฏิบัติงานร่วมกับองค์การบริหารส่วนตำบล	41
14 สรุปการปฏิบัติงานของเกษตรกรตำบลที่เกี่ยวข้องกับด้านพัฒนาการเกษตร	46
15 อุปสรรคและปัญหาในการปฏิบัติงานที่เกี่ยวข้องกันของเกษตรกรตำบล กับองค์การบริหารส่วนตำบล	46

สารบัญภาพ

ภาพที่

หน้า

- | | | |
|---|---|----|
| 1 | โครงสร้างขององค์การบริหารส่วนตำบลตามพระราชบัญญัติสภาตำบล
และองค์การบริหารส่วนตำบล พ.ศ. 2537 | 9 |
| 2 | โครงสร้างการบริหาร (ใหม่) ตามพระราชบัญญัติสภาตำบล
และองค์การบริหารส่วนตำบล (ฉบับที่ 3) พ.ศ. 2542 | 10 |



บทที่ 1

บทนำ

(Introduction)

ความสำคัญและที่มาของปัญหา (Statement of the Problem)

องค์การบริหารส่วนตำบลเป็นหน่วยงานการบริหารราชการส่วนท้องถิ่นที่เกิดขึ้นตามนโยบายการกระจายอำนาจสู่หน่วยการปกครองชั้นพื้นฐานของรัฐบาล โดยรัฐธรรมนูญแห่งราชอาณาจักรไทยแก้ไขเพิ่มเติม (ฉบับที่ 5) พุทธศักราช 2538 หมวด 9 เรื่องการปกครองส่วนท้องถิ่น กล่าวถึง ราชการบริหารส่วนท้องถิ่นที่จัดตั้งขึ้นเป็นองค์การบริหารส่วนท้องถิ่นต้องเป็นไปตามหลักแห่งการปกครองของตน และอิสระในทางการภาษีอากร และการเงินตามกฎหมายบัญญัติ การดูแลต้องทำเท่าที่จำเป็นเพื่อคุ้มครองผลประโยชน์ของประชาชนในท้องถิ่นหรือประโยชน์ของประเทศเป็นส่วนรวม (พระราชบัญญัติการส่วนตำบล , 2538 : 10)

ปัจจุบันองค์การบริหารส่วนตำบล (อบต.) มีบทบาทในการบริหารงานของตำบลที่ปกครองอยู่เป็นอย่างมากซึ่งมีความสัมพันธ์กับราชการส่วนภูมิภาคโดยเฉพาะอย่างยิ่งการดูแลประสานงานกับหน่วยงานอื่นภายในตำบล เพราะเป็นช่วงเริ่มต้นของการปฏิบัติงาน ซึ่งเจ้าหน้าที่ทุกฝ่ายจะต้องให้การสนับสนุนกิจการขององค์การบริหารส่วนตำบล อันเป็นหน่วยงานบริหารส่วนภูมิภาค โดยเฉพาะอย่างยิ่งด้านการพัฒนาเกษตร เกษตรตำบลจะมีบทบาทในการสนับสนุนส่งเสริมกิจการขององค์การบริหารส่วนตำบลในการพัฒนาการเกษตรในท้องถิ่นเป็นอย่างมาก ซึ่งเกษตรตำบลเป็นเจ้าหน้าที่ที่ปฏิบัติงานอย่างใกล้ชิดกับเกษตรกร โดยจะต้องทำหน้าที่ในการถ่ายทอดความรู้ การให้คำปรึกษาแนะนำ และประสานงานกับหน่วยงานอื่น ๆ ในการพัฒนาการเกษตรในท้องถิ่น ซึ่งนโยบายของกรมส่งเสริมการเกษตร (2539 : 10) จะสอดคล้องกันเพราะได้กำหนดนโยบายปี 2540-2544 โดยให้ความสำคัญด้านการพัฒนาการเกษตรและองค์การเกษตรกรมีวัตถุประสงค์เพื่อเพิ่มความมั่นคงด้านรายได้ และคุณภาพชีวิตให้แก่เกษตรกรและองค์การเกษตรกร และได้กำหนดระบบการปฏิบัติงานของเจ้าหน้าที่ที่เรียกว่า “ระบบส่งเสริมการเกษตร” เพื่อให้ทุกหน่วยงานถือปฏิบัติในส่วนที่เกี่ยวข้องกับการทำงานร่วมกับองค์กรท้องถิ่น เน้นให้มีการประสานงานอย่างใกล้ชิดระหว่างภาครัฐ ภาคเอกชน รวมทั้งองค์กรในท้องถิ่น เพื่อเสริมสร้างความเข้าใจอันดีระหว่างกัน และเกิดความร่วมมือในการปฏิบัติงานต่าง ๆ โดยมุ่งหวังให้สภาตำบลและองค์การบริหารส่วนตำบลสามารถปฏิบัติงานได้อย่างมีประสิทธิภาพโดยเน้นประเด็น

ความร่วมมือหรือการประสานงานร่วมกันในการดำเนินโครงการพัฒนางานส่งเสริมการเกษตรใน ตำบลและหมู่บ้าน

ผู้วิจัย ได้สังเกตเห็นประเด็นของการเชื่อมโยงระหว่างองค์การบริหารส่วนตำบลกับเจ้าหน้าที่ เกษตรตำบลในการร่วมกันพัฒนาเกษตรของจังหวัดชุมพร ซึ่งจังหวัดชุมพรมีการทำการเกษตรหลาย ชนิด เพราะมีพื้นที่ที่เหมาะสมและยังมีฤดูฝนตลอดทั้งปี จึงทำให้เหมาะสมในการทำการเกษตรของ จังหวัดชุมพร ดังนั้นจึงมีความจำเป็นที่จะศึกษาถึงการปฏิบัติงานของเกษตรตำบลที่เกี่ยวข้องกับการ บริหารส่วนตำบลอะไรบ้างที่จะทำให้งานทั้งสองฝ่ายบรรลุวัตถุประสงค์ของเกษตรกรในท้องถิ่น เพื่อเพิ่มศักยภาพในการพัฒนาด้านการเกษตรของท้องถิ่นให้เกษตรกร ได้มีกำลังใจในการทำการเกษตร ที่เหมาะสม ทำให้เกษตรกรมีความเจริญก้าวหน้าด้านการเกษตรและความเป็นอยู่ที่ดีขึ้นกว่าเดิม ในหมู่บ้านหรือตำบลนั้น ๆ ทำให้เกษตรกรมีรายได้และมีคุณภาพชีวิตที่ดีขึ้น ดังนั้นจึงมีความจำเป็นที่ ต้องทำการศึกษาถึงเรื่องนี้ เพื่อที่จะนำข้อมูลของหน่วยงานทั้งสองฝ่ายมาเปรียบเทียบกันว่ามี การทำงานด้านพัฒนาการเกษตรที่มีส่วนเกี่ยวข้องกับอะไรบ้างระหว่างกระทรวงเกษตรและสหกรณ์กับ กระทรวงมหาดไทย ในการพัฒนาการเกษตรของจังหวัดชุมพร เพื่อพิจารณาหาแนวทางแก้ไขถึงการ ปฏิบัติงาน เพื่อให้บรรลุผลตรงความต้องการของประชาชนในท้องถิ่น

วัตถุประสงค์ของการศึกษา (Objective of the Study)

1. เพื่อศึกษาการปฏิบัติงานของเกษตรตำบลและองค์การบริหารส่วนตำบลที่เกี่ยวข้องกับการ พัฒนาการเกษตรของจังหวัดชุมพร
2. เพื่อศึกษาปัญหาและอุปสรรคในการปฏิบัติงานร่วมกันของทั้ง 2 หน่วยงาน พร้อมข้อเสนอแนะและแนวทางแก้ไข

ประโยชน์ที่คาดว่าจะได้รับ (Significance of the Study)

1. ทำให้ทราบถึงการปฏิบัติงานของเกษตรตำบลและองค์การบริหารส่วนตำบลที่เกี่ยวข้องกับ การพัฒนาการเกษตรของจังหวัดชุมพร
2. ทำให้ทราบปัญหาอุปสรรคและข้อเสนอแนะในการปฏิบัติงานร่วมกันของทั้ง 2 หน่วยงาน

ขอบเขตของการศึกษา (Scope and Limitation)

การศึกษานี้เป็นการศึกษาการปฏิบัติงานของเกษตรกรตำบลและองค์การบริหารส่วนตำบลที่เกี่ยวข้องกับการพัฒนาการเกษตร ในพื้นที่ของจังหวัดชุมพร ที่จัดตั้งองค์การบริหารส่วนตำบลแล้วเท่านั้น

นิยามศัพท์เฉพาะ (Operational Definition of Terms)

เกษตรกรตำบล หมายถึง เจ้าพนักงานการเกษตร สังกัดสำนักงานเกษตรอำเภอที่ได้รับมอบหมายให้ปฏิบัติงานรับผิดชอบงานส่งเสริมเกษตรกรในระดับตำบลของจังหวัดชุมพร

องค์การบริหารส่วนตำบล หรือ อบต. หมายถึง หน่วยราชการบริหารส่วนท้องถิ่นตามที่ระหวงมหาดไทยประกาศจัดตั้งขึ้นตามพระราชบัญญัติสภาพตำบล และองค์การบริหารส่วนตำบล พ.ศ. 2537

สมาชิกองค์การบริหารส่วนตำบล หมายถึง สมาชิกสภาองค์การบริหารส่วนตำบล ซึ่งได้รับเลือกตั้งจากราษฎรในแต่ละหมู่บ้านในตำบลนั้น

คณะกรรมการบริหารองค์การบริหารส่วนตำบล หมายถึง คณะกรรมการซึ่งนายอำเภอแต่งตั้งตามมติของสภาองค์การบริหารส่วนตำบล จากกำนันและผู้ใหญ่บ้าน ไม่เกิน 12 คน และจากสมาชิกองค์การบริหารส่วนตำบล ซึ่งได้รับเลือกตั้งไม่เกิน 4 คน

หน่วยการบริหารราชการส่วนท้องถิ่น หมายถึง เทศบาลสุขาภิบาล และราชการส่วนท้องถิ่นที่มีกฎหมายจัดตั้งขึ้น แต่ไม่รวมถึงองค์การบริหารส่วนจังหวัด

การปฏิบัติงาน หมายถึง การทำงานของเกษตรกรตำบลกับองค์การบริหารส่วนตำบลที่ถ่ายทอดไปยังเกษตรกร

การประสานงาน หมายถึง ความร่วมมือร่วมใจในการปฏิบัติงานระหว่างเกษตรกรตำบลกับองค์การบริหารส่วนตำบล

เอกสารนี้เป็นเอกสารที่สงวนไว้สำหรับการใช้งานเพื่อการศึกษาเท่านั้น ไม่อนุญาตให้นำไปใช้ประโยชน์ด้านการค้า ไม่ว่าจะกรณีใดๆทั้งสิ้น อีกทั้งห้ามมิให้ดัดแปลงเนื้อหา และต้องอ้างอิงถึงเจ้าของเอกสารทุกครั้งที่มีการนำไปใช้

บทที่ 2

การตรวจเอกสาร

(Review of Related Literature)

การศึกษาค้นคว้าครั้งนี้มีการตรวจเอกสารและผลงานที่เกี่ยวข้องกับการศึกษา ดังนี้

1. ความสำคัญของการปกครองท้องถิ่นไทย
2. ความเป็นมาของการปกครองท้องถิ่นไทย
3. องค์การบริหารส่วนตำบล
4. เกษตรตำบล
5. การปฏิบัติงานของเกษตรตำบล ที่เกี่ยวข้องกับการพัฒนาชนบท
6. ผลงานวิจัยที่เกี่ยวข้อง

1. ความสำคัญของการปกครองท้องถิ่นไทย

ชูวงศ์ ฉายะบุตร (2539 : 27-28) ให้ความสำคัญต่อการปกครองท้องถิ่นเนื่องจากการปกครองท้องถิ่น

1. เป็นรากฐานของการปกครองตามระบบประชาธิปไตย (Basic Democracy)
 2. ให้ประชาชนในท้องถิ่นรู้จักการปกครองตนเอง (Self Government)
 3. เป็นการแบ่งเบาภาระของรัฐบาล เพราะเป็นการกระจายอำนาจสู่ท้องถิ่น ทำให้รัฐบาลมีเวลาดำเนินการเรื่องสำคัญระดับชาติ อันจะเป็นประโยชน์ต่อประเทศโดยรวม
 4. สามารถสนองความต้องการของท้องถิ่นตรงเป้าหมายและมีประสิทธิภาพ
 5. เป็นแหล่งสร้างผู้นำทางการเมืองการบริหารประเทศในอนาคต
 6. สอดคล้องกับแนวพัฒนาชนบทแบบพึ่งพาตนเองทางการเมือง เศรษฐกิจและสังคม
- โดยสรุปแล้วการปกครองท้องถิ่นมีความสำคัญทางการเมืองการปกครองและด้านการบริหาร นอกจากนี้ การปกครองท้องถิ่นเป็นการกระจายอำนาจไปสู่ประชาชนอย่างแท้จริง ซึ่งจากการเสวนาทางวิชาการของชมรมนักบริหารข้าราชการพลเรือน สำนักงานข้าราชการพลเรือน (2537 : 124) ระบุประโยชน์ของการกระจายอำนาจไว้คือ จะช่วยให้การบริการถึงมือประชาชนโดยเร็ว ตรงกับความ ต้องการของท้องถิ่นได้ดี โดยเฉพาะสิ่งแวดล้อมธรรมชาติและอันสวยงามที่มีคุณค่าทั้งหลายอีกประการ

เอกสารนี้เป็นเอกสารที่สงวนไว้สำหรับการใช้งานเพื่อการศึกษาเท่านั้น ไม่อนุญาตให้นำไปใช้ประโยชน์ด้านการค้า ไม่ว่ากรณีใดๆทั้งสิ้น อีกทั้งห้ามมิให้ดัดแปลงเนื้อหา และต้องอ้างอิงถึงเจ้าของเอกสารทุกครั้งที่มีการนำไปใช้

หนึ่งจะเป็นการเสริมสร้างคุณลักษณะของความเป็นประชาธิปไตย และในทางเศรษฐกิจท้องถิ่นจะสามารถปลดภาระ และขยายบทบาทของท้องถิ่นให้มีความสามารถในการแข่งขันได้อันจะส่งผลให้ประชาชนอยู่ดีกินดีขึ้น และการกระจายอำนาจแท้จริงเป็นการเพิ่มอำนาจให้แก่ประชาชนในการควบคุม กำกับ และตรวจสอบใช้อำนาจ การเพิ่มประสิทธิภาพทางการบริหาร

2. ความเป็นมาของการปกครองท้องถิ่นไทย

รณสวร์ เจริญเมือง (2539 : 3-15) กล่าวว่า เป็นเวลากว่า 100 ปีมาแล้วที่การปกครองท้องถิ่นของไทยถือกำเนิดขึ้น โดยพระบาทสมเด็จพระจุลจอมเกล้าเจ้าอยู่หัว ทรงมีพระราชดำริ ให้จัดตั้งสุขาภิบาลกรุงเทพ ฯ เมื่อปี พ.ศ. 2440 มีหน้าที่สำคัญ คือ รักษาความสะอาดในชุมชน บูรณะและจัดสร้างสาธารณูปโภคการในชุมชน เช่น ถนน ไฟ ตามเส้นทาง สวนสาธารณะ สนามกีฬา เป็นต้น แต่ในระยะเริ่มแรกการปกครองท้องถิ่น บริหารโดยข้าราชการประจำ (Local Government by Government Officials) ได้แก่ เสนาบดีกระทรวงนครบาล นายช่าง และนายแพทย์ ไม่ใช้การปกครองตนเองในระดับท้องถิ่น (Local Self Government) ทั้งเป็นการแบบบริหารท้องถิ่นในประเทศเมืองขึ้นของอังกฤษ (พม่า) หรืออาจกล่าวได้ว่าเป็นการปกครองท้องถิ่นแบบเมืองขึ้นนั่นเอง

2535-2539 การเมืองไทยภายหลังการเลือกตั้งทั่วไปเดือน กันยายน 2535 พรรคการเมือง 3 พรรค ได้หาเสียงให้มีการกระจายอำนาจสู่ท้องถิ่น แต่ยังไม่ีผลเป็นรูปธรรมและชัดเจน อย่างไรก็ตาม รัฐบาลได้ดำเนินการที่สำคัญ 5 ประการคือ

1. ปรับปรุงองค์การบริหารส่วนตำบล โดยให้นายก อบต. มาจาก สจ. ไม่ให้ผู้ว่าราชการจังหวัดเป็นนายกองค์การบริหารส่วนตำบลอีกต่อไป
2. แต่งตั้งสตรีเป็นปลัดอำเภอ ได้ในปลายปี 2536
3. แต่งตั้งสตรีเป็นผู้ว่าราชการจังหวัดคนแรกในเดือนมกราคม 2537
4. รัฐบาลออกพระราชบัญญัติสภาตำบล และองค์การบริหารส่วนตำบล พ.ศ. 2537 มีผลบังคับใช้ตั้งแต่เดือน มีนาคม 2538 เป็นต้นไป
5. แต่งตั้งสตรีเป็นนายอำเภอคนแรกในเดือนมกราคม 2535 และในปี พ.ศ. 2537 ได้มีพระราชบัญญัติสภาตำบลและองค์การบริหารส่วนตำบล พ.ศ. 2537 ขึ้น

3. องค์การบริหารส่วนตำบล

หลวงศรี ฉายะบุตร (2539 : 96-97) ได้ระบุวิวัฒนาการขององค์การบริหารส่วนตำบลไว้ดังนี้ คือ ปี พ.ศ. 2537 รัฐบาลภายใต้การนำของนายชวน หลีกภัย นายกรัฐมนตรีได้ประกาศใช้พระราชบัญญัติสภาตำบลและองค์การบริหารส่วนตำบล พ.ศ. 2537 (ราชกิจจานุเบกษา เล่ม 111 ตอนที่ 53 ก ลงวันที่ 2 ธันวาคม 2537) มีผลบังคับใช้ตั้งแต่วันที่ 2 มีนาคม 2538 ทั้งนี้เป็นไปตามนโยบายของ นายชวน หลีกภัย ที่แถลงไว้ต่อรัฐสภาเมื่อวันที่ 21 ตุลาคม 2535 ในนโยบายการกระจายอำนาจ “...การกระจายอำนาจการปกครองสู่ท้องถิ่น โดยจัดให้มีการเลือกตั้งผู้บริหารท้องถิ่นทุกระดับ ตลอดจนเพิ่มบทบาทและอำนาจในการตัดสินใจขององค์การปกครองท้องถิ่นให้อำนาจในการกำหนดนโยบายการพัฒนา การจัดการ ทรัพยากรธรรมชาติสิ่งแวดล้อม และการวางผังเมืองเพื่อให้สอดคล้องกับหลักการการปกครองตนเองในระบบประชาธิปไตย และจะส่งเสริมให้องค์การปกครองท้องถิ่นในระดับตำบลเป็นนิติบุคคล เพื่อให้มีความคล่องตัวและร่วมแก้ไขปัญหาของประชาชน ในตำบลได้อย่างมีประสิทธิภาพ...” (กมล ทองธรรมชาติ และสมบุญ สุขสำราญ , 2537 : 54)

4. พระราชบัญญัติสภาตำบลและองค์การบริหารส่วนตำบล พ.ศ. 2537

หลวงศรี ฉายะบุตร (2539 : 204-207) ได้สรุปสาระสำคัญของพระราชบัญญัติองค์การบริหารส่วนตำบล พ.ศ. 2537 ดังนี้

โครงสร้างขององค์การบริหารส่วนตำบล

พระราชบัญญัติสภาตำบลและองค์การบริหารส่วนตำบล พ.ศ. 2537 ได้กำหนดให้มีหน่วยการบริหารราชการส่วนท้องถิ่นที่เรียกว่า องค์การบริหารส่วนตำบลขึ้นโดยสภาตำบลที่จัดตั้งเป็นองค์การบริหารส่วนตำบลได้นั้นจะต้องมีรายได้ไม่รวมเงินอุดหนุนในปีงบประมาณที่ล่วงมาติดต่อกัน 3 ปี เฉลี่ยไม่ต่ำกว่าปีละหนึ่งแสนห้าหมื่นบาท ทั้งนี้การจัดตั้งจะทำโดยประกาศของกระทรวงมหาดไทยในราชกิจจานุเบกษา

ในเรื่องโครงสร้างบริหารงานขององค์การบริหารส่วนตำบลจะมีสภาองค์การบริหารส่วนตำบลซึ่งมีสมาชิก 2 ประเภท คือสมาชิกโดยตำแหน่งได้แก่ กำนัน ผู้ใหญ่บ้านในตำบลและแพทย์ประจำตำบล และสมาชิกซึ่งได้รับเลือกตั้งจากรายครัวในแต่ละหมู่บ้านในตำบลนั้นหมู่บ้านละ 2 คน สมาชิกสภาองค์การบริหารส่วนตำบลจะเลือกคณะบุคคลขึ้นเป็นกรรมการบริหารองค์การบริหารส่วนตำบล ซึ่งประกอบด้วย กำนัน ผู้ใหญ่บ้านไม่เกิน 2 คน และสมาชิกซึ่งได้รับเลือกตั้งไม่เกิน 4 คน นอกจากนี้สภาองค์การบริหารส่วนตำบลจะเลือกสมาชิกด้วยกันเป็นประธานสภาคนหนึ่ง รองประธานสภา

คนหนึ่ง ซึ่งบุคคลเหล่านี้จะต้องไม่เป็นคณะกรรมการบริหารก็จะเลือกคณะกรรมการด้วยกันเป็น
ประธานกรรมการบริหารคนหนึ่ง และเป็นเลขานุการคณะกรรมการบริหารอีกคนหนึ่ง

อำนาจหน้าที่ขององค์การบริหารส่วนตำบล

กรมการปกครอง (2542 : 18-19) ได้กล่าวไว้ว่าองค์การบริหารส่วนตำบลมีอำนาจหน้าที่ของ
การบริหารไว้ ซึ่งแยกออกเป็นมาตราคือ

มาตรา 66 องค์การบริหารส่วนตำบลมีอำนาจหน้าที่ในการพัฒนาตำบลทั้งใน ด้านเศรษฐกิจ
สังคมและวัฒนธรรม

มาตรา 67 ภายใต้บังคับแห่งกฎหมาย องค์การบริหารส่วนตำบล มีหน้าที่ต้องทำให้เขตองค์การ
บริหารส่วนตำบล ดังต่อไปนี้

- (1) จัดให้มีและบำรุงรักษาทางน้ำและทางบก
- (2) รักษาความสะอาดของถนน ทางน้ำ ทางเดิน และที่สาธารณะ รวมทั้งกำจัดมูลฝอยและสิ่ง
ปฏิกูล
- (3) ป้องกันโรคและระงับโรคติดต่อ
- (4) ป้องกันและบรรเทาสาธารณภัย
- (5) ส่งเสริมการศึกษา ศาสนา และวัฒนธรรม
- (6) ส่งเสริมการพัฒนาสตรี เด็ก เยาวชน ผู้สูงอายุ และผู้พิการ
- (7) คุ้มครองดูแล และรักษาบำรุงทรัพยากรธรรมชาติและสิ่งแวดล้อม
- (8) บำรุงรักษาศิลปะ จารีตประเพณี ภูมิปัญญาท้องถิ่น และวัฒนธรรมอันดีงามของท้องถิ่น
- (9) ปฏิบัติหน้าที่อื่น ตามที่ราชการมอบหมายโดยจัดสรรงบประมาณหรือบุคลากรให้ตาม

ความจำเป็นและสมควร

(ความเดิมในมาตรา 67 (8) ถูกยกเลิกและใช้ความใหม่แทนแล้ว โดยมาตรา 14 และเพิ่มเติม (9) โดยมาตรา 15 ของ พ.ร.
บ. สถาปนาและองค์การบริหารส่วนตำบล (ฉบับที่ 3) พ.ศ. 2542 ตามลำดับ)

มาตรา 68 ภายใต้บังคับแห่งกฎหมาย องค์การบริหารส่วนตำบลอาจจัดทำกิจการในเขตองค์
การบริหารส่วนตำบล ดังต่อไปนี้

- (1) ให้มีน้ำเพื่อการอุปโภค บริโภค และการเกษตร
- (2) ให้มีและบำรุงการไฟฟ้าหรือแสงสว่างโดยวิธีอื่น
- (3) ให้มีและบำรุงรักษาทางระบายน้ำ
- (4) ให้มีและบำรุงรักษาที่ประชุม การกีฬา การพักผ่อนหย่อนใจและสวนสาธารณะ

เอกสารนี้เป็นเอกสารที่สงวนไว้สำหรับการใช้งานเพื่อการศึกษาเท่านั้น ไม่อนุญาตให้นำไปใช้ประโยชน์ด้านการค้า
ไม่ว่ากรณีใดๆทั้งสิ้น อีกทั้งห้ามมิให้ดัดแปลงเนื้อหา และต้องอ้างอิงถึงเจ้าของเอกสารทุกครั้งที่มีการนำไปใช้

- (5) ให้มีและส่งเสริมกลุ่มเกษตรกรและกิจการสหกรณ์
- (6) ส่งเสริมให้มีอุตสาหกรรมในครอบครัว
- (7) บำรุงและส่งเสริมการประกอบอาชีพของราษฎร
- (8) การควบคุมดูแลและรักษาทรัพย์สินอันเป็นสาธารณะสมบัติของแผ่นดิน
- (9) หาผลประโยชน์จากทรัพย์สินขององค์การบริหารส่วนตำบล
- (10) ให้มีตลาด ท่าเทียบเรือ และท่าข้าม
- (11) กิจการเกี่ยวกับการพาณิชย์
- (12) การท่องเที่ยว
- (13) การผังเมือง

(มาตรา 68 (12) และ (13) เพิ่มเติมโดยมาตรา 16 ของ พ.ร.บ. สถาปนาและองค์การบริหารส่วนตำบล (ฉบับที่ 3) พ.ศ.

2542)

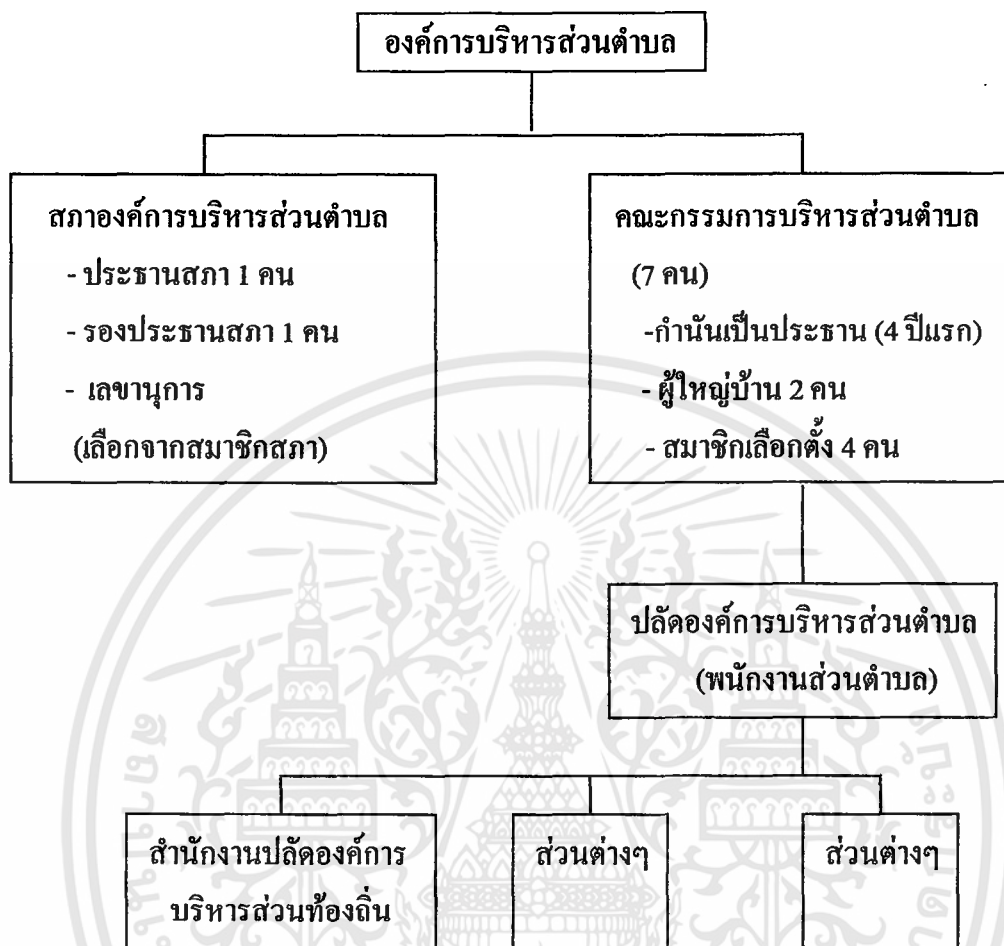
รายได้ขององค์การบริหารส่วนตำบล

รายได้ขององค์การบริหารส่วนตำบลจะมีรายได้คล้ายกับที่หน่วยการบริหารราชการส่วนท้องถิ่นอื่นพึงมี กล่าวคือ

ประเภทแรก เป็นรายได้ที่องค์การบริหารส่วนตำบลเก็บเองจากภาษีบำรุงท้องที่ ภาษีโรงเรือน และที่ดิน ภาษีป้าย อากรการฆ่าสัตว์ ค่าภาษี ค่าธรรมเนียม ค่าใบอนุญาต และค่าปรับต่างๆ และรายได้จากทรัพย์สินสาธารณะ โภค และการพาณิชย์ขององค์การบริหารส่วนตำบล

ประเภทที่สอง เป็นรายได้ซึ่งหน่วยงานอื่นที่มีหน้าที่จัดเก็บให้จากภาษีมูลค่าเพิ่ม ภาษีธุรกิจเฉพาะ ภาษีสุรา ภาษีสรรพสามิต และค่าใบอนุญาตเล่นการพนัน เก็บให้จากภาษียรถยนต์ และค่าธรรมเนียมล้อเลื่อน และจัดสรรหรือแบ่งให้จากการใช้ทรัพยากรธรรมชาติในพื้นที่จากอาคารรังนกอีแอ่น ค่าธรรมเนียมน้ำบาดาล อากรการประมง ค่าภาคหลวงป่าไม้ ค่าภาคหลวงแร่ ค่าภาคหลวงปิโตรเคมี ค่าจดทะเบียนสิทธิและนิติกรรม ที่ดิน และค่าธรรมเนียมตามกฎหมายอุทยานแห่งชาติ ซึ่งรายได้จากการใช้ทรัพยากรธรรมชาตินี้ท้องถิ่นรูปอื่นจะไม่ได้รับการจัดสรรหรือแบ่งให้แต่อย่างใด

ประเภทที่สาม เป็นรายได้จากเงินอุดหนุนจากรัฐบาลหรือการจัดสรรโดยหน่วยงานรัฐ



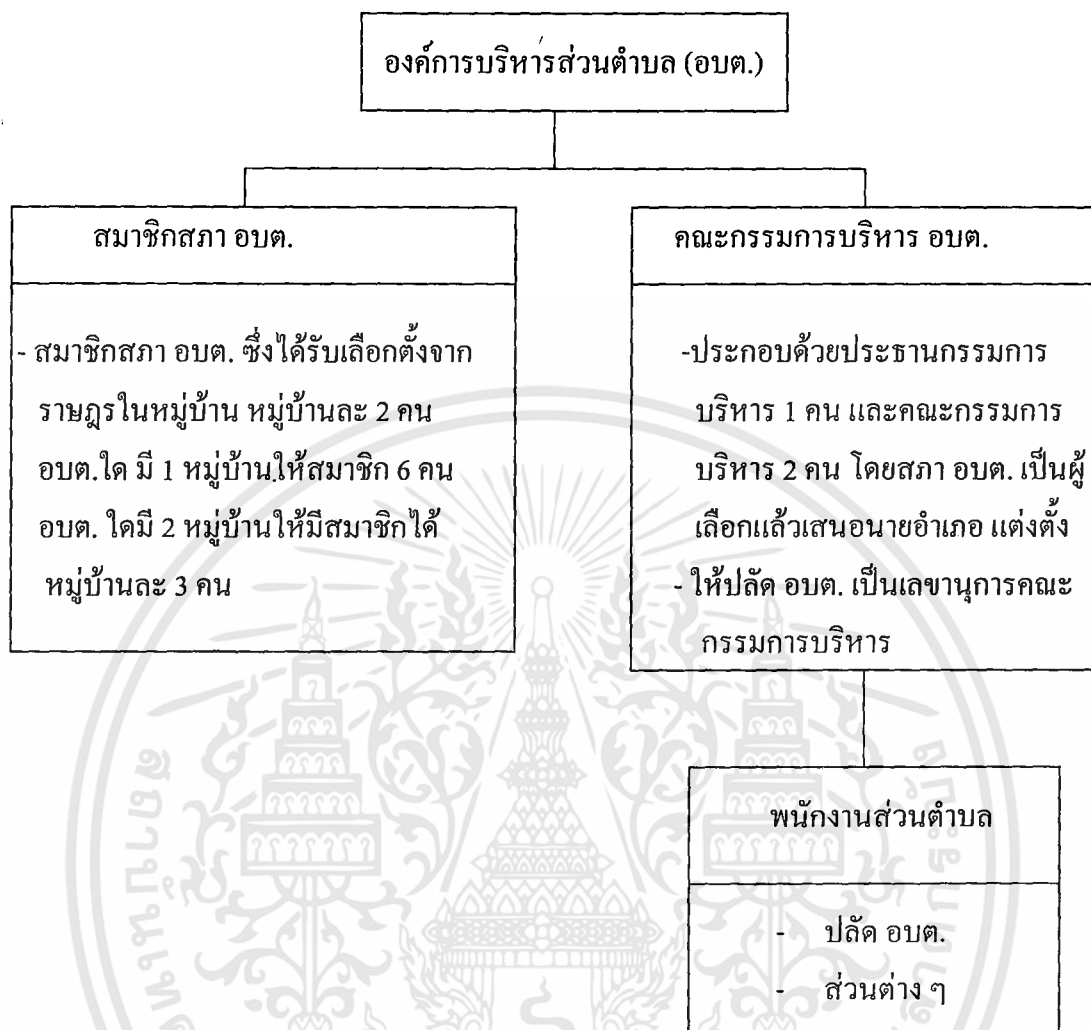
ที่มา : กองราชการส่วนตำบล กรมการปกครอง . คู่มือการฝึกอบรมประธานกรรมการองค์การบริหารส่วนตำบล ประจำปี 2540 (2540 : 52)

ภาพที่ 1 โครงสร้างขององค์การบริหารส่วนตำบลตามพระราชบัญญัติสภาตำบลและองค์การบริหารส่วนตำบล พ.ศ. 2537

หมายเหตุ สภาองค์การบริหารส่วนตำบล ประกอบด้วย

1. สมาชิกโดยตำแหน่ง ได้แก่ กำหนด ผู้ใหญ่บ้าน ทุกหมู่บ้าน และแพทย์ประจำตำบล
2. สมาชิกที่ได้รับเลือกตั้งหมู่บ้านละ 2 คน มีวาระ 4 ปี

เอกสารนี้เป็นเอกสารที่สงวนไว้สำหรับการใช้งานเพื่อการศึกษาเท่านั้น ไม่อนุญาตให้นำไปใช้ประโยชน์ด้านการค้า ไม่ว่ากรณีใดๆทั้งสิ้น อีกทั้งห้ามมิให้ดัดแปลงเนื้อหา และต้องอ้างอิงถึงเจ้าของเอกสารทุกครั้งที่มีการนำไปใช้



ที่มา : กรมการปกครอง (2542 : 26)

ภาพที่ 2 โครงการบริหาร (ใหม่) ตามพระราชบัญญัติสภาตำบลและองค์การบริหารส่วนตำบล (ฉบับที่ 3) พ.ศ. 2542

หมายเหตุ โครงสร้างการบริหาร (ใหม่) ยังไม่มีผลทางกฎหมาย เนื่องจากโครงสร้างการบริหาร (เดิม) จะหมดไป เมื่อมีการเลือกตั้งสภาองค์การบริหารส่วนตำบลใหม่ เมื่อสภาองค์การบริหารส่วนตำบลครบวาระการดำรงตำแหน่งแล้วและได้มีการเลือกตั้งใหม่

เอกสารนี้เป็นเอกสารที่สงวนไว้สำหรับการใช้งานเพื่อการศึกษาเท่านั้น ไม่อนุญาตให้นำไปใช้ประโยชน์ด้านการค้า ไม่ว่ากรณีใดๆทั้งสิ้น อีกทั้งห้ามมิให้ดัดแปลงเนื้อหา และต้องอ้างอิงถึงเจ้าของเอกสารทุกครั้งที่มีการนำไปใช้

5. หน้าที่และความรับผิดชอบของเกษตรกรตำบล

เกษตรกรตำบล ทำหน้าที่นำทางเลือกทางการเกษตรไปชี้แจงแก่เกษตรกร และรวบรวมข้อเสนอ การผลิตของเกษตรกรเสนออำเภอ และนำผลการพิจารณาไปชี้แจงแก่เกษตรกร (กระทรวงเกษตรและ สหกรณ์, 2535 : 9)

ในการปฏิบัติงานของเกษตรกรตำบล กรมส่งเสริมการเกษตร ได้กำหนดหน้าที่ความรับผิดชอบ ไว้ดังนี้ (กองแผนงานและโครงการพิเศษ, 2521: 4-5)

1. การเยี่ยมเยียนเกษตรกร เกษตรตำบลต้องออกไปเยี่ยมเยียนเกษตรกรในหมู่บ้านต่าง ๆ ตาม ระบบที่วางไว้ โดยกำหนดไว้ว่าในแต่ละปีจะต้องไปเยี่ยมเยียนเกษตรกรในหมู่บ้านครบทุกหมู่บ้าน และจะต้องกำหนดแผนการเยี่ยมไว้ให้แน่นอนว่า จะไปหมู่บ้านไหน วันใด พร้อมทั้งแจ้งให้เกษตรกร ทราบ

2. การช่วยเหลือแนะนำเกี่ยวกับการใช้เมล็ดพันธุ์ ปุ๋ย และยาเคมีป้องกันกำจัดศัตรูพืช เกษตร ตำบลต้องแนะนำเกษตรกรเกี่ยวกับการใช้เมล็ด ปุ๋ย และยาเคมีป้องกันกำจัดศัตรูพืช แก่เกษตรกร โดย นำวัสดุ อุปกรณ์ประกอบคำแนะนำ เช่น โปสเตอร์ ตัวอย่างของจริง และเอกสารคำแนะนำ เป็นต้น

3. การจัดทำแปลงสาธิต (แปลงส่งเสริม) เกษตรตำบลจะต้องจัดทำแปลงสาธิตในตำบลที่ตน รับผิดชอบ โดยกำหนดให้จัดทำแปลงสาธิตพืชหลักที่กรมส่งเสริมการเกษตรได้กำหนดไว้ก่อน ทั้งนี้ ให้ขอความร่วมมือจากเกษตรกรผู้นำในการจัดทำแปลงสาธิตดังกล่าว

4. สสำรวจรวบรวมสถิติตัวเลขทางการเกษตรต่าง ๆ เกษตรตำบลต้องออกสำรวจรวบรวมสถิติ ตัวเลขทางการเกษตรต่าง ๆ เช่น เนื้อที่เพาะปลูกและเก็บเกี่ยวผลผลิต ทางการเกษตร การระบาดของ ศัตรูพืช เป็นต้น

5. กระตุ้น ชักจูง ให้มีการจัดตั้งและดำเนินงานกลุ่มเกษตรกร กลุ่มแม่บ้านเกษตรกร และกลุ่ม ยุวเกษตรกรขึ้นในตำบลที่รับผิดชอบ

6. การคัดเลือกเกษตรกรผู้นำ เกษตรตำบลต้องดำเนินงานส่งเสริมการเกษตร โดยอาศัย เกษตรกรที่มีลักษณะเป็นผู้นำเป็นแกนกลาง ดังนั้น เกษตรตำบลต้องทำการคัดเลือกเกษตรกรผู้นำ โดย ขอความร่วมมือจากบุคคลสำคัญในหมู่บ้าน เช่น ครู ผู้ใหญ่บ้าน กลุ่มบุคคลดังกล่าวนี้จะเสนอชื่อ เกษตรกรที่สมควรจะเป็นเกษตรกรผู้นำ

นับตั้งแต่กระทรวงเกษตรและสหกรณ์ได้เล็งเห็นถึงความสำคัญของเกษตรกรตำบลที่ได้มีโอกาส เข้าปฏิบัติงานใกล้ชิดกับเกษตรกรในระดับตำบลมากที่สุด แทนทุกหน่วยงานในสังกัดกระทรวงเกษตร และสหกรณ์ จึงได้มอบหมายให้เป็นผู้แทนของกระทรวงเกษตรและสหกรณ์ในระดับตำบล กระทรวง

เกษตรและสหกรณ์จึงกำหนดหน้าที่และความรับผิดชอบของเกษตรตำบลชั้นใหม่ (กองแผนงานและโครงการพิเศษ, 2526 : 1-4) ดังนี้

1. ส่งเสริมพืช การสัตว์เลี้ยง และการประมง
2. ถ่ายทอดความรู้และเทคนิคการผลิตด้านการเกษตรแผนใหม่ที่เหมาะสมแก่เกษตรกร
3. แก้ไขปัญหาของเกษตรกร ทั้งปัญหาด้านวิชาการและปัญหาค้นพื้นฐานทั่ว ๆ ไป หากปัญหานั้นเกินขีดความสามารถของเจ้าหน้าที่ที่จะแก้ไข ให้เสนอผู้บังคับบัญชาตามลำดับชั้น หรือเสนอหน่วยงานที่เกี่ยวข้องพิจารณา
4. รายงานการระบาดของโรค แมลงศัตรูพืช โรคสัตว์บก และสัตว์น้ำ ตลอดจนความเสียหายอันเกิดจากภัยธรรมชาติต่อผู้บังคับบัญชาตามลำดับชั้น หรือหน่วยงานที่เกี่ยวข้องโดยตรง
5. ชี้แนะเกษตรกรในการจัดหาปัจจัยการผลิต และการใช้ปัจจัยการผลิตอย่างถูกวิธี ประหยัด และมีประสิทธิภาพ เพื่อให้ได้ผลผลิตและรายได้สูงสุด
6. ให้ความรู้แก่เกษตรกรเกี่ยวกับการใช้ที่ดินและน้ำเพื่อการเกษตรอย่างมีประสิทธิภาพ รวมทั้งการอนุรักษ์ป่าไม้และทรัพยากรธรรมชาติอื่น ๆ
7. สนับสนุนให้เกษตรกรและสมาชิกในครอบครัวเกษตรกรรวมตัวกันเป็นกลุ่มเป็นสถาบันเพื่อรวมพลังในการพัฒนาอาชีพของตนเอง ครอบครัว และสังคมเกษตรกร
8. ศึกษาและสำรวจข้อมูลการเกษตรในพื้นที่ที่รับผิดชอบ เพื่อเป็นแนวทางในการวางแผนการผลิตและการตลาด ตลอดจนการวางแผนพัฒนาการเกษตร
9. จัดทำโครงการและกิจกรรมทางการเกษตร เพื่อเป็นตัวช่วยแก่เกษตรกร
10. ให้ข่าวสารข้อมูลการเกษตรและการตลาด แก่เกษตรกรเพื่อประกอบการตัดสินใจในการผลิตและลงทุน
11. ประสานงานทางด้านแทรกแซงราคาผลผลิตการเกษตรตามนโยบายของรัฐบาล
12. ประสานงานกับหน่วยงานต่าง ๆ ทั้งของรัฐบาลและเอกชนกับเกษตรกร และสถาบันเกษตรกรในตำบล เพื่อก่อให้เกิดความร่วมมือในการผลิตและจำหน่ายผลผลิตอย่างมีประสิทธิภาพ
13. ให้คำปรึกษาแก่คณะกรรมการหมู่บ้าน ในการจัดทำโครงการเกี่ยวกับการเกษตร ตลอดจนให้คำแนะนำช่วยเหลือในด้านวิชาการเกษตรและการพัฒนาท้องถิ่น
14. ให้ความสนับสนุนสภาตำบลทางด้านวิชาการเกษตร รวมทั้งเสนอแนะในการจัดทำโครงการ หรือแผนพัฒนาการเกษตรของตำบล และช่วยเหลือในการตรวจสอบความเป็นไปได้ของโครงการในด้านเทคนิคและค่าใช้จ่ายของโครงการ

เอกสารนี้เป็นเอกสารที่สงวนไว้สำหรับการใช้งานเพื่อการศึกษาเท่านั้น ไม่อนุญาตให้นำไปใช้ประโยชน์ด้านการค้า ไม่ว่ากรณีใดๆทั้งสิ้น อีกทั้งห้ามมิให้ดัดแปลงเนื้อหา และต้องอ้างอิงถึงเจ้าของเอกสารทุกครั้งที่มีการนำไปใช้

15. เป็นผู้ปลูกฝังอุดมการณ์และทัศนคติที่ถูกต้องแก่การเกษตรกร

6. ลักษณะของเจ้าหน้าที่ส่งเสริม

Laidlaw (1962 : 30) ได้กำหนดคุณลักษณะที่พึงประสงค์ของเจ้าหน้าที่ส่งเสริมในอุดมคติไว้ดังนี้

1. มีความจริงใจและกระตือรือร้นในการปฏิบัติงาน
2. ต้องยอมรับว่าเป็นทพหน้าที่จะเข้าไปช่วยแก้ไขปัญหเฉพาะหน้าของเกษตรกร
3. มีบุคลิกเป็นที่น่าเชื่อถือในสายตาของเกษตรกร
4. เป็นผู้ที่มีประสบการณ์ทางภาคปฏิบัติในเรื่องที่เกี่ยวข้อง
5. เป็นผู้ที่มีความคิดริเริ่ม มีความเข้าใจในกระบวนการกลุ่ม และสนใจที่จะเข้าไปแก้ปัญหาใน

ชนบท

6. มีสุขภาพและอนามัยดี
7. สามารถแยกการทำงานในหน้าที่ออกจากการเมือง

7. การปฏิบัติงานของเกษตรตำบลที่เกี่ยวข้องกับการพัฒนาชนบท

กรมการปกครอง (2534 : 81-82) ระบุว่า เกษตรกรตำบลเป็นผู้ทำงานในขณะทำงานสนับสนุนการปฏิบัติการพัฒนาชนบทระดับตำบล (คปต.) โดยคปต. มีหน้าที่ดังนี้คือ

1. ให้ความสนับสนุนทางด้านวิชาการและอุปกรณ์ที่จำเป็นในการดำเนินการตาม โครงการที่สภาตำบลเป็นผู้ดำเนินการหรือได้รับมอบหมายให้เป็นผู้ดำเนินการ
2. ช่วยเหลือสภาตำบลในการตรวจสอบความเป็นไปได้ของโครงการทั้งในด้านเทคนิคและค่าใช้จ่ายของโครงการ

3. ดำเนินการอื่นใดตามที่ราชการและสภาตำบลมอบหมาย

กองแผนงานและโครงการพิเศษ (2529 : 1) ระบุบทบาทของเกษตรตำบลในการปฏิบัติงานตามระบบการพัฒนาชนบทแห่งชาติ 2 ฐานะคือ

1. ในฐานะที่ปรึกษาในการวางโครงการและดำเนินงานพัฒนาส่งเสริม
 - 1.1 เสนอแนะให้คำปรึกษาในการวาง โครงการและดำเนินงานพัฒนาส่งเสริมอาชีพ
2. ในฐานะคณะกรรมการทำงานสนับสนุนการปฏิบัติงานพัฒนาชนบทระดับตำบล (คปต.)
 - 2.1 ศึกษากรอบนโยบายของกระทรวงเกษตรและสหกรณ์

เอกสารนี้เป็นเอกสารที่สงวนไว้สำหรับการใช้งานเพื่อการศึกษาเท่านั้น ไม่อนุญาตให้นำไปใช้ประโยชน์ด้านการค้า ไม่ว่ากรณีใดๆทั้งสิ้น อีกทั้งห้ามมิให้ดัดแปลงเนื้อหา และต้องอ้างอิงถึงเจ้าของเอกสารทุกครั้งที่มีการนำไปใช้

- 2.2 ประชุมเรื่องการปฏิบัติงานกับสมาชิก (คปต.)
- 2.3 รวบรวมพื้นฐานที่จำเป็นและปัญหาที่เกี่ยวข้องกับการประกอบอาชีพทางการเกษตรของหมู่บ้านและตำบลให้พร้อมและเป็นปัจจุบันเสมอ
- 2.4 แนะนำให้สภาตำบลใช้ข้อมูลประกอบการพิจารณาปัญหาของหมู่บ้านและตำบล
- 2.5 ชี้แจงและทำความเข้าใจให้สภาตำบลพิจารณาจัดลำดับความสำคัญและตัดสินใจเลือกโครงการของรัฐบาลมาดำเนินการให้เหมาะสม
- 2.6 ช่วยให้สภาตำบลดำเนินตามโครงการต่าง ๆ ให้การเกิดการผสมผสานและไม่ซ้ำซ้อนในพื้นที่เดียวกัน
- 2.7 กระตุ้นให้ประชาชนรวมกลุ่มเพื่อช่วยเหลือซึ่งกันและกัน
- 2.8 ติดตามการเปลี่ยนแปลงและทำความเข้าใจในกระบวนการพัฒนาชนบทของรัฐบาลอยู่เสมอ
- 2.9 ถ่ายทอดความรู้และข่าวสารการพัฒนาของทางราชการให้คณะกรรมการสภาตำบล (กสต.) และคณะกรรมการหมู่บ้าน (กม.) ทราบ
- 2.10 ช่วยเหลือสภาตำบลในเรื่องการวางแผนพัฒนาตำบล
- 2.11 ช่วยติดตามและประเมินผลการดำเนินงานตามโครงการต่าง ๆ ทุกขั้นตอน
- 2.12 ช่วยแก้ปัญหาในทางปฏิบัติงานของ กสต. และ กม.
- 2.13 สร้างความสัมพันธ์อันดีในขณะทำงานสนับสนุนการปฏิบัติงานพัฒนาชนบทระดับตำบล

เนื่องจากเกษตรตำบลเป็นข้าราชการส่วนภูมิภาคสังกัดสำนักงานเกษตรอำเภอต้องทำหน้าที่สนับสนุนและส่งเสริมกิจการขององค์การบริหารส่วนตำบลซึ่งเป็นหน่วยงานการบริหารส่วนท้องถิ่นให้สามารถปฏิบัติได้อย่างมีประสิทธิภาพ ทั้งนี้การดำเนินการขององค์การบริหารส่วนตำบลจะต้องไม่เป็นการตัดอำนาจหน้าที่ของกระทรวง ทบวง กรม องค์การบริหารหน่วยงานอื่นของรัฐในอันที่จะดำเนินกิจการใด ๆ เพื่อประโยชน์ของประชาชนในตำบล (มาตรา 69 ของพระราชบัญญัติสภาตำบลและองค์การบริหารส่วนตำบล พ.ศ. 2537) ดังนั้นจะเห็นได้ว่าการปฏิบัติงานของเกษตรตำบลและองค์การบริหารส่วนตำบลจะต้องเกื้อกูลและช่วยเหลือซึ่งกันและกัน

9. ผลงานวิจัยที่เกี่ยวข้อง

โกวิท พวงงาม (อ้างใน ธเนศวร์ เจริญเมือง, 2539 ก : 109-110) ได้ศึกษาปัญหาขององค์การบริหารส่วนตำบลมีดังนี้ คือ

1. อาคารสถานที่และวัสดุอุปกรณ์ขององค์การบริหารส่วนตำบล
 - 1.1 ไม่มีสถานที่ทำงานเป็นของตนเอง
 - 1.2 สถานที่และอุปกรณ์ขององค์การบริหารส่วนตำบลยังไม่พร้อมไม่ดี และไม่เพียงพอ
2. ด้านความรู้ความสามารถของบุคลากร
 - 2.1 กรรมการขาดความรู้ ความเข้าใจในงาน
 - 2.2 ขาดความรู้ ความเข้าใจ ในระเบียบข้อบังคับขององค์การบริหารส่วนตำบลและระเบียบระบบข่าวสาร
 - 2.3 ประชาชนทั่วไปไม่มีความรู้เรื่ององค์การบริหารส่วนตำบลและไม่ให้ความร่วมมือ
3. ด้านการดำเนินงานขององค์การบริหารส่วนตำบล
 - 3.1 งบประมาณล่าช้า มีจำกัด ไม่เป็นธรรม และไม่ตรงกับความต้องการของท้องถิ่น
 - 3.2 การประชุมไม่ตรงเวลา ไม่พร้อมเพียงกันและขาดความสามัคคี
 - 3.3 การแสดงความคิดเห็นมีน้อย
 - 3.4 การทำงานล่าช้า
 - 3.5 ขาดแคลนเจ้าหน้าที่การเงินและการบัญชี
 - 3.6 กรรมการขาดความสามัคคี ขาดการประสานงาน และการประชาสัมพันธ์

ประหยัด หงษ์ทองคำ (2526 : 7) ได้ศึกษาเกี่ยวกับความพร้อมและปัญหาของการปกครองท้องถิ่นเกิดจากสาเหตุสำคัญ คือ รัฐบาลไม่สามารถจัดหาบริการสาธารณะสนองความต้องการของประชาชนได้อย่างทั่วถึง และทันต่อเหตุการณ์ เนื่องจากความต้องการของประชาชนทวีขึ้นทั้งปริมาณและความยุ่งยากซับซ้อน ประเทศที่พัฒนาแล้วจึงหาทางออกด้วยการกระจายอำนาจให้ประชาชนในท้องถิ่นเข้ามารับภาระในส่วนที่สามารถรับได้ให้ไปปฏิบัติตามความต้องการของประชาชนแต่ละท้องถิ่น มีข้อดี คือ

1. ตรงกับความต้องการของประชาชนในท้องถิ่น
2. รวดเร็วทันต่อเหตุการณ์
3. ประหยัดงบประมาณและค่าใช้จ่าย

อย่างไรก็ตามท้องถิ่นจะสามารถรองรับภาวะดังกล่าวได้ต้องมีความพร้อม 3 ประการคือ

1. ความพร้อมในด้านความสามารถทางการเมือง รัฐบาลท้องถิ่นของตนเอง
2. ความพร้อมในด้านความสามารถทางเศรษฐกิจ สามารถจัดการด้านงบประมาณอย่างมีประสิทธิภาพ
3. ความพร้อมในด้านความสามารถด้านการบริหาร

สถาบันดำรงราชานุภาพ (2539 ข : 9-13) ระบุปัญหาการบริหารขององค์การบริหารส่วนตำบล ได้แก่ การกำกับดูแลของอำเภอและจังหวัด โดยที่โครงสร้างการบริหารงานของอำเภอและจังหวัด ยังไม่สอดคล้องกับการเปลี่ยนแปลงบทบาทและภารกิจหน้าที่ในการกำกับดูแลท้องถิ่น แต่ละอำเภอหรือแต่ละจังหวัด จึงมีมาตรการและวิธีการในทางปฏิบัติเพื่อกำกับดูแลองค์การบริหารส่วนตำบลแตกต่างกันออกไปตามขีดความสามารถหรือศักยภาพและความพร้อมด้านต่าง ๆ ทั้งกำลังคน งบประมาณ และวัสดุ อุปกรณ์ที่อยู่ในช่วงแรก ๆ ที่องค์การบริหารส่วนตำบลเพิ่งจัดตั้งขึ้นใหม่ ๆ ยังขาดความพร้อมในด้านต่าง ๆ อีกมากมายทำให้การดำเนินงานต่าง ๆ เป็นไปอย่างล่าช้า

สถาบันดำรงราชานุภาพ (2539 ก : 55) รายงานผลการวิจัยเรื่องบทบาทและความสัมพันธ์ของส่วนราชการในเขตองค์การบริหารส่วนตำบล พบว่า

1. องค์การบริหารส่วนตำบลเป็นองค์กรเกิดใหม่ สภาพทั่วไปขององค์การบริหารส่วนตำบลไม่ว่าจะเป็นรูปแบบ โครงสร้าง ภาระหน้าที่ กิจกรรม และเนื้อหาอื่น ๆ ที่เกี่ยวข้องยังเป็นเรื่องใหม่ ประชาชนทั่วไปหรือแม้แต่ข้าราชการที่ปฏิบัติหน้าที่เกี่ยวข้องในพื้นที่ยังไม่เข้าใจในพื้นที่รายละเอียดขององค์การบริหารส่วนตำบล ซึ่งมีผลทำให้การดำเนินงาน การประสานงาน การช่วยเหลือสนับสนุน และความเกี่ยวเนื่องในภารกิจหน้าที่เกิดปัญหาขัดข้องได้

2. การเข้าไปให้คำปรึกษาและช่วยเหลือของเจ้าหน้าที่ส่วนภูมิภาคมีข้อสังเกต 2 ประการ ประการแรก การเข้าไปเป็นที่เล็งเห็นแนะนำให้คำปรึกษาต้องระมัดระวังมิให้ก้าวล่วงเหลือล้ำไปในทางที่เกินขอบเขตจนกลายเป็นผู้ชี้แนะหรือครอบงำองค์การบริหารส่วนตำบลได้ เพราะนอกจากจะทำให้การพัฒนาองค์กรให้มีความเข้มแข็งไปได้ยากแล้ว ยังไม่สอดคล้องกับแนวทางการกระจายอำนาจที่ส่งเสริมให้ประชาชนปกครองตนเอง ประการที่สอง กิจกรรมขององค์การบริหารส่วนตำบลครอบคลุมในงานด้านต่าง ๆ เจ้าหน้าที่ภูมิภาคที่จะให้คำแนะนำปรึกษาหรือเป็นที่เล็งเห็นโดยหลักการควรมาจากทุก ๆ หน่วย ไม่ว่าจะเป็นมหาดไทย เกษตร คมนาคม คลัง ฯลฯ แต่ในทางปฏิบัติ เจ้าหน้าที่เหล่านี้ยังไม่ทราบรายละเอียดเกี่ยวกับองค์การบริหารส่วนตำบลและเข้าใจว่าตนไม่เกี่ยวข้องจึงไม่ให้ความสนใจเท่าที่ควร ทำให้กระบวนการพัฒนาองค์การบริหารของท้องถิ่นเป็นไปด้วยความยากลำบาก

3. องค์การบริหารส่วนตำบลมีสภาพเป็นราชการบริหารส่วนท้องถิ่นตามกฎหมาย ดังนั้นการประชาสัมพันธ์และการสร้างจิตสำนึกให้คนทั่วไปทราบว่างค์การบริหารส่วนตำบลเป็นองค์กรปกครองท้องถิ่น จึงเป็นสิ่งจำเป็นเร่งด่วน มิฉะนั้นจะเข้าใจผิดเป็นว่างค์การบริหารส่วนตำบลเป็นสาขาหรือหน่วยย่อยของอำเภอ ซึ่งเป็นราชการส่วนภูมิภาค ขณะเดียวกันอำเภอที่เป็นหน่วยภูมิภาคต้องทำให้ทราบทั่วไปว่าอยู่ในสภาพของราชการส่วนภูมิภาค ซึ่งเป็นหน่วยสนับสนุนและส่งเสริม กรณีดังกล่าวนี้ จะทำให้แต่ละองค์กรแต่ละหน่วยไม่ว่าส่วนกลาง ภูมิภาคหรือท้องถิ่นเข้าใจในสภาพของตนและย่อมมีบทบาทที่สอดคล้องกับสถานการณ์ รวมทั้งบทบาทที่จะต้องมีความสัมพันธ์ซึ่งกันและกันด้วย

4. การวางแผนพัฒนาองค์การบริหารส่วนตำบลได้บัญญัติไว้ในมาตรา 59(2) แห่งพระราชบัญญัติสภาตำบลและองค์การบริหารส่วนตำบล พ.ศ. 2537 แต่เพียงว่า คณะกรรมการบริหารมีอำนาจหน้าที่จัดทำแผนพัฒนาตำบลเพื่อเสนอให้สภาองค์การบริหารส่วนตำบลพิจารณาให้ความเห็นชอบ แผนพัฒนาองค์การบริหารส่วนตำบลจะต้องสามารถแสดงข้อมูลและปัญหาทางเศรษฐกิจและสังคมของตำบลได้ รวมทั้งชี้ให้เห็นภาพรวมของความเจริญเติบโต เสถียรภาพการกระจายทางเศรษฐกิจของตำบล ตลอดจนคุณภาพชีวิตของคนในตำบลจึงต้องให้ความสำคัญอย่างมากกับสภาพภูมิทัศน์สิ่งแวดล้อมและทรัพยากรธรรมชาติ เพื่อการพัฒนาแบบยั่งยืนอย่างเป็นรูปธรรม ทั้งนี้ ต้องระดมความคิดเห็นและคำแนะนำจากส่วนราชการต่าง ๆ ที่เกี่ยวข้องให้ได้มากที่สุด แต่การตัดสินใจควรเป็นหน้าที่ขององค์การบริหารส่วนตำบลอย่างอิสระ

ถ้าได้รับความเชื่อมโยง ของแผนพัฒนาองค์การบริหารส่วนตำบลกับแผนงาน โครงการของส่วนราชการอื่น ๆ นั้น ตามมาตรา 69 แห่งพระราชบัญญัติสภาตำบลและองค์การบริหารส่วนตำบลได้กำหนดให้ส่วนราชการซึ่งจะดำเนินงานใด ๆ เพื่อประโยชน์ของประชาชนในตำบลจะต้องแจ้งให้องค์การบริหารส่วนตำบลทราบล่วงหน้าตามสมควร นอกจากนี้ยังเห็นว่า การจัดทำแผนพัฒนาองค์การบริหารส่วนตำบลควรจะต้องถือว่าเป็นแผนหลักการพัฒนาของการพัฒนาท้องถิ่น จากนั้นจึงให้องค์กรอื่น ๆ ได้แก่ ภูมิภาค ส่วนกลางปรับการจัดทำแผนให้สอดคล้องประสานเพื่อสนับสนุนแผนพัฒนาขององค์การบริหารส่วนตำบลในลักษณะเป็นหน่วยงานสนับสนุนกิจกรรม สนับสนุนงบประมาณตามแผนพัฒนาที่องค์การบริหารส่วนตำบลกำหนดไว้ หรือเสนอขอรับการสนับสนุนในลักษณะเช่นนี้การแก้ปัญหาของท้องถิ่นจะตรงเป้าหมายมากที่สุด

ประหยัด หงษ์ทองคำ (อังกูณ ธนสวรรค์ เจริญเมือง, 2539 ก :191) ได้ศึกษาปัญหาด้านราชการที่สำคัญ คือ ทศนคติของรัฐบาลและข้าราชการที่มีต่อองค์การบริหารส่วนตำบลต้องยอมรับ องค์การบริหารส่วนตำบลเป็นหน่วยงานที่มีฐานะและศักดิ์ศรีทัดเทียมหน่วยงานรัฐบาล เป็นหน่วยงานที่จัดตั้ง

ขึ้นเพื่อแบ่งเบาภาระของรัฐบาล โดยหน้าที่แล้วหน่วยงานของรัฐและองค์การปกครองท้องถิ่นต่างก็มีเป้าหมายในอันที่จะให้บริการที่ดีต่อประชาชน ปฏิบัติหน้าที่ตามกรอบของกฎหมายเคารพสิทธิหน้าที่ต่อกัน ปัญหาคลง ควรพิจารณา

1. ให้ความร่วมมือประสานงานกับองค์การปกครองท้องถิ่นทุกด้าน เพื่อช่วยพัฒนาองค์การปกครองท้องถิ่นให้อยู่ในสถานะที่จะปฏิบัติหน้าที่ได้โดยสมบูรณ์

2. ส่งเสริมและพัฒนาผู้บริหารท้องถิ่น สมาชิกท้องถิ่นให้มีทัศนคติที่เกี่ยวกับการปกครองท้องถิ่นในวิธีการที่ถูกต้อง

3. ส่งเสริมและพัฒนาสมรรถภาพและพูนความรู้ในการบริหารงานให้แก่พนักงานท้องถิ่นโดยสม่ำเสมอ เช่น การฝึกอบรม

4. ยกย่องให้เกียรติแก่ผู้บริหารท้องถิ่นและสมาชิกสภาท้องถิ่นในฐานะอันควร

5. กระจายอำนาจในการบริหารกิจการท้องถิ่นให้องค์การบริหารส่วนตำบลมีความเป็นอิสระอย่างแท้จริงส่วนกลางควรทำหน้าที่เสมือนพี่เลี้ยงที่คอยให้คำแนะนำที่ถูกต้องและคอยดูแล ให้มีการปฏิบัติให้เป็นไปตามกฎหมาย ระเบียบ และความต้องการของประชาชน เท่านั้น มิใช่สอดแทรกเข้าไปปฏิบัติเอง

ทรงศักดิ์ สุรัฐติกุล (2528 : บทคัดย่อ) ได้ศึกษาบทบาทของเกษตรอำเภอและเกษตรตำบลภาคตะวันตกตามระบบการฝึกอบรมและเยี่ยมชมภายใต้โครงการปรับปรุงระบบส่งเสริมการเกษตรของประเทศไทย พบว่า ปัญหาจากการปฏิบัติงานของเกษตรอำเภอส่วนใหญ่คือ จำนวนเกษตรตำบลไม่เพียงพอกับจำนวนครอบครัวเกษตรกร และเสนอแนะว่าควรเพิ่มจำนวนเกษตรตำบล และควรฝึกอบรมเกษตรตำบลก่อนออกไปปฏิบัติงานในพื้นที่ สำหรับปัญหาของเกษตรตำบลส่วนใหญ่คือเกษตรกรไม่มาที่จุดนัดพบ การคมนาคมในท้องที่ไม่สะดวก ขาดแหล่งน้ำเพื่อการเกษตร และราคาผลผลิตการเกษตรต่ำและไม่แน่นอน ข้อเสนอแนะของเกษตรตำบลคือไม่ควรกำหนดจุดเยี่ยมชมตายตัว ควรพัฒนาถนนในหมู่บ้านให้ดีขึ้น รัฐควรประกันราคาผลผลิตและควบคุมราคา ปัจจัยการผลิต และพัฒนาระบบชลประทานที่เป็นประโยชน์ต่อเกษตรกรให้มากยิ่งขึ้น

ศักดิ์ศิลป์ โชติกุล (2528 : บทคัดย่อ) ได้ศึกษาการปฏิบัติงานของเจ้าหน้าที่ ส่งเสริมการเกษตรประจำตำบล (เกษตรตำบล) ในจังหวัดภาคกลางที่อยู่ในโครงการปรับปรุงระบบส่งเสริมการเกษตรของประเทศไทย ระยะที่ 1 ซึ่งพบว่าเกี่ยวกับลักษณะการปฏิบัติงานตามหน้าที่ความรับผิดชอบของเกษตรตำบลนั้น เกษตรตำบลมีหน้าที่ต้องปฏิบัติหลายอย่าง โดยเฉพาะอย่างยิ่งการเยี่ยมชมเกษตรกรที่บ้านและไร่ นา และผ่านเกษตรผู้นำ เกษตรตำบลนำปัญหาที่แก้ไขไม่ได้เสนอในการฝึกอบรมรายปี

ศึกษาและสำรวจข้อมูลจากเอกสารรายงานต่าง ๆ และสังเกตสถานการณ์ด้านการเกษตรโดยบันทึกไว้ด้วยตัวเอง การประสานงานกับหน่วยงาน 4 กระทรวงหลัก โดยร่วมวางแผนปฏิบัติงานและประเมินผลการดำเนินงานร่วมกัน สนับสนุนให้เกษตรกรรวมตัวกันเป็นกลุ่มหรือสถาบัน รายงานข่าวสารแก่เกษตรกรอำเภอและผู้บังคับบัญชา อื่น ๆ ให้คำแนะนำการดำเนินงานแก่คณะกรรมการสภาตำบล และกรรมการหมู่บ้าน เกษตรตำบลปลูกฝังอุดมการณ์และทัศนคติที่ถูกต้องแก่เกษตรกรให้ภูมิใจในอาชีพการเกษตรและรักถิ่นฐานบ้านช่องของตน

สุขชัย เจริญประเสริฐ (2538: บทคัดย่อ) ได้ศึกษาเรื่องการปฏิบัติงานและความคิดเห็นของเกษตรกรตำบลเกี่ยวกับขั้นตอนการปฏิบัติงานตาม โครงการสนับสนุนแผนการผลิตของเกษตรกรในภาคเหนือ ซึ่งปรากฏพบว่าเกษตรกรตำบลได้นำทางเลือกทางการเกษตรระดับตำบล ช่วยทำแผนการผลิตของเกษตรกร สนับสนุนในด้านสินเชื่อและความรู้ รายงานผลการปฏิบัติงาน รวมทั้งทำแผนปฏิบัติงานและแผนการเยี่ยมเกษตรกร สำหรับความคิดเห็นเกี่ยวกับขั้นตอนการปฏิบัติงาน พบว่าเกษตรกรตำบลมีความคิดเห็นที่เหมาะสมมากที่สุดในเรื่องที่เกษตรกรตำบลต้องมีส่วนร่วมในการกำหนดหมู่บ้านเป้าหมายแต่ละปี และเห็นว่าเหมาะสมมากเรื่องที่เกษตรกรตำบลต้องจัดทำทางเลือกทางการเกษตรระดับตำบลด้วยตนเอง ส่วนที่มีความคิดเห็นปานกลางเป็นเรื่องที่เกษตรกรตำบลต้องชี้แจงทางเลือกทางการเกษตรระดับตำบลแก่เกษตรกรรายครัวเรือน ส่วนปัญหาในการปฏิบัติงานที่เกษตรกรตำบลเห็นว่าสำคัญมากที่สุดคือ การสนับสนุนด้านโสตทัศนูปกรณ์ สื่อเทปวีดิทัศน์

วสันต์ กุ้เกียรติกุล (2540 : บทคัดย่อ) ได้ศึกษาบทบาทเจ้าหน้าที่ส่งเสริมการเกษตรในการสนับสนุนองค์การบริหารส่วนตำบล จังหวัดพัทลุง พบว่า เจ้าหน้าที่ส่งเสริมการเกษตรต้องเข้าไปปฏิบัติงานร่วมกับองค์การบริหารส่วนตำบลในกิจกรรมส่งเสริมการเกษตร ดังนี้

1. กิจกรรมการจัดหาข้อมูลการเกษตร ร่วมจัดเก็บข้อมูล กชช. 2 ค และ จปฐ. อย่างใกล้ชิด เสนอข้อมูลให้องค์การบริหารส่วนตำบลทราบ ให้องค์การบริหารส่วนตำบลมีส่วนร่วมในการเก็บข้อมูล ให้องค์การบริหารส่วนตำบลรับรองรายงานการระบาดศัตรูพืช และข้อมูลผู้ประสบภัยธรรมชาติ สำรวจความต้องการฝึกอบรมขององค์การบริหารส่วนตำบลจัดทำจดหมายข่าวเผยแพร่ผ่านองค์การบริหารส่วนตำบล และร่วมจัดมนิทรศการ ณ ที่ทำการองค์การบริหารส่วนตำบล

2. จัดทำโครงการที่เกี่ยวข้องกับการทำเกษตร ส่งเสริมให้เกิดกลุ่มกิจกรรมในพื้นที่ให้กลุ่มกิจกรรมจัดทำแผนปฏิบัติงานในรอบปี ต่อไปเพื่อขอสนับสนุนงบประมาณผ่านองค์การบริหารส่วนตำบล และให้องค์การบริหารส่วนตำบล มีส่วนร่วมในการคัดเลือกพื้นที่และบุคคลเป้าหมายในโครงการต่าง ๆ ของสำนักงานเกษตรอำเภอ

3. การกำกับดูแลโครงการที่เกี่ยวข้องกับงานส่งเสริมการเกษตร จัดทำแผนออกเยี่ยมติดตามความก้าวหน้าขององค์การบริหารส่วนตำบล และให้มีการประเมินผลโครงการต่าง ๆ ให้ องค์การบริหารส่วนตำบลทราบ

4. การประสานงานกับหน่วยงานราชการที่เกี่ยวข้องกับงานส่งเสริมการเกษตร กำหนดแผนการเยี่ยมที่ทำการองค์การบริหารส่วนตำบลอย่างน้อยสัปดาห์ละครั้ง และทำหน้าที่ประสานงานกับหน่วยงานราชการต่าง ๆ ให้ความช่วยเหลือ องค์การบริหารส่วนตำบล ตามความต้องการ

5. การส่งเสริมอาชีพทางการเกษตร ส่งเสริมให้เกษตรกรรวมตัวกันเป็นกลุ่มกิจกรรมและสนับสนุนให้กลุ่มกิจกรรมต่าง ๆ เป็นช่องทางรองรับงานพัฒนาอาชีพขององค์การบริหารส่วนตำบล จัดฝึกอบรมความรู้ด้านการเกษตร ให้สอดคล้องกับความต้องการขององค์การบริหารส่วนตำบลและสนับสนุนให้โครงการต่าง ๆ จัดทำในกลุ่มกิจกรรม

6. การประชาสัมพันธ์งานเกษตร ร่วมกับองค์การบริหารส่วนตำบล จัดมุมเอกสารความรู้ ณ ที่ทำการองค์การบริหารส่วนตำบล และจัดหาเอกสารความรู้ต่าง ๆ ให้แก่องค์การบริหารส่วนตำบลตามความต้องการ จัดงานมวลชนทุกครั้งแจ้งให้องค์การบริหารส่วนตำบลทราบ ร่วมกับองค์การบริหารส่วนตำบล ชี้แจงรายละเอียดโครงการต่าง ๆ ให้เกษตรกรผู้ร่วมโครงการทราบ

บทที่ 3

วิธีการศึกษา

(Research methodologies)

ประชากรกลุ่มตัวอย่าง (Population and Sampling Procedure)

ประชากร (Population) ที่ใช้ในการศึกษาคั้งนี้คือ เกษตรตำบลในเขตองค์การบริหารส่วนตำบล ที่ประกาศจัดตั้ง องค์การบริหารส่วนตำบล ตั้งแต่ พ.ศ. 2538 จนถึงปัจจุบันของจังหวัดชุมพร ซึ่งมีด้วยกัน 8 อำเภอ จำนวน 66 คน และองค์การบริหารส่วนตำบล ที่จัดตั้งเรียบร้อยแล้วของจังหวัดชุมพร

กลุ่มตัวอย่าง (Sample size) ที่ใช้ในการศึกษาคั้งนี้ คือ เกษตรตำบลของจังหวัดชุมพร จำนวน 40 คน และเจ้าหน้าที่องค์การบริหารส่วนตำบลแบบบังเอิญอำเภอละ 1 แห่ง จาก 8 อำเภอ ได้กลุ่มตัวอย่างองค์การบริหารส่วนตำบลทั้งหมด 8 คน

กลุ่มตัวอย่างที่ใช้ในการศึกษาได้มาจากการคำนวณหาขนาดของกลุ่มตัวอย่างโดยใช้สูตรของ Yamane (บุญธรรม กิจปริตาคกุล , 2531:51) ซึ่งมีสูตรคั้งนี้ คือ

$$\text{สูตร} \quad n = \frac{N}{1 + Ne^2}$$

เมื่อ n = ขนาดของกลุ่มตัวอย่าง

N = ขนาดของกลุ่มประชากร

e = ความคลาดเคลื่อนของกลุ่มตัวอย่าง (0.1)

เกษตรตำบลทั้งหมดของจังหวัดชุมพร 8 อำเภอ มีจำนวน 66 คน ได้ขนาดกลุ่มตัวอย่างทั้งหมด 40 ตัวอย่าง โดยทำการสุ่มจาก 8 อำเภอ ใช้สูตรหาขนาดของกลุ่มตัวอย่างในแต่ละอำเภอดังนี้

$$\text{สูตร} \quad x = \frac{f \times n}{N}$$

x = จำนวนเกษตรตำบลและอำเภอที่สุ่ม

f = จำนวนเกษตรตำบลแต่ละอำเภอ

n = ขนาดของกลุ่มตัวอย่าง

N = จำนวนเกษตรตำบล ของจังหวัดชุมพร

ตารางที่ 1 แสดงขนาดประชากรกลุ่มตัวอย่าง

เกษตรตำบลอำเภอ	จำนวนเกษตรตำบล (f)	ขนาดประชากรกลุ่มตัวอย่าง (x)
อำเภอเมืองชุมพร	13	8
อำเภอท่าแซะ	11	7
อำเภอสวี	10	6
อำเภอปะทิว	9	5
อำเภอหลังสวน	9	5
อำเภอตะแม	5	3
อำเภอพะโต๊ะ	5	3
อำเภอทุ่งตะโก	4	3
รวมทั้งสิ้น (N)	66	40

ที่มา : ฝ่ายแผนงาน สำนักงานเกษตรจังหวัดชุมพร : 2542

วิธีการและเครื่องมือที่ใช้ในการเก็บรวบรวมข้อมูล (Method and Pre-test Data Gathering)

ในการเก็บรวบรวมข้อมูลใช้แบบสอบถามเป็นเครื่องมือในการเก็บรวบรวมข้อมูล ซึ่งมีลักษณะคำถามแบบปลายเปิด (Open-ended Questions) และคำถามแบบปลายปิด (Close-ended Questions) โดยแบ่งคำถามออกเป็น 2 ส่วน

1. แบบสอบถามของเกษตรตำบลแบ่งออกเป็น 3 ตอน ดังนี้

ตอนที่ 1 ลักษณะพื้นฐานบางประการของเกษตรตำบล

ตอนที่ 2 การปฏิบัติงานของเกษตรตำบลที่เกี่ยวข้องกับองค์การบริหารส่วนตำบลในการพัฒนาการเกษตรของจังหวัดชุมพร

ตอนที่ 3 ปัญหาอุปสรรค และข้อเสนอแนะในการปฏิบัติงานร่วมกับองค์การบริหารส่วนตำบล

วัดโดยใช้ระบบการให้คะแนนคำตอบที่ผู้ให้ข้อมูลเลือกตอบเกี่ยวกับระดับความคิดเห็นของเกษตรตำบล

2. แบบสัมภาษณ์เจ้าหน้าที่องค์การบริหารส่วนตำบล แบ่งออกเป็น 2 ตอน

ตอนที่ 1 ลักษณะพื้นฐานบางประการของเจ้าหน้าที่องค์การบริหารส่วนตำบล

ตอนที่ 2 ความคิดเห็นของเจ้าหน้าที่องค์การบริหารส่วนตำบล

วัดโดยใช้สถิติเชิงพรรณนาจากคำตอบการสัมภาษณ์ของเจ้าหน้าที่องค์การบริหารส่วนตำบล

การวิเคราะห์ความคิดเห็น กำหนดระดับคะแนน 5 ระดับคือ

คะแนน 5 ระดับมากที่สุด

คะแนน 4 ระดับมาก

คะแนน 3 ระดับปานกลาง

คะแนน 2 ระดับน้อย

คะแนน 1 ระดับน้อยที่สุด

การเก็บรวบรวมข้อมูล (Data Gathering)

นำแบบสอบถามจำนวน 40 ชุด ไปแจกให้กับเกษตรกรตำบลของจังหวัดชุมพรเอง ซึ่งได้แบบสอบถามคืน 38 ชุด คิดเป็นร้อยละ 95

การวิเคราะห์ข้อมูล (Analysis)

ค่าร้อยละ (Percentage) เพื่อคำนวณหาค่าร้อยละของข้อมูล ซึ่งมีสูตรดังนี้

$$\text{ร้อยละ} = \frac{X \times 100}{N}$$

กำหนดให้ X = จำนวนตัวอย่างที่ต้องการศึกษา

N = จำนวนตัวอย่างทั้งหมด

ค่าเฉลี่ยเลขคณิต (Mean) ใช้คำนวณค่าเฉลี่ยของข้อมูลต่าง ๆ ที่ต้องการ ซึ่งมีสูตรดังนี้

$$\bar{X} = \frac{\sum_{i=1}^n x_i}{N}$$

กำหนดให้ \bar{X} = ค่าเฉลี่ย

$\sum x_i$ = ผลรวมของข้อมูลทั้งหมดที่ต้องการศึกษา

N = จำนวนทั้งหมดของข้อมูล

i = จำนวนชุดที่ 1 ถึง n

แล้วคำนวณค่าเฉลี่ยความคิดเห็น โดยใช้ระดับคะแนนเป็นเกณฑ์ ดังนี้

$$\text{Class-Interval} = \frac{\text{Max} - \text{Min}}{\text{No-class}}$$

$$\begin{aligned} \text{แทนค่า} &= \frac{5 - 1}{5} \\ &= 0.80 \end{aligned}$$

สูง	คะแนน	4.23-5.00
ค่อนข้างสูง	คะแนน	3.42-4.22
ปานกลาง	คะแนน	2.61-3.41
ค่อนข้างต่ำ	คะแนน	1.80-2.60
ต่ำ	คะแนน	1.00-1.79

ระยะเวลาและสถานที่ของการศึกษา (Local and Duration of the Study)

การวิจัยและการศึกษานี้ ใช้เวลาดำเนินการศึกษาและเก็บรวบรวมข้อมูลเป็นระยะเวลา 5 เดือน ตั้งแต่เดือน พฤศจิกายน พ.ศ. 2542 ถึงเดือน มีนาคม พ.ศ. 2543 โดยเก็บรวบรวมข้อมูลของ จังหวัดชุมพร

งบประมาณที่ใช้ในการวิจัย (Budgetary)

- ค่าจัดพิมพ์	2,000	บาท
- ค่าเดินทาง	1,500	บาท
- อื่น ๆ	500	บาท
รวม	<u>4,000</u>	บาท

เอกสารนี้เป็นเอกสารที่สงวนไว้สำหรับการใช้งานเพื่อการศึกษาเท่านั้น ไม่อนุญาตให้นำไปใช้ประโยชน์ด้านการค้า ไม่ว่ากรณีใดๆทั้งสิ้น อีกทั้งห้ามมิให้ดัดแปลงเนื้อหา และต้องอ้างอิงถึงเจ้าของเอกสารทุกครั้งที่มีการนำไปใช้

บทที่ 4

ผลการวิจัยและวิจารณ์

ผลการวิจัยครั้งนี้ ผู้วิจัยได้มุ่งสอบถามความคิดเห็นของเกษตรกรตำบลที่มีต่อการปฏิบัติงานที่เกี่ยวข้องร่วมองค์การบริหารส่วนตำบลในพื้นที่ของจังหวัดชุมพรเท่านั้น และศึกษาปัญหาอุปสรรคในการปฏิบัติงานร่วมกันทั้ง 2 หน่วยงาน ระหว่างเกษตรกรตำบลกับองค์การบริหารส่วนตำบล โดยแบ่งการวิเคราะห์ข้อมูลออกเป็น 2 ส่วนดังนี้

ส่วนที่ 1 การตอบแบบสอบถามของเกษตรกรตำบล แบ่งออกเป็น 3 ตอนคือ

ตอนที่ 1 เป็นผลการวิเคราะห์ข้อมูลเกี่ยวกับลักษณะพื้นฐานบางประการของเกษตรกรตำบล ด้วยสถิติเชิงพรรณนา คือ ค่าร้อยละในเรื่อง เพศ อายุ ระดับการศึกษา ประสบการณ์ในการทำงาน จำนวนหมู่บ้านที่รับผิดชอบ การประกอบอาชีพ อาชีพเสริมนอกจากราชการ และการอบรมเกี่ยวกับเรื่ององค์การบริหารส่วนตำบล

ตอนที่ 2 การปฏิบัติงานของเกษตรกรตำบลที่เกี่ยวข้องกับองค์การบริหารส่วนตำบลในการพัฒนาการเกษตร ด้วยค่าร้อยละและค่าเฉลี่ยเลขคณิต ในเรื่อง ความคิดเห็นที่มีต่อองค์การบริหารส่วนตำบล การเข้าร่วมกิจกรรมขององค์การบริหารส่วนตำบลความคิดเห็นเกี่ยวกับบทบาทในการปฏิบัติงานร่วมกับองค์การบริหารส่วนตำบล

ตอนที่ 3 ปัญหาอุปสรรคและข้อเสนอแนะในการปฏิบัติงานร่วมกับองค์การบริหารส่วนตำบลของเกษตรกรตำบล ด้วยสถิติเชิงพรรณนา ค่าร้อยละ

ส่วนที่ 2 การตอบแบบสอบถามของเจ้าหน้าที่องค์การบริหารส่วนตำบล แบ่งออกเป็น 2 ตอนคือ

ตอนที่ 1 ลักษณะพื้นฐานบางประการของเจ้าหน้าที่องค์การบริหารส่วนตำบล

ตอนที่ 2 ความคิดเห็นของเจ้าหน้าที่องค์การบริหารส่วนตำบล

ส่วนที่ 1

ตอนที่ 1 ลักษณะพื้นฐานบางประการของเกษตรกรตำบล ซึ่งผลการวิเคราะห์ค่าร้อยละมีดังนี้

เกษตรกรตำบลกลุ่มตัวอย่างที่ทำการวิจัยทั้งหมดมี 38 คน เกษตรตำบลส่วนใหญ่ ร้อยละ 76.3 เป็นเพศชาย จำนวน 29 คน และร้อยละ 23.7 เป็นเพศหญิง จำนวน 9 คน ตารางที่ 2

การวิจัยพบว่าเกษตรกรตำบลส่วนใหญ่ ร้อยละ 50 มีอายุอยู่ระหว่าง 39-43 ปี มีจำนวน 19 คน รองลงมา ร้อยละ 26.3 มีอายุอยู่ระหว่าง 44-48 ปี มีจำนวน 10 คน และร้อยละ 5.3 มีอายุอยู่ระหว่าง 29-33 ปี มีจำนวน 2 คน อายุสูงสุดคือ 50 ปี อายุต่ำสุดคือ 29 ปี โดยเฉลี่ยแล้วเกษตรกรตำบลมีอายุ 42.11 ปี

ตารางที่ 2 ลักษณะพื้นฐานบางประการของเกษตรกรตำบล

ข้อมูล	จำนวนตัวอย่าง (N = 38)	ร้อยละ
เพศ		100.0
ชาย	29	76.3
หญิง	9	23.7
อายุ (ปี)		100.0
29-33	2	5.3
34-38	3	7.9
39-43	19	50.0
44-48	10	26.3
สูงกว่า 49	4	10.5
อายุสูงสุด = 50 ปี		
อายุต่ำสุด = 29 ปี		
อายุเฉลี่ย = 42.11 ปี		
ระดับการศึกษา		100.0
มัธยมศึกษาตอนปลาย	1	2.6
ประกาศนียบัตรวิชาชีพชั้นสูง	4	10.5
ปริญญาตรี	31	81.6
อื่น ๆ *	2	5.3

เอกสารนี้เป็นเอกสารที่สงวนไว้สำหรับการใช้งานเพื่อการศึกษาเท่านั้น ไม่อนุญาตให้นำไปใช้ประโยชน์ด้านการค้า ไม่ว่ากรณีใดๆทั้งสิ้น อีกทั้งห้ามมิให้ดัดแปลงเนื้อหา และต้องอ้างอิงถึงเจ้าของเอกสารทุกครั้งที่มีการนำไปใช้

ตารางที่ 2 (ต่อ)

ข้อมูล	จำนวนตัวอย่าง (N = 38)	ร้อยละ
ประสบการณ์การทำงาน (ปี)		100.0
0-5	2	5.3
6-11	1	2.6
12-17	14	36.8
18-23	18	47.4
สูงกว่า 24	3	7.9
อายุประสบการณ์การทำงานสูงสุด 26 ปี		
อายุประสบการณ์การทำงานต่ำสุด 1 ปี		
อายุประสบการณ์การทำงานเฉลี่ย 17.76 ปี		
จำนวนหมู่บ้านที่เจ้าหน้าที่เกษตรตำบลที่รับผิดชอบ		100.0
4-7	7	18.4
8-11	12	31.6
12-15	15	39.5
16-19	4	10.5
ขนาดของหมู่บ้านรับผิดชอบสูงสุด = 19 หมู่บ้าน		
ขนาดของหมู่บ้านรับผิดชอบต่ำสุด = 4 หมู่บ้าน		
ขนาดของหมู่บ้านรับผิดชอบเฉลี่ย = 11 หมู่บ้าน		
การประกอบอาชีพก่อนการทำงาน		100.0
ไม่เคย	30	78.9
เคย	8	21.1
- ทำสวน	(4)	(10.55)
- ครู	(2)	(5.28)
- ค้าขาย	(2)	(5.28)

เอกสารนี้เป็นเอกสารที่สงวนไว้สำหรับการใช้งานเพื่อการศึกษาเท่านั้น ไม่อนุญาตให้นำไปใช้ประโยชน์ด้านการค้า
ไม่ว่ากรณีใดๆทั้งสิ้น อีกทั้งห้ามมิให้ดัดแปลงเนื้อหา และต้องอ้างอิงถึงเจ้าของเอกสารทุกครั้งที่มีการนำไปใช้

ตารางที่ 2 (ต่อ)

ข้อมูล	จำนวนตัวอย่าง (N = 38)	ร้อยละ
นอกจากรับราชการแล้วยังมีอาชีพอื่นเสริม		100.0
ไม่มี	22	57.9
มี	16	42.1
- ทำสวน	(12)	(31.6)
- ค้าขาย	(4)	(10.5)
การอบรมเกี่ยวกับเรื่ององค์การบริหารส่วนตำบล		100.0
ไม่เคย	28	73.7
เคย (หน่วยงานภายในกรมส่งเสริมการเกษตร)	10	26.3
- ระดับอำเภอ	(5)	(13.1)
- ระดับจังหวัด	(3)	(7.9)
* * (หน่วยงานภายนอกกรมส่งเสริมการเกษตร)	(2)	(5.3)
* อื่น ๆ - ประกาศนียบัตรวิชาชีพเกษตรกรรม		
- ปริญญาโทส่งเสริมการเกษตร		
* * กรมพัฒนาชุมชน		
* * กรมการปกครอง กระทรวงมหาดไทย		

ผลการวิจัยพบว่าเกษตรกรตำบลส่วนใหญ่ ร้อยละ 81.6 สำเร็จการศึกษาในระดับปริญญาตรี มีจำนวน 31 คน รองลงมาร้อยละ 10.5 สำเร็จการศึกษาในระดับประกาศนียบัตรวิชาชีพชั้นสูง มีจำนวน 4 คน และร้อยละ 2.6 มีการศึกษาในระดับมัธยมศึกษาตอนปลาย มีจำนวน 1 คน

ผลการวิจัยพบว่าเกษตรกรตำบลส่วนใหญ่ ร้อยละ 47.4 มีประสบการณ์การทำงานอยู่ระหว่าง 18-23 ปี มีจำนวน 18 คน รองลงมาร้อยละ 36.8 มีประสบการณ์การทำงานอยู่ระหว่าง 12-17 ปี มีจำนวน 14 คน และร้อยละ 2.6 มีประสบการณ์การทำงานอยู่ระหว่าง 66-11 ปี มีจำนวน 1 คน อายุประสบการณ์การทำงานสูงสุด คือ 26 ปี อายุประสบการณ์การทำงานต่ำสุดคือ 1 ปี โดยเฉลี่ยแล้วอายุประสบการณ์การทำงาน คือ 17.76 ปี

เอกสารนี้เป็นเอกสารที่สงวนไว้สำหรับการใช้งานเพื่อการศึกษาเท่านั้น ไม่อนุญาตให้นำไปใช้ประโยชน์ด้านการค้า ไม่ว่าจะกรณีใดๆทั้งสิ้น อีกทั้งห้ามมิให้ตัดแปลงเนื้อหา และต้องอ้างอิงถึงเจ้าของเอกสารทุกครั้งที่มีการนำไปใช้

ผลการวิจัยพบว่าเกษตรกรตำบลส่วนใหญ่ ร้อยละ 39.5 รับผิดชอบหมู่บ้านมีจำนวน 12-15 หมู่บ้าน มีจำนวน 15 คน รองลงมา ร้อยละ 31.6 รับผิดชอบหมู่บ้านมีจำนวน 8-11 หมู่บ้าน มีจำนวน 12 คน และร้อยละ 10.5 รับผิดชอบหมู่บ้านมีจำนวนมากกว่า 16 หมู่บ้าน มีจำนวน 4 คน

ผลการวิจัยพบว่าเกษตรกรตำบลส่วนใหญ่ ร้อยละ 78.9 ไม่เคยประกอบอาชีพมาก่อน มีจำนวน 30 คน และร้อยละ 21.1 เคยประกอบอาชีพมาก่อน มีจำนวน 8 คน คือร้อยละ 10.55 เคยประกอบอาชีพทำสวน

ผลการวิจัยพบว่าเกษตรกรตำบลส่วนใหญ่ ร้อยละ 57.9 ไม่มีอาชีพอื่นเสริม มีจำนวน 22 คน และร้อยละ 42.1 มีอาชีพอื่นเสริม มีจำนวน 16 คน คือร้อยละ 31.6 มีอาชีพทำสวน

ผลการวิจัยพบว่าเกษตรกรตำบลส่วนใหญ่ ร้อยละ 73.7 ไม่เคยได้รับการอบรมที่เกี่ยวกับเรื่ององค์การบริหารส่วนตำบลเลย มีจำนวน 28 คน และร้อยละ 26.3 เคยได้รับการฝึกอบรมเกี่ยวกับเรื่องการบริหารส่วนตำบลมีจำนวน 10 คน จากหน่วยงานภายในกรมส่งเสริมการเกษตร ระดับอำเภอ ร้อยละ 13.1

ตอนที่ 2 การปฏิบัติงานของเกษตรกรตำบลที่เกี่ยวข้องกับองค์การบริหารส่วนตำบลในการพัฒนาการเกษตร

การศึกษาในเรื่อง ศึกษาการปฏิบัติงานของเกษตรกรตำบลที่เกี่ยวข้องกับองค์การบริหารส่วนตำบลในการพัฒนาการเกษตรของจังหวัดชุมพร ในประเด็นต่างๆ คือ

1. ความคิดเห็นที่มีต่อองค์การบริหารส่วนตำบล
2. การเข้าไปร่วมกิจกรรมขององค์การบริหารส่วนตำบล
3. ความคิดเห็นเกี่ยวกับบทบาทในการปฏิบัติงานร่วมกับองค์การบริหารส่วนตำบลมีผลการวิจัยสรุปได้ดังนี้

ความคิดเห็นที่มีต่อองค์การบริหารส่วนตำบล

เกษตรกรตำบลมีความคิดเห็นต่อองค์การบริหารส่วนตำบลในประเด็นของความพอใจต่อการได้รับการมอบหมายให้ปฏิบัติงานร่วมกับองค์การบริหารส่วนตำบล และความคิดเห็นเกี่ยวกับบทบาทความสำคัญของงานองค์การบริหารส่วนตำบลและงานส่งเสริมการเกษตร

ตารางที่ 3 การได้รับมอบหมายให้ประสานงานร่วมกับองค์การบริหารส่วนตำบล

ข้อมูล	จำนวนตัวอย่าง (N = 38)	ร้อยละ
การได้รับมอบหมายให้ประสานงานร่วมกับองค์การบริหารส่วนตำบล		100.0
เฉย ๆ	8	21.1
ไม่พอใจ	4	10.5
พอใจ	26	68.4

1. ความพอใจต่อการได้รับมอบหมายให้ประสานงานร่วมกับองค์การบริหารส่วนตำบล

ผลการวิจัยพบว่าเกษตรกรตำบลส่วนใหญ่ ร้อยละ 68.4 มีความพอใจที่ได้รับมอบหมายให้ประสานงานร่วมกับองค์การบริหารส่วนตำบล มีจำนวน 26 คนรองลงมา ร้อยละ 21.1 รู้สึกเฉย ๆ มีจำนวน 8 คน และร้อยละ 10.5 ไม่พอใจที่ได้รับมอบหมายให้ประสานงานร่วมกับองค์การบริหารส่วนตำบล มีจำนวน 4 คน ดังตารางที่ 3

เหตุผลที่พอใจต่อการได้รับมอบหมายให้ประสานงานร่วมกับองค์การบริหารส่วนตำบล ดังนี้

1. องค์การบริหารส่วนตำบลเป็นองค์กรท้องถิ่นที่ใกล้ชิดประชาชนมากที่สุดทำให้การพัฒนาถึงเกษตรกรได้มากขึ้น
2. ได้พัฒนางานการเกษตรระดับตำบลร่วมกับองค์การบริหารส่วนตำบลในการแก้ไขปัญหาต่าง ๆ ร่วมกับองค์กรท้องถิ่นที่ถูกต้อง
3. ประสานแผนพัฒนาร่วมกันของตำบล รู้ปัญหาของประชาชนที่ต้องการ สามารถตอบสนองและแก้ไขปัญหาได้ถูกต้อง
4. ได้วางแผนในการจัดทำโครงการต่าง ๆ ที่มีส่วนรับผิดชอบส่วนร่วมกันพัฒนาหมู่บ้านตำบล ร่วมกับองค์การบริหารส่วนตำบล
5. องค์การบริหารส่วนตำบลเป็นกลุ่มคนของตำบล โดยแท้จริงที่สามารถร่วมงานกับเกษตรกรตำบลให้กระชับยิ่งขึ้น
6. ง่ายต่อการทำงานและความต้องการของเกษตรกร ตลอดจนได้ทราบข้อมูลและความเคลื่อนไหวในพื้นที่

เหตุผลที่ไม่พอใจต่อการได้รับมอบหมายให้ประสานงานร่วมกับองค์การบริหารส่วนตำบล เพราะสมาชิกองค์การบริหารส่วนตำบลยังไม่เข้าใจการทำงานขององค์การบริหารส่วนตำบลที่แท้จริง ในการพัฒนาโครงการด้านการพัฒนาการเกษตร ส่วนมากมุ่งเน้นด้านสาธารณสุขไปไกลมากกว่า

ตารางที่ 4 งานพัฒนาการเกษตรมีส่วนสัมพันธ์กับหน่วยงาน

ข้อมูล	จำนวนตัวอย่าง (N = 38)	ร้อยละ
งานพัฒนาการเกษตรมีส่วนสัมพันธ์กับหน่วยงาน		100.0
องค์การบริหารส่วนตำบล	14	36.8
เกษตรตำบล	11	29.0
สัมพันธ์เท่ากัน	13	34.2

2. งานพัฒนาการเกษตรมีส่วนสัมพันธ์กับหน่วยงาน

ผลการวิจัยพบว่าเกษตรตำบลส่วนใหญ่ ร้อยละ 36.8 เห็นว่างานพัฒนาการเกษตรมีส่วนสัมพันธ์หน่วยงานองค์การบริหารส่วนตำบล มีจำนวน 14 คน รองลงมาคือ ร้อยละ 34.2 เห็นว่ามีความสัมพันธ์เท่ากันระหว่างองค์การบริหารส่วนตำบลกับเกษตรตำบล มีจำนวน 13 คน และร้อยละ 29 มีส่วนสัมพันธ์กับเกษตรตำบล มีจำนวน 11 คนดังตารางที่ 4

เหตุผลที่งานพัฒนาการเกษตรมีส่วนสัมพันธ์กับองค์การบริหารส่วนตำบล เพราะ

1. เป็นแหล่งงบประมาณ รู้ความต้องการของชาวบ้าน และใกล้ชิดประชาชนมากที่สุด ซึ่งอยู่ในความรับผิดชอบดูแลขององค์การบริหารส่วนตำบลทั้งสิ้น
2. โครงการทุกโครงการต้องผ่านความเห็นชอบจากที่ประชุมองค์การบริหารส่วนตำบล
3. เป็นองค์การบริหารระดับท้องถิ่นต้องพัฒนาควบคู่ไปกับอาชีพการเกษตร

เหตุผลที่งานพัฒนาการเกษตรมีส่วนสัมพันธ์เท่ากันระหว่างองค์การบริหารส่วนตำบลกับเกษตรตำบล เพราะทั้ง 2 หน่วยงานต่างก็มีหน้าที่พัฒนาท้องถิ่นเหมือนกัน องค์ประกอบของหน่วยงานต้องพึ่งพากันในการพัฒนาการเกษตรกับองค์การบริหารส่วนท้องถิ่น

เหตุผลที่งานพัฒนาการเกษตรมีส่วนสัมพันธ์กับเกษตรตำบล เพราะเจ้าหน้าที่เกษตรเป็นหน่วยงานที่รับผิดชอบโดยตรง รู้สภาพภายในตำบลได้ดี เป็นตัวเริ่มต้นของโครงการเกษตร ซึ่งเป็นตัวแทนของกระทรวงเกษตรและสหกรณ์

ตารางที่ 5 ความสัมพันธ์ในการทำงานระหว่างงานส่งเสริมกับองค์การบริหารส่วนตำบล

ข้อมูล	จำนวนตัวอย่าง (N = 38)	ร้อยละ
ความสัมพันธ์ในการทำงานระหว่างงานส่งเสริมการเกษตรกับองค์การบริหารส่วนตำบล		100.0
- ไม่มี	2	5.3
- มี	33	86.8
- อื่น ๆ *	3	7.9

* ส่วนใหญ่องค์การบริหารส่วนตำบลคิดว่างบประมาณใช้จ่ายเฉพาะ ถนน, ไฟฟ้า, ประปา ไม่ได้คิดในเรื่องงานส่งเสริมอาชีพ, งบประมาณส่วนใหญ่ไม่ได้มาพัฒนาเรื่องการเกษตร

3. ทรรศนะของเกษตรตำบลว่างานของการส่งเสริมการเกษตรและองค์การบริหารส่วนตำบลว่ามีการทำงานที่สัมพันธ์กันหรือไม่

ผลการวิจัยพบว่าเกษตรตำบลส่วนใหญ่ ร้อยละ 86.8 ว่ามีการทำงานที่สัมพันธ์กับองค์การบริหารส่วนตำบล รองลงมา ร้อยละ 7.9 ตอบว่าอื่น และร้อยละ 5.3 ตอบว่าไม่มีการทำงานที่สัมพันธ์กันของงานส่งเสริมการเกษตรและองค์การบริหารส่วนตำบล ดังตารางที่ 5

เหตุผลในการทำงานระหว่างงานส่งเสริมกับงานองค์การบริหารส่วนตำบลที่มีความสัมพันธ์กัน เพราะ

1. การวางแผนพัฒนาตำบลด้านโครงสร้างภายในตำบล, การเข้าร่วมประชุมชี้แจงทางวิชาการที่ต้องพัฒนาร่วมกัน

2. เป็นแหล่งงบประมาณ การขอสนับสนุนกิจกรรมที่เกี่ยวข้องด้านอาชีพการเกษตร เสริมรายได้ ของระดับท้องถิ่น และรู้ปัญหาของชุมชนดีที่สุด

3. งบประมาณบางส่วนได้จากองค์การบริหารส่วนตำบลมาพัฒนาความเป็นอยู่ของประชาชน

เอกสารนี้เป็นเอกสารที่สงวนไว้สำหรับการใช้งานเพื่อการศึกษาเท่านั้น ไม่อนุญาตให้นำไปใช้ประโยชน์ด้านการค้า ไม่ว่ากรณีใดๆทั้งสิ้น อีกทั้งห้ามมิให้ดัดแปลงเนื้อหา และต้องอ้างอิงถึงเจ้าของเอกสารทุกครั้งที่มีการนำไปใช้

4. โครงการต่าง ๆ ต้องเสนอผ่านองค์การบริหารส่วนตำบล มีการประชุมและร่วมมือประสานงานในพื้นที่ควบคู่กันไป

อนึ่งตัวเลข 1, 2, 3, 4 และ 5 ในตารางต่อไปนี้เป็นระดับคะแนนสำหรับคำตอบ คือ 5 4, 3, 2, และ 1 ส่วนตัวเลขในวงเล็บนั้นแสดงคำร้อยละของระดับคะแนน ส่วนค่า \bar{X} หมายถึง ค่าเฉลี่ยของระดับคะแนน โดยแสดงค่าดังนี้

เลข	1	คะแนน	5
เลข	2	คะแนน	4
เลข	3	คะแนน	3
เลข	4	คะแนน	2
เลข	5	คะแนน	1

การพัฒนาการเกษตรของท้องถิ่นมีการทำงานที่สอดคล้องกันระหว่างงานส่งเสริมการเกษตร และองค์การบริหารส่วนตำบล คือ มีจุดมุ่งหมายเดียวกันคือพัฒนาประชาชน ซึ่งระดับคะแนนเฉลี่ยที่ 4.0 รองลงมาคือ มีความสำคัญที่จะเพิ่มรายได้และคุณภาพชีวิตต่อเกษตรกร ระดับคะแนนเฉลี่ยที่ 3.78 ระดับคะแนนเฉลี่ยที่ 3.13 สนองความต้องการของท้องถิ่น ตรงเป้าหมาย ระดับคะแนนเฉลี่ยที่ 2.23 เป็นงานในความรับผิดชอบของโครงการ และระดับคะแนนเฉลี่ยที่ 1.84 และเป็นการแบ่งเบาภาระของรัฐบาล เพราะเป็นการกระจายอำนาจสู่ท้องถิ่น ดังตารางที่ 6

ตารางที่ 6 การพัฒนาการเกษตรของท้องถิ่น งานส่งเสริมการเกษตรและองค์การบริหารส่วนตำบล มีการทำงานที่สอดคล้องกันในเรื่องต่อไปนี้

ข้อมูล	ระดับความสำคัญของการให้คะแนน					\bar{X}
	1	2	3	4	5	
1. มีจุดมุ่งหมายเดียวกัน คือพัฒนาประชาชน	19	4	6	5	1	4.00
	(50)	(18.4)	(15.8)	(13.2)	(2.6)	
2. เป็นงานในความรับผิดชอบของโครงการ	2	3	11	8	14	2.23
	(5.3)	(7.9)	(28.9)	(21.1)	(36.8)	
3. มีความสำคัญที่จะเพิ่มรายได้และคุณภาพชีวิตต่อเกษตรกร	10	19	2	5	2	3.78
	(26.3)	(50)	(5.3)	(13.2)	(5.3)	
4. สนองความต้องการของท้องถิ่น ตรงเป้าหมาย	6	6	14	11	1	3.13
	(15.8)	(15.8)	(36.8)	(28.9)	(2.6)	
5. เป็นการแบ่งเบาภาระของรัฐบาล เพราะเป็นการกระจายอำนาจสู่ท้องถิ่น	1	3	5	9	20	1.84
	(2.6)	(7.9)	(13.2)	(23.7)	(52.6)	
รวม	38	38	38	38	38	
	(100.0)	(100.0)	(100.0)	(100.0)	(100.0)	

การเข้าไปร่วมกิจกรรมขององค์การบริหารส่วนตำบล

5. การเข้าไปร่วมสนับสนุนกิจกรรมขององค์การบริหารส่วนตำบล

ตารางที่ 7 การเข้าไปร่วมสนับสนุนกิจกรรมขององค์การบริหารส่วนตำบล

ข้อมูล	จำนวนตัวอย่าง (N = 38)	ร้อยละ
การเข้าไปร่วมสนับสนุนกิจกรรมขององค์การบริหารส่วนตำบล		100.0
- เข้าไปร่วมบ้างเป็นครั้งคราว	18	47.4
- เข้าไปร่วมทุกเดือน	1	2.6
- เข้าไปร่วมเป็นประจำทุกครั้งที่มีโอกาส	19	50.0

เอกสารนี้เป็นเอกสารที่สงวนไว้สำหรับการใช้งานเพื่อการศึกษาเท่านั้น ไม่อนุญาตให้นำไปใช้ประโยชน์ด้านการค้า ไม่ว่ากรณีใดๆทั้งสิ้น อีกทั้งห้ามมิให้ดัดแปลงเนื้อหา และต้องอ้างอิงถึงเจ้าของเอกสารทุกครั้งที่มีการนำไปใช้

ผลการวิจัยพบว่า เกษตรตำบลส่วนใหญ่ร้อยละ 50 เข้าไปร่วมเป็นประจำทุกครั้งที่มีโอกาส มีจำนวน 19 คน รองลงมา ร้อยละ 47.4 เข้าไปร่วมบ้างเป็นครั้งคราว มีจำนวน 18 คน และร้อยละ 2.6 เข้าไปร่วมทุกเดือนของกิจกรรมองค์การบริหารส่วนตำบล มีจำนวน 1 คน ดังตารางที่ 7

6. กรณีเข้าไปร่วมกิจกรรมขององค์การบริหารส่วนตำบลในด้านพัฒนาการเกษตรของตำบล เกษตรตำบลส่วนใหญ่ คิดเป็นร้อยละ 89.5 เน้นไปที่การวางแผนพัฒนาตำบล รองลงมาคิดเป็นร้อยละ 68.4 ช่วยสำรวจโครงการด้านการเกษตรในตำบล และอื่นๆ คิดเป็นร้อยละ 13.2 ดังตารางที่ 8

ตารางที่ 8 กรณีเข้าไปร่วมกิจกรรมขององค์การบริหารส่วนตำบลในด้านพัฒนาการเกษตรของตำบล

กรณีเข้าไปร่วมกิจกรรมขององค์การบริหารส่วนตำบล	จำนวนตัวอย่าง (N)	คิดเป็นร้อยละ
- การวางแผนพัฒนาตำบล	34	89.5
- จัดนิทรรศการข้อมูลข่าวสารการเกษตร ณ ที่ทำการ องค์การบริหารส่วนตำบล	14	36.8
- ถ่ายทอดความรู้ทางด้านวิชาการเกษตรแก่คณะกรรมการบริหารองค์การบริหารส่วนตำบล	14	36.8
- ช่วยสำรวจโครงการด้านการเกษตรในตำบล	26	68.4
- อื่น ๆ *	5	13.2

- ตอบได้มากกว่า 1 ข้อ

* ประสานงานเกี่ยวกับการจัดทำศูนย์ถ่ายทอด Technology

* วิเคราะห์ชุมชนและความต้องการของชุมชนให้องค์การบริหารส่วนตำบล

* จัดตั้งศูนย์ถ่ายทอด Technology การเกษตรประจำตำบล ณ ที่ทำการ องค์การบริหารส่วนตำบล

7. การเสนอข้อมูล / กิจกรรมของงานส่งเสริมการเกษตรให้องค์การบริหารส่วนตำบลรับทราบ ดังตารางที่ 9

ตารางที่ 9 การเสนอข้อมูล / กิจกรรมของงานส่งเสริมการเกษตรให้องค์การบริหารส่วนตำบล
รับทราบ

การเสนอข้อมูล / กิจกรรม	จำนวน (N)	คิดเป็นร้อยละ
ไม่ได้เสนอ	0	0
เสนอ	38	100.0
- แผนปฏิบัติงานประจำปีของสำนักงานเกษตรอำเภอ	18	47.4
- โครงการและกิจกรรมประจำปีของสำนักงานเกษตรอำเภอในพื้นที่ องค์การบริหารส่วนตำบล	27	71.1
- ข้อมูลการเกษตรในท้องถิ่นและลำดับปัญหาความต้องการเร่งด่วน	24	63.2
- ปัญหาและความต้องการของเกษตรกรด้านการเกษตร	27	71.1
- ข้อมูลพื้นฐานการเกษตร	19	50.0
- ข้อมูลทางเลือกในการผลิตของเกษตรกร	15	39.5
- ข้อมูลแผนการผลิตของสถาบันการเกษตร	10	26.3
- แนวทางพัฒนาการเกษตรระดับตำบลและหมู่บ้าน	27	71.1
- บทบาทของเจ้าหน้าที่ส่งเสริมการเกษตรประจำตำบล	31	81.6
- จดหมายข่าวเผยแพร่ความรู้ด้านการเกษตรและด้านการตลาด	21	55.3

หมายเหตุ ตอบได้มากกว่า 1 ข้อ

ผลการวิจัยเกษตรกรตำบลคิดเป็นร้อยละ 81.6 ได้เสนอบทบาทของเจ้าหน้าที่ส่งเสริมการเกษตรประจำตำบลให้องค์การบริหารส่วนตำบลทราบ รองลงมาคิดเป็นร้อยละ 71.1 ได้เสนอโครงการและกิจกรรมประจำปีของสำนักงานเกษตรอำเภอในพื้นที่ องค์การบริหารส่วนตำบลทราบ ปัญหาและความต้องการของเกษตรกรด้านการเกษตร และแนวทางพัฒนาการเกษตรระดับตำบลและหมู่บ้าน ร้อยละ 63.2, 55.3 และ 50.0 ข้อมูลการเกษตรในท้องถิ่นและลำดับปัญหาความต้องการเร่งด่วน จดหมายข่าวเผยแพร่ความรู้ด้านการเกษตรและด้านการตลาด และข้อมูลพื้นฐานการเกษตร ตามลำดับ ตารางที่ 9

8. การกำหนดวิธีการทำงานเพื่อเป็นการสนับสนุนองค์การบริหารส่วนตำบล

ผลการวิจัยเกษตรกรตำบลส่วนใหญ่ ร้อยละ 84.2 กำหนดการทำงานเพื่อเป็นการสนับสนุนองค์การบริหารส่วนตำบลซึ่งแยกออกเป็น กำหนดโดยทีมงานของอำเภอ ร้อยละ 44.7 และกำหนดด้วยตนเอง ร้อยละ 39.5 และร้อยละ 15.8 ไม่ได้กำหนดการทำงาน ดังตารางที่ 10

ตารางที่ 10 การกำหนดวิธีการทำงานเพื่อเป็นการสนับสนุนองค์การบริหารส่วนตำบล

ข้อมูล	จำนวนตัวอย่าง (N = 38)	ร้อยละ
การกำหนดวิธีการทำงานเพื่อเป็นการสนับสนุนองค์การบริหารส่วนตำบล		100.0
ไม่ได้กำหนดการทำงาน	6	15.8
กำหนดการทำงาน	32	84.2
- กำหนดโดยทีมงานของอำเภอ	(17)	(44.7)
- กำหนดด้วยตนเอง	(15)	(39.5)
- อื่น ๆ	(0)	(0)

9. มีการกำหนดวิธีการทำงานเพื่อเป็นการสนับสนุนองค์การบริหารส่วนตำบล

ผลการวิจัยเกษตรกรตำบลส่วนใหญ่คิดเป็นร้อยละ 81.3 ให้องค์การบริหารส่วนตำบลมีส่วนร่วมในกิจกรรมของงานส่งเสริมการเกษตร เช่น งานวันเกษตร การแจกจ่ายพันธุ์ไม้ การประชุม ฯลฯ รองลงมา ร้อยละ 71.9 การส่งเสริมให้เกิดกลุ่มกิจกรรมต่าง ๆ โดยให้คณะกรรมการบริหารองค์การบริหารส่วนตำบลมีส่วนร่วม และน้อยที่สุดคิดเป็นร้อยละ 6.3 คืออื่น ๆ (ดังตารางที่ 11)

ตารางที่ 11 การกำหนดวิธีการทำงานเพื่อเป็นการสนับสนุนองค์การบริหารส่วนตำบล

การกำหนดวิธีการทำงานเพื่อเป็นการสนับสนุน อบต.	จำนวนตัวอย่าง (N = 38)	ร้อยละ
- กำหนดพื้นที่เป้าหมายในการตั้งกลุ่มกิจกรรมและ พัฒนาสถาบันเกษตรกรให้เข้มแข็ง	19	59.4
- การส่งเสริมให้เกิดกลุ่มกิจกรรมต่าง ๆ โดยให้คณะ กรรมการบริหารองค์การบริหารส่วนตำบลมีส่วนร่วม	23	71.9
- การจัดทำแผนปฏิบัติงานของกลุ่มกิจกรรมในพื้นที่ ให้องค์การบริหารส่วนตำบลทราบ	18	56.3
- ให้องค์การบริหารส่วนตำบลมีส่วนร่วมในกิจกรรม ของงานส่งเสริมการเกษตร เช่น งานวันเกษตรกร การ แจกจ่ายพันธุ์ไม้ การประชุม ฯลฯ	26	81.3
- การสนับสนุนด้านวิชาการเกษตรในการดำเนินกิจ กรรมของ องค์การบริหารส่วนตำบล (รวมทั้งการให้ ความรู้และความเป็นไปได้ของโครงการ)	16	50.0
- อื่น ๆ *	2	6.3

หมายเหตุ N = 32

ตอบได้มากกว่า 1 ข้อ

* ให้องค์การบริหารส่วนตำบลจัดงบประมาณสนับสนุนในงานด้านส่งเสริมอาชีพการเกษตร

ความคิดเห็นเกี่ยวกับบทบาทในการปฏิบัติงานร่วมกับองค์การบริหารส่วนตำบล

เกษตรกรตำบลให้ความคิดเห็นเกี่ยวกับบทบาทของตนในการปฏิบัติงานร่วมกับองค์การบริหารส่วนตำบลในระดับค่อนข้างสูง ซึ่งมีคะแนนค่าเฉลี่ยเท่ากับ 3.52

และเมื่อพิจารณาถึงระดับความคิดเห็นเกี่ยวกับบทบาทของเกษตรกรตำบลในการปฏิบัติงานร่วมกับองค์การบริหารส่วนตำบล จะมีค่าคะแนนเฉลี่ยอยู่ใน 2 ระดับ คือ ระดับค่อนข้างสูงและระดับปานกลาง ดังนี้

ข้อที่มีคะแนนค่าเฉลี่ยความคิดเห็นอยู่ในระดับค่อนข้างสูง ซึ่งเรียงจากมากไปหาน้อย ได้แก่ ให้การสนับสนุนและส่งเสริมกิจการขององค์การบริหารส่วนตำบลเฉพาะด้านพัฒนาการเกษตร ค่าเฉลี่ย 4.10 ส่งเสริมให้เกษตรกรมีอาชีพและรายได้เสริม ค่าเฉลี่ย 3.84 ให้การสนับสนุนด้านวิชาการเกษตรสมัยใหม่ ค่าเฉลี่ย 3.76 ให้ความสนับสนุนข้อมูลข่าวสารที่จำเป็นและเป็นประโยชน์ต่อการบริหารส่วนตำบล ค่าเฉลี่ย 3.68 ให้การสนับสนุนและส่งเสริมกิจการ องค์การบริหารส่วนตำบลทุกด้าน ค่าเฉลี่ย 3.44 การเป็นพี่เลี้ยงหรือที่ปรึกษาและให้คำแนะนำ ซึ่งค่าเฉลี่ยอยู่ที่ 3.42

ข้อที่มีคะแนนค่าเฉลี่ยความคิดเห็นอยู่ในระดับปานกลาง ซึ่งเรียงจากมากไปหาน้อย ได้แก่ ให้มีการร่วมกลุ่มเกษตรกรและกิจการสหกรณ์ ค่าเฉลี่ย 3.39 ให้ความสนับสนุนในกลุ่มแม่บ้านเกษตรของเกษตรกร ค่าเฉลี่ย 3.34 การถ่ายทอดความรู้วิชาการแก่สมาชิกองค์การบริหารส่วนตำบลและคณะกรรมการบริหารองค์การบริหารส่วนตำบล ค่าเฉลี่ย 3.15 และให้ความสนับสนุนทางด้านงบประมาณ (ความต้องการของเกษตรกร) จากองค์การบริหารส่วนตำบล ซึ่งค่าเฉลี่ยอยู่ที่ 3.13 ดังตารางที่ 12

ตารางที่ 12 ความคิดเห็นเกี่ยวกับบทบาทในการปฏิบัติงานร่วมกับองค์การบริหารส่วนตำบล

บทบาท	ระดับคะแนนของการเข้าร่วมกิจกรรม					\bar{X}	ระดับความคิดเห็น
	5	4	3	2	1		
1. ให้การสนับสนุนและส่งเสริมกิจการองค์การบริหารส่วนตำบลทุกด้าน	9 (23.7)	10 (26.3)	11 (28.9)	5 (13.2)	3 (7.9)	3.44	ค่อนข้างสูง
2. ให้การสนับสนุนและส่งเสริมกิจการของ อบต. เฉพาะด้านพัฒนาการเกษตร	18 (47.4)	12 (31.6)	5 (13.2)	0 (0)	3 (7.9)	4.10	ค่อนข้างสูง
3. การเป็นที่ปรึกษาหรือที่ปรึกษาและให้คำแนะนำ	10 (26.3)	7 (18.4)	14 (36.8)	3 (7.9)	4 (10.5)	3.42	ค่อนข้างสูง
4. ให้การสนับสนุนด้านวิชาการเกษตรสมัยใหม่	8 (21.1)	15 (39.5)	14 (36.8)	0 (0)	1 (2.6)	3.76	ค่อนข้างสูง
5. ให้ความสนับสนุนทางด้านงบประมาณ (ความต้องการของเกษตรกร) จากองค์การบริหารส่วนตำบล	8 (21.1)	12 (31.6)	4 (10.5)	5 (13.2)	9 (23.7)	3.13	ปานกลาง
6. ให้ความสนับสนุนข้อมูลข่าวสารที่จำเป็นและเป็นประโยชน์ต่อองค์การบริหารส่วนตำบล	10 (26.3)	13 (34.2)	11 (28.9)	1 (2.6)	3 (7.9)	3.68	ค่อนข้างสูง
7. การถ่ายทอดความรู้วิชาการแก่สมาชิกองค์การบริหารส่วนตำบล และคณะกรรมการบริหารส่วนตำบล	4 (10.5)	8 (21.1)	18 (47.4)	6 (15.8)	2 (5.3)	3.15	ปานกลาง
8. ให้ความสนับสนุนในกลุ่มแม่บ้านเคหะกิจของเกษตรกร	9 (23.7)	9 (23.7)	10 (26.3)	6 (15.8)	4 (10.5)	3.34	ปานกลาง
9. ส่งเสริมให้เกษตรกรมีอาชีพและรายได้เสริม	13 (34.2)	10 (26.3)	12 (31.6)	2 (5.3)	1 (2.6)	3.84	ค่อนข้างสูง
10. ให้มีการรวมกลุ่มเกษตรกรและกิจการสหกรณ์	11 (28.9)	6 (15.8)	11 (28.9)	7 (18.4)	3 (7.9)	3.39	ปานกลาง
รวมค่าเฉลี่ย (Total Mean)						3.52	ค่อนข้างสูง

เอกสารนี้เป็นเอกสารที่สงวนไว้สำหรับการใช้งานเพื่อการศึกษาเท่านั้น ไม่อนุญาตให้นำไปใช้ประโยชน์ด้านการค้า ไม่ว่ากรณีใดๆทั้งสิ้น อีกทั้งห้ามมิให้ตัดแปลงเนื้อหา และต้องอ้างอิงถึงเจ้าของเอกสารทุกครั้งที่มีการนำไปใช้

ตอนที่ 3 ปัญหาอุปสรรคและข้อเสนอแนะในการปฏิบัติงานร่วมกับองค์การบริหารส่วนตำบล

จากการศึกษาพบว่าปัญหาอุปสรรคที่สำคัญในการปฏิบัติงานร่วมกับองค์การบริหารส่วนตำบล พบว่าเกษตรกรตำบลร้อยละ 52.6 มีแนวความคิดและเหตุผลในการตัดสินใจไม่เหมือนกัน รองลงมาคือ ร้อยละ 21.1 ความแตกต่างระหว่างคุณวุฒิ ประสบการณ์ และภูมิหลัง และน้อยที่สุดร้อยละ 2.6 คืออื่น ๆ ซึ่งระบุว่าองค์การบริหารส่วนตำบลไม่เห็นประโยชน์จากเจ้าหน้าที่เกษตร ดังตารางที่ 13

ตารางที่ 13 ปัญหาอุปสรรคที่สำคัญในการปฏิบัติงานร่วมกับองค์การบริหารส่วนตำบล

ข้อมูล	จำนวนตัวอย่าง (N = 38)	ร้อยละ
ปัญหาอุปสรรคที่สำคัญในการปฏิบัติงานร่วมกับองค์การบริหารส่วนตำบล		100.0
แนวความคิดและเหตุผลในการตัดสินใจไม่เหมือนกัน	20	52.6
ความแตกต่างระหว่างคุณวุฒิ ประสบการณ์ และภูมิหลัง	8	21.1
การติดต่อสื่อสาร การสื่อความหมาย การใช้ภาษา	5	13.2
การทำงานอยู่ต่างสังกัดหน่วยงาน	4	10.5
อื่น ๆ *	1	2.6

* องค์การบริหารส่วนตำบลไม่เห็นประโยชน์จากเจ้าหน้าที่เกษตร

2. การปฏิบัติงานร่วมกับองค์การบริหารส่วนตำบลขอให้องค์การบริหารส่วนตำบลช่วยในการพัฒนาเกษตรกร ซึ่งสรุปได้ดังนี้

1) สนับสนุนงบประมาณในการจัดทำโครงการต่าง ๆ ในตำบลของงานด้านอาชีพการเกษตรเพื่อให้เกษตรกรมีอาชีพทำในท้องถิ่นซึ่งทำให้เกษตรกรมีรายได้

2) ให้องค์การบริหารส่วนตำบล พัฒนากลุ่มอาชีพทางการเกษตรควบคู่ไปกับสาธารณูปโภค เช่น ถนน แหล่งน้ำเพื่อการเกษตร แปลงสาริต และให้ความสำคัญกับองค์กรเกษตรกรในหมู่บ้าน ตำบล

3) จัดตั้งกลุ่มกิจกรรมประสานงานระหว่างประชาชนกับประชาชน เพื่อส่งเสริมอาชีพใหม่ ๆ ที่ทดสอบแล้วได้ผลในพื้นที่ที่รับผิดชอบเป็นการพัฒนากิจกรรมเฉพาะถิ่นให้ดีขึ้นแบบยั่งยืน

4) จัดเก็บข้อมูล ความต้องการ ปัญหาด้านการเกษตรให้มีความละเอียดและเป็นปัจจุบันเพื่อช่วยกันหาแนวทางแก้ปัญหาการทำมาหากินของราษฎร

5) การเข้ามาประชุมแลกเปลี่ยนความคิดเห็น

6) วางแผนการจัดทำแนวทางพัฒนาด้านอาชีพ

7) แนวทางเศรษฐกิจแบบพอเพียง

3. ความต้องการที่อยากให้นักงงานทั้งสองมีการปฏิบัติงานที่มีความสัมพันธ์กันด้านพัฒนาการเกษตร

1) จัดทำแผนงาน โครงการร่วมกัน สํารวจข้อมูลวิเคราะห์ปัญหาที่แท้จริงของความต้องการของเกษตรกร

2) การเสนอแผนงานและความต้องการของเกษตรกรแบบมีส่วนร่วมของการประชุมเป็นหลักในแนวทางพัฒนาการเกษตรระดับตำบล

3) ให้การสนับสนุนงบประมาณเพื่อพัฒนาด้านการเกษตรให้มากขึ้น

4) ให้การสนับสนุนการรวมกลุ่มเกษตรกรประจำตำบลเพื่อเป็นตัวอย่างด้านพัฒนาการเกษตร มีการประชุมประจำเดือนของเกษตรกร แลกเปลี่ยนความคิด ปรีกษาหารือในเรื่องของปัญหาการประกอบอาชีพด้านการเกษตรร่วมกัน เพื่อช่วยกันแก้ไขปัญหาและการจัดหาวัสดุการเกษตรช่วยเหลือแก่คนยากจนก่อนฟั่งตัวเองได้ก่อน

5) กรณีเกษตรตำบลลงพื้นที่ควรได้รับความร่วมมือจากองค์การบริหารส่วนตำบลในการประชุมในหมู่บ้านหรือในท้องถิ่น

6) การจัดทำศูนย์ถ่ายทอดเทคโนโลยีการเกษตรประจำตำบล

4. ข้อเสนอแนะในการปฏิบัติงานร่วมกับองค์การบริหารส่วนตำบล

1) สํารวจข้อมูล วิเคราะห์ปัญหาชุมชน จัดลำดับความจำเป็นของโครงการต่าง ๆ เพื่อแก้ไขปัญหาาร่วมกัน

2) การจัดทำแผนพัฒนาชนบทควรให้เกษตรกรได้มีส่วนร่วมให้มากที่สุด

3) ร่วมกันวิเคราะห์ข้อมูลแต่ละหมู่บ้านหรือตำบลเพื่อสร้างความเข้มแข็งของชุมชน

4) ช่วยกระจายข้อมูลข่าวสารด้านการเกษตรให้กับบุคคลในท้องถิ่นทราบ

- 5) ให้องค์การบริหารส่วนตำบลมองเห็นถึงความสำคัญที่จะเพิ่มรายได้และคุณภาพชีวิตของเกษตรกรให้มากขึ้นเป็นอันดับหนึ่ง และสิ่งสาธารณูปโภคเป็นอันดับรอง เช่น ถนน ประปา
- 6) องค์การบริหารส่วนตำบลควรกำหนด วัน เวลา ที่ประชุมให้ชัดเจนภายใน 1 ปี
- 7) การวางแผนจัดทำข้อกำหนดงบประมาณประจำปี
- 8) ให้มาประชุมทุกครั้งที่มีการประชุม
- 9) องค์การบริหารส่วนตำบลพึงจัดตั้งขึ้นใหม่ยังขาดประสิทธิภาพในการทำงานต้องคอยเป็นพี่เลี้ยงให้คำปรึกษาในเงินงบประมาณ
- 10) ให้ทางองค์การบริหารส่วนตำบลมีการประสานงานกับเจ้าหน้าที่กรมส่งเสริมในการทำแผนพัฒนาตำบลร่วมกัน และช่วยแก้ปัญหาการเกษตรให้กับเกษตรกรร่วมกันไปในแนวเดียวกัน และมีการสนับสนุนงบประมาณที่จะช่วยเหลือในกิจกรรมของชุมชนต่าง ๆ เช่น กลุ่มแม่บ้าน กลุ่มกิจกรรมด้านการเกษตร

ส่วนที่ 2 ความคิดเห็นขององค์การบริหารส่วนตำบล เกี่ยวกับการปฏิบัติงานของเกษตรกรตำบลในพื้นที่จังหวัดชุมพร จำนวน 8 อำเภอ อำเภอละ 1 แห่ง คือ

องค์การบริหารส่วนตำบล	อำเภอเมืองชุมพร
องค์การบริหารส่วนตำบล	อำเภอปะทิว
องค์การบริหารส่วนตำบล	อำเภอท่าแซะ
องค์การบริหารส่วนตำบล	อำเภอสวี
องค์การบริหารส่วนตำบล	อำเภอทุ่งตะโก
องค์การบริหารส่วนตำบล	อำเภอพะโต๊ะ
องค์การบริหารส่วนตำบล	อำเภอละแม

ผลการสัมภาษณ์องค์การบริหารส่วนตำบลเกี่ยวกับการปฏิบัติงานของเกษตรกรตำบลในพื้นที่ องค์การบริหารส่วนตำบลมีผลสรุปได้ดังนี้ คือ

เพศ ผลการสัมภาษณ์ส่วนใหญ่เป็นเพศชาย

อายุ อายุของผู้ถูกสัมภาษณ์อยู่ระหว่าง 28-35 ปี

ตำแหน่งของผู้ถูกสัมภาษณ์ เป็นปลัดองค์การบริหารส่วนตำบลทั้งสิ้น

ระดับการศึกษา อยู่ในระดับปริญญาตรี

ความคิดเห็นขององค์การบริหารส่วนตำบล

1. องค์การบริหารส่วนตำบลทราบหรือไม่ว่าเกษตรกรตำบลมีหน้าที่อย่างไร

องค์การบริหารส่วนตำบลทั้งหมดที่สัมภาษณ์ ตอบว่าทราบ เกษตรตำบลมีหน้าที่โดยสรุปได้ดังนี้

1) ให้ความรู้ แนะนำถ่ายทอดด้านเทคโนโลยีการเกษตรแก่เกษตรกร ตลอดจนแก้ปัญหาทางการเกษตรต่าง ๆ ให้แก่เกษตรกร

2) ช่วยประสานงานระหว่างหน่วยงานของรัฐกับเกษตรกรเพื่อให้ช่วยแก้ไขปัญหาต่าง ๆ ทางด้านการเกษตร

3) ให้คำปรึกษา แนะนำในการจัดทำโครงการและงบประมาณด้านการเกษตร

4) เชื่อมเขียนเกษตรกร รวมทั้งการจัดประชุมกลุ่มเกษตรกร

5) เป็นตัวแทนของกระทรวงเกษตรและสหกรณ์ในพื้นที่ของตำบลในการดูแลเกษตรกรเรื่องเกษตร

2. องค์การบริหารส่วนตำบลได้ขอความร่วมมือและขอรับการสนับสนุนจากเกษตรกรตำบลในด้านใดบ้างในการพัฒนาการเกษตร

1) การให้คำปรึกษา แนะนำและช่วยแก้ไขปัญหาต่าง ๆ เช่น กัญเลี้ยง น้ำท่วม แนะนำเทคนิควิธีการเพราะปลูกและแก้ไขปัญหาในการเพาะปลูก การเขียนแผนงาน / โครงการต่าง ๆ

2) ขอความร่วมมือในด้านการสนับสนุนปัจจัยการผลิต เช่น พันธุ์พืชล้มลุก พันธุ์ผักต่าง ๆ ปุ๋ย สารกำจัดศัตรูพืชชีวภาพแก่เกษตรกร

3) รวมกลุ่มเกษตรกรเพื่อส่งเสริมการพัฒนาการเกษตร

4) จัดหาพันธุ์พืชเพื่อแจกจ่ายให้เกษตรกรที่ได้รับความเสียหายจากภัยธรรมชาติ

5) สนับสนุนงบประมาณจัดหาปัจจัยในการทำการเกษตร

3. หากท่านได้รับการสนับสนุนน้อยจากเกษตรกรตำบล เนื่องจากเหตุผลอะไร

1) ไม่มีกิจกรรมร่วมกันระหว่างองค์การบริหารส่วนตำบลกับเกษตรกรตำบล

2) ข้อจำกัดทางด้านบุคลากร คือเกษตรกรตำบลรับผิดชอบหลายหมู่บ้าน ไม่มีเวลาเขียนอย่างทั่วถึง

3) ข้อจำกัดทางด้านงบประมาณ คืองบประมาณมีน้อย เกษตรตำบลจึงไม่สามารถนำโครงการต่าง ๆ ลงสู่ตำบลได้อย่างเพียงพอกับความต้องการของเกษตรกร

4) การให้การช่วยเหลือทางการเกษตรล่าช้า

3) ข้อจำกัดทางด้านงบประมาณ คืองบประมาณมีน้อย เกษตรตำบลจึงไม่สามารถนำโครงการต่าง ๆ ลงสู่ตำบลได้อย่างเพียงพอกับความต้องการของเกษตรกร

4) การให้การช่วยเหลือทางด้านการเกษตรล่าช้า

5) องค์การบริหารส่วนตำบลและเกษตรตำบลยังไม่ทราบบทบาทและวิธีปฏิบัติงานร่วมกันซึ่งเป็นเรื่องใหม่ที่ยังไม่มีการปฏิบัติมาก่อน

4. ความต้องการที่อยากให้องค์การบริหารส่วนตำบลทั้งสองมีการปฏิบัติงานที่สัมพันธ์กันทางด้านพัฒนาการเกษตรในตำบลของตนเอง

1) มีการประชุมชี้แจงรายละเอียดเกี่ยวกับข้อมูลทางด้านการเกษตร

2) มีการรวบรวมกลุ่มเกษตรกร

3) มีประสานแผนงานระหว่างหน่วยงาน

4) มีการจัดหาแหล่งงบประมาณจากภายนอกองค์กร

5. ข้อเสนอแนะขององค์การบริหารส่วนตำบลที่เกี่ยวกับการปฏิบัติงานของเกษตรตำบลในด้านการเกษตร มีดังนี้

1) ให้เกษตรตำบลส่งเสริมการพัฒนาอาชีพแก่เกษตรกรอย่างจริงจัง โดยให้เกษตรตำบลลงในพื้นที่เพื่อชี้แจงรายละเอียดให้เกษตรกรอย่างทั่วถึง

2) เป็นตัวกลางในการประสานงานระหว่างกลุ่มเกษตรกรกับองค์การบริหารส่วนตำบล

3) เกษตรตำบลควรเข้าไปร่วมกิจกรรมขององค์การบริหารส่วนตำบลให้มากขึ้น

4) เกษตรตำบลควรช่วยเหลือองค์การบริหารส่วนตำบลในการจัดทำแผนพัฒนาตำบล

5) เกษตรตำบลควรทำหน้าที่ประชาสัมพันธ์งานและบทบาทหน้าที่ขององค์การบริหารส่วนตำบลให้เกษตรกรทราบ

6) เกษตรตำบลควรจัดทำและเสนอข้อมูลการเกษตรที่แท้จริงในพื้นที่รวมทั้งความรู้วิชาการเกษตรที่เหมาะสมในท้องถิ่นแก่องค์การบริหารส่วนตำบล

7) เกษตรตำบลควรสนับสนุนและส่งเสริมให้เกิดกลุ่มส่งเสริมการเกษตรเพื่อรับทราบปัญหาและให้กลุ่มเป็นตัวแทนในการติดต่อกับองค์การบริหารส่วนตำบล

ตารางที่ 14 สรุปการปฏิบัติงานของเกษตรกรตำบลที่เกี่ยวข้องกับด้านพัฒนาการเกษตร

=====

การร่วมกิจกรรมของเกษตรกรตำบล	การขอความร่วมมือขององค์การบริหารส่วนตำบล
1. การวางแผนพัฒนาตำบล	1. สนับสนุนงบประมาณในการจัดทำโครงการต่างๆ ในตำบลของงานด้านอาชีพการเกษตร เพื่อให้เกษตรกรมีอาชีพทำ
2. ช่วยสำรวจ โครงการด้านการเกษตร ในตำบล	2. ให้องค์การบริหารส่วนตำบลพัฒนากลุ่มอาชีพ ด้านการเกษตรควบคู่ไปกับสาธารณสุขภาค
3. จัดนิทรรศการข้อมูลข่าวสารการเกษตร ณ ที่ทำการองค์การบริหารส่วนตำบล	3. จัดเก็บข้อมูล ปัญหาความต้องการด้านการเกษตร ของเกษตรกรให้มีความละเอียดและเป็นปัจจุบัน
4. บทบาทของเจ้าหน้าที่ส่งเสริมการเกษตร ประจำตำบล	4. การเข้าประชุมแลกเปลี่ยนความคิดเห็น

=====

สรุป การปฏิบัติงานของเกษตรกรตำบลที่เกี่ยวข้องกับองค์การบริหารส่วนตำบลด้านพัฒนาการเกษตรที่ร่วมกิจกรรมของเกษตรกรตำบลในด้าน การวางแผนพัฒนาตำบล ช่วยสำรวจโครงการด้านการเกษตรในตำบล จัดนิทรรศการข้อมูลข่าวสารการเกษตร ณ ที่ทำการองค์การบริหารส่วนตำบล และ บทบาทของเจ้าหน้าที่ส่งเสริมการเกษตรประจำตำบล

ตารางที่ 15 อุปสรรคและปัญหาในการปฏิบัติงานที่เกี่ยวข้องกันของเกษตรกรตำบลกับ อบต.

=====

เกษตรกรตำบล	องค์การบริหารส่วนตำบล
- แนวความคิดและเหตุผลในการตัดสินใจไม่เหมือนกัน	- ไม่มีกิจกรรมร่วมกันระหว่างองค์การบริหารส่วนตำบล
- ความแตกต่างระหว่างคุณวุฒิ ประสบการณ์ และภูมิหลัง	- เกษตรตำบลควรเข้าร่วมกิจกรรมขององค์การบริหารส่วนตำบลให้มากขึ้น
- การติดต่อสื่อสาร การสื่อความหมาย การใช้ภาษา	- ข้อจำกัดทางด้านบุคลากร

=====

อุปสรรคและปัญหาในการปฏิบัติงานที่เกี่ยวข้องกันระหว่างเกษตรตำบลกับองค์การบริหารส่วนตำบล ด้านเกษตรตำบลคือ แนวความคิดและเหตุผลในการตัดสินใจไม่เหมือนกัน ความแตกต่างระหว่างคุณวุฒิประสบการณ์และภูมิหลัง และการติดต่อสื่อสาร การสื่อความหมาย การใช้ภาษา ส่วนในด้านขององค์การบริหารส่วนตำบลคือ ไม่มีกิจกรรมร่วมกันระหว่างองค์การบริหารส่วนตำบลกับเกษตรตำบล เกษตรตำบลควรเข้าร่วมกิจกรรมขององค์การบริหารส่วนตำบลให้มากขึ้น และข้อจำกัดทางด้านบุคลากร



เอกสารนี้เป็นเอกสารที่สงวนไว้สำหรับการใช้งานเพื่อการศึกษาเท่านั้น ไม่อนุญาตให้นำไปใช้ประโยชน์ด้านการค้า ไม่ว่าจะกรณีใดๆทั้งสิ้น อีกทั้งห้ามมิให้ดัดแปลงเนื้อหา และต้องอ้างอิงถึงเจ้าของเอกสารทุกครั้งที่มีการนำไปใช้

บทที่ 5

สรุปผลการศึกษาและข้อเสนอแนะ

การศึกษาปัญหาพิเศษเรื่องการศึกษาการปฏิบัติงานของเกษตรกรตำบลที่เกี่ยวข้องกับองค์การบริหารส่วนตำบลในการพัฒนาการเกษตรของจังหวัดชุมพร มีวัตถุประสงค์ในการศึกษา 2 ข้อ

1. เพื่อศึกษาการปฏิบัติงานของเกษตรกรตำบลและองค์การบริหารส่วนตำบลที่เกี่ยวข้องกับการพัฒนาการเกษตรของจังหวัดชุมพร
2. เพื่อศึกษาปัญหาอุปสรรคในการปฏิบัติงานร่วมของทั้ง 2 หน่วยงานพร้อมข้อเสนอแนะและแนวทางแก้ไข

ประชากรที่ศึกษาคือเกษตรกรตำบลของจังหวัดชุมพรโดยการสุ่มตัวอย่าง ได้ตัวอย่าง 40 คน โดยใช้แบบสอบถามในการเก็บข้อมูล ซึ่งได้รับแบบสอบถามคืนจำนวน 38 ชุด คิดเป็นร้อยละ 95 และองค์การบริหารส่วนตำบล 8 แห่ง อำเภอละ 1 แห่ง โดยวิธีการสุ่มการเก็บรวบรวมข้อมูลใช้วิธีการสัมภาษณ์ ผู้ศึกษาได้วิเคราะห์ผลการศึกษาโดยใช้สถิติเชิงพรรณนา คือ ค่าร้อยละ ค่าเฉลี่ยเลขคณิต ซึ่งสรุปผลการศึกษาได้ดังนี้

1. ลักษณะพื้นฐานบางประการของเกษตรกรตำบล

เกษตรกรตำบลร้อยละ 76.3 เป็นเพศชาย มีจำนวน 29 คน และร้อยละ 23.7 เป็นเพศหญิง มีจำนวน 9 คนมีอายุเฉลี่ย 42.11 ปี อายุของเกษตรกรตำบลที่มากที่สุดร้อยละ 50 มีอายุอยู่ระหว่าง 39-43 ปี มีจำนวน 19 คน รองลงมาร้อยละ 26.3 มีอายุอยู่ระหว่าง 44-48 ปี มีจำนวน 10 คน และอายุน้อยที่สุดร้อยละ 5.3 มีอายุอยู่ระหว่าง 29-33 ปี มีจำนวน 2 คน ระดับการศึกษาของเกษตรกรตำบลร้อยละ 81.6 สำเร็จการศึกษาระดับปริญญาตรี มีจำนวน 31 คน รองลงมาร้อยละ 10.5 สำเร็จการศึกษาระดับประกาศนียบัตรวิชาชีพชั้นสูง มีจำนวน 4 คน และสำเร็จการศึกษาน้อยที่สุดร้อยละ 2.6 คือมัธยมศึกษาตอนปลาย มีจำนวน 1 คน อายุประสบการณ์การทำงานเฉลี่ย 17.76 ปี อายุงานมากที่สุดร้อยละ 47.4 อยู่ระหว่าง 18-23 ปี มีจำนวน 18 คน รองลงมาร้อยละ 36.8 อยู่ระหว่าง 12-17 ปี มีจำนวน 14 คน และน้อยที่สุดร้อยละ 2.6 อยู่ระหว่าง 6-11 ปี มีจำนวน 1 คน จำนวนหมู่บ้านที่เจ้าหน้าที่เกษตรหนึ่งคนรับผิดชอบเฉลี่ยจำนวน 11 หมู่บ้าน มากที่สุดร้อยละ 39.5 จำนวน 12-15 หมู่บ้าน มีจำนวน 15 คน รองลงมาร้อยละ 31.6 จำนวน 8-11 หมู่บ้าน มีจำนวน 12 คน และน้อยที่สุดร้อยละ 10.5 จำนวน 16-19 หมู่บ้าน มีจำนวน 4 คน การประกอบอาชีพก่อนการทำงานร้อยละ 78.9 ไม่เคยประกอบอาชีพมาก่อน มีจำนวน 30 คน และร้อยละ 21.1 เคยประกอบอาชีพ มีจำนวน 8 คน คือ ทำสวน อาชีพอื่นเสริมนอกจากรับราชการ

การเจ้าหน้าที่เกษตรตำบลร้อยละ 57.9 ไม่มีอาชีพเสริม มีจำนวน 22 คน และร้อยละ 42.1 มีอาชีพเสริม มีจำนวน 16 การอบรมเกี่ยวกับเรื่ององค์การบริหารส่วนตำบล ร้อยละ 73.7 ไม่เคยอบรมเกี่ยวกับเรื่อง องค์การบริหารส่วนตำบล มีจำนวน 28 คน และร้อยละ 26.3 เคยอบรมเกี่ยวกับเรื่ององค์การบริหาร ส่วนตำบลภายในหน่วยงานกรมส่งเสริมการเกษตร มีจำนวน 10 คน คือ ระดับอำเภอ

2. การปฏิบัติงานของเกษตรตำบลที่เกี่ยวข้องกับองค์การบริหารส่วนตำบลในการพัฒนาการ เกษตร

ความคิดเห็นที่มีต่อองค์การบริหารส่วนตำบล

เกษตรตำบลร้อยละ 68.4 มีความพอใจการได้รับมอบหมายให้ประสานงานร่วมกับองค์ บริหารส่วนตำบล รองลงมาร้อยละ 21.1 รู้สึกเฉยๆ และน้อยที่สุดร้อยละ 10.5 ไม่พอใจ

สาเหตุที่พอใจเพราะ ได้พัฒนางานการเกษตรระดับตำบลในการแก้ไขปัญหาต่างๆ ร่วมกับ องค์การท้องถิ่นที่ถูกต้อง ซึ่งใกล้ชิดประชาชนมากที่สุด ทำให้การพัฒนาถึงเกษตรกรได้มากขึ้น มีจุดมุ่ง หมายเดียวกับคือพัฒนาประชาชนให้อยู่ดีกินดี

สาเหตุที่ไม่พอใจเพราะ สมาชิกองค์การบริหารส่วนตำบลยังไม่เข้าใจการทำงานของตนเองที่ แท้จริงในการพัฒนาโครงสร้างด้านการเกษตร ส่วนมากมุ่งเน้นสาธารณูปโภคมากกว่า เช่น ถนน

งานพัฒนาการเกษตร เกษตรตำบลร้อยละ 36.8 เห็นว่ามีส่วนสัมพันธ์กับองค์การบริหารส่วน ตำบล รองลงมาร้อยละ 34.2 มีความสัมพันธ์เท่ากันระหว่างเกษตรตำบลกับองค์การบริหารส่วนตำบล และน้อยที่สุด ร้อยละ 29 คือเกษตรตำบล

เหตุผลที่สัมพันธ์กับองค์การบริหารส่วนตำบลเพราะ เป็นแหล่งงบประมาณ โครงการทุก โครงการต้องผ่านความเห็นชอบจากที่ประชุมองค์การบริหารส่วนตำบล และองค์การบริหารส่วน ตำบลเป็นองค์กรในท้องถิ่นต้องพัฒนาควบคู่ไปกับอาชีพการเกษตรซึ่งรู้ความต้องการของชาวบ้านดี ซึ่งสอดคล้องกับกองแผนงานและโครงการพิเศษ (2529:1) ระบบบทบาทของเกษตรตำบลในการปฏิบัติ งานตามระบบการพัฒนาชนบทแห่งชาติ เกษตรตำบลเป็นข้าราชการส่วนภูมิภาคสังกัดสำนักงาน เกษตรอำเภอต้องทำหน้าที่สนับสนุนและส่งเสริมกิจการขององค์การบริหารส่วนตำบล ซึ่งเป็นหน่วย งานการบริหารส่วนท้องถิ่น ให้สามารถปฏิบัติได้อย่างมีประสิทธิภาพ

ความสัมพันธ์ในการทำงานระหว่างองค์การบริหารส่วนตำบล ร้อยละ 86.8 ว่ามีการทำงานที่ สัมพันธ์กันระหว่างเกษตรตำบลกับองค์การบริหารส่วนตำบล รองลงมาร้อยละ 7.9 คืออื่นๆ และน้อยที่สุด ร้อยละ 5.3 ไม่มีการทำงานที่สัมพันธ์กันระหว่างงานส่งเสริมการเกษตรและองค์การบริหารส่วนตำบล

เหตุผลที่มีความสัมพันธ์กันคือเป็นแหล่งงบประมาณเพื่อสนับสนุนกิจกรรมที่เกี่ยวข้องด้านอาชีพการเกษตร เสริมรายได้ของท้องถิ่นทำให้เกษตรกรในท้องถิ่นมีความก้าวหน้าอยู่ดีกินดีซึ่งสอดคล้องกับนโยบายกรมส่งเสริมการเกษตร (2539 : 10)นโยบายปี 2540-2544 โดยให้ความสำคัญด้านการพัฒนาการเกษตรที่เรียกว่า “ระบบส่งเสริมการเกษตร” เพื่อให้ทุกหน่วยงานถือปฏิบัติในการทำงานร่วมกับองค์กรท้องถิ่น เน้นให้มีการประสานงานอย่างใกล้ชิด ระหว่างภาครัฐ ภาคเอกชน รวมทั้งองค์กรในท้องถิ่น โดยมุ่งหวังให้สภาตำบลและองค์การบริหารส่วนตำบลสามารถปฏิบัติงานได้อย่างมีประสิทธิภาพในโครงการพัฒนาการส่งเสริมการเกษตรในตำบลและหมู่บ้าน

การพัฒนาการเกษตรของท้องถิ่น งานส่งเสริมการเกษตรและองค์การบริหารส่วนตำบลมีการทำงานที่สอดคล้องกันในเรื่อง (เรียงลำดับจากมากไปหาน้อย) ตามลำดับความสำคัญ

1. มีจุดมุ่งหมายเดียวกัน คือพัฒนาประชาชน
2. มีความสำคัญที่จะเพิ่มรายได้และคุณภาพชีวิตต่อเกษตรกร
3. สนองความต้องการของท้องถิ่น ตรงเป้าหมาย
4. เป็นงานในความรับผิดชอบของโครงการ
5. เป็นการแบ่งเบาภาระของรัฐบาล เพราะเป็นการกระจายอำนาจสู่ท้องถิ่น

การเข้าร่วมกิจกรรมขององค์การบริหารส่วนตำบล

การเข้าไปร่วมสนับสนุนกิจกรรมขององค์การบริหารส่วนตำบลเกษตรตำบลร้อยละ 50 ตอบว่า เข้าไปร่วมเป็นประจำทุกครั้งที่มีโอกาส รองลงมาร้อยละ 47.4 ตอบว่าเข้าไปร่วมบ้างเป็นครั้งคราว และน้อยที่สุดร้อยละ 2.6 ตอบว่าเข้าไปร่วมทุกเดือน

กรณีเข้าไปร่วมกิจกรรมขององค์การบริหารส่วนตำบลในด้านการพัฒนาการเกษตรของตำบลเกษตรตำบลคิดเป็นร้อยละ 89.5 มุ่งเน้นไปที่การวางแผนพัฒนาตำบล รองลงมาคิดเป็นร้อยละ 68.4 ช่วยสำรวจโครงการด้านการเกษตรในตำบลและน้อยที่สุดคิดเป็นร้อยละ 13.2 อื่นๆ คือประสานงานเกี่ยวกับการจัดทำศูนย์ถ่ายทอดเทคโนโลยี (Technology)

การเสนอข้อมูล/กิจกรรมของงานส่งเสริมการเกษตรให้องค์การบริหารส่วนตำบลรับทราบเกษตรตำบลร้อยละ 100 ได้เสนอข้อมูล/กิจกรรมให้องค์การบริหารส่วนตำบลทราบกิจกรรมที่เกษตรตำบลเสนอมากที่สุดคิดเป็นร้อยละ 81.6 คือ บทบาทของเจ้าหน้าที่ส่งเสริมการเกษตรประจำตำบล รองลงมาร้อยละ 71.1 ได้เสนอโครงการและกิจกรรมประจำปีของสำนักงานเกษตรอำเภอในพื้นที่องค์การบริหารส่วนตำบล ปัญหาและความต้องการของเกษตรกรด้านการเกษตร และแนวทางพัฒนาการ

เกษตรระดับตำบลและหมู่บ้าน และน้อยที่สุดร้อยละ 26.3 คือข้อมูลแผนการผลิตของสถาบันการเกษตร ซึ่งสอดคล้องกับงานวิจัยของ สันต์ กุ์เกียรติกุล (2540:บทคัดย่อ) ได้ศึกษาบทบาทเจ้าหน้าที่ส่งเสริมการเกษตรในการสนับสนุนองค์การบริหารส่วนตำบล จังหวัดพัทลุง

หากกำหนดวิธีการทำงานเพื่อเป็นการสนับสนุนองค์การบริหารส่วนตำบลเกษตรตำบลร้อยละ 84.2 ได้กำหนดการทำงาน กำหนดโดยทีมงานของอำเภอร้อยละ 44.7 และกำหนดด้วยตัวเองร้อยละ 39.5 และร้อยละ 15.8 ไม่ได้กำหนดการทำงาน

ซึ่งมีการกำหนดการทำงานเพื่อเป็นการสนับสนุนองค์การบริหารส่วนตำบล เกษตรตำบลคิดเป็นร้อยละ 81.3 ให้องค์การบริหารส่วนตำบลมีส่วนร่วมในกิจกรรมของงานส่งเสริมการเกษตร เช่น งานวันเกษตร การแจกจ่ายพันธุ์ไม้ การประชุม ฯลฯ รองลงมาคิดเป็นร้อยละ 71.9 การส่งเสริมให้เกิดกลุ่มกิจกรรมต่างๆ โดยให้คณะกรรมการบริหารองค์การบริหารส่วนตำบลมีส่วนร่วม และน้อยที่สุดคิดเป็นร้อยละ 6.3 อื่นๆ คือ ให้องค์การบริหารส่วนตำบลจัดงบประมาณสนับสนุนในงานด้านส่งเสริมอาชีพการเกษตร

ความคิดเห็นเกี่ยวกับบทบาทในการปฏิบัติงานร่วมกับองค์การบริหารส่วนตำบล

ความคิดเห็นในการปฏิบัติงานร่วมกับองค์การบริหารส่วนตำบล โดยเกษตรตำบลให้ความคิดเห็นเกี่ยวกับบทบาทที่ต้องปฏิบัติในระดับค่อนข้างสูง ค่าเฉลี่ยรวม 3.52 เมื่อพิจารณาถึงระดับความคิดเห็นเกี่ยวกับบทบาทของเกษตรตำบลในการปฏิบัติงานร่วมกับองค์การบริหารส่วนตำบล มีอยู่ 2 ระดับ คือระดับค่อนข้างสูง ค่าเฉลี่ย 4.10 ให้การสนับสนุนและส่งเสริมกิจการขององค์การบริหารส่วนตำบลเฉพาะด้านพัฒนาการเกษตร รองลงมาค่าเฉลี่ย 3.84 ส่งเสริมให้เกษตรกรมีอาชีพและรายได้เสริม และค่าเฉลี่ยน้อยที่สุด 3.42 การเป็นพี่เลี้ยงหรือที่ปรึกษาและให้คำแนะนำ

ระดับปานกลาง ค่าเฉลี่ย 3.39 คือให้มีกรรวมกลุ่มเกษตรกรและกิจการสหกรณ์ รองลงมาค่าเฉลี่ย 3.34 ให้ความสนับสนุนกลุ่มแม่บ้านเคหะกิจของเกษตรกร และค่าเฉลี่ยน้อยที่สุด 3.13 ให้ความสนับสนุนในด้านงบประมาณ (ความต้องการของเกษตรกร) จากองค์การบริหารส่วนตำบลเมื่อพิจารณาแล้วกิจกรรมแต่ละกิจกรรมล้วนมีความใกล้เคียงกันซึ่งสอดคล้องกับอำนาจหน้าที่ขององค์การบริหารส่วนตำบล กรมการปกครอง (2542:18-19) มาตรา 68 ภายใต้อำนาจแห่งกฎหมายในเขตองค์การบริหารส่วนตำบล ดังนี้

- 1.ให้มีน้ำเพื่อการอุปโภค บริโภค และการเกษตร
- 2.ให้มีและบำรุงรักษาทางระบายน้ำ
- 3.ให้มีและส่งเสริมกลุ่มเกษตรกรและกิจการสหกรณ์

4. ส่งเสริมให้มีอุตสาหกรรมในครัวเรือน
5. บำรุงและส่งเสริมการประกอบอาชีพของราษฎร

3. ปัญหาอุปสรรคและข้อเสนอแนะในการปฏิบัติงานร่วมกับองค์การบริหารส่วนตำบล

จากการศึกษาพบว่าเกษตรกรตำบลส่วนใหญ่ ร้อยละ 52.6 เห็นว่าแนวความคิดและเหตุผลในการตัดสินใจไม่เหมือนกัน รองลงมา ร้อยละ 21.1 เห็นว่าความแตกต่างระหว่างคุณวุฒิ ประสบการณ์ และภูมิหลัง และน้อยที่สุด ร้อยละ 2.6 อื่นๆ คือองค์การบริหารส่วนตำบลไม่เห็นประโยชน์จากเจ้าหน้าที่เกษตร ซึ่งสอดคล้องกับ สถาบันดำรงราชานุภาพ (2539 ข : 9-23) ระบุว่าปัญหาการบริหารองค์การบริหารส่วนตำบลว่า องค์การบริหารส่วนตำบลเพิ่งจัดตั้งขึ้นมาใหม่ยังขาดความพร้อมในด้านกำลังคน งบประมาณ อุปกรณ์ต่างๆ ประสบการณ์ อีกมากมายทำให้การดำเนินงานต่างๆ เป็นไปอย่างล่าช้า

1. การปฏิบัติงานร่วมกับองค์การบริหารส่วนตำบลขอให้องค์การบริหารส่วนตำบลช่วยในการพัฒนาการเกษตร ซึ่งสรุปได้ดังนี้

1.1 สนับสนุนงบประมาณในการจัดทำโครงการต่างๆ ในตำบลของงานด้านอาชีพการเกษตรเพื่อให้เกษตรกรมีอาชีพทำในท้องถิ่นก่อให้เกิดรายได้แก่เกษตรกร

1.2 ให้องค์การบริหารส่วนตำบลพัฒนากลุ่มอาชีพทางการเกษตรควบคู่ไปกับสาธารณูปโภคเช่น แหล่งน้ำเพื่อการเกษตร แปลงสาธิต และให้ความสำคัญกับองค์กรเกษตรกรในหมู่บ้าน, ตำบล

1.3 จัดตั้งกลุ่มกิจกรรมประสานงานระหว่างประชาชนกับประชาชนเพื่อส่งเสริมอาชีพใหม่ๆ ที่ทดสอบแล้ว ได้ผลในพื้นที่ที่รับผิดชอบเป็นการพัฒนากิจกรรมเฉพาะถิ่นให้ดีขึ้นแบบยั่งยืน

1.4 จัดเก็บข้อมูล ความต้องการ ปัญหาด้านการเกษตรให้มีความละเอียดและเป็นปัจจุบันเพื่อช่วยกันหาแนวทางทำมาหากินของราษฎร

1.5 เข้ามาประชุมแลกเปลี่ยนความคิดเห็นเห็นวางแผนการจัดทำแนวทางพัฒนาด้านอาชีพแบบเศรษฐกิจพอเพียง

2. ความต้องการที่อยากให้หน่วยงานทั้งสองมีการปฏิบัติงานที่มีความสัมพันธ์กับด้านพัฒนาการของตำบล

2.1 ให้การสนับสนุนงบประมาณเพื่อพัฒนาด้านการเกษตรให้มากขึ้น

2.2 การเสนอแผนงานและความต้องการของเกษตรกรแบบมีส่วนร่วมของการประชุมเป็นหลักในแนวทางพัฒนาการเกษตรระดับตำบล

2.3 จัดทำแผนงานโครงการร่วมกัน ดำรวจข้อมูลวิเคราะห์ปัญหาที่แท้จริงความต้องการของเกษตรกร

2.4 ให้การสนับสนุนการรวมของเกษตรกรประจำตำบลเพื่อเป็นตัวอย่างด้านพัฒนาการเกษตร มีการประชุมประจำเดือนของเกษตรกรแลกเปลี่ยนความคิดเห็น ปรีกษาหารือในเรื่องของปัญหาการประกอบอาชีพด้านการเกษตรร่วมกัน เพื่อช่วยกันแก้ไขปัญหาและจัดหาวัสดุการเกษตรช่วยเหลือแก่คนยากจนก่อนพึ่งตนเองได้ก่อน

2.5 การจัดทำศูนย์ถ่ายทอดเทคโนโลยีการเกษตรประจำตำบล

3. ข้อเสนอแนะในการปฏิบัติงานร่วมกับองค์การบริหารส่วนตำบล

1. ดำรวจข้อมูลวิเคราะห์ปัญหาชุมชน ลำดับความจำเป็นของโครงการต่างๆ เพื่อแก้ไขปัญหา
ร่วมกัน

2. การจัดทำแผนพัฒนาชนบทควรให้เกษตรกรได้มีส่วนร่วมให้มากที่สุด

3. ร่วมกันวิเคราะห์ข้อมูลแต่ละหมู่บ้านหรือตำบลเพื่อสร้างความเข้มแข็งของชุมชน

4. ช่วยกระจายข้อมูลข่าวสารด้านการเกษตรให้กับบุคคลในท้องถิ่นได้ทราบ

5. ให้องค์การบริหารส่วนตำบลมองเห็นถึงความสำคัญที่จะเพิ่มรายได้และคุณภาพชีวิตให้มากขึ้นเป็นอันดับหนึ่ง และสิ่งสาธารณูปโภคเป็นอันดับรอง

6. องค์การบริหารส่วนตำบลควรกำหนด วัน เวลา ที่ประชุมให้ชัดเจนภายใน 1 ปี

7. ให้มาประชุมทุกครั้งที่มีการประชุม

8. ให้องค์การบริหารส่วนตำบลมีการประสานงานกับเจ้าหน้าที่กรมส่งเสริมในการทำแผนพัฒนาตำบลร่วมกัน ช่วยแก้ปัญหาการเกษตรให้กับเกษตรกรร่วมกันไปในแนวเดียวกัน และมีการสนับสนุนงบประมาณที่จะช่วยเหลือในกิจกรรมของชุมชนต่างๆ เช่นกลุ่มแม่บ้าน กลุ่มกิจกรรมด้านการเกษตร

จากการศึกษาลักษณะพื้นฐานบางประการของเจ้าหน้าที่องค์การบริหารส่วนตำบล

ผลการสัมภาษณ์เจ้าหน้าที่องค์การบริหารส่วนตำบลเกี่ยวกับการปฏิบัติงานของเกษตรตำบล สรุปผลได้ดังนี้ เจ้าหน้าที่องค์การบริหารส่วนตำบลส่วนใหญ่เป็นเพศชาย อายุอยู่ระหว่าง 28-35 ปี ตำแหน่งเป็นปลัดองค์การบริหารส่วนตำบลทั้งสิ้น สำเร็จการศึกษาระดับปริญญาตรี และเคยประกอบอาชีพอื่นมาก่อนมาดำรงตำแหน่งปลัดองค์การบริหารส่วนตำบล

ความคิดเห็นขององค์การบริหารส่วนตำบล

องค์การบริหารส่วนตำบลทราบว่าเกษตรตำบลมีหน้าที่อย่างไร โดยได้สรุปหน้าที่ของเกษตรตำบล คือ ให้ความรู้ แนะนำถ่ายทอดด้านเทคโนโลยีการเกษตรแก่เกษตรกร ตลอดจนแก้ปัญหาทางการเกษตรต่างๆ ให้แก่เกษตรกร ,ช่วยประสานงานระหว่างหน่วยงานของรัฐกับเกษตรกรเพื่อให้ความช่วยเหลือต่างๆ ทางด้านการเกษตร ,ให้คำปรึกษา แนะนำในการจัดทำโครงการและงบประมาณด้านการเกษตร , เชื่อมเขียนเกษตรกรรวมทั้งจัดประชุมกลุ่มเกษตรกร ,เป็นตัวแทนของกระทรวงเกษตรและสหกรณ์ในพื้นที่ของตำบล ซึ่งสอดคล้องกับกองแผนงานและ โครงการพิเศษ (2521:4-5) ได้กำหนดหน้าที่ความรับผิดชอบไว้

องค์การบริหารส่วนตำบลได้ของความร่วมมือและขอรับการสนับสนุนในด้านต่างๆ ดังนี้ การให้คำปรึกษา แนะนำและช่วยเหลือปัญหาต่างๆ เช่น กัญเลี้ยง น้ำท่วม แนะนำเทคนิควิธีการเพาะปลูก, การเขียนแผนงาน / โครงการต่างๆ ,ขอความร่วมมือในด้านการสนับสนุนปัจจัยการผลิต เช่น พันธุ์พืชดีมีลูก พันธุ์ผักต่างๆ ปุ๋ย สารกำจัดศัตรูพืชชีวภาพแก่เกษตรกร, การรวมกลุ่มเกษตรกรเพื่อส่งเสริมการพัฒนาด้านการเกษตร, สนับสนุนงบประมาณจัดหาปัจจัยในการทำการเกษตร

องค์การบริหารส่วนตำบลให้เหตุผลที่ได้รับการสนับสนุนจากเกษตรตำบลน้อยเนื่องจาก ไม่มีกิจกรรมร่วมกันระหว่างองค์การบริหารส่วนตำบลกับเกษตรตำบล, ข้อจำกัดทางบุคลากรด้านงบประมาณ คือมีน้อยไม่สามารถนำโครงการต่างๆ ลงสู่ตำบลได้เพียงพอกับความต้องการของเกษตร, การช่วยเหลือทางด้านการเกษตรล่าช้า, องค์การบริหารส่วนตำบลและเกษตรตำบลยังไม่ทราบบทบาทวิธีการปฏิบัติงานร่วมกัน ซึ่งเป็นเรื่องใหม่

ความต้องการที่อยากให้หน่วยงานทั้งสองปฏิบัติงานที่สัมพันธ์กันทางด้านพัฒนาการเกษตรในตำบลของตนเอง สรุปได้คือ การประชุมชี้แจงรายละเอียดเกี่ยวกับข้อมูลทางด้านการเกษตร ,การรวมกลุ่มของเกษตรกร ,ประสานงานระหว่างหน่วยงาน ,จัดทำโครงการร่วมกัน ,จัดหาแหล่งงบประมาณจากภายนอกองค์การ

ข้อเสนอแนะขององค์การบริหารส่วนตำบลมีดังนี้ คือให้เกษตรตำบลส่งเสริมการพัฒนาอาชีพอย่างจริงจัง โดยให้เกษตรตำบลลงในพื้นที่เพื่อชี้แจงรายละเอียดให้เกษตรกรอย่างทั่วถึง เป็นตัวกลางในการประสานงานระหว่างกลุ่มเกษตรกรกับองค์การบริหารส่วนตำบลเกษตรตำบลควรเข้าไปร่วมกิจกรรมขององค์การบริหารส่วนตำบลให้มากขึ้น ช่วยเหลือ องค์การบริหารส่วนตำบลในการจัดทำแผนพัฒนาตำบล ประชาสัมพันธ์งานและบทบาทหน้าที่ขององค์การบริหารส่วนตำบลให้เกษตรกรทราบ เกษตรตำบลควรจัดทำและเสนอแนะข้อมูลการเกษตรที่แท้จริงในพื้นที่รวมทั้งความรู้วิชาการเกษตรที่เหมาะสมในท้องถิ่นแก่องค์การบริหารส่วนตำบล

สรุป การปฏิบัติงานของเกษตรตำบลที่เกี่ยวข้องกับองค์การบริหารส่วนตำบลด้านพัฒนาการเกษตรที่ร่วมกิจกรรมของเกษตรตำบลในด้าน การวางแผนพัฒนาตำบล ช่วยสำรวจโครงการด้านการเกษตรในตำบล จัดนิทรรศการข้อมูลข่าวสารการเกษตร ณ ที่ทำการองค์การบริหารส่วนตำบล และบทบาทของเจ้าหน้าที่ส่งเสริมการเกษตรประจำตำบล ซึ่งได้ขอความร่วมมือจากองค์การบริหารส่วนตำบลในด้าน สนับสนุนงบประมาณในการจัดทำโครงการต่าง ๆ ในตำบล ของงานด้านอาชีพการเกษตรเพื่อให้เกษตรกรมีอาชีพทำ ให้องค์การบริหารส่วนตำบลพัฒนากลุ่มอาชีพด้านการเกษตรควบคู่ไปกับสาธารณูปโภค จัดเก็บข้อมูล ปัญหาและความต้องการด้านการเกษตรของเกษตรกรให้มีความละเอียดและเป็นปัจจุบัน และการเข้าประชุมแลกเปลี่ยนความคิดเห็น อุปสรรคและปัญหาในการปฏิบัติงานที่เกี่ยวข้องกันระหว่างเกษตรตำบลกับองค์การบริหารส่วนตำบล ด้านเกษตรตำบลคือ แนวความคิดและเหตุผลในการตัดสินใจไม่เหมือนกัน ความแตกต่างระหว่างคุณวุฒิประสบการณ์และภูมิหลัง และการติดต่อสื่อสาร การสื่อความหมาย การใช้ภาษา ส่วนในด้านขององค์การบริหารส่วนตำบลคือ ไม่มีกิจกรรมร่วมกันระหว่างองค์การบริหารส่วนตำบลกับเกษตรตำบล เกษตรตำบลควรเข้าร่วมกิจกรรมขององค์การบริหารส่วนตำบลให้มากขึ้น และข้อจำกัดทางด้านบุคลากร

ข้อเสนอแนะ

จากการศึกษาเรื่องการปฏิบัติงานของเกษตรตำบลที่เกี่ยวข้องกับองค์การบริหารส่วนตำบลในการพัฒนาการเกษตรของจังหวัดชุมพร ผู้ศึกษาเรื่องนี้มีข้อเสนอแนะที่หน่วยงานทั้งสอง น่าจะนำไปพิจารณาหาแนวทางแก้ไข เพื่อให้มีการปฏิบัติงานที่ดีขึ้นยิ่งขึ้น คือ

1. กฎระเบียบ ข้อบังคับ ซึ่งไม่อาจแก้ไขได้ในระดับพื้นที่ ประกอบกับยังไม่มีนโยบายในการเข้าไปร่วมสนับสนุนและส่งเสริมกิจกรรมขององค์การบริหารส่วนตำบลด้านพัฒนาการเกษตรอย่างจริงจัง ฉะนั้นกระทรวงเกษตรและสหกรณ์ทำหน้าที่ประสานงานกับกระทรวงมหาดไทยในการ

ผลักดันนโยบาย ดังกล่าวไปสู่การปฏิบัติที่แท้จริง เพื่อให้เกษตรกรตำบลปฏิบัติงานในพื้นที่พร้อมกับองค์การบริหารส่วนตำบลได้ถูกจุดตามความต้องการของเกษตรกร

2. ผลการศึกษาในครั้งนี้แสดงให้เห็นว่าเกษตรกรตำบลเพียงร้อยละ 26.3 เคยได้รับการอบรมเกี่ยวกับเรื่ององค์การบริหารส่วนตำบล ซึ่งที่เหลือจึงมีความรู้ความเข้าใจ เกี่ยวกับองค์การบริหารส่วนตำบลยังไม่ชัดเจน ในเรื่องโครงสร้าง ภารกิจ หน้าที่กิจกรรม และรูปแบบการทำงานขององค์การบริหารส่วนตำบลจึงควรมีการอบรมเกษตรกรตำบลเพื่อประโยชน์ในการพัฒนาการเกษตรของจังหวัดชุมพรให้ดีขึ้น

3. ควรมีกิจกรรมในการทำงานร่วมกันให้มากขึ้นระหว่างเกษตรกรตำบลกับองค์การบริหารส่วนตำบล

4. การศึกษาในครั้งนี้เป็นการศึกษาในภาพรวมเพื่อทราบการปฏิบัติงานของเกษตรกรตำบลที่เกี่ยวข้องกับองค์การบริหารส่วนตำบล ในการพัฒนาการเกษตร ซึ่งเน้นหนักไปทางเกษตรกรตำบลเท่านั้น ควรมีการศึกษาค้นคว้าความต้องการขององค์การบริหารส่วนตำบล ที่ต้องการให้เกษตรกรตำบลปฏิบัติ เพื่อทราบความต้องการที่แท้จริงขององค์การบริหารส่วนตำบล ในการปฏิบัติงานร่วมกัน

เอกสารอ้างอิง

กมล ทองธรรมชาติ และสมบูรณ์ สุขสำราญ. 2537. องค์การบริหารส่วนจังหวัด สถานภาพ ปัญหา และแนวทางแก้ไข. กรุงเทพมหานคร : (อัครา).

กรมการปกครอง กระทรวงมหาดไทย. 2534. คู่มือการปฏิบัติงานของคณะกรรมการสภาตำบล (กสต.) และคณะกรรมการหมู่บ้าน (กม.) ภาคความรู้และระเบียบกฎหมาย. กรุงเทพมหานคร : โรงพิมพ์ส่วนท้องถิ่น.

..... 2542. กฎหมาย ระเบียบข้อบังคับองค์การบริหารส่วนตำบล (รวมฉบับแก้ไขเพิ่มเติม พ.ศ. 2542). กรุงเทพมหานคร : โรงพิมพ์ อาสาวิชาดินแดน กรมการปกครอง.

กระทรวงเกษตรและสหกรณ์. 2535. คู่มือการปฏิบัติงานของกระทรวงเกษตรและสหกรณ์. กรุงเทพมหานคร : สำนักงานเศรษฐกิจการเกษตร.

กองแผนงานและโครงการพิเศษ, กรมส่งเสริมการเกษตร. 2521. คู่มือเจ้าหน้าที่ส่งเสริมการเกษตรระดับตำบล. กรุงเทพมหานคร : โรงพิมพ์ส่งเสริมการเกษตร.

..... 2526. ระเบียบกระทรวงเกษตรและ สหกรณ์ ว่าด้วยการกำหนดบทบาทหน้าที่และความรับผิดชอบของเจ้าหน้าที่ส่งเสริมการเกษตรประจำตำบล พุทธศักราช 2526. กรุงเทพมหานคร : โรงพิมพ์กรมส่งเสริมการเกษตร.

..... 2529. รายงานผลการศึกษาวิจัยเรื่องการศึกษาภารกิจของเจ้าหน้าที่ส่งเสริมการเกษตรประจำตำบลตามที่ได้รับกับที่ปฏิบัติจริง. (อัครา).

กองราชการส่วนตำบล กรมการปกครอง. 2538. กฎหมาย ระเบียบและข้อบังคับสภาตำบลและองค์การบริหารส่วนตำบล. กรุงเทพมหานคร : โรงพิมพ์ส่วนท้องถิ่น กรมการปกครอง.

..... 2539. คำแถลงนโยบายของคณะรัฐมนตรี. กรุงเทพมหานคร : โรงพิมพ์สำนักเลขาธิการคณะรัฐมนตรี.

..... 2540. คู่มือการฝึกอบรมประธานกรรมการองค์การบริหารส่วนตำบล ประจำปี 2540. กรุงเทพมหานคร : โรงพิมพ์ส่วนท้องถิ่น กรมการปกครอง.

ชูวงศ์ ฉายะบุตร. 2539. การปกครองท้องถิ่นไทย. กรุงเทพมหานคร : บริษัท พินเนต พรินท์ติ้งเซ็นเตอร์ จำกัด.

ทรงศักดิ์ สุริจตุกุล. 2528. บทบาทของเกษตรกรอำเภอและเกษตรกรตำบลภาคตะวันออกเฉียงเหนือตามระบบการฝึกอบรมและเยี่ยมเยียนภายใต้โครงการปรับปรุงระบบส่งเสริมการเกษตรของประเทศไทย.

กรุงเทพมหานคร : วิทยานิพนธ์ปริญญาโท, มหาวิทยาลัยเกษตรศาสตร์

ธนสวรรค์ เจริญเมือง. 2539 ก. 99 ปีของการปกครองท้องถิ่นไทย พ.ศ. 244-2539. กรุงเทพมหานคร : โรงพิมพ์สันติภาพรินทร์.

บุญธรรม กิจปริดากุล. 2531. ระเบียบวิธีวิจัยทางสังคมศาสตร์. (พิมพ์ครั้งที่ 5) กรุงเทพมหานคร .

ประหยัด หงษ์ทองคำ. 2526. การปกครองท้องถิ่นไทย. กรุงเทพมหานคร : ไทยวัฒนาพานิช.

ฝ่ายแผนงาน , สำนักงานเกษตรจังหวัดชุมพร. 2542. การบริหารสำนักงานเกษตรจังหวัดชุมพร .

กรมส่งเสริมการเกษตร กระทรวงเกษตรและสหกรณ์.

วสันต์ กู้เกียรติกุล. 2540. รายงานผลการวิจัยเรื่องบทบาทเจ้าหน้าที่ส่งเสริมการเกษตรในการสนับสนุนองค์การบริหารส่วนตำบล. กรุงเทพมหานคร : สำนักงานการเกษตร จังหวัดพัทลุง.

ศักดิ์ศิลป์ โชติกุล. 2528. การปฏิบัติงานของเจ้าหน้าที่ส่งเสริมการเกษตรประจำตำบล (เกษตรตำบล) ในจังหวัดภาคกลางที่อยู่ในโครงการปรับปรุงระบบส่งเสริมการเกษตรของประเทศไทย ระยะที่ 1. กรุงเทพมหานคร : วิทยานิพนธ์ปริญญาโท, มหาวิทยาลัยเกษตรศาสตร์.

สถาบันดำรงราชานุภาพ สำนักงานปลัดกระทรวงมหาดไทย. 2539 ก. บทบาทและความสัมพันธ์ของราชการในเขตองค์การบริหารส่วนตำบล. กรุงเทพมหานคร : บริษัทพิมพ์การพิมพ์ จำกัด.

..... 2539 ข. สรุปรายงานผลการวิจัยเรื่องปัญหาการบริหารส่วนตำบล. กรุงเทพมหานคร : (อัดสำเนา).

สุขชัย เจริญประเสริฐ. 2538. การปฏิบัติงานและความคิดเห็นของเกษตรกรตำบลเกี่ยวกับขั้นตอนการปฏิบัติงานตามโครงการสนับสนุนแผนการผลิตของเกษตรกรในภาคเหนือ. กรุงเทพมหานคร : วิทยานิพนธ์ปริญญาโท, มหาวิทยาลัยเกษตรศาสตร์.

สำนักงานข้าราชการพลเรือน. 2537. การเสวนาทางวิชาการของชมรมนักบริหารข้าราชการพลเรือน การกระจายอำนาจ : ประโยชน์ต่อประชาชน และผลกระทบต่อข้าราชการ. กรุงเทพมหานคร : โรงพิมพ์สำนักงาน ก.พ.

Laidlaw, A.F. 1962. Training and Extension in the Cooperative Movement. Room : FAO Publication.



ภาคผนวก ก

เอกสารนี้เป็นเอกสารที่สงวนไว้สำหรับการใช้งานเพื่อการศึกษาเท่านั้น ไม่อนุญาตให้นำไปใช้ประโยชน์ด้านการค้า
ไม่ว่ากรณีใดๆทั้งสิ้น อีกทั้งห้ามมิให้ดัดแปลงเนื้อหา และต้องอ้างอิงถึงเจ้าของเอกสารทุกครั้งที่มีการนำไปใช้

**ตอนที่ 2. การปฏิบัติงานของเกษตรตำบลที่เกี่ยวข้องกับองค์การบริหารส่วนตำบลในการพัฒนาการ-
เกษตร**

ความคิดเห็นที่มีต่อองค์การบริหารส่วนตำบล

1. ท่านรู้สึกอย่างไรต่อการได้รับมอบหมายให้ประสานงานร่วมกับองค์การบริหารส่วนตำบล
 - () เฉยๆ เพราะ.....
 - () ไม่พอใจ เพราะ
 - () พอใจ เพราะ
2. ท่านคิดว่างานพัฒนาการเกษตรมีส่วนสัมพันธ์กับหน่วยงานใดมากที่สุด
 - () อบต. เพราะ
 - () เกษตรตำบล เพราะ
 - () สัมพันธ์เท่ากัน เพราะ
 - () อื่น ๆ ระบุ
3. ในทรรศนะของท่าน ท่านคิดว่างานของการส่งเสริมการเกษตรและองค์การบริหารส่วนตำบลมีการทำงานที่สัมพันธ์กันหรือไม่
 - () ไม่มี
 - () มี ระบุ
 - () อื่น ๆ ระบุ
4. การพัฒนาการเกษตรของท้องถิ่น ท่านคิดว่างานส่งเสริมการเกษตรและองค์การบริหารส่วนตำบลมีการทำงานมุ่งไปทางด้านใดบ้างที่สอดคล้องกัน (โปรดเลือก 1, 2, 3, 4 และ 5 ตามลำดับ)
 - มีจุดมุ่งหมายเดียวกัน คือพัฒนาประชาชน
 - เป็นงานในความรับผิดชอบของโครงการ
 - มีความสำคัญที่จะเพิ่มรายได้และคุณภาพชีวิตต่อเกษตรกร
 - สนองความต้องการของท้องถิ่น ตรงเป้าหมาย
 - เป็นการแบ่งเบาภาระของรัฐบาล เพราะเป็นการกระจายอำนาจสู่ท้องถิ่น

การเข้าร่วมกิจกรรมของ อบต.

5. ท่านได้เข้าไปร่วมสนับสนุนกิจกรรมขององค์การบริหารส่วนตำบลบ้างหรือไม่ตั้งแต่มีการจัดตั้ง อบต. ขึ้นมา
- () ไม่ได้เข้าไปร่วมเลย (ไม่ต้องตอบข้อ 6)
- () เข้าไปร่วมบ้างเป็นครั้งคราว
- () เข้าไปร่วมทุกเดือน
- () เข้าไปร่วมเป็นประจำทุกครั้งที่มีโอกาส
- () อื่น ๆ ระบุ
6. กรณีที่ท่านเข้าไปร่วมกิจกรรมของ อบต. ในด้านพัฒนาการเกษตรของตำบล (ตอบได้มากกว่า 1 ข้อ)
- () การวางแผนพัฒนาตำบล
- () จัดนิทรรศการข้อมูลข่าวสารการเกษตร ณ ที่ทำการ อบต.
- () ถ่ายทอดความรู้ทางด้านวิชาการเกษตรแก่คณะกรรมการบริหาร อบต.
- () ช่วยสำรวจโครงการด้านการเกษตรในตำบล
- () อื่น ๆ ระบุ
7. ท่านได้เสนอข้อมูล/กิจกรรมของงานส่งเสริมการเกษตรให้ อบต. รับทราบหรือไม่
- () ไม่ได้เสนอ
- () เสนอ ระบุกิจกรรมที่น่าเสนอ (ตอบได้มากกว่า 1 ข้อ)
- แผนปฏิบัติงานประจำปีของสำนักงานเกษตรอำเภอ
- โครงการและกิจกรรมประจำปีของสำนักงานเกษตรอำเภอในพื้นที่ อบต.
- ข้อมูลการเกษตรในท้องถิ่นและลำดับปัญหาความต้องการเร่งด่วน
- ปัญหาและความต้องการของเกษตรกรด้านการเกษตร
- ข้อมูลพื้นฐานการเกษตร
- ข้อมูลทางเลือกในการผลิตของเกษตรกร
- ข้อมูลแผนการผลิตของสถาบันเกษตรกร
- แนวทางพัฒนาการเกษตรระดับตำบลและหมู่บ้าน
- บทบาทของเจ้าหน้าที่ส่งเสริมการเกษตรประจำตำบล
- จดหมายข่าวเผยแพร่ความรู้ด้านการเกษตรและด้านการตลาด
- อื่น ๆ ระบุ

8. ท่านได้กำหนดวิธีการทำงานเพื่อเป็นการสนับสนุนองค์การบริหารส่วนตำบลหรือไม่
- () ไม่ได้กำหนด (ไม่ต้องตอบข้อ 9)
- () กำหนด (กำหนดอย่างไร)
- กำหนดโดยทีมงานของอำเภอ
- กำหนดด้วยตนเอง
- อื่น ๆ ระบุ
9. หากมีการกำหนดวิธีการทำงานตามข้อที่ 8 มีเรื่องอะไรบ้าง (ตอบได้มากกว่า 1 ข้อ)
- () กำหนดพื้นที่เป้าหมายในการตั้งกลุ่มกิจกรรมและพัฒนาสถาบันเกษตรกรให้เข้มแข็ง
- () การส่งเสริมให้เกิดกลุ่มกิจกรรมต่าง ๆ โดยให้คณะกรรมการบริหาร อบต. มีส่วนร่วม
- () การจัดทำแผนปฏิบัติงานของกลุ่มกิจกรรมในพื้นที่ให้ อบต. ทราบ
- () ให้ อบต. มีส่วนร่วมในกิจกรรมของงานส่งเสริมการเกษตร เช่น งานวันเกษตรกร การแจกจ่ายพันธุ์ไม้ การประชุม ฯลฯ
- () การสนับสนุนด้านวิชาการเกษตรในการดำเนินกิจกรรมของ อบต. (รวมทั้งการให้ความรู้และความเป็นไปได้ของโครงการ)
- () อื่น ๆ ระบุ.....

ความคิดเห็นเกี่ยวกับบทบาทในการปฏิบัติงานร่วมกับองค์การบริหารส่วนตำบล

10. ท่านคิดว่า ท่านควรมีบทบาทในการปฏิบัติงานร่วมกับ อบต. อย่างไร

(โปรดกาเครื่องหมาย ลงในข้อความที่ท่านเห็นว่าปฏิบัติมากน้อยเพียงใด)

ระดับการให้คะแนน 5 หมายถึง มากที่สุด

ระดับการให้คะแนน 4 หมายถึง มาก

ระดับการให้คะแนน 3 หมายถึง ปานกลาง

ระดับการให้คะแนน 2 หมายถึง น้อย

ระดับการให้คะแนน 1 หมายถึง น้อยที่สุด

บทบาท	ระดับคะแนน				
	5	4	3	2	1
1. ให้การสนับสนุนและส่งเสริมกิจการ อบต. ทุกด้าน					
2. ให้การสนับสนุนและส่งเสริมกิจการของ อบต. เฉพาะด้านพัฒนาการ- เกษตร					
3. การเป็นพี่เลี้ยงหรือที่ปรึกษาและให้คำแนะนำ					
4. ให้การสนับสนุนด้านวิชาการเกษตรสมัยใหม่					
5. ให้ความสนับสนุนทางด้านงบประมาณ (ความต้องการของเกษตรกร) จาก อบต.					
6. ให้ความสนับสนุนข้อมูลข่าวสารที่จำเป็นและเป็นประโยชน์ต่อ อบต.					
7. การถ่ายทอดความรู้วิชาการแก่สมาชิก อบต. และคณะกรรมการบริหาร อบต.					
8. ให้ความสนับสนุนในกลุ่มแม่บ้านเคหะกิจของเกษตรกร					
9. ส่งเสริมให้เกษตรกรมีอาชีพและรายได้เสริม					
10. ให้มีการรวมกลุ่มเกษตรกรและกิจการสหกรณ์					

ตอนที่ 3. ปัญหาอุปสรรคและข้อเสนอแนะในการปฏิบัติงานร่วมกับ อบต.

1. การปฏิบัติงานร่วมกับ อบต. ท่านคิดว่าอะไรเป็นปัญหาอุปสรรคที่สำคัญบ้าง

- () แนวความคิดและเหตุผลในการตัดสินใจไม่เหมือนกัน
 () ความแตกต่างระหว่างคุณวุฒิ ประสบการณ์ และภูมิหลัง
 () การติดต่อสื่อสาร การสื่อความหมาย การใช้ภาษา
 () การทำงานอยู่ต่างสังกัดหน่วยงาน
 () อื่น ๆ ระบุ

2. ในการปฏิบัติงานร่วมกับ อบต. ท่านอยากให้ อบต. ช่วยในการพัฒนาเกษตรอะไรบ้าง

- 1.....
 2.....
 3.....
 4.....
 5.....

3. ท่านมีความต้องการที่อยากให้หน่วยงานทั้งสองมีการปฏิบัติงานที่มีความสัมพันธ์กันด้านพัฒนาการเกษตรของตำบลอะไรบ้าง

- 1.....
 2.....
 3.....
 4.....
 5.....

4. ท่านมีข้อเสนอแนะในการปฏิบัติงานร่วมกับ อบต. อย่างไร

-



ภาคผนวก ข

เอกสารนี้เป็นเอกสารที่สงวนไว้สำหรับการใช้งานเพื่อการศึกษาเท่านั้น ไม่อนุญาตให้นำไปใช้ประโยชน์ด้านการค้า
ไม่ว่ากรณีใดๆทั้งสิ้น อีกทั้งห้ามมิให้ดัดแปลงเนื้อหา และต้องอ้างอิงถึงเจ้าของเอกสารทุกครั้งที่มีการนำไปใช้

แบบสัมภาษณ์องค์การบริหารส่วนตำบล

เรื่อง

ศึกษาการปฏิบัติงานของเกษตรกรตำบลที่เกี่ยวข้องกับองค์การบริหารส่วนตำบลในการพัฒนาการ
เกษตรของจังหวัดชุมพร

องค์การบริหารส่วนตำบล.....อำเภอ.....จังหวัดชุมพร

ตอนที่ 1 พื้นฐานบางประการของพนักงาน อบต.

โปรดกรอกข้อมูลตามความเป็นจริงโดยทำเครื่องหมาย(✓) ลงในช่องว่างหรือเติมคำให้
ตรงกับความเป็นจริงมากที่สุด

1. เพศ () ชาย () หญิง
2. อายุของท่าน.....ปี
3. ตำแหน่งของท่าน
() ประธาน อบต. () ปลัด อบต.
() คณะกรรมการบริหาร () อื่น ๆ ระบุ
4. ระดับการศึกษา
() ปวศ. () ปริญญาตรี
() สูงกว่าปริญญาตรี () อื่น ๆ ระบุ
5. ท่านเคยประกอบอาชีพอื่นมาก่อนหรือไม่
() ไม่เคย () เคยระบุ

ตอนที่ 2 ความคิดเห็นของ อบต.

1. ท่านทราบหรือไม่ว่าเกษตรกรตำบลมีหน้าที่อย่างไร

() ไม่ทราบ

() ทราบ ระบุ.....

1.
2.
3.
4.

2. องค์การบริหารส่วนตำบลได้ขอความร่วมมือและขอรับการสนับสนุนในด้านใดจากเกษตรกร ตำบลบ้างในด้านการพัฒนาการเกษตร

ลำดับ	เรื่อง/ประเด็น
1.	
2.	
3.	
4.	
5.	

3. หากท่านได้รับการสนับสนุนน้อยจากเกษตรกรตำบล เนื่องจากเหตุผลอะไร

1.
2.
3.
4.

4. ความต้องการที่อยากให้หน่วยงานทั้งสองมีการปฏิบัติงานที่มีความสัมพันธ์กันทางด้านพัฒนาการเกษตรของตำบลของตนเอง

1.
2.
3.
4.

5. ข้อเสนอแนะของ อบต. ที่เกี่ยวกับการปฏิบัติของเกษตรกรตำบลในด้านการเกษตร

1.
2.
3.