



16716

ปัญหาพิเศษ

เรื่อง

แนวทางพัฒนาการท่องเที่ยวเชิงเกษตร

กรณีศึกษา ศูนย์วิจัยพืชสวนชุมพร

Agrotourism Development Trend and Guidline:

A Case Study on Chumporn Plant Research Center , Chumporn Province



T096021

โดย

นาย ชัยพร คำคำ

เสนอ

ภาควิชาเทคนิคเกษตร

คณะเทคโนโลยีการเกษตร สถาบันเทคโนโลยีพระจอมเกล้าเจ้าคุณทหารลาดกระบัง กทม.

เพื่อความสมบูรณ์แห่งปริญญาวิทยาศาสตรบัณฑิต (พัฒนาการเกษตร)

ปพ.

พ.ศ. 2543

ศ 395 ๒

25 A 3

เลขหมู่.....

ลงทะเบียน 96021

วันเดือนปี - 1 JUN 2009

เอกสารนี้เป็นเอกสารที่สงวนไว้สำหรับการใช้งานเพื่อการศึกษาเท่านั้น ไม่อนุญาตให้นำไปใช้ประโยชน์ด้านการค้า
ไม่ว่ากรณีใดๆทั้งสิ้น อีกทั้งห้ามมิให้ดัดแปลงเนื้อหา และต้องอ้างอิงถึงเจ้าของเอกสารทุกครั้งที่มีการนำไปใช้

ใบรับรองปัญหาพิเศษ
ภาควิชาเทคนิคเกษตร
คณะเทคโนโลยีการเกษตร สถาบันเทคโนโลยีพระจอมเกล้าเจ้าคุณทหารลาดกระบัง กทม.

เรื่อง

แนวทางพัฒนาการท่องเที่ยวเชิงเกษตร

กรณีศึกษา ศูนย์วิจัยพืชสวนชุมพร

Agrotourism Development Trend and Guideline:

A Case Study on Chumporn Plant Research Center , Chumporn Province

โดย

นาย ชัยพร คำคำ

ได้รับการตรวจสอบและอนุมัติให้เป็นส่วนหนึ่งของการศึกษาหลักสูตร

วท.บ. (พัฒนาการเกษตร)

เมื่อวันที่ ๑๐ เดือน ๗ พ.ศ. ๒๕๔๓

ประธานกรรมการปัญหาพิเศษ

..... ๗/๑๐/๒๕๔๓

(อาจารย์ พีรชัย กุลชัย)

กรรมการปัญหาพิเศษ

..... ๒๐/๗/๒๕๔๓

(อาจารย์ สอนง นิลเพ็ชร)

หัวหน้าภาควิชา

..... ๒๐/๗/๒๕๔๓

(อาจารย์ สุขุมภรณ์ ชันศรี)

10710

19 ก.ค. 2543

๗๗

๕๑๕๗

๒๕๔๒

เอกสารนี้เป็นเอกสารที่สงวนไว้สำหรับการใช้งานเพื่อการศึกษาเท่านั้น ไม่อนุญาตให้นำไปใช้ประโยชน์ด้านการค้า
ไม่ว่ากรณีใดๆทั้งสิ้น อีกทั้งห้ามมิให้ดัดแปลงเนื้อหา และต้องอ้างอิงถึงเจ้าของเอกสารทุกครั้งที่มีการนำไปใช้

บทคัดย่อ

ชื่อเรื่อง : แนวทางการพัฒนาการท่องเที่ยวเชิงเกษตร กรณีศึกษาศูนย์วิจัยพืชสวนชุมพร

โดย : นายชัยพร คำคำ

ชื่อปริญญา : วิทยาศาสตร์บัณฑิต (พัฒนาการเกษตร)

สาขาวิชาเอก : พัฒนาการเกษตร

ประธานกรรมการปัญหาพิเศษ พ. ๒ ก. ๒

(อาจารย์พีรชัย กุลชัย)

๒๐,๑๕๐, ๕๓

งานวิจัยครั้งนี้ เป็นงานวิจัยเพื่อศึกษารูปแบบของการท่องเที่ยวเชิงเกษตร มีวัตถุประสงค์เพื่อ ศึกษาถึงลักษณะการทำงาน ขั้นตอนการดำเนินงาน ปัญหาและอุปสรรคของการจัดรูปแบบการท่องเที่ยวเชิงเกษตร จะได้หาแนวทางในการแก้ไข และส่งเสริมการจัดทำรูปแบบการท่องเที่ยวเชิงเกษตรต่อไป

ผู้วิจัยได้ทำการศึกษารูปแบบการท่องเที่ยวเชิงเกษตรที่ศูนย์วิจัยพืชสวน ชุมพร อำเภอ สวี จังหวัดชุมพร เพราะในขณะที่กำลังทำการศึกษา ศูนย์วิจัยพืชสวนชุมพร ได้รับคัดเลือกให้เป็น ศูนย์นำร่องของภาคใต้ ในเรื่องการจัดรูปแบบการท่องเที่ยวเชิงเกษตรจากผลการศึกษาพบว่า ศูนย์ วิจัยพืชสวนชุมพร มีศักยภาพและความพร้อมที่จะจัดรูปแบบการท่องเที่ยวเชิงเกษตรขึ้น หากมีการ แก้ไขปรับปรุงรูปแบบและกิจกรรมบางอย่างให้เกิดความเพลิดเพลินขึ้น และสอดคล้องกับการท่องเที่ยวมากขึ้น แต่ปัญหาที่ศูนย์วิจัยพืชสวนชุมพรไม่สามารถจัดรูปแบบการท่องเที่ยวเชิงเกษตรขึ้นมาได้ก็ติดอยู่ที่ระเบียบของการท่องเที่ยวแห่งประเทศไทยร่วมกับกรมวิชาการเกษตรที่มีความ ประสงค์จะจัดรูปแบบการท่องเที่ยวเชิงเกษตรควบคู่ไปกับจัดเป็นจุดพักรถจุดใหญ่ของภาคใต้ซึ่ง การที่จะจัดทั้งสองรูปแบบให้มาอยู่ในสถานที่เดียวกันจะมีความขัดแย้งกันไม่สามารถเกิดขึ้นได้ โครงการจัดรูปแบบการท่องเที่ยวเชิงเกษตรที่ศูนย์วิจัยพืชสวนชุมพรตอนนี้การท่องเที่ยวแห่งประเทศไทยระงับไว้แล้ว ต้องรอจ้างบริษัทเอกชน เข้าไปศึกษาถึงความเป็นไปได้การที่จะจัดรูปแบบใดรูปแบบหนึ่งเพียงอย่างเดียว

คำนิยม

ความสำเร็จของปัญหาพิเศษฉบับนี้เกิดขึ้นได้จากความกรุณาของบุคคลหลายๆฝ่าย ผู้จัดทำได้รับความกรุณาอย่างยิ่งในด้านคำปรึกษาและแนะนำ จากพี่ๆของการท่องเที่ยวแห่งประเทศไทยและศูนย์วิจัยพืชสวนชุมพร ตลอดจนการตรวจแก้ไขข้อผิดพลาดเพื่อความสมบูรณ์ของเนื้อหา และความเหมาะสมของรูปเล่มจากอาจารย์ประธานกรรมการปัญหาพิเศษ คือ อาจารย์ พีรชัย กุลชัย และกรรมการปัญหาพิเศษคือ อาจารย์สนอง นิลเพ็ชร และอาจารย์ผู้เป็นห่วงเป็นใยอีกสองท่านคือ อาจารย์สุพุมารณ์ ชันช์ศรี และ ผศ. สุกสมบูรณ์ อังรัตนกร

ความตั้งใจในการทำปัญหาพิเศษครั้งนี้ รวมถึงการจัดทำรูปเล่ม ผู้จัดทำได้รับความช่วยเหลือจากเพื่อนๆ และกำลังใจจาก คุณ นันทนากร จันทร์เพ็ญ เป็นอย่างมาก จึงทำให้ปัญหาพิเศษฉบับนี้สำเร็จลงได้ ความสำเร็จทุกอย่าง และความดีของปัญหาพิเศษชุดนี้ขอมอบให้แก่บิดาและมารดา ซึ่งผู้จัดทำขอกราบขอบพระคุณเป็นอย่างสูง และขอกราบขอบพระคุณผู้ที่ให้ความอนุเคราะห์ในการทำปัญหาพิเศษฉบับนี้สำเร็จลงได้ด้วยดี

นายชัยพร คำคำ

มิถุนายน 2543

สารบัญ

| | หน้า |
|---|------|
| สารบัญตาราง | (1) |
| สารบัญรูปภาพ | (2) |
| บทที่ 1 บทนำ | 1 |
| ความสำคัญและที่มาของการศึกษา | 1 |
| วัตถุประสงค์ของการศึกษา | 3 |
| ประโยชน์ที่คาดว่าจะได้รับ | 3 |
| นิยามศัพท์ | 4 |
| บทที่ 2 ตรวจสอบเอกสารที่เกี่ยวข้อง | 5 |
| นิยามและความหมายแนวคิดทฤษฎีต่างๆที่เกี่ยวข้อง | 5 |
| การท่องเที่ยว | 5 |
| การท่องเที่ยวเชิงอนุรักษ์ | 6 |
| การท่องเที่ยวเชิงเกษตร | 8 |
| ความสำคัญของการท่องเที่ยว | 9 |
| ความสำคัญด้านเศรษฐกิจ | 10 |
| ความสำคัญด้านสังคม | 14 |
| ความสำคัญด้านสิ่งแวดล้อม | 15 |
| จุดมุ่งหมายสำหรับการท่องเที่ยว | 16 |
| สถานการณ์การท่องเที่ยวในปัจจุบันและศักยภาพในการท่องเที่ยว | 17 |
| ผลกระทบจากการท่องเที่ยว | 23 |
| รูปแบบการท่องเที่ยว | 28 |
| ศูนย์วิจัยพืชสวนชุมพร | 33 |
| บทที่ 3 วิธีการวิจัย | 36 |
| การวิเคราะห์ข้อมูล | 36 |
| บทที่ 4 ผลการศึกษา | 37 |
| ลักษณะและขั้นตอนการดำเนินงานของศูนย์วิจัย | |
| พืชสวนชุมพร | 37 |
| รูปแบบการท่องเที่ยวเชิงเกษตร | |
| ของศูนย์วิจัยพืชสวนชุมพร | 38 |

เอกสารนี้เป็นเอกสารที่สงวนไว้สำหรับการใช้งานเพื่อการศึกษาเท่านั้น ไม่อนุญาตให้นำไปใช้ประโยชน์ด้านการค้า
ไม่ว่ากรณีใดๆทั้งสิ้น อีกทั้งห้ามมิให้ดัดแปลงเนื้อหา และต้องอ้างอิงถึงเจ้าของเอกสารทุกครั้งที่มีการนำไปใช้

สารบัญ (ต่อ)

หน้า

| | |
|--|----|
| ศักยภาพของการท่องเที่ยวเชิงเกษตร ของศูนย์วิจัยพืชสวนชุมพร | 47 |
| ปัญหาและอุปสรรคในการดำเนินงาน การท่องเที่ยวเชิงเกษตรของศูนย์ฯ | 48 |
| แนวทางในการจัดรูปแบบการท่องเที่ยวเชิงเกษตรของศูนย์ | 48 |
| บทที่ 5 สรุปผลการศึกษา | 50 |
| ข้อเสนอแนะ | 51 |
| เอกสารอ้างอิง | 52 |
| ภาคผนวก | 55 |



เอกสารนี้เป็นเอกสารที่สงวนไว้สำหรับการใช้งานเพื่อการศึกษาเท่านั้น ไม่อนุญาตให้นำไปใช้ประโยชน์ด้านการค้า
ไม่ว่ากรณีใดๆทั้งสิ้น อีกทั้งห้ามมิให้ดัดแปลงเนื้อหา และต้องอ้างอิงถึงเจ้าของเอกสารทุกครั้งที่มีการนำไปใช้

สารบัญตาราง

| | หน้า |
|--|------|
| ตารางที่ 1 สัดส่วนของรายได้จำแนกตามหมวดของรายได้ | 10 |
| 2 แนวโน้มรายได้จากการท่องเที่ยวปี 2536-2540 | 12 |
| 3 รายได้จากการท่องเที่ยวโดยรวมของนักท่องเที่ยว | 13 |
| 4 รายจ่ายจากการท่องเที่ยวโดยรวมของนักท่องเที่ยว | 14 |
| 5 แสดงราคาของผลิตภัณฑ์ที่ศูนย์จำหน่าย | 44 |
| 6 แสดงบันทึกผู้เข้าเยี่ยมชมศูนย์ฯ ในช่วง มีนาคม 35- พฤษภาคม 43 | 46 |



สารบัญรูปภาพ

| | หน้า |
|---|------|
| รูปที่ 1 แสดงภาพของชะอมที่ปลูกในแปลงมะพร้าว | 39 |
| 2 แสดงภาพของเหียงที่ปลูกในแปลงมะพร้าว | 39 |
| 3 แสดงภาพขณะดูงานในแปลงกาแฟ | 40 |
| 4 แสดงภาพขณะดูงานบนรถ | 41 |
| 5 แสดงภาพการสาธิตทำน้ำตาลมะพร้าว | 42 |
| 6 แสดงภาพกระจายจากผู้อบรมฝึกทำ | 43 |
| 7 แสดงภาพผลิตภัณฑ์ของที่ระลึก | 45 |
| 8 แสดงภาพการชื้อน้ำตาลมะพร้าว | 45 |



บทที่ 1

บทนำ

ความสำคัญและที่มาของการศึกษา

ในปัจจุบันการเดินทางท่องเที่ยวได้เข้ามาเป็นปัจจัยอีกอย่างหนึ่งในการดำรงชีวิตของมนุษย์เรา นอกเหนือจากปัจจัย 4 ในการดำรงชีพ เหตุผลหลักอย่างหนึ่ง คือ กระแสแห่งความต้องการพักผ่อนหย่อนใจ หรืออีกหลายๆ เหตุผล ที่เป็นไปเพื่อการท่องเที่ยวโดยเฉพาะ

ประเทศไทยเป็นอีกประเทศหนึ่งที่ได้มีการส่งเสริมการท่องเที่ยว ด้วยเหตุผลหลักคือ การพัฒนาเศรษฐกิจของประเทศ และทำให้เกิดรายได้หมุนเวียนมีมูลค่านับแสนล้านบาท ซึ่งส่งผลดีต่อเศรษฐกิจโดยรวมของประเทศ แต่ในทางตรงกันข้าม การเติบโตของอุตสาหกรรมท่องเที่ยวกลับทำให้สภาพแวดล้อม ในแหล่งท่องเที่ยวและภาพพจน์ของการท่องเที่ยวลดถอยลง การจัดการแหล่งท่องเที่ยว โดยทั่วไปมักประสบปัญหาที่สวนทางกันระหว่างการอนุรักษ์สภาพแวดล้อมทางธรรมชาติและสังคมกับการพัฒนาอยู่เสมอ

ในขณะที่อุตสาหกรรมการท่องเที่ยวจำเป็นต้องใช้ทรัพยากรที่มีอยู่ภายในประเทศซึ่งได้แก่ ทรัพยากรทางธรรมชาติ ทรัพยากรทางศิลปวัฒนธรรม และแรงงานบริการของประชากรในประเทศ ปัจจุบันในหลายประเทศได้ยอมรับกันแล้วว่า อุตสาหกรรมการท่องเที่ยวที่มีการเตรียมการและการจัดการที่ดี โดยคำนึงถึงขีดจำกัดในการรองรับของพื้นที่ ทั้งทางกายภาพและสังคมนั้น จะเป็นกิจกรรมที่ก่อให้เกิดการสร้างงาน สร้างอาชีพ และได้ผลตอบแทนทางเศรษฐกิจที่สูงมาก แต่ในขณะเดียวกัน ได้ก่อผลกระทบทางสภาพแวดล้อมน้อยกว่ากิจกรรมอุตสาหกรรมอื่นๆ ถ้าประเทศใดสามารถดูแลรักษาทรัพยากรการท่องเที่ยวและสิ่งแวดล้อมอย่างเคร่งครัด ให้ทรงคุณภาพเช่นเดิม จะสามารถใช้การท่องเที่ยวเชิงนิเวศ เป็นส่วนหนึ่งที่จะสนับสนุนให้เกิดความสำเร็จของการพัฒนาที่ยั่งยืน

ความพยายามในการพัฒนาการท่องเที่ยวในทิศทางที่ประสานการพัฒนากับการอนุรักษ์มีมาโดยตลอด โดยการวางกลยุทธ์ในการพัฒนาที่ดำเนินการอย่างรอบคอบตรงตามหลักวิชาการ ภายใต้แนวทาง “พัฒนาคู่อนุรักษ์ เพื่อพิทักษ์การท่องเที่ยว” (การท่องเที่ยวแห่งประเทศไทย, 2540) แต่ในการดำเนินงานที่ผ่านมา แนวทางต่างๆ เหล่านั้นยังไม่สามารถปฏิบัติได้ผลด้วยสาเหตุหลายประการ สาเหตุประการหนึ่ง คือ ความสับสนในการพัฒนา ระหว่างความต้องการทางเศรษฐกิจและการอนุรักษ์ และการขาดการจัดรูปแบบการท่องเที่ยวที่เหมาะสม

การท่องเที่ยวเชิงเกษตรเป็นรูปแบบหนึ่งของการท่องเที่ยวเชิงนิเวศ ซึ่งเกิดขึ้นมาเพื่อตอบสนองความต้องการของกลุ่มนักท่องเที่ยวที่สนใจด้านการเกษตรและรูปแบบของการท่องเที่ยวเชิงเกษตรจะเป็นส่วนหนึ่งที่สนับสนุนให้เกิดความสำเร็จของการพัฒนาที่ยั่งยืน

การท่องเที่ยวแห่งประเทศไทยได้เห็นถึงความสำคัญของการท่องเที่ยวในลักษณะการท่องเที่ยวเชิงเกษตร จึงจัดให้อยู่ในแผนการส่งเสริมการท่องเที่ยวปี 2000 ของการท่องเที่ยวแห่งประเทศไทย โดยอาศัยความที่ประเทศไทยเป็นประเทศเกษตรกรรม มีสภาพและพื้นที่และผลผลิตที่สมบูรณ์ตามธรรมชาติเหมาะสำหรับส่งเสริม จึงเห็นควรให้มีการศึกษาเพื่อกำหนดแนวทางการพัฒนาและการจัดการการท่องเที่ยวขึ้นเพื่อให้ทราบถึงรูปแบบกิจกรรม สักยภาพความเป็นไปได้ ตลอดจนแนวทางในการพัฒนาการจัดการการท่องเที่ยวเชิงเกษตร รวมทั้งแนวความคิดในการจัดองค์ประกอบสิ่งอำนวยความสะดวกเพื่อรองรับนักท่องเที่ยว

การท่องเที่ยวแห่งประเทศไทยจึงร่วมมือกับกรมวิชาการเกษตร ได้เลือกหน่วยงานสถาบันวิจัยพืชสวน 5 แห่งเพื่อจัดเป็นสถานที่ท่องเที่ยวตาม โครงการท่องเที่ยวเชิงเกษตร เพื่อการพักผ่อนหย่อนใจ และให้ความรู้ด้านการเกษตรแก่นักท่องเที่ยว ประชาชน และผู้สนใจทั่วไป

ศูนย์วิจัยพืชสวนชุมพรเป็น 1 ใน 5 แห่งของศูนย์วิจัยทั่วประเทศที่ได้รับคัดเลือกและนอกจากนี้ศูนย์วิจัยพืชสวนชุมพรยังได้รับเลือกให้เป็นศูนย์นำร่องของภาคใต้ เพราะศูนย์วิจัยพืชสวนชุมพรมีความพร้อมทั้งทางด้านบุคลากร ทรัพยากร และความพร้อมในด้านอื่น ๆ อีก แต่ด้วยเหตุที่ยังเกิดความสับสนในลักษณะรูปแบบการท่องเที่ยว ประกอบกับความเป็นไปได้หรือไม่ได้ในทางปฏิบัติ จึงยังเป็นปัญหาต่อการดำเนินการท่องเที่ยวเชิงเกษตร เพื่อให้เกิดความพอใจในทางปฏิบัติตามหลักการท่องเที่ยวเชิงเกษตรและสอดคล้องสมดุลกันทั้งด้านเศรษฐกิจ สังคม และทรัพยากร ผู้วิจัยจึงเกิดแนวคิดในการศึกษา โดยนำหลักการการท่องเที่ยวเชิงนิเวศและการท่องเที่ยวเชิงเกษตรกรรมมาเป็นแนวทางในการจัดการแห่งท่องเที่ยวในพื้นที่ศึกษาต่อไป

วัตถุประสงค์ของการศึกษา

1. เพื่อศึกษาถึงรูปแบบกิจกรรมและศักยภาพของการท่องเที่ยวเชิงเกษตร
2. เพื่อศึกษาถึงลักษณะการทำงาน ขั้นตอนการดำเนินงาน ปัญหาและอุปสรรคในการดำเนินงาน การท่องเที่ยวเชิงเกษตร
3. เพื่อหาแนวทางในการส่งเสริมพัฒนาการท่องเที่ยวเชิงเกษตร

ประโยชน์ที่คาดว่าจะได้รับ

1. ได้ทราบถึงรูปแบบการท่องเที่ยวเชิงเกษตรของศูนย์วิจัยพืชสวนชุมพร
2. ได้ทราบถึงลักษณะการทำงาน ขั้นตอนการดำเนินงาน ปัญหาและอุปสรรคในการดำเนินงาน การท่องเที่ยวเชิงเกษตร
3. ได้แนวทางในการส่งเสริมพัฒนาการท่องเที่ยวเชิงเกษตร



เอกสารนี้เป็นเอกสารที่สงวนไว้สำหรับการใช้งานเพื่อการศึกษาเท่านั้น ไม่อนุญาตให้นำไปใช้ประโยชน์ด้านการค้า ไม่ว่าจะกรณีใดๆทั้งสิ้น อีกทั้งห้ามมิให้ดัดแปลงเนื้อหา และต้องอ้างอิงถึงเจ้าของเอกสารทุกครั้งที่มีการนำไปใช้

นิยามศัพท์

การท่องเที่ยว (Tourism) หมายถึง ผลรวมของปรากฏการณ์ต่าง ๆ และความสัมพันธ์ที่เกิดขึ้นจากการปฏิบัติสัมพันธ์ระหว่างนักท่องเที่ยวกับธุรกิจและบริการต่าง ๆ รวมทั้งกับรัฐบาลประเทศเจ้าภาพและประชาชนในท้องถิ่น ซึ่งเป็นแหล่งท่องเที่ยวที่เกี่ยวข้องอยู่ในกิจกรรมหรือกระบวนการในการดึงดูดด้วยการให้การต้อนรับที่อบอุ่น เปี่ยมไมตรีจิตแก่นักท่องเที่ยว

การท่องเที่ยวเชิงนิเวศ (Ecotourism) ความหมายที่เป็นสาระสำคัญ พอสรุปได้ดังนี้

- แหล่งท่องเที่ยวจะส่งเสริมและพัฒนาเพื่อการท่องเที่ยวเชิงอนุรักษ์ ความเป็นพื้นที่ธรรมชาติที่มีการอนุรักษ์ทรัพยากรและสภาพแวดล้อมและอาจรวมไปถึงแหล่งประวัติศาสตร์ โบราณคดีและวัฒนธรรมที่ปรากฏในพื้นที่ธรรมชาตินั้นด้วย
- การท่องเที่ยวเชิงอนุรักษ์เป็นการท่องเที่ยวที่ทุกฝ่ายมีความรับผิดชอบต่อสภาพแวดล้อมธรรมชาติและระบบนิเวศ โดยเป็นการท่องเที่ยวที่ไม่ทำลายหรือทำให้ทรัพยากรธรรมชาติและสิ่งแวดล้อมเสื่อมโทรม
- การท่องเที่ยวเชิงอนุรักษ์เน้นให้นักท่องเที่ยวได้สัมผัส หรือมีประสบการณ์กับสภาพแวดล้อมธรรมชาติโดยตรง และเปิดโอกาสให้นักท่องเที่ยวได้ศึกษาเรียนรู้สภาพแวดล้อมธรรมชาติ ซึ่งนอกจากจะได้รับความพึงพอใจแล้ว ยังเป็นการเสริมสร้างจรรยาบรรณด้านสิ่งแวดล้อมเชิงบวกด้วย
- การท่องเที่ยวเชิงอนุรักษ์จะต้องเป็นการท่องเที่ยวที่ให้ประโยชน์กลับคืนสู่ธรรมชาติและการอนุรักษ์ธรรมชาติ ในขณะที่เดียวกันจะเอื้อประโยชน์ต่อชุมชนท้องถิ่นทั้งทางตรงและทางอ้อม

บทที่ 2

ตรวจเอกสารที่เกี่ยวข้อง

2.1 นิยามและความหมาย แนวคิด ทฤษฎีต่างๆ ที่เกี่ยวข้อง

2.1.1 การท่องเที่ยว (tourism) หมายถึง ผลรวมของปรากฏการณ์ต่างๆ และความสัมพันธ์ที่เกิดขึ้นจากการปฏิสัมพันธ์ระหว่างนักท่องเที่ยวกับธุรกิจและบริการต่างๆ รวมทั้งกับรัฐบาล ประเทศเจ้าภาพและประชาชนในท้องถิ่น ซึ่งเป็นแหล่งท่องเที่ยวที่เกี่ยวข้องอยู่ในกิจกรรมหรือกระบวนการในการดึงดูด ด้วยการให้การต้อนรับที่อบอุ่น เบียดเบียนจิตใจแก่นักท่องเที่ยวหรือผู้มาเยือน การเดินทางของผู้คนไปท่องเที่ยวในที่แห่งหนึ่ง มักไปเกี่ยวข้องกับหน้าที่การงานของผู้คนนั่นเอง จึงเป็นส่วนหนึ่งของสังคมที่ผูกพันโยงใยกันขึ้น การเดินทางไปในสถานที่ใหม่ ได้มีการใช้สถานที่นั้นๆ ใช้สิ่งอำนวยความสะดวกและบริการที่มีอยู่มากบ้างน้อยบ้าง ตามศักยภาพของแต่ละบุคคล การเดินทางของแต่ละคนต่างมีจุดมุ่งหมาย วิธีการ และความพึงพอใจแตกต่างกัน ดังนั้นจึงเกิดรูปแบบการท่องเที่ยวที่หลากหลาย และมีการเรียกขานต่างๆ แต่ละรูปแบบ ตามมุมมองหรือมิติต่างๆ จำแนกดังนี้

มิติด้านทรัพยากร

Natural Tourism

Cultural Tourism

Historal Tourism

Event Tourism

Endomic Tourism

มิติด้านกิจกรรม

Wilderness Tourism

Adventure Tourism

Natural History Tourism

Alternative Tourism

Experience Travel

Cultural Travel

Value-added Travel

Entertainment

Sport

Recreation

เอกสารนี้เป็นเอกสารที่สงวนไว้สำหรับการใช้งานเพื่อการศึกษาเท่านั้น ไม่อนุญาตให้นำไปใช้ประโยชน์ด้านการค้าไม่ว่ากรณีใดๆทั้งสิ้น อีกทั้งห้ามมิให้ดัดแปลงเนื้อหา และต้องอ้างอิงถึงเจ้าของเอกสารทุกครั้งที่มีการนำไปใช้

มิติด้านการตลาด

Mass Market

Elite Market

Back Packing Market

Individual Market

International Market

Domestic Market

มิติด้านการจัดการ

Sustainable Tourism

Consetuation Tourism

Ecotourism

(สถาบันวิจัยวิทยาศาสตร์และเทคโนโลยีแห่งประเทศไทย, 2540)

2.1.2 การท่องเที่ยวเชิงอนุรักษ์

วัลลีพันธ์ สถิตยยุทธการและคณะ (2535 : 1-3) ได้กล่าวถึง Ecotourism ในความหมายของการท่องเที่ยวเชิงอนุรักษ์ว่า Ecotourism นั้นมีต่าง ๆ กัน ได้แก่

Nature-Base Tourism

Nature Tourism

Nature History Tourism

Environment-Friendly Tourism

Environment Pilgrimage

Sustainable Tourism

Alternative tourism

Ethical Tourism

Soft Tourism

Nature Travel

Nature-Oriented Tourism

While Tourism

Green Tourism

Special Interest Tourism

Appropriate Tourism

Responsible Tourism

Community-base Tourism

Soft and Hard Tourism

จากความหมายต่าง ๆ ที่กล่าวมาข้างต้นจึงได้มีการสรุปถึงลักษณะของ Ecotourism ดังนี้
Nature-Base : การท่องเที่ยวเชิงอนุรักษ์เป็นการท่องเที่ยวที่ให้ความสำคัญกับธรรมชาติสิ่งแวดล้อม ทั้งสิ่งแวดล้อมด้านความหลากหลายทางชีวภาพ ด้านสภาพภูมิศาสตร์ และด้านวิถีวัฒนธรรม ประเพณี โดยจะต้องยึดหลักการสำคัญที่ว่าเราจะต้องอนุรักษ์ทรัพยากรธรรมชาติและวัฒนธรรมเหล่านั้นไว้ให้ดีที่สุด เพื่อให้เกิดการท่องเที่ยวที่ยั่งยืน

Sustainable Managed : การท่องเที่ยวทุกประเภทจะต้องเป็นการท่องเที่ยวที่ยั่งยืนในเชิงเศรษฐกิจ สังคม และสิ่งแวดล้อม ประเทศทุกประเทศ ท้องถิ่นทุกท้องถิ่น จำเป็นต้องพยายามจัดการท่องเที่ยวของตน โดยไม่ให้เกิดผลกระทบต่อสภาพสิ่งแวดล้อมหรือให้กระทบน้อยที่สุด

เอกสารนี้เป็นเอกสารที่สงวนไว้สำหรับการใช้งานเพื่อการศึกษาเท่านั้น ไม่อนุญาตให้นำไปใช้ประโยชน์ด้านการค้า ไม่ว่าจะกรณีใดๆทั้งสิ้น อีกทั้งห้ามมิให้ดัดแปลงเนื้อหา และต้องอ้างอิงถึงเจ้าของเอกสารทุกครั้งที่มีการนำไปใช้

Inclusive of Social and Cultural Aspects : การท่องเที่ยวเชิงอนุรักษ์ รวมถึงการอนุรักษ์ ศิลปวัฒนธรรม ขนบธรรมเนียมประเพณี ค่านิยม ตลอดจนวิถีชีวิต เอกลักษณ์ของท้องถิ่นและ ประเทศ ซึ่งเป็นจุดดึงดูดนักท่องเที่ยวที่ต้องการศึกษาความแตกต่างทางด้านสังคมและวัฒนธรรมที่ หลากหลายเหล่านั้น

Environmentally Education : การท่องเที่ยวเชิงอนุรักษ์จะต้องให้การศึกษากับนักท่องเที่ยว และประชากรในท้องถิ่นเป็นการศึกษาที่ต้องการจะหยั่งลึกลงในจิตสำนึกของแต่ละคน ให้ ตระหนักถึงความจำเป็นและความสำคัญอย่างยิ่งยวดในอันที่จะถนอมไว้ซึ่งสภาพแวดล้อมรอบ ๆ ตัว

Benefit and Involvement of Local People : การท่องเที่ยวเชิงอนุรักษ์เน้นตรงจุดที่ว่า การ จัดการท่องเที่ยว ประชาชนในพื้นที่จะต้องมีส่วนร่วมในการวางแผน การตัดสินใจ และสามารถ ได้รับประโยชน์จากกำไรของการท่องเที่ยว และการท่องเที่ยวเชิงอนุรักษ์จะเป็นกุญแจสำคัญนำไปสู่การกระจายรายได้นั่นเอง

Product Authentic : การท่องเที่ยวเชิงอนุรักษ์ จากมุมมองของเชิงตลาดมีจุดเน้นที่ว่า ผลิต ภัณฑ์คือ ทัวร์ต่าง ๆ นั้นจะต้องเป็นทัวร์ที่มีครบตามเกณฑ์ที่กล่าวมา มิใช่การนำเอาชื่อ Ecotourism ไปติดบนผลิตภัณฑ์เดิมเท่านั้น

Tourist Satisfaction : ความพอใจของนักท่องเที่ยวนับว่าเป็นสิ่งสำคัญสำหรับการท่องเที่ยวที่ยั่งยืน นักท่องเที่ยวที่พอใจจึงจะกลับมาท่องเที่ยวอีก กิจกรรมที่บริษัททัวร์เสนอต่อนักท่องเที่ยวเชิงอนุรักษ์จะต้องเป็นกิจกรรมที่ตรงหรือเกิดความคาดหวังของนักท่องเที่ยว

การท่องเที่ยวแห่งประเทศไทย (2535) ได้ให้ความหมายของ Ecotourism ไว้ในนโยบาย และแนวทางการพัฒนาการท่องเที่ยวเชิงอนุรักษ์ ว่าหมายถึง “การเดินทางไปยังสถานที่แห่งหนึ่ง แห่งใด โดยมีวัตถุประสงค์เพื่อการศึกษาชื่นชม และเพลิดเพลินไปกับทัศนียภาพ สภาพธรรมชาติ สภาพสังคม วัฒนธรรม วิถีชีวิต ของคนในท้องถิ่น บนพื้นฐานของความรู้ และความรับผิดชอบ ต่อระบบนิเวศ” โดยบนพื้นฐานของนิยามความหมายดังกล่าว นักท่องเที่ยวที่เดินทางท่องเที่ยว จะ เป็นกลุ่มผู้เดินทางที่แสวงหาสิ่งต่าง ๆ ดังต่อไปนี้

1. กิจกรรมต่าง ๆ ที่ให้ประสบการณ์หลากหลายมากขึ้น
2. ประสบการณ์จากการได้ไปเที่ยวในแหล่งธรรมชาติหรือประสบการณ์ที่ได้สัมผัส วัฒนธรรมและวิถีชีวิตของสังคมที่แตกต่างจากที่ตนอยู่
3. โอกาสที่จะเรียนรู้เกี่ยวกับลักษณะทางธรรมชาติ วัฒนธรรม ที่มีความแตกต่างกันใน แต่ละพื้นที่
4. ให้มีการอนุรักษ์สภาพธรรมชาติ และสมบัติทางวัฒนธรรม

เอกสารนี้เป็นเอกสารที่สงวนไว้สำหรับการใช้งานเพื่อการศึกษาเท่านั้น ไม่อนุญาตให้นำไปใช้ประโยชน์ด้านการค้า ไม่ว่ากรณีใดๆทั้งสิ้น อีกทั้งห้ามมิให้ดัดแปลงเนื้อหา และต้องอ้างอิงถึงเจ้าของเอกสารทุกครั้งที่มีการนำไปใช้

ศรีพร สมบุญธรรม (2535 : 30) กล่าวถึงการท่องเที่ยวเชิงอนุรักษ์ว่า มีความหมายลึกซึ้งกว่าการเสนอขายสินค้าทางการท่องเที่ยวแบบใหม่ เพื่อดึงดูดนักท่องเที่ยวเท่านั้น หากแต่เป็นแนวคิดที่มุ่งประสานผลประโยชน์และความต้องการในการอนุรักษ์สิ่งแวดล้อม ให้เข้ากับการพัฒนาการท่องเที่ยวที่ตอบสนองต่อความต้องการทางเศรษฐกิจ Ecotourism จึงเป็นเครื่องมือที่สำคัญอย่างหนึ่งในการพัฒนาการท่องเที่ยวแบบยั่งยืน (Sustainable Tourism Development)

สถาบันวิจัยวิทยาศาสตร์และเทคโนโลยีแห่งประเทศไทย (2540 : 11) ได้ให้ความหมายของ Ecotourism ไว้ในร่างนโยบายการท่องเที่ยวเชิงนิเวศ ปี พ.ศ. 2540 โดยให้ความหมายในภาษาไทยคือ “การท่องเที่ยวเชิงนิเวศ หมายถึง การท่องเที่ยวอย่างมีความรับผิดชอบในแหล่งธรรมชาติที่มีเอกลักษณ์เฉพาะถิ่นและแหล่งวัฒนธรรมที่เกี่ยวข้องกับระบบนิเวศในพื้นที่ โดยมีกระบวนการเรียนรู้ร่วมกันของผู้ที่เกี่ยวข้อง ภายใต้การจัดการสิ่งแวดล้อม และการท่องเที่ยวอย่างมีส่วนร่วมของท้องถิ่น เพื่อมุ่งให้เกิดจิตสำนึกต่อการรักษาระบบนิเวศยั่งยืน

สมศิริ ยิ้มเมือง (2535 : 25) ให้ความหมายของ Ecotourism คือ “การเดินทางไปยังสถานที่ท่องเที่ยวแห่งใดแห่งหนึ่ง โดยมีวัตถุประสงค์เพื่อการศึกษา ชื่นชม และเพลิดเพลินไปกับทัศนียภาพ สภาพธรรมชาติ สภาพสังคม วัฒนธรรม วิถีชีวิต ของคนในท้องถิ่น บนพื้นฐานของความรู้และความรับผิดชอบต่อระบบนิเวศ”

จากความหมายของการท่องเที่ยวเชิงอนุรักษ์ ที่ผู้ศึกษาได้รวบรวมมาทั้งหมด ผู้ศึกษาได้สรุปความหมายของการท่องเที่ยวเชิงอนุรักษ์ได้ว่า หมายถึง การท่องเที่ยวอย่างมีความรับผิดชอบในแหล่งธรรมชาติ ที่มีเอกลักษณ์เฉพาะท้องถิ่น และแหล่งวัฒนธรรมที่เกี่ยวข้องกับระบบนิเวศ โดยมีกระบวนการเรียนรู้ร่วมกันของผู้ที่เกี่ยวข้อง ภายใต้การจัดการสิ่งแวดล้อมและการท่องเที่ยวอย่างมีส่วนร่วมของท้องถิ่น เพื่อมุ่งให้เกิดจิตสำนึกแห่งการอนุรักษ์และรักษาระบบนิเวศอย่างยั่งยืน

2.1.3 การท่องเที่ยวเชิงเกษตร

สร้อยสวัสดิ์ อาสาสรรพกิจ (2542 : 41) ได้กล่าวถึงการท่องเที่ยวเชิงเกษตร ในการบรรยายพิเศษเรื่อง “The economic input of agrotourism as a new sector of integrated rural department” ของ Prof. Dr. Jurger H. Hognz ผู้อำนวยการ Institute for Scientific cooperation , federal of Germany ณ คณะเกษตรศาสตร์ มหาวิทยาลัยเชียงใหม่ วันที่ 30 เมษายน 2539

ได้กล่าวถึงการท่องเที่ยวเชิงเกษตรไว้ว่า คือการนำนักท่องเที่ยวเข้าไปท่องเที่ยวในชุมชนเกษตรกรรมเพื่อเรียนรู้วิถีชีวิตของชุมชน และศึกษาหาความรู้ในเรื่องการเกษตรกรรม ซึ่งอาจเป็นไปได้ทั้งเกษตรกรรมแผนใหม่ เกษตรกรรมผสมผสานหรือเกษตรกรรมทางเลือก หรือเกษตรกรรมทางเลือกปลอดสารเคมีก็ได้ และการท่องเที่ยวเชิงเกษตร คือการท่องเที่ยวที่เน้นการใช้ทรัพยากรด้านการเกษตรที่มีอยู่แล้วในท้องถิ่นให้เป็นประโยชน์ ในการใช้กิจกรรมทางการเกษตร การดำรงชีวิตหรือวิถีชีวิตของประชาชนในท้องถิ่น ความสวยงาม ความสมบูรณ์ ความอร่อยของ

เอกสารนี้เป็นเอกสารที่สงวนไว้สำหรับการใช้งานเพื่อการศึกษาเท่านั้น ไม่อนุญาตให้นำไปใช้ประโยชน์ด้านการค้า ไม่ว่ากรณีใดๆทั้งสิ้น อีกทั้งห้ามมิให้ตัดแปลงเนื้อหา และต้องอ้างอิงถึงเจ้าของเอกสารทุกครั้งที่มีการนำไปใช้

พืชพรรณผลไม้ที่เกิดจากการเพาะปลูก สภาพธรรมชาติ และระบบนิเวศที่สวยงามเน้นสิ่งดึงดูดใจให้เกิดการท่องเที่ยว

อัจฉรา สุขสมบูรณ์ (2541 :2) ได้พูดถึงความเป็นมาของการท่องเที่ยวเชิงเกษตรไว้ว่า ประเทศไทยจัดเป็นประเทศเกษตรกรรมที่อุดมสมบูรณ์ไปด้วยทรัพยากรทางการเกษตรนานาชนิด ทั้งสวนดอกไม้ พืชผักและสวนผลไม้เมืองร้อน ที่มีความแปลกหลายสายพันธุ์ให้บริโภคตลอดทั้งปี ความสวยงามของพืชผลและสวนไร่นาที่เกิดจากธรรมชาติและมีผู้นิยมชมชื่นในท้องถิ่นต่าง ๆ ที่มีชุมชนเกษตร ช่อมแสดงให้เห็นวิถีการดำเนินชีวิต วัฒนธรรม ขนบธรรมเนียมประเพณี รวมทั้งความเป็นอยู่และกิจกรรมของชาวบ้านในชนบทนั้น ๆ จากวิถีชีวิตเกษตรกรรมของชาวชนบทนี้เอง นายปราโมทย์ รัชการราษฎร์ อธิบดีกรมส่งเสริมการเกษตร จึงเกิดแนวคิดที่จะจัดทำโครงการการท่องเที่ยวเกษตรเชิงอนุรักษ์ขึ้น

กองวางแผนงานพัฒนาการท่องเที่ยว (2542) กล่าวว่าในประเทศไทย การท่องเที่ยวเชิงเกษตรมีมานานแล้ว แต่การดำเนินงานไม่มีรูปแบบแน่นอน ขึ้นอยู่กับความสนใจของนักท่องเที่ยว และเจ้าของแหล่งท่องเที่ยวหรือเป็นการนำทัศนศึกษาเท่านั้น วัตถุประสงค์ของการท่องเที่ยวเชิงเกษตรในระยะเริ่มต้นไม่เน้นผลตอบแทนทางด้านเศรษฐกิจหรือความเพลิดเพลินเท่านั้น แต่มุ่งเน้นการให้ความรู้ประสบการณ์ทางการศึกษามากกว่า แหล่งท่องเที่ยวเชิงเกษตรที่นิยมกันมากคือการเยี่ยมชมสวนผลไม้ สวนเกษตร ฟาร์มเลี้ยงสัตว์ เหล่านี้เป็นต้น ต่อมาผู้สนใจกันมากขึ้นการดำเนินการเชิงธุรกิจจึงเริ่มเกิดขึ้น และมีบริการการท่องเที่ยวรูปแบบอื่นขยายตัวตามมา

การท่องเที่ยวแห่งประเทศไทย (2542) กล่าวว่า รูปแบบการท่องเที่ยวเชิงเกษตรที่เหมาะสม เกิดขึ้นเมื่อมหาวิทยาลัยแม่โจ้ ได้จัดทำโครงการท่องเที่ยวเกษตรเชิงนิเวศ (Agro-ecotourism) เพื่อหารูปแบบของการดำเนินการในการดำเนินธุรกิจการท่องเที่ยวในเรื่องของผลประโยชน์ของชุมชน การพัฒนาเศรษฐกิจของชุมชนยั่งยืน เพื่อศึกษาศักยภาพ ความเป็นไปได้ของการพัฒนาแหล่งท่องเที่ยวเกษตรเชิงนิเวศ

จากความหมายของการท่องเที่ยวเชิงเกษตรที่รวบรวมได้ ผู้ศึกษาพอสรุปความหมายของการท่องเที่ยวเชิงเกษตรไว้ว่า หมายถึง การเข้าไปเยี่ยมชม เพื่อเรียนรู้วิถีชีวิตของเกษตรกร และมีส่วนร่วมในการทำกิจกรรมเพื่อให้เกิดการเรียนรู้ทั้งการเกษตร วิถีชีวิต วัฒนธรรม ประเพณี เน้นให้เกษตรกรได้รับประโยชน์จากการท่องเที่ยว และเพื่อปลูกจิตสำนึกในการอนุรักษ์ควบคู่ไป

2.2 ความสำคัญของการท่องเที่ยว

จากทิศทางการพัฒนาการท่องเที่ยว ในช่วงแผนพัฒนาเศรษฐกิจและสังคมแห่งชาติ ฉบับที่ 8 (พ.ศ. 2540-2544) ผลักดันให้ไทยเป็นศูนย์กลางการท่องเที่ยวในภูมิภาคเอเชียตะวันออกเฉียงใต้ โดยอาศัยเงื่อนไขด้านภูมิศาสตร์และการพัฒนาเครือข่ายคมนาคมกับประเทศเพื่อนบ้าน ให้สามารถเชื่อมโยงกันได้สะดวก พร้อมกับการรักษาคุณภาพของแหล่งท่องเที่ยวให้คงไว้ ซึ่งความมีเอกสารนี้เป็นเอกสารที่สงวนไว้สำหรับการใช้งานเพื่อการศึกษาเท่านั้น ไม่อนุญาตให้นำไปใช้ประโยชน์ด้านการค้า ไม่ว่ากรณีใดๆทั้งสิ้น อีกทั้งห้ามมิให้ดัดแปลงเนื้อหา และต้องอ้างอิงถึงเจ้าของเอกสารทุกครั้งที่มีการนำไปใช้

เอกลักษณ์ทางประวัติศาสตร์ ความเป็นธรรมชาติ ความสะอาด ความปลอดภัย ตลอดจนการพัฒนาสิ่งอำนวยความสะดวกต่าง ๆ ให้แก่นักท่องเที่ยวที่มาเยือน เพื่อก่อให้เกิดการกระจายรายได้ในประเทศมากขึ้น (การท่องเที่ยวแห่งประเทศไทย, 2540)

2.2.1 ความสำคัญด้านเศรษฐกิจ

ในช่วง 5 ปีที่ผ่านมา ประเทศไทยประสบความสำเร็จด้วยดี ในการเพิ่มมูลค่ารายได้จากการท่องเที่ยวโดยมีอัตราการเพิ่มเฉลี่ยร้อยละ 15.7 ต่อปี จนรายได้จากการท่องเที่ยวกลายเป็นรายได้หลัก และเป็นแหล่งที่มาของเงินตราต่างประเทศที่สำคัญของประเทศไทย แต่ในปี 2540 รายได้จากการท่องเที่ยวอยู่ในระดับ 220,754 ล้านบาท เพิ่มขึ้นเพียงร้อยละ 0.63 เท่านั้น ทั้งนี้จากจำนวนนักท่องเที่ยวที่เดินทางเข้าประเทศไทย มีจำนวนเพิ่มขึ้นเพียงร้อยละ 0.41 เช่นเดียวกับจำนวนวันพักเฉลี่ย ซึ่งอยู่ในระดับใกล้เคียงกับปีที่ผ่านมา ขณะที่ค่าใช้จ่ายเฉลี่ยของนักท่องเที่ยวกลับมีแนวโน้มลดลง ร้อยละ 0.72 จึงส่งผลให้รายได้จากการท่องเที่ยวในปี 2540 อยู่ในระดับคงตัว

จากตารางที่ 1 ซึ่งแสดงสัดส่วนของรายได้ จำแนกตามขนาดของรายได้พบว่าในจำนวนรายได้ 220,754 ล้านบาทนั้น ร้อยละ 34,035 หรือจำนวน 75,833 ล้านบาทเป็นรายได้หมวดค่าที่พัก และร้อยละ 15.12 หรือจำนวน 33,371 ล้านบาท จะตกอยู่กับผู้ประกอบการด้านอาหารและเครื่องดื่ม จากรายได้ในหมวดต่าง ๆ ทั้งหมด รายได้จากค่าที่พักและพาหนะขนส่งในประเทศ เป็นหมวดรายได้ที่มีการปรับตัวของรายได้เพิ่มขึ้นในอัตราที่ค่อนข้างสูง สำหรับกิจกรรมด้านบันเทิงและอาหารเครื่องดื่ม การเพิ่มขึ้นของรายได้อยู่ในระดับค่อนข้างต่ำ เช่นเดียวกับรายได้จากการนำเที่ยว ขณะที่รายได้จากการซื้อของจะมีการปรับตัวลดลงค่อนข้างสูง

ตารางที่ 1 สัดส่วนของรายได้จำแนกตามหมวดของรายได้

| ชนิดของรายได้ | รายได้(ล้านบาท) | เปอร์เซ็นต์เฉลี่ย | อัตราการเพิ่มขึ้น |
|---------------------|-----------------|-------------------|-------------------|
| ผลรวม | 220,754.50 | 100.00 | +0.63 |
| การใช้จ่ายซื้อของ | 75,833.89 | 34.35 | -9.36 |
| การจัดหาที่พัก | 54,899.40 | 24.87 | +24.45 |
| อาหารและเครื่องดื่ม | 33,371 | 15.12 | +1.82 |
| การแสดง | 21,876.96 | 9.91 | +4.28 |
| การขนส่งบริการ | 15,466.46 | 7.00 | +18.20 |

เอกสารนี้เป็นเอกสารที่สงวนไว้สำหรับการใช้งานเพื่อการศึกษาเท่านั้น ไม่อนุญาตให้นำไปใช้ประโยชน์ด้านการค้า ไม่ว่ากรณีใดๆทั้งสิ้น อีกทั้งห้ามมิให้ดัดแปลงเนื้อหา และต้องอ้างอิงถึงเจ้าของเอกสารทุกครั้งที่มีการนำไปใช้

ตารางที่ 1 (ต่อ)

| ชนิดของรายได้ | รายได้(ล้านบาท) | เปอร์เซ็นต์เฉลี่ย | อัตราการเพิ่มขึ้น |
|----------------------------|-----------------|-------------------|-------------------|
| ผลรวม | 220,754.50 | 100.00 | +0.63 |
| สถานที่ต่าง ๆ เวลาไปเที่ยว | 12,897.77 | 5.84 | +0.80 |
| เบ็ดเตล็ด | 6,408.33 | 2.90 | +46.44 |

ที่มา : กองสถิติและวิจัยการท่องเที่ยวแห่งประเทศไทย ,(2540)

แนวโน้มการเปลี่ยนแปลงของจำนวนรายได้ ทั้งนี้เมื่อพิจารณาถึงแนวโน้มรายได้จากการท่องเที่ยวในช่วง 5 ปี ตั้งแต่ 2536-2540 จะเห็นว่าระหว่างช่วงปี 2537-2539 มูลค่ารายได้จากการท่องเที่ยวมีการปรับตัวเพิ่มขึ้นในสัดส่วนที่ค่อนข้างสูง ทั้งจากการเพิ่มขึ้นของจำนวนนักท่องเที่ยวและค่าใช้จ่ายเฉลี่ยต่อครั้ง แม้ว่าในปี 2535 แนวโน้มการเพิ่มขึ้นของจำนวนนักท่องเที่ยวและค่าใช้จ่ายเฉลี่ยต่อวันจะอยู่ในระดับที่ค่อนข้างคงที่ก็ตาม แต่จำนวนวันพักของนักท่องเที่ยวมีการปรับตัวสูงขึ้น สำหรับในปี 2540 สถานการณ์ด้านการท่องเที่ยวยังคงอยู่ในสถานะที่ค่อนข้างที่ต่อเนื่องจากปี 2539 โดยจำนวนนักท่องเที่ยวและวันพักแทบจะไม่มีปรับตัวเพิ่มขึ้น ซึ่งทั้งจากปัญหาเศรษฐกิจที่รุมเร้าอยู่ในแต่ละประเทศ รวมทั้งปัญหาเรื่องหมอกควันที่เกิดขึ้นดังกล่าว ขณะเดียวกันค่าของเงินบาทที่ลดลงในประเทศไทย ยังไม่สามารถบรรลุลดต่อการจูงใจให้นักท่องเที่ยวโดยรวม ใช้จ่ายใช้สอยในประเทศไทยเพิ่มขึ้นได้มากนัก และไม่สามารถชดเชยกับปัญหาสภาพเศรษฐกิจที่รุมเร้าในแต่ละประเทศได้ โดยเฉพาะตลาดยุโรป ค่าใช้จ่ายเฉลี่ยของนักท่องเที่ยวระยะไกลส่วนใหญ่จึงมีแนวโน้มลดลงและต่อเนื่องไปยังระดับรายได้ ซึ่งอยู่ในระดับคงที่ ในปี 2540 นอกจากนั้นหากพิจารณารายได้จากการท่องเที่ยวในรูปของเงินเหรียญสหรัฐฯ ปรากฏว่ารายได้ดังกล่าวลดลงจากปี 2539 ถึงร้อยละ 18.64 โดยมีรายได้ทั้งสิ้น 7048.36 ล้านดอลลาร์ จากจำนวน 8663.68 ล้านดอลลาร์ในปี 2539 (ตารางที่ 2)

ตารางที่ 2 แนวโน้มรายได้จากการท่องเที่ยวปี 2536-2540

| ปี | จำนวนนักท่องเที่ยว (คน) | ช่วงเวลาพัก (วัน) | ค่าใช้จ่ายโดยเฉลี่ย (บาท/คน/วัน) | รายได้รวม (ล้านบาท) |
|------|----------------------------|----------------------|-------------------------------------|------------------------|
| 1993 | 5,760,533 | 6.50 | 3,196.80 | 127,802 |
| | +12.15 | -1.70 | -5.85 | +3.79 |
| 1994 | 6,166,496 | 6.98 | 3,373.70 | 145,211 |
| | +7.05 | +0.58 | +5.53 | +13.62 |
| 1995 | 6,951,566 | 7.43 | 3,693.41 | 190,765 |
| | +12.73 | +6.45 | +9.48 | +31.37 |
| 1996 | 7,192,145 | 8.23 | 3,706.02 | 215,364 |
| | +3.46 | +10.77 | +0.34 | +14.99 |
| 1997 | 7,221,345 | 8.33 | 3,671.87 | 220,754 |
| | +0.41 | +1.22 | -0.32 | +0.63 |

ที่มา : กองสถิติและวิจัยการท่องเที่ยวแห่งประเทศไทย , (2540)

จากตารางที่ 3 และที่ 4 จะเห็นได้ว่ารายได้ และรายจ่ายจากการท่องเที่ยวจากนักท่องเที่ยวที่เดินทางไปต่างประเทศแล้ว การเดินทางในลักษณะนักท่องเที่ยว ทั้งจากกลุ่มประเทศเพื่อนบ้านและจากคนไทยไปยังประเทศเพื่อนบ้าน ได้ก่อให้เกิดรายได้จากนักท่องเที่ยว มีจำนวนทั้งสิ้น 472.29 ล้านบาท โดยเป็นรายได้จากนักท่องเที่ยวมาเลเซียร้อยละ 36.6 ของรายจ่ายเพื่อการท่องเที่ยวจะมีจำนวนทั้งสิ้น 210.23 ล้านบาท

ซึ่งจากรายได้และรายจ่ายจากนักทัศนาจรดังกล่าว ประเทศไทยยังคงมีดุลท่องเที่ยวในส่วนเกินดุลถึง 262.06 ล้านบาท และเมื่อนับรวมกับดุลท่องเที่ยวในส่วนของนักท่องเที่ยวจะทำให้ประเทศไทยมีดุลท่องเที่ยวทั้งหมดเกินดุลถึง 161891.64 ล้านบาท

ตารางที่ 3 รายได้จากการท่องเที่ยวโดยรวมของนักท่องเที่ยว

| รายการ | 1997 | 1996 | %Δ |
|--|------------|------------|--------|
| ผู้ที่เข้ามา | | | |
| ผู้ที่เข้ามาเยี่ยมเยือน | 7,457,226 | 7,681,623 | +1.02 |
| นักท่องเที่ยว | 7221,345 | 7152,145 | +0.41 |
| นักท่องเที่ยว | 235,881 | 189,478 | +24.49 |
| ค่าใช้จ่ายโดยเฉลี่ย (บาท/คน/วัน) | | | |
| ผู้ที่เข้ามาเยี่ยมเยือน | 3,619.06 | 3,705.04 | -2.32 |
| นักท่องเที่ยว | 3,671.87 | 3,706.02 | -0.92 |
| นักท่องเที่ยว | 2,000.23 | 3,667.91 | -45.41 |
| ระยะของการพักอยู่โดยเฉลี่ย (วัน) | | | |
| นักท่องเที่ยว | 8.33 | 8.23 | +1.16 |
| รายได้จากอุตสาหกรรมการท่องเที่ยว (จำนวนมาก) | | | |
| ผู้ที่เข้ามาเยี่ยมเยือน | 222,226.79 | 220,059.41 | +0.53 |
| นักท่องเที่ยว | 220,754.50 | 219,364.42 | +0.63 |
| นักท่องเที่ยว | 472.29 | 694.99 | -32.04 |

ที่มา : กองสถิติและวิจัยการท่องเที่ยวแห่งประเทศไทย , (2540)

ตารางที่ 4 รายจ่ายจากการท่องเที่ยวโดยรวมนักท่องเที่ยว

| รายการ | 1997 |
|-------------------------------------|-----------|
| ขาเข้า | |
| ผู้ที่มาเยี่ยมเยือน | 1,863,112 |
| นักท่องเที่ยว | 1,660,350 |
| นักท่องเที่ยว | 202,722 |
| ค่าใช้จ่ายโดยเฉลี่ย | |
| ผู้มาเยี่ยมเยือน | 2,835.44 |
| นักท่องเที่ยว | 3,059.51 |
| นักท่องเที่ยว | 1,037.02 |
| ระยะเวลาของการพัก (วัน) | |
| นักท่องเที่ยว | 11.64 |
| ค่าใช้จ่ายในอุตสาหกรรมการท่องเที่ยว | |
| ผู้มาเยี่ยมเยือน | 59,335.15 |
| นักท่องเที่ยว | 59,124.92 |
| นักท่องเที่ยว | 210.23 |

ที่มา : กองสถิติและวิจัยการท่องเที่ยวแห่งประเทศไทย,(2540)

2.2.2 ความสำคัญทางด้านสังคม

การท่องเที่ยวแห่งประเทศไทย,(2540) ได้กล่าวถึงอิทธิพลของการท่องเที่ยวที่มีต่อสภาพสังคมและวัฒนธรรมของพื้นที่แหล่งท่องเที่ยวและประชาชน มีความหมายถึงกิจกรรมการท่องเที่ยวที่ก่อให้เกิดประโยชน์ทางสังคมและวัฒนธรรมผลประโยชน์ที่สังคมจะได้รับจากการท่องเที่ยว

1. รายได้จากการท่องเที่ยวที่รัฐสามารถจัดเก็บได้ มีส่วนในการนำไปใช้จ่ายเพื่อการพัฒนาและบริหารประเทศ
2. การท่องเที่ยวมีบทบาทสำคัญในการช่วยพัฒนาคุณภาพชีวิตของประชาชนและส่งผลดีต่อการพัฒนาสังคม ทั้งในระดับครอบครัว ชุมชน และสังคมส่วนรวมของประเทศสืบไป

เอกสารนี้เป็นเอกสารที่สงวนไว้สำหรับการใช้งานเพื่อการศึกษาเท่านั้น ไม่อนุญาตให้นำไปใช้ประโยชน์ด้านการค้า ไม่ว่ากรณีใดๆทั้งสิ้น อีกทั้งห้ามมิให้ดัดแปลงเนื้อหา และต้องอ้างอิงถึงเจ้าของเอกสารทุกครั้งที่มีการนำไปใช้

3. พัฒนาบุคลากรในชาติให้เป็นนักท่องเที่ยงที่ดีมีความรักความหวงแหนและช่วยทำนุบำรุงทรัพย์สินมรดกทางการท่องเที่ยวและสิ่งแวดล้อม ตลอดจนมีความโอบอ้อมอารี ให้การต้อนรับนักท่องเที่ยวด้วยน้ำใจไมตรีอันดีงามสืบไป

4. ความร่วมมือกับประเทศเพื่อนบ้าน ทั้งในด้านการพัฒนาและการส่งเสริมการตลาดท่องเที่ยว รวมทั้งพัฒนาระบบเครือข่าย การคมนาคมขนส่ง และสิ่งอำนวยความสะดวกเกี่ยวกับการบริการการท่องเที่ยวต่าง ๆ เพื่อพัฒนาประเทศไทยให้เป็นศูนย์กลางการท่องเที่ยวของภูมิภาคนี้

5. การพัฒนาปัจจัยการให้บริการ อำนวยความสะดวกแก่นักท่องเที่ยว ให้สอดคล้องกับความเจริญก้าวหน้าทางเทคโนโลยี โดยเฉพาะระบบการให้บริการข้อมูลข่าวสารด้วยโครงข่ายคอมพิวเตอร์ทั้งภายในและภายนอกประเทศ เพื่อเป็นที่ยอมรับของนักท่องเที่ยวทั่วไปทั้งในประเทศและนอกประเทศ

6. ความเป็นเอกลักษณ์และมรดกของชาติเป็นที่ยอมรับของสังคมทั่วไป ถึงแม้จะได้รับอิทธิพลภายนอก ก็สามารถยังคงความเป็นไทยได้จนถึงทุกวันนี้

7. องค์กรและผู้เกี่ยวข้องต่าง ๆ เป็นผู้สร้างระบบนิเวศท่องเที่ยวให้สมบูรณ์ทำให้ประชาชนได้รับประโยชน์อย่างเต็มที่

8. ประชาชนในท้องถิ่นมีการประกอบอาชีพและรายได้เพิ่มขึ้น และช่วยลดพฤติกรรมการย้ายถิ่นด้วย

9. ความคุ้มครองตาม พ.ร.บ. ธุรกิจนำเที่ยวและมัคคุเทศก์ พ.ศ. 2535 รวมทั้งมาตรฐานต่าง ๆ ในการให้ความคุ้มครองรักษาความปลอดภัยอย่างจริงจังต่อเนื่องตลอดไป

10. การมีส่วนร่วมของชุมชนและประชาชน ท้องถิ่นที่มีส่วนร่วม ตลอดกระบวนการเพื่อก่อให้เกิดผลประโยชน์ต่อท้องถิ่น (Local benefit) และได้รับผลตอบแทนเพื่อกลับมาบำรุงรักษาและจัดการแหล่งท่องเที่ยวด้วย (การท่องเที่ยวแห่งประเทศไทย, 2540)

2.2.3 ความสำคัญทางด้านสิ่งแวดล้อม

การท่องเที่ยวและสิ่งแวดล้อมมีความเกี่ยวข้องกันอย่างยิ่ง ในระยะยาวการท่องเที่ยวจะยั่งยืนได้ เมื่อสิ่งแวดล้อมไม่ถูกทำลาย สิ่งแวดล้อม หมายถึง สภาพแวดล้อม สภาพการณ์ และอิทธิพลต่าง ๆ ที่ล้อมรอบตัวเราและมีผลต่อการพัฒนาของชีวิตพวกเราได้แก่ สิ่งแวดล้อมทั้งด้านเศรษฐกิจ สังคม และด้านกายภาพ การท่องเที่ยวทุกรูปแบบในปัจจุบันจำเป็นต้องให้ความสนใจและความร่วมมือต่อการอนุรักษ์สิ่งแวดล้อมเป็นอย่างยิ่ง (พยอม ธรรมบุตร, 2539)

2.2.4 จุดมุ่งหมายสำหรับการท่องเที่ยวต่อสิ่งแวดล้อม

นิพล เชื้อเมืองพาน (2542) ได้เสนอจุดมุ่งหมายสำหรับการท่องเที่ยวไว้ดังนี้

- 1) มีแหล่งธรรมชาติที่มีเอกลักษณ์เฉพาะท้องถิ่น และแหล่งวัฒนธรรมที่ได้รับการจัดการอย่างมีความรับผิดชอบในการอนุรักษ์ฟื้นฟูและรักษาระบบนิเวศที่ยั่งยืน โดยคำนึงถึงขีดความสามารถที่จะรองรับได้
- 2) การท่องเที่ยวเป็นเครื่องมือในการสร้างจิตสำนึกด้านการท่องเที่ยว อันเป็นการสนับสนุนการอนุรักษ์สิ่งแวดล้อมทางธรรมชาติและสังคมโดยรวม
- 3) สิ่งอำนวยความสะดวกและการบริการการท่องเที่ยวที่สอดคล้องกลมกลืนกับทรัพยากร โดยคงรักษาสีเขียวที่สวยงามที่ดี มีการจัดการสิ่งแวดล้อมที่ได้มาตรฐาน
- 4) ควบคุมดูแลรักษาและจัดการทรัพยากรให้คงสภาพเดิมแท้ไว้ให้มากที่สุด หลีกเลี่ยงการท่องเที่ยวในพื้นที่ที่อ่อนไหวต่อการถูกรบกวนและพื้นตัวได้ยาก
- 5) กำกับ ควบคุมดูแล การจัดการกิจกรรมการท่องเที่ยว โดยคำนึงถึงผลกระทบของกิจกรรมที่มีต่อทรัพยากรสิ่งแวดล้อม
- 6) ใช้กฎหมายในการควบคุม ดูแล รักษาสภาพแวดล้อมของแหล่งท่องเที่ยวอย่างเคร่งครัด โดยเน้นการแนะนำตักเตือน และสร้างวินัยการท่องเที่ยวควบคู่กันไปด้วย
- 7) การใช้พลังงานอย่างประหยัด เหมาะสมตามความจำเป็นและตามขนาดพื้นที่ท่องเที่ยวและบริการการท่องเที่ยว สนับสนุนการใช้พลังงานทดแทน การลดการใช้ทรัพยากรธรรมชาติที่หมดสิ้นเปลืองในกิจกรรมการท่องเที่ยว
- 8) มาตรฐาน และมาตรการ ในการควบคุมและส่งเสริมการบริการ และการใช้ทรัพยากรธรรมชาติ
- 9) สนับสนุนงบประมาณ ในการจัดการด้านสื่อความหมายธรรมชาติในแหล่งท่องเที่ยวต่าง ๆ
- 10) ความร่วมมือของหน่วยงาน ปฏิบัติทุกระดับกับประชาชนท้องถิ่น ในการให้ชุมชนมีโอกาสนในการควบคุมกำกับดูแลและจัดการทรัพยากรธรรมชาติสิ่งแวดล้อมด้วยตัวเอง
- 11) เพิ่มความรู้และทักษะในด้านการจัดการฟื้นฟูทรัพยากรธรรมชาติ และสิ่งแวดล้อม สำหรับชุมชนให้กว้างมากขึ้น
- 12) สนับสนุนองค์การเอกชน ที่มีวัตถุประสงค์ในการพัฒนาการท่องเที่ยว การอนุรักษ์ทรัพยากรและสิ่งแวดล้อม

2.3 สถานการณ์การท่องเที่ยวในปัจจุบันและศักยภาพในการท่องเที่ยว

สถานการณ์การพัฒนาการท่องเที่ยวโดยรวมในอนาคต เป็นการคาดหวังเป้าหมายสูงสุด หรือผลของการพัฒนาที่ต้องการให้เกิดการพัฒนาการท่องเที่ยวอย่างยั่งยืนทั้งระบบ เพื่อให้สามารถตอบสนองกระแสความต้องการด้านอนุรักษ์ กระแสความต้องการของตลาด และกระแสของการพัฒนาคน โดยให้ประชาชนมีส่วนร่วมในการพัฒนาการท่องเที่ยว ตลอดจนการอนุรักษ์สิ่งแวดล้อม (นิพล เชื้อเมืองพาน, 2542)

2.3.1 นโยบายการพัฒนาและส่งเสริมการท่องเที่ยวปี พ.ศ. 2540-2546

การท่องเที่ยวแห่งประเทศไทย (ททท. อ้างอิงในสถาบันวิจัยวิทยาศาสตร์และเทคโนโลยีแห่งประเทศไทย, 2540 :19-20) ได้กำหนดนโยบายในช่วงปี พ.ศ. 2540-2546 ไว้เป็นกรอบการดำเนินงานในแต่ละปี นโยบายดังกล่าวได้รับการอนุมัติในภาพรวมโดยคณะกรรมการการท่องเที่ยวแห่งประเทศไทยดังนี้

1) ส่งเสริมการอนุรักษ์ ฟื้นฟูศิลปวัฒนธรรมและทรัพยากรการท่องเที่ยวควบคู่กับสิ่งแวดล้อม โดยคำนึงถึงคุณภาพของการท่องเที่ยวแบบยั่งยืน เพื่อให้สามารถรองรับการขยายตัวของนักท่องเที่ยวในระยะยาว และคงไว้ซึ่งความเป็นเอกลักษณ์และมรดกของชาติสืบไป

2) ส่งเสริมความร่วมมือระหว่างภาครัฐและเอกชนรวมทั้งประชาชนในท้องถิ่น ให้เข้ามา มีบทบาทในการร่วมแก้ไขหรือป้องกันปัญหาการท่องเที่ยวมีส่วนร่วมในการพัฒนาและบริหารจัดการทรัพยากรการท่องเที่ยวให้มีคุณค่า ช่วยดึงดูดความสนใจของนักท่องเที่ยวเพิ่มมากขึ้น

3) สนับสนุนการพัฒนาปัจจัยในการให้บริการอำนวยความสะดวกแก่นักท่องเที่ยวให้สอดคล้องกับความเจริญก้าวหน้าทางเทคโนโลยี โดยเฉพาะระบบการให้ข้อมูลข่าวสารด้วยโครงข่ายคอมพิวเตอร์ทั้งภายในและภายนอกประเทศ

4) ส่งเสริมความร่วมมือกับประเทศเพื่อนบ้าน ทั้งในด้านการพัฒนาส่งเสริมการตลาดท่องเที่ยว รวมทั้งพัฒนาระบบเครือข่ายคมนาคมขนส่ง สื่อสิ่งอำนวยความสะดวกเกี่ยวกับการบริการการท่องเที่ยวต่าง ๆ เพื่อพัฒนาประเทศไทยให้เป็นศูนย์กลางการท่องเที่ยวของภูมิภาคนี้

5) ส่งเสริมการพัฒนาบุคคลในชาติให้เป็นนักท่องเที่ยวที่ดี มีความรักหาหวงแหน และช่วยทำนุบำรุงทรัพยากรมรดกทางการท่องเที่ยว และสิ่งแวดล้อม ตลอดจนมีความโอบอ้อมอารีให้การต้อนรับนักท่องเที่ยวด้วยน้ำใจไมตรีสืบไป

6) ส่งเสริมการผลิตบุคลากรในอุตสาหกรรมการท่องเที่ยวให้มีปริมาณสอดคล้องกับความต้องการของตลาด มีคุณภาพได้มาตรฐานในระดับชาติ เพื่อรองรับนโยบายการเปิดเสรีด้านการบริการ ตลอดจนสนับสนุนให้บุคลากรชาวไทยมีงานทำในอุตสาหกรรมการท่องเที่ยวเพิ่มมากขึ้น

7) กำกับดูแลให้นักท่องเที่ยวและผู้ประกอบการธุรกิจในอุตสาหกรรมท่องเที่ยวได้รับความคุ้มครองตาม พ.ร.บ. ธุรกิจนำเที่ยวและมัคคุเทศก์ ปี พ.ศ. 2535 รวมทั้งผลักดันให้มีการกวดขันในเรื่องมาตรฐานต่าง ๆ ในการให้ความคุ้มครอง รักษาความปลอดภัยแก่นักท่องเที่ยวอย่างจริงจังต่อเนื่องตลอดไป

8) ส่งเสริมการท่องเที่ยว มีบทบาทสำคัญในการพัฒนาคุณภาพชีวิตของประชาชนและส่งผลดีต่อการพัฒนา

9) ส่งเสริมเชิญชวนให้นักท่องเที่ยวชาวต่างประเทศที่มีคุณภาพเดินทางเข้ามาท่องเที่ยวภายในประเทศเพิ่มมากยิ่งขึ้น พักอยู่นานวัน ใช้จ่ายเพิ่มมากขึ้น และเดินทางกระจายไปทั่วทุกภูมิภาค โดยคำนึงถึงขีดความสามารถหรือข้อจำกัดในการรองรับได้ของแต่ละแห่ง

10) สร้างค่านิยมให้ชาวไทยเพิ่มการเดินทางท่องเที่ยว และจับจ่ายใช้สอยภายในประเทศให้กระจายทั่วทุกภูมิภาคตลอดปี เพื่อเพิ่มดุลการท่องเที่ยงให้มากขึ้น และเป็นการกระจายความเจริญไปสู่ท้องถิ่น อันจะเป็นผลดีต่อการพัฒนาการทางเศรษฐกิจโดยรวมของประเทศต่อไป

11) พิจารณาประกอบธุรกิจการท่องเที่ยวเท่าที่จำเป็น และเหมาะสมในลักษณะการลงทุนร่วมทุน หรือให้การส่งเสริมสนับสนุนการลงทุน เพื่อประโยชน์โดยรวมของประเทศชาติและองค์กร

2.3.2 กลยุทธ์พัฒนาการท่องเที่ยว ปี 2543

กองวางแผนและพัฒนาการท่องเที่ยว (2542) ได้กล่าวถึงกลยุทธ์การพัฒนาการท่องเที่ยวในปี 2543 ว่า

1) ให้ความสำคัญกับการอนุรักษ์ พัฒนาและการดูแลรักษาแหล่งท่องเที่ยวรวมทั้งระบบนิเวศและสิ่งแวดล้อม ของแหล่งท่องเที่ยวในพื้นที่ต่าง ๆ อย่างทั่วถึงและจริงจังไม่เฉพาะแต่แหล่งท่องเที่ยวในเมืองหลักเท่านั้น โดยการสร้างจิตสำนึกแก่ชุมชนท้องถิ่นให้มีส่วนร่วมในการอนุรักษ์ธรรมชาติและสิ่งแวดล้อม

2) ให้ความรู้ความเข้าใจที่ถูกต้องแก่ประชาชนและองค์กรในท้องถิ่นต่าง ๆ ให้เกิดจิตสำนึกในการหวงแหนแหล่งท่องเที่ยว รวมทั้งทรัพยากรทางการท่องเที่ยวในท้องถิ่นของตน ตลอดจนความรู้สึกรักในการเป็นเจ้าของบ้านที่ดี เพื่อก่อให้เกิดประโยชน์อย่างจริงจังแก่ท้องถิ่นและประเทศชาติสืบไป

3) เร่งรัดการแก้ไขปัญหาค่าความเสื่อมโทรมของแหล่งท่องเที่ยวอย่างจริงจังและรวดเร็ว โดยประสานความร่วมมือกับหน่วยงานที่เกี่ยวข้องทั้งในส่วนกว้างและท้องถิ่นต่าง ๆ

4) เร่งรัดการแก้ไขปัญหาค่าการหลอกลวงและเอาเปรียบนักท่องเที่ยว โดยเฉพาะการซื้อสินค้าคุณภาพต่ำในราคาสูง และการให้บริการที่ไม่ได้มาตรฐาน เพื่อให้ไทยเป็นแหล่งใช้จ่ายใช้สอยที่ได้มาตรฐาน

เอกสารนี้เป็นเอกสารที่สงวนไว้สำหรับการใช้งานเพื่อการศึกษาเท่านั้น ไม่อนุญาตให้นำไปใช้ประโยชน์ด้านการค้าไม่ว่ากรณีใดๆทั้งสิ้น อีกทั้งห้ามมิให้ดัดแปลงเนื้อหา และต้องอ้างอิงถึงเจ้าของเอกสารทุกครั้งที่มีการนำไปใช้

ลำดับความสำคัญของแหล่งท่องเที่ยว องค์ประกอบในการพิจารณาลำดับความสำคัญคือ

- อุปสงค์
- สิ่งอำนวยความสะดวกในการท่องเที่ยว
- โรงแรม
- การคมนาคม
- สาธารณูปโภค
- สภาพเศรษฐกิจและสังคมของจังหวัด
- ความดึงดูดใจของแหล่งท่องเที่ยว
- แผนพัฒนาเมือง
- ลักษณะทางกายภาพ

การท่องเที่ยวแห่งประเทศไทย (2539) ได้จัดลำดับจังหวัดที่มีศักยภาพในการพัฒนาไว้ดังนี้

1. จังหวัดที่มีศักยภาพการพัฒนาสูง ได้แก่

- ประเภทชายหาด ได้แก่ จังหวัดชลบุรี/บางแสน ระยอง ประจวบคีรีขันธ์/หัวหิน สุราษฎร์ธานี/สมุย จันทบุรี
- ประเภทธรรมชาติ ได้แก่ จังหวัดชลบุรี นครราชสีมา กาญจนบุรี ระยอง ประจวบคีรีขันธ์/หัวหิน สุราษฎร์ธานี/สมุย จันทบุรี
- ประเภทประวัติศาสตร์และวัฒนธรรม ได้แก่ นครราชสีมา กาญจนบุรี

2. จังหวัดที่มีศักยภาพการพัฒนาปานกลาง ได้แก่

- ประเภทชายหาด ได้แก่ จังหวัดเพชรบุรี/ชะอำ กระบี่
- ประเภทธรรมชาติ ได้แก่ จังหวัดพังงา เลย เชียงราย นครนายก อุบลราชธานี ลำปาง สระบุรี กระบี่ ตาก
- ประเภทประวัติศาสตร์และวัฒนธรรม ได้แก่ จังหวัดขอนแก่น อุบลราชธานี เพชรบุรี/ชะอำ อุบลราชธานี พิษณุโลก สุโขทัย ราชบุรี นครพนม สุรินทร์

3. จังหวัดที่มีศักยภาพการพัฒนาดำ ได้แก่

- ประเภทชายหาด ได้แก่ จังหวัดนครศรีธรรมราช ตราด
- ประเภทธรรมชาติ ได้แก่ จังหวัดเพชรบูรณ์ ตรัง สกลนคร พะเยา ลำพูน พัทลุง
- ประเภทประวัติศาสตร์และวัฒนธรรม ได้แก่ จังหวัดนครศรีธรรมราช อุตรธานี สกลนคร กำแพงเพชร ลพบุรี กาฬสินธุ์

เอกสารนี้เป็นเอกสารที่สงวนไว้สำหรับการใช้งานเพื่อการศึกษาเท่านั้น ไม่อนุญาตให้นำไปใช้ประโยชน์ด้านการค้า ไม่ว่าจะกรณีใดๆทั้งสิ้น อีกทั้งห้ามมิให้ดัดแปลงเนื้อหา และต้องอ้างอิงถึงเจ้าของเอกสารทุกครั้งที่มีการนำไปใช้

2.3.5 ตัวแปรที่มีผลต่อศักยภาพในการท่องเที่ยว

1) โครงสร้างของนักท่องเที่ยว

การพิจารณาโครงสร้างของนักท่องเที่ยว อาจแบ่งได้หลาย ๆ แบบ ซึ่งสามารถสังเคราะห์ให้เห็นภาพรวม ๆ ได้ดังนี้

1.1) เพศ

ในอดีตที่ผ่านมากท่องเที่ยวชาวไทย ที่เดินทางท่องเที่ยวภายในประเทศจะเป็นเพศชายมากกว่าเพศหญิง แต่ในระยะหลัง ๆ นี้ เพศหญิงในสัดส่วนของนักท่องเที่ยวเพิ่มขึ้น บางครั้งพบว่านักท่องเที่ยวเพศหญิงมากกว่าเพศชาย ในช่วงปี พ.ศ. 2538 พบว่าสัดส่วนเพศหญิงเดินทางท่องเที่ยวร้อยละ 60 เพศชายร้อยละ 40 (เนาวรัตน์ พลายน้อยและคณะ, 2538 : 154)

1.2) อายุ

นักท่องเที่ยวชาวไทยจะมีช่วงอายุระหว่าง 25-34 ปี มากที่สุด ช่วงปี พ.ศ. 2538 พบสัดส่วนเพศหญิงเดินทางท่องเที่ยวร้อยละ 60 เพศชายร้อยละ 40 (เนาวรัตน์ พลายน้อยและคณะ, 2534,37) ซึ่งเป็นวัยเข้าสู่วัยกำลังแรงงานมีกำลังซื้อและบริการการท่องเที่ยวมากขึ้น ช่วงอายุที่สำคัญรองลงมาคือ กลุ่มอายุ 15-24 ปี เป็นวัยรุ่นและกำลังศึกษาเล่าเรียน กลุ่มช่วงอายุช่วง 15-29 ปี เดินทางท่องเที่ยวมากขึ้นจากแนวโน้ม กลุ่มอายุรองลงมาในการเดินทางท่องเที่ยวคือ 30-44 ปี (เนาวรัตน์ พลายน้อยและคณะ, 2538 : 155)

1.3) ระดับการศึกษา

ผลการศึกษาในอดีตชี้ให้เห็นว่า ผู้มีการศึกษาระดับสูงมีโอกาสท่องเที่ยวมาก โดยเฉพาะ การศึกษาระดับมัธยมศึกษาขึ้นไป

1.4) แหล่งที่มาของนักท่องเที่ยว

ภูมิภาคที่มีผู้ไปเยือนมากที่สุดได้แก่ กรุงเทพมหานคร (ร้อยละ 30.5) รองลงมาได้แก่ ภาคเหนือ ภาคตะวันออก ภาคใต้ และภาคตะวันออกเฉียงเหนือ โดยมีสัดส่วนร้อยละ 14.0 12.4, 11.4 และ 11.1 ตามลำดับ

แหล่งที่มาของนักท่องเที่ยวในแหล่งท่องเที่ยวภาคตะวันออกเฉียงเหนือ ภาคเหนือ ภาคใต้ นักท่องเที่ยวส่วนใหญ่จะอยู่ในจังหวัดต่าง ๆ ในภูมิภาคเดียวกัน ส่วนเขตภาคกลาง ภาคตะวันออก และภาคตะวันตก นักท่องเที่ยวส่วนใหญ่ จะไปจากกรุงเทพมหานคร

1.5) รายได้

ข้อมูลเกี่ยวกับรายได้ของนักท่องเที่ยวชาวไทย พบว่า โดยเฉลี่ยแล้วอยู่ในระดับไม่สูงนัก จากการวิจัยของ (เนาวรัตน์ พลายน้อย และคณะ, 2538 : 158) ซึ่งสำรวจข้อมูลจากนักท่องเที่ยวตามสถานที่ท่องเที่ยวต่าง ๆ ในปี พ.ศ. 2536 พบว่านักท่องเที่ยวชาวไทย ร้อยละ 62.9 มีรายได้เฉลี่ยต่อเดือนต่ำกว่า 10,000 บาท

1.6) อาชีพ

เรื่องอาชีพของนักท่องเที่ยวจะมีความหลากหลาย การศึกษาของ พบว่า กลุ่มพนักงานบริษัท เอกชน และกลุ่มข้าราชการ พนักงานรัฐวิสาหกิจ เป็นกลุ่มหลักที่เข้ามาเที่ยวในเขตกรุงเทพมหานคร และปริมณฑล ในขณะที่ (เนาวรัตน์ พลายน้อย และคณะ, 2538 : 157) พบว่า กลุ่มเดินทางท่องเที่ยวมากที่สุด คือ ข้าราชการ พนักงานรัฐวิสาหกิจ รองลงมาคือกลุ่มลูกจ้าง ร้านค้า นักศึกษา และพ่อค้าประชาชน

2) องค์ประกอบของการเดินทางเพื่อการท่องเที่ยว

เฉลิมเกียรติ เฟื่องแก้ว (2539) ได้กล่าวถึงความสัมพันธ์ระหว่างการเดินทาง และการท่องเที่ยวว่าจะเกิดขึ้นได้ต้องประกอบด้วย

1. จุดเริ่มต้นของการเดินทาง คือที่พักอาศัย ทั้งเป็นจุดเริ่มต้นและเป็นจุดย้อนกลับของการเดินทางเพื่อการท่องเที่ยว

2. จุดหมายปลายทาง คือ สถานที่ที่ดึงดูดใจนักท่องเที่ยวไปเยี่ยมชม และใช้เวลาอยู่ชั่วขณะหนึ่ง อีกทั้งเป็นสถานที่ที่นักท่องเที่ยวไม่เคยพบเห็นหรืออยู่อาศัยมาก่อน

3. เส้นทางการเดินทาง คือ ตัวเชื่อมสถานที่ ข้อ 1 และข้อ 2 เข้าด้วยกัน ดังนั้นกระบวนการเดินทางเพื่อการท่องเที่ยวจะเกิดขึ้นได้ต้องประกอบด้วย องค์ประกอบหลาย ๆ อย่าง เช่น ที่พัก แหล่งที่ท่องเที่ยว ความปลอดภัย ฯลฯ

3) จุดหมายการเดินทางเพื่อการท่องเที่ยว

เฉลิมเกียรติ เฟื่องแก้ว, (2539 : 29) ว่าเหตุผลใจที่สำคัญที่ทำให้นักท่องเที่ยว คิดจะเดินทางจากถิ่นที่อยู่อาศัยชั่วขณะหนึ่งคือ ต้องการหลบหนีชีวิตประจำวันที่จำเจ และกล่าวถึงเหตุผลใจอีก 6 อย่าง ที่ทำให้นักท่องเที่ยวคิดเดินทางเพื่อการท่องเที่ยว คือ

1. เพื่อสำรวจอะไรใหม่ๆ ในตัวเอง
2. เพื่อการพักผ่อน
3. เพื่อความมีเกียรติประวัติในการเดินทางท่องเที่ยว
4. เพื่อระลึกถึงอดีต
5. เพื่อเยี่ยมเยือนเครือญาติ
6. เพื่อปฏิสัมพันธ์ทางสังคม

4) ความสามารถในการเดินทางเพื่อการท่องเที่ยว

เฉลิมเกียรติ เฟื่องแก้ว (2539 : 30) ความสามารถในการเดินทางเป็นสิ่งที่นักท่องเที่ยวใช้เป็นตัวตัดสินใจในการเดินทาง ซึ่งสรุปได้ดังนี้

เอกสารนี้เป็นเอกสารที่สงวนไว้สำหรับการใช้งานเพื่อการศึกษาเท่านั้น ไม่อนุญาตให้นำไปใช้ประโยชน์ด้านการค้า ไม่ว่ากรณีใดๆทั้งสิ้น อีกทั้งห้ามมิให้ดัดแปลงเนื้อหา และต้องอ้างอิงถึงเจ้าของเอกสารทุกครั้งที่มีการนำไปใช้

1. เวลาว่าง บุคคลที่จัดว่าเป็นนักท่องเที่ยวอย่างน้อยต้องใช้เวลาว่างช่วงหนึ่ง เพื่อจุดมุ่งหมายการเดินทางของตน
2. การเงิน การเดินทางต้องใช้เงินเป็นค่าที่พัก ค่าอาหาร ค่าอำนวยความสะดวกต่าง ๆ ซึ่งผู้เดินทางจะต้องมีความพร้อมในส่วนนี้
3. สุขภาพ บางครั้งการเดินทางไปยังสถานที่ท่องเที่ยวที่ไกล หรือมีภูมิอากาศที่แตกต่างไปจากที่เคยชิน สิ่งเหล่านี้เป็นอุปสรรคแก่ผู้ที่คิดจะเดินทางได้ และบางคนสุขภาพอาจจะไม่ดี มีโรคประจำตัว ซึ่งเป็นปัญหาในการเดินทางได้เช่นกัน
4. อาชีพ ภารกิจการงาน สำหรับบางคนอาจเป็นอุปสรรคในการเดินทางได้เช่นกัน

2.4 ผลกระทบจากท่องเที่ยว

อิทธิพลของกิจกรรมต่าง ๆ ของการท่องเที่ยว ก่อให้เกิดผลกระทบทางด้านสังคม วัฒนธรรม เศรษฐกิจ และสิ่งแวดล้อม

2.4.1 ผลกระทบทางด้านสังคมและวัฒนธรรม

กิจกรรมการท่องเที่ยว หรือการพัฒนาการท่องเที่ยวที่สำคัญ คือ การเดินทางของนักท่องเที่ยวมาสู่พื้นที่แหล่งที่ท่องเที่ยว ส่งผลกระทบต่อประชากรที่อาศัยอยู่ในแหล่งท่องเที่ยว ผลกระทบดังกล่าวจะแสดงออกในรูป การเปลี่ยนแปลงกิจกรรม การดำเนินชีวิตของประชากร ทั้งสังคม วัฒนธรรม และเศรษฐกิจ และการเปลี่ยนแปลงต่าง ๆ นั้น แสดงให้เห็นว่าเป็นผลมาจากอิทธิพลของกิจกรรมการท่องเที่ยว (คณะสังคมศาสตร์และมนุษยศาสตร์, 2539)

การท่องเที่ยวแห่งประเทศไทย(2539) กล่าวในสรุปปัญหาและการป้องกันแก้ไข ผลกระทบของการท่องเที่ยวต่อสิ่งแวดล้อม ว่าสังคมและวัฒนธรรมจะมีการเปลี่ยนแปลงอยู่ตลอดเวลาด้วยปัจจัยต่าง ๆ เฉพาะการติดต่อสัมพันธ์กันในยุคปัจจุบัน ที่สามารถกระทำได้อย่างกว้างไกล และรวดเร็ว กับทั้งภายในสังคมและวัฒนธรรมเอง ซึ่งมีผู้คนเป็นผู้สืบต่อกี้อย่อมมีความต้องการเปลี่ยนแปลงไปตามความทันสมัยด้วย และเมื่อกิจกรรมการท่องเที่ยวเข้ามาเกี่ยวข้องก็จะกลายเป็นตัวเร่งให้เกิดผลกระทบในเชิงลบได้ ซึ่งพอจะสรุปประเด็นปัญหาสำคัญ ๆ ได้ดังนี้

1. ปัญหาเพศพาณิชย์

ปัญหานี้มีพื้นฐานมาจากปัญหาเศรษฐกิจ และปัญหานี้ได้เกิดขึ้นมาเป็นเวลานานแล้ว ในสังคมไทย แต่เมื่อมีการท่องเที่ยวได้เติบโตและพัฒนาขึ้น ธุรกิจด้านนี้จึงมีอัตราขยายตัวที่สูงตาม อาจกล่าวได้ว่าการท่องเที่ยวเป็นตัวเร่งให้ปัญหานี้เติบโตและลุกลามขึ้น

ปัญหานี้หากพิจารณาให้ลึกซึ้งจะพบมีปัญหาอื่น ๆ ที่ร้ายแรงกว่าตามมา คือ การเกิด กามโรค โรคเอดส์ ความเสื่อมทางศีลธรรม การล่อลวงผู้หญิงและเด็ก ยาเสพติด รวมถึงการล่อลวง ชิงทรัพย์ เป็นต้น

2. ปัญหาอาชญากรรม

เป็นปัญหาเรื้อรังในสังคมไทย มักจะเกิดขึ้นในสังคมเมืองที่เติบโตอย่างไม่ค่อยมีระเบียบ หากพิจารณาในแง่ของการท่องเที่ยวรูปแบบของปัญหาที่เกิดขึ้น ได้แก่ การล่อลวงข่มขืนนักท่องเที่ยว ปล้นจี้ ชิงทรัพย์ ขโมยทรัพย์สินของนักท่องเที่ยวตามสถานที่ต่าง ๆ

3. ปัญหาค่าครองชีพ

พื้นที่ ที่ได้รับความนิยม เช่น ภูเก็ต เกาะสมุย เมืองพัทยา และเชียงใหม่ มักจะประสบ ปัญหาค่าครองชีพสูง ราคาสินค้าอุปโภค บริโภคมีราคาแพง จึงส่งผลกระทบต่อประชาชนในท้องถิ่นและผู้ประกอบการอาชีพในสาขาอื่น ๆ ที่มีรายได้ต่ำกว่า เช่น สาขาการเกษตร

4. ปัญหาการล่อลวงเออาร์ดเอเปรียบนักท่องเที่ยว

ด้านพื้นฐานทางความคิดของผู้ประกอบการบางรายที่ต้องการกอบโกย มุ่งเออาร์ดเอเปรียบ นักท่องเที่ยว เล็งเห็นแต่ประโยชน์ส่วนตนและคิดค้ากำไรเกินควร กลุ่มที่มักเป็นต้นเหตุของปัญหา เช่น กลุ่มไกด์ผี แท็กซี่ป้ายดำ รวมทั้งร้านขายของที่ระลึกที่สมรู้ร่วมคิด

5. ปัญหาความไม่เสมอภาคในการมุ่งเน้นพัฒนาเฉพาะพื้นที่

การพัฒนาด้าน โครงสร้างพื้นฐานและสิ่งอำนวยความสะดวกต่าง ๆ เช่น การพัฒนาระบบ ไฟฟ้า ระบบการคมนาคมขนส่ง โทรศัพท์ สนามบิน มักจะดำเนินการในพื้นที่ที่เป็นแหล่งท่องเที่ยว ดังนั้น สำหรับในพื้นที่อื่น ๆ จึงอาจเกิดความรู้สึกเปรียบเทียบ ในแง่ของความเสมอภาค ในการพัฒนาก่อให้เกิดความรู้สึกว่าพื้นที่ใดที่มีได้เป็นแหล่งท่องเที่ยวมักจะถูกทอดทิ้ง ไม่ได้รับการเหลียวแลเท่าที่ควร

6. ปัญหาค่านิยมที่ไม่ถูกต้อง

ปรากฏการณ์ในเรื่องของการลอกเลียนแบบการบริโภค มุ่งให้ความสำคัญกับลักษณะการ บริโภคตามอย่างสังคมตะวันตก การให้ความสำคัญกับเรื่องเศรษฐกิจและเงินตรา จนละทิ้งขนบ ธรรมเนียม จารีตประเพณี และค่านิยมดั้งเดิม หากพิจารณาอย่างถ่วงถ่วงจะพบว่าสิ่งเหล่านี้เป็นไปตามกระแสเศรษฐกิจโลก มิได้ผิดปกตินักเกินไป แต่ปรากฏการณ์เหล่านี้ควรจะได้มีการทบทวน และปรับแนวคิดดังกล่าว ให้อยู่ในทิศทางที่เหมาะสมต่อไป

7. ปัญหาการเปลี่ยนแปลงวัฒนธรรม

การหยิบเอาวัฒนธรรมประเพณีของไทย เป็นสิ่งดึงดูดแต่จำเป็นต้องระมัดระวังในเรื่องรูปแบบ การเข้าไปมีส่วนร่วม เนื้อหาดั้งเดิมของวัฒนธรรมและประเพณีนั้น ๆ

8. ปัญหาความขัดแย้งระหว่างเจ้าหน้าที่ท้องถิ่นกับนักท่องเที่ยว

พฤติกรรมบางอย่างของนักท่องเที่ยว เช่น การเปลือยกายอาบแดด การแต่งกายไม่สุภาพ ไปยังศาสนสถาน หรือกอดจูบในที่สาธารณะ ก่อให้เกิดการขัดแย้งกับคนในท้องถิ่น เนื่องจากความแตกต่างด้านขนบธรรมเนียมประเพณีบางประการ

กรุงเทพมหานคร (2534) ได้เขียนบทความเกี่ยวกับ ศักดิ์ศรีและอัตลักษณ์ทางวัฒนธรรมว่า ตลอดระยะเวลาที่ผ่านมา การท่องเที่ยวมักได้รับขนานนามว่า เป็นอุตสาหกรรมขนาดใหญ่ ทำรายได้เข้าประเทศมหาศาล และยังเป็นกลไกสำคัญในการขับเคลื่อนการพัฒนาให้ท้องถิ่นมีความเจริญก้าวหน้าขึ้น การท่องเที่ยวจึงถูกมองแต่เพียงด้านบวก ในช่วงทศวรรษที่ผ่านมาเริ่มมีการพูดถึงผลกระทบต่อสภาพแวดล้อม แต่ประเด็นที่ถูกมองข้ามไปโดยจงใจก็คือ การท่องเที่ยวที่มีผลกระทบอย่างไรต่อวิถีชีวิต วัฒนธรรมประเพณี ศักดิ์ศรีและอัตลักษณ์ทางชาติพันธุ์ของกลุ่มชนที่ถูกเที่ยว?

การท่องเที่ยวได้กลายเป็นธุรกิจที่มีอำนาจต่อรองสูงมาก โดยเฉพาะกับชาวบ้านและชุมชนในเขตภูเขา ซึ่งเป็นพื้นที่ที่นักท่องเที่ยวต้องการไปเยือนมากที่สุด ชุมชนชาวเขากลายเป็นพื้นที่ที่ถูกท่องเที่ยว คนภายนอกเข้าไปจัดการเปลี่ยนแปลงจากไร่หมุนเวียนกลายเป็นสถานที่ท่องเที่ยว วิถีชีวิตและวัฒนธรรมท้องถิ่นถูกรื้อฟื้นหรือนำกลับมาใหม่ ให้มีสถานะเป็นเพียงสินค้าหรือจุดขายแก่นักท่องเที่ยว แต่ชาวบ้านกลับได้รับผลตอบแทนเพียงเล็กน้อย

ผลประโยชน์ส่วนใหญ่เกิดจากรุกิจการท่องเที่ยว จะตกอยู่ในมือของนักธุรกิจ โดยมีชาวบ้านเพียงไม่กี่คนในชุมชนเท่านั้น ที่ได้รับค่าตอบแทนเพียงเล็กน้อย ประเด็นปัญหาความเป็นธรรมจึงเป็นปัจจัยสำคัญ

การถูกจำกัดสิทธิการใช้ทรัพยากรและทำให้กระบวนการทางสังคมและวัฒนธรรมหยุดชะงัก โดยไม่มีผลตอบแทนอย่างเหมาะสม นอกจากจะเป็นการเอารัดเอาเปรียบหรือเรียกร้องกับชาวบ้านจนมากเกินไปแล้ว ยังก่อให้เกิดปัญหาการถูกลดคุณค่าความเป็นมนุษย์ลงไปด้วย

การที่ต้องปลุกพืชตามความต้องการของตลาด เป็นปัจจัยสำคัญที่ก่อให้เกิดการเปลี่ยนแปลงในสังคมและวัฒนธรรมชาวเขาอย่างขนานใหญ่ ชาวบ้านต้องพึ่งพาทั้งเงินทุนและเทคโนโลยีจากภายนอกแทบทั้งหมด การติดต่อกับภายนอกมากขึ้น ทำให้ชาวบ้านเกิดความต้องการบริโภคสินค้าใหม่ ๆ เพิ่มขึ้นด้วย ทำให้เกิดความจำเป็นต้องแสวงหาเงินมาใช้จ่ายเพิ่มขึ้น ส่งผลให้ชาวบ้านต้องแปรสภาพจากผู้ผลิตกลายเป็นผู้บริโภค

การที่เงินเป็นเงื่อนไขหลัก ส่งผลให้เมื่อมีการท่องเที่ยวเข้ามาในหมู่บ้าน ชาวบ้านต้องตกอยู่ใต้บงการของมัลคอปเตสก์ และบริษัทนำเที่ยว ไม่มีอำนาจต่อรอง ต้องทำตามความต้องการของนักท่องเที่ยวและบริษัทนำเที่ยว

นักท่องเที่ยวเป็นตัวแทนของความทันสมัย ที่เข้าไปเปลี่ยนแปลงหรือทำลาย วัฒนธรรมท้องถิ่น หรือเป็นผู้เข้ามาเรียนรู้เกี่ยวกับระบบนิเวศซึ่งสัมพันธ์เชื่อมโยงกับระบบการผลิต วัฒนธรรมประเพณีและวิถีชีวิตของชุมชนท้องถิ่น คำถามเกี่ยวกับศักดิ์ศรีและอัตลักษณ์ทาง

เอกสารนี้เป็นเอกสารที่สงวนไว้สำหรับการใช้งานเพื่อการศึกษาเท่านั้น ไม่อนุญาตให้นำไปใช้ประโยชน์ด้านการค้า ไม่ว่าจะกรณีใดๆทั้งสิ้น อีกทั้งห้ามมิให้ตัดแปลงเนื้อหา และต้องอ้างอิงถึงเจ้าของเอกสารทุกครั้งที่มีการนำไปใช้

วัฒนธรรมทำให้มีการประเมิน การท่องเที่ยวจากต้นทุนธรรมชาติ และรายได้เพียงอย่างเดียวเป็น การประเมินที่ไม่เพียงพออีกต่อไป

วัฒนธรรมมิใช่เป็นอุปสรรคของการพัฒนา วัฒนธรรมมิใช่สิ่งที่แน่นอนตายตัวและสืบทอดมาแต่ในอดีต ในทางตรงข้าม วัฒนธรรมมีศักยภาพในการปรับเปลี่ยน (adaptive) และเป็นสิ่งที่มนุษย์สร้างขึ้นในปัจจุบัน (constructed in the present) ปัญหาการพัฒนาจึงมิได้อยู่ที่ว่าวัฒนธรรมนั้นกีดขวางการพัฒนา แต่ปัญหากลับมาจากภายนอก ซึ่งพยายามเอาวัฒนธรรมของกลุ่มต่าง ๆ มาเป็นจุดขายอย่างมั่งคั่ง

ในภาคเหนือตอนบนการนำเอาวัฒนธรรมของชนกลุ่มต่าง ๆ มาขายอย่างมั่งคั่งพบเห็นได้อย่างดาษดื่นในโปรแกรมการท่องเที่ยวต่าง ๆ เช่น การแสดงอีโก้ลุยไฟ และอีโก้โล้ชิงช้า ทั้งที่ชาวอีโก้โล้ชิงช้าปีละหนในช่วงเทศกาลปีใหม่ แต่บริษัทนำเที่ยวก็ว่าจ้างให้ชาวบ้านบางกลุ่มได้ชิงช้าให้นักท่องเที่ยวชมแทบทุกสัปดาห์

ชุมชนมุเซอคำบ้านบ่อไคร้ ในจังหวัดแม่ฮ่องสอนก็มีการว่าจ้างให้ใช้ชาวบ้านเดิน “จะคี่” รอบกองไฟ เพื่อให้นักท่องเที่ยวชมโดยต้องอยู่ในช่วงพิธีกรรม ตามประเพณี

การแสดงดังกล่าวอาจหลอมนักท่องเที่ยวต่างชาติได้ในระยะสั้น แต่กลับมีผลกระทบอย่างรุนแรงต่อศักดิ์ศรีและอัตลักษณ์ทางวัฒนธรรมของกลุ่มชาติพันธุ์ ในปัจจุบันวัฒนธรรมท้องถิ่นและอัตลักษณ์ของกลุ่มชาติพันธุ์ต่าง ๆ ที่ถูกนำเสนอโดยบริษัทนำเที่ยวและหน่วยงานราชการเพื่อเป็นจุดขายสำหรับนักท่องเที่ยว ล้วนแล้วแต่เป็นส่วนหนึ่งของกระบวนการทำให้กลุ่มชาติพันธุ์ต่าง ๆ กลายเป็นไทย (Thaisation) ด้วยการลดความหมายและคุณค่าของวัฒนธรรมประเพณีลงเป็นเพียง “สินค้า” แลกเปลี่ยนกับค่าจ้างเงินตราเท่านั้น

2.4.2 ผลกระทบทางด้านสิ่งแวดล้อม

ตลอดช่วงเวลานับตั้งแต่เริ่มมีกิจกรรมการท่องเที่ยวเกิดขึ้นจวบจนการท่องเที่ยวได้พัฒนาเป็นอุตสาหกรรมบริการที่เติบโตรวดเร็วขึ้นอย่างมากระลอกนี้ สภาพปัญหาที่เกิดขึ้นมีลักษณะนานับประการดังนี้

ปัญหาความเสื่อมโทรมของแหล่งท่องเที่ยว และปัญหามลภาวะ สภาพแหล่งท่องเที่ยวเสื่อมโทรม สกปรก มีขยะและสิ่งปฏิกูลเกลื่อนกลาดอยู่ตามแหล่งท่องเที่ยว องค์ประกอบของแหล่งท่องเที่ยวเสียความสมดุลทางธรรมชาติ ปัญหาต่าง ๆ นั้นนอกจากจะทำแหล่งท่องเที่ยวเสื่อมคุณภาพและความสวยงามแล้ว ยังทำให้เกิดผลเสียต่อสุขภาพร่างกายและส่งผลต่อจิตใจในลักษณะที่ก่อให้เกิดความเคียดแค้น รำคาญต่อผู้เข้าไปเยือน ไม่เกิดความประทับใจและไม่อยากมาเยือนซ้ำอีกในโอกาสต่อไป

ปัญหาการบุกรุกที่สาธารณประโยชน์ รูปการณ์ที่พบคือการจับจองพื้นที่ภูเขาหรือป่าสงวนเพื่อสร้างสถานที่ตากอากาศ การบุกรุกพื้นที่เกาะชายหาดและพื้นที่ป่าชายเลนเพื่อใช้เอกสารนี้เป็นเอกสารที่สงวนไว้สำหรับการใช้งานเพื่อการศึกษาเท่านั้น ไม่อนุญาตให้นำไปใช้ประโยชน์ด้านการค้าไม่ว่ากรณีใดๆทั้งสิ้น อีกทั้งห้ามมิให้ตัดแปลงเนื้อหา และต้องอ้างอิงถึงเจ้าของเอกสารทุกครั้งที่มีการนำไปใช้

ประโยชน์ทางการท่องเที่ยวอื่น ๆ และการบุกรุกพื้นที่แหล่งน้ำเพื่อสร้างเรือนแพ ที่พัก หรือร้านอาหาร อีกลักษณะหนึ่งที่เกิดขึ้นก็คือ การรुक้ำที่สาธารณะที่ติดกับพื้นที่ของตน ทั้งรวมไปถึงการปลูกสร้างเพิงและแผงลอยในที่สาธารณะเช่น เพิงขายอาหาร เครื่องดื่ม หรือแผงลอยขายสินค้าที่ระลึกตามแหล่งท่องเที่ยวทั่วไป

ปัญหาการบุกรุกที่สาธารณะประโยชน์ เช่น บุกรุกที่ป่าชายเลนหรือพื้นที่ป่าสงวนหรือพื้นที่อุทยานแห่งชาติ ในอนาคตมีแนวโน้มที่จะทวีมากยิ่งขึ้น ซึ่งจะก่อให้เกิดปัญหาด้านสภาพแวดล้อม ด้านทัศนียภาพ และปัญหาด้านสิ่งแวดล้อมความสะอาด ดังนั้นจึงจำเป็นที่จะต้องมีการกำหนดมาตรการที่เหมาะสมและมีประสิทธิภาพเพื่อแก้ไขปัญหา และเป็นการยับยั้งการบุกรุกที่ไม่ถูกต้อง

ปัญหาอาคารและสิ่งปลูกสร้าง

การก่อสร้างอาคารและสิ่งปลูกสร้างเกิดขึ้นตลอดเวลา โดยเฉพาะอย่างยิ่งในแหล่งท่องเที่ยวที่สำคัญและได้รับความนิยมสูง การก่อสร้างอาคารดังกล่าวมิได้มีการควบคุมด้านความสูงรูปแบบตั่งนี้จึงก่อให้เกิดปัญหาทัศนียภาพเป็นอย่างมาก ปัญหาอีกลักษณะหนึ่งก็คือ การก่อสร้างอาคารและสิ่งปลูกสร้างที่มีลักษณะทำลายธรรมชาติดั้งเดิมของพื้นที่ รวมทั้งมีการจัดวางองค์ประกอบต่าง ๆ ในแหล่งท่องเที่ยวที่มีลักษณะขัดต่อสภาพแวดล้อม ไม่กลมกลืนกับสภาพแวดล้อม และปัญหาความแออัดในอาคารสิ่งปลูกสร้าง ความแออัดดังกล่าวจะเป็นในรูปของเพิงขายอาหาร เครื่องดื่ม แผงขายสินค้าที่ระลึก ซึ่งมีการก่อสร้างและจัดวางอย่างไม่เป็นระเบียบ ก่อให้เกิดทัศนียภาพที่ไม่ดี และที่สำคัญคือแหล่งท่องเที่ยวจะเสื่อมโทรมเร็ว

ปัญหาการพัฒนาโครงสร้างพื้นฐานและสิ่งอำนวยความสะดวกโดยไม่คำนึงถึงสภาพแวดล้อม

ลักษณะปัญหาเช่น มีการถมที่ ถมทะเล หรือทะเลสาบ การสร้างถนนประชิดชายฝั่งจนเกินไป การตัดถนนผ่านพื้นที่ป่าชายเลน การขุดตักดินไปขาย การระเบิดหิน การสร้างเขื่อนในบางแห่ง ซึ่งก่อให้เกิดการพังทลายของดิน เกิดตะกอนในแม่น้ำหรือทะเล เกิดการทำลายสภาพภูมิศาสตร์ทางธรรมชาติ และความสมดุลทางระบบนิเวศ

ปัญหาต่าง ๆ ที่รวบรวมขึ้นดังกล่าว เมื่อพิจารณาจากองค์ประกอบด้านสิ่งแวดล้อมแล้วจะพบว่า ได้ก่อให้เกิดผลเสียต่าง ๆ เช่น เกิดความเสียหาย หรือความเสื่อมโทรมของทรัพยากรการท่องเที่ยวที่มีแต่เดิม รวมทั้งคุณภาพของทรัพยากรนั้นจะลดลงด้วย เกิดมลภาวะทางน้ำ อากาศเสีย เกิดการสูญเสียบางพันธุ์พืช พันธุ์สัตว์ป่าในท้องถิ่น เกิดการทำลายสภาพภูมิศาสตร์ทางธรรมชาติ ตลอดจนหลักฐานทางประวัติศาสตร์และโบราณคดี

2.4.3 ผลกระทบทางด้านเศรษฐกิจ

กรรมา เคาทิวังศ์ ณ อุรุทยา (2537) ได้กล่าวถึงผลกระทบทางเศรษฐกิจของการท่องเที่ยวว่า การท่องเที่ยวทำให้เกิดรายได้ต่อชุมชนและท้องถิ่นในแง่ของประเทศรายได้จากเงินตราต่างประเทศ จากการท่องเที่ยว นับเป็นรายได้เข้าประเทศที่สำคัญมาก นอกจากนี้ยังช่วยให้เกิดรายได้ในรูปแบบภาษีต่าง ๆ ทั้งโดยตรงและทางอ้อม จากการท่องเที่ยวเข้าสู่ระบบการคลังของประเทศในทางตรงข้าม การท่องเที่ยวเป็นกิจกรรมเน้นฤดูกาล ซึ่งหมายความว่าธุรกิจต่าง ๆ ในท้องถิ่นจะต้องสามารถอยู่รอดได้ในช่วงที่มีรายได้หรือไม่ใช่ฤดูกาลท่องเที่ยว นอกจากนั้นอุตสาหกรรมการท่องเที่ยวยังทำให้ราคาที่ดิน และทรัพย์สินในท้องถิ่นเพิ่มสูงขึ้น ซึ่งจะเป็ผลร้ายต่อประชาชนและผู้ซื้อในท้องถิ่น หรือธุรกิจต่าง ๆ ในชุมชน ในบางสังคมการท่องเที่ยวทำให้ราคาของสิ่งจำเป็นต่าง ๆ ในชีวิตประจำวันเพิ่มขึ้น ซึ่งอาจมีผลกระทบต่อกำลังซื้อของประชาชนในชุมชนนั้นได้

ในบางกรณี โดยเฉพาะอย่างยิ่งในประเทศที่ยังไม่พัฒนา รัฐบาลต้องทุ่มเทงบประมาณจำนวนมากลงไปในการพัฒนาการท่องเที่ยว ซึ่งงบประมาณดังกล่าวน่าจะถูกนำไปใช้ดีกว่าในการบริการทางสังคมแก่ประชาชน เช่น การศึกษา การสาธารณสุข และการคมนาคม เป็นต้น แต่เมื่อเกิดเหตุการณ์เช่นนี้ขึ้นประเทศก็จะค่อย ๆ กลายเป็นผูกพันหรืออยู่กับการท่องเที่ยวและรายได้จากอุตสาหกรรมการท่องเที่ยวเพื่อความอยู่รอดทางเศรษฐกิจของประเทศในที่สุด

ถึงแม้ว่าอุตสาหกรรมการท่องเที่ยวจะมีศักยภาพมหาศาลในการพัฒนาเศรษฐกิจของท้องถิ่นและชุมชน แต่ก็ไม่ได้หมายความว่า จะช่วยเยียวยาโรคทุกโรคในชุมชนหรือท้องถิ่นได้ทั้งหมด รัฐบาลของประเทศกำลังพัฒนาทั้งหลายจึงจะต้องตระหนักในผลกระทบอันเกิดขึ้นจากการพัฒนาการท่องเที่ยวอย่างรวดเร็ว แต่ในประเทศที่พัฒนาแล้ว สิ่งนี้ไม่เป็นปัญหาสำคัญของประเทศ เพราะระบบเศรษฐกิจที่มั่นคงและเข้มแข็งสามารถรองรับสิ่งที่เป็นผลกระทบทางเศรษฐกิจในเชิงลบได้คืออยู่แล้ว

2.5 รูปแบบการท่องเที่ยว

2.5.1 การท่องเที่ยวภายในประเทศ (Domestic Tourism)

เมื่อเราเลือกใช้คำว่า “การท่องเที่ยว (Tourism) เรามักจะคิดถึงการเดินทางท่องเที่ยวข้ามประเทศหรือการท่องเที่ยวของนักท่องเที่ยวชาวต่างประเทศ หรือประชาชนจากประเทศหนึ่งเดินทางไปท่องเที่ยวยังอีกประเทศหนึ่งเป็นตัวอย่าง แต่อย่างไรก็ตาม ประเทศพัฒนาแล้วทั้งหลายจำนวนนักท่องเที่ยวส่วนใหญ่จะเป็นนักท่องเที่ยวจากภายในประเทศนั้น ๆ แทบทั้งสิ้น นักท่องเที่ยวเหล่านี้เราเรียกว่า “นักท่องเที่ยวภายในประเทศ (Domestic Tourist)”

รัฐบาลของเกือบทุกประเทศพยายามที่จะสนับสนุนให้มีการการเดินทางท่องเที่ยวภายในประเทศเพิ่มขึ้น ในการที่ประชาชนที่ใช้วันหยุดพักผ่อนด้วยการเดินทางท่องเที่ยวต่างประเทศนั้น ความจำเป็นที่เกิดขึ้นคือ การซื้อเงินตราจากประเทศที่ต้องการจะไปท่องเที่ยว สภาพการณ์เช่นนี้มี

เอกสารนี้เป็นเอกสารที่สงวนไว้สำหรับการใช้งานเพื่อการศึกษาเท่านั้น ไม่อนุญาตให้นำไปใช้ประโยชน์ด้านการค้า ไม่ว่ากรณีใดๆทั้งสิ้น อีกทั้งห้ามมิให้ดัดแปลงเนื้อหา และต้องอ้างอิงถึงเจ้าของเอกสารทุกครั้งที่มีการนำไปใช้

ผลเทียบเคียงได้กับการสั่งซื้อสินค้าเข้าจากต่างประเทศ ดังนั้นจะเห็นว่ายิ่งใช้จ่ายเงินตราออกมากเท่าไร จากการเดินทางท่องเที่ยวนอกประเทศของพลเมือง ก็ยิ่งเป็นการพิสูจน์ที่ชัดเจนว่า ประเทศจะเสียเปรียบดุลการท่องเที่ยว (Travel Deficit) มากขึ้นเท่านั้น

การเสียเปรียบดุลการท่องเที่ยวเกิดขึ้นได้เมื่อมีการใช้จ่ายเงินตราของประเทศไปนอกประเทศ โดยพลเมืองมากกว่าเงินตราที่หามาได้จากนักท่องเที่ยวต่างชาติที่เข้ามาท่องเที่ยวในประเทศ การเสียเปรียบดุลการท่องเที่ยวจึงเป็นเช่นเดียวกับการใช้เงินจำนวนมากเพื่อสั่งซื้อสินค้าเข้ามามากกว่าการขายสินค้าออก ดังนั้นจึงมีความสำคัญอย่างยิ่งต่อทุกประเทศที่จะพยายามสนับสนุนให้มีการเดินทางท่องเที่ยวในประเทศมากกว่าการสนับสนุนให้พลเมืองเดินทางออกไปท่องเที่ยวต่างประเทศ นักเศรษฐศาสตร์ให้คำจำกัดความสิ่งนี้ว่า “การตั้งเข้าชดเชย”(Import Substitution)

ประชาชนบางกลุ่มอาจมีความลำบากในการที่จะแยกแยะว่านักท่องเที่ยวที่จะเดินทางเข้าประเทศนั้น ก็คือ การส่งออกสินค้า (Export) ของประเทศอย่างหนึ่ง ซึ่งโดยปกติมักจะคิดกันว่าส่งออกนั้นจะต้องเป็นตัวสินค้า (goods) ที่ส่งออกไปนอกประเทศ แต่อย่างไรก็ตามการเดินทางเข้ามาท่องเที่ยวในประเทศของนักท่องเที่ยวในประเทศ ของนักท่องเที่ยวต่างชาติ ก็เปรียบได้กับการส่งสินค้าออกนั่นเอง

แม้แต่ภายในประเทศในระดับจังหวัดหรือภูมิภาค ก็ได้แสดงความพยายามเป็นอย่างมากที่จะส่งเสริมและรักษาการท่องเที่ยวในท้องถิ่น (Local Tourism) ของตนเองไว้โดยพยายามที่จะเพิ่มปริมาณนักท่องเที่ยวภายในประเทศเข้ามาในท้องถิ่นของตนให้มากขึ้นเรื่อย ๆ พร้อม ๆ กันกับความพยายามที่จะดึงนักท่องเที่ยวต่างชาติเข้ามาในเขตท้องถิ่นเพิ่มมากขึ้นด้วยเช่นกัน ซึ่งท้องถิ่นต่าง ๆ เหล่านี้มักจะเริ่มต้นที่การลงทุนเพื่อการศึกษาวิจัยข้อมูลการท่องเที่ยว การวางแผน และการส่งเสริมการขายด้วยการโฆษณาประชาสัมพันธ์ เช่น ในหลายจังหวัดและเมืองได้มีการจัดตั้งหน่วยส่งเสริมและพัฒนาการท่องเที่ยว และศูนย์การประชุมสัมมนา ภายในจังหวัดหรือเมืองของตน เป็นต้น

2.5.2 การท่องเที่ยวระหว่างประเทศ (Internation Tourism)

ตลาดการท่องเที่ยวของนักท่องเที่ยวระหว่างประเทศ พื้นฐานแล้วประกอบด้วยกลุ่มคนซึ่งมีรายได้ระดับกลาง (Middle Income) ซึ่งมักจะมีตำแหน่งงานในระดับวิชาชีพชั้นสูง หรือผู้บริหาร และหัวหน้างานในระดับช่างฝีมือ

นักท่องเที่ยวชาวต่างชาติ ส่วนใหญ่จะเดินทางมาจากประเทศซึ่งมีมาตรฐานการครองชีพค่อนข้างสูง ซึ่งส่วนใหญ่จะมีรากฐานมาจากระบบอุตสาหกรรมและธุรกิจการค้า ประเทศดังกล่าวมีอัตราของการเติบโตของสังคมเมืองใหญ่ (Urbanization) ค่อนข้างสูงและมีระดับมาตรฐานรายได้ที่ไม่แตกต่างกันมากนัก ซึ่งเป็นองค์ประกอบสำคัญของระบบสังคมในประเทศ

การส่งออกสินค้าคงที่ได้กล่าวแล้วว่าเป็นวิธีการหนึ่งที่จะนำรายได้เงินตราต่างประเทศ เข้าสู่ประเทศ แต่ยังมีวิธีการหารายได้โดยการนำเงินตราต่างประเทศเข้าประเทศได้โดยไม่ต้องส่งสินค้าไปขาย และนับวันวิธีการหลังนี้จะมีความสำคัญต่อแทบทุกประเทศในโลก วิธีการที่ว่านี้คือการส่งเสริมการท่องเที่ยว เพื่อเชิญและดึงดูดนักท่องเที่ยวต่างชาติให้เข้ามาท่องเที่ยวในประเทศ วิธีการส่งออกรูปแบบใหม่นี้ โดยปกตินิยมเรียกกันว่า “สินค้าส่งออกที่มองไม่เห็น” (Invisible Export) นั่นเอง

สินค้าส่งออกที่มองไม่เห็นนี้มีความสำคัญเป็นอย่างยิ่งต่อประเทศหลายประเทศในโลกที่สาม หรือที่เรียกว่า กลุ่มประเทศกำลังพัฒนา ซึ่งไม่มีสินค้าที่มองเห็นเพื่อการส่งออก ในการที่จะนำรายได้เข้าประเทศ ฉะนั้นในประเทศที่กำลังพัฒนาเหล่านี้จึงต้องพึ่งรายได้ส่วนใหญ่เข้าประเทศจากการท่องเที่ยวเป็นรายได้หลัก การแสวงหาเงินตราต่างประเทศ โดยการส่งเสริมการท่องเที่ยวช่วยให้ประเทศที่กำลังพัฒนาที่มีความสามารถในการส่งสินค้าจากต่างประเทศเข้าประเทศ เพื่อช่วยยกระดับฐานะทางเศรษฐกิจของชาติโดยส่วนรวม และเพื่อยกระดับความกินดีอยู่ดีของพลเมืองในประเทศด้วย ประเทศกำลังพัฒนาเหล่านี้ ตามปกติแล้วมีนักท่องเที่ยวภายในประเทศน้อยมาก หรืออาจไม่มีเลย ดังนั้นจึงจำเป็นต้องอาศัยนักท่องเที่ยวต่างชาติเข้ามาใช้บริการต่าง ๆ ภายในประเทศของตนไม่ว่าจะเป็น โรงแรม ภัตตาคาร การจับจ่ายซื้อสินค้าพื้นเมือง และสินค้าที่ระลึก หรือการใช้จ่ายเงินตราตามแหล่งท่องเที่ยวต่าง ๆ

2.6 การท่องเที่ยวเชิงเกษตร

2.6.1 รูปแบบการท่องเที่ยวเชิงเกษตร

สามารถแบ่งได้ 3 ประเภทดังนี้

1. **แบบกิจกรรมรายบุคคล** ได้แก่ การนำเที่ยวชมสวนของเกษตรกรรายบุคคล ที่ประสบความสำเร็จในอาชีพ เช่น สวนทุเรียน มังคุด สวนไม้ดอกไม้ประดับ หรือแม้แต่ฟาร์มเลี้ยงสัตว์ ทั้งนี้ผู้เยี่ยมชมจะได้รับความรู้เทคโนโลยีการผลิต การจัดการ การตลาดแล้วยังสามารถซื้อผลผลิตต่าง ๆ ที่ทางสวนจัดขึ้นอีกด้วย เช่นการฝึกภาคปฏิบัติต่าง ๆ
2. **กิจกรรมการท่องเที่ยวตามฤดูกาลหรือเทศกาล** เช่น การจัดงานวันทุเรียนโลก งานวันเงาะโรงเรียน ฟุ่กทานตะวันบาน ฟุ่กดอกปทุมมา ซึ่งการท่องเที่ยวแบบนี้จะมีขึ้นเฉพาะในช่วงที่มีการจัดนิทรรศการเกี่ยวกับการเกษตรเท่านั้น
3. **กิจกรรมการท่องเที่ยวตามชุมชนหรือหมู่บ้านเกษตร** ซึ่งเกษตรกรในชุมชนร่วมกันจัดตั้งบริหารและจัดการท่องเที่ยว โดยกรมส่งเสริมการเกษตรให้ความร่วมมือสนับสนุนในการจัดทำโครงสร้างทางกายภาพ การจัดภูมิทัศน์ การให้แนวความคิดในการพัฒนาแหล่งท่องเที่ยวให้เหมาะสมกับสภาพพื้นที่และความสามารถของเกษตรกรในชุมชน

2.6.2 ประเภทของแหล่งท่องเที่ยวเชิงเกษตร

แหล่งท่องเที่ยวเกษตรเป็นหนึ่งในกิจกรรมที่มีการพัฒนาขึ้น อย่างจริงจังในปีท่องเที่ยวไทย 2542 (Amazing Thailand 1998-1999) โดยใช้ทรัพยากรที่มีอยู่แล้วในท้องถิ่นให้เกิดประโยชน์ ซึ่งสามารถจำแนกออกได้เป็น 3 ประเภทดังนี้

1. แหล่งท่องเที่ยวประเภทรายบุคคล คือแหล่งท่องเที่ยวที่เป็นของเกษตรกรรายใดรายหนึ่ง โดยเฉพาะที่ประสบความสำเร็จในการเพาะปลูกหรือเลี้ยงสัตว์

2. แหล่งท่องเที่ยวประเภทเทศกาลหรือปรากฏการณ์ คือ แหล่งท่องเที่ยวที่มีการจัดงานเทศกาลหรือมหกรรมทางการเกษตรที่น่าสนใจเช่น เทศกาลหม่อนไหม งานวันเงาะโรงเรียนหรือปรากฏการณ์ทางการเกษตรที่น่าสนใจในช่วงเวลาใดเวลาหนึ่ง เช่น ทุ่งดอกทานตะวันบาน ทุ่งดอกบัวตองบาน

3. แหล่งท่องเที่ยวประเภทชุมชนหรือหมู่บ้านเกษตร คือการดำเนินการร่วมกันในลักษณะของสมาชิกกลุ่มเกษตรกรในหมู่บ้าน

ปัจจุบันหมู่บ้านที่มีหมู่บ้านจะสามารถพัฒนาเป็นหมู่บ้านการเกษตร เพื่อการท่องเที่ยวได้อยู่หลายหมู่บ้าน เพียงแต่ต้องทำการคัดเลือกหมู่บ้านที่พร้อมมากที่สุด ขึ้นมาเพื่อพัฒนาเป็นหมู่บ้านเกษตรเพื่อการท่องเที่ยวเป็นตัวอย่างก่อน และวางรูปแบบจัดกิจกรรมและบริการต่าง ๆ เพื่อรองรับนักท่องเที่ยวให้กลุ่มเกษตรกรในหมู่บ้านดำเนินกิจการ หมู่บ้านเกษตรเพื่อการท่องเที่ยวจะต้องสามารถรองรับนักท่องเที่ยวทั้งประเภทไปเช้าเย็นกลับ และค้างคืน หมู่บ้านเกษตรจะต้องมีกิจกรรมหลักของหมู่บ้าน และมีการพัฒนากิจกรรมต่อเนื่องหรือกิจกรรมเสริมขึ้น เพื่อประกอบการท่องเที่ยว เช่น การแปรรูปผลผลิตและจำหน่าย เป็นต้น

2.6.3 ลักษณะรูปแบบของกิจกรรมที่จะให้บริการนักท่องเที่ยว

ในแหล่งท่องเที่ยวเกษตรแต่ละแห่งจะมีกิจกรรมที่จะให้บริการนักท่องเที่ยวหลาย ๆ กิจกรรม แล้วแต่สภาพจุดท่องเที่ยวเกษตรแต่ละแห่งได้แก่

1. ประเภทนักท่องเที่ยวร่วมกิจกรรมระยะสั้น ได้แก่ การเข้าชมสวนเกษตร โดยนักท่องเที่ยวอาจเก็บผลผลิตในสวนหรือซื้อผลผลิตโดยเลือกเก็บเองได้ และทำกิจกรรมพื้นบ้านระยะสั้นร่วมกับชาวบ้าน เช่น จี่ควาย นั่งเกวียน ไถนาและอื่น ๆ

2. ประเภทให้นักท่องเที่ยวพักผ่อนในหมู่บ้าน ในนักท่องเที่ยวพักผ่อนในหมู่บ้านเพื่อศึกษาและสัมผัสกับชีวิตของชาวชนบทเกษตร โดยนักท่องเที่ยวได้รับบริการที่อบอุ่น ปลอดภัย สะอาดและสะอาด

3. ประเภทอบรมให้ความรู้เกษตรแผนใหม่และความรู้ที่เป็นภูมิปัญญาชาวบ้าน การทำเกษตรแผนใหม่ เช่น การปลูกและการดูแลรักษา การแปรรูปผลผลิตทางการเกษตร อาจมีการ

ให้ประกาศนียบัตรด้วย การเรียนรู้ภูมิปัญญาชาวบ้าน เช่น การศึกษาแมลงที่มีประโยชน์ พืชผักพื้นเมืองกินได้ การทำน้ำตาลมะพร้าวและน้ำตาลโตนด ฯลฯ

4. ประเภทจำหน่ายสินค้าและผลิตภัณฑ์เกษตร สินค้าหัตถกรรมพื้นเมืองของเกษตรกรของใช้และของที่ระลึกต่าง ๆ ผลไม้สด ดอกไม้สด เมล็ดพันธุ์พืชที่น่าสนใจ ให้นักท่องเที่ยวซื้อไปปลูก

5. ประเภทให้ดูทางธุรกิจ ช่วงที่ธุรกิจอื่น ๆ ประสบปัญหาจากธุรกิจตกต่ำ ให้นักท่องเที่ยวส่วนหนึ่งเดินทางมาเพื่อหาข้อมูลในการทำธุรกิจเกี่ยวกับการเกษตร เพราะเป็นธุรกิจที่ให้ผลตอบแทนเร็ว การท่องเที่ยวในลักษณะนี้นอกจากจะช่วยเอื้อประโยชน์ให้กับเกษตรกรแล้วยังเป็นหนทางหนึ่งที่ช่วยภาคเอกชนที่รับผลกระทบจากภาวะเศรษฐกิจในปัจจุบันอีกด้วย

2.6.3 ขั้นตอนการจัดการท่องเที่ยวเชิงเกษตร

เจ้าของผู้จัดนำเที่ยวรวมถึงมัคคุเทศก์และพนักงานท่องเที่ยว บุคคลที่ 3 กลุ่มที่เกี่ยวข้องกันจะต้องรู้วิธีการจัดการอย่างมีระบบในการท่องเที่ยว

เริ่มต้นจากเจ้าของสวนหรือกลุ่มเกษตรกรผู้ดำเนินการ ตัดสินใจว่าจะจัดส่วนหนึ่งของสวนเป็นสถานที่บริการท่องเที่ยว สามารถรองรับนักท่องเที่ยว กำหนดเส้นทางเดินชมสวน แบบเป็นวงรอบหรือวงกลมดีกว่า เพื่อป้องกันนักท่องเที่ยวเดินซ้ำย่ำทาง มีจุดสาธิตการเก็บผลผลิต

มีจุดแบ่งผลไม้ให้ลองชิม และมุมจำหน่าย บางแห่งมีแปลงสาธิตไว้เพื่อรองรับบริการนำเที่ยวโดยเฉพาะเจ้าหน้าที่บริษัทนำเที่ยวรวมถึงมัคคุเทศก์นำชม จะต้องมีความรอบรู้ในเรื่องต่าง ๆ ของการท่องเที่ยวเชิงเกษตร ประคองผู้แทนเจ้าของสวน เพื่อตอบข้อมูลนำชมและจะต้องรู้ว่า สิ่งใดควรปฏิบัติ สิ่งใดไม่ควรปฏิบัติ ทำหน้าที่เหมือนคนกลาง จะต้องอธิบายวิธีการเตรียมตัวเที่ยว ให้นักท่องเที่ยวทราบ รวมทั้งข้อห้าม ข้อปฏิบัติ เพื่อนักท่องเที่ยวจะได้เตรียมตัว นอกจากนั้นจะต้องเสนอข้อควรคิดพิจารณาเมื่อเที่ยว นักท่องเที่ยวจะได้รับประโยชน์อะไร เพลิดเพลินชมพรรณไม้ ชิม ลิ้มรสผลไม้อร่อยอย่างไร และเอกสารแนะนำ การเตรียมตัวเดินทาง เตรียมอุปกรณ์เครื่องใช้เดินทาง เพราะสภาพของแหล่งท่องเที่ยวมีการจัดการที่แตกต่างกัน

นักท่องเที่ยวไม่เพียงแต่มีการเตรียมตัวเดินทาง เตรียมอุปกรณ์ของใช้ ยังต้องรอบรู้วิธีการปฏิบัติตัวเมื่อจะเที่ยว สิ่งหนึ่งคือ ต้องไม่ขีดเขียนทั้งเจ้าของสวนและต้นไม้เช่นกัน อาทิ เมื่อเห็นผลไม้ออกลูกสะพรั่งอยู่บนต้น ก็ควรจะหามุมถ่ายรูปให้สวยงาม ไม่ควรใช้มือแตะ จับ เค็ด หากเป็นต้นที่เจ้าของอนุญาตให้เก็บเอาได้ ก็ควรใช้กรรไกรตัดออกมาตามที่เขาสาธิตให้ชม เพื่อให้กิ่งบอบช้ำ แม้อายุรูปก็เช่นกันต้องระวังมิให้เหยียบหรือเบียดกิ่งจนต้นหักเสียหายได้

การบริหารจัดการ วิธีการจัดนำเที่ยว และการเตรียมตัวของนักท่องเที่ยวนับเป็นส่วนสำคัญของการจัดนำเที่ยวแบบเชิงเกษตร หากมีวิธีการจัดระเบียบที่ดีแล้ว ย่อมเป็นผลให้มีการจัดการท่องเที่ยวแบบยั่งยืนได้

เอกสารนี้เป็นเอกสารที่สงวนไว้สำหรับการใช้งานเพื่อการศึกษาเท่านั้น ไม่อนุญาตให้นำไปใช้ประโยชน์ด้านการค้า ไม่ว่าจะกรณีใดๆทั้งสิ้น อีกทั้งห้ามมิให้ดัดแปลงเนื้อหา และต้องอ้างอิงถึงเจ้าของเอกสารทุกครั้งที่มีการนำไปใช้

แนวทางบริหารจัดการของเจ้าของสวน

- จัดเตรียมสถานที่นำชม ควรเป็นเส้นทางวงรอบ เพื่อให้นักท่องเที่ยวได้เห็นจริง
- หากมีมุมสาธิตควรจัดเจ้าหน้าที่เตรียมการสาธิตให้ชม
- มีเจ้าหน้าที่นำชม สามารถอธิบายสิ่งต่าง ๆ ได้ดี
- จัดมุมสถานที่พักผ่อน จัดมุมบริการอาหารและเครื่องดื่ม และจำหน่ายสินค้า ผลิตภัณฑ์สินค้าของที่ระลึกด้วย
- จัดเตรียมอุปกรณ์ที่ทิ้งขยะ แยกเปียก/แห้ง
- มีบริการห้องสุขาที่สะอาด

แนวทางการบริหารจัดการผู้ประกอบการนำเที่ยวและมัคคุเทศก์

- ต้องรอบรู้สถานที่ /สวน แห่งนั้นอย่างละเอียด เพื่อให้ข้อมูลการตัดสินใจการเตรียมตัวแก่นักท่องเที่ยวได้
- รู้ข้อควรปฏิบัติและข้อห้าม การท่องเที่ยวการเกษตรและการถ่ายทอดให้กับนักท่องเที่ยวมีความเข้าใจก่อนเดินทาง
- หลังการนำชมแล้ว ควรหาเวลาให้นักท่องเที่ยวมีโอกาสแลกเปลี่ยนความคิดเห็น 15-20 นาที ระหว่างการเดินทางกลับ หรือเป็นการประเมินผลการชมสถานที่นั้น ๆ เพื่อนำไปปรับปรุงได้

แนวทางการเตรียมตัวไปท่องเที่ยวในรูปแบบท่องเที่ยวเชิงเกษตร ไร่โพพรรณ แก้วสุริยะ(2542)

- เป็นผู้ที่สนใจการทำเกษตรแต่ละสาขาที่จะไปชม
- มีการเตรียมตัวเดินทางและเตรียมอุปกรณ์ของใช้ให้พร้อม ตามที่ผู้จัดรายการแนะนำ
- หากมีความชอบถ่ายภาพเป็นที่ระลึกแล้ว ควรเตรียมกล้องและฟิล์มไปให้พร้อมและมากพอ เหลือใช้ดีกว่าไม่พอ
- ปฏิบัติตามข้อห้ามและข้อแนะนำของแต่ละสถานที่ เพราะต้นไม้และธรรมชาติรอบด้านนั้นมีความอ่อนไหวและเปราะบาง
- มีจิตสำนึกต่อการรักษาสภาพแวดล้อม เพื่อให้สถานที่ท่องเที่ยวที่ไปเยือนมีสภาพแวดล้อมที่ดี สะอาดและสวยงาม

2.7 ศูนย์วิจัยพืชสวนชุมพร

ศูนย์วิจัยพืชสวน (2542) ศูนย์วิจัยพืชสวนชุมพร เป็นศูนย์ฯ เก่าแก่ในสังกัดของสถาบันวิจัยพืชสวนกรมวิชาการ ซึ่งมีประวัติการก่อตั้งมานานร่วม 40 ปี พืชที่รับผิดชอบในการค้นคว้าวิจัยภายใต้นโยบายของกรมวิชาการเกษตร ส่วนใหญ่เป็นพืชที่สามารถปลูกและนำไปเผยแพร่ให้เกษตรกรปลูกได้หลายภูมิภาค โดยเฉพาะในเขตภาคใต้และจังหวัดที่อยู่บริเวณแนวชายฝั่งทะเล

เอกสารนี้เป็นเอกสารที่สงวนไว้สำหรับการใช้งานเพื่อการศึกษาเท่านั้น ไม่อนุญาตให้นำไปใช้ประโยชน์ด้านการค้า ไม่ว่าจะกรณีใดๆทั้งสิ้น อีกทั้งห้ามมิให้ดัดแปลงเนื้อหา และต้องอ้างอิงถึงเจ้าของเอกสารทุกครั้งที่มีการนำไปใช้

หมด พืชที่นำมาศึกษาวิจัยบางชนิดเป็นพืชดั้งเดิมในท้องถิ่น บางชนิดเป็นพืชที่นำเข้ามาจากประเทศเพื่อนบ้าน เพื่อศึกษาความเป็นไปได้ในการตลาด และสภาพแวดล้อมภายในประเทศ ความแปลกใหม่ในพืชที่ปลูก จึงเป็นจุดสนใจและมีผู้เข้าเยี่ยมชมกิจการของศูนย์ปีหนึ่ง ๆ ค่อนข้างมาก

ประวัติความเป็นมา ศูนย์วิจัยพืชสวนชุมพร มีเนื้อที่ 1,760 ไร่ เริ่มก่อตั้งในปี พ.ศ. 2503 การก่อตั้งระยะแรกเป็นสถานกสิกรรม สังกัดกองค้นคว้าทดสอบ กรมการกสิกรรม กระทรวงเกษตรและสหกรณ์

ต่อมาได้เปลี่ยนชื่อเป็น สถานีทดลองพืชสวนแล้วสังกัดกองพืชสวน กรมวิชาการเกษตร และในปี พ.ศ. 2525 ยกฐานะเป็นศูนย์วิจัยพืชสวนชุมพร สังกัดสถาบันวิจัยพืชสวน กรมวิชาการเกษตร กระทรวงเกษตรและสหกรณ์

สถานที่ตั้ง ศูนย์วิจัยพืชสวนชุมพร ตั้งอยู่เลขที่ 70 หมู่ 2 ตำบลวิสัยใต้ อำเภอสวี จังหวัดชุมพร ติดถนนสายเอเชีย เส้นทางหลวงหมายเลข 41 ห่างจากตัวจังหวัดชุมพรไปทางทิศใต้ ระหว่างเส้นทางชุมพร – หลังสวน 30 กิโลเมตร และห่างจากกรุงเทพมหานคร 522 กิโลเมตร

สภาพพื้นที่ พื้นที่ส่วนใหญ่เป็นที่ราบน้ำท่วมขัง สภาพดินมีความอุดมสมบูรณ์ต่ำ ลักษณะเนื้อดินเป็นดินร่วนปนทราย และดินร่วนเหนียวปนทราย การระบายน้ำในดินค่อนข้างเร็ว ช่วงฤดูฝนระดับน้ำใต้ดินอยู่ต่ำกว่าระดับใต้ผิวดินไม่ถึง 1 เมตร ช่วงฤดูแล้ง สภาพดินจะแน่นแข็ง น้ำซึมผ่านได้ยาก ปฏิกิริยาดิน (pH) อยู่ระหว่าง 5.1-5.5

หน้าที่ความรับผิดชอบ

1. รับผิดชอบค้นคว้าวิจัยพืชสวนภายใต้กรอบนโยบายที่ทางกรมวิชาการเกษตร ได้กำหนดไว้เพื่อแก้ปัญหาให้แก่เกษตรกร ระดับท้องถิ่น ระดับภาค และระดับประเทศ
2. พัฒนางานวิจัยเพื่อให้สามารถนำไปปรับใช้ให้เกิดประโยชน์ต่อเกษตรกรมากที่สุด
3. ประสานความร่วมมือกับหน่วยงานอื่นทั้งภาครัฐ เอกชนและหน่วยงานระหว่างประเทศ
4. เผยแพร่ความรู้และเทคโนโลยีเพื่อพัฒนาคุณภาพ บุคลากรของหน่วยงาน ภาครัฐ ภาคเอกชน และผู้สนใจ
5. ถ่ายทอดวิชาการ และฝึกอบรมแก่เกษตรกรระดับผู้นำ เจ้าหน้าที่ส่งเสริมการเกษตรและหน่วยงานอื่น ๆ ที่เกี่ยวข้อง

พืชที่รับผิดชอบ

คั้นคว่ำวิจัยพืชสวนเศรษฐกิจ ได้แก่ มะพร้าวอุตสาหกรรม มะพร้าวเพื่อบริโภคผลอ่อน โกโก้ กาแฟ สับปะรด พืชสมุนไพร เครื่องเทศจำพวก พริกไทย ดีปลี จันทน์เทศ ขมิ้น วานิลลา กฤษณา และพืชอื่น ๆ ที่นำมาศึกษาวิจัยร่วมในสวนมะพร้าว ได้แก่ พืชสกุลระกำ มะเฟือง มะละกอ และผักพื้นบ้าน ฯลฯ

การคั้นคว่ำวิจัยดำเนินการครบทุกสาขาวิชา ได้แก่ ด้านพืชศาสตร์ ปรับปรุงการผลิต อารักขาพืช วิทยาการด้านพันธุ์และเมล็ดพันธุ์ วิทยาการหลังการเก็บเกี่ยว และนำผลการคั้นคว่ำวิจัยมาพัฒนาให้เหมาะสมกับสภาพท้องถิ่นเพื่อเผยแพร่สู่เจ้าหน้าที่ส่งเสริมการเกษตร เกษตรกร และผู้สนใจทั่วไป



เอกสารนี้เป็นเอกสารที่สงวนไว้สำหรับการใช้งานเพื่อการศึกษาเท่านั้น ไม่อนุญาตให้นำไปใช้ประโยชน์ด้านการค้า ไม่ว่าจะกรณีใดๆทั้งสิ้น อีกทั้งห้ามมิให้ดัดแปลงเนื้อหา และต้องอ้างอิงถึงเจ้าของเอกสารทุกครั้งที่มีการนำไปใช้

บทที่ 3 วิธีการวิจัย

วิธีการศึกษาสามารถแบ่งออกเป็น 2 ส่วน คือ การเก็บรวบรวมข้อมูล และการวิเคราะห์ข้อมูล โดยการเก็บรวบรวมข้อมูลมีทั้งข้อมูลปฐมภูมิและข้อมูลทุติยภูมิ

1. **ข้อมูลปฐมภูมิ** เป็นการสัมภาษณ์นักวิชาการ พนักงานเกษตร และลูกจ้างของศูนย์วิจัยพืชสวนชุมพร นักท่องเที่ยวและเจ้าหน้าที่จัดทัวร์ของบริษัทเอกชน และเจ้าหน้าที่ของการท่องเที่ยวแห่งประเทศไทย ตลอดจนเจ้าหน้าที่ของกรมวิชาการเกษตร
2. **ข้อมูลทุติยภูมิ** การศึกษาและค้นคว้าจากเอกสารงานวิจัยที่เกี่ยวข้อง ตลอดจนข้อมูลที่หน่วยงานราชการได้เก็บรวบรวมไว้ เช่น กรมส่งเสริมการเกษตร กรมวิชาการเกษตร สถาบันวิจัยพืชสวน การท่องเที่ยวแห่งประเทศไทย และห้องสมุดต่าง ๆ

การวิเคราะห์ข้อมูล

1. นำข้อมูลที่ได้มาเปรียบเทียบกับทฤษฎีหรือรูปแบบอื่น ๆ
2. นำเสนอข้อมูลที่ได้ในรูปแบบภาพ
3. สรุปแนวทางการดำเนินงาน ปัญหาและอุปสรรค
4. เสนอแนวทางแก้ไข

เอกสารนี้เป็นเอกสารที่สงวนไว้สำหรับการใช้งานเพื่อการศึกษาเท่านั้น ไม่อนุญาตให้นำไปใช้ประโยชน์ด้านการค้า ไม่ว่ากรณีใดๆทั้งสิ้น อีกทั้งห้ามมิให้ดัดแปลงเนื้อหา และต้องอ้างอิงถึงเจ้าของเอกสารทุกครั้งที่มีการนำไปใช้

บทที่ 4

ผลการศึกษา

ลักษณะการทำงานขั้นตอนการดำเนินงานของศูนย์วิจัยพืชสวนชุมพร การดำเนินงานของศูนย์วิจัยพืชสวนชุมพร จะแบ่งหน้าที่รับผิดชอบตามลำดับ โดยผู้อำนวยการศูนย์ฯ จะเป็นผู้ดูแลและกระจายงานให้แก่ฝ่ายดังนี้

1. ฝ่ายอำนวยการจะรับผิดชอบ
 - งานธุรการ-บัญชี-พัสดุ-การเงิน
 - งานบริการฝ่ายไร่
 - งานพัฒนาและถ่ายทอดเทคโนโลยี ซึ่งจะรับผิดชอบในส่วนของการท่องเที่ยวเชิงเกษตรด้วย
 - งานประสานงานและแผนงานวิชาการ
2. กลุ่มพืชศาสตร์รับผิดชอบ
 - งานปรับปรุงพันธุ์
 - งานเทคโนโลยีชีวภาพ
 - งานสรีระวิทยาพันธุ์พืช
 - งานพันธุศาสตร์
3. กลุ่มปรับปรุงการผลิตรับผิดชอบ
 - งานเขตกรรม
 - งานปลูกพืช
 - งานวิทยาการวัชพืช
 - งานสรีระวิทยา
4. กลุ่มวิทยาการเมล็ดพันธุ์
 - งานวิจัยวิทยาการด้านเมล็ดพันธุ์
 - งานผลิตเมล็ดพันธุ์
5. กลุ่มวิทยาการหลังการเก็บเกี่ยว
 - งานเก็บเกี่ยว
 - งานเก็บรักษา
 - งานวิจัยทดสอบคุณภาพ

เอกสารนี้เป็นเอกสารที่สงวนไว้สำหรับการใช้งานเพื่อการศึกษาเท่านั้น ไม่อนุญาตให้นำไปใช้ประโยชน์ด้านการค้า ไม่ว่ากรณีใดๆทั้งสิ้น อีกทั้งห้ามมิให้ดัดแปลงเนื้อหา และต้องอ้างอิงถึงเจ้าของเอกสารทุกครั้งที่มีการนำไปใช้

- งานวิจัยการแปรสภาพและพัฒนาการผลิตภัณฑ์
- 6. กลุ่มอารักขาพืชรับผิดชอบ
- งาน โรคพืชและจุลชีววิทยา
- งานกฏและสัตววิทยา

รูปแบบกิจกรรมการท่องเที่ยวเชิงเกษตรของศูนย์วิจัยพืชสวนชุมพร

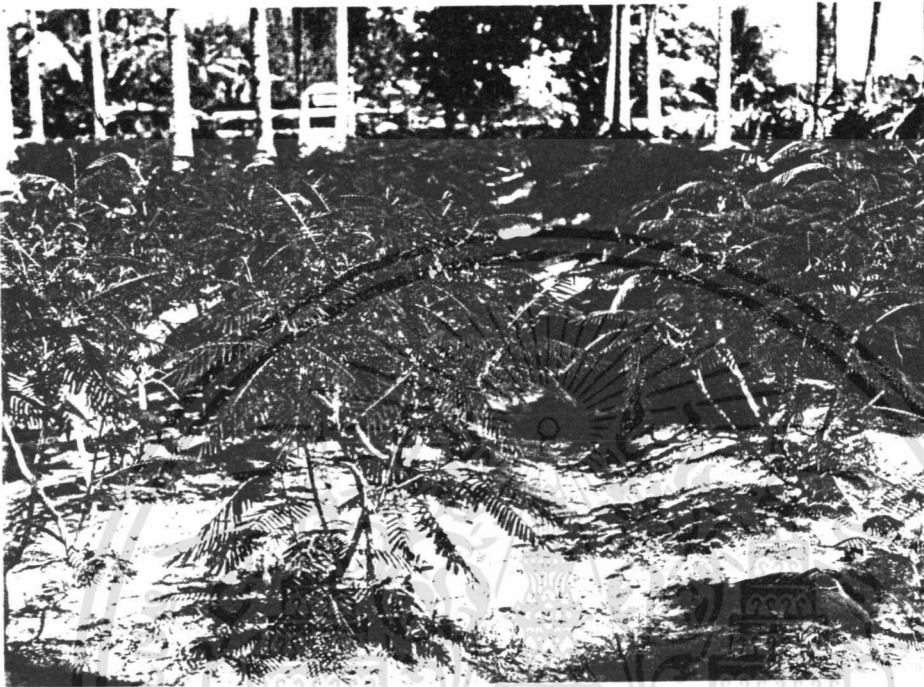
การท่องเที่ยวเชิงเกษตรของศูนย์วิจัยพืชสวนชุมพร มีกิจกรรมรองรับนักท่องเที่ยวและผู้เข้าชมที่หลากหลายรูปแบบแตกต่างกันออกไป ขึ้นอยู่กับจุดประสงค์ของนักท่องเที่ยวระยะเวลาในการท่องเที่ยว ปริมาณของนักท่องเที่ยว กลุ่มอายุและเพศของนักท่องเที่ยว ซึ่งกิจกรรมแต่ละอย่างจะแตกต่างกันออกไปดังนี้

1. ประเภทนักท่องเที่ยวร่วมกิจกรรมระยะสั้น นักท่องเที่ยวที่แวะประเภนี้จะเป็นนักท่องเที่ยวที่อยู่ในเขตพื้นที่ละแวกจังหวัดใกล้เคียง หรือนักท่องเที่ยวที่มีเวลาจำกัดในการท่องเที่ยว กิจกรรมสำหรับนักท่องเที่ยวประเภทนี้ก็คือ เข้าไปชมแปลงปลูกพืชต่าง ๆ ที่อยู่ไม่ไกลจากศูนย์แล้วแต่นักท่องเที่ยวจะเลือกเข้าไปชมพืชอะไร เช่น

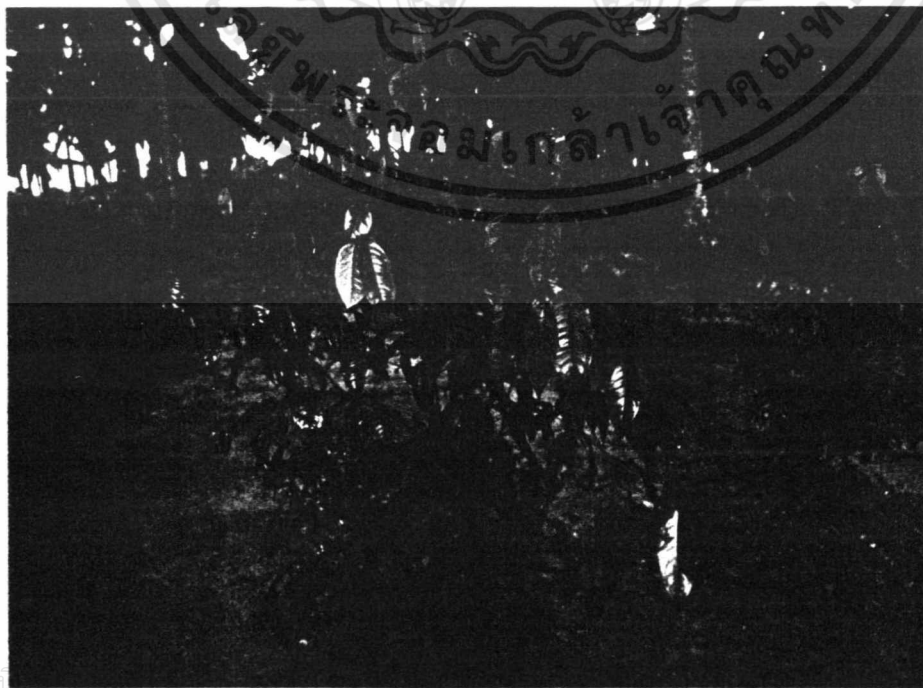
- แปลงปลูกมะพร้าวอุตสาหกรรม
- แปลงปลูกมะพร้าวบริโภคผลอ่อน
- แปลงปลูกโกโก้
- แปลงปลูกกาแฟ
- แปลงปลูกสับปะรด

ซึ่งเป็นพืชหลักที่ทางศูนย์นำมาวิจัย โดยส่วนใหญ่เจ้าหน้าที่ของฝ่ายถ่ายทอดเทคโนโลยีที่เป็นผู้รับผิดชอบจะแนะนำให้นักท่องเที่ยวที่แวะเลือกเข้าไปชมแปลงปลูกมะพร้าวอุตสาหกรรม เพราะในแปลงมะพร้าวมีพืชที่นำมาปลูกภายใต้ร่มเงาในสวนมะพร้าวเพื่อศึกษาความเป็นไปได้ในด้านการผลิต เช่น ผักพื้นเมืองจะมี เกลียง ชะอม มันปู ผักกุ่ม พืชสกุลกระถาง กระวาน อบเชย หมากรุก แปะชันฝรั่ง ซึ่งนักท่องเที่ยวที่แวะจะได้ชมและได้รับความรู้มากกว่าเลือกเข้าไปชมแปลงพืชอื่นๆ และเจ้าหน้าที่ก็จะบรรยายรายละเอียดที่เกี่ยวข้องต่างๆ เช่น วิธีการดูแลพืชที่ปลูกภายใต้ร่มเงาของมะพร้าว วิธีการใส่ปุ๋ย ช่วงที่จะเก็บผลผลิต แก่นักท่องเที่ยว เสร็จแล้วจะให้นักท่องเที่ยวไปชมและซื้อผลิตภัณฑ์ของที่ระลึกต่างๆ

ภาพที่ 1 แสดงภาพของชะอมที่ปลูกในแปลงมะพร้าว



ภาพที่ 2 แสดงภาพของเห็บที่ยังที่ปลูกในแปลงมะพร้าว



เอกสารนี้
ไม่ว่ากรณีใดๆทั้งสิ้น อีกทั้งห้ามมิให้ตัดแปลงเนื้อหา และต้องอ้างอิงถึงเจ้าของเอกสารทุกครั้งที่มีการนำไปใช้

ระโยชน์ด้านการค้า

2. ประเภทให้นักท่องเที่ยวพักแรมในศูนย์เป็นหมู่คณะ

นักท่องเที่ยวประเภทนี้บางกิจกรรมก็ไม่สามารถร่วมทำกันได้ และการเยี่ยมชมบางแปลงต้องงด เพราะปริมาณนักท่องเที่ยวมากเกินไปจนจะรองรับได้ เช่น กิจกรรมเกี่ยวกับการเพาะกล้าพันธุ์ของพืชต่างๆ เพราะโรงเพาะชำมีขนาดเล็ก จึงต้องใช้วิธีการอธิบายจากเจ้าหน้าที่แทน ส่วนมากจะทำกิจกรรมที่สามารถนั่งรถเข้าไปถึง เช่น ดูแปลงกาแฟ แปลงโกโก้ แปลงมะพร้าว บางครั้งหากมีเวลาไม่มากก็จะอธิบายรายละเอียดบนรถ นอกจากเยี่ยมชมในแปลงแล้วยังมีการพาไปเยี่ยมชมการปฏิบัติงานต่างๆด้วย เช่น งานการทำสิ่งประดิษฐ์ การแปรรูปผลิตภัณฑ์ กิจกรรมในช่วงกลางคืน ก็จะมีการบรรยายสรุป มีการฉายสไลด์ วีดีโอ ในเรื่องต่างๆที่เกี่ยวกับงานวิจัยของศูนย์ และร่วมกันทำกิจกรรมนันทนาการเช่น เล่นเกมส์ ตอบปัญหาชิงรางวัล ที่พักสำหรับนักท่องเที่ยวที่มากันเป็นหมู่คณะ ทางศูนย์ฯ จะมีที่พักรองรับในลักษณะของการพักรวมกลุ่มกัน มีอาคารห้องพัก 2 หลัง แบ่งเป็นชายกับหญิง

ภาพที่ 3 แสดงภาพของคณะดูงานในแปลงกาแฟ



เอกสารนี้เป็นเอกสารที่สงวนไว้สำหรับการใช้งานเพื่อการศึกษาเท่านั้น ไม่อนุญาตให้นำไปใช้ประโยชน์ด้านการค้า ไม่ว่าจะกรณีใดๆทั้งสิ้น อีกทั้งห้ามมิให้ตัดแปลงเนื้อหา และต้องอ้างอิงถึงเจ้าของเอกสารทุกครั้งที่มีการนำไปใช้

ภาพที่ 4 แสดงภาพของคณะดูงานบนรถ



3. ประเภทอบรมให้ความรู้ทางด้านการเกษตร นักท่องเที่ยวประเภทนี้ส่วนมากจะเป็นเกษตรกรที่หน่วยงานต่างๆพาเข้ามาเที่ยว โดยเน้นการอบรมให้ความรู้ในการประกอบอาชีพการเกษตร ระยะเวลาที่ใช้ อย่างน้อย 2 วัน จึงมีกิจกรรมต่างๆเพิ่มขึ้น เช่น การพานักท่องเที่ยวเยี่ยมชมแปลงสาธิต เจ้าหน้าที่จึงต้องอธิบายขั้นตอนตั้งแต่เริ่มเพาะพันธุ์ การดูแลรักษา การเก็บเกี่ยวผลผลิต เช่น การแปรรูปมะพร้าว เป็นมะพร้าวขึ้นเล็กรอบแห้ง รูนจากน้ำมะพร้าวในน้ำเชื่อม ผู้ศึกษาขอยกตัวอย่างของการทำมะพร้าวขึ้นเล็กรอบแห้งมาเสนอเป็นตัวอย่าง

ส่วนประกอบและอัตราส่วน

| | | |
|----------------------------|-----|----------|
| - เนื้อมะพร้าวที่สไลด์แล้ว | 7 | กิโลกรัม |
| - น้ำตาลทราย | 120 | กรัม |
| - เกลือ | 10 | กรัม |

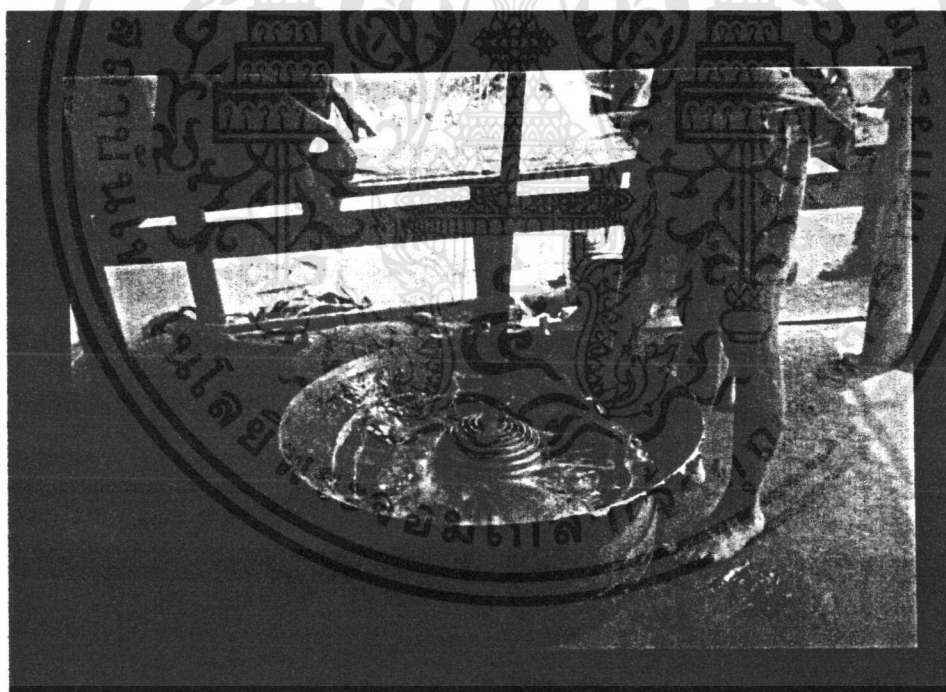
กรรมวิธีการผลิต

นำมะพร้าวผลที่กิน (อายุ 8 เดือน) มาผ่าแล้วแยกเอาเนื้อออกจากกะลา ปาดเอาส่วนผิวสีน้ำตาลออก แล้วนำไปล้างน้ำให้สะอาด นำมาสไลด์ (ฝาน) ด้วยมีดปอกผลไม้ตามความหนาของเนื้อมะพร้าวจะได้มะพร้าวชิ้นบาง ๆ ตามความยาว จากนั้นนำเนื้อมะพร้าวที่สไลด์แล้ว มาผสมกับเกลือและน้ำตาลตามอัตราส่วน คลุกเคล้าให้เข้ากัน แล้วนำไปแช่ตู้เย็นไว้ 1 คืน เพื่อให้เอกสารนี้เป็นเอกสารที่สงวนไว้สำหรับการใช้งานเพื่อการศึกษาเท่านั้น ไม่อนุญาตให้นำไปใช้ประโยชน์ด้านการค้า ไม่ว่าจะกรณีใดๆทั้งสิ้น อีกทั้งห้ามมิให้ดัดแปลงเนื้อหา และต้องอ้างอิงถึงเจ้าของเอกสารทุกครั้งที่มีการนำไปใช้

ส่วนผสมเข้ากันได้ดียิ่งขึ้น วันต่อมา นำไปเผในตะแกรงเพื่อเข้าเตาอบลมร้อน โดยการอบที่อุณหภูมิ 60 °C ใน 10 ชั่วโมงแรก หลังจากนั้น เพิ่มเป็น 75°C (อบต่อไปอีก 8 ชั่วโมง จะได้มะพร้าวขึ้นเล็กน้อยแห้ง สีครีม กลิ่นหอม และแห้งสนิท ปล่อยให้เย็นแล้วนำมาบรรจุเป็นผลิตภัณฑ์จำหน่ายต่อไป)

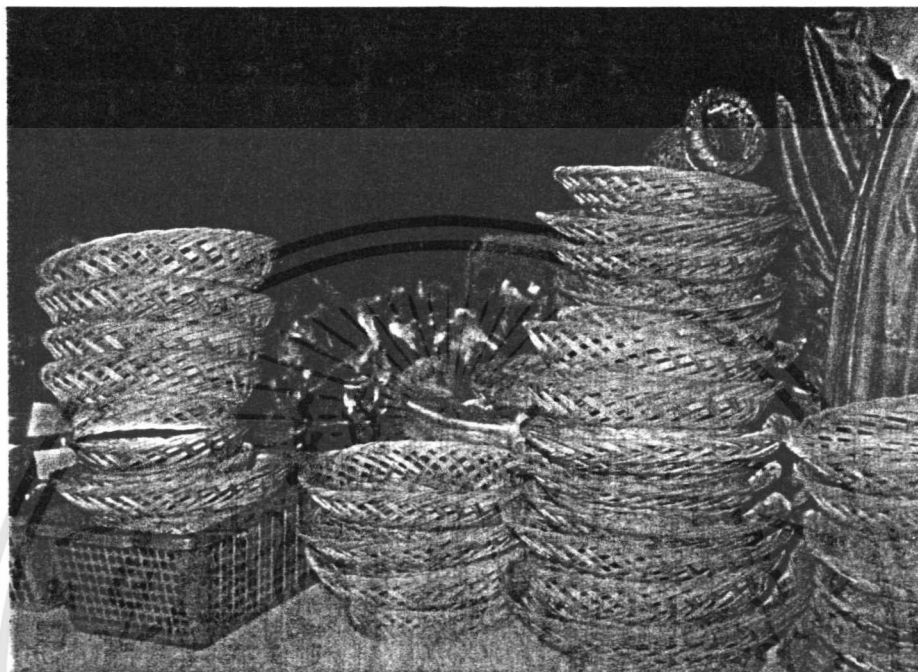
นอกจากนี้ยังมีผลิตภัณฑ์อาหาร-เครื่องดื่มจากสับปะรด ผลิตภัณฑ์จากเชื้อหุ้มเมล็ดโกโก้ (โกโก้เยลลี่) เป็นต้น

ภาพที่ 5 แสดงการสาธิตทำน้ำตาลมะพร้าว



เอกสารนี้เป็นเอกสารที่สงวนไว้สำหรับการใช้งานเพื่อการศึกษาเท่านั้น ไม่อนุญาตให้นำไปใช้ประโยชน์ด้านการค้า ไม่ว่าจะกรณีใดๆทั้งสิ้น อีกทั้งห้ามมิให้ดัดแปลงเนื้อหา และต้องอ้างอิงถึงเจ้าของเอกสารทุกครั้งที่มีการนำไปใช้

ภาพที่ 6 แสดงภาพกระจัดที่ผู้อบรมฝึกทำ



3. ประเภทจำหน่ายสินค้าและผลิตภัณฑ์เกษตร นักท่องเที่ยวประเภทนี้มีจุดมุ่งหมายที่จะมาซื้อสินค้า ผลิตภัณฑ์เกษตร อาจจะเป็นผู้ที่เดินทางผ่านไปมาหรือผู้ที่สนใจมาซื้อโดยตรงก็ได้ โดยเจ้าหน้าที่เพียงแค่อธิบายถึงประโยชน์ของผลิตภัณฑ์ วิธีการใช้ วิธีการเก็บรักษาผลิตภัณฑ์ ให้นักท่องเที่ยวทราบและบริการนักท่องเที่ยว..อย่างสุภาพและเป็นกันเองให้นักท่องเที่ยวเกิดความรู้สึกประทับใจในบริการ

เอกสารนี้เป็นเอกสารที่สงวนไว้สำหรับการใช้งานเพื่อการศึกษาเท่านั้น ไม่อนุญาตให้นำไปใช้ประโยชน์ด้านการค้า ไม่ว่ากรณีใดๆทั้งสิ้น อีกทั้งห้ามมิให้ดัดแปลงเนื้อหา และต้องอ้างอิงถึงเจ้าของเอกสารทุกครั้งที่มีการนำไปใช้

ตารางที่ 5 แสดงราคาของผลิตภัณฑ์ที่ศูนย์วิจัยจำหน่าย

| ชนิดผลิตภัณฑ์ | ราคา |
|------------------------------|--------|
| ดอกไม้ประดิษฐ์ | 30 บาท |
| กระดาษ | 35 บาท |
| น้ำตาลมะพร้าว กิโลละ | 16 บาท |
| วุ้นมะพร้าวขาวคละ | 25 บาท |
| มะพร้าวขึ้นเล็กน้อยแห้งชองละ | 10 บาท |
| พันธุ์มะพร้าว ต้นละ | 10 บาท |
| ต้นกล้าโกโก้ ต้นละ | 5 บาท |
| ต้นกล้ากาแฟ ต้นละ | 3 บาท |

ที่มา : (ศูนย์วิจัยพืชสวนชุมพร, 2542)

ภาพที่ 7 แสดงภาพผลิตภัณฑ์ของทีระลัก



ภาพที่ 8 แสดงภาพการชื้อน้ำตาลมะพร้าว



เอกสารนี้เป็นเอกสารที่สงวนไว้สำหรับการใช้งานเพื่อการศึกษาเท่านั้น ไม่อนุญาตให้นำไปใช้ประโยชน์ด้านการค้า
ไม่ว่ากรณีใดๆทั้งสิ้น อีกทั้งห้ามมิให้ดัดแปลงเนื้อหา และต้องอ้างอิงถึงเจ้าของเอกสารทุกครั้งที่มีการนำไปใช้

ตารางที่ 6 แสดงบันทึกผู้เข้าเยี่ยมชมศูนย์วิจัยในช่วง มีค.35 - พค. 43

| ลำดับ | ว/ด/ป | คณะดูงาน | จำนวนคน |
|-------|---------------------|--|---------|
| 1 | 10 ธค. 39 | คณะเกษตรกรประเทศศรีลังกา | 56 |
| 2 | 18 กพ. - 16 มีค. 40 | เจ้าหน้าที่จากประเทศไนจีเรีย | 7 |
| 3 | 2 กค. 40 | คณะเจ้าหน้าที่พัฒนาชุมชน และเกษตรกรเขตลาดกระบัง | 120 |
| 4 | 30 สค. 40 | อธิบดีกรมวิชาการเกษตร (ดร.วิจิตร เบญจศีล)และคณะ | 5 |
| 5 | 16 ตค. 40 | ผู้เชี่ยวชาญจากกรมวิชาการเกษตร | 3 |
| 6 | 22 มค. 41 | คณะครูอาจารย์และนักเรียน โรงเรียนสตรีวิทยา | 140 |
| 7 | 13 กพ. 41 | รองอธิบดี กรมวิชาการเกษตร(ดร.เลิศ สยमानนท์) และคณะ | 4 |
| 8 | 20 มีค. 41 | ผู้เชี่ยวชาญจาก CIRAD | 2 |
| 9 | 10 มีย. 41 | อธิบดีกรมวิชาการเกษตร (ดร.อนันต์ คาโวคม)และคณะ | 5 |
| 10 | 17 สค. 41 | เจ้าหน้าที่จาก ส.ว.พ. 8 | 12 |
| 11 | 8 กย. 41 | คณะเจ้าหน้าที่ จากประเทศจีน | 5 |
| 12 | 23 พย. 41 | คณะเจ้าหน้าที่จากสหภาพมา | 9 |
| 13 | 19 มค. 42 | อธิบดีกรมวิชาการเกษตรและคณะ ผู้อำนวยการการท่องเที่ยวแห่งประเทศไทย | 35 |
| 14 | 8 มีค. 42 | คณะอาจารย์และนักศึกษามหาวิทยาลัย ขอนแก่น | 18 |
| 15 | 24 มีค. 42 | คณะอาจารย์และนักศึกษามหาวิทยาลัยอัสสัมชัญ | 34 |
| 16 | 25 มีค.42 | เจ้าหน้าที่ ส.ป.ก. กรุงเทพฯ | 50 |
| 17 | 18 สค.42 | คณะเกษตรอำเภอทับสะแก และเกษตรกร | 40 |
| 18 | 10 กย. 42 | คณะเกษตรอำเภอบ้านแหลม จ. เพชรบุรี | 30 |
| 19 | 14-17 กย. 42 | คณะเจ้าหน้าที่และเกษตรกร จ.ทับสะแก จ.ประจวบฯ | 25 |

เอกสารนี้เป็นเอกสารที่สงวนไว้สำหรับการใช้งานเพื่อการศึกษาเท่านั้น ไม่อนุญาตให้นำไปใช้ประโยชน์ด้านการค้า
ไม่ว่ากรณีใดๆทั้งสิ้น อีกทั้งห้ามมิให้ดัดแปลงเนื้อหา และต้องอ้างอิงถึงเจ้าของเอกสารทุกครั้งที่มีการนำไปใช้

ตารางที่ 6 (ต่อ)

| ลำดับ | ว/ด/ป | คณะกรรมการ | จำนวนคน |
|-------|------------|--|---------|
| 20 | 23 ก.ย.42 | คณะเจ้าหน้าที่จากศูนย์วิจัยพืชสวนจันทบุรี | 4 |
| 21 | 2 ต.ค. 42 | คณะอบต.สุโขทัย | 60 |
| 22 | 12 ต.ค.42 | นักข่าวช่อง 7 | 3 |
| 23 | 19 ต.ค.42 | คณะอาจารย์และนักศึกษามหาวิทยาลัยเกษตรศาสตร์ | 40 |
| 24 | 21 ต.ค.42 | ผู้อำนวยการสถาบันวิจัยพืชสวน (นายประเสริฐ อุณพันธ์) และคณะ | 5 |
| 25 | 9 พ.ย.42 | คณะเจ้าหน้าที่รทส.สาขาชุมพรและเกษตรกรผู้นำ | 20 |
| 26 | 12 พ.ย.42 | เจ้าหน้าที่การท่องเที่ยวแห่งประเทศไทย | 3 |
| 27 | 26 ธ.ค.42 | คณะอาจารย์และนักศึกษามหาวิทยาลัยสงขลานครินทร์ วิทยาเขตปัตตานี | 51 |
| 28 | 14 ก.พ.43 | เจ้าหน้าที่จากสหภาพพม่า | 4 |
| 29 | 14 ก.พ.43 | เจ้าหน้าที่กรมส่งเสริมการเกษตร | 2 |
| 30 | 31 มี.ค.43 | นักวิชาการจากสำนักงานพัฒนาที่ดิน จ.สุราษฎร์ธานี | 12 |
| 31 | 7 เม.ย.43 | เจ้าหน้าที่จากสหภาพพม่า | 11 |
| 32 | 19 พ.ค.43 | คณะรองอธิบดีกรมวิชาการเกษตร | 9 |
| 33 | 20 พ.ค.43 | คณะนายอำเภอบางสะพาน จ.ประจวบ ฯ และเกษตรกร | 20 |

ที่มา : (ศูนย์วิจัยพืชสวน จังหวัดชุมพร , 2543)

ศักยภาพของการท่องเที่ยวเชิงเกษตรของศูนย์วิจัยพืชสวนชุมพร

ศูนย์วิจัยพืชสวนชุมพรมีเนื้อที่ 1,760 ไร่ มีพื้นที่ติดถนนใหญ่สายเอเชีย ห่างจากจังหวัดชุมพรไปทางอำเภอหลังสวน 30 กิโลเมตร ห่างจากกรุงเทพมหานคร 522 กิโลเมตร นับได้ว่าศูนย์วิจัยมีการคมนาคมที่สะดวกรวดเร็วใช้เวลาในการเดินทางไม่มาก

สภาพพื้นที่ของศูนย์วิจัย ฯ ดินมีความอุดมสมบูรณ์สูง มีแหล่งน้ำใช้ในการกิจการของศูนย์วิจัยฯ เพียงพอ มีการปลูกพืชในพื้นที่ โดยแบ่งออกเป็นกลุ่มพืชสวนเศรษฐกิจอุตสาหกรรม เช่นมะพร้าววริโภคผลแก่ มะพร้าววริโภคผลอ่อน สับปะรด กลุ่มพืชสมุนไพร-เครื่องเทศ

เช่นพริกไทย จันทร์เทศ ดีปลี กานพลู วานิลลา และกลุ่มพืชที่นำมาวิจัยร่วมในสวนมะพร้าว ได้แก่แพสชันฟรุต หมาก พืชสกุลระกำ อบเชย ผักพื้นเมืองต่าง ๆ อีกหลายชนิด

รูปแบบกิจกรรมการท่องเที่ยวเชิงเกษตรของศูนย์วิจัย ฯ มีการจัดรูปแบบที่น่าสนใจ มีกิจกรรมหลากหลายรูปแบบให้นักท่องเที่ยวเลือกและในแต่ละกิจกรรมล้วนมีความรู้ ความสนุกสนานให้กับนักท่องเที่ยวได้รับประโยชน์อย่างเต็มที่

การบริการด้านที่พักและอาหารแก่นักท่องเที่ยว ศูนย์วิจัย ฯ ก็มีรองรับนักท่องเที่ยว ได้เพียงพอ

ศูนย์วิจัยพืชสวนชุมพรถือได้ว่ามีศักยภาพความพร้อมอยู่ในระดับหนึ่งที่จะจัดการท่องเที่ยวเชิงเกษตรขึ้นให้เต็มรูปแบบ หากได้รับความร่วมมือและสนับสนุนจากหลาย ๆ ฝ่ายที่เกี่ยวข้องทั้งภาครัฐและภาคเอกชน

ปัญหาและอุปสรรคในการดำเนินงานท่องเที่ยวเชิงเกษตรของศูนย์วิจัยพืชสวนชุมพร

ปัญหาใหญ่ของการจัดรูปแบบการท่องเที่ยวเชิงเกษตรของศูนย์วิจัยคือ นโยบายของการท่องเที่ยวแห่งประเทศไทยที่ต้องการให้ศูนย์วิจัยมีรูปแบบกิจกรรมการท่องเที่ยวเชิงเกษตรควบคู่ไปกับเป็นจุดพักรถ จุดใหญ่ของรถที่จะลงไปภาคใต้หรือรถที่ขึ้นกรุงเทพฯ แต่ลักษณะรูปแบบของการจัดตั้งจุดพักรถกับรูปแบบการท่องเที่ยวเชิงเกษตรจะขัดแย้งกันมีความเป็นไปได้ที่แตกต่างกัน

ซึ่งปัญหานี้จะต้องมีการแก้ไขนโยบายแก้ไขระบบการบางอย่างเพื่อให้สอดคล้องกับรูปแบบของการท่องเที่ยวเชิงเกษตร

ปัญหาเกี่ยวกับงบประมาณในการจัดทำงบประมาณส่วนหนึ่งได้มาจาก OECF (เงินกู้เพื่อการท่องเที่ยว) ที่รัฐบาลจัดให้แต่จะต้องหาเอกชนเข้ามาร่วมลงทุนเพราะเฉพาะเงินจากรัฐบาลคงจะไม่พอ แต่ถ้าหากมีเอกชนเข้ามาร่วมจัดทำปัญหาที่จะตามมา คือ การแบ่งผลประโยชน์ รูปแบบของกิจกรรมต่าง ๆ จะมีธุรกิจเข้ามาเกี่ยวข้อง รายได้ที่เกิดขึ้นจะต้องมีการแบ่งผลประโยชน์ให้ลงตัว

แนวทางในการจัดรูปแบบการท่องเที่ยวเชิงเกษตรของศูนย์วิจัยพืชสวนชุมพร

รูปแบบที่เป็นอยู่ในปัจจุบันนั้นจนเป็นลักษณะของการศึกษาดูงานซะมากกว่ายังไม่ค่อยมีกิจกรรมของการท่องเที่ยวเข้ามาเกี่ยวข้องเชิงโยงเท่าที่ควร ดังนั้นทางศูนย์จะต้องนำเอากิจ

กรรมนันทนาการและการจัดจุดพักผ่อนหย่อนใจภายในศูนย์ที่มีลักษณะคล้ายคลึงกับธรรมชาติเพิ่มขึ้นอีก เพื่อไม่ให้รูปแบบกิจกรรมเกิดความน่าเบื่อ

และควรมีการเพิ่มรูปแบบขึ้นอีกเพื่อเป็นตัวเลือกของนักท่องเที่ยวเช่น

1. รูปแบบของการผจญภัย ซึ่งสามารถจัดทำได้ในช่วงเวลากลางคืนเช่น คูสัตว์ออกหากินตอนกลางคืน ซึ่งบริเวณใกล้เคียงกับศูนย์ฯ เป็นป่า สัตว์ป่าที่มีอยู่นานาชนิด นิยมเข้ามาหาอาหารกันในบริเวณศูนย์ฯ อาทิ ชะมด นางอาย กระรอก แมลงต่างๆ ที่เป็นศัตรูทำลายพันธุ์พืช
2. รูปแบบของการเดินและขี่จักรยานชมแปลงวิจัย ซึ่งนักท่องเที่ยวจะได้ออกกำลังกายไปด้วย เพราะพื้นที่ของศูนย์กว้างถึง 1,760 ไร่ และทุกๆ แปลงวิจัย มีถนนตัดผ่านสะดวกในการเดินทางและขี่จักรยาน
3. รูปแบบร่วมกิจกรรมประกอบอาหารรับประทานร่วมกัน เช่น ผักพื้นบ้านต่างๆ ที่มีอยู่ภายในศูนย์ฯ และการปรุงอาหารก็ปรุงได้ง่ายตามแบบฉบับของชาวบ้านไม่ยุ่งยาก เช่น การเจียวไข่จากใบตอง หุงข้าวจากกระบอกไม้ไผ่ เป็นต้น
4. รูปแบบของการล่องแพ เพราะพื้นที่ของศูนย์วิจัยอยู่ติดกับคลองวิสัย จึงเหมาะที่จะจัดกิจกรรมนี้ขึ้นแต่สามารถจัดได้เฉพาะช่วงหน้าน้ำเท่านั้น
5. รูปแบบของการแนะนำให้ดูทางธุรกิจจะเป็นการแนะนำชี้แนะ แนวทางในการประกอบอาชีพให้กับนักท่องเที่ยวที่ยังไม่มีอาชีพรองรับ และเกษตรกรผู้ประสบปัญหาในการประกอบอาชีพ

บทที่ 5

สรุปผลการศึกษาและข้อเสนอแนะ

5.1 สรุปผลการศึกษา

การท่องเที่ยวแห่งประเทศไทยร่วมกับกรมวิชาการเกษตรมีนโยบายส่งเสริมการท่องเที่ยว จึงจัดให้ศูนย์วิจัยพืชสวน มีการจัดทำรูปแบบการท่องเที่ยวเชิงเกษตรขึ้น

ศูนย์วิจัยพืชสวนชุมพร เป็นศูนย์วิจัยมีศักยภาพความพร้อมในหลายๆด้าน ของการจัดทำรูปแบบการท่องเที่ยวเชิงเกษตร แต่นโยบายของการท่องเที่ยวแห่งประเทศไทยมีความต้องการที่จะให้ศูนย์วิจัยพืชสวนชุมพร มีรูปแบบกิจกรรมการท่องเที่ยวเชิงเกษตรควบคู่ไปกับเป็นจุดพักรถจุดใหญ่ของภาคใต้

แต่ลักษณะกิจกรรมของทั้งสองรูปแบบไม่สอดคล้องกัน แลบบางกิจกรรมยังขัดแย้งกันด้วย นักท่องเที่ยวที่มีความต้องการมาร่วมทำกิจกรรมการท่องเที่ยวเชิงเกษตรก็ต้องการที่จะศึกษาหาความรู้ความเพลิดเพลินในกิจกรรมทางการเกษตร ย่อมไม่ชอบความวุ่นวาย ความแออัดในบรรยากาศของจุดพักรถ

นักท่องเที่ยวที่มาใช้บริการของจุดพักรถก็มีจุดประสงค์ที่จะมาแวะพักผ่อน จิบน้ำจืดของ แวะรับประทานอาหาร ไม่ได้มีความต้องการที่จะมาร่วมทำกิจกรรมการท่องเที่ยวเชิงเกษตร

จะมีก็บางกิจกรรมที่ทั้งสองรูปแบบสามารถทำร่วมกันได้ เช่น การจำหน่ายผลิตภัณฑ์ทางการเกษตรแก่นักท่องเที่ยวที่มาใช้บริการจุดพักรถ และนักท่องเที่ยวที่มาร่วมกับกิจกรรมการท่องเที่ยวเชิงเกษตร

จากผู้ที่ศึกษาได้สัมภาษณ์เจ้าหน้าที่จากกองวางแผนพัฒนาการท่องเที่ยว ของการท่องเที่ยวแห่งประเทศไทย เจ้าหน้าที่กล่าวว่า ขณะนี้โครงการจัดรูปแบบการท่องเที่ยวเชิงเกษตรของศูนย์วิจัยพืชสวนชุมพร ได้ถูกระงับไว้แล้ว เพื่อรอการแก้ไขระเบียบการบางอย่าง และเพื่อจ้างบริษัทเอกชนเข้าไปศึกษาความเป็นไปได้

การท่องเที่ยวแห่งประเทศไทยกับกรมวิชาการเกษตรจึงเปลี่ยนไปจัดทำรูปแบบการท่องเที่ยวเชิงเกษตรที่ศูนย์วิจัยพืชสวนจันทบุรีแทน เพราะศูนย์วิจัยพืชสวนจันทบุรี มีศักยภาพและความพร้อมกว่า ศูนย์วิจัยพืชสวนชุมพร และที่ศูนย์วิจัยพืชสวนจันทบุรีมีบริษัทเอกชนมาร่วมลงทุนด้วย

ข้อเสนอแนะ

จากการศึกษารูปแบบการท่องเที่ยวเชิงเกษตรของศูนย์วิจัยพืชสวนชุมพร จะเห็นได้ว่ารูปแบบต่าง ๆ ที่ทางศูนย์วิจัยกำหนดขึ้น ถือได้ว่ามีความเหมาะสมและเป็นไปได้ อีกทั้งศักยภาพความพร้อมของศูนย์วิจัยก็มีมาก แต่ที่ยังไม่สามารถจัดรูปแบบการท่องเที่ยวเชิงเกษตรขึ้นมาให้เป็นรูปเป็นร่างอย่างเต็มตัวได้นั้น ยังติดอยู่ที่นโยบายของการท่องเที่ยวแห่งประเทศไทย ผู้วิจัยจึงมีข้อเสนอแนะดังนี้

1. ยกเลิกนโยบายที่จะจัดรูปแบบของจุดพักรถดำเนินการเฉพาะรูปแบบการท่องเที่ยวเชิงเกษตรเพียงอย่างเดียว เพื่อไม่ให้เกิดปัญหาความยุ่งยากในภายหลัง
2. รวมนุ้่นจากเกษตรกรในพื้นที่เข้ามาร่วมลงทุนในการจัดทำรูปแบบการท่องเที่ยวเชิงเกษตรแทนการเชิญบริษัทเอกชนเข้ามาร่วมลงทุน
3. การท่องเที่ยวแห่งประเทศไทยส่งเจ้าหน้าที่ที่มีความรู้เรื่องการท่องเที่ยวเชิงเกษตรเข้ามาช่วยเหลือและร่วมมือกับเจ้าหน้าที่ศูนย์วิจัยฯ ในอัตราที่พอเหมาะ

- นางเยาว์ หลีพันธุ์. 2537. การมีส่วนร่วมของประชาชนในการจัดทำโครงการพัฒนาแหล่งน้ำขนาด เล็กในจังหวัดจันทบุรี. วิทยานิพนธ์สังคมศาสตรมหาบัณฑิต สาขาสิ่งแวดล้อม บัณฑิต วิทยาลัย มหาวิทยาลัยมหิดล. กรุงเทพมหานคร
- นวรรตน์ ไกรพานนท์. 2539. นิเวศสัญจร. วารสารนิเวศวิทยา. เล่มที่ 23 ฉบับที่ 1. (24-37)
- นิพล เชื้อเมืองพาน. 2542. แนวทางการจัดการแหล่งท่องเที่ยวตามหลักการท่องเที่ยวเชิงนิเวศ. กรณีศึกษาวนอุทยานภูชี้ฟ้า จังหวัดเชียงราย. วิทยานิพนธ์ระดับปริญญาโท, มหาวิทยาลัย มหิดล. กรุงเทพมหานคร
- เนาวรัตน์ พลายน้อย และคณะ. 2538. พฤติกรรมการท่องเที่ยวภายในประเทศของนักท่องเที่ยว ชาวไทย. เสนอต่อการท่องเที่ยวแห่งประเทศไทย.
- ปฐิติ อากมนนท์ มอนซอน และคณะ. 2535. โครงการศึกษาผลกระทบของการท่องเที่ยว เที่ยวดินป่าต่อสถานะแวดล้อมและประชาชนในท้องถิ่น. เสนอต่อการท่องเที่ยวแห่ง ประเทศไทย.
- ประเทือง หงษาพันธ์ และคณะ. 2537. ผลกระทบของการท่องเที่ยวเดินป่าที่มีผลต่อด้านวัฒนธรรมของประชาชนบ้านห้วยแม่ซ้าย ต.แม่ยาว อ.เมือง จ. เชียงราย. รายงานวิจัย ศิลปศาสตร์ บัณฑิตสาขาการพัฒนารวมชน สถาบันราชภัฏเชียงใหม่.
- พยอม ธรรมบุตร. 2539. การท่องเที่ยวเชิงอนุรักษ์. สถาบันการท่องเที่ยวเชิงอนุรักษ์ มหาวิทยาลัย ศรีนครินทรวิโรฒ ปทุมวัน กรุงเทพมหานคร.
- พรหมเมธ นาดมทอง. 2539. แนวทางการพัฒนาการท่องเที่ยวไทยภายใต้แผนพัฒนาเศรษฐกิจและ สังคมแห่งชาติ ฉบับที่ 8 เพื่อมุ่งสู่ทิศทางการที่ยั่งยืน. เอกสารประกอบการสัมมนา พัฒนาการ ท่องเที่ยวไทย ในทิศทางที่ยั่งยืน ครั้งที่ 2 (2539) : 29-33.
- เพ็ญแข แสงแก้ว และคนอื่นๆ. 2539. รายงานฉบับสมบูรณ์โครงการศึกษาลักษณะการเดินทางท่องเที่ยว ภายในประเทศของนักท่องเที่ยวระหว่างประเทศปี 2539. เสนอต่อการท่องเที่ยวแห่งประเทศไทย.
- ภราเดช พัชวีเชียร. 2539 เมษายน – มิถุนายน. พัฒนาท่องเที่ยวไทยในทิศทางที่ยั่งยืน. จุลสาร การท่องเที่ยว. 15 (2).
- รำไพพรรณ แก้วสุริยะ. 2542. เกษตรสัญจร (AGROTOUR). กรุงเทพมหานคร (เอกสารโรเนียว)
- วัลลีพันธุ์ สถิตยุทธการ และคณะ. 2539. การท่องเที่ยวเพื่ออนุรักษ์สิ่งแวดล้อม. สถาบันการท่องเที่ยวเชิงอนุรักษ์ มหาวิทยาลัยศรีนครินทรวิโรฒ ปทุมวัน. กรุงเทพมหานคร.
- วัลลี อ่อนมุข. 2543. นักวิชาการศูนย์วิจัยพืชสวนชุมพร. สัมภาษณ์, 5 เมษายน 2543.

- ศรีพร สมบุญธรรม. 2535 มกราคม – มีนาคม. Ecotourism การท่องเที่ยวแนวอนุรักษ์สิ่งแวดล้อมใหม่แห่งทศวรรษ. จุลสารการท่องเที่ยว. 12 (1).
- ศูนย์วิจัยพืชสวนชุมพร. 2542. รายงานประจำปี 2542. ชุมพร. โรงพิมพ์ สหการพิมพ์ ชุมพร.
- สถาบันวิจัยเพื่อการพัฒนาประเทศไทย. 2540. โครงการศึกษาเพื่อจัดทำแผนแม่บทการพัฒนาการท่องเที่ยวของประเทศ. เสนอต่อการท่องเที่ยวแห่งประเทศไทย.
- สถาบันวิจัยวิทยาศาสตร์และเทคโนโลยีแห่งประเทศไทย 2540. ร่างนโยบายการท่องเที่ยวเชิงนิเวศ. เสนอต่อการท่องเที่ยวแห่งประเทศไทย.
- . 2540. รายงานผลการดำเนินการเพื่อกำหนดนโยบายการท่องเที่ยวเพื่อรักษาระบบนิเวศ. กรุงเทพมหานคร. : มิถุนายน 2540
- สมศิริ ยิ้มเมือง. 2539 มีนาคม – เมษายน. Ecotourism การท่องเที่ยวอย่างยั่งยืน. วารสารโลกสีเขียว. 5 (2).
- สร้อยสวัสดิ์ อาสาสรรพกิจ. 2542. “การท่องเที่ยวเชิงเกษตร” จุลสารการท่องเที่ยว. 16 (1) : 41 (มกราคม – มีนาคม)
- สุรศักดิ์ ขุนณรงค์. 2540. ความคิดเห็นของนักท่องเที่ยวเกี่ยวกับการท่องเที่ยวเชิงนิเวศน์ กรณีศึกษาแหล่งท่องเที่ยวประเภทถ้ำ จังหวัดราชบุรี. วิทยานิพนธ์สังคมศาสตรมหาบัณฑิต สาขาสิ่งแวดล้อม บัณฑิตวิทยาลัย มหาวิทยาลัยมหิดล.
- อังฉรา สุขสมบูรณ์. 2541. เปิดศูนย์ท่องเที่ยวเกษตรนำร่องที่ชุมชนหัวแม่คำ จังหวัดเชียงราย. วารสารส่งเสริมการเกษตร. 25 (131) : 2 (ธันวาคม). กรุงเทพมหานคร.

เอกสารอ้างอิง

- กรุงเทพมหานคร. 2543. กรุงเทพมหานคร : 10 มกราคม 2543. น. 7
- กรุณา เดชาดิวงษ์ ณ อรุณยา. 2537. HOME STAY รูปแบบการท่องเที่ยวแนวใหม่. เสนอต่อ
การท่องเที่ยวแห่งประเทศไทย. กรุงเทพมหานคร
- กองวางแผนงานพัฒนาการท่องเที่ยว. 2542. แผนพัฒนาการท่องเที่ยวปี 2543. กรุงเทพมหานคร.
- กองสถิติและวิจัยการท่องเที่ยวแห่งประเทศไทย. 2540. โครงการสำรวจค่าใช้จ่ายนักท่องเที่ยวใน
ปี 2543. กรุงเทพมหานคร.
- การท่องเที่ยวแห่งประเทศไทย. 2535. การดำเนินการเพื่อกำหนดนโยบายการท่องเที่ยวเพื่อรักษา
ระบบนิเวศ. กรุงเทพมหานคร. (อัดสำเนา)
- _____. 2536. ความเป็นไปได้ในการพัฒนาการท่องเที่ยวเกษตรในประเทศไทย.
กรุงเทพมหานคร.
- _____. 2539. สรุปปัญหาและการป้องกันแก้ไข ผลกระทบของการท่องเที่ยวต่อสิ่งแวดล้อม.
กรุงเทพมหานคร.
- _____. 2540. แผนการท่องเที่ยว. กรุงเทพมหานคร (อัดสำเนา)
- _____. 2542. แนวทางการพัฒนาและส่งเสริมการท่องเที่ยวเกษตร. กรุงเทพมหานคร (อัด
สำเนา)
- คณะสิ่งแวดล้อมและทรัพยากรศาสตร์ มหาวิทยาลัยมหิดล. 2539. โครงการศึกษาเพื่อทบทวนแผน
พัฒนาการท่องเที่ยวภาคใต้ตอนบน. กรุงเทพมหานคร.
- คณะสังคมศาสตร์และมนุษยศาสตร์ มหาวิทยาลัยมหิดล. 2539. ผลกระทบของการท่องเที่ยวต่อ
สังคมและวัฒนธรรม กรณีศึกษา จังหวัดเชียงใหม่ โครงการสังคมศาสตร์สิ่งแวดล้อม.
กรุงเทพมหานคร.
- นายศิลป์ เชี่ยวชาญพิพัฒน์ และคณะ. 2537. การบริหาร. กรุงเทพมหานคร.
- เฉลิมเกียรติ เฟื่องแก้ว. 2539. องค์ประกอบของการเดินทางเพื่อการท่องเที่ยว. จุลสารการท่องเที่ยว
15(2)
- เดลินิวส์. 2542. กรุงเทพมหานคร : 14 พฤศจิกายน 2542 น. 5
- ทองหยด สวนทอง. 2540. ความคิดเห็นของนักท่องเที่ยวที่มีต่อตลาดน้ำตลิ่งชัน. วิทยานิพนธ์
ปริญญาศิลปศาสตรมหาบัณฑิต สาขาสิ่งแวดล้อม บัณฑิตวิทยาลัย มหาวิทยาลัยมหิดล.



เอกสารนี้เป็นเอกสารที่สงวนไว้สำหรับการใช้งานเพื่อการศึกษาเท่านั้น ไม่อนุญาตให้นำไปใช้ประโยชน์ด้านการค้า
ไม่ว่ากรณีใดๆทั้งสิ้น อีกทั้งห้ามมิให้ดัดแปลงเนื้อหา และต้องอ้างอิงถึงเจ้าของเอกสารทุกครั้งที่มีการนำไปใช้

**อัตรากำลัง
ศูนย์วิจัยพืชสวนชุมพร**

| | | |
|---------------------------|----|-------|
| ข้าราชการ | 28 | อัตรา |
| ลูกจ้างประจำ | 34 | |
| ลูกจ้างชั่วคราวรายเดือน | 25 | อัตรา |
| * นักวิชาการ | 9 | อัตรา |
| * พนักงานเกษตรชั้น 1 | 3 | |
| * พนักงานเกษตรชั้น 2 | 11 | อัตรา |
| * เจ้าหน้าที่บันทึกข้อมูล | 1 | |
| * พนักงานขับรถ | 1 | อัตรา |



เอกสารนี้เป็นเอกสารที่สงวนไว้สำหรับการใช้งานเพื่อการศึกษาเท่านั้น ไม่อนุญาตให้นำไปใช้ประโยชน์ด้านการค้า
ไม่ว่ากรณีใดๆทั้งสิ้น อีกทั้งห้ามมิให้ดัดแปลงเนื้อหา และต้องอ้างอิงถึงเจ้าของเอกสารทุกครั้งที่มีการนำไปใช้