

'ฮวงจุ้ย'พาแบรนด์รวย

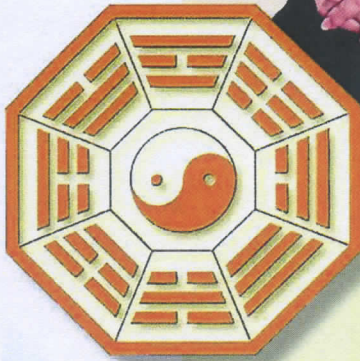


ภราดรศรีมี เมฆบุญจินดาพิศุทธิ์



Scoop ▶

เรื่อง... วราภรณ์ เทียนเงิน/พีรดา ปราศรีวงศ์
ภาพ... ภัทรชัย ปริษาพานิช



“การตั้งชื่อแบรนด์” มีผลต่อการเติบโตของบริษัทสูงมาก โดยตามหลักฮวงจุ้ยแล้ว มีผลต่อทั้งโชคลาภและยอดขาย โดยผู้ที่มีความเชี่ยวชาญด้านการตั้งชื่ออย่าง **“ภราดรศรีมี เมฆบุญจินดาพิศุทธิ์”**

หรือ **“อาจารย์เมย์”** สาวที่เรียนจบด้านวิทยาศาสตร์ ด้าน Biotechnology จากสถาบันเทคโนโลยีพระจอมเกล้าเจ้าคุณทหารลาดกระบัง ก่อนพลิกผันมาเป็นผู้เชี่ยวชาญให้คำแนะนำและปรึกษาด้านฮวงจุ้ยอย่างเต็มรูปแบบ

ทั้งฮวงจุ้ยแบรนด์ ตั้งชื่อ นามบัตร อาจารย์เมย์ เปิดเผยว่า การตั้งชื่อแบรนด์มีความสำคัญมาก เพราะแสดงถึงองค์กร โดยเมื่อได้เห็นแบรนด์ก็ทำให้เกิดความรู้สึกสนใจ สะดุดตา จดจำ และชื่นชอบแบรนด์

อยากให้ดูจากแบรนด์อันดับหนึ่งในโลกคือ กูเกิล (Google) เลือกสร้างชื่อแบรนด์ตามหลักฮวงจุ้ยเช่นกัน เพราะ

เปลี่ยนโลโก้ใหม่ในทุกวัน แสดงถึงความไม่หยุดนิ่ง

ปัจจุบัน "Google" มีมูลค่าแบรนด์ประมาณ 158.84 พันล้านเหรียญสหรัฐ โดยถูกเลือกใช้สืบทอดในตัวอักษรได้ครบ 5 ธาตุ ได้แก่ ดิน ทอง น้ำ ไฟ และไฟ แต่ถูกเลือกมาใช้สืบทอดในอักษรหลากหลายมาตั้งชื่อได้ เพราะมีสาขาทั่วโลก แต่หากแบรนด์ใดก็ตาม เลือกใช้สีตั้งชื่อ แนะนำให้ใช้สีเดียว ไม่แนะนำให้ใช้หลากสีมาสร้างชื่อแบรนด์ เพราะแสดงถึงความไม่สามัคคีในองค์กร ทำให้องค์กรเกิดปัญหาตามมาได้

การตั้งชื่อแบรนด์ที่ดีที่สุดคือ 1 พยางค์ เพื่อให้ผู้บริโภคอ่านง่าย หรือไม่ควรเกิน 6 ตัวอักษร 3 พยางค์ เลือกตั้งชื่อแบรนด์ ที่สื่อถึงความหมายดี สะกดถูกต้อง และต้องสื่อถึงธุรกิจที่ทำ สื่อคุณภาพ ประโยชน์ อุดมการณ์ และธุรกิจที่ต้องมีคุณธรรม รวมทั้งเลือกสีและสร้างแบรนด์ให้มีความสดใส

อักษรที่นิยมใช้ตั้งชื่อแบรนด์แล้วประสบความสำเร็จ มี 6 อักษร ได้แก่ A K H S T M เพราะเป็นอักษรที่ผู้บริโภคเห็นบ่อย สะดุดตา และคุ้นๆ เหมือนรู้จัก ที่สำคัญยังมีความหมายที่ดี

A หมายถึง The First การเป็นที่หนึ่ง, K หมายถึง King ความยิ่งใหญ่, H หมายถึง Happy High Hero, S หมายถึง Super Superman, T หมายถึง Trust True และ M หมายถึง Man ดังนั้นจึงมีแบรนด์ในประเทศมากมายที่มีการใช้อักษรขึ้นต้นดังกล่าว และเป็นแบรนด์ระดับโลก เช่น Apple และ Toyota เป็นต้น

โลโก้ของแบรนด์ที่ใช้เป็นตัวอักษรต้องเป็นสีเดียวกัน หากใช้คนละสีจะหมายถึง ความแตกแยก อาจเกิดปัญหาภายในองค์กรได้ ยกตัวอย่างองค์กรสื่อทีวีชื่อดัง ที่ใช้สีคนละโลโก้ ทำให้องค์กรเกิดปัญหารุนแรงตามมา จนถึงปิดกิจการได้ เพราะฉะนั้นอยากให้องค์กร เลือกตั้งชื่อแบรนด์ก็ต้องเลือกใช้สีเดียวกัน เพื่อแสดงถึงความสามัคคีของพนักงานในองค์กร หากใช้เป็นสัญลักษณ์ ต้องให้ความกลมกลืนไม่แตกต่างกันและเสริมซึ่งกันและกัน

นอกจากนี้ ในมุมการตลาดการสร้างแบรนด์จะส่งผลดีต่อบริษัททั้ง 1.ผู้บริโภคนิยมซื้อสินค้าและใช้บริการมากขึ้นเพราะมีความคุ้นเคย 2.มีอำนาจต่อรองมากขึ้นจากผู้จำหน่ายวัตถุดิบ และตัวแทนจำหน่าย 3.ผู้บริโภคมั่นใจในตัวสินค้า ทั้งที่ไม่เคยใช้แบรนด์นี้มาก่อน 4.ลูกค้าตัดสินใจซื้อขายเมื่อมีสินค้าตัวใหม่ ออกมา 5.ผู้บริโภคยอมจ่ายแพงกว่า เพื่อลดความเสี่ยงจากสินค้าไม่มีแบรนด์ 6.ยอดขายยั่งยืน ไม่ต้องแข่งราคา แบรนด์ลอกเลียนแบบไม่ได้ 7.หยุดงานได้ เพราะแบรนด์ขายตัวเอง และ 8.ขายต่อได้ราคาดีเมื่อแบรนด์ติดตลาด

แต่หากไม่มีการสร้างแบรนด์ ส่งผลให้เกิดผลกระทบได้เมื่อมีการแข่งขันในตลาดรุนแรงขึ้น โดยเฉพาะเมื่อมีการเปิดประชาคมเศรษฐกิจอาเซียน (เออีซี) ซึ่งจะเกิดความเสีย ทั้งด้าน 1.สินค้าดีแต่เกิดความเสียหายที่จะไม่สามารถขายสินค้าได้ 2.สินค้ามีโอกาสดูถูกลอกเลียนแบบในเวลารวดเร็ว 3.ต้องสร้างสินค้าให้ตามคู่แข่ง 4.เกิดการแข่งขันด้านสงครามราคา

อีกส่วนผลสำคัญของการทำธุรกิจให้รุ่งเรืองนั้น ตามหลักฮวงจุ้ย ให้พิจารณาเจ้าของบริษัทว่าเป็นคนธาตุใด ก็ควรทำธุรกิจธาตุนั้น เริ่มตั้งแต่เจ้าของธาตุไฟต้องควรใช้สีในการตั้งแบรนด์ แบรนด์ สีแดง



ส้ม สื่อความหมาย ฉับไว กระตือรือร้น หนทางใหม่ ดังนั้นควรทำธุรกิจที่ใช้จินตนาการ ความคิดสร้างสรรค์ การติดต่อสื่อสารงานที่เกี่ยวกับระบบไฟฟ้า ความร้อน สารเคมี การเชื่อม การหลอม พลาสติก เครื่องครัว เครื่องหนัง

ธาตุที่เสริมธาตุไฟ คือ ธาตุไม้ จึงสามารถทำธุรกิจเกี่ยวข้องกับเฟอร์นิเจอร์ ธุรกิจเกี่ยวกับไม้ สินค้าที่มาจากรธรรมชาติ เครื่องสำอาง หรืออาหารเสริมที่ต้องมีส่วนประกอบจากธรรมชาติเช่นเดียวกัน หรือการทำธุรกิจเกี่ยวข้องกับการคิดค้นวิจัยและพัฒนาสินค้าต่างๆ (อาร์แอนด์ดี)

เจ้าของธุรกิจธาตุดิน ควรใช้แบรนด์เป็นสีเหลือง สีน้ำตาล สีครีม เพราะสื่อถึงความสันติภาพ มั่นคง จุดเริ่มต้น ชื่อสัตย์ มีคุณธรรม จึงควรทำธุรกิจที่เกี่ยวกับอสังหา



ริมทรัพย์ บ้าน ที่ดิน เซรามิก แก้ว ปูน หิน
รับเหมาก่อสร้าง ธุรกิจที่เกี่ยวกับการดูแล
รักษา และการปกป้องรักษา

ธาตุที่มาเสริมธาตุดิน คือ ธาตุไฟ
ต้องเป็นธุรกิจที่เกี่ยวข้องกับแสงสว่าง
ไฟฟ้า ธุรกิจที่คิดริเริ่มสร้างสรรค์ใหม่ๆ
ธุรกิจสื่อทั้งหนังสือพิมพ์และโทรทัศน์
เป็นต้น

เจ้าของธุรกิจธาตุทอง ควร
ใช้แบรนด์เป็นสีเงิน สีทอง สี
เมทัลลิก เเง สีอสังหาริมทรัพย์
สง่างาม สามัคคี ดังนั้นควรทำ
ธุรกิจที่เกี่ยวกับการลงทุน หุ่น การ
เงิน ค่าทอง ขายเพชร อัญมณี
มีค่าสูง เครื่องประดับราคา
สูง ค่าเหล็ก รถยนต์
ราคาสูง



ธาตุ
ที่มาเสริมธาตุ
ทองคือธาตุดิน ดังนั้น
ธุรกิจที่มีความเหมาะสม
ต้องเกี่ยวข้องกับอสังหาริมทรัพย์
งานก่อสร้าง งานเซรามิก นัก
บัญชี นักการเงิน เพราะธาตุทองเป็นคนที่
ชอบคิดวิเคราะห์ต่างๆ

เจ้าของธุรกิจธาตุน้ำ ควรใช้อักษรในการตั้งชื่อ
แบรนด์เป็นสีฟ้า น้ำเงิน ดำ หมายถึงความมั่งคั่ง ร่ำรวย
อุดมสมบูรณ์ กระแสเงิน จึงควรทำธุรกิจงานโฆษณา ธุรกิจ
ชื่อมาขายไป ปิ่นน้ำมัน ชื่อขายรถยนต์ สื่อสารมวลชน ธุรกิจ
น้ำดื่ม ธุรกิจค้าขาย ธุรกิจอัญมณี เพชร พลอย หรือการลงทุน
ในสิ่งของที่มีมูลค่าสูง ส่วนธาตุที่มาเสริมธาตุน้ำ คือธาตุไม้
ซึ่งสามารถเลือกหาคนที่เกิดธาตุน้ำมาทำงานในองค์กรได้เพื่อ
เสริมธุรกิจ

เจ้าของธุรกิจธาตุไม้ ควรเลือกใช้ชื่อแบรนด์สีเขียว
หมายถึง ความงอกงามเจริญเติบโต ก้าวหน้า พัฒนา ดังนั้น
เลือกทำธุรกิจเกี่ยวกับไม้ เกษตรกรรม อาหาร โรงพยาบาล
ที่ปรึกษาโรงเรียน เฟอร์นิเจอร์ สถานที่ราชการ ส่วนธาตุ
ที่เสริมธาตุดิน คือ ธาตุน้ำ ควรต้องลงทุนธุรกิจเกี่ยวข้องกับ
เครื่องดื่ม ธุรกิจให้บริการด้านต่างๆ ธุรกิจชื่อมาขายไป และ
การเป็นนักเจรจาต่างๆ

อาจารย์เมย์ กล่าวด้วยว่า ส่วนประกอบสำคัญ
ในการสร้างแบรนด์ให้ประสบความสำเร็จ ที่ต้อง
มีหลักตามฮวงจ้วยแล้ว ต้องมีส่วนประกอบ
ที่สำคัญอีก 2 ด้าน ได้แก่ ด้านแรก
สินค้าและบริการ ด้านสอง การ
ตลาดที่ดี ทั้งนี้หากบริษัทใด
มีองค์ประกอบครบ 3
ด้าน คือ สินค้า



บริการ การตลาด
และฮวงจ้วย จะส่งผลให้ธุรกิจ
ประสบความสำเร็จและมียอดขายที่
เติบโตได้อย่างสวยงาม

ศาสตร์ผสมผสานศิลป์หนุนความรวย

ในโลกของการแข่งขันทางธุรกิจ การมีสินค้าหรือบริการ
ที่สามารถตอบโจทย์ความต้องการของลูกค้าได้อย่างโดนใจและ
เหนือคู่แข่งขึ้นเป็นเพียงบันไดขั้นหนึ่งที่ไปถึงความสำเร็จ แต่
อีกหนึ่งเคล็ดลับที่นักธุรกิจน้อยใหญ่ นำศาสตร์การดูฮวงจ้วย
เสริมแกร่งให้กับแบรนด์สินค้าของตัวเองช่วยฟันฝ่าอุปสรรค
พร้อมส่งเสริมให้ประสบความสำเร็จได้อย่างไม่คาดฝัน

อภิวิชญ์ กฤตย์เทวาพิทักษ์ หรือ อาจารย์โม ทิพจักรุ
หมอดูผู้เชี่ยวชาญด้านตัวเลข สะท้อนหลักการนำศาสตร์
ฮวงจ้วยมาใช้ในการตั้งชื่อแบรนด์สินค้ากับธุรกิจได้อย่างน่าสนใจว่า
ตราสัญลักษณ์สินค้าเป็นตัวที่บ่งบอกว่าธุรกิจนั้นคืออะไร เพื่อสร้าง
การจดจำให้กับลูกค้า สร้างโอกาสทางการตลาดกลับคืนมา
โดยวิธีการออกแบบตราสัญลักษณ์หรือแบรนด์สินค้า ใช่ว่าจะ
เลือกตามความชอบใจของเจ้าของแล้วจะประสบความสำเร็จ
เสมอไป การนำศาสตร์ฮวงจ้วยเรื่องเลขศาสตร์มาใช้ นั่น ถือเป็น
การผสมผสานศาสตร์และศิลป์อย่างลงตัว

“ศาสตร์ฮวงจ้วยเป็นสิ่งที่ยึดถือปฏิบัติมาอย่างยาวนาน
โดยเห็นได้ว่าธุรกิจที่ประสบความสำเร็จและเป็นแบรนด์ชั้นนำ
ของประเทศ ต่างใช้ศาสตร์ฮวงจ้วยการสร้างแบรนด์สินค้าแฝงเร้น
ไว้อย่างแนบเนียน อย่างห้างสรรพสินค้าเซ็นทรัล หากสังเกตให้ดี
จะเห็นว่าใช้สัญลักษณ์เป็นตัวเลขครบชุดตรงเข้ามาในจุดเดียว สะท้อน
ถึงความเป็นศูนย์รวมและเห็นเตอร์ของมวลชน หรือการวิ่งเข้ามา
ใช้บริการของลูกค้า” อาจารย์โม กล่าว

นอกจาก
นี้ การตั้งชื่อและ
ตราสินค้าที่ดีตามหลัก
เลขศาสตร์ ช่วยสร้างขวัญ

และกำลังใจให้กับเจ้าของกิจการ
ได้เกินครึ่ง เพราะตัวเลขตามหลักการ
ตั้งชื่อมีส่วนเสริมให้สิ่งที่มองไม่เห็นสามารถ
เสริมดวงทางธุรกิจได้อย่างไม่น่าเชื่อ ซึ่งเห็นได้ว่า
นักธุรกิจรุ่นใหม่ที่มีความรู้ความสามารถมีความมั่นใจ
เกินร้อย กล้าเสี่ยง กล้าลงทุน เชื่อมั่นความรู้ความสามารถ
ที่ร่ำเรียนมาจะนำมาวางแผนกลยุทธ์ทางธุรกิจให้ประสบความสำเร็จ
อย่างที่คาดหวัง กลับไม่ใช่สิ่งแน่นอนเสมอไป ทั้งๆ ที่
ดำเนินธุรกิจตามหลักทฤษฎีที่เรียนมาและประสบการณ์ที่
สั่งสม แต่กลับเจอปัญหาอุปสรรคมากมาย

บางรายเป็นปัญหาเล็กน้อยแบบไม่น่าเกิดขึ้น แต่กลับ
สร้างความรำคาญใจและส่งผลกระทบต่อการทำงานธุรกิจเมื่อนำ
ศาสตร์ฮวงจ๋วยเข้าปรับเปลี่ยนแปลงและใช้อย่างถูกต้อง ธุรกิจจาก
แดนลบกลับเข้าสู่แดนบวกอย่างไม่น่าเชื่อ ทำให้ศาสตร์
ฮวงจ๋วยถูกยึดถือและปฏิบัติมาอย่างต่อเนื่อง

"คนรุ่นใหม่ที่ทำธุรกิจส่วนใหญ่ เกิดปัญหาแล้วจึงหันมา
พึ่งหลักฮวงจ๋วย ผมมีลูกค้าคนรุ่นใหญ่หลายราย มีปัญหาว่า
ดำเนินธุรกิจตามหลักทุกอย่างแต่ผลกลับแย่ง เมื่อปรับ
แก้ไขเล็กน้อย สิ่งที่ไม่เห็นและไม่น่าเชื่อ กลับส่งผล
ให้ธุรกิจฟื้นตัวขึ้นได้" อาจารย์โม กล่าว

ส่วนหลักการเลือกตราสัญลักษณ์ ไม่จำเป็น
ต้องนำวัน เดือน ปีเกิดของเจ้าของมาวิเคราะห์
เพื่อตั้งชื่อ เพราะธุรกิจสามารถสืบทอดต่อ
รุ่นลูกหลานได้ แต่ควรยึดถือปฏิบัติ
ตามหลักธาตุ สี สัญลักษณ์ ให้
สอดคล้องกับธุรกิจที่ดำเนิน
การ เช่น ร้านอาหาร ควร



ใช้สีแดง สีส้ม เพื่อกระตุ้นความอยากรับประทาน
อาหารให้กับลูกค้า โดยหลักการเทียบเลขและ
สี ประกอบด้วย เลข 1 สีแดง เลข 2 สีขาว เหลือง เลข
3 สีชมพู เลข 4 สีเขียว เลข 5 สีส้ม เลข 6 สีฟ้า
น้ำเงิน เลข 7 สีม่วง น้ำตาล และเลข 8 สีดำ
อาจารย์โม เล่าว่า หลักการใช้สีสັນให้กับ
ตราสัญลักษณ์มีผลต่อการจดจำของลูกค้าอย่าง
มาก โดยการเลือกสีที่ดีต้องไม่เกิน 3 สี เพราะ
ธรรมชาติของคนจะจดจำการมองเห็นในแต่ละครั้ง
เพียง 1-2 สีเท่านั้น หากจำเป็นต้องใช้ 3 สีขึ้นไป
ควรใช้หลักการทอนของสีลดลง เช่น สีที่ 1 ให้
ความสำคัญ 60% สีที่ 2 สัดส่วน 30% และ
สีอื่น 10% เช่น ร้านสะดวกซื้อ 7-11 จะเห็น
ได้ว่าใช้หลายสีผสมกันจำนวนมาก จุดตัดสร้าง
ทำให้ลูกค้ามอง 7-11 เป็นสีขาว หมายถึงการ




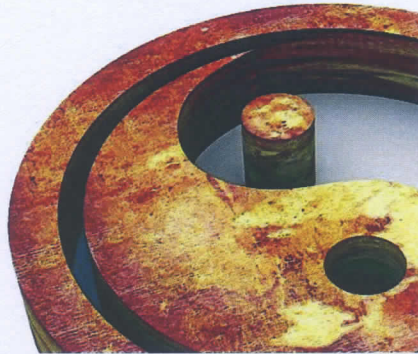
อ.วิชัย ฤทธิกุล อาจารย์มหาวิทยาลัย

สว่างอยู่ตลอดเวลา ซึ่งตรงคอนเซ็ปต์การเปิดให้
บริการตลอด 24 ชั่วโมง หรือโลโก้สถานีโทรทัศน์
ช่องหนึ่งที่ใช้สีจำนวนมาก แต่คนมองจะจดจำได้
สัญลักษณ์ตัวเลข เป็นต้น

นอกจากนี้ การเลือกสัญลักษณ์ให้ตรงตามธาตุ
เป็นสิ่งจำเป็น เช่น ธาตุดิน สัญลักษณ์ 6 เหลี่ยม
ธาตุน้ำ สัญลักษณ์กลม ธาตุลม สัญลักษณ์วงรี
และธาตุไฟ สัญลักษณ์สามเหลี่ยม เมื่อนำธาตุ
ที่ได้มาผสมผสานกับสินค้าหรือบริการที่นำเสนอ
เช่น ร้านอาหาร ควรใช้สัญลักษณ์ กลมมนรี ให้
ความรู้สึกที่อ่อนช้อย

ด้านหลักการตั้งชื่อ จะตรงกันข้ามกับการ
ตั้งตราสัญลักษณ์ โดยควรนำชื่อเจ้าของกิจการ
มากำหนดการตั้งชื่อ สมพงศ์กับการดำเนิน
ธุรกิจนั้นๆ ซึ่งจะเห็นได้ว่าแบรนด์ดังชั้นนำของ
ประเทศไทย ล้วนมีประวัติการเปลี่ยนชื่อ เปลี่ยน
ตราสัญลักษณ์ เพื่อให้การดำเนินธุรกิจเปลี่ยนแปลง
ตามยุคตามสมัย

อาจารย์ไม่ให้แง่คิดในการดำเนินธุรกิจว่า การใช้ศาสตร์ฮวงจ้วยมาหนุนนำให้ธุรกิจมีความราบรื่นในการดำเนินธุรกิจ เช่น การจัดวางสิ่งของในบริษัทให้ถูกต้องตามหลักการ ปิดเป่าอุปสรรคให้หมดไป และทุกครั้งที่ประสบความสำเร็จตามที่หวังหรือเกินคาดหวัง ควรแบ่งปัน ด้วยการทำบุญต่อบุญ อาจหักรายได้สัก 10% จากที่ได้รับ มาทำบุญเสริมดวงชะตาให้กับสิ่งที่มองไม่เห็น เพื่อให้บุญนั้นหนุนนำเจ้าของกิจการให้ประสบความสำเร็จก้าวหน้ายิ่งขึ้นไป เพราะปัจจุบันต้องเก่งบวกเอง อาจารย์ไม่กล่าวทิ้งท้าย 



ธาตุตามราศีเกิด

ธาตุไฟ

ได้แก่

ผู้ที่เกิดราศีเมษ (ระหว่างวันที่ 16 เม.ย.-13 พ.ค.)

ราศีสิงห์ (ระหว่างวันที่ 17 ส.ค.-16 ก.ย.) และ

ราศีธนู (ระหว่างวันที่ 16 ธ.ค.-13 ม.ค.)

เป็นคนที่รู้เท่าทันคน มีความเชื่อมั่นในตนเอง ชอบช่วยเหลือและเอื้อเฟื้อต่อผู้อื่น มีความเป็นผู้นำ ชอบเข้าสังคม เป็นคนที่มีความมั่นคงทางอารมณ์ที่ดี เป็นนักคิด นักสร้างสรรค์ ติดต่อประสานงานกับผู้อื่นได้ดี มีความซื่ออกซื่อใจผู้อื่นเป็นอย่างดี นอกจากนี้ยังเป็นคนที่มีความตั้งใจต่องานที่รับผิดชอบ มีอารมณ์ขัน และกล้าที่จะเผชิญหน้าต่อสิ่งแปลกใหม่และการเปลี่ยนแปลงที่จะเข้ามาอยู่เสมอ

สำหรับข้อเสียของชาวธาตุไฟ คือ การที่มุ่งมั่นเกินไป ค่อนข้างเผด็จการ ชอบที่จะควบคุมให้ผู้อื่นคิดอย่างที่ต้องการ บางครั้งก็ดูวาม ใจร้อน ก้าวร้าวอย่างไม่มีเหตุผล และยังต้องการเป็นที่ยอมรับยกย่องจากคนอื่นมากเกินไป นอกจากนี้ยังมักนำตนเองไปเปรียบเทียบกับคนอื่น ๆ จนบางครั้งทำให้ตนเองเกิดความรู้สึกท้อแท้และหมดกำลังใจเอาง่ายๆ จึงทำให้มักมีปัญหาในเรื่องของสุขภาพจนล้มเจ็บอยู่บ่อยครั้ง

ธาตุดิน

ได้แก่ ผู้ที่เกิด

ราศีพฤษภ (ระหว่างวันที่ 15 พ.ค.-14 มิ.ย.)

ราศีกันย์ (ระหว่างวันที่ 15 ก.ย.-16 ต.ค.) และ

ราศีมังกร (ระหว่างวันที่ 14 ม.ค.-14 ก.พ.)

เป็นคนที่มั่นล้ายมั่นคง มีจิตใจที่เข้มแข็ง มีความรับผิดชอบ และมีความมุ่งมั่นสูง ละเอียดรอบคอบ รักความยุติธรรมเป็นอย่างยิ่ง ชอบที่จะพิสูจน์ความสามารถของตนเองให้เป็นที่ประจักษ์ต่อสายตาของบุคคลอื่น แต่ก็เป็นคนที่มีความอ่อนน้อมถ่อมตน เก็บความรู้สึกได้เป็นอย่างดี ยกที่ใครจะได้เห็นอารมณ์โกรธของชาวธาตุดินได้ ทำให้เข้าใจยาก และเข้าถึงได้ยาก

ชาวธาตุดินมักจะจะเป็นนักปฏิบัติหรือนักลงมือทำมากกว่าที่จะเป็นนักคิดหรือนักวางแผน จึงทำให้เป็นคนที่มีฝีมือในสิ่งที่สามารถจับต้องได้มากกว่าความคิดที่ไม่สามารถจับต้องได้ นอกจากนี้แล้วยังเป็นพวกวัตถุนิยม เชื้อมั่นในตนเองสูง และมีความสามารถในเรื่องของการจัดการสิ่งต่างๆ ได้ดีอีกด้วย

ชาวธาตุดินก็มีจุดด้อยคือ มักจดจำเรื่องราวความเจ็บปวดต่างๆ ในอดีต จนยากที่จะลืมเลือนหรือให้อภัยกับคนที่เคยทำร้ายตนได้ และการเป็นคนมุ่งมั่นทำงานอย่างเต็มที่จนละเลยความต้องการของตัวเองไป จึงทำให้ไม่มีเวลาใช้ชีวิตในแบบที่ต้องการ

ธาตุน้ำ

ได้แก่ ผู้ที่เกิด

ราศีเมถุน (ระหว่างวันที่ 15 มิ.ย.-15 ก.ค.)

ราศีตุล (ระหว่างวันที่ 17 ต.ค.-15 พ.ย.) และ

ราศีกุมภ์ (ระหว่างวันที่ 13 ก.พ.-13 มี.ค.)

มักเป็นคนที่มีการเคลื่อนไหวหรือการเปลี่ยนแปลงอยู่ตลอดเวลา จึงมักใช้สติปัญญาและเหตุผลเป็นตัวตัดสินมากกว่าอารมณ์เสมอ เป็นคนอารมณ์ดี สนุกสนานร่าเริงอยู่เสมอ เป็นนักคิดและนักวางแผนที่ดี มีวาทศิลป์และมีคารมดี จึงทำให้มีความสามารถ

ในการติดต่อสื่อสาร งานขาย ขายอะไรก็ขายได้ และสามารถทำความเข้าใจผู้อื่นได้อย่างรวดเร็ว เป็นคนที่มีเป้าหมายในการดำเนินชีวิต มีความเป็นผู้นำ เด็ดเดี่ยวไม่ย่อท้อต่ออุปสรรคทั้งหลายที่ผ่านเข้ามา ตัดสินใจเก่งและตัดสินใจเร็วทันต่อเหตุการณ์ จึงสามารถเป็นที่ปรึกษาหรือให้คำแนะนำแก่ผู้อื่นได้เป็นอย่างดี

แต่ถึงอย่างไรก็ตาม การที่มุ่งมั่นในการประสบความสำเร็จมากเกินไป จึงทำให้บางครั้งก็เกิดความผิดหวังได้ อีกทั้งไม่ค่อยสนใจความรักจึงทำให้มักเป็นคนเจ้าชู้ ไม่มั่นคงต่อความรักเท่าที่ควร นอกจากนี้แล้วการที่เป็นคนเจียมๆ หรือสุขุมเยือกเย็นมากเกินไป จึงทำให้กลายเป็นคนเฉื่อยชาและเชื่องช้า ขาดพลังในการดำเนินชีวิต และด้วยการที่เป็นคนใช้ชีวิตอย่างคุ้มค่าจนบางครั้งไม่ได้ใส่ใจในเรื่องสุขภาพเท่าที่ควร จึงทำให้เกิดปัญหาสุขภาพได้ง่าย

ธาตุลม

ได้แก่ ผู้ที่เกิด

ราศีกรกฎ (ระหว่างวันที่ 16 ก.ค.-16 ส.ค.)

ราศีพิจิก (ระหว่างวันที่ 16 พ.ย.-15 ธ.ค.) และ

ราศีมีน (ระหว่างวันที่ 14 มี.ค.-15 เม.ย.)

น้ำสำคัญมากๆ มีอยู่ในทุกที่ สัมพันธ์กันทุกชีวิต สามารถเปลี่ยนรูปร่างไปตามสิ่งแวดล้อมได้ จึงทำให้ผู้เกิดในราศีธาตุน้ำนั้นมีความสัมพันธ์ในเรื่องของทางอารมณ์ความรู้สึก คนธาตุน้ำจึงเป็นคนที่อารมณ์อ่อนไหวง่ายและเปลี่ยนแปลงได้ตลอดเวลา สามารถปรับตัวเข้ากับผู้อื่นหรือสถานการณ์อื่นได้ง่าย ใจดี ซื่อสัตย์ เห็นอกเห็นใจผู้อื่นเสมอ และยังเป็นคนที่รักบ้านรักครอบครัว ชยันขันแข็ง มีไหวพริบดี วางตัวดี พุดจาดี มีความรับผิดชอบ และไม่นิยมความรุนแรง

คนธาตุน้ำมีข้อเสียที่ควรระวัง คือ การที่เป็นคนเรื่อย ๆ เลื่อนลอย เข้าใจยาก อารมณ์มักขึ้นอยู่กับความรู้สึกของตนเองมากกว่าเหตุผลเสมอ บางครั้งก็เป็นคนที่เอาความคิดของตนเองเป็นใหญ่ จึงทำให้ดูเป็นคนแข็งกร้าว ควบคุมอารมณ์ตนเองไม่ได้ แต่ไม่เคยคิดทำร้าย ชอบคิดมากมักเก็บทุกสิ่งทุกอย่างมาคิดอยู่เรื่อยไป พอใจกับการอยู่ในโลกแห่งจินตนาการของตนเองมากกว่าการอยู่ในโลกของความเป็นจริงอีกด้วย

ธาตุไม้

ถึงแม้ตำราโหราศาสตร์ไทยจะไม่มีธาตุไม้ แต่ตามความเชื่อด้านฮวงจุ้ยของจีนเชื่อว่าทุกสรรพสิ่งในจักรวาลประกอบด้วย 5 ธาตุ คือ ดิน ทอง น้ำ ไม้ ไฟ ซึ่งการจะพิจารณาว่าคนนั้นเป็นธาตุไม้หรือไม่ ทำได้โดยการผูกดวงแบบจีน หรือดูตามนิสัยที่คล้ายธาตุไม้ คือ ชอบศึกษาเรียนรู้ แม้อายุมากแล้วยังใฝ่รู้ มีเมตตาคนเอาเปรียบก็ยอมได้ ใจบุญ ชี้แจงสาร อากช่วยเหลือคนไปทั่ว เหมือนต้นไม้ใหญ่แผ่กิ่งก้านสาขา เป็นคนที่ผิวเปลี่ยนแปลงง่าย เช่น ตกกระ ผิวแห้ง เหมือนต้นไม้ที่เปลี่ยนตามฤดูกาล

คนธาตุนี้ยังเป็นคนมั่นคง รักใคร่รักจริง ไม่ชอบทะเลาะกับใคร รักศักดิ์ศรี มั่นใจในตัวเองสูง ไม่ค่อยแสดงออกทางสีหน้า ถ้าเป็นผู้ชายจะเก่งศิลปะ ผู้หญิงจะดูงามรู้จักแต่งตัว

หากใครมีนิสัยตามนี้ ถือว่ามีธาตุไม้เป็นส่วนผสม จะมากหรือน้อยขึ้นอยู่กับวันเดือนปีที่เกิดและมีธาตุหลักเป็นธาตุอะไร