

17884

บัณฑิตวิทยาลัย  
ภาควิชา เทคโนโลยีการผลิตพืช

เรื่อง

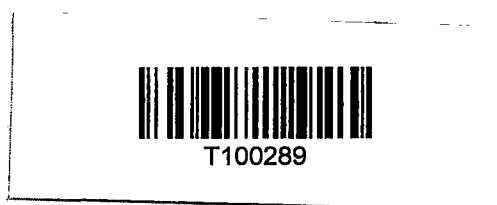
การศึกษาและรวบรวมพันธุ์ไม้สกุล Hibiscus  
( A Study and Collection of Hibiscus )

โดย

นาย สัมพันธ์ อ่อนน้อม  
อาจารย์ วิชา ภูมิทัศน์ อาจารย์ที่ปรึกษา

ปจ.  
๘๖๑๓๓  
๒๕๒๙

ภาควิชารับรองแล้ว



สาขา.....  
เลขทะเบียน..... 100289  
วันเดือนปี..... 18 JUN 2009

ปจ.  
๘๖๑๓๓  
๒๕๒๙

.....  
(อาจารย์ สมภาพ สีตะวสันต์)  
หัวหน้าภาควิชา เทคโนโลยีการผลิตพืช  
วันที่ ๑๕ เดือน ๖ พ.ศ. ๒๕๒๙

การศึกษาและรวบรวมพันธุ์ไม้สกุล Hibiscus  
(A Study and Collection of Hibiscus)

บทคัดย่อ

Hibiscus เป็นพันธุ์ไม้ประดับสกุลใหญ่สกุลหนึ่ง มีมากมายหลายพันธุ์ ในประเทศไทย ไม้สกุลนี้มีปลูกมานานแล้ว พบตามบ้านและสวนทั่วไป ในการศึกษาและรวบรวมพันธุ์ไม้สกุลดังกล่าว พบว่ามีอยู่ทั้งหมด 18 ชนิด คือ พุดตาน (H. mutabilis) พู่หง (H. schizopetalus) ชบาซ้อนสีม่วง (H. syriacus "Amplissimus") ชบา (H. rosa-sinensis) ชบาราสีขาว (H. rosa-sinensis "White wings") ชบาราสีชมพู (H. rosa-sinensis "Pink wings") H. rosa-sinensis "Scarlet" (Brilliant) ชบาราสีปน (H. rosa-sinensis "Natal") H. rosa-sinensis "To-reador" H. rosa-sinensis "Regius Maximus" H. rosa-sinensis "๑" ชบาซ้อนสีเหลือง (H. rosa-sinensis "Mist") ชบาซ้อนสีขาว (H. rosa-sinensis "Albus") ชบาซ้อนสีทอง (H. rosa-sinensis "Crown of Bohemia") ชบาซ้อนสีแดง (H. rosa-sinensis Plenus "Double Burgundy" ชบาซ้อนสีชมพู (H. rosa-sinensis "Flana") ชบาค้าง (H. rosa-sinensis "Cooperi") และ ชบาจิว (H. sp.)

## A Study, and Collection of Hibiscus

### Abstract

Hibiscus is one of the big ornamental plants' family. In Thailand, this family were planted for a long long time. We can find this kind of ornamental plants in the house and in the garden everywhere. From the study and collection, 18 species were found, as follows : H. mutabilis, H. schizopetalus, H. syriacus "Amplissimus", H. rosa-sinensis, H. rosa-sinensis "White wings", H. rosa-sinensis "Pink wings", H. rosa-sinensis "Scarlet"(Brilliant), H. rosa-sinensis "Natal"; H. rosa-sinensis "Toreador", H. rosa-sinensis "Regius Maximus" H. rosa-sinensis "?", H. rosa-sinensis "Mist", H. rosa-sinensis "Albus", H. rosa-sinensis "Crown of Bohemia", H. rosa-sinensis Plenus "Double Burgundy", H. rosa-sinensis "Plana", H. rosa-sinensis "Cooperi", and H. sp.

## สารบัญ

	หน้า
สารบัญภาพ	(1)
สารบัญตาราง	(3)
คำนำ	1
วัตถุประสงค์	1
การตรวจเอกสาร	2
อุปกรณ์และวิธีการ	4
ผลการศึกษา	5
สรุปและวิจารณ์ผลการศึกษา	35
เอกสารอ้างอิง	37

## สารบัญภาพ

	หน้า
ภาพที่ 1 ลักษณะใบของหุุดตาน ( <u>H. mutabilis</u> )	6
2 ลักษณะดอกกระช้านแรกบานของหุุดตาน ( <u>H. mutabilis</u> )	7
3 ลักษณะดอกเมื่อบานเต็มที่ของหุุดตาน ( <u>H. mutabilis</u> )	7
4 ลักษณะใบของหุ้ระหง ( <u>H. schizopetalus</u> )	8
5 ลักษณะดอกของหุ้ระหง ( <u>H. schizopetalus</u> )	9
6 ลักษณะดอกของชบาซ้อนสีม่วง ( <u>H. syriacus</u> "Amplissimus")	10
7 ลักษณะใบของชบาซ้อนสีม่วง ( <u>H. syriacus</u> "Amplissimus")	10
8 ลักษณะใบของชบา ( <u>H. rosa-sinensis</u> )	11
9 ลักษณะดอกของชบา ( <u>H. rosa-sinensis</u> )	12
10 ลักษณะใบของชบาราตีขาว ( <u>H. rosa-sinensis</u> "White wings")	13
11 ลักษณะดอกของชบาราตีขาว ( <u>H. rosa-sinensis</u> "White wings")	13
12 ลักษณะใบของชบาราตีชมพู ( <u>H. rosa-sinensis</u> "Pink wings")	14
13 ลักษณะดอกของชบาราตีชมพู ( <u>H. rosa-sinensis</u> "Pink wings")	15
14 ลักษณะใบของ <u>H. rosa-sinensis</u> "Scarlet"(Brilliant)	16
15 ลักษณะดอกของ <u>H. rosa-sinensis</u> "Scarlet"(Brilliant)	16
16 ลักษณะใบของชบาราตีปิ่น ( <u>H. rosa-sinensis</u> "Natal")	17
17 ลักษณะดอกของชบาราตีปิ่น ( <u>H. rosa-sinensis</u> "Natal")	18
18 ลักษณะใบของ <u>H. rosa-sinensis</u> "Toreador"	19
19 ลักษณะดอกของ <u>H. rosa-sinensis</u> "Toreador"	19
20 ลักษณะใบของ <u>H. rosa-sinensis</u> "Regius Maximus"	20
21 ลักษณะดอกของ <u>H. rosa-sinensis</u> "Regius Maximus"	21
22 ลักษณะใบของ <u>H. rosa-sinensis</u> "๑"	22
23 ลักษณะดอกของ <u>H. rosa-sinensis</u> "๑"	22
24 ลักษณะใบของชบาซ้อนสีเหลือง ( <u>H. rosa-sinensis</u> "Mist")	23

## สารบัญภาพ (ต่อ)

		หน้า
ภาพที่ 25	ลักษณะดอกของชบาชนิดสีเหลือง ( <u>H. rosa-sinensis</u> "Mist")	24
26	ลักษณะใบของชบาชนิดสีขาว ( <u>H. rosa-sinensis</u> "Albus")	25
27	ลักษณะดอกของชบาชนิดสีขาว ( <u>H. rosa-sinensis</u> "Albus")	25
28	ลักษณะดอกของชบาชนิดสีทอง ( <u>H. rosa-sinensis</u> "Crown of Bohemia")	26
29	ลักษณะใบและดอกของชบาชนิดสีแดง ( <u>H. rosa-sinensis</u> Plenus "Double Burgundy")	27
30	ลักษณะใบและดอกของชบาชนิดสีชมพู ( <u>H. rosa-sinensis</u> "Plena")	28
31	ลักษณะของชบาค่าง 3 สี ( <u>H. rosa-sinensis</u> "Cooperi")	29
32	ลักษณะใบของชบาจิ๋ว ( <u>H. sp.</u> )	30
33	ลักษณะดอกของชบาจิ๋ว ( <u>H. sp.</u> )	31

## สารบัญตาราง

		หน้า
ตารางที่ 1	ลักษณะใบของพันธุ์ไม้สกุล Hibiscus	32
ตารางที่ 2	ลักษณะดอกของพันธุ์ไม้สกุล Hibiscus	34

## คำนำ

พันธุ์ไม้สกุล Hibiscus เป็นไม้ประดับสกุลหนึ่งที่จัดอยู่ในประเภทไม้พุ่ม มีรูปร่างลักษณะและสีสรรของดอกสวยงาม โดยทั่วไปแล้ว พันธุ์ไม้สกุลนี้นิยมปลูกเพื่อประดับบ้านและสวนทั่วไป เป็นพันธุ์ไม้ที่ได้รับความนิยมมากชนิดหนึ่ง ในประเทศไทยได้มีผู้นำพันธุ์ไม้สกุลนี้มาปลูกประดับบ้านและสวนเป็นเวลายาวนานแล้ว และพันธุ์ไม้ที่นำมาปลูกดังกล่าว มีอยู่มากมายหลายพันธุ์ ปัจจุบันมีผู้นำพันธุ์ใหม่ๆ เข้ามารปลูกเลี้ยงในประเทศไทยเพิ่มมากขึ้น ซึ่งพันธุ์ส่วนใหญ่ที่นำเข้ามารปลูก เป็นพันธุ์ลูกผสม ที่ได้รับการผสมและคัดเลือกพันธุ์ขึ้นมาใหม่ โดยเฉพาะอย่างยิ่งจากฮาวาย

การศึกษาลักษณะและคุณสมบัติต่างๆของพันธุ์ไม้สกุล Hibiscus ในประเทศยังมีอยู่น้อยมาก ทำให้ข้อมูลต่างๆหาได้ยาก และเป็นอุปสรรคต่อการศึกษาและวิจัยในขั้นต่อไป ดังนั้นผู้ศึกษาจึงได้ทำการรวบรวมและศึกษาลักษณะของพันธุ์ไม้ในสกุลนี้ขึ้น เพื่อเป็นข้อมูลเบื้องต้น อันจะเป็นแนวทาง และเป็นประโยชน์สำหรับการศึกษาและวิจัยในโอกาสต่อไป

## วัตถุประสงค์ของการศึกษา

1. เพื่อรวบรวมพันธุ์ไม้สกุล Hibiscus
2. เพื่อศึกษาลักษณะต่างๆของแต่ละชนิด
3. เพื่อเป็นแหล่งรวบรวมพันธุ์ไม้สกุลดังกล่าว สำหรับใช้ในการศึกษาขั้นต่อไป

### การตรวจเอกสาร

Hibiscus ได้ชื่อว่าเป็นกุหลาบของชาร์รอน (Rose of Sharon) เป็นพันธุ์ไม้สกุลใหญ่สกุลหนึ่ง มีมากมายหลายพันธุ์ ประกอบด้วย ไม้พุ่มเนื้อแข็ง ไม้ล้มลุก และไม้ยืนต้นเนื้ออ่อน พันธุ์ไม้สกุลนี้ จัดอยู่ในวงศ์ Malvaceae (Everett, 1960) Hibiscus มีถิ่นกำเนิดอยู่ในเขตร้อนทั่วไป (Graf, 1978)

ลักษณะที่สำคัญของพันธุ์ไม้ในสกุลนี้ คือ เป็นไม้พุ่ม มีตั้งแต่พุ่มขนาดเล็ก จนถึงพุ่มขนาดใหญ่ ใบมีการเรียงตัวแบบสลับ รูปร่างของใบเป็นรูปไข่ ขอบใบหยัก ลักษณะดอก เป็นดอกสมบูรณ์เพศ ชั้นของกลีบเลี้ยงจะเชื่อมติดกัน กลีบเลี้ยงมี 5 กลีบ บางครั้งมีริ้วประดับ กลีบดอกมี 5 กลีบ เรียงเป็นวง เกสรตัวผู้และเกสรตัวเมีย มีก้านรวมกัน ลักษณะเป็นท่อยาวลงไปยังรังไข่ ลักษณะของรังไข่จะอยู่เหนือส่วนอื่นๆ ของดอก (Superior) และมี 5 ช่อง (carpel) หรือมากกว่า ยอดเกสรตัวเมียแตกเป็นกิ่ง ผลเป็นแบบแคปซูล ลักษณะดอกมีทั้งชนิดที่มีกลีบดอกชั้นเดียว และกลีบดอกซ้อน ชนิดที่มีกลีบดอกชั้นเดียว มีลักษณะคล้ายแตร (funnel) ดอกมีหลายสี เช่น แดง ขาว เหลือง ชมพู ม่วง ส่วนใหญ่แล้วดอกจะบานอยู่เพียงวันเดียว ก็จะเริ่มบานในตอนเช้า และจะโรยในตอนเย็น (Tayler, 1984)

การขยายพันธุ์ Hibiscus สามารถขยายพันธุ์โดยการตัดชำ การตอน และการใช้เมล็ด การขยายพันธุ์โดยการตัดชำ จะตัดยาวประมาณ 10 ซม. หรือ 4 นิ้ว นำไปชำในวัสดุปักชำ จนกระทั่งออกราก ทำการแยกปลูกลงกระถาง การขยายพันธุ์ด้วยเมล็ด โดยนำเมล็ดไปปลูกลงในดินร่วน ลึก 1 นิ้ว เมื่องอกสูงประมาณ 6 นิ้ว จึงทำการย้ายต้น ย้ายต้นกลาออกไปปลูกลงแปลงหรือในกระถาง การขยายพันธุ์ด้วยเมล็ดใช้กับพวก Hardy herbaceous perennials (Everett, 1960) นอกจากวิธีดังที่ได้กล่าว ยังมีวิธีอื่นๆ ที่นิยมใช้กันคือ วิธีทาบกิ่ง และการติดตา โดยใช้ต้นตอพวก ชบาและพุทธรักษา พันธุ์ที่ใช้วิธีนี้คือ พันธุ์ลูกผสมที่มาจากชวาวย

ศัตรูที่สำคัญคือ เพลี้ยอ่อน เพลี้ยแป้ง และไรแดง จะเกิดที่ใบและยอดอ่อน ในสภาพที่มีอุณหภูมิสูงและความชื้นสูง นอกจากศัตรูพวกนี้แล้ว อาจจะพบการร่วงของดอก ตา และยอดอ่อน ซึ่งเป็นผลมาจากอุณหภูมิเย็นเกินไป และการได้รับความกระทบกระเทือน (Herwig, 1984)

ประโยชน์และความสำคัญ Hibiscus เป็นดอกไม้ประจำชาติของมาเลเซีย และ  
 พิจิ ใช้เป็นอาหาร ใช้ทำน้ำหอม ใช้ทำยา มีคุณสมบัติสามารถช่วยย่อยอาหาร (Graf, 1978)

การจำแนกพันธุ์ไม้สกุล Hibiscus (Everett, 1960) สามารถแบ่งได้เป็น  
 4 กลุ่ม คือ

1. Tropical kinds เป็นกลุ่มที่มีปลูกกันมากในเขตร้อน เป็นไม้พุ่มที่มีขนาด  
 ความสูง 30 ฟุต ใบสีเขียวตลอดปี บางครั้งมีใบด่างเป็นสีชมพูหรือครีม ดอกเป็นรูปแตร สีชมพู  
 แดงเข้ม หรือแดงเลือดหมู พันธุ์ในกลุ่มนี้ ที่รู้จักกันดีมากที่สุดคือ Hibiscus rosa-sinensis  
 (Rose of China) เป็นพันธุ์ในเอเชียเขตร้อน พันธุ์อื่นๆที่อยู่ในกลุ่มนี้ เช่น H. muta-  
bilis, H. schizopetalus, H. cannabinus และ H. tiliaceus
2. Hardy Herbaceous Perennials พันธุ์ไม้ในกลุ่มนี้สูงประมาณ 6 ฟุต  
 ใบรูปไข่ มีขน ดอกรูปแตรขนาดใหญ่ สีชมพู ขาว ขึ้นได้ดีในดินร่วน พันธุ์ที่อยู่ในกลุ่มนี้คือ H. mos-  
cheutos, H. grandiflorus และ H. oculiroseus
3. The Annual kinds พันธุ์ในกลุ่มนี้ ส่วนใหญ่เป็นไม้ล้มลุก ได้แก่พันธุ์  
H. tritonum, H. esculenta, H. sabdariffa และ H. manihot
4. Hardy Flowering Shrubs มีชื่อเรียกกันว่า Rose of Sharon  
 หรือรู้จักกันอีกชื่อหนึ่งว่า Althaca เป็นพืชผลัดใบ พันธุ์ในกลุ่มนี้ได้แก่ H. syriacus

## อุปกรณ์และวิธีการ

### วัสดุอุปกรณ์

1. เรือนเพาะชำ
2. กระถางปลูก
3. เครื่องปลูก
4. ป้ายพลาสติก
5. กล้องถ่ายภาพ, ฟิล์ม
6. กรรไกรตัดแต่ง
7. ไม้บรรทัด
8. สมุดบันทึกพร้อมอุปกรณ์

### วิธีการ

1. สำรองและรวบรวมพันธุ์ไม้สกุล Hibiscus .
2. นำพันธุ์ที่รวบรวมไว้มาปักชำ
3. ศึกษาลักษณะรูปร่างของแต่ละพันธุ์ โดยศึกษาและบันทึก เกี่ยวกับลักษณะของใบและดอก ดังนี้
  - 3.1 รูปร่างใบ
  - 3.2 ขนาดใบ
  - 3.3 ลักษณะของใบ
  - 3.4 ลักษณะปลายใบ
  - 3.5 ลักษณะฐานใบ
  - 3.6 สีของใบ
  - 3.7 ความยาวก้านใบ
  - 3.8 ลักษณะดอก
  - 3.9 สีของดอก
  - 3.10 ขนาดของดอก
  - 3.11 ความยาวก้านดอก

ระยะเวลาดำเนินการ

เริ่มตั้งแต่วันที่ 15 ตุลาคม 2528 จนถึงวันที่ 28 ธันวาคม 2528

ผลการศึกษา

จากการศึกษาและรวบรวมพันธุ์ไม้สกุล *Hibiscus* ครั้งนี้ พบว่ามีอยู่ทั้งหมด 18

ชนิด คือ

1. *Hibiscus mutabilis*
2. *H. schizopetalus*
3. *H. syriacus* "Amplissimus"
4. *H. rosa-sinensis*
5. *H. rosa-sinensis* "White wings"
6. *H. rosa-sinensis* "Pink wings"
7. *H. rosa-sinensis* "Scarlet" (Brilliant)
8. *H. rosa-sinensis* "Natal"
9. *H. rosa-sinensis* "Toreador"
10. *H. rosa-sinensis* "Regius Maximus"
11. *H. rosa-sinensis* "?"
12. *H. rosa-sinensis* "Mist"
13. *H. Rosa-sinensis* "Albus"
14. *H. rosa-sinensis* "Crown of Bohemia"
15. *H. rosa-sinensis* Plenus "Double Burgundy"
16. *H. rosa-sinensis* "Plena"
17. *H. rosa-sinensis* "Cooperi"
18. *H. sp.*

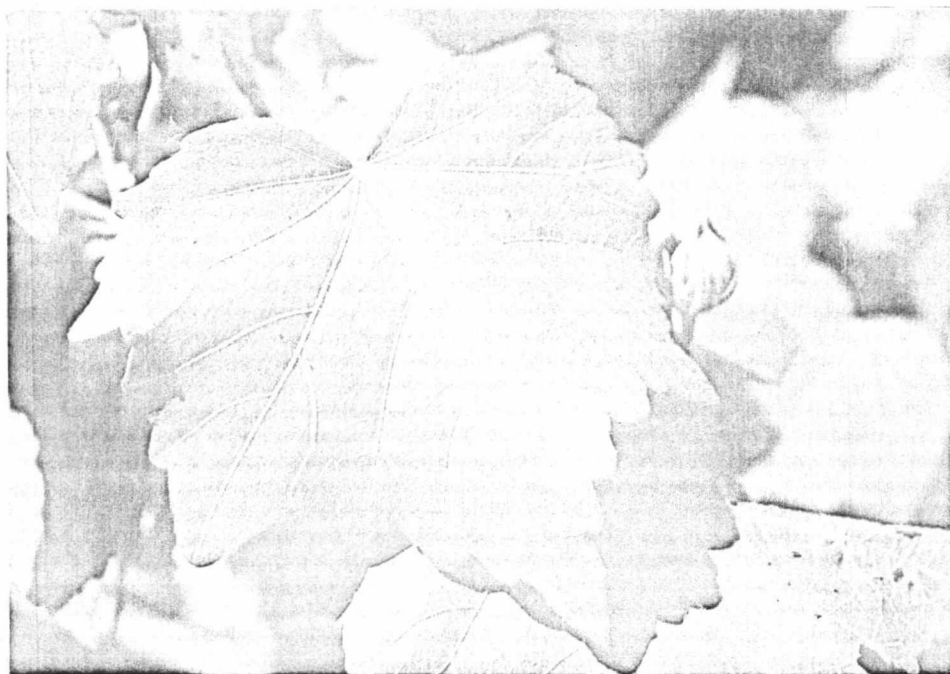
ดังมีรายละเอียดของแต่ละชนิดดังต่อไปนี้

1. ชื่อไทย พุดตาน ดอกสามสี สามผิว  
 ชื่อสามัญ Cotton rose, Changable rose  
 ชื่อวิทยาศาสตร์ Hibiscus mutabilis

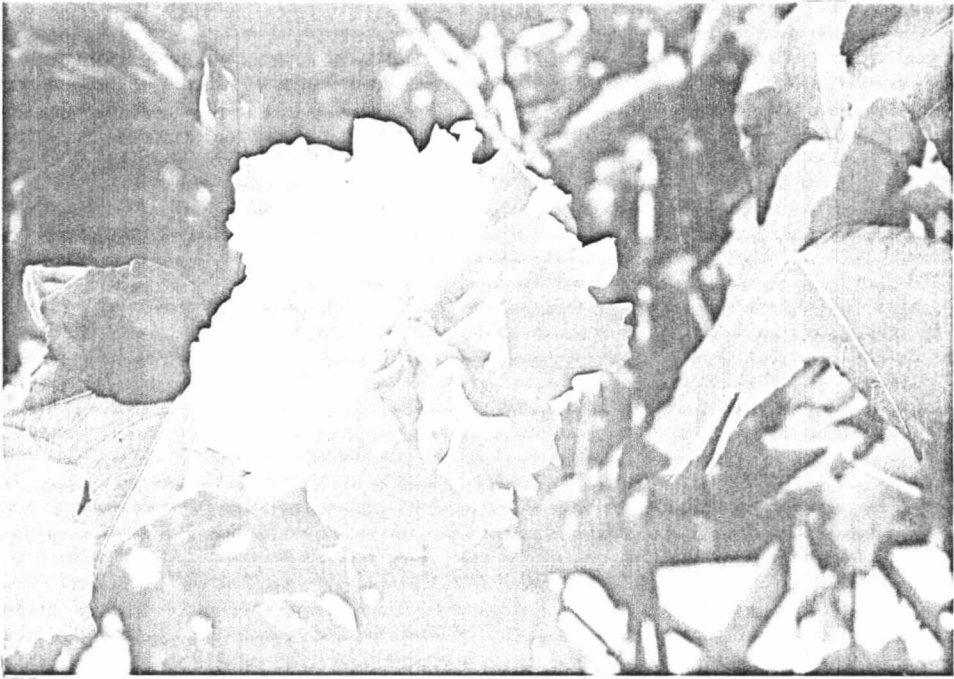
เป็นพันธุ์ไม้พื้นเมืองของประเทศจีน ซึ่งกล่าวว่า มีผู้นำเข้ามาปลูกในประเทศไทยในรัชกาลที่ 2 หรือรัชกาลที่ 3 คือระหว่าง พ.ศ. 2353 - 2354 (วิชัย, 2520)

ลักษณะเป็นพุ่มขนาดกลาง โตเร็วจนเป็นไม้ยืนต้น ทรงก้านสูงชุก สูงประมาณ 6-7 ฟุต ตามต้นและกิ่งมีขนปกคลุม ลำต้นมีสีเขียว ลักษณะใบคล้ายใบฝ้าย ขอบใบหยักรูปพัด (Palmate) มี 5 หยัก ขนาดใบยาว 13 ซม. กว้าง 12 ซม. ก้านใบยาว 14 ซม. ดอกมีลักษณะกลีบดอกซ้อน ดอกมีขนาดกว้าง 11.5 ซม. ดอกเริ่มบานในตอนเช้า และจะบานเต็มที่ในตอนสาย สีของดอกเมื่อแรกบานมีสีขาว แล้วจะค่อยๆ เปลี่ยนเป็นสีชมพูอ่อน จนถึงชมพูเข้มในตอนบ่าย และจะเริ่มเหี่ยวไป

พุดตานเป็นไม้ปลูกเลี้ยงง่าย โดยทั่วไปจะปลูกกลางแจ้ง มีดอกตก และออกดอกตลอดปี ชอบดินแทบทุกชนิด ไม่ชอบดินที่แฉะหรือมีน้ำขังตลอดเวลา การขยายพันธุ์โดยการตัดชำ



ภาพที่ 1 ลักษณะใบของพุดตาน (H. mutabilis)



ภาพที่ 2 ลักษณะดอกระยะแรกบานของหูดตาน (*H. mutabilis*)



ภาพที่ 3 ลักษณะดอกเมื่อบานเต็มที่ของหูดตาน (*H. mutabilis*)

## 2. ชื่อไทย พู่ระหง

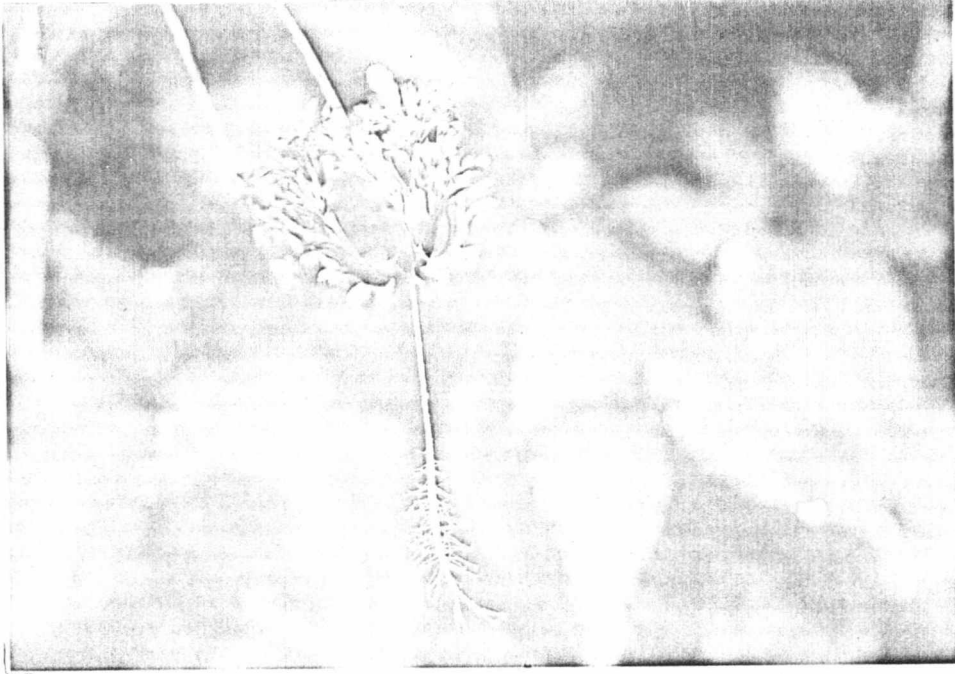
ชื่อสามัญ Fringed hibiscus

ชื่อวิทยาศาสตร์ Hibiscus schizopetalus

ลักษณะทรงพุ่มขนาดกลาง เป็นพืชที่มีการแพร่พันธุ์อยู่ในภูมิภาคแถบร้อน เช่น ทวีปเอเชีย ทวีปแอฟริกา (Hargreaves, 1970) ใบเป็นใบเดี่ยว เรียงตัวแบบสลับ ใบเป็นรูปไข่ (Ovate) ปลายใบแหลม (acute) ฐานใบมน (obtuse) ขอบใบหยักแบบ crenate ขนาดใบยาว 7 ซม. กว้าง 5 ซม. ใบสีเขียว ลักษณะดอก มีกลีบดอกชั้นเดียว มีกลีบดอก 5 กลีบ ลักษณะเป็นฝอย เมื่อบานเต็มที่จะโค้งงอเข้าไปหาก้านดอก มีก้านเกสรยาวพุ่งออกมาจากกลางดอก เกสรผู้มีสีเหลือง เกษาคิดเรียงกันแน่น ตรงปลายก้านเกสร เกสรเมียอยู่ตอนปลายสุดของท่อเกสร ดอกมีสีแดง ดอกเมื่อบานเต็มที่มีขนาดเส้นผ่าศูนย์กลาง 4 ซม. ก้านดอกยาว 7 ซม.



ภาพที่ 4 ลักษณะใบของพู่ระหง (H. schizopetalus)



ภาพที่ 5 ลักษณะดอกของทุระหง (H. schizopetalus)

3. ชื่อไทย ชบาซ้อนสีม่วง

ชื่อสามัญ -

ชื่อวิทยาศาสตร์ Hibiscus syriacus "Amplissimus"

ลักษณะพุ่มขนาดเล็ก ใบมีรูปร่างเป็นรูปไข่ (ovate) ปลายใบแหลม (acute) ฐานใบแหลม (acute) ขอบใบหยักมน (crenate) จะหยักเพียงส่วนกลางใบไปถึงปลายใบ ส่วนของโคนใบ ขอบใบจะไม่หยัก ใบมีสีเขียวเข้ม ขนาดใบยาว 6.3 ซม. กว้าง 3.4 ซม. ก้านใบยาว 1.8 ซม. ดอกมีลักษณะกลีบดอกซ้อน สีม่วง มีกลุ่มเกสรสีเหลืองอยู่กลางดอก ดอกมีขนาดกว้าง 7 ซม. ก้านดอกยาว 1.5 ซม. ก้านดอกสีเขียว



ภาพที่ 6 ลักษณะดอกของชบาซ้อนสีม่วง (*H. syriacus* "Amplissimus")



ภาพที่ 7 ลักษณะใบของชบาซ้อนสีม่วง (*H. syriacus* "Amplissimus")

## 4. ชื่อไทย ชบา ดอกไหม้ แดงไหม้

ชื่อสามัญ Chinese hibiscus

ชื่อวิทยาศาสตร์ Hibiscus rosa-sinensis

มีผู้บางคนสันนิษฐานว่า เราได้พันธุ์มาจากจีน อย่างไรก็ตาม คนไทยเรารู้จักชบามาแต่ดึกดำบรรพ์แล้ว เพราะคนไทยในยุคเก่าใช้ชบานี้เป็นดอกไม้สำหรับทักทวนักโทษประหารมาตั้งแต่สมัยกรุงศรีอยุธยา (วิชัย, 2520)

ชบาเป็นไม้พุ่มขนาดสูง 12 ฟุต หรือมากกว่า ใบเป็นใบเดี่ยว สีเขียวสด ฐานใบมนปลายใบแหลม ขอบใบมีลักษณะหยักเป็นซี่ๆ (serrate) คล้ายฟันเลื่อย ใบมีขนาดยาว 7 ซม. กว้าง 5.6 ซม. ก้านใบยาว 4.3 ซม. ลักษณะดอก มีกลีบดอกชั้นเดียว มีกลีบดอก 5 กลีบ สีแดงสด ก้านเกสรยาวยื่นพ้นกลางดอก เกสรผู้สี่หลอด เกาะอยู่หนาแน่นบนท่อเกสร ดอกขนาดกว้างเต็มที่ กว้าง 11 ซม. ก้านดอกยาว 4.5 ซม.



ภาพที่ 8 ลักษณะใบของชบา (H. rosa-sinensis)



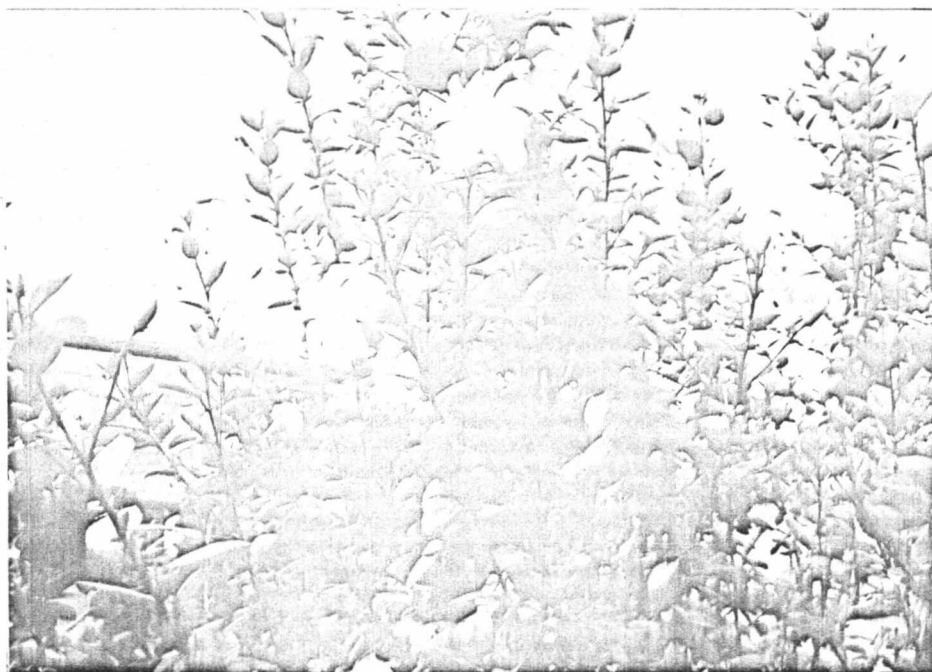
ภาพที่ 9 ลักษณะของดอกชบา (H. rosa-sinensis)

5. ชื่อไทย ชบารา สีขาว

ชื่อสามัญ -

ชื่อวิทยาศาสตร์ Hibiscus rosa-sinensis "White wings"

ลักษณะ เป็นไม้ที่มีทรงพุ่มขนาดปานกลาง ลักษณะใบเป็นใบเดี่ยว ออกเวียนสลับกันไป ใบเป็นรูปไข่ (ovate) ขอบใบหยัก (crenate) ปลายใบแหลม (acute) ฐานใบมน ใบมีสีเขียวเข้ม ขนาดใบยาว 6 ซม. กว้าง 4 ซม. ก้านใบยาว 3 ซม. ก้านใบสีเขียวปนน้ำตาล ลักษณะของดอก มีก้านดอกชั้นเดียว มี 5 กลีบ ดอกมีขนาดกว้าง 10 ซม. ก้านดอกยาว 7 ซม. สีเขียวอ่อน



ภาพที่ 10 ลักษณะใบของชมบาราสีขาว (*H. rosa-sinensis* "White wings")



ภาพที่ 11 ลักษณะดอกของชมบาราสีขาว (*H. rosa-sinensis* "White wings")

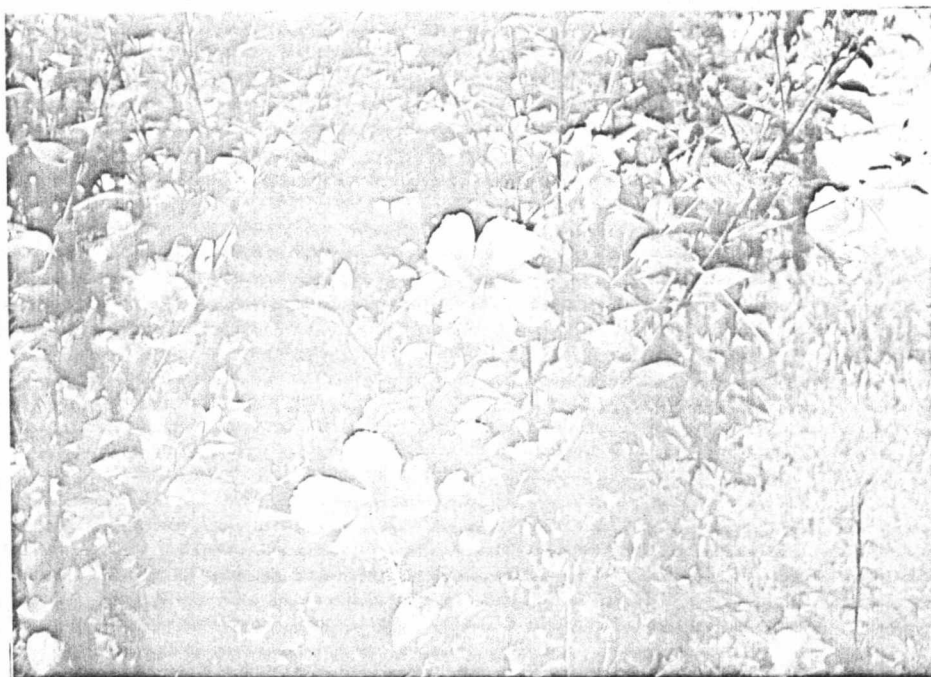
๖. ชื่อไทย ชบารา สีชมพู

ชื่อสามัญ -

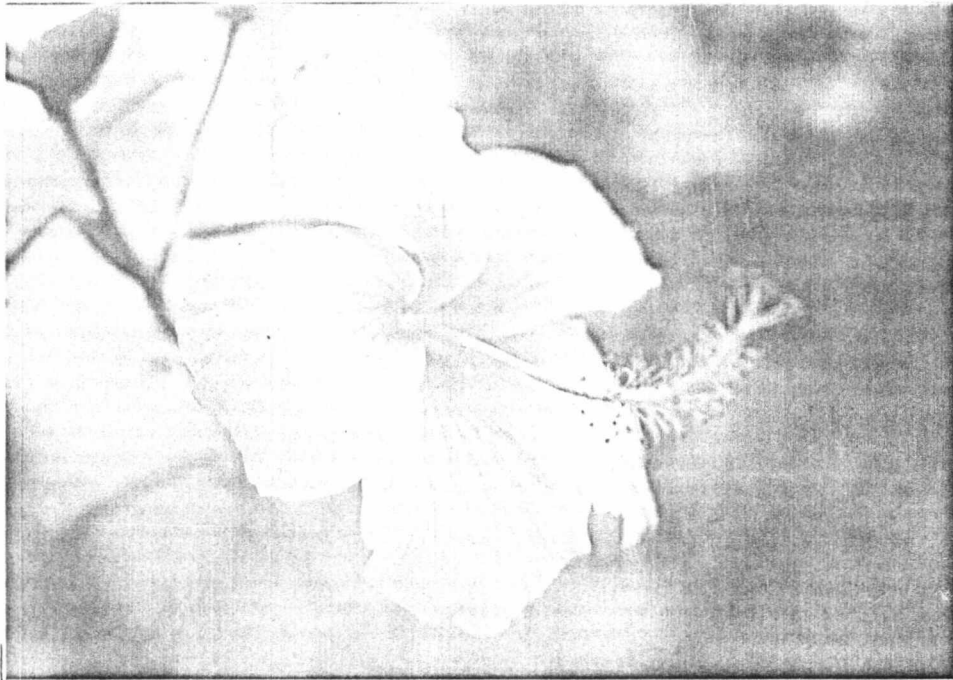
ชื่อวิทยาศาสตร์ Hibiscus rosa-sinensis "Pink wings"

ลักษณะใบเป็นใบเดี่ยว ออกเรียงสลับ ใบเป็นรูปไข่ (ovate) ปลายใบแหลม โคนใบมน (obtuse) ขอบใบหยัก (crenate) ใบสีเขียวเข้ม ขนาดใบยาว 6.6 ซม. กว้าง 3.6 ซม. ก้านใบยาว 3.9 ซม. มีสีเขียว

ลักษณะดอก มีกลีบดอกชั้นเดียว มี 5 กลีบ สีชมพู สันบริเวณกลางดอกมีสีเขียว ขนาดดอกกว้าง 10 ซม. ก้านดอกยาว 5 ซม. สีเขียวปนน้ำตาลแดง



ภาพที่ 12 ลักษณะใบของชบาราสีชมพู (H. rosa-sinensis "Pink wings")



ภาพที่ 13 ลักษณะดอกของชบาโรสสีชมพู (*H. rosa-sinensis* "Pink wings")

7. ชื่อไทย -

ชื่อสามัญ -

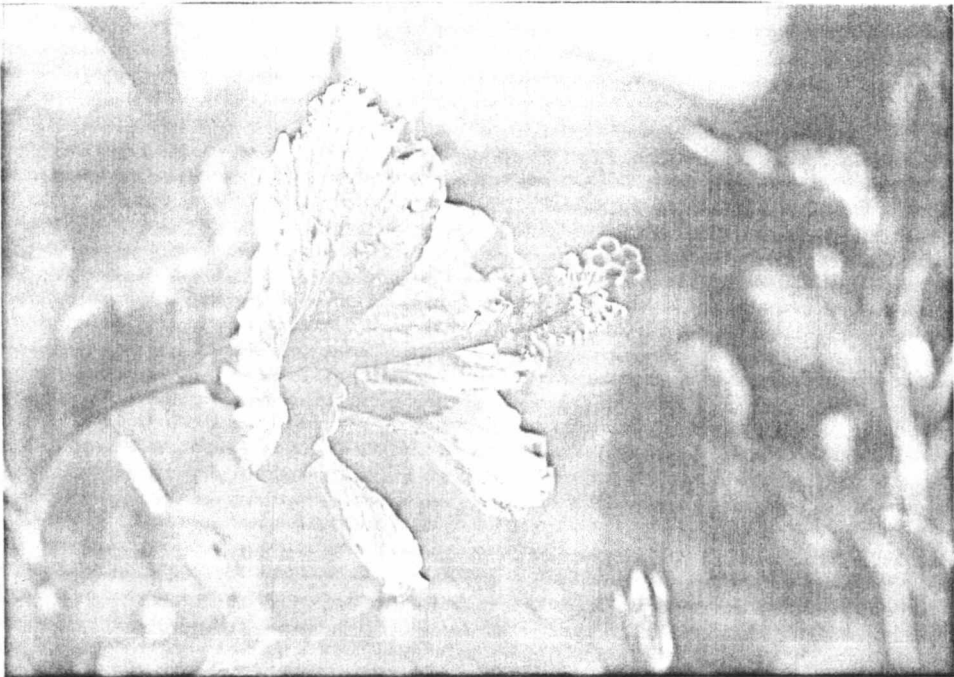
ชื่อวิทยาศาสตร์ *Hibiscus rosa-sinensis* "Scarlet" (Brilliant)

ลักษณะพุ่มขนาดกลาง ใบเป็นใบเดี่ยว รูปร่างแถบรูปไข่ ขอบใบหยักเป็น Lobe  
ลึก มีประมาณ 5-6 Lobe ปลายใบแหลม ฐานใบมน ใบสีเขียว ขนาดใบยาว 8 ซม.  
กว้าง 6 ซม. ก้านใบยาว 2.5 ซม. สีเขียวเข้ม

ลักษณะดอกมีกลีบดอกชั้นเดียว มี 5 กลีบ ดอกสีแดงสด กลีบดอกหนา ขนาดดอกบาน  
เต็มที่กว้าง 9.5 ซม. เวลาบานเต็มที่ กลีบดอกจะไม่โค้งงอไปหาก้านดอก กลีบดอกมีก้านเกสร  
โผล่อื่นออกมา ก้านดอกยาว 7.5 ซม.



ภาพที่ 14 ลักษณะใบของ H. rosa-sinensis "Scarlet"(Brilliant)



ภาพที่ 15 ลักษณะดอกของ H. rosa-sinensis "Scarlet"(Brilliant)

8. ชื่อไทย ชบารา สีนุ

ชื่อสามัญ -

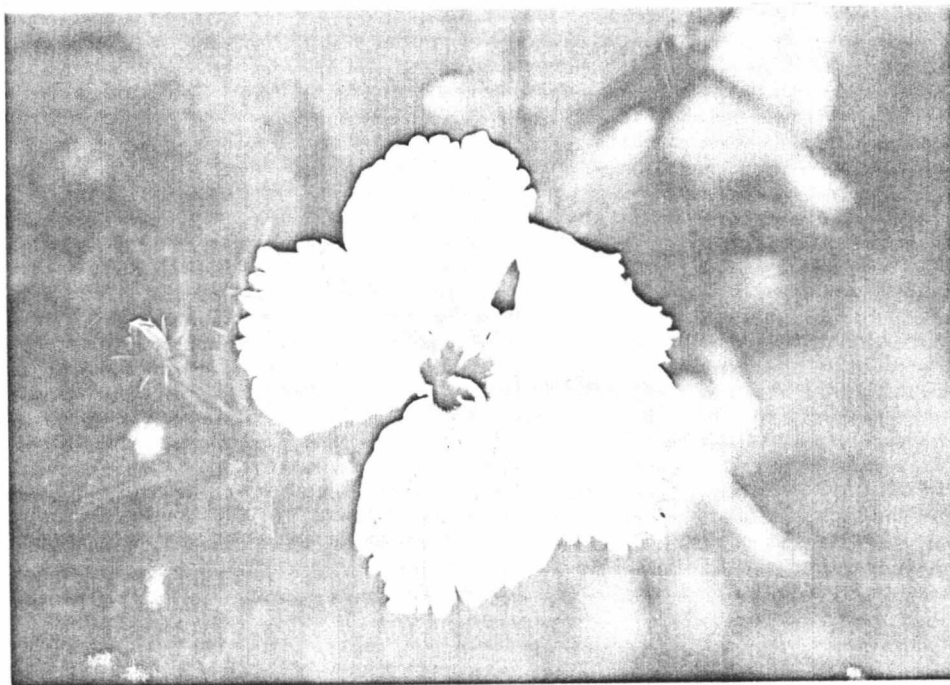
ชื่อวิทยาศาสตร์ Hibiscus rosa-sinensis "Natal"

ลักษณะพุ่มขนาดกลาง ใบสีเขียว รูปใบเป็นรูปไข่ ปลายใบแหลม ฐานใบมน ขอบใบหยัก (crenate) ขนาดใบยาว 8 ซม. กว้าง 5 ซม. ก้านใบยาว 3.5 ซม. มีสีเขียวอ่อน

ลักษณะดอก กลีบดอกชั้นเดียว มี 5 กลีบ ดอกสีเหลืองนวล บริเวณกลางดอกมีสีแดงเข้ม ดอกบานเต็มที่กว้าง 10 ซม. ก้านดอกยาว 6.5 ซม.



ภาพที่ 16 ลักษณะใบของชบาราซีนุ (H. rosa-sinensis "Natal")



ภาพที่ 17 ลักษณะดอกของชบาราสีปุน (H. rosa-sinensis "Natal")

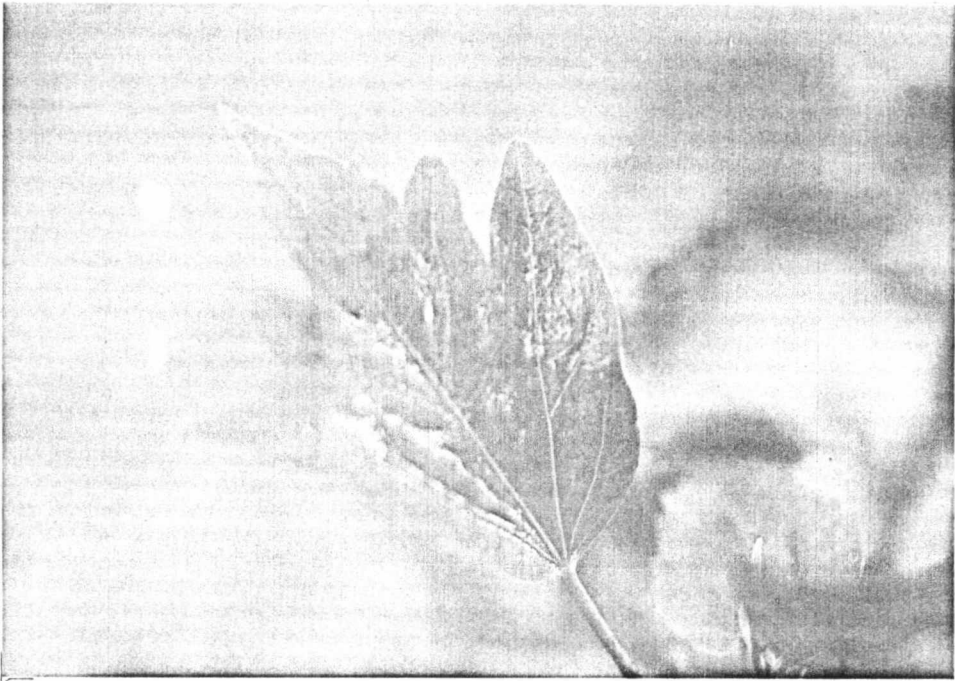
90. ชื่อไทย -

ชื่อสามัญ -

ชื่อวิทยาศาสตร์ Hibiscus rosa-sinensis "Toreador"

ลักษณะรวมขนาดกลาง ใบสีเขียว รูปไข่ ขอบใบลักษณะหยักเป็น Lobe. ลึก มี  
ประมาณ 2-3 Lobe. มองดูคล้ายสามง่าม ส่วนของโคนใบจะเขียว ปลายใบแหลม (acute)  
ฐานใบมน ขนาดใบยาว 10.8 ซม. กว้าง 8.3 ซม. ก้านใบยาว 4.6 ซม. ก้านใบมีสีเขียวปน  
น้ำตาลแดง

ลักษณะดอก กลีบดอกชั้นเดียว มี 5 กลีบ เรียงซ้อนกัน ดอกมีสีเหลืองส้ม และมีจุดสี  
เหลืองอ่อนที่กลีบดอก กลางดอกมีสีแดงเข้ม ดอกบานเต็มที่ขนาดกว้าง 11 ซม. ก้านดอกยาว 7  
ซม. สีเขียวอ่อน



ภาพที่ 18 ลักษณะใบของ H. rosa-sinensis "Toreador"



ภาพที่ 19 ลักษณะดอกของ H. rosa-sinensis "Toreador"

1.0. ชื่อไทย -

ชื่อสามัญ -

ชื่อวิทยาศาสตร์ Hibiscus rosa-sinensis "Regius Maximus"

ลักษณะใบสีเขียวเข้มเป็นมัน แผ่นใบเป็นคลื่นเล็กน้อย ใบรูปไข่ ปลายใบแหลม(acute) ฐานใบมน (obtuse) ขอบใบหยักฟันเลื่อย (serrate) ขนาดของใบ ยาว 7.5 ซม. กว้าง 5 ซม. ก้านใบยาว 4.5 ซม. สีเขียว

ลักษณะดอก กลีบดอกชั้นเดียว กลีบดอกมี 5 กลีบ เรียงซ้อนกัน ดอกมีสีชมพูเข้ม และมีลายเส้นสีขาว กลางดอกสีแดงเข้ม ดอกมีขนาดกว้าง 10 ซม. ก้านดอกยาว 5 ซม. ก้านดอกสีเขียว



ภาพที่ 20 ลักษณะใบของ H. rosa-sinensis "Regius Maximus"



ภาพที่ 21 ลักษณะดอกของ H. rosa-sinensis "Regius Maximus"

11. ชื่อไทย -

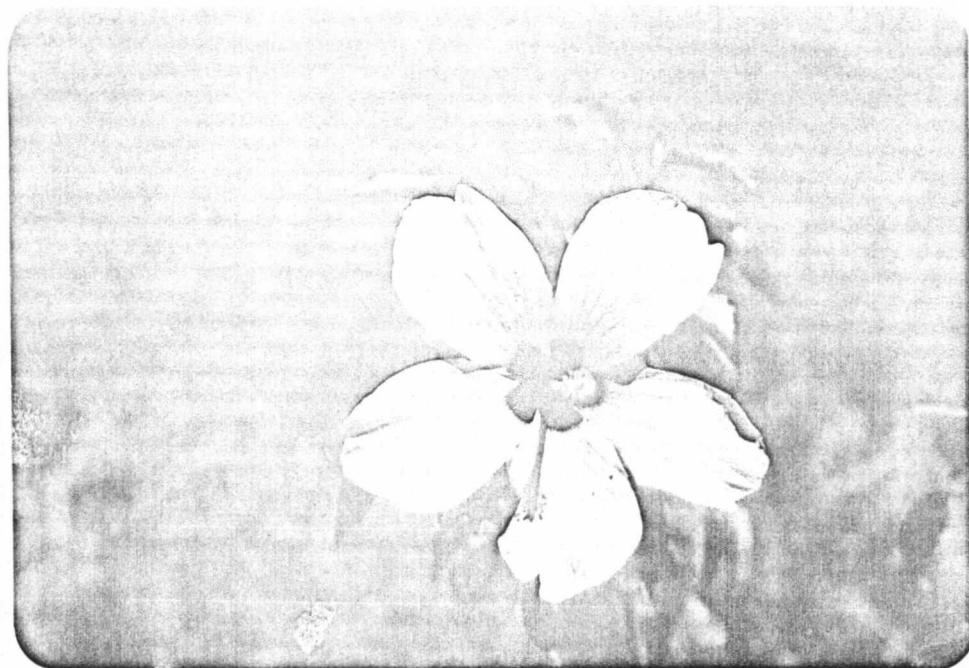
ชื่อสามัญ -

ชื่อวิทยาศาสตร์ Hibiscus rosa-sinensis " ? "

ลักษณะใบ รูปรี เป็นรูปไข่ ปลายใบแหลม ฐานใบมน ขอบใบหยัก (dentate) มี 3-5 หยัก ขอบใบมีติ่งอ ใบใบขนาด 5.5 ซม. กว้าง 3.6 ซม. ใบสีเขียวเข้ม ก้านใบยาว 2.5 ซม. ก้านใบสีเขียว ลักษณะดอก กลีบดอกชั้นเดียว มี 5 กลีบ เรียงซ้อนกัน ดอกมีสีชมพูนวล ขนาดดอกกว้าง 7 ซม. ก้านดอกยาว 5 ซม.



ภาพที่ 22 ลักษณะใบของ H. rosa-sinensis " ๑ "



ภาพที่ 23 ลักษณะดอกของ H. rosa-sinensis " ๑ "

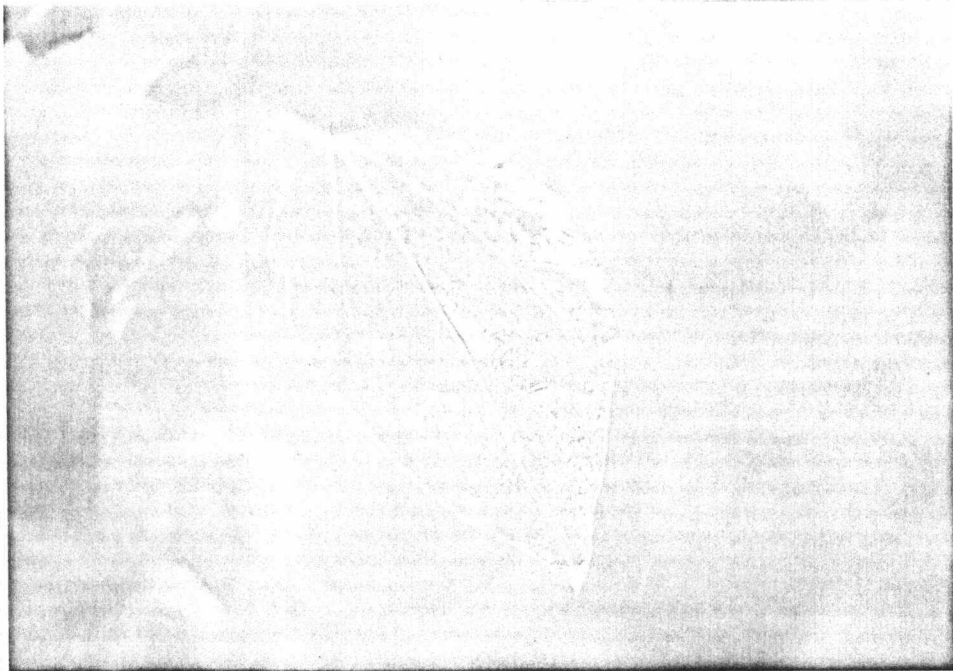
12. ชื่อไทย ชบาซ้อน สีเหลือง

ชื่อสามัญ -

ชื่อวิทยาศาสตร์ Hibiscus rosa-sinensis "Mist"

ลักษณะพุ่มขนาดกลาง ใบรูปไข่ (ovate) ปลายใบแหลม (acute) ฐานใบมน (obtuse) ขอบใบหยัก (dentate) มีประมาณ 3-5 หยัก ใบสีเขียวเข้มเป็นมันหนา แผ่นใบเรียบ ขนาดใบยาว 8 ซม. กว้าง 5.3 ซม. ก้านใบยาว 2.5 ซม. สีเขียว

ลักษณะดอก กลีบดอกซ้อน สีเหลือง กลีบดอกซ้อนเรียงไม่เป็นระเบียบ บิดงอ ดอกมีขนาด 9 ซม. ก้านดอกยาว 4.5 ซม. ก้านดอกสีเขียวอ่อน



ภาพที่ 24 ลักษณะใบของชบาซ้อนสีเหลือง (H. rosa-sinensis "Mist")



ภาพที่ 25 ลักษณะดอกของชบาซ้อนสีเหลือง (*H. rosa-sinensis* "Mist")

13. ชื่อไทย ชบาซ้อน สีขาว

ชื่อสามัญ -

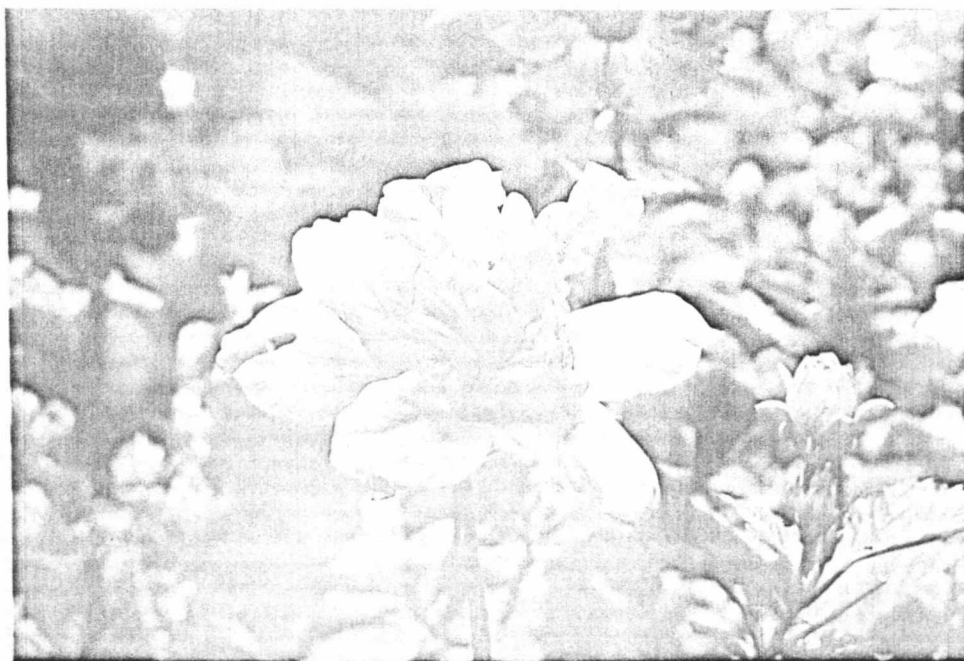
ชื่อวิทยาศาสตร์ *Hibiscus rosa-sinensis* "Albus"

ลักษณะของขนาดปานกลาง ใบรูปหัวใจ (deltoid) ค่อนข้างกลม ใบมีขนาดใหญ่ ความกว้างของใบเกือบเท่าความยาว ขนาดใบยาว 12.5 ซม. กว้าง 10.6 ซม. ปลายใบแหลมฐานใบเว้า (cordate) ใบสีเขียว แผ่นใบเป็นคลื่น ก้านใบยาว 3.2 ซม. สีน้ำตาลแดงขอบใบหยัก

ลักษณะดอก กลีบดอกซ้อน สีขาว เรียงไม่เป็นระเบียบ และบิดงอ ดอกมีขนาด 9.5 ซม. ก้านดอกยาว 4 ซม. สีเขียว



ภาพที่ 26 ลักษณะใบของชบาซ้อนสีขาว (*H. rosa-sinensis* "Albus")



ภาพที่ 27 ลักษณะดอกของชบาซ้อนสีขาว (*H. rosa-sinensis* "Albus")

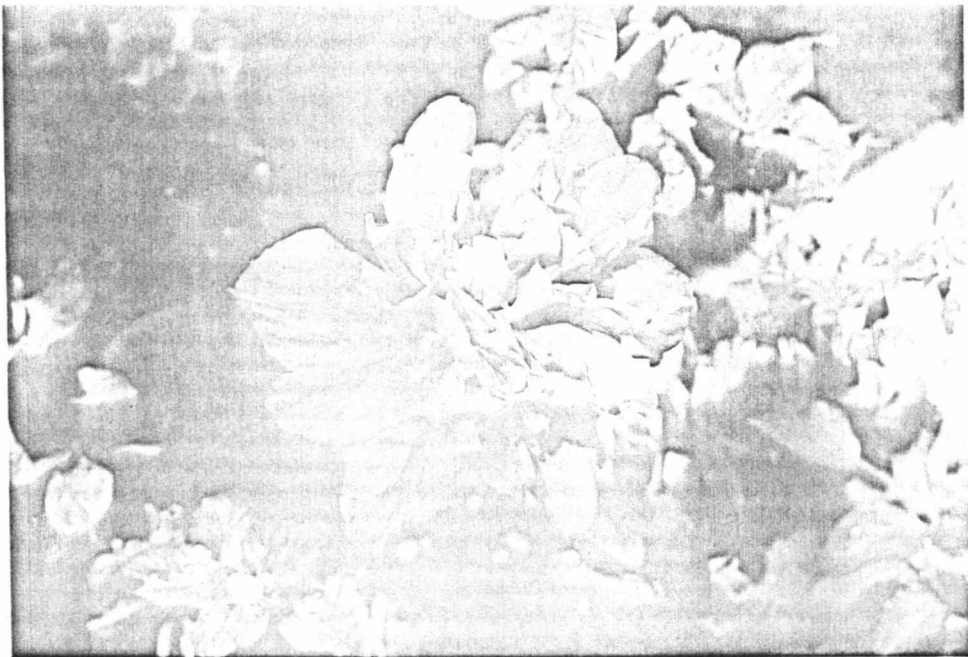
1.4. ชื่อไทย ชบาซ้อน สีทอง

ชื่อสามัญ -

ชื่อวิทยาศาสตร์ Hibiscus rosa-sinensis "Crown of Bohemia"

ลักษณะใบ รูปไข่ (ovate) ปลายใบแหลม (acuminate) ส่วนฐานใบเว้าเล็กน้อย ขอบใบหยักฟันเลื่อย (dentate) ใบสีเขียวเข้ม แผ่นใบเป็นคลื่น ขนาดใบยาว 7.8 ซม. กว้าง 6.7 ซม. ก้านใบยาว 2.2 ซม. สีเขียวปนน้ำตาลแดง

ลักษณะดอก กลีบดอกซ้อน กลีบดอกเรียงไม่เป็นระเบียบ ดอกสีทอง ขนาดของดอก กว้าง 10.5 ซม. ก้านดอกยาว 5.2 ซม. สีเขียว



ภาพที่ 28 ลักษณะดอกของชบาซ้อนสีทอง (H. rosa-sinensis "Crown of Bohemia")

15. ชื่อไทย ชบาซ้อน สีแดง

ชื่อสามัญ -

ชื่อวิทยาศาสตร์ Hibiscus rosa-sinensis Plenus "Double  
Burgundy"

ลักษณะทรงพุ่มแข็งแรง ขนาดปานกลาง ใบสีเขียวเข้ม แผ่นใบเป็นคลื่น ใบรูปไข่  
ปลายใบแหลม ฐานใบมน ขอบใบหยัก (serrate) ใบมีขนาดยาว 7.6 ซม. กว้าง 5.6 ซม.  
ก้านใบยาว 2.7 ซม.

ลักษณะดอก กลีบดอกซ้อน สีแดงเข้ม กลีบดอกซ้อนแน่น ไม่เป็นระเบียบ ขนาดดอก  
กว้าง 8 ซม. ก้านดอกยาว 6 ซม. ก้านดอกมีสีเขียว



ภาพที่ 29 ลักษณะใบและดอกของชบาซ้อนสีแดง (H. rosa-sinensis Plenus  
"Double Burgundy")

16. ชบาซ้อน สีชมพู

ชื่อสามัญ -

ชื่อวิทยาศาสตร์ Hibiscus rosa-sinensis "Plana"

ลักษณะใบสีเขียว เส้นใบสีน้ำตาลแดง ใบเป็นคลื่น รูปใบเป็นรูปไข่ ค่อนข้างกลม  
ปลายใบแหลม ฐานใบเว้าเล็กน้อย ขนาดใบยาว 8.9 ซม. กว้าง 7 ซม. ก้านใบยาว 3.3 ซม.  
สีน้ำตาลแดง ขอบใบหยัก(dentate)

ลักษณะดอก กลีบดอกซ้อน เรียงไม่เป็นระเบียบ ดอกสีชมพูเข้ม กลางดอกมีกลุ่ม  
เกสรสีเหลือง ดอกบานเต็มที่มีขนาดกว้าง 9 ซม. ก้านดอกยาว 6 ซม. สีน้ำตาลแดง



ภาพที่ 30 ลักษณะใบและดอกของชบาซ้อนสีชมพู (H. rosa-sinensis "Plana")

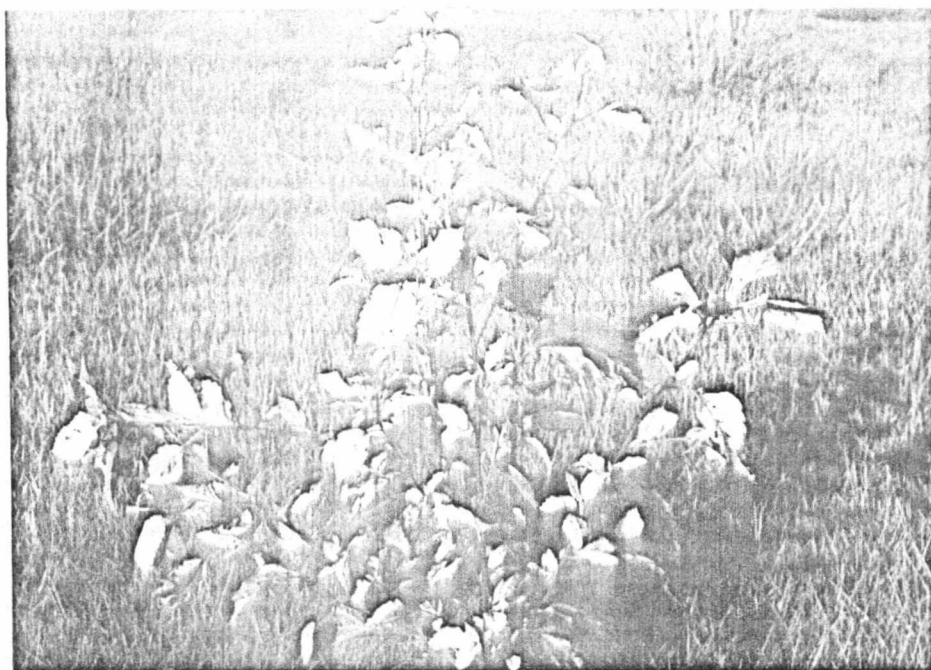
17. ชื่อไทย ชบาต่าง

ชื่อสามัญ -

ชื่อวิทยาศาสตร์ Hibiscus rosa-sinensis "Cooperi"

ลักษณะพุ่มขนาดเล็ก สูงประมาณ 3-5 ฟุต ใบรูปไข่ ปลายใบแหลม (acute) ฐานใบมน (obtuse) ใบด่าง สีขาวนวล เขียว แดง สลับกัน ใบขนาดยาว 5.1 ซม. กว้าง 4.3 ซม. ก้านใบยาว 2.5 ซม. ก้านใบสีแดง ขอบใบหยัก (dentate)

ลักษณะดอก กลีบดอกชั้นเดียว สีแดง มี 5 กลีบ ก้านดอกสีแดง ยาว 5 ซม. ดอก มีขนาดกว้าง 9 ซม.



ภาพที่ 31 ลักษณะของชบาต่าง 3 สี (H. rosa-sinensis "Cooperi")

## 18. ชื่อไทย ชบาจิว

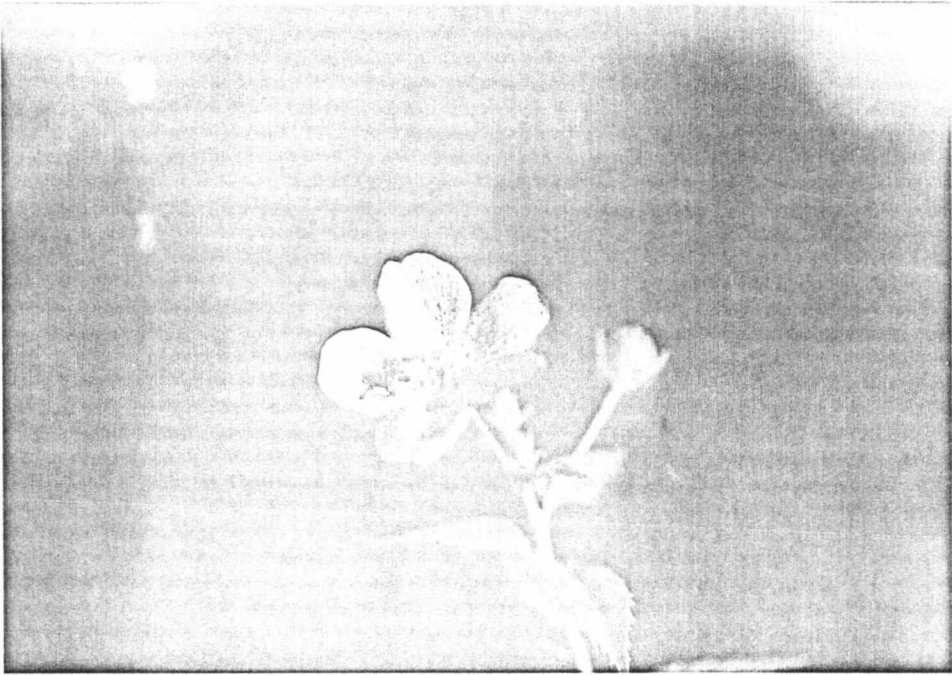
ชื่อสามัญ -

ชื่อวิทยาศาสตร์ Hibiscus sp.

ลักษณะต้น เป็นไม้พุ่มเล็ก ลำลูก สูงประมาณ 60-80 ซม. แตกกิ่งก้านรอบต้น ใบเล็ก รูปไข่ (ovate) ปลายใบแหลม (acuminate) ขอบใบหยักแบบ serrate ออกดอกตามโคนก้านใบ ใกล้เคียง และตามกิ่งแขนง ก้านดอกเล็กยาว ดอกกลม มีขนาดกว้าง 2.5 ซม. กลีบดอกชั้นเดียว มี 5 กลีบ สีดอกเป็นสีชมพูอมส้ม มีเกสรสีเหลือง เป็นกระจุกอยู่ตรงกลาง แต่ละดอกจะบานเพียงวันเดียว แต่เนื่องจากแตกกิ่งและแขนงมาก จึงมีดอกบานกระจายทั้งต้นอยู่เป็นเวลานานหลายเดือน เหมาะสำหรับการปลูกลงแปลง เพราะ เมื่อเมล็ดแก่จะร่วง และขึ้นเป็นต้นใหม่ ทดแทนกันไปเรื่อยๆ จะปลูกเป็นไม้กระถางก็ได้ ชอบที่แจ้งหรือได้แดดมากกว่าขึ้นไป การขยายพันธุ์โดยการ เพาะ เมล็ด



ภาพที่ 32 ลักษณะใบของชบาจิว (H. sp.)



ภาพที่ 33 ลักษณะดอกของชบาจิ๋ว (H. sp.)

ตารางที่ 1 ลักษณะใบ ของพันธุ์ไม้สกุล Hibiscus

ชนิด	ลักษณะใบ								
	ความยาว (ซม.)	ความกว้าง (ซม.)	ความยาว ก้านใบ	รูปร่างใบ	ขอบใบ	ปลายใบ	ฐานใบ	แผ่นใบ	สีของใบ
<u>H. mutabilis</u>	13	12	14	Palmate	Palmate	acuminate	cordate	เรียบมีขน	เขียว
<u>H. schizopetalus</u>	7	5	2.5	ovate	serrate	acute	obtuse	เรียบ	เขียวเข้ม
<u>H. syriacus</u> 'Amplissimus'	6.3	3.4	1.8	ovate	crenate	acute	acute	เรียบ	เขียวเข้ม
<u>H. rosa-sinensis</u>	7	5.6	4.3	ovate	serrate	acute	obtuse	เรียบ	เขียวเข้ม
<u>H. rosa-sinensis</u> "White wings"	6	4	3	ovate	crenate	acute	obtuse	เรียบ	เขียวเข้ม
<u>H. rosa-sinensis</u> "Pink wings"	6.6	3.5	3.9	ovate	crenate	acute	obtuse	เรียบ	เขียวเข้ม
<u>H. rosa-sinensis</u> "Scarlet" (Brilliant)	8	6	2.5	ovate	lobe	acute	obtuse	เรียบ	เขียวเข้ม
<u>H. rosa-sinensis</u> "Natal"	8	6	3.5	ovate	crenate	acute	obtuse	เรียบ	เขียวอ่อน
<u>H. rosa-sinensis</u> "Toreador"	10.8	8.3	4.6	ovate	Lobe	acute	obtuse	เรียบ	เขียวอม เหลือง
<u>H. rosa-sinensis</u> "Regius Maximus"	7.5	5	4.5	ovate	serrate	acute	obtuse	คลื่น	เขียวเข้ม
<u>H. rosa-sinensis</u> "?"	5.5	3.5	2.5	ovate	dentate	acute	obtuse	เรียบ	เขียวเข้ม
<u>H. rosa-sinensis</u> "Mist"	8	5.3	2.5	ovate	dentate	acuminate	obtuse	เรียบ	เขียวเข้ม
<u>H. rosa-sinensis</u> "Albus"	12.5	10.6	3.6	deltoid	dentate	acute	cordate	คลื่น	เขียวเข้ม
<u>H. rosa-sinensis</u> plenus "Double Burgundy"	7.6	5.1	2.7	ovate	serrate	acute	obtuse	เรียบ	เขียวเข้ม

ชนิด	ลักษณะใบ								สีของใบ
	ความยาว (ซม.)	ความกว้าง (ซม.)	ความยาว ก้านใบ	รูปร่างใบ	ขอบใบ	ปลายใบ	ฐานใบ	แผ่นใบ	
<u>H. rosa-sinensis</u> "Crown of Bohemia"	7.8	6.7	2.2	ovate	dentate	acuminate	cordate	คลื่น	เขียวเข้ม
<u>H. rosa-sinensis</u> "plena"	8.9	7	3.7	ovate	dentate	acute	cordate	คลื่น	เขียวเข้ม
<u>H. rosa-sinensis</u> "Cooperi"	5.1	4.3	2.5	ovate	dentate	acute	obtuse	เรียบ	แดง ขาว เขียว
<u>H. sp.</u>	5	3	1.5	ovate	serrate	acuminate	obtuse	เรียบ	เขียวอ่อน

ตารางที่ 2 ลักษณะดอกของพันธุ์ไม้ สกุล Hibiscus

ชนิด	ลักษณะดอก			
	ขนาดดอก ( ซม. )	ความยาวก้านดอก ( ซม. )	สีของดอก	ลักษณะกลีบดอก
<u>H. mutabilis</u>	11.5	8	ขาว	กลีบดอกซ้อน
<u>H. schizopetalus</u>	4	7	แดง	กลีบดอกชั้นเดียว เป็นฝอย
<u>H. syriacus</u> "Amplissimus"	7	1.5	ม่วง	กลีบดอกซ้อน
<u>H. rosa-sinensis</u>	11	4.5	แดง	กลีบดอกชั้นเดียว
<u>H. rosa-sinensis</u> "White wings"	10	6.5	ขาว	กลีบดอกชั้นเดียว
<u>H. rosa-sinensis</u> "Pink wings"	10	5	ชมพู	กลีบดอกชั้นเดียว
<u>H. rosa-sinensis</u> "Scarlet" (Brilliant)	9.5	7.5	แดงสด	กลีบดอกชั้นเดียว
<u>H. rosa-sinensis</u> "Natal"	10	6.5	เหลืองนวล	กลีบดอกชั้นเดียว
<u>H. rosa-sinensis</u> "Toreador"	11	7	เหลืองส้ม มีจุดเหลือง	กลีบดอกชั้นเดียว
<u>H. rosa-sinensis</u> "Regius Maximus"	10	5	ชมพูเข้ม มีลายสีขาว	กลีบดอกชั้นเดียว
<u>H. rosa-sinensis</u> "๑"	7	5	ชมพูนวล	กลีบดอกชั้นเดียว
<u>H. rosa-sinensis</u> "Mist"	9	4.5	เหลือง	กลีบดอกซ้อน
<u>H. rosa-sinensis</u> "Albus"	9.5	6	ขาว	กลีบดอกซ้อน
<u>H. rosa-sinensis</u> "Crown of Bohemia"	10.5	5.2	สีทอง	กลีบดอกซ้อน
<u>H. rosa-sinensis</u> "Plenus" "Double Burgundy"	8	6	แดงสด	กลีบดอกซ้อน
<u>H. rosa-sinensis</u> "Plena"	9	6.3	ชมพู	กลีบดอกซ้อน
<u>H. rosa-sinensis</u> "Cooperi"	9	5	แดง	กลีบดอกชั้นเดียว
<u>H. sp.</u>	2.5	2	ชมพูอมส้ม	กลีบดอกชั้นเดียว

สรุปและวิจารณ์ผลการศึกษา

จากการศึกษาและรวบรวมพันธุ์ไม้สกุล Hibiscus พบว่า มีปลูกตามบ้านและสวนทั่วไป มีอยู่ทั้งหมด 18 ชนิด คือ

1. Hibiscus mutabilis
2. H. schizopetalus
3. H. syriacus "Amplissimus"
4. H. rosa-sinensis
5. H. rosa-sinensis "White wings"
6. H. rosa-sinensis "Pink wings"
7. H. rosa-sinensis "Scarlet" (Brilliant)
8. H. rosa-sinensis "Natal"
9. H. rosa-sinensis "Toreador"
10. H. rosa-sinensis "Regius Maximus"
11. H. rosa-sinensis "๑"
12. H. rosa-sinensis "Mist"
13. H. rosa-sinensis "Albus"
14. H. rosa-sinensis "Crown of Bohemia"
15. H. rosa-sinensis Plenus "Double Burgundy"
16. H. rosa-sinensis "Plena"
17. H. rosa-sinensis "Cooperi"
18. H. sp.

พันธุ์ที่พบส่วนใหญ่ มีลักษณะรูปร่างใบเป็นรูปไข่ (ovate) ยกเว้นพันธุ์ H. mutabilis มีรูปร่างใบแบบ Palmate และพันธุ์ H. rosa-sinensis "Albus" มีรูปร่างใบแบบ Deltoid ลักษณะหยักของขอบใบมีหลายแบบ คือแบบ Palmate ใต้แก่ H. mutabilis แบบ Serrate ใต้แก่ H. schizopetalus, H. rosa-sinensis

H. rosa-sinensis "Regius Maximus", H. rosa-sinensis Plenus "Double Burgundy" และ H. sp. แบบ Crenate ได้แก่ H. syriacus "Amplissimus", H. rosa-sinensis "White wings", H. rosa-sinensis "Pink wings" และ H. rosa-sinensis "Natal", แบบ Dentate ได้แก่ H. rosa-sinensis " " , H. rosa-sinensis "Mist", H. rosa-sinensis "Albus", H. rosa-sinensis "Crown of Bohemia", H. rosa-sinensis "Plena" และ H. rosa-sinensis "Cooperi" แบบ Lobe ได้แก่ H. rosa-sinensis "Scarlet" (Brilliant) และ H. rosa-sinensis "Toreador"

ลักษณะของกลีบดอก มีทั้งกลีบดอกชั้นเดียว และกลีบดอกซ้อน พันธุ์ที่มีลักษณะกลีบดอกชั้นเดียว ได้แก่ H. rosa-sinensis, H. rosa-sinensis "White wings" H. rosa-sinensis "Pink wings", H. rosa-sinensis "Scarlet" (Brilliant), H. rosa-sinensis "Natal", H. rosa-sinensis "Toreador", H. rosa-sinensis "Regius Maximus", H. rosa-sinensis " " " H. sp., H. schizopetalus พันธุ์ที่มีกลีบดอกซ้อน ได้แก่ H. mutabilis, H. syriacus "Amplissimus", H. rosa-sinensis "Mist", H. rosa-sinensis "Albus", H. rosa-sinensis "Crown of Bohemia" H. rosa-sinensis Plenus "Double Burgundy", H. rosa-sinensis "Plena"

## เอกสารอ้างอิง

1. กองบรรณาธิการวารสารบ้านและสวน . 2524. สารานุกรมไม้ประดับในประเทศไทย  
เล่ม 1. กรุงเทพมหานคร : อมรินทร์การพิมพ์.
2. กองบรรณาธิการวารสารบ้านและสวน . 2525. สารานุกรมไม้ประดับในประเทศไทย  
เล่ม 3. กรุงเทพมหานคร : อมรินทร์การพิมพ์
3. วิชัย อภัยสุวรรณ . 2520. ดอกไม้เมืองไทย. กรุงเทพมหานคร : ประเสริฐศิริการพิมพ์  
หน้า 90.
4. Everett, T.M. 1960. New Illustrated Encyclopedia of Gardening. New York : Greystone Press.
5. Graf, Alfred Byrd. 1970. Exotica 3. New Jersey : Rochrs<sup>e</sup>  
Company.
6. Herwig, Rob . 1984 . Hamlyn Encyclopedia of House Plants .  
London : Publishing Group Limited.
7. Hargreaves, Dorothy . 1970 . Tropical Blossoms of the Pacific. USA.: Hargreaves Company
8. Kelly, Joanna . 1977 . World Encyclopedia of Indoor Plants and Flowers . USA : Chartwell Books.
9. Tayler, George . 1980 . Encyclopedia of Gardening .  
Bottom : The American Garden Guide Inc. and Maugton Miffimm Company.