

**พระราชกุศล “ตรุษจีน” และ
พระราชพิธี “สังเวद्यพระป้าย”**

ธรรมเกียรติ กั่นอริ

ผู้เขียน: ธรรมเกียรติ กัณโธิ

ชื่อบทความ: พระราชกุศล “ตรุษจีน” และ
พระราชพิธี “สังเวชพระป้าย”

ที่มา: ศิลปวัฒนธรรม ปีที่ ๑๒ (กุมภาพันธ์ ๒๕๓๔) : ๖๖-๗๓

พระราชกุศล “ตรุษจีน” และ พระราชพิธี “สังเวชพระป้าย”

The Royal Celebration of Chinese New Year

ธรรมเกียรติ กัณอริ

ไทยกับจีนมีความสัมพันธ์ต่อกันมาช้านาน
ประเทศสยามแต่โบราณนั้นเป็นหนึ่งใน “นานยาง” ประเทศ อูษาคเนย์
ของจีน

ในระดับความสัมพันธ์ระหว่างประเทศสยาม เคยส่งเครื่องราชบรรณาการไป
“จิ้มก้อง” ต่อฮ่องเต้ของจีน ด้วยเหตุเพื่อประโยชน์ทางการค้า

ความในพระราชสาสน์ อันเขียนด้วยพ่อค้าชาวจีนนั้น ได้แสดงความอ่อนน้อม
ต่อกษัตริย์จีน และจีนก็แสดงตอบถึงความเป็นผู้ยอมในการเป็น “ตัวฮั่น” ชาติใหญ่

ครั้นเหตุการณ์บ้านเมืองล่วงมาถึงรัชสมัยพระบาทสมเด็จพระจอมเกล้าเจ้าอยู่หัว
รัชกาลที่ ๔ แห่งพระราชวงศ์จักรี เมื่อพุทธศักราช ๒๓๙๕ คณะทูตไทยได้นำเครื่องราช-
บรรณาการไปจิ้มก้องจีน และนับว่าเป็นครั้งสุดท้ายของประวัติศาสตร์ไทย คณะทูตชุดนี้
ถูกขุนนางจีนแสดงความเหยียดหยาม พร้อมกันนั้นระหว่างเดินทางจะกลับ ได้ถูกโจรจีน
ปล้น เมื่อแจ้งกรมการเมืองจีนจัดการดำเนินคดี ทางกรจีนกลับทำเป็นทองไม่รู้ร้อน

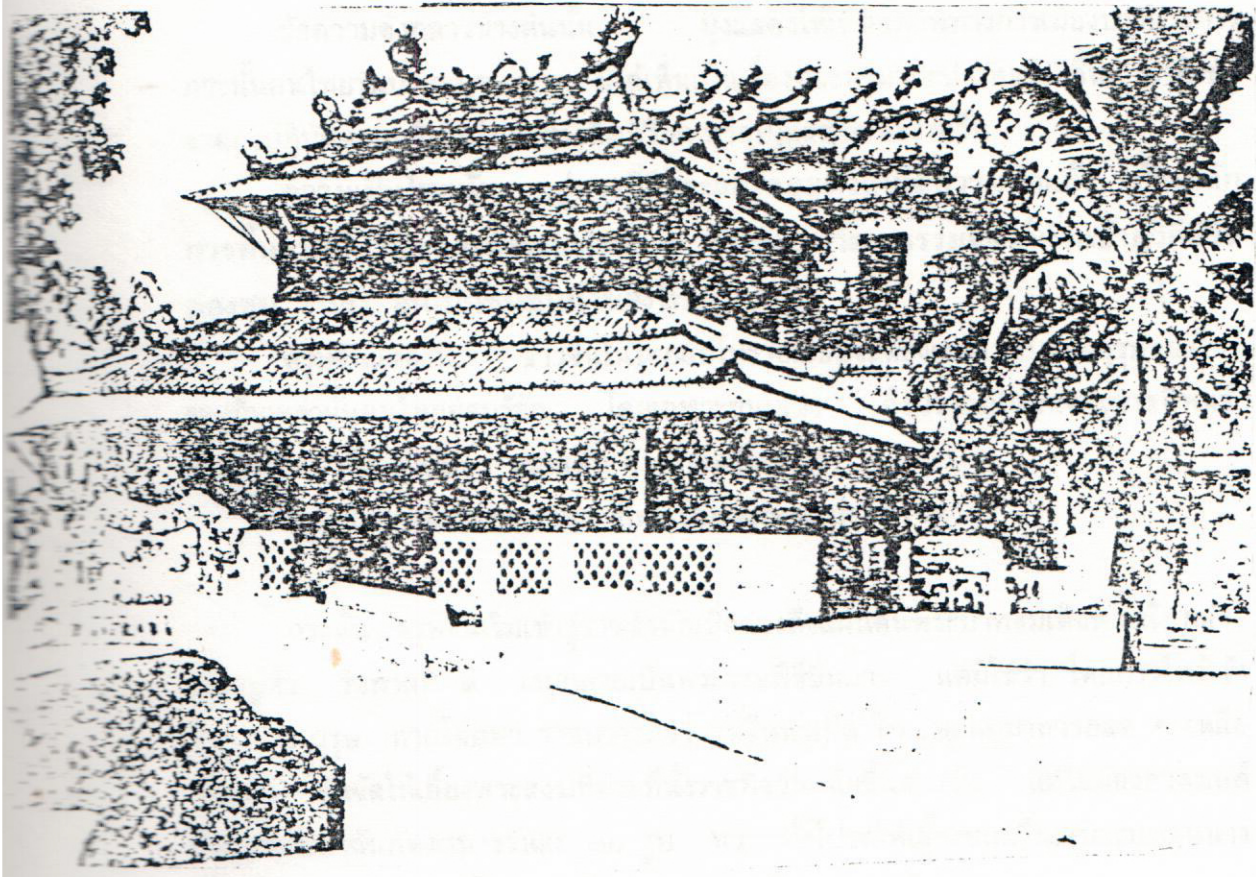
พระบาทสมเด็จพระจอมเกล้าเจ้าอยู่หัว จึงทรงเริ่มสนพระทัยราชทูตให้แปล
เอกสาร อันเป็นพระราชสาสน์ไปเจริญพระราชไมตรีกับพระเจ้ากรุงจีน และพระราชสาสน์
ตอบของ พระเจ้ากรุงปักกิ่ง จึงมีพระบรมราชวินิจฉัยในที่สุดว่า แต่เดิมมาสารตราเหล่านั้น
พ่อค้าจีนกระทำให้ขึ้นโดยหวังผลทางการค้า ไม่คำนึงถึงพระราชอิสริยยศ แลข้าราชการไทย
ก็หาตัวผู้รู้หนังสือจีนดีพอไม่ และมีพระบรมราชธิบายสืบไปว่า ประเพณีทางการทูต
อันสยามมีแก่ ตะวันตก ก็ถือ หลักความเสมอภาค จึงไม่ควรส่งเครื่องราชบรรณาการ
ไปจิ้มก้องจีนอีก

เป็นอันว่าไทยงดถวายเครื่องราชบรรณาการจีนนับแต่ปี พ.ศ. ๒๓๙๙
เป็นต้นมา

ลूपุทธศักราช ๒๔๑๘ สมุหเทศาภิบาลมณฑลทวายตั้งเกิดทวงถามเครื่องราช-
บรรณาการจากไทย พร้อมกับศุภอักษรสาสน์นี้ จีนได้ประกาศเลื่อนพระอิสริยยศพระมหา-
กษัตริย์ไทย ซึ่งขณะนั้นคือพระบาทสมเด็จพระจุลจอมเกล้าเจ้าอยู่หัว รัชกาลที่ ๕ เป็น
“ฮ่องไทฮอ”



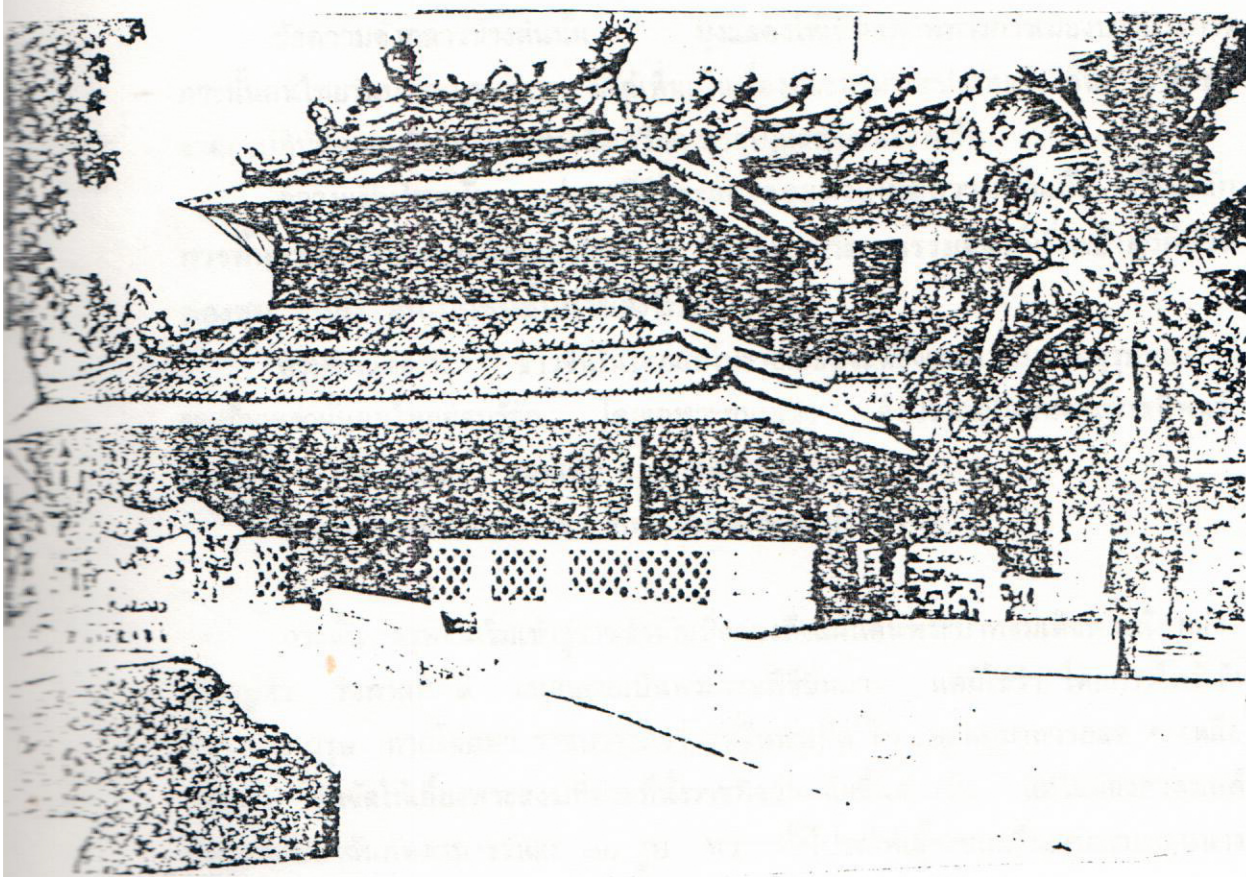
พระที่นั่งเวหาศน์จำรูญ (ภาพพระราชทาน)



พระที่นั่งเวหาศน์จำรูญ

ภาพโดย หม่อมเจ้าอาชวทิศ ดิศกุล

One of the Chinese buildings at Bang Paln.



พระที่นั่งเวหาศน์จำรูญ

ภาพโดย หม่อมเจ้าอาชวทิศ ดิศกุล

One of the Chinese buildings at Bang Paln.

ล้นเกล้าฯ รัชกาลที่ ๕ นั้น ถือพระราชปฏิบัติตามพระบรมราชาธิบายของสมเด็จพระบรมชนกนาถ รัชกาลที่ ๔ เสมอมา กระนั้น คงต้องการทดลองน้ำใจเจ้านายขุนนางว่า คิดเห็นเรื่องนี้ประการใด จะจิ้มก้องหรือไม่จิ้มก้อง ผลปรากฏจากคำกราบบังคมทูลทั้ง ๑๕ นาย จำแนกได้ความว่า เห็นควรจิ้มก้องตามเดิม ๔ เสียง ไม่สมควร ๖ เสียง และควรรอไปก่อน ๕ เสียง

ข้อความดังกล่าวข้างต้นนั้น มุ่งแสดงให้เห็นสภาพทางการเมืองบางประการ กระนั้นคนไทยรุ่นบรรพบุรุษท่าน มิได้เห็นเป็นเรื่องที่จะนำมาปะปนกับเรื่องอื่น อาทิเช่น จะต้องปฏิบัติต่อคนจีนในไทยอย่างตึงเครียด หรือปฏิเสธร่วมธรรมจีน

ความเป็นไทยนั้น อยู่ตรงที่อิสระและลอยตัวเหนือความขัดแย้ง เป็นหลักการพื้นฐานที่สำคัญกระมังระยะใกล้ ๆ กันนั้น วัฒนธรรมจีนได้เริ่มเข้าสู่วิถีชีวิตของชน ชั้นสูง อันเป็นชนชั้นนำของไทย

ตรุษจีนแต่ละปี ชาวจีนในไทยแต่โบราณย่อมจะต้องเช่นไหว้บรรพบุรุษของไหว้ของกินเหล่านั้นคนไทยย่อมรู้จัก โดยเฉพาะขนมแข่ง จึงปรากฏในบทพระราชนิพนธ์ รัชกาลที่ ๒ เรื่องสังข์ทอง ตอนเด็ก ๆ หลอกเจ้าเงาะว่า

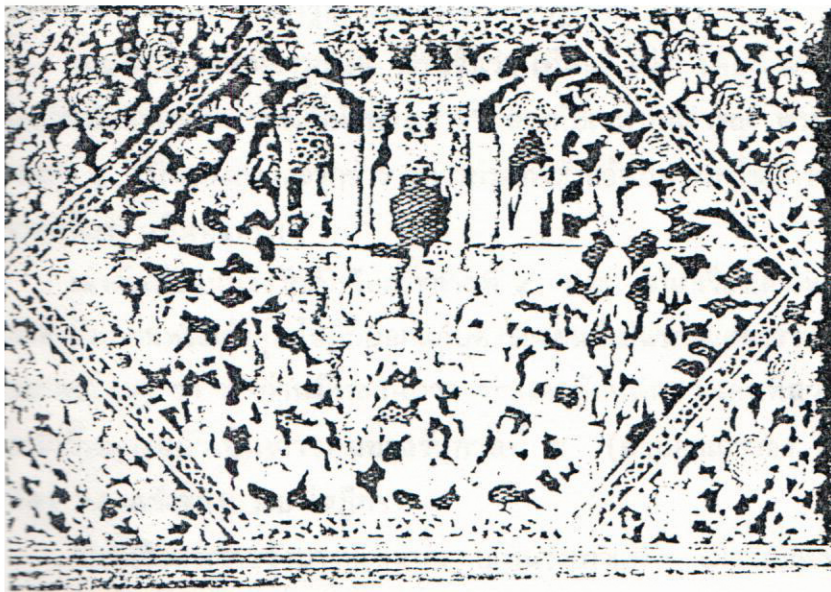
“กูจะให้ขนมแข่งของทยา กินอร่อยนักหนาประสาจน”

กระนั้น ตรุษจีนเริ่มเข้าสู่ราชสำนักเมื่อล่วงถึงแผ่นดินพระบาทสมเด็จพระนั่งเกล้าเจ้าอยู่หัว รัชกาลที่ ๓ เริ่มกลายเป็นพระราชพิธีขึ้นมา แต่มิใช่ว่า โดยการไหว้เจ้าไหว้บรรพบุรุษ หากโดยพระราชปรารภว่า คนจีนนำเปิด ไก่ และหมูมาถวายสด ๆ เหลือเพื่อนัก จึงจัดให้เลี้ยงพระสงฆ์ที่พระที่นั่งราชกิจวินิจฉัยขึ้นสามวัน แต่ไม่ต้องสวดมนต์ นิมนต์พระมาฉันภัตตาหารวันละ ๓๐ รูป พร้อมทั้งโปรดให้เลี้ยงขนมจีนแก่ภรรยาขุนนางผู้ใหญ่ที่มาเป็นเวรช่วยเลี้ยงพระแล้วพระราชทานเลี้ยงขุนนางด้วย

ครั้นถึงรัชสมัยพระบาทสมเด็จพระจอมเกล้าเจ้าอยู่หัว ทรงให้งดเลี้ยงขนมจีน เพราะไม่ใช่อาหารของจีน รัชกาลนี้ได้แต่งเครื่องเช่นเทวดาอย่างจีน การเลี้ยงตรุษจีนนั้นมีขุนนางเฝ้าแห่นมากกว่าพระราชพิธีอื่น ๆ เพราะค่อนข้างไปเรเวทและสนุกสนาน

ล่วงมาแผ่นดินรัชกาลที่ ๕ การเลี้ยงตรุษจีนในวังยกระดับอีกขั้นหนึ่ง เมื่อขุนนางเชื้อสายจีน เจ้าสัวใหญ่ในแผ่นดินนั้น คือ พระยาโชฎิกกราชเศรษฐี (เถียน โชติกเสถียร) กับ พระยาสวัสดิความดิษฐ์ ซึ่งต่อมาได้เป็นพระยาโชฎิกกราชเศรษฐีเช่นกัน นามเดิม พัก โชติกสวัสดิ์ ร่วมกันจัดโต๊ะจีนมาเลี้ยงเจ้านายในเวลาบ่ายของวันแข่งเหม็ง

กระแสวัฒนธรรมจีนที่ปรากฏอย่างเป็นรูปธรรมจากสถาปัตยกรรมตลอดจนศิลปวัตถุอื่นที่เป็นพระราชนิยมในรัชกาลที่ ๓ นั้น ยังพอศึกษาจากโบราณสถานโบราณวัตถุได้แม้ในทุกวันนี้ แต่การเคลื่อนไหวของวัฒนธรรมจีนที่เข้าไปจับใจชนชั้นนำของเรา จะศึกษาหาความรู้ได้ยากกว่า อย่างธรรมเนียมทำบุญวันเกิดครบรอบอายุปีเกิด แต่ไหนแต่ไรมาคนไทยไม่ฉลองอย่างฝรั่งหรือจีน เพราะปิดบังเดือนปีเกิด และทำบุญบูชาเทวดา-



บานประตูชั้นกลางของพระที่นั่งเวหาศน์จำรูญ

Chinese door.

นพเคราะห์ในคราวเดียวกับ วันเถลิงศกใหม่เมื่อคราวสงกรานต์แต่ละปี กระทั่ง ขุนนาง ขุนนางบริวารสมเด็จพระเจ้าพระยาแห่งตระกูลขุนนาคนในรัชกาลที่ ๔ จัดแซยิดให้นายตนคราว อายุ ๕๑ ปี (ถือว่า ๕๐ บริบูรณ์) จึงเริ่มมีต้นแบบแซยิดในหมู่เจ้านายขุนนาง ครั้นเมื่อถึง คราวมหามงคลสมัยพระบาทสมเด็จพระจอมเกล้าเจ้าอยู่หัว เจริญพระชนมายุ ครบ ๖๐ พรรษา จึงทรงบำเพ็ญพระราชกุศล ถือว่าต้องตามแบบแซยิดจีนที่เรียก “บั้นส้วใหญ่”

การพระราชพิธีสังเวพระปายตรุษจีนนับเนื่องด้วยรัชกาลที่ ๔

ทุกวันนี้ใครไปเที่ยวบางปะอิน คงจะเยี่ยมชมพระราชวังบางปะอินโดยมาก ภาพที่ ติดตานอกจากพระที่นั่งไอศวรรย์ทิพยอาสน์ สถาปัตยกรรมไทยกลางน้ำที่ชวนติดตามแล้ว เชื่อว่า พระที่นั่งเวหาศน์จำรูญ ทรงเก่งจีนก็จะอยู่ในความทรงจำ

พระที่นั่งเวหาศน์จำรูญนั้น มีชื่อจีนว่า เทียน เม่ง เตี้ย นายยม ดัณฑเศรฐ์ฐี เคยแปลเป็นคำไทยว่า “พระที่นั่งฟ้าสว่าง” ตรงกับเวหาศน์จำรูญ พระที่นั่งองค์นี้สร้างใน รัชกาลที่ ๕ เป็นของถวายจากข้าราชการกรมท่าซ้ายอันมีพระยาโชฎีกกราชเศรฐ์ฐี (เถียน โชติกเสถียร) เป็นหัวหน้า

เจ้าสัวเถียนนั้นจงรักภักดีต่อรัชกาลที่ ๕ มาก จนมีเรื่องเล่าในตระกูลของท่านว่า ท่านเจ้าสัวเถียนหรือเจ้าคุณโชฎีกบอกรับบุตรของตนที่เป็นชายแต่ละสาย (ตามแต่เกิดจาก ภรรยาคนไหน) ว่า ถ้าท่านมีหลานสาว ท่านจะคัดแต่หลานคนที่สวยที่สุดสายละคน เพื่อนำขึ้นถวายตัวเป็นเจ้าจอมของรัชกาลที่ ๕ (คำบอกเล่าของ คุณผาด โชติกเสถียร หลานก๋งของพระยาโชฎีกฯ)

อันที่จริงพระราชวังบางปะอินนั้นเคยเป็นวังเก่าแก่ เมื่อสมัยพระเจ้าปราสาททอง เป็นต้นมา กษัตริย์อยุธยาหลังจากพระเจ้าปราสาททองลี้ภัยมาประพาส ณ วังแห่งนี้ แต่เมื่อเสียกรุงจนกู้กรุงคืนได้แล้ว ด้วยราชธานีมาตั้ง ณ กรุงเทพฯ หนทางไกลจึงกลายเป็นสถานที่ร้าง จวบกระทั่งถึงรัชกาลที่ ๔ ได้เสด็จมาถึงและได้สร้างพระที่นั่งไอศวรรย์-ทิพยอาสน์ขึ้น ประกอบกับเป็นยุคที่มีเรือกลไฟคมนาคมสะดวกขึ้น รัชกาลที่ ๕ และที่ ๖ จึงได้แปรพระราชฐานเสด็จประทับแรมปีละครั้งหรือหลายครั้ง จากนั้นมาก่อนที่จะเริ่มมี พระราชนิยมแปรพระราชฐานชายทะเลหลังจากนั้น

พระที่นั่งเวหาศน์จำรูญสร้างขึ้นในรัชกาลที่ ๕ อันได้ประดิษฐานพระปายมา ครบรอบร้อยปี เมื่อเดือนธันวาคม ๒๕๓๓ ดังจะทราบถึงพระราชกรณียกิจของ พระบาท-สมเด็จพะเจ้าอยู่หัว รัชกาลปัจจุบัน และ สมเด็จพระนางเจ้าฯ พระบรมราชินีนาถ ได้เสด็จพระราชดำเนินพระราชวังบางปะอิน เพื่อบำเพ็ญพระราชกุศลและเสด็จสังเวพระปายในคราวเดียวกันนี้

การสร้างพระที่นั่งเวหาศน์จำรูญด้วยสถาปัตยกรรมจีน และตกแต่งด้วยศิลปกรรม จีน รวมทั้งจัดห้องบุษบาบรรพบุรุษแบบจีนขึ้น พระบาทสมเด็จพระจุลจอมเกล้าเจ้าอยู่หัว



รัชกาลที่ 4 ทรงฉลองพระองค์อย่างจีน พระบรมสาทิสลักษณ์ที่พระที่นั่งเวหาศน์จำรูญ
King Rama IV in Manchu costume.

จึงมี พระราชดำริโปรดให้สร้างพระป้ารัชกาลที่ ๔ และกรมสมเด็จพระเทพศิรินทรา มาตรัย ขึ้นประดิษฐาน ณ แทนบูชาในพระที่นั่งเวหาศน์จำรูญ

พระป้า คืออะไร?

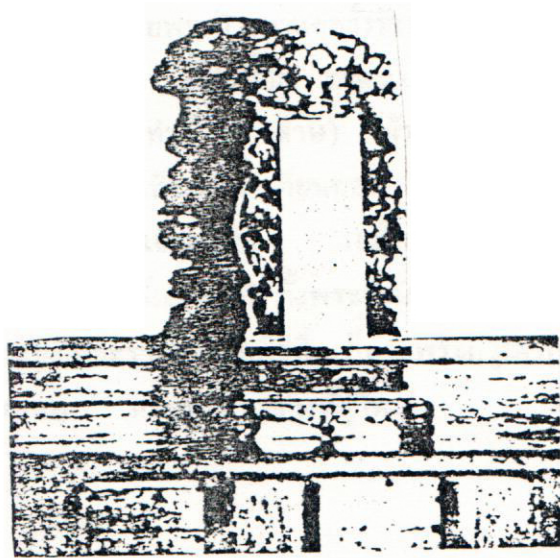
ใครที่มีเชื้อสายจีน และทางบ้านของตนยังสืบทอดธรรมเนียมเก่าอยู่ ที่บ้านคงจะมี ป้ายชื่อบรรพบุรุษบิดามารดาผู้ล่วงลับไปแล้ว ป้ายเช่นนี้เรียกป็นภาษาจีนว่า เกซิ่น มีไว้เพื่อกราบไหว้แสดงความกตัญญูรู้คุณ

การรับคติธรรมเนียมจีนเช่นนี้สู่ราชสำนักครั้งแรก เริ่มในรัชกาลที่ ๔ มี พระป้า-พระบาทสมเด็จพระปิ่นเกล้าเจ้าอยู่หัว เป็นพระป้าแรกสร้างขึ้นเมื่อพระบาทสมเด็จพระปิ่นเกล้าฯ สวรรคต ปัจจุบันพระป้าองค์นี้อยู่ในพิพิธภัณฑสถานแห่งชาติ กรุงเทพฯ

ต่อมา รัชกาลที่ ๕ ทรงพระกรุณาโปรดเกล้าฯ ให้มีพระราชพิธีแด่พระป้า-พระบาทสมเด็จพระจอมเกล้าเจ้าอยู่หัว เจกเช่นพระราชพิธีจารึกพระสุพรรณบัฏ โดยทำเป็นพระปรมาภิไธยแล้วประดิษฐาน ณ พระที่นั่งมหิศรปราสาท ในพระบรมมหาราชวัง เป็นปฐม

ครั้นต่อมาเมื่อเสด็จตำราญพระราชอริยาบถ ณ พระราชวังดุสิต จึงได้โปรดให้ อัญเชิญมาประดิษฐาน ณ พระที่นั่งอัมพรสถาน เมื่อสร้างพระที่นั่งเวหาศน์จำรูญ พระราชวัง บางปะอินมีพระวิมานลับแลตั้งที่บูชาตามธรรมเนียมบ้านจีน จึงทรงพระราชดำริโปรดเกล้าฯ ให้สร้างพระป้าใหม่ จัดพระราชพิธีแด่พระป้าพระบรมชนกนาถ พระป้า ๑ สมเด็จพระบรมราชชนนีพระป้า ๑ ณ พระที่นั่งอมรินทรวินิจฉัย เมื่อวันที่ ๒๘ ตุลาคม ๒๔๓๓ พระป้าทำด้วยไม้จันทร์ กรอบและซุ้มเป็นรูปมังกรมีอักษรจีนเป็นพระนาม

การพระราชพิธีครั้งนั้น โปรดให้ตั้งโต๊ะลายมังกร ๕ เล็บ ตั้งป้ายพระนาม รัชกาลที่ ๔ ทางด้านตะวันออก ส่วนทางด้านตะวันตก ตั้งโต๊ะลายหงษ์ ตั้งป้ายพระนาม กรมสมเด็จพระเทพศิรินทรา มาตรัย ณ กลางพระที่นั่งอมรินทรวินิจฉัย หน้าพระเศวตฉัตร พร้อมตั้งโต๊ะอย่างจีนจัดวางเครื่องสังเวย ภายหลังจากบำเพ็ญพระราชกุศลเสีงพระไทย แล้ว เจ้าคุณโชฎึกราชเศรษฐี (เถียน) จึงนิมนต์พระญาณประจำที่ ท่านเจ้าคุณโชฎึกฯ พร้อมเจ้าคุณสวัสดิความดิษฐแต่งกายอย่างจีน สวมหมวกเจ็ก เข้าไปเปิดเครื่องสังเวยถวาย และโปรดให้หม่อมเจ้าด้อม ในเจ้าฟ้ากรมขุนอิศราณนุรักษ์แด่พระป้าพระนาม ร.๔ กรมหมื่น-นฤบาล มุขมาตย์ ในกรมหมื่นมาตยาพิทักษ์แด่พระป้าพระนามกรมสมเด็จพระเทพศิรินทร์ฯ การนมัสการนี้แค้นที่ตัวอักษรข้างบนจุด ข้างล่างจุด สมมุติว่า เป็นการเชิญพระวิญญาณ มาประทับ จากนั้นจุดประทัดเผากระดาษเงินกระดาษทอง พระญาณสวด ในลำดับสุดท้าย



พระป้ายพระบาทสมเด็จพระปิ่นเกล้าเจ้าอยู่หัว
ในพิพิธภัณฑสถานแห่งชาติ พระนคร

รัชกาลที่ ๕ ทรงจุดเทียนเครื่องโตะและทรงเจิมพระป้าย โปรดให้ถวายของบริวารแก่
พระญวน พระสวดอนุโมทนา จึงเสร็จพิธี

และอัญเชิญพระป้ายไปประดิษฐาน ณ พระที่นั่งเวหาศน์จำรูญในเดือนธันวาคมศก
เดียวกัน มีการฉลองเป็นการใหญ่

สมัยรัชกาลที่ ๗ ทรงพระราชดำริว่า สมควรมี พระป้ายพระปรมาภิไธยพระบาท-
สมเด็จพระจุลจอมเกล้าเจ้าอยู่หัว และสมเด็จพระศรีพัชรินทราบรมราชินีนาถ ไว้เป็น
ที่ทรงสักการะ ณ พระที่นั่งเวหาศน์จำรูญบ้าง จึงโปรดเกล้าฯ ให้จัดพระราชพิธีแด่
พระป้าย ณ พระราชวังบางปะอิน เมื่อวันที่ ๒๘ ตุลาคม ๒๔๗๐

นับแต่ทำพระป้ายขึ้นแล้ว มีพระราชกระแสว่า ควรเช่นไหว้ตามประเพณีจีนทุกปี
จึงถือเป็นพระราชพิธีเช่นสังเวชพระป้ายมาแต่ครั้งรัชกาลที่ ๕ เครื่องสังเวชเป็นเครื่องคู่มี
หัวหมู เป็ด ไก่ ขนมห่าง ขนมเปี้ยะ ชาละเปา ผลไม้ กระจาดเงินกระจาดทอง
กิมฮวยอังตั่ว (วิมานเทวดาทำด้วยกระจาด) ผ้าสีชมพู ประทัด (เล็กไหว้เมื่อหลัง
สงครามโลกครั้งที่สอง) รูป เทียนเงิน เทียนทอง

พระบาทสมเด็จพระเจ้าอยู่หัว เสด็จพระราชดำเนินประกอบพระราชพิธี
ในคราวตรุษจีนด้วยพระองค์เองทุกปี ทั้งพระที่นั่งอัมพรสถาน และพระที่นั่งเวหาศน์
จำรูญ เว้นแต่บางปีมีพระราชกรณียกิจอื่น ก็ทรงพระกรุณาโปรดเกล้าฯ ให้
สมเด็จพระเจ้าลูกเธอ หรือพระราชวงศ์ผู้ใหญ่ เสด็จประกอบพระราชพิธี
แทนพระองค์



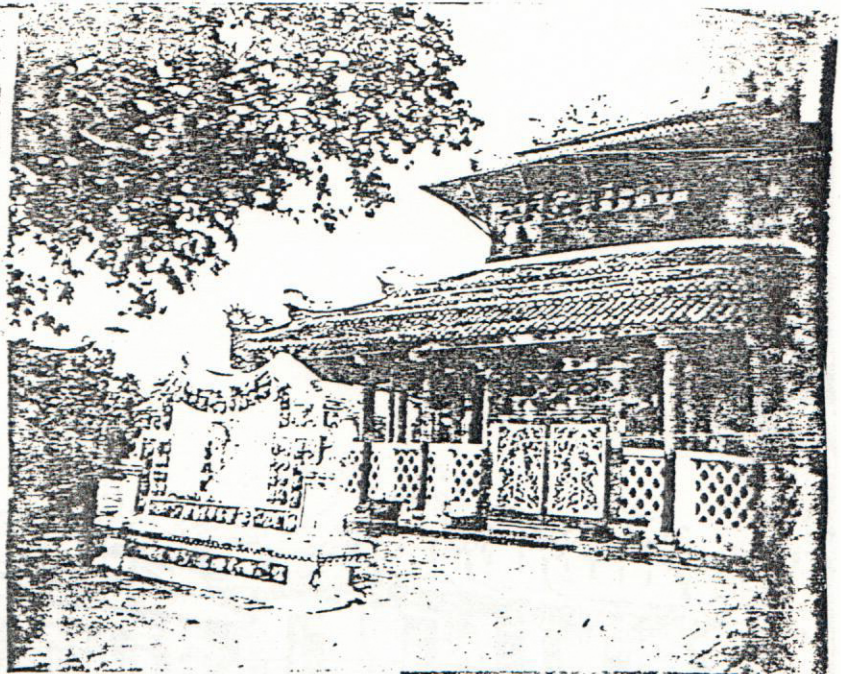
พระที่นั่งวิมานสวรรค์และพระที่นั่งเวหาศน์จำรูญ อ.บางปะอิน พระนครศรีอยุธยา

Chinese buildings at the Summer Palace, Bang Pa In.

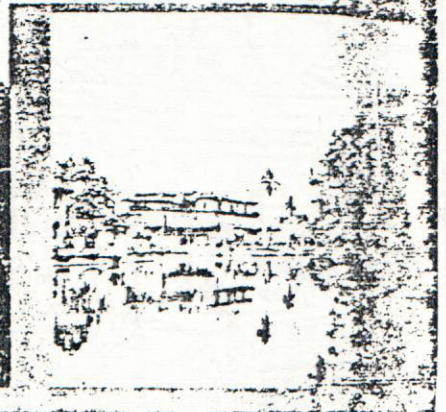


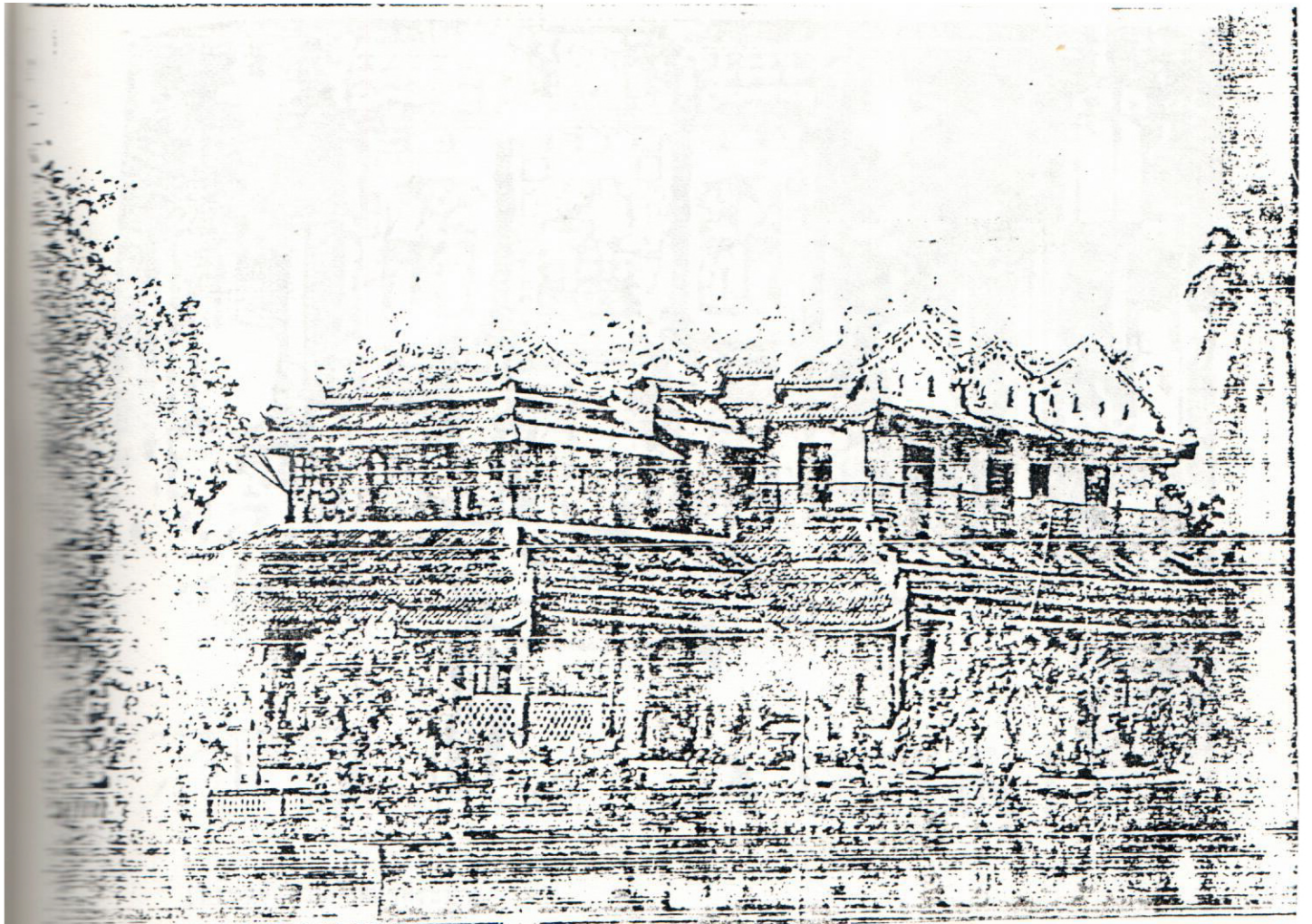
วัดเวทาศนจำรุง

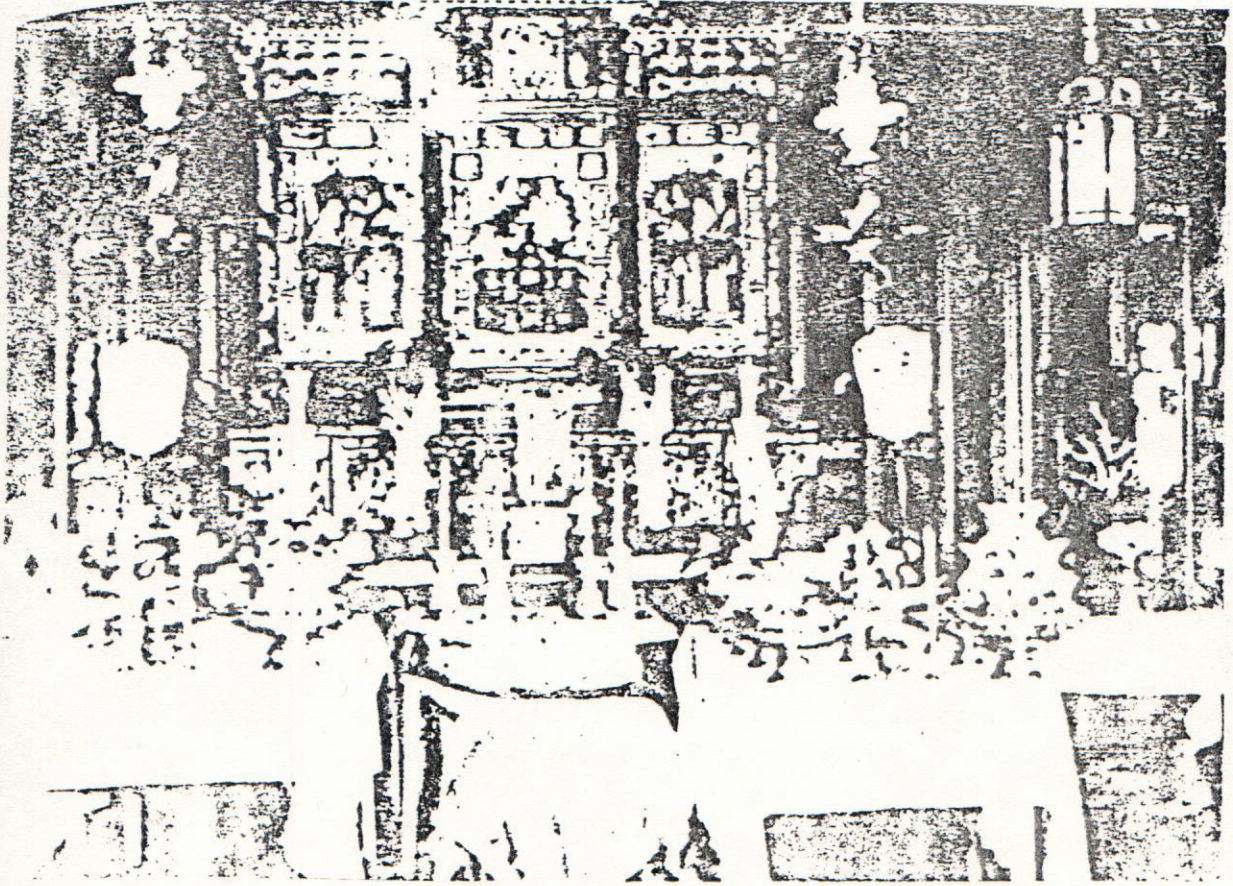
จังหวัดบุรีรัมย์



วัดเขาถ้ำ โดย สุรินทร์ มุขศรี







เครื่องสังเวตน์หน้าพระปาย