

บรมธาตุมหาเจดีย์วัดประยุรฯ

ต้นแบบอนุรักษ์รวมศรัทธากับวิศวกรรมเป็นหนึ่ง

พระบรมธาตุมหาเจดีย์ ปูนหินดินเผาที่สำคัญ และงดงามของวัดประยุรวงศาวาสวรวิหาร ซึ่งเป็นเจดีย์ทรงลังกาที่สูงและใหญ่ที่สุดในสมัยกรุงรัตนโกสินทร์ตอนต้น ได้รับรางวัลยอดเยี่ยม (อันดับ 1) หรือ Award of Excellence จากโครงการประกวดรางวัลเพื่อการอนุรักษ์มรดกทางวัฒนธรรมในภูมิภาคเอเชียและแปซิฟิกประจำปี 2556 จากองค์การยูเนสโก

แต่ก่อนที่ยูเนสโกจะพิจารณาคัดสินให้พระบรมธาตุมหาเจดีย์และพระนิเวศวิหารเป็นมรดกโลกได้ รับรางวัลยอดเยี่ยมนั้น พระพรหมบัณฑิต เจ้าอาวาสวัดประยุรวงศาวาสวรวิหาร ได้ผนึกความร่วมมือระหว่างพระสงฆ์ ผู้เชี่ยวชาญ และชาวบ้าน เพื่ออนุรักษ์ศาสนสถานที่สำคัญแห่งนี้ในฐานะศูนย์รวมจิตใจของชุมชน ผ่านโครงการบูรณปฏิสังขรณ์พระบรมธาตุมหาเจดีย์และพระนิเวศวิหารปรีถียธรรมศาลา โดยยูเนสโกจะมีพิธีเฉลิมฉลองมอบแผ่นป้ายรางวัลยอดเยี่ยมให้วัดประยุรฯ ในวันที่ 16 พฤศจิกายน พ.ศ.2556 วันเดียวกับที่มีเทศกาลศิลปะในซอยของย่านกะดีจีน

พระพรหมบัณฑิต เจ้าอาวาสวัดประยุรฯ กล่าวว่า วัดประยุรฯ เป็นพระอารามหลวงชั้นโท ชนิดวรวิหาร โดยมีปูชนียสถานและโบราณวัตถุสำคัญ หนึ่งในนั้นมีพระบรมธาตุมหาเจดีย์ องค์เจดีย์สูง 80 เมตร เป็นสถานที่บรรจุพระบรมสารีริกธาตุ ปลายปี 2549 องค์พระบรมธาตุมหาเจดีย์เกิดการทรุดเอียงตัวจากฐาน 1 เมตร ลงมาทางแม่น้ำเจ้าพระยา วัดได้ดำเนินการบูรณปฏิสังขรณ์องค์พระบรมธาตุ โดยมีสถาบันเทคโนโลยีพระจอมเกล้าเจ้าคุณทหารลาดกระบัง (สจล.) เป็นที่ปรึกษาด้านวิศวกรรมของโครงการอนุรักษ์ โดยส่งหนังสือขออนุญาตปฏิสังขรณ์เจดีย์ กับกรมศิลปากร วางแผนการซ่อมแซมเป็น 3 ระยะ เริ่มจากปะผุองค์พระบรมธาตุภายนอกเจดีย์และพาลใหม่ ตามด้วยซ่อมแซมพระเจดีย์รายรอบและพื้นที่ทั้งหมด ต่อด้วยจุดสำคัญคือ เสาแกนกลาง ซึ่งก่อด้วยอิฐสูง 20 เมตร น้ำหนัก 144 ตัน ขนาด 4 คน โอบ



วัดประยุรฯ นอกจากเป็นศูนย์รวมจิตใจชุมชน ยังเปิดพื้นที่ให้ชุมชนทำกิจกรรมวัฒนธรรม

ไม่ถึง ซึ่งทุกที่โคนและยอดส่งผลให้เจดีย์ทรุดเอียง “ที่ปรึกษาด้านวิศวกรรมได้แนะนำให้อิฐเก่าทุกก้อนและประกอบใหม่โดยใช้เหล็กเป็นแกน แต่กรมศิลปากรไม่อนุญาต ให้เหตุผลว่าเจดีย์ในประเทศไทยสร้างโดยมีแกนกลางเป็นเทคนิคสมัยอยุธยา ในสมัยรัตนโกสินทร์ทำไม่ได้แล้ว และยังเหลืออยู่แห่งเดียวในประเทศไทยที่ยังเข้ากันได้ กรมศิลปากรบูรณะด้วยการยกเสาแกนกลางขึ้นตั้งตรงเพื่อเสริมความแข็งแรงเท่านั้น ที่ปรึกษาใช้เวลาออกแบบการบูรณะ 1 ปี ก่อนเห็นภาพผู้รับเหมาที่มีผลงานและได้รับการรับรองจากกรมศิลปากร ซึ่งก็สำเร็จลุล่วง ผลงานออกแบบก็จัดลิสต์ให้ทางยูเนสโกแล้ว” พระพรหมบัณฑิตเผยหลักการบูรณะองค์เจดีย์หลักจนได้รับรางวัลที่หนึ่ง

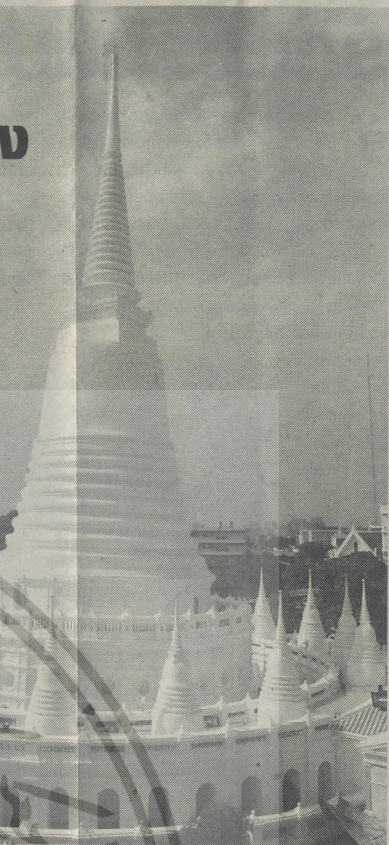
นอกจากนี้ จากการดำเนินการบูรณปฏิสังขรณ์องค์เจดีย์เป็นเหตุให้พบพระบรมสารีริกธาตุและวัตถุโบราณจำนวนมาก ซึ่งเจ้าอาวาสองค์เดิมยืนยันว่ามีค่าและลึกลับดีลึกลับก้นจากกรุได้นำมาเก็บรักษาและจัดแสดงในที่ที่ถ้ำหินที่บางชั้นอายุเป็นพันปี แม้มีเศรษฐีรายอาเซว แต่ปฏิเสธ เพราะนี่เป็นสมบัติของศาสนาและแผ่นดิน เป็นศูนย์รวมใจชุมชน การอนุรักษ์ที่โดดเด่นขององค์เจดีย์สำคัญทางประวัติศาสตร์และห้องโถงนั้น เจ้าอาวาสวัดประยุรฯ กล่าวด้วยว่า ทางยูเนสโกขอให้วัดเผยแพร่หลักการเพื่อเป็นแบบอย่างของประเทศในเอเชียและแปซิฟิกกว่า 50 ประเทศ เนื่องจากผสมผสานความก้าวหน้าทางวิศวกรรมและวิธีก่อสร้างแบบดั้งเดิมไว้ และบูรณาการความร่วมมือในการปฏิสังขรณ์เจดีย์สำคัญของไทย ขณะเดียวกันเรายังได้เห็นการบูรณะศาสน

สถานและสถานที่สำคัญอื่นๆ อย่างมีคุณภาพ รักษาคุณค่า และมีการระดมความคิดเห็นของผู้มีส่วนได้ส่วนเสีย เมื่อสิ้นสุดการบูรณะแล้วยังเป็นสัญลักษณ์ของความร่วมมือนำโดยพระพรหมบัณฑิตและคณะวิศวกรร่วมศรัทธา



เสาแกนกลางในองค์เจดีย์ภูมิปัญญาช่างในอดีต โครงการอนุรักษ์ให้ความสำคัญ

วิศวกรรมของโครงการ ได้บอกเล่าอุปสรรคในการอนุรักษ์เพิ่มเติมว่า ปัญหาใหญ่อยู่ที่วัสดุที่ใช้ก่อสร้างเจดีย์มีอายุมากกว่า 100 ปี ปูนก่ออิฐเริ่มเสื่อมสลายผลจากความชื้น หากไม่สามารถถ่อแกนกลางได้จะใช้หลักการอะไรให้องค์เจดีย์คงอยู่ ปรึกษาและสรุปต้องเข้าเฝ้าเสนาแกนกลาง และใช้คานเหล็กใหญ่

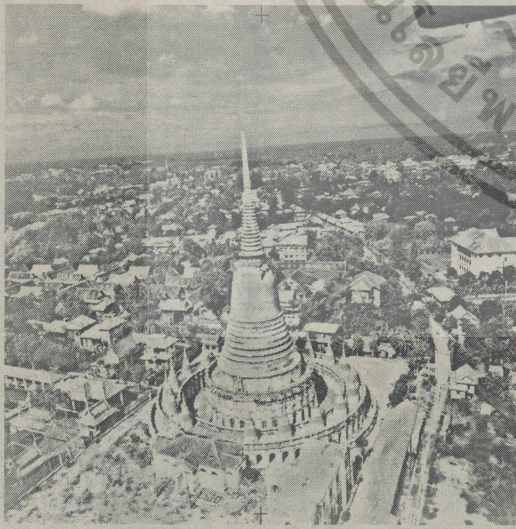


พระบรมธาตุมหาเจดีย์ ปูนหินดินเผาที่สำคัญวัดประยุรฯ ได้รับรางวัลยอดเยี่ยมการอนุรักษ์จากยูเนสโก

ทีมโดยรอบ จะต้องเป็นโครงสร้างใหม่ที่เสริมเข้าไปภายในเจดีย์แล้วไม่กระทบโบราณสถาน หนึ่งในขององค์เจดีย์และเสาแกนกลางยังคงใช้กระบวนการก่อแบบดั้งเดิม ขนาดและสีของอิฐก็ใกล้เคียงไม่ให้อิฐสีเป็นสีแปลกปลอม การออกแบบแสงสว่างในเวลากลางคืนคำนึงถึงทัศนียภาพงดงาม โดยใช้รีซีออนไฟและเป็นไฟส่องสะท้อนเพื่อไม่ให้ทำลายโบราณสถาน

“เสาแกนกลางเป็นภูมิปัญญาช่างช่างในอดีต การบูรณะยังคงรักษาไว้เพื่อเป็นแหล่งเรียนรู้ในชุมชนตลอดจนนักท่องเที่ยว” ผู้เชี่ยวชาญทางวิศวกรรมเผยถึงความสำเร็จทางวิศวกรรมที่สำคัญ ซึ่งรักษาสถาปัตยกรรมที่เป็นเอกลักษณ์ไว้อย่างน่าประทับใจ

ขณะที่ ดร.นิรมล กุลศรีสมบัติ จากคณะสถาปัตยกรรมศาสตร์ จุฬาลงกรณ์มหาวิทยาลัย ผู้ประสานงานโครงการอนุรักษ์แหล่งสำคัญในชุมชนกะดีจีน กล่าวถึงผลดีจากการที่วัดประยุรฯ ริเริ่มอนุรักษ์เจดีย์ว่า เป็นความร่วมมือกันระหว่างวัดและชุมชนบ้านใกล้เคียง โรงเรียน ราชการ หรือที่เรียก “บวร” นอกจากนี้มีโครงการที่พัฒนาต่อ เช่น รื้อฟื้นตรอกวัดประยุรฯ โครงการบูรณะเขามอ เขาเต่า รวมถึงการรื้อฟื้นประเพณีเก่าแก่ อย่าง พิธีชักพระซึ่งไม่จำกัดแค่ชุมชนกะดีจีน คลองสาน แต่รวมถึงชุมชนคลองบางหลวง และยังมียุทธศาสตร์ในซอย เป็นความร่วมมือของพุทธ คริสต์ และอิสลาม พื้นที่มรดกทางวัฒนธรรม โดยวัดประยุรฯ ตั้งอยู่ในเขตชุมชนกะดีจีน ย่านประวัติศาสตร์ที่มีความหลากหลายทางชาติพันธุ์และศาสนา ถือเป็นชุมชนตัวอย่างในไทยและระดับนานาชาติ



ภาพเก่าพระบรมธาตุมหาเจดีย์ทรงลังกา ปัจจุบันสถาปัตยกรรมอันเป็นเอกลักษณ์ยังอนุรักษ์ไว้

เอกสารนี้เป็นเอกสารที่สงวนไว้สำหรับการใช้งานเพื่อการศึกษาเท่านั้น ไม่อนุญาตให้นำไปใช้ประโยชน์ด้านการค้า ไม่ว่าจะกรณีใดๆทั้งสิ้น อีกทั้งห้ามมิให้ตัดแปลงเนื้อหา และต้องอ้างอิงถึงเจ้าของเอกสารทุกครั้งที่มีการนำไปใช้