

สำนักหอสมุดกลาง พระจอมเกล้าลาดกระบัง

ปัญหาพิเศษ

เรื่อง

การศึกษาความต้องการของประชาชนในหมู่บ้านลุ่มเตยที่มีต่อการดำเนินงานขององค์การบริหาร  
ส่วนตำบล ตำบลขุนทะเล อำเภอลานสกา จังหวัดนครศรีธรรมราช ปี พ.ศ. 2548

A STUDY ON THE DESIRES OF LOOMTHOY PEOPLE FOR ADMINISTRATION OF  
KHUNTHALEY, TAMBON ADMINISTRATION ORGANIZATION LANSKA  
AMPHUR, NAKHONSITHAMARAT PROVINCE ,B.E. 2005

โดย

นายจตุพล สุขกะปะ

เลขหมู่.....

เลขทะเบียน.....60032

วันเดือนปี.....26 ส.ย. 2549

b.....

i.....

ปัญหาพิเศษนี้เป็นส่วนหนึ่งของการศึกษาคามหลักสูตรครุศาสตรบัณฑิต

สาขาวิชาเทคโนโลยีการเกษตร-การผลิตพืช

ภาควิชาครุศาสตร์เกษตร

คณะครุศาสตร์อุตสาหกรรม

สถาบันเทคโนโลยีพระจอมเกล้าเจ้าคุณทหารลาดกระบัง กรุงเทพฯ

ปีการศึกษา 2548

เอกสารนี้เป็นเอกสารที่สงวนไว้สำหรับทำางานเพื่อการศึกษาเท่านั้น ไม่อนุญาตให้นำไปใช้ประโยชน์ด้านการค้า  
ไม่ว่ากรณีใดๆ ทั้งสิ้น อีกทั้งห้ามมิให้ดัดแปลงเนื้อหา และต้องอ้างอิงถึงเจ้าของเอกสารทุกครั้งที่มีการนำไปใช้

## บทคัดย่อปัญหาพิเศษ

ปีการศึกษา 2548

ชื่อเรื่อง การศึกษาความต้องการของประชาชนในหมู่บ้านลุ่มเตยที่มีต่อการดำเนินงานขององค์การบริหารส่วนตำบล ตำบลขุนทะเล อำเภอลานสกา จังหวัดนครศรีธรรมราช ปี พ.ศ. 2548

A Study on the Desires of People For Administration of Khunthaley, Tambon Administration Organization Lansaka Aumphur, Nakhonsithamarat Province .b.e. 2005

ชื่อ- สกุล นายจตุพล สุขคะปะ

สาขา วิชาเทคโนโลยีการเกษตร – การผลิตพืช

ภาควิชา วิศวกรรมเกษตร

คณะ คณะวิศวกรรมศาสตร์

อาจารย์ที่ปรึกษา ผู้ช่วยศาสตราจารย์ ศศิธร จารุสมบัติ

ภาควิชา วิศวกรรมเกษตร

### บทคัดย่อ

การวิจัยเรื่องการศึกษาความต้องการของประชาชนในหมู่บ้านลุ่มเตยที่มีต่อการดำเนินงานขององค์การบริหารส่วนตำบล ตำบลขุนทะเล อำเภอลานสกา จังหวัดนครศรีธรรมราช ปี พ.ศ. 2548 วัตถุประสงค์ 1) เพื่อศึกษา สภาพเศรษฐกิจ และสังคมของประชาชน หมู่บ้านลุ่มเตย หมู่ 2 ตำบลขุนทะเล อำเภอลานสกา จังหวัดนครศรีธรรมราช 2) เพื่อศึกษาความต้องการของประชาชนในหมู่บ้านลุ่มเตยที่มีต่อการดำเนินงานขององค์การบริหารส่วนตำบล ตำบลขุนทะเล อำเภอลานสกา จังหวัดนครศรีธรรมราช โดยใช้แบบสอบถามเป็นเครื่องมือในการเก็บรวบรวมข้อมูล โดยส่งและรับแบบสอบถามด้วยตนเองจำนวน 84 ชุด จำนวนแบบสอบถามที่ได้รับคืนจำนวน 84 ชุด และสัมภาษณ์เพิ่มเติม คิดเป็น ร้อยละ 100.00 จากนั้นนำข้อมูลที่ได้มาวิเคราะห์หาค่าทางสถิติโดยใช้ค่าร้อยละ ค่าคะแนนเฉลี่ย และค่าเบี่ยงเบนมาตรฐาน ผลการวิจัยสามารถสรุปได้ดังนี้

ภาพเศรษฐกิจและสังคมของประชาชนในหมู่บ้านลุ่มเตย ตำบลขุนทะเล อำเภอลานสกา จังหวัดนครศรีธรรมราช ปี พ.ศ. 2548 พบว่า ประชาชนส่วนใหญ่เป็นเพศชายแต่งงานแล้ว ส่วนใหญ่มีอายุ 36-40 ปี นับถือศาสนาพุทธทั้งหมด และประกอบอาชีพปลูกพืชเป็นหลัก ส่วน

เอกสารนี้เป็นเอกสารที่สงวนไว้สำหรับการใช้งานเพื่อการศึกษาเท่านั้น ไม่อนุญาตให้นำไปใช้ประโยชน์ด้านการค้า ไม่ว่ากรณีใดๆ ทั้งสิ้น อีกทั้งห้ามมิให้ดัดแปลงเนื้อหา และต้องอ้างอิงถึงเจ้าของเอกสารทุกครั้งที่มีการนำไปใช้

ระดับการศึกษาของประชาชนส่วนใหญ่จบการศึกษาระดับชั้นมัธยมศึกษาปีที่ 6 ประชาชน มีรายได้เฉลี่ยต่อปีนั้น ส่วนใหญ่ 30,000 บาท ขึ้นไป/ปี สำหรับความต้องการของประชาชนใน หมู่บ้านลุ่มเตยที่มีต่อการดำเนินงานขององค์การบริหารส่วนตำบล ตำบลขุนทะเล อำเภอลานสกา จังหวัดนครศรีธรรมราช ปี พ.ศ. 2548 พบว่าความต้องการของประชาชนที่มีต่อการดำเนินงานของ องค์การบริหารส่วนตำบล ทั้ง 5 ด้าน คือ ด้านการพัฒนาเศรษฐกิจ ด้านการพัฒนาสังคม ด้านการ พัฒนาโครงสร้างพื้นฐานของหมู่บ้าน การพัฒนาด้านแหล่งน้ำ และด้านการพัฒนาอนุรักษ์ ทรัพยากรธรรมชาติ โดยรวมอยู่ในระดับมาก ความต้องการของประชาชนในด้านต่างๆ มี ดังนี้คือ ด้านเศรษฐกิจต้องการพัฒนามีความต้องการเท่ากัน 2 รายการ คือ ต้องการเงินสนับสนุน เงินทุนเพื่อจัดตั้งเป็นกองทุนเพื่อส่งเสริมอาชีพ และ จัดหาตลาดรองรับผลผลิตทางการเกษตร (ไม้ ผล) ด้านการพัฒนาสังคม มีความต้องการสร้างลานกีฬาและสนามกีฬา ส่วนด้านโครงสร้าง พื้นฐานต้องการให้สร้างและปรับปรุงถนน ด้านแหล่งน้ำต้องการขยายเขตประปาให้ทั่วถึงภายใน ตำบล จากข้อมูลความต้องการของประชาชนที่มีต่อ การดำเนินงานขององค์การบริหารส่วนตำบล ของหมู่บ้านลุ่มเตย หมู่ 2 ตำบลขุนทะเล อำเภอลานสกา จังหวัดนครศรีธรรมราช เพื่อเป็นพื้นฐาน ในการพัฒนาท้องถิ่นตำบลทราบถึงสภาพเศรษฐกิจและสังคมของประชาชน หมู่บ้านลุ่มเตย หมู่ 2 ตำบล ขุนทะเล อำเภอลานสกา จังหวัดนครศรีธรรมราชนั้น ใช้เป็นข้อมูลพื้นฐานในการหาแนว ทิศทางการพัฒนาท้องถิ่นในส่วนต่างๆ ต่อไป

เอกสารนี้เป็นเอกสารที่สงวนไว้สำหรับการใช้งานเพื่อการศึกษาเท่านั้น ไม่อนุญาตให้นำไปใช้ประโยชน์ด้านการค้า ไม่ว่ากรณีใดๆ ทั้งสิ้น อีกทั้งห้ามมิให้ดัดแปลงเนื้อหา และต้องอ้างอิงถึงเจ้าของเอกสารทุกครั้งที่มีการนำไปใช้

## กิตติกรรมประกาศ

การทำปัญหาพิเศษครั้งนี้สำเร็จลุล่วงไปได้ด้วยดี โดยได้รับความร่วมมือจากบุคคลหลายท่านด้วยกันโดยเฉพาะ ผู้ช่วยศาสตราจารย์ ศศิธร จารุสมบัติ ซึ่งเป็นอาจารย์ที่ปรึกษาวิชาปัญหาพิเศษ ที่ได้สละเวลาให้คำปรึกษาแนะนำ รวมทั้งแก้ไขข้อบกพร่อง และให้ข้อเสนอแนะ ที่เป็นประโยชน์จนทำให้ปัญหาพิเศษเล่มนี้มีความถูกต้องสมบูรณ์สำเร็จลุล่วงไปได้ด้วยดีขอขอบพระคุณประชาชนบ้านลุ่มเตย ตำบลขุนทะเล อำเภอลานสกา จังหวัดนครศรีธรรมราช ที่ให้ความร่วมมือในการตอบแบบสอบถาม ขอขอบคุณ คุณโสภณ พรหมแก้ว ( นายกองจัดการบริหารส่วนตำบลตำบลขุนทะเล ) และ ขอขอบใจเพื่อนๆ สาขาวิชาเทคโนโลยีการเกษตร - การผลิตพืชทุกท่านที่คอยเป็นกำลังใจช่วยเหลือเสมอมา

ความดีและประโยชน์จากการทำปัญหาพิเศษเล่มนี้ ข้าพเจ้าขอบแต่ บิดา - มารดา ซึ่งให้การสนับสนุนด้านทุนทรัพย์ และ ครูอาจารย์ รวมทั้งผู้ที่ให้การสนับสนุน และผู้ช่วยเหลือทุกท่านอย่างจริงใจ

จตุพล สุขกะปะ

พฤศจิกายน 2548

## สารบัญ

	หน้า
บทคัดย่อปัญหาพิเศษ .....	ก
กิตติกรรมประกาศ .....	ค
สารบัญ .....	ง
สารบัญตาราง .....	ฉ
บทที่ 1 บทนำ .....	1
1.1 ความสำคัญของปัญหา .....	1
1.2 วัตถุประสงค์ .....	2
1.3 ขอบเขตปัญหา .....	2
1.4 นิยามศัพท์ .....	2
1.5 ประโยชน์ที่คาดว่าจะได้รับ .....	3
บทที่ 2 การศึกษาเอกสารที่เกี่ยวข้อง .....	4
2.1 แนวคิด และทฤษฎีเกี่ยวกับความต้องการ .....	4
2.2 แนวคิด และทฤษฎีเกี่ยวกับการกระจายอำนาจ .....	7
2.3 แนวคิด และทฤษฎีเกี่ยวกับการปกครองท้องถิ่น .....	8
2.4 องค์การบริหารส่วนตำบล .....	10
2.5 งานวิจัยที่เกี่ยวข้อง .....	16
บทที่ 3 วิธีดำเนินการวิจัย .....	21
3.1 ประชากร .....	21
3.2 วิธีการเก็บรวบรวมข้อมูล .....	21
3.2.1 เครื่องมือที่ใช้ในการเก็บข้อมูล .....	21
3.2.2 วิธีดำเนินการสร้างแบบสอบถาม และลักษณะของแบบสอบถาม .....	21
3.2.3 การทดลองใช้แบบสอบถาม .....	22
3.2.4 วิธีการดำเนินการส่งแบบสอบถาม .....	22
3.2.5 การวิเคราะห์ข้อมูล .....	22

เอกสารนี้เป็นเอกสารที่สงวนไว้สำหรับการใช้งานเพื่อการศึกษาเท่านั้น ไม่อนุญาตให้นำไปใช้ประโยชน์ด้านการค้า  
ไม่ว่ากรณีใดๆ ทั้งสิ้น อีกทั้งห้ามมิให้ดัดแปลงเนื้อหา และต้องอ้างอิงถึงเจ้าของเอกสารทุกครั้งที่มีการนำไปใช้

## สารบัญ ( ต่อ )

	หน้า
บทที่ 4 ผลการวิจัยและวิจารณ์ผล .....	25
4.1 ข้อมูลเกี่ยวกับสภาพเศรษฐกิจ และสังคม ของประชาชน หมู่บ้านลุ่มเคย .....	25
4.2 ข้อมูลเกี่ยวกับความต้องการของประชาชนในหมู่บ้านลุ่มเคยที่มี ต่อการดำเนินงานขององค์การบริหารส่วนตำบล .....	29
4.3 วิจารณ์ผล .....	37
บทที่ 5 สรุปและข้อเสนอแนะ .....	39
5.1 สรุปผล .....	39
5.2 ข้อเสนอแนะ .....	41
บรรณานุกรม .....	43
ภาคผนวก .....	45

เอกสารนี้เป็นเอกสารที่สงวนไว้สำหรับการใช้งานเพื่อการศึกษาเท่านั้น ไม่อนุญาตให้นำไปใช้ประโยชน์ด้านการค้า  
ไม่ว่ากรณีใดๆ ทั้งสิ้น อีกทั้งห้ามมิให้ดัดแปลงเนื้อหา และต้องอ้างอิงถึงเจ้าของเอกสารทุกครั้งที่มีการนำไปใช้

## สารบัญตาราง

ตารางที่	หน้า
1. สภาพเศรษฐกิจและสังคมของประชาชน หมู่บ้านลุ่มเคย.....	25
2. ความต้องการของประชาชนที่มีต่อการดำเนินงาน ของ องค์การบริหารส่วนตำบล ด้านการพัฒนาเศรษฐกิจ .....	29
3. ความต้องการอันดับแรก of ประชาชนที่มีต่อการ ดำเนินงานขององค์การบริหาร ส่วนตำบลด้านการพัฒนาเศรษฐกิจ.....	30
4. ความต้องการของประชาชนที่มีต่อการดำเนินงาน ขององค์การบริหารส่วน ตำบลด้านการพัฒนาสังคม.....	31
5. ความต้องการอันดับแรก of ประชาชนที่มีต่อการดำเนินงาน ขององค์การ บริหารส่วนตำบลด้านการพัฒนาสังคม.....	32
6. ความต้องการของประชาชนที่มีต่อการดำเนินงาน ขององค์การบริหารส่วน ตำบลด้าน โครงสร้างพื้นฐานของหมู่บ้าน.....	33
7. ความต้องการอันดับแรก of ประชาชนที่มีต่อการดำเนินงาน ขององค์การ บริหารส่วนตำบลด้าน โครงสร้างพื้นฐานของหมู่บ้าน.....	33
8. ความต้องการของประชาชนที่มีต่อการดำเนินงาน ขององค์การบริหารส่วน ตำบลด้านการพัฒนาแหล่งน้ำ.....	35
9. ความต้องการอันดับแรก of ประชาชนที่มีต่อการดำเนินงาน ขององค์การ บริหารส่วนตำบลด้านการพัฒนาแหล่งน้ำ.....	35
10. ความต้องการของประชาชนที่มีต่อการดำเนินงาน ขององค์การบริหาร ส่วนตำบลด้านอนุรักษ์ทรัพยากรธรรมชาติ.....	36
11. ความต้องการอันดับแรก of ประชาชนที่มีต่อการดำเนินงาน ขององค์การ บริหารส่วนตำบลด้านอนุรักษ์ทรัพยากรธรรมชาติ.....	36

เอกสารนี้เป็นเอกสารที่สงวนไว้สำหรับการใช้งานเพื่อการศึกษาเท่านั้น ไม่อนุญาตให้นำไปใช้ประโยชน์ด้านการค้า  
ไม่ว่ากรณีใดๆ ทั้งสิ้น อีกทั้งห้ามมิให้ดัดแปลงเนื้อหา และต้องอ้างอิงถึงเจ้าของเอกสารทุกครั้งที่มีการนำไปใช้

# บทที่ 1

## บทนำ

### 1.1 ความสำคัญของปัญหา

จากการที่ประเทศไทยใช้พระราชบัญญัติสภาตำบลและองค์การบริหารส่วนตำบลพุทธศักราช 2537 โดยมีสาระสำคัญของพระราชบัญญัตินี้ดังกล่าว คือ การให้สภาตำบลเป็นนิติบุคคลและสภาตำบลใดมีรายได้ถึงเกณฑ์ที่กำหนด คือ มีรายได้ 3 ปีซ้อนหลังเฉลี่ยไม่ต่ำกว่า 150,000 บาท ให้สภานั้นจัดตั้งเป็นองค์การบริหารส่วนตำบล ซึ่งมีฐานะเป็นหน่วยราชการบริหารส่วนท้องถิ่น (ชวงส์ ฉายานูตร, 2539 : 1-2) แม้จะเป็นองค์การปกครองท้องถิ่นขนาดเล็กแต่มีบทบาทสำคัญกับท้องถิ่น องค์การบริหารส่วนตำบลเป็นศูนย์กลางของการพัฒนาชุมชนในระดับตำบล เป็นศูนย์กลางส่งเสริมประสานงานวางแผนตลอดจนความร่วมมือแก้ปัญหาเกี่ยวกับทางราชการและเอกชนเป็นองค์กรที่สนับสนุนความคิดเห็นภูมิปัญญาและความสามารถของประชาชนและชุมชนเพื่อพัฒนาอาชีพและคุณภาพชีวิตของคนในท้องถิ่น การอนุรักษ์ทรัพยากร การรักษาสิ่งแวดล้อม เศรษฐกิจ การศึกษาและวัฒนธรรม

จากความอิสระในการกำหนดนโยบายการตัดสินใจและการบริหารงานขององค์การบริหารส่วนตำบล ทำให้ประชาชนมีความคาดหวังว่า สภาพปัญหาของชุมชนอาจจะแก้ไขได้สะดวกยิ่งขึ้น แต่ด้วยนโยบายหรือกิจกรรมจากแผนพัฒนาองค์การบริหารส่วนตำบล ที่เอื้ออำนวยแก่นายทุน หรือผู้ประกอบการมาลงทุนทำธุรกิจ ทำให้ชุมชนเดือดร้อนทำให้มีการพัฒนาค่อนข้างล่าช้า เช่น ถนนชำรุด เป็นต้น ดังนั้น จากผลประโยชน์ทางด้านเศรษฐกิจของตำบลขุนทะเล อ.ลานสกา จ.นครศรีธรรมราช ที่มีมากมายทั้งอุตสาหกรรมท่องเที่ยว ล้วนแล้วแต่เป็นของบุคคลภายนอก เพราะเป็นกิจกรรมที่ลงทุนสูง ประชาชนในพื้นที่ไม่สามารถลงทุนได้ จึงมีความต้องการที่จะให้องค์การบริหารส่วนตำบลเป็นผู้ประสานงานและแก้ไขปัญหาต่างๆ ที่เกิดขึ้นในหมู่บ้าน และตำบล เพื่อยกระดับฐานะความเป็นอยู่ที่ดีขึ้น

ผู้วิจัยได้สังเกตเห็นประเด็นความต้องการของประชาชนที่มีต่อบทบาทการดำเนินงานขององค์การบริหารส่วนตำบลในการสนองความต้องการของประชาชนให้ได้อย่างทั่วถึงและทันต่อเหตุการณ์ เนื่องจากปัญหาและความเดือดร้อนของประชาชนได้เพิ่มมากขึ้น ดังนั้นหากองค์การบริหารส่วนตำบลมีการทำแผนพัฒนาที่ครอบคลุมปัญหาและความเดือดร้อนของชุมชนและ

ประชาชนดังกล่าวแล้วก็จะทำให้ท้องถิ่นหรือชุมชนนั้น มีความเจริญก้าวหน้า ทำให้ประเทศชาติมีความเจริญก้าวหน้าตามไปด้วย ด้วยเหตุนี้ผู้วิจัยจึงได้ทำการศึกษาวิจัยเรื่อง การศึกษาความต้องการของประชาชนที่มีต่อการดำเนินงานขององค์การบริหารส่วนตำบล ตำบลขุนทะเล อำเภอลานสกา จังหวัดนครศรีธรรมราช ปี พ.ศ.2548

## 1.2 วัตถุประสงค์

1. เพื่อศึกษาสภาพเศรษฐกิจและสังคมของประชาชน หมู่บ้านลุ่มเตย หมู่ 2 ตำบลขุนทะเล อำเภอลานสกา จังหวัดนครศรีธรรมราช
2. เพื่อศึกษาความต้องการของประชาชนในหมู่บ้านลุ่มเตยที่มีต่อการดำเนินงานขององค์การบริหารส่วนตำบล ตำบลขุนทะเล อำเภอลานสกา จังหวัดนครศรีธรรมราช

## 1.3 ขอบเขตของปัญหา

การศึกษาวินิจฉัยครั้งนี้เป็นการศึกษาความต้องการของประชาชนในหมู่บ้านขุนทะเลที่มีต่อองค์การบริหารส่วนตำบลหมู่บ้านลุ่มเตย หมู่ 2 ตำบลขุนทะเล อำเภอลานสกา จังหวัดนครศรีธรรมราช

โดยทำการศึกษาเกี่ยวกับความต้องการของประชาชนทางด้าน

1. การพัฒนาเศรษฐกิจ
2. การพัฒนาสังคม
3. โครงสร้างพื้นฐานของหมู่บ้าน
4. การพัฒนาแหล่งน้ำ
5. การอนุรักษ์ทรัพยากรธรรมชาติและสิ่งแวดล้อม

ประชากรที่ศึกษา คือประชากรที่อาศัยอยู่ในหมู่บ้านลุ่มเตย หมู่ที่ 2 ตำบลขุนทะเล อำเภอลานสกา จังหวัดนครศรีธรรมราช

ซึ่งมีจำนวนทั้งหมด 84 ครัวเรือน โดยแจกแบบสอบถามครัวเรือนละ 1 คน

## 1.4 นิยามศัพท์

องค์การบริหารส่วนตำบล หมายถึง หน่วยราชการบริหารส่วนท้องถิ่นตามที่กระทรวงมหาดไทยประกาศจัดตั้งขึ้นตามพระราชบัญญัติสภาตำบลและองค์การบริหารส่วนตำบล พ.ศ.2537

สมาชิกองค์การบริหารส่วนตำบล หมายถึง สมาชิกสภาองค์การบริหารส่วนตำบล ซึ่งเลือกตั้งจากราษฎรในแต่ละหมู่บ้านในตำบล

เอกสารนี้เป็นเอกสารที่สงวนไว้สำหรับการใช้งานเพื่อการศึกษาเท่านั้น ไม่อนุญาตให้นำไปใช้ประโยชน์ด้านการค้าไม่ว่ากรณีใดๆ ทั้งสิ้น อีกทั้งห้ามมิให้ดัดแปลงเนื้อหา และต้องอ้างอิงถึงเจ้าของเอกสารทุกครั้งที่มีการนำไปใช้

บทบาท หมายถึง การปฏิบัติหน้าที่ตามขอบเขตที่กฎหมายกำหนด

ความต้องการ หมายถึง สิ่งที่ประชาชนอยากให้มีใน 5 ด้าน ได้แก่ การพัฒนาเศรษฐกิจ การพัฒนาสังคม โครงสร้างพื้นฐานของหมู่บ้าน การพัฒนาแหล่งน้ำ และการอนุรักษ์ทรัพยากรธรรมชาติ

ประชาชน หมายถึง บุคคลที่อาศัยอยู่ หมู่บ้านลุ่มเตย หมู่ 2 ตำบลขุนทะเล อำเภอลานสกา จังหวัดนครศรีธรรมราช

การประสานงาน หมายถึง ความร่วมมือในการปฏิบัติงานระหว่างองค์การบริหารส่วนตำบลกับประชาชน

หมู่บ้านลุ่มเตย หมายถึง หมู่บ้านที่อยู่ตำบลขุนทะเล เป็นหมู่บ้านที่ให้ข้อมูล

#### 1.5 ประโยชน์ที่คาดว่าจะได้รับ

1.ทราบถึงสภาพเศรษฐกิจและสังคมของประชาชน หมู่บ้านลุ่มเตย หมู่ 2 ตำบล ขุนทะเล อำเภอลานสกา จังหวัดนครศรีธรรมราช

2.ทราบถึงความต้องการของประชาชนที่มีต่อ การดำเนินงานขององค์การบริหารส่วนตำบลของหมู่บ้านลุ่มเตย หมู่ 2 ตำบลขุนทะเล อำเภอลานสกา จังหวัดนครศรีธรรมราช เพื่อเป็นพื้นฐานในการพัฒนาท้องถิ่นตำบล

## บทที่ 2

### การศึกษาเอกสารที่เกี่ยวข้อง

ในการวิจัยเรื่อง การศึกษาความต้องการของประชาชนในหมู่บ้านท่าพยอมที่มีต่อการดำเนินงานขององค์การบริหารส่วนตำบล ตำบลขุนทะเล อำเภอลานสกา จังหวัดนครศรีธรรมราช ปี พ.ศ.2548 และยังไม่ปรากฏว่ามีผู้ใดทำมาก่อน ดังนั้นผู้วิจัยจึงได้ศึกษาจากเอกสารที่เกี่ยวข้องและงานวิจัยที่ใกล้เคียงเรื่องดังกล่าวนี้ โดยจัดเรียงสาระสำคัญตามลำดับและได้นำเสนอตามหัวข้อต่อไปนี้

1. แนวคิดและทฤษฎีที่เกี่ยวกับความต้องการ
2. แนวคิดและทฤษฎีเกี่ยวกับการกระจายอำนาจ
3. แนวคิดและทฤษฎีเกี่ยวกับการปกครองท้องถิ่น
4. องค์การบริหารส่วนตำบล
5. งานวิจัยที่เกี่ยวข้อง

#### 2.1 แนวคิดและทฤษฎีที่เกี่ยวกับความต้องการ

เดโช สวานานนท์ ( 2518 : 42 - 43 ) ได้กล่าวถึงความต้องการอันจำเป็นของมนุษย์ซึ่งพอสรุปได้เป็น 2 ระยะดังนี้

1. ความต้องการระดับต้น ได้แก่ ความต้องการอันมีรากฐานมาจากสรีระ เช่น ความหิว ความกระหาย และความต้องการทางเพศ

2. ความต้องการระดับที่สอง ได้แก่ ความต้องการทางใจและสังคม เช่น ความต้องการความรัก ความต้องการเป็นที่ยอมรับ ได้รับความยกย่องนับถือในสังคม เป็นต้น ซึ่งความต้องการในระดับที่สองนี้มีอยู่ 4 ประการ คือ

- 2.1 ความต้องการความปลอดภัย
- 2.2 ความต้องการการตอบสนอง
- 2.3 ความต้องการประสามการณ์ใหม่
- 2.4 ความต้องการความนับถือยกย่องจากผู้อื่น

เอกสารนี้เป็นเอกสารที่สงวนไว้สำหรับการใช้งานเพื่อการศึกษาเท่านั้น ไม่อนุญาตให้นำไปใช้ประโยชน์ด้านการค้าไม่ว่ากรณีใดๆ ทั้งสิ้น อีกทั้งห้ามมิให้ดัดแปลงเนื้อหา และต้องอ้างอิงถึงเจ้าของเอกสารทุกครั้งที่มีการนำไปใช้

วิจิตร อาวะกุล ( 2518 : 51 – 52 ) ได้กล่าวถึง ความต้องการของมนุษย์ โดยแบ่งความต้องการออกตามลำดับ ซึ่งพอสรุปได้ดังนี้

1. ความมั่นคงในการทำงาน ( Security ) หมายถึง บริษัท หรือหน่วยงานที่คนทำงานอยู่นั้น มีความยั่งยืน ไม่ล้มง่าย ๆ และมีฐานะทางการเงินดีพอที่จะจ่ายเงินเดือนได้ตลอดไป สามารถฝากชีวิต ฝากอนาคตไว้ได้ แต่ถ้าบริษัท หรือหน่วยงานใดไม่ค้ำประกัน จิตใจของพนักงานก็จะหวั่นไหวกลัวจะตกงาน อดอยาก จึงต้องแสวงหาบริษัท หรือหน่วยงานที่มั่นคงกว่า มีการลาออกหรือเปลี่ยนงานค่อนข้างสูงในหน่วยงานที่ไม่มั่นคง

2. การยอมรับนับถือ ( Recognition ) คือ การที่ทุกคนต้องการเกียรติ ต้องการการยอมรับนับถือในความรู้ ความสามารถ ความมั่งมี หรือยากจน ตระกูลสูง หรือต่ำ

3. ต้องการความก้าวหน้า ( Opportunity ) คือ ต้องการมีโอกาสก้าวหน้าที่สูงขึ้น คนเราเมื่อทำงานแล้วก็อยากเห็นตัวเองก้าวหน้าทางงาน ได้เงินเดือนเพิ่ม ได้เลื่อนตำแหน่งสูงขึ้นได้ไปศึกษาต่อ หรือดูงานในต่างประเทศ รู้จักคนมากขึ้น ได้ช่วยสังคม ความก้าวหน้าทำให้คนมีกำลังใจในการทำงาน และเป็นความต้องการของมนุษย์ที่คุกรุ่นอยู่ในใจด้วยกันทุกคน

4. ความต้องการความรู้และประสบการณ์ใหม่ๆ ( New experience ) การได้รับการฝึกอบรมศึกษาดูงาน เปลี่ยนไปดำรงตำแหน่งต่างๆ ขอมทำให้คนเราไม่จำเจซ้ำซาก หรือเบื่อหน่าย ทำให้คนเราระลึกกระเจง ซึ่งมนุษย์ถือว่าเป็นการ ได้ประสบการณ์และเป็นเกียรติอย่างหนึ่ง

5. การมีเสรีภาพ ( Freedom ) ในการทำงานได้คล่องตัว ไม่ยึดติดกับกฎระเบียบข้อบังคับมีโอกาสแสดงความคิดเห็นทางการพูด การเขียนบ้าง ไม่ถูกกดขี่ มีสิ่งอำนวยความสะดวกตามสมควร

6. การยอมรับเป็นส่วนหนึ่ง หรือเป็นส่วนร่วมในงาน ( Belonging ) มนุษย์ต้องการให้กลุ่มยอมรับว่าเป็นพวกเดียวกันไม่ต้องการความรู้สึกว่าเป็นคนละพวก หรือเป็นแกะดำหลงฝูงหรือเป็นคนพลัดถิ่น ต้องการเข้าร่วมเป็นพวก

ความต้องการเหล่านี้เป็นสิ่งที่ผลักดันให้มนุษย์ต้องดิ้นรนทำทุกอย่าง เพื่อตอบสนองความต้องการของตน ความรุนแรงขึ้นอยู่กับ ความต้องการและความสามารถของแต่ละคน ซึ่งมีไม่เท่ากัน

เทพพนม เมืองแมน และสวิง สุวรรณ ( 2529 : 22 – 25 ) ได้รายงานถึงความต้องการของมนุษย์โดยแบ่งความต้องการออกเป็น 5 ขั้นตอนดังนี้

1. ความต้องการทางด้านร่างกาย ( Physiological needs ) คือ การทำให้เกิดความพึงพอใจให้แก่ร่างกายเมื่อเกิดความหิวกระหาย ความง่วง ความปรารถนาทางเพศ สิ่งเหล่านี้เป็นเสมือนความต้องการพื้นฐานมาก่อนความต้องการทั้งหมด ดังเช่น เมื่อคนหนึ่งมีอาการหิวจัดและต้องการอาหารอย่างรุนแรง ความต้องการอย่างอื่นอาจถูกลืมไปหมดสิ้น

เอกสารนี้เป็นเอกสารที่สงวนไว้สำหรับการใช้งานเพื่อการศึกษาเท่านั้น ไม่อนุญาตให้นำไปใช้ประโยชน์ด้านการค้าไม่ว่ากรณีใดๆ ทั้งสิ้น อีกทั้งห้ามมิให้ดัดแปลงเนื้อหา และต้องอ้างอิงถึงเจ้าของเอกสารทุกครั้งที่มีการนำไปใช้

2. ความต้องการทางด้านความปลอดภัย ( Safety needs ) เมื่อความต้องการทางด้านร่างกายได้รับการตอบสนองจนเป็นที่พอใจแล้ว ความต้องการทางด้านความปลอดภัยก็จะเกิดขึ้นตามความต้องการทางด้านความปลอดภัยนี้มีสองแบบคือ ความต้องการทางด้านร่างกายและความต้องการทางด้านความปลอดภัยทางด้านเศรษฐกิจ ผู้ใหญ่ที่มีสุขภาพดีร่างกายปกติและมีการดำรงชีวิตเหมือนบุคคลทั่วไป ส่วนใหญ่จะมีความพึงพอใจในความมั่นคงที่เขาได้อยู่ ถ้าสังคมดำเนินไปด้วยความสงบคือ เป็นสังคมที่ดีทั่วไปจะทำให้บุคคลหรือสมาชิกของสังคมนั้นๆ รู้สึกว่าตนเอง มีความปลอดภัย มั่นคง จากศัตรูร้าย จากอุทกภัยที่เปลี่ยนแปลง จากอาชญากรรม การข่มขู่ การฆาตกรรม และการกดขี่ ซึ่งเมื่อเกิดจุดข้างต้นความต้องการความปลอดภัยในสังคมใหม่จะเพิ่มขึ้นการซื้อ การประกันสุขภาพ การประกันชีวิต การทำงานที่มีความมั่นคงหรือมองในแง่หนึ่ง คือ การแสวงหาความมั่นคงในด้านเศรษฐกิจของตนเอง

3. ความต้องการทางด้านสังคมหรือความรักหรือการยอมรับเป็นพวกเป็นพ้อง ( Social or love or belonging needs ) เมื่อความต้องการทางด้านร่างกายและความต้องการทางด้านความปลอดภัย ได้รับการตอบสนองจนเป็นที่พอใจแล้ว ความต้องการของคนเราก็จะมีความรู้สึกว่าคุณเองเป็นส่วนหนึ่งของกลุ่มได้รับการยอมรับมีความสำคัญต่อกลุ่ม และมีอิทธิพลบางประการต่อกลุ่ม ความต้องการดังกล่าวเป็นความต้องการความรักความเป็นเจ้าของของคนเราจะแสวงหาเพื่อนปรารถนาที่จะมีพวกพ้อง ความต้องการทางด้านความรักสามารถทำให้เกิดผลต่อเนื่องที่เลวร้ายของการปรับตัวไปในทางลบได้

4. ความต้องการมีชื่อเสียงมีฐานะเด่นทางสังคม ( Esteem needs ) เป็นความต้องการที่จะเป็นบุคคลที่มีความมั่นใจในตนเอง และมีบุคคลอื่นยอมรับนับถือ เป็นธรรมชาติของมนุษย์ที่อยากได้รับการยอมรับและเป็นที่ยกย่องของคนอื่นเมื่อทำงานสิ่งใดสิ่งหนึ่งสำเร็จ ความพึงพอใจในการที่มีฐานะเด่นทางสังคม ซึ่งสิ่งเหล่านี้จะทำให้เกิดความเชื่อมั่นในตนเอง และมีความรู้สึกว่าคุณเองเป็นคนที่มีคุณค่า

5. ความต้องการที่จะได้รับความสำเร็จตามแนวความคิด ( Self actualization needs ) เมื่อความต้องการทางด้านร่างกาย ความปลอดภัย ด้านสังคม ความมีฐานะเด่นทางสังคมได้รับการตอบรับสนองแล้วไม่นาน คนนั้นก็จะมีความรู้สึกไม่พอใจเกิดขึ้นอีก หากว่าเขาไม่สามารถที่จะทำอะไรตามที่ตนเองอยากทำ คนเราควรที่จะได้มีโอกาสที่จะพยายามทำเพื่อให้ชีวิตดีขึ้น มีความต้องการที่จะมีความรู้สึกว่าคุณมีความก้าวหน้าในการที่จะได้ใช้ศักยภาพของตนเองอย่างเต็มที่ ได้ทำงานที่เหมาะสมกับความสามารถและทักษะที่ตนชอบองค์ประกอบอื่นๆ เช่น ความรู้สึกว่างงานที่ทำความสำคัญ งานนั้นทำลายความสามารถ ความก้าวหน้า ความสำเร็จของงาน และโอกาสในการพิจารณาตนเอง ล้วนเป็นความต้องการที่ทำหายซึ่งถูกจัดไว้ในตอนนี้ด้วย นักคนตรีต้องเล่นดนตรี

เอกสารนี้เป็นเอกสารที่สงวนไว้สำหรับการใช้งานเพื่อการศึกษาเท่านั้น ไม่อนุญาตให้นำไปใช้ประโยชน์ด้านการค้าไม่ว่ากรณีใดๆ ทั้งสิ้น อีกทั้งห้ามมิให้ดัดแปลงเนื้อหา และต้องอ้างอิงถึงเจ้าของเอกสารทุกครั้งที่มีการนำไปใช้

จิตรกรต้องวาดรูป กวีต้องเขียนบทกวี พวกเขาเหล่านี้มีความสุขกับการที่ได้ทำในสิ่งตนเองต้องการ จะทำมากที่สุดนั้นเราเรียกว่า Self - actualization

## 2.2 แนวคิดและทฤษฎีเกี่ยวกับการกระจายอำนาจ

ลิขิต ชีรเวทิน ( 2535 : 4 ) ได้ให้ความสำคัญกับการกระจายอำนาจ โดยกล่าวไว้ว่าการกระจายอำนาจการปกครองมีความสำคัญในทางการเมือง เศรษฐกิจและสังคมโดยสรุปได้ 2 ประเด็นใหญ่ๆ ดังนี้

1. การกระจายอำนาจเป็นรากแก้วของระบบการปกครองแบบประชาธิปไตยเนื่องด้วยประชาธิปไตยต้องประกอบด้วยโครงสร้างส่วนบน คือ ระดับชาติ และโครงสร้างส่วนฐาน คือ ระดับท้องถิ่น การปกครองตนเองในรูปแบบของการปกครองท้องถิ่นอย่างแท้จริง คือ รากแก้วเป็นฐานเสริมสำคัญยิ่งของการพัฒนาระบบการเมืองการปกครองในระบบประชาธิปไตย

2. การกระจายอำนาจมีความสำคัญในทางเศรษฐกิจและสังคม ในด้านการพัฒนาชนบท โดยเฉพาะการมีส่วนร่วมของประชาชน ซึ่งลักษณะดังกล่าวจะเกิดขึ้นได้ต้องอาศัยโครงสร้างการปกครองตนเองในลักษณะที่มีความอิสระพอสมควรซึ่งจะเกิดขึ้นได้ก็จะต้องมีการกระจายอำนาจอย่างแท้จริง

จะเห็นได้ว่า การกระจายอำนาจไม่เป็นเพียงแต่ให้โอกาสแก่ประชาชนมีส่วนร่วมในการปกครองท้องถิ่นเท่านั้น แต่ยังมีผลต่อเศรษฐกิจ การเมือง และสังคมของประเทศอีกด้วย

### ความหมายของการกระจายอำนาจ

สำหรับความหมายของการกระจายอำนาจ มีนักวิชาการหลายท่าน อาทิเช่น ประทาน คงฤทธิศึกษากร ( 2525 : 4 ) และประหยัด หงษ์ทองคำ ( 2526 : 7 ) ได้ให้ความหมายเกี่ยวกับการกระจายอำนาจ ซึ่งสามารถสรุปได้ดังนี้

การกระจายอำนาจ ( Decentralization ) แบ่งออกได้ 2 ความหมาย คือ

1. การกระจายอำนาจตามอาณาเขต ( Size and Boundary ) หมายถึง การมอบอำนาจไปให้ท้องถิ่นจัดทำกิจการหรือบริหารสาธารณะสุขภายในเขตท้องถิ่น แต่ละท้องถิ่นมีอิสระบางประการในการปกครองตนเอง เช่น องค์การบริหารส่วนจังหวัด เทศบาล สุขาภิบาล เป็นต้น

2. การกระจายอำนาจตามกิจการ ( Functional ) หมายถึง การมอบอำนาจให้องค์การสาธารณะจัดทำกิจการประเภทใดประเภทหนึ่ง เพื่อให้มีอิสระในการดำเนินงานให้เหมาะสมกับเทคนิคของงานนั้น เช่น การไฟฟ้า การประปา และการโทรศัพท์ เป็นต้น

เอกสารนี้เป็นเอกสารที่สงวนไว้สำหรับการใช้งานเพื่อการศึกษาเท่านั้น ไม่อนุญาตให้นำไปใช้ประโยชน์ด้านการค้าไม่ว่ากรณีใดๆ ทั้งสิ้น อีกทั้งห้ามมิให้ดัดแปลงเนื้อหา และต้องอ้างอิงถึงเจ้าของเอกสารทุกครั้งที่มีการนำไปใช้

เจ้าหน้าที่ท้องถิ่นในลักษณะการกระจายอำนาจนั้น อาจจะเป็นผู้ได้รับการเลือกตั้งจากประชาชนในท้องถิ่น หรือ โดยการแต่งตั้งจากราชการส่วนกลางก็ได้ สาระสำคัญของการกระจายอำนาจอยู่ที่ว่า ท้องถิ่นมีอิสระในการปกครองตนเอง ( Autonomy ) บางประการ โดยท้องถิ่นได้รับมอบหมายอำนาจนี้จากส่วนกลาง การกระจายอำนาจนั้น นอกจากจะเป็นการแบ่งเบาภาระของรัฐ โดยมอบอำนาจหน้าที่ ที่รัฐบาลกลางจะต้องดำเนินการ ไปให้ท้องถิ่นจัดทำแล้ว ยังเป็นการลดอำนาจหน้าที่ของรัฐบาลกลาง ในส่วนที่เกี่ยวกับหน้าที่ ที่ได้มอบให้องค์กรปกครองท้องถิ่นรับไปจัดทำด้วย

### 2.3 แนวคิดและทฤษฎีเกี่ยวกับการปกครองท้องถิ่น

#### ความหมายของการปกครองท้องถิ่น

การปกครองในรูปแบบของการปกครองตนเอง ( Local Self Government ) เป็นเรื่องที่มีความสัมพันธ์กันอย่างมากกับแนวความคิดและทฤษฎีในการกระจายอำนาจ ( Decentralization ) ได้มีนักวิชาการผู้ทรงคุณวุฒิหลายท่านได้ให้ความหมายไว้ ดังนี้

วิญญู อังคมารักษ์ ( 2519 : 4 ) ได้ให้ความหมายว่า การปกครองท้องถิ่น หมายถึง การปกครองในรูปแบบการกระจายอำนาจบางอย่าง ซึ่งรัฐได้มอบให้ท้องถิ่นทำกันเองเพื่อให้ประชาชนในท้องถิ่นมีโอกาสปกครองและบริหารงานท้องถิ่นด้วยตนเอง เพื่อสนองความต้องการส่วนรวมของประชาชนในท้องถิ่นนั้น ให้งานดำเนินไปอย่างประหยัดมีประสิทธิภาพและได้ให้ความหมายการปกครองท้องถิ่น คือ การปกครองที่รัฐบาลกลางมอบอำนาจให้หรือกระจายอำนาจไปให้หน่วยปกครองที่เกิดขึ้นจากหลังกระจายอำนาจได้มีอำนาจในการปกครองร่วมรับผิดชอบทั้งหมด หรือแต่เพียงบางส่วนในการบริหาร ภายในขอบเขตอำนาจหน้าที่และอาณาเขตของตนที่กำหนดไว้ตามกฎหมาย

ชูศักดิ์ เทียงตรง ( 2518 : 13 ) ได้ให้ความหมายการปกครองท้องถิ่น คือ การปกครองที่รัฐบาลกลางมอบอำนาจให้หรือกระจายอำนาจทางการปกครองของรัฐและ โดยในนี้จะเกิดการทำหน้าที่ปกครองท้องถิ่นโดยคนในท้องถิ่นนั้นๆ องค์กรนี้ถูกจัดตั้งและควบคุมโดยรัฐบาล แต่มีอำนาจในการกำหนดนโยบายและควบคุมให้มีการปฏิบัติให้เป็นนโยบายของตนเอง

ประทาน คงฤทธิศึกษากร ( 2525 : 7 ) ได้ให้ความหมายว่า การปกครองท้องถิ่นเป็นระบบการปกครองที่เป็นผลสืบเนื่องมาจากการกระจายอำนาจทางการปกครองของรัฐและ โดยในนี้จะเกิดการทำหน้าที่ปกครองท้องถิ่นโดยคนในท้องถิ่นนั้นๆ องค์กรนี้ถูกจัดตั้งและควบคุมโดยรัฐบาล แต่ก็มีอำนาจในการกำหนดนโยบายในการกำหนดและควบคุมให้มีการปฏิบัติให้เป็นไปตามนโยบายของตนเอง

เอกสารนี้เป็นเอกสารที่สงวนไว้สำหรับการใช้งานเพื่อการศึกษาเท่านั้น ไม่อนุญาตให้นำไปใช้ประโยชน์ด้านการค้าไม่ว่ากรณีใดๆ ทั้งสิ้น อีกทั้งห้ามมิให้ดัดแปลงเนื้อหา และต้องอ้างอิงถึงเจ้าของเอกสารทุกครั้งที่มีการนำไปใช้

จากคำจำกัดความ หรือ ความหมายของคำว่า การปกครองท้องถิ่นข้างต้นพอสรุปได้ว่าการปกครองที่รัฐบาลกลางมอบอำนาจให้ประชาชนดำเนินการปกครองตนเอง โดยมีหน่วยการปกครองท้องถิ่นทำหน้าที่เกี่ยวกับการบริหารพัฒนาและให้บริการประชาชนในเขตพื้นที่ องค์การหน่วยการปกครองท้องถิ่นดังกล่าวนี้มีอำนาจในการกำหนดนโยบาย คัดสินใจ และการดำเนินกิจการภายใต้ขอบเขตของกฎหมายที่กำหนดภายในท้องถิ่นของตนเท่านั้นและหน่วยการปกครองท้องถิ่นนี้ต้องอยู่ในความดูแลของรัฐบาลกลาง

### องค์ประกอบของการปกครองท้องถิ่น

เพื่อให้เห็นภาพขององค์การปกครองท้องถิ่นหรือหน่วยการปกครองท้องถิ่นมากยิ่งขึ้นจึงขอเสนอแนวความคิดของ ประธาน กงฤทธิศึกษากร ( 2525 : 7 ) ซึ่งได้ชี้ให้เห็นถึงองค์ประกอบที่สำคัญๆ ของการปกครองท้องถิ่นไว้ ดังนี้

1. หน่วยการปกครองท้องถิ่นจะได้รับการจัดตั้งขึ้นโดยผลแห่งกฎหมายและหน่วยการปกครองท้องถิ่นนั้นๆ จะมีสภาพเป็นนิติบุคคล
2. หน่วยการปกครองท้องถิ่นที่ได้รับการจัดตั้งขึ้น จะต้องไม่อยู่ในการบังคับบัญชาของหน่วยงานทางราชการเพราะจะต้องเป็นหน่วยงานที่มีอำนาจปกครองตนเอง
3. หน่วยการปกครองที่จัดตั้งขึ้น ต้องมีองค์กรที่มาจากการเลือกตั้ง (Election) โดยประชาชนในท้องถิ่นเพื่อแสดงถึงการเข้ามีส่วนร่วมทางการเมืองการปกครองของประชาชน(Political Participation)
4. หน่วยการปกครองท้องถิ่นนั้น จะต้องมียกฐานะในการจัดเก็บรายได้ (Revenue) โดยการอนุญาตจากรัฐเพื่อให้ท้องถิ่นมีรายได้นำมาบำรุงท้องถิ่นให้เจริญก้าวหน้า
5. หน่วยการปกครองท้องถิ่นนั้น ควรมีอำนาจในการกำหนดนโยบายและมีการควบคุมให้มีการปฏิบัติให้เป็นไปตามนโยบายของตน ตามครรลองของการปกครองที่ประชาชนมีส่วนร่วมทางการเมืองการปกครองอย่างแท้จริง
6. หน่วยการปกครองท้องถิ่นนั้นๆ ควรมีอำนาจในการออกกฎข้อบังคับเพื่อกำกับให้มีการปฏิบัติไปตามนโยบายหรือความต้องการแห่งท้องถิ่นได้ แต่ทั้งนี้กฎข้อบังคับทั้งปวงย่อมไม่ขัดต่อกฎหมายหรือข้อบังคับอื่นใดของรัฐ
7. หน่วยการปกครองท้องถิ่น เมื่อได้รับการจัดตั้งขึ้นแล้วยังคงอยู่ในความรับผิดชอบและอยู่ในการกำกับดูแลจากรัฐเพื่อประโยชน์ และความมั่นคงแห่งรัฐ และประชาชนในส่วนรวม

เอกสารนี้เป็นเอกสารที่สงวนไว้สำหรับการใช้งานเพื่อการศึกษาเท่านั้น ไม่อนุญาตให้นำไปใช้ประโยชน์ด้านการค้าไม่ว่ากรณีใดๆ ทั้งสิ้น อีกทั้งห้ามมิให้ดัดแปลงเนื้อหา และต้องอ้างอิงถึงเจ้าของเอกสารทุกครั้งที่มีการนำไปใช้

### ความสำคัญของการปกครองท้องถิ่น

พูนศักดิ์ วัฒนวิเศษกุล ( 2532 : 41 – 43 ) ได้กล่าวถึงความสำคัญของการปกครองไว้ว่า การปกครองท้องถิ่นทำให้เกิดการพัฒนาประชาธิปไตย เนื่องจาก

1. องค์การปกครองท้องถิ่นเป็นสถาบันให้การศึกษาการปกครองระบอบประชาธิปไตยแก่ประชาชน กล่าวคือ องค์การปกครองท้องถิ่นเป็นภาพจำลองของระบบการเมืองของชาติ มีกิจกรรมทางการเมืองโดยเฉพาะการเลือกตั้งเป็นการชักนำให้คนในท้องถิ่นได้เข้ามามีส่วนร่วมในการปกครองตนเองเป็นการฝึกหัดการตัดสินใจทางการเมือง

2. การสร้างประชาธิปไตยที่มั่นคง จะต้องเริ่มจากการสร้างประชาธิปไตยในระดับท้องถิ่นก่อน เพราะการพัฒนาทางการเมืองในวงกว้างจะนำไปสู่ความเข้าใจการเมืองในระดับชาติโดยง่าย

3. การปกครองท้องถิ่น จะทำประชาชนเกิดความรอบรู้แจ่มแจ้งทางการเมือง ( Political Maturity ) กล่าวคือ ประชาชนจะรู้จักวิธีการเลือกตั้ง การตัดสินใจ การบริหาร การเมืองท้องถิ่น การต่อสู้แข่งขันกันตามวิถีทางการเมือง ทำให้เกิดการรวมกลุ่มทางการเมืองในที่สุด

4. การปกครองท้องถิ่นทำให้เกิดการเข้าสู่วิธีการเมืองของประชาชนด้วยเหตุที่การเมืองท้องถิ่นมีผลกระทบต่อประชาชนโดยตรงและใกล้ชิด และเกี่ยวพันต่อการเมืองระดับชาติ หากมีกิจกรรมทางการเมืองเกิดขึ้นอยู่เสมอก็จะมีผลทำให้เกิดความตื่นตัวและมีชีวิตชีวาต่อการปกครองท้องถิ่นประชาชนในท้องถิ่นจะมีความเกี่ยวข้องและเข้าสู่ระบบการเมืองตลอดเวลา

5. การเมืองท้องถิ่นเป็นเวทีสร้างนักการเมืองระดับชาติ นักการเมืองท้องถิ่นผ่านการเรียนรู้ทางการเมืองในท้องถิ่น ทำให้คุณภาพของนักการเมืองระดับชาติสูงขึ้น ด้วยเหตุที่ได้รับคามนิยมนศรัทธาจากประชาชนจึงทำให้ได้รับเลือกตั้งในระดับสูงขึ้น

ตั้งนั้น เมื่อพิจารณาถึงการจัดตั้งองค์การบริหารส่วนตำบลตามพระราชบัญญัติสภาตำบลและองค์การบริหารส่วนตำบล พ.ศ. 2537 จะเห็นได้ว่าเป็นไปตามแนวคิดและทฤษฎีเกี่ยวกับการปกครองท้องถิ่นดังกล่าวมาแล้วเช่นกัน

#### 2.4 องค์การบริหารส่วนตำบล

ชวงศ์ ฉายานุกร ( 2539 : 96 – 97 ) ได้ระบุวิวัฒนาการขององค์การบริหารส่วนตำบลไว้ดังนี้คือ ปี พ.ศ. 2537 รัฐบาลภายใต้การนำของ นายชวน หลีกภัย นายกรัฐมนตรีได้ประกาศใช้พระราชบัญญัติสภาตำบลและองค์การบริหารส่วนตำบล พ.ศ. 2537 ( ราชกิจจานุเบกษา เล่ม 111 ตอนที่ 53 ก ลงวันที่ 2 ธันวาคม 2537 ) มีผลบังคับใช้ตั้งแต่วันที่ 21 ตุลาคม 2535 ในนโยบายการกระจายอำนาจ "การกระจายอำนาจการปกครองสู่ท้องถิ่น โดยจัดให้มีการเลือกตั้งผู้บริหารท้องถิ่นทุกระดับ ตลอดจนเพิ่มบทบาทและอำนาจในการตัดสินใจขององค์การปกครองท้องถิ่นให้อำนาจ

เอกสารนี้เป็นเอกสารที่สงวนไว้สำหรับการใช้งานเพื่อการศึกษาเท่านั้น ไม่อนุญาตให้นำไปใช้ประโยชน์ด้านการค้าไม่ว่ากรณีใดๆ ทั้งสิ้น อีกทั้งห้ามมิให้ดัดแปลงเนื้อหา และต้องอ้างอิงถึงเจ้าของเอกสารทุกครั้งที่มีการนำไปใช้

ในการกำหนดนโยบายพัฒนาการจัดการ ทรัพยากรธรรมชาติสิ่งแวดล้อม และการวางผังเมือง เพื่อให้สอดคล้องกับหลักการปกครองตนเองในระบบประชาธิปไตย และจะส่งเสริมให้องค์การปกครองท้องถิ่นในระดับตำบลเป็นนิติบุคคล เพื่อให้มีความคล่องตัวและร่วมแก้ไขปัญหของประชาชน ในตำบลได้อย่างมีประสิทธิภาพ" (กมล ทองธรรมชาติ และสมบูรณ์ สุขสำราญ , 2537 : 54

### พระราชบัญญัติสภาตำบลและองค์การบริหารส่วนตำบล พ.ศ. 2537

ชูวงศ์ ฉายาบุตร ( 2539 : 204 – 207 ) ได้สรุปสาระสำคัญของพระราชบัญญัติองค์การบริหารส่วนตำบล พ.ศ. 2537 ดังนี้

#### โครงสร้างขององค์การบริหารส่วนตำบล

พระราชบัญญัติสภาตำบลและองค์การบริหารส่วนตำบล พ.ศ. 2537 ได้กำหนดให้มีหน่วยการบริหารราชการส่วนท้องถิ่นที่เรียกว่า องค์การบริหารส่วนตำบลขึ้น โดยสภาตำบลที่จัดตั้งเป็นองค์การบริหารส่วนตำบลได้นั้นจะต้องมีรายได้ไม่รวมเงินอุดหนุนในปีงบประมาณที่ล่วงมาติดต่อกัน 3 ปี เฉลี่ยไม่ต่ำกว่าปีละหนึ่งแสนห้าหมื่นบาท ทั้งนี้การจัดตั้งจะทำโดยประกาศของกระทรวงมหาดไทยในราชกิจจานุเบกษา

ในเรื่องโครงสร้างบริหารงานขององค์การบริหารส่วนตำบลจะมีสภาองค์การบริหารส่วนตำบลซึ่งมีสมาชิก 2 ประเภท คือสมาชิกโดยตำแหน่งได้แก่ กำนัน ผู้ใหญ่บ้านในตำบลและแพทย์ประจำตำบลและสมาชิกซึ่งได้รับเลือกตั้งจากราษฎรในแต่หมู่บ้านในตำบลนั้นหมู่บ้านละ 2 คน สมาชิกสภาองค์การบริหารส่วนตำบลจะเลือกคณะบุคคลขึ้นเป็นกรรมการบริหารองค์การบริหารส่วนตำบล ซึ่งประกอบด้วย กำนัน ผู้ใหญ่บ้านไม่เกิน 2 คน และสมาชิกซึ่งได้รับเลือกตั้งไม่เกิน 4 คน นอกจากนี้สภาองค์การบริหารส่วนตำบลจะเลือกสมาชิกด้วยกันเป็นประธานสภาคนหนึ่ง รองประธานคนหนึ่ง ซึ่งบุคคลเหล่านี้จะต้องไม่เป็นคณะกรรมการบริหารก็จะเลือกคณะกรรมการด้วยกันเป็นประธานกรรมการบริหารคนหนึ่ง และเป็นเลขานุการคณะกรรมการบริหารอีกคนหนึ่ง

#### อำนาจหน้าที่ขององค์การบริหารส่วนตำบล

กรมการปกครอง ( 2542 : 18 – 19 ) ได้กล่าวไว้ว่าองค์การบริหารส่วนตำบลหน้าที่ของการบริหารไว้ ซึ่งแยกออกเป็นมาตรา คือ

มาตรา 66 องค์การบริหารส่วนตำบลมีอำนาจที่ในการพัฒนาตำบลทั้งใน ด้านเศรษฐกิจ สังคมและวัฒนธรรม

เอกสารนี้เป็นเอกสารที่สงวนไว้สำหรับการใช้งานเพื่อการศึกษาเท่านั้น ไม่อนุญาตให้นำไปใช้ประโยชน์ด้านการค้าไม่ว่ากรณีใดๆ ทั้งสิ้น อีกทั้งห้ามมิให้ดัดแปลงเนื้อหา และต้องอ้างอิงถึงเจ้าของเอกสารทุกครั้งที่มีการนำไปใช้

มาตรา 67 ภายใต้บังคับแห่งกฎหมาย องค์การบริหารส่วนตำบล มีหน้าที่ต้องทำให้เขต องค์การบริหารส่วนตำบล ดังต่อไปนี้

- (1) จัดให้มีและบำรุงรักษาทางน้ำและทางบก
- (2) รักษาความสะอาดของถนน ทางน้ำ ทางเดิน และที่สาธารณะ รวมทั้งกำจัดมูลฝอยและสิ่งปฏิกูล
- (3) ป้องกันและระงับโรคติดต่อ
- (4) ป้องกันและบรรเทาสาธารณภัย
- (5) ส่งเสริมการศึกษา ศาสนา และวัฒนธรรม
- (6) ส่งเสริมการพัฒนาสตรี เด็ก เยาวชน ผู้สูงอายุ และผู้พิการ
- (7) คุ้มครองดูแล และรักษาบำรุงทรัพยากรธรรมชาติและสิ่งแวดล้อม
- (8) บำรุงรักษาศิลปะ จารีตประเพณี ภูมิปัญญาท้องถิ่น และวัฒนธรรมอันดีงามของท้องถิ่น
- (9) ปฏิบัติหน้าที่อื่นตามที่ราชการมอบหมายโดยจัดสรรงบประมาณหรือบุคลากรให้ตามความจำเป็นและสมควร

มาตรา 68 ภายใต้บังคับแห่งกฎหมาย องค์การบริหารส่วนตำบลอาจจัดทำกิจการในเขต องค์การบริหารส่วนตำบล ดังต่อไปนี้

- (1) ให้มีน้ำเพื่อการอุปโภค บริโภค และการเกษตร
- (2) ให้มีและบำรุงการ ไฟฟ้าหรือแสงสว่าง โดยวิธีอื่น
- (3) ให้มีและบำรุงรักษาทางระบายน้ำ
- (4) ให้มีและบำรุงรักษาที่ประชุม การกีฬา การพักผ่อนหย่อนใจและสวนสาธารณะ
- (5) ให้มีและส่งเสริมกลุ่มเกษตรและกิจการสหกรณ์
- (6) ส่งเสริมให้มีอุตสาหกรรมในครอบครัว
- (7) บำรุงและส่งเสริมการประกอบอาชีพของราษฎร
- (8) การควบคุมดูแลและรักษาทรัพย์สินอันเป็นสาธารณะสมบัติของแผ่นดิน
- (9) หาผลประโยชน์จากทรัพย์สินขององค์การบริหารส่วนตำบล
- (10) ให้มีตลาด ท่าเทียบเรือ และท่าข้าม
- (11) กิจการเกี่ยวกับการพาณิชย์
- (12) การท่องเที่ยว
- (13) การผังเมือง

เอกสารนี้เป็นเอกสารที่สงวนไว้สำหรับการใช้งานเพื่อการศึกษาเท่านั้น ไม่อนุญาตให้นำไปใช้ประโยชน์ด้านการค้า ไม่ว่าจะกรณีใดๆ ทั้งสิ้น อีกทั้งห้ามมิให้ดัดแปลงเนื้อหา และต้องอ้างอิงถึงเจ้าของเอกสารทุกครั้งที่มีการนำไปใช้

### รายได้ขององค์การบริหารส่วนตำบล

รายได้ขององค์การบริหารส่วนตำบลจะมีรายได้คล้ายกับที่หน่วยงานบริหารราชการส่วนท้องถิ่นอันพึงมี กล่าวคือ

ประเภทแรก เป็นรายได้ที่องค์การบริหารส่วนตำบลเก็บเองจากภาษีบำรุงท้องที่ ภาษีโรงเรือนและที่ดิน ภาษีป้าย อากรการฆ่าสัตว์ ค่าภาษี ค่าธรรมเนียม ค่าใบอนุญาต และค่าปรับต่างๆ และรายได้จากทรัพย์สินสาธารณะและการพาณิชย์ขององค์การบริหารส่วนตำบล

ประเภทที่สอง เป็นรายได้ซึ่งหน่วยงานอื่นที่มีหน้าที่จัดเก็บให้จากภาษีมูลค่าเพิ่ม ภาษีธุรกิจเฉพาะ ภาษีสุรา ภาษีสรรพสามิต และค่าใบอนุญาตเล่นการพนัน เก็บให้จากภาษีรถยนต์และค่าธรรมเนียมล้อเลื่อน และจัดสรรหรือแบ่งให้จากการใช้ทรัพยากรธรรมชาติ ในพื้นที่จากอาคารร้าง นอกถิ่น อำเภอ ค่าธรรมเนียมน้ำบาดาล อากรการประมง ค่าภาคหลวงป่าไม้ ค่าภาคหลวงแร่ ค่าภาคหลวงปิโตรเคมี ค่าจดทะเบียนสิทธิและนิติกรรม ที่ดิน และค่าธรรมเนียมตามกฎหมายอุทยานแห่งชาติ ซึ่งรายได้จากการใช้ทรัพยากรธรรมชาตินี้ท้องถิ่นรูปอื่นจะไม่ได้รับการจัดสรรหรือแบ่งให้แต่อย่างใด

ประเภทที่สาม เป็นรายได้จากเงินอุดหนุนจากรัฐบาลหรือการจัดสรรโดยหน่วยงานรัฐ

### ขอบเขตในการปฏิบัติหน้าที่ขององค์การบริหารส่วนตำบล

เนื่องจาก อบต. ที่จัดตั้งขึ้นตาม พ.ร.บ. สถาปนาและองค์การบริหารส่วนตำบล พ.ศ. 2537 มีหน้าที่หลักในการพัฒนาตำบลทั้งในด้านเศรษฐกิจ สังคมและวัฒนธรรม ซึ่งกฎหมายได้กระจายอำนาจหน้าที่ให้แก่ อบต. มากกว่าสภาตำบล โดยเฉพาะอำนาจหน้าที่ที่กฎหมายบังคับให้และหน้าที่ที่ทำได้เหมือนกับเทศบาล ฉะนั้นในการปฏิบัติอำนาจหน้าที่ที่บัญญัติไว้ อบต. จึงสามารถดำเนินการตามอำนาจหน้าที่ได้ ดังนี้

#### (ก) การออกข้อบังคับตำบล

อบต. อาจออกกฎข้อบังคับเพื่อใช้บังคับในตำบลได้เท่าที่ไม่ขัดต่อกฎหมาย หรืออำนาจหน้าที่ของ อบต. ในกรณีนี้จะกำหนดค่าธรรมเนียมที่จะเรียกเก็บและกำหนดโทษปรับผู้ฝ่าฝืนด้วยก็ได้ แต่กฎหมายห้ามมิให้ปรับโทษเกิน 500 บาท

ร่างข้อบังคับตำบลจะเสนอได้ก็แต่โดยคณะกรรมการบริหาร หรือสมาชิก อบต. เมื่อสภา อบต. และนายอำเภอเห็นชอบร่างข้อบังคับตำบลแล้ว กฎหมายกำหนดให้ประธานกรรมการบริหารลงชื่อประกาศใช้เป็นข้อบังคับได้ต่อไป

ในกรณีที่นายอำเภอไม่เห็นชอบด้วยกับร่างข้อบังคับตำบลใด กฎหมายกำหนดให้นายอำเภอต้องส่งร่างข้อบังคับนั้นคืน สภา อบต. ภายใน 15 วันนับแต่วันที่นายอำเภอรับร่าง

เอกสารนี้เป็นเอกสารที่สงวนไว้สำหรับการใช้งานเพื่อการศึกษาเท่านั้น ไม่อนุญาตให้นำไปใช้ประโยชน์ด้านการค้า ไม่ว่ากรณีใดๆ ทั้งสิ้น อีกทั้งห้ามมิให้ดัดแปลงเนื้อหา และต้องอ้างอิงถึงเจ้าของเอกสารทุกครั้งที่มีการนำไปใช้

อบต. ทั้งหมดเท่าที่มีอยู่ กฎหมายให้อำนาจประธานกรรมการบริหารลงชื่อและประกาศใช้เป็นข้อบังคับตำบลได้โดยไม่ต้องเห็นชอบจากนายอำเภออีก แต่สภา อบต. ไม่ยื่นขึ้นภายใน 30 วันนับแต่วันที่ได้รับร่างข้อบังคับคืนจากนายอำเภอถือว่าร่างข้อบังคับตำบลนั้นเป็นอันตกไป

( ข ) การขอทราบข้อมูลข่าวสารจากทางราชการ

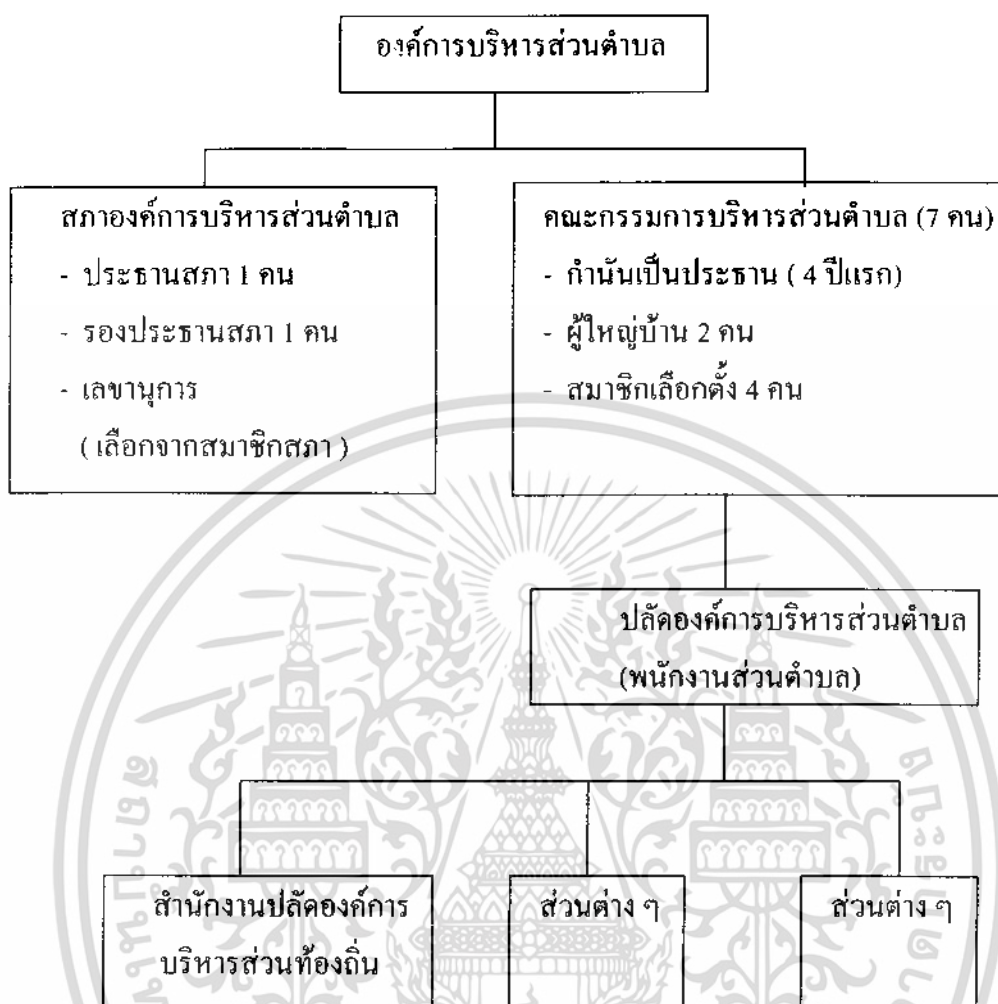
ในการดำเนินงานของ อบต. เพื่อประโยชน์ในการปฏิบัติหน้าที่ให้ไปตามกฎหมาย อบต. มีสิทธิและข้อมูลข่าวสารจากทางราชการในเรื่องที่เกี่ยวกับการดำเนินกิจการทางราชการในตำบลได้ เว้นแต่ข้อมูลข่าวสารที่ราชการถือว่าเป็นความลับเกี่ยวกับการรักษาความมั่นคงแห่งชาติ

ที่สำคัญอีกประการหนึ่งคือ แม้ อบต. จะเป็นราชการส่วนท้องถิ่นและมีฐานะเป็นนิติบุคคล มีอำนาจหน้าที่ในการพัฒนาตำบลทั้งในด้านเศรษฐกิจ สังคมและวัฒนธรรมก็ตามแต่กระทรวง ทบวงกรม ซึ่งราชการบริหารส่วนกลางก็ยังมีอำนาจหน้าที่ในการที่จะดำเนินการใดๆ เพื่อประโยชน์ของประชาชนในตำบลโดยเช่นเดิมเพียงแต่ต้องแจ้งให้ อบต. ทราบล่วงหน้าตามสะดวกในกรณีนี้ หาก อบต. มีความเห็นเกี่ยวกับการดำเนินงานดังกล่าวกฎหมายกำหนดให้กระทรวง ทบวงกรม หรือองค์การหรือ หน่วยงานของรัฐบาลนำความเห็นชอบของ อบต. ไปประกอบการพิจารณากิจการนั้นด้วย

( ค ) ทำกิจกรรมร่วมกับหน่วยงานราชการส่วนท้องถิ่น

ในการดำเนินงานของ อบต. เพื่อนำความเจริญก้าวหน้ามาสู่ตำบลในเขตพื้นที่ อบต. รับผิดชอบนั้น อบต. อาจทำกิจการนอกเขตองค์การบริหารส่วนตำบลหรือร่วมกับสภาตำบล องค์การบริหารส่วนตำบลอื่นๆ หรือองค์การบริหารส่วนจังหวัด หรือหน่วยการบริการราชการส่วนท้องถิ่นอื่นใดเพื่อทำกิจการร่วมกันได้ ทั้งนี้ เมื่อได้รับความยินยอมจากสภาตำบล องค์การบริหารส่วนตำบลอื่นๆ องค์การบริหารส่วนจังหวัด หรือหน่วยการบริการราชการส่วนท้องถิ่นที่เกี่ยวข้อง และกิจการนั้นเป็นกิจการที่จำเป็นต้องทำและเป็นการเกี่ยวเนื่องกับกิจการที่อยู่ในอำนาจหน้าที่ อบต. ของตน

เอกสารนี้เป็นเอกสารที่สงวนไว้สำหรับการใช้งานเพื่อการศึกษาเท่านั้น ไม่อนุญาตให้นำไปใช้ประโยชน์ด้านการค้า ไม่ว่าจะกรณีใดๆ ทั้งสิ้น อีกทั้งห้ามมิให้ดัดแปลงเนื้อหา และต้องอ้างอิงถึงเจ้าของเอกสารทุกครั้งที่มีการนำไปใช้



ที่มา : กองราชการส่วนตำบล กรมการปกครอง . คู่มือการฝึกอบรมประธานกรรมการ  
องค์การบริหารส่วนตำบล ประจำปี 2540 ( 2541 : 52 )

ภาพที่ 1 โครงสร้างขององค์การบริหารส่วนตำบลตามพระราชบัญญัติสภาตำบลและองค์การบริหารส่วนตำบล พ.ศ.2537

เอกสารนี้เป็นเอกสารที่สงวนไว้สำหรับการใช้งานเพื่อการศึกษาเท่านั้น ไม่อนุญาตให้นำไปใช้ประโยชน์ด้านการค้า  
ไม่ว่ากรณีใดๆ ทั้งสิ้น อีกทั้งห้ามมิให้ดัดแปลงเนื้อหา และต้องอ้างอิงถึงเจ้าของเอกสารทุกครั้งที่มีการนำไปใช้



ที่มา : กรมการปกครอง ( 2542 : 26 )

ภาพที่ 2 โครงการบริหาร ( ใหม่ ) ตามพระราชบัญญัติสภาตำบลและองค์การบริหารส่วนตำบล ( ฉบับที่ 3 ) พ.ศ. 2542

## 2.5 งานวิจัยที่เกี่ยวข้อง

โกวิทย์ พวงงาม ( อ่างใน ธนสวรรค์ เจริญเมือง , 2539 ก : 109 – 110 ) ได้ศึกษาปัญหาขององค์การบริหารส่วนตำบลมีดังนี้ คือ

1. อาคารสถานที่และวัสดุอุปกรณ์ขององค์การบริหารส่วนตำบล
  - 1.1 ไม่มีสถานที่ทำงานเป็นของตนเอง
  - 1.2 สถานที่และอุปกรณ์ขององค์การบริหารส่วนตำบลยังไม่พร้อมไม่ดีและไม่เพียงพอ
2. ด้านความรู้ความสามารถของบุคลากร

เอกสารนี้เป็นเอกสารที่สงวนไว้สำหรับการใช้งานเพื่อการศึกษาเท่านั้น ไม่อนุญาตให้นำไปใช้ประโยชน์ด้านการค้าไม่ว่ากรณีใดๆ ทั้งสิ้น อีกทั้งห้ามมิให้ดัดแปลงเนื้อหา และต้องอ้างอิงถึงเจ้าของเอกสารทุกครั้งที่มีการนำไปใช้

2.1 กรรมการขาดความรู้ ความเข้าใจในงาฯ

2.2 ขาดความรู้ ความเข้าใจ ในระเบียบข้อบังคับขององค์การบริหารส่วนตำบลและ  
ระเบียบระบบข่าวสาร

2.3 ประชาชนทั่วไปไม่มีความรู้เรื่ององค์การบริหารส่วนตำบลและไม่ให้ความร่วมมือ

3. ด้านการดำเนินงานขององค์การบริหารส่วนตำบล

3.1 งบประมาณล่าช้า มีจำกัด ไม่เป็นธรรม และไม่ตรงกับความต้องการของท้องถิ่น

3.2 การประชุมไม่ตรงเวลา ไม่พร้อมเพรียงกันและขาดความสามัคคี

3.3 การแสดงความคิดเห็นมีน้อย

3.4 การทำงานล่าช้า

3.5 ขาดแคลนเจ้าหน้าที่การเงินและบัญชี

3.6 กรรมการขาดความสามัคคี ขาดการประสานงาน และการประชาสัมพันธ์

ประหัต หงษ์ทองคำ ( 2526 : 7 ) ได้ศึกษาเกี่ยวกับความพร้อมและปัญหาของการปกครอง  
ท้องถิ่นเกิดจากสาเหตุสำคัญคือ รัฐบาลไม่สามารถจัดหาบริการสาธารณะสนองความต้องการของ  
ประชาชนได้อย่างทั่วถึงและทันต่อเหตุการณ์ เนื่องจากความต้องการของประชาชนทวีขึ้นทั้ง  
ปริมาณและความยุ่งยากซับซ้อน ประเทศที่พัฒนาแล้วจึงหาทางออกด้วยการกระจายอำนาจให้  
ประชาชนในท้องถิ่นเข้ามารับภาระในส่วนที่สามารถรับได้ให้ไปปฏิบัติตามความต้องการของ  
ประชาชนแต่ละท้องถิ่น มีข้อดี คือ

1. ตรงกับความต้องการของประชาชนในท้องถิ่น
2. รวดเร็วทันต่อเหตุการณ์
3. ประหยัดงบประมาณและค่าใช้จ่าย

อย่างไรก็ตามท้องถิ่นจะสามารถรองรับภาวะดังกล่าวได้ต้องมีความพร้อม 3 ประการคือ

1. ความพร้อมในด้านความสามารถทางการเมือง รับผิดชอบต่อหน้าที่ของตนเอง

2. ความพร้อมในด้านความสามารถทางเศรษฐกิจ สามารถจัดการด้านงบประมาณอย่างมี  
ประสิทธิภาพ

3. ความพร้อมในด้านความสามารถด้านการบริหาร

สถาบันดำรงราชานุภาพ ( 2539 : 9 - 13 ) ระบุปัญหาการบริหารขององค์การบริหารส่วน  
ตำบลได้แก่ การกำกับดูแลของอำเภอและจังหวัด โดยที่โครงสร้างที่การบริหารงานอำเภอและ  
จังหวัด ยังไม่สอดคล้องกับการเปลี่ยนแปลงบทบาทและภารกิจหน้าที่ในการกำกับดูแลท้องถิ่นแต่  
ละอำเภอหรือแต่ละจังหวัด จึงมีมาตรการและวิธีการในทางปฏิบัติเพื่อกำกับดูแลองค์การบริหาร

เอกสารนี้เป็นเอกสารที่สงวนไว้สำหรับการใช้งานเพื่อการศึกษาเท่านั้น ไม่อนุญาตให้นำไปใช้ประโยชน์ด้านการค้า  
ไม่ว่ากรณีใดๆ ทั้งสิ้น อีกทั้งห้ามมิให้ดัดแปลงเนื้อหา และต้องอ้างอิงถึงเจ้าของเอกสารทุกครั้งที่มีการนำไปใช้

ส่วนตำบลแตกต่างกันออกไปตามขีดความสามารถหรือศักยภาพและความพร้อมด้านต่างๆ ทั้งกำลังคนงบประมาณ และวัสดุ อุปกรณ์ที่อยู่ในช่วงแรกๆ ที่องค์การบริหารส่วนตำบลเพิ่งจัดตั้งขึ้นใหม่ ขาดความพร้อมในด้านต่างๆ อีกมากมายทำให้การดำเนินงานต่างๆ เป็นไปอย่างล่าช้า

สถาบันดำรงราชานุภาพ ( 2539 : 55 ) รายงานผลการวิจัยเรื่องบทบาทและความสัมพันธ์ของส่วนราชการในเขตองค์การบริหารส่วนตำบล พบว่า

1. องค์การบริหารส่วนตำบลเป็นองค์การใหม่ สภาพทั่วไปขององค์การบริหารส่วนตำบลไม่ว่าจะเป็นรูปแบบ โครงสร้าง ภาระหน้าที่ กิจกรรม และเนื้อหาอื่นๆ ที่เกี่ยวข้องยังเป็นเรื่องใหม่ ประชาชนทั่วไปหรือแม้แต่ข้าราชการที่ปฏิบัติหน้าที่เกี่ยวข้องในพื้นที่ยังไม่เข้าใจในพื้นที่ รายละเอียดขององค์การบริหารส่วนตำบล ซึ่งมีผลทำให้การดำเนินกิจการต่างๆ การประสานงาน การช่วยเหลือสนับสนุน และความเกี่ยวเนื่องในภารกิจหน้าที่เกิดปัญหาขัดข้องได้

2. การเข้าไปให้คำปรึกษาและช่วยเหลือของเจ้าหน้าที่ส่วนภูมิภาคมีข้อสังเกต 2 ประการ ประการแรก การเข้าไปเป็นที่เล็งเห็นว่าให้คำปรึกษาต้องระมัดระวังมิให้ก้าวล่วงแหล่ล้มล้ำไปในทางที่เกินขอบเขตจนกลายเป็นผู้ชี้แนะหรือครอบงำองค์การบริหารส่วนตำบลได้ เพราะนอกจากจะทำให้การพัฒนางองค์การให้มีความเข้มแข็งเป็นไปได้ยากแล้ว ยังไม่สอดคล้องกับแนวทางการกระจายอำนาจที่ส่งเสริมให้ประชาชนปกครองตนเอง ประการที่สอง กิจกรรมขององค์การบริหารส่วนตำบลครอบคลุมในงานด้านต่างๆ เจ้าหน้าที่ภูมิภาคที่จะให้คำแนะนำปรึกษาหรือเป็นที่เล็งเห็นโดยหลักการควรมาจากทุกๆ หน่วย ไม่ว่าจะเป็นมหาดไทย เกษตร คมนาคม คลัง ฯลฯ แต่ในทางปฏิบัติ เจ้าหน้าที่เหล่านี้ยังไม่ทราบรายละเอียดเกี่ยวกับองค์การบริหารส่วนตำบลและเข้าใจว่าตนเองเกี่ยวข้องจึงไม่ให้ความสนใจเท่าที่ควร ทำให้กระบวนการพัฒนางองค์การบริหารของท้องถิ่นเป็นไปด้วยความยากลำบาก

3. องค์การบริหารส่วนตำบลมีสภาพเป็นราชการบริหารส่วนท้องถิ่นตามกฎหมาย ดังนั้น การประชาสัมพันธ์และการสร้างจิตสำนึกให้คนทั่วไปทราบว่าองค์การบริหารส่วนตำบลเป็นองค์กรปกครองท้องถิ่น จึงเป็นสิ่งจำเป็นเร่งด่วน มิฉะนั้นจะเข้าใจผิดเป็นว่าองค์การบริหารส่วนตำบลเป็นสาขาหรือหน่วยย่อยของอำเภอ ซึ่งเป็นราชการส่วนภูมิภาค ขณะเดียวกันอำเภอต้องทำให้ทราบทั่วไปว่าอยู่ในสภาพของราชการส่วนภูมิภาค ซึ่งเป็นหน่วยสนับสนุนและส่งเสริม กรณีดังกล่าวนี้ จะทำให้แต่ละองค์กรแต่ละหน่วยไม่ว่าส่วนกลาง ภูมิภาคหรือท้องถิ่นเข้าใจในสภาพของตนและย่อมมีบทบาทที่สอดคล้องกับสถานภาพ รวมทั้งบทบาทที่จะต้องมีความสัมพันธ์ซึ่งกันและกันด้วย

4. การวางแผนพัฒนางองค์การบริหารส่วนตำบลได้บัญญัติไว้ในมาตรา 59(2) แห่งพระราชบัญญัติสภาตำบลและองค์การบริหารส่วนตำบล พ.ศ. 2537 แต่เพียงว่า คณะกรรมการ

เอกสารนี้เป็นเอกสารที่สงวนไว้สำหรับการใช้งานเพื่อการศึกษาเท่านั้น ไม่อนุญาตให้นำไปใช้ประโยชน์ด้านการค้าไม่ว่ากรณีใดๆ ทั้งสิ้น อีกทั้งห้ามมิให้ดัดแปลงเนื้อหา และต้องอ้างอิงถึงเจ้าของเอกสารทุกครั้งที่มีการนำไปใช้

บริหารมีอำนาจหน้าที่จัดทำแผนพัฒนาตำบลเพื่อเสนอให้สภาองค์การบริหารส่วนตำบลพิจารณาให้ความเห็นชอบแผนพัฒนาองค์การบริหารส่วนตำบลจะต้องสามารถแสดงข้อมูลและปัญหาทางเศรษฐกิจและสังคมของตำบลได้ รวมทั้งชี้ให้เห็นภาพรวมของความเจริญเติบโต เสถียรภาพการกระจายทางเศรษฐกิจของตำบล ตลอดจนคุณภาพชีวิตของคนในตำบลจึงต้องให้ความสำคัญอย่างมากกับสภาพภูมิทัศน์สิ่งแวดล้อมและทรัพยากรธรรมชาติ เพื่อการพัฒนาแบบยั่งยืนอย่างเป็นรูปธรรม ทั้งนี้ ต้องระดมความคิดเห็นและคำแนะนำจากส่วนราชการต่างๆ ที่เกี่ยวข้องให้ได้มากที่สุด แต่การตัดสินใจควรเป็นหน้าที่ขององค์การบริหารส่วนตำบลอย่างอิสระ

สำหรับความเชื่อมโยง ของแผนพัฒนาองค์การบริหารส่วนตำบลแผนงาน โครงการของส่วนราชการอื่นๆ นั้น ตามมาตรา 69 แห่งพระราชบัญญัติสภาตำบลและองค์การบริหารส่วนตำบล ได้กำหนดให้ส่วนราชการซึ่งจะดำเนินงานใดๆ เพื่อประโยชน์ของประชาชนในตำบลจะต้องแจ้งให้องค์การบริหารส่วนตำบลทราบล่วงหน้าตามสมควร นอกจากนี้ยังเห็นว่า การจัดทำแผนพัฒนาองค์การบริหารส่วนตำบลควรจะต้องเป็นแผนหลักการพัฒนาของการพัฒนาท้องถิ่น จากนั้นจึงให้องค์กรอื่นๆ ได้แก่ ภูมิภาค ส่วนกลางปรับการจัดทำแผนให้สอดคล้องประสานเพื่อสนับสนุนแผนพัฒนาขององค์การบริหารส่วนตำบลในลักษณะเป็นหน่วยงานสนับสนุนกิจกรรมสนับสนุนงบประมาณตามแผนที่องค์การบริหารส่วนตำบลกำหนดไว้ หรือเสนอขอรับการสนับสนุนในลักษณะเช่นนี้การแก้ปัญหาของท้องถิ่นจะตรงเป้าหมายมากที่สุด

ประหยัด หงษ์ทองคำ ( อ่างใน ธนสวรรค์ เจริญเมือง , 2539 ก : 191 ) ได้ศึกษาปัญหาด้านราชการที่สำคัญ คือ ทศนคติของรัฐบาลและข้าราชการที่มีต่อองค์การบริหารส่วนตำบลต้องยอมรับองค์การบริหารส่วนตำบลเป็นหน่วยงานที่มีฐานะและศักดิ์ศรีทัดเทียมหน่วยงานรัฐบาลเป็นหน่วยงานที่จัดตั้งขึ้นเพื่อแบ่งเบาภาระของรัฐบาล โดยหน้าที่แล้วหน่วยงานของรัฐและองค์การปกครองท้องถิ่นต่างก็มีเป้าหมายในอันที่จะให้บริการที่ดีต่อประชาชน ปฏิบัติหน้าที่ตามกรอบของกฎหมายเคารพสิทธิหน้าที่ต่อกัน ปัญหาคลง ควรพิจารณา

1. ให้ความร่วมมือประสานงานกับองค์การปกครองท้องถิ่นทุกด้าน เพื่อช่วยพัฒนาองค์การปกครองท้องถิ่นให้อยู่ในสถานะที่ปฏิบัติหน้าที่ได้โดยสมบูรณ์
2. ส่งเสริมและพัฒนาผู้บริหารท้องถิ่น สมาชิกท้องถิ่นให้มีทัศนคติที่เกี่ยวข้องกับการปกครองท้องถิ่นในวิธีที่ถูกต้อง
3. ส่งเสริมและพัฒนาสมรรถภาพและเพิ่มพูนความรู้ในการบริหารงานให้แก่พนักงานท้องถิ่น โดยสม่ำเสมอ เช่น การฝึกอบรม
4. ขกย่องให้เกียรติแก่ผู้บริหารท้องถิ่นและสมาชิกสภาท้องถิ่นในฐานะอันควร

เอกสารนี้เป็นเอกสารที่สงวนไว้สำหรับการใช้งานเพื่อการศึกษาเท่านั้น ไม่อนุญาตให้นำไปใช้ประโยชน์ด้านการค้าไม่ว่ากรณีใดๆ ทั้งสิ้น อีกทั้งห้ามมิให้ดัดแปลงเนื้อหา และต้องอ้างอิงถึงเจ้าของเอกสารทุกครั้งที่มีการนำไปใช้

5. กระจายอำนาจในการบริหารกิจการท้องถิ่นให้องค์การบริหารส่วนตำบลมีความเป็นอิสระอย่างแท้จริงส่วนกลางควรทำหน้าที่เสมือนพี่เลี้ยงที่คอยให้คำแนะนำที่ถูกต้องและคอยดูแลให้มีการปฏิบัติให้เป็นไปตามกฎหมาย ระเบียบ และความต้องการของประชาชน เท่านั้น มิใช่สอดแทรกเข้าไปปฏิบัติเอง



เอกสารนี้เป็นเอกสารที่สงวนไว้สำหรับการใช้งานเพื่อการศึกษาเท่านั้น ไม่อนุญาตให้นำไปใช้ประโยชน์ด้านการค้าไม่ว่ากรณีใดๆ ทั้งสิ้น อีกทั้งห้ามมิให้ดัดแปลงเนื้อหา และต้องอ้างอิงถึงเจ้าของเอกสารทุกครั้งที่มีการนำไปใช้

## บทที่ 3

### วิธีดำเนินการวิจัย

การวิจัย เรื่องการศึกษาความต้องการของประชาชนในหมู่บ้านลุ่มเตยที่มีต่อการดำเนินงานขององค์การบริหารส่วนตำบล ตำบลขุนทะเล อำเภอลานสกา จังหวัดนครศรีธรรมราช ปี พ.ศ. 2548 มีวัตถุประสงค์เพื่อ 1) เพื่อศึกษาสภาพเศรษฐกิจ และสังคมของประชาชน หมู่บ้านลุ่มเตย หมู่ 2 ตำบลขุนทะเล อำเภอลานสกา จังหวัดนครศรีธรรมราช และ 2) เพื่อศึกษาความต้องการของประชาชนในหมู่บ้านลุ่มเตยที่มีต่อการดำเนินงานขององค์การบริหารส่วนตำบล ตำบลขุนทะเล อำเภอลานสกา จังหวัดนครศรีธรรมราช ผู้วิจัยได้ดำเนินการตามหัวข้อดังนี้

#### 3.1 ประชากร

#### 3.2 วิธีการรวบรวมข้อมูล

#### 3.1 ประชากร

ประชากรที่ศึกษา คือ ประชาชนที่อาศัยอยู่ในหมู่บ้านลุ่มเตย หมู่ 2 ตำบลขุนทะเล อำเภอลานสกา จังหวัดนครศรีธรรมราช ซึ่งมีจำนวนทั้งหมด 84 ครัวเรือน โดยแจกแบบสอบถามครัวเรือนละ 1 คน

#### 3.2 วิธีการเก็บรวบรวมข้อมูล

##### 3.2.1 เครื่องมือที่ใช้ในการเก็บข้อมูล

เครื่องมือที่ใช้ในการเก็บข้อมูล คือ แบบสอบถามเรื่องการศึกษาความต้องการของประชาชนในหมู่บ้านลุ่มเตย ที่มีต่อการดำเนินงานขององค์การบริหารส่วนตำบล ตำบลขุนทะเล อำเภอลานสกา จังหวัดนครศรีธรรมราช ปี พ.ศ. 2548

##### 3.2.2 วิธีดำเนินการสร้างแบบสอบถาม และลักษณะของแบบสอบถาม

การศึกษาวิจัยในครั้งนี้ ผู้วิจัยได้ดำเนินการสร้างแบบสอบถามดังนี้

- ศึกษาวัตถุประสงค์ของปัญหาให้เข้าใจ
- ศึกษาหลักการสร้างแบบสอบถาม เพื่อให้เหมาะในการเก็บรวบรวมข้อมูล
- กำหนดประเด็น และขอบเขตของคำถาม โดยแบ่งออกเป็นหมวดหมู่เพื่อให้

เอกสารนี้เป็นเอกสารที่สงวนไว้สำหรับการใช้งานเพื่อการศึกษาเท่านั้น ไม่อนุญาตให้นำไปใช้ประโยชน์ด้านการค้า ไม่ว่าจะกรณีใดๆ ทั้งสิ้น อีกทั้งห้ามมิให้ดัดแปลงเนื้อหา และต้องอ้างอิงถึงเจ้าของเอกสารทุกครั้งที่มีการนำไปใช้

สอดคล้องกับวัตถุประสงค์ของการวิจัย

- สร้างแบบสอบถามฉบับร่างโดยพิจารณาจุดมุ่งหมายของการวิจัย
- นำแบบสอบถาม ให้อาจารย์ที่ปรึกษาตรวจสอบเนื้อหา การใช้ภาษา และรูปแบบของแบบสอบถาม เพื่อตรวจแก้ไขให้ถูกต้องเหมาะสม และนำไปให้ผู้เชี่ยวชาญตรวจสอบ

ความถูกต้องอีกครั้ง เพื่อให้ได้แบบสอบถามที่มีความสมบูรณ์มากที่สุด

ลักษณะของแบบสอบถามแบ่งออกเป็น 3 ตอน ดังนี้

ตอนที่ 1 เกี่ยวกับสภาพเศรษฐกิจ และสังคมของผู้ตอบแบบสอบถาม เช่น เพศ อายุ ศาสนา ภูมิลำเนา ระดับการศึกษา อาชีพหลัก อาชีพรองของผู้ตอบแบบสอบถาม เป็นต้น

ตอนที่ 2 ความต้องการของประชาชนที่มีต่อการดำเนินงานขององค์การบริหารส่วนตำบล ในด้านต่าง ๆ คือ ด้านพัฒนาเศรษฐกิจ ด้านพัฒนาสังคม ด้านโครงสร้างพื้นฐานของหมู่บ้าน ด้านแหล่งน้ำ และด้านอนุรักษ์ทรัพยากรธรรมชาติ เป็นต้น

### 3.2.3 การทดลองใช้แบบสอบถาม (Try out)

นำแบบสอบถามที่สร้างเสร็จแล้ว ให้อาจารย์ที่ปรึกษา และผู้เชี่ยวชาญตรวจ และนำแบบสอบถามไปทดลองใช้กับ ประชาชนในหมู่บ้านดาหมอ ตำบลขุนทะเล อำเภอลานสกา จังหวัดนครศรีธรรมราช จำนวน 20 ชุด เพื่อหาข้อบกพร่อง และทำการแก้ไขปรับปรุงให้สมบูรณ์ยิ่งขึ้น

### 3.2.4 วิธีการดำเนินการส่งแบบสอบถาม

ผู้วิจัย ดำเนินการเก็บข้อมูลกับประชาชนที่อาศัยอยู่ในหมู่บ้านลุ่มเตย หมู่ 2 ตำบลขุนทะเล อำเภอลานสกา จังหวัดนครศรีธรรมราช ซึ่งมีจำนวนทั้งหมด 84 ครัวเรือน โดยแจกแบบสอบถาม ครัวเรือนละ 1 คน และทำการสัมภาษณ์เพิ่มเติม จากนั้นทำการเก็บรวบรวมแบบสอบถามกลับคืนด้วยตัวเอง และได้รับแบบสอบถามกลับคืนจำนวน 84 ชุด คิดเป็นร้อยละ 100.00

### 3.2.5 การวิเคราะห์ข้อมูล

เมื่อเก็บรวบรวมข้อมูลได้แล้วนำมาทำการตรวจสอบความสมบูรณ์ของแบบสอบถาม และนำข้อมูลที่ได้แต่ละรายการมาเข้าตารางข้อมูลดิบ เพื่อนำไปวิเคราะห์หาค่าทางสถิติ ดังนี้

1. นำแบบสอบถามที่ได้มาแจกแจงความถี่
2. นำข้อมูลที่ได้มาหาค่าร้อยละ ใช้กับข้อมูลตอนที่ 1 โดยใช้สูตร

$$\text{สูตรค่าร้อยละ} = \frac{X}{N} \times 100$$

กำหนดให้ X = จำนวนประชากรที่ตอบแบบสอบถาม

N = จำนวนประชากรทั้งหมด

เอกสารนี้เป็นเอกสารที่สงวนไว้สำหรับการใช้งานเพื่อการศึกษาเท่านั้น ไม่อนุญาตให้นำไปใช้ประโยชน์ด้านการค้า ไม่ว่ากรณีใดๆ ทั้งสิ้น อีกทั้งห้ามมิให้ดัดแปลงเนื้อหา และต้องอ้างอิงถึงเจ้าของเอกสารทุกครั้งที่มีการนำไปใช้

### 3. การหาค่าเฉลี่ย ใช้กับข้อมูลตอนที่ 2 (บุญชม ศรีสะอาด, 2541 : 79)

#### สูตรการหาค่าเฉลี่ย

$$\mu = \frac{\sum fx}{N}$$

กำหนดให้  $\mu$  = ค่าคะแนนเฉลี่ย

$\sum fx$  = ผลรวมของจำนวนคะแนนทั้งหมด

$N$  = จำนวนนักศึกษาที่ตอบแบบสอบถามทั้งหมด

ระดับค่าคะแนนเฉลี่ยของประชาชน กับความต้องการที่มีต่อการดำเนินงานขององค์การบริหารส่วนตำบล หมู่บ้านลุ่มเตย หมู่ 2 ตำบลขุนทะเล อำเภอลานสกา จังหวัดนครศรีธรรมราช ในด้านต่าง ๆ เช่น ด้านพัฒนาเศรษฐกิจ ด้านพัฒนาสังคม ด้านโครงสร้างพื้นฐานของหมู่บ้าน ด้านแหล่งน้ำ และด้านอนุรักษ์ทรัพยากรธรรมชาติ เป็นต้น โดยใช้เกณฑ์ดังนี้

ระดับคะแนน 5 หมายถึง	มีความต้องการต่อการดำเนินงานในด้านนั้น ๆ มากที่สุด
ระดับคะแนน 4 หมายถึง	มีความต้องการต่อการดำเนินงานในด้านนั้น ๆ มาก
ระดับคะแนน 3 หมายถึง	มีความต้องการต่อการดำเนินงานในด้านนั้น ๆ ปานกลาง
ระดับคะแนน 2 หมายถึง	มีความต้องการต่อการดำเนินงานในด้านนั้น ๆ น้อย
ระดับคะแนน 1 หมายถึง	มีความต้องการต่อการดำเนินงานในด้านนั้น ๆ น้อยที่สุด

การแปลความหมายของค่าคะแนนเฉลี่ยใช้เกณฑ์ดังนี้ (บุญชม ศรีสะอาด, 2541 : 79)

4.50 - 5.00 หมายถึง	ระดับความต้องการมากที่สุด
3.50 - 4.49 หมายถึง	ระดับความต้องการมาก
2.50 - 3.49 หมายถึง	ระดับความต้องการปานกลาง
1.50 - 2.49 หมายถึง	ระดับความต้องการน้อย
1.00 - 1.49 หมายถึง	ระดับความต้องการน้อยที่สุด

เอกสารนี้เป็นเอกสารที่สงวนไว้สำหรับการใช้งานเพื่อการศึกษาเท่านั้น ไม่อนุญาตให้นำไปใช้ประโยชน์ด้านการค้า ไม่ว่าจะกรณีใดๆ ทั้งสิ้น อีกทั้งห้ามมิให้ดัดแปลงเนื้อหา และต้องอ้างอิงถึงเจ้าของเอกสารทุกครั้งที่มีการนำไปใช้

4. การหาค่าเบี่ยงเบนมาตรฐาน ( $\sigma$ ) ใช้กับแบบสอบถามตอนที่ 2 (บุญชม ศรีสะอาด. 2541 : 79) ดังนี้

สูตรการหาค่าเบี่ยงเบนมาตรฐาน

$$\sigma = \sqrt{\frac{\sum fx^2}{N} - \left[\frac{\sum fx}{N}\right]^2}$$

กำหนดให้  $\sigma$  = ค่าเบี่ยงเบนมาตรฐาน  
 $\Sigma$  = ผลรวมของข้อมูลทั้งหมด  
 $f$  = ความถี่  
 $X$  = คะแนนที่กำหนด 5, 4, 3, 2, 1  
 $N$  = จำนวนนักศึกษาทั้งหมดที่ตอบแบบสอบถาม

เอกสารนี้เป็นเอกสารที่สงวนไว้สำหรับการใช้งานเพื่อการศึกษาเท่านั้น ไม่อนุญาตให้นำไปใช้ประโยชน์ด้านการค้า ไม่ว่าจะกรณีใดๆ ทั้งสิ้น อีกทั้งห้ามมิให้ดัดแปลงเนื้อหา และต้องอ้างอิงถึงเจ้าของเอกสารทุกครั้งที่มีการนำไปใช้

## บทที่ 4

### ผลการวิจัยและวิจารณ์ผล

การวิจัย เรื่องการศึกษาความต้องการของประชาชนในหมู่บ้านลุ่มเตยที่มีต่อการดำเนินงานขององค์การบริหารส่วนตำบล ตำบลขุนทะเล อำเภอลานสกา จังหวัดนครศรีธรรมราช ปี พ.ศ. 2548 มีวัตถุประสงค์เพื่อ 1) เพื่อศึกษาสภาพเศรษฐกิจ และสังคมของประชาชน หมู่บ้านลุ่มเตย หมู่ 2 ตำบลขุนทะเล อำเภอลานสกา จังหวัดนครศรีธรรมราช และ 2) เพื่อศึกษาความต้องการของประชาชนในหมู่บ้านลุ่มเตยที่มีต่อการดำเนินงานขององค์การบริหารส่วนตำบล ตำบลขุนทะเล อำเภอลานสกา จังหวัดนครศรีธรรมราชในด้านต่าง ๆ เช่น ด้านพัฒนาเศรษฐกิจ ด้านพัฒนาสังคม ด้านโครงสร้างพื้นฐานของหมู่บ้าน ด้านแหล่งน้ำ และด้านอนุรักษ์ทรัพยากรธรรมชาติ ผลการศึกษาวินิจฉัยนำเสนอข้อมูลตามลำดับดังนี้

#### 4.1 ข้อมูลเกี่ยวกับสภาพเศรษฐกิจและสังคมของประชาชน หมู่บ้านลุ่มเตย

ตารางที่ 1. สภาพเศรษฐกิจและสังคมของประชาชนหมู่บ้านลุ่มเตย หมู่ที่ 2 ตำบลขุนทะเล อำเภอ ลานสกา จังหวัดนครศรีธรรมราช

รายการ	จำนวน ( คน ) N =84	ร้อยละ (%)
เพศ		
ชาย	44	52.38
หญิง	40	47.62
สถานภาพ		
โสด	30	35.71
หม้าย	7	8.33
แต่งงานอยู่ด้วยกัน	42	50.00
แต่งงานแยกกันอยู่	5	5.96

เอกสารนี้เป็นเอกสารที่สงวนไว้สำหรับการใช้งานเพื่อการศึกษาเท่านั้น ไม่อนุญาตให้นำไปใช้ประโยชน์ด้านการค้าไม่ว่ากรณีใดๆ ทั้งสิ้น อีกทั้งห้ามมิให้ดัดแปลงเนื้อหา และต้องอ้างอิงถึงเจ้าของเอกสารทุกครั้งที่มีการนำไปใช้

## ตารางที่ 1. ( ต่อ )

รายการ	จำนวน ( คน ) N=84	ร้อยละ (%)
อายุ		
ต่ำกว่า 21 ปี	3	3.58
21 – 25 ปี	11	13.09
26 – 30 ปี	9	10.72
31 – 35 ปี	13	15.47
36 – 40 ปี	16	19.05
41 – 45 ปี	11	13.09
46 – 50 ปี	8	9.53
51 ปีขึ้นไป	13	15.47
ศาสนา		
พุทธ	84	100.00
อาชีพ		
อาชีพหลัก		
รับราชการ	5	5.95
รับจ้าง	16	19.05
ค้าขาย	22	26.19
ปลูกพืช	28	33.34
เลี้ยงสัตว์	2	2.38
อื่นๆ	11	13.09
อาชีพรอง		
รับจ้าง	23	27.38
ค้าขาย	16	19.05
ปลูกพืช	24	28.58
เลี้ยงสัตว์	13	15.47
อื่นๆ	8	9.52

เอกสารนี้เป็นเอกสารที่สงวนไว้สำหรับการใช้งานเพื่อการศึกษาเท่านั้น ไม่อนุญาตให้นำไปใช้ประโยชน์ด้านการค้าไม่ว่ากรณีใดๆ ทั้งสิ้น อีกทั้งห้ามมิให้ดัดแปลงเนื้อหา และต้องอ้างอิงถึงเจ้าของเอกสารทุกครั้งที่มีการนำไปใช้

ตารางที่ 1. ( ต่อ )

รายการ	จำนวน ( คน ) N =84	ร้อยละ (%)
ระดับการศึกษา		
ไม่ได้เรียนหนังสือ	1	1.19
ต่ำกว่าประถมศึกษา 4	3	3.57
ระดับชั้นประถมศึกษา 4	15	17.85
ระดับชั้นประถมศึกษา 6	19	22.62
ระดับชั้นมัธยมศึกษา 3	6	7.15
ระดับชั้นมัธยมศึกษา 6 หรือ เทียบเท่า	21	25.00
ระดับอนุปริญญาหรือเทียบเท่า / ประกาศนียบัตร วิชาชีพชั้นสูง	12	14.28
ระดับปริญญาตรี	7	8.34
รายได้เฉลี่ยต่อปี		
ต่ำกว่า 5,000 บาท	2	2.38
5,001 – 10,000 บาท	8	9.53
10,001 – 15,000 บาท	13	15.47
15,001 – 20,000 บาท	15	17.85
20,001 – 25,000 บาท	10	11.09
25,001 – 30,000 บาท	9	10.72
30,001 บาทขึ้นไป	27	32.15

จากตารางที่ 1. แสดงสภาพเศรษฐกิจ และสังคมของประชาชนบ้านลุ่มเตย หมู่ที่ 2 ตำบลขุนทะเล อำเภอลานสกา จังหวัดนครศรีธรรมราช พบว่า ประชาชนบ้านลุ่มเตยผู้ตอบแบบสอบถามส่วนใหญ่เป็นเพศชาย (ร้อยละ 52.38) แต่งงานแล้ว และอยู่ด้วยกัน (ร้อยละ 50.00) รองลงมาเป็นโสด (ร้อยละ 35.71) เป็นหม้าย (ร้อยละ 8.33) และแต่งงานแล้วแยกกันอยู่น้อยที่สุด (ร้อยละ 5.96) ประชาชนบ้านลุ่มเตย ส่วนใหญ่มีอายุตั้งแต่ 36-40 ปี (ร้อยละ 19.05) รองลงมาอายุ 51 ปีขึ้นไป และอายุในช่วง 31-35 ปี (ร้อยละ 15.47 เท่ากัน) อายุในช่วง 21 – 25 ปีและอายุในช่วง 41 – 45 ปี

เอกสารนี้เป็นเอกสารที่สงวนไว้สำหรับการใช้งานเพื่อการศึกษาเท่านั้น ไม่อนุญาตให้นำไปใช้ประโยชน์ด้านการค้า ไม่ว่าจะกรณีใดๆ ทั้งสิ้น อีกทั้งห้ามมิให้ดัดแปลงเนื้อหา และต้องอ้างอิงถึงเจ้าของเอกสารทุกครั้งที่มีการนำไปใช้

(ร้อยละ 13.09 เท่ากัน) อายุในช่วง 26-30 ปี (ร้อยละ 10.72) อายุในช่วง 46 – 50 ปี (ร้อยละ 9.53) และอายุต่ำกว่า 21 ปี (ร้อยละ 3.58) ตามลำดับ ประชาชนบ้านลุ่มเคยนับถือศาสนาพุทธทั้งหมด (ร้อยละ 100.00) และประกอบอาชีพปลูกพืชเป็นอาชีพหลักมากที่สุด (ร้อยละ 33.34) รองลงมาคือ ค้าขาย (ร้อยละ 26.19) รับจ้าง (ร้อยละ 19.05) ทำงานอื่นๆ (ร้อยละ 13.09) รับราชการ (ร้อยละ 5.95) น้อยที่สุดเลี้ยงสัตว์ (ร้อยละ 2.38) ตามลำดับ สำหรับอาชีพรองของประชาชนบ้านลุ่มเคยนั้นก็ประกอบอาชีพปลูกพืชมากที่สุดเช่นกัน (ร้อยละ 28.58) รองลงมาคือ รับจ้าง (ร้อยละ 27.38) ค้าขาย (ร้อยละ 19.05) เลี้ยงสัตว์ (ร้อยละ 15.47) และทำอาชีพอื่น ๆ น้อยที่สุด (ร้อยละ 9.52) ตามลำดับ ประชาชนส่วนใหญ่จบการศึกษาในระดับชั้นมัธยมศึกษาปีที่ 6 (ร้อยละ 25.00) รองลงมา จบการศึกษาในระดับชั้นประถมศึกษาปีที่ 6 (ร้อยละ 22.62) จบการศึกษาในระดับชั้นประถมศึกษาปีที่ 4 (ร้อยละ 17.85) จบการศึกษาระดับชั้นอนุปริญญาหรือเทียบเท่า/ประกาศนียบัตรวิชาชีพชั้นสูง (ปวส.) (ร้อยละ 14.28) จบการศึกษาในระดับปริญญาตรี (ร้อยละ 8.34) จบการศึกษาระดับมัธยมศึกษาปีที่ 3 (ร้อยละ 7.15) จบการศึกษาระดับชั้นต่ำกว่าประถมศึกษาปีที่ 4 (ร้อยละ 3.57) และ น้อยที่สุดคือไม่ได้เรียนหนังสือ (ร้อยละ 1.19) สำหรับรายได้ของประชาชนบ้านลุ่มเคย ส่วนใหญ่มีรายได้เฉลี่ยต่อปีอยู่ในช่วง 30,001 บาทขึ้นไป (ร้อยละ 32.15) รองลงมามีรายได้เฉลี่ยต่อปีในช่วง 15,000-20,000 บาท (ร้อยละ 17.85) มีรายได้เฉลี่ยต่อปีอยู่ในช่วง 10,001 – 15,000 บาท (ร้อยละ 15.47) มีรายได้เฉลี่ยต่อปีอยู่ในช่วง 20,001 – 25,000 บาท (ร้อยละ 11.09) รายได้เฉลี่ยต่อปีอยู่ในช่วง 25,001 – 30,000 บาท (ร้อยละ 10.72) รายได้เฉลี่ยต่อปีอยู่ในช่วง 5,001 – 10,000 บาท (ร้อยละ 9.53) และรายได้เฉลี่ยต่อปีต่ำกว่า 5,000 บาทน้อยที่สุด (ร้อยละ 2.38)

เอกสารนี้เป็นเอกสารที่สงวนไว้สำหรับการใช้งานเพื่อการศึกษาเท่านั้น ไม่อนุญาตให้นำไปใช้ประโยชน์ด้านการค้า ไม่ว่าจะกรณีใดๆ ทั้งสิ้น อีกทั้งห้ามมิให้ดัดแปลงเนื้อหา และต้องอ้างอิงถึงเจ้าของเอกสารทุกครั้งที่มีการนำไปใช้

#### 4.2 ข้อมูลเกี่ยวกับความต้องการของประชาชนในหมู่บ้านกลุ่มเคยที่มีต่อการดำเนินงานขององค์การบริหารส่วนตำบล

ตารางที่ 2. ความต้องการของประชาชนที่มีต่อการดำเนินงานขององค์การบริหารส่วนตำบล  
ด้านการพัฒนาเศรษฐกิจ

รายการ	ประชาชนหมู่บ้านกลุ่มเคย ( N = 84 )		
	ค่าคะแนนเฉลี่ย	ค่าเบี่ยงเบนมาตรฐาน	ระดับความต้องการ
1. สนับสนุนเงินทุนเพื่อจัดตั้งเงินทุนเพื่อส่งเสริมอาชีพ(เป็นกองทุนหมุนเวียนให้ชาวบ้านกู้ยืม)	3.90	1.01	มาก
2. อบรมให้ความรู้และถ่ายทอดเทคโนโลยีในการเพิ่มผลผลิตของไม้ผล	3.89	0.99	มาก
3. อบรมให้ความรู้และถ่ายทอดเทคโนโลยีในการเพิ่มประสิทธิภาพของพารา	3.83	0.99	มาก
4. อบรมให้ความรู้ และส่งเสริมการปลูกผักสวนครัวหลังบ้าน	3.29	1.06	ปานกลาง
5. อบรมให้ความรู้ และจัดตั้งกลุ่มผู้เลี้ยงสัตว์แยกประเภทการเลี้ยงไก่, เป็ด, สุกร, โค, กระบือ	3.50	0.99	มาก
6. จัดหาตลาดรองรับผลผลิตการเกษตร(ไม้ผล)	3.99	1.99	มาก
7. จัดฝึกอบรมทักษะวิชาชีพ ซ่อมรถจักรยานยนต์ ตัดเย็บเสื้อผ้า	3.42	1.00	ปานกลาง
8. ส่งเสริมเกี่ยวกับธุรกิจท่องเที่ยวเชิงเกษตร	3.52	1.07	มาก
9. ส่งเสริมกิจกรรมหนึ่งตำบลหนึ่งผลิตภัณฑ์	3.77	1.05	มาก
10. ส่งเสริมการจัดตั้งสหกรณ์(สหกรณ์ร้านค้าและบริการ)	3.33	1.18	ปานกลาง
รวม	3.64	-	มาก

เอกสารนี้เป็นเอกสารที่สงวนไว้สำหรับการใช้งานเพื่อการศึกษาเท่านั้น ไม่อนุญาตให้นำไปใช้ประโยชน์ด้านการค้าไม่ว่ากรณีใดๆ ทั้งสิ้น อีกทั้งห้ามมิให้ดัดแปลงเนื้อหา และต้องอ้างอิงถึงเจ้าของเอกสารทุกครั้งที่มีการนำไปใช้

**ตารางที่ 3. ความต้องการอันดับแรกของประชาชนที่มีต่อการดำเนินงานขององค์การบริหารส่วนตำบล ด้านพัฒนาเศรษฐกิจ**

รายการ	จำนวน ( คน ) N =84	ร้อยละ (%)
ความต้องการที่ควรดำเนินการเป็นอันดับแรก		
-สนับสนุนเงินทุนเพื่อจัดตั้งเป็นกองทุนเพื่อส่งเสริมอาชีพ (เป็นกองทุนหมุนเวียนให้ชาวบ้านกู้ยืม)	21	25.00
- จัดหาตลาดรองรับผลผลิตการเกษตร(ไม้ผล)	21	25.00

จากตารางที่ 2. และตารางที่ 3 แสดงความต้องการของประชาชนที่มีต่อการดำเนินงานขององค์การบริหารส่วนตำบล ด้านพัฒนาเศรษฐกิจ พบว่า ประชาชนมีความต้องการ โดยรวมอยู่ในระดับมาก มีค่าคะแนนเฉลี่ย 3.64 และเมื่อพิจารณาแต่ละรายการพบว่า ประชาชนมีความต้องการอยู่ในระดับมาก 7 รายการคือ 1) จัดหาตลาดรองรับผลผลิตการเกษตร(ไม้ผล) (ค่าคะแนนเฉลี่ย 3.99) 2) สนับสนุนเงินทุนเพื่อจัดตั้งเงินทุนเพื่อส่งเสริมอาชีพ(เป็นกองทุนหมุนเวียนให้ชาวบ้านกู้ยืม) (ค่าคะแนนเฉลี่ย 3.90) 3) อบรมให้ความรู้และถ่ายทอดเทคโนโลยีในการเพิ่มผลผลิตของไม้ผล (ค่าคะแนนเฉลี่ย 3.89) 4) อบรมให้ความรู้และถ่ายทอดเทคโนโลยีในการเพิ่มประสิทธิภาพของพารา (ค่าคะแนนเฉลี่ย 3.83) 5) ส่งเสริมกิจกรรมหนึ่งตำบลหนึ่งผลิตภัณฑ์ (ค่าคะแนนเฉลี่ย 3.77) 6) ส่งเสริมเกี่ยวกับธุรกิจท่องเที่ยวเชิงเกษตร(ค่าคะแนนเฉลี่ย 3.52) และ 7) อบรมให้ความรู้ และจัดตั้งกลุ่มผู้เลี้ยงสัตว์ แยกประเภทการเลี้ยง ไข่, เป็ด, สุกร, โคน, กระบือ (ค่าคะแนนเฉลี่ย 3.50) และ อีก 3 รายการ ประชาชนมีความต้องการอยู่ในระดับปานกลาง คือ 1) จัดฝึกอบรมทักษะวิชาชีพ ช่อมรดกจักรยานยนต์ ตัดเย็บเสื้อผ้า(ค่าคะแนนเฉลี่ย 3.42) 2) ส่งเสริมการจัดตั้งสหกรณ์(สหกรณ์ร้านค้าและบริการ) (ค่าคะแนนเฉลี่ย 3.33) และ 3) อบรมให้ความรู้ และส่งเสริมการปลูกผักสวนครัวหลังบ้าน (ค่าคะแนนเฉลี่ย 3.29) และสิ่งที่ประชาชนมีความต้องการที่ควรดำเนินการเป็นอันดับแรก คือ 1) สนับสนุนเงินทุนเพื่อจัดตั้งเป็นกองทุนเพื่อส่งเสริมอาชีพ (เป็นกองทุนหมุนเวียนให้ชาวบ้านกู้ยืม) และ 2) จัดหาตลาดรองรับผลผลิตการเกษตร(ไม้ผล) (ร้อยละ 25.00 เท่ากัน)

เอกสารนี้เป็นเอกสารที่สงวนไว้สำหรับการใช้งานเพื่อการศึกษาเท่านั้น ไม่อนุญาตให้นำไปใช้ประโยชน์ด้านการค้าไม่ว่ากรณีใดๆ ทั้งสิ้น อีกทั้งห้ามมิให้ดัดแปลงเนื้อหา และต้องอ้างอิงถึงเจ้าของเอกสารทุกครั้งที่มีการนำไปใช้

ตารางที่ 4. ความต้องการของประชาชนที่มีต่อการดำเนินงานขององค์การบริหารส่วนตำบล  
ด้านพัฒนาสังคม

รายการ	ประชาชนหมู่บ้านลุ่มเตย ( N = 84 )		
	ค่าคะแนนเฉลี่ย	ค่าเบี่ยงเบนมาตรฐาน	ระดับความต้องการ
1. อบรมให้ความรู้เกี่ยวกับยาเสพติดและ รณรงค์ต่อต้านยาเสพติด	3.74	1.07	มาก
2. อบรมให้ความรู้เรื่องเกี่ยวกับโรคเอดส์และ รณรงค์ให้มีการป้องกันโรคเอดส์	3.74	1.00	มาก
3. สนับสนุนและส่งเสริมสวัสดิการคนพิการ, คนชรา, คนยากจน ผู้ประสบภัยธรรมชาติ และคนด้อยโอกาส	3.99	0.92	มาก
4. อบรมให้ความรู้เรื่องต่างๆ(ศาสนา,กฎหมาย, การใช้ยา)	3.63	0.99	มาก
5. อุดหนุนและส่งเสริมโรงเรียนขยายโอกาส	4.07	0.94	มาก
6. สร้างและปรับปรุงศูนย์สาธารณสุขหมู่บ้าน	3.81	0.98	มาก
7. ส่งเสริมให้เด็กนักเรียนได้รับประทานอาหาร กลางวันอิ่มท้องทุกวัน	4.10	0.98	มาก
8. สร้างลานกีฬาและสนามกีฬา	3.83	1.08	มาก
9. พัฒนาการเรียนการสอน วิชาพระพุทธศาสนา ศึกษาในโรงเรียนประถม	3.63	1.03	มาก
10. รณรงค์ให้ชาวบ้านจัดงานสืบสานประเพณี และวัฒนธรรมภายในท้องถิ่น	3.87	0.94	มาก
รวม	3.84	-	มาก

เอกสารนี้เป็นเอกสารที่สงวนไว้สำหรับการใช้งานเพื่อการศึกษาเท่านั้น ไม่อนุญาตให้นำไปใช้ประโยชน์ด้านการค้า  
ไม่ว่ากรณีใดๆ ทั้งสิ้น อีกทั้งห้ามมิให้ดัดแปลงเนื้อหา และต้องอ้างอิงถึงเจ้าของเอกสารทุกครั้งที่มีการนำไปใช้

ตารางที่ 5. ความต้องการอันดับแรกของประชาชนที่มีต่อการดำเนินงานขององค์การบริหารส่วนตำบลด้านพัฒนาสังคม

รายการ	จำนวน ( คน ) N =84	ร้อยละ (%)
ความต้องการที่ควรดำเนินการเป็นอันดับแรก		
สร้างลานกีฬาและสนามกีฬา	16	19.00

จากตารางที่ 4. และตารางที่ 5. แสดงความต้องการของประชาชนที่มีต่อการดำเนินงานขององค์การบริหารส่วนตำบล ด้านพัฒนาสังคม พบว่า ประชาชนมีระดับความต้องการอยู่ในระดับมาก ทุกรายการ ซึ่งมีค่าคะแนนเฉลี่ยรวม 3.84 และมีลำดับความต้องการตามค่าคะแนนเฉลี่ย ดังนี้ 1) ส่งเสริมให้เด็กนักเรียนได้รับประทานอาหารกลางวันอิ่มท้องทุกวัน (ค่าคะแนนเฉลี่ย 4.10) 2) อุดหนุนและส่งเสริมโรงเรียนขยายโอกาส (ค่าคะแนนเฉลี่ย 4.07) 3) สนับสนุนและส่งเสริมสวัสดิการคนพิการ,คนชรา, คนยากจน ผู้ประสบภัยธรรมชาติ และคนด้อยโอกาส (ค่าคะแนนเฉลี่ย 3.99) 4) รณรงค์ให้ชาวบ้านจัดงานสืบสานประเพณีและวัฒนธรรมภายในท้องถิ่น (ค่าคะแนนเฉลี่ย 3.87) 5) สร้างลานกีฬาและสนามกีฬา (ค่าคะแนนเฉลี่ย 3.83) 6) สร้างและปรับปรุงศูนย์สาธารณสุขหมู่บ้าน (ค่าคะแนนเฉลี่ย 3.81) 7) อบรมให้ความรู้เกี่ยวกับยาเสพติดและรณรงค์ต่อต้านยาเสพติด และ อบรมให้ความรู้เรื่องเกี่ยวกับโรคเอดส์และรณรงค์ให้มีการป้องกันโรคเอดส์ (ค่าคะแนนเฉลี่ย 3.74 เท่ากัน) 8) อบรมให้ความรู้เรื่องต่างๆ(ศาสนา,กฎหมาย,การใช้ยา) และ พัฒนาการเรียนการสอน วิชาพระพุทธศาสนาศึกษาในโรงเรียนประถม (ค่าคะแนนเฉลี่ย 3.63 เท่ากัน) และสิ่งที่ประชาชนมีความต้องการที่ควรดำเนินการเป็นอันดับแรก คือ สร้างลานกีฬาและสนามกีฬา (ร้อยละ 19.00)

เอกสารนี้เป็นเอกสารที่สงวนไว้สำหรับการใช้งานเพื่อการศึกษาเท่านั้น ไม่อนุญาตให้นำไปใช้ประโยชน์ด้านการค้าไม่ว่ากรณีใดๆ ทั้งสิ้น อีกทั้งห้ามมิให้ดัดแปลงเนื้อหา และต้องอ้างอิงถึงเจ้าของเอกสารทุกครั้งที่มีการนำไปใช้

ตารางที่ 6. แสดงความต้องการของประชาชนที่มีต่อการดำเนินงานขององค์การบริหารส่วนตำบล  
ด้านโครงสร้างพื้นฐานของหมู่บ้าน

รายการ	ประชาชนหมู่บ้านลุ่มเตย ( N = 84 )		
	ค่าคะแนน เฉลี่ย	ค่าเบี่ยงเบน มาตรฐาน	ระดับความ ต้องการ
1. สร้าง และปรับปรุงถนน	4.04	0.87	มาก
2. ติดตั้ง และขยายโทรศัพท์ ประปา และไฟฟ้า	3.93	0.95	มาก
3. เสี่ยงตามสายและพัฒนาหอกระจายข่าวให้ทั่ว ถึงกว่าเดิม	3.40	1.05	ปานกลาง
4. ติดตั้ง ไฟฟ้าสาธารณะ	3.85	1.09	มาก
5. สร้างป้อมยาม	3.21	1.10	ปานกลาง
6. จัดสรรที่ดินจากป่าเสื่อมโทรมเพื่อช่วยเหลือ เกษตรกรให้มีที่ทำกิน	3.36	1.15	ปานกลาง
7. สร้างศาลาที่พักริมทาง	3.44	1.08	ปานกลาง
8. ติดตั้งศูนย์อินเทอร์เน็ตของหมู่บ้าน	3.65	1.16	มาก
9. สร้างห้องสมุดประจำหมู่บ้าน	3.54	1.12	มาก
10. ทำป้ายชื่อหมู่บ้านและป้ายแนะนำเส้นทาง	3.75	1.04	มาก
11. การออกเอกสารสิทธิในที่ดินทำกิน	3.52	1.09	มาก
รวม	3.60	-	มาก

ตารางที่ 7. ความต้องการอันดับแรกของประชาชนที่มีต่อการดำเนินงานขององค์การบริหารส่วน  
ตำบลด้าน โครงสร้างพื้นฐานของหมู่บ้าน

รายการ	จำนวน ( คน ) N=84	ร้อยละ (%)
ความต้องการที่ควรดำเนินการเป็นอันดับแรก		
สร้างและปรับปรุงถนน	25	29.80

เอกสารนี้เป็นเอกสารที่สงวนไว้สำหรับการใช้งานเพื่อการศึกษาเท่านั้น ไม่อนุญาตให้นำไปใช้ประโยชน์ด้านการค้า  
ไม่ว่ากรณีใดๆ ทั้งสิ้น อีกทั้งห้ามมิให้ดัดแปลงเนื้อหา และต้องอ้างอิงถึงเจ้าของเอกสารทุกครั้งที่มีการนำไปใช้

จากตารางที่ 6. และตารางที่ 7. แสดงความต้องการของประชาชนที่มีต่อการดำเนินงานขององค์การบริหารส่วนตำบล ด้านโครงสร้างพื้นฐานของหมู่บ้าน พบว่า ประชาชนมีความต้องการโดยรวมอยู่ในระดับมาก มีค่าคะแนนเฉลี่ย 3.60 และเมื่อพิจารณาแต่ละรายการพบว่า ประชาชนมีความต้องการอยู่ในระดับมาก 7 รายการคือ 1) สร้าง และปรับปรุงถนน (ค่าคะแนนเฉลี่ย 4.04) 2) ติดตั้ง และขยายเขตโทรศัพท์ ประปา และไฟฟ้า (ค่าคะแนนเฉลี่ย 3.93) 3) ติดตั้งไฟฟ้าสาธารณะ (ค่าคะแนนเฉลี่ย 3.85) 4) ทำป้ายชื่อหมู่บ้านและป้ายแนะนำเส้นทาง (ค่าคะแนนเฉลี่ย 3.75) 5) ติดตั้งศูนย์อินเทอร์เน็ตของหมู่บ้าน (ค่าคะแนนเฉลี่ย 3.65) 6) สร้างห้องสมุดประจำหมู่บ้าน (ค่าคะแนนเฉลี่ย 3.54) และ 7) การออกเอกสารสิทธิ์ในที่ดินทำกิน (ค่าคะแนนเฉลี่ย 3.52) ส่วนรายการอื่น ๆ มีความต้องการอยู่ในระดับปานกลาง โดยมีลำดับความต้องการตามค่าคะแนนเฉลี่ย ดังนี้ 1) สร้างศาลาที่พักริมทาง(ค่าคะแนนเฉลี่ย 3.44) 2) เสี่ยงตามสายและพัฒนาหอกระจายข่าวให้ทั่วถึงกว่าเดิม(ค่าคะแนนเฉลี่ย 4.40) 3) จัดสรรที่ดินจากป่าเสื่อมโทรมเพื่อช่วยเหลือเกษตรกรให้มีที่ทำกิน(ค่าคะแนนเฉลี่ย 3.36) และ 4) สร้างป้อมยาม (ค่าคะแนนเฉลี่ย 3.21) และสิ่งที่ประชาชนมีความต้องการที่ควรดำเนินการเป็นอันดับแรก คือ สร้างและปรับปรุงถนน (ร้อยละ 29.80)

เอกสารนี้เป็นเอกสารที่สงวนไว้สำหรับการใช้งานเพื่อการศึกษาเท่านั้น ไม่อนุญาตให้นำไปใช้ประโยชน์ด้านการค้าไม่ว่ากรณีใดๆ ทั้งสิ้น อีกทั้งห้ามมิให้ดัดแปลงเนื้อหา และต้องอ้างอิงถึงเจ้าของเอกสารทุกครั้งที่มีการนำไปใช้

ตารางที่ 8. ความต้องการของประชาชนที่มีต่อการดำเนินงานขององค์การบริหารส่วนตำบล  
ด้านแหล่งน้ำ

รายการ	ประชาชนหมู่บ้านกลุ่มเคย ( N = 84 )		
	ค่าคะแนนเฉลี่ย	ค่าเบี่ยงเบนมาตรฐาน	ระดับความต้องการ
1. ขยายเขตประปาให้ทั่วถึงภายในตำบล	3.88	1.11	มาก
2. ขุดลอกห้วย	3.18	1.13	ปานกลาง
3. สร้างที่เก็บน้ำประจำตำบล	3.57	1.15	มาก
4. ขุดลอกคลอง เพื่อประโยชน์ในการทำ การเกษตรและการอุปโภค	3.51	1.07	มาก
5. ตรวจสอบและดูแลรักษาสภาพน้ำในลำคลอง ไม่ให้น้ำเสียและเสื่อมโทรม	3.87	1.06	มาก
6. จัดตั้งศูนย์ตรวจสอบคุณภาพน้ำของหมู่บ้าน	3.61	1.08	มาก
รวม	3.60	-	มาก

ตารางที่ 9 ความต้องการอันดับแรกของประชาชนที่มีต่อการดำเนินงานขององค์การบริหารส่วน  
ตำบลด้านแหล่งน้ำ

รายการ	จำนวน ( คน ) N=84	ร้อยละ (%)
ความต้องการที่ควรดำเนินการเป็นอันดับแรก		
ขยายเขตประปาให้ทั่วถึงภายในตำบล	38	45.20

จากตารางที่ 8. และตารางที่ 9. แสดงความต้องการของประชาชนที่มีต่อการดำเนินงานขององค์การบริหารส่วนตำบล ด้านแหล่งน้ำ พบว่า ประชาชนมีความต้องการ โดยรวมอยู่ในระดับมาก มีค่าคะแนนเฉลี่ย 3.60 และเมื่อพิจารณาแต่ละรายการพบว่า ประชาชนมีความต้องการอยู่ในระดับมาก 5 รายการคือ 1) ขยายเขตประปาให้ทั่วถึงภายในตำบล (ค่าคะแนนเฉลี่ย 3.88) 2) ตรวจสอบและดูแลรักษาสภาพน้ำในลำคลองไม่ให้น้ำเสียและเสื่อมโทรม ค่าคะแนนเฉลี่ย (3.87) 3) จัดตั้งศูนย์ตรวจสอบคุณภาพน้ำของหมู่บ้าน (ค่าคะแนนเฉลี่ย 3.61) 4) สร้างที่เก็บน้ำประจำตำบล (ค่า

เอกสารนี้เป็นเอกสารที่สงวนไว้สำหรับการใช้งานเพื่อการศึกษาเท่านั้น ไม่อนุญาตให้นำไปใช้ประโยชน์ด้านการค้า  
ไม่ว่ากรณีใดๆ ทั้งสิ้น อีกทั้งห้ามมิให้ดัดแปลงเนื้อหา และต้องอ้างอิงถึงเจ้าของเอกสารทุกครั้งที่มีการนำไปใช้

คะแนนเฉลี่ย 3.57) และ 5) ขุดลอกคลอง เพื่อประโยชน์ในการทำการเกษตรและการอุปโภค (ค่าคะแนนเฉลี่ย 3.51) ส่วนรายการอื่น ๆ มีความต้องการอยู่ในระดับปานกลาง โดยมีลำดับความ ต้องการตามค่าคะแนนเฉลี่ยดังนี้ คือ 1) ขุดลอกห้วย (ค่าคะแนนเฉลี่ย 3.18) และสิ่งที่ประชาชนมี ความต้องการที่ควรดำเนินการเป็นอันดับแรก คือ ขยายเขตประปาให้ทั่วถึงภายในตำบล (ร้อยละ 45.20)

ตารางที่ 10. ความต้องการของประชาชนที่มีต่อการดำเนินงานขององค์การบริหารส่วนตำบล ด้านอนุรักษ์ทรัพยากรธรรมชาติ

รายการ	ประชาชนหมู่บ้านคูมเตย ( N = 84 )		
	ค่าคะแนนเฉลี่ย	ค่าเบี่ยงเบนมาตรฐาน	ระดับความ ต้องการ
1. จัดตั้งให้มีสมาคมอนุรักษ์ธรรมชาติประจำ ตำบล	3.88	1.01	มาก
2. รณรงค์และอบรมให้ความรู้กับชาวบ้านใน เรื่องการอนุรักษ์ทรัพยากรธรรมชาติและ สิ่งแวดล้อม	3.79	0.99	มาก
3. การอนุรักษ์และส่งเสริมให้มีการปลูกป่า	3.83	0.93	มาก
4. พัฒนาและส่งเสริมการท่องเที่ยวเชิงอนุรักษ์	3.94	0.99	มาก
5. อื่นๆ	-	-	-
รวม	3.86	-	มาก

ตารางที่ 11. ความต้องการอันดับแรกของประชาชนที่มีต่อการดำเนินงานขององค์การบริหาร ส่วนตำบลด้านอนุรักษ์ทรัพยากรธรรมชาติ

รายการ	จำนวน ( คน ) N =84	ร้อยละ (%)
ความต้องการที่ควรดำเนินการเป็นอันดับแรก		
พัฒนาและส่งเสริมการท่องเที่ยวเชิงอนุรักษ์	37	44.00

จากตารางที่ 10. และตารางที่ 11. แสดงความต้องการของประชาชนที่มีต่อการดำเนินงาน ขององค์การบริหารส่วนตำบล ด้านอนุรักษ์ทรัพยากรธรรมชาติ พบว่า ประชาชนมีความต้องการ

เอกสารนี้เป็นเอกสารที่สงวนไว้สำหรับการใช้งานเพื่อการศึกษาเท่านั้น ไม่อนุญาตให้นำไปใช้ประโยชน์ด้านการค้า ไม่ว่ากรณีใดๆ ทั้งสิ้น อีกทั้งห้ามมิให้ดัดแปลงเนื้อหา และต้องอ้างอิงถึงเจ้าของเอกสารทุกครั้งที่มีการนำไปใช้

โดยรวมอยู่ในระดับมาก มีค่าคะแนนเฉลี่ย 3.86 และเมื่อพิจารณาแต่ละรายการพบว่า ประชาชนมีความต้องการอยู่ในระดับมากทุกรายการคือ 1) พัฒนาและส่งเสริมการท่องเที่ยวเชิงอนุรักษ์ (ค่าคะแนนเฉลี่ย 3.94) 2) จัดตั้งให้มีสมาคมอนุรักษ์ธรรมชาติประจำตำบล (ค่าคะแนนเฉลี่ย 3.88) 3) การอนุรักษ์และส่งเสริมให้มีการปลูกป่า (ค่าคะแนนเฉลี่ย 3.83) และ 4) รณรงค์และอบรมให้ความรู้กับชาวบ้านในเรื่องการอนุรักษ์ทรัพยากรธรรมชาติและสิ่งแวดล้อม (ค่าคะแนนเฉลี่ย 3.79) และสิ่งที่ประชาชนมีความต้องการที่ควรดำเนินการเป็นอันดับแรก คือ พัฒนาและส่งเสริมการท่องเที่ยวเชิงอนุรักษ์ (ร้อยละ 44.00)

#### 4.3 วิจารณ์ผล

จากผลการศึกษาสภาพเศรษฐกิจ และสังคมของประชาชนในหมู่บ้านลุ่มเตย หมู่ที่ 2 ตำบลขุนทะเล อำเภอลานสกา จังหวัดนครศรีธรรมราช ปี พ.ศ. 2548 พบว่า ประชาชนส่วนใหญ่เป็นเพศชาย อยู่ในช่วงอายุ 36 - 40 ปี ส่วนใหญ่แต่งงานอยู่ด้วยกัน นับถือศาสนาพุทธทั้งหมด และเกี่ยวกับการประกอบอาชีพนั้นจะทำการปลูกพืชเป็นหลัก เป็นเพราะว่าสภาพภูมิประเทศโดยรวมเป็นพื้นที่เหมาะสมในการประกอบอาชีพการปลูกพืช ส่วนระดับการศึกษาของประชาชนส่วนใหญ่จบการศึกษาระดับมัธยมศึกษา 6 หรือ เทียบเท่า สำหรับรายได้เฉลี่ยต่อปีนั้น ส่วนใหญ่อยู่ที่ 30,001 บาทขึ้นไปต่อปี

จากผลการศึกษาความต้องการของประชาชนในหมู่บ้านลุ่มเตยที่มีต่อการดำเนินงานขององค์การบริหารส่วนตำบล ตำบลขุนทะเล อำเภอลานสกา จังหวัดนครศรีธรรมราช พบว่า ประชาชนมีความต้องการต่อการดำเนินงานขององค์การบริหารส่วนตำบลในด้านต่าง ๆ ดังต่อไปนี้

**ความต้องการด้านพัฒนาเศรษฐกิจ** พบว่าประชาชนมีความต้องการอยู่ในระดับมาก ซึ่งมีประเด็นที่น่าสนใจ 3 รายการแรก คือ 1) จัดหาตลาดรองรับผลผลิตการเกษตร(ไม้ผล) 2) สนับสนุนเงินทุนเพื่อจัดตั้งเงินทุนเพื่อส่งเสริมอาชีพ(เป็นกองทุนหมุนเวียนให้ชาวบ้านกู้ยืม) และ3) อบรมให้ความรู้และถ่ายทอดเทคโนโลยีในการเพิ่มผลผลิตของไม้ผล ทั้งนี้อาจเป็นเพราะ เนื่องจากประชาชนอยากมีรายได้เพิ่มขึ้น มีทักษะ และความรู้ในด้านการประกอบอาชีพหรืออาจจะต้องการมีรายได้เสริมนอกจากอาชีพหลัก ดังนั้นการมีความรู้ และทักษะในการประกอบอาชีพ รวมทั้งงบประมาณเงินกองทุนจึงเป็นปัจจัยสำคัญในการประกอบอาชีพ และจัดว่ามีความสำคัญต่อการดำเนินชีวิตประจำวันของประชาชนในกลุ่มชุมชนเพิ่มมากขึ้น ซึ่งสอดคล้องกับ อานนท์ อากาภิรม

เอกสารนี้เป็นเอกสารที่สงวนไว้สำหรับการใช้งานเพื่อการศึกษาเท่านั้น ไม่อนุญาตให้นำไปใช้ประโยชน์ด้านการค้าไม่ว่ากรณีใดๆ ทั้งสิ้น อีกทั้งห้ามมิให้ดัดแปลงเนื้อหา และต้องอ้างอิงถึงเจ้าของเอกสารทุกครั้งที่มีการนำไปใช้

(2512 : 121 - 122) ซึ่งได้กล่าวถึง ปัญหาของสังคมชนบทไว้ว่า เกษตรกรส่วนใหญ่ในสังคมชนบทยากจน จึงขาดแคลนเงินทุนที่จะนำมาใช้จ่ายในการทำมาหากิน และถึงแม้จะมีแหล่งสินเชื่อเพื่อการเกษตรในรูปต่าง ๆ แต่ปรากฏว่าบริการในด้านนี้ยังไม่เพียงพอที่จะตอบสนองความต้องการของเกษตรกรได้ เพราะฉะนั้นเกษตรกรจำต้องกู้เงินจากพ่อค้า หรือคหบดีที่มีอาชีพในการกู้เงิน เพื่อนำมาใช้จ่ายในการลงทุน รายได้ของเกษตรกรที่ได้มาก็ใช้เป็นค่าดอกเบี้ย และหนี้สินฐานะทางเศรษฐกิจของเกษตรกร ส่วนใหญ่จึงยากจนอยู่ตลอดเวลา

ความต้องการด้านพัฒนาสังคม พบว่าประชาชนมีความต้องการอยู่ในระดับมาก ซึ่งมีประเด็นที่น่าสนใจ 3 รายการแรก คือ 1) ส่งเสริมให้เด็กนักเรียนได้รับประทานอาหารกลางวันอิ่มท้องทุกวัน 2) อุดหนุนและส่งเสริมโรงเรียนขยายโอกาส 3) สนับสนุนและส่งเสริมสวัสดิการคนพิการ, คนชรา, คนยากจน ผู้ประสบภัยธรรมชาติ และคนด้อยโอกาส ทั้งนี้อาจเป็นเพราะประชาชนในชุมชนอยาก让孩子ที่ด้อยโอกาส ครอบครัวยากจนได้มีโอกาสทางการศึกษา มีอาหารกลางวันรับประทาน และให้การคนพิการ, คนชรา, คนยากจน ผู้ประสบภัยธรรมชาติ และคนด้อยโอกาส มีคุณภาพชีวิต และสุขภาพที่ดี โดยจะทำให้ชุมชนเข้มแข็ง มีคุณภาพชีวิต และสุขภาพที่ดีของคนในชุมชนให้ดีขึ้นนั้นประชาชนจำเป็นต้องมีความรู้ และจะต้องประพฤติปฏิบัติที่ถูกต้อง เพื่อสภาพสังคมที่มีคุณภาพดียิ่งขึ้น ซึ่งสอดคล้องกับ วัลลภ มิ่งมณีนาคิน (2531 : 191) ซึ่งได้กล่าวถึงทิศทางการพัฒนาสังคม คือ เน้นการพัฒนาทั้งทางร่างกาย และจิตใจให้มีคุณธรรม มีจิตสำนึกต่อสังคมส่วนรวม เพื่อพัฒนาสังคมให้เจริญก้าวหน้า

ความต้องการด้านโครงสร้างพื้นฐานของหมู่บ้าน พบว่าประชาชนมีความต้องการอยู่ในระดับมากโดยค่าคะแนนเฉลี่ยโดยรวมอยู่ในระดับมาก และมีความต้องการในด้านโครงสร้างพื้นฐานของหมู่บ้าน ซึ่งมีประเด็นที่น่าสนใจ 3 รายการแรก คือ 1) สร้าง และปรับถนน 2) ติดตั้งและขยายเขตโทรศัพท์ ประปา และไฟฟ้า 3) ติดตั้งไฟฟ้าสาธารณะ ทั้งนี้อาจเป็นเพราะ การสร้างและปรับปรุงถนน รวมทั้งติดตั้งขยายเขตโทรศัพท์ ประปา ไฟฟ้า และการจัดสรรงบประมาณในส่วนนี้ให้พอกับความต้องการของประชาชน และในชุมชนให้ทั่วถึง และทันต่อเหตุการณ์ช่วยให้เกิดแนวคิดในการพัฒนาชุมชนให้ดียิ่งขึ้นกว่าในอดีตที่ผ่านมา แต่ชุมชนดังกล่าวนี้ในปัจจุบันยังขาดการสนับสนุนในการพัฒนาด้านพื้นฐานของหมู่บ้านจึงเป็นปัญหาอีกประการหนึ่งที่ประชาชนให้ความสำคัญ และมีความจำเป็นต้องพัฒนาปรับปรุงให้ดียิ่งขึ้น และเป็นตัวอย่างที่ดีกับประชาชนในตำบลอื่น ๆ อีกด้วย ( สัมภาษณ์ : โสภณ พรหมแก้ว 2548 )

เอกสารนี้เป็นเอกสารที่สงวนไว้สำหรับการใช้งานเพื่อการศึกษาเท่านั้น ไม่อนุญาตให้นำไปใช้ประโยชน์ด้านการค้าไม่ว่ากรณีใดๆ ทั้งสิ้น อีกทั้งห้ามมิให้ดัดแปลงเนื้อหา และต้องอ้างอิงถึงเจ้าของเอกสารทุกครั้งที่มีการนำไปใช้

ความต้องการด้านแหล่งน้ำ พบว่าประชาชนมีความต้องการอยู่ในระดับมาก ซึ่งมีประเด็นที่น่าสนใจ 3 รายการแรก คือ 1) ขยายเขตประปาให้ทั่วถึงภายในตำบล 2) ตรวจสอบและดูแลรักษาสภาพน้ำในลำคลองไม่ให้น้ำเสียและเสื่อมโทรม 3) จัดตั้งศูนย์ตรวจสอบคุณภาพน้ำของหมู่บ้าน ซึ่งประชาชนให้ค่าคะแนนเฉลี่ยในเรื่องการขยายเขตประปาให้ทั่วถึงภายในตำบลสูงที่สุดและเป็นความต้องการอันดับแรก เพราะประชาชนให้ความสำคัญ และมีความจำเป็นอย่างมากในการใช้น้ำ โดยการใช้งานของประชาชนนั้นจะเป็นการใช้เพื่อการประกอบอาชีพเกษตรกรรมของตนเองรวมทั้งใช้ในการอุปโภค และบริโภค ซึ่งสอดคล้องกับ อานนท์ อากาศิรม (2512 : 121) ได้กล่าวไว้ว่า เกษตรกรคงต้องอาศัยน้ำฝนอยู่ เพื่อผลิตผลทางการเกษตรกรรม จึงขึ้นอยู่กับสภาพของดินฟ้าอากาศ กล่าวคือ ถ้าปีใดฝนตกต้องตามฤดูกาล ผลิตผลทางการเกษตร ในปีนั้นก็สูง แต่ถ้าปีใดเกิดแห้งแล้ง ผลิตผลทางการเกษตร ในปีนั้นก็ต่ำ ซึ่งมีผลกระทบกระเทือนต่อรายได้ของเกษตรกร

ความต้องการด้านอนุรักษ์ทรัพยากรธรรมชาติ พบว่าประชาชนมีความต้องการอยู่ในระดับมาก ซึ่งมีประเด็นที่น่าสนใจ 3 รายการแรก คือ 1) พัฒนาและส่งเสริมการท่องเที่ยวอนุรักษ์ 2) จัดตั้งให้มีสมาคมอนุรักษ์ธรรมชาติประจำตำบล 3) การอนุรักษ์และส่งเสริมให้มีการปลูกป่า ทั้งนี้ อาจเป็นเพราะประชาชนมีแนวคิดในการแก้ปัญหา เพื่อเป็นการรักษาทรัพยากรธรรมชาติ และสิ่งแวดล้อมด้วยกลุ่มคนในชุมชนนั้น ๆ ด้วยตัวเอง และจะเป็นตัวอย่างที่ดีกับประชาชนในตำบลอื่นๆ อีกด้วย จึงเป็นสาเหตุที่ประชาชนต้องการให้ทรัพยากรธรรมชาติมีความอุดมสมบูรณ์ และมีความรู้เพื่อดูแลรักษา รวมทั้งมีความรู้ที่จะได้รู้จักวิธีการแก้ไขปัญหาเรื่องของทรัพยากรธรรมชาติ อย่างในแหล่งชุมชนที่กล่าวมา ซึ่งสอดคล้องกับ วิมลสิทธิ์ หรยางกูร (2537 : 89 – 90) ซึ่งได้ให้ความหมาย การอนุรักษ์ทรัพยากรธรรมชาติ หมายถึง การใช้ประโยชน์สิ่งแวดล้อมรวมทั้งการป้องกัน ควบคุมฟื้นฟู และการบำรุงรักษาให้คงสภาพเดิม เพื่อคุณภาพชีวิตสูงสุดของมนุษย์

## บรรณานุกรม

- กมล ทองธรรมชาติ และสมบูรณ์ สุขสำราญ.2537.องค์การบริหารส่วนจังหวัด สถานภาพปัญหา และแนวทางการแก้ไข.กรุงเทพฯ:(อัครสำเนา). 178 น
- กรมการปกครองกระทรวงมหาดไทย.2540 คู่มือการฝึกอบรมประธานกรรมการบริหารส่วนตำบลประจำปี2540.กรุงเทพฯ: โรงพิมพ์ส่วนท้องถิ่น.213น
- \_\_\_\_\_ .2542 กฎหมายระเบียบข้อบังคับองค์การบริหารส่วนตำบล(รวมฉบับแก้ไขเพิ่มเติม พ.ศ.2542).กรุงเทพฯ: โรงพิมพ์อาสาสมัครดินแดน.234 น
- กรมส่งเสริมการเกษตร.2548.หลักวิธีการวิจัยการเกษตร.กรุงเทพฯ: ห้างหุ้นส่วนจำกัดการพิมพ์. 278 น.
- ชูวงศ์ ฉายาบุตร.2539.การปกครองท้องถิ่น.กรุงเทพฯ:บริษัทพิมพ์เศรษพันธ์์ที่ตั้งเซ็นเตอร์ จำกัด. 315 น.
- ชูศักดิ์ เทียงตรง. 2518. การบริหารการปกครองท้องถิ่นไทย. กรุงเทพฯ : มหาวิทยาลัยธรรม-ศาสตร์. 241 น.
- เดโช สวานานนท์.2518.จิตวิทยาสังคม.กรุงเทพฯ:โรงพิมพ์ไอเคียนสโตร์.273 น.
- เทพนม เมืองเม่น และสวิง สุวรรณ.2529.พฤติกรรมองค์กร.กรุงเทพฯ:โรงพิมพ์ไทยวัฒนาพานิช. 174 น.
- ธเนศวร์ เจริญเมือง. 2539. 99 ปี ของการปกครองท้องถิ่น พ.ศ.2440-2539 .กรุงเทพฯ: โรงพิมพ์สันติภาพพริ้น.289 น.
- บุญชม ศรีสะอาด.2541. วิธีทางสถิติสำหรับการวิจัย.กรุงเทพฯ:สุวีริยาสาส์นพิมพ์.419 น.
- ประคอง วรรณสุด.2542. สถิติเพื่อการวิจัยทางพฤติกรรมศาสตร์.กรุงเทพฯ:ไทยวัฒนาพานิช.335 น.
- ประทาน คงฤทธิ์ศึกษากร.2525. ทฤษฎีการปกครองท้องถิ่น.เอกสารการศึกษาระดับปริญญาโท สาขาบริหาร-ศาสตร์.สถาบันบัณฑิตพัฒนบริหารศาสตร์.257 น.
- พูนศักดิ์ วานิชวิเศษกุล. 2532.การปกครองท้องถิ่นและพื้นฐานการพัฒนาประชาธิปไตยการศึกษา. สภาตำบลบ้านม่วงตำบลบ้านม่วงจังหวัดสกลนคร.วิทยานิพนธ์มหาวิทยาลัยธรรมศาสตร์. 356 น.
- รวีวรรณ ชินะตระกูล.2538.คู่มือการทำวิจัยทางการศึกษา.กรุงเทพฯ:ห้างหุ้นส่วนจำกัดภาพทัศน์. 145 น.
- ประหยัด หงส์ทองคำ. 2526. การกระจายอำนาจ.กรุงเทพฯ:โรงพิมพ์ไทยวัฒนาพานิช.278 น.
- เอกสารนี้เป็นเอกสารที่สงวนไว้สำหรับการใช้งานเพื่อการศึกษาเท่านั้น ไม่อนุญาตให้นำไปใช้ประโยชน์ด้านการค้า ไม่ว่าจะกรณีใดๆ ทั้งสิ้น อีกทั้งห้ามมิให้ดัดแปลงเนื้อหา และต้องอ้างอิงถึงเจ้าของเอกสารทุกครั้งที่มีการนำไปใช้

- ลิขิต วีรเวดิน.2535.การกระจายอำนาจและการมีส่วนร่วมในการพัฒนาชนบท.รายงานเสนอต่อ  
สมาคมนักวิจัย. มหาวิทยาลัยไทยและมูลนิธิ (FriedrixchEbert). คณะรัฐศาสตร์  
มหาวิทยาลัยธรรมศาสตร์.376 น.
- วิจิตร อาวะกุล.2518.เทคนิคมนุษย์สัมพันธ์.กรุงเทพฯ: โรงพิมพ์โอเอส พรินต์ติ้งเฮาส์.113 น.
- วิมลสิทธิ์ หรยางกูร. 2537. พฤติกรรมมนุษย์กับสภาพแวดล้อม. กรุงเทพฯ : จุฬาลงกรณ์  
มหาวิทยาลัย.332 น.
- วัลรักษ์ มิ่งมณีนาคิน.2531.การพัฒนาชนบทไทย. กรุงเทพฯ:มหาวิทยาลัยธรรมศาสตร์.275 น.
- สถาบันดำรงราชานุภาพ สำนักงานกระทรวงมหาดไทย.2539 .บทบาทและความสัมพันธ์ของ  
ราชการในเขตองค์การบริหารส่วนตำบล.กรุงเทพฯ:บริษัทพิธการพิมพ์จำกัด.365น.
- โสภณ พรหมแก้ว. 2548. นายกองค้การบริหารส่วนตำบลขุนทะเล. 20 กุมภาพันธ์ 2548.  
( สัมภาษณ์ )
- อานนท์ อากาภิรม. 2512. ลักษณะสังคมและปัญหาสังคมไทย. พิมพ์ครั้งที่ 2 กรุงเทพฯ :สำนักพิมพ์  
โอเคียนสโตร์.227 น.

เอกสารนี้เป็นเอกสารที่สงวนไว้สำหรับการใช้งานเพื่อการศึกษาเท่านั้น ไม่อนุญาตให้นำไปใช้ประโยชน์ด้านการค้า  
ไม่ว่ากรณีใดๆ ทั้งสิ้น อีกทั้งห้ามมิให้ดัดแปลงเนื้อหา และต้องอ้างอิงถึงเจ้าของเอกสารทุกครั้งที่มีการนำไปใช้



เอกสารนี้เป็นเอกสารที่สงวนไว้สำหรับการใช้งานเพื่อการศึกษาเท่านั้น ไม่อนุญาตให้นำไปใช้ประโยชน์ด้านการค้า  
ไม่ว่ากรณีใดๆ ทั้งสิ้น อีกทั้งห้ามมิให้ดัดแปลงเนื้อหา และต้องอ้างอิงถึงเจ้าของเอกสารทุกครั้งที่มีการนำไปใช้

## แบบสอบถาม

เรื่อง การศึกษาความต้องการของประชาชนในหมู่บ้านลุ่มเคยที่มีต่อการดำเนินงานขององค์การบริหารส่วนตำบล ตำบลขุนทะเล อำเภอลานสกา จังหวัดนครศรีธรรมราช ปี พ.ศ. 2547

ชื่อผู้วิจัย นายจตุพล สุขคะปะ

สาขาวิชาเทคโนโลยีการเกษตร - การผลิตพืช

ภาควิชาครุศาสตร์เกษตร

คณะครุศาสตร์อุตสาหกรรม

สถาบันเทคโนโลยีพระจอมเกล้าเจ้าคุณทหารลาดกระบัง

### คำชี้แจง

1. แบบสอบถามชุดนี้ใช้สำหรับสอบถามความต้องการของประชาชนที่มีต่อการดำเนินงานขององค์การบริหารส่วนตำบล ของหมู่บ้านลุ่มเคย หมู่ 2 ตำบลขุนทะเล อำเภอลานสกา จังหวัดนครศรีธรรมราช

2. แบบสอบถามนี้มี 2 ตอน คือ

ตอนที่ 1 สภาพเศรษฐกิจและสังคมของผู้ตอบแบบสอบถาม

ตอนที่ 2 ความต้องการของประชาชนที่มีต่อการดำเนินงานขององค์การบริหารส่วน

ตำบล

3. ในการตอบแบบสอบถามทั้ง 2 ตอนกรุณาตอบทุกข้อ ตามความต้องการที่เป็นจริงของท่าน เพื่อให้ได้ผลการวิจัย ที่เที่ยงตรงและถูกต้อง

4. ข้อมูลที่ได้จากแบบสอบถามนี้จะไม่มีผลประการใดๆต่อท่าน และคำตอบของท่านจะถูกเก็บไว้เป็นความลับ

งานวิจัยในครั้งนี้จะบรรลุลงไปได้ด้วยดีก็ ต้อง ได้รับความร่วมมือจากท่านในการให้คำตอบลงในแบบสอบถามตรงความเป็นจริง

ขอขอบคุณพระคุณที่ให้ความร่วมมือ

นายจตุพล สุขคะปะ

ผู้วิจัย

เอกสารนี้เป็นเอกสารที่สงวนไว้สำหรับการใช้งานเพื่อการศึกษาเท่านั้น ไม่อนุญาตให้นำไปใช้ประโยชน์ด้านการค้าไม่ว่ากรณีใดๆ ทั้งสิ้น อีกทั้งห้ามมิให้ดัดแปลงเนื้อหา และต้องอ้างอิงถึงเจ้าของเอกสารทุกครั้งที่มีการนำไปใช้

### ตอนที่ 1. สภาพเศรษฐกิจและสังคม

#### คำชี้แจง โปรดทำเครื่องหมาย กาถูก

✓ ลงใน ( ) ที่ตรงกับความเป็นจริงและเติมข้อความที่เป็นจริงเกี่ยวกับตัวท่าน

1. เพศ  
 ชาย       หญิง
2. สถานภาพการสมรส  
 โสด                       หม้าย  
 แต่งงานอยู่ด้วยกัน       แต่งงานแยกกันอยู่
3. อายุ.....ปี
4. ศาสนา  
 พุทธ       คริสต์       อื่นๆ(โปรดระบุ).....
5. อาชีพหลัก (อาชีพที่ใช้เวลาในการทำงานมากที่สุด)  
 รับราชการ      โปรดระบุ .....  
 รับจ้าง      โปรดระบุ .....  
 ค้าขาย      โปรดระบุ .....  
 ปลุกพืช      โปรดระบุ .....  
 เลี้ยงสัตว์      โปรดระบุ .....  
 อื่นๆ      โปรดระบุ .....
6. อาชีพรอง (อาชีพที่ใช้เวลาทำงานรองจากอาชีพหลัก)  
 รับราชการ      โปรดระบุ .....  
 รับจ้าง      โปรดระบุ .....  
 ค้าขาย      โปรดระบุ .....  
 ปลุกพืช      โปรดระบุ .....  
 เลี้ยงสัตว์      โปรดระบุ .....  
 อื่นๆ      โปรดระบุ .....

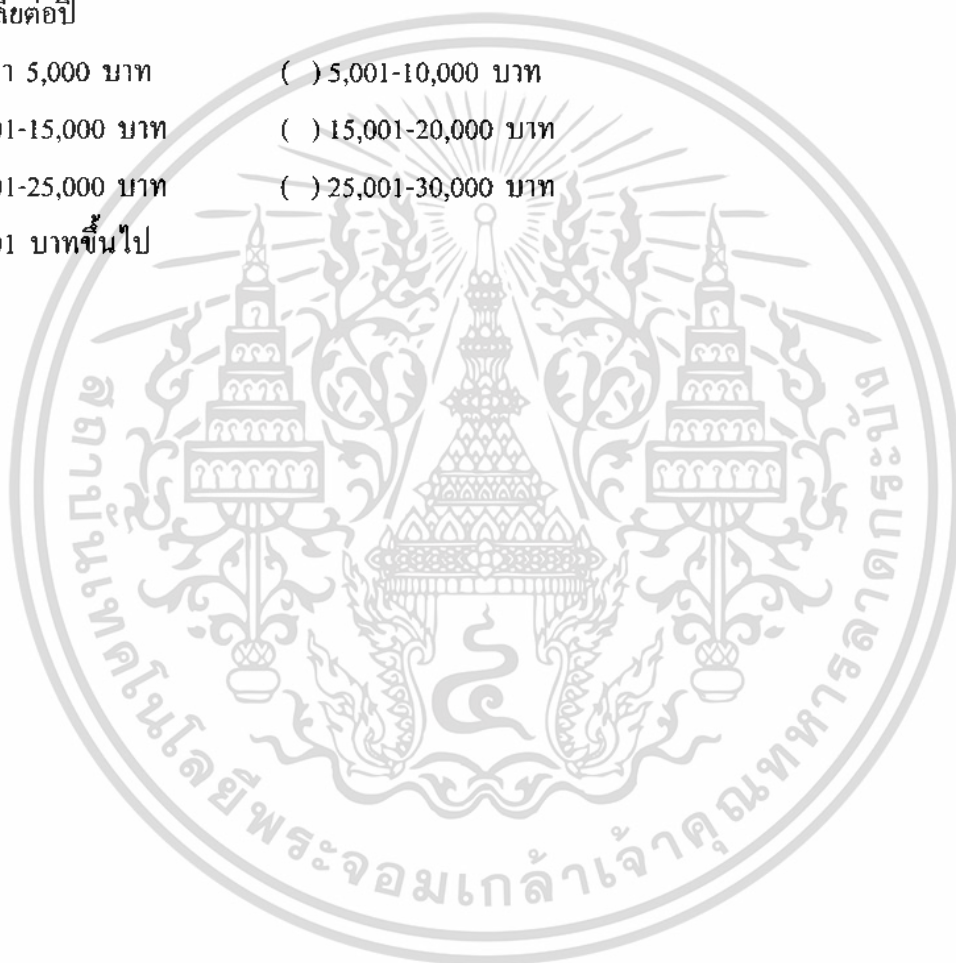
เอกสารนี้เป็นเอกสารที่สงวนไว้สำหรับการใช้งานเพื่อการศึกษาเท่านั้น ไม่อนุญาตให้นำไปใช้ประโยชน์ด้านการค้า  
 ไม่ว่ากรณีใดๆ ทั้งสิ้น อีกทั้งห้ามมิให้ดัดแปลงเนื้อหา และต้องอ้างอิงถึงเจ้าของเอกสารทุกครั้งที่มีการนำไปใช้

## 7. ระดับการศึกษา

- ไม่ได้เรียนหนังสือ                       ต่ำกว่าระดับชั้นประถมศึกษาปีที่ 4  
 ระดับชั้นประถมศึกษาปีที่ 4                 ระดับชั้นประถมศึกษาปีที่ 6  
 ระดับชั้นมัธยมศึกษาปีที่ 3                 ระดับชั้นมัธยมศึกษาปีที่ 6 หรือเทียบเท่า(ปวช.)  
 ระดับอนุปริญญาหรือเทียบเท่า/ประกาศนียบัตรวิชาชีพชั้นสูง (ปวส.)  
 ระดับปริญญาตรี                               อื่นๆ (โปรดระบุ).....

## 8. รายได้เฉลี่ยต่อปี

- ต่ำกว่า 5,000 บาท                               5,001-10,000 บาท  
 10,001-15,000 บาท                             15,001-20,000 บาท  
 20,001-25,000 บาท                             25,001-30,000 บาท  
 30,001 บาทขึ้นไป



เอกสารนี้เป็นเอกสารที่สงวนไว้สำหรับการใช้งานเพื่อการศึกษาเท่านั้น ไม่อนุญาตให้นำไปใช้ประโยชน์ด้านการค้า ไม่ว่าจะกรณีใดๆ ทั้งสิ้น อีกทั้งห้ามมิให้ดัดแปลงเนื้อหา และต้องอ้างอิงถึงเจ้าของเอกสารทุกครั้งที่มีการนำไปใช้

## ตอนที่ 2 ข้อมูลที่เกี่ยวกับความต้องการของประชาชนที่มีต่อการดำเนินงานขององค์การบริหารส่วน

### ตำบล

**คำชี้แจง** โปรดทำเครื่องหมาย / ลงในในช่องที่ตรงกับความต้องการของท่าน ในด้านต่างๆต่อไปนี้ เพียงช่องเดียว

- 5 คะแนน หมายถึง มีความต้องการต่อการดำเนินงานขององค์การบริหารส่วนตำบลในด้านนั้นมากที่สุด  
 4 คะแนน หมายถึง มีความต้องการต่อการดำเนินงานขององค์การบริหารส่วนตำบลในด้านนั้นมาก  
 3 คะแนน หมายถึง มีความต้องการต่อการดำเนินงานขององค์การบริหารส่วนตำบลในด้านนั้นปานกลาง  
 2 คะแนน หมายถึง มีความต้องการต่อการดำเนินงานขององค์การบริหารส่วนตำบลในด้านนั้นน้อย  
 1 คะแนน หมายถึง มีความต้องการต่อการดำเนินงานขององค์การบริหารส่วนตำบลในด้านนั้นน้อยที่สุด

รายการ	ระดับความต้องการ				
	มากที่สุด 5	มาก 4	ปานกลาง 3	น้อย 2	น้อยที่สุด 1
<b>ความต้องการด้านพัฒนาเศรษฐกิจ</b>					
1.) สนับสนุนเงินทุนเพื่อจัดตั้งเป็นกองทุนเพื่อส่งเสริมอาชีพ(เป็นกองทุนหมุนเวียนให้ชาวบ้านกู้ยืม)					
2.) อบรมให้ความรู้และถ่ายทอดเทคโนโลยีในการเพิ่มผลผลิตของไม้ผล					
3.) อบรมให้ความรู้และถ่ายทอดเทคโนโลยีในการเพิ่มประสิทธิภาพยางพารา					
4.) อบรมให้ความรู้และส่งเสริมการปลูกผักสวนครัวหลังบ้าน					
5.) อบรมให้ความรู้และจัดตั้งกลุ่มผู้เลี้ยงสัตว์ แยกประเภทการเลี้ยงไก่, เป็ด, สุกร, โค, กระบือ					
6.) จัดตลาดรองรับผลผลิตการเกษตร (ไม้ผล)					
7.) จัดฝึกอบรมทักษะวิชาชีพ ซ่อมรถจักรยานยนต์ คัดเย็บเสื้อผ้า					
8.) ส่งเสริมเกี่ยวกับธุรกิจท่องเที่ยวเชิงเกษตร					
9.) ส่งเสริมกิจกรรมหนึ่งตำบลหนึ่งผลิตภัณฑ์					

เอกสารนี้เป็นเอกสารที่สงวนไว้สำหรับการใช้งานเพื่อการศึกษาเท่านั้น ไม่อนุญาตให้นำไปใช้ประโยชน์ด้านการค้าไม่ว่ากรณีใดๆ ทั้งสิ้น อีกทั้งห้ามมิให้ดัดแปลงเนื้อหา และต้องอ้างอิงถึงเจ้าของเอกสารทุกครั้งที่มีการนำไปใช้

รายการ	ระดับความต้องการ				
	มากที่สุด 5	มาก 4	ปานกลาง 3	น้อย 2	น้อยที่สุด 1
10.) ส่งเสริมการจัดตั้งสหกรณ์(สหกรณ์ร้านค้า)					
11.) อื่นๆ (โปรดระบุ) .....					
12.) จากข้อที่ 1-11 ความต้องการที่ควรดำเนินการเป็นอันดับแรกคือ(ระบุเป็นตัวเลข) .....					
<b>ความต้องการด้านพัฒนาสังคม</b>					
1.) อบรมให้ความรู้เกี่ยวกับยาเสพติดและรณรงค์ต่อต้านยาเสพติด					
2.) อบรมให้ความรู้เกี่ยวกับโรคเอดส์และรณรงค์ให้มีการป้องกันโรคเอดส์					
3.) สนับสนุนและส่งเสริมสวัสดิการคนพิการ,คนชราคนยากจน,ผู้ประสบภัยธรรมชาติและคนด้อยโอกาส					
4.) อบรมให้ความรู้เรื่องต่างๆ(ศาสนา,กฎหมาย,การใช้ยา)					
5.) อุดหนุนและส่งเสริมโรงเรียนขยายโอกาส					
6.) สร้างและปรับปรุงศูนย์สาธารณสุขหมู่บ้าน					
7.) ส่งเสริมให้เด็กนักเรียนได้ รับประทานอาหารกลางวันอิ่มท้องทุกวัน					
8.) สร้างลานกีฬาและสนามกีฬา					
9.) พัฒนาการเรียนการสอน วิชาพระพุทธศาสนา ศึกษาในโรงเรียนประถม					
10.) รณรงค์ให้ชาวบ้านจัดงานสืบสานประเพณีและวัฒนธรรมภายในท้องถิ่น					
11.) อื่นๆ (โปรดระบุ) .....					
12.) จากข้อที่ 1-11 ความต้องการที่ควรดำเนินการเป็นอันดับแรกคือ(ระบุเป็นตัวเลข) .....					

เอกสารนี้เป็นเอกสารที่สงวนไว้สำหรับการใช้งานเพื่อการศึกษาเท่านั้น ไม่อนุญาตให้นำไปใช้ประโยชน์ด้านการค้าไม่ว่ากรณีใดๆ ทั้งสิ้น อีกทั้งห้ามมิให้ดัดแปลงเนื้อหา และต้องอ้างอิงถึงเจ้าของเอกสารทุกครั้งที่มีการนำไปใช้

รายการ	ระดับความต้องการ				
	มากที่สุด 5	มาก 4	ปานกลาง 3	น้อย 2	น้อยที่สุด 1
<b>ความต้องการด้านโครงสร้างพื้นฐานของหมู่บ้าน</b>					
1.) สร้างและปรับปรุงถนน					
2.) ติดตั้งและขยายเขตโทรศัพท์, ประปา, ไฟฟ้า					
3.) เสี่ยงตามสายและพัฒนาหอกระจายข่าวให้ทั่วถึง					
4.) ติดตั้งไฟฟ้าสาธารณะ					
5.) สร้างป้อมยาม					
6.) จัดสรรที่ดินทำกิน					
7.) สร้างศาลาที่พักริมทาง					
8.) ติดตั้งศูนย์อินเตอร์เน็ตของหมู่บ้าน					
9.) สร้างห้องสมุดประจำหมู่บ้าน					
10.) ทำป้ายชื่อหมู่บ้านและป้ายแนะนำเส้นทาง					
11.) การออกเอกสารสิทธิในที่ดินทำกิน					
12.) อื่นๆ (โปรดระบุ) .....					
13.) จากข้อที่ 1-12 ความต้องการที่ควรดำเนินการเป็นอันดับแรกคือ(ระบุเป็นตัวเลข) .....					
<b>ความต้องการทางด้านแหล่งน้ำ</b>					
1.) ขยายเขตประปาให้ทั่วถึงภายในตำบล					
2.) ขุดลอกห้วย					
3.) สร้างที่เก็บน้ำประจำตำบล					
4.) ขุดลอกคลอง, เพื่อประโยชน์ ในการทำ การเกษตรและการและอุปโภค					
5.) ตรวจสอบและดูแลรักษาสภาพน้ำในลำคลองไม่ให้มีน้ำ เสียและเสื่อมโทรม					
6.) จัดตั้งศูนย์ตรวจสอบคุณภาพน้ำของหมู่บ้าน					
7.) อื่นๆ (โปรดระบุ) .....					
8.) จากข้อที่ 1-7 ความต้องการที่ควรดำเนินการเป็นอันดับแรกคือ(ระบุเป็นตัวเลข) .....					

เอกสารนี้เป็นเอกสารที่สงวนไว้สำหรับการใช้งานเพื่อการศึกษาเท่านั้น ไม่อนุญาตให้นำไปใช้ประโยชน์ด้านการค้า  
ไม่ว่ากรณีใดๆ ทั้งสิ้น อีกทั้งห้ามมิให้ดัดแปลงเนื้อหา และต้องอ้างอิงถึงเจ้าของเอกสารทุกครั้งที่มีการนำไปใช้

รายการ	ระดับความต้องการ				
	มากที่สุด 5	มาก 4	ปานกลาง 3	น้อย 2	น้อยที่สุด 1
<b>ความต้องการทางด้านอนุรักษ์ทรัพยากรธรรมชาติ</b>					
1.) จัดตั้งให้มีสมาคมอนุรักษ์ทรัพยากรธรรมชาติประจำตำบล					
2.) รณรงค์และอบรมให้ความรู้กับชาวบ้านในเรื่องการอนุรักษ์ทรัพยากรธรรมชาติและสิ่งแวดล้อม					
3.) การอนุรักษ์และส่งเสริมให้มีการปลูกป่า					
4.) พัฒนาและส่งเสริมการท่องเที่ยวเชิงอนุรักษ์					
5.) อื่นๆ (โปรดระบุ) .....					
6.) จากข้อที่ 1-6 ความต้องการที่ควรดำเนินการเป็นอันดับแรกคือ(ระบุเป็นตัวเลข) .....					
<p>ขอขอบพระคุณผู้ตอบแบบสอบถามทุกท่าน</p> <p>นายจตุพล สุขคะปะ</p> <p>ผู้วิจัย</p>					

เอกสารนี้เป็นเอกสารที่สงวนไว้สำหรับการใช้งานเพื่อการศึกษาเท่านั้น ไม่อนุญาตให้นำไปใช้ประโยชน์ด้านการค้าไม่ว่ากรณีใดๆ ทั้งสิ้น อีกทั้งห้ามมิให้ดัดแปลงเนื้อหา และต้องอ้างอิงถึงเจ้าของเอกสารทุกครั้งที่มีการนำไปใช้