

ปัญหาพิเศษ

เรื่อง

การศึกษาความต้องการของประชาชนในหมู่บ้านท่าพยอมที่มีต่อการดำเนินงานขององค์การบริหาร  
ส่วนตำบล ตำบลปากน้ำ อำเภอลำทะลุ จังหวัดสตูล ปี พ.ศ. 2546

**A STUDY ON THE DESIRES OF POPULATION IN BAN TAPHAYOM ABOUT  
ADMINISTRATIVE ORGANIZATION IN TAMBON PARKNUM, AMPHUR LANGOO,  
SATUN PROVINCE B.E. 2003**

โดย

นายวินัย ดิงหวัง

ปัญหาพิเศษนี้เป็นส่วนหนึ่งของการศึกษาตามหลักสูตรครุศาสตร์อุตสาหกรรมบัณฑิต

สาขาวิชาเทคโนโลยีการเกษตร - การผลิตสัตว์

๒๒๓

๖๖๑๙๗

๒๕๔๖

ภาควิชาครุศาสตร์เกษตร

คณะครุศาสตร์อุตสาหกรรม

สถาบันเทคโนโลยีพระจอมเกล้าเจ้าคุณทหารลาดกระบัง กรุงเทพฯ

เลขหมู่.....

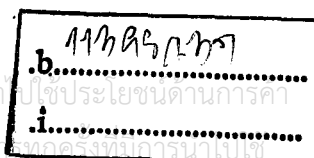
51363

เลขทะเบียน.....

ปีการศึกษา 2546

วัน,เดือน,ปี- 9 . 0 . ๒๕๔๗

ไม่ว่ากรณีใดๆ ทั้งสิ้น อีกทั้งห้ามมิให้ตัดแปลงเนื้อหา และต้องอ้างอิงถึงเจ้าของเอกสาร  
หากตรงพบการบิดเบือน



## บทคัดย่อปัญหาพิเศษ

ปีการศึกษา 2546

**ชื่อเรื่อง** การศึกษาความต้องการของประชาชนในหมู่บ้านท่าพยอม ที่มีต่อการดำเนินงานขององค์การบริหารส่วนตำบล ตำบลปากน้ำ อำเภอละงู จังหวัดสตูล ปี พ.ศ. 2546

A Study on The Desires of population in Ban Taphayom about Tambon Administrative Organization in Tambon Parknum, Amphur Langoo, Satun Province B.E. 2003

**ชื่อ – สกุล นายวินัย ดิงหวัง**

**สาขาวิชา เทคโนโลยีการเกษตร – การผลิตสัตว์**

**ภาควิชา วิศวกรรมเกษตร**

**คณะ วิศวกรรมศาสตร์**

**อาจารย์ที่ปรึกษา อาจารย์จำลอง ศรีสุวรรณ**

### บทคัดย่อ

การวิจัยเรื่องการศึกษาความต้องการของประชาชนในหมู่บ้านท่าพยอมที่มีต่อการดำเนินงานขององค์การบริหารส่วนตำบล ตำบลปากน้ำ อำเภอละงู จังหวัดสตูล ปี พ.ศ. 2546 มีวัตถุประสงค์เพื่อทำการศึกษา 1) เพื่อศึกษาสภาพเศรษฐกิจและสังคมของประชาชน หมู่บ้านท่าพยอม หมู่ 7 ตำบลปากน้ำอำเภอละงู จังหวัดสตูล และ 2) เพื่อศึกษาความต้องการของประชาชนในหมู่บ้านท่าพยอมที่มีต่อการดำเนินงานขององค์การบริหารส่วนตำบล ตำบลปากน้ำ อำเภอละงู จังหวัดสตูล โดยใช้แบบสอบถามเป็นเครื่องมือในการเก็บรวบรวมข้อมูล โดยส่งแบบสอบถามไปเก็บข้อมูลจำนวน 84 ชุด และได้รับแบบสอบถามกลับคืนจำนวน 84 ชุดคิดเป็น ร้อยละ 100.00 จากนั้นนำข้อมูลที่ได้นามาวิเคราะห์หาค่าทางสถิติโดยใช้ ค่าร้อยละ ค่าคะแนนเฉลี่ย และค่าเบี่ยงเบนมาตรฐาน ผลการวิจัยสามารถสรุปได้ดังนี้

สถานภาพเศรษฐกิจและสังคมของประชาชนในหมู่บ้านท่าพยอม ตำบลปากน้ำ อำเภอละงู จังหวัดสตูล ปี พ.ศ. 2546 พบว่า ประชาชนส่วนใหญ่เป็นเพศชายแต่งงานแล้ว ส่วนใหญ่มีอายุ 51 ปีขึ้นไป นับถือศาสนาอิสลามทั้งหมด และประกอบอาชีพประมงเป็นหลัก สำหรับระดับการศึกษาส่วนมากจบการศึกษาระดับชั้นประถมศึกษาปีที่ 6 และประชาชนส่วนใหญ่มีรายได้เฉลี่ย 5,001 – 10,000 บาท /ปี

เอกสารนี้เป็นเอกสารที่สงวนไว้สำหรับการใช้งานเพื่อการศึกษาเท่านั้น ไม่อนุญาตให้นำไปใช้ประโยชน์ด้านการค้าไม่ว่ากรณีใดๆ ทั้งสิ้น อีกทั้งห้ามมิให้ดัดแปลงเนื้อหา และต้องอ้างอิงถึงเจ้าของเอกสารทุกครั้งที่มีการนำไปใช้

สำหรับความต้องการของประชาชนในหมู่บ้านท่าพยอม ที่มีต่อการดำเนินงานขององค์การบริหารส่วนตำบล ตำบลปากน้ำ อำเภอละงู จังหวัดสตูล ปี พ.ศ. 2546 พบว่า ความต้องการของประชาชนที่มีต่อการดำเนินงานขององค์การบริหารส่วนตำบลทั้ง 5 ด้าน คือ ด้านพัฒนาสังคม การอนุรักษ์ทรัพยากรธรรมชาติ แหล่งน้ำ โครงสร้างพื้นฐานของหมู่บ้าน และด้านสังคม โดยรวมอยู่ในระดับมากที่สุด ( คะแนนเฉลี่ยรวม 4.79 )



เอกสารนี้เป็นเอกสารที่สงวนไว้สำหรับการใช้งานเพื่อการศึกษาเท่านั้น ไม่อนุญาตให้นำไปใช้ประโยชน์ด้านการค้า  
ไม่ว่ากรณีใดๆ ทั้งสิ้น อีกทั้งห้ามมิให้ตัดแปลงเนื้อหา และต้องอ้างอิงถึงเจ้าของเอกสารทุกครั้งที่มีการนำไปใช้

## กิตติกรรมประกาศ

การทำปัญหาพิเศษครั้งนี้สำเร็จลุล่วงไปได้ด้วยดี โดยได้รับความร่วมมือจากบุคคลหลายท่านด้วยกัน โดยเฉพาะอาจารย์จำลอง ศรีสุวรรณ ซึ่งเป็นอาจารย์ที่ปรึกษาปัญหาพิเศษ ที่ได้สละเวลาให้คำปรึกษาแนะนำรวมทั้งแก้ไขข้อบกพร่อง และให้ข้อเสนอแนะอันเป็นประโยชน์ จนทำให้ปัญหาพิเศษเล่มนี้มีความถูกต้องสมบูรณ์ และสำเร็จลุล่วงไปได้ด้วยดี ขอขอบคุณประชาชนหมู่บ้านท่าพยอม ตำบลปากน้ำ อำเภอตะรุ จังหวัดสตูล ที่ให้ความร่วมมือในการตอบแบบสอบถาม และขอขอบคุณเพื่อน ๆ สาขาวิชาเทคโนโลยีการเกษตร - การผลิตสัตว์ทุกท่านที่คอยเป็นกำลังใจช่วยเหลือเสมอมา

ความดีและประโยชน์จากการทำปัญหาพิเศษเล่มนี้ ข้าพเจ้าขอบแต่ บิดา - มารดา ซึ่งให้การสนับสนุนด้านทุนทรัพย์ และครูอาจารย์ รวมทั้งผู้ที่ให้การสนับสนุน และช่วยเหลือทุกท่านอย่างจริงใจ

วินัย ดิงหวัง  
เมษายน 2547

## สารบัญ

	หน้า
บทคัดย่อปัญหาพิเศษ.....	ก
กิตติกรรมประกาศ.....	ค
สารบัญ.....	ง
สารบัญตาราง.....	ฉ
บทที่ 1 บทนำ.....	1
1.1 ความสำคัญของปัญหา.....	1
1.2 วัตถุประสงค์.....	2
1.3 ขอบเขตของปัญหา.....	2
1.4 นิยามศัพท์.....	3
1.5 ประโยชน์ที่คาดว่าจะได้รับ.....	4
บทที่ 2 การศึกษาเอกสารที่เกี่ยวข้อง.....	5
2.1 แนวคิด และทฤษฎีเกี่ยวกับความต้องการ.....	5
2.2 แนวคิด และทฤษฎีเกี่ยวกับการกระจายอำนาจ.....	8
2.3 แนวคิด และทฤษฎีเกี่ยวกับการปกครองท้องถิ่น.....	9
2.4 องค์การบริหารส่วนตำบล.....	11
2.5 งานวิจัยที่เกี่ยวข้อง.....	18
บทที่ 3 วิธีดำเนินการวิจัย.....	22
3.1 ประชากร.....	22
3.2 วิธีการเก็บรวบรวมข้อมูล.....	22
3.2.1 เครื่องมือที่ใช้ในการเก็บข้อมูล.....	22
3.2.2 วิธีดำเนินการสร้างแบบสอบถาม และลักษณะของแบบสอบถาม.....	22
3.2.3 การทดลองใช้แบบสอบถาม.....	23
3.2.4 วิธีการดำเนินการส่งแบบสอบถาม.....	24
3.2.5 การวิเคราะห์ข้อมูล.....	24

เอกสารนี้เป็นเอกสารที่สงวนไว้สำหรับการใช้งานเพื่อการศึกษาเท่านั้น ไม่อนุญาตให้นำไปใช้ประโยชน์ด้านการค้า  
ไม่ว่ากรณีใดๆ ทั้งสิ้น อีกทั้งห้ามมิให้ดัดแปลงเนื้อหา และต้องอ้างอิงถึงเจ้าของเอกสารทุกครั้งที่มีการนำไปใช้

## สารบัญ (ต่อ)

	หน้า
บทที่ 4 ผลการวิจัยและวิจารณ์ผล.....	26
4.1 ข้อมูลเกี่ยวกับสภาพพื้นฐานทางด้านเศรษฐกิจ และสังคมทั่วไปของ ประชาชน หมู่บ้านท่าพยอม.....	26
4.2 ข้อมูลเกี่ยวกับความต้องการของประชาชนในหมู่บ้านท่าพยอมที่มี ต่อการดำเนินงานขององค์การบริหารส่วนตำบล.....	29
4.3 วิจารณ์ผล.....	36
บทที่ 5 สรุปและข้อเสนอแนะ.....	40
5.1 สรุป.....	40
5.2 ข้อเสนอแนะ.....	42
บรรณานุกรม.....	44
ภาคผนวก.....	46
ภาคผนวก ก หนังสือราชการ.....	47
ภาคผนวก ข แบบสอบถาม.....	49
ภาคผนวก ค การคำนวณหาลำความเชื่อมั่นของแบบสอบถาม.....	57
ภาคผนวก ง ข้อมูลทั่วไปของตำบลปากน้ำ.....	59

## สารบัญตาราง

ตารางที่	หน้า
1. สภาพพื้นฐานทางด้านเศรษฐกิจและสังคมทั่วไปของประชาชน หมู่บ้านท่าพยอม.....	26
2. ความต้องการด้านเศรษฐกิจ.....	29
3. ความต้องการด้านสังคม.....	31
4. ความต้องการด้านโครงสร้างพื้นฐานของหมู่บ้าน.....	32
5. ความต้องการด้านแหล่งน้ำ.....	34
6. ความต้องการด้านอนุรักษ์ทรัพยากรธรรมชาติ.....	35
7. สรุปความต้องการของประชาชนในหมู่บ้านท่าพยอมที่ต่อการ ดำเนินงานขององค์การบริหารส่วนตำบลในด้านต่าง ๆ .....	36

# บทที่ 1

## บทนำ

### 1.1 ความสำคัญของปัญหา

จากการที่ประเทศไทยใช้พระราชบัญญัติสภาตำบล และองค์การบริหารส่วนตำบล พุทธศักราช 2537 โดยมีสาระสำคัญของพระราชบัญญัติดังกล่าว คือ การให้สภาตำบลเป็นนิติบุคคล และสภาตำบลใดมีรายได้ถึงเกณฑ์ที่กำหนด คือ มีรายได้ 3 ปีซ้อนหลังเฉลี่ยไม่ต่ำกว่า 150,000 บาท ให้สภาตำบลนั้น จัดตั้งเป็นองค์การบริหารส่วนตำบล ซึ่งมีฐานะเป็นหน่วยราชการบริหารส่วนท้องถิ่น (ชวงค์ ฉายาบุตร, 2539 : 1-2) แม้จะเป็นองค์การปกครองท้องถิ่นขนาดเล็กแต่มีบทบาทสำคัญกับท้องถิ่น องค์การบริหารส่วนตำบลเป็นศูนย์กลางของการพัฒนาชุมชนในระดับตำบล เป็นศูนย์กลางเสริมประสานงานวางแผนตลอดจนความร่วมมือแก้ปัญหาทั้งทางราชการ และเอกชน เป็นองค์กรที่สนับสนุนความคิดเห็นภูมิปัญญา และความสามารถของประชาชน และชุมชน เพื่อพัฒนาอาชีพ และคุณภาพชีวิตของคนในท้องถิ่น การอนุรักษ์ทรัพยากร การรักษาสีเขียวสิ่งแวดล้อม เศรษฐกิจ การศึกษา และวัฒนธรรม

จากความอิสระในการกำหนดนโยบายการตัดสินใจ และการบริหารงานขององค์การบริหารส่วนตำบล ทำให้ประชาชนมีความคาดหวังว่า สภาพปัญหาของชุมชนที่เกิดขึ้นจะสามารถแก้ไขได้ แต่ด้วยนโยบาย หรือกิจกรรมจากแผนพัฒนาองค์การบริหารส่วนตำบล ที่เอื้ออำนวยแก่นายทุน หรือผู้ประกอบการมาลงทุนทำธุรกิจต่าง ๆ เช่น การเลี้ยงกุ้งกุลาดำ ทำให้ชุมชนเดือดร้อน เช่น ถนนชำรุด การบุกรุกป่าชายเลน เพื่อทำการเลี้ยงกุ้งปล่อยน้ำเสียลงสู่แม่น้ำลำคลองเป็นต้น นอกจากนี้ยังมี ผลประโยชน์ทางด้านเศรษฐกิจของตำบลปากน้ำ อำเภอละงู จังหวัดสตูล อีกมากมาย ทั้งอุตสาหกรรมท่องเที่ยว กิจการแพปลา การเลี้ยงกุ้ง และเรือประมง ล้วนแล้วแต่เป็นของบุคคลภายนอก เพราะเป็นกิจกรรมที่ลงทุนสูง ประชาชนในพื้นที่ไม่สามารถลงทุนได้ เพราะเกษตรกรส่วนใหญ่ยังมีฐานะที่ยากจน และประสบปัญหาในด้านต่าง ๆ มากมายหลายด้าน ไม่ว่าจะเป็นด้านการลงทุนในการประกอบอาชีพ ด้านความรู้ และความสามารถในการดำเนินชีวิตของประชาชนในชุมชน ปัญหาต่าง ๆ ดังกล่าว บางครั้งเกษตรกรไม่สามารถแก้ไขปัญหาด้วยตนเองได้ จึงจำเป็นต้องพึ่งพาหน่วยงานภาครัฐ และองค์การบริหารส่วนตำบลก็เป็นอีกหน่วยงานที่จะต้องช่วยเข้ามาแก้ไขปัญหาให้ชุมชนมีความเป็นอยู่ที่ดีขึ้น ทั้งด้านการจัดทำระบบสาธารณูปโภคให้สะดวกสบาย การส่งเสริม และการประสานงานกับหน่วยงานภาครัฐ ในการจัดสรรหาปัจจัยการผลิตในการประกอบ

เอกสารนี้เป็นเอกสารที่สงวนไว้สำหรับการใช้งานเพื่อการศึกษาเท่านั้น ไม่อนุญาตให้นำไปใช้ประโยชน์ด้านการค้า ไม่ว่าจะกรณีใดๆ ทั้งสิ้น อีกทั้งห้ามมิให้ดัดแปลงเนื้อหา และต้องอ้างอิงถึงเจ้าของเอกสารทุกครั้งที่มีการนำไปใช้

อาชีพ ที่รวมทั้งการแก้ปัญหาชุมชนในด้านต่าง ๆ ทั้งด้านสังคม เช่น การพัฒนาระบบการศึกษา การเน้นการมีส่วนร่วมของคนในชุมชน เพื่อให้มีอำนาจต่อรองกับระบบนายทุน และด้านการอนุรักษ์ทรัพยากรธรรมชาติ และสิ่งแวดล้อม ให้มีการปรับปรุงสิ่งแวดล้อมที่เสื่อมโทรม และอนุรักษ์ทรัพยากรธรรมชาติให้มีคงอยู่ในสภาพที่ดีขึ้น และเอื้ออำนวยต่อการประกอบอาชีพ รวมทั้งการดำรงชีวิตที่ดี เพื่อยกระดับฐานะความเป็นอยู่ที่ดีขึ้น

ผู้วิจัยได้สังเกตเห็นประเด็นความต้องการของประชาชน ที่มีต่อบทบาทการดำเนินงานขององค์การบริหารส่วนตำบลในการสนองความต้องการของประชาชนให้ได้อย่างทั่วถึง และทันต่อเหตุการณ์ เนื่องจากปัญหา และความเดือดร้อนของประชาชนได้เพิ่มมากขึ้น ดังนั้นหากองค์การบริหารส่วนตำบลมีการทำแผนพัฒนาที่ครอบคลุมปัญหา และความเดือดร้อนของชุมชน และประชาชนดังกล่าวแล้วก็จะทำให้ท้องถิ่น หรือชุมชนนั้น มีความเจริญก้าวหน้า ทำให้ประเทศชาติมีความเจริญก้าวหน้าตามไปด้วย ด้วยเหตุนี้ผู้วิจัยจึงได้ทำการศึกษาวิจัยเรื่อง การศึกษาความต้องการของประชาชนในหมู่บ้านท่าพยอมที่มีต่อองค์การบริหารส่วนตำบล ตำบลปากน้ำ อำเภอละงู จังหวัดสตูล ปี พ.ศ. 2546 เพื่อนำผลที่ได้ไปเป็นแนวทางสำหรับองค์การบริหารส่วนตำบลในการปรับปรุงการทำงานเพื่อให้เป็นที่พึงพอใจของเกษตรกรต่อไป

## 1.2 วัตถุประสงค์

1. เพื่อศึกษาสภาพเศรษฐกิจ และสังคมของประชาชน หมู่บ้านท่าพยอม หมู่ 7 ตำบล ปากน้ำ อำเภอละงู จังหวัดสตูล
2. เพื่อศึกษาความต้องการของประชาชนในหมู่บ้านท่าพยอมที่มีต่อการดำเนินงานขององค์การบริหารส่วนตำบล ตำบลปากน้ำ อำเภอละงู จังหวัดสตูล

## 1.3 ขอบเขตของปัญหา

การศึกษาวิจัยครั้งนี้เป็นการศึกษาความต้องการของประชาชนในหมู่บ้านท่าพยอมที่มีต่อองค์การบริหารส่วนตำบล ตำบลปากน้ำ อำเภอละงู จังหวัดสตูล ปี พ.ศ. 2546

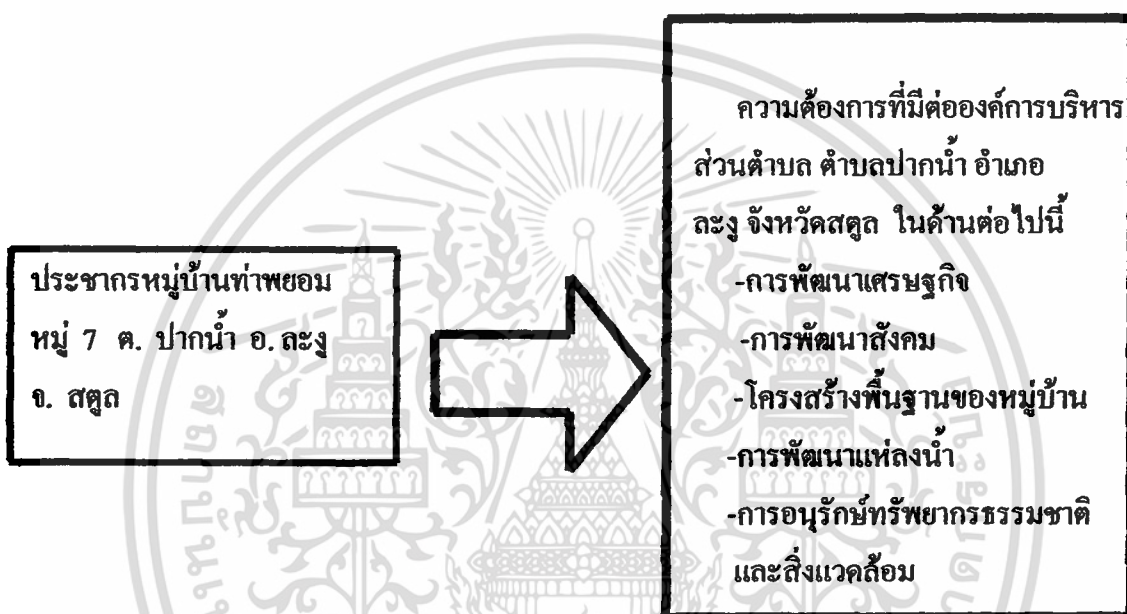
โดยทำการศึกษาเกี่ยวกับความต้องการของประชาชนทางด้าน

1. การพัฒนาเศรษฐกิจ
2. การพัฒนาสังคม
3. โครงสร้างพื้นฐานของหมู่บ้าน
4. การพัฒนาแหล่งน้ำ
5. การอนุรักษ์ทรัพยากรธรรมชาติ และสิ่งแวดล้อม

เอกสารนี้เป็นเอกสารที่สงวนไว้สำหรับการใช้งานเพื่อการศึกษาเท่านั้น ไม่อนุญาตให้นำไปใช้ประโยชน์ด้านการค้า ไม่ว่ากรณีใดๆ ทั้งสิ้น อีกทั้งห้ามมิให้ดัดแปลงเนื้อหา และต้องอ้างอิงถึงเจ้าของเอกสารทุกครั้งที่มีการนำไปใช้

ประชากรที่ศึกษา คือ ประชากรที่อาศัยอยู่ในหมู่บ้านท่าพยอม หมู่ที่ 7 ตำบลปากน้ำ อำเภอ  
ละงู จังหวัดสตูล ซึ่งมีจำนวนทั้งหมด 84 ครัวเรือน โดยแจกแบบสอบถามครัวเรือนละ 1 คน  
( มุ่งเน้นเฉพาะหัวหน้าครอบครัว )

จากขอบเขตของปัญหาผู้วิจัยได้วางกรอบแนวความคิดการวิจัยเรื่อง การศึกษาความ  
ต้องการของประชาชนในหมู่บ้านท่าพยอมที่มีต่อการดำเนินงานขององค์การบริหารส่วนตำบล  
ตำบลปากน้ำ อำเภอละงู จังหวัดสตูล ปี พ.ศ. 2546 ไว้ดังนี้



แผนภาพแสดงกรอบแนวความคิดการวิจัยเรื่อง การศึกษาความต้องการของประชาชนในหมู่บ้านท่าพยอมที่มีต่อการดำเนินงานขององค์การบริหารส่วนตำบล ตำบลปากน้ำ อำเภอละงู จังหวัดสตูล ปี พ.ศ. 2546

#### 1.4 นิยามศัพท์

องค์การบริหารส่วนตำบล หมายถึง หน่วยราชการบริหารส่วนท้องถิ่นตามที่กระทรวงมหาดไทยประกาศจัดตั้งขึ้นตามพระราชบัญญัติสภาตำบล และองค์การบริหารส่วนตำบล พ.ศ.2537

สมาชิกองค์การบริหารส่วนตำบล หมายถึง สมาชิกสภาองค์การบริหารส่วนตำบล ซึ่งเลือกตั้งจากราษฎรในแต่ละหมู่บ้านในตำบล

บทบาท หมายถึง การปฏิบัติหน้าที่ตามขอบเขตที่กฎหมายกำหนด

ราชการส่วนท้องถิ่น หมายถึง กิจการในการกิจขององค์การบริหารส่วนจังหวัด เทศบาล  
สุขาภิบาล องค์การบริหารส่วนตำบล

เอกสารนี้เป็นเอกสารที่สงวนไว้สำหรับการใช้งานเพื่อการศึกษาเท่านั้น ไม่อนุญาตให้นำไปใช้ประโยชน์ด้านการค้า  
ไม่ว่ากรณีใดๆ ทั้งสิ้น อีกทั้งห้ามมิให้ตัดแปลงเนื้อหา และต้องอ้างอิงถึงเจ้าของเอกสารทุกครั้งที่มีการนำไปใช้

ความต้องการ หมายถึง สิ่งที่ประชาชนอยากให้มีใน 5 ด้าน ได้แก่ การพัฒนาเศรษฐกิจ การพัฒนาสังคม โครงสร้างพื้นฐานของหมู่บ้าน การพัฒนาแหล่งน้ำ และการอนุรักษ์ทรัพยากรธรรมชาติ

ประชาชน หมายถึง บุคคลที่อาศัยอยู่ หมู่บ้านท่าพยอม หมู่ 7 ตำบลปากน้ำ อำเภอละงู จังหวัดสตูล

การประสานงาน หมายถึง ความร่วมมือในการปฏิบัติงานระหว่างองค์การบริหารส่วนตำบลกับประชาชน

หมู่บ้านท่าพยอม หมายถึง หมู่บ้านที่อยู่ตำบลปากน้ำ เป็นหมู่บ้านที่ให้ข้อมูล

### 1.5 ประโยชน์ที่คาดว่าจะได้รับ

1.ทราบถึงสภาพเศรษฐกิจ และสังคมของประชาชน หมู่บ้านท่าพยอม หมู่ 7 ตำบล ปากน้ำ อำเภอละงู จังหวัดสตูล

2.ทราบถึงความต้องการของประชาชนในที่มีต่อ การดำเนินงานขององค์การบริหารส่วนตำบลของหมู่บ้านท่าพยอม หมู่ 7 ตำบลปากน้ำ อำเภอละงู จังหวัดสตูล เพื่อเป็นข้อมูลพื้นฐานในการพัฒนาท้องถิ่นตำบล

## บทที่ 2

### การศึกษาเอกสารที่เกี่ยวข้อง

ในการวิจัย เรื่องการศึกษาความต้องการของประชาชนในหมู่บ้านท่าพยอมที่มีต่อการดำเนินงานขององค์การบริหารส่วนตำบล ตำบลปากน้ำ อำเภอละงู จังหวัดสตูล ปี พ.ศ. 2546 ผู้วิจัย จึงได้ศึกษาจากเอกสารที่เกี่ยวข้อง และงานวิจัยที่เกี่ยวข้องเรื่องดังกล่าวนี้ โดยจัดเรียงสาระสำคัญตามลำดับ และได้นำเสนอตามหัวข้อต่อไปนี้

- 2.1 แนวคิด และทฤษฎีที่เกี่ยวกับความต้องการ
- 2.2 แนวคิด และทฤษฎีเกี่ยวกับการกระจายอำนาจ
- 2.3 แนวคิด และทฤษฎีเกี่ยวกับการปกครองท้องถิ่น
- 2.4 องค์การบริหารส่วนตำบล
- 2.5 งานวิจัยที่เกี่ยวข้อง

#### 2.1 แนวคิด และทฤษฎีที่เกี่ยวกับความต้องการ

เดโช สวานานนท์ (2518 : 42 – 43) ได้กล่าวถึงความต้องการอันจำเป็นของมนุษย์ ซึ่งพอสรุปได้เป็น 2 ระยะดังนี้

1. ความต้องการระดับต้น ได้แก่ ความต้องการอันมีรากฐานมาจากสรีระ เช่น ความหิว ความกระหาย และความต้องการทางเพศ

2. ความต้องการระดับที่สอง ได้แก่ ความต้องการทางใจ และสังคม เช่น ความต้องการความรัก ความต้องการได้รับความยกย่องนับถือในสังคม เป็นต้น ซึ่งความต้องการในระดับที่สองนี้มีอยู่ 4 ประการ คือ

- 2.1 ความต้องการความปลอดภัย
- 2.2 ความต้องการการตอบสนอง
- 2.3 ความต้องการประสบการณ์ใหม่
- 2.4 ความต้องการความนับถือยกย่องจากผู้อื่น

วิจิตร อวระกุล (2518 : 51 – 52) ได้กล่าวถึง ความต้องการของมนุษย์ โดยแบ่งความต้องการออกตามลำดับ ซึ่งพอสรุปได้ดังนี้

เอกสารนี้เป็นเอกสารที่สงวนไว้สำหรับการใช้งานเพื่อการศึกษาเท่านั้น ไม่อนุญาตให้นำไปใช้ประโยชน์ด้านการค้า ไม่ว่าจะกรณีใดๆ ทั้งสิ้น อีกทั้งห้ามมิให้ดัดแปลงเนื้อหา และต้องอ้างอิงถึงเจ้าของเอกสารทุกครั้งที่มีการนำไปใช้

1. ความมั่นคงในการทำงาน (Security) หมายถึง บริษัท หรือหน่วยงานที่คนทำงานอยู่นั้นมีความยั่งยืน ไม่ล้มง่าย ๆ และมีฐานะทางการเงินดีพอที่จะจ่ายเงินเดือนได้ตลอดไป สามารถฝากชีวิตฝากอนาคตไว้ได้ แต่ถ้าบริษัท หรือหน่วยงานใดไม่ค่อยมั่นคง จิตใจของพนักงานก็จะหวั่นไหวกลัวจะตกงาน ออกอยาก จึงต้องแสวงหาบริษัท หรือหน่วยงานที่มั่นคงกว่า มีการลาออก หรือเปลี่ยนงานค่อนข้างสูงในหน่วยงานที่ไม่มั่นคง

2. การยอมรับนับถือ (Recognition) คือ การที่ทุกคนต้องการเกียรติ ต้องการการยอมรับนับถือในความรู้ ความสามารถ ความมั่งมี หรือยากจน ตระกูลสูง หรือต่ำ

3. ต้องการความก้าวหน้า (Opportunity) คือ ต้องการมีโอกาสก้าวหน้าที่สูงขึ้น คนเราเมื่อทำงานแล้วก็อยากเห็นตัวเองก้าวหน้าทางการทำงาน ได้เงินเดือนเพิ่ม ได้เลื่อนตำแหน่งสูงขึ้นได้ไปศึกษาต่อ หรือดูงานในต่างประเทศ รู้จักคนมากขึ้น ได้ช่วยสังคม ความก้าวหน้าทำให้คนมีกำลังใจในการทำงาน และเป็นความต้องการของมนุษย์ที่ทุกคนสนใจด้วยกันทุกคน

4. ความต้องการความรู้ และประสบการณ์ใหม่ ๆ (New experience) การได้รับการฝึกอบรม ศึกษา ดูงาน เปลี่ยนไปดำรงตำแหน่งต่าง ๆ ย่อมทำให้คนเราไม่จำเจซ้ำซาก หรือเบื่อหน่ายทำให้คนเรากระฉับกระเฉง ซึ่งมนุษย์ถือว่าการได้ประสบการณ์ และเป็นเกียรติอย่างหนึ่ง

5. การมีเสรีภาพ (Freedom) ในการทำงานได้คล่องตัว ไม่ยึดติดกับกฎระเบียบข้อบังคับมี โอกาสแสดงความคิดเห็นทางการพูด การเขียนบ้าง ไม่ถูกกดขี่ มีสิ่งอำนวยความสะดวกตามสมควร

6. การยอมรับเป็นส่วนหนึ่ง หรือเป็นส่วนร่วมในงาน (Belonging) มนุษย์ต้องการให้กลุ่มยอมรับว่าเป็นพวกเดียวกัน ไม่ต้องการความรู้สึกว่าเป็นคนละพวก หรือเป็นแกะดำหลงฝูง หรือเป็นคนพลัดถิ่น ต้องการเข้าร่วมเป็นพวก

ความต้องการเหล่านี้เป็นสิ่งผลักดันให้มนุษย์ต้องดิ้นรนทำทุกอย่าง เพื่อตอบสนองความต้องการของตน ความรุนแรงขึ้นอยู่กับ ความต้องการ และความสามารถของแต่ละคน ซึ่งมีไม่เท่ากัน

เทพพนม เมืองแมน และสวิง สุวรรณ (2529 : 22 – 25) ได้รายงานถึงความต้องการของมนุษย์โดยแบ่งความต้องการออกเป็น 5 ขั้นตอนดังนี้

1. ความต้องการทางด้านร่างกาย (Physiological needs) คือ การทำให้เกิดความพึงพอใจให้แก่ร่างกายเมื่อเกิดความหิวกระหาย ความง่วง ความปรารถนาทางเพศ สิ่งเหล่านี้เป็นเสมือนความต้องการพื้นฐานมาก่อนความต้องการทั้งหมด ดังเช่น เมื่อคนหนึ่งมีอาการหิวจัด และต้องการอาหารอย่างรุนแรง ความต้องการอย่างอื่นอาจถูกลืมไปหมดสิ้น

2. ความต้องการทางด้านความปลอดภัย (Safety needs) เมื่อความต้องการทางด้านร่างกายได้รับการตอบสนองจนเป็นที่พอใจแล้ว ความต้องการทางด้านความปลอดภัยก็จะเกิดขึ้นตามความ

ต้องการทางด้านความปลอดภัยนี้มีสองแบบคือ ความต้องการทางด้านร่างกาย และความต้องการทางด้านความปลอดภัยทางด้านเศรษฐกิจ ผู้ใหญ่ที่มีสุขภาพดีร่างกายปกติ และมีการดำรงชีวิตเหมือนบุคคลทั่วไป ส่วนใหญ่จะมีความพึงพอใจในความมั่นคงที่เขามีอยู่ ถ้าสังคมดำเนินไปด้วยความสงบคือ เป็นสังคมที่ดีทั่ว ๆ ไปจะทำให้บุคคล หรือสมาชิกของสังคมนั้น ๆ รู้สึกว่าตนเอง มีความปลอดภัย มั่นคง จากสัตว์ร้าย จากอุทกภัยที่เปลี่ยนแปลง จากอาชญากรรม การข่มขู่ การฆาตกรรม และการกดขี่ ซึ่งเมื่อเกิดจุดข้างต้นความต้องการความปลอดภัยในสังคมใหม่จะเพิ่มขึ้นการซื้อ การประกันสุขภาพ การประกันชีวิต การทำงานที่มีความมั่นคง หรือมองในแง่หนึ่ง คือ การแสวงหาความมั่นคงในด้านเศรษฐกิจของตนเอง

3. ความต้องการทางด้านสังคม หรือความรัก หรือการยอมรับเป็นพวกเป็นพ้อง (Social or love or belonging needs) เมื่อความต้องการทางด้านร่างกาย และความต้องการทางด้านความปลอดภัย ได้รับการตอบสนองจนเป็นที่พึงพอใจแล้ว ความต้องการของคนเราก็จะมีความรู้สึกว่าคุณค่าเป็นส่วนหนึ่งของกลุ่มได้รับการยอมรับมีความสำคัญต่อกลุ่ม และมีอิทธิพลบางประการต่อกลุ่ม ความต้องการดังกล่าวเป็นความต้องการความรักความเป็นเจ้าของคนเราจะแสวงหาเพื่อน ปรารถนาที่จะมีพวกพ้อง ความต้องการทางด้านความรักสามารถทำให้เกิดผลต่อเนื่องที่เลวร้ายของการปรับตัวไปในทางลบได้

4. ความต้องการมีชื่อเสียงมีฐานะเด่นทางสังคม (Esteem needs) เป็นความต้องการที่จะเป็นบุคคลที่มีความมั่นใจในตนเอง และมีบุคคลอื่นยอมรับนับถือ เป็นธรรมชาติของมนุษย์ที่อยากได้รับการยอมรับ และเป็นที่ยกย่องของคนอื่นเมื่อทำงานสิ่งใดสิ่งหนึ่งสำเร็จ ความพึงพอใจในการที่มีฐานะเด่นทางสังคม ซึ่งสิ่งเหล่านี้จะทำให้เกิดความเชื่อมั่นในตนเอง และมีความรู้สึกว่าคุณค่าเป็นคนที่มีความสำคัญ

5. ความต้องการที่จะ ได้รับความสำเร็จตามแนวความคิด (Self actualization needs) เมื่อความต้องการทางด้านร่างกาย ความปลอดภัย ด้านสังคม ความมีฐานะเด่นทางสังคมได้รับการตอบสนองแล้วไม่นาน คนนั้นก็จะมีความรู้สึกไม่พอใจเกิดขึ้นอีก หากว่าเขาไม่สามารถที่จะทำอะไรตามที่ตนเองอยากทำ คนเราควรที่จะได้มีโอกาสที่จะพยายามทำให้ชีวิตดีขึ้น มีความต้องการที่จะมีความรู้สึกว่าคุณค่า มีความก้าวหน้าในการที่จะได้ใช้ศักยภาพของตนเองอย่างเต็มที่ ได้ทำงานที่เหมาะสมกับความสามารถ และทักษะที่ตนชอบของค้ประกอบอื่น ๆ เช่น ความรู้สึกว่างงานที่ทำมีความสำคัญงานนั้นทำทลายความสามารถ ความก้าวหน้า ความสำเร็จของงาน และ โอกาสในการพิจารณาตนเองล้วนเป็นความต้องการที่ทลายซึ่งถูกจัดไว้ในตอนนี้ด้วย นักดนตรีต้องเล่นดนตรี จิตรกรต้องวาดรูป กวีต้องเขียนบทกวี พวกเขาเหล่านี้มีความสุขกับการที่ได้ทำในสิ่งตนเองต้องการจะทำมากที่สุด นั้นเราเรียกว่า Self - actualization

เอกสารนี้เป็นเอกสารที่สงวนไว้สำหรับการใช้งานเพื่อการศึกษาเท่านั้น ไม่อนุญาตให้นำไปใช้ประโยชน์ด้านการค้าไม่ว่ากรณีใดๆ ทั้งสิ้น อีกทั้งห้ามมิให้ดัดแปลงเนื้อหา และต้องอ้างอิงถึงเจ้าของเอกสารทุกครั้งที่มีการนำไปใช้

## 2.2 แนวคิด และทฤษฎีเกี่ยวกับการกระจายอำนาจ

ลิขิต ชีรเวทิน (2535 : 4) ได้ให้ความสำคัญกับการกระจายอำนาจ โดยกล่าวไว้ว่า การกระจายอำนาจการปกครองมีความสำคัญในทางการเมือง เศรษฐกิจ และสังคมโดยสรุปได้ 2 ประเด็นใหญ่ ๆ ดังนี้

1. การกระจายอำนาจเป็นรากแก้วของระบบการปกครองแบบประชาธิปไตย เนื่องด้วยประชาธิปไตยต้องประกอบด้วยโครงสร้างส่วนบน คือ ระดับชาติ และโครงสร้างส่วนฐาน คือ ระดับท้องถิ่น การปกครองตนเองในรูปแบบของการปกครองท้องถิ่นอย่างแท้จริง คือ รากแก้วเป็นฐานเสริมสำคัญยิ่งของการพัฒนาระบบการเมืองการปกครองในระบบประชาธิปไตย

2. การกระจายอำนาจมีความสำคัญในทางเศรษฐกิจ และสังคม ในด้านการพัฒนาชนบท โดยเฉพาะการมีส่วนร่วมของประชาชน ซึ่งลักษณะดังกล่าวจะเกิดขึ้นได้ต้องอาศัยโครงสร้างการปกครองตนเองในลักษณะที่มีความอิสระพอสมควร ซึ่งจะเกิดขึ้นได้ก็จะต้องมีการกระจายอำนาจอย่างแท้จริง

จะเห็นได้ว่า การกระจายอำนาจ ไม่เป็นเพียงแต่ให้โอกาสแก่ประชาชนมีส่วนร่วมในการปกครองท้องถิ่นเท่านั้น แต่ยังมีผลต่อเศรษฐกิจ การเมือง และสังคมของประเทศอีกด้วย

### ความหมายของการกระจายอำนาจ

สำหรับความหมายของการกระจายอำนาจ มีนักวิชาการหลายท่าน อาทิเช่น ประทาน คงฤทธิศึกษากร (2525 : 4) และประหยัด หงส์ทองคำ (2526 : 7) ได้ให้ความหมาย เกี่ยวกับการกระจายอำนาจ ซึ่งสามารถสรุปได้ดังนี้

การกระจายอำนาจ (Decentralization) แบ่งออกได้ 2 ความหมาย คือ

1. การกระจายอำนาจตามอาณาเขต (Size and Boundary) หมายถึง การมอบอำนาจไปให้ท้องถิ่นจัดทำกิจการ หรือบริหารสาธารณะสุขภายในเขตท้องถิ่น แต่ละท้องถิ่นมีอิสระบางประการในการปกครองตนเอง เช่น องค์การบริหารส่วนจังหวัด เทศบาล สุขาภิบาล เป็นต้น

2. การกระจายอำนาจตามกิจการ (Functional) หมายถึง การมอบอำนาจให้องค์การสาธารณะจัดทำกิจการประเภทใดประเภทหนึ่ง เพื่อให้มีอิสระในการดำเนินงานให้เหมาะสมกับเทคนิคของงานนั้น เช่น การไฟฟ้า การประปา และการโทรศัพท์ เป็นต้น

เจ้าหน้าที่ท้องถิ่นในลักษณะการกระจายอำนาจนั้น อาจจะเป็นผู้ได้รับการเลือกตั้งจากประชาชนในท้องถิ่น หรือ โดยการแต่งตั้งจากราชการส่วนกลางก็ได้ สาระสำคัญของการกระจายอำนาจอยู่ที่ว่า ท้องถิ่นมีอิสระในการปกครองตนเอง (Autonomy) บางประการ โดยท้องถิ่นได้รับมอบหมายอำนาจนี้จากส่วนกลาง การกระจายอำนาจนั้น นอกจากจะเป็นการแบ่งเบาระบบราชการ โดยมอบอำนาจหน้าที่ ที่รัฐบาลกลางจะต้องดำเนินการ ไปให้ท้องถิ่นจัดทำแล้ว ยังเป็นการลดอำนาจ

หน้าที่ของรัฐบาลกลาง ในส่วนที่เกี่ยวกับหน้าที่ ที่ได้มอบให้องค์การปกครองท้องถิ่นรับ ไปจัดทำ ด้วย

### 2.3 แนวคิด และทฤษฎีเกี่ยวกับการปกครองท้องถิ่น

#### ความหมายของการปกครองท้องถิ่น

การปกครองในรูปแบบของการปกครองตนเอง (Local Self Government) เป็นเรื่องที่มีความสัมพันธ์กันอย่างมากกับแนวความคิด และทฤษฎีในการกระจายอำนาจ (Decentralization) ได้มีนักวิชาการผู้ทรงคุณวุฒิหลายท่าน ได้ให้ความหมายไว้ ดังนี้

วิญญู อังคฆวาร์ภย์ (2519 : 4) ได้ให้ความหมายว่า การปกครองท้องถิ่น หมายถึง การปกครองในรูปแบบลักษณะการกระจายอำนาจบางอย่าง ซึ่งรัฐได้มอบให้ท้องถิ่นทำกันเอง เพื่อให้ประชาชนในท้องถิ่นมีโอกาสปกครอง และบริหารงานท้องถิ่นด้วยตนเอง เพื่อสนองความต้องการส่วนรวมของประชาชนในท้องถิ่นนั้น ให้งานดำเนินไปอย่างประหยัดมีประสิทธิภาพ และได้ให้ความหมาย การปกครองท้องถิ่น คือ การปกครองที่รัฐบาลกลางมอบอำนาจให้ หรือกระจายอำนาจไปให้หน่วยปกครองที่เกิดขึ้นจากหลังกระจายอำนาจ ได้มีอำนาจในการปกครองร่วมรับผิดชอบทั้งหมด หรือแต่เพียงบางส่วนในการบริหาร ภายในขอบเขตอำนาจหน้าที่ และอาณาเขตของตนที่กำหนดไว้ ตามกฎหมาย

ชูศักดิ์ เทียงตรง (2518 : 13) ได้ให้ความหมาย การปกครองท้องถิ่น คือ การปกครองที่รัฐบาลกลางมอบอำนาจให้ หรือกระจายอำนาจทางการปกครองของรัฐ และโดยในนี้จะเกิดการทำหน้าที่ปกครองท้องถิ่นโดยคนในท้องถิ่นนั้น ๆ องค์การนี้ถูกจัดตั้ง และควบคุมโดยรัฐบาล แต่มีอำนาจในการกำหนดนโยบาย และควบคุมให้มีการปฏิบัติให้เป็นนโยบายของตนเอง

ประทาน คงฤทธิศึกษากร (2525 : 7) ได้ให้ความหมายว่า การปกครองท้องถิ่นเป็นระบบการปกครองที่เป็นผลสืบเนื่องมาจากการกระจายอำนาจทางการปกครองของรัฐ และโดยในนี้จะเกิดการทำหน้าที่ปกครองท้องถิ่นโดยคนในท้องถิ่นนั้น ๆ องค์การนี้ถูกจัดตั้ง และควบคุมโดยรัฐบาล แต่ก็มีอำนาจในการกำหนดนโยบายในการกำหนด และควบคุมให้มีการปฏิบัติให้เป็นไปตามนโยบายของตนเอง

จากคำจำกัดความ หรือ ความหมายของคำว่า การปกครองท้องถิ่นข้างต้นพอสรุปได้ว่า การปกครองที่รัฐบาลกลางมอบอำนาจให้ประชาชนดำเนินการปกครองตนเอง โดยมีหน่วยการปกครองท้องถิ่นทำหน้าที่เกี่ยวกับการบริหารพัฒนา และให้บริการประชาชนในเขตพื้นที่ องค์การหน่วยการปกครองท้องถิ่นดังกล่าวนี้มีอำนาจในการกำหนดนโยบาย ตัดสินใจ และการดำเนินกิจการภายใต้ขอบเขตของกฎหมายที่กำหนดภายในท้องถิ่นของคนเท่านั้น และหน่วยการปกครองท้องถิ่นนี้ต้องอยู่ในความดูแลของรัฐบาลกลาง

เอกสารนี้เป็นเอกสารที่สงวนไว้สำหรับการใช้งานเพื่อการศึกษาเท่านั้น ไม่อนุญาตให้นำไปใช้ประโยชน์ด้านการค้า ไม่ว่ากรณีใดๆ ทั้งสิ้น อีกทั้งห้ามมิให้ดัดแปลงเนื้อหา และต้องอ้างอิงถึงเจ้าของเอกสารทุกครั้งที่มีการนำไปใช้

### องค์ประกอบของการปกครองท้องถิ่น

เพื่อให้เห็นภาพขององค์การปกครองท้องถิ่น หรือหน่วยการปกครองท้องถิ่นมากยิ่งขึ้นจึงขอเสนอแนวความคิดของ ประทาน คงฤทธิศึกษากร (2525 : 7) ซึ่งได้ชี้ให้เห็นถึง องค์ประกอบที่สำคัญ ๆ ของการปกครองท้องถิ่นไว้ ดังนี้

1. หน่วยการปกครองท้องถิ่นจะได้รับการจัดตั้งขึ้น โดยผลแห่งกฎหมาย และหน่วยการปกครองท้องถิ่นนั้น ๆ จะมีสภาพเป็นนิติบุคคล

2. หน่วยการปกครองท้องถิ่นที่ได้รับการจัดตั้งขึ้น จะต้องไม่อยู่ในการบังคับบัญชาของหน่วยงานทางราชการ เพราะจะต้องเป็นหน่วยงานที่มีอำนาจปกครองตนเอง

3. หน่วยการปกครองที่จัดตั้งขึ้น ต้องมีองค์กรที่มาจาก การเลือกตั้ง (Election) โดยประชาชนในท้องถิ่น เพื่อแสดงถึงการเข้ามีส่วนร่วมทางการเมืองการปกครองของประชาชน (Political Participation)

4. หน่วยการปกครองท้องถิ่นนั้น จะต้องมียานาจในการจัดเก็บรายได้ (Revenue) โดยการอนุญาตจากรัฐเพื่อให้ท้องถิ่นมีรายได้นำมาบำรุงท้องถิ่น ให้เจริญก้าวหน้า

5. หน่วยการปกครองท้องถิ่นนั้น ควรมีอำนาจในการกำหนดนโยบาย และมีการควบคุมให้มีการปฏิบัติให้เป็นไปตามนโยบายของตน ตามครรลองของการปกครองที่ประชาชนมีส่วนร่วมทางการเมืองการปกครองอย่างแท้จริง

6. หน่วยการปกครองท้องถิ่นนั้น ๆ ควรมีอำนาจในการออกกฎข้อบังคับเพื่อกำกับให้มีการปฏิบัติไปตามนโยบาย หรือความต้องการแห่งท้องถิ่นได้ แต่ทั้งนี้กฎข้อบังคับทั้งปวงย่อมไม่ขัดต่อกฎหมาย หรือข้อบังคับอื่นใดของรัฐ

7. หน่วยการปกครองท้องถิ่น เมื่อได้รับการจัดตั้งขึ้นแล้วยังคงอยู่ในความรับผิดชอบ และอยู่ในการกำกับดูแลจากรัฐเพื่อประโยชน์ และความมั่นคงแห่งรัฐ และประชาชนในส่วนรวม

### ความสำคัญของการปกครองท้องถิ่น

พูนศักดิ์ วาณิชวิเศษกุล (2532 : 41 – 43) ได้กล่าวถึง ความสำคัญของการปกครองไว้ว่าการปกครองท้องถิ่นทำให้เกิดการพัฒนาประชาธิปไตย เนื่องจาก

1. องค์การปกครองท้องถิ่นเป็นสถาบันให้การศึกษาการปกครองระบอบประชาธิปไตยแก่ประชาชนกล่าว คือ องค์การปกครองท้องถิ่นเป็นภาพจำลองของระบบการเมืองของชาติ มีกิจกรรมทางการเมือง โดยเฉพาะการเลือกตั้งเป็นการชักนำให้คนในท้องถิ่นได้เข้ามามีส่วนร่วมในการปกครองตนเองเป็นการฝึกหัดการตัดสินใจทางการเมือง

2. การสร้างประชาธิปไตยที่มั่นคง จะต้องเริ่มจากการสร้างประชาธิปไตยในระดับท้องถิ่นก่อน เพราะการพัฒนาทางการเมืองในวงกว้างจะนำไปสู่ความเข้าใจการเมืองในระดับชาติโดยง่าย

เอกสารนี้เป็นเอกสารที่สงวนไว้สำหรับการใช้งานเพื่อการศึกษาเท่านั้น ไม่อนุญาตให้นำไปใช้ประโยชน์ด้านการค้าไม่ว่ากรณีใดๆ ทั้งสิ้น อีกทั้งห้ามมิให้ดัดแปลงเนื้อหา และต้องอ้างอิงถึงเจ้าของเอกสารทุกครั้งที่มีการนำไปใช้

3. การปกครองท้องถิ่น จะทำประชาชนเกิดความรอบรู้แจ่มแจ้งทางการเมือง (Political Maturity) กล่าวคือ ประชาชนจะรู้ถึงวิธีการเลือกตั้ง การตัดสินใจ การบริหาร การเมืองท้องถิ่น การต่อสู้แข่งขันกันตามวิถีทางการเมือง ทำให้เกิดการรวมกลุ่มทางการเมืองในที่สุด

4. การปกครองท้องถิ่นทำให้เกิดการเข้าสู่วิธีการเมืองของประชาชน ด้วยเหตุนี้การเมืองท้องถิ่นมีผลกระทบต่อประชาชนโดยตรง และใกล้ชิด และเกี่ยวพันต่อการเมืองระดับชาติ หากมีกิจกรรมทางการเมืองเกิดขึ้นอยู่เสมอก็จะมีผลทำให้เกิดความตึงเครียด และมีชีวิตชีวาต่อการปกครองท้องถิ่นประชาชนในท้องถิ่นจะมีความเกี่ยวพัน และเข้าสู่ระบบการเมืองตลอดเวลา

5. การเมืองท้องถิ่นเป็นเวทีสร้างนักการเมืองระดับชาติ นักการเมืองท้องถิ่นผ่านการเรียนรู้ทางการเมืองในท้องถิ่น ทำให้คุณภาพของนักการเมืองระดับชาติสูงขึ้น ด้วยเหตุที่ได้รับคามนิยมนศรัทธาจากประชาชนจึงทำให้ได้รับเลือกตั้งในระดับสูงขึ้น

ดังนั้น เมื่อพิจารณาถึงการจัดตั้งองค์การบริหารส่วนตำบลตามพระราชบัญญัติสภาตำบลและองค์การบริหารส่วนตำบล พ.ศ. 2537 จะเห็นได้ว่า เป็นไปตามแนวคิด และทฤษฎีเกี่ยวกับการปกครองท้องถิ่นดังกล่าวมาแล้วเช่นกัน

#### 2.4 องค์การบริหารส่วนตำบล

ชูวงศ์ ฉายานุกร (2539 : 96 – 97) ได้ระบุนิยามของการขององค์การบริหารส่วนตำบลไว้ดังนี้ คือ ปี พ.ศ. 2537 รัฐบาลภายใต้การนำของ นายชวน หลีกภัย นายกรัฐมนตรี ได้ประกาศใช้พระราชบัญญัติสภาตำบล และองค์การบริหารส่วนตำบล พ.ศ. 2537 (ราชกิจจานุเบกษา เล่ม 111 ตอนที่ 53 ก ลงวันที่ 2 ธันวาคม 2537) มีผลบังคับใช้ตั้งแต่วันที่ 21 ตุลาคม 2535 ในนโยบายการกระจายอำนาจ “การกระจายอำนาจการปกครองสู่ท้องถิ่น โดยจัดให้มีการเลือกตั้งผู้บริหารท้องถิ่นทุกระดับ ตลอดจนเพิ่มบทบาท และอำนาจในการตัดสินใจขององค์การปกครองท้องถิ่นให้อำนาจในการกำหนดนโยบายพัฒนาการจัดการ ทรัพยากรธรรมชาติสิ่งแวดล้อม และการวางผังเมืองเพื่อให้สอดคล้องกับหลักการปกครองตนเองในระบบประชาธิปไตย และจะส่งเสริมให้องค์การปกครองท้องถิ่นในระดับตำบลเป็นนิติบุคคล เพื่อให้มีความคล่องตัว และร่วมแก้ไขปัญหาของประชาชน ในตำบลได้อย่างมีประสิทธิภาพ” (กมล ทองธรรมชาติ และสมบูรณ์ สุขสำราญ, 2537 : 54)

**พระราชบัญญัติสภาตำบล และองค์การบริหารส่วนตำบล พ.ศ. 2537**

ชูวงศ์ ฉายานุกร (2539 : 204 – 207) ได้สรุปสาระสำคัญของพระราชบัญญัติองค์การบริหารส่วนตำบล พ.ศ. 2537 ดังนี้

#### โครงสร้างขององค์การบริหารส่วนตำบล

เอกสารนี้เป็นเอกสารที่สงวนไว้สำหรับการใช้งานเพื่อการศึกษาเท่านั้น ไม่อนุญาตให้นำไปใช้ประโยชน์ด้านการค้าไม่ว่ากรณีใดๆ ทั้งสิ้น อีกทั้งห้ามมิให้ดัดแปลงเนื้อหา และต้องอ้างอิงถึงเจ้าของเอกสารทุกครั้งที่มีการนำไปใช้

พระราชบัญญัติสภาตำบล และองค์การบริหารส่วนตำบล พ.ศ. 2537 ได้กำหนดให้มีหน่วย การบริการบริหารราชการส่วนท้องถิ่นที่เรียกว่า องค์การบริหารส่วนตำบลขึ้น โดยสภาตำบลที่จัดตั้ง เป็นองค์การบริหารส่วนตำบลได้นั้น จะต้องมียาได้ไม่รวมเงินอุดหนุนในปีงบประมาณที่ล่วงมา ติดต่อกัน 3 ปี เฉลี่ยไม่ต่ำกว่าปีละหนึ่งแสนห้าหมื่นบาท ทั้งนี้การจัดตั้งจะทำโดยประกาศของ กระทรวงมหาดไทยในราชกิจจานุเบกษา

ในเรื่องโครงสร้างบริหารงานขององค์การบริหารส่วนตำบล จะมีสภาองค์การบริหารส่วน ตำบลซึ่งมีสมาชิก 2 ประเภท คือสมาชิกโดยตำแหน่งได้แก่ กำนัน ผู้ใหญ่บ้านในตำบล และแพทย์ ประจำตำบล และสมาชิกซึ่งได้รับเลือกตั้งจากราษฎรในตำบลหมู่บ้านในตำบลนั้นหมู่บ้านละ 2 คน สมาชิกสภาองค์การบริหารส่วนตำบล จะเลือกคณะบุคคลขึ้นเป็นกรรมการบริหารองค์การบริหาร ส่วนตำบล ซึ่งประกอบด้วย กำนัน ผู้ใหญ่บ้านไม่เกิน 2 คน และสมาชิกซึ่งได้รับเลือกตั้งไม่เกิน 4 คน นอกจากนี้สภาองค์การบริหารส่วนตำบลจะเลือกสมาชิกด้วยกันเป็นประธานสภาคนหนึ่ง รอง ประธานคนหนึ่ง ซึ่งบุคคลเหล่านี้จะต้องไม่เป็นคณะกรรมการบริหารก็จะเลือกคณะกรรมการด้วย กันเป็นประธานกรรมการบริหารคนหนึ่ง และเป็นเลขานุการคณะกรรมการบริหารอีกคนหนึ่ง

#### อำนาจหน้าที่ขององค์การบริหารส่วนตำบล

กรมการปกครอง (2542 : 18 - 19) ได้กล่าวไว้ว่า องค์การบริหารส่วนตำบลหน้าที่ของการ บริหารไว้ ซึ่งแยกออกเป็นมาตรา คือ

มาตรา 66 องค์การบริหารส่วนตำบลมีอำนาจที่ในการพัฒนาตำบลทั้งใน ด้านเศรษฐกิจ สังคม และวัฒนธรรม

มาตรา 67 ภายใต้บังคับแห่งกฎหมาย องค์การบริหารส่วนตำบล มีหน้าที่ต้องทำให้เขตองค์ การบริหารส่วนตำบล ดังต่อไปนี้

- (1) จัดให้มี และบำรุงรักษาทางน้ำ และทางบก
- (2) รักษาความสะอาดของถนน ทางน้ำ ทางเดิน และที่สาธารณะ รวมทั้งกำจัดมูลฝอย และ สิ่งปฏิกูล
- (3) ป้องกัน และระงับโรคติดต่อ
- (4) ป้องกัน และบรรเทาสาธารณภัย
- (5) ส่งเสริมการศึกษา ศาสนา และวัฒนธรรม
- (6) ส่งเสริมการพัฒนาสตรี เด็ก เยาวชน ผู้สูงอายุ และผู้พิการ
- (7) คุ้มครองดูแล และรักษาบำรุงทรัพยากรธรรมชาติและสิ่งแวดล้อม
- (8) บำรุงรักษาศิลปประเพณี ภูมิปัญญาท้องถิ่น และวัฒนธรรมอันดีงามของท้องถิ่น

เอกสารนี้เป็นเอกสารที่สงวนไว้สำหรับการใช้งานเพื่อการศึกษาเท่านั้น ไม่อนุญาตให้นำไปใช้ประโยชน์ด้านการค้า ไม่ว่ากรณีใดๆ ทั้งสิ้น อีกทั้งห้ามมิให้ดัดแปลงเนื้อหา และต้องอ้างอิงถึงเจ้าของเอกสารทุกครั้งที่มีการนำไปใช้

(9) ปฏิบัติหน้าที่อื่นตามที่ราชการมอบหมายโดยจัดสรรงบประมาณ หรือบุคลากรให้ตามความจำเป็น และสมควร

มาตรา 68 ภายใต้บังคับแห่งกฎหมาย องค์การบริหารส่วนตำบลอาจจัดทำกิจการในเขตองค์การบริหารส่วนตำบล ดังต่อไปนี้

- (1) ให้มีน้ำ เพื่อการอุปโภค บริโภค และการเกษตร
- (2) ให้มี และบำรุงการ ไฟฟ้า หรือแสงสว่าง โดยวิธีอื่น
- (3) ให้มี และบำรุงรักษาทางระบายน้ำ
- (4) ให้มี และบำรุงรักษาที่ประชุม การกีฬา การพักผ่อนหย่อนใจ และสวนสาธารณะ
- (5) ให้มี และส่งเสริมกลุ่มเกษตร และกิจการสหกรณ์
- (6) ส่งเสริมให้มีอุตสาหกรรมในครอบครัว
- (7) บำรุง และส่งเสริมการประกอบอาชีพของราษฎร
- (8) การควบคุมดูแล และรักษาทรัพย์สินอันเป็นสาธารณะสมบัติของแผ่นดิน
- (9) หาผลประโยชน์จากทรัพย์สินขององค์การบริหารส่วนตำบล
- (10) ให้มีตลาด ท่าเทียบเรือ และท่าข้าม
- (11) กิจการเกี่ยวกับการพาณิชย์
- (12) การท่องเที่ยว
- (13) การผังเมือง

รายได้ขององค์การบริหารส่วนตำบล

รายได้ขององค์การบริหารส่วนตำบล จะมีรายได้คล้ายกับที่หน่วยงานบริหารราชการส่วนท้องถิ่นอันพึงมี กล่าวคือ

ประเภทแรก เป็นรายได้ที่องค์การบริหารส่วนตำบลเก็บเองจากภาษีบำรุงท้องที่ ภาษีโรงเรือนและที่ดิน ภาษีป้าย อากรการฆ่าสัตว์ ค่าภาษี ค่าธรรมเนียม ค่าใบอนุญาต และค่าปรับต่าง ๆ และรายได้จากทรัพย์สินสาธารณะ โภค และการพาณิชย์ขององค์การบริหารส่วนตำบล

ประเภทที่สอง เป็นรายได้ซึ่งหน่วยงานอื่นที่มีหน้าที่จัดเก็บให้จากภาษีมูลค่าเพิ่ม ภาษีธุรกิจเฉพาะ ภาษีสุรา ภาษีสรรพสามิต และค่าใบอนุญาตเล่นการพนัน เก็บให้จากภาษีรถยนต์ และค่าธรรมเนียมล้อเลื่อน และจัดสรร หรือแบ่งให้จากการใช้ทรัพยากรธรรมชาติในพื้นที่จากอาคารรั้งนกอีสัน ค่าธรรมเนียมน้ำบาดาล อากรการประมง ค่าภาคหลวงป่าไม้ ค่าภาคหลวงแร่ ค่าภาคหลวงปิโตรเคมี ค่าจดทะเบียนสิทธิ และนิติกรรม ที่ดิน และค่าธรรมเนียมตามกฎหมายอุทยานแห่งชาติ ซึ่งรายได้จากการใช้ทรัพยากรธรรมชาตินี้ท้องถิ่นรูปอื่นจะ ไม่ได้รับการจัดสรรหรือแบ่งให้แต่อย่างใด

เอกสารนี้เป็นเอกสารที่สงวนไว้สำหรับการใช้งานเพื่อการศึกษาเท่านั้น ไม่อนุญาตให้นำไปใช้ประโยชน์ด้านการค้า ไม่ว่ากรณีใดๆ ทั้งสิ้น อีกทั้งห้ามมิให้ดัดแปลงเนื้อหา และต้องอ้างอิงถึงเจ้าของเอกสารทุกครั้งที่มีการนำไปใช้

ประเภทที่สาม เป็นรายได้จากเงินอุดหนุนจากรัฐบาล หรือการจัดสรร โดยหน่วยงานรัฐ  
ขอบเขตในการปฏิบัติหน้าที่ขององค์การบริหารส่วนตำบล

เนื่องจาก อบต. ที่จัดตั้งขึ้นตาม พ.ร.บ. สถาปนา อบต. และองค์การบริหารส่วนตำบล พ.ศ. 2537 มีหน้าที่หลักในการพัฒนาตำบลทั้งในด้านเศรษฐกิจ สังคม และวัฒนธรรม ซึ่งกฎหมายได้กระจายอำนาจหน้าที่ให้แก่ อบต. มากกว่าสภาตำบล โดยเฉพาะอำนาจหน้าที่ ที่กฎหมายบังคับให้ และหน้าที่ ที่ทำได้เหมือนกับเทศบาล ฉะนั้นในการปฏิบัติอำนาจหน้าที่ ที่บัญญัติไว้ อบต. จึงสามารถดำเนินการตามอำนาจหน้าที่ได้ ดังนี้

(ก) การออกข้อบัญญัติตำบล

อบต. อาจออกกฎข้อบังคับเพื่อใช้บังคับในตำบลได้เท่าที่ไม่ขัดต่อกฎหมาย หรืออำนาจหน้าที่ของ อบต. ในการนี้จะกำหนดค่าธรรมเนียมที่จะเรียกเก็บ และกำหนดโทษปรับผู้ฝ่าฝืนด้วยก็ได้ แต่กฎหมายห้ามมิให้ปรับ โทษเกิน 500 บาท

ร่างข้อบังคับตำบลจะเสนอ ได้ก็แต่โดยคณะกรรมการบริหาร หรือสมาชิก อบต. เมื่อสภา อบต. และนายอำเภอเห็นชอบร่างข้อบังคับตำบลแล้ว กฎหมายกำหนดให้ประธานกรรมการบริหารลงชื่อประกาศใช้เป็นข้อบังคับได้ต่อไป

ในกรณีที่นายอำเภอไม่เห็นชอบด้วยกับร่างข้อบังคับตำบลใด กฎหมายกำหนดให้นายอำเภอต้องส่งร่างข้อบังคับนั้น คือ สภา อบต. ภายใน 15 วันนับแต่วันที่นายอำเภอรับร่างข้อบังคับดังกล่าว เพื่อให้สภา อบต. ทบทวนร่างข้อบังคับตำบลนั้นใหม่ แต่ถ้าเป็นร่างข้อบังคับตำบลนั้นให้เป็นโทษปรับด้วย เมื่อนายอำเภอไม่เห็นชอบด้วยกับร่างข้อบังคับนั้น ถือว่าเป็นอันตกไป

กรณีสภา อบต. พิจารณาทบทวนร่างข้อบังคับตำบลตามที่นายอำเภอส่งคืนมายังสภา อบต. แล้วมีมติยืนยันตามร่างข้อบังคับเดิม ด้วยคะแนนเสียง ไม่น้อยกว่าสองในสามของจำนวนสมาชิก อบต. ทั้งหมดเท่าที่มีอยู่ กฎหมายให้อำนาจประธานกรรมการบริหารลงชื่อ และประกาศใช้เป็นข้อบังคับตำบลได้โดยไม่ต้องเห็นชอบจากนายอำเภออีก แต่สภา อบต. ไม่ยืนยันภายใน 30 วันนับแต่วันที่ได้รับร่างข้อบังคับคืนจากนายอำเภอถือว่าร่างข้อบังคับตำบลนั้นเป็นอันตกไป

(ข) การขอทราบข้อมูลข่าวสารจากทางราชการ

ในการดำเนินงานของ อบต. เพื่อประโยชน์ในการปฏิบัติหน้าที่ให้ไปตามกฎหมาย อบต. มีสิทธิ และข้อมูลข่าวสารจากทางราชการ ในเรื่องที่เกี่ยวข้องกับการดำเนินกิจการทางราชการ ในตำบลได้ เว้นแต่ข้อมูลข่าวสารที่ราชการถือว่าเป็นความลับเกี่ยวกับการรักษาความมั่นคงแห่งชาติ

ที่สำคัญอีกประการหนึ่ง คือ แม้ อบต. จะเป็นราชการส่วนท้องถิ่น และมีฐานะเป็นนิติบุคคลมีอำนาจหน้าที่ในการพัฒนาตำบลทั้งในด้านเศรษฐกิจ สังคม และวัฒนธรรมก็ตามแต่กระทรวงทบวงกรม ซึ่งราชการบริหารส่วนกลางก็ยังมีอำนาจหน้าที่ในการที่จะดำเนินการใด ๆ เพื่อ

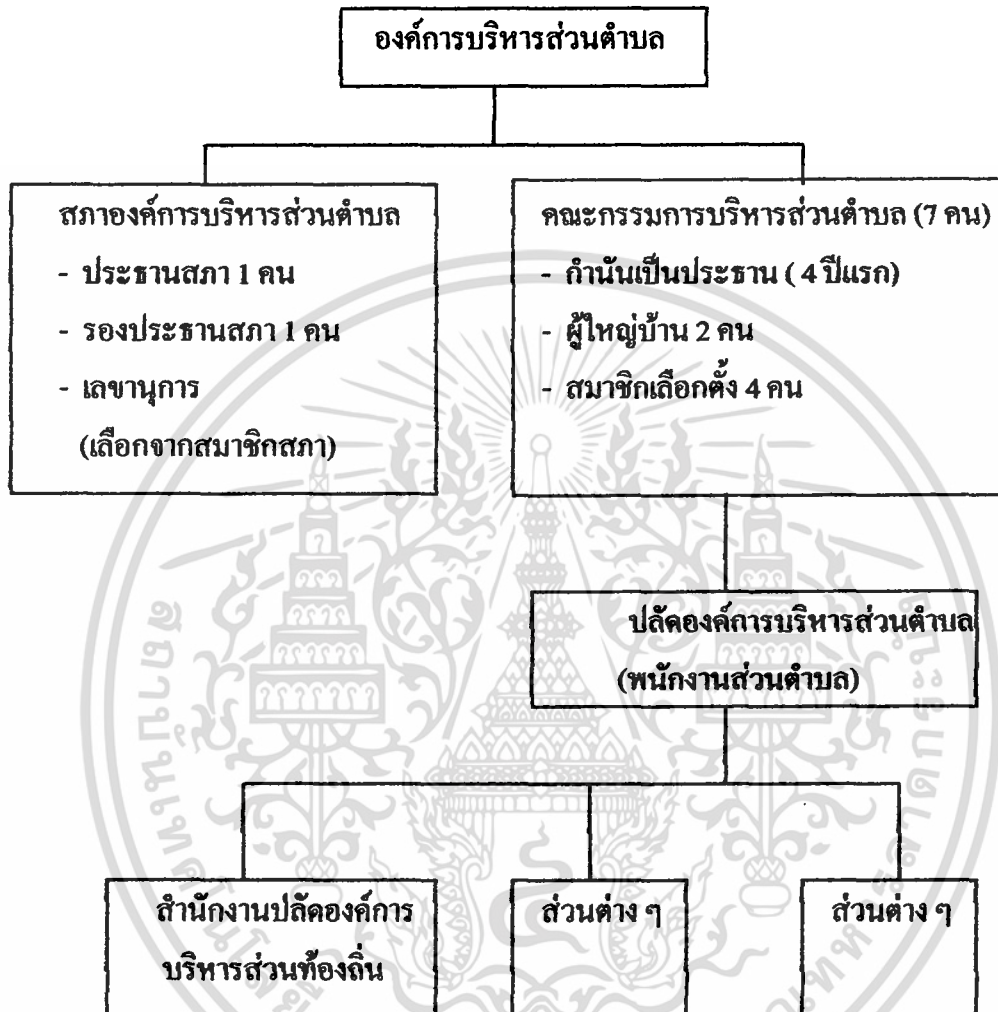
ประโยชน์ของประชาชนในตำบลใดเช่นเดิมเพียงแต่ต้องแจ้งให้ อบต. ทราบล่วงหน้าตามสะดวกในกรณีนี้หาก อบต. มีความเห็นเกี่ยวกับการดำเนินงานดังกล่าวกฎหมายกำหนดให้กระทรวง ทบวง กรม หรือ องค์กร หรือ หน่วยงานของรัฐบาลนำความเห็นชอบของ อบต. ไปประกอบการพิจารณา กิจการนั้นด้วย

(ค) ทำกิจกรรมร่วมกับหน่วยงานราชการส่วนท้องถิ่น

ในการดำเนินงานของ อบต. เพื่อนำความเจริญก้าวหน้ามาสู่ตำบลในเขตพื้นที่ อบต. รับผิดชอบนั้น อบต. อาจทำกิจการนอกเขตองค์การบริหารส่วนตำบล หรือร่วมกับสภาตำบล องค์การบริหารส่วนตำบลอื่น ๆ หรือองค์การบริหารส่วนจังหวัด หรือหน่วยการบริการราชการส่วนท้องถิ่นอื่นใด เพื่อทำกิจการร่วมกันได้ ทั้งนี้ เมื่อได้รับความยินยอมจากสภาตำบล องค์การบริหารส่วนตำบลอื่น ๆ องค์การบริหารส่วนจังหวัด หรือหน่วยการบริการราชการส่วนท้องถิ่นที่เกี่ยวข้อง และ กิจการนั้นเป็นกิจการที่จำเป็นต้องทำ และเป็นการเกี่ยวเนื่องกับกิจการที่อยู่ในอำนาจหน้าที่ อบต. ของตน



เอกสารนี้เป็นเอกสารที่สงวนไว้สำหรับการใช้งานเพื่อการศึกษาเท่านั้น ไม่อนุญาตให้นำไปใช้ประโยชน์ด้านการค้า ไม่ว่ากรณีใดๆ ทั้งสิ้น อีกทั้งห้ามมิให้ตัดแปลงเนื้อหา และต้องอ้างอิงถึงเจ้าของเอกสารทุกครั้งที่มีการนำไปใช้



ภาพที่ 1 โครงสร้างขององค์การบริหารส่วนตำบลตามพระราชบัญญัติสภาตำบล และองค์การบริหารส่วนตำบล พ.ศ. 2537

ที่มา : กองราชการส่วนตำบล กรมการปกครอง . คู่มือการฝึกอบรมประธานกรรมการองค์การบริหารส่วนตำบล ประจำปี 2540 (2541 : 52)

เอกสารนี้เป็นเอกสารที่สงวนไว้สำหรับการใช้งานเพื่อการศึกษาเท่านั้น ไม่อนุญาตให้นำไปใช้ประโยชน์ด้านการค้า  
ไม่ว่ากรณีใดๆ ทั้งสิ้น อีกทั้งห้ามมิให้ดัดแปลงเนื้อหา และต้องอ้างอิงถึงเจ้าของเอกสารทุกครั้งที่มีการนำไปใช้



ภาพที่ 2 โครงการบริหาร (ใหม่) ตามพระราชบัญญัติสภาตำบล และองค์การบริหารส่วนตำบล (ฉบับที่ 3) พ.ศ. 2542

ที่มา : กรมการปกครอง (2542 : 26)

เอกสารนี้เป็นเอกสารที่สงวนไว้สำหรับการใช้งานเพื่อการศึกษาเท่านั้น ไม่อนุญาตให้นำไปใช้ประโยชน์ด้านการค้า ไม่ว่ากรณีใดๆ ทั้งสิ้น อีกทั้งห้ามมิให้ตัดแปลงเนื้อหา และต้องอ้างอิงถึงเจ้าของเอกสารทุกครั้งที่มีการนำไปใช้

## 2.5 งานวิจัยที่เกี่ยวข้อง

โกวิทย์ พวงงาม (อ้างใน ธเนศวร์ เจริญเมือง, 2539 ก : 109 – 110) ได้ศึกษาปัญหาขององค์การบริหารส่วนตำบลมีดังนี้ คือ

1. อาคารสถานที่ และวัสดุอุปกรณ์ขององค์การบริหารส่วนตำบล
  - 1.1 ไม่มีสถานที่ทำงานเป็นของตนเอง
  - 1.2 สถานที่และอุปกรณ์ขององค์การบริหารส่วนตำบลยังไม่พร้อมไม่ดีและไม่เพียงพอ
2. ด้านความรู้ความสามารถของบุคลากร
  - 2.1 กรรมการขาดความรู้ ความเข้าใจในงาน
  - 2.2 ขาดความรู้ ความเข้าใจในระเบียบข้อบังคับขององค์การบริหารส่วนตำบล และระเบียบระบบข่าวสาร
  - 2.3 ประชาชนทั่วไปไม่มีความรู้เรื่ององค์การบริหารส่วนตำบลและไม่ให้ความร่วมมือ
3. ด้านการดำเนินงานขององค์การบริหารส่วนตำบล
  - 3.1 งบประมาณล่าช้า มีจำกัด ไม่เป็นธรรม และไม่ตรงกับความต้องการของท้องถิ่น
  - 3.2 การประชุมไม่ตรงเวลา ไม่พร้อมเพียงกัน และขาดความสามัคคี
  - 3.3 การแสดงความคิดเห็นมีน้อย
  - 3.4 การทำงานล่าช้า
  - 3.5 ขาดแคลนเจ้าหน้าที่การเงิน และบัญชี
  - 3.6 กรรมการขาดความสามัคคี ขาดการประสานงาน และการประชาสัมพันธ์

ประหยัด หงส์ทองคำ (2526 : 7) ได้ศึกษาเกี่ยวกับความพร้อม และปัญหาของการครองท้องถิ่นเกิดจากสาเหตุสำคัญ คือ รัฐบาลไม่สามารถจัดหาบริการสาธารณะสนองความต้องการของประชาชนได้อย่างทั่วถึง และทันต่อเหตุการณ์ เนื่องจากความต้องการของประชาชนทวีขึ้นทั้งปริมาณ และความยุ่งยากซับซ้อน ประเทศที่พัฒนาแล้วจึงหาทางออกด้วยการกระจายอำนาจให้ประชาชนในท้องถิ่นเข้ามารับภาระ ในส่วนที่สามารถรับได้ให้ไปปฏิบัติตามความต้องการของประชาชนแต่ละท้องถิ่น มีข้อดี คือ

1. ตรงกับความต้องการของประชาชนในท้องถิ่น
2. รวดเร็วทันต่อเหตุการณ์
3. ประหยัดงบประมาณ และค่าใช้จ่าย

อย่างไรก็ตามท้องถิ่นจะสามารถรองรับภาวะดังกล่าวได้ต้องมีความพร้อม 3 ประการคือ

1. ความพร้อมในด้านความสามารถทางการเมือง รัฐบาลทบทวนหน้าที่ของตนเอง

2. ความพร้อมในด้านความสามารถทางเศรษฐกิจ สามารถจัดการด้านงบประมาณอย่างมีประสิทธิภาพ

3. ความพร้อมในด้านความสามารถด้านการบริหาร

สถาบันดำรงราชานุภาพ (2539 ข : 9 – 13) ระบุปัญหาการบริหารขององค์การบริหารส่วนตำบลได้แก่ การกำกับดูแลของอำเภอ และจังหวัด โดยที่โครงสร้างที่การบริหารงานอำเภอ และจังหวัด ยังไม่สอดคล้องกับการเปลี่ยนแปลงบทบาท และภารกิจหน้าที่ในการกำกับดูแลท้องถิ่นแต่ละอำเภอ หรือแต่ละจังหวัด จึงมีมาตรการ และวิธีการในทางปฏิบัติ เพื่อกำกับดูแลองค์การบริหารส่วนตำบลแตกต่างกันออกไปตามขีดความสามารถ หรือศักยภาพ และความพร้อมด้านต่าง ๆ ทั้งกำลังคนงบประมาณ และวัสดุ อุปกรณ์ที่อยู่ในช่วงแรก ๆ ที่องค์การบริหารส่วนตำบลเพิ่งจัดตั้งขึ้นใหม่ ๆ ยังขาดความพร้อมในด้านต่าง ๆ อีกมากมายทำให้การดำเนินงานต่าง ๆ เป็นไปอย่างล่าช้า

สถาบันดำรงราชานุภาพ (2539 ก : 55) รายงานผลการวิจัยเรื่อง บทบาท และความสัมพันธ์ของส่วนราชการ ในเขตองค์การบริหารส่วนตำบล พบว่า

1. องค์การบริหารส่วนตำบลเป็นองค์กรใหม่ สภาพทั่วไปขององค์การบริหารส่วนตำบล ไม่ว่าจะเป็นรูปแบบ โครงสร้าง ภารกิจหน้าที่ กิจกรรม และเนื้อหาอื่น ๆ ที่เกี่ยวข้องยังเป็นเรื่องใหม่ ประชาชนทั่วไป หรือแม้แต่ข้าราชการที่ปฏิบัติหน้าที่เกี่ยวข้องในพื้นที่ยังไม่เข้าใจในพื้นที่รายละเอียดขององค์การบริหารส่วนตำบล ซึ่งมีผลทำให้การดำเนินกิจการต่าง ๆ การประสานงานการช่วยเหลือสนับสนุน และความเกี่ยวเนื่องในภารกิจหน้าที่เกิดปัญหาขัดข้องได้

2. การเข้าไปให้คำปรึกษา และช่วยเหลือของเจ้าหน้าที่ส่วนภูมิภาคมีข้อสังเกต 2 ประการ ประการแรก การเข้าไปเป็นที่เล็งแนะนำให้คำปรึกษาต้องระมัดระวังมิให้ก้าวล่วงเหลือมือเข้าไปทางที่เกินขอบเขตจนกลายเป็นผู้ชี้นำ หรือครอบงำองค์การบริหารส่วนตำบลได้ เพราะนอกจากจะทำให้การพัฒนาองค์กรให้มีความเข้มแข็งไปได้ยากแล้ว ยังไม่สอดคล้องกับแนวทางการกระจายอำนาจที่ส่งเสริมให้ประชาชนปกครองตนเอง ประการที่สอง กิจกรรมขององค์การบริหารส่วนตำบลครอบคลุมในงานด้านต่าง ๆ เจ้าหน้าที่ภูมิภาคที่จะให้คำแนะนำปรึกษา หรือเป็นที่เล็งโดยหลักการควรมาจากทุก ๆ หน่วย ไม่ว่าจะเป็นมหาดไทย เกษตร คมนาคม คลัง ฯลฯ แต่ในทางปฏิบัติ เจ้าหน้าที่เหล่านี้ยังไม่ทราบรายละเอียดเกี่ยวกับองค์การบริหารส่วนตำบล และเข้าใจว่าตนไม่เกี่ยวข้องจึงไม่ให้ความสนใจเท่าที่ควร ทำให้กระบวนการพัฒนาองค์การบริหารของท้องถิ่นเป็นไปด้วยความยากลำบาก

3. องค์การบริหารส่วนตำบลมีสภาพเป็นราชการบริหารส่วนท้องถิ่นตามกฎหมาย ดังนั้น การประชาสัมพันธ์ และการสร้างจิตสำนึกให้คนทั่วไปทราบว่างค์การบริหารส่วนตำบลเป็นองค์กรปกครองท้องถิ่น จึงเป็นสิ่งจำเป็นเร่งด่วน มิฉะนั้นจะเข้าใจผิดเป็นว่าองค์การบริหารส่วนตำบล

เป็นสาขา หรือหน่วยย่อยของอำเภอ ซึ่งเป็นราชการส่วนภูมิภาค ขณะเดียวกันอำเภอต้องทำให้ทราบทั่วป่าวอยู่ในสภาพของราชการส่วนภูมิภาค ซึ่งเป็นหน่วยสนับสนุน และส่งเสริม กรณีดังกล่าวนี้ จะทำให้แต่ละองค์กรแต่ละหน่วยไม่ว่าส่วนกลาง ภูมิภาคหรือท้องถิ่นเข้าใจในสภาพของคนและย่อมมีบทบาทที่สอดคล้องกับสถานการณ์ รวมทั้งบทบาทที่จะต้องมีความสัมพันธ์ซึ่งกัน และกันด้วย

4. การวางแผนพัฒนาองค์การบริหารส่วนตำบล ได้บัญญัติไว้ในมาตรา 59 (2) แห่งพระราชบัญญัติสภาตำบล และองค์การบริหารส่วนตำบล พ.ศ. 2537 แต่เพียงว่า คณะกรรมการบริหารมีอำนาจหน้าที่จัดทำแผนพัฒนาตำบล เพื่อเสนอให้สภาองค์การบริหารส่วนตำบลพิจารณาให้ความเห็นชอบแผนพัฒนาองค์การบริหารส่วนตำบลจะต้องสามารถแสดงข้อมูล และปัญหาทางเศรษฐกิจและสังคมของตำบลได้ รวมทั้งชี้ให้เห็นภาพรวมของความเจริญเติบโต เสถียรภาพการกระจายทางเศรษฐกิจของตำบล ตลอดจนคุณภาพชีวิตของคนในตำบลจึงต้องให้ความสำคัญอย่างมากกับสภาพภูมิทัศน์สิ่งแวดล้อม และทรัพยากรธรรมชาติ เพื่อการพัฒนาแบบยั่งยืนอย่างเป็นรูปธรรม ทั้งนี้ ต้องระดมความคิดเห็น และคำแนะนำจากส่วนราชการต่าง ๆ ที่เกี่ยวข้องให้ได้มากที่สุด แต่การตัดสินใจควรเป็นหน้าที่ขององค์การบริหารส่วนตำบลอย่างอิสระ

สำหรับความเชื่อมโยง ของแผนพัฒนาองค์การบริหารส่วนตำบลแผนงาน โครงการของส่วนราชการอื่น ๆ นั้น ตามมาตรา 69 แห่งพระราชบัญญัติสภาตำบล และองค์การบริหารส่วนตำบล ได้กำหนดให้ส่วนราชการซึ่งจะดำเนินงานใด ๆ เพื่อประโยชน์ของประชาชนในตำบลจะต้องแจ้งให้องค์การบริหารส่วนตำบลทราบล่วงหน้าตามสมควร นอกจากนี้ยังเห็นว่า การจัดทำแผนพัฒนาองค์การบริหารส่วนตำบลควรจะต้องถือเป็นแผนหลักการพัฒนาของการพัฒนาท้องถิ่น จากนั้นจึงให้องค์กรอื่น ๆ ได้แก่ ภูมิภาค ส่วนกลางปรับการจัดทำแผนให้สอดคล้องประสานเพื่อสนับสนุนแผนพัฒนาขององค์การบริหารส่วนตำบล ในลักษณะเป็นหน่วยงานสนับสนุนกิจกรรมสนับสนุนงบประมาณตามแผนที่องค์การบริหารส่วนตำบลกำหนดไว้ หรือเสนอขอรับการสนับสนุนในลักษณะเช่นนี้การแก้ปัญหาของท้องถิ่นจะตรงเป้าหมายมากที่สุด

ประหยัด หงส์ทองคำ (ฮ้างโน ชนศวร์ เจริญเมือง, 2539 ก : 191) ได้ศึกษาปัญหาด้านราชการที่สำคัญ คือ ทศนคคชของรัฐบาล และข้าราชการที่มีต่อองค์การบริหารส่วนตำบลต้องยอมรับองค์การบริหารส่วนตำบลเป็นหน่วยงานที่มีฐานะ และศักดิ์ศรีทัดเทียมหน่วยงานรัฐบาลเป็นหน่วยงานที่จัดตั้งขึ้นเพื่อแบ่งเบาภาระของรัฐบาล โดยหน้าที่แล้วหน่วยงานของรัฐ และองค์กรปกครองท้องถิ่นต่างก็มีเป้าหมายในอันที่จะให้บริการที่ดีต่อประชาชน ปฏิบัติหน้าที่ตามกรอบของกฎหมายเคารพสิทธิหน้าที่ต่อกัน ปัญหาคลง ควรพิจารณา

1. ให้ความร่วมมือประสานงานกับองค์กรปกครองท้องถิ่นทุกด้าน เพื่อช่วยพัฒนาองค์การปกครองท้องถิ่นให้อยู่ในฐานะที่ปฏิบัติหน้าที่ได้โดยสมบูรณ์

เอกสารนี้เป็นเอกสารที่สงวนไว้สำหรับการใช้งานเพื่อการศึกษาเท่านั้น ไม่อนุญาตให้นำไปใช้ประโยชน์ด้านการค้า ไม่ว่ากรณีใดๆ ทั้งสิ้น อีกทั้งห้ามมิให้ดัดแปลงเนื้อหา และต้องอ้างอิงถึงเจ้าของเอกสารทุกครั้งที่มีการนำไปใช้

2. ส่งเสริม และพัฒนาผู้บริหารท้องถิ่น สมาชิกท้องถิ่นให้มีทัศนคติที่เกี่ยวข้องกับการปกครองท้องถิ่นในวิธีที่ถูกต้อง

3. ส่งเสริม และพัฒนาสมรรถภาพ และพูนความรู้ในการบริหารงานให้แก่พนักงานท้องถิ่น โดยสม่ำเสมอ เช่น การฝึกอบรม

4. ขกย่องให้เกียรติแก่ผู้บริหารท้องถิ่น และสมาชิกสภาท้องถิ่นในฐานะอันควร

5. กระจายอำนาจในการบริหารกิจการท้องถิ่นให้องค์การบริหารส่วนตำบล มีความเป็นอิสระอย่างแท้จริงส่วนกลางควรทำหน้าที่เสมือนพี่เลี้ยงที่คอยให้คำแนะนำที่ถูกต้อง และคอยดูแลให้มีการปฏิบัติให้เป็นไปตามกำหนดหมาย ระเบียบ และความต้องการของประชาชน เท่านั้น มิใช่สอดแทรกเข้าไปปฏิบัติเอง



เอกสารนี้เป็นเอกสารที่สงวนไว้สำหรับการใช้งานเพื่อการศึกษาเท่านั้น ไม่อนุญาตให้นำไปใช้ประโยชน์ด้านการค้า  
ไม่ว่ากรณีใดๆ ทั้งสิ้น อีกทั้งห้ามมิให้ตัดแปลงเนื้อหา และต้องอ้างอิงถึงเจ้าของเอกสารทุกครั้งที่มีการนำไปใช้

## บทที่ 3

### วิธีดำเนินการวิจัย

การวิจัยเรื่อง การศึกษาความต้องการของประชาชนในหมู่บ้านท่าพยอมที่มีต่อการดำเนินงานขององค์การบริหารส่วนตำบล ตำบลปากน้ำ อำเภอละงู จังหวัดสตูล ปี พ.ศ. 2546 มีวัตถุประสงค์เพื่อ 1) เพื่อศึกษาสภาพเศรษฐกิจ และสังคมของประชาชน หมู่บ้านท่าพยอม หมู่ 7 ตำบลปากน้ำ อำเภอละงู จังหวัดสตูล และ 2) เพื่อศึกษาความต้องการของประชาชนในหมู่บ้านท่าพยอมที่มีต่อการดำเนินงานขององค์การบริหารส่วนตำบล ตำบลปากน้ำ อำเภอละงู จังหวัดสตูล ผู้วิจัยได้ดำเนินการตามหัวข้อดังนี้

#### 3.1 ประชากร

#### 3.2 วิธีการรวบรวมข้อมูล

#### 3.1 ประชากร

ประชากรที่ศึกษา คือ ประชาชนที่อาศัยอยู่ในหมู่บ้านท่าพยอม หมู่ 7 ตำบลปากน้ำ อำเภอละงู จังหวัดสตูล ซึ่งมีจำนวนทั้งหมด 84 ครัวเรือน โดยแจกแบบสอบถามครัวเรือนละ 1 คน ( มุ่งเน้นเฉพาะหัวหน้าครอบครัว )

#### 3.2 วิธีการเก็บรวบรวมข้อมูล

##### 3.2.1 เครื่องมือที่ใช้ในการเก็บข้อมูล

เครื่องมือที่ใช้ในการเก็บข้อมูล คือ แบบสอบถามเรื่องการศึกษาความต้องการของประชาชนในหมู่บ้านท่าพยอมที่มีต่อการดำเนินงานขององค์การบริหารส่วนตำบล ตำบลปากน้ำ อำเภอละงู จังหวัดสตูล ปี พ.ศ. 2546

##### 3.2.2 วิธีดำเนินการสร้างแบบสอบถาม และลักษณะของแบบสอบถาม

การศึกษาวิจัยในครั้งนี้ ผู้วิจัยได้ดำเนินการสร้างแบบสอบถามดังนี้

- ศึกษาวัตถุประสงค์ของปัญหาให้เข้าใจ
- ศึกษาหลักการสร้างแบบสอบถาม เพื่อให้เหมาะในการเก็บรวบรวมข้อมูล
- กำหนดประเด็น และขอบเขตของคำถาม โดยแบ่งออกเป็นหมวดหมู่เพื่อให้

สอดคล้องกับวัตถุประสงค์ของการวิจัย

เอกสารนี้เป็นเอกสารที่สงวนไว้สำหรับการใช้งานเพื่อการศึกษาเท่านั้น ไม่อนุญาตให้นำไปใช้ประโยชน์ด้านการค้า ไม่ว่ากรณีใดๆ ทั้งสิ้น อีกทั้งห้ามมิให้ดัดแปลงเนื้อหา และต้องอ้างอิงถึงเจ้าของเอกสารทุกครั้งที่มีการนำไปใช้

- สร้างแบบสอบถามฉบับร่าง โดยพิจารณาจุดมุ่งหมายของการวิจัย
- นำแบบสอบถาม ให้อาจารย์ที่ปรึกษาตรวจสอบเนื้อหา การใช้ภาษา และรูปแบบของแบบสอบถาม เพื่อตรวจแก้ไขให้ถูกต้องเหมาะสม และนำไปให้ผู้เชี่ยวชาญตรวจสอบความถูกต้องอีกครั้ง เพื่อให้ได้แบบสอบถามที่มีความสมบูรณ์มากที่สุด

ลักษณะของแบบสอบถามแบ่งออกเป็น 3 ตอน ดังนี้

ตอนที่ 1 เกี่ยวกับสภาพเศรษฐกิจ และสังคมของผู้ตอบแบบสอบถาม เช่น เพศ อายุ ศาสนา ภูมิลำเนา ระดับการศึกษา อาชีพหลัก อาชีพรองของผู้ตอบแบบสอบถาม เป็นต้น

ตอนที่ 2 ความต้องการของประชาชนที่มีต่อการดำเนินงานขององค์การบริหารส่วนตำบล ในด้านต่าง ๆ คือ ด้านพัฒนาเศรษฐกิจ ด้านพัฒนาสังคม ด้านโครงสร้างพื้นฐานของหมู่บ้าน ด้านแหล่งน้ำ และด้านอนุรักษ์ทรัพยากรธรรมชาติ เป็นต้น

### 3.2.3 การทดลองใช้แบบสอบถาม (Try out)

หลังจากสร้างแบบสอบถามเสร็จ นำแบบสอบถามให้อาจารย์ที่ปรึกษา และผู้เชี่ยวชาญตรวจ และนำแบบสอบถามไปทดลองใช้กับ ประชาชนในหมู่บ้านท่าซาง ตำบลปากน้ำ อำเภอละลุ จังหวัดสตูล จำนวน 20 ชุด เพื่อหาข้อบกพร่อง และทำการแก้ไขปรับปรุงให้สมบูรณ์ยิ่งขึ้น ต่อจากนั้นนำแบบสอบถามกลับมาหาค่าความเชื่อมั่นโดยใช้สูตร (รวิวรรณ ชินะตระกูล, 2538 : 145)

$$\alpha = \frac{k}{k-1} \left[ 1 - \frac{\sum S_i^2}{S_t^2} \right]$$

$\alpha$  = แทนสัมประสิทธิ์ความเชื่อมั่น

$k$  = แทนจำนวนข้อของแบบสอบถาม

$\sum S_i^2$  = แทนผลรวมของความแปรปรวนของแต่ละข้อ

$S_t^2$  = แทนความแปรปรวนของคะแนนรวมของแบบสอบถาม

สูตรความแปรปรวนของคะแนน

$$S_i^2 = \left[ \frac{\sum x^2}{N} \right] - \left[ \frac{\sum x}{N} \right]^2$$

$S_i^2$  = ความแปรปรวนของคะแนน

$X$  = แทนคะแนนของแบบสอบถามแต่ละข้อ

$N$  = แทนจำนวนผู้ตอบแบบสอบถาม

เอกสารนี้เป็นเอกสารที่สงวนไว้สำหรับการใช้งานเพื่อการศึกษาเท่านั้น ไม่อนุญาตให้นำไปใช้ประโยชน์ด้านการค้า ไม่ว่ากรณีใดๆ ทั้งสิ้น อีกทั้งห้ามมิให้ดัดแปลงเนื้อหา และต้องอ้างอิงถึงเจ้าของเอกสารทุกครั้งที่มีการนำไปใช้

ผลจากการทดสอบได้ค่าสัมประสิทธิ์ความเชื่อมั่นเท่ากับ 0.72 ซึ่งถือว่าแบบสอบถามนี้มีความเหมาะสมที่จะนำไปใช้เก็บข้อมูลในงานวิจัยครั้งนี้

### 3.2.4 วิธีการดำเนินการส่งแบบสอบถาม

ผู้วิจัย ดำเนินการเก็บข้อมูลกับประชาชนที่อาศัยอยู่ในหมู่บ้านท่าพยอม หมู่ 7 ตำบลปากน้ำ อำเภอละงู จังหวัดสตูล ซึ่งมีจำนวนทั้งหมด 84 ครัวเรือน โดยแจกแบบสอบถามครัวเรือนละ 1 คน (เน้นเฉพาะหัวหน้าครอบครัว) และทำการเก็บรวบรวมข้อมูลกลับคืนด้วยตัวเอง และได้รับแบบสอบถามกลับคืนจำนวน 84 ชุด คิดเป็นร้อยละ 100.00

### 3.2.5 การวิเคราะห์ข้อมูลทางสถิติ

เมื่อเก็บรวบรวมข้อมูลได้แล้วนำมาทำการตรวจสอบความสมบูรณ์ของแบบสอบถาม และนำข้อมูลที่ในแต่ละรายการมาเข้าตารางข้อมูลดิบ เพื่อนำไปวิเคราะห์หาค่าทางสถิติ ดังนี้

1. นำแบบสอบถามที่ได้มาแจกแจงความถี่
2. นำข้อมูลที่ได้มาหาค่าร้อยละ ใช้กับข้อมูลตอนที่ 1 โดยใช้สูตร

$$\text{สูตรค่าร้อยละ} = \frac{X \times 100}{N}$$

$$\text{กำหนดให้ } X = \text{จำนวนประชากรที่ตอบแบบสอบถาม}$$

$$N = \text{จำนวนประชากรทั้งหมด}$$

3. การหาค่าเฉลี่ย ใช้กับข้อมูลตอนที่ 2 (บุญชม ศรีสะอาด, 2541 : 79)

สูตรการหาค่าเฉลี่ย

$$\text{สูตร} \quad \mu = \frac{\sum fx}{N}$$

$$\text{กำหนดให้} \quad \mu = \text{ค่าคะแนนเฉลี่ย}$$

$$\sum fx = \text{ผลรวมของจำนวนคะแนนทั้งหมด}$$

$$N = \text{จำนวนนักศึกษาที่ตอบแบบสอบถามทั้งหมด}$$

ระดับค่าคะแนนเฉลี่ยของประชาชน กับความต้องการที่มีต่อการดำเนินงานขององค์การบริหารส่วนตำบล หมู่บ้านท่าพยอม หมู่ 7 ตำบลปากน้ำ อำเภอละงู จังหวัดสตูล ในด้านต่าง ๆ เช่น ด้านพัฒนาเศรษฐกิจ ด้านพัฒนาสังคม ด้านโครงสร้างพื้นฐานของหมู่บ้าน ด้านแหล่งน้ำ และด้านอนุรักษ์ทรัพยากรธรรมชาติ เป็นต้น โดยใช้เกณฑ์ดังนี้

เอกสารนี้เป็นเอกสารที่สงวนไว้สำหรับการใช้งานเพื่อการศึกษาเท่านั้น ไม่อนุญาตให้นำไปใช้ประโยชน์ด้านการค้า ไม่ว่าจะกรณีใดๆ ทั้งสิ้น อีกทั้งห้ามมิให้ดัดแปลงเนื้อหา และต้องอ้างอิงถึงเจ้าของเอกสารทุกครั้งที่มีการนำไปใช้

ระดับคะแนน 5 หมายถึง	มีความต้องการต่อการดำเนินงานในด้านนั้น ๆ มากที่สุด
ระดับคะแนน 4 หมายถึง	มีความต้องการต่อการดำเนินงานในด้านนั้น ๆ มาก
ระดับคะแนน 3 หมายถึง	มีความต้องการต่อการดำเนินงานในด้านนั้น ๆ ปานกลาง
ระดับคะแนน 2 หมายถึง	มีความต้องการต่อการดำเนินงานในด้านนั้น ๆ น้อย
ระดับคะแนน 1 หมายถึง	มีความต้องการต่อการดำเนินงานในด้านนั้น ๆ น้อยที่สุด

การแปลความหมายของค่าคะแนนเฉลี่ยใช้เกณฑ์ดังนี้ (บุญชม ศรีสะอาด, 2541 : 79)

4.50 - 5.00 หมายถึง ระดับความต้องการมากที่สุด

3.50 - 4.49 หมายถึง ระดับความต้องการมาก

2.50 - 3.49 หมายถึง ระดับความต้องการปานกลาง

1.50 - 2.49 หมายถึง ระดับความต้องการน้อย

1.00 - 1.49 หมายถึง ระดับความต้องการน้อยที่สุด

4. การหาค่าเบี่ยงเบนมาตรฐาน ( $\sigma$ ) ใช้กับแบบสอบถามตอนที่ 2 (บุญชม ศรีสะอาด, 2541 : 79)  
ดังนี้

สูตรการหาค่าเบี่ยงเบนมาตรฐาน

สูตร 
$$\sigma = \sqrt{\frac{\sum fx^2}{N} - \left[ \frac{\sum fx}{N} \right]^2}$$

กำหนดให้  $\sigma$  = ค่าเบี่ยงเบนมาตรฐาน

$\Sigma$  = ผลรวมของข้อมูลทั้งหมด

f = ความถี่

X = คะแนนที่กำหนด 5, 4, 3, 2, 1

N = จำนวนนักศึกษาทั้งหมดที่ตอบแบบสอบถาม

เอกสารนี้เป็นเอกสารที่สงวนไว้สำหรับการใช้งานเพื่อการศึกษาเท่านั้น ไม่อนุญาตให้นำไปใช้ประโยชน์ด้านการค้า  
ไม่ว่ากรณีใดๆ ทั้งสิ้น อีกทั้งห้ามมิให้ตัดแปลงเนื้อหา และต้องอ้างอิงถึงเจ้าของเอกสารทุกครั้งที่มีการนำไปใช้

## บทที่ 4

### ผลการวิจัยและวิจารณ์ผล

การวิจัย เรื่องการศึกษาความต้องการของประชาชนในหมู่บ้านท่าพยอมที่มีต่อการดำเนินงานขององค์การบริหารส่วนตำบล ตำบลปากน้ำ อำเภอละงู จังหวัดสตูล ปี พ.ศ. 2546 มีวัตถุประสงค์เพื่อ 1) เพื่อศึกษาสภาพเศรษฐกิจ และสังคมของประชาชน หมู่บ้านท่าพยอม หมู่ 7 ตำบลปากน้ำอำเภอละงู จังหวัดสตูล และ 2) เพื่อศึกษาความต้องการของประชาชนในหมู่บ้านท่าพยอมที่มีต่อการดำเนินงานขององค์การบริหารส่วนตำบล ตำบลปากน้ำ อำเภอละงู จังหวัดสตูล ในด้านต่าง ๆ เช่น ด้านพัฒนาเศรษฐกิจ ด้านพัฒนาสังคม ด้านโครงสร้างพื้นฐานของหมู่บ้าน ด้านแหล่งน้ำ และด้านอนุรักษ์ทรัพยากรธรรมชาติ ผลการศึกษานำเสนอข้อมูลตามลำดับดังนี้

#### 4.1 ข้อมูลเกี่ยวกับสภาพพื้นฐานทางด้านเศรษฐกิจและสังคมทั่วไปของประชาชน หมู่บ้านท่าพยอม

ตารางที่ 1. สภาพพื้นฐานทางด้านเศรษฐกิจและสังคมทั่วไปของประชาชนในหมู่บ้านท่าพยอม หมู่ที่ 7 ตำบลปากน้ำ อำเภอละงู จังหวัดสตูล

รายการ	จำนวน ( คน ) N =84	ร้อยละ (%)
เพศ		
ชาย	80	95.24
หญิง	4	4.76
สถานภาพ		
โสด	1	1.20
หม้าย	6	7.14
แต่งงานอยู่ด้วยกัน	77	91.66

เอกสารนี้เป็นเอกสารที่สงวนไว้สำหรับการใช้งานเพื่อการศึกษาเท่านั้น ไม่อนุญาตให้นำไปใช้ประโยชน์ด้านการค้าไม่ว่ากรณีใดๆ ทั้งสิ้น อีกทั้งห้ามมิให้ตัดแปลงเนื้อหา และต้องอ้างอิงถึงเจ้าของเอกสารทุกครั้งที่มีการนำไปใช้

ตารางที่ 4.1 ( ต่อ )

รายการ	จำนวน ( คน ) N=84	ร้อยละ (%)
<b>อายุ</b>		
ต่ำกว่า 20 ปี	1	1.20
20 – 25 ปี	10	11.90
26 – 30 ปี	15	17.85
31 – 35 ปี	12	14.28
36 – 40 ปี	14	16.66
41 – 45 ปี	9	10.71
46 – 50 ปี	2	2.40
51 ปีขึ้นไป	21	25.00
<b>ศาสนา</b>		
อิสลาม	84	100.00
<b>อาชีพ</b>		
<b>อาชีพหลัก</b>		
รับราชการ	2	2.40
รับจ้างทั่วไป	8	9.50
ค้าขาย	7	8.30
ปลูกพืช	2	2.40
ประมง	65	77.40
<b>อาชีพรอง</b>		
รับจ้างทั่วไป	11	13.10
ค้าขาย	6	7.14
ปลูกพืช	6	7.14
เลี้ยงสัตว์	3	3.57
ประมง	58	69.05

เอกสารนี้เป็นเอกสารที่สงวนไว้สำหรับการใช้งานเพื่อการศึกษาเท่านั้น ไม่อนุญาตให้นำไปใช้ประโยชน์ด้านการค้า  
ไม่ว่ากรณีใดๆ ทั้งสิ้น อีกทั้งห้ามมิให้ตัดแปลงเนื้อหา และต้องอ้างอิงถึงเจ้าของเอกสารทุกครั้งที่มีการนำไปใช้

ตารางที่ 1. ( ต่อ )

รายการ	จำนวน ( คน ) N=84	ร้อยละ (%)
<b>ระดับการศึกษา</b>		
ไม่ได้เรียนหนังสือ	4	4.76
ต่ำกว่าประถมศึกษา 4	5	5.95
ระดับชั้นประถมศึกษา 4	23	27.38
ระดับชั้นประถมศึกษา 6	31	36.90
ระดับชั้นมัธยมศึกษา 3	15	17.85
ระดับชั้นมัธยมศึกษา 6 หรือ เทียบเท่า	4	4.76
ระดับอนุปริญาหรือเทียบเท่า / ประกาศนียบัตร วิชาชีพชั้นสูง	1	1.20
ระดับปริญญาตรี	1	1.20
<b>รายได้เฉลี่ยต่อปี</b>		
ต่ำกว่า 5,000 บาท	23	27.38
5,001 – 10,000 บาท	37	44.05
10,001 – 15,000 บาท	20	23.80
15,001 – 20,000 บาท	3	3.57
20,001 – 25,000 บาท	1	1.20

จากตารางที่ 1. แสดงสภาพพื้นฐานทางด้านเศรษฐกิจ และสังคมทั่วไปของประชาชนในหมู่บ้านท่าพยอม หมู่ที่ 7 ตำบลปากน้ำ อำเภอละงู จังหวัดสตูล พบว่า ประชาชนบ้านท่าพยอม ผู้ตอบแบบสอบถามส่วนใหญ่เป็นเพศชาย (ร้อยละ 95.24) เพศหญิง (ร้อยละ 4.76) ส่วนใหญ่แต่งงานแล้ว และอยู่ด้วยกัน (ร้อยละ 91.66) รองลงมาเป็นหม้าย (ร้อยละ 7.14) และเป็นโสดน้อยที่สุด (ร้อยละ 1.20) ประชาชนบ้านท่าพยอม ส่วนใหญ่มีอายุตั้งแต่ 51 ปีขึ้นไป (ร้อยละ 25.00) รองลงมามีอายุอยู่ในช่วง 26 – 30 ปี (ร้อยละ 17.85) อายุในช่วง 36 – 40 ปี (ร้อยละ 16.66) อายุในช่วง 31 – 35 ปี (ร้อยละ 14.28) อายุในช่วง 20 – 25 ปี (ร้อยละ 11.90) อายุในช่วง 41 – 45 ปี (ร้อยละ 10.71) อายุในช่วง 46 – 50 ปี (ร้อยละ 2.40) และอายุต่ำกว่า 20 ปี (ร้อยละ 1.20) ตามลำดับ ประชาชนบ้านท่าพยอมนับถือศาสนาอิสลามทั้งหมด (100.00) และประกอบอาชีพประมงเป็น

เอกสารนี้เป็นเอกสารที่สงวนไว้สำหรับการใช้งานเพื่อการศึกษาเท่านั้น ไม่อนุญาตให้นำไปใช้ประโยชน์ด้านการค้า  
ไม่ว่ากรณีใดๆ ทั้งสิ้น อีกทั้งห้ามมิให้ตัดแปลงเนื้อหา และต้องอ้างอิงถึงเจ้าของเอกสารทุกครั้งที่มีการนำไปใช้

อาชีพหลักมากที่สุด (ร้อยละ 77.40) รองลงมาคือ รับจ้างทั่วไป (ร้อยละ 9.50) ค้าขาย (ร้อยละ 8.30) รับราชการ และปลูกพืช (ร้อยละ 2.40 เท่ากัน) ตามลำดับ สำหรับอาชีพรองของประชาชนบ้านท่าพยอมนั้นก็จะมี ประกอบอาชีพประมงมากที่สุดเช่นกัน (ร้อยละ 69.05) รองลงมาคือ รับจ้างทั่วไป (ร้อยละ 13.10) ค้าขาย (ร้อยละ 7.14) ปลูกพืช (ร้อยละ 7.14) และอาชีพเลี้ยงสัตว์ (ร้อยละ 3.57) ประชาชนส่วนใหญ่จบการศึกษาในระดับชั้นประถมศึกษาปีที่ 6 (ร้อยละ 36.90) รองลงมาจบการศึกษาในระดับชั้นประถมศึกษาปีที่ 4 (ร้อยละ 27.38) จบการศึกษาในระดับชั้นมัธยมศึกษาปีที่ 3 (ร้อยละ 17.85) จบการศึกษาต่ำกว่าระดับชั้นประถมศึกษาปีที่ 4 (ร้อยละ 5.95) จบการศึกษาในระดับชั้นมัธยมศึกษาปีที่ 6 ไม่ได้เรียนหนังสือ (ร้อยละ 4.76) จบการศึกษาในระดับอนุปริญญา หรือเทียบเท่า / ประกาศนียบัตรวิชาชีพชั้นสูง และจบการศึกษาในระดับปริญญาตรี (ร้อยละ 1.20 เท่ากัน) สำหรับรายได้ของประชาชนบ้านท่าพยอม ส่วนใหญ่มีรายได้เฉลี่ยต่อปีอยู่ในช่วง 5,001 – 10,000 บาท (ร้อยละ 44.05) รองลงมา มีรายได้เฉลี่ยต่อปีต่ำกว่า 5,000 บาท (ร้อยละ 27.38) มีรายได้เฉลี่ยต่อปีอยู่ในช่วง 10,000 – 15,000 บาท (ร้อยละ 23.80) มีรายได้เฉลี่ยต่อปีอยู่ในช่วง 15,001 – 20,000 บาท (ร้อยละ 3.57) และมีรายได้เฉลี่ยต่อปีอยู่ในช่วง 20,001 – 25,000 บาทน้อยที่สุด (ร้อยละ 1.20)

#### 4.2 ข้อมูลเกี่ยวกับความต้องการของประชาชนในหมู่บ้านท่าพยอมที่มีต่อการดำเนินงานขององค์การบริหารส่วนตำบล ตำบลปากน้ำ อำเภอละงู จังหวัดสตูล ในด้านต่าง ๆ

ตารางที่ 2. แสดงความต้องการของประชาชนที่มีต่อการดำเนินงานขององค์การบริหารส่วนตำบล ด้านพัฒนาเศรษฐกิจ

รายการ	ประชาชนหมู่บ้านท่าพยอม (N = 84)		
	ค่าคะแนนเฉลี่ย	ค่าเบี่ยงเบนมาตรฐาน	ระดับความต้องการ
1. สนับสนุนเงินทุนเพื่อจัดตั้งเงินทุนเพื่อส่งเสริมอาชีพ	4.90	0.38	มากที่สุด
2. อบรมให้ความรู้ และจัดตั้งกลุ่มผู้เลี้ยงสัตว์แยกประเภท	4.89	0.41	มากที่สุด
3. จัดหาตลาดรองรับผลผลิตการเกษตร ประมง	4.69	0.65	มากที่สุด

เอกสารนี้เป็นเอกสารที่สงวนไว้สำหรับการใช้งานเพื่อการศึกษาเท่านั้น ไม่อนุญาตให้นำไปใช้ประโยชน์ด้านการค้าไม่ว่ากรณีใดๆ ทั้งสิ้น อีกทั้งห้ามมิให้ดัดแปลงเนื้อหา และต้องอ้างอิงถึงเจ้าของเอกสารทุกครั้งที่มีการนำไปใช้

ตารางที่ 2. (ต่อ)

รายการ	ประชาชนหมู่บ้านท่าพยอม (N = 84)		
	ค่าคะแนนเฉลี่ย	ค่าเบี่ยงเบนมาตรฐาน	ระดับความต้องการ
4. อบรมให้ความรู้ และส่งเสริมการปลูกผักสวนครัวหลังบ้าน	4.66	0.72	มากที่สุด
5. อบรมให้ความรู้ และถ่ายทอดเทคโนโลยีให้กับผู้เลี้ยงสัตว์น้ำทั้งในรูปแบบการเลี้ยงในบ่อคิน การเลี้ยงในบ่อซีเมนต์ และการเลี้ยงในกระชัง	4.45	0.86	มาก
6. ส่งเสริมการจัดตั้งสหกรณ์	4.23	0.79	มาก
7. ส่งเสริมเกี่ยวกับธุรกิจท่องเที่ยวเชิงเกษตร	4.07	0.84	มาก
8. จัดฝึกอบรมทักษะวิชาชีพซ่อมรถจักรยานยนต์ ตัดเย็บเสื้อผ้า	4.00	1.03	มาก
9. ส่งเสริมกิจกรรมหนึ่งตำบลหนึ่งผลิตภัณฑ์	3.92	0.94	มาก
10. อบรมให้ความรู้ และถ่ายทอดเทคโนโลยีในการเพิ่มผลผลิตข้าวนาปี	2.07	1.16	น้อย
11. อบรมให้ความรู้ และถ่ายทอดเทคโนโลยีการเพิ่มประสิทธิภาพยางพารา	2.36	1.48	น้อย
รวม	4.02	-	มาก

จากตารางที่ 2. แสดงความต้องการของประชาชนที่มีต่อการดำเนินงานขององค์การบริหารส่วนตำบล ด้านพัฒนาเศรษฐกิจ พบว่า ประชาชนมีความต้องการโดยรวมอยู่ในระดับมาก มีค่าคะแนนเฉลี่ย 4.02 และเมื่อพิจารณาแต่ละรายการพบว่า ประชาชนมีความต้องการอยู่ในระดับมากที่สุด 4 รายการคือ 1) สนับสนุนเงินทุนเพื่อจัดตั้งเป็นกองทุนเพื่อส่งเสริมอาชีพ (4.90) 2) อบรมให้ความรู้และจัดตั้งกลุ่มผู้เลี้ยงสัตว์แยกประเภท (4.89) 3) จัดหาตลาดรองรับผลผลิตการเกษตรทาง

เอกสารนี้เป็นเอกสารที่สงวนไว้สำหรับการใช้งานเพื่อการศึกษาเท่านั้น ไม่อนุญาตให้นำไปใช้ประโยชน์ด้านการค้า ไม่ว่ากรณีใดๆ ทั้งสิ้น อีกทั้งห้ามมิให้ดัดแปลงเนื้อหา และต้องอ้างอิงถึงเจ้าของเอกสารทุกครั้งที่มีการนำไปใช้

ประมง (4.69) และ 4) อบรมให้ความรู้ และส่งเสริมการปลูกผักสวนครัวหลังบ้าน (4.66) ส่วนรายการที่ประชาชนมีความต้องการอยู่ในระดับมากมี 5 รายการคือ 1) อบรมให้ความรู้ และถ่ายทอดเทคโนโลยีให้กับผู้เลี้ยงสัตว์น้ำทั้งในรูปแบบการเลี้ยงในบ่อคิน การเลี้ยงในบ่อซีเมนต์และการเลี้ยงในกระชัง (4.45) 2) ส่งเสริมการจัดตั้ง สหกรณ์ (4.23) 3) ส่งเสริมเกี่ยวกับธุรกิจท่องเที่ยวเชิงเกษตร (4.07) 8) จัดฝึกอบรมทักษะวิชาชีพ ซ่อมรถจักรยานยนต์ ตัดเย็บเสื้อผ้า (4.00) และ 5) ส่งเสริมกิจกรรมหนึ่งตำบลหนึ่งผลิตภัณฑ์ (3.92) และที่เหลืออีก 2 รายการ ประชาชนมีความต้องการอยู่ในระดับน้อย คือ 1) อบรมให้ความรู้ และถ่ายทอดเทคโนโลยีในการเพิ่มผลผลิตข้าวนาปี (2.07) และ 2) อบรมให้ความรู้ และถ่ายทอดเทคโนโลยีในการเพิ่มประสิทธิภาพพยากรณ์ (2.36)

**ตารางที่ 3. แสดงความต้องการของประชาชนที่มีต่อการดำเนินงานขององค์การบริหารส่วนตำบล  
ด้านพัฒนาสังคม**

รายการ	ประชาชนหมู่บ้านท่าพยอม ( N = 84 )		
	ค่าคะแนนเฉลี่ย	ค่าเบี่ยงเบนมาตรฐาน	ระดับความต้องการ
1. อบรมให้ความรู้เกี่ยวกับยาเสพติดและ รณรงค์ต่อต้านยาเสพติด	4.94	0.24	มากที่สุด
2. อบรมให้ความรู้เรื่องต่าง ๆ (ศาสนา, กฎหมาย, การใช้จ่าย)	4.94	0.36	มากที่สุด
3. สนับสนุนและส่งเสริมสวัสดิการคนพิการ คนชรา คนยากจน ผู้ประสบภัยธรรมชาติ และ คนด้อยโอกาส	4.90	0.42	มากที่สุด
4. อบรมให้ความรู้เกี่ยวกับโรคเอดส์ และ รณรงค์ให้มีการป้องกันโรคเอดส์	4.89	0.46	มากที่สุด
5. ส่งเสริมให้เด็กนักเรียนได้รับประทานอาหาร กลางวันอิ่มท้องทุกวัน	4.84	0.50	มากที่สุด
6. พัฒนาการเรียนการสอนวิชาอิสลามศึกษาใน โรงเรียนประถม	4.83	0.44	มากที่สุด
7. อุดหนุน และส่งเสริม โรงเรียนครูสัมพันธ์	4.80	0.58	มากที่สุด

เอกสารนี้เป็นเอกสารที่สงวนไว้สำหรับการใช้งานเพื่อการศึกษาเท่านั้น ไม่อนุญาตให้นำไปใช้ประโยชน์ด้านการค้า  
ไม่ว่ากรณีใดๆ ทั้งสิ้น อีกทั้งห้ามมิให้ดัดแปลงเนื้อหา และต้องอ้างอิงถึงเจ้าของเอกสารทุกครั้งที่มีการนำไปใช้

**ตารางที่ 3. (ต่อ)**

รายการ	ประชาชนหมู่บ้านท่าพยอม ( N = 84 )		
	ค่าคะแนน	ค่าเบี่ยงเบน	ระดับความ
	เฉลี่ย	มาตรฐาน	ต้องการ
8. สร้าง และปรับปรุงศูนย์สาธารณสุขหมู่บ้าน	4.79	0.57	มากที่สุด
9. สร้างลานกีฬา และสนามกีฬา	4.78	0.60	มากที่สุด
รวม	4.85	-	มากที่สุด

จากตารางที่ 3. แสดงความต้องการของประชาชนที่มีต่อการดำเนินงานขององค์การบริหารส่วนตำบล ด้านพัฒนาสังคม พบว่า ประชาชนมีระดับความต้องการอยู่ในระดับมากที่สุดทุกรายการ ซึ่งมีค่าคะแนนเฉลี่ยรวม 4.85 และมีลำดับความต้องการตามค่าคะแนนเฉลี่ย ดังนี้ 1) อบรมให้ความรู้เกี่ยวกับยาเสพติด และรณรงค์ต่อต้านยาเสพติด (4.94) 2) อบรมให้ความรู้เรื่องต่าง ๆ ( ศาสนา, กำหมาย, การใช้ยา ) (4.94) 3) สนับสนุน และส่งเสริมสวัสดิการคนพิการ, คนชรา, คนยากจน, ผู้ประสบภัยธรรมชาติ และคนด้อยโอกาส (4.90) 4) อบรมให้ความรู้เกี่ยวกับโรคเอดส์ และรณรงค์ให้มีการป้องกันโรคเอดส์ (4.89) 5) ส่งเสริมให้เด็กนักเรียนได้รับประทานอาหารกลางวัน (4.84) 6) พัฒนาการเรียนการสอนวิชาอิสลามศึกษาในโรงเรียนประถม (4.83) 7) อุดหนุน และส่งเสริมโรงเรียนครูสัมพันธ์ (4.80) 8) สร้าง และปรับปรุงศูนย์สาธารณสุขหมู่บ้าน (4.79) และ 9) สร้างลานกีฬาและสนามกีฬา (4.78)

**ตารางที่ 4. แสดงความต้องการของประชาชนที่มีต่อการดำเนินงานขององค์การบริหารส่วนตำบล ด้าน โครงสร้างพื้นฐานของหมู่บ้าน**

รายการ	ประชาชนหมู่บ้านท่าพยอม ( N = 84 )		
	ค่าคะแนน	ค่าเบี่ยงเบน	ระดับความ
	เฉลี่ย	มาตรฐาน	ต้องการ
1. สร้าง และปรับถนน	4.95	0.30	มากที่สุด
2. ติดตั้ง และขยายโทรศัพท์ ประปา และ ไฟฟ้า	4.94	0.71	มากที่สุด
3. จัดสรรที่ดินจากป่าเสื่อม โทรม เพื่อช่วยเหลือเกษตรกรให้มีที่ทำกิน	4.91	0.38	มากที่สุด

เอกสารนี้เป็นเอกสารที่สงวนไว้สำหรับการใช้งานเพื่อการศึกษาเท่านั้น ไม่อนุญาตให้นำไปใช้ประโยชน์ด้านการค้า ไม่ว่ากรณีใดๆ ทั้งสิ้น อีกทั้งห้ามมิให้ตัดแปลงเนื้อหา และต้องอ้างอิงถึงเจ้าของเอกสารทุกครั้งที่มีการนำไปใช้

## ตารางที่ 4. (ต่อ)

รายการ	ประชาชนหมู่บ้านท่าพยอม (N = 84)		
	ค่าคะแนนเฉลี่ย	ค่าเบี่ยงเบนมาตรฐาน	ระดับความต้องการ
4. สร้าง และปรับปรุงทำเทียมเรือ	4.90	0.36	มากที่สุด
5. การออกเอกสารสิทธิในที่ดินทำกิน	4.90	0.50	มากที่สุด
6. สร้างห้องสมุดประจำหมู่บ้าน	4.03	1.05	มาก
7. ติดตั้งไฟสาธารณะ	4.01	1.06	มาก
8. สร้างป้อมยาม	4.01	1.23	มาก
9. ทำป้ายชื่อหมู่บ้าน	4.01	1.19	มาก
10. สร้างศาลาที่พักริมน้ำ และที่พักชายฝั่ง	3.90	1.43	มาก
11. เสี่ยงตามสาย และพัฒนาหอกระจายข่าว	3.73	1.11	มาก
12. ติดตั้งศูนย์อินเตอร์เน็ตของหมู่บ้าน	3.69	1.08	มาก
รวม	4.33	-	มาก

จากตารางที่ 4. แสดงความต้องการของประชาชนที่มีต่อการดำเนินงานขององค์การบริหารส่วนตำบล ด้านโครงสร้างพื้นฐานของหมู่บ้าน พบว่า ประชาชนมีความต้องการโดยรวมอยู่ในระดับมาก มีค่าคะแนนเฉลี่ย 4.33 และเมื่อพิจารณาแต่ละรายการพบว่า ประชาชนมีความต้องการอยู่ในระดับมากที่สุด 5 รายการคือ 1) สร้าง และปรับปรุงถนน (4.95) 2) ติดตั้ง และขยายเขตโทรศัพท์ประจำ และ ไฟฟ้า (4.94) 3) จัดสรรที่ดินจากป่าเสื่อมโทรมเพื่อช่วยเหลือเกษตรกรให้มีที่ทำกิน (4.91) 4) สร้าง และปรับปรุงทำเทียมเรือ (4.90) และ 5) การออกเอกสารสิทธิในที่ดินทำกิน (4.90) ส่วนรายการอื่น ๆ มีความต้องการอยู่ในระดับมาก โดยมีลำดับความต้องการตามค่าคะแนนเฉลี่ย ดังนี้ 1) สร้างห้องสมุดประจำหมู่บ้าน (4.03) 2) ติดตั้งไฟสาธารณะ (4.01) 3) สร้างป้อมยาม (4.01) 4) ทำป้ายชื่อหมู่บ้าน (4.01) 5) สร้างศาลาที่พักริมทาง และที่พักชายฝั่ง (3.90) 6) เสี่ยงตามสาย และพัฒนาหอกระจายข่าว (3.73) และ 7) ติดตั้งศูนย์อินเตอร์เน็ตของหมู่บ้าน (3.69)

เอกสารนี้เป็นเอกสารที่สงวนไว้สำหรับการใช้งานเพื่อการศึกษาเท่านั้น ไม่อนุญาตให้นำไปใช้ประโยชน์ด้านการค้า ไม่ว่ากรณีใดๆ ทั้งสิ้น อีกทั้งห้ามมิให้ดัดแปลงเนื้อหา และต้องอ้างอิงถึงเจ้าของเอกสารทุกครั้งที่มีการนำไปใช้

**ตารางที่ 5. แสดงความต้องการของประชาชนที่มีต่อการดำเนินงานขององค์การบริหารส่วนตำบล  
ด้านแหล่งน้ำ**

รายการ	ประชาชนหมู่บ้านท่าพยอม ( N = 84 )		
	ค่าคะแนนเฉลี่ย	ค่าเบี่ยงเบนมาตรฐาน	ระดับความต้องการ
1. สร้างที่เก็บน้ำฝน	4.92	0.42	มากที่สุด
2. ขยายเขตประปาให้ทั่วถึงภายในตำบล	4.91	0.48	มากที่สุด
3. ตรวจสอบและดูแลรักษาสภาพน้ำในลำคลองไม่ให้เน่าเสีย และเสื่อมโทรม	4.69	0.65	มากที่สุด
4. ขุดลอกคลอง พื้นที่ชายฝั่งเพื่อประโยชน์ในการทำการเกษตร และการประมง	4.66	0.75	มากที่สุด
5. จัดตั้งศูนย์ตรวจสอบคุณภาพน้ำของหมู่บ้าน	4.44	0.96	มาก
6. ขุดลอกคลอง	3.98	0.93	มาก
รวม	4.60	-	มากที่สุด

จากตารางที่ 5. แสดงความต้องการของประชาชนที่มีต่อการดำเนินงานขององค์การบริหารส่วนตำบล ด้านแหล่งน้ำ พบว่า ประชาชนมีความต้องการอยู่ในระดับมาก 2 รายการ คือ 1) จัดตั้งศูนย์ตรวจสอบคุณภาพน้ำในลำคลองไม่ให้น้ำเสีย และเสื่อมโทรม (4.44) และ 2) ขุดลอกห้วย (3.98) ส่วนรายการอื่น ๆ มีความต้องการอยู่ในระดับมากที่สุด และมีลำดับความต้องการตามค่าคะแนนเฉลี่ยดังนี้ คือ 1) สร้างที่เก็บน้ำฝน (4.92) 2) ขยายเขตประปาให้ทั่วถึงภายในตำบล (4.91) 3) ตรวจสอบและดูแลรักษาสภาพน้ำในลำคลองไม่ให้น้ำเสีย และเสื่อมโทรม (4.69) และ 4) ขุดลอกคลอง พื้นที่ชายฝั่งเพื่อประโยชน์ในการทำการเกษตรและการประมง (4.66) และมีค่าคะแนนเฉลี่ยรวม 4.60

**ตารางที่ 6. แสดงความต้องการของประชาชนที่มีต่อการดำเนินงานขององค์การบริหารส่วนตำบล  
ด้านอนุรักษ์ทรัพยากรธรรมชาติ**

รายการ	ประชาชนหมู่บ้านท่าพยอม (N = 84)		
	ค่าคะแนนเฉลี่ย	ค่าเบี่ยงเบนมาตรฐาน	ระดับความต้องการ
1. จัดให้มีการบำบัดน้ำเสียที่เกิดจากการเลี้ยงกุ้งและสัตว์อื่น ๆ	4.85	0.55	มากที่สุด
2. การอนุรักษ์ และส่งเสริมให้มีการปลูกป่าชายเลน	4.80	0.56	มากที่สุด
3. ตรวจสอบ และควบคุมการประมง	4.79	0.61	มากที่สุด
4. รณรงค์ และอบรมให้ความรู้กับชาวบ้านในเรื่องการอนุรักษ์ทรัพยากรธรรมชาติและสิ่งแวดล้อม	4.79	0.68	มากที่สุด
5. พัฒนา และส่งเสริมการท่องเที่ยวเชิงอนุรักษ์	4.75	0.61	มากที่สุด
รวม	4.79	-	มากที่สุด

จากตารางที่ 6. แสดงความต้องการของประชาชนที่มีต่อการดำเนินงานขององค์การบริหารส่วนตำบล ด้านอนุรักษ์ทรัพยากรธรรมชาติ พบว่า ประชาชนมีระดับความต้องการอยู่ในระดับมากที่สุดทุกรายการ ซึ่งมีค่าคะแนนเฉลี่ยรวม 4.79 และมีลำดับความต้องการตามค่าคะแนนเฉลี่ยดังนี้ 1) จัดให้มีการบำบัดน้ำเสียที่เกิดจากการเลี้ยงกุ้งและสัตว์น้ำอื่น ๆ (4.85) 2) การอนุรักษ์และส่งเสริมให้มีการปลูกป่าชายเลน (4.80) 3) ตรวจสอบ และควบคุมการประมง (4.79) 4) รณรงค์ และอบรมให้ความรู้กับชาวบ้านในเรื่องการอนุรักษ์ทรัพยากรธรรมชาติและสิ่งแวดล้อม (4.79) และ 5) พัฒนา และส่งเสริมการท่องเที่ยวเชิงอนุรักษ์ (4.75)

**ตารางที่ 7. สรุปความต้องการ โดยรวมของประชาชนในหมู่บ้านท่าพยอม ตำบลปากน้ำ อำเภอละงู จังหวัดสตูล ที่มีต่อการดำเนินงานขององค์การบริหารส่วนตำบลในด้านต่าง ๆ**

รายการ	ประชาชนหมู่บ้านท่าพยอม ( N = 84 )	
	ค่าคะแนนเฉลี่ย	ระดับความต้องการ
1. ความต้องการด้านพัฒนาสังคม	4.85	มากที่สุด
2. ความต้องการด้านอนุรักษ์ทรัพยากรธรรมชาติ	4.79	มากที่สุด
3. ความต้องการด้านแหล่งน้ำ	4.60	มากที่สุด
4. ความต้องการด้านโครงสร้างพื้นฐานของหมู่บ้าน	4.33	มาก
5. ความต้องการด้านพัฒนาเศรษฐกิจ	4.02	มาก
รวม	4.79	มากที่สุด

จากตารางที่ 7. แสดงสรุปความต้องการ โดยรวมของประชาชนในหมู่บ้านท่าพยอม ตำบลปากน้ำ อำเภอละงู จังหวัดสตูล ที่มีต่อการดำเนินงานขององค์การบริหารส่วนตำบลในด้านต่าง ๆ พบว่า ประชาชนมีความต้องการในระดับมากอยู่ 2 รายการ คือ 1) ด้านโครงสร้างพื้นฐานของหมู่บ้าน (4.33) และ 2) ด้านพัฒนาเศรษฐกิจ (4.02) ส่วนรายการอื่น ๆ ประชาชนมีความต้องการอยู่ในระดับมาก และมีลำดับความต้องการตามค่าคะแนนเฉลี่ย ดังนี้ คือ 1) ด้านพัฒนาสังคม (4.85) 2) ด้านอนุรักษ์ทรัพยากรธรรมชาติ และ 3) ด้านแหล่งน้ำ (4.60) โดยมีค่าคะแนนเฉลี่ยรวม 4.97

#### 4.3 วิจัยผลลัพธ์

จากผลการศึกษาสภาพพื้นฐานทางเศรษฐกิจ และสังคมทั่วไปของประชาชนในหมู่บ้านท่าพยอม หมู่ที่ 7 ตำบลปากน้ำ อำเภอละงู จังหวัดสตูล ปี พ.ศ. 2546 พบว่า ประชาชนส่วนใหญ่เป็นเพศชาย อายุ 51 ปีขึ้นไป ส่วนใหญ่แต่งงานอยู่ด้วยกัน นับถือศาสนาอิสลามทั้งหมด และเกี่ยวกับการประกอบอาชีพนั้นจะทำการประมงเป็นหลัก เป็นเพราะว่าสภาพภูมิประเทศโดยรวมเป็นพื้นที่เหมาะสมในการประกอบอาชีพการประมง ส่วนระดับการศึกษาของประชาชนส่วนใหญ่จบการศึกษาระดับชั้นประถมศึกษาปีที่ 6 เป็นเพราะ ประชาชนมีรายได้น้อย และความเป็นอยู่ที่ยากจนทำให้ไม่มีโอกาสได้รับการศึกษาในระดับที่สูงได้ รวมทั้งไม่สามารถที่จะส่งบุตรหลานได้เล่าเรียนในระดับการศึกษาที่สูงได้เช่นกัน จึงเห็นได้ว่าระดับการศึกษาของประชาชนในหมู่บ้านท่าพยอมจึงอยู่ในระดับชั้นประถมศึกษาปีที่ 6 เป็นส่วนมาก สำหรับรายได้เฉลี่ยต่อปีนั้น ส่วนใหญ่อยู่ระหว่าง

เอกสารนี้เป็นเอกสารที่สงวนไว้สำหรับการใช้งานเพื่อการศึกษาเท่านั้น ไม่อนุญาตให้นำไปใช้ประโยชน์ด้านการค้าไม่ว่ากรณีใดๆ ทั้งสิ้น อีกทั้งห้ามมิให้ดัดแปลงเนื้อหา และต้องอ้างอิงถึงเจ้าของเอกสารทุกครั้งที่มีการนำไปใช้

5,001 – 10,000 บาทต่อปี ซึ่งรายได้ของประชาชนส่วนมากได้มาจากการประกอบอาชีพการประมง ซึ่งสอดคล้องกับ ผลการวิจัยในตอนต้นที่ 1 พบว่า สภาพพื้นฐานทางเศรษฐกิจ และสังคมทั่วไปของประชาชนในหมู่บ้านท่าพยอม ประชาชนส่วนใหญ่ประกอบอาชีพการประมงเป็นอาชีพหลัก ทั้งนี้ เพราะสภาพภูมิประเทศเป็นสภาพแหล่งพื้นที่ ที่เหมาะสมในการประกอบอาชีพทางการประมง ได้เป็นอย่างดี

จากผลการศึกษาความต้องการของประชาชนในหมู่บ้านท่าพยอมที่มีต่อการดำเนินงานขององค์การบริหารส่วนตำบล ตำบลปากน้ำ อำเภอละงู จังหวัดสตูล พบว่า ประชาชนมีความต้องการต่อการดำเนินงานขององค์การบริหารส่วนตำบลในด้านต่าง ๆ ดังต่อไปนี้

ความต้องการด้านพัฒนาสังคม พบว่าประชาชนมีความต้องการอยู่ในระดับมากที่สุด ซึ่งมีประเด็นที่น่าสนใจ 3 รายการแรก คือ 1) อบรมให้ความรู้เกี่ยวกับยาเสพติด และรณรงค์ต่อต้านยาเสพติด 2) อบรมให้ความรู้เรื่องต่าง ๆ (ศาสนา, กำหมาย, การใช้จ่าย) และ 3) สนับสนุน และส่งเสริมสวัสดิการคนพิการ คนชรา คนยากจน ผู้ประสบภัยธรรมชาติ และคนด้อยโอกาส ซึ่งประชาชนให้ค่าคะแนนในการอบรมให้ความรู้เกี่ยวกับยาเสพติด และรณรงค์ต่อต้านยาเสพติดมากที่สุด ทั้งนี้ อาจเป็นเพราะประชาชนในชุมชนอยากให้ชุมชนเข้มแข็ง มีจริยธรรม มีคุณภาพชีวิต และสุขภาพที่ดี จึงเป็นสาเหตุหนึ่งที่ประชาชนต้องการอยากให้มีความเกรงกลัว และลดอายุต่อการเสพยาเสพติด ไม่สร้างความเดือดร้อนให้กับผู้อื่น โดยเฉพาะการที่จะทำให้ชุมชนเข้มแข็ง มีคุณภาพชีวิต และสุขภาพที่ดีของคนในชุมชน ให้ดีขึ้นนั้นประชาชนจำเป็นต้องมีความรู้ และจะต้องประพฤติปฏิบัติที่ถูกต้อง เพื่อสภาพสังคมที่มีคุณภาพดียิ่งขึ้น ซึ่งสอดคล้องกับ วัลรัักษ์ มิ่งมณีนาคิน (2531 : 191) ซึ่งได้กล่าวถึง ทิศทางการพัฒนาสังคม คือ เน้นการพัฒนาทั้งทางร่างกาย และจิตใจให้มีคุณธรรม มีจิตสำนึกต่อสังคมส่วนรวม เพื่อพัฒนาสังคมให้เจริญก้าวหน้า

ความต้องการด้านอนุรักษ์ทรัพยากรธรรมชาติ พบว่าประชาชนมีความต้องการอยู่ในระดับมากที่สุด ซึ่งมีประเด็นที่น่าสนใจ 3 รายการแรก คือ 1) จัดให้มีการบำบัดน้ำเสียที่เกิดจากการเลี้ยงกุ้ง และสัตว์น้ำอื่น ๆ 2) การอนุรักษ์ และส่งเสริมให้มีการปลูกป่าชายเลน และ 3) ตรวจสอบ และควบคุมการประมง ทั้งนี้ อาจเป็นเพราะประชาชนมีแนวคิดในการแก้ปัญหา เพื่อเป็นการรักษาทรัพยากรธรรมชาติ และสิ่งแวดล้อมด้วยกลุ่มคนในชุมชนนั้น ๆ ด้วยตัวเอง และจะเป็นตัวอย่างที่ดีกับประชาชนในตำบลอื่น ๆ อีกด้วย จึงเป็นสาเหตุที่ประชาชนต้องการให้ทรัพยากรธรรมชาติมีความอุดมสมบูรณ์ และมีความรู้เพื่อดูแลรักษา รวมทั้งมีความรู้ที่จะได้รู้จักวิธีการแก้ไขปัญหาเรื่องของทรัพยากรธรรมชาติอย่างในแหล่งชุมชนที่กล่าวมา ซึ่งสอดคล้องกับ วิมลสิทธิ์ หรยางกูร (2537 : 89 – 90) ซึ่งได้ให้ความหมาย การอนุรักษ์ทรัพยากรธรรมชาติ หมายถึง การใช้ประโยชน์

สิ่งแวดล้อมรวมทั้งการป้องกัน ควบคุมฟื้นฟู และการบำรุงรักษาให้คงสภาพเดิม เพื่อคุณภาพชีวิตสูงสุดของมนุษย์

ความต้องการด้านแหล่งน้ำ พบว่าประชาชนมีความต้องการอยู่ในระดับมากที่สุด ซึ่งมีประเด็นที่น่าสนใจ 3 รายการแรก คือ 1) สร้างที่เก็บน้ำฝน 2) ขยายเขตประปาให้ทั่วถึงภายในตำบล และ 3) ตรวจสอบและดูแลรักษาสภาพน้ำในลำคลองไม่ให้น้ำเสีย และเสื่อมโทรม ซึ่งประชาชนให้ความสำคัญเฉลี่ยในการสร้างที่เก็บน้ำฝนมากที่สุด เพราะประชาชนให้ความสำคัญ และมีความจำเป็นอย่างมากในการใช้น้ำ โดยการใช้น้ำของประชาชนนั้นจะเป็นการใช้เพื่อการประกอบอาชีพเกษตรกรรมของตนเองรวมทั้งใช้ในการอุปโภค และบริโภค ซึ่งสอดคล้องกับ อานนท์ อภาภิรม (2512 : 121) ได้กล่าวไว้ว่า เกษตรกรคงต้องอาศัยน้ำฝนอยู่ เพื่อผลิตผลทางการเกษตรกรรม จึงขึ้นอยู่กับสภาพของดินฟ้าอากาศ กล่าวคือ ถ้าปีใดฝนตกต้องตามฤดูกาล ผลิตผลในปีนั้นก็สูง แต่ถ้าปีใดเกิดแห้งแล้ง ผลิตผลในปีนั้นก็ต่ำ ซึ่งมีผลกระทบต่อรายได้อันของเกษตรกร

ความต้องการด้านโครงสร้างพื้นฐานของหมู่บ้าน พบว่าประชาชนมีความต้องการอยู่ในระดับมากที่สุด โดยค่าคะแนนเฉลี่ยโดยรวมอยู่ในระดับมากที่สุด และมีความต้องการในด้านโครงสร้างพื้นฐานของหมู่บ้าน ซึ่งมีประเด็นที่น่าสนใจ 3 รายการแรก คือ 1) สร้าง และปรับปรุง 2) ติดตั้ง และขยายเขตโทรศัพท์ ประปา และไฟฟ้า และ 3) จัดสรรที่ดินจากป่าเสื่อมโทรมเพื่อช่วยเหลือเกษตรกรให้มีที่ทำกิน ทั้งนี้อาจเป็นเพราะ การสร้าง และปรับปรุงถนน รวมทั้งติดตั้งขยายเขตโทรศัพท์ ประปา ไฟฟ้า และการจัดสรรงบประมาณในส่วนนี้ให้พอกับความต้องการของประชาชน และในชุมชนให้ทั่วถึง และทันต่อเหตุการณ์ช่วยให้เกิดแนวคิดในการพัฒนาชุมชนให้ดียิ่งขึ้นกว่าในอดีตที่ผ่านมา แต่ชุมชนดังกล่าวนี้ในปัจจุบันยังขาดการสนับสนุนในการพัฒนาด้านพื้นฐานของหมู่บ้านจึงเป็นปัญหาอีกประการหนึ่งที่ประชาชนให้ความสำคัญ และมีความจำเป็นต้องพัฒนาปรับปรุงให้ดียิ่งขึ้น และเป็นตัวอย่างที่ดีกับประชาชนในตำบลอื่น ๆ อีกด้วย

ความต้องการด้านพัฒนาเศรษฐกิจ พบว่าประชาชนมีความต้องการอยู่ในระดับมาก โดยค่าคะแนนเฉลี่ยโดยรวมอยู่ในระดับมาก และมีความต้องการในด้านพัฒนาเศรษฐกิจ ซึ่งมีประเด็นที่น่าสนใจ 3 รายการแรก คือ 1) สนับสนุนเงินทุนเพื่อจัดตั้งเป็นกองทุนเพื่อส่งเสริมอาชีพ 2) อบรมให้ความรู้ และจัดตั้งกลุ่มผู้เลี้ยงสัตว์แยกประเภท และ 3) จัดหาตลาดรองรับผลผลิตทางประมง ทั้งนี้อาจเป็นเพราะ เนื่องจากประชาชนอยากมีรายได้เพิ่มขึ้น มีทักษะ และความรู้ในการประกอบอาชีพหรืออาจอยากจะมีรายได้เสริมนอกจากอาชีพหลัก ดังนั้นการมีความรู้ และทักษะในการประกอบอาชีพ รวมทั้งงบประมาณเงินกองทุนจึงเป็นปัจจัยสำคัญในการประกอบอาชีพ และจัดว่ามีความสำคัญต่อการดำเนินชีวิตประจำวันของประชาชนในกลุ่มชุมชนเพิ่มมากขึ้น ซึ่งสอดคล้องกับ อานนท์ อภาภิรม (2512 : 121 - 122) ซึ่งได้กล่าวถึง ปัญหาของสังคมชนบทไว้ว่า เกษตรกร

เอกสารนี้เป็นเอกสารที่สงวนไว้สำหรับการใช้งานเพื่อการศึกษาเท่านั้น ไม่อนุญาตให้นำไปใช้ประโยชน์ด้านการค้า ไม่ว่ากรณีใดๆ ทั้งสิ้น อีกทั้งห้ามมิให้ดัดแปลงเนื้อหา และต้องอ้างอิงถึงเจ้าของเอกสารทุกครั้งที่มีการนำไปใช้

ส่วนใหญ่ในสังคมชนบทยากจน จึงขาดแคลนเงินทุนที่จะนำมาใช้จ่ายในการทำมาหากิน และถึงแม้จะมีแหล่งสินเชื่อเพื่อการเกษตรในรูปแบบต่าง ๆ แต่ปรากฏว่าบริการในด้านนี้ยังไม่เพียงพอที่จะตอบสนองความต้องการของเกษตรกรได้ เพราะฉะนั้นเกษตรกรจึงต้องกู้เงินจากพ่อค้า หรือคหบดีที่มีอาชีพในการกู้เงิน เพื่อนำมาใช้จ่ายในการลงทุน รายได้ของเกษตรกรที่ได้มาก็ใช้เป็นค่าดอกเบี้ย และหนี้สินฐานะทางเศรษฐกิจของเกษตรกร ส่วนใหญ่จึงยากจนอยู่ตลอดเวลา



เอกสารนี้เป็นเอกสารที่สงวนไว้สำหรับการใช้งานเพื่อการศึกษาเท่านั้น ไม่อนุญาตให้นำไปใช้ประโยชน์ด้านการค้า ไม่ว่าจะกรณีใดๆ ทั้งสิ้น อีกทั้งห้ามมิให้ตัดแปลงเนื้อหา และต้องอ้างอิงถึงเจ้าของเอกสารทุกครั้งที่มีการนำไปใช้

## บทที่ 5

### สรุปและข้อเสนอแนะ

#### 5.1 สรุป

การวิจัยเรื่อง การศึกษาความต้องการของประชาชนในหมู่บ้านทำพยอมที่มีต่อการดำเนินงานขององค์การบริหารส่วนตำบล ตำบลปากน้ำ อำเภอละงู จังหวัดสตูล ปี พ.ศ. 2546 มีวัตถุประสงค์เพื่อทำการศึกษา 1) เพื่อศึกษาสภาพเศรษฐกิจ และสังคมของประชาชน หมู่บ้านทำพยอม หมู่ 7 ตำบลปากน้ำอำเภอละงู จังหวัดสตูล และ 2) เพื่อศึกษาความต้องการของประชาชนในหมู่บ้านทำพยอมที่มีต่อการดำเนินงานขององค์การบริหารส่วนตำบล ตำบลปากน้ำ อำเภอละงู จังหวัดสตูล จำนวน 84 คน เครื่องมือที่ใช้ในการวิจัยครั้งนี้ ได้แก่แบบสอบถามซึ่งมีค่าความเชื่อมั่น 0.72 และวิเคราะห์ข้อมูลทางสถิติโดยใช้ค่าร้อยละ ค่าคะแนนเฉลี่ย และค่าเบี่ยงเบนมาตรฐาน ผลการวิจัยสรุปได้ดังนี้

##### 5.1.1 การศึกษาข้อมูลเกี่ยวกับสภาพเศรษฐกิจ และสังคมของประชาชนหมู่บ้านทำพยอม

สถานภาพเศรษฐกิจ และสังคมของประชาชนหมู่บ้านทำพยอม พบว่า ประชาชนที่ตอบแบบสอบถามส่วนใหญ่เป็นเพศชาย (ร้อยละ 95.24) มีอายุ 51ปีขึ้นไป (ร้อยละ 25.00) มีสถานภาพในการสมรส คือแต่งงานอยู่ด้วยกัน (ร้อยละ 91.66) นับถือศาสนาอิสลามทั้งหมดมีการประกอบอาชีพการประมงเป็นอาชีพหลัก (ร้อยละ 77.40) ประชาชนส่วนใหญ่จบการศึกษาระดับชั้นประถมศึกษาปีที่ 6 (ร้อยละ 36.90) และประชาชนมีรายได้เฉลี่ยต่อปีระหว่าง 5,001 – 10,000 บาท (ร้อยละ 44.05)

##### 5.1.2 ข้อมูลเกี่ยวกับความต้องการของประชาชนที่มีต่อการดำเนินงานขององค์การบริหารส่วนตำบล

การศึกษาความต้องการของประชาชนในหมู่บ้านทำพยอมที่มีต่อการดำเนินงานขององค์การบริหารส่วนตำบล ตำบลปากน้ำ อำเภอละงู จังหวัดสตูล ปี พ.ศ. 2546 สรุปได้ดังนี้

ความต้องการทางด้านการพัฒนาเศรษฐกิจ พบว่ามีระดับความต้องการของประชาชนโดยรวมอยู่ในระดับมาก (ค่าคะแนนเฉลี่ย 4.02) แต่เมื่อพิจารณาเป็นรายการพบว่า มีรายการที่มีค่าคะแนนเฉลี่ยอยู่ในระดับมากที่สุดคือรายการ ซึ่งรายการที่มีค่าคะแนนเฉลี่ยมากที่สุด 3 รายการแรก คือ

สนับสนุนเงินทุนเพื่อจัดตั้งเป็นกองทุนเพื่อส่งเสริมอาชีพ (4.90) อบรมให้ความรู้ และจัดตั้งกลุ่มผู้เลี้ยงสัตว์แยกประเภท (4.89) และจัดหาตลาดรองรับผลผลิตการเกษตรทางประมง (4.69) ส่วนรายการมีค่าคะแนนเฉลี่ยอยู่ในระดับมากมีห้ารายการ ซึ่งรายการแรกที่มีค่าคะแนนเฉลี่ยมาก 3 รายการแรก คือ อบรมให้ความรู้ และถ่ายทอดเทคโนโลยีให้กับผู้เลี้ยงสัตว์น้ำทั้งในรูปแบบการเลี้ยงในบ่อดิน การเลี้ยงในบ่อซีเมนต์ และการเลี้ยงในกระชัง (4.45) ส่งเสริมการจัดตั้ง สหกรณ์ (4.23) และส่งเสริมเกี่ยวกับธุรกิจท่องเที่ยวเชิงเกษตร (4.07) สำหรับรายการที่มีค่าคะแนนเฉลี่ยอยู่ในระดับน้อย มีเพียงสองรายการ คือ 1) อบรมให้ความรู้ และถ่ายทอดเทคโนโลยีในการเพิ่มผลผลิตข้าวนาปี (2.07) และ 2) อบรมให้ความรู้ และถ่ายทอดเทคโนโลยีในการเพิ่มประสิทธิภาพพยางพารา (2.36)

ความต้องการด้านพัฒนาสังคม พบว่ามีระดับความต้องการโดยรวมอยู่ในระดับมากที่สุด (ค่าคะแนนเฉลี่ย 4.85) เมื่อพิจารณาเป็นรายการพบว่าทุกรายการมีค่าคะแนนเฉลี่ยในระดับมากที่สุด ซึ่งรายการที่มีค่าคะแนนเฉลี่ยมากที่สุด 3 รายการแรก คือ 1) อบรมให้ความรู้เกี่ยวกับยาเสพติด และรณรงค์ต่อต้านยาเสพติด (4.94) 2) อบรมให้ความรู้เรื่องต่าง ๆ (ศาสนา, กำหมาย, การใช้ยา) (4.94) และ 3) สนับสนุน และส่งเสริมสวัสดิการคนพิการ, คนชรา, คนยากจน, ผู้ประสบภัยธรรมชาติ และคนด้อยโอกาส (4.90)

ความต้องการด้านโครงสร้างพื้นฐานของหมู่บ้าน พบว่าความต้องการของประชาชนโดยรวมอยู่ในระดับมาก (ค่าคะแนนเฉลี่ย 4.33) แต่เมื่อพิจารณาเป็นรายการพบว่า มีรายการที่มีค่าคะแนนเฉลี่ยอยู่ในระดับมากที่สุดห้ารายการ ซึ่งรายการที่มีค่าคะแนนเฉลี่ยมากที่สุด 3 รายการแรก คือ สร้าง และปรับปรุงถนน (4.95) ติดตั้ง และขยายเขตโทรศัพท์ ประปา และไฟฟ้า (4.94) และ การจัดสรรที่ดินจากป่าเสื่อมโทรมเพื่อช่วยเหลือเกษตรกรให้มีที่ทำกิน (4.91) ส่วนรายการอื่น ๆ มีค่าคะแนนเฉลี่ยอยู่ในระดับมาก ซึ่งรายการที่มีค่าคะแนนเฉลี่ยมากที่สุด 3 รายการแรก คือ 1) สร้างห้องสมุดประจำหมู่บ้าน (4.03) 2) ติดตั้งไฟสาธารณะ (4.01) และ 3) สร้างป้อมยาม (4.01)

ความต้องการด้านแหล่งน้ำ พบว่าความต้องการของประชาชนโดยรวมอยู่ในระดับมากที่สุด (ค่าคะแนนเฉลี่ย 4.60) แต่เมื่อพิจารณาเป็นรายการพบว่า มีรายการที่มีค่าคะแนนเฉลี่ยอยู่ในระดับมาก สองรายการ คือ จัดตั้งศูนย์ตรวจสอบคุณภาพน้ำในลำคลองไม่ให้น้ำเสีย และเสื่อมโทรม (4.44) และขุดลอกห้วย (3.98) ส่วนรายการอื่น ๆ มีค่าคะแนนเฉลี่ยอยู่ในระดับมากที่สุด ซึ่งรายการที่มีค่าคะแนนเฉลี่ยมากที่สุด 3 รายการแรก คือ 1) สร้างที่เก็บน้ำฝน (4.92) 2) ขยายเขตประปาให้ทั่วถึงภายในตำบล (4.91) และ 3) ตรวจสอบ และดูแลรักษาสภาพน้ำในลำคลองไม่ให้น้ำเสีย และเสื่อมโทรม (4.69)

ความต้องการทางด้านอนุรักษ์ทรัพยากรธรรมชาติ พบว่ามีระดับความต้องการโดยรวมอยู่ในระดับมากที่สุด (ค่าคะแนนเฉลี่ย 4.79) เมื่อพิจารณาเป็นรายการพบว่า ทุกรายการมีค่าคะแนน

เฉลี่ยในระดับมากที่สุด ซึ่งรายการที่มีค่าคะแนนเฉลี่ยมากที่สุด 3 รายการแรกคือ 1) จัดให้มีการบำบัดน้ำเสียที่เกิดจากการเลี้ยงกุ้ง และสัตว์น้ำอื่น ๆ (4.85) 2) การอนุรักษ์ และส่งเสริมให้มีการปลูกป่าชายเลน (4.80) และ 3) ตรวจสอบ และควบคุมการประมง (4.79)

สรุป ความต้องการของประชาชนในหมู่บ้านท่าพยอมที่มีต่อการดำเนินงานขององค์การบริหารส่วนตำบล ตำบลปากน้ำ อำเภอละงู จังหวัดสตูล ประชากรมีความต้องการต่อการดำเนินงานขององค์การบริหารส่วนตำบลทั้ง 5 ด้าน โดยรวมอยู่ในระดับมากที่สุด (ค่าคะแนนเฉลี่ย 4.79)

## 5.2 ข้อเสนอแนะ

### 5.2.1 ข้อเสนอแนะจากการวิจัย

จากการศึกษา เรื่องการศึกษาความต้องการของประชาชนในหมู่บ้านท่าพยอมที่มีต่อการดำเนินงานขององค์การบริหารส่วนตำบล ตำบลปากน้ำ อำเภอละงู จังหวัดสตูล ปี พ.ศ. 2546 พบว่าประชาชนบ้านท่าพยอมมีความต้องการในเรื่องของการดำเนินงานขององค์การบริหารส่วนตำบลในแต่ละด้านนั้น โดยรวมอยู่ในระดับมากที่สุด ซึ่งแสดงให้เห็นว่าประชาชนอยากให้สภาพของชุมชนมีความเข้มแข็ง มีคุณภาพชีวิต รวมทั้งการดำรงชีวิต และความเป็นอยู่ที่ดีขึ้น และทรัพยากรธรรมชาติ และสิ่งแวดล้อมให้คงอยู่ในสภาพเดิมที่มีความอุดมสมบูรณ์ รวมทั้งอยากให้แหล่งน้ำในชุมชนมีคุณภาพเหมาะสมต่อการใช้ในการอุปโภค และบริโภค และใช้ในการประกอบอาชีพการประมงของชุมชน และอีกทั้งยังอยากให้แหล่งชุมชนได้พัฒนาให้ดีขึ้น ไปจากเดิม และเป็นชุมชนที่มีความทันสมัย มีทักษะ และมีความรู้ในด้านการประกอบอาชีพ เพื่อยกระดับฐานะความเป็นอยู่ของประชาชนให้ดียิ่งขึ้น

จากความจำเป็น และความต้องการของประชาชนดังกล่าว สามารถเป็นแนวทางให้องค์การบริหารส่วนตำบล ได้ดำเนินการพัฒนาหมู่บ้านได้ตรงประเด็นมากขึ้น และถ้าได้วิเคราะห์ถึงปัญหาของชุมชนหรือหมู่บ้านได้อย่างทั่วถึง ตลอดจนมีการทำแผนพัฒนาที่ครอบคลุมปัญหา และความเดือดร้อนของชุมชนดังกล่าวจะทำให้ท้องถิ่นหรือชุมชนนั้น ๆ มีความเจริญก้าวหน้า สามารถสร้างชุมชนให้เข้มแข็ง ได้อย่างแน่นอน และส่งผลให้ประเทศชาติมีความเจริญก้าวหน้าไปด้วย

### 5.2.2 ข้อเสนอแนะในการทำวิจัยครั้งต่อไป

1. ผู้วิจัยควรมีการวิจัยเรื่องนี้กับหมู่บ้านอื่นที่ไม่ใช่เฉพาะประชาชน หมู่บ้านท่าพยอม หมู่ที่ 7 ตำบลปากน้ำ อำเภอละงู จังหวัดสตูล เพื่อได้ข้อมูลเป็นแนวทางการทำแผนพัฒนาองค์การบริหารส่วนตำบล
2. ผู้วิจัยควรเก็บรวบรวมข้อมูลและศึกษาเอกสารที่เกี่ยวข้อง โดยละเอียด ตลอดจนวางแผนในการปฏิบัติงาน และการวิจัยเพื่อให้บรรลุวัตถุประสงค์ที่ตั้งไว้

เอกสารนี้เป็นเอกสารที่สงวนไว้สำหรับการใช้งานเพื่อการศึกษาเท่านั้น ไม่อนุญาตให้นำไปใช้ประโยชน์ด้านการค้า ไม่ว่ากรณีใดๆ ทั้งสิ้น อีกทั้งห้ามมิให้ดัดแปลงเนื้อหา และต้องอ้างอิงถึงเจ้าของเอกสารทุกครั้งที่มีการนำไปใช้

3. การเก็บข้อมูลควรกระทำในช่วงวันหยุดหลาย ๆ วัน เพราะจะทำให้ประหยัดค่าใช้จ่ายในการเดินทาง และทำงานได้อย่างเต็มที่

4. ในการวิเคราะห์ข้อมูลทางสถิติ ผู้วิจัยควรทำการวิเคราะห์ด้วยตนเองอย่างละเอียดถี่ถ้วน และรอบคอบ เพื่อความถูกต้อง และเที่ยงตรงของข้อมูล



เอกสารนี้เป็นเอกสารที่สงวนไว้สำหรับการใช้งานเพื่อการศึกษาเท่านั้น ไม่อนุญาตให้นำไปใช้ประโยชน์ด้านการค้า  
ไม่ว่ากรณีใดๆ ทั้งสิ้น อีกทั้งห้ามมิให้ตัดแปลงเนื้อหา และต้องอ้างอิงถึงเจ้าของเอกสารทุกครั้งที่มีการนำไปใช้

### บรรณานุกรม

- กมล ทองธรรมชาติ และสมบุรณ์ สุขสำราญ. 2537. องค์การบริหารส่วนจังหวัด สถานภาพ ปัญหา และแนวทางการแก้ไข. กรุงเทพฯ : (อัครา) 178 น.
- กรมการปกครองกระทรวงมหาดไทย. 2540. คู่มือการฝึกอบรมประธานกรรมการบริหารส่วนตำบล ประจำปี 2540. กรุงเทพฯ : โรงพิมพ์ส่วนท้องถิ่น กรมการประมง. 213 น.
- \_\_\_\_\_. 2542. กฎหมายระเบียบข้อบังคับองค์การบริหารส่วนตำบล (รวมฉบับแก้ไขเพิ่มเติม พ.ศ. 2542). กรุงเทพฯ : โรงพิมพ์อาสารักษาดินแดน กรมการประมง. 234 น.
- กรมส่งเสริมการเกษตร. 2528. หลักวิธีการวิจัยการเกษตร. กรุงเทพฯ : ห้างหุ้นส่วนจำกัดการพิมพ์. 278 น.
- ชูศักดิ์ เทียงตรง. 2518. การบริหารการปกครองท้องถิ่นไทย. กรุงเทพฯ : มหาวิทยาลัยธรรมศาสตร์. 241 น.
- ชูวงศ์ ฉายาบุตร. 2539 การปกครองท้องถิ่น. กรุงเทพฯ : บริษัทพินแอสพริ้นท์ติ้งเซ็นเตอร์ จำกัด. 315 น.
- เดโช สวานานนท์. 2518. จิตวิทยาสังคม. กรุงเทพฯ : โรงพิมพ์โอเด้นสโตร์. 273 น.
- เทพพนม เมืองแมน และสวิง สุวรรณ. 2529. พฤติกรรมองค์การ. กรุงเทพฯ : โรงพิมพ์ไทยวัฒนาพานิช. 174 น.
- ธเนศวร์ เจริญเมือง. 2539. 99 ปี ของการปกครองท้องถิ่น พ.ศ. 2440 - 2539. กรุงเทพฯ : โรงพิมพ์สันติภาพพริ้นท์. 289 น.
- บุญชม ศรีสะอาด. 2541. วิธีทางสถิติสำหรับกรวิจัย. กรุงเทพฯ : สุวีริยาสาส์นพิมพ์. 419 น.
- ประคอง กรรณสูต. 2542. สถิติเพื่อการวิจัยทางพฤติกรรมศาสตร์. กรุงเทพฯ : ไทยวัฒนาพานิช. 335 น.
- ประทาน คงฤทธิศึกษาการ. 2525. ทฤษฎีการปกครองท้องถิ่น, เอกสารการศึกษาสาขารัฐประศาสนศาสตร์, สถาบันบัณฑิตพัฒนบริหารศาสตร์. 257 น.
- พูนศักดิ์ วานิชวิเศษกุล. 2532. การปกครองท้องถิ่นและพื้นฐานการพัฒนาประชาธิปไตยกรณีศึกษา สภาตำบลบ้านม่วงตำบลบ้านม่วงจังหวัดสกลนคร. วิทยานิพนธ์มหาวิทยาลัยธรรมศาสตร์. 356 น.

เอกสารนี้เป็นเอกสารที่สงวนไว้สำหรับการใช้งานเพื่อการศึกษาเท่านั้น ไม่อนุญาตให้นำไปใช้ประโยชน์ด้านการค้า ไม่ว่ากรณีใดๆ ทั้งสิ้น อีกทั้งห้ามมิให้ตัดแปลงเนื้อหา และต้องอ้างอิงถึงเจ้าของเอกสารทุกครั้งที่มีการนำไปใช้

- รวีวรรณ ชินะตระกูล. 2538. คู่มือการทำวิจัยทางการศึกษา. กรุงเทพฯ : ห้างหุ้นส่วน จำกัดภาพทัศน์. 145 น.
- ลิขิต วีระเวทิน. 2535. การกระจายอำนาจและการมีส่วนร่วมในการพัฒนาชนบท. รายงานเสนอต่อสมาคมนักวิจัย (มหาวิทยาลัยไทยและมูลนิธิ FriedrichEbert). คณะรัฐศาสตร์ มหาวิทยาลัยธรรมศาสตร์. 376 น.
- วิญญู อังคนารักษ์. 2519. แนวคิดในการกระจายอำนาจปกครองท้องถิ่น. เอกสารประกอบบรรยาย (ฉบับพิมพ์โรเนียว).194 น.
- วิจิตร อาวะกุล. 2518. เทคนิคมนุษย์สัมพันธ์. กรุงเทพฯ : โรงพิมพ์ไอเอส พรินติ้งเฮาส์. 113 น.
- วิมลสิทธิ์ ทรายางกูร. 2537. พฤติกรรมมนุษย์กับสภาพแวดล้อม. พิมพ์จุฬาลงกรณ์มหาวิทยาลัย. 332 น.
- วันรักษ์ มิ่งมณีนาคิน. 2531. การพัฒนาชนบทไทย. พิมพ์มหาวิทยาลัยธรรมศาสตร์. 275 น.
- สถาบันดำรงราชานุภาพ สำนักงานปลัดกระทรวงมหาดไทย. 2539 ก. บทบาทและความสัมพันธ์ของราชการในเขตองค์การบริหารส่วนตำบล. กรุงเทพฯ : บริษัทบริหารพิมพ์จำกัด. 365น.
- อานนท์ อาภาภิรม. 2521. ลักษณะสังคมและปัญหาสังคมของไทย. พิมพ์ครั้งที่ 2 กรุงเทพฯ : สำนักพิมพ์โอเดียนสโตร์. 227 น.

เอกสารนี้เป็นเอกสารที่สงวนไว้สำหรับการใช้งานเพื่อการศึกษาเท่านั้น ไม่อนุญาตให้นำไปใช้ประโยชน์ด้านการค้าไม่ว่ากรณีใดๆ ทั้งสิ้น อีกทั้งห้ามมิให้ตัดแปลงเนื้อหา และต้องอ้างอิงถึงเจ้าของเอกสารทุกครั้งที่มีการนำไปใช้



เอกสารนี้เป็นเอกสารที่สงวนไว้สำหรับการใช้งานเพื่อการศึกษาเท่านั้น ไม่อนุญาตให้นำไปใช้ประโยชน์ด้านการค้า  
ไม่ว่ากรณีใดๆ ทั้งสิ้น อีกทั้งห้ามมิให้ดัดแปลงเนื้อหา และต้องอ้างอิงถึงเจ้าของเอกสารทุกครั้งที่มีการนำไปใช้



**ภาคผนวก ก**  
**หนังสือราชการ**

เอกสารนี้เป็นเอกสารที่สงวนไว้สำหรับการใช้งานเพื่อการศึกษาเท่านั้น ไม่อนุญาตให้นำไปใช้ประโยชน์ด้านการค้า  
ไม่ว่ากรณีใดๆ ทั้งสิ้น อีกทั้งห้ามมิให้ดัดแปลงเนื้อหา และต้องอ้างอิงถึงเจ้าของเอกสารทุกครั้งที่มีการนำไปใช้



# บันทึกข้อความ

48

ส่วนราชการ ภาควิชาครุศาสตร์เกษตร คณะครุศาสตร์อุตสาหกรรม สจล. โทร. 3699, 6072

ที่ ศธ 0524.04/ 1694

วันที่ 26 พฤศจิกายน 2546

เรื่อง ขอเชิญเป็นผู้ทรงคุณวุฒิตรวจเครื่องมือการวิจัย

เรียน นางสาวประภัสสร ขุนพิลิก

ด้วย นายวินัย ดิงหวัง นักศึกษาหลักสูตรต่อเนื่อง ชั้นปีที่ 2 สาขาเทคโนโลยีการเกษตร-การผลิตสัตว์ ภาควิชาครุศาสตร์เกษตร คณะครุศาสตร์อุตสาหกรรม สถาบันเทคโนโลยีพระจอมเกล้าเจ้าคุณทหารลาดกระบัง มีความประสงค์จะทำการศึกษาค้นคว้าประกอบการทำปัญหาพิเศษเรื่อง “การศึกษาความต้องการของประชาชนในหมู่บ้านท่าพยอมที่มีต่อการดำเนินงานขององค์การบริหารส่วนตำบล ตำบลปากน้ำ อำเภอละงู จังหวัดสตูล ปี พ.ศ. 2546”

คณะครุศาสตร์อุตสาหกรรม พิจารณาแล้วเห็นว่าท่านเป็นผู้มีความรู้ ความสามารถเกี่ยวกับเรื่องดังกล่าวเป็นอย่างดี จึงขอเชิญท่านเป็นผู้เชี่ยวชาญตรวจเครื่องมือการวิจัย ของนายวินัย ดิงหวัง ว่ามีเนื้อหาถูกต้องและเหมาะสมมากน้อยเพียงใด ซึ่งผลการตรวจของท่านจะช่วยให้การเก็บรวบรวมข้อมูลของนักศึกษา มีความสมบูรณ์ยิ่งขึ้น

จึงเรียนมาเพื่อ โปรดทราบและหวังว่าจะได้รับความอนุเคราะห์จากท่านด้วยดี และขอขอบคุณเป็นอย่างยิ่งมา ณ โอกาสนี้ด้วย

(ผู้ช่วยศาสตราจารย์ กิติพงศ์ มะโน)

รองคณบดีฝ่ายวิชาการ

ปฏิบัติราชการแทนคณบดี



**ภาคผนวก ข**  
**แบบสอบถาม**

เอกสารนี้เป็นเอกสารที่สงวนไว้สำหรับการใช้งานเพื่อการศึกษาเท่านั้น ไม่อนุญาตให้นำไปใช้ประโยชน์ด้านการค้า  
ไม่ว่ากรณีใดๆ ทั้งสิ้น อีกทั้งห้ามมิให้ดัดแปลงเนื้อหา และต้องอ้างอิงถึงเจ้าของเอกสารทุกครั้งที่มีการนำไปใช้

## แบบสอบถาม

เรื่อง การศึกษาความต้องการของประชาชนในหมู่บ้านท่าพยอมที่มีต่อการดำเนินงานขององค์การบริหารส่วนตำบล ตำบลปากน้ำ อำเภอละงู จังหวัดสตูล ปี พ.ศ. 2546

ชื่อผู้วิจัย นายวินัย ดิงหวัง

สาขาวิชาเทคโนโลยีการเกษตร - การผลิตสัตว์

ภาควิชาครุศาสตร์เกษตร

คณะครุศาสตร์อุตสาหกรรม

สถาบันเทคโนโลยีพระจอมเกล้าเจ้าคุณทหารลาดกระบัง

### คำชี้แจง

1. แบบสอบถามชุดนี้ใช้สำหรับสอบถามความต้องการของประชาชนที่มีต่อการดำเนินงานขององค์การบริหารส่วนตำบล ของหมู่บ้านท่าพยอม หมู่ 7 ตำบลปากน้ำ อำเภอละงู จังหวัดสตูล

2. แบบสอบถามนี้มี 2 ตอน คือ

ตอนที่ 1 สภาพเศรษฐกิจและสังคมของผู้ตอบแบบสอบถาม

ตอนที่ 2 ความต้องการของประชาชนที่มีต่อการดำเนินงานขององค์การบริหารส่วน

ตำบล

3 ในการตอบแบบสอบถามทั้ง 2 ตอนกรุณาตอบทุกข้อ ตามความต้องการที่เป็นจริงของท่าน เพื่อให้ได้ผลการวิจัย ที่เที่ยงตรงและถูกต้อง

4 ข้อมูลที่ได้จากแบบสอบถามนี้จะไม่มีผลประการใดๆต่อท่าน และคำตอบของท่านจะถูกเก็บไว้เป็นความลับ

งานวิจัยในครั้งนี้จะบรรจกล่วงไปได้ด้วยดีก็ต้อง ได้รับความร่วมมือจากท่านในการให้คำตอบลงในแบบสอบถามตรงความเป็นจริง

ขอขอบคุณที่ให้ความร่วมมือ

นายวินัย ดิงหวัง

ผู้วิจัย

เอกสารนี้เป็นเอกสารที่สงวนไว้สำหรับการใช้งานเพื่อการศึกษาเท่านั้น ไม่อนุญาตให้นำไปใช้ประโยชน์ด้านการค้า ไม่ว่ากรณีใดๆ ทั้งสิ้น อีกทั้งห้ามมิให้ดัดแปลงเนื้อหา และต้องอ้างอิงถึงเจ้าของเอกสารทุกครั้งที่มีการนำไปใช้

**ตอนที่ 1. สภาพเศรษฐกิจและสังคม**

**คำชี้แจง** โปรดทำเครื่องหมาย/ ลงใน ( ) ที่ตรงกับความเป็นจริงและเติมข้อความที่เป็นจริงเกี่ยวกับตัวท่าน

1. เพศ  
 ชาย       หญิง
2. สถานภาพการสมรส  
 โสด                       หม้าย  
 แต่งงานอยู่ด้วยกัน       แต่งงานแยกกันอยู่
3. อายุ  
 ต่ำกว่า 20 ปี                       20-25 ปี  
 26-30 ปี                       31-35 ปี  
 36-40 ปี                       41-45 ปี  
 46-50 ปี                       51 ปีขึ้นไป
4. ศาสนา  
 พุทธ       คริสต์       อิสลาม       อื่นๆ(โปรดระบุ) .....
5. อาชีพหลัก (อาชีพที่ใช้เวลาในการทำงานมากที่สุด)  
 รับราชการ      โปรดระบุ .....  
 รับจ้าง      โปรดระบุ .....  
 ค้าขาย      โปรดระบุ .....  
 ปลุกพืช      โปรดระบุ .....  
 เลี้ยงสัตว์      โปรดระบุ .....  
 ประมง      โปรดระบุ .....  
 อื่นๆ      โปรดระบุ .....
6. อาชีพรอง (อาชีพที่ใช้เวลาทำงานรองจากอาชีพหลัก)  
 รับราชการ      โปรดระบุ .....  
 รับจ้าง      โปรดระบุ .....  
 ค้าขาย      โปรดระบุ .....  
 ปลุกพืช      โปรดระบุ .....  
 เลี้ยงสัตว์      โปรดระบุ .....  
 ประมง      โปรดระบุ .....  
 อื่นๆ      โปรดระบุ .....

เอกสารนี้เป็นเอกสารที่สงวนไว้สำหรับการใช้งานเพื่อการศึกษาเท่านั้น ไม่อนุญาตให้นำไปใช้ประโยชน์ด้านการค้าไม่ว่ากรณีใดๆ ทั้งสิ้น อีกทั้งห้ามมิให้ตัดแปลงเนื้อหา และต้องอ้างอิงถึงเจ้าของเอกสารทุกครั้งที่มีการนำไปใช้

## 7. ระดับการศึกษา

- ไม่ได้เรียนหนังสือ                       ต่ำกว่าระดับชั้นประถมศึกษาปีที่ 4  
 ระดับชั้นประถมศึกษาปีที่ 4                 ระดับชั้นประถมศึกษาปีที่ 6  
 ระดับชั้นมัธยมศึกษาปีที่ 3                 ระดับชั้นมัธยมศึกษาปีที่ 6 หรือเทียบเท่า  
 ระดับอนุปริญญาหรือเทียบเท่า/ประกาศนียบัตรวิชาชีพชั้นสูง (ปวส.)  
 ระดับปริญญาตรี                               อื่นๆ (โปรดระบุ).....

## 8. รายได้เฉลี่ยต่อปี

- ต่ำกว่า 5,000 บาท                               5,001-10,000 บาท  
 10,001-15,000 บาท                           15,001-20,000 บาท  
 20,001-25,000 บาท                           25,001-30,000 บาท  
 30,001 บาทขึ้นไป



เอกสารนี้เป็นเอกสารที่สงวนไว้สำหรับการใช้งานเพื่อการศึกษาเท่านั้น ไม่อนุญาตให้นำไปใช้ประโยชน์ด้านการค้า  
ไม่ว่ากรณีใดๆ ทั้งสิ้น อีกทั้งห้ามมิให้ตัดแปลงเนื้อหา และต้องอ้างอิงถึงเจ้าของเอกสารทุกครั้งที่มีการนำไปใช้

**ตอนที่ 2** ข้อมูลที่เกี่ยวกับความต้องการของประชาชนที่มีต่อการดำเนินงานขององค์การบริหารส่วนตำบล  
**คำชี้แจง** โปรดทำเครื่องหมาย ✓ ลงในในช่องที่ตรงกับความต้องการของท่าน ในด้านต่างๆต่อไปนี้ เพียง  
 ช่องเดียว

- 5 คะแนน หมายถึง มีความต้องการต่อการดำเนินงานขององค์การบริหารส่วนตำบลในด้านนั้นมากที่สุด  
 4 คะแนน หมายถึง มีความต้องการต่อการดำเนินงานขององค์การบริหารส่วนตำบลในด้านนั้นมาก  
 3 คะแนน หมายถึง มีความต้องการต่อการดำเนินงานขององค์การบริหารส่วนตำบลในด้านนั้นปานกลาง  
 2 คะแนน หมายถึง มีความต้องการต่อการดำเนินงานขององค์การบริหารส่วนตำบลในด้านนั้นน้อย  
 1 คะแนน หมายถึง มีความต้องการต่อการดำเนินงานขององค์การบริหารส่วนตำบลในด้านนั้นน้อยที่สุด

รายการ	ระดับความต้องการ				
	มากที่สุด 5	มาก 4	ปานกลาง 3	น้อย 2	น้อยที่สุด 1
<b>ความต้องการด้านพัฒนาเศรษฐกิจ</b>					
1.) สนับสนุนเงินทุนเพื่อจัดตั้งเป็นกองทุนเพื่อส่งเสริมอาชีพ(เป็นกองทุนหมุนเวียน ให้ชาวบ้านกู้ยืม)					
2.) อบรมให้ความรู้และถ่ายทอดเทคโนโลยีในการเพิ่มผลผลิตข้าวนาปี					
3.) อบรมให้ความรู้และถ่ายทอดเทคโนโลยีในการเพิ่มประสิทธิภาพทางการประมง					
4.) อบรมให้ความรู้และส่งเสริมการปลูกผักสวนครัวหลังบ้าน					
5.) อบรมให้ความรู้และจัดตั้งกลุ่มผู้เลี้ยงสัตว์ แยกประเภทการเลี้ยงไก่, เป็ด, แพะ, โค, กระบือ					
6.) อบรมให้ความรู้และถ่ายทอดเทคโนโลยีให้กับผู้เลี้ยงสัตว์น้ำ ทั้งในรูปแบบการเลี้ยงในบ่อคิน การเลี้ยงในบ่อซีเมนต์ และการเลี้ยงในกระชัง					
7.) จัดหาตลาดรองรับผลผลิตการเกษตร ทางประมง					
8.) จัดฝึกอบรมทักษะวิชาชีพ ซ่อมรถจักรยานยนต์ คัดเย็บเสื้อผ้า					
9.) ส่งเสริมเกี่ยวกับธุรกิจท่องเที่ยวเชิงเกษตร					

เอกสารนี้เป็นเอกสารที่สงวนไว้สำหรับการใช้งานเพื่อการศึกษาเท่านั้น ไม่อนุญาตให้นำไปใช้ประโยชน์ด้านการค้า  
 ไม่ว่ากรณีใดๆ ทั้งสิ้น อีกทั้งห้ามมิให้ดัดแปลงเนื้อหา และต้องอ้างอิงถึงเจ้าของเอกสารทุกครั้งที่มีการนำไปใช้

รายการ	ระดับความต้องการ				
	มากที่สุด 5	มาก 4	ปานกลาง 3	น้อย 2	น้อยที่สุด 1
10.) ส่งเสริมกิจกรรมหนึ่งตำบลหนึ่งผลิตภัณฑ์					
11.) ส่งเสริมการจัดตั้งสหกรณ์(สหกรณ์ร้านค้าและบริการ)					
12.) อื่นๆ (โปรดระบุ) .....					
<b>ความต้องการด้านพัฒนาสังคม</b>					
1.) อบรมให้ความรู้เกี่ยวกับยาเสพติดและรณรงค์ต่อต้านยาเสพติด					
2.) อบรมให้ความรู้เกี่ยวกับโรคเอดส์และรณรงค์ให้มีการป้องกันโรคเอดส์					
3.) สนับสนุนและส่งเสริมสวัสดิการคนพิการ,คนชรา คนยากจน,ผู้ประสบภัยธรรมชาติและคนด้อยโอกาส					
4.) อบรมให้ความรู้เรื่องต่างๆ(ศาสนา,กฎหมาย,การใช้ยา)					
5.) อุดหนุนและส่งเสริมโรงเรียนครูสัมพันธ์					
6.) สร้างและปรับปรุงศูนย์สาธารณสุขหมู่บ้าน					
7.) ส่งเสริมให้เด็กนักเรียนได้รับประทานอาหารกลางวันอิ่มท้องทุกวัน					
8.) สร้างลานกีฬาและสนามกีฬา					
9.) พัฒนาการเรียนการสอน วิชาอิสลามศึกษาในโรงเรียนประถม					
10.) อื่นๆ (โปรดระบุ).....					
<b>ความต้องการด้านโครงสร้างพื้นฐานของหมู่บ้าน</b>					
1.) สร้างและปรับปรุงถนน					
2.) ติดตั้งและขยายเขตโทรศัพท์,ประปา, ไฟฟ้า					
3.) สร้างและปรับปรุงท่าเทียบเรือ					
4.) เลียงตามสายและพัฒนาหอกระจายข่าว					

เอกสารนี้เป็นเอกสารที่สงวนไว้สำหรับการใช้งานเพื่อการศึกษาเท่านั้น ไม่อนุญาตให้นำไปใช้ประโยชน์ด้านการค้า  
ไม่ว่ากรณีใดๆ ทั้งสิ้น อีกทั้งห้ามมิให้ดัดแปลงเนื้อหา และต้องอ้างอิงถึงเจ้าของเอกสารทุกครั้งที่มีการนำไปใช้

รายการ	ระดับความต้องการ				
	มากที่สุด 5	มาก 4	ปานกลาง 3	น้อย 2	น้อยที่สุด 1
5.) ติดตั้งไฟสาธารณะ					
6.) สร้างบิโอมยาม					
7.) จัดสรรที่ดินจากป่าเสื่อมโทรมเพื่อช่วยเหลือเกษตรกรให้มีที่ทำกิน					
8.) สร้างศาลาที่พักริมทางและที่พักชายฝั่ง					
9.) ติดตั้งศูนย์อินเตอร์เน็ตของหมู่บ้าน					
10.) สร้างห้องสมุดประจำหมู่บ้าน					
11.) ทำป้ายชื่อหมู่บ้าน					
12.) การออกเอกสารสิทธิในที่ดินทำกิน					
13.) อื่นๆ (โปรดระบุ) .....					
<b>ความต้องการทางด้านแหล่งน้ำ</b>					
1.) ขยายเขตประปาให้ทั่วถึงภายในตำบล					
2.) ขุดลอกห้วย					
3.) สร้างที่เก็บน้ำฝน					
4.) ขุดลอกคลอง, พื้นที่ชายฝั่ง เพื่อประโยชน์ ในการทำการเกษตรและการประมง					
5.) ตรวจสอบและดูแลรักษาสภาพน้ำในลำคลอง ไม่ให้น้ำเสียและเสื่อมโทรม					
6.) จัดตั้งศูนย์ตรวจสอบคุณภาพน้ำของหมู่บ้าน					
7.) อื่นๆ (โปรดระบุ) .....					
<b>ความต้องการทางด้านอนุรักษ์ทรัพยากรธรรมชาติ</b>					
1.) ตรวจสอบและควบคุมการประมง (อวนลาก, อวนรุน, ไฟป่นฯ)					
2.) รมรงค์และอบรมให้ความรู้กับชาวบ้านในเรื่องการอนุรักษ์ทรัพยากรธรรมชาติและสิ่งแวดล้อม					
3.) จัดให้มีการบำบัดน้ำเสียที่เกิดจากการเลี้ยงกุ้งและสัตว์น้ำอื่นๆ					

เอกสารนี้เป็นเอกสารที่สงวนไว้สำหรับการใช้งานเพื่อการศึกษาเท่านั้น เมื่อนำไปใช้ประโยชน์อื่นใดโดยไม่ได้รับอนุญาตให้ถือว่าผิดกฎหมาย

ไม่ว่ากรณีใดๆ ทั้งสิ้น อีกทั้งห้ามมิให้ดัดแปลงเนื้อหา และต้องอ้างอิงถึงเจ้าของเอกสารทุกครั้งที่มีการนำไปใช้

รายการ	ระดับความต้องการ				
	มากที่สุด	มาก	ปานกลาง	น้อย	น้อยที่สุด
	5	4	3	2	1
4.) การอนุรักษ์และส่งเสริมให้มีการปลูกป่าชายเลน					
5.) พัฒนาและส่งเสริมการท่องเที่ยวเชิงอนุรักษ์					
6.) อื่นๆ (โปรดระบุ) .....					



เอกสารนี้เป็นเอกสารที่สงวนไว้สำหรับการใช้งานเพื่อการศึกษาเท่านั้น ไม่อนุญาตให้นำไปใช้ประโยชน์ด้านการค้า  
ไม่ว่ากรณีใดๆ ทั้งสิ้น อีกทั้งห้ามมิให้ตัดแปลงเนื้อหา และต้องอ้างอิงถึงเจ้าของเอกสารทุกครั้งที่มีการนำไปใช้



เอกสารนี้เป็นเอกสารที่สงวนไว้สำหรับการใช้งานเพื่อการศึกษาเท่านั้น ไม่อนุญาตให้นำไปใช้ประโยชน์ด้านการค้า  
ไม่ว่ากรณีใดๆ ทั้งสิ้น อีกทั้งห้ามมิให้ตัดแปลงเนื้อหา และต้องอ้างอิงถึงเจ้าของเอกสารทุกครั้งที่มีการนำไปใช้

## การคำนวณหาค่าความเชื่อมั่นของแบบสอบถาม

ค่าความเชื่อมั่นของแบบสอบถามในด้านต่าง ๆ มีดังนี้

- |                                    |                       |                         |
|------------------------------------|-----------------------|-------------------------|
| 1. ด้านพัฒนาเศรษฐกิจ               | มีจำนวนทั้งหมด 11 ข้อ | มีค่าความเชื่อมั่น 0.65 |
| 2. ด้านพัฒนาสังคม                  | มีจำนวนทั้งหมด 9 ข้อ  | มีค่าความเชื่อมั่น 0.78 |
| 3. ด้านโครงสร้างพื้นฐานของหมู่บ้าน | มีจำนวนทั้งหมด 12 ข้อ | มีค่าความเชื่อมั่น 0.53 |
| 4. ด้านแหล่งน้ำ                    | มีจำนวนทั้งหมด 6 ข้อ  | มีค่าความเชื่อมั่น 0.80 |
| 5. ด้านอนุรักษ์ทรัพยากรธรรมชาติ    | มีจำนวนทั้งหมด 5 ข้อ  | มีค่าความเชื่อมั่น 0.85 |

สูตรที่ใช้ในการคำนวณหาค่าความเชื่อมั่นของแบบสอบถาม

$$\alpha = \frac{k}{k-1} \left[ 1 - \frac{\sum S_i^2}{S_t^2} \right]$$

$\alpha$  = แทนสัมประสิทธิ์ความเชื่อมั่น

$k$  = แทนจำนวนข้อของแบบสอบถาม

$\sum S_i^2$  = แทนผลรวมของความแปรปรวนของแต่ละข้อ

$S_t^2$  = แทนความแปรปรวนของคะแนนรวมของแบบสอบถามทั้งหมด



**ภาคผนวก ง**  
**ข้อมูลทั่วไปของตำบลปากน้ำ**

เอกสารนี้เป็นเอกสารที่สงวนไว้สำหรับการใช้งานเพื่อการศึกษาเท่านั้น ไม่อนุญาตให้นำไปใช้ประโยชน์ด้านการค้า  
ไม่ว่ากรณีใดๆ ทั้งสิ้น อีกทั้งห้ามมิให้ตัดแปลงเนื้อหา และต้องอ้างอิงถึงเจ้าของเอกสารทุกครั้งที่มีการนำไปใช้

## ข้อมูลทั่วไปของตำบลปากน้ำ

**ที่ตั้ง** (แสดงที่ตั้ง และระยะห่างจากอำเภอ)

ตั้งอยู่ที่ทิศตะวันตกเฉียงใต้ของอำเภอละงู ห่างจากตัวอำเภอระยะทาง 10 กิโลเมตร และอยู่ทางทิศตะวันตกเฉียงเหนือของจังหวัด ห่างจากตัวจังหวัดระยะทาง 60 กิโลเมตร

**เนื้อที่** (แสดงเนื้อที่โดยประมาณเป็นตารางกิโลเมตร และไร่)

มีเนื้อที่โดยประมาณทั้งสิ้น 25,287 ตารางกิโลเมตร หรือ 15,804,375 ไร่

**ภูมิประเทศ**

เป็นที่ราบชายฝั่ง มีสภาพเป็นป่าชายเลน เป็นพื้นที่เกษตรส่วนหนึ่ง มีแนวชายหาด และเป็นเกาะอยู่บางส่วนเหมาะแก่การท่องเที่ยว

**จำนวนหมู่บ้าน**

มีทั้งหมด 7 หมู่บ้าน

**ประชากร**

ประชากรทั้งสิ้น 9,079 คน แยกเป็นชาย 4,541 คน มีความหนาแน่นเฉลี่ย 359 คน / ตารางกิโลเมตร

**สภาพเศรษฐกิจ**

**อาชีพ**

อาชีพทางการประมง, ทำนา, เกษตรกรรม, รับจ้าง, ค้าขาย อื่น ๆ

**หน่วยงานธุรกิจ**

- โรงแรม	20	แห่ง
- ปั้มน้ำมัน และก๊าซ	1	แห่ง
- โรงงานอุตสาหกรรม	3	แห่ง
- โรงเรียน	7	แห่ง
- ร้านอาหาร	29	แห่ง

เอกสารนี้เป็นเอกสารที่สงวนไว้สำหรับการใช้งานเพื่อการศึกษาเท่านั้น ไม่อนุญาตให้นำไปใช้ประโยชน์ด้านการค้า ไม่ว่าจะกรณีใดๆ ทั้งสิ้น อีกทั้งห้ามมิให้ดัดแปลงเนื้อหา และต้องอ้างอิงถึงเจ้าของเอกสารทุกครั้งที่มีการนำไปใช้

- โรงกลึง	6	แห่ง
- ธุรกิจแพปลา	15	แห่ง
- โรงเพาะฟักอนุบาลลูกกุ้ง	15	แห่ง
- ธุรกิจนำเที่ยว	13	แห่ง

### สภาพทางสังคม

#### การศึกษา

โรงเรียนประถมศึกษา 6 แห่ง

#### สถาบัน และองค์การศึกษา

วัด 1 แห่ง

มัสยิด 8 แห่ง

#### สาธารณสุข

มีสถานีนอนามัยประจำตำบล / หมู่บ้าน 2 แห่ง

อัตรามีการใช้ส้วมห้องน้ำ 96 แห่ง

#### การบริการพื้นฐาน

##### การคมนาคม

ถนนหลวงสาย 1 สาย

ถนน รพช. 1 สาย

สะพาน 31 แห่ง

##### การโทรคมนาคม

ที่ทำกาโทรไปรษณีย์โทรเลข 1 แห่ง

สถานีโทรคมนาคมอื่น ๆ 1 แห่ง คือ สถานีโทรคมนาคมเคเบิ้ลใต้น้ำขลิตี 4 - สตูล

##### การไฟฟ้า

ในเขต องค์การบริหารส่วนตำบลปากน้ำ มีไฟฟ้าใช้ 6 หมู่บ้าน ยกเว้น หมู่ 3 คือ บ้านเกาะหนูไหลนใช้เครื่องกำเนิดไฟฟ้า

เอกสารนี้เป็นเอกสารที่สงวนไว้สำหรับการใช้งานเพื่อการศึกษาเท่านั้น ไม่อนุญาตให้นำไปใช้ประโยชน์ด้านการค้า ไม่ว่าจะกรณีใดๆ ทั้งสิ้น อีกทั้งห้ามมิให้ตัดแปลงเนื้อหา และต้องอ้างอิงถึงเจ้าของเอกสารทุกครั้งที่มีการนำไปใช้

**แหล่งน้ำธรรมชาติ**

- ลำน้ำ, ลำห้วย 3 สาย
- บ่อ โยก 6 สาย

**ทำเทียบเรือ**

- ทำเทียบเรือปากบารา 1 แห่ง
- ทำเทียบเรือประมงขนาดเล็ก 1 แห่ง

**ข้อมูลอื่นๆ****ทรัพยากรธรรมชาติในพื้นที่**

- ดิน เป็นดินทราย
- น้ำ เป็นน้ำกร่อย
- ป่า เป็นป่าชายเลน
- ทะเล เป็นลำคลอง

**มรดกชนจัดตั้ง**

- ลูกเสือชาวบ้าน
- ไทยอาสาป้องกันชาติ

**ศักยภาพในตำบล****ศักยภาพขององค์การบริหารส่วนตำบล**

- จำนวนบุคลากรมีทั้งหมด 12 คน แบ่งออกเป็น
- ปลัดองค์การบริหารส่วนตำบล 2 คน
- ส่วนการคลัง 4 คน
- ส่วนโยธา 6 คน

**ระดับการศึกษาของบุคลากร**

- ประถมศึกษา 2 คน
- มัธยมศึกษา / อาชีวศึกษา 5 คน
- ปริญญาตรี 5 คน

เอกสารนี้เป็นเอกสารที่สงวนไว้สำหรับการใช้งานเพื่อการศึกษาเท่านั้น ไม่อนุญาตให้นำไปใช้ประโยชน์ด้านการค้า ไม่ว่าจะกรณีใดๆ ทั้งสิ้น อีกทั้งห้ามมิให้ตัดแปลงเนื้อหา และต้องอ้างอิงถึงเจ้าของเอกสารทุกครั้งที่มีการนำไปใช้

### รายได้ขององค์การบริหารส่วนตำบล

- ประจำปีงบประมาณ 5,127,338,410 บาท แยกเป็น
- รายได้ที่องค์การบริหารส่วนตำบลจัดเก็บ 992,454,930 บาท
- รายได้ที่ส่วนราชการต่างเก็บให้ 2,206,474,140 บาท
- เงินอุดหนุนจากรัฐบาล 1,326,800 บาท

### ศักยภาพของชุมชน และพื้นที่

#### การรวมกลุ่มของประชาชน

จำนวนกลุ่มทุกประเภท 26 กลุ่ม

#### แยกเป็นกลุ่ม

- กลุ่มอาชีพ 10 กลุ่ม
- กลุ่มออมทรัพย์ 10 กลุ่ม
- กลุ่มอื่นๆ 10 กลุ่ม

### จุดเด่นของพื้นที่

มีทรัพยากรธรรมชาติทางทะเลอุดมสมบูรณ์ เหมาะแก่การลงทุนธุรกิจการประมง อันได้แก่ แพปลา, อุตสาหกรรมแปรรูปอาหารทะเล, ธุรกิจเรือประมงฯ ด้วยเป็นพื้นที่เป็นเกาะแก่ง และมีแนวชายหาด และมีประภาคารที่สวยงาม เหมาะแก่การท่องเที่ยว ควรแก่การประกอบธุรกิจบังกาโล โรงแรม, ร้านอาหาร, และธุรกิจเรือทัวร์เป็นต้น