

## บทบาทและการพัฒนาพื้นที่สวนสาธารณะสวนลุมพินี กรุงเทพมหานคร The Role of Lumpini Park, Bangkok, and Its Developing Plan

เจนณรงค์ สมพงษ์<sup>1</sup> วราลักษณ์ คงอ้วน<sup>2</sup>

### บทคัดย่อ

บทความวิจัยนี้มีวัตถุประสงค์เพื่อศึกษาสภาพทั่วไปของสวนสาธารณะสวนลุมพินี วิเคราะห์การให้บริการและการใช้พื้นที่ของประชาชนในสวนสาธารณะสวนลุมพินี และเสนอแนะแนวทางการปรับปรุงและพัฒนาพื้นที่สวนสาธารณะสวนลุมพินี โดยเครื่องมือที่ใช้ในการศึกษา ได้แก่ การจัดทำแบบสอบถามและการสำรวจภาคสนาม ผลการศึกษาพบว่า สวนลุมพินี ครอบคลุมพื้นที่ 0.58 ตารางกิโลเมตร หรือประมาณ 360 ไร่ มีเส้นทางการเข้าถึงสายหลัก ได้แก่ ถนนสารสิน ถนนราชดำริ ถนนพระรามสี่และถนนวิฑู ประชาชนจึงสามารถเดินทางเข้าถึงสวนสาธารณะได้ทั้งด้วยการใช้รถยนต์ส่วนบุคคล รถโดยสารประจำทาง รถไฟลอยฟ้า BTS รถไฟฟ้าใต้ดิน MRT รถจักรยานและการเดินเท้า สวนลุมพินีมีองค์ประกอบของสวนสาธารณะ ทั้งเพื่อการพักผ่อนหย่อนใจและนันทนาการ การออกกำลังกาย ฯลฯ จึงส่งผลให้สามารถรองรับและให้บริการแก่ประชาชนได้ทุกเพศ ทุกวัย อีกทั้งมีศักยภาพในการให้บริการสูงกว่ามาตรฐานของสำนักงานสวนสาธารณะที่กำหนดให้สวนลุมพินีเป็นสวนสาธารณะระดับย่าน เมื่อพิจารณาในส่วนของผลจากแบบสอบถาม พบว่า ประชาชนที่เข้ามาใช้บริการสวนสาธารณะทั้งในวันทำงานและวันหยุดมีความพึงพอใจในระดับมาก (ค่าเฉลี่ยมากกว่า 2.5) ในเรื่องความร่มรื่นของต้นไม้และสิ่งแวดล้อมภายในสวนสาธารณะ และมีความต้องการในระดับมาก (ค่าเฉลี่ยมากกว่า 2.5) ในเรื่องการเพิ่มแสงสว่างในพื้นที่สวนสาธารณะ การกำหนดนโยบายด้านความปลอดภัยและมาตรการในการตรวจสอบดูแล การติดตั้งกล้องวงจรปิดภายในสวนสาธารณะ การเพิ่มจำนวนถังขยะภายในสวนสาธารณะ การพัฒนาพื้นที่ที่รกร้างให้เป็นพื้นที่ที่มีประสิทธิภาพ การออกแบบการใช้ประโยชน์สวนสาธารณะสามารถรองรับการใช้งานได้ทุกกลุ่มคน ดังนั้น ข้อเสนอแนะแนวทางการปรับปรุงและพัฒนาพื้นที่สวนสาธารณะสวนลุมพินี จึงได้แก่ การพัฒนาทางด้านกายภาพเพื่อก่อให้เกิดการความสะดวก ปลอดภัยในการใช้บริการสวนสาธารณะและมีศักยภาพในการรองรับปริมาณการใช้งานของประชาชนทุกกลุ่ม

คำสำคัญ: แนวทางการพัฒนา สวนสาธารณะ สวนลุมพินี

### Abstract

The objectives of this research article are 1) to study the generality of Lumpini Park, 2) to analyze services and people behavior in the area, and 3) to suggest improvement and development guidelines for Lumpini Park. The data gathering tools used in this research are questionnaire and field survey. The result of the research shows that Lumpini Park covers 0.58 square kilometers or about 360 Rai. It can be reached through Sarasin Rd., Ratchadamri Rd., Rama 4 Rd., and Witthayu Rd. Therefore, people can visit the park by private car, bus, BTS Skytrain, MRT Subway, bicycle, or on foot. Lumpini Park consists of characteristics of public parks for recreation, exercise, etc. Consequently, it is visited by people of every gender and age and it provides services much more than category standard of Public Parks Office, Lumpini Park has categorized as District Park. Considering the result from the questionnaire, people who visit the park in both workday and weekend are highly satisfied with the shady area that the park provides (the average value is more than 2.5).

<sup>1</sup> นักศึกษาปริญญาตรี สาขาวิชาการผังเมือง คณะสถาปัตยกรรมศาสตร์และการผังเมือง มหาวิทยาลัยธรรมศาสตร์

<sup>2</sup> อาจารย์ประจำ สาขาวิชาการผังเมือง คณะสถาปัตยกรรมศาสตร์และการผังเมือง มหาวิทยาลัยธรรมศาสตร์ อาจารย์ที่ปรึกษาหลัก

However, the demand for light, safety policy, trash receptacles, developing deserted area and design the public park for everyone are considerably high (the average value is more than 2.5). Thus, the improvement and development guidelines for Lumpini Park will focus on developing physical conditions of the park in order to promote safety and comfort and improving its potentiality in supporting more visitors of every group.

**Keywords:** Development Guideline Public Park Lumpini Park

## 1. บทนำ

กรุงเทพมหานครมีลักษณะการใช้ประโยชน์ที่ดินหลากหลาย ทั้งลักษณะการใช้ประโยชน์ที่ดินประเภทที่อยู่อาศัย ประเภทพาณิชยกรรม ประเภทอุตสาหกรรมและคลังสินค้า ประเภทที่โล่ง ฯลฯ สำหรับที่โล่งในลักษณะสวนสาธารณะ ก่อให้เกิดประโยชน์อย่างมากต่อประชาชนและสภาพแวดล้อมในพื้นที่ กล่าวคือ ด้านกายภาพ พื้นที่สวนสาธารณะช่วยลดความแออัดของการใช้ประโยชน์ที่ดินในเมืองและช่วยสร้างทัศนียภาพที่สวยงาม ด้านสังคมและคุณภาพชีวิต พื้นที่สวนสาธารณะเป็นสถานที่พักผ่อนหย่อนใจและออกกำลังกายของประชาชน ด้านสิ่งแวดล้อม พื้นที่สวนสาธารณะช่วยเพิ่มพื้นที่สีเขียวและลดปัญหามลพิษในอากาศ ฯลฯ

เมื่อพิจารณาสวนสาธารณะแห่งแรกของกรุงเทพมหานคร ได้แก่ สวนลุมพินี ซึ่งอยู่ในความรับผิดชอบของสำนักงานสวนสาธารณะ สำนักสิ่งแวดล้อม กรุงเทพมหานคร ถือเป็นสวนสาธารณะที่มีบทบาทสำคัญอย่างยิ่งกับประชาชน เนื่องจากเป็นพื้นที่ประกอบกิจกรรมนันทนาการและการพักผ่อนหย่อนใจ ไม่ว่าจะเป็นการวิ่ง การปั่นจักรยาน การรำไทเก๊ก ฯลฯ อันก่อให้เกิดการรวมกลุ่มทางสังคม และการพบปะสังสรรค์ของคนทุกเพศ ทุกวัย ไม่ว่าจะเป็นเด็ก วัยรุ่น คนทำงาน คนสูงอายุ ฯลฯ อย่างไรก็ตาม ในช่วงระยะเวลาที่ผ่านมา การใช้พื้นที่ในสวนลุมพินียังไม่มีการศึกษาที่ชี้ชัดถึงลักษณะกลุ่มของผู้ใช้บริการ รูปแบบกิจกรรมและการใช้พื้นที่ วัตถุประสงค์ให้บริการของสวนสาธารณะ ฯลฯ ซึ่งข้อมูลดังกล่าว ล้วนแต่เป็นประโยชน์ต่อการพัฒนาสวนลุมพินีในอนาคต และก่อให้เกิดการใช้ประโยชน์พื้นที่สวนสาธารณะในเมืองอย่างเต็มประสิทธิภาพ บทความเรื่อง "บทบาทและการพัฒนาพื้นที่สวนสาธารณะสวนลุมพินี กรุงเทพมหานคร" จึงเป็นการศึกษาและวิจัยสภาพทั่วไปของสวนสาธารณะสวนลุมพินี วิเคราะห์การให้บริการและการใช้พื้นที่ของประชาชนในสวนสาธารณะสวนลุมพินี อันนำไปสู่การเสนอแนะแนวทางการปรับปรุงและพัฒนาพื้นที่สวนสาธารณะที่ตอบสนองความต้องการของประชาชนและเหมาะสมกับศักยภาพของพื้นที่อย่างแท้จริง

## 2. การทบทวนวรรณกรรมที่เกี่ยวข้อง

การทบทวนและศึกษาแนวความคิดและทฤษฎีที่เกี่ยวข้อง ก่อให้เกิดความรู้และความเข้าใจพื้นฐานในประเด็นสำคัญต่างๆ ดังนี้

### 2.1 แนวความคิดเกี่ยวกับสวนสาธารณะและประเภทสวนสาธารณะ

สวนสาธารณะ หมายถึง สถานที่พักผ่อนหย่อนใจที่ประชาชนสามารถเข้ามาใช้ประโยชน์ได้โดยเท่าเทียม มีการจัดองค์ประกอบของสวนสาธารณะให้เกิดความสวยงาม ร่มรื่น สะดวกสบาย เอื้อต่อการพักผ่อนหย่อนใจและทำกิจกรรมนันทนาการต่างๆ (กิตติ วัฒนกุล, 2528) ในส่วนของประเภทสวนสาธารณะ สำนักงานสวนสาธารณะ สำนักสิ่งแวดล้อม กรุงเทพมหานคร เป็นหน่วยงานหลักที่รับผิดชอบดูแลและจัดการสวนสาธารณะในกรุงเทพมหานครได้จำแนกสวนสาธารณะตามขนาดพื้นที่และขอบเขตการให้บริการออกเป็น 7 ประเภท คือ 1) สวนหย่อมขนาดเล็กย่านชุมชนเมือง (Pocket Park) 2) สวนหมู่บ้านหรือสวนละแวกบ้าน (Neighborhood Park) 3) สวนชุมชน (Community Park) 4) สวนสาธารณะระดับย่าน (District Park) 5) สวนสาธารณะระดับเมือง (City Park) 6) สวนถนน (Street Road) และ 7) สวนเฉพาะหรือสวนเอกสารนี้เป็นเอกสารที่สงวนไว้สำหรับการใช้งานเพื่อการศึกษาเท่านั้น ไม่อนุญาตให้นำไปใช้ประโยชน์ด้านการค้า

ไม่ว่ากรณีใดๆ ทั้งสิ้น อีกทั้งห้ามมิให้ดัดแปลงเนื้อหาข้างต้นของเอกสารทุกครั้งที่มีการนำไปใช้  
วารสารวิชาการคณะสถาปัตยกรรมศาสตร์ จุฬาลงกรณ์มหาวิทยาลัย

อเนกประสงค์ (Special Purpose Park) โดยสวนลุมพินีถูกจัดให้เป็นสวนสาธารณะระดับย่าน ซึ่งมีขนาดพื้นที่ 125-500 ไร่ รัศมีให้บริการมากกว่า 8 กิโลเมตร (สำนักผังเมือง กรุงเทพมหานคร, 2552)

## 2.2 แนวความคิดเกี่ยวกับพฤติกรรมการใช้สวนสาธารณะ

พฤติกรรมการใช้หรือไม่ใช้สวนสาธารณะขึ้นอยู่กับปัจจัยต่างๆ ได้แก่ การเข้าถึงสวนสาธารณะ กิจกรรมภายในสวน ความทรุดโทรม ความปลอดภัย และความน่าสนใจของสถานที่ ขนาดและรูปร่างของสวน ในส่วนของพฤติกรรมทางเลือก กิจกรรมนั้นแทนการจะแปรผันตามความแตกต่างของวัย เพศ ลักษณะนิสัย ความนิยม และการฝึกฝน (นิลบล คล่องเวสสะ, 2548 และวิมลสิทธิ์ หรยางกูร, 2556)

## 2.3 แนวความคิดเกี่ยวกับการจัดการสวนสาธารณะ

การจัดการสวนสาธารณะที่ดีจะต้องคำนึงถึงพฤติกรรมและปริมาณความต้องการใช้บริการของประชาชน ความสามารถในการรองรับการใช้งานได้ทุกเพศ ทุกวัย ความเป็นส่วนตัวของผู้ใช้บริการ ความสอดคล้องของพื้นที่สวนกับสภาพแวดล้อมโดยรอบ และความสัมพันธ์กันของการวางแผนที่ดิน (Zoning) และการสัญจร (Circulation) (นิลบล คล่องเวสสะ, 2548 และวิมลสิทธิ์ หรยางกูร, 2556)

## 2.4 แนวความคิดเกี่ยวกับการออกแบบเพื่อคนทั้งมวล (Universal Design)

การออกแบบเพื่อมวลชน (Universal Design) เป็นแนวคิดเรื่องการออกแบบสิ่งแวดล้อม การสร้างสถานที่ และสิ่งของต่างๆ เพื่อให้ทุกคนที่อยู่ในสังคมสามารถใช้ประโยชน์จากสิ่งเหล่านั้นได้อย่างเต็มที่และเท่าเทียมกัน โดยไม่ต้องมีการออกแบบดัดแปลงพิเศษหรือเฉพาะเจาะจงเพื่อบุคคลกลุ่มหนึ่งกลุ่มใดโดยเฉพาะ โดยองค์ประกอบหรือหลักการที่สำคัญ ได้แก่ 1) ความเสมอภาคใช้งาน ทุกคนในสังคมสามารถใช้ได้อย่างเท่าเทียมกัน 2) ความยืดหยุ่นในการใช้งาน เช่น สามารถใช้ได้ด้วยผู้ที่ถนัดซ้ายและขวาหรือปรับสภาพความสูงต่ำขึ้นลงได้ตามความสูงของผู้ใช้ 3) ความเรียบง่ายและเข้าใจได้ดี เช่น มีภาพหรือคำอธิบายที่เรียบง่ายสำหรับคนทุกประเภท 4) การมีข้อมูลพอเพียงและเพียงพอสำหรับการใช้งาน 5) ความทนทานต่อการใช้งานที่ผิดพลาด เช่น มีระบบป้องกันอันตรายหากมีการใช้ผิดพลาด รวมทั้งไม่เสียหายได้โดยง่าย เป็นต้น 6) การประหยัดหรือทุนแรง เช่น ใช้ที่เปิดก๊อกน้ำแบบยกขึ้น-กดลง เป็นต้น 7) การมีขนาดและสถานที่ที่เหมาะสม สามารถใช้งานเพื่อสำหรับคนร่างกายใหญ่โต คนที่เคลื่อนไหวร่างกายยาก (สำนักงานกองทุนสนับสนุนการสร้างเสริมสุขภาพ, 2554)

## 3. กรอบการวิจัย

การตระหนักและรับทราบในสภาพทั่วไปของสวนสาธารณะ และการใช้พื้นที่สวนสาธารณะสวนลุมพินีของประชาชน จะสามารถนำไปสู่การเสนอแนะแนวทางในการปรับปรุงและพัฒนาพื้นที่สวนสาธารณะที่มีประสิทธิภาพได้

เอกสารนี้เป็นเอกสารที่สงวนไว้สำหรับการใช้งานเพื่อการศึกษาเท่านั้น ไม่อนุญาตให้นำไปใช้ประโยชน์ด้านการค้า ไม่ว่ากรณีใดๆ ทั้งสิ้น อีกทั้งห้ามมิให้ดัดแปลงเนื้อหา หรืออ้างอิงถึงเจ้าของเอกสารทุกครั้งที่มีการนำไปใช้



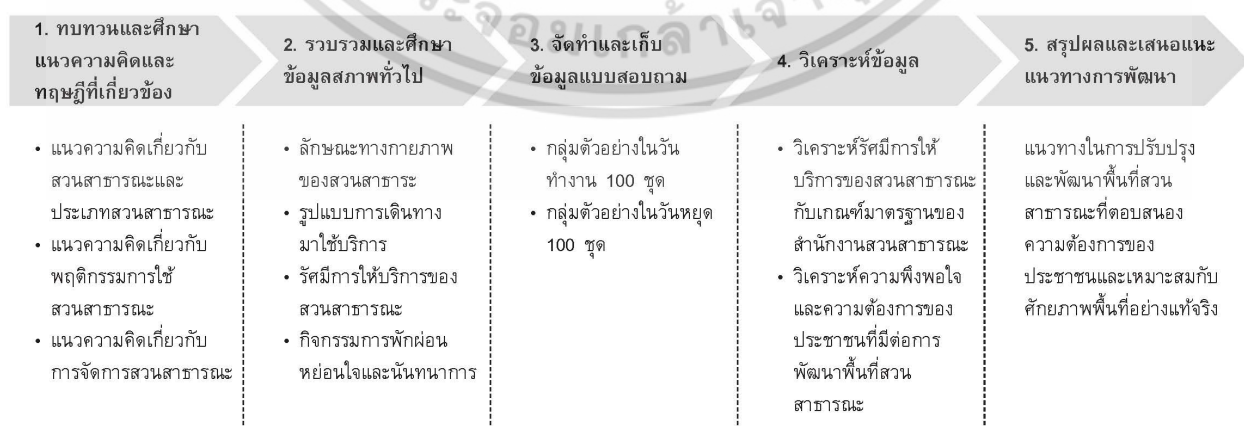
**รูปที่ 1** กรอบการวิจัย  
 ที่มา: ผู้วิจัย (2558)

**4. ขอบเขตการวิจัย**

ขอบเขตการวิจัยแบ่งออกเป็น 2 ส่วน ได้แก่ 1) ขอบเขตด้านพื้นที่ ครอบคลุมพื้นที่สวนลุมพินี แขวงลุมพินี เขตปทุมวัน กรุงเทพมหานคร ซึ่งมีเนื้อที่ 0.58 ตารางกิโลเมตร หรือประมาณ 360 ไร่ 2) ขอบเขตด้านเนื้อหา การวิเคราะห์และเปรียบเทียบ รัศมีการให้บริการของสวนสาธารณะ พิจารณาเกณฑ์มาตรฐานของสำนักงานสวนสาธารณะ สำนักสิ่งแวดล้อม กรุงเทพมหานคร เป็นสำคัญ เนื่องจากเป็นหน่วยงานหลักที่รับผิดชอบดูแลและจัดการสวนสาธารณะในกรุงเทพมหานคร

**5. ขั้นตอนการวิจัย**

ขั้นตอนการวิจัยมี 5 ขั้นตอน คือ 1) ทบทวนและศึกษาแนวความคิดและทฤษฎีที่เกี่ยวข้อง 2) รวบรวมและศึกษาข้อมูลสภาพทั่วไปของพื้นที่สวนลุมพินี 3) จัดทำและเก็บข้อมูลแบบสอบถามประชาชนที่มาใช้บริการพื้นที่สวนลุมพินี 4) วิเคราะห์ รัศมีการให้บริการ ความพึงพอใจและความต้องการของประชาชนที่มีต่อการพัฒนาพื้นที่สวนลุมพินี และ 5) สรุปผลและเสนอแนะแนวทางการพัฒนา



**รูปที่ 2** วิธีการวิจัย

ที่มา: ผู้วิจัย (2558)

เอกสารนี้เป็นเอกสารที่สงวนไว้สำหรับกรใช้งานเพื่อการศึกษาเท่านั้น ไม่อนุญาตให้นำไปใช้ประโยชน์ด้านการค้าไม่ว่ากรณีใดๆ ทั้งสิ้น อีกทั้งห้ามมิให้ดัดแปลงเนื้อหา

## 6. เครื่องมือที่ใช้ในการวิจัย

เครื่องมือที่ใช้ในการรวบรวมข้อมูลงานวิจัย แบ่งออกเป็น 2 ส่วน ได้แก่ 1) การจัดทำแบบสอบถาม (Questionnaire) พิจารณาคำนวณหาขนาดกลุ่มตัวอย่างจากสูตรของยามาเน (Yamane) อันเป็นการกำหนดขนาดกลุ่มตัวอย่างในกรณีทราบจำนวนที่แน่นอน (Finite Population) ที่ความเชื่อมั่นร้อยละ 90 ซึ่งในวันจันทร์-ศุกร์ จากประชากรที่เข้ามาใช้บริการสวนสาธารณะประมาณ 9,000 คน จะได้จำนวนกลุ่มตัวอย่าง 98.90 คน และวันเสาร์-อาทิตย์ จากประชากรที่เข้ามาใช้บริการสวนสาธารณะประมาณ 13,500 คน จะได้จำนวนกลุ่มตัวอย่าง 99.26 คน (ในการแจกแบบสอบถามจริงดำเนินการแจกกลุ่มตัวอย่างละ 100 ชุด รวมเป็น 200 ชุด) การกำหนดกลุ่มตัวอย่างทั้งในวันธรรมดาและวันหยุด จะช่วยทำให้ทราบถึงความแตกต่างของการใช้บริการสวนสาธารณะและความคิดเห็นที่ครบถ้วนของกลุ่มผู้ใช้บริการสวนสาธารณะในทุกช่วงเวลา โดยประเด็นคำถามในแบบสอบถามพิจารณาจากแนวความคิดและทฤษฎีที่เกี่ยวข้องต่างๆ ข้างต้น สำหรับการแปรผลแบบสอบถาม พิจารณาเป็นมาตรประมาณค่า (Rating Scale) 3 ระดับ ได้แก่ มาก (ค่าเฉลี่ยมากกว่า 2.5) ปานกลาง (ค่าเฉลี่ย 2.5-1.5) น้อย (ค่าเฉลี่ยน้อยกว่า 1.5) อันเป็นช่วงระดับที่สะดวกและแม่นยำแก่การตัดสินใจของผู้ทำแบบสอบถามและการวิเคราะห์ของผู้วิจัย 2) การสำรวจภาคสนาม (Site Survey) เป็นการสังเกตและบันทึกสภาพทั่วไปของพื้นที่ กิจกรรมและพฤติกรรมของผู้ที่เข้ามาใช้บริการภายในพื้นที่สวนสาธารณะสวนลุมพินี

## 7. ผลการศึกษา

ผลที่ได้จากการศึกษาและวิจัยสามารถแบ่งเป็น 2 ส่วน ได้แก่ 1) ผลที่ได้จากการจัดทำแบบสอบถาม และ 2) ผลที่ได้จากการสำรวจภาคสนาม โดยมีรายละเอียดดังนี้

### 7.1 ผลที่ได้จากการจัดทำแบบสอบถาม

ผลที่ได้จากแบบสอบถามสามารถแบ่งออกเป็น 4 ประเด็น ได้แก่ ข้อมูลทั่วไปของผู้ตอบแบบสอบถาม ข้อมูลการใช้บริการสวนสาธารณะของประชาชน ข้อมูลความพึงพอใจในการใช้บริการสวนสาธารณะและข้อมูลความต้องการที่มีต่อการพัฒนาสวนสาธารณะ

1) ข้อมูลทั่วไปของผู้ตอบแบบสอบถาม ผลจากแบบสอบถามกลุ่มตัวอย่างผู้ใช้บริการสวนสาธารณะในวันจันทร์-ศุกร์ พบว่า ผู้ตอบแบบสอบถามส่วนใหญ่เป็นเพศหญิง (ร้อยละ 61) มีอายุเฉลี่ยอยู่ในช่วงอายุ 21-30 ปี (ร้อยละ 44) รายได้เฉลี่ยอยู่ในช่วง 20,001-30,000 บาทต่อเดือน (ร้อยละ 32) มีระดับการศึกษาส่วนใหญ่ในระดับปริญญาตรี (ร้อยละ 54) สถานภาพของผู้ตอบแบบสอบถามส่วนใหญ่โสด (ร้อยละ 70) ส่วนใหญ่ประกอบอาชีพพนักงานเอกชน (ร้อยละ 51) และผู้ตอบแบบสอบถามอาศัยอยู่ในกรุงเทพมหานคร เช่น เขตปทุมวัน เขตสาทร เขตบางขุนเทียน ฯลฯ และปริมณฑล เช่น จังหวัดนนทบุรี จังหวัดสมุทรปราการ ฯลฯ

ผลจากแบบสอบถามกลุ่มตัวอย่างผู้ใช้บริการสวนสาธารณะในวันเสาร์-อาทิตย์ พบว่า ผู้ตอบแบบสอบถามส่วนใหญ่เป็นเพศหญิง (ร้อยละ 56) มีอายุเฉลี่ยอยู่ในช่วงอายุ 21-30 ปี (ร้อยละ 45) มีรายได้เฉลี่ยอยู่ในช่วง 20,001-30,000 บาทต่อเดือน (ร้อยละ 31) มีระดับการศึกษาส่วนใหญ่ในระดับปริญญาตรี (ร้อยละ 56) สถานภาพของผู้ตอบแบบสอบถามส่วนใหญ่โสด (ร้อยละ 74) ส่วนใหญ่ประกอบอาชีพพนักงานเอกชน (ร้อยละ 53) และผู้ตอบแบบสอบถามอาศัยอยู่ในกรุงเทพมหานคร เช่น เขตปทุมวัน เขตสาทร เขตบางคอแหลม เป็นต้น และปริมณฑล เช่น จังหวัดนนทบุรี จังหวัดสมุทรปราการ ฯลฯ

2) ข้อมูลการใช้บริการสวนสาธารณะของประชาชน ผลจากแบบสอบถามกลุ่มตัวอย่างผู้ใช้บริการสวนสาธารณะในวันจันทร์-ศุกร์ พบว่า กลุ่มตัวอย่างส่วนใหญ่เดินทางมาจากสถานที่ทำงาน (ร้อยละ 43) ด้วยการเดินทางเท้า (ร้อยละ 35) ใช้ระยะเวลาในการเดินทางมายังสวนสาธารณะต่ำกว่า 10 นาที (ร้อยละ 56) มีความถี่สัปดาห์ละ 2-3 ครั้ง (ร้อยละ 63) โดยช่วงระยะเวลาส่วนใหญ่อยู่ในช่วงระยะเวลาตั้งแต่ 16:31-18:30 น. (ร้อยละ 44) ระยะเวลาที่ใช้บริการภายในพื้นที่สวนสาธารณะเอ็กซารนเป็นเอกสารที่ส่งวันเวสสำหรับกรใช้งานเพื่อการกรศึกษาเท่านั้น ไม่อนุญาตให้นำไปใช้ประโยชน์ด้านกรกร

ไม่ว่ากรณีใดๆ ทั้งสิ้น อีกทั้งห้ามมิให้ตัดแปลงเนื้อหา...อ้างอิงถึงเจ้าของเอกสารทุกครั้งที่มีการนำไปใช้

ประมาณ 31-60 นาที (ร้อยละ 44) กิจกรรมที่ผู้ใช้บริการนิยมใช้บริการมากที่สุดในพื้นที่สวนสาธารณะ คือ กิจกรรมประเภทเดินเล่น วิ่ง ออกกำลังกาย (ร้อยละ 43)

ผลจากแบบสอบถามกลุ่มตัวอย่างผู้ใช้บริการสวนสาธารณะในวันเสาร์-อาทิตย์ พบว่า กลุ่มตัวอย่างมีการเดินทางมาจากที่พักอาศัย (บ้าน) จำนวนมากที่สุด (ร้อยละ 52) รูปแบบการเดินทางมายังสวนสาธารณะส่วนใหญ่ด้วยรถยนต์ส่วนบุคคล (ร้อยละ 48) ใช้ระยะเวลาในการเดินทางมายังสวนสาธารณะประมาณ 11-30 นาที (ร้อยละ 57) มีความถี่สัปดาห์ละ 2-3 ครั้ง (ร้อยละ 56) โดยช่วงระยะเวลาส่วนใหญ่อยู่ในช่วงระยะเวลาตั้งแต่ 16:31-18:30 น. (ร้อยละ 49) ระยะเวลาที่ใช้บริการภายในพื้นที่สวนสาธารณะประมาณ 31-60 นาที (ร้อยละ 40) กิจกรรมที่ผู้ใช้บริการนิยมใช้บริการมากที่สุดในพื้นที่สวนสาธารณะ คือ กิจกรรมประเภทเดินเล่น วิ่ง ออกกำลังกาย (ร้อยละ 40)

3) ข้อมูลความพึงพอใจในการใช้บริการสวนสาธารณะ กลุ่มตัวอย่างผู้ใช้บริการสวนสาธารณะในวันจันทร์-ศุกร์ มีความพึงพอใจระดับมากเกินร้อยละ 50 ในเรื่องลักษณะเส้นทางภายในสวนสาธารณะ (ร้อยละ 51) การออกแบบสามารถรองรับการใช้งานได้ทุกกลุ่มวัย (ร้อยละ 52) พื้นที่เชื่อมต่อกิจกรรมการพักผ่อนที่ต้องการ (ร้อยละ 52) ความร่มรื่นของต้นไม้และสิ่งแวดล้อมภายในสวนสาธารณะ (ร้อยละ 65) อย่างไรก็ตาม เมื่อพิจารณาค่าเฉลี่ยความพึงพอใจการใช้บริการสวนสาธารณะในวันจันทร์-ศุกร์ พบว่า ความพึงพอใจการใช้บริการสวนสาธารณะระดับมาก ซึ่งมีค่าเฉลี่ยตั้งแต่ 2.5 ขึ้นไป มีเพียงเรื่องความร่มรื่นของต้นไม้และสิ่งแวดล้อมภายในสวนสาธารณะ (ค่าเฉลี่ย 2.57) โดยส่วนใหญ่มีความพึงพอใจในการใช้บริการสวนสาธารณะด้านอื่นๆ ระดับปานกลาง (1.77-2.44) (ตารางที่ 1)

กลุ่มตัวอย่างผู้ใช้บริการสวนสาธารณะในวันเสาร์-อาทิตย์มีความพึงพอใจระดับมากเกินร้อยละ 50 ในเรื่องลักษณะเส้นทางภายในสวนสาธารณะ (ร้อยละ 50) พื้นที่เชื่อมต่อกิจกรรมการพักผ่อนที่ต้องการ (ร้อยละ 50) ความร่มรื่นของต้นไม้และสิ่งแวดล้อมภายในสวนสาธารณะ (ร้อยละ 67) ความสวยงามและทัศนียภาพภายในพื้นที่สวนสาธารณะ (ร้อยละ 55) และมีความไม่พึงพอใจถึงร้อยละ 4 ในเรื่องความสว่างของแสงไฟ (ในเวลากลางคืน) อย่างไรก็ตาม เมื่อพิจารณาค่าเฉลี่ยความพึงพอใจการใช้บริการสวนสาธารณะในวันเสาร์-อาทิตย์ พบว่า ความพึงพอใจการใช้บริการสวนสาธารณะระดับมาก ซึ่งมีค่าเฉลี่ยตั้งแต่ 2.5 ขึ้นไป มีเพียงเรื่องความร่มรื่นของต้นไม้และสิ่งแวดล้อมภายในสวนสาธารณะ (ค่าเฉลี่ย 2.62) โดยส่วนใหญ่มีความพึงพอใจในการใช้บริการสวนสาธารณะด้านอื่นๆ ระดับปานกลาง (1.75-2.44) (ตารางที่ 2)

4) ข้อมูลความต้องการที่มีต่อการพัฒนาสวนสาธารณะ กลุ่มตัวอย่างผู้ใช้บริการสวนสาธารณะในวันจันทร์-ศุกร์ มีความต้องการในระดับมากเกินร้อยละ 60 ในเรื่องการเพิ่มแสงสว่างในพื้นที่สวนสาธารณะ (ร้อยละ 64) การกำหนดนโยบายด้านความปลอดภัยและมาตรการในการตรวจสอบดูแล (ร้อยละ 64) การติดตั้งกล้องวงจรปิดภายในสวนสาธารณะ (ร้อยละ 62) การปรับปรุงและดูแลสวนสาธารณะไม่ให้เป็นที่เสื่อมโทรม (ร้อยละ 63) การเพิ่มจำนวนถังขยะภายในสวนสาธารณะ (ร้อยละ 61) การพัฒนาพื้นที่ที่รกร้างหรือมุมอับให้เป็นพื้นที่ที่มีประสิทธิภาพ (ร้อยละ 72) การออกแบบการใช้ประโยชน์สวนสาธารณะสามารถรองรับการใช้งานได้ทุกกลุ่ม (ร้อยละ 68) และไม่มีความต้องการการพัฒนาสวนสาธารณะร้อยละ 6 ในเรื่องการพัฒนาเส้นทางเข้าถึงพื้นที่สวนสาธารณะ (ตารางที่ 3)

ตารางที่ 1 ความพึงพอใจในการใช้บริการสวนสาธารณะวันจันทร์-ศุกร์

ความพึงพอใจในการใช้บริการสวนสาธารณะ	ระดับความพึงพอใจ (ร้อยละ)				
	มาก	ปานกลาง	น้อย	ไม่พึงพอใจ	ค่าเฉลี่ย
ความสว่างของแสงไฟ (ในเวลากลางคืน)	11	58	28	3	1.77
ความปลอดภัยภายในสวนสาธารณะ	30	49	21	0	2.09
การมีเจ้าหน้าที่รักษาความปลอดภัยและให้บริการผู้ที่เข้ามาใช้บริการสวนสาธารณะ	36	41	21	2	2.11
ความสะอาดภายในสวนสาธารณะ	30	61	9	0	2.11
ความเป็นระเบียบของสวนสาธารณะ	47	45	8	0	2.39
ลักษณะเส้นทางภายในสวนสาธารณะ	51	42	7	0	2.44
การจัดสัดส่วนพื้นที่เพื่อแบ่งประเภทของกิจกรรมออกกำลังกายและกิจกรรมพักผ่อน	48	42	10	0	2.38
การปรับปรุงและดูแลสวนสาธารณะ	30	55	15	0	2.15
ความสะดวกสบายในการเข้าถึงพื้นที่สวนสาธารณะ	44	48	8	0	2.36
การออกแบบสามารถรองรับการใช้งานได้ทุกกลุ่มคน	52	38	10	0	2.42
พื้นที่เอื้อต่อกิจกรรมพักผ่อนที่ต้องการ	52	38	10	0	2.42
ประเภทชมรมและกิจกรรมนันทนาการต่าง ๆ ภายในสวนสาธารณะ	34	46	20	0	2.14
ความเขียวสงบภายในสวนสาธารณะ	42	38	20	0	2.22
ความร่มรื่นของต้นไม้และสิ่งแวดล้อมภายในสวนสาธารณะ	65	27	8	0	2.57
ความสวยงามและทัศนียภาพภายในสวนสาธารณะ	49	39	12	0	2.37
จำนวนการจัดวางม้านั่งภายในสวนสาธารณะ	17	52	31	0	1.86
จำนวนถังขยะภายในสวนสาธารณะ	15	45	38	2	1.73

ที่มา: ผู้วิจัย (2558)

ตารางที่ 2 ความพึงพอใจในการใช้บริการสวนสาธารณะวันเสาร์-อาทิตย์

ความพึงพอใจในการใช้บริการสวนสาธารณะ	ระดับความพึงพอใจ (ร้อยละ)				
	มาก	ปานกลาง	น้อย	ไม่พึงพอใจ	ค่าเฉลี่ย
ความสว่างของแสงไฟ (ในเวลากลางคืน)	12	55	29	4	1.75
ความปลอดภัยภายในสวนสาธารณะ	27	56	16	1	2.09
การมีเจ้าหน้าที่รักษาความปลอดภัยและให้บริการผู้ที่เข้ามาใช้บริการสวนสาธารณะ	35	41	22	2	2.09
ความสะอาดภายในสวนสาธารณะ	31	58	11	0	2.2
ความเป็นระเบียบของสวนสาธารณะ	45	47	8	0	2.37
ลักษณะเส้นทางภายในสวนสาธารณะ	50	43	5	0	2.41
การจัดสัดส่วนพื้นที่เพื่อแบ่งประเภทของกิจกรรมออกกำลังกายและกิจกรรมพักผ่อน	49	41	10	0	2.39
การปรับปรุงและดูแลสวนสาธารณะ	31	56	12	1	2.17
ความสะดวกสบายในการเข้าถึงพื้นที่สวนสาธารณะ	47	47	6	0	2.41
การออกแบบสามารถรองรับการใช้งานได้ทุกกลุ่มคน	38	56	6	0	2.32
พื้นที่เอื้อต่อกิจกรรมพักผ่อนที่ต้องการ	50	42	8	0	2.42
ประเภทชมรมและกิจกรรมนันทนาการต่าง ๆ ภายในสวนสาธารณะ	35	50	15	0	2.2
ความเขียวสงบภายในสวนสาธารณะ	47	37	15	1	2.3

เอกสารนี้เป็นเอกสารที่สงวนไว้สำหรับใช้ในงานเพื่อการศึกษาเท่านั้น ไม่อนุญาตให้เผยแพร่ไปใช้ประโยชน์ในการค้า

ไม่ว่ากรณีใดๆ ทั้งสิ้น อีกทั้งห้ามมิให้ตัดแปลงเนื้อหา หรือทำซ้ำโดยไม่ได้รับอนุญาตจากผู้จัดทำเอกสารทุกครั้งที่มีการนำไปใช้

ตารางที่ 2 (ต่อ) ความพึงพอใจในการใช้บริการสวนสาธารณะวันเสาร์-อาทิตย์

ความพึงพอใจในการใช้บริการสวนสาธารณะ	ระดับความพึงพอใจ (ร้อยละ)				ค่าเฉลี่ย
	มาก	ปานกลาง	น้อย	ไม่พึงพอใจ	
ความร่มรื่นของต้นไม้และสิ่งแวดล้อมภายในสวนสาธารณะ	67	28	5	0	2.62
ความสวยงามและทัศนียภาพภายในสวนสาธารณะ	55	34	11	0	2.44
จำนวนการจัดวางม้านั่งภายในสวนสาธารณะ	21	53	26	0	1.95
จำนวนถังขยะภายในสวนสาธารณะ	19	50	29	2	1.86

ที่มา: ผู้วิจัย (2558)

เมื่อพิจารณาค่าเฉลี่ยความต้องการที่มีต่อการพัฒนาสวนสาธารณะในวันจันทร์-ศุกร์ พบว่า ความต้องการในการพัฒนาพื้นที่สวนสาธารณะในระดับมาก ซึ่งมีค่าเฉลี่ยมากกว่า 2.5 มีในหลายๆ เรื่อง ได้แก่ การเพิ่มแสงสว่างในพื้นที่สวนสาธารณะ (ค่าเฉลี่ย 2.55) การกำหนดนโยบายด้านความปลอดภัยและมาตรการในการตรวจสอบดูแล (ค่าเฉลี่ย 2.56) การติดตั้งกล้องวงจรปิดภายในสวนสาธารณะ (ค่าเฉลี่ย 2.54) การเพิ่มจำนวนถังขยะภายในสวนสาธารณะ (ค่าเฉลี่ย 2.53) การพัฒนาพื้นที่ที่รกร้างให้เป็นพื้นที่ที่มีประสิทธิภาพ (ค่าเฉลี่ย 2.70) การออกแบบการใช้ประโยชน์สวนสาธารณะสามารถรองรับการใช้งานได้ทุกกลุ่มคน (ค่าเฉลี่ย 2.62) ส่วนใหญ่ความต้องการในการพัฒนาพื้นที่สวนสาธารณะอยู่ในระดับปานกลาง (2.05-2.46) (ตารางที่ 3)

ตารางที่ 3 ความต้องการที่มีต่อการพัฒนาสวนสาธารณะวันจันทร์-ศุกร์

ความต้องการและข้อเสนอแนะการให้บริการสวนสาธารณะ	ระดับความต้องการ(ร้อยละ)				ค่าเฉลี่ย
	มาก	ปานกลาง	น้อย	ไม่ต้องการ	
การเพิ่มแสงสว่างในพื้นที่สวนสาธารณะ	64	27	9	0	2.55
การกำหนดนโยบายด้านความปลอดภัยและมาตรการในการตรวจสอบดูแล	64	29	6	1	2.56
การติดตั้งกล้องวงจรปิดภายในสวนสาธารณะ	62	30	8	0	2.54
การมีเจ้าหน้าที่รักษาความปลอดภัยและให้บริการผู้ที่เข้ามาใช้บริการสวนสาธารณะ	49	43	7	1	2.40
การรักษาความสะอาดภายในสวนสาธารณะ	51	44	5	0	2.46
การจัดองค์ประกอบต่างๆ ภายในพื้นที่สวนสาธารณะให้มีความเป็นระเบียบ	39	52	9	0	2.30
การจัดลักษณะเส้นทางภายในสวนสาธารณะให้มีสภาพเหมาะสมกับการใช้บริการ	38	43	18	1	2.18
การปรับปรุงและดูแลสวนสาธารณะไม่ให้เป็นที่เสื่อมโทรม	63	20	8	3	2.17
การพัฒนาเส้นทางเข้าถึงพื้นที่สวนสาธารณะ	33	45	16	6	2.05
ความหลากหลายของประเภทชมรมและกิจกรรมนันทนาการต่างๆ	46	38	14	2	2.28
การเพิ่มต้นไม้เพื่อความร่มรื่นและสิ่งแวดล้อมภายในสวนสาธารณะ	44	47	8	1	2.34
การออกแบบพื้นที่สวนสาธารณะเพื่อความสวยงามและทัศนียภาพภายในสวนสาธารณะ	39	54	6	1	2.31
การเพิ่มจำนวนการจัดวางม้านั่งภายในสวนสาธารณะ	50	44	5	1	2.43
การเพิ่มจำนวนถังขยะภายในสวนสาธารณะ	61	32	6	1	2.53
การพัฒนาพื้นที่ที่รกร้างให้เป็นพื้นที่ที่มีประสิทธิภาพ	72	26	2	0	2.70
การออกแบบการใช้ประโยชน์สวนสาธารณะสามารถรองรับการใช้งานได้ทุกกลุ่มคน	68	26	6	0	2.62

ที่มา: ผู้วิจัย (2558)

เอกสารนี้เป็นเอกสารที่สงวนไว้สำหรับการใช้งานเพื่อการศึกษาเท่านั้น ไม่อนุญาตให้นำไปใช้ประโยชน์ด้านการค้า

ไม่ว่ากรณีใดๆ ทั้งสิ้น อีกทั้งห้ามมิให้ตัดแปลงเนื้อหา

กลุ่มตัวอย่างผู้ใช้บริการสวนสาธารณะในวันเสาร์-อาทิตย์มีความต้องการและข้อเสนอแนะในระดับมากเกินร้อยละ 60 ในเรื่องการเพิ่มแสงสว่างในพื้นที่สวนสาธารณะ (ร้อยละ 65) การกำหนดนโยบายด้านความปลอดภัยและมาตรการในการตรวจสอบดูแล (ร้อยละ 63) การติดตั้งกล้องวงจรปิดภายในสวนสาธารณะ (ร้อยละ 69) การปรับปรุงและดูแลสวนสาธารณะไม่ให้เป็นที่เล่นที่เล่นมโหรี (ร้อยละ 67) การเพิ่มจำนวนถังขยะภายในสวนสาธารณะ (ร้อยละ 60) การพัฒนาพื้นที่ที่รกร้างหรือมุมอับ ให้เป็นพื้นที่ที่มีประสิทธิภาพ (ร้อยละ 71) และการออกแบบการใช้ประโยชน์สวนสาธารณะสามารถรองรับการใช้งานได้ทุกกลุ่ม (ร้อยละ 62) และไม่มีความต้องการ ในเรื่องการพัฒนาเส้นทางเข้าถึงพื้นที่สวนสาธารณะถึงร้อยละ 7 (ตารางที่ 4)

เมื่อพิจารณาค่าเฉลี่ยความต้องการพัฒนาพื้นที่สวนสาธารณะ พบว่า ค่าเฉลี่ยความต้องการพัฒนาในระดับมาก ซึ่งมีค่าเฉลี่ยมากกว่า 2.5 มีในหลายๆ เรื่อง ได้แก่ การเพิ่มแสงสว่างในพื้นที่สวนสาธารณะ (ค่าเฉลี่ย 2.55) การกำหนดนโยบายด้านความปลอดภัยและมาตรการในการตรวจสอบดูแล (ค่าเฉลี่ย 2.53) การติดตั้งกล้องวงจรปิดภายในสวนสาธารณะ (ค่าเฉลี่ย 2.60) การปรับปรุงและดูแลสวนสาธารณะไม่ให้เป็นที่เล่นมโหรี (ค่าเฉลี่ย 2.57) การเพิ่มจำนวนถังขยะภายในสวนสาธารณะ (ค่าเฉลี่ย 2.53) การพัฒนาพื้นที่ที่รกร้างหรือมุมอับ ให้เป็นพื้นที่ที่มีประสิทธิภาพ (ค่าเฉลี่ย 2.69) การออกแบบการใช้ประโยชน์สวนสาธารณะสามารถรองรับการใช้งานได้ทุกกลุ่มคน (ค่าเฉลี่ย 2.56) ในขณะที่ความต้องการในการพัฒนาพื้นที่สวนสาธารณะในด้านอื่นๆ อยู่ในระดับปานกลาง (2.05-2.49) (ตารางที่ 4)

ตารางที่ 4 แสดงข้อมูลความต้องการที่มีต่อการพัฒนาสวนสาธารณะวันเสาร์-อาทิตย์

ความต้องการและข้อเสนอแนะการใช้บริการสวนสาธารณะ	ระดับความต้องการ (ร้อยละ)				
	มาก	ปานกลาง	น้อย	ไม่ต้องการ	ค่าเฉลี่ย
การเพิ่มแสงสว่างในพื้นที่สวนสาธารณะ	65	27	6	2	2.55
การกำหนดนโยบายด้านความปลอดภัยและมาตรการในการตรวจสอบดูแล	63	28	8	1	2.53
การติดตั้งกล้องวงจรปิดภายในสวนสาธารณะ	69	24	5	2	2.60
มีเจ้าหน้าที่รักษาความปลอดภัยและให้บริการผู้ที่เข้ามาใช้บริการสวนสาธารณะ	53	38	6	3	2.41
การรักษาความสะอาดภายในสวนสาธารณะ	50	44	5	1	2.43
การจัดองค์ประกอบต่างๆ ภายในพื้นที่สวนสาธารณะให้มีความเป็นระเบียบ	45	45	9	1	2.34
การจัดลักษณะเส้นทางภายในสวนสาธารณะให้มีสภาพเหมาะสมกับการใช้บริการ	46	38	15	1	2.29
การปรับปรุงและดูแลสวนสาธารณะไม่ให้เป็นที่เล่นมโหรี	67	25	6	2	2.57
การพัฒนาเส้นทางเข้าถึงพื้นที่สวนสาธารณะ	35	42	16	7	2.05
ความหลากหลายของประเภทชมรมและกิจกรรมนันทนาการต่างๆ	43	39	13	5	2.20
การเพิ่มต้นไม้เพื่อความร่มรื่นและสิ่งแวดล้อมภายในสวนสาธารณะ	49	38	1	2	2.24
การออกแบบพื้นที่สวนสาธารณะเพื่อความสวยงามและทัศนียภาพภายในสวนสาธารณะ	42	47	9	2	2.29
การเพิ่มจำนวนการจัดวางม้านั่งภายในสวนสาธารณะ	56	38	5	1	2.49
การเพิ่มจำนวนถังขยะภายในสวนสาธารณะ	60	33	7	0	2.53
การพัฒนาพื้นที่ที่รกร้างหรือมุมอับ ให้เป็นพื้นที่ที่มีประสิทธิภาพ	71	27	2	0	2.69
การออกแบบการใช้ประโยชน์สวนสาธารณะสามารถรองรับการใช้งานได้ทุกกลุ่มคน	62	32	6	0	2.56

ที่มา: ผู้วิจัย (2558)

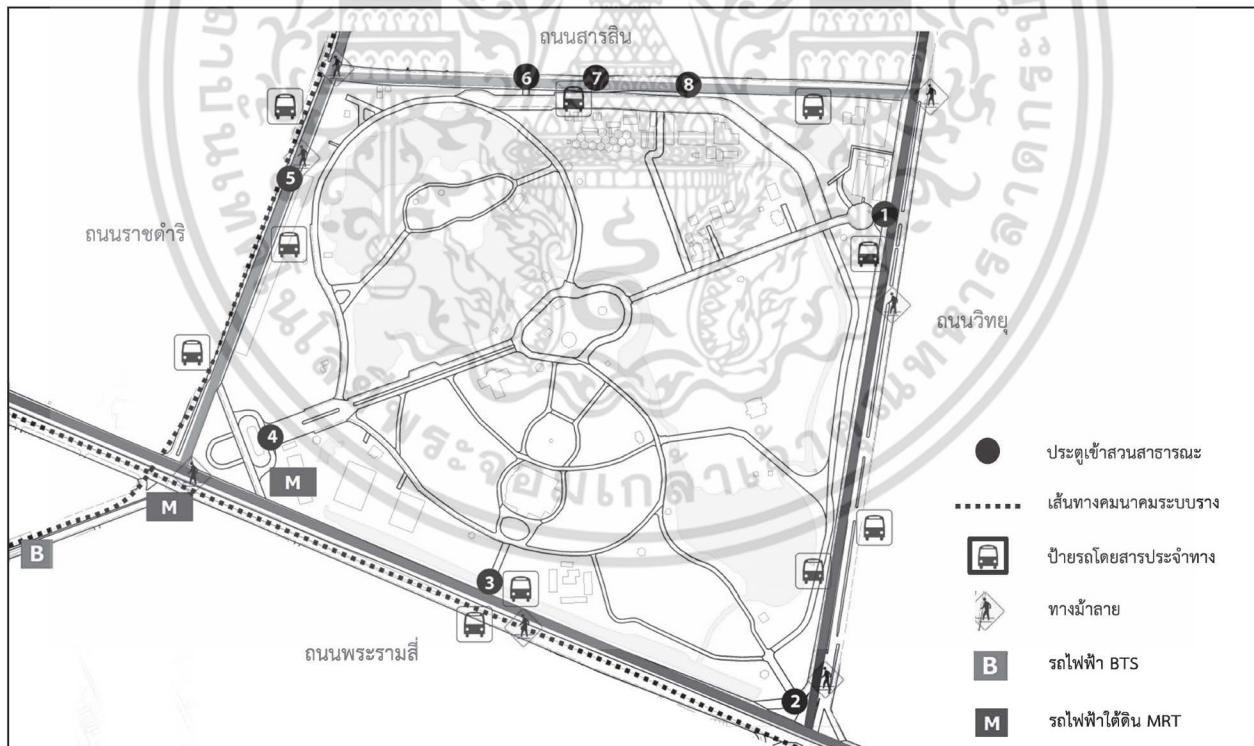
เอกสารนี้เป็นเอกสารที่สงวนไว้สำหรับการใช้งานเพื่อการศึกษาเท่านั้น ไม่อนุญาตให้นำไปใช้ประโยชน์ด้านการค้า  
ไม่ว่ากรณีใดๆ ทั้งสิ้น อีกทั้งห้ามมิให้ตัดแปลงเนื้อหา หรืออ้างอิงถึงเจ้าของเอกสารทุกครั้งที่มีการนำไปใช้

## 7.2 ผลที่ได้จากการสำรวจภาคสนาม

ผลที่ได้จากการสำรวจภาคสนามสามารถแบ่งเป็น 3 ประเด็นสำคัญ ได้แก่ ที่ตั้งและการเข้าถึงพื้นที่สวนสาธารณะ การจัดพื้นที่และสถานที่สำคัญของสวนสาธารณะ และการใช้ประโยชน์ที่ดินโดยรอบสวนสาธารณะ

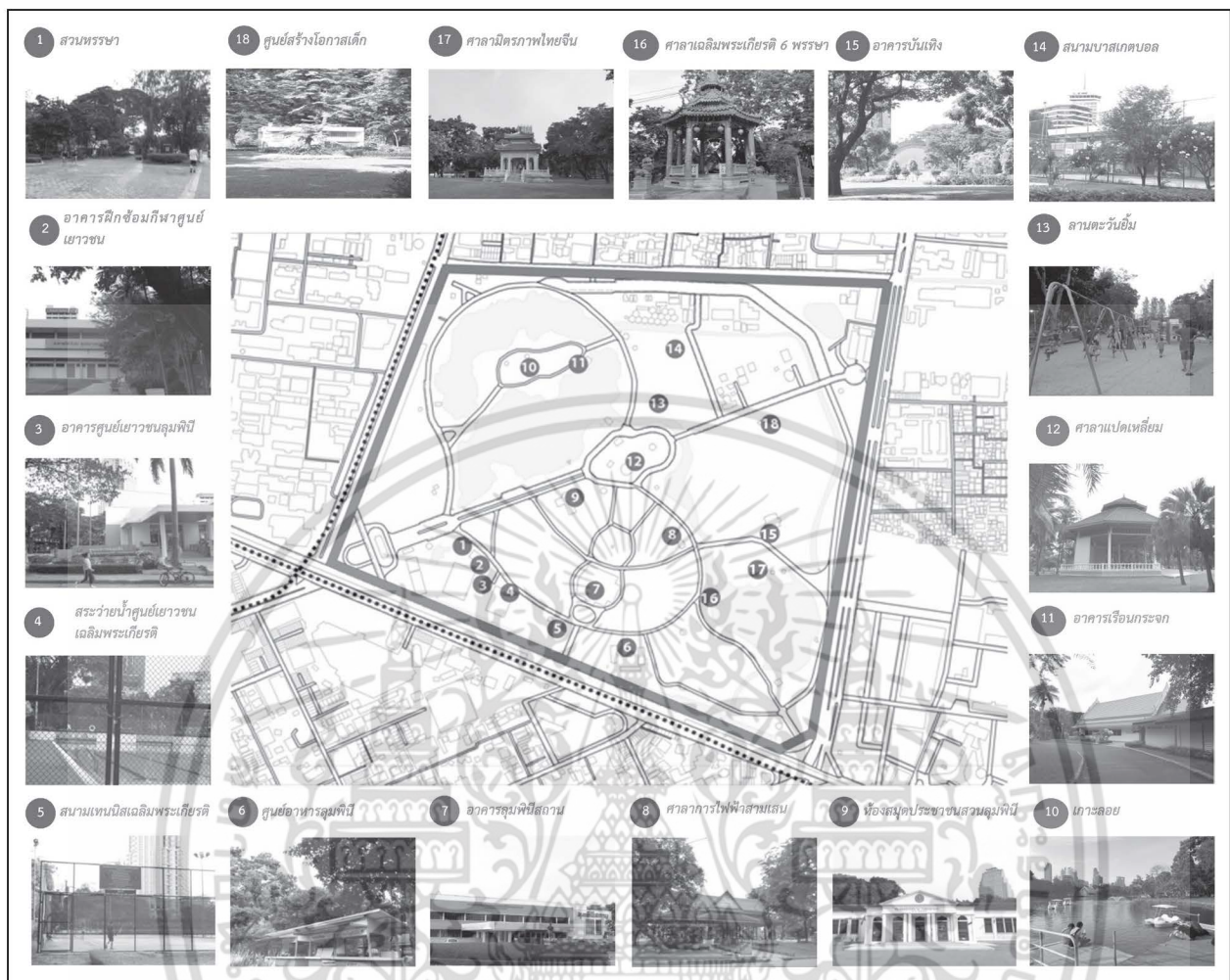
1) ที่ตั้งและการเข้าถึงพื้นที่สวนสาธารณะ พื้นที่สวนสาธารณะสวนลุมพินีตั้งอยู่ในแขวงลุมพินี เขตปทุมวัน กรุงเทพมหานคร ครอบคลุมเนื้อที่ 0.58 ตารางกิโลเมตร หรือประมาณ 360 ไร่ มีประตูเข้าออกทั้งสิ้น 8 ประตู เชื่อมต่อกับเส้นทางถนนสายสำคัญต่างๆ ได้แก่ ถนนสารสิน ถนนราชดำริ ถนนวิทญู และถนนพระรามสี่ การเดินทางของผู้มาใช้บริการสวนสาธารณะจึงสามารถเดินทางด้วยเท้า รถโดยสารประจำทาง รถยนต์ส่วนบุคคล (มีพื้นที่จอดรถรองรับในบริเวณทางเข้าประตู 1 ถนนวิทญู) และด้วยระบบขนส่งมวลชนรถไฟฟ้า (BTS) สถานีศาลาแดงหรือสถานีราชดำริ และรถไฟใต้ดิน (MRT) สถานีสีลมหรือสถานีลุมพินี (รูปที่ 3)

2) การจัดพื้นที่และสถานที่สำคัญของสวนสาธารณะ ภายในสวนสาธารณะสวนลุมพินีประกอบด้วยสถานที่สำคัญ 18 พื้นที่หลัก ได้แก่ สวนหรรษา อาคารฝึกซ้อมกีฬาศูนย์เยาวชน อาคารศูนย์เยาวชนลุมพินี สระว่ายน้ำศูนย์เยาวชน เฉลิมพระเกียรติ สนามเทนนิสเฉลิมพระเกียรติ ศูนย์อาหารลุมพินี อาคารลุมพินีสถาน ศาลาการไฟฟ้าสามเสน ห้องสมุดประชาชนสวนลุมพินี เกาะลอย อาคารเรือนกระจก ศาลาแปดเหลี่ยม ลานตะวันยิ้ม สนามบาสเกตบอล อาคารบันเทิง ศาลาเฉลิมพระเกียรติ 6 พรรษา ศาลามิตรภาพไทยจีนและศูนย์สร้างโอกาสเด็ก (รูปที่ 4)



รูปที่ 3 เส้นทาง การเข้าถึงสวนสาธารณะสวนลุมพินี  
ที่มา: ผู้วิจัย (2558)

เอกสารนี้เป็นเอกสารที่สงวนไว้สำหรับการใช้งานเพื่อการศึกษาเท่านั้น ไม่อนุญาตให้นำไปใช้ประโยชน์ด้านการค้า  
ไม่ว่ากรณีใดๆ ทั้งสิ้น อีกทั้งห้ามมิให้ตัดแปลงเนื้อหา



รูปที่ 4 การจัดพื้นที่และสถานที่สำคัญของสวนสาธารณะสวนลุมพินี  
ที่มา: ผู้วิจัย (2558)

3) การใช้ประโยชน์ที่ดินโดยรอบสวนสาธารณะ พื้นที่โดยรอบในระยะ 2 กิโลเมตร จากศูนย์กลางสวนลุมพินี มีการใช้ประโยชน์ที่ดินที่หลากหลาย ไม่ว่าจะเป็นที่อยู่อาศัย พาณิชยกรรม สถาบันการศึกษาและสถานที่ราชการ ฯลฯ อย่างไรก็ตาม การใช้ประโยชน์ที่ดินหลักที่พบ คือ ประเภทพาณิชยกรรม อันเป็นผลจากความเป็นศูนย์กลางทางด้านธุรกิจของพื้นที่ ประกอบกับราคาที่ดินที่มีราคาแพง การใช้ประโยชน์ที่ดินในลักษณะพาณิชยกรรม จึงก่อให้เกิดประโยชน์ต่อเจ้าของพื้นที่อย่างคุ้มค่า

## 8. การอภิปรายผลและข้อเสนอแนะ

### 8.1 การอภิปรายผลและสรุปผลการศึกษา

ผลการศึกษาที่ได้จากแบบสอบถามและการสำรวจภาคสนามข้างต้นมีความสอดคล้องกับนิยาม แนวความคิด และทฤษฎีที่เกี่ยวกับสวนสาธารณะให้หลายๆ ประเด็น ดังนี้

1) การให้ความสำคัญกับความสวยงามและร่มรื่นของสวนสาธารณะ: จากความพึงพอใจในการใช้บริการสวนสาธารณะระดับมากในเรื่องความร่มรื่นของต้นไม้และสิ่งแวดล้อมภายในสวนสาธารณะของกลุ่มตัวอย่างผู้ใช้บริการวันทำงาน และวันหยุด เป็นเอกสารที่ส่งมอบไว้สำหรับการใช้งานเพื่อการศึกษาเท่านั้น ไม่อนุญาตให้นำไปใช้ประโยชน์ด้านการค้า

ไม่ว่ากรณีใดๆ ทั้งสิ้น อีกทั้งห้ามมิให้ตัดแปลงเนื้อหา... อย่างอิงถึงเจ้าของเอกสารทุกครั้งที่มีการนำไปใช้

2) การให้ความสำคัญกับการอำนวยความสะดวก สบายและความปลอดภัย: จากความไม่พึงพอใจของกลุ่มตัวอย่าง ผู้ใช้บริการวันหยุดถึงร้อยละ 4 ในเรื่องความสว่างของแสงไฟ (ในเวลากลางคืน) ความต้องการพัฒนาพื้นที่สวนสาธารณะ ระดับมากของกลุ่มตัวอย่างผู้ให้บริการทั้งวันทำงานและวันหยุด ในเรื่องการเพิ่มแสงสว่างในพื้นที่สวนสาธารณะ การกำหนด นโยบายด้านความปลอดภัยและมาตรการการตรวจสอบดูแล การติดตั้งกล้องวงจรปิดภายในสวนสาธารณะ ฯลฯ

3) การให้ความสำคัญกับความสามารถในการรองรับการใช้งานได้ทุกเพศ ทุกวัยอย่างเท่าเทียม: จากความต้องการ พัฒนาพื้นที่สวนสาธารณะระดับมากของกลุ่มตัวอย่างผู้ให้บริการทั้งวันทำงานและวันหยุด ในเรื่องการออกแบบการใช้ประโยชน์ สวนสาธารณะให้สามารถรองรับการใช้งานได้ทุกกลุ่มคน

อย่างไรก็ตาม สวนลุมพินี เป็นสวนสาธารณะที่มีศักยภาพในการให้บริการแก่ประชาชนเป็นอย่างดี ดังจะเห็น ได้จากกลุ่มตัวอย่างผู้ให้บริการสวนสาธารณะที่เดินทางมาจากเขตปทุมวัน เขตสาทร เขตบางคอแหลม เขตบางขุนเทียน จังหวัดนนทบุรี จังหวัดสมุทรปราการ อันส่งผลให้รัฐมีการให้บริการของสวนสาธารณะมากกว่า 8 กิโลเมตร เกินกว่าเกณฑ์ มาตรฐานของสำนักงานสวนสาธารณะ สำนักสิ่งแวดล้อม กรุงเทพมหานครกำหนด

ความมีศักยภาพในการให้บริการประชาชนดังกล่าว เป็นผลมาจากปัจจัยต่างๆ อันสอดคล้องกับแนวความคิด และทฤษฎีพฤติกรรมการใช้หรือไม่ใช้สวนสาธารณะ และการจัดการสวนสาธารณะ ดังนี้

1) การเข้าถึงสวนสาธารณะ: สวนลุมพินีมีทำเลที่ตั้งอยู่ท่ามกลางการใช้ประโยชน์ที่ดินที่หลากหลาย ไม่ว่าจะเป็น ที่อยู่อาศัย สถานศึกษาและสถาบันการศึกษา ภาคธุรกิจและพาณิชยกรรม ฯลฯ และมีเส้นทางถนนล้อมรอบสวนสาธารณะ ทั้ง 4 ด้าน ประกอบกับประตูเข้า-ออกที่พร้อมเปิดให้บริการมีถึง 8 ประตู ส่งผลให้รูปแบบการเดินทางเข้าถึงสวนสาธารณะ สะดวก สบาย ไม่จำเป็นการเดินทางไกล การใช้รถยนต์ส่วนบุคคล การใช้รถไฟฟ้า ฯลฯ สามารถใช้ระยะเวลาในการเข้าถึง สวนสาธารณะได้ในระยะเวลาไม่กี่นาที อีกทั้งสามารถเดินทางมายังสวนสาธารณะได้บ่อยครั้งใน 1 สัปดาห์

2) กิจกรรมในสวน: ลักษณะสถานที่ที่พบในสวนสาธารณะ เช่น สวนหย่อม อาคารฝึกซ้อมกีฬา ศูนย์เยาวชน สระว่ายน้ำ ศูนย์เยาวชนเฉลิมพระเกียรติ สนามเทนนิสเฉลิมพระเกียรติ ศาลาแปดเหลี่ยม สนามบาสเกตบอล อาคารบันเทิง ฯลฯ ล้วนแต่ส่งเสริมให้เกิดความน่าสนใจและหลากหลายของการออกกำลังกายในสวน อันเป็นผลให้ผู้ใช้บริการสวนสาธารณะ มีกิจกรรมประเภทเดินเล่น วิ่ง ออกกำลังกายเป็นหลัก

3) ขนาดและรูปร่างของสวน: จากขนาดและรูปร่างของสวนที่เป็นสี่เหลี่ยมจัตุรัส และตำแหน่งสถานที่สำคัญ ในสวนสาธารณะที่มีการกระจายทั่วทั้งพื้นที่ สะท้อนให้เห็นถึงการให้ความสำคัญต่อการวางแผนการใช้ประโยชน์ที่ดินที่สัมพันธ์ กับเส้นทางสัญจรในสวนสาธารณะ อันเป็นปัจจัยผลักดันที่ทำให้เกิดการใช้พื้นที่อย่างคุ้มค่าและเอื้อต่อการจัดการและปรับปรุง สวนสาธารณะให้ดียิ่งขึ้นในอนาคต

## 8.2 ข้อเสนอแนะที่ได้จากการวิจัย

จากการอภิปรายและสรุปผลการศึกษาก่อนหน้านี้ จึงสามารถเสนอแนะแนวทางในการปรับปรุงและพัฒนาสวนสาธารณะ ที่ตอบสนองความต้องการของประชาชนอย่างแท้จริงได้ดังนี้

1) การพัฒนาทางด้านกายภาพเพื่อก่อให้เกิดการความสะดวกและปลอดภัยในการใช้บริการสวนสาธารณะ (รูปที่ 5)

- การเพิ่มจำนวนถังขยะภายในพื้นที่สวนสาธารณะ จากความต้องการของประชาชนระดับมากในเรื่องการเพิ่ม จำนวนถังขยะภายในสวนสาธารณะ และผลจากการสำรวจภาคสนามที่พบว่า บริเวณเส้นทางสัญจรทางด้านทิศตะวันออก ของสวนสาธารณะ ซึ่งติดอยู่กับถนนวิภาวดี รวมถึงศาลาที่ใช้พักผ่อนหย่อนใจต่างๆ มีจำนวนถังขยะน้อยและความห่างของจุด ถังขยะแต่ละจุดค่อนข้างมาก จึงควรมีการเพิ่มจำนวนถังขยะภายในพื้นที่ให้มากขึ้น

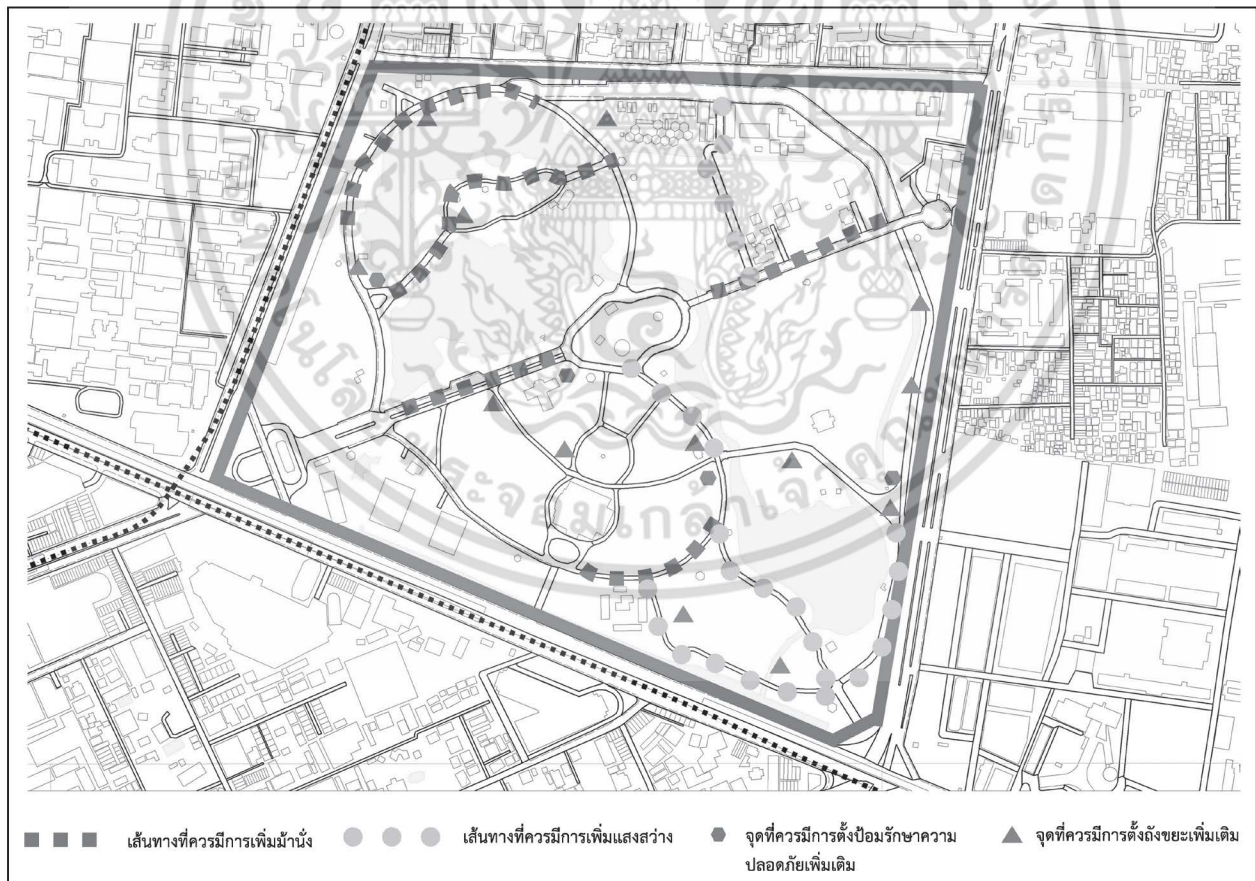
- การเพิ่มแสงสว่างในพื้นที่สวนสาธารณะ จากความต้องการของประชาชนระดับมากในเรื่องการเพิ่มแสงสว่าง ในพื้นที่สวนสาธารณะ และการสำรวจภาคสนามที่พบว่า ในช่วงเวลาพลบค่ำ (เวลา 18.00-20.00 น.) ปริมาณแสงสว่าง

ไม่สว่างเพียงพอ ทั้งสิ้น อีกทั้งห้ามมิให้ตัดแปลงเนื้อหา อ้างอิงถึงเจ้าของเอกสารทุกครั้งที่มีการนำไปใช้  
วารสารวิชาการคณะสถาปัตยกรรมศาสตร์ จสจ.

ภายในสวนสาธารณะค่อนข้างน้อย ประกอบกับต้นไม้ใหญ่มีทิศทางบังแสงสว่าง จึงก่อให้เกิดความไม่สะดวกในการมองเห็น และการทำกิจกรรมต่างๆ ในสวน ไม่ว่าจะเป็นการออกกำลังกาย การเดินแอโรบิก ฯลฯ ดังนั้น จึงควรเพิ่มจำนวนและความถี่ของจุดติดตั้งหลอดไฟในพื้นที่สวนสาธารณะ รวมถึงหมั่นตัดกิ่งไม้ที่บังแสงสว่างจากหลอดไฟ

- การจัดหาเจ้าหน้าที่รักษาความปลอดภัยในสวนสาธารณะเพิ่มมากขึ้น จากความต้องการของประชาชนระดับมากในเรื่องการกำหนดนโยบายด้านความปลอดภัยและมาตรการในการตรวจสอบดูแล การติดตั้งกล้องวงจรปิดภายในสวนสาธารณะ และจากการสำรวจภาคสนามพบว่า บัอมรักษาความปลอดภัยบางจุดปล่อยทิ้งร้างและบางจุดไม่มีเจ้าหน้าที่รักษาความปลอดภัย เนื่องจากออกตระเวนดูความเรียบร้อยภายในสวนสาธารณะ ดังนั้น เพื่อให้การรักษาความปลอดภัยมีประสิทธิภาพมากยิ่งขึ้น จึงควรมีการจัดตารางเวลาการตรวจพื้นที่สวนสาธารณะให้เหมาะสม ขณะเดียวกัน ควรมีเจ้าหน้าที่รักษาความปลอดภัยประจำตามจุดปล่อยตลอดเวลา เพื่อรับมือกับสถานการณ์ฉุกเฉินที่ประชาชนต้องการความช่วยเหลือเร่งด่วน รวมถึงการเพิ่มหรือติดตั้งกล้องวงจรปิด CCTV อย่างทั่วถึง เพื่อช่วยสร้างความมั่นใจและความปลอดภัยของผู้ใช้บริการสวนสาธารณะมากขึ้น

2) การพัฒนาทางด้านกายภาพเพื่อรองรับปริมาณการใช้งานของประชาชนทุกกลุ่ม จากหลักการการออกแบบเพื่อมวลชน (Universal Design) ที่เป็นการสร้างสถานที่และสิ่งของต่างๆ เพื่อให้ทุกคนที่อยู่ในสังคมสามารถใช้ประโยชน์จากสิ่งเหล่านั้นได้อย่างเต็มที่และเท่าเทียมกัน สามารถนำมาประยุกต์ใช้กับการพัฒนาทางด้านกายภาพเพื่อรองรับปริมาณการใช้งานของประชาชนทุกกลุ่มและตอบสนองกับความต้องการของกลุ่มตัวอย่างได้ดังนี้



รูปที่ 5 ตัวอย่างการเสนอแนะการพัฒนาทางด้านกายภาพเพื่อความสะดวกและปลอดภัย

ที่มา: ผู้วิจัย (2558)

เอกสารนี้เป็นเอกสารที่สงวนไว้สำหรับการใช้งานเพื่อการศึกษาเท่านั้น ไม่อนุญาตให้นำไปใช้ประโยชน์ด้านการค้า ไม่ว่าจะกรณีใดๆ ทั้งสิ้น อีกทั้งห้ามมิให้ตัดแปลงเนื้อหา หรือทำซ้ำอย่างอื่นถึงเจ้าของเอกสารทุกครั้งที่มีการนำไปใช้

- การพัฒนาพื้นที่ที่รกร้างและมูมอับในพื้นที่สวนสาธารณะ จากความต้องการของประชาชนระดับมาก ในเรื่องการพัฒนาพื้นที่ที่รกร้างหรือมูมอับให้เป็นพื้นที่ที่มีประสิทธิภาพและจากการสำรวจภาคสนามที่พบว่า พื้นที่บางจุดไม่มีคนเข้าใช้บริการ เนื่องจากไม่มีการจัดวางม้านั่ง ตัวอาคารสำหรับนั่งพักผ่อนหย่อนใจหรือทำกิจกรรม ดังนั้น การจัดหาและเพิ่มม้านั่งในบริเวณสนามหญ้า บริเวณใต้ต้นไม้และริมเส้นทางสัญจรให้มากขึ้นจะช่วยอำนวยความสะดวกให้กับกลุ่มผู้ใช้บริการสวนสาธารณะที่มีอายุหรือนั่งพื้นไม่สะดวก อีกทั้งเป็นการเปิดพื้นที่สวนสาธารณะในทุกจุดให้มีการเข้าถึงและใช้บริการจากผู้ใช้บริการสวนสาธารณะทุกช่วงอายุมากขึ้น จึงสอดคล้องกับหลักการการออกแบบเพื่อมวลชนในเรื่องความเสมอภาคใช้งานทุกคนในสังคมสามารถใช้ได้อย่างเท่าเทียมกันและการสร้างความเพียงพอสำหรับการใช้งาน

- การพัฒนาพื้นที่ที่จอดรถให้มีความเหมาะสม พื้นที่สวนสาธารณะสวนลุมพินีไม่มีที่จอดรถจักรยานยนต์ และพื้นที่จอดรถยนต์ส่วนตัวมีจำนวนจำกัด ส่งผลให้กลุ่มผู้ใช้บริการสวนสาธารณะที่เดินทางด้วยรถจักรยานยนต์ รถยนต์ส่วนตัวต้องนำยานพาหนะไปจอดในบริเวณที่ห้ามจอด อันก่อให้เกิดการกีดขวางเส้นทางสัญจรเข้า-ออกและความไม่สะดวกต่อกลุ่มผู้ใช้บริการสวนสาธารณะโดยการเดินเท้า ดังนั้น การกำหนดพื้นที่จอดรถให้เป็นบริเวณชัดเจนและเหมาะสมบริเวณฝั่งถนนพระรามสี่และถนนราชดำริ ทั้งที่จอดรถสำหรับบุคคลทั่วไปและสำหรับผู้พิการ รวมถึงใช้มาตรการการแลกบัตรเพื่อรักษาความปลอดภัยไม่ให้เกิดการสูญหายของประเภทยานพาหนะ จะช่วยส่งเสริมให้การสัญจรและเข้ามาใช้บริการสวนสาธารณะสะดวกมากขึ้นแก่ทุกกลุ่มผู้ใช้บริการสวนสาธารณะ นอกจากนี้ ยังเป็นการพัฒนาสภาพแวดล้อมโดยรอบสวนสาธารณะให้เป็นระเบียบ สวยงามอีกด้วย

## กิตติกรรมประกาศ

บทความเรื่อง "บทบาทและการพัฒนาพื้นที่สวนสาธารณะสวนลุมพินี กรุงเทพมหานคร" พัฒนาและปรับปรุงมาจากสารนิพนธ์อันเป็นส่วนหนึ่งของการศึกษาตามหลักสูตรการผังเมืองบัณฑิต สาขาวิชาการผังเมือง คณะสถาปัตยกรรมศาสตร์และการผังเมือง มหาวิทยาลัยธรรมศาสตร์ ปีการศึกษา 2557

## เอกสารอ้างอิง

กิตติ วัฒนกุล. (2528). *อนามัยสิ่งแวดล้อม*. กรุงเทพมหานคร: มหาวิทยาลัยสุโขทัยธรรมมาธิราช.

นิลุบล คล่องเวสสะ. (2548). *การวางแผนและการออกแบบสวนสาธารณะและพื้นที่นันทนาการ*. กรุงเทพมหานคร: ภาควิชาภูมิสถาปัตยกรรม จุฬาลงกรณ์มหาวิทยาลัย.

วิมลสิทธิ์ หรยงกูร. (2556). *พฤติกรรมมนุษย์กับสภาพแวดล้อม*. กรุงเทพมหานคร: จุฬาลงกรณ์มหาวิทยาลัย.

สำนักผังเมือง กรุงเทพมหานคร. (2552). *รายงานการศึกษาสวนสาธารณะกรุงเทพมหานคร 2552*. เข้าถึงข้อมูลวันที่ 29 สิงหาคม 2558, เว็บไซต์: <http://cpd.bangkok.go.th:90/web2/strategy/reportstudy52/evnionment/%E0%B8%A3%E0%B2%...%84%E0%B8%A3%202552.pdf>.

สำนักงานกองทุนสนับสนุนการสร้างเสริมสุขภาพ. (2554). *เรื่องน่ารู้ Universal Design: การออกแบบเพื่อคนทั้งมวล*. เข้าถึงข้อมูลวันที่ 19 พฤษภาคม 2559, เว็บไซต์: [www.thaihealth.or.th/Content/17180-เรื่องน่ารู้%20Universal%20Design:%20Design:%20การออกแบบเพื่อคนทั้งมวล.html](http://www.thaihealth.or.th/Content/17180-เรื่องน่ารู้%20Universal%20Design:%20Design:%20การออกแบบเพื่อคนทั้งมวล.html).

เอกสารนี้เป็นเอกสารที่สงวนไว้สำหรับการใช้งานเพื่อการศึกษาเท่านั้น ไม่อนุญาตให้นำไปใช้ประโยชน์ด้านการค้าไม่ว่ากรณีใดๆ ทั้งสิ้น อีกทั้งห้ามมิให้ตัดแปลงเนื้อหา