

กว่าจะเป็นครู-อาจารย์เกษตร How to be an Agricultural Teachers

วรพร สังเนตร

Voraporn Sangnate

นักศึกษาลัทธิสุตร ป.ศ. (สาขาการศึกษาเกษตร)

คณะครุศาสตร์อุตสาหกรรม สถาบันเทคโนโลยีพระจอมเกล้าเจ้าคุณทหารลาดกระบัง

voraporn2514@yahoo.com

บทคัดย่อ

การที่บุคคลจะเป็นครู-อาจารย์เกษตรได้นั้น การถ่ายทอดทางสังคมมีบทบาทสำคัญเพราะเป็นกระบวนการเรียนรู้อย่างต่อเนื่องในทุกช่วงชีวิต ซึ่งมีเนื้อหาครอบคลุมเรื่องความรู้ ทักษะ เจตคติ ค่านิยม ความเชื่อ และบรรทัดฐานทางสังคม รวมถึงการกระทำต่างๆ โดยผ่านตัวกลางในการถ่ายทอด คือ ครอบครัว สถาบันการศึกษา ศาสนา กลุ่มเพื่อน สื่อมวลชน และสถานศึกษาหรือหน่วยงานที่ครู-อาจารย์เกษตรทำงานอยู่

คำสำคัญ: ครู-อาจารย์เกษตร การถ่ายทอดทางสังคม ความรู้ ทักษะ เจตคติ ค่านิยม

Abstract

Being an agricultural teacher, socialization is the key ingredient because of its learning process throughout individual's whole life. Its content covers the issue of knowledge, skill, attitude, value, belief, and social norm including the various actions, which transferred by agent of socialization namely, family, school, religion, peer group, mass media, and workplace of agricultural teachers.

Keywords : Agricultural teacher, Socialization, Knowledge, Skill, Attitude, Value

บทนำ

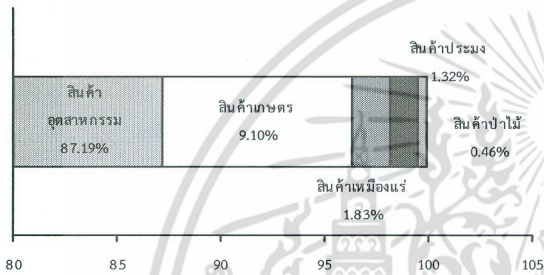
การเกษตรเป็นกระบวนการที่มนุษย์ผลิตขึ้นมาจากการใช้ประโยชน์จากธรรมชาติ โดยมีวัตถุประสงค์หลักเพื่อทำกิจกรรมที่มุ่งหมายเพื่อการผลิต ควบคุมวิธีการใช้ประโยชน์พืช และสัตว์ไปในทางที่เกิดประสิทธิภาพและประสิทธิผลสูงสุด การเกษตรจึงเป็นการกระทำที่เป็นกระบวนการ มีความซับซ้อน ทำให้ผู้ที่ปฏิบัติงานเกษตรต้องศึกษา และทำความเข้าใจในเรื่องกระบวนการต่างๆ รวมทั้งปัจจัยที่ส่งผลต่อกระบวนการ เพื่อให้ได้ผลผลิตหรือผลิตภัณฑ์ไม่ว่าจะมาจากพืชหรือสัตว์อย่างสูงสุด และสามารถใช่ประโยชน์จากผลผลิตหรือผลิตภัณฑ์นั้นได้มากที่สุดอย่างคุ้มค่า [1] ดังจะเห็นได้ว่าบุคลากรทางการเกษตร จะต้องเป็นผู้ที่มีความรู้ความสามารถ โดยเฉพาะครู-อาจารย์เกษตรซึ่งมีบทบาทในการถ่ายทอดความรู้สู่เยาวชนและเกษตรกร จำต้องมีคุณสมบัติครบถ้วนทั้งทางด้านความรู้ ความสามารถ นอกจากนั้น ยังต้องมีเจตคติ ค่านิยม ความเชื่อ และบรรทัดฐานทางสังคม รวมถึงการกระทำต่างๆ ที่ส่งเสริมสนับสนุนให้สามารถปฏิบัติหน้าที่ของ

ตนอย่างมีประสิทธิภาพ คุณสมบัติดังกล่าวนี้ นอกจากครู-อาจารย์เกษตรจะได้รับมาจากสถาบันการศึกษาแล้ว สถาบันทางสังคมอื่นๆ ได้แก่ ครอบครัว ศาสนา กลุ่มเพื่อน หรือแม้กระทั่งสื่อมวลชน ก็มีบทบาทสำคัญในการหล่อหลอมให้เป็นครู-อาจารย์เกษตรที่ดีมีประสิทธิภาพ กระบวนการดังกล่าวนี้เรียกว่า การถ่ายทอดทางสังคม

ประเทศไทย : ประเทศเกษตรกรรม

ปัจจุบันประเทศไทยยังเป็นประเทศเกษตรกรรมที่เข้าสู่อุตสาหกรรมใหม่ เพราะมีการขยายตัวด้านอุตสาหกรรมอย่างต่อเนื่อง โดยพิจารณาจากมูลค่าการส่งออกในเดือนกรกฎาคม พ.ศ. 2555 ที่มีมูลค่ารวม 19,544 ล้านดอลลาร์สหรัฐ หรือ 610,940 ล้านบาท ลดลงจากเดือนกรกฎาคม พ.ศ. 2555 ร้อยละ 9.19 และลดลงจากเดือนมิถุนายน พ.ศ. 2555 ร้อยละ 1.15 โดยสินค้าอุตสาหกรรม มีมูลค่าการส่งออกสูงสุด จำนวน 532,671 ล้านบาท คิดเป็นร้อยละ 87.19 ของมูลค่าการส่งออกทั้งหมด ในขณะที่สินค้าเกษตร มีมูลค่าการส่งออก

มากเป็นอันดับ 2 คือ 55,559 ล้านบาท คิดเป็นร้อยละ 9.10 ของมูลค่าการส่งออกทั้งหมด ซึ่งมีปริมาณแตกต่างกันมาก โดยสินค้าที่มีการส่งออกสูงสุด 10 อันดับแรก มีมูลค่ารวมจำนวน 303,543 ล้านบาท ร้อยละ 49.68 ของมูลค่าการส่งออกรวม ได้แก่ 1) ยานบกและส่วนประกอบ 2) เครื่องคอมพิวเตอร์และอุปกรณ์ 3) เครื่องจักรเครื่องใช้ไฟฟ้าและอุปกรณ์ 4) พลาสติกและผลิตภัณฑ์ 5) อัญมณีและเครื่องประดับ 6) ยางและผลิตภัณฑ์ 7) เคมีภัณฑ์ 8) แผงวงจรไฟฟ้าและส่วนประกอบ 9) อาหารทะเลกระป๋องและ 10) ข้าว ตามลำดับ ซึ่งจะเห็นได้ว่าเป็นสินค้าด้านอุตสาหกรรมถึง 7 ประเภท และสินค้าด้านการเกษตร 2 ประเภท คือ ยางและผลิตภัณฑ์ และข้าว [2] ดังรูปที่ 1



รูปที่ 1 แสดงสินค้าส่งออกในเดือนกรกฎาคม 2555 ของประเทศไทย

เมื่อพิจารณาถึงการนำเข้าสินค้าในประเทศไทย พบว่าการนำเข้ามีมูลค่าสูงถึง 21,291 ล้านดอลลาร์สหรัฐ หรือ 673,541 ล้านบาท ซึ่งมีมูลค่ามากกว่าการส่งออก โดยสินค้านำเข้าสูงสุด 10 อันดับแรก จะเป็นสินค้าด้านอุตสาหกรรมทั้งสิ้น มีมูลค่ารวม 473,090 ล้านบาท คิดเป็นร้อยละ 70.24 ของมูลค่าการนำเข้ารวม [2] ดังแสดงรายละเอียดในตารางที่ 1

ตารางที่ 1 แสดงมูลค่าสินค้าส่งออกและสินค้านำเข้า 10 อันดับแรก ในเดือนกรกฎาคม 2555 ของประเทศไทย [2]

อันดับ	สินค้าส่งออก	สินค้านำเข้า
อันดับ 1	ยานบกและส่วนประกอบ	น้ำมันดิบ
อันดับ 2	เครื่องคอมพิวเตอร์และอุปกรณ์	เครื่องจักรเครื่องใช้ใช้กล
อันดับ 3	เครื่องจักรเครื่องใช้ไฟฟ้าและอุปกรณ์	เครื่องจักรเครื่องใช้ไฟฟ้าและอุปกรณ์
อันดับ 4	พลาสติกและผลิตภัณฑ์	โลหะสามัญ
อันดับ 5	อัญมณีและเครื่องประดับ	เคมีภัณฑ์

ตารางที่ 1 (ต่อ)

อันดับ	สินค้าส่งออก	สินค้านำเข้า
อันดับ 5	อัญมณีและเครื่องประดับ	เคมีภัณฑ์
อันดับ 6	ยางและผลิตภัณฑ์	ยานบกและส่วนประกอบ
อันดับ 7	เคมีภัณฑ์	แผงวงจรไฟฟ้าและส่วนประกอบ
อันดับ 8	แผงวงจรไฟฟ้าและส่วนประกอบ	คอมพิวเตอร์และอุปกรณ์
อันดับ 9	อาหารทะเลกระป๋อง	เหล็กและเหล็กกล้า
อันดับ 10	ข้าว	เครื่องมือทางวิทยาศาสตร์

จากตารางที่ 1 ชี้ให้เห็นว่า สินค้าด้านอุตสาหกรรมถึงแม้ว่าจะมีมูลค่าการส่งออกสูง แต่ก็มีสินค้านำเข้าที่สูงกว่าการส่งออก นับได้ว่าเป็นการขาดดุลทางการค้าด้านอุตสาหกรรม ในขณะที่สินค้าด้านการเกษตร มีการส่งออกเพียงร้อยละ 9.10 ของมูลค่าการส่งออกทั้งหมดเท่านั้น แต่ใน 10 อันดับแรกของสินค้านำเข้าไม่มีสินค้าด้านการเกษตรอยู่เลย แสดงให้เห็นว่า สินค้าด้านการเกษตรนี้เองที่มีความสำคัญ มีมูลค่าและสร้างรายได้อย่างแท้จริงให้กับประเทศไทย

จากที่กล่าวมาข้างต้น แสดงให้เห็นถึงการเกษตรยังมีความสำคัญต่อประเทศไทยเป็นอย่างมาก ถึงแม้ว่าประเทศจะพัฒนาหรือเปลี่ยนแปลงมากมายเพียงใด การเกษตรก็ยังคงเป็นอาชีพสำคัญที่สร้างรายได้ให้แก่ประเทศอย่างต่อเนื่อง แต่ปัญหาหรืออุปสรรคส่วนหนึ่งของการเกษตรของประเทศไทยก็คือ เกษตรกรยังมีความรู้และความสามารถที่ถูกต้องในการผลิตโดยรวม ที่ได้คุณภาพและประสิทธิภาพไม่มากเท่าที่ควร นอกจากนั้น ยังขาดความรู้และความสามารถทางการตลาด หรือจำหน่ายผลผลิตให้ได้ราคาสูง รวมทั้งขาดความรู้และความชำนาญในการแปรรูปผลผลิตเพื่อเพิ่มมูลค่า [3] ดังนั้น การแก้ไขปัญหาดังกล่าวที่ถูกต้องและยั่งยืนก็คือ การถ่ายทอดความรู้ทางเทคนิคการเกษตร ทักษะในงานเกษตร รวมทั้งเจตคติที่ดีต่องานเกษตร ให้แก่เกษตรกรในทุกระดับ [1]

ครู-อาจารย์เกษตร : สื่อกกลางในการถ่ายทอดความรู้

บุคคลที่จะเป็นสื่อกลางในการถ่ายทอดความรู้ ทักษะ และความชำนาญที่เหมาะสมที่สุดก็คือ ครู-อาจารย์เกษตรในระดับต่างๆ ตั้งแต่ระดับการศึกษาภาคบังคับ ระดับอาชีวศึกษา และระดับอุดมศึกษา เพราะครู-อาจารย์เกษตรนั้น ต้องมีคุณลักษณะดังนี้

1. เป็นผู้ซึ่งมีความรู้ในด้านเทคนิคทางการเกษตรในเรื่องนั้นๆ เป็นอย่างดี กล่าวคือ ต้องมีความรู้ความสามารถ และประสบการณ์ในวิชาเกษตรที่สอนอย่างดีทั้งภาคทฤษฎีและปฏิบัติ มีการศึกษาค้นคว้าทางการเกษตรอยู่เสมอ สามารถแสดงความคิดเห็นได้อย่างกว้างขวางและมีเหตุผล มีความสามารถในการนิเทศโครงการเกษตร สามารถแนะแนวทางและสามารถแก้ปัญหาที่เกิดขึ้นได้ รวมทั้งมีความริเริ่มสร้างสรรค์ในงานวิจัยหรืองานโครงการ และต้องมีประสิทธิภาพในอาชีพเกษตรหรืองานฟาร์ม นอกจากนี้ยังมีความสามารถเป็นที่ปรึกษาชุมชนหรือชมรมต่างๆ ได้ [4], [5], [6]
2. เป็นผู้มีความรู้และความชำนาญในการสอนหรือการถ่ายทอดความรู้ด้านการเกษตรเป็นอย่างดี กล่าวคือ ต้องมีความรักและเจตคติที่ดีต่อวิชาชีพครู ต้องมีความสามารถและประสบการณ์ในเรื่องการสอน การเตรียมการสอน การเลือกเทคนิควิธีสอน อุปกรณ์กิจกรรมประกอบการสอน รวมทั้งมีความสามารถในการประเมินผลการสอน นอกจากนี้ยังต้องมีความสามารถในการสื่อความหมาย และนำหลักจิตวิทยามาใช้ได้อย่างถูกต้อง [5], [7], [8]
3. เป็นผู้มีความสามารถในการจัดการหรือบริหารการเรียนการสอน กล่าวคือ ต้องมีความสามารถในการอำนวยความสะดวกในการสอน การจัดอุปกรณ์และเครื่องมือ การจัดหาวิทยากร และอาคารสถานที่ เพื่อให้เกิดการเรียนการสอนอย่างมีประสิทธิภาพ [9]
4. เป็นผู้ที่มีบุคลิกภาพที่เหมาะสมเพื่อการเป็นแบบอย่างที่ดี กล่าวคือ มีการแต่งกายที่เหมาะสมถูกกาลเทศะ มีกิจกรรมายาและการวางตัวขณะสอนที่เหมาะสม มีความเชื่อมั่นในตนเอง เด็ดเดี่ยว มีลักษณะแจ่มใส มีความยุติธรรมอย่างจริงใจ [4], [5], [10], [11]

ดังนั้น กระบวนการที่จะบ่มเพาะคุณลักษณะที่ดีต่อครู-อาจารย์เกษตร มิได้เริ่มต้นเพียงโรงเรียนหรือสถาบันอุดมศึกษาเท่านั้น แต่จะต้องผ่านกระบวนการอบรมหรือสั่งสอนร่วมกัน จากหลายฝ่ายหลายกลุ่มมาเป็นระยะๆ ซึ่งกระบวนการนี้มักได้รับการเรียกอย่างกว้างขวางว่า “การถ่ายทอดทางสังคม” หรือ “การขัดเกลาทางสังคม”

การถ่ายทอดทางสังคม : กระบวนการสร้างครู-อาจารย์เกษตร

การถ่ายทอดทางสังคม (Socializations) คือ ทฤษฎีทางสังคมวิทยา ซึ่งเป็นกระบวนการที่บุคคลเรียนรู้อย่างต่อเนื่องตลอดชีวิต ตั้งแต่เกิดจนตาย มีเนื้อหาครอบคลุมเรื่องความรู้

ทักษะ เจตคติ ค่านิยม รวมถึงการกระทำต่างๆ ซึ่งบุคคลจะเรียนรู้และซึมซับเอาเจตคติ ความเชื่อ ค่านิยม บรรทัดฐานทางสังคม โดยใช้เป็นพื้นฐานในการกำหนดแนวคิดและพฤติกรรมของบุคคลนั้นๆ เพื่อเป็นพื้นฐานในการดำรงชีวิต และเป็นสมาชิกที่ดีของสังคมที่บุคคลนั้นมีปฏิสัมพันธ์อยู่ [12], [13] ดังจะเห็นได้ว่า การถ่ายทอดทางสังคมมีบทบาทสำคัญและจำเป็นสำหรับชีวิตมนุษย์เป็นอย่างมาก เพราะการถ่ายทอดทางสังคมสามารถพัฒนาอัตมโนทัศน์ของบุคคล เพื่อให้บุคคลมีเอกลักษณ์ความแตกต่างเฉพาะบุคคล ซึ่งก็คือ การมีบุคลิกภาพ ลักษณะนิสัย อารมณ์ ความรู้สึก รวมถึงแบบแผนความคิด ตลอดจนภาพพจน์ของตนเอง โดยมีเอกลักษณ์เฉพาะบุคคลนั้นๆ การถ่ายทอดทางสังคมยังเป็นการปลูกฝังการควบคุมตนเองของบุคคล เพื่อให้สามารถควบคุมอารมณ์และความรู้สึก รวมถึงการกระทำและการแสดงออกได้อย่างเหมาะสมตามกาลเทศะ การถ่ายทอดทางสังคมยังปลูกฝังให้บุคคลมีความมุ่งหมายในชีวิต ทั้งที่เป็นรูปธรรมและนามธรรมตามที่ได้วางแผนไว้ นอกจากนี้ การถ่ายทอดทางสังคมยังมีบทบาทหน้าที่ในการสอนบทบาททางสังคม ให้แก่บุคคลตามสถานะที่บุคคลนั้นดำรงอยู่ เช่น บทบาทการเป็นลูกในสถาบันครอบครัว และที่จะขาดเสียมิได้ก็คือ การสอนทักษะเกี่ยวกับภารกิจพัฒนาการ เพื่อให้บุคคลเรียนรู้ที่จะเป็นสมาชิกที่ดีของสังคมที่ตนเองมีปฏิสัมพันธ์อยู่อย่างราบรื่น ซึ่งประกอบด้วยทักษะทางสังคม ทักษะทางปัญญา และทักษะทางอารมณ์ ทั้งนี้ก็มีความแตกต่างตามบริบทของสังคมและวัฒนธรรมที่บุคคลมีปฏิสัมพันธ์อยู่ [14]

ครู-อาจารย์เกษตรก็เช่นเดียวกัน ต้องผ่านกระบวนการถ่ายทอดทางสังคมมาแล้วทั้งสิ้น เริ่มตั้งแต่ในวัยเด็ก ต่อมาจนถึงวัยรุ่น และวัยที่มีบทบาทสำคัญที่จะแสดงความรู้ความสามารถของตนเพื่อสร้างสรรค์ประโยชน์ให้กับตนเอง ครอบครัว สังคม และประเทศชาติก็คือ “วัยทำงาน” ซึ่งการถ่ายทอดทางสังคมในวัยทำงานก็มีลักษณะเฉพาะคือ เป็นกระบวนการปลูกฝังวัฒนธรรม ค่านิยม เจตคติ และประเพณีปฏิบัติต่างๆ ให้กับผู้ปฏิบัติงานใหม่ เพื่อให้เข้าใจจุดมุ่งหมายโครงสร้าง วัฒนธรรม ค่านิยม เจตคติ ทักษะ พฤติกรรม บทบาทและระเบียบวิธีปฏิบัติขององค์กร ทำให้สามารถปฏิบัติงานได้สอดคล้องตามวิสัยทัศน์ รวมถึงนโยบายขององค์กร ร่วมกับบุคคลอื่นๆ ได้เป็นอย่างดีมีประสิทธิภาพ [15], [16] ในส่วนของการถ่ายทอดทางสังคมเชิงวิชาชีพครูนั้น เป็นกระบวนการทางสังคมในการกลายสภาพของบุคคลสู่การเป็นสมาชิกของวิชาชีพครู ที่มีวิวัฒนาการทั้งด้านบทบาทและสถานภาพความเป็นครู รวมทั้งค่านิยม เจตคติ ความสนใจ ทักษะ และความรู้ จนกลายเป็นสมาชิกภาพของสังคมวิชาชีพครู [17], [18], [19]

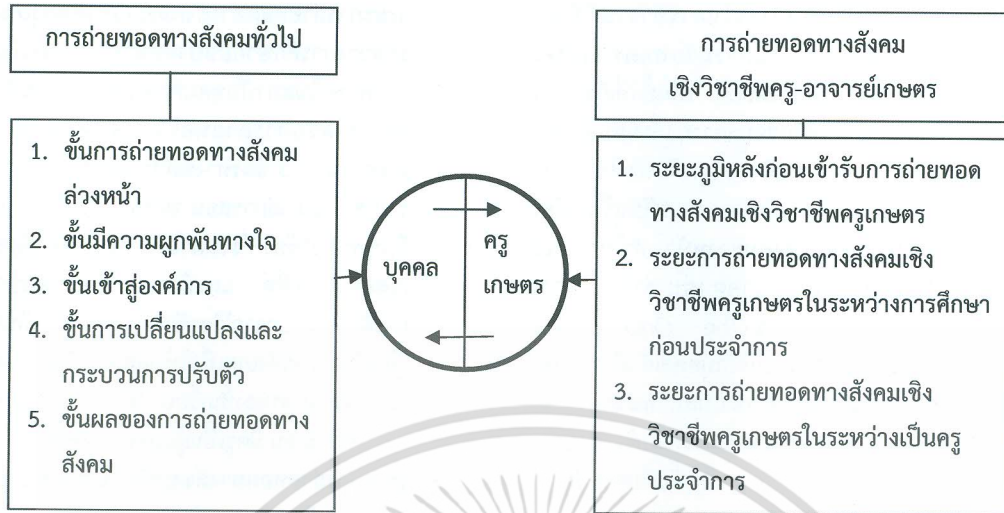
กระบวนการถ่ายทอดทางสังคมในการทำงานทั่วไป มีขั้นตอนสำคัญ 5 ขั้นตอน คือ 1) ขั้นตอนการถ่ายทอดทางสังคมล่วงหน้า (Anticipatory Socialization) เป็นขั้นที่เกิดก่อนที่บุคคลจะเข้าทำงาน โดยจะได้รับข้อมูลต่างๆ เกี่ยวกับลักษณะงานและหน่วยงาน 2) ขั้นที่มีความผูกพันทางใจ (Initial Psychology Contact) เป็นขั้นที่เกิดจากการเรียนรู้ในอดีตที่ผ่านมา (ขั้นการถ่ายทอดทางสังคมล่วงหน้า) ทำให้บุคคลมีความคาดหวังในการทำงานในอนาคต เช่น ค่าจ้าง โอกาสความก้าวหน้า 3) ขั้นเข้าสู่องค์กร (The Organizational Encounter) ขั้นนี้เริ่มตั้งแต่วันแรกเมื่อบุคคลเข้าทำงาน โดยจะเรียนรู้เกี่ยวกับงาน และสถานศึกษาในสภาพแวดล้อมใหม่ 4) ขั้นการเปลี่ยนแปลงและกระบวนการปรับตัว (Change and Acquisition Process) เป็นขั้นที่บุคคลพบกับสิ่งแวดล้อมในการทำงานใหม่ๆ เป็นการทำความเข้าใจกับสิ่งแวดล้อมเพื่อลดความไม่แน่นอน ความเครียด และ 5) ผลของการถ่ายทอดทางสังคม (Socialization Outcomes) หากบุคคลผ่านกระบวนการทั้ง 4 ขั้น โดยไม่ออกจากงานก่อนถือว่าประสบความสำเร็จ เพราะมีความพึงพอใจในงานและมีความผูกพันในสถานศึกษาเพิ่มขึ้น [20] ในขณะที่การถ่ายทอดทางสังคมเชิงวิชาชีพครู มีกระบวนการถ่ายทอดเพียง 3 ระยะเท่านั้น [19], [21], [22], [23], [24], [25], [26] ซึ่งสามารถนำมาอธิบายในบริบทของครู-อาจารย์เกษตรได้ดังนี้

1. **ระยะภูมิลักษณ์ก่อนเข้ารับการถ่ายทอดทางสังคมเชิงวิชาชีพครูเกษตร** เป็นช่วงในวัยเยาว์ เด็กจะเกิดมโนทัศน์เกี่ยวกับอาชีพครู ซึ่งเป็นผลที่เกิดจากการผสมผสานระหว่างประสบการณ์ทางสังคมกับสถานศึกษาที่คือโรงเรียน ประสบการณ์เหล่านี้เด็กจะซึมซับค่านิยม เจตคติ และวิธีการทำงานของครู ส่งผลให้เด็กนำมาใช้เป็นข้อมูลในการประกอบการตัดสินใจเลือกเรียนวิชาชีพครู-อาจารย์เกษตรต่อไป

2. **ระยะการถ่ายทอดทางสังคมเชิงวิชาชีพครูเกษตร ในระหว่างการศึกษาก่อนประจำการ** เป็นช่วงที่ผู้เข้ารับการศึกษาศึกษาในสถาบันอุดมศึกษาหรือสถาบันฝึกหัดครู โดยจะได้รับการถ่ายทอดทางสังคมเชิงวิชาชีพครูเกษตร ผ่าน 3 ช่องทางหลักๆ คือ 1) การศึกษารายวิชา เช่น วิชาการสอน จิตวิทยาการศึกษา และวิชาอื่นๆ ที่เกี่ยวข้อง ซึ่งจะทำให้บุคคลมีการเปลี่ยนแปลงเจตคติ ความคิด และทักษะงานวิชาชีพ เป็นต้น 2) การฝึกประสบการณ์วิชาชีพครูระยะแรก มักเป็นการเรียนรู้โดยการสังเกตเพื่อให้บุคคลได้เรียนรู้วัฒนธรรมและบรรยากาศของชั้นเรียน ซึ่งจะอยู่ในรูปแบบของการทดลองสอน มีครูเป็นผู้แนะนำ และชี้แนะ

3. **ระยะการถ่ายทอดทางสังคมเชิงวิชาชีพครูเกษตร ในระหว่างเป็นครูประจำการ** เป็นช่วงที่บุคคลฝึกประสบการณ์วิชาชีพครูเต็มรูปแบบ คือ การออกฝึกสอนจริงในโรงเรียนหรือสถานศึกษา โดยทำหน้าที่เหมือนครูประจำการคนหนึ่ง ซึ่งจะทำให้บุคคลมีการเปลี่ยนแปลงด้านเจตคติ ความคิด พฤติกรรมที่เกี่ยวข้องต่างๆ

ดังนั้นจะเห็นว่า กระบวนการถ่ายทอดทางสังคมในการทำงานทั้งแบบทั่วไป และแบบเฉพาะเชิงวิชาชีพครูเกษตร มีขั้นตอนไม่เท่ากัน แต่เมื่อพิจารณาในบริบทรวมแล้วปรากฏว่า กระบวนการดังกล่าวตั้งแต่เริ่มต้นจนเสร็จสิ้นนั้น มีรายละเอียดของกระบวนการเหมือนกัน ดังรูปที่ 2



รูปที่ 2 แสดงการเปรียบเทียบกระบวนการถ่ายทอดทางสังคมในการทำงานที่มีต่อบุคคลทั่วไป กับกระบวนการถ่ายทอดทางสังคมเชิงวิชาชีพครู-อาจารย์เกษตร

กระบวนการถ่ายทอดทางสังคมไม่ว่าจะเป็นแบบทั่วไปหรือแบบเชิงวิชาชีพครูเกษตร ล้วนมีบทบาทสำคัญในการหล่อหลอม สร้างสรรค์ และพัฒนาบุคคล ให้มีความพร้อมซึ่งคุณสมบัติหรือคุณลักษณะต่างๆ ที่เหมาะสมในการเป็นครู-อาจารย์เกษตร สามารถขับเคลื่อนกระบวนการเรียนรู้ทางการเกษตรในหน่วยงานของตนให้เจริญก้าวหน้า ตอบสนองความต้องการของผู้ต้องการเรียนรู้ คือ นักเรียน นิสิต นักศึกษา และเกษตรกร รวมทั้งผู้ที่สนใจใฝ่หาความรู้ด้านการเกษตรอื่นๆ ได้อย่างตรงประเด็นตามความต้องการ แต่การถ่ายทอดทางสังคมจะประสบความสำเร็จไม่ได้ ถ้าขาดตัวแทนในการถ่ายทอดทางสังคม ซึ่งตัวแทนที่มีบทบาทสำคัญในช่วงการทำงานหรือการประจำการก็คือ บุคลากรของสถานศึกษาที่ครู-อาจารย์เกษตรสังกัดอยู่ ได้แก่ ผู้บริหารโรงเรียน คณะทำงานเพื่อนครู และครูที่เป็นครูพี่เลี้ยง รวมทั้งนักเรียนก็เป็นบทบาทตัวแทนหนึ่งของสถานศึกษาด้วย [27] โดยจะมีบทบาทถ่ายทอดตั้งแต่ประวัติและความเป็นมาของสถานศึกษา เป้าหมาย รวมถึงค่านิยมของสถานศึกษา การติดต่อสื่อสาร การสร้างความคุ้นเคย การมีปฏิสัมพันธ์กับบุคคลต่างๆ ในสถานศึกษา รวมถึงโครงสร้างการบริหารของสถานศึกษาก็มีความสำคัญจำเป็นไม่แพ้กัน

นอกจากสถานศึกษาที่ครู-อาจารย์เกษตรทำงานอยู่ ยังมีตัวแทนอื่นๆ ที่มีความสำคัญอยู่เบื้องหลังการเป็นครู-อาจารย์เกษตรอีกหลายตัวแทน [19] [14] ได้แก่

1. **ครอบครัว** เป็นสถาบันพื้นฐานหรือเป็นสถาบันแรก ในการถ่ายทอดทางสังคมให้กับครู-อาจารย์เกษตร เพราะในชีวิตวัยเด็กบุคคลทุกคนต้องใช้ชีวิตอยู่กับครอบครัว ดังนั้น จึงได้รับการถ่ายทอดหรือหล่อหลอมจากพ่อแม่หรือญาติที่ใกล้ชิด ด้วยการอบรมเลี้ยงดู ดังนั้น ครู-อาจารย์เกษตรต้องได้รับการอบรมเลี้ยงดูจากครอบครัวที่ดี จึงทำให้เติบโตขึ้นเป็นบุคคลที่มีคุณภาพในที่สุด
2. **สถาบันการศึกษา** เป็นสถาบันภายนอกครอบครัวที่มีบทบาทสำคัญในการถ่ายทอดทางสังคม เพราะบุคคลจะต้องใช้เวลาศึกษาหาความรู้จากสถาบันการศึกษาเป็นเวลานาน ตั้งแต่วัยเด็ก คือ ระดับก่อนประถมศึกษา ประถมศึกษา เรื่อยไปจนถึงระดับอุดมศึกษา ถ้าสถาบันการศึกษามีคุณภาพสูง ผู้ที่ศึกษาย่อมมีคุณภาพและประสิทธิภาพสูงตามไปด้วย ดังนั้น ครู-อาจารย์เกษตรต้องได้รับการศึกษา หรืออบรมเพาะความรู้จากสถาบันการศึกษาที่มีคุณภาพมาตรฐาน
3. **ศาสนา** เป็นสถาบันที่มีอิทธิพลในทางอ้อม มีบทบาทเป็นที่พึ่งทางใจให้แก่บุคคล ในอดีตสถาบันศาสนาเปรียบได้กับโรงเรียน แต่ในปัจจุบันมีบทบาทในการบ่มเพาะให้บุคคลมีศีลธรรม จริยธรรม ไม่ประพฤติดีความทำในสิ่งที่ผิดงานที่ถูกต้อง เป็นคนดีแก่สังคม ดังนั้น ครู-อาจารย์เกษตรจำเป็นต้องได้รับการถ่ายทอดจากสถาบันศาสนา เพื่อความสมบูรณ์พร้อมในคุณธรรมและจริยธรรม

4. **กลุ่มเพื่อน** เป็นสถาบันที่มีอิทธิพลเพิ่มมากขึ้นตามอายุของคุณบุคคล มีบทบาทในการชักนำไปในทางที่ถูกหรือผิดได้ ถ้ามีเพื่อนไม่ได้อาจส่งผลให้คุณคนนั้นกลายเป็นคนไม่ดี เสียอนาคตได้ ดังนั้น ครู-อาจารย์เกษตรจำเป็นต้องเลือกคบหาเพื่อนที่ไม่ดี ซึ่งจะส่งผลให้ชักชวนกันทำแต่สิ่งที่ดี มีความเจริญก้าวหน้าในชีวิตได้
5. **สื่อมวลชน** เป็นสถาบันที่มีอิทธิพลมากในปัจจุบัน เพราะเป็นช่องทางเผยแพร่ข้อมูลข่าวสารที่เกิดขึ้นในสังคม ทำให้มีความเกี่ยวข้องกับการดำเนินชีวิตของคุณบุคคลเป็นอย่างมาก ดังนั้น ครู-อาจารย์เกษตรจำเป็นต้องเลือกรับสื่อที่มีจรรยาบรรณวิชาชีพ เป็นกลาง มุ่งประโยชน์ของสังคมเป็นสิ่งสำคัญ อันจะทำให้คุณบุคคลเข้าใจบริบทของสังคมขณะนั้นมากขึ้น

จากตัวแทนการถ่ายทอดทางสังคมที่กล่าวมาข้างต้นเห็นว่าแต่ละตัวแทนล้วนมีบทบาทความสำคัญที่โดดเด่น มีเอกลักษณ์และหน้าที่ในการถ่ายทอดเป็นตัวของตัวเอง แต่ละตัวแทนล้วนมีความสำคัญทั้งสิ้น ซึ่งแต่ละตัวแทนอาจจะมีความบทบาทในช่วงเวลาที่ต่างกัน แต่บางตัวแทนก็สามารถมีบทบาทพร้อมกันหรือในเวลาเดียวกันได้ ซึ่งจุดมุ่งหมายก็คือการพัฒนาครู-อาจารย์เกษตรนั่นเอง กล่าวคือ ตัวแทนที่มีอิทธิพลมากที่สุดในวัยเด็กก็คือ ตัวแทนครอบครัว ซึ่งอาจจะมีความบทบาทในการสร้างแรงบันดาลใจในการเป็นครู แต่เมื่อเติบโตขึ้นตัวแทนสถานศึกษาจะมีความบทบาทมากที่สุด โดยเฉพาะสถานศึกษาที่สั่งสอนและอบรมให้เป็นครูเกษตร และเมื่อสำเร็จการศึกษาเป็นครูเกษตรเต็มตัวแล้ว ไปปฏิบัติการสอน ตัวแทนที่มีบทบาทมากที่สุดคือ สถานศึกษาที่ครูเกษตรทำงาน โดยมีผู้บริหารโรงเรียน คณะทำงาน เพื่อนครู และครูที่เป็นที่เลื่อมใส รวมทั้งนักเรียน เป็นผู้มีความหมายต่อการถ่ายทอดให้กับครูเกษตร ดังนั้นจะเห็นได้ว่า การถ่ายทอดทางสังคมมีอิทธิพลเป็นอย่างมากมาตลอดช่วงอายุของครู-อาจารย์เกษตร

สรุป

จากที่กล่าวมาทั้งหมดสรุปได้ว่า หนทางการเป็นครู-อาจารย์เกษตรนั้นไม่ใช่เรื่องง่าย เพราะนอกจากจะต้องมีความสัมพันธ์สำคัญทั้ง 4 ประการของการเป็นครูเกษตรแล้ว การถ่ายทอดทางสังคมก็มีความสำคัญจำเป็นอย่างมาก ในการบ่มเพาะหล่อหลอม และขัดเกลาให้คุณคนกลายเป็นครู-อาจารย์เกษตรอย่างเต็มภาคภูมิ เพราะการถ่ายทอดทางสังคมเป็นการพัฒนาความรู้ ทักษะ เจตคติ และค่านิยม รวมถึงการกระทำที่เหมาะสมต่างๆ ให้กับครู-อาจารย์เกษตร ซึ่งครู-อาจารย์เกษตรจะเรียนรู้และซึมซับเจตคติ ความเชื่อ ค่านิยม บรรทัดฐานทางสังคม โดยใช้เป็นพื้นฐานในการกำหนดแนวคิดและพฤติกรรม เพื่อเป็นสมาชิกที่ดีของสถานศึกษาที่สังกัดอยู่ และสามารถดำเนินงานในหน้าที่ความรับผิดชอบของตนได้อย่างดีมีประสิทธิภาพ อันจะก่อให้เกิดผลดีต่อตัวครู-อาจารย์เกษตร

เอง รวมถึงเพื่อนครู-อาจารย์ นักเรียน-นักศึกษา สถานศึกษาต้นสังกัด ตลอดจนจนเป็นการพัฒนาการศึกษาเกษตรของประเทศอย่างยั่งยืน นำมาซึ่งผลประโยชน์ที่ประชาชนคนไทยได้รับมากที่สุดนั่นเอง

เอกสารอ้างอิง

- [1] นพคุณ ศิริวรรณ. 2532. **หลักอาชีพศึกษาเกษตร 1 งานฟาร์ม กลยุทธ์สำคัญของการศึกษาเกษตร.** กรุงเทพฯ : พลชัย.
- [2] ศุภกากร, กรม. 2556. **Customs Report: July 2012.** ค้นเมื่อวันที่ 18 มิถุนายน 2556, จาก <http://www.customs.go.th>.
- [3] สยาม อรุณศรีมรดก และคณะ. 2551. **สภาพการตลาดของพืชผักอินทรีย์กินใบในประเทศไทย.** รายงานการวิจัย. คณะสิ่งแวดล้อมและทรัพยากรศาสตร์ มหาวิทยาลัยมหิดล.
- [4] Lloyd J. Phipps. 1980. **Handbook on Agricultural Education in Public Schools.** Illinois: The Interstate Printers and Publishers.
- [5] รมนีย์ อาภาภิรม. 2531. **วิธีสอนวิชาเกษตร.** กรุงเทพฯ : ภาควิชาครุศาสตร์เกษตร คณะครุศาสตร์อุตสาหกรรม สถาบันเทคโนโลยีพระจอมเกล้าเจ้าคุณทหารลาดกระบัง.
- [6] ธรรมรงค์ กันทัด รัชดากร พลภักดี และภักพงษ์ ปวงสุข. 2554. **ความต้องการในการพัฒนาเจตคติ ความรู้ และทักษะวิชาเกษตรของครูเกษตร ในโรงเรียนขยายโอกาสกลุ่มกรุงเทพตะวันออก. วารสารครุศาสตร์อุตสาหกรรม, 10(พิเศษ), น. 49-55.**
- [7] บุญธรรม จิตตอนันต์. 2527. **การวางโครงการสอนอาชีพเกษตร.** กรุงเทพฯ : สำนักส่งเสริมและฝึกอบรม มหาวิทยาลัยเกษตรศาสตร์.
- [8] ปิยะนารถ จันทร์เล็ก และคณะ. 2552. **ความคิดเห็นของผู้บริหารและอาจารย์ที่เลื่อมใสที่มีต่อการจัดการฝึกประสบการณ์วิชาชีพครู. วารสารครุศาสตร์อุตสาหกรรม, 8(2), น. 86-98.**
- [9] วรพร สังเนตร. 2540. **ความต้องการพัฒนาตนเองในด้านการสอนวิชาเกษตร ของอาจารย์ผู้สอนวิชาเกษตร สถาบันราชภัฏ. วิทยานิพนธ์ ปริญญาวิทยาศาสตรมหาบัณฑิต สาขาวิชาครุศาสตร์เกษตร บัณฑิตวิทยาลัย สถาบันเทคโนโลยีพระจอมเกล้าเจ้าคุณทหารลาดกระบัง.**
- [10] พรทิพย์ อุดมสิน. 2527. **การศึกษาเกษตรและการส่งเสริมการเกษตร.** นนทบุรี : มหาวิทยาลัยสุโขทัยธรรมาธิราช.

- [11] ยุทธพงษ์ คุปตวุฒินันท์ และคณะ. 2533. คุณสมบัตินักครูเกษียณตามความต้องการของนักเรียนชั้นมัธยมศึกษาปีที่ 3 โรงเรียนสังฆประชาอนุสรณ์ สำนักงานเขตหนองจอก กรุงเทพมหานคร. *วารสารครุศาสตร์อุตสาหกรรม*. 9(1), น. 82-89.
- [12] Hayden, J. 1995. Professional Socialization and Health Education Preparation. *Journal of Health Education*. 26(5), p. 271-276.
- [13] วิริตี ปานศิลา. 2542. การถ่ายทอดทางสังคมในการทำงาน จิตลักษณะ และการรับรู้เกี่ยวกับบทบาทที่สัมพันธ์กับพฤติกรรมการทำงานของบุคลากรสาธารณสุขระดับตำบล ในภาคเหนือของประเทศไทย. วิทยานิพนธ์ ปริญญาวิทยาศาสตรดุษฎีบัณฑิต สาขาวิชาการวิจัยพฤติกรรมศาสตร์ประยุกต์ บัณฑิตวิทยาลัย มหาวิทยาลัยศรีนครินทรวิโรฒ.
- [14] งามตา วานิชานนท์. 2537. *จิตวิทยาสังคม*. พิมพ์ครั้งที่ 2. กรุงเทพฯ : เอ็กซ์เพรสมีเดีย.
- [15] บังอร โสฬส. 2537. บทบาทของการถ่ายทอดทางสังคมขององค์กรในการพัฒนาลักษณะความเป็นผู้นำที่คนคิดและประสิทธิผลในการทำงาน. *วารสารจิตวิทยา*. 1(1), น. 99-114.
- [16] จรัล อุ่นจิตวิวัฒน์. 2548. กลวิธีการถ่ายทอดทางสังคมขององค์กรที่ส่งผลต่อความพึงพอใจในงาน และความผูกพันในองค์กรสำหรับพนักงานสถาบันการเงินพิเศษของรัฐ. วิทยานิพนธ์ ปริญญาวิทยาศาสตรดุษฎีบัณฑิต สาขาวิชาการวิจัยพฤติกรรมศาสตร์ประยุกต์ บัณฑิตวิทยาลัย มหาวิทยาลัยศรีนครินทรวิโรฒ.
- [17] Lacey, C. 1987. "Professional Socialization of Teacher." *The International Encyclopedia of teaching and teacher education*. Oxford : Pergamon Press.
- [18] Zeichner, K.M. & Gore, L.M. 1990. "Teacher Socialization." *Handbook of Research on Teacher Education*. New York : Macmillan.
- [19] Staton, A.Q. & Hunt, S.L. 1992. "Teacher Socialization : Review and Conceptualization." *Communication Education*. 41(2), p. 109-137.
- [20] Garavan, T.N. and Morley, M. 1997. The Socialization of High-Potential Graduates into The Organization : Initial Expectations, Experiences and Outcomes. *Managerial Psychology*. 12(2), p. 118-137.
- [21] Cunningham, C.H. & Shillington, N. 1989. Mentoring Preservice Teachers Through Interdisciplinary Team : A School-University Partnership. *Action in Teacher Education*. (11), p. 6-12.
- [22] Frye, H. 1988. The Principal's Role in Teacher Education. *Journal of Teacher Education*. (39), p. 54-58.
- [23] Hollingsworth, S. 1989. Prior Beliefs and Cognitive in Learning to Teach. *American Research Journal*. (26), p. 160-189.
- [24] Emmer, E. 1986. Academic Activities and Tasks in First-year Teachers' Classes. *Teaching and Teacher Education*. (2), p. 229-244.
- [25] Blasé, J. 1985. The Teacher Socialization of Teacher : An Ethnographic Study of Factors Contributing to the Rationalization of the Teacher's Instructional Perspective. *Urban Education*. (20), p. 235-256.
- [26] Bulloch, R. 1987. First-year Teacher : A Case Study. *Teacher College Record*. (89), p. 219-237.
- [27] Park, Myoung Gee. 1993. *The Occupational Socialization of Korean Secondary School Physical Education Teachers*. Doctor of Philosophy University of North Carolina at Greensboro.