

การศึกษาภูมิทัศน์วัฒนธรรมชุมชนย่านวัดพระธาตุหริภุญชัยเพื่อการออกแบบผลิตภัณฑ์สาธารณะ
A Study on the Cultural Landscape of Wat Phra That
Hariphunchai Community to Design Public Facility

สุธาสิณี บุรีคำพันธุ์¹ เกรียงศักดิ์ เขียวมั่ง² และคุ่มพงค์ หนูบรรจง³
Suthasini Bureekhampun¹, Kriangsak Khiaomang² and Koompong Noobanjong³

¹นิสิตปริญญาเอก สาขาวิชาทัศนศิลป์และการออกแบบ

คณะศิลปกรรมศาสตร์ มหาวิทยาลัยบูรพา ชลบุรี

²ผู้ช่วยศาสตราจารย์ คณะศิลปกรรมศาสตร์ มหาวิทยาลัยบูรพา ชลบุรี

³รองศาสตราจารย์ สาขาวิชาครุศาสตร์สถาปัตยกรรมและการออกแบบ คณะครุศาสตร์อุตสาหกรรม

สถาบันเทคโนโลยีพระจอมเกล้าเจ้าคุณทหารลาดกระบัง กรุงเทพมหานคร

บทคัดย่อ

การศึกษาภูมิทัศน์วัฒนธรรมชุมชนย่านวัดพระธาตุหริภุญชัยเพื่อการออกแบบผลิตภัณฑ์สาธารณะ มีวัตถุประสงค์ในการวิจัย 3 ประการ คือ 1) ศึกษาบริบทชุมชนย่านวัดพระธาตุหริภุญชัยที่ประกอบไปด้วย ประวัติศาสตร์และความเป็นมาของชุมชน สภาพสังคมและวิถีชีวิต ประเพณีและวัฒนธรรม และนโยบายการพัฒนาเมือง 2) ออกแบบผลิตภัณฑ์สาธารณะประเภทป้ายถนนสำหรับ 4 ชุมชน ที่มีอัตลักษณ์แตกต่างกัน 3) สำรวจความคิดเห็นของคนในบริเวณชุมชนย่านวัดพระธาตุหริภุญชัยที่มีต่อการออกแบบผลิตภัณฑ์สาธารณะ

กลุ่มตัวอย่างที่ใช้ในการวิจัยครั้งนี้เป็นประชากรที่อาศัยอยู่ในชุมชนย่านวัดพระธาตุหริภุญชัย ซึ่งประกอบด้วย 4 ชุมชน ได้แก่ ชุมชนบ้านท่า-ท่านาง จำนวน 154 คน ชุมชนศรีบุญเรือง จำนวน 108 คน ชุมชนชัยมงคล จำนวน 168 คน และชุมชนท่าขาม-บ้านฮ่อม จำนวน 232 คน โดยการสุ่มตัวอย่างแบบใช้ความน่าจะเป็น โดยวิธีการสุ่มตัวอย่างแบบแบ่งชั้น

ผลการวิจัยพบว่า คนในชุมชนชัยมงคลมีความคิดเห็นต่อผลิตภัณฑ์สาธารณะประเภทป้ายถนนในภาพรวมอยู่ในระดับมาก มีค่าเฉลี่ยเท่ากับ 3.76 และความคิดเห็นของชุมชนที่มีต่อนโยบายการพัฒนาและการมีส่วนร่วมของคนในชุมชนชัยมงคล พบว่า คนในชุมชนมีความคิดเห็นโดยรวมอยู่ในระดับมาก คือมีค่าเฉลี่ย เท่ากับ 3.80, คนในชุมชนศรีบุญเรืองมีความคิดเห็นต่อผลิตภัณฑ์สาธารณะประเภทป้ายถนนในภาพรวมอยู่ในระดับมาก มีค่าเฉลี่ยเท่ากับ 3.73 และความคิดเห็นของชุมชนที่มีต่อนโยบายการพัฒนาและการมีส่วนร่วมของคนในชุมชนศรีบุญเรือง พบว่า คนในชุมชนมีความคิดเห็นโดยรวมอยู่ในระดับมาก คือมีค่าเฉลี่ย เท่ากับ 3.98, คนในชุมชนบ้านท่า-ท่านางมีความคิดเห็นต่อผลิตภัณฑ์สาธารณะประเภทป้ายถนนในภาพรวมอยู่ในระดับมาก มีค่าเฉลี่ยเท่ากับ 4.06 และความคิดเห็นของชุมชนที่มีต่อนโยบายการพัฒนาและการมีส่วนร่วมของคนในชุมชนบ้านท่า-ท่านาง พบว่า คนในชุมชนมีความคิดเห็นโดยรวมอยู่ในระดับดี คือมีค่าเฉลี่ย เท่ากับ 4.26 และคนในชุมชนท่าขาม-บ้านฮ่อมมีความคิดเห็นต่อผลิตภัณฑ์สาธารณะประเภทป้ายถนนในภาพรวมอยู่ในระดับมาก มีค่าเฉลี่ยเท่ากับ 4.19 และ ความคิดเห็นของชุมชนที่มีต่อนโยบายการพัฒนาและการมีส่วนร่วมของคนในชุมชนท่าขาม-บ้านฮ่อม พบว่า คนในชุมชนมีความคิดเห็นโดยรวมอยู่ในระดับมาก คือมีค่าเฉลี่ย เท่ากับ 4.10

สรุปโดยภาพรวมของความคิดเห็น ชุมชนต่างๆ ต้องการให้โครงการต่างๆ ในการพัฒนาเมืองลำพูน อยากให้ชุมชนได้มีส่วนร่วมในโครงการต่างๆ และการออกแบบผลิตภัณฑ์ควรเน้นอัตลักษณ์ที่ชัดเจนและสามารถเข้ากับภูมิทัศน์เมืองหริภุญชัย

คำสำคัญ: ภูมิทัศน์วัฒนธรรม ชุมชนย่านวัดพระธาตุหริภุญชัย ผลิตภัณฑ์สาธารณะ หริภุญชัย

Abstract

The important concerns for the designing of public facility for any communities are users need and suitable pattern with cultural landscape. The purposes of this research are 1) To study contexts of WAT PHRA THAT HARIPHUNCHAI Community including history, society condition and way of life, tradition and culture and city development policy, 2) To design public facilities including different identity of street signs and public furniture for 4 communities and 3) To survey the opinion of people live in the WAT PHRA THAT HARIPHUNCHAI community.

The samples used in this research was clustering sampled from people live in the WAT PHRA THAT HARIPHUNCHAI community including 154 people from BAAN TA - TA NANG community, 108 people from SRI BOONRUENG community, 168 people from CHAI MONGKOL community and 232 people from TA KHAM - BAAN HOM community.

From the results, it is found that for Chai Mongkol Community, overall opinion on street sign, and development strategy and community cooperation were at most level with the mean of 3.76, and 3.80 respectively. For Sriboonraung Community, overall opinion on street sign, and development strategy and community cooperation were at most level with the mean of 3.73, and 3.98 respectively. For Bantha-Thanang community, overall opinion on street sign and public furniture were at most level with the mean of 4.06 and 4.08 respectively. Finally, for Thakham-Banhom Community, overall opinion on street sign, and development strategy and community cooperation were at most level with the mean of 4.19, and 4.10 respectively.

In conclusion, community need people cooperation on development projects and for products design, identity should be concerned obviously and suitable with Hariphunchai city landscape.

Keywords : Cultural Landscape, Wat Phra That Hariphunchai Community, Public Facility, Hariphunchai

1. บทนำ

เมืองเก่าลำพูนจัดเป็นเมืองเก่าประเภทที่ 4 ตาม ยุทธศาสตร์ การอนุรักษ์และพัฒนาเมืองเก่า พ.ศ. 2548-2552 คือ เป็นเมืองหรือบริเวณของเมืองที่มีลักษณะพิเศษสืบมาแต่ กาลก่อน และมีเอกลักษณ์ของวัฒนธรรมท้องถิ่น หรือมี ลักษณะของรูปแบบวิถีพัฒนาการทางสังคมที่สืบต่อมาของยุค ต่างๆ หรือเคยเป็นตัวเมืองดั้งเดิมในสมัยหนึ่ง หรือโดย หลักฐานทางประวัติศาสตร์ หรือสถาปัตยกรรมซึ่งมีคุณค่า ในทางศิลปะโบราณคดี ประวัติศาสตร์ที่ปรากฏหลักฐานทาง กาย รูปที่บ่งบอกถึงลักษณะอันเด่นชัดของโครงสร้างเมืองหรือ โบราณวัตถุสถานในอดีต และมีการใช้สอยในลักษณะเมืองที่ ยังมีชีวิตอย่างต่อเนื่องจากอดีตถึงปัจจุบัน ในลักษณะชุมชน เมืองขนาดใหญ่กว่าที่เป็นศูนย์กลางทางเศรษฐกิจ สังคม การ บริหารจัดการของจังหวัดที่มีจำนวนประชากรพักอาศัยเป็น จำนวนมาก [1] เมืองเก่าลำพูนถูกจัดเป็นเมืองสำคัญกลุ่มที่ 1 โดยคณะกรรมการอนุรักษ์และพัฒนากรุงรัตนโกสินทร์และ เมืองเก่า เหตุผลเพราะเป็นเมืองเก่าที่มีความสำคัญทาง ประวัติศาสตร์และโบราณคดี ในฐานะเป็นศูนย์กลางของ

อาณาจักรในยุคทริภุญชัย ด้วยสภาพเมืองเก่าที่ยังคงมี โบราณสถานและโบราณวัตถุที่มีอายุเก่าแก่และกระจายอยู่ทั่ว เมืองจนอาจกล่าวได้ว่ารากเหง้าของลำพูนก็คือเมือง ประวัติศาสตร์ที่ยังดำรงไว้ซึ่งประเพณี และศิลปวัฒนธรรม อัน เป็นอัตลักษณ์ของเมืองลำพูน [2]

จากความสำคัญในด้านการเป็นเมืองเก่าที่มีคุณค่าทาง ประวัติศาสตร์ ควรค่าแก่การศึกษา การอนุรักษ์จึงเป็นสิ่ง ที่ผู้วิจัย มีความสนใจที่จะทำการศึกษากุมิทัศน์วัฒนธรรมชุมชน ย่านวัดพระธาตุทริภุญชัยเพื่อการออกแบบผลิตภัณฑ์ สาธารณะ โดยอาศัยบริบทต่างๆ ที่เกี่ยวข้อง ทั้งในด้านสังคม วิถีชีวิต ประเพณี ความเชื่อเพื่อให้เกิดแนวคิดในการออกแบบ ผลิตภัณฑ์ที่สอดคล้องกับกุมิทัศน์วัฒนธรรมของเมืองเก่าและ สามารถสามารถตอบสนองความต้องการของคนในชุมชน แสดงถึงความโดดเด่นของชุมชนในด้านต่างๆ รวมทั้งวิถีทางที่ ดำเนินและเป็นอยู่ มีการพัฒนาเป็นแหล่งเรียนรู้และมีการ พัฒนาที่สมดุลของชุมชนย่านวัดพระธาตุทริภุญชัย

2. วัตถุประสงค์การวิจัย

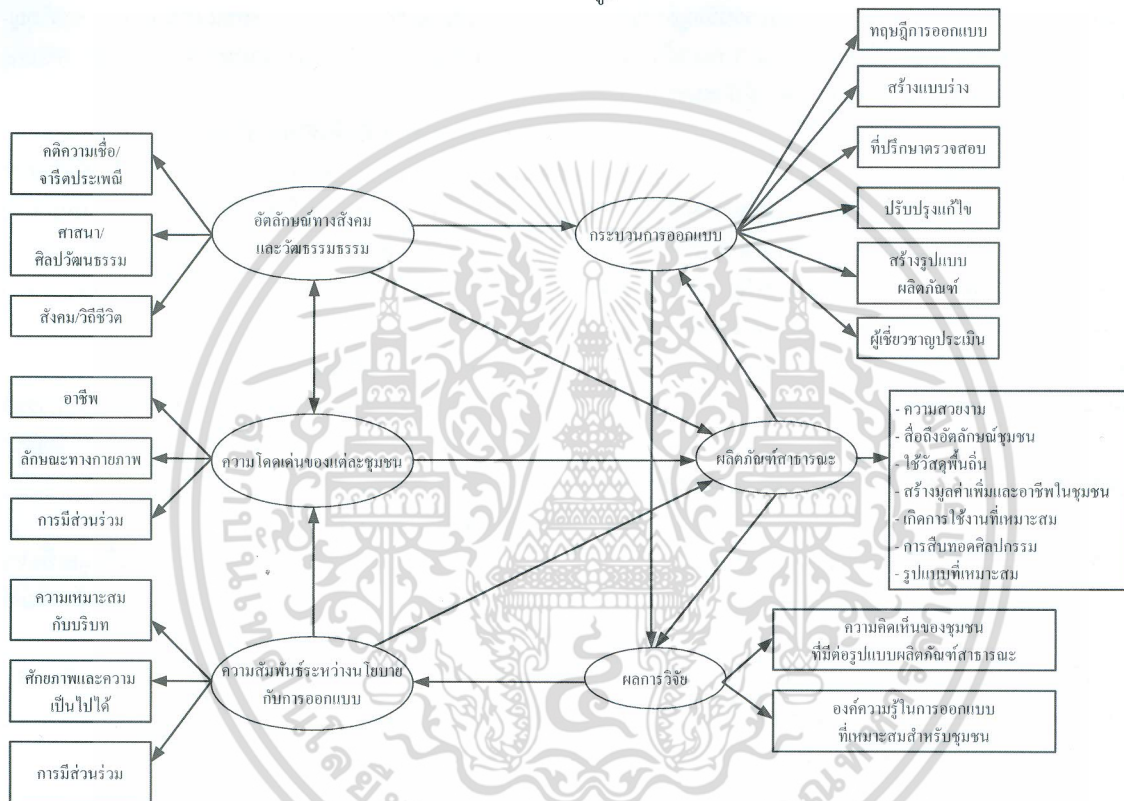
1. เพื่อศึกษาบริบทชุมชนย่านวัดพระธาตุหริภุญชัยที่ประกอบไปด้วย ประวัติศาสตร์และความเป็นมาของชุมชน สภาพสังคมและวิถีชีวิต ประเพณีและวัฒนธรรม นโยบายการพัฒนาเมือง

2. เพื่อออกแบบผลิตภัณฑ์สาธารณะประเภทป้ายถนนสำหรับ 4 ชุมชนที่แสดงถึงอัตลักษณ์ของชุมชน

3. เพื่อสำรวจความคิดเห็นของคนในบริเวณชุมชนย่านวัดพระธาตุหริภุญชัยที่มีต่อการออกแบบผลิตภัณฑ์สาธารณะ

3. กรอบแนวคิดที่ใช้ในการวิจัย

การศึกษานี้มีวัตถุประสงค์เพื่อออกแบบผลิตภัณฑ์สาธารณะเพื่อการออกแบบผลิตภัณฑ์สาธารณะ ผู้วิจัยได้กำหนดกรอบแนวคิดในการวิจัยโดยได้จัดทำเป็นแผนภาพกรอบแนวคิดเพื่อความเข้าใจในกระบวนการที่ค้น ซึ่งสามารถแสดงได้ดังรูปที่ 1



รูปที่ 1 กรอบแนวคิดในการวิจัย

4. ขอบเขตของการวิจัย

พื้นที่ในการวิจัยและศึกษาข้อมูล ผู้วิจัยได้ทำการเลือกชุมชนที่อยู่ในเขตเมืองเก่าที่เป็นศูนย์กลางและมีความสำคัญทางประวัติศาสตร์อันยาวนานประกอบไปด้วย ชุมชนบ้านท่าทำนง ชุมชนศรีบุญเรือง ชุมชนชัยมงคล และ ชุมชนท่าข้ามบ้านอ้อม

4.1 ตัวแปรที่ศึกษา

ตัวแปรต้น คือ รูปแบบผลิตภัณฑ์สาธารณะที่ได้จากการศึกษานโยบายที่สนับสนุนชุมชนย่านวัดพระธาตุหริภุญชัย
ตัวแปรตาม คือ ความคิดเห็นของชุมชนย่านวัดพระธาตุหริภุญชัยที่มีต่อรูปแบบผลิตภัณฑ์สาธารณะ

4.2 วิธีดำเนินการวิจัยและระเบียบวิธีวิจัย

ในการศึกษาและวิจัยเรื่องการศึกษานโยบายที่สนับสนุนชุมชนย่านวัดพระธาตุหริภุญชัย เพื่อการออกแบบผลิตภัณฑ์สาธารณะนี้เป็นการวิจัยแบบผสมทั้งเชิงคุณภาพและเชิงปริมาณ [5] ผู้วิจัยจึงได้แสดงเป็นขั้นตอนดังต่อไปนี้
ขั้นตอนที่ 1 ศึกษาบริบทชุมชนย่านวัดพระธาตุหริภุญชัย โดยอาศัยปัจจัยที่ส่งผลต่อการออกแบบ

1) เครื่องมือที่ใช้ในการวิจัย

เครื่องมือที่ใช้ในการวิจัย คือ แบบสัมภาษณ์ ประกอบด้วย

1.1 แบบสัมภาษณ์เจ้าหน้าที่เทศบาลเมืองลำพูนในด้านต่างๆ ที่เกี่ยวข้องกับการพัฒนาเมืองเก่าลำพูน

1.2 แบบสัมภาษณ์เจ้าหน้าที่สำนักงานวัฒนธรรมจังหวัดลำพูน

1.3 แบบสัมภาษณ์ผู้นำชุมชนย่านวัดพระธาตุหรือภูชัยทั้งหมด 4 ชุมชน

2) การเก็บรวบรวมข้อมูล

การเก็บรวบรวมข้อมูล ผู้วิจัยได้ดำเนินการขอหนังสือราชการเพื่อขอความร่วมมือในการเก็บรวบรวมข้อมูลการวิจัยถึงเจ้าหน้าที่เทศบาลเมืองลำพูนจำนวน 3 คน เจ้าหน้าที่สำนักงานวัฒนธรรมจังหวัดลำพูน 2 คน ผู้นำชุมชนย่านวัดพระธาตุหรือภูชัย 4 คน

3) การวิเคราะห์ข้อมูล

การวิเคราะห์ข้อมูลที่ได้จากการสัมภาษณ์ ผู้วิจัยดำเนินการประมวลแนวคิดจากการสัมภาษณ์เจ้าหน้าที่เทศบาลเมืองลำพูน เจ้าหน้าที่สำนักงานวัฒนธรรมจังหวัดลำพูน และผู้นำชุมชนย่านวัดพระธาตุหรือภูชัยทั้ง 4 ชุมชน โดยใช้การวิเคราะห์เนื้อหาเพื่อสรุปสาระสำคัญไปใช้ในการออกแบบผลิตภัณฑ์สาธารณะ

ขั้นตอนที่ 2 ออกแบบผลิตภัณฑ์สาธารณะประเภทป้ายถนนสำหรับ 4 ชุมชน

ขั้นตอนการออกแบบผลิตภัณฑ์สาธารณะสำหรับชุมชนย่านวัดพระธาตุหรือภูชัย ทั้ง 4 ชุมชน ผู้วิจัยได้ดำเนินการโดยการนำข้อมูลทั้งจากการศึกษาภาคเอกสาร ภาคสนาม และการสัมภาษณ์เพื่อนำมาประมวลเป็นแนวคิดในการออกแบบโดยรายละเอียดของการดำเนินการมีดังต่อไปนี้

1) สังเคราะห์ข้อมูลเพื่อการออกแบบ

ผู้วิจัยได้นำข้อมูลที่ได้ศึกษาทั้งภาคเอกสารและภาคสนามรวมทั้งการสัมภาษณ์ที่เกี่ยวข้องทั้งหน่วยงานราชการและตัวแทนชุมชน หลังจากนั้นได้นำข้อมูลนั้นมาทำการสังเคราะห์เพื่อหาข้อสรุปเพื่อเป็นแนวทางในการออกแบบ

2) การออกแบบผลิตภัณฑ์สาธารณะ

ขั้นตอนการออกแบบผลิตภัณฑ์สาธารณะประเภทป้ายถนนสำหรับ 4 ชุมชน ที่มีความแตกต่างกันตามความโดดเด่นของแต่ละชุมชน โดยเริ่มตั้งแต่การศึกษาข้อมูลปัญหาและรายละเอียดในส่วนต่างๆ ทั้งทางด้านบริบท วิถีชีวิต ข้อกฎหมายและนโยบายต่างๆ ที่เกี่ยวข้องกับการพัฒนาเมืองลำพูน การสรุปข้อมูลเพื่อเป็นแนวคิดในการออกแบบ เมื่อได้แนวคิดในการออกแบบ ผู้วิจัยได้ทำการร่างแบบความคิดโดยใช้ข้อมูลที่ได้ทำการสังเคราะห์แล้วมาเป็นส่วนประกอบในการออกแบบ หลังจากที่ได้ทำการออกแบบแล้ว นำแบบผลิตภัณฑ์ที่ได้ทำการออกแบบนำไปให้ผู้เชี่ยวชาญในการ

ออกแบบทำการประเมินรูปแบบและแก้ไขรูปแบบอีกครั้ง เมื่อทำการแก้ไขรูปแบบครั้งสุดท้ายจึงได้นำไปทำเป็นต้นแบบผลิตภัณฑ์สาธารณะสำหรับ 4 ชุมชน และนำผลิตภัณฑ์ต้นแบบไปทำการสอบถามชุมชนในการตอบแบบสอบถามเพื่อหาความพึงพอใจที่มีต่อการออกแบบผลิตภัณฑ์สาธารณะ

3) เครื่องมือที่ใช้ในการวิจัย

เครื่องมือที่ใช้ในการวิจัย คือ แบบประเมินรูปแบบผลิตภัณฑ์สาธารณะ เพื่อสอบถามความเหมาะสมของรูปแบบผลิตภัณฑ์สาธารณะสำหรับ 4 ชุมชน ย่านวัดพระธาตุหรือภูชัย ซึ่งเป็นแบบประเมินประเภทมาตราวัดประมาณค่า (Rating Scale) 5 ระดับ [3]

4) การสร้างเครื่องมือที่ใช้ในการวิจัย

แบบประเมิน ผู้วิจัยได้ดำเนินการสร้างเครื่องมือที่ใช้ในการวิจัยและนำแบบประเมินไปให้ผู้เชี่ยวชาญเพื่อประเมินความเที่ยงตรงเชิงเนื้อหาของแบบประเมิน โดยผู้เชี่ยวชาญตรวจเครื่องมือทั้งหมด 10 ท่าน ได้พิจารณาตรวจสอบความตรงเชิงเนื้อหา โดยมีค่าความเที่ยงเท่ากับ 0.93

5) การเก็บรวบรวมข้อมูล

การเก็บรวบรวมข้อมูล ผู้วิจัยได้ดำเนินการคือ ทำการขอหนังสือราชการเพื่อขอความร่วมมือในการเก็บรวบรวมข้อมูลการวิจัย ถึงผู้เชี่ยวชาญ 5 คน

6) การวิเคราะห์ข้อมูล

การวิเคราะห์ข้อมูลที่ได้จากการเก็บรวบรวมข้อมูลเพื่อหาความคิดเห็นของผู้เชี่ยวชาญที่มีต่อรูปแบบผลิตภัณฑ์สาธารณะ ผู้วิจัยได้ดำเนินการดังต่อไปนี้

การวิเคราะห์ข้อมูลจากแบบสอบถามผู้วิจัยได้ดำเนินการวิเคราะห์โดยใช้สถิติค่าเฉลี่ย \bar{X} และส่วนเบี่ยงเบนมาตรฐาน (S.D.) [4]

ขั้นตอนที่ 3 สอบถามความคิดเห็นของคนในชุมชนย่านวัดพระธาตุหรือภูชัยที่มีต่อการออกแบบผลิตภัณฑ์

1) ขั้นตอนการเลือกกลุ่มตัวอย่าง

ประชากร คือ กลุ่มผู้อาศัยอยู่ในชุมชนย่านวัดพระธาตุหรือภูชัย จำนวนประชากร คือ 2,363 คน โดยใช้วิธีการเลือกชุมชนที่อยู่ในย่านวัดพระธาตุหรือภูชัย ซึ่งมีด้วยกันทั้งหมด 4 ชุมชน คือ ชุมชนบ้านท่า-ท่านาง มีจำนวนประชากร 548 คน 135 ครั้วเรือน, ชุมชนชุมชนศรีบุญเรือง มีจำนวนประชากร 386 คน 55 ครั้วเรือน ชุมชนชัยมงคลมีจำนวนประชากร 601 คน 180 ครั้วเรือน และชุมชนท่าขาม-บ้านอ้อม มีจำนวนประชากร 828 คน 149 ครั้วเรือน

กลุ่มตัวอย่าง คือ ประชากรที่อาศัยอยู่บริเวณย่านวัดพระธาตุหรือภูชัย จำนวน 662 คน ซึ่งประกอบด้วย ชุมชนบ้านท่า-ท่านาง จำนวน 154 คน ชุมชนชุมชนศรีบุญเรือง จำนวน

108 คน ชุมชนชัยมงคล จำนวน 168 คน และชุมชนท่าข้าม-บ้านฮ่อม จำนวน 232 คน ซึ่งสามารถแจกแจงวิธีการเป็นดังนี้
ขั้นที่ 1 แบ่งประชากรออกเป็น 4 ชั้น โดยใช้ชุมชนเป็นเกณฑ์ในการแบ่งตามลักษณะของประชากรที่เป็นอยู่และเลือกวิธีการสุ่มแบบแบ่งชั้น

ขั้นที่ 2 กำหนดขนาดของกลุ่มตัวอย่าง ผู้วิจัยใช้ตารางสำเร็จรูปการกำหนดขนาดกลุ่มตัวอย่างของยามานะที่ความเชื่อมั่น 95% และที่ระดับความคลาดเคลื่อน 5% จะได้ขนาดของกลุ่มตัวอย่าง 662 คน

ขั้นที่ 3 สุ่มตัวอย่างแต่ละชั้นด้วยวิธีการสุ่มตัวอย่างแบบใช้ความน่าจะเป็น โดยวิธีการสุ่มตัวอย่างแบบง่าย แล้วนำกลุ่มตัวอย่างแต่ละชุมชนมารวมกัน จะได้กลุ่มตัวอย่างจำนวน 662 คน ซึ่งสาเหตุที่ผู้ทำวิจัยเลือกวิธีการนี้ เนื่องด้วยความแตกต่างของประชากรแต่ละชุมชนมีความโดดเด่นที่แตกต่าง [5]

2) เครื่องมือที่ใช้ในการวิจัย

เครื่องมือที่ใช้ในการวิจัยเป็นแบบสอบถามความคิดเห็นของคนในชุมชนที่มีต่อรูปแบบผลิตภัณฑ์สาธารณะประเภทป้ายถนน ข้อมูลของแบบสอบถาม แบ่งออกเป็น 3 ส่วน คือ

ส่วนที่ 1 ข้อมูลทั่วไปของผู้ตอบแบบสอบถาม ประกอบด้วย เพศ อายุ ระดับการศึกษา อาชีพ ชุมชนที่อยู่อาศัย จำนวนระยะเวลาที่อยู่อาศัย ซึ่งเป็นแบบสอบถามประเภทตรวจสอบรายการ (Check List)

ส่วนที่ 2 เป็นแบบสอบถามเกี่ยวกับความคิดเห็นที่มีต่อการพัฒนาผลิตภัณฑ์สาธารณะโดยรอบชุมชนย่านวัดพระธาตุหริภุญชัย (ประเภท ป้ายถนน) ซึ่งเป็นแบบสอบถามประเภทมาตราวัดประมาณค่า (Rating Scale) 5 ระดับ

ตอนที่ 3 เป็นแบบสอบถามเกี่ยวกับความคิดเห็นที่มีต่อนโยบายสาธารณะในการพัฒนาเมือง

3) การสร้างเครื่องมือที่ใช้ในการวิจัย

แบบสอบถาม ผู้วิจัยได้ดำเนินการสร้างเครื่องมือที่ใช้ในการวิจัย โดยศึกษาแนวคิด ทฤษฎี เอกสารและงานวิจัยต่างๆ ที่เกี่ยวข้องกับการวิจัย นำแบบสอบถามไปให้ผู้เชี่ยวชาญเพื่อประเมินความเที่ยงตรงเชิงเนื้อหาของแบบสอบถาม โดยผู้เชี่ยวชาญตรวจเครื่องมือทั้งหมด 10 ท่าน นำแบบสอบถามไปปรับปรุงก่อนนำไปใช้จริง

4) การตรวจสอบคุณภาพเครื่องมือ

ผู้วิจัยได้ดำเนินการตรวจสอบคุณภาพของเครื่องมือที่ใช้ในการวิจัยโดยนำแบบประเมินเสนอผู้เชี่ยวชาญ จำนวน 10 ท่าน ได้พิจารณาตรวจสอบความตรงเชิงเนื้อหา การวัดค่าความตรงเชิงเนื้อหา ผู้วิจัยได้ให้ผู้เชี่ยวชาญให้นำมาคำนวณหาค่าความสอดคล้องระหว่างข้อคำถามกับวัตถุประสงค์หรือนิยาม นำแบบสอบถามที่ปรับปรุงแก้ไขแล้วไปทดลองใช้ (Try Out) กับกลุ่มตัวอย่างที่ไม่ใช่กลุ่มตัวอย่างที่

ใช้ในการวิจัยจำนวน 30 คน จากนั้นนำมาวิเคราะห์หาค่าความเที่ยง (Reliability) โดยการวิเคราะห์หาความเที่ยงตรงตามวิธีของ Cronbach's Alpha Coefficient [4] โดยมีค่าความเที่ยงตรงของแบบสอบถาม เท่ากับ 0.88

5) การเก็บรวบรวมข้อมูล

การเก็บรวบรวมข้อมูล ผู้วิจัยได้ดำเนินการขอหนังสือราชการเพื่อขอความร่วมมือในการเก็บรวบรวมข้อมูลการวิจัยถึงกลุ่มตัวอย่างที่ใช้ในการวิจัย คือ ผู้ที่อาศัยอยู่ในชุมชนย่านวัดพระธาตุหริภุญชัยทั้ง 4 ชุมชน ให้ตัวแทนแจกแบบสอบถามเกี่ยวกับความคิดเห็นของคนในชุมชนที่มีต่อผลิตภัณฑ์สาธารณะจำนวน 662 ฉบับ ได้รับแบบสอบถามกลับคืนมาจำนวน 656 ฉบับ คิดเป็น 99 % หลังจากนั้นได้ทำการตรวจสอบและคัดแยกแบบสอบถามออกเป็น 4 ชุมชนเพื่อดำเนินการวิเคราะห์ข้อมูลในลำดับต่อไป

6) การวิเคราะห์ข้อมูล

การวิเคราะห์ข้อมูลที่ได้จากการเก็บรวบรวมข้อมูลเพื่อหาความพึงพอใจที่มีต่อรูปแบบผลิตภัณฑ์สาธารณะ โดยผู้วิจัยได้ดำเนินการวิเคราะห์แบบสอบถาม ส่วนที่ 1 ข้อมูลทั่วไปของผู้ตอบแบบสอบถาม วิเคราะห์โดยค่าสถิติ หาค่าเฉลี่ย และร้อยละ การวิเคราะห์แบบสอบถามส่วนที่ 2 และ 3 เกี่ยวกับความคิดเห็นที่มีต่อรูปแบบผลิตภัณฑ์สาธารณะและนโยบายการพัฒนาเมือง วิเคราะห์โดยใช้สถิติ หาค่าเฉลี่ย \bar{X} และส่วนเบี่ยงเบนมาตรฐาน (S.D.)

5. รูปแบบผลิตภัณฑ์สาธารณะจากการศึกษา ภูมิ-ทัศน์วัฒนธรรมชุมชนย่านวัดพระธาตุหริภุญชัย

รูปแบบผลิตภัณฑ์สาธารณะที่ได้จากการศึกษาภูมิทัศน์วัฒนธรรมของชุมชนย่านวัดพระธาตุหริภุญชัย ผู้วิจัยได้ทำการวิเคราะห์และกลั่นกรองเพื่อหาข้อสรุปในรูปแบบเพื่อหาแนวคิดในการออกแบบผลิตภัณฑ์

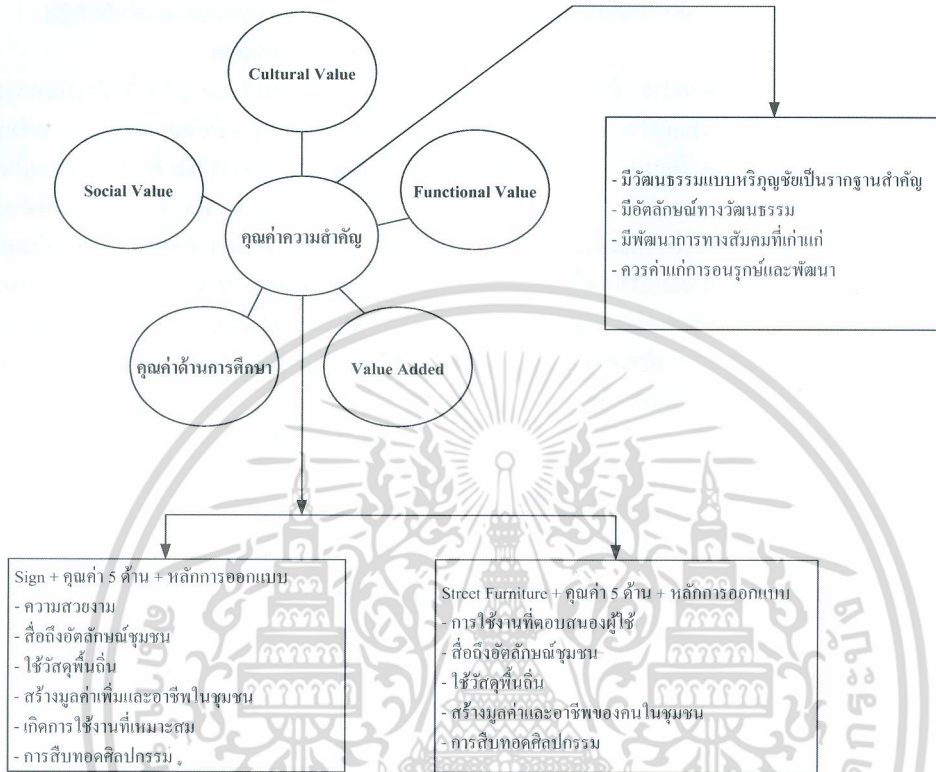
5.1 การวิเคราะห์งานออกแบบ

5.1.1 กรอบการวิเคราะห์ประเด็นทางคุณค่า

การวิเคราะห์งานออกแบบ ผู้วิจัยได้ทำการศึกษาถึงความสำคัญในด้านต่างๆ ที่แสดงถึงอัตลักษณ์อันโดดเด่นของชุมชนย่านวัดพระธาตุหริภุญชัย โดยใช้คุณค่า [6] ความสำคัญของเมืองหริภุญชัยทั้ง 5 ด้านซึ่งประกอบด้วย คุณค่าด้านวัฒนธรรม คุณค่าทางการใช้งาน คุณค่าทางเศรษฐกิจ คุณค่าด้านการศึกษา และคุณค่าด้านสังคม [7] นำมาเป็นแนวความคิดในการออกแบบในส่วนถัดไป

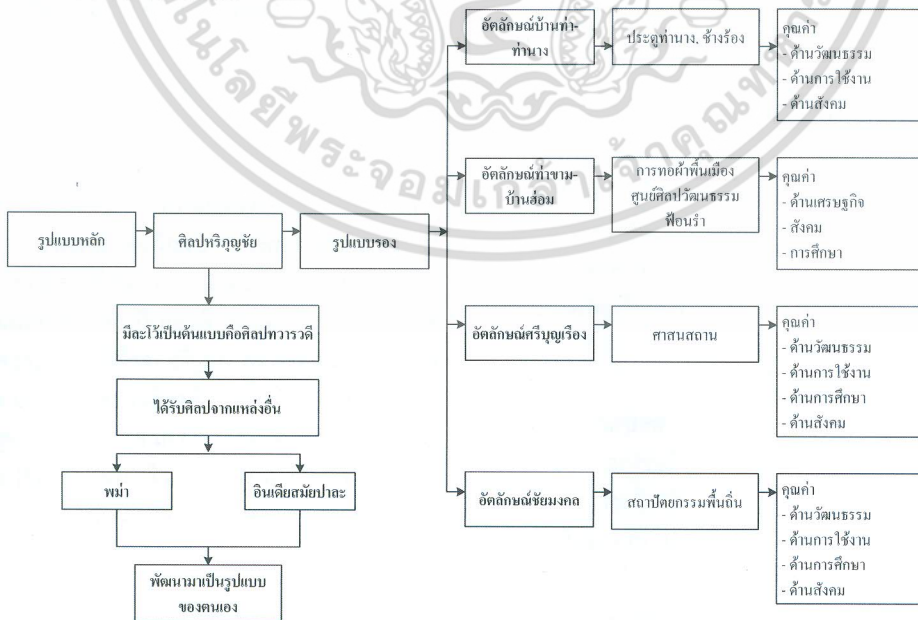
5.1.2 การประยุกต์กรอบคุณค่าผนวกกับหลักการออกแบบ

ในการประยุกต์กรอบคุณค่าทั้ง 5 ด้าน เพื่อนำข้อมูลไปผนวกกับหลักการออกแบบผลิตภัณฑ์จึงได้กรอบในการออกแบบผลิตภัณฑ์สาธารณะ



รูปที่ 2 กรอบในการออกแบบผลิตภัณฑ์สาธารณะ

5.1.3 แนวทางการออกแบบป้ายถนน



รูปที่ 3 แนวความคิดในการออกแบบป้ายถนน

ในการศึกษาภูมิทัศน์วัฒนธรรมชุมชนย่านวัดพระธาตุหริภุญชัยเพื่อการออกแบบผลิตภัณฑ์สาธารณะนั้น ผู้วิจัยได้ออกแบบป้ายถนนเพื่อสื่อถึงอัตลักษณ์ของชุมชน โดยได้ออกแบบชุมชนละ 3 แบบและให้ผู้เชี่ยวชาญประเมินเพื่อเลือกรูปแบบที่เหมาะสมที่สุดดังแสดงในรูปที่ 4 ถึงรูปที่ 7



รูปที่ 4 ป้ายถนนชุมชนชัยมงคลภาพร่างป้ายถนนที่ได้พัฒนาแนวความคิดมาจากสถาปัตยกรรมพื้นถิ่น



รูปที่ 5 ป้ายถนนชุมชนชัยมงคลใช้ลวดลายของรูปหงส์ผสมกับดอกบัวซึ่งเป็นดอกไม้ประจำศาสนาพุทธ



รูปที่ 6 ป้ายถนนชุมชนบ้านท่า-ท่านางใช้ลักษณะของช้างร่วมกับหลังคากำแพงเมือง



รูปที่ 7 ป้ายถนนชุมชนท่าข้าม-บ้านอ้อมใช้ลวดลายลักษณะท่าพ่อนรำของหญิงสาวทำปนมและลีลาการรำรำพวงกบกับการเปรียบเปรยผู้หญิงเหมือนดอกไม้

6. ผลการวิจัย

จากการดำเนินการวิจัยตามขั้นต่างๆ สามารถสรุปผลการวิจัยได้ดังนี้

6.1 ผลการศึกษาบริบทชุมชนย่านวัดพระธาตุหริภุญชัย

ผลจากการสัมภาษณ์เพื่อสอบถามผู้ที่เกี่ยวข้องกับการพัฒนาเมืองหริภุญชัยซึ่งมีความเห็นว่าในการจัดทำโครงการต่างๆ นั้นควรให้ทั้งภาครัฐและประชาชนได้มีส่วนร่วมในโครงการพัฒนาต่างๆ เพื่อให้โครงการบรรลุตามเป้าหมายและเป็นที่ต้องการของชุมชนโดยแท้จริงและเพื่อลดความขัดแย้งระหว่างชุมชนและหน่วยงานภาครัฐ ส่วนในการออกแบบผลิตภัณฑ์ต้องคำนึงถึงความเหมาะสม ถูกต้องตามกาลเทศะ สามารถสื่อถึงอัตลักษณ์ของชุมชน โดยไม่ใช้ลวดลายที่เกี่ยวข้องกับศาสนาสถานที่เป็นที่เคารพของคนในชุมชน รวมทั้งควรมีการส่งเสริมอาชีพในชุมชน และสามารถสร้างความตระหนักในคุณค่าของความเป็นสังคมและวิถีชีวิตของคนในชุมชน

6.2 ผลการประเมินรูปแบบผลิตภัณฑ์

ผลการประเมินรูปแบบผลิตภัณฑ์โดยผู้เชี่ยวชาญในด้านการออกแบบ ด้านการออกแบบสภาพแวดล้อม ด้านสื่อทัศนศาสตร์ด้านประเพณีและวัฒนธรรม และหัวหน้าชุมชน 4 ชุมชน ทั้ง 5 ท่าน โดยแสดงเป็นค่าเฉลี่ยรวมได้ดังนี้

ป้ายถนนชุมชนชัยมงคล รูปแบบที่ 1 ได้คะแนนเฉลี่ยมากที่สุดมีค่าเท่ากับ 4.21

ป้ายถนนชุมชนศรีบุญเรือง รูปแบบที่ 1 ได้คะแนนเฉลี่ยมากที่สุดมีค่าเท่ากับ 4.45

ป้ายถนนชุมชนบ้านท่า-ท่านาง รูปแบบที่ 3 ได้คะแนนเฉลี่ยมากที่สุดมีค่าเท่ากับ 4.61

ป้ายถนนชุมชนท่าข้าม-บ้านอ้อม รูปแบบที่ 2 ได้คะแนนเฉลี่ยมากที่สุดมีค่าเท่ากับ 4.12

รูปแบบของผลิตภัณฑ์สาธารณะที่ได้จากการศึกษาภูมิทัศน์ทางวัฒนธรรมชุมชนย่านวัดพระธาตุหริภุญชัยนั้น ผู้วิจัยได้ออกแบบโดยใช้รูปแบบและลวดลายที่ไม่ขัดแย้งกับประเพณีและความเชื่อของคนในชุมชน เลือกใช้สีที่เข้ากับภูมิทัศน์ของเมือง ใช้วัสดุพื้นถิ่นที่สามารถส่งเสริมการมีอาชีพของคนในท้องถิ่นได้

6.3 ผลการประเมินความพึงพอใจที่มีต่อรูปแบบผลิตภัณฑ์

ผลการประเมินความพึงพอใจของทั้ง 4 ชุมชนแสดงดังตารางที่ 1 - 4

ตารางที่ 1 ผลประเมินความคิดเห็นของชุมชนชัยมงคลที่มีต่อรูปแบบการพัฒนาผลิตภัณฑ์สาธารณะประเภทป้ายถนน

รายการประเมิน	ค่าเฉลี่ย	S.D.	ระดับ
ด้านศิลปะและวัฒนธรรม	3.81	0.70	มาก
ด้านสังคม/ วิถีชีวิต	3.77	0.75	มาก
ด้านการเรียนรู้	3.70	0.76	มาก
รวมเฉลี่ย	3.76	0.73	มาก

ตารางที่ 2 ผลประเมินความคิดเห็นของชุมชนศรีบุญเรืองที่มีต่อรูปแบบการพัฒนาผลิตภัณฑ์สาธารณะประเภทป้ายถนน

รายการประเมิน	ค่าเฉลี่ย	S.D.	ระดับ
ด้านศิลปะและวัฒนธรรม	3.88	0.76	มาก
ด้านสังคม/ วิถีชีวิต	3.70	0.86	มาก
ด้านการเรียนรู้	3.57	0.82	มาก
รวมเฉลี่ย	3.73	0.81	มาก

ตารางที่ 3 ผลประเมินความคิดเห็นของชุมชนบ้านท่า-ท่าทางที่มีต่อรูปแบบการพัฒนาผลิตภัณฑ์สาธารณะประเภทป้ายถนน

รายการประเมิน	ค่าเฉลี่ย	S.D.	ระดับ
ด้านศิลปะและวัฒนธรรม	4.07	0.72	มาก
ด้านสังคม/ วิถีชีวิต	4.02	0.71	มาก
ด้านการเรียนรู้	4.07	0.63	มาก
รวมเฉลี่ย	4.06	0.69	มาก

ตารางที่ 4 ผลประเมินความคิดเห็นของชุมชนท่าข้าม-บ้านฮ่อมที่มีต่อรูปแบบการพัฒนาผลิตภัณฑ์สาธารณะประเภทป้ายถนน

รายการประเมิน	ค่าเฉลี่ย	S.D.	ระดับ
ด้านศิลปะและวัฒนธรรม	4.29	0.71	มาก
ด้านสังคม/ วิถีชีวิต	4.17	0.75	มาก
ด้านการเรียนรู้	4.09	0.77	มาก
รวมเฉลี่ย	4.19	0.74	มาก

7. อภิปรายผลและสรุปผล

ผลจากการประเมินรูปแบบของผลิตภัณฑ์สาธารณะผู้เชี่ยวชาญได้ให้ข้อคิดในการออกแบบ คือ รูปแบบที่ทำการออกแบบ ควรคำนึงถึงคนใช้ซึ่งเป็นคนในชุมชนเป็นหลัก รูปแบบที่สื่อออกมาต้องสามารถให้คนในชุมชนได้เกิดการเรียนรู้ เช่น ป้ายถนนต้องมีการเพิ่มอักษรล้านนาเพื่อให้

เยาวชนได้รู้จักภาษาล้านนา ผลจากการประเมินความพึงพอใจของชุมชนที่มีต่อรูปแบบผลิตภัณฑ์สาธารณะป้ายถนนอยู่ในระดับดีทั้ง 4 ชุมชน เนื่องจากผู้วิจัยได้ออกแบบโดยคำนึงถึงความเหมาะสม ถูกต้องตามกาลเทศะ สามารถสื่อถึงอัตลักษณ์ของชุมชนแต่ละชุมชนได้ เลือกใช้ลวดลายที่ไม่เกี่ยวข้องกับศาสนาสถาน และเลือกวัสดุที่เป็นการส่งเสริมอาชีพในชุมชน โดยสามารถเข้ากับสภาพแวดล้อมทางวัฒนธรรมได้เป็นอย่างดี องค์ประกอบที่เกิดจากการรับรู้ที่ประกอบด้วย เอกลักษณ์ โครงสร้าง และความหมายซึ่งสอดคล้องกับงานวิจัยของ [8] ซึ่งได้ทำการศึกษาจินตภาพเมืองลำพูนเพื่อการอนุรักษ์และ [9] ซึ่งได้ทำการศึกษาการพัฒนาวิศจากพีชวงศ์หญ้าร่วมกับเศษวัสดุจากการเกษตรกรรมเพื่อประยุกต์ใช้ในการออกแบบผลิตภัณฑ์

เอกสารอ้างอิง

- [1] นันทินโยบายและแผนทรัพยากรธรรมชาติและสิ่งแวดล้อม. 2553. แผนแม่บทและผังแม่บทการอนุรักษ์และพัฒนาบริเวณเมืองเก่าลำพูน. กรุงเทพฯ: กษารทวสิ่งแวดลอม.
- [2] อภิญญา เฟื่องฟูกิจ. 2546. อัตลักษณ์. กรุงเทพฯ : สำนักงานคณะกรรมการวิจัยแห่งชาติ.
- [3] บุญชม ศรีสะอาด. 2535. การวิจัยเบื้องต้น. พิมพ์ครั้งที่ 2 กรุงเทพฯ : สุวีริยาสาสน์.
- [4] ล้วน สายยศและอังคณา สายยศ. 2538. เทคนิคการวิจัยทางการศึกษา. กรุงเทพฯ : สุวีริยาสาสน์.
- [5] วาโร เฟิงส์สวัสดิ์. 2551. วิธีวิทยาการวิจัย. กรุงเทพฯ : สุวีริยาสาสน์.
- [6] William R. Shadish, 1998. Theory of Evaluation. Available from http://www.stes-apes.med.ulg.ac.be/Documents_electroniques/EVA/EVA-GEN/ELE%20EVA-GEN%207231.pdf
- [7] นันทินนโยบายและแผนทรัพยากรธรรมชาติและสิ่งแวดล้อม. 2555 การเตรียมการขึ้นทะเบียนเป็นเมืองมรดกโลก. [ออนไลน์]. เข้าถึงได้จาก: www.onep.go.th (วันที่ 20 กุมภาพันธ์ 2557).
- [8] พรชัย สุตันไชยนนท์. 2537. การศึกษาจินตภาพเมืองลำพูนเพื่อการอนุรักษ์. วิทยานิพนธ์หลักสูตรการวางแผนภาคและเมืองมหาบัณฑิต ภาควิชาการวางแผนภาคและเมืองบัณฑิตวิทยาลัย. จุฬาลงกรณ์มหาวิทยาลัย.
- [9] ธเนศ ภิรมย์การ และคณะ. 2556. การพัฒนาวิศจากพีชวงศ์หญ้าร่วมกับเศษวัสดุจากการเกษตรกรรมเพื่อประยุกต์ใช้ในการออกแบบผลิตภัณฑ์. วารสารครุศาสตร์อุตสาหกรรม, 12(2), น.69-76.