

ระบบสืบค้นและตีราคาทรัพย์สินของโรงรับจำนำ

Search and appraised assets system of pawnshop

โดย

นางสาวกานต์ศิริ มธุรส รหัส 38-044333

นางสาวรัตนา บุญช่วย รหัส 38-044350

เสนอ

ภาควิชาบริหารธุรกิจเกษตร

คณะเทคโนโลยีการเกษตร สถาบันเทคโนโลยีพระจอมเกล้าเจ้าคุณทหารลาดกระบัง

เพื่อความสมบูรณ์แห่งปริญญาวิทยาศาสตรบัณฑิต (เทคโนโลยีการจัดการ)

พ.ศ. 2541



สำนักหอสมุดและทรัพยากรสารสนเทศราชภัฏสุรินทร์

ระบบสืบค้นและตีราคาทรัพย์สินของโรงรับจำนำ  
Search and Appraised Assets System of Pawnshop



โดย

นางสาวกานต์ศิริ มธุรส รหัส 38-044333  
นางสาวรัตนา บุญช่วย รหัส 38-044350

ป.พ.  
ก4๑๒ ๘  
๒๕๔๑

เลขหมู่.....  
เลขทะเบียน.....  
วัน,เดือน,ปี.....

เสนอ

ภาควิชาบริหารธุรกิจเกษตร  
คณะเทคโนโลยีการเกษตร สถาบันเทคโนโลยีพระจอมเกล้าเจ้าคุณทหารลาดกระบัง  
เพื่อความสมบูรณ์แห่งปริญญาวิทยาศาสตรบัณฑิต (เทคโนโลยีการจัดการ)



ใบรับรองปัญหาพิเศษ

สาขาเทคโนโลยีการจัดการ ภาควิชาบริหารธุรกิจเกษตร  
คณะเทคโนโลยีการเกษตร สถาบันเทคโนโลยีพระจอมเกล้าเจ้าคุณทหารลาดกระบัง

เรื่อง

ระบบสืบค้นและตีราคาทรัพย์สินของโรงรับจำนำ  
Search and Appraised Assets System of Pawnshop

โดย

นางสาวกานต์ศิริ มธุรส รหัส 38-044333

นางสาวรัตนา บุญช่วย รหัส 38-044350

รายงานฉบับนี้ได้รับการตรวจสอบและอนุมัติให้เป็นส่วนหนึ่งของ  
การศึกษาวิชาปัญหาพิเศษ หลักสูตร วท.บ. (เทคโนโลยีการจัดการ)

เมื่อวันที่ 10 มีนาคม พ.ศ. 2542

อาจารย์ที่ปรึกษา.....

(อาจารย์วีรัญญา ตันบุรินทร์ทิพย์)

คณะกรรมการสอบปัญหาพิเศษ.....

(อาจารย์นนทยา อักษรกิตติ)

หัวหน้าภาควิชา.....

(อาจารย์เสาวคนธ์ เลิศกาญจนะ)

15844 ๑๑๗.  
- 7 มี.ย. 2542 ๗432๗  
2541

## คำนิยม

ปัญหาพิเศษฉบับนี้สำเร็จลุล่วงได้ด้วยดี ทั้งนี้ด้วยความกรุณาจากอาจารย์ที่ปรึกษาปัญหาพิเศษ อาจารย์ วรัญญา ตันบุรินทร์ทิพย์ ที่ให้คำแนะนำและช่วยตรวจสอบแก้ไขข้อบกพร่องด้วยความเอาใจใส่เป็นอย่างดีตลอดมา และอาจารย์ทุกท่านในภาควิชาบริหารธุรกิจเกษตรที่กรุณาให้คำปรึกษาเช่นกัน ข้าพเจ้าขอกราบขอบพระคุณเป็นอย่างสูงไว้ ณ ที่นี้

ขอขอบคุณ คุณลักษณะ ปฏิบัติชอบ เจ้าของบริษัทโรงรับจำนำลาดกระบัง 2519 จำกัด ที่ให้ความร่วมมือในการเก็บรวบรวมข้อมูลเพื่อการศึกษาครั้งนี้เป็นอย่างดี และขอบคุณเพื่อน ๆ ที่น่ารักทุกคนที่คอยเป็นกำลังใจและให้ความช่วยเหลือเสมอมา

นอกจากนี้บุคคลที่ทำให้ข้าพเจ้ามีความมุ่งมั่นและกำลังใจในการทำงานครั้งนี้มากที่สุดคือ คุณพ่อและคุณแม่ ที่ให้ความรัก ความห่วงใยและสิ่งต่าง ๆ อีกมากมาย ขอกราบขอบพระคุณท่านเป็นอย่างยิ่ง

คณะผู้จัดทำ

14 กุมภาพันธ์ 2542

## บทคัดย่อ

ชื่อเรื่อง : ระบบสืบค้นและตีราคาทรัพย์สินของโรงรับจำนำ

นักศึกษา : (1) นางสาวกานต์ศิริ มธุรส

(2) นางสาวรัตนา บุญช่วย

ระดับการศึกษา : ปริญญาตรี

สาขาวิชา : เทคโนโลยีการจัดการ

อาจารย์ที่ปรึกษาปัญหาพิเศษ : อาจารย์วรัญญา ตันบุรินทร์ทิพย์ 10 / มีนาคม / 2542

ระบบสืบค้นและตีราคาทรัพย์สินของโรงรับจำนำ เป็นการศึกษาระบบการตีราคาทรัพย์สิน ซึ่งเป็นขั้นตอนแรกของกระบวนการรับจำนำและมีความสำคัญถือเป็นหัวใจของการดำเนินงานโรงรับจำนำ เพราะการตีราคาทรัพย์สินมีผลต่อกำไรที่จะได้รับโดยตรง จากการศึกษาพบปัญหาในการดำเนินงานของระบบปัจจุบันว่า การตีราคายังขาดประสิทธิภาพและความยืดหยุ่นในการทำงาน เนื่องจากมีพนักงานตีราคาเพียงคนเดียวที่สามารถตีราคาได้ ซึ่งการตีราคาขาดข้อมูลที่สำคัญและเป็นประโยชน์ต่อการตัดสินใจ ดังนั้นอาจเกิดข้อผิดพลาดในการตีราคาได้ วัตถุประสงค์ของการศึกษา เพื่อศึกษาหลักเกณฑ์และขั้นตอนการตีราคา รวมทั้งพัฒนาระบบการตีราคาด้วยไมโครคอมพิวเตอร์ โดยอาศัยเทคโนโลยีและความสามารถของคอมพิวเตอร์เข้ามาช่วยแล้วสร้างโปรแกรมเพื่อตีราคาทรัพย์สิน ซึ่งใช้กรณีศึกษาของบริษัทโรงรับจำนำลาดกระบัง 2519 จำกัด ด้วยวิธีการเก็บรวบรวมข้อมูลจากการสัมภาษณ์ การสังเกตการทำงานแล้วนำข้อมูลที่ได้อมาวิเคราะห์และออกแบบระบบ ซึ่งเป็นการออกแบบโครงสร้างและการออกแบบรายละเอียดสำหรับการพัฒนาระบบใช้โปรแกรมไมโครซอฟต์ วิซวลเบสิก เวอร์ชัน 5 และไมโครซอฟต์ แอ็กเซส เวอร์ชัน 97 บนระบบปฏิบัติการวินโดวส์ 95

ผลการทดสอบระบบงานที่พัฒนาขึ้น ระบบสามารถสืบค้นข้อมูล กำหนดราคาและประมวลผลรวมทั้งการออกรายงานสรุปตามความต้องการได้อย่างถูกต้องและรวดเร็ว สามารถช่วยสนับสนุนการทำงานของพนักงานตีราคาในการพิจารณาตีราคาทรัพย์สิน นำเสนอข้อมูลที่เป็นประโยชน์ต่อกิจการทำให้การดำเนินงานมีประสิทธิภาพยิ่งขึ้น แต่เนื่องจากระบบที่พัฒนาขึ้นเป็นเพียงส่วนหนึ่งของงานการรับจำนำ ดังนั้นจึงควรมีการพัฒนาระบบงานอื่นที่เกี่ยวข้อง เช่น ระบบการรับจำนำและออกตัวจำนำ เพื่อเพิ่มประสิทธิภาพในการรับจำนำทรัพย์สินตลอดจนความถูกต้องและทันสมัยสำหรับการดำเนินงานของโรงรับจำนำ

## สารบัญ

	หน้า
คำนิยม	(1)
บทคัดย่อ	(2)
สารบัญตาราง	(5)
สารบัญภาพ	(6)
บทที่ 1 บทนำ	1
ความสำคัญและปัญหาของการศึกษา	1
วัตถุประสงค์ของการศึกษา	2
ประโยชน์ที่คาดว่าจะได้รับ	2
ขอบเขตของการศึกษา	3
การตรวจเอกสาร	3
วิธีการศึกษา	4
บทที่ 2 ระบบสืบค้นและตีราคาทรัพย์สินของโรงรับจำนำ	5
สถานที่ตั้งและสภาพการบริหารงาน	5
ระบบการดำเนินงานของโรงรับจำนำในปัจจุบัน	6
ปัญหาการบริหารงาน	7
แนวทางการแก้ปัญหาและแนวความคิดในการเปลี่ยนแปลงระบบ	7
ความเป็นไปได้ในการเข้าไปปรับปรุงระบบเดิม	8
บทที่ 3 การวิเคราะห์และออกแบบระบบ	10
การวิเคราะห์ระบบ	10
การออกแบบระบบ	15
ขั้นตอนการดำเนินงานใหม่	17
ผลการทดสอบและอภิปรายผล	17
บทที่ 4 สรุปและข้อเสนอแนะ	19
สรุป	19
ข้อเสนอแนะ	20
เอกสารอ้างอิง	21

## สารบัญ (ต่อ)

	หน้า
ภาคผนวก ก รายละเอียดของกระบวนการ	23
ภาคผนวก ข รายละเอียดข้อมูลที่ใช้	36
ภาคผนวก ค คู่มือการใช้โปรแกรม	39
ภาคผนวก ง ตัวอย่างเอกสาร	56
ภาคผนวก จ ตัวอย่างรายงานของระบบใหม่	58

## สารบัญตาราง

ตารางผนวกที่	หน้า
1 เพิ่มข้อมูลของระบบสืบค้นและตีราคาทรัพย์สิน	36
2 รายละเอียดข้อมูลตาราง Gold_Shop	36
3 รายละเอียดข้อมูลตาราง Illegal_Goods	36
4 รายละเอียดข้อมูลตาราง Goods	37
5 รายละเอียดข้อมูลตาราง Pawn_Assets	37
6 รายละเอียดข้อมูลตาราง Pawn_Gold	37
7 รายละเอียดข้อมูลตาราง Brand	37
8 รายละเอียดข้อมูลตาราง Category	38
9 รายละเอียดข้อมูลตาราง Login	38

## สารบัญภาพ

ภาพที่	หน้า
1 ผังองค์กรของบริษัท โรงรับจํานําลาดกระบ้ง 2519 จํากัด	6
2 ผังแสดงรายละเอียดรวมของระบบ	11
3 ผังแสดงการไหลเวียนข้อมูลระดับที่ 0 (ระบบสืบค้นและคําราคาทรัพย์สิน)	12
4 ผังแสดงการไหลเวียนข้อมูลระดับที่ 1 (1.0 รับทรัพย์สิน)	13
5 ผังแสดงการไหลเวียนข้อมูลระดับที่ 1 (2.0 ประมวลราคา)	14
6 ผังแสดงการไหลเวียนข้อมูลระดับที่ 1 (3.0 ออกรายงาน)	15
7 ตารางแสดงความสัมพันธ์ของเพิ่มข้อมูล	16
ภาพผนวกที่	
1 หน้าจอหลักของระบบ	40
2 หน้าจอการเข้าสู่โปรแกรม	41
3 แสดงผลความคิดพลาดของการใส่รหัสผ่านไม่ถูกต้อง	41
4 บันทึกราคาทองคำประจำวัน	42
5 เมนูหลักของการทำงาน	42
6 แถบเมนูการทำงานทั้งหมด	43
7 หน้าจอการคําราคาทองคำ	44
8 การตรวจสอบทรัพย์สินผิดกฎหมาย	45
9 ข้อความเตือนกรณีเป็นทรัพย์สินผิดกฎหมาย	45
10 การตรวจสอบทรัพย์สินในฐานะข้อมูล	46
11 หน้าจอการคําราคาเครื่องใช้ไฟฟ้า	47
12 หน้าจอการบันทึกข้อมูลทรัพย์สินลงในฐานข้อมูล	48
13 บันทึกตราร้านทอง	49
14 ข้อมูลร้านทอง	49
15 การเพิ่มข้อมูลร้านทอง	50

## สารบัญญภาพ (ต่อ)

ภาพผนวกที่	หน้า
16 ข้อมูลทรัพย์สินผิดกฎหมาย	51
17 ประเภทของทรัพย์สิน	51
18 ตราของทรัพย์สิน	52
19 ข้อมูลของทรัพย์สิน	52
20 การเปลี่ยนรหัสผ่าน	53
21 การใส่รหัสผ่านเดิมไม่ถูกต้อง	54
22 การใส่รหัสผ่านใหม่ไม่ถูกต้อง	54
23 การลบข้อมูลทรัพย์สินรับจํานําในอดีต	55
24 การยืนยันการออกจากระบบ	55
25 แบบรายการคำห้ระบุพรรณทรัพย์สินที่สูญหาย	56
26 ใบถอนประกาศคำห้ระบุพรรณทรัพย์สินสูญหาย	57
27 ตัวอย่างรายงานสรุปรายการทรัพย์สินรับจํานําประจำเดือน	58
28 ตัวอย่างรายงานสรุปรายการทองรับจํานําประจำเดือน	59
29 ตัวอย่างรายงานสรุปราคาฐานเฉลี่ยทรัพย์สินรับจํานําประจำเดือน	60

# บทที่ 1

## บทนำ

### ความสำคัญและปัญหาของการศึกษา

กิจการโรงรับจำนำนับได้ว่าเป็นธุรกิจที่มีความสำคัญอีกธุรกิจหนึ่งที่ประชาชนนิยมมาใช้บริการเป็นจำนวนมาก เนื่องจากเป็นธุรกิจที่ให้บริการกู้ยืมเงินโดยไม่ต้องทำสัญญาการกู้ยืม ผู้จำนำและผู้รับจำนำไม่จำเป็นต้องรู้จักกันมาก่อน แต่มีเงื่อนไขคือลูกค้าต้องนำทรัพย์สินตามที่โรงรับจำนำแต่ละแห่งกำหนดมาจำนำ ทางโรงรับจำนำจะเก็บทรัพย์สินไว้และคิดค่าป่วงการหรือค่าบริการเมื่อลูกค้ามาไถ่ของคืน ค่าบริการคิดตามอัตราดอกเบี้ยที่กำหนดกับระยะเวลาของการจำนำ กรณีที่ลูกค้ายังมีเงินไม่ครบตามจำนวนที่ต้องชำระให้แก่โรงรับจำนำ ลูกค้าสามารถต่ออายุตัวจำนำได้โดยการชำระเฉพาะดอกเบี้ยเพื่อยืดระยะเวลาการไถ่คืนออกไปอีก แต่ถ้าครบกำหนดแล้วลูกค้ายังไม่มาไถ่ของคืนหรือไม่มาต่ออายุตัว ทรัพย์สินที่จำนำไว้จะหลุดจำนำและตกเป็นของผู้รับจำนำหรือโรงรับจำนำนั่นเอง การกู้ยืมเงินโดยการจำนำทรัพย์สินได้รับความนิยมน้อยกว่าและเป็นที่รู้จักของประชาชนมากยิ่งขึ้น ลูกค้าส่วนใหญ่เป็นประชาชนที่ต้องการนำเงินไปแก้ไขปัญหาเฉพาะหน้าโดยมีทรัพย์สินเป็นของประกัน เนื่องจากมีประชาชนมาใช้บริการเป็นจำนวนมาก ปัจจุบันจึงพบเห็นโรงรับจำนำที่เปิดให้บริการอยู่มากมาย ทั้งโรงรับจำนำของเอกชนทั่วไปและโรงรับจำนำของรัฐบาล ได้แก่ สถานธนาภิบาลเป็นของกรุงเทพมหานครและสถานธนาภิบาลเป็นของกรมประชาสงเคราะห์

โรงรับจำนำโดยทั่วไปนั้นจะมีลักษณะการดำเนินงานที่คล้ายคลึงกัน โดยเริ่มต้นจากโรงรับจำนำจะรับทรัพย์สินของลูกค้ามาตีราคา เมื่อตกลงราคากันได้แล้วจะนำบัตรประชาชนของลูกค้ามาบันทึกข้อมูลลงในตัวจำนำ และให้ลูกค้าพิมพ์ลายมือเพื่อเป็นหลักฐานทางกฎหมาย หลังจากนั้นโรงรับจำนำจะจ่ายเงินพร้อมทั้งตัวจำนำให้แก่ลูกค้าเก็บไว้เป็นหลักฐานเพื่อนำมาไถ่ทรัพย์สินคืน จากขั้นตอนการรับจำนำทรัพย์สินนั้นพบว่าในขั้นตอนแรกคือ การตีราคาทรัพย์สินนั้น ถือได้ว่ามีความสำคัญสูงสุดและเป็นหัวใจของกิจการโรงรับจำนำ จึงต้องใช้พนักงานตีราคาที่มีความสามารถในการประเมินราคาทรัพย์สิน ทราบความเคลื่อนไหวของราคาสินค้าและทรัพย์สินที่รับจำนำในตลาดเป็นอย่างดีและมีประสบการณ์ในการตีราคา ส่วนทรัพย์สินที่รับจำนำนั้นมิใช่หลายประเภททั้งใหม่และเก่าราคาไม่แน่นอน ซึ่งพนักงานตีราคาจะต้องตีราคาประเมินค่าให้ถูกต้อง

ตามราคาและสภาพที่ควรขายทอดตลาดออกไปได้โดยมีกำไรพอสมควร ถ้าตีราคาสูงเกินไปก็จะขายทอดตลาดไม่ออกเมื่อทรัพย์สินหลุดจำนำทำให้ขาดทุน ย่อมจะเกิดความเสียหายแก่กิจการเป็นอย่างมาก หลักเกณฑ์และข้อมูลเกี่ยวกับการตีราคาทรัพย์สินที่พนักงานตีราคาใช้ประกอบการตัดสินใจนั้นมีความสำคัญมากเช่นกัน การขาดการเก็บรวบรวมข้อมูลการตีราคาทรัพย์สินที่ถูกต้องและเป็นประโยชน์ต่อการตัดสินใจตีสราะนั้นทำให้เกิดปัญหาขึ้น คือ การตีราคาทรัพย์สินให้แก่ลูกค้าแต่ละครั้งขาดความแน่นอน ขึ้นอยู่กับการพิจารณาของพนักงานตีราคาขณะนั้นซึ่งอาจจะตีราคาที่สูงหรือต่ำกว่าราคาที่เหมาะสม เนื่องจากพนักงานตีราคามีได้นำข้อมูลเกี่ยวกับราคาโดยเฉลี่ยของทรัพย์สินแต่ละประเภทที่รับจำนำในอดีตมาประกอบการพิจารณาและตัดสินใจตีราคา รวมทั้งยังขาดข้อมูลที่เป็นประโยชน์แก่เจ้าของกิจการเอง นอกจากนี้การตีราคาทรัพย์สินยังขึ้นอยู่กับพนักงานตีราคาเพียง คนเดียวทำให้การทำงานขาดความยืดหยุ่น

จากปัญหาดังกล่าวจึงนำเทคโนโลยีคอมพิวเตอร์เข้ามาช่วยในขั้นตอนการตีราคาโดยการพัฒนาระบบสืบค้นและตีราคาทรัพย์สินของโรงรับจำนำด้วยเครื่องไมโครคอมพิวเตอร์ ช่วยให้การตีราคาทรัพย์สินของพนักงานมีความถูกต้องแน่นอนและเหมาะสมมากยิ่งขึ้น และยังช่วยเพิ่มความยืดหยุ่นในการทำงาน คือ นอกจากพนักงานตีราคาแล้วพนักงานคนอื่นในร้านก็สามารถตีราคาได้โดยไม่ต้องเกรงว่าจะเกิดความผิดพลาดหรือเสี่ยงต่อการตีราคาขาดทุน เพราะระบบจะสืบค้นจากข้อมูลการรับจำนำที่ผ่านมาทำให้พนักงานสามารถตัดสินใจตีราคาได้ ทั้งยังมีความถูกต้องใกล้เคียงกับการตีราคาของพนักงานตีราคาเองอีกด้วย ดังนั้นจึงเกิดความคล่องตัวและเพิ่มประสิทธิภาพในการทำงานมากยิ่งขึ้น

### วัตถุประสงค์ของการศึกษา

1. ศึกษาหลักเกณฑ์ในการพิจารณาตีราคาทรัพย์สินรับจำนำประเภทต่าง ๆ
2. วิเคราะห์และออกแบบระบบสืบค้นและตีราคาทรัพย์สินของโรงรับจำนำ
3. พัฒนาระบบสืบค้นและตีราคาทรัพย์สิน โดยประยุกต์ใช้คอมพิวเตอร์ในการตีราคาทรัพย์สินของโรงรับจำนำ

### ประโยชน์ที่คาดว่าจะได้รับ

การนำระบบสืบค้นและตีราคาทรัพย์สินเข้ามาช่วยในขั้นตอนของการตีราคาจะช่วยให้การตีราคาทรัพย์สินของพนักงานตีราคามีความถูกต้องเหมาะสมและน่าเชื่อถือมากยิ่งขึ้น เพราะการ

ตีราคาในแต่ละครั้งจะมีการนำข้อมูลราคารับจํานำทรัพย์สินในอดีตมาประกอบการพิจารณาและตัดสินใจตีราคาด้วย โดยจะดูจากค่าเฉลี่ยของราคาที่เคยรับจํานำทรัพย์สินมาก่อน ดังนั้นการตีราคาจึงเกิดความผิดพลาดน้อยลงช่วยลดความเสี่ยงในการตีราคาขาดทุน นอกจากนี้ยังสามารถตีราคาทรัพย์สินที่ยังไม่เคยรับจํานำมาก่อนได้อีกด้วย ช่วยลดข้อจํากัดในการทำงานของพนักงานเพราะไม่จำเป็นต้องเป็นพนักงานตีราคาเท่านั้นที่สามารถตีราคาได้ พนักงานคนอื่นในร้านก็สามารถตีราคาทรัพย์สินให้แก่ลูกค้าได้ โดยการใช้โปรแกรมนี้จะช่วยลดปัญหาการตีราคาสูงกว่าหรือต่ำกว่ามูลค่าจริงของทรัพย์สินอันอาจเกิดขึ้นได้จากความไม่ยุติธรรมของพนักงานตีราคาเอง ระบบที่พัฒนาขึ้นมีความสะดวกและง่ายต่อการใช้งาน มีการประมวลผลที่รวดเร็วถูกต้องและให้ข้อมูลที่เป็นประโยชน์ต่อการทำงาน ทั้งนี้การนำระบบสืบค้นและตีราคาทรัพย์สินเข้ามาใช้ในกิจการโรงรับจํานำจะช่วยสร้างภาพลักษณ์ที่ดี เพิ่มความน่าเชื่อถือในการตีราคาแก่โรงรับจํานำ นอกจากนี้ยังสามารถนำระบบดังกล่าวไปประยุกต์ใช้กับกิจการโรงรับจํานำแห่งอื่นได้ด้วย

#### ขอบเขตของการศึกษา

การศึกษาปัญหาพิเศษครั้งนี้ใช้กรณีศึกษาของบริษัทโรงรับจํานำลาดกระบัง 2519 จํากัด เลขที่ 163/2-3 หมู่ 1 ถนนอ่อนนุช-ลาดกระบัง แขวงลาดกระบัง เขตลาดกระบัง กรุงเทพมหานคร 10520 ซึ่งเป็นโรงรับจํานำของเอกชน ศึกษาเฉพาะงานส่วนแรกของการรับจํานำ คือ การตีราคาทรัพย์สินโดยศึกษาขั้นตอนการตีราคา หลักเกณฑ์การพิจารณาตีราคาทรัพย์สิน ประเภทของทรัพย์สินที่รับจํานำ ซึ่งโรงรับจํานำจะรับจํานำเฉพาะของแท้เท่านั้น รวมทั้งการจัดเก็บข้อมูลการตีราคาด้วย ทั้งนี้จะศึกษาเฉพาะทรัพย์สินประเภททองคำรูปพรรณ เครื่องใช้ไฟฟ้า กล้องบันทึกภาพ และกล้องถ่ายภาพ

#### การตรวจเอกสาร

ศิริพงษ์ (2540) การศึกษาเรื่องระบบสารสนเทศสำหรับการประเมินราคาที่ดิน ซึ่งได้พัฒนาระบบงานเดิมซึ่งเป็นระบบการทำงานด้วยมือมาเป็นระบบงานที่ดำเนินงานด้วยคอมพิวเตอร์ โดยมีวัตถุประสงค์หลักคือ การนำไมโครคอมพิวเตอร์มาช่วยจัดการข้อมูลที่ดินให้มีความสะดวกรวดเร็วในส่วนของการคำนวณราคาประเมินที่ดิน รวบรวมคะแนนข้อมูลปัจจัยที่มีความสัมพันธ์กันกับราคา และนำไปสร้างเป็นสารสนเทศเพื่อใช้ประกอบการพิจารณาสนับสนุนการตัดสินใจอนุมัติ

เงินกู้ในส่วนการประเมินราคาที่ดินของบริษัทเงินทุนอุตสาหกรรมแห่งประเทศไทย โดยอาศัยหลักของการประเมินราคาของสำนักงานกลางประเมินราคาทรัพย์สินโดยใช้วิธีเปรียบเทียบ

## วิธีการศึกษา

ระบบสืบค้นและตีราคาทรัพย์สินของโรงรับจำนำ มีวิธีการศึกษา 5 ขั้นตอน ดังนี้

1. การศึกษาขั้นต้น เป็นการศึกษาและเก็บรวบรวมข้อมูลที่เกี่ยวข้องในการดำเนินงานของโรงรับจำนำ ประกอบด้วย ข้อมูลปฐมภูมิที่ได้จากการสัมภาษณ์เจ้าของโรงรับจำนำและพนักงานตีราคา การสังเกตการปฏิบัติงานของพนักงานในโรงรับจำนำ ข้อมูลที่ได้ คือ วิธีการและขั้นตอนการดำเนินงานของโรงรับจำนำ การตีราคาทรัพย์สิน หลักเกณฑ์การพิจารณาตีราคา การจัดเก็บข้อมูล รวมทั้งข้อมูลทุติยภูมิที่เป็นเอกสาร เช่น แบบรายการคำนิรूपพรรณทรัพย์สินที่สูญหาย ใบถอนประกาศคำนิรूपพรรณทรัพย์สินสูญหาย ดังภาพผนวก ง

2. การวิเคราะห์ระบบ เป็นการศึกษาระบบการทำงานปัจจุบันของโรงรับจำนำในส่วนของการตีราคา ได้แก่ ขั้นตอนการตีราคา หลักเกณฑ์การตีราคาทรัพย์สิน การจัดเก็บข้อมูลรวมถึงความต้องการของพนักงานและเจ้าของกิจการสำหรับการนำระบบสืบค้นและตีราคาทรัพย์สินมาช่วยในการทำงาน

3. การออกแบบระบบ เป็นการออกแบบส่วนต่าง ๆ ของระบบงานใหม่ ประกอบด้วย การออกแบบโครงสร้างและการออกแบบรายละเอียด เช่น การออกแบบฐานข้อมูล การออกแบบหน้าจอ ออกแบบรายงานและรูปแบบการทำงานของโปรแกรมเพื่อนำมาใช้ในระบบงานใหม่

4. การเขียนโปรแกรม เป็นการสร้างโปรแกรมสำเร็จรูปตามที่ได้ออกแบบไว้ โดยใช้โปรแกรมไมโครซอฟต์ แอคเซส เวอร์ชัน 97 เพื่อจัดการฐานข้อมูลและใช้ไมโครซอฟต์ วิซวลเบสิค เวอร์ชัน 5.0 ในการเขียนโปรแกรมบนระบบปฏิบัติการวินโดวส์ 95

5. ทดสอบและปรับปรุงระบบ เป็นการนำระบบที่พัฒนาขึ้นมาทดสอบโดยการทดลองแต่ละโปรแกรมและทดสอบการทำงานโดยรวมทั้งหมดของระบบ ซึ่งทำให้ทราบว่าระบบสามารถทำงานได้ตามวัตถุประสงค์ที่กำหนดไว้หรือไม่ ถ้ายังไม่บรรลุตามวัตถุประสงค์ก็ทำการแก้ไขและปรับปรุงเพื่อความสมบูรณ์ของระบบตามวัตถุประสงค์ที่ตั้งไว้

## บทที่ 2

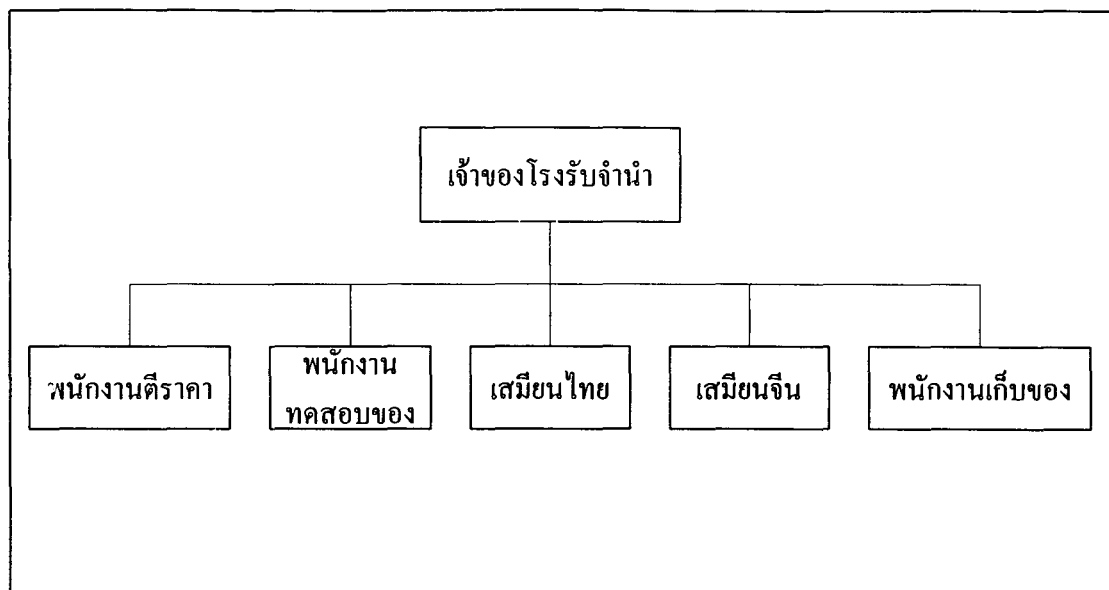
### ระบบการบริหารงานและการตีราคาของโรงรับจำนำ

#### สถานที่ตั้งและสภาพการบริหารงาน

การศึกษาระบบสืบค้นและตีราคาทรัพย์สินของโรงรับจำนำในครั้งนี้ ได้ศึกษาข้อมูลของบริษัทโรงรับจำนำลาดกระบัง 2519 จำกัด ตั้งอยู่เลขที่ 163/2-3 หมู่ 1 ถนนอ่อนนุช-ลาดกระบัง แขวงลาดกระบัง เขตลาดกระบัง กรุงเทพมหานคร 10520

โดยทั่วไปโรงรับจำนำจะมีลักษณะการดำเนินงานที่คล้ายคลึงกัน คือ เป็นการให้บริการกู้ยืมเงินโดยการรับจำนำทรัพย์สินจากลูกค้า บริการต่อตัวจำนำ รวมถึงการคืนทรัพย์สินให้กับลูกค้าที่นำเงินมาชำระกับโรงรับจำนำครบถ้วนถูกต้อง โรงรับจำนำแต่ละแห่งจะแตกต่างกันบ้างในส่วนของ การกำหนดแนวทางการดำเนินงาน ลักษณะการให้บริการ ขั้นตอนต่าง ๆ และระดับราคาที่พักงานตีราคาของโรงรับจำนำแต่ละแห่งใช้เป็นเกณฑ์ ความแตกต่างที่เห็นได้อย่างชัดเจนคือ ส่วนของการตีราคาทรัพย์สินที่ลูกค้านำมาจำนำซึ่งเกิดจากพนักงานตีราคาที่มีประสบการณ์และหลักเกณฑ์การตีราคาทรัพย์สินที่ต่างกันไป การตีราคานั้นมีความสำคัญและถือได้ว่าเป็นหัวใจของการทำงานเพราะการตีราคานั้นมีผลต่อรายได้และค่าใช้จ่ายของโรงรับจำนำโดยตรง เพื่อการตีราคาที่มีความถูกต้องและน่าเชื่อถือจึงควรนำเทคโนโลยีทางด้านคอมพิวเตอร์เข้ามาช่วยในการพัฒนาระบบสืบค้นและตีราคาทรัพย์สินให้มีประสิทธิภาพยิ่งขึ้น

บริษัทโรงรับจำนำลาดกระบัง 2519 จำกัด เป็นโรงรับจำนำของเอกชนที่จดทะเบียนเป็นบริษัทจำกัดเมื่อปี พ.ศ. 2519 แต่ได้เปิดดำเนินการก่อนการจดทะเบียนเป็นเวลาหลายปี ปัจจุบันมีนายลักษณะ ปฏิบัติชอบ เป็นเจ้าของกิจการและทำหน้าที่บริหารงาน ซึ่งภายในโรงรับจำนำมีการบริหารงานแบบครอบครัว มีพนักงานทั้งหมด 7 คน แบ่งหน้าที่ความรับผิดชอบออกเป็น 5 ตำแหน่ง ดังภาพที่ 1



ภาพที่ 1 ผังองค์กรของบริษัทโรงรับจำนำลาดกระบัง 2519 จำกัด

### ระบบการดำเนินงานของโรงรับจำนำในปัจจุบัน

การดำเนินงานของโรงรับจำนำแบ่งออกได้เป็น 3 ส่วน คือ การรับจำนำทรัพย์สิน การต่ออายุตัวจำนำและการไถ่ทรัพย์สิน ซึ่งในส่วนงานการรับจำนำทรัพย์สินนั้นจะประกอบด้วย การตีราคา การออกตัวจำนำและการลงบัญชีการรับจำนำทรัพย์สินตามลำดับ พนักงานตีราคาจะเป็นผู้ตีราคาทรัพย์สินที่ลูกค้านำมาจำนำโดยจะพิจารณาสภาพของทรัพย์สินก่อน ถ้าเป็นเครื่องใช้ไฟฟ้าก็จะนำไปทดสอบดูว่าสามารถใช้งานได้และมีสภาพเป็นอย่างไร เพื่อประกอบการพิจารณาตีราคา และการนำออกขายในกรณีที่หลุดจำนำ ดังนั้นการรับจำนำทรัพย์สินจึงต้องมีการทดสอบสภาพก่อนเสมอและรับจำนำเฉพาะทรัพย์สินที่มีสภาพดีเท่านั้น เมื่อทรัพย์สินผ่านการตรวจสอบสภาพแล้วก็ต้องตรวจสอบด้วยว่าเป็นของที่ขโมยมาจำนำหรือได้มาโดยมิชอบหรือไม่ โดยการตรวจสอบกับรายการทรัพย์สินผิดกฎหมายที่เจ้าหน้าที่ตำรวจส่งมาให้ ถ้าพบว่าเป็นทรัพย์สินผิดกฎหมายจะไม่รับจำนำ หลังจากนั้นจึงตีราคาให้โดยพิจารณาตามราคาของทรัพย์สินที่ขายในตลาดทั่วไปประกอบกับสภาพความใหม่ของทรัพย์สินด้วย จากนั้นจึงตกลงราคาถ้าลูกค้าพอใจก็จะจำนำทรัพย์สินนั้น โดยเสมียนไทยจะออกตัวจำนำให้กับลูกค้าและนำทรัพย์สินไปจัดเก็บต่อไป

## ปัญหาการบริหารงาน

ปัญหาการตีราคาทรัพย์สินของระบบปัจจุบันที่พบ คือ การตีราคาทรัพย์สินของบริษัท โรงรับจำนำลาดกระบัง 2519 จำกัด มีพนักงานตีราคาทำหน้าที่ตีราคาทรัพย์สินทุกประเภทที่ลูกค้า นำมาจำนำ การพิจารณาตีราคาในแต่ละครั้งนั้นพนักงานตีราคาก็จะใช้ประสบการณ์และวิจารณญาณ ของตน โดยที่บางครั้งพนักงานเองก็จำไม่ได้ว่าทรัพย์สินดังกล่าวเคยตีราคาให้เท่าไร เกณฑ์ของ ราคาอยู่ในระดับใดและไม่ได้คำนึงถึงว่าราคาทรัพย์สินนั้นมีแนวโน้มถูกลงตามระยะเวลาอีกด้วย เพราะพนักงานตีราคาขาดข้อมูลที่เป็นประโยชน์สำหรับประกอบการพิจารณาและตัดสินใจตีราคา ถ้าต้องการดูข้อมูลราคารับจำนำที่เคยรับจำนำมาก่อนก็ต้องใช้เวลาค่อนข้างนานสำหรับการค้นหา จากสมุดบัญชีการรับจำนำ ดังนั้นพนักงานตีราคาจึงไม่นิยมดูข้อมูลเก่าประกอบการทำงานซึ่งอาจ ทำให้การตีราคาเกิดความผิดพลาดขึ้นได้ การตีราคาที่สูงหรือต่ำจนเกินไปจะมีผลกระทบต่อ การดำเนินงานของโรงรับจำนำ อาจสร้างความไม่พอใจแก่ลูกค้าได้ในกรณีที่ให้ราคาต่ำจนเกินไป ถึงแม้จะทำให้กิจการมีผลกำไรอย่างเห็นได้ชัดก็ตาม แต่หากพิจารณาให้ดีแล้วจะพบว่าลูกค้าอาจ รู้สึกว่าการตีราคาของโรงรับจำนำนั้นไม่ยุติธรรมและไม่อยากมาใช้บริการอีก ทำให้จำนวนลูกค้าที่ มาจำนำทรัพย์สินลดน้อยลงส่งผลกระทบต่อรายได้และภาพลักษณ์ที่ดีในระยะยาว นอกจากนี้ แล้ว การตีราคาที่ผิดพลาดยังส่งผลกระทบต่อตรงต่อรายได้และค่าใช้จ่ายในการดำเนินงานของ โรงรับจำนำ เช่น ในกรณีที่ตีราคาสูงจนเกินไปเมื่อทรัพย์สินนั้นหลุดจำนำและนำออกขายก็จะขาย ได้ในราคาต่ำเพราะราคาทรัพย์สินจะถูกลงเมื่อเวลาผ่านไปและอาจจะไม่คุ้มกับค่าใช้จ่ายที่เกิดขึ้นได้

## แนวทางการแก้ปัญหาและแนวความคิดในการเปลี่ยนแปลงระบบ

แนวความคิดที่จะพัฒนาจากระบบเดิมที่อาศัยพนักงานตีราคาเป็นผู้ตัดสินใจตีราคา เพียงผู้เดียวและยังขาดข้อมูลที่สำคัญประกอบการตีราคามาเป็นระบบใหม่ที่ใช้ไมโครคอมพิวเตอร์ เข้ามาช่วย ซึ่งจะเป็นการเพิ่มประสิทธิภาพและความยืดหยุ่นของการทำงานให้มีมากขึ้น การตีราคา มีความถูกต้องใกล้เคียงกับการทำงานของพนักงานตีราคา การตีราคาทรัพย์สินโดยพนักงานนั้นใน บางครั้งมีเรื่องของทัศนคติต่อลูกค้าหรืออารมณ์เข้ามาเกี่ยวข้อง อาจเกิดความไม่ยุติธรรมแก่ลูกค้าได้ และการตีราคาจะต้องอาศัยประสบการณ์มากในการพิจารณาตรวจสอบทรัพย์สิน ความรอบรู้เรื่อง ราคาในตลาด การประเมินกำไรที่จะได้รับหรือจะเป็นเรื่องของราคาที่ยายทอดตลาดเมื่อทรัพย์สิน หลุดจำนำก็ตาม จากปัญหาการตีราคาทรัพย์สินที่ลูกค้านำมาจำนำดังกล่าวมาข้างต้น สำหรับ แนวทางในการแก้ไขปัญหาและปรับปรุงระบบการทำงานให้ดีขึ้น ทำได้โดยการนำเทคโนโลยี

คอมพิวเตอร์และความสามารถของซอฟต์แวร์มาช่วยในการสร้างระบบสืบค้นและตีราคาทรัพย์สิน เพื่อช่วยเพิ่มประสิทธิภาพในการทำงานของพนักงานตีราคา ซึ่งจะต้องมีการเก็บรวบรวมข้อมูลที่ สำคัญและเป็นประโยชน์เกี่ยวกับการตีราคา เช่น รายการการรับจํานำทรัพย์สิน ข้อมูลสินค้าใหม่ หลักการคํานวณราคา ซึ่งระบบสืบค้นและตีราคาทรัพย์สินของโรงรับจํานำที่พัฒนาขึ้นนี้ สามารถ ช่วยให้งานตีราคาของพนักงานตีราคามีความถูกต้องและน่าเชื่อถือ นอกจากนี้ระบบยังมีความยืด หยุ่นในการใช้งานอีกด้วย คือ นอกจากพนักงานตีราคาแล้วพนักงานทุกคนในโรงรับจํานำรวมทั้ง เจ้าของโรงรับจํานำก็สามารถตีราคาทรัพย์สินให้แก่ลูกค้าได้เช่นกัน เพราะเป็นระบบที่ใช้งานง่าย สามารถเรียนรู้และ ใช้งานได้ด้วยตนเอง ซึ่งถือเป็นการสร้างความพึงพอใจ ความประทับใจและ สร้างภาพลักษณ์ที่ดีให้กับโรงรับจํานำ อีกทั้งยังเป็นการนำทรัพยากรที่มีอยู่มาใช้ให้เกิดประโยชน์ สูงสุดอีกด้วย

### ความเป็นไปได้ในการเข้าไปปรับปรุงระบบเดิม

**ความเป็นไปได้ในด้านเทคโนโลยี** การพัฒนาระบบสืบค้นและตีราคาทรัพย์สินของ โรงรับจํานำมีความเป็นไปได้ทางด้านเทคโนโลยี เนื่องจากฮาร์ดแวร์ที่ต้องใช้ ได้แก่

1. เครื่องไมโครคอมพิวเตอร์ ความเร็ว 133 เมกะเฮิร์ตหน่วยความจําสำรอง 16 เมไบต์ และความจุของฮาร์ดดิสก์ 2 จิกะไบต์
2. เครื่องพิมพ์คอเมตริก

ส่วนซอฟต์แวร์ใช้ไมโครซอฟท์ แอ็กเซส เวอร์ชัน 97 ไมโครซอฟท์ วิวอล เบสิก เวอร์ชัน 5 สำหรับวินโดวส์ 95 ซึ่งทางโรงรับจํานำมีเครื่องคอมพิวเตอร์อยู่แล้วแต่ยังไม่ได้นำมา ใช้งานเกี่ยวกับงานของโรงรับจํานำ ส่วนของเครื่องพิมพ์ต้องจัดซื้อเพิ่ม

**ความเป็นไปได้ในด้านเศรษฐกิจ** จากการประมาณค่าใช้จ่ายในการลงทุนเปรียบเทียบกับ ผลที่จะได้รับภายหลังจากการนำระบบการสืบค้นและตีราคาทรัพย์สินของโรงรับจํานำไปใช้ พบว่า มีความเหมาะสมและเป็นไปได้ในการลงทุนที่คุ้มค่า เนื่องจากค่าใช้จ่ายในการลงทุนสำหรับการ พัฒนาระบบไม่สูง เจ้าของโรงรับจํานำมีนโยบายที่จะนำคอมพิวเตอร์ที่มีอยู่แล้วมาใช้งานให้เกิด ประโยชน์ รวมทั้งยังสนับสนุนค่าใช้จ่ายในการพัฒนาระบบ ได้แก่ ค่าใช้จ่ายในการจัดซื้อ เครื่องพิมพ์และค่าใช้จ่ายอื่น ๆ เช่น ค่ากระดาษ รวมค่าใช้จ่ายทั้งหมดสำหรับการจัดซื้ออุปกรณ์ ประมาณ 6,500 บาท

ความเป็นไปได้ในด้านการดำเนินงาน ระบบสืบค้นและตีราคาทรัพย์สินของโรงรับจำนำ เป็นระบบที่พัฒนาขึ้นเพื่อผู้ปฏิบัติงานในตำแหน่งของพนักงานตีราคา ซึ่งจะเป็นระบบที่ช่วยอำนวยความสะดวกในการทำงานของพนักงานในการตีราคาทรัพย์สิน การตรวจสอบทรัพย์สินตลอดจนการจัดเก็บข้อมูลการรับจำนำ ช่วยเพิ่มความยืดหยุ่นของงานจึงเกิดความคล่องตัวในการทำงานมากขึ้น กรณีที่ลูกค้ามาใช้บริการพร้อม ๆ กันหลายคน ระบบนี้ก็จะช่วยตีราคาทรัพย์สินให้ลูกค้าได้โดยที่ผู้ใช้ระบบไม่จำเป็นต้องเป็นพนักงานตีราคา ทำให้การบริการลูกค้ามีความรวดเร็วมากขึ้นและเนื่องจากระบบที่พัฒนาขึ้นมีรูปแบบที่ง่ายต่อการใช้งานไม่มีความซับซ้อน มีการประมวลผลที่รวดเร็วและการคำนวณที่ถูกต้องใกล้เคียงกับการตีราคาโดยใช้พนักงานตีราคา มีจอภาพที่ใช้ได้ตอบระหว่างระบบกับผู้ใช้ที่สวยงามและเข้าใจง่าย ดังนั้นจึงมีความเป็นไปได้ที่พนักงานตีราคาและพนักงานในร้านเกิดความสนใจและสามารถใช้งานระบบได้ด้วยตนเอง

## บทที่ 3

### การวิเคราะห์และออกแบบระบบ

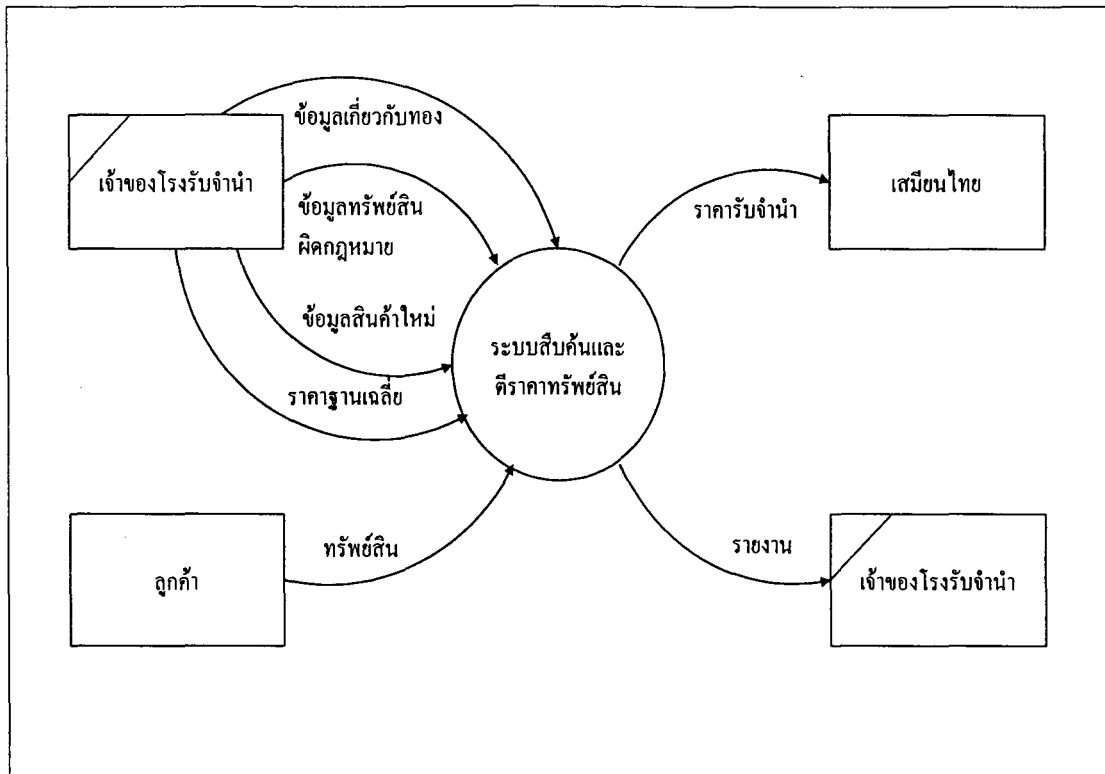
#### การวิเคราะห์ระบบ

การศึกษาระบบสืบค้นและตีราคาทรัพย์สินของโรงรับจำนำนี้มีแนวความคิดในการวิเคราะห์และออกแบบระบบเพื่อเพิ่มประสิทธิภาพในการปฏิบัติงานของพนักงานตีราคา สำหรับการตีราคาทรัพย์สินประเภทต่าง ๆ ให้แก่ลูกค้าได้อย่างถูกต้องเหมาะสม สามารถสืบค้นข้อมูลเกี่ยวกับทรัพย์สินรับจำนำที่เป็นประโยชน์ได้ในเวลาที่ต้องการ มีข้อมูลที่ต้องการและเชื่อถือได้ สำหรับการประกอบการพิจารณาตัดสินใจตีราคาของพนักงาน รวมทั้งการออกรายงานสรุปที่เป็นประโยชน์ในการดำเนินการของเจ้าของโรงรับจำนำ

สำหรับการวิเคราะห์ระบบเป็นการนำข้อมูลที่ศึกษามาวิเคราะห์โดยใช้แผนภาพการไหลเวียนของข้อมูลเป็นเครื่องมือช่วยแสดงรายละเอียดของข้อมูลและกิจกรรมต่าง ๆ ที่เกี่ยวข้องกับระบบให้ชัดเจนและเข้าใจง่าย รวมทั้งคำอธิบายรายละเอียดของแต่ละกระบวนการเพื่อความเข้าใจลักษณะและขั้นตอนการทำงานของระบบเดิมอย่างถูกต้อง

#### ผังแสดงรายละเอียดรวม

รายละเอียดโดยรวมของระบบเป็นการกำหนดสิ่งที่อยู่ภายนอกที่เกี่ยวข้องกับระบบทั้งหมดและข้อมูลที่นำเข้าสู่ระบบพร้อมทั้งผลลัพธ์ที่ได้จากระบบ ระบบภายนอกที่เกี่ยวข้องประกอบด้วย ลูกค้า เจ้าของโรงรับจำนำและเสมียนไทย ระบบสืบค้นและตีราคาทรัพย์สินของโรงรับจำนำเริ่มต้นจากการบันทึกข้อมูลจากปัจจัยภายนอกระบบ ได้แก่ ลูกค้าให้ข้อมูลรายละเอียดของทรัพย์สินที่นำมาจำนำ ข้อมูลเกี่ยวกับทองจากร้านทอง ข้อมูลรายการทรัพย์สินผิดกฎหมายจากเจ้าหน้าที่ตำรวจ ระบบจะบันทึกข้อมูลเหล่านี้เก็บไว้ในแฟ้มข้อมูล หลังจากนั้นระบบจะสืบค้นข้อมูลราคารับจำนำจากฐานข้อมูลที่มีอยู่แล้ว แต่ถ้าเป็นทรัพย์สินที่ไม่เคยรับจำนำมาก่อนระบบจะตีราคาโดยการคำนวณจากราคาสินค้าในตลาด พนักงานตีราคาก็จะตกลงราคารับจำนำกับลูกค้าแล้วบอกราคาที่รับจำนำกับเสมียนไทย เพื่อออกตัวจำนำและบันทึกข้อมูลเก็บไว้ออกรายงานให้แก่เจ้าของโรงรับจำนำต่อไป ดังภาพที่ 2 ส่วนรายละเอียดของกระบวนการแสดงดังภาคผนวก ก



ภาพที่ 2 แสดงรายละเอียดรวมของระบบ

### ผังแสดงการไหลเวียนข้อมูลระดับที่ 0 (ระบบสืบค้นและตีราคาทรัพย์สิน)

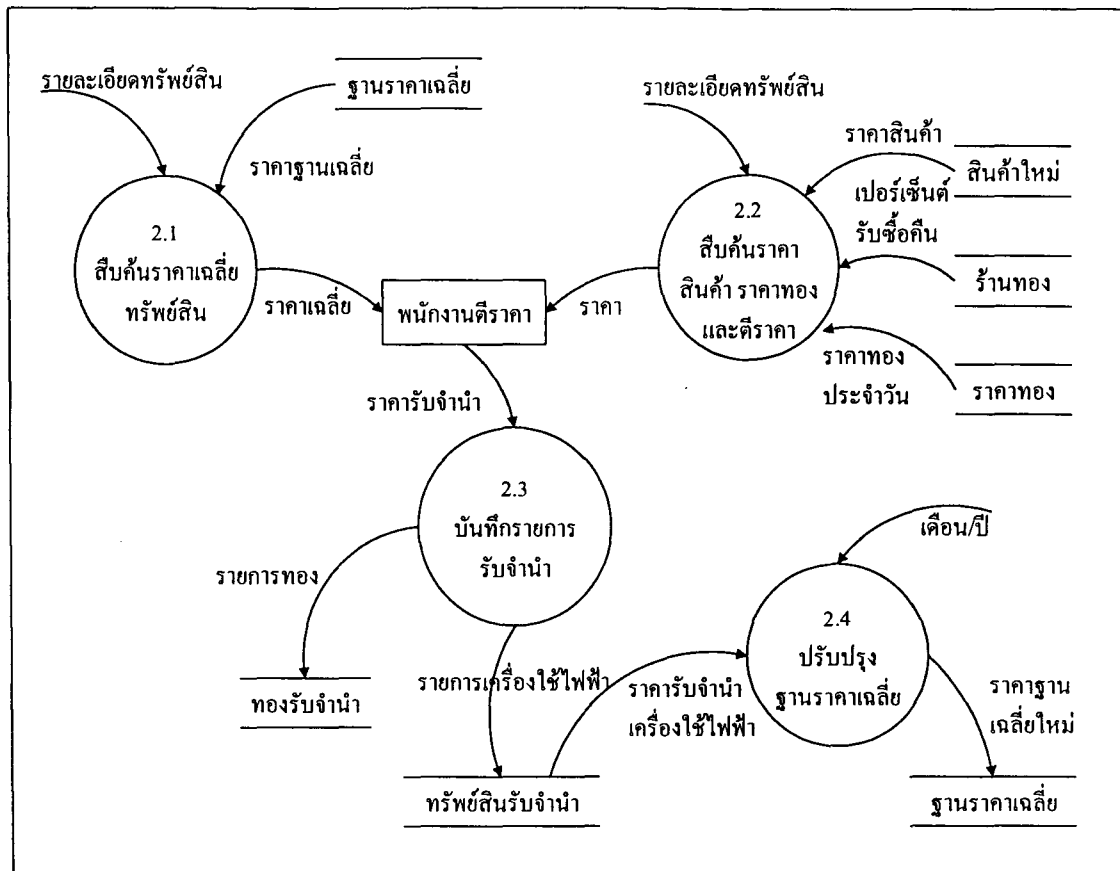
ผังการไหลเวียนข้อมูลทางตรรกะมีกระบวนการทำงานหลัก 3 กระบวนการที่เกิดขึ้นภายในระบบประกอบด้วย

1. กระบวนการรับทรัพย์สิน
2. กระบวนการประมวลราคา
3. กระบวนการออกรายงาน

โดยเริ่มจากการรับทรัพย์สินจากลูกค้ามาตรวจสอบสภาพการใช้งานและตรวจสอบกับรายการทรัพย์สินผิดกฎหมาย เมื่อผ่านการตรวจสอบแล้วไม่พบว่าเป็นทรัพย์สินที่ขโมยมาทางโรงรับจำนำก็สามารถรับจำนำได้ ต่อจากนั้นเป็นกระบวนการประมวลราคาเพื่อสืบค้นราคารับจำนำหรือตีราคาทรัพย์สิน หลังจากกระบวนการประมวลราคาเสร็จสิ้นแล้วจะเป็นกระบวนการสุดท้ายของระบบ คือ กระบวนการออกรายงานประจำเดือนต่าง ๆ ให้แก่เจ้าของโรงรับจำนำ ดังภาพที่ 3



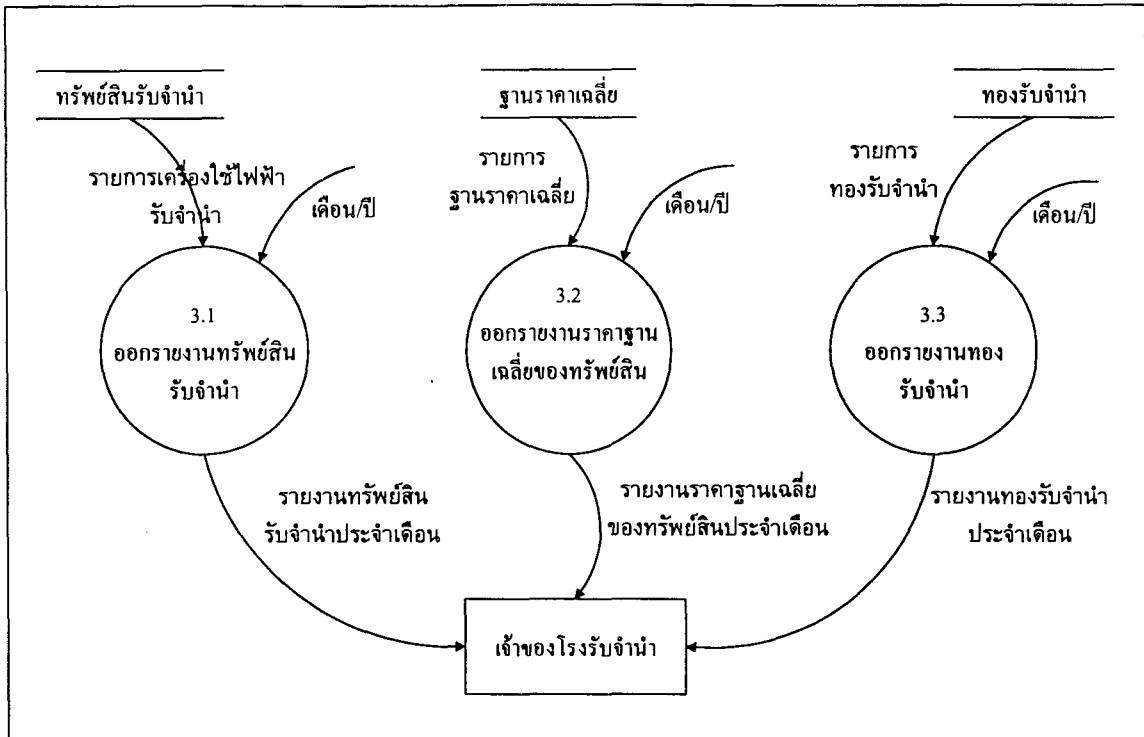




ภาพที่ 5 ผังการไหลเวียนข้อมูลระดับที่ 1 (2.0 ประมวลราคา)

### ผังแสดงการไหลเวียนข้อมูลระดับที่ 1 (3.0 ออกรายงาน)

สำหรับกระบวนการสุดท้ายของระบบสืบค้นและตีราคาทรัพย์สิน คือ กระบวนการออกรายงาน ซึ่งรายงานที่จัดทำขึ้นประกอบด้วยรายงาน 3 ฉบับ ได้แก่ รายงานทรัพย์สินรับจํานำประจำเดือน รายงานราคาฐานเฉลี่ยของทรัพย์สินประจำเดือนและรายงานทองรับจํานำประจำเดือน รายงานดังกล่าวจัดทำขึ้นเพื่อให้เจ้าของโรงรับจํานำใช้ประกอบการดำเนินกิจการโรงรับจํานำ ดังภาพที่ 6

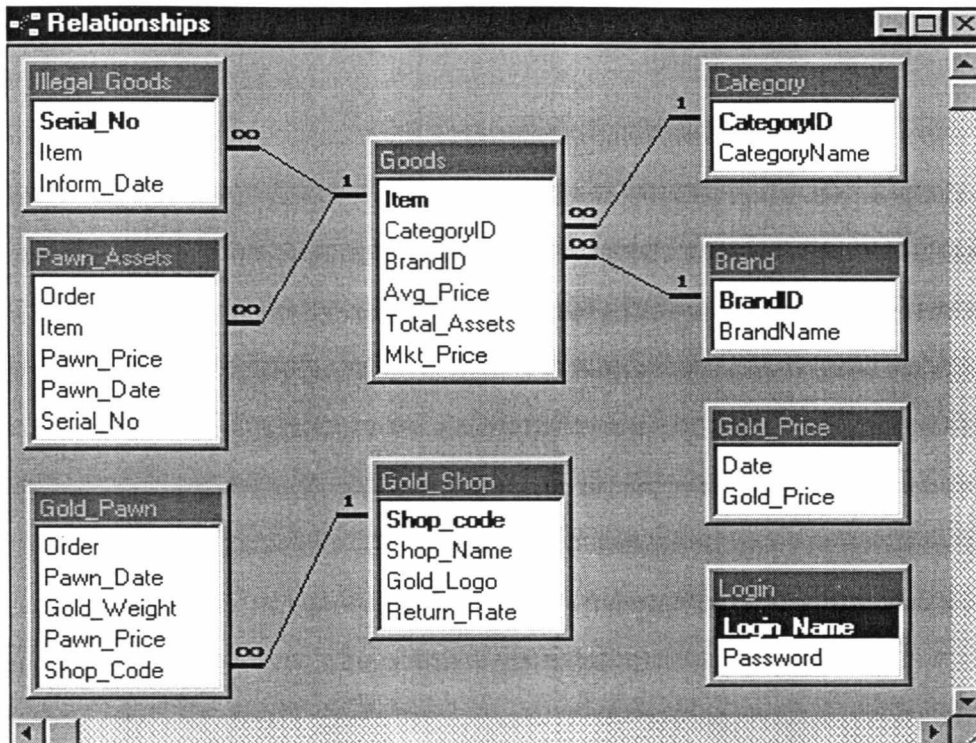


ภาพที่ 6 ผังการไหลเวียนข้อมูลระดับที่ 1 (3.0 ออกรายงาน)

**การออกแบบระบบ**

สำหรับการออกแบบระบบสืบค้นและตีราคาทรัพย์สินของโรงรับจํานำ มีการออกแบบองค์ประกอบต่าง ๆ ประกอบด้วย การออกแบบโครงสร้างและการออกแบบรายละเอียดของระบบ เช่น ออกแบบโครงสร้างฐานข้อมูล การออกแบบสิ่งนำ้เข้า การออกแบบผลลัพธ์และ การออกแบบระบบควบคุมความปลอดภัย

การออกแบบโครงสร้างฐานข้อมูล โดยใช้โปรแกรมไมโครซอฟต์ แอ็กเซส เวอร์ชัน 97 สำหรับการออกแบบฐานข้อมูลในลักษณะโมเดลเชิงสัมพันธ์ ซึ่งประกอบด้วยเพิ่มข้อมูลทั้งหมด 9 เพิ่ม รายละเอียดข้อมูลแต่ละเพิ่มแสดงในภาคผนวก ข และความสัมพันธ์ของเพิ่มข้อมูลแสดงดังภาพที่ 7



ภาพที่ 7 ตารางแสดงความสัมพันธ์ของแฟ้มข้อมูล

**การออกแบบสิ่งนำเข้าไป** เป็นการออกแบบหน้าจอที่ใช้ในการนำเข้าข้อมูลทั้งหมดของระบบ เพื่อการบันทึก แก้ไข ลบและค้นหาข้อมูล โดยในการออกแบบจะคำนึงถึงความสะดวกและง่ายต่อการใช้งานของผู้ใช้เป็นหลัก ส่วนของจอภาพต่าง ๆ ในระบบมีลักษณะดังภาพผนวก ค

**การออกแบบผลลัพธ์** การออกแบบผลลัพธ์แบ่งเป็น 2 รูปแบบ คือ ผลลัพธ์ทางจอภาพ เป็นการนำเสนอข้อมูลที่ได้จากการประมวลผลข้อมูล การสืบค้นข้อมูล แล้วแสดงผลทางจอภาพของเครื่องคอมพิวเตอร์ ส่วนการแสดงผลทางเครื่องพิมพ์นั้นจะเป็นในรูปแบบของรายงานแสดงผลการดำเนินงานประจำเดือน เช่น รายงานแสดงรายการทรัพย์สินรับจําหน่ายประจำเดือน ซึ่งระบบสามารถนำเสนอได้ทั้งทางจอภาพและพิมพ์ออกมาเป็นเอกสาร ดังภาพผนวก จ

**การออกแบบระบบควบคุมความปลอดภัย** การควบคุมความปลอดภัยของระบบนั้นเป็นสิ่งสำคัญอีกอย่างหนึ่ง เพื่อป้องกันผู้ที่ไม่มียสิทธิ์เข้ามาใช้ระบบ โดยออกแบบให้มีการป้อนรหัสผู้ใช้และรหัสผ่านก่อนเข้าสู่ระบบและจะสามารถเข้าไปใช้งานได้ก็ต่อเมื่อใส่รหัสได้ถูกต้องตามที่ออกแบบไว้เท่านั้น

## ขั้นตอนการดำเนินงานใหม่

เมื่อนำระบบสืบค้นและตีราคาทรัพย์สินเข้ามาใช้งาน ขั้นตอนการทำงานจะเริ่มต้นจากลูกค้านำทรัพย์สินมาจำหน่าย กรณีที่เป็นทองคำพนักงานตีราคาจะดูว่าเป็นทองของร้านใด และเป็นทองคำแท้หรือไม่โดยการนำไปทดสอบกับหินทดสอบทองและน้ำกรด ถ้าเป็นเครื่องใช้ไฟฟ้า พนักงานตีราคาจะให้พนักงานตรวจสอบนำทรัพย์สินนั้นไปทดสอบการใช้งานเพื่อดูว่ามีสภาพดีหรือสามารถใช้งานได้หรือไม่ หลังจากนั้นพนักงานตีราคาจะใส่ชื่อรุ่นสินค้าแล้วระบบจะสืบค้นข้อมูลราคาเฉลี่ยที่เคยรับจำหน่ายของสินค้านั้นให้ พร้อมกับระดับของราคา 3 ระดับ ตามสภาพทรัพย์สิน คือ ใหม่ กลางเก่ากลางใหม่และเก่า ซึ่งเป็นราคาที่พนักงานตีราคาเสนอให้แก่ลูกค้า แต่ในกรณีที่สืบค้นแล้วไม่พบรายการราคาฐานเฉลี่ยของทรัพย์สินดังกล่าว ระบบจะตีราคาให้โดยการคำนวณจากราคาของทรัพย์สินที่จำหน่ายอยู่ในขณะนั้นแล้วคิดออกมาเป็นเปอร์เซ็นต์ตามหลักการตีราคา เนื่องจากทรัพย์สินนั้นอาจเป็นสินค้าใหม่ที่ยังไม่เคยมีการรับจำหน่ายมาก่อน หลังจากตกลงราคากับลูกค้าได้แล้ว ระบบจะบันทึกข้อมูลการรับจำหน่ายไว้เพื่อออกรายงานตอนสิ้นเดือนและเพื่อปรับปรุงฐานราคาเฉลี่ยประจำเดือนด้วย หลังจากตีราคาเสร็จสิ้นแล้วพนักงานตีราคาจะบอกรายละเอียดเกี่ยวกับทรัพย์สินที่รับจำหน่าย คือ ประเภททรัพย์สิน ราคาที่รับจำหน่าย เพื่อให้เสมียนไทยออกตัวจำหน่ายแก่ลูกค้าต่อไป

## ผลการทดสอบและอภิปรายผล

**ผลการทดสอบ** เมื่อพัฒนาระบบเสร็จสิ้นแล้วก็เป็นการนำระบบมาทดสอบ โดยให้พนักงานตีราคาและพนักงานภายในโรงรับจำหน่ายได้ทดลองใช้ระบบสืบค้นและตีราคาทรัพย์สินด้วยเครื่องไมโครคอมพิวเตอร์ในขั้นตอนการตีราคาทรัพย์สินแล้ว ผลการทดสอบระบบสามารถทำงานได้ตามวัตถุประสงค์ที่ตั้งไว้ คือ เมื่อต้องการตีราคาทรัพย์สินที่เป็นเครื่องใช้ไฟฟ้า พนักงานจะป้อนข้อมูลรุ่นของสินค้าเข้าไปในระบบ จากนั้นระบบจะไปตรวจสอบกับรายการทรัพย์สินผิคกกฎหมายเมื่อผ่านการตรวจสอบแล้วจึงไปค้นหาฐานราคาเฉลี่ยของสินค้านั้นแล้วแสดงราคา 3 ราคา คือ สภาพใหม่ สภาพกลางเก่ากลางใหม่และสภาพเก่า เพื่อให้พนักงานตัดสินใจตีราคาได้เหมาะสมตามสภาพของสินค้า ระบบสามารถสืบค้นข้อมูลฐานราคาเฉลี่ยรับจำหน่ายของทรัพย์สินได้ถูกต้องและรวดเร็ว กรณีที่เป็นทองคำพนักงานต้องใส่ข้อมูลราคารับซื้อทองประจำวันในแต่ละวันเมื่อเข้าสู่ระบบเป็นครั้งแรก และใส่ข้อมูลน้ำหนักทองและชื่อร้านทองแล้วระบบจะคำนวณราคาที่ต้องรับจำหน่ายให้ นอกจากนี้ระบบยังสามารถตีราคาสินค้าที่ยังไม่เคยรับจำหน่ายมาก่อนได้อีกด้วย

เมื่อเจ้าของโรงรับจำนำเองการดูรายงานการรับจำนำระบบ ก็สามารถออกรายงานสรุปประจำเดือนได้ตามต้องการ

**อภิปรายผล** จากการทดสอบความสามารถในการใช้งานจริงของระบบ ผลการทดสอบเป็นไปตามวัตถุประสงค์ที่ตั้งไว้ การนำระบบเข้ามาช่วยในขั้นตอนการตีราคาทรัพย์สินของพนักงานตีราคามีความแตกต่างจากการทำงานในระบบเดิม คือ ทรัพย์สินที่เป็นเครื่องใช้ไฟฟ้าจะมีการตรวจสอบกับรายการทรัพย์สินผิดกฎหมายทุกครั้งก่อนการรับจำนำ ซึ่งถ้าเป็นระบบเดิมพนักงานไม่ได้ทำการตรวจสอบทรัพย์สินผิดกฎหมายทุกครั้งก่อนที่จะรับจำนำ เพราะต้องใช้เวลา นานมักจะตีราคาให้ลูกค้าเลยซึ่งเป็นสิ่งที่ไม่ถูกต้อง นอกจากนี้ระบบยังมีการเก็บข้อมูลเกี่ยวกับการตีราคาหลังจากตีราคาทรัพย์สินทุกครั้ง ซึ่งในระบบเดิมพนักงานจะไม่มีเก็บข้อมูลดังกล่าวไว้

## บทที่ 4

### สรุปและข้อเสนอแนะ

#### สรุป

การตีราคาทรัพย์สินเป็นขั้นตอนหนึ่งของการดำเนินงานของโรงรับจำนำ ก่อนที่จะมีการรับจำนำเกิดขึ้น ซึ่งพนักงานตีราคาจะเป็นผู้ตีราคาทรัพย์สินทั้งหมดที่ถูกค้ำนำมาจำนำ เมื่อตกลงราคากับลูกค้าได้เรียบร้อยแล้ว เสมียนไทยจะบันทึกการรับจำนำลงสมุดบันทึกและออกตั๋วจำนำให้ต่อไป พนักงานตีราคาจะไม่มีบันทึกข้อมูลเกี่ยวกับการตีราคาในแต่ละครั้งเก็บไว้ การตีราคาครั้งต่อไปก็จะใช้วิจารณ์ญาของคนที่ตีราคาโดยขาดการนำข้อมูลที่เป็นประโยชน์มาพิจารณาประกอบการทำงาน ซึ่งจะทำการตีราคาแต่ละครั้งอาจเกิดความแตกต่างของราคามากลูกค้าอาจเกิดความไม่พอใจที่ได้รับราคาต่ำ การตีราคาต่ำหรือสูงจนเกินไปจะเกิดผลกระทบต่อ การดำเนินงานของโรงรับจำนำโดยตรง

จากปัญหาดังกล่าว คณะผู้จัดทำจึงมีความสนใจที่จะเข้าไปพัฒนาระบบการตีราคาของโรงรับจำนำให้มีประสิทธิภาพมากขึ้น มีความถูกต้องน่าเชื่อถือโดยการประยุกต์ไมโครคอมพิวเตอร์มาใช้กับระบบเดิมที่พนักงานตีราคาปฏิบัติงานอยู่ จากกรณีศึกษาโรงรับจำนำลาดกระบัง 2519 จำกัด

วิธีการศึกษา ประกอบด้วยขั้นตอนทั้งหมด 5 ขั้นตอน ขั้นตอนแรก คือ การศึกษาขั้นต้น เป็นการเก็บรวบรวมข้อมูลโดยการสังเกตการทำงานกับการสัมภาษณ์พนักงานตีราคาและเจ้าของโรงรับจำนำประกอบการศึกษาข้อมูลจากเอกสาร ขั้นตอนที่ 2 การวิเคราะห์ระบบ ขั้นตอนที่ 3 การออกแบบระบบ ขั้นตอนที่ 4 การเขียนโปรแกรมและขั้นตอนสุดท้ายเป็นการทดสอบและปรับปรุงระบบ

สำหรับแนวความคิดในการวิเคราะห์และออกแบบ ระบบสืบค้นและตีราคาทรัพย์สิน เพื่อเพิ่มประสิทธิภาพในการทำงานของพนักงานตีราคาโดยให้มีการนำข้อมูลที่เป็นประโยชน์มาประกอบการทำงาน คือ การพิจารณาตีราคา ช่วยลดความผิดพลาดในการตีราคาที่สูงหรือต่ำจนเกินไป พนักงานตีราคาสามารถที่จะสืบค้นข้อมูลการตีราคาทรัพย์สินต่าง ๆ ที่เคยมีการรับจำนำมา ก่อน เนื่องจากทรัพย์สินที่รับจำนำนั้นมียู่หลายประเภทและหลายรุ่น ดังนั้นพนักงานตีราคาจึงไม่สามารถจำได้ทั้งหมดว่าเคยให้ราคาไปเท่าไรบ้าง ถ้าจะต้องไปเปิดดูในสมุดที่บันทึกการรับจำนำ ก็ต้องใช้เวลาานาน

ระบบสืบค้นและตีราคาทรัพย์สิน เป็นการพัฒนาระบบขึ้นมาเพื่อช่วยเพิ่มความถูกต้องและนำเชื่อถือในการทำงานของระบบเดิม โดยนำไมโครคอมพิวเตอร์เข้ามาจัดเก็บ สืบค้นข้อมูลการตีราคา รวมทั้งการคำนวณราคาทรัพย์สิน จากนั้นก็จะเก็บข้อมูลรายการทรัพย์สินรับจํานำไว้ ออกรายงานที่เป็นประโยชน์ต่อไปเพื่อให้ระบบสามารถทำงานได้อย่างมีประสิทธิภาพ

ระบบสืบค้นและตีราคาทรัพย์สินเป็นการนำเครื่องไมโครคอมพิวเตอร์มาใช้ คือ ช่วยให้การตีราคาทรัพย์สินของพนักงานตีราคามีความถูกต้องและเชื่อถือได้มากขึ้น สามารถสืบค้นข้อมูลต่าง ๆ เกี่ยวกับการรับจํานำที่ต้องการได้อย่างรวดเร็ว เป็นการเพิ่มประสิทธิภาพให้กับงานที่พนักงานรับผิดชอบอยู่ นอกจากนี้ยังมีการจัดพิมพ์เอกสารที่เป็นประโยชน์แก่เจ้าของโรงรับจํานำ

#### ข้อเสนอแนะ

1. ในอนาคตควรมีการพัฒนากระบวนการรับจํานำ และการออกตัวจํานำโดยใช้คอมพิวเตอร์แทนการออกตัวจํานำด้วยการเขียนด้วยมือ รวมทั้งการจัดเก็บข้อมูลรายละเอียดของตัวรับจํานำและการคำนวณตัวที่หมดอายุ
2. ควรพัฒนาระบบการไถ่ทรัพย์สินคืนด้วยคอมพิวเตอร์ เพื่อเพิ่มประสิทธิภาพและความรวดเร็วในกระบวนการไถ่ทรัพย์สินคืน

## เอกสารอ้างอิง

ชุมพล ศฤคารศิริ. 2538. ระบบสารสนเทศเพื่อการจัดการ. กรุงเทพมหานคร: ห้างหุ้นส่วนจำกัด ป.สัมพันธ์พาณิชย์.

ประจักษ์ เฉิด โฉม. 2537. การวิเคราะห์ระบบคอมพิวเตอร์. กรุงเทพมหานคร: บริษัทสยามสปอร์ต ซินดิเคท จำกัด.

ไพโรจน์ ซึ่งศิลป์. 2538. หลักการประเมินราคาทรัพย์สิน. กรุงเทพมหานคร: โรงพิมพ์สุชาสิน.

วีระ บุญจริง. 2537. หลักการเขียนโปรแกรม. กรุงเทพมหานคร : โรงพิมพ์นิวธรรมดา.

ศิริพงษ์ รัตนบุรี. 2540. ระบบสารสนเทศสำหรับการประเมินราคาที่ดิน. ภาควิชาบริหารธุรกิจเกษตร คณะเทคโนโลยีการเกษตร สถาบันเทคโนโลยีพระจอมเกล้าเจ้าคุณทหารลาดกระบัง

สำรวย กมลายุตต์. 2539. การวิเคราะห์และออกแบบฐานข้อมูลเบื้องต้น. กรุงเทพมหานคร : ศูนย์สารสนเทศทรัพยากรธรณี.

อนันต์ พัยขันตร. 2517. การป้องกันการทุจริตและการดำเนินงานโรงรับจำนำ. กรุงเทพมหานคร: โรงพิมพ์แพร่พิทยา.

อินทร์ชัย เม่นสิน. 2540. เทคนิคการเขียนโปรแกรมฐานข้อมูล ไมโครซอฟต์ วิซวลเบสิก. เชียงใหม่: บริษัท โกลบอลวิชั่น จำกัด.

อ่ำไพ พรประเสริฐกุล. 2537. การวิเคราะห์และออกแบบระบบ. กรุงเทพมหานคร : บริษัท ซีเอ็ด ยู-เคชั่น จำกัด.

**ภาคผนวก**

ภาคผนวก ก  
รายละเอียดของกระบวนการ

รายละเอียดของกระบวนการ (Process Description)

PROCESS NAME:	1.0 รับทรัพย์สิน
DESCRIPTION:	บันทึกข้อมูลต่างๆ และตรวจสอบทรัพย์สิน
INBOUND DATA FLOWS:	รายละเอียดทรัพย์สิน ราคาทองประจำวัน ชื่อร้านทอง เปอร์เซ็นต์รับซื้อคืน ทรัพย์สินผิดกฎหมายและสินค้า ใหม่
OUTBOUND DATA FLOWS:	ทรัพย์สินที่จำหน่ายได้
PROCESS NAME:	2.0 ประมวลราคา
DESCRIPTION:	สืบค้นราคาฐานเฉลี่ยรับจำหน่ายจากฐานข้อมูล และ คำนวณราคาถ้าเป็นสินค้าใหม่ที่ไม่เคยรับจำหน่าย
INBOUND DATA FLOWS:	รายละเอียดทรัพย์สิน
OUTBOUND DATA FLOWS:	ราคาจำหน่าย
PROCESS NAME:	3.0 ออกรายงาน
DESCRIPTION:	ออกรายงานสรุปการรับจำหน่ายให้แก่เจ้าของโรงรับจำหน่าย
INBOUND DATA FLOWS:	รายการทรัพย์สินรับจำหน่ายประจำเดือน รายการทองรับ จำหน่ายประจำเดือนและรายการราคาฐานเฉลี่ยทรัพย์สิน
OUTBOUND DATA FLOWS:	รายงานทรัพย์สินรับจำหน่ายประจำเดือน รายงานทองรับ จำหน่ายประจำเดือนและรายงานราคาฐานเฉลี่ยทรัพย์สิน
PROCESS NAME:	1.1 บันทึกข้อมูลเกี่ยวกับทอง
DESCRIPTION:	บันทึกราคาทองประจำวัน ชื่อร้านทองและเปอร์เซ็นต์ รับซื้อคืน

INBOUND DATA FLOWS:	ราคาทองประจำวัน ชื่อร้านทอง และเปอร์เซ็นต์รับซื้อคืน
OUTBOUND DATA FLOWS:	ราคาทองประจำวัน ชื่อร้านทอง และเปอร์เซ็นต์รับซื้อคืน
PROCESS NAME:	1.2 บันทึกข้อมูลสินค้าใหม่
DESCRIPTION:	บันทึกรายละเอียดรายการสินค้าใหม่
INBOUND DATA FLOWS:	รายการสินค้าใหม่
OUTBOUND DATA FLOWS:	รายการสินค้าใหม่
PROCESS NAME:	1.3 บันทึกรายการทรัพย์สินผิดกฎหมาย
DESCRIPTION:	บันทึกรายการทรัพย์สินผิดกฎหมายที่ได้รับแจ้งจากเจ้าหน้าที่ตำรวจ
INBOUND DATA FLOWS:	รายการทรัพย์สินผิดกฎหมาย
OUTBOUND DATA FLOWS:	รายการทรัพย์สินผิดกฎหมาย
PROCESS NAME:	1.4 สืบค้นทรัพย์สินผิดกฎหมาย
DESCRIPTION:	ตรวจสอบทรัพย์สินก่อนรับจําว่าเป็นทรัพย์สินผิดกฎหมายหรือไม่
INBOUND DATA FLOWS:	รายละเอียดทรัพย์สิน
OUTBOUND DATA FLOWS:	ทรัพย์สินที่ผ่านการตรวจสอบ
PROCESS NAME:	2.1 สืบค้นราคาเฉลี่ยทรัพย์สิน
DESCRIPTION:	สืบค้นราคารฐานเฉลี่ยจากรฐานข้อมูลทรัพย์สินรับจํา
INBOUND DATA FLOWS:	ทรัพย์สินที่ผ่านการตรวจสอบ
OUTBOUND DATA FLOWS:	ราคารับจํา
PROCESS NAME:	2.2 สืบค้นราคาสินค้า ราคาทองและดีราคา
DESCRIPTION:	คำนวณราคาทรัพย์สินที่ไม่เคยรับจํามาก่อน
INBOUND DATA FLOWS:	ทรัพย์สินที่ผ่านการตรวจสอบ
OUTBOUND DATA FLOWS:	ราคารับจํา

PROCESS NAME:	2.3 บันทึกรายการรับจํานํา
DESCRIPTION:	บันทึกรายการรับจํานําทรัพย์สินแยกตามประเภททอง และเครื่องใช้ไฟฟ้า
INBOUND DATA FLOWS:	ราคารับจํานํา
OUTBOUND DATA FLOWS:	รายการทองรับจํานําและรายการเครื่องใช้ไฟฟ้ารับจํานํา
PROCESS NAME:	2.4 ปรับปรุงฐานราคาเฉลี่ย
DESCRIPTION:	ปรับปรุงราคาฐานเฉลี่ยของราคารับจํานําทรัพย์สิน แต่ละประเภท
INBOUND DATA FLOWS:	ราคารับจํานําเครื่องใช้ไฟฟ้าและการกำหนดเดือน/ปี
OUTBOUND DATA FLOWS:	ราคาฐานเฉลี่ยใหม่
PROCESS NAME:	3.1 ออกรายงานทรัพย์สินรับจํานําประจำเดือน
DESCRIPTION:	พิมพ์รายงานแสดงรายการทรัพย์สินรับจํานํา ประจำเดือน
INBOUND DATA FLOWS:	รายการทรัพย์สินรับจํานําและกำหนดเดือน/ปี
OUTBOUND DATA FLOWS:	รายงานทรัพย์สินรับจํานําประจำเดือน
PROCESS NAME:	3.2 ออกรายงานราคาฐานเฉลี่ยทรัพย์สินรับจํานํา ประจำเดือน
DESCRIPTION:	พิมพ์รายงานแสดงรายการราคาเฉลี่ยทรัพย์สินรับจํานํา ประจำเดือน
INBOUND DATA FLOWS:	รายการฐานราคาเฉลี่ยและกำหนดเดือน/ปี
OUTBOUND DATA FLOWS:	รายงานราคาฐานเฉลี่ยทรัพย์สินรับจํานําประจำเดือน
PROCESS NAME:	3.3 ออกรายงานทองรับจํานําประจำเดือน
DESCRIPTION:	พิมพ์รายงานรายการทองรับจํานําประจำเดือน
INBOUND DATA FLOWS:	รายการทองรับจํานําและกำหนดเดือน/ปี
OUTBOUND DATA FLOWS:	รายงานทองรับจํานําประจำเดือน

## พจนานุกรมข้อมูลเข้าสู่กระบวนการ

DATA FLOWS NAME:	ทรัพย์สิน
DESCRIPTION:	ทรัพย์สินที่ถูกค่านำมาจำหน่าย
FROM PROCESS:	-
TO PROCESS:	1.0 รับทรัพย์สิน
DATA STRUCTURE:	ประเภทสินค้า ตราสินค้า รุ่นสินค้าและหมายเลข สินค้า
DATA FLOWS NAME:	ข้อมูลเกี่ยวกับทอง
DESCRIPTION:	ข้อมูลราคาทองประจำวัน ชื่อร้านทองและเปอร์เซ็นต์รับ ซื้อคืน
FROM PROCESS:	-
TO PROCESS:	1.0 รับทรัพย์สิน
DATA STRUCTURE:	ราคาทองประจำวัน ชื่อร้านทอง เปอร์เซ็นต์รับซื้อคืน
DATA FLOWS NAME:	ข้อมูลทรัพย์สินผิดกฎหมาย
DESCRIPTION:	รายการทรัพย์สินผิดกฎหมายที่ได้จากเจ้าหน้าที่ตำรวจ
FROM PROCESS:	-
TO PROCESS:	1.0 รับทรัพย์สิน
DATA STRUCTURE:	ประเภทสินค้า ตราสินค้า รุ่นสินค้า หมายเลขสินค้า วันที่รับแจ้ง
DATA FLOWS NAME:	ข้อมูลสินค้าใหม่
DESCRIPTION:	รายละเอียดของสินค้าใหม่
FROM PROCESS:	-
TO PROCESS:	1.0 รับทรัพย์สิน
DATA STRUCTURE:	ประเภทสินค้า ตราสินค้า รุ่นสินค้า ราคาและหมายเลข สินค้า
DATA FLOWS NAME:	ข้อมูลร้านทอง

DESCRIPTION:	ข้อมูลเกี่ยวกับร้านทอง
FROM PROCESS:	1.0 รับทรัพย์สิน
TO PROCESS:	-
DATA STRUCTURE:	รหัสร้านทอง ชื่อร้านทอง เครื่องหมายของร้านและ เปอร์เซ็นต์รับซื้อคืน
DATA FLOWS NAME:	ข้อมูลราคาทอง
DESCRIPTION:	ราคาทองประจำวัน
FROM PROCESS:	1.0 รับทรัพย์สิน
TO PROCESS:	-
DATA STRUCTURE:	วันที่และราคาทองคำประจำวัน
DATA FLOWS NAME:	ข้อมูลสินค้าใหม่
DESCRIPTION:	ข้อมูลเกี่ยวกับรายการสินค้าใหม่
FROM PROCESS:	1.0 รับทรัพย์สิน
TO PROCESS:	-
DATA STRUCTURE:	ประเภทสินค้า ตราสินค้า รุ่นสินค้า ราคาและหมายเลข สินค้า
DATA FLOWS NAME:	เปอร์เซ็นต์รับซื้อคืน
DESCRIPTION:	เปอร์เซ็นต์รับซื้อคืนทองคำของร้านทอง
FROM PROCESS:	-
TO PROCESS:	2.0 ประมวลราคา
DATA STRUCTURE:	ชื่อร้านทอง เปอร์เซ็นต์รับซื้อคืน
DATA FLOWS NAME:	ราคาสินค้า
DESCRIPTION:	ราคาสินค้าใหม่
FROM PROCESS:	-
TO PROCESS:	2.0 ประมวลราคา
DATA STRUCTURE:	รุ่นสินค้า ราคาสินค้า

DATA FLOWS NAME:	ราคาทอง
DESCRIPTION:	ราคาทองประจำวัน
FROM PROCESS:	-
TO PROCESS:	2.0 ประมวลราคา
DATA STRUCTURE:	ราคาทองคำประจำวัน
DATA FLOWS NAME:	ราคาเฉลี่ยรับจํานำ
DESCRIPTION:	ราคาฐานเฉลี่ยรับจํานำของทรัพย์สินแต่ละประเภท
FROM PROCESS:	-
TO PROCESS:	2.0 ประมวลราคา
DATA STRUCTURE:	รุ่น ราคาเฉลี่ย
DATA FLOWS NAME:	ราคาเฉลี่ยรับจํานำ
DESCRIPTION:	ราคาฐานเฉลี่ยรับจํานำของทรัพย์สินแต่ละประเภท
FROM PROCESS:	2.0 ประมวลราคา
TO PROCESS:	-
DATA STRUCTURE:	รุ่น ราคาเฉลี่ย
DATA FLOWS NAME:	รายการทองรับจํานำ
DESCRIPTION:	รายการทองที่รับจํานำ
FROM PROCESS:	20. ประมวลราคา
TO PROCESS:	-
DATA STRUCTURE:	ประเภทสินค้า ตราสินค้า รุ่นสินค้า ราคาเฉลี่ย
DATA FLOWS NAME:	รายการเครื่องใช้ไฟฟ้า
DESCRIPTION:	รายการเครื่องใช้ไฟฟ้าที่รับจํานำ
FROM PROCESS:	2.0 ประมวลราคา
TO PROCESS:	-
DATA STRUCTURE:	ลำดับที่ วันที่รับจํานำ รุ่นสินค้า ราคารับจํานำ หมายเลข สินค้า

DATA FLOWS NAME:	รายการทอง
DESCRIPTION:	รายการทองรับจํานํา
FROM PROCESS:	-
TO PROCESS:	3.0 ออกรายงาน
DATA STRUCTURE:	ลำดับที่ วันที่รับจํานํา น้ำหนักทอง ราคารับจํานํา รหัสร้านทอง
DATA FLOWS NAME:	รายการทรัพย์สินรับจํานํา
DESCRIPTION:	รายการเครื่องใช้ไฟฟ้ารับจํานํา
FROM PROCESS:	-
TO PROCESS:	3.0 ออกรายงาน
DATA STRUCTURE:	ลำดับที่ วันที่รับจํานํา รุ่นสินค้า ราคารับจํานํา หมายเลข สินค้า
DATA FLOWS NAME:	ราคาฐานเฉลี่ย
DESCRIPTION:	ราคาฐานเฉลี่ยรับจํานําของทรัพย์สินแต่ละประเภท
FROM PROCESS:	-
TO PROCESS:	3.0 ออกรายงาน
DATA STRUCTURE:	ประเภทสินค้า ตราสินค้า รุ่นสินค้า ราคาเฉลี่ย
DATA FLOWS NAME:	รายละเอียดเกี่ยวกับทอง
DESCRIPTION:	รายละเอียดข้อมูลเกี่ยวกับทองคำ
FROM PROCESS:	-
TO PROCESS:	1.1 บันทึกข้อมูลเกี่ยวกับทอง
DATA STRUCTURE:	ชื่อร้านทอง เปอร์เซ็นต์รับซื้อคืน ราคาทองประจำวัน
DATA FLOWS NAME:	ชื่อร้านทอง
DESCRIPTION:	ชื่อร้านทองที่รับซื้อทอง
FROM PROCESS:	1.1 บันทึกข้อมูลเกี่ยวกับทอง
TO PROCESS:	-
DATA STRUCTURE:	รหัสร้านทอง ชื่อร้านทอง เครื่องหมายของร้าน

DATA FLOWS NAME:	เปอร์เซ็นต์รับซื้อคืน
DESCRIPTION:	เปอร์เซ็นต์ของราคาที่ได้รับซื้อคืน
FROM PROCESS:	1.1 บันทึกข้อมูลเกี่ยวกับทอง
TO PROCESS:	-
DATA STRUCTURE:	เปอร์เซ็นต์รับซื้อคืน
DATA FLOWS NAME:	ราคาทองประจำวัน
DESCRIPTION:	ราคาทองประจำวัน
FROM PROCESS:	1.1 บันทึกข้อมูลเกี่ยวกับทอง
TO PROCESS:	-
DATA STRUCTURE:	วันที่ ราคาทองประจำวัน
DATA FLOWS NAME:	ทรัพย์สินผิดกฎหมาย
DESCRIPTION:	รายการทรัพย์สินผิดกฎหมายที่รับแจ้งจากเจ้าหน้าที่ ตำรวจ
FROM PROCESS:	-
TO PROCESS:	1.3 บันทึกรายการทรัพย์สินผิดกฎหมาย
DATA STRUCTURE:	ประเภทสินค้า ตราสินค้า รุ่นสินค้า วันรับแจ้ง หมายเลข สินค้า
DATA FLOWS NAME:	สินค้าใหม่
DESCRIPTION:	รายละเอียดเกี่ยวกับสินค้าใหม่
FROM PROCESS:	-
TO PROCESS:	1.2 บันทึกข้อมูลสินค้าใหม่
DATA STRUCTURE:	ประเภทสินค้า ตราสินค้า รุ่นสินค้า ราคาสินค้า
DATA FLOWS NAME:	หมายเลขสินค้า
DESCRIPTION:	หมายเลขสินค้าของทรัพย์สินที่จะรับจำหน่าย
FROM PROCESS:	-
TO PROCESS:	1.4 สืบค้นทรัพย์สินผิดกฎหมาย
DATA STRUCTURE:	หมายเลขสินค้า

DATA FLOWS NAME:	ทรัพย์สิน
DESCRIPTION:	รายการทรัพย์สินที่ผ่านการตรวจสอบแล้ว
FROM PROCESS:	1.4 สืบค้นทรัพย์สินผิดกฎหมาย
TO PROCESS:	-
DATA STRUCTURE:	ประเภทสินค้า ตราสินค้า รุ่นสินค้า หมายเลขสินค้า
DATA FLOWS NAME:	รายละเอียดทรัพย์สิน
DESCRIPTION:	เป็นรายละเอียดเกี่ยวกับตัวทรัพย์สินที่ถูกค่านำมาจำหน่าย
FROM PROCESS:	-
TO PROCESS:	2.1 สืบค้นราคาเฉลี่ยทรัพย์สิน
DATA STRUCTURE:	หมายเลขสินค้า ประเภทสินค้า ตราสินค้า รุ่นสินค้า
DATA FLOWS NAME:	ราคารฐานเฉลี่ย
DESCRIPTION:	ราคาเฉลี่ยทรัพย์สินรับจำหน่ายที่นำมาเป็นฐานของราคา
FROM PROCESS:	-
TO PROCESS:	2.1 สืบค้นราคาเฉลี่ยทรัพย์สิน
DATA STRUCTURE:	รุ่นสินค้า ราคาเฉลี่ย
DATA FLOWS NAME:	ราคาเฉลี่ย
DESCRIPTION:	ราคาเฉลี่ยที่เคยรับจำหน่ายทรัพย์สินนั้น
FROM PROCESS:	2.1 สืบค้นราคาเฉลี่ยทรัพย์สิน
TO PROCESS:	-
DATA STRUCTURE:	ราคาเฉลี่ย
DATA FLOWS NAME:	รายละเอียดทรัพย์สิน
DESCRIPTION:	เป็นรายละเอียดเกี่ยวกับตัวทรัพย์สินที่ถูกค่านำมาจำหน่าย
FROM PROCESS:	-
TO PROCESS:	2.2 สืบค้นราคาสินค้า ราคาทองและดีราคา
DATA STRUCTURE:	ประเภทสินค้า ตราสินค้า รุ่นสินค้า หมายเลขสินค้า
DATA FLOWS NAME:	ราคาสินค้า

DESCRIPTION:	ราคาสินค้าใหม่ที่ยังไม่เคยรับจํานำ
FROM PROCESS:	-
TO PROCESS:	2.2 สืบค้นราคาสินค้า ราคาทองและดีราคา
DATA STRUCTURE:	รุ่นสินค้า ราคาสินค้า
DATA FLOWS NAME:	เปอร์เซ็นต์รับซื้อคืน
DESCRIPTION:	เปอร์เซ็นต์รับซื้อคืนทอง
FROM PROCESS:	-
TO PROCESS:	2.2 สืบค้นราคาสินค้า ราคาทองและดีราคา
DATA STRUCTURE:	รหัสร้านทอง เปอร์เซ็นต์รับซื้อคืน
DATA FLOWS NAME:	ราคาทองประจำวัน
DESCRIPTION:	ราคาทองคำประจำวันที่จะต้องนำมาคำนวณราคา รับจํานำ
FROM PROCESS:	-
TO PROCESS:	2.2 สืบค้นราคาสินค้า ราคาทองและดีราคา
DATA STRUCTURE:	ราคาทองประจำวัน
DATA FLOWS NAME:	ราคาเฉลี่ย
DESCRIPTION:	ราคาเฉลี่ยของทรัพย์สินที่ได้จากการสืบค้นจาก ข้อมูลเดิม
FROM PROCESS:	2.1 สืบค้นราคาเฉลี่ยทรัพย์สิน
TO PROCESS:	-
DATA STRUCTURE:	รุ่นสินค้า ราคาเฉลี่ย
DATA FLOWS NAME:	ราคา
DESCRIPTION:	ราคารับจํานำที่ได้จากการคำนวณราคา
FROM PROCESS:	2.1 สืบค้นราคาเฉลี่ยทรัพย์สิน
TO PROCESS:	-
DATA STRUCTURE:	เครื่องใช้ไฟฟ้า คือรุ่น ราคา ถ้าเป็นทอง คือน้ำหนัก และราคา

DATA FLOWS NAME:	ราคารับจํานำ
DESCRIPTION:	ราคาที่พักงานตีราคารับจํานำจริง
FROM PROCESS:	-
TO PROCESS:	2.3 บันทึกรายการรับจํานำ
DATA STRUCTURE:	เครื่องใช้ไฟฟ้า คือรุ่น ราคา ถ้าเป็นทอง คือน้ำหนัก และราคา
DATA FLOWS NAME:	รายการทอง
DESCRIPTION:	รายการทองรับจํานำ
FROM PROCESS:	2.3 บันทึกรายการรับจํานำ
TO PROCESS:	-
DATA STRUCTURE:	น้ำหนักทองและราคารับจํานำ
DATA FLOWS NAME:	รายการเครื่องใช้ไฟฟ้า
DESCRIPTION:	รายการเครื่องใช้ไฟฟ้าที่รับจํานำ
FROM PROCESS:	2.3 บันทึกรายการรับจํานำ
TO PROCESS:	-
DATA STRUCTURE:	รุ่นสินค้า ราคารับจํานำ
DATA FLOWS NAME:	รายการทรัพย์สินรับจํานำ
DESCRIPTION:	รายการเครื่องใช้ไฟฟ้าที่รับจํานำ
FROM PROCESS:	-
TO PROCESS:	2.4 ปรับปรุงฐานราคาเฉลี่ย
DATA STRUCTURE:	รุ่นสินค้า ราคารับจํานำ
DATA FLOWS NAME:	เดือน/ปี
DESCRIPTION:	เป็นการกำหนดเดือนและปีเพื่อปรับปรุงฐานข้อมูล
FROM PROCESS:	-
TO PROCESS:	2.4 ปรับปรุงฐานราคาเฉลี่ย
DATA STRUCTURE:	วันที่

DATA FLOWS NAME:	ราคาฐานเฉลี่ยใหม่
DESCRIPTION:	รายการราคาฐานเฉลี่ยใหม่
FROM PROCESS:	2.4 ปรับปรุงฐานราคาเฉลี่ย
TO PROCESS:	-
DATA STRUCTURE:	ประเภทสินค้า ตราสินค้า รุ่นสินค้า ราคาเฉลี่ย
DATA FLOWS NAME:	รายการเครื่องใช้ไฟฟ้ารับจํานา
DESCRIPTION:	รายการทรัพย์สินที่รับจํานาตลอดช่วงเวลา 1 เดือน
FROM PROCESS:	-
TO PROCESS:	3.1 ออกรายงานทรัพย์สินรับจํานา
DATA STRUCTURE:	ประเภทสินค้า ตราสินค้า รุ่นสินค้า ราคารับจํานา
DATA FLOWS NAME:	รายการฐานราคาเฉลี่ยของทรัพย์สิน
DESCRIPTION:	รายการราคาเฉลี่ยของทรัพย์สินที่รับจํานา
FROM PROCESS:	-
TO PROCESS:	3.2 ออกรายงานราคาฐานเฉลี่ยทรัพย์สิน
DATA STRUCTURE:	ประเภทสินค้า ตราสินค้า รุ่นสินค้า ราคารับจํานา ราคาเฉลี่ย
DATA FLOWS NAME:	รายการทองรับจํานา
DESCRIPTION:	รายการทองรับจํานาประจำเดือน
FROM PROCESS:	-
TO PROCESS:	3.3 ออกรายงานทองรับจํานา
DATA STRUCTURE:	วันที่รับจํานา น้ำหนักทอง ราคารับจํานา
DATA FLOWS NAME:	รายงานทรัพย์สินรับจํานาประจำเดือน
DESCRIPTION:	รายงานทรัพย์สินรับจํานาประจำเดือน
FROM PROCESS:	3.1 ออกรายงานทรัพย์สินรับจํานา
TO PROCESS:	-
DATA STRUCTURE:	ประเภทสินค้า ตราสินค้า รุ่นสินค้า ราคารับจํานา

DATA FLOWS NAME: รายงานราคาฐานเฉลี่ยของทรัพย์สินประจำเดือน  
 DESCRIPTION: รายงานราคาฐานเฉลี่ยของทรัพย์สินประจำเดือน  
 FROM PROCESS: 3.2 ออกรายงานราคาฐานเฉลี่ยทรัพย์สิน  
 TO PROCESS: -  
 DATA STRUCTURE: ประเภทสินค้า ตราสินค้า รุ่นสินค้า ราคารับจํานำ  
 ราคาเฉลี่ย

DATA FLOWS NAME: รายงานทองรับจํานำประจำเดือน  
 DESCRIPTION: รายงานทองรับจํานำประจำเดือน  
 FROM PROCESS: 3.3 ออกรายงานทองรับจํานำ  
 TO PROCESS: -  
 DATA STRUCTURE: วันที่รับจํานำ น้ำหนักทอง ร้านทอง ราคารับจํานำ

**ภาคผนวก ข**  
**รายละเอียดข้อมูลที่ใช้**

**ตารางผนวกที่ 1** เพิ่มข้อมูลของระบบสืบค้นและตีราคาทรัพย์สิน

เพิ่มข้อมูล	รายละเอียด
Gold_Shop	รายการร้านทอง
Illegal_Goods	รายการทรัพย์สินผิดกฎหมาย
Goods	รายการราคาสินค้าและราคาฐานเฉลี่ย
Pawn_Assets	รายการทรัพย์สินรับจำนำ
Pawn_Gold	รายการทองรับจำนำ
Brand	รายการตราสินค้า
Category	รายการประเภทสินค้า
Login	แสดงชื่อผู้ใช้และรหัสผ่าน

**ตารางผนวกที่ 2** รายละเอียดข้อมูลตาราง Gold\_Shop

ชื่อฟิลด์	ชนิด	ขนาด	รายละเอียด
Shop_Code (PK)	Text	4	รหัสร้านทอง
Shop_Name	Text	25	ชื่อร้านทอง
Gold_Logo	OLE Object	-	เครื่องหมายของร้านทอง
Return_Rate	Number	-	เปอร์เซ็นต์รับซื้อคืน

**ตารางผนวกที่ 3** รายละเอียดข้อมูลตาราง Illegal\_Goods

ชื่อฟิลด์	ชนิด	ขนาด	รายละเอียด
Serial_No. (PK)	Text	15	หมายเลขของสินค้า
Item (FK)	Text	15	รุ่นของสินค้า
Inform_Date	Date/Time	-	วันที่รับแจ้งของหาย

ตารางผนวกที่ 4 รายละเอียดข้อมูลตาราง Goods

ชื่อฟิลด์	ชนิด	ขนาด	รายละเอียด
Item (PK)	Text	15	รุ่นของสินค้า
CategoryID (FK)	Text	3	รหัสประเภทสินค้า
BrandID (FK)	Text	3	รหัสตราสินค้า
Avg_Price	Number	-	ราคาฐานเฉลี่ยรับจํานำ
Total_Assets	Number	-	จำนวนทรัพย์สินที่รับจํานำ
Mkt_Price	Number	-	ราคาสินค้าในตลาด

ตารางผนวกที่ 5 รายละเอียดข้อมูลตาราง Pawn\_Assets

ชื่อฟิลด์	ชนิด	ขนาด	รายละเอียด
Pawn_No.	Auto Number	-	ลำดับที่การรับจํานำ
Pawn_Date	Date/Time	-	วันที่รับจํานำ
Item (FK)	Text	15	รุ่นของสินค้า
Pawn_Price	Number	-	ราคาที่รับจํานำ
Serial_No (PK)	Text	15	หมายเลขของสินค้า

ตารางผนวกที่ 6 รายละเอียดข้อมูลตาราง Pawn\_Gold

ชื่อฟิลด์	ชนิด	ขนาด	รายละเอียด
Oder (PK)	Auto Number	-	ลำดับที่การรับจํานำ
Pawn_Date	Date/Time	-	วันที่รับจํานำทอง
Gold_Weight	Number	-	น้ำหนักของทองคำ
Pawn_Price	Number	-	ราคารับจํานำ
Shop_Code (FK)	Text	4	รหัสร้านทอง

ตารางผนวกที่ 7 รายละเอียดข้อมูลตาราง Brand

ชื่อฟิลด์	ชนิด	ขนาด	รายละเอียด
BrandID (PK)	Text	3	รหัสตราสินค้า
BrandName	Text	15	ชื่อตราสินค้า

ตารางผนวกที่ 8 รายละเอียดข้อมูลตาราง Category

ชื่อฟิลด์	ชนิด	ขนาด	รายละเอียด
CategoryID (PK)	Text	3	รหัสประเภทสินค้า
CategoryName	Text	15	ชื่อประเภทสินค้า

ตารางผนวกที่ 9 รายละเอียดข้อมูลตาราง Login

ชื่อฟิลด์	ชนิด	ขนาด	รายละเอียด
Login_Name	Text	10	ชื่อผู้ใช้งานระบบ
Password	Text	4	รหัสผ่าน

## ภาคผนวก ค

### คู่มือการใช้โปรแกรม

ระบบสืบค้นและตีราคาทรัพย์สินของ โรงรับจำนำเป็นระบบที่พัฒนาขึ้นเพื่อช่วยเพิ่มประสิทธิภาพการทำงานในขั้นตอนการตีราคาทรัพย์สินของพนักงานตีราคา ซึ่งในการเข้าใช้ระบบนั้นสามารถแบ่งลักษณะการทำงานได้ 2 ส่วน คือ ส่วนของการรักษาความปลอดภัยในการเข้าใช้ระบบ และส่วนของการใช้งานระบบ

ในขั้นตอนของการเข้าสู่ระบบนั้น ผู้ใช้จะต้องผ่านระบบรักษาความปลอดภัยของข้อมูลก่อน เพื่อป้องกันผู้ที่ไม่ได้รับอนุญาตเข้าใช้ระบบ โดยการที่ผู้ใช้ระบบนั้นต้องใส่ชื่อผู้ใช้และรหัสผ่านของตนเองให้ถูกต้องจึงจะสามารถเข้าสู่ระบบได้

#### ลักษณะทั่วไปของระบบ

1. เป็นระบบที่ทำงานแบบผู้ใช้คนเดียวแยกทำงานโดยอิสระ
2. มีรหัสผ่านสำหรับพนักงานที่ได้รับอนุญาตให้ใช้ระบบเพื่อความปลอดภัยของข้อมูล
3. สามารถสืบค้นข้อมูลและคำนวณราคาทรัพย์สินได้
4. สามารถออกรายงานสรุปผลการดำเนินงานได้ตามความต้องการของผู้ใช้

#### อุปกรณ์ที่จำเป็น

คอมพิวเตอร์ฮาร์ดแวร์ ประกอบด้วย

1. เครื่องไมโครคอมพิวเตอร์ รุ่นเพนเทียม 133 MHz.หรือสูงกว่า หน่วยความจำหลักไม่ต่ำกว่า 16 MB ความจุของฮาร์ดดิสก์ 2 GB

2. เครื่องพิมพ์

คอมพิวเตอร์ซอฟต์แวร์ ประกอบด้วย

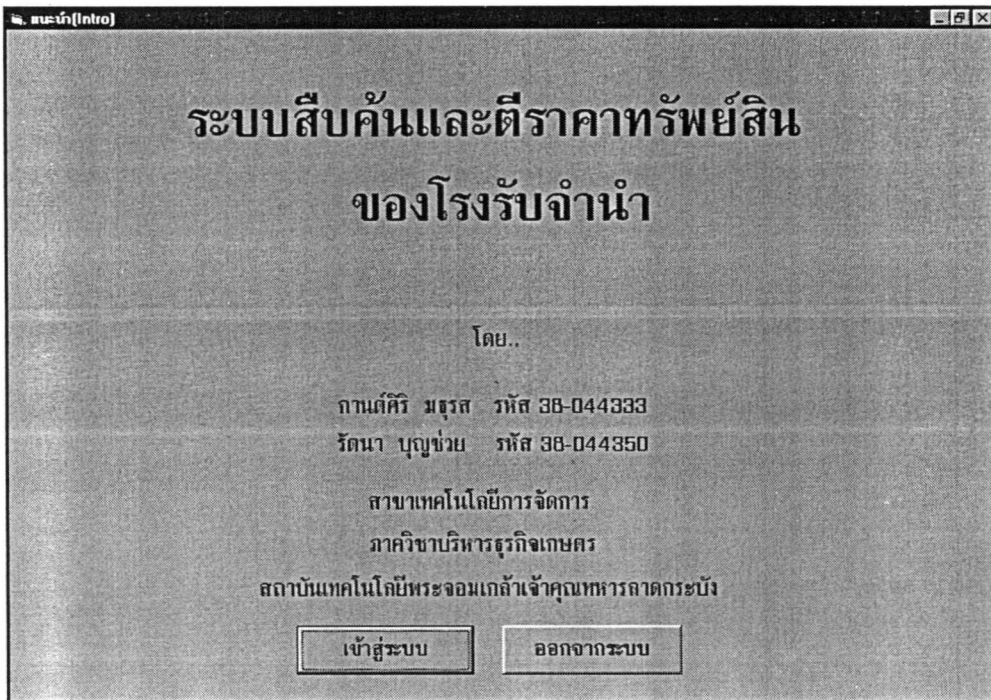
1. ระบบปฏิบัติการบนวินโดวส์ 95

## 2. โปรแกรมไมโครซอฟต์ แอ็กเซส เวอร์ชัน 97

### ขั้นตอนการใช้งาน

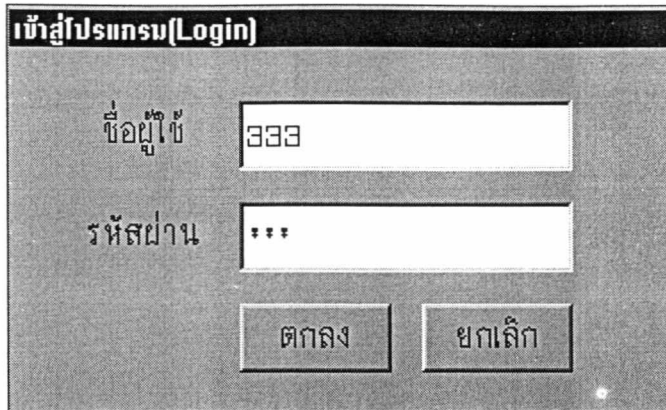
#### ขั้นตอนที่ 1

การเริ่มเข้าใช้งานระบบสืบค้นและตีราคาทรัพย์สินของโรงรับจำนำนั้น ผู้ใช้จะพบกับหน้าจอที่แสดงชื่อของระบบ ผู้พัฒนาระบบ และปุ่มการทำงาน 2 ปุ่ม เพื่อให้ผู้ใช้เลือก คือ ปุ่มเข้าสู่ระบบและปุ่มออกจากระบบ ดังภาพผนวกที่ 1



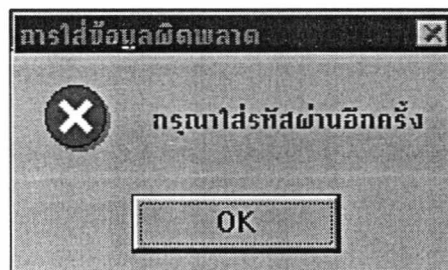
ภาพผนวกที่ 1 หน้าจอหลักของระบบ

ผู้ใช้สามารถเลือกปุ่มออกจากระบบเมื่อไม่ต้องการเข้าใช้งานระบบ แต่หากผู้ใช้ต้องการเข้าสู่ระบบให้เลือกปุ่มเข้าสู่ระบบ หลังจากนั้นก็จะปรากฏหน้าจอของการเข้าสู่โปรแกรม (Login) ดังภาพผนวกที่ 2



ภาพผนวกที่ 2 หน้าจอการเข้าสู่โปรแกรม

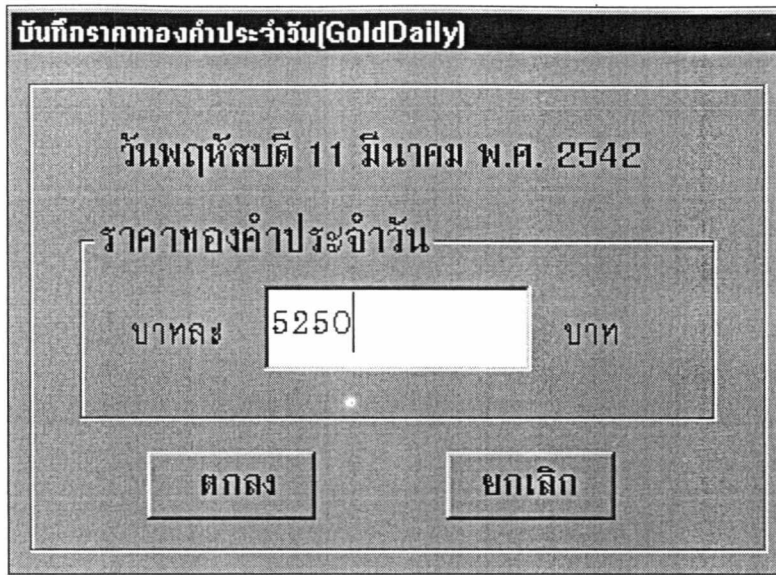
ผู้ใช้งานจะต้องใส่ชื่อและรหัสผ่านให้ถูกต้องก่อนจึงจะสามารถเข้าสู่ระบบได้ หากใส่ชื่อหรือรหัสผ่านไม่ถูกต้อง ระบบแสดงข้อความเตือนเพื่อให้ผู้ใช้ใส่ชื่อหรือรหัสผ่านใหม่ ณ จุดที่เกิดความผิดพลาดอีกครั้ง ดังในภาพผนวกที่ 3



ภาพผนวกที่ 3 แสดงผลความผิดพลาดของการใส่รหัสผ่านไม่ถูกต้อง

## ขั้นตอนที่ 2

เมื่อใส่ชื่อผู้ใช้และรหัสผ่านถูกต้องแล้วระบบจะอนุญาตให้ผู้ใช้เข้าสู่ระบบได้ โดยการใช้ระบบเป็นครั้งแรกในแต่ละวันนั้น ระบบจะกำหนดให้ผู้ใช้ต้องบันทึกข้อมูลราคารับซื้อคั้นของทองคำรูปพรรณประจำวันก่อนที่จะใช้งานในขั้นตอนต่อไป ดังภาพผนวกที่ 4



บันทึกราคาทองคำประจำวัน(GoldDaily)

วันพฤหัสบดี 11 มีนาคม พ.ศ. 2542

ราคาทองคำประจำวัน

บาท 5250 บาท

ตกลง      ยกเลิก

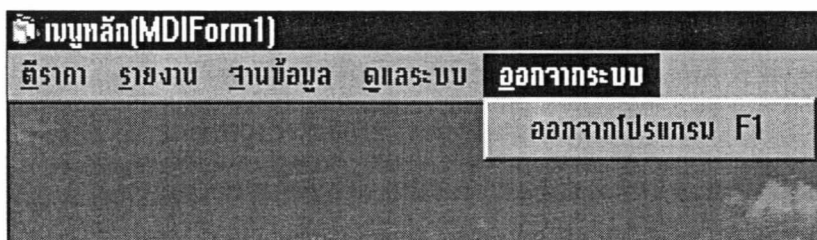
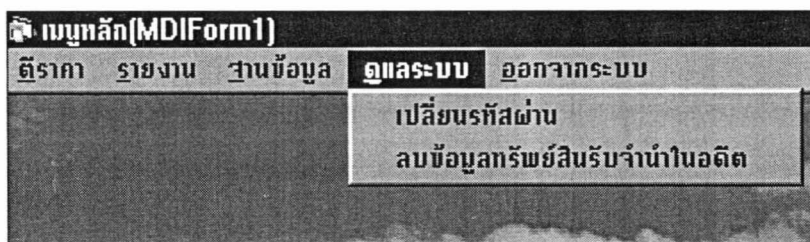
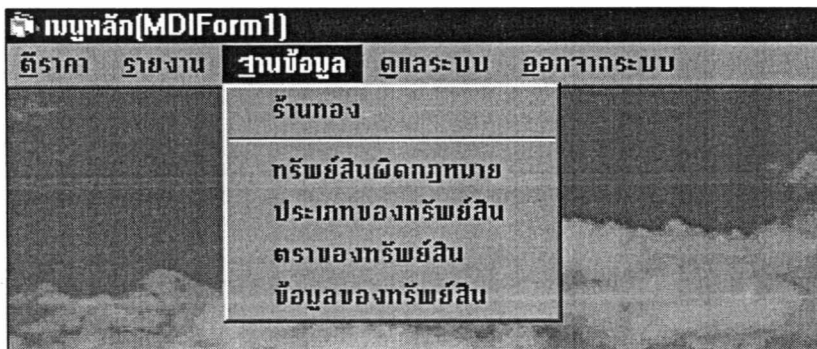
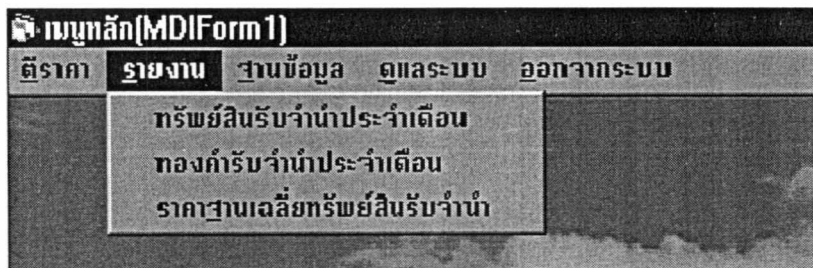
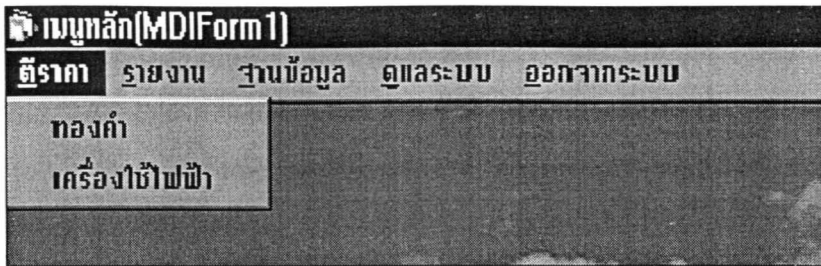
ภาพผนวกที่ 4 บันทึกราคาทองคำประจำวัน

หลังจากผู้ใช้ได้บันทึกราคารับซื้อคืนทองคำรูปพรรณประจำวันเรียบร้อยแล้ว ผู้ใช้ก็จะผ่านเข้าสู่หน้าจอเมนูหลัก ซึ่งประกอบด้วยแถบเมนูการทำงาน 5 เมนู ดังภาพผนวกที่ 5



ภาพผนวกที่ 5 เมนูหลักของการทำงาน

ในเมนูหลักก็จะประกอบด้วย เมนูของการดูราคา เมนูการออกรายงาน เมนูฐานข้อมูล เมนูการดูแลระบบ และเมนูการออกจากระบบ ดังภาพผนวกที่ 6



ผู้ใช้สามารถเลือกทำงานจากแถบเมนูทั้ง 5 เมนูได้ ถ้าต้องการตีราคาทรัพย์สินก็เลือกแถบเมนูตีราคา ซึ่งสามารถเลือกตีราคาทรัพย์สินได้ 2 ประเภท คือ ทองคำและเครื่องใช้ไฟฟ้า ซึ่งถ้าต้องการทำรายการรับจํานาทองคำรูปพรรณก็เลือกตีราคาทองคำ ดังภาพผนวกที่ 7

ภาพผนวกที่ 7 หน้าจอการตีราคาทองคำ

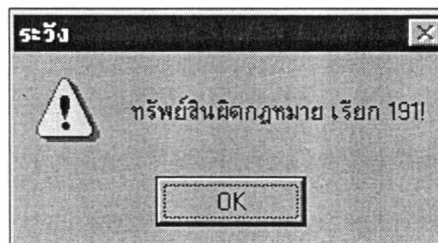
ซึ่งในหน้าจอนี้ผู้ใช้จะต้องทำการบันทึกน้ำหนักทองคำลงในช่องบันทึกน้ำหนักทองคำ โดยมีหน่วยเป็นกรัม จากนั้นจึงเลือกชื่อร้านทองที่ลูกค้าซื้อทองคำรูปพรรณมา ซึ่งจะมีตราร้านทองแสดงให้เห็น เมื่อเลือกชื่อร้านทองเรียบร้อยแล้วก็ให้เลือกปุ่มคำนวณ เพื่อคำนวณราคาที่จะรับจํานาทองคำตามอัตราที่โรงรับจํานากำหนดไว้ เมื่อคำนวณราคาเสร็จเรียบร้อยแล้วผู้ใช้จะต้องตัดสินใจให้ราคาที่เหมาะสมที่สุดที่โรงรับจํานาจะสามารถรับจํานาทองคำนั้นได้ แล้วบันทึกราคาที่ได้ตกลงจํานาทองคำรูปพรรณนั้นเก็บไว้ โดยเลือกปุ่มตกลงเพื่อให้ระบบทำการบันทึกการรับจํานาทองคำรูปพรรณนั้นไว้ในฐานข้อมูล แต่ถ้าผู้ใช้ไม่ต้องการบันทึกก็ให้เลือกปุ่มยกเลิกเพื่อออกจากขั้นตอนของการตีราคาทองคำรูปพรรณชิ้นนั้น หากผู้ใช้ต้องการทำรายการตีราคาทองคำรูปพรรณชิ้นอื่นอีกครั้งให้เลือกปุ่มใส่ข้อมูลใหม่ แต่ถ้าไม่ต้องการทำรายการตีราคาทองคำรูปพรรณแล้วให้เลือกปุ่มกลับเมนูเพื่อออกจากหน้าจอปัจจุบันและเข้าสู่หน้าจอเมนูหลัก เพื่อทำรายการอื่น ๆ ต่อไป

เมื่อกลับเข้าสู่หน้าจอเมนูหลักแล้ว หากผู้ใช้ต้องการตรวจสอบเครื่องใช้ไฟฟ้าให้เลือกเมนู การตรวจราคาในส่วนของการตรวจราคาเครื่องใช้ไฟฟ้า จากนั้นระบบก็จะให้ผู้ใช้ดำเนินการตามขั้นตอน การตรวจราคาเครื่องใช้ไฟฟ้าต่อไปตามลำดับ โดยในขั้นตอนแรกนั้นก็จะมีปรากฏหน้าจอการตรวจสอบ ทรัพย์สิน ดังภาพผนวกที่ 8



ภาพผนวกที่ 8 การตรวจสอบทรัพย์สินผิดปกติหมาย

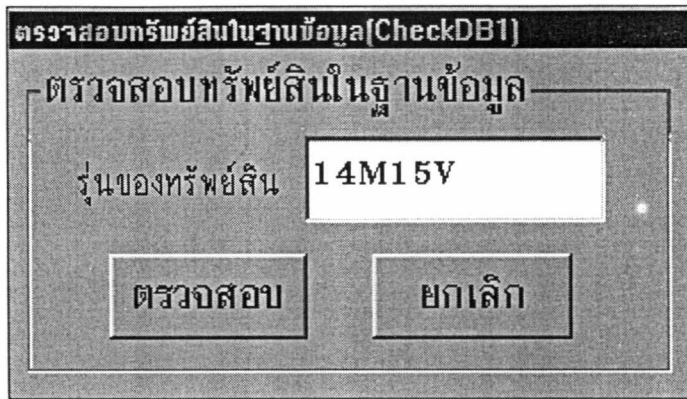
ในหน้าจอนี้ ผู้ใช้จะต้องบันทึกหมายเลข (Serial No.) ของเครื่องใช้ไฟฟ้าที่ถูกค่านำมา จำนำ เพื่อตรวจสอบว่าทรัพย์สินหรือเครื่องใช้ไฟฟ้าที่ถูกค่านำมาจำนำนี้ เป็นทรัพย์สินผิดปกติหมาย หรือไม่ เพราะหากทรัพย์สินนั้นเป็นทรัพย์สินผิดปกติหมายแล้ว โรงรับจำนำจะไม่รับจำนำทรัพย์สิน นั้น และจะต้องแจ้งให้เจ้าหน้าที่ตำรวจดำเนินคดีต่อไป โดยระบบจะสามารถตรวจสอบได้พร้อมทั้ง แสดงข้อความเตือนหากพบว่าเป็นทรัพย์สินผิดปกติหมาย ดังภาพผนวกที่ 9



ภาพผนวกที่ 9 ข้อความเตือนกรณีเป็นทรัพย์สินผิดปกติหมาย

แต่ถ้าระบบตรวจสอบแล้วไม่พบว่าเป็นทรัพย์สินผิดปกติหมาย ระบบก็จะยอมให้ผู้ใช้ดำเนินการใน ขั้นตอนต่อไปได้นั่นก็คือ การสืบค้นรายการทรัพย์สินรับจำนำในฐานข้อมูลของโรงรับจำนำ โดยจะ

ตรวจสอบว่าทรัพย์สินที่ลูกค้านำมาจำหน่ายนั้นมีในฐานข้อมูลของระบบแล้วหรือไม่ โดยจะใช้รุ่นของทรัพย์สินที่ลูกค้านำมาจำหน่ายเป็นตัวสืบค้น ดังภาพผนวกที่ 10



ภาพผนวกที่ 10 การตรวจสอบทรัพย์สินในฐานข้อมูล

ในส่วนนี้ผู้ใช้จะต้องบันทึกรุ่นของทรัพย์สินที่ลูกค้านำมาจำหน่าย แล้วเลือกปุ่มตรวจสอบ เพื่อให้ระบบนำรุ่นของทรัพย์สินที่บันทึกนี้ไปตรวจสอบกับฐานข้อมูลของระบบ ซึ่งถ้าพบระบบก็จะยอมให้ผู้ใช้สามารถดำเนินการต่อในขั้นตอนการตีราคาเครื่องใช้ไฟฟ้า ดังภาพผนวกที่ 11 แต่ถ้าไม่พบในฐานข้อมูล ระบบจะให้ผู้ใช้เข้าไปบันทึกรายละเอียดของทรัพย์สินก่อนดังภาพผนวกที่ 12 เพื่อเก็บข้อมูลของทรัพย์สินไว้ในฐานข้อมูล

สำหรับหน้าจอการตีราคาเครื่องใช้ไฟฟ้า ผู้ใช้สามารถพิจารณาราคารับจำหน่ายของเครื่องใช้ไฟฟ้าวรุ่นเดียวกันนี้ได้ 3 สภาพ คือ สภาพใหม่ สภาพกลางเก่ากลางใหม่ และสภาพเก่า ซึ่งทั้ง 3 สภาพนี้ก็จะมีคารับจำหน่ายที่แตกต่างกันไป ซึ่งเป็นอัตราที่โรงรับจำหน่ายได้กำหนดไว้ ในส่วนนี้ผู้ใช้ก็ต้องตัดสินใจราคาที่รับจำหน่ายที่เหมาะสมที่สุดตามสภาพเครื่องใช้ไฟฟ้านั้น แล้วบันทึกราคารับจำหน่ายที่ตัดสินใจลงในช่องตกลงราคารับจำหน่าย จากนั้นเลือกปุ่มตกลงเพื่อให้ระบบนำรายการรับจำหน่ายนี้ไปบันทึกลงในฐานข้อมูล แต่หากไม่ต้องการบันทึกรายการรับจำหน่ายเครื่องใช้ไฟฟ้านี้แล้ว ให้เลือกปุ่มยกเลิกเพื่อออกจากขั้นตอนของการตีราคาเครื่องใช้ไฟฟ้าชิ้นนั้น เมื่อสิ้นสุดกระบวนการรับจำหน่ายเครื่องใช้ไฟฟ้าแล้ว และยังต้องการจะทำการรับจำหน่ายเครื่องใช้ไฟฟ้ารายการอื่นต่อไป ให้เลือกปุ่มใส่ข้อมูลใหม่เพื่อเข้าสู่กระบวนการตีราคาเครื่องใช้ไฟฟ้าอีกครั้ง แต่ถ้าไม่ต้องการรับจำหน่ายอีก ให้เลือกปุ่มยกเลิกเพื่อกลับสู่หน้าจอเมนูหลัก และสามารถทำงานกับระบบในส่วนอื่น ๆ ต่อไป

ตราค่าเครื่องใช้ไฟฟ้า(AppElec)

## ตราค่าเครื่องใช้ไฟฟ้า

**รายละเอียดทรัพย์สิน**

ประเภท

ยี่ห้อ

รุ่น

Serial No.

**ตกลงราคารับจำนำ**

บาท

**ราคารับจำนำแยกตามสภาพทรัพย์สิน**

สภาพใหม่	1,680	บาท
สภาพกลางเก่ากลางใหม่	1,600	บาท
สภาพเก่า	1,520	บาท

ภาพผนวกที่ 11 หน้าจอการตราค่าเครื่องใช้ไฟฟ้า

ส่วนภาพผนวกที่ 12 นั้นจะเป็นการบันทึกรายละเอียดของทรัพย์สินที่ไม่เคยรับจำนำมาก่อน ซึ่งในหน้าจอนี้ผู้ใช้จะต้องบันทึกข้อมูลของทรัพย์สิน 3 ส่วนด้วยกัน คือ

1. ส่วนของการบันทึกประเภทของทรัพย์สิน
2. ส่วนของการบันทึกตราของทรัพย์สิน
3. ส่วนของการบันทึกรุ่นและราคาของทรัพย์สิน

ในแต่ละส่วนของการบันทึกนั้นสามารถเลือกดูรายการที่เคยมีอยู่ก่อนแล้วได้ ซึ่งถ้าเป็นรายการที่มีอยู่แล้วในฐานข้อมูลก็ไม่ต้องบันทึกข้อมูลซ้ำอีก โดยการเลือกปุ่มยกเลิก แต่ถ้าเป็นรายการใหม่ที่ไม่เคยมีในฐานข้อมูลมาก่อน ผู้ใช้ก็ต้องเลือกปุ่มบันทึกเพื่อบันทึกรายการใหม่

บันทึกข้อมูลทรัพย์สินลงในฐานข้อมูล [SaveAsset]

## บันทึกข้อมูลทรัพย์สิน

**บันทึกประเภทของทรัพย์สิน**

ชื่อประเภททรัพย์สิน

รหัสประเภททรัพย์สิน

**บันทึกรุ่นและราคาของทรัพย์สิน**

รุ่นของทรัพย์สิน

ราคาตลาดของทรัพย์สิน

**บันทึกยี่ห้อของทรัพย์สิน**

ชื่อยี่ห้อทรัพย์สิน

รหัสยี่ห้อทรัพย์สิน

ภาพผนวกที่ 12 หน้าจอการบันทึกข้อมูลทรัพย์สินลงในฐานข้อมูล

เมื่อบันทึกรายละเอียดทั้งหมดเรียบร้อยแล้ว ผู้ใช้ก็สามารถติราคาเครื่องใช้ไฟฟ้าต่อได้ โดยเลือกปุ่มติราคา (ต่อ) แต่หากไม่ต้องการทำรายการรับจํานาต่อไปก็ให้เลือกปุ่มกลับเมนูหลัก เพื่อออกจากขั้นตอนของการบันทึกรายละเอียดของทรัพย์สิน รวมไปถึงขั้นตอนของการติราคาเครื่องใช้ไฟฟ้าแล้วกลับสู่หน้าจอเมนูหลัก

ส่วนในเมนูย่อยของการออกรายงานนั้น ก็จะมีรายงานให้ผู้ใช้เลือกดูได้ทั้งหมด 3 ฉบับ ดังแสดงในภาคผนวก จ และสามารถพิมพ์รายงานทั้งหมดออกทางเครื่องพิมพ์ได้ คือ

1. รายงานทรัพย์สินรับจํานาประจำเดือน
2. รายงานทองคำรับจํานาประจำเดือน
3. รายงานราคาฐานเฉลี่ยทรัพย์สินรับจํานา

ส่วนของเมนูฐานข้อมูลนั้น เป็นฐานข้อมูลที่เกี่ยวข้องกับระบบการติราคาของโรงรับจํานา อันประกอบด้วยข้อมูลสำคัญ 2 ส่วน นั่นคือ ส่วนของทรัพย์สินประเภททองคำ และเครื่องใช้ไฟฟ้า ซึ่งในส่วนของทรัพย์สินประเภททองคำนั้นจะมีเมนูย่อยร้านทองเพียงเมนูย่อยเดียวเท่านั้น เมื่อผู้ใช้เลือกเมนูย่อยร้านทองนี้ก็จะพบกับหน้าจอบันทึกตราร้านทองที่มีความสำคัญต่อการเพิ่ม และบันทึกฐานข้อมูลร้านทอง ดังภาพผนวกที่ 13 ในหน้าจอบันทึกตราร้านทองนี้มีรายละเอียดให้ผู้ใช้เลือก

แหล่งที่เก็บภาพตรา หรือเครื่องหมายประจำร้านทองที่ต้องการบันทึกเพิ่มเติมในฐานข้อมูลของระบบ โดยเมื่อผู้ใช้เลือกเพิ่มภาพต้นทางเรียบร้อยแล้ว ก็ให้เลือกปุ่มบันทึกเพื่อบันทึกเพิ่มภาพนั้น

ไว้ในระบบ แต่ถ้าไม่ต้องการบันทึกให้เลือกปุ่มไม่บันทึก จากนั้นผู้ใช้ก็จะพบหน้าจอของข้อมูลร้านทองซึ่งมีรายละเอียดเกี่ยวกับชื่อร้านทอง รหัสร้านทอง เปอร์เซ็นต์รับซื้อคืน และภาพของตราหรือเครื่องหมายประจำร้านของร้านทอง ดังภาพผนวกที่ 14



ภาพผนวกที่ 13 บันทึกตราร้านทอง



ภาพผนวกที่ 14 ข้อมูลร้านทอง

ในหน้าจอข้อมูลร้านทองนี้ ผู้ใช้สามารถเพิ่มข้อมูลร้านทองได้โดยเลือกปุ่มเพิ่ม จากนั้นจะปรากฏหน้าจอสำหรับการเพิ่มข้อมูลร้านทอง ดังภาพผนวกที่ 15 ซึ่งระบบจะกำหนดรหัสร้านทองให้เองอัตโนมัติเพื่อป้องกันความผิดพลาด และเพื่อความสะดวกของผู้ใช้ ขั้นตอนต่อไป คือ ให้ผู้ใช้เลือกตราร้านทอง หรือเครื่องหมายประจำร้านจากฐานข้อมูลของระบบที่ผู้ใช้ชั้นนั้นได้ทำการบันทึกไว้แล้ว ในขั้นตอนการบันทึกตราร้านทอง และบันทึกเปอร์เซ็นต์รับซื้อคืนให้เรียบร้อย แล้วเลือกปุ่มบันทึกเพื่อบันทึกข้อมูลไว้ในฐานข้อมูลของระบบต่อไป



ภาพผนวกที่ 15 การเพิ่มข้อมูลร้านทอง

ในเมนูฐานข้อมูลส่วนของเครื่องใช้ไฟฟ้า ประกอบด้วยฐานข้อมูล 4 ฐานข้อมูล คือ

1. ทรัพย์สินผิดกฎหมาย
2. ประเภทของทรัพย์สิน
3. ตราของทรัพย์สิน
4. ข้อมูลของทรัพย์สิน

ฐานข้อมูลทรัพย์สินผิดกฎหมายเป็นข้อมูลของทรัพย์สินผิดกฎหมายที่ได้รับแจ้งจากเจ้าหน้าที่ตำรวจซึ่งมีรายละเอียดของหมายเลขสินค้า (Serial No.) รุ่นของสินค้า และวันที่รับแจ้ง ดังภาพผนวกที่ 16

ข้อมูลทรัพย์สินผิดกฎหมาย(Illegal)

Serial No.	00001
รุ่นของทรัพย์สิน	20D10AV2
วันที่รับแจ้ง เดือน/วัน/ปี	2/14/97

เพิ่ม ลบ บันทึก แก้ไข ค้นหา ปิด

Record : 1

ภาพผนวกที่ 16 ข้อมูลทรัพย์สินผิดกฎหมาย

ส่วนฐานข้อมูลประเภททรัพย์สินนั้น จะเป็นฐานข้อมูลของประเภททรัพย์สินทั้งหมดที่มีในโรงรับจำนำประกอบด้วยรหัสประเภททรัพย์สิน และชื่อประเภททรัพย์สิน ดังภาพผนวกที่ 17

ประเภทของทรัพย์สิน(Category)

รหัสประเภททรัพย์สิน	CAM
ชื่อประเภททรัพย์สิน	CAMERA

เพิ่ม ลบ บันทึก แก้ไข ค้นหา ปิด

Record : 1

ภาพผนวกที่ 17 ประเภทของทรัพย์สิน

ส่วนฐานข้อมูลตราของทรัพย์สินนั้น เป็นฐานข้อมูลของตราของทรัพย์สินทั้งหมดที่มี  
ในโรงรับจำนำ ประกอบด้วยรหัสตราทรัพย์สิน และชื่อตราทรัพย์สิน ดังภาพผนวกที่ 18

ภาพผนวกที่ 18 ตราของทรัพย์สิน

และฐานข้อมูลส่วนสุดท้าย คือส่วนของข้อมูลของทรัพย์สิน ซึ่งประกอบด้วยรุ่นของ  
ทรัพย์สิน รหัสประเภททรัพย์สิน รหัสตราทรัพย์สิน ราคาฐานเฉลี่ย จำนวนทรัพย์สินที่รับจำนำ  
และราคาตลาด ดังภาพผนวกที่ 19

ภาพผนวกที่ 19 ข้อมูลของทรัพย์สิน

ส่วนของเมนูฐานข้อมูลนั้นจะมีปุ่มการทำงานที่มีลักษณะการใช้งานที่คล้ายคลึงกัน โดยปุ่มการทำงานประกอบด้วย

- ปุ่มเพิ่ม ใช้สำหรับเพิ่มข้อมูลลงในฐานข้อมูล
- ปุ่มลบ ใช้สำหรับลบข้อมูลที่มีอยู่ในฐานข้อมูล
- ปุ่มบันทึก ใช้สำหรับบันทึกข้อมูลลงในฐานข้อมูล
- ปุ่มแก้ไข ใช้สำหรับการแก้ไขข้อมูลในฐานข้อมูล
- ปุ่มค้นหา ใช้สำหรับค้นหารายการข้อมูลที่ต้องการดูหรือเพื่อแก้ไข
- ปุ่มปิด ใช้สำหรับปิดการทำงานในหน้าจอที่ผู้ใช้กำลังทำงานอยู่ เพื่อจะออกไปสู่

หน้าจอเมนูหลัก นอกจากนี้ยังมีปุ่มที่สามารถเรียกดูข้อมูลรายการอื่น ๆ ในฐานข้อมูลและแสดงตำแหน่งของรายการที่กำลังเรียกทำงานอยู่ในส่วนล่างสุดของหน้าจอ

ส่วนเมนูการดูแลระบบนั้นแบ่งได้เป็น 2 ส่วน คือ ส่วนของการเปลี่ยนรหัสผ่าน และการลบข้อมูลทรัพย์สินรับจำนำในอดีต ซึ่งในส่วนของการเปลี่ยนรหัสผ่านนั้น จะประกอบไปด้วย รหัสผ่านเดิม รหัสผ่านใหม่ ยืนยันรหัสผ่านใหม่ และชื่อผู้ใช้ ดังภาพผนวกที่ 20 โดยต้องใส่ชื่อผู้ใช้ และรหัสผ่านเดิมให้ถูกต้องก่อน แต่ถ้าใส่ไม่ถูกต้องระบบจะแสดงข้อความเตือน ดังภาพผนวกที่ 21 และเมื่อใส่ชื่อผู้ใช้ และรหัสผ่านถูกต้องแล้วระบบจึงจะยอมให้ใส่รหัสผ่านใหม่ตามที่ต้องการลงไป ได้ แต่ไม่เกิน 4 ตัวอักษร

เปลี่ยนรหัสผ่าน (Change PWD)

ชื่อผู้ใช้

รหัสผ่านเดิม

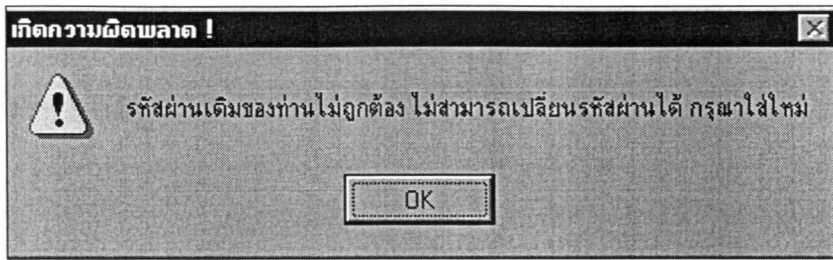
รหัสผ่านใหม่

โปรดใส่รหัสผ่านใหม่เพื่อยืนยันการเปลี่ยนแปลง

ยืนยันรหัสผ่านใหม่

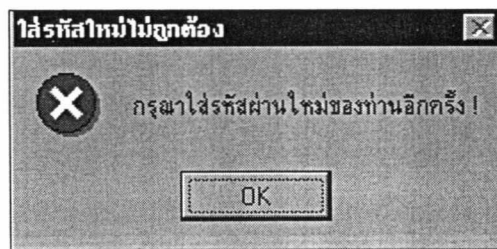
ตกลง      ยกเลิก

ภาพผนวกที่ 20 การเปลี่ยนรหัสผ่าน



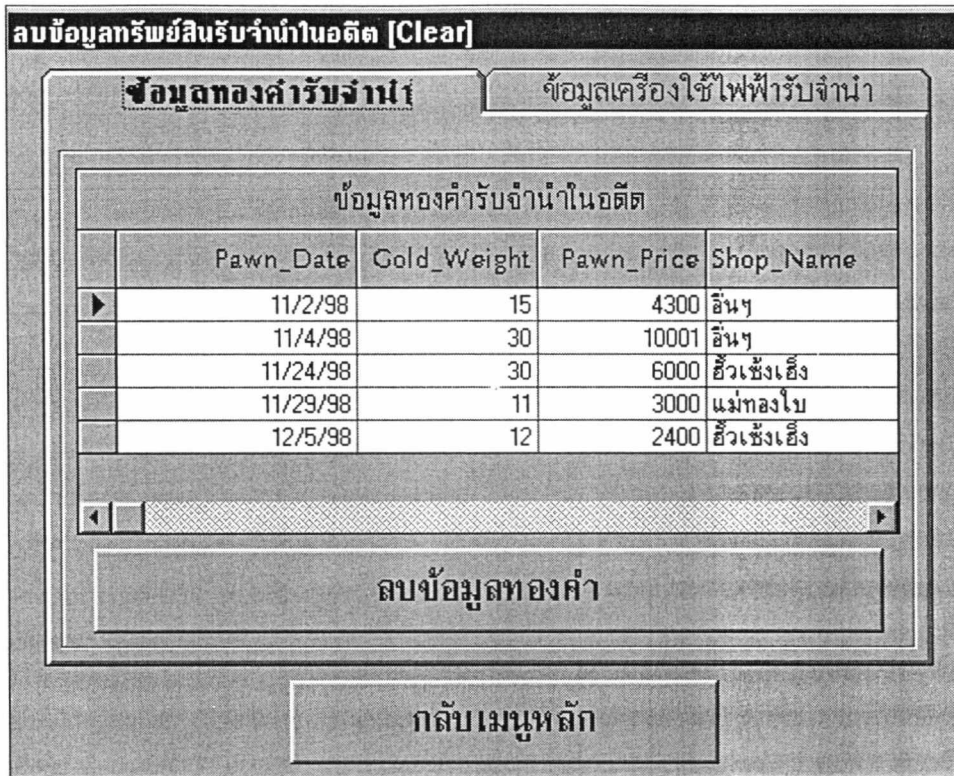
ภาพผนวกที่ 21 การใส่รหัสผ่านเดิมไม่ถูกต้อง

จากนั้นระบบจะให้ยืนยันรหัสผ่านใหม่อีกครั้ง แต่ถ้าใส่รหัสผ่านใหม่ไม่ถูกต้องระบบก็จะแสดงข้อความเตือน ดังภาพผนวกที่ 22 ภายหลังจากผู้ใช้เลือกปุ่มตกลง



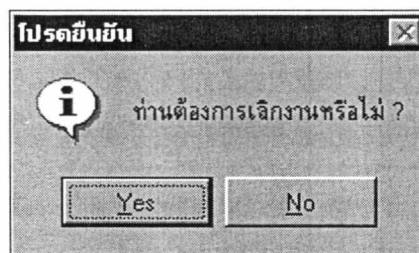
ภาพผนวกที่ 22 การใส่รหัสผ่านใหม่ไม่ถูกต้อง

และเมนูย่อยอีกเมนูของการดูแลระบบ นั่นคือ การลบข้อมูลทรัพย์สินรับจําหน่ายในอดีต ดังภาพผนวกที่ 23 ซึ่งภายในหน้าจอนี้จะมีรายการเครื่องใช้ไฟฟ้าที่รับจําหน่ายเกิน 90 วัน และรายการทองคำรูปพรรณรับจําหน่ายเกิน 90 วันแสดงอยู่ พร้อมทั้งปุ่มคำสั่งสำหรับลบข้อมูลรายการทรัพย์สินที่ได้รับจําหน่ายเกิน 90 วัน เพื่อเป็นการลดพื้นที่ในการจัดเก็บข้อมูลทั้งหมดในฐานข้อมูลของระบบ ผู้ใช้สามารถลบข้อมูลรายการเครื่องใช้ไฟฟ้า และข้อมูลรายการทองคำได้โดยการเลือกปุ่มลบข้อมูลเครื่องใช้ไฟฟ้า และปุ่มลบข้อมูลทองคำ จากนั้นก็เลือกปุ่มกลับเมนูหลักเพื่อปิดหน้าจอการทำงานในส่วนของการลบข้อมูลทรัพย์สินรับจําหน่ายในอดีต และกลับเข้าสู่หน้าจอเมนูหลักเพื่อที่จะทำงานกับส่วนอื่น ๆ ของระบบต่อไป



ภาพผนวกที่ 23 การใส่รหัสผ่านใหม่ไม่ถูกต้อง

และเมนูหลักสุดท้ายของระบบ คือ เมื่อกดออกจากระบบ ซึ่งเมื่อผู้ใช้เลือกที่จะออกจากโปรแกรมระบบก็จะมีข้อความเตือน เพื่อให้ผู้ใช้ทำการยืนยันคำสั่งการออกจากระบบ และป้องกันการผิดพลาดของการใช้คำสั่งอีกด้วย ดังภาพผนวกที่ 24



ภาพผนวกที่ 24 การยืนยันการออกจากระบบ

หากผู้ใช้เลือกปุ่มตกลง (Yes) ก็จะออกจากระบบ แต่ถ้าผู้ใช้เลือกปุ่มยกเลิก (No) ระบบก็จะกลับสู่หน้าจอเมนูหลักเพื่อพร้อมทำงานต่อไป



**ถอนประกาศ**

ถอนประกาศ ฉบับที่ 062/41 ลงวันที่ 21 เม.ย. 41 ประกาศสำนักอธิบดีกรมทรัพย์สินทางปัญญา/ส.ส.น.  
จำนวน 1 รายการ ดังนี้

รายการที่ 1.

โทรทัศน์สีขนาด 21 นิ้ว ยี่ห้อพานาโซนิค เลขเครื่อง บี เอฟ 7320641 จำนวน 1 เครื่อง ราคา 9,000 บาท

เหตุเกิด 10 - 13 ก.ค. 41

แจ้ง 13 ก.ค. 41

รับเรื่องเมื่อวันที่ 21 ก.ค. 41

ข้อหา ลักทรัพย์

ต.อ.เหนือคลอง กย.

ปจว.ข้อ 3 ศค.ที่ 136/41

บัดนี้คดีตามได้คืนแล้ว ....

ประกาศ ณ วันที่ 15 กรกฎาคม พ.ศ. 2484

พันตำรวจเอก

(ถาวร นิงสานนท์)

รองผู้บังคับการฯ ปฏิบัติราชการแทน

ผู้บังคับการกองทะเบียนประวัติอาชญากร

ตรวจสอบแล้วถูกต้อง

วันที่ พ.ศ.ค.

( วิสุทธิ เนตราชน )

สารวัตรงาน 2 (สำนักอธิบดีกรมทรัพย์สินทางปัญญา)

กองกำกับการ 1 กองทะเบียนประวัติอาชญากร

โทร. 251 - 0901

ภาพผนวกที่ 26 ใบถอนประกาศสำนักอธิบดีกรมทรัพย์สินทางปัญญา

**ภาคผนวก จ**  
**ตัวอย่างรายงานของระบบใหม่**

<b>บริษัท โรงรับจํานําลาดกระบ้ง 2519 จํากัด</b>					
<b>สรุปรายการทรัพย์สินรับจํานําประจำเดือน</b>					
วันที่รับจํานํา	รุ่น	ประเภททรัพย์สิน	ตราสินค้า	Serial_No	ราคารับจํานํา
<b>1/3/99</b>					
	KL-26	หม้อหุงข้าว	NATIONAL	Y016H42571	280
					<u>280.00</u>
<b>2/3/99</b>					
	K144	โทรทัศน์	JET	G234M12487	800
					<u>800.00</u>
<b>3/3/99</b>					
	K144	โทรทัศน์	JET	A15472N124	850
	14M15V	โทรทัศน์	LG	D12457M124	2,000
	2022XG	โทรทัศน์	NEC	Z1245G1784	1,500
	K144	โทรทัศน์	JET	V4L1245701	850
					<u>5,200.00</u>
<b>8/3/99</b>					
	14m15v	โทรทัศน์	LG	D14H542O95	1,700
	KL-26	หม้อหุงข้าว	NATIONAL	T74R512H10	650
	21CT25	โทรทัศน์	SHARP	SD412758H1	2,750
					<u>5,100.00</u>
<b>9/3/99</b>					
	14M15V	โทรทัศน์	LG	U15V354T79	1,600
	14m15v	โทรทัศน์	LG	102K1245J1	1,650
					<u>3,250.00</u>
<b>10/3/99</b>					
	K144	โทรทัศน์	JET	SC874K514	2,650
					<u>2,650.00</u>
<b>รวมทั้งสิ้น</b>	<u>12</u>				<u>17,280.00</u>

ภาพผนวกที่ 27 ตัวอย่างรายงานสรุปรายการทรัพย์สินรับจํานําประจำเดือน

<b>บริษัท โรงรับจำนำลาดกระบัง 2519 จำกัด</b>			
<b>สรุปรายการทองคำรับจำนำประจำเดือน</b>			
<b>วันที่รับจำนำ</b>	<b>ชื่อร้านทอง</b>	<b>น้ำหนักทอง(กรัม)</b>	<b>ราคารับจำนำ(บาท)</b>
<b>1/3/99</b>			
	ทองเขาวราช	21	7,000
	อื่นๆ	23	9,000
		<u>44</u>	<u>16,000</u>
<b>2/3/99</b>			
	เซ็งเซงหลี	14	5,400
		<u>14</u>	<u>5,400</u>
<b>3/3/99</b>			
	ฮัวเซ็งเฮ็ง	12	4,500
		<u>12</u>	<u>4,500</u>
<b>5/3/99</b>			
	เซ็งเซงหลี	15	5,000
	แม่ทองใบ	11	2,500
	อื่นๆ	12	3,600
	ฮัวเซ็งเฮ็ง	11	4,000
		<u>49</u>	<u>15,100</u>
<b>10/3/99</b>			
	ทองเขาวราช	10	2,850
	แม่ทองใบ	13	3,700
	ฮัวเซ็งเฮ็ง	14	3,750
		<u>37</u>	<u>10,300</u>
<b>รวมทั้งสิ้น</b>		<u><u>156</u></u>	<u><u>51,300</u></u>

ภาพผนวกที่ 28 ตัวอย่างรายงานสรุปรายการทองคำรับจำนำประจำเดือน

บริษัท โรงรับจำนำลาดกระบัง 2519 จำกัด				
สรุปรายงานเฉลี่ยทรัพย์สินรับจำนำประจำเดือน				
รุ่นของทรัพย์สิน	ประเภท	ตราทรัพย์สิน	ราคาเฉลี่ย(บาท)	รวมจำนวนทรัพย์สิน
14G20W	โทรทัศน์	LG	2,000	1
14M15V	โทรทัศน์	LG	1,604	14
2022XG	โทรทัศน์	NEC	3,110	1
2023XD	โทรทัศน์	NEC	2,891	10
20HR	โทรทัศน์	TOSHIBA	2,502	0
AV-K144	โทรทัศน์	JVC	2,000	2
GX2112	โทรทัศน์	NEC	4,472	8
K144	โทรทัศน์	JET	2,606	9
KI-26	หม้อหุงข้าว	NATIONAL	840	1
RC-QN1	วิทยุแทป	JVC	2,200	1
SC-AK15	วิทยุแทป	PANASONIC	3,146	1
รวมจำนวน				<u>48</u>
<u>11</u>				

ภาพผนวกที่ 29 ตัวอย่างรายงานสรุปรายงานเฉลี่ยทรัพย์สินรับจำนำประจำเดือน

