

การออกแบบผลิตภัณฑ์กระเป๋าต้นแบบจากผ้าขาม้า บ้านปางคอม จังหวัดน่าน

The Design of Prototype Bag Products from  
Pha Khao Ma Ban Pang Kom, Nan Province

ธนิกา หุตาคมล<sup>1\*</sup> กนกอร ศรีงามเลิศ<sup>2</sup> ญาดา รุ่งรัมย์<sup>3</sup> เบญจมาศ สิทธิมงคล<sup>4</sup>

Thanika Hutakamol<sup>1\*</sup> Kanokorn Srignamloet<sup>2</sup> Yada Rungrussamee<sup>3</sup> Benjamas Sittimongkol<sup>4</sup>

Received: 12/02/2023

Revised: 19/05/2023

Accepted: 12/06/2023

**บทคัดย่อ**

การวิจัยเรื่องการออกแบบผลิตภัณฑ์กระเป๋าต้นแบบจากผ้าขาม้า บ้านปางคอม จังหวัดน่าน ครั้งนี้มีวัตถุประสงค์ คือ 1) เพื่อศึกษาและออกแบบผลิตภัณฑ์กระเป๋าต้นแบบจากผ้าขาม้า บ้านปางคอม จ.น่าน 2) เพื่อประเมินความพึงพอใจของผู้บริโภคต่อผลิตภัณฑ์กระเป๋าต้นแบบจากผ้าขาม้า บ้านปางคอม จังหวัดน่าน เป็นการวิจัยที่ผสมผสานงานวิจัยแบบเชิงคุณภาพ ด้วยการทดสอบคุณภาพของผืนผ้าก่อนเข้าสู่กระบวนการออกแบบ ด้วยเครื่องมือทางวิทยาศาสตร์ โดยการทดสอบความแข็งแรงของผ้าต่อการฉีกขาด การทดสอบการขึ้นขนบนผืนผ้า และการทดสอบความคงทนต่อการขัดถู ซึ่งเป็นการทดสอบขั้นพื้นฐานของสิ่งทอที่จะนำผืนผ้าสู่กระบวนการออกแบบและตัดเย็บ เพื่อเพิ่มความมั่นใจต่อผู้บริโภค และงานวิจัยแบบเชิงปริมาณ โดยทำแบบสำรวจจากผู้เชี่ยวชาญทางด้านกระบวนการออกแบบผลิตภัณฑ์ทางสิ่งทอ จำนวน 4 ท่าน เพื่อหาต้นแบบที่เหมาะสมในการผลิตต้นแบบ และสำรวจความพึงพอใจต่อกระเป๋าต้นแบบจากผ้าขาม้า บ้านปางคอม จังหวัดน่าน สำหรับผู้ที่ชื่นชอบและใช้กระเป๋าผ้า จำนวน 100 คน เพื่อนำมาวิเคราะห์ข้อมูลเชิงพรรณนาวิเคราะห์ โดยผลการวิจัยเชิงคุณภาพ พบว่า ผ้าขาม้า บ้านปางคอม จังหวัดน่าน มีคุณภาพดี เมื่อนำไปทดสอบการขึ้นขน การทดสอบการฉีกขาด และการทดสอบความคงทนต่อการขัดถู เหมาะที่จะนำไปสร้างผลิตภัณฑ์กระเป๋าต้นแบบ และสร้างความมั่นใจต่อคุณภาพของผู้บริโภค เมื่อนำไปใช้งาน ในส่วนเชิงปริมาณ จากภาพร่างรูปแบบต้นแบบกระเป๋าจากผ้าขาม้า บ้านปางคอม จังหวัดน่าน ทั้ง 12 รูปแบบ สอบถามความพึงพอใจต่อรูปแบบต้นแบบกระเป๋าจากผู้เชี่ยวชาญ ทั้ง 4 ท่าน พบว่า ผู้เชี่ยวชาญพึงพอใจต่อรูปแบบกระเป๋าต้นแบบสูงสุด 5 อันดับ คือ รูปแบบที่ 1 รูปแบบที่ 4 รูปแบบที่ 5 รูปแบบที่ 8 และรูปแบบที่ 12 จากนั้นนำรูปแบบทั้ง 5 สอบถามความพึงพอใจต่อรูปแบบของผู้บริโภค จำนวน 100 คน ที่ใช้และสนใจกระเป๋าผ้า โดยตัวแทนกลุ่มสมัครใจ จำนวน 100 คน พบว่า รูปแบบที่ชื่นชอบมากที่สุด คือรูปแบบที่ 5 คิดเป็นร้อยละ 32 อันดับที่ 2 คือรูปแบบที่ 1 คิดเป็นร้อยละ 30 และรูปแบบที่ 8 คิดเป็นร้อยละ 23 ตามลำดับ เมื่อพิจารณาแต่ละรูปแบบ พบว่า รูปแบบที่มีความพึงพอใจมากที่สุด คือ แบบที่ 5 เนื่องจากเป็นรูปแบบที่ไม่ลำสมัย ขนาดของกระเป๋าต้นแบบไม่เล็กและไม่ใหญ่จนเกินไป สามารถถือได้ในทุกช่วงอายุ

**คำสำคัญ:** การออกแบบ กระเป๋าต้นแบบ ผ้าขาม้า

<sup>1-4</sup> สาขาวิชาเทคโนโลยีวัสดุและสิ่งทอ คณะวิทยาศาสตร์และเทคโนโลยี มหาวิทยาลัยธรรมศาสตร์

Department of material and Textiles Technology, Faculty of Science Technology, Thammasat University

\* ผู้นิพนธ์ประสานงาน อีเมล: Thanika.hutakamol@gmail.com

## Abstract

Research on the design of prototype bag products from Pha khao ma, Ban Pang Kom, Nan Province. The objectives of this event were 1) to study and design prototype bag products from khao ma fabric, Ban Pang Kom, Nan Province, and 2) to assess consumers' satisfaction with the original bag products from Pha khao ma, Ban Pang Kom, Nan Province. It combines qualitative research by testing the quality of the fabric before entering the design process with scientific instruments. This is the basic test of textiles before they are introduced into the design and sewing process. To increase consumer confidence and quantitative research by conducting surveys from textile product design experts. To increase consumer confidence and quantitative analysis by conducting surveys from textile product design experts. To find a suitable prototype to produce a prototype and survey satisfaction with the prototype bag from Pha khao ma, Ban Pang Kom, Nan Province. For those who like and use cloth bags, 100 people analyze descriptive and analytical data. The results of qualitative research showed that the Pha khao ma, Ban Pang Kom, Nan Province, is of good quality when put to the wool test. Tear testing and abrasion fastness testing are suitable for creating prototype bag products and ensuring consumer quality when used. In the quantitative part, from the sketch of the prototype form of the bag from Pha khao ma, Ban Pang Kom, Nan Province, all 12 prototypes. Asked about satisfaction with the bag prototype from 4 experts, it was found that the experts were satisfied with the five types of highest prototype bags, namely pattern 1, pattern 4, pattern 5, pattern 8, and pattern 12. One hundred people who use and are interested in cloth bags. Of the 100 voluntary representatives, the most popular format was pattern 5 (32 percent), pattern 1 (30 percent), and pattern 8 (23 percent), respectively. When considering each model, it was found that the most satisfactory form was type 5 because it is a suitable format. The size is not too large. It can be held at any age.

**Keywords:** Design, Prototype bag, Pha khao ma

## 1. บทนำ

ผ้าทอพื้นเมือง ถือเป็นภูมิปัญญาของไทยที่สืบสานและต่อยอดจากอดีตจนถึงปัจจุบัน โดยการเรียนรู้และใช้เครื่องมือต่าง ๆ สร้างสรรค์ให้เกิดผืนผ้าโดยกลุ่มชาวบ้านของแต่ละชุมชน ผ้าทอพื้นเมืองนั้นสร้างสรรค์โดยใช้วัสดุจากธรรมชาติที่หาได้ตามท้องถิ่นเพื่อตอบสนองวิถีชีวิต การดำรงชีพของตนเองและชุมชน จนกลายเป็นเอกลักษณ์เฉพาะชุมชนนั้น ๆ จากการถ่ายทอดภูมิปัญญาจากรุ่นสู่รุ่นจนสืบทอดเอกลักษณ์ตลอดจนขนบธรรมเนียมประเพณีและวัฒนธรรมของชุมชนไว้จนถึงปัจจุบัน กลายเป็นงานหัตถกรรมที่งดงามและแฝงด้วยธรรมเนียมและประเพณีของแต่ละภูมิภาค หัตถกรรมที่สร้างขึ้นด้วยฝีมือมนุษย์ มีวัตถุประสงค์เพื่อการใช้ประโยชน์เป็นสำคัญ ส่วนรูปแบบของงานหัตถกรรมนั้นนำมาจากความชำนาญของช่างและการปรับปรุงเพื่อให้ผลิตภัณฑ์นั้นดีขึ้นและตอบสนองความต้องการของชีวิต (ปิยะมาภรณ์ ฤทธิรักษา, เกรียงศักดิ์ เขียวม่วง และรัฐไท พรเจริญ, 2562) ผ้าทอพื้นเมืองถือเป็นหัตถกรรมอีกหนึ่งอย่างที่เกิดจากกลุ่มคน ชุมชน ของแต่ละท้องถิ่นและภูมิภาคทั่วประเทศสร้างสรรค์ขึ้น ซึ่งลวดลาย สี สัน ที่มา หรือวัสดุของแต่ละท้องถิ่นนั้นแตกต่างกันออกไป ปัจจุบันการทอผ้าของแต่ละภูมิภาคในประเทศไทยนั้นได้รับการส่งเสริมจากหน่วยงานภาครัฐและเอกชน อีกทั้งประชาชนให้ความสนใจมากยิ่งขึ้น ทั้งในด้านการตลาด การผลิต รวมไปถึงการส่งเสริมทางการลงทุนและการตลาด (চারংখাদি วงศ์อารีย์ , ไหวพจน์ ดวงจันทร์,

ภูมิพัฒน์ ชมพวิเศษ และภาณุมาศ พุฒแก้ว, 2558) เอกลักษณ์ของผ้าทอพื้นเมืองนั้นแตกต่างจากผ้าทอจากอุตสาหกรรมอย่างสิ้นเชิง ทั้งนี้สามารถสังเกตได้จากกระบวนการทอ วัตถุประสงค์ที่นำมาใช้ รวมถึงสี สัน ลวดลาย และคุณภาพของผืนผ้า ทั้งนี้สามารถสัมผัส และมองด้วยตามเปล่า สามารถแยกออกได้ ซึ่งกว่าจะได้ผ้าทอแต่ละผืนนั้นจะต้องใช้ภูมิปัญญาและเวลาในการผลิต จึงได้เอกลักษณ์ของผืนผ้าแต่ละผืนที่ไม่เหมือนกัน ภูมิินทร์ แสนเจริญสุข และภัทรจิรา ผลงาม (2562) กล่าวว่า ปัญหาในการพัฒนาผลิตภัณฑ์ผ้าทอพื้นเมือง พบว่า ลวดลายที่ทอในปัจจุบันส่วนใหญ่เป็นลายโบราณ ลายที่ทอเป็นลวดลายเดิม ทำให้ผ้าทอพื้นเมืองนั้นขายได้ยาก และไม่ตรงกับความต้องการของลูกค้า จึงอาจสรุปได้ว่าทำให้ผ้าทอพื้นเมืองนั้นไม่ได้รับความสนใจของกลุ่มผู้บริโภค

ผ้าขาวม้า ในอดีตถือเป็นผลิตภัณฑ์ชุมชนที่สร้างขึ้นเพื่อประโยชน์ในการใช้สอยของกลุ่มประชาชนในพื้นที่ ซึ่งสามารถสะท้อนถึงรากฐานแห่งภูมิปัญญาท้องถิ่นได้ ทั้งนี้เป็นพื้นฐานในการพัฒนาเศรษฐกิจชุมชน ผ้าขาวม้ายังสามารถสร้างเศรษฐกิจสร้างสรรค์เพื่อประโยชน์ใช้สอยและควบคู่กับความงามได้ (พงศ์ธาดา เก้ากิริติเรขา, 2562) ดังนั้นจากการศึกษาสามารถกล่าวได้ว่า ผ้าขาวม้ามียุคสมัยความโดดเด่นของลวดลายบนผืนผ้าจะแตกต่างกันไปในแต่ละท้องถิ่นโดยเฉพาะวัสดุ มีทั้งที่ทอจากฝ้ายย้อมสีหลาย ๆ สี หรือมีสีเดียวหรือทอด้วย เส้นด้ายย้อมสีธรรมชาติ หรือทอจากไหมชั้นดี หรือใช้เส้นใยสังเคราะห์หรือย้อมสีจากโรงงานอุตสาหกรรม เป็นต้น การทอผ้าขาวม้าจึงเป็นงานหัตถกรรมที่ทอกันทั่วทุกภูมิภาค เสมือนเป็นผ้าสามัญประจำบ้านของคนโบราณที่ทุกบ้านต้องมีไว้เพื่อการใช้ประโยชน์ ผ้าขาวม้าของไทยมีลักษณะเป็นผ้ารูปสี่เหลี่ยมผืนผ้า มีความกว้างประมาณ 2 คอก ความยาวประมาณ 3-4 คอก (ในปัจจุบันขนาดความกว้าง ความยาว นิยมใช้หน่วยวัดเป็น เมตร หรือความกว้าง ความยาวที่จะแตกต่างกันออกไป ตามแต่ละท้องถิ่น) โดยมากทอเป็นลายตารางเล็ก ๆ นิยม ใช้ด้ายหลายสี หรือก็เป็นผ้าสีเดียวก็มี ผ้าขาวม้าในประเทศไทยมีชื่อเรียกแตกต่างกันขึ้นอยู่กับท้องถิ่น ส่วนสี และลวดลายของผ้าขาวม้าก็อาจจะแตกต่างกันไปตามความนิยมของท้องถิ่นเช่นเดียวกัน อาทิ ทางภาคกลาง ผ้าขาวม้า มักนิยมลวดลายที่มีลักษณะเป็นลายตารางหมากรุก ส่วนทางภาคอีสานอาจจะเป็นแบบตารางเล็ก ๆ ละเอียด เป็นต้น อำเภอ แสงจันทร์ไทย และพจนานุกรมณรงค์วิทย์ (2562) กล่าวว่า แนวทางการพัฒนาผลิตภัณฑ์ต้นแบบจากผ้าขาวม้าทอมือ ควรมีการถ่ายทอดองค์ความรู้ในส่วนต่าง ๆ เกี่ยวกับการพัฒนาผลิตภัณฑ์รูปแบบต่าง ๆ อย่างต่อเนื่อง เพื่อเป็นการสืบทอดภูมิปัญญาท้องถิ่นให้คงอยู่ต่อไป

ในอดีตผ้าขาวม้า เป็นผ้าที่นำมาใช้งานเพียงไม่กี่ประเภท อาทิ การนุ่งอาบน้ำ ใช้ตกแต่งร่างกาย (คาดเอว) หรือใช้เป็นของที่ระลึกเท่านั้น ซึ่งทำให้มูลค่าของผ้าขาวม้ามียุคแรกแต่ขายได้ยาก เนื่องจากผู้ซื้อไม่สามารถนำไปใช้งานอย่างอื่นได้อีกทั้งคุณภาพของผ้าขาวม้าในอดีตมีคุณภาพไม่ได้มาตรฐาน อาทิ การทอถี่และห่าง ไม่สม่ำเสมอ สีตก เกิดปัญหาการขึ้นขนบนผืนผ้า เป็นต้น ซึ่งทำให้ผู้ผลิตไม่สามารถเพิ่มราคาขาย หรือขึ้นงาน OTOP ได้ เนื่องจากไม่ผ่านมาตรฐานคุณภาพ จากที่กล่าวมาข้างต้นทางผู้วิจัยจึงเล็งเห็นถึงคุณค่าของผ้าขาวม้าที่สามารถนำมาต่อยอดเป็นผลิตภัณฑ์อื่น ๆ ได้ เพื่อเป็นทางเลือกให้ผู้บริโภคสามารถเลือกซื้อผลิตภัณฑ์ที่ผลิตจากผ้าขาวม้า ทั้งนี้ยังสามารถส่งเสริมรายได้ให้กับชุมชนอย่างยั่งยืน และสร้างมูลค่าให้กับผลิตภัณฑ์ผ้าขาวม้าได้

## 2. วัตถุประสงค์การวิจัย

- 2.1. เพื่อศึกษาการทดสอบและการออกแบบผลิตภัณฑ์กระเป๋าต้นแบบจากผ้าขาวม้า บ้านปางคอม จังหวัดน่าน
- 2.2. เพื่อประเมินความพึงพอใจของผู้บริโภคต่อผลิตภัณฑ์กระเป๋าต้นแบบจากผ้าขาวม้า บ้านปางคอม จังหวัดน่าน

### 3. แนวคิดและทฤษฎีที่เกี่ยวข้อง

#### 3.1 แนวคิดการวิจัย

แนวคิดการวิจัยนี้ศึกษาและทดสอบคุณสมบัติของผ้าขาวม้า บ้านปางกอม จังหวัดน่าน ที่นำมาสร้างสรรค์ผลิตภัณฑ์กระเป๋า โดยเปรียบเทียบกับผ้าขาวม้าจากคู่แข่ง เพื่อแสดงให้เห็นถึงข้อดีและข้อด้อยของผ้าขาวม้า บ้านปางกอม จังหวัดน่าน ที่นำมาสร้างสรรค์ผลิตภัณฑ์ตามมาตรฐานการทดสอบคุณสมบัติทางสิ่งทอ และสอบถามความพึงพอใจต่อผู้บริโภคที่มีความสนใจผลิตภัณฑ์กระเป๋าจากผ้า ทั้งนี้ผลิตภัณฑ์นี้จะสามารถเพิ่มมูลค่าและมาตรฐานของผ้าขาวม้า บ้านปางกอม จังหวัดน่าน และสามารถเพิ่มผลิตภัณฑ์ในกลุ่มให้มีความหลากหลายในการขายสินค้าจากผ้าขาวม้า

#### 3.2 ทฤษฎีที่เกี่ยวข้องการวิจัย

ทฤษฎีที่เกี่ยวข้องกับผ้าขาวม้า

ผ้าขาวม้า เป็นสัญลักษณ์ของวัฒนธรรมในชุมชนของแต่ละชุมชน ที่กระจายตัวอยู่ในทุกภูมิภาคของประเทศ ซึ่งแสดงถึงเชื้อชาติ เผ่าพันธุ์ และความแตกต่างทางวัฒนธรรมของแต่ละท้องถิ่น โดยอดีตนั้นผ้าขาวม้า จัดทำขึ้นเพื่อใช้ในการดำรงชีวิตประจำวันของบุรุษ ในการนุ่งห่มเพื่อปิดบังเรือนร่างของบุรุษ โดยสตรีจะห่อไว้ใช้ประจำบ้านหลังจากทำไร่ นา และใช้วัสดุที่ได้มาจากธรรมชาติ อาทิ เส้นด้ายที่ใช้ส่วนมากใช้เส้นด้ายฝ้ายในการทอ และสีย้อมเป็นสีย้อมธรรมชาติ แต่ในปัจจุบันได้มีวิวัฒนาการในการนำเส้นด้ายประดิษฐ์และสีย้อมสังเคราะห์มาใช้กันอย่างแพร่หลาย ด้วยต้นทุนที่ถูกและหาซื้อได้ง่ายขึ้น โดยมีลักษณะการทอเป็นการทอโครงสร้างลายขัดพื้นฐาน ที่มีรูปลักษณะเป็นลายตารางหลากหลายสี ซึ่งมีสีสันทัดใจ จรัสสีชมพู ว่างเย็น (2554) กล่าวว่า จากภูมิปัญญาท้องถิ่นที่แสดงถึงการพึ่งพาธรรมชาติ ซึ่งมีการสร้างสรรค์ขึ้นมาในรูปแบบผ้าทอพื้นบ้านถือเป็นตัวแทนของภูมิปัญญาที่เป็นประโยชน์ในการใช้สอยที่ควบคู่กับความงามด้านรูปทรง ลวดลาย สีสันทัดใจ และความประณีตจัดเป็นงานศิลปหัตถกรรมที่สำคัญในการบ่งบอกถึงอัตลักษณ์ที่สะท้อนถึงรากฐานแห่งภูมิปัญญาในการพึ่งพาธรรมชาติด้วยการถักทอความรู้สึกนึกคิดตามจินตนาการและจิตวิญญาณของผู้คนหลากหลายชาติพันธุ์ ซึ่งสอดคล้องกับงานวิจัยที่นำเอกลักษณ์ของผืนผ้าที่ได้จากแหล่งชุมชนนำมาต่อยอดและสืบสานภูมิปัญญาท้องถิ่นไม่ให้เลือนหายไปจากชุมชน โดยการสร้างสรรค์ผลิตภัณฑ์จากผ้าขาวม้าทอ บ้านปางกอม จังหวัดน่าน จำเป็นต้องทราบถึงการนำไปใช้งานเพื่อให้สามารถพัฒนาผลิตภัณฑ์ได้อย่างตรงเป้าหมาย โดยจำเป็นต้องทราบถึงความพึงพอใจต่อผู้บริโภคด้วยเช่นกัน

ทฤษฎีที่เกี่ยวข้องกับความพึงพอใจการพัฒนาผลิตภัณฑ์

การสร้างสรรค์ผลิตภัณฑ์นั้นปัจจุบันเป็นสิ่งที่เป็นอย่างมากในการทราบถึงข้อมูลของความพึงพอใจต่อผู้บริโภค อลิษา ฐิติมานะกุล (2558) กล่าวว่า ความพึงพอใจของผู้บริโภค (Consumer Satisfaction) คือ การตัดสินใจของลูกค้ายหลังการใช้สินค้าหรือบริการ ซึ่งเป็นผลจากการเปรียบเทียบระหว่างการรับรู้ต่อการปฏิบัติของผู้ให้บริการหรือประสิทธิภาพของสินค้า กับความคาดหวังของลูกค้า (Expected Performance) โดยถ้าสินค้าและบริการสร้างความพึงพอใจได้มากกว่าที่ลูกค้าคาดหวังจะทำให้เกิดความประทับใจ (Delighted Customer) แต่ถ้าผลที่ได้จากสินค้าและบริการต่ำกว่าที่ลูกค้าคาดหวังจะทำให้ลูกค้าเกิดความไม่พอใจ (Satisfaction Customer) ระดับความพึงพอใจของลูกค้าแต่ละรายจะมีระดับที่แตกต่างกันเกิดจากผลประโยชน์จากสินค้าและบริการและความคาดหวังของบุคคล (Expectation) ที่เกิดจากการรับรู้ผ่านประสบการณ์ในอดีตของผู้ซื้อเอง หรือได้รับข้อมูลจากบุคคลใกล้ชิด สิ่งที่สำคัญที่ทำให้ผู้ประกอบการประสบความสำเร็จ คือ การเสนอผลิตภัณฑ์ที่มีการสร้างมูลค่าเพิ่ม (Value added) ซึ่งเกิดจากการผลิตและการตลาดให้สอดคล้องกับความคาดหวังของลูกค้าโดยยึดหลักการสร้างความพึงพอใจรวมสำหรับลูกค้า (Total Customer Satisfaction) ดังนั้นจะเห็นได้ว่าความพึงพอใจต่อผู้บริโภคเป็นสิ่งจำเป็นอย่างยิ่งในการพัฒนาผลิตภัณฑ์ เพื่อตอบโจทย์ของผู้บริโภคในการซื้อผลิตภัณฑ์

ทั้งนี้การพัฒนาผลิตภัณฑ์ หมายถึง การสร้างสรรค์ ปรับปรุงจากผลิตภัณฑ์เดิมที่มีอยู่แล้วให้ดียิ่งขึ้น และตอบโจทย์ของผู้ใช้ผลิตภัณฑ์นั้น ๆ กรรณิการ์ สายเทพ และพิชญา เพิ่มไทย (2560) กล่าวว่า การพัฒนาผลิตภัณฑ์ หมายถึง ผลิตภัณฑ์ที่

ใช้สำหรับกิจการ อาจจะเป็นผลิตภัณฑ์สินค้าและบริการที่มีแนวคิดใหม่ ๆ หรือมีการเปลี่ยนแปลงบางอย่างในผลิตภัณฑ์สินค้า หรือที่มีอยู่แล้ว เกิดการเปลี่ยนแปลงผลิตภัณฑ์สินค้า จะต้องมีส่วนให้ผู้บริโภคหรือลูกค้าเพื่อให้เกิดความพึงพอใจในตัวผลิตภัณฑ์ กล่าวคือ ควรมีความพึงพอใจมากกว่าการบริโภคผลิตภัณฑ์สินค้าชนิดเดิม หรืออาจเป็นผลิตภัณฑ์เดิมที่นำมาเสนอในตลาดใหม่ ๆ

#### 4. วิธีการวิจัย เครื่องมือวิจัย และระเบียบวิธีวิจัย

ในการดำเนินงานวิจัยการออกแบบและพัฒนาผลิตภัณฑ์กระเป๋าต้นแบบจากผ้าชาวม้า บ้านปางคอม จังหวัดน่าน โดยดำเนินงานตามขอบเขตการดำเนินงานที่กำหนดไว้ ดังนี้

##### 4.1 ค้นคว้าและเก็บรวบรวมข้อมูล

- เก็บรวบรวมข้อมูลเกี่ยวกับผ้าชาวม้า และรวบรวมรูปแบบของกระเป๋าที่มีขนาดและรูปทรงที่เหมาะสมแก่การนำไปใช้ในชีวิตประจำวัน เพื่อนำมาประยุกต์ให้เข้ากับรูปแบบต้นแบบของกระเป๋าที่ทำการออกแบบ

##### 4.2 ศึกษาและทดสอบคุณสมบัติของผ้าชาวม้า

- ศึกษาและทดสอบคุณสมบัติของผ้าชาวม้า บ้านปางคอม จังหวัดน่าน ที่นำมาพัฒนาผลิตภัณฑ์กระเป๋าต้นแบบ และผ้าชาวม้าคู่แข่ง เพื่อให้เห็นถึงข้อดีและข้อควรระวังของผ้าชาวม้า บ้านปางคอม จังหวัดน่าน ที่นำมาพัฒนาผลิตภัณฑ์กระเป๋าต้นแบบ ตามมาตรฐานการทดสอบคุณสมบัติต่าง ๆ ทางสิ่งทอ โดยมีการทดสอบมาตรฐานดังนี้

- การทดสอบความแข็งแรงของผ้าต่อการฉีกขาด
- การทดสอบการขึ้นขนบนผิวหน้าผ้า
- การทดสอบความคงทนต่อการขัดถู

##### 4.3 ออกแบบและพัฒนาารูปแบบผลิตภัณฑ์จากผ้าชาวม้า

- สร้างผลิตภัณฑ์กระเป๋าต้นแบบตัวอย่างที่ได้จากการออกแบบ ด้วยโปรแกรม Adobe Illustrator CS6 จำนวน 12 รูปแบบ แบ่งได้เป็น กระเป๋าสะพาย 4 รูปแบบ กระเป๋าถือ 5 รูปแบบ และกระเป๋าเดินทาง 3 รูปแบบ

##### 4.4 สร้างแบบสอบถามและสรุปรูปแบบของผลิตภัณฑ์

- สร้างแบบสอบถามสำรวจความพึงพอใจต่อผลิตภัณฑ์กระเป๋าต้นแบบจากผ้าชาวม้า บ้านปางคอม จังหวัดน่าน โดยผู้เชี่ยวชาญทางการออกแบบผลิตภัณฑ์ทางสิ่งทอต่อรูปแบบของกระเป๋าตัวอย่าง จำนวน 4 ท่าน สรุปรูปแบบที่เลือกมากที่สุด 5 รูปแบบ จาก 12 รูปแบบ

- สร้างแบบสอบถามสำรวจความพึงพอใจต่อผลิตภัณฑ์กระเป๋าต้นแบบ 5 รูปแบบ ที่ผู้เชี่ยวชาญเลือกมากที่สุด สอบถามกลุ่มผู้บริโภคที่ชื่นชอบและนิยมใช้กระเป๋าผ้า ซึ่งเป็นตัวแทนกลุ่มตัวอย่างสมัครใจ (Convenient or Volunteer Sampling) โดยการกำหนดกลุ่มตัวอย่างใช้เกณฑ์จำนวนประชากรที่ชื่นชอบและใช้ผลิตภัณฑ์กระเป๋าผ้า ซึ่งเป็นประชากรหลักร้อยละ ใช้กลุ่มตัวอย่างร้อยละ 15-30 (กัญญ์สิริ จันทร์เจริญ, 2554) ได้กลุ่มตัวอย่าง 100 คน

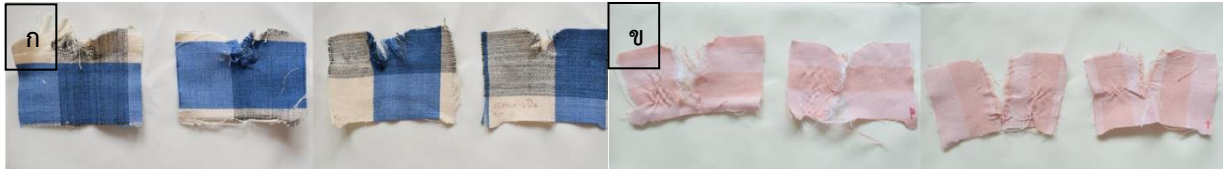
##### 4.5 ตัดเย็บผลิตภัณฑ์กระเป๋า

- ตัดเย็บผลิตภัณฑ์กระเป๋าต้นแบบจากผ้าชาวม้า บ้านปางคอม จังหวัดน่าน จากการสรุปความชื่นชอบของประชากรกลุ่มตัวอย่าง มากที่สุด 3 รูปแบบ จาก 5 รูปแบบ

## 5. ผลการวิจัย

จากศึกษาคุณสมบัติทางวิทยาศาสตร์ที่จำเป็นต่อคุณสมบัติของผ้าขาวม้า บ้านปางคอม จังหวัดน่าน ที่นำมาสร้างผลิตภัณฑ์และนำผลมาเปรียบเทียบกับผ้าขาวม้าคู่เทียบ เพื่อให้เห็นถึงข้อดีและข้อระวังของผ้าขาวม้าที่นำมาสร้างผลิตภัณฑ์ตามมาตรฐานการทดสอบคุณสมบัติทางสิ่งทอเบื้องต้น ดังนี้

5.1 การทดสอบและวิเคราะห์คุณภาพความแข็งแรงของผ้าต่อการฉีกขาดของผ้าขาวม้า บ้านปางคอม จังหวัดน่าน และผ้าขาวม้าคู่เทียบ ตามมาตรฐาน ASTM D 1224 -1996



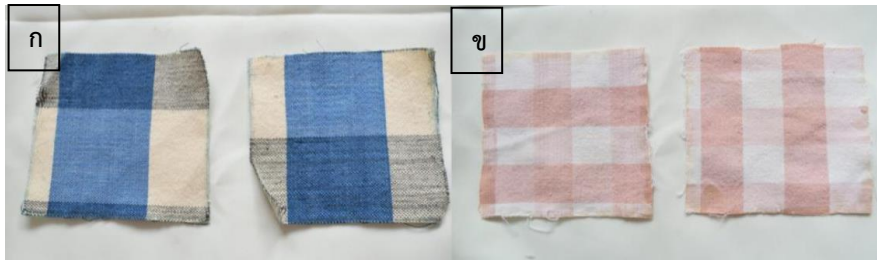
รูปที่ 1 ภาพผลการทดลองความแข็งแรงของผ้าต่อการฉีกขาดของผ้าขาวม้า บ้านปางคอม จังหวัดน่าน (ก) และผ้าขาวม้าคู่เทียบ (ข)

ตารางที่ 1 แสดงค่าการทดลองความแข็งแรงของผ้าต่อการฉีกขาดด้ายพุ่งและด้ายยืนของผ้าขาวม้า

ตัวอย่างชิ้นทดสอบ หน่วยวัด	(ก) ผ้าขาวม้า บ้านปางคอม จังหวัดน่าน นิวตัน (N)		(ข) ผ้าขาวม้าคู่เทียบ นิวตัน (N)	
	เส้นด้ายพุ่ง	เส้นด้ายยืน	เส้นด้ายพุ่ง	เส้นด้ายยืน
ครั้งที่ 1	50.2	42.4	8.22	8.08
ครั้งที่ 2	51.76	38.89	7.27	6.61
ครั้งที่ 3	49.56	39.2	7.1	7.3
ครั้งที่ 4	50.37	41.6	8.03	7.8
ครั้งที่ 5	52.81	41.21	8.08	6.91
ค่าเฉลี่ย	50.94	40.66	7.74	7.34

จากตารางการทดสอบการเปรียบเทียบความแข็งแรงของผ้าต่อการฉีกขาดของด้ายพุ่งและด้ายยืนของผ้าขาวม้า บ้านปางคอม จังหวัดน่าน และผ้าขาวม้าคู่เทียบ โดยทดสอบ จำนวน 5 ครั้ง พบว่า ค่าเฉลี่ย ผ้าขาวม้า บ้านปางคอม จังหวัดน่าน ของเส้นด้ายพุ่งมีค่าเฉลี่ยที่ 50.94 และเส้นด้ายยืน มีค่าเฉลี่ยที่ 40.66 โดยมีความแข็งแรงมากกว่าผ้าขาวม้าคู่เทียบ อาจสรุปได้ว่าความแข็งแรงของผ้าขาวม้า บ้านปางคอม จังหวัดน่าน มีคุณภาพของเส้นด้ายที่นำมาใช้ ความหนาและการเข้าเกลียวของเส้นด้ายมีความแข็งแรงมากกว่าผ้าขาวม้าคู่เทียบ เหมาะที่นำมาผลิตเป็นผลิตภัณฑ์ ซึ่งกระเป่าคุณสมบัติของวัสดุจำเป็นต้องมีความแข็งแรงทนทานต่อการฉีกขาดเมื่อนำไปใช้งาน

### 5.2 การทดสอบการขึ้นขนบนผิวหน้าผ้า



รูปที่ 2 ภาพผลการทดสอบการขึ้นขนบนผิวหน้าผ้า

ตารางที่ 2 แสดงค่าทดสอบการขึ้นขนบนผิวหน้าผ้า

ตัวอย่างขึ้นทดสอบ	(ก) ผ้าขาวม้า บ้านปางคอม จังหวัดน่าน	(ข) ผ้าขาวม้าคู่เทียบ
ผ้าเปียก	ระดับ 4	ระดับ 3
ผ้าแห้ง	ระดับ 4	ระดับ 3

จากผลการทดสอบการขึ้นขนบนผ้าขาวม้า บ้านปางคอม จังหวัดน่าน และผ้าขาวม้าคู่เทียบ เมื่อเทียบกับ Photography standard พบว่า การทดสอบการขึ้นขนของผ้าขาวม้า บ้านปางคอม จังหวัดน่าน มีค่าการขึ้นขนอยู่ในระดับ 4 หรือ Slight Pilling คือค่าการขึ้นขนจำนวนเล็กน้อย ส่วนผ้าขาวม้าคู่เทียบที่นำมาเปรียบเทียบพบการขึ้นขนอยู่ในเกณฑ์ระดับ 3 หมายถึง มีการขึ้นขนระดับปานกลาง ดังนั้นจึงสรุปผลการทดสอบของการขึ้นขนพบว่า ผ้าขาวม้า บ้านปางคอม จังหวัดน่าน มีค่าการขึ้นขนที่ดีกว่าผ้าขาวม้าที่นำมาเป็นคู่เทียบ กล่าวคือเนื้อผ้ามีความแข็งแรงและทนกว่าผ้าคู่เทียบ เมื่อมีการนำไปใช้งาน เนื้อผ้าจะมีความแข็งแรงต่อการขึ้นขนได้ดีกว่า ซึ่งเหมาะที่จะนำไปใช้ในการผลิตชิ้นงาน

### 5.3 การทดสอบความคงทนต่อการขัดถู



รูปที่ 3 แสดงภาพขึ้นทดสอบความคงทนของสีต่อการขัดถู

ตารางที่ 3 การทดสอบความคงทนของสีต่อการขัดถู

ตัวอย่างขึ้นทดสอบ		ผ้าขาวม้า บ้านปางคอม	ผ้าขาวม้าคู่เทียบ
		(ก)	(ข)
ผ้าแห้ง	ด้ายพุ่ง	3	5
	ด้ายยีน	3	5
ผ้าเปียก	ด้ายพุ่ง	2-3	4-5
	ด้ายยีน	2-3	4-5

จากผลการทดสอบความคงทนของสีต่อการขัดถู พบว่า ผ้าขาวม้า บ้านปางคอม จังหวัดน่าน มีค่าความคงทนของสีต่อการขัดถูต่ำกว่าผ้าขาวม้าคู่เทียบที่นำมาเปรียบเทียบในการทดสอบ โดยมีค่าการทดสอบแบบแห้งของด้ายพุ่งและด้ายยืน อยู่ที่ 3 และค่าการทดสอบแบบเปียก มีค่าการทดสอบเมื่อเทียบกับ Grey scale for standing มีค่าความคงทนของสีต่อการขัดถู อยู่ที่ 2-3 อยู่ในเกณฑ์ค่อนข้างต่ำ-ปานกลาง ซึ่งน้อยกว่าผ้าขาวม้าคู่เทียบ อาจเนื่องจากสีของเส้นด้ายที่นำมาทอผ้าขาวม้า บ้านปางคอม จังหวัดน่าน มีสีที่เป็นสีเข้ม จึงทำให้เกิดการติดสีได้ดีกว่าผ้าขาวม้าคู่เทียบที่เป็นเจดสีอ่อน จึงทำให้ต้องระมัดระวังในการนำไปใช้งานเมื่อเกิดการเสียดสีกับวัตถุผ้าชิ้นอื่น ทำให้สีอาจติดกับวัตถุเสื้อผ้าเมื่อนำไปใช้งาน

เมื่อผู้วิจัยทดสอบคุณสมบัติทางวิทยาศาสตร์เบื้องต้นของผ้าขาวม้า บ้านปางคอม จังหวัดน่าน เพื่อนำมาพัฒนาและออกแบบผลิตภัณฑ์กระเป๋า โดยมีการทำแบบร่างต้นแบบกระเป๋า จำนวน 12 แบบ โดยแบ่งเป็น กระเป๋าสะพาย 4 รูปแบบ กระเป๋าถือ 5 รูปแบบ และกระเป๋าเดินทาง 3 รูปแบบ เพื่อให้ผู้เชี่ยวชาญทางด้านการออกแบบผลิตภัณฑ์สิ่งทอ จำนวน 4 ท่าน ได้คัดเลือกและนำไปสำรวจกับกลุ่มตัวแทนผู้บริโภค โดยมีแบบร่างกระเป๋าดังต่อไปนี้



กระเป๋าสะพายแบบที่ 1



กระเป๋าสะพายแบบที่ 2



กระเป๋าสะพายแบบที่ 3



กระเป๋าสะพายแบบที่ 4



กระเป๋าถือแบบที่ 5



กระเป๋าถือแบบที่ 6



กระเป๋าถือแบบที่ 7



กระเป๋าถือแบบที่ 8



กระเป๋าถือแบบที่ 9



กระเป๋าเดินทางแบบที่ 10



กระเป๋าเดินทางแบบที่ 11



กระเป๋าเดินทางแบบที่ 12

#### รูปที่ 4 ภาพร่างรูปแบบกระเป๋าดังต่อไปนี้ 12 รูปแบบ

จากการทำแบบสอบถามสำรวจความพึงพอใจจากผู้เชี่ยวชาญทางด้านการออกแบบผลิตภัณฑ์สิ่งทอทั้ง 4 ท่าน ต่อรูปแบบกระเป๋าดังต่อไปนี้จากผ้าขาวม้า บ้านปางคอม จังหวัดน่าน โดยผู้เชี่ยวชาญพึงพอใจต่อรูปแบบกระเป๋าสูงสุด 5 อันดับ คือ

รูปทรงกระเป่าสะพายแบบที่ 1 กระเป่าสะพายแบบที่ 4 กระเป่าถือแบบที่ 5 กระเป่าถือแบบที่ 8 และกระเป่าเดินทางแบบที่ 12 เมื่อได้รูปแบบจากผู้เชี่ยวชาญทั้ง 5 รูปแบบแล้ว ผู้วิจัยได้จัดทำแบบสำรวจความพึงพอใจต่อผู้บริโภคเป็นตัวแทนกลุ่มตัวอย่างสมัครใจ (Convenient or Volunteer Sampling) โดยการกำหนดกลุ่มตัวอย่างใช้เกณฑ์จำนวนประชากรที่ชื่นชอบและใช้ผลิตภัณฑ์กระเป๋าผ้า ซึ่งเป็นประชากรในหลักร้อย ใช้กลุ่มตัวอย่างร้อยละ 10-30 ได้กลุ่มตัวอย่าง จำนวน 100 คน โดยสรุปการทำแบบสำรวจได้ ดังนี้

ตารางที่ 4 แบบสำรวจความพึงพอใจของตัวแทนกลุ่มตัวอย่างที่มีต่อต้นแบบกระเป๋าผ้าขาม้า บ้านปางคอม จังหวัดน่าน

สถานภาพส่วนบุคคล	จำนวน (คน)	ร้อยละ
<b>เพศ</b>		
ชาย	8	8
หญิง	90	90
อื่น ๆ	2	2
<b>รวม</b>	<b>100</b>	<b>100</b>
<b>อายุ</b>		
18-25 ปี	27	27
26-30 ปี	23	23
31-35 ปี	14	14
36-40 ปี	10	10
41 ปีขึ้นไป	26	26
<b>รวม</b>	<b>100</b>	<b>100</b>
<b>อาชีพ</b>		
นักเรียน/นักศึกษา	26	26
ข้าราชการ/รัฐวิสาหกิจ	8	8
พนักงานเอกชน	38	38
ธุรกิจส่วนตัว	23	23
รับจ้างทั่วไป	3	3
แม่บ้าน	2	2
<b>รวม</b>	<b>100</b>	<b>100</b>
<b>รายได้</b>		
ต่ำกว่า 15,000 บาท/เดือน	28	28
15,001-20,000 บาท/เดือน	21	21
20,001-25,000 บาท/เดือน	10	10
25,001-30,000 บาท/เดือน	13	13
มากกว่า 30,001 บาทขึ้นไป	28	28
<b>รวม</b>	<b>100</b>	<b>100</b>
<b>แบบกระเป๋าตัวอย่างที่ชื่นชอบ</b>		
กระเป่าสะพายแบบที่ 1	30	30
กระเป่าสะพายแบบที่ 4	10	10
กระเป่าถือแบบที่ 5	32	32

กระเป๋าทูแบบที่ 8	23	23
กระเป๋าดูแบบที่ 12	5	5
<b>รวม</b>	<b>100</b>	<b>100</b>
<b>ราคากระเป๋าจากผ้าขาวม้าที่เหมาะสม</b>		
ต่ำกว่า 350 บาท	14	14
351-500 บาท	33	33
501-1,000 บาท	24	24
1,001-1,500 บาท	8	8
1,501 บาทขึ้นไป	21	21
<b>รวม</b>	<b>100</b>	<b>100</b>

จากตารางการสำรวจความพึงพอใจต่อผู้บริโภคเป็นตัวแทนกลุ่มตัวอย่างอย่างสมัครใจ กระเป๋าดูแบบ 5 รูปแบบสามารถสรุปได้ว่า ผู้ตอบแบบสอบถามเป็นเพศหญิง คิดเป็นร้อยละ 90 เพศชาย คิดเป็นร้อยละ 8 และเพศอื่น ๆ ร้อยละ 2 พบว่าผู้ตอบแบบสอบถามมีอายุ 18-25 ปี คิดเป็นร้อยละ 27 อายุ 26-30 ปี คิดเป็นร้อยละ 23 อายุ 31-35 ปี คิดเป็นร้อยละ 14 อายุ 36-40 ปี คิดเป็นร้อยละ 10 และอายุ 41 ปีขึ้นไป คิดเป็นร้อยละ 26 ผู้ตอบแบบสอบถามประกอบอาชีพพนักงานเรียน/นักศึกษา คิดเป็นร้อยละ 26 อาชีพข้าราชการ/รัฐวิสาหกิจ คิดเป็นร้อยละ 8 อาชีพพนักงานเอกชน คิดเป็นร้อยละ 38 อาชีพธุรกิจส่วนตัว คิดเป็นร้อยละ 23 อาชีพรับจ้างทั่วไป คิดเป็นร้อยละ 3 และอาชีพแม่บ้าน คิดเป็นร้อยละ 2 รายได้ที่ได้รับต่อเดือนต่ำกว่า 15,000 บาท คิดเป็นร้อยละ 28 รายได้ 15,001-20,000 บาท คิดเป็นร้อยละ 21 รายได้ 20,001-25,000 บาท คิดเป็นร้อยละ 10 รายได้ 25,001-30,000 บาท คิดเป็นร้อยละ 13 และรายได้ 30,001 บาทขึ้นไป คิดเป็นร้อยละ 28 เมื่อสอบถามความชื่นชอบต่อรูปแบบกระเป๋าดูแบบ 5 รูปแบบ จากการประเมินความพึงพอใจต่อรูปแบบกระเป๋าดูแบบจากผู้เชี่ยวชาญด้านการออกแบบผลิตภัณฑ์สิ่งทอ ผู้ตอบแบบสอบถามชอบกระเป๋าดูแบบที่ 5 มากที่สุด คิดเป็นร้อยละ 32 อันดับ 2 ผู้ตอบแบบสอบถามพึงพอใจต่อรูปแบบที่ 1 คิดเป็นร้อยละ 30 อันดับ 3 ผู้ตอบแบบสอบถามถึงพอใจต่อรูปแบบที่ 8 คิดเป็นร้อยละ 23 อันดับ 4 ผู้ตอบแบบสอบถามพึงพอใจต่อรูปแบบที่ 4 คิดเป็นร้อยละ 10 และผู้ตอบแบบสอบถามพึงพอใจต่อรูปแบบที่ 12 คิดเป็นร้อยละ 5 ซึ่งเป็นรูปแบบที่พึงพอใจน้อยที่สุด และเมื่อสอบถามราคากระเป๋าจากผ้าขาวม้า บ้านปางกอม จังหวัดน่าน ที่เหมาะสม พบว่า ราคา ต่ำกว่า 350 บาท คิดเป็นร้อยละ 14 ราคา 351-500 บาท คิดเป็นร้อยละ 33 ราคา 501-1000 บาท คิดเป็นร้อยละ 24 ราคา 1,001-1,500 บาท คิดเป็นร้อยละ 8 และราคา 1,501 บาทขึ้นไป คิดเป็นร้อยละ 21 จากการวิเคราะห์ผลการออกแบบกระเป๋าดูแบบจากผ้าขาวม้า บ้านปางกอม จังหวัดน่าน กระเป๋าดูแบบจากผ้าขาวม้าสามารถเพิ่มจำนวนผลิตภัณฑ์ของกลุ่มทอผ้าให้มีผลิตภัณฑ์ทางสิ่งทอเพิ่มขึ้น นอกจากผืนผ้าที่ขายอยู่ในปัจจุบัน ทั้งนี้อาจสร้างรูปแบบกระเป๋าให้ตอบโจทย์กลุ่มผู้บริโภคเพิ่มมากขึ้น เพื่อเป็นทางเลือกในการเลือกซื้อผลิตภัณฑ์จากผ้าขาวม้า

เมื่อผู้วิจัยได้ผลสรุปจากแบบสำรวจตัวแทนกลุ่มผู้บริโภค ที่ชื่นชอบผลิตภัณฑ์กระเป๋าดูแบบจากผ้าขาวม้า บ้านปางกอม จังหวัดน่าน มากที่สุด 3 อันดับ และนำไปขึ้นต้นแบบผลิตภัณฑ์กระเป๋าดูแบบจากผ้าขาวม้า บ้านปางกอม จังหวัดน่าน โดยมีการปรับโดยลดทอนการใช้วัสดุตกแต่งจากจักสาน เนื่องจากการขึ้นต้นแบบกระเป๋า พบว่า จักสานที่นำมาตกแต่งเกิดรอยแตกระหว่างการเย็บขึ้นรูป และเกิดการเกี่ยวของตัวผืนผ้ากับวัสดุจักสาน ทำให้ผ้าเกิดตำหนิ รอยเกี่ยว เส้นด้ายขาด ทางผู้วิจัยจึงปรับในส่วนของการเพิ่มพื้นที่ของผ้าขาวม้า แทนวัสดุจักสาน ดังภาพที่ 5



รูปที่ 7 แสดงภาพกระเป๋าต้นแบบจากผ้าขาวม้า บ้านปางคอม จังหวัดน่าน

## 6. การอภิปรายผล สรุป และข้อเสนอแนะ

### 6.1 อภิปรายผล

การวิจัยเรื่องการออกแบบผลิตภัณฑ์กระเป๋าต้นแบบจากผ้าขาวม้า บ้านปางคอม จังหวัดน่าน สามารถอภิปรายผลได้ 2 ด้าน ดังต่อไปนี้

1) การทดสอบคุณสมบัติของผ้าขาวม้า โดยเครื่องมือทดสอบทางวิทยาศาสตร์ และมาตรฐานทดสอบทางสิ่งทอ ผลการทดสอบคุณภาพของผ้าขาวม้าที่นำมาใช้ในการออกแบบผลิตภัณฑ์กระเป๋า พบว่า ผ้าที่นำมาใช้มีคุณภาพของผ้าที่ดีเมื่อเทียบกับผ้าขาวม้าคู่แข่ง โดยมีการทดสอบการขึ้นขนของผ้า การทดสอบการฉีกขาด ที่มีความแข็งแรงมากกว่า สามารถนำมาพัฒนาผลิตภัณฑ์กระเป๋าต้นแบบได้ เพราะผ้ามีความแข็งแรง ซึ่งเป็นไปตามทฤษฎีที่ตั้งไว้ที่ผ้าขาวม้า บ้านปางคอม มีคุณสมบัติที่สามารถนำมาพัฒนาเป็นผลิตภัณฑ์กระเป๋าได้ ส่วนการทดสอบความคงทนต่อการขัดถูอยู่ในเกณฑ์ปานกลาง เมื่อเทียบกับผ้าขาวม้าคู่แข่ง เนื่องจากผ้าขาวม้า บ้านปางคอม จังหวัดน่าน มีสีที่เข้มกว่าผ้าขาวม้าคู่แข่ง จึงทำให้เห็นสีที่หลุดจากการทดสอบได้มากกว่า ในส่วนของการนำไปใช้งานควรต้องระวังการตกของสีต่อวัสดุสิ่งทออื่น อาทิ เสื้อผ้าที่มีสีอ่อน ดังนั้นผ้าขาวม้า บ้านปางคอม จังหวัดน่านสามารถทำให้มีความเชื่อมั่นในการนำมาพัฒนาผลิตภัณฑ์กระเป๋าต้นแบบ เพื่อให้กลุ่มทอผ้ามีความมั่นใจต่อผลิตภัณฑ์ผ้าฝืน ที่สามารถนำมาต่อยอดในรูปแบบผลิตภัณฑ์ต่าง ๆ ได้ ซึ่งสอดคล้องกับแนวคิดและทฤษฎีที่ตั้งไว้

2) แบบสำรวจความพึงพอใจของผู้บริโภคต่อผลิตภัณฑ์กระเป๋าต้นแบบจากผ้าขาวม้า บ้านปางคอม จังหวัดน่าน จากการวิเคราะห์ผลการสำรวจความพึงพอใจของผู้บริโภคต่อผลิตภัณฑ์กระเป๋าต้นแบบนั้น ระดับความพึงพอใจต่อกระเป๋าต้นแบบ แต่ละระดับช่วงอายุ อาชีพ เงินรายได้ และความสนใจในรูปแบบ มีความชื่นชอบในผลิตภัณฑ์ที่แตกต่างกัน เนื่องจากประสบการณ์ อาชีพ และรายได้ที่ต่างกัน ส่งผลให้การใช้ผลิตภัณฑ์และมีความชื่นชอบในรูปแบบที่แตกต่างออกไป ในครั้งนี้ผู้วิจัยปรับปรุงรูปแบบของผลิตภัณฑ์ให้สอดคล้องกับความต้องการของผู้บริโภค มีการใช้งานที่สะดวกมากที่สุด ซึ่งสอดคล้อง

กับการศึกษาของ อลิษา วิฑิตมานะกุล (2558) ที่กล่าวถึงระดับความพึงพอใจของลูกค้าแต่ละรายจะมีระดับที่แตกต่างกันเกิดจากผลประโยชน์จากสินค้าและบริการและความคาดหวังของบุคคล (Expectation) ที่เกิดจากการรับรู้ผ่านประสบการณ์ในอดีตของผู้ซื้อ หรือได้รับข้อมูลจากบุคคลใกล้ชิด โดยสิ่งที่สำคัญที่ทำให้ผู้ประกอบการประสบความสำเร็จ คือ การเสนอผลิตภัณฑ์ที่มีการสร้างมูลค่าเพิ่ม (Value added) ซึ่งเกิดจากการผลิตและการตลาดให้สอดคล้องกับความคาดหวังของลูกค้า โดยยึดหลักการสร้างความพึงพอใจรวมสำหรับลูกค้า

## 6.2 สรุปผล

จากการวิจัยการออกแบบผลิตภัณฑ์กระเป๋าดันแบบจากผ้าชาวม้า บ้านปางกอม จังหวัดน่าน สามารถสรุปได้ 2 ส่วนดังนี้

1) จากการทดสอบด้วยเครื่องมือทางวิทยาศาสตร์จากผ้าชาวม้า บ้านปางกอม จังหวัดน่าน พบว่า ผ้าชาวม้ามีคุณภาพดี มีความคงทนเหมาะสมที่ใช้สร้างผลิตภัณฑ์กระเป๋าดันแบบ ทั้งนี้จากการทดสอบความแข็งแรงของผ้าต่อการฉีกขาด ด้ายพุ่งและด้ายยืนของผ้าชาวม้า บ้านปางกอม จังหวัดน่าน มีความแข็งแรงมาก เนื่องจากการใช้เส้นด้ายที่มีความเหนียว และการควบเส้นของเส้นด้ายมีความแข็งแรงและทนต่อการฉีกขาด เหมาะสมที่นำมาสร้างผลิตภัณฑ์กระเป๋าดันที่ต้องมีคุณสมบัติของความแข็งแรง และคงทน ในส่วนของการทดสอบการขึ้นขนของผ้าอยู่ในเกณฑ์ดี หมายถึง มีการขึ้นขนน้อยเมื่อมีการขัดถู ทำให้ไม่เกิดเม็ดขนบนผืนผิวของผ้าได้ง่าย เมื่อนำไปใช้งานกรณีผลิตภัณฑ์เกิดการเสียดสีผลิตภัณฑ์ก็ยังคงมีความคงทนไม่เกิดการขึ้นขนบนผลิตภัณฑ์ได้ง่าย และการทดสอบความคงทนของสีต่อการขัดถูอยู่ในเกณฑ์ค่อนข้างต่ำ-ปานกลาง กล่าวคือ สีอาจตกง่ายเมื่อเกิดการเสียดสีระหว่างวัตถุ 2 ชนิด จำเป็นต้องระวังในการใช้งานเมื่อเจอในสภาพเปียกชื้น

2) การสำรวจความพึงพอใจจากตัวแทนกลุ่มตัวอย่างสมัครใจ จำนวน 100 คน เป็นเพศหญิงมากที่สุด คิดเป็นร้อยละ 90 เพศ ผู้ตอบแบบสอบถามอยู่ในช่วงอายุ 18-25 ปี มากที่สุด คิดเป็นร้อยละ 27 อาชีพที่ตอบแบบสอบถามมากที่สุดคือ พนักงานเอกชน คิดเป็นร้อยละ 38 รายได้เฉลี่ยต่อเดือน มากกว่า 30,000 บาท คิดเป็นร้อยละ 28 ต่ำกว่า 15,000 บาท คิดเป็นร้อยละ 28 เมื่อผู้วิจัยสอบถามเกี่ยวกับผลิตภัณฑ์กระเป๋าดันจากผ้าชาวม้า บ้านปางกอม จังหวัดน่าน ที่ชื่นชอบรูปแบบใดมากที่สุด ผู้ตอบแบบสอบถามชอบรูปแบบ ที่ 5 มากที่สุด คิดเป็นร้อยละ 32 เนื่องจากเป็นรูปแบบที่ไม่ล้ำสมัย ขนาดของกระเป๋าดันแบบไม่เล็กและไม่ใหญ่จนเกินไป สามารถถือได้ในทุกช่วงอายุ และสอบถามด้านราคาผลิตภัณฑ์กระเป๋าดันจากผ้าชาวม้า บ้านปางกอม จังหวัดน่าน คิดว่าราคาที่เหมาะสมคือ 351-500 บาท ซึ่งเป็นราคาที่สอดคล้องกับราคากระเป๋าดันของแบรนด์อื่น ๆ ในท้องตลาดที่มีราคาขายใกล้เคียงกัน เป็นราคาที่ผู้บริโภคสามารถซื้อได้ อีกทั้งยังเป็นราคาที่กลุ่มทอผ้าสามารถตั้งราคาขายได้ ราคาไม่สูงเกินไปสำหรับการส่งเสริมผลิตภัณฑ์ใหม่ของกลุ่มทอผ้า สามารถกระตุ้นเศรษฐกิจของชุมชนให้มีรายได้

จากการสรุปข้างต้น พบว่า ผ้าชาวม้า บ้านปางกอม จังหวัดน่าน สามารถนำมาสร้างผลิตภัณฑ์กระเป๋าดันแบบได้ เนื่องจากมีความแข็งแรงของผืนผ้าที่เหมาะสม ลักษณะการทอมีความสม่ำเสมอของเส้นด้าย มีลวดลายและสีสันทที่สวยงามสามารถนำมาจัดวางรูปแบบบนผลิตภัณฑ์ให้มีความน่าสนใจ ทั้งนี้ยังสามารถสร้างมูลค่าเพิ่มให้กับผลิตภัณฑ์และกลุ่มทอผ้าให้มีความยั่งยืน

## 6.3 ข้อเสนอแนะ

- 1) เพิ่มจำนวนข้อมูลแบบสอบถามเพื่อให้ได้ข้อมูลในเชิงลึก
- 2) ออกแบบให้มีความหลากหลาย และมีรูปแบบที่สามารถใช้งานได้ในชีวิตประจำวัน
- 3) เจาะจงกลุ่มเป้าหมายเพื่อให้ได้กลุ่มเป้าหมายที่ตรงกับความต้องการของผลิตภัณฑ์
- 4) กระเป๋าดันแบบผ้าชาวม้า ยังมีข้อควรระวังในเรื่องของการตกสีของผืนผ้า หากต่อ ยอดงานวิจัย ควรหาเทคนิคหรือวิธีที่ป้องกันการตกสีของผ้า เช่น การเคลือบพลาสติก การเคลือบสารสะท้อนน้ำ เป็นต้น

5) การหาคู่เทียบสำหรับการทดสอบทางวิทยาศาสตร์ ควรหาผ้าที่มีลักษณะการใช้สอยที่คล้ายกันในการเปรียบเทียบการทดสอบความคงทนของสี

### เอกสารอ้างอิง

กัญญ์สิริ จันทรเจริญ. (2554). การกำหนดประชากรและกลุ่มตัวอย่าง. เข้าถึงได้จาก:

[https://www.ict.up.ac.th/surinships/ResearchMethodology\\_2554/เอกสารเพิ่มเติม/การกำหนดประชากรและกลุ่มตัวอย่าง.PDF](https://www.ict.up.ac.th/surinships/ResearchMethodology_2554/เอกสารเพิ่มเติม/การกำหนดประชากรและกลุ่มตัวอย่าง.PDF).

กรรณิการ์ สายเทพ และพิชญา เพิ่มไทย. (2560). แนวทางการพัฒนาผลิตภัณฑ์ท้องถิ่นเพื่อการส่งออกของกลุ่มวิสาหกิจชุมชนดอกไม้ประดิษฐ์ ตำบลแม่ทะ อำเภอแม่ทะ จังหวัดลำปาง. *Journal of Modern Management Science*. 10(2), 1-11.

จรัสพิมพ์ วัชเย็น. (2554). แนวคิดหลังสมัยการย้อนสู่โลกแห่งภูมิปัญญา. *วารสารสถาบันวัฒนธรรมและศิลปะ มหาวิทยาลัยศรีนครินทรวิโรฒ*. 13(1), 20-23.

ธำรงชาติ วงศ์อารีย์, ไหวพจน์ ดวงจันทร์, ภูมิพัฒน์ ชมพูวิเศษ และภาณุมาศ พุดแก้ว. (2558). ผ้าพื้นเมืองไทพวน: ลวดลายและเส้นสายอารยะธรรมบ้านเชียงจากอดีตสู่ปัจจุบัน. *วารสารการพัฒนาชุมชนและคุณภาพชีวิต*. 3(2), 195-202.

ปิยมารณณ์ ฤทธิรักษา, เกียรติศักดิ์ เขียวมั่ง และรัฐไท พรเจริญ. (2562). การออกแบบที่ทอผ้าและกระบวนการทอผ้าพื้นเมืองภาคอีสาน. *Journal of the Faculty of Architecture King Mongkut's Institute of Technology Ladkrabang*. 28(1), 124-136.

พงศ์ธาดา เก้ากัทธิเรขา. (2562). การพัฒนาผลิตภัณฑ์ผ้าขาวม้าสู่เศรษฐกิจสร้างสรรค์: กรณีศึกษาในกลุ่มทอผ้าพื้นเมืองกำเนิดเพชร หมู่ 1 ตำบลเมือง อำเภอเมืองเลย จังหวัดเลย. *วารสารการพัฒนาชุมชนและคุณภาพชีวิต*. 7(3), 239-248.

ภูมินทร์ แสนเจริญสุข และภัทรธิดา ผลงาม. (2562). การวิจัยและพัฒนาผลิตภัณฑ์ผ้าทอในกลุ่มทอผ้าพื้นเมืองบ้านกุดคู่ จังหวัดหนองบัวลำภู. *The Golden Teak: Humanity and Social Science Journal*. 25(1), 186-201.

อลิษา ฐิติมานะกุล. (2558). ความพึงพอใจในคุณภาพบริการของผู้บริโภคที่มีผลต่อการเปลี่ยนผู้ให้บริการเครือข่ายโทรศัพท์เคลื่อนที่โดยคงสิทธิเลขหมายเดิมในจังหวัดกรุงเทพมหานครและปริมณฑล. (การค้นคว้าอิสระ หลักสูตรบริหารธุรกิจมหาบัณฑิต คณะพาณิชยศาสตร์และการบัญชี, มหาวิทยาลัยธรรมศาสตร์).

อำไพ แสงจันทร์ไทย และพจนันธรธรรม ณรงค์วิทย์. (2562). การพัฒนาผลิตภัณฑ์ผ้าขาวม้าทอมือของกลุ่มผ้าทอมือบ้านคลองเจริญเพื่อพัฒนาอาชีพและผลิตภัณฑ์ชุมชน อำเภอลานกระบือ จังหวัดกำแพงเพชร. *The Golden Teak: Humanity and Social Science Journal*. 25(3), 76-86.