

กายภาพที่มองเห็นได้ของตุ่มสามโคก จังหวัดปทุมธานี

The Visible Physical of SamKhok Water Jar, Pathum Thani

เกษมรัสมิ์ วิวิตรกุลเกษม¹

Kasemrat Wiwitkulkasem¹

Received: 15/02/2023

Revised: 19/05/2023

Accepted: 01/06/2023

บทคัดย่อ

ตุ่มสามโคกเป็นผลิตภัณฑ์ครัวเรือนภูมิปัญญาชาวบ้านชุมชนคนมอญที่อพยพมาตั้งถิ่นฐานริมสองฝั่งแม่น้ำเจ้าพระยา สมัยอยุธยาตอนต้นในอำเภอสามโคก จังหวัดปทุมธานี ดำรงชีพด้วยการปั้นและล่องเรือขายภาชนะดินเผาไม่เคลือบ โคน หมายถึง เ็นดินที่มีเตาเผาชนิดเตาประทุนสำหรับเผาภาชนะดินเผา สามคือจำนวน 3 สามโคกจึงหมายถึง สถานที่ที่มีเตาเผา 3 เตา ผู้เขียนศึกษา สังเกต สัมภาษณ์ วิเคราะห์ข้อมูลจากพื้นที่จริงของวัด 3 วัดที่มีหลักฐานการขุดค้นพบตุ่มสามโคกคือ วัดสิงห์ วัดศาลาแดงเหนือและวัดโพธิ์เลื่อน วัดอุประสงค์คือ ศึกษา วิเคราะห์ เปรียบเทียบลักษณะทางกายภาพที่มองเห็นได้ของ ตุ่มสามโคก จังหวัดปทุมธานี กายภาพที่มองเห็นได้คือ รูปร่างและลวดลาย ตุ่มสามโคกเป็นภาชนะดินเผาที่ไม่เคลือบน้ำยาด้วย เนื้อดินสามโคกชั้นกลางที่เหนียว หดตัว ดูดซึมน้ำจึงเก็บความเย็นได้ดี เนื้อดินเมื่อเผาจะมีสีส้มอมแดง ขนาดและสัดส่วนของ ตุ่มอ้วน ไม่สูง ช่วงกลางป่องกลมโดยเริ่มจากฐานคอตุ่ม ตกแต่งด้วยเส้นคู่ที่เซาะร่องลึกในระยะห่างกันเล็กน้อยโดยรอบบ่าตุ่มที่ ลาดและกลมกลืน ปากตุ่มมีขนาดเส้นผ่านศูนย์กลาง เล็กใกล้เคียงกับก้นตุ่ม ตุ่มสามโคกมี 3 ขนาดแบ่งตามประโยชน์ใช้สอยคือ เล็ก กลางและใหญ่ ตุ่มสามโคกจัดเป็นงานหัตถกรรมที่ขึ้นรูปด้วยดินแม่น้ำหรือท้องถิ่นที่สามโคก 9 ส่วนผสมกับอิฐละเอียด 1 ส่วน และแกลบ 1 ส่วนคลุกเคล้าด้วยกัน ผ่านการย่ำจนเนียนละเอียดก่อนนำมาปั้นและเผา ดังนั้นรูปร่างและขนาดจะไม่ เหมือนและเท่ากันทุกใบเพียงมีความใกล้เคียงกันอย่างที่สุด วิธีการดำเนินชีวิตที่เปลี่ยนไปทำให้ความต้องการใช้ภาชนะดินเผา ในครัวเรือนลดน้อย ลงจนขาดการสืบทอด อีกทั้งขามอญย้ายถิ่นฐานไปยังนนทบุรีและราชบุรี พัฒนารูปทรง ลวดลาย และ เทคนิคการผลิตเป็นภาชนะและตุ่มรูปทรงใหม่ที่สูงใหญ่ขึ้นและป่องกลมน้อยลง

คำสำคัญ: ตุ่มสามโคก กายภาพที่มองเห็นได้ ภาชนะดินเผาไม่เคลือบ ปทุมธานี

Abstract

“Tum SamKhok” or SamKhok water jar is a household product of local wisdom from the Mon community who immigrated to settle along the banks of the Chao Phraya River in the early Ayutthaya period in SamKhok District, Pathum Thani Province. Making a living by molding and boating, selling unglazed earthenware. Khok means a mound with a hood-type kiln for firing earthenware. Three is the number. Sam Khok means sites with 3 kilns. Study, observe, interview and analyze data from documents, research papers, and actual site visits of 3 temples that have evidence of Tum SamKhok excavation, namely Wat Sing, Wat Sala Daeng Nuea, and Wat Pho Luan. The objective is to study, analyze and compare visible physical of

¹ สาขาวิชาจิตรศิลป์ คณะศิลปศาสตร์ มหาวิทยาลัยชินวัตร Department Fine Arts, School of Liberal Arts, Shinawatra University

ผู้นิพนธ์ประสานงาน อีเมล: kwkasemrat@gmail.com

SamKhok water jar, Pathum Thani. The visible physical is form and pattern of an unglazed earthenware with middle layer of Samkok clay that is tough, shrinks, absorbs water, thus retains coolness well. Clay when burned has a reddish-orange color. The size and proportion of the water jar is not high, the middle is rounded, starting from the base of the nostrils. Decorated with a pair of deep grooves at a slight distance from each other around the sloping and harmonious shoulder. The mouth of the water jar is small in diameter, similar to the bottom. There are 3 sizes of Samkhok water jar divided according to their usefulness: small, medium and large. Samkhok water jars are handicrafts made of 9 river soils or paddy fields mixed with 1-part fine brick and 1 part rice husk mixed together. It has been trampled until smooth before being molded and burned. Therefore, the shape and size will not be the same and all are just the closest to each other. Changing lifestyles have reduced the demand for this household product to the point of lack of inheritance. In addition, the Mon people migrated to Nonthaburi and Ratchaburi province, developing patterns, and manufacturing techniques into new water jars that were taller and less bulging.

Keywords: SamKhok water jar, Visible physical, Unglazed pottery, Pathum Thani

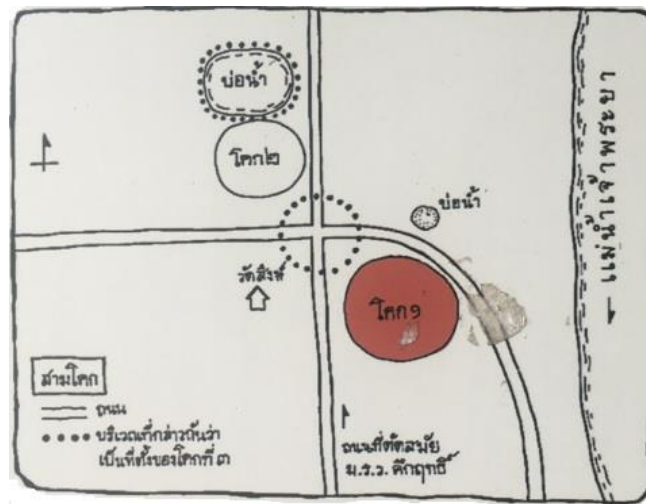
1. บทนำ

ตุ่มสามโคกในภาษามอญเรียกว่า "อีเล็ง" (ออกเสียงตามภาษามอญ) ตุ่มสามโคกเป็นตุ่มที่สร้างสรรค์ด้วยแนวคิดทางภูมิปัญญาของคนมอญในชุมชนสร้างสรรค์เพื่อใช้ประโยชน์ในชีวิตประจำวันจนปรากฏเป็นรูปลักษณะที่เป็นเอกลักษณ์เฉพาะถิ่นสามโคก จากดินสามโคก (Sam Khok Clay) ซึ่งเป็นดินเหนียวสีส้มอิฐ ตำบลสามโคก อำเภอสามโคก จังหวัดปทุมธานี รูปทรงของตุ่มอีเล็งมีลักษณะเหมือนกับตุ่มแคว้นพะโค ประเทศพม่า ที่มีฝีมือเชิงช่างปั้นทำเครื่องปั้นดินเผา ซึ่งจัดอยู่ในกลุ่มภาชนะดินเผา (Pottery) สามโคกเป็นเมืองขนาดเล็กสมัยอยุธยาตอนต้น ปัจจุบันคือ อำเภอหนึ่งทางตอนเหนือของจังหวัดปทุมธานีซึ่งตั้งอยู่ฝั่งตะวันตกของแม่น้ำเจ้าพระยาติดกับจังหวัดพระนครศรีอยุธยาโดยมีคลองหลายสายจากแม่น้ำเจ้าพระยาหล่อเลี้ยงคนในชุมชน อำเภอสามโคกเป็นที่ตั้งของหมู่บ้านชาวมอญที่ประกอบอาชีพช่างปั้นทำเครื่องปั้นดินเผา ประเภทโอ่งหรือตุ่ม (jar) และนำภาชนะดินเผาลานี่ล่องเรือค้าขาย ข้อมูลรามัญคดี-มอญศึกษา (2557) กล่าวว่า โคก เป็นคำภาษาไทยที่มาจากภาษามอญว่า **ဂေါက္ခ** อ่านว่า โกก แปลว่าเตา ดังนั้น สามโคก หมายถึง สามกองหรือสามเนิน ปรากฏข้อมูลแย้งว่าไม่มีเพียงสามเตาเท่านั้น แต่ด้วยการกร่อนของคำเรียกที่คนมอญในพื้นที่บริเวณนี้เรียกว่า อะซาม (**အာဇာမ**) สถานที่ที่มีเตามากเรียกว่า "อะซามโกก" คำจึงกร่อนเป็น"สามโคก" ปรากฏหลักฐานสมมติฐาน 2 ประการของคำว่า สามโคก โดย สมบัติพลายน้อย ที่โบราณสถานเตาโอ่งอ่างวัดสิงห์ อำเภอสามโคก 1) ด้วยบริเวณที่ชาวมอญเข้ามาตั้งถิ่นฐานเป็นที่ลุ่มซึ่งน้ำท่วมได้จึงทำโคกป้องกันน้ำและสร้างเตาเผาบนดินก่อด้วยอิฐสอดดินเหนียวที่สร้างอยู่บนเนินดิน จำนวนมากจนกระทั่งในเหลือเพียง 3 โคก 2) สันนิษฐานว่าชื่อนี้อาจเป็นชื่อตำบลในเมืองมอญ เมื่อย้ายถิ่นฐานใหม่จึงตั้งชื่อตามถิ่นฐานเดิม โคกทั้งสามนี้ในปัจจุบันไม่มีการใช้งานคงตั้งเรียงรายในโบราณสถานเตาโอ่งอ่าง อำเภอสามโคก จังหวัดปทุมธานี ริมแม่น้ำเจ้าพระยา ดังแผนผังรูปที่ 1 และรูปปัจจุบันดังรูปที่ 2

โคกที่หนึ่ง คือ โคกดินขนาดใหญ่ตั้งอยู่บริเวณสี่แยกวัดสิงห์ ริมฝั่งตะวันตกของแม่น้ำเจ้าพระยา สภาพเป็นลานตะพักลำน้ำระดับต่ำสูงประมาณ 4 - 5 เมตร บริเวณเนินและโดยรอบโคกนี้พบอิฐหักและชิ้นส่วนเศษและภาชนะเครื่องปั้นดินเผา เช่นหม้อ โอ่ง อ่าง ครก เป็นต้น กระจายทั่วบริเวณพื้นที่ประมาณ 300 ตารางวา ทำให้ชาวบ้านเรียกบริเวณนี้ว่า เตาโอ่งอ่าง พื้นที่โดยรอบโคกที่หนึ่งนี้เป็นชุมชนมีถนนตัดผ่าน

โคกที่สอง ตำแหน่งที่ตั้งคือ ตั้งอยู่ห่างจากโคกที่หนึ่งไม่ไกลมาก ตั้งอยู่ด้านหลังที่อ่านหนังสือประจำของหมู่บ้าน ขนาดของโคกเตี้ยกว่าโคกที่หนึ่งประมาณ 30 เมตร พบเศษภาชนะดินเผาและโครงสร้างผนังเตาก่อด้วยอิฐเรียงซ้อนกันที่มีรอยไหม้ปรากฏในพื้นที่ขนาดประมาณ 100 ตารางวา

โคกที่สาม คือ ไม่มีร่องรอยสภาพเดิมเหลืออยู่และไม่ชัดเจนในตำแหน่งที่ตั้ง สันนิษฐานว่าตั้งอยู่ใกล้กับโคกที่สองแต่ถูกรื้อเพื่อนำอิฐไปใช้ในการก่อสร้างสมัยสงครามโลกครั้งที่สอง หรืออาจตั้งอยู่ที่สีกวัดสิงห์และถูกทำลายเมื่อครั้งมีการตัดถนนในปี พ.ศ. 2518



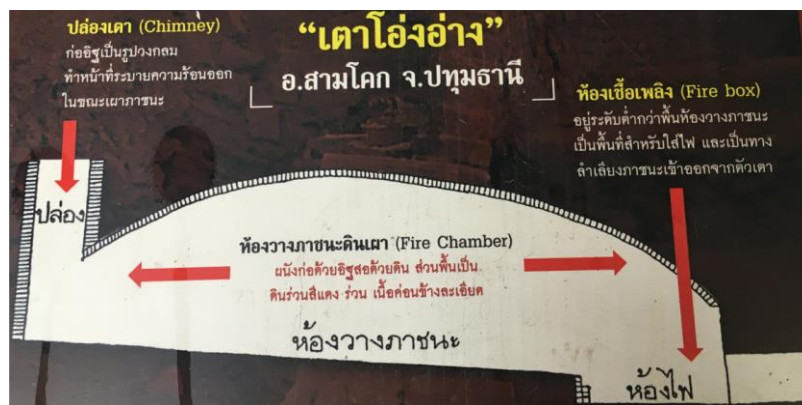
รูปที่ 1 แผนผังตำแหน่งที่ตั้งเตาเผาบนโคกทั้ง 3 โคก
ที่มา: นิพัทธ์พร เฟ็งแก้ว (2539)



รูปที่ 2 เตาเผาบนโคกที่ 1 ณ โบราณสถานเตาโอ่งอ่าง อำเภอสามโคก จังหวัดปทุมธานี

เตาเผาดั้งเดิมตั้งอยู่ในบ้านโคกขาม ตำบลสามโคก อำเภอสามโคก จังหวัดปทุมธานี ปัจจุบันคือ ในโบราณสถานเตาโอ่งอ่าง ตรงข้ามวัดสิงห์ ดังรูปที่ 1 และ 2 กรมศิลปากรดำเนินการบูรณะแหล่งเตาเผาสามโคก 2 ครั้งคือ ในปี พ.ศ. 2542 และ พ.ศ. 2554 ด้วยวิธีการทางโบราณคดีเป็นระยะเพื่อตรวจสอบอายุสมัยและกิจกรรมการใช้พื้นที่แหล่งเตาเผาสามโคกในอดีตคือ รูปทรง หน้าที่การใช้งานของเตา และกรรมวิธีการผลิตภาชนะดินเผาประเภทเนื้อดินธรรมดา (Earthenware) การดำเนินการนี้จึงรู้ว่าเป็นเตาเผาในสมัยอยุธยาซึ่งเหลือเพียง 2 โคกอย่างชัดเจน กรมศิลปากรยังขุดพบเตาเผาก่ออิฐขนาดใหญ่บนซากเนินเดียวกัน วางตัวตามแนวทิศเหนือและใต้ พบดินเผาสีส้มจำนวนมากกระจายทั่วเนินดินภายในเตาซึ่งสามารถศึกษารายละเอียดของการบูรณะนี้ได้ที่โบราณสถานเตาโอ่งอ่าง อำเภอสามโคก จังหวัดปทุมธานี เตาสามโคกแบบดั้งเดิมเป็นเตาบนดินก่อด้วยอิฐสอดินเหนียวดังที่กล่าวแล้วเบื้องต้น สร้างอยู่บนเนินดินถมรูปร่างคล้ายประทุนหรือหลังเต่า เรียกอีกอย่างหนึ่งว่า เตาประทุน

(สำนักงานพัฒนาวิทยาศาสตร์และเทคโนโลยีแห่งชาติ, 2565) ดังรูปที่ 2 รูปสันนิษฐานแสดงด้านตัดตามแนวยาวโครงสร้างภายในของเตาเผาสามโคกซึ่งเป็นเตาชนิดระบายความร้อนเชิงขึ้น ขนาดเตายาวประมาณ 17 เมตร กว้างประมาณ 4 เมตร ภายในเตาแบ่งออกเป็น 3 ส่วน คือ ห้องเชื้อเพลิงอยู่ด้านหน้าเตาเผา (Fire box) ซึ่งอยู่ต่ำกว่าพื้นห้องสำหรับวางภาชนะด้วย เป็นพื้นที่ใส่ไฟและเป็นทางลำเลียงภาชนะออก ห้องวางภาชนะเครื่องปั้นดินเผา (Fire chamber) ลักษณะของผนังก่อด้วยอิฐและสอดด้วยดิน พื้นเป็นดินสีแดงร่วนละเอียด และปล่องเตา (Chimney) ที่ก่ออิฐเป็นรูปวงกลมสำหรับระบายความร้อนทำให้ควบคุมความร้อนของการเผาได้ตามมาตรฐานอุณหภูมิต่ำกว่า 1,000 องศาเซลเซียสในลักษณะของวัตถุดินเผา (Terra Cotta) ดังรูปที่ 3 สะท้อนให้เห็นถึงพัฒนาการทางเทคโนโลยีขั้นสูงในการก่อเตาของคนในสมัยก่อน เตาและเชื้อเพลิงจึงถือเป็นอุปกรณ์สำคัญของการทำภาชนะดินเผาดังเช่นตุ่มสามโคก



รูปที่ 3 รูปสันนิษฐานแสดงด้านตัดตามแนวยาวโครงสร้างภายในของเตาสามโคก
ที่มา: กรมศิลปากร (2565)

ด้วย “ตุ่มสามโคกเป็นเพียงภาชนะดินเผาหรือผลิตภัณฑ์ในอดีตที่หมดความสำคัญลงพร้อมกับเตาเผาสามโคก จึงไม่สามารถพบเห็นได้ง่ายนัก” ดังที่กรมศิลปากรระบุไว้ที่โบราณสถานเตาโอ่งอ่าง หรือสำนักงานพัฒนาวิทยาศาสตร์และเทคโนโลยีแห่งชาติ (สวทช) (2565) ให้ข้อมูลว่า ตุ่มสามโคกมีชื่อเสียงมาตั้งแต่ครั้งเสียกรุงศรีอยุธยาครั้งที่ 2 ในปี พ.ศ. 2310 และมีชื่อเสียงต่อเนื่องมาถึงกรุงธนบุรีและรัตนโกสินทร์ตอนต้น จนถึงสมัยรัชกาลที่ 5 ชาวอยุธยาสามโคกได้เลิกจ้างการผลิต เส้นทางการเดินทางของการปั้นผลิตตุ่มสามโคกหยุดเป็นเวลานานนับระยะเวลาถึงปัจจุบันคือ มากกว่า 200 ปี ทำให้ข้อมูลนี้น่าสนใจยิ่งนัก จากการศึกษาค้นคว้ารูปทรงตุ่มสามโคกนี้เข้าข่ายการสันนิษฐานรูปทรงที่คงอยู่บ้างในบางพื้นที่ที่ขุดค้นพบและเก็บไว้ในพิพิธภัณฑสถานหรือวัดในจังหวัดปทุมธานี ภาพรูปร่างของตุ่มหรือโอ่งในหลายพื้นที่ที่มีรูปทรงเลียนแบบคล้ายตุ่มสามโคกที่เป็นเอกลักษณ์มาก จนสื่อนามเทียบเคียงหญิงสาวที่มีรูปร่างอ้วนป้อม เตี้ยว่า อ้วนเป็นตุ่มสามโคก มาถึงปัจจุบัน สะท้อนให้คิดถึงความเป็นตัวตนของตุ่มสามโคก รวมถึงภูมิปัญญาชาวบ้านของช่างปั้นเหล่านี้ที่สร้างรูปทรงเฉพาะจนเป็นที่ยอมรับและรู้ทั่วแผ่นดิน ทั้งนี้เพื่อสืบสานองค์ความรู้จากภูมิปัญญาท้องถิ่นที่เป็นเอกลักษณ์ที่สามารถพัฒนาต่อยอดได้ซึ่งจากการสัมภาษณ์ผู้นำวิสาหกิจชุมชนปิ่นฟ้าฟาร์ม วันที่ 14 กันยายน พ.ศ. 2565 คือ คุณนพดล ลัดดาแย้ม: Young Smart Farmer ปี 2560 อำเภอลาดหลุมแก้วซึ่งพื้นที่ติดต่อกับอำเภอสามโคกถึงความต้องการรื้อฟื้นความเป็นตัวตนตุ่มสามโคกนี้ให้เลื่องลือ ด้วยความพร้อมของชุมชนคนรุ่นใหม่ที่น่าสนใจและโรงเตาเผาในพื้นที่จึงเป็นที่มาของความสำคัญครั้งนี้ในการศึกษา อีกทั้งจากการศึกษาประวัติทำให้รู้ว่าตุ่มสามโคกคล้ายจะเป็นต้นกำเนิดของผลิตภัณฑ์ดินเผาที่เกาะเกร็ด จังหวัดนนทบุรี และโอ่งมังกร จังหวัดราชบุรี

2. วัตถุประสงค์การศึกษา

- 2.1 เพื่อศึกษาความเป็นมาทางประวัติศาสตร์ และบริบทที่เกี่ยวข้องของตุ่มสามโคก จ.ปทุมธานี
- 2.2 วิเคราะห์ เปรียบเทียบลักษณะ และองค์ประกอบทางกายภาพ ภูมิปัญญาในการสร้างตุ่มสามโคก

3. แนวคิดการศึกษาที่เกี่ยวข้อง

แนวคิดของการศึกษากายภาพที่มองเห็นได้ของตมสามโคก จังหวัดปทุมธานี ดำเนินการภายใต้ความเป็นภูมิปัญญาชาวบ้าน (Folk Wisdom) หลักการออกแบบ (Design Principal) และหลักการผลิต (Production) ด้วยกายภาพที่มองเห็นได้ (Visible Characteristic) ในรูปทรงคือ ขอบปาก คอ ไหล่ ฐาน สัดส่วน และเส้นโครงสร้าง การตกแต่งลวดลาย (Stylistic) บนพื้นผิวของตมสามโคกและเนื้อดินที่ใช้ขึ้นรูปตมสามโคก ภูมิปัญญาชาวบ้านเป็นเรื่องความสามารถในการใช้ความรู้ ความคิด และทักษะการปฏิบัติ ดังรากศัพท์เดิมของภูมิปัญญา (wisdom) ที่หมายถึง ความฉลาด ความชำนาญ (Crotts, 2005) ใช้แก้ไขปัญหาในการดำรงชีวิตและการประกอบอาชีพของชาวบ้านจากการเรียนรู้ รอบรู้ สัมผัสประสบการณ์ด้วยเวลาระยะยาว นาน สืบทอดจากอดีตสู่ปัจจุบันจนเป็นที่ยอมรับของประชาชนทั่วไป ชาวมอญที่อพยพเข้ามาอยู่ในประเทศไทยแถวอำเภอสามโคกนี้ปรับตัวและสร้างสรรค์ภูมิปัญญาเพื่อความอยู่รอดจากการประกอบอาชีพนี้และจำหน่ายเครื่องใช้ดินเผาในครัวเรือนอย่างสอดคล้องกับสภาพแวดล้อมทางธรรมชาติด้วยวัสดุในท้องถิ่นประกอบกับความสามารถเชิงช่างใช้ประโยชน์ในการนี้เรียกว่าใช้ประสบการณ์ของตนเองลงมือทำผลงานและพัฒนาผลงานให้มีคุณภาพ ดังที่ Jiang (2012) กล่าวว่า ผลิตภัณฑ์ที่ทำจากวัตถุดิบในธรรมชาติ เช่น ดิน หิน ทราย เป็นต้น ถือเป็นความสัมพันธ์ที่กลมกลืนและต่อเนื่องระหว่างผลิตภัณฑ์จากธรรมชาติ และทักษะของมนุษย์ที่ไม่เพียงประดิษฐ์ขึ้นอย่างมีศิลปะเท่านั้น แต่ยังสามารถใช้เป็นประโยชน์ได้ ด้วยความสัมพันธ์ระหว่างมือจิตใจและปัญญาของช่าง สะท้อนคิดถึงงานตมสามโคกเช่นกันซึ่งเชื่อว่าช่างมอญเหล่านี้จำเป็น ต้องพิจารณาแนวคิดความเป็นไปได้ และมีส่วนร่วมในกระบวนการเปลี่ยนดินเหนียววัสดุธรรมชาติให้เป็นวัตถุสำเร็จรูปที่ใช้งานได้ ภายใต้ขั้นตอนการผลิตหลายขั้นตอน เช่น การขึ้นรูป การทำให้แห้ง การเผา เป็นต้น

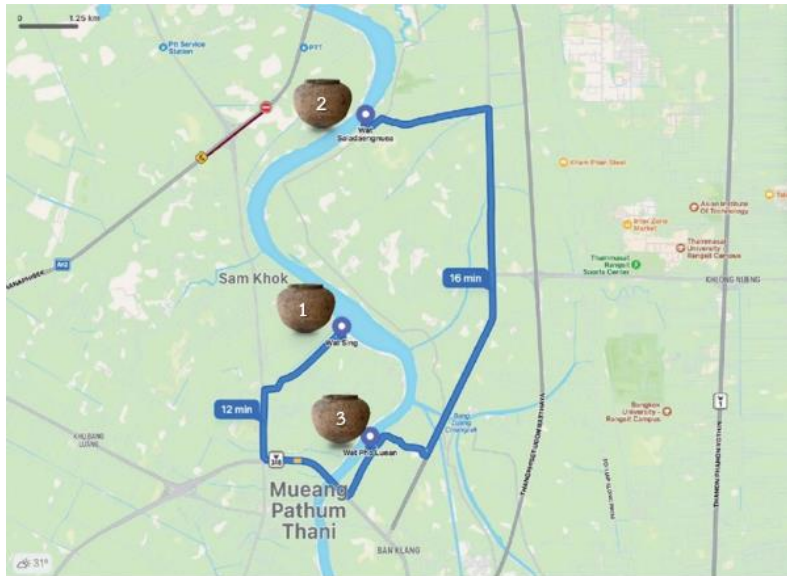
4. วิธีการศึกษา

การศึกษาเอกลักษณ์ของตมสามโคก จังหวัดปทุมธานีสู่ผลิตภัณฑ์เครื่องปั้นดินเผาในปัจจุบันดำเนินการโดยพิจารณา

4.1 ขอบเขตของการศึกษา คือข้อมูล ผู้ให้ข้อมูล พื้นที่ ดังรายละเอียดต่อไปนี้ คือ

- ข้อมูล ประกอบด้วย รูปทรง ลวดลาย เนื้อดินของภาชนะดินเผา เตาเผา
- ผู้ให้ข้อมูล ประกอบด้วย 1) พระใบฎีกาอรุณพล อนุจารี เจ้าอาวาสวัดสิงห์ 2) พระครูอมรธรรมกิจ เจ้าอาวาสวัดโพธิ์เลื่อน 3) คุณ นพดล ลัดดาแย้ม ผู้นำวิสาหกิจชุมชนปั้นฟ้าฟาร์ม 4) ผศ. กนกนาฏ พรหมนคร อาจารย์คณะเทคโนโลยีอุตสาหกรรม มหาวิทยาลัยราชภัฏวไลยอลงกรณ์ และ 5) ดร. เวชกร ตาลวันนา อาจารย์คณะศิลปศาสตร์ มหาวิทยาลัยเมธาร์ธย์ ผู้มีประสบการณ์งานช่างทองหลวง กรมศิลปากร

- พื้นที่ในการศึกษาข้อมูลคือ พื้นที่ภายในจังหวัดปทุมธานี ประกอบด้วย



รูปที่ 4 ตำแหน่งที่ตั้งริมฝั่งแม่น้ำเจ้าพระยาของวัดสิงห์ วัดศาลาแดงเหนือ และวัดโพธิ์เลื่อน
ที่มา: กราฟิกโดย มานะศักดิ์ กุลวัฒนาพร

- วัด 3 วัด คือ 1) วัดสิงห์ อำเภอสามโคก 2) วัดศาลาแดงเหนือ อำเภอสามโคก และ 3) วัดโพธิ์เลื่อน อำเภอเมืองปทุมธานี วัดทั้งสามนี้ตั้งอยู่ริมฝั่งแม่น้ำเจ้าพระยา สะท้อนถึงข้อมูลตะกอนดินที่ไหลทับถมของแม่น้ำเจ้าพระยาอันเป็นวัสดุหลักที่นำมาปั้นเป็นภาชนะดินเผาต่าง ๆ ดังรูปที่ 4 และมีความชัดเจนของการขุดค้นพบตุ่มสามโคกซึ่งเก็บไว้ที่พิพิธภัณฑ์ของวัดอย่างชัดเจน ยกเว้นวัดโพธิ์เลื่อนที่จัดวางอย่างเป็นระเบียบในพื้นที่เฉพาะ และได้ข้อมูลจากเจ้าอาวาสวัดโพธิ์เลื่อนว่ายังมีตุ่มสามโคกอีกจำนวนมากอยู่ใต้ฐานโบสถ์แต่ไม่สามารถขุดขึ้นมาได้

- โบราณสถานเตาโอ่งอ่าง อำเภอสามโคก
- ปันฟ้าฟาร์ม อำเภอลาดหลุมแก้ว
- คณะศิลปศาสตร์ มหาวิทยาลัยเมธาร์ธย์ อำเภอสามโคก

4.2 กระบวนการ คือ ศึกษาข้อมูลที่เกี่ยวข้องจากหนังสือ เอกสาร งานวิจัย ลงพื้นที่สังเกต บันทึกภาพและสัมภาษณ์บุคคลในพื้นที่ วิเคราะห์ข้อมูลเชิงบรรยาย (Narrative Analysis) คือจัดเรียง สะท้อนทุกคำสัมภาษณ์และสิ่งที่ได้จากการสังเกตเพื่อนำเสนอผลลัพธ์

5. ผลการศึกษา

ผลของการศึกษากายภาพของตุ่มสามโคกที่มองเห็นได้ในรูปทรง อันประกอบด้วยขอบปาก คอ ไหล่ ฐาน สัดส่วน และเส้นโครงร่าง การตกแต่งลวดลายบนพื้นผิวของตุ่มสามโคก และเนื้อดินที่ใช้ขึ้นรูปตุ่มสามโคกมีรายละเอียดดังต่อไปนี้

5.1 ดินสามโคก

ดินในพื้นที่อำเภอสามโคก ตามข้อมูลแผนการใช้ที่ดินระดับตำบลบางเตย อำเภอสามโคก จังหวัดปทุมธานี พ.ศ. 2563-2566 แบ่งดินออกเป็น 2 ชุดคือ ชุดดินอยุธยา (Ayutthaya series: Ay) เกิดจากตะกอนน้ำผสมกับตะกอนทะเล สันฐานของเนื้อดินบนเป็นดินเหนียวสีเทาเข้ม ขณะที่ดินล่างตอนบนเป็นดินเหนียวที่มีสีเทา สีน้ำตาลปนเทาหรือสีเทาน้ำตาลมีจุดประสีแดง ขณะที่ลึกลงไปอีกเป็นจุดประสีเหลืองฟางข้าว ชุดดินอีกชุดหนึ่งคือ ชุดดินบางเขน (Bang Khen series: Bn) สันฐานของเนื้อดินบนเป็นดินเหนียวสีดำ เทาเข้ม มีจุดประสีน้ำตาลปนเหลือง ส่วนดินล่างตอนบนเป็นดินเหนียวสีเทาถึงสีเทาน้ำตาลอ่อน จุดประสีน้ำตาลแก่ขณะที่ดินล่างลึกลงไปอีกเป็นดินเหนียวปนทรายแป้งมีสีน้ำตาลปนเทาหรือสีเทา มีจุดประสี

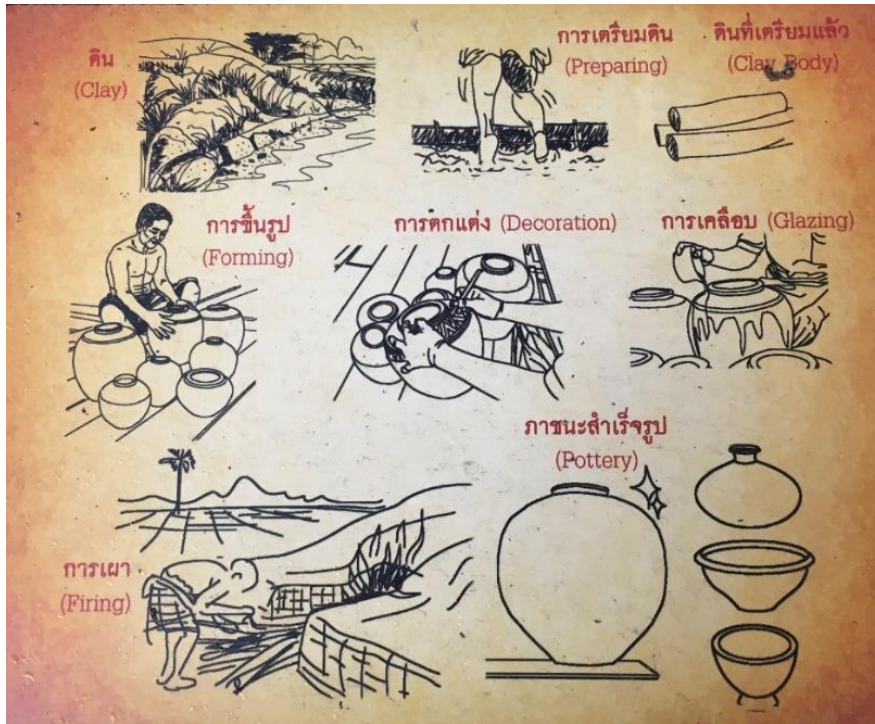
เหลือรูปน้ำตาลและสีแดง กนกนาฏ พรหมนคร (2562) อธิบายว่าดินเหนียวสามโคกเป็นดินเหนียวสีส้มอิฐ สีมันปูโดยควรใช้ควรเลือกเอาเฉพาะดินชั้นกลาง เพราะเป็นดินที่แน่นและเหนียว ละเอียดเหมาะสำหรับนำมาปั้น แห่ดินในท้องถื่นนี้ก่อเกิดรูปภาชนะสีแดง ดินที่ใช้ในการปั้นตุ้มสามโคกเป็นดินที่อยู่ใต้ลำน้ำกลางทุ่งนาที่มีองค์ประกอบความเหนียว การหดตัว การดูดซึมน้ำ และความแข็งในตัวเนื้อดิน เนื้อดินสามโคกมีความเหนียว ช่างใช้วิธีดำน้ำเพื่อตัดดินสามโคกเป็นแท่งใหญ่ด้วยอุปกรณ์กดดินเป็นแท่งสี่เหลี่ยมผืนผ้าขนาดใหญ่ดังรูปที่ 5 (ซ้าย) และตัดแท่งข่อยแท่งดินออกเป็นแท่งเล็ก ๆ ดังรูปที่ 5 (กลาง) เพื่อบรรจุทุกเรือเข้า



รูปที่ 5 การดำน้ำตัดดินเป็นแท่ง ตัดข่อยดินเป็นแท่งเล็ก และบรรจุทุกเรือขึ้นฝั่ง
ที่มา: กนกนาฏ พรหมนคร (2562)

ฝั่งดังรูปที่ 5 (ขวา) ผู้ถ่ายภาพเหล่านี้คือ ผศ. กนกนาฏ พรหมนคร ได้ลงพื้นที่จริงเพื่อถ่ายภาพเหล่านี้ไว้ในปี พ.ศ. 2556 การอัดดินเป็นแท่งใหญ่นี้เพื่อประโยชน์ในการนำดินขึ้นจากน้ำไม่ให้เกิดการละลายสูญเสียไปในน้ำหากใช้อุปกรณ์ เช่น เสียมหรือพลั่วขุดหรือตัดดินขึ้นจากน้ำ (คำสัมภาษณ์จาก ดร. เวชกร ตาลวันนา ศุภร์ที่ 16 กันยายน 2565) จากการสังเกตและได้สัมผัสลักษณะดินสามโคก พบว่าเนื้อดินที่นำปั้นตุ้มมีความละเอียด สอดคล้องในทิศทางเดียวกับ สราวุฒิ วงษ์เนตร และอภิศักดิ์ วัฒนิวรรณผล (2556) ที่กล่าวว่า เนื้อดินสามโคกละเอียด ดินทรงตัวได้ดี เหมาะแก่การปั้น เมื่อนำทราย หรือแกลบ หรือฟางผสมผสานเพื่อเป็นเชื้อที่เรียกว่าดินเชื้อ ผ่านการย่ำดินสามารถทำให้ดินเกาะตัวได้ดี

การย่ำดินอยู่ในขั้นตอนเตรียมดินที่ปรากฏในแผนภูมิแสดงขั้นตอนการทำภาชนะดินเผา ณ โบราณสถานเตาโอ่งอ่าง อำเภอสามโคก จังหวัดปทุมธานี ช่างชาวบ้านจะใช้เท้าเหยียบย่ำดิน ขณะเดียวกันได้รับคำบอกเล่าจากปราชญ์ชาวบ้านเชื้อสายมอญด้านการทำเครื่องประดับมุกบนเครื่องดนตรีไทยในอำเภอลาดหลุมแก้วที่มีโอกาสพบและศึกษาที่วัดสิงห์ อำเภอสามโคกคือ ครูณรงค์ศักดิ์ แมลงภู ในวันที่ 16 กันยายน พ.ศ. 2565 ได้รู้ว่าเมื่อขุดดินจากแม่น้ำ ช่างปั้นจะใช้ควายย่ำดิน ตากดินให้แห้ง จากนั้นนำดินนี้ 9 ส่วนผสมกับอิฐละเอียด 1 ส่วน และแกลบ 1 ส่วนคลุกเคล้าด้วยก้นจั้นเหนียวละเอียดก่อนนำมาปั้นและเผาตามขั้นตอนในรูปที่ 6 ดังนี้



รูปที่ 6 แผนภูมิแสดงขั้นตอนการทำภาชนะดินเผา
ที่มา: โบราณสถานเตาโอ่งอ่าง อำเภอสามโคก จังหวัดปทุมธานี (2565)

- 5.1.1 การเตรียมดิน (Preparing) และการผสมดิน (Clay) โดยทั่วไปดินที่ทำภาชนะดินเผา ประกอบด้วย
- 1) ดิน เช่น ดินดำ ดินแดง ดินเหลือง หรือดินเหนียว เป็นต้น
 - 2) ดินขาว
 - 3) ดินเชื้อ คือส่วนผสมที่ใส่ลงไปเพื่อให้ดินเกาะตัวได้ดีขึ้น เช่น ทราย แกลบ ฟาง เป็นต้น
- 5.1.2 การขึ้นรูป (Forming) คือ การนำดินที่เตรียมเรียบร้อยแล้ว (Clay Body) มาปั้นขึ้นรูปซึ่งไม่มีแป้นหมุนเหมือนในปัจจุบัน
- 5.1.3 การตกแต่ง (Decoration) หมายถึง การทำขณะที่ภาชนะกำลังจะแห้งแต่ยังอ่อนตัวอยู่
- 5.1.4 การตากแห้ง คือ ก่อนการเผาภาชนะจำเป็นต้องผึ่งภาชนะดินเผาให้แห้งเพื่อให้น้ำระเหยออกซึ่งเป็นการป้องกันการแตกร้าวระหว่างเผา
- 5.1.5 การเผา (Firing) ภาชนะดินเผาจะแข็ง คงรูป และทนทานได้ขึ้นอยู่กับความร้อนในการเผา ปัจจัยต่าง ๆ ในการเผามีความสำคัญมากต่อการผลิตภาชนะดินเผา เช่น ขนาดของเตาและภาชนะ อุณหภูมิในการเผา สัดส่วนเตาเผา ฤดูกาล เป็นต้น ซึ่งเมื่อพิจารณาจากรูปที่ 6 จะเห็นว่าการเผาเกิดจากการใช้ฟืนหรือไม่เป็นเชื้อเพลิง
- ด้วยช่างปั้นขึ้นรูปโดยไม่ใช้แป้นหมุนจึงได้รูปทรงและขนาดที่ใกล้เคียงเท่านั้นคือ ไม่เท่ากันทุกใบ แต่สะท้อนถึงรูปทรงที่เป็นไปในทิศทางเดียวกันหรือเหมือนกันโดยสมบูรณ์ทุกใบ พื้นผิวของตุ่มสามโคกจากการสังเกตได้จากทั้ง 3 วัดที่ลงพื้นที่ศึกษาซึ่งมีอายุมากกว่า 300 ปี จากช่วงที่ชาวมอญสามโคกอพยพมาปทุมธานีในสมัยแผ่นดินสมเด็จพระนารายณ์มหาราชพบว่าคราบเรียบเนียน มีการฟุ่ร่อนน้อยมากสะท้อนถึงคุณภาพของการเตรียมดิน การผสมดิน การตากแห้งและการเผาอย่างมากด้วยภูมิปัญญาชาวบ้านในทุกขั้นตอน

5.2 รูปทรงและสัดส่วน

ตุ่มสามโคกมีน้ำหนักมากตามขนาดใหญ่ กลาง และเล็ก เมื่อเทียบกับการบรรจุน้ำหรือตามขนาดสัดส่วนที่ควรเป็น ประโยชน์ของขนาดใหญ่คือ ใส่น้ำดื่ม และน้ำสำหรับอาบน้ำ ตุ่มขนาดกลางคือ ใส่น้ำล้างจานหรือล้างเท้า ตุ่มขนาดเล็กคือ ใส่น้ำดื่มตั้งบริเวณหน้าบ้านหรือทางเดินแก่คนสัญจรไปมาดื่ม ทั้งนี้อาจมีการประยุกต์ประโยชน์ในทิศทางอย่างอื่น เช่น ใส่น้ำ

ข้าวสาร แต่สิ่งพึงระวังคือ ความชื้นที่เกิดขึ้นได้ภายในตุ่ม คุณลักษณะพิเศษของตุ่มสามโคกคือ เก็บรักษาความเย็นของน้ำในตุ่มไว้ได้ดีด้วยคุณลักษณะของเนื้อดินเผาที่ไม่เคลือบน้ำยา น้ำจึงซึมซับจับเนื้อดินไว้ อันที่จริงแล้วช่างในชุมชนมีการปั้นและเผาดินเพื่อเป็นภาชนะในครัวเรือนและอื่น ๆ ด้วย ขนาดของตุ่มสามโคกที่ปรากฏเป็นหลักฐานดังที่ วารดา พุ่มผกา (2560) ซึ่งสอดคล้องกับข้อมูลของสำนักงานวัฒนธรรม จังหวัดปทุมธานีกล่าวไว้ เมื่อเทียบกับขนาดของปีบมาตรฐานคือ กว้าง 240 เซนติเมตร ยาว 240 เซนติเมตร สูง 345 เซนติเมตร บรรจุน้ำได้ 18 ลิตร ดังนี้

- ขนาดใหญ่บรรจุน้ำได้ประมาณ 16 ปีบ ปากตุ่มกว้างประมาณ 33-36 เซนติเมตร เส้นผ่านศูนย์กลาง 55-65 เซนติเมตร ก้นโอง 29-31 เซนติเมตรสูง 55-65 เซนติเมตร

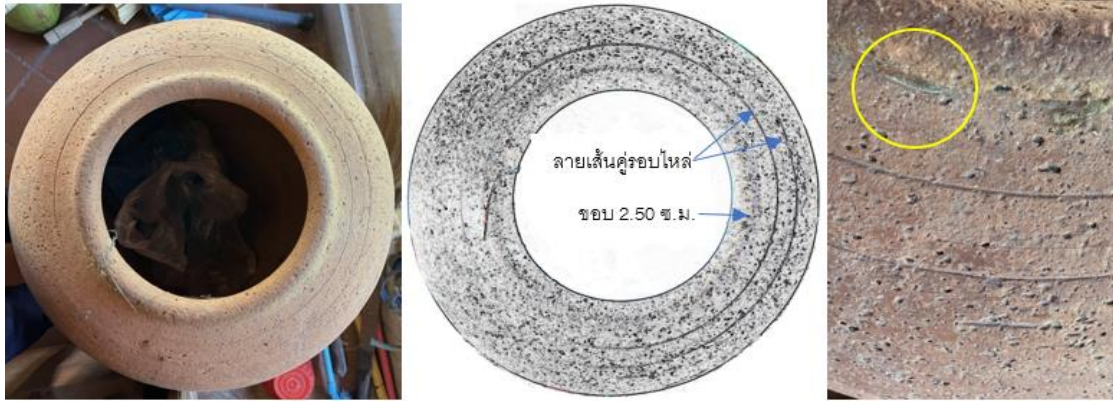
- ขนาดกลางบรรจุน้ำได้ประมาณ 5 ปีบ ปากตุ่มกว้างประมาณ 26-31 เซนติเมตร เส้นผ่านศูนย์กลาง 47-51 เซนติเมตร ก้นโอง 24-26 เซนติเมตร สูง 44-46 เซนติเมตรขนาดเล็กบรรจุน้ำได้ประมาณ 1 ปีบ ปากตุ่มกว้าง 26-29 เซนติเมตร เส้นผ่านศูนย์กลาง 34-37 เซนติเมตรก้นโอง 18-21 ซม. สูง 26-30 เซนติเมตร

ตุ่มสามโคก จัดเป็นภาชนะดินเผาด้วยภูมิปัญญาชาวอมฤสามโคก จังหวัดปทุมธานีในอดีต หรือเรียกว่ามรดกทางวัฒนธรรมที่ได้รับการถ่ายทอดกระบวนการสร้างงานหัตถอุตสาหกรรมเครื่องใช้ในการดำเนินชีวิตจากบรรพบุรุษที่อาศัยวัสดุในท้องถิ่นทำให้สะท้อนถึงแนวคิดการออกแบบงานสถาปัตยกรรมคือ “Form Follows Function” ของแฟรงค์ ลอยด์ ไรท์ (Frank Lloyd Wright) ที่เข้าใจว่าประโยชน์ใช้สอยมาก่อนรูปทรง หรือในบางขณะมีการสลับคำบ้างคือ Function Follows Form หมายถึง รูปทรงมาก่อนประโยชน์ใช้สอย แต่ที่จริงแล้วเป้าหมายของแฟรงค์ ลอยด์ ไรท์ หมายถึง รูปทรงและหน้าที่ใช้สอยควรเป็นไปด้วยกันรวมเป็นหนึ่งเดียวทางจิตวิญญาณ (Form and function should be one, joined in a spiritual union) เช่นเดียวกับความเป็นภาชนะดินเผาตุ่มสามโคกที่ช่างปั้นสร้างสรรค์การใช้งาน 3 ขนาดอย่างสอดคล้องกับรูปทรงที่อ้วนป่องต่อพื้นที่ภายในเพื่อประโยชน์ใช้สอยดังกล่าวเบื้องต้น

รูปทรงและสัดส่วนของตุ่มสามโคกมีรูปลักษณะทรงกลม สั้น ปากแคบ ซึ่งพิจารณารูปทรงได้จากตุ่มที่มีอายุมากกว่า 300 ปี ที่วัดสิงห์ อำเภอสามโคก จังหวัดปทุมธานี เก็บรักษาไว้ (จากคำสัมภาษณ์เจ้าอาวาสวัดสิงห์รูปปัจจุบัน) ดังรูปที่ 7 ขนาดของปากใกล้เคียงกับก้นตุ่มซึ่งโค้งมนเชื่อมต่อกับคอของตุ่มและติดกับไหล่ ห่างจากคอตุ่มประมาณ 2 - 2.50 ซม. มีลายยึดเป็นเส้นคู่ตรงไหล่ ฐานของคอตุ่มจะรับกับไหล่ตุ่มโดยไม่โค้งเว้าดังรูปที่ 8 เช่นเดียวกับคอตุ่มที่ค้นพบที่วัดโพธิ์เลื่อน อ.เมือง จ.ปทุมธานี ดังรูปที่ 8 และที่วัดศาลาแดงเหนือ อ.สามโคก จ.ปทุมธานี ดังรูปที่ 9 ส่วนกลางของตุ่มป่อง ไหล่ผาย ก้นตัดเป็นรูปทรงเตี้ยกลม เนื้อภาชนะค่อนข้างหนา ลักษณะสีของเนื้อดินเมื่อเผาแล้ว ผิวด้านไม่เคลือบเงาแลดูสวยงาม พื้นผิวกร่อนลงไปบ้างด้วยเวลาที่ผ่านไปมากแต่ตุ่มยังคงความงาม หากพิจารณาที่คอตุ่มซึ่งดินมีการกร่อนไปบางจึงหะทำให้มองเห็นคล้ายเหล็กเส้นเป็นโครงบริเวณคอของตุ่มซึ่งคาดว่าน่าจะเกิดจากการใช้งานจริงแล้วเกิดการกระทบกระเทือนผู้ใช้จึงต้องหาวัสดุเพื่อยึดโครงสร้างให้มั่นคงแข็งแรง แต่เหล็กเส้นนี้ไม่น่าจะใช้ตั้งแต่สมัยอยุธยาแน่นอน



รูปที่ 7 รูปทรงตุ่มสามโคกที่วัดสิงห์ อำเภอสามโคก จังหวัดปทุมธานี



รูปที่ 8 รูปทรงขอบปาก คอ และลายเส้นยึดคุ่มสามโคกที่วัดสิงห์ อำเภอสามโคก จังหวัดปทุมธานี



รูปที่ 9 รูปทรงคุ่มสามโคกที่เคยอยู่ใต้ฐานโบสถ์วัดโพธิ์เลื่อน อำเภอเมือง จังหวัดปทุมธานี

เมื่อเทียบกับรูปทรงคุ่มสามโคกของวัดโพธิ์เลื่อน อำเภอเมือง ซึ่งสันนิษฐานว่าคุ่มเหล่านี้มีอายุมากกว่า 202 ปี และจากการสันนิษฐานอายุโบสถ์ของวัดโพธิ์เลื่อนซึ่งเป็นวัดเก่าแก่ตั้งแต่ยุครัตนโกสินทร์ตอนต้นในปลายรัชสมัยรัชกาลที่ 1 คือ ก่อสร้างเมื่อปี พ.ศ. 2352 หน้าที่และบริบทของคุ่มที่ขุดค้นพบนี้คือ วางคว่ำใต้เสารองรับน้ำหนักของฐานพระอุโบสถแซมด้วยอิฐมอญขนาดใหญ่และฉาบด้วยปูนขาวกับน้ำอ้อยโดยใช้ระบบสุญญากาศ (สำนักงานประชาสัมพันธ์จังหวัดปทุมธานี, 2558) ซึ่งปัจจุบันยังคงมีได้ฐานโบสถ์อีกมากที่ไม่ได้ขุดขึ้นมาเนื่องด้วยจะส่งผลต่อโบสถ์ทรุดตัวลงได้ขณะยกขึ้น ดังรูปที่ 9 และวัดศาลาแดงเหนือ อำเภอสามโคก ดังรูปที่ 10



รูปที่ 10 รูปทรงคุ่มสามโคกที่เคยอยู่ใต้ฐานโบสถ์วัดศาลาแดงเหนือ

ขอบปากโอ่ง: ขอบมีลักษณะโค้งมนเว้าด้านล่างเล็กน้อยกับช่วงไหล่โอ่ง สูงและหนาใกล้เคียงกัน

ไหล่โอ่ง: เมื่อพิจารณาสัดส่วนของตัวตนโอ่งจะเห็นว่าไหล่โอ่งของวัดศาลาแดงเหนือผายออกอย่างสมบูรณ์สง่างามในระยະที่สูงใกล้เคียงกับคอโอ่งมากกว่าของวัดโพธิ์เลื่อนเล็กน้อยและจึงค่อยลาดลงสู่พื้นนั่นคือ ส่วนป่องสุดของตุ่มจะอยู่สูงทำให้พื้นที่ของไหล่โอ่งมีมากกว่าตุ่มของวัดสิงห์ ไหล่โอ่งของวัดสิงห์จะลาดค่อย ๆ ผายลงออกด้านข้างส่งผลให้รูปทรงของตุ่มเพรียว นั่นคือ ส่วนป่องสุดของตุ่มจะอยู่ต่ำกว่าจากคอโอ่งมากกว่าของวัดโพธิ์เลื่อนและวัดศาลาแดงเหนือ ดังรูปที่ 11



รูปที่ 11 ความแตกต่างส่วนลาดโค้งของไหล่โอ่งและส่วนป่องของตุ่มสามโคก

พื้นผิวภายนอก: เรียบและขรุขระมากขึ้นอยู่กับตำแหน่งการใช้งานของตุ่มสามโคกซึ่งเห็นชัดว่า การค้นพบตุ่มสามโคกของวัดโพธิ์เลื่อนอยู่ในตำแหน่งการใช้งานค่อนข้างหนักจึงดูทรุดโทรมมากกว่าของวัดศาลาแดงเหนือและวัดสิงห์

เส้นโครงร่าง: สรีระลาดโค้งของทรงโอ่งตั้งแต่ขอบปากถึงฐานหรือก้นตุ่มโดยมองเส้นรอบรูป (Outline) ของตุ่มสามโคกในแนวตั้ง (Side View) ถึงขนาดและสัดส่วน รูปทรงจะคล้ายทรงบาตรก็คือ ความกว้าง ความยาวและความสูงของตุ่มสามโคกมีขนาดใกล้เคียงกัน โดยจากส่วนป่องของตุ่มลาดลงถึงฐานหรือก้นตุ่มทั้ง 3 วัด มีระยะแตกต่างเล็กน้อยส่งผลถึงความอ้วนกลม เช่น ตุ่มวัดโพธิ์เลื่อน หรืออ้วนเพรียวเล็กน้อยเช่นวัดศาลาแดงเหนือและวัดสิงห์ ดังรูปที่ 12 หากมองจากด้านบนคือปากตุ่ม (Top View) จะเห็นเป็นรูปวงกลม ดังรูปที่ 8



รูปที่ 12 ความแตกต่างเส้นโครงร่างรอบรูปของตุ่มสามโคก 3 วัด

ที่มา: กราฟิกโดย มานะศักดิ์ กุลวัฒนาพร

5.3 ลวดลายบนพื้นผิว

ลวดลายบนพื้นผิวของตุ่มสามโคกเป็นเส้นยึดคู่อบบนไหล่โอ่ง ความแตกต่างที่ปรากฏคือ ความห่างระหว่างเส้นยึดคู่ ระยะห่างของเส้นยึดคู่กับคอโอ่ง ความหนาและความลึกของเส้นยึดแต่ละเส้น รายละเอียดดังรูปที่ 13 ดังนี้

เส้นยึดคู่อบนไหล่ตุ่มสามโคกของวัดศาลาแดงเหนือ เป็นเส้นเซาะร่องลึก 2 เส้นคู่ที่มีลักษณะแตกต่างกันและอยู่ห่างกันประมาณ 1.50 เซนติเมตร เส้นในเซาะร่องตื้นกว่าเส้นนอกจึงดูลักษณะเส้นเพรียวบางกว่าเส้นนอกซึ่งดูหนาและลึกกว่า

เส้นยึดคูปบนไหล่ตุ่มสามโคกของวัดโพธิ์เลื่อน เป็นเส้นเขาะร่องลึก 2 เส้นคูชิดกันที่มีลักษณะเหมือนกันรอบไหล่ตุ่มจากรูปที่ปรากฏด้านล่างนี้เป็นภาพที่ได้จากสำนักงานประชาสัมพันธ์จังหวัดปทุมธานี (2558) เมื่อวันที่มีการชุดค้นพบตุ่มเหล่านี้ได้อยู่ใต้ฐานโบสถ์ของวัด



วัดศาลาแดงเหนือ

วัดโพธิ์เลื่อน

วัดสิงห์

รูปที่ 13 เส้นยึดคูปบนไหล่โองของตุ่มสามโคก 3 วัด

ที่มา: สำนักงานประชาสัมพันธ์จังหวัดปทุมธานี (2558)

เส้นยึดคูปบนไหล่ตุ่มสามโคกของวัดสิงห์ เป็นเส้นเขาะร่องลึก 2 เส้นคูห่างกันมากกว่าตุ่มของวัดศาลาแดงเหนือและวัดโพธิ์เลื่อนมาก และมีลักษณะเหมือนกันรอบไหล่ตุ่มดังรูปที่ 8 และ 13

6. การอภิปรายผล สรุป และข้อเสนอแนะ

6.1 อภิปรายผล

กายภาพที่มองเห็นได้ หมายถึงการสังเกตและรับรู้ได้ด้วยตาที่มองเห็น สิ่งที่ปรากฏแก่สายตาเมื่อสังเกตตุ่มสามโคกคือ รูปทรงและลวดลายบนพื้นผิวเพื่อค้นหาความเด่นชัดในตัวตน การผลิต การใช้สอยของตุ่มสามโคกอันเป็นประโยชน์ต่อการพัฒนาหรือการออกแบบภาชนะดินเผาสืบต่อไป กายภาพโดยรวมของตุ่มสามโคกที่ลงพื้นที่สังเกตต่างมีอายุมากกว่า 200 ปีแต่คงสภาพอยู่ได้ถึงแม้มีชำรุดบ้าง สะท้อนถึงคุณภาพของดินเหนียวและส่วนผสม การเหยียบย่ำดินจนเป็นอันหนึ่งอันเดียวกันในเนื้อดิน การเผา รวมถึงฝีมือในการปั้นขึ้นรูปที่คงขนาดและรูปลักษณะมีความใกล้เคียงกัน

รูปทรงและสัดส่วน: รูปทรงของตุ่มสามโคกที่มองทุกด้านควรเหมือนกัน ด้วยหน้าตัดของตุ่มเป็นวงกลมแต่สำหรับตุ่มสามโคกนั้นขอใช้คำว่าใกล้เคียงกันอย่างที่สุดด้วยอาจมีความบิดเบี้ยวหรือเว้าบ้าง ด้วยงานขึ้นรูปปั้นในอดีตเป็นงานทำมือโดยไม่มีแป้นหมุน จังหวะของคอตุ่ม ไหล่ตุ่มที่ผายลาดลงมีความสูงต่ำไม่เท่ากันส่งผลถึงส่วนที่ป่องสุดของลำตัวตุ่มมีความแตกต่างกัน สังเกตได้จากภาพและการใช้งานจริงของไหล่ที่ผายรอบด้านของตุ่มสามโคกมีประโยชน์คือ เป็นที่วางมือและแขนอีกด้านในการค้ำยันไหล่ โองเพื่อการทรงตัวให้มั่นคงขณะตักน้ำ ไม่ให้หกล้มได้ หรือใช้นั่งพิงเพื่อพักผ่อน จากข้อมูลที่ศึกษาทุกฉบับจะบอกว่ากันตุ่มมีขนาดเท่ากับปากตุ่ม แต่เมื่อวัดขนาดหรือสังเกตได้จากเส้นรอบรูปของตุ่มรูปที่ 12 พบว่า เส้น

ผ่านศูนย์กลางของกันตุ่มจะสั้นกว่าเส้นผ่านศูนย์กลางของปากตุ่มทุกใบ อย่างไรก็ตามตุ่มสามโคกมีความมั่นคงตั้งอยู่ได้ด้วยขนาดใบไม่สูงใหญ่และถ่วงน้ำหนักด้วยความปลอดภัยรอบด้านของตัวตุ่ม

ลวดลายบนพื้นผิว: ความชัดเจนของเส้นยึดคู้ของตุ่มวัดสิงห์มีระยะห่างมากกว่าตุ่มของวัดศาลาแดงเหนือและวัดโพธิ์เถื่อนซึ่งมีระยะอยู่ใกล้คอโองมากกว่าเส้นยึดคู้ของตุ่มวัดสิงห์ อย่างไรก็ตามเมื่อมองด้านบนลงมาในลักษณะภาพฉายจะมองเห็นเส้นยึดคู้นี้เป็นวงกลมซ้อนกัน 2 วง สวยงามแบบเรียบง่าย ซึ่งทั้งสามวัดมีความแตกต่างกันในการเจาะร่องคู้นี้ดังกล่าวเบื้องต้น เส้นยึดคู้ทำให้หนักถึงเส้นในงานลายไทยที่รองรับลายไทย เช่น กระจัง ลายรักร้อย บัวคว่ำบัวหงายบนฐานเชิงของงานสถาปัตยกรรม เป็นต้น ใ้แบ่งเรื่องราวของลายเพราะลายไทยมีความละเอียดและซับซ้อน เคลื่อนไหว จึงต้องมีการแบ่งแยกจากกัน ถ้าไม่แบ่งแยกด้วยเส้นยึดคู้เช่นนี้จะทำให้ดูลวดลาย ขอยกตัวอย่างเช่น ตุ่มสามโคกเก่าแก่ใบหนึ่งที่วัดสิงห์ ซึ่งปัจจุบันใช้ใส่น้ำมนต์ตั้งอยู่ในศาลาการเปรียญเพียงแตกต่างที่สีสนของการเผาตั้งรูปที่ 14 ทั้งนี้ไม่ปรากฏข้อมูลปีที่ค้นพบ พบว่าช่างมีการตกแต่งลวดลายให้วิจิตรด้วยเส้นยึดคู้ที่มีความนูนบ้างเซาะลึกบ้าง บางจังหวะของระหว่างเส้นยึดคู้มีการสร้างลายคล้ายลายรักร้อยหรือลูกประคำ โดยใช้วัสดุบางอย่างเป็นแม่พิมพ์คล้ายปลายนิ้วหัวแม่มือกดลงบนผิวตุ่มอย่างเป็นระเบียบแถว 5 รอยพิมพ์ แต่ละแถวของ 5 รอยพิมพ์จัดวางเรียงเข้ากันอย่างต่อเนื่องรอบไหล่ตุ่ม เช่นเดียวกับลายคล้ายคลื่นน้ำซึ่งคาดว่าเกิดจากเทคนิคการกดพิมพ์ด้วยวัสดุแข็งที่มีรูปลักษณะดังต้องการเช่นคลื่นน้ำยอดแหลมนี้ ช่างกดวางซ้อนเป็นชั้น 5 ชั้น ทั้งจังหวะต่อเนื่องเป็นแถวซ้อน และเดินแถวทั้ง 5 ชั้นรอบไหล่ตุ่ม การกันลายของเส้นยึดคู้บนตุ่มสามโคก ซึ่งอยู่ในสมัยอยุธยาคล้ายกับ

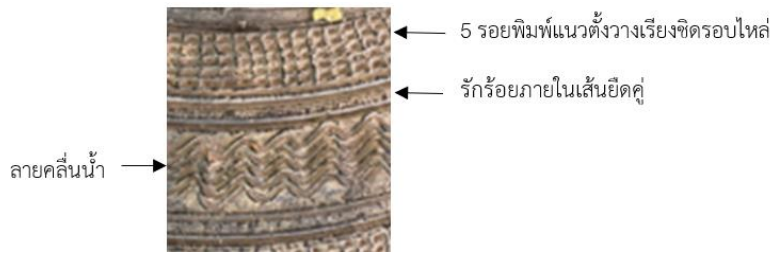


รูปที่ 14 ตุ่มสามโคกใส่น้ำมนต์ที่วัดสิงห์ อำเภอสามโคก จังหวัดปทุมธานี

ลวดลายงานตกแต่งผลิตภัณฑ์ เช่น ตลับเครื่องทองและกระปุกเครื่องเคลือบดินเผาสมัยอยุธยาที่ปรากฏในนิทรรศการเครื่องทองอยุธยา พิพิธภัณฑสถานแห่งชาติ เจ้าสามพระยา จังหวัดพระนครศรีอยุธยา ดังรูปที่ 15 ซึ่งคาดว่าช่างพื้นบ้านอาจได้รับอิทธิพลนี้ถึงกัน และเมื่อพิจารณาด้วยหลักองค์ประกอบศิลปะสะท้อนถึงเรื่องขนาด (size) จังหวะ (Rhythm) ที่เท่ากัน และซ้ำกัน (Repetition) อย่างต่อเนื่องในรูปเรขาคณิต (Geometric form) ดังรูปที่ 16 ทั้งนี้หลักความแตกต่าง (Contrast) ที่เกิดขึ้นบนพื้นผิวคือ ลวดลายที่ละเอียดบนไหล่ตุ่มและความเรียบของพื้นผิวบนส่วนป่องถึงกันตุ่ม



รูปที่ 15 การใช้เส้นยึดคู้กันลายบนผลิตภัณฑ์ตลับทองและกระปุก ศิลปะอยุธยาตอนกลาง
ที่มา: พิพิธภัณฑสถานแห่งชาติ เจ้าสามพระยา จังหวัดพระนครศรีอยุธยา (2566)



รูปที่ 16 ลวดลายรอยพิมพ์บนพื้นผิวตุ่มสามโคกใสน้ำมนต์ที่วัดสิงห์ อำเภอสามโคก จังหวัดปทุมธานี

6.2 สรุปผล

ภาพถ่ายที่มองเห็นได้ของตุ่มสามโคก จังหวัดปทุมธานีอันเป็นภาชนะดินเผาชนิดไม่เคลือบที่มุ่งประโยชน์ใช้สอยในครัวเรือนและการประกอบอาชีพ จากหลักฐานที่ปรากฏของการขุดค้นพบที่วัด 3 วัดคือ วัดสิงห์ วัดศาลาแดงเหนือ และวัดโพธิ์เลื่อน อำเภอสามโคก และอำเภอเมืองปทุมธานี จังหวัดปทุมธานี ตามลำดับ พบว่ารูปทรงอันประกอบด้วยขอบปาก คอไหล่ ฐาน สัตส่วน และ เส้นโครงร่าง การตกแต่งลวดลายบนพื้นผิวของตุ่มสามโคก และเนื้อดินเหนียวในท้องที่อำเภอสามโคกที่มีการหดตัว ดูดซึมน้ำ และมีความแข็งในตัวเนื้อดินด้วย ลักษณะเด่นของรูปทรงและรูปทรงของตุ่มสามโคกคือ อ้วน ป่อง เตี้ย โดยรวมคล้ายลูกบาศก์คือ ความกว้าง ความยาว และความสูงมีขนาดใกล้เคียงกันที่ได้ขนาดและสัดส่วน 3 ขนาดของตุ่มที่เหมาะสมต่อประโยชน์ใช้สอย คอตุ่มที่อยู่ต่อเนื่องกับขอบปากมีลักษณะโค้งมนเว้า คือ มองด้วยด้านข้าง (side view) จะเห็นเส้นโครงภายนอกเป็นเส้นโค้งเล็กน้อยจากปากถึงไหล่ด้วยความสูงต่ำแตกต่างกันเล็กน้อยตามขนาดของตุ่ม 3 ขนาดคือ ขนาดใหญ่เพื่อใส่น้ำดื่มและน้ำสำหรับอาบ ขนาดกลางคือ ใส่น้ำเพื่อล้างจานหรือล้างเท้า ขนาดเล็กคือ ใส่น้ำดื่มตั้งบริเวณหน้าบ้านหรือทางเดินแก่คนสัญจร ไหล่ตุ่มตกแต่งด้วยเส้นเชาะร่องลึกลึกโดยรอบ ระยะห่างระหว่างเส้นยึดคู่ใกล้กันบ้างหรือห่างบ้างขึ้นอยู่กับขนาดและสัดส่วนของพื้นที่ ความลาดโค้งของโครงสร้างภายนอกตุ่มสังเกตได้ที่ส่วนป่องสุดของตุ่มลาดต่อเนื่องจากไหล่ในช่วงบนของลำตัวตุ่ม ทำให้รูปทรงดูอ้วนป้อมชัดเจน และด้วยรูปทรงตุ่มที่แตกต่างจากตุ่มหรือโอ่งรูปทรงอื่น

การเชาะร่องลึกลึกเป็นเส้นยึดคู่ที่เดินรอบไหล่ตุ่มอาจมีขนาดหนา (กว้าง) บ้าง เล็กบ้าง หรือลึกลึกบ้าง หรือเชาะร่องทั้งสองขนาดคู่กัน ในระยะห่างจากคอตุ่มพอประมาณ ซึ่งเมื่อมองตุ่มจากด้านบนจะเห็นความงามของเส้นที่เรียกว่า ยึดคู่ขนานกับขอบตุ่ม (ส่วนที่ป่องสุด) กับปากตุ่ม เส้นยึดคู่นี้มีประโยชน์ในการกันลายต่อไป ทั้งนี้เกิดจากการสังเกตตุ่มใสน้ำมนต์ที่วัดสิงห์เหล่านี้คือ ลวดลายบนพื้นผิวที่งดงาม เรียบง่ายของตุ่มสามโคก

6.3 ข้อเสนอแนะ

ข้อเสนอแนะของการศึกษาวิจัยครั้งนี้ก่อนประโยชน์ในการกระตุ้นหรือฟื้นการผลิตผลิตภัณฑ์ดินเผาของชุมชนสามโคกหรือใกล้เคียง เช่น ลาดหลุมแก้วเพื่อคงเอกลักษณ์และความเป็นภูมิปัญญาชาวบ้าน อีกทั้งให้ชุมชนเกิดความภาคภูมิใจในตนเองด้วยรูปทรง เทคนิคแบบดั้งเดิม อย่างไรก็ตาม ด้วยเทคโนโลยีที่ก้าวไกล นวัตกรรมหรือช่างในพื้นที่สามารถพัฒนาด้านรูปทรง และการใช้งานเพื่อเพิ่มมูลค่าและดึงดูดความสนใจแก่ผลิตภัณฑ์ดินเผาที่แตกต่างและน่าสนใจไปจากเดิมด้วยการตกแต่ง หรือสร้างเทคนิคเพิ่มเติม ซึ่งหน่วยงานที่เกี่ยวข้องสามารถใช้ประโยชน์นี้เผยแพร่ข้อมูลเชิงประวัติศาสตร์ของความเป็นตุ่มสามโคกในพื้นที่และสื่อสังคมออนไลน์ดังความต้องการของผู้นำชุมชนและคนในชุมชนที่ได้รับจากการสัมภาษณ์

ข้อเสนอแนะเพื่อการวิจัยต่อไปคือ การทำวิจัยเชิงลึกทางประวัติศาสตร์ถึงความเป็นตัวตนตุ่มสามโคกจากแหล่งที่มาดั้งเดิมคือ แคว้นพะโค (หงสาวดี) ประเทศพม่าเพื่อสะท้อนถึงความใหม่ที่เกิดขึ้นในอำเภอสามโคก จังหวัดปทุมธานี โดยคำนึงถึงทุกปัจจัยที่เกี่ยวข้อง เช่น แนวคิดการสร้างและผลิต รูปทรงและลวดลาย เทคนิค การพัฒนาที่ปรากฏเทียบเคียงกับผลิตภัณฑ์ที่ปรากฏของไทย ทางเลือกอีกประการที่ข้อเสนอแนะคือ การวิจัยถึงการส่งผ่านความเป็นตัวตนทั้งที่มองเห็นได้และมองไม่เห็นได้ของตุ่มสามโคกไปยังเครื่องปั้นดินเผาเกาะเกร็ดและความเป็นตัวตนของโอ่งมังกร จังหวัดราชบุรี

เอกสารอ้างอิง

กนกนาฏ พรหมนคร. (2562). การศึกษาและพัฒนารูปแบบผลิตภัณฑ์หัตถกรรมเครื่องปั้นดินเผาจากดินสามโคก จังหวัดปทุมธานี เพื่อประยุกต์ใช้ในการออกแบบผลิตภัณฑ์ของที่ระลึก. *วารสารวิจิตรศิลป์*. 10(1), 26-47.

ดวงจันทร์ นาชัยสินธุ์. (2562). การพัฒนาผลิตภัณฑ์ด้วยทุนทางวัฒนธรรม ชุมชนวิถีบวก กลุ่มทอเสื่อบ้านท่อนใหม่ อำเภอเมืองขอนแก่น จังหวัดขอนแก่น. *วารสารศิลปกรรมศาสตร์*. 11(2), 285-304.

นิพัทธ์พร เพ็งแก้ว. (2539). สามโคก: บนเส้นทางอดีตและจินตนาการของวันวาน. *วารสารเมืองโบราณ*. 22(2), 144.

พนมศักดิ์ สุวิสุทธิ. (2561). การวิจัยเครื่องปั้นดินเผาพื้นบ้านแนวแม่น้ำเจ้าพระยา. *วารสารศิลปกรรมศาสตร์*. 22(2), 98-114.

เหมือนพิมพ์ สุวรรณภาศ. (2558). รายงานการวิจัยเรื่องมรดกทางวัฒนธรรม: การสร้างตัวตนมอญสามโคก จังหวัดปทุมธานี. ปทุมธานี: โครงการวิจัยเพื่อรับทุนวิจัยคณะสังคมวิทยาและมานุษยวิทยา ประจำปีงบประมาณ 2558 มหาวิทยาลัยธรรมศาสตร์.

รามัญคี-มอญศึกษา. (2557). “สามโคก-บริเวณที่มีโคกหลาย...ไม่ใช่โคกสาม” เข้าถึงได้จาก: <https://th-th.facebook.com/RamannMon/>.

วารดา พุ่มผกา. (2560). *ภูมิปัญญาด้านศิลปกรรมของชุมชนไทยเชื้อสายมอญเพื่อออกแบบสื่อการเรียนรู้*. (ดุสิตนิพนธ์หลักสูตรปรัชญาดุษฎีบัณฑิต คณะศิลปกรรมศาสตร์, มหาวิทยาลัยบูรพา).

วัชระ สิงห์โตทอง และคณะ. (2563). *แผนการใช้ที่ดินระดับตำบล (พ.ศ. 2563-2566) ตำบลบางเตย อำเภอสามโคก จังหวัดปทุมธานี*. ปทุมธานี: สถานีพัฒนาที่ดินปทุมธานี สำนักงานพัฒนาที่ดินเขต 1 กรมพัฒนาที่ดิน.

สำนักงานประชาสัมพันธ์จังหวัดปทุมธานี. (2558). *ที่นี่จังหวัดปทุมธานี*. เข้าถึงได้จาก: <http://www.rangsitcity.com/pubrelnews/จปทุมธานี-พบตุ่มสามโคกโบราณฝังใต้ฐานโบสถ์วัดโพธิ์เลื่อน-อายุกว่า-200-ปี>.

สำนักงานพัฒนาวิทยาศาสตร์และเทคโนโลยีแห่งชาติ. (2565). *โบราณสถานเตาโอ่งอ่าง*. เข้าถึงได้จาก: <https://www.thailibrary.in.th/2021/03/16/archaeological-samkhok/>.

สำนักงานวัฒนธรรมจังหวัดปทุมธานี. (2565). *ตุ่มสามโคก*. เข้าถึงได้จาก: https://www.m-culture.go.th/phatumthani/ewt_news.php.

สรารุณี วงษ์เนตร และอภิศักดิ์ วัฒนิวรรณผล. (2556). *การพัฒนาเนื้อดินพื้นบ้าน ตำบลสามโคก จังหวัดปทุมธานี สำหรับงานประติมากรรมดินเผาไทย*. กรุงเทพฯ: มหาวิทยาลัยเทคโนโลยีราชมงคลรัตนโกสินทร์ วิทยาลัยเพาะช่าง.

อนันต์ คติยะจันทร์, พระสมุห์กฤติพิสิฐ จำพันธ์ และพระสุวรรณ ปูนอ่อน. (2564). การพัฒนาทุนทางวัฒนธรรมโดยชุมชนเป็นรากฐานในพื้นที่ชายแดนไทย จังหวัดหนองคาย. *วารสารมหาจุฬานาครทรรณ*. 8(1), 188-200.

Crotts, J. (2005). *Craftsmen*. Pennsylvania: Shepherd Press.

Jiang, L. (2012). The Importance of Craftsmanship: The case of Chinese Ceramics. In McClelland D. C. (Ed.), *Proceeding of Association for Cultural Economics International*. (pp. 1953). Kyoto, Japan: Association for Cultural Economics International.