

บทบาทสตรีในการสร้างทุนทางสังคม และลดความยากจนในชุมชนผู้มีรายได้น้อย: กรณีศึกษา
ชุมชนเจริญชัยนิมิตใหม่ ชุมชนคลองลำนุ่น และชุมชนเพชรคลองจั่น กรุงเทพมหานคร
Women's Roles in Social Capital Building and Poverty Alleviation in Low Income
Communities: Case Studies of Charoenchainimitmai, Khlong Lum Noon and Petch Klong Jun
Communities: Bangkok

ฟาริดา บินล่าเต๊ะ

คณะสถาปัตยกรรมศาสตร์ และการผังเมือง มหาวิทยาลัยธรรมศาสตร์ ศูนย์รังสิต

บทคัดย่อ

อัตลักษณ์เพศหญิงที่ถูกกำหนดโดยสังคม เช่น ความละเอียดอ่อน ความรอบคอบ ความเสียสละ ความอ่อนน้อมและความอดทน ทำให้ผู้หญิงเป็นเพียงผู้สนับสนุนเบื้องหลัง แต่ปัจจุบันความเท่าเทียมระหว่างหญิง และชายมีเพิ่มมากขึ้น ผู้หญิงจึงเป็นทุนมนุษย์ที่ช่วยในการขับเคลื่อนกิจกรรมต่างๆ ของการพัฒนาชุมชนให้มีประสิทธิภาพ การศึกษาวิจัยนี้มีวัตถุประสงค์ 3 ประการ คือ (1) ศึกษาลักษณะการทำงานของผู้หญิงกับบทบาทในการขับเคลื่อนกิจกรรมชุมชน เพื่อนำไปสู่การสร้างทุนทางสังคม และลดความยากจนในชุมชน (2) ศึกษาปัญหา และอุปสรรค ที่มีต่อบทบาทผู้หญิงในการขับเคลื่อนกิจกรรมชุมชน (3) เสนอแนะแนวทางสนับสนุนบทบาทผู้หญิงต่อการทำกิจกรรมชุมชน เพื่อสร้างศักยภาพผู้หญิงที่เป็นพลังในการขับเคลื่อนกิจกรรมชุมชนให้มีประสิทธิภาพ ในการวิจัย ครั้งนี้ได้ทำการสำรวจข้อมูลทั้ง เชิงคุณภาพ และเชิงปริมาณ ของผู้อยู่อาศัยทั้ง 3 ชุมชน คือ ชุมชนเจริญชัยนิมิตใหม่ ชุมชนคลองลำนุ่น และชุมชนเพชรคลองจั่น ซึ่งเป็นชุมชนผู้มีรายได้น้อยในกรุงเทพมหานคร โดยสำรวจทัศนคติ และความคิดเห็นต่อบทบาทผู้หญิงในการดำเนินงานกิจกรรมชุมชนจำนวน 84 ราย เป็นผู้หญิงจำนวน 68 ราย และผู้ชายจำนวน 16 ราย ในประเด็นกิจกรรมที่ช่วยลดความยากจนในด้านต่างๆ เช่น กลุ่มสหกรณ์-ออมทรัพย์ กลุ่มแม่บ้าน การจัดงานเทศกาล และประเพณี การรักษาสีสิ่งแวดล้อม การดูแลสุขภาพ การป้องกันภัยพิบัติ และการยอมรับจากผู้ชาย ผลการวิจัยพบว่า (1) ลักษณะการทำงานของผู้หญิงมีผลต่อการช่วยเหลือกิจกรรมของครอบครัว และชุมชน โดยแม่บ้านมีบทบาทในการช่วยเหลือกิจกรรมได้มากกว่าผู้หญิงทำงานนอกบ้าน เช่น การเลี้ยงดูลูก อบรมสั่งสอนลูก และการเข้าร่วมกิจกรรมชุมชน เนื่องจากมีเวลา และโอกาสที่ใช้ชีวิตอยู่ในชุมชนตลอดเวลา จึงทำให้รู้ถึงสภาพความเป็นอยู่ของคนในชุมชน และเกิดการสร้างความสัมพันธ์ที่ดี (2) ผู้หญิงมีบทบาทสำคัญในการสร้างทุนทางสังคม และลดความยากจนจากการสร้างความผูกพันในครัวเรือน และชุมชน ความต้องการช่วยเหลือกิจกรรม และการมีส่วนร่วมในกิจกรรมชุมชน ส่งผลให้ผู้หญิงเข้ามามีบทบาทในการช่วยเหลือกิจกรรมชุมชนอย่างต่อเนื่อง ถึงแม้ว่าผู้หญิงส่วนใหญ่มีระดับการศึกษาน้อย เป็นแม่บ้าน และมีอาชีพรับจ้างทั่วไปที่มีรายได้ไม่เพียงพอจากรายจ่าย แต่มีการเลี้ยงดูและอบรมสั่งสอนลูก โดยมุ่งหวังให้ลูกมีการศึกษา และมีอาชีพที่มั่นคง อีกทั้งการมีส่วนร่วมในการช่วยเหลือกิจกรรม เช่น กลุ่มสหกรณ์ออมทรัพย์ กลุ่มแม่บ้าน งานเทศกาล และประเพณี รักษาสิ่งแวดล้อม ดูแลสุขภาพ และป้องกันภัยพิบัติ (3) ปัจจัยที่มีผลต่อบทบาทในการขับเคลื่อนกิจกรรมในชุมชน เช่น อัตลักษณ์ทางเพศ ความผูกพันในครัวเรือน และชุมชน การยอมรับจากผู้ชาย และกฎหมาย นโยบายที่สนับสนุนผู้หญิงเป็นส่วนสำคัญในการส่งเสริมให้บทบาทผู้หญิงเกิดการสร้างทุนทางสังคม และลดความยากจนในชุมชน

การศึกษาปัญหา และอุปสรรคที่มีต่อบทบาทผู้หญิงในการขับเคลื่อนกิจกรรมชุมชนพบว่า (1) แม่บ้าน ยังขาดความตระหนักในศักยภาพของตนเอง เช่น ความกล้าแสดงออก และการตัดสินใจในกิจกรรมของชุมชน ทำให้แม่บ้านเป็นเพียงผู้สนับสนุนเบื้องหลัง (2) ผู้หญิงที่ทำงานนอกบ้านยังขาดการมีส่วนร่วมในการช่วยเหลือกิจกรรมในชุมชน (3) โครงสร้างทางสังคม และวัฒนธรรมที่ยังคงให้เกียรติผู้ชายเข้ามามีอำนาจในการตัดสินใจ และเป็นผู้นำด้วยคุณสมบัติในเรื่องของการศึกษาหน้าที่ การงานของผู้ชายที่ดีกว่าผู้หญิง และอัตลักษณ์เพศชายที่มีคุณสมบัติของการเป็นผู้นำมากกว่าผู้หญิง เป็นต้น ดังนั้น การวิจัยนี้จึงเสนอแนะแนวทางเพื่อส่งเสริมให้บทบาทผู้หญิงมีความเข้มแข็งมากขึ้น ได้แก่ (1) สร้างเครือข่ายสตรี ทั้งผู้หญิงที่ทำงาน

นอกบ้าน และแม่บ้านให้มีการแบ่งบทบาทหน้าที่ในการขับเคลื่อนกิจกรรมที่เหมาะสม เช่น ผู้หญิงที่ทำงานนอกบ้านหาเวลาในยามว่างเข้ามาถ่ายทอดความรู้ให้กับแม่บ้านให้มีความรู้ และทักษะในการพัฒนาชุมชน (2) การช่วยเหลือกิจกรรมของแม่บ้านและผู้หญิงที่ทำงานนอกบ้านควรมีลักษณะที่เกื้อหนุนกัน เช่น ผู้หญิงทำงานนอกบ้านเป็นผู้ให้ความรู้จากการศึกษา และแม่บ้านเป็นผู้ให้ความรู้ประสบการณ์ระบบทางการ เพื่อเป็นการแลกเปลี่ยนความรู้ระหว่างกัน (3) ส่งเสริมบทบาทผู้หญิงในครัวเรือน เช่น ปรับเปลี่ยนเจตคติในบทบาท และความรับผิดชอบที่เน้นให้ผู้หญิง หรือภรรยาเข้ามามีบทบาทในการตัดสินใจในครัวเรือนมากขึ้น เพื่อนำไปสู่การยกระดับบทบาทในการช่วยเหลือกิจกรรมในชุมชน ที่ส่งผลต่อพลังในการขับเคลื่อนกิจกรรมชุมชนในการสร้างทุนทางสังคม และลดความยากจนอย่างแท้จริง

คำสำคัญ : บทบาทสตรี การสร้างทุนทางสังคม การลดความยากจน ชุมชนผู้มีรายได้น้อย

Abstract

The social constructions of female identities such as meticulousness, caution, contribution, modesty and tolerance have made women as wire-pullers. In contrast, there is more equalization of gender roles that could be able to create positive roles for women. Therefore, women are human capital that contributes more efficiency in a progress of the communities' activities. The objectives of this research; (1) to study women's working classifications and roles in the communities' activities to produce social capital building and poverty alleviation in the communities, (2) to study problems and threats of women's roles in the communities' activities, (3) to propose approaches for the roles of women that are able to contribute potential towards empowered activities to be more efficiency. The research method comprises of both qualitative and quantitative approaches by interviewing both males and females in the 3 communities; Charoenchaimitmai, Khlong Lum Noon and Petch Klong Jun Communities, Bangkok. The quantitative data was collected by distributing a questionnaire to 84 persons who live in the study areas (68 females and 16 males). The questionnaire consists of the opinions of women's contribution to activities, such as saving cooperative, women's welfare, festivals and traditions, environmental care, health care, disaster prevention and acceptance of gender roles in the communities. The results of the research reveal that (1) women's working classifications affect the contribution of households and communities' activities; housewives have more active roles than working women, such as taking care of children, guiding children and participating in communities' activities because they have more time and chance to use their daily life in the communities. That makes them understand communities' livelihood conditions and create social bridging capital, (2) women play important roles in social capital building and poverty alleviation from the social bonding, desirability of activities' contributions, and communities' participation; these will affect the roles of continuity in the communities' contribution. Even though the majority of women were not well educated, being housewives and employees with low income, they have a positive perception to provide a good education to their children for future. In addition, they are important contributors for the community's activities such as saving cooperative, women's welfare, traditional and festivals, environmental care, health care, (3) the factors affect the roles in the progress of the communities' activities, such as female identities, bonding social capital, male acceptance, and policy supports women's roles; these are important factors to support women's roles in social capital building and poverty alleviation in the communities. To study problems and threats of women's roles in the communities' activities, found that (1) housewives lack awareness in self capability, such as timidity and indecision in the communities' activities; make them as wire-pullers, (2) working women are not good participators in the contribution of communities' activities, (3) men have more power in decision making and leadership because men's qualifications are better than women's and

men's identities are more suitable to be leaders than women. Therefore, the research proposes approaches that would support women's roles, for example (1) to build a women's network strengthened working women and housewives to share the suitable roles in a progress of activities, such as working women finding leisure to instruct housewives to gain more knowledge and skill to develop the communities, (2) their activities' contribution should be more assisting, such as working women can give educational knowledge and housewives can give informal knowledge, learning from each other, (3) encourage women's roles in households, such as change an opinion to encourage women to have more decision making in households so that women will play important roles to contribute to the communities' activities that raise women's role in communities' activities as to empower the social capital building and poverty alleviation.

Keywords : Women's Roles, Social Capital Building, Poverty Alleviation, Low Income Communities

1 บทนำ

“การวัดความยากจนแบบ head count

ที่อธิบายได้มีข้อบกพร่องเนื่องจากไม่สามารถสะท้อนความรุนแรงของความยากจนในแง่คุณภาพชีวิต
เนื่องจากครัวเรือนผู้ยากไร้ถูกพรากโอกาสที่พึงจะได้รับจากทางสังคม เช่น การศึกษา อนามัย
สภาพความเป็นอยู่ที่ทรุดโทรมแอดมีโอกาสดูดเชื้อได้ง่าย
และขาดปัจจัยพื้นฐานซึ่งสะท้อนถึงช่องว่างของความยากจน”

Amartya Sen (2008)

นักเศรษฐศาสตร์ชาวอินเดีย

ในปัจจุบันพบว่า ผู้หญิงเข้ามามีบทบาทในด้านที่อยู่อาศัย และแรงงานมากขึ้น จากข้อมูลสำนักงานสถิติแห่งชาติ (2549) พบว่าหัวหน้าครัวเรือนหญิงมีจำนวนเพิ่มสูงขึ้นจากร้อยละ 19.4 (พ.ศ. 2533) เป็นร้อยละ 28.6 (พ.ศ. 2543) และจำนวนแรงงานหญิงในภาคอุตสาหกรรมการผลิต และการบริการมีร้อยละ 20 (6.86 ล้านคน) มากกว่าแรงงานชายที่มีร้อยละ 16 (5.45 ล้านคน) อีกทั้งสหประชาชาติ (United Nations) เป็นหน่วยงานที่ผลักดันให้รัฐบาล แต่ละประเทศมีนโยบายพัฒนาศักยภาพผู้หญิงที่ยากจน และด้อยโอกาส เพราะงานหลักของผู้หญิงคือ งานบ้าน ดูแลครอบครัว และชุมชน ให้มีศักยภาพด้านงานอาสาสมัคร และช่วยเหลือครอบครัว และชุมชน จัดอยู่ในระบบเศรษฐกิจอภิบาล (Care Economy) (พรสม เปาปราโมทย์, 2551) อย่างไรก็ตามงานดังกล่าวเป็นจุดเริ่มต้นให้ผู้อาศัยในชุมชนเกิดการรวมกลุ่ม และช่วยเหลือ ซึ่งกันและกัน ผู้หญิงมีบทบาทในการขับเคลื่อนให้เกิดการพัฒนาชุมชน เช่น การรวมกลุ่มสหกรณ์ออมทรัพย์ กลุ่มแม่บ้าน รักษาสิ่งแวดล้อม และดูแลสุขภาพ ที่สอดคล้องกับนโยบายของกรมการพัฒนาชุมชนที่ส่งเสริมให้คนเป็นศูนย์กลางการพัฒนาชุมชน การเกาะเกี่ยวกันทางสังคม การสร้างเครือข่าย ดังนั้น ผู้หญิงมีส่วนช่วยผลักดันให้เกิด “การสร้างพลังประชาชน (Empowering People)” เพราะบทบาทที่ผู้หญิงต้องดูแลสมาชิกในครอบครัว และจัดการบ้านเรือน จึงมีความผูกพันกับที่อยู่อาศัย และชุมชน ผู้หญิงจึงรู้สภาพความเป็นอยู่ของคนในชุมชน โดยเฉพาะชุมชนผู้มีรายได้น้อยที่ต้องการพัฒนาชุมชนให้ดีขึ้น (จิราพร แซ่เตียว, 2546) ในปัจจุบันการแก้ไขปัญหาชุมชนแออัด เน้นการกระจายอำนาจสู่ท้องถิ่น โดยรัฐบาลได้จัดตั้งสถาบันพัฒนาองค์กรชุมชน (พอช.) เพื่อให้ชุมชนแออัดที่ถูกขับไล่เข้าร่วม “โครงการบ้านมั่นคง” เน้นการพัฒนาบนพื้นฐานชุมชน (Community Based development) ให้ประชาชนเป็นผู้ดำเนินการพัฒนาชุมชนเอง (ไพบูลย์ วัฒนศิริธรรม, 2549) อย่างไรก็ตาม การพัฒนาชุมชนให้ยั่งยืนต้องมีการทำกิจกรรมร่วมกันอย่างต่อเนื่อง เพื่อผลักดันให้เกิดการสร้างทุนทางสังคม จากผลการศึกษาของบัณฑิตา ตันวัฒนะ (2551) ในตัวอย่างกรณีศึกษาเช่นเดียวกับ

การวิจัยนี้พบว่า ปรากฏการณ์ที่เกิดภายหลังปรับปรุงที่อยู่อาศัย คนจนต้องแบกภาระหนี้สินจากการกู้ยืมเงินปรับปรุงที่อยู่อาศัย และไม่สามารถหลุดพ้นปัญหาความยากจนในด้านเศรษฐกิจ ทำให้ผู้หญิงที่เป็นแม่บ้านไม่มีรายได้ประจำต้องออกไปทำงานเพิ่มสูงขึ้น ถึงแม้ว่าผู้หญิงไม่สามารถลดความยากจนในด้านเศรษฐกิจได้เทียบเท่าผู้ชาย เพราะระดับการศึกษา คุณสมบัติที่ด้อยกว่าผู้ชาย แต่อย่างน้อยผู้หญิงมีส่วนช่วยผลักดันให้เกิดกิจกรรมทางเศรษฐกิจ สังคม และวัฒนธรรมที่ช่วยพัฒนาชุมชนอย่างต่อเนื่อง (ผลการสำรวจเบื้องต้นในตัวอย่างกรณีศึกษา 3 แห่ง, 25 มิ.ย. 2551) เพื่อเป็นหนทางในการพัฒนาเมือง และประเทศต่อไป

2 วิธีการศึกษา

2.1 วัตถุประสงค์ - (1) ศึกษาลักษณะการทำงานของผู้หญิงกับบทบาทในการขับเคลื่อนกิจกรรมชุมชน เพื่อนำไปสู่การสร้างทุนทางสังคม และลดความยากจนในชุมชน (2) ศึกษาปัญหา และอุปสรรค ที่มีต่อบทบาทผู้หญิงในการขับเคลื่อนกิจกรรมชุมชน (3) เสนอแนะแนวทางสนับสนุนบทบาทผู้หญิงให้มีความเข้มแข็งมากขึ้น

2.2 ประโยชน์ที่คาดว่าจะได้รับ - (1) ผลักดันให้ผู้หญิงสร้างความเข้มแข็งในชุมชน ที่สามารถรวมกลุ่มสร้างพลังในการขับเคลื่อนกิจกรรมชุมชน (2) เพื่อสร้างคุณค่าให้กับผู้หญิงในชุมชน ให้เกิดกำลังใจในการทำกิจกรรมชุมชนต่อไป (3) เพื่อสร้างสมรรถภาพ (capacity building) ของผู้หญิงในการทำกิจกรรมชุมชนอย่างมีประสิทธิภาพ

2.3 รูปแบบการวิจัย - การวิจัยเชิงปริมาณ (Quantitative Research) และเชิงคุณภาพ (Qualitative method)

2.4 ขอบเขตการวิจัย - แบ่งเป็น 2 ส่วน ดังนี้

2.4.1 ขอบเขตด้านเนื้อหา - ศึกษาบทบาทผู้หญิงในการสร้างทุนทางสังคม และลดความยากจน จากองค์ประกอบในการสร้างทุนทางสังคมจากผลการศึกษาของโนโกรา (Nogueira, 2008) เช่น (1) การสร้างความผูกพัน (2) การสร้างกลุ่ม (3) การสร้างความสัมพันธ์ที่ดีในชุมชน ซึ่งจะศึกษาบทบาทผู้หญิงในการสร้างทุนทางสังคมจากกิจกรรมชุมชนที่ลดความยากจน เช่น การรวมกลุ่มสหกรณ์ออมทรัพย์ กลุ่มแม่บ้าน การรักษาสีเขียวแวดล้อม และการดูแลสุขภาพ

2.4.2 ขอบเขตด้านพื้นที่ - ชุมชนเจริญชัยนิมิตใหม่ ชุมชนคลองลำนูน และชุมชนเพชรคลองจั่น โดยมีหลักการระดับในการคัดเลือก เช่น (1) ชุมชนผู้มีรายได้น้อยในกรุงเทพมหานคร (2) ชุมชนต้นแบบของผู้มีรายได้น้อยที่มีการปรับปรุงที่อยู่อาศัยโดยอาศัยความร่วมมือของคนในชุมชน (3) ชุมชนที่ผู้หญิงมีส่วนผลักดันให้เกิดการปรับปรุงที่อยู่อาศัย เช่น การเจรจาต่อเรื่อง การถูกไล่อื้อ การรวมกลุ่มสหกรณ์ การร่วมปรับปรุงที่อยู่อาศัย (4) ชุมชนที่ทำการรวมอย่างต่อเนื่องภายหลังการพัฒนาชุมชน เช่น สหกรณ์ออมทรัพย์ กิจกรรมทางสังคม สิ่งแวดล้อม และสุขภาพ

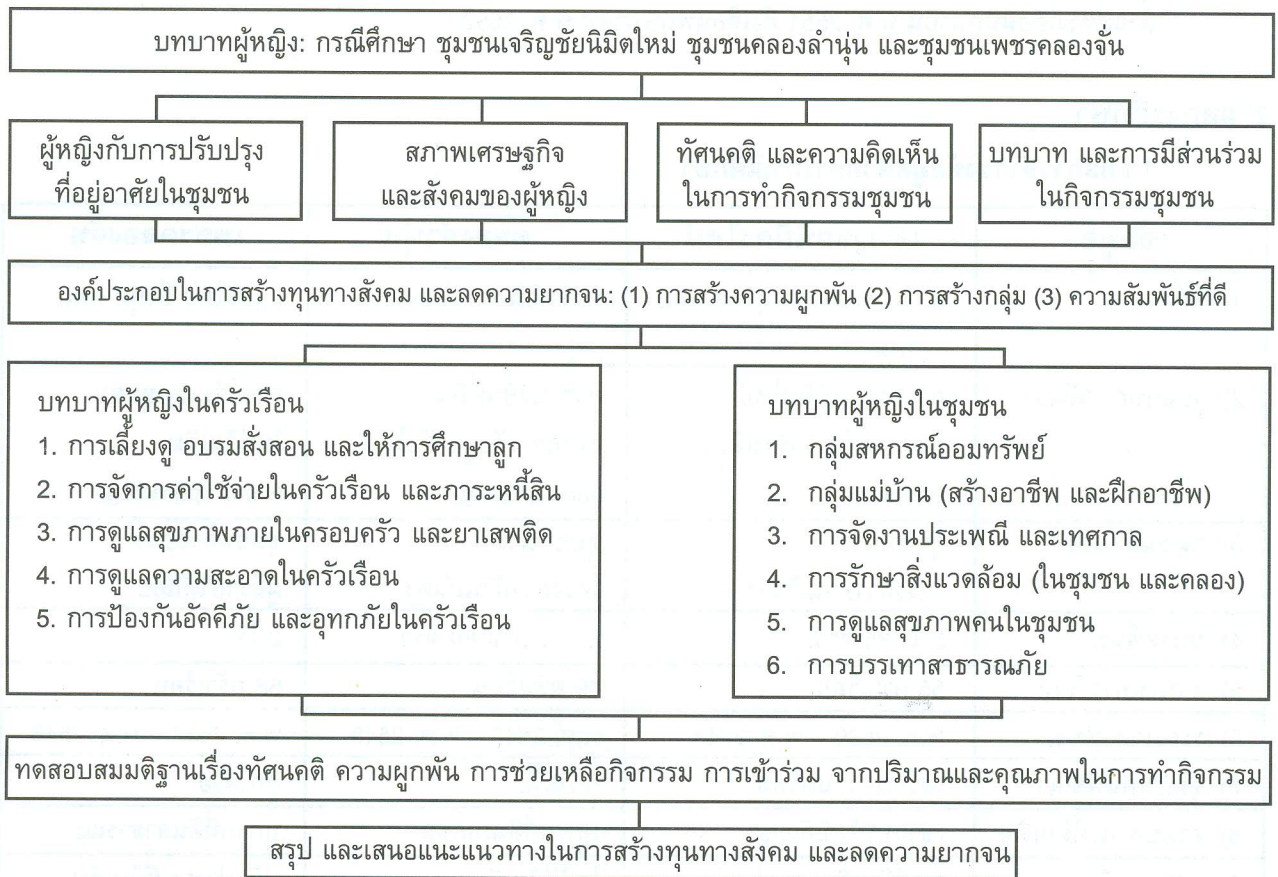
2.5 นิยามศัพท์ปฏิบัติการ

2.5.1 การลดความยากจนของผู้หญิง หมายถึง วิธีการที่ผู้หญิงจะช่วยลดความยากจนได้ในครอบครัวและชุมชน ถึงแม้ว่าการลดความยากจนของผู้หญิงไม่ใช่การออกไปทำงานนอกบ้านเพื่อหารายได้ แต่เป็นสิ่งที่ผู้หญิงในชุมชนช่วยกันดูแลสุขภาพในบ้านให้เป็นคนดีดูแลความปลอดภัยในบ้านและทรัพย์สิน การรวมกลุ่มทำกิจกรรมเพื่อสร้างความสัมพันธ์และทำให้คนในชุมชนรู้สึกผูกพันกัน และมีการสอดส่องดูแล บริหารจัดการชุมชนแทนพ่อบ้าน รวมทั้งการจัดกิจกรรมร่วมกันเพื่อให้เกิดทุนทางสังคม และพัฒนาคุณภาพชีวิตคนทั้งทางเศรษฐกิจ สังคม สุขภาพ และสิ่งแวดล้อม

2.5.2 ทุนทางสังคม หมายถึง คุณค่ารวมที่ส่งเสริมให้เกิดความร่วมมือกันทางสังคม เป็นกลไกที่ช่วยให้ความร่วมมือทำกิจกรรมที่เป็นประโยชน์ ปัจจัยสำคัญที่ทำให้เกิดทุนทางสังคมคือทรัพยากรมนุษย์ การวิจัยหมายถึงความตระหนักของผู้หญิงในชุมชนในการทำกิจกรรมชุมชน โดยมีองค์ประกอบของทุนทางสังคมได้แก่ การสร้างความผูกพันกัน การสร้างความเชื่อมโยงและเครือข่าย และการสร้างความสัมพันธ์กันภายในชุมชน

2.5.3 กิจกรรมลดความยากจน หมายถึง กิจกรรมในชุมชนที่สมาชิกรวมตัวกัน เพื่อทำให้คุณภาพชีวิตคนดีขึ้น และเกิดความสัมพันธ์อันดีกันในชุมชน เป็นกิจกรรมที่ส่งเสริมด้านเศรษฐกิจ สังคม สุขภาพ และสิ่งแวดล้อม เช่น กลุ่มสหกรณ์ออมทรัพย์ กลุ่มแม่บ้าน จัดงานเทศกาล และประเพณี การจัดกิจกรรมส่งเสริมสุขภาพ และการรักษาความสะอาดในบริเวณชุมชน

3 ขั้นตอนการศึกษาวิจัย



ภาพที่ 1 แสดงขั้นตอนในการวิจัย

4 กลุ่มตัวอย่าง และเครื่องมือในการเก็บรวบรวมข้อมูล

4.1 กลุ่มตัวอย่าง - คัดเลือกกลุ่มตัวอย่างเพื่อตอบแบบสอบถาม และสัมภาษณ์ด้วยวิธีการสุ่มตัวอย่าง (random sampling) แบ่งเป็น 3 กลุ่ม ได้แก่ (1) สมาชิกเพศหญิงจำนวน 68 ราย (ตอบแบบสอบถาม) (2) สมาชิกเพศชายจำนวน 16 ราย (ตอบแบบสอบถาม) (3) ตัวแทนกรรมการชุมชนทั้งหญิง และชาย ชุมชนละ 3 ราย (การสัมภาษณ์) คิดเป็นร้อยละ 20 ของผู้หญิง และร้อยละ 5 ของผู้ชายในตัวอย่างกรณีศึกษาทั้ง 3 ชุมชน

4.2 เครื่องมือในการเก็บรวบรวมข้อมูล - (1) แบบสอบถาม ถามสมาชิกเพศหญิง และเพศชายในด้านความคิดเห็นบทบาทในครัวเรือน และชุมชน (2) แบบสัมภาษณ์ชุดที่ 1 ถามตัวแทนคณะกรรมการหญิงในบทบาทของแกนนำหญิง และการมีส่วนร่วมกิจกรรมของสมาชิก (3) แบบสัมภาษณ์ชุดที่ 2 ถามตัวแทนคณะกรรมการชายในการยอมรับบทบาทผู้หญิงที่เข้ามาช่วยเหลือกิจกรรมชุมชน (4) การบันทึกเสียง (5) การถ่ายรูปภาพ

5 การวิเคราะห์ข้อมูล

5.1 ข้อมูลในเชิงปริมาณที่ได้จากแบบสอบถามนำมาวิเคราะห์ข้อมูลทางสถิติด้วยโปรแกรม SPSS เพื่อหาค่าร้อยละ (Percentage) ค่าเฉลี่ย (Mean) และค่าความสัมพันธ์ระหว่างตัวแปร 2 กลุ่ม (T-test)

5.2 ข้อมูลที่ได้จากการสัมภาษณ์นำมาวิเคราะห์ด้วยเทคนิคการวิเคราะห์เนื้อหา (Content Analysis)

6 ระยะเวลาในการดำเนินงาน

ตั้งแต่ช่วงเดือนมิถุนายน พ.ศ. 2551 ถึงเดือนพฤษภาคม พ.ศ. 2552

7 ผลการศึกษา

7.1 ผลการสำรวจข้อมูลตัวอย่างกรณีศึกษา

ข้อมูล	เจริญชัยนิมิตรใหม่	คลองลำหูน	เพชรคลองจั่น
1) ที่ตั้ง	ถ.กำแพงเพชร จตุจักร กทม. กทม.	ถ.รามอินทรา คันนายาว	ถ.เสรีไทย บึงกุ่ม กทม.
2) รูปแบบการพัฒนา	การปรับผังที่ดินใหม่ คงสภาพโครงสร้างเดิม (reblocking)	การแบ่งปันที่ดิน และสร้างที่อยู่อาศัยใหม่ (land sharing)	การปรับปรุงชุมชน ในที่ดินเดิม (slum upgrading)
3) ชุมชนต้นแบบ	ชุมชนนาร่อง โครงการบ้านมั่นคง	ชุมชนนาร่อง โครงการบ้านมั่นคง	ชุมชนตัวอย่าง ผู้มีรายได้น้อย
4) ขนาดพื้นที่	5 ไร่ 35 ตรว.	2 ไร่ 2 งาน 80 ตรว.	2 ไร่
5) จำนวนครัวเรือน	55 ครัวเรือน	49 ครัวเรือน	68 ครัวเรือน
6) ระยะเวลาพัฒนา	พ.ศ. 2539 – พ.ศ. 2548	พ.ศ. 2540 – พ.ศ. 2548	พ.ศ. 2537 – พ.ศ. 2546
7) จุดเริ่มต้นพัฒนา	เตรียมความพร้อม	ถูกไล่อื้อ	ถูกไล่อื้อ
8) ครอบครองที่ดินเดิม	เช่าแบบไม่มีสัญญา	บุกรุกที่ดินเอกชน	บุกรุกที่ดินสาธารณะ
9) ปรับปรุงที่อยู่อาศัย	บนที่ดินเดิม	ใกล้ที่ดินเดิม	ปรับปรุงบนที่ดินเดิม
10) สิทธิครอบครอง	สมาชิกชุมชนเป็น เจ้าของที่ดิน	สหกรณ์ชุมชน เจ้าของที่ดิน	บุกรุกที่ดินสาธารณะ ของรัฐ
11) พื้นที่ส่วนกลางใน การใช้ทำกิจกรรม	- สำนักงานสหกรณ์ - ลานอเนกประสงค์ - สนามเด็กเล่น - ศูนย์สุขภาพ	- ศูนย์ประชุม - บ้านกลาง: ผู้ยากไร้และ ผู้สูงอายุ - สนามเด็กเล่น	- ห้องประชุม - ลานกีฬา - ทางเท้า
12) ข้อดีในการพัฒนา ชุมชน	มีที่อยู่อาศัยที่มั่นคง และมี สภาพแวดล้อมที่ดีขึ้น	มีที่อยู่อาศัยที่มั่นคง และมีสภาพแวดล้อมที่ดีขึ้น	พัฒนาสิ่งแวดล้อมให้ดีขึ้น
13) ข้อเสียในการ พัฒนาชุมชน	- ผ่อนระยะยาว (อาจเกินกำลัง) - ความสัมพันธ์ในชุมชน ลดลง	- ผ่อนระยะยาว (เกินกำลัง) - อยู่ในช่วงปรับปรุง โครงสร้างหนี้	- ไม่มีความมั่นคง - รัฐสามารถเวนคืน ทุกเวลา

ตารางที่ 1 การสำรวจข้อมูลพื้นฐานตัวอย่างกรณีศึกษา (ที่มา: พรรณทิพย์ เพชรมาก อักขนิช ศรีदारิธน์ และพัชรี ศรีงาม (2548) อักขนิช ศรีदारิธน์. (2548) และการสัมภาษณ์)

7.2 ผลการสำรวจสภาพเศรษฐกิจ และสังคมของผู้หญิงในตัวอย่างกรณีศึกษา

หัวข้อ	เจริญชัยนิมิตใหม่	คลองลำหูน	เพชรคลองจั่น
1) จำนวนกลุ่มตัวอย่าง (อายุ 15 ปีขึ้นไป)	ผู้หญิง 120 คน ผู้ชาย 111 คน	ผู้หญิง 91 คน ผู้ชาย 71 คน	ผู้หญิง 130 คน ผู้ชาย 127 คน
2) ระดับการศึกษาของผู้หญิง	55% ศึกษา ต่ำกว่ามัธยมต้น	67% ศึกษา ต่ำกว่ามัธยมต้น	50% ศึกษา ต่ำกว่ามัธยมต้น
3) อาชีพทั่วไป (ทั้งหญิง และชาย)	รับจ้าง รับราชการ รัฐวิสาหกิจ ลูกจ้าง	ค้าขาย รับจ้าง ลูกจ้างเอกชน	รับจ้าง กรรมกร รับราชการ ลูกจ้าง
4) อาชีพผู้หญิง	แม่บ้าน ค้าขาย ลูกจ้าง	รับจ้าง ค้าขาย	ลูกจ้าง รับจ้าง ค้าขาย
5) ที่ทำงาน (ทั้งหญิง และชาย)	ใกล้บ้าน	ใกล้บ้าน	ใกล้บ้าน
6) รายได้อาชีพผู้หญิง (บาทต่อเดือน)	5,000 – 10,000	ต่ำกว่า 5,000	ต่ำกว่า 5,000
7) รายได้ครัวเรือน (บาทต่อเดือน)	10,000 – 20,000	ต่ำกว่า 15,000	10,000 – 15,000
8) การให้กู้เงิน (สถาบันพัฒนาองค์กรชุมชน)	ค่าที่ดิน	ค่าที่ดิน และบ้าน	-
10) ที่ดิน	ซื้อที่	ซื้อที่	อยู่ในที่ดินของรัฐ
11) แหล่งเงิน	เงินออม	เงินออม + กู้ พอช.	เงินออม + เงินบริจาค
12) ค่าผ่อนที่ดิน (บาทต่อเดือน)	1,100 – 2,300	500 – 950	-
13) ค่าผ่อนบ้าน (บาทต่อเดือน)	0	400 – 2,400	-
14) ค่าบำรุงรักษาบ้าน (บาทต่อเดือน)	-	-	110
15) ความสม่ำเสมอผ่อนชำระ	90% ผ่อนสม่ำเสมอ	ผ่อนบ้างไม่ผ่อนบ้าง	ทุกคนผ่อนสม่ำเสมอ
16) สมดุลของรายได้กับรายจ่าย	60% ไม่เพียงพอ	90% ไม่เพียงพอ	35% ไม่เพียงพอ
17) การวางแผน และทำบัญชีในครัวเรือน	ทำเป็นครั้งคราว	ไม่เคยทำ	ไม่เคยทำ
18) ความเหมาะสมของการผ่อนบ้าน	ตามกำลัง	เกินกำลัง	ตามกำลัง
19) กิจกรรมที่ร่วมกันทำในชุมชน	- สหกรณ์ออมทรัพย์ - กลุ่มแม่บ้าน - งานทางวัฒนธรรม - การรักษาสีงแวดล้อม - การดูแลสุขภาพ	- สหกรณ์ออมทรัพย์ - งานทางวัฒนธรรม - การรักษาสีงแวดล้อม - การดูแลสุขภาพ	- สหกรณ์ออมทรัพย์ - งานทางวัฒนธรรม - การรักษาสีงแวดล้อม - การดูแลสุขภาพ

ตารางที่ 2 การสำรวจสภาพเศรษฐกิจ และสังคมของผู้หญิง (ที่มา: การสัมภาษณ์ และรุ่งโรจน์ ลิ้มแ่งทอง, 2551)

8 อภิปรายผลการศึกษา

8.1 ผลการวิเคราะห์ข้อมูลในสมมติฐาน – การวิจัยได้กำหนดลักษณะผู้หญิงทั้ง 3 ชุมชนเป็น 2 กลุ่ม เพื่อทดสอบสมมติฐานคือ (1) ลักษณะการทำงานของแม่บ้าน (อยู่กับบ้าน) และผู้หญิงที่ทำงานนอกบ้าน (2) ระดับการศึกษาที่แตกต่างกัน เช่น ผู้หญิงที่มีระดับการศึกษาต่ำกว่ามัธยมต้น และมีระดับการศึกษาสูงกว่ามัธยมต้น โดยวิเคราะห์ความสัมพันธ์ ระหว่างผู้หญิง 2 กลุ่มกับตัวแปรที่เกี่ยวข้องในการขับเคลื่อนกิจกรรมในชุมชน ผู้วิจัยจึงตั้งสมมติฐานดังนี้ (ผลการสำรวจกลุ่มตัวอย่างจากแบบสอบถาม N = 68, 20% ของผู้หญิงทั้ง 3 ชุมชน, 2551)

8.1.1 ผู้หญิงมีทัศนคติที่ดีต่อลูก (ความผูกพันในครัวเรือน) มีความผูกพันในชุมชน และมีการช่วยเหลือกิจกรรมชุมชน เพื่อนำไปสู่การสร้างทุนทางสังคม และลดความยากจนในชุมชน - ผลการวิเคราะห์ค่าเฉลี่ยโดยรวมพบว่า ทั้งแม่บ้าน และผู้หญิงที่ทำงานนอกบ้านมีระดับความคิดเห็นในระดับปานกลางถึงสูง และเมื่อพิจารณาในแต่ละ ประเด็นพบว่า (1) แม่บ้านมีการเลี้ยงดูอบรม และให้การศึกษาลูกที่มีค่าเฉลี่ยรวม 4.1 (สูง) มากกว่าผู้หญิงที่ทำงานนอกบ้าน ที่มีค่าเฉลี่ยรวม 3.9 (สูง) มีระดับที่ไม่แตกต่างกันมากเพราะแม่บ้านมีโอกาส และเวลาในการดูแลลูก (2) แม่บ้านมีความผูกพัน ในชุมชนมีค่าเฉลี่ยรวม 4.0 (สูง) มากกว่าผู้หญิงที่ทำงานนอกบ้านมีค่าเฉลี่ยรวม 3.9 (สูง) มีระดับที่ไม่แตกต่างกันมาก (3) แม่บ้าน เข้ามาช่วยเหลือเป็นอาสาสมัครชุมชน และตัวแทนจัดกิจกรรมมากกว่าผู้หญิงที่ทำงานนอกบ้านอย่างมีนัยสำคัญทางสถิติที่ระดับ 0.05 (ผลการวิเคราะห์ค่า T-test) สะท้อนให้เห็นว่าแม่บ้านมีเวลาอยู่ในชุมชน ทำให้มีโอกาสเข้ามาช่วยเหลือเป็นอาสาสมัครมากกว่าผู้หญิงที่ทำงานนอกบ้านเพราะภาระในการประกอบอาชีพ และเวลาที่ไม่มีเอื้ออำนวยต่อการช่วยเหลือกิจกรรมชุมชน

8.1.2 แม่บ้านเข้าร่วมกิจกรรมชุมชนได้มากกว่าผู้หญิงที่ทำงานนอกบ้าน ทำให้แม่บ้านมีศักยภาพในการพัฒนาชุมชน – ผลการวิเคราะห์ความสัมพันธ์ระหว่างผู้หญิง 2 กลุ่ม (ค่า T-test) พบว่า แม่บ้านมีระดับความถี่ในการเข้าร่วมกิจกรรมมากกว่าผู้หญิงที่ทำงานนอกบ้าน เช่น (1) การประชุม (2) การศึกษาดูงาน (3) งานเทศกาล /ประเพณี (4) การต้อนรับผู้มาเยี่ยมเยียน (5) การรักษาสีสิ่งแวดล้อม อย่างมีนัยสำคัญทางสถิติที่ระดับ 0.05 จึงสะท้อนให้เห็นว่าแม่บ้านมีโอกาสที่เข้าร่วมกิจกรรมชุมชนมากกว่าผู้หญิงที่ทำงานนอกบ้าน ความตระหนักของแม่บ้านทำให้เกิดการเรียนรู้แนวทางในการช่วยเหลือชุมชน และมีบทบาทในการขับเคลื่อนกิจกรรมต่างๆ ในการสร้างความสัมพันธ์ที่ดีต่อกัน

8.1.3 แม่บ้านมีมุมมองเรื่องการลดความยากจนแตกต่างกับผู้หญิงทำงานนอกบ้าน จากมุมมองที่แตกต่างนำไปสู่ผลต่อการช่วยเหลือกิจกรรมชุมชน นำไปสู่ผลต่อการมีส่วนร่วมในการขับเคลื่อนกิจกรรมชุมชน - ผลการวิเคราะห์ความสัมพันธ์ระหว่างผู้หญิง 2 กลุ่ม (ค่า T-test) พบว่า แม่บ้านมีมุมมองในการลดความยากจนแตกต่างจากผู้หญิงทำงานนอกบ้าน เช่น (1) ผู้หญิงทำงานนอกบ้านเห็นความสำคัญของการทำงานนอกบ้านมากกว่าทำกิจกรรมชุมชน ซึ่งมากกว่าแม่บ้านอย่างมีนัยสำคัญทางสถิติที่ระดับ 0.05 จึงสะท้อนให้เห็นว่าผู้หญิงทำงานนอกบ้านให้ความสำคัญในการหารายได้จากการทำงาน แตกต่างจากแม่บ้านที่ให้ความสำคัญในเรื่องการทำกิจกรรมชุมชน (2) แม่บ้านมีระดับความคิดเห็นเรื่องการรวมกลุ่มแม่บ้านมากกว่าผู้หญิงทำงานนอกบ้านอย่างมีนัยสำคัญทางสถิติที่ระดับ 0.05 จึงสะท้อนให้เห็นว่า แม่บ้านต้องการฝึกทักษะเพื่อหารายได้เสริมมาสู่ครอบครัว ดังนั้นผลการวิเคราะห์จากสมมติฐานสะท้อนให้เห็นว่า แม่บ้านมีมุมมองในการลดความยากจนในการรวมกลุ่มแม่บ้านเพื่อสร้างรายได้ทั้งในครอบครัว และชุมชน โดยการสร้างทุนทางสังคม ซึ่งแตกต่างจากผู้หญิงที่ทำงานนอกบ้าน ซึ่งมีมุมมองการลดความยากจนโดยการหารายได้ให้ครอบครัวเท่านั้น การที่มีภาระหนี้สิน ทำให้ผู้หญิงที่ทำงานนอกบ้านร่วมกันทำกิจกรรมชุมชนลดลง

8.1.4 ระดับการศึกษาในระบบของผู้หญิงไม่มีผลต่อการเข้ามาช่วยเหลือชุมชนในการเป็นอาสาสมัครเพื่อพัฒนาชุมชน และไม่มีผลต่อทัศนคติต่อการอบรมดูแลลูก - ผลการวิเคราะห์ความสัมพันธ์ระหว่างผู้หญิง 2 กลุ่ม (ค่า T-test) พบว่า (1) ผู้หญิงที่มีการศึกษาสูงกว่ามัธยมต้นไปให้ความสำคัญกับการทำงานนอกบ้านมากกว่าทำกิจกรรมชุมชนอย่างมีนัยสำคัญทางสถิติที่ระดับ 0.05 สะท้อนให้เห็นว่า เมื่อผู้หญิงที่ได้รับการศึกษาดี ต้องการมีอาชีพ และรายได้ที่มั่นคง ทำให้เห็นความสำคัญต่อการทำงานนอกบ้าน และช่วยเหลือกิจกรรมลดลง (2) ผู้หญิงที่มีการศึกษาต่ำกว่ามัธยมต้นเข้ามาเป็นอาสาสมัคร มากกว่าผู้หญิงที่มีการศึกษาสูงกว่า มัธยมต้นไปอย่างมีนัยสำคัญทางสถิติที่ระดับ 0.05 สะท้อนให้เห็นว่า ถึงแม้ว่าผู้หญิงจะมีการศึกษาน้อย แต่ยังคงให้ความสำคัญในการเป็นอาสาสมัครเพื่อพัฒนาชุมชน (3) ผู้หญิงที่มีการศึกษาต่ำกว่ามัธยมต้นมีการให้การศึกษา และอบรมสั่งสอนลูกที่มีค่าเฉลี่ยรวม 4.13 (สูง) มากกว่าผู้หญิงที่มีการศึกษาสูงกว่ามัธยมต้นที่มีค่าเฉลี่ยรวม

3.95 (สูง) เพราะบทบาทความเป็นแม่ที่ต้องการให้ลูกมีการศึกษาที่ดีมีอาชีพที่มั่นคง เพื่อไม่เกิดความยากจนแบบซ้ำซาก จึงสะท้อนให้เห็นว่าระดับการศึกษาในระบบของผู้หญิงไม่มีผลต่อการเข้ามาช่วยเหลือชุมชนในการเป็นอาสาสมัครชุมชน และการศึกษาสูง ถึงแม้ว่าจะเป็นผู้หญิงที่มีการศึกษาน้อย แต่ผู้หญิงกลุ่มนี้เข้ามามีส่วนร่วมในการพัฒนาชุมชนได้มากกว่าผู้หญิงที่มีการศึกษาสูง และเห็นความสำคัญต่อการเลี้ยงดู และให้การศึกษาลูกมากกว่าผู้หญิงที่มีการศึกษาสูงเช่นกัน

8.2 ผลการวิเคราะห์เปรียบเทียบในแต่ละตัวอย่างกรณีศึกษา

8.2.1 การสร้างความผูกพันในครัวเรือน และชุมชน - จากการเปรียบเทียบชุมชนทั้ง 3 แห่ง พบว่า ผู้หญิงในชุมชนเจริญชัยนิมิตใหม่มีระดับความคิดเห็นในเรื่องการสร้างความผูกพันมากที่สุด โดยมีระดับความคิดเห็นในเรื่องต่างๆ ที่มีค่าเฉลี่ยรวม 4.20 (สูง) จึงแสดงให้เห็นว่าผู้หญิงในชุมชนเจริญชัยนิมิตใหม่มีการอบรมเลี้ยงดูลูก และการสร้างความผูกพันในชุมชน จากความไว้วางใจต่อผู้นำ คนในชุมชนเพื่อสร้างความสัมพันธ์ที่ดีต่อกัน จึงสอดคล้องกับผลการศึกษาของ โนโกเควรา (Nogueira, 2008) ในเรื่องขององค์ประกอบในการสร้างทุนทางสังคมเกิดจากการสร้างความผูกพัน และสร้างความสัมพันธ์ที่ดีภายในชุมชน เนื่องจากสภาพเศรษฐกิจ สังคม และความเป็นอยู่ของคนในชุมชนเจริญชัยนิมิตใหม่มีมาตรฐานดีกว่าเมื่อเปรียบเทียบกับอีก 2 ชุมชน และการร่วมแรงร่วมใจของคนในชุมชนทั้งหญิงชาย มีผู้นำเข้มแข็ง และการบริหารจัดการชุมชนที่ดี

8.2.2 การช่วยเหลือ และการมีส่วนร่วมในกิจกรรมชุมชน - จากการเปรียบเทียบชุมชนทั้ง 3 แห่ง พบว่า ผู้หญิงในชุมชนเจริญชัยนิมิตใหม่มีการช่วยเหลือ และการมีส่วนร่วมในกิจกรรมชุมชนมากที่สุด โดยมีระดับความคิดเห็นในเรื่องต่างๆ ที่มีค่าเฉลี่ยรวม 3.65 (สูง) จึงแสดงให้เห็นว่าจากการสร้างความผูกพันในครอบครัว และชุมชนส่งผลให้เกิดการช่วยเหลือ และมีส่วนร่วมในกิจกรรมชุมชน เพื่อนำไปสู่การสร้างทุนทางสังคม และลดความยากจนได้ เช่น กลุ่มสหกรณ์ออมทรัพย์ กลุ่มแม่บ้าน งานประเพณี และเทศกาลรักษาสิ่งแวดล้อม และดูแลสุขภาพ จึงสอดคล้องกับแนวคิดของอามาตยา เซน (Amartya Zen) เรื่องการลดความยากจนที่เน้นในเชิงคุณภาพชีวิตคนมากกว่าเชิงเศรษฐกิจ รวมทั้งการเข้าถึงความสามารถในการทำกิจกรรม โดยผู้หญิงชุมชนเจริญชัยมีการสร้างความผูกพันในครอบครัว และชุมชนที่ดี อีกทั้งผู้หญิงในชุมชนมีอัตราการเป็นแม่บ้านมากที่สุด และมีการรวมกลุ่มแม่บ้านที่ประสบความสำเร็จเมื่อเปรียบเทียบกับอีก 2 ชุมชน จึงทำให้มีกลุ่มผู้หญิงที่คอยช่วยเหลือ และมีส่วนร่วมในกิจกรรมชุมชน อย่างไรก็ตามการมีส่วนร่วมในกิจกรรมชุมชนของผู้หญิงในชุมชนคลองลำนูน และชุมชนเพชรคลองจั่นมีค่าเฉลี่ยรวมในระดับที่สูงเช่นกัน

8.3 ผลการวิเคราะห์การยอมรับจากผู้ชายในบทบาทผู้หญิง - การวิจัยด้านมิติหญิงชาย (Gender Research) ต้องมีผลการวิเคราะห์การยอมรับจากผู้ชายในบทบาทผู้หญิง เป็นสิ่งที่แสดงให้เห็นโอกาส และการยอมรับในการเข้ามา ผู้หญิงเข้ามามีบทบาทในการพัฒนาชุมชน โดยผลการวิเคราะห์แบ่งออกเป็น 2 ส่วน ดังนี้

8.3.1 ผลการวิเคราะห์เชิงปริมาณจากแบบสอบถามของกลุ่มตัวอย่างผู้ชายทั้ง 3 ชุมชน - ผู้ชายให้การยอมรับการทำงานของหญิงทั้ง 3 ชุมชน เช่น (1) การมีสิทธิเท่าเทียมกันระหว่างหญิงชายที่มีค่าเฉลี่ย 4.19 (สูง) (2) บทบาทผู้หญิงในการแจ้งข่าวสาร และเจรจาไกล่เกลี่ยที่มีค่าเฉลี่ย 4.06 (สูง) (3) ผู้หญิงในการมีส่วนร่วมกิจกรรมชุมชน 3.94 (สูง) แต่ผู้ชายให้การยอมรับในเรื่องบทบาทหญิงกับการดูแลความปลอดภัยในชุมชนน้อยที่สุดที่มีค่าเฉลี่ย 3.38 (ปานกลาง) เพราะการให้ความปลอดภัยในชุมชนเป็นเรื่องของตำรวจบ้านที่ผู้ชายมีความถนัดมากกว่าผู้หญิง ดังนั้นผลการวิเคราะห์จึงสรุปว่า ผู้ชายให้การยอมรับบทบาทหญิงจากความเท่าเทียมกันระหว่างหญิงชายที่มีในยุคปัจจุบัน และนโยบายที่สนับสนุนผู้หญิงได้รับสิทธิในด้านต่างๆ เท่าเทียมกับผู้ชายมากขึ้น

8.3.2 ผลการวิเคราะห์จากการสัมภาษณ์ตัวแทนกรรมการชุมชนชายทั้ง 3 แห่ง - ผลการสัมภาษณ์ ทำให้ผู้วิจัยสามารถวิเคราะห์บทบาทหญิงทั้ง 3 ชุมชน เช่น การเป็นอาสาสมัครในกลุ่มสหกรณ์ออมทรัพย์ กลุ่มแม่บ้าน จัดงานประเพณี และเทศกาล รักษาสิ่งแวดล้อม และดูแลสุขภาพ เกิดจากอัตลักษณ์ ทางเพศ (Sex Identities) ที่สังคมกำหนดในบทบาทผู้หญิงให้มีลักษณะต่างๆ เช่น (1) ความรับผิดชอบ ทำให้ผู้หญิงจัดสรรเวลาในดูแลชุมชน โดยเฉพาะแม่บ้าน มีเวลาเข้ามาดูแลชุมชนได้มากกว่าผู้หญิงทำงานนอกบ้าน (2) ความละเอียดอ่อน และความรอบคอบ ทำให้ผู้หญิงได้รับคัดเลือกให้เข้ามาดำรงตำแหน่งเลขานุการ เจริญวิทย์ ฐกรการ และบัญญัติ ของกลุ่มสหกรณ์ออมทรัพย์ (3) ความนุ่มนวลในการเจรจา และการสื่อสาร ทำให้ผู้หญิงได้เข้ามาดำรงตำแหน่งประชาสัมพันธ์ เพราะผู้หญิงเป็นเพศที่อ่อนโยน และผู้หญิงยังมีหน้าที่ให้การต้อนรับ เมื่อมีการจัดงาน หรือมีผู้มาเยี่ยมเยียนชุมชน (4) ผู้หญิงมีการสร้างความผูกพัน และความสัมพันธ์ที่ดีระหว่างคนในชุมชน

เพราะการพูดคุยสื่อสารที่ดี มีการเอื้ออาทร และช่วยเหลือซึ่งกันและกัน

8.4 ผลการวิเคราะห์ปัจจัยที่มีผลต่อการขับเคลื่อนกิจกรรมชุมชน

8.4.1 ปัจจัยภายใน - (1) อัตลักษณ์เพศหญิง (Female Identities) ภายใต้อัตลักษณ์ความเป็นหญิง (Feminine) ที่สังคมกำหนด เช่น ความละเอียดอ่อน ความรอบคอบ ความนุ่มนวล และความเป็นแม่ (สำนักงานส่งเสริมความเสมอภาค หญิงชาย, 2551) ทำให้ผู้หญิงมีบทบาทในด้านการเลี้ยงดู ดูแลบ้านเรือน และชุมชน โดยผลการวิเคราะห์สรุปว่า อัตลักษณ์เพศหญิงทำให้ผู้หญิงทั้ง 3 ชุมชนถูกคัดเลือกให้มีบทบาทในกลุ่มสหกรณ์ออมทรัพย์เช่น เทรญญิก เลขาอนุการ บัญชี เพราะต้องใช้ความสามารถในการจัดทำเอกสาร รวบรวมเงิน และการคำนวณซึ่งผู้หญิงในชุมชนทำได้ดีกว่า อีกทั้งบทบาทผู้หญิงในชุมชน เช่น ฝ่ายธุรการ เลขาอนุการ และประชาสัมพันธ์ เพราะการเจรจาสื่อสารที่ดีของผู้หญิง และผู้หญิงยังมีความโดดเด่นในเรื่อง การจัดเตรียมอาหาร การรักษาสัตว์เลี้ยง และการต้อนรับผู้มาเยี่ยมเยียน (2) ความผูกพันในครอบครัว และชุมชน ผลการวิเคราะห์พบว่า ผู้หญิงทั้ง 3 ชุมชน มีความตระหนักในการช่วยเหลือชุมชนเป็นอย่างดี ถึงแม้ว่าลักษณะผู้หญิงในกลุ่มตัวอย่างส่วนใหญ่มีระดับการศึกษาน้อย (ร้อยละ 57) เป็นแม่บ้านมีอาชีพรับจ้างทั่วไป และค้าขาย (ร้อยละ 70) และมีรายได้ ต่ำกว่า 5,000 บาท (ร้อยละ 44) แต่ผู้หญิงมีความตระหนักในบทบาทความเป็นแม่ที่ต้องการเลี้ยงดูลูก อยากให้ลูกมีการศึกษาที่ดี เพื่อสร้างความมั่นคงในด้านอาชีพของลูก เพื่อป้องกันไม่ให้เกิดภาวะยากจนซ้ำซาก

8.4.2 ปัจจัยภายนอก - (1) การยอมรับจากผู้ชาย ส่งเสริมให้บทบาทผู้หญิงมีความเด่นชัดในการช่วยเหลือชุมชน เพราะผู้หญิงมีมุมมองในการพัฒนาชุมชนที่ละเอียดอ่อนกว่าผู้ชาย และสามารถพัฒนาคุณภาพชีวิต เช่น จัดสวัสดิการให้คนให้เยาวชน การมีสถานที่ดูแลเด็กอ่อน การจัดกลุ่มแม่บ้านฝึกทักษะ และสร้างอาชีพ มีการดูแลสุขภาพในแม่ เด็ก และผู้สูงอายุ อาจเป็นสิ่งที่ผู้ชายมองข้ามไป เพราะผู้ชายมีมุมมองการพัฒนาชุมชนในด้านสิ่งจำเป็นหลัก (Basic Need) เช่น ความมั่นคงของที่อยู่อาศัย และโครงสร้างพื้นฐาน (2) กฎหมาย และนโยบายด้านสิทธิผู้หญิง เช่น สำนักงานกิจการผู้หญิง และสถาบันครอบครัว ที่มีหน้าที่พิทักษ์ และคุ้มครองสิทธิของผู้หญิงให้เท่าเทียมกับผู้ชาย เช่น การเป็นแกนนำในชุมชน โดยทั้ง 3 ชุมชนพบว่า ผู้หญิงได้มีบทบาทในการปกครองชุมชนมากขึ้น

9 สรุปผลการศึกษา

9.1 บทบาทผู้หญิงในการสร้างทุนทางสังคม - (1) ความผูกพันในครัวเรือนพบว่า แม่บ้านมีการอบรมเลี้ยงดู และการให้ความสำคัญต่อการศึกษาลูกมากกว่าผู้หญิงที่ทำงานนอกบ้าน จึงเป็นสาเหตุทำให้แม่บ้านเกิดความผูกพันในครัวเรือนมากกว่ากลุ่มผู้หญิงที่ทำงานนอกบ้าน (2) ความผูกพันในชุมชนพบว่า แม่บ้าน และผู้หญิงที่ทำงานนอกบ้านมีความผูกพันในชุมชนที่มีค่าเฉลี่ยในระดับสูง และมีระดับที่ไม่แตกต่างกัน จึงสะท้อนให้เห็นว่าความรู้สึกผูกพันในชุมชนไม่ได้เกิดจากลักษณะการทำงาน แต่เป็นความรู้สึกภายในจิตใจของผู้หญิงทุกกลุ่ม (3) การสร้างกลุ่ม และเครือข่ายพบว่า แม่บ้านเข้ามามีส่วนร่วมในกิจกรรมชุมชนมากกว่าผู้หญิงที่ทำงานนอกบ้านอย่างมีนัยสำคัญทางสถิติที่ระดับ 0.05 เพราะโอกาส และเวลาของแม่บ้านทำให้การมีส่วนร่วมเกิดการสร้างกลุ่ม และเครือข่ายต่อไป (4) ความสัมพันธ์ที่ดีในชุมชนพบว่า แม่บ้านมีการสร้างความสัมพันธ์ที่ดีในชุมชนได้มากกว่าผู้หญิงที่ทำงานนอกบ้าน เช่น การเป็นอาสาสมัคร และแม่บ้านคือกลุ่มที่มีศักยภาพในการผลักดันในการสร้างทุนทางสังคม และลดความยากจนในชุมชนได้มากกว่าผู้หญิงที่ทำงานนอกบ้าน

9.2 บทบาทผู้หญิงในการลดความยากจน

9.2.1 บทบาทผู้หญิงในครัวเรือนพบว่า ผู้หญิงทั้งแม่บ้าน และทำงานนอกบ้านมีบทบาทในครัวเรือนที่ ต่างกันไป เช่น (1) แม่บ้านเน้นในด้านการเลี้ยงดู อบรมสั่งสอนลูกได้มากกว่าผู้หญิงที่ทำงานนอกบ้าน (2) ในด้านการจัดการค่าใช้จ่ายในครัวเรือน และภาระหนี้สินพบว่า ผู้หญิงที่ทำงานนอกบ้านมีบทบาทที่เด่นชัดในเรื่องการจัดการค่าใช้จ่ายมากกว่าแม่บ้าน เพราะความสามารถในการหารายได้มาสู่ครอบครัว (3) การฝึกอาชีพ และการมีรายได้เสริมพบว่า แม่บ้านให้ความสำคัญในเรื่องนี้มากกว่าผู้หญิงที่ทำงานนอกบ้าน เพราะไม่มีรายได้จากการทำงาน และต้องการหารายได้เสริมมาช่วยเหลือครัวเรือน และชุมชน (4) การดูแลสุขภาพในครัวเรือน และความสะอาดในบ้านเรือน พบว่าทั้งแม่บ้าน และทำงานนอกบ้านมีการเอาใจใส่สุขภาพที่

คล้ายกัน เช่น การดูแลด้านโภชนาการ การทำความสะอาดบ้าน แต่ผู้หญิงส่วนใหญ่ยังขาดการออกกำลังกาย จากสาเหตุของเวลาที่ไม่เอื้ออำนวยเพราะการทำงาน และขาดข้อมูลข่าวสารในด้านประโยชน์ของการออกกำลังกาย (5) การบรรเทาสาธารณภัยในครัวเรือนพบว่า ทั้งแม่บ้าน และผู้หญิงทำงานนอกบ้านมีการป้องกันอัคคีภัยในบ้านเรือนที่คล้ายกัน เช่น การดูแลเครื่องใช้ไฟฟ้า ก๊าซหุงต้ม และมีอุปกรณ์ตัดไฟเมื่อเกิดเหตุลัดวงจร และการป้องกันน้ำท่วมพบว่า แต่ละครัวเรือนไม่เคยประสบปัญหาอุทกภัยที่ร้ายแรง เพราะการวางท่อระบายน้ำในแต่ละบ้านที่ได้มาตรฐานในช่วงการปรับปรุงที่อยู่อาศัยใหม่

9.2.2 บทบาทผู้หญิงในชุมชนพบว่า ผู้หญิงทั้ง 3 ชุมชน มีบทบาทในการขับเคลื่อนกิจกรรมที่ประสบผลสำเร็จและไม่ประสบผลสำเร็จ โดยกิจกรรมที่ประสบผลสำเร็จ และเป็นที่น่าสนใจของผู้หญิงทั้ง 3 ชุมชน เช่น กลุ่มสหกรณ์- ออมทรัพย์ การจัดงานประเพณี และเทศกาล การรักษาสีสิ่งแวดล้อม ส่วนกิจกรรมที่ยังไม่ประสบผลสำเร็จและไม่เป็นที่น่าสนใจของผู้หญิงทั้ง 3 ชุมชน เช่น แม่บ้านเพื่อสร้างอาชีพ และฝึกทักษะ เนื่องจากปัจจัยหลายด้าน เช่น ขาดผู้นำ ขาดการมีส่วนร่วม ขาดงบประมาณ ขาดการประสานงานระหว่างภาครัฐ และประชาชน เป็นต้น ในส่วนการบรรเทาสาธารณภัย พบว่า ผู้หญิงยังขาดความรู้ความเข้าใจในวิธีการป้องกันเมื่อเกิดภัย เช่น อัคคีภัย และอุทกภัย อย่างไรก็ตามบทบาทผู้หญิงทั้ง 3 ชุมชนส่วนใหญ่พบว่า แม่บ้านเป็นผู้เข้าร่วมกิจกรรมมากที่สุด และเป็นกลุ่มที่มีศักยภาพในการพัฒนาชุมชน แต่แม่บ้านยังคงเป็นผู้สนับสนุนเบื้องหลัง และไม่มีอำนาจในการตัดสินใจในการทำกิจกรรมต่างๆ ดังนั้น การพัฒนาชุมชนยังต้องอาศัยผู้ชายเข้ามามีส่วนร่วมเช่นกัน เพื่อสร้างความสัมพันธ์ที่ดีร่วมกันระหว่างหญิงชาย การวิจัยนี้ได้แสดงให้เห็นถึงบทบาทผู้หญิงที่ได้เข้ามาช่วยเหลือชุมชน นั้นมีอยู่มาก และบทบาทผู้หญิงมีความชัดเจนในแต่ละกิจกรรมที่เน้นความละเอียด ความเสียสละ และความรับผิดชอบ อัตลักษณ์ เพศหญิงที่ถูกกำหนดโดยสังคม ทำให้บทบาทผู้หญิงชัดเจนมากขึ้น รวมไปถึงการช่วยเหลือชุมชนจากความผูกพันในชุมชน และความสัมพันธ์ที่ดีต่อกัน ถึงแม้ว่าบางกิจกรรมผู้หญิงมีการเข้าร่วมโดยเป็นบทบาทได้รับการมอบหมายจากผู้นำชายให้ทำตาม ถือว่าผู้หญิงได้มีส่วนช่วยในการขับเคลื่อนให้กิจกรรมต่าง ๆ ดำเนินได้อย่างต่อเนื่อง

9.2.3 อุปสรรค และปัญหาที่มีผลต่อการขับเคลื่อนกิจกรรมชุมชน - ได้แก่ (1) แม่บ้านขาดความตระหนักในศักยภาพของตนเอง (2) ขาดการมีส่วนร่วมของผู้หญิงทำงานนอกบ้าน (3) ขาดระเบียบวินัยทางการเงิน (4) มุมมองในด้านการลดความยากจนของแม่บ้าน และผู้หญิงทำงานนอกบ้านที่แตกต่างกัน (5) ขาดความรู้ในเรื่องการบรรเทาสาธารณภัย (6) ภาระหนี้สินในการผ่อนชำระที่อยู่อาศัย (7) ความซับซ้อนเชิงโครงสร้างทางสังคม และวัฒนธรรมที่ทำให้ผู้ชายมีการปกครองในตำแหน่งที่สูงกว่าผู้หญิง (8) ขาดทิศทาง และกลไกการลดความยากจนของหน่วยงานที่เกี่ยวข้อง (9) วิกฤติเศรษฐกิจ

9.2.4 เสนอแนะแนวทาง - การส่งเสริมบทบาทผู้หญิงให้มีความเข้มแข็งมากขึ้น เริ่มจากการสร้างเครือข่ายสตรี ทั้งผู้หญิงที่ทำงานนอกบ้าน และแม่บ้านให้มีการจัดสรรบทบาทในการขับเคลื่อนกิจกรรมชุมชนที่เหมาะสม เช่น ผู้หญิงที่ทำงานนอกบ้านควรหาเวลาเข้ามาช่วยเหลือกิจกรรมในยามว่าง เพราะมีการศึกษาดี ที่คอยถ่ายทอดความรู้ให้กับผู้หญิงที่เป็นแม่บ้านให้มีความรู้ และทักษะเพิ่มมากขึ้นในการกล้าคิดกล้าแสดงออกมากขึ้น โดยการช่วยเหลือกิจกรรมนั้น ควรมีการเกื้อหนุนกัน เช่น ผู้หญิงนอกบ้านให้ความรู้อย่างสมัยใหม่ ผู้หญิงแม่บ้านให้ความรู้ระบบราชการ เป็นต้น อีกทั้งการส่งเสริมบทบาทผู้หญิงควรเริ่มตั้งแต่การปรับเปลี่ยนเจตคติในบทบาท และความรับผิดชอบจากในครัวเรือนเป็นอันดับแรก ควรสนับสนุนให้ผู้หญิง หรือภรรยาเข้ามามีส่วนร่วมในการตัดสินใจมากขึ้น เพื่อนำไปสู่บทบาทที่สำคัญต่อการช่วยเหลือกิจกรรมในระดับชุมชน อันเป็นการสร้างความเข้มแข็งให้บทบาทผู้หญิงมากขึ้น ประโยชน์ที่จะนำไปสู่สร้างทุนทางสังคม และลดความยากจน นอกจากนี้ ชุมชน และหน่วยงานท้องถิ่นควรจะมีการประสานงานกันให้มากขึ้น เช่น การฝึกทักษะอาชีพที่เหมาะสมกับผู้หญิงในชุมชน

กิตติกรรมประกาศ

วิทยานิพนธ์ฉบับนี้ สำเร็จลุล่วงด้วยความช่วยเหลืออย่างดีจากอาจารย์ผู้ทรงคุณวุฒิหลายๆ ท่าน ได้แก่ (1) ผู้ช่วยศาสตราจารย์ ดร.ฉวีวรรณ เต็นไพบูลย์ อาจารย์ที่ปรึกษาวิทยานิพนธ์ที่เชี่ยวชาญในด้านการพัฒนาชุมชนผู้มีวัยได้น้อย (2) ผู้ช่วยศาสตราจารย์ ดร.กฤษณาสวัสดิ์ พานิชภัคดี หัวหน้าภาคเคหการ จุฬาลงกรณ์มหาวิทยาลัย ผู้เชี่ยวชาญในด้านการพัฒนาที่อยู่อาศัย (3) อาจารย์วิจิตรบุษบา มารมย์ ผู้เชี่ยวชาญในด้านการวิจัยเชิงมิติหญิงชาย (Gender Research) (4) อาจารย์

ดร. ภาวินี เอี่ยมตระกูล อาจารย์ประจำในภาควิชาการผังเมือง มหาวิทยาลัยธรรมศาสตร์ (5) ผู้ช่วยศาสตราจารย์ ดร.พรพรรณ วีระปรียากร ผู้เชี่ยวชาญในด้านกรวิเคราะห์ข้อมูลด้านสถิติ และการวิจัยเชิงปริมาณ งานวิจัยนี้ประสบความสำเร็จไปด้วยดี ขอขอบพระคุณผู้ให้ข้อมูลจากการสัมภาษณ์ และแบบสอบถามของกลุ่มตัวอย่างที่มาจากผู้อาศัยในชุมชนทั้ง 3 แห่ง สุดท้ายนี้ขอขอบพระคุณมูลนิธิพระบรมราชานุสรณ์พระบาทสมเด็จพระปกเกล้าเจ้าอยู่หัว และสมเด็จพระนางเจ้ารำไพพรรณี ที่ให้ทุนสนับสนุนการทำวิทยานิพนธ์ในครั้งนี้จนประสบความสำเร็จ

เอกสารอ้างอิง

- [1] จิราพร แซ่เตียว. (2546). บทบาทของผู้หญิงในชุมชนเมือง ผลกระทบจากการไล่รื้อที่อยู่อาศัย และการปรับตัวทางเศรษฐกิจ และสังคมในชุมชนตลาดบางเขน. หลัคดี กรุงเทพมหานคร, รายงานวิทยานิพนธ์ปริญญาโทบริหารธุรกิจ, มหาวิทยาลัยศิลปากร, คณะสังคมศาสตร์, สาขาวิชามานุษยวิทยา
- [2] ปณิตตา ตันวัฒนะ. (2551). ปัจจัยเสี่ยงที่ส่งผลต่อการพัฒนาอย่างต่อเนื่องของชุมชนคนจนในเมือง, วิทยานิพนธ์ปริญญาโทบริหารธุรกิจ, มหาวิทยาลัยธรรมศาสตร์, คณะสถาปัตยกรรมศาสตร์และการผังเมือง, สาขาวิชาการผังเมือง
- [3] พรณทิพย์ เพชรมาก อักขนิช ศรีดาร์ตัน และพัชรี ศรีงาม. (2548). ชุมชนคลองลำนูน, หนังสือส่งเสริมความรู้ด้านการพัฒนาชุดที่ 36 กรุงเทพมหานคร, สถาบันพัฒนาองค์กรชุมชน (องค์การมหาชน)
- [4] พรสม เปาปราโมทย์. (2551). การจัดทำงบประมาณที่คำนึงถึงมิติหญิงชายกับการนำมาปรับใช้ในประเทศไทย, สืบค้นเมื่อ 18 พฤศจิกายน 2551, จาก www.women-family.go.th
- [5] ไพบุญย์ วัฒนศิริธรรม. (2549). หลักคิดสำคัญในการแก้ปัญหาความยากจนให้ภาคประชาชนเป็นพลังขับเคลื่อนที่สำคัญที่สุด, สืบค้นเมื่อ 20 พฤศจิกายน 2551, จาก www.codi.or.th
- [6] มาชะ ขิตตะสังคะ. (2546). ความเสมอภาคระหว่างหญิงและชาย มิติใหม่ของยุทธศาสตร์การวางแผน, จุลสารศูนย์ศึกษาบทบาทหญิงและชาย, ฉบับที่ 29 เดือนมกราคม
- [7] รุ่งโรจน์ ลิ้มทองแท้. (2550). การบริหารจัดการงานก่อสร้างโครงการบ้านมั่นคง กรณีศึกษา โครงการนำร่องในเขตกรุงเทพมหานคร, วิทยานิพนธ์ปริญญาโทบริหารธุรกิจ, จุฬาลงกรณ์มหาวิทยาลัย, คณะสถาปัตยกรรมศาสตร์, ภาควิชาเคหการ
- [8] ศูนย์ส่งเสริมความเสมอภาคชายหญิง. (2551). การระดมความคิดเห็นสมัชชาสตรีภาคกลาง, ผู้หญิงและสถาบันครอบครัว กระทรวงการพัฒนาสังคมและความมั่นคงของมนุษย์
- [9] สำนักงานสถิติแห่งชาติ. (2547). ข้อมูลของประชากรที่อยู่ต่ำกว่าเส้นความยากจนในประเทศไทย, สืบค้นเมื่อ 15 ธันวาคม 2551, จาก www.nso.go.th
- [10] อมาตยา เซน Amartya Sen. แปลโดย อุไรวรรณ ภูวิจิตรสุทิน. (2550). ทฤษฎีพัฒนาคนให้มีสุข, สืบค้นเมื่อ 25 มกราคม 2552, จาก <http://www.thaingo.org/writer/view.php?id=438>
- [11] อมาตยา เซน: Amartya Sen. แปลโดย สุทธาสินี จิตรกรรมไทย. (2550). ชุมชนสามารถพัฒนา ละวัตถุนิยม เน้นคุณค่าความสุขมนุษย์, สืบค้นเมื่อ 25 มกราคม 2552, จาก http://www.nidambe11.net/ekonomiz/2007q3/2007_july13_p3.htm
- [12] อักขนิช ศรีดาร์ตัน. (2548). ชุมชนเจริญชัยนิมิตใหม่, หนังสือส่งเสริมความรู้ด้านการพัฒนาชุดที่ 31, สถาบันพัฒนาองค์กรชุมชน (องค์การมหาชน)
- [13] Nogueira, H. (2008). Healthy communities: The challenge of social capital in the Lisbon Metropolitan Area, Department of Geography, University of Coimbra, Portugal: A Journal of Planning Community

ประวัติผู้เขียน

ชื่อ - สกุล ฟาริดา บินล่าเต๊ะ

กำลังศึกษาในระดับปริญญาโทการผังเมืองมหาบัณฑิต คณะสถาปัตยกรรมศาสตร์และการผังเมือง
มหาวิทยาลัยธรรมศาสตร์ ศูนย์รังสิต จ.ปทุมธานี
ตำบลคลองหนึ่ง อำเภอคลองหลวง จังหวัดปทุมธานี 12121