

แนวทางการพัฒนาพื้นที่สวนสาธารณะเขตสายไหม กรุงเทพมหานคร
Guidelines to Develop Public Park Areas in Sai Mai District, Bangkok

นนทพจน์ เตชะชาติ และวราลักษณ์ คงอ้วน
คณะสถาปัตยกรรมศาสตร์และการผังเมือง มหาวิทยาลัยธรรมศาสตร์

บทคัดย่อ

บทความวิจัยนี้มีวัตถุประสงค์ คือ 1) ศึกษาสถานการณ์สวนสาธารณะในเขตสายไหม 2) จัดทำบัญชีสวนสาธารณะในเขตสายไหม กรุงเทพมหานคร 3) วิเคราะห์ความคิดเห็นของประชาชนที่มีต่อการพัฒนาพื้นที่สวนสาธารณะ และ 4) เสนอแนะแนวทางการพัฒนาพื้นที่สวนสาธารณะที่มีความสอดคล้องกับความต้องการของประชาชนในพื้นที่ ผลการวิจัยพบว่า เขตสายไหมมีสวนสาธารณะที่ประชาชนเข้าไปทำกิจกรรมได้จริง 2 ประเภท ได้แก่ สวนชุมชนและสวนหมู่บ้าน คิดเป็นอัตราส่วนพื้นที่สวนสาธารณะต่อประชากรได้เท่ากับ 3 ตารางเมตรต่อคน ประชาชนส่วนใหญ่มีความต้องการระดับมากในเรื่องการปรับปรุงพื้นที่ที่รกร้างให้กลายเป็นสวนสาธารณะ การปรับปรุงและดูแลสวนสาธารณะที่มีอยู่เดิมอย่างสม่ำเสมอ รวมถึงการเพิ่มเติมสิ่งอำนวยความสะดวกต่างๆ แนวทางการพัฒนาพื้นที่สวนสาธารณะในอนาคต จึงได้แก่ 1) การเพิ่มเติมพื้นที่สวนสาธารณะจากการปรับปรุงพื้นที่รกร้างหรือแหล่งเสื่อมโทรม 2) การปรับปรุงและดูแลสวนสาธารณะที่มีอยู่เดิมอย่างสม่ำเสมอ และ 3) การออกมาตรการเชิงนโยบายหรือข้อบังคับเกี่ยวกับพื้นที่สวนสาธารณะ

คำสำคัญ: แนวทางการพัฒนา สวนสาธารณะ เขตสายไหม

Abstract

The objectives of this research are: a) to study the current situation of public parks in Sai Mai district; b) to construct a database of public parks in the district; c) to analyze the public opinions towards the development of parks; and d) to suggest the development guidelines for public parks in line with the needs of the residents in the district. The results of this research show that in Sai Mai district there are two kinds of parks; community park and village park. The per capita park area is 3 square meters per person. Moreover, in terms of public opinion towards the park, most of the respondents highly favor turning abandoned areas into parks, maintaining and improving the existing parks on a regular basis, and increasing the facilities in the parks. Guidelines for developing public parks in the future should focus on a) increasing park areas by revitalizing the abandoned areas, b) restoring and locking after the existing parks on a regular basis, c) issuing policy or restrictions on the park areas.

Key words: Guidelines to Develop Public Park Areas Sai Mai District

1. บทนำ

พ.ศ. 2555 กรุงเทพมหานครมีจำนวนสวนสาธารณะทั้งสิ้น 5,683 แห่ง (สำนักงานสวนสาธารณะ, 2556) คิดเป็นขนาดพื้นที่ทั้งสิ้น 15,871 ไร่ หรือ 25,394,905 ตารางเมตร ในส่วนของเขตสายไหมมีจำนวนสวนสาธารณะทั้งสิ้น 100 แห่ง (สำนักงานสวนสาธารณะ, 2556) คิดเป็นขนาดพื้นที่รวม 436.14 ไร่ หรือประมาณ 697,824 ตารางเมตร เมื่อคิดอัตราส่วนพื้นที่สวนสาธารณะต่อประชากรในเขตจะได้เท่ากับ 3.7 ตารางเมตรต่อคน อัตราส่วนดังกล่าวต่ำกว่ามาตรฐานตามที่สำนักผังเมือง กรุงเทพมหานครได้กำหนดไว้คือ 16 ตารางเมตรต่อคน อีกทั้งพื้นที่สวนสาธารณะยังอยู่ในสภาพรกร้างและมีการใช้ประโยชน์อย่างไม่เต็มประสิทธิภาพ เมื่อพิจารณาแนวโน้มสถานการณ์สวนสาธารณะเขตสายไหมในอนาคต พบว่า มีแนวโน้มการขาดแคลนพื้นที่สวนสาธารณะที่ทวีความรุนแรงมากยิ่งขึ้น เนื่องจากเขตสายไหมมีแผนพัฒนาโครงข่ายคมนาคมขนาดใหญ่เกิดขึ้นในพื้นที่ ได้แก่ ส่วนต่อขยายโครงการรถไฟฟ้าสายสีเขียว (หมอชิต-สะพานใหม่-ลำลูกกา) บริเวณทิศตะวันตกของพื้นที่ และการถูกกำหนดให้เป็นพื้นที่เหมาะแก่การอยู่อาศัยตามผังเมืองรวมกรุงเทพมหานคร ฉบับปรับปรุงครั้งที่ 3 อีกทั้งข้อมูลสถานการณ์พื้นที่สวนสาธารณะภายในเขตสายไหมที่มีในปัจจุบันยังเป็นชุดข้อมูลที่ไม่ทันสมัยและไม่ได้มีการเผยแพร่ให้แก่บุคคลทั่วไปอย่างชัดเจนแต่อย่างใด

จากข้อมูลดังกล่าวข้างต้น บทความวิจัยเรื่อง แนวทางการพัฒนาพื้นที่สวนสาธารณะเขตสายไหม กรุงเทพมหานคร จะช่วยให้ทราบถึงสถานการณ์สวนสาธารณะภายในเขตสายไหม อันนำไปสู่การจัดทำบัญชีสวนสาธารณะในรูปแบบของฐานข้อมูลสารสนเทศทางภูมิศาสตร์ (GIS) โดยใช้โปรแกรม Mapinfo Professional และการวิเคราะห์ความคิดเห็นของประชาชนที่มีต่อการพัฒนาพื้นที่สวนสาธารณะ เพื่อเสนอแนะแนวทางการพัฒนาพื้นที่สวนสาธารณะที่มีความสอดคล้องกับความต้องการของประชาชนในพื้นที่ได้

2. วัตถุประสงค์

- 1) ศึกษาสถานการณ์สวนสาธารณะของพื้นที่เขตสายไหม กรุงเทพมหานคร
- 2) จัดทำบัญชีสวนสาธารณะในเขตสายไหม กรุงเทพมหานคร
- 3) วิเคราะห์ความคิดเห็นของประชาชนที่มีต่อการพัฒนาพื้นที่สวนสาธารณะในเขตสายไหมกรุงเทพมหานคร
- 4) เสนอแนะแนวทางการพัฒนาพื้นที่สวนสาธารณะที่มีความสอดคล้องกับความต้องการของประชาชนในพื้นที่เขตสายไหม กรุงเทพมหานคร

3. วรรณกรรมที่เกี่ยวข้อง

ในการนำเสนอแนวทางพัฒนาพื้นที่สวนสาธารณะในเขตสายไหม กรุงเทพมหานคร ได้ทบทวนและศึกษาทฤษฎีและแนวความคิดที่สำคัญ ได้แก่ ทฤษฎีและแนวความคิดเกี่ยวกับสวนสาธารณะ ทฤษฎีและแนวความคิดเกี่ยวกับการจัดการพื้นที่สวนสาธารณะ ทฤษฎีและแนวความคิดเกี่ยวกับเทคโนโลยีสารสนเทศภูมิศาสตร์

- 1) ทฤษฎีและแนวความคิดเกี่ยวกับสวนสาธารณะ

สวนสาธารณะ หมายถึง พื้นที่สีเขียวสำหรับนันทนาการที่ประชาชนทุกคนสามารถเข้ามาใช้บริการได้ มักจัดให้มีสนามหญ้า มีพรรณไม้เพื่อความร่มรื่นและความสวยงาม มีที่นั่งสำหรับพักผ่อนหย่อนใจ และอาจมีพื้นที่สำหรับออกกำลังกายหรือทำกิจกรรมต่าง ๆ ทั้งนี้ สวนสาธารณะอาจเป็นเพียงบริเวณที่ถูกประดับตกแต่งด้วยพรรณไม้ เพื่อเพิ่มสิ่งแวดล้อมสีเขียวและสภาพแวดล้อมที่ดีให้แก่เมือง ตามแต่ละประเภทและความเหมาะสมของสวนสาธารณะเหล่านั้น โดยสวนสาธารณะมีประโยชน์ต่อเมืองทั้งในด้านสิ่งแวดล้อม เศรษฐกิจ และสังคม สำนักงานสวนสาธารณะ สำนักสิ่งแวดล้อม กรุงเทพมหานคร ได้จำแนกประเภทของสวนสาธารณะไว้ 7 ประเภท ได้แก่ สวนหย่อมขนาดเล็ก สวนหมู่บ้าน สวนชุมชน สวนสาธารณะระดับย่าน สวนสาธารณะระดับเมือง สวนถนนและสวนเฉพาะทาง

2) ทฤษฎีและแนวความคิดเกี่ยวกับการจัดการพื้นที่สวนสาธารณะ

ในการจัดทำพื้นที่สวนสาธารณะควรคำนึงถึงพฤติกรรมการใช้พื้นที่สาธารณะของมนุษย์ ซึ่งได้แก่ พฤติกรรมเว้นว่างส่วนบุคคล อาณาเขตครอบครอง ภาวะเป็นส่วนตัว ความต้องการของผู้ใช้ในด้านบรรยากาศ สวนสาธารณะกับความรู้สึกปลอดภัยแก่ผู้ใช้ ความรู้สึกถึงการเป็นเจ้าของ ความรู้สึกในด้านความสวยงาม (วิมลสิทธิ์ หรยางกูร, 2556) สำนักนโยบายและแผนทรัพยากรธรรมชาติและสิ่งแวดล้อม (2548) กำหนดพื้นที่ที่สามารถพัฒนาเป็นพื้นที่สวนสาธารณะเป็น 7 ประเภท ได้แก่ 1) พื้นที่ว่างตามที่กฎหมายกำหนด 2) พื้นที่ว่างภายหลังการพัฒนาสาธารณูปโภคและสาธารณูปการ 3) พื้นที่ส่วนราชการ 4) พื้นที่ในสถาบันการศึกษา 5) พื้นที่ศาสนสถาน ประวัติศาสตร์และศิลปวัฒนธรรม 6) พื้นที่ว่างรกร้างรอการพัฒนา และ 7) พื้นที่สาธารณะ ได้แก่ แม่น้ำ ลำคลอง ห้วย หนองบึง ฯลฯ การพัฒนาพื้นที่สีเขียวในพื้นที่เอกชนสามารถดำเนินการได้โดยใช้มาตรการที่เพิ่มแรงจูงใจ เช่น เครื่องมือทางภาษี เครื่องมือทางการเงิน และมาตรการที่ลดแรงจูงใจ เช่น ภาษีสิ่งแวดล้อมและค่าธรรมเนียมมลพิษ เป็นต้น

3) ทฤษฎีและแนวความคิดเกี่ยวกับเทคโนโลยีสารสนเทศภูมิศาสตร์

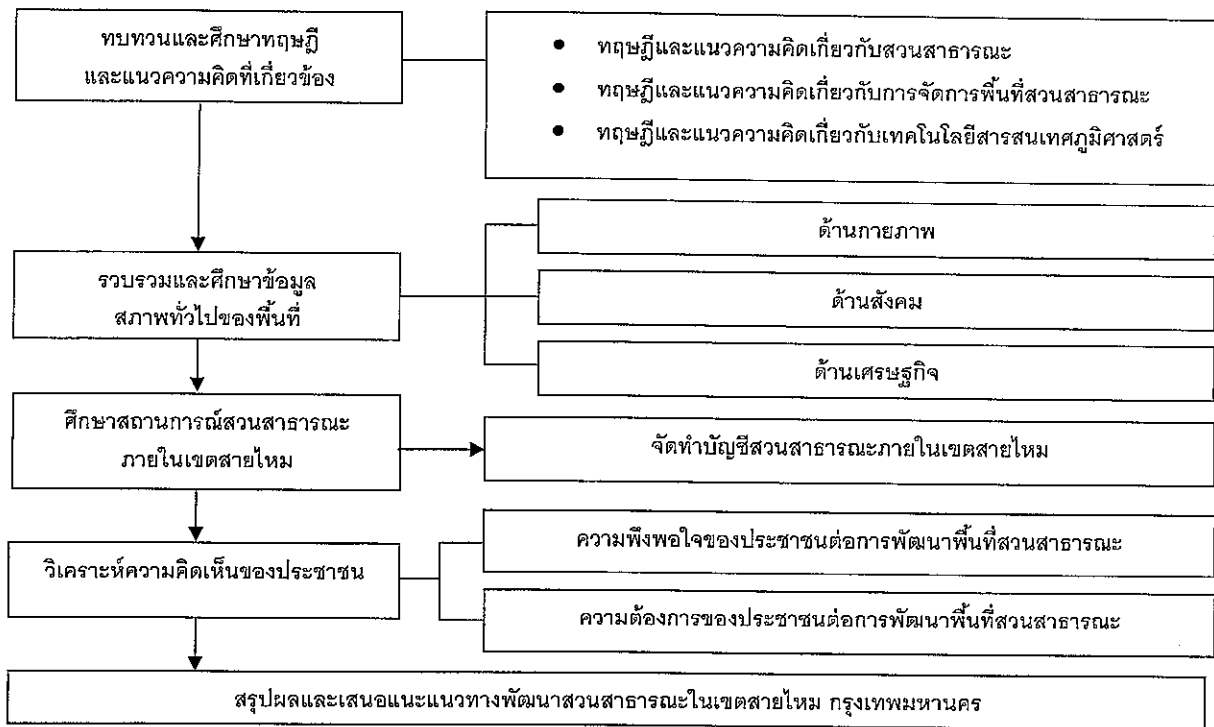
ศูนย์วิจัยภูมิสารสนเทศเพื่อประเทศไทย (2556) ได้อธิบายความหมายของระบบสารสนเทศภูมิศาสตร์ หรือ Geographic Information System (GIS) คือกระบวนการทำงานเกี่ยวกับข้อมูลในเชิงพื้นที่ด้วยระบบคอมพิวเตอร์ ที่ใช้กำหนดข้อมูลและสารสนเทศ ที่มีความสัมพันธ์กับตำแหน่งในเชิงพื้นที่ ซึ่งมีประโยชน์อย่างยิ่งต่อการจัดเก็บระบบข้อมูลที่มีอยู่มากมายในปัจจุบัน ทั้งในด้านการจัดการทรัพยากรธรรมชาติ ด้านการจัดการทรัพยากรเกษตร ด้านการจัดการสิ่งแวดล้อม ด้านสังคมและด้านเศรษฐกิจ

4. ขอบเขตการวิจัย

ขอบเขตการวิจัยแบ่งออกเป็น 2 ส่วน ได้แก่ 1) ขอบเขตด้านพื้นที่ ครอบคลุมพื้นที่เขตสายไหมซึ่งมีเนื้อที่ทั้งสิ้น 44.62 ตารางกิโลเมตร หรือประมาณ 27,888 ไร่ แบ่งขอบเขตการปกครองออกเป็น 3 แขวง ได้แก่ แขวงสายไหม แขวงคลองถนนและแขวงออเงิน 2) ขอบเขตด้านเนื้อหา พิจารณาตามแนวความคิดเกี่ยวกับการจัดการพื้นที่สวนสาธารณะของสำนักนโยบายและแผนทรัพยากรธรรมชาติและสิ่งแวดล้อมเป็นสำคัญ โดยแบ่งสวนสาธารณะออกเป็นเพียง 4 ประเภท ได้แก่ สวนหมู่บ้าน สวนชุมชน สวนระดับย่าน และสวนระดับเมือง เนื่องจากเป็นสวนสาธารณะที่มีขนาดพื้นที่ตั้งแต่ 2 ไร่ขึ้นไป และประชาชนสามารถเข้ามาใช้บริการหรือทำกิจกรรมได้จริง สอดคล้องกับนิยามและความหมายของคำว่า "สวนสาธารณะ" ตามทฤษฎีและแนวความคิดเกี่ยวกับสวนสาธารณะในข้างต้น

5. ขั้นตอนการวิจัยและกรอบการวิจัย

ขั้นตอนการดำเนินการวิจัยมี 5 ขั้นตอน คือ 1) ทบทวนและศึกษาแนวความคิดและทฤษฎีที่เกี่ยวข้อง 2) รวบรวมและศึกษาข้อมูลสภาพทั่วไปของพื้นที่ 3) ศึกษาสถานการณ์สวนสาธารณะภายในเขตสายไหม และจัดทำบัญชีสวนสาธารณะ 4) วิเคราะห์ความคิดเห็นของประชาชนที่มีต่อการพัฒนาพื้นที่สวนสาธารณะ และ 5) สรุปและเสนอแนะแนวทางการพัฒนา (รูปที่ 1)



รูปที่ 1 ขั้นตอนการวิจัย

กรอบแนวคิดของการวิจัยจึงได้แก่ การรับทราบและตระหนักถึงสภาพทั่วไปของพื้นที่ สถานการณ์สวนสาธารณะ และความคิดเห็นของประชาชนที่มีต่อการพัฒนาพื้นที่สวนสาธารณะทั้งในเรื่องความพึงพอใจและความต้องการ จะช่วยให้สามารถวิเคราะห์และเสนอแนะแนวทางพัฒนาสวนสาธารณะในเขตสายไหมที่มีประสิทธิภาพและอยู่บนพื้นฐานของทฤษฎีและแนวคิดในเรื่องสวนสาธารณะได้ (รูปที่ 2)



รูปที่ 2 กรอบการวิจัย

6. เครื่องมือที่ใช้ในการวิจัย

เครื่องมือที่ใช้ในการวิจัย ได้แก่ 1) การจัดทำแบบสอบถาม (Questionnaire) ซึ่งจากสูตรของยามาเน่ (Yamane) ที่ความเชื่อมั่นร้อยละ 90 จำนวนประชากรรวมทุกเพศ ทุกวัยในเขตสายไหมมีจำนวนทั้งสิ้น 188,218 คน (กระทรวงมหาดไทย, 2556) จะได้กลุ่มตัวอย่างขนาด 100 คน (ทุกเพศ ทุกวัย) แบ่งเป็นกลุ่มตัวอย่างของประชาชนที่ใช้บริการสวนสาธารณะจำนวน 50 คน และกลุ่มตัวอย่างของประชาชนที่ไม่ใช้บริการสวนสาธารณะจำนวน 50 คน การสุ่มกลุ่มตัวอย่างดังกล่าวเป็นแบบบังเอิญ ในส่วนของการวิเคราะห์ระดับความพึงพอใจและความต้องการแบ่งเป็น 4 ระดับได้แก่ ระดับมาก ปานกลาง

น้อยและไม่มีความพึงพอใจหรือความต้องการ และ 2) การจัดทำฐานข้อมูลด้วยระบบสารสนเทศภูมิศาสตร์ (GIS) ด้วยโปรแกรม MapInfo Professional เป็นการนำเข้าข้อมูลสถานการณ์พื้นที่สวนสาธารณะที่ได้จากการศึกษาและการสำรวจพื้นที่

7. ผลการวิจัยและการอภิปรายผล

ผลการวิจัยสามารถแบ่งออกได้เป็น 4 ส่วน ได้แก่ 1) สภาพทั่วไปของพื้นที่ 2) ลักษณะของพื้นที่สวนสาธารณะ 3) การจัดทำฐานข้อมูลด้วยระบบสารสนเทศภูมิศาสตร์ (GIS) และ 4) ความพึงพอใจและความต้องการของประชาชน ซึ่งมีรายละเอียดดังนี้

7.1 สภาพทั่วไปของพื้นที่

1) ลักษณะทางกายภาพ เขตสายไหมมีลักษณะการใช้ประโยชน์ที่ดินส่วนใหญ่เป็นที่อยู่อาศัย (ร้อยละ 79.03) (จากการคำนวณด้วยระบบสารสนเทศภูมิศาสตร์, 2552) มีเส้นทางคมนาคมสายหลัก 5 สาย ได้แก่ ถนนพหลโยธิน ถนนกาญจนาภิเษก ถนนสายไหม ถนนสุขาภิบาล 5 และทางพิเศษฉลองรัช และในอนาคตยังมีโครงการส่วนต่อขยายรถไฟฟ้าสายสีเขียว (ช่วงหมอชิต-สะพานใหม่-ลำลูกกา) ตัดผ่านในพื้นที่

2) ลักษณะทางสังคม เขตสายไหมมีจำนวนประชากรรวมทั้งสิ้น 188,218 คน มากเป็นอันดับ 3 ของกรุงเทพมหานคร รองจากเขตบางเขนและเขตบางแค วิถีชีวิตของประชาชนมักเดินทางเข้าไปทำงานในเมืองช่วงเช้าและกลับมาพักอาศัยในพื้นที่เวลากลางคืน โดยอาศัยกันอยู่แบบครอบครัวขยายเป็นส่วนใหญ่

3) ลักษณะทางเศรษฐกิจ ประชาชนมีการประกอบอาชีพที่หลากหลาย ทั้งรับราชการ รัฐวิสาหกิจ ค่าขายรับจ้าง ฯลฯ โดยสถานประกอบการในพื้นที่มักกระจุกตัวในบริเวณริมถนนสายไหม ถนนพหลโยธินและถนนสุขาภิบาล 5

7.2 ลักษณะของพื้นที่สวนสาธารณะ

1) ประเภทสวนสาธารณะ

เมื่อพิจารณาสวนสาธารณะเพียง 4 ประเภท ได้แก่ สวนหมู่บ้าน สวนชุมชน สวนระดับย่าน และสวนระดับเมือง พบว่า เขตสายไหมมีสวนสาธารณะเพียง 2 ประเภท คือ สวนหมู่บ้านและสวนชุมชน คิดเป็นจำนวนรวมทั้งสิ้น 58 แห่ง มีขนาดพื้นที่ 362 ไร่หรือประมาณ 579,200 ตารางเมตร แบ่งเป็นสวนหมู่บ้าน 56 แห่งและสวนชุมชน 2 แห่ง โดยมีรายละเอียด ดังนี้

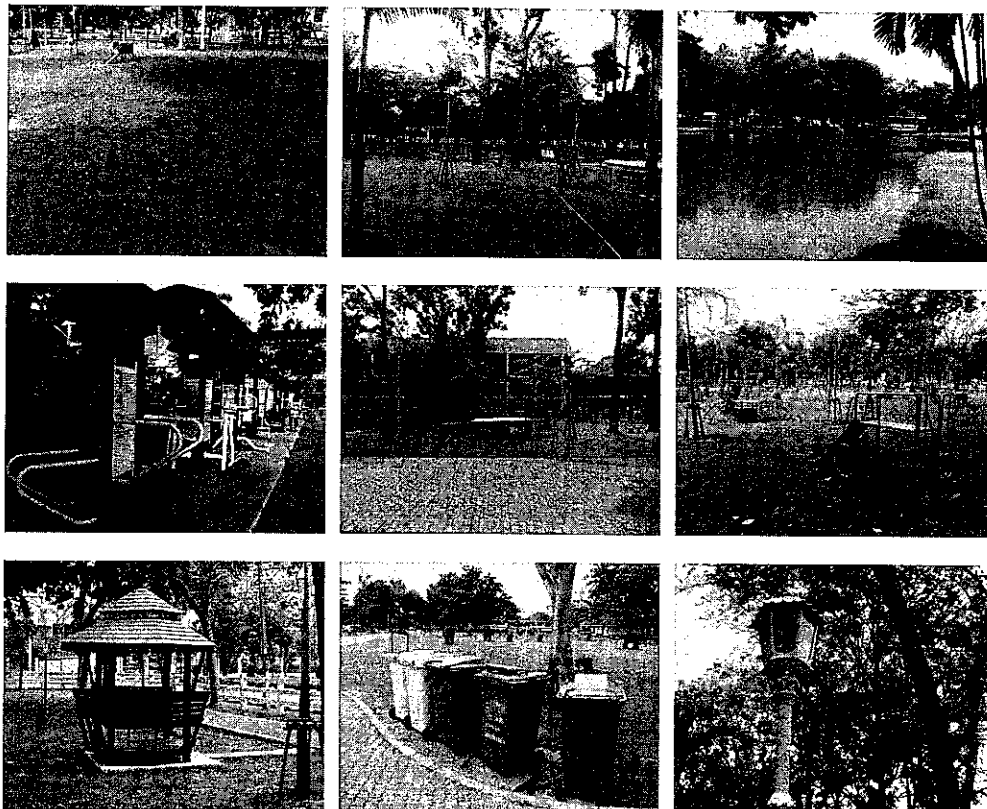
- **สวนหมู่บ้าน** มีการกระจายตัวทั่วทั้งพื้นที่เขตสายไหม คิดเป็นขนาดพื้นที่ทั้งสิ้น 271 ไร่ หรือประมาณ 433,600 ตารางเมตร สวนหมู่บ้าน เป็นสวนสาธารณะภายใต้โครงการหมู่บ้านจัดสรร บุคคลภายนอกจึงต้องแลกบัตรกับเจ้าหน้าที่รักษาความปลอดภัยหน้าหมู่บ้านก่อนเข้าใช้บริการ ในด้านการบริหารจัดการ สวนหมู่บ้านมีทั้งที่ดูแลด้วยหน่วยงานภาครัฐ และเอกชน การดูแลด้วยภาครัฐแบ่งเป็น 3 หน่วยงานหลัก ได้แก่ ฝ่ายรักษาความสะอาดและสวนสาธารณะ สำนักงานเขตสายไหม กองทัพอากาศและสำนักงานสวนสาธารณะ กรุงเทพมหานคร ในส่วนของการดูแลและจัดการด้วยภาคเอกชน จะบริหารจัดการโดยเจ้าของโครงการแต่ละโครงการ ซึ่งมักมีการเก็บค่าส่วนกลางเพิ่มแก่ผู้อยู่อาศัยเพื่อนำมาปรับปรุงและดูแลสวนสาธารณะภายในหมู่บ้าน

- **สวนชุมชน** ได้แก่ สวนสุขภาพกองทัพอากาศ มีขนาดพื้นที่ 45 ไร่ และสวนสาธารณะในหมู่บ้านชลลดา มีขนาดพื้นที่ 46 ไร่ (แม้เป็นสวนสาธารณะในหมู่บ้าน แต่มีขนาดพื้นที่เข้าเกณฑ์การเป็นสวนชุมชน) คิดเป็นพื้นที่รวม 91 ไร่ หรือประมาณ 145,600 ตารางเมตร สวนสาธารณะทั้ง 2 แห่งมีการปลูกต้นไม้ประดับให้ความร่มรื่น และแบ่งเขตพื้นที่ตามประเภทของกิจกรรม อย่างไรก็ตาม สวนสุขภาพกองทัพอากาศเป็นสวนสาธารณะใจกลางชุมชน ประชาชนทั่วไปสามารถเข้ามาใช้บริการได้ ในขณะที่สวนสาธารณะในหมู่บ้านชลลดาเป็นสวนสาธารณะในหมู่บ้านจัดสรร ประชาชนทั่วไปที่ไม่ได้อาศัยอยู่ในหมู่บ้านจึงต้องแลกบัตรกับเจ้าหน้าที่รักษาความปลอดภัยก่อนเข้าใช้บริการ ในด้านการบริหารจัดการ สวนสุขภาพ

กองทัพอากาศเป็นสวนสาธารณะภายใต้ความดูแลของกองทัพอากาศ ซึ่งมีการดูแลรักษาทุกๆ สัปดาห์ เช่น การตัดหญ้า การตัดแต่งไม้ใหญ่ การรดน้ำ เป็นต้น ในขณะที่สวนสาธารณะในหมู่บ้านชลลดา จะมีการเก็บค่าส่วนกลางจากคนในหมู่บ้าน เพื่อนำมาใช้เป็นค่าใช้จ่ายในการปรับปรุงและดูแลสวนสาธารณะอยู่อย่างสม่ำเสมอ

2) องค์ประกอบสวนสาธารณะ

สามารถจำแนกออกได้เป็น 3 ประเภท ได้แก่ องค์ประกอบโดยธรรมชาติ เช่น สนามหญ้าและพรรณไม้ต่างๆ องค์ประกอบที่ส่งเสริมให้เกิดกิจกรรม เช่น สนามเด็กเล่น สนามกีฬากลางแจ้ง ลานกิจกรรม และองค์ประกอบก่อให้เกิดความสะดวกสบาย เช่น ม้านั่ง กioskน้ำดื่ม ศาลา เป็นต้น (รูปที่ 3)



ที่มา : จากการสำรวจภาคสนาม เดือนกุมภาพันธ์ พ.ศ. 2556

รูปที่ 3 องค์ประกอบสวนสาธารณะ

7.3 การจัดทำฐานข้อมูลด้วยระบบสารสนเทศภูมิศาสตร์ (GIS)

จากการรวบรวมข้อมูลบัญชีสวนสาธารณะภายในเขตสายไหม กรุงเทพมหานคร สามารถนำมาจัดทำฐานข้อมูลสารสนเทศทางภูมิศาสตร์ได้ โดยแบ่งการแสดงผลออกเป็น 2 ลักษณะ คือ ข้อมูลเชิงพื้นที่ (Spatial Data) ได้แก่ รูปภาพสัญลักษณ์ หรือแผนที่ และข้อมูลเชิงบรรยาย (Attribute Data) ได้แก่ รายละเอียดของสวนสาธารณะแต่ละแห่ง ซึ่งจะส่งผลให้เกิดความสะดวกและง่ายต่อการจัดกลุ่ม หรือแสดงผลข้อมูลที่ต้องการ สามารถเก็บไว้เป็นฐานข้อมูลประกอบการทำงานต่อได้ในอนาคต รวมถึงสามารถเปลี่ยนแปลงหรือเพิ่มเติมข้อมูลในอนาคต โดยการจัดทำฐานข้อมูลสารสนเทศทางภูมิศาสตร์ได้ใช้โปรแกรม MapInfo Professional เป็นเครื่องมือในการจัดทำ ซึ่งเป็นหนึ่งในโปรแกรมสำหรับการทำงาน GIS ที่มีประสิทธิภาพ สามารถใช้งานได้ง่าย และเป็นที่ยอมรับของหน่วยงานต่างๆ ที่เกี่ยวข้อง (รูปที่ 4)

ID	YEAR	CODE	NAME	TYPE	RAI	HAN	BARANGKAM	ORGANCE
1	2552	4-221	เด็กถนนบ้านศรีเมืองสุโขทัย	สวนสาธารณะ	12	0	1	บ้านเมืองสุโขทัย
2	2553	4-213	เด็กถนนบ้านศรีเมืองสุโขทัย	สวนสาธารณะ	2	0	0	บ้านเมืองสุโขทัย
3	2553	4-225	เด็กถนนบ้านศรีเมืองสุโขทัย	สวนสาธารณะ	4	0	0	บ้านเมืองสุโขทัย
4	2552	4-247	สวนสาธารณะบ้านศรีเมืองสุโขทัย	สวนสาธารณะ	7	0	0	บ้านเมืองสุโขทัย
5	2552	4-244	สวนสาธารณะบ้านศรีเมืองสุโขทัย	สวนสาธารณะ	16	0	0	บ้านเมืองสุโขทัย
6	2552	4-230	สวนสาธารณะบ้านศรีเมืองสุโขทัย	สวนสาธารณะ	9	0	0	บ้านเมืองสุโขทัย
7	2552	4-229	สวนสาธารณะบ้านศรีเมืองสุโขทัย	สวนสาธารณะ	4	1	04	บ้านเมืองสุโขทัย
8	2552	4-227	สวนสาธารณะบ้านศรีเมืองสุโขทัย	สวนสาธารณะ	12	0	0	บ้านเมืองสุโขทัย
9	2551	4-22	สวนสาธารณะบ้านศรีเมืองสุโขทัย	สวนสาธารณะ	9	2	00	บ้านเมืองสุโขทัย
10	2554	3-225	สวนสาธารณะบ้านศรีเมืองสุโขทัย	สวนสาธารณะ	46	0	46	สวนสาธารณะ
11	2551	225	สวนสาธารณะบ้านศรีเมืองสุโขทัย	สวนสาธารณะ	9	2	00	สวนสาธารณะ
12	2551	226	สวนสาธารณะบ้านศรีเมืองสุโขทัย	สวนสาธารณะ	-	2	00	สวนสาธารณะ
13	2552	4-223	สวนสาธารณะบ้านศรีเมืองสุโขทัย	สวนสาธารณะ	42	0	00	บ้านเมืองสุโขทัย
14	2552	4-228	สวนสาธารณะบ้านศรีเมืองสุโขทัย	สวนสาธารณะ	10	0	0	บ้านเมืองสุโขทัย
15	2552	4-227	สวนสาธารณะบ้านศรีเมืองสุโขทัย	สวนสาธารณะ	10	0	0	บ้านเมืองสุโขทัย
16	2552	4-215	สวนสาธารณะบ้านศรีเมืองสุโขทัย	สวนสาธารณะ	8	0	0	บ้านเมืองสุโขทัย
17	2553	4-222	สวนสาธารณะบ้านศรีเมืองสุโขทัย	สวนสาธารณะ	4	0	0	บ้านเมืองสุโขทัย
18	2552	4-226	สวนสาธารณะบ้านศรีเมืองสุโขทัย	สวนสาธารณะ	0	0	0	บ้านเมืองสุโขทัย
19	2553	4-222	สวนสาธารณะบ้านศรีเมืองสุโขทัย	สวนสาธารณะ	2	0	0	บ้านเมืองสุโขทัย
20	2553	4-224	สวนสาธารณะบ้านศรีเมืองสุโขทัย	สวนสาธารณะ	5	0	0	บ้านเมืองสุโขทัย
21	2553	4-226	สวนสาธารณะบ้านศรีเมืองสุโขทัย	สวนสาธารณะ	5	0	0	บ้านเมืองสุโขทัย
22	2553	4-222	สวนสาธารณะบ้านศรีเมืองสุโขทัย	สวนสาธารณะ	3	0	0	บ้านเมืองสุโขทัย

รูปที่ 4 การจัดทำฐานข้อมูลสารสนเทศทางภูมิศาสตร์ ได้ใช้โปรแกรม MapInfo Professional

7.4 ความพึงพอใจและความต้องการของประชาชน

ผลที่ได้จากแบบสอบถามสามารถแบ่งออกได้เป็น 2 กลุ่ม ได้แก่ กลุ่มประชาชนที่ใช้บริการสวนสาธารณะ ทุกแห่งและกลุ่มประชาชนที่ไม่ใช้บริการสวนสาธารณะ โดยมีรายละเอียดดังนี้

1) กลุ่มประชาชนที่ใช้บริการสวนสาธารณะ

- ข้อมูลทั่วไปของผู้ตอบแบบสอบถาม ผู้ตอบแบบสอบถามเป็นเพศหญิงและเพศชายเท่ากัน โดย ร้อยละ 30 ของผู้ตอบแบบสอบถามทั้งหมดมีอายุอยู่ในช่วงอายุ 21-30 ปี สถานภาพโสดสูงถึงร้อยละ 64 มีระดับการศึกษา ส่วนใหญ่อยู่ในระดับปริญญาตรีถึงร้อยละ 46 เป็นนักเรียน นักศึกษามากถึงร้อยละ 32 และส่วนใหญ่ถึงร้อยละ 24 มีรายได้ ต่อเดือนอยู่ในช่วง 5,001-10,000 บาท

- ข้อมูลการใช้บริการสวนสาธารณะ ผู้ตอบแบบสอบถามส่วนใหญ่เข้าใช้บริการสวนสุขภาพกองทัพอากาศ ถึงร้อยละ 41.8 รองลงมาคือสวนสาธารณะภายในหมู่บ้านจัดสรร (ร้อยละ 29.6) โดยมีรูปแบบการเดินทางมาใช้บริการ สวนสาธารณะด้วยการเดินเป็นส่วนใหญ่และใช้ระยะเวลาเดินทางต่ำกว่า 10 นาที ในส่วนของความถี่ในการมาใช้บริการ ผู้ตอบแบบสอบถามเดินทางมาทุกวันหรือมาสัปดาห์ละ 2-3 ครั้งและใช้ระยะเวลาในสวนสาธารณะประมาณ 31-60 นาที กิจกรรมที่ผู้ตอบแบบสอบถามทำมากที่สุดในขณะที่ใช้บริการสวนสาธารณะ ได้แก่ การพักผ่อน นั่งเล่น เดินเล่น (ร้อยละ 35.8) รองลงมาคือ การวิ่งออกกำลังกาย (ร้อยละ 27.6) และพบปะเพื่อนหรือคนรู้จัก (ร้อยละ 18.7) สำหรับประโยชน์ของสวนสาธารณะ ผู้ตอบแบบสอบถามส่วนใหญ่คิดเป็นร้อยละ 31 ของผู้ตอบแบบสอบถามทั้งหมดตระหนักและเห็นว่าสวนสาธารณะช่วยให้ ผ่อนคลายจากความเครียด

- ข้อมูลความพึงพอใจของประชาชนที่มีต่อสวนสาธารณะ ผู้ตอบแบบสอบถามส่วนใหญ่มีความพึงพอใจ ในระดับปานกลางแทบทุกเรื่อง ยกเว้นในเรื่องความร่มรื่นและการปลูกต้นไม้ภายในสวนสาธารณะ (ร้อยละ 62) และความ สวยงามและบรรยากาศโดยรวม (ร้อยละ 58) ที่ผู้ตอบแบบสอบถามพึงพอใจในระดับมากเกินร้อยละ 50 อย่างไรก็ตาม ผู้ตอบแบบสอบถามส่วนใหญ่มีความพึงพอใจในระดับน้อยเกินร้อยละ 50 ในเรื่องของความสว่างของแสงไฟในเวลากลางคืน (ร้อยละ 52)

- ข้อมูลความต้องการของประชาชนที่มีต่อสวนสาธารณะ ผู้ตอบแบบสอบถามส่วนใหญ่มีความต้องการในระดับมากในทุกเรื่อง โดยผู้ตอบแบบสอบถามมีความต้องการในระดับมากเกินร้อยละ 80 ในเรื่องของการปรับปรุงพื้นที่รกร้างหรือแหล่งเสื่อมโทรมให้กลายเป็นสวนสาธารณะ (ร้อยละ 86) และการปรับปรุงและดูแลสวนสาธารณะที่มีอยู่เดิมอย่างสม่ำเสมอ (ร้อยละ 86) การเพิ่มเติมสิ่งอำนวยความสะดวก เช่น ถังขยะ ม้านั่ง น้ำดื่ม แสงไฟ เป็นต้น (ร้อยละ 80) ความต้องการของประชาชนที่มีต่อสวนสาธารณะดังกล่าว สอดคล้องกับพฤติกรรมการใช้พื้นที่สาธารณะของมนุษย์ในเรื่องความต้องการของผู้ใช้ในด้านบรรยากาศสวนสาธารณะกับความรู้สึกปลอดภัยแก่ผู้ใช้ ความรู้สึกในด้านความสวยงาม (วิมลสิทธิ์ ทรายงูร, 2556)

2) กลุ่มประชาชนที่ไม่ใช้บริการสวนสาธารณะ

- ข้อมูลทั่วไปของผู้ตอบแบบสอบถาม ผู้ตอบแบบสอบถามส่วนใหญ่เป็นเพศหญิง (ร้อยละ 60) ครึ่งหนึ่งของผู้ตอบแบบสอบถามมีช่วงอายุ 21-30 ปี ส่วนมากมีสถานภาพโสด (ร้อยละ 82) และมีการศึกษาในระดับปริญญาตรี (ร้อยละ 70) ประกอบอาชีพเป็นพนักงานบริษัทมากที่สุด (ร้อยละ 38) และร้อยละ 40 มีรายได้โดยเฉลี่ย 10,001-15,000 บาท

- ข้อมูลการใช้บริการสวนสาธารณะ ผู้ตอบแบบสอบถามส่วนใหญ่ทราบว่าบริเวณละแวกที่อยู่อาศัยของตนมีสวนสาธารณะ (ร้อยละ 74) สาเหตุหลักของการไม่ใช้บริการสวนสาธารณะ เนื่องจากไม่มีเวลาว่างที่จะมาใช้บริการ (ร้อยละ 32.8) โดยหากจะไปใช้บริการสวนสาธารณะ ผู้ตอบแบบสอบถามส่วนใหญ่เลือกการเดินทางเท้า (ร้อยละ 64) และกิจกรรมที่อยากจะทำ คือการพักผ่อน นั่งเล่น เดินเล่น (ร้อยละ 39.1)

- ข้อมูลความต้องการของประชาชนที่มีต่อสวนสาธารณะ ผู้ตอบแบบสอบถามส่วนใหญ่มีความต้องการในระดับมากในทุกๆ ด้าน โดยผู้ตอบแบบสอบถามมีความต้องการในระดับมากเกินร้อยละ 80 ในเรื่องของการปรับปรุงสวนสาธารณะให้สวยงาม ร่มรื่น มีบรรยากาศที่ดี (ร้อยละ 88) รองลงมาคือ การเดินทางไปใช้บริการที่ง่ายและสะดวก (ร้อยละ 82) การปรับปรุงดูแลอย่างสม่ำเสมอ สะอาด (ร้อยละ 82) ความต้องการของประชาชนที่มีต่อสวนสาธารณะดังกล่าว สอดคล้องกับแนวความคิดในเรื่องพฤติกรรมการใช้พื้นที่สาธารณะของมนุษย์ที่มีค่านึงถึงความต้องการในด้านบรรยากาศสวนสาธารณะ ความรู้สึกปลอดภัยและความรู้สึกในด้านความสวยงาม

8. สรุปผลและเสนอแนะ

จากผลการศึกษาข้างต้นจะเห็นได้ว่า กลุ่มประชาชนที่ใช้บริการสวนสาธารณะมีความพึงพอใจในระดับปานกลางแทบทุกเรื่อง และมีความพึงพอใจในระดับน้อยเกินร้อยละ 50 ในเรื่องของความสว่างของแสงไฟในเวลากลางคืน ในส่วนของความต้องการของประชาชน กลุ่มประชาชนที่ใช้บริการสวนสาธารณะและกลุ่มประชาชนที่ไม่ใช้บริการสวนสาธารณะมีความต้องการระดับมากในประเด็นที่ต่างและเหมือนกัน กล่าวคือ กลุ่มตัวอย่างประชาชนทั้ง 2 กลุ่ม อยากให้มีการปรับปรุงและดูแลสวนสาธารณะที่มีอยู่เดิมอย่างสม่ำเสมอในระดับมากเหมือนกัน หากต่างกันที่กลุ่มประชาชนที่ใช้บริการสวนสาธารณะมีความต้องการในระดับมากในเรื่องการปรับปรุงพื้นที่รกร้างหรือแหล่งเสื่อมโทรมให้กลายเป็นสวนสาธารณะและการเพิ่มเติมสิ่งอำนวยความสะดวก ขณะที่กลุ่มประชาชนที่ไม่ใช้บริการสวนสาธารณะต้องการให้มีการพัฒนาในเรื่องความสวยงาม ร่มรื่น มีบรรยากาศที่ดีและการเดินทางไปใช้บริการที่ง่ายและสะดวก จากความต้องการดังกล่าว สะท้อนให้เห็นถึงกลุ่มประชาชนที่ใช้บริการสวนสาธารณะเป็นประจำจะให้ความสนใจในรายละเอียดที่เป็นประโยชน์ต่อผู้ใช้บริการสวนสาธารณะที่มีอยู่แล้ว ในขณะที่กลุ่มประชาชนที่ไม่ใช้บริการสวนสาธารณะจะให้ความสนใจในประเด็นที่จะดึงดูดให้มีผู้ใช้บริการสวนสาธารณะเพิ่มมากขึ้น (ตารางที่ 1)

ตารางที่ 1 สรุปประเด็นความต้องการระดับมากในแต่ละกลุ่มประชาชน

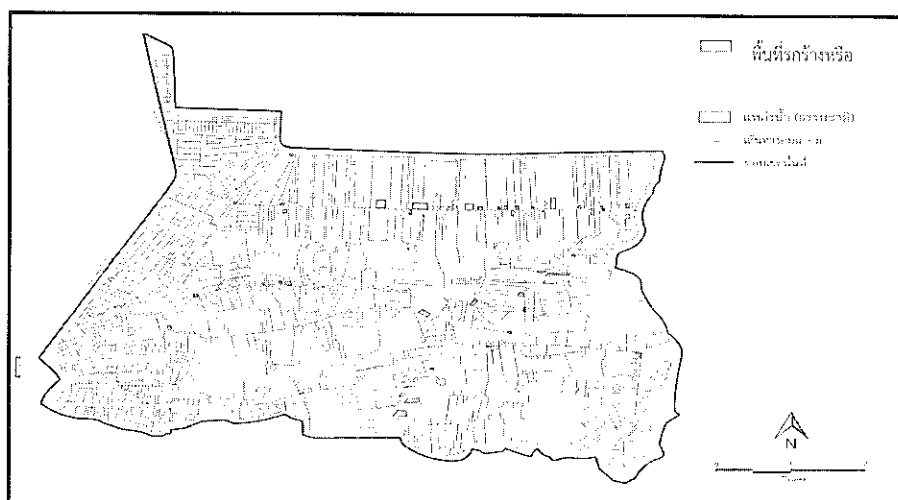
กลุ่มประชาชนที่ใช้บริการสวนสาธารณะ	กลุ่มประชาชนที่ไม่ใช้บริการสวนสาธารณะ
การปรับปรุงพื้นที่รกร้างหรือแหล่งเสื่อมโทรมให้กลายเป็นสวนสาธารณะ	ความสวยงาม ร่มรื่น มีบรรยากาศที่ดี
การปรับปรุงและดูแลสวนสาธารณะที่มีอยู่เดิมอย่างสม่ำเสมอ	การเดินทางไปใช้บริการที่ง่ายและสะดวก
การเพิ่มเติมสิ่งอำนวยความสะดวก เช่น ถังขยะ ม้านั่ง น้ำดื่ม แสงไฟ เป็นต้น	การปรับปรุงดูแลอย่างสม่ำเสมอ สะอาด

ที่มา : จากการจัดทำและวิเคราะห์ผลที่ได้จากแบบสอบถาม

ข้อเสนอแนะแนวทางการพัฒนาพื้นที่สวนสาธารณะในเขตสายไหม กรุงเทพมหานครในอนาคต จึงแบ่งออกเป็น 3 ประเด็นสำคัญ ดังนี้

8.1 การเพิ่มเติมพื้นที่สวนสาธารณะจากการปรับปรุงพื้นที่รกร้างหรือแหล่งเสื่อมโทรม

จากหลักการและแนวคิดของสำนักนโยบายและแผนทรัพยากรธรรมชาติและสิ่งแวดล้อมในการกำหนดพื้นที่ที่สามารถพัฒนาเป็นพื้นที่สวนสาธารณะได้ เขตสายไหมมีพื้นที่รกร้างหรือแหล่งเสื่อมโทรมที่มีปัจจัยเหมาะสมต่อการพัฒนาเป็นพื้นที่สวนสาธารณะทั้งในเรื่องขนาดพื้นที่ที่มากกว่า 2 ไร่ การเข้าถึงที่สะดวกและการมีทำเลที่ตั้งที่อยู่ใกล้ชุมชน การพัฒนาพื้นที่ดังกล่าว โดยไม่คำนึงถึงในเรื่องกรรมสิทธิ์จึงสามารถเพิ่มอัตราส่วนพื้นที่สวนสาธารณะทุกประเภทต่อประชากรจาก 3.7 ตารางเมตรต่อคน เป็น 14 ตารางเมตรต่อคน และหากพิจารณาเฉพาะสวนสาธารณะตามขอบเขตการศึกษาจะเพิ่มอัตราส่วนพื้นที่สวนสาธารณะต่อประชากรจากเดิม 3 ตารางเมตรต่อคน เป็น 12.8 ตารางเมตรต่อคน (รูปที่ 5) โดยพื้นที่รกร้างหรือแหล่งเสื่อมโทรมที่มีแนวโน้มพัฒนาเป็นสวนสาธารณะระดับหมู่บ้านและระดับชุมชนได้โดยง่าย เนื่องจากเป็นพื้นที่ของกรุงเทพมหานครและมีการเดินทางเข้าถึงที่สะดวก ได้แก่ พื้นที่ว่างบริเวณท้ายซอยสุขาภิบาล 588 ถนนสุขาภิบาล 5 แขวงออเงิน ซึ่งมีขนาดพื้นที่ 10 ไร่ การเพิ่มเติมพื้นที่สวนสาธารณะจากการปรับปรุงพื้นที่รกร้างหรือแหล่งเสื่อมโทรมจะเป็นการเพิ่มจำนวนและกระจายพื้นที่สวนสาธารณะอย่างทั่วถึงมากขึ้น จึงเป็นการลดระยะเวลาในการเข้าถึงให้กับกลุ่มประชาชนที่ไม่ใช้บริการสวนสาธารณะ เนื่องจากไม่มีเวลาว่างที่จะใช้บริการ



ที่มา : จากข้อมูลที่รวบรวมได้จากฝ่ายรักษาความสะอาดและสวนสาธารณะ สำนักงานเขตสายไหมและการสำรวจภาคสนาม

พ.ศ.2556

รูปที่ 5 พื้นที่รกร้างหรือแหล่งเสื่อมโทรมในเขตสายไหมที่เหมาะสมต่อการจัดทำสวนสาธารณะ

8.2 การปรับปรุงและดูแลสวนสาธารณะที่มีอยู่เดิมอย่างสม่ำเสมอ

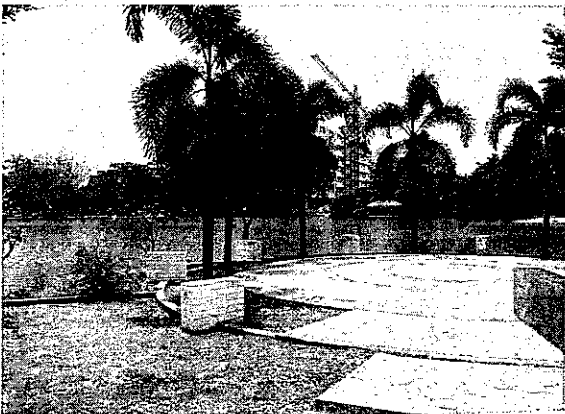
จากสถานการณ์สวนสาธารณะในปัจจุบันและความคิดเห็นที่ได้จากแบบสอบถาม การปรับปรุงและดูแลสวนสาธารณะที่มีอยู่เดิมอย่างสม่ำเสมอ โดยการดูแลรักษาพืชพรรณ อุปกรณ์เครื่องเล่น อุปกรณ์ออกกำลังกาย สิ่งอำนวยความสะดวกต่างๆ เช่น ม้านั่ง ศาลาที่พัก รวมถึงการรักษาความสะอาด จะส่งผลให้เกิดบรรยากาศที่ดี มีความร่มรื่น และทำให้ประชาชนเกิดความรู้สึกอยากเข้ามาใช้บริการเป็นประจำ ข้อเสนอแนะดังกล่าวสอดคล้องกับนิยามและความหมายของสวนสาธารณะที่ว่า สวนสาธารณะ คือ พื้นที่สีเขียวสำหรับนันทนาการที่มีสนามหญ้า มีพรรณไม้เพื่อความร่มรื่นและความสวยงาม มีพื้นที่นั่งสำหรับพักผ่อนหย่อนใจ และอาจมีพื้นที่สำหรับออกกำลังกายหรือทำกิจกรรมต่างๆ (รูปที่ 6)



ก่อน



หลัง



ก่อน



หลัง

รูปที่ 6 ตัวอย่างการปรับปรุงและดูแลสวนสาธารณะที่มีอยู่เดิมในเขตสายไหม

8.3 การออกมาตรการเชิงนโยบายหรือข้อบังคับเกี่ยวกับพื้นที่สวนสาธารณะ

- การส่งเสริมและสนับสนุนทุกภาคส่วนให้เห็นความสำคัญของพื้นที่สวนสาธารณะ

เป็นการส่งเสริมให้ประชาชน และหน่วยงานต่างๆ ตระหนักถึงประโยชน์และความสำคัญของสวนสาธารณะ โดยการประชาสัมพันธ์ตามหน่วยงานภาครัฐและเอกชน เช่น โรงเรียน สำนักงานเขต ห้างสรรพสินค้า ร้านค้า หรือหมู่บ้านจัดสรร ในรูปแบบของแผ่นป้ายประกาศ หนังสือคู่มือของสำนักงานเขต ประกาศผ่านเสียงตามสายในแต่ละชุมชน เป็นต้น การตระหนักในประโยชน์และความสำคัญของสวนสาธารณะจะส่งผลให้ประชาชนใช้บริการสวนสาธารณะมากขึ้น อีกทั้งยังเกิดความร่วมมือ ร่วมใจกับหน่วยงานภาครัฐในการจัดหาพื้นที่และช่วยกันดูแลรักษาสวนสาธารณะ

- การสร้างแรงจูงใจหรือใช้มาตรการทางกฎหมายช่วยควบคุม

เป็นข้อเสนอแนะที่อยู่บนหลักการและแนวความคิดในเรื่องการพัฒนาพื้นที่สีเขียวในพื้นที่เอกชนสามารถดำเนินการได้โดยใช้มาตรการที่เพิ่มแรงจูงใจและลดมาตรการที่ลดแรงจูงใจ โดยวิธีการดังกล่าวได้แก่ การลดหย่อนภาษีแก่ผู้ที่จัดทำพื้นที่สวนสาธารณะให้แก่ส่วนรวม การให้รางวัลและการยกย่องด้วยการมอบประกาศนียบัตร การใช้มาตรการทางกฎหมายควบคุมและบังคับใช้ เป็นต้น ในส่วนของการใช้มาตรการทางกฎหมาย กฎหมายที่สำคัญ คือ พระราชบัญญัติรักษาความสะอาดและความเป็นระเบียบเรียบร้อยของบ้านเมือง พ.ศ.2535 โดยมีรายละเอียดดังนี้

- มาตรา 8 ได้กำหนดให้เจ้าของหรือผู้ครอบครองอาคารหรือที่ดินต้องดูแลรักษาต้นไม้ไม่ให้ทรุดร่วงหรือเหี่ยวแห้ง ไม่ว่าจะเป็ต้นไม้มงคลหรือต้นไม้ตามธรรมชาติ ผู้ฝ่าฝืนมีโทษปรับไม่เกินสองพันบาท

- มาตรา 26 ห้ามการทิ้งสิ่งปฏิกูล มูลฝอยหรือกองกรวด หิน ดินทรายหรือสิ่งอื่นใดในบริเวณที่ปลูกหญ้าหรือต้นไม้ ซึ่งเทศบาลเป็นเจ้าของ ผู้ฝ่าฝืนมีโทษปรับไม่เกินสองพันบาท

- มาตรา 27 ห้ามการโค่น ตัด เต็ด หรือกระทำด้วยประการใดๆ อันก่อให้เกิดความเสียหายหรือน่าจะเป็นอันตรายแก่ต้นไม้ ใบ ดอก ผล หรือส่วนใดส่วนหนึ่งของต้นไม้ที่ปลูกไว้ในที่สาธารณะ เว้นแต่จะได้รับมอบหมายจากเจ้าพนักงานหรือได้รับอนุญาตเป็นหนังสือให้ตัดหรือโค่นจากนายกเทศมนตรี ผู้ฝ่าฝืนมีโทษปรับไม่เกินสองพันบาท

- การกำหนดให้พื้นที่สวนสาธารณะถูกบังคับอยู่ในแผนผังแสดงที่โล่ง

แผนผังแสดงพื้นที่โล่งตามผังเมืองรวมกรุงเทพมหานคร ฉบับปรับปรุงครั้งที่ 3 ได้กำหนดพื้นที่โล่งเพื่อการนันทนาการเป็นสีเขียวอ่อน ซึ่งได้แก่ สนามกีฬา สนามกอล์ฟและสวนสาธารณะ เป็นต้น พื้นที่ส่วนใหญ่อยู่ภายใต้การดูแลของ สำนักงานสวนสาธารณะ กรุงเทพมหานคร ในขณะที่พื้นที่สวนสาธารณะภายใต้การดูแลของภาคเอกชนไม่ได้ถูกระบุไว้ในแผนผังดังกล่าวแต่อย่างใด ส่งผลให้พื้นที่สวนสาธารณะของภาคเอกชนไม่มีกฎหมายบังคับให้คงรักษาพื้นที่สวนสาธารณะไว้ จึงอาจก่อให้เกิดการเปลี่ยนแปลงการใช้ประโยชน์ที่ดินเป็นรูปแบบอื่นๆ ได้ในอนาคต เช่น พื้นที่พาณิชย์ยกรรม พื้นที่อยู่อาศัย ฯลฯ ดังนั้น การระบุพื้นที่สวนสาธารณะของเอกชนรวมไว้ในแผนผังแสดงที่โล่งอันเป็นกฎหมายที่ชัดเจน จะช่วยป้องกันปัญหาการเปลี่ยนแปลงการใช้ประโยชน์ที่ดินและสวน รักษาพื้นที่สวนสาธารณะไว้ให้แก่ประชาชน

9. ข้อจำกัดและข้อเสนอแนะในการวิจัยครั้งต่อไป

1) การนำข้อเสนอแนะไปสู่การปฏิบัติอย่างแท้จริง และการทดสอบหรือประเมินความสัมฤทธิ์ผลในการเพิ่มหรือพัฒนาพื้นที่สวนสาธารณะ จะช่วยทำให้เกิดความก้าวหน้าในการวิจัยและเป็นการสนับสนุนอย่างเข้มแข็งของความเป็นไปได้ของผลการวิจัยและข้อเสนอแนะในงานวิจัยชิ้นนี้

2) เนื่องจากพื้นที่ศึกษามีขนาดใหญ่และจำเป็นต้องมีการรวบรวมข้อมูลจากหน่วยงานเอกชน ได้แก่ โครงการหมู่บ้านจัดสรรต่างๆ ซึ่งข้อมูลบางอย่างไม่สามารถเข้าไปรวบรวมจากพื้นที่จริงได้ หรือเป็นข้อมูลที่ไม่อนุญาตให้นำมาประกอบในงานศึกษารั้งนี้ เพราะเป็นข้อมูลส่วนบุคคล อาทิ ภาพถ่ายสวนสาธารณะ ลักษณะของพื้นที่สวนสาธารณะ เป็นต้น ส่งผลให้การจัดทำฐานข้อมูลสารสนเทศทางภูมิศาสตร์ไม่สมบูรณ์เท่าที่ควร

เอกสารอ้างอิง

- กรมโยธาธิการและผังเมือง, สำนักพัฒนามาตรฐาน. เกณฑ์และมาตรฐานผังเมืองรวม 2549. กรุงเทพมหานคร : 2549.
- ฝ่ายรักษาความสะอาดและสวนสาธารณะ, สำนักงานเขตสายไหม. ข้อมูลพื้นที่สีเขียวในเขตสายไหม. กรุงเทพมหานคร : 2556.
- เยาวลักษณ์ จันทมาศ. แนวทางการจัดหาและพัฒนาสวนสาธารณะในเขตบางรัก กรุงเทพมหานคร. วิทยานิพนธ์
บัณฑิตสาขาวิชาการผังเมือง มหาวิทยาลัยธรรมศาสตร์ ศูนย์รังสิต : 2554.
- วิมลสิทธิ์ หรยางกูร. พฤติกรรมมนุษย์กับสภาพแวดล้อม. กรุงเทพมหานคร: โรงพิมพ์จุฬาลงกรณ์มหาวิทยาลัย: 2556.
- สำนักงานนโยบายและแผนทรัพยากรธรรมชาติและสิ่งแวดล้อม. คู่มือการเพิ่มและการจัดการพื้นที่สีเขียวในเขตชุมชนเมือง
อย่างยั่งยืน. กรุงเทพมหานคร : 2548
- สำนักงานสวนสาธารณะ, สำนักสิ่งแวดล้อม. ข้อมูลสวนสาธารณะในกรุงเทพมหานคร 50 เขต. [Online]. จาก: [http://
203.155.220.217/office/ppdd/publicpark/thai/2011/greenparks.asp](http://203.155.220.217/office/ppdd/publicpark/thai/2011/greenparks.asp)
- สำนักนโยบายและแผนทรัพยากรธรรมชาติและสิ่งแวดล้อม. แผนปฏิบัติการเชิงนโยบายด้านการจัดการพื้นที่สีเขียว
ชุมชนเมืองอย่างยั่งยืน. กรุงเทพมหานคร : 2550.
- สำนักผังเมือง กรุงเทพมหานคร. ผังเมืองรวมกรุงเทพมหานคร (ปรับปรุงครั้งที่ 3). กรุงเทพฯ : 2556
- Nobura Masuda. **Park and Greenery Space Planning in a large City: Laboratory of Urban Landscape Design.**
College of Agriculture : 2003.