

โครงการ

การจัดตั้งวิทยาเขตชุมพร
อำเภอปะทิว จังหวัดชุมพร

สถาบันเทคโนโลยีพระจอมเกล้าเจ้าคุณทหารลาดกระบัง

R
L6
395
K5
๗181ค

พ.ศ. 2538

เลขหมู่.....
เลขทะเบียน..... 34931
วัน, เดือน, ปี- 3 ก.พ. 2543

สารบัญ

หน้า

บทที่ 1	บทนำ	
1.1	ชื่อและลักษณะโครงการ	1
1.2	ผู้รับผิดชอบโครงการ	1
1.3	ที่ตั้งโครงการ	1
1.4	ระยะเวลาดำเนินการตามโครงการ	2
บทที่ 2	รายละเอียดของโครงการ	
2.1	วัตถุประสงค์	3
2.2	เหตุผลและความจำเป็น	3
2.3	ระบบงานที่จะดำเนินการ	5
บทที่ 3	เป้าหมายการดำเนินงาน	
3.1	เป้าหมายการพัฒนาโครงสร้างองค์กร	10
3.2	เป้าหมายการรับนักศึกษา	10
3.3	เป้าหมายการบริการวิชาการและสังคม	14
3.4	เป้าหมายการวิจัย	14
บทที่ 4	ทรัพยากรที่ต้องการ	
4.1	อัตรากำลัง	15
4.2	งบประมาณรวม	16
บทที่ 5	ผลที่คาดว่าจะได้รับ	17

1.1 ชื่อและลักษณะโครงการ

ชื่อโครงการ โครงการจัดตั้งวิทยาเขตชุมพร
สถาบันเทคโนโลยีพระจอมเกล้าเจ้าคุณทหารลาดกระบัง

ลักษณะโครงการ เป็นโครงการขยายระดับหน่วยงานจากสำนักศึกษาและวิจัยชุมพร เป็นหน่วยงานในรูปแบบจัดการศึกษาระดับอุดมศึกษาตามนโยบายรัฐบาลในการกระจายโอกาสทางการศึกษาระดับอุดมศึกษาสู่ส่วนภูมิภาค ดำเนินงานในรูปแบบเป็นวิทยาเขตของสถาบันเทคโนโลยีพระจอมเกล้าเจ้าคุณทหารลาดกระบัง

1.2 ผู้รับผิดชอบโครงการ สถาบันเทคโนโลยีพระจอมเกล้าเจ้าคุณทหารลาดกระบัง

1.3 ที่ตั้งโครงการ

สถานที่ตั้งโครงการที่สามารถติดต่อประสานงานได้มีด้วยกัน 2 แห่ง คือ

1. กองแผนงาน สำนักงานอธิการบดี สถาบันเทคโนโลยีพระจอมเกล้าเจ้าคุณทหารลาดกระบัง
เขตลาดกระบัง กรุงเทพฯ 10520

ทำหน้าที่เป็นหน่วยเลขานุการของโครงการ ดำเนินการประสานการจัดทำโครงการและนำเสนอโครงการ

2. สถานที่จัดตั้งถาวร บริเวณป่าชุมโค ตำบลชุมโค อำเภอปะทิว จังหวัดชุมพร

2.1 สภาพพื้นที่

เดิมที่ตั้งโครงการประกอบด้วยที่ดิน 2 แปลง คือ

ก. ป่าสงวนแห่งชาติป่าชุมโค เนื้อที่ 7,893 ไร่ และ

ข. ป่าสงวนแห่งชาติป่าหนองไข-ทุ่งวัวแล่น เนื้อที่ 3,331 ไร่

รวมทั้งสิ้น 11,224 ไร่ ซึ่งอนุมัติโดยรัฐมนตรีว่าการกระทรวงเกษตรและสหกรณ์ เมื่อ

วันที่ 3 มิถุนายน 2528 และกรมป่าไม้ได้ออกประกาศ ฉบับที่ 162-163/2531 เมื่อวันที่ 21 มิถุนายน

ตามความในมาตรา 13 ทวิ แห่ง พ.ร.บ.ป่าสงวนแห่งชาติ พ.ศ. 2507 ให้พื้นที่ดังกล่าวแก่สถาบันเทคโนโลยีพระจอมเกล้าเจ้าคุณทหารลาดกระบัง ตั้งสถานศึกษาและสถานีวิจัย

ต่อมาในปี 2534 กรมการbinพาณิชย์ขอใช้ที่ดินในบริเวณดังกล่าวประมาณ 5,000 ไร่ เพื่อสร้างสนามบินชุมพร ดังนั้นจึงมีประกาศกรมป่าไม้ใหม่ ฉบับที่ 362/2536 กำหนดให้สถาบันเทคโนโลยีพระจอมเกล้าเจ้าคุณทหารลาดกระบัง ใช้ประโยชน์ในเขตป่าสงวนแห่งชาติ ป่าชุมชน อําเภอบะพือจังหวัดชุมพร เนื้อที่ 6,289 ไร่ 3 งาน 45 ตารางวา เพื่อดังสถานศึกษาและสถานีวิจัย

2.2 สภาพการใช้พื้นที่ในปัจจุบัน

สถาบันฯ ได้เข้าทำประโยชน์จัดตั้งสำนักศึกษาและวิจัยชุมพร เป็นเนื้อที่ประมาณ 1,000 ไร่ ส่วนที่เหลือมีปัญหาการบุกรุกเข้าทำกินของราษฎร

ถ้าสามารถจัดสรรพื้นที่บางส่วนให้กับราษฎรผู้บุกรุกและออกเอกสารสิทธิ์ให้ คาดว่า จะสามารถเข้าพื้นที่บางส่วนประมาณอีก 2,500 ไร่ รวมกับที่ดินที่สถาบันฯ เข้าทำประโยชน์แล้ว 1,000 ไร่ เป็น 3,500 ไร่ เพื่อเป็นพื้นที่จัดตั้งวิทยาเขตชุมพร

1.4 ระยะเวลาดำเนินการตามโครงการ

โครงการจัดตั้งวิทยาเขตชุมพร สถาบันเทคโนโลยีพระจอมเกล้าเจ้าคุณทหารลาดกระบังนี้ จะเริ่มดำเนินการในปีงบประมาณ 2539 เป็นต้นไป โดยได้กำหนดแผนการปฏิบัติระหว่างปีงบประมาณ 2539-2544 หากโครงการดังกล่าวมีความพร้อมที่จะพัฒนาไปสู่มหาวิทยาลัยที่เป็นอิสระก็จะพิจารณาจัดทำในแผนพัฒนายาระยะที่ 9 ต่อไป

รายละเอียดของโครงการ

2.1 วัตถุประสงค์

การจัดตั้งวิทยาเขตชุมพร สถาบันเทคโนโลยีพระจอมเกล้าเจ้าคุณทหารลาดกระบัง เป็นไปตามนโยบายของรัฐบาลในอันที่จะขยายโอกาสทางการศึกษาระดับอุดมศึกษาสู่ภูมิภาค วัตถุประสงค์ของการจัดตั้งมีดังต่อไปนี้

1. เพื่อเป็นโครงการเฉลิมพระเกียรติพระบาทสมเด็จพระเจ้าอยู่หัวฉลองสิริราชสมบัติครบ 50 ปี
2. เพื่อกระจายโอกาสการศึกษาในสาขาที่เหมาะสมกับท้องถิ่นจังหวัดชุมพร และภูมิภาคใกล้เคียง เช่น สาขาเทคโนโลยีการผลิตพืช สาขาครุศาสตร์เกษตร สาขาเทคโนโลยีผลิตสัตว์ สาขาวิศวกรรมเกษตร สาขาวิศวกรรมโยธา สาขาวิศวกรรมเครื่องกล เป็นต้น
3. เพื่อผลิตบัณฑิตและพัฒนาบุคคลด้วยการอบรมระยะสั้น เพื่อสนองต่อความต้องการในการพัฒนาเศรษฐกิจและสังคมท้องถิ่นของภูมิภาค ภาคใต้ตอนบน
4. เพื่อดำเนินการในฐานะที่เป็นศูนย์กลางทางวิชาการเทคโนโลยีสมัยใหม่ เพื่อให้บริการแก่หน่วยงานและประชาชนในระดับท้องถิ่น ภูมิภาค ภาคใต้ตอนบน
5. เพื่อดำเนินการศึกษา วิจัย ทางวิชาการ เพื่อนำไปใช้ในกระบวนการจัดการศึกษาและพัฒนาสังคม

2.2 เหตุผลและความจำเป็น

ตามแผนอุดมศึกษาระยะยาว (พ.ศ. 2533-2547) ได้กำหนดวัตถุประสงค์ในการมุ่งขยายขอบเขตกลุ่มเป้าหมายของอุดมศึกษาให้กว้างขวางยิ่งขึ้น เพื่อพัฒนาทรัพยากรมนุษย์ทุกระดับของประเทศ อันจะช่วยขึ้นำทิศทางการพัฒนาการทางสังคม การเมือง และเศรษฐกิจ และได้กำหนดนโยบายในการขยายการศึกษาระดับอุดมศึกษา โดยการจัดตั้งสถาบันอุดมศึกษาใหม่ในส่วนภูมิภาค เพื่อนำและรองรับการพัฒนาภูมิภาค และสนองความต้องการการศึกษาของนักเรียนต่างจังหวัด และตามนโยบายกับมาตรการในการดำเนินงานตามแผนพัฒนาอุดมศึกษาระยะที่ 8 (พ.ศ. 2540-2544) ของทบวงมหาวิทยาลัยได้กำหนดให้มีการเร่งกระจายโอกาสและความเสมอภาคในระดับอุดมศึกษาให้มากขึ้นอีกทั้งนโยบายของรัฐบาลปัจจุบันต้องการให้เร่งกระจายโอกาสการศึกษาระดับอุดมศึกษาไปสู่ส่วนภูมิภาคโดยเร็ว โดยให้มหาวิทยาลัยที่มีความพร้อมเปิดวิทยาเขตในส่วนภูมิภาค เพื่อเตรียมแยกตัวเป็นมหาวิทยาลัยอิสระในอนาคต

สถาบันเทคโนโลยีพระจอมเกล้าเจ้าคุณทหารลาดกระบัง ได้รับอนุญาตจากกรมป่าไม้ให้เข้า
ใช้ที่ดินป่าสงวนแห่งชาติ ป่าบุุมโค ตำบลบุุมโค อำเภอปะทิว จังหวัดชุมพร ตั้งแต่ปี พ.ศ. 2528 เพื่อจัด
ตั้งสถานศึกษาและสถานีวิจัย ในแผนพัฒนาอุดมศึกษาระยะที่ 7 (พ.ศ. 2535-2539) สถาบันเทคโนโลยี-
พระจอมเกล้าเจ้าคุณทหารลาดกระบัง ได้จัดตั้งสำนักศึกษาและวิจัยชุมพร ณ ที่ตั้งดังกล่าว เพื่อเป็นไปตาม
นโยบายของรัฐบาลและความเจริญของภูมิภาค ภาคใต้ตอนบน ซึ่งขณะนี้ยังไม่มีสถานศึกษาระดับอุดมศึกษา
ให้บริการทางวิชาการแก่สังคมอันจะเป็นการยกระดับการศึกษาของประชาชน สถาบันเทคโนโลยีพระจอม
เกล้าเจ้าคุณทหารลาดกระบัง จึงเห็นควรขยายหน่วยงานสำนักศึกษาและวิจัยชุมพรขึ้นเป็นวิทยาเขตชุมพร
ของสถาบันฯ ซึ่งนอกจากจะสนองนโยบายของรัฐบาล แผนพัฒนาอุดมศึกษาระยะที่ 8 ของชาติแล้ว ยัง
เป็นโครงการร่วมเฉลิมพระเกียรติพระบาทสมเด็จพระเจ้าอยู่หัว ในโอกาสที่พระบาทสมเด็จพระเจ้าอยู่หัว
ฉลองสิริราชสมบัติครบ 50 ปี ในปีงบประมาณ 2539 ด้วย

ในระยะแรกของการจัดการเรียนการสอนของวิทยาเขตที่จังหวัดชุมพร สถาบันเทคโนโลยี-
พระจอมเกล้าเจ้าคุณทหารลาดกระบัง มีแผนดำเนินการดังนี้

1. ด้านเทคโนโลยีการผลิตพืช เนื่องจากจังหวัดชุมพรและจังหวัดใกล้เคียงเป็นพื้นที่การเกษตร
ประชากรส่วนใหญ่มีรายได้จากการปลูกพืชเศรษฐกิจ เช่น ปาล์ม ยางพารา เป็นต้น ด้านเทคโนโลยีการ
ผลิตพืชจะช่วยให้เกิดการลดต้นทุนและเพิ่มผลผลิต อันเป็นการสร้างความมั่นคงในอาชีพของเกษตรกร
2. ด้านครูศาสตร์เกษตร เพื่อเป็นการเพิ่มบุคลากรของครูอาชีพระดับการศึกษา เพื่อให้การประกอบอาชีพเกษตรกรรมเป็นไปอย่าง
ถูกต้องตามหลักการทางวิชาการ
3. ด้านวิศวกรรมเกษตร เพื่อสนองความต้องการของการแปรเปลี่ยนวิธีการประกอบอาชีพ
การเกษตรจากวิถีอาชีพธรรมชาติและอาชีพแรงงานสัตว์ มาเป็นการประกอบอาชีพเกษตรกรรมทันสมัย
อาชีพเครื่องจักรกล
4. ด้านวิศวกรรมโยธา เนื่องจากจังหวัดชุมพรและพื้นที่ใกล้เคียงยังต้องพัฒนาโครงสร้าง
พื้นฐานของเมืองอีกมาก ซึ่งจำเป็นต้องใช้วิศวกรเป็นผู้ดำเนินการในอนาคต การเตรียมวิศวกรให้ท้องถิ่น
จะมีส่วนช่วยในการพัฒนาเป็นไปได้อย่างไม่มีปัญหา

2.3 ระบบงานที่จะดำเนินการ

การดำเนินการจัดตั้งวิทยาเขตชุมพร สถาบันเทคโนโลยีพระจอมเกล้าเจ้าคุณทหารลาดกระบัง จะกำหนดเป็นช่วงเวลาของการดำเนินงานเป็น 2 ระยะ คือ

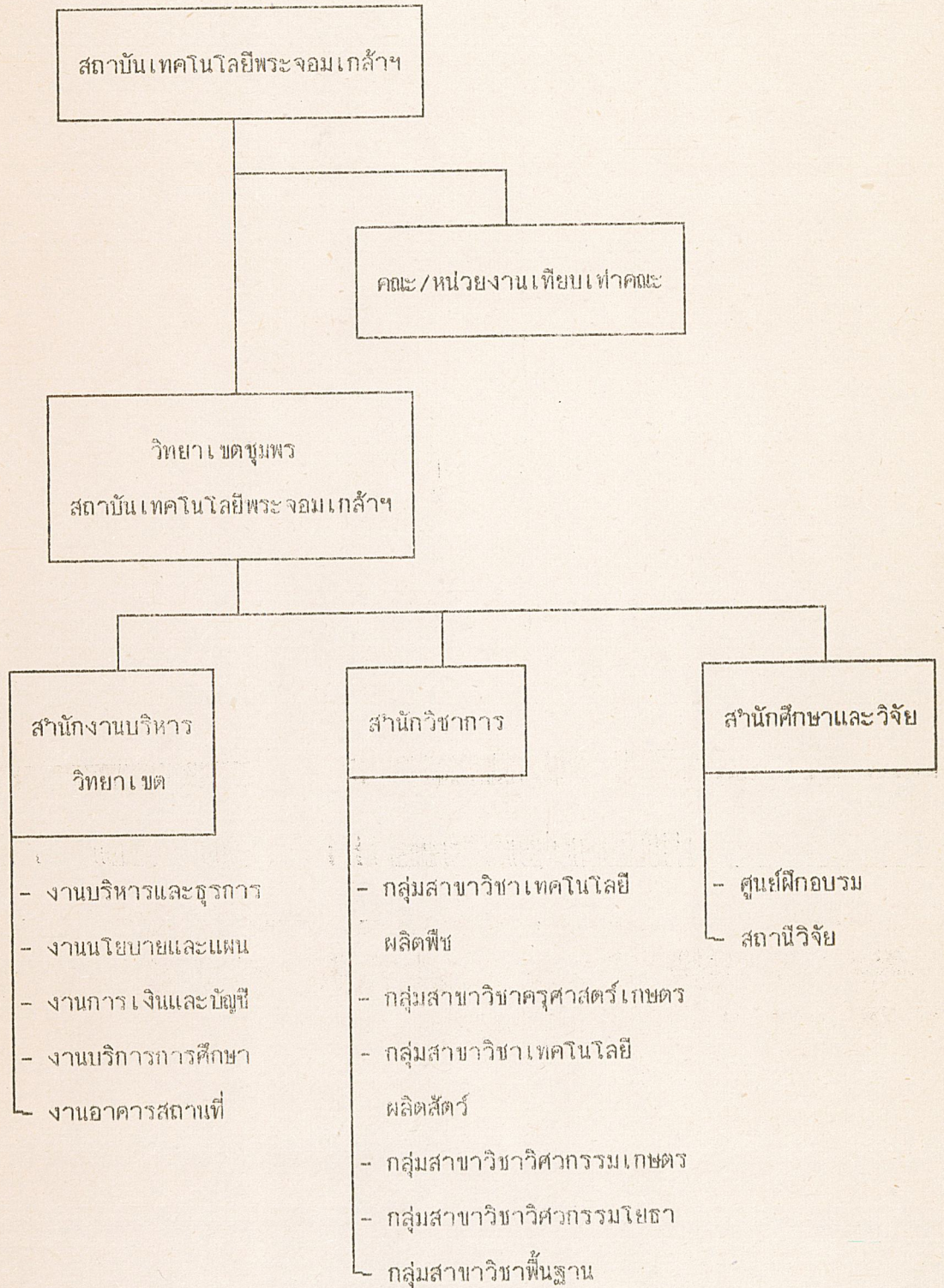
ระยะที่ 1 จะดำเนินการในช่วงปีงบประมาณ 2539 ถึงปี 2544 ซึ่งเป็นช่วงปลายแผนพัฒนาในระยะที่ 7 และตลอดช่วงเวลาของแผนพัฒนาในระยะที่ 8 กิจกรรมสำคัญในการดำเนินการของช่วงนี้ คือ การพัฒนาโครงสร้างพื้นฐาน การวางผังแม่บท การจัดทำแผนแม่บทและการพัฒนาพื้นที่ ก่อสร้างระบบสาธารณูปโภคพื้นฐาน และอาคารหลัก การจัดการเรียนการสอน การให้บริการวิชาการโดยเฉพาะด้านการเกษตร เตรียมความพร้อมสำหรับการเป็นมหาวิทยาลัยอิสระ เตรียม พ.ร.บ. เตรียมบุคลากร และเตรียมระบบสนับสนุนอื่น ๆ

ระยะที่ 2 เป็นการดำเนินการในฐานะมหาวิทยาลัยอิสระแยกส่วนไปจากสถาบันเทคโนโลยีพระจอมเกล้าเจ้าคุณทหารลาดกระบัง ซึ่งอย่างรวดเร็วจะต้องหลังแผนพัฒนาในระยะที่ 9 เป็นต้นไป

จะเป็นการเปิดดำเนินการภารกิจที่ค่อนข้างสมบูรณ์ ตามที่ได้พิจารณาอย่างเหมาะสมเพื่อเป็นสถาบันการศึกษาระดับสูง มุ่งผลิตบัณฑิตสนองตอบความต้องการของท้องถิ่น การกำหนดคณะ วิชา ตลอดจนสาขาวิชา เมื่อเป็นมหาวิทยาลัยโดยสมบูรณ์แล้วจะได้พิจารณากำหนดให้ตามความเหมาะสม ในการจัดทำแผนพัฒนาในระยะที่ 9 จะได้ศึกษาเจาะลึกถึงความต้องการและความจำเป็น และความพร้อมในขณะนั้น

โครงสร้างหน่วยงานและการบริหาร

โครงสร้างหน่วยงานของวิทยาเขตชุมพร ระยะแรก

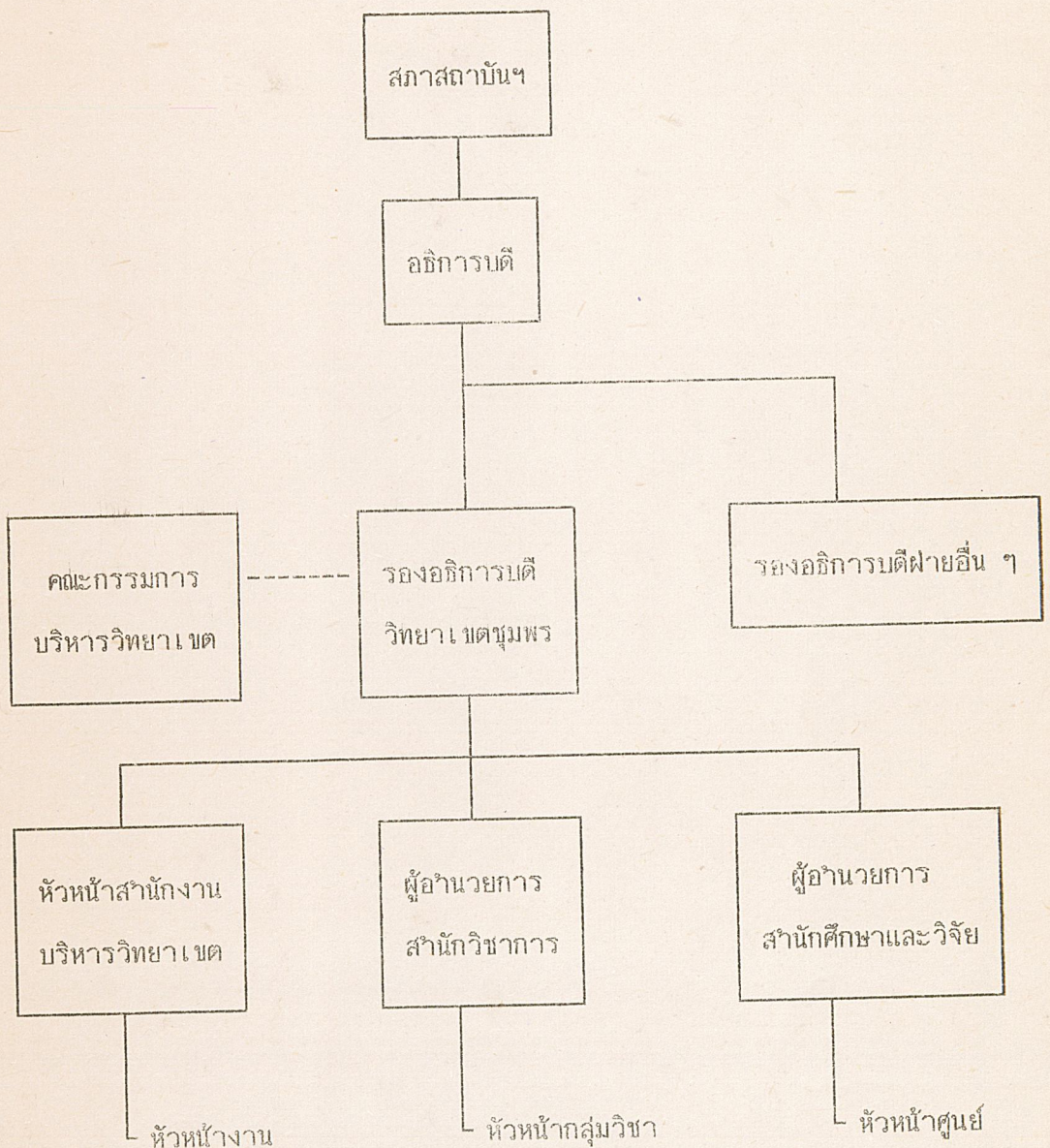


สำนักหอสมุดกลาง พระจอมเกล้าลาดกระบัง

- 7 -

ในระยะแรก องค์การสำคัญจัดเพื่อให้สามารถเป็นจุดประสานการประกอบภารกิจหลัก ใน
วิทยาเขตประกอบด้วยหน่วยงานระดับคณะ 3 หน่วย คือ สำนักงานบริหารวิทยาเขต เป็นที่ทำงานของ
รองอธิการบดีวิทยาเขตชุมพร สำนักวิชาการ เป็นหน่วยงานผลิตบัณฑิต และสำนักศึกษาและวิจัย เป็น
หน่วยงานค้นคว้าวิจัย และบริการทางวิชาการแก่ชุมชนในลักษณะอบรมระยะสั้น

โครงสร้างการบริหารวิทยาเขตชุมพร ระยะแรก



การบริหารวิทยาเขต จะมีโครงสร้างการบริหารเหมือนสถาบันฯ โดยนำระบบบริหารแบบคณะกรรมการเป็นหลัก แต่ในการบริหารจะมุ่งให้เกิดความคล่องตัว งบประมาณวิทยาเขตจะได้รับการจัดสรรเป็นแบบเงินอุดหนุนทั่วไป เพื่อสอดคล้องกับการบริหารแบบหน่วยราชการภายใต้กำกับรัฐ อันเกิดความกระชับในระบบและ เปิดโอกาสให้มีการตรวจสอบจากภายนอกได้

การบริหารโดยระบบคณะกรรมการนั้น ในระดับวิทยาเขตมีคณะกรรมการบริหารวิทยาเขต เป็นกรรมการสูงสุด ภายใต้คณะกรรมการชุดนี้ประกอบด้วย อนุกรรมการด้านต่าง ๆ คือ

- อนุกรรมการวางแผนและพัฒนา
- อนุกรรมการวิชาการและวิจัย
- อนุกรรมการพัฒนาบุคลากร
- อนุกรรมการสวัสดิการ
- อนุกรรมการบริการวิชาการและจัดหารายได้

อนุกรรมการดังกล่าวนี้มีหน้าที่พิจารณา และร่วมมือกับคณะกรรมการประจำสำนักพิจารณาตัดสินใจเรื่อง เสนอที่ประชุมคณะกรรมการบริหารวิทยาเขต

การจัดหลักสูตรและการเรียนการสอน

ในระยะแรกใช้หลักสูตรที่เปิดสอนแล้วของสถาบันฯ เป็นพื้นฐานแล้วพัฒนาไปสู่การตอบสนองต่อความต้องการ และความจำเป็นในท้องถิ่น การแสวงหาความต้องการจะขึ้นอยู่กับประชากรทุกกลุ่มในพื้นที่ เป็นผู้กำหนด

ลักษณะหลักสูตรจะประกอบด้วย หลักสูตรปริญญาตรี 4 ปี เป็นหลัก โดยแบ่งการรับนักศึกษาเป็น 2 กลุ่ม คือ กลุ่มแรกรับนักศึกษาที่สำเร็จการศึกษาระดับมัธยมศึกษาสามัญ ใช้เวลาศึกษา 4 ปี และกลุ่มที่สองรับนักศึกษาที่สำเร็จการศึกษาประกาศนียบัตรวิชาชีพชั้นสูง ใช้เวลาศึกษา 2 ปี ในบางสาขาวิชาจะเปิดหลักสูตรในระดับปริญญาโท ตามความต้องการของภูมิภาค

ในการเรียนการสอนจะมุ่งนำเทคโนโลยีสมัยใหม่เข้ามาช่วย เพื่อที่จะประหยัดการใช้จ่ายบุคลากรที่เป็นปัญหาสำคัญในปัจจุบัน การกำหนดคุณภาพของบัณฑิตจะให้ผู้ใช้ในพื้นที่มีส่วนกำหนด เพื่อให้การดำเนินงานของวิทยาเขตเป็นไปด้วยดี จึงมีความจำเป็นที่การดำเนินการต้องได้รับการสนับสนุนหลายด้านคือ

1. ระบบการพัฒนาคณาจารย์ รัฐจะต้องส่งเสริมและให้การสนับสนุนเตรียมบุคลากรด้านวิชาการอย่างเต็มที่ จะต้องจัดหาทุนการศึกษาในระดับปริญญาโท และปริญญาเอก เพื่อรองรับสาขาวิชาที่จะเปิดสอนตามแผน

2. ระบบสวัสดิการและความปลอดภัย ข้าราชการและอาจารย์ในโครงการจะต้องได้รับสวัสดิการที่ดี และมีความปลอดภัยในชีวิตและทรัพย์สิน อันเนื่องจากการปฏิบัติหน้าที่ ซึ่งจะ เป็นสิ่งจูงใจให้ มีกำลังใจในการทำงานปฏิบัติหน้าที่ของอาจารย์และข้าราชการ

3. ระบบสาธารณสุขโรค รัฐจะต้องให้การสนับสนุนการพัฒนาาระบบสาธารณสุขโรคในบริเวณมหาวิทยาลัยและบริเวณข้างเคียง เพื่อหลีกเลี่ยงความสะดวกราบรื่นในการปฏิบัติงาน

4. ระบบสวัสดิการ และการจัดที่พักนักศึกษา เนื่องจากสถานศึกษาตั้งอยู่ในที่ห่างไกลจากชุมชน และยังไม่มียระบบการคมนาคมขนส่งที่สมบูรณ์ จึงจำเป็นต้องจัดหาที่พักอาศัยและสิ่งอำนวยความสะดวกแก่นักศึกษาที่ เข้าศึกษาในวิทยาเขตชุมชนนี้ เพื่อให้การศึกษาได้ประสิทธิภาพสมบูรณ์

5. ระบบพึ่งตนเองทางการบริหารและการจัดการด้านการเงิน เพื่อให้การบริหารงานเกิดความคล่องตัว ระบบบริหารของวิทยาเขตควร เป็นระบบหน่วยงานราชการในกำกับของรัฐแทนระบบราชการทั่วไป

เป้าหมายการดำเนินงาน

เป้าหมายสำคัญแต่ละกลุ่มภารกิจ มีรายละเอียด ดังนี้

3.1 เป้าหมายการพัฒนาโครงสร้างองค์กร

เกี่ยวกับการจัดตั้งหน่วยงานในวิทยาเขตชุมพร ได้กำหนดไว้ในข้อ 2.3 แล้ว โดยสรุปได้กำหนดเป้าหมายที่จะจัดตั้งเป็นหน่วยงานในลักษณะวิทยาเขต โดยมีหน่วยงานระดับรองลงมา คือ

1. สำนักศึกษาและวิจัย	ปีดำเนินการ	2538
2. สำนักงานบริหารวิทยาเขต	"	2539
3. สำนักวิชาการ	"	2540

ในช่วงดำเนินการจัดทำแผนพัฒนาฯ ระยะที่ 9 จะได้พิจารณากำหนดหน่วยงานพื้นฐานตาม

โครงสร้างในข้อ 2.3 คือ

1. สำนักงานอธิการบดี
2. สำนักฝึกอบรมและวิจัย
3. คณะเทคโนโลยีการเกษตร
4. คณะวิศวกรรมศาสตร์
5. คณะวิทยาศาสตร์และอักษรศาสตร์

ทั้งนี้ ขึ้นอยู่กับความสามารถในการพัฒนาในช่วง ระยะที่ 1 ของการดำเนินการ และความพร้อมในขณะนั้น

3.2 เป้าหมายการรับนักศึกษา

วิทยาเขตชุมพร ได้กำหนดเป้าหมายเบื้องต้นของการรับนักศึกษาใหม่ระดับต่าง ๆ และผู้สำเร็จการศึกษาไว้ดังต่อไปนี้

3.2.1 นักศึกษาใหม่

ระดับ/สาขาวิชา	ปีการศึกษา					
	2539	2540	2541	2542	2543	2544
ระดับปริญญาตรี						
1. เทคโนโลยีการผลิตพืช	-	30	30	30	30	30
2. วิศวกรรมเกษตร	-	-	30	30	30	30
3. พัฒนาการเกษตร	-	-	-	20	20	20
4. เทคโนโลยีการผลิตสัตว์	-	-	-	20	20	20
5. วิศวกรรมเกษตร	-	-	-	-	20	20
6. วิศวกรรมโยธา	-	-	30	30	30	30
รวม	-	30	90	130	150	150
ระดับปริญญาโท						
1. เทคโนโลยีการผลิตพืช	-	-	2	5	5	5
2. วิศวกรรมอุตสาหกรรมการบริหาร การศึกษา (ภาคสมทบ)	10	10	10	10	10	10
3. สถาบันดอยคอมพ์เมือง (ภาคสมทบ)	3	3	5	5	5	5
4. เทคโนโลยีสารสนเทศ (ภาคสมทบ)	2	2	3	3	3	3
รวม	15	15	20	23	23	23
รวมทั้งสิ้น	15	45	110	153	173	173

3.2.2 นักศึกษาทั้งหมด

ระดับ/สาขาวิชา	ปีการศึกษา				
	2540	2541	2542	2543	2544
ระดับปริญญาตรี					
1. เทคโนโลยีการผลิตพืช	30	60	90	120	120
2. ครุศาสตร์เกษตร	-	30	60	90	120
3. พัฒนาการเกษตร	-	-	20	40	60
4. เทคโนโลยีการผลิตสัตว์	-	-	20	40	60
5. วิศวกรรมเกษตร	-	-	-	20	40
6. วิศวกรรมโยธา	-	30	60	90	120
รวม	30	120	250	400	520
ระดับปริญญาโท					
1. เทคโนโลยีการผลิตพืช	-	2	7	10	10
2. ครุศาสตร์อุตสาหกรรมการบริหารการศึกษา (ภาคสมทบ)	10	20	30	40	50
3. สถาปัตยกรรมผังเมือง (ภาคสมทบ)	3	6	11	16	21
4. เทคโนโลยีสารสนเทศ (ภาคสมทบ)	2	4	7	10	13
รวม	15	32	55	76	94
รวมทั้งสิ้น	45	152	305	476	614

3.2.3 ผู้สำเร็จการศึกษา

ระดับ/สาขาวิชา	ปีการศึกษา					
	2539	2540	2541	2542	2543	2544
ระดับปริญญาตรี						
1. เทคโนโลยีการผลิตพืช	-	-	-	-	30	30
2. วิศวกรรมเกษตร	-	-	-	-	-	30
3. พัฒนาการเกษตร	-	-	-	-	-	-
4. เทคโนโลยีการผลิตสัตว์	-	-	-	-	-	-
5. วิศวกรรมเกษตร	-	-	-	-	-	-
6. วิศวกรรมโยธา	-	-	-	-	-	30
รวม	-	-	-	-	30	90
ระดับปริญญาโท						
1. เทคโนโลยีการผลิตพืช	-	-	-	2	5	5
2. วิศวกรรมอุตสาหกรรมการบริหาร การศึกษา (ภาคสมทบ)	-	-	10	10	10	10
3. สถาบันดอยกรรมผังเมือง(ภาคสมทบ)	-	-	3	3	5	5
4. เทคโนโลยีสารสนเทศ(ภาคสมทบ)	-	-	2	2	3	3
รวม	-	-	15	17	23	23
รวมทั้งสิ้น	-	-	15	17	53	113

3.3 เป้าหมายการบริการวิชาการและสังคม

ประเภทของโครงการ	จำนวนโครงการตามปีงบประมาณ				
	2540	2541	2542	2543	2544
1. ฝึกอบรมระยะสั้นระดับท้องถิ่น	8	10	12	15	15
2. ให้บริการทางวิชาการ	10	10	10	10	10
3. ประชุมสัมมนาทางวิชาการ	2	2	2	2	2

3.4 เป้าหมายการวิจัย

ประเภทของโครงการ	จำนวนโครงการตามปีงบประมาณ				
	2540	2541	2542	2543	2544
1. การวิจัยสาขาเกษตรศาสตร์	8	8	8	8	8
2. การวิจัยสาขาวิศวกรรมเกษตร	2	2	2	2	2
3. การวิจัยสาขาวิทยาศาสตร์	3	3	3	3	3
4. การวิจัยร่วมกันระหว่างประเทศ	-	-	2	2	3

ทวีพยากรที่ด้อยกว่า

4.1 อัตราค่าสิ่ง

ประเภทบุคลากร	ปีงบประมาณ พ.ศ.					รวม
	2540	2541	2542	2543	2544	
1. สาย ก. ปริญาเอก	2	2	4	4	5	17
ปริญาโท	3	6	8	8	10	35
รวม	5	8	12	12	15	52
2. สาย ข. ปริญาตรี	5	5	10	10	10	40
ปวส.	3	3	3	5	5	19
รวม	8	8	13	15	15	59
3. สาย ค. ปริญาตรี	2	2	3	3	3	13
ปวส.	2	2	3	3	4	14
ปวช.	2	2	3	3	4	14
รวม	6	6	9	9	11	41
4. ลูกจ้างประจำ	8	10	10	10	8	46
รวม	8	10	10	10	8	46
รวมทั้งสิ้น	27	32	44	46	49	198

4.2 งบประมาณ รวม

หน่วย: ล้านบาท

หมวดรายจ่าย	2539	2540	2541	2542	2543	2544	รวม
1. เงินเดือนและค่าจ้างประจำ	1.07	1.91	4.35	7.97	11.99	16.68	43.97
2. ค่าจ้างชั่วคราว	-	-	-	-	-	-	-
3. ค่าตอบแทนใช้สอยวัสดุ	2.18	3.00	3.45	4.00	4.60	5.30	22.53
4. ค่าสาธารณูปโภค	-	1.50	1.75	2.00	2.30	2.65	10.20
5. เงินอุดหนุน	6.85	5.00	5.75	6.60	7.60	8.75	40.55
6. รายจ่ายอื่น ๆ	-	4.00	7.50	5.00	3.60	3.60	23.70
รวมงบดำเนินการ	10.10	15.41	22.80	25.57	30.09	36.98	140.95
7. ค่าครุภัณฑ์ที่ดินและสิ่งก่อสร้าง	76.23	140.00	300.50	200.70	150.00	150.00	1,017.43
รวมงบลงทุน	76.23	140.00	300.50	200.70	150.00	150.00	1,017.43
รวมทั้งหมด	86.33	155.41	323.30	226.27	180.09	186.98	1,158.38

ผลที่คาดว่าจะได้รับ

1. เป็นการใช้ศักยภาพของสถาบันการศึกษาชั้นสูงที่มีอยู่ในปัจจุบัน เป็นองค์การดำเนินการก่อรูปและพัฒนาเป็นสถาบันอุดมศึกษาแห่งใหม่ในอนาคต นับเป็นการเปิดหน่วยงานที่มีความประหยัด
2. วิทยาเขตมีวัตถุประสงค์ชัดเจนในการผลิตกำลังคนด้านต่าง ๆ ตามเป้าหมายที่ได้ระบุไว้ และพิจารณาดำเนินการอย่างเหมาะสมทั้งการจัดหลักสูตรที่เป็นการผลิตบัณฑิตโดยตรง หรือหลักสูตรฝึกอบรมระยะสั้น ตามขีดความสามารถ ความต้องการและความจำเป็นของท้องถิ่นและภูมิภาค จะช่วยให้การผลิตและพัฒนาากำลังคนระดับสูงได้อย่างรวดเร็ว
3. สร้างโอกาสทางการศึกษาแก่ท้องถิ่น เป็นการกระตุ้นให้ส่งบุตรหลานศึกษาในสถานศึกษาชั้นสูงที่อยู่ใกล้บ้าน ซึ่งสามารถดูแลใกล้ชิดและสิ้นเปลืองค่าใช้จ่ายน้อยกว่า การเปิดสถานศึกษาดังกล่าวจึงเป็นเงื่อนไขสำคัญที่ทำให้ท้องถิ่นนั้น ๆ มีความกระตือรือร้นในการส่งบุตรหลานเข้าศึกษา ทำให้ระดับการศึกษาของประชากรโดยรวมสูงขึ้น ซึ่งก็จะส่งผลต่อระดับการพัฒนาในด้านอื่น ๆ ในที่สุด
4. เป็นการสร้างสังคมใหม่ที่เป็นตัวอย่างและเป็นที่ยิ่งในทางวิชาการและวิทยาการใหม่ ๆ ในพื้นที่ สังคมที่เกิดจากการเปิดวิทยาเขตประกอบด้วยคณาจารย์ บุคลากรทางการศึกษาอื่น ซึ่งเป็นผู้มีความรู้และโลกทัศน์ เป็นรูปแบบของกลุ่มชนที่มีการศึกษา นักศึกษาซึ่งเป็นผู้ที่มีความหวัง ความคิดและความอยากที่จะแสวงหาวิทยาการและประสบการณ์ในชีวิต สิ่งเหล่านี้จะส่งเสริมให้สังคมเดิมที่อยู่รอบข้างเรียนรู้และพัฒนาไปในทิศทางที่ดีขึ้นได้
5. เป็นการพัฒนากิจกรรมทางเศรษฐกิจในท้องถิ่นและภูมิภาค หลักสูตรต่าง ๆ ที่จัดขึ้นในวิทยาเขตนี้ ทั้งสาขาเทคโนโลยีการผลิตพืช สาขาพัฒนาการเกษตร สาขาเทคโนโลยีการผลิตสัตว์ สาขาวิศวกรรมเกษตร ฯลฯ ส่วนแต่่มุ่งสนับสนุนระบบเศรษฐกิจท้องถิ่น ซึ่งเป็นระบบเศรษฐกิจเกษตรกรรมทั้งสิ้น