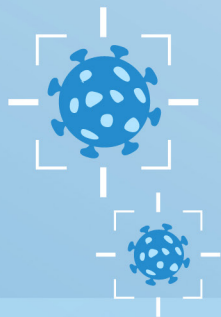


# ถอดบทเรียนในการรับมือ การแพร่ระบาดของ **โควิด-19**

ของส่วนราชการและจังหวัด



# บทนำ



การแพร่ระบาดของโรคติดเชื้อไวรัสโคโรนา 2019 (COVID-19) ส่งผลกระทบต่อสภาพเศรษฐกิจและสังคมของโลกและประเทศไทยในวงกว้าง รัฐบาลได้ออกมาตรการต่าง ๆ เพื่อบรรเทาผลกระทบและควบคุมโรค อาทิ การรักษาระยะห่างทางสังคม การลดความแออัดในสถานที่ของทางราชการและการปิดสถานที่ ซึ่งอาจก่อให้เกิดโรคระบาดส่งผลให้เกิดข้อจำกัดในการเคลื่อนที่ (Mobility) ของประชาชน และการดำเนินชีวิตในช่วงสถานการณ์เหล่านั้น ส่วนราชการและจังหวัดต้องปรับรูปแบบและวิธีการปฏิบัติงาน เพื่อยังคงปฏิบัติงานและให้บริการประชาชนได้อย่างต่อเนื่อง

เพื่อเป็นการเรียนรู้และเป็นประสบการณ์ที่ดีของหน่วยงานภาครัฐในการรับมือกับสถานการณ์วิกฤตที่อาจเกิดขึ้นได้ในอนาคต สำนักงาน ก.พ.ร จึงได้รวบรวมการถอดบทเรียนต้นแบบการปฏิบัติที่ดี (Good Practice) ในการรับมือกับการแพร่ระบาดของโควิด-19 ของส่วนราชการและจังหวัด เพื่อแลกเปลี่ยนเรียนรู้แนวทางการบริหารจัดการกับสถานการณ์วิกฤตที่มีประสิทธิภาพระหว่างหน่วยงานต่าง ๆ สามารถนำไปปรับใช้ในการปฏิบัติงานของแต่ละหน่วยงานให้มีความคล่องตัว ลดขั้นตอน เพิ่มความโปร่งใส สร้างความเชื่อมั่นและความพึงพอใจให้แก่ประชาชนต่อระบบงานของรัฐได้ต่อไป



# สารบัญ



## ทำไมต้องถอดบทเรียนในการรับมือ การแพร่ระบาดของโควิด-19 ของส่วนราชการและจังหวัด

05

## ถอดบทเรียนในการรับมือ การแพร่ระบาดของโควิด-19 ของส่วนราชการ

06



1. กระทรวงการคลัง	7	10. กระทรวงพาณิชย์	16
2. กระทรวงการต่างประเทศ	8	11. กระทรวงมหาดไทย	17
3. กระทรวงการท่องเที่ยวและกีฬา	9	12. กระทรวงยุติธรรม	18
4. กระทรวงการพัฒนาสังคม และความมั่นคงของมนุษย์	10	13. กระทรวงแรงงาน	19
5. กระทรวงเกษตรและสหกรณ์	11	14. กระทรวงวัฒนธรรม	20
6. กระทรวงคมนาคม	12	15. กระทรวงการอุดมศึกษา วิทยาศาสตร์ วิจัย และนวัตกรรม	21
7. กระทรวงทรัพยากรธรรมชาติและ สิ่งแวดล้อม	13	16. กระทรวงศึกษาธิการ	22
8. กระทรวงดิจิทัลเพื่อเศรษฐกิจ และสังคม	14	17. กระทรวงสาธารณสุข	23
9. กระทรวงพลังงาน	15	18. กระทรวงอุตสาหกรรม	24
		19. สำนักนายกรัฐมนตรี	25

# สารบัญ



## ถอดบทเรียนในการรับมือ การแพร่ระบาดของโควิด-19 ของจังหวัด

26

1. พัฒนวัตกรรมการให้บริการและลดความเสี่ยงในการปฏิบัติงาน 27
2. แนวทางการปฏิบัติที่ดี (Good Practice) ของจังหวัดในการป้องกันการแพร่ระบาดของโควิด-19 29
3. การบริหารจัดการเชิงรุกของจังหวัดสมุทรสาครและจังหวัดเชียงใหม่ 32
4. มาตรการบริหารจัดการสถานการณ์โควิดเฉพาะจังหวัด 34



# ทำไมต้องถอดบทเรียน

ในการรับมือการแพร่ระบาดของ **โควิด-19**

## ของส่วนราชการและจังหวัด



1

### ระบุผลกระทบ

ของวิธีการทำงาน  
และผลการปฏิบัติราชการ



2

### ทราบการตอบสนอง

ของส่วนราชการและจังหวัด  
ต่อผลกระทบที่เกิดขึ้น



3

### จัดทำข้อเสนอแนะ

ของการบริหารงานและ  
ให้การบริการประชาชน  
กรณีเกิดภาวะวิกฤต  
ในอนาคต

## การตอบสนองของส่วนราชการและจังหวัด

- 1 ปรับแก้กฎหมายและแนวทางเพื่อรับมือกับโควิด-19 เพิ่มขึ้น 28.21 %
- 2 ปรับรูปแบบการทำงานและให้บริการประชาชนในรูปแบบ e-Service มากขึ้น
- 3 ออกมาตรการป้องกันและเฝ้าระวังในพื้นที่ เช่น รณรงค์สวมใส่หน้ากากอนามัย กักตัวผู้ที่เดินทางมาจากจังหวัดที่ผู้พบเชื้อจำนวนมาก

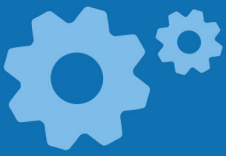
## ข้อเสนอแนะการบริหารงานและการให้บริการประชาชนกรณีเกิดภาวะวิกฤตและอนาคต

- 1 สร้างระบบนิเวศ (Eco-system) ที่เอื้อให้ส่วนราชการเป็นองค์กรดิจิทัล
- 2 ปรับรูปแบบการทำงานภาครัฐ ผ่านภาคีเครือข่ายมากขึ้น
- 3 สร้างการมีส่วนร่วมของประชาชนในการออกแบบงานบริการ
- 4 ปรับแนวทางการโอนเปลี่ยนแปลงงบประมาณ
- 5 ทบทวน ชักซ้อม และปรับปรุงแผน BCP อย่างต่อเนื่อง และนำไปใช้จริงเมื่อเกิดเหตุวิกฤต

# ถอดบทเรียนในการรับมือ การแพร่ระบาดของ **โควิด-19**

## ของส่วนราชการ



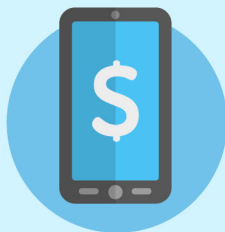


# 1

## กระทรวงการคลัง



### ยกระดับงานบริการออนไลน์



#### กรมสรรพากร

ให้บริการชำระค่าเช่าที่ราชพัสดุผ่านแอปพลิเคชัน TRD Smart Pay และซื้อทรัพย์สินผ่านระบบออนไลน์



#### กรมสรรพากร

ให้ผู้เสียภาษีทำธุรกรรมภาษีที่บ้าน หรือ TAX from Home ผ่าน [www.rd.go.th](http://www.rd.go.th) เช่น การยื่นแบบและชำระภาษีออนไลน์ และการขอคืนภาษีทางระบบอิเล็กทรอนิกส์

### เตรียมความพร้อมรับการเปลี่ยนแปลง



#### สำนักงานบริหารหนี้สาธารณะ

ชักชวนบุคลากรให้สามารถวิเคราะห์สถานการณ์ และเตรียมพร้อมรับมือกับสถานการณ์และวิกฤตในอนาคต



#### สำนักงานเศรษฐกิจการคลัง

ทบทวนและปรับปรุงแผนดำเนินธุรกิจอย่างต่อเนื่อง (BCP) สำหรับการบริหารความพร้อมต่อสภาวะวิกฤต



### 2

## กระทรวงการต่างประเทศ



### ปรับการทำงานเป็นรูปแบบออนไลน์



#### กรมการกงสุล

พัฒนาระบบลงทะเบียนออนไลน์ สำหรับการขอรับรองหนังสือการเดินทางเข้าราชอาณาจักร และเปิดระบบเชื่อมข้อมูลกับหน่วยงานอื่น เพื่อใช้ประโยชน์ในการควบคุมโรค เช่น กระทรวงมหาดไทย กระทรวงสาธารณสุข

### ปรับการทำงานในองค์กรให้เหมาะสม พร้อมรับสถานการณ์



#### สำนักงานปลัดกระทรวงการต่างประเทศ

จัดกลุ่มโครงการ (Tier) ของปีงบประมาณ พ.ศ. 2564 เป็น 3 ระดับ เพื่อพิจารณาจัดสรรงบประมาณให้เหมาะสม คือ

- 1 สนับสนุนงบประมาณแต่ปรับลดวงเงิน
- 2 ปรับแนวทางการดำเนินการ และเสนอใหม่
- 3 ยังไม่พิจารณาจัดสรรงบประมาณ

โดยประเมินสถานการณ์ก่อน แล้วพิจารณาตามความเหมาะสมอีกครั้งภายหลัง

### 3

### กระทรวงการท่องเที่ยวและกีฬา

#### ออกมาตรการเยียวยาผู้ประกอบการ และยกระดับการให้บริการ



#### กรมการท่องเที่ยว



- ปรับลดจำนวนหลักประกันในการประกอบธุรกิจนำเที่ยว ผู้ประกอบการสามารถขอคืนเงินหลักประกันในส่วนที่ปรับลด และนำไปเสริมสภาพคล่องได้



- ให้บริการการขอใบอนุญาต การต่ออายุใบอนุญาต ประกอบธุรกิจนำเที่ยว ผ่านช่องทางอิเล็กทรอนิกส์ที่ [www.bizportal.go.th](http://www.bizportal.go.th) หรือบนเว็บไซต์ของกรมการท่องเที่ยว



- ให้บริการชำระค่าธรรมเนียมการต่ออายุใบอนุญาตผ่านระบบ Mobile Banking หรือ Internet Banking



## ของส่วนราชการ

### 4

### กระทรวงการพัฒนาสังคม และความมั่นคงของมนุษย์



#### ยกระดับบริการสู่ e-Service



#### สำนักงานปลัดกระทรวงการพัฒนาสังคม และความมั่นคงของมนุษย์

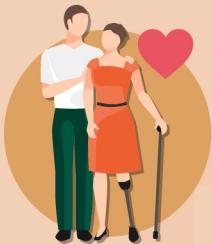
- เพิ่มช่องทางการบริการผ่านระบบออนไลน์ของศูนย์ช่วยเหลือสังคม ประชาชนสามารถแจ้งเหตุ ติดตามสถานะผลการช่วยเหลือได้ เพียงใช้หมายเลขโทรศัพท์และเลขบัตรประจำตัวประชาชน

#### ออกมาตรการเพื่อบรรเทาผลกระทบ



- กรมส่งเสริมและพัฒนาคุณภาพชีวิตคนพิการ ให้คนพิการและผู้ดูแลคนพิการกู้ยืมเงินกรณีฉุกเฉินเพื่อนำไปประกอบอาชีพ
- กรมกิจการผู้สูงอายุ พักชำระหนี้ให้แก่ลูกหนี้กองทุนผู้สูงอายุ ที่ได้รับผลกระทบ
- กรมพัฒนาสังคมและสวัสดิการ เปิดศูนย์พักพิงชั่วคราว ให้บริการด้านที่พักพร้อมอาหาร 3 มื้อ แก่คนไร้บ้าน

#### สร้างความร่วมมือที่เข้มแข็งเพื่อช่วยกลุ่มเปราะบาง



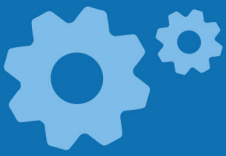
#### กรมพัฒนาสังคมและสวัสดิการ

- ร่วมมือกับภาคีเครือข่ายภาครัฐและภาคประชาสังคม ช่วยเหลือกลุ่มเปราะบางให้รู้ทัน ปลอดภัย ห่างไกล COVID-19



#### กรมกิจการเด็กและเยาวชน

- ร่วมกับยูนิเซฟจัดทำแนวปฏิบัติการเพื่อคุ้มครองเด็ก และเปิดรับจิตอาสา สำหรับดูแลเด็กกลุ่มสัมผัสเสี่ยงสูงที่อายุไม่เกิน 8 ปี หรือไม่สามารถดูแลตัวเองได้



# 5

## กระทรวงเกษตรและสหกรณ์



### กำหนดมาตรการเชิงรุก



#### กรมประมง

สร้างความเชื่อมั่นให้สินค้าประมงไทย โดยให้ผู้ประกอบการและเกษตรกรชาวประมงปฏิบัติตามแนวทางด้านสาธารณสุข เพื่อป้องกันการปนเปื้อนในสินค้าและผลิตภัณฑ์ตั้งแต่ต้นทางการผลิตจนถึงมือผู้บริโภค

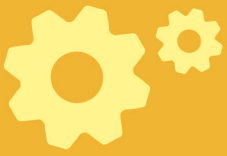
### พัฒนาระบบงานให้ตอบสนองทันต่อสถานการณ์



#### กรมชลประทาน

พัฒนาระบบติดตามข้อมูลโครงการและแผนงาน Cen-project สามารถเห็นผลการดำเนินงานในทุกขั้นตอน ตั้งแต่การทำแผน การจัดซื้อจัดจ้าง การเบิกจ่าย การดำเนินงาน ทำให้แก้ไขปัญหาได้ทันเวลา





# การถอดบทเรียน โควิด-19

## ของส่วนราชการ

### 6

### กระทรวงคมนาคม



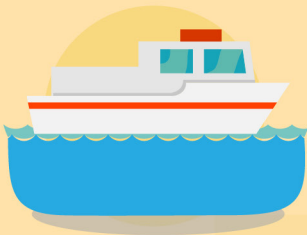
#### ให้บริการผ่านระบบออนไลน์



##### กรมขนส่งทางบก

เพิ่มบริการชำระภาษีรถยนต์ผ่านเว็บไซต์ [eservice.dlt.go.th](http://eservice.dlt.go.th) และแอปพลิเคชัน DLT Vehicle Tax เพื่อให้ครอบคลุมรถยนต์ที่มีอายุการใช้งานเกิน 7 ปี และรถจักรยานยนต์ที่มีอายุการใช้งานเกิน 5 ปี

#### กำหนดมาตรการความปลอดภัยในสถานที่ทำงาน



##### กรมเจ้าท่า

ออกคู่มือแนวทางการปฏิบัติงานโดยรักษาระยะห่างและลดการสัมผัส ควบคู่ไปกับการลดความหนาแน่นในสถานที่ทำงานและการปฏิบัติงานที่บ้าน (Work from Home)

# 7

### กระทรวงทรัพยากร ธรรมชาติและสิ่งแวดล้อม



### วางระบบงานต่าง ๆ ให้เอื้อต่อ การทำงานรูปแบบใหม่



#### กรมควบคุมมลพิษ

ปรับขั้นตอนการติดตามงาน ตรวจสอบการทำงานของระบบบำบัดน้ำเสียของแหล่งกำเนิดมลพิษผ่าน [www.ereportmatra80.com](http://www.ereportmatra80.com)



#### สำนักงานนโยบายและแผนทรัพยากร ธรรมชาติและสิ่งแวดล้อม

พัฒนาระบบ e-Office ที่เชื่อมโยงระบบต่าง ๆ ภายในหน่วยงาน เช่น ระบบลงเวลาการปฏิบัติงานออนไลน์ การนำเทคโนโลยีโดรนมาใช้ในการสำรวจพื้นที่ และการใช้แบบฟอร์มอิเล็กทรอนิกส์รับฟังความคิดเห็นทางเว็บไซต์

### แก้ไขกฎหมายเพื่อช่วยเหลือในช่วง สถานการณ์โควิด-19



#### กรมป่าไม้

แก้ไขระเบียบเพื่อช่วยเหลือผู้ประกอบการ เช่น กำหนดให้สามารถต่ออายุใบอนุญาตอุตสาหกรรมไม้ล่าช้าได้ไม่เกิน 1 ปี และไม่มี การเรียกเก็บเงินค่าปรับกรณีต่ออายุล่าช้า

## ของส่วนราชการ

### 8

### กระทรวงดิจิทัล เพื่อเศรษฐกิจและสังคม



นำเทคโนโลยีดิจิทัลมาใช้ในการทำงานให้คล่องตัว



#### สำนักงานปลัดกระทรวงดิจิทัล เพื่อเศรษฐกิจและสังคม

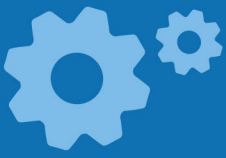
- ใช้แพลตฟอร์มการติดต่อสื่อสาร ได้แก่ Microsoft Teams, Cisco Webex และ Google Hangouts ในการปฏิบัติงาน และจัดทำ Cloud Storage สำหรับเก็บไฟล์ต่าง ๆ ในลักษณะ Center Service Document



#### สำนักงานคณะกรรมการดิจิทัล เพื่อเศรษฐกิจและสังคมแห่งชาติ

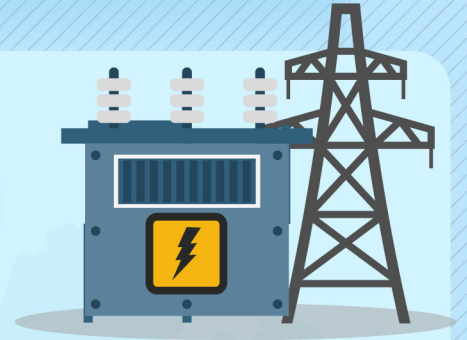
- พัฒนาระบบการดำเนินงานโครงการในทุกขั้นตอน ให้อยู่ในรูปแบบอิเล็กทรอนิกส์



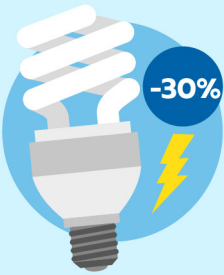


### 9

### กระทรวงพลังงาน



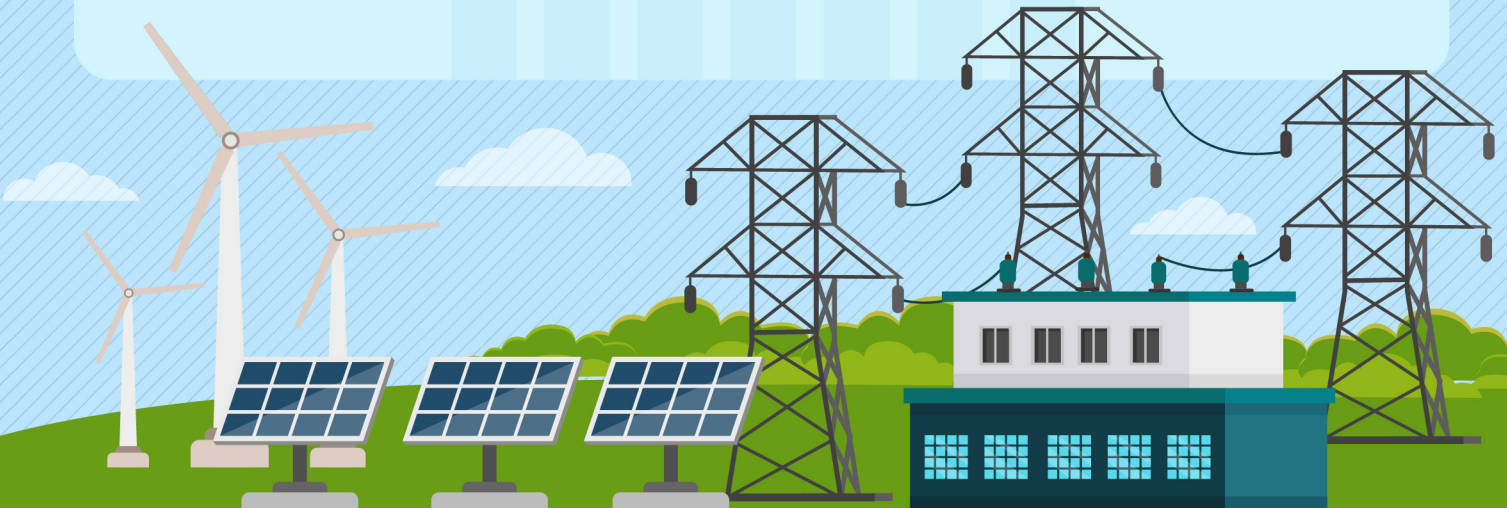
## ออกมาตรการเพื่อบรรเทาผลกระทบ และปรับปรุงกฎหมายเพื่อรองรับ ระบบการให้บริการทางอิเล็กทรอนิกส์



- ลดต้นทุนค่าไฟฟ้าให้กับผู้ประกอบการภาคธุรกิจและภาคอุตสาหกรรมที่ได้รับผลกระทบ และลดค่าไฟฟ้าอย่างน้อย 30% ให้กับผู้ประกอบการโรงแรมหรือหอพักที่จะปรับเปลี่ยนให้เป็นที่พักหรือโรงพยาบาลสนาม



- ออกประกาศกรมธุรกิจพลังงาน ว่าด้วยวิธีการยื่นเอกสาร ขออนุญาต การขอดำเนินการ การขอความเห็นชอบ การแจ้งประกอบการ และการรับ-ส่งเอกสาร เพื่อให้สามารถรับ-ส่งเอกสารผ่านช่องทางอิเล็กทรอนิกส์ได้



### 10 กระทรวงพาณิชย์



ให้บริการประชาชนและปรับการทำงาน  
เป็นรูปแบบออนไลน์



#### กรมพัฒนาธุรกิจการค้า

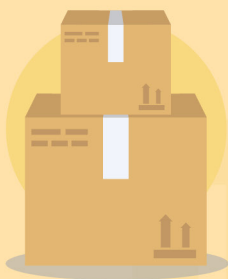
พัฒนาการให้บริการประชาชน/ผู้ประกอบการผ่านระบบออนไลน์ เช่น การบริการยื่นงบการเงินและบัญชีรายชื้อผู้ถือหุ้น (DBD e-Filing) การยื่นคำขอจดทะเบียนทรัพย์สินทางปัญญา การจดทะเบียนอิเล็กทรอนิกส์ (e-Filing) รวมถึงการจัดทำแพลตฟอร์ม “สมาร์ทโซลวี่ช่วยเหลือเร็ว”



#### กรมส่งเสริมการค้าระหว่างประเทศ

- อำนวยความสะดวกผ่านแอปพลิเคชัน DITP ONE ที่รวบรวมบริการต่าง ๆ ไว้ครบถ้วน จบในช่องทางเดียว
- จัดกิจกรรมเจรจาการค้าออนไลน์ และการเข้าร่วมงานแสดงสินค้านานาชาติในต่างประเทศที่ผู้ประกอบการไม่ต้องเดินทาง

### บูรณาการความร่วมมือจากภาคส่วนต่าง ๆ



#### กรมส่งเสริมการค้าระหว่างประเทศ

ใช้กลไกความร่วมมือระหว่างกระทรวงพาณิชย์และภาคเอกชน (ทรอ.พาณิชย์) “การตลาดนำการผลิตด้วยนโยบายเกษตรผลิตพาณิชย์ตลาด” โดยเชื่อมโยงบูรณาการภูมิภาคสู่ต่างประเทศ ด้วยกลไกเซลล์แมนจังหวัด เซลล์แมนประเทศ เพื่อขยายโอกาสทางการค้าให้แก่ผู้ประกอบการ

# 11

## กระทรวงมหาดไทย

### ยกระดับบริการสู่ e-Service

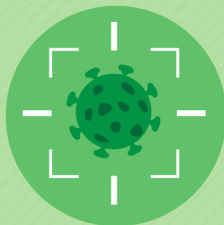


#### กรมที่ดิน

ติดต่อสำนักงานที่ดินได้ทั่วประเทศผ่าน Line@ที่ดิน และรับบริการผ่านแอปพลิเคชัน "SmartLands Application" แอปเดียวจบครบทุกเรื่องที่ดิน เช่น นัดจดทะเบียนล่วงหน้า คำนวณแปลงที่ดิน ตรวจสอบราคาประเมิน เป็นต้น



### ตอบสนองสถานการณ์อย่างทันทั่วทั้ง



#### กรมโยธาธิการและผังเมือง

ทบทวนแผนความต่อเนื่อง (BCP) เพื่อให้สอดคล้องกับสถานการณ์การแพร่ระบาดที่รุนแรงขึ้น สามารถวางแผนงาน และรับมือได้อย่างต่อเนื่องเหมาะสม



#### กระทรวงมหาดไทย

จัดตั้งศูนย์ปฏิบัติการเฉพาะกิจเพื่อเพิ่มประสิทธิภาพ ในการแก้ไขปัญหาในพื้นที่แต่ละจังหวัด เช่น

- 1 สำนักงานปลัดกระทรวงมหาดไทย จัดตั้งศูนย์ ศบค.มท.
- 2 กรมการปกครอง จัดตั้งศูนย์บริหารสถานการณ์การแพร่ระบาดของโรค COVID-19
- 3 กรมป้องกันและบรรเทาสาธารณภัย จัดตั้งศูนย์บริหารความต่อเนื่องของกรมป้องกันและบรรเทาสาธารณภัย ในสถานการณ์ COVID-19

## ของส่วนราชการ

# 12

### กระทรวงยุติธรรม

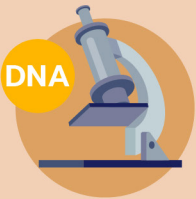


### ปรับรูปแบบการให้บริการประชาชน เป็นอิเล็กทรอนิกส์ (e-Service)



#### กรมบังคับคดี

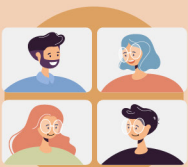
- ให้บริการหลากหลายงานผ่านระบบออนไลน์ตั้งแต่การตั้งเรื่องยึดทรัพย์ และอายัดทรัพย์ ยื่นคำร้องทางอิเล็กทรอนิกส์ (e-Filing) เปิดใช้ระบบ โทลเกลี่ยออนไลน์ผ่านแอปพลิเคชัน Session Call และขายทอดตลาด ทรัพย์สินผ่านระบบอิเล็กทรอนิกส์ (e-Offering Auction)



#### สถาบันนิติวิทยาศาสตร์

- ให้บริการด้านนิติวิทยาศาสตร์ผ่านทางเว็บไซต์และแอปพลิเคชัน ได้แก่ การตรวจพิสูจน์ DNA การตรวจวิเคราะห์สารเสพติดในเส้นผม การตรวจพิสูจน์พยานเอกสาร รวมถึงการติดตามคนหาย การพิสูจน์คนนิรนามและศพนิรนาม

### ปรับการทำงานภายในองค์กร



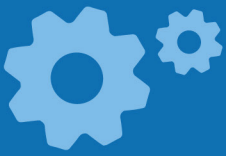
#### สำนักงานปลัดกระทรวงยุติธรรม

- พัฒนาระบบและใช้เทคโนโลยีเพื่อสนับสนุนการทำงานนอกสถานที่ตั้ง เช่น ระบบประชุม Video Conference ระบบสนับสนุนการปฏิบัติงาน (e-Office) ระบบสารบรรณอิเล็กทรอนิกส์ (e-Document) และการปฏิบัติงานตรวจสอบภายในภาคสนาม โดยวิธีการทางอิเล็กทรอนิกส์ (e-Internal Auditing)



#### กรมราชทัณฑ์ และกรมคุมประพฤติ

- บริหารจัดการงบประมาณให้สมดุล โดยปรับแผนงานโครงการเพื่อเกลี่ย งบประมาณไปยังโครงการและกิจกรรมที่มีความจำเป็นเร่งด่วน เช่น จัดหาวัคซีนและอุปกรณ์ป้องกันการติดเชื้อ



### 13 กระทรวงแรงงาน



## ออกมาตรการเยียวยาประชาชน และเปลี่ยนแนวทางการให้บริการที่เหมาะสม



#### กรมการจัดหางาน

- จัดตั้งศูนย์บริการจัดหางาน Part-time ภายใต้กิจกรรม “สานพลังประชารัฐ ลู่ภัย COVID-19 เพื่อคนไทยมีงานทำ” และเปิดช่องทาง “สถานีมีงาน ลู่ COVID - 19 ทางสถานีโทรทัศน์ Thai PBS”
- ให้บริการ e-Service ผ่านแอปพลิเคชัน และเว็บไซต์ เช่น งานบริการจัดหางานในประเทศ งานขึ้นทะเบียนและรายงานตัว ผู้ประกันตนกรณีว่างงานเพื่อขอรับประโยชน์ทดแทน การรับแจ้งการเข้า-ออกการทำงานของคนต่างด้าว เป็นต้น



#### กรมพัฒนาฝีมือแรงงาน

ให้บริการประชาชนผ่านแอปพลิเคชัน “ทางรัฐ” ใน 2 งานบริการ คือ การขอหนังสือรับรองความรู้ความสามารถและการขอมีสุดประจำตัว การบันทึกเพิ่มเติมและกรณีสูญหาย

## บูรณาการความร่วมมือกับภาคส่วนต่าง ๆ



#### สำนักงานประกันสังคม

เชื่อมโยงฐานข้อมูลกับหน่วยงานภาครัฐเพื่ออำนวยความสะดวกให้แก่นายจ้างและผู้ประกันตน เช่น ข้อมูลการจดทะเบียนธุรกิจ ผ่านระบบ WPD (Work Place Data Base) ข้อมูลการเริ่มต้นธุรกิจ (e-Starting Business) ข้อมูลเสียภาษีของผู้ประกันตน ผ่านระบบ My Tax Account เป็นต้น



# การถอดบทเรียน โควิด-19

## ของส่วนราชการ

# 14

## กระทรวงวัฒนธรรม



### นำเทคโนโลยีดิจิทัลมาใช้ดำเนินงาน



#### กรมศิลปากร

ให้บริการ e-Service ผ่านระบบต่าง ๆ เช่น ระบบ National Single Window (NSW) นำเข้าส่งออกโบราณวัตถุ ศิลปวัตถุ โดยให้ผู้รับบริการนัดหมายตรวจสอบวีซ่านิวตูล่วงหน้า ระบบการให้บริการจดทะเบียน ISBN, ISSN ระบบ Virtual Museum/ Virtual Historical Park เป็นต้น

### ออกมาตรการเยียวยาเพื่อลดผลกระทบ



#### สำนักงานศิลปวัฒนธรรมร่วมสมัย

มีมาตรการการเยียวยาบุคลากรภายนอกของสำนักงานศิลปวัฒนธรรมร่วมสมัย ที่ได้รับผลกระทบจากการแพร่ระบาดของโรค COVID-19 ได้แก่ ศิลปิน เครือข่าย และองค์กรเครือข่ายศิลปวัฒนธรรมร่วมสมัย



# 15

### กระทรวงการอุดมศึกษา วิทยาศาสตร์ วิจัย และนวัตกรรม



### นำเทคโนโลยีดิจิทัลมาใช้ดำเนินงาน



#### กรมวิทยาศาสตร์บริการ

- พัฒนาระบบสารสนเทศให้รองรับการลงลายมือชื่ออิเล็กทรอนิกส์สำหรับงานบริการวิเคราะห์ทดสอบ สอบเทียบ โดยผู้รับบริการสามารถดาวน์โหลดผลการทดสอบและสอบเทียบได้ด้วยตนเอง



#### สำนักงานปรมาณูเพื่อสันติ

- พัฒนาระบบจองคิวออนไลน์และเพิ่มช่องทางการยื่นคำขอต่าง ๆ ผ่านเว็บไซต์ e-mail และช่องทางไปรษณีย์ เพื่ออำนวยความสะดวกและลดการเดินทางของผู้รับบริการ



### 16

### กระทรวงศึกษาธิการ



### ปรับรูปแบบและแนวทางให้เหมาะสม กับสถานการณ์



- นำวิธีการที่หลากหลาย ได้แก่ On-line, On-site, On-air, On-Demand, On-Hand มาปรับรูปแบบการเรียนการสอนให้สอดคล้องกับสถานการณ์ และความปลอดภัยของผู้เรียนและผู้สอน

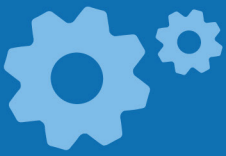


- ออกประกาศกระทรวงศึกษาธิการ ให้การสอบ O-NET ของนักเรียนชั้นประถมศึกษาปีที่ 6 และชั้นมัธยมศึกษาปีที่ 3 ปีการศึกษา 2563 มีสิทธิเลือกเข้ารับการทดสอบโดยไม่ได้บังคับสอบทุกคนเหมือนเช่นที่ผ่านมาตอบสนองกับสถานการณ์



- จัดสรรเงินเยียวยาให้แก่นักเรียนและนักศึกษาในสังกัดกระทรวงศึกษาธิการ รายละ 2,000 บาท





# 17

## กระทรวงสาธารณสุข



### ตั้งรับสถานการณ์อย่างรวดเร็ว



#### กรมควบคุมโรค

ตั้งศูนย์ปฏิบัติการภาวะฉุกเฉิน (Smart-Emergency Operation Centre: Smart-EOC) นำนวัตกรรมและเทคโนโลยีมาใช้เชื่อมโยงข้อมูลที่กระจายอยู่ในส่วนกลางและส่วนภูมิภาค ทำให้การบริหารจัดการสถานการณ์โควิดเป็นไปอย่างรวดเร็วและคล่องตัว

### ปรับบริการเป็น e-Service และปรับรูปแบบการทำงานให้สะดวกขึ้น



#### สำนักงานคณะกรรมการอาหารและยา

ให้ผู้ประกอบการสามารถยื่นคำขอผ่านช่องทางอิเล็กทรอนิกส์ และจัดระบบ Fast Track รวมถึงลดระยะเวลาพิจารณาอนุญาต เช่น การขึ้นทะเบียนผลิตภัณฑ์ฆ่าเชื้อที่มีสารตามที่ WHO แนะนำจาก 60 วันทำการ เหลือ 5 วันทำการ

### บูรณาการการทำงานร่วมกับทุกภาคส่วน ช่วยแก้ปัญหาได้รวดเร็ว

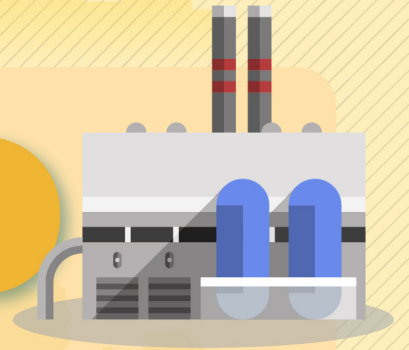


- สร้างเครือข่ายเป็นกลไกขับเคลื่อนการดำเนินงานเฝ้าระวังและช่วยเหลือประชาชนในระดับพื้นที่ เช่น ผู้เชี่ยวชาญด้านการแพทย์ อาสาสมัครสาธารณสุขประจำหมู่บ้าน (อสม.) และเครือข่ายห้องปฏิบัติการตรวจเชื้อโควิด-19



### 18

### กระทรวงอุตสาหกรรม



ปรับรูปแบบการให้บริการเป็น e-Service และกำหนดมาตรการเยียวยาเพื่อบรรเทาผลกระทบ



#### สำนักงานมาตรฐานผลิตภัณฑ์อุตสาหกรรม

เปิดให้บริการขอใบอนุญาตมาตรฐานผลิตภัณฑ์อุตสาหกรรม (มอก.) ผ่านระบบ e-License

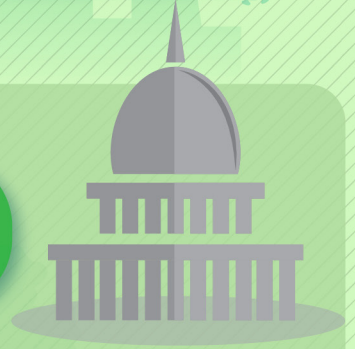


#### สำนักงานปลัดกระทรวงอุตสาหกรรม

- เพิ่มช่องทางในการชำระเงินต่าง ๆ ผ่านระบบชำระเงินกลางของกระทรวงอุตสาหกรรม (Digital Payment) เช่น ค่าธรรมเนียมรายปีโรงงาน เป็นต้น
- บรรเทาภาระการชำระหนี้เพื่อให้มีสภาพคล่องและดำเนินธุรกิจต่อไปได้ แก่ผู้ประกอบการที่เป็นลูกหนี้สินเชื่อกองทุนพัฒนา SMEs



### 19 สำนักนายกรัฐมนตรี



ยกระดับการบริการเป็นรูปแบบออนไลน์ และปรับปรุงกฎหมายให้ทำงานได้ต่อเนื่อง



#### สำนักงานคณะกรรมการส่งเสริมการลงทุน

- ให้บริการผ่านออนไลน์ เช่น ยื่นคำขอส่งเสริมการลงทุน ผ่านระบบ e-Investment ยื่นขออนุมัติการใช้สิทธิภาษี เงินได้นิติบุคคลผ่านระบบ e-Tax
- ออกมาตรการพิเศษเพื่อเร่งรัดและกระตุ้นการลงทุน รวมทั้งขยายเวลามาตรการส่งเสริมการลงทุนในเขต เศรษฐกิจพิเศษ (SEZ)
- นำระบบออนไลน์มาปรับใช้ในการจัดกิจกรรมดึงดูดการลงทุน จากต่างประเทศ และชักจูงการลงทุนร่วมกับหน่วยงาน พันธมิตร

ปรับรูปแบบวิธีการทำงานภายในองค์กร เพื่อรับมือสถานการณ์อย่างเหมาะสม



#### สำนักงานคณะกรรมการกฤษฎีกา

- นำเทคโนโลยีมาใช้ในการปฏิบัติงานให้การติดต่อ สื่อสาร ประชุม รับ-ส่งเอกสารได้สะดวก รวดเร็ว



#### สำนักงานคณะกรรมการคุ้มครองผู้บริโภค

- เพิ่มช่องทางการร้องทุกข์ การจดทะเบียนการประกอบธุรกิจ ขยายตรงและตลาดแบบตรงผ่าน bizportal.go.th และ e-mail รวมถึงนำระบบประชุมทางไกลมาใช้ในงานเจรจาไกล่เกลี่ย เพื่อให้การบริการไม่หยุดชะงัก

# ถอดบทเรียนในการรับมือ การแพร่ระบาดของ **โควิด-19**

## ของจังหวัด



# พัฒนานวัตกรรม เพื่อการให้บริการ และลดความเสี่ยงในการปฏิบัติงาน



จังหวัดมีการพัฒนานวัตกรรม เพื่อสนับสนุนการให้บริการประชาชน ที่สะดวก รวดเร็ว และเพิ่มประสิทธิภาพ

## ใช้หุ่นยนต์ช่วยส่งอาหาร และเวชภัณฑ์ในโรงพยาบาล



### จังหวัดมหาสารคาม

“น้องกระต๊อบ” หุ่นยนต์แบบบังคับ ระยะไกลผ่านรีโมทบังคับ และมองภาพผ่านกล้อง สามารถส่งอาหาร ส่งยา หรือเป็นรถเข็น เพื่อส่งของใช้ในชีวิตประจำวันให้ผู้ติดเชื้ และมีระบบฆ่าเชื้อตัวเองด้วยรังสี UV

### จังหวัดสกลนคร

หุ่นยนต์ส่งยาและอาหารให้กับผู้ป่วยที่ต้องอยู่ห้องปลอดเชื้อ เพื่อลดการใช้ชุดอุปกรณ์ป้องกันภัยส่วนบุคคล (PPE)

### จังหวัดกาฬสินธุ์

“น้องไออุ่น” ทำหน้าที่ขนส่งเวชภัณฑ์ เพื่อป้องกันการสัมผัสโดยตรงกับผู้ป่วย ป้องกันไม่ให้บุคลากรทางการแพทย์ใกล้ชิดผู้ป่วย

### จังหวัดยะลา

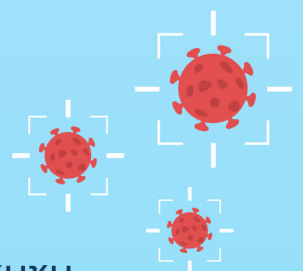
ประดิษฐ์หุ่นยนต์จากเทคโนโลยีง่าย ๆ และอุปกรณ์ที่มีอยู่แล้ว ในโรงพยาบาล เพื่อช่วยส่งอาหาร ยา หน้ากากอนามัย และสามารถพูดคุยโต้ตอบกับผู้ป่วยได้

## นำอากาศยานไร้คนขับ มาใช้ในการสำรวจพื้นที่เสี่ยง

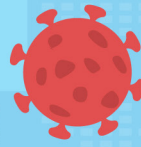


### จังหวัดมุกดาหาร

ใช้อากาศยานไร้คนขับเข้าไปสำรวจพื้นที่เสี่ยง สถานที่ชุมชน และนำภาพเคลื่อนไหวทางอากาศมาใช้เป็นข้อมูลในการวิเคราะห์สถานการณ์ เพื่อปรับเปลี่ยนมาตรการควบคุมและป้องกันโรค



# พัฒนานวัตกรรม เพื่อการให้บริการ และลดความเสี่ยงในการปฏิบัติงาน



## พัฒนาแอปพลิเคชัน



ให้อาสาสมัครสาธารณสุขต่างด้าว (อสต.)

### จังหวัดสมุทรสาคร

พัฒนาแอปพลิเคชันบนโทรศัพท์มือถือ เพื่อให้ อสต. รายงานข้อมูลจากพื้นที่ได้สะดวก รวดเร็ว และสามารถ พิมพ์รายงานผลเป็นภาษาพม่า จากนั้นระบบจะแปลเป็น ภาษาไทย หรือภาษาอังกฤษ

## ปรับรูปแบบการให้บริการประชาชน เป็นอิเล็กทรอนิกส์ (e-Service)



หลายจังหวัดปรับรูปแบบและวิธีการทำงาน ในช่วงสถานการณ์โควิด-19 เพื่อให้ประชาชนสามารถ เข้าถึงบริการได้สะดวก ย่างยิ่งขึ้น และลดความเสี่ยง จากการเดินทางหลายจังหวัด



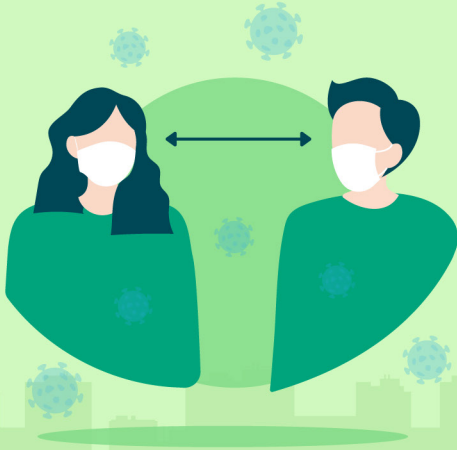
### ตัวอย่างงานบริการ e-Service ที่เปิดให้บริการ

- ✓ การขึ้นทะเบียนผู้ประกันตนมาตรา 40
- ✓ การขอรับประโยชน์ทดแทนกรณีว่างงาน
- ✓ การขึ้นทะเบียนผู้ว่างงาน
- ✓ การค้นหารูปแปลงที่ดิน (LandsMaps)
- ✓ การชำระค่าไฟฟ้า และการขอใช้ไฟฟ้า



# แนวทางการปฏิบัติที่ดี (Good Practice)

ของจังหวัดในการป้องกันการแพร่ระบาดของโควิด-19



การแพร่ระบาดของโควิด-19 ส่งผลกระทบต่อให้ทุกจังหวัดพยายามปกป้องพื้นที่อย่างเต็มกำลัง เพื่อให้ประชาชนปลอดภัย มีมาตรการต่าง ๆ ถูกนำมาใช้อย่างเข้มข้นโดยเฉพาะการปฏิบัติการเชิงรุก การคัดกรองในพื้นที่ระดับชุมชน อะไรคือจุดเด่นหรือปัจจัยเกื้อหนุนให้การป้องกันประสบผลสำเร็จกับ 9 จังหวัดตัวอย่าง

## จังหวัดน่าน

### คนน่านต้านโควิด

- การสร้างการรับรู้ด้วยสื่อที่ง่าย เหมาะสมกับสถานการณ์ที่เกิดขึ้นในพื้นที่
- ให้ความสำคัญกับการกระจายข้อมูลและ รายงานสถานการณ์



## จังหวัดกำแพงเพชร

### ความร่วมมือของ ชาวกำแพงเพชร

- ทุกภาคส่วนทำงานร่วมกัน อย่างประสานสอดคล้อง
- สื่อสารประชาสัมพันธ์ที่เข้าถึงง่าย
- เปิดช่องทางหลากหลายให้ประชาชนใช้ และเข้าถึงข้อมูลได้ง่าย



## จังหวัดพิจิตร

### 3 ยุทธวิธีในการ บริหารจัดการโควิด-19

- 1 “ชำระล้าง” โดยให้อำเภอ องค์การบริหารส่วนจังหวัด หมู่บ้าน/ชุมชน และภาคส่วนต่าง ๆ ร่วมทำความสะอาดฆ่าเชื้อโรคในพื้นที่ความรับผิดชอบ รวมทั้งพื้นที่สาธารณะอย่างสม่ำเสมอ
- 2 “รณรงค์” ให้ความรู้แก่ประชาชนเรื่องการป้องกัน การปฏิบัติตัว และมาตรการต่าง ๆ ของรัฐ
- 3 “ส่งเสริม ยับยั้ง” แจกหน้ากากอนามัย ให้ความรู้เกี่ยวกับการป้องกัน มอบหมายเจ้าหน้าที่ตรวจตรารักษาความสงบเรียบร้อย และบังคับใช้กฎหมาย ตามข้อกำหนด



# แนวทางการปฏิบัติที่ดี (Good Practice)

ของจังหวัดในการป้องกันการแพร่ระบาดของโควิด-19



## จังหวัดอ่างทอง

### เริ่มจากภายใน

เน้นการคัดกรองเฟ้าระวังอย่างเข้มข้นตลอด 24 ชั่วโมง ด้วยหลักการที่ว่า สุขอนามัยเริ่มต้นจากครอบครัว สถานที่ทำงาน และพื้นที่สาธารณะ สื่อสารและทำงานอย่างเป็นมิตร เพื่อให้ประชาชนสามารถใช้ชีวิตอย่างมีความสุข

## จังหวัดชัยนาท

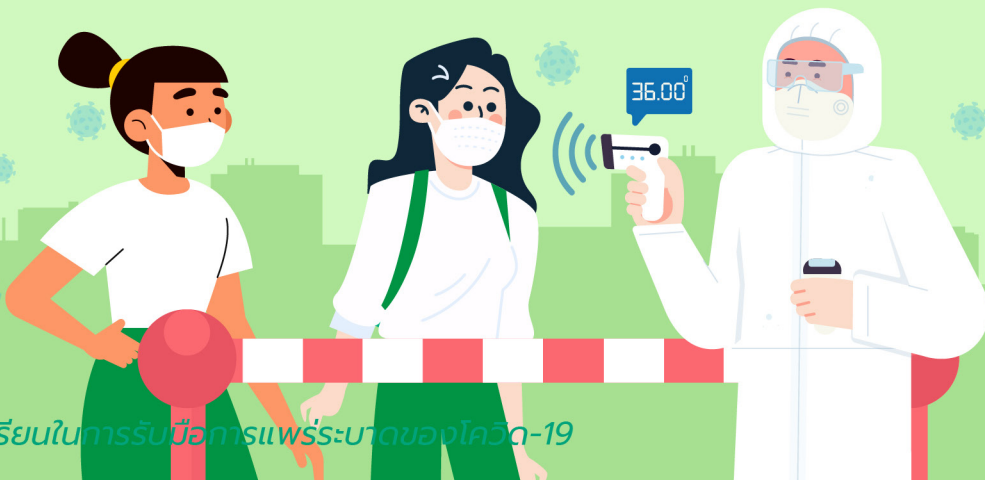
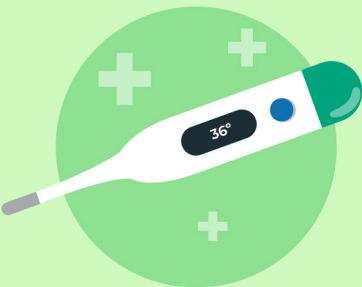
### จิตสำนึกของประชาชน

การทำงานระดับชุมชนมีความเข้มแข็ง ประชาชนมีจิตสำนึกที่เห็นประโยชน์ส่วนรวมสำคัญกว่าประโยชน์ส่วนตน จึงเน้นการป้องกันที่ตนเองก่อน

## จังหวัดสิงห์บุรี

### เน้นการคัดกรองที่เข้มงวด

จุดอ่อนไหวของจังหวัดที่มีสัดส่วนผู้สูงอายุต่อประชากรมากที่สุด จึงต้องให้ความสำคัญกับการเฟ้าระวังอย่างเข้มงวด ดังนั้น การคัดกรองผู้มาจากพื้นที่เสี่ยงและการตั้งด่านตรวจ/จุดสกัดในพื้นที่จังหวัด เป็นมาตรการป้องกันและสกัดกั้นการนำเชื้อโควิด-19 เข้าสู่จังหวัดที่สำคัญด่านแรก



# แนวทางการปฏิบัติที่ดี (Good Practice)

ของจังหวัดในการป้องกันการแพร่ระบาดของโควิด-19



## จังหวัดตราด

### เตรียมความพร้อมและเกาะติดสถานการณ์

- ทุกภาคส่วนมีส่วนร่วมตั้งแต่เริ่มต้นอย่างดี โดยเฉพาะการปฏิบัติตามมาตรการการเว้นระยะห่างทางสังคม สวมใส่หน้ากากอนามัยเมื่อออกจากบ้านอย่างเคร่งครัด
- ทำงานที่บ้านแม้จะจะได้รับผลกระทบต่อชีวิตประจำวัน
- แต่ละชุมชนช่วยเหลือซึ่งกันและกัน ช่วยกันตั้งจุดคัดกรองและเฝ้าระวังตลอด 24 ชั่วโมง



## จังหวัดระนอง

### ชุมชน/หมู่บ้านเข้มแข็งเป็นเกราะคุ้มกัน

- คัดกรองคนเข้าสู่จังหวัดอย่างเข้มแข็งและเข้มงวดที่สนามบินสู่ท่าเรือ ท่าเรือน้ำลึก เรือท่องเที่ยว และตรวจรถขาเข้าทุกคัน
- ระงับการใช้ช่องทางจุดผ่านแดน
- รณรงค์ให้ประชาชนสวมหน้ากากให้ **"ระนองเป็นเมืองหน้ากัก"** ตามนโยบายป้องกันการระบาดของโควิด-19



## จังหวัดบึงกาฬ

### เข้มงวดทุกเส้นทาง

- ปิดด่านพรมแดนระงับการเดินทางเข้า-ออกบุคคลทุกสัญชาติ
- ระบบทะเบียนราษฎรที่สามารถตรวจสอบได้อย่างรวดเร็วว่าเป็นคนในพื้นที่หรือไม่





# การบริหารจัดการเชิงรุก ของจังหวัดสมุทรสาคร (สมุทรสาครโมเดล)

การแพร่ระบาดของโควิด-19 ในปี 2564 ที่รวดเร็วและการติดเชื่อ  
ในลักษณะเป็นกลุ่มก้อนที่ตลาดกลางกุ้ง จังหวัดสมุทรสาคร ทำให้เกิด  
รูปแบบการบริหารจัดการแก้ไขปัญหาคัดค้าน

## รูปแบบการบริหารสถานการณ์วิกฤต ที่ส่งผลต่อความสำเร็จ



### การตัดสินใจที่รวดเร็ว

ผู้ว่าราชการจังหวัดออกคำสั่ง  
เพื่อกำหนดแนวทางปฏิบัติของ  
ผู้ที่เกี่ยวข้องทันที รวดเร็ว เด็ดขาด



### สื่อสารสถานการณ์ อย่างรวดเร็วและทั่วถึง

ชี้แจงสถานการณ์ให้ประชาชนรับรู้  
เพื่อลดความตื่นตระหนกและสร้าง  
ความเชื่อมั่นกับประชาชนต่อแนวทาง  
แก้ปัญหาและให้ความช่วยเหลือ



### ตั้งโรงพยาบาลสนาม

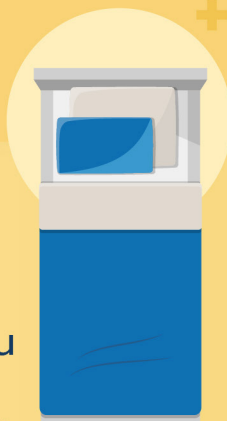
จัดตั้งโรงพยาบาลสนามขึ้นภายใน  
สถานที่เกิดเหตุ เป็นต้นแบบของ  
การแก้ไขปัญหาการติดเชื่อโควิด-19  
ในลักษณะเป็นกลุ่มก้อนในพื้นที่อื่น ๆ เช่น  
เรือนจำจังหวัดนครราชสีมา เรือนจำกลาง  
จังหวัดเชียงใหม่ และสถานประกอบการ  
(Factory Quarantine) อำเภอเขาย้อย  
จังหวัดเพชรบุรี เป็นต้น



### ร่วมมืออย่างเข้มแข็ง

ความร่วมมือที่เข้มแข็งจากทุกภาคส่วน  
อาสาสมัครสาธารณสุขต่างด้าว (อสต.)  
ในการดูแลหรือติดต่อประสานงาน  
ด้านสุขภาพของแรงงานต่างด้าว

จังหวัดสมุทรสาคร เป็นจังหวัดที่มีการปฏิบัติการเชิงรุกที่เรียกว่า  
**สมุทรสาครโมเดล : ต้นแบบการทำ Factory Accommodation Isolation (FAI)**  
โดยความร่วมมือจากโรงงาน หรือสถานประกอบการให้มีการจัดตั้งโรงพยาบาลสนาม  
ภายในโรงงานหรือสถานประกอบการรองรับผู้ติดเชื่อที่เป็นแรงงาน ทำให้มีเตียงเพิ่มขึ้น  
เกือบ 50,000 เตียง สามารถลดผลกระทบต่อภาคการผลิต เป็นต้นแบบของการมี  
ส่วนร่วมของภาคเอกชนในการป้องกันโควิด-19 ร่วมกับภาครัฐ เพื่อให้การค้า การผลิต  
ยังคงขยายตัวอย่างต่อเนื่องได้ โดยส่งผลกระทบต่อสถานประกอบการ แรงงานและ  
ภาวะเศรษฐกิจของจังหวัดน้อยที่สุด ขณะเดียวกันก็ป้องกันไม่ให้โรงงานกลายเป็น  
คลัสเตอร์การระบาดที่จะกระทบประชาชนในวงกว้าง





# การบริหารจัดการเชิงรุก ของจังหวัดเชียงใหม่ (มาตรการ Bubble and Seal ในเรือนจำ)

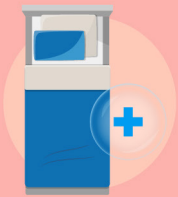
## เรือนจำกลางจังหวัดเชียงใหม่

สามารถแก้ไขปัญหาการแพร่ระบาดในเรือนจำ  
ด้วยแนวทางการบริหารจัดการเชิงรุกด้วยวิธีการต่าง ๆ



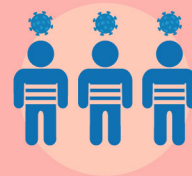
### Bubble and Seal

นำมาตรการ Bubble and Seal ของเรือนจำนราธิวาส และตลาดกลางทุ่ง  
จังหวัดสมุทรสาครมาปรับใช้ เพื่อจำกัดขอบเขตการควบคุมโรค ไม่ให้กระจาย  
สู่แดนอื่นหรือพื้นที่ภายนอก โดยการ Seal หรือปิดพื้นที่ที่มีการแพร่ระบาดไว้  
28 วัน และในระหว่างการควบคุมโรค จะเร่งค้นหาผู้ที่มีอาการของโรคเพื่อนำเข้า  
สู่กระบวนการการรักษาให้เร็วที่สุด



### ตั้งโรงพยาบาลสนาม

จัดตั้งโรงพยาบาลสนามภายในเรือนจำ  
ที่เกิดการระบาดทันที พร้อมดำเนินมาตรการ  
ทางด้านสาธารณสุขได้ทันที



### ปิดพื้นที่

เรือนจำเป็นพื้นที่ปิด  
เป็นประโยชน์ในการ  
ควบคุมการแพร่ระบาด  
ทำได้ง่ายและรวดเร็ว  
กว่าพื้นที่เปิด



### ทำงานร่วมกัน

มีการทำงานร่วมกันจากหลายหน่วยงาน  
ส่งผลให้การแก้ไขปัญหาทำได้อย่างเต็มกำลัง



# มาตรการบริหารจัดการ สถานการณ์โควิดเฉพาะจังหวัด

บริบทของจังหวัดที่แตกต่างกัน การบริหารจัดการสถานการณ์โควิด  
ที่เหมาะสมกับพื้นที่ จึงเป็นปัจจัยสำคัญของความสำเร็จ



## จังหวัดตราด

นำมาตรการ **TRATFC** มาใช้ ทำให้  
ประชาชนในจังหวัดได้กลับมาใช้ชีวิต  
ด้านความเป็นอยู่ที่ปลอดภัย

**T Tracking and Tracing** ตั้งจุดคัดกรอง

**R Rapid Response Team** ควบคุมโรค  
ให้อยู่ในวงที่จำกัดโดยเร็ว ค้นหาเชิงรุกและ  
รับรักษาให้ได้มากที่สุด เจ้าหน้าที่ปลอดภัย  
จากโรคโควิด-19

**A Activated EOC and ACF/AS EOC**  
คณะกรรมการโรคติดต่อจังหวัด  
วิเคราะห์สถานการณ์ กำหนดมาตรการ  
ควบคุมการแพร่ระบาดอย่างรวดเร็ว

**T Treatment Team (Testing)**  
ทีมรักษาทำงานทั้งเชิงรุกและเชิงรับ

**F Full PPE (2P and DMHTS)**  
(2P safety patient personal)/  
(people -DMHTS)

**C Communication (ภาคี ชุมชน) อสม.**  
เคาะประตู สปอตประชาสัมพันธ์  
เสียงตามสาย รถประชาสัมพันธ์



## จังหวัดจันทบุรี

นำมาตรการทางการแพทย์  
สาธารณสุข 3T มาใช้ในการ  
ป้องกันควบคุมโรคโควิด-19

**T1 Test** : จัดบริการคลินิกคัดกรอง  
กำหนดให้มีการเฝ้าระวังในประชากร  
กลุ่มเสี่ยงและสถานที่เสี่ยง

**T2 Trace** : สอบสวนโรคในกลุ่มผู้ป่วย  
เพื่อประเมินและค้นหาปัจจัยเสี่ยง  
ในทุกพื้นที่

**T3 Treat** : รักษาพยาบาล แยกกักทุกราย  
Admit for Isolation



## จังหวัดภูเก็ต

เป็นจังหวัดนำร่องในการเปิดรับ  
นักท่องเที่ยว โดยไม่มีการกักตัว  
แบบมีเงื่อนไข หรือที่เรียกว่า  
"ภูเก็ตแซนด์บ็อกซ์" ได้นำมาตรการ  
"4T Model" มาใช้เพื่อเตรียม  
ความพร้อมรับนักท่องเที่ยว

**T Target** : กำหนดกลุ่มเป้าหมายที่ชัดเจน

**T Testing** : คัดกรองตรวจหาเชื้อที่ต้นทาง  
ที่สนามบิน หากไม่พบเชื้อจึงจะออกจาก  
สนามบินได้

**T Tracing** : แอปพลิเคชันติดตามตัว  
แบบเรียลไทม์

**T Treatment** : ความพร้อมของบุคลากร  
ทางการแพทย์ เครื่องมือแพทย์ เวชภัณฑ์  
และยาที่เพียงพอ

# มาตรการบริหารจัดการ สถานการณ์โควิดเฉพาะจังหวัด



## จังหวัดระนอง

เป็นจังหวัดที่มีชายแดนติดต่อกับ  
สาธารณรัฐแห่งสหภาพเมียนมา  
มีช่องทางทั้งจุดผ่านแดน ช่องทาง  
ธรรมชาติทางบก ทางน้ำ ทางทะเล  
จำนวน 31 ช่องทาง จึงจำแนกพื้นที่  
ออกเป็น 4 ส่วน เพื่อป้องกันการแพร่  
ระบาดของโควิด-19

1 **พื้นที่ชั้นนอก** ฝ้าระวังอย่างเข้มงวด  
ตลอดแนวชายแดน

2 **พื้นที่ชั้นใน** ตรวจตราอย่างเข้มงวด  
และฝ้าระวังการลักลอบเข้าเมือง  
โดยผิดกฎหมาย

3 **พื้นที่สถานการณ์** เร่งรัดการตรวจค้นหา  
เชิงรุก ปฏิบัติการตรวจค้นหาและคัดกรอง  
ผู้ติดเชื้อและสอบสวนโรคในพื้นที่

4 **พื้นที่ฝ้าระวังแรงงานต่างด้าว**  
กำหนดมาตรการควบคุมแรงงานต่างด้าว  
มิให้มีการเคลื่อนย้ายเข้า-ออกจากพื้นที่  
หลีกเลี่ยงการรวมกลุ่มคนจำนวนมาก  
และให้ทุกสถานประกอบการ โรงงาน  
ปฏิบัติตามมาตรการ D-M-H-T-T-A

## จังหวัดสมุทรปราการ

เป็นจังหวัดที่มีโรงงานอุตสาหกรรม  
และผู้ใช้แรงงานเป็นจำนวนมาก  
มีอัตราการเคลื่อนย้ายของคนสูง  
จึงได้นำยุทธศาสตร์ “**ขมมครก**”  
มาใช้ในการควบคุมการระบาดของโรค  
ด้วยการสุ่มตรวจพื้นที่ต่าง ๆ ในชุมชน  
ที่มีการติดเชื่อ เมื่อพบผู้ติดเชื่อจะนำเข้า  
สู่การรักษาและฉีดวัคซีนให้ประชาชนใน  
พื้นที่ทันที

**ยุทธศาสตร์ “ขมมครก”** เป็นการควบคุมโรคแบบ  
เป็นจุดเล็ก ๆ ในทุกพื้นที่ และกระจายมากขึ้นเรื่อย ๆ  
จะควบคุมโรคเป็นพื้นที่ใหญ่ได้ โดยดำเนินการ ดังนี้

## ฝ้าระวังและค้นหาผู้ติดเชื้อโควิด-19

ในประชากรกลุ่มเสี่ยงหรือสถานที่เสี่ยง  
(Sentinel Surveillance) ในชุมชน  
และสถานประกอบการ/โรงงาน  
ในจำนวนประชากรประมาณ ร้อยละ 5  
ของคลัสเตอร์

## กำหนดพื้นที่ให้ชัดเจนและจำกัดพื้นที่ ให้เป็นวงน้อยที่สุด

แต่สามารถควบคุมโรคได้ และแบ่งกลุ่ม  
บุคคลในพื้นที่เป็นไขแดง คือ กลุ่มผู้ป่วย  
และไขขาว คือ กลุ่มที่ยังไม่ติดโรค

## ใช้วัคซีนในการป้องกันควบคุมโรค

ในกลุ่มประชากรกลุ่มที่เป็นไขขาว  
ได้แก่ กลุ่มเสี่ยง กลุ่มผู้สูงอายุ  
และกลุ่มที่ยังไม่ติดโรค

# มาตรการบริหารจัดการ สถานการณ์โควิดเฉพาะจังหวัด



## จังหวัดแพร่

ใช้แนวทางการบริหารงานที่เรียกว่า  
กำแพงอัจฉริยะ (Smart City Wall)  
หรือกำแพงมนุษย์ ภายใต้พหุภาคีภาครัฐ  
กำกับและเอกชนช่วยเหลือ โดยประชาชน  
มีส่วนร่วมสอดส่องดูแลในพื้นที่ผ่านกลไก  
ที่อยู่ในชุมชน เช่น กำนัน ผู้ใหญ่บ้าน อสม.  
ตำรวจ กม. ชม. ท้องถิ่น อปพร.  
ทำให้สามารถสกัดกั้นการแพร่ระบาดได้

### เพิ่มความเข้มงวด กรณีการเดินทางทางอากาศ

ผู้ว่าราชการจังหวัดได้กำหนดขอบเขต  
การป้องกันความเสี่ยง (เพิ่มเติมในชั้นที่ 1)  
ให้มีจุดคัดกรองที่ด่านหลัก ณ สนามบิน  
เป็นกลไกการควบคุมการเข้า-ออก  
อำเภอเมืองแพร่ เชื่อมโยงกับกรุงเทพฯ

## แนวทางการกำแพงอัจฉริยะ (Smart City Wall)

กำหนดขอบเขตควบคุมป้องกัน  
ความเสี่ยงการเดินทางผ่านทางถนน  
โดยใช้เขตการปกครองของพื้นที่  
เป็นเกณฑ์ แบ่งเป็น 3 ชั้น เพื่อใช้  
เตือนภัยจากการเคลื่อนย้ายของ  
ประชาชนที่จะนำพาเชื้อโควิด-19  
มาระบาดในพื้นที่ประกอบด้วย

### กำแพง ชั้นที่ 1

เป็นเขตของอำเภอเมืองแพร่  
โดยรอบทั้งหมด โดยตั้งด่าน  
ตรวจสกัด ได้แก่ ด่านหลัก  
ด่านตำบล และด่านเคลื่อนที่ชุมชน

### กำแพง ชั้นที่ 2

เป็นเขตของจังหวัดแพร่โดยรอบ  
ที่มีอำเภอต่าง ๆ ทั้ง 6 อำเภอ  
โดยแต่ละอำเภอดำเนินมาตรการ  
ป้องกันตามที่จังหวัดสั่งการ

### กำแพง ชั้นที่ 3

เป็นเขตของจังหวัดที่ล้อมรอบ  
จังหวัดแพร่ รวมทั้งสิ้น 5 จังหวัด  
คือ จังหวัดน่าน พะเยา ลำปาง  
สุโขทัย และอุตรดิตถ์ กำหนดให้  
เป็นกำแพงล้อมรอบจังหวัดแพร่  
อาศัยโอกาสแต่ละจังหวัด กำหนด  
มาตรการป้องกันด้วยตนเอง  
ภายใต้นโยบายกำกับภาพรวม  
จากรัฐบาล

# มาตรการบริหารจัดการ สถานการณ์โควิดเฉพาะจังหวัด



## จังหวัดสตูล



ใช้นโยบาย “วาระ 5 ส”  
สตูล...นำอยู่ นำเยือน อย่างยั่งยืน

ส1

**สะอาด** เน้นเรื่องสุขอนามัย เป็นการป้องกันระดับปฐมภูมিরวมถึงการได้รับวัคซีนของประชาชน

ส2

**สะดวก** ชุมชนช่วยกันเฝ้าระวังในพื้นที่ เน้นการเฝ้าระวังจากประวัติ พฤติกรรมของคนที่มาจากต่างจังหวัด และต่างประเทศเป็นหลัก

ส3

**สบาย** ใช้ชีวิตแบบสบายสไตล์วิถีใหม่ ไม่จับกลุ่ม เน้นสร้างแผนเผชิญเหตุในทุก Setting เช่น โรงเรียนเพื่อป้องกันไม่ให้เกิดการระบาดใหญ่ ภายใต้ข้อสมมติฐานทุกคนมีเชื้อ

ส4

**สร้างสุขแบ่งปัน** กักตัวกลุ่มเสี่ยงสูง ที่เดินทางเข้ามาจังหวัดสตูล

ส5

**สามัคคีมีพลัง** ช่วยกันเฝ้าระวังในชุมชน เป็นหูเป็นตา แล้วแจ้งเจ้าหน้าที่ที่เกี่ยวข้อง





## สำนักงานคณะกรรมการพัฒนาระบบราชการ

59/1 ถนนพิชญโลก แขวงดุสิต เขตดุสิต กรุงเทพฯ 10300

โทร. 02 356 9999 โทรสาร 02 281 7882