

จากต้นแบบความเป็นเลิศ สู่การขยายผลที่ยั่งยืน



คำนำ

สำนักงาน ก.พ.ร. ได้นำกลไกรางวัลเลิศรัฐ เพื่อกระตุ้นและสร้างแรงจูงใจให้หน่วยงานราชการมุ่งมั่นปฏิบัติราชการ ก่อให้เกิดประโยชน์และสร้างการเปลี่ยนแปลงต่อระบบราชการและความเป็นอยู่ของประชาชน โดยได้นำผลงานที่ได้รับรางวัลเลิศรัฐไปขยายผลต่อยอดในพื้นที่อื่น เพื่อส่งเสริมให้มีการพัฒนาการให้บริการอย่างต่อเนื่องและในวงกว้าง โดยได้คัดเลือกผลงานที่มีแนวทางการดำเนินการที่น่าสนใจ และได้นำมาถอดบทเรียน เจาะลึกการทำงานทุกขั้นตอน เพื่อให้เป็นแนวทางปฏิบัติที่ดี (Good Practice) ใน 6 แนวทาง จาก 10 ผลงานต้นแบบ ซึ่งรวบรวมไว้ในรูปแบบ e-Book โดยถ่ายทอดเนื้อหา เริ่มตั้งแต่ ที่มา สภาพปัญหา กระบวนการ ผลลัพธ์ ผลกระทบ ประโยชน์ของการขยายผล เพื่อสร้างความรู้ความเข้าใจให้กับบุคลากรภายในหน่วยงานและภายนอก ให้สามารถนำไปประยุกต์ใช้ในการดำเนินงานกับบริบทอื่นได้ อันจะเป็นตัวอย่างให้กับหน่วยงานอื่นต่อไป

e-Book ฉบับนี้ เกิดจากความมุ่งมั่นของหน่วยงานภาครัฐทั้ง 10 หน่วยงานที่ได้รับรางวัลเลิศรัฐจากสำนักงาน ก.พ.ร. และได้ยกระดับการบริการภาครัฐและการบริหารราชการแบบมีส่วนร่วมอย่างต่อเนื่อง สามารถสร้างผลกระทบเชิงบวกต่อคุณภาพชีวิตของประชาชนในพื้นที่ได้อย่างเป็นรูปธรรม อันได้แก่

1) กรมทรัพยากรทางทะเลและชายฝั่ง 2) กรมประมง 3) กรมป่าไม้ 4) กรมสุขภาพจิต 5) โรงพยาบาลมะเร็ง อุตรดิตถ์ 6) คณะวิศวกรรมศาสตร์ มหาวิทยาลัยธรรมศาสตร์ 7) สถาบันวิจัยวิทยาศาสตร์และเทคโนโลยีแห่งประเทศไทย (วว.) 8) สถาบันวิจัยและพัฒนาพื้นที่สูง (องค์การมหาชน) 9) จังหวัดประจวบคีรีขันธ์ 10) การไฟฟ้าส่วนภูมิภาค

สำนักงาน ก.พ.ร. หวังเป็นอย่างยิ่งว่า **แนวทางปฏิบัติที่ดี (Good Practice) 6 แนวทาง จาก 10 ผลงานต้นแบบ** จะเป็นประโยชน์ต่อหน่วยงาน องค์กร และภาคส่วนอื่น ๆ ได้ศึกษา เรียนรู้ และนำไปต่อยอดพัฒนา โดยสามารถศึกษาข้อมูลเพิ่มเติมจาก QR Code ต้นฉบับเต็มได้ โดยละเอียด และถูกนำไปประยุกต์ใช้เพื่อพัฒนาและก่อเกิดการยกระดับการพัฒนาระบบราชการสู่ความเป็นเลิศได้ต่อไป

สำนักงาน ก.พ.ร.
พฤศจิกายน 2565



สารบัญ

แนวทางที่ 1	1
การขยายผลโครงการส่งเสริมพัฒนาการเด็ก	
แนวทางที่ 2	5
การขยายผลโครงการด้านการบริหารจัดการขยะ	
แนวทางที่ 3	10
การขยายผลโครงการบริหารจัดการพื้นที่และทรัพยากรธรรมชาติ ที่มีเป้าหมายเพื่อสร้างงานและสร้างอาชีพเป็นสำคัญ	
แนวทางที่ 4	16
การขยายผลโครงการด้านการพัฒนาเทคโนโลยีทางการแพทย์	
แนวทางที่ 5	21
การขยายผลโครงการด้าน 1 ตำแหน่งอาชีพ 1 หน่วยการปกครองส่วนท้องถิ่น	
แนวทางที่ 6	25
การขยายผลโครงการบริหารจัดการพื้นที่และทรัพยากรธรรมชาติ ที่มีเป้าหมายเพื่ออนุรักษ์ทรัพยากรธรรมชาติเป็นสำคัญ	
บทสรุป	30



แนวทางที่ 1

แนวทางการขยายผล โครงการส่งเสริมพัฒนาการเด็ก

ผลงานที่นำมาขยายผล : โครงการ พะจันสร้างใจ ปฐมวัยสร้างชาติ

เจาะลึกปัญหา

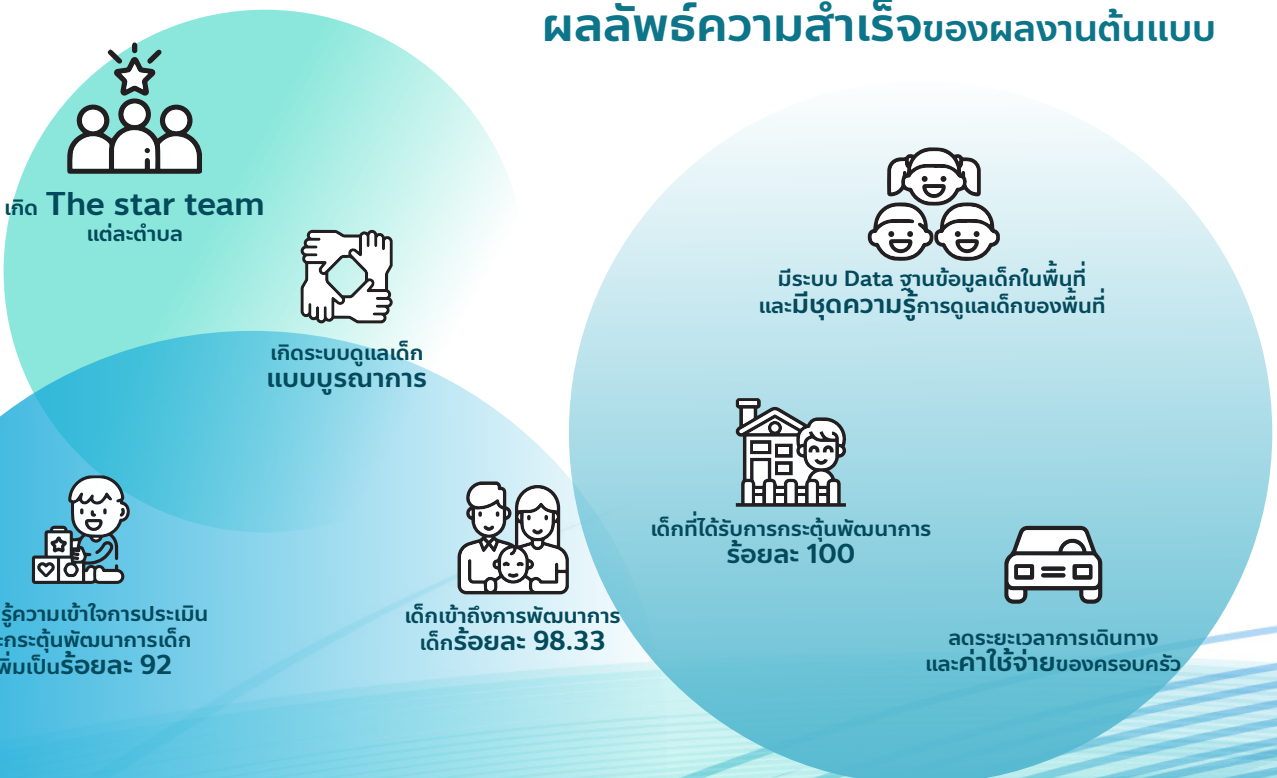
โครงการ “พะจันสร้างใจ ปฐมวัยสร้างชาติ” มีจุดมุ่งหมายเพื่อให้เด็กปฐมวัยทุกคน สามารถเข้าถึงบริการ ด้านสุขภาพและพัฒนาการที่เหมาะสม โดยเด็กที่มีพัฒนาการล่าช้า ต้องได้รับการกระตุ้นด้วยเครื่องมือ TEDA4I แต่ อ. เกาะพะจันมีผู้ผ่านการอบรม TEDA4I ไม่เพียงพอต่อการให้บริการ ด้วยระยะทางที่ห่างไกลจากตัว จ.สุราษฎร์ธานี จึงทำให้เด็กไม่สามารถเข้าถึงระบบบริการ ส่งผลให้มีพัฒนาการที่ไม่สมวัย

วิเคราะห์ผู้มีส่วนได้ส่วนเสีย

ได้แก่ เด็ก ผู้ปกครอง ผู้รับผิดชอบงานเด็กในพื้นที่ (โรงพยาบาล เกาะพะจัน โรงพยาบาลเกาะเต่า ศูนย์พัฒนาเด็กเล็ก 4 เทศบาล สำนักงานสาธารณสุขจังหวัดสุราษฎร์ธานี ศูนย์สุขภาพจิตที่ 11 สำนักงานพัฒนาสังคมและความมั่นคงของมนุษย์จังหวัดสุราษฎร์ธานี โรงแรมเกาะม้าปีชริสอร์ท บริษัทเรือราชาเฟอร์รี่ ชมรมแม่และเด็ก อำเภอเกาะพะงัน อาสาสมัครสาธารณสุขอำเภอเกาะงัน ภาคประชาชน และผู้ประกอบการในพื้นที่



ผลลัพธ์ความสำเร็จของผลงานต้นแบบ



กระบวนการ/แนวทาง/การนำเทคโนโลยี และนวัตกรรมมาใช้

โดยใช้กระบวนการดำเนินงาน คือ หลัก 5 กลยุทธ์ ได้แก่ 1) Leadership ผู้นำคุณภาพ 2) Team สามัคคีมีการพัฒนาต่อยอด 3) Data ระบบฐานข้อมูลด้านเด็กในพื้นที่ที่ทันสมัย ถูกต้อง รวดเร็ว 4) Proactive Service การบริการเชิงรุก 5) Partnership เครือข่ายการทำงานของภาคประชาชน ภาครัฐและภาคเอกชน นอกจากนี้ได้นำเทคโนโลยีเพื่อใช้ ประสานงาน และสื่อสารเครือข่ายได้รวดเร็ว ทัวถึง

ร่วมติดตามและประเมินผล

ประชาชน เจ้าหน้าที่โรงพยาบาลและศูนย์สุขภาพจิตที่ 11 ร่วมติดตามประเมินผลเพื่อให้พื้นที่สามารถดำเนินการได้อย่างยั่งยืน

ร่วมดำเนินการ

ทั้งภาคประชาชน ภาครัฐ ภาคเอกชน

ร่วมพิจารณา

ร่วมกันตัดสินใจวางแผนการดำเนินงาน แก้ไขปัญหา ตัดสินใจร่วมกัน ในการจัดโครงการ และกิจกรรมที่ช่วยแก้ไขปัญหา

ร่วมคิด

ภาคประชาชน ภาครัฐ และภาคเอกชน ร่วมกันแลกเปลี่ยนวิเคราะห์แนวทางแก้ไขปัญหา

ร่วมรับรู้

มีการคืนข้อมูลสถานการณ์ปัญหา ให้ประชาชนได้รับรู้ปัญหาร่วมกัน จนเกิดการแลกเปลี่ยนข้อมูล กับคณะทำงานด้านเด็ก



สรุปแนวทางการขยายผล

แนวทางการนำต้นแบบ **“พะจันสร้างใจ ปฐมวัยสร้างชาติ”** ไปขยายผลเชิงพื้นที่ คือ การสร้างความรู้ความเข้าใจเรื่องการดูแลเด็กให้กับผู้ปกครอง และการรับรู้ปัญหาของเด็กในพื้นที่ร่วมกันจนเกิดการพัฒนาระบบการดูแลเด็ก จนทำให้เด็กมีพัฒนาการสมตามวัย โดยการบูรณาการดำเนินงานจากทุกภาคส่วนทั้งภาคประชาชน ภาครัฐและภาคเอกชน เน้นให้ประชาชนดำเนินงานเป็นหลักโดยมีเจ้าหน้าที่ให้การสนับสนุนจนเกิดการดูแลเด็กอย่างยั่งยืนในชุมชน



แนวทางการขยายผล

ระยะที่ 1

- **ประเมินสภาพการณ์ในชุมชน** ทรัพยากรที่ต้องใช้ในโครงการเพื่อเตรียมความพร้อม
- **สร้างความร่วมมือ** จากภาคส่วนที่มีความเกี่ยวข้อง
- **จำแนกบทบาทหน้าที่ในการดำเนินงาน** เพื่อจัดตั้งเครือข่ายการดูแลพัฒนาการเด็กในพื้นที่
โดย กรมสุขภาพจิต พม. อปท. และภาคเอกชน

ระยะที่ 2

- **ตรวจประเมินพัฒนาการเด็กในพื้นที่** สร้างฐานข้อมูลและกลไกกระตุ้นพัฒนาการเด็ก
อย่างมีประสิทธิภาพ
โดย กรมสุขภาพจิต อปท. และบุคลากรจากหน่วยงานอื่น เช่น เจ้าหน้าที่ พม. และองค์การยูนิเซฟแห่งประเทศไทย

ระยะที่ 3

- **จัดทำกลไกส่งเสริมพัฒนาการเด็กให้มีความเหมาะสมตามช่วงวัย** และต่อยอดกลไก
ให้มีความยั่งยืน
โดย กรมสุขภาพจิต หน่วยงานสุขภาพจิตในพื้นที่ สพฐ. อปท.

เหล่านี้ คือแนวทางต้นแบบที่นำไปสู่ผลความสำเร็จหลายประการ ทั้งในด้านการสร้างคณะทำงานดูแลเด็กที่มีความรู้ความเข้าใจในการประเมินและกระตุ้นพัฒนาการเด็กมากขึ้น ผู้ปกครองให้ความสำคัญต่อการพาเด็กมารับบริการและ**คำนึงถึงความสำคัญของการส่งเสริมพัฒนาการเด็กอย่างต่อเนื่อง** เกิดฐานข้อมูลของเด็กในพื้นที่ และองค์ความรู้ที่สำคัญต่อการดูแลเด็ก อันนำไปสู่**ระบบการป้องกันระบบการดูแลสอดส่อง** และระบบ**ส่งเสริมให้เด็กมีพัฒนาการที่สมวัย** ในเครือข่ายชุมชน ส่งผลให้เด็กปฐมวัยในพื้นที่ได้รับการดูแลอย่างเท่าเทียม และเป็น**เด็กปฐมวัยสร้างชาติ**ได้ในอนาคต

แนวทางที่ 2

แนวทางการขยายผลโครงการด้านการบริหารจัดการขยะ

ผลงานที่นำมาขยายผล :
โครงการประกวดคีรีพันธ์ไร้ถังขยะและโครงการตาลเดี่ยวโมเดล

มูลเหตุแห่งปัญหา

ขยะมูลฝอย เป็นปัญหาสำคัญในสังคมชุมชนที่ก่อให้เกิดปัญหานานัปการ ซึ่งการไม่มีเทคโนโลยีที่เหมาะสมมาใช้ การไม่มีแนวทางป้องกันผลกระทบจากการจัดการขยะ ล้วนเป็นสิ่งจำเป็นที่ต้องเร่งแก้ไขให้ปัญหาต่างๆ เหล่านี้หมดไป

ถอดบทเรียน ขยายผล สู่ความยั่งยืน

จากผลงานต้นแบบ โครงการประกวดคีรีพันธ์ไร้ถังขยะ ของจังหวัดประกวดคีรีพันธ์ และโครงการตาลเดี่ยวโมเดล ของสถาบันวิจัยวิทยาศาสตร์และเทคโนโลยีแห่งประเทศไทย (วว.) นับเป็นโครงการที่มีกระบวนการที่ควรค่าแก่การถอดบทเรียนและขยายผลด้านการบริหารจัดการขยะ ที่เป็นประโยชน์ต่อหน่วยงานอื่นต่อไปได้อย่างเป็นวงกว้าง

ผลลัพธ์ความสำเร็จ ของผลงานต้นแบบ

โครงการประกวดคีรีพันธ์
ไร้ถังขยะ



ลดงบประมาณ
จัดการขยะ **1,000** ล้านบาท



ชุมชนมีรายได้
2 ล้านบาทต่อปี



คุณภาพเชื้อเพลิงขยะ (RDF5)
2,800 บาทต่อตัน



เกิดต้นแบบ
การจัดการขยะแบบยั่งยืน

โครงการตาลเดี่ยวโมเดล



เกิดเครือข่ายไร้ถังขยะ
139 เครือข่าย



ขยะถูกใช้ประโยชน์
82,165 ตันต่อปี
(225 ตันต่อวัน)



ลดค่าใช้จ่าย
115 ล้านบาทต่อปี



โครงการประกวดคีรีชนรุ่นใหม่ขยะ

สภาพปัญหา

จังหวัดประจวบคีรีขันธ์มีสถานที่กำจัดขยะ ที่ถูกต้องตามหลักวิชาการเพียง 4 แห่งส่งผลกระทบต่อจังหวัดที่มีปริมาณขยะที่กำจัดไม่ถูกต้องเพิ่มขึ้นประมาณ 300 ตันต่อวัน และประชาชนไม่มีสถานที่ทิ้งขยะ

วิเคราะห์ผู้มีส่วนได้ส่วนเสีย

สำนักงานทรัพยากรธรรมชาติและสิ่งแวดล้อม จังหวัดประจวบคีรีขันธ์ โรงเรียนอนุบาลทับสะแก เทศบาลตำบลหนองพลับ และอุทยานวิทยาศาสตร์พระจอมเกล้า ณ หว้ากอ จังหวัดประจวบคีรีขันธ์

กระบวนการสู่ความสำเร็จ แบ่งเป็น 3 ระยะ

ระยะที่ 1

ปรับแนวคิด
โดยให้ความรู้
ในการบริหาร
จัดการขยะ

ระยะที่ 2

แต่งตั้งคณะกรรมการ
จัดทำเกณฑ์
ประเมินมาตรฐาน
โดยใช้กลไกรางวัลฯ
นำร่องที่โรงเรียน
สำนักงาน และองค์กร
ปกครองส่วนท้องถิ่น

ระยะที่ 3

สนับสนุนให้เกิด
นวัตกรรมจัดการขยะ
ให้แก่ท้องถิ่น
สู่งานวิจัย R2R
(Routine to Research)
ขยายผลไปแหล่งท่องเที่ยว
ในพื้นที่จังหวัด

โครงการตาลเดี่ยวโมเดล

สภาพปัญหา

ด้วยปัญหาขยะมูลฝอยที่ไม่ได้รับการจัดการอย่างเหมาะสม ซึ่งเป็นปัญหาต่อเนื่องยาวนาน จนทำให้มีขยะตกค้างและสะสมอยู่ในพื้นที่ที่มีปริมาณสูงขึ้น อีกทั้งการไม่มีเทคโนโลยีที่เหมาะสมมาใช้ ตลอดจนการไม่มีแนวทางป้องกันผลกระทบจากการจัดการขยะ จนทำให้เกิดปัญหาและผลกระทบในด้านต่าง ๆ

วิเคราะห์ผู้มีส่วนได้ส่วนเสีย

สถาบันวิจัยวิทยาศาสตร์และเทคโนโลยีแห่งประเทศไทย (วว.) องค์การบริหารส่วนตำบลตาลเดี่ยว จังหวัดสระบุรี ชุมชน องค์การบริหารส่วนจังหวัดเชียงราย ภาคเอกชน ได้แก่ บริษัทวงษ์พาณิชย์ อินเตอร์เนชั่นแนล จำกัด และบริษัทเชียงรายยูไนเต็ด จำกัด

เตรียมความพร้อมส่งมอบระบบ/อาคารคัดแยกขยะ
ให้ อบต. พร้อมให้ความรู้เพื่อสร้างต้นแบบ

วางระบบการบริหาร
จัดการรายได้ ต้นทุน
การป็นส่วน

สร้างศูนย์เรียนรู้เพื่อ
บริหารจัดการขยะ

เชื่อมโยงการรับซื้อผลผลิต
เช่น เชื้อเพลิงขยะคุณภาพสูง

ผลิตระบบก่อสร้างอาคาร
พร้อมติดตั้งระบบ

ถ่ายทอดความรู้ คัดเลือก
แกนนำชุมชน

ออกแบบระบบ

วิเคราะห์ระบบ/เทคโนโลยี
ที่จะนำมาบริหารจัดการขยะ

วิเคราะห์
สภาพพื้นที่



ปัญหาและอุปสรรคในการดำเนินโครงการ

พบว่า ในการจัดการขยะ ผู้นำบางท้องถิ่นยังขาดความรู้และไม่ตระหนักถึงความสำคัญของโครงการ รวมไปถึงวัสดุที่ได้จากระบบการจัดการขยะ ไม่สามารถขายได้เนื่องจากขาดช่องทางการตลาด และการประสานเครือข่ายผ่านช่องทางออนไลน์ พบอุปสรรคในการเชื่อมต่อบริบบอินเทอร์เน็ต

ขยายผล พัฒนา สู่เป้าหมายที่ยั่งยืน

จากกรณีศึกษา “โครงการประกวดคีรีพันธ์ไร้ถังขยะ และ โครงการตาลเดี่ยวโมเดล” ปัจจัยที่นำไปสู่การขยายผล **มี 6 ประเด็น** ได้แก่

- 1. การมีเจ้าภาพหลัก**ในการประเมินความพร้อมขยายผล ดำเนินการประสานงานความร่วมมือ
- 2. การสร้างจิตสำนึก** ตั้งแต่ระดับครัวเรือนและพฤติกรรมของคนในชุมชน
- 3. การสร้างแรงจูงใจ** อาทิ มอบรางวัล เพื่อสร้างแรงจูงใจในการสร้างความร่วมมือของผู้ที่เกี่ยวข้อง
- 4. การถ่ายทอดองค์ความรู้ และทักษะในการใช้เทคโนโลยี** เพื่อจัดการขยะ
- 5. การเข้าใจโครงสร้างขยะในพื้นที่และสภาพพื้นที่** ไปประยุกต์ใช้ให้เหมาะสมกับพื้นที่ของแต่ละชุมชน
- 6. งบประมาณในการบริหารจัดการขยะ**



แนวทางการขยายผล



ระยะสั้นถึงกลาง

- 1. ปรับพฤติกรรมกรรมการจัดการขยะ** โดยการอบรม/ความรู้
โดย อปท. ภาครัฐเครือข่ายชุมชน และภาคประชาชน
- 2. ศึกษาเทคโนโลยี/นวัตกรรม**ที่เหมาะสมในพื้นที่และ
ถ่ายทอดแนวทางองค์ความรู้ให้คนในชุมชน
โดย จังหวัด อปท. และเครือข่ายชุมชน



ระยะกลางถึงยาว

- 1. จัดทำระบบบริหารจัดการขยะ** เหมาะสมกับพื้นที่ และถ่ายทอด
แนวทางองค์ความรู้ให้คนในชุมชน
- 2. พัฒนาศูนย์การเรียนรู้ในชุมชน**
- 3. เตรียมความพร้อมส่งมอบระบบ/อาคารสถานที่**
โดย สถาบันวิจัยวิทยาศาสตร์และเทคโนโลยีแห่งประเทศไทย จังหวัด อปท. และเครือข่ายชุมชน

แนวทางการดำเนินงานบริหารจัดการขยะของทั้ง 2 โครงการต้นแบบ นับว่าประสบความสำเร็จในทุก ๆ ด้านตามแนวทางที่กำหนดไว้ และก่อเกิดการขับเคลื่อนการดำเนินงานอย่างต่อเนื่อง ภายใต้ความร่วมมือ **ผนึกกำลังของทุกภาคส่วน นำไปสู่พลังที่เข้มแข็ง** เป็นรากฐานสำคัญที่จะยึดมั่น ช่วยสร้างคุณภาพชีวิต สร้างประโยชน์ให้กับประชาชนในพื้นที่ได้อย่างยั่งยืนต่อไป

แนวทางที่ 3

แนวทางการขยายผลโครงการบริหารจัดการพื้นที่ และทรัพยากรธรรมชาติ ที่มีเป้าหมายเพื่อสร้างงาน และสร้างอาชีพเป็นสำคัญ

ผลงานที่นำมาขยายผล :

1. โครงการพัฒนาพื้นที่บริเวณหนองอั้ง อันเนื่องมาจากพระราชดำริ ต.ค้อเหนือ อ.เมืองยโสธร จ.ยโสธร โดยกรมป่าไม้
2. โครงการคู่วิถีคนอยู่ร่วมกับป่า ลดพื้นที่ทำไร่หมุนเวียน โดยสถาบันวิจัยและพัฒนาพื้นที่สูง (องค์การมหาชน)
3. โครงการหนองบัวพัฒนา ชาวประชาร่วมใจ ชุมชนก้าวไกล สร้างรายได้จากการมีส่วนร่วม โดยกรมประมง

เจาะลึกปัญหา

ปัจจุบัน ทรัพยากรธรรมชาติถูกรุกล้ำและใช้ประโยชน์อย่างไม่เหมาะสม นำไปสู่ปัญหาความเสื่อมโทรมทางธรรมชาติ ส่งผลกระทบโดยตรงต่อวิถีชีวิตของประชาชน แม้ภาครัฐจะพยายามแก้ไขโดยใช้เครื่องมือทางกฎหมาย แต่ก็พบว่ายังมีช่องว่างจำนวนมากในการแสวงหาประโยชน์ ทำให้มาตรการในลักษณะบนลงล่าง (top-down policies) ไม่สามารถแก้ไขปัญหาด้านสิ่งแวดล้อมได้อย่างมีประสิทธิภาพมากเท่าที่ควร



ถอดบทเรียนโครงการต้นแบบ

จากการศึกษาพบว่าทั้ง 3 โครงการต้นแบบได้นำหลักความร่วมมือและการทำงานร่วมกัน เป็นภาคีเครือข่ายระหว่างรัฐ เอกชน และประชาชน จากฐานชั้นบน (bottom-up policies) มาช่วยแก้ไขปัญหาค่าการใช้ทรัพยากรธรรมชาติในพื้นที่ได้อย่างมีประสิทธิภาพและยั่งยืนในชุมชน



โครงการพัฒนาพื้นที่บริเวณหนองอิ่งอันเนื่องมาจากพระราชดำริ ตำบลค้อเหนือ อำเภอเมืองยโสธร โดยกรมป่าไม้

สภาพปัญหา

ตำบลค้อเหนือ อำเภอเมืองยโสธร จังหวัดยโสธร เป็นพื้นที่ประสบอุทกภัยซ้ำซาก ชาวบ้านเข้ามาบุกรุกพื้นที่ป่าดงมัน เป็นสาเหตุให้สภาพป่าดงมันเสื่อมโทรมลงอย่างมาก

วิเคราะห์ผู้มีส่วนได้ส่วนเสีย

โดย กรมป่าไม้ ร่วมกับองค์การบริหารส่วนตำบลค้อเหนือ เครือข่ายอนุรักษ์ทรัพยากรป่าไม้ ตามแนวพระราชดำริ 15 หมู่บ้าน สำนักงานทรัพยากรธรรมชาติและสิ่งแวดล้อมจังหวัดยโสธร สำนักงานเกษตรและสหกรณ์จังหวัด และสำนักงานจังหวัดยโสธร เกษตรจังหวัด ประมงจังหวัด ปศุสัตว์จังหวัด สาธารณสุขจังหวัด กรมทหารราบที่ 16 จังหวัดยโสธร และสำนักงานคณะกรรมการพิเศษเพื่อประสานงานโครงการอันเนื่องมาจากพระราชดำริ (กปร.) สถาบันปลูกป่า ปตท. ส่วนเครือข่ายชุมชนตำบลค้อเหนือ

กระบวนการ/แนวทาง/การนำเทคโนโลยีและนวัตกรรมมาใช้

1) สื่อสารทำความเข้าใจกับผู้นำชุมชน เพื่อจัดทำเป็นฐานข้อมูลโครงการ

2) จัดเวทีรับฟังปัญหาความต้องการทุกภาคส่วน

3) จัดทำแผนแม่บทและแผนปฏิบัติงานด้วยยุทธศาสตร์ 4 ด้าน ได้แก่ การพัฒนาโครงสร้างพื้นฐาน ส่งเสริมและพัฒนาอาชีพ อนุรักษ์ฟื้นฟู ทรัพยากรธรรมชาติ สิ่งแวดล้อม ขยายผล ศูนย์การเรียนรู้ และพัฒนาตามแนวพระราชดำริ

4) จัดประชุมคณะกรรมการเครือข่าย ติดตามผลปรับปรุงแนวทางการดำเนินงานต่อไป

ผลลัพธ์ความสำเร็จ



ชุมชนมีรายได้จากผลิตผลจากป่ากว่า **3,000,000 บาท/ปี**



ลดการคุกคาม รวมถึงช่วยฟื้นฟูสภาพป่าให้ดีขึ้นมากกว่าร้อยละ **95**



สร้างรายได้ ลดรายจ่ายชุมชนด้วยหลักการ **"ป่า 3 อย่าง ประโยชน์ 4 อย่าง"**



ชุมชนมีอาชีพมั่นคง **ยั่งยืน** พึ่งพาตนเองได้



เกิดเครือข่ายอนุรักษ์ทรัพยากรป่าไม้ตามแนวพระราชดำริเพิ่ม 15 หมู่บ้าน
เนื้อที่บริหารจัดการ **9,500 ไร่**

โครงการคู่วิถีคนอยู่ร่วมกับป่า ลดพื้นที่ทำไร่หมุนเวียน

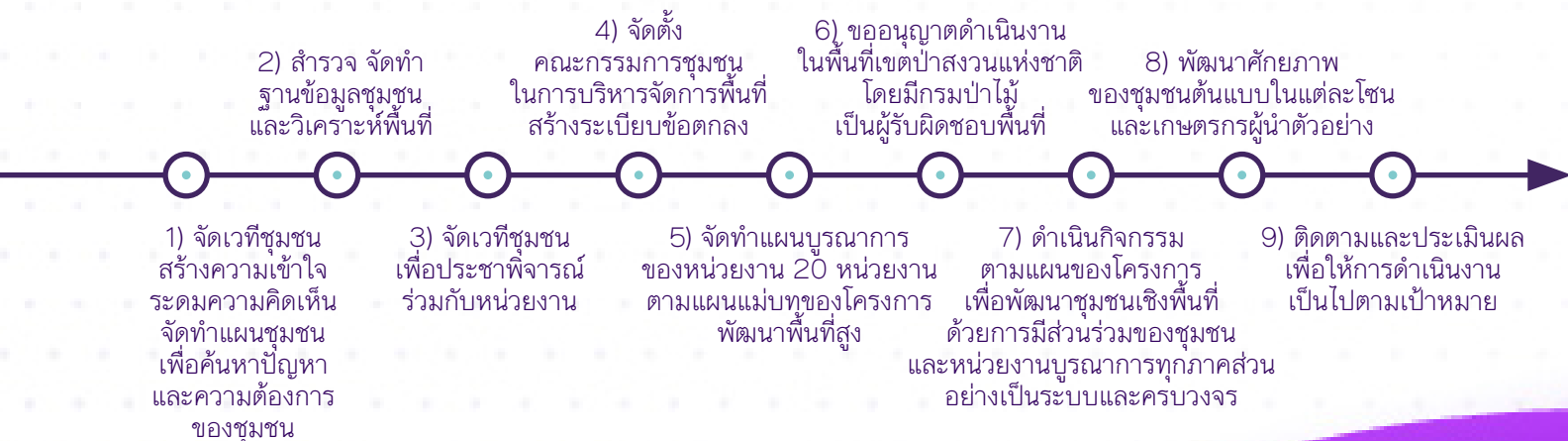
สภาพปัญหา

บ้านห้วยน้ำใส หมู่ 9 ตำบลสบเมย อำเภอสบเมย จังหวัดแม่ฮ่องสอน เป็นชาวเขาเผ่าปกากะญอ (กะเหรี่ยง) พื้นที่อยู่ในเขตป่าสงวนแห่งชาติ ประสบปัญหาความยากจน มีการทำไร่หมุนเวียน บุกรุกพื้นที่ป่าเพื่อขยายพื้นที่ทำกิน อันส่งผลกระทบต่อในการเผาเศษพืชเกิดปัญหาไฟป่าและหมอกควัน และการชะล้างพังทลายของหน้าดิน

วิเคราะห์ผู้มีส่วนได้ส่วนเสีย

- ด้านเศรษฐกิจ :** ได้แก่ สวพส. กรมพัฒนาที่ดิน กรมการข้าว กรมส่งเสริมการเกษตร กรมวิชาการเกษตร กรมประมง และกรมปศุสัตว์ เป็นต้น
- ด้านสังคม :** สวพส. กรมส่งเสริมสหกรณ์ และกรมการพัฒนาชุมชน
- ด้านสิ่งแวดล้อม :** สวพส. หน่วยป้องกันและฟื้นฟูป่าไม้สบเมย และหน่วยจัดการต้นน้ำให้การสนับสนุน
- ด้านโครงสร้างพื้นฐาน :** องค์การบริหารส่วนตำบลสบเมย กรมทรัพยากรน้ำ กรมชลประทาน การไฟฟ้าส่วนภูมิภาค และกรมทางหลวงชนบท
- ด้านการบริหารจัดการและประสานงาน :** สวพส. จังหวัดแม่ฮ่องสอน องค์การบริหารส่วนตำบลสบเมย และโครงการพัฒนาพื้นที่สูงแบบโครงการหลวงสบเมย

กระบวนการ/แนวทาง/การนำเทคโนโลยีและนวัตกรรมมาใช้



ผลสำเร็จ



เกิดสหกรณ์การเกษตร
โครงการขยายผล
โครงการหลวงสบเมย จำกัด



ลดปัญหาความขัดแย้ง
รัฐกับประชาชนด้านบุกรุกพื้นที่ป่า



ได้องค์ความรู้ใหม่
ด้านการปลูกพืช
จากโครงการหลวง



ระบบเกษตรเป็นมิตร
ต่อสิ่งแวดล้อม **ได้รับรอง**
มาตรฐาน GAP



เกิดเกษตรกรตัวอย่าง
(smart farmer) **44 ราย**

โครงการหนองบัวพัฒนา ชาวประชาร่วมใจ ชุมชนก้าวไกล สร้างรายได้จากการมีส่วนร่วม

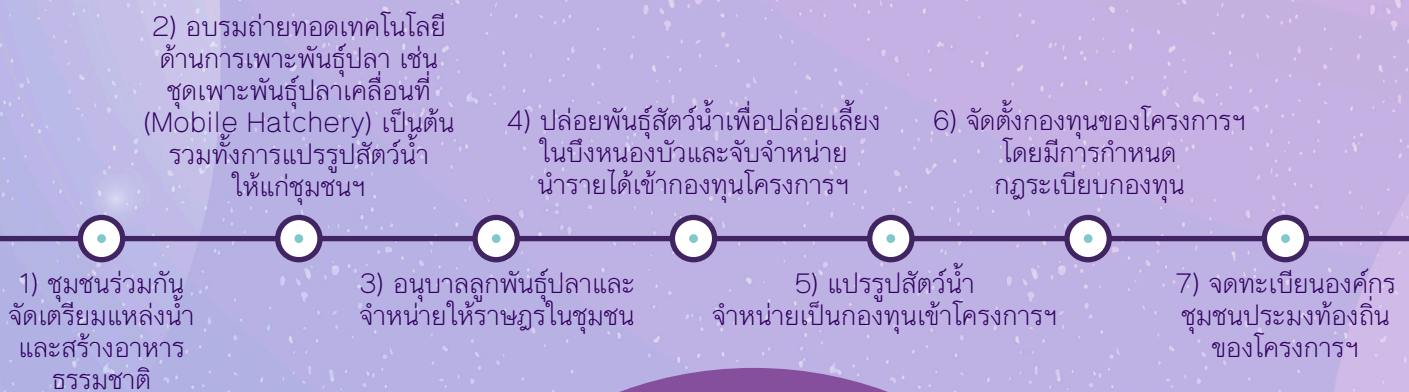
สภาพปัญหา

เกิดปัญหาภาวะน้ำแล้งในบึงหนองบัวเนื่องจากป่าไม้ต้นน้ำเสื่อมโทรมและจากการใช้น้ำทำเกษตรเชิงเดี่ยว ชุมชนเดือดร้อนเนื่องจากขาดแคลนน้ำทำการเกษตรในฤดูแล้ง

วิเคราะห์ผู้มีส่วนได้ส่วนเสีย

โดย กรมประมงส่วนกลาง สำนักงานประมงจังหวัดลำปาง หน่วยงานพื้น ร่วมกับ คณะกรรมการธนาคารฯ บึงหนองบัว และประชาชนในพื้นที่ ร่วมวางแผน ดำเนินการ รับผลประโยชน์ และติดตามผล

กระบวนการ/แนวทาง/การนำเทคโนโลยีและนวัตกรรมมาใช้



ผลสำเร็จ

เกิดองค์กรชุมชนประมงท้องถิ่น

สภาพแวดล้อมและระบบนิเวศของทรัพยากรดีขึ้น

สามารถผลิตสัตว์น้ำจากโครงการได้ 3.75 ตัน

เกิดการพัฒนานวัตกรรมและถ่ายทอดเทคโนโลยีด้านการเพาะเลี้ยงสัตว์น้ำ

เกิดต้นแบบการบริหารจัดการแหล่งน้ำชุมชนภายใต้หลักการมีส่วนร่วม

แนวทางต้นแบบ สู่การขยายผล ยั่งยืน

ปัจจัยที่นำไปสู่ความเป็นไปได้ในการขยายผล มี 3 ประเด็น ดังนี้

- ความสามัคคีและการมีเป้าหมายร่วมกันต่อการใช้ทรัพยากร โดยคนในชุมชน ตอบใจทรัพยากรความต้องการอย่างแท้จริง
- บทบาทภาครัฐในการผลักดันโครงการฯ เพื่อสร้างงานสร้างอาชีพเป็นสำคัญ โดยหน่วยงานเป็นผู้ริเริ่ม สนับสนุนเงินงบประมาณ และความรู้ในการประกอบอาชีพ เพื่อเพิ่มรายได้
- ความไว้วางใจเชื่อใจของคนในชุมชนต่อหน่วยงานภาครัฐ ให้คนในชุมชน มีความรู้สึกเป็นเจ้าของ โดยเปิดโอกาสให้เข้ามามีส่วนร่วม มากกว่าการที่ภาครัฐ เข้ามาดูแลอย่างเบ็ดเสร็จ





แนวทางการขยายผล

- ระยะที่ 1 การสื่อสารถ่ายทอดนโยบายของหน่วยงานภาครัฐ**
วางแผน ถ่ายทอดนโยบายของหน่วยงานภาครัฐเพื่อกำหนดบทบาทของหน่วยงานที่เกี่ยวข้อง
โดย หน่วยงานที่รับผิดชอบโครงการและชุมชนในพื้นที่
- ระยะที่ 2 การสร้างวัฒนธรรมการมีส่วนร่วม**
สร้างเครือข่ายการมีส่วนร่วมของคนในชุมชน ผ่านความเข้าใจที่ตรงกันจนถึงแนวทางปฏิบัติ
โดย อว. สำนักงานสภาพัฒนาการเศรษฐกิจและสังคมแห่งชาติ (สสภาพัฒน์) และภาคเอกชน
- ระยะที่ 3 การกำหนดผู้รับผิดชอบและระบบติดตามประเมินผล**
กำหนดผู้รับผิดชอบโครงการให้ชัดเจน และออกแบบระบบติดตามประเมินผลโครงการ
ทั้งในส่วนทรัพยากรธรรมชาติและคุณภาพชีวิตของคนในพื้นที่
โดย สำนักงานสภาพัฒนาการเศรษฐกิจและสังคมแห่งชาติ (สสภาพัฒน์) ร่วมกับหน่วยงานเครือข่ายในพื้นที่
- ระยะที่ 4 การจัดสรรทรัพยากรที่สำคัญอย่างเพียงพอ**
ให้สอดคล้องกับภารกิจ
จัดสรรทรัพยากรที่สำคัญอย่างเพียงพอสอดคล้องกับภารกิจ เพื่อดำเนินการตามแผน
ระยะที่ 2 และ 3
โดย กรมป่าไม้

หลักการทำงานของ 3 โครงการต้นแบบ **มุ่งเน้นสร้างความตระหนักรู้ของคนในชุมชน** ถึงความสำคัญของทรัพยากรธรรมชาติและสิ่งแวดล้อม รวมไปถึงการ**ส่งเสริมอนุรักษ์ฟื้นฟู** คำนึงความอุดมสมบูรณ์ให้กับพื้นที่ป่า ควบคู่ไปกับการสร้างอาชีพและรายได้ที่มั่นคง จึงนำพาความผาสุกไปสู่ชุมชนได้อย่างยั่งยืน

แนวทางที่ 4

แนวทางการขยายผลโครงการด้านการพัฒนาเทคโนโลยีทางการแพทย์

ผลงานที่นำมาขยายผล :
โครงการ AI Chest 4 All (DMS-TU) for Thai people
ปัญญาประดิษฐ์การแปลผลภาพถ่ายรังสีทรวงอก โดยคนไทย เพื่อคนไทย

ผลลัพธ์ความสำเร็จ ของผลงานต้นแบบ



มีโรงพยาบาลรัฐทั่วประเทศเข้าร่วม
จำนวน **45** โรงพยาบาล



ผลการประเมินการใช้
"AI Chest 4 All (DMS-TU)"
อยู่ในระดับมากที่สุด
ร้อยละ **50**



ความเร็วในการแปลผล
อยู่ในระดับร้อยละ **66.7**



ความแม่นยำ/ความพึงพอใจ
ต่อการแปลผล
อยู่ในระดับ **33.3**



ความพึงพอใจโดยภาพรวม
ต่อการใช้งาน อยู่ในระดับ
ร้อยละ **50**

การวิเคราะห์ผู้มีส่วนได้ส่วนเสีย

เป็นโครงการภายใต้ความร่วมมือของโรงพยาบาลมะเร็งอุดรธานี สถาบันโรคทรวงอก และคณะวิศวกรรมศาสตร์ มธ. ในฐานะผู้มีส่วนร่วมในการพัฒนาผลงาน และผู้มีส่วนได้ส่วนเสีย ในฐานะผู้ได้รับประโยชน์จากโครงการ คือ แพทย์และผู้ป่วย

โรคมะเร็งเป็นสาเหตุการตายอันดับหนึ่งของคนไทย โดยมีผู้ป่วยมะเร็งเกิดขึ้นใหม่โดยเฉลี่ยปีละประมาณ 120,000 ราย ซึ่งเพิ่มขึ้นในทุก ๆ ปี และพบว่ามะเร็งปอดเป็นโรคที่มีอัตราการเสียชีวิตมาก อีกทั้งอาการผิดปกติของโรคทรวงอกมีสูงขึ้น แต่จำนวนรังสีแพทย์ที่มีอยู่อย่างจำกัด ส่งผลให้การเข้าถึงบริการ และการรับการรักษาล่าช้าตามไปด้วย



กระบวนการ/แนวทาง/การนำเทคโนโลยี และนวัตกรรมมาใช้

โครงการ “AI Chest 4 All (DMS-TU) เป็นการนำปัญญาประดิษฐ์มาใช้ เพื่อตรวจคัดกรองแปลผลภาพถ่ายรังสีทรวงอกที่มีประสิทธิภาพ ความไว และความแม่นยำ ค่อนข้างสูง **สามารถแปลผลได้อย่างรวดเร็วภายในเวลาไม่ถึง 1 นาที**

โดยดำเนินการ 3 ขั้นตอน ดังนี้



1. ประชุมคณะทำงาน เติบโตความพร้อม
ซึ่งเมื่อนวัตกรรมนี้สำเร็จ
กรมการแพทย์ และ มธ.
จะส่งมอบให้แก่ รพ.รัฐทุกแห่ง
ทั่วประเทศ โดยไม่มีค่าใช้จ่าย
(free software)



2. จัดตั้งคณะทำงาน พัฒนา AI chest 4 All (DMS-TU) ที่มีประสิทธิภาพ
ในการแปลผลที่มีค่า
ความน่าเชื่อถือในระดับสูง
(Inter-Rater Reliability;
IRR)



3. มีการดำเนินการขออนุมัติ จริยธรรมการวิจัยในมนุษย์
จากคณะกรรมการจริยธรรมฯ
รพ.มะเร็งอุดรธานี สถาบัน
โรคทรวงอก และกระทรวง
สาธารณสุข และมีการประชุม
เพื่อปรับปรุงพัฒนา
อย่างต่อเนื่อง



แนวทางต้นแบบ สู่การขยายผล ยั่งยืน

จากกรณีศึกษา “โครงการ AI Chest 4 All (DMS-TU) for Thai people” สามารถถอดบทเรียนปัจจัยที่นำไปสู่ความเป็นไปได้ในการขยายผล 5 ประเด็น ซึ่งสามารถประยุกต์ใช้เป็นต้นแบบในการประเมินศักยภาพและความเป็นไปได้ในการขยายผล

1. การบูรณาการของหลายภาคส่วนทั้งภาครัฐ เพื่อวางแผน กำหนดกลุ่มเป้าหมาย ส่งเสริมด้านทรัพยากร ภาควิชาการ องค์กรความรู้ทางการแพทย์ เทคโนโลยีและนวัตกรรม ภาคบริการสาธารณสุข เพื่อนำไปใช้ให้ประชาชนได้รับบริการที่มีประสิทธิภาพ ภาคเอกชน สนับสนุนอุปกรณ์และเครื่องมือแพทย์ที่มีความเกี่ยวข้อง และ ภาคประชาชน ในการใช้งานจริงของนวัตกรรมและประเมินผลการใช้งาน

2. ความมุ่งมั่นและเข้มแข็งของคณะทำงาน ความมุ่งมั่นของคณะทำงานจึงเป็นปัจจัยที่สำคัญยิ่ง

3. การสนับสนุนจากผู้บริหาร ผู้บริหารหน่วยงานเป็นปัจจัยสำคัญที่ทำให้การดำเนินโครงการประสบความสำเร็จ สนับสนุนการดำเนินงานและงบประมาณในการวิจัย

4. การวิจัยและพัฒนา รวมถึงเทคโนโลยีที่ทันสมัย ความสำเร็จของการพัฒนาเทคโนโลยีทางการแพทย์ต้องอาศัยการประยุกต์ใช้เทคโนโลยีและนวัตกรรมที่มีความสอดคล้องกับประเด็นปัญหาที่ต้องการแก้ไข

5. ความเพียงพอของงบประมาณในการดำเนินการ หน่วยงานที่มีความเกี่ยวข้องควรประเมินค่าใช้จ่าย เพื่อพิจารณาความพร้อมในการขยายผล และพิจารณาหาแหล่งเงินทุนสำหรับการดำเนินงาน

กระบวนการขยายผลเพื่อเป็นนโยบายในระดับหน่วยงาน

ระยะที่ 1 การเตรียมความพร้อมในการพัฒนา AI เพื่อการแพทย์

1. วิเคราะห์แนวโน้มสุขภาพ เพื่อกำหนดเทคโนโลยีปัญญาประดิษฐ์ทางการแพทย์ที่จะนำมาใช้แก้ปัญหา
2. ประสานความร่วมมือรัฐ วิชาการ เอกชน เพื่อสนับสนุนการพัฒนา AI ทางทางการแพทย์และงบประมาณ
3. จำแนกบทบาทหน้าที่ความเชี่ยวชาญในการดำเนินงานของแต่ละภาคส่วนนั้น ๆ
โดย สธ.ภาควิชาการ เช่น กรมการแพทย์ สวทช. และภาคเอกชน

ระยะที่ 2 การพัฒนา การทดสอบ และการศึกษาประสิทธิภาพของระบบ AI เพื่อการแพทย์

1. พัฒนาดทดสอบเทคโนโลยีปัญญาประดิษฐ์ทางการแพทย์ เพื่อหาข้อจำกัดและนำไปปรับปรุง
2. ทดสอบ ประเมินประสิทธิภาพของระบบ AI ก่อนนำไปใช้จริง โดยต้องขออนุมัติจริยธรรมการวิจัยในมนุษย์
3. ปรับปรุง พัฒนาคุณภาพปัญญาประดิษฐ์ทางการแพทย์ ก่อนการติดตั้งใช้งานจริงในสถานพยาบาล
โดย สวทช. สถาบันหรือคณะแพทยศาสตร์จากมหาวิทยาลัยที่มีโรงพยาบาลในสังกัดของตนเอง

ระยะที่ 3 การนำเทคโนโลยี AI ทางทางการแพทย์ไปใช้จริง การประเมินผล และการปรับปรุงคุณภาพ

1. อบรมการใช้งานปัญญาประดิษฐ์ให้กับบุคลากรทางการแพทย์ที่เกี่ยวข้อง
2. ประเมินผลการใช้งานจริงของเทคโนโลยีปัญญาประดิษฐ์ ตามเกณฑ์มาตรฐานที่มีความเกี่ยวข้อง
3. ปรับปรุงเทคโนโลยีให้มีคุณภาพและมีประสิทธิภาพมากขึ้น หลังการประเมินผลการใช้งานจริง
โดย สถานพยาบาล สวทช. มหาวิทยาลัยที่เข้าร่วมโครงการ ภาคเอกชน





กระบวนการการขยายผลเพื่อเป็นนโยบายระดับประเทศ

ระยะที่ 1 การบูรณาการร่วมกัน เพื่อพัฒนาและผลักดันนโยบายด้าน AI เพื่อการแพทย์

1. วางแผนกำหนดกลุ่มเป้าหมายสถานพยาบาลที่ได้รับการพัฒนาระบบเทคโนโลยีปัญญาประดิษฐ์เพื่อการแพทย์
2. พัฒนาบุคลากรและงบประมาณที่คาดว่าจะต้องใช้ในการขยายผลโครงการ
3. บูรณาการความร่วมมือของหน่วยงานในแต่ละภาคส่วน และผลักดันขยายผลสู่ระดับประเทศได้

โดย สธ. สวทช. สถานพยาบาล และ กพร.

ระยะที่ 2 การผลักดันนโยบายด้าน AI เพื่อการแพทย์ และการขยายผลโครงการ

1. รวบรวมผลงานด้านเทคโนโลยีปัญญาประดิษฐ์ เพื่อยกระดับระบบสาธารณสุขไทย
2. ผลักดันนโยบายด้านเทคโนโลยีปัญญาประดิษฐ์ เพื่อการแพทย์ ให้กลายเป็นนโยบายระดับชาติ
3. ส่งเสริมการขยายผลการใช้งานเทคโนโลยีปัญญาประดิษฐ์เพื่อการแพทย์ ให้ครอบคลุมทั้งประเทศ
4. พัฒนาโครงสร้างพื้นฐานที่เอื้อต่อการขยายผล ให้มีคุณภาพและเกิดประสิทธิภาพสูงสุด

โดย สธ. กพร. NIA และสถานพยาบาล

ปัจจุบัน “โครงการ AI Chest 4 All (DMS-TU) for Thai people ปัญญาประดิษฐ์การแปลผลภาพถ่ายรังสีทรวงอก โดยคนไทย เพื่อคนไทย” นับว่ามีประสิทธิภาพแม่นยำในการตรวจวินิจฉัย และการเข้าถึงบริการที่สะดวกมากยิ่งขึ้น ทำให้ปัญหาทางสุขภาพได้รับการแก้ไขทันที่ **ลดปัญหาผลกระทบ** ภาวะทางสุขภาพของการเจ็บป่วย และการเสียชีวิต อีกทั้ง **ลดค่าใช้จ่ายในภาพรวม** อันเป็นต้นแบบโครงการด้านพัฒนาเทคโนโลยีทางการแพทย์ ที่ช่วยยกระดับระบบสาธารณสุขไทยได้อย่างยั่งยืน

แนวทางที่ 5

แนวทางการขยายผลโครงการ ด้าน 1 ตำแหน่งอาชีพ 1 หน่วยการปกครองส่วนท้องถิ่น

ผลงานที่นำมาขยายผล :
โครงการ 1 ตำบล 1 ช่างไฟฟ้า ของการไฟฟ้าส่วนภูมิภาค



การไฟฟ้าส่วนภูมิภาคตรวจสอบพบว่า มีข้อร้องเรียนบางส่วนเกิดจากปัญหาการเดินสายไฟฟ้าและติดตั้งอุปกรณ์ไฟฟ้าภายในที่ไม่เหมาะสม เพื่อลดความผิดพลาดความสูญเสียแก่ชีวิตและทรัพย์สินของประชาชน จึงจำเป็นต้องยกระดับฝีมือช่างไฟฟ้าให้ได้มาตรฐาน สร้างอาชีพสร้างรายได้แก่ผู้มีรายได้น้อย และสร้างสัมพันธ์ที่ดีระหว่างชุมชน และสร้างเครือข่าย จำเป็นต้องมีการอบรมหลักสูตรช่างไฟฟ้าขึ้น เพื่อเพิ่มจำนวนช่างไฟฟ้าที่มีคุณภาพมาตรฐานในพื้นที่ชนบท จึงนำมาสู่โครงการ 1 ตำบล 1 ช่างไฟฟ้า ขึ้น

ผลลัพธ์ความสำเร็จ ของผลงานต้นแบบ



มีช่างไฟฟ้าที่ผ่าน
การประเมินมาตรฐาน
จำนวน 7,214 คน
คิดเป็นร้อยละ 84.79
ของตำบลทั้งหมด



สร้างมูลค่าเพิ่มทางเศรษฐกิจ
มากกว่า **483.6 ล้านบาท**
หรือคิดเป็น 15.12 เท่า
ของงบประมาณ



ลดปัญหา
การขาดแคลน
ช่างไฟฟ้า



ลดปัญหาข้อร้องเรียน
ด้านคุณภาพไฟฟ้า

ผลิตภัณฑ์ สู่เป้าหมาย

1. จัดทำและกำหนด ผู้รับผิดชอบอย่างชัดเจน

2. รับสมัคร/คัดเลือก ช่างไฟฟ้า เพื่อเข้าร่วม โครงการฯ

3. จัดกิจกรรมอบรม ให้ความรู้แก่ประชาชน ผู้เข้าร่วมโครงการ ผู้ผ่านการอบรมจะได้ วุฒิบัตรผ่านการอบรม

4. ทดสอบความรู้ ภาคทฤษฎี และ ภาคปฏิบัติ ผู้ผ่านการทดสอบ จะได้รับใบประกาศ

6. การไฟฟ้าส่วนภูมิภาค มอบกล่องเครื่องมือ แก่ผู้ผ่านการประเมิน

5. ประเมินความรู้ความสามารถ (สอบสัมภาษณ์) ประชาชน ผู้เข้าร่วมโครงการ จำนวน 1 วัน ผู้ผ่านการประเมินจะได้รับ มอบหนังสือรับรอง ความรู้ความสามารถช่างไฟฟ้า

7. การไฟฟ้าส่วนภูมิภาค ขึ้นทะเบียนผู้ผ่านการอบรม ในโครงการฯ และติดตามผล

8. สรุปผลการดำเนินงาน โครงการฯ

10. ขึ้นทะเบียนช่างได้รับใบอนุญาตประกอบฝีมือ แรงงานแห่งชาติ สาขาช่างไฟฟ้าภายในอาคาร ผ่าน Application PEA HERO CARE and Services

9. จัดทำฐานข้อมูลในรูปแบบ Data Cleansing ขึ้นทะเบียนช่างไฟฟ้าที่ได้รับ ใบอนุญาตประกอบฝีมือ แรงงานแห่งชาติ



แนวทางต้นแบบสู่การขยายผล ยั่งยืน

“โครงการ 1 ตำบล 1 ช่างไฟฟ้า” เป็นแนวทางการดำเนินโครงการที่หน่วยงานอื่น ๆ สามารถนำมาเป็นต้นแบบในการแก้ไขปัญหาการขาดแคลนบุคลากรในกลุ่มสาขาอาชีพต่าง ๆ ในพื้นที่ห่างไกลได้อย่างมีประสิทธิภาพสามารถถอดบทเรียนได้ ดังนี้

1. การมีเจ้าภาพหลัก โดยหน่วยงานเจ้าของโครงการต้องศึกษาความต้องการ ดำเนินการ ประชาสัมพันธ์โครงการ เพื่อเชิญชวนคนในชุมชนเข้าร่วมโครงการ อันถือเป็นปัจจัยสำคัญต่อการขยายผล

2. การเข้าใจบริบทเชิงพื้นที่ที่แตกต่างกัน หน่วยงานผู้ดำเนินการต้องศึกษา ทั้งระบบ Ecosystem / Supply / Demand เพื่อพัฒนาหลักสูตรที่ตอบสนองต่อความต้องการของคนในพื้นที่

3. ระบบฐานข้อมูลที่ครบถ้วนและทันสมัย ที่สามารถระบุได้ว่า จังหวัดหรือ ตำบลใด ขาดแคลนสาขาอาชีพอะไรบ้าง เพื่อการจัดหาบุคลากรที่ตรงตามเกณฑ์มาตรฐานในสาขาอาชีพนั้น ๆ

4. กฎหมายที่สนับสนุนการฝึกอบรมอาชีพ ผลักดันการบังคับใช้กฎหมายอย่างจริงจัง และประชาสัมพันธ์ เพื่อนำไปสู่การมีส่วนร่วมของประชาชนในพื้นที่

5. การวิเคราะห์ความคุ้มค่าของการขยายผล ก่อนการดำเนินการจริง หน่วยงานทำการวิเคราะห์ความคุ้มค่าผ่านเครื่องมือเชิงนโยบายและปัจจัยต่าง ๆ ทั้งในด้านเชิงประสิทธิผล และสัดส่วนต้นทุนและผลประโยชน์ที่ได้รับ



แนวทางการขยายผล

ระยะที่ 1

1. กำหนดเจ้าของ / ผู้รับผิดชอบโครงการ
2. ศึกษาพื้นที่เป้าหมาย เพื่อกำหนดสาขาอาชีพและจำนวนแรงงานที่ต้องการ
3. กำหนดหน่วยงานความร่วมมือ และจัดตั้งคณะทำงานเพื่อดำเนินโครงการ
4. กำหนดกรอบระยะเวลา งบประมาณของโครงการในภาพรวม
5. อบรม ทดสอบ ประเมินผล ประชาสัมพันธ์ ติดตามผล ร่วมกับภาคีเครือข่าย

โดย หน่วยงานเจ้าของโครงการ

ระยะที่ 2

1. ประสานหน่วยงานเชี่ยวชาญเฉพาะในสาขาอาชีพนั้น ฝึกอบรมตามหลักสูตรที่วางไว้
2. ประสานงานร่วมกับภาคีเครือข่าย ประชาสัมพันธ์และจัดหาคนในชุมชนเข้าร่วมโครงการ
3. ฝึกอบรมภาคทฤษฎี ปฏิบัติ ให้ผู้เข้าร่วมโครงการตามกรอบระยะเวลาที่กำหนด
4. หน่วยงานผู้รับผิดชอบโครงการจัดทำใบรับรองหรือใบวุฒิให้แก่ผู้เข้ารับการฝึกอบรม

โดย หน่วยงานเจ้าของโครงการและภาคีเครือข่าย

ระยะที่ 3

1. ทดสอบความรู้ความสามารถผู้ผ่านอบรม โดยใช้เกณฑ์มาตรฐานสากล
2. ออกใบรับรอง หรือขึ้นทะเบียนผู้ที่ผ่านการทดสอบ
3. จัดหาเครื่องมือหรืออุปกรณ์ เพื่อนำไปต่อยอดการประกอบอาชีพต่อไป

โดย หน่วยงานเจ้าของโครงการและภาคีเครือข่ายต่าง ๆ

ระยะที่ 4

1. ติดตามตรวจสอบคุณภาพมาตรฐานของผู้ผ่านการฝึกอบรม และให้คำปรึกษาในระยะยาว
2. จัดตั้งกลุ่มเครือข่ายออนไลน์ของผู้ที่ผ่านการทดสอบ ผ่านแพลตฟอร์มออนไลน์

โดย หน่วยงานเจ้าของโครงการตามแต่ละสาขาอาชีพ

ด้วยแนวทางการดำเนินงานต้นแบบที่ควรค่าต่อการนำไปขยายผล **โครงการ 1 ตำบล 1 ช่างไฟฟ้า** ที่ประสบความสำเร็จเป็นไปตามเป้าหมาย ด้วยความร่วมมือร่วมใจกันของทุกฝ่าย ทำให้เกิดช่างไฟฟ้าที่ได้รับมาตรฐานฝีมือแรงงานแห่งชาติ **ส่งผลให้ประชาชนได้รับบริการที่สะดวก รวมทั้งเป็นการสร้างธุรกิจใหม่และพัฒนาการไฟฟ้าส่วนภูมิภาคให้ก้าวสู่ความเป็น Digital Utility** อันนำไปสู่การสร้างงาน สร้างรายได้ และสร้างคุณภาพชีวิตที่ดีให้แก่ชุมชนได้อย่างแท้จริง

แนวทางที่ 6

แนวทางการขยายผล โครงการบริหารจัดการพื้นที่และทรัพยากรธรรมชาติ ที่มีเป้าหมายเพื่ออนุรักษ์ทรัพยากรธรรมชาติเป็นสำคัญ

ผลงานที่นำมาขยายผล :
โครงการอนุรักษ์และการใช้ประโยชน์ความหลากหลายทางชีวภาพอย่างยั่งยืน
และโครงการพัฒนาพื้นที่สีเขียวคั่นบางกระเจ้า (ป่าในเมือง) จังหวัดสมุทรปราการ



ด้วยเป้าหมายการพัฒนาอย่างยั่งยืน ได้ให้ความสำคัญด้านสิ่งแวดล้อมเพิ่มมากขึ้น จึงเป็นแรงผลักดันนำโครงการที่ประสบความสำเร็จในด้านการจัดการพื้นที่และการอนุรักษ์ทรัพยากรธรรมชาติต่าง ๆ มาถอดบทเรียน เพื่อจัดทำขึ้นเป็นแนวทางการขยายผล ดังตัวอย่างความสำเร็จของโครงการที่ได้รับรางวัลเลิศรัฐ 2 โครงการ ได้แก่ โครงการอนุรักษ์และการใช้ประโยชน์ความหลากหลายทางชีวภาพอย่างยั่งยืน และ โครงการพัฒนาพื้นที่สีเขียวคั่นบางกระเจ้า (ป่าในเมือง) จังหวัดสมุทรปราการ

ผลลัพธ์ความสำเร็จ

โครงการอนุรักษ์และการใช้ประโยชน์ความหลากหลายทางชีวภาพอย่างยั่งยืน



ป่าชายเลน 500 ไร่
ได้รับการขึ้นทะเบียนเป็น
พื้นที่สงวนธรรมชาติเข็มงวด



มีการปลูกป่าทดแทนไปแล้ว
10,000 ต้น



สมาชิกกลุ่มออมทรัพย์ชุมชน
เพิ่มขึ้นจาก 36 เป็น 86 ครัวเรือน



การกลับมาของนากเล็กเล็บสั้น
ซึ่งเป็นสัตว์คุ้มครองที่หายไป
จากพื้นที่ 30 ปี
ปริมาณปลาที่เพิ่มขึ้น แสดงถึง
ความอุดมสมบูรณ์ของป่าชายเลน



เกิดสหพันธ์เพื่อ
ปกป้องป่าชายเลน

โครงการพัฒนาพื้นที่สีเขียวคั่นบางกระเจ้า (ป่าในเมือง) จังหวัดสมุทรปราการ



มีการเพิ่มขึ้นของชนิดพันธุ์ไม้ในพื้นที่
ลุ่มน้ำเจ้าพระยาตอนล่าง และพันธุ์ไม้ป่าชายเลน
ซึ่งมีหน้าที่สำคัญในการดักกรองตะกอนมลพิษ



เป็นพื้นที่เกษตรและนิเวศ
ขนาดใหญ่ ที่มีบทบาท
ทางเศรษฐกิจ



ก่อให้เกิดการอนุรักษ์
วัฒนธรรมชุมชน และอนุรักษ์
ประเพณีดั้งเดิม



เป็นแหล่งเรียนรู้ทางนิเวศธรรมชาติ
ที่สำคัญของประเทศ



ป่าชายเลนคั่นบางกระเจ้า
สามารถดูดซับ CO2 ได้
6,255.44 ตัน CO2



มีการปลดปล่อยก๊าซออกซิเจนได้
4,729.67 ตันออกซิเจน



เป็นแหล่งที่อยู่ของหิ่งห้อยน้ำจืด
ที่สำคัญของโลก



เป็นพื้นที่มีเอกลักษณ์
ในการปั่นจักรยาน
เพื่อการท่องเที่ยวระดับโลก

“โครงการอนุรักษ์และการใช้ประโยชน์ความหลากหลายทางชีวภาพอย่างยั่งยืน”

วิเคราะห์ปัญหา

เมื่อธุรกิจการท่องเที่ยวเติบโตเพื่อสร้างรายได้ ส่งผลกระทบระบบนิเวศและทรัพยากรธรรมชาติ ป่าชายเลน กลุ่มทุนต่าง ๆ จึงเกิดความขัดแย้งกับกลุ่มชาวประมงพื้นบ้านที่ลุกขึ้นมารวมตัวปกป้องป่าชายเลนผืนสุดท้ายที่อุดมสมบูรณ์และมีทิวทัศน์ที่สวยงาม สุดท้ายการต่อสู้ทางกฎหมายที่ยืดเยื้อมานาน ในที่สุดศาลยกฟ้องคดีของกลุ่มอิทธิพลต่อชาวบ้านบางลา โดยชาวบ้าน เป็นฝ่ายชนะคดีเมื่อปี 2558 ที่ผ่านมา



การวิเคราะห์ผู้มีส่วนได้ส่วนเสีย

กรมทรัพยากรทางทะเลและชายฝั่ง ผู้นำศาสนา ชุมชน ผู้นำกลุ่มเครือข่าย และเจ้าหน้าที่ของรัฐในพื้นที่ (กำนัน, ผู้ใหญ่บ้าน) องค์กรปกครองส่วนท้องถิ่น (อบจ./อบต.) กรมการปกครอง กระทรวงมหาดไทย (กำนัน, ผู้ใหญ่บ้าน) ประชาชนในพื้นที่ สถาบันการศึกษาทั้งส่วนกลาง/ส่วนท้องถิ่น องค์กรภาคเอกชน

การปรับกลยุทธ์การทำงานโดยการ**วางยุทธศาสตร์** ตั้งแต่**ระบบการสร้างพลัง 3 ชั้น** คือ พลังชั้นที่ 1 พลังชาวบ้าน เป็นชุดคุ้มครองป่า ร่วมกับหน่วยงานของกรมฯ ในพื้นที่ พลังชั้นที่ 2 พลังระดับท้องถิ่น และพลังชั้นที่ 3 คือพลังภาครัฐและภาคเอกชน โดยมีแนวคิดคือ **แนวคิดการจัดการร่วม (Co-management)**



ปัญหาและอุปสรรคในการดำเนินโครงการ

ปัญหาโดยรวมเป็นเรื่องในเชิงโครงสร้างระหว่างการขยายตัวของการท่องเที่ยวกับการอนุรักษ์ ขณะที่ถูกจัดเป็นศูนย์กลางการท่องเที่ยวของโลก การลงทุนไม่ใช่แค่ทุนท้องถิ่น แต่กลุ่มทุนที่เข้ามาเป็นทุนข้ามชาติ มีพลังสูง แนวทางแก้ไข คือ การเสนอทางเลือกใหม่ในการจัดการทรัพยากรทางทะเลและชายฝั่ง

โครงการพัฒนาพื้นที่สีเขียวคွ้งบางกระเจ้า (ป่าในเมือง) จังหวัดสมุทรปราการ

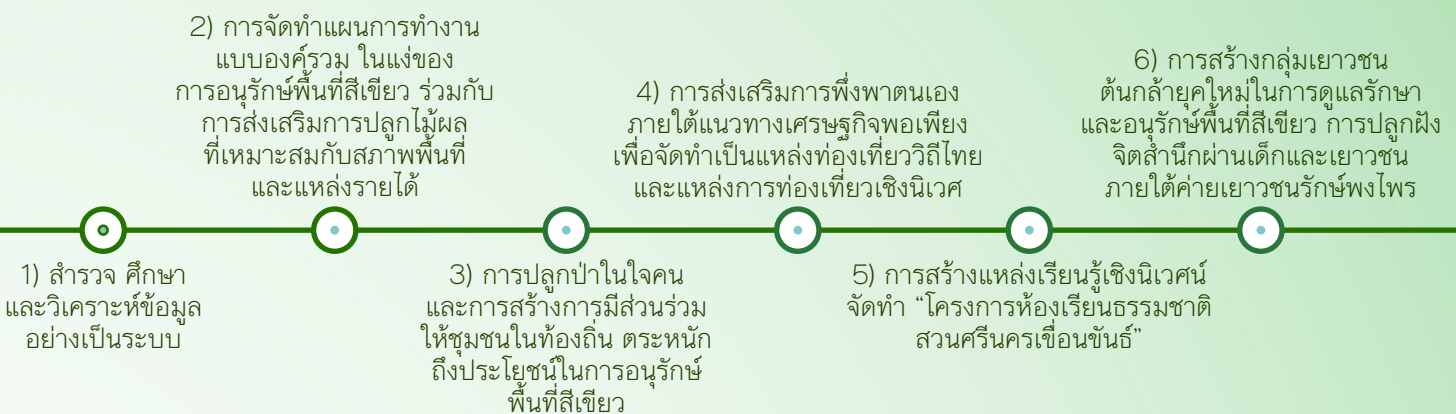
วิเคราะห์ปัญหา

คွ้งบางกระเจ้าอำเภอพระประแดง จังหวัดสมุทรปราการเกิดจากการตัดโค้งของแม่น้ำ มีลักษณะเป็นพื้นที่สีเขียวขนาดใหญ่รูปกระเพาะหมู ล้อมรอบด้วยลำน้ำเจ้าพระยา ในอดีตเคยเป็นแหล่งผลิตอากาศบริสุทธิ์ที่มีความหลากหลายทางชีวภาพ แต่ด้วย**การขยายตัวของชุมชนเมือง ก่อให้เกิดผลกระทบต่อระบบนิเวศ** ความอุดมสมบูรณ์ และปัญหาความเสื่อมโทรมของทรัพยากรในพื้นที่อย่างมาก

การวิเคราะห์ผู้มีส่วนได้ส่วนเสีย

กรมป่าไม้ ชุมชนเครือข่ายในพื้นที่คွ้งบางกระเจ้า การท่าเรือแห่งประเทศไทย บริษัท ปตท. ปีโตรเลียม จำกัด (มหาชน) มูลนิธิชัยพัฒนา และมหาวิทยาลัยเกษตรศาสตร์

น้อมนำแนวทางพระราชดำริ สู่การพัฒนาที่ยั่งยืน



ปัญหาและอุปสรรคในการดำเนินโครงการ

เป็นปัญหาในเชิงระบบ นโยบาย เพราะการที่จะรักษาพื้นที่สีเขียวไว้ให้ได้ท่ามกลางการเจริญเติบโตและการพัฒนาของระบบเศรษฐกิจ เป็นสิ่งที่สวนทางกัน ดังนั้น จึงเป็นความท้าทายที่ภาครัฐ ต้องสร้างแรงจูงใจให้คนในชุมชนได้ร่วมกันรักษาวิถีชีวิต วัฒนธรรม และพื้นที่สีเขียวไว้ให้ได้มากที่สุด

แนวทางต้นแบบ สู่การขยายผล ยั่งยืน

สามารถประยุกต์ใช้เป็นต้นแบบในการขยายผลได้ ดังนี้

- **การบริหารจัดการพื้นที่ป่า** โดยคำนึงถึงประเภทของป่าและคนในชุมชน รวมถึงข้อกฎหมายว่าด้วยการดูแล การบริหารจัดการและการคุ้มครองพื้นที่ป่าแต่ละประเภท
- **การผลักดันให้เกิดการมีส่วนร่วมของคนในชุมชน** จึงเป็นการร่วมดำเนินการของภาครัฐและคนในชุมชน
- **การสร้างกลไกส่งผ่านวัฒนธรรมการอนุรักษ์จากรุ่นสู่รุ่น** โดยส่งผ่านทัศนคติ คุณค่าร่วม และจิตสำนึกการอนุรักษ์จากรุ่นสู่รุ่น มีความสำคัญต่อความยั่งยืน
- **การสร้างแรงจูงใจเพื่อให้เกิดความร่วมมือจากทุกภาคส่วน** โดยใช้กลไกอื่น ๆ เพื่อสร้างแรงจูงใจที่เหมาะสม เช่น เป็นโครงการในพระราชดำริ จึงทำให้เกิดการให้ความร่วมมือของทุกภาคส่วนด้วยจิตสำนึกจงรักภักดีต่อชาติ ศาสนา และพระมหากษัตริย์
- **การสื่อสารอย่างต่อเนื่องระหว่างผู้มีส่วนเกี่ยวข้อง** ผ่านความรู้ ความเข้าใจและเชื่อมโยงการมีส่วนร่วมของทุกภาคส่วนอย่างแท้จริง
- **ความต่อเนื่องของนโยบายภาครัฐและการบังคับใช้** สร้างค่านิยมให้กับคนในชุมชนให้มีแนวคิดและคุณค่าร่วมกันไปในทิศทางเดียวกัน เพื่อสร้างความต่อเนื่องให้กับนโยบายหรือตัวโครงการได้

แนวทางการขยายผล

ระยะที่ 1 การสื่อสารถ่ายทอดนโยบายของหน่วยงานภาครัฐในลักษณะบนลงล่าง (Top-Down Approach)

วางแผน ถ่ายทอดนโยบายภาครัฐเพื่อกำหนดบทบาทของหน่วยงานต่าง ๆ ที่เกี่ยวข้องให้ชัดเจน โดย หน่วยงานที่รับผิดชอบโครงการและชุมชนในพื้นที่ทรัพยากรธรรมชาติ

ระยะที่ 2 การสร้างวัฒนธรรมและการมีส่วนร่วมของทุกภาคส่วน

สร้างเครือข่ายการมีส่วนร่วมของคนในชุมชน ผ่านความเข้าใจที่ตรงกันเกี่ยวกับแผนงาน ไปจนถึงแนวทางปฏิบัติต่าง ๆ

โดย หน่วยงานที่นำโครงการไปขยายผลร่วมมือกับภาคีเครือข่ายในพื้นที่

ระยะที่ 3 การกำหนดผู้รับผิดชอบ และระบบติดตามประเมินผล

กำหนดผู้รับผิดชอบโครงการให้ชัดเจนโดยพิจารณาจากชนิดและประเภทของทรัพยากรธรรมชาติ ติดตามประเมินผลทั้งในส่วนทรัพยากรธรรมชาติและคุณภาพชีวิตของคนในพื้นที่

โดย ทส. กับหน่วยงานท้องถิ่น

ระยะที่ 4 การจัดสรรทรัพยากรที่สำคัญอย่างเพียงพอให้สอดคล้องกับภารกิจ จัดสรรทรัพยากรที่สำคัญอย่างเพียงพอให้สอดคล้องกับภารกิจ เพื่อให้ดำเนินการตามระยะที่ 2 และ 3

โดย ทส. กับภาคีเครือข่าย

ทั้ง 2 โครงการต้นแบบ มีหลักการการดำเนินงานที่ **เล็งเห็นความสำคัญ** ของคนในชุมชน และตระหนักถึงความสำคัญในการอนุรักษ์ทรัพยากรธรรมชาติของหน่วยงานภาครัฐ ซึ่งถือเป็นกลไกและเป็นฟันเฟืองสำคัญในการขับเคลื่อนการดำเนินงานให้ก้าวไปสู่ผลความสำเร็จ ทั้งด้านการจัดการพื้นที่และการอนุรักษ์ทรัพยากรธรรมชาติ อีกทั้งยังช่วยสร้างภาคีเครือข่าย สานต่อคืนความอุดมสมบูรณ์ทางทรัพยากรธรรมชาติ และสิ่งแวดล้อมได้อย่างยั่งยืน สืบไป

บทสรุป

การบริหารราชการแบบมีส่วนร่วม นับเป็นกลไกสำคัญในการเสริมสร้างนวัตกรรมการบริหารภาครัฐและบริการสาธารณะ เพื่อคุณภาพชีวิตที่ดีขึ้นและตอบสนองความต้องการของประชาชน

จากการถอดบทเรียนผลการดำเนินงานของ 10 หน่วยงานที่นับว่ามีแนวทางปฏิบัติที่ดี (Good Practice) มีข้อค้นพบที่สำคัญในการนำต้นแบบไปขยายผลให้สำเร็จ

1. การปรับเปลี่ยนทัศนคติและพฤติกรรมของคนในชุมชน โดยการปลูกฝังจิตสำนึกตั้งแต่เยาวชน ทั้งยังสามารถเป็นแรงขับเคลื่อนสำคัญในการเปลี่ยนแปลง เช่น การจัดการขยะ หรือ การปรับทัศนคติของผู้ปกครองให้เข้าใจร่วมกันในการดูแลเด็กให้มีพัฒนาการที่เหมาะสม เช่น โครงการพะงันสร้างใจปฐมวัยสร้างชาติ เป็นต้น

2. การเสริมสร้างความไว้วางใจซึ่งกันและกันของทุกฝ่าย โดยนำภาคประชาชนเข้ามามีส่วนร่วมในทุกขั้นตอนของการตัดสินใจที่ผลกระทบต่อชุมชนและสังคม

3. การทำงานแบบภาคีเครือข่าย ผู้มีส่วนได้ส่วนเสียที่เกี่ยวข้องมีการทำงานแบบพหุภาคี/ภาคีเครือข่ายที่เข้ามาร่วมมือกันอย่างเป็นทางการ เช่น ร่วมเป็นคณะทำงาน/คณะกรรมการ ร่วมเป็นเครือข่ายของหน่วยงาน และมีการเชื่อมโยงและทำงานร่วมกันระหว่างภาคีสมาชิกเครือข่ายอย่างชัดเจน เช่นการจัดเป็น The Star Team ประกอบด้วยแกนนำผู้ปกครอง เจ้าหน้าที่สาธารณสุข อสม. ครูพี่เลี้ยงและผู้นำชุมชน

4. การบูรณาการความร่วมมือของหลายภาคส่วน ทั้งภาครัฐ ภาคเอกชน ภาคประชาชน และภาควิชาการ เนื่องจากความหลากหลายด้านทักษะของผู้มีส่วนได้ส่วนเสียก่อให้เกิดนวัตกรรม

5. การมีหน่วยงานหลักในการขยายผล เพื่อกำหนดแนวทาง ดำเนินการประสานงานความร่วมมือกับภาคีเครือข่ายทั้งภายในและภายนอกพื้นที่ จัดหาทรัพยากรที่จำเป็น จัดการงบประมาณ และอื่นๆ กรณีศึกษาโครงการตาลเดี่ยวโมเดล ที่มีเจ้าภาพหลักคือ องค์การบริหารส่วนตำบลตาลเดี่ยว เป็นต้น

6. ความเพียงพอของงบประมาณในการบริหารจัดการ หากมีการนำเทคโนโลยีหรือนวัตกรรมเข้ามาบริหารจัดการ ส่งผลให้หน่วยงานผู้ดำเนินโครงการ อาจต้องมีการใช้งบประมาณเป็นจำนวนมาก ประกอบกับการได้รับงบประมาณสนับสนุนจากภาครัฐอาจไม่เพียงพอต่อการดำเนินการที่ยั่งยืน

7. ความเข้าใจปัญหาและการมีเป้าหมายร่วมกันของคนในชุมชนต่อการใช้ทรัพยากร กลไกที่คนในชุมชนรวมตัวกันและตกลงกันเองเกี่ยวกับการใช้ทรัพยากรในพื้นที่ชุมชนซึ่งจัดได้ว่าเป็นนโยบายจากฐานขึ้นบน (bottom-up policies) จัดเป็นหนึ่งในอีกแรงขับเคลื่อนที่จะช่วยแก้ไขปัญหาการใช้ทรัพยากรที่ขาดประสิทธิภาพและขาดความยั่งยืนได้

8. บทบาทของภาครัฐที่เหมาะสมในการผลักดันและสนับสนุนโครงการ

9. การประยุกต์ใช้เทคโนโลยีและนวัตกรรมที่มีความสอดคล้องกับประเด็นปัญหาที่ต้องการแก้ไข เป็นปัจจัยที่จะทำให้โครงการประสบความสำเร็จ

10. ระบบฐานข้อมูลที่ครบถ้วนและทันสมัย การขยายผลโครงการต้นแบบ ต้องอาศัยระบบฐานข้อมูลที่ครบถ้วนและทันสมัย

// บทพิสูจน์การดำเนินโครงการของหน่วยงานที่มีศักยภาพ สามารถเป็นต้นแบบที่นำไปสู่การขยายผลในพื้นที่อื่น ที่ประสบความสำเร็จ คำนึงถึงกันได้ ซึ่งหากหน่วยงานได้รับการส่งเสริม ผลักดัน และสร้างโครงการตาม **แนวปฏิบัติที่ดี (Good Practice)** เพิ่มมากขึ้น นั้นย่อมหมายถึงประชาชนก็จะได้รับบริการที่สะดวก รวดเร็ว โปร่งใส และเป็นธรรม อีกทั้งยังเป็นการสร้างแรงจูงใจให้หน่วยงานมีกำลังใจที่จะพัฒนาผลงานให้ดียิ่งขึ้นต่อไปอีกด้วย //

จากต้นแบบความเป็นเลิศ สู่การขยายผลที่ยั่งยืน

จัดทำโดย :

สำนักงานคณะกรรมการพัฒนาระบบราชการ (ก.พ.ร.)
ถนนพิษณุโลก เขตดุสิต กรุงเทพฯ 10300
โทรศัพท์ 0-2356-9999 โทรสาร 0-2281-8169
เว็บไซต์ www.opdc.go.th

คณะผู้จัดทำ :

นายธนศักดิ์	มังกริทย	ผู้อำนวยการกองนวัตกรรมบริการภาครัฐ
นางศศิธร	สีมาวงศ์	ผู้เชี่ยวชาญเฉพาะด้านการพัฒนาระบบราชการ
นางสาวนวลจันทร์	แสงมณี	นักพัฒนาระบบราชการชำนาญการพิเศษ
นางสาวสุปรียา	กลิ่นสุวรรณ	นักพัฒนาระบบราชการชำนาญการ
นางสาวอรุธิดา	โตสกุล	เจ้าหน้าที่ประสานงานโครงการ
นางสาวโชติรังสี	บุญพงษ์	เจ้าหน้าที่ประสานงานโครงการ
มูลนิธิสถาบันอนาคตไทยศึกษา (Thailand Future Foundation)		



สำนักงานคณะกรรมการพัฒนาระบบราชการ