

# คู่มือการประเมินผู้บริหารองค์การ ประจำปีงบประมาณ พ.ศ. ๒๕๖๒

## คำนำ

การประเมินผู้บริหารองค์การ เป็นไปตามข้อสั่งการนายกรัฐมนตรี เมื่อวันที่ ๒๕ สิงหาคม ๒๕๖๐ ข้อสั่งการนายกรัฐมนตรี เมื่อวันที่ ๒๖ กันยายน ๒๕๖๐ และมติคณะรัฐมนตรี เมื่อวันที่ ๑๗ กรกฎาคม ๒๕๖๑ มีมติเห็นชอบให้สำนักงาน ก.พ.ร. กำหนดแนวทางการประเมินผลผู้นำองค์การเพิ่มจากการประเมินปกติ ประจำปี โดยกลุ่มผู้รับการประเมิน ได้แก่ ปลัดกระทรวง/เทียบเท่า อธิบดี/เทียบเท่า ผู้ว่าราชการจังหวัด นายอำเภอ ผู้บริหารท้องถิ่น กำนันและผู้ใหญ่บ้าน ซึ่งมีประเด็นการประเมินจำนวน ๑๐ ประเด็น ได้แก่ (๑) การลดพลังงาน (๒) มาตรการลด และคัดแยกขยะมูลฝอยในหน่วยงานภาครัฐ (๓) การประหยัดงบประมาณ (๔) การกำกับดูแลการทุจริต (๕) ภาวะผู้นำ (๖) ระบบติดตามการปฏิบัติงานเพื่อการบริหารงานขององค์การ (๗) การส่งเสริมการใช้เทคโนโลยีดิจิทัลในองค์การ (๘) การสร้างคุณธรรม จริยธรรมในองค์การ (๙) การเสริมสร้างขวัญกำลังใจ/การดูแลเอาใจใส่ผู้ใต้บังคับบัญชา และ (๑๐) การบูรณาการข้อมูลระหว่างหน่วยงาน

สำนักงาน ก.พ.ร. ได้รับมอบหมายให้ดำเนินการประเมินผู้บริหารองค์การดังกล่าวมาตั้งแต่ปีงบประมาณ พ.ศ. ๒๕๖๑ จนถึงปัจจุบัน จึงได้ดำเนินการจัดทำคู่มือการประเมินผู้บริหารองค์การ ประจำปีงบประมาณ พ.ศ. ๒๕๖๒ เพื่อใช้เป็นแนวทางในการประเมินผู้บริหารองค์การผ่านระบบอิเล็กทรอนิกส์ ประกอบด้วยผู้บริหารองค์การในระดับต่าง ๆ ได้แก่ ปลัดกระทรวง/เทียบเท่า อธิบดี/เทียบเท่า ผู้ว่าราชการจังหวัด และนายอำเภอ

ทั้งนี้ หากเกณฑ์การประเมินหรือข้อตัวชี้วัดใดที่ปรากฏในคู่มือการประเมินผู้บริหารองค์การนี้ ขัดหรือแย้งกับหนังสือเวียนหรือเอกสารอันใดที่สำนักงาน ก.พ.ร. แจ้งไว้ก่อนหน้านี้นี้ ขอให้ใช้ข้อความตามคู่มือการประเมินผู้บริหารองค์การนี้แทน

สำนักงาน ก.พ.ร.

พฤษภาคม ๒๕๖๒



## สารบัญ

### บทที่ ๑ บทนำ

- ๑.๑ ที่มา
- ๑.๒ หลักการและประเด็นการประเมิน
- ๑.๓ ผู้รับการประเมิน
- ๑.๔ ผู้ประเมิน
- ๑.๕ รอบการประเมิน
- ๑.๖ กลไกการประเมินผู้บริหารองค์การ
- ๑.๗ ผู้ประเมินในแต่ละระดับ

หน้า

๑  
๑  
๑  
๒  
๒  
๓  
๓  
๔

### บทที่ ๒ การประเมินผู้บริหารองค์การ (ปลัดกระทรวง/ เทียบเท่า อธิบดี/เทียบเท่า ผู้ว่าราชการจังหวัด)

- ๒.๑ กรอบการประเมิน
- ๒.๒ เกณฑ์การประเมิน
- ๒.๓ วิธีการและขั้นตอนการประเมิน

๕  
๕  
๖  
๑๘

### บทที่ ๓ การประเมินผู้บริหารองค์การ (นายอำเภอ)

- ๓.๑ กรอบการประเมิน
- ๓.๒ เกณฑ์การประเมิน
- ๓.๓ วิธีการและขั้นตอนการประเมิน

๓๕  
๓๕  
๓๖  
๔๔

### บทที่ ๔ ปฏิทินการดำเนินงาน

- ๔.๑ ปฏิทินการดำเนินงานการประเมินผู้บริหารองค์การ

๕๓  
๕๓



OPDC

## บทที่

๑

### บทนำ

#### ๑.๑ ที่มา

##### ข้อสั่งการนายกรัฐมนตรี วันที่ ๒๕ สิงหาคม ๒๕๖๐

ให้สำนักงาน ก.พ.ร. ติดตามกรณีตัวชี้วัดเพื่อการปฏิรูปหัวหน้าหน่วยงานราชการ และหน่วยราชการเชิงผลสัมฤทธิ์ ได้แก่ การลดกระดาษ การลดพลังงาน การประหยัดงบประมาณ การปราบปรามทุจริต และการบูรณาการ โดยให้เป็นคะแนนพิเศษ เพื่อนำมาพิจารณาในการแต่งตั้ง จ่ายค่าตอบแทน

##### ข้อสั่งการนายกรัฐมนตรี วันที่ ๒๖ กันยายน ๒๕๖๐

ให้สำนักงาน ก.พ.ร. กำหนดแนวทางการประเมินผลผู้นำองค์กรเพิ่มจากการประเมินปกติประจำปี เช่น ๑) ลดพลังงาน ลดเอกสาร/และค่าใช้จ่าย ๒) กำกับดูแลการทุจริต ๓) วิสัยทัศน์/การบริหารงานในองค์กรที่ริเริ่มแก้ไข/แก้ไขข้อบกพร่อง ๔) ส่งเสริมการใช้ดิจิทัล และ ซีดความสามารถที่มีอยู่และพัฒนาขึ้นทุก ๖ เดือน ๕) การสร้างคุณธรรม จริยธรรมในองค์กร ๖) การเสริมสร้างขวัญกำลังใจ/การดูแลเอาใจใส่ผู้บังคับบัญชา โดยพิจารณากำหนดเพิ่ม ๑๐ ข้อ ข้อละ ๑๐ คะแนน โดยกลุ่มผู้ถูกประเมิน ได้แก่ ปลัดกระทรวง/เทียบเท่า อธิบดี/เทียบเท่า ผู้ว่าราชการจังหวัด นายอำเภอ ผู้บริหารท้องถิ่น กำนัน ผู้ใหญ่บ้าน

##### มติคณะรัฐมนตรี วันที่ ๑๗ กรกฎาคม ๒๕๖๑

คณะรัฐมนตรีมีมติเห็นชอบตามที่กระทรวงทรัพยากรธรรมชาติและสิ่งแวดล้อมเสนอให้ดำเนินการโครงการทำความดีด้วยหัวใจลดภัยสิ่งแวดล้อมโดยให้กำหนดตัวชี้วัด “มาตรการลดและคัดแยกขยะมูลฝอยในหน่วยงานภาครัฐ” เป็นตัวชี้วัดเพิ่มเติมในการประเมินผลการปฏิบัติราชการประจำปีของหัวหน้าหน่วยงานภาครัฐด้วย

#### ๑.๒ หลักการและประเด็นการประเมิน

การประเมินผู้บริหารองค์การ ประจำปีงบประมาณ พ.ศ. ๒๕๖๒ เป็นการประเมินผู้บริหารองค์การต่อเนื่องจากปีงบประมาณ พ.ศ. ๒๕๖๑ ซึ่งสำนักงาน ก.พ.ร. ได้กำหนดประเด็นการประเมินตามมติคณะรัฐมนตรีเมื่อวันที่ ๑๗ กรกฎาคม ๒๕๖๑ เพิ่มเติม และปรับประเด็นการประเมินให้ครอบคลุมกับบริบทหรือข้อเท็จจริงของผู้บริหารองค์การมากขึ้น ดังรูปที่ ๑

**การเปรียบเทียบประเด็นการประเมินของปีงบประมาณ พ.ศ. ๒๕๖๑ และปีงบประมาณ พ.ศ. ๒๕๖๒**

ประเด็นการประเมิน ปี ๒๕๖๑	ประเด็นการประเมิน ปี ๒๕๖๒	เหตุผล
๑. การลดพลังงาน	๑. การลดพลังงาน	<ul style="list-style-type: none"> <li>ดำเนินการตามมติ ค.ร.ม. "มาตรการลดและคัดแยกขยะมูลฝอยในหน่วยงานภาครัฐ" วันที่ ๑๗ กรกฎาคม ๒๕๖๑ ตามข้อเสนอของกรมควบคุมมลพิษ</li> <li>ก. ทรัพยากรธรรมชาติและสิ่งแวดล้อม</li> <li>ส่วนราชการและจังหวัดมีมาตรการในการประหยัดกระดาษโดยใช้เทคโนโลยีเข้ามาใช้ในการดำเนินการเพื่อลดเอกสาร ส่งผลให้สามารถประหยัดงบประมาณได้ด้วย</li> <li>ให้ครอบคลุมนิยามของผู้บริหารองค์การมากขึ้น</li> <li>เป็นการบริหารงานในองค์การ เพื่อเพิ่มประสิทธิภาพการทำงานขององค์การ</li> </ul> <p>ปรับประเด็นข้อความ เพื่อการพัฒนาและปรับปรุงงานต่อเนื่องจากปีงบประมาณ พ.ศ. ๒๕๖๑</p>
๒. การลดกระดาษ	<b>๒. มาตรการลด และคัดแยกขยะมูลฝอยในหน่วยงานภาครัฐ</b>	
๓. การประหยัดงบประมาณ	<b>๓. การประหยัดงบประมาณ</b>	
๔. การกำกับดูแลการทุจริต	๔. การกำกับดูแลการทุจริต	
๕. วิสัยทัศน์	<b>๕. การสุ่ม</b>	
๖. การบริหารงานในองค์การที่ริเริ่มแก้ไขข้อบกพร่อง	<b>๖. ระบบติดตามการปฏิบัติงานเพื่อบริหารงานขององค์การ</b>	
๗. การส่งเสริมการใช้ดิจิทัล	๗. การส่งเสริมการใช้เทคโนโลยีดิจิทัลในองค์การ	
๘. การสร้างคุณธรรม จริยธรรมในองค์การ	๘. การสร้างคุณธรรม จริยธรรมในองค์การ	
๙. การเสริมสร้างขวัญกำลังใจ/การดูแลเอาใจใส่ผู้ได้บังคับบัญชา	๙. การเสริมสร้างขวัญกำลังใจ/การดูแลเอาใจใส่ผู้ได้บังคับบัญชา	
๑๐. การบูรณาการความร่วมมือระหว่างหน่วยงาน(Integration)	๑๐. การบูรณาการข้อมูลระหว่างหน่วยงาน (Integration)	

รูปที่ ๑ : การเปรียบเทียบประเด็นการประเมินของปีงบประมาณ พ.ศ. ๒๕๖๑ และปีงบประมาณ พ.ศ. ๒๕๖๒

**๑.๓ ผู้รับการประเมิน**

ผู้รับการประเมิน ได้แก่

- ปลัดกระทรวงหรือหัวหน้าส่วนราชการเทียบเท่าปลัดกระทรวง
- อธิบดีหรือหัวหน้าส่วนราชการเทียบเท่าอธิบดี
- ผู้ว่าราชการจังหวัด
- นายอำเภอ
- กำนัน / ผู้ใหญ่บ้าน
- ผู้บริหารท้องถิ่น

**๑.๔ ผู้ประเมิน**

ผู้ทำหน้าที่ประเมิน ได้แก่

- นายกรัฐมนตรี / รองนายกรัฐมนตรี / รัฐมนตรีประจำสำนักนายกรัฐมนตรี
- รัฐมนตรีว่าการหรือรัฐมนตรีช่วยว่าการ
- ปลัดกระทรวง
- ผู้ว่าราชการจังหวัด

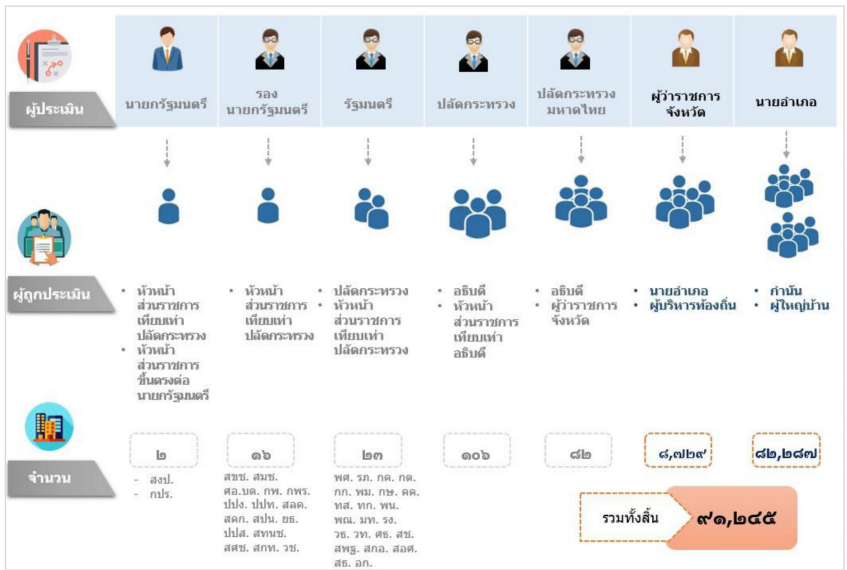
### ๑.๕ รอบการประเมิน

ดำเนินการประเมิน ปีละ ๒ รอบ ดังนี้

- รอบที่ ๑ ตั้งแต่วันที่ ๑ ตุลาคม ถึง ๓๑ มีนาคม ของทุกปี
- รอบที่ ๒ ตั้งแต่วันที่ ๑ เมษายน ถึง ๓๐ กันยายน ของทุกปี

### ๑.๖ กลไกการประเมินผู้บริหารองค์การ

กลไกการประเมินผู้บริหารองค์การ ดังนี้



รูปที่ ๒ : กลไกการประเมินผู้บริหารองค์การ ประจำปีงบประมาณ พ.ศ. ๒๕๖๒

### ๑.๗ ผู้ประเมินในแต่ละระดับ

ผู้ประเมิน	ผู้รับการประเมิน
๑. นายกรัฐมนตรี	หัวหน้าส่วนราชการเทียบเท่าปลัดกระทรวง/หัวหน้าส่วนราชการขึ้นตรงต่อนายกรัฐมนตรี ได้แก่ สำนักงานงบประมาณ สำนักงานคณะกรรมการพิเศษเพื่อประสานงานโครงการ อันเนื่องมาจากพระราชดำริ
๒. รองนายกรัฐมนตรี	หัวหน้าส่วนราชการเทียบเท่าปลัดกระทรวง สำนักข่าวกรองแห่งชาติ สำนักงานสภาคความมั่นคงแห่งชาติ ศูนย์อำนวยการบริหารจังหวัดชายแดนภาคใต้ สำนักงานคณะกรรมการข้าราชการพลเรือน สำนักงานคณะกรรมการพัฒนาระบบราชการ สำนักงานป้องกันและปราบปรามการฟอกเงิน สำนักงานคณะกรรมการป้องกันและปราบปรามการทุจริตในภาครัฐ สำนักเลขาธิการคณะรัฐมนตรี สำนักงานคณะกรรมการกฤษฎีกา สำนักงานปลัดสำนักนายกรัฐมนตรี สำนักงานทรัพยากรน้ำแห่งชาติ กระทรวงยุติธรรม สำนักงานคณะกรรมการป้องกันและปราบปรามยาเสพติด สำนักงานสภาพัฒนาการเศรษฐกิจและสังคมแห่งชาติ สำนักงานคณะกรรมการส่งเสริมการลงทุน สำนักงานคณะกรรมการวิจัยแห่งชาติ
๓. รัฐมนตรี	ปลัดกระทรวง/เทียบเท่า
๓.๑ รัฐมนตรีประจำสำนักนายกรัฐมนตรี	สำนักงานพระพุทธศาสนาแห่งชาติ สำนักงานราชบัณฑิตยสภา
๓.๒ รัฐมนตรีว่าการกระทรวง	ปลัดกระทรวง ๑๖ กระทรวง ปลัดกระทรวงศึกษาธิการ สำนักงานคณะกรรมการการศึกษาขั้นพื้นฐาน สำนักงานคณะกรรมการการอาชีวศึกษา สำนักงานคณะกรรมการการอุดมศึกษา สำนักงานเลขาธิการสภาการศึกษา
๔. ปลัดกระทรวง	อธิบดี และหัวหน้าส่วนราชการเทียบเท่าอธิบดี
๕. ปลัดกระทรวงมหาดไทย	ผู้ว่าราชการจังหวัด
๖. ผู้ว่าราชการจังหวัด	นายอำเภอ นายกองค์การบริหารส่วนจังหวัด นายกเมืองพัทยา นายกเทศมนตรีเทศบาลนคร/เทศบาลเมือง นายกเทศมนตรีเทศบาลตำบล นายกองค์การบริหารส่วนตำบล
๗. นายอำเภอ	กำนัน ผู้ใหญ่บ้าน

## บทที่ ๒

### การประเมินผู้บริหารองค์การ (ปลัดกระทรวง/เทียบเท่า อธิบดี/เทียบเท่า ผู้ว่าราชการจังหวัด)

#### ๒.๑ กรอบการประเมินผู้บริหารองค์การ

กรอบการประเมินผู้บริหารองค์การ สำหรับประเมินปลัดกระทรวง/เทียบเท่า อธิบดี/เทียบเท่า และผู้ว่าราชการจังหวัด มีรายละเอียดประเด็นการประเมิน ดังนี้

ประเด็นการประเมิน	ข้อมูลเพื่อใช้ในการประเมินผล	รอบการประเมิน	แหล่งข้อมูล
๑. การลดพลังงาน	ใช้ผลการประเมินจากระบบการรายงาน ในเว็บไซต์ e-report.energy.go.th	รอบที่ ๑ และรอบที่ ๒	สำนักงานนโยบาย และแผนพลังงาน กระทรวงพลังงาน
๒. มาตรการลด และคัดแยก ขยะมูลฝอยใน หน่วยงานภาครัฐ	ใช้ผลการประเมินตามมาตรการลด และคัดแยกขยะมูลฝอย ในหน่วยงานภาครัฐ	รอบที่ ๑ และรอบที่ ๒	กรมควบคุมมลพิษ กระทรวงทรัพยากร ธรรมชาติและ สิ่งแวดล้อม
๓. การประหยัดงบประมาณ	ผู้ถูกประเมินดำเนินการประเมินตนเอง (Self Assessment)	รอบที่ ๑ และรอบที่ ๒	ผู้บริหารประเมินตนเอง
๔. การกำกับดูแลการทุจริต	<ul style="list-style-type: none"> <li>รอบ ๑ การสำรวจคุณธรรมและ ความโปร่งใสการกำกับดูแลการทุจริต ในภาครัฐ (Online Survey)</li> <li>รอบ ๒ ใช้ผลการประเมินคุณธรรมและ ความโปร่งใสในการดำเนินงานของ หน่วยงานภาครัฐ (Integrity and Transparency Assessment: ITA)</li> </ul>	รอบที่ ๑  รอบที่ ๒	- ผลสำรวจความคิดเห็น ของผู้ได้บังคับบัญชา  - สำนักงาน คณะกรรมการป้องกัน และปราบปราม การทุจริตในภาครัฐ (สำนักงาน ป.ป.ท.)
๕. ภาวะผู้นำ	ผู้ถูกประเมินดำเนินการประเมินตนเอง (Self Assessment)	รอบที่ ๑ และรอบที่ ๒	ผู้บริหารประเมินตนเอง
๖. ระบบติดตาม การปฏิบัติงาน เพื่อการบริหารงาน ขององค์การ	ผู้ถูกประเมินดำเนินการประเมินตนเอง (Self Assessment)	รอบที่ ๑ และรอบที่ ๒	ผู้บริหารประเมินตนเอง

ประเด็นการประเมิน	ข้อมูลเพื่อใช้ในการประเมินผล	รอบการประเมิน	แหล่งข้อมูล
๗. การส่งเสริมการใช้เทคโนโลยีดิจิทัลในองค์การ	ผู้ถูกประเมินดำเนินการประเมินตนเอง (Self Assessment)	รอบที่ ๑ และรอบที่ ๒	ผู้บริหารประเมินตนเอง
๘. การสร้างคุณธรรม จริยธรรมในองค์การ	ใช้ผลการสำรวจความคิดเห็นการสร้างคุณธรรม จริยธรรมในองค์การ (Online Survey)	รอบที่ ๑ และรอบที่ ๒	ผลสำรวจความคิดเห็นของผู้ได้บังคับบัญชา
๙. การเสริมสร้างขวัญกำลังใจ/การดูแลเอาใจใส่ผู้ได้บังคับบัญชา	ใช้ผลการสำรวจความคิดเห็นการเสริมสร้างขวัญกำลังใจ/การดูแลเอาใจใส่ผู้ได้บังคับบัญชาในหน่วยงาน (Online Survey)	รอบที่ ๑ และรอบที่ ๒	ผลสำรวจความคิดเห็นของผู้ได้บังคับบัญชา
๑๐. การบูรณาการข้อมูลระหว่างหน่วยงาน	ผู้ถูกประเมินดำเนินการประเมินตนเอง (Self Assessment)	รอบที่ ๑ และรอบที่ ๒	ผู้บริหารประเมินตนเอง

## ๒.๒๒ เกณฑ์การประเมินผู้บริหารองค์การ

เกณฑ์การประเมินผู้บริหารองค์การ (ปลัดกระทรวง/เทียบเท่า อธิบดี/เทียบเท่า ผู้ว่าราชการจังหวัด) ประจำปีงบประมาณ พ.ศ. ๒๕๖๒ มีรายละเอียดเกณฑ์การประเมิน ๑๐ ข้อ ดังนี้

### ๑. การลดพลังงาน

#### คำอธิบาย

- การลดพลังงาน พิจารณาจากพลังงาน ๒ ชนิด คือ พลังงานด้านไฟฟ้า และพลังงานด้านน้ำมันเชื้อเพลิง
- เป้าหมายมีการใช้พลังงานไฟฟ้า/การใช้น้ำมันเชื้อเพลิง ลดลงในแต่ละด้านร้อยละ ๑๐ เทียบกับค่ามาตรฐานการใช้พลังงานของแต่ละหน่วยงาน โดยคำนวณจากค่าเฉลี่ยในแต่ละรอบการประเมิน
- ใช้ผลการประเมินจากระบบ e-report.energy.go.th สำนักงานนโยบายและแผนพลังงาน กระทรวงพลังงาน เป็นการประเมินรายรอบของการประเมิน โดยส่วนราชการสามารถรายงานผลการใช้พลังงานไฟฟ้าและน้ำมันเชื้อเพลิงเป็นรายเดือน หรือรายงานตามรอบการประเมินก็ได้ ทั้งนี้จะต้องมีผลการใช้ไฟฟ้าและน้ำมันเชื้อเพลิงครบทุกเดือนในแต่ละรอบของการประเมิน จึงจะสามารถคำนวณผลคะแนนได้
- รอบที่ ๑ เป็นการรายงานการใช้ไฟฟ้าของเดือนกันยายน ๒๕๖๑ – กุมภาพันธ์ ๒๕๖๒ (รายงานภายในวันที่ ๓๑ มีนาคม ๒๕๖๒)

- รอบที่ ๒ เป็นกรรการรายงานการใช้ไฟฟ้าของเดือนมีนาคม ๒๕๖๒ – สิงหาคม ๒๕๖๒ (รายงานภายในวันที่ ๓๐ กันยายน ๒๕๖๒)
- ส่วนราชการจะต้องมีการรายงานข้อมูลให้ครบถ้วนไม่น้อยกว่าร้อยละ ๘๐ โดยใช้คำจำกัดความของสำนักงานนโยบายและแผนพลังงาน กระทรวงพลังงาน คือ ส่วนราชการที่มีหน่วยงานระดับกรมที่ตั้งอยู่ในส่วนภูมิภาค แต่ไม่ปรากฏตามกฎกระทรวง ให้นำรวมกับราชการบริหารส่วนกลาง และสำหรับส่วนราชการที่มีหน่วยงานที่ตั้งอยู่ในส่วนภูมิภาคที่ปรากฏตามกฎกระทรวง ให้นำรวมกับจังหวัดตามสถานที่ตั้งอยู่ ณ จังหวัดนั้น
- เกณฑ์การให้คะแนนแบบเดียวกันทั้ง ๒ รอบการประเมิน คิดค่าระดับคะแนนเต็ม ๕ คะแนน สำหรับการลดพลังงานด้านไฟฟ้า และ ๕ คะแนนสำหรับการลดพลังงานด้านน้ำมันเชื้อเพลิง

ระดับคะแนน	เกณฑ์การให้คะแนน (ไฟฟ้า) (รอบ ๖ เดือน/๑๒ เดือน)	เกณฑ์การให้คะแนน (น้ำมันเชื้อเพลิง) (รอบ ๖ เดือน/๑๒ เดือน)
๐.๕	ปริมาณการใช้ไฟฟ้าลดลงน้อยกว่าร้อยละ ๒.๐๐	ปริมาณการใช้น้ำมันเชื้อเพลิงลดลงน้อยกว่าร้อยละ ๒.๐๐
๑	ปริมาณการใช้ไฟฟ้าลดลงตั้งแต่ร้อยละ ๒.๐๐ - ๒.๙๙	ปริมาณการใช้น้ำมันเชื้อเพลิงลดลงตั้งแต่ร้อยละ ๒.๐๐ - ๒.๙๙
๑.๕	ปริมาณการใช้ไฟฟ้าลดลงตั้งแต่ร้อยละ ๓.๐๐ - ๓.๙๙	ปริมาณการใช้น้ำมันเชื้อเพลิงลดลงตั้งแต่ร้อยละ ๓.๐๐ - ๓.๙๙
๒	ปริมาณการใช้ไฟฟ้าลดลงตั้งแต่ร้อยละ ๔.๐๐ - ๔.๙๙	ปริมาณการใช้น้ำมันเชื้อเพลิงลดลงตั้งแต่ร้อยละ ๔.๐๐ - ๔.๙๙
๒.๕	ปริมาณการใช้ไฟฟ้าลดลงตั้งแต่ร้อยละ ๕.๐๐ - ๕.๙๙	ปริมาณการใช้น้ำมันเชื้อเพลิงลดลงตั้งแต่ร้อยละ ๕.๐๐ - ๕.๙๙
๓	ปริมาณการใช้ไฟฟ้าลดลงตั้งแต่ร้อยละ ๖.๐๐ - ๖.๙๙	ปริมาณการใช้น้ำมันเชื้อเพลิงลดลงตั้งแต่ร้อยละ ๖.๐๐ - ๖.๙๙
๓.๕	ปริมาณการใช้ไฟฟ้าลดลงตั้งแต่ร้อยละ ๗.๐๐ - ๗.๙๙	ปริมาณการใช้น้ำมันเชื้อเพลิงลดลงตั้งแต่ร้อยละ ๗.๐๐ - ๗.๙๙
๔	ปริมาณการใช้ไฟฟ้าลดลงตั้งแต่ร้อยละ ๘.๐๐ - ๘.๙๙	ปริมาณการใช้น้ำมันเชื้อเพลิงลดลงตั้งแต่ร้อยละ ๘.๐๐ - ๘.๙๙
๔.๕	ปริมาณการใช้ไฟฟ้าลดลงตั้งแต่ร้อยละ ๙.๐๐ - ๙.๙๙	ปริมาณการใช้น้ำมันเชื้อเพลิงลดลงตั้งแต่ร้อยละ ๙.๐๐ - ๙.๙๙
๕	ปริมาณการใช้ไฟฟ้าลดลงตั้งแต่ร้อยละ ๑๐.๐๐ ขึ้นไป	ปริมาณการใช้น้ำมันเชื้อเพลิงลดลงตั้งแต่ร้อยละ ๑๐.๐๐ ขึ้นไป

## ๒. มาตรการลด และคัดแยกขยะมูลฝอยในหน่วยงานภาครัฐ

### คำอธิบาย

- กรมควบคุมมลพิษ กระทรวงทรัพยากรธรรมชาติและสิ่งแวดล้อม เป็นเจ้าภาพเรื่องมาตรการลด และคัดแยกขยะมูลฝอยในหน่วยงานภาครัฐ ตามมติคณะรัฐมนตรีเมื่อวันที่ ๑๗ กรกฎาคม ๒๕๖๑ ที่มีมติเห็นชอบกับมาตรการลด และคัดแยกขยะมูลฝอยในหน่วยงานภาครัฐโดยมอบหมายทุกหน่วยงานภาครัฐดำเนินการพร้อมกันทั่วประเทศ ตั้งแต่วันที่ ๑ สิงหาคม ๒๕๖๑ ตามข้อเสนอของกรมควบคุมมลพิษ
- เป็นการลดขยะใน ๔ ประเภท ได้แก่ การลดขยะมูลฝอย (ร้อยละ ๕) ลดการใช้ถุงพลาสติกหูหิ้ว (ร้อยละ ๑๐) ลดแก้วพลาสติกแบบใช้ครั้งเดียวทิ้ง (ร้อยละ ๑๐) และการลดโฟมบรรจุอาหาร (ร้อยละ ๑๐๐)
- สำนักงาน ก.พ.ร. จะใช้ผลการประเมินจากกรมควบคุมมลพิษ กระทรวงทรัพยากรธรรมชาติและสิ่งแวดล้อม ทั้ง ๒ รอบการประเมิน โดยที่ส่วนราชการต้องรายงานผลกับ กรมควบคุมมลพิษ รอบที่ ๑ ภายในวันที่ ๗ เมษายน ๒๕๖๒ และรอบที่ ๒ ภายในวันที่ ๗ กันยายน ๒๕๖๒
- เกณฑ์รอบการประเมินที่ ๑ เป็นกิจกรรม ๑๐ กิจกรรม ดังนี้

ลำดับ	ประเด็นการประเมิน	คะแนน
๑	มีการสื่อสารจากผู้บริหารองค์การให้บุคลากรได้รับรู้และเข้าใจอย่างทั่วถึงต่อนโยบายการลดคัดแยกขยะมูลฝอยในหน่วยงานภาครัฐ	๑ คะแนน
๒	มีการแต่งตั้งคณะทำงานปฏิบัติการลด และคัดแยกขยะมูลฝอย โดยมีผู้บริหารองค์การเป็นประธานคณะทำงานและผู้แทนจากบุคลากรทุกระดับและทุกฝ่าย	๑ คะแนน
๓	มีการสำรวจ ประเมิน และจัดเก็บข้อมูลปริมาณขยะมูลฝอย โฟมบรรจุอาหาร ถุงพลาสติกหูหิ้ว และแก้วพลาสติกแบบใช้ครั้งเดียวของหน่วยงาน	๑ คะแนน
๔	มีการจัดทำแผนปฏิบัติการลด คัดแยกขยะมูลฝอยของหน่วยงานเพื่อเป็นแนวทางและกรอบให้บุคลากรถือเป็นหลักปฏิบัติในการดำเนินงาน โดยมีผู้บริหารองค์การให้ความเห็นชอบ	๑ คะแนน
๕	มีกิจกรรมเสริมสร้างความรู้ ความเข้าใจ เพื่อให้บุคลากรมีการปรับเปลี่ยนพฤติกรรมในการลดคัดแยกขยะมูลฝอยในหน่วยงาน	๑ คะแนน
๖	มีการประชาสัมพันธ์ให้บุคลากรและประชาชนที่มาใช้บริการทราบและมีส่วนร่วมในการดำเนินการลด คัดแยกขยะมูลฝอย	๑ คะแนน
๗	มีการคัดแยกขยะมูลฝอยในหน่วยงานเพื่อนำไปใช้ประโยชน์ตามความเหมาะสมของหน่วยงาน	๑ คะแนน
๘	มีการลดใช้โฟมบรรจุอาหารในร้านค้าต่าง ๆ ที่ตั้งในหน่วยงาน และงดนำโฟมบรรจุอาหารเข้ามาในหน่วยงาน	๑ คะแนน
๙	มีกิจกรรมส่งเสริมสนับสนุนการใช้แก้วส่วนตัวเพื่อลดการใช้แก้วน้ำพลาสติกแบบใช้ครั้งเดียว	๑ คะแนน
๑๐	มีกิจกรรมส่งเสริมสนับสนุนการใช้ตะกร้า ถุงผ้า ปิ่นโต ภาชนะหรือบรรจุภัณฑ์ที่เป็นมิตรกับสิ่งแวดล้อม เพื่อลดการใช้ถุงพลาสติกหูหิ้ว	๑ คะแนน

- เกณฑ์รอบการประเมินที่ ๒ พิจารณาการดำเนินการเพื่อลดขยะมูลฝอยใน ๔ หัวข้อ ดังต่อไปนี้
๑. ปริมาณขยะมูลฝอยลดลงร้อยละ ๕ (วัดโดยชั่งน้ำหนัก) (๑๐ คะแนน)
  ๒. จำนวนถุงพลาสติกหูหิ้วลดลงร้อยละ ๑๐ (วัดโดยการสำรวจ) (๑๐ คะแนน)
  ๓. จำนวนแก้วพลาสติกแบบใช้ครั้งเดียวทิ้งลดลงร้อยละ ๑๐ (วัดโดยการสำรวจ) (๑๐ คะแนน)
  ๔. จำนวนโคมบรรจุอาหารลดลงร้อยละ ๑๐๐ (วัดโดยการสำรวจ) (๑๐ คะแนน)

ระดับคะแนน	เกณฑ์การให้คะแนน หัวข้อที่ ๑ ขยะมูลฝอยลดลงร้อยละ ๕	เกณฑ์การให้คะแนน หัวข้อที่ ๒ ถุงพลาสติกหูหิ้วลดลงร้อยละ ๑๐	เกณฑ์การให้คะแนน หัวข้อที่ ๓ แก้วพลาสติกแบบใช้ครั้งเดียวทิ้งลดลงร้อยละ ๑๐	เกณฑ์การให้คะแนน หัวข้อที่ ๔ โคมบรรจุอาหารลดลงร้อยละ ๑๐๐
๑	< ร้อยละ ๑.๐๐	< ร้อยละ ๒.๐๐	< ร้อยละ ๒.๐๐	< ร้อยละ ๒๐
๒	< ร้อยละ ๑.๐๐ - ๑.๔๙	< ร้อยละ ๒.๐๐ - ๒.๔๙	< ร้อยละ ๒.๐๐ - ๒.๔๙	< ร้อยละ ๒๐ - ๒๔
๓	< ร้อยละ ๑.๕๐ - ๑.๙๙	< ร้อยละ ๓.๐๐ - ๓.๔๙	< ร้อยละ ๓.๐๐ - ๓.๔๙	< ร้อยละ ๓๐ - ๓๔
๔	< ร้อยละ ๒.๐๐ - ๒.๔๙	< ร้อยละ ๔.๐๐ - ๔.๔๙	< ร้อยละ ๔.๐๐ - ๔.๔๙	< ร้อยละ ๔๐ - ๔๔
๕	< ร้อยละ ๒.๕๐ - ๒.๙๙	< ร้อยละ ๕.๐๐ - ๕.๔๙	< ร้อยละ ๕.๐๐ - ๕.๔๙	< ร้อยละ ๕๐ - ๕๔
๖	< ร้อยละ ๓.๐๐ - ๓.๔๙	< ร้อยละ ๖.๐๐ - ๖.๔๙	< ร้อยละ ๖.๐๐ - ๖.๔๙	< ร้อยละ ๖๐ - ๖๔
๗	< ร้อยละ ๓.๕๐ - ๓.๙๙	< ร้อยละ ๗.๐๐ - ๗.๔๙	< ร้อยละ ๗.๐๐ - ๗.๔๙	< ร้อยละ ๗๐ - ๗๔
๘	< ร้อยละ ๔.๐๐ - ๔.๔๙	< ร้อยละ ๘.๐๐ - ๘.๔๙	< ร้อยละ ๘.๐๐ - ๘.๔๙	< ร้อยละ ๘๐ - ๘๔
๙	< ร้อยละ ๔.๕๐ - ๔.๙๙	< ร้อยละ ๙.๐๐ - ๙.๔๙	< ร้อยละ ๙.๐๐ - ๙.๔๙	< ร้อยละ ๙๐ - ๙๔
๑๐	ตั้งแต่ร้อยละ ๕ ขึ้นไป	ตั้งแต่ร้อยละ ๑๐ ขึ้นไป	ตั้งแต่ร้อยละ ๑๐ ขึ้นไป	ร้อยละ ๑๐๐



### ๓. การประหยัสดงประมาณ

#### คำอธิบาย

- งบประมาณที่ส่วนราชการสามารถนำมาประหยัดได้นั้นจะต้องเป็นงบประมาณประเภทงบดำเนินงาน และงบรายจ่ายอื่น ที่เบิกจ่ายในลักษณะค่าตอบแทน ใช้สอยและวัสดุ ค่าสาธารณูปโภค ค่าเดินทางไปต่างประเทศ รวมทั้งส่วนอื่นที่ส่วนราชการเห็นว่าจะสามารถนำมาประหยัดงบประมาณได้
- เป้าหมายการประหยัดงบประมาณ รอบ ๖ เดือน ร้อยละ ๒ และรอบ ๑๒ เดือน ร้อยละ ๕ (นับแบบสะสม)

คะแนน	เกณฑ์การให้คะแนน (รอบ ๖ เดือน)	เกณฑ์การให้คะแนน (รอบ ๑๒ เดือน)
๑	สามารถประหยัดงบประมาณได้น้อยกว่าร้อยละ ๐.๒๕	สามารถประหยัดงบประมาณได้น้อยกว่าร้อยละ ๑.๐๐
๒	สามารถประหยัดงบประมาณได้ร้อยละ ๐.๒๕ - ๐.๔๙	สามารถประหยัดงบประมาณได้ร้อยละ ๑.๐๐ - ๑.๔๙
๓	สามารถประหยัดงบประมาณได้ร้อยละ ๐.๕๐ - ๐.๗๔	สามารถประหยัดงบประมาณได้ร้อยละ ๑.๕๐ - ๑.๙๙
๔	สามารถประหยัดงบประมาณได้ร้อยละ ๐.๗๕ - ๐.๙๙	สามารถประหยัดงบประมาณได้ร้อยละ ๒.๐๐ - ๒.๔๙
๕	สามารถประหยัดงบประมาณได้ร้อยละ ๑.๐๐ - ๑.๒๔	สามารถประหยัดงบประมาณได้ร้อยละ ๒.๕๐ - ๒.๙๙
๖	สามารถประหยัดงบประมาณได้ร้อยละ ๑.๒๕ - ๑.๔๙	สามารถประหยัดงบประมาณได้ร้อยละ ๓.๐๐ - ๓.๔๙
๗	สามารถประหยัดงบประมาณได้ร้อยละ ๑.๕๐ - ๑.๗๔	สามารถประหยัดงบประมาณได้ร้อยละ ๓.๕๐ - ๓.๙๙
๘	สามารถประหยัดงบประมาณได้ร้อยละ ๑.๗๕ - ๑.๙๙	สามารถประหยัดงบประมาณได้ร้อยละ ๔.๐๐ - ๔.๔๙
๙	สามารถประหยัดงบประมาณได้ร้อยละ ๒.๐๐	สามารถประหยัดงบประมาณได้ร้อยละ ๔.๕๐ - ๔.๙๙
๑๐	สามารถประหยัดงบประมาณได้มากกว่าร้อยละ ๒.๐๐ ขึ้นไป	สามารถประหยัดงบประมาณได้ตั้งแต่ร้อยละ ๕.๐๐ ขึ้นไป



## ๔. การกำกับดูแลการทุจริต

### คำอธิบาย

- การประเมินการกำกับดูแลการทุจริตของผู้บริหารองค์การ สะท้อนจากผลการประเมินคุณธรรมและความโปร่งใสในการดำเนินงานของหน่วยงานภาครัฐ (Integrity and Transparency Assessment : ITA) จากสำนักงาน ป.ป.ช. และ สำนักงาน ป.ป.ท. โดยเป็นการประเมินอย่างครอบคลุมมิติการกำกับดูแลการทุจริตของผู้บริหารใน ๕ องค์ประกอบ ได้แก่ ความโปร่งใส (Transparency) ความพร้อมรับผิด (Accountability) ความปลอดจากการทุจริตในการปฏิบัติงาน (Corruption-free) วัฒนธรรมคุณธรรมในองค์กร (Integrity culture) และคุณธรรมการทำงานในหน่วยงาน (Work Integrity) ให้มีการดำเนินงานที่มีคุณธรรม จริยธรรม และธรรมาภิบาล
- รอบการประเมินที่ ๑ พิจารณาจากผลการสำรวจคุณธรรมและความโปร่งใสการกำกับดูแลการทุจริตในภาครัฐ (Online Survey)
- แบบสำรวจความคิดเห็นของผู้ได้บังคับบัญชา เรื่องการกำกับดูแลการทุจริต เป็นการสำรวจคุณธรรมและความโปร่งใสการกำกับดูแลการทุจริตในภาครัฐ โดยมีกลุ่มเป้าหมายผู้ตอบแบบสำรวจ คือ ผู้ได้บังคับบัญชาเป็นผู้ประเมินผู้บังคับบัญชา ซึ่งจะต้องได้รับผลการสำรวจความคิดเห็นผ่านระบบอย่างน้อยร้อยละ ๘๐ ของกลุ่มเป้าหมายทั้งหมด
- การคิดคะแนนคิดจากคะแนนเฉลี่ยของกลุ่มเป้าหมายทั้งหมดที่ได้ส่งแบบสำรวจผ่านระบบเกณฑ์การประเมินเฉพาะรอบที่ ๑

ประเด็นการประเมิน	มี/ใช่	ไม่มี/ไม่ใช่
๑. ในระยะเวลา ๑ ปีที่ผ่านมา ผู้บริหารของหน่วยงานท่าน มีการกำหนดนโยบายโครงการหรือสัมปทานของหน่วยงานเพื่อแสวงหาผลประโยชน์ส่วนตน		
๒. หน่วยงานของท่านมีโครงการหรือกิจกรรม เพื่อป้องกันการทุจริตหรือส่งเสริมคุณธรรมในหน่วยงาน		
๓. ผู้บริหารของหน่วยงานท่านได้ให้ความสำคัญในการตรวจสอบการดำเนินงาน และมีการลงโทษทางวินัยต่อเจ้าหน้าที่ผู้กระทำการทุจริตอย่างจริงจัง		
๔. ผู้บริหารของหน่วยงานท่านได้มีการซื้อขายตำแหน่งหรือเส้นสายในการบรรจุ แต่งตั้งโยกย้ายเลื่อนระดับ เลื่อนตำแหน่งของผู้บริหารและเจ้าหน้าที่ในหน่วยงานของท่านใช่หรือไม่		
๕. ผู้บริหารของหน่วยงานให้ความสำคัญในการปฏิบัติงานอย่างโปร่งใสและซื่อสัตย์สุจริต โดยมีการกำหนดขั้นตอนการปฏิบัติงานไว้อย่างชัดเจน เป็นระบบ และทำให้เกิดความสะดวกในการติดต่อหรือขอรับบริการ		
๖. หน่วยงานของท่านมีการใช้จ่ายเงินงบประมาณเกินกว่าความจำเป็นและไม่เกิดประโยชน์และความคุ้มค่า		
๗. ผู้บริหารได้มอบหมายงานแก่ท่านตามความรู้ความสามารถอย่างเป็นธรรม		
๘. ในระยะเวลา ๑ ปีที่ผ่านมา ท่านพบเห็นว่าหน่วยงานท่านมีการเรียกรับสินบนจากผู้อื่นใช่หรือไม่		
๙. ในระยะเวลา ๑ ปีที่ผ่านมา หน่วยงานของท่านมีการปฏิบัติหน้าที่หรือใช้อำนาจเพื่อประโยชน์แก่ญาติพี่น้อง พวกพ้อง หรือผู้อื่น		
๑๐. หน่วยงานของท่านมีการกำกับหรือตรวจสอบการปฏิบัติงานของเจ้าหน้าที่ให้เป็นไปตามคู่มือหรือมาตรฐานการปฏิบัติงานอยู่เสมอ		

## เกณฑ์การประเมินรอบการประเมินที่ ๒

ระดับคะแนน	เกณฑ์การให้คะแนน (รอบ ๖ เดือน)	เกณฑ์การให้คะแนน (รอบ ๑๒ เดือน)
๑	ได้คะแนน ๑ คะแนน	มีผลการประเมิน ITA น้อยกว่า ร้อยละ ๕๐.๐๐
๒	ได้คะแนน ๒ คะแนน	มีผลการประเมิน ITA ร้อยละ ๕๐.๐๐ - ๕๙.๙๙
๓	ได้คะแนน ๓ คะแนน	มีผลการประเมิน ITA ร้อยละ ๕๙.๐๐ - ๕๙.๙๙
๔	ได้คะแนน ๔ คะแนน	มีผลการประเมิน ITA ร้อยละ ๖๐.๐๐ - ๖๙.๙๙
๕	ได้คะแนน ๕ คะแนน	มีผลการประเมิน ITA ร้อยละ ๖๙.๐๐ - ๖๙.๙๙
๖	ได้คะแนน ๖ คะแนน	มีผลการประเมิน ITA ร้อยละ ๗๐.๐๐ - ๗๙.๙๙
๗	ได้คะแนน ๗ คะแนน	มีผลการประเมิน ITA ร้อยละ ๗๙.๐๐ - ๗๙.๙๙
๘	ได้คะแนน ๘ คะแนน	มีผลการประเมิน ITA ร้อยละ ๘๐.๐๐ - ๘๙.๙๙
๙	ได้คะแนน ๙ คะแนน	มีผลการประเมิน ITA ร้อยละ ๘๙.๐๐ - ๘๙.๙๙
๑๐	ได้คะแนน ๑๐ คะแนน	มีผลการประเมิน ITA มากกว่า ร้อยละ ๙๐.๐๐

## ๕. ภาวะผู้นำ

### คำอธิบาย

- ภาวะผู้นำ หมายถึง ความรู้ความสามารถและทักษะของผู้บริหาร เพื่อสร้างแรงบันดาลใจและการร่วมแรงร่วมใจของบุคลากรในการปฏิบัติงาน เพื่อนำองค์การให้บรรลุภารกิจตามเป้าหมายที่กำหนดไว้
- เกณฑ์การให้คะแนนแบบเดียวกันทั้ง ๒ รอบการประเมิน คิดค่าระดับคะแนนเต็ม ๑๐ คะแนน

ประเด็นการประเมิน	มี/ใช่	ไม่มี/ไม่ใช่
๑. ท่านกำหนดวิสัยทัศน์ที่ทันสมัยและสอดคล้องกับสถานการณ์ที่เปลี่ยนแปลงไปตามสภาพการณ์ และมีการสื่อสารวิสัยทัศน์ให้คนในองค์การได้รับรู้และเข้าใจทั่วทั้งองค์การ เพื่อนำไปสู่การปฏิบัติได้จริง		
๒. ท่านได้ปรับปรุงโครงสร้างอัตรากำลัง รวมทั้งทรัพยากรและงบประมาณของหน่วยงานให้เหมาะสมสำหรับการทำงานตามยุทธศาสตร์ชาติ และวิสัยทัศน์ และแผนยุทธศาสตร์ขององค์กร		
๓. ท่านส่งเสริม สนับสนุน ให้บุคลากรสามารถทำงานเป็นทีม ที่ได้ทั้งงานและบุคลากร โดยไม่เลือกปฏิบัติ		
๔. ท่านรับฟังความคิดเห็นของผู้อื่น เน้นการทำงานอย่างมีส่วนร่วม ทั้งหน่วยงานในภาครัฐ ภาคเอกชน และประชาชน		
๕. ท่านได้วางแผนพัฒนาบุคลากรทุกระดับเพื่อปรับเปลี่ยนองค์การของท่านให้เป็นหน่วยงาน ๔.๐ ตามนโยบาย Thailand 4.0		
๖. ท่านในฐานะผู้บริหารเป็นผู้นำในการเปลี่ยนแปลงโดยนำเทคโนโลยีมาใช้บริหารงานในองค์การ ที่แตกต่างหรือเปลี่ยนแปลงไปจากเดิมจนเห็นได้อย่างชัดเจน มีการสร้างระบบการทำงานในองค์การให้มีประสิทธิภาพ ทำให้องค์การมีการดำเนินงานไปในทิศทางเดียวกัน หรือมีการบริหารงานที่ได้รับการยอมรับจากบุคลากรภายในหน่วยงานและภายนอกหน่วยงาน		
๗. ท่านได้พัฒนาให้องค์การมีระบบประเมินผลตามผลงานที่เกิดขึ้นจริง และเป็นที่ยอมรับ ทำให้เกิดแรงจูงใจในการทำงานของบุคลากร		
๘. ท่านกล้าเผชิญกับปัญหา กล้าตัดสินใจ บนพื้นฐานข้อเท็จจริง และสามารถแก้ไขปัญหาได้ทันต่อสถานการณ์		
๙. ท่านได้ปฏิบัติตัวเป็นแบบอย่างที่ดีขององค์การ มีรูปแบบการทำงานซึ่งเปิดรับคำแนะนำที่สร้างสรรค์ และแสดงออกถึงภาวะผู้นำในระดับที่เหมาะสมสำหรับองค์การ		
๑๐. ท่านมีความทุ่มเท รับผิดชอบ อุทิศตนและมีความมุ่งมั่นที่จะปฏิบัติงานให้ประสบผลสำเร็จ		

## ๖. ระบบติดตามการปฏิบัติงานเพื่อการบริหารงานขององค์กร

### คำอธิบาย

- ระบบติดตามการปฏิบัติงานเพื่อการบริหารงานขององค์กร เป็นการนำเทคโนโลยีดิจิทัลมาใช้ในการติดตามและบริหารงานอย่างเป็นระบบ โดยใช้กระบวนการและจัดสรรทรัพยากรอย่างเหมาะสม เพื่อให้บรรลุวัตถุประสงค์ที่กำหนด และเกิดประโยชน์สูงสุด
- เกณฑ์การให้คะแนนแบบเดียวกันทั้ง ๒ รอบการประเมิน คิดค่าระดับคะแนนเต็ม ๑๐ คะแนน

ประเด็นการประเมิน	มี/ใช่	ไม่มี/ไม่ใช่
๑. ใช้ระบบอิเล็กทรอนิกส์ในการติดตามผลการปฏิบัติงานขององค์กร (๓ คะแนน)		
๒. มีการจัดเก็บข้อมูลในระบบที่เป็นปัจจุบันและสามารถเรียกดูข้อมูลได้แบบ Real time (๓ คะแนน)		
๓. ใช้ระบบอิเล็กทรอนิกส์ในการประเมินความพึงพอใจของประชาชนหรือผู้รับบริการ โดยมีการรวบรวมผลการประเมินอย่างเป็นระบบ (๔ คะแนน)		

## ๗. การส่งเสริมการใช้เทคโนโลยีดิจิทัลในองค์กร

### คำอธิบาย

- การส่งเสริมการใช้เทคโนโลยีดิจิทัลในองค์กร หมายถึง การนำเทคโนโลยีมาปรับใช้ในการเพิ่มประสิทธิภาพในการทำงาน การบริหารจัดการภายใน การอำนวยความสะดวกประชาชน การบริการภาครัฐ และการเปิดเผยข้อมูลของหน่วยงานที่เป็นประโยชน์
- เกณฑ์การให้คะแนนแบบเดียวกันทั้ง ๒ รอบการประเมิน คิดค่าระดับคะแนนเต็ม ๑๐ คะแนน

ประเด็นการประเมิน	มี/ใช่	ไม่มี/ไม่ใช่
๑. มีการนำระบบอิเล็กทรอนิกส์มาใช้ (ข้อละ ๑ คะแนน) (๑) ระบบบริหารจัดการประชุม (๒) ระบบการเบิกจ่ายเบี้ยประชุม ค่าตอบแทน หรือค่าจ้างตามสัญญา โดยใช้ National e-Payment (๓) ระบบสารบรรณอิเล็กทรอนิกส์		
๒. ให้บริการหรือข้อมูลแก่ประชาชนผ่าน Internet หรือ Mobile Application (๒ คะแนน)		
๓. ใช้ email domain .go.th ในการติดต่อราชการและในระบบ login เข้าสู่ระบบ internet ของหน่วยงาน (๒ คะแนน)		
๔. มีการนำปัญญาประดิษฐ์ (Artificial intelligence: AI) มาใช้ในการวิเคราะห์ข้อมูลและนำผลการวิเคราะห์ที่พัฒนาประสิทธิภาพในการทำงานหรือการให้บริการประชาชน (๓ คะแนน)		

## ๘. การสร้างคุณธรรม จริยธรรมในองค์การ

### คำอธิบาย

- **การประเมินคุณธรรม จริยธรรมในองค์การ** คือ การประเมินการปฏิบัติงาน/บริหารงานโดยยึดหลักคุณธรรม และจริยธรรม ได้แก่ ซื่อสัตย์สุจริต ความถูกต้องชอบธรรม การยึดประโยชน์ส่วนรวมเป็นที่ตั้ง การมุ่งผลสัมฤทธิ์ของงาน การยึดมั่นในสถาบันชาติ ศาสนา และพระมหากษัตริย์ การไม่เลือกปฏิบัติ และการเป็นแบบอย่างที่ดีและรักษาภาพลักษณ์ของราชการ
- **คุณธรรม (Integrity)** คือ การปฏิบัติงานโดยมีมาตรฐานการปฏิบัติงานและมีความเป็นธรรมในการปฏิบัติงาน รวมถึงการบริหารงานโดยยึดหลักคุณธรรม
- **จริยธรรม (Ethics)** คือ พฤติกรรมการปฏิบัติหน้าที่หรือการบริหารจัดการที่ดี โดยยึดหลักความซื่อสัตย์สุจริต ความถูกต้องชอบธรรม การปฏิบัติตามกฎหมาย และการตระหนักถึงจรรยาบรรณวิชาชีพเพื่อสร้างคุณค่าของการให้บริการสาธารณะของภาครัฐ
- เกณฑ์การให้คะแนนแบบเดียวกันทั้ง ๒ รอบการประเมิน คิดค่าระดับคะแนนเต็ม ๑๐ คะแนน (ข้อละ ๒ คะแนน)

ประเด็นการประเมิน	มี/ใช่	ไม่มี/ไม่ใช่
๑. ผู้บังคับบัญชาของท่านได้ปฏิบัติตนเป็นแบบอย่างที่ดีให้ท่านได้ยึดถือและปฏิบัติตาม		
๒. หน่วยงานของท่านมีการสื่อสาร (communication) ภายในองค์กรถึงคุณธรรม จริยธรรมที่พึงประสงค์ที่พนักงานทุกท่านควรปฏิบัติตามเพื่อลดความคลุมเคลือของจริยธรรม		
๓. หน่วยงานของท่านมีการจัดอบรม สัมมนา หรือประชุมเชิงปฏิบัติการ เพื่อเสริมสร้าง/กระตุ้นเตือนมาตรฐานการดำเนินงานของหน่วยงานเพื่อหลีกเลี่ยงประเด็นขัดแย้งด้านจริยธรรมที่อาจเกิดขึ้น		
๔. หน่วยงานของท่านมีการประกาศเกียรติคุณ/ให้รางวัล/ยกย่องเชิดชูเจ้าหน้าที่ผู้ปฏิบัติตามหลักคุณธรรม และมีการลงโทษต่อผู้ประพฤติผิดต่อคุณธรรม		
๕. หน่วยงานของท่านมีการสร้างกลไกหรือระบบที่เปิดโอกาสให้เจ้าหน้าที่สามารถพุดคุยเกี่ยวกับประเด็นขัดแย้งทางจริยธรรม รวมถึงช่องทางในการรายงานหากมีผู้พบเห็นพฤติกรรมที่ผิดหลักจริยธรรม		

## ๙. การเสริมสร้างขวัญกำลังใจ/การดูแลเอาใจใส่ผู้ใต้บังคับบัญชา

### คำอธิบาย

- เป็นการสำรวจปัจจัยการเสริมสร้างขวัญกำลังใจ/การดูแลเอาใจใส่ผู้ใต้บังคับบัญชา
- กลุ่มเป้าหมายผู้ตอบแบบสำรวจ : ผู้ใต้บังคับบัญชาเป็นผู้ประเมินผู้บังคับบัญชา
- ต้องได้รับผลการสำรวจผ่านระบบอย่างน้อยร้อยละ ๘๐ ของกลุ่มเป้าหมายทั้งหมด
- การคิดคะแนนคิดจากคะแนนเฉลี่ยของกลุ่มเป้าหมายทั้งหมดที่ได้ส่งแบบสำรวจผ่านระบบ
- เกณฑ์การให้คะแนนแบบเดียวกันทั้ง ๒ รอบการประเมิน คิดค่าระดับคะแนนเต็ม ๑๐ คะแนน (ข้อละ ๒ คะแนน)

ประเด็นการประเมิน	มี/ใช่	ไม่มี/ไม่ใช่
๑. ผู้บังคับบัญชามีการสอนงานให้แก่ท่าน มีโอกาสร่วมคิดร่วมทำ		
๒. ผู้บังคับบัญชาช่วยเหลือแก้ไขปัญหาในการทำงานของท่าน		
๓. ผู้บังคับบัญชารับผิดชอบในความผิดพลาดของท่าน		
๔. ผู้บังคับบัญชาดูแลเอาใจใส่ความเป็นอยู่ของท่าน		
๕. ผู้บังคับบัญชาได้ชมเชยท่านเมื่อมีผลการปฏิบัติงานที่ดี		

## ๑๐. การบูรณาการข้อมูลระหว่างหน่วยงาน

### คำอธิบาย

- การบูรณาการข้อมูลระหว่างหน่วยงาน หมายถึง การที่ส่วนราชการสามารถประสานเพื่อให้เกิดความร่วมมือในการเชื่อมโยงข้อมูลด้านต่าง ๆ ของหน่วยงาน โดยคำนึงถึงหลักประหยัด ความคุ้มค่า มุ่งให้เกิดผลสัมฤทธิ์และเกิดประโยชน์สูงสุดต่อประเทศชาติ ซึ่งในการบูรณาการข้อมูลนั้นจะต้องเป็นการบูรณาการร่วมกันระหว่างส่วนราชการ ภาคเอกชน ภาคประชาสังคม รัฐวิสาหกิจ องค์กรมหาชน สถาบันการศึกษา องค์กรปกครองส่วนท้องถิ่น และหน่วยงานต่างประเทศ พร้อมกำหนดแผนงาน การบูรณาการข้อมูลร่วมกันที่จะสามารถดำเนินการได้ในปีงบประมาณ พ.ศ. ๒๕๖๒
- เมื่อวันที่ ๒ ตุลาคม ๒๕๖๑ คณะรัฐมนตรีมีมติอนุมัติในหลักการ ร่างพระราชบัญญัติว่าด้วยรัฐบาลดิจิทัล พ.ศ. .... ตามที่สำนักงานพัฒนารัฐบาลดิจิทัล (องค์การมหาชน) เสนอ โดยกำหนดให้หน่วยงานของรัฐต้องจัดทำข้อมูลตามภารกิจหลักให้อยู่ในรูปแบบข้อมูลดิจิทัล และต้องปรับปรุงข้อมูลดิจิทัลนั้นให้มีข้อมูลที่เชื่อถือได้ มีความสมบูรณ์และสามารถใช้ได้ รวมทั้งมีความถูกต้อง ทันสมัย สามารถเชื่อมโยงกับหน่วยงานของรัฐอื่น และนำไปประมวลผลต่อได้ หากข้อมูลดังกล่าวได้จัดทำไว้ก่อนพระราชบัญญัตินี้ใช้บังคับและไม่ได้อยู่ในรูปแบบข้อมูลดิจิทัล ให้หน่วยงานของรัฐดำเนินการแปลงข้อมูลดังกล่าวให้อยู่ในรูปแบบข้อมูลดิจิทัลด้วย และกำหนดให้หน่วยงานของรัฐต้องดำเนินการแลกเปลี่ยนหรือเชื่อมโยงข้อมูลดิจิทัลที่มีการจัดทำและครอบครองกับหน่วยงานของรัฐอื่นผ่านระบบ และเครือข่ายสารสนเทศและการสื่อสารตามหลักเกณฑ์ที่คณะกรรมการกำหนด โดยอย่างน้อยต้องคำนึงถึงธรรมาภิบาลข้อมูลภาครัฐ

ประเด็นการประเมิน	มี/ใช่	ไม่มี/ไม่ใช่
ประเด็นการประเมิน ๖ เดือน		
มีรายงานการสำรวจข้อมูลทุกกระบวนการที่มีการเชื่อมโยงข้อมูลกับหน่วยงานอื่นที่เกี่ยวข้อง		
ประเด็นการประเมิน ๑๒ เดือน		
เชื่อมโยงข้อมูลกับหน่วยงานอื่นได้ครบทุกกระบวนการ		

### ๒.๓ วิธีการและขั้นตอนการประเมิน

#### ๑. วิธีการประเมินของผู้รับการประเมิน และผู้ประเมิน

กลุ่มเป้าหมาย	รอบการประเมินที่ ๑ และ ๒	หมายเหตุ
<b>ผู้รับการประเมิน</b> <ul style="list-style-type: none"> <li>• ปลัดกระทรวง/เทียบเท่า</li> <li>• อธิบดี/เทียบเท่า</li> <li>• ผู้ว่าราชการจังหวัด</li> </ul>	<p>รับผลการสำรวจความคิดเห็นของผู้ได้บังคับบัญชา (Online Survey) สัปดาห์ที่ ๓ ประเด็น ได้แก่ การกำกับดูแลการทุจริต (เฉพาะรอบการประเมินที่ ๑) การสร้างคุณธรรม จริยธรรม ในองค์การ และการเสริมสร้างขวัญกำลังใจ/การดูแลเอาใจใส่ผู้ได้บังคับบัญชา</p> <p>รับผลการประเมินจากเจ้าภาพ ๓ ประเด็น ได้แก่ การลดพลังงาน (ใช้ผลการประเมินจากสำนักงานโยธาและแผนพลังงาน กระทรวงพลังงาน) มาตรการลด และคัดแยกขยะมูลฝอยในหน่วยงานภาครัฐ (ใช้ผลการประเมินจากกรมควบคุมมลพิษ กระทรวงทรัพยากรธรรมชาติและสิ่งแวดล้อม) และการกำกับดูแลการทุจริต (เฉพาะรอบการประเมินที่ ๒) (ใช้ผลการประเมินคุณธรรมและความโปร่งใสในการดำเนินงานของหน่วยงานภาครัฐ (ITA) จากสำนักงานคณะกรรมการป้องกันและปราบปรามการทุจริตในภาครัฐ (สำนักงาน ป.ป.ท.))</p> <p>การประเมินผลตนเอง (Self Assessment) จำนวน ๕ ประเด็น ได้แก่ การประหยัดงบประมาณ ภาวะผู้นำ ระบบติดตามการปฏิบัติงานเพื่อการบริหารงานขององค์การ การส่งเสริมการใช้เทคโนโลยีดิจิทัลในองค์การ และการบูรณาการข้อมูลระหว่างหน่วยงาน</p>	<ul style="list-style-type: none"> <li>- ดำเนินการผ่านระบบการประเมินผลผู้บริหารองค์การ ได้ที่ <a href="https://eos.opdc.go.th/2562">https://eos.opdc.go.th/2562</a> โดยใช้รหัสตามที่สำนักงาน ก.พ.ร. กำหนด</li> </ul>
<b>ผู้ประเมิน</b> <ul style="list-style-type: none"> <li>• นายกรัฐมนตรี</li> <li>• รองนายกรัฐมนตรี</li> <li>• รัฐมนตรี</li> <li>• ปลัดกระทรวง</li> </ul>	<p>ประเมินผู้รับการประเมินจำนวน ๘ ประเด็น ได้แก่ การประหยัดงบประมาณ การกำกับดูแลการทุจริต (เฉพาะรอบการประเมินที่ ๑) ภาวะผู้นำ ระบบติดตามการปฏิบัติงานเพื่อการบริหารงานขององค์การ การส่งเสริมการใช้เทคโนโลยีดิจิทัลในองค์การ การสร้างคุณธรรม จริยธรรมในองค์การ การเสริมสร้างขวัญกำลังใจ/การดูแลเอาใจใส่ผู้ได้บังคับบัญชา และการบูรณาการข้อมูลระหว่างหน่วยงาน</p>	<ul style="list-style-type: none"> <li>- ดำเนินการผ่านระบบการประเมินผลผู้บริหารองค์การ ได้ที่ <a href="https://eos.opdc.go.th/2562">https://eos.opdc.go.th/2562</a> โดยใช้รหัสตามที่สำนักงาน ก.พ.ร. กำหนด</li> <li>- มีผลการประเมินตนเองของผู้ประเมินเป็นข้อมูลประกอบการพิจารณาในเบื้องต้น</li> <li>- ในข้อที่ ๑) การลดพลังงาน ๒) มาตรการลด และคัดแยกขยะมูลฝอยในหน่วยงานภาครัฐ ใช้คะแนนประเมินจากเจ้าภาพ ผู้ประเมินไม่สามารถแก้ไขคะแนนการประเมินได้ เนื่องจากเป็นผลคะแนนจากหน่วยงานแหล่งข้อมูล</li> </ul>

## ๒. ระดับการประเมินผลตามระบบประเมินผู้บริหารองค์การ ๕ ระดับ ดังนี้

ระดับ	คะแนน
ดีเด่น	๙๐ - ๑๐๐
ดีมาก	๘๐ - ๘๙
ดี	๗๐ - ๗๙
พอใช้	๖๐ - ๖๙
ปรับปรุง	ต่ำกว่า ๖๐

ที่มา : หนังสือสำนักงาน ก.พ. ที่ นร ๑๐๑๒/ว ๒๐ ลงวันที่ ๓ กันยายน ๒๕๕๒ เรื่องหลักเกณฑ์และวิธีการประเมินผลการปฏิบัติราชการของข้าราชการพลเรือนสามัญ

## ๓. ขั้นตอนการใช้งานระบบประเมินผู้บริหารองค์การ

ระบบประเมินผู้บริหารองค์การ แบ่งเป็น ๓ ขั้นตอนหลัก ดังนี้

๑. ระบบแบบประเมินออนไลน์ (Online Survey) สำหรับผู้ได้บังคับบัญชาเข้ามาประเมินผู้บริหารองค์การ
๒. ระบบประเมินตนเองสำหรับผู้บริหารองค์การ (Self Assessment) สำหรับผู้บริหารองค์การเข้ามาประเมินตนเอง
๓. ระบบประเมินผู้บริหารองค์การ (Evaluation) สำหรับผู้บังคับบัญชาเข้ามาประเมินผู้บริหารองค์การ



## ระบบแบบประเมินออนไลน์ (Online Survey)

สำหรับผู้ได้บังคับบัญชาเข้ามาประเมินผู้บริหารองค์การ  
(ปลัดกระทรวง/เทียบเท่า อธิบดี/เทียบเท่า ผู้ว่าราชการจังหวัด)

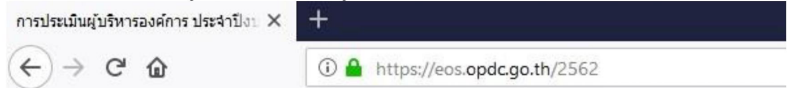
### คำอธิบาย

- เป็นการสำรวจความคิดเห็นของผู้ได้บังคับบัญชาที่มีต่อผู้บริหารองค์การ ใน ๓ เรื่อง ได้แก่ เรื่องการกำกับดูแลการทุจริต เรื่องการสร้างคุณธรรมและจริยธรรมในองค์การ และเรื่องการเสริมสร้างขวัญกำลังใจ/การดูแลเอาใจใส่ผู้ได้บังคับบัญชา ทั้งนี้ ในการประเมินรอบที่ ๒ จะสำรวจความคิดเห็นเฉพาะเรื่องการสร้างคุณธรรมและจริยธรรมในองค์การ และเรื่องการเสริมสร้างขวัญกำลังใจ/การดูแลเอาใจใส่ผู้ได้บังคับบัญชา
- ผู้บริหารองค์การที่ถูกประเมิน ได้แก่ ปลัดกระทรวงหรือหัวหน้าส่วนราชการเทียบเท่าปลัดกระทรวง อธิบดีหรือหัวหน้าส่วนราชการเทียบเท่าอธิบดี ผู้ว่าราชการจังหวัด
- กลุ่มเป้าหมายผู้ตอบแบบประเมิน
  - **ปลัดกระทรวง**  
สำรวจความคิดเห็นจากผู้ได้บังคับบัญชา ได้แก่ รองปลัดกระทรวง อธิบดี/เทียบเท่า ผู้ตรวจราชการกระทรวง ผู้ช่วยปลัดกระทรวง ที่ปรึกษา ผู้อำนวยการสำนัก ผู้อำนวยการกอง ผู้อำนวยการเขต ผู้อำนวยการศูนย์ ผู้อำนวยการภาค ที่ปรากฏในกฎกระทรวง และผู้ดำรงตำแหน่งทางวิชาการระดับเชี่ยวชาญขึ้นไป
  - **อธิบดี/เทียบเท่า**  
สำรวจความคิดเห็นจากผู้ได้บังคับบัญชา ได้แก่ รองอธิบดี ผู้ตรวจราชการกรม ที่ปรึกษา ผู้อำนวยการสำนัก ผู้อำนวยการกอง ผู้อำนวยการเขต ผู้อำนวยการศูนย์ ผู้อำนวยการภาค ที่ปรากฏในกฎกระทรวง และผู้ดำรงตำแหน่งทางวิชาการระดับเชี่ยวชาญขึ้นไป
  - **ผู้ว่าราชการจังหวัด**  
สำรวจความคิดเห็นจากผู้ได้บังคับบัญชา ได้แก่ รองผู้ว่าราชการจังหวัด หัวหน้าส่วนราชการประจำจังหวัด และนายอำเภอ
- สำนักงาน ก.พ.ร. ต้องได้รับผลการสำรวจความคิดเห็นไม่น้อยกว่าร้อยละ ๘๐ ของกลุ่มเป้าหมาย



การสำรวจความคิดเห็นผู้บังคับบัญชาผ่านระบบแบบประเมินออนไลน์ มีวัตถุประสงค์เพื่อให้ผู้ใช้งานเข้ามาตอบแบบประเมินออนไลน์ได้โดยสะดวก ง่าย มีขั้นตอนการใช้งานไม่ซับซ้อน โดยมีขั้นตอน ดังนี้

๑. เปิดหน้าเว็บไซต์เข้าสู่ระบบการประเมินผู้บริหารองค์การ ได้ที่ <https://eos.opdc.go.th/2562>



๒. Login เข้าใช้งานระบบโดยการกรอกรหัสผ่านที่ได้รับจากสำนักงาน ก.พ.ร. และกดปุ่มเพื่อเข้าสู่ระบบ

๓. เมื่อเข้าสู่ระบบแล้ว หน้าจอจะปรากฏหน้าโปรไฟล์ ดังรูป กรณีที่ข้อมูลไม่ถูกต้องท่านสามารถแก้ไขข้อมูลส่วนตัว และเลือกปุ่ม **ทำการประเมิน** เพื่อทำการประเมินผู้บังคับบัญชา (Online Survey)

ผู้บังคับบัญชามีคุณชื่อนี้ | แก้ไขข้อมูลส่วนตัว

รวมการประเมินที่ 1    รวมการประเมินที่ 2    สรุปผลการประเมิน    ออกจากระบบ

การประเมินผู้บังคับบัญชามีคุณชื่อนี้ (Online Survey)  
เข้าสู่ระบบเพื่อประเมินผู้บังคับบัญชามีคุณชื่อนี้  
วันที่ 18-22 มีนาคม 2562

**ทำการประเมิน**

๔. เมื่อเลือกปุ่ม **ทำการประเมิน** จะพบประเด็นที่ (๔) การกำกับดูแลการทุจริต (๘) การสร้างคุณธรรมจริยธรรมในองค์การ และ (๙) การเสริมสร้างขวัญกำลังใจ/การดูแลเอาใจใส่ผู้ใต้บังคับบัญชา ดังรูป และเมื่อดำเนินการตอบแบบประเมินครบถ้วนแล้ว ให้กดปุ่ม **บันทึกและส่ง** ถือว่าดำเนินการแล้วเสร็จ หรือหากต้องการหยุดพักการตอบแบบประเมินชั่วคราว ให้กดปุ่ม **บันทึก** โดยที่ท่านสามารถดำเนินการตอบแบบประเมินต่อภายหลังได้

ประเด็นที่ 4 การกำกับดูแลการทุจริต

กดปุ่มนี้เพื่อเลือกตอบคำถาม

ประเด็นการประเมิน	มี/ใช่	ไม่มี/ไม่ใช่
1) ในระยะเวลา 1 ปีที่ผ่านมานี้ ผู้บริหารของหน่วยงานของท่าน มีการกำหนดนโยบายโครงการหรือสัมพันธภาพของหน่วยงานเพื่อแสวงหาผลประโยชน์ส่วนตน	<input type="radio"/>	<input type="radio"/>
2) หน่วยงานของท่านมีโครงการหรือกิจกรรม เพื่อป้องกันการทุจริตหรือส่งเสริมคุณธรรมในหน่วยงาน	<input type="radio"/>	<input type="radio"/>
3) ผู้บริหารของหน่วยงานของท่านได้ให้ความสำคัญในการตรวจสอบการดำเนินงาน และมีการลงโทษทางวินัยต่อเจ้าหน้าที่ผู้กระทำความผิดอย่างจริงจัง	<input type="radio"/>	<input type="radio"/>
4) ผู้บริหารของหน่วยงานของท่านได้มีการชี้ขาดโทษหรือลงโทษในการบริหาร แต่ส่งโดยง่าย เมื่อละเมิดของของผู้บริหารและเจ้าหน้าที่ในหน่วยงานของท่านบ้างก็จริง	<input type="radio"/>	<input type="radio"/>
5) ผู้บริหารของหน่วยงานได้ให้ความสำคัญในการปฏิบัติงานอย่างโปร่งใสและซื่อสัตย์สุจริต โดยมีการกำหนดขั้นตอนการปฏิบัติงานไว้อย่างชัดเจน เป็นระบบ และทำให้เกิดความสะดวกในการติดต่อหรือขอรับบริการ	<input type="radio"/>	<input type="radio"/>
6) หน่วยงานของท่านมีการใช้จ่ายเงินงบประมาณเกินกว่าความจำเป็นและไม่เกิดประโยชน์และความคุ้มค่า	<input type="radio"/>	<input type="radio"/>
7) ผู้บริหารได้มอบหมายงานแก่ท่านตามความสามารถอย่างเป็นธรรม	<input type="radio"/>	<input type="radio"/>
8) ในระยะเวลา 1 ปีที่ผ่านมานี้ ท่านพบเห็นว่าหน่วยงานของท่าน มีการโยกย้ายโยกคนจากผู้อื่นไปหรือไม่	<input type="radio"/>	<input type="radio"/>
9) ในระยะเวลา 1 ปีที่ผ่านมานี้ หน่วยงานของท่านมีการปฏิบัติหน้าที่หรือมีอำนาจเพื่อประโยชน์แก่ญาติพี่น้อง พวกรับรอง หรือญาติ	<input type="radio"/>	<input type="radio"/>
10) หน่วยงานของท่านมีการกำหนดหรือระดมการปฏิบัติงานของเจ้าหน้าที่ให้เอื้อประโยชน์หรือมีมาตรฐานการปฏิบัติงาน อุดหนุน	<input type="radio"/>	<input type="radio"/>

คู่มือการประเมินผู้บริหารองค์กร ประจำปีงบประมาณ พ.ศ. ๒๕๖๒

**ประเด็นที่ 8 การสร้างคุณธรรม จริยธรรมในองค์กร**

กตปุ่นนี้เพื่อเลือกตอบคำถาม

ประเด็นการประเมิน	มี/ใช่	ไม่มี/ไม่ใช่
1) ผู้บังคับบัญชาของงานได้ปฏิบัติตนเป็นแบบอย่างที่ดีไว้หน้าได้มีศักดิ์และปฏิบัติดีตาม	●	●
2) หน่วยงานของงานมีการสื่อสาร (communication) ภายในและองค์กรีคุณธรรม จริยธรรมที่พึงประสงค์ที่พนักงานทุกท่านควรปฏิบัติตาม เพื่อลดความคลุมเครือของ จริยธรรม	●	●
3) หน่วยงานของงานมีการจัดอบรม สัมมนา หรือประชุมเชิงปฏิบัติการ เพื่อเสริมสร้าง/กระตุ้นเตือนมาตรฐานการดำเนินงานของหน่วยงานเพื่อหลีกเลี่ยงประเด็นข้อขัดแย้งด้านจริยธรรมที่อาจเกิดขึ้น	●	●
4) หน่วยงานของงานมีการประกาศเกียรติคุณ/ให้รางวัล/ยกย่องเชิดชูเจ้าหน้าที่ผู้ปฏิบัติตามหลักคุณธรรม และมีการลงโทษต่อ ผู้ประพฤติผิดคุณธรรม	●	●
5) หน่วยงานของงานมีการสร้างกลไกหรือระบบที่เปิดโอกาสให้เจ้าหน้าที่สามารถทูลคุดเกี่ยวกับประเด็นแจ้งทางจริยธรรม รวมถึง ช่องทางในการรายงานหากมีผู้พบเห็นพฤติกรรมที่ผิดหลักจริยธรรม	●	●

**ประเด็นที่ 9 การเสริมสร้างขวัญกำลังใจ/การดูแลเอาใจใส่ผู้ใต้บังคับบัญชา**

กตปุ่นนี้เพื่อเลือกตอบคำถาม

ประเด็นการประเมิน	มี/ใช่	ไม่มี/ไม่ใช่
1) ผู้บังคับบัญชามีการสอบถามไต่สวนงาน มีโอกาสร่วมคิดร่วมทำ	●	●
2) ผู้บังคับบัญชาช่วยเหลือแก้ไขปัญหในการทำงานของงาน	●	●
3) ผู้บังคับบัญชารับผิดชอบในความผิดพลาดของงาน	●	●
4) ผู้บังคับบัญชาดูแลเอาใจใส่ความเดือดร้อนของงาน	●	●
5) ผู้บังคับบัญชาได้มอบหมายเมื่อมีผลการปฏิบัติงานที่ดี	●	●

บันทึก

บันทึกและส่ง

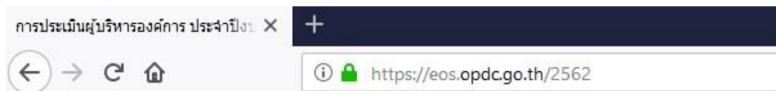
กตปุ่นนี้เพื่อบันทึกแบบประเมิน

กตปุ่นนี้เพื่อบันทึกและส่งแบบประเมิน

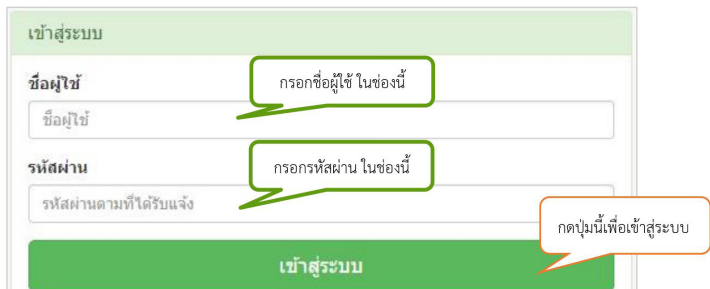


## ระบบประเมินตนเองสำหรับผู้บริหารองค์การ (Self Assessment) สำหรับผู้บริหารองค์การเข้ามาประเมินตนเอง (ปลัดกระทรวง/เทียบเท่า อธิบดี/เทียบเท่า และผู้ว่าราชการจังหวัด)

1. เข้าสู่ระบบการประเมินผู้บริหารองค์การ ได้ที่ <https://eos.opdc.go.th/2562> ตามช่วงเวลาทำงาน ก.พ.ร. กำหนดให้ตามปฏิทินการดำเนินการ



2. Login เข้าใช้งานระบบโดยกรอกรหัสผ่านที่ได้รับจากสำนักงาน ก.พ.ร. และกดปุ่มเพื่อเข้าสู่ระบบ



เข้าสู่ระบบ

ชื่อผู้ใช้ กรอกชื่อผู้ใช้ ในช่องนี้

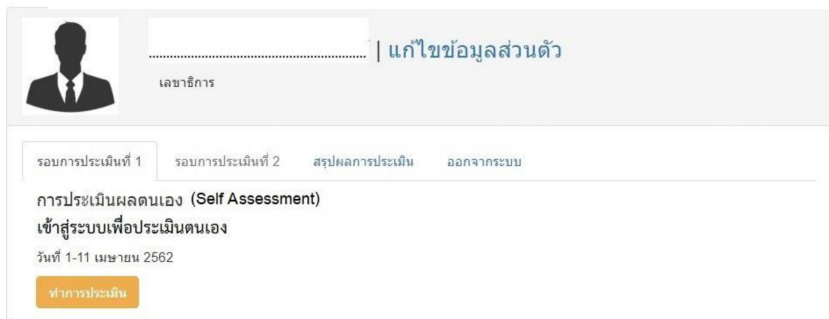
ชื่อผู้ใช้

รหัสผ่าน กรอกรหัสผ่าน ในช่องนี้

รหัสผ่านตามที่ได้รับแจ้ง

เข้าสู่ระบบ กดปุ่มนี้เพื่อเข้าสู่ระบบ

3. เมื่อเข้าสู่ระบบแล้ว หน้าจอจะปรากฏหน้าโปรไฟล์ ดังรูป กรณีที่ข้อมูลไม่ถูกต้อง ท่านสามารถ แก้ไขข้อมูลส่วนตัว และเลือกปุ่ม **ทำการประเมิน** เพื่อทำการประเมินตนเอง



..... | แก้ไขข้อมูลส่วนตัว

เลขที่การ

รอบการประเมินที่ 1    รอบการประเมินที่ 2    สรุปผลการประเมิน    ออกจากระบบ

การประเมินผลตนเอง (Self Assessment)  
เข้าสู่ระบบเพื่อประเมินตนเอง  
วันที่ 1-11 เมษายน 2562

**ทำการประเมิน**

๔. เมื่อเลือกปุ่ม **ทำการประเมิน** จะพบประเด็นที่ (๓) การประหยังบประมาณ (๕) ภาวะผู้นำ (๖) ระบบติดตามการปฏิบัติงานเพื่อการบริหารงานขององค์การ (๗) การส่งเสริมการใช้เทคโนโลยีดิจิทัลในองค์การ และ (๑๐) การบูรณาการข้อมูลระหว่างหน่วยงาน ดังรูป และเมื่อดำเนินการตอบแบบประเมินครบถ้วนแล้ว ให้กดปุ่ม **บันทึกและส่ง** ถือว่าดำเนินการแล้วเสร็จ หรือหากต้องการหยุดพักการประเมินตนเองชั่วคราว ให้กดปุ่ม **บันทึก** โดยที่ท่านสามารถดำเนินการตอบแบบประเมินต่อภายหลังได้

ประเด็นที่ 3 การประหยังบประมาณ

#	ชื่อโครงการ/กิจกรรม	วงเงินงบประมาณที่ได้รับ	งบประมาณที่ใช้จ่ายจริง/ค่าสัญญา	งบประมาณที่ประหยัดได้	ร้อยละของงบประมาณที่ประหยัดได้	เอกสารแนบ	จัดการ
1	โครงการพัฒนาบริหารการเปลี่ยนแปลงรูปใหม่ รุ่นที่ 10 รุ่นที่ 11 และ รุ่นที่ 12	48,444,000	44,021,800	4,422,200	9.13%		
2	โครงการส่งเสริมการเชื่อมผ่านวีลิ่งอิเล็กทรอนิกส์	2,407,500	2,407,000	500	0.02%		
3	โครงการยกระดับการให้บริการภาครัฐ	4,782,000	4,567,530	214,470	4.48%		
4	โครงการพัฒนาระบบบริหารจัดการของหน่วยงานภาครัฐให้มีขีดสมรรถนะสูง	4,312,100	4,096,500	215,600	5.00%		
5	โครงการพัฒนาประสิทธิภาพการบริหารจัดการของสำนักงาน	4,822,300	4,541,000	281,300	5.83%		
6	โครงการยกระดับประสิทธิภาพภาครัฐตามพันธธรมมาไกลของการบริหารการบ้าน้องค์กร	3,215,000	3,054,300	160,700	5.00%		
7	โครงการส่งเสริมการพัฒนากระบวนการให้บริการของหน่วยงานของรัฐ เพื่อเพิ่มประสิทธิภาพการอำนวยความสะดวกในการป	5,970,000	5,668,900	301,100	5.04%		
รวม		73,862,900	68,357,030	5,595,870	7.57%		

**เพิ่ม** กดปุ่มนี้เพื่อเพิ่มโครงการ/กิจกรรม

ประเด็นที่ 5 ภาวะผู้นำ

ประเด็นการประเมิน	มี/ใช่	ไม่มี/ไม่ใช่	เอกสารแนบ
1) ท่านกำหนดวิสัยทัศน์ที่ชัดเจนและสอดคล้องกับสถานการณ์ที่เปลี่ยนแปลงไปตามสภาพการณ์ และมีการสื่อสาร วิสัยทัศน์ให้คนในองค์กรได้รับรู้และเข้าใจทั่วทั้งองค์กร เพื่อนำไปสู่การปฏิบัติได้จริง	<input type="radio"/>	<input type="radio"/>	<input type="button" value="เลือกไฟล์แนบ"/>
2) ท่านได้ปรับปรุงโครงสร้างองค์กรดี รวมทั้งให้ยกย่องและชมเชยของหน่วยงานให้เหมาะสมสำหรับการทำงานตามยุทธศาสตร์ชาติ และวิสัยทัศน์ และแผนยุทธศาสตร์ขององค์กร	<input type="radio"/>	<input type="radio"/>	<input type="button" value="เลือกไฟล์แนบ"/>
3) ท่านส่งเสริม สนับสนุน ให้บุคลากรสามารถทำงานเป็นที่ได้ทั้งงานและผลการ โดยไม่เลือกปฏิบัติ	<input type="radio"/>	<input type="radio"/>	<input type="button" value="เลือกไฟล์แนบ"/>
4) ท่านเป็นหัวความคิดเห็นของผู้นำ เน้นการทำงานอย่างมีส่วนร่วม ทั้งหน่วยงานในภาครัฐ ภาคเอกชน และประชาชน	<input type="radio"/>	<input type="radio"/>	<input type="button" value="เลือกไฟล์แนบ"/>
5) ท่านได้วางแผนที่แนบนำผลการดำเนินงานที่ปรับปรุงเปลี่ยนแปลงการทำงานไปในหน่วยงาน 4.0 ตามนโยบาย Thailand 4.0	<input type="radio"/>	<input type="radio"/>	<input type="button" value="เลือกไฟล์แนบ"/>
6) ท่านในฐานะผู้บริหารเป็นผู้นำในการเปลี่ยนแปลงโดยนำเทคโนโลยีมาช่วยบริหารงานในองค์กรที่แตกต่างหรือเปลี่ยนแปลงไป จากเดิมจนเห็นได้อย่างชัดเจน มีการสร้างระบบการทำงานในองค์กรให้มีประสิทธิภาพทำให้องค์กรมีการดำเนินงานเป็นที่ทางเดียวกัน หรือมีการบริหารงานที่ดีมีการยอมรับจากบุคลากรภายในหน่วยงานและภายนอกหน่วยงาน	<input type="radio"/>	<input type="radio"/>	<input type="button" value="เลือกไฟล์แนบ"/>
7) ท่านได้พัฒนาให้องค์กรมีระบบประเมินผลตามผลงานที่เที่ยงตรง และเป็นที่ยอมรับ ทำให้เกิดแรงจูงใจในการทำงานของบุคลากร	<input type="radio"/>	<input type="radio"/>	<input type="button" value="เลือกไฟล์แนบ"/>
8) ท่านกล้าเสนอปัญหา กล้าตัดสินใจ บนพื้นฐานของข้อเท็จจริง และสามารถแก้ไขปัญหาลำดับในองค์กรตามลำดับ	<input type="radio"/>	<input type="radio"/>	<input type="button" value="เลือกไฟล์แนบ"/>
9) ท่านได้ปฏิบัติตัวเป็นแบบอย่างที่ดีขององค์กร มีคุณแบบการทำงานซึ่งมีระดับความน่าเชื่อถือ และแสดงออกถึง ภาวะผู้นำ ในระดับที่เหมาะสมสำหรับองค์กร	<input type="radio"/>	<input type="radio"/>	<input type="button" value="เลือกไฟล์แนบ"/>
10) ท่านมีความทุ่มเท รับผิดชอบ อุทิศตนและมีความมุ่งมั่นที่จะปฏิบัติงานให้ประสบผลสำเร็จ	<input type="radio"/>	<input type="radio"/>	<input type="button" value="เลือกไฟล์แนบ"/>

**กดปุ่มนี้เพื่อแนบเอกสาร**

**ประเด็นที่ 7 การส่งเสริมการใช้เทคโนโลยีดิจิทัลในองค์การ**

ประเด็นการประเมิน	กตปุมนี้เพื่อเลือกตอบคำถาม	มี/ใช่	ไม่มี/ไม่ใช่	เอกสารแนบ
1) มีการนำระบบอิเล็กทรอนิกส์มาใช้ในระบบบริหารจัดการประเมิน (ข้อละ 1 คะแนน)	<input type="radio"/>	<input type="radio"/>	<input type="radio"/>	เอกสารแนบ
2) มีการนำระบบอิเล็กทรอนิกส์มาใช้ในระบบการเบิกจ่ายเบี้ยประชุม ค่าตอบแทน หรือค่าจ้างตามสัญญา โดยใช้ National e-Payment (ข้อละ 1 คะแนน)	<input type="radio"/>	<input type="radio"/>	<input type="radio"/>	เอกสารแนบ
3) มีการนำระบบอิเล็กทรอนิกส์มาใช้ในระบบสรรคนิอิเล็กทรอนิกส์ (ข้อละ 1 คะแนน)	<input type="radio"/>	<input type="radio"/>	<input type="radio"/>	เอกสารแนบ
4) ใช้บริการหรือข้อมูลแก่ประชาชนผ่าน Internet หรือ Mobile Application (2 คะแนน)	<input type="radio"/>	<input type="radio"/>	<input type="radio"/>	เอกสารแนบ
5) ใช้ email domain .go.th ในการติดต่อราชการและในระบบ login เข้าสู่ระบบ internet ของหน่วยงาน (2 คะแนน)	<input type="radio"/>	<input type="radio"/>	<input type="radio"/>	เอกสารแนบ
6) มีการนำปัญญาประดิษฐ์ (Artificial Intelligence : AI) มาใช้ในการวิเคราะห์ข้อมูลและนำผลการวิเคราะห์พัฒนาประสิทธิภาพในการทำงานหรือการให้บริการประชาชน (3 คะแนน)	<input type="radio"/>	<input type="radio"/>	<input type="radio"/>	เอกสารแนบ

กตปุมนี้เพื่อเลือกตอบคำถาม

กตปุมนี้เพื่อแนบเอกสาร

**ประเด็นที่ 10 การบูรณาการข้อมูลระหว่างหน่วยงาน (Integration) เฉพาะรอบที่ ๑**

ประเด็นการประเมิน	มี/ใช่	ไม่มี/ไม่ใช่	เอกสารแนบ
1) มีรายงานการสร้างข้อมูลทุกระดับงานที่มีการเชื่อมโยงข้อมูลกับหน่วยงานอื่นที่เกี่ยวข้อง	<input type="radio"/>	<input type="radio"/>	เอกสารแนบ

กตปุมนี้เพื่อเลือกตอบคำถาม

กตปุมนี้เพื่อแนบเอกสาร

**ประเด็นที่ 10 การบูรณาการข้อมูลระหว่างหน่วยงาน (Integration) เฉพาะรอบที่ ๒**

ประเด็นการประเมิน	มี/ใช่	ไม่มี/ไม่ใช่	เอกสารแนบ
1) เชื่อมโยงข้อมูลกับหน่วยงานอื่นได้ครบทุกกระบวนการ	<input type="radio"/>	<input type="radio"/>	เอกสารแนบ

**บันทึก**

**บันทึกและส่ง**

กตปุมนี้เพื่อบันทึกแบบประเมิน

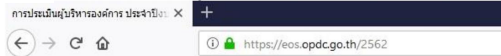
กตปุมนี้เพื่อบันทึกและส่งแบบประเมิน

เมื่อทำการประเมินเสร็จสิ้นแล้ว ท่านสามารถดูรายงานสรุปผลการประเมินได้ โดยกตปุม “สรุปผลการประเมิน”

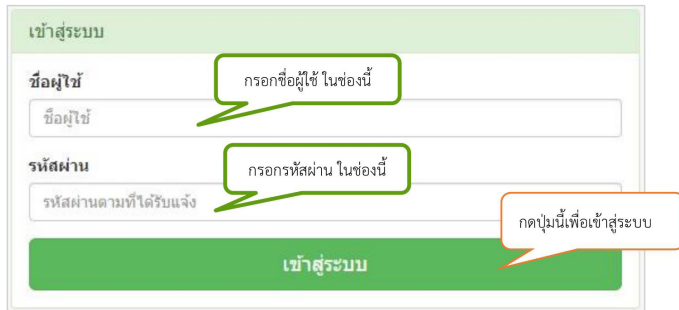
หน้าหลัก	ประเมินตนเอง	สรุปผลการประเมิน	กตปุมนี้เพื่อดูสรุปผลการประเมิน										เฉพาะรอบที่ ๑	
รวมการประเมิน			ประเด็นการประเมิน										รวม	เหตุผล
	1	2	3	4	5	6	7	8	9	10				
รวม 6 เดือน ประเมินตนเอง	10	10	10	8.69	10	10	10	7.31	8.62	10	94.62	-		
รวม 6 เดือน ผู้บังคับบัญชาประเมิน	-	-	-	-	-	-	-	-	-	-	-	-		
เฉพาะรอบที่ ๒														
รวม 12 เดือน ประเมินตนเอง	-	-	-	-	-	-	-	-	-	-	-	-		
รวม 12 เดือน ผู้บังคับบัญชาประเมิน	-	-	-	-	-	-	-	-	-	-	-	-		

## ระบบประเมินผู้บริหารองค์การ (Evaluation) สำหรับผู้บังคับบัญชาประเมินผู้บริหารองค์การ

๑. เปิดหน้าเว็บไซต์เข้าสู่ ระบบการประเมินผู้บริหารองค์การ ได้ที่ <https://eos.opdc.go.th/2562>



๒. Login เข้าใช้ งานระบบโดยการกรอกรหัสผ่านที่ได้รับจากสำนักงาน ก.พ.ร. และกดปุ่มเพื่อเข้าระบบ



เข้าสู่ระบบ

ชื่อผู้ใช้ กรอกชื่อผู้ใช้ ในช่องนี้

รหัสผ่าน กรอกรหัสผ่าน ในช่องนี้

รหัสผ่านตามที่ได้รับแจ้ง กดปุ่มนี้เพื่อเข้าสู่ระบบ

เข้าสู่ระบบ

๓. เมื่อเข้าสู่ระบบแล้ว หน้าจอจะปรากฏหน้าโปรไฟล์ ดังรูป กรณีที่ข้อมูลไม่ถูกต้อง ท่านสามารถแก้ไขข้อมูลส่วนตัว โดยเลือกปุ่ม **แก้ไขข้อมูลส่วนตัว** และเลือกปุ่ม **ทำการประเมิน** เพื่อทำการประเมินผู้บริหารองค์การ



รายนามกรรณบดี

แก้ไขข้อมูลส่วนตัว

รวมการประเมินที่ 1    รวมการประเมินที่ 2    สรุปผลการประเมิน    ออกจากระบบ

การประเมินผู้บังคับบัญชา (Evaluation)

เข้าสู่ระบบเพื่อประเมินผู้บังคับบัญชา

วันที่ 17-26 เมษายน 2562

ทำการประเมิน

๔. เมื่อเลือกปุ่ม **ทำการประเมิน** จะปรากฏหน้าจากรประเมินตนเอง (Self Assessment) ของผู้บริหารองค์การที่อยู่ภายใต้การบังคับบัญชา ท่านสามารถประเมินผู้บริหารองค์การโดยใช้คะแนนตั้งแต่ ๑ - ๑๐ คะแนนลงในช่องผู้บังคับบัญชาประเมินในแต่ละประเด็นการประเมินในข้อที่ ๓ - ข้อที่ ๑๐ แล้วกดปุ่ม **บันทึก** จึงถือเป็นการดำเนินการประเมินแล้วเสร็จ ทั้งนี้ ท่านสามารถดูรายละเอียดของเกณฑ์การประเมินในแต่ละข้อ โดยคลิกที่หมายเลขข้อในช่องการประเมิน และหากต้องการดูในรายละเอียดของการประเมินตนเองของผู้บริหารองค์การ พร้อมทั้งเอกสารแนบต่าง ๆ ให้คลิกที่ตัวเลขคะแนนช่องการประเมินตนเองในแต่ละข้อการประเมิน

คลิกที่หมายเลขข้อจะแสดงประเด็นคำถาม เกณฑ์ และคะแนนการประเมิน

ผู้รับการประเมิน	รายการประเมิน	คะแนน										รวม	เหตุผล	บันทึก	
		1	2	3	4	5	6	7	8	9	10				
 นาย _____ ตำแหน่ง _____ หน่วยงาน _____	ประเมินตนเอง	5.00	5.00	0.00	10.00	9.59	10.00	10.00	7.00	9.06	8.85	10.00	84.50		
	ผู้บังคับบัญชาประเมิน	5.00	5.00	0.00	10.00	9.59	10.00	10.00	7.00	9.06	8.85	10.00	84.50		<input type="button" value="บันทึก"/>
 นาย _____ ตำแหน่ง _____ หน่วยงาน _____	ประเมินตนเอง	5.00	5.00	10.00	10.00	9.05	10.00	10.00	7.00	8.74	8.11	10.00	92.90		
	ผู้บังคับบัญชาประเมิน	5.00	5.00	10.00	10.00	9.05	10.00	10.00	7.00	8.74	8.11	10.00	92.90		<input type="button" value="บันทึก"/>

คลิกที่คะแนนจะแสดงรายละเอียดการประเมินตนเองของผู้บริหารองค์การ

ท่านสามารถประเมินผู้ใต้บังคับบัญชาได้โดยใช้คะแนนในช่องว่าง

ใส่เหตุผลประกอบการประเมิน (ถ้ามี)

กดปุ่มนี้เพื่อบันทึก



## คู่มือการประเมินผู้บริหารองค์กร ประจำปีงบประมาณ พ.ศ. ๒๕๖๒

### ตัวอย่างรูปแสดงรายละเอียดของคะแนนการประเมินตนเอง

#### 1) การลดพลังงาน

การลดพลังงาน ที่มาจากพลังงาน 2 ชนิด คือ พลังงานด้านไฟฟ้า และพลังงานด้านน้ำดื่มที่เหลือ มีการใช้พลังงานไฟฟ้า / การใช้น้ำดื่มที่เหลือ ลดลงในแต่ละฝ่ายคือ 10 เข็มกับค่ามาตรฐานการนำพลังงานของและส่วนราชการในหลักการประเมินจากระบบ e-report.energy.go.th สำนักงานนโยบายและแผนพลังงาน กระทรวงพลังงาน เกณฑ์การให้คะแนนแบบเดียวกันทั้ง 2 อนุกรมประเมิน (6 เดือน/12 เดือน) คิดคะแนนคะแนนเต็ม 5 คะแนน	
1	ใช้ปริมาณไฟฟ้าลดลงร้อยละ 10.00 ขึ้นไป ได้คะแนน 5 คะแนน
2	ใช้ปริมาณน้ำดื่มลดลงร้อยละ 10.00 ขึ้นไป ได้คะแนน 5 คะแนน
<b>ใช้ปริมาณไฟฟ้า, น้ำดื่มที่เหลือ ลดลงร้อยละ 10.00 ขึ้นไป ได้คะแนน 10 คะแนน</b>	

#### 2) มาตรการลดและคัดแยกขยะมูลฝอยในหน่วยงานภาครัฐ

มาตรการลดและคัดแยกขยะมูลฝอยในหน่วยงานภาครัฐ เป็นการลดขยะใน 4 ประเภท ได้แก่ การลดขยะมูลฝอย (ร้อยละ 5) ลดการทิ้งถุงพลาสติก (ร้อยละ 10) ลดการทิ้งภาชนะพลาสติกใช้ครั้งเดียวทิ้ง (ร้อยละ 10) และภาชนะพลาสติกประเภทอาหาร (ร้อยละ 100) สำนักงาน ก.พ.ร. จะใช้ค่าการประเมินจากการรวมของผลสัมฤทธิ์ ทรัพยากรธรรมชาติและสิ่งแวดล้อม ทั้ง 2 อนุกรมประเมิน (รวมประเมินที่ 1 และ 2) โดยที่ส่วนราชการต้องรายงานผลเป็น กรอบรวมของผลสัมฤทธิ์ ก. หรือมีการรวมชาติและสิ่งแวดล้อม เกณฑ์การให้คะแนนแบบเดียวกันทั้ง 2 อนุกรมประเมิน (6 เดือน/12 เดือน) คิดคะแนนคะแนนเต็ม 10 คะแนน

มีกิจกรรมที่แสดงให้เห็นถึงการลดขยะ 10 กิจกรรม ได้คะแนน 10 คะแนน

#### 3) การประหยัดงบประมาณ

ที่	ชื่อโครงการ/กิจกรรม	วงเงินงบประมาณที่ใช้จ่าย	งบประมาณที่ใช้จ่ายจริง	งบประหยัดที่ประหยัดได้	ร้อยละของงบประมาณที่ประหยัดได้	เอกสารแนบ
1	งบประมาณด้าน 20 โครงการ	13,083,400.00	11,223,622.00	1,859,778.00	14.21	รวมประเมินที่ ๓.pdf
<b>สรุปผลการดำเนินงาน สามารถประหยัดงบประมาณได้ร้อยละ 2.00 ขึ้นไป ได้ 10 คะแนน</b>						

#### 4) การกำกับดูแลการทุจริต

ที่	ประเด็นการประเมิน
1	ในระยะเวลา 1 ปีที่ผ่านมา ผู้บริหารหน่วยงานท่าน มีการกำหนดนโยบายโครงการหรือมีบทบาทของหน่วยงานเพื่อแสวงหาผลประโยชน์ส่วนตน
2	หน่วยงานของท่านมีโครงการหรือกิจกรรม เพื่อป้องกันกาทุจริตหรือส่งเสริมผลประโยชน์หน่วยงาน
3	ผู้บริหารของหน่วยงานท่านได้ให้ความสำคัญในการตรวจสอบการดำเนินงาน และมีกลไกของโครงการหรือหน่วยงานที่ถูกต้อง การทุจริตคืออย่างไร
4	ผู้บริหารของหน่วยงานท่านได้มีการชี้แจงขั้นตอนหรือผลสัมฤทธิ์ในการบรรจุ แสดงนโยบาย แลเห็นหน้าของ ผู้บริหารและเจ้าหน้าที่ในหน่วยงานของท่านหรือไม่
5	ผู้บริหารของหน่วยงานท่านให้ความสำคัญในการปฏิบัติงานของงานประจำและข้อผิดพลาด โดยมีการทบทวนข้อผิดพลาดการปฏิบัติงาน งานวิจัยชัดเจน เป็นระบบ และทำให้งานเกิดความคล่องตัวในการติดต่อหรือสนับสนุน
6	หน่วยงานของท่านมีการใช้จ่ายเงินงบประมาณเกินกว่าความจำเป็นและไม่เกิดประโยชน์และความคุ้มค่า
7	ผู้บริหารได้ออกหมายของงานที่กำหนดตามวัตถุประสงค์สามารถทำงานเป็นระบบ
8	ในระยะเวลา 1 ปีที่ผ่านมา ท่านหมั่นเฝ้าระวังหน่วยงานท่าน มีการเรียกคืนสินบนจากญาติพี่น้องหรือไม่
9	ในระยะเวลา 1 ปีที่ผ่านมา หน่วยงานของท่านมีการปฏิบัติงานที่โปร่งใสและมีอำนาจที่ประโยชน์แก่ผู้ปฏิบัติงานหรือไม่
10	หน่วยงานของท่านมีการกำกับหรือตรวจสอบการปฏิบัติงานของงานประจำและข้อผิดพลาด โดยมีการทบทวนข้อผิดพลาดการปฏิบัติงาน งานวิจัยชัดเจน เป็นระบบ และทำให้งานเกิดความคล่องตัวในการติดต่อหรือสนับสนุน

กตที่คิดว่าเอกสารแนบ จะแสดงหลักฐาน (ถ้ามี)

#### 5) ภาวะผู้นำ

ที่	ประเด็นการประเมิน	มี/ไม่	ไม่/มี/ไม่	เอกสาร
1	ท่านกำหนดวิสัยทัศน์ที่สมจริงและสอดคล้องกับสถานการณ์ที่เปลี่ยนแปลงไปตามสภาพการณ์ และมีการสื่อสาร วิสัยทัศน์นี้ชัดเจนในองค์กรให้รับฟังและเข้าใจหรือชัดเจน เพื่อเข้ามามีปฏิสัมพันธ์ได้จริง	*		เอกสารแนบ
2	ท่านได้บริหารโครงการสำคัญหรือสำคัญ ร่วมทั้งทรัพยากรและงบประมาณของหน่วยงานให้เหมาะสมกับการทำงานตาม ยุทธศาสตร์ชาติ และวิสัยทัศน์ และแผนยุทธศาสตร์ขององค์กร	*		เอกสารแนบ
3	ท่านส่งเสริม สนับสนุน ให้องค์กรสามารถทำงานเป็นทีม ทั้งในเชิงงานและบุคลากร โดยไม่เลือกปฏิบัติ	*		เอกสารแนบ
4	ท่านรับฟังความคิดเห็นของผู้อื่น เป็นการทำงานอย่างมีส่วนร่วม ทั้งหน่วยงานภาครัฐ ภาคเอกชน และประชาชน	*		เอกสารแนบ
5	ท่านได้วางแผนพัฒนาบุคลากรหรือระบบเพื่อปรับปรุงประสิทธิภาพของหน่วยงานให้เป็นหน่วยงาน 4.0 ตามนโยบาย Thailand 4.0	*		เอกสารแนบ
6	ท่านได้ระบุหรือมีการระบุไว้ในงานมีแผนหรือแผนพัฒนาโดยมีเป้าหมายที่ชัดเจนในองค์กรที่แสดงทั้งเชิงปริมาณและเชิงคุณภาพ และในเชิงปริมาณชัดเจน มีการส่งเสริมการทำงานในองค์กรให้มีประสิทธิภาพหรือส่งผลกระทบต่อหน่วยงานในทิศทางเดียวกันหรือมีการบริหารงานที่ใช้ทรัพยากรหรือเงินจากบุคลากรภายในหน่วยงานและภายนอกหน่วยงาน	*		เอกสารแนบ
7	ท่านได้พัฒนาในองค์กรมีระบบประเมินผลตามผลงานที่ชัดเจน และเป็นที่ยอมรับ ทำให้เกิดแรงจูงใจในการทำงานของ บุคลากร	*		เอกสารแนบ
8	ท่านกล้าเผชิญกับปัญหา กล้าตัดสินใจ และสามารถแก้ไขปัญหาได้ทันต่อสถานการณ์	*		เอกสารแนบ
9	ท่านได้ปฏิบัติตนเป็นแบบอย่างที่ดีขององค์กร มีรูปแบบการทำงานซึ่งยึดมั่นและซื่อสัตย์สุจริต และแสดงออกถึง ภาวะผู้นำ ในระดับที่ตนและระดับหรือองค์กร	*		เอกสารแนบ
10	ท่านมีความซื่อสัตย์สุจริตชอบ อุทิศตนและมีความมุ่งมั่นที่จะปฏิบัติงานให้เป็นระบบคล่องตัว	*		เอกสารแนบ
<b>รวม</b>			<b>10.00</b>	

#### 6) ระบบติดตามการปฏิบัติงานเพื่อการบริหารงานขององค์กร

ที่	ประเด็นการประเมิน	มี/ไม่	ไม่มี/ไม่	เอกสาร
1	ใช้ระบบอิเล็กทรอนิกส์ในการติดตามผลการปฏิบัติงานขององค์กร (3 คะแนน)	*		เอกสารแนบ
2	มีการจัดเก็บข้อมูลในระบบที่เป็นปัจจุบันและสามารถเรียกดูข้อมูลได้แบบ Real time (3 คะแนน)	*		เอกสารแนบ
3	ใช้ระบบอิเล็กทรอนิกส์ในการประเมินความพึงพอใจของประชาชนหรือผู้รับบริการ โดยมีการรวบรวมผลการประเมินอย่างเป็นระบบ (4 คะแนน)	*		เอกสารแนบ
<b>รวม</b>			<b>10.00</b>	

คู่มือการประเมินผู้บริหารองค์กร ประจำปีงบประมาณ พ.ศ. ๒๕๖๒

7) การส่งเสริมการใช้เทคโนโลยีดิจิทัลในองค์กร

ที่	ประเด็นการประเมิน	มี/ใช่	ไม่มี/ไม่ใช่	เอกสาร
1	มีการประเมินอิเล็กทรอนิกส์มาใช้ในระบบบริหารจัดการประชุม (ขี้อยู่ 1 คะแนน)	●	○	เอกสารแนบ
2	มีการประเมินอิเล็กทรอนิกส์มาใช้ในระบบการเบิกจ่ายเมื่อประชุม ค่าตอบแทน หรือค่าจ้างตามสัญญา โดยใช้ National e-Payment (ขี้อยู่ 1 คะแนน)	●	○	เอกสารแนบ
3	มีการประเมินอิเล็กทรอนิกส์มาใช้ในระบบสารบรรณอิเล็กทรอนิกส์ (ขี้อยู่ 1 คะแนน)	●	○	เอกสารแนบ
4	ให้บริการหรือข้อมูลประชาชนผ่าน Internet หรือ Mobile Application (2 คะแนน)	●	○	เอกสารแนบ
5	ใช้ email domain .go.th ในการติดต่อราชการและในระบบ login เข้าสู่ระบบ internet ของหน่วยงาน (2 คะแนน)	●	○	เอกสารแนบ
6	มีการประยุกต์ปัญญาประดิษฐ์ (Artificial Intelligence : AI) มาใช้ในกระบวนการข้อมูลและนำผลการวิเคราะห์ที่พัฒนาประสิทธิภาพในการทำงานหรือการให้บริการประชาชน (3 คะแนน)	○	●	
<b>รวม</b>			<b>7.00</b>	

8) การสร้างคุณธรรม จริยธรรมในองค์กร

ที่	ประเด็นการประเมิน
1	ผู้บังคับบัญชาของหน่วยงานได้ปฏิบัติตนเป็นแบบอย่างที่ดีในการทำงานโดยยึดถือและปฏิบัติตาม
2	หน่วยงานของท่านมีการสื่อสาร (communication) ภายในในองค์กรถึงคุณธรรม จริยธรรมที่พึงประสงค์ที่พนักงานทุกท่านปฏิบัติตาม เพื่อลดความคลุมเครือของจริยธรรม
3	หน่วยงานของท่านมีการจัดอบรม สัมมนา หรือประชุมเชิงปฏิบัติการ เพื่อเสริมสร้าง/กระตุ้นเตือนมาตรฐานการดำเนินงานของหน่วยงานเพื่อหลีกเลี่ยงประเด็นข้อแม้ด้านจริยธรรมที่อาจจะเกิดขึ้น
4	หน่วยงานของท่านมีการประกาศเกียรติคุณให้รางวัลยกย่องของผู้เจ้าหน้าที่ปฏิบัติตามหลักคุณธรรม และมีการลงโทษต่อ ผู้ประพฤติผิดลดคุณธรรม
5	หน่วยงานของท่านมีการสร้างกลไกหรือระบบที่เป็นโอกาสให้เจ้าหน้าที่สามารถพูดคุยกเกี่ยวกับประเด็นข้อแม้ทางจริยธรรม รวมถึง ช่องทางในการรายงานหากมีผู้พบเห็นพฤติกรรมที่ผิดหลักจริยธรรม
<b>คะแนนเฉลี่ยจากผลการสำรวจของผู้บังคับบัญชาเฉลี่ยรวม 8.74 คะแนน</b>	

9) การเสริมสร้างขวัญกำลังใจ/การดูแลเอาใจใส่ผู้ใต้บังคับบัญชา

ที่	ประเด็นการประเมิน
1	ผู้บังคับบัญชามีการส่งงานให้ทันกำหนด มีโอกาสร่วมสัมนา
2	ผู้บังคับบัญชาช่วยเหลือแก้ไขข้อขัดข้องในการทำงานของท่าน
3	ผู้บังคับบัญชารับฟังความคิดเห็นจากบุคลากรของท่าน
4	ผู้บังคับบัญชาดูแลเอาใจใส่ความเป็นอยู่ของท่าน
5	ผู้บังคับบัญชามีข้อเสนอแนะเมื่อมีผลการปฏิบัติงานที่ดี
<b>คะแนนเฉลี่ยจากผลการสำรวจของผู้ใต้บังคับบัญชาเฉลี่ยรวม 8.11 คะแนน</b>	

10) การบูรณาการมีอิสระระหว่างหน่วยงาน (Integration)

ที่	ประเด็นการประเมิน	มี/ใช่	ไม่มี/ไม่ใช่	เอกสาร
1	มีรายงานการสำรวจข้อมูลทุกกระบวนการที่มีการเชื่อมโยงข้อมูลกับหน่วยงานอื่นที่เกี่ยวข้อง	●	○	เอกสารแนบ
<b>รวม</b>			<b>10.00</b>	

## ตัวอย่างรูปแสดงรายละเอียดของเกณฑ์การประเมินในแต่ละข้อ

### 1) การลดพลังงาน

- การลดพลังงาน ที่จากรถจากพลังงาน 2 ชนิด คือ พลังงานด้านไฟฟ้า และพลังงานด้านน้ำมันเชื้อเพลิง
- มีการใช้พลังงานไฟฟ้า /การใช้น้ำมันเชื้อเพลิง ลดลงในแต่ละด้านร้อยละ 10 เมื่อเทียบกับมาตรฐานการใช้พลังงานของแต่ละหน่วยงาน
- ได้ผลการประเมินจากระบบ e-report.energy.go.th สำหรับนโยบายและแผนพลังงานปริมาณการใช้พลังงานเชื้อเพลิงลดลงตั้งแต่ร้อยละ 10.00 ขึ้นไป กระทรวงพลังงาน
- เกณฑ์การให้คะแนนแบบเดียวกันทั้ง 2 รอบการประเมิน (6 เดือน/12 เดือน) คิดค่าระดับคะแนนเต็ม 5 คะแนน

ระดับคะแนน	เกณฑ์การให้คะแนน (ไฟฟ้า)(รวม 6 เดือน/12 เดือน)	เกณฑ์การให้คะแนน (น้ำมันเชื้อเพลิง)(รวม 6 เดือน/12 เดือน)
0.5	ปริมาณการใช้ไฟฟ้าลดลงน้อยกว่าร้อยละ 2.00	ปริมาณการใช้น้ำมันเชื้อเพลิงลดลงน้อยกว่าร้อยละ 2.00
1	ปริมาณการใช้ไฟฟ้าลดลงตั้งแต่ร้อยละ 2.00 - 2.99	ปริมาณการใช้น้ำมันเชื้อเพลิงลดลงตั้งแต่ร้อยละ 2.00 - 2.99
1.5	ปริมาณการใช้ไฟฟ้าลดลงตั้งแต่ร้อยละ 3.00 - 3.99	ปริมาณการใช้น้ำมันเชื้อเพลิงลดลงตั้งแต่ร้อยละ 3.00 - 3.99
2	ปริมาณการใช้ไฟฟ้าลดลงตั้งแต่ร้อยละ 4.00 - 4.99	ปริมาณการใช้น้ำมันเชื้อเพลิงลดลงตั้งแต่ร้อยละ 4.00 - 4.99
2.5	ปริมาณการใช้ไฟฟ้าลดลงตั้งแต่ร้อยละ 5.00 - 5.99	ปริมาณการใช้น้ำมันเชื้อเพลิงลดลงตั้งแต่ร้อยละ 5.00 - 5.99
3	ปริมาณการใช้ไฟฟ้าลดลงตั้งแต่ร้อยละ 6.00 - 6.99	ปริมาณการใช้น้ำมันเชื้อเพลิงลดลงตั้งแต่ร้อยละ 6.00 - 6.99
3.5	ปริมาณการใช้ไฟฟ้าลดลงตั้งแต่ร้อยละ 7.00 - 7.99	ปริมาณการใช้น้ำมันเชื้อเพลิงลดลงตั้งแต่ร้อยละ 7.00 - 7.99
4	ปริมาณการใช้ไฟฟ้าลดลงตั้งแต่ร้อยละ 8.00 - 8.99	ปริมาณการใช้น้ำมันเชื้อเพลิงลดลงตั้งแต่ร้อยละ 8.00 - 8.99
4.5	ปริมาณการใช้ไฟฟ้าลดลงตั้งแต่ร้อยละ 9.00 - 9.99	ปริมาณการใช้น้ำมันเชื้อเพลิงลดลงตั้งแต่ร้อยละ 9.00 - 9.99
5	ปริมาณการใช้ไฟฟ้าลดลงตั้งแต่ร้อยละ 10.00 ขึ้นไป	ปริมาณการใช้น้ำมันเชื้อเพลิงลดลงตั้งแต่ร้อยละ 10.00 ขึ้นไป

### 2) มาตรการลดและคัดแยกขยะมูลฝอยในหน่วยงานภาครัฐ

รอบประเมินที่ 1 (รวม 6 เดือน)

- กรมควบคุมมลพิษ กระทรวงทรัพยากรธรรมชาติและสิ่งแวดล้อม เป็นเจ้าภาพเรื่องมาตรการลดและคัดแยกขยะมูลฝอยในหน่วยงานภาครัฐ ตามมติคณะรัฐมนตรี เมื่อวันที่ 17 กรกฎาคม 2561 ที่มีมติเห็นชอบ กับมาตรการลด และคัดแยกขยะมูลฝอยในหน่วยงานภาครัฐโดยมอบหมายทุกหน่วยงานภาครัฐดำเนินการร่วมกับทั่วประเทศ ตั้งแต่วันที่ 1 สิงหาคม 2561 ตามข้อเสนอของกรมควบคุมมลพิษ
- มาตรการลดขยะใน 4 ประเภท ได้แก่ การลดขยะมูลฝอย (ร้อยละ 5) ลดการทิ้งพลาสติก (ร้อยละ 10) ลดการนำพลาสติกไม่ใช้ครั้งเดียวทิ้ง (ร้อยละ 10) และกำจัดขยะบรรจุอาหาร (ร้อยละ 100)
- สำหรับงาน ก.พ.ร. จะใช้หลักการประเมินจากตรวจดูแลพื้นที่ กระทรวงทรัพยากรธรรมชาติและสิ่งแวดล้อม ทั้ง 2 รอบการประเมิน (รอบประเมินที่ 1 และ 2) โดยที่ส่วนราชการต้องรายงานผลกับ กรมควบคุมมลพิษ

ประเด็นการประเมิน
1. มีการสื่อสารจากผู้บริหารองค์การไปสู่บุคลากรได้รับรู้และเข้าใจอย่างทั่วถึงคือนโยบายการลด และคัดแยกขยะมูลฝอยในหน่วยงานภาครัฐ
2. มีการแต่งตั้งคณะทำงานปฏิบัติการ และคัดแยกขยะมูลฝอย โดยมีผู้บริหารองค์การเป็นประธานคณะทำงานและกำหนดจากบุคลากรกระตือรือร้นและทุกฝ่าย
3. มีการสำรวจ ประเมิน และจัดเก็บข้อมูลปริมาณขยะมูลฝอย ฝึกอบรมเจ้าหน้าที่ และนำพหุศาสตร์ทุกวิชาและนักวิทยาศาสตร์มาใช้ครั้งเดียว ของหน่วยงาน
4. มีการจัดทำแผนปฏิบัติการลด และคัดแยกขยะมูลฝอยของหน่วยงานเพื่อเป็นแนวทางและกรอบไปสู่การถือปฏิบัติเป็นหลักการปฏิบัติในการดำเนินงาน โดยมีผู้บริหารองค์การให้ความเห็นชอบ
5. มีกิจกรรมเสริมสร้างความรู้ ความเข้าใจ เพื่อให้บุคลากรมีการปรับเปลี่ยนพฤติกรรม ในการลด และคัดแยกขยะมูลฝอยในหน่วยงาน
6. มีการประชาสัมพันธ์สู่บุคลากรและประชาชนที่มาใช้บริการทราบและมีส่วนร่วมในการดำเนินการลด และคัดแยกขยะมูลฝอย
7. มีการคัดแยกขยะมูลฝอยในหน่วยงานเพื่อนำไปใช้ประโยชน์ตามความเหมาะสมของหน่วยงาน
8. มีการลดค่าใช้จ่ายบรรจุอาหารในร้านค้าต่างๆ ทั้งสิ้นในหน่วยงาน และลดค่าใช้จ่ายบรรจุอาหารเข้ามาในหน่วยงาน
9. มีกิจกรรมส่งเสริมสนับสนุนการไม่กินส่วนส่วที่เหลือการไม่กินพลาสติกแบบใช้ครั้งเดียว
10. มีกิจกรรมส่งเสริมสนับสนุนการใช้กระดาษ ถู้ง่า เป็นนโยบายหรือบรรทัดปฏิบัติที่เป็นมิตรกับสิ่งแวดล้อมเพื่อลดการใช้กระดาษพลาสติก

## คู่มือการประเมินผู้บริหารองค์การ ประจำปีงบประมาณ พ.ศ. ๒๕๖๒

### รอบประเมินที่ 2 (รอบ 12 เดือน)

- เกณฑ์การให้คะแนนของกรมควบคุมมลพิษ : รอบประเมินที่ 2 (รอบ 12 เดือน) ที่จําหน่ายการดำเนินการที่ลดมลพิษกลุ่มอื่น 4 หัวข้อ ดังต่อไปนี้
  1. ปริมาณขยะมูลฝอยลดลงร้อยละ 5 (วัดโดยสิ่งปฏิกูล) (10 คะแนน)
  2. จำนวนอุบัติเหตุที่ก่อมลพิษร้อยละ 10 (วัดโดยการสำรวจ) (10 คะแนน)
  3. จำนวนแก้วน้ำพลาสติกแบบใช้ครั้งเดียวทิ้งลดลงร้อยละ 10 (วัดโดยการสำรวจ) (10 คะแนน)
  4. จำนวนโคมไฟบรรจุพาร์ลอลร้อยละ 100 (วัดโดยการสำรวจ) (10 คะแนน)

ระดับคะแนน	เกณฑ์การให้คะแนน หัวข้อที่ 1 ขยะมูลฝอยลดลงร้อยละ 5	เกณฑ์การให้คะแนน หัวข้อที่ 2 พญาลาศศึกเหตุที่ลดลงร้อยละ 10	เกณฑ์การให้คะแนน หัวข้อที่ 3 แก้วพลาสติก ใช้ครั้งเดียวทิ้ง ลดลงร้อยละ 10	เกณฑ์การให้คะแนน หัวข้อที่ 4 โคมไฟบรรจุสาร ลดลงร้อยละ 100
1	< ร้อยละ 1.00	< ร้อยละ 2.00	< ร้อยละ 2.00	< ร้อยละ 20
2	< ร้อยละ 1.00 – 1.49	< ร้อยละ 2.00 – 2.99	< ร้อยละ 2.00 – 2.99	< ร้อยละ 20 – 29
3	< ร้อยละ 1.50 – 1.99	< ร้อยละ 3.00 – 3.99	< ร้อยละ 3.00 – 3.99	< ร้อยละ 30 – 39
4	< ร้อยละ 2.00 – 2.49	< ร้อยละ 4.00 – 4.99	< ร้อยละ 4.00 – 4.99	< ร้อยละ 40 – 49
5	< ร้อยละ 2.50 – 2.99	< ร้อยละ 5.00 – 5.99	< ร้อยละ 5.00 – 5.99	< ร้อยละ 50 – 59
6	< ร้อยละ 3.00 – 3.49	< ร้อยละ 6.00 – 6.99	< ร้อยละ 6.00 – 6.99	< ร้อยละ 60 – 69
7	< ร้อยละ 3.50 – 3.99	< ร้อยละ 7.00 – 7.99	< ร้อยละ 7.00 – 7.99	< ร้อยละ 70 – 79
8	< ร้อยละ 4.00 – 4.49	< ร้อยละ 8.00 – 8.99	< ร้อยละ 8.00 – 8.99	< ร้อยละ 80 – 89
9	< ร้อยละ 4.50 – 4.99	< ร้อยละ 9.00 – 9.99	< ร้อยละ 9.00 – 9.99	< ร้อยละ 90 – 99
10	ตั้งแต่ร้อยละ 5 ขึ้นไป	ตั้งแต่ร้อยละ 10 ขึ้นไป	ตั้งแต่ร้อยละ 10 ขึ้นไป	ร้อยละ 100

### 3) การประหยัดงบประมาณ

- งบประมาณที่ส่วนราชการสามารถนำมาประหยัดได้ซึ่งจะคิดเป็นงบประมาณประหยัดงานส่วนงาน และงบรายจ่ายอื่น ที่ได้จากในลักษณะค่าตอบแทนงบเงิน ไร่ร้อยละหรือ ค่าสาธารณูปโภค ค่าเดินทางไว้ต่างประเทศ รวมทั้งส่วนอื่นที่ส่วนราชการเห็นว่าจะสามารถนำมาประหยัดงบประมาณได้
- เป้าหมายการประหยัดงบประมาณ รอบ 6 เดือน ร้อยละ 2 และรอบ 12 เดือน ร้อยละ 5 (นับแบบสะสม)

ระดับคะแนน	เกณฑ์การให้คะแนน (รอบ 6 เดือน)	เกณฑ์การให้คะแนน (รอบ 12 เดือน)
1	สามารถประหยัดงบประมาณได้ร้อยละ 0.25	สามารถประหยัดงบประมาณได้ต่ำกว่าร้อยละ 1.00
2	สามารถประหยัดงบประมาณได้ร้อยละ 0.25 - 0.49	สามารถประหยัดงบประมาณได้ร้อยละ 1.00 - 1.49
3	สามารถประหยัดงบประมาณได้ร้อยละ 0.50 - 0.74	สามารถประหยัดงบประมาณได้ร้อยละ 1.50 - 1.99
4	สามารถประหยัดงบประมาณได้ร้อยละ 0.75 - 0.99	สามารถประหยัดงบประมาณได้ร้อยละ 2.00 - 2.49
5	สามารถประหยัดงบประมาณได้ร้อยละ 1.00 - 1.24	สามารถประหยัดงบประมาณได้ร้อยละ 2.50 - 2.99
6	สามารถประหยัดงบประมาณได้ร้อยละ 1.25 - 1.49	สามารถประหยัดงบประมาณได้ร้อยละ 3.00 - 3.49
7	สามารถประหยัดงบประมาณได้ร้อยละ 1.50 - 1.74	สามารถประหยัดงบประมาณได้ร้อยละ 3.50 - 3.99
8	สามารถประหยัดงบประมาณได้ร้อยละ 1.75 - 1.99	สามารถประหยัดงบประมาณได้ร้อยละ 4.00 - 4.49
9	สามารถประหยัดงบประมาณได้ร้อยละ 2.00	สามารถประหยัดงบประมาณได้ร้อยละ 4.50 - 4.99
10	สามารถประหยัดงบประมาณได้มากกว่าร้อยละ 2.00 ขึ้นไป	สามารถประหยัดงบประมาณได้ตั้งแต่ร้อยละ 5.00 ขึ้นไป

### 4) การกำกับดูแลการทุจริต

- การประเมินการกำกับดูแลการทุจริตของผู้บริหาร ส่วนของภาคการประเมินคุณธรรมและความโปร่งใสในการดำเนินงานของหน่วยงานภาครัฐ (Integrity and Transparency Assessment: ITA) จากปีงบประมาณ ปี ๖๒ และ ปี ๖๓ โดยเป็นการประเมินของกรมส่งเสริมการปกครองส่วนท้องถิ่น กระทรวงมหาดไทย ความโปร่งใส (Transparency) จากทรัพย์สิน (Accountability) ความโปร่งใสและการทุจริตในการปฏิบัติงาน (Corruption-Free) วัฒนธรรมและค่านิยม (Integrity Culture) และคุณธรรมในการทำงานในหน่วยงาน (Work Integrity) โดยใช้การประเมินจากผู้ประเมินภายนอก และรวมการประเมิน
- วิธีการประเมินที่ 1 ใช้จ่ายจากผลการสำรวจคุณธรรมและความโปร่งใสการกำกับดูแล การทุจริตในภาครัฐ (Online Survey)
- วิธีการประเมินที่ 2 ใช้ภาคการประเมินคุณธรรมและความโปร่งใสการดำเนินงานของหน่วยงานภาครัฐ (ITA)

ระดับคะแนน	เกณฑ์การให้คะแนน (รอบ 6 เดือน)	เกณฑ์การให้คะแนน (รอบ 12 เดือน)
1	ได้คะแนน 1 คะแนน	มีการประเมิน ITA ไม่ต่ำกว่า ร้อยละ 50.00
2	ได้คะแนน 2 คะแนน	มีการประเมิน ITA ร้อยละ 50.00 - 54.99
3	ได้คะแนน 3 คะแนน	มีการประเมิน ITA ร้อยละ 55.00 - 59.99
4	ได้คะแนน 4 คะแนน	มีการประเมิน ITA ร้อยละ 60.00 - 64.99
5	ได้คะแนน 5 คะแนน	มีการประเมิน ITA ร้อยละ 65.00 - 69.99
6	ได้คะแนน 6 คะแนน	มีการประเมิน ITA ร้อยละ 70.00 - 74.99
7	ได้คะแนน 7 คะแนน	มีการประเมิน ITA ร้อยละ 75.00 - 79.99
8	ได้คะแนน 8 คะแนน	มีการประเมิน ITA ร้อยละ 80.00 - 85.99
9	ได้คะแนน 9 คะแนน	มีการประเมิน ITA ร้อยละ 85.00 - 89.99
10	ได้คะแนน 10 คะแนน	มีการประเมิน ITA มากกว่า ร้อยละ 90.00

## คู่มือการประเมินผู้บริหารองค์กร ประจำปีงบประมาณ พ.ศ. ๒๕๖๒

### รวมการประเมินที่ 1 แบบสำรวจความคิดเห็นของผู้ใต้บังคับบัญชา เกี่ยวกับการกำหนดผลการปฏิบัติงาน

- เป็นการสำรวจความเห็นและงานไม่ได้อยู่กับนักบริหารเพียงคนเดียว
- ครอบคลุมผู้ดูแลแบบสำรวจ ผู้ใต้บังคับบัญชาเป็นทั้งผู้บังคับและผู้ถูกบังคับ
- ต้องใช้แบบสำรวจความคิดเห็นเป็นระบบอย่างน้อยละ ๕๐ ช่องกลุ่มเป้าหมายทั้งหมด
- การคิดคะแนนพิจารณาและจัดอันดับเป็นรายไตรมาสได้ตั้งแต่บริหารภายใน
- ประเมินเฉพาะข้อที่ 1

ประเด็นการประเมิน	มี	ไม่มี
1. ในระยะเวลา 1 ปีที่ผ่านมา ผู้บริหารของหน่วยงานท่าน มีการกำหนดนโยบายโครงการหรือมีเป้าหมายของหน่วยงานเพื่อแสวงหาผลประโยชน์ส่วนตน		
2. หน่วยงานของท่านมีโครงการหรือกิจกรรม ที่มีความก้าวหน้าหรือส่งเสริมคุณธรรมในหน่วยงาน		
3. ผู้บริหารของหน่วยงานท่านได้ให้ความสำคัญในการตรวจสอบการดำเนินงาน และมีการลงโทษหากพบมีข้อผิดพลาดจากผู้กระทำหน้าที่ผู้กระทำหน้าที่ผู้กระทำผิดอย่างจริงจัง		
4. ผู้บริหารของหน่วยงานท่านมีการชี้ขาดตำแหน่งหรือเลื่อนตำแหน่งอย่างเหมาะสม และตั้งโยกย้าย เลื่อนระดับ เลื่อนตำแหน่งของผู้บริหารและเจ้าหน้าที่ในหน่วยงานของท่านได้หรือไม่		
5. ผู้บริหารของหน่วยงานได้วางลำดับสำคัญในการปฏิบัติงานอย่างโปร่งใสและเป็นธรรมโดยมีการกำหนดขั้นตอนการปฏิบัติงานไว้เป็นอย่างดีแล้ว เป็นระบบ และทำให้เกิดความสะดวกในการติดต่อหรือขอรับบริการ		
6. หน่วยงานของท่านมีการใช้จ่ายเงินงบประมาณท่านอย่างโปร่งใสและเป็นธรรมไม่เกิดประโยชน์และความคุ้มค่า		
7. ผู้บริหารได้มอบหมายงานท่านตามความรู้ความสามารถอย่างเหมาะสม		
8. ในระยะเวลา 1 ปีที่ผ่านมา ท่านพบเห็นหรือพบหน่วยงาน มีการขโมยทรัพย์สินจากผู้ใต้บังคับบัญชาหรือไม่		
9. ในระยะเวลา 1 ปีที่ผ่านมา หน่วยงานของท่านมีการปฏิบัติหน้าที่หรือใช้อำนาจเพื่อประโยชน์แก่ญาติพี่น้อง ทหารกอง หรือผู้อื่น		
10. หน่วยงานของท่านมีการกำกับหรือตรวจสอบการปฏิบัติงานของผู้ใต้บังคับบัญชาในตำแหน่งหรือตามฐานการปฏิบัติงานของผู้ดูแล		

### 5) ภาวะผู้นำ

- ภาวะผู้นำ หมายถึง ความรู้ความสามารถและทักษะของผู้บริหาร เพื่อที่จะบรรลุถึงวัตถุประสงค์หรือมุ่งผลรวมของบุคลากรในการปฏิบัติงาน เพื่อให้องค์กรบรรลุวัตถุประสงค์ตามเป้าหมายที่กำหนดไว้
- เกณฑ์การให้คะแนนแบบเดียวกันทั้ง 2 รอบการประเมิน คิดค่าระดับคะแนนเต็ม 10 คะแนน

ประเด็นการประเมิน	มี	ไม่มี
1. ท่านกำหนดนโยบายที่ทันสมัยและสอดคล้องกับสถานการณ์เปลี่ยนแปลงไปอย่างรวดเร็วในสังคมสากล และมีการสื่อสารวิสัยทัศน์ที่ชัดเจนในองค์กรให้รับฟังและเข้าใจทั้งในองค์กร เพื่อนำไปสู่การปฏิบัติงานได้จริง		
2. ท่านได้เป็นผู้นำหรือรองสั่งชี้ทางนำถึง รวมทั้งทั้งที่ขาดแคลนและงบประมาณของท่านเหมาะสมสำหรับบริหารงานด้านยุทธศาสตร์ชาติ และวิสัยทัศน์ และยุทธศาสตร์องค์กร		
3. ท่านส่งเสริม สนับสนุน ให้อุปถัมภ์การทำงานเป็นทีม ซื่อสัตย์และซื่อสัตย์ โดยไม่เลือกปฏิบัติ		
4. ท่านมีทักษะการคิดเชิงกลยุทธ์ เน้นการทำงานอย่างมีส่วนร่วม ทั้งหน่วยงานภาครัฐ ภาคเอกชน และประชาชน		
5. ท่านได้วางแผนที่นำทางการจากยุทธศาสตร์ที่มีประสิทธิภาพของการทำงานให้เป็นหน่วยงาน 4.0 ตามนโยบาย Thailand 4.0		
6. ท่านในฐานะผู้บริหารเป็นผู้ที่ปรับเปลี่ยนแปลงโดยนำเทคโนโลยีมาใช้ในการทำงานในองค์กรที่แตกต่างหรือปรับเปลี่ยนไปจากเดิมจนเห็นได้อย่างชัดเจน มีการสร้างระบบการทำงานในองค์กรให้มีประสิทธิภาพที่ให้องค์กรมีการดำเนินงานไปในทิศทางเดียวกัน หรือมีการบริหารงานที่ดึงกรอบวิธีจากบุคลากรภายในหน่วยงานและภายนอกหน่วยงาน		
7. ท่านได้พัฒนาให้องค์กรมีระบบประเมินผลตามงานที่คิดเชิงเชิง และเป็นที่ยอมรับ ทำให้เกิดแรงจูงใจในการทำงานของบุคลากร		
8. ท่านคำนึงถึงปัญหา ค่าตัดสินใจ บนพื้นฐานข้อเท็จจริง และสามารถแก้ไขปัญหาได้ทันสถานการณ์		
9. ท่านได้ปฏิบัติหน้าที่แบบอย่างที่ดีขององค์กร มีรูปแบบการทำงานเชิงยึดมั่นแน่วแน่ที่สร้างสรรค์ และแสดงผลดี ภาวะผู้นำในระดับที่เหมาะสมสำหรับองค์กร		
10. ท่านมีความรู้และ รับผิดชอบ อดทนอดกลั้นความมุ่งมั่นที่จะปฏิบัติงานให้บรรลุผลสำเร็จ		

### 6) ระบบติดตามการปฏิบัติงานเพื่อการบริหารงานขององค์กร

- ระบบติดตามการปฏิบัติงานเพื่อการบริหารงานขององค์กร เป็นการนำเทคโนโลยีมาใช้ในการติดตามและบริหารงานอย่างเป็นระบบ โดยให้ระบบสารสนเทศหรือระบบสารสนเทศเพื่อให้องค์กรบรรลุวัตถุประสงค์และเกิดประโยชน์สูงสุด
- เกณฑ์การให้คะแนนแบบเดียวกันทั้ง 2 รอบการประเมิน คิดค่าระดับคะแนนเต็ม 10 คะแนน

ประเด็นการประเมิน	มี	ไม่มี
1. ใช้ระบบอิเล็กทรอนิกส์ในการติดตามผลการปฏิบัติงานขององค์กร (3 คะแนน)		
2. มีการจัดเก็บข้อมูลในระบบที่เป็นปัจจุบันและสามารถเรียกข้อมูลได้แบบ Real time (3 คะแนน)		
3. ใช้ระบบอิเล็กทรอนิกส์ในการประเมินความพึงพอใจของประชาชนหรือผู้รับบริการ โดยมีการรวบรวมผลการประเมินอย่างเป็นระบบ (4 คะแนน)		

### 7) การส่งเสริมการใช้เทคโนโลยีดิจิทัลในองค์กร

- การส่งเสริมการใช้เทคโนโลยีดิจิทัลในองค์กร หมายถึง การนำเทคโนโลยีสมัยใหม่ไปใช้ในการเพิ่มประสิทธิภาพในการทำงาน การบริหารจัดการภายใน การดำเนินงานตามผลประกอบการ การบริการลูกค้า และการเป็นพันธมิตรของหน่วยงานที่เป็นประโยชน์
- เกณฑ์การให้คะแนนแบบเดียวกันทั้ง 2 รอบการประเมิน คิดค่าระดับคะแนนเต็ม 10 คะแนน

ประเด็นการประเมิน	มี	ไม่มี
1. มีการนำระบบอิเล็กทรอนิกส์มาใช้ (ตั้งแต่ 1 คะแนน) (1) ระบบบริหารจัดการประชุม (2) ระบบการดำเนินงานที่มีระบบ ควบคุมแบบ หรือค่าจ้างตามสัญญา โดยใช้ National e-Payment (3) ระบบสารสนเทศอิเล็กทรอนิกส์		
2. ใช้บริการหรือข้อมูลแก่ประชาชนผ่าน Internet หรือ Mobile Application (2 คะแนน)		
3. ใช้ email domain go.th ในการติดต่อราชการและในระบบ login เข้าสู่ระบบ Internet ของหน่วยงาน (2 คะแนน)		
4. มีการนำปัญญาประดิษฐ์ (Artificial Intelligence : AI) มาใช้ในการวิเคราะห์ข้อมูลและนำผลการวิเคราะห์มาพัฒนาประสิทธิภาพในการทำงานหรือการให้บริการประชาชน (3 คะแนน)		

## คู่มือการประเมินผู้บริหารองค์การ ประจำปีงบประมาณ พ.ศ. ๒๕๖๒

### 8) การสร้างคุณธรรม จริยธรรมในองค์กร

- หน่วยงานคุณธรรม จริยธรรมในองค์กร คือ หน่วยงานภายในทุกหน่วยงานโดยมีหลักคุณธรรม และจริยธรรม ได้แก่ ซื่อสัตย์สุจริต ความถูกต้องชอบธรรม การคิดประโยชน์ส่วนรวมเป็นที่ตั้ง การไม่เอาตัวเองเป็นสำคัญ การมีวินัยในหน้าที่หน้าที่ ศาสนา และพรหมจรรย์ที่ดี การไม่เลือกปฏิบัติ และการเป็นแบบอย่างที่ดีและรักษา หน้าที่ของข้าราชการ
- คุณธรรม (Integrity) คือ การปฏิบัติงานโดยมีมาตรฐานการปฏิบัติงานและความซื่อสัตย์ซื่อตรงในการปฏิบัติงาน รวมถึงการบริหารงานโดยยึดหลักคุณธรรม
- จริยธรรม (Ethics) คือ พฤติกรรมที่ปฏิบัติหน้าที่ที่เคารพสิทธิเสรีภาพของผู้อื่น โดยยึดหลักความซื่อสัตย์สุจริต ความถูกต้องชอบธรรม การปฏิบัติงานตามกฎหมาย และการตระหนักถึงผลกระทบจากวิชาชีพต่อสังคมและองค์กรในบริบทสาขาและองค์การ
- เน้นย้ำให้ยึดมั่นและปฏิบัติภารกิจ 2 รัชกาลประเพณี คือ ๑ รัชกาลประเพณี ๑๐๐ ปี และ ๒ รัชกาลประเพณี ๑๐๐ ปี (ปีละ 2 รัชกาล)

ประเด็นการประเมิน	มี	ไม่มี
1. ผู้บังคับบัญชาของหน่วยงานได้ปฏิบัติตนเป็นแบบอย่างที่ดีไม่ทำในสิ่งผิดและปฏิบัติดีตาม		
2. หน่วยงานของทำมีการสื่อสาร (communication) ภายในองค์กรถึงคุณธรรม จริยธรรมที่ตรงประเด็นที่พนักงานทุกคนควรปฏิบัติตนเพื่อลดความคลุมเครือของจริยธรรม		
3. หน่วยงานของทำมีการจัดอบรม สัมมนา หรือประชุมเชิงปฏิบัติการ เพื่อเสริมสร้างคุณธรรม มาตรฐานการดำเนินงานของหน่วยงานเพื่อหลีกเลี่ยงปัญหาเชิงประนีประนอมด้านจริยธรรมที่อาจเกิดขึ้น		
4. หน่วยงานของทำมีการประกาศเกียรติคุณให้รางวัลแก่ผู้ประพฤติดีปฏิบัติดีคุณธรรม และมีการลงโทษต่อผู้ประพฤติผิดคุณธรรม		
5. หน่วยงานของทำมีการสร้างภาคีเครือข่ายกับภาคีที่เกี่ยวข้องทั้งในระดับพื้นที่และระดับจังหวัดรวมทั้งในระดับภูมิภาคเพื่อส่งเสริมงานคุณธรรม จริยธรรมทั้งในระดับองค์กรรวมทั้งระดับจังหวัด		

### 9) การเสริมสร้างขวัญกำลังใจ/การดูแลเอาใจใส่ผู้บังคับบัญชา

- เป็นที่เคารพและปฏิบัติตนเคารพซึ่งกันและกัน/การดูแลเอาใจใส่ผู้บังคับบัญชา
- ฤดูเป็นที่ยอมรับและเคารพซึ่งกันและกัน/ ผู้บังคับบัญชาเป็นปฏิปักษ์กับผู้บังคับบัญชา
- ต้องได้รับผลการสำรวจความพึงพอใจร้อยละ 80 ของกลุ่มเป้าหมายทั้งหมด
- การคัดสรรคนดีจากคนเก่งและของดีจากคนดีของหน่วยงานทั้งหมดที่ส่งเสริมการทำงาน
- เกณฑ์การให้คะแนนแบบเดียวกันทั้ง 2 รัชกาลประเพณี คือ ๑ รัชกาลประเพณี ๑๐๐ ปี และ ๒ รัชกาลประเพณี ๑๐๐ ปี

ประเด็นการประเมิน	มี	ไม่มี
1. ผู้บังคับบัญชามีการสื่อสารงานไปทั่วทั้ง ๕ ภูมิภาครวมทั้งรวม		
2. ผู้บังคับบัญชามีการช่วยเหลือกัน/ผู้บัญชาการทำงานของทำ		
3. ผู้บังคับบัญชามีความเข้าใจความสำคัญของการทำ		
4. ผู้บังคับบัญชาดูแลเอาใจใส่ความเป็นอยู่ของทำ		
5. ผู้บังคับบัญชาได้เผยแพร่ทำเมื่อมีผลการทำงานที่ดี		

### 10) การบูรณาการข้อมูลระหว่างหน่วยงาน (Integration)

- การบูรณาการข้อมูลระหว่างหน่วยงาน หมายถึง การที่สามารถสามารถประสานเพื่อให้เกิด ความร่วมมือในการเชื่อมโยงข้อมูลกันต่าง ของหน่วยงาน โดยคำชี้แจงหลัก ประสงค์ ความคุ้มค่า มุ่งให้เกิดผลสัมฤทธิ์และเกิด ประโยชน์สูงสุดต่อประชาชน ซึ่งในทางปฏิบัติ การบูรณาการข้อมูลเป็นองค์ประกอบสำคัญในการบูรณาการระหว่างหน่วยงาน การแลกเปลี่ยน การประชุมหารือ ปรึกษาหารือ องค์การมหาชน สถาบันการศึกษา องค์กรปกครองส่วนท้องถิ่น และหน่วยงานส่วนกลางเพื่อ พร้อมกันพัฒนาแนวทางการบูรณาการข้อมูลระหว่างกันที่จะสามารถดำเนินการได้ในปีงบประมาณ พ.ศ. 2562
- เมื่อวันที่ 2 ตุลาคม 2561 คณะรัฐมนตรีมีมติอนุมัติในหลักการ ร่างพระราชบัญญัติว่าด้วยรัฐบาลดิจิทัล พ.ศ. .... ตามที่สำนักงานพัฒนารัฐบาลดิจิทัล (องค์การมหาชน) เสนอโดยกำหนดให้หน่วยงานของรัฐต้องจัดทำข้อมูลตามภาครัฐหรือให้บริการข้อมูลภาครัฐแก่ประชาชนและผู้ให้บริการข้อมูลภาครัฐได้ มีความสมบูรณ์และสามารถใช้ได้ รวมทั้งมีความถูกต้อง ทันสมัย สามารถเชื่อมโยงกับหน่วยงานของรัฐอื่น และนำไปประมวลผลต่อได้ หากข้อมูลดังกล่าวได้จัดทำไว้เพื่อทราบบริการผู้ให้บริการและผู้รับบริการข้อมูลภาครัฐ ให้หน่วยงานของรัฐดำเนินการเชื่อมโยงข้อมูลดังกล่าวไว้กับผู้ให้บริการและผู้รับบริการข้อมูลภาครัฐ และกำหนดให้หน่วยงานของรัฐต้องดำเนินการแลกเปลี่ยนข้อมูลเชิงลึก โดยข้อมูลดิจิทัลที่มีภารกิจทำและสอดคล้องกับหน่วยงานของรัฐนั้นๆ และเชื่อมโยงข้อมูลระหว่างหน่วยงานราชการและรัฐวิสาหกิจตามหลักเกณฑ์ที่คณะกรรมการกำหนด โดยอาจนำข้อมูลเชิงลึกของรัฐวิสาหกิจมาเชื่อมโยงข้อมูลภาครัฐ

ประเด็นการประเมิน	มี	ไม่มี
ประเด็นการประเมิน 6 เดือน		
มีรายงานการสำรวจข้อมูลการบูรณาการที่มีการเชื่อมโยงข้อมูลกันหน่วยงานอื่นที่เกี่ยวข้อง		
ประเด็นการประเมิน 12 เดือน		
เชื่อมโยงข้อมูลกับหน่วยงานอื่นได้ครบทุกกระบวนการ		

## บทที่ ๓

### การประเมินผู้บริหารองค์การ (นายอำเภอ)

#### ๓.๑ กรอบการประเมินผู้บริหารองค์การ

การประเมินผู้บริหารองค์การ (นายอำเภอ) มีรายละเอียดประเด็นการประเมิน ดังนี้

ประเด็นประเมิน	ข้อมูลที่ใช้ในการประเมินผล	รอบการประเมิน	แหล่งข้อมูล
๑. การลดพลังงาน	ใช้ผลการประเมินจากระบบการรายงานในเว็บไซด์ e-report.energy.go.th (เฉพาะการลดพลังงานไฟฟ้า) ของสำนักงานนโยบายและแผนพลังงาน	รอบที่ ๑ และรอบที่ ๒	สำนักงานนโยบายและแผนพลังงาน กระทรวงพลังงาน
๒. มาตรการลด และ คัดแยกขยะมูลฝอย ในหน่วยงานภาครัฐ	ไม่ประเมินประเด็นนี้	ไม่ประเมินผล ในประเด็นนี้	-
๓. การประหยัด งบประมาณ	ไม่ประเมินประเด็นนี้	ไม่ประเมินผล ในประเด็นนี้	-
๔. การกำกับดูแลการทุจริต	ใช้ผลจากการสำรวจความคิดเห็นของผู้ได้บังคับบัญชา (Online Survey)	รอบที่ ๑ และรอบที่ ๒	ผลสำรวจความคิดเห็นของ ผู้ได้บังคับบัญชา
๕. ภาวะผู้นำ	นายอำเภอประเมินตนเอง (Self Assessment)	รอบที่ ๑ และรอบที่ ๒	ผู้บริหารประเมินตนเอง
๖. ระบบติดตามการ ปฏิบัติงานเพื่อการ บริหารงานขององค์การ	นายอำเภอประเมินตนเอง (Self Assessment)	รอบที่ ๑ และรอบที่ ๒	ผู้บริหารประเมินตนเอง
๗. การส่งเสริมการใช้ เทคโนโลยีดิจิทัลใน องค์การ	นายอำเภอประเมินตนเอง (Self Assessment)	รอบที่ ๑ และรอบที่ ๒	ผู้บริหารประเมินตนเอง
๘. การสร้างคุณธรรม จริยธรรมในองค์การ	ใช้ผลจากการสำรวจความคิดเห็นของ ผู้ได้บังคับบัญชา (Online Survey)	รอบที่ ๑ และรอบที่ ๒	ผลสำรวจความคิดเห็น ของผู้ได้บังคับบัญชา
๙. การเสริมสร้างขวัญ กำลังใจ/การดูแลเอาใจ ใส่ผู้ได้บังคับบัญชา	ใช้ผลจากการสำรวจความคิดเห็นของ ผู้ได้บังคับบัญชา (Online Survey)	รอบที่ ๑ และรอบที่ ๒	ผลสำรวจความคิดเห็น ของผู้ได้บังคับบัญชา
๑๐. การบูรณาการข้อมูล ระหว่างหน่วยงาน	นายอำเภอประเมินตนเอง (Self Assessment)	รอบที่ ๑ และรอบที่ ๒	ผู้บริหารประเมินตนเอง

### ๓.๒ เกณฑ์การประเมินผู้บริหารองค์การ

เกณฑ์การประเมินผู้บริหารองค์การ (นายอำเภอ) ประจำปีงบประมาณ พ.ศ. ๒๕๖๒ มีรายละเอียด เกณฑ์การประเมิน ๑๐ ข้อ ดังนี้

#### ๑. การลดพลังงาน

##### คำอธิบาย

- การลดพลังงาน พิจารณาจากพลังงานไฟฟ้า โดยเป้าหมายให้มีการใช้พลังงานไฟฟ้าลดลงร้อยละ ๑๐ เทียบกับค่ามาตรฐานการใช้พลังงานไฟฟ้าของแต่ละหน่วยงาน โดยคำนวณจากค่าเฉลี่ยในแต่ละรอบ การประเมิน
- ใช้ผลการประเมินจากระบบ e-report.energy.go.th สำนักงานนโยบายและแผนพลังงาน กระทรวง พลังงาน เป็นการประเมินรายรอบของการประเมิน โดยอำเภอสามารถรายงานผลการใช้พลังงานไฟฟ้า เป็นรายเดือน หรือรายงานตามรอบการประเมินก็ได้ ทั้งนี้จะต้องมีผลการใช้ไฟฟ้าครบทุกเดือนในแต่ละ รอบของการประเมิน จึงจะสามารถคำนวณผลคะแนนได้
- รอบที่ ๑ เป็นการรายงานการใช้ไฟฟ้าของเดือนกันยายน ๒๕๖๑ - กุมภาพันธ์ ๒๕๖๒ (รายงานภายใน วันที่ ๓๑ มีนาคม ๒๕๖๒)
- รอบที่ ๒ เป็นการรายงานการใช้ไฟฟ้าของเดือนมีนาคม ๒๕๖๒ - สิงหาคม ๒๕๖๒ (รายงานภายใน วันที่ ๓๐ กันยายน ๒๕๖๒)
- เกณฑ์การให้คะแนนแบบเดียวกันทั้ง ๒ รอบการประเมิน คิดค่าระดับคะแนนเต็ม ๑๐ คะแนน

ระดับคะแนน	เกณฑ์การให้คะแนน
๑	ปริมาณการใช้ไฟฟ้าลดลงน้อยกว่าร้อยละ ๒.๐๐
๒	ปริมาณการใช้ไฟฟ้าลดลงตั้งแต่ร้อยละ ๒.๐๐ - ๒.๙๙
๓	ปริมาณการใช้ไฟฟ้าลดลงตั้งแต่ร้อยละ ๓.๐๐ - ๓.๙๙
๔	ปริมาณการใช้ไฟฟ้าลดลงตั้งแต่ร้อยละ ๔.๐๐ - ๔.๙๙
๕	ปริมาณการใช้ไฟฟ้าลดลงตั้งแต่ร้อยละ ๕.๐๐ - ๕.๙๙
๖	ปริมาณการใช้ไฟฟ้าลดลงตั้งแต่ร้อยละ ๖.๐๐ - ๖.๙๙
๗	ปริมาณการใช้ไฟฟ้าลดลงตั้งแต่ร้อยละ ๗.๐๐ - ๗.๙๙
๘	ปริมาณการใช้ไฟฟ้าลดลงตั้งแต่ร้อยละ ๘.๐๐ - ๘.๙๙
๙	ปริมาณการใช้ไฟฟ้าลดลงตั้งแต่ร้อยละ ๙.๐๐ - ๙.๙๙
๑๐	ปริมาณการใช้ไฟฟ้าลดลงตั้งแต่ร้อยละ ๑๐.๐๐ ขึ้นไป

## ๒. มาตรฐานผล และคัดแยกคะแนนพ้อยในหน่วยงานภาครัฐ

ไม่ประเมินผลในประเด็นนี้

## ๓. การประยุกต์งบประมาณ

ไม่ประเมินผลในประเด็นนี้

## ๔. การกำกับดูแลการทุจริต

### คำอธิบาย

- การประเมินการกำกับดูแลการทุจริตของผู้บริหารองค์การ เป็นการสำรวจคุณธรรมและความโปร่งใส การกำกับดูแลการทุจริตในภาครัฐ
- กลุ่มเป้าหมายผู้ตอบแบบสำรวจ : ผู้ได้บังคับบัญชาเป็นผู้ประเมินผู้บังคับบัญชา
- ต้องได้รับผลการสำรวจความคิดเห็นผ่านระบบอย่างน้อยร้อยละ ๘๐ ของกลุ่มเป้าหมายทั้งหมด
- การคิดคะแนนคิดจากคะแนนเฉลี่ยของกลุ่มเป้าหมายทั้งหมดที่ได้ส่งแบบสำรวจผ่านระบบ
- เกณฑ์การให้คะแนนแบบเดียวกันทั้ง ๒ รอบการประเมิน คิดค่าระดับคะแนนเต็ม ๑๐ คะแนน

ข้อ	ประเด็นการประเมิน	มี/ใช่	ไม่มี/ไม่ใช่
๑	นายอำเภอมีความมุ่งมั่นปฏิบัติงานอย่างโปร่งใสและซื่อสัตย์สุจริต		
๒	ในระยะเวลา ๑ ปีที่ผ่านมา นายอำเภอมีการกำหนดนโยบาย โครงการ หรือให้สัมปทาน แก่ภาคเอกชน เพื่อแสวงหาผลประโยชน์ร่วมกัน		
๓	นายอำเภอปฏิบัติงานอย่างซื่อสัตย์สุจริตจนเป็นแบบอย่างให้แก่เจ้าหน้าที่ถือปฏิบัติตาม		
๔	อำเภอมีโครงการหรือกิจกรรม เพื่อป้องกันการทุจริตหรือส่งเสริมคุณธรรมในหน่วยงาน		
๕	อำเภอมีการตรวจสอบเจ้าหน้าที่ผู้กระทำการทุจริตอย่างจริงจัง		
๖	อำเภอมีการใช้จ่ายเงินงบประมาณตามความจำเป็นและเกิดความคุ้มค่าสูงสุดต่อประชาชน		
๗	อำเภอมีการกำหนดขั้นตอนการปฏิบัติงานอย่างชัดเจน เป็นระบบ และทำให้เกิด ความสะดวกในการติดต่อหรือขอรับบริการ		
๘	นายอำเภอมีการควบคุม/กำกับให้หน่วยงานปฏิบัติตามระเบียบ ขั้นตอนและระยะเวลา ที่กำหนดอย่างเคร่งครัด		
๙	นายอำเภอมีการกำกับดูแล และติดตามการปฏิบัติงานให้เป็นไปด้วยความสุจริต โปร่งใส		
๑๐	นายอำเภอมอบหมายงานแก่ท่านอย่างเป็นธรรม		

## ๕. ภาวะผู้นำ

### คำอธิบาย

- ภาวะผู้นำ หมายถึง ความรู้ความสามารถและทักษะของผู้บริหาร เพื่อสร้างแรงบันดาลใจและการร่วมแรงร่วมใจของบุคลากรในการปฏิบัติงาน เพื่อนำองค์การให้บรรลุภารกิจตามเป้าหมายที่กำหนดไว้
- เกณฑ์การให้คะแนนแบบเดียวกันทั้ง ๒ รอบการประเมิน คิดค่าระดับคะแนนเต็ม ๑๐ คะแนน

ข้อ	ประเด็นการประเมิน	มี/ใช่	ไม่มี/ไม่ใช่
๑	ท่านมีการกำหนดวิสัยทัศน์ที่ทันสมัย และสอดคล้องกับสถานการณ์ที่เปลี่ยนแปลงไป รวมทั้งสื่อสารให้คนในองค์กรได้รับรู้และเข้าใจ		
๒	ท่านมีการพิจารณาทบทวน ปรับปรุง เปลี่ยนแปลง หรือยกเลิกภารกิจ ในระยะเวลา ๓ ปีที่ผ่านมา (๒๕๕๙ - ๒๕๖๑)		
๓	ท่านมีการนำแผนยุทธศาสตร์การพัฒนาระยะยาวไปใช้ในการจัดทำแผนพัฒนา ๔ ปี		
๔	ท่านมีการติดตามและประเมินผลแผนพัฒนาอำเภอ		
๕	ท่านมีระบบการตัดสินใจ บนพื้นฐานข้อมูล ข้อเท็จจริง และสามารถแก้ไขปัญหาได้ทันต่อสถานการณ์		
๖	ท่านมีการส่งเสริม สนับสนุนให้บุคลากรสามารถทำงานเป็นทีม		
๗	ท่านมีการจัดทำยุทธศาสตร์การพัฒนากุศลกร หรือแผนพัฒนากุศลกร มีระบบประเมินผลตามผลงานที่เกิดขึ้นจริงและเป็นที่ยอมรับ ทำให้เกิดแรงจูงใจในการทำงานของบุคลากร		
๘	ท่านมีการนำเทคโนโลยีมาใช้บริหารงานในองค์กรที่แตกต่างไปจากเดิมอย่างชัดเจน มีการสร้างระบบการทำงานในองค์กรให้มีประสิทธิภาพ ทำให้องค์กรมีการดำเนินงานไปในทิศทางเดียวกัน หรือมีการบริหารงานที่ได้รับการยอมรับจากบุคลากรภายในหน่วยงานและภายนอกหน่วยงาน		
๙	ท่านมีการปฏิบัติตัวให้เป็นแบบอย่างที่ดีขององค์กร มีรูปแบบการทำงาน ซึ่งเปิดรับคำแนะนำที่สร้างสรรค์ และแสดงออกถึงภาวะผู้นำในระดับที่เหมาะสมสำหรับองค์กร		
๑๐	ท่านมีความทุ่มเท รับผิดชอบ อุทิศตนและมีความมุ่งมั่น ที่จะปฏิบัติงานให้ประสบผลสำเร็จ		

## ๖. ระบบติดตามการปฏิบัติงานเพื่อการบริหารงานขององค์การ

### คำอธิบาย

- ระบบติดตามการปฏิบัติงานเพื่อการบริหารงานขององค์การ เป็นการนำเทคโนโลยีดิจิทัลมาใช้ในการติดตามและบริหารงานอย่างเป็นระบบ โดยใช้กระบวนการและจัดสรรทรัพยากรอย่างเหมาะสม เพื่อให้บรรลุวัตถุประสงค์ที่กำหนด และเกิดประโยชน์สูงสุด
- เกณฑ์การให้คะแนนแบบเดียวกันทั้ง ๒ รอบการประเมิน คิดค่าระดับคะแนนเต็ม ๑๐ คะแนน

ข้อ	ประเด็นการประเมิน	มี/ใช่	ไม่มี/ไม่ใช่
๑	ท่านมีการนำระบบอิเล็กทรอนิกส์มาใช้ในการติดตามผลการปฏิบัติงานขององค์การ (๓ คะแนน)		
๒	ท่านมีการจัดเก็บข้อมูลในระบบที่เป็นปัจจุบันและสามารถเรียกดูข้อมูลได้แบบ Real time (๓ คะแนน)		
๓	ท่านมีการใช้ระบบอิเล็กทรอนิกส์ประเมินความพึงพอใจของประชาชนหรือผู้รับบริการ โดยมีการรวบรวมผลการประเมินอย่างเป็นระบบ (๔ คะแนน)		



### ๓๗. การส่งเสริมการใช้เทคโนโลยีดิจิทัลในองค์กร

#### คำอธิบาย

- การส่งเสริมการใช้เทคโนโลยีดิจิทัลในองค์กร หมายถึง การนำเทคโนโลยีมาปรับใช้ในการเพิ่มประสิทธิภาพในการทำงาน การบริหารจัดการภายใน การอำนวยความสะดวกประชาชน การบริการภาครัฐ และการเปิดเผยข้อมูลของหน่วยงานที่เป็นประโยชน์
- เกณฑ์การให้คะแนนแบบเดียวกันทั้ง ๒ รอบการประเมิน คิดค่าระดับคะแนนเต็ม ๑๐ คะแนน

ข้อ	ประเด็นการประเมิน	มี/ใช่	ไม่มี/ไม่ใช่
๑	<p>อำเภอมีการนำระบบอิเล็กทรอนิกส์มาใช้ใน....</p> <p>(๑) ระบบบริหารจัดการประชุม (๑ คะแนน)</p> <p>(๒) ระบบการเบิกจ่ายเบี้ยประชุม ค่าตอบแทน หรือค่าจ้างตามสัญญา โดยใช้ National e-Payment (๑ คะแนน)</p> <p>(๓) ระบบสารบรรณอิเล็กทรอนิกส์ (๑ คะแนน)</p>		
๒	ให้บริการหรือข้อมูลแก่ประชาชนผ่าน Internet หรือ mobile application (๔ คะแนน)		
๓	ใช้ email domain .go.th ในการติดต่อราชการและในระบบ login เข้าสู่ระบบ internet ของหน่วยงาน (๓ คะแนน)		

## ๘. การสร้างคุณธรรม จริยธรรมในองค์การ

### คำอธิบาย

- **การประเมินคุณธรรม จริยธรรมในองค์การ** คือ การประเมินการปฏิบัติงาน/บริหารงานโดยยึดหลักคุณธรรม และจริยธรรม ได้แก่ ซื่อสัตย์สุจริต ความถูกต้องชอบธรรม การยึดประโยชน์ส่วนรวมเป็นที่ตั้ง การมุ่งผลสัมฤทธิ์ของงาน การยึดมั่นในสถาบันชาติ ศาสนา และพระมหากษัตริย์ การไม่เลือกปฏิบัติ และการเป็นแบบอย่างที่ดีและรักษาภาพลักษณ์ของราชการ
- **คุณธรรม (Integrity)** คือ การปฏิบัติงานโดยมีมาตรฐานการปฏิบัติงานและมีความเป็นธรรมในการปฏิบัติงาน รวมถึงการบริหารงานโดยยึดหลักคุณธรรม
- **จริยธรรม (Ethics)** คือ พฤติกรรมการปฏิบัติหน้าที่หรือการบริหารจัดการที่ดี โดยยึดหลักความซื่อสัตย์สุจริต ความถูกต้องชอบธรรม การปฏิบัติตามกฎหมาย และการตระหนักถึงจรรยาบรรณวิชาชีพ เพื่อสร้างคุณค่าของการให้บริการสาธารณะของภาครัฐ
- เกณฑ์การให้คะแนนแบบเดียวกันทั้ง ๒ รอบการประเมิน คิดค่าระดับคะแนนเต็ม ๑๐ คะแนน (ข้อละ ๒ คะแนน)

ข้อ	ประเด็นการประเมิน	มี/ใช่	ไม่มี/ไม่ใช่
๑	ผู้บังคับบัญชาของท่านได้ปฏิบัติตนเป็นแบบอย่างที่ดีให้ท่านได้ยึดถือและปฏิบัติตาม		
๒	หน่วยงานของท่านมีการสื่อสารภายในองค์การถึงระเบียบหรือข้อปฏิบัติที่เกี่ยวข้องกับคุณธรรม จริยธรรมที่พึงประสงค์ที่ทุกคนในองค์การควรปฏิบัติ		
๓	หน่วยงานของท่านมีการจัดอบรม สัมมนา หรือประชุมเชิงปฏิบัติการเพื่อเสริมสร้าง/กระตุ้นเตือน		
๔	หน่วยงานของท่านมีการประกาศเกียรติคุณ/ให้รางวัล/ยกย่องเชิดชูเจ้าหน้าที่ผู้ปฏิบัติตามหลักคุณธรรม และมีการลงโทษต่อผู้ประพฤติขัดต่อคุณธรรม		
๕	หน่วยงานของท่านมีการสร้างกลไกหรือระบบที่ส่งเสริมการปฏิบัติตามหลักคุณธรรมและจริยธรรม ป้องกันการประพฤติผิดหลักคุณธรรม จริยธรรม และการลงโทษผู้ประพฤติผิด เช่น มีช่องทางในการรายงานหากมีผู้พบเห็นพฤติกรรมที่ผิดหลักจริยธรรม		

### ๙. การเสริมสร้างขวัญกำลังใจ/การดูแลเอาใจใส่ผู้ใต้บังคับบัญชา

#### คำอธิบาย

- เป็นการสำรวจปัจจัยการเสริมสร้างขวัญกำลังใจ/การดูแลเอาใจใส่ผู้ใต้บังคับบัญชา
- กลุ่มเป้าหมายผู้ตอบแบบสำรวจ : ผู้ใต้บังคับบัญชาเป็นผู้ประเมินผู้บังคับบัญชา
- ต้องได้รับการสำรวจผ่านระบบอย่างน้อยร้อยละ ๘๐ ของกลุ่มเป้าหมายทั้งหมด
- การคิดคะแนนคิดจากคะแนนเฉลี่ยของกลุ่มเป้าหมายทั้งหมดที่ได้ส่งแบบสำรวจผ่านระบบ
- เกณฑ์การให้คะแนนแบบเดียวกันทั้ง ๒ รอบการประเมิน คิดค่าระดับคะแนนเต็ม ๑๐ คะแนน

ข้อ	ประเด็นการประเมิน	มี/ใช่	ไม่มี/ไม่ใช่
๑	ผู้บังคับบัญชามีการให้คำแนะนำเรื่องงาน และเปิดโอกาสให้ท่านมีส่วนร่วมในการแสดงความคิดเห็นต่องาน		
๒	ผู้บังคับบัญชาช่วยแก้ไขปัญหาในการทำงานของท่าน		
๓	ผู้บังคับบัญชามีส่วนรับผิดชอบในความผิดพลาดในงานของท่าน		
๔	ท่านมีอิสระในการตัดสินใจในงานที่ได้รับมอบหมาย		
๕	ท่านมีความเครียดจากการทำงาน ที่ได้รับมอบหมายจากผู้บังคับบัญชา		
๖	ท่านรู้สึกภาคภูมิใจในความสำเร็จของงานที่ท่านทำ		
๗	ผู้บังคับบัญชาดูแลเอาใจใส่ความเป็นอยู่ของท่าน		
๘	ท่านรู้สึกมีความสุข กระตือรือร้น ในการเรียนรู้ พัฒนาปรับปรุงการทำงานให้ทันสมัยอยู่เสมอ		
๙	ภาระงานที่ท่านได้รับมีผลกระทบต่อการดำเนินชีวิตส่วนตัว		
๑๐	ท่านทำงานในองค์กรอย่างมี “ความสุข”		

## ๑๑. การบูรณาการข้อมูลระหว่างหน่วยงาน

### คำอธิบาย

- การบูรณาการข้อมูลระหว่างหน่วยงาน หมายถึง การที่ส่วนราชการสามารถประสานเพื่อให้เกิดความร่วมมือในการเชื่อมโยงข้อมูลด้านต่าง ๆ ของหน่วยงาน โดยคำนึงถึงหลักประหยัด ความคุ้มค่า มุ่งให้เกิดผลสัมฤทธิ์และเกิดประโยชน์สูงสุดต่อประเทศชาติ ซึ่งในการบูรณาการข้อมูลนั้นจะต้องเป็นการบูรณาการร่วมกันระหว่างส่วนราชการ ภาคเอกชน ภาคประชาสังคม รัฐวิสาหกิจ องค์กรมหาชน สถาบันการศึกษา องค์กรปกครองส่วนท้องถิ่น และหน่วยงานต่างประเทศ พร้อมกำหนดแผนงานการบูรณาการข้อมูลร่วมกันที่จะสามารถดำเนินการได้ในปีงบประมาณ พ.ศ. ๒๕๖๒
- เมื่อวันที่ ๒ ตุลาคม ๒๕๖๑ คณะรัฐมนตรีมีมติอนุมัติในหลักการ ร่างพระราชบัญญัติว่าด้วยรัฐบาลดิจิทัล พ.ศ. .... ตามที่สำนักงานพัฒนารัฐบาลดิจิทัล (องค์กรมหาชน) เสนอ โดยกำหนดให้หน่วยงานของรัฐต้องจัดทำข้อมูลตามภารกิจหลักให้อยู่ในรูปแบบข้อมูลดิจิทัล และต้องปรับปรุงข้อมูลดิจิทัลนั้นให้มีข้อมูลที่เชื่อถือได้ มีความสมบูรณ์และสามารถใช้ได้ รวมทั้งมีความถูกต้อง ทันสมัย สามารถเชื่อมโยงกับหน่วยงานของรัฐอื่น และนำไปประมวลผลต่อได้ หากข้อมูลดังกล่าวได้จัดทำไว้ก่อนพระราชบัญญัตินี้ใช้บังคับและไม่ได้อยู่ในรูปแบบข้อมูลดิจิทัล ให้หน่วยงานของรัฐดำเนินการแปลงข้อมูลดังกล่าวให้อยู่ในรูปแบบข้อมูลดิจิทัลด้วย และกำหนดให้หน่วยงานของรัฐต้องดำเนินการแลกเปลี่ยนหรือเชื่อมโยงข้อมูลดิจิทัลที่มีการจัดทำและครอบครองกับหน่วยงานของรัฐอื่นผ่านระบบและเครือข่ายสารสนเทศและการสื่อสารตามหลักเกณฑ์ที่คณะกรรมการกำหนด โดยอย่างน้อยต้องคำนึงถึงธรรมาภิบาลข้อมูลภาครัฐ

ประเด็นการประเมิน	มี/ใช่	ไม่มี/ไม่ใช่
ประเด็นการประเมิน ๖ เดือน		
มีรายงานการสำรวจข้อมูลทุกกระบวนการงานที่มีการเชื่อมโยงข้อมูลกับหน่วยงานอื่นที่เกี่ยวข้อง		
ประเด็นการประเมิน ๑๒ เดือน		
เชื่อมโยงข้อมูลกับหน่วยงานอื่นได้ครบทุกกระบวนการงาน		

### ๓.๓ วิธีการและขั้นตอนการประเมิน

#### ๑. การประเมินนายอำเภอ

นายอำเภอจะประเมินใน ๒ ส่วน ดังนี้

- ๑) นายอำเภอประเมินตนเอง (Self Assessment) ในฐานะผู้รับการประเมิน
- ๒) นายอำเภอประเมินผู้ว่าราชการจังหวัด (Online Survey) ในฐานะผู้ได้บังคับบัญชา

ผู้ประเมิน (ผู้บังคับบัญชาเหนือขึ้นไปหนึ่งระดับ)	ผู้รับการประเมิน (Self Assessment)	ผู้ได้บังคับบัญชา ของผู้รับการประเมิน (Online Survey)
<ul style="list-style-type: none"> <li>● ผู้ว่าราชการจังหวัด</li> </ul>	<ul style="list-style-type: none"> <li>● <b>นายอำเภอ</b></li> </ul> <p>(Self Assessment ในระบบของสำนักงาน ก.พ.ร. ประเด็นที่ ๕ ๖ ๗ และ ๑๐)</p>	<ul style="list-style-type: none"> <li>● ปลัดอำเภอ</li> <li>● หัวหน้าส่วนราชการประจำอำเภอ (ราชการบริหารส่วนภูมิภาคที่ ปรากฏตามกฎกระทรวง) (Online Survey ในระบบของสำนักงาน ก.พ.ร. ประเด็นที่ ๔ ๘ และ ๙)</li> </ul>
<ul style="list-style-type: none"> <li>● ปลัดกระทรวงมหาดไทย</li> </ul>	<ul style="list-style-type: none"> <li>● ผู้ว่าราชการจังหวัด</li> </ul> <p>(Self Assessment ในระบบของสำนักงาน ก.พ.ร. ประเด็นที่ ๕ ๖ ๗ และ ๑๐)</p>	<ul style="list-style-type: none"> <li>● รองผู้ว่าราชการจังหวัด</li> <li>● หัวหน้าส่วนราชการประจำจังหวัด</li> <li>● <b>นายอำเภอ</b></li> </ul> <p>(Online Survey ในระบบของสำนักงาน ก.พ.ร. ประเด็นที่ ๔ ๘ และ ๙)</p>

#### ๒. ระดับการประเมินผลตามระบบประเมินผู้บริหารองค์การ ๕ ระดับ ดังนี้

ระดับ	คะแนน
ดีเด่น	๙๐ – ๑๐๐
ดีมาก	๘๐ – ๘๙
ดี	๗๐ – ๗๙
พอใช้	๖๐ – ๖๙
ปรับปรุง	ต่ำกว่า ๖๐

ที่มา : หนังสือสำนักงาน ก.พ. ที่ นร ๑๐๑๒/ว ๒๐ ลงวันที่ ๓ กันยายน ๒๕๕๒ เรื่องหลักเกณฑ์และวิธีการประเมินผล  
การปฏิบัติราชการของข้าราชการพลเรือนสามัญ

### ๓. ขั้นตอนการประเมิน

การประเมินผู้บริหารองค์การ (นายอำเภอ) ดำเนินการโดยผ่านระบบของสำนักงาน ก.พ.ร. โดยมีขั้นตอน ดังนี้

ขั้นตอนที่ ๑ ผู้ได้บังคับบัญชาประเมินนายอำเภอผ่านระบบแบบประเมินออนไลน์ (Online Survey) ที่เว็บไซต์ <https://eos.opdc.go.th/2562>

ขั้นตอนที่ ๒ นายอำเภอประเมินตนเองผ่านระบบประเมินตนเอง (Self Assessment) ที่เว็บไซต์ <https://eos.opdc.go.th/2562>

ขั้นตอนที่ ๓ ผู้ว่าราชการจังหวัดประเมินนายอำเภอ ที่เว็บไซต์ <https://eos.opdc.go.th/2562>

ขั้นตอนที่ ๔ สำนักงาน ก.พ.ร. รวบรวม วิเคราะห์ และนำเสนอนายกรัฐมนตรี

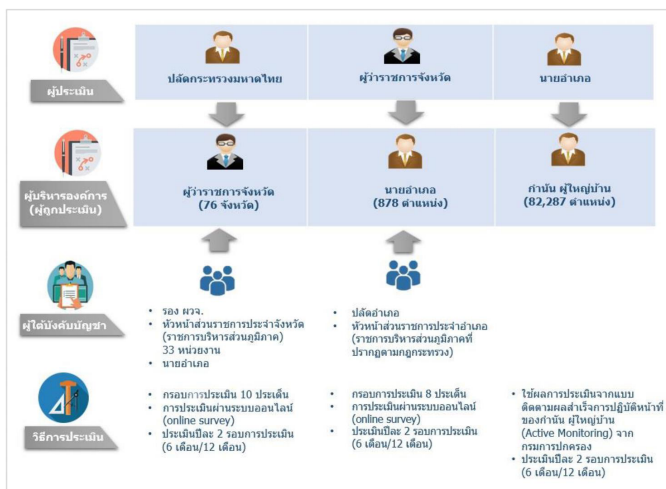


## ระบบแบบประเมินออนไลน์ (Online Survey)

สำหรับผู้ได้บังคับบัญชาเข้ามาประเมินผู้บริหารองค์การ (นายอำเภอ)

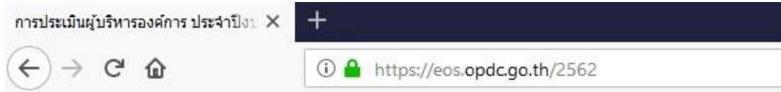
### คำชี้แจง

- การสำรวจความคิดเห็นของผู้ได้บังคับบัญชา ที่มีต่อผู้บริหารองค์การ (นายอำเภอ) ใน ๓ เรื่อง ได้แก่ การกำกับดูแลทุจริต การสร้างคุณธรรม จริยธรรมในองค์การ และการเสริมสร้างขวัญกำลังใจ/การดูแลเอาใจใส่ผู้ได้บังคับบัญชา
- ผู้บริหารองค์การที่ถูกประเมิน ได้แก่ นายอำเภอ
- กลุ่มเป้าหมายผู้ตอบแบบประเมิน คือ ผู้ได้บังคับบัญชาของผู้รับการประเมิน (นายอำเภอ) ได้แก่ ปลัดอำเภอ หัวหน้าส่วนราชการประจำอำเภอ (ราชการบริหารส่วนภูมิภาค) ที่ปรากฏตามกฎกระทรวง)
- สำนักงาน ก.พ.ร. ต้องได้รับผลการสำรวจความคิดเห็นไม่น้อยกว่าร้อยละ ๘๐ ของกลุ่มเป้าหมาย



การสำรวจความคิดเห็นผู้ได้บังคับบัญชาผ่านระบบแบบประเมินออนไลน์ มีวัตถุประสงค์เพื่อให้ผู้ใช้งานเข้ามาตอบแบบประเมินออนไลน์ได้โดยสะดวก ง่าย มีขั้นตอนการใช้งานง่ายไม่ซับซ้อน โดยมีขั้นตอนดังนี้

๑. เปิดหน้าเว็บไซต์เข้าสู่ ระบบการประเมินผู้บริหารองค์การ ได้ที่ <https://eos.opdc.go.th/2562>



๒. Login เข้าใช้ งานระบบโดยการกรอกรหัสผ่านที่ได้รับจากสำนักงาน ก.พ.ร. และกดปุ่มเพื่อเข้าระบบ

๓. เมื่อเข้าสู่ระบบแล้ว หน้าจอจะปรากฏหน้าโปรไฟล์ ดังรูป กรณีที่ข้อมูลไม่ถูกต้องท่านสามารถ **แก้ไขข้อมูลส่วนตัว** และเลือกปุ่ม **ทำการประเมิน** เพื่อทำการประเมินผู้บังคับบัญชา (Online Survey)

๔. เมื่อเลือกปุ่ม **ทำการประเมิน** จะพบประเด็นที่ (๔) การกำกับดูแลการทุจริต (๘) การสร้างคุณธรรม จริยธรรมในองค์กร และ (๙) การเสริมสร้างขวัญกำลังใจ/การดูแลเอาใจใส่ผู้ใต้บังคับบัญชา ดังรูป และเมื่อดำเนินการตอบแบบประเมินครบถ้วนแล้ว ให้กดปุ่ม **บันทึกและส่ง** ถือว่า ดำเนินการแล้วเสร็จ หรือหากต้องการหยุดพักการตอบแบบประเมินชั่วคราว ให้กดปุ่ม **บันทึก** ที่ท่านสามารถดำเนินการตอบแบบประเมินต่อภายหลังได้

ประเด็นที่ 4 การกำกับดูแลการทุจริต

ประเด็นการประเมิน	มี/ใช่	ไม่มี/ไม่ใช่
1) นาย/ท่านมีความมุ่งมั่นปฏิบัติงานอย่างโปร่งใสและซื่อสัตย์สุจริต	<input checked="" type="radio"/>	<input type="radio"/>
2) ในระยะเวลา ๑ ปีที่ผ่านมา นาย/ท่านมีการกำหนดนโยบาย โครงการ หรือมีนโยบายแนวทางการดำเนินงาน เพื่อแสวงหาผลประโยชน์ร่วมกัน	<input checked="" type="radio"/>	<input type="radio"/>
3) นาย/ท่านปฏิบัติงานอย่างซื่อสัตย์สุจริตและเป็นแบบอย่างที่ดีแก่เจ้าหน้าที่ที่ปฏิบัติงาน	<input checked="" type="radio"/>	<input type="radio"/>
4) ท่านมีโครงการหรือกิจกรรม เพื่อป้องกันการทุจริตหรือส่งเสริมคุณธรรมในหน่วยงาน	<input checked="" type="radio"/>	<input type="radio"/>
5) ท่านมีการตรวจสอบเจ้าหน้าที่ผู้กระทำการทุจริตอย่างจริงจัง	<input checked="" type="radio"/>	<input type="radio"/>
6) ท่านมีการใช้จ่ายเงินงบประมาณตามความจำเป็นและเกิดคุณค่าสูงสุดต่อประชาชน	<input checked="" type="radio"/>	<input type="radio"/>
7) ท่านมีการกำหนดขั้นตอนการปฏิบัติงานอย่างชัดเจน เป็นระบบ และทำให้เกิด ความสะดวกในการติดต่อหรือขอรับบริการ	<input checked="" type="radio"/>	<input type="radio"/>
8) นาย/ท่านมีการควบคุม/กำกับ/ชี้แจงหมายงานปฏิบัติงานระเบียบ ขั้นตอนและระยะเวลา ที่กำหนดอย่างเคร่งครัด	<input checked="" type="radio"/>	<input type="radio"/>
9) นาย/ท่านมีการกำกับดูแล และติดตามการปฏิบัติงานให้มีเป็นไปด้วยความสุจริต โปร่งใส	<input checked="" type="radio"/>	<input type="radio"/>
10) นาย/ท่านมอบหมายงานแก่ท่านอย่างเป็นธรรม	<input checked="" type="radio"/>	<input type="radio"/>

กดปุ่มนี้เพื่อเลือกตอบคำถาม

ประเด็นที่ 8 การสร้างคุณธรรม จริยธรรมในองค์กร

ประเด็นการประเมิน	มี/ใช่	ไม่มี/ไม่ใช่
1) ผู้บังคับบัญชาของท่านได้ปฏิบัติงานเป็นแบบอย่างที่ดีให้ท่านมีทัศนคติต่อปฏิบัติงาน	<input checked="" type="radio"/>	<input type="radio"/>
2) หน่วยงานของท่านมีการสื่อสารภายในองค์กรที่กระตือรือร้นหรือปฏิบัติงานที่เกี่ยวข้องกับคุณธรรม จริยธรรมที่มีประสิทธิผลตามนโยบายการควบคุม	<input checked="" type="radio"/>	<input type="radio"/>
3) หน่วยงานของท่านมีการจัดอบรม สัมมนา หรือประชุมเชิงปฏิบัติการ เพื่อเสริมสร้าง/กระตุ้น เป็นต้น	<input checked="" type="radio"/>	<input type="radio"/>
4) หน่วยงานของท่านมีการประกาศเกียรติคุณ/ให้รางวัล/ยกย่องเชิดชูเจ้าหน้าที่ ผู้ปฏิบัติงานมีคุณธรรม และมีผลการปฏิบัติงานดีต่อคุณธรรม	<input checked="" type="radio"/>	<input type="radio"/>
5) หน่วยงานของท่านมีการสร้างโอกาสหรือระบุใบสั่งเสริมการปฏิบัติงานมีคุณธรรมและจริยธรรม ป้องกันการประพฤติผิดมีคุณธรรม จริยธรรม และการลงโทษ ผู้ประพฤติผิด เช่น มีช่องทางในการรายงานหากมีผู้พบเห็นพฤติกรรมที่ผิดหลักจริยธรรม	<input checked="" type="radio"/>	<input type="radio"/>

กดปุ่มนี้เพื่อเลือกตอบคำถาม

ประเด็นที่ 9 การเสริมสร้างขวัญกำลังใจ/การดูแลเอาใจใส่ผู้ใต้บังคับบัญชา

ประเด็นการประเมิน	มี/יש	ไม่มี/אין
1) ผู้บังคับบัญชามีการให้คำแนะนำปรึกษา และเปิดโอกาสให้ท่านมีส่วนร่วม ในการแสดงความคิดเห็นต่อท่าน	<input checked="" type="radio"/>	<input type="radio"/>
2) ผู้บังคับบัญชาร่วมแก้ไขอุปสรรคในการทำงานของท่าน	<input checked="" type="radio"/>	<input type="radio"/>
3) ผู้บังคับบัญชามีส่วนรับผิดชอบในความผิดพลาดในมาของท่าน	<input checked="" type="radio"/>	<input type="radio"/>
4) ท่านมีอิสระในการตัดสินใจในงานที่ได้รับมอบหมาย	<input checked="" type="radio"/>	<input type="radio"/>
5) ท่านมีความเครียดจากการทำงาน ที่ได้รับมอบหมายจากผู้บังคับบัญชา	<input type="radio"/>	<input checked="" type="radio"/>
6) ท่านรู้สึกภาคภูมิใจในความสำเร็จของท่านที่	<input checked="" type="radio"/>	<input type="radio"/>
7) ผู้บังคับบัญชาดูแลเอาใจใส่ความเป็นอยู่ของท่าน	<input checked="" type="radio"/>	<input type="radio"/>
8) ท่านรู้สึกมีความสุข กระตือรือร้น ในการปฏิบัติ ภาระกิจประจำการ ทำงาน ใต้นับมีอยู่เสมอ	<input checked="" type="radio"/>	<input type="radio"/>
9) การงานที่ท่านได้ทำมีผลกระทบต่อการทำงานในชิ้นส่วนตัว	<input type="radio"/>	<input checked="" type="radio"/>
10) ท่านทำงานนี้เองหรือการอย่างมี "ความสุข"	<input checked="" type="radio"/>	<input type="radio"/>

กตปุมนี้เพื่อเลือกตอบคำถาม

บันทึก

บันทึกและส่ง

กตปุมนี้เพื่อบันทึกแบบประเมิน

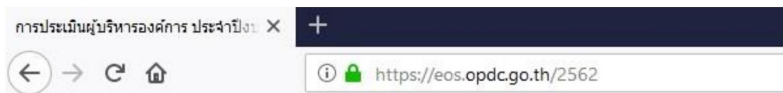
กตปุมนี้เพื่อบันทึกและส่งแบบประเมิน



## ระบบประเมินตนเองสำหรับผู้บริหารองค์การ (Self Assessment)

สำหรับผู้บริหารองค์การเข้ามาประเมินตนเอง (นายอำเภอ)

1. เข้าสู่ระบบการประเมินผู้บริหารองค์การ ได้ที่ <https://eos.opdc.go.th/2562> ตามช่วงเวลา  
ที่สำนักงาน ก.พ.ร. กำหนดให้ตามปฏิทินการดำเนินการ



2. Login เข้าใช้งานระบบโดยการกรอกรหัสผ่านที่ได้รับจากสำนักงาน ก.พ.ร. และกดปุ่มเพื่อเข้าสู่ระบบ

เข้าสู่ระบบ

ชื่อผู้ใช้

ชื่อผู้ใช้

รหัสผ่าน

รหัสผ่านตามที่ได้รับแจ้ง

เข้าสู่ระบบ

3. เมื่อเข้าสู่ระบบแล้ว หน้าจอจะปรากฏหน้าโปรไฟล์ ดังรูป กรณีที่ข้อมูลไม่ถูกต้อง ท่านสามารถ  
แก้ไขข้อมูลส่วนตัว และเลือกปุ่ม **ทำการประเมิน** เพื่อทำการประเมินตนเอง

นายอำเภอ | แก้ไขข้อมูลส่วนตัว

รอบการประเมินที่ 1   รอบการประเมินที่ 2   สรุปผลการประเมิน   ออกจากระบบ

การประเมินผลตนเอง (Self Assessment)  
เข้าสู่ระบบเพื่อประเมินตนเอง  
วันที่ 1-11 เมษายน 2562

ทำการประเมิน

๔. เมื่อเลือกปุ่ม **ทำการประเมิน** จะพบประเด็นที่ (๕) ภาวะผู้นำ (๖) ระบบติดตามการปฏิบัติงาน เพื่อการบริหารงานขององค์การ (๗) การส่งเสริมการใช้เทคโนโลยีดิจิทัลในองค์การ และ (๑๐) การบูรณาการข้อมูลระหว่างหน่วยงาน ดังรูป และเมื่อดำเนินการตอบแบบประเมินครบถ้วนแล้ว ให้กดปุ่ม **บันทึกและส่ง** ถือว่าดำเนินการแล้วเสร็จ หรือหากต้องการหยุดพักการประเมินตนเองชั่วคราว ให้กดปุ่ม **บันทึก** โดยที่ท่านสามารถดำเนินการตอบแบบประเมินต่อภายหลังได้

ประเด็นที่ 5 ภาวะผู้นำ

ประเด็นการประเมิน	มี/ใช่	ไม่มี/ใช่	เอกสารแนบ
1) ท่านมีการกำหนดทิศทางวิสัยทัศน์ พันธกิจขององค์การตามวิสัยทัศน์ของสำนักงาน กสทช. หรือไม่	*	○	<a href="#">เอกสารแนบ</a>
2) ท่านมีการพิจารณาความโปร่งใส เยี่ยมเยียน หรือสื่อสารกับลูกค้า โทรเลขมา 3 ปีที่ผ่านมา (2559 - 2561)	*	○	<a href="#">เอกสารแนบ</a>
3) ท่านมีการนำแบบสอบถามการพึงพอใจไปใช้ในการจัดทำแผนพัฒนา ๕ ปี	*	○	<a href="#">เอกสารแนบ</a>
4) ท่านมีการติดตามและประเมินผลแผนพัฒนา	*	○	<a href="#">เอกสารแนบ</a>
5) ท่านมีบทบาทตัดสินใจ บนพื้นฐานข้อมูล ช่างวิเคราะห์ และสามารถแก้ไขปัญหา ได้กับสถานการณ์	*	○	<a href="#">เอกสารแนบ</a>
6) ท่านมีการส่งเสริม สนับสนุนให้บุคลากรสามารถทำงานเป็นทีม	*	○	<a href="#">เอกสารแนบ</a>
7) ท่านมีการนำข้อมูลจากโครงการพัฒนาบุคลากร หรือแผนพัฒนาบุคลากร ฝึกอบรมและแผนงานด้านทรัพยากรบุคคลมาเชื่อมโยง ทำให้เกิดแรงจูงใจในการทำงานของบุคลากร	*	○	<a href="#">เอกสารแนบ</a>
8) ท่านมีการนำองค์ความรู้ไปใช้บริหารงานหรือใช้กับพื้นที่ต่างจังหวัดของหน่วยงาน มีการจ้างหรืออาจนำพันธมิตรด้านวิชาการ มาให้องค์การมีการดำเนินงานกับพื้นที่ทางเดียว หรือมีการบริการแก่ผู้ได้บริการจากหน่วยงานอื่นนอกเหนือจากหน่วยงาน	*	○	<a href="#">เอกสารแนบ</a>
9) ท่านมีการปฏิบัติงานด้วยข้อมูลที่มีชื่อเสียงหรือ มีรูปแบบการทำงานที่โดดเด่นด้านงานที่สร้างสรรค์ และสอดคล้องกับวิสัยทัศน์ของสำนักงาน กสทช. หรือไม่	*	○	<a href="#">เอกสารแนบ</a>
10) ท่านมีการเผยแพร่ข้อมูล สนับสนุนสื่อมวลชน หรือมีสื่อมวลชนที่สนับสนุน	*	○	<a href="#">เอกสารแนบ</a>

กดปุ่มนี้เพื่อเลือกตอบคำถาม

กดปุ่มนี้เพื่อนแนบเอกสาร

ประเด็นที่ 6 ระบบติดตามการปฏิบัติงานเพื่อการบริหารงานขององค์การ

ประเด็นการประเมิน	มี/ใช่	ไม่มี/ใช่	เอกสารแนบ
1) ท่านมีการนำระบบอิเล็กทรอนิกส์ใช้ในการติดตามผลการปฏิบัติงานขององค์กร (3 คะแนน)	*	○	<a href="#">เอกสารแนบ</a>
2) ท่านมีการนำข้อมูลเชิงเปรียบเทียบมาใช้ในการปฏิบัติงานกับคู่แข่งขันแบบ Real time (3 คะแนน)	*	○	<a href="#">เอกสารแนบ</a>
3) ท่านมีการใช้ระบบอิเล็กทรอนิกส์ติดตามผลของฝ่ายของตนหรือผู้บริการ โดยมีการรวมผลการทำงานอย่างอัตโนมัติ (4 คะแนน)	*	○	<a href="#">เอกสารแนบ</a>

กดปุ่มนี้เพื่อเลือกตอบคำถาม

กดปุ่มนี้เพื่อนแนบเอกสาร

ประเด็นที่ 7 การส่งเสริมการใช้เทคโนโลยีดิจิทัลในองค์การ

ประเด็นการประเมิน	มี/ใช่	ไม่มี/ใช่	เอกสารแนบ
1) ท่านมีการนำระบบอิเล็กทรอนิกส์ใช้ในการบริหารการปฏิบัติงาน (1 คะแนน)	*	○	<a href="#">เอกสารแนบ</a>
2) ท่านมีการนำระบบอิเล็กทรอนิกส์ใช้ในการดำเนินงานเป็นราย ฝ่ายระบบ หรือสำนักงานศึกษา โดยใช้ National e-Payment (1 คะแนน)	*	○	<a href="#">เอกสารแนบ</a>
3) ท่านมีการนำระบบอิเล็กทรอนิกส์ใช้ในการบริหารงานเชิงบริหาร (1 คะแนน)	*	○	<a href="#">เอกสารแนบ</a>
4) ได้ใช้การนำข้อมูลมาประชาสัมพันธ์ผ่าน Internet หรือ Mobile Application (4 คะแนน)	*	○	<a href="#">เอกสารแนบ</a>
5) ได้ email domain gov.th ในการสื่อสารจากหน่วยงาน โทรเลข login เข้าข้อมูลระบบ internet ของหน่วยงาน (3 คะแนน)	*	○	<a href="#">เอกสารแนบ</a>

กดปุ่มนี้เพื่อเลือกตอบคำถาม

กดปุ่มนี้เพื่อนแนบเอกสาร

ประเมินที่ 10 การบูรณาการข้อมูลระหว่างหน่วยงาน (Integration)

ประเภทการประเมิน

1) ศึกษายานการสำรวจข้อมูลการประเมินที่มีการเชื่อมโยงข้อมูลกับหน่วยงานอื่นที่เกี่ยวข้อง

ชื่อ/นามสกุล \*

รหัส

ตำแหน่ง

กดปุ่มนี้เพื่อเลือกตอบคำถาม

กดปุ่มนี้เพื่อแนบเอกสาร

บันทึก

บันทึกและส่ง

กดปุ่มนี้เพื่อบันทึกแบบประเมิน

กดปุ่มนี้เพื่อบันทึกและส่งแบบประเมิน

เมื่อทำการประเมินเสร็จสิ้นแล้ว ท่านสามารถดูรายงานสรุปผลการประเมินได้ โดยกดที่ปุ่ม “สรุปผลการประเมิน”

กดปุ่มนี้เพื่อดูสรุปผลการประเมิน

เฉพาะรอบที่ ๑

รวมการประเมิน	ประเด็นการประเมิน										รวม	เหตุผล
	1	2	3	4	5	6	7	8	9	10		
รอบ 6 เดือน ประเมินตนเอง	10	10	10	8.69	10	10	10	7.31	8.62	10	94.62	-
รอบ 6 เดือน ผู้บังคับบัญชาประเมิน	-	-	-	-	-	-	-	-	-	-	-	-

เฉพาะรอบที่ ๒

รอบ 12 เดือน ประเมินตนเอง	-	-	-	-	-	-	-	-	-	-	-	-
รอบ 12 เดือน ผู้บังคับบัญชาประเมิน	-	-	-	-	-	-	-	-	-	-	-	-

# บทที่ ๔

## ปฏิบัติการดำเนินงาน

### ๔.๑ ปฏิบัติการดำเนินการประเมินผู้บริหารองค์การ

	กิจกรรม	กำหนดการ
รอบที่ ๑	สำนักงาน ก.พ.ร. แจ้งรายละเอียดแผนทางการประเมินให้ส่วนราชการทราบ พร้อมสำรวจจำนวน และอีเมลของกลุ่มเป้าหมาย เพื่อดำเนินการส่ง “รหัสผ่าน” ในการเข้าสู่ระบบไปทางอีเมลดังกล่าว	สัปดาห์ที่ ๓ ของเดือนกุมภาพันธ์ ๒๕๖๒
	สำนักงาน ก.พ.ร. เปิดระบบให้สำรวจความคิดเห็นของผู้ได้บังคับบัญชา (Online Survey) ในประเด็น <ul style="list-style-type: none"> <li>• การกำกับดูแลการทุจริต</li> <li>• การสร้างคุณธรรม จริยธรรมในองค์การ</li> <li>• การเสริมสร้างขวัญกำลังใจ/การดูแลเอาใจใส่ ได้บังคับบัญชา</li> </ul>	วันที่ ๑๘ - ๒๒ มี.ค. ๒๕๖๒
	สำนักงาน ก.พ.ร. เปิดระบบให้ผู้บริหารประเมินตนเอง (Self Assessment) ในประเด็น <ul style="list-style-type: none"> <li>• การประหยัดงบประมาณ (นายอำเภอ ไม่ประเมินประเด็นนี้)</li> <li>• ภาวะผู้นำ</li> <li>• ระบบติดตามการปฏิบัติงานเพื่อการบริหารงานขององค์การ</li> <li>• การส่งเสริมการใช้ดิจิทัลในองค์การ</li> <li>• การบูรณาการความร่วมมือระหว่างหน่วยงาน</li> </ul>	วันที่ ๑ - ๑๑ เม.ย. ๒๕๖๒
	สำนักงาน ก.พ.ร. เปิดระบบให้ผู้บังคับบัญชาประเมินผู้บริหารองค์การ	วันที่ ๑๗ - ๒๖ เม.ย. ๒๕๖๒
	สำนักงาน ก.พ.ร. ดำเนินการสรุปและเสนอรายงานผลการประเมินผู้บริหารองค์การต่อนายกรัฐมนตรี	วันที่ ๗ พ.ค. ๒๕๖๒ เป็นต้นไป
รอบที่ ๒	สำนักงาน ก.พ.ร. เปิดระบบให้สำรวจความคิดเห็นผู้ได้บังคับบัญชา (Online Survey) ในประเด็น <ul style="list-style-type: none"> <li>• การสร้างคุณธรรม จริยธรรมในองค์การ</li> <li>• การเสริมสร้างขวัญกำลังใจ/การดูแลเอาใจใส่ผู้ได้บังคับบัญชา</li> </ul>	วันที่ ๙ - ๑๓ ก.ย. ๒๕๖๒
	สำนักงาน ก.พ.ร. เปิดระบบให้ผู้บริหารประเมินตนเอง (Self Assessment) ในประเด็น <ul style="list-style-type: none"> <li>• การประหยัดงบประมาณ (นายอำเภอ ไม่ประเมินประเด็นนี้)</li> <li>• ภาวะผู้นำ</li> <li>• ระบบติดตามการปฏิบัติงานเพื่อการบริหารงานขององค์การ</li> <li>• การส่งเสริมการใช้ดิจิทัลในองค์การ</li> <li>• การบูรณาการความร่วมมือระหว่างหน่วยงาน</li> </ul>	วันที่ ๑๖ - ๒๐ ก.ย. ๒๕๖๒
	สำนักงาน ก.พ.ร. เปิดระบบให้ผู้บังคับบัญชาประเมินผู้บริหารองค์การ	วันที่ ๒๒ - ๒๙ ก.ย. ๒๕๖๒
	สำนักงาน ก.พ.ร. ดำเนินการสรุปและเสนอรายงานผลการประเมินผู้บริหารองค์การต่อนายกรัฐมนตรี	วันที่ ๑๑ - ๑๕ ต.ค. ๒๕๖๒







## สำนักงานคณะกรรมการพัฒนาการปิโตรเลียมแห่งชาติ

๕๙/๑ ถนนพืชมงคล แขวงดุสิต เขตดุสิต กรุงเทพฯ ๑๐๓๐๐



<https://eos.opdc.go.th/2562>