



จดหมายเหตุรายวัน

พระบาทสมเด็จพระเจ้าอยู่หัว เสด็จประพาสประเทศอินโดจีน

พ.ศ. ๒๔๗๓

หม่อมเจ้าวิบูลย์สวัสดิวงศ์ สวัสดิกุล ทรงเรียบเรียงทูตเกล้า ฯ ถวาย

---

พระบาทสมเด็จพระเจ้าอยู่หัว

ทรงพระกรุณาโปรดเกล้า ฯ ให้พิมพ์พระราชทาน

ในวันเฉลิมพระชนมพรรษา พ.ศ. ๒๔๗๓

---

พิมพ์ที่โรงพิมพ์โสภณพิพรรฒธนากร

## สารบาณ

วันที่ ๕	เมษายน ค.ศ. ๑๕๑๐ ๕ ตั้งพิชทานาพระพุทธรมนตร์	หน้า ๑
วันที่ ๖	เสด็จไปลาพระแก้วมรกต—เสด็จลงเรือพระที่นั่งมหาจักรี—เสด็จถึงเมืองสมุทรปราการ—เรือพระที่นั่งทอดลมนอรอนาที่ต้นดอน—บัญชีผู้โดยสาร	หน้า ๒
วันที่ ๗	เสด็จประทับณลัดวงไกลถึงวัดหัวหิน	หน้า ๑๓
วันที่ ๘	เสด็จไปยังสำราญต์บำรุงสถานที่ชายทะเลทิศตะวันตก	หน้า ๑๔
วันที่ ๙	สมเด็จพระมหาพรยาตารงราชานุภาพกับพระธิดาเฝ้า ๆ กราบถวายบังคมลาเสด็จไปยุโรป	หน้า ๑๔
วันที่ ๑๐	เสด็จประพาสตามชายทะเลถึงบ้านชะอำ	หน้า ๑๕
วันที่ ๑๑	พระองค์เจ้าเฉลิมพลทิฆัมพรกราบถวายบังคมลาไปยุโรป—เสด็จลงเรือพระที่นั่งมหาจักรี—ผ่านเกาะจวง—เสด็จเฝ้าพระเจ้าเดชะระวางเจ้าเคนมารกับพระราชดำนิก	หน้า ๑๕
วันที่ ๑๒	เรือพระที่นั่งผ่านเกาะช้าง—เกาะปูดโอบี	หน้า ๑๘
วันที่ ๑๓	เรือพระที่นั่งผ่านเกาะปูดโอบี—แหลมแซงต์ยาคส์	หน้า ๒๐
วันที่ ๑๔	เรือพระที่นั่งเข้าสู่ม่านาไดนัย—ข้าราชการฝรั่งเศสรับเสด็จ—เรือพระที่นั่งเทียบท่าเมืองไซ่ง่อน—เสด็จจากเรือพระที่นั่งขึ้นสู่ประรำ—เสด็จไปวังกุแวร์เนอร์เย	

เนรท—พระราชทานเครื่องราชอิสริยาภรณ์แก่ข้า  
ราชการฝรั่งเศษ—เสด็จไปเมืองคิยาหมก—เสด็จประ  
พาสโรงเรียนเพาะช่าง—เสด็จไปเมืองเบียนหุก—เสด็จ  
ไปโรงเรียนเพาะช่างอีกแห่ง ๑—เสด็จกลับเมือง  
ไซ่ง่อน—คำกราบบังคมทูลเมื่อเสด็จขึ้นท่าเมือง  
ไซ่ง่อน—กระบวนรถยนต์ ที่จัดมารับเสด็จ—ดำเนา  
พระราชโตรกและโตรกของประธานาธิบดีฝรั่งเศษ หน้า ๒๑

วันที่ ๑๕ เสด็จไปยังอนุสาวรีย์ทหารอาสา—เสด็จไปสโมสร  
ทหาร—เสด็จประพาสพิพิธภัณฑ์—เสด็จประพาสสวน  
ดอกไม้และสวนสัตว์—เสด็จไปเมืองไซเด็น—เสด็จ  
ประพาสโรงพยาบาลที่ไซเด็น—ทอดพระเนครัตคร  
ที่วังกุแวร์เนอร์เยเนรท—คำกราบบังคมทูลและพระ  
ราชดำรัสตอบที่สโมสรทหาร และกุแวร์เนอร์เยเนรท หน้า ๓๐

วันที่ ๑๖ เสด็จไปทอดพระเนครัตถนนปาดเตอร์—โรงเรียน  
เปตรุส—โรงเรียนฝรั่งเศษชั้นแห่งไซเด็น—เรือรบ—  
การแข่งขันฟุตบอลระหว่างคณะไทยกับไซ่ง่อน—  
เดินร่ำอย่างกรีก—พระราชทานถ้วยเงิน—ทอด  
พระเนครักษา—เสด็จไปไฮเต็ด เดอวิตต์ ทอด  
พระเนครกรเต็นร่ำ—คำกราบบังคมทูลของ  
ม. เบซอ

- วันที่ ๑๗ เสด็จไปลงเรือพระที่นั่งที่แหลมแฉ่งต๋ายาคัด—เรือ  
พระที่นั่งถูกคลื่นและลมแรงต้องกลับ หน้า ๕๔
- วันที่ ๑๘ เสด็จกลับขึ้นฝั่งอน—เสด็จประพาสตลาดและทอด  
พระเนตรภาพยนตร์ หน้า ๕๘
- วันที่ ๑๙ เสด็จประทับรถไฟพิเศษจากฝั่งอน—รถพระศรี  
ด๋ยามกิจตกตะพาน หน้า ๖๐
- วันที่ ๒๐ รถไฟที่เสด็จประทับถึงสถานี Tour Cham—สถานี  
Ba-Rau—ผ่าน Bay of Cam- Ranh—สถานี  
Nga-Ba—สถานีเนยครัง—เสด็จทอดพระเนตรบ้านที่  
เนยครัง—เสด็จประทับรถยนต์ ไปคุยฮั่ว หน้า ๖๒
- วันที่ ๒๑ เสด็จถึงกินอน— เสด็จถึงกวางหงาย หน้า ๖๖
- วันที่ ๒๒ เสด็จถึงตุราน—เสด็จประทับรถไฟพิเศษไปแล้ว—  
พักที่สถานี Lang Co—เสด็จถึงสถานีเว้—การรับ  
เสด็จที่เว้—ว่าด้วยการขัมรถยนต์ของพวกญวน—  
รายนามผู้มัคคึกเฝ้า ๆ ที่เว้ หน้า ๖๘
- วันที่ ๒๓ เสด็จประพาสบริเวณเมืองเว้—พระราชวังเฮมปะเรอร์  
ญวน—ด่มเด็จพระนางเจ้าเสด็จไปทรงเยี่ยมเจ้าแม่  
ญวน—ตำแหน่งพระแม่เจ้า—การสืบสันตติวงศ์ญวน  
—การตั้งเฮมปะเรอร์ญวน—การรับเสด็จในราชวัง—  
บริเวณราชวังและตำหนักต่าง ๆ—เครื่องราชูปโภค  
บางอย่าง หน้า ๗๗

- วันที่ ๒๔ เสด็จประพาสพิพิธภัณฑสถานไคตัน—เสด็จประพาส  
ที่ฝั่งพระศัพเอมปะเรอร์ คอดกและไคตัน—สถานที่  
และประเพณีฝั่งพระศัพเอมปะเรอร์ญวน—เสด็จ  
ทอดพระเนตรสถานที่ทำพิธี—คำกราบบังคมทูล  
ที่พิพิธภัณฑสถาน หน้า ๘๗
- วันที่ ๒๕ เสด็จประพาสวัดญวน—เสด็จประพาสที่ฝั่งพระศัพ  
เอมปะเรอร์เถียวตรี—เอมปะเรอร์มินหม่าง—เสด็จไป  
ทอดพระเนตรวัดโคมที่พระราชวัง หน้า ๘๖
- วันที่ ๒๖ เสด็จประทับรถยนต์จากเมืองเว้—เสด็จถึงหมู่บ้าน  
ตั้งโก—ทอดพระเนตรรถไฟตกราง—เสด็จถึงตุราน—  
เสด็จไปทอดพระเนตรพิพิธภัณฑสถานของพวกจาม—เสด็จ  
ประทับเรือพระที่นั่งมหาจักรี หน้า ๑๐๓
- วันที่ ๒๗ เสด็จประทับในเรือพระที่นั่งมหาจักรี หน้า ๑๐๔
- วันที่ ๒๘ เสด็จถึงเนยตริง—เสด็จไปทอดพระเนตร โบสถ์ของ  
พวกจาม—เสด็จไปทอดพระเนตรสถาปัตยกรรม  
ทางทะเล—วิธีทำน้ำปลาและแบ่งปลา—ทอดพระเนตร  
ภาพยนตร์ หน้า ๑๐๕
- วันที่ ๒๙ เสด็จจากเนยตริง—ผ่านฟานวัง—กรองฟ้า—เบตลวูว์  
ถึงดาลัด—อากาศและภูมิประเทศดาลัด หน้า ๑๐๘
- วันที่ ๓๐ เสด็จประพาสเมืองดาลัด—เสด็จไปทอดพระเนตร  
ภาพยนตร์ที่ป่าลาซไฮเตล หน้า ๑๑๓

( ๕ )

- วันที่ ๑ พฤษภาคม เสด็จประพาสน้ำตกปองโก—พวก  
ม็อยเฝ้า ฯ หน้า ๑๑๔
- วันที่ ๒ เสด็จไปทอดพระเนตรฟาร์ม คามตี และฟาร์มที  
ดิงเกีย—เสด็จจากเมืองดาลัด—ทอดพระเนตรน้ำตก  
คูกา—เสด็จถึงเมืองฟานเทียต—เสด็จโดยรถไฟจาก  
ฟานเทียต— หน้า ๑๑๖
- วันที่ ๓ เสด็จถึงไซ่ง่อน—ล้มเด็จพระมณีนวรงค์เฝ้า ฯ —เสด็จ  
ไปยังสำนักนางชี—ทรงฟังดนตรีญวน หน้า ๑๑๘
- วันที่ ๔ เสด็จจากไซ่ง่อน—ข้ามแม่น้ำโขง—เสด็จถึงกัมพูจาม  
รยยนตร์ชนเส้าโทรเลขคุณหญิงมโนปกรณ์ถึง  
แก่กรรม—เสด็จถึงนครวัด—ดำเนินาโทรเลขเรื่องคุณ  
หญิงมโนปกรณ์ถึงแก่กรรม หน้า ๑๒๒
- วันที่ ๕ เสด็จทอดพระเนตรนครวัด—ดำเนินาโทรเลขเรื่อง  
คุณหญิงมโนปกรณ์ ฯ ถึงแก่กรรม หน้า ๑๓๐
- วันที่ ๖ เสด็จจากนครวัด—เสด็จถึงพนมเปญ—ดำเนินาโทรเลข  
เรื่องคุณหญิงมโนปกรณ์ ฯ ถึงแก่กรรม หน้า ๑๓๔
- วันที่ ๗ เสด็จไปวังพระเจ้ามณีนวรงค์—เสด็จไปวัดพระแก้ว—  
เสด็จไปหอบพระธมุดและพิพิธภัณฑสถาน—พระยา  
มโนปกรณ์เฝ้า ฯ เสด็จจากพนมเปญ—เสด็จถึง  
พระตะบอง—กรมพระกำแพงเพชรเสด็จไปรับเสด็จ หน้า ๑๓๗

(๖)

วันที่ ๘    เสด็จจากพระตะบอง—เสด็จถึงสถานีอรัญญประเทศ  
เสด็จประทับรถไฟพิเศษจากสถานีอรัญญประเทศ—  
กระบวนรถไฟพระที่นั่งหยุดที่สถานีกระบินบุรี—  
สถานีโยชกา—เสด็จถึงกรุงเทพ ฯ  อาการรับเสด็จ  
ของฝรั่งเค็ด—ความต่างแห่งประเทศญวนและ  
ประเทศเขมร—ดำเนินโทรเลขเมื่อเสด็จกลับ

หน้า ๓๔๑

จดหมายเหตุระยะทางเสด็จพระราชดำเนินประพาส  
ประเทศอินโดจีน พุทธศักราช ๒๔๗๓

กรุงเทพมหานคร

วันเสาร์ที่ ๕ เมษายน พุทธศักราช ๒๔๗๓

ณ เวลาค่ำ ๑๗.๓๐ น. ทรงพระกรุณาโปรดเกล้าฯ ให้พระเจ้า  
บรมวงศ์เธอ กรมหมื่นวิจิตรวรณบริรักษ์ เสด็จแทนพระองค์ในการที่  
พระสงฆ์ ๕ รูป<sup>(๑)</sup> เจริญพระพุทธมนต์ทำนุพระพุทธรูปที่ยังคงประดิษฐาน  
ในวันรุ่งขึ้น ณ พระที่นั่งสุทธาทิรมย์

(๑) บัญชีพระสงฆ์เจริญพระพุทธมนต์

- |                                  |                    |
|----------------------------------|--------------------|
| ๑. ดมเด็จพระวันรัต (แพ พงษ์ปาด)  | วัดสุทัศนเทพวราราม |
| ๒. พระพรหมมุนี (แย้ม)            | วัดราชประดิษฐ์     |
| ๓. พระคำตันไศยาน (แจ่ม ภาวบุตร์) | วัดมกุฏกษัตริยาราม |
| ๔. พระธรรมวโรดม (เซ่ง)           | วัดราชาธิวาส       |
| ๕. พระพิมลธรรม (เฮง)             | วัดมหาธาตุ         |

## กรุงเทพฯ ๑-ต้นเดือน

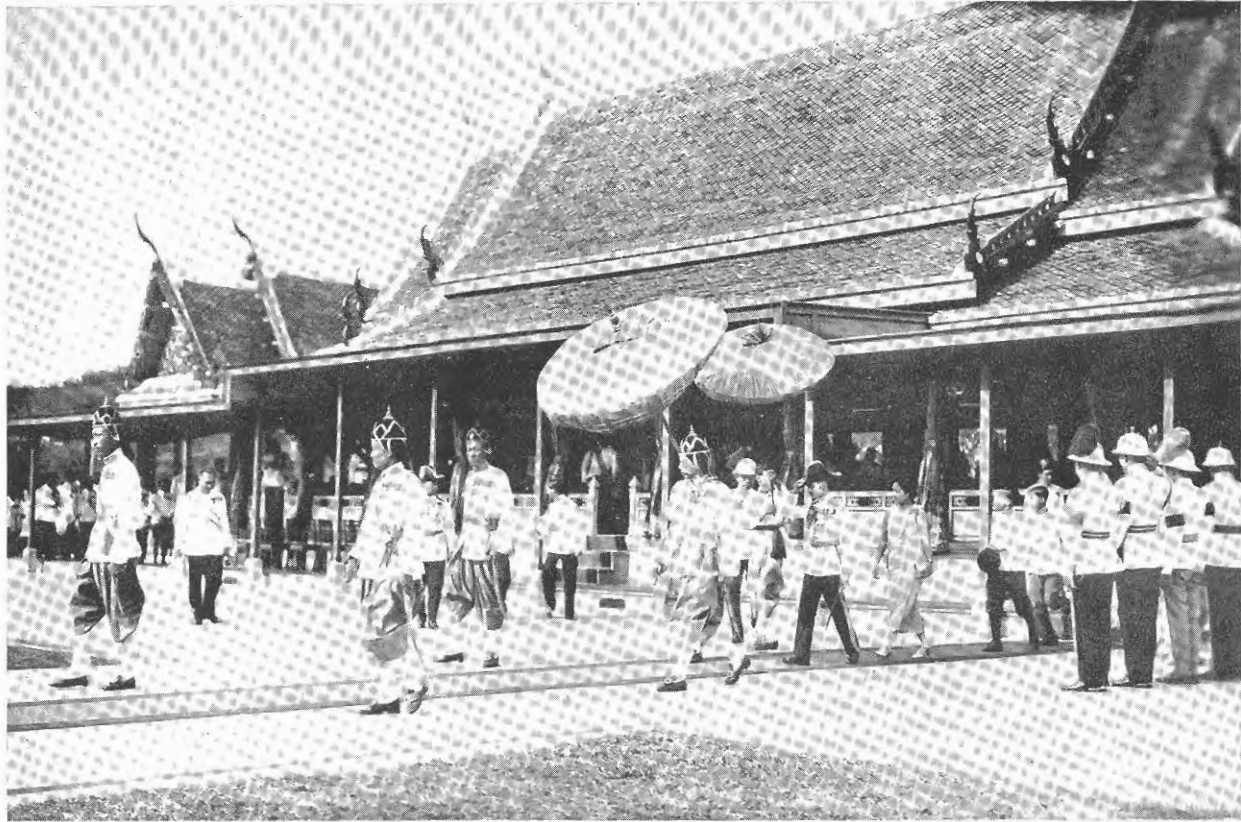
วันอาทิตย์ที่ ๖ เมษายน พุทธศักราช ๒๔๗๓

ครั้นได้พระฤกษ์เวลา ๑๔ นาฬิกา ๘ นาที พระบาทสมเด็จพระเจ้า  
 อยู่หัวเสด็จฯ ๑ สู่ที่ตั้งพระมรุภิกษุ แล้วทรงเครื่องเต็มยศจอมพลเรือ  
 เสด็จฯ ๑ จากวังสุโขทัยเวลา ๑๕.๑๒ น. พร้อมด้วยสมเด็จพระนางเจ้าฯ  
 พระบรมราชินี โดยกระบวนรถยนต์พระที่นั่งยังวัดพระศรีรัตนศาสดาราม  
 เสด็จฯ ๑ ขึ้นปราสาทพระเทพบิดร ทรงจุดธูปเทียนถวายบังคมพระบรมรูป  
 สมเด็จพระอัครมหาราชในวันพระอัครมหาราช แล้วเสด็จฯ ๑ ยังพระอุโบสถ  
 วัดพระศรีรัตนศาสดาราม ทรงจุดธูปเทียนถวายนมัสการพระพุทธมหา  
 มณีรัตนปฏิมากร พระพุทธรูปฉลองพระองค์ พระพุทธสัมปวรรณี และ  
 พระพุทธรูปวิมาชัยวัฒน์ แล้วเสด็จฯ ๑ ยังหอพระธาตุมณเฑียร ทรงจุด  
 ธูปเทียนสักการถวายบังคมตาพระบรมอัฐิสมเด็จพระอัครมหาราชราชินี  
 แล้วเสด็จฯ ๑ สู่พระที่นั่งไพศาลทักษิณ พระบรมวงศานุวงศ์และข้าทูลละออง  
 ชุดพระบาทฝ่ายในเฝ้าทูลละอองชุดพระบาทตั้งเสด็จฯ ๑ มีพระราชปฏิสันถาร  
 ด้วยตามสมควร แล้วเสด็จฯ ๑ ยังพระที่นั่งราชกิจวินิจฉัย ท้าวราชวรดิษฐ์  
 เวลา ๑๕.๔๕ น. ทรงจุดธูปเทียนนมัสการพระพุทธปฏิมากรชัยหลังช้าง  
 และทรงมีพระราชปฏิสันถารกับพระบรมวงศานุวงศ์ ข้าทูลละอองชุดพระบาท  
 คณะทูตานุทูตและกงสุล ผู้คอยเฝ้าทูลละอองชุดพระบาทตั้งเสด็จฯ ๑ ตาม  
 สมควร ในโอกาสนี้ มองสิเออร์ อ. ส. โรเยอร์<sup>(๑)</sup> อุปทูตอเมริกัน

(๑) Monsieur Alan Stewart Rogers



เสด็จไปลาพระแก้วมรกต วันที่ ๖ เมษายน พ.ศ. ๒๔๗๓



เสด็จจากพระที่นั่งราชกิจวินิจฉัย วันที่ ๖ เมษายน พ.ศ. ๒๔๗๓



นายทหารชั้นสัญญาบัตรเฝ้าในเรือพระที่นั่งมหาจักรี วันที่ ๖ เมษายน พ.ศ. ๒๔๗๓

นำมองลิเออร์ คอน ซี. บลิสส์<sup>(๓)</sup> ผู้ช่วยทูตฝ่ายพาณิชย์การของสถานทูต  
อเมริกันคนใหม่กับภริยาเฝ้าทูตระขององค์พระบาทด้วย

เวลา ๑๕.๕๕ น. เสด็จฯ ๑ ลงประทับเรือพระที่นั่งมหาจักรีพร้อมด้วย  
สมเด็จพระนางเจ้าฯ พระบรมราชินี พระบรมวงศานุวงศ์ และข้าราชบริพาร  
ในกระบวนเสด็จฯ ๑ ทางราชการ<sup>(๒)</sup> (นายพลเอก เจ้าพระยาพิชัยเนทร  
โยธิน สมุหราชองครักษ์จะตามไปส่งทบที่หัวหิน) กระบวนพิเศษ ๑๕<sup>(๓)</sup>  
(อำมาตย์โท พระศรีดงมกิจ นายประเสริฐนิเกศ ถ่วงหน้าไปรับเสด็จฯ  
ที่เมืองไซ่ง่อน) โดยเสด็จพระราชดำเนิน

นายพลเรือตรี พระยาราชวงษ์<sup>(๔)</sup> ผู้บัญชาการกระบวน กราบ  
บังคมทูลรายงานกระบวนเรือ

นายนาวาเอก พระยาปรีชาชลยุทธ<sup>(๕)</sup> ผู้บังคับการเรือพระที่นั่ง  
มหาจักรี กราบบังคมทูลรายงานบัญชีพลในเรือพระที่นั่ง มีจำนวนนาย  
ทหาร ๑๗ คน<sup>(๖)</sup> พันจ่า ๒๓ คน จ่าและพลทหาร ๒๓๗ คน รวมทั้งสิ้น  
๒๗๖ คน

(๐) Monsieur and Madame Don C.Bliss.

(๒) บัญชีอยู่หน้า ๗

(๓) บัญชีอยู่หน้า ๗

(๔) ศรี กมตนาวิน

(๕) วัน จารุกา

(๖) บัญชีอยู่หน้า ๑๐

สมเด็จพระเจ้าฟ้าเธอ เจ้าฟ้ากรมพระนครสวรรค์วรพินิต ผู้สำเร็จ  
ราชการแผ่นดิน เฝ้าทูลละอองธุลีพระบาทตั้งเสด็จ ฯ อยุธยาทำเรือ  
พระที่นั่ง

เวลา ๑๖.๐๐ น. เรือพระที่นั่งใช้จักรเคลื่อนจากท่าราชวรดิฐ พระ  
ตั้งมีราคาขณะ (๑) มีพระเจ้าวรวงศ์เธอ กรมหมื่นชินวรสิริวัฒน์  
สมเด็จพระสังฆราชเจ้าเป็นประธาน สวดชัยมงคลคาถา กองทหารเกียรติยศ  
ถวายเคารพ บรรดงเพลงสรรเสริญพระบารมี เรือพระที่นั่งไปกลับท่า  
ที่สามเสน แล้วต้องไปตามลำแม่น้ำเจ้าพระยา ผ่านท่าราชวรดิฐเวลา  
๑๖.๑๕ น.

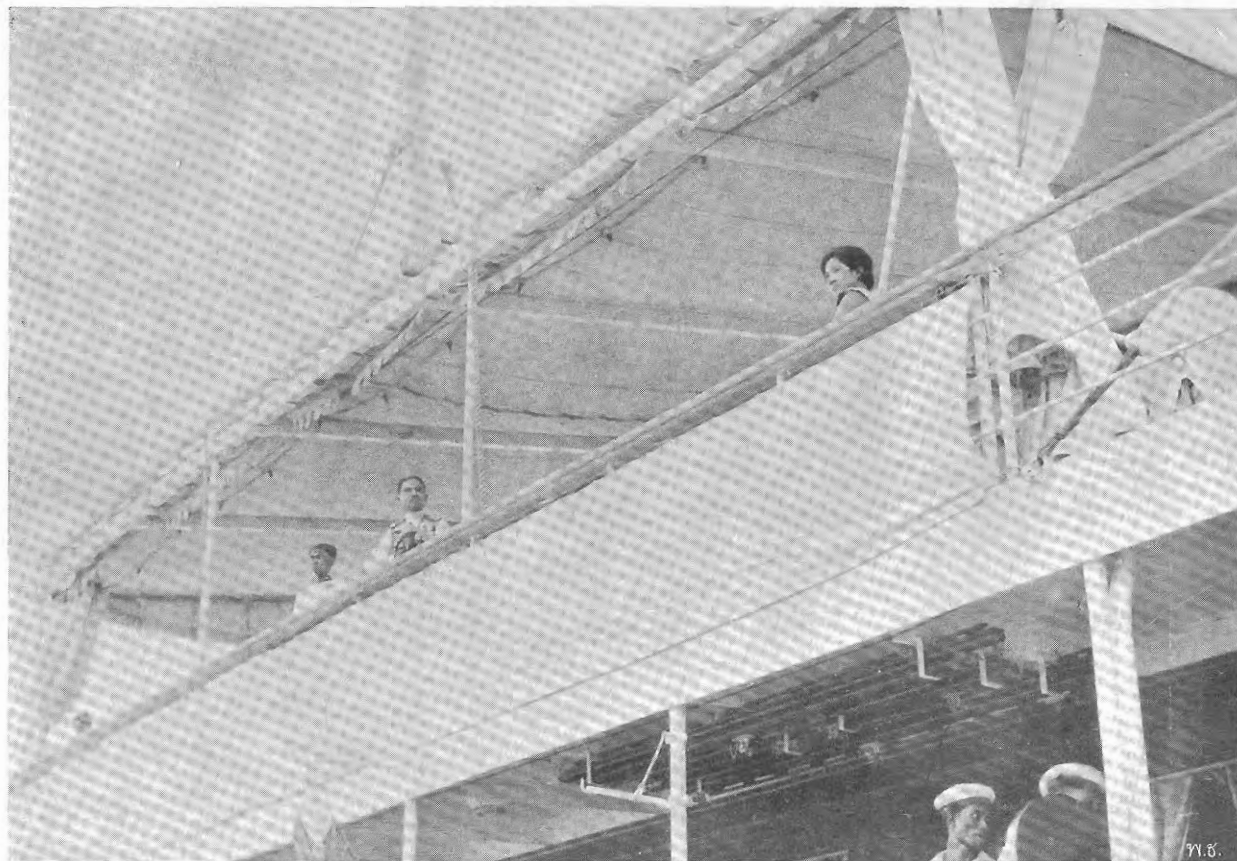
เรือ ร.ถ. รัตนโกสินทร์ นายนาวาโท หลวงศรีฤทธิธรรณชัย (๒)  
เป็นมัญับกำกับการโดยเสด็จ ฯ ตามมาในกระบวนด้วย มีจำนวนนายทหาร  
๑๑ คน (๓) พันจ่า ๑๕ คน จ่าและพลทหาร ๘๐ คน รวมทั้งสิ้น ๑๑๖ คน

เวลา ๑๗.๕๐ น. สมเด็จพระนางเจ้า ฯ พระบรมราชินี ประทับโต๊ะ  
เสวยพระสุธารสชาลวัง โปรดเกล้า ฯ ให้พระเจ้าวรวงศ์เธอ กรมหมื่นเทววงศ์  
วโรทัย พระเจ้าวรวงศ์เธอ กรมหมื่นอนุวัตน์จาตุรนต์ พระเจ้าวรวงศ์เธอ  
พระองค์เจ้าเฉลิมพลทิฆัมพร พระวรวงศ์เธอ พระองค์เจ้าจิรศักดิ์สุประภาศ  
หม่อมเจ้าวิบูลย์สวัสดิวงศ์ สวัสดิฤกษ์ หม่อมเจ้าหญิงสัปดาห์รวง สวัสดิวัตน์  
หม่อมเจ้าถาวรมงคลวงศ์ ไชยันต์ หม่อมเจ้าอัสมา จักรพันธุ์ พระยาราช

(๑) บัญชีอยู่หน้า ๑๑

(๒) เสงี่ยม ทศานนท์

(๓) บัญชีอยู่หน้า ๑๒



ประทับบนดาดฟ้า เรือพระที่นั่งมหาจักรี วันที่ ๖ เมษายน พ.ศ. ๒๔๗๓

วังสันทน์ พระยาสุรวงศ์ วิวัฒน์ คุณหญิงมโนปกรณ นิตยชาติ และคุณวรินทร์  
บุณนาค รั้วพระราชทานที่โต๊ะเดียวกัน

เวลา ๑๘.๔๕ น. เวื่อพระที่นั่งถึงจังหวัดสมุทรปราการ หยุตรี  
อำมาตย์เอก พระยากัลยาณวิวัฒน์วิศิษฎ์<sup>(๑)</sup> ผู้ว่าราชการจังหวัด พร้อม  
ด้วยนายพันตำรวจโท หลวงนฤบาลบุรีรัฐ<sup>(๒)</sup> ผู้บังคับการตำรวจ  
รองอำมาตย์เอก หลวงประสิทธิ์บุรีรักษ์<sup>(๓)</sup> ปลัดจังหวัด และรอง  
อำมาตย์เอก หลวงนรินทิมุตการ<sup>(๔)</sup> นายอำเภอ ชนมาเฝ้าทูลละออง  
ธุลีพระบาทบนเรือพระที่นั่ง ทูลเกล้าฯ ถวายดอกดำเจ๊กและขนมจาก  
โปรดเกล้าฯ พระราชทานเครื่องราชสักการให้เชิญไปนมัสการพระสมุทรเจดีย์  
แล้ว เวื่อพระที่นั่งใช้จักรีเดิรทางต่อไป

เวลา ๒๐.๓๐ น. พระบาทสมเด็จพระเจ้าอยู่หัว และสมเด็จพระนาง  
เจ้าฯ พระบรมราชินี ประทับโต๊ะเดียวกันพระกระยาหารพร้อมด้วยข้าราช  
บริพาร

มีวิทยุกระจายเสียงซึ่งรับในเรือพระที่นั่ง จากสถานีวิทยุคำตาแดง  
และที่อื่น ๆ

เวลา ๒๐.๕๕ น. เรือพระที่นั่งทอดสมอหน้าท่าสันดอน จนเวลา  
๒๓.๐๐ จึงถอนสมอใช้จักรีเดิรทางต่อไป

- 
- (๑) เขียร กัลยาณมิตร
  - (๒) ดุษ รามโกมุต
  - (๓) ประยงค์ สุขะมัยังค
  - (๔) พัฒน์ ตยงค์สุนทร

ตลอดสองข้างทางเรือพระที่นั่งผ่านอารามต่าง ๆ มีวัดราชาธิวาสเป็น  
ต้น มีประรำพระสงฆ์สวดชัยมงคลคาถา และราษฎรเป็นอันมากคอย  
เส้าทูตของชุดพระบาทสมเด็จพระบรมมัยและตั้งเส้าตั้ง ๆ

กระแด้มวณนก่อนข้างจัด แต่ก่เย็นสบายยิ่งนัก

รายพระนามและนาม  
ผู้ตามเสด็จพระราชดำเนินประพาสอินโดจีน

กระบวนเสด็จทางราชการ

๑. นายพลเอก เจ้าพระยาพิชเชนทโยธิน (อ๋ม อินทโยธิน) สมุห  
ราชองครักษ์
๒. มหาเสวกตรี หม่อมเจ้าวิบุลย์สวัสดิกวงศ์ สวัสดิกุล ราชเลขานุการ
๓. นายพลเรือตรี หม่อมเจ้าถาวรมงคลวงศ์ ไชยันต์ แพทย์ประจำ  
พระองค์
๔. มหาเสวกตรี พระยาสूरวงศ์ วิวัฒน์ (เดิม มุมนาค) กรมวัง
๕. นายพลเรือตรี พระยาราชวงษ์สัน (ศรี กมตนาจิน)  
(กลับพร้อมกับเรือพระที่นั่ง ดงเรือที่เยี่ยม)
๖. คุณหญิงมโนปกรณ นิตินาคา นางสนองพระโอษฐ์ (นิตย หุตะสิงห์)
๗. คุณวรินทร์ บุนนาค นางพระกำนัล
๘. นายนาวาตรี หตวงวุฒิฉวีวรรณ (วุฒิ สุกฤษบุตร์) ราชองครักษ์  
ประจำ
๙. นายพันตรี หตวงศิตปศัสดิธากม (ภักดี เกษดำดี) ราชองครักษ์  
ประจำ

กระบวนพิเศษ

๑. พระเจ้าวรวงศ์เธอ กรมหมื่นอนุวัตน์จาตุรนต์
๒. พระวรวงศ์เธอ กรมหมื่นเทววงศ์วโรทัย

๓. พระวรวงศ์เธอ พระองค์เจ้าจิรศักดิ์สุประภาศ
๔. หม่อมเจ้าสัสดาทำรง สวัสดิวัตน์
๕. หม่อมเจ้าอรรชภา จักรพันธุ์
๖. รวงเสวกเอก หม่อมราชวงศ์สวัสด์มาน กฤดากร
๗. เสวกตรี หลวงศิริสมบัติ (พุ่ม โชติกะพุกกณะ)
๘. เสวกโท หลวงศักดิ์นายเวร (แจ่ม เงินยง)
๙. เสวกตรี นายจ่าง (เลื่อน วิจารณบุตร) มหาเด็กรั้วพระบรมม
๑๐. รวงเสวกโท นายรองสนิท (สมสวัสดี โชติกเสถียร) มหาเด็กรั้ว  
ห้องพระบรมม
๑๑. นางศักดิ์ นายเวร (เชย เงินยง) ขำหลวง
๑๒. นางเด่นห์ หุ้มแพร (ม่วย ปาตกระวงศ์ ณอยุธยา) ขำหลวง
๑๓. รวงเสวกเอก หลวงชำนาญอักษร (ศิริ ปลื้มรวยเพชร)
๑๔. นายประเสริฐนิเกต (คอรับเด็จที่อินโตจีน)
๑๕. ขำมาศย์ โท พระศรีธยามกิจ (เพิ่มศักดิ์ วัชรศิริ) (คอรับ  
เด็จที่อินโตจีน)

ประจำเรือพระที่นั่งไม่ต้องตามเสด็จขึ้นบก  
และกลับพร้อมกัเรือพระที่นั่ง

แผนกซักฟอก

๑. นายเมฆ

## แผนกห้องพระเครื่องต้นไทย

๑. หม่อมแก้ว ทองใหญ่ ฌอยุรยา
๒. รongเสวกตรี ชุนสุภัคัรการกำหนด (เด็บบ นาคายน)
๓. นางย้อย ยมาภย
๔. นางตะมต วรรณาคม
๕. นางไป๋ นาคายน
๖. นางแสง สู่เคชะ
๗. นายฮวย แซ่ตั้ง
๘. นายหิม แซ่เต้า
๙. นายเส็ง บุญดัมฤทธิ
๑๐. นางซุ้ย เหต่าหยวน
๑๑. นางละไบ ม่วงจรรยา

## แผนกห้องพระเครื่องต้นฝรั่ง

๑. รongเสวกเอก หตวงวระเศพพิลลษฐู (ตั้งค พันชัย)
๒. นายอามัว
๓. นายกงเจียง
๔. นายว่า
๕. นายพ้งเหตียง
๖. นายคิน บุญกิต
๗. นายฮง

## บัญชีรายนามนายทหารประจำเรือพระที่นั่งมหาจักรี

๑.	พ.ร.ต.	พระยาราชาวงษ์ดิ้น ( ศรี กมตนาวิน )	ผู้บัญชาการ
๒.	น.อ.	พระยาปรีชาชลยุทธ ( วัน จารุกา )	ผู้บังคับการเรือ
๓.	น.ท.	หลวงศรีไกรรณรงค์ ( เรียม ภาณุสระวะ )	ต้นเรือ
๔.	น.ท.	พระขำนาฎนาวกถ ( เนียม วัชรเด็ถัยร )	ต้นกถ
๕.	น.ท.	พระพิมลเด็ถ ( พร้อม หงส์กถ )	สมุหบาญชี
๖.	น.ต.	หลวงประสิทธิ์จักรการ ( พ้วน ไทศรภาวนนท์ )	รองต้นกถ
๗.	ร.อ.	หลวงนาวาสวัสดิการ ( สวัสดิ์ นัถนินิ )	ผู้ช่วยต้นเรือ
๘.	ร.อ.	หลวงศุภชลาศัย ( บุง ศุภชลาศัย )	ต้นหน
๙.	ร.อ.	ขุนทรงบุญแพทย ( บุญทรง บุญยชาติ )	นายแพทย์
๑๐.	ร.อ.	ประเสริฐ ศรีไพบุตย์	นายช่างกถ
๑๑.	ร.อ.	จรรยา พิตรากถ	นายช่างกถ
๑๒.	ร.อ.	เรียม จารุเหตุ	ผู้ช่วยต้นหน
๑๓.	ร.อ.	สินธุ์ กมตนาวิน	นายธงผู้บัญชาการ
๑๔.	ร.อ.	ทองคำ วรทรัพย์	ผู้ช่วยหัวหน้ากองเด็ถ
๑๕.	ร.ท.	ศรี ดาวราย	นายช่างกถ
๑๖.	ร.ท.	พร เดชดำรง	นายกราบชวา
๑๗.	ร.ต.	ทัศน์ กรานเลิศ	นายกราบซ้าย
๑๘.	อ.ร.ต.	สวัสดิ์ ณนกร	พนักงานวิทยุ

บัญชีพระสงฆ์ราชาคณะสวดชัยมงคลคาถา

วันที่ ๒ เมษายน พ.ศ. ๒๔๗๓

- 
๑. พระเจ้าวรวงศ์เธอ กรมหมัดวงษ์ฉัตรวิวัฒน์  
 สัมเด็จพระสังฆราชเจ้า                      วัดราชบพิธ
  ๒. สัมเด็จพระวันรัต (แพ พงษ์ปาด)                      วัดสุทัศน์เทพวราราม
  ๓. สัมเด็จพระวชิรญาณวงศ์ (ม.ร.ว. ชื่น)                      วัดบวรนิเวศวิหาร
  ๔. สัมเด็จพระพุทธิโชษาจารย์ (เจริญ สุขบท)                      วัดเทพศิรินทราวาส
  ๕. สัมเด็จพระพุฒาจารย์ (เข้ม ธนสังข์)                      วัดพระเชตุพน
  ๖. พระพรหมมุนี (แย้ม)                      วัดราชประดิษฐ์
  ๗. พระคำสอนไต่ถน (แจ่ม ภาวรบุตร)                      วัดมกุฏกษัตริยาราม
  ๘. พระพิมลธรรม (เฮง)                      วัดมหาธาตุ
  ๙. พระอุบาล์คุณูปมาจารย์ (จันทร์ ศุภษร)                      วัดบรมนิวาส
  ๑๐. พระธรรมดิลก (นาค)                      วัดอรุณราชวราราม

## บัญชีรายนามนายทหารประจำ ร. ด. รัตน โกสินทร์

- |     |                                            |                   |
|-----|--------------------------------------------|-------------------|
| ๑.  | น. ท. หลวงศรัทธาธิรณชัย (เสงี่ยม ทศานนท์)  | ผู้บังคับการ      |
|     | กองเรือปืน และผู้บังคับการเรือ             |                   |
| ๒.  | น. ท. หลวงตรีจักร์วิจารณ์ (แตร ศัพท์นาวัน) | ต้นกต             |
| ๓.  | ร. อ. หยวก ชูโต                            | ต้นเรือ           |
| ๔.  | ร. อ. เฉียบ แสงชูโต                        | ต้นหน             |
| ๕.  | ร. ท. แซน บัจจุสานนท์                      | วังตำแหน่งต้นปืน  |
| ๖.  | ร. ท. สุ่มทุม ธรรมรักษา                    | นายช่างกต         |
| ๗.  | ร. ท. สงวน รุจิราภา                        | นายแพทย์ประจำเรือ |
| ๘.  | ร. ต. บรรจง ชีพเพนสุข                      | ประจำแผนกปืน      |
| ๙.  | ร. ต. คำวิ ปลาดกะวงศ์ ฉอยุทธยา             | ประจำแผนกปืน      |
| ๑๐. | ร. ต. ส่ง่า คงพันธ์                        | นายช่างกต         |
| ๑๑. | ร. ต. ทองสุข โพธิวิหก                      | นายช่างกต         |



เรือพระที่นั่งมหาจักร์ถึงสวนไกลก้งวล วันที่ ๗ เมษายน พ.ศ. ๒๔๗๓

พระราชวังไกลกังวล หัวหิน

วันจันทร์ที่ ๗ เมษายน พุทธศักราช ๒๔๗๓

เวลา ๘.๐๐ น. เวื่อพระที่นั่งมหาจักรีถึงหัวหิน จังหวัดประจวบ  
คีรีขันธ์ ทอดสมเด็จพระราชวังไกลกังวล เวื่อ ร.ต. รัตนโกสินทร์  
ซึ่งเป็นเรือตามทอดสมเด็จพระอยู่ใกล้ ๆ กัน

เวลา ๑๓.๐๐ น. พระบาทสมเด็จพระเจ้าอยู่หัว และสมเด็จพระนางเจ้า ฯ พระบรมราชินี เสด็จ ฯ ลงเรือแซ่เขี้ยว เรือยนต์รูงมา  
ขึ้นประทับแรมณพระราชวังไกลกังวล พระเจ้าพี่ยาเธอ กรมพระกำแพง  
เพชรอัครโยธิน, มหาอำมาตย์ พระยาสวรรค์พันธุ์เด่น<sup>(๑)</sup> สมุหเทศาภิบาล  
มณฑลราชบุรี, อำมาตย์เอก หม่อมเจ้าทองเคิม ทองแถม ผู้ว่าราชการ  
จังหวัดประจวบคีรีขันธ์, พระยาสวรรค์นทรราชา,<sup>(๒)</sup> เสด็จ ฯ เสด็จ ฯ เสด็จ ฯ  
และนายเควก กับข้าทูลละอองธุลีพระบาทอื่น ๆ เฝ้า ฯ รับเสด็จ ฯ  
อยู่หน้าพระราชวัง

ข้าราชการบริพารในกระบวนเสด็จ ฯ ประทับและพักในบริเวณพระราชวัง  
และนอกบริเวณ

เวลาย้าย ทรงเคนนิส

การประทับแรมที่พระราชวังไกลกังวลคราวนี้ ไม่มีกองทหารรักษา  
การณ์เช่นเคย จึงจัดให้ทหารเรือในเรือพระที่นั่งมหาจักรี ซึ่งเป็นกอง

(๑) อิน บุนนาค

(๒) นกยูง วิเศษกุล

รักษาพระองค์ รักษาการบริเวณชั้นใน แทนทหากรมหาดเล็ก ส่วน  
บริเวณชั้นนอกนั้น ดำรงราชการประจำท้องถิ่นรักษาการแทนทหากรม  
ที่ ๔

พระราชวังไกลกังวล หัวหิน

วันอังคารที่ ๘ เมษายน พุทธศักราช ๒๔๗๓

วันเวลาเช้า ดมเด็จพระนางเจ้า ฯ พระบรมราชินี เสด็จ ฯ ไป  
ทรงทอดผ้า ฌันชามกอล์ฟของกรมรถไฟหลวง

เวลา ๑๖.๑๕ น. พระบาทสมเด็จพระเจ้าอยู่หัว และสมเด็จพระ  
นางเจ้า ฯ พระบรมราชินี เสด็จ ฯ จากพระราชวังไกลกังวลโดยรถยนต์  
พระที่นั่ง ยังสถานีตำรวจสถานีท้ายทะเลทิศตะวันตก ซึ่งตั้งสำนักงาน  
อยู่หลังสถานีหัวหิน พระเจ้าพี่ยาเธอ กรมพระกำแพงเพชรอัครโยธิน  
และข้าราชการอื่น ๆ เข้าทูลละอองธุลีพระบาทรับเสด็จ ฯ อยู่ ณ ที่นั้น ทรง  
ทอดพระเนตรแผนที่และกิจการของสถานีแล้ว เสด็จ ฯ ไปทรงทอดผ้าที่  
สถานีมกอล์ฟของกรมรถไฟหลวง และเสด็จพระดำเนินนำขบวนขึ้น เวลา  
๑๘.๓๐ น. เสด็จกลับพระราชวังไกลกังวล

พระราชวังไกลกังวล หัวหิน

วันพุธที่ ๙ เมษายน พุทธศักราช ๒๔๗๓

วันเวลาบ่าย พระบาทสมเด็จพระเจ้าอยู่หัว และสมเด็จพระ  
นางเจ้า ฯ พระบรมราชินี เสด็จพระราชดำเนินตามหาดทรายชายทะเล  
เมื่อเสด็จ ฯ กลับแล้ว ดมเด็จพระเจ้าบรมวงศ์เธอ กรมพระยาดำรง



๑  
D.S.  
582.7  
๒๖๖  
2473

๑๕

ราชานุกาพ กับหม่อมเจ้าหญิงพูนพิศมัย และหม่อมเจ้าหญิงพิไลยเดชา  
ติศกุต ซึ่งเสด็จมาจากกรุงเทพ ฯ วันนั้น ฝ่าทุลธะของขลุ้พระบาท กรวาม  
ถวามบังคมลาในการเสด็จประพาสยุโรป ทรงพระกรุณาโปรดเกล้า ฯ  
พระราชทานน้ำพระมหาสังข์ทรงเจิมเป็นมงคล

เวลาค่ำ เสด็จ ฯ ลงเสวยพระกระยาหาร และทอดพระเนตร  
ภาพยนตร์ณศาลาเวียง ได้เวลาพอสมควรแล้วเสด็จ ฯ ขึ้น

### พระราชวังไถ่ดงหวัด หัวหิน

วันพฤหัสบดีที่ ๓๐ เมษายน พุทธศักราช ๒๔๗๓

วันนั้นเวลาบ่าย พระบาทสมเด็จพระเจ้าอยู่หัว และสมเด็จพระ  
นางเจ้า ฯ พระบรมราชินี เสด็จ ฯ โดยรถยนต์พระที่นั่งยังบ้านชะอำ  
เพื่อทอดพระเนตรทางหลวง ซึ่งได้ภาคังบำรุงสถานที่ชายทะเลทิศตะวันตก  
ได้ตัดไปถึงบ้านชะอำแล้ว แต่เป็นทาง โยหินถึงที่สุดเพียงมฤคทายวัน  
ต่อจากนั้นเป็นทางดินและทราย มหาอำมาตย์ตรี พระยาสุรพันธ์ภู  
สุมุหเทศาภิบาลมณฑลราชบุรี โดยเสด็จพระราชดำเนียรในกระบวนด้วย

### หัวหิน—เกาะช้าง

วันศุกร์ที่ ๓๑ เมษายน พุทธศักราช ๒๔๗๓

วันนั้นทรงพระกรุณาโปรดเกล้า ฯ พระราชทานน้ำพระมหาสังข์ ทรง  
เจิมพระเจ้าวรวงศ์เธอ พระองค์เจ้าเฉลิมพลทิฆัมพร เนื่องในการกรวาม  
ถวามบังคมลาไปศึกษาวิชาต่อณประเทศอังกฤษ ซึ่งจะได้เริ่ทางไป  
พร้อมกับสมเด็จพระเจ้าบรมวงศ์เธอ กรมพระยาดำรงราชานุภาพ

ครั้นเวลา ๑๐.๓๐ น. พระบาทสมเด็จพระเจ้าอยู่หัว และสมเด็จพระนางเจ้าฯ พระบรมราชินี เสด็จฯ จากพระราชวังไกลกังวล โดยรถยนต์พระที่นั่ง มาชนประทับเรือพระที่นั่งมหาจักรี ข้าราชการบริพารโดยเสด็จพระราชดำเนียร

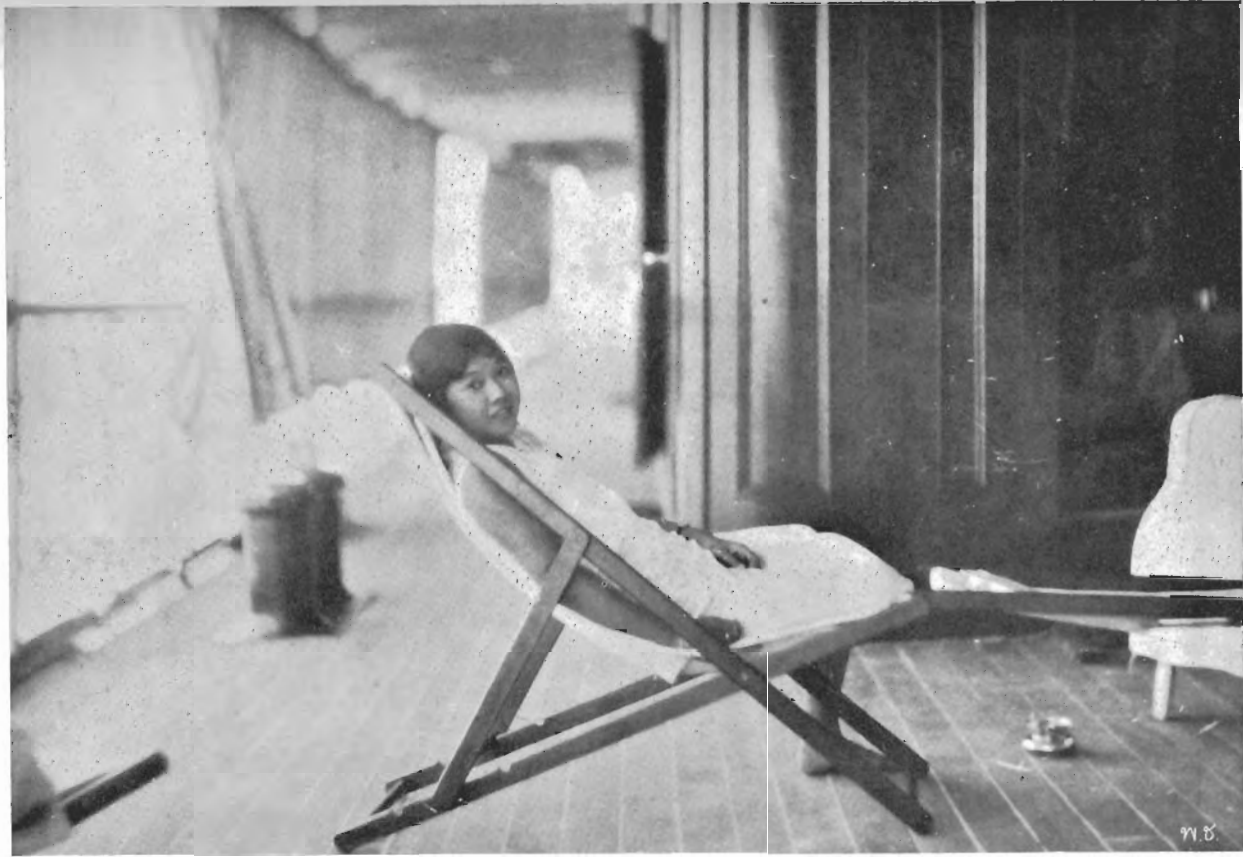
พระเจ้าพี่ยาเธอ กรมพระกำแพงเพชรอัครโยธิน, พระยาสุรพิพันธุ์เสถียร, หม่อมเจ้าทองเค็ม ทองแถม, พระยาดุรินทรราชา, พระยาเดชาบุษิตและคุณหญิง พร้อมด้วยข้าราชการอื่น ๆ เฝ้าทูลละอองธุลีพระบาทตั้งเสด็จพระราชดำเนิน พระเจ้าวรวงศ์เธอ พระองค์เจ้าเฉลิมพลทิฆัมพร ตามมาตั้งเสด็จฯ บนเรือพระที่นั่งแล้วเสด็จกลับ

เวลา ๑๑.๕๖ น. เรือพระที่นั่งมหาจักรีใช้จักรเคียวทางจากหัวหินตั้งเข็มตรงไปเกาะจวง ซึ่งเป็นทางประมาณ ๕๘ ไมล์

เวลา ๑๓.๓๐ น. พระบาทสมเด็จพระเจ้าอยู่หัว และสมเด็จพระนางเจ้าฯ พระบรมราชินี ประทับโต๊ะเสวยพระกระยาหาร พร้อมด้วยข้าราชการบริพาร เจ้าพระยาพิชเชนทรโยธิน ซึ่งมาดมทบทกระบวนร่วมโต๊ะเสวยแทนพระเจ้าวรวงศ์เธอ พระองค์เจ้าเฉลิมพลทิฆัมพร

เวลา ๑๓.๕๕ น. หม่อมเจ้าวิบูลย์สวัสดิวงศ์ สวัสดิวัตน์ ทูลเกล้าฯ ถวายหนังสือราชการ มีพระโทรเลขซึ่งได้รับจากเจ้าฟ้าเพชรรัตน มกุฎราชกุมารีแห่งเดนมาร์ก พร้อมด้วยเจ้าชายคนุต, เจ้าชายและเจ้าหญิงอิกเซด<sup>(๑)</sup> ขอขมาพรขอให้ทรงพระดำราญในการเสด็จฯ เป็นต้น โปรดเกล้าฯ พระราชทานพระราชโทรเลขตอบขอขมาพระทัย<sup>(๒)</sup>

(๑) } ดำเนาอยู่หน้า ๑๘  
(๒) }



สมเด็จพระนางเจ้า ฯ พระบรมราชินีทรงผ่อนพระราชอิริยาบถ เรือพระที่นั่งมหารัจกรี  
วันที่ ๑๑ เมษายน พ.ศ. ๒๔๗๓

เวลา ๑๗.๓๐ น. ประทับโต๊ะเสวยพระสุธารสชาฝรั่ง

เวลา ๑๘.๐๐ น. เฝ้าพระที่นั่งม้านเกะจวง แล้วเปลี่ยนเข็มตรงไป  
หินซ้างซึ่งอยู่ห่างจากเกะจวงประมาณ ๘๒ ไมล์

เวลา ๒๐.๓๐ น. ประทับโต๊ะเสวยพระกยาหารพร้อมด้วยข้าราช  
บริพาร

อนึ่งเวลา ๒๐.๐๐ น. กองตรวจของกระทรวงทหารเรือ ซึ่ง โดย  
เด็คจ์ ๆ มาด้วยเริ่มบรรเลงจนเวลา ๒๑.๐๐ น.

คลื่นลมวันนี้เป็นปกติ มีลมโชนพอสบาย

โทรเลขมกุฎราชกุมารเดนมาร์ก

---

Their Majesties the King and Queen  
Mahachakri  
Bangkok Radio.

Homeward bound after interesting visit to China and Japan we once more thank you for the beautiful days in Siam and wish you good voyage.

(Sd) Margaretha, Axel Knud and  
Frederik.

พระราชโทรเลขตอบมกุฎราชกุมารเดนมาร์ก

---

His Royal Highness Prince Frederik of Denmark  
M/S Fionia, Colombo.

Thank you Princes Knud and Axel and Princess Axel for your telegram of tenth wishing us good voyage which we reciprocate.

(M.R.) PRAJADHIPOK R.

## เกาะช้าง—เกาะปุดะโอบี

วันเสาร์ที่ ๑๒ เมษายน พุทธศักราช ๒๔๗๓

เวลา ๒.๐๕ น. เรือพระที่นั่งผ่านหินช้าง แล้วเดินเข้าในช่อง  
 ว่างเกาะช้างกับจังหวัดตราษ เวลา ๓.๐๕ น. ผ่านเกาะดัก และผ่าน  
 เกาะกระตาศเวลา ๔.๑๘ น. ผ่านเกาะกูดเวลา ๕.๐๐ น. ครั้นแล้วเรือ  
 พระที่นั่งเปลี่ยนทางเดินไปทางขวาของเกาะรง ซึ่งเป็นเกาะอยู่ในความ  
 ปกครองของฝรั่งเศส อยู่ห่างจากเกาะกระตาศประมาณ ๗๗ ไมล์  
 เวลา ๘.๓๐ น. ผ่านเกาะกง.

เวลา ๑๒.๐๐ น. เรือพระที่นั่งอยู่ในเขต. ๑๐.๓๘ น. ดอง. ๑๐๓.๕ อ.  
 ห่างจากเกาะรงประมาณ ๖ ไมล์ แล้วเปลี่ยนทางเดินไปตามฝั่งของเขมร  
 ครึ่งไปทางเกาะปุดะโอบีเป็นระยะทาง ๑๗๒ ไมล์.

ระยะทางจากหัวหินถึงเวลาเที่ยงวัน ๆ นี้ เรือพระที่นั่งเดินได้  
 ๒๔๕.๕ ไมล์ คงเหลือระยะทางอีก ๓๗๕.๕ ไมล์ จะถึงแหลมเซนต์เจมส์  
 (Cape St. James) ซึ่งตามภาษาฝรั่งเศสเรียกแหลมแซงต์ยาคส์ (Cap  
 St. Jacques) เป็นหัวแหลมปากน้ำโขง

เวลา ๑๓.๓๐ น. พระบาทสมเด็จพระเจ้าอยู่หัว และสมเด็จพระนาง  
 เจ้าฯ พระบรมราชินีประทับที่เสด็จพระกระยาหารพร้อมด้วยข้าราชการ  
 ครั้นแล้วหม่อมเจ้าวิบูลย์สวัสดิวงศ์ สวัสดิฤฑ ทูตเกล้าฯ ถวายหนังสือ  
 ราชการ มีพระโอรสเสวยพระเจ้าพี่ยาเชอ กรมพระกำแพงเพชรอัครโยธิน  
 เป็นคน.

เวลา ๑๙.๓๐ น. เรือพระที่นั่งผ่านเกาะปุดีนั้นยัง อยู่ทางขวาห่าง จากเรือประมาณ ๒๓ ไมล์ บริเวณเกาะปุดีนั้นยังนี้ ตามปกติย่อมมี หมอก, ฝนและฟ้าคะนองอยู่เสมอ แต่ในวันนี้อากาศแจ่มใส, ทะเดราบ และมืดมัวพักผ่อน ๆ มาทางทิศใต้.

เวลา ๒๐.๔๕ น. ประทับโต๊ะเสวยพระกระยาหารพร้อมด้วยข้าราช บริพารมีแถววงบรรเลงตามเคย.

### เกาะปุดี—แซงต์ยาคส์

วันอาทิตย์ที่ ๑๓ เมษายน พุทธศักราช ๒๔๗๓

เวลา ๔.๓๐ น. เรือพระที่นั่งผ่านเกาะปุดี ซึ่งอยู่ทางซ้าย ห่างประมาณ ๒๖ ไมล์ แล้วเปลี่ยนทางอ้อมหัวแหลมญวนตรงไปยังเกาะ ปุดีคอนโคร์ ระยะห่างจากเกาะปุดีประมาณ ๑๒๐ ไมล์ บนเกาะ ปุดีนั้นมีเครื่องไฟให้อ่านคัมภีร์ญาณ โดยส่องแสงสว่างอยู่ทุก ๕ วินาที ตั้งอยู่สูงจากระดับน้ำทะเล ๙๙๕ ฟุต ถ้าอากาศแจ่มใสอาจได้เห็น แสงนั้นได้ในปริมาตร ๔๐ ไมล์ นับว่าเป็นที่หมายสำคัญอันหนึ่งที่เรือ ดินค้าจากสิงคโปร์และทะเลจีนยึดถือนำเรือเข้าสู่อ่าวสยาม.

เวลา ๑๒.๐๐ น. เรือพระที่นั่งอยู่ในเขต. ๙.๓๐ น. ดอง. ๑๐๙.๔๐ บ. ระยะทางจากเที่ยงวัน ๆ ที่ ๑๒ จนถึงเที่ยงวัน ๆ น ๒๑๙.๕ ไมล์ ยังคง เหลือระยะทางอีก ๑๙๕ ไมล์ จึงจะถึงแหลมแซงต์ยาคส์.

เวลา ๑๓.๒๐ น. พระบาทสมเด็จพระเจ้าอยู่หัว และสมเด็จพระนาง เจ้า ฯ พระบรมราชินี ประทับโต๊ะเสวยพระกระยาหารพร้อมด้วยข้าราช บริพาร.



เรือพระที่นั่งมหาจักรีในน่านน้ำโดนัย (Donai) ก่อนถึงเมืองไซ่ง่อน  
วันที่ ๑๔ เมษายน พ.ศ. ๒๔๗๓

เวลา ๑๔.๓๐ น. เรือผ่านเกาะสองพี่น้องในระยะ ๓ ไมล์ เห็น  
ได้ชัดเจน.

เวลา ๑๗.๓๕ น. ผ่านเกาะปูลอกอนโดร<sup>(๑)</sup> ซึ่งอยู่ทางขวามือห่าง  
ประมาณ ๖ ไมล์เป็นหมู่เกาะรวม ๖ เกาะและเป็นที่ยึดของนักโทษ. ครั้น  
เวลา ๑๗.๔๐ น. จึงเปลี่ยนทางตรงไปแหลมแซงต์ยาคส์.

เวลา ๒๐.๔๕ น. ประทับที่โดยเสด็จพระกระยาหาร และมีแถว  
บรรเลงตามเคย.

### แหลมแซงต์ยาคส์—ไซ่ง่อน

วันจันทร์ที่ ๑๔ เมษายน พุทธศักราช ๒๔๗๓

เวลา ๔.๐๐ น. เรือพระที่นั่งถึงแหลมแซงต์ยาคส์ ผู้นำร่องฝ่าย  
ฝรั่งเคี้ยวขมมาประจำบนเรือตามระเบียบ ที่แหลมแซงต์ยาคส์ นมกระโจม  
ไฟแสงสว่างอันกิตติมูญานแก่บรรดาเรือทั้งหลาย เมื่อถึงที่นี้แดดเห็น  
แสงไฟในบ้านเมือง ตมพัดน้อย ๆ อากาศอบอ้าวคล้ายจะมีฝน เรือ  
พระที่นั่งแล่นเข้าแม่น้ำโคเนีย<sup>(๒)</sup> ซึ่งมีระยะทางถึงไซ่ง่อน ๔๗ ไมล์  
แม่น้ำกว้าง, น้ำลึกไหลเชี่ยว ริมฝั่งเป็นป่าแต่มีคอกเขาไปเป็นป่าต้นหญ้า  
มีลักษณะคล้ายแม่น้ำตรง ตอนแรก ๆ มีที่พักของชาวประมงบ้างเล็กน้อย

(๑) Is.de Poulo Condore.

(๒) Rivière Donai

เวลา ๘.๓๐ น. เรือพระที่นั่งลงนาเบ (๑) นายพันโท มอริส  
 วิชองต์ (๒) พร้อมด้วย ม. เอ็ด เจนิส (๓) กงสุตสยามกิตติมศักดิ์ประจำ  
 ไช้ก่อน, พระศรีวิชัยยามกิจและนายประเตรนิเกศ ซึ่งต้องหน้ามากอยรับ  
 เด็จ ๑ กับ ม. โรเจอร์ กาโร (๔) เจ้าพนักงานพดเรือขึ้นมานเรือ  
 พระที่นั่ง. พระวรวงศ์เชอ กรมหมื่นเทววงศ์วโรทัย, หม่อมเจ้าวิบูลย์  
 สวัสดิ์วงศ์, หม่อมเจ้าถาวร, เจ้าพระยาพิชเชนทรโยธิน, พระยาราชาวงค์  
 และพระยาสุรวงศ์คั่นรับตามอริยาศัย.

ขณะที่เรือพระที่นั่งผ่านนาเบ เรือร.ต. รัตนโกสินทรวิชัย ๒๓ นัด  
 เป็นการคำนับชาติ บ้อมกองทหารบกซึ่งอยู่ริมฝั่งซ้ายยังคอบ ๒๓ นัด  
 โดยปืนใหญ่ ๓ กระบอก อากาศยานทะเลดำหนึ่งบินมารับเด็จ ๑ แล้ว  
 มีอีกหลายดำร่อนอยู่เหนือดำแม่नावกเวียนไปมาใกล้ ๆ เรือพระที่นั่ง มี  
 ดำหนึ่งทาส์แดงนอกจากนั้นเป็นดำเทา เวลาเรือพระที่นั่งผ่านเรือสินค้าที่  
 จอดอยู่กั๊ด, ที่สวนมากั๊ด แด่ตงอาณคั๊ดัญญาณโดยเป้าหวูดถวายคำนับ  
 เรือพระที่นั่งเปิดหวูดคอบตามธรรมเนียม.

เวลา ๘.๑๕ น. เรือบินฝรั่งเศสดำหนึ่งชื่ออวาตนาช (๕) ทาด้ขาว  
 ซึ่งเป็นเรือมากอยรับเด็จ ๑ ยิงปืนถวายคำนับ ๒๓ นัด และเมื่อแค้นส่วน  
 เรือพระที่นั่ง ทหารที่ยืนแถวประจำอยู่กราบเรือยัดมือต่อกัน ร้อง  
 ไชโย ๘ ครั้ง แล้วกลับดำมาส่งมอบเรือพระที่นั่ง.

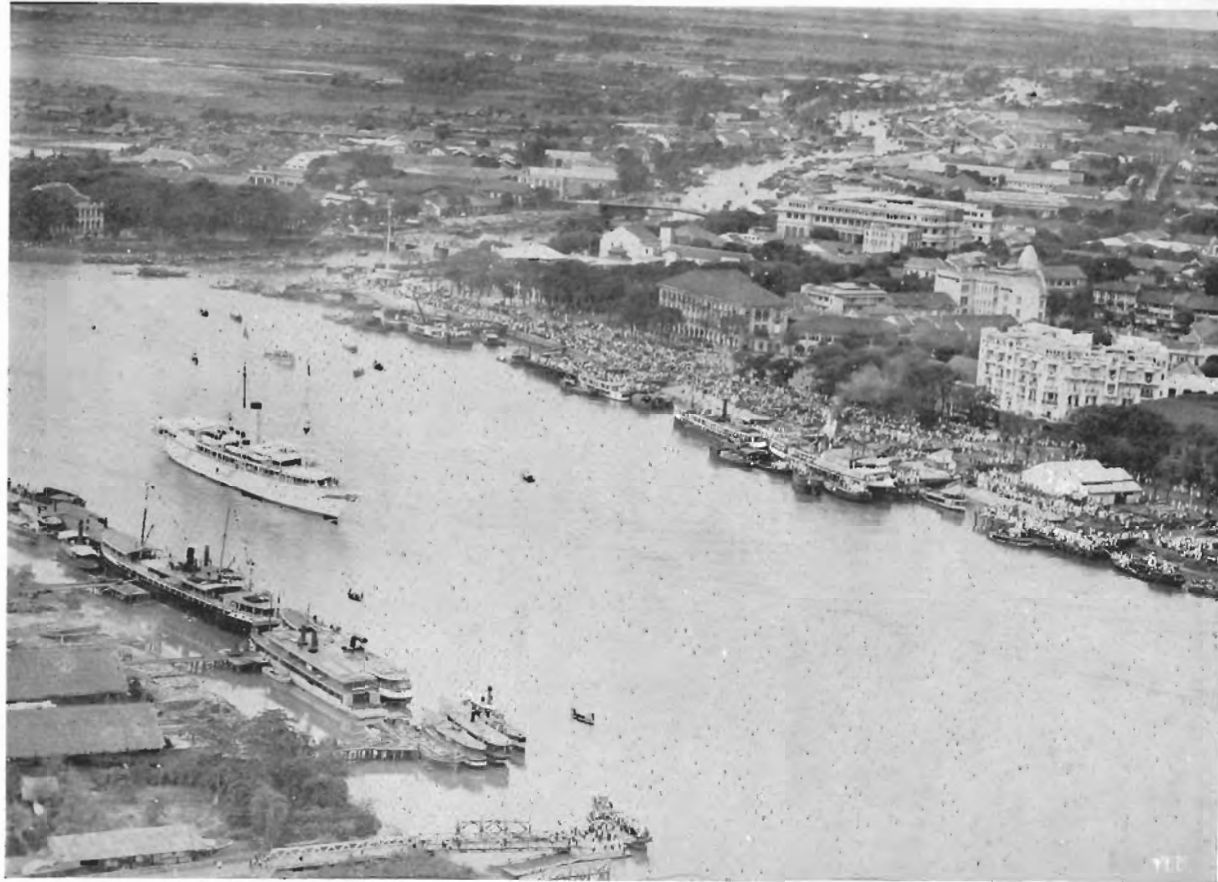
(๑) Nhabé

(๒) Lt.Colonel d' Artillerie Coloniale Maurice Viaut.

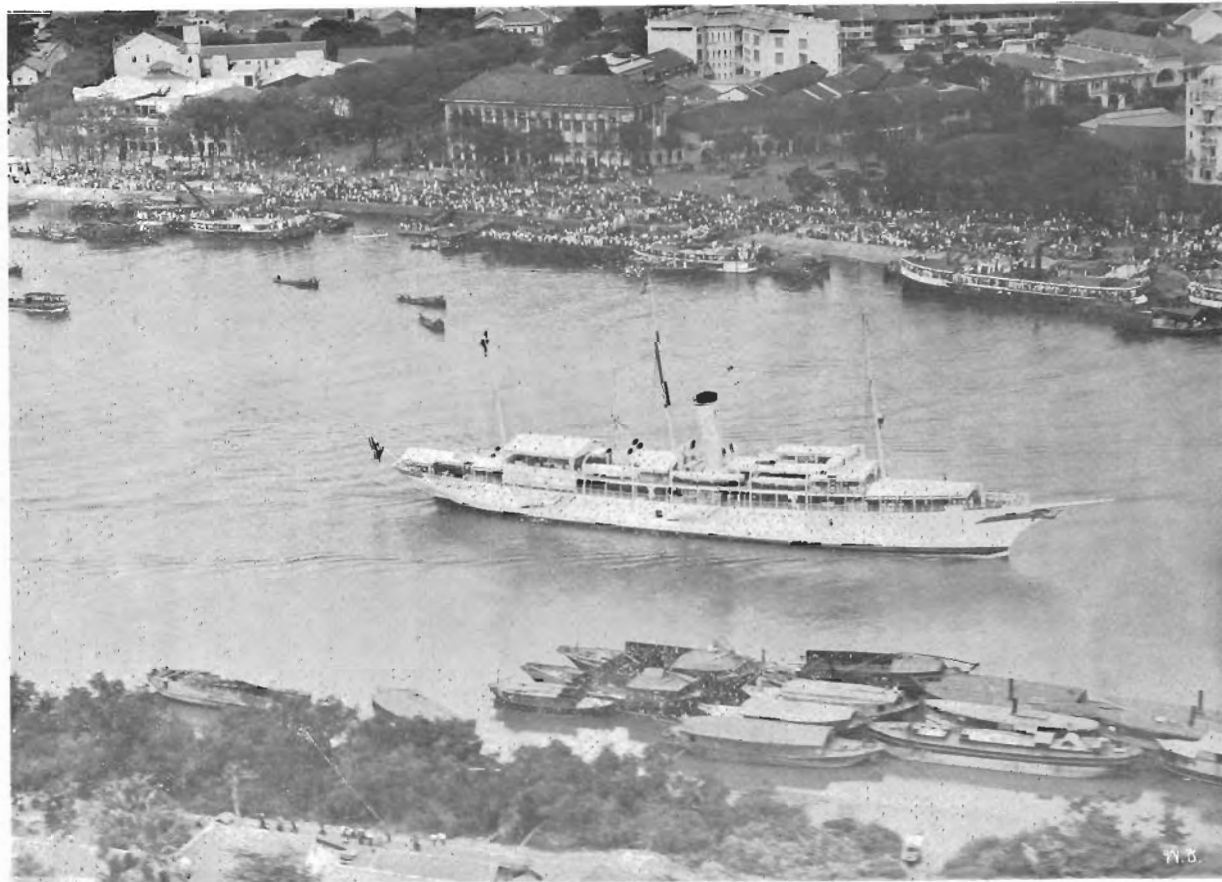
(๓) Monsieur Elie Genis.

(๔) Monsieur Roger Garreau.

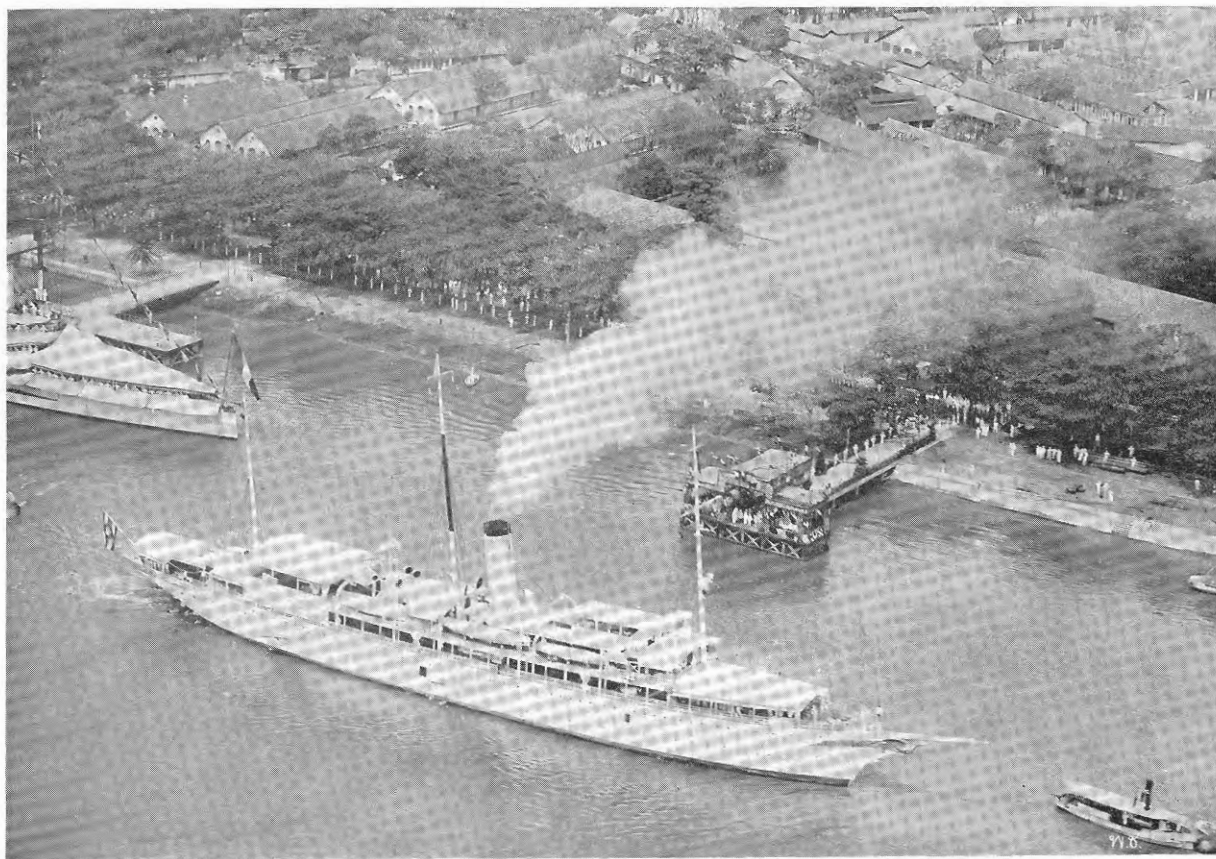
(๕) l' Avalanche



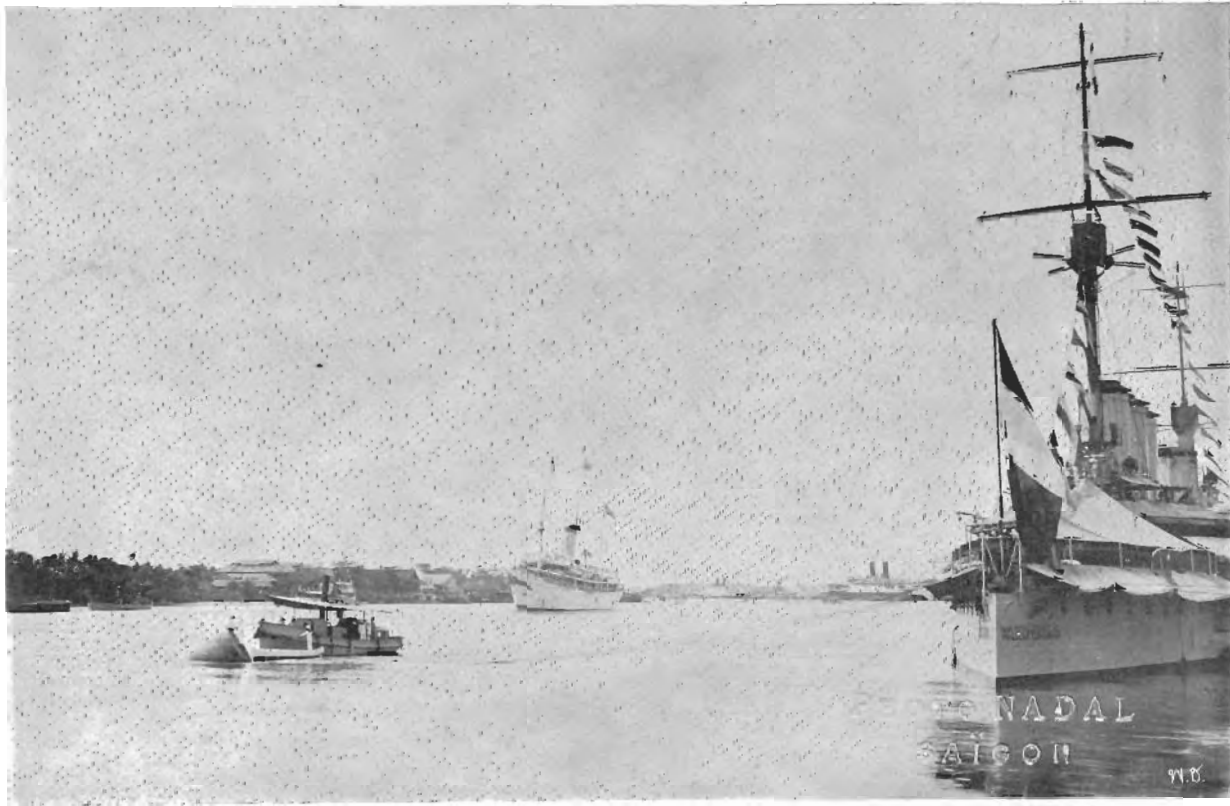
เรือพระที่นั่งมหาจักรีหน้าเมืองเชียงใหม่ วันที่ ๑๔ เมษายน พ.ศ. ๒๔๗๓



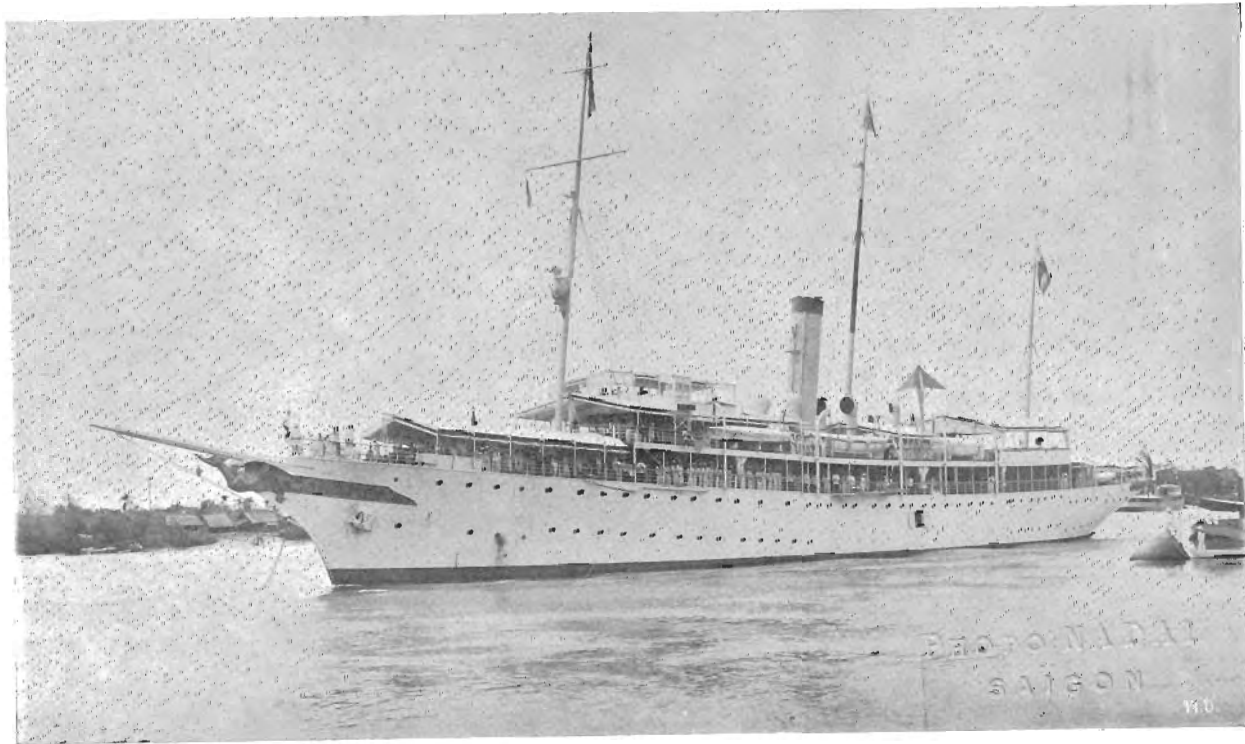
เรือพระที่นั่งมหาจักร์หน้าเมืองไซ่ง่อน วันที่ ๑๔ เมษายน พ.ศ. ๒๔๗๓



เรือพระที่นั่งมหาจักรีกำลังจะเทียบท่าเรือริโกลต์ เดอ เจนุยี่ ไซ่ง่อน (Quai de Rigault de Genouilly)  
วันที่ ๑๔ เมษายน พ.ศ. ๒๔๗๓



เรือพระที่นั่งมหาจักรีจวนถึงท่าเรือ ไซ่ง่อน วันที่ ๑๔ เมษายน พ.ศ. ๒๔๗๓



เรือพระที่นั่งมหาจักร์กำลังจะเทียบท่า ไซ่ง่อน วันที่ ๑๔ เมษายน พ.ศ. ๒๔๗๓

เวลา ๓๐.๓๐ น. ท่าน ป. เอ. ม. ปาสกีเยว<sup>(๑)</sup> กูแวง์เนอวีเยเน  
 ราชแห่งประเทศอินโดจีน แต่งเครื่องเต็มยศขึ้นมาเฝ้าทูตของซุดีพระบาท  
 บนเรือพระที่นั่ง พร้อมด้วยท่านซาร์ดีดี อาเด็น อังวี<sup>(๒)</sup> อัครราชทูต  
 ฝรั่งเศสประจำประเทศสยาม, นายเรือเอก เดอรู<sup>(๓)</sup> นายทหารคนสนิท  
 ของท่านกูแวง์เนอวีเยเนราช และข้าราชการฝรั่งเศสอื่น ๆ พระบาทสมเด็จพระ  
 พระเจ้าอยู่หัว และสมเด็จพระนางเจ้าฯ พระบรมราชินี ทรงต้อนรับมี  
 พระราชปฏิสันถารด้วยตามสมควร. ครั้นใกล้ค่ำ ริโกตต์ เดอ เจนุย<sup>(๔)</sup>  
 เรือรบชื่อ วัดเตค<sup>(๕)</sup> รูดี้ ได้ ซึ่งเป็นเรือรบอย่างเก่ามี ๖ ปล่อง จอด  
 ชยใกล้ท่านนยงบนถวายนับ ๒๓ นิต เรือสินค้าเบ็ดหลูตกันระเบ็ง  
 ซึ่งแจ่งจนแทบพุดกั้นไม่ได้ ยิน. เรือต่าง ๆ ที่อยู่ในบริเวณนั้นตกแต่งด้วยธง  
 ราวเป็นการรับเสด็จ ๆ งดงามมาก.

ทหารในเรือรบ วัดเตค รูดี้ ได้ รับเชื้อก้างท่ายเรือพระที่นั่ง และ  
 เจ้าพนักงานบนบกมารับเชื้อก้างท่ายเรือ กว้านรังเรือพระที่นั่งเขาเทียบท่า.  
 ทานมีประวิาคตกแต่งด้วยใบไม้, ดอกไม้และต้นไม้ ประดับธงหรรษา มีธง  
 ไทยและธงฝรั่งเศส หน้าประวิาคอนบนมีรูปครุฑ. การเข้าเทียบท่าออกจะ  
 ดำบากเล็กน้อยเนื่องด้วยน้ำไหลเชี่ยว เมื่อเรือเทียบท่าแล้ว นายทหาร  
 ฝรั่งเศส ๓ คน พร้อมด้วยทหารเรือญวนจัดการทอดตะพาน เพราะ

(๑) His Excellency Monsieur P.A.M. Pasquier.

(๒) His Excellency Monsieur Charles Arsène Henry.

(๓) Lt.de Vaisseau Louis Deroo.

(๔) Rigault de Genouilly

(๕) Waldeck Rousseau.

เรือพระที่นั่งมีระดับสูงกว่าท่า. เรือ ร.ด. รัตนโกสินทร์จอดอยู่ที่ท่า  
ใกล้ ๆ กัน.

ครั้นเวลา ๑๐.๔๐ น. พระบาทสมเด็จพระเจ้าอยู่หัว และสมเด็จพระนางเจ้า ฯ พระบรมราชินี เสด็จ ฯ ทรงตั้งประพ้อมด้วยข้าราชการบริพาร  
ท่านกุแวร์เนอร์เยเนราล และข้าราชการฝ่ายฝรั่งเสด็จขึ้นมานบนเรือพระที่นั่ง  
ชั้นใหญ่ ๒ กระบอกซึ่งเตรียมมาตั้งอยู่ใกล้ ๆ ท่านนี้ ยิงถวายคำนับ ๒๑ นัด  
ทำให้ตั้งกระเทือนอย่างยิ่ง แครวงบรรเลงเพลงสรรเสริญพระบารมี

ภายในประพ้อมนี้ มีข้าราชการฝรั่งเสด็จกับบุคคลสำคัญ ๆ ยืนคอย  
รับเสด็จ ฯ นอกจากนี้ยังมีพวกนักถ่ายรูปลายฝรั่งเสด็จ คอยรุมกันถ่าย  
รวมอยู่ด้วยกับบุคคลอื่น ๆ แน่นประพ้อม ฝ่ายไทยก็ไม่แพ้ เพราะมีนายสุด  
จำลอง<sup>(๑)</sup> เดิรทางส่วนตัวมากคอยรับเสด็จ ฯ และถ่ายรูปลอยด้วยเหมือนกัน

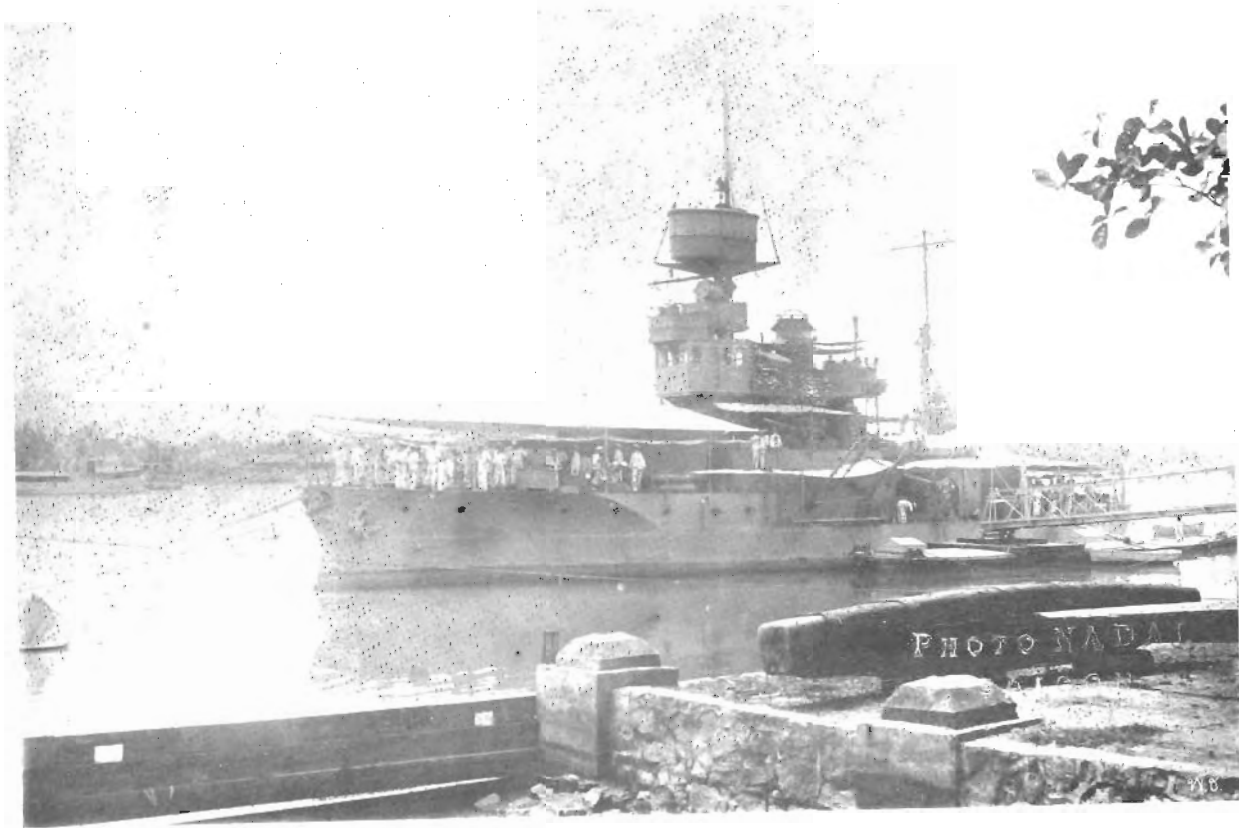
ครั้นเสด็จ ฯ ทรงตั้งประพ้อมแล้ว เด็กหญิงฝรั่งเสด็จและเด็กหญิงญวน  
ทูลเกล้า ฯ ถวายช่อดอกไม้แด่สมเด็จพระนางเจ้า ฯ พระบรมราชินี ซึ่งได้  
ทรงรับไว้และทรงขอบใจ

ม. เบซิอา<sup>(๒)</sup> แมรีแห่งเมืองไซ่ง่อนกรมบังคมทูล<sup>(๓)</sup> ต้อนรับ  
ในนามแห่งเมืองไซ่ง่อน ทรงมีพระราชดำรัสตอบตามอริยาศัยแล้ว ท่าน  
กุแวร์เนอร์เยเนราล นำบุคคลที่สำคัญเฝ้าทูลละอองธุลีพระบาท ครั้น  
แล้วเสด็จ ฯ จากประพ้อมไปประทับรถยนต์เบ็ดประพ้อมพร้อมด้วยท่านกุแวร์

(๑) กวงหงวน ตำทิสสระวัด

(๒) Mousieur Béziat.

(๓) คำกราบบังคมทูลอยู่หน้า ๓๓



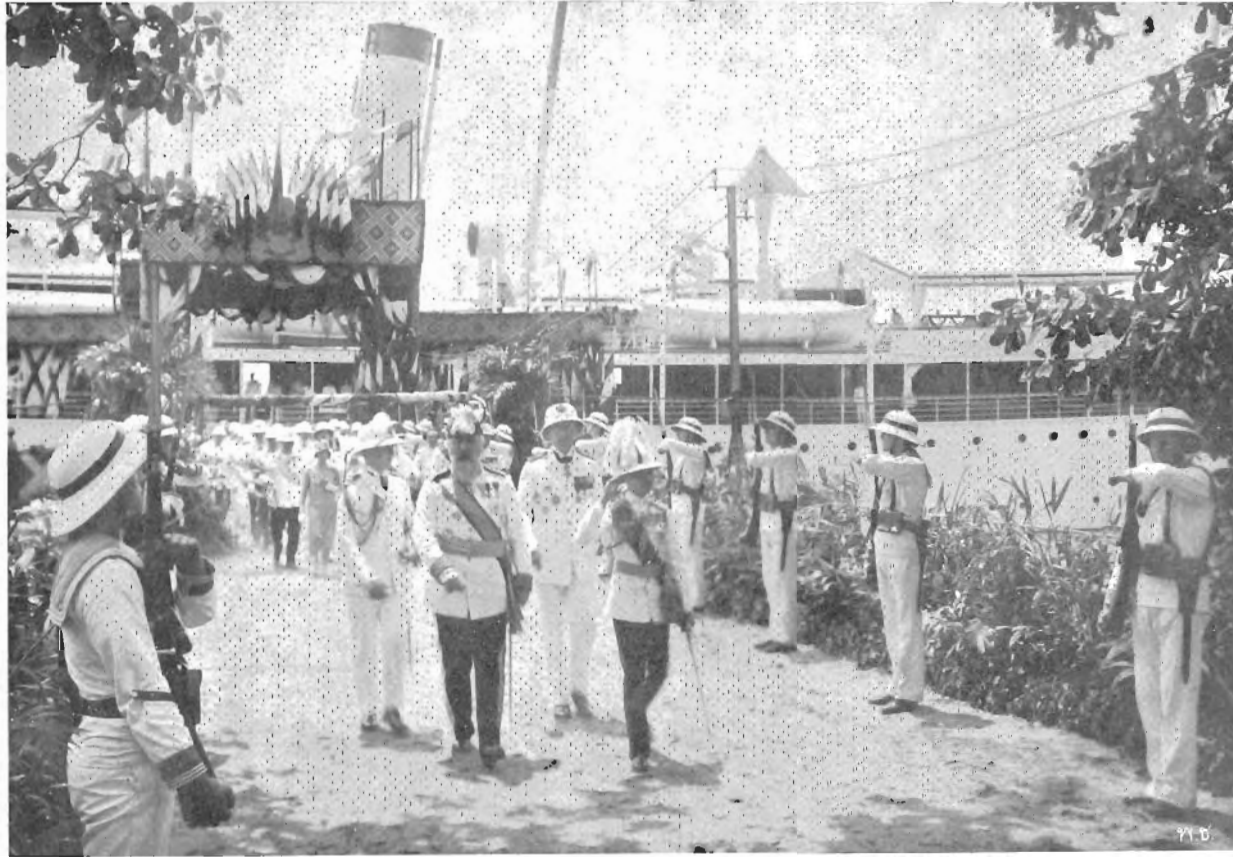
เรือรบหลวงรัตนโกสินทร์เทียบท่า ไซ่ง่อน วันที่ ๑๔ เมษายน พ.ศ. ๒๔๗๓



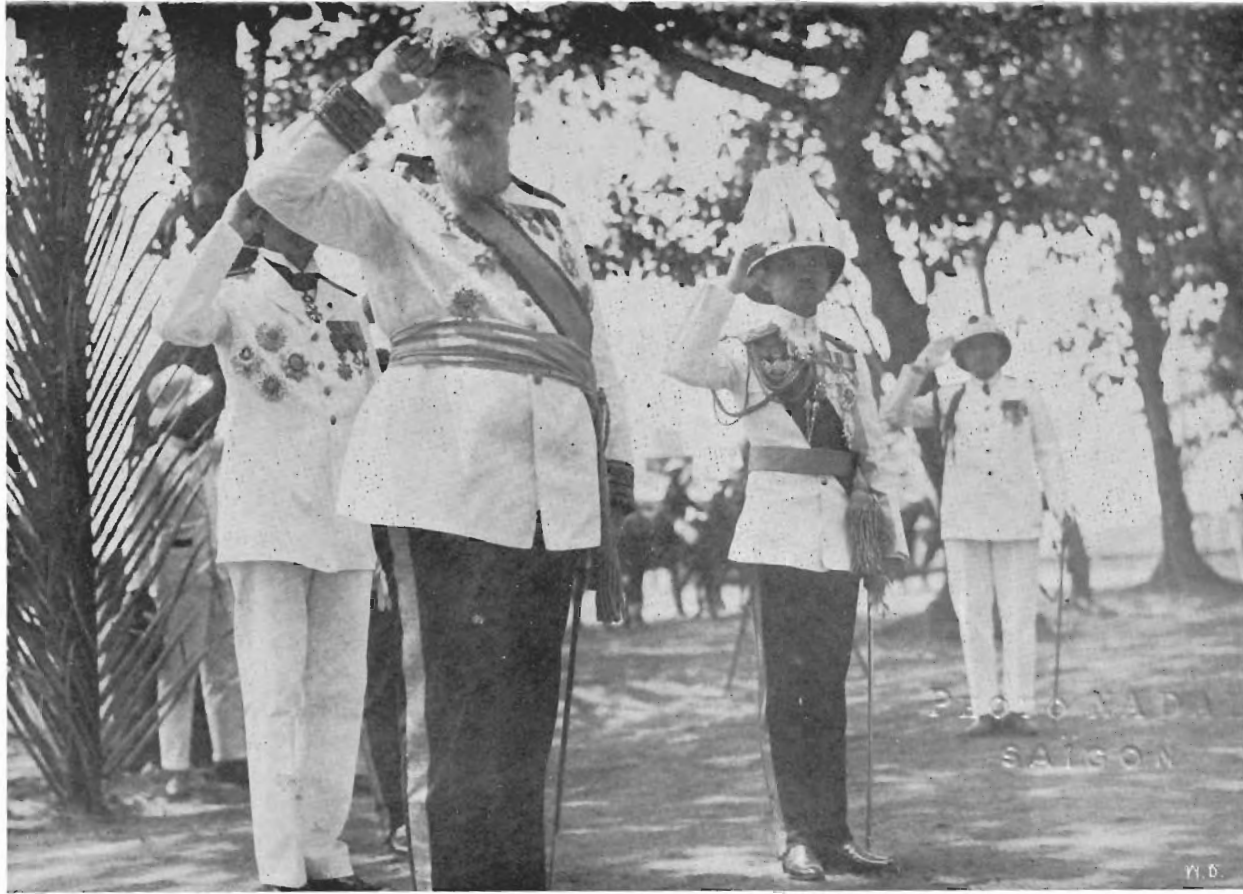
เสด็จพระราชดำเนินลงจากเรือพระที่นั่งมหาจักรี ไซ่ง่อน วันที่ ๑๔ เมษายน พ.ศ. ๒๔๗๓



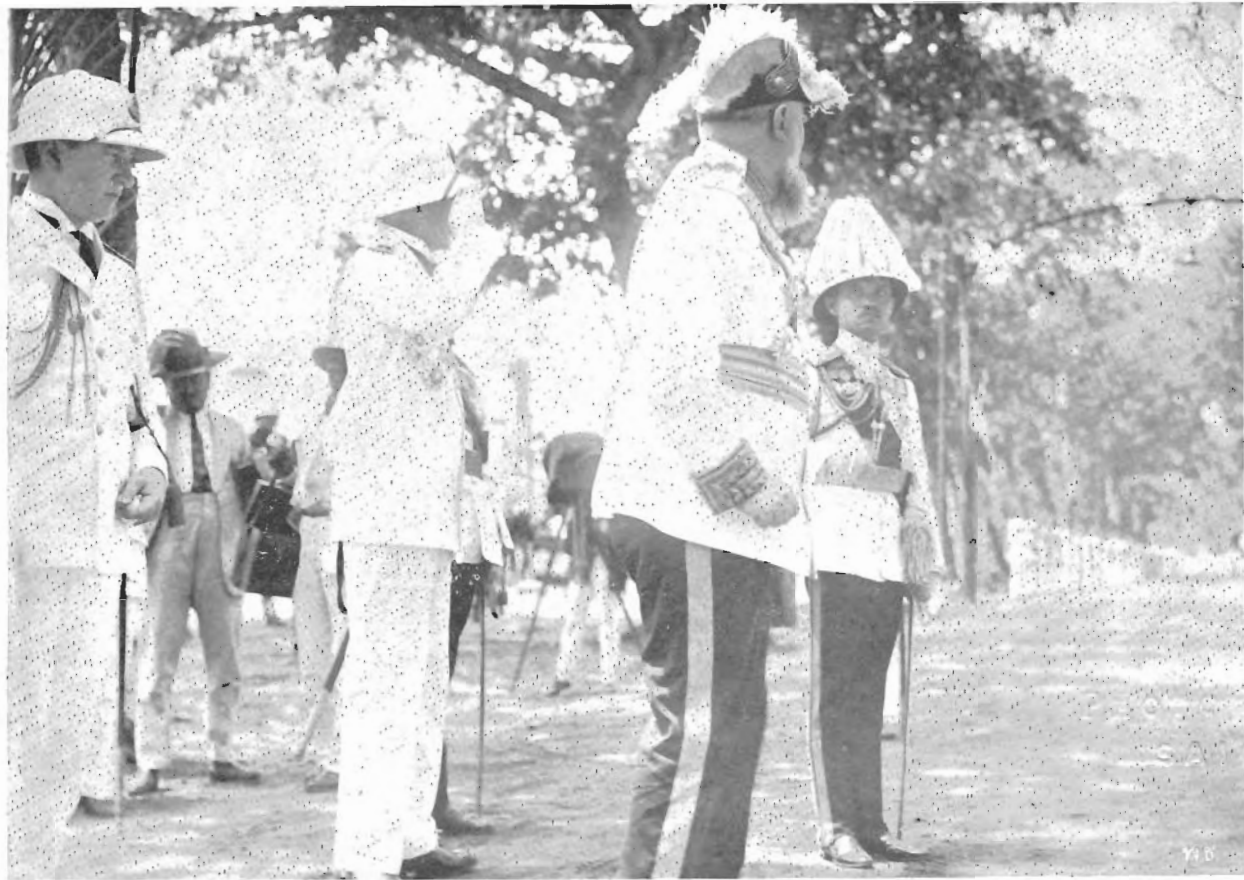
ข้าราชการฝรั่งเศสและญวนเฝ้าทูลละอองธุลีพระบาทที่ท่าเรือ ไซ่ง่อน  
วันที่ ๑๔ เมษายน พ.ศ. ๒๔๗๓



เสด็จ ฯ จากท่าเรือไปยังรถยนต์พระที่นั่ง ไช้ฉ้วน วันที่ ๑๔ เมษายน พ.ศ. ๒๔๗๓



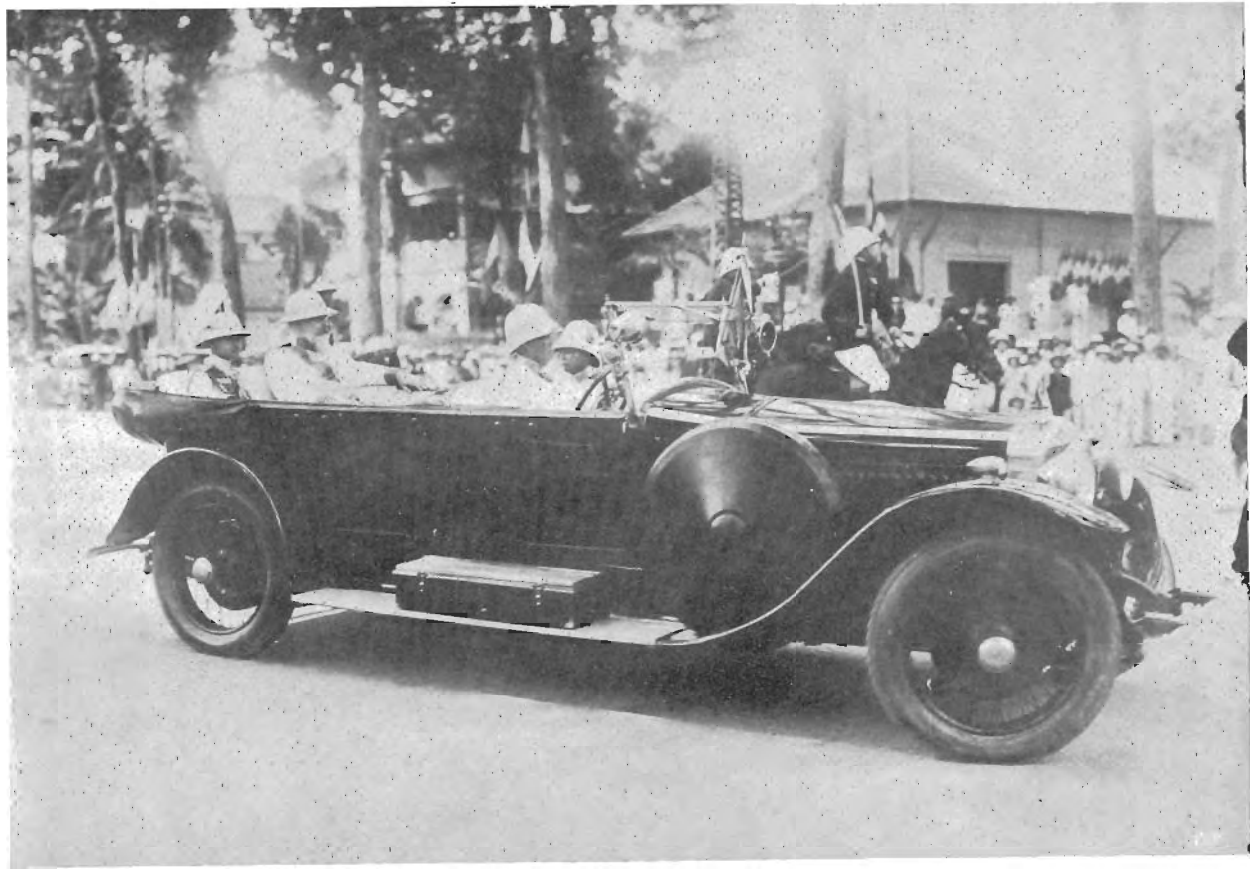
ทหารบรรเลงเพลงสรรเสริญไทยและฝรั่งเศสที่ท่าเรือ ไซ่ง่อน วันที่ ๑๔ เมษายน พ.ศ. ๒๔๗๓



ทรงคอยรถยนต์พระที่นั่ง ไซ่ง่อน วันที่ ๑๔ เมษายน พ.ศ. ๒๔๗๓



สมเด็จพระนางเจ้า ฯ พระบรมราชินีทรงคอยรถยนต์พระที่นั่งอยู่ที่หน้าปะรำ ไซ่ง่อน  
วันที่ ๑๔ เมษายน พ.ศ. ๒๕๑๓



ประทับรถยนต์พระที่นั่งพร้อมด้วยท่านปาสกีเอไปวังซึ่งเป็นที่พักที่ประทับแรม ไซ่ง่อน  
วันที่ ๑๔ เมษายน พ.ศ. ๒๔๗๓

เนอร์เยเนราดและข้าราชการบริพาร ( งบประมาณรถยนต์ปรากฏตามบัญชีหน้า ๓๔ ) ทหารกองเกียรติยศซึ่งส่งมาจากเรือรบตั้งแถวอยู่ ๒ ข้างทางกระทำ วันทยาอุช แครวงฝ่ายฝรั่งเค้ดบรเวดเพลงสรรเสริญพระบารมี และ เพลงสรรเสริญชาติฝรั่งเค้ด

ตามถนนระวางทางเด้ดจ ๑ ทั้ง ๒ ข้างมีทหารเรือแต่งเต็มยศตั้งแถว รับเด้ดจ ๑ เป็นระยะ ๆ ตลอดไป เวลาเด้ดจ ๑ ผ่านทหารกระทำวันทยาอุช โดยถือพานท้ายปืนในม้ามืดขวาแล้วเหยียดตรงลงไป ยกมือซ้ายขึ้นและ ๗ มุมระดับเดียวกับไหล่ ไม่เหมือนกับวิธีวันทยาอุชของทหารไทย

นอกจากรถยนต์ในงบประมาณแล้ว ยังมีตำรวจแต่งขาว ใช้รถ จักรยานยนต์ชนิดมีรถพ่วงนำเด้ดจ ๑ ๒ คัน กับมีทหารม้าญวนเมือง ชานอย <sup>(๑)</sup> แต่งเต็มยศพร้อมเครื่องแต่งกายแดง หมวกดำขี้มียอดปุ่ม ทองเหลือง พันรอบโดยสีแดง สวมที่อบบาศ์ดำ ขี้น้ำขนาดเท่าม้าไทย ถือทวนมีขนาดเล็กกว่าของเรา เติรชนาบรถยนต์พระที่นั่งไปทั้ง ๒ ข้างทาง

ราษฎรทั้งชายหญิงและเด็ก คอยชมพระบารมีอยู่ตลอดทางตั้งแต่ท่าเรือ ถึงวังท่านกแวร์เนอร์เยเนราด ตอนท่าเรือเป็นมากกว่าที่อื่น ประมาณ ๕๐,๐๐๐ คน เวลาเด้ดจ ๑ ผ่านพวกผู้ชายเปิดหมวกถวายคำนับ

วังท่านกแวร์เนอร์เยเนราด อยู่ห่างจากท่าเรือประมาณ ๒๕ เด้น งบประมาณเด้ดจ ๑ ไปช้า ๆ กินเวลาราว ๑๐ นาที ผ่านถนน รู คาตินาต <sup>(๒)</sup> แล้วผ่านหน้าโบสถ์ใหญ่ หน้าโบสถ์ มีลักษณะคล้าย โบสถ์อัสสัมชัญ

(๑) Ist platoon Hanoi Native Cavalry

(๒) Rue Catinat.

แล้วเสด็จ ฯ ดงถนน บูเลอวาร์ด นโรดม (๑) ผ่านซุ้มประตูซึ่งประดับ  
ด้วยใบไม้ ดอกไม้และธง ก็มีตึกครุฑอยู่ข้างบน

ครั้นเสด็จ ฯ ถึงประตูหน้าวังท่านกุแวร์เนอร์เยเนรอล ซึ่งจัดรับรอง  
เป็นที่ประทับในระวางเสด็จ ฯ ไซ่ง่อน กองทหารหน้าประตูเป่าแตรถวาย  
คำนับ เมื่อรถพระที่นั่งเข้าเทียบหน้าวัง กองทหารเกียรติยศกระทำวันทยาอูฐ  
แตรวงบรรเลงเพลงสรรเสริญพระบารมี และเพลงสรรเสริญชาติฝรั่งเศส  
ของมหाराชชั๊กชนบนเสด็จนั้น พระบาทสมเด็จพระเจ้าอยู่หัวเสด็จ ฯ  
ลงทรงตรวจกองทหารเกียรติยศ แล้วเสด็จ ฯ ประทับห้องรับแขกชั้นล่าง  
ทรงพระกรุณาโปรดเกล้า ฯ พระราชทานเครื่องราชอิสริยาภรณ์

๑. ประถมาภรณ์ช้างเผือก แก่ท่าน ป. เอ. ม. ปาสกีเออร์ กุแวร์  
เนอร์ เยเนรอล

๒. ประถมาภรณ์มงกุฎสยาม แก่ท่าน ชาร์ดส์ อาเสน อังรี

๓. ตริตาภรณ์ช้างเผือก แก่นายพันโท มอริส วิองต์ องครักษ์  
ประจำพระองค์ระวางเสด็จ ฯ

๔. ตริตาภรณ์มงกุฎสยาม แก่ ม. โรเจ กาโร เจ้าพนักงาน  
พลเรือนช่วยเหลือในการจัดการรับเสด็จ ฯ

ครั้นเสด็จ ฯ ขึ้นแล้ว เจ้าพนักงานพาข้าราชการบริพารที่โดยเสด็จ ฯ  
ไปพักผ่อนสถานที่ต่าง ๆ ภายในบริเวณวังบ้าง นอกบริเวณบ้าง สถานที่ ๆ  
จัดรับรองนั้นเรียบร้อยดีมาก มีคนใช้ประจำและมีเครื่องใช้พร้อมมูล แม้

(๑) Boulevard Narodom



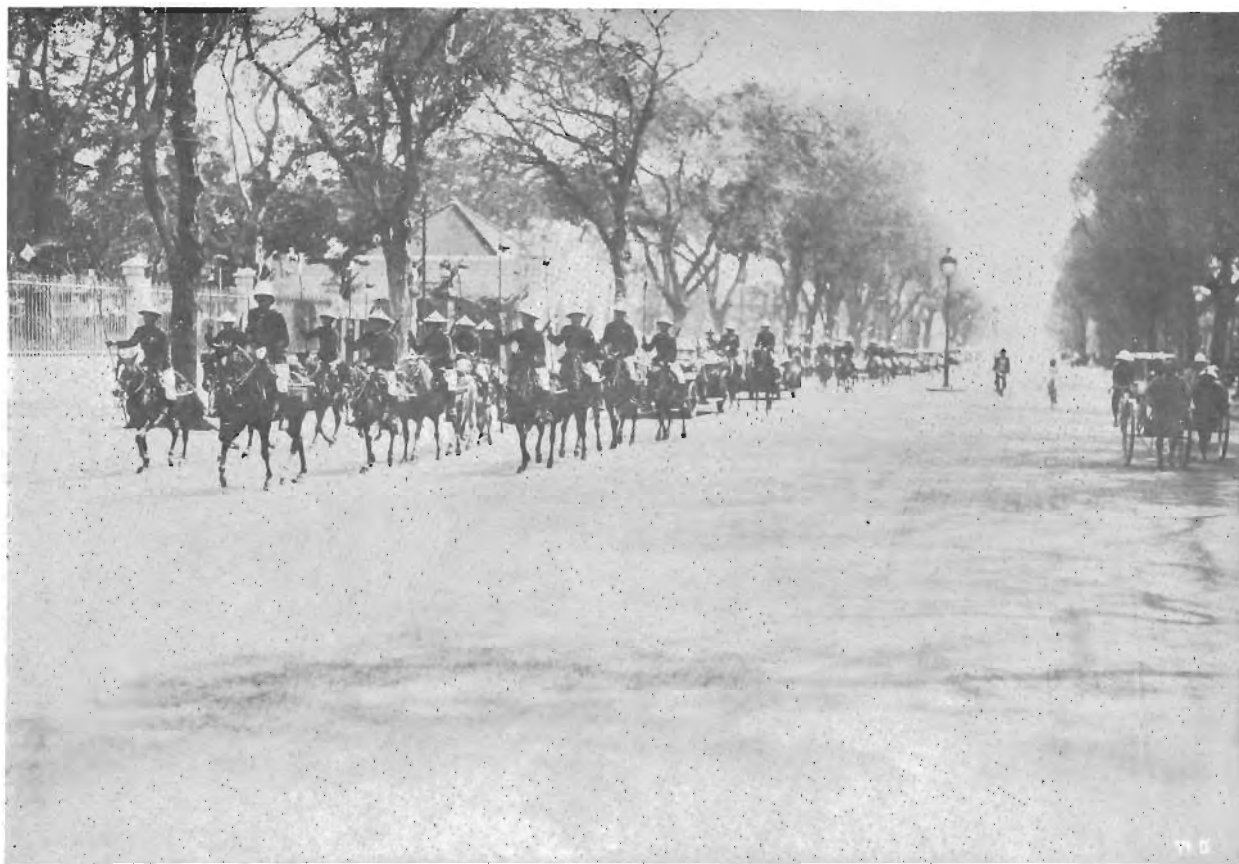
รถยนต์พระที่นั่งผ่านซุ้มรับเสด็จ ใกล้ท่าเรือ ไซ่ง่อน วันที่ ๑๔ เมษายน พ.ศ. ๒๔๗๓



รถยนต์พระที่นั่งผ่านซุ้มรับเสด็จที่ถนนคาตินาต์ (Catinat) ไซ่ง่อน  
วันที่ ๑๔ เมษายน พ.ศ. ๒๔๗๓



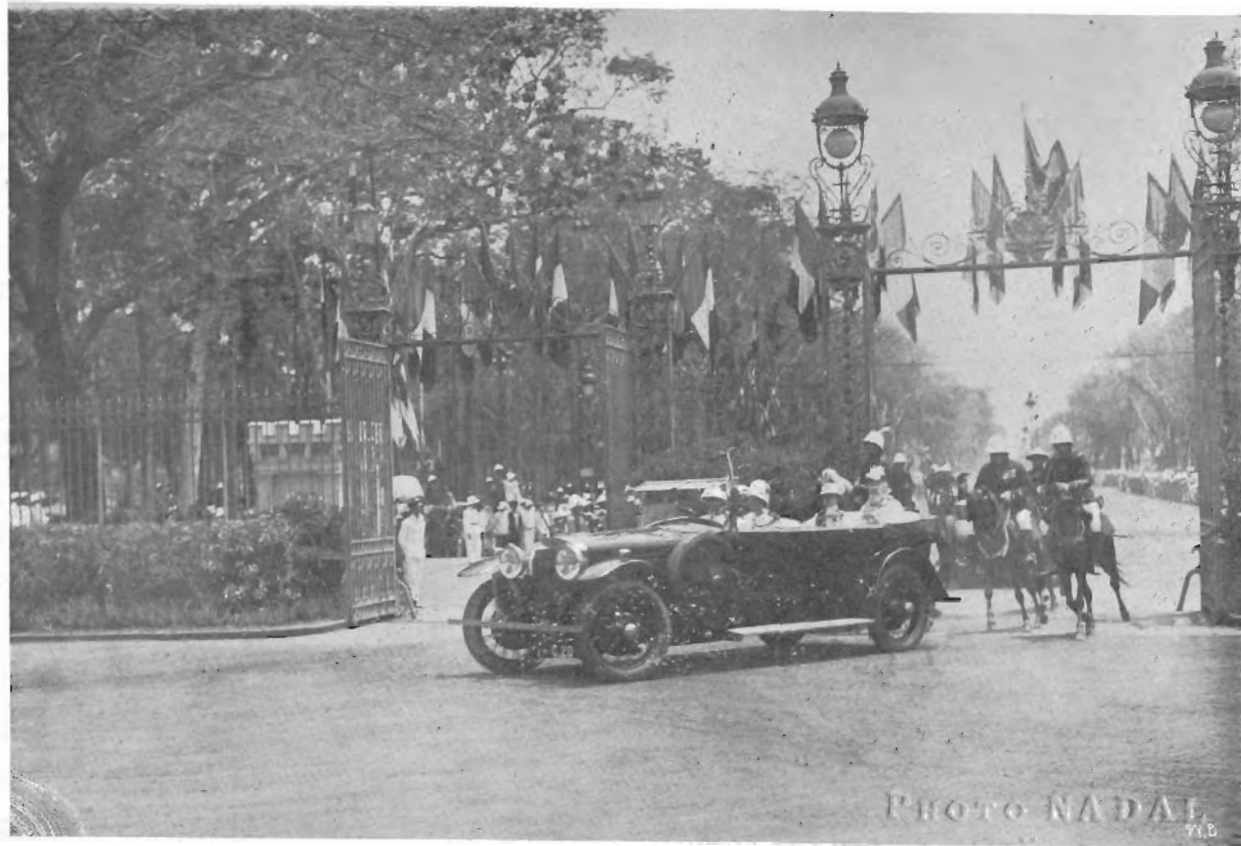
ถนนคาตินาต์ (Rue Catinat) ไซ่ง่อน



กระบวนเสด็จจากท่าเรือไปวังท่านกูแวร์เนอร์เยเนรล กองทหารม้าฮานอยนำเสด็จ  
ผ่านถนนนโรดม (Boulevard Narodom) ไซ่ง่อน วันที่ ๑๔ เมษายน พ.ศ. ๒๔๗๓



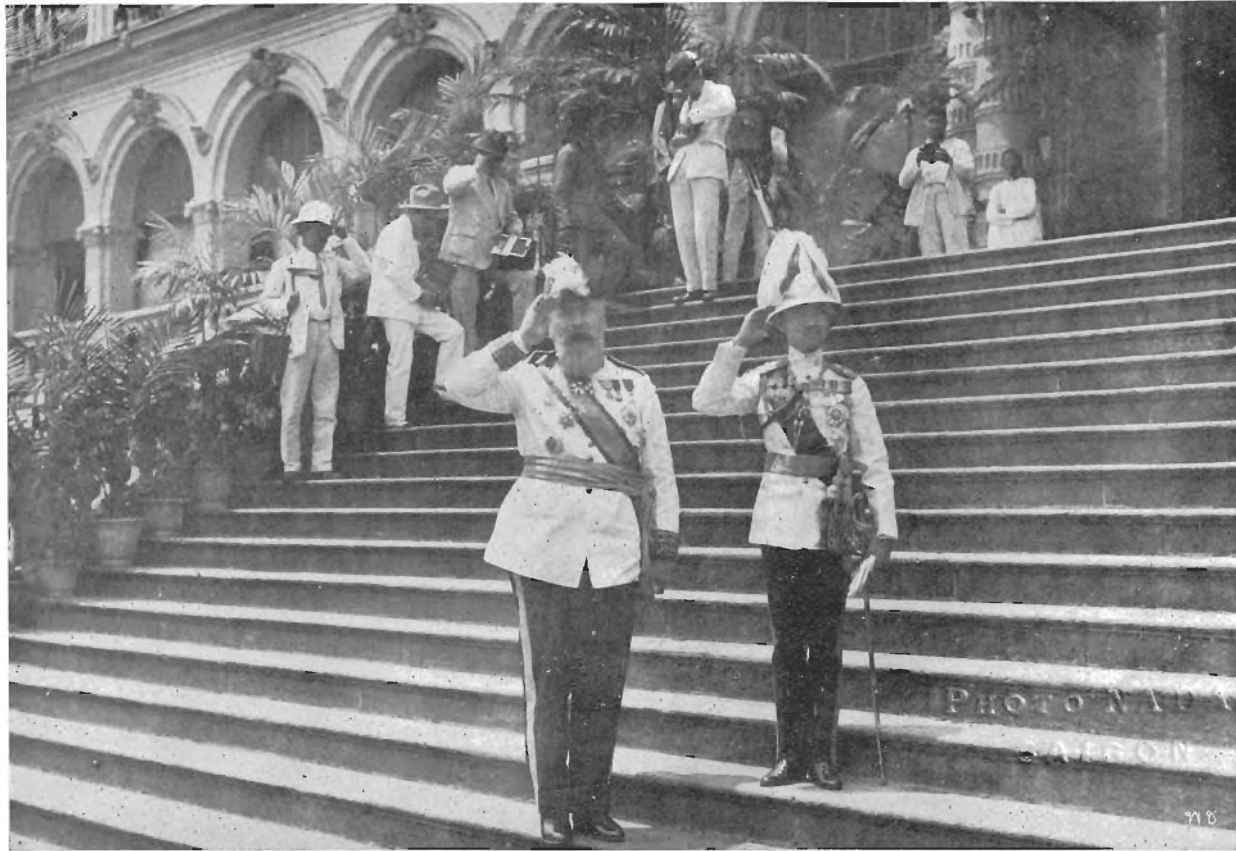
เสด็จโดยรถยนต์พระที่นั่งจากท่าเรือไปวังท่านกษัตริย์เนอรัเยเนราด  
ผ่านถนนนโรดม (Boulevard Narodom) ไซ่ง่อน วันที่ ๑๕ เมษายน พ.ศ. ๒๔๗๓



ผ่านประตูเข้าเขตวังท่านกุแวร์เนอร์เฮนเนราด ไช่ก่อน วันที่ ๑๔ เมษายน พ.ศ. ๒๔๗๓



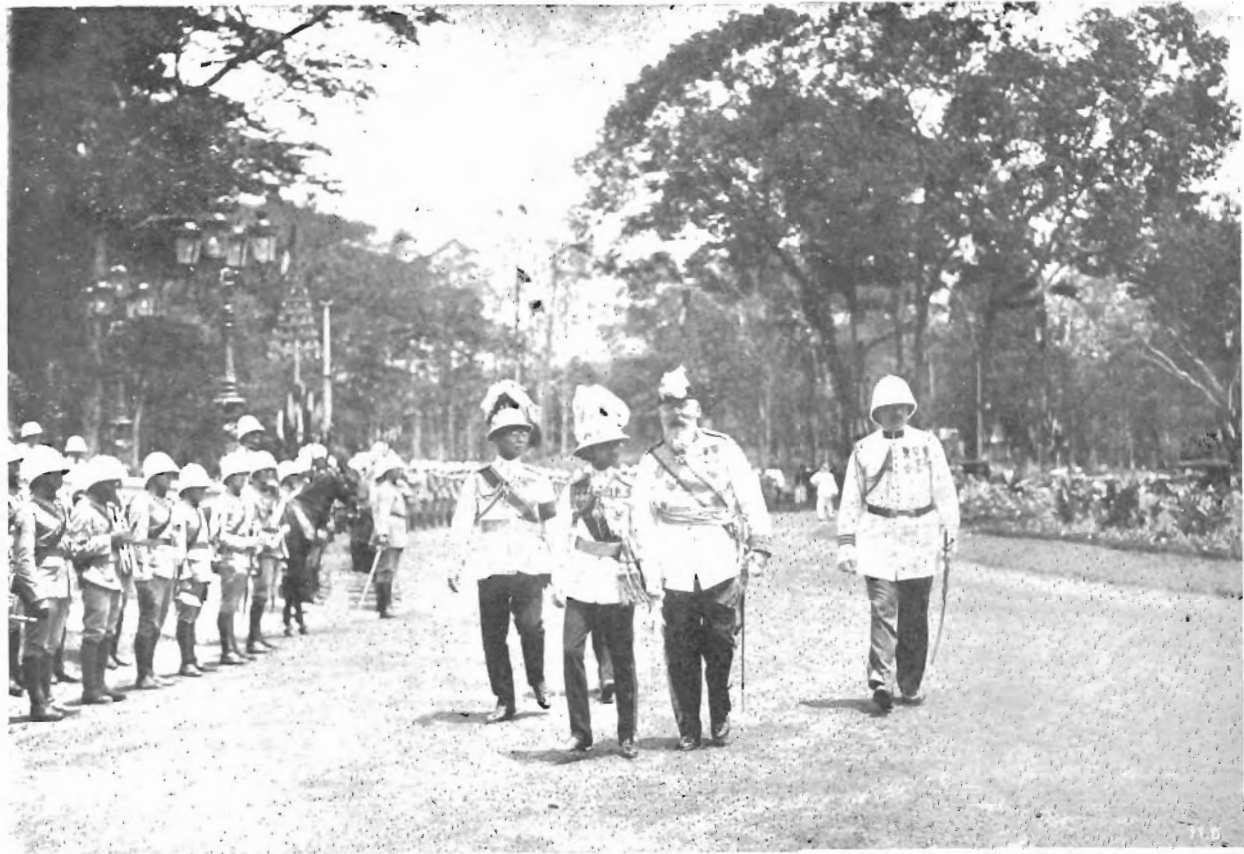
รถยนต์พระที่นั่งถึงหน้าวังท่านกุแวร์เนอร์เยเนรอล ไซ่ง่อน วันที่ ๑๔ เมษายน พ.ศ. ๒๔๗๓



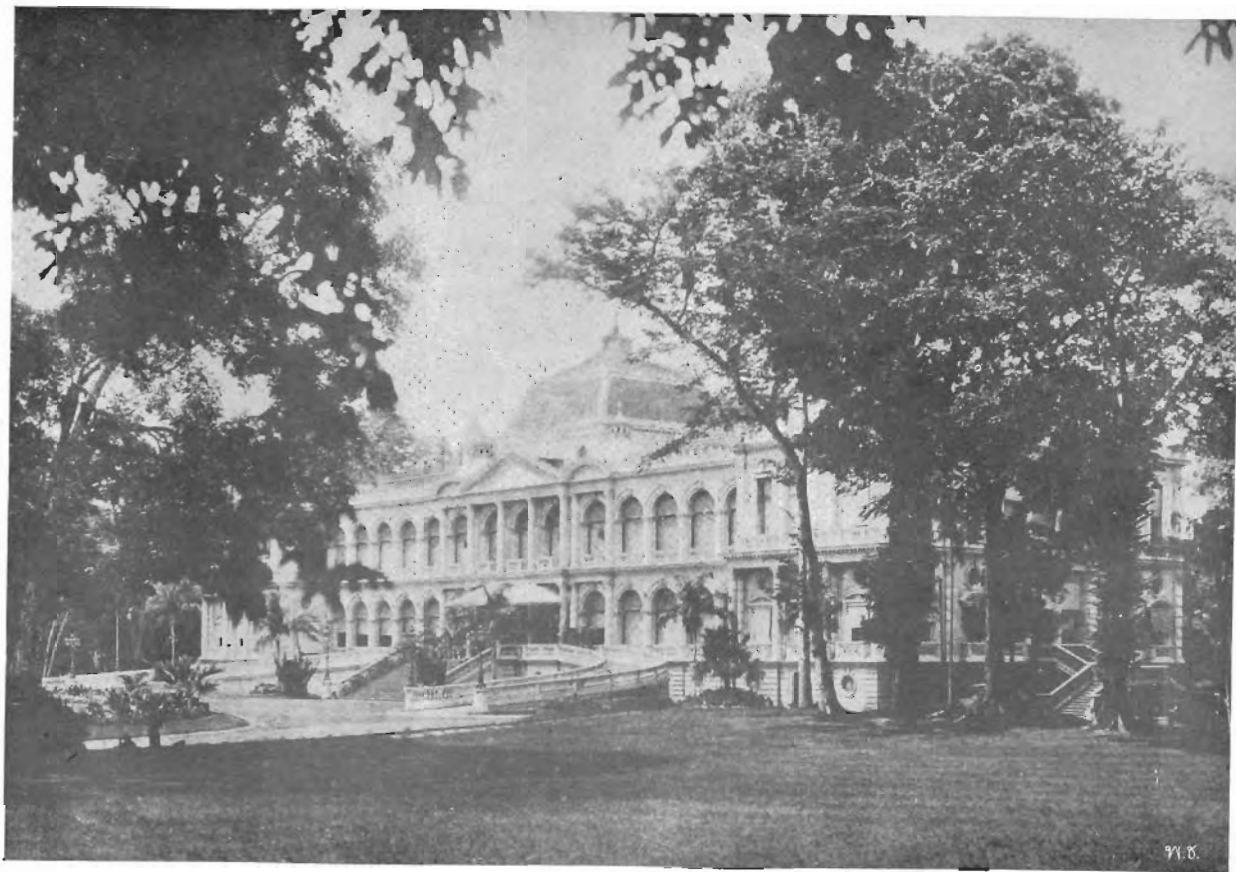
เสด็จลงจากรถยนต์พระที่นั่งที่หน้าวังท่านกแวร์เนอร์เยเนรอล  
ทหารบรแดงเพลงสรรเสริญไทยและฝรั่งเศส ไช้ฉ่องอน วันที่ ๑๔ เมษายน พ.ศ. ๒๔๗๓



ทรงตรวจทหารกองเกียรติยศที่หน้าวังท่านกุแวร์เนอร์เยเนรล ไซ่ง่อน  
วันที่ ๑๔ เมษายน พ.ศ. ๒๔๗๓



ทรงตรวจทหารกองเกียรติยศแล้ว เสด็จขึ้นวังท่านกุแวร์เนอร์เฮนเนรล ไซ่ง่อน  
วันที่ ๑๔ เมษายน พ.ศ. ๒๔๗๓



วังท่านกุแวร์เนอร์เยเนรอลแห่งอินโดจีน ไซ่ง่อน ซึ่งเป็นที่ประทับ  
ระหว่างวันที่ ๑๔ ถึง ๑๕ เมษายน พ.ศ. ๒๔๗๓

กระดาษเขียนหนังสือและไปรษณียากรก็มี ผู้ที่ไม่มีสถานที่รับรองพอ  
ก็ได้อาศัยพักอยู่ที่โฮเตล คอนติเนนตอล (๑) ซึ่งรัฐบาลรับชำระค่าที่พัก  
ให้เสร็จ การรับประทานคงรับประทานรวมกันที่วัง

ส่วนหีบเครื่องใช้ต่าง ๆ ที่ต้องขนขึ้นบก เจ้าพนักงานฝ่ายฝรั่งเค็ด  
จัดการขนส่งให้จากเรือพระที่นั่งเสร็จ.

วังท่านกุแวนเนอร์เยเนรอลนี้เป็นตึก ๒ ชั้นใหญ่โตกว้างขวาง บริเวณ  
วังมีสนามหญ้าและสวนดอกไม้ ซึ่งมีสวนพฤกษศึกษา, ต้นบานบุรีและอื่น ๆ  
สนามหญ้านี้ตั้งเกวามี่หญ้านั้นเขียวชะอุ่ม ผิดกับในที่อื่น ๆ ซึ่งโดยมาก  
แห้งไปหมด.

เวลา ๑๓.๐๐ น. พระบาทสมเด็จพระเจ้าอยู่หัว และสมเด็จพระนาง  
เจ้า ฯ พระบรมราชินี ประทับโต๊ะเสวยพระกระยาหารณห้องชั้นบน ข้า  
ราชบริพารที่ร่วมโต๊ะคือบรรดาผู้ที่เคยร่วมโต๊ะเสวยในเรือพระที่นั่ง เว้น  
แต่พระยาราชวังสัน, พระยาสุรวงค์และคุณวรินทร์กับประทานในห้องชั้น  
ล่าง เพราะมีที่จำกัด นอกจากนั้น มีท่านกุแวนเนอร์เยเนรอล และข้า  
ราชกรวลำคัญบางคน เช่น ท่านกรอเทียเมร์ (๒) กุแวนเนอร์ เดอ คอ-  
ชินจีน เป็นต้น ตั้งเกวามี่แขกเปลี่ยนกันมาร่วมโต๊ะด้วยเสมอ, ทั้ง  
บางคนสรวมเครื่องแบบและประดับตราด้วย คนที่เค็ดโต๊ะเป็นญวนนั่งกาง

(๑) Hotel Continental.

(๒) Monsieur Krautheimer, Gouverneur de Cochinchine.

แกงฝรั่งขาว ส้มเชื่อมแพรแบบญวนสีน้ำตาลเงินอ่อน มีตายเป็นดอกไม้โต ๆ  
ต้มม่วงอ่อน.

ครั้นแล้ว ท่านกุแวร์เนอร์เยเนรอล ทูลเกล้าฯ ถวายสัมมุขปกหนังสือ  
เรื่องนครวัด ๒ เล่มแก่พระบาทสมเด็จพระเจ้าอยู่หัว และโต๊ะแต่งพระองค์  
แต่สมเด็จพระบรมราชินี โต๊ะนี้ทำด้วยไม้สักตายมะค่าหรือประดู่ปัดได้มี  
เครื่องพร้อม เช่นกระจก, แปรง, หิ้งกระจกและเครื่องแต่งโต๊ะบกระ เป็นต้น  
เวลา ๑๖.๓๐ น. ได้ตั้งฯ ไปยังเมืองคู้ย่าหมก<sup>(๑)</sup> ในมณฑลซึ่งมี  
นามเดียวกัน ระยะทาง ๓๐ กิโลเมตร ถึงคู้ย่าหมกเวลา ๑๗.๓๐ น. ผ่าน  
ไปทางแม่น้ำไซ่ง่อน<sup>(๒)</sup> ถนนจากไซ่ง่อนถึงคู้ย่าหมกนับว่าดีตลอด ทาง  
ตอนแรกทำด้วย granite บนดิน laterite ตอนกลางทำด้วยดิน laterite  
ซึ่งเป็นเหตุให้คนไม่ชอบ ๆ ดีแดงทั่วไปเพราะฝุ่นมาก ตอนปลายทำด้วย  
granite ท่านกุแวร์เนอร์เยเนรอล ชี้แจงว่า รัฐบาลจะทำให้เป็นถนน granite  
ทั่วไปในภายหน้า.

ทางแถบขวาแห่งถนน มีนา, สวน, และหมู่บ้านมากกว่าทางซ้าย  
ภูมิทัศน์คล้ายที่ห้วยทรายและหัวหิน แต่ไม่มีเขา เป็นดินปนทรายชนิด  
เดียวกับที่หัวหิน ปลุกอะไรไม่ใคร่จะงาม ถึงอย่างนั้นก็สังเกตเห็นสวนผล  
ไม้ เช่น มังคุด และส้มบาง, แต่ปลุกช้อยมากกว่าอะไรทั้งหมด.

(๑) ญวนเรียกคู้ย่าหมก ฝรั่งเศสเรียก Thudaumot.

(๒) Rivière de Saïgon.



ท่าเรือตุ๋ยาหมก แสดงประเพณีเมื่อวันที่ ๑๔ เมษายน พ.ศ. ๒๔๗๓ (Thudaumot, Cochinchine)

ในนามีคันทนาแคบ ๆ ได้ความว่า ปดุงเข้าบ้าง ยาสูบบ้าง ผักบาง  
ชนิด มันดำปะหลัง และแดงโมเป็นต้น โดยใช้ที่ดินอันเดียวกัน ไม่ได้ปลูก  
ในที่ต่างหาก คือมี Rotation of crops ซึ่งก็คือปลูกพืชพรรณอย่างเดียว  
ตลอดทั้งปี เพราะดินก็ไม่ค่อยอยู่แล้ว ถ้าปลูกพืชพรรณชนิดเดียวกันคง  
ต้องเค็มดินเหนียวกับปุ๋ย ซึ่งไม่มีผู้สามารถลงทุนทำได้ บ้านเรือนราษฎร  
แถวนี้สะอาดพอใช้ ไม่รุงรังนัก.

ตลอดทางที่ไป มีที่ฝังศพในนาและสวน เพราะรัฐบาลอนุญาตให้  
เจ้าของที่ดินฝังศพได้ในที่ดินของตน ตามบ้านนอกไม่มีสถานที่พิเศษ  
สำหรับฝังศพ ที่ฝังศพอย่างใด ๆ พบดินร่วนมาเท่านั้น, ชนิดต้นไม้เครื่อง  
หมายที่ระลึกก่อด้วยอิฐและปูน หรือเจ้าของเป็นผู้ มีทรัพย์ก่อสร้างเป็นโรง  
เล็ก ๆ คล้ายของชู้ยของจีน.

เมื่อเสด็จฯ ถึงเมือง มีชุมประตูล้างขนเป็นการรับเสด็จฯ ตก  
แต่งด้วยใบไม้ดอกไม้และธง และตอนบนมีเขียนว่า Honneur à Leurs  
Majestés le Roi et la Reine de Siam.

เมืองนี้ไม่ใหญ่โตนัก มีราษฎรคอยชมพระบารมีอยู่เป็นอันมาก  
เวลาเสด็จฯ ผ่านก็ทำความเคารพเรียบร้อย ข้างถนนทั้ง ๒ ข้าง มีพวก  
Milicien รักษาการณ์ ซึ่งเทียบได้กับตำรวจของเรา เพราะใช้แต่  
ในหัวเมือง, ขันตรงต่อเจ้าเมือง แต่งยุนิฟอร์มคล้ายทหาร และถือ  
อาวุธปืน.

เมื่อเสด็จฯ ถึงโรงเรียนเพาะช่าง ม. บุต์ซีเอว<sup>(๑)</sup> กับภริยา และ  
ม. ปาร์ไซค<sup>(๒)</sup> กับภริยา ม. เบดซอง และ ม. เดลาโฟสต์<sup>(๓)</sup> กับข้า  
ราชการอื่นรับเสด็จพระราชดำเนิน.

ม. ตาบุเดต<sup>(๔)</sup> อาจารย์ใหญ่โรงเรียนนำเสด็จฯ ทอดพระเนตรใน  
บริเวณโรงเรียนซึ่งเป็นตึกชั้นเดียว มีนักเรียนไม่มากนักและมีอายุประมาณ  
ตั้งแต่ ๑๐ ขวบขึ้นไป เป็นเด็กชายอยู่จนทงน.

โรงเรียนเพาะช่างช่าง เช่นทำเครื่องเขียน, แกะไม้ต่าง ๆ เขียน  
รูปและประดับมุกต์ เป็นต้น. โรงเรียนนี้ทูลเกล้าฯ ถวายของที่ระลึก คือ  
statues เล็ก ๆ ทำด้วยไม้เป็นรูปคนชกกระบี่และกระบี่คู่กับประดับมุกต์  
ทางจากไซ่ง่อนถึงคู้ย่าหมก รถต้องข้ามสะพานรถไฟ ซึ่งเป็นทาง  
ให้รถอื่นข้ามได้เหมือนกัน. สะพานยาวพอใช้ แต่แคบมีที่ณะเพาะรถ  
เดินได้คนเดียว มีประตูคอกันไม่ให้รถอื่นเดินรถไฟจะผ่าน.

เวลา ๑๗.๓๐ น. เสด็จฯ ๑ ค่อยไปเมืองเมียนหัว<sup>(๕)</sup> ซึ่งเป็นระยะทาง  
จากคู้ย่าหมก ๓๐ กิโลเมตร ถนนคอนกรีตด้วย granite และมีซุ้มประตู  
รับเสด็จฯ ๑ คู่จกกัน.

(๑) Monsieur Bussière, Administrateur chef de la Province.

(๒) Monsieur Parisot, Administrateur adjoint.

(๓) Monsieur Besson and monsieur Delafosse, School Directors.

(๔) Monsieur Taboulet.

(๕) Bien Hoa.

เมื่อเสด็จ ๑ ถึงโรงเรียนเพาะช่างอีกโรงเรียนหนึ่ง ม. บาลิก<sup>(๑)</sup> อาจารย์ใหญ่แห่งโรงเรียนกับภริยานำเสด็จ ๑ ทอดพระเนตรในบริเวณโรงเรียน ซึ่งเป็นคึกคักทีเดียวคิดว่าโรงเรียนที่คึกคักนัก นักเรียนอายุประมาณ ๑๐ ขวบขึ้นไป สอนวิชาหล่อ, บันและเคลือบ ดังกล่าวมานี้ ได้ดีมาก เด็กเล็กขยันตามรูปของจริงโต๊ะและใช้ของจริงเป็นแบบ เช่น ไม้ไม้แกะกบเป็น ๆ มาผูกติดไว้กับโต๊ะ เป็นต้น.

ภาชนะเคลือบที่ทำแล้วโดยมากเป็นชวดและโถเผาเป็นเคลือบ มักมีสีน้ำตาล, สีเทาและสีน้ำเงินมีลวดฟอยสี แต่ยังไม่หายบรรจุระยอยู่ ส่วนของหล่อมีรูปเทวดาและสิ่งหีโต เป็นต้น งามพอใช้.

โรงเรียนนี้ ทั่วเกล้า ๑ ถวายของที่ระลึก คือ แจกันเคลือบ ๓ อัน กับตุ๊กตารูปคล้ายเทวดาทำด้วยทองเหลือง สำหรับเสวย.

ครั้นแล้วเสด็จ ๑ ยังบ้าน ม. มาร์ติ<sup>(๒)</sup> ซึ่งอยู่ติดกับโรงเรียน ม. มาร์ติ และภริยาก่อนรับเสด็จ ๑ ประทับณศาลาพักฤดูร้อน (Summer house) ซึ่งอยู่ใกล้แม่น้ำ มีลมพัดเรื่อยอากาศเย็นสบาย แล้วเสวยน้ำชาและเครื่องดื่มซึ่งเจ้าของบ้านจัดถวาย แล้วทรงลงพระปรมาภิไธยในสมุดทง ๒ พระองค์.

เวลา ๑๘.๒๐ น. เสด็จ ๑ กลับ ระยะเวลาจากเขื่อนหัวถึงไซ้ว่อน ๓๐ กิโลเมตรถนนเรียบร้อยดี เรียกว่า Route d'Annam ตอนถัดมานี้ ผ่านแม่น้ำไตไน<sup>(๓)</sup> เวลา ๒๐.๓๐ น. เสด็จ ๑ ถึงวังท่านกงแวนเนอร์เยนเรียด

(๑) Monsieur Balick.

(๒) Monsieur Marty, Administrateur.

(๓) Rivière de Donai.

วันนี้เด็ดจ ๑ ผ่าน ๓ จังหวัด เพราะทางที่ไปเป็น ๓ มุม เป็นเขตต์  
ที่จังหวัดเหล่านี้ติดต่อกันคือ กิอาติน, <sup>(๑)</sup> ตูย่าหมก และเบียนหัว จังหวัด  
ในอินโดจีนเขตต์ไม่เหมือนกัน เด็ดโดยทั่วไปยาวประมาณ ๑๕๐ กิโลเมตร  
เมตร กว้าง ๘๐ กิโลเมตร.

เวลา ๒๐.๕๐ น. ประทับโต๊ะเสวยพระกระยาหารพร้อมด้วยท่านกุแควร์  
เนอร์ เยเนราด และข้าราชบริพาร.

วันนี้ท่านกุแควร์เนอร์ เยเนราด ทูตเกล้า ๑ ถวายของที่ระลึกอีก คือ  
จานโบราณ ๑ คู่ กับถวายเป็นแจกแก่บรรดาผู้โดยเด็ดจ ๑ ทุกคน มีโด  
ซามตายคราม ๑ บรรจุกล่องไม้.

ตอนค่ำในบริเวณวังจุไฟตกแต่งที่วัดักใหญ่ตลอดดงนดอกไม้และ  
รั้วคล้ายเฉลิม อนึ่งวันนี้เวลาบ่าย, ได้พระราชทานพระราชโทรเลขไปยัง  
ท่านประธานาธิบดีแห่งเรปบลิกฝรั่งเศส และได้รับตอบมาดังดำเนา <sup>(๒)</sup> คือ  
ท้ายจดหมายเหตุนี้.

(๑) Giadinh, Tujaermot, Bien Hoa.

๒ ดำเนาโทรเลขอยู่หน้า ๓๕