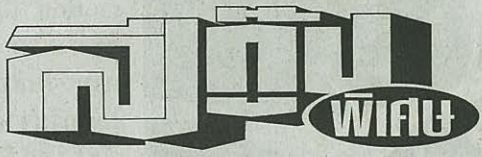


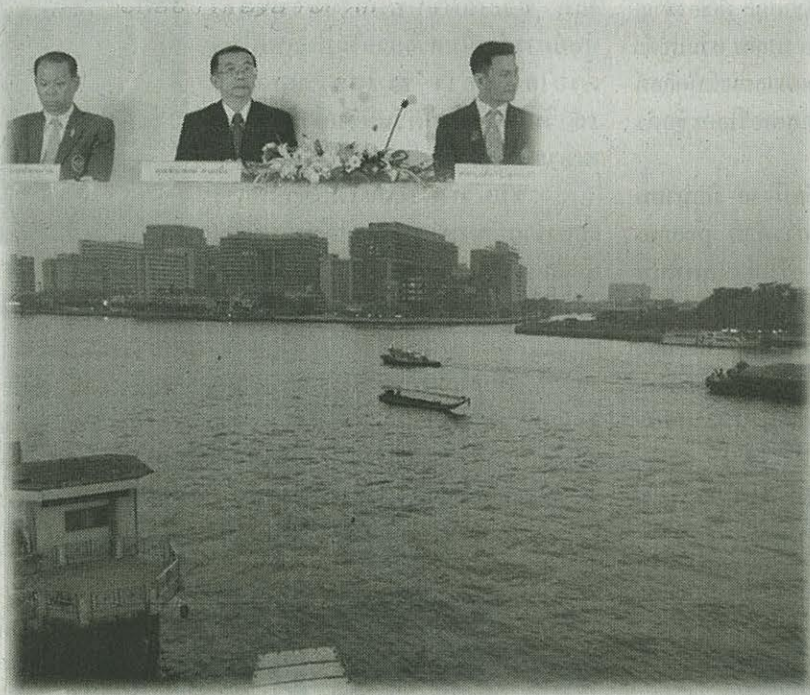
กทม.เดินหน้าแผนพัฒนาทางเลียบบสองฝั่งเจ้าพระยา เครือข่ายเอกชนรักแม่น้ำเจ้าพระยาตามองตาม7เดือนสุดเร็ว



นับจากที่รัฐบาลออกมาประกาศว่าจะทำโครงการพัฒนาริมฝั่งแม่น้ำเจ้าพระยา ลักษณะท่าทางเลียบบแม่น้ำ นำร่องจากสะพานพระราม 7 - สะพานสมเด็จพระปิ่นเกล้า โดยให้กรุงเทพมหานครเป็นผู้บริหารจัดการ จนถึงขณะนี้ยังคงมีกระแสการต่อต้านจากภาคประชาชน และกลุ่มเครือข่ายต่างๆ ที่ไม่มั่นใจว่าเส้นทางเลียบบแม่น้ำเจ้าพระยาจะก่อให้เกิดประโยชน์ และทำให้เกิดความเท่าเทียมของคนในสังคมได้จริงหรือไม่อย่างไร ดังนั้นเรื่องนี้จึงไม่ใช่นักที่แนวทางดังกล่าวจะสำเร็จลงได้ ตามแผนที่ขีดเขียนไว้

นายพิระพงษ์ สายเชื้อ ปลัดกรุงเทพมหานคร อธิบายว่า ตามที่รัฐบาลมีแนวคิดที่จะพัฒนาและฟื้นฟูแม่น้ำเจ้าพระยาเพื่อมอบเป็นมรดกของชาวไทยทุกคน รวมถึงการให้ประชาชนได้เข้าถึงพื้นที่ และใช้ประโยชน์ในที่สาธารณะริมแม่น้ำเจ้าพระยาอย่างเท่าเทียมเป็นสิ่งที่ดียิ่ง แต่ปัจจุบันพบว่า การเข้าถึงพื้นที่ริมฝั่งแม่น้ำเจ้าพระยาจำกัดเฉพาะบางกลุ่มเท่านั้น ที่สำคัญสภาพของแม่น้ำก็ยังมีสารพิษ และส่งผลให้คุณภาพไม่ดีเท่าที่ควร เพื่อเป็นการป้องกันแบบยั่งยืน รัฐบาลจึงมอบหมายให้กทม. ในฐานะเจ้าของพื้นที่ ดำเนินการพัฒนาพื้นที่สาธารณะริมฝั่งแม่น้ำเจ้าพระยาให้ประชาชนทุกคนสามารถเข้าถึงและใช้ประโยชน์อย่างเท่าเทียมขึ้น

ขณะนี้ กทม. ได้ลงนามสัญญาจ้างสถาบันเทคโนโลยีพระจอมเกล้าเจ้า



คุณทหารลาดกระบัง (สจล.) และมหาวิทยาลัยขอนแก่น (มข.) เป็นที่ปรึกษางานสำรวจ ออกแบบ พร้อมจัดทำแผนแม่บทเพื่อดำเนินการแล้ว เมื่อวันที่ 29 ก.พ.59 โดยมีกรอบระยะเวลา 210 วันหรือ 7 เดือน ทั้งนี้สิ่งที่ทางที่ปรึกษาจะต้องทำเป็นรูปธรรม คือ ศึกษาและจัดทำแผนแม่บทเพื่อพัฒนาริมฝั่งแม่น้ำเจ้าพระยา รวมถึงวิเคราะห์ผลกระทบสิ่งแวดล้อม พร้อมทั้งประชาสัมพันธ์ให้ประชาชนรับทราบ และเกิดการมีส่วนร่วมในโครงการ เชื่อว่าจะดำเนินการแล้วเสร็จตามกรอบระยะเวลา จากนั้นก็ถึงขั้นตอนว่าจ้างผู้รับเหมา เข้าดำเนินการก่อสร้างใช้ 18 เดือน ตามเป้าโครงการ จะแล้วเสร็จประมาณกลางปี 2561 โครงการพัฒนาริมฝั่งแม่น้ำเจ้าพระยาไม่ใช่โครงการก่อสร้างถนนสำหรับรถวิ่ง แต่จะเป็นทางเดินและทางจักรยานที่เชื่อมโยงพื้นที่นั้นหากการ สวนสาธารณะ และชุมชน เมื่อโครงการเสร็จแล้วจะเป็นแลนด์มาร์คของประเทศไทยรวมทั้งของโลกด้วย

สำหรับข้อห่วงใยของประชาชนและกลุ่มเครือข่ายเกี่ยวกับกรอบระยะเวลาในการสำรวจและออกแบบ 7 เดือนเร็วไปนั้นจะไม่มีปัญหาอะไร และในส่วนของผลกระทบต่อชุมชนกว่า 200 ครอบครัวใน 31 ชุมชน กทม. และสถาบันพัฒนาองค์กรชุมชน (พอช.) ก็ได้ช่วยเหลือด้านการจัดหาที่อยู่อาศัยสำหรับชุมชนรากหญ้าแล้ว ขณะเดียวกันกระทรวงการพัฒนาระดับสูงและความมั่นคงของมนุษย์ก็ได้ลงพื้นที่ต่อเนื่องเช่นกัน เพื่อพบปะและพูดคุยถึงแนวทางการดำเนินโครงการ มีการรับฟังความคิดเห็น ความต้องการ และข้อเสนอแนะเพื่อนำมาเป็นแนวคิดในการออกแบบรายละเอียดอย่างเต็มที่ ปรากฏว่าประชาชนในชุมชนมีความเข้าใจโครงการมากขึ้น และยินดีให้ความร่วมมือ

สำหรับระยะเวลาที่ใช้ในการศึกษา สำรวจ และออกแบบโครงการ เพียงแค่ 7 เดือน นั้น เป็นระยะเวลาที่ได้มีการหารือกับ สจล. แล้ว โดยจะเป็นการบริหารโครงการแบบบูรณาการทั้งด้านวิศวกรรม สถาปัตยกรรม รวมถึงรับฟังความคิดเห็นคู่ขนานกันไป ทำให้สามารถเดินหน้างานสำรวจ ออกแบบ และจัดทำแผนแม่บทโครงการ ได้อย่างรวดเร็ว อีกทั้ง สจส. มีความพร้อมและมีศักยภาพในการบริหารโครงการได้อย่างมีประสิทธิภาพ สำหรับวงเงินงบประมาณ 14,000 ล้านบาท ตามที่มีการเปิดเผยก่อนหน้านี้ ยังไม่ใช่วงประมาณโครงการที่แท้จริงเนื่องจากต้องผลการศึกษาและออกแบบให้เสร็จสิ้นก่อนจึงจะทราบจำนวนงบประมาณที่ชัดเจนและแน่นอน

รศ.ดร.สกล ห่อโนทยาน ผู้จัดการโครงการพัฒนาริมฝั่งแม่น้ำเจ้าพระยา กล่าวว่า ในการสำรวจออกแบบ และจัดทำแผนแม่บทนั้นจะดำเนินการแบบคู่ขนานกันไป ซึ่งถือเป็นมิติใหม่ในการทำงานที่บูรณาการทั้งหมดทำให้ใช้ระยะเวลาที่สั้นลงประกอบกับกรุงเทพมหานคร และหน่วยงานอื่นๆ ก็ได้มีการศึกษาแนวทางพัฒนาริมฝั่งแม่น้ำเจ้าพระยามาแล้วมากมายก็สามารถนำมาใช้ประกอบได้ทั้งหมด ซึ่งจะคำนึง ถึงการออกแบบให้เหมาะสมกับเมืองและลักษณะของแม่น้ำเจ้าพระยาทั้งฝั่งธนบุรีและพระนครทั้งด้านการขนส่งมวลชน การเดินทางของน้ำ การติดต่อเชื่อมโยงของชุมชนและพื้นที่ต่อเนื่องลงไปอีก 500 เมตร พื้นที่ว่างและพื้นที่เชื่อมต่อ ตลอดจนบริบทด้านชุมชนและวัฒนธรรม เป็นต้น อย่างไรก็ตามเมื่อพื้นที่ที่ปรึกษาฯ ร่างรูปแบบเบื้องต้นเสร็จแล้วจะนำไปพูดคุยกับชุมชน รวมถึงเชิญผู้ทรงคุณวุฒิที่มีความห่วงใยต่อโครงการเพื่อขอรับความคิดเห็นถึงทิศทางและความเหมาะสมก่อนที่จะสรุปเป็นแบบโครงการต่อไป

“เชื่อว่ากรอบระยะเวลา 7 เดือนนี้เราจะสามารถทำงานได้ตามแผนที่วางไว้ เพราะทุกคนที่มาร่วมทำงานถือได้ว่าเป็นผู้มี ความสามารถที่ต้องการให้ประชาชนทุกคนเข้าถึงแม่น้ำเจ้าพระยาได้อย่างเท่าเทียม ตามหลักการแนวคิด คือ เจ้าพระยาเพื่อทุกคน

สามารถใช้ประโยชน์แม่น้ำได้อย่างยั่งยืน ทั้งนี้เราเปิดโอกาสให้ทุกคนมีส่วนร่วมในโครงการ แสดงแนวคิดเพื่อพัฒนาภูมิทัศน์และโครงข่ายทางเดินเลียบบแม่น้ำ เพื่อให้เกิดการเชื่อมต่อทางวัฒนธรรม ส่งเสริมประสิทธิภาพการป้องกันน้ำท่วมของกทม. ที่มีอยู่เดิมให้เข้มแข็งอุดช่องโหว่ทำให้การป้องกันน้ำท่วมมีประสิทธิภาพ” รศ.ดร.สกล กล่าว

ผู้ร่วมก่อตั้งเครือข่ายเพื่อนแม่น้ำ หรือ Friends of the River กล่าวว่า จากที่ได้ไปรับฟังการแถลงข่าวเมื่อ 29 มี.ค.ที่ผ่านมาได้สรุปได้เลยว่า มีคำตอบแล้วในใจจะทำทางจักรยานริมน้ำ เพียงแค่เอารูปแบบไหนไปให้ชาวบ้านเลือกเท่านั้น แล้วลักษณะนี้จะเรียกกระบวนการออกแบบอย่างมีส่วนร่วม หรือรับฟังเสียงประชาชนได้หรือไม่ การจะระดมเม็ดเงินงบประมาณสูงเพื่อทำสิ่งนี้ก็ไม่น่าจะเท่าเทียม อีกทั้งยังไม่เห็นเลยว่าระยะเวลา 7 เดือนนั้นจะสามารถดำเนินการได้ตามแผนซึ่งได้ระบุว่าเป็นโครงการระดับโลกได้จริง เนื่องจากในต่างประเทศเขาใช้เวลาเป็นปีๆ แต่แค่ 7 เดือนทำเหมือนถูกประชาชนกินไป

การกล่าวอ้างว่าหากโครงการนี้สำเร็จจะกลายเป็นแลนด์มาร์คสำคัญแห่งใหม่ของประเทศ ตนกลับมองว่าโครงการนี้จะทำลายราคาเหง้า วิถีชีวิตริมน้ำซึ่งตนมองว่าสิ่งเหล่านี้เป็นแลนด์มาร์คที่มีชีวิตที่หาที่ใดในโลกไม่ได้ และมองว่าไม่ใช่ความเท่าเทียมในการเข้าถึงแม่น้ำเจ้าพระยาตามที่ทางที่ปรึกษาโครงการชี้ ความเท่าเทียมนี้ต้องก่อให้เกิดการมีส่วนร่วมกำหนดทิศทางพัฒนาาร่วมกัน ซึ่งพวกตนก็จะยังคงเดินหน้าคัดค้านโครงการนี้ด้วยความเข้มขันผ่านการสื่อสารและจัดกิจกรรมต่างๆ และจะติดตามการทำงานของภาครัฐและที่ปรึกษาโครงการอย่างใกล้ชิด เพื่อให้แน่ใจว่าจะดำเนินการตามพื้นฐานของหลักวิชาการ หลักการมีส่วนร่วม และเชื่อว่ายังมีรูปแบบการพัฒนาริมฝั่งแม่น้ำเจ้าพระยาทั้งสองฝั่งที่มีประโยชน์กับชุมชนอย่างแท้จริงมากกว่าการสร้างทางเลียบบแม่น้ำเจ้าพระยาเพื่อปั่นจักรยาน

ดังนั้นเรื่องนี้คงต้องติดตามใกล้ชิดว่า จากนั้นประมาณ 7 เดือน จะเกิดความชัดเจนในโครงการพัฒนาริมฝั่งแม่น้ำเจ้าพระยาตั้งแต่สะพานพระราม 7 - สะพานสมเด็จพระปิ่นเกล้าระยะทาง 14 กิโลเมตรนั้นหน้าตาจะเป็นอย่างไร กรอบวงเงินที่จะต้องใช้งบค่าเท่าไร ซึ่งคงต้องปล่อยให้ สจล. และ มข. ในฐานะที่ปรึกษาโครงการจะแสดงฝีมือให้ สกมกับที่กล่าวอ้างไว้บนเวทีเป็นทีมงานชั้นหนึ่ง เพราะที่สุดแล้วผลงานจะเป็นที่ประจักษ์แก่สายตาประชาชนไม่ช้า และจะเห็นว่าภาคประชาชนมีส่วนร่วมมากน้อยแค่ไหนหวังได้ให้พื้นที่ทางความคิดเพียงใด เพราะแม่น้ำเจ้าพระยาเป็นสมบัติมรดกของคนไทยทุกคน.....

พรสวรรค์ จรเจริญ รายงาน..