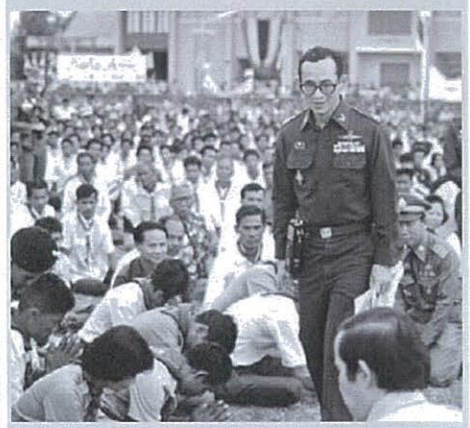


<b>คม ชัด ลึก</b> Khom Chad Luek Circulation: 900,000 Ad Rate: 1,350	Section: First Section/- วันที่: อาทิตย์ 16 ตุลาคม 2559 ปีที่: 16 ฉบับที่: 5475	หน้า: 4(กลาง) PRValue (x3): 640,750.50	ศิลป์: ขาว-ดำ
	Col.Inch: 158.21 Ad Value: 213,583.50 หัวข้อข่าว: รัชกาลที่9กับกิจการไอที		

# รัชกาลที่9กับกิจการไอที



**ตั้งแต่**ทรงพระเยาว์ พระบาทสมเด็จพระเจ้าอยู่หัวภูมิพลอดุลยเดช สนพระราชหฤทัยในเทคโนโลยีด้านการสื่อสาร และเทคโนโลยีด้านต่างๆ ที่กลายเป็นรากฐานที่พระองค์นำมาปรับใช้เพื่อบำบัดทุกข์บำรุงสุข ก่อตั้งเครือข่ายวิทยุในเขตห่างไกลของประเทศ ยกระดับชีวิตความเป็นอยู่ของพสกนิกรชาว

ไทยในตลอดช่วง 7 ทศวรรษแห่งการครองราชย์ ยังทรงศึกษาเกี่ยวกับระบบคอมพิวเตอร์อย่างแตกฉาน และทรงใช้งานคอมพิวเตอร์และข้อมูลสารสนเทศเพื่อประโยชน์สุขแห่งประชาชนของพระองค์

**พระราชกรณียกิจในด้านไอที**

### 1.พระราชกรณียกิจด้านสื่อสารอิเล็กทรอนิกส์

พระบาทสมเด็จพระเจ้าอยู่หัวส่วนพระราชมหาดไทย ด้านการสื่อสารตั้งแต่ทรงพระเยาว์ "...ทรงทดลอง ต่อสายไฟพ่วงขานานกับลำโพงขยาย ของเครื่องรับวิทยุส่วนพระองค์ที่ผลิตจากประเทศสวีเดน ยี่ห้อ "Centrum" จากห้องที่ประทับพระองค์ท่านไปยังห้องที่ประทับของพระบาทสมเด็จพระเจ้าอยู่หัวอาเนันทมหิตล ทั้งสองพระองค์ทรงพอพระทัยในบริการเสียงตามสายไม่น้อย..." (สุชาติ เผือกสกนธ์, วันสื่อสารแห่งชาติ : 2530)

พระบาทสมเด็จพระเจ้าอยู่หัวมีพระราชดำริให้มีการพัฒนาระบบวิทยุสื่อสารอย่างจริงจังและต่อเนื่องและมีประสิทธิภาพมากยิ่งขึ้น กล่าวคือสามารถรับส่งได้ไกลยิ่งขึ้น ดังจะเห็นได้จากทรงใช้เครื่องมือสื่อสารพกติดพระองค์ เพื่อประกอบพระราชกรณียกิจต่างๆ อยู่เสมอ เพราะสิ่งที่พระองค์ทรงขาดไม่ได้คือการสดับรับฟังข่าวทุกข์สุขของประชาชน ดังเช่น ในระหว่างการเสด็จ เยี่ยมราษฎรทรงพบว่า มีผู้ใดที่กำลังป่วยเจ็บจำเป็นต้องบำบัดรักษา จะทรงพระกรุณาโปรดเกล้าฯ ให้คณะแพทย์ผู้ตามเสด็จดูแลตรวจรักษาทันที ในบางรายที่มีอาการป่วยหนัก จำเป็นต้องส่งตัวเข้าบำบัดรักษาในโรงพยาบาลท้องถิ่น หรือโรงพยาบาลในกรุงเทพมหานครโดยเร็ว หากมีเวลาเพียงพอ พระองค์ท่านจะรับส่งผ่านทางวิทยุถึงหน่วยงานที่เกี่ยวข้อง อาทิ ตำรวจตระเวนชายแดน ขอรับการสนับสนุนเรื่องการขนส่ง เช่น เฮลิคอปเตอร์ เพื่อนำผู้ป่วยเจ็บส่งยังที่หมายปลายทางด้วยพระองค์เอง นอกจากนี้ พระองค์ได้พระราชทานพระบรมราชานุญาตให้นำระบบสื่อสารแบบถ่ายทอดสัญญาณหรือ Repeater ซึ่งเชื่อมต่อทางวงจรทางไกลขององค์การโทรศัพท์ฯ ให้แก่มูลนิธิแพทย์อาสาฯ (พอ.สว.) นำไปใช้เพื่อช่วยเหลือรักษาพยาบาลแก่ผู้ป่วยในท้องถิ่นทางไกล

ในเรื่องการปฏิบัติการฝนเทียม หรือฝนหลวง พระราชทาน ในการปฏิบัติระยะแรกๆ ได้ประสบปัญหาเรื่องการเปลี่ยนแปลงสภาพอากาศที่ไม่ทราบล่วงหน้า พระบาทสมเด็จพระเจ้าอยู่หัวได้ทรงสดับรับฟังข่าวการปฏิบัติการฝนเทียมทุกครั้ง และทรงทราบถึงปัญหาสำคัญคือ การขาดการติดต่อสื่อสารที่ดี จึงโปรดเกล้าฯ ให้ติดตั้งวิทยุให้แก่หน่วยปฏิบัติการฝนเทียม ทั้งทางอากาศและทางภาคพื้นดิน

### 2.พระราชกรณียกิจด้านวิทยุกระจายเสียง

เมื่อพระบาทสมเด็จพระเจ้าอยู่หัว เสด็จพระราชดำเนินกลับมประทับอยู่ในประเทศไทย

เป็นการถาวร ในปี 2495 พระองค์ได้ทรงตั้งสถานีวิทยุ อ.ส. ขึ้นที่พระราชวังดุสิต และชื่อสถานีวิทยุดังกล่าว ได้ทรงนำมาจากอักษรย่อของพระที่นั่งอัมพรสถาน ซึ่งเป็นสถานที่ที่ใช้ออกอากาศครั้งแรก ต่อมาจึงย้ายสถานีวิทยุ อ.ส. เข้าไปตั้งในบริเวณพระตำหนักจิตรลดารโหฐาน

สถานีวิทยุ อ.ส. เมื่อแรกตั้งเป็นสถานีเล็กๆ มีเครื่องส่ง 2 เครื่อง ขนาดที่มีกำลังส่ง 100 วัตต์ ออกอากาศด้วยคลื่นสั้นและคลื่นยาวในระบบเอเอ็มพร้อมๆ กัน เครื่องส่งรุ่นแรกนี้เป็นเครื่องที่กรมประชาสัมพันธ์ ทูลเกล้าฯ ถวายและติดตั้งให้ด้วยเมื่อออกอากาศไปได้ระยะหนึ่ง และในระบบคลื่นสั้นก็มีจดหมายรายงานผลการรับฟังเข้ามาจากหลายประเทศ เช่น นิวซีแลนด์ ญี่ปุ่น สหรัฐอเมริกา เยอรมนี เป็นต้น ดังนั้นจึงโปรดเกล้าฯ ให้ขยายกำลังส่ง โดยมีชื่อรหัสสถานีว่า HS 1 AS ในปี 2525 สถานีวิทยุ อ.ส. ได้เพิ่มการส่งกระจายเสียงในระบบเอฟเอ็มขึ้นอีกระบบหนึ่ง ในการขยายด้านกำลังส่งนั้นอุปกรณ์ต่างๆ ถ้วนแต่มีผู้โดยเสด็จพระราชกุศล เพื่อให้สถานีวิทยุ อ.ส. สามารถบริการประชาชนได้กว้างขวางมากยิ่งขึ้น อาจถือได้ว่าเป็นสถานีวิทยุเอกชนเพียงแห่งเดียวที่สามารถกระจายเสียงคลื่นสั้นได้ ทั้งนี้เพราะถือว่าเป็นเครือข่ายกรมประชาสัมพันธ์

พระองค์มีพระราชประสงค์ที่ทรงตั้งสถานีวิทยุ อ.ส. เพื่อเปิดโอกาสให้พสกนิกรมีช่องทางในการติดต่อกับพระองค์ได้ง่ายขึ้น ไม่ต้องผ่านกระบวนการขั้นตอนตามพิธีการเหมือนในสมัยก่อน ทรงใช้สถานีวิทยุเพื่อเป็นสื่อในการประชาสัมพันธ์ติดต่อข่าวสารกับประชาชน และเป็นสื่อสัมพันธ์ระหว่างพระองค์และประชาชนที่ทรงแสดงให้เห็นถึงความรักที่พระองค์ท่านพระราชทานแก่ประชาชนทั่วทุกคน

นอกเหนือจากเป็นสถานีวิทยุของสื่อมวลชนเพื่อการทำงานหนัก และเผยแพร่ความรู้แก่ประชาชนแล้ว ยัง

ได้ทำหน้าที่แจ้งข่าวสารแก่ประชาชนในโอกาสสำคัญหรือเกิดเหตุการณ์ที่สำคัญต่างๆ ขึ้น เช่น การเกิดโรคโปลิโอระบาดในปี 2495 อหิวาตกโรคในปี 2501 และเมื่อเกิดวาทภัยที่แหลมตะลุมพุกในปี 2505 โดยมีพระราชดำริให้ใช้สถานีวิทยุ อ.ส. เพื่อทำหน้าที่เป็นสื่อกลางในการช่วยเหลือผู้ประสบเคราะห์กรรม จนเป็นบ่อเกิดของมูลนิธิราชประชานุเคราะห์

# คม ชัด ลึก

Khom Chad Luek  
Circulation: 900,000  
Ad Rate: 1,350

Section: First Section/-

วันที่: อาทิตย์ 16 ตุลาคม 2559

ปีที่: 16 ฉบับที่: 5475

Col.Inch: 158.21 Ad Value: 213,583.50

หัวข้อข่าว: รัชกาลที่9กับกิจการไอที

หน้า: 4(กลาง)

PRValue (x3): 640,750.50

ศิลปิน: ขาว-ดำ

### 3.พระอัจฉริยภาพด้านคอมพิวเตอร์

ความเป็นมาที่พระองค์ท่านทรงเริ่มใช้คอมพิวเตอร์นั้น ม.ล.อัสนี ปราโมช ได้ตกลงใจซื้อคอมพิวเตอร์แมคอินทอชพลัส อันเป็นเครื่องที่ทันสมัยที่สุดในยุคนั้นขึ้นทูตเกล้าฯ ถวาย คุณสมบัตินี้ที่ ม.ล.อัสนี เลือกเครื่องนี้ เพราะสามารถเก็บและพิมพ์โน้ตเพลงได้ การเรียนรู้และใช้งานไม่ยาก ทั้งยังสามารถต่ออุปกรณ์พิเศษสำหรับเล่นดนตรีตามโน้ตเพลงที่เก็บไว้ได้ด้วย ดังแต่นั้นพระองค์ทรงใช้เครื่องคอมพิวเตอร์ในงานส่วนพระองค์ทางด้านดนตรี โดยทรงใช้เครื่องคอมพิวเตอร์ในการบันทึกโน้ตเพลงและเนื้อร้อง พระองค์ท่านทรงศึกษาวิธีการใช้เครื่องและโปรแกรมที่เกี่ยวข้องด้วยพระองค์เอง

สำหรับเรื่องอักษรคอมพิวเตอร์ หรือฟอนต์ (Font) นั้นเป็นที่สนพระราชหฤทัย ก็เพราะหลังจากที่พระองค์ท่านได้ทรงศึกษา และใช้คอมพิวเตอร์ทำโน้ต คือเมื่อประมาณเดือนธันวาคม 2529 และทรงทดลองใช้โปรแกรม "Fontastic" เมื่อประมาณเดือนกุมภาพันธ์ 2530 สิ่งที่สนพระราชหฤทัยเป็นพิเศษคือการประดิษฐ์ตัวอักษรไทย ได้ทรงประดิษฐ์อักษรไทยหลายแบบ เช่น แบบจิตรลดา แบบภูพิงค์ ฯลฯ สนพระราชหฤทัยประดิษฐ์อักษรขนาดใหญ่ที่สุดจนถึงขนาดเล็กที่สุด นอกจากนี้ยังตั้งพระราชหฤทัยในการประดิษฐ์อักษรภาษาอื่น ๆ เพิ่มขึ้น คือภาษาสันสกฤต และมีพระราชดำริจะประดิษฐ์อักษรภาษาญี่ปุ่น แต่ยังไม่ได้เริ่มประดิษฐ์ รับสั่งว่าต้องใช้เวลามาก

ต่อมาก็ได้ทรงหันมาศึกษาการใช้คอมพิวเตอร์ แสดงตัวเทวนาครีบนจอภาพ หรือที่พระองค์ท่านทรงเรียกว่า "ภาษาแจก" ซึ่งจัดทำได้ยากกว่าตัวอักษรภาษาไทย เพราะตัวอักษรเทวนาครีบนี้นั้นรูปแบบไม่คงที่ กล่าวคือ ถ้านำส่วนหนึ่งของอักษรนำมาต่อรวมกับอีกส่วนหนึ่งของอักษร จะเกิดอักษรใหม่ขึ้น และโปรแกรมที่พระองค์ทรงสร้างขึ้นนั้นมีตัว phonetic symbols การสร้างตัวอักษรเทวนาครีบนั้น ทรงเริ่มเมื่อประมาณเดือนพฤษภาคม 2530 ทรงศึกษาตัวอักษร

เทวนาครีด้วยพระองค์เอง จากพจนานุกรมและตำราภาษาสันสกฤต และทรงสอบถามจากผู้เชี่ยวชาญด้านภาษาบาลีสันสกฤต เช่น สมเด็จพระเทพรัตนราชสุดาฯ สยามบรมราชกุมารี และองคมนตรี ม.ล.จิรายุ นพวงศ์ ซึ่งจะต้องตรวจสอบตัวอักษรที่ทรงสร้างขึ้น พระองค์นำโปรแกรมออกแสดงเป็นครั้งแรกเมื่อวันที่ 23 พฤศจิกายน 2530



ต่อมาได้มีผู้ทูลเกล้าฯ ถวายเครื่องคอมพิวเตอร์ IBM PC Compatible และสนพระราชหฤทัยศึกษาในการพัฒนาซอฟต์แวร์ต่างๆ และได้สร้างโปรแกรมใหม่ๆ ขึ้นมา รวมทั้งสนพระราชหฤทัยในเทคนิคการทำงานของเครื่องคอมพิวเตอร์แบบนั้นมากทีเดียว บางครั้งทรงเปิดเครื่องออกดูระบบต่างๆ ภายในด้วยพระองค์เอง หรือทรงปรับปรุงซอฟต์แวร์ใหม่ขึ้นใช้ทรงแก่ซอฟต์แวร์ในเครื่อง เช่น โปรแกรมภาษาไทย CU WRITER ให้เป็นไปตามพระราชประสงค์

จะเห็นได้ว่าพระองค์ทรงใช้เครื่องคอมพิวเตอร์ในการพิมพ์ งานทรงพระอักษรส่วนพระองค์ และทรงเก็บงานเหล่านี้เป็นเรื่องๆ มาปะติดปะต่อกัน จะเป็นเรื่องที่เกี่ยวข้องกับพระราชกรณียกิจ และบทพระราชนิพนธ์ต่างๆ เช่น เรื่องนายอินทร์ผู้ปิดทองหลังพระ เป็นต้น ผลงานอีกชิ้นหนึ่งที่พระองค์ทรงประดิษฐ์ก็คือการใช้คอมพิวเตอร์ "ปรุง" อวยพรปีใหม่ เพื่อพระราชทานแก่ข้าราชการต่างๆ ที่เกี่ยวข้อง แต่เดิมพระองค์ได้พระราชทานผ่านเครื่องเทเลทิกซ์ นอกจากนี้พระองค์ยังสนพระราชหฤทัยคอมพิวเตอร์เป็นอย่างมาก สังเกตได้จากขณะเสด็จพระราชดำเนินชมงานนิทรรศการต่างๆ เช่น สถาบันเทคโนโลยีพระจอมเกล้าเจ้าคุณทหารลาดกระบัง พระองค์จะมีรับสั่งซักถามอาจารย์และนักศึกษาที่ประดิษฐ์ซอฟต์แวร์ต่างๆ อย่างละเอียดและเป็นเวลานาน

### 4.พระราชกรณียกิจด้านดาวเทียม

นอกจากพระราชทานชื่อดาวเทียมดวงแรกของไทยว่า "ไทยคม" แล้ว ยังทรงใช้ดาวเทียมไทยคมใน

ฐานะจุดเปลี่ยนที่ทำให้การสื่อสารโทรคมนาคมของไทยก้าวสู่ยุคแห่งความล้ำหน้า และได้เข้ามามีส่วนร่วมในการสนองพระราชดำริในเรื่องของการศึกษานายขวัญแก้ว วัชรโรทัย เป็นผู้สนองพระราชภารกิจที่โรงเรียนไกลกังวล หัวหิน ซึ่งพยายามที่จะนำเอาดาวเทียมไทยคมเข้าไปใช้ในกิจการด้านการเรียนการสอน

พระบาทสมเด็จพระเจ้าอยู่หัวทรงเป็นนักสำรวจและผู้เชี่ยวชาญการใช้แผนที่พระองค์หนึ่ง ในการเสด็จพระราชดำเนินไปในภูมิภาคต่างๆ ในประเทศ พระองค์จะทรงนำแผนที่ไปด้วยทุกครั้ง พระองค์ได้

ทรงจัดเตรียมและตัดต่อแผนที่ดังกล่าวด้วยพระองค์เอง และทรงศึกษาภูมิประเทศจากแผนที่อย่างละเอียดเพื่อประกอบการวางแผนโครงการตามพระราชดำริด้านต่างๆ เช่น การพัฒนาแหล่งน้ำ การชลประทาน การพัฒนาการเกษตร การป้องกันน้ำท่วมในขณะที่ทรงใช้งานแผนที่ จะทรงเติมข้อมูลต่างๆ ลงไป และทรงแก้ไขความผิดพลาดคลาดเคลื่อนของแผนที่ให้ถูกต้องด้วย

นอกจากจะทรงใช้แผนที่แล้ว พระบาทสมเด็จพระเจ้าอยู่หัวยังสนพระราชหฤทัยและใช้ประโยชน์จากภาพถ่ายทางอากาศทั้งภาพปรกติและภาพพิเศษ ภาพถ่ายจากดาวเทียมสำรวจทรัพยากรและดาวเทียมอุตุนิยมวิทยา แผนที่พยากรณ์อากาศ ตลอดจนอุปกรณ์ต่างๆ ที่ติดประจำในเครื่องบิน ในรถพระที่นั่ง หรือที่ทรงถือติดพระองค์ไปด้วย เช่น บารอมิเตอร์ มาตรฐานระยะทาง และเข็มทิศ ทรงเชี่ยวชาญในการแปลความหมายของภาพถ่ายทางอากาศ ได้ทรงใช้ข้อมูลนี้ประกอบการใช้แผนที่อยู่เนืองๆ นอกจากนี้ยังทรงสามารถใช้ข้อมูลทางอุตุนิยมวิทยา ในการคาดคะเนแนวเคลื่อนตัวของพายุไต้ฝุ่น และพายุไซร่อนได้อย่างถูกต้องใกล้เคียงอีกด้วย

## 5.พระไตรปิฎกฉบับคอมพิวเตอร์

ในส่วนที่เกี่ยวกับศาสนานั้น ได้ทรงพระกรุณาโปรดเกล้าฯ บริจาคพระราชทรัพย์ส่วนพระองค์จำนวน 1,472,900 บาท ในเดือนพฤษภาคม 2539 ให้มหาวิทยาลัยมหิดล จัดทำโครงการพัฒนาระบบคอมพิวเตอร์เพื่อการศึกษาพระไตรปิฎกและอรรถกถา ต่อเนื่องจากโครงการพระไตรปิฎกฉบับคอมพิวเตอร์เดิม ที่มหาวิทยาลัยมหิดลพัฒนาเสร็จแล้ว และได้ทูลเกล้าฯ ถวายเพื่อร่วมเฉลิมฉลองเนื่องในโอกาสรัชมังคลาภิเษก 2 กรกฎาคม 2531 ทรงเห็นว่าโครงการนี้ควรได้รวบรวมเอาชุดอรรถกถาและฎีกาเข้าไว้ด้วยกัน นับเป็นโครงการที่นำวิทยาการชั้นสูงมาประยุกต์ใช้กับข้อมูลเนื้อหาทางด้านพุทธศาสนา ซึ่งพระบาทสมเด็จพระเจ้าอยู่หัว ได้ทรงศึกษาพระไตรปิฎกและอรรถกถาฉบับคอมพิวเตอร์นี้ด้วยพระองค์เอง และมีพระบรมราชวินิจฉัย และพระราชวิจารณ์ในการออกแบบโปรแกรมสำหรับใช้ในการสืบค้นข้อมูล สำหรับโครงการพัฒนาระบบคอมพิวเตอร์ เพื่อการศึกษาพระไตรปิฎกและอรรถกถาตามพระราชดำรินี้ ได้พัฒนาแล้วเสร็จในเดือนพฤศจิกายน 2534 ใน

ชื่อ BUDSIR IV โดยพัฒนาต่อเนื่องจากโปรแกรม BUDSIR (อ่านออกเสียงว่า บุคเซอร์) มาจากคำว่า Buddhist Scriptures Information Retrieval สำหรับประวัติของ BUDSIR นั้น BUDSIR I สามารถค้นหาคำทุกคำ ศัพท์ทุกศัพท์ ทุกวลี ทุกพุทธวจนะ ที่มีปรากฏในพระไตรปิฎก จำนวน 45 เล่ม หรือข้อมูลมากกว่า 24.3 ล้านตัวอักษร ที่ได้รับการบันทึกในคอมพิวเตอร์ได้อย่างรวดเร็ว ถูกต้อง และครบถ้วนสมบูรณ์ BUDSIR II พัฒนาแล้วเสร็จในเดือนกันยายน 2532 ซึ่งเป็นพระไตรปิฎกอักษรโรมันสำหรับการเผยแพร่ไปยังต่างประเทศ BUDSIR III ได้รับการพัฒนาขึ้นอีกในเดือนเมษายน 2533 เพื่องานสืบค้นที่มีความซับซ้อน สำหรับ BUDSIR IV นี้ ได้รวบรวมพระไตรปิฎกและอรรถกถา/ฎีกา รวมทั้งคัมภีร์ทุกเล่มที่ใช้ศึกษาหลักสูตรเปรียญธรรม

นอกจากนี้ยังรวมเวอร์ชันที่เป็นอักษรโรมันเข้าไว้ด้วยกัน ซึ่งมีขนาดข้อมูลรวม 115 เล่ม หรือประมาณ 450 ล้านตัวอักษร นับเป็นพระไตรปิฎกและอรรถกถาฉบับคอมพิวเตอร์ที่สมบูรณ์ที่สุดในปัจจุบัน และมหาวิทยาลัยมหิดล ยังได้พัฒนาโครงการดังกล่าวเพิ่มเติม โดยบันทึกพระไตรปิฎกและอรรถกถา ลงบนแผ่น CD-ROM แล้วเสร็จในเดือนกรกฎาคม 2537 ซึ่งจะอำนวยความสะดวกอย่างมากต่อผู้ที่ต้องการจะศึกษาค้นคว้าพระไตรปิฎก ไม่ว่าจะคนไทย หรือชาวต่างประเทศ ซึ่งมหาวิทยาลัยได้ทูลเกล้าฯ ถวายแต่พระบาทสมเด็จพระเจ้าอยู่หัวภูมิพลอดุลยเดช และสมเด็จพระเทพรัตนราชสุดาฯ สยามบรมราชกุมารี ในวันที่ 18 มกราคม 2538 และในปัจจุบันสำนักคอมพิวเตอร์ได้เริ่มโครงการพัฒนาโปรแกรมพระไตรปิฎกคอมพิวเตอร์ ฉบับภาษาไทย เพื่อให้พุทธศาสนิกชนทั่วไปได้ศึกษา อันจะเป็นการส่งเสริมให้มีการใช้งานโปรแกรมนี้ให้แพร่หลายยิ่งขึ้น

ที่มา : เพชรนิภะราชกรณียกิจ ด้านเทคโนโลยี  
<http://thekingofit.blogspot.com/>  
<http://maximumict.blogspot.com/2009/12/3.html>  
<http://www.เรารักพระเจ้าอยู่หัว.com>