

การออกแบบตัวอักษรจากอัตลักษณ์นครชัยบุรีรินทร์  
TYPE DESIGN INSPIRED FROM NAKHON CHAI BURIN

นายสุริยกมล ศรีวิเศษ

ศิลปนิพนธ์ฉบับนี้เป็นส่วนหนึ่งของการศึกษาตามหลักสูตรศิลปกรรมศาสตรบัณฑิต  
สาขาวิชานิตศศิลป์ ภาควิชานิตศศิลป์  
คณะสถาปัตยกรรมศาสตร์  
สถาบันเทคโนโลยีพระจอมเกล้าเจ้าคุณทหารลาดกระบัง  
ปีการศึกษา 2559

การออกแบบตัวอักษรจากอัตลักษณ์นครชัยบุรีนทร์  
TYPE DESIGN INSPIRED FROM NAKHON CHAI BURIN

นายสุริยมล ศรีวิเศษ

ศิลปนิพนธ์ฉบับนี้เป็นส่วนหนึ่งของการศึกษาตามหลักสูตร  
ศิลปกรรมศาสตรบัณฑิต สาขาวิชานิตศศิลป์ ภาควิชานิตศศิลป์  
คณะสถาปัตยกรรมศาสตร์  
สถาบันเทคโนโลยีพระจอมเกล้าเจ้าคุณทหารลาดกระบัง  
ปีการศึกษา 2559

# ใบอนุมัติศิลปนิพนธ์

การออกแบบตัวอักษรจากอัตลักษณ์นครชัยบุรีรินทร์  
TYPE DESIGN INSPIRED FROM NAKHON CHAI BURIN

นายสุริยกมล ศรีวิเศษ  
Mr. SURIYAKAMON SEEWISIT

คณะสถาปัตยกรรมศาสตร์ สถาบันเทคโนโลยีพระจอมเกล้าเจ้าคุณทหารลาดกระบัง  
อนุมัติให้ศิลปนิพนธ์ฉบับนี้เป็นส่วนหนึ่งของการศึกษาตามหลักสูตรศิลปกรรมศาสตรบัณฑิต  
สาขาวิชาศิลปะศิลป์

อาจารย์ที่ปรึกษาศิลปนิพนธ์..... ศาสตราจารย์ ดร. พงษ์คุณากร..... วันที่ 14 มิถุนายน 2560  
(อาจารย์เสาวภา พงษ์คุณากร)

หัวข้อศิลปนิพนธ์	การออกแบบตัวอักษรจากอัตลักษณ์นครชัยบุรีรินทร์ TYPE DESIGN INSPIRED FROM NAKHON CHAI BURIN
ชื่อ	นายสุริยมล ศรีวิเศษ
สาขาวิชา	นิเทศศิลป์
ภาควิชา	นิเทศศิลป์
คณะ	สถาปัตยกรรมศาสตร์
ปีการศึกษา	2559
อาจารย์ที่ปรึกษา	อาจารย์เสาวภา พงษ์คุณากร

### บทคัดย่อ

“ นครชัยบุรีรินทร์ ” คำที่มาจากสี่ชื่อจังหวัดเป็นกลุ่มจังหวัดทางภาคตะวันออกเฉียงเหนือของประเทศไทย ประกอบไปด้วย นคร-นครราชสีมา, ชัย-ชัยภูมิ, บุ-บุรีรัมย์, รินทร์-สุรินทร์ สี่จังหวัดทางภาคอีสานที่มีความโดดเด่นเป็นเอกลักษณ์ด้านการท่องเที่ยว แต่ละจังหวัดมีสถานที่ท่องเที่ยวสำคัญมากมาย มีความน่าสนใจทั้งในด้านภาษา และศิลปวัฒนธรรม เป็นแรงดึงดูดให้กลุ่มนักท่องเที่ยวทั้งไทย และต่างประเทศมาเที่ยวชมเมืองกลุ่มนี้เสมอ จากการสอบถาม และสำรวจข้อมูลเกี่ยวกับการประชาสัมพันธ์การท่องเที่ยว ทำให้พบว่า ปัจจุบันมีการให้บริการข้อมูลกับนักท่องเที่ยวหลากหลายช่องทาง เพื่อปรับเปลี่ยนรูปแบบสื่อประชาสัมพันธ์ให้มีความร่วมสมัย แต่ยังคงความเป็นอัตลักษณ์สามารถสื่อถึงภาพลักษณ์ของกลุ่มจังหวัดนี้ได้ จึงมีแนวคิดในการออกแบบชุดตัวอักษรที่ใช้สำหรับสื่อประชาสัมพันธ์กลุ่มจังหวัดนี้ขึ้น

โดยขอบเขตของงานคือ การออกแบบชุดตัวอักษรภาษาไทย 1 ชุด 1 น้าหนัก มีโปสเตอร์ตัวอักษร, แผ่นพับแนะนำนครชัยบุรีรินทร์แหล่งท่องเที่ยวสำคัญ, โปสเตอร์ตัวอักษรเชิญชวนท่องเที่ยว การทำงานของตัวอักษรชุดนี้ มุ่งเน้นไปที่การใช้งานเป็น Display Typeface เช่นเป็นชื่อสถานที่หรือข้อความที่สำคัญ โดยให้ชุดตัวอักษรนี้ให้ชื่อว่า “ Nakhon Nomo ”

แนวคิดในการออกแบบชุดตัวอักษรนี้ มาจากร่องรอยประวัติศาสตร์เกี่ยวกับศิลปวัฒนธรรม บ่งบอกว่ามีที่มาหลากหลาย ทั้งยุคก่อนประวัติศาสตร์ อารยธรรมที่ใกล้เคียงกัน ศิลปะทวารวดี หลักฐานโบราณสถาน และภาษา เป็นตัวกำหนดแนวทางในการออกแบบตัวอักษรชุดนี้ และได้ทำการออกแบบตัวอักษร Alternative Charactor เพื่อใช้งานสื่อสารถึงอัตลักษณ์ของแต่ละจังหวัดนั้นๆ โดยใช้เป็นตัวอักษรนำตัวแรกของชื่อจังหวัด น, ช, บ, ส, ผวนกับสิ่งที่ เป็นเอกลักษณ์ของแต่ละจังหวัด ได้แก่ เครื่องปั้นดินเผาด่านเกวียน-นครราชสีมา / ดอกกระเจียว-ชัยภูมิ / ปราสาทหินพนมรุ้ง-บุรีรัมย์ / ช้าง-สุรินทร์ ไว้ใช้งานเฉพาะ สามารถใช้แบบอักษรผลิตสื่อประชาสัมพันธ์โดยเป็นแบบพิมพ์ตัวอักษรซึ่งนำไปใช้งานกับเครื่องคอมพิวเตอร์ได้

## กิตติกรรมประกาศ

ข้าพเจ้าขอขอบคุณผู้ให้ความช่วยเหลือในด้านต่างๆ ที่คอยชี้แนะแนวทางให้ข้าพเจ้าเสมอ  
มีรายนามดังนี้

นางพรวิทย์ สนธิชัย ข้อมูลจากหัวหน้าฝ่ายประชาสัมพันธ์ และส่งเสริมการท่องเที่ยว  
องค์การบริหารส่วนจังหวัดชัยภูมิ

นายวุฒิสรรค์ ศรีวิเศษ ที่ปรึกษานายกองคการบริหารส่วนจังหวัดชัยภูมิ  
เป็นบิดาเจ้าของศิลปนิพนธ์

อาจารย์เสาวภา พงษ์คุณากรที่เป็นที่ปรึกษาศิลปนิพนธ์ของข้าพเจ้า

อาจารย์ภาควิชานิเทศศิลป์ สาขานิเทศศิลป์ คณะสถาปัตยกรรมศาสตร์  
สถาบันเทคโนโลยีพระจอมเกล้าเจ้าคุณทหารลาดกระบังทุกท่าน

และบุคคลอีกหลายท่านที่ให้การแนะนำต่อผลงานออกแบบ หากมีได้กล่าวถึงต้องขอ  
ขอบพระคุณเป็นอย่างสูง

## สารบัญ

	หน้า
บทคัดย่อ.....	ก
กิตติกรรมประกาศ.....	ข
สารบัญ.....	ค
สารบัญตาราง.....	ง
สารบัญภาพ.....	จ
บทที่	
1 บทนำ.....	1
1.1 ความเป็นมา และความสำคัญของโครงการ.....	1
1.2 วัตถุประสงค์ของโครงการ.....	1
1.3 ขอบเขตของโครงการ.....	1
1.4 แนวทางการบรรลุเป้าหมาย.....	2
บทที่	
2 นครชัยบุรีรินทร์.....	3
2.1 ประวัติความเป็นมา ‘ นครชัยบุรีรินทร์ ’.....	3
2.2 ประวัติศาสตร์ศิลปกรรมกลุ่มจังหวัด ‘ นครชัยบุรีรินทร์ ’.....	4
2.3 ประวัติศาสตร์ตัวอักษรปัลลวะ.....	6
บทที่	
3 การออกแบบตัวอักษร.....	13
3.1 การออกแบบตัวอักษรในงานออกแบบกราฟิก.....	13
3.2 ประวัติตัวอักษรสมัยใหม่.....	13
3.3 ชนิดของตัวอักษรภาษาอังกฤษ.....	14
3.4 ชนิดของตัวอักษรไทย.....	15
3.5 สกุลของตัวพิมพ์.....	16

บทที่		
4	การวิเคราะห์ และสรุปข้อมูลเบื้องต้น.....	17
	4.1 รูปแบบศิลปกรรมที่ใช้ในการออกแบบตัวอักษร.....	17
	4.2 การประเมินผลจากผู้เชี่ยวชาญด้านต่างๆ.....	17
	4.3 ประเภทการใช้งานของตัวอักษร.....	17
บทที่		
5	การออกแบบ.....	19
	การออกแบบตัวอักษรไทย ‘ Nakhon Nomo ’ .....	19
บทที่		
6	ผลงานสำเร็จ.....	39
บทที่		
7	บทสรุป และข้อเสนอแนะ.....	55
	บรรณานุกรม.....	57
	ประวัติผู้วิจัย.....	58

### สารบัญตาราง

ตารางที่		หน้า
1	สรุปวิวัฒนาการ การแพร่เข้ามาของตัวอักษรที่เป็นต้นแบบอักษรไทย.....	10
2	จำแนกข้อมูลแนวทางการออกแบบตัวอักษร.....	17
3	ความเห็นที่มีต่อผลงานแบบร่างเพื่อนำไปออกแบบผลงาน.....	26

## สารบัญภาพ

ภาพที่	หน้า
2.1 แผนที่แสดงเปรียบเทียบอาณาจักรในอดีตกับนครชัยบุรีรินทร์ปัจจุบัน.....	5
2.2 อุทยานประวัติศาสตร์พนมรุ้ง จังหวัดบุรีรัมย์.....	6
2.3 กลุ่มปราสาทตาเหมือน จังหวัดสุรินทร์.....	7
2.4 อุทยานประวัติศาสตร์พิมาย จังหวัดนครราชสีมา.....	7
2.5 ชุมประตูล้อมจักรเครื่องปั้นดินเผาด่านเกวียน.....	8
2.6 อุทยานแห่งชาติป่าหินงาม (ดอกกระเจียว) , ‘ งานช่างสุรินทร์ ’.....	9
2.7 ตารางวิวัฒนาการตัวอักษรโบราณโดยสังเขป.....	11
2.8 ภาพถ่ายร่องรอยตัวอักษรโบราณ วัดถ้ำเปิดทอง อำเภอปะคำ จังหวัดบุรีรัมย์.....	12
5.9 แบบร่าง Direction 1 Traditional, Oldstyle	
ออกแบบตัวอักษรจากประวัติศาสตร์ตัวอักษรทวารวดี (ตัวอักษรปลลวะ).....	20
5.10 แบบร่างก่อนเขียนลงโปรแกรม Direction 1 Traditional, Oldstyle	
ออกแบบตัวอักษรจากประวัติศาสตร์ตัวอักษรทวารวดี (ตัวอักษรปลลวะ).....	21
5.11 แบบร่าง Direction 2 Modern ออกแบบตัวอักษรจากหลักฐานประวัติศาสตร์ (ประติมากรรม, วิหาร, ปราสาท).....	22
5.12 แบบร่างก่อนเขียนลงโปรแกรม Direction 2 Modern ออกแบบตัวอักษรจากหลักฐาน ประวัติศาสตร์ (ประติมากรรม, วิหาร, ปราสาท).....	23
5.13 แบบร่าง Direction 3 Minimal ออกแบบตัวอักษรจากลักษณะวิธี การปลูกเลี้ยงถักทอผ้าไหม.....	24
5.14 แบบร่างก่อนเขียนลงโปรแกรม Direction 3 Minimal ออกแบบตัวอักษรจากลักษณะ วิธีการปลูกเลี้ยงถักทอผ้าไหม.....	25
5.15 ทดลองพิมพ์ แบบพิมพ์ ครั้งที่ 1 แบบชุดตัวอักษร.....	27
5.16 ทดลองพิมพ์ แบบพิมพ์ ครั้งที่ 1 ตัวอย่างการพิมพ์ข้อความสั้น.....	28
5.17 ทดลองพิมพ์ แบบพิมพ์ ครั้งที่ 1 ตัวอย่างการพิมพ์ข้อความยาวต่อเนื่อง.....	29
5.18 ทดลองพิมพ์ แบบพิมพ์ ครั้งที่ 1 ตัวอย่างการพิมพ์ข้อความ และตัวเลขไทย.....	30
5.19 ทดลองพิมพ์ แบบพิมพ์ ครั้งที่ 2 แบบชุดตัวอักษร.....	31
5.20 ทดลองพิมพ์ แบบพิมพ์ ครั้งที่ 2 ตัวอย่างการพิมพ์ข้อความสั้น.....	32
5.21 ทดลองพิมพ์ แบบพิมพ์ ครั้งที่ 2 ตัวอย่างการพิมพ์ข้อความยาวต่อเนื่อง.....	33
5.22 ทดลองพิมพ์ แบบพิมพ์ ครั้งที่ 2 ตัวอย่างการพิมพ์ข้อความ และตัวเลขไทย.....	34

ภาพที่	หน้า
5.23 ทดลองพิมพ์ แบบพิมพ์ ครั้งที่ 2 ตัวอย่างการพิมพ์พยัญชนะกับวรรณยุกต์.....	35
5.24 ทดลองพิมพ์ แบบพิมพ์ ครั้งที่ 3 แบบชุดตัวอักษร.....	36
5.25 ทดลองพิมพ์ แบบพิมพ์ ครั้งที่ 3 ตัวอย่างการพิมพ์ข้อความสั้น.....	37
5.26 ทดลองพิมพ์ แบบพิมพ์ ครั้งที่ 3 ตัวอย่างการพิมพ์พยัญชนะกับวรรณยุกต์.....	38
6.27 ลักษณะเส้นตัวอักษรที่ใช้ในการออกแบบ.....	39
6.28 ส่วนประกอบของตัวอักษร ‘ Nakhon Nomo ’.....	40
6.29 ผลงานออกแบบการใช้งานตัวอักษรอัลเทอร์เนทีฟ (Alternative Characters).....	41
6.30 โปสเตอร์ที่ 1 ชุดตัวอักษร ‘ Nakhon Nomo ’.....	42
6.31 โปสเตอร์ที่ 2 ชุดตัวอักษร ‘ Nakhon Nomo ’.....	43
6.32 โปสการ์ดชุดตัวอักษร ‘ Nakhon Nomo ’.....	44
6.33 แผนที่ท่องเที่ยวนครชัยบุรีรินทร์ (ด้านหน้า) Nakhon Chai Burin Tourist Map.....	45
6.34 แผนที่ท่องเที่ยวนครชัยบุรีรินทร์ (ด้านหลัง) Nakhon Chai Burin Tourist Map.....	46
6.35 โปสการ์ดเชิญชวนการท่องเที่ยวกลุ่มนครชัยบุรีรินทร์ ‘ งานหินดินด่านเกวียน ’.....	46
6.36 โปสการ์ดเชิญชวนการท่องเที่ยวกลุ่มนครชัยบุรีรินทร์ ‘ เทศกาลท่องเที่ยว ดอกกระเจียวบาน ’.....	47
6.37 โปสการ์ดเชิญชวนการท่องเที่ยวกลุ่มนครชัยบุรีรินทร์ ‘ งานประเพณีขึ้นเขาพนมรุ้ง ’....	48
6.38 โปสการ์ดเชิญชวนการท่องเที่ยวกลุ่มนครชัยบุรีรินทร์ ‘ งานช้างสุรินทร์ ’.....	49
6.39 - 6.42 ภาพจัดแสดงผลงาน .....	54

## บทที่ 1

### บทนำ

#### 1.1 ความเป็นมา และความสำคัญของโครงการ

นครราชสีมา ชัยภูมิ บุรีรัมย์ สุรินทร์ สี่จังหวัดทางภาคอีสานที่มีความโดดเด่นเป็นเอกลักษณ์ด้านการท่องเที่ยว แต่ละจังหวัดมีสถานที่ท่องเที่ยวสำคัญ ไม่ว่าจะเป็นแหล่งท่องเที่ยวทางธรรมชาติ แหล่งท่องเที่ยวประวัติศาสตร์ และชุมชนพื้นถิ่น จากความโดดเด่นของความสำคัญ จึงเป็นที่มาของการรวมกลุ่มจังหวัดนี้ “ นครชัยบุรีรินทร์ ” มาจากสี่ชื่อจังหวัดเป็นกลุ่มจังหวัด ที่กำหนดยุทธศาสตร์ในการพัฒนากระตุ้นการท่องเที่ยวทุกรูปแบบในประเทศไทย ทั้งประวัติศาสตร์โบราณสถาน ธรรมชาติ ศิลปวัฒนธรรม และวิถีชีวิต ปัจจุบันมีการเปลี่ยนแปลงรูปแบบการท่องเที่ยวที่หลากหลายมากขึ้น ทำให้นักท่องเที่ยวหันมาให้ความสนใจเอกลักษณ์ที่แตกต่าง ต้องการที่จะแลกเปลี่ยนเรียนรู้มากกว่าการเดินทางเพื่อมาท่องเที่ยวแบบฉาบฉวย

การออกแบบกราฟิก และการออกแบบชุดตัวอักษรเพื่อใช้สื่อประชาสัมพันธ์ โดยสร้างสรรค์จากความเป็นเอกลักษณ์เฉพาะ เป็นทั้งการต่อยอดกระตุ้นให้มีความน่าสนใจ และสะท้อนภาพลักษณ์สำคัญของท้องถิ่น อีกทั้งยังเป็นการส่งเสริมการท่องเที่ยวของแต่ละจังหวัดพัฒนาสู่ระดับสากล

#### 1.2 วัตถุประสงค์ของโครงการ

1. ศึกษากลุ่มจังหวัด ‘ นครชัยบุรีรินทร์ ’ เพื่อนำอัตลักษณ์มาใช้ในการออกแบบกราฟิก
2. ศึกษาเกี่ยวกับอักษรวิธีรูปแบบการออกแบบตัวอักษรไทย
3. ศึกษาขั้นตอนในการออกแบบสร้างชุดตัวอักษรอย่างเป็นระบบ และใช้งานได้จริง
4. ออกแบบชุดตัวอักษรเพื่อใช้สำหรับสื่อประชาสัมพันธ์การท่องเที่ยว ‘ นครชัยบุรีรินทร์ ’

#### 1.3 ขอบเขตของโครงการ

1. ตัวอักษรไทย จำนวน 1 ชุด 1 น้้าหนัก
  - อักษร ก-ฮ (Thai Consonants) 44 ตัว
  - อักษรอัลเทอร์เนทีฟ (Alternative Characters) ค, ช, น, บ, และ ส 5 ตัว
  - สระ

- วรรณยุกต์
- เลขไทย ๐-๙
- 2. ตัวอักษรละตินตัวพิมพ์ใหญ่ (ภาษาอังกฤษ)
  - อักษร A-Z (Latin Consonants) 26 ตัว
- 3. ตัวอย่างการใช้งานตัวอักษรในการทำสื่อประชาสัมพันธ์

#### 1.4 แนวทางการบรรลุเป้าหมาย

1. ศึกษา และรวบรวมข้อมูล
  - 1.1 ประวัติศิลปกรรม, วัฒนธรรม-ภาษา, ทรัพยากรที่เป็นลักษณะอัตลักษณ์ของกลุ่มจังหวัด ‘ นครชัยบุรินทร์ ’
  - 1.2. วิธีการออกแบบตัวพิมพ์กับเครื่องคอมพิวเตอร์
  - 1.3. การใช้งานตัวอักษรในรูปแบบปัจจุบันกับสื่อการทอ่งเกี่ยว
  - 1.4. สัมภาษณ์ผู้เชี่ยวชาญในเรื่องการออกแบบตัวอักษร กระบวนการออกแบบปัญหา และแนวคิด
2. การวิเคราะห์ และสรุปข้อมูลเบื้องต้นลักษณะเฉพาะของศิลปกรรม
  - 2.1. ทรัพยากรที่เป็นลักษณะอัตลักษณ์
  - 2.2. จัดหมวดหมู่เรื่องที่เกี่ยวข้องกับการออกแบบตัวอักษรอัลเทอร์เนทีฟ
3. นำข้อมูลที่ได้มาทดลองออกแบบ และประเมินผล
  - โดยผู้เชี่ยวชาญเฉพาะด้านวิจารณ์ อภิปราย และสรุปผล
4. สรุปผลการศึกษา อภิปรายผล ข้อเสนอแนะ

## บทที่ 2

### นครชัยบุรีนทร์

ในส่วนของความสำคัญแรกจะเสนอประวัติศิลปกรรมที่เกี่ยวข้องกับประวัติของตัวอักษร โดยศึกษาจากยุคสมัยต่างๆ และรูปแบบศิลปกรรมที่เป็นที่มาของ ‘ นครชัยบุรีนทร์ ’ และข้อมูลอื่นๆ ที่สำคัญดังนี้

- 2.1 ประวัติความเป็นมา ‘ นครชัยบุรีนทร์ ’
- 2.2 ประวัติศิลปกรรมกลุ่มจังหวัด ‘ นครชัยบุรีนทร์ ’
  - 2.2.1 ประเภทศิลปกรรม
  - 2.2.2 ศิลปหัตถกรรมพื้นถิ่น
  - 2.2.3 ทรัพยากรที่เป็นอัตลักษณ์
- 2.3 ประวัติตัวอักษรปลลวะ

#### 2.1 ประวัติความเป็นมา ‘ นครชัยบุรีนทร์ ’

เริ่มจากการอพยพของคนไทยลงมาจากประเทศจีน ความเป็นอยู่ของผู้คนในสมัยนั้นการปลูกเลี้ยงหม่อนไหม เพียงไว้ใช้ถักทอเป็นเครื่องนุ่งห่มเท่านั้น ต่อมาในสมัยรัชกาลที่ 5 การปลูกเลี้ยงหม่อนไหมสามารถทำเป็นอาชีพทำรายได้ได้ และก็ทำอาชีพปลูกเลี้ยงหม่อนไหมกันทั่วไป โดยภาคอีสานมีการปลูกเลี้ยงหม่อนไหมมากที่สุด แต่ก็ได้เส้นไหมที่เป็นเส้นหยาบไม่สม่ำเสมอ ใช้ไปทอผ้าได้ไม่ดีนัก ต่อมามีการซื้อไหมดิบ และผ้าไหมชนิดต่างๆ เข้ามาในประเทศเป็นจำนวนมาก รัชกาลที่ 5 ทรงมีพระราชดำริจะบำรุงอุตสาหกรรมทำไหมไทยให้เพียงพอแก่การอุปโภคภายในประเทศโดยไม่ต้องซื้อจากต่างประเทศ จึงให้กระทรวงเกษตรธิการ กระทรวงเกษตร และสหกรณ์ (ประเทศไทย) ปัจจุบัน ได้ศึกษา และหาความรู้เกี่ยวกับการปรับปรุงปลูกเลี้ยงหม่อนไหมในประเทศไทย จึงได้จัดตั้งสถานีทดลองปลูกเลี้ยงหม่อนไหมที่ตำบลทุ่งศาลาแดง กรุงเทพฯ ในปี พ.ศ.2547 ก็จัดตั้งสาขา ที่เรียกว่า กองช่างไหม ที่จังหวัดนครราชสีมา มีวัตถุประสงค์เพื่อให้ความรู้วิธีการทำไหม ต่อมาแพร่ขยายสาขาไปยังจังหวัดที่ใกล้เคียง อุบลราชธานี ร้อยเอ็ด สุรินทร์ ชัยภูมิ และศรีสะเกษ มีการจัดตั้งสถานีทดลองเพิ่มมากขึ้นด้วยสภาพภูมิศาสตร์ที่ส่งผลให้ประชาชนในภูมิภาคนี้มีอาชีพเกี่ยวกับการเลี้ยงหม่อนไหม และทอผ้าไหมส่งออกขาย จนมีชื่อเสียงเกี่ยวกับผ้าไหมจากภาคอีสานมาถึงปัจจุบัน

การดำเนินโครงการดังกล่าวได้ดำเนินการโดยมีการสนับสนุนทั้งภาครัฐ กระทรวงอุตสาหกรรม พัฒนาทั้งอุตสาหกรรมผ้าไหม ภาคการผลิตมาตรฐานส่งออกสู่ตลาดการค้าระหว่างประเทศ นอกจากนี้ จะพัฒนาไหมแล้วนั้น ได้มีการกำหนดยุทธศาสตร์ “ กลุ่มจังหวัดนครชัยบุรีรินทร์ ” ยุทธศาสตร์ในการ พัฒนาที่สำคัญ คือการมุ่งส่งเสริม และพัฒนาการท่องเที่ยวไปด้วย ทั้งการท่องเที่ยวเชิงประวัติศาสตร์ วัฒนธรรม และวิถีชีวิต ประกอบกับการมีทรัพยากรทางธรรมชาติที่มีความอุดมสมบูรณ์เหมาะในการ เดินทางท่องเที่ยวได้ทุกฤดู ทั้งยังมีสิ่งอำนวยความสะดวกสำหรับการเดินทางของนักท่องเที่ยวอย่าง เหมาะสม และเพียงพอในระดับหนึ่ง ทำให้ในแต่ละปีมีนักท่องเที่ยวจำนวนมากเดินทางมาท่องเที่ยวใน กลุ่มจังหวัดนี้ทั้งคนไทย และชาวต่างประเทศ

ที่มา: จากการค้นคว้าเรียบเรียงข้อมูลของผู้วิจัย พ.ศ.2559

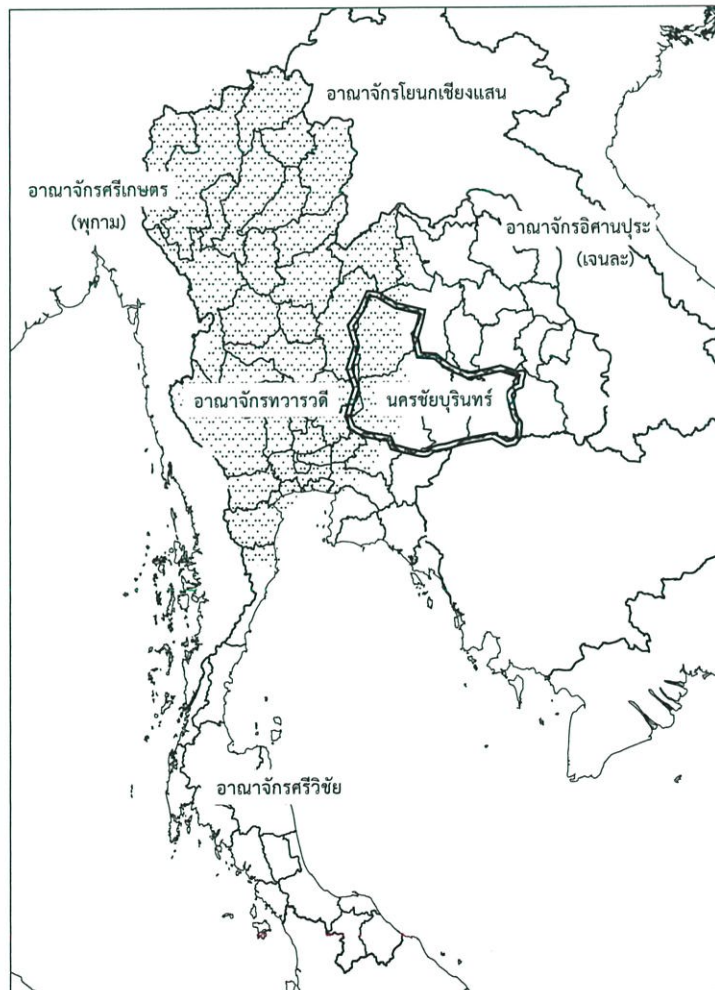
## 2.2 ประวัติศิลปกรรมกลุ่มจังหวัด ‘ นครชัยบุรีรินทร์ ’

“ นครชัยบุรีรินทร์ ” สี่จังหวัดทางภาคอีสาน หรือภาคตะวันออกเฉียงเหนือตอนล่าง ได้แก่ นครราชสีมา ชัยภูมิ บุรีรัมย์ และสุรินทร์ มีความสำคัญทางประวัติศาสตร์ ศิลปวัฒนธรรมนับว่าเป็น กลุ่มจังหวัดหนึ่งที่มีเรื่องราวประวัติศาสตร์ที่เกี่ยวข้องกัน รวมถึงหลักฐานโบราณสถานที่สำคัญต่อ ประเทศไทยเป็นมรดกโลก บนเส้นทางสายไหม หรือการทำอาชีพเกี่ยวกับผ้าไหมซึ่งเป็นที่มาของการ กำหนดยุทธศาสตร์พัฒนาของกลุ่มจังหวัดนี้

“ ศิลปะทวารวดี ” เป็นคำภาษาสันสกฤต (พุทธศตวรรษที่ 11-16) ศิลปกรรมต้นอารยธรรม สมัยประวัติศาสตร์ที่มีอิทธิพล และแพร่หลายเข้ามาในประเทศไทยขยายไปยังภาคเหนือ ภาคตะวันออกเฉียงเหนือตอนล่าง มีการพัฒนาปรับเปลี่ยนไปตามยุคสมัยต่างๆ โดยระบุแน่ชัดว่าหลักฐานทาง โบราณสถานที่น่าปรากฏอยู่นั้น กล่าวได้ว่าเป็นศิลปะสมัยอาณาจักรทวารวดีมีประวัติศาสตร์ความเป็นมา ที่ยาวนาน ทั้งยังมีการค้นพบหลักฐานสำคัญอยู่จนปัจจุบัน เช่น จารึกตัวอักษร จากผนังวัดถ้ำเปิดทอง อำเภอปะคำ จังหวัดบุรีรัมย์ ร่องรอยอักษรลงบนผนังถ้ำ ระบุว่า เป็น ‘ อักษรปัลลวะ ’ หรือเรียกใน ภาษาถิ่นว่า ‘ อักษรทวารวดี ’

“ อาณาจักรทวารวดี ” เป็นของขามอญอพยพถิ่นฐานมา ซึ่งหากเทียบกับปัจจุบันตั้งอยู่ที่ จังหวัดนครปฐม จังหวัดราชบุรี อำเภออุทอง ขยายมาพื้นที่ถึงภาคตะวันออกเฉียงเหนือ และภาคตะวันออก เชียงเหนือ คือตอนใต้ของจังหวัดบุรีรัมย์ และขึ้นไปทางเหนือ งานจิตรกรรมไม่ปรากฏว่ามีหลักฐาน งานประเพณีซัดเจน ซึ่งชำรุดเสียหายไปหมดแล้ว ลักษณะงานเขียนด้วยวัสดุที่ไม่คงทนก็แปรสภาพ เสื่อมไปตามเวลา ด้วยความหลากหลายทางคติความเชื่อทางศาสนา ลักษณะศิลปกรรมจึงแตกต่างกัน

เป็นยุคสมัยที่รับอิทธิพลจากขอมมีความเจริญก้าวหน้าเป็นส่วนมาก โบราณสถานทวารวดีนั้นล้วนมีลักษณะฝีมือที่คล้ายคลึงกันทุกแห่ง ไม่ว่าจะเป็นประติมากรรมพระพุทธรูป พระพิมพ์ ธรรมจักร ใบเสมา ภาพปูนปั้น และเครื่องปั้นดินเผา ลักษณะงานสถาปัตยกรรมอันโดดเด่นคือ สลูปเจดีย์ และวิหารที่ล้วนแล้วรูปแบบเทคนิคเป็นการสร้างคติความเชื่อทางศาสนาแบบเดียวกัน



ภาพที่ 2.1 แผนที่แสดงเปรียบเทียบอาณาจักรในอดีตกับนครชัยบุรีนทร์ปัจจุบัน  
ที่มา: จากการค้นคว้าเรียบเรียงข้อมูล พ.ศ.2569

### 2.2.1 ประเภทศิลปกรรม

จากหลักฐานยังไม่มีการค้นพบงานประเพณีจิตรกรรมที่ชัดเจน ศิลปกรรมจึงโดดเด่นที่ประเภท ประติมากรรม โดยเฉพาะสถูปเจดีย์ และวิหาร มีปรากฏอยู่ทุกจังหวัดของนครชัยบุรีรินทร์ มีอิทธิพลต่อ ความเป็นอยู่ของท้องถิ่นในที่นี่ นั้น เป็นแหล่งท่องเที่ยวที่สำคัญ บางโบราณสถานมีประเพณีที่สืบทอด กลายเป็นอัตลักษณ์จนเกิดภาพจำในจังหวัดนั้น โดยเฉพาะที่จังหวัดนครราชสีมา บุรีรัมย์ และสุรินทร์



ภาพที่ 2.2 อุทยานประวัติศาสตร์พนมรุ้ง จังหวัดบุรีรัมย์

หนึ่งในกลุ่มปราสาทหินราชมรรคา ที่ตั้งอยู่บนยอดภูเขาไฟที่ดับสนิทแล้ว ความสูง 200 เมตร จากพื้นราบ ปัจจุบันอยู่ในเกณฑ์พิจารณาเป็นมรดกโลก เป็นแหล่งท่องเที่ยวความสำคัญที่มีชื่อเสียง ของประเทศไทยมากที่สุดแห่งหนึ่ง และเป็นเหมือนสัญลักษณ์ของจังหวัดบุรีรัมย์ ความมหัศจรรย์ของ สถาปัตยกรรมของสิ่งก่อสร้างโบราณสถานแห่งนี้ คือประตูกว่า 10 กรอบประตู สามารถมองทะลุผ่าน ประตู ปรากฏประธาน และทะลุออกสู่ประตูหน้า ความยาว ๘๘ เมตร ถึงกันได้ แม้ตั้งอยู่ในที่เป็นมุ่ม จัวสามเหลี่ยม เห็นได้ชัดเมื่อพระอาทิตย์ส่องแสงลอดผ่านประตูโดยไม่มีช่องบดบัง เป็นเรื่องมหัศจรรย์ ของประติมากรรมแห่งนี้ ทำให้นักท่องเที่ยวเกิดความประหลาดใจ จึงเป็นงานประเพณีขึ้นเขาพนมรุ้ง ประจำปี ที่สร้างความเลื่อมใส ความศรัทธาให้กับกลุ่มชาวบ้าน และมีรายได้จากการเข้ามาของกลุ่ม นักท่องเที่ยวอีกด้วย



ภาพที่ 2.3 กลุ่มปราสาทตาเหมือน จังหวัดสุรินทร์



ภาพที่ 2.4 อุทยานประวัติศาสตร์พิมาย จังหวัดนครราชสีมา

กลุ่มปราสาทหินในที่ใกล้เคียงมีประวัติศาสตร์ที่คล้ายคลึงกันในกลุ่มชนิดของปราสาทหิน เช่น ปราสาทหินพิมายเป็นปราสาทหินที่ใหญ่ที่สุดในประเทศไทย มีรูปศิลปกรรมแบบขอมปาปวน และนครวัด มีความเชื่อว่าเป็นที่ตั้งของต้นเมืองที่สำคัญขณะที่ยังเป็นเมืองในอดีตกาล เนื่องจากมีความสำคัญทางสิ่งก่อสร้างประวัติศาสตร์ ปรangk์ประธาน ประติมากรรม รูปสลึงห์ สะพานนาคราช ชุ่มประตุ และกำแพงแก้ว กรมศิลปากรจึงประกาศขึ้นทะเบียนปราสาทหินพิมายเป็นอุทยานประวัติศาสตร์ เป็นโบราณสถานสำคัญที่ให้นักศึกษามาศึกษาสถาปัตยกรรมโบราณที่สมบูรณ์

## 2.2.2 ศิลปหัตถกรรมพื้นถิ่น

การสร้างสรรคหัตถกรรมพื้นถิ่นในกลุ่มนครชัยบุรีนทร์ที่สำคัญคือ ผ้าไหม นอกจากนี้ใช้เป็นเครื่องนุ่งห่ม ยังใช้ในโอกาสสำคัญในงานประเพณีที่สำคัญ และการทำเป็นอาชีพที่เกี่ยวกับผ้าไหมเป็นก็รายได้เสริมจากการทำผ้าไหม ปัจจุบันมีการปลูกเลี้ยงไหม และถักทอผ้าไหมด้วยฝีมือของชาวบ้านที่เชี่ยวชาญจนเกิดเป็นลวดลายที่แตกต่างกันมีความร่วมสมัยเป็นที่รู้จักโดยทั่วไป ซึ่งถ้าหากกล่าวถึงคำขวัญของสี่จังหวัดในนั้นนั้นยังกล่าวถึงผ้าไหมทุกจังหวัดอีกด้วย แสดงให้เห็นถึงความสำคัญของหัตถกรรมพื้นถิ่นที่คงรักษาไว้ เช่น ที่อำเภอบ้านเขว้า จังหวัดชัยภูมิ เป็นหนึ่งในกลุ่มนครชัยบุรีนทร์ที่มีความสำคัญในอุตสาหกรรมผ้าไหม มีการพัฒนาผ้าไหมจนเป็นที่มาของการเรียก “ ผ้าไหมชัยภูมิ ” เป็นของฝากของที่ระลึกที่สวยงามที่หนึ่ง

“ เครื่องปั้นดินเผาดินด่านเกวียน ” จังหวัดนครราชสีมา เดิมตั้งต้นแต่โบราณเป็นเหมือนหมู่บ้านสังคมาเกษตร นอกจากการปลูกพืช เลี้ยงสัตว์ไว้ใช้แรงงาน และอาหาร ยังใช้เวลาว่างจากงานมาผลิตสิ่งที่เป็นต่อการดำเนินชีวิตครอบครัว โดยดินที่มีคุณสมบัติคงทนเมื่อนำไปขึ้นรูปปั้นต่างๆ ปัจจุบันเมื่อกล่าวถึงเครื่องปั้นดินเผาของภาคอีสาน คนไทยทั่วไป และชาวต่างประเทศจะรู้จักในชื่อเครื่องปั้นดินเผาด่านเกวียนมากกว่าเครื่องปั้นดินเผาจากแหล่งอื่น เพราะเครื่องปั้นดินเผาด่านเกวียนมีวิวัฒนาการจากงานหัตถกรรมในครัวเรือน เข้าสู่ระบบอุตสาหกรรมเพื่อส่งออกระหว่างประเทศตั้งแต่รูปแบบการผลิตและระบบการซื้อขายที่แพร่กระจายไปยังตลาดต่างประเทศ



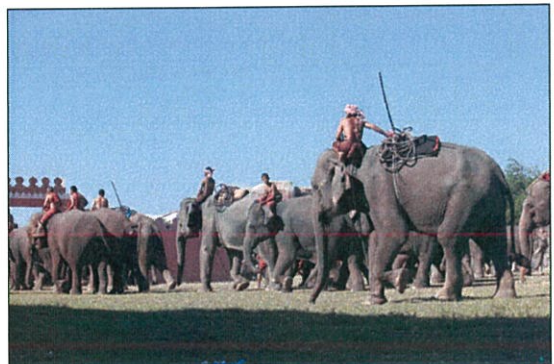
ภาพที่ 2.5 ชุมประตูด่านอาณาจักรเครื่องปั้นดินเผาด่านเกวียน

### 2.2.3 ทรัพยากรที่เป็นอัตลักษณ์

ในช่วงฤดูฝนจังหวัดชัยภูมิมีแหล่งท่องเที่ยวทางธรรมชาติ “ทุ่งดอกกระเจียว” ที่อุทยานแห่งชาติป่าหินงาม เป็นกระเจียวป่าแห่งเดียวที่มีความงดงาม และมีพื้นที่ใหญ่ที่สุดในประเทศไทย ด้วยความอุดมสมบูรณ์ของภูมิภาค ดอกกระเจียวจึงเป็นหนึ่งในสัญลักษณ์ประจำจังหวัดชัยภูมิก็ได้ สำหรับการท่องเที่ยวมาได้ประมาณเดือนมิถุนายนถึงสิงหาคม โดยบริเวณพื้นที่รอบอุทยานแห่งนี้ ยังมีแหล่งท่องเที่ยวทางธรรมชาติที่สวยงามเช่น ป่าหินงาม กลุ่มหินมหัศจรรย์ตั้งอยู่บนเนินเขา เป็นแหล่งท่องเที่ยวสำคัญของจังหวัด เป็นที่รู้จักของนักท่องเที่ยวไทย และชาวต่างชาติ

“หมู่บ้านช่างสุรินทร์” หมู่บ้านเลี้ยงช้างที่ใหญ่ที่สุดในโลก ที่บ้านตากกลาง จังหวัดสุรินทร์ เป็นสถานที่ที่นักท่องเที่ยวสามารถเดินทางเข้าเยี่ยมชม หรือมาสัมผัสวิถีความเป็นอยู่ ความผูกพันระหว่างกลุ่มคนในชุมชนกับช้าง ที่มีช้างอาศัยอยู่ด้วยกันเป็นครอบครัวใหญ่ เป็นการอนุรักษ์ช้าง ทั้งการเลี้ยงดู มีโครงการที่เอื้อต่อการให้ช้างมีความเป็นอยู่ที่ดี เช่น “โรงทำกระดาษจากมูลช้าง” ซึ่งได้ดูแลโรคของช้างจากการตรวจมูลช้างเป็นประจำด้วย นักท่องเที่ยวจะได้รับความรู้เกี่ยวกับช้าง ว่ามีความสำคัญกับการใช้ชีวิตของในหมู่บ้านนี้อย่างไร ยังมีอาคารพิพิธภัณฑ์แสดงข้อมูลเกี่ยวกับช้าง เช่น โรคที่เกี่ยวกับช้าง เครื่องมือในการคล้องช้าง และการแสดงคล้องของช้าง

ที่มา: พรปวีย์ สนธิชัย. หัวหน้าฝ่ายประชาสัมพันธ์ และส่งเสริมการท่องเที่ยว องค์การบริหารส่วนจังหวัดชัยภูมิ. Travel Nakhon Chai Burin Gide Book. (2559)



ภาพที่ 2.6 อุทยานแห่งชาติป่าหินงาม ‘ดอกกระเจียว’, งานช่างสุรินทร์

### 2.3 ประวัติตัวอักษรปัลลวะ

“ อักษรปัลลวะ ” เป็นอักษรสระประกอบที่มีต้นกำเนิดมาจากอินเดียใต้ มีอายุอยู่ในช่วงระหว่างคริสต์ศตวรรษที่ 6 - 14 พัฒนาจนกลายเป็นอักษรทมิฬ และอักษรมาลายาลัมในปัจจุบัน เคยใช้เขียนภาษาทมิฬ และภาษามลายู โดยเข้าไปแทนที่อักษรแบบเดิมซึ่งมีต้นกำเนิดจากอักษรพราหมี และยังใช้เขียนภาษากลุ่มดราวิเดียนอื่นๆ อักษรปัลลวะเป็นอักษรชนิดแรก แพร่เข้ามาสู่เอเชียตะวันออกเฉียงใต้ โดยเป็นอักษรต้นแบบของอักษรมอญโบราณ อักษรขอมโบราณ และอักษรกวิ ซึ่งอักษรทั้ง 3 ประเภทก็เป็นอักษรต้นแบบให้กับอักษรเกือบทั้งหมดในเอเชียตะวันออกเฉียงใต้

พ.ศ. 900 “ อักษรพราหมี ” ( อักษรปัลลวะ ) แพร่จากอินเดียเข้ามาถึงดินแดนอุษาคเนย์ เป็นรุ่นแรกๆ ชื่อตามนามราชวงศ์ปัลลวะที่มีอำนาจครองดินแดนภาคใต้ของอินเดียสมัยนั้น

พ.ศ. 1000 “ อักษรปัลลวะ ” จากอินเดียใต้ก็มีวิวัฒนาการเป็นอักษรท้องถิ่นเรียก “ อักษรทวารวดี ” เรียกตามยุครุ่งเรืองของอาณาจักร

พ.ศ. 1400–1600 “ อักษรเขมร ” เป็นอักษรที่มีวิวัฒนาการมาจาก “ อักษรทวารวดี ”

พ.ศ. 1600 “ อักษรมอญ ” เป็นอักษรที่มีวิวัฒนาการมาจาก “ อักษรทวารวดี ” พบในจารึกของรัฐทริภุญชัย ราวหลัง พ.ศ. 1600 “ อักษรธรรมล้านนา ” (ที่ใช้ในภาคเหนือของไทย) และ “ อักษรธรรมล้านช้าง ” (ที่ใช้ในลาว และภาคตะวันออกเฉียงเหนือของไทย)

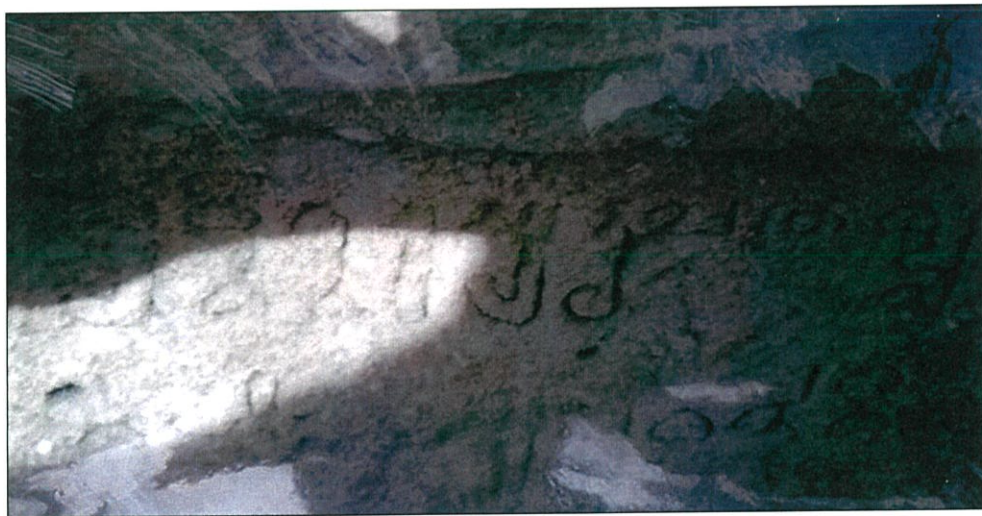
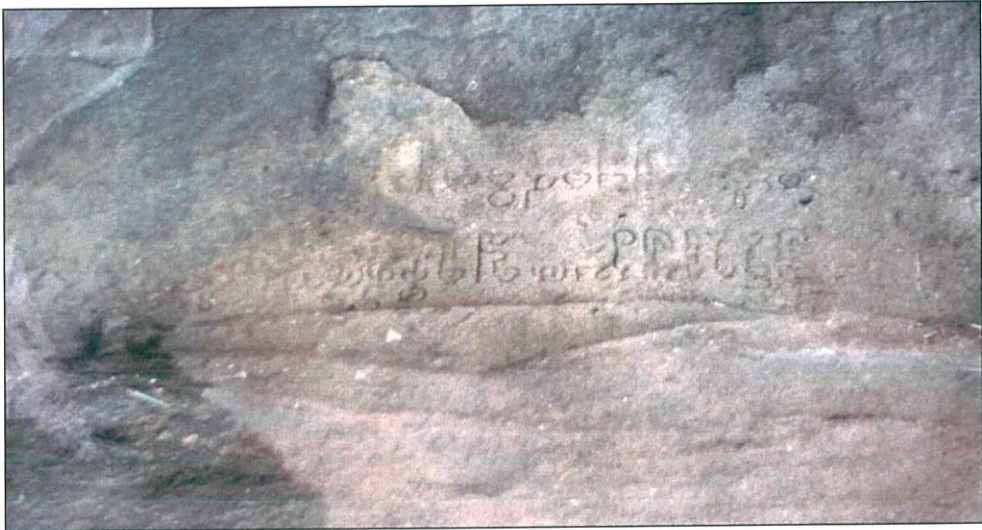
พ.ศ. 1826 พ่อขุนรามคำแหงมหาราชได้ทรงประดิษฐ์ตัวอักษรไทยขึ้นใช้ที่เรียกว่า “ลายสือไทย”

ตารางที่ 1 สรุปวิวัฒนาการ การแพร่เข้ามาของตัวอักษรที่เป็นต้นแบบอักษรไทย

อักษรพราหมี (อักษรปัลลวะ)	อักษรทวารวดี อักษรกวิ	อักษรเขมร อักษรมอญ	อักษรไทย “ลายสือไทย”
------------------------------	--------------------------	-----------------------	----------------------

**ตารางวิวัฒนาการตัวอักษรโบราณโดยสังเขป**  
พ. = พุทธศักราช

	พ.3 พราหฺมี	พ.10 ปัลลวะ	พ.12 ทวารวดี	พ.14 หลังปัลลวะ	พ.15-18 เขมร	พ.18 มอญ	พ.19-20 สุโขทัย	พ.20-23 อยุธยา
ก	𑀓	𑀔	𑀕	𑀖	𑀗𑀘	𑀙	𑀚	𑀛
ข	𑀜	𑀝	𑀞	𑀟	𑀠𑀡	𑀢	𑀣	𑀤
ฃ							𑀥	𑀦
ค	𑀧	𑀨	𑀩	𑀪	𑀫𑀬	𑀭	𑀮	𑀯
ฅ							𑀰	𑀱
ฆ	𑀲	𑀳	𑀴	𑀵	𑀶𑀷	𑀸	𑀹	𑀺
ง	𑀻	𑀼	𑀽	𑀾	𑀿𑁀	𑁁	𑁂	𑁃
จ	𑁄	𑁅	𑁆	𑁇	𑁈𑁉	𑁊	𑁋	𑁌
ฉ	𑁍	𑁎	𑁏	𑁐	𑁑𑁒	𑁓	𑁔	𑁕
ช	𑁖	𑁗	𑁘	𑁙	𑁚𑁛	𑁜	𑁝	𑁞
ฌ							𑁟	𑁠
ฎ	𑁡	𑁢	𑁣	𑁤	𑁥𑁦	𑁧	𑁨	𑁩
ฏ							𑁪	𑁫
ฐ	𑁬	𑁭	𑁮	𑁯	𑁰𑁱	𑁲	𑁳	𑁴
ฑ							𑁵	𑁶
ฒ	𑁷	𑁸	𑁹	𑁺	𑁻𑁼	𑁽	𑁾	𑁿
ณ	𑂀	𑂁	𑂂	𑂃	𑂄𑂅	𑂆	𑂇	𑂈
ด	𑂉	𑂊	𑂋	𑂌	𑂍𑂎	𑂏	𑂐	𑂑
ต	𑂒	𑂓	𑂔	𑂕	𑂖𑂗	𑂘	𑂙	𑂚
ถ	𑂛	𑂜	𑂝	𑂞	𑂟𑂠	𑂡	𑂢	𑂣
ท	𑂤	𑂥	𑂦	𑂧	𑂨𑂩	𑂪	𑂫	𑂬
ธ	𑂭	𑂮	𑂯	𑂰	𑂱𑂲	𑂳	𑂴	𑂵
ฒ	𑂶	𑂷	𑂸	𑂹	𑂺𑂻	𑂼	𑂽	𑂾
ณ	𑂿	𑃀	𑃁	𑃂	𑃃𑃄	𑃅	𑃆	𑃇
ด	𑃈	𑃉	𑃊	𑃋	𑃌𑃍	𑃎	𑃏	𑃐
ต	𑃑	𑃒	𑃓	𑃔	𑃕𑃖	𑃗	𑃘	𑃙
ถ	𑃚	𑃛	𑃜	𑃝	𑃞𑃟	𑃠	𑃡	𑃢
ท	𑃣	𑃤	𑃥	𑃦	𑃧𑃨	𑃩	𑃪	𑃫
ธ	𑃬	𑃭	𑃮	𑃯	𑃰𑃱	𑃲	𑃳	𑃴
ฒ	𑃵	𑃶	𑃷	𑃸	𑃹𑃺	𑃻	𑃼	𑃽
ณ	𑃾	𑃿	𑄀	𑄁	𑄂𑄃	𑄄	𑄅	𑄆
ด	𑄇	𑄈	𑄉	𑄊	𑄋𑄌	𑄍	𑄎	𑄏
ต	𑄐	𑄑	𑄒	𑄓	𑄔𑄕	𑄖	𑄗	𑄘
ถ	𑄙	𑄚	𑄛	𑄜	𑄝𑄞	𑄟	𑄠	𑄡
ท	𑄢	𑄣	𑄤	𑄥	𑄦𑄧	𑄨	𑄩	𑄪
ธ	𑄫	𑄬	𑄭	𑄮	𑄯𑄰	𑄱	𑄲	𑄳
ฒ	𑄴	𑄵	𑄶	𑄷	𑄸𑄹	𑄺	𑄻	𑄼
ณ	𑄾	𑄿	𑅀	𑅁	𑅂𑅃	𑅄	𑅅	𑅆
ด	𑅇	𑅈	𑅉	𑅊	𑅋𑅌	𑅍	𑅎	𑅏
ต	𑅐	𑅑	𑅒	𑅓	𑅔𑅕	𑅖	𑅗	𑅘
ถ	𑅙	𑅚	𑅛	𑅜	𑅝𑅞	𑅟	𑅠	𑅡
ท	𑅢	𑅣	𑅤	𑅥	𑅦𑅧	𑅨	𑅩	𑅪
ธ	𑅫	𑅬	𑅭	𑅮	𑅯𑅰	𑅱	𑅲	𑅳
ฒ	𑅴	𑅵	𑅶	𑅷	𑅸𑅹	𑅺	𑅻	𑅼
ณ	𑅾	𑅿	𑆀	𑆁	𑆂𑆃	𑆄	𑆅	𑆆
ด	𑆇	𑆈	𑆉	𑆊	𑆋𑆌	𑆍	𑆎	𑆏
ต	𑆐	𑆑	𑆒	𑆓	𑆔𑆕	𑆖	𑆗	𑆘
ถ	𑆙	𑆚	𑆛	𑆜	𑆝𑆞	𑆟	𑆠	𑆡
ท	𑆢	𑆣	𑆤	𑆥	𑆦𑆧	𑆨	𑆩	𑆪
ธ	𑆫	𑆬	𑆭	𑆮	𑆯𑆰	𑆱	𑆲	𑆳
ฒ	𑆴	𑆵	𑆶	𑆷	𑆸𑆹	𑆺	𑆻	𑆼
ณ	𑆾	𑆿	𑇀	𑇁	𑇂𑇃	𑇄	𑇅	𑇆
ด	𑇇	𑇈	𑇉	𑇊	𑇋𑇌	𑇍	𑇎	𑇏
ต	𑇐	𑇑	𑇒	𑇓	𑇔𑇕	𑇖	𑇗	𑇘
ถ	𑇙	𑇚	𑇛	𑇜	𑇝𑇞	𑇟	𑇠	𑇡
ท	𑇢	𑇣	𑇤	𑇥	𑇦𑇧	𑇨	𑇩	𑇪
ธ	𑇫	𑇬	𑇭	𑇮	𑇯𑇰	𑇱	𑇲	𑇳
ฒ	𑇴	𑇵	𑇶	𑇷	𑇸𑇹	𑇺	𑇻	𑇼
ณ	𑇾	𑇿	𑈀	𑈁	𑈂𑈃	𑈄	𑈅	𑈆
ด	𑈇	𑈈	𑈉	𑈊	𑈋𑈌	𑈍	𑈎	𑈏
ต	𑈐	𑈑	𑈒	𑈓	𑈔𑈕	𑈖	𑈗	𑈘
ถ	𑈙	𑈚	𑈛	𑈜	𑈝𑈞	𑈟	𑈠	𑈡
ท	𑈢	𑈣	𑈤	𑈥	𑈦𑈧	𑈨	𑈩	𑈪
ธ	𑈫	𑈬	𑈭	𑈮	𑈯𑈰	𑈱	𑈲	𑈳
ฒ	𑈴	𑈵	𑈶	𑈷	𑈸𑈹	𑈺	𑈻	𑈼
ณ	𑈾	𑈿	𑉀	𑉁	𑉂𑉃	𑉄	𑉅	𑉆
ด	𑉇	𑉈	𑉉	𑉊	𑉋𑉌	𑉍	𑉎	𑉏
ต	𑉐	𑉑	𑉒	𑉓	𑉔𑉕	𑉖	𑉗	𑉘
ถ	𑉙	𑉚	𑉛	𑉜	𑉝𑉞	𑉟	𑉠	𑉡
ท	𑉢	𑉣	𑉤	𑉥	𑉦𑉧	𑉨	𑉩	𑉪
ธ	𑉫	𑉬	𑉭	𑉮	𑉯𑉰	𑉱	𑉲	𑉳
ฒ	𑉴	𑉵	𑉶	𑉷	𑉸𑉹	𑉺	𑉻	𑉼
ณ	𑉾	𑉿	𑊀	𑊁	𑊂𑊃	𑊄	𑊅	𑊆
ด	𑊇	𑊈	𑊉	𑊊	𑊋𑊌	𑊍	𑊎	𑊏
ต	𑊐	𑊑	𑊒	𑊓	𑊔𑊕	𑊖	𑊗	𑊘
ถ	𑊙	𑊚	𑊛	𑊜	𑊝𑊞	𑊟	𑊠	𑊡
ท	𑊢	𑊣	𑊤	𑊥	𑊦𑊧	𑊨	𑊩	𑊪
ธ	𑊫	𑊬	𑊭	𑊮	𑊯𑊰	𑊱	𑊲	𑊳
ฒ	𑊴	𑊵	𑊶	𑊷	𑊸𑊹	𑊺	𑊻	𑊼
ณ	𑊾	𑊿	𑋀	𑋁	𑋂𑋃	𑋄	𑋅	𑋆
ด	𑋇	𑋈	𑋉	𑋊	𑋋𑋌	𑋍	𑋎	𑋏
ต	𑋐	𑋑	𑋒	𑋓	𑋔𑋕	𑋖	𑋗	𑋘
ถ	𑋙	𑋚	𑋛	𑋜	𑋝𑋞	𑋟	𑋠	𑋡
ท	𑋢	𑋣	𑋤	𑋥	𑋦𑋧	𑋨	𑋩	𑋪
ธ	𑋫	𑋬	𑋭	𑋮	𑋯𑋰	𑋱	𑋲	𑋳
ฒ	𑋴	𑋵	𑋶	𑋷	𑋸𑋹	𑋺	𑋻	𑋼
ณ	𑋾	𑋿	𑌀	𑌁	𑌂𑌃	𑌄	𑌅	𑌆
ด	𑌇	𑌈	𑌉	𑌊	𑌋𑌌	𑌍	𑌎	𑌏
ต	𑌐	𑌑	𑌒	𑌓	𑌔𑌕	𑌖	𑌗	𑌘
ถ	𑌙	𑌚	𑌛	𑌜	𑌝𑌞	𑌟	𑌠	𑌡
ท	𑌢	𑌣	𑌤	𑌥	𑌦𑌧	𑌨	𑌩	𑌪
ธ	𑌫	𑌬	𑌭	𑌮	𑌯𑌰	𑌱	𑌲	𑌳
ฒ	𑌴	𑌵	𑌶	𑌷	𑌸𑌹	𑌺	𑌻	𑌼
ณ	𑌾	𑌿	𑍀	𑍁	𑍂𑍃	𑍄	𑍅	𑍆
ด	𑍇	𑍈	𑍉	𑍊	𑍋𑍌	𑍍	𑍎	𑍏
ต	𑍐	𑍑	𑍒	𑍓	𑍔𑍕	𑍖	𑍗	𑍘
ถ	𑍙	𑍚	𑍛	𑍜	𑍝𑍞	𑍟	𑍠	𑍡
ท	𑍢	𑍣	𑍤	𑍥	𑍦𑍧	𑍨	𑍩	𑍪
ธ	𑍫	𑍬	𑍭	𑍮	𑍯𑍰	𑍱	𑍲	𑍳
ฒ	𑍴	𑍵	𑍶	𑍷	𑍸𑍹	𑍺	𑍻	𑍼
ณ	𑍾	𑍿	𑎀	𑎁	𑎂𑎃	𑎄	𑎅	𑎆
ด	𑎇	𑎈	𑎉	𑎊	𑎋𑎌	𑎍	𑎎	𑎏
ต	𑎐	𑎑	𑎒	𑎓	𑎔𑎕	𑎖	𑎗	𑎘
ถ	𑎙	𑎚	𑎛	𑎜	𑎝𑎞	𑎟	𑎠	𑎡
ท	𑎢	𑎣	𑎤	𑎥	𑎦𑎧	𑎨	𑎩	𑎪
ธ	𑎫	𑎬	𑎭	𑎮	𑎯𑎰	𑎱	𑎲	𑎳
ฒ	𑎴	𑎵	𑎶	𑎷	𑎸𑎹	𑎺	𑎻	𑎼
ณ	𑎾	𑎿	𑏀	𑏁	𑏂𑏃	𑏄	𑏅	𑏆
ด	𑏇	𑏈	𑏉	𑏊	𑏋𑏌	𑏍	𑏎	𑏏
ต	𑏐	𑏑	𑏒	𑏓	𑏔𑏕	𑏖	𑏗	𑏘
ถ	𑏙	𑏚	𑏛	𑏜	𑏝𑏞	𑏟	𑏠	𑏡
ท	𑏢	𑏣	𑏤	𑏥	𑏦𑏧	𑏨	𑏩	𑏪
ธ	𑏫	𑏬	𑏭	𑏮	𑏯𑏰	𑏱	𑏲	𑏳
ฒ	𑏴	𑏵	𑏶	𑏷	𑏸𑏹	𑏺	𑏻	𑏼
ณ	𑏾	𑏿	𑏀	𑏁	𑏂𑏃	𑏄	𑏅	𑏆
ด	𑏇	𑏈	𑏉	𑏊	𑏋𑏌	𑏍	𑏎	𑏏
ต	𑏐	𑏑	𑏒	𑏓	𑏔𑏕	𑏖	𑏗	𑏘
ถ	𑏙	𑏚	𑏛	𑏜	𑏝𑏞	𑏟	𑏠	𑏡
ท	𑏢	𑏣	𑏤	𑏥	𑏦𑏧	𑏨	𑏩	𑏪
ธ	𑏫	𑏬	𑏭	𑏮	𑏯𑏰	𑏱	𑏲	𑏳
ฒ	𑏴	𑏵	𑏶	𑏷	𑏸𑏹	𑏺	𑏻	𑏼
ณ	𑏾	𑏿	𑏀	𑏁	𑏂𑏃	𑏄	𑏅	𑏆
ด	𑏇	𑏈	𑏉	𑏊	𑏋𑏌	𑏍	𑏎	𑏏
ต	𑏐	𑏑	𑏒	𑏓	𑏔𑏕	𑏖	𑏗	𑏘
ถ	𑏙	𑏚	𑏛	𑏜	𑏝𑏞	𑏟	𑏠	𑏡
ท	𑏢	𑏣	𑏤	𑏥	𑏦𑏧	𑏨	𑏩	𑏪
ธ	𑏫	𑏬	𑏭	𑏮	𑏯𑏰	𑏱	𑏲	𑏳
ฒ	𑏴	𑏵	𑏶	𑏷	𑏸𑏹	𑏺	𑏻	𑏼
ณ	𑏾	𑏿	𑏀	𑏁	𑏂𑏃	𑏄	𑏅	𑏆
ด	𑏇	𑏈	𑏉	𑏊	𑏋𑏌	𑏍	𑏎	𑏏
ต	𑏐	𑏑	𑏒	𑏓	𑏔𑏕	𑏖	𑏗	𑏘
ถ	𑏙	𑏚	𑏛	𑏜	𑏝𑏞	𑏟	𑏠	𑏡
ท	𑏢	𑏣	𑏤	𑏥	𑏦𑏧	𑏨	𑏩	𑏪
ธ	𑏫	𑏬	𑏭	𑏮	𑏯𑏰	𑏱	𑏲	𑏳
ฒ	𑏴	𑏵	𑏶	𑏷	𑏸𑏹	𑏺	𑏻	𑏼
ณ	𑏾	𑏿	𑏀	𑏁	𑏂𑏃	𑏄	𑏅	𑏆
ด	𑏇	𑏈	𑏉	𑏊	𑏋𑏌	𑏍	𑏎	𑏏
ต	𑏐	𑏑	𑏒	𑏓	𑏔𑏕	𑏖	𑏗	𑏘
ถ	𑏙	𑏚	𑏛	𑏜	𑏝𑏞	𑏟	𑏠	𑏡
ท	𑏢	𑏣	𑏤	𑏥	𑏦𑏧	𑏨	𑏩	𑏪
ธ	𑏫	𑏬	𑏭	𑏮	𑏯𑏰	𑏱	𑏲	𑏳
ฒ								



ภาพที่ 2.8 ภาพถ่ายร่องรอยตัวอักษรโบราณ วัดถ้ำเปิดทอง อำเภอปะคำ จังหวัดบุรีรัมย์  
ที่มา: กลุ่มตามรอยขอมวรมัน. Sen Thang Khxm Su Riywrman.

## บทที่ 3

### การออกแบบตัวอักษร

#### 3.1 การออกแบบตัวอักษรในงานออกแบบกราฟิก

หน้าที่หลักของการออกแบบกราฟิก คือเรื่องของการสื่อสารไปยังผู้รับสารโดยมีองค์ประกอบของการสื่อสารที่สำคัญคือ ตัวอักษร แบบตัวอักษรก็เป็นส่วนหนึ่งของงานสื่อสารกราฟิกที่ทำให้งานสวยงาม และทำให้การออกแบบกราฟิกสมบูรณ์

#### 3.2 ประวัติตัวอักษรสมัยใหม่

ประวัติของตัวอักษรมีวิวัฒนาการอย่างยาวนาน เริ่มจากภาษาภาพ แล้วพัฒนามาเป็นรูปแบบของสัญลักษณ์จนมาสู่รูปแบบตัวอักษรในปัจจุบัน ประวัติศาสตร์พัฒนาการของตัวอักษรสมัยโบราณเริ่มจากข้อสรุปได้ดังนี้

ยุคแรก รูปแบบตัวอักษรภาษาภาพ ระบบการเขียนของอียิปต์โบราณที่เรียกว่า ไฮโรกราฟิก (Hieroglyphic) และรูปแบบตัวอักษรภาษาจีน

ค.ศ.1200 เกิดตัวอักษรลงบนหนังสือแบบอักษรโดยชาวฟินิเซียน (Phoenicians)

กรีก และโรมัน ดัดแปลงอักษรของชาวฟินิเซียน และได้พัฒนาเป็นภาษาละติน (Latin)

ภาษาอังกฤษ และยุโรป พัฒนาจากภาษาละติน

ยุคฟื้นฟูศิลปวิทยา (Renaissance) การแพร่หลายตัวอักษรสำหรับการพิมพ์นั้นเติบโตขึ้น

ค.ศ.1480–1561 การออกแบบตัวอักษรถูกเผยแพร่ไปยังประเทศต่างๆ ในยุโรป

เช่น คล็อด การามอนต์ (Claude Garamond)

รูปแบบตัวพิมพ์ในปัจจุบันเริ่มต้นพัฒนาขึ้นหลังการปฏิวัติฝรั่งเศส โดยมีการออกแบบตัวพิมพ์เกิดรูปร่างใหม่ขึ้น โดยนำรูปแบบเรขาคณิต และเน้นความแตกต่างระหว่างเส้นหนากับเส้นบางมากขึ้น

### 3.3 ชนิดของตัวอักษรภาษาอังกฤษ

1. ตัวพิมพ์คัดลายมือ (Text letter or blackletter typeface) รูปแบบเหมือนลายมือที่ถูกเขียนแบบปากกาออกแรง มีลักษณะความหนาบางของเส้นไม่เท่ากัน เหมาะสำหรับพิมพ์หัวข้อ หรือข้อความที่ไม่ยาวมากนัก ตัวที่สำคัญประเภทนี้ เช่น โรทันดา (Rotunda)

2. ตัวพิมพ์แบบตัวเขียน (Script or cursive typeface) รูปแบบเหมือนเขียนด้วยลายมือเป็นเส้นต่อเนื่องไปทีละตัวไปเรื่อยๆ เหมาะสำหรับพิมพ์ข้อความสั้นๆ ตัวที่สำคัญประเภทนี้ เช่น โครเน็ต (Coronet)

3. ตัวพิมพ์แบบเซอริฟ (Serif Typeface) รูปแบบตัวอักษรมีเชิง มีความหนาบางของเส้นตัวอักษรไม่เท่ากันตลอดทั้งแบบตัวอักษร ในอดีตนิยมการพิมพ์เป็นข้อความยาวๆ เนื่องจากอ่านได้ง่ายกว่าตัวอักษรแบบอื่น ซึ่งแบ่งย่อยประเภทได้ดังนี้

3.1 ตัวพิมพ์แบบโอลด์ สไตล์ (Old Style) จุดเด่นของตัวพิมพ์นี้คือส่วนที่เป็นฐานหรือตั้งนั้นอยู่ที่ส่วนที่เป็นทแยงมุมของตัวอักษร โดยส่วนที่บางที่สุดจะเป็นมุมของตัวอักษร ไม่ใช่ส่วนบน หรือส่วนล่างเหมือนตัวอักษรเซอริฟอื่นๆ ตัวที่สำคัญประเภทนี้ เช่น การามอนต์ (Garamond) กาวดี โอลด์ สไตล์ (Goudy Old Style)

3.2 ตัวพิมพ์แบบทรานซิชันแนล (Transitional) หรือตัวอักษรบาโรค รูปแบบที่เป็นจุดเด่นของตัวอักษรนี้คือส่วนที่เป็นฐาน หรือตั้งนั้นมีความหนาบางแตกต่างกันมากกว่าตัวพิมพ์แบบโอลด์สไตล์ ตัวที่สำคัญประเภทนี้ เช่น บาสเคอร์วิลล์ (Baskerville)

3.3 ตัวพิมพ์แบบสแควร์เซอริฟ (Square Serif หรือ Stab Serif) ตัวพิมพ์ที่เรียกว่าตัวอียิปเตียน (Egyptian) หรือตัวแอนติ (Antiques) จุดเด่นของตัวพิมพ์นี้คือ ส่วนที่เป็นรากฐาน หรือตั้งนั้นมีลักษณะเป็นสี่เหลี่ยม มีลักษณะความหนาบางของตัวอักษรไม่เท่ากัน ตัวที่สำคัญประเภทนี้ เช่น ร็อกเวล (Rockwell) และคูเลีย (Courier)

3.4 ตัวพิมพ์แบบโมเดิร์น (Modern) จุดเด่นของตัวพิมพ์นี้คือ ส่วนที่เป็นเส้นแนวตั้งของตัวอักษรมันเป็นเส้นตรง และหนา โดยส่วนที่เป็นฐาน หรือตั้งที่จะบางมาก และมีความหนาบางไม่เท่ากันตลอดตัวอักษร ตัวที่สำคัญประเภทนี้ เช่น โบโดนี (Bodoni)

4. ตัวพิมพ์แบบแซนส์ เซอริฟ (San-Serif Typeface) จุดเด่นตัวอักษรนี้ตัวพิมพ์ที่ไม่มีฐานหรือตั้ง บางครั้งเรียกว่าตัวไม่มีเชิงมักมีลักษณะหนาบางเท่ากันทั้งตัวอักษร หรือเรียกแบบตัวพิมพ์ประเภทนี้ว่า ตัวกอธิกส์ (Gothics) เป็นตัวพิมพ์ที่อ่านยากกว่าตัวพิมพ์ที่มีฐาน หรือตั้งตัวมีเชิง นิยมใช้เฉพาะการพาดหัวโดยหลีกเลี่ยงการเขียนข้อความที่ยาวต่อเนื่อง แต่ปัจจุบันมีการพัฒนาปรับเปลี่ยนให้อ่านได้จึงพบเห็นตัวพิมพ์ชนิดนี้ในข้อความยาวๆ เช่นกัน

5. ตัวพิมพ์แบบตกแต่งตัว (Display Typeface) จุดเด่นของตัวอักษรที่ความอิสระในรูปทรง รูปร่างของตัวอักษรแตกต่างจากตัวอักษรทั่วไป มักถูกนำไปใช้งานประเภทตกแต่งเฉพาะไม่ควรใช้ในการพิมพ์ข้อความยาวๆ ใช้ในการพาดหัวเพื่อเพิ่มบุคลิกภาพเฉพาะทางพิเศษตามวัตถุประสงค์ อาจมีการเพิ่มเติม หรือตัดทอน ให้เกิดความพิเศษในตัว

### 3.4 ชนิดของตัวอักษรไทย

1. ตัวอักษรณ์ รูปแบบเทียบได้กับตัวพิมพ์แบบคัดลายมือในตัวพิมพ์ภาษาอังกฤษเพราะเป็นตัวพิมพ์ลักษณะเหมือนปากกาออแรง ใช้เป็นข้อความสั้นๆ ให้บุคคลิกโบราณ เช่น งานโปสเตอร์แบบย้อนยุค หรืองานพิมพ์ที่แสดงถึงเอกลักษณ์ไทยโบราณ ตัวอักษรณ์แบ่งเป็น 2 ประเภท

- 1.1 ตัวอักษรณ์ที่มีเส้นตัวอักษรเท่ากัน
- 1.2 ตัวอักษรณ์ที่มีเส้นตัวอักษรไม่เท่ากัน

2. ตัวพิมพ์แบบเขียน ตัวพิมพ์ที่มีลักษณะเหมือนเขียนตัวลายมือ ใช้ในการพิมพ์ข้อความสั้นๆ ตัวพิมพ์เขียนแบ่งเป็น 2 ประเภท

- 2.1 ตัวพิมพ์แบบเขียนที่มีตัวอักษรเท่ากัน
- 2.2 ตัวพิมพ์แบบเขียนที่มีตัวอักษรไม่เท่ากัน

3. ตัวพิมพ์แบบมีหัว เป็นตัวพิมพ์ที่มีหัวแบบวงกลม เป็นชนิดกลุ่มของตัวภาษาไทยที่อ่านง่ายที่สุดใช้พิมพ์ข้อความที่มีลักษณะยาวๆ แบ่งได้เป็น 2 ประเภท

- 3.1 ตัวพิมพ์แบบมีหัวที่มีเส้นตัวอักษรเท่ากัน
- 3.2 ตัวพิมพ์แบบมีหัวที่มีเส้นตัวอักษรไม่เท่ากัน

4. ตัวพิมพ์แบบไม่มีหัว เป็นตัวพิมพ์ที่มีหัวจะยอเหมือนถูกปาดออก แบ่งเป็น 2 ประเภท

- 4.1 ตัวพิมพ์แบบไม่มีหัว หรือตัวปาดที่มีเส้นตัวอักษรเท่ากัน
- 4.1 ตัวพิมพ์แบบไม่มีหัว หรือตัวปาดที่มีเส้นตัวอักษรไม่เท่ากัน

5. ตัวพิมพ์แบบตกแต่ง เป็นตัวพิมพ์ที่ได้จากการตกแต่ง ออกแบบมาเป็นลักษณะพิเศษ ใช้ในงานเฉพาะอย่างมาก ใช้เป็นข้อความสั้นๆ เช่น การพาดหัว อ่านค่อนข้างยาก แบ่งเป็น 2 ประเภท

- 5.1 ตัวพิมพ์แบบตัวตกแต่งที่มีเส้นตัวอักษรเท่ากัน
- 5.1 ตัวพิมพ์แบบตัวตกแต่งที่มีเส้นตัวอักษรไม่เท่ากัน

### 3.5 สกิลของตัวพิมพ์

ตัวพิมพ์ หรือฟอนต์ หากการออกแบบมีมากกว่า 4 ลักษณะ จะเรียกว่า ไทป์เฟซ (Type-face) โดยตัวพิมพ์ 1 แบบที่ได้รับการออกแบบให้มีลักษณะนี้ทำให้เกิดเป็นสกุล ซึ่งอาจมีชื่อเดียวกันกันแต่มีค่าพวงท้าย ตัวพิมพ์บางสกุลก็มีตัวอักษรไม่กี่ลักษณะ ซึ่งบางสกุลสามารถแตกออกไปได้หลายลักษณะ สามารถแบ่งได้ตามลักษณะสากล 8 ประเภทดังนี้

1. ตัวหนา (Bold) มีลักษณะเป็นเส้นหนา มีความหนาแน่น มักนิยมใช้พาดหัว หรือพิมพ์หัวเรื่อง ซึ่งบางลักษณะอาจจะใช้ลักษณะของตัวเส้นหนามาก (Extrabold) ตัวพิมพ์เส้นหนาพิเศษ (Ultrabold) ตัวเส้นที่มีความหนาของเส้นตัวอักษรเพิ่มตามลำดับ ตัวเส้นกึ่งหนา (Semi Bold) ตัวเส้นที่มีความหนาน้อยกว่าเส้นหนาแต่มากกว่าตัวเส้นหนัก

2. ตัวเส้นหนัก ลักษณะของตัวอักษรประเภทนี้คือมีลักษณะเส้นหนาน้อยกว่าเส้นหนา ใช้ในการพาดหัวเช่นเดียวกับตัวเส้นหนา แต่ให้ความรู้สึกว่ามีน้ำหนักน้อยกว่า

3. ตัวปกติ (Normal Face) หรือตัวพิมพ์เนื้อเรื่อง (Book Face) มีลักษณะของความหนาน้อยกว่าตัวเส้นหนัก ให้ลักษณะของการใช้งานที่อ่านง่าย เหมาะสำหรับการเรียงพิมพ์ข้อความยาวๆ

4. ตัวเส้นบาง (Light, Light Face) และตัวอักษรเส้นบางมาก (Extralight Face) มีลักษณะบางกว่าตัวพิมพ์ปกติ ทำให้งานออกแบบมีน้ำหนักเบา และหนาแน่นน้อย นอกจากนี้ยังมีตัวเส้นหนาพิเศษ (Ultralight Face) และตัวเส้นกึ่งบาง (Semilight Light)

5. ตัวเอน (Italic, Oblique) ตัวพิมพ์แบบไม่ตั้งตรงลักษณะเอนไปทางขวา เหมาะสำหรับงานออกแบบที่ต้องการให้ความรู้สึกนุ่มนวล ใช้งานพิมพ์ข้อความยาวต่อเนื่องได้ มีทั้งตัวเส้นหนา, ตัวปกติ, ตัวเส้นบาง ฯลฯ

6. ตัวโย้ (Backslant) เป็นตัวพิมพ์แบบไม่ตั้งตรง ลักษณะเอนไปทางซ้าย ไม่เหมาะการใช้งานพิมพ์ข้อความยาวๆ เพราะขัดกับธรรมชาติการอ่านของมนุษย์ เหมาะกับการพิมพ์ข้อความที่สั้นมากๆ มีทั้งตัวเส้นหนา, ตัวปกติ, ตัวเส้นบาง ฯลฯ

7. ตัวแคบ (Condensed Face) ลักษณะตัวพิมพ์เหมือนถูกบีบในแนวตั้ง เพราะฉะนั้นตัวอักษรแต่ตัวจะแคบกว่าปกติ สามารถนำไปใช้ได้หลายลักษณะ มีทั้งตัวเส้นหนา, ตัวปกติ, ตัวเส้นบาง ทั้งนี้ยังมีตัวแคบมาก (Extra Condensed Face) ที่บีบตัวอักษรให้แคบกว่าปกติไปอีก

8. ตัวกว้าง (Extend Face) ลักษณะตัวพิมพ์เหมือนถูกขยายออกไปในแนวนอน ฉะนั้นตัวอักษรแต่ตัวจะกว้างกว่าปกติ สามารถนำไปใช้ได้หลายลักษณะ มีทั้งตัวเส้นหนา, ตัวปกติ, ทั้งนี้ยังมีตัวแคบมาก (Extra Extend Face) ที่บีบตัวอักษรให้แคบกว่าปกติไปอีก

ที่มา: ปาพจน์ หนูนุกัถิ. หลักการ และกระบวนการออกแบบงานกราฟิกดีไซน์

## บทที่ 4

### การวิเคราะห์ และสรุปข้อมูลเบื้องต้น

#### 4.1 รูปแบบศิลปกรรมที่ใช้ในการออกแบบตัวอักษร

จากการวิเคราะห์ข้อมูลข้อมูลเกี่ยวกับ ‘ นครชัยบุรีนทร์ ’ ศิลปกรรมที่เกี่ยวข้องที่มีอิทธิพล การศึกษาด้านประวัติศาสตร์ศิลปกรรมที่อิทธิพลมาจากอินเดีย การผสมผสานกันของความหลากหลาย ทางวัฒนธรรม การค้นพบจารึกอักษรโบราณ ประติมากรรม ทั้งศาสนาพราหมณ์ ศาสนาพุทธ ในอดีต มีประวัติศาสตร์ที่เกี่ยวข้องกัน โดยเห็นได้ชัดทั้งหลักฐานวัตถุโบราณ และภาษาพื้นถิ่นที่ใช้สื่อสารกัน จนปัจจุบัน ซึ่งจะกำหนดรูปแบบศิลปกรรมได้ชัดเจนนั้น ด้วยข้อจำกัดของเวลาการสืบค้นข้อมูล จึงได้ เลือกเฉพาะรูปแบบอัตลักษณ์ที่โดดเด่น และน่าสนใจใช้ในการออกแบบผลงานเท่านั้น

#### 4.2 การประเมินผลจากผู้เชี่ยวชาญด้านต่างๆ

จากการนำเสนอตัวแบบร่าง และตัวอย่างการใช้งาน ต่อกลุ่มผู้เชี่ยวชาญคณาจารย์วิเคราะห์ โดยคำนึงถึงการใช้งานตัวอักษรชุดนี้ จัดอยู่ในประเภทตัวอักษร Display Typeface เพื่อรวบรวมข้อมูล แนวคิดเพื่อในการออกแบบขั้นตอนสุดท้าย สามารถจำแนกเป็นข้อมูลแนวทางการออกแบบได้ดังนี้

ตารางที่ 2 จำแนกข้อมูลแนวทางการออกแบบตัวอักษร

ประวัติศาสตร์	ผลิตภัณฑ์	ทรัพยากรธรรมชาติ	ภาษา	ศาสนา
ยุคก่อนประวัติศาสตร์ อาณาจักรทวารวดี ศิลปะทวารวดี ศิลปะนครวัด ลาวล้านช้าง รัตนโกสินทร์	เครื่องปั้นดินเผา ผ้าไหม	เขาใหญ่ ดอกกระเจียว ช้าง	อีสาน ส่วย ลาว ไทโคราช พืมาย เขมร	พราหมณ์-ฮินดู พุทธ

#### 4.3 ประเภทการใช้งานของตัวอักษร

สรุปได้ว่าประเภทการใช้งานของแบบพิมพ์ตัวอักษรชุดนี้ คือ Display Typeface ได้กำหนดรูปแบบ (Style) ที่เกี่ยวข้องกับการออกแบบตัวอักษรชุดนี้ คือประวัติศาสตร์อักษรตัวอักษรโบราณ และอัตลักษณ์ของกลุ่มจังหวัดที่เป็นแนวคิดรวม (Concept) ของการออกแบบ ให้เป็นแบบตัวพิมพ์สำหรับเครื่องคอมพิวเตอร์ ชนิดของตัวอักษรเป็นแบบตัวพิมพ์ไม่มีหัว มีเชิงแบบตลกแต่ง มีตัวเส้นปกติ เท่ากันตลอดทั้งตัวอักษร เหมาะสำหรับใช้งานในการพาดหัว หรือข้อความสั้นๆ ความพิเศษของแบบพิมพ์ตัวอักษรถูกตัดทอนให้มีความร่วมสมัย แต่ยังคงรูปแบบตามประวัติศาสตร์ตัวอักษรปัลลวะ หรืออักษรทวารดี มีตัวอักษรภาษาไทย 44 ตัว,สระ, วรรณยุกต์, ตัวเลขไทย, และตัวอักษรอัลเทอร์เนทีฟ (Alternative Charactor) ลักษณะเฉพาะของตัวอักษรพิเศษ จำนวน 5 ตัว ได้แก่ ค, ช, น, บ, และ ส ที่มาจากชื่อตัวอักษรนำตัวแรกของกลุ่มจังหวัด ‘ นครชัยบุรีรินทร์ ’

## บทที่ 5

### การออกแบบ

#### การออกแบบตัวอักษรไทย ‘ Nakhon Nomo ’

เริ่มจากการกำหนดรูปแบบในการออกแบบ (Concept) จากการวิเคราะห์ข้อมูล แนวคิดในการออกแบบตัวอักษรจากอัตลักษณ์นครชัยบุรีรินทร์ และแบ่งออกเป็น 3 แนวคิด ดังนี้

Concept 1 ออกแบบตัวอักษรจากประวัติศาสตร์ตัวอักษรทวารวดี (ตัวอักษรปัลลวะ)

Concept 2 ออกแบบตัวอักษรจากหลักฐานประวัติศาสตร์ (ประติมากรรม วิหาร, ปราสาท)

Concept 3 ออกแบบตัวอักษรจากลักษณะวิธีการปลูกเลี้ยงถักทอผ้าไหม

โดยกำหนดแนวทางในการออกแบบ (Diraction) ได้ 3 แนวทาง ดังนี้

Diraction 1 Traditional, Oldstyle ออกแบบตัวอักษรจากประวัติศาสตร์ตัวอักษรทวารวดี

Diraction 2 Modern ออกแบบตัวอักษรจากหลักฐานประวัติศาสตร์

Diraction 3 Minimal ออกแบบตัวอักษรจากลักษณะวิธีการปลูกเลี้ยงถักทอผ้าไหม

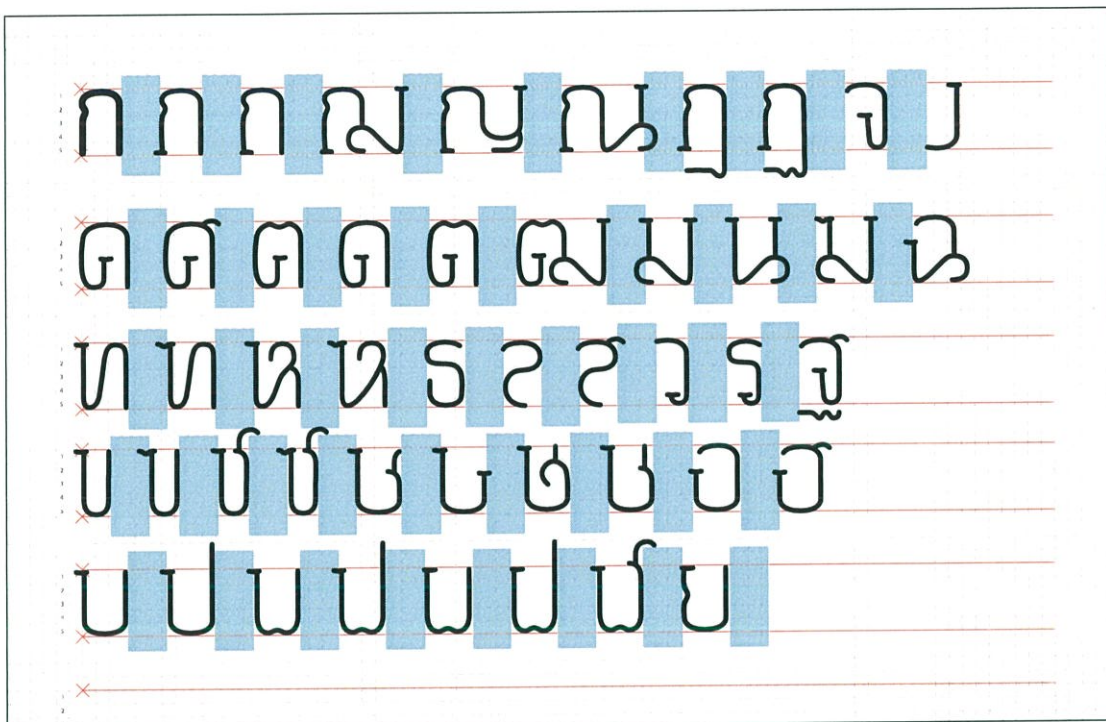
จากนั้นทำการแบบร่างจากแนวคิด เริ่มจากภาษาไทย ทดลองเขียนลงเครื่องคอมพิวเตอร์ เพื่อใช้ในการออกแบบตัวอักษรจำพวก สระ, วรรณยุกต์ และตัวอักษรละติน (ภาษาอังกฤษ) โดยใช้โปรแกรม Fonlab Studio 5 เพื่อเป็นแบบพิมพ์ตัวอักษรที่ใช้งานได้จริงในขั้นแรก

Direction 1



ภาพที่ 5.9 แบบร่าง Direction 1 Traditional, Oldstyle  
ออกแบบตัวอักษรจากประวัติศาสตร์ตัวอักษรทวารวดี (ตัวอักษรปัลลวะ)

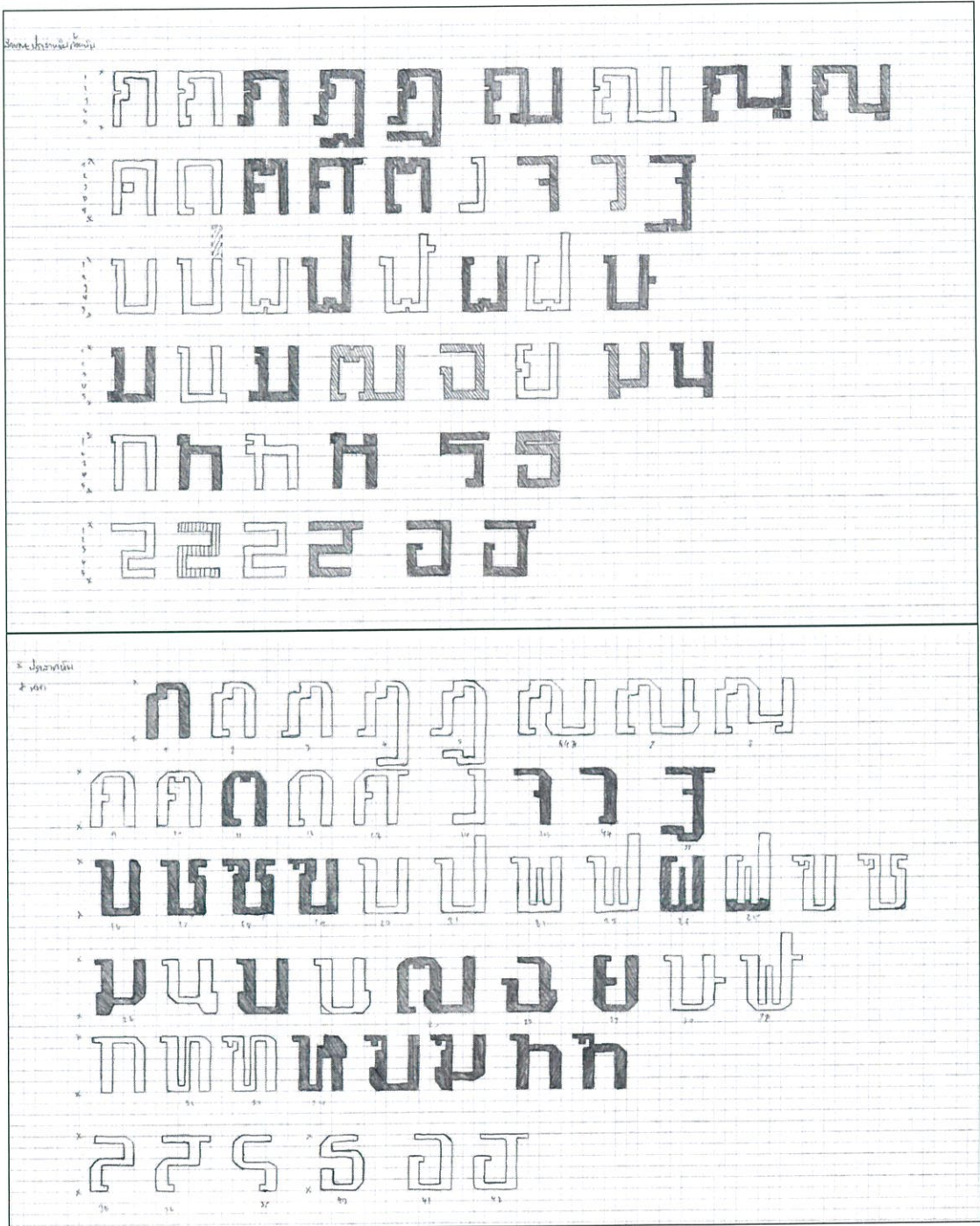
## Direction 1



ก ก ก ก ล ล ล ล จ จ จ จ  
 ด ด ด ด ต ต ต ต ฉ ฉ ฉ ฉ  
 ท ท ท ท ธ ธ ธ ธ ร ร ร ร  
 บ บ บ บ ษ ษ ษ ษ อ อ อ อ  
 ป ป ป ป ผ ผ ผ ผ

ภาพที่ 5.10 แบบร่างก่อนเขียนลงโปรแกรม Direction 1 Traditional, Oldstyle  
 ออกแบบตัวอักษรจากประวัติศาสตร์ตัวอักษรทวารวดี (ตัวอักษรปัลลวะ)

Direction 2



ภาพที่ 5.11 แบบร่าง Direction 2 Modern ออกแบบตัวอักษรจากหลักฐานประวัติศาสตร์ (ประติมากรรม, วิหาร, ปราสาท)

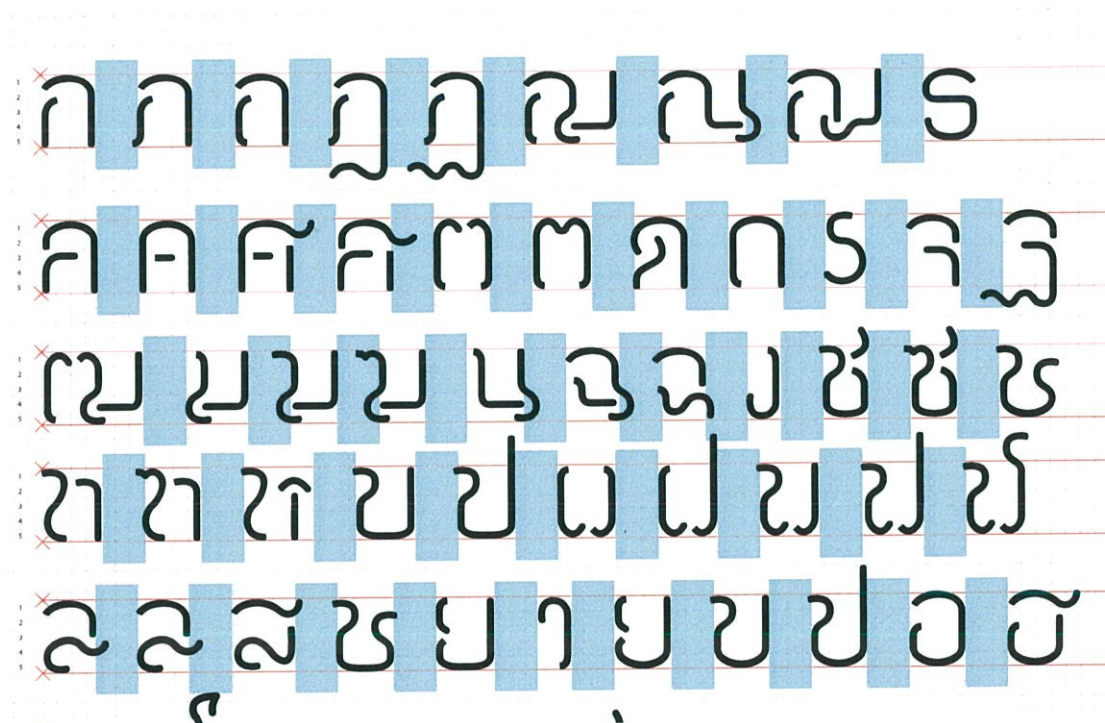


Direction 3



ภาพที่ 5.13 แบบร่าง Direction 3 Minimal ออกแบบตัวอักษรจากลักษณะวิธีการปลูกเลี้ยงถักทอผ้าไหม

## Direction 3



ก ก ก ก ก ก ก ก ก  
 ค ค ค ค ค ค ค ค ค  
 แ แ แ แ แ แ แ แ แ  
 ท ท ท ท ท ท ท ท ท  
 ฉ ฉ ฉ ฉ ฉ ฉ ฉ ฉ ฉ

ภาพที่ 5.14 แบบร่างก่อนเขียนลงโปรแกรม Direction 3 Minimal  
 ออกแบบตัวอักษรจากลักษณะวิธีการปลุกเสียงถักทอผ้าไหม

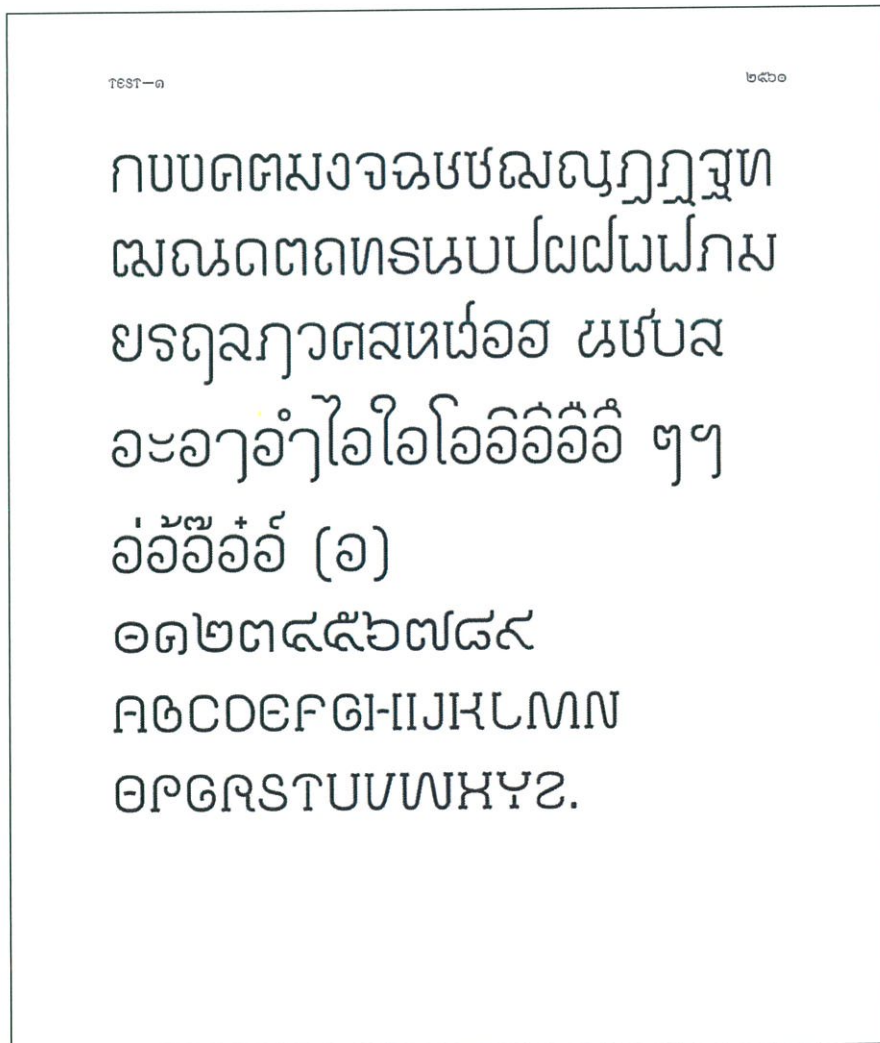
ตารางที่ 3 ความเห็นที่มีต่อผลงานแบบร่างเพื่อนำไปออกแบบผลงาน

แนวคิด (Concept)	ความเห็นที่มีต่อผลงาน	แนวทางการออกแบบ
Direction 1 ออกแบบตัวอักษร จากประวัติศาสตร์ ตัวอักษรทวารวดี (ตัวอักษรปัลลวะ) <u>Traditional,</u> <u>Oldstyle</u>	<ul style="list-style-type: none"> <li>- เมื่อเป็นแบบไม่มีหัวทำให้พยัญชนะบางตัวอ่านยาก</li> <li>- ว ร ธ ส ข ห ข ง ไม่ชัดเจนอ่านยาก</li> <li>- ข้อควรระวังเกี่ยวกับวรรณยุกต์</li> <li>- ความแตกต่างระหว่างสระกับพยัญชนะ</li> </ul>	<ul style="list-style-type: none"> <li>- ปรับตัวอักษรให้อ่านง่ายโดยการเพิ่มลักษณะเด่นของตัวอักษรนั้นให้จดจำได้</li> <li>- ทดลองวิธีขึ้นรูปตัวอักษรให้อ่านง่ายขึ้น ศึกษาข้อมูลเพิ่มเติมในการออกแบบ</li> <li>- ปรึกษาผู้เชี่ยวชาญและทดลองออกแบบ</li> </ul>
Direction 2 ออกแบบตัวอักษรจาก หลักฐานประวัติศาสตร์ (ประติมากรรม, วิหาร, ปราสาท) Modern	<ul style="list-style-type: none"> <li>- ตัวพยัญชนะที่เป็นเส้นทแยงเป็นส่วนกอบเมื่อเส้นไม่ชัดเจนให้อ่านยาก เช่น ม น</li> <li>- เส้นหนาเกินไปทำให้ออกแบบวรรณยุกต์ไม่ชัดเจน</li> </ul>	<ul style="list-style-type: none"> <li>- วิธีการใช้เส้นทแยงเป็นส่วนประกอบของตัวอักษรต้องชัดเจน</li> <li>- มีปัญหาในการใช้พยัญชนะกับวรรณยุกต์</li> </ul>
Direction 3 ออกแบบตัวอักษร จากลักษณะวิธีการ ปลุกเลี้ยงถักทอผ้าไหม Minimal	<ul style="list-style-type: none"> <li>- การตัดรอยต่อของตัวอักษรเมื่อพิมพ์กับตัวอื่นให้อ่านยาก</li> <li>- ระยะห่างระหว่างตัวอักษรและรอยต่อ ทำให้น้ำหนักของเส้นตัวอักษรลงตัวไม่เท่ากัน</li> </ul>	<ul style="list-style-type: none"> <li>- ไม่ควรใช้วิธีการตัดรอยต่อในทุกตัวอักษร โดยเฉพาะตัวที่จำเป็นต้องเป็นเส้นต่อเนื่อง เช่น ค ต</li> <li>- ปรับขนาดเส้นให้เกิดน้ำหนักเท่าๆ กัน ซึ่งต้องใช้เวลาในการทำแบบเพิ่มและทดลองประเมิน</li> </ul>

จากข้อสรุปความเห็นที่มีต่อผลงานแบบร่างเพื่อนำไปออกแบบผลงาน มีมติความเห็นว่าเป็นแนวคิด (Concept) ที่ 1 คือ ออกแบบตัวอักษรจากประวัติศาสตร์ตัวอักษรทวารวดี (ตัวอักษรปัลลวะ) มีลักษณะตรงตามวัตถุประสงค์ที่ต้องการในการกำหนดแนวทางการออกได้ จึงได้ออกแบบตัวอักษรจากแนวคิดที่เลือกออกแบบโดยใช้โปรแกรม Fontlab Studio และได้แบบพิมพ์ตัวอักษร 3 แบบ ดังตัวอย่างทดลองพิมพ์ดังนี้

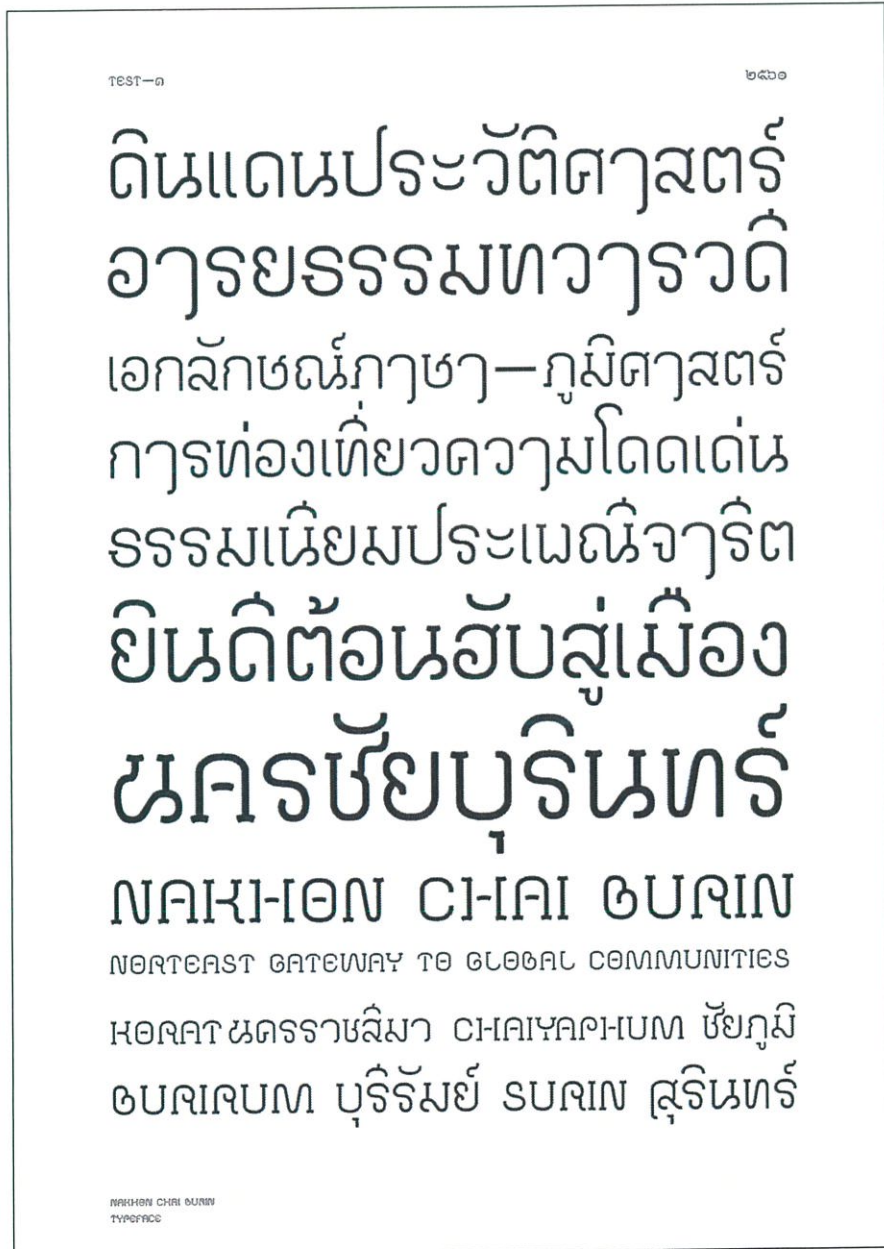
แบบพิมพ์ ครั้งที่ 1 / แบบพิมพ์ ครั้งที่ 2 / แบบพิมพ์ ครั้งที่ 3

แบบพิมพ์ ครั้งที่ 1



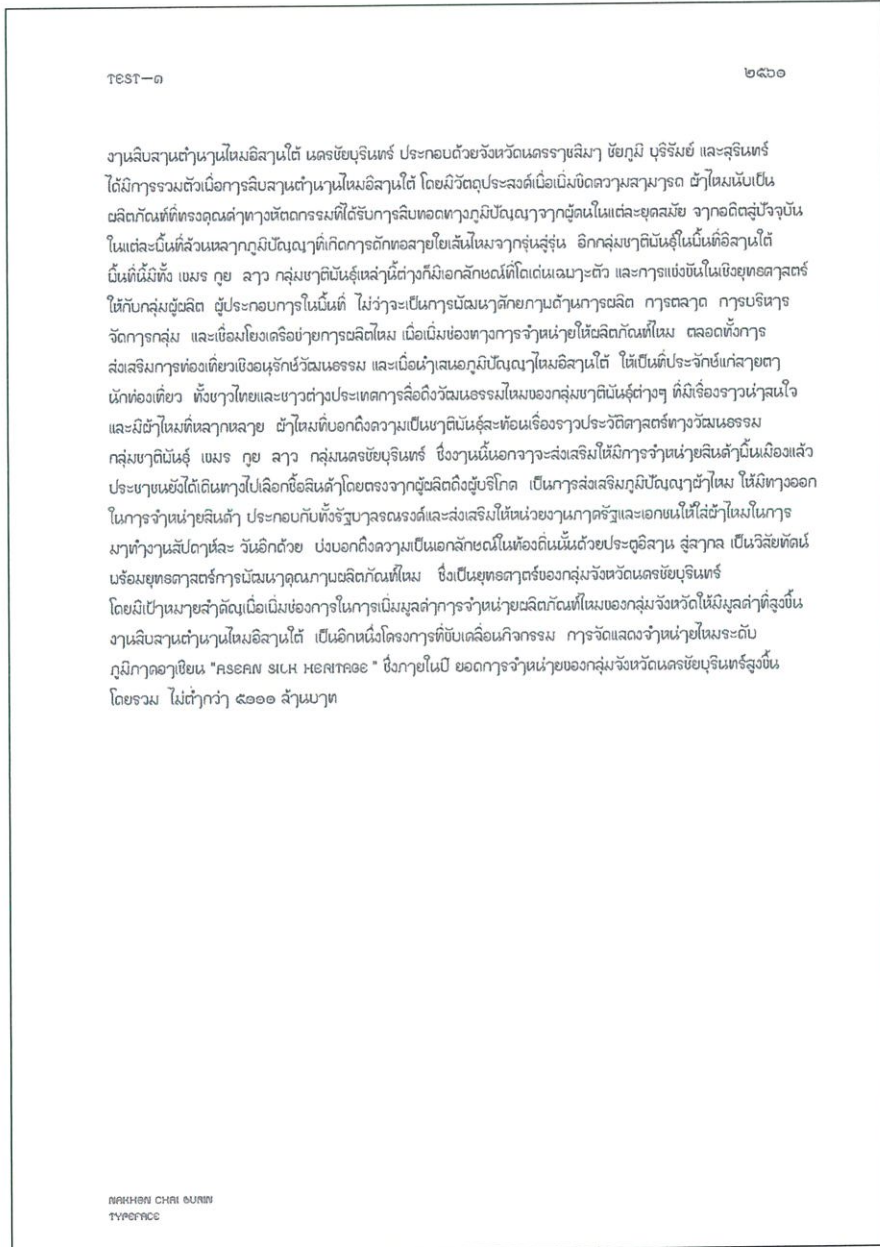
ภาพที่ 5.15 ทดลองพิมพ์ แบบพิมพ์ ครั้งที่ 1 แบบชุดตัวอักษร

## แบบพิมพ์ ครั้งที่ 1



ภาพที่ 5.16 ทดลองพิมพ์ แบบพิมพ์ ครั้งที่ 1 ตัวอย่างการพิมพ์ข้อความสั้น

แบบพิมพ์ ครั้งที่ 1



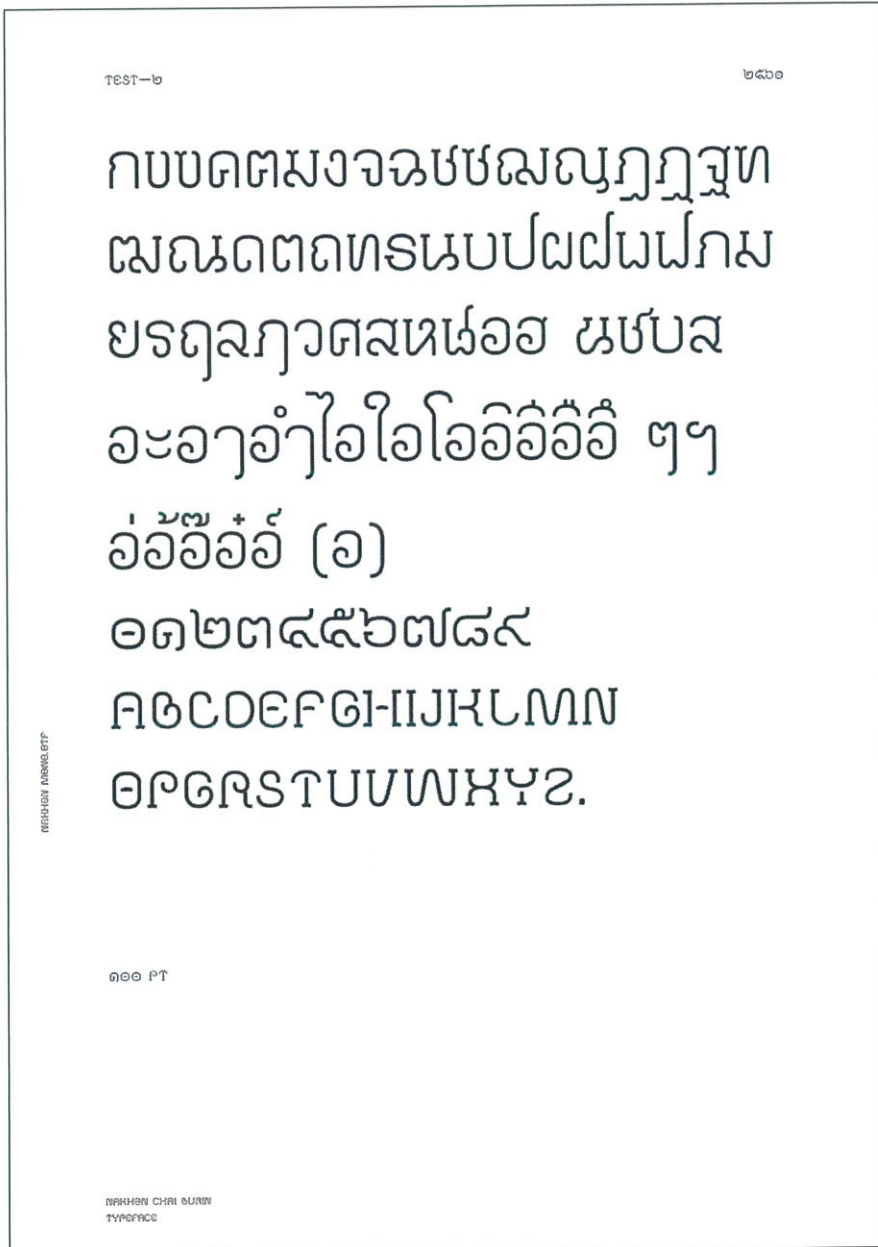
ภาพที่ 5.17 ทดลองพิมพ์ แบบพิมพ์ ครั้งที่ 1 ตัวอย่างการพิมพ์ข้อความยาวต่อเนื่อง

## แบบพิมพ์ ครั้งที่ 1



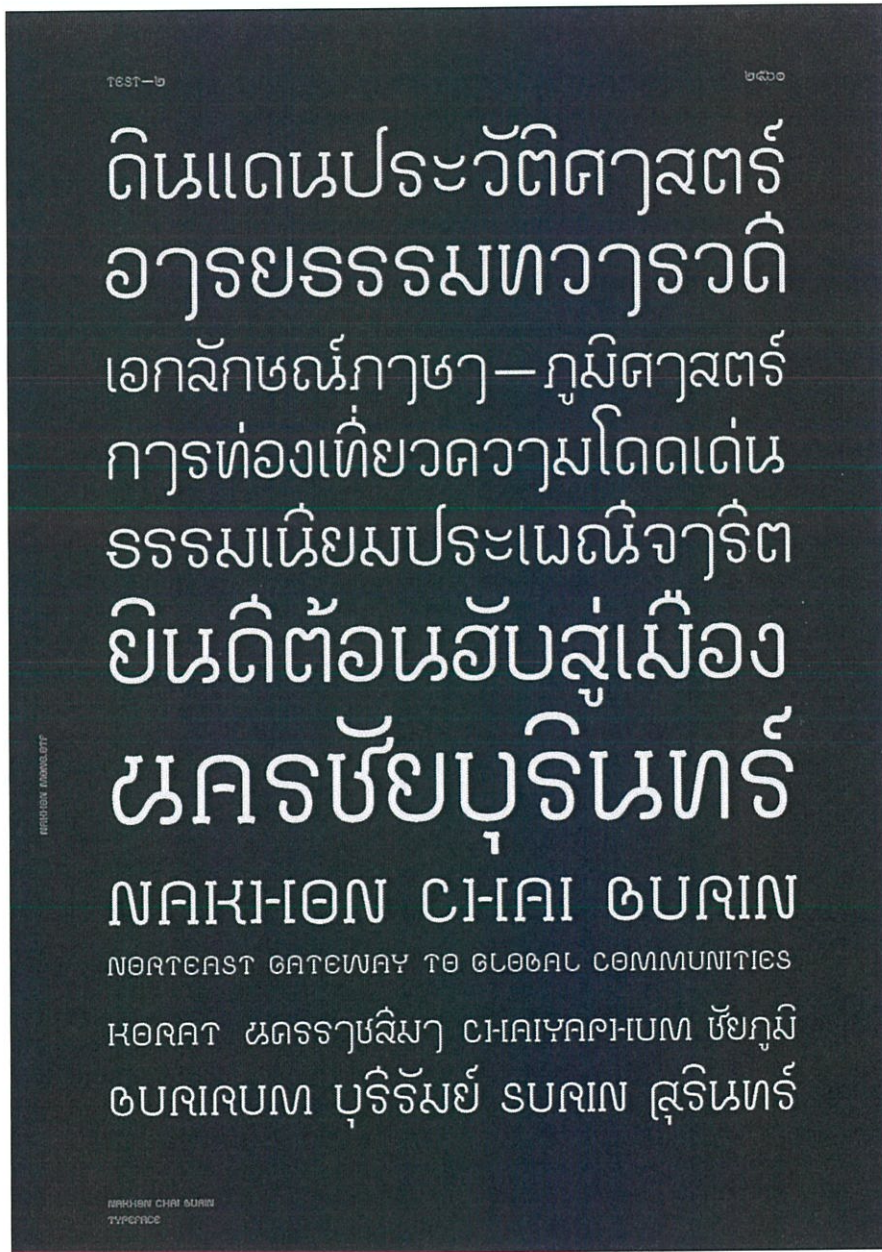
ภาพที่ 5.18 ทดลองพิมพ์ แบบพิมพ์ ครั้งที่ 1 ตัวอย่างการพิมพ์ข้อความ และตัวเลขไทย

แบบพิมพ์ ครั้งที่ 2



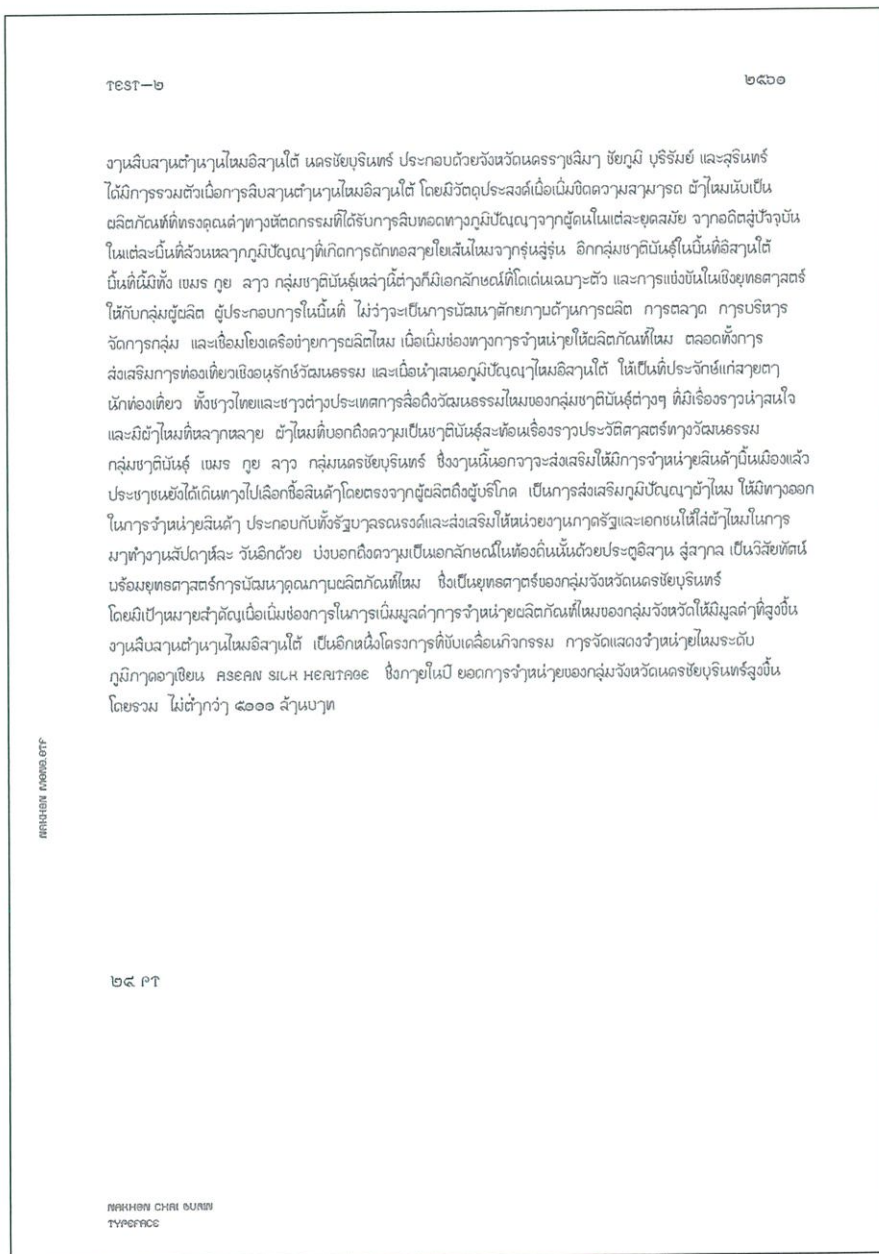
ภาพที่ 5.19 ทดลองพิมพ์ แบบพิมพ์ ครั้งที่ 2 แบบชุดตัวอักษร

แบบพิมพ์ ครั้งที่ 2



ภาพที่ 5.20 ทดลองพิมพ์ แบบพิมพ์ ครั้งที่ 2 ตัวอย่างการพิมพ์ข้อความสั้น

## แบบพิมพ์ ครั้งที่ 2



ภาพที่ 5.21 ทดลองพิมพ์ แบบพิมพ์ ครั้งที่ 2 ตัวอย่างการพิมพ์ข้อความยาวต่อเนื่อง

แบบพิมพ์ ครั้งที่ 2



ภาพที่ 5.22 ทดลองพิมพ์ แบบพิมพ์ ครั้งที่ 2 ตัวอย่างการพิมพ์ข้อความ และตัวเลขไทย





## แบบพิมพ์ ครั้งที่ 3



ภาพที่ 5.25 ทดลองพิมพ์ แบบพิมพ์ ครั้งที่ 3 ตัวอย่างการพิมพ์ข้อความสั้น

แบบพิมพ์ ครั้งที่ 3



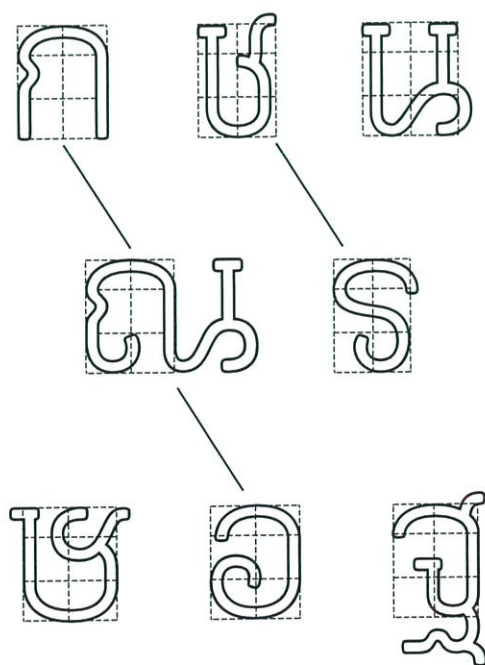
ภาพที่ 5.26 ทดลองพิมพ์ แบบพิมพ์ ครั้งที่ 3 ตัวอย่างการพิมพ์พยัญชนะกับวรรณยุกต์

## บทที่ 6

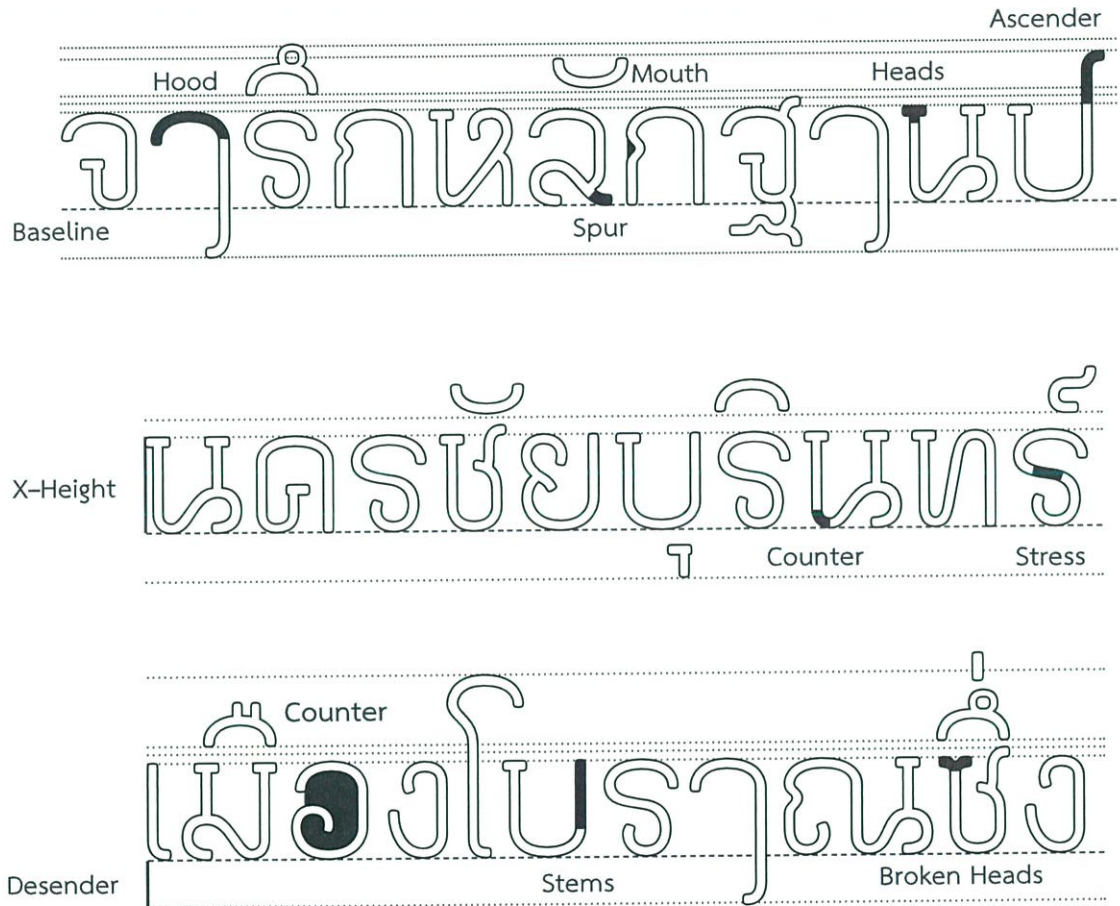
### ผลงานสำเร็จ

จากข้อสรุปแบบร่าง และนำไปออกแบบผลงาน พบปัญหาในการออกแบบตัวอักษรต่างกันไป ถือว่าเป็นการนำไปพัฒนา และแก้ไขในงานออกแบบครั้งสุดท้าย การนำแบบร่าง (Sketch Design) ให้อาจารย์ที่ปรึกษา กลุ่มเป้าหมาย และผู้เชี่ยวชาญในด้านต่างๆ ได้ตรวจวิจารณ์ให้คำแนะนำ ได้ข้อสรุปเป็นผลงานครั้งสุดท้ายดังนี้

แนวคิดที่ 1 ออกแบบตัวอักษรจากประวัติศาสตร์ตัวอักษรทวารวดี (ตัวอักษรปัลลวะ) เพราะเป็นแนวคิดที่ครอบคลุมเรื่องราวของ ‘ นครชัยบุรีรินทร์ ’ เมื่อได้ทดลองออกแบบผลงานแล้ว ตัวอักษรยังให้ความรู้สึกถึงอารมณของกลุ่มจังหวัดนี้ได้ จึงออกแบบให้เป็นตัวพิมพ์แบบตกแต่งแบบได้ และใช้ตัวอักษระหว่างพญัญชนะกับวรรณยุกต์ได้เป็นอย่างดี รูปแบบแนวคิดนี้จึงเหมาะสมในการนำแบบมาพัฒนาในการทำตัวอักษรอัลเทอร์เนทีฟ (Alternative Charactor) อีกด้วย



ภาพที่ 6.27 ลักษณะเส้นตัวอักษรที่ใช้ในการออกแบบ



ภาพที่ 6.28 ส่วนประกอบของตัวอักษร ‘ Nakhon Nomo ’

### Nakhon Nomo Typeface “ นคร โนม ”

ชุดตัวอักษรที่มีลักษณะพิเศษสามารถใช้ได้ทั้งในงานศิลปะ สื่อสิ่งพิมพ์แบบตัวอักษรไทย ประกอบชุดตัวอักษรละติน (ภาษาอังกฤษ) ตัวพิมพ์ใหญ่ ซึ่งตัวอักษรชุดนี้ได้ศึกษาประวัติศาสตร์ตัวอักษรจากอัตลักษณ์ศิลปวัฒนธรรมและภาษาถิ่น ของกลุ่มจังหวัด “ นครชัยบุรีนทร์ ” ถ่ายทอดผ่านบุคลิกตัวอักษรแบบร่วมสมัยที่สามารถใช้งานเพื่อส่งเสริมการท่องเที่ยว หรือเพื่อประโยชน์ในการผลิตสื่อประชาสัมพันธ์อื่นๆ



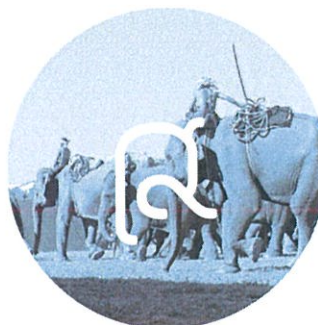
ชาดราชสีมา  
NAKHON RATCHASIMA



ชัยภูมิ  
CHAIYAPHUM



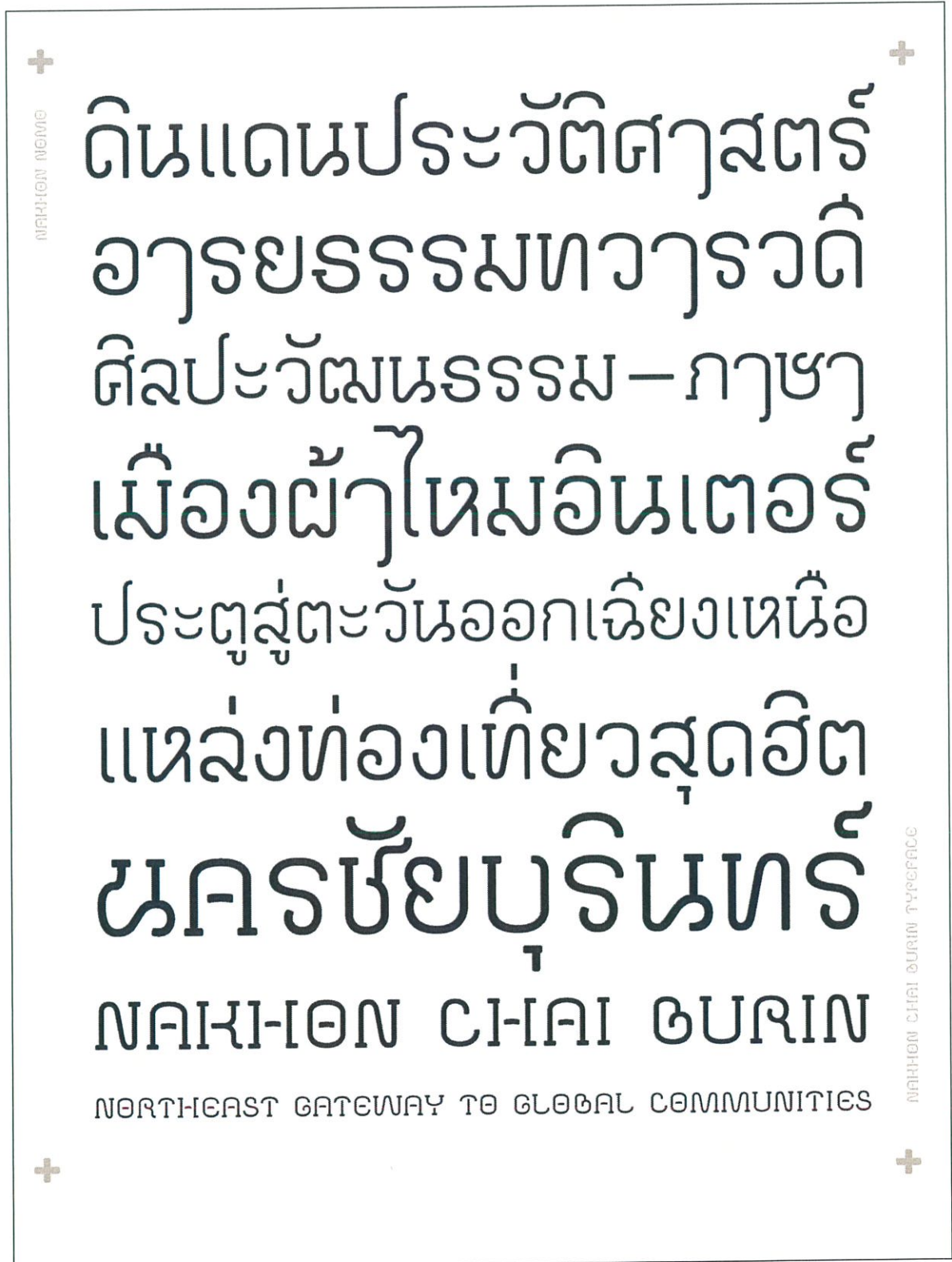
บุรีรัมย์  
BURIRUM



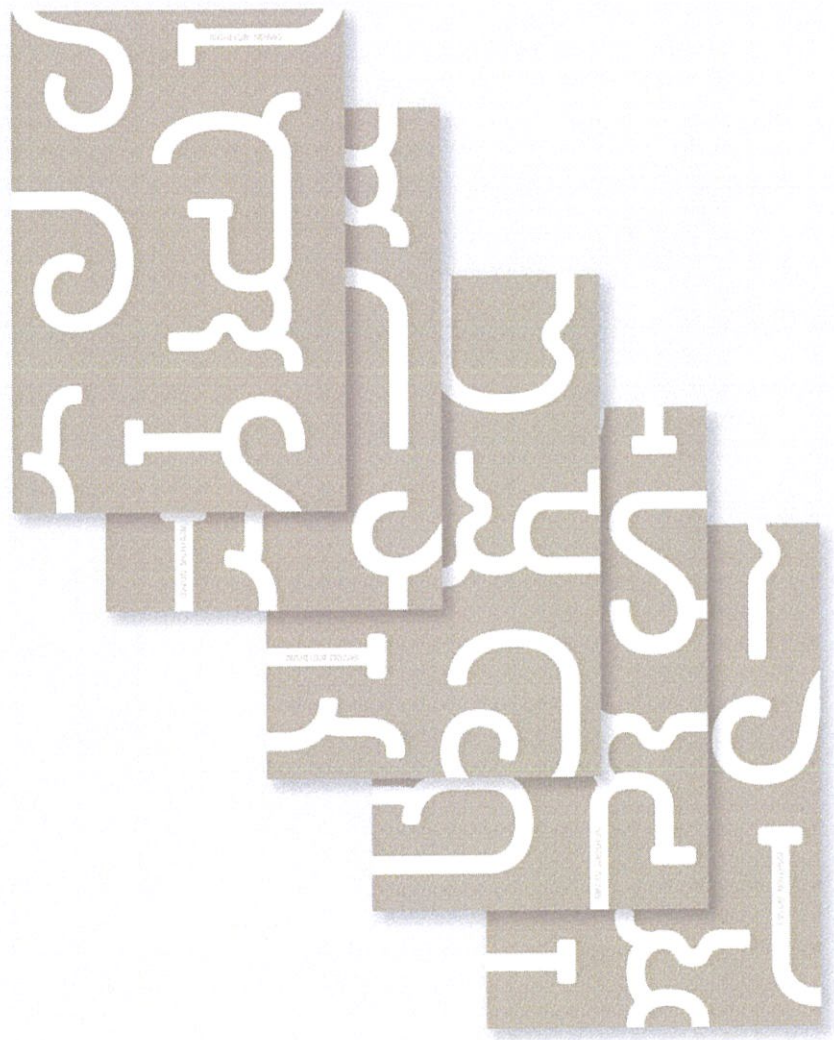
สุรินทร์  
SURIN

ภาพที่ 6.29 ผลงานออกแบบการใช้งานตัวอักษรอัลเทอร์เนทีฟ (Alternative Characters)

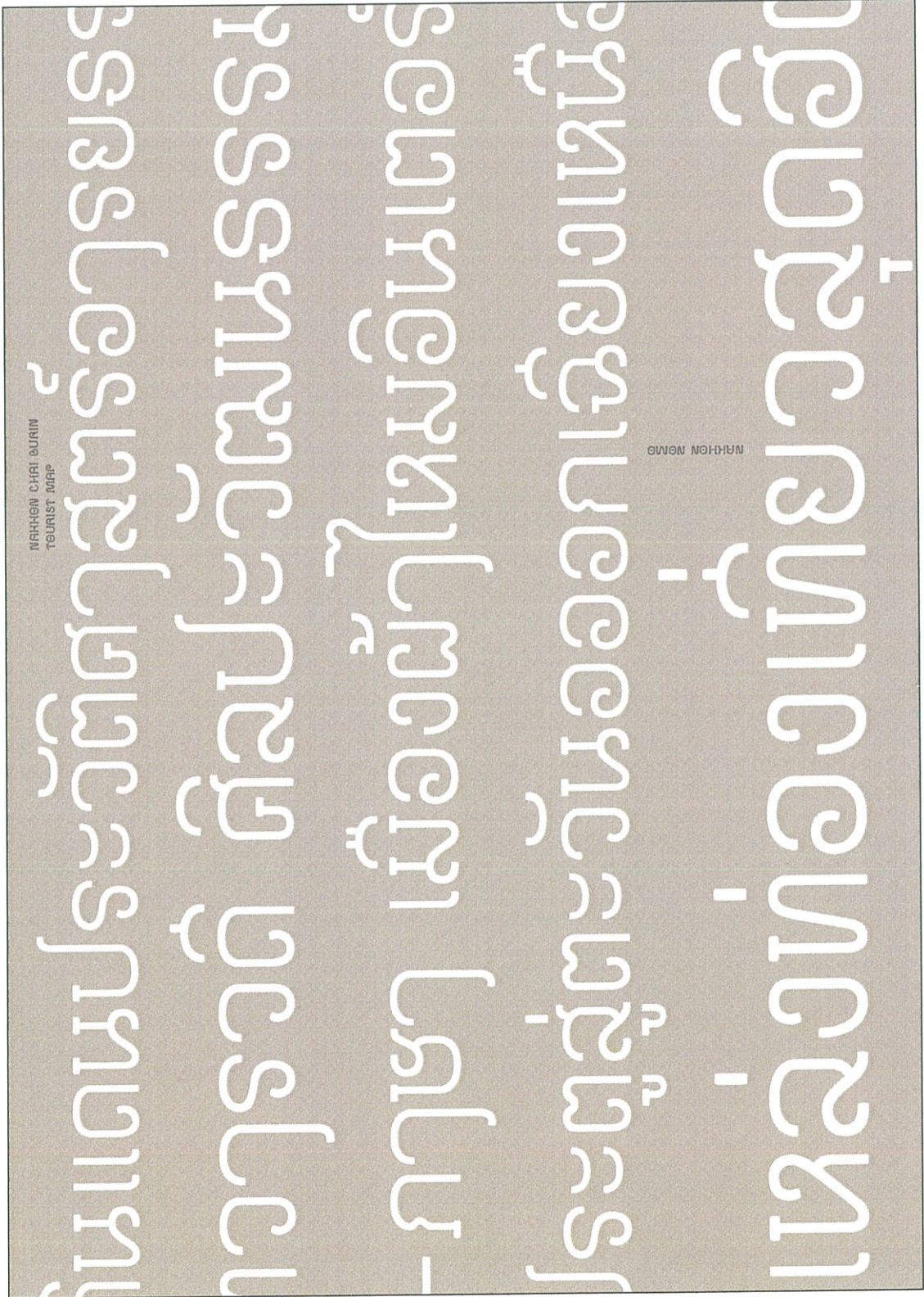




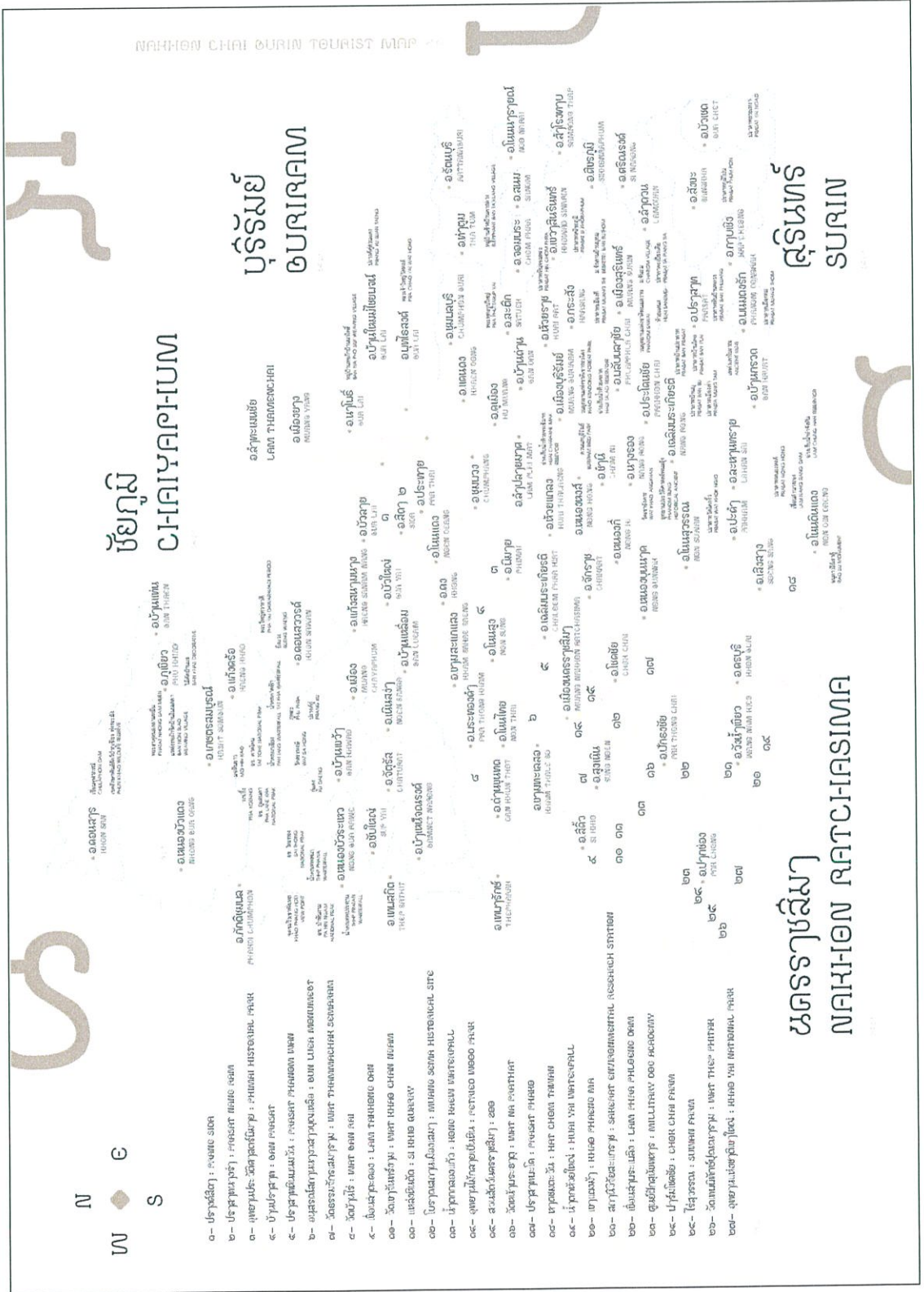
ภาพที่ 6.31 โปสเตอร์ที่ 2 ชุดตัวอักษร ' Nakhon Nomo '



ภาพที่ 6.32 โปสเตอร์ชุดตัวอักษร ' Nakhon Nomo '



ภาพที่ 6.33 แผนที่ท่องเที่ยวนครชัยบุรินทร์ (ด้านหน้า) Nakhon Chai Burin Tourist Map



ภาพที่ 6.34 แผนที่ท่องเที่ยวนครชัยบุรีรินทร์ (ด้านหลัง) Nakhon Chai Burin Tourist Map



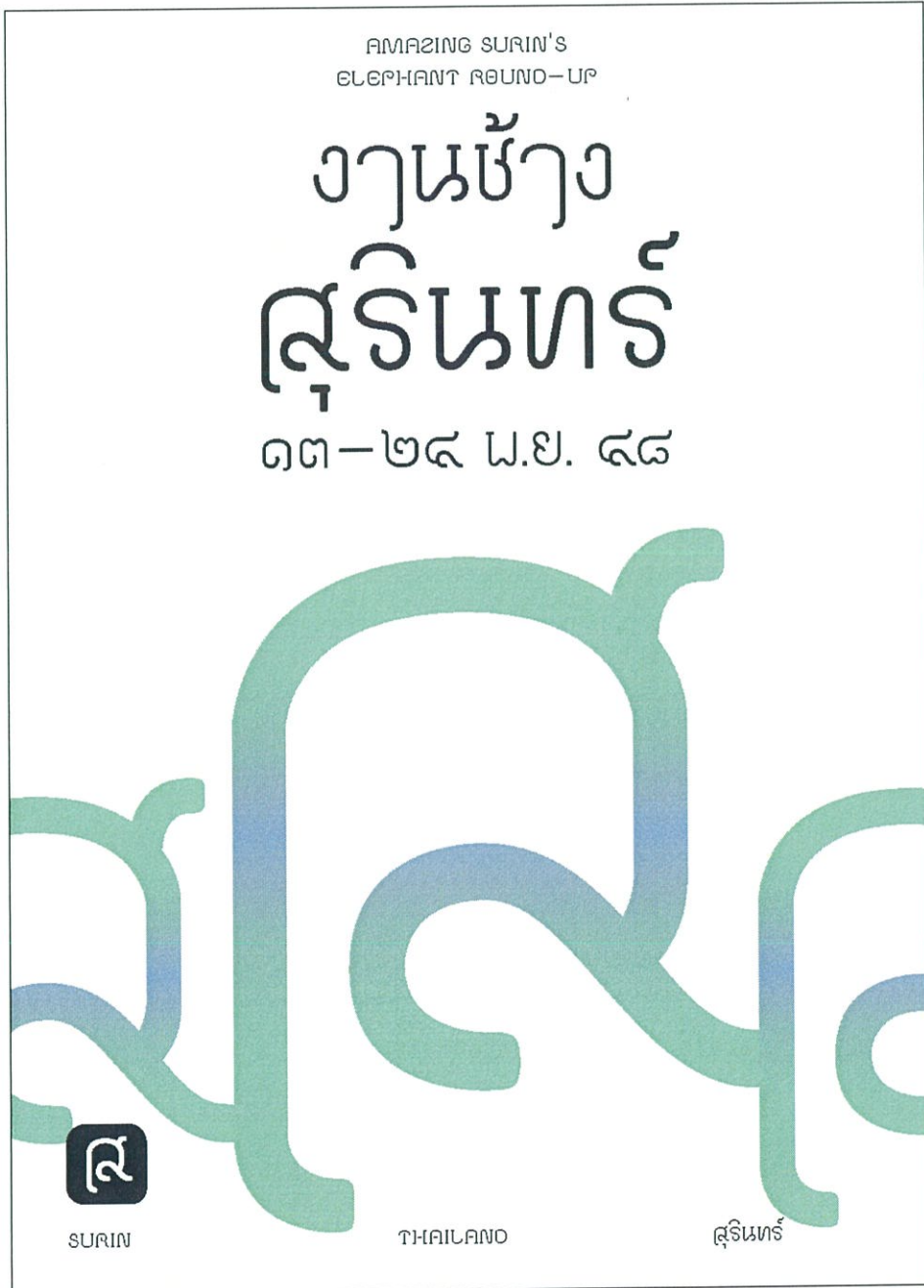
ภาพที่ 6.35 ไปสการ์ดเชิญชวนการท่องเที่ยวกลุ่มนครชัยบุรินทร์ ‘งานหินดินด่านเกวียน’



ภาพที่ 6.36 โปสเตอร์เชิญชวนการท่องเที่ยวกลุ่มนครชัยบุรินทร์  
' เทศกาลท่องเที่ยวดอกกระเจียวบาน '

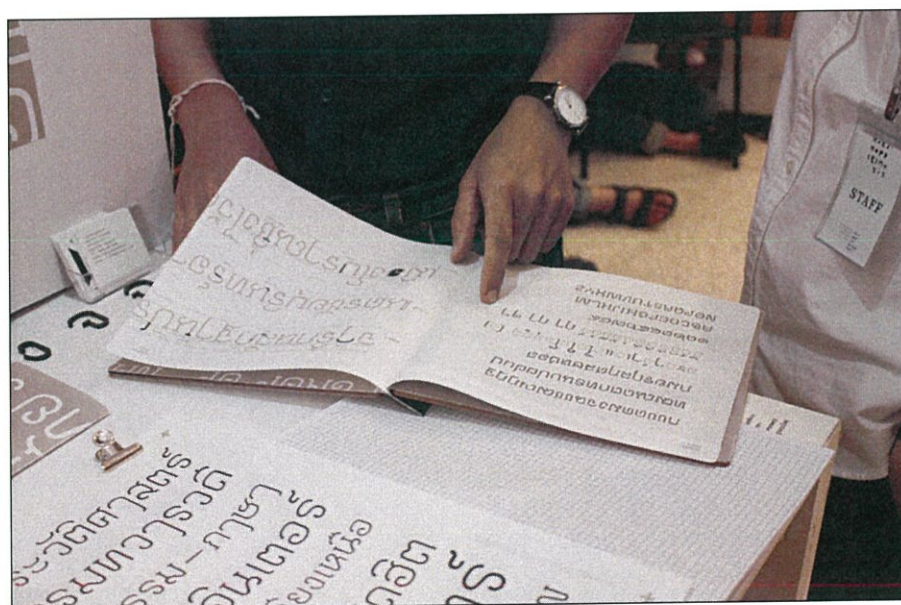
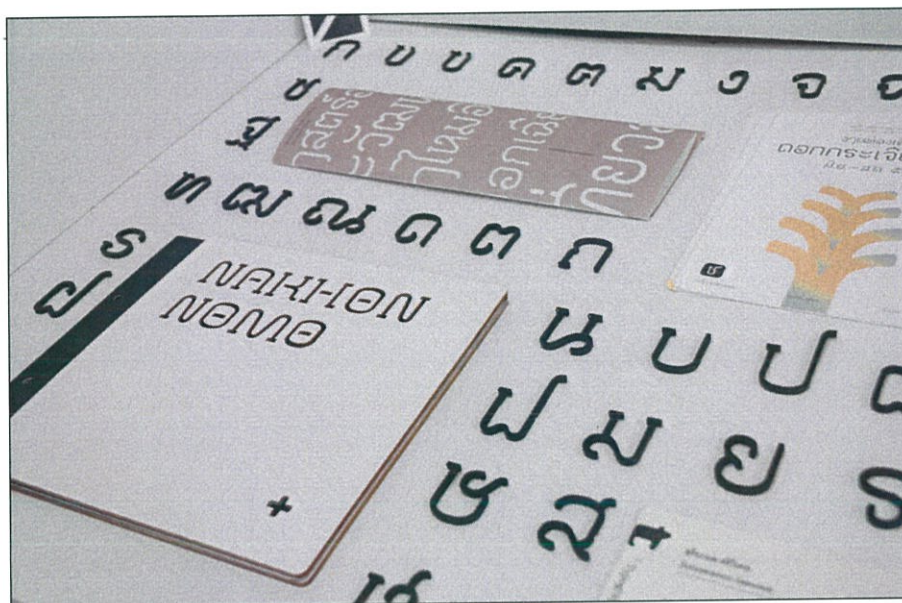


ภาพที่ 6.37 โปสเตอร์เชิญชวนการท่องเที่ยวกลุ่มนครชัยบุรีรินทร์ ‘งานประเพณีขึ้นเขาพนมรุ้ง’

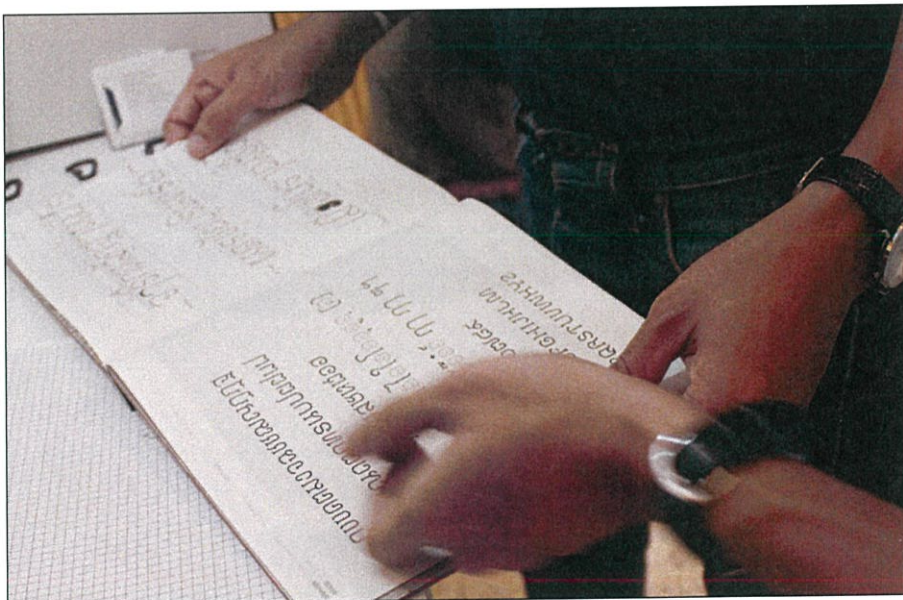
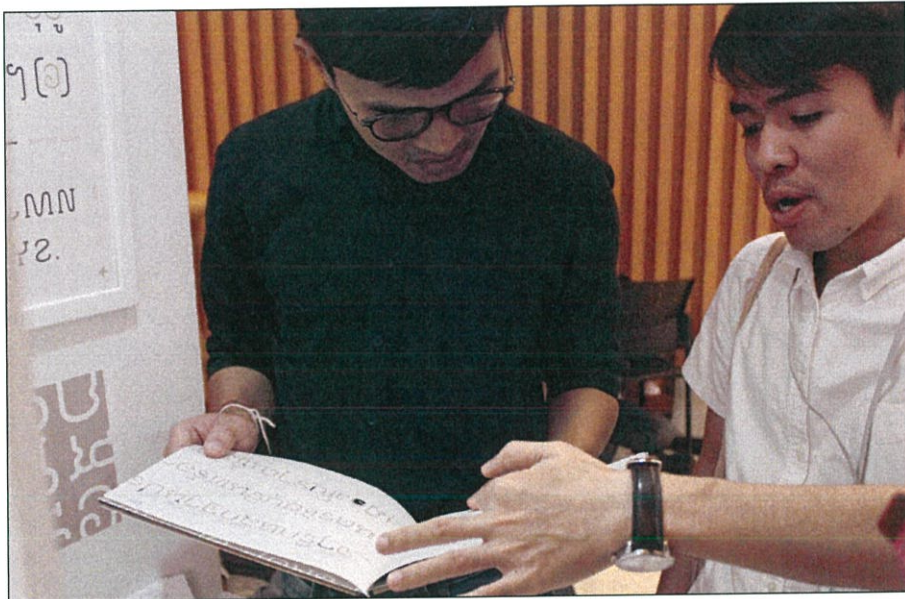


ภาพที่ 6.38 โปสเตอร์เชิญชวนการท่องเที่ยวกลุ่มนครชัยบุรีรินทร์ ‘งานช้างสุรินทร์’

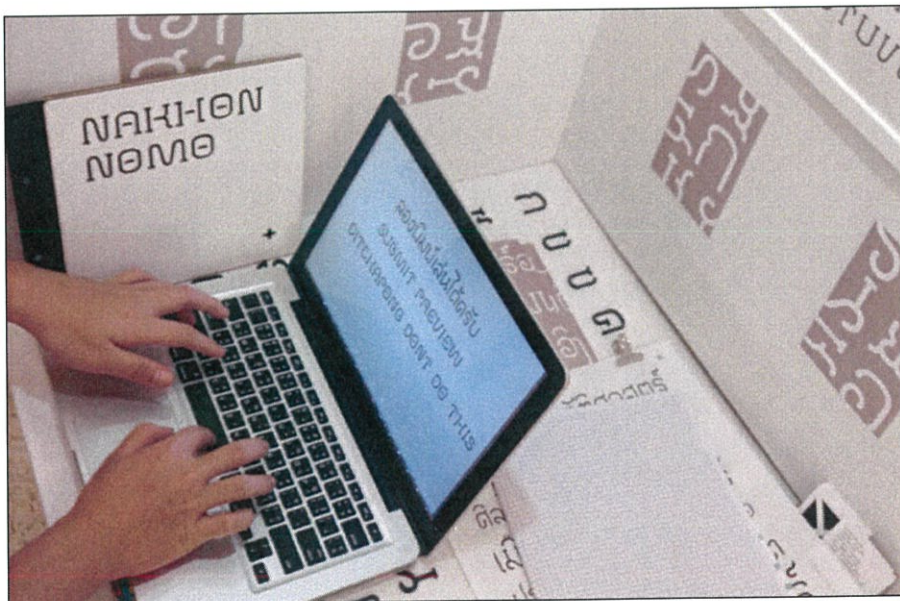




ภาพที่ 6.40 ภาพจัดแสดงผลงาน “ นิทรรศการศิลปนิพนธ์ของนักศึกษาภาควิชาศิลปะศิลป์ ”  
 คณะสถาปัตยกรรมศาสตร์ สถาบันเทคโนโลยีพระจอมเกล้าเจ้าคุณทหารลาดกระบัง  
 10-14 พ.ค. 2560 ชั้น 1 หอศิลปวัฒนธรรมกรุงเทพมหานคร



ภาพที่ 6.41 ภาพจัดแสดงผลงาน “ นิทรรศการศิลปนิพนธ์ของนักศึกษาภาควิชานิเทศศิลป์ ”  
 คณะสถาปัตยกรรมศาสตร์ สถาบันเทคโนโลยีพระจอมเกล้าเจ้าคุณทหารลาดกระบัง  
 10-14 พ.ค. 2560 ชั้น 1 หอศิลปวัฒนธรรมกรุงเทพมหานคร



ภาพที่ 6.42 ภาพจัดแสดงผลงาน “ นิทรรศการศิลปนิพนธ์ของนักศึกษาภาควิชานิเทศศิลป์ ”  
 คณะสถาปัตยกรรมศาสตร์ สถาบันเทคโนโลยีพระจอมเกล้าเจ้าคุณทหารลาดกระบัง  
 10-14 พ.ค. 2560 ชั้น 1 หอศิลปวัฒนธรรมกรุงเทพมหานคร

## บทที่ 7

### ผลงานสำเร็จ

ผลงานการออกแบบตัวอักษรจากอัตลักษณ์นครชัยบุรีรินทร์ จากการศึกษากรณีต่างๆ พบเห็นประเด็นที่น่าสนใจ และเป็นประโยชน์ในเรื่องของการศึกษาการออกแบบตัวอักษร โดยพัฒนาต้นแบบให้ใช้งานได้จริงเพื่อใช้ในงานสื่อสารการออกแบบกราฟิกได้ ซึ่งนอกจากสะท้อนภาพลักษณ์ของกลุ่มจังหวัดนี้แล้ว แบบพิมพ์ตัวอักษรนี้ ยังถ่ายทอดเรื่องราวผ่านบุคลิกตัวอักษรที่เกี่ยวข้องกับอารยธรรมตะวันออกเฉียงเหนือของไทย

### บทสรุป

การออกแบบตัวอักษรครั้งนี้ เป็นแบบพิมพ์ตัวอักษรที่ผ่านกระบวนการศึกษาข้อมูล และวิเคราะห์ สัมภาษณ์จากกลุ่มเป้าหมาย ผู้เชี่ยวชาญเฉพาะด้านที่เกี่ยวข้องกับการดำเนินงาน เพื่อนำข้อมูลสำคัญมาออกแบบผลงาน โดยมีผลงานออกแบบทั้งหมดดังนี้

- ชุดตัวอักษรไทย 1 ชุด 1 น้าหนัก ประกอบด้วย สระ, วรรณยุกต์ และตัวเลขไทย ใช้ชื่อชุดตัวอักษรนี้ว่า ‘ Nakhon Nomo ’ และใช้ความเป็นอัตลักษณ์ของแต่ละจังหวัดในกลุ่มนครชัยบุรีรินทร์เป็นแนวคิดในการออกแบบตัวอักษรอัลเทอร์เนทีฟ (Alternative Characters) ได้แก่
  - น เครื่องปั้นดินเผาด่านเกวียน จังหวัดนครราชสีมา
  - ช ดอกกระเจียว จังหวัดชัยภูมิ
  - บ กราบประตูปราสาทหินพนมรุ้ง จังหวัดบุรีรัมย์
  - ส ลักษณะของหัวช้าง จังหวัดสุรินทร์
 ซึ่งเป็นอักษรนำตัวแรกของชื่อจังหวัดที่บ่งบอกลักษณะบุคลิกที่สื่อถึงจังหวัดนั้นๆ ได้

- ชุดตัวอักษรละติน (ภาษาอังกฤษ) ตัวพิมพ์ใหญ่ 1 ชุด 1 น้าหนัก เนื่องจากการออกแบบตัวอักษรครั้ง อีกหนึ่งจุดประสงค์หลัก คือการพัฒนาารูปแบบตัวอักษรให้ใช้งานได้จริง จึงออกแบบตัวละติน (ภาษาอังกฤษ) จากโครงสร้างบุคลิกของตัวอักษรไทย เพื่อใช้ในงานพาดหัว หรือประกอบกับตัวอักษรไทย เป็นตัวอักษรรองรับจากตัวอักษรไทยเพื่อการสื่อสารให้กับกลุ่มนักท่องเที่ยวต่างชาติ

## การอภิปรายผล

จากการนำเสนอผลงานการออกแบบตัวอักษรมีหลากหลายข้อสรุป เนื่องจากกลุ่มผู้ชมผลงานมีทั้งผู้มีความรู้หลากหลายด้าน ในแง่ความเห็นที่ต่างกันออกไป ทั้งผู้เชี่ยวชาญการออกแบบตัวอักษร บางท่านยึดในความถูกต้องของลักษณะบางตัวอักษรที่ยังไม่ชัดเจน บางท่านเห็นว่าในแง่ของการใช้ประโยชน์จากตัวอักษรกลุ่มนี้ในสื่ออื่นๆ และบางท่านยึดในแง่ของความแปลกใหม่ ซึ่งต่างมีทัศนคติที่ดีต่อผลงานออกแบบ ผลสรุปคือ มีความต้องการใช้ผลงานออกแบบตัวอักษรชุดนี้มากพอสมควร โดยเฉพาะกลุ่มผู้ผลิตสื่อทางศิลปวัฒนธรรม เพราะมีความคิดว่าสามารถนำเอาผลงานนี้ไปใช้ได้จริง

## ข้อเสนอแนะ

การทำศิลปนิพนธ์ครั้งนี้ ผู้ออกแบบได้ศึกษาการออกแบบตัวอักษร และการออกแบบผลิตสื่อ โดยใช้กระบวนการออกแบบทางกราฟิก โดยมีผู้เชี่ยวชาญในด้านการออกแบบตัวอักษรเป็นผู้ควบคุม เมื่อได้ศึกษาเกี่ยวกับหลักการออกแบบแล้วนั้น พบว่าข้อมูลเชิงลึกที่ใช้ในการออกแบบชุดตัวอักษร ที่เกี่ยวกับประวัติศาสตร์ศิลปกรรมเป็นแนวคิดในการออกแบบตั้งแต่อดีตถึงปัจจุบันมีหลายมิติ โดยมีการบันทึกข้อมูลไว้อย่างซับซ้อนมาก ทำให้เลือกศึกษาเฉพาะศิลปวัฒนธรรมที่โดดเด่นเท่านั้น เนื้อหาทั้งหมดส่วนใหญ่เป็นการเรียบเรียงขึ้นโดยผู้เป็นเจ้าของวิจัย เนื่องจากมีข้อจำกัดเรื่องระยะเวลาในการสืบค้นทำการวิเคราะห์เพื่อต้องการข้อมูล และงบประมาณที่จำเป็น

ทั้งนี้การออกแบบตัวอักษรชุดนี้ก็สำเร็จในขั้นตอนสุดท้าย ซึ่งตรงตามจุดประสงค์หลัก และแนวคิดของผู้ออกแบบ ได้ศึกษาทั้งวิธีการการออกแบบตัวอักษร เพื่อให้ผลงานการออกแบบตัวอักษรชุดนี้ปรับปรุงข้อแก้ไขเพิ่มเติม สามารถตีพิมพ์ผลงานการออกแบบเพื่อนำไปออกแบบพัฒนาต่อยอดการออกแบบตัวอักษรชุดนี้ ในการสื่อสารผลงานด้านการออกแบบที่ดี และเกิดประโยชน์ในการออกแบบสื่อที่สร้างสรรค์ต่อไปในอนาคต

## บรรณานุกรม

พรปวีร์ สนธิชัย. (2559). ฝ่ายประชาสัมพันธ์ และส่งเสริมการท่องเที่ยว.

องค์การบริหารส่วนจังหวัดชัยภูมิ.

สำนักงานการท่องเที่ยว และกีฬาจังหวัดนครราชสีมา

สำนักงานการท่องเที่ยว และกีฬาจังหวัดชัยภูมิ

สำนักงานการท่องเที่ยว และกีฬาจังหวัดบุรีรัมย์

สำนักงานการท่องเที่ยว และกีฬาจังหวัดสุรินทร์

สำนักงานทรัพยากรธรรมชาติและสิ่งแวดล้อมจังหวัดชัยภูมิ

การท่องเที่ยวแห่งประเทศไทย (ททท.) สนง. นครราชสีมา

ปาพจน์ หนูนภักดี. (2555). *หลักการ และกระบวนการออกแบบงานกราฟิกดีไซน์*. Graphic Design

Principles Second Edition (พิมพ์ครั้งที่ 1) นนทบุรี: ไอซีดีฯ

กลุ่มตามรอยขอมวรมัน. *Sen Thang Khxm Su Riywrman*.

รศ.กรรณิการ์ วิมลเกษม. *ตำราเรียนอักษรไทยโบราณ*.

*Travel Nakhon Chai Burin Gide Book*. (2016)

The Pottery Kingdom. [www.dankwian.com](http://www.dankwian.com)

## ประวัติผู้วิจัย

ชื่อ-สกุล นายสุริยกมล ศรีวิเศษ  
 เกิดวันที่ 22 สิงหาคม 2537  
 ที่อยู่ 24/4 หมู่ 12 บ้านหนองบัวแดง ตำบลหนองฉิม อำเภอเนินสง่า จังหวัดชัยภูมิ  
 โทร. 086-405-4106 e-mail.com : y.srykm@gmail.com

## ประวัติการศึกษา

พ.ศ. 2549 อนุบาล-ประถมศึกษาปีที่ 6 โรงเรียนบ้านหนองผักชี  
 พ.ศ. 2555 มัธยมศึกษาปีที่ 1-6 โรงเรียนกาญจนาภิเษกวิทยาลัย ชัยภูมิ  
 พ.ศ. 2560 ศิลปกรรมศาสตรบัณฑิต สาขาวิชานิติศาสตร์  
 ภาควิชานิติศาสตร์ คณะสถาปัตยกรรมศาสตร์  
 สถาบันเทคโนโลยีพระจอมเกล้าเจ้าคุณทหารลาดกระบัง

## ประวัติการทำงาน

พ.ศ. 2559 ฝึกงานกราฟิก บริษัทฟาร์มกรุ๊ป Farmgroup