

ห้องสมุดคณะเทคโนโลยีการเกษตร พระจอมเกล้าลาดกระบัง

ปัญหาพิเศษ

เรื่อง

การประเมินผลการใช้งานระบบข้อมูลและการจัดรายงานผ่านระบบเครือข่าย

The Evaluation of Data and Reporting Online System



T097661

โดย

นางสาวชุตีพร สกุลบุญมา รหัสนักศึกษา 46040942

ส/พ.

ศ 6167

2549

เลขหมู่.....
เลขทะเบียน..... 97661
วัน,เดือน,ปี..... 8 JUN 2003

b. 11750295
i.....

ปัญหาพิเศษนี้เป็นส่วนหนึ่งของการศึกษาตามหลักสูตรเทคโนโลยีการจัดการ

สาขาวิชาเทคโนโลยีการจัดการ

ภาควิชาบริหารธุรกิจเกษตร

คณะเทคโนโลยีการเกษตร

สถาบันเทคโนโลยีพระจอมเกล้าเจ้าคุณทหารลาดกระบัง กรุงเทพมหานคร

ปีการศึกษา 2549



ใบรับรองปัญหาพิเศษ

สาขาเทคโนโลยีการจัดการ ภาควิชาบริหารธุรกิจเกษตร
คณะเทคโนโลยีการเกษตร สถาบันเทคโนโลยีพระจอมเกล้าเจ้าคุณทหารลาดกระบัง

เรื่อง

การประเมินผลการใช้งานระบบข้อมูลและการจัดรายงานผ่านระบบเครือข่าย

The Evaluation of Data and Reporting Online System

โดย

นางสาวชุตติพร สกุลบุญมา รหัสนักศึกษา 46040942

รายงานฉบับนี้ได้รับการตรวจสอบและอนุมัติให้เป็นส่วนหนึ่งของการศึกษาวิชาปัญหาพิเศษ หลักสูตร วท.บ. (เทคโนโลยีการจัดการ)

เมื่อวันที่ 15 กุมภาพันธ์ พ.ศ. 2550

ประธานกรรมการปัญหาพิเศษ.....

นันทิยา อักษรกิตต์

(อาจารย์นันทิยา อักษรกิตต์)

หัวหน้าภาควิชา.....

อ.ชุตติพร

(ผู้ช่วยศาสตราจารย์อภิสัทธ์ แก้วฉา)

คำนิยม

ปัญหาพิเศษฉบับนี้จัดทำขึ้นจนสำเร็จเรียบร้อยเป็นอย่างดี ทั้งนี้เนื่องด้วยความอนุเคราะห์จากอาจารย์นันทิยา อักษรกิตติ์ ประธานกรรมการปัญหาพิเศษ และ รองศาสตราจารย์ ดร.อำนาจ แสงโนรี กรรมการปัญหาพิเศษ ที่กรุณาให้คำปรึกษา ชี้แนะและตรวจสอบแก้ไขข้อผิดพลาดต่าง ๆ โดยละเอียด จนทำให้ได้รายงานที่สมบูรณ์ สร้างความภูมิใจแก่ผู้จัดทำเป็นอย่างมาก ตลอดจนท่านอาจารย์ประจำสาขาวิชาเทคโนโลยีการจัดการและสาขาวิชาบริหารธุรกิจเกษตรทุกท่านที่ได้ให้ความช่วยเหลือตั้งแต่เริ่มศึกษา และประสิทธิ์ประสาทวิชาตลอดหลักสูตร การศึกษาปริญญาตรี คณะผู้จัดทำขอกราบขอบพระคุณเป็นอย่างสูงมา ณ โอกาสนี้

นอกจากนี้ผู้จัดทำต้องขอขอบคุณ การนิคมอุตสาหกรรมแห่งประเทศไทยและนิคมอุตสาหกรรมต่าง ๆ ที่มีส่วนช่วยในการเอื้อเฟื้อข้อมูล รายละเอียด และความร่วมมือในการเก็บแบบสอบถาม อันเป็นประโยชน์ต่อการทำปัญหาพิเศษเรื่องนี้ และเจ้าหน้าที่ภาควิชาบริหารธุรกิจเกษตรทุกคนที่ให้ความช่วยเหลือในด้านต่าง ๆ ด้วยดีตลอดมา

สุดท้ายนี้ผู้จัดทำขอกราบขอบพระคุณ คุณพ่อและคุณแม่ผู้เป็นที่รักยิ่งและเคารพอย่างสูง รวมถึงขอบคุณเพื่อน ๆ ทุกคน ที่ให้ความช่วยเหลือ ให้คำปรึกษาและเป็นกำลังใจด้วยดีพร้อมทั้งให้ข้อเสนอแนะที่เป็นประโยชน์อย่างยิ่ง

ชุตติพร สกุลบุญมา

กุมภาพันธ์ 2550

บทคัดย่อปัญหาพิเศษ

ปีการศึกษา 2549

ชื่อเรื่อง การประเมินผลการใช้งานระบบข้อมูลและการจัดทำรายงานผ่านระบบเครือข่าย

ชื่อเรื่อง The Evaluation of Data and Reporting Online System

ชื่อ-สกุล นางสาวชอุพร สกุลบุญมา

สาขาวิชา เทคโนโลยีการจัดการ ภาควิชา บริหารธุรกิจเกษตร

คณะ เทคโนโลยีการเกษตร

ประธานกรรมการปัญหาพิเศษ : อาจารย์นันทิยา อักษรกิตติ์

การประเมินผลการใช้งานระบบข้อมูลและการจัดทำรายงานผ่านระบบเครือข่าย ซึ่งเป็นระบบการดำเนินการด้านข้อมูลและรายงานของการนิคมอุตสาหกรรมแห่งประเทศไทย ที่ได้รับการปรับเปลี่ยนจากการรับและส่งข้อมูลรายงานด้วยรถรับส่งเอกสารของการนิคมอุตสาหกรรมแห่งประเทศไทยมาเป็นระบบข้อมูลและการจัดทำรายงานผ่านระบบเครือข่าย ซึ่งเป็นการดำเนินงานบนเครือข่ายอินเทอร์เน็ต ในการศึกษาครั้งนี้มีวัตถุประสงค์เพื่อศึกษาถึงขั้นตอน กระบวนการใช้งาน ข้อเสนอแนะข้อดี ข้อจำกัด ปัญหาในการใช้งาน และความคิดเห็นที่มีต่อระบบข้อมูลและการจัดทำรายงานผ่านระบบเครือข่าย เพื่อที่จะเป็นแนวทางในการพัฒนาปรับปรุงระบบข้อมูลและการจัดทำรายงานผ่านระบบเครือข่ายให้มีประสิทธิภาพมากยิ่งขึ้น โดยการสำรวจกลุ่มประชากรที่เป็นพนักงานผู้ดูแลระบบและพนักงานผู้ใช้ระบบ โดยใช้สถิติร้อยละ

ผลการศึกษาพบว่าพนักงานผู้ดูแลระบบซึ่งมีหน้าที่ดูแลระบบให้ดำเนินการได้ตามปกติ มีความคิดเห็นว่ารระบบข้อมูลและการจัดทำรายงานผ่านระบบเครือข่าย สามารถช่วยให้การปฏิบัติงานของพนักงานผู้ใช้ระบบเป็นไปอย่างรวดเร็วและสะดวกสบายมากยิ่งขึ้น อีกทั้งระบบยังมีรูปแบบของรายงานต่าง ๆ ทำให้พนักงานผู้ใช้ระบบจะต้องใส่รายการข้อมูลได้อย่างครบถ้วน แต่เนื่องจากระบบข้อมูลและการจัดทำรายงานผ่านระบบเครือข่ายเป็นระบบนำร่องของการนิคมอุตสาหกรรมแห่งประเทศไทย จึงยังพบปัญหาในส่วน โดยพนักงานผู้ใช้ระบบได้ปัญหาจากการใช้งานระบบข้อมูลและการจัดทำรายงานผ่านระบบเครือข่าย คือ การเข้าใช้งานระบบไม่ได้ และการส่งข้อมูลและรายงานผ่านทางระบบแล้วไม่ปรากฏในฐานข้อมูลของระบบ ด้านข้อดีที่ผู้ใช้ระบบได้รับจากการใช้งานระบบข้อมูลและการจัดทำรายงานผ่านระบบเครือข่ายคือ ช่วยให้การดำเนินงานสามารถเป็นไปได้อย่างรวดเร็วมากยิ่งขึ้น ซึ่งส่งผลให้การทำงานในส่วนต่าง ๆ

ที่เกี่ยวข้องกับข้อมูลและรายงานเหล่านั้นสามารถดำเนินการได้อย่างรวดเร็วมากยิ่งขึ้น พนักงานผู้ใช้ระบบมีความพึงพอใจระบบในความสามารถของระบบในส่วนของการทำงานที่เร็วมากที่สุด

จากการศึกษาผู้ศึกษามีข้อเสนอแนะคือ ควรปรับปรุงและพัฒนาพัฒนาระบบเครือข่ายให้มีความรวดเร็วมากยิ่งขึ้นและระบบฐานข้อมูลให้ทันสมัย อีกทั้งในส่วนของการดำเนินงานไม่ให้ความซ้ำซ้อนจนเกินไป โดยควรมีการศึกษาถึงกลุ่มประชากรในส่วนของผู้ประกอบการและนิคมอุตสาหกรรมต่าง ๆ เพิ่มเติมเพื่อให้การศึกษาการใช้งานระบบข้อมูลและการจัดทำรายงานผ่านระบบเครือข่ายมีความสมบูรณ์มากยิ่งขึ้น

สารบัญ

	หน้า
คำนิยาม	(1)
บทคัดย่อ	(2)
สารบัญตาราง	(5)
สารบัญภาพ	(7)
บทที่ 1 บทนำ	1
1.1 ความสำคัญและปัญหาของการศึกษา	1
1.2 วัตถุประสงค์ในการศึกษา	2
1.3 ประโยชน์ที่คาดว่าจะได้รับ	2
1.4 ขอบเขตของการศึกษา	2
1.5 การตรวจเอกสาร	3
1.6 ระเบียบวิธีการศึกษา	5
บทที่ 2 ระบบข้อมูลและการจัดทำรายผ่านระบบเครือข่าย	14
2.1 ประวัติในการพัฒนาระบบข้อมูลและการจัดส่งรายงานผ่านระบบเครือข่าย	15
2.2 ระบบข้อมูลและการจัดทำรายงานผ่านระบบเครือข่าย	16
2.3 โครงสร้างของระบบข้อมูลและการจัดส่งรายงานผ่านระบบเครือข่าย	19
2.4 ลักษณะการเข้าใช้งานระบบข้อมูลและการจัดทำรายงานผ่านระบบเครือข่าย	23
2.5 ขั้นตอนการเข้าใช้งาน	24
บทที่ 3 ผลการศึกษา	45
3.1 ผลการศึกษาที่ได้จากการสัมภาษณ์พนักงานผู้ดูแลระบบ	45
3.2 ผลการศึกษาที่ได้จากแบบสอบถามพนักงานผู้ใช้ระบบ	47
บทที่ 4 สรุปและข้อเสนอแนะ	60
4.1 สรุป	60
4.2 ข้อเสนอแนะในการแก้ไขปรับปรุงระบบ	61
4.3 ข้อเสนอแนะ	62

สารบัญ (ต่อ)

	หน้า
เอกสารอ้างอิง	63
ภาคผนวก	64
ภาคผนวก ก แบบสัมภาษณ์พนักงานผู้ดูแลระบบ	65
ภาคผนวก ข แบบสอบถามพนักงานผู้ใช้ระบบ	67

สารบัญตาราง

ตารางที่	หน้า
1 จำนวนผู้ใช้ระบบในนิคมอุตสาหกรรมต่าง ๆ จำแนกตามนิคมอุตสาหกรรม และประเภทผู้ใช้งานในปี พ.ศ.2549	6
2 จำนวนผู้ใช้ระบบจำแนกตามประเภทของผู้ใช้ระบบในปี พ.ศ.2549	7
3 จำนวนผู้ใช้ระบบของการนิคมอุตสาหกรรมแห่งประเทศไทยและนิคมอุตสาหกรรมในเขตกรุงเทพมหานครและจังหวัดสมุทรปราการ จำแนกตามประเภทของผู้ใช้ระบบในปี พ.ศ.2549	10
4 กรอบแนวความคิด	12
5 แสดงสิทธิ์การใช้งานระบบของผู้ใช้ตามประเภทต่าง ๆ	24
6 ความถี่และร้อยละของพนักงานผู้ใช้ระบบจำแนกข้อมูลทั่วไปของผู้ใช้ระบบ	47
7 ความถี่และร้อยละของพนักงานผู้ใช้ระบบจำแนกตามระยะเวลาการทำงานด้านข้อมูลและจัดทำรายงาน	49
8 ความถี่และร้อยละของพนักงานผู้ใช้ระบบจำแนกตามความถี่ในการเข้าใช้ระบบ	49
9 ความถี่และร้อยละของพนักงานผู้ใช้ระบบจำแนกตามวิธีการเรียนรู้การใช้งานระบบ	50
10 ความถี่และร้อยละของพนักงานผู้ใช้ระบบจำแนกตามระดับความเข้าใจในการใช้งานระบบ	51
11 ความถี่และร้อยละของพนักงานผู้ใช้ระบบจำแนกตามการพบปัญหาระหว่างการใช้งาน	51
12 ความถี่และร้อยละของพนักงานผู้ใช้ระบบจำแนกตามความถี่ที่พบปัญหาการใช้งาน	51
13 ความถี่และร้อยละของพนักงานผู้ใช้ระบบจำแนกตามปัญหาที่พบจากการใช้งานระบบ	52
14 ร้อยละของระดับความคิดเห็นของพนักงานผู้ใช้ระบบจำแนกตามความสามารถในการเข้าสู่ระบบ	53
15 ร้อยละของระดับความคิดเห็นของพนักงานผู้ใช้ระบบจำแนกตามความสามารถในการกรอกข้อมูล	54
16 ร้อยละของระดับความคิดเห็นของพนักงานผู้ใช้ระบบจำแนกตามความสามารถในการยื่นเรื่อง	55

สารบัญตาราง (ต่อ)

ตารางที่	หน้า
17 ร้อยละของระดับความคิดเห็นของพนักงานผู้ใช้ระบบจำแนกตามความสามารถในการตรวจสอบรายการเอกสารที่ยื่นเรื่อง	56
18 ร้อยละของระดับความคิดเห็นของพนักงานผู้ใช้ระบบจำแนกตามความสามารถในส่วน ของรายงาน	56
19 ร้อยละของระดับความคิดเห็นของพนักงานผู้ใช้ระบบจำแนกตามความสามารถทั่วไป ของระบบ	57

สารบัญภาพ (ต่อ)

ภาพที่	หน้า
24 แสดงรายการเอกสารที่เพิ่งสร้างใหม่	34
25 แสดงรายละเอียดที่ไม่ครบถ้วน	34
26 เลือกเอกสารที่ต้องการแก้ไข	35
27 แสดงรายการที่เลือกขึ้นมาแก้ไข	35
28 ยืนยันการส่งรายการ	36
29 ยืนยันการลบรายการ	37
30 ยืนยันการส่งคืน	37
31 หน้ารายละเอียดคำร้อง (Enter the Requisition)	38
32 เมนูที่เกี่ยวข้องกับระบบรายงาน	39
33 กลุ่มรายงานที่เกี่ยวข้อง	39
34 แสดงรายงานที่เกี่ยวข้องกับงานบริหารทั่วไป	40
35 แสดงรายงานที่เกี่ยวข้องกับงานสาธารณูปโภค	40
36 แสดงรายงานที่เกี่ยวข้องกับงานด้านสิ่งแวดล้อม	41
37 แสดงรายงานที่เกี่ยวข้องกับผู้ประกอบการ	42
38 กลุ่มรายงานที่เกี่ยวข้อง	42
39 แสดงรายงานที่เกี่ยวข้องกับงานบริหารทั่วไป	42
40 แสดงรายงานที่เกี่ยวข้องกับงานสาธารณูปโภค	43
41 แสดงรายงานที่เกี่ยวข้องกับงานด้านสิ่งแวดล้อม	43
42 แสดงรายงานที่เกี่ยวข้องกับผู้ประกอบการ	44

บทที่ 1

บทนำ

ความสำคัญและปัญหาของการศึกษา

ปัจจุบันทุกองค์การยอมรับว่าข้อมูลและสารสนเทศเป็นปัจจัยที่สำคัญมากในการใช้งานและการให้บริการในทุกระดับและทุกภูมิภาค ในการดำเนินธุรกิจต่าง ๆ ข้อมูลและสารสนเทศนับเป็นสิ่งที่มีความสำคัญต่อการบริหารงานและการดำเนินงานอย่างมาก โดยเฉพาะสภาพปัจจุบันที่มีวิทยาการใหม่ ๆ มีผลทำให้เกิดความต้องการข้อมูลหรือสารสนเทศที่มีคุณภาพ ทันสมัย และทันต่อเหตุการณ์ เพื่อนำไปใช้ในการดำเนินธุรกรรมทางธุรกิจขององค์การ ประกอบกับการสนับสนุนของภาครัฐที่ต้องการให้องค์การต่าง ๆ เพิ่มความสามารถในการดำเนินงาน โดยสนับสนุนการพัฒนาระบบเทคโนโลยีสารสนเทศขององค์การ ให้เชื่อมต่อกับระบบเครือข่ายภายนอก เช่นเดียวกับการนิคมอุตสาหกรรมแห่งประเทศไทย (กนอ.) ซึ่งเป็นหน่วยงานรัฐวิสาหกิจ สังกัดกระทรวงอุตสาหกรรม โดยมีหน้าที่รับผิดชอบในการพัฒนา และจัดตั้งนิคมอุตสาหกรรมทั่วประเทศไทย เป็นองค์การในการนำการสร้างเสริมยุทธฐานการผลิต การค้า และหลักโลจิสติกส์ (Logistic Bases) ทั่วประเทศ เพื่อเชื่อมโยงการลงทุนทั่วโลก ทำให้เกิดความสามารถในการแข่งขัน พร้อมคุณภาพชีวิตให้แก่ผู้ประกอบการและสิ่งแวดล้อมในนิคมอุตสาหกรรมต่าง ๆ ในการดำเนินองค์การในปัจจุบัน การนิคมอุตสาหกรรมแห่งประเทศไทยได้มีการเชื่อมโยงข้อมูลในการดำเนินงาน ปฏิบัติงาน ระหว่างการนิคมอุตสาหกรรมแห่งประเทศไทยกับพนักงานของนิคมอุตสาหกรรมและนิคมอุตสาหกรรมต่าง ๆ ทั่วประเทศ ซึ่งการนิคมอุตสาหกรรมแห่งประเทศไทยได้พัฒนาจัดทำระบบข้อมูลและการจัดส่งรายงานผ่านระบบเครือข่าย (Data and Reporting Online System หรือ E – Report) เชื่อมโยงข้อมูลและรายงานต่าง ๆ เช่น แบบรายงานคณะกรรมการช่วยเหลือชุมชนกระทรวงอุตสาหกรรม (คชช. ออก) เรื่องร้องเรียน ปริมาณการใช้น้ำประปาในโรงงาน และปริมาณการใช้ไฟฟ้า เป็นต้น เพื่อความสะดวกในการจัดส่งรายงานดังกล่าวต่อการนิคมอุตสาหกรรมแห่งประเทศไทย

จากเหตุผลดังกล่าว ผู้วิจัยจึงได้เห็นถึงความสำคัญของการดำเนินงานการใช้งานระบบข้อมูลและการจัดทำรายงานผ่านระบบเครือข่ายเพื่อสามารถนำผลของการวิจัย ไปเป็นข้อมูลให้แก่

พนักงานดูแลระบบ ผู้บริหารและผู้ที่เกี่ยวข้องกับระบบข้อมูลและการจัดทำรายงานผ่านระบบเครือข่าย ของการนิคมอุตสาหกรรมแห่งประเทศไทย การพัฒนาระบบข้อมูลและการจัดทำรายงานผ่านระบบเครือข่าย ต่อไป อันส่งผลดีต่อทั้ง การนิคมอุตสาหกรรมแห่งประเทศไทย นิคมอุตสาหกรรมต่าง ๆ และ ผู้ประกอบการในนิคมอุตสาหกรรมในประเทศไทยเพื่อการพัฒนาและสามารถดำเนินงานได้ด้วย

วัตถุประสงค์ในการวิจัย

1. เพื่อศึกษาถึงขั้นตอน กระบวนการใช้งานระบบข้อมูลและการจัดทำรายงานผ่าน ระบบเครือข่ายของนิคมอุตสาหกรรมและการนิคมอุตสาหกรรมแห่งประเทศไทย
2. เพื่อศึกษาข้อดี ข้อจำกัด ปัญหาในการใช้งาน และความคิดเห็นที่มีต่อระบบข้อมูล และการจัดทำรายงานผ่านระบบเครือข่าย เพื่อการจัดการข้อมูลและการจัดทำรายงานผ่านระบบ เครือข่ายระหว่างผู้ใช้ระบบในนิคมอุตสาหกรรมต่าง ๆ และการนิคมอุตสาหกรรมแห่งประเทศไทย
3. เพื่อศึกษาหาแนวทางและข้อเสนอแนะ การใช้งานระบบข้อมูลและการจัดทำรายงาน ผ่านระบบเครือข่าย เพื่อใช้ในการปรับปรุง การแก้ไข และการพัฒนาระบบข้อมูลและการจัดทำ รายงานผ่านระบบเครือข่าย

ประโยชน์ที่คาดว่าจะได้รับ

1. ทำให้ทราบถึงขั้นตอน กระบวนการใช้งานระบบข้อมูลและการจัดทำรายงานผ่าน ระบบเครือข่ายของนิคมอุตสาหกรรมต่าง ๆ และการนิคมอุตสาหกรรมแห่งประเทศไทย
2. ทราบถึงข้อดี ข้อจำกัด ปัญหาในการใช้งาน และความคิดเห็นที่มีต่อระบบข้อมูล และการจัดทำรายงานผ่านระบบเครือข่าย เพื่อการจัดการข้อมูลและการจัดทำรายงานผ่านระบบ เครือข่ายระหว่างผู้ใช้ระบบในนิคมอุตสาหกรรมต่าง ๆ และการนิคมอุตสาหกรรมแห่งประเทศไทย
3. ทราบถึงแนวทางและข้อเสนอแนะที่ใช้ในการปรับปรุง การแก้ไข และการ พัฒนาการใช้งานระบบข้อมูลและการจัดทำรายงานผ่านระบบเครือข่าย

ขอบเขตการศึกษา

การประเมินผลการใช้งานระบบข้อมูลและการจัดทำรายงานผ่านระบบเครือข่าย ของ การนิคมอุตสาหกรรมแห่งประเทศไทยและนิคมอุตสาหกรรมต่าง ๆ การนิคมอุตสาหกรรมแห่งประเทศไทย

ซึ่งปัจจุบันตั้งอยู่ที่ เลขที่ 618 ถนนนิคมมักกะสัน แขวงมักกะสัน เขตราชเทวี กรุงเทพมหานคร 10400 โดยเนื่องจากการนิคมอุตสาหกรรมแห่งประเทศไทยเป็นหน่วยงานรัฐวิสาหกิจซึ่งควบคุมและดูแลท่าเรือมาตาพุดและนิคมอุตสาหกรรมต่าง ๆ ทั่วประเทศไทย จำนวน 34 นิคมอุตสาหกรรม จึงได้นำเอาระบบข้อมูลและการจัดทำรายงานผ่านระบบเครือข่ายมาใช้ระหว่างการนิคมอุตสาหกรรมแห่งประเทศไทยและนิคมอุตสาหกรรมต่าง ๆ โดยในการศึกษาระบบในครั้งนี้จะศึกษาเฉพาะพนักงานผู้ใช้ระบบในการนิคมอุตสาหกรรมแห่งประเทศไทยและนิคมอุตสาหกรรมเขตกรุงเทพมหานครและจังหวัดสมุทรปราการ ซึ่งประกอบด้วย 5 นิคมอุตสาหกรรม คือ นิคมอุตสาหกรรมลาดกระบัง นิคมอุตสาหกรรมบางชัน นิคมอุตสาหกรรมบางปู นิคมอุตสาหกรรมอัญธานีและนิคมอุตสาหกรรมบางพลี เป็นตัวแทนของกลุ่มประชากรทั้งหมดจากนิคมอุตสาหกรรมต่าง ๆ ทั่วประเทศ เนื่องจากความจำกัดที่มีในด้านระยะเวลาในการศึกษาและค่าใช้จ่ายในการศึกษา โดยจะศึกษาถึงข้อมูลโดยทั่วไป กระบวนการทำงานและการใช้ระบบข้อมูลและการจัดทำรายงานผ่านระบบเครือข่าย รวมถึงข้อดี ข้อจำกัด ปัญหาในการใช้งาน และความคิดเห็นที่มีต่อระบบข้อมูลและการจัดทำรายงานผ่านระบบเครือข่าย ของพนักงานผู้ใช้ระบบใน การนิคมอุตสาหกรรมแห่งประเทศไทยและนิคมอุตสาหกรรมในเขตกรุงเทพมหานครและจังหวัดสมุทรปราการ ทั้งนี้จะเก็บรวบรวมข้อมูลในภาคสนามและวิเคราะห์ข้อมูล ในช่วงเดือนพฤศจิกายน พ.ศ. 2549 ถึงเดือนมีนาคม พ.ศ. 2550

การตรวจเอกสาร

ศุภเชก (2548) ได้ศึกษาการแลกเปลี่ยนเอกสารทางธุรกิจและการจัดการฐานข้อมูลระหว่างสำนักงานใหญ่กับสาขาผ่านระบบ E-Dealer การติดต่อสื่อสารระหว่างสำนักงานใหญ่กับสาขาย่อย ซึ่งการติดต่อสื่อสารจัดส่งเอกสารใบสั่งสินค้ามีความล่าช้าและสิ้นเปลือง จึงได้มีการนำระบบ E-Dealer มาใช้เพื่อแก้ปัญหาเหล่านั้น จากการศึกษาพบว่าผู้ให้บริการมีวัตถุประสงค์ ในการนำระบบ E-Dealer มาใช้เพื่อลดขั้นตอนการทำงาน ประหยัดค่าใช้จ่ายและอำนวยความสะดวกในด้านอื่น ๆ สำหรับบริษัทที่มีสาขามากมายกระจายอยู่ในแต่ละพื้นที่ ผู้ใช้ระบบส่วนใหญ่มีความพึงพอใจในระบบ โดยระบบทำให้การแลกเปลี่ยนเอกสารระหว่างสาขากับสำนักงานใหญ่ทำได้สะดวก รวดเร็ว ประหยัด และถูกต้องมากขึ้น แต่ก็พบว่าผู้ใช้มีปัญหาด้านการใช้งานอยู่บ้างเนื่องจากเป็นเทคโนโลยีใหม่ และยังไม่มีการอบรมที่ดีอีกทั้งเทคโนโลยีของผู้ให้บริการยังมีปัญหาอยู่บ้างทำให้บางครั้งระบบมีการล่มเกิดขึ้น จากการศึกษาพบว่าโดยส่วนมากพนักงานมีความคิดเห็นว่า ระบบมีความรวดเร็วในการเตรียมข้อมูล มีความถูกต้องเชื่อมั่นได้ ประหยัดค่าใช้จ่าย และมีความคิดเห็นว่า E-Dealer เป็นระบบใหม่ทำให้บางคนขาดความรู้ความเข้าใจในการใช้งาน ซึ่งควรมีการจัดอบรม การจัดทำคู่มือการใช้งาน และมีการให้บริการอย่างดีจากการ

สนับสนุนด้านสารสนเทศ (IT-Support) ผู้ทำการศึกษาที่มีข้อเสนอแนะว่าทางบริษัทควรดำเนินการปรับปรุงแก้ไขเทคโนโลยี ในส่วนของภาษาที่ใช้เขียนโปรแกรมเพื่อแก้ปัญหาการทำงานหลายหน้าจอแล้วจะทำให้เครื่องไม่สามารถทำงานได้ และควรทำการเปลี่ยนผู้ให้บริการ ISP (ผู้ให้บริการอินเทอร์เน็ต) เพื่อเพิ่มความเสถียรของระบบไม่ให้เกิดการล่มขึ้น อีกทั้งยังควรจัดให้มีการฝึกอบรมพนักงานผู้ใช้งาน และจัดทำคู่มือในการใช้ระบบให้มีประสิทธิภาพยิ่งขึ้น

จิตรภรณ์ (2546) ได้ศึกษาการใช้ระบบการบริการยื่นแบบแสดงรายการและชำระภาษีเงินได้บุคคลธรรมดาผ่านเครือข่ายอินเทอร์เน็ต เป็นการศึกษาถึงการทำงานและความพึงพอใจรวมทั้งปัญหาและอุปสรรคในการใช้ระบบ จากการศึกษาพบว่าส่วนใหญ่ผู้ใช้บริการมีความพึงพอใจในระดับมากกับวิธีการยื่นแบบแสดงรายการและชำระภาษีเงินได้บุคคลธรรมดาผ่านเครือข่ายอินเทอร์เน็ตที่สามารถยื่นผ่านอินเทอร์เน็ตได้ทุกสถานที่ทำให้มีความสะดวกรวดเร็ว ข้อดีของระบบคือได้รับประโยชน์ในด้านลดต้นทุนในด้านเวลาและค่าใช้จ่าย เพิ่มคุณภาพของข้อมูลเนื่องจากมีความถูกต้องตรงตามที่ผู้เสียภาษีแจ้งมา สามารถนำข้อมูลไปใช้ในการบริหารจัดการจัดเก็บภาษีได้อย่างมีประสิทธิภาพ โดยมีข้อเสนอแนะ คือ จะต้องมีความพร้อมในด้านต่าง ๆ เช่นการเตรียมความพร้อมเกี่ยวกับเทคโนโลยีและอุปกรณ์ ด้านการประชาสัมพันธ์ ด้านบุคลากร และด้านข้อจำกัดในการให้บริการ โดยปัญหาที่พบจากใช้ระบบการบริการยื่นแบบแสดงรายการและชำระภาษีเงินได้บุคคลธรรมดาผ่านเครือข่ายอินเทอร์เน็ต แบ่งออกเป็น 2 ด้าน คือ ปัญหาด้านเทคโนโลยี ผู้เสียภาษีขาดความเชื่อมั่นในระบบรักษาความปลอดภัย และทางด้านผู้เสียภาษี ในบางครั้งไม่สามารถเปิดบัญชีที่ให้บริการที่เข้าร่วมโครงการนี้ได้

จักรพันธ์ และคณะ (2544) ได้ทำการศึกษาการใช้ระบบการแลกเปลี่ยนข้อมูลทางอิเล็กทรอนิกส์ในองค์กรธุรกิจ (Electronic Data Interchange หรือ EDI) ที่สำคัญ ได้แก่กรมศุลกากร โดยนำเอาระบบ EDI เข้ามาใช้ในธุรกิจที่เกี่ยวกับการนำเข้าและส่งออกสินค้าระหว่างประเทศได้กำหนดเป็นกฎระเบียบข้อบังคับ ซึ่งมีวัตถุประสงค์เพื่อศึกษาขั้นตอน ระเบียบวิธีการและลักษณะการดำเนินการของระบบ EDI ข้อดีข้อเสียของระบบธรรมดา และระบบ EDI เพื่อนำมาเปรียบเทียบรวมถึงการเหมาะสมในการใช้ระบบ EDI ในธุรกิจประเภทต่าง ๆ และควรใช้แบบสอบถามสัมภาษณ์กลุ่มตัวอย่างซึ่งได้แก่ บริษัทที่ดำเนินการโดยใช้ระบบ EDI จำนวน 89 บริษัท ผลการศึกษาพบว่ากลุ่มตัวอย่างทำงานเกี่ยวข้องกับระบบ EDI มาเป็นระยะเวลา 1-2 ปี เคยใช้ระบบธรรมดามาก่อนบริษัทที่ดำเนินการอยู่ส่วนใหญ่ดำเนินกิจการมากกว่า 9 ปี จำนวนพนักงาน 1-30 คน คิดต่อใช้ระบบ EDI ผ่านทางบริษัทตัวแทนเหตุผลที่เลือกใช้บริการในระบบ EDI อยู่ 5 อันดับ คือ ระเบียบข้อบังคับ ลดขั้นตอนการทำงาน ความรวดเร็วในการดำเนินงาน ความสะดวกในการดำเนินงาน ทางด้านให้บริการลูกค้าลดต้นทุนในการบริหารงาน ส่วนใหญ่ใช้ระบบ EDI

เป็นเวลา 1-2 ปี ส่งข้อมูลโดยเฉลี่ยมากกว่า 90 ครั้งต่อเดือนและจัดให้มีการอบรมพนักงานในการใช้ระบบ EDI ทางด้านปัญหาส่วนใหญ่ที่พบในระบบ EDI คือ การตอบกลับข้อมูลของกรมศุลกากรมีความล่าช้าเมื่อมีการส่งข้อมูลหลายบริษัทพร้อมกัน รายการสินค้ายังไม่ครอบคลุมทำให้เกิดความยุ่งยากในการจัดทำใบขนสินค้าค่าใช้จ่ายสูงมากเมื่อต้องการแก้ไขรายการสินค้า โดยภาพรวมบริษัทส่วนใหญ่คิดว่าระบบ EDI มีความเหมาะสมกับหน่วยงานของตนมากกว่าระบบธรรมดาและ 5 อันดับที่บริษัทส่วนใหญ่มีความพอใจจากการใช้งานมากที่สุด คือ ความสะดวกในการใช้ระบบ EDI ความถูกต้องในการทำใบขนสินค้าความสะดวกในการบริการลูกค้า ลดเวลาการติดต่อกับกรมศุลกากร มีข้อเสนอแนะในการปรับปรุงระบบ ด้านการจัดการใบขนสินค้าควรจัดทำให้ครอบคลุมรหัสรายการสินค้าทั้งหมด ลดความซ้ำซ้อนของรายการสินค้า

ระเบียบวิธีการศึกษา

การรวบรวมข้อมูล

การศึกษาในครั้งนี้เป็นการศึกษาเชิงสำรวจ (Exploratory Research) เพื่อนำผลที่ได้รับจากการสำรวจมาบรรยายและอธิบาย โดยมุ่งเน้นศึกษาขั้นตอน กระบวนการใช้งานระบบ ศึกษาข้อดี ข้อจำกัด ปัญหาในการใช้งาน และความคิดเห็นที่มีต่อระบบข้อมูลและการจัดทำรายงานผ่านระบบเครือข่าย ของพนักงานผู้ใช้ระบบในนิคมอุตสาหกรรมในเขตกรุงเทพมหานครและจังหวัดสมุทรปราการ จากพนักงานผู้ใช้ระบบในการนิคมอุตสาหกรรมแห่งประเทศไทยและพนักงานผู้ดูแลระบบของการนิคมอุตสาหกรรมแห่งประเทศไทย ศึกษาหาแนวทางและข้อเสนอแนะสำหรับใช้ในการปรับปรุง การแก้ไข และการพัฒนาระบบ ซึ่งมีวิธีการเก็บรวบรวมข้อมูลจาก 2 แหล่ง คือ

1. ข้อมูลปฐมภูมิ (Primary Data) ในการศึกษาครั้งนี้ใช้วิธีการเก็บรวบรวมข้อมูลเกี่ยวกับขั้นตอนการทำงานของระบบ และกระบวนการใช้งานระบบข้อมูลและการจัดทำรายงานผ่านระบบเครือข่ายจากผู้ใช้ระบบในนิคมอุตสาหกรรมต่าง ๆ ผู้ใช้ระบบในการนิคมอุตสาหกรรมแห่งประเทศไทย ซึ่งใช้งานระบบข้อมูลและการจัดทำรายงานผ่านระบบเครือข่ายและสัมภาษณ์พนักงานผู้ดูแลระบบซึ่งมีหน้าที่รับผิดชอบในระบบข้อมูลและการจัดทำรายงานผ่านระบบเครือข่ายของการนิคมอุตสาหกรรมแห่งประเทศไทย

2. ข้อมูลทุติยภูมิ (Secondary Data) ผู้วิจัยได้ศึกษาและเก็บรวบรวมข้อมูลทุติยภูมิจากเอกสารอ้างอิงทางวิชาการ ตำรา ผลงานวิจัย บทความจากเว็บไซต์ต่าง ๆ ที่เกี่ยวข้อง จากบริษัท

ผู้รับผิดชอบระบบข้อมูลและการจัดทำรายงานผ่านระบบเครือข่าย โดยข้อมูลที่ถูกวิจัยได้เก็บรวบรวมข้อมูลมาจากแหล่งข้อมูลดังกล่าว ได้แก่ โครงสร้างของระบบ ลักษณะการใช้งานระบบ เป็นต้น

กลุ่มประชากร

กลุ่มประชากรที่ศึกษา ในการศึกษาในครั้งนี้ได้ แบ่งประชากรออกเป็น 2 กลุ่ม คือ

1. พนักงานผู้ดูแลระบบข้อมูลและการจัดทำรายงานผ่านระบบเครือข่ายมีหน้าที่ในการดูแลการทำงานของระบบข้อมูลและการจัดทำรายงานผ่านระบบเครือข่ายผ่านทางเว็บไซต์ซึ่งปฏิบัติงานที่การนิคมอุตสาหกรรมแห่งประเทศไทยมีจำนวนทั้งสิ้น 2 คน

2. ผู้ใช้ระบบข้อมูลและการจัดทำรายงานผ่านระบบเครือข่าย มีจำนวนทั้งหมด 103 คน (ตารางที่ 1) ได้แก่พนักงานผู้ใช้ระบบในส่วนของ พนักงานสำนักงานนิคมอุตสาหกรรม ผู้อำนวยการสำนักงานนิคมอุตสาหกรรม ผู้บริหารการนิคมอุตสาหกรรมแห่งประเทศไทย ผู้ดูแลข้อมูลการนิคมอุตสาหกรรมแห่งประเทศไทย เนื่องจากเป็นระบบงานนำร่องการทำงานของการนิคมอุตสาหกรรมแห่งประเทศไทยจึงทำให้ยังไม่มีผู้ใช้ระบบในส่วนของผู้ประกอบการ ซึ่งจากประชากรดังกล่าวอาจกล่าวรวมผู้ใช้ระบบว่าเป็นพนักงานผู้ใช้ระบบได้ เนื่องจากมีผู้ใช้ระบบทั้งหมดเป็นพนักงานของการนิคมอุตสาหกรรมแห่งประเทศไทย และสำนักงานนิคมอุตสาหกรรม

ตารางที่ 1 จำนวนผู้ใช้ระบบแยกตามประเภทของผู้ใช้ระบบ พ.ศ.2549

ประเภทผู้ใช้งาน	จำนวน (คน)
พนักงานสำนักงานนิคมอุตสาหกรรม	69
ผู้อำนวยการสำนักงานนิคมอุตสาหกรรม	16
ผู้บริหารของการนิคมอุตสาหกรรมแห่งประเทศไทย	8
ผู้ดูแลข้อมูล (Admin) การนิคมอุตสาหกรรมแห่งประเทศไทย	10
รวม	103

ที่มา : กองบริการสำนักงานนิคมอุตสาหกรรมร่วม ๗ การนิคมอุตสาหกรรมแห่งประเทศไทย

จากตารางที่ 1 พนักงานสำนักงานนิคมอุตสาหกรรม คือ พนักงานซึ่งมีหน้าที่ดูแลและติดต่อประสานงานด้านข้อมูลและรายงานกับการนิคมอุตสาหกรรมแห่งประเทศไทย ซึ่งเป็นผู้ปฏิบัติงานในนิคมอุตสาหกรรมต่าง ๆ และทำเรือมาบตาพุด ภายใต้การดูแลของการนิคมอุตสาหกรรม

แห่งประเทศไทย โดยผู้อำนวยการสำนักงานนิคมอุตสาหกรรม คือ พนักงานซึ่งมีหน้าที่ควบคุมและดูแลนิคมอุตสาหกรรมต่าง ๆ และทำเรื่องมาตาทุค ซึ่งอยู่ภายใต้การดูแลของการนิคมอุตสาหกรรมแห่งประเทศไทย ซึ่งผู้บริหารของการนิคมอุตสาหกรรมแห่งประเทศไทย หมายความว่า รองผู้ว่าการ (ปฏิบัติการ 1) รองผู้ว่าการ (ปฏิบัติการ 2) รองผู้ว่าการ (ทำเรื่องอุตสาหกรรม) ผู้อำนวยการฝ่ายผู้อำนวยการสำนักงานนิคมอุตสาหกรรม ผู้อำนวยการฝ่ายผู้อำนวยการสำนักงานนิคมอุตสาหกรรมร่วม ๆ ผู้อำนวยการกองบริการสำนักงานนิคมอุตสาหกรรม และผู้อำนวยการกองบริการสำนักงานนิคมอุตสาหกรรมร่วม ๆ นั้นเอง และในส่วนของพนักงานของการนิคมอุตสาหกรรมแห่งประเทศไทยนั้นจะมีหน้าที่ในการดูแลและติดต่อประสานงานด้านข้อมูลและรายงานกับนิคมอุตสาหกรรมต่าง ๆ โดยพนักงานผู้ใช้ระบบทั้งหมดนี้ถือเป็นส่วนหนึ่งของพนักงานการนิคมอุตสาหกรรมแห่งประเทศไทย ซึ่งมีพนักงานผู้ใช้ระบบในนิคมอุตสาหกรรมต่าง ๆ จำนวน 34 นิคมอุตสาหกรรม เนื่องจากในบางนิคมอุตสาหกรรมอยู่ในระหว่างการดำเนินงานและจัดตั้งสำนักงานนิคมอุตสาหกรรม จึงทำให้นิคมอุตสาหกรรมต่าง ๆ ที่ใช้ระบบข้อมูลและการจัดทำรายงานผ่านระบบเครือข่าย จำนวนทั้งสิ้น 32 นิคมอุตสาหกรรม (ตารางที่ 2) โดยมีนิคมอุตสาหกรรม 2 แห่งที่ยังไม่ได้ใช้ระบบ คือ นิคมอุตสาหกรรมอาร์ไอแอล และนิคมอุตสาหกรรมมหाराชนคร

ตารางที่ 2 จำนวนผู้ใช้ระบบในนิคมอุตสาหกรรมต่าง ๆ แยกตามนิคมอุตสาหกรรมและประเภทผู้ใช้งาน พ.ศ.2549

ลำดับที่	นิคมอุตสาหกรรม	ประเภทผู้ใช้งาน	
		จำนวนพนักงาน (คน)	จำนวน ผู้อำนวยการ (คน)
1.	นิคมอุตสาหกรรมเกตเวย์ ซิตี้	3	1
2.	นิคมอุตสาหกรรมแก่งคอย	-	-
3.	นิคมอุตสาหกรรมบางชัน	4	-
4.	นิคมอุตสาหกรรมบางปะอิน	3	1
5.	นิคมอุตสาหกรรมบางปู	3	1
6.	นิคมอุตสาหกรรมบางพลี	2	-
7.	นิคมอุตสาหกรรมบ้านหว้า	3	1
8.	นิคมอุตสาหกรรมปิ่นทอง	2	1
9.	นิคมอุตสาหกรรมปิ่นทองแหลมฉบัง	-	-
10.	นิคมอุตสาหกรรมผาแดง	-	-

ตารางที่ 2 (ต่อ)

ลำดับที่	นิคมอุตสาหกรรม	ประเภทผู้ใช้งาน	
		จำนวนพนักงาน (คน)	จำนวน ผู้อำนวยการ (คน)
11.	นิคมอุตสาหกรรมพิจิตร	3	1
12.	นิคมอุตสาหกรรมภาคใต้	3	1
13.	นิคมอุตสาหกรรมภาคเหนือ (ลำพูน)	5	1
14.	นิคมอุตสาหกรรมมาบตาพุด	4	1
15.	นิคมอุตสาหกรรมราชบุรี	-	-
16.	นิคมอุตสาหกรรมลาดกระบัง	5	-
17.	นิคมอุตสาหกรรมเวลโกรว์	4	1
18.	นิคมอุตสาหกรรมสมุทรสาคร	4	1
19.	นิคมอุตสาหกรรมสหรัตนนคร	3	1
20.	นิคมอุตสาหกรรมสินสาคร	-	-
21.	นิคมอุตสาหกรรมหนองแค	-	-
22.	นิคมอุตสาหกรรมเหมราชชลบุรี	-	-
23.	นิคมอุตสาหกรรมเหมราชตะวันออก	3	1
24.	นิคมอุตสาหกรรมเหมราชอีสเทิร์นซีบอร์ด	-	-
25.	นิคมอุตสาหกรรมแหลมฉบัง	4	1
26.	นิคมอุตสาหกรรมอมตะซิตี้	-	-
27.	นิคมอุตสาหกรรมอมตะนคร	3	1
28.	นิคมอุตสาหกรรมอัญธานี	-	-
29.	นิคมอุตสาหกรรมอาหารฮาลาล	-	-
30.	นิคมอุตสาหกรรมอีสเทิร์นซีบอร์ด	5	1
31.	นิคมอุตสาหกรรมเอเชีย	-	-
32.	สำนักงานท่าเรือมาบตาพุด	3	-
รวม		69	16

ที่มา : กองบริการสำนักงานนิคมอุตสาหกรรมร่วม ๑ การนิคมอุตสาหกรรมแห่งประเทศไทย

จากตารางที่ 2 นั้นในส่วนของบางนิคมอุตสาหกรรมนั้นจะไม่มีพนักงานและผู้อำนวยการสำนักงานนิคมอุตสาหกรรมเนื่องจากขาดความพร้อมในการดำเนินงานดูแลจึงมีการดูแลโดยนิคมอุตสาหกรรมซึ่งมีที่ตั้งของนิคมอุตสาหกรรมอยู่ใกล้เคียง โดยจะมีทั้งสิ้น 12 นิคมอุตสาหกรรม คือ

- นิคมอุตสาหกรรมแก่งคอยนั้นจะอยู่ภายใต้การดูแล นิคมอุตสาหกรรมบางปะอิน
- นิคมอุตสาหกรรมปิ่นทองแหลมฉบังอยู่ภายใต้การดูแลนิคมอุตสาหกรรมปิ่นทอง
- นิคมอุตสาหกรรมผาแดงอยู่ภายใต้การดูแลนิคมอุตสาหกรรมมาบตาพุด
- นิคมอุตสาหกรรมราชบุรีอยู่ภายใต้การดูแลนิคมอุตสาหกรรมสมุทรสาคร
- นิคมอุตสาหกรรมสินสาครอยู่ภายใต้การดูแลนิคมอุตสาหกรรมสมุทรสาคร
- นิคมอุตสาหกรรมหนองแคอยู่ภายใต้การดูแลนิคมอุตสาหกรรมบางปะอิน
- นิคมอุตสาหกรรมเหมราชชลบุรีอยู่ภายใต้การดูแลนิคมอุตสาหกรรมอีสเทิร์นซีบอร์ด
- นิคมอุตสาหกรรมเหมราชอีสเทิร์นซีบอร์ด อยู่ภายใต้การดูแล นิคมอุตสาหกรรมอีส

เทิร์นซีบอร์ด

- นิคมอุตสาหกรรมอมตะซิตี้ อยู่ภายใต้การดูแล นิคมอุตสาหกรรมอมตะนคร
- นิคมอุตสาหกรรมอัญธานี อยู่ภายใต้การดูแล นิคมอุตสาหกรรมลาดกระบัง
- นิคมอุตสาหกรรมอาหารฮาลาล อยู่ภายใต้การดูแล นิคมอุตสาหกรรมภาคใต้
- นิคมอุตสาหกรรมเอเชีย อยู่ภายใต้การดูแล นิคมอุตสาหกรรมเหมราชตะวันออก

กลุ่มตัวอย่าง

กลุ่มตัวอย่างที่ใช้ในการศึกษาครั้งนี้ประกอบด้วย 2 กลุ่ม คือ

1. ผู้ดูแลระบบข้อมูลและการจัดทำรายงานผ่านระบบเครือข่าย จำนวน 2 คน โดยจะจัดเก็บพนักงานผู้ดูแลระบบข้อมูลและการจัดทำรายงานทุกคน

2. ผู้ใช้ระบบข้อมูลและการจัดทำรายงานผ่านระบบเครือข่าย โดยจากการศึกษาการประเมินผลการใช้งานระบบข้อมูลและการจัดทำรายงานผ่านระบบเครือข่าย ซึ่งได้เลือกศึกษาพนักงานผู้ใช้ระบบเฉพาะในเขตกรุงเทพมหานครและจังหวัดสมุทรปราการ ซึ่งทำให้การศึกษาในครั้งนี้มีกลุ่มตัวอย่างผู้ใช้ ระบบข้อมูลและการจัดทำรายงาน จำนวน 32 คน (จากตารางที่ 3) โดยจะจัดเก็บข้อมูลพนักงานผู้ใช้ระบบข้อมูลและการจัดทำรายงานผ่านระบบเครือข่ายในเขตกรุงเทพมหานครและจังหวัดสมุทรปราการทุกคน

ตารางที่ 3 จำนวนพนักงานผู้ใช้ระบบของการนิคมอุตสาหกรรมแห่งประเทศไทยและใน
นิคมอุตสาหกรรมในเขตกรุงเทพมหานคร และจังหวัดสมุทรปราการ แยกตามประเภท
ของพนักงานผู้ใช้ระบบ พ.ศ.2549

ประเภทพนักงานผู้ใช้ระบบ	จำนวน (คน)	รวม
1. พนักงานสำนักงานนิคมอุตสาหกรรม		14
1.1 นิคมอุตสาหกรรมลาดกระบัง	5	
1.2 นิคมอุตสาหกรรมบางชัน	4	
1.3 นิคมอุตสาหกรรมบางปู	3	
1.4 นิคมอุตสาหกรรมบางพลี	2	
2. ผู้อำนวยการสำนักงานนิคมอุตสาหกรรม	1	1
3. ผู้บริหารการนิคมอุตสาหกรรมแห่งประเทศไทย	7	7
4. ผู้ดูแลข้อมูล (Admin) การนิคมอุตสาหกรรมแห่งประเทศไทย	10	10
รวมทั้งสิ้น	32	

ที่มา : กองบริการสำนักงานนิคมอุตสาหกรรมร่วม ๆ การนิคมอุตสาหกรรมแห่งประเทศไทย

เครื่องมือและขั้นตอนการสร้างเครื่องมือที่ใช้ในการเก็บรวบรวมข้อมูล

เครื่องมือและขั้นตอนการสร้างเครื่องมือที่ใช้ในการเก็บรวบรวมข้อมูล ผู้วิจัยมี
การดำเนินการสร้างตามลำดับดังนี้

ชุดที่ 1 แบบสัมภาษณ์ซึ่งใช้สำหรับพนักงานผู้ดูแลระบบที่การนิคมอุตสาหกรรมแห่ง
ประเทศไทย เป็นคำถามปลายเปิดเพื่อสัมภาษณ์ถึง หน้าที่ความรับผิดชอบในเรื่องการดูแล
ระบบข้อมูลและการจัดทำรายงานผ่านระบบเครือข่าย การเตรียมความพร้อมของพนักงาน
นิคมอุตสาหกรรมต่าง ๆ ที่ใช้ระบบความสามารถในการจัดการข้อมูลและรายงาน วัตถุประสงค์ของ
การนำระบบข้อมูลและการจัดทำรายงานผ่านระบบเครือข่ายมาใช้ ลักษณะการใช้งาน
ระบบข้อมูลและการจัดทำรายงานผ่านระบบเครือข่าย ผลที่คาดว่าจะได้รับจากการใช้งาน
ระบบข้อมูลและการจัดทำรายงานผ่านระบบเครือข่าย ผลของข้อมูลและการจัดทำรายงานระหว่าง
การนิคมอุตสาหกรรมแห่งประเทศไทยและนิคมอุตสาหกรรมต่าง ๆ ก่อนดำเนินการใช้งาน
ระบบข้อมูลและการจัดทำรายงานผ่านระบบข้อมูลและการจัดทำรายงานผ่านระบบเครือข่าย
ปัญหาที่พบจากการใช้งานระบบข้อมูลและการจัดทำรายงานผ่านระบบเครือข่าย

ผลของการจัดการข้อมูลและการจัดทำรายงานก่อนดำเนินการใช้ระบบข้อมูลและการจัดทำรายงานผ่านระบบเครือข่าย ความสามารถและข้อควรปรับปรุงเพิ่มเติม เป็นต้น

ชุดที่ 2 แบบสอบถามใช้สำหรับพนักงานผู้ใช้ระบบข้อมูลและการจัดทำรายงานผ่านระบบเครือข่ายเป็นคำถามปลายปิด โดยรูปแบบของแบบสอบถามที่ใช้ในการเก็บรวบรวมข้อมูลสามารถแบ่งออกเป็น

ตอนที่ 1 คำถามแบบให้ผู้ตอบเลือกตอบเพียงข้อเดียวซึ่งเกี่ยวกับข้อมูลทั่วไปของพนักงานผู้ใช้ระบบ

ตอนที่ 2 คำถามแบบให้ผู้ตอบเลือกตอบซึ่งเกี่ยวกับข้อมูลการใช้งานระบบข้อมูลและการจัดทำรายงานผ่านระบบเครือข่ายของพนักงานผู้ใช้ระบบ

ตอนที่ 3 คำถามแบบให้ผู้ตอบแสดงความคิดเห็นประเมินผลการใช้งานระบบข้อมูลและการจัดทำรายงานผ่านระบบเครือข่ายซึ่งจะแบ่งออกเป็น 5 ระดับ โดยใช้สเกลลิเคิร์ต (The Likert Scale) ซึ่งสามารถแบ่งระดับความคิดเห็น ได้ดังนี้

ระดับ 5 หมายความว่าผู้ตอบมีความพึงพอใจในระดับมากที่สุด

ระดับ 4 หมายความว่า ผู้ตอบมีความพึงพอใจในระดับมาก

ระดับ 3 หมายความว่า ผู้ตอบมีความพึงพอใจในระดับปานกลาง

ระดับ 2 หมายความว่า ผู้ตอบมีความพึงพอใจในระดับน้อย

ระดับ 1 หมายความว่า ผู้ตอบมีความพึงพอใจในระดับน้อยที่สุด

การกำหนดแบบจำลอง ตัวแปรที่ใช้ในการศึกษา และสถิติที่ใช้วิเคราะห์ผล

การประเมินผลการใช้งานระบบข้อมูลและการจัดทำรายงานผ่านระบบเครือข่ายของ การนิคมอุตสาหกรรมแห่งประเทศไทย และนิคมอุตสาหกรรมในเขตกรุงเทพมหานครและ จังหวัดสมุทรปราการ เพื่อให้สอดคล้องต่อการศึกษาระบบข้อมูลและการจัดทำรายงานผ่านระบบ เครือข่าย จะประกอบไปด้วยแนวความคิดอันก่อให้เกิดปัจจัยต่าง ๆ ที่สอดคล้องสัมพันธ์กัน โดย สำหรับกรอบแนวคิดซึ่งประกอบด้วยปัจจัยที่มีผลต่อการประเมินผลการใช้งานระบบข้อมูลและ การจัดทำรายงานผ่านระบบเครือข่ายของนิคมอุตสาหกรรมในเขตกรุงเทพมหานครและ จังหวัดสมุทรปราการและการนิคมอุตสาหกรรมแห่งประเทศไทย โดยสามารถนำตัวแปรปัจจัย ด้านต่าง ๆ ซึ่งมีผลต่อการประเมินผลการใช้งานระบบข้อมูลและการจัดทำรายงานมาเป็นตาราง กรอบแนวความคิด (ตารางที่ 1) ซึ่งนำมาใช้ในการศึกษาอันนำไปสู่ การชี้วัดการประเมินผลการใช้งานระบบข้อมูลและการจัดทำรายงานผ่านระบบเครือข่ายนั่นเอง

ตารางที่ 4 ตารางกรอบแนวความคิด

ลำดับที่	ปัจจัยด้านต่าง ๆ	ตัวแปรที่ใช้ในแต่ละปัจจัย
1.	ปัจจัยเกี่ยวกับผู้ใช้ระบบ	1. เพศ 2. อายุ 3. ระดับการศึกษา 4. ตำแหน่ง
2.	ปัจจัยด้านการใช้งานระบบ	1. ระยะเวลาการดำเนินงานข้อมูลและรายงาน 2. ระดับความถี่ในการใช้งานระบบ 3. การได้รับความรู้ก่อนการใช้งานระบบ 4. วิธีในการรับความรู้การใช้งานระบบ 5. ระดับความเข้าใจในวิธีการใช้งานระบบ 6. การพบปัญหาระหว่างการใช้งานระบบ 7. ความถี่ในการพบปัญหาการใช้งานระบบ 8. ปัญหาที่พบในการใช้งานระบบ 9. การแก้ไขปัญหาที่เกิดขึ้นระหว่างใช้งาน 10. ความต้องการในการปรับปรุงการใช้งานระบบ
3.	ปัจจัยด้านความสามารถของระบบ	1. ความสามารถในการเข้าสู่ระบบ 2. ความสามารถในการกรอกข้อมูล 3. ความสามารถในการยื่นเรื่อง 4. ความสามารถในการตรวจสอบรายการเอกสาร 5. ความสามารถในการส่งรายงาน 6. ความสามารถทั่วไปของระบบ

การวิเคราะห์ข้อมูล

ข้อมูลที่ได้จากการศึกษา “การประเมินผลการใช้งานระบบข้อมูลและการจัดทำรายงานผ่านระบบเครือข่าย” ของการนิคมอุตสาหกรรมแห่งประเทศไทยและนิคมอุตสาหกรรมในเขตกรุงเทพมหานครและจังหวัดสมุทรปราการ ประกอบด้วยข้อมูล 2 ส่วน คือ แบบสัมภาษณ์ที่ได้จากผู้ดูแลระบบของการนิคมอุตสาหกรรมแห่งประเทศไทยและแบบสอบถามที่ได้จากผู้ใช้ระบบ

โดยจะวิเคราะห์ข้อมูลและประมวลผลข้อมูลด้วยโปรแกรมสำเร็จรูปทางสถิติ (SPSS for Windows หรือ Statistical Package for Social Science) สำหรับการอภิปรายผลเป็นการวิเคราะห์จากการสำรวจและการบรรยายโดยใช้ข้อมูลเชิงสถิติอันได้แก่ ค่าความถี่ ค่าร้อยละ และค่าสัดส่วนประกอบการอธิบาย

บทที่ 2

ระบบข้อมูลและการจัดทำรายงานผ่านระบบเครือข่าย

การนิคมอุตสาหกรรมแห่งประเทศไทย

การนิคมอุตสาหกรรมแห่งประเทศไทย (กนอ.) เป็นองค์การรัฐวิสาหกิจ ภายใต้สังกัดกระทรวงอุตสาหกรรม มีหน้าที่รับผิดชอบในการพัฒนาและจัดตั้งนิคมอุตสาหกรรม โดยจัดพื้นที่สำหรับโรงงานอุตสาหกรรมให้อยู่รวมกันอย่างมีระบบระเบียบ และเป็นกลไกของรัฐบาลในการกระจายการพัฒนาอุตสาหกรรมออกสู่ภูมิภาคทั่วประเทศ โดยมี "นิคมอุตสาหกรรม" เป็นเครื่องมือในการดำเนินการงานต่าง ๆ ภาระหน้าที่ของการนิคมอุตสาหกรรมแห่งประเทศไทย คือ

1. จัดตั้งนิคมอุตสาหกรรมส่งเสริมและสนับสนุนการจัดตั้งนิคมอุตสาหกรรม
2. จัดให้มีและให้บริการ ในระบบสาธารณูปโภคและสาธารณูปการ ซึ่งจำเป็นต่อการประกอบอุตสาหกรรม
3. ส่งเสริมและสนับสนุนให้ภาคเอกชนลงทุนและให้บริการ ในระบบสาธารณูปโภคและสาธารณูปการ ซึ่งจำเป็นแก่การประกอบอุตสาหกรรม
4. จัดให้มีระบบและการจัดการ ด้านสิ่งแวดล้อม การป้องกันและบรรเทาอุบัติเหตุจากอุตสาหกรรม
5. อนุญาตและอนุมัติ การประกอบกิจการในนิคมอุตสาหกรรมและจัดให้ได้เพิ่มเติมซึ่งสิทธิประโยชน์ สิ่งจูงใจ และการอำนวยความสะดวกแก่การประกอบอุตสาหกรรม

การนิคมอุตสาหกรรมแห่งประเทศไทยเป็นกลไกของภาครัฐในการพัฒนาประเทศไทย โดยก่อให้เกิดการลงทุนและจ้างงานขึ้น ซึ่งขณะนี้นิคมอุตสาหกรรมมีโรงงานจำนวนทั้งสิ้น 3,400 โรงงาน มีการลงทุนประมาณ 1,400,000 ล้านบาท และมีการจ้างงานประมาณ 400,000 คน โดยกระจายโรงงานและการลงทุนไปทั่วประเทศตามที่ตั้งของนิคมอุตสาหกรรมต่าง ๆ จำนวน 32 นิคมอุตสาหกรรม และอีก 2 นิคมอุตสาหกรรมที่กำลังดำเนินการ รวมทั้งสิ้น 34 นิคมอุตสาหกรรม ได้ก่อให้เกิดการกระจายความเจริญไปยังทั่วประเทศ โดยการนิคมอุตสาหกรรมแห่งประเทศไทยได้จัดพื้นที่ให้แก่แต่ละโรงงานอย่างเป็นระเบียบ ซึ่งง่ายต่อการกำกับดูแลการประกอบอุตสาหกรรมในการดำเนินอุตสาหกรรมและช่วยดูแลรักษาสิ่งแวดล้อมให้แก่ นิคมอุตสาหกรรมต่าง ๆ

ในประเทศไทยได้ในระดับหนึ่ง นอกจากนี้ การนิคมอุตสาหกรรมแห่งประเทศไทยยังมีกฎเกณฑ์ กติกา ระเบียบในการกำกับดูแลและการบริหารจัดการโรงงานในทุกนิคมอุตสาหกรรม โดยเฉพาะ ในการดูแลรักษาสิ่งแวดล้อมซึ่ง การนิคมอุตสาหกรรมแห่งประเทศไทยถือว่าเป็นหน้าที่โดยตรง ในการกำกับดูแล การประกอบอุตสาหกรรมในส่วนของ การดำเนินอุตสาหกรรมและช่วยดูแลรักษา สิ่งแวดล้อม ให้แก่นิคมอุตสาหกรรมต่าง ๆ ในประเทศไทย อีกสิ่งหนึ่งที่การนิคมอุตสาหกรรม แห่งประเทศไทยต้องการดำเนินการต่อไปคือ การเชื่อมโยงกับสถาบันการศึกษา โดยส่งเสริมให้มี สถาบันการศึกษาในนิคมอุตสาหกรรม ซึ่งได้เกิดขึ้นแล้วในหลายนิคมอุตสาหกรรมและจะดำเนินการ ต่อไป โดยจะยกระดับให้เป็นนิคมเทคโนโลยีขั้นสูง (Science Park) ซึ่งจะมีมหาวิทยาลัย ศูนย์วิจัย และศูนย์พัฒนาผลิตภัณฑ์ร่วมอยู่ด้วย

ประวัติในการพัฒนาระบบข้อมูลและการจัดส่งรายงานผ่านระบบเครือข่าย

การดำเนินงานของการนิคมอุตสาหกรรมแห่งประเทศไทยจะเกี่ยวข้องกับการควบคุม การดำเนินงาน การดูแลส่งเสริมและการให้ความสนับสนุนแก่นิคมอุตสาหกรรมต่าง ๆ ซึ่ง จำเป็นต้องมีการควบคุมในหลายด้าน เช่น ในส่วนของ การบริหารงานภายในนิคมอุตสาหกรรม ด้านการบริหารทั่วไป ด้านสาธารณูปโภค และด้านสิ่งแวดล้อม จึงก่อให้เกิดเอกสารในส่วนของ ข้อมูลและรายงานสืบเนื่องจากการดูแลในด้านต่าง ๆ ซึ่งนิคมอุตสาหกรรมต่าง ๆ ทั่วประเทศไทย ภายใต้อการดูแลควบคุม โดยการนิคมอุตสาหกรรมแห่งประเทศไทยจะต้องจัดทำเอกสารข้อมูลและ รายงานส่งให้แก่การนิคมอุตสาหกรรมแห่งประเทศไทย เพื่อควบคุมการทำงานและตรวจสอบผล การดำเนินงานของนิคมอุตสาหกรรม ซึ่งนิคมอุตสาหกรรมต่าง ๆ สามารถจัดส่งข้อมูลและ รายงานได้โดยวิธีรับ-ส่งเอกสารของการนิคมอุตสาหกรรมแห่งประเทศไทยการส่งข้อมูลและ การจัดทำรายงานระหว่างการนิคมอุตสาหกรรมแห่งประเทศไทยและนิคมอุตสาหกรรมต่าง ๆ ก่อน การใช้งานระบบข้อมูลและการจัดทำรายงานผ่านระบบเครือข่าย นั้นจะมีการใช้วิธีรับ-ส่งเอกสาร ของ การนิคมอุตสาหกรรมแห่งประเทศไทยส่งเอกสารข้อมูลและรายงานต่าง ๆ เชื่อมโยงระหว่าง การนิคมอุตสาหกรรมแห่งประเทศไทยและนิคมอุตสาหกรรมต่าง ๆ รวมทั้งการส่งเอกสารระหว่าง นิคมอุตสาหกรรมต่าง ๆ ด้วยกัน ในกรณีที่นิคมอุตสาหกรรมไม่ได้ตั้งอยู่ในเส้นทางการวิ่งของ รัรับ-ส่งเอกสารของการนิคมอุตสาหกรรมแห่งประเทศไทยนั้นจะมีการส่งเอกสารข้อมูลและรายงาน ผ่านทางไปรษณีย์ทำให้เกิดความล่าช้าและเอกสารสูญหายบ่อยครั้ง ซึ่งทำให้เกิดความไม่สะดวก ต่อการดำเนินงาน เช่น เกิดความล่าช้าในการจัดส่งข้อมูลและรายงานต่าง ๆ และด้วยแบบฟอร์ม ที่อยู่ในรูปแบบของเอกสารทำให้มีเอกสารจำนวนมากที่ต้องจัดเก็บ เกิดความยุ่งยากในการค้นหา และการเก็บเอกสารที่ใช้แล้ว รวมทั้งมีปัญหาความไม่สะดวกในการใช้งานข้อมูลอีกด้วย

สืบเนื่องจากนโยบายของรัฐบาลที่ต้องการให้หน่วยงานราชการและรัฐวิสาหกิจ มีการให้บริการการให้แบบอิเล็กทรอนิกส์ (E-Services) ทั้งนี้ทำให้การนิคมอุตสาหกรรมแห่งประเทศไทยได้เริ่มดำเนินการจัดการพัฒนาระบบการให้บริการในรูปแบบอิเล็กทรอนิกส์นั้นในหลาย ๆ ด้าน โดยให้บริการทางด้านการจัดเก็บข้อมูลและการจัดส่งรายงานเป็นอีกด้านหนึ่งที่การนิคมอุตสาหกรรมแห่งประเทศไทยให้ความสำคัญ เนื่องจากเป็นระบบที่มีความสำคัญต่อการกำกับดูแลการประกอบอุตสาหกรรม ในการดำเนินอุตสาหกรรมและช่วยดูแลรักษาสิ่งแวดล้อมให้แก่การนิคมอุตสาหกรรมต่าง ๆ ในประเทศไทย และการทำงานในอดีตมีความไม่สะดวกในการดำเนินงานหลายประการจึงส่งผลให้เกิดระบบข้อมูลและการจัดทำรายงานผ่านระบบเครือข่ายนี้ขึ้น

ระบบข้อมูลและการจัดทำรายงานผ่านระบบเครือข่าย

การใช้งานระบบข้อมูลและการจัดทำรายงานผ่านระบบเครือข่ายนั้น ผู้ใช้ระบบสามารถกรอกข้อมูลเพื่อยื่นเรื่อง ติดตามผลการดำเนินงาน จัดทำรายงานเอกสารรวมทั้งคั่นหารายการที่ได้เคยยื่นและได้รับการอนุมัติจากสำนักงานนิคมอุตสาหกรรมแล้ว โดยผ่านทางระบบข้อมูลและการจัดทำรายงานผ่านระบบเครือข่าย นอกจากนี้ยังสามารถตรวจสอบผลการอนุมัติคำร้องต่าง ๆ ที่ผู้ใช้ระบบได้เคยยื่นต่อการนิคมอุตสาหกรรมแห่งประเทศไทยแล้ว โดยทำให้เกิดความสะดวกสบาย ประหยัดเวลาในการเดินทางและการดำเนินการได้เป็นอย่างมาก อีกทั้งข้อมูลที่ได้อื่นเข้ามาแล้ว จะเป็นอันหนึ่งอันเดียวกัน พนักงานผู้ใช้ระบบไม่จำเป็นต้องกรอกข้อมูลใหม่

นอกจากนี้ ระบบข้อมูลและการจัดส่งรายงานผ่านระบบเครือข่ายยังมีความปลอดภัยในการใช้งาน เนื่องจากมีการจำกัดการใช้งานและการเข้าถึงข้อมูลเฉพาะกลุ่มบุคคล ดังนั้น ผู้ใช้ระบบจึงสามารถวางใจในความปลอดภัยของข้อมูลและการใช้งาน และยังช่วยให้การดำเนินงานของพนักงานเป็นไปอย่างสะดวกรวดเร็วมากยิ่งขึ้น ผ่านทางเว็บไซต์ <http://ereport/icat.go.th> ได้

ในส่วนของระบบรายงานภายในระบบข้อมูลและการจัดส่งรายงานผ่านระบบเครือข่ายนี้จะประกอบด้วยรายงานทั้งหมดที่เกี่ยวข้องกับการนิคมอุตสาหกรรมแห่งประเทศไทยโดยผู้ใช้ระบบสามารถส่งพิมพ์รายงาน และจัดส่งรายงานผ่านทางระบบบนเว็บไซต์ที่เปิดให้บริการ โดยระดับของพนักงานผู้ใช้ระบบที่สามารถส่งพิมพ์หรือเรียกดูรายงานนั้น ต้องเป็นพนักงานในส่วน of สำนักงานนิคมอุตสาหกรรม หรือพนักงานผู้ดูแลข้อมูลเท่านั้น โดยพนักงานสำนักงานนิคมอุตสาหกรรม จะไม่สามารถเรียกดูรายงานในส่วนที่เป็นรายงานสำหรับผู้บริหารได้ แต่ในส่วน of พนักงานผู้ดูแลข้อมูลของการนิคมอุตสาหกรรมแห่งประเทศไทยนั้นจะสามารถเรียกดูหรือส่งพิมพ์รายงานทั้งหมดที่มีอยู่ในระบบได้

ระบบข้อมูลและการจัดส่งรายงานผ่านระบบเครือข่าย จะมีข้อมูลและรายงานที่ใช้งานในระบบประกอบด้วยข้อมูลและรายงานแบ่งออกเป็น 3 กลุ่มใหญ่ คือ

1. กลุ่มการบริหารทั่วไป

การสร้างข้อมูลและแบบรายงานในส่วนของกลุ่มการบริหารทั่วไป ผ่านทางระบบข้อมูลและการจัดทำรายงานผ่านระบบเครือข่ายนั้น สามารถดำเนินการผ่านทางเว็บไซต์ที่เปิดให้บริการของการนิคมอุตสาหกรรมแห่งประเทศไทย โดยพนักงานสำนักงานนิคมอุตสาหกรรมสามารถสร้างข้อมูลแบบรายงานผ่านทางเว็บไซต์ได้ และยังสามารถส่งเรื่องต่อให้ผู้อำนวยการสำนักงานนิคมอุตสาหกรรมเพื่อตรวจสอบและส่งเรื่องต่อไปให้การนิคมอุตสาหกรรมแห่งประเทศไทยได้ผ่านทางเว็บไซต์

พนักงานสำนักงานนิคมอุตสาหกรรมสามารถเก็บข้อมูลและแบบรายงานที่กรอกไว้แล้วได้หากยังไม่ต้องการหรือไม่สามารถส่งเอกสารข้อมูลได้ภายในวันที่กรอก สามารถเรียกดูรายการเอกสารเดิมที่เคยสร้างไว้แล้ว และติดตามการดำเนินงานเกี่ยวกับเรื่องที่ถูกส่งไปยังการนิคมอุตสาหกรรมแห่งประเทศไทยแล้วเมื่อพนักงานสำนักงานนิคมอุตสาหกรรม ยื่นเอกสารผ่านทางระบบ รายการเอกสารดังกล่าวจะถูกส่งผ่าน เข้ามาตามระบบ ไปยังผู้อำนวยการสำนักงานนิคมอุตสาหกรรม เพื่อให้ตรวจสอบรวมทั้งส่งเรื่องต่อไปให้การนิคมอุตสาหกรรมแห่งประเทศไทยต่อไป โดยข้อมูลและรายงานในกลุ่มการบริหารทั่วไป ประกอบด้วย

- แบบรายงานคณะกรรมการช่วยเหลือชุมชน กระทรวงอุตสาหกรรม (คชช. ออก) เรื่องร้องเรียน

- แบบรายงานคณะกรรมการช่วยเหลือชุมชน กระทรวงอุตสาหกรรม (คชช. ออก) การข่มขู่การเรียกร้อยของมวตชน

- แบบรายงานคณะกรรมการช่วยเหลือชุมชน กระทรวงอุตสาหกรรม (คชช. ออก) อุบัติเหตุหรืออุบัติภัยในส่วนที่เกี่ยวข้อง

- แบบรายงานคณะกรรมการช่วยเหลือชุมชน กระทรวงอุตสาหกรรม (คชช. ออก) การฝึกซ้อมป้องกันและระงับอุบัติภัยในส่วนที่เกี่ยวข้อง

- การดำเนินงานด้าน SHEE-NON-DRUG (ยกเลิกการใช้งานแล้ว)

- การดำเนินงานด้านกิจกรรมเพื่อสังคม

- การดำเนินงานกิจกรรมหรืองานหรือโครงการ ภายใต้โครงการชุมชนสัมพันธ์

- รายงานผลการเยี่ยมชมดูงานของหน่วยงานภายนอก

97661



2. กลุ่มสาธารณูปโภค

การสร้างข้อมูลและแบบรายงาน ในส่วนของกลุ่มสาธารณูปโภคผ่านทางระบบข้อมูล และการจัดส่งรายงานผ่านระบบเครือข่ายนั้น สามารถดำเนินการผ่านทางเว็บไซต์ที่เปิดให้บริการ ของการนิคมอุตสาหกรรมแห่งประเทศไทย โดยพนักงานสำนักงานนิคมอุตสาหกรรมสามารถสร้าง ข้อมูลแบบรายงานได้ผ่านทางเว็บไซต์ที่เปิดให้บริการ และยังสามารถส่งเรื่องต่อให้ผู้อำนวยการ สำนักงานนิคมอุตสาหกรรม เพื่อตรวจสอบและส่งเรื่องต่อไปให้การนิคมอุตสาหกรรม แห่งประเทศไทยได้ผ่านทางเว็บไซต์ที่เปิดให้บริการ

พนักงานสำนักงานนิคมอุตสาหกรรม สามารถเก็บข้อมูลและแบบรายงานที่กรอกไว้ แล้วได้ หากยังไม่ต้องการหรือไม่สามารถส่งเอกสารข้อมูลได้ภายในวันที่กรอก สามารถเรียกดู รายการเอกสารเดิมที่เคยสร้างไว้แล้ว และติดตามการดำเนินงานเกี่ยวกับเรื่องที่ถูกส่งไปยัง การนิคมอุตสาหกรรมแห่งประเทศไทยแล้วเมื่อพนักงานสำนักงานนิคมอุตสาหกรรม ยื่นเอกสาร ผ่านทางระบบของการนิคมอุตสาหกรรมแห่งประเทศไทย รายการเอกสารดังกล่าวจะถูกส่งผ่าน เข้ามาตามระบบ ไปยังผู้อำนวยการสำนักงานนิคมอุตสาหกรรม เพื่อให้ตรวจสอบรวมทั้งส่งเรื่องต่อ ไปให้การนิคมอุตสาหกรรมแห่งประเทศไทยต่อไป โดยข้อมูลและรายงานในกลุ่มสาธารณูปโภค ประกอบด้วย

- ปริมาณการจำหน่ายน้ำดิบ น้ำประปา และการจัดการน้ำเสียที่เกิดขึ้น
- คุณภาพน้ำประปาหรือน้ำท่อ ในนิคมอุตสาหกรรม
- คุณภาพน้ำเสีย ในนิคมอุตสาหกรรม
- ปริมาณการใช้น้ำประปาในโรงงาน
- ปริมาณการใช้ไฟฟ้าในโรงงาน
- ปริมาณการใช้น้ำดิบในโรงงาน
- ปริมาณการใช้สาธารณูปโภคในสำนักงานนิคม
- ปริมาณการใช้เชื้อเพลิงในสำนักงานนิคม

3. กลุ่มสิ่งแวดล้อม

การสร้างข้อมูลและแบบรายงานส่วนของในกลุ่มสิ่งแวดล้อม ผ่านทางระบบข้อมูลและ การจัดทำรายงานผ่านระบบเครือข่ายนั้น สามารถดำเนินการผ่านทางเว็บไซต์ที่เปิดให้บริการ โดยพนักงานสำนักงานนิคมอุตสาหกรรมสามารถสร้างข้อมูลและแบบรายงานได้ผ่านทางเว็บไซต์ และสามารถส่งเรื่องต่อให้ผู้อำนวยการสำนักงานนิคมอุตสาหกรรมเพื่อตรวจสอบและส่งเรื่อง ต่อไปให้การนิคมอุตสาหกรรมแห่งประเทศไทยได้โดยผ่านทางเว็บไซต์ที่เปิดให้บริการ เว้นแต่ข้อมูล และรายงานในส่วนของ การรับรองความปลอดภัยในการใช้หม้อไอน้ำและหม้อต้ม ปริมาณการใช้

สารเคมีและสารชีวภาพของระบบบำบัดน้ำเสีย และปริมาณการใช้ไฟฟ้า ซึ่งสามารถดำเนินการสร้างข้อมูลและแบบรายงานได้ทั้งพนักงานสำนักงานนิคมอุตสาหกรรมและผู้ประกอบการ และในส่วนของการสร้างข้อมูลและรายงานบันทึกปริมาณสิ่งปฏิกูลที่นำออกนอกโรงงานและที่กำจัดนั้น ผู้ประกอบการสามารถดำเนินการสร้างได้เอง

พนักงานสำนักงานนิคมอุตสาหกรรม สามารถเก็บข้อมูลและแบบรายงานที่กรอกไว้แล้วได้ หากยังไม่ต้องการหรือไม่สามารถส่งได้ภายในวันที่กรอก และยังสามารถเรียกดูรายการเอกสารเดิมที่เคยสร้างไว้แล้ว และติดตามการดำเนินงานเกี่ยวกับเรื่องที่ถูกส่งไปยังการนิคมอุตสาหกรรมแห่งประเทศไทยแล้วเมื่อพนักงานสำนักงานนิคมอุตสาหกรรม ยื่นเอกสารทางระบบ รายการเอกสารดังกล่าวจะถูกส่งผ่านเข้ามาตามระบบไปยังผู้อำนวยการสำนักงานนิคมอุตสาหกรรม เพื่อให้ตรวจสอบรวมทั้งส่งเรื่องต่อไป การนิคมอุตสาหกรรมแห่งประเทศไทยต่อไป โดยข้อมูลและรายงานในกลุ่มสิ่งแวดล้อม ประกอบด้วย

- ปริมาณการใช้ไฟฟ้าและสารเคมีสำหรับระบบบำบัดน้ำเสีย
- ปริมาณการใช้ไฟฟ้าและสารเคมีสำหรับระบบบำบัดน้ำประปา
- ปริมาณการใช้ไฟฟ้าและสารเคมีสำหรับระบบบำบัดน้ำดิบ
- บันทึกปริมาณสิ่งปฏิกูลที่นำออกนอกโรงงานและที่กำจัด
- ผลการตรวจสอบของนิคมอุตสาหกรรม
- การรับรองความปลอดภัยในการใช้หม้อไอน้ำและหม้อต้ม
- การรับรองความปลอดภัยในการใช้ไฟฟ้า
- ปริมาณการใช้สารเคมีและ สารชีวภาพ ของระบบบำบัดน้ำเสีย
- ปริมาณการใช้ไฟฟ้า
- การวิเคราะห์คุณภาพน้ำทิ้งจากระบบบำบัดน้ำเสียส่วนกลางนิคมอุตสาหกรรม
- ผลวิเคราะห์คุณภาพน้ำทิ้งจากระบบบำบัดน้ำเสียส่วนกลางนิคมอุตสาหกรรม
- คำขอหรือหนังสืออนุญาตนำมูลฝอยออกนอกบริเวณ โรงงานตามพระราชบัญญัติ

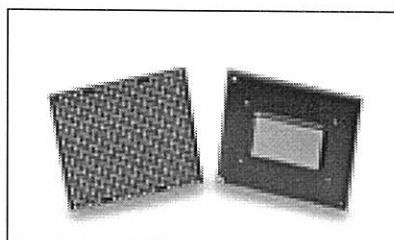
การสาธารณสุข พ.ศ. 2535

โครงสร้างของระบบข้อมูลและการจัดส่งรายงานผ่านระบบเครือข่าย

ในการใช้งานระบบข้อมูลและการจัดส่งรายงานผ่านระบบข้อมูลและการจัดทำรายงานผ่านระบบเครือข่ายนั้น จำเป็นต้องเตรียมการเพื่อใช้งานระบบ ทั้งในด้านฮาร์ดแวร์ (Hardware) ซอฟต์แวร์ (Software) และฐานข้อมูล ดังนี้

1. ฮาร์ดแวร์ (Hardware)

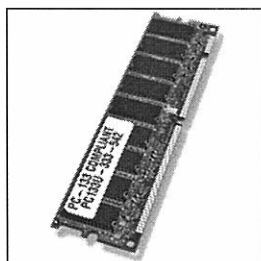
1.1 ซีพียู (CPU หรือ central Processing Unit) เพื่อให้คอมพิวเตอร์สามารถทำงานได้สอดคล้องและสัมพันธ์กันกับความสามารถระบบ ดังนั้นเครื่องคอมพิวเตอร์สำหรับการใช้งานระบบจึงมีโปรเซสเซอร์ตั้งแต่รุ่น Pentium II 266 MHz. ขึ้นไป



ภาพที่ 1 ซีพียู (CPU หรือ central Processing Unit)

ที่มา : www.intel.com

1.2 หน่วยความจำสำหรับเก็บข้อมูลและคำสั่ง หรือ แรม (RAM หรือ Random Access Memory) เนื่องจากเป็นหน่วยความจำที่สำคัญที่สุดของคอมพิวเตอร์ จึงจำเป็นจะต้องมีขนาดใหญ่พอสมควร มิฉะนั้นจะทำให้การทำงานของระบบไม่สะดวก ซึ่งการใช้งานระบบข้อมูลและการจัดส่งรายงานผ่านระบบเครือข่าย ดังนั้นเครื่องคอมพิวเตอร์สำหรับการใช้งานระบบจะมีขนาดความจุของแรมตั้งแต่ 64 เมกะไบต์ขึ้นไป



ภาพที่ 2 หน่วยความจำสำรอง (RAM หรือ Random Access Memory)

ที่มา : www.pocnara.go.th

1.3 ระบบเครือข่าย (Network) หรือ การเชื่อมต่ออินเทอร์เน็ต (Internet connection) ผู้ใช้งานระบบสามารถเข้าถึงอินเทอร์เน็ต (internet) ได้โดยผ่านทางเครือข่าย (LAN หรือ Local Area Network) ของสำนักงานนิคมอุตสาหกรรมหรือการนิคมอุตสาหกรรมแห่งประเทศไทย หรืออาจใช้โมเด็ม (Modem) พร้อมคู่สายโทรศัพท์ ในกรณีที่ไม่ได้เชื่อมต่ออินเทอร์เน็ต (Internet) ผ่านเครือข่ายของสำนักงานนิคมอุตสาหกรรมหรือการนิคมอุตสาหกรรมแห่งประเทศไทยได้ โดย

ระบบเครือข่ายที่ใช้ในทางการนิคมอุตสาหกรรมแห่งประเทศไทยและนิคมอุตสาหกรรมได้ติดตั้งระบบอินเทอร์เน็ต (Internet) โดยใช้ระบบอินเทอร์เน็ตขององค์การโทรศัพท์แห่งประเทศไทยแล้วนำมาเชื่อมโยงให้แก่พนักงานผู้ใช้ระบบโดยผ่านทางระบบเครือข่ายภายในสำนักงานนั่นเอง โดยความเร็วขั้นต่ำในการใช้งานระบบนั้นคือตั้งแต่ 56 กิโลไบต์ต่อวินาที

1.4 เครื่องพิมพ์อิงค์เจ็ท (Inkjet) เครื่องพิมพ์เลเซอร์ (Laser) และเครื่องพิมพ์ดอตเมทริกซ์ (Dot Matrix) นำมาใช้สำหรับการพิมพ์รายงานหรือหนังสือแจ้งผลการพิจารณา



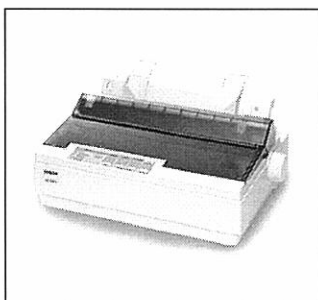
ภาพที่ 3 เครื่องพิมพ์อิงค์เจ็ท(Inkjet)

ที่มา : www.quickpc.co.th



ภาพที่ 4 เครื่องพิมพ์เลเซอร์ (Laser)

ที่มา : www.quickpc.co.th



ภาพที่ 5 เครื่องพิมพ์ดอตเมทริกซ์ (Dot Matrix)

ที่มา : www.quickpc.co.th

2. ซอฟต์แวร์ (Software)

2.1 อินเทอร์เน็ตเอ็กพลอเรอร์ (Internet Explorer) เวอร์ชัน 5 หรือสูงกว่า เนื่องจากการใช้ระบบข้อมูลและการจัดทำรายงานผ่านระบบเครือข่ายเป็นการใช้งานผ่านเว็บเบราว์เซอร์ (web browser) เพื่อใช้งานผ่านระบบเครือข่ายอินเทอร์เน็ต (internet) และเป็นการใช้งานเว็บแอปพลิเคชัน (web application) หากผู้ใช้ใช้งานผ่านเว็บเบราว์เซอร์ (web browser) ในเวอร์ชันต่ำกว่านี้ อาจจะไม่สามารถรองรับการทำงานบางประเภทได้ นอกจากนี้พนักงานผู้ใช้ระบบยังสามารถใช้เว็บเบราว์เซอร์ (web browser) อื่น ๆ ที่นอกเหนือจากนี้ได้อีกด้วย ได้แก่ เน็ตแคปส์เนวิกเตอร์ (Netscape Navigator) เวอร์ชัน 6.0 ขึ้นไป

2.2 อะโดบีอะโครแบท (Adobe Acrobat) เมื่อผู้ใช้ระบบต้องการดูรายงานต่าง ๆ ทางการนิคมอุตสาหกรรมแห่งประเทศไทยได้สร้างไฟล์เอกสารให้สามารถใช้งานได้ โดยการเปิดไฟล์ผ่านทางโปรแกรมอะโดบีอะโคร (Adobe Acrobat) เพื่อความสะดวกและรวดเร็วในการโหลดไฟล์ข้อมูล และความสะดวกในการพิมพ์รายงานจากเครื่องพิมพ์เนื่องจากการใช้งานไฟล์ที่เป็นอะโดบีอะโคร (Adobe Acrobat) จะทำให้รูปแบบของงานเอกสารและข้อมูลไม่มีความคลาดเคลื่อน แต่ถ้าไม่ต้องการพิมพ์รายงานออกมา ก็สามารถดูรายงานผ่านทางหน้าจอในรูปแบบเว็บ (web) ได้

3. ระบบฐานข้อมูล

ระบบข้อมูลและการจัดทำรายงานผ่านระบบเครือข่ายนั้น เป็นระบบที่นำการใช้งานในส่วนข้อมูลรายละเอียดข้อมูลทั่วไปของกิจการ การดำเนินงาน รวมไปถึงข้อมูลการจัดการโรงงานของผู้ประกอบการและนิคมอุตสาหกรรมต่าง ๆ ซึ่งอยู่ภายใต้การดูแลของนิคมอุตสาหกรรมแห่งประเทศไทย โดยการนิคมอุตสาหกรรมแห่งประเทศไทยได้รวบรวมข้อมูลทั้งหมดจัดเก็บไว้ในลักษณะของฐานข้อมูลกลาง ซึ่งอยู่ภายใต้การดูแลของกองปฏิบัติการเทคโนโลยีสารสนเทศ สำนักงานเทคโนโลยีสารสนเทศของนิคมอุตสาหกรรมแห่งประเทศไทย ซึ่งเป็นฐานข้อมูลรวมในการทำงานของพนักงานทั้งในนิคมอุตสาหกรรมและการนิคมอุตสาหกรรมแห่งประเทศไทย จึงทำให้มีความจำเป็นในการนำข้อมูลป้อนเข้าสู่ระบบ การนิคมอุตสาหกรรมแห่งประเทศไทยได้รวบรวมข้อมูลทั้งหมดไว้ด้วยกัน โดยแต่ละระบบงานของนิคมอุตสาหกรรมแห่งประเทศไทยจะต้องดึงข้อมูลจากฐานกลาง เพื่อให้เกิดความสอดคล้องของข้อมูลและเกิดความสัมพันธ์ระหว่างข้อมูลในการดำเนินงานต่อไป ซึ่งในแต่ละระบบงานจะมีการนำข้อมูลและดึงข้อมูลเพื่อไปใช้งานแตกต่างกันไป ในระบบข้อมูลและการจัดทำรายงานผ่านระบบเครือข่ายเป็นอีกระบบหนึ่งที่มีความจำเป็นในการเข้าใช้งานระบบฐานข้อมูล เนื่องจากเป็นระบบซึ่งดำเนินงานในส่วนข้อมูลและรายงาน โดยการดำเนินงานของผู้ประกอบการและนิคมอุตสาหกรรมต่าง ๆ พนักงานผู้ใช้ระบบจึงมีความจำเป็นในการดึงข้อมูลและนำเข้าข้อมูลใน

ส่วนของข้อมูลและรายงานต่าง ๆ จากระบบฐานข้อมูลกลาง โดยในระบบฐานข้อมูลกลางนั้นจะแยกข้อมูลและรายงานออกจากด้านต่าง ๆ แต่ยังคงมีความเชื่อมโยงของข้อมูลในบางส่วนที่มีความเกี่ยวข้องกับข้อมูลด้านอื่น ๆ ซึ่งภายในระบบฐานข้อมูลด้านข้อมูลและรายงานของระบบข้อมูลและการจัดทำรายงานผ่านระบบเครือข่ายซึ่งได้รวมรวมอยู่ในฐานข้อมูลกลางนั้น สามารถแบ่งรายละเอียดของฐานข้อมูลตามประเภทของรายการข้อมูลและรายงานในระบบข้อมูลและการจัดทำรายงานผ่านระบบเครือข่ายนั่นเอง

ลักษณะการใช้งานระบบข้อมูลและการจัดทำรายงานผ่านระบบเครือข่าย

ในการใช้งานระบบผู้ใช้ระบบสามารถล็อกอินเข้าสู่ระบบ ผ่านทางเว็บไซต์ <http://ereport/ieat.go.th> และเพื่อความปลอดภัยของการใช้งานและสะดวกต่อการควบคุมการใช้งานในระบบนั้น จำเป็นต้องเข้าสู่ระบบโดยรหัสผู้ใช้และรหัสผ่าน (Username and Password) เพื่อเข้าสู่ระบบ ซึ่งสามารถใช้งานได้ทั้งระบบ เช่น บันทึกปริมาณการใช้ไฟฟ้า แบบรายงานคณะกรรมการช่วยเหลือชุมชน กระทรวงอุตสาหกรรม (คชช. อก) เรื่องร้องเรียน เป็นต้น โดยผ่านการล็อกอิน (Log in) เพียงครั้งเดียว

นอกจากนี้ การล็อกอิน (Log in) เข้าสู่ระบบยังช่วยให้การจัดการควบคุมการใช้งานของผู้ใช้ รวมไปถึงความปลอดภัย ความเป็นส่วนตัวของข้อมูลผู้ประกอบการแต่ละราย ให้เป็นไปอย่างมีประสิทธิภาพมากขึ้น โดยจะสามารถกำหนดการเข้าถึงข้อมูล การเข้าถึงหน้าเว็บเพจในส่วนต่าง ๆ และความสามารถในการใช้งานตามบทบาทและหน้าที่ของผู้ใช้แต่ละคน โดยที่ผู้ใช้ระบบจะสามารถเลือกบทบาทและหน้าที่ได้ตามหน้าที่ของตัวเอง เช่น ผู้ประกอบการสามารถเลือกระดับการเข้าถึงได้เฉพาะระดับผู้ประกอบการเท่านั้น ไม่สามารถเลือกเป็นระดับเจ้าหน้าที่ได้ เป็นต้น โดยมีระดับประเภทผู้ใช้ระบบ ประกอบด้วย ผู้ประกอบการ พนักงานสำนักงาน นิคมอุตสาหกรรม ผู้อำนวยการสำนักงานนิคมอุตสาหกรรม ผู้บริหารการนิคมอุตสาหกรรมแห่งประเทศไทย พนักงานผู้ดูแลข้อมูลของการนิคมอุตสาหกรรมแห่งประเทศไทย

ในส่วนรหัสผู้ใช้และรหัสผ่าน (Username and Password) นั้น ในขั้นแรก การนิคมอุตสาหกรรมแห่งประเทศไทยจะเป็นผู้ออกให้โดยจะกำหนดตามสิทธิ์ของแต่ละบุคคลไว้ ซึ่งผู้ใช้จะสามารถเปลี่ยนเฉพาะรหัสผ่าน (Password) ได้ในภายหลัง หลังจากเริ่มเข้าสู่ระบบแล้ว แต่ไม่สามารถเปลี่ยนในส่วนของรหัสผู้ใช้ (Username) ได้

การสร้างข้อมูลพนักงานผู้ใช้งานระบบและการกำหนดสิทธิ์ของกลุ่มพนักงานผู้ใช้ระบบนั้น สามารถดำเนินการผ่านทางเว็บไซต์ <http://ereport/ieat.go.th> ที่เปิดให้บริการของทาง การนิคมอุตสาหกรรมแห่งประเทศไทย โดยที่ทางพนักงานผู้ดูแลระบบของการนิคมอุตสาหกรรม

แห่งประเทศไทยเท่านั้นที่สามารถจัดการเกี่ยวกับข้อมูลผู้ใช้ระบบและการให้สิทธิ์การใช้งานระบบ แก่พนักงานผู้ใช้งานระบบได้ตามตารางที่ 5 โดยสามารถจัดการรายละเอียดต่าง ๆ ผ่านทาง เว็บไซต์ที่ให้บริการนั่นเอง

ตารางที่ 5 แสดงสิทธิ์การใช้งานระบบของผู้ใช้ตามประเภทต่าง ๆ

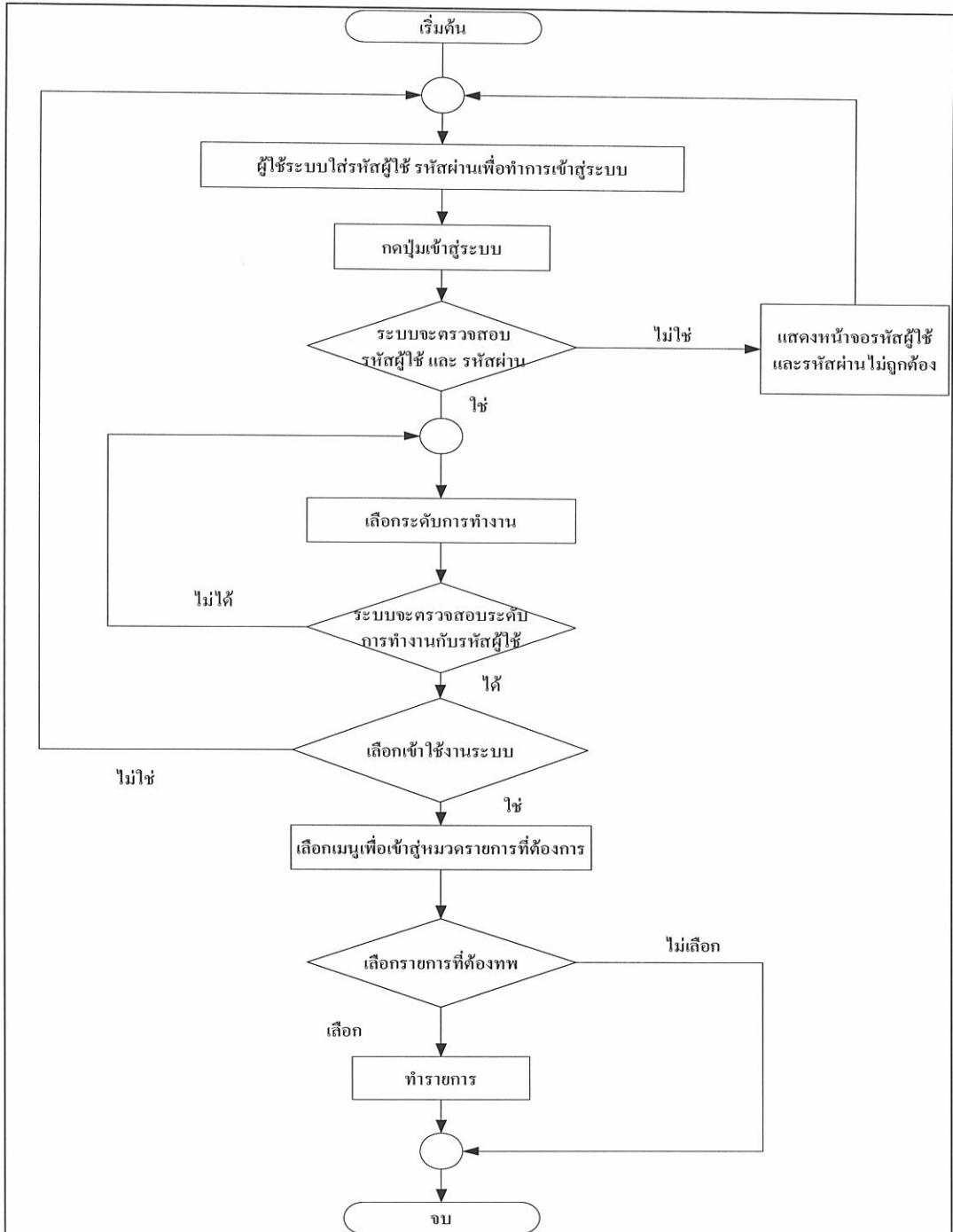
ลำดับ	ระดับการทำงาน	สิทธิ์การใช้งานระบบ
1	ผู้ประกอบการ	1. สร้างเอกสารใหม่ 2. แก้ไขรายการเอกสาร 3. ยื่นเอกสารให้สำนักงานนิคมอุตสาหกรรม
2	พนักงานสำนักงาน นิคมอุตสาหกรรม	1. สร้างเอกสารใหม่ 2. แก้ไขรายการเอกสาร 3. ยื่นเอกสารให้ผู้อำนวยการสำนักงานนิคมอุตสาหกรรม 4. คืบเรื่องให้ผู้ประกอบการ
3	ผู้อำนวยการสำนักงาน นิคมอุตสาหกรรม	1. เรียกดูรายการเอกสาร 2. ยื่นเอกสารให้ผู้บริหารการนิคมอุตสาหกรรมแห่งประเทศไทย 3. คืบเรื่องให้เจ้าหน้าที่สำนักงานนิคมอุตสาหกรรม
4	ผู้บริหารการนิคม อุตสาหกรรมแห่ง ประเทศไทย	1. เรียกดูรายการเอกสาร 2. ยื่นเอกสารให้ผู้ดูแลระบบ 3. คืบเรื่องให้ ผู้อำนวยการสำนักงานนิคมอุตสาหกรรม
5	พนักงานผู้ดูแลข้อมูล การนิคมอุตสาหกรรม แห่งประเทศไทย	1. แก้ไขรายการเอกสาร 2. ส่งเรื่องกลับไปยังผู้บริหารการนิคมอุตสาหกรรมแห่งประเทศไทย 3. คืบเรื่อง

ที่มา : กองบริการสำนักงานนิคมอุตสาหกรรมร่วม ๆ การนิคมอุตสาหกรรมแห่งประเทศไทย

ขั้นตอนการเข้าใช้งาน

การเข้าสู่ระบบเพื่อดำเนินการใช้งานระบบข้อมูลและการจัดทำรายงานผ่านระบบเครือข่าย

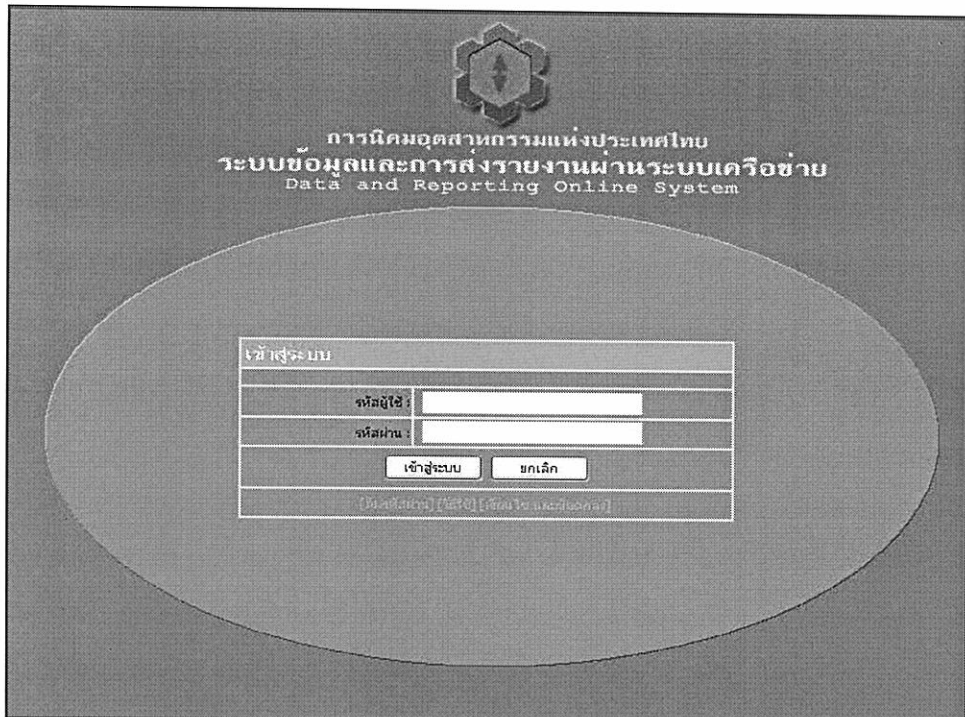
พนักงานผู้ใช้ระบบสามารถเข้าใช้งานระบบได้โดยผ่านทางเว็บไซต์ <http://ereport/ieat.go.th> โดยมีขั้นตอนการเข้าสู่ระบบดังนี้ (ภาพที่ 6)



ภาพที่ 6 ขั้นตอนการใช้งานระบบ

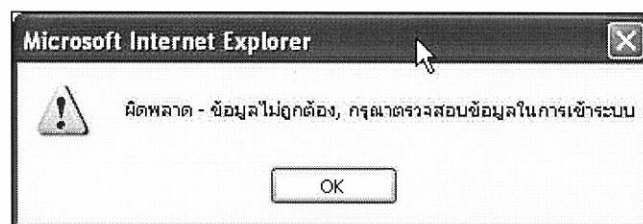
1. เปิดหน้าเว็บเพื่อเพื่อเริ่มการเข้าสู่ระบบ ซึ่งเมื่อเปิดหน้าเว็บเพื่อหน้าแรกขึ้นมา จะปรากฏหน้าต่างดังภาพที่ 7 โดยมีลำดับขั้นตอนในการเริ่มเข้าสู่ระบบ ดังนี้

- 1.1 กรอก รหัสผู้ใช้ และ รหัสผ่าน ของตัวเอง
- 1.2 กดปุ่ม “เข้าสู่ระบบ” เพื่อเข้าสู่ระบบ



ภาพที่ 7 หน้าต่างเข้าใช้ระบบ (Log in Web Page)

1.3 ระบบจะตรวจสอบ รหัสผู้ใช้ และ รหัสผ่าน ว่าถูกต้องหรือไม่ หากถูกต้อง จะแสดงหน้าเว็บเพจหน้าต่อไป โดยจะกล่าวถึงในข้อ 2 หากไม่ถูกต้องจะปรากฏข้อความดังในภาพที่ 8



ภาพที่ 8 หน้าต่างแสดงรหัสผู้ใช้และรหัสผ่านไม่ถูกต้อง (Invalid Username and Password)

2. เลือกระดับการทำงานเพื่อเข้าเริ่มการปฏิบัติงาน โดยมีลำดับขั้นตอน ดังนี้
 - 2.1 เมื่อเข้าสู่ระบบแล้ว จะปรากฏหน้าเว็บเพจ ดังภาพที่ 9
 - 2.2 ในตาราง จะปรากฏข้อมูลผู้ใช้ระบบเบื้องต้น ผู้ใช้ระบบจะต้องเลือกระดับการทำงาน เพื่อกำหนดบทบาทและหน้าที่ในการปฏิบัติงาน โดยผู้ใช้ระบบแต่ละคนจะสามารถ

เลือกใช้เฉพาะหน้าที่ที่ผู้ใช้ระบบนั้นมีสิทธิในการปฏิบัติงานเท่านั้น หากต้องการเข้าสู่หน้าหลักกดปุ่ม “เข้าใช้งานระบบ” เข้าสู่หน้าหลัก เริ่มการทำงานต่อไป ในข้อ 3

2.3 หากต้องการ ออกจากระบบ กดปุ่ม “ออกจากระบบ” เพื่อออกจากระบบ โดยจะกลับไปหน้า ล็อกอิน (Login)

ภาพที่ 9 หน้าต่างข้อมูลผู้ใช้ (Member Information)

3. เลือกเมนูเพื่อเข้าสู่หน้าที่ต้องการ

3.1 เมื่อเข้าสู่หน้าหลัก จะปรากฏแถบเมนูให้เลือกใช้ทางด้านซ้าย ดังในภาพที่ 10 (ซึ่งในแต่ละระดับการทำงานจะแตกต่างกันออกไปตามระดับการใช้งานของผู้ใช้งานระบบ)



ภาพที่ 10 หน้าต่างรายการหลัก (Main Menu)

3.5 เมื่อต้องการเปลี่ยนรหัสผ่าน เลือกเมนู เปลี่ยนรหัสผ่าน จะแสดงหน้าต่างยืนยันการเปลี่ยนรหัสผ่าน ให้กรอกเพื่อกำหนดรหัสผ่านใหม่และยืนยันการเปลี่ยน

3.6 เลือกเมนู ออกจากระบบ หากต้องการเลิกใช้งานระบบ จะปรากฏหน้าต่างดังภาพที่ 13 กดปุ่ม เพื่อยกเลิกการออกจากระบบ และกดปุ่ม เมื่อต้องการออกจากระบบ



ภาพที่ 13 หน้าต่างยืนยันการออกจากระบบ

การใช้งานระบบในส่วนของหน้าต่างเลือกรายการที่ต้องทำ (To Do List)

หน้าต่างเลือกรายการที่ต้องทำ (To Do List) เป็นหน้าต่างที่ใช้สำหรับรวบรวมรายการต่าง ๆ เช่น แบบคำขอหรือหนังสืออนุญาตนำมูลฝอยออกนอกบริเวณ โรงงานตามพระราชบัญญัติการสาธารณสุข พ.ศ. 2535 บันทึกปริมาณการใช้ไฟฟ้า และคณะเยี่ยมชมดูงาน เป็นต้น สามารถช่วยให้พนักงานผู้ใช้ระบบสามารถค้นหารายการเอกสารได้สะดวกมากยิ่งขึ้น เพื่อสร้างข้อมูลใหม่แก้ไขข้อมูลเดิมที่เคยสร้างไว้แล้ว ข้อมูลรายการเอกสารที่ทำการยื่นเรื่องไปแล้ว รวมทั้งผลการพิจารณาของพนักงานผู้ดูแลระบบ โดยขึ้นอยู่กับระดับการทำงานของพนักงานผู้ใช้ระบบ

หลังจากที่พนักงานผู้ใช้ระบบได้เข้าสู่ระบบและเลือกที่เมนู “รายการที่ต้องทำ” จะปรากฏหน้าต่างเลือกรายการที่ต้องทำ ซึ่งผู้ใช้ระบบบางระดับอาจต้องเลือกกลุ่มของเอกสารที่ต้องการก่อน โดยจะปรากฏหน้าจอเป็นหน้าต่างเลือกรายการที่ต้องทำ แสดงดังภาพที่ 14 ซึ่งใช้แสดงเอกสารเรื่องต่าง ๆ ทั้งหมดของพนักงานผู้ใช้ระบบรายนั้น ๆ ตามรหัสผู้ใช้และรหัสผ่านที่ใช้ในการเข้าสู่ระบบ

ขั้นตอนการใช้งานตามส่วนของการใช้งาน ซึ่งจะแบ่งได้ดังนี้

1. การค้นหารายการเอกสาร

พนักงานผู้ใช้ระบบสามารถค้นหารายการเอกสารที่ต้องการสร้างใหม่และที่เคยสร้างไว้แล้ว หรือรายการเอกสารเดิมที่ได้อนุมัติผลการพิจารณาไปแล้วได้ โดยใส่เงื่อนไขในการค้นหาเอกสารเพิ่มเติมในส่วนของการค้นหา ตามภาพที่ 15

รายการที่ต้องทำ

การนิคมอุตสาหกรรมแห่งประเทศไทย

User: officer1 Logout

เรื่อง: แบบรายงาน คชช.เอก เรื่องร้องเรียน

นิคมอุตสาหกรรม: สำนักงานนิคมอุตสาหกรรมบางชัน

โรงงาน:

สถานะเริ่มต้น: เอกสารใหม่ สถานะสิ้นสุด: เอกสารใหม่

วันที่เริ่มต้น: [] วันที่ วันที่สิ้นสุด: [] วันที่

ค้นหา

จำนวนรายการ 0 รายการ [ส่งคืน]

สำเนาที่	เลขที่เอกสาร	โรงงาน	สถานะ	วันที่แก้ไขล่าสุด
[]				

Copyright 2005 © by Industrial Estate Authority of Thailand

ภาพที่ 14 หน้าต่างรายการที่ต้องทำ(To Do List Web Page)

เรื่อง: แบบรายงาน คชช.เอก เรื่องร้องเรียน

นิคมอุตสาหกรรม: สำนักงานนิคมอุตสาหกรรมบางชัน

โรงงาน:

สถานะเริ่มต้น: เอกสารใหม่ สถานะสิ้นสุด: เอกสารใหม่

วันที่เริ่มต้น: [] วันที่ วันที่สิ้นสุด: [] วันที่

ค้นหา

ภาพที่ 15 หน้าต่างค้นหาเอกสาร (Search Section)

เมื่อกดปุ่มค้นหา ระบบจะแสดงรายการเอกสารตามเงื่อนไขที่ได้กรอกไว้ ผู้ใช้ระบบสามารถระบุได้มากกว่า 1 เงื่อนไขต่อครั้ง โดยเงื่อนไขที่สามารถกรอกเพื่อค้นหาเอกสาร ได้แก่

- เลือกเรื่องที่ต้องการค้นหา หรือ ดำเนินการ โดยเมื่อเลือกเรื่องแล้ว ระบบจะแสดงรายการ เฉพาะที่มีสถานะเป็น “เอกสารใหม่” เป็นรายการเริ่มต้น

- หากต้องการค้นหารายการตามนิคมอุตสาหกรรม สามารถเลือกหาสำนักงานนิคมอุตสาหกรรมได้ตาม ชื่อสำนักงานนิคมอุตสาหกรรม โดยปกติแล้วการค้นหาจากชื่อนิคมอุตสาหกรรมจะใช้ได้กับผู้ใช้ระบบบางระดับเท่านั้นเช่น ผู้บริหารการนิคมอุตสาหกรรมแห่งประเทศไทยโดยจะขึ้นอยู่กับสิทธิ์ของการเข้าถึงข้อมูลของพนักงานผู้ใช้ระบบว่าสามารถเข้าถึงข้อมูลได้ในระดับใด

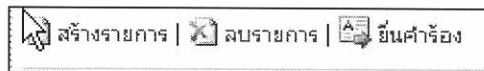
- หากต้องการค้นหารายการตาม ชื่อโรงงาน ก็สามารถทำได้ ยกเว้นกรณีที่ระดับการทำงานเป็นผู้ประกอบการจะแสดงเฉพาะรายการที่เป็นของผู้ประกอบการนั้น ๆ ดังนั้นจึงไม่สามารถเรียกดูรายการของผู้ประกอบการอื่น ๆ ได้

- หากต้องการค้นหารายการตาม สถานะคำร้อง จะสามารถค้นหารายการเป็นช่วงได้ เช่น สถานะคำร้องตั้งแต่ เอกสารใหม่ ถึง พนักงานการนิคมอุตสาหกรรมแห่งประเทศไทยพิจารณา โดยผู้ใช้จะต้องเลือกสถานะเรียงจากก่อนไปหลัง

- หากต้องการค้นหารายการตาม วันที่ (วันที่สร้างรายการ) จะสามารถค้นหารายการเป็นช่วงเวลาได้ โดยระบุวันที่เริ่มต้น ถึง วันที่สิ้นสุด โดยหากต้องการใช้เงื่อนไขเป็นวันใดวันหนึ่ง พนักงานผู้ใช้ระบบต้องทำการระบุวันที่เริ่มต้น และวันที่สิ้นสุดเป็นวันเดียวกัน

2. การสร้างรายการเอกสารใหม่

เมื่อผู้ใช้ระบบต้องการสร้างเอกสารใหม่ ให้กดที่ปุ่ม สร้างรายการ ดังภาพที่ 16 ไปยังหน้ารายละเอียดเอกสารใหม่ตามเรื่อง πουผู้ใช้ระบบได้เลือกไว้ (ในส่วนเงื่อนไขการค้นหา) เพื่อให้ผู้ใช้ระบบกรอกข้อมูล



ภาพที่ 16 หน้าต่างแสดงรายการที่ต้องการกระทำ (Create New Requisition)

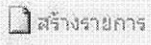
ขั้นตอนในการสร้างรายการเอกสารใหม่

2.1 เลือกเรื่องในหน้าเลือกรายการเป็นแบบรายงานหรือข้อมูลที่ต้องการใช้งาน จากนั้น

กดปุ่ม  สร้างรายการ จะแสดงหน้าจอ ดังภาพที่ 17

ภาพที่ 17 หน้าต่างแสดงแบบรายการที่เลือก

ภาพที่ 18 หน้าความเห็นการพิจารณา

2.4 หากต้องการเพิ่มรายการ ให้เลือก เดือน และ พุทธศักราช (พ.ศ.) ที่ต้องการ จากนั้น กดปุ่ม  จะแสดงหน้าจอดังภาพที่ 19

ภาพที่ 19 หน้าต่างแสดงข้อมูลแบบรายการที่เลือก

2.5 ระบุวันที่เกิดเหตุการณ์ โดยกดที่ปุ่ม  จะแสดงหน้าต่างปฏิทินให้เลือกวันที่เกิดเหตุการณ์ ดังภาพที่ 20

กุมภาพันธ์ 2548						
อา.	จ.	อ.	พ.	พฤ.	ศ.	ส.
28	29	30	31	1	2	3
4	5	6	7	8	9	10
11	12	13	14	15	16	17
18	19	20	21	22	23	24
25	26	27	28	29	30	1
2	3	4	5	6	7	8

ภาพที่ 20 หน้าต่างแสดงปฏิทินเพื่อเลือกวันที่ต้องการ

2.6 กรอกรายละเอียดที่เกี่ยวข้องให้ครบถ้วน จากนั้นทำการเลือกสถานะของรายการเอกสารที่เกิดขึ้น โดยผู้ใช้ระบบสามารถเลือกได้จาก 2 สถานะคือ ยุดิและต้องติดตาม ซึ่งผู้ใช้ระบบจะสามารถเลือกมาได้เพียงสถานะเดียว ดังภาพที่ 21

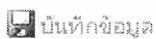

<input type="radio"/> ยุดิ <input checked="" type="radio"/> ต้องติดตาม

ภาพที่ 21 แสดงสถานะของเรื่อง

2.7 เลือกสถานที่เกิดเหตุการณ์ร้องเรียน โดยผู้ใช้ระบบสามารถเลือกได้จาก 2 ส่วน คือ ส่วนกลางและส่วนภูมิภาค ซึ่งผู้ใช้ระบบจะสามารถเลือกมาได้เพียงส่วนเดียว ที่ดังภาพที่ 22

<input type="radio"/> ส่วนกลาง <input checked="" type="radio"/> ส่วนภูมิภาค
--

ภาพที่ 22 แสดงสถานที่เกิดเหตุ

2.8 หากต้องการบันทึกแบบรายการเอกสารที่ได้ดำเนินการนี้กดที่ปุ่ม  ระบบจะบันทึกข้อมูลลงในฐานข้อมูล และเปลี่ยนหน้าจอให้แสดงแบบไม่สามารถกดเปลี่ยนเพื่อแก้ไขข้อมูลในส่วนหน้าที่กำลังแสดงอยู่ได้ ดังภาพที่ 23 และเมื่อกดปุ่ม  จะแสดงรายการที่เพิ่งกรอกเสร็จในตารางรายการเอกสาร โดยมีสถานะของเรื่องเป็น “เอกสารใหม่” ดังภาพที่ 24 ในกรณีที่กรอกรายละเอียดต่าง ๆ ไม่ครบถ้วนจะไม่สามารถบันทึกรายการนั้น ๆ ได้ โดยระบบจะแสดงหน้าจอ ดังภาพที่ 25

ระบบข้อมูล และการส่งรายงานผ่านระบบเครือข่าย

การนิคมอุตสาหกรรมแห่งประเทศไทย

เจ้าหน้าที่สำนักงานนิคม เจ้าหน้าที่ ส.น. User: officer1 Log out

<< MAIN MENU >>

บันทึกเรื่องร้องเรียน

เลขที่เอกสาร T0524400004

นิคมอุตสาหกรรม

ชื่อโรงงาน/กิจการ

ประเภทการร้องเรียน

วันที่ร้องเรียน

ชื่อสีนามวลชน

เหตุหรือเงื่อนไข

การดำเนินการ

หมายเหตุ

สถานะของเรื่อง

สถานที่

Copyright 2005 © by Industrial Estate Authority of Thailand

ภาพที่ 23 แสดงข้อมูลที่ถูกรับบันทึก

<input type="checkbox"/>	ลำดับที่	เลขที่เอกสาร	โรงงาน	สถานะ	วันที่แก้ไขล่าสุด
<input type="checkbox"/>	1	T0524400004	บริษัท เติลชีดส์ จำกัด (18)	เอกสารใหม่	1/9/2548 14:56:17

ภาพที่ 24 แสดงรายการเอกสารที่เพิ่งสร้างใหม่



ภาพที่ 25 แสดงรายละเอียดที่ไม่ครบถ้วน

2.9 หากไม่ต้องการบันทึกข้อมูลกลุ่ม  ระบบจะยกเลิกข้อมูลที่กรอกไป

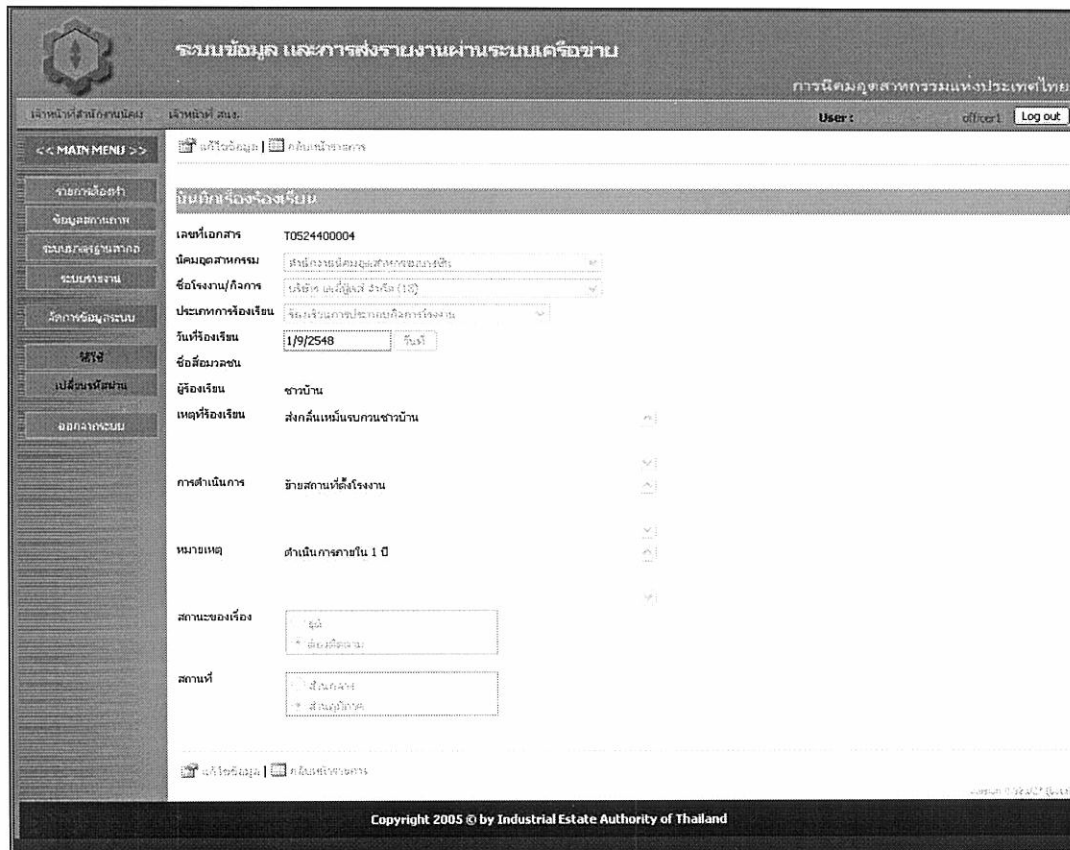
3. การแก้ไขรายการเอกสาร

พนักงานผู้ใช้ระบบที่สามารถแก้ไขรายการเอกสารได้ ได้แก่พนักงานสำนักงาน นิคมอุตสาหกรรม ซึ่งจะสามารถแก้ไขเอกสารได้ต่อเมื่อเอกสารนั้นมีสถานะเป็น “เอกสารใหม่” และพนักงานผู้ใช้ระบบอีกระดับ ที่สามารถแก้ไขรายการของเอกสารได้คือพนักงานผู้ดูแลระบบของการนิคมอุตสาหกรรมแห่งประเทศไทย จะสามารถแก้ไขข้อมูลได้ต่อเมื่อรายการนั้นอยู่ในสถานะ “ส่งแก้ไข” ขั้นตอนในการแก้ไขเอกสารมีรายละเอียดดังนี้

3.1 เลือกรายการเอกสารที่ต้องการแก้ไขโดยกดเลือกที่ เลขที่เอกสารที่ต้องการแก้ไข ในหน้ารายการที่ต้องทำดังภาพที่ 26 จะแสดงหน้าจอแบบรายงานขึ้นมาให้ ดังภาพที่ 27

<input type="checkbox"/>	ลำดับที่	เลขที่เอกสาร	โรงงาน	สถานะ	วันที่แก้ไขล่าสุด
<input type="checkbox"/>	1	T0524400004	บริษัท เดลต้าฟู้ดส์ จำกัด (18)	เอกสารใหม่	1/9/2548 14:56:17

ภาพที่ 26 เลือกเอกสารที่ต้องการแก้ไข



ระบบข้อมูล และการส่งรายงานผ่านระบบเครือข่าย
การนิคมอุตสาหกรรมแห่งประเทศไทย

เจ้าหน้าที่สำนักงานนิคมฯ เจ้าหน้าที่ระบบ User: officer Log out

<< MAIN MENU >> เลิกใช้ข้อมูล กลับหน้ารายการเอกสาร

บันทึกข้อมูลเบื้องต้น

เลขที่เอกสาร: T0524400004

นิคมอุตสาหกรรม: สำนักงานนิคมอุตสาหกรรมลาดกระบัง

ชื่อโรงงาน/กิจการ: บริษัท เดลต้าฟู้ดส์ จำกัด (18)

ประเภทการร้องเรียน: จ้างโรงงานภายในเขตนิคมอุตสาหกรรม

วันที่ร้องเรียน: 1/9/2548 วันที่

ชื่อผู้ร้องเรียน: ผู้ร้องเรียน

ผู้ร้องเรียน: ชาวบ้าน

เหตุหรือเงื่อนไข: ส่งกลิ่นเหม็นจากโรงงาน

ภาพดำเนินการ: ย้ายสถานที่ตั้งโรงงาน

หมายเหตุ: ดำเนินการภายใน 1 ปี

สถานะของเรื่อง:


สถานที่:

เลิกใช้ข้อมูล กลับหน้ารายการเอกสาร

Copyright 2005 © by Industrial Estate Authority of Thailand

ภาพที่ 27 แสดงรายการที่เลือกขึ้นมาแก้ไข


3.2 หากต้องการแก้ไขรายการคดปุ่ม  ระบบจะอนุญาตให้ผู้ใช้ระบบสามารถแก้ไขข้อมูลต่าง ๆ ได้

3.3 เมื่อผู้ใช้ระบบแก้ไขรายการข้อมูลที่ต้องการแก้ไข กดปุ่ม  หากต้องการบันทึกข้อมูลใหม่ที่แก้ไขแล้วลงในฐานข้อมูล

3.4 หากต้องการยกเลิกการแก้ไขข้อมูลให้กดปุ่ม  ระบบจะคืนค่าข้อมูลกลับเป็นค่าก่อนการแก้ไข

4. ส่งรายการต่อ

หากผู้ใช้ระบบต้องการส่งรายการเอกสารให้พนักงานที่รับผิดชอบต่อไปสามารถส่งต่อผ่านทางระบบได้ โดยมีขั้นตอนในการส่งรายการดังนี้

4.1 เมื่อผู้ใช้ระบบต้องการส่งเรื่องให้พนักงานที่รับผิดชอบต่อไป สามารถทำได้โดยส่งผ่านระบบ จากหน้าต่างรายการที่ต้องทำ (ภาพที่ 14) ซึ่งสามารถเลือกรายการที่ต้องการส่งโดยเลือก หน้ารายการที่ต้องการส่งเรื่องต่อ ซึ่งพนักงานผู้ใช้ระบบสามารถเลือกรายการได้มากกว่า 1 รายการ จากนั้นกดปุ่ม  ระบบจะแสดงหน้าจอดังภาพที่ 28 โดยในส่วนของรายการที่สามารถยื่นต่อสำนักงานนิคมอุตสาหกรรม ได้ จะเป็นคำร้องที่มีสถานะเป็น “เอกสารใหม่” เท่านั้น รายการที่มีสถานะอื่น จะไม่สามารถยื่นต่อสำนักงานนิคมอุตสาหกรรมได้



ภาพที่ 28 ยื่นยื่นการส่งรายการ

4.2 กด หากต้องการส่งเรื่องต่อ รายการที่เลือกไว้เพื่อยื่นให้กับสำนักงานนิคมอุตสาหกรรม จะถูกส่งเข้าระบบมาที่สำนักงานนิคมอุตสาหกรรม และรายการนั้นจะเปลี่ยนสถานะรายการจาก “เอกสารใหม่” เป็น “จนท.นิคมพิจารณา” หรือกด หากต้องการยกเลิกการส่งรายการ

5. การลบรายการเอกสาร

หากพนักงานผู้ใช้ระบบมีความต้องการที่จะลบรายการเอกสาร จะสามารถลบได้เฉพาะเอกสารที่มีสถานะเป็น “เอกสารใหม่” เท่านั้น โดยมีขั้นตอนในการลบรายการดังนี้

5.1 เมื่อพนักงานผู้ใช้ระบบต้องการลบรายการเอกสารสามารถทำได้โดย จากหน้าต่าง รายการที่ต้องทำ (ภาพที่14) โดยเลือกรายการที่ต้องการลบโดย หน้ารายการที่ต้องการลบ ซึ่ง พนักงานผู้ใช้ระบบสามารถเลือกรายการเอกสารที่ต้องการลบได้มากกว่า 1 รายการต่อการลบ 1 ครั้ง จากนั้นจึงกดปุ่ม ลบรายการ โดยระบบจะแสดงหน้าจอดังภาพที่ 29



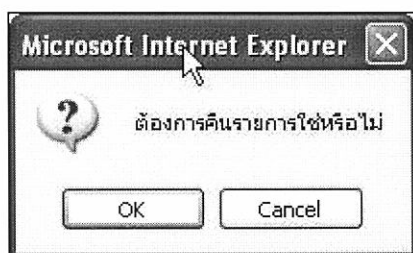
ภาพที่ 29 ยืนยันการลบรายการ

5.2 กด หากต้องการลบรายการเอกสาร หรือกด หากต้องการยกเลิกการลบรายการปรากฏ โดยพนักงานผู้ใช้ระบบจะกลับไปยังหน้ารายการเอกสารและ รายการที่เลือกไว้ จะยังไม่ถูกลบไป

6. คืบเรื่อง

หากพนักงานผู้ใช้ระบบคนที่ 1 ต้องการส่งเรื่องคืนให้กับผู้ใช้ระบบคนที่ 2 ที่ส่งมาให้ คนนั้นจะสามารถส่งคืนได้เพียงระดับเดียวเท่านั้นไม่สามารถส่งคืนข้ามระดับการใช้งานได้ เช่น ผู้บริหารการนิคมอุตสาหกรรมแห่งประเทศไทย จะส่งคืนให้ผู้อำนวยการสำนักงานนิคมอุตสาหกรรม เท่านั้น ไม่สามารถส่งข้ามกลับไปยังผู้ประกอบการได้ เป็นต้น โดยมีขั้นตอนในการส่งคืนเอกสาร ดังนี้

6.1 เมื่อผู้ใช้ระบบต้องการส่งคืนเอกสารสามารถทำได้จากหน้า To Do list คือเลือกรายการที่ต้องการส่งคืนโดย หน้ารายการที่ต้องการส่งเรื่องคืนจากนั้นกดปุ่ม ระบบ จะแสดงหน้าจอดังภาพที่ 30



ภาพที่ 30 ยืนยันการส่งคืน

6.2 กด หากต้องการส่งคืน ระบบจะทำส่งรายการเอกสารกลับไปยังพนักงานผู้ใช้ระบบที่ส่งเอกสารมาให้ หรือกด หากต้องการยกเลิกการส่งคืน

7. การเข้าใช้เอกสาร

วิธีการเข้าใช้รายการสามารถเข้าได้โดยคลิกที่ช่อง “เลขที่เอกสาร” ในตารางรายการคำร้อง โดยเลือกคลิกที่รายการเอกสารที่ต้องการเลือก ดังในภาพที่ 31 เมื่อคลิกแล้วจะไปยังหน้ารายละเอียดคำร้องนั้น

<input type="checkbox"/>	สำนักที่	เลขที่เอกสาร	โรงงาน	สถานะ	วันที่แก้ไขล่าสุด
<input type="checkbox"/>	1	T0524400003	บริษัท ทรียอนันต์ เชนเนอรัล ซีด จำกัด (3/1)	เอกสารใหม่	1/9/2548 14:04:35

ภาพที่ 31 หน้ารายละเอียดคำร้อง (Enter the Requisition)

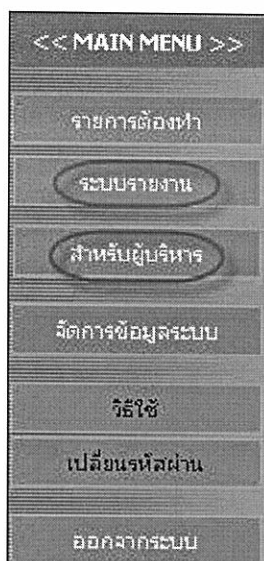
โดยในส่วนของการเข้าใช้เอกสารนั้น ผู้ใช้ระบบจะสามารถเข้าใช้รายการเอกสารได้ในกรณีต่าง ๆ ต่อเมื่อ

- เมื่อผู้ใช้ระบบ ได้ทำการสร้างเอกสารใหม่
- เมื่อผู้ใช้ระบบกรอกข้อมูลเพิ่มเติมในใบรายการจากที่ได้เคยกรอกไว้แต่ยังไม่ได้ยื่นต่อสำนักงานนิคมอุตสาหกรรม
- เมื่อผู้ใช้ระบบต้องการดูข้อมูลในช่วงระหว่างการพิจารณา
- เมื่อผู้ใช้ระบบต้องการทราบผลการพิจารณา
- เมื่อผู้ใช้ระบบต้องการดูข้อมูลที่ได้คำร้องที่เคยขออนุมัติแล้ว

การใช้งานระบบในส่วนของระบบรายงานและสำหรับผู้บริหาร

การใช้งานระบบรายงานนั้น มีจุดประสงค์เพื่อใช้สำหรับจัดทำรายงานและ จัดส่งรายงาน โดยผู้ที่มีสิทธิ์ในการใช้งานระบบรายงานนี้ ประกอบด้วยพนักงานในส่วนของสำนักงานนิคมอุตสาหกรรมและพนักงานในส่วนของกรมการนิคมอุตสาหกรรมแห่งประเทศไทยแห่ง ประเทศไทย ซึ่งจากข้อสรุปเบื้องต้นได้กล่าวไว้ว่าในระบบรายงานนี้จะประกอบด้วย 2 เมนูหลัก ๆ คือ ระบบรายงาน และ สำหรับผู้บริหาร

โดยเมื่อผู้ใช้ระบบทำการล็อกอิน (Login) เข้าสู่ระบบจะแสดงแถบรายการหลัก (Main Menu) ที่เกี่ยวข้องกับการออกรายงานดังภาพที่ 32 โดยถ้าผู้ใช้งานอยู่ในส่วนของสำนักงานนิคมอุตสาหกรรมจะแสดงเฉพาะ เมนู “ระบบรายงาน” แต่ถ้าเป็นพนักงานเจ้าหน้าที่ในส่วนของกรมการนิคมอุตสาหกรรมแห่งประเทศไทยจะแสดง ทั้ง “ระบบรายงาน” และ “สำหรับผู้บริหาร”



ภาพที่ 32 เมนูที่เกี่ยวข้องกับระบบรายงาน

1.ระบบรายงาน

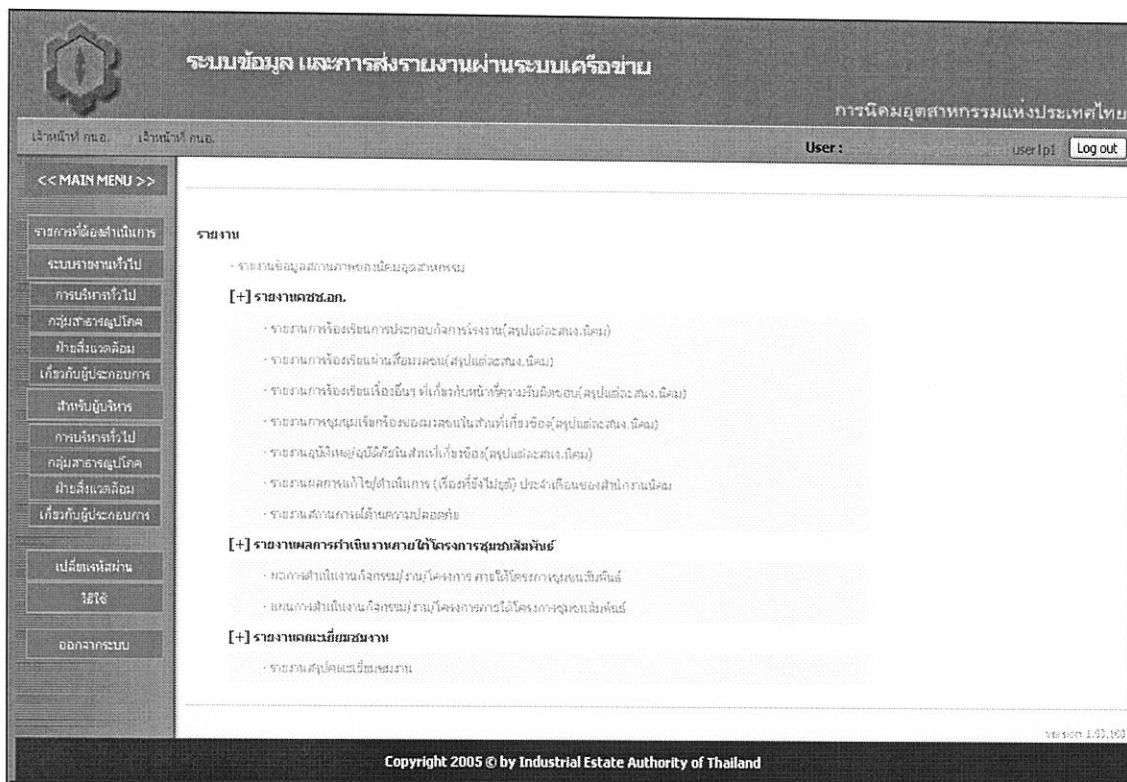
ระบบรายงานซึ่งนำเสนอรูปแบบรายงานในการใช้งานในรูปแบบต่างสำหรับผู้ใช้งาน ซึ่งมีขั้นตอนการในการใช้ระบบรายงาน ดังนี้

1.1 กดเลือก **ระบบรายงาน** จะแสดง กลุ่มรายงานที่เกี่ยวข้องดังภาพที่ 33

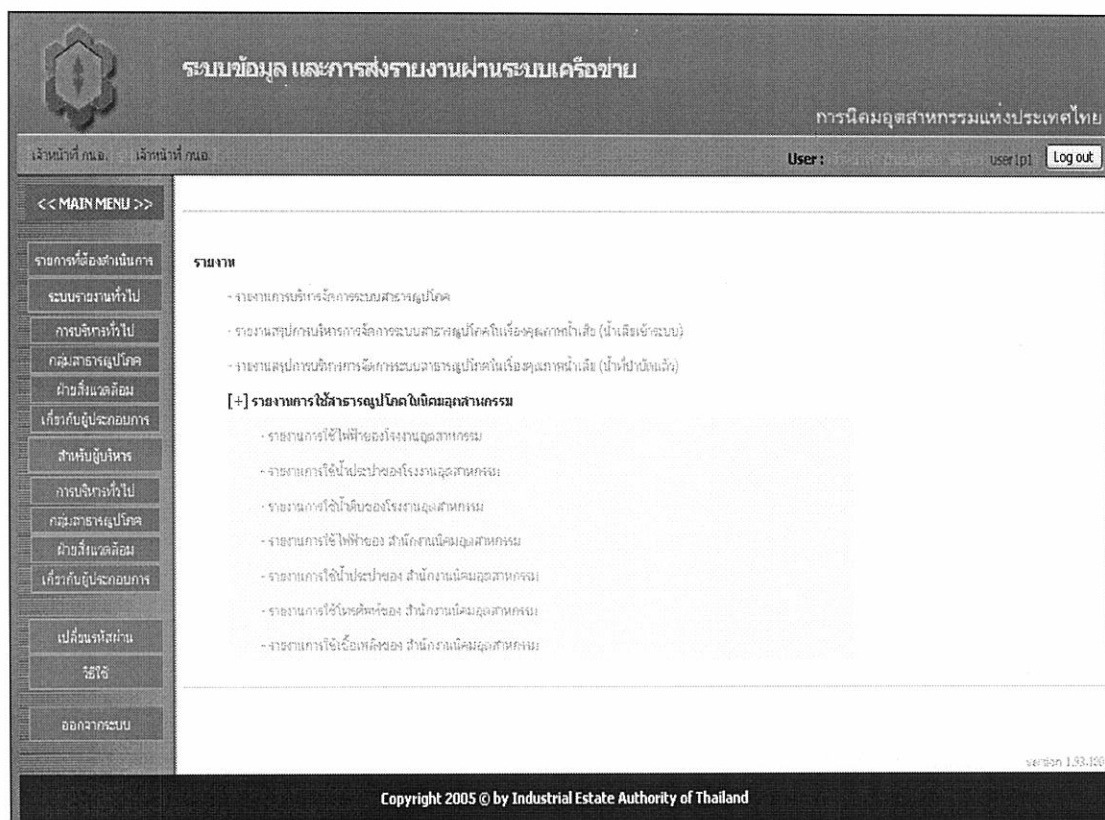


ภาพที่ 33 กลุ่มรายงานที่เกี่ยวข้อง

1.2 เมื่อพนักงานผู้ใช้งานระบบเลือกกลุ่มรายงานที่ต้องการเป็น **การบริหารทั่วไป** จะแสดงรายงานที่เกี่ยวข้องกับการบริหารทั่วไปดังภาพที่ 34 เลือกกลุ่มรายงานที่ต้องการเป็น **กลุ่มสาธารณูปโภค** จะแสดงรายงานที่เกี่ยวข้องกับกลุ่มสาธารณูปโภคดังภาพที่ 35 เลือกกลุ่มรายงานที่ต้องการเป็น **ฝ่ายสิ่งแวดล้อม** จะแสดงรายงานที่เกี่ยวข้องกับฝ่ายสิ่งแวดล้อมดังภาพที่ 36 และหากเลือกกลุ่มรายงานที่ต้องการเป็น **เกี่ยวกับผู้ประกอบการ** จะแสดงรายงานที่เกี่ยวข้องดังรูปที่ 37



ภาพที่ 34 แสดงรายงานที่เกี่ยวข้องกับงานบริหารทั่วไป



ภาพที่ 35 แสดงรายงานที่เกี่ยวข้องกับงานสาธารณูปโภค

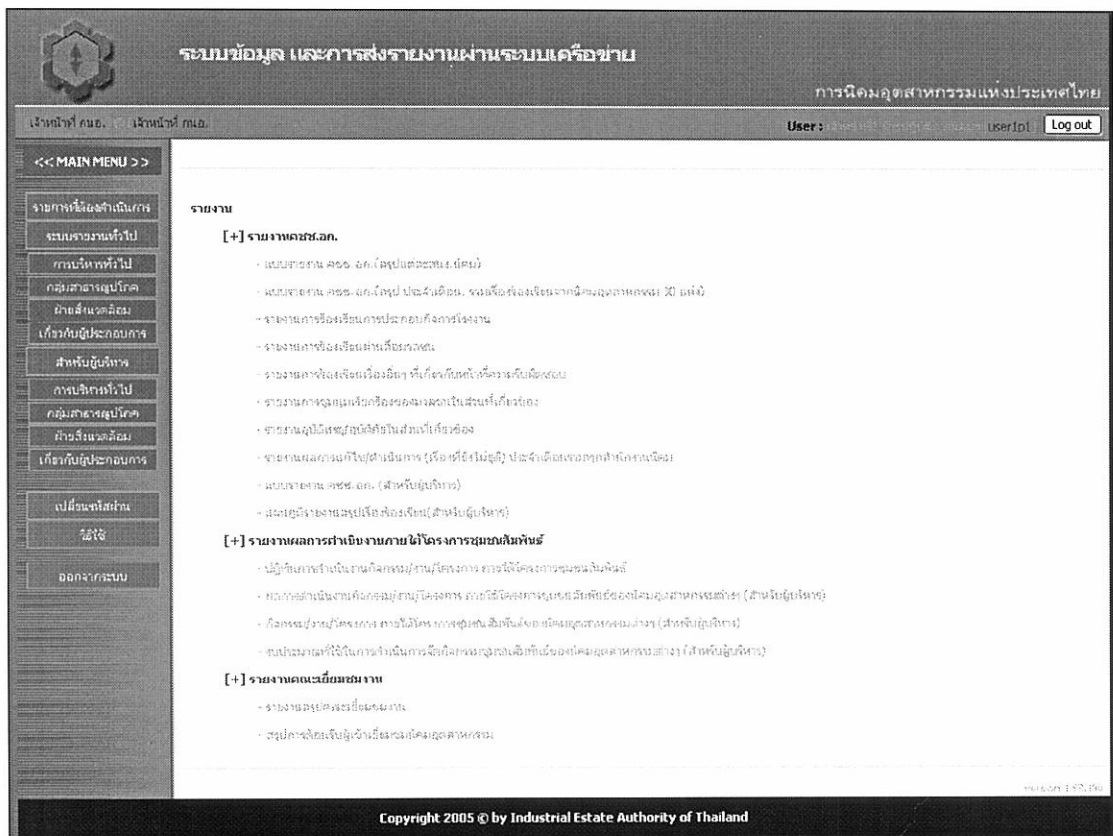
2. สำหรับผู้บริหาร

2.1 กดเลือก **ระบบรายงาน** จะแสดง กลุ่มรายงานที่เกี่ยวข้องดังภาพที่ 38



ภาพที่ 38 กลุ่มรายงานที่เกี่ยวข้อง

2.2 เลือกกลุ่มรายงานที่ต้องการเป็น **การบริหารทั่วไป** จะแสดงรายงานที่เกี่ยวข้องกับการบริหารทั่วไปดังภาพที่ 39 เลือกกลุ่มรายงานที่ต้องการเป็น **กลุ่มสาธารณูปโภค** จะแสดงรายงานที่เกี่ยวข้องกับกลุ่มสาธารณูปโภคดังภาพที่ 40 เลือกกลุ่มรายงานที่ต้องการเป็น **ฝ่ายสิ่งแวดล้อม** จะแสดงรายงานที่เกี่ยวข้องกับฝ่ายสิ่งแวดล้อมดังภาพที่ 41 และหากเลือกกลุ่มรายงานที่ต้องการเป็น **เกี่ยวกับผู้ประกอบการ** จะแสดงรายงานที่เกี่ยวข้องดังรูปที่ 42



ภาพที่ 39 แสดงรายงานที่เกี่ยวข้องกับงานบริหารทั่วไป

บทที่ 3

ผลการศึกษา

การศึกษาการประเมินผลการใช้งานระบบข้อมูลและการจัดทำรายงานผ่านระบบเครือข่ายของการนิคมอุตสาหกรรมแห่งประเทศไทยและนิคมอุตสาหกรรมในเขตกรุงเทพมหานครและจังหวัดสมุทรปราการ เป็นการศึกษาถึงขั้นตอนลักษณะการทำงานและประโยชน์ของระบบข้อมูลและการจัดทำรายงานผ่านระบบเครือข่ายรวมทั้งความคิดเห็นของพนักงานผู้ดูแลระบบ และพนักงาน ผู้ใช้ระบบ ที่มีต่อการนำระบบข้อมูลและการจัดทำรายงานผ่านระบบเครือข่ายมาใช้ในการดำเนินงานด้านข้อมูลและการจัดทำรายงานของการนิคมอุตสาหกรรมแห่งประเทศไทยและนิคมอุตสาหกรรม โดยผู้ศึกษาได้นำเสนอผลการวิเคราะห์ข้อมูลจากแบบสัมภาษณ์และแบบสอบถามจากพนักงานในการนิคมอุตสาหกรรมแห่งประเทศไทยและนิคมอุตสาหกรรมในเขตกรุงเทพและจังหวัดสมุทรปราการ โดยแบ่งออกเป็น 2 ส่วน คือ ผลการศึกษาที่ได้จากการสัมภาษณ์พนักงานผู้ดูแลระบบและผลการศึกษาที่ได้จากแบบสอบถามพนักงานผู้ใช้ระบบ

ผลการศึกษาที่ได้จากการสัมภาษณ์พนักงานผู้ดูแลระบบ

ผลการศึกษาที่ได้จาก การสัมภาษณ์พนักงานผู้ดูแลระบบ เกี่ยวกับระบบข้อมูลและการจัดทำรายงานผ่านระบบเครือข่าย ประกอบด้วย หน้าที่ความรับผิดชอบของพนักงานผู้ดูแลระบบในการดูแลระบบข้อมูลและการจัดทำรายงานผ่านระบบเครือข่าย การเตรียมความพร้อมของพนักงานนิคมอุตสาหกรรมต่าง ๆ เพื่อใช้ระบบข้อมูลและการจัดทำรายงานผ่านระบบเครือข่าย ผลของข้อมูลและการจัดทำรายงานระหว่างการนิคมอุตสาหกรรมแห่งประเทศไทยและนิคมอุตสาหกรรมต่าง ๆ ก่อนดำเนินการใช้งานระบบข้อมูลและการจัดทำรายงานผ่านระบบเครือข่าย ข้อดีของระบบข้อมูลและการจัดทำรายงานระหว่างการนิคมอุตสาหกรรมแห่งประเทศไทยและนิคมอุตสาหกรรมต่าง ๆ ปัญหาที่พบบ่อยจากการนำระบบข้อมูลและการจัดทำรายงานผ่านระบบเครือข่ายมาใช้งาน ภาพรวมของการนำเอาระบบข้อมูลและการจัดทำรายงานผ่านระบบเครือข่ายมาใช้นั้นในกระบวนการทำงานในเรื่องการจัดทำข้อมูลและรายงาน ซึ่งมีรายละเอียดดังต่อไปนี้

หน้าที่ความรับผิดชอบของพนักงานผู้ดูแลระบบในการดูแลระบบระบบข้อมูลและการจัดทำรายงานผ่านระบบเครือข่าย

พนักงานผู้ดูแลระบบของการนิคมอุตสาหกรรมแห่งประเทศไทย นั้นมีหน้าที่ความรับผิดชอบในการควบคุม ดูแลการนำเข้าข้อมูลในส่วนของฐานข้อมูลเดิมให้มีความสอดคล้องต่อการใช้งานภายในระบบและการนำข้อมูลใหม่ ๆ จากพนักงานผู้ใช้ระบบที่จะนำเข้าสู่ระบบใหม่ ให้มีความสอดคล้องและถูกต้องตามระเบียบการจัดทำข้อมูลและรายงานของการนิคมอุตสาหกรรมแห่งประเทศไทย รวมไปถึงการแนะนำการใช้งานระบบข้อมูลและการจัดทำรายงานผ่านระบบเครือข่ายให้แก่พนักงานผู้ใช้ระบบในกรณีที่ผู้ใช้ระบบเกิดปัญหาในการใช้งานระบบและไม่เข้าใจการใช้งานระบบข้อมูลและการจัดทำรายงานผ่านระบบเครือข่าย

การเตรียมความพร้อมของพนักงานนิคมอุตสาหกรรมต่าง ๆ เพื่อใช้ระบบข้อมูลและการจัดทำรายงานผ่านระบบเครือข่าย

ในส่วนของ การเตรียมความพร้อมให้แก่พนักงานผู้ใช้ระบบ ให้มีความพร้อมใช้งานระบบข้อมูลและการจัดทำรายงานผ่านระบบเครือข่ายนั้น ทางการนิคมอุตสาหกรรมแห่งประเทศไทย ได้จัดให้มีการอบรมถึงวิธีการใช้งานให้แก่พนักงานผู้ใช้ระบบ และได้แจกหนังสือคู่มือการใช้งานระบบข้อมูลและการจัดทำรายงานผ่านระบบเครือข่ายให้แก่พนักงานผู้ใช้งานระบบอีกด้วย

ผลของข้อมูลและการจัดทำรายงานระหว่างการนิคมอุตสาหกรรมแห่งประเทศไทยและนิคมอุตสาหกรรมต่าง ๆ ก่อนดำเนินการใช้งานระบบข้อมูลและการจัดทำรายงานผ่านระบบเครือข่าย

ก่อนการดำเนินการใช้งานระบบข้อมูลและการจัดทำรายงานผ่านระบบเครือข่ายนั้น ในการรับและส่งข้อมูลในการจัดทำรายงานระหว่างสำนักงานของการนิคมอุตสาหกรรมแห่งประเทศไทยและสำนักงานนิคมอุตสาหกรรมต่าง ๆ ก่อนมีการใช้งานระบบข้อมูลและการจัดทำรายงานผ่านระบบเครือข่ายนั้นจะมีการใช้รถรับ-ส่งเอกสารของการนิคมอุตสาหกรรมแห่งประเทศไทย ส่งเอกสารข้อมูลและรายงานต่าง ๆ เชื่อมโยงระหว่างการนิคมอุตสาหกรรมแห่งประเทศไทยและสำนักงานนิคมอุตสาหกรรมต่าง ๆ รวมทั้งการส่งเอกสารระหว่างสำนักงานนิคมอุตสาหกรรมต่าง ๆ ด้วยกัน ในกรณีที่สำนักงานนิคมอุตสาหกรรมไม่ได้ตั้งอยู่ในเส้นทางการวิ่งของรถรับ-ส่งเอกสารของการนิคมอุตสาหกรรมแห่งประเทศไทยนั้นจะมีการส่งเอกสารข้อมูลและรายงานผ่านทางไปรษณีย์ทำให้เกิดความล่าช้าและเอกสารสูญหายบ่อยครั้ง

ข้อดีของระบบข้อมูลและการจัดทำรายงานระหว่างการนิคมอุตสาหกรรมแห่งประเทศไทย และนิคมอุตสาหกรรมต่าง ๆ

จากการนำระบบข้อมูลและการจัดทำรายงานผ่านระบบเครือข่ายมาใช้งานเพื่อส่งข้อมูล และรายงานต่าง ๆ นั้นทำให้สามารถรับและส่งเอกสารได้อย่างรวดเร็วและสะดวกสบายมากยิ่งขึ้น อีกทั้งระบบยังมีรูปแบบของรายงานต่าง ๆ ทำให้พนักงานผู้ใช้งานจะต้องใส่รายการข้อมูลที่จำเป็น ได้อย่างครบถ้วน เนื่องจากเป็นระบบที่ออนไลน์ทำให้การดำเนินงานสามารถเป็นไปอย่างรวดเร็ว และราบรื่นมากยิ่งขึ้นเพราะไม่ต้องเสียเวลาเพื่อรอเอกสารที่จะต้องส่งมากับรถรับ-ส่งเอกสารของ การนิคมอุตสาหกรรมแห่งประเทศไทยหรือทางไปรษณีย์ซึ่งทำให้เอกสารข้อมูลและรายงานสูญหาย

ปัญหาที่พบบ่อยจากการนำระบบข้อมูลและการจัดทำรายงานผ่านระบบเครือข่ายมาใช้งาน เนื่องจากระบบข้อมูลและการจัดทำรายงานผ่านระบบเครือข่ายเป็นระบบนำร่องของ การนิคมอุตสาหกรรมแห่งประเทศไทย จึงส่งผลให้การใช้งานระบบยังมีบางส่วนที่ติดขัดและ ระบบบางส่วนยังไม่สามารถใช้งานได้ อีกทั้งข้อมูลและรายงานที่พนักงานผู้ใช้ระบบใน นิคมอุตสาหกรรมต่าง ๆ ส่งมาทางระบบข้อมูลและการจัดทำรายงานผ่านระบบเครือข่ายไม่ปรากฏ ในฐานข้อมูลระบบ

ภาพรวมของการนำเอาระบบข้อมูลและการจัดทำรายงานผ่านระบบเครือข่ายมาใช้ใน กระบวนการทำงานในเรื่องการจัดทำข้อมูลและรายงาน

การนำเอาระบบข้อมูลและการจัดทำรายงานผ่านระบบเครือข่ายมาใช้งานในส่วน การดำเนินงานเอกสารข้อมูลและรายงานต่าง ๆ ระหว่างของการนิคมอุตสาหกรรมแห่งประเทศไทย และนิคมอุตสาหกรรมต่าง ๆ นั้นทำให้การดำเนินงานสามารถดำเนินการได้รวดเร็วขึ้น ส่งผลให้ การทำงานในส่วนต่าง ๆ ที่เกี่ยวกับข้อมูลและรายงานเหล่านั้นสามารถดำเนินการได้อย่างรวดเร็ว ยิ่งขึ้น

ผลการศึกษาที่ได้จากแบบสอบถามพนักงานผู้ใช้ระบบ

ผลการศึกษาที่ได้จากการสอบถามพนักงานผู้ใช้ระบบข้อมูลและการจัดทำรายงานผ่าน ระบบเครือข่ายในของการนิคมอุตสาหกรรมแห่งประเทศไทยและนิคมอุตสาหกรรมซึ่งตั้งอยู่ใน เขตกรุงเทพมหานครและสมุทรปราการ จำนวน 32 คน เกี่ยวกับข้อมูลทั่วไปของผู้ใช้ระบบ ข้อมูล

การใช้งานระบบและข้อมูลระดับความคิดเห็นที่มีต่อความสามารถด้านต่าง ๆ ของระบบข้อมูลและการจัดทำรายงานผ่านระบบเครือข่ายมีรายละเอียดดังต่อไปนี้

ข้อมูลทั่วไปของผู้ใช้ระบบ

จากการสอบถามพนักงานผู้ใช้ระบบข้อมูลและการจัดทำรายงานผ่านระบบเครือข่ายจำนวน 32 คน โดยด้วยข้อมูลทั่วไปของผู้ใช้ระบบ อันได้แก่ เพศ อายุ ระดับการศึกษาสูงสุดและตำแหน่ง ประกอบไปด้วยรายละเอียดแสดงในตารางที่ 6

ตารางที่ 6 ความถี่และร้อยละของพนักงานผู้ใช้ระบบจำแนกข้อมูลทั่วไปของผู้ใช้ระบบ

	จำนวน (คน)	ร้อยละ
เพศ		
ชาย	21	65.6
อายุ		
ต่ำกว่า 30 ปี	1	3.1
30 - 40 ปี	9	28.1
41 - 50 ปี	9	28.1
มากกว่า 50 ปี	13	40.6
ระดับการศึกษาสูงสุด		
มัธยมศึกษาหรือต่ำกว่า	1	3.1
ปวช. / ปวส. / อนุปริญญา	3	9.4
ปริญญาตรี	16	50.0
สูงกว่าปริญญาตรี	12	37.5
ตำแหน่ง		
ผู้บริหารของ กนอ.	7	21.9
ผู้อำนวยการสำนักงานนิคมอุตสาหกรรม	1	3.1
พนักงานบริหารงานทั่วไป	6	18.8
พนักงานธุรการ	6	18.8
วิศวกร	5	15.5
นักวิทยาศาสตร์	4	12.5
ช่าง	3	9.4

1. เพศ

จากการศึกษาพบว่าพนักงานผู้ใช้ระบบข้อมูลและการจัดทำรายงานผ่านระบบเครือข่ายของการนิคมอุตสาหกรรมแห่งประเทศไทยและนิคมอุตสาหกรรมในเขตกรุงเทพมหานครและจังหวัดสมุทรปราการ พบว่าพนักงานผู้ใช้ระบบส่วนใหญ่เป็น เพศชายคิดเป็นร้อยละ 65.6 และ เพศหญิงคิดเป็นร้อยละ 34.4 จากตารางที่ 6

2. อายุ

จากการศึกษาพบว่าพนักงานผู้ใช้ระบบข้อมูลและการจัดทำรายงานผ่านระบบเครือข่ายส่วนใหญ่มีอายุมากกว่า 50 ปี คิดเป็นร้อยละ 40.6 รองลงมาคือ อายุ 30 - 40 ปี และอายุ 41 - 50 ปี คิดเป็นร้อยละ 28.1 และอายุต่ำกว่า 30 ปี คิดเป็นร้อยละ 3.1 จากตารางที่ 6

3. ระดับการศึกษา

จากการศึกษาพบว่าพนักงานผู้ใช้ระบบข้อมูลและการจัดทำรายงานผ่านระบบเครือข่ายส่วนใหญ่จบการศึกษาระดับปริญญาตรี คิดเป็นร้อยละ 50.0 รองลงมาจบการศึกษาสูงกว่าระดับปริญญาตรี คิดเป็นร้อยละ 37.5 และปวช./ปวส./อนุปริญญา คิดเป็นร้อยละ 9.4 ตามลำดับ จากตารางที่ 6

4. ตำแหน่ง

จากการศึกษาพบว่าพนักงานผู้ใช้ระบบข้อมูลและการจัดทำรายงานผ่านระบบเครือข่ายส่วนใหญ่จะมีตำแหน่งในส่วนของผู้บริหารของการนิคมอุตสาหกรรมแห่งประเทศไทยคิดเป็นร้อยละ 21.9 รองลงมาคือพนักงานบริหารงานทั่วไปและพนักงานธุรการ คิดเป็นร้อยละ 18.8 วิศวกร คิดเป็นร้อยละ 15.5 นักวิทยาศาสตร์ คิดเป็นร้อยละ 12.5 ช่าง คิดเป็นร้อยละ 9.4 และผู้อำนวยการสำนักงานนิคมอุตสาหกรรมตามลำดับ จากตารางที่ 6

ข้อมูลการใช้งานระบบ

1. ระยะเวลาการทำงานด้านข้อมูลและจัดทำรายงาน

จากการศึกษาพบว่าพนักงานผู้ใช้ระบบข้อมูลและการจัดทำรายงานผ่านระบบเครือข่ายส่วนใหญ่มีระยะเวลาการทำงานด้านข้อมูลและจัดทำรายงาน 1 – 2 ปี จำนวน 11 คน คิดเป็นร้อยละ 34.4 รองลงมาคือระยะเวลาน้อยกว่า 1 ปี จำนวน 10 คน คิดเป็นร้อยละ 31.3 ระยะเวลา 2 – 3 ปี และระยะเวลามากกว่า 3 ปี ตามลำดับ (ตารางที่ 7)

ตารางที่ 7 ความถี่และร้อยละของพนักงานผู้ใช้ระบบจำแนกตามระยะเวลาการทำงานด้านข้อมูล
และการจัดทำรายงาน

ระยะเวลาการทำงานด้านข้อมูล และจัดทำรายงาน	จำนวน (คน)	ร้อยละ
น้อยกว่า 1 ปี	10	31.3
1 – 2 ปี	11	34.4
2 – 3 ปี	6	18.8
มากกว่า 3 ปี	5	15.6
รวม	32	100.0

2. ความถี่ในการเข้าใช้ระบบข้อมูลและการจัดทำรายงานผ่านระบบเครือข่าย

จากการศึกษาพบว่าพนักงานผู้ใช้ระบบข้อมูลและการจัดทำรายงานผ่านระบบเครือข่ายส่วนใหญ่มีความถี่ในการเข้าใช้ระบบ 1 – 3 ครั้งต่อเดือน คิดเป็นร้อยละ 68.8 ความถี่ในการเข้าใช้ระบบ 4 – 6 ครั้งต่อเดือน ความถี่ในการเข้าใช้ระบบ 6 – 9 ครั้งต่อเดือน และความถี่ในการเข้าใช้ระบบมากกว่า 9 ครั้งต่อเดือน เรียงตามลำดับ (ตารางที่ 8)

ตารางที่ 8 ความถี่และร้อยละของพนักงานผู้ใช้ระบบจำแนกตามความถี่ในการเข้าใช้ระบบ

ความถี่ในการเข้าใช้ระบบ	จำนวน (คน)	ร้อยละ
1 – 3 ครั้ง/เดือน	22	68.8
4 – 6 ครั้ง/เดือน	5	15.6
6 – 9 ครั้ง/เดือน	3	9.4
มากกว่า 9 ครั้ง/เดือน	2	6.3
รวม	32	100.0

3. การได้รับความรู้การใช้งานระบบข้อมูลและการจัดทำรายงานผ่านระบบเครือข่าย

จากการศึกษาพบว่าพนักงานผู้ใช้ระบบข้อมูลและการจัดทำรายงานผ่านระบบเครือข่ายทุกคนเคยได้รับความรู้การใช้งานระบบข้อมูลและการจัดทำรายงานผ่านระบบเครือข่ายมาก่อน

4. วิธีการเรียนรู้การใช้งานระบบข้อมูลและการจัดทำรายงานผ่านระบบเครือข่าย

จากการศึกษาพบว่าพนักงานผู้ใช้ระบบข้อมูลและการจัดทำรายงานผ่านระบบเครือข่ายส่วนใหญ่ได้รับการอบรมการใช้งานระบบ คิดเป็นร้อยละ 46.9 ของคำตอบทั้งหมดซึ่ง

พนักงาน ผู้ใช้ระบบเลือกตอบ หนังสือคู่มือการใช้งาน คิดเป็นร้อยละ 26.5 ของคำตอบทั้งหมดซึ่งพนักงานผู้ใช้ระบบเลือกตอบ การสอบถามทางโทรศัพท์กับพนักงานผู้ดูแลระบบ คิดเป็นร้อยละ 17.2 ของคำตอบทั้งหมดซึ่งพนักงานผู้ใช้ระบบเลือกตอบ และวิธีการเรียนรู้ซึ่งผู้ใช้ระบบใช้เรียนรู้ศึกษาเพื่อทำความเข้าใจระบบข้อมูลและการจัดทำรายงานผ่านระบบเครือข่าย น้อยที่สุดคือการแนะนำการใช้งานจากผู้ใช้ระบบคนอื่น ๆ คิดเป็นร้อยละ 9.4 ของคำตอบทั้งหมดซึ่งพนักงานผู้ใช้ระบบเลือกตอบ (ตารางที่ 9)

ตารางที่ 9 ความถี่และร้อยละของพนักงานผู้ใช้ระบบจำแนกตามวิธีการเรียนรู้การใช้งาน

วิธีการเรียนรู้การใช้งานระบบ	จำนวน (คำตอบ)	ร้อยละ
การอบรม	30	46.9
หนังสือคู่มือการใช้งาน	17	26.5
การสอบถามทางโทรศัพท์กับพนักงานผู้ดูแลระบบ	11	17.2
การแนะนำการใช้งานจากผู้ใช้ระบบคนอื่น ๆ	6	9.4
รวม	64	100.0

หมายเหตุ สามารถเลือกตอบได้มากกว่า 1 คำตอบ จากพนักงานผู้ใช้ระบบจำนวน 32 คน

5. ระดับความเข้าใจที่มีต่อวิธีการใช้งานระบบข้อมูลและการจัดทำรายงานผ่านระบบเครือข่าย

จากการศึกษาพบว่าพนักงานผู้ใช้ระบบข้อมูลและการจัดทำรายงานผ่านระบบเครือข่าย ส่วนใหญ่มีระดับความเข้าใจวิธีการใช้งานระบบข้อมูลและการจัดทำรายงานผ่านระบบเครือข่าย ในระดับปานกลาง คิดเป็นร้อยละ 53.1 รองลงมาคือ ระดับความเข้าใจน้อยที่สุด คิดเป็นร้อยละ 18.8 ระดับความเข้าใจมาก ระดับความเข้าใจน้อย คิดเป็นร้อยละ 9.4 และระดับความเข้าใจมากที่สุดตามลำดับ (ตารางที่ 10)

6. การพบปัญหาการใช้งานระบบข้อมูลและการจัดทำรายงานผ่านระบบเครือข่าย

จากการศึกษาพบว่าพนักงานผู้ใช้ระบบข้อมูลและการจัดทำรายงานผ่านระบบเครือข่าย ส่วนใหญ่เคยพบปัญหาการใช้งานระบบ คิดเป็นร้อยละ 93.8 (ตารางที่ 11)

ตารางที่ 10 ความถี่และร้อยละของพนักงานผู้ใช้ระบบจำแนกตามระดับความเข้าใจการใช้งานระบบ

ระดับความเข้าใจการใช้งาน	จำนวน (คน)	ร้อยละ
น้อยที่สุด	6	18.8
น้อย	3	9.4
ปานกลาง	17	53.1
มาก	4	12.5
มากที่สุด	2	6.3
รวม	32	100.0

ตารางที่ 11 ความถี่และร้อยละของพนักงานผู้ใช้ระบบจำแนกตามการพบปัญหาระหว่างการใช้งาน

การพบปัญหา	จำนวน (คน)	ร้อยละ
เคย	30	93.8
ไม่เคย	1	3.1
รวม	31	96.9

7. ความถี่ที่พบปัญหาการใช้งานระบบข้อมูลและการจัดทำรายงานผ่านระบบเครือข่าย จากการศึกษาพบว่าพนักงานผู้ใช้ระบบข้อมูลและการจัดทำรายงานผ่านระบบเครือข่าย ส่วนใหญ่มีความถี่ในการพบปัญหา 1 – 2 ครั้งต่อเดือน คิดเป็นร้อยละ 62.5 และ มีความถี่ในการพบปัญหา 3 – 4 ครั้งต่อเดือน คิดเป็นร้อยละ 37.5 (ตารางที่ 12)

ตารางที่ 12 ความถี่และร้อยละของพนักงานผู้ใช้ระบบจำแนกตามความถี่ในการพบปัญหา

ความถี่ที่พบปัญหา	จำนวน (คน)	ร้อยละ
1 – 2 ครั้ง/เดือน	20	62.5
3 – 4 ครั้ง/เดือน	12	37.5
รวม	32	100.0

8. ปัญหาที่พบจากการใช้งาน

จากการศึกษาพบว่าพนักงานผู้ใช้ระบบข้อมูลและการจัดทำรายงานผ่านระบบเครือข่าย ส่วนใหญ่พบปัญหาเข้าใช้งานระบบไม่ได้ คิดเป็นร้อยละ 49.0 ของคำตอบทั้งหมดซึ่งพนักงานผู้ใช้ระบบเลือกตอบ ปัญหาข้อมูลและรายงานที่ขึ้นแล้วไม่ปรากฏรายการในระบบ คิดเป็นร้อยละ

35.5 ของคำตอบทั้งหมดซึ่งพนักงานผู้ใช้ระบบเลือกตอบ ปัญหาระบบค้าง คิดเป็นร้อยละ 15.5 ของคำตอบทั้งหมดซึ่งพนักงานผู้ใช้ระบบเลือกตอบ โดยมีปัญหาที่พบจากการใช้งานเพิ่มเติมคือ ยังอยู่ในขั้นตอนการเตรียมการใช้งานระบบข้อมูลและการจัดทำรายงานผ่านระบบเครือข่าย กับหน่วยงานทำให้การใช้งานระบบขัดข้องบ่อยครั้ง และการที่พนักงานผู้ใช้ระบบไม่สามารถดูข้อมูลที่จะนำส่งก่อนส่งรายงานจริงได้ทำให้ไม่ได้รับการตรวจสอบก่อนส่งอีกครั้งว่า ข้อมูลที่ได้ส่งไปนั้นถูกต้องตามที่ต้องการใช้งานจริงหรือไม่ (ตารางที่ 13)

ตารางที่ 13 ความถี่และร้อยละของพนักงานผู้ใช้ระบบจำแนกตามปัญหาที่พบจากการใช้งานระบบ

ปัญหาที่พบ	จำนวน (คำตอบ)	ร้อยละ
เข้าใช้งานระบบไม่ได้	22	49.0
ระบบค้าง	7	15.5
ข้อมูลและรายงานที่อื่นแล้วไม่ปรากฏรายการในระบบ	16	35.5
รวม	45	100.0

หมายเหตุ สามารถเลือกตอบได้มากกว่า 1 คำตอบ จากพนักงานผู้ใช้ระบบจำนวน 32 คน

9. แนวทางแก้ไขเมื่อพบปัญหาการใช้งาน

จากการศึกษาพบว่าพนักงานผู้ใช้ระบบข้อมูลและการจัดทำรายงานผ่านระบบเครือข่ายส่วนใหญ่ มีแนวทางในการแก้ไขปัญหาโดยการสอบถามผู้ดูแลระบบที่การนิคมอุตสาหกรรมแห่งประเทศไทยหรือขอคำแนะนำจากผู้ที่มีความเชี่ยวชาญมากกว่า

10. ความคิดเห็นในการปรับปรุงระบบข้อมูลและการจัดทำรายงานผ่านระบบเครือข่าย

จากการศึกษาพบว่าพนักงานผู้ใช้ระบบข้อมูลและการจัดทำรายงานผ่านระบบเครือข่ายพบว่าต้องการให้การนิคมอุตสาหกรรมแห่งประเทศไทยปรับปรุงฐานข้อมูลให้ระบบสามารถใช้งานและเก็บข้อมูลได้ดี เนื่องจากปัจจุบันข้อมูลไม่ตรงตามที่รายงานจริง ควรปรับปรุงให้เข้าสู่ระบบงานให้ง่ายและรวดเร็ว และควรสามารถอ่านข้อมูลการรายงานผลก่อนการส่งรายงานได้

ข้อมูลระดับความคิดเห็นที่มีต่อความสามารถด้านต่าง ๆ ของระบบ

1.ความสามารถในการเข้าสู่ระบบ

จากการศึกษาพบว่าพนักงานผู้ใช้ระบบข้อมูลและการจัดทำรายงานผ่านระบบเครือข่ายมีระดับความคิดเห็นต่อความสามารถในการเข้าสู่ระบบ ในส่วนของการล็อกอินเข้าสู่ระบบข้อมูล

และการจัดทำรายงานผ่านระบบเครือข่าย สามารถเข้าได้ง่ายและรวดเร็ว ส่วนใหญ่ในระดับปานกลาง คิดเป็นร้อยละ 53.1 ระดับมาก คิดเป็นร้อยละ 28.1 ระดับน้อย คิดเป็นร้อยละ 9.4 โดยระดับมากที่สุดและระดับน้อยที่สุด คิดเป็นร้อยละ 3.1 ตามลำดับ

พนักงานผู้ใช้ระบบข้อมูลและการจัดทำรายงานผ่านระบบเครือข่ายมีระดับความคิดเห็นต่อความสามารถในการเข้าสู่ระบบ ในส่วนของการตรวจสอบสิทธิในการเข้าใช้งานของผู้ใช้งานและความปลอดภัยต่อระบบส่วนใหญ่ในระดับปานกลาง คิดเป็นร้อยละ 37.5 ระดับมาก คิดเป็นร้อยละ 25.0 ระดับน้อย คิดเป็นร้อยละ 21.9 และระดับมาก ระดับมากที่สุดตามลำดับ

ในส่วนของความสามารถในด้านการเข้าสู่ระบบนั้นสามารถสรุปได้ดังนี้ คือ ผู้ใช้ระบบส่วนใหญ่มีระดับความคิดเห็นในระดับพอใช้ได้ (ตารางที่ 14)

ตารางที่ 14 ร้อยละของระดับความคิดเห็นของพนักงานผู้ใช้ระบบจำแนกตามความสามารถในการเข้าสู่ระบบ (จำนวนตัวอย่าง 32 ราย)

รายการ	ระดับความคิดเห็น					รวม
	มากที่สุด	มาก	ปานกลาง	น้อย	น้อยที่สุด	
การถือกอินเข้าสู่ระบบสามารถเข้าได้ง่ายและรวดเร็ว	3.1	28.1	53.1	9.4	3.1	96.9
การตรวจสอบสิทธิในการเข้าใช้งานของผู้ใช้งานและความปลอดภัยต่อระบบ	3.1	25.0	37.5	21.9	9.4	96.9

2.ความสามารถในด้านการกรอกข้อมูล

จากการศึกษาพบว่าพนักงานผู้ใช้ระบบข้อมูลและการจัดทำรายงานผ่านระบบเครือข่ายมีระดับความคิดเห็นต่อความสามารถในด้านการกรอกข้อมูล ในส่วนของการกรอกข้อมูลทุกขั้นตอนมีข้อความบอกรายละเอียดต่าง ๆ ครบถ้วน ส่วนใหญ่ในระดับปานกลาง คิดเป็นร้อยละ 75.0 ระดับมาก คิดเป็นร้อยละ 18.8 และระดับน้อย ตามลำดับ

พนักงานผู้ใช้ระบบข้อมูลและการจัดทำรายงานผ่านระบบเครือข่าย มีระดับความคิดเห็นต่อความสามารถในด้านการกรอกข้อมูล ในส่วนของการสามารถย้อนกลับไปที่แก้ไขเมื่อป้อนข้อมูลผิดพลาดได้ ส่วนใหญ่ในระดับปานกลาง คิดเป็นร้อยละ 53.1 ระดับมาก คิดเป็นร้อยละ 31.3 และระดับน้อย คิดเป็นร้อยละ 9.4 ตามลำดับ

พนักงานผู้ใช้ระบบข้อมูลและการจัดทำรายงานผ่านระบบเครือข่าย มีระดับความคิดเห็นต่อความสามารถในด้านการกรอกข้อมูล ในส่วนของระบบข้อมูลและการจัดทำรายงานผ่านระบบเครือข่าย สามารถลดความผิดพลาดในการกรอกข้อมูล ส่วนใหญ่ในระดับปานกลาง คิดเป็นร้อยละ 53.1 ระดับมาก คิดเป็นร้อยละ 28.1 และระดับน้อย คิดเป็นร้อยละ 15.6 ตามลำดับ

ในส่วนของความสามารถในด้านการกรอกข้อมูลนั้นสามารถสรุปได้ดังนี้ คือ ผู้ใช้ระบบส่วนใหญ่มีระดับความคิดเห็นในระดับพอใช้ได้ (ตารางที่ 15)

ตารางที่ 15 ร้อยละของระดับความคิดเห็นของพนักงานผู้ใช้ระบบจำแนกตามความสามารถในการกรอกข้อมูล (จำนวนตัวอย่าง 32 ราย)

รายการ	ระดับความคิดเห็น					รวม
	มากที่สุด	มาก	ปานกลาง	น้อย	น้อยที่สุด	
การกรอกข้อมูลทุกชั้นตอนมีข้อความบอกรายละเอียดต่าง ๆ ครบถ้วน	0.0	18.8	75.0	3.1	0.0	96.9
สามารถย้อนกลับไปแก้ไขเมื่อป้อนข้อมูลผิดพลาดได้	0.0	31.3	53.1	9.4	0.0	93.8
ระบบสามารถลดความผิดพลาดในการกรอกข้อมูล	0.0	28.1	53.1	15.6	0.0	100.0

3.ความสามารถในส่วนของกรอกรายงาน

จากการศึกษาพบว่าพนักงานผู้ใช้ระบบข้อมูลและการจัดทำรายงานผ่านระบบเครือข่าย มีระดับความคิดเห็นต่อความสามารถในส่วนของกรอกรายงาน ในส่วนของความสะดวกในการกรอกรายงานที่ ทุกเวลา ส่วนใหญ่ในระดับมากและระดับปานกลาง คิดเป็นร้อยละ 34.4 ระดับน้อย คิดเป็นร้อยละ 15.6 และระดับมากที่สุด คิดเป็นร้อยละ 12.5 ตามลำดับ

พนักงานผู้ใช้ระบบข้อมูลและการจัดทำรายงานผ่านระบบเครือข่าย มีระดับความคิดเห็นต่อความสามารถในส่วนของกรอกรายงาน ในส่วนของระบบข้อมูลและการจัดทำรายงานผ่านระบบเครือข่าย สามารถลดระยะเวลาในการกรอกรายงานแก่การนิคมอุตสาหกรรมแห่งประเทศไทยส่วนใหญ่ในระดับมาก คิดเป็นร้อยละ 34.4 ระดับปานกลาง คิดเป็นร้อยละ 28.1 ระดับน้อย คิดเป็นร้อยละ 18.8 ระดับมากที่สุด คิดเป็นร้อยละ 12.5 และระดับน้อยที่สุดตามลำดับ

พนักงานผู้ใช้ระบบข้อมูลและการจัดทำรายงานผ่านระบบเครือข่าย มีระดับความคิดเห็นต่อความสามารถในส่วนของกรอกรายงาน ในส่วนของระบบข้อมูลและการจัดทำ

รายงานผ่านระบบเครือข่าย สามารถช่วยลดปริมาณเอกสารลงได้ ส่วนใหญ่ในระดับมาก คิดเป็นร้อยละ 34.4 ระดับปานกลาง คิดเป็นร้อยละ 31.3 ระดับมากที่สุด คิดเป็นร้อยละ 18.8 โดยมีระดับน้อยและน้อยที่สุดเท่ากัน คิดเป็นร้อยละ 6.3 ตามลำดับ

ในส่วนของความสามารถในด้านการขึ้นเรื่องนั้นสามารถสรุปได้ดังนี้ คือ ผู้ใช้ระบบส่วนใหญ่มีระดับความคิดเห็นในระดับดี (ตารางที่ 16)

ตารางที่ 16 ร้อยละของระดับความคิดเห็นของพนักงานผู้ใช้ระบบจำแนกตามความสามารถในการขึ้นเรื่อง (จำนวนตัวอย่าง 32 ราย)

รายการ	ระดับความคิดเห็น					รวม
	มากที่สุด	มาก	ปานกลาง	น้อย	น้อยที่สุด	
ความสะดวกในการขึ้นเรื่องทุกที่ ทุกเวลา	12.5	34.4	34.4	15.6	0.0	96.9
ระบบสามารถลดระยะเวลาในการขึ้นเรื่องแก่การนิคมอุตสาหกรรมแห่งประเทศไทย	12.5	34.4	28.1	18.8	3.1	96.9
ระบบสามารถช่วยลดปริมาณเอกสารลงได้	18.8	34.4	31.3	6.3	6.3	96.9

4.ความสามารถในการตรวจสอบรายการเอกสารที่ขึ้นเรื่อง

จากการศึกษาพบว่าพนักงานผู้ใช้ระบบข้อมูลและการจัดทำรายงานผ่านระบบเครือข่าย มีระดับความคิดเห็นต่อความสามารถในการตรวจสอบรายการเอกสารที่ขึ้นเรื่อง ในส่วนของระบบข้อมูลและการจัดทำรายงานผ่านระบบเครือข่าย สามารถช่วยในการตรวจสอบรายการเอกสารที่ขึ้นเรื่องไปแล้วได้อย่างสะดวกและรวดเร็ว ส่วนใหญ่ในระดับปานกลาง คิดเป็นร้อยละ 43.8 ระดับมากและระดับน้อยมีจำนวนเท่ากันคือ คิดเป็นร้อยละ 25.0 และระดับน้อยที่สุด คิดเป็นร้อยละ 6.3 ตามลำดับ โดยสามารถสรุปได้ดังนี้ คือ ผู้ใช้ระบบส่วนใหญ่มีระดับความคิดเห็นในระดับพอใช้ (ตารางที่ 17)

5.ความสามารถในส่วนของรายงาน

จากการศึกษาพบว่าพนักงานผู้ใช้ระบบข้อมูลและการจัดทำรายงานผ่านระบบเครือข่าย มีระดับความคิดเห็นต่อความสามารถในส่วนของรายงาน ในด้านของข้อมูลรายงานที่ได้รับจาก

การยื่นเรื่องมีความถูกต้องตรงตามข้อมูลเบื้องต้นที่มีในระบบ ส่วนใหญ่ในระดับปานกลาง คิดเป็นร้อยละ 50.0 ระดับน้อยมีจำนวนเท่ากันคือ คิดเป็นร้อยละ 28.1 และระดับมาก คิดเป็นร้อยละ 21.9 ตามลำดับ โดยสามารถสรุปได้ดังนี้ คือ ผู้ใช้ระบบส่วนใหญ่มีระดับความคิดเห็นในระดับพอใช้ (ตารางที่ 18)

ตารางที่ 17 ร้อยละของระดับความคิดเห็นของพนักงานผู้ใช้ระบบจำแนกตามความสามารถในการตรวจสอบรายการเอกสารที่ยื่นเรื่อง (จำนวนตัวอย่าง 32 ราย)

รายการ	ระดับความคิดเห็น					รวม
	มากที่สุด	มาก	ปานกลาง	น้อย	น้อยที่สุด	
ระบบสามารถช่วยในการตรวจสอบรายการเอกสารที่ยื่นเรื่องไปแล้วได้อย่างสะดวกและรวดเร็ว	0.0	25.0	43.8	25.0	6.3	100.0

ตารางที่ 18 ร้อยละของระดับความคิดเห็นของพนักงานผู้ใช้ระบบจำแนกตามความสามารถในส่วนของรายงาน (จำนวนตัวอย่าง 32 ราย)

รายการ	ระดับความคิดเห็น					รวม
	มากที่สุด	มาก	ปานกลาง	น้อย	น้อยที่สุด	
รายงานที่ได้จากการยื่นเรื่องมีความถูกต้องตามข้อมูลเบื้องต้นในระบบ	0.0	21.9	50.0	28.1	0.0	100.0

6.ความสามารถทั่วไปของระบบ

จากการศึกษาพบว่าพนักงานผู้ใช้ระบบข้อมูลและการจัดทำรายงานผ่านระบบเครือข่ายมีระดับความคิดเห็นต่อความสามารถทั่วไปของระบบ ในส่วนของขั้นตอนในการเข้าใช้งานระบบสามารถใช้งานได้ง่าย ส่วนใหญ่ในระดับปานกลาง คิดเป็นร้อยละ 53.1 ระดับน้อย คิดเป็นร้อยละ 25.0 ระดับมาก คิดเป็นร้อยละ 18.1 และระดับน้อยที่สุด ตามลำดับ

พนักงานผู้ใช้ระบบข้อมูลและการจัดทำรายงานผ่านระบบเครือข่าย มีระดับความคิดเห็นต่อความสามารถทั่วไปของระบบ ในส่วนของ ข้อความหรือสัญลักษณ์ในการใช้งานที่

แสดงผลในหน้าจอของระบบสามารถเข้าใจง่ายส่วนใหญ่ในระดับปานกลาง คิดเป็นร้อยละ 56.3 รองลงมาคือระดับมากและระดับน้อยจำนวนเท่ากันคือ คิดเป็นร้อยละ 21.9

พนักงานผู้ใช้ระบบข้อมูลและการจัดทำรายงานผ่านระบบเครือข่าย มีระดับความคิดเห็นต่อความสามารถทั่วไปของระบบ ในส่วนของระบบข้อมูลและการจัดทำรายงานผ่านระบบเครือข่าย ช่วยให้การดำเนินงานในส่วนของการจัดทำข้อมูลและรายงานและมีประสิทธิภาพมากยิ่งขึ้น ส่วนใหญ่ในระดับมาก คิดเป็นร้อยละ 43.8 ระดับปานกลาง คิดเป็นร้อยละ 28.1 ระดับน้อย คิดเป็นร้อยละ 25.0 และระดับมากที่สุด ตามลำดับ

ในส่วนของความสามารถในด้านความสามารถทั่วไปของระบบนั้นสามารถสรุปได้ดังนี้ คือ ผู้ใช้ระบบส่วนใหญ่มีระดับความคิดเห็นในระดับพอใช้ (ตารางที่ 19)

ตารางที่ 19 ร้อยละของระดับความคิดเห็นของพนักงานผู้ใช้ระบบจำแนกตามความสามารถทั่วไปของระบบ (จำนวนตัวอย่าง 32 ราย)

รายการ	ระดับความคิดเห็น					รวม
	มากที่สุด	มาก	ปานกลาง	น้อย	น้อยที่สุด	
ขั้นตอนในการเข้าใช้งานระบบสามารถใช้งานได้ง่าย ไม่ยุ่งยากซับซ้อน	0.0	18.1	53.1	25.0	3.1	100.0
ข้อความหรือสัญลักษณ์ในการใช้งานที่แสดงผลในหน้าจอของระบบสามารถเข้าใจง่าย	0.0	21.9	56.3	21.9	0.0	100.0
ระบบช่วยในการทำงานในส่วนของการจัดทำข้อมูลและรายงานและมีประสิทธิภาพมากยิ่งขึ้น	3.1	43.8	28.1	25.0	0.0	100.0

ข้อเสนอแนะในการแก้ไขและปรับปรุงระบบ

จากการประเมินผลการใช้ระบบข้อมูลและการจัดทำรายงานผ่านระบบเครือข่าย ผู้ศึกษามีข้อเสนอแนะในการแก้ไขปรับปรุงระบบ ดังนี้

1. เนื่องจากระบบข้อมูลและการจัดทำรายงานผ่านระบบเครือข่ายเป็นระบบที่มีข้อมูลและรายงานเป็นจำนวนมากดังนั้นในการจัดการฐานข้อมูลควรมีการดูแลและเพิ่มเติมข้อมูลให้มีความทันต่อเหตุการณ์เสมอเพื่อให้ระบบข้อมูลและการจัดทำรายงานผ่านระบบเครือข่ายสามารถดึงเอาข้อมูลที่ถูกต้องมาใช้งานได้จริง

2. การลดขั้นตอนความซ้ำซ้อนในการส่งข้อมูลและรายงานให้แก่การนิคมอุตสาหกรรมแห่งประเทศไทย เนื่องจากผู้ใช้ระบบเมื่อส่งรายงานผ่านทางระบบข้อมูลและการจัดทำรายงานผ่านระบบเครือข่ายแล้วยังต้องส่งข้อมูลรายงานทางแฟกซ์ให้แก่การนิคมอุตสาหกรรมแห่งประเทศไทย

3. ระบบเครือข่ายมีการขัดข้องบ่อยครั้งขณะใช้งาน ควรจะปรับปรุงระบบเครือข่ายให้มีความเสถียรมากขึ้น ใช้เทคโนโลยีเครือข่ายที่ทันสมัยยิ่งขึ้น หรือ การปรับเปลี่ยนรูปแบบการเชื่อมโยงเครือข่ายให้มีความเหมาะสมกับการใช้งานมากยิ่งขึ้น

บทที่ 4

สรุปและข้อเสนอแนะ

สรุป

การศึกษาการประเมินผลการใช้งานระบบข้อมูลและการจัดทำรายงานผ่านระบบเครือข่าย ซึ่งเป็นการศึกษาถึงขั้นตอน กระบวนการใช้งานระบบข้อมูลและการจัดทำรายงานผ่านระบบเครือข่ายของ นิคมอุตสาหกรรมและการนิคมอุตสาหกรรมแห่งประเทศไทยในเรื่อง ข้อดี ข้อจำกัด ปัญหาใน การใช้งาน และทัศนคติที่มีต่อระบบข้อมูลและการจัดทำรายงานผ่านระบบเครือข่ายเพื่อการจัดการข้อมูลและการจัดทำรายงานผ่านระบบเครือข่ายระหว่างพนักงาน ผู้ใช้ระบบในนิคมอุตสาหกรรมต่าง ๆ และการนิคมอุตสาหกรรมแห่งประเทศไทยรวมทั้งความคิดเห็นของพนักงานผู้ดูแลระบบ ที่มีต่อระบบข้อมูลและการจัดทำรายงานผ่านระบบเครือข่าย เพื่อเป็นข้อเสนอแนะแนวทางในการใช้ระบบข้อมูลและการจัดทำรายงานผ่านระบบเครือข่าย ให้มีประสิทธิภาพดียิ่งขึ้น โดยการศึกษาครั้งนี้ได้เก็บรวบรวมข้อมูลแบบปฐมภูมิจากการสัมภาษณ์ พนักงานผู้ดูแลระบบเครือข่าย จำนวน 2 คน เก็บรวบรวมแบบสอบถามจากพนักงานผู้ใช้ระบบ จำนวน 32 คน ในการนำเสนอข้อมูลนั้น ได้นำเสนอข้อมูลโดยแบ่งออกเป็น 2 ส่วน คือ ข้อมูลที่ได้จากการสัมภาษณ์ ผู้ดูแลระบบ ข้อมูลที่ได้จากแบบสอบถามพนักงานผู้ใช้ระบบ สรุปได้ดังนี้

ผลการศึกษาที่ได้จากพนักงานผู้ดูแลระบบ พบว่า สาเหตุที่การนิคมอุตสาหกรรมแห่งประเทศไทยนำระบบข้อมูลและการจัดทำรายงานผ่านระบบเครือข่ายมาใช้ เนื่องจากความล่าช้าในการจัดส่งเอกสารข้อมูลและรายงาน โดยรับ-ส่งเอกสารของการนิคมอุตสาหกรรมแห่งประเทศไทย และทางไปรษณีย์ทำให้การดำเนินงานในส่วนต่าง ๆ เสียเวลาในการรอข้อมูลและเนื่องจาก การนิคมอุตสาหกรรมแห่งประเทศไทย ต้องการสนับสนุนนโยบายของรัฐบาลในการเปลี่ยนองค์การให้ดำเนินงานออนไลน์ ในการนำระบบข้อมูลและการจัดทำรายงานผ่านระบบเครือข่าย มาใช้งานนั้นการนิคมอุตสาหกรรมแห่งประเทศไทยได้มีการอบรมความรู้การใช้งานระบบข้อมูล และการจัดทำรายงานผ่านระบบเครือข่ายให้แก่พนักงานผู้ใช้ระบบ และแจกหนังสือคู่มือการใช้งานระบบให้แก่พนักงานผู้ใช้ระบบ เมื่อมีการนำระบบมาใช้ สามารถช่วยให้การปฏิบัติงานของพนักงานสามารถเป็นไปอย่างรวดเร็วและสะดวกสบายมากยิ่งขึ้น อีกทั้งระบบยังมีรูปแบบของรายงานต่าง ๆ ทำให้พนักงานผู้ใช้ระบบจะต้องใส่รายการข้อมูลได้อย่างครบถ้วน แต่เนื่องจาก

ระบบข้อมูลและการจัดทำรายงานผ่านระบบเครือข่ายเป็นระบบนำร่องของการนิคมอุตสาหกรรมแห่งประเทศไทยจึงยังพบปัญหาในส่วนของคุณภาพข้อมูลและรายงานที่พนักงานผู้ใช้ระบบในนิคมอุตสาหกรรมต่าง ๆ ส่งมาทางระบบข้อมูลและการจัดทำรายงานผ่านระบบเครือข่ายไม่ปรากฏขึ้นในฐานข้อมูลระบบ ซึ่งโดยภาพรวมแล้วการนำเอาระบบข้อมูลและการจัดทำรายงานผ่านระบบเครือข่ายมาใช้ในงานในส่วนการดำเนินงานเอกสารข้อมูลและรายงานต่าง ๆ ระหว่างการนิคมอุตสาหกรรมแห่งประเทศไทยและนิคมอุตสาหกรรมต่าง ๆ นั้นแม้ว่าจะพบปัญหาการทำงานของระบบบ้าง แต่สามารถช่วยให้การดำเนินงานสามารถเป็นไปได้อย่างรวดเร็วมากยิ่งขึ้น ส่งผลให้การทำงานในส่วนต่าง ๆ สามารถดำเนินได้อย่างรวดเร็วยิ่งขึ้น

ผลการศึกษาที่ได้จากพนักงานผู้ใช้ระบบ พบว่า ส่วนใหญ่เป็นเพศชาย มีอายุมากกว่า 50 ปี ระดับการศึกษาปริญญาตรี มีตำแหน่งในส่วนของผู้บริหารของ การนิคมอุตสาหกรรมแห่งประเทศไทย มีระยะเวลาการทำงานด้านข้อมูลและจัดทำรายงาน 1 – 2 ปี ความถี่ในการเข้าใช้ระบบ 1 – 3 ครั้งต่อเดือน โดยพนักงานผู้ใช้ระบบข้อมูลและการจัดทำรายงานผ่านระบบเครือข่าย ทุกคนเคยได้รับความรู้การใช้งานระบบข้อมูลและการจัดทำรายงานผ่านระบบเครือข่ายมาก่อน ส่วนใหญ่ได้รับการอบรมการใช้งานระบบ จำนวน 30 คน มีระดับความเข้าใจวิธีการใช้งาน ระบบข้อมูลและการจัดทำรายงานผ่านระบบเครือข่ายในระดับปานกลาง เคยพบปัญหาการใช้งานระบบ โดยมีความถี่ในการพบปัญหา 1 – 2 ครั้งต่อเดือนซึ่งปัญหาที่พบ คือการเข้าใช้งานระบบไม่ได้ โดยมีแนวทางในการแก้ไขปัญหาจากการสอบถามพนักงานผู้ดูแลระบบที่การนิคมอุตสาหกรรมแห่งประเทศไทยหรือขอคำแนะนำจากผู้ที่มีความเชี่ยวชาญมากกว่า พนักงานผู้ใช้ระบบข้อมูลและการจัดทำรายงานผ่านระบบเครือข่าย พบว่าต้องการให้การนิคมอุตสาหกรรมแห่งประเทศไทยปรับปรุงฐานข้อมูลให้ระบบข้อมูลและการจัดทำรายงานผ่านระบบเครือข่าย สามารถใช้งานและเก็บข้อมูลได้ดี เนื่องจากปัจจุบันข้อมูลไม่ตรงตามที่รายงานจริง ควรปรับปรุงให้เข้าสู่ระบบงานให้ง่ายและรวดเร็ว และควรสามารถอ่านข้อมูลการรายงานผลก่อนส่งรายงานได้ ในส่วนผลการศึกษา ระดับความคิดเห็นที่มีต่อความสามารถระบบด้านต่าง ๆ พบว่า ส่วนใหญ่ความสามารถในการเข้าสู่ระบบมีระดับความคิดเห็นความสามารถในด้านการกรอกข้อมูล ความสามารถในการตรวจสอบรายการเอกสารที่ยื่นเรื่อง ความสามารถในการยื่นเรื่อง และความสามารถทั่วไปของระบบในระดับพอใช้ได้ โดยความสามารถใน ด้านการยื่นเรื่องมีระดับความคิดเห็นในระดับดี

ข้อเสนอแนะ

จากการศึกษา การเก็บข้อมูลในเชิงสำรวจ ผู้ศึกษามีข้อเสนอแนะในการพัฒนาระบบ ดังนี้

1. เนื่องจากมีความจำกัดในระยะเวลาและค่าใช้จ่ายในการค้นคว้าจึงทำให้ผู้ศึกษาได้เลือกเก็บข้อมูลกลุ่มตัวอย่างจากประชากรทั้งหมด จึงอาจส่งผลให้ผลการศึกษาที่ได้นี้ไม่ครอบคลุมประชากรที่ได้ใช้งานจริงทั้งหมด เพื่อให้ได้มาซึ่งข้อมูลที่สมบูรณ์ควรมีการจัดเก็บข้อมูลจากประชากรทั้งหมดในทุก ๆ นิคมอุตสาหกรรม

2. ในการศึกษาครั้งนี้ศึกษาเพียงส่วนของพนักงานผู้ใช้ไม่ได้ศึกษาถึงผู้ประกอบการในนิคมอุตสาหกรรมต่าง ๆ เนื่องจากเป็นระบบนำร่องซึ่งขณะได้ศึกษาทางการนิคมอุตสาหกรรมแห่งประเทศไทยยังไม่เปิดให้ใช้งานระบบในส่วนของผู้ประกอบการจึงส่งผลให้ผลของการศึกษาขาดเนื้อหาในส่วนของการดำเนินงานของผู้ประกอบการซึ่งถือว่าเป็นการใช้งานอีกส่วนหนึ่งของระบบ

3. กลุ่มประชากรที่ใช้ระบบข้อมูลและการจัดทำรายงานผ่านระบบเครือข่าย ซึ่งในการศึกษาในครั้งนี้คือ พนักงานของการนิคมอุตสาหกรรมแห่งประเทศไทยและนิคมอุตสาหกรรมต่าง ๆ ซึ่งคือพนักงานรัฐวิสาหกิจโดยการปฏิบัติงานก่อนการนำระบบข้อมูลและการจัดทำรายงานผ่านระบบเครือข่ายมาใช้ นั่น คำนึงงานในรูปของเอกสารซึ่งส่วนใหญ่กลุ่มตัวอย่างไม่มีความคุ้นเคยหรือขาดความสามารถในการใช้งานคอมพิวเตอร์จึงทำให้การนำระบบมาใช้ไม่เกิดประสิทธิภาพในการทำงานเท่าที่ควร

เอกสารอ้างอิง

จักรพันธ์ กว้างขวางและคณะ. 2544. การศึกษาการใช้ระบบการแลกเปลี่ยนข้อมูลอิเล็กทรอนิกส์ใน
องค์กรธุรกิจที่สำคัญ. กรุงเทพมหานคร: ปัญหาพิเศษปริญญาตรี.

สถาบันเทคโนโลยีพระจอมเกล้าเจ้าคุณทหารลาดกระบัง.

จิตรารักษ์ ทัพพอาภา. 2546. การศึกษาระบบการบริการยื่นแบบแสดงรายการและชำระภาษีเงินได้
บุคคลธรรมดาผ่านเครือข่ายอินเทอร์เน็ต. กรุงเทพมหานคร: ปัญหาพิเศษปริญญาตรี.

สถาบันเทคโนโลยีพระจอมเกล้าเจ้าคุณทหารลาดกระบัง.

ศุภเชก ศรีวิโรจน์วงศ์. 2548. การศึกษาการแลกเปลี่ยนเอกสารทางธุรกิจและการจัดการฐานข้อมูล
ระหว่างสำนักงานใหญ่กับสาขาผ่านระบบ E-Dealer. กรุงเทพมหานคร:

ปัญหาพิเศษปริญญาตรี. สถาบันเทคโนโลยีพระจอมเกล้าเจ้าคุณทหารลาดกระบัง.

<http://www.intel.com> (25 ธันวาคม 2549)

<http://www.pocnara.go.th> (25 ธันวาคม 2549)

<http://www.quickpc.co.th> (25 ธันวาคม 2549)

ภาคผนวก

ภาคผนวก ก
แบบสัมภาษณ์ สำหรับพนักงานผู้ดูแลระบบ

เลขที่แบบสอบถาม.....



แบบสอบถามเพื่อการศึกษาวิชาปัญหาพิเศษ

เรื่องการศึกษาระบบข้อมูลและการจัดทำรายงานผ่านระบบเครือข่าย

คำชี้แจง

แบบสอบถามนี้จัดทำขึ้นเพื่อใช้ประกอบการศึกษาวิชาปัญหาพิเศษ จัดทำโดยนางสาวสุติพร สกุลบุญมา นักศึกษาภาควิชาบริหารธุรกิจเกษตร คณะเทคโนโลยีการเกษตร สถาบันเทคโนโลยีพระจอมเกล้าเจ้าคุณทหารลาดกระบัง โดยมีวัตถุประสงค์เพื่อศึกษาระบบข้อมูลและการจัดทำรายงานผ่านระบบเครือข่ายของนิคมอุตสาหกรรมและการนิคมอุตสาหกรรมแห่งประเทศไทย

ผู้ศึกษาใคร่ขอความอนุเคราะห์จากท่านในการตอบแบบสอบถามเพื่อประโยชน์ต่อการพัฒนางานด้านวิชาการครั้งนี้ หวังเป็นอย่างยิ่งว่าจะได้รับความร่วมมือจากท่าน และขอขอบพระคุณท่านเป็นอย่างสูง ที่ได้กรุณาสละเวลาในการตอบแบบสอบถามครั้งนี้

ผู้ศึกษา

1.หน้าที่และความรับผิดชอบของท่านในการดูแลระบบข้อมูลและการจัดทำรายงานผ่านระบบเครือข่ายมีอะไรบ้าง

.....
.....
.....
.....
.....

2.การเตรียมความพร้อมพนักงานในนิคมอุตสาหกรรมต่าง ๆ ที่ใช้ระบบข้อมูลและการจัดทำรายงานผ่านระบบเครือข่ายให้มีความพร้อมอย่างไร

.....
.....
.....

3. ผลของข้อมูลและการจัดทำรายงานระหว่าง กนอ. และนิคมอุตสาหกรรมต่าง ๆ ก่อนดำเนินการใช้งานระบบข้อมูลและการจัดทำรายงานผ่านระบบเครือข่าย

.....

.....

.....

.....

4. ข้อดีของระบบข้อมูลและการจัดทำรายงานระหว่าง กนอ. และนิคมอุตสาหกรรมต่าง ๆ ก่อนดำเนินการใช้งานระบบข้อมูลและการจัดทำรายงานผ่านระบบเครือข่าย

.....

.....

.....

.....

5. ปัญหาที่พบบ่อยจากการนำระบบข้อมูลและการจัดทำรายงานผ่านระบบเครือข่ายมาใช้งาน

.....

.....

.....

.....

6. ท่านคิดว่าการใช้งานระบบข้อมูลและการจัดทำรายงานผ่านระบบเครือข่าย ควรมีความสามารถเพิ่มเติมหรือปรับปรุงในส่วนใดบ้าง

.....

.....

.....

7. โดยรวมแล้วท่านคิดว่าการนำเอาระบบข้อมูลและการจัดทำรายงานผ่านระบบเครือข่ายมาใช้นั้นสามารถทำให้กระบวนการทำงานในเรื่องการจัดทำข้อมูลและรายงานดีขึ้นหรือไม่ อย่างไร

.....

.....

.....

8. ข้อเสนอแนะเพิ่มเติม

.....

.....

ภาคผนวก ข

แบบสอบถาม สำหรับพนักงานผู้ใช้ระบบ

เลขที่แบบสอบถาม.....



แบบสอบถามเพื่อการศึกษาวิชาปัญญาพิเศษ

เรื่องการศึกษาระบบข้อมูลและการจัดทำรายงานผ่านระบบเครือข่าย

คำชี้แจง

แบบสอบถามนี้จัดทำขึ้นเพื่อใช้ประกอบการศึกษาวิชาปัญญาพิเศษ จัดทำโดยนางสาวชุตติพร สกุลบุญมา นักศึกษาภาควิชาบริหารธุรกิจเกษตร คณะเทคโนโลยีการเกษตร สถาบันเทคโนโลยีพระจอมเกล้าเจ้าคุณทหารลาดกระบัง โดยมีวัตถุประสงค์เพื่อศึกษาระบบข้อมูลและการจัดทำรายงานผ่านระบบเครือข่ายของนิคมอุตสาหกรรมและการนิคมอุตสาหกรรมแห่งประเทศไทย

ผู้ศึกษาใคร่ขอความอนุเคราะห์จากท่านในการตอบแบบสอบถามเพื่อประโยชน์ต่อการพัฒนางานด้านวิชาการครั้งนี้ หวังเป็นอย่างยิ่งว่าจะได้รับความร่วมมือจากท่าน และขอขอบพระคุณท่านเป็นอย่างสูง ที่ได้กรุณาสละเวลาในการตอบแบบสอบถามครั้งนี้

ผู้ศึกษา

โปรดใส่เครื่องหมาย ✓ ลงหน้าข้อความที่ท่านต้องการเลือกหรือเติมข้อความลงในช่องว่าง
ส่วนที่ 1 ข้อมูลเกี่ยวกับผู้ใช้บริการระบบข้อมูลและการจัดทำรายงานผ่านระบบเครือข่าย

1. เพศ

1) ชาย

2) หญิง

2. อายุ

1) ต่ำกว่า 30 ปี

2) อายุ 30 - 40 ปี

3) อายุ 41 - 50 ปี

4) อายุมากกว่า 50 ปี

3. ระดับการศึกษา

1) มัธยมศึกษาหรือต่ำกว่า

2) ปวช./ ปวศ./ อนุปริญญา

3)ปริญญาตรี

4) สูงกว่าปริญญาตรี

4. ตำแหน่ง.....

ส่วนที่ 2 ข้อมูลเกี่ยวกับการใช้งานระบบข้อมูลและการจัดทำรายงานผ่านระบบเครือข่าย

1. ท่านทำงานในส่วนของข้อมูลและจัดทำรายงานทำมานานเท่าใด

- 1) น้อยกว่า 1 ปี 2) 1 - 2 ปี
 3) 2 - 3 ปี 4) มากกว่า 3 ปี

2. จำนวนครั้งที่ท่านใช้ระบบข้อมูลและจัดทำรายงานผ่านระบบเครือข่าย

- 1) 1-3 ครั้ง/เดือน
 2) 4-6 ครั้ง/เดือน
 3) 6-9 ครั้ง/เดือน
 4) มากกว่า 10 ครั้ง/เดือน

3. ท่านเคยได้รับความรู้ในการใช้งานระบบข้อมูลและจัดทำรายงานผ่านระบบเครือข่ายหรือไม่

- 1) เคย 2) ไม่เคย (ข้ามไป ข้อ 5)

4. ท่านได้รับความรู้การใช้งานระบบข้อมูลและจัดทำรายงานผ่านระบบเครือข่าย ได้อย่างไร (เลือกตอบได้หลายข้อ)

- 1) การอบรม
 2) หนังสือคู่มือการใช้งาน
 3) การสอบถามทางโทรศัพท์กับพนักงานผู้ดูแลระบบ
 4) การแนะนำการใช้งานจากผู้ใช้งานคนอื่น ๆ
 5) อื่น ๆ (ระบุ).....

5. ท่านมีความเข้าใจในวิธีการใช้งานระบบข้อมูลและจัดทำรายงานผ่านระบบเครือข่ายในระดับใด

- 1) น้อยที่สุด 2) น้อย
 3) ปานกลาง 4) มาก
 5) มากที่สุด

6. ท่านเคยพบปัญหาระหว่างการใช้งานระบบข้อมูลและจัดทำรายงานผ่านระบบเครือข่ายหรือไม่

- 1) เคยพบปัญหา 2) ไม่เคยพบปัญหา (ข้ามไป ข้อ 10)

7. จำนวนครั้งที่ท่านพบปัญหาระหว่างการใช้งานระบบข้อมูลและการจัดทำรายงานผ่านระบบ
เครือข่าย

1) 1-2 ครั้ง/เดือน

2) 3-4 ครั้ง/เดือน

3) 4-5 ครั้ง/เดือน

4) มากกว่า 6 ครั้ง/เดือน

8. ท่านพบปัญหาใดบ้างระหว่างการใช้งานระบบข้อมูลและการจัดทำรายงานผ่านระบบ
เครือข่าย (เลือกตอบได้หลายข้อ)

1) เข้าใช้งานระบบไม่ได้

2) ระบบค้าง

3) ข้อมูลและรายงานที่ขึ้นแล้วไม่ปรากฏรายการในระบบ

4) อื่น ๆ (ระบุ).....

9. เมื่อพบปัญหานั้นในระหว่างการใช้งานระบบข้อมูลและการจัดทำรายงานผ่านระบบเครือข่าย
ท่านทำอย่างไร

.....

.....

10. ท่านคิดว่าการนิคมอุตสาหกรรมแห่งประเทศไทยควรปรับปรุงการให้ระบบข้อมูลและการ
จัดทำรายงานผ่านระบบเครือข่ายในด้านใดบ้าง อย่างไร

.....

.....

.....

ส่วนที่ 3 เกี่ยวกับความคิดเห็นจากการใช้งานระบบข้อมูลและการจัดทำรายงานผ่านระบบเครือข่าย

โดยให้ทำการเลือกความคิดเห็น

คำชี้แจง : กรุณาทำเครื่องหมาย ✓ ตามระดับความคิดเห็นของท่านต่อการให้ระบบข้อมูลและการ
จัดทำรายงานผ่านระบบเครือข่าย

รายการ	ระดับความคิดเห็น				
	มากที่สุด	มาก	ปานกลาง	น้อย	น้อยที่สุด
ความสามารถในการเข้าสู่ระบบ					
1. การล็อกอินเข้าสู่ระบบสามารถเข้าได้ง่ายและรวดเร็ว					

รายการ	ระดับความคิดเห็น				
	มากที่สุด	มาก	ปานกลาง	น้อย	น้อยที่สุด
2. การตรวจสอบสิทธิในการเข้าใช้งานของผู้ใช้งานและความปลอดภัยต่อระบบ					
ความสามารถในด้านการกรอกข้อมูล					
3. การกรอกข้อมูลทุกชั้นตอนมีข้อความบอกรายละเอียดต่าง ๆ ครบถ้วน					
4. สามารถย้อนกลับไปได้แก้ไขเมื่อป้อนข้อมูลผิดพลาดได้					
5. ระบบสามารถลดความผิดพลาดในการกรอกข้อมูล					
ความสามารถในส่วนของการยื่นเรื่อง					
6. ความสะดวกในการยื่นเรื่องทุกที่ ทุกเวลา					
7. ระบบสามารถลดระยะเวลาในการยื่นเรื่องแก่การนิคมอุตสาหกรรมแห่งประเทศไทย					
8. ระบบสามารถช่วยลดปริมาณเอกสารลงได้					
ความสามารถในการตรวจสอบรายการเอกสารที่ยื่นเรื่อง					
9. ระบบสามารถช่วยในการตรวจสอบรายการเอกสารที่ยื่นเรื่องไปแล้วได้อย่างสะดวกและรวดเร็ว					
ความสามารถในส่วนของรายงาน					
10. ข้อมูลรายงานที่ได้รับจากการยื่นเรื่องมีความถูกต้องตรงตามข้อมูลเบื้องต้นที่มีในระบบ					
ความสามารถทั่วไปของระบบ					
11. ชั้นตอนในการเข้าใช้งานระบบสามารถใช้งานได้ง่าย					
12. ข้อความหรือสัญลักษณ์ในการใช้งานที่แสดงผลบนหน้าจอของระบบสามารถเข้าใจง่าย					
13. ระบบช่วยให้การทำงานในส่วนของการจัดทำข้อมูลและรายงานและมีประสิทธิภาพมากยิ่งขึ้น					

ข้อเสนอแนะ :

.....