

ระบบสารสนเทศเพื่อการจัดการข้อมูลสินเชื่อที่เป็นปัญหาของธนาคาร

Information System for Non Performing Loans



H002899

โดย

นางสาวน้ำผึ้ง เหมือนดี

รหัส 43067293

อาจารย์ที่ปรึกษา

ผศ. ดร. นพพร โชติกกำธร

วัน เดือน ปี..... 02 พ.ค. 2550

เลขทะเบียน..... 02899

เลขเรียกหนังสือ..... สท. 965245 2545

"ห้องสมุดคณะเทคโนโลยีสารสนเทศ สจล."

รายงานนี้เป็นส่วนหนึ่งของวิชาโครงการศึกษาระดับปริญญาตรี
หลักสูตรวิทยาศาสตรมหาบัณฑิต สาขาวิชาเทคโนโลยีสารสนเทศ

ภาคเรียนที่ 1 ปีการศึกษา 2545

คณะเทคโนโลยีสารสนเทศ

สถาบันเทคโนโลยีพระจอมเกล้าเจ้าคุณทหารลาดกระบัง

ชื่อหัวข้อ	ระบบสารสนเทศเพื่อการจัดการข้อมูลสินค้าที่เป็นปัญหาของธนาคาร
นักศึกษา	นางสาวน้ำผึ้ง เหมือนดี
อาจารย์ที่ปรึกษา	ผศ. ดร. นพพร โชติกำจร
ระดับการศึกษา	วิทยาศาสตรมหาบัณฑิต สาขาวิชาเทคโนโลยีสารสนเทศ
แขนงวิชา	การจัดการเทคโนโลยีสารสนเทศ
ปีการศึกษา	2545

บทคัดย่อ

การใช้สารสนเทศเพื่อการดำเนินธุรกิจของธนาคารพาณิชย์มีความสำคัญมาก โดยเฉพาะในส่วนของสินค้า นอกจากจะต้องมีความถูกต้องแล้ว ยังจำเป็นต้องมีความรวดเร็วทันต่อเหตุการณ์ โดยเฉพาะเมื่อมีระบบเว็บที่เป็นที่แพร่หลายในองค์กร ยิ่งทำให้การทำงานดังกล่าวมีประสิทธิภาพมากขึ้น

โครงการศึกษากรณีพิเศษนี้ ได้ทำการศึกษาถึงระบบการจัดการหนี้ที่ไม่ก่อให้เกิดรายได้ ของธนาคารพาณิชย์แห่งหนึ่ง โดยได้ศึกษาถึงปัญหาการทำงานและแนวทางในการประยุกต์ใช้ระบบสารสนเทศในรูปแบบของเว็บ เพื่อเพิ่มความรวดเร็ว และตอบสนองต่อความต้องการข้อมูลของกลุ่มผู้ใช้ รวมถึงการศึกษาถึงเทคโนโลยีที่จำเป็นในการพัฒนาระบบสารสนเทศผ่านเว็บด้วย เช่น Web Database, ASP เป็นต้น

จากการออกแบบและพัฒนาระบบงาน ทำให้กลุ่มผู้ใช้ได้รับข้อมูลที่รวดเร็วและยังสามารถค้นหาข้อมูลตามความต้องการได้ตลอดเวลา ทั้งยังช่วยลดขั้นตอนในการทำงานที่ซ้ำซ้อน และลดการจัดส่งเอกสารในรูปกระดาษอีกด้วย ทำให้เกิดประโยชน์แก่องค์กรโดยรวม

Title	Information System for Non Performing Loans
Student	Miss Namphung Muandee
Advisor	Asst.Prof. Dr. Nopporn Chotikakamthorn
Level of Study	Master of Science in Information Technology
Major	Information Technology Management
Academic	2002

ABSTRACT

Using information for operating a commercial bank business is very crucial, especially when managing loans, this requires a high degree of accuracy. Besides, it also requires up-to-date information from the surrounded situations as a key determinant factor. Web-based information system which is currently used company-wide, is now considered to improve an operation efficiency.

This special study project has concentrated on a Non-Performing Loans (NPLs) problem of one commercial bank. The study analyzes problems found in day-to-day operations, together with an introduction of web-based information system in order to speed up the processes and provides better responses to group of users for certain information. In addition, technologies incorporated in web-based information system such as Web Database and ASP, are also utilized.

Designing and implementing a web-based information system provide users up-to-date information and round the clock searching capability. The system eliminates redundancy in process steps and also reduces information disseminating in paper form. Thus it creates a value to the organization.

กิตติกรรมประกาศ

ขอขอบคุณอาจารย์ ดร.นพพร โชติกกำธร อาจารย์ที่ปรึกษา สำหรับคำปรึกษาและข้อชี้แนะต่าง ๆ ขอขอบคุณโปรแกรมเมอร์ ธนาคารไทยพาณิชย์ จำกัด (มหาชน) ที่ช่วยแก้ไข Error ในการเขียน ASP และขอบคุณเพื่อน ๆ พนักงานที่ฝ่าย ที่ได้เอื้อเฟื้อข้อมูลและคำแนะนำ

ขอบคุณพี่ ๆ สำหรับกำลังใจและคำแนะนำด้านกราฟฟิก ขอขอบคุณพ่อ-แม่ และเพื่อน ๆ ที่ให้กำลังใจตลอดมา



สารบัญ

	หน้า
บทคัดย่อภาษาไทย.....	I
บทคัดย่อภาษาอังกฤษ.....	II
กิตติกรรมประกาศ.....	III
สารบัญ.....	IV
สารบัญภาพ.....	V
บทที่	
1. บทนำ.....	1
2. โครงสร้างองค์กร	3
3. ทฤษฎีที่เกี่ยวข้อง.....	5
4. ระบบงานปัจจุบัน.....	9
5. การออกแบบระบบงานใหม่	14
วัตถุประสงค์ของการพัฒนารูปแบบของการนำเสนอ.....	14
ขอบเขตของระบบงาน.....	14
การออกแบบฐานข้อมูล	17
เนื้อหาในเว็บไซต์.....	20
เทคโนโลยีที่ใช้ในการพัฒนาระบบ.....	22
6. ผลที่ได้รับจากการพัฒนา	24
7. สรุป.....	38
บรรณานุกรม.....	39
ประวัติผู้เขียน.....	40

สารบัญภาพ

หน้า

2.1	โครงสร้างองค์กร	4
2.2	โครงสร้างฝ่ายวางแผนและสารสนเทศ.....	4
4.1	แผนภาพรวม (Context Diagram) ของระบบสารสนเทศ NPLs.....	11
4.2	Data Flow Diagram ระบบงานเดิม.....	12
4.3	รายงานจำแนกตามกลุ่มลูกค้าและระยะเวลาการค้างชำระ.....	13
4.4	ลูกค้าที่มีการเปลี่ยนแปลงสูงสุด 10 รายแรก.....	13
5.1	แผนภาพรวม (Context Diagram) ของระบบสารสนเทศ NPLs.....	15
5.2	Data Flow Diagram ระบบงานใหม่.....	16
5.3	Entity Relationship.....	20
6.1	หน้าจอ Log In.....	24
6.2	หน้าลงทะเบียนสำหรับสมาชิกใหม่.....	25
6.3	หน้าแสดงสิทธิข้อมูลที่ User มีสิทธิใช้.....	26
6.4	แสดง NPLs by Segment.....	27
6.5	แสดง NPLs by Business Type.....	28
6.6	แสดง NPLs by Region.....	28
6.7	แสดง Top Ten New.....	29
6.8	แสดง Top Ten Relapse.....	30
6.9	แสดง Top Ten Exit to Non.....	30
6.10	แสดง Top Ten Closed.....	31
6.11	แสดง All Closed.....	31
6.12	แสดงหน้าสำหรับการค้นหาข้อมูล.....	32
6.13	แสดงกราฟเปรียบเทียบ NPLs กับระบบสถาบัน.....	33
6.14	แสดง Admin Database Page.....	34
6.15	แสดงการให้สิทธิกับ User.....	35
6.16	แสดงการรอผลการลงทะเบียน.....	36
6.17	แสดงการยืนยันการลบเรคอร์ด.....	37

เอกสารนี้เป็นเอกสารทรัพย์สินทางปัญญาของสำนักงานเพื่อการitingอาแก่พื่น ไม่อนุญาตให้ผู้ใช้ระบบของกรมฯ นำไปใช้

ไม่ว่ากรณีใดๆทั้งสิ้น อีกทั้งห้ามมิให้ตัดแปลงเนื้อหา และต้องอ้างอิงถึงเจ้าของเอกสารทุกครั้งที่มีการนำไปใช้

บทที่ 1

บทนำ

1.1 ความเป็นมาของปัญหา

การดำเนินธุรกิจของธนาคารพาณิชย์โดยหลัก คือให้บริการรับฝากเงิน, ให้สินเชื่อ และบริการด้านการเงิน รายได้หลักขององค์กรมาจากค่าธรรมเนียมและดอกเบี้ยรับจากการให้สินเชื่อในสภาวะเศรษฐกิจปัจจุบัน การให้สินเชื่อแก่ลูกค้ามีวิธีการที่รวดเร็วและเหมาะสม เนื่องจากมีระบบที่ช่วยในการวิเคราะห์สินเชื่อ ในขณะที่การรักษาสถานภาพของลูกค้าให้เป็นลูกค้าชั้นดี เป็นสิ่งที่องค์กรให้ความสำคัญได้มากขึ้น

โครงการศึกษาระดับปริญญาโทพิเศษฉบับนี้จะศึกษาถึงระบบการทำงานเพื่อการจัดการข้อมูลสินเชื่อที่เป็นปัญหาของธนาคารพาณิชย์ โดยทำการวิเคราะห์ถึงปัญหาและความต้องการในการใช้สารสนเทศในองค์กร รวมถึงการออกแบบระบบงาน เพื่อให้บุคลากรจากหน่วยงานต่าง ๆ สามารถนำข้อมูลที่ได้ไปใช้ในการวางแผนและตัดสินใจภายในองค์กร รวมทั้งลดผลกระทบอันจะเกิดแก่การบริหารงานของทั้งในส่วนของบริษัทและลูกค้า

1.2 วัตถุประสงค์ของการพัฒนาระบบ

- เพื่อเพิ่มช่องทางการรับสารสนเทศให้กับผู้บริหาร
- ศึกษาแนวทางในการประยุกต์ใช้ระบบสารสนเทศในรูปแบบของเว็บไซต์ เพื่อเพิ่มประสิทธิภาพในการใช้งานมากขึ้น
- เพื่อเพิ่มประสิทธิภาพทั้งด้านการบริหารจัดการและงานประจำ
- เพื่อเป็นแนวทางในการนำคอมพิวเตอร์มาสนับสนุนการทำงานภายในองค์กร สำหรับการรายงานอื่น ๆ

1.3 ขอบเขตการพัฒนาระบบงาน

- การรายงานและการนำเสนอโดยผ่านสื่อทางระบบเว็บให้กับฝ่ายบริหารในสำนักงานใหญ่และฝ่ายที่เกี่ยวข้อง

- รูปแบบการนำเสนอสำหรับผู้บริหาร จำแนกเป็น 2 ลักษณะคือ ค้นหาข้อมูลที่จัดเตรียมในรูปแบบที่มีการใช้งานบ่อย ๆ เช่น การเปลี่ยนแปลงของลูกค้า 10 รายแรก และ ค้นหาข้อมูลโดยตรงจากฐานข้อมูล ตามความต้องการเฉพาะอย่าง

- เพิ่มรูปแบบการนำเสนอในหลาย ๆ มุมมอง (Dimension) ที่หลากหลายมากขึ้น ดังนี้

จำแนก NPLs ตามหน่วยงาน

จำแนก NPLs ตามประเภทธุรกิจ

จำแนก NPLs ตามภูมิภาค

- ลักษณะการรายงานในภาพรวม นำเสนอเป็นรายงานประจำเดือนเนื่องจากต้องรวมข้อมูลที่ไม่อยู่ในรูปแบบคอมพิวเตอร์ (Off-line)

1.4 ประโยชน์ที่คาดว่าจะได้รับ

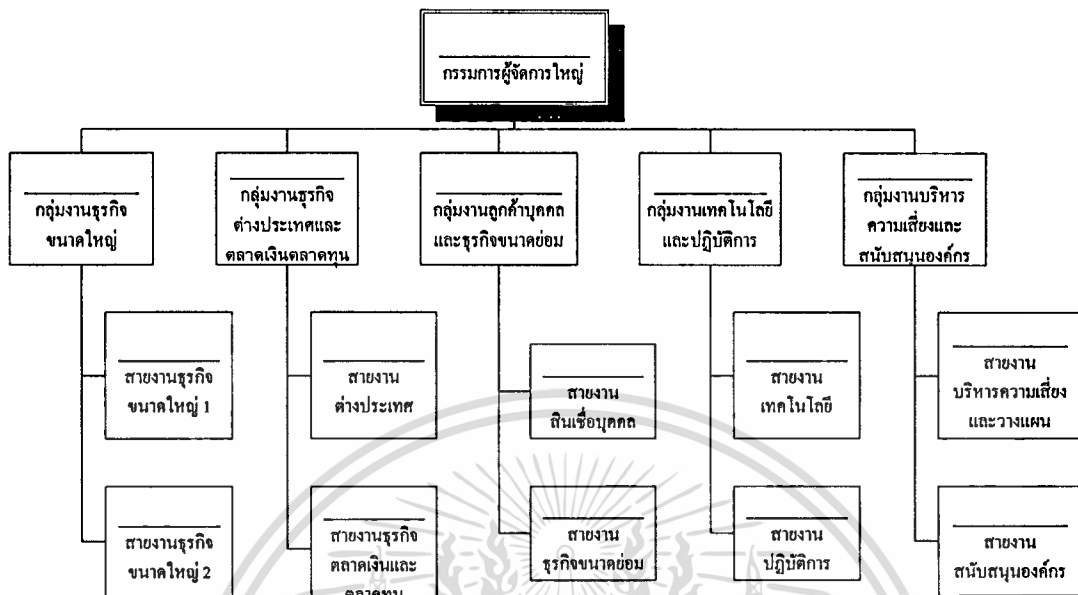
- สามารถทำงานได้ถูกต้องและรวดเร็วขึ้น
- สามารถตอบสนองความต้องการของผู้ใช้งานได้ในหลายรูปแบบ
- สามารถนำไปปรับปรุงการทำงานอื่น ๆ ที่มีลักษณะงานใกล้เคียงกัน เพื่อให้ผู้ใช้ได้รับสารสนเทศตรงกับความต้องการ
- สามารถพัฒนางานปัจจุบันให้มีประสิทธิภาพมากขึ้น รวมทั้งมีสารสนเทศเพิ่มขึ้นสำหรับการวิเคราะห์ข้อมูล

บทที่ 2

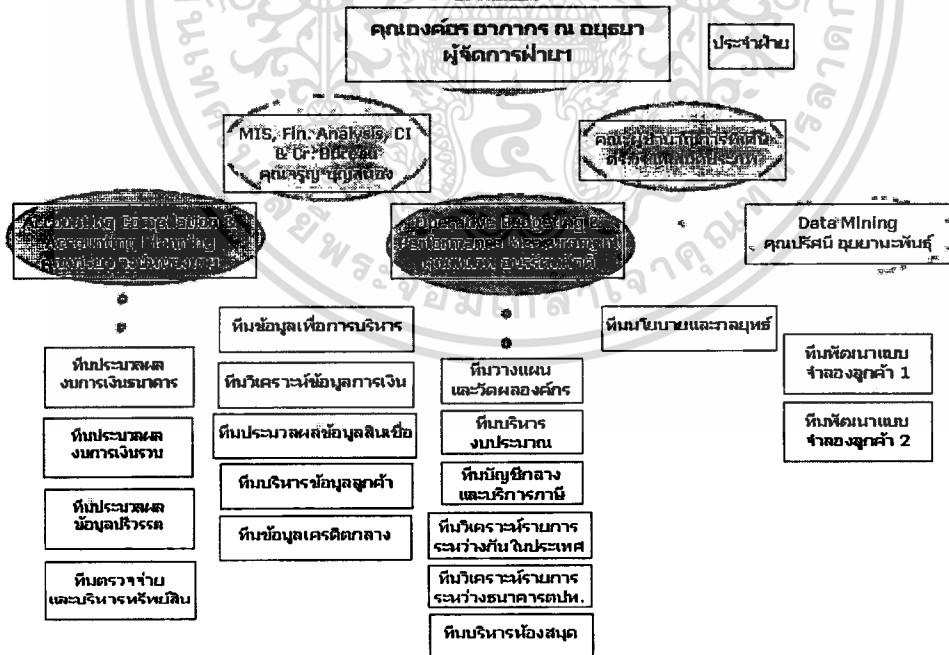
โครงสร้างองค์กร

ธนาคารไทยพาณิชย์ จำกัด (มหาชน) ได้มีการปรับโครงสร้างองค์กรและการบริหารงาน, การพัฒนาเครือข่าย, การพัฒนาบริการและบริการใหม่ รวมถึงการพัฒนาบุคลากรของธนาคาร โดยมีเป้าหมายในการดำเนินงานและโครงการ ทั้งในส่วนของ การขยายสินเชื่อ, เงินฝากและบริการอื่น ๆ ซึ่งเริ่มโครงการตั้งแต่ปี 2544 จนถึงปัจจุบัน โดยเฉพาะในด้านสินเชื่อมีโครงการวางกลยุทธ์ ทั้งในส่วนการขายลูกค้ารายย่อยเชิงรุก, โครงการปรับปรุงรูปแบบการให้บริการลูกค้าธุรกิจ โดยการกำหนด Business Model ใหม่, การปรับขบวนการสินเชื่อ รวมถึงโครงการปรับกระบวนการแก้ไขสินเชื่อและสินทรัพย์ที่ไม่ก่อให้เกิดรายได้ จากโครงการต่าง ๆ ที่ได้กล่าวมา สามารถเชื่อมโยงถึงความเสี่ยงในการประกอบธุรกิจของธนาคาร โดยเฉพาะความเสี่ยงที่เกี่ยวข้องกับสินเชื่อ ไม่ว่าจะเป็นความเสี่ยงจากการให้สินเชื่อในกรณีที่ถูกค้าไม่ปฏิบัติตามข้อตกลง, ความเสี่ยงเรื่องการกระจุกตัวของการให้สินเชื่อและอื่น ๆ จะเห็นได้ว่าหน่วยงานทางด้านสินเชื่อเป็นหน่วยงานที่มีขนาดใหญ่และมีความจำเป็นต้องใช้ข้อมูลในการบริหารสินเชื่อและความเสี่ยงอันจะเกิดขึ้น ปัจจุบันสามารถแบ่งกลุ่มงานได้เป็น 5 กลุ่มงานหลัก โดยหน่วยงานที่รับผิดชอบเกี่ยวกับ NPLs คือฝ่ายวางแผนและสารสนเทศ สังกัดกลุ่มงานบริหารความเสี่ยงและสนับสนุนองค์กร สายงานบริหารความเสี่ยงและวางแผน

ฝ่ายวางแผนและสารสนเทศ มีหน้าที่หลักในการจัดทำรายงานเสนอในหลาย ๆ ส่วนเพื่อการตัดสินใจของผู้บริหารทั้งในด้าน สินเชื่อ เงินฝาก ผลการดำเนินงานของธนาคาร รวมทั้งระบบของธนาคารพาณิชย์ ในส่วนอื่น ๆ จะเป็นการจัดทำรายงานเสนอธนาคารแห่งประเทศไทย, การตรวจสอบประวัติด้านสินเชื่อของลูกค้า อาทิเช่น มีสินเชื่อกับธนาคารอื่นด้วยหรือไม่, เป็น NPLs หนี้ที่ไม่ก่อให้เกิดรายได้กับธนาคารหรือไม่ รวมทั้งทีมที่ดูแลระบบข้อมูลลูกค้าให้กับทีมต่าง ๆ ที่ใช้ข้อมูลผ่าน Database หรือ Data warehouse เช่น ทีมข้อมูลเพื่อการบริหาร เป็นต้น หน้าที่หลักอีกประการหนึ่งของฝ่ายวางแผนและสารสนเทศ คือ การจัดทำเกี่ยวกับบัญชีและการเงิน การทำงานการเงินของธนาคาร, งบการเงินรวม (รวมบริษัทในเครือ), จัดทำรายงานส่งธนาคารแห่งประเทศไทยในส่วนของ การปริวรรตเงินตราต่างประเทศ รวมถึงการเบิกจ่ายค่าใช้จ่ายต่าง ๆ เช่น เงินสต็อกของสำนักงานใหญ่ทั้งหมด



รูปที่ 2.1 โครงสร้างองค์กร



รูปที่ 2.2 โครงสร้างฝ่ายวางแผนและสารสนเทศ

เอกสารนี้เป็นเอกสารที่สงวนไว้สำหรับการใช้งานเพื่อการศึกษาเท่านั้น ไม่อนุญาตให้นำไปใช้ประโยชน์ด้านการค้า
ไม่ว่ากรณีใดๆทั้งสิ้น อีกทั้งห้ามมิให้ดัดแปลงเนื้อหา และต้องอ้างอิงถึงเจ้าของเอกสารทุกครั้งที่มีการนำไปใช้

บทที่ 3

ทฤษฎีที่เกี่ยวข้อง

3.1 ความหมาย

ความหมายของคำต่าง ๆ ที่เกี่ยวข้อง มีดังนี้

หนี้ที่ไม่ก่อให้เกิดรายได้ (Non-Performing Loans) หมายถึง เงินให้สินเชื่อที่ค้างชำระเงินต้น และ/หรือดอกเบี้ย นับจากวันที่ครบกำหนดชำระเงินตามงวดที่กำหนดในสัญญา สำหรับสินเชื่อที่ต้องชำระเมื่อทวงถามหรือแจ้งให้ชำระหนี้ และได้ทวงถามหรือเรียกให้ชำระหนี้แล้ว เป็นระยะเวลาเกิน 3 เดือน โดยพิจารณาการค้างชำระเป็นรายสัญญาหรือรายบัญชี

ระยะเวลาการค้างชำระ หมายถึง ระยะเวลาที่ลูกหนี้ไม่สามารถชำระหนี้ได้ตามสัญญาที่กำหนดไว้ ในส่วนของเงินต้นหรือดอกเบี้ย สามารถแบ่งระยะเวลาการค้างชำระได้ 5 ช่วงคือ

- หนี้ปกติ (Normal) หมายถึง เงินให้สินเชื่อที่ไม่ค้างชำระหรือค้างชำระนับแต่วันที่ครบกำหนดชำระไม่ถึง 1 เดือน
- ค้างชำระ 1.0 ถึง 2.9 เดือน หมายถึง เงินให้สินเชื่อที่ค้างชำระนับตั้งแต่วันที่ครบกำหนดชำระเกินกว่า 1 เดือนแต่ไม่เกิน 3 เดือน
- ค้างชำระ 3.0-5.9 เดือน หมายถึง เงินให้สินเชื่อที่ค้างชำระนับตั้งแต่วันที่ครบกำหนดชำระเกินกว่า 3 เดือนแต่ไม่เกิน 6 เดือน
- ค้างชำระ 6.0-11.9 เดือน หมายถึง เงินให้สินเชื่อที่ค้างชำระนับตั้งแต่วันที่ครบกำหนดชำระเกินกว่า 6 เดือนแต่ไม่เกิน 12 เดือน
- ค้างชำระมากกว่า 12 เดือน หมายถึง เงินให้สินเชื่อที่ค้างชำระนับตั้งแต่วันที่ครบกำหนดชำระเกินกว่า 12 เดือน

การปรับปรุงโครงสร้างหนี้ หมายถึง กระบวนการที่ลูกหนี้และเจ้าหนี้สมัครใจมาพบกันเพื่อหารือเกี่ยวกับการเปลี่ยนแปลงเงื่อนไขการชำระหนี้ ซึ่งจะช่วยให้ลูกหนี้สามารถชำระหนี้ได้ และเจ้าหนี้จะได้รับชำระหนี้ที่เหมาะสมและเป็นธรรมตามความสามารถของลูกหนี้ การปรับปรุงโครงสร้างหนี้สามารถทำได้หลายวิธี คือ

- ลดอัตราดอกเบี้ย
- ขยายเวลาการชำระหนี้
- ปรับหนี้ระยะสั้นเป็นระยะยาว
- ลดต้นเงินและหรือดอกเบี้ยค้างรับ
- โอนทรัพย์สินที่เป็นหลักประกันเพื่อชำระหนี้
- แปลงหนี้เป็นทุน

โดยเจ้าหนี้และลูกหนี้ต้องมาหารือกันถึงความเป็นไปได้ของธุรกิจ รายรับและรายจ่ายที่จะเกิดขึ้น ความสามารถในการชำระหนี้ในระยะข้างหน้า เพื่อหาแนวทางในการแก้ไขหนี้ รวมทั้งให้ธุรกิจของลูกหนี้ดำเนินการต่อไปได้ ประเภทของการปรับปรุงโครงสร้างหนี้สามารถแบ่งเป็น

- การปรับปรุงโครงสร้างหนี้ทั่วไป หมายถึงการปรับปรุงโครงสร้างหนี้ที่ไม่มีส่วนสูญเสีย เช่น การลดอัตราดอกเบี้ยให้แก่ลูกหนี้ตามภาวะตลาด หรือเพื่อรักษาความสัมพันธ์ที่ดีกับลูกค้าหรือการขยายระยะเวลาการชำระหนี้ออกไป โดยมีการตกลงให้มีระยะเวลาปลอดหนี้ โดยลูกหนี้ยังคงจ่ายชำระดอกเบี้ยในอัตราที่ระบุไว้ในสัญญาเดิม และสถาบันการเงินวิเคราะห์แล้วคาดว่าจะได้รับชำระเงินต้นและดอกเบี้ยคืนครบถ้วนตามสัญญาการให้กู้ยืม

● การปรับปรุงโครงสร้างหนี้ที่มีปัญหา หมายถึง การปรับปรุงโครงสร้างหนี้ที่มีส่วนสูญเสียเนื่องจาก

- 1). มีการลดต้นเงินหรือดอกเบี้ยค้างรับที่บันทึกเป็นรายได้แล้วให้ลูกหนี้ หรือ
- 2). มีผลขาดทุนจากการรับ โอนทรัพย์สินที่มีมูลค่า ราคายุติธรรมต่ำกว่ายอดหนี้ที่ตัดจำหน่ายไป หรือ
- 3). มีการผ่อนปรนเงื่อนไขการชำระหนี้ ซึ่งทำให้มูลค่าปัจจุบันของกระแสเงินสดรับต่ำกว่ามูลค่าหนี้ตามบัญชีของลูกหนี้รวมดอกเบี้ยค้างรับ ที่บันทึกเป็นรายได้แล้ว หรือ

4). ส่วนสูญเสียเกิดจากการคำนวณโดยใช้ราคาตลาดของลูกหนี้ หรือการใช้มูลค่าราคายุติธรรมของหลักทรัพย์ที่เป็นประกัน หรือมีส่วนสูญเสียจากการปรับปรุงโครงสร้างหนี้ อันเนื่องมาจากสาเหตุอื่น เช่น การแปลงหนี้เป็นทุน (Debt-equity Swap) เป็นต้น

หนี้ที่ไม่ก่อให้เกิดรายได้รายใหม่ (New NPLs) [2] หมายถึง ลูกหนี้ที่เริ่มค้างชำระ 3.0 เดือน ในเดือนปัจจุบัน ซึ่งสามารถจำแนกได้เป็น 2 กลุ่ม คือ

- New_New หมายถึง ลูกหนี้ที่เริ่มค้างชำระ 3.0 เดือนเป็นครั้งแรกในเดือนปัจจุบัน
- New_Relapse หมายถึง ลูกหนี้ที่เคยทำการปรับปรุงโครงสร้างหนี้ และกลับมา

เป็นหนี้ที่ไม่ก่อให้เกิดรายได้อีกครั้งในเดือนปัจจุบัน

สาเหตุของการไม่เป็นหนี้ที่ไม่ก่อให้เกิดรายได้ เป็นไปได้ 2 สาเหตุหลัก คือ

- Exit to Non หมายถึง เงินให้สินเชื่อค้างชำระเกิน 3 เดือน ที่ลดลงเนื่องจากลูกหนี้มีความสามารถในการชำระหนี้ ในส่วนเงินต้นและ/หรือดอกเบี้ย ทั้งในกรณีที่ลูกหนี้อำชำระหนี้บางส่วน หรือลูกหนี้ได้ลงนามในสัญญาการปรับปรุงโครงสร้างหนี้ ทำให้ระยะเวลาการค้างชำระน้อยกว่า 3.0 เดือน

- Closed หมายถึง เงินให้สินเชื่อค้างชำระเกิน 3 เดือน ที่ลดลงเนื่องจากลูกหนี้ชำระหนี้ทั้งหมดและทำการปิดบัญชี รวมถึงการชำระหนี้สูญออกจากบัญชี

รหัสฝ่ายความรับผิดชอบ หมายถึง ฝ่ายสินเชื่อที่สาขานั้นสังกัดอยู่ มีหน้าที่ดูแลสินเชื่อในลักษณะภาพรวม โดยแบ่งเป็น

- Corporate: ลูกค้าสังกัดฝ่ายธุรกิจขนาดใหญ่ประกอบด้วย
 - ฝ่ายธุรกิจ 1 ดูแลลูกค้ากลุ่ม Electronic, กลุ่มเหล็กและสิ่งทอ
 - ฝ่ายธุรกิจ 2 ดูแลลูกค้ากลุ่มธุรกิจ โรงแรม, ธุรกิจสิ่งทอ, ธุรกิจอาหารและธุรกิจ

ขนส่ง

ฝ่ายธุรกิจ 3 ดูแลกลุ่มลูกค้าบริษัทร่วมทุน, อุตสาหกรรมหนัก

ฝ่ายธุรกิจ 4 ดูแลลูกค้ากลุ่มการสื่อสาร, กลุ่มน้ำมันและสี รวมถึงกลุ่มปูนซิเมนต์

ฝ่ายธุรกิจ 5 ดูแลลูกค้ากลุ่มพัฒนาอสังหาริมทรัพย์

ฝ่ายธุรกิจ 6 ดูแลลูกค้ากลุ่มธุรกิจเกษตร

ฝ่ายพัฒนาสินเชื่อ ดูแลลูกค้าที่ทำการปรับปรุงโครงสร้างหนี้ทั้งรายใหญ่และ

รายย่อย

- SMEs หรือ Middle Market: ลูกค้าสังกัดฝ่ายธุรกิจขนาดกลางประกอบด้วยฝ่ายพัฒนาธุรกิจ 1 - 2 คู่แผลูกค้าธุรกิจขนาดกลาง
- Consumer: ลูกค้าสังกัดฝ่ายสินเชื่อบุคคลประกอบด้วยลูกค้าบัตรเครดิต, ฝ่ายสินเชื่อบุคคล 1 และ 2 ให้สินเชื่อเพื่ออุปโภคบริโภค, สินเชื่อเพื่อการเคหะ, สินเชื่อเอนกประสงค์, สินเชื่อเพื่อสันตนาการและการเดินทาง สินเชื่อสวัสดิการพนักงาน รวมถึงสินเชื่อเพื่อการลงทุน ในส่วนบริการสินเชื่อเพื่อการใช้จ่ายเฉพาะด้านของบุคคลประเภทหนึ่งเพื่อใช้จ่ายในด้านการลงทุน ประกอบวิชาชีพของผู้ที่มีวิชาชีพอิสระ เช่น วิชาชีพแพทย์
- Foreign Branch: ลูกค้าที่มีการให้สินเชื่อที่สำนักงานตัวแทนหรือสาขาในต่างประเทศ



บทที่ 4

ระบบงานปัจจุบัน

4.1 ขั้นตอนการทำงานของระบบปัจจุบัน

จากการศึกษาระบบงานปัจจุบันของระบบสารสนเทศเพื่อการจัดการข้อมูลสินเชื่อที่เป็นปัญหาของธนาคาร ในระบบงานปัจจุบันมีขั้นตอนในการทำงาน ดังนี้

การนำเข้าและการจัดกลุ่มข้อมูล ทีมข้อมูลเพื่อการบริหารนำเข้าข้อมูลจาก Data Marts ในแต่ละประเภทสินเชื่อ ให้อยู่ในรูปแบบของ Microsoft Access นำข้อมูลดังกล่าว มาจำแนกตามระยะเวลาการค้างชำระ 5 ช่วงระยะเวลา ตั้งแต่ขั้นปกติไปจนถึงการค้างชำระมากกว่า 12 เดือน รวมทั้งจัดกลุ่มข้อมูลตามฝ่ายที่สินเชื่อนั้นสังกัด ตั้งแต่ฝ่ายสินเชื่อขนาดใหญ่ (Corporate) สินเชื่อธุรกิจขนาดกลาง (SME) ไปจนถึงสินเชื่อบุคคล (Consumer) ในส่วนข้อมูลสินเชื่อที่สังกัดฝ่ายธุรกิจขนาดกลาง ทำการแยกเป็น 3 กลุ่มตามจำนวนเงินที่ค้างชำระ คือ

- มากกว่า 50.0 ล้านบาท
- มากกว่า 10.0 ล้านบาท แต่ไม่ถึง 50.0 ล้านบาท
- น้อยกว่า 10.0 ล้านบาท

การเปรียบเทียบส่วนแตกต่าง เมื่อทำการจัดกลุ่มข้อมูลและจำแนกตามความต้องการ ทำการเปรียบเทียบส่วนแตกต่างจากเดือนก่อนของทั้ง 2 ลักษณะการรายงาน โดยใช้การเขียนคิวรีใน Microsoft Access ช่วยในการเชื่อมความสัมพันธ์และค้นหาข้อมูล รวมทั้งหาสาเหตุของการเปลี่ยนแปลงว่า ลูกค้ามีสถานะการค้างชำระน้อยลงหรือมากขึ้นด้วยเหตุผลใด ซึ่งเหตุผลที่สถานะการค้างชำระน้อยลงอาจเกิดจาก ลูกค้ามีชำระเงิน, ขอทำการปรับปรุงโครงสร้างหนี้ หรือปิดบัญชีสินเชื่อ

การนำเสนอข้อมูล มีการนำเสนอข้อมูลให้กับ 3 หน่วยงาน คือ

- ผู้บริหารภายในองค์กร ในรูปแบบตาราง โดยใช้ Microsoft Excel และ Adobe Acrobat โดยจัดทำเป็นเล่มรายงาน และทางจดหมายอิเล็กทรอนิกส์

- จัดส่งข้อมูลให้ธนาคารแห่งประเทศไทย โดยจำแนกตาม NPLs ตามระยะเวลาการค้างชำระ และตามประเภทประเภทธุรกิจ โดยจัดทำตามแบบฟอร์มที่ธนาคารแห่งประเทศไทย กำหนด
- จัดส่งให้ผู้ตรวจสอบบัญชีรับอนุญาต ตามระยะเวลาการค้างชำระและกลุ่มลูกค้า ทุก ๆ 3 เดือน หรือ 6 เดือน

4.2 รูปแบบการนำเสนอในปัจจุบัน

การจัดทำรายงานเป็นรายเดือน มีการนำเสนอใน 2 ลักษณะ คือ

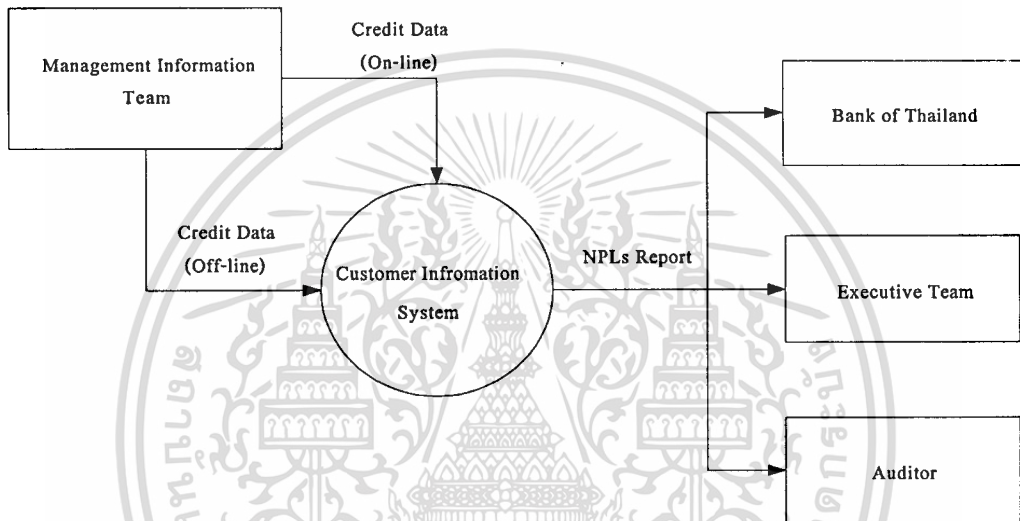
- จำแนกตามฝ่ายความรับผิดชอบที่ลูกค้านั้นสังกัดและจำแนกตามระยะเวลาการค้างชำระ
- นำเสนอรายชื่อลูกค้าที่มียอดการเปลี่ยนแปลงสูงสุด 10 รายแรก

4.3 ปัญหาในระบบงานปัจจุบัน

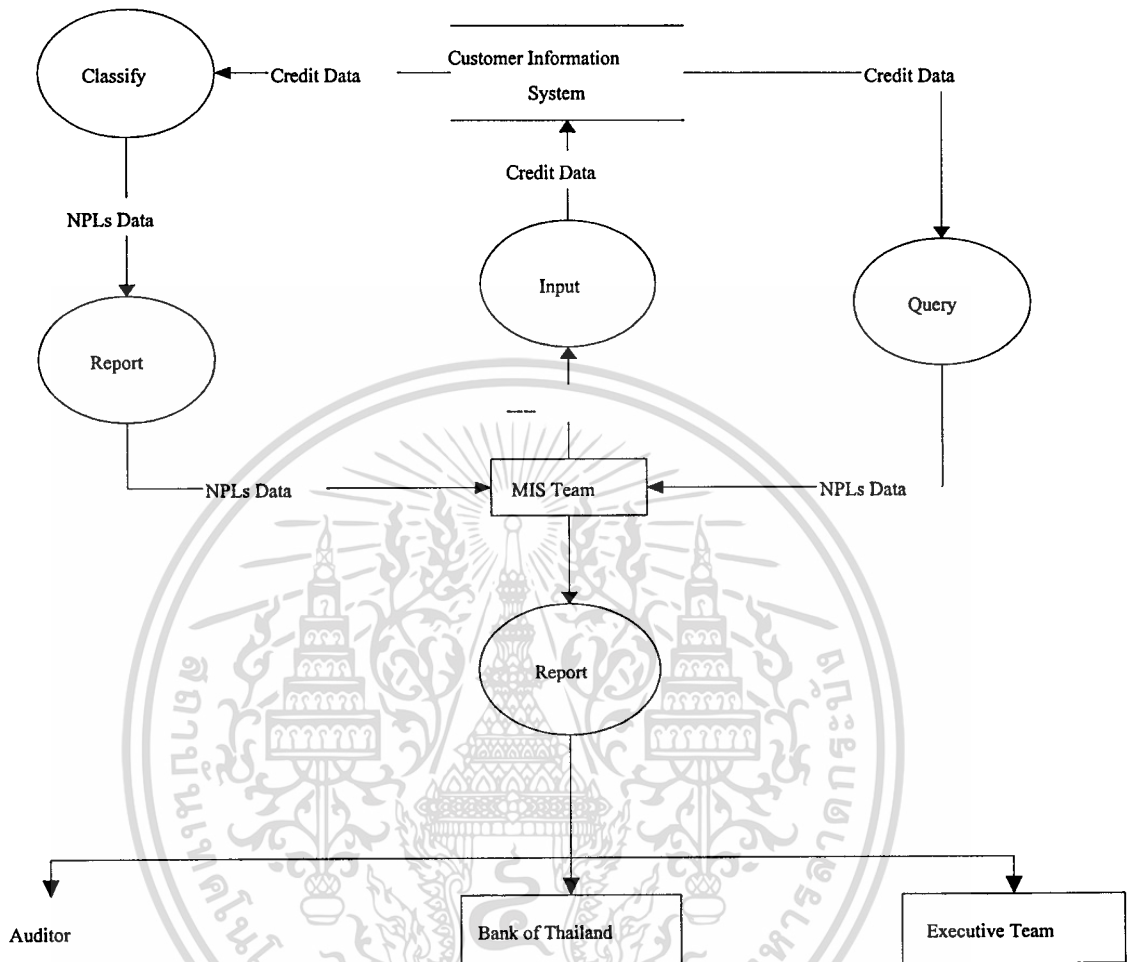
เนื่องจากผู้ใช้ข้อมูล NPLs คือผู้บริหารขององค์กร ซึ่งนำไปกำหนดนโยบายและเป้าหมายในการดูแลสินเชื่อในความรับผิดชอบ ขณะที่การนำเสนอรายงานให้ฝ่ายบริหารเป็นการพิมพ์เป็น ตารางและมีการเสนอรายงานเป็นรายเดือน ทำให้เป็นอุปสรรคต่อการนำไปใช้งาน ดังนี้

- การจัดทำรายงานมีความล่าช้า เนื่องจากเป็นรายงานรายเดือน รวมทั้งรูปแบบในการนำเสนอรายงานไม่เหมาะแก่การนำไปวิเคราะห์เพิ่มเติม
- ฝ่ายอื่นที่เกี่ยวข้อง มีความต้องการที่จะนำข้อมูลไปใช้งานต่อ จำเป็นต้องทำหนังสือขอความอนุเคราะห์ข้อมูลมายังทีมข้อมูลเพื่อการบริหาร ทำให้การทำงานล่าช้าและเกิดความซ้ำซ้อน และอาจไม่ตรงกับความต้องการของฝ่ายผู้ใช้ข้อมูล อันเกิดจากการทำความเข้าใจไม่ตรงกัน
- แต่ละฝ่ายที่รับผิดชอบสินเชื่อ ไม่สามารถมองเห็นภาพรวมขององค์กร เนื่องจากแต่ละฝ่ายสินเชื่อสามารถดูข้อมูลได้เฉพาะในฝ่ายที่ตนรับผิดชอบเท่านั้น
- เมื่อผู้บริหารต้องการทราบข้อมูล อาจเป็นเพียงบางส่วนของรายงาน ซึ่งสามารถทำการค้นหาได้จากฐานข้อมูล ต้องทำการติดต่อมายังทีมข้อมูลเพื่อการบริหาร ซึ่งไม่ทันต่อความต้องการ

- ไม่สามารถพัฒนางานให้มีประสิทธิภาพมากขึ้น เนื่องจากข้อมูลดังกล่าวเป็นข้อมูลวิกฤตขององค์กร มีผู้ต้องการใช้ข้อมูลเป็นจำนวนมาก ทำให้ต้องใช้เวลาในการจัดทำเพื่อตอบสนองความต้องการดังกล่าวเป็นเวลานาน
- ไม่มีฐานข้อมูลสำหรับข้อมูลส่วนอื่นที่เกี่ยวข้อง เช่น ข้อมูลของระบบสถาบันการเงิน ซึ่งใช้สำหรับในการเปรียบเทียบกับสถาบันการเงินอื่น ทำให้ต้องใช้เวลาในการจัดเก็บข้อมูลเพิ่มเติม



รูปที่ 4.1 แผนภาพรวม (Context Diagram) ของระบบสารสนเทศ NPLs



รูปที่ 4.2 แสดง Data Flow Diagram ระบบงานเดิม

เอกสารนี้เป็นเอกสารที่สงวนไว้สำหรับการใช้งานเพื่อการศึกษาเท่านั้น ไม่อนุญาตให้นำไปใช้ประโยชน์ด้านการค้า
ไม่ว่ากรณีใดๆทั้งสิ้น อีกทั้งห้ามมิให้ดัดแปลงเนื้อหา และต้องอ้างอิงถึงเจ้าของเอกสารทุกครั้งที่มีการนำไปใช้

Non Performing Loans as of2002

Total Portfolio						
Segment	Total	Normal	1.0-2.9m	3.0-5.9m	6.0-11.9m	+12.0m
Corporate						
Middle Mkt.>=50Ml.						
Middle Mkt.10-50Ml.						
Middle Mkt.<10Ml.						
Consumer						
Foreign Branch						
Total						

รูปที่ 4.3 รายงานจำแนกตามกลุ่มลูกค้าและระยะเวลาการค้างชำระ

TOP 10 ส่วนที่เพิ่มขึ้น

รายใหญ่	ฝ่าย	ชั้นหนี้ ณ ม.ย.45	จำนวนเงิน
Patong Beck Ham Co.,ltd	BD2	SS	29
Moon Mr. /Chatchai	BD1	D	20
Bright on Co.,ltd.	BD1	SS	16
Chianghai Beer Partnetship	AMD (SMEs)	D	14
Anan Witchutraiph	AMD (SMEs)	D	9
Aruni Boonyapakdi Miss.	Cons.	SM	9
Bun Sukprasertchai	AMD (SMEs)	D	6
Mongkolchai	BD1	P	5
Chotana Mail Co.,ltd.	Cons.	SS	5
Ratana Eakpinit Mrs.	Cons.	SS	5
Total			121

รูปที่ 4.4 ลูกค้าที่มีการเปลี่ยนแปลงสูงสุด 10 รายแรก

เอกสารนี้เป็นเอกสารที่สงวนไว้สำหรับการใช้งานเพื่อการศึกษาเท่านั้น ไม่อนุญาตให้นำไปใช้ประโยชน์ด้านการค้า
ไม่ว่ากรณีใดๆทั้งสิ้น อีกทั้งห้ามมิให้ดัดแปลงเนื้อหา และต้องอ้างอิงถึงเจ้าของเอกสารทุกครั้งที่มีการนำไปใช้

บทที่ 5

การออกแบบระบบงานใหม่

5.1 วัตถุประสงค์ของการพัฒนารูปแบบการนำเสนอ

การพัฒนารูปแบบการรายงานดังกล่าว มีวัตถุประสงค์ ดังนี้

- เพื่อเป็นการเพิ่มทางเลือกให้กับผู้บริหารในการรับรู้สารสนเทศ
- เพื่อพัฒนาระบบสารสนเทศให้มีประสิทธิภาพในการใช้งานมากขึ้น
- เพื่อเพิ่มประสิทธิภาพทั้งด้านการบริหารจัดการและงานประจำ
- เพื่อเป็นแนวทางในการนำคอมพิวเตอร์มาสนับสนุนการทำงานภายในทีม สำหรับ

การรายงานอื่น ๆ

5.2 ขอบเขตของระบบงาน

ขอบเขตของงานที่จะทำในระบบงานนี้จะทำการศึกษาและพัฒนาในส่วนต่าง ๆ ดังนี้

- การรายงานและการนำเสนอโดยผ่านช่องทาง Web Application ให้กับฝ่ายบริหาร
ในสำนักงานใหญ่และฝ่ายที่เกี่ยวข้อง เฉพาะในส่วนสินเชื่อกที่อยู่ในรูปแบบคอมพิวเตอร์

- รูปแบบการนำเสนอสำหรับผู้บริหาร จำแนกเป็น 2 ลักษณะคือ

ค้นหาข้อมูลที่จัดเตรียมในรูปแบบที่มีการใช้งานบ่อย ๆ เช่น การเปลี่ยนแปลงของลูกหนี้ 10 รายแรก

ค้นหาข้อมูล โดยตรงจากฐานข้อมูล ตามความต้องการเฉพาะอย่าง

- เพิ่มรูปแบบการนำเสนอในหลาย ๆ มุมมอง (Dimension) ที่หลากหลายมากขึ้น

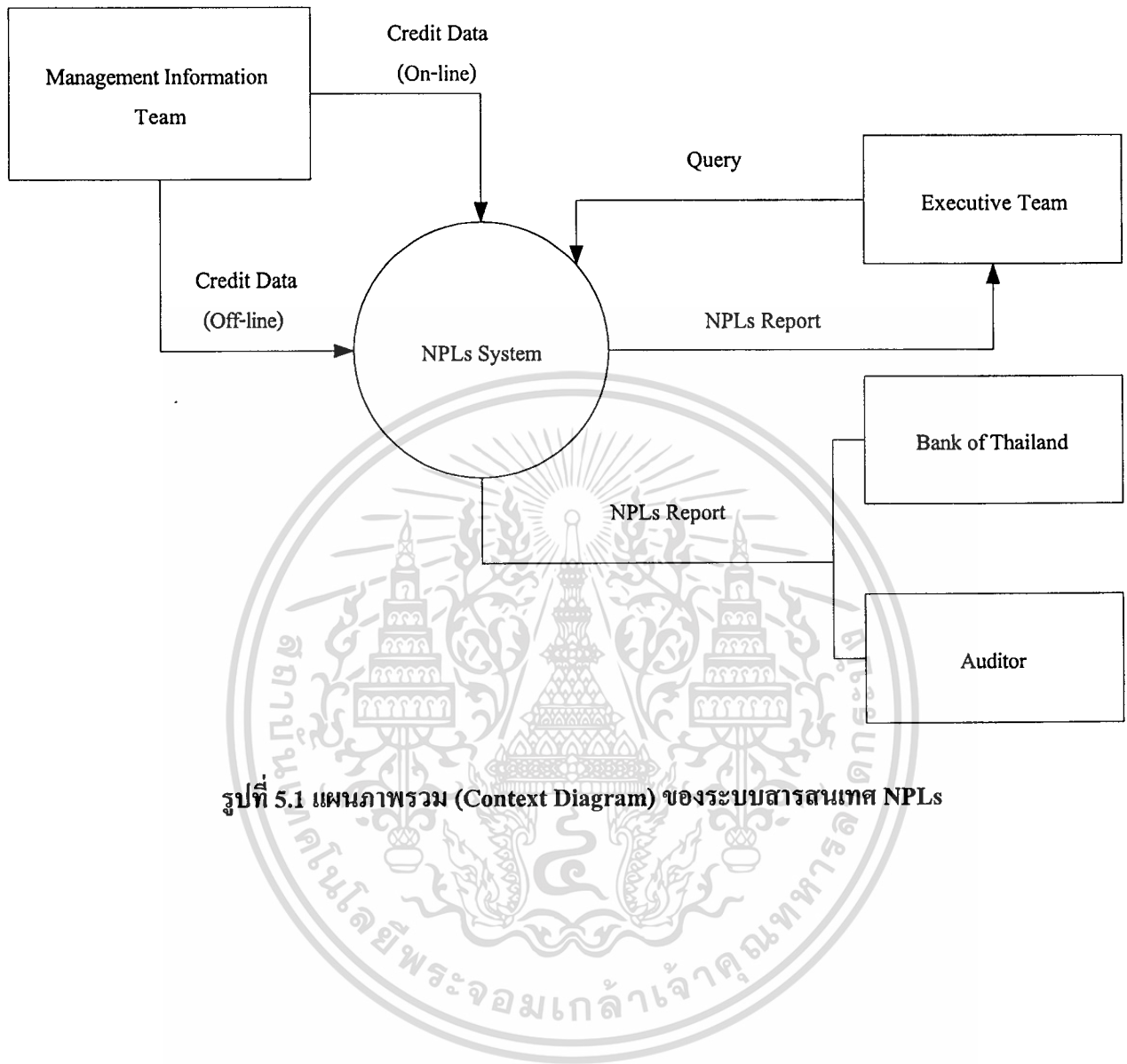
ดังนี้

จำแนกตามฝ่ายความรับผิดชอบ

จำแนก NPLs ตามประเภทธุรกิจ

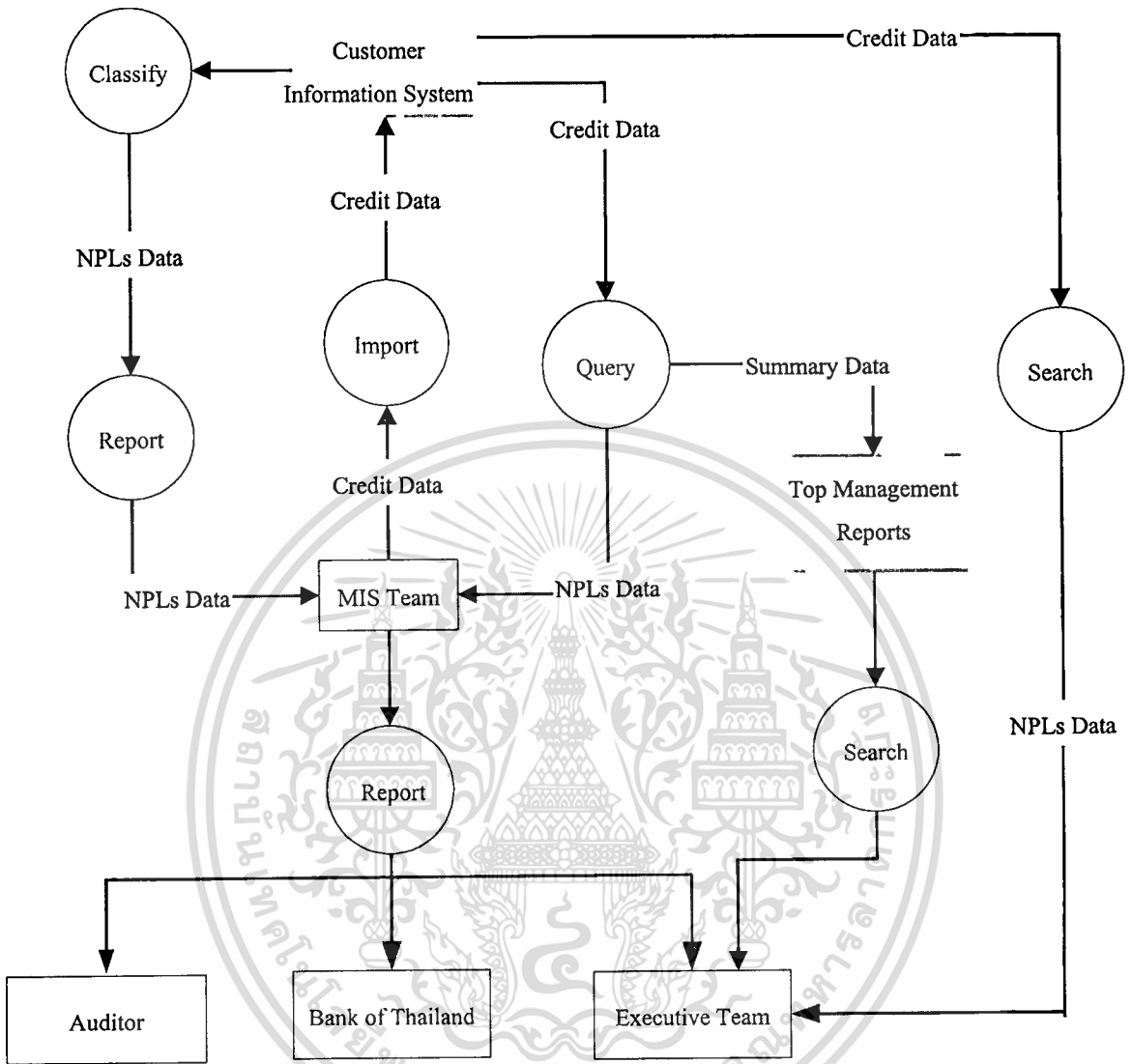
จำแนก NPLs ตามภูมิภาค

- ลักษณะการรายงานในภาพรวม นำเสนอเป็นรายงานประจำเดือนเนื่องจากต้อง
รวมข้อมูลที่ไม่อยู่ในรูปแบบคอมพิวเตอร์



รูปที่ 5.1 แผนภาพรวม (Context Diagram) ของระบบสารสนเทศ NPLs

เอกสารนี้เป็นเอกสารที่สงวนไว้สำหรับการใช้งานเพื่อการศึกษาเท่านั้น ไม่อนุญาตให้นำไปใช้ประโยชน์ด้านการค้า
ไม่ว่ากรณีใดๆทั้งสิ้น อีกทั้งห้ามมิให้ดัดแปลงเนื้อหา และต้องอ้างอิงถึงเจ้าของเอกสารทุกครั้งที่มีการนำไปใช้



รูปที่ 5.2 แสดง Data Flow Diagram ระบบงานใหม่

เอกสารนี้เป็นเอกสารที่สงวนไว้สำหรับการใช้งานเพื่อการศึกษาเท่านั้น ไม่อนุญาตให้นำไปใช้ประโยชน์ด้านการค้า
ไม่ว่ากรณีใดๆทั้งสิ้น อีกทั้งห้ามมิให้ตัดแปลงเนื้อหา และต้องอ้างอิงถึงเจ้าของเอกสารทุกครั้งที่มีการนำไปใช้

5.3 การออกแบบฐานข้อมูล

ในการออกแบบฐานข้อมูลที่จะสร้างขึ้นนั้น จะประกอบด้วยตารางในการทำงานร่วมกัน จำนวน 5 ตาราง ได้แก่

- ตารางลูกหนี้ CUSTOMER Table สำหรับเก็บข้อมูลของลูกค้า โดยถือเป็นตารางหลักที่จะเชื่อมโยงไปยังตารางอื่น เพื่อแสดงความสัมพันธ์ระหว่างกัน

ตารางที่ 5.1 CUSTOMER Table

Field Name	Key	Datatype	Length	Description
Iacct	PK, FK	Text	15	เลขที่บัญชี
Dacct		Date	4	วันที่ของข้อมูล
Ipart	PK	Text	2	ประเภทบัญชี
Nacct_name		Text	60	ชื่อบัญชี
Aval_Fund		Number	15	จำนวนเงินสินเชื่อ
Cclass		Text	2	รหัสชั้นหนี้
Ctdr_state		Yes/No	1	การปรับปรุงโครงสร้าง
Aging		Text	4	ระยะเวลาการค้างชำระ

- ตารางประเภทธุรกิจ TBUSINESS Table เก็บข้อมูลเกี่ยวกับประเภทธุรกิจหลัก, ประกันสินทรัพย์ของลูกค้าในการมาขอสินเชื่อ โดยจัดเก็บ กลุ่มประเภทธุรกิจ, รหัสประเภทธุรกิจ, ชื่อระยะเวลาการค้างชำระ ยอดสินเชื่อตามประเภทธุรกิจและ มูลค่าหลักประกัน

ตารางที่ 5.2 TBUSINESS Table

Field Name	Key	Datatype	Length	Description
SortGroup	PK	Text	20	กลุ่มประเภทธุรกิจ
Group		Text	1	รหัสประเภทธุรกิจ
Aging	PK	Text	6	ชื่อระยะเวลาการค้างชำระ
Bal_m		Number	20	ยอดสินเชื่อตามประเภทธุรกิจ
Sec_m		Number	20	มูลค่าหลักประกัน

- ตารางรหัสสาขาและภูมิภาค RESPNS_CODE Table เก็บรหัสสาขา, ชื่อสาขา และรหัสภูมิภาคที่สาขานั้นตั้งอยู่

ตารางที่ 5.3 RESPNS_CODE Table

Field Name	Key	Datatype	Length	Description
Iacct	FK	Text	15	เลขที่บัญชี
Rccode		Text	3	รหัสสาขา
Rcname	PK	Text	15	ชื่อสาขา
Regno		Text	1	รหัสภาค

- ตารางรหัสฝ่ายความรับผิดชอบ OC_CODE Table จัดเก็บข้อมูลเกี่ยวกับฝ่ายที่ สุกหนึ้นัน้สังกัดอยู่ ประกอบด้วย รหัสฝ่ายความรับผิดชอบ, รหัสทีมในฝ่ายความรับผิดชอบ, รหัสภาค, ชื่อฝ่ายความรับผิดชอบ และ ชื่อทีมในฝ่ายความรับผิดชอบนั้น ๆ

ตารางที่ 5.4 OC_CODE Table

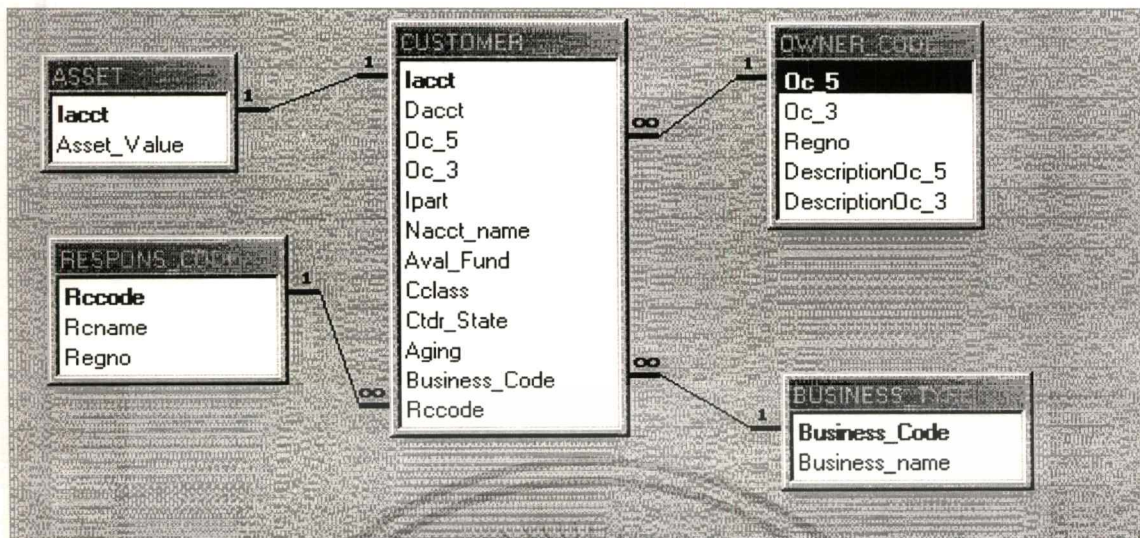
Field Name	Key	Datatype	Length	Description
Iacct	PK, FK	Text	15	เลขที่บัญชี
Oc_5	PK	Text	5	รหัสฝ่ายความรับผิดชอบ
Oc_3	PK	Text	3	รหัสทีมในฝ่ายความรับผิดชอบ
Group		Text	9	ชื่อกลุ่ม
DescriptionOc_5		Text	20	ชื่อฝ่ายความรับผิดชอบ
DescriptionOc_3		Text	15	ชื่อทีมในฝ่ายความรับผิดชอบ

- ตารางประเภทธุรกิจ BUSINESS_CODE เก็บรหัสประเภทธุรกิจและชื่อประเภทธุรกิจ

ตารางที่ 5.5 BUSINESS_CODE table

Field Name	Key	Data type	Length	Description
Business_Code	PK	Text	8	รหัสประเภทธุรกิจ
Business_Name		Text	20	ชื่อประเภทธุรกิจ

เอกสารนี้เป็นเอกสารที่สงวนไว้สำหรับการใช้งานเพื่อการศึกษาเท่านั้น ไม่อนุญาตให้นำไปใช้ประโยชน์ด้านการค้า
ไม่ว่ากรณีใดๆทั้งสิ้น อีกทั้งห้ามมิให้ดัดแปลงเนื้อหา และต้องอ้างอิงถึงเจ้าของเอกสารทุกครั้งที่มีการนำไปใช้



รูปที่ 5.2 Entity Relationship

5.4 เนื้อหาในเว็บไซต์

เนื้อหาในเว็บไซต์ ประกอบไปด้วยเนื้อหาหลัก คือ

- Login สำหรับผู้ใช้ เนื่องจากข้อมูลที่จัดทำเป็นข้อมูลที่มีความสำคัญ เฉพาะผู้ที่ได้รับสิทธิจึงจะสามารถเข้าถึงข้อมูลได้ รวมทั้งได้ทำการจำแนกกลุ่มของผู้ใช้เป็น 2 กลุ่ม ตามการใช้งาน โดยจำแนกตามฝ่ายที่ผู้ใช้นั้นสังกัดอยู่

- Main เป็นหน้าแรกซึ่งประกอบด้วย

ภาพรวม NPLs แสดงถึงยอดรวมของ NPLs แยกตามระยะเวลาการค้าง

ชำระ และแยกตาม

- ฝ่ายที่ยอดหนี้สินสังกัด
- กลุ่มประเภทธุรกิจที่ทำธุรกรรม
- ภาคที่ลูกหนี้มีบัญชี

TopTen แสดงถึงยอดลูกหนี้ 10 อันดับแรกในแต่ละกลุ่มรายการ แบ่ง

เป็น 4 กลุ่ม

- New
- Relapse

เอกสารนี้เป็นเอกสารที่สงวนไว้สำหรับการใช้งานเพื่อการศึกษาเท่านั้น ไม่อนุญาตให้นำไปใช้ประโยชน์ด้านการค้า ไม่ว่าจะกรณีใดๆทั้งสิ้น อีกทั้งห้ามมิให้ตัดแปลงเนื้อหา และต้องอ้างอิงถึงเจ้าของเอกสารทุกครั้งที่มีการนำไปใช้

- Exit to Non
- Closed

Detail แสดงถึงยอดรวมของลูกหนี้ในเดือนนั้น ๆ แบ่งกลุ่มเช่นเดียวกับ

Top Ten

NPLs ระบบสถาบันการเงิน เปรียบเทียบระหว่างอัตราส่วนของ NPLs ของธนาคารกับระบบสถาบันการเงินทั้งหมด

- Admin เป็นหน้าสำหรับผู้ดูแลระบบใช้ในการดูแลและตรวจสอบการทำงานของ Database และ Task ต่าง ๆ ที่จะต้องทำ โดยหลัก คือการเพิ่ม, การยืนยัน, การลบหรือการแก้ไขข้อมูลของ User รวมถึงการ Reset Password ในการใช้งานเป็นหลัก ในส่วนของการเพิ่มหรือแก้ไขข้อมูลในฐานข้อมูล จะทำบน Program Microsoft Access

Database Page

Add New User

Register New User

Reset Password

Edit / Delete User

View Database

Task Page

Run ภาพรวม NPLs

Run Top Ten

Run Detail

Run NPLs ระบบสถาบันการเงิน

Update Task Page

5.5 เทคโนโลยีที่ใช้ในการพัฒนาระบบ

การออกแบบและพัฒนาระบบสารสนเทศเพื่อการจัดการข้อมูลสินเชื่อที่เป็นปัญหาขององค์กร ได้ใช้ Microsoft Access เป็น โปรแกรมในการจัดการฐานข้อมูล และใช้โปรแกรม Dreamweaver UltraDev ในการออกแบบเว็บไซต์ และเรียกใช้งานด้วยแอปพลิเคชัน ASP โดยจะขอกล่าวถึงแต่ละโปรแกรมคร่าว ๆ ดังนี้

Microsoft Access เป็นโปรแกรมจัดการฐานข้อมูลแบบสัมพันธ์ (Relational Database Management System) ที่มีประสิทธิภาพ ฐานข้อมูลรูปแบบนี้ได้รับการพัฒนาขึ้นมาจากแบบจำลองที่กล่าวถึงความสัมพันธ์ระหว่างข้อมูลที่มีชื่อว่า Relational Model ข้อมูลที่จัดเก็บในฐานข้อมูลจะถูกแยกจัดเก็บออกเป็นตาราง โดยข้อมูลในแต่ละตารางจะแยกเป็นอิสระจากกัน แต่สามารถนำมาสร้างความสัมพันธ์ร่วมกันได้ ส่วนประกอบของโปรแกรมนอกจาก ตารางแล้ว ยังประกอบด้วย คิวรี ฟอรัม รายการ มาโคร และโมดูล ทำให้สามารถทำงานได้รวดเร็ว

Dreamweaver เป็นโปรแกรมช่วยสร้างเว็บเพจแบบอัตโนมัติ ประเภท What You See What You Want Get ช่วยในการออกแบบเว็บเพจได้อย่างรวดเร็ว และสามารถมองเห็นผลลัพธ์ได้ในขณะที่ออกแบบ เมื่อออกแบบเสร็จ เราสามารถสลับจากโหมดการออกแบบไปเป็นโหมดของการเขียนโค้ดโปรแกรมได้ โดยโปรแกรมจะนำสิ่งที่เราออกแบบไว้มาแสดงในรูปแบบโค้ด HTML อัตโนมัติ นอกจากนี้ยังช่วยอำนวยความสะดวกในการเขียนโค้ด เช่น มีการแยกสีของประเภทคำสั่งในเอกสาร HTML ทำให้เราสังเกตช่วงบล็อกของคำสั่งได้ชัดเจน

ASP Active Server Pages เป็นเทคโนโลยีของ ไมโครซอฟท์ สำหรับการพัฒนาเว็บแอปพลิเคชัน เพื่อใช้รองรับการพัฒนาเซิร์ฟเวอร์ไชนท์แอปพลิเคชัน ทำให้การพัฒนาไดนามิกเว็บแอปพลิเคชันทำได้สะดวกขึ้น ซึ่งการใช้งานสคริปต์ในเอก ASP สามารถใช้สคริปต์ได้ทั้งเซิร์ฟเวอร์สคริปต์ คือ การทำงานของสคริปต์นี้จะอยู่ที่เซิร์ฟเวอร์ หรือจะใช้ไคลเอ็นต์สคริปต์ คือการทำงานนั้นจะอยู่ที่ฝั่งผู้ใช้

PWS Personal Web Server ไมโครซอฟต์ได้เสนอทางเลือกสำหรับการพัฒนาเว็บไซต์เพื่อการใช้งานผ่าน PWS ซึ่งทำหน้าที่การทำงานเช่นเดียวกับเว็บเซิร์ฟเวอร์ โดยที่สามารถรองรับการเรียกใช้เอกสาร HTML และ ASP จากไคลเอ็นต์ สนับสนุนการใช้งานทั้งเซิร์ฟเวอร์และไคลเอ็นต์สคริปต์ เชื่อมต่อกับฐานข้อมูลและส่งข้อมูลกลับแสดงมาบนเว็บเพจ โดยที่ PWS จะถูกโหลดอยู่ในหน่วยความจำ ซึ่งแหล่งที่มาได้ของ PWS สามารถหาได้จากหลายแหล่ง คือ

- Window 98 CD-ROM ที่อยู่ในไดเรกทอรี Add-On/PWS และ รัน Setup.exe

เอกสารนี้เป็นเอกสารที่สงวนไว้สำหรับการใช้งานเพื่อการศึกษาเท่านั้น ไม่อนุญาตให้นำไปใช้ประโยชน์ด้านการค้าไม่ว่ากรณีใดๆทั้งสิ้น อีกทั้งห้ามมิให้ดัดแปลงเนื้อหา และต้องอ้างอิงถึงเจ้าของเอกสารทุกครั้งที่มีการนำไปใช้

- Microsoft Visual InterDev 6.0 ซึ่งสามารถเลือกตัวเลือกของ PWS ในระหว่างการติดตั้งโปรแกรม
- Microsoft Front Page 98
- Download จาก <http://www.microsoft.com/windows/ie/pws> และทำการติดตั้งโดยผ่าน NT Option Pack ซึ่งสามารถใช้งานได้บน Windows 9x
- Office 2000 Premium and Professional Editions



เอกสารนี้เป็นเอกสารที่สงวนไว้สำหรับการใช้งานเพื่อการศึกษาเท่านั้น ไม่อนุญาตให้นำไปใช้ประโยชน์ด้านการค้า
ไม่ว่ากรณีใดๆทั้งสิ้น อีกทั้งห้ามมิให้ดัดแปลงเนื้อหา และต้องอ้างอิงถึงเจ้าของเอกสารทุกครั้งที่มีการนำไปใช้

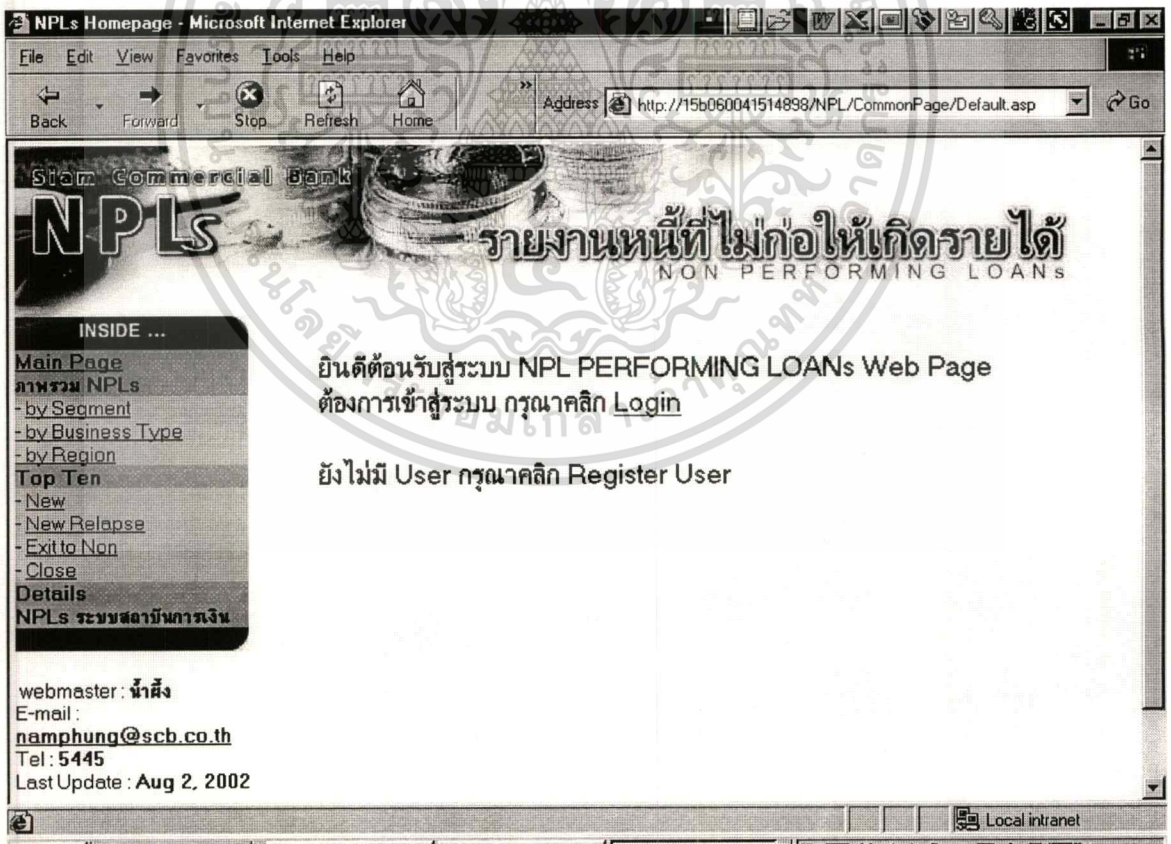
บทที่ 6

ผลที่ได้รับจากการพัฒนา

เว็บไซต์ที่ได้จากการพัฒนา สามารถรองรับการใช้งานของผู้ใช้ ทั้งในส่วนผู้ใช้ปกติ และผู้ใช้ที่มีความต้องการเฉพาะอย่าง เว็บไซต์ที่ได้รับการพัฒนาและออกแบบมีดังนี้

การเข้าสู่หน้าหลักของระบบสารสนเทศเพื่อการจัดการข้อมูลสินเชื่อที่เป็นปัญหาของ ธนาคาร สามารถเข้าได้จาก 2 ช่องทาง คือ เข้าจากหน้าหลักของระบบงานสำนักงานในส่วนของ ระบบการปฏิบัติงานด้านสินเชื่อ และ เข้าจากหน้าหลักของฝ่ายวางแผนและสารสนเทศ

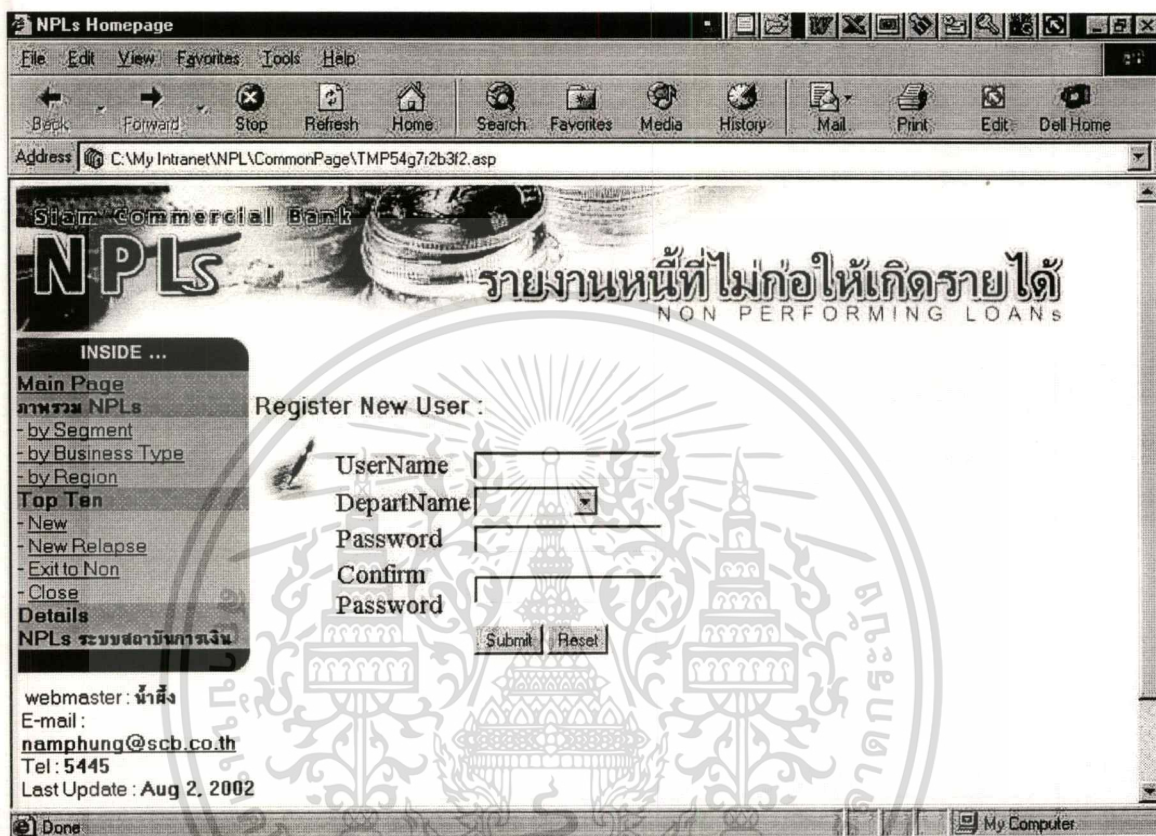
หลังจากเข้าสู่หน้าจอหลัก จะปรากฏหน้าจอ Log In เป็นหน้าแรกที่ใช้ใช้งานต้องใส่ Username และ Password เพื่อทำการจัดกลุ่มผู้ใช้งาน (ดูรูปที่ 6.1 ประกอบ)



รูปที่ 6.1 หน้าจอ Login

เอกสารนี้เป็นเอกสารที่สงวนไว้สำหรับการใช้งานเพื่อการศึกษาเท่านั้น ไม่อนุญาตให้นำไปใช้ประโยชน์ด้านการค้า ไม่ว่าจะกรณีใดๆทั้งสิ้น อีกทั้งห้ามมิให้ตัดแปลงเนื้อหา และต้องอ้างอิงถึงเจ้าของเอกสารทุกครั้งที่มีการนำไปใช้

ในกรณีที่ผู้ใช้งานยังไม่มี Account ต้องทำการร้องขอการลงทะเบียน โดยผู้ใช้งานจะมีสิทธิใช้งานหลังจากที่ Admin ทำการตรวจสอบและอนุญาตให้ใช้งานได้ (ดูรูปที่ 6.2 ประกอบ)

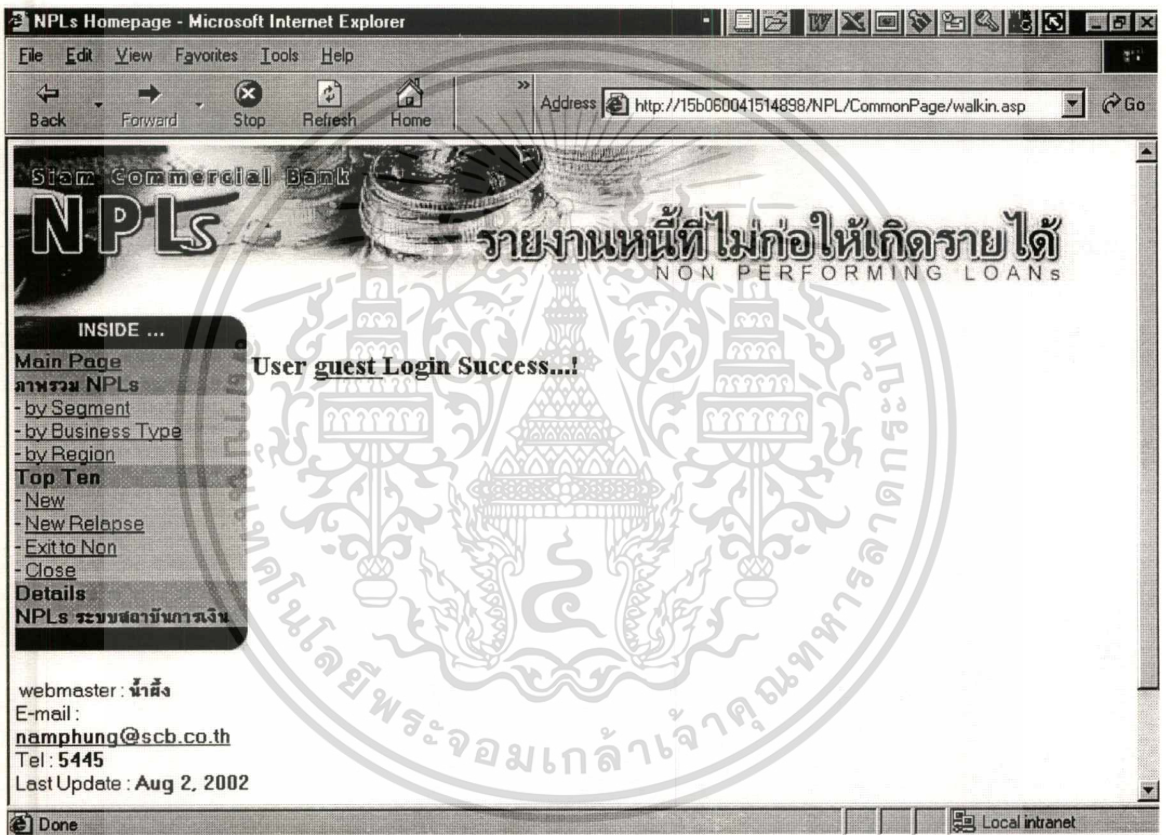


รูปที่ 6.2 แสดงภาพการลงทะเบียนสำหรับสมาชิกใหม่

เอกสารนี้เป็นเอกสารที่สงวนไว้สำหรับการใช้งานเพื่อการศึกษาเท่านั้น ไม่อนุญาตให้นำไปใช้ประโยชน์ด้านการค้า
ไม่ว่ากรณีใดๆทั้งสิ้น อีกทั้งห้ามมิให้ตัดแปลงเนื้อหา และต้องอ้างอิงถึงเจ้าของเอกสารทุกครั้งที่มีการนำไปใช้

หลังจาก Log In จะสามารถเข้าถึงข้อมูลได้ตามสิทธิ หน้าจอจะปรากฏชื่อของผู้ใช้งาน
ว่าได้เข้ามาถึงระบบ ในส่วนของข้อมูล สามารถแบ่งเป็น 4 กลุ่มหลัก (ดูรูปที่ 6.3 ประกอบ) คือ

- ภาพรวม NPLs
- Top Ten
- Details
- NPLs ระบบสถาบันการเงิน



รูปที่ 6.3 แสดงกลุ่มข้อมูลที่ User มีสิทธิใช้ได้

เอกสารนี้เป็นเอกสารที่สงวนไว้สำหรับการใช้งานเพื่อการศึกษาเท่านั้น ไม่อนุญาตให้นำไปใช้ประโยชน์ด้านการค้า
ไม่ว่ากรณีใดๆทั้งสิ้น อีกทั้งห้ามมิให้ดัดแปลงเนื้อหา และต้องอ้างอิงถึงเจ้าของเอกสารทุกครั้งที่มีการนำไปใช้

กลุ่มข้อมูลแรก “ภาพรวม NPLs” โดยในแต่ละกลุ่มจะแยกตามระยะเวลาการค้างชำระตั้งแต่ Normal ไปจนถึง มากกว่า 12 เดือน สามารถจำแนกได้เป็น 3 กลุ่ม

- NPLs by Segment แสดงถึงกลุ่มลูกหนี้ตามฝ่ายที่ลูกหนี้หนี้สังกัดอยู่ คือ ธุรกิจ 1 ถึง 6 และฝ่ายพัฒนาสินเชื่อจัดอยู่ใน Corporate, ฝ่ายพัฒนาธุรกิจ 1 ถึง 3 จัดอยู่ใน SMEs และฝ่ายสินเชื่อบุคคล 1 และ 2 จัดอยู่ใน Consumer (ดูรูปที่ 6.4 ประกอบ)
- NPLs by Business Type แสดงถึงกลุ่มลูกหนี้ตามประเภทธุรกิจที่ลูกหนี้หนี้ทำธุรกรรม ซึ่งสามารถนำไปวิเคราะห์ถึงแนวโน้มของการเป็นหนี้ที่ไม่ก่อให้เกิดรายได้ ว่ามีแนวโน้มจะเพิ่มขึ้นหรือลดลงในกลุ่มใด (ดูรูปที่ 6.5 ประกอบ)
- NPLs by Region แสดงถึงกลุ่มลูกหนี้ตามภูมิภาคที่ลูกหนี้หนี้ตั้งกิจการ โดยแบ่งเป็น กรุงเทพฯ, ปริมณฑล, ภาคกลาง, ภาคเหนือและภาคใต้ (ดูรูปที่ 6.6 ประกอบ)

View PERFORMING LOANS Web Page

Select Month (YYYYMM)

SELECT * FROM QSegment WHERE (((a_Where)=200205))

DACCT	GROUP	Normal	1_3M	3_6M	6_12M	>12M	Total Of BAL	Total Of SEC	LTV
200205	Corporate	180.89	5.82	6.01	8.38	36.48	237.57	122.33	194.1
200205	SMEs >50	8.93	0.05	0.13	0.00	0.00	9.11	6.46	140.9
200205	SMEs >10-50	20.90	0.38	0.28	0.22	0.12	21.90	17.65	124.1
200205	SMEs <=10	46.14	0.91	0.74	0.41	0.22	48.42	55.84	86.7
200205	Consumer	70.75	1.67	1.02	0.40	0.06	73.90	57.66	128.1

webmaster : ช้าง
E-mail : namphung@scb.co.th
Tel : 5445

รูปที่ 6.4 แสดง NPLs by Segment

NPLs Homepage - Microsoft Internet Explorer

File Edit View Favorites Tools Help

Address: 5b060041514898/NPL/TopTen/AllView.asp?Page=Business

Siem Commercial Bank

NPLs รายงานหนี้ที่ไม่ก่อให้เกิดรายได้
NON PERFORMING LOANS

View PERFORMING LOANS Web Page

Select Month (YYYYMM) 200205

SELECT * FROM QBusiness WHERE (((a_Where)=200205))

DACCT	GROUP	Normal	1_3M	3_6M	6_12M	>12M	Total Of BAL	Total Of SEC
200205	เกษตร & ป่าไม้	5.69	0.20	0.28	0.30	0.95	7.41	6.52
200205	เหมืองแร่และอสังหาริมทรัพย์	0.60	0.01	0.03	0.11	0.10	0.85	0.63
200205	อุตสาหกรรม	80.57	2.00	1.92	1.41	6.46	92.36	49.60
200205	ก่อสร้าง	6.73	0.13	0.38	0.28	1.49	9.01	6.07
200205	ค้าปลีกค้าส่ง	47.07	1.28	1.69	1.59	7.52	59.15	49.69

webmaster: น้าสิง
E-mail: namphung@scb.co.th
Tel: 5445

Done Local intranet

รูปที่ 6.5 แสดง NPLs by Business Type

NPLs Homepage - Microsoft Internet Explorer

File Edit View Favorites Tools Help

Address: /15b060041514898/NPL/TopTen/AllView.asp?Page=Region

Siem Commercial Bank

NPLs รายงานหนี้ที่ไม่ก่อให้เกิดรายได้
NON PERFORMING LOANS

View PERFORMING LOANS Web Page

Select Month (YYYYMM) 200205

SELECT * FROM QRegion WHERE (((a_Where)=200205))

DACCT	GROUP	Normal	1_3M	3_6M	6_12M	>12M	Total Of BAL	Total Of SEC	LTV
200205	กรุงเทพฯ	239.07	6.75	5.53	5.70	28.48	285.53	172.14	165.8
200205	ปริมณฑล	25.27	0.63	0.52	0.54	2.22	29.18	22.28	130.9
200205	กลาง	6.08	0.12	0.23	0.21	0.42	7.05	4.41	159.9
200205	เหนือ	11.03	0.24	0.49	0.58	1.15	13.48	11.18	120.5
200205	ตะวันออก	12.54	0.28	0.25	0.32	0.74	14.13	11.45	123.4

webmaster: น้าสิง
E-mail: namphung@scb.co.th
Tel: 5445

Done Local intranet

รูปที่ 6.6 แสดง NPLs by Region

เอกสารนี้เป็นเอกสารที่สงวนไว้สำหรับการใช้งานเพื่อการศึกษาเท่านั้น ไม่อนุญาตให้นำไปใช้ประโยชน์ด้านการค้าไม่ว่ากรณีใดๆทั้งสิ้น อีกทั้งห้ามมิให้ดัดแปลงเนื้อหา และต้องอ้างอิงถึงเจ้าของเอกสารทุกครั้งที่มีการนำไปใช้

กลุ่มข้อมูลที่สอง “Top Ten” แสดงถึงลูกค้า 10 รายแรกของแต่ละกลุ่มข้อมูล สามารถจำแนกได้เป็น 4 กลุ่ม ดังนี้

- New แสดงถึงลูกหนี้รายใหม่ที่เพิ่งเป็นหนี้ที่ไม่ก่อให้เกิดรายได้ในเดือนปัจจุบัน เป็นเดือนแรก โดยแสดงถึงวันที่ของเดือนนั้น ๆ , ชื่อฝ่ายที่สังกัด, ชื่อทีมที่สังกัด, เลขที่บัญชี, ชื่อลูกค้า, ยอดหนี้, ระยะเวลาการค้างชำระ (ดูรูปที่ 6.7 ประกอบ)
- New Relapse แสดงถึงลูกหนี้ที่เคยทำการปรับปรุงโครงสร้างหนี้ในเดือนก่อน ๆ แต่ไม่สามารถทำตามสัญญาที่ตกลงกันได้ และกลับมาเป็นหนี้ที่ไม่ก่อให้เกิดรายได้อีกครั้ง (ดูรูปที่ 6.8 ประกอบ)
- Exit to Non แสดงถึงลูกหนี้ที่ไม่เป็น NPLs ในเดือนนั้น ๆ ซึ่งอาจหมายถึงลูกหนี้ได้ทำการชำระเงินบางส่วนหรือทั้งหมด หรือลูกหนี้ทำการปรับปรุงโครงสร้างหนี้ ทำให้อัตรดอกเบี้ยเปลี่ยนแปลง หรือระยะเวลาการค้างชำระลดลง (ดูรูปที่ 6.9 ประกอบ)
- Closed แสดงถึงลูกหนี้ที่ไม่เป็น NPLs ในเดือนนั้น ๆ เนื่องจากลูกหนี้ชำระหนี้ทั้งหมด หรือ ลูกหนี้ทำการปรับปรุงโครงสร้างหนี้ (ดูรูปที่ 6.10 ประกอบ)

SELECT * FROM QTopTenNew WHERE ((a_Where)=200205)

DACCT	DepartName	TeamName	IACCT	NACCT_NAME
200205	Consumer 1	Team 7	11131423782	นายทนก เรืองหญิง
200205	Business Department 1	Team 12	03930001271	ROYNET CO.,LTD.
200205	Business Department 1	Team 16	07630000383	PATANA PETROLE
200205	AMD	Team 8	56730004838	PRAKOB PRAKOBI
200205	Consumer 1	Team 5	11131367318	SIRIPONG PUKCHA
200205	Consumer 2	Center	63431002681	นาย แมนสรอง ช่างมณี และ น.ส
200205	Business Department 2	Team 19	60330004986	SOMCHIT SREEPIR
200205	Consumer 2	Center	07131002082	CHATCHANA PHAN

รูปที่ 6.7 แสดง Top Ten New

เอกสารนี้เป็นเอกสารที่สงวนไว้สำหรับการใช้งานเพื่อการศึกษาเท่านั้น ไม่อนุญาตให้นำไปใช้ประโยชน์ด้านการค้า ไม่ว่าจะกรณีใดๆทั้งสิ้น อีกทั้งห้ามมิให้ดัดแปลงเนื้อหา และต้องอ้างอิงถึงเจ้าของเอกสารทุกครั้งที่มีการนำไปใช้

Top Ten NPL PERFORMING LOANS Web Page

Select Month (YYYYMM) 200205

```
SELECT * FROM QTopTenNewRelapse WHERE (((a_Where)=200205))
```

DACCT	DepartName	TeamName	IACCT	NACCT_NAME
200205	Corporate 4	Team 4	22230110863	TELECOM HOLDIN
200205	Corporate 4	Team 5	22230111186	THAI OIL CO.,LTD
200205	Corporate 5	Team 2	22230110821	SIAM CONVEYOR
200205	AMD	Team 8	22230108353	ASIA GRANITE CO.
200205	AMD	Team 7	22230108379	ASIA MARBLE CO.,
200205	AMD	Team 8	03330002738	THANSETTAKU CC
200205	AMD	Team 11	08130000928	DEN NILPHAT MR.
200205	AMD	Team 6	11131374852	TAWEKEIT GISAN

รูปที่ 6.8 แสดง Top Ten New Relapse

Top Ten NPL PERFORMING LOANS Web Page

Select Month (YYYYMM) 200205

```
SELECT * FROM QTopTenExitToNon WHERE (((a_Where)=200205))
```

DACCT	DepartName	TeamName	IACCT	NACCT_NAME
200205	Business Department 2	Team 17	58730008795	EKKACHAI PORNG
200205	AMD	Team 11	11731000722	SUNANTA TIASUW
200205	AMD	Team 7	05630001418	KANDA GROUP CC
200205	AMD	Team 1	01330005043	เอกภพมโสรกิจ นจ.
200205	Business Department 1	Team 15	00130074822	SAMUI HOLIDARY
200205	Corporate 4	Team 4	32430002807	SAMART CORPOR.
200205	Business Department 1	Team 15	00130074563	SUANLUANG SRAN
200205	AMD	Team 8	31830005271	นางสมใจ สุขหมโนมด์ และ น

รูปที่ 6.9 แสดง Top Ten Exit to Non

เอกสารนี้เป็นเอกสารที่สงวนไว้สำหรับการใช้งานเพื่อการศึกษาเท่านั้น ไม่อนุญาตให้นำไปใช้ประโยชน์ด้านการค้าไม่ว่ากรณีใดๆทั้งสิ้น อีกทั้งห้ามมิให้ดัดแปลงเนื้อหา และต้องอ้างอิงถึงเจ้าของเอกสารทุกครั้งที่มีการนำไปใช้

NPLs Homepage - Microsoft Internet Explorer

Address: //15b060041514898/NPL/TopTen/TopTen.asp?Page=Close

NPLs รายงานหนี้ที่ไม่ก่อให้เกิดรายได้
NON PERFORMING LOANS

Top Ten NPL PERFORMING LOANS Web Page

Select Month (YYYYMM) [200205] [20]

SELECT * FROM QTopTenClose WHERE (((a_Where)=200205))

DACCT	DepartName	TeamName	IACCT	NACCT_NAME
200205	Business Department 1	Team 15	00103033961	SEMCO CO.,LTD.
200205	Business Department 1	Team 15	00103038709	BUNYARAKSH CO.
200205	Consumer 2	Center	00103039721	FUNGPEJ/PAKAKA
200205	Consumer 2	Center	00103041493	MALEERAT/NAKOI
200205	Consumer 2	Center	00103047863	URAIWAN WONGP
200205	Consumer 2	Center	00103062928	SAKDI KIEWKARN
200205	Consumer 2	Center	00103072004	UTHEN PHISUTHIP
200205	Corporate 2	Team 6	00103074501	LOXLEY PUBLIC C

webmaster: น้าสิง
E-mail: namphung@scb.co.th
Tel: 5445

รูปที่ 6.10 แสดง Top Ten Closed

กลุ่มข้อมูลที่ตาม “Details” สามารถจำแนกได้เป็น 4 กลุ่ม เช่นเดียวกับ Top Ten คือ New, New Relapse, Exit to Non และ Closed แต่แสดงให้เห็นถึงลูกหนี้ที่ทุกรายในแต่ละเงื่อนไข รวมถึงการค้นหาข้อมูล ก็สามารถค้นหาได้จากกลุ่มข้อมูลนี้ (ดูรูปที่ 6.11 ประกอบ)

NPLs Homepage - Microsoft Internet Explorer

Address: //15b060041514898/NPL/TopTen/TopTen.asp?Page=Close

NPLs รายงานหนี้ที่ไม่ก่อให้เกิดรายได้
NON PERFORMING LOANS

NPL PERFORMING LOANS Web Page

Select Month (YYYYMM) [200205] [20]

SELECT * FROM Q Close WHERE (((a_Where)=200205))

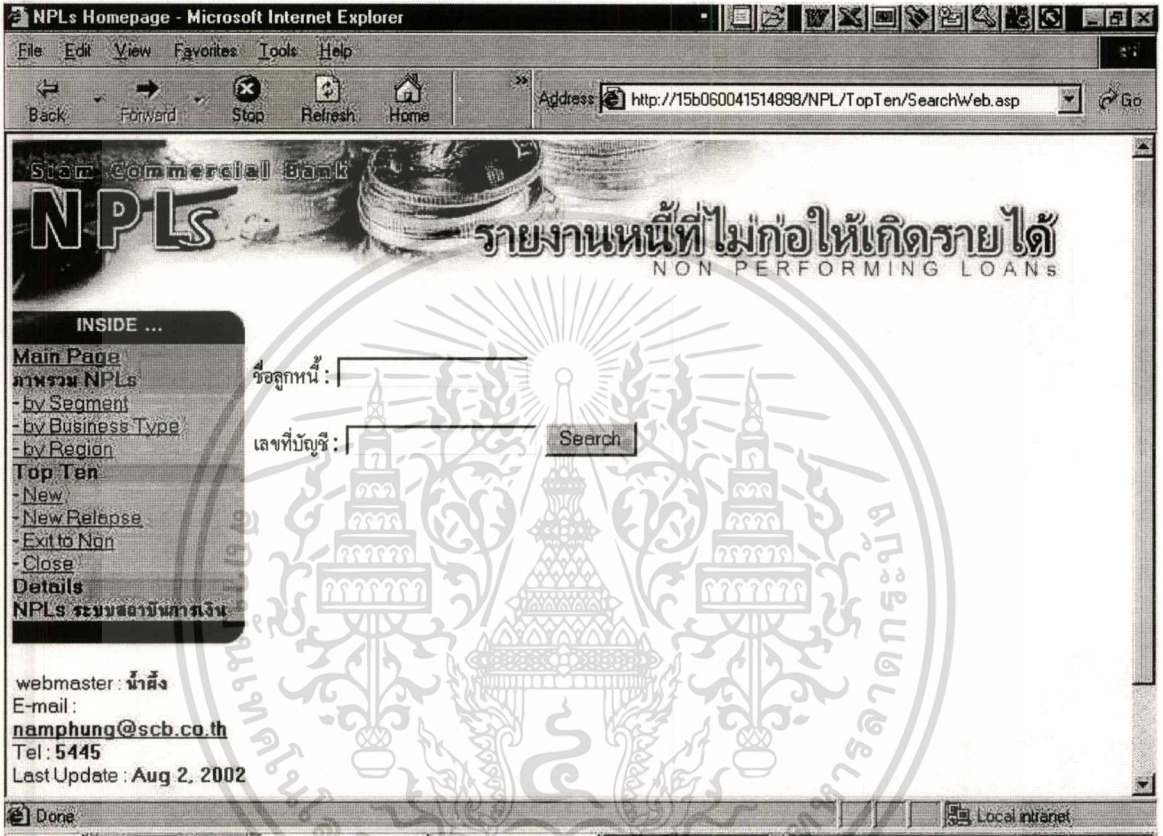
DACCT	DepartName	TeamName	IACCT	NACCT_NAME
200205	Business Department 1	Team 16	07630000383	PATANA PETROLE
200205	Business Department 2	Team 19	60330004986	SOMCHIT SREEPIE
200205	Consumer 2	Center	00103039721	FUNGPEJ/PAKAKA
200205	Consumer 2	Center	00103041493	MALEERAT/NAKOI
200205	Consumer 2	Center	00103047863	URAIWAN WONGP
200205	Consumer 2	Center	00103062928	SAKDI KIEWKARN
200205	Consumer 2	Center	00103072004	UTHEN PHISUTHIP
200205	Corporate 2	Team 6	00103074501	LOXLEY PUBLIC C

webmaster: น้าสิง
E-mail: namphung@scb.co.th
Tel: 5445

รูปที่ 6.11 แสดง All Closed

เอกสารนี้เป็นเอกสารที่สงวนไว้สำหรับการใช้งานเพื่อการศึกษาเท่านั้น ไม่อนุญาตให้นำไปใช้ประโยชน์ด้านการค้า ไม่ว่าจะกรณีใดๆทั้งสิ้น อีกทั้งห้ามมิให้ดัดแปลงเนื้อหา และต้องอ้างอิงถึงเจ้าของเอกสารทุกครั้งที่มีการนำไปใช้

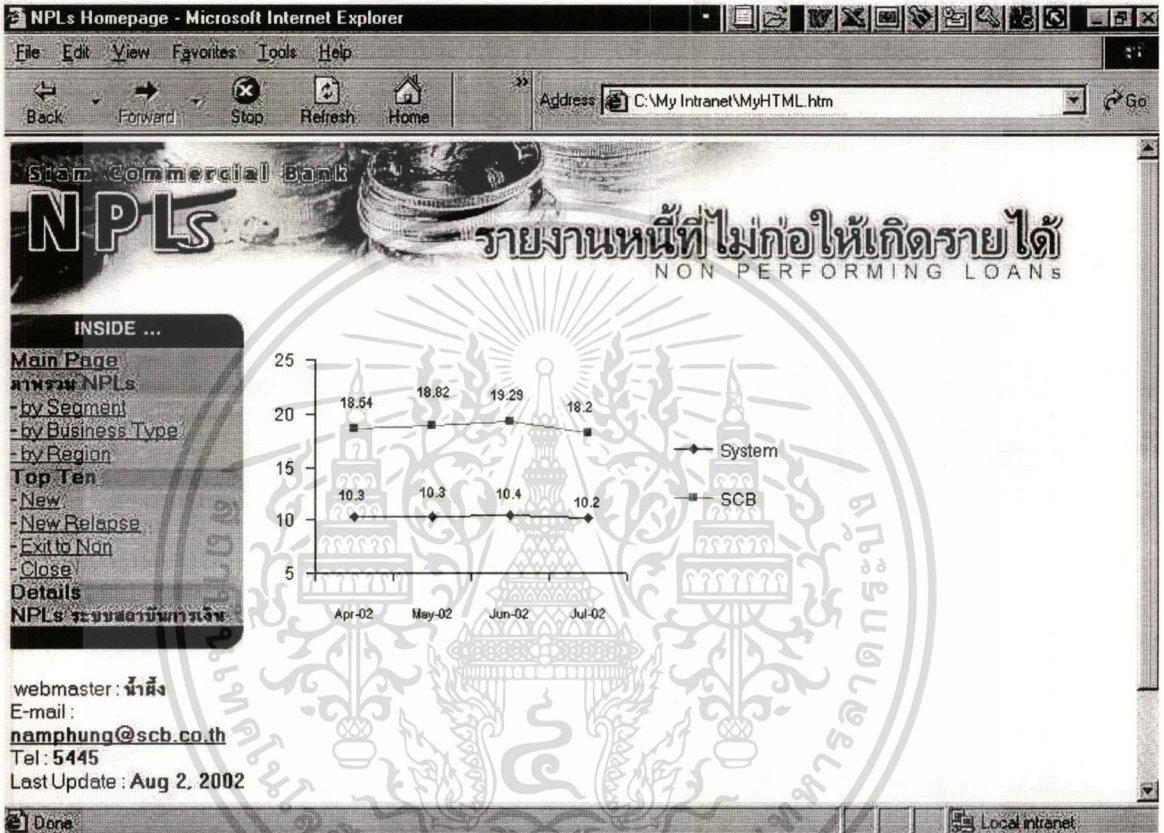
หน้าสำหรับการค้นหาข้อมูลสามารถค้นหาได้จาก ชื่อลูกหนี้ หรือ เลขที่บัญชี เพื่อให้ทราบว่าลูกหนี้ดังกล่าวเป็น NPLs หรือไม่ และมีระยะเวลาการค้างชำระเป็นเท่าไร (ดูรูปที่ 6.12 ประกอบ)



รูปที่ 6.12 แสดงหน้าสำหรับการค้นหาข้อมูล

เอกสารนี้เป็นเอกสารที่สงวนไว้สำหรับการใช้งานเพื่อการศึกษาเท่านั้น ไม่อนุญาตให้นำไปใช้ประโยชน์ด้านการค้า
ไม่ว่ากรณีใดๆทั้งสิ้น อีกทั้งห้ามมิให้ดัดแปลงเนื้อหา และต้องอ้างอิงถึงเจ้าของเอกสารทุกครั้งที่มีการนำไปใช้

กลุ่มข้อมูลที่ชื่อ “NPLs ระบบสถาบันการเงิน” แสดงถึงตัวเลขหนี้ที่ไม่ก่อให้เกิดรายได้ของสถาบันการเงินทั้งหมดที่เกี่ยวข้อง โดยสถิติของยอดหนี้ที่ไม่ก่อให้เกิดรายได้เทียบกับสินเชื่อบริษัท โดยแสดงเป็น graph เปรียบเทียบระหว่าง NPLs ของธนาคารเทียบกับ NPLs ทั้งระบบธนาคารพาณิชย์ (ดูรูปที่ 6.13 ประกอบ)



รูปที่ 6.13 แสดงกราฟเปรียบเทียบ NPLs กับระบบสถาบัน

เอกสารนี้เป็นเอกสารที่สงวนไว้สำหรับการใช้งานเพื่อการศึกษาเท่านั้น ไม่อนุญาตให้นำไปใช้ประโยชน์ด้านการค้า
ไม่ว่ากรณีใดๆทั้งสิ้น อีกทั้งห้ามมิให้คัดแปลงเนื้อหา และต้องอ้างอิงถึงเจ้าของเอกสารทุกครั้งที่มีการนำไปใช้

ในส่วนของ Admin มีหน้าที่หลัก ๆ อยู่ 2 กลุ่ม คือส่วนของ Database และ Task Page

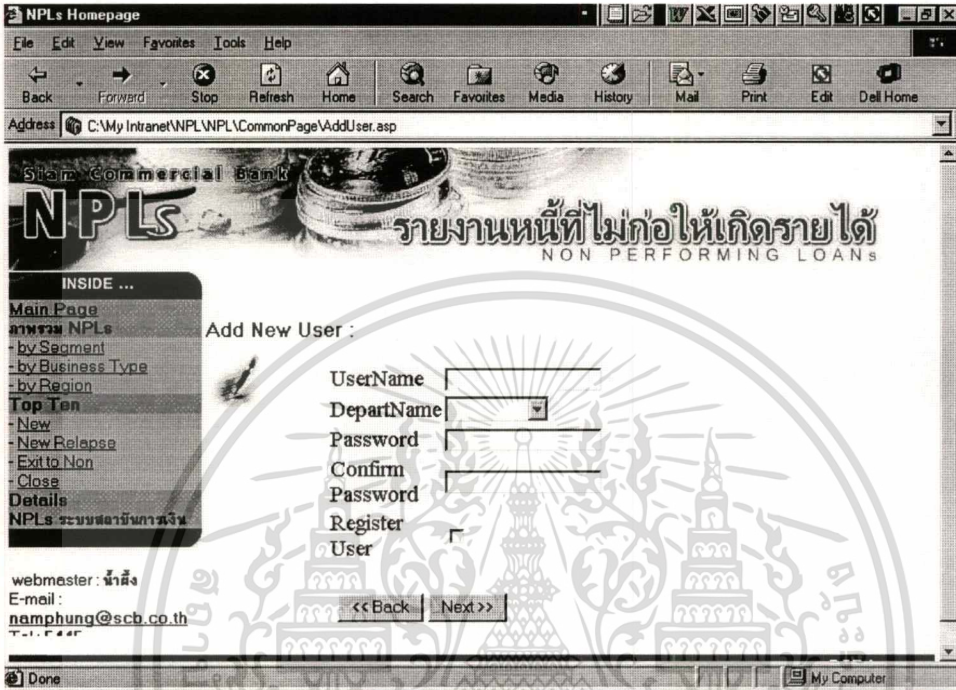
Admin Database page

Database Page	Task Page
1. Add New User	1. Run ภาพรวม NPLs
2. Register New User	2. Run Top Ten
3. Reset Password	3. Run History
4. Edit / Delete User	4. Run NPLs ระบบสถาบันการเงิน
5. View Database	5. Update Task Page

รูปที่ 6.14 แสดง Admin Database page

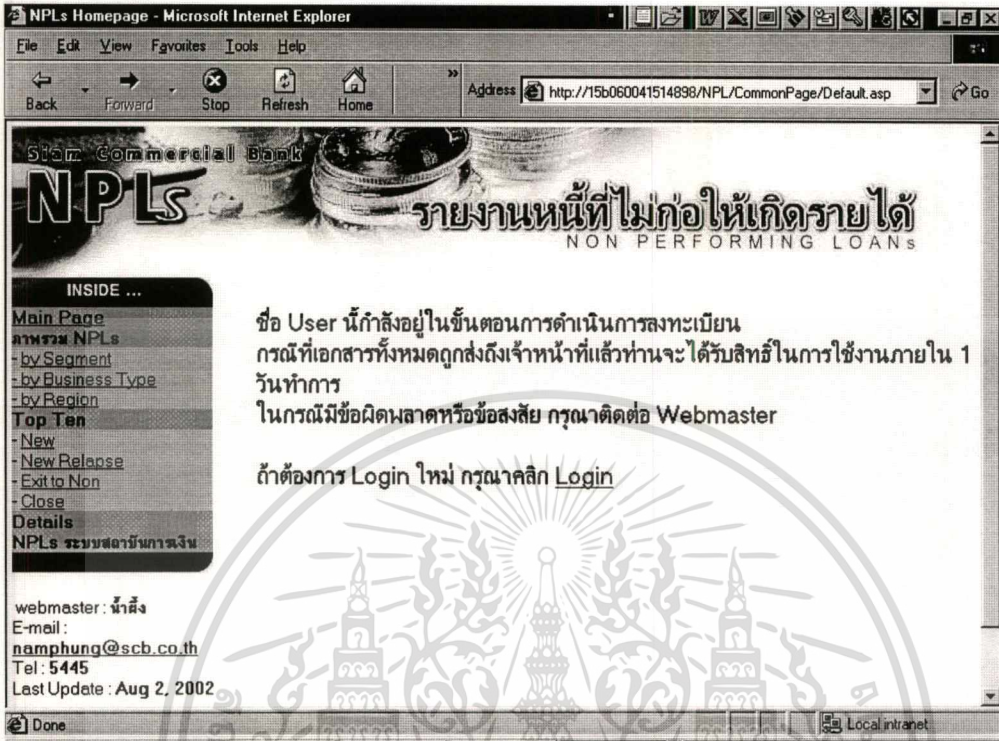
เอกสารนี้เป็นเอกสารที่สงวนไว้สำหรับการใช้งานเพื่อการศึกษาเท่านั้น ไม่อนุญาตให้นำไปใช้ประโยชน์ด้านการค้า
ไม่ว่ากรณีใดๆทั้งสิ้น อีกทั้งห้ามมิให้ตัดแปลงเนื้อหา และต้องอ้างอิงถึงเจ้าของเอกสารทุกครั้งที่มีการนำไปใช้

ในกรณีที่ User ลงทะเบียนไว้ จะยังไม่สามารถเข้าสู่ระบบงานได้ จนกว่า Admin จะทำการอนุญาตให้ใช้งานได้ เลือกที่ Add new user เพื่อทำการให้สิทธิ (ดูรูปที่ 6.15 ประกอบ)



รูปที่ 6.15 แสดงการให้สิทธิกับ User

หลังจาก User ลงทะเบียนไว้ 1 วัน จะสามารถใช้งานได้ โดย Admin จะเป็นผู้ให้สิทธิ นั้น หาก User ทำการลงทะเบียนและยังไม่ได้รับสิทธิ เมื่อเข้าสู่ระบบจะปรากฏข้อความแจ้งให้ทราบถึงสถานะการลงทะเบียนของ User นั้น (ดูรูปที่ 6.16 ประกอบ)



รูปที่ 6.16 แสดงการแสดงผลการลงทะเบียน

Menu สำหรับการ Edit/Delete User ซึ่งหลังจากทำการแก้ไขหรือลบ User ออกจะมีข้อความในการยืนยันการลบอีกครั้ง (ดูรูปที่ 6.17 ประกอบ)

เอกสารนี้เป็นเอกสารที่สงวนไว้สำหรับการใช้งานเพื่อการศึกษาเท่านั้น ไม่อนุญาตให้นำไปใช้ประโยชน์ด้านการค้า
ไม่ว่ากรณีใดๆทั้งสิ้น อีกทั้งห้ามมิให้ตัดแปลงเนื้อหา และต้องอ้างอิงถึงเจ้าของเอกสารทุกครั้งที่มีการนำไปใช้

NPLs Homepage - Microsoft Internet Explorer

File Edit View Favorites Tools Help

Back Forward Stop Refresh Home Address http://15b060041514898/NPL/TopTen/DelConfirm.asp Go

scb Commercial Bank

NPLs รายงานหนี้ที่ไม่ก่อให้เกิดรายได้
NON PERFORMING LOANS

INSIDE ...

- Main Page
- ภาพรวม NPLs
- by Segment
- by Business Type
- by Region
- Top Ten
- New
- New Release
- Exit to Non
- Close
- Details
- NPLs รวมสถาบันการเงิน

webmaster : น้าสิง
E-mail : namphung@scb.co.th
Tel : 5445
Last Update : Aug 2, 2002

ยืนยันการลบเรคอร์ดของ User

คุณต้องการลบเรคอร์ดต่อไปนี้หรือไม่

ID : 10
UserName: PI01
Department Name : Corporate 1

ตกลง ยกเลิก

Done Local intranet

รูปที่ 6.17 แสดงการยืนยันการลบเรคอร์ด

เอกสารนี้เป็นเอกสารที่สงวนไว้สำหรับการใช้งานเพื่อการศึกษาเท่านั้น ไม่อนุญาตให้นำไปใช้ประโยชน์ด้านการค้า
ไม่ว่ากรณีใดๆทั้งสิ้น อีกทั้งห้ามมิให้ดัดแปลงเนื้อหา และต้องอ้างอิงถึงเจ้าของเอกสารทุกครั้งที่มีการนำไปใช้

บทที่ 7

สรุป

ปัจจุบันเทคโนโลยีในการพัฒนาเว็บแอปพลิเคชันได้มีการพัฒนาไปอย่างรวดเร็ว องค์กรต่าง ๆ จึงมีความจำเป็นต้องเรียนรู้และปรับตัวให้สามารถต่อสู้กับคู่แข่งกันได้ ในหลาย ๆ องค์กรจึงใช้เทคโนโลยีเป็นเครื่องมือช่วยสนับสนุนให้เกิดการได้เปรียบการแข่งขัน เว็บไซต์จึงเป็นที่นิยมสำหรับใช้เป็นเครื่องมือในการติดต่อสื่อสารกับลูกค้าในการดำเนินธุรกิจและเป็นการสร้างภาพพจน์ที่ดีให้กับองค์กร นอกจากนี้ยังเป็นช่องทางในการให้ความรู้, ข้อมูลข่าวสารแก่พนักงาน รวมทั้งสามารถทำให้การปฏิบัติงานมีประสิทธิภาพมากขึ้น

โครงการศึกษาระดับปริญญาโทพิเศษฉบับนี้นำเสนอรายงานการศึกษาและการพัฒนาระบบสารสนเทศเพื่อการจัดการข้อมูลสินค้าที่เป็นปัญหาขององค์กร โดยมีวัตถุประสงค์เพื่อปรับปรุงการทำงานในระบบเดิมให้มีความรวดเร็วมากขึ้นและเพิ่มเติมรูปแบบการนำเสนอสารสนเทศในระบบงานใหม่ให้มีความหลากหลายมากขึ้น รวมทั้งใช้เป็นแนวทางสำหรับการพัฒนาระบบงานอื่นที่มีลักษณะการทำงานใกล้เคียงกัน

บรรณานุกรม

กิตติ พัฒนพงศ์พิบูลย์. 2543. เรื่องการชักซ้อมความเข้าใจเกี่ยวกับความหมายของ

Non-Performing Loans. ธนาคารแห่งประเทศไทย.

ธนาคารไทยพาณิชย์ จำกัด (มหาชน). 2544. วารสารร่มโพธิ์, 27(124): 15

ธนาคารไทยพาณิชย์ จำกัด (มหาชน). **Table Descriptions of Data Warehoused, Lay out of Credit System.**

สุรัตน์ บัณฑิตลักษณ์. 2544. , UltraDev แค่คลิก-คลิก-คลิก ก็เขียนสคริปต์ได้แล้ว, กรุงเทพฯ, วิตตี้กรุป

อำไพ พระประเสริฐกุล. การวิเคราะห์และออกแบบระบบ. พิมพ์ครั้งที่ 3, กรุงเทพฯ, ซีเอ็ดยูเคชั่น.



ประวัติผู้เขียน

ชื่อ	นางสาวน้ำผึ้ง เหมือนดี
วันเดือนปีเกิด	11 มิถุนายน 2514
สถานที่เกิด	กรุงเทพมหานคร
ประวัติการศึกษา	2535 บัณฑิตบัณฑิต มหาวิทยาลัยหอการค้าไทย
ประวัติการทำงาน	2536- ปัจจุบัน พนักงานช่วยบริหาร ฝ่ายวางแผนและสารสนเทศ ธนาคารไทยพาณิชย์ จำกัด (มหาชน)



เอกสารนี้เป็นเอกสารที่สงวนไว้สำหรับการใช้งานเพื่อการศึกษาเท่านั้น ไม่อนุญาตให้นำไปใช้ประโยชน์ด้านการค้า
ไม่ว่ากรณีใดๆทั้งสิ้น อีกทั้งห้ามมิให้ดัดแปลงเนื้อหา และต้องอ้างอิงถึงเจ้าของเอกสารทุกครั้งที่มีการนำไปใช้