

เวบค้ำเบสสำหรับสืบค้นข้อมูลที่พัก: กรณีศึกษางานประชาสัมพันธ์การท่องเที่ยวจังหวัดภูเก็ต

Web Database for Searching Hotel Accommodation  
(Case Study: Phuket Tourism Web Publishing)

โดย

นางสาวณัฐชา เกลิมชัยโกศล

รหัส 40067205



\*H002627\*

อาจารย์ที่ปรึกษา

อาจารย์อิสระ บุรินทรามาศย์

วัน เดือน ปี.....2.6.ก.พ. 2550

เลขทะเบียน.....02627

เลขเรียกหนังสือ...วท. ๑๒.๖๒๖ ๒๕๔๑

"ห้องสมุดคณะเทคโนโลยีสารสนเทศ สอธ."

รายงานนี้เป็นส่วนหนึ่งของวิชาโครงการศึกษาระณีพิเศษ  
หลักสูตรวิทยาศาสตรมหาบัณฑิต สาขาวิชาเทคโนโลยีสารสนเทศ

ภาคเรียนที่ 2 ปีการศึกษา 2541

คณะเทคโนโลยีสารสนเทศ

สถาบันเทคโนโลยีพระจอมเกล้าเจ้าคุณทหารลาดกระบัง

ชื่อหัวข้อ	เวบคาคำเบสสำหรับสืบค้นข้อมูลที่פק:
นักศึกษา	กรณีศึกษางานประชาสัมพันธ์การท่องเที่ยวจังหวัดภูเก็ต
อาจารย์ที่ปรึกษา	นางสาวณัฐชา เกลิมชัยโกศล
ระดับการศึกษา	อาจารย์อิสระ บุรินทรามาตย์
แขนงวิชา	วิทยาศาสตร์มหาบัณฑิต สาขาวิชาเทคโนโลยีสารสนเทศ
ปีการศึกษา	การจัดการเทคโนโลยีสารสนเทศ
	2541

### บทคัดย่อ

โครงการนี้เป็นส่วนหนึ่งของการพัฒนาโปรแกรมสำหรับงานประชาสัมพันธ์การท่องเที่ยวจังหวัดภูเก็ต โดยอาศัยเทคโนโลยีด้านระบบเครือข่ายเวิร์ล ไรด์ เว็บ (World Wide Web) สำหรับเป็นพื้นฐานในการพัฒนาและใช้งานระบบ เพื่อเก็บรวบรวมข้อมูลรายละเอียดที่פקในจังหวัดภูเก็ต เพื่อนำเสนอและอำนวยความสะดวกในการสืบค้นข้อมูล แก่นักท่องเที่ยวหรือผู้สนใจทั้งในและต่างประเทศ ในรูปแบบ Web Site ของศูนย์ประสานงานจังหวัดภูเก็ต

แนวทางสำหรับการพัฒนาระบบจะใช้พื้นฐานของการพัฒนาเว็บแอปพลิเคชัน (Web Application) หรือเรียกว่า ASP (Active Server Pages) ในแบบ Server Based จากไมโครซอฟต์ โดยเป็นส่วนหนึ่งของเทคนิค Active Server

<b>Title</b>	Web Database for Searching Hotel Accommodation (Case Study: Phuket tourism Web Publishing)
<b>Student</b>	Miss Natcha Chalermchaikoson
<b>Advisor</b>	Mr. Isara Burintramart
<b>Level of Study</b>	Master of Science in Information Technology
<b>Major</b>	Information Technology Management
<b>Academic Year</b>	1998



## ABSTRACT

This project is a development of Phuket Tourism Web Database using World Wide Web (WWW) networking technology as a basic system development tool. The objective is to advertise the hotel accommodation information in Phuket, Thailand for interested Thais and foreigners on behalf of Phuket Provincial Center.

The development process of this system is based on the concept of the Active Server Pages (ASP) which is a server-side scripting technique of Microsoft Corporation

## กิตติกรรมประกาศ

ในการจัดทำโครงการพัฒนาระบบเวบคาด้าเบสสำหรับงานประชาสัมพันธ์การท่องเที่ยวจังหวัดภูเก็ต (ที่พั๊ก) ได้รับคำแนะนำ คำปรึกษา และข้อมูลในการทำระบบงาน รวมทั้งการส่งเสริมและสนับสนุนจากหลายฝ่าย ดิฉันจึงใคร่ขอ ขอบพระคุณ

1. อาจารย์ อิศระ นุรินทรามาตย์ และคุณเก้ ซึ่งเป็นอาจารย์ที่ปรึกษาโครงการพัฒนาระบบ ที่กรุณาให้คำปรึกษาแนะนำในด้านการศึกษาปัญหา การออกแบบระบบงาน และแนวทางแก้ไขปัญหาต่าง ๆ ที่เกิดขึ้นในขณะทำการพัฒนาระบบ
2. คุณนงคราญ ชมพูนุท, คุณวราวุธ เพชรภู, คุณสมยศ และอาจารย์รอยล, ศูนย์เทคโนโลยีอิเล็กทรอนิกส์และคอมพิวเตอร์แห่งชาติ ที่ให้คำแนะนำ ปรึกษา และข้อมูลในการทำระบบงาน
3. อาจารย์ทุก ๆ ท่าน ที่ได้ให้ความรู้ หลักวิชาการต่าง ๆ ที่ได้นำมาประยุกต์ใช้ทั้งในการทำระบบงานนี้ หรือการทำงานใด ๆ ก็ตาม
4. บิดา มารดา พี่ น้อง และเพื่อน ๆ รวมทั้งผู้บังคับบัญชาและเพื่อนร่วมงาน โดยเฉพาะพี่สุดาและน้องนุช ที่ได้ให้การสนับสนุนทั้งทางด้านกำลังใจ และความช่วยเหลือต่าง ๆ มาโดยตลอด

นางสาวฉัฐษา เฉลิมชัย โสกล

# สารบัญ

	หน้า
บทคัดย่อภาษาไทย .....	I
บทคัดย่อภาษาอังกฤษ .....	II
กิตติกรรมประกาศ.....	III
สารบัญ.....	IV
สารบัญตาราง .....	VI
สารบัญภาพ .....	VII
บทที่	
1. บทนำ.....	
1.1 วัตถุประสงค์.....	3
1.2 ขอบเขตในการพัฒนาระบบงาน .....	3
1.3 ประโยชน์ที่คาดว่าจะได้รับ.....	3
1.4 ขั้นตอนการดำเนินการพัฒนาระบบ.....	4
1.5 รายละเอียดระบบคอมพิวเตอร์และเครื่องมือที่ใช้ในการพัฒนาระบบ.....	4
2. เครือข่าย เวิลด์ ไวด์ เว็บ (World Wide Web) และการประยุกต์ใช้.....	
2.1 การทำงานของระบบเครือข่าย เวิลด์ ไวด์ เว็บ .....	6
2.2 การประยุกต์ใช้เครือข่าย เวิลด์ ไวด์ เว็บ.....	16
3. การเผยแพร่ฐานข้อมูลบนเว็บ (Web Database).....	
3.1 เทคโนโลยีที่ใช้เชื่อมฐานข้อมูลกับระบบโฮมเพจ.....	18
4. การออกแบบงานเว็บคาด้าเบสสำหรับงานประชาสัมพันธ์การท่องเที่ยวจังหวัดภูเก็ต	
4.1 การใช้บริการเว็บคาด้าเบส.....	29
4.2 โครงสร้างการทำงานของระบบ .....	29
4.3 E-R Diagram .....	37
4.4 รายชื่อตารางฐานข้อมูล (Table) ของระบบ.....	37
5. การพัฒนาระบบเว็บคาด้าเบส .....	
5.1 การพัฒนาระบบ.....	42

เอกสารนี้เป็นเอกสารที่สงวนไว้สำหรับการใช้งานเพื่อการศึกษาเท่านั้น ไม่อนุญาตให้นำไปใช้ประโยชน์ด้านการค้า  
ไม่ว่ากรณีใดๆทั้งสิ้น อีกทั้งห้ามมิให้ดัดแปลงเนื้อหา และต้องอ้างอิงถึงเจ้าของเอกสารทุกครั้งที่มีการนำไปใช้

6. สรุปผลการศึกษา .....	
6.1 ผลการพัฒนาระบบเวบค้ำเบสเพื่อการประชาสัมพันธ์ การท่องเที่ยวจังหวัดภูเก็ต (ที่พัท).....	58
6.2 ปัญหาและข้อจำกัดของระบบ.....	61
6.3 ข้อเสนอแนะ.....	61
บรรณานุกรม .....	62
ภาคผนวก	
ภาคผนวก ก .....	64
ภาคผนวก ข .....	70
ประวัติผู้เขียน.....	74



# สารบัญตาราง

ตารางที่	หน้า
1.1 ตารางแสดงขั้นตอนการดำเนินงานการพัฒนาาระบบ .....	4
2.1 ตารางเปรียบเทียบคุณสมบัติ (Features) Web Authoring Tools ที่มีในตลาดปัจจุบัน .	13
2.2 แสดง โปรแกรมที่ต้องทำการติดตั้งสำหรับการใช้งาน Microsoft Visual InterDev.....	14
4.1 แสดงรายชื่อตารางฐานข้อมูล (Table) ทั้งหมดของระบบ.....	37
4.2 รายละเอียดของตาราง Customers.....	38
4.3 รายละเอียดของตาราง Reservations .....	39
4.4 รายละเอียดของตาราง Hotels.....	39
4.5 รายละเอียดของตาราง Facilities .....	40
4.6 รายละเอียดของตาราง Locations .....	40
4.7 รายละเอียดของตาราง Roomtype .....	40
4.8 รายละเอียดของตาราง RoomPriceCat .....	40
4.9 รายละเอียดของตาราง Farecode .....	41
4.10รายละเอียดของตาราง Avairoom.....	41
4.11รายละเอียดของตาราง FacID.....	41

## สารบัญภาพ

ภาพที่		หน้า
2.1	แผนภาพแสดงการเชื่อมต่อโดยตรง .....	7
2.2	แผนภาพแสดงการเชื่อมต่อผ่านตัวกลาง .....	8
2.3	แสดงตัวอย่างของภาษา HTML จาก โปรแกรม WebEdit PRO .....	11
3.1	แผนภูมิแสดงการเปรียบเทียบระดับการสนับสนุนของ IIS ที่มีต่อ Server-Side Programming รูปแบบต่าง ๆ .....	19
3.2	แสดงการทำงานของเว็บค้ำเบส ด้วยการประสานงานระหว่าง IIS และ MTS.....	19
3.3	แสดงขั้นตอนการทำงานของเว็บค้ำเบส จากสคริปต์ CGI ที่ติดต่อกับฐานข้อมูล	20
3.4	ตัวอย่างแบบฟอร์มป้อนข้อมูล (Input Form) และส่วนติดต่อผู้ใช้ (User Interface).	21
3.5	ตัวอย่างแสดงการใช้งาน Tag Form.....	21
3.6	แสดงการทำงานแบบ In-process โดยที่ ISAPI จะทำงานเป็นเนื้อเดียวกันกับ IIS...	22
3.7	แสดงการไหล CGI ต่อ 1 Process ต่อ 1 Connection .....	22
3.8	แสดงขั้นตอนการรับส่งข้อมูลระหว่างเว็บเซิร์ฟเวอร์ (Web Server : IIS) กับฐานข้อมูล โดยผ่าน ไฟล์ IDC และ HTX.....	23
3.9	แสดงขั้นตอนการประมวลผลระหว่างเว็บเซิร์ฟเวอร์ ไลต์แอนท์ และฐานข้อมูล ผ่าน ADO .....	25
3.10	ตัวอย่างไฟล์ Active Server Page.....	25
3.11	แสดงผลลัพธ์ของการประมวลผลไฟล์ ASP ที่เป็น HTML ที่ฝัง ไลต์แอนท์ .....	26
3.12	แสดงตัวอย่างรายละเอียดโครงสร้างในไฟล์ GLOBAL.ASA .....	27
4.1	แสดงโครงสร้างการทำงานของระบบ (Function Hierarchy).....	29
4.2	แสดงการไหลของข้อมูล (Context Diagram).....	33
4.3	แสดงการไหลของข้อมูล (DFD Level 1).....	34
4.4	แสดงการไหลของข้อมูล (DFD Level 2).....	35
4.5	แสดงการไหลของข้อมูล (DFD Level 2).....	36
4.6	แสดงความสัมพันธ์ระหว่างฐานข้อมูลของระบบ .....	37
5.1	แสดงรายการหลักของระบบงาน.....	43

เอกสารนี้เป็นเอกสารสงวนลิขสิทธิ์ของสถาบันเทคโนโลยีพระจอมเกล้าเจ้าคุณทหารลาดกระบัง การนำ

ไม่ว่ากรณีใดๆทั้งสิ้น อีกทั้งห้ามมิให้ตัดแปลงเนื้อหา และต้องอ้างอิงถึงเจ้าของเอกสารทุกครั้งที่มีการนำไปใช้

5.2	แสดงรายการสำหรับการจัดการฐานข้อมูลและงานสืบค้นรายชื่อผู้ประกอบการ ....	44
5.3	แบบฟอร์มการรับเข้าข้อมูลการลงทะเบียนเพิ่มและปรับปรุงรายการผู้ประกอบการ	45
5.4	แบบฟอร์มการรับเข้าข้อมูลหมายเลขสมาชิกและรหัสผ่านก่อนทำการปรับปรุงหรือลบรายการผู้ประกอบการ .....	47
5.5	แสดงรายการผู้ประกอบการที่ต้องการทำการลบ.....	48
5.6	แสดงรายการสำหรับงานบริการสืบค้นรายชื่อผู้ประกอบการตามที่ตั้ง (Area).....	49
5.7	แสดงรายการสำหรับงานบริการสืบค้นรายชื่อผู้ประกอบการตามตัวอักษร (Alphabet)	50
5.8	แสดงแบบฟอร์มการรับเข้าข้อมูลสำหรับงานบริการสืบค้นรายชื่อผู้ประกอบการตาม Keyword (Text Search).....	51
5.9	แสดงรายงานผลการสืบค้นเบื้องต้น .....	52
5.10	แสดงรายงานผลการสืบค้นต่อเนื่อง .....	53
5.11	แสดงแบบฟอร์มสำหรับงานบริการสืบค้นรายชื่อผู้ประกอบการตามเงื่อนไข .....	54
5.12	แสดงแบบฟอร์มสำหรับงานบริการตรวจสอบหมายเลขสมาชิกและ Email ของสมาชิก ก่อนทำการจองห้องพัก .....	55
5.13	แสดงแบบฟอร์มสำหรับการลงทะเบียนสมาชิกในส่วนผู้ใช้งานระบบ.....	56
5.14	แสดงแบบฟอร์มการรับเข้าข้อมูลรายละเอียดการจองห้องพัก .....	57

เอกสารนี้เป็นเอกสารที่สงวนไว้สำหรับการใช้งานเพื่อการศึกษาเท่านั้น ไม่อนุญาตให้นำไปใช้ประโยชน์ด้านการค้า  
ไม่ว่ากรณีใดๆทั้งสิ้น อีกทั้งห้ามมิให้ดัดแปลงเนื้อหา และต้องอ้างอิงถึงเจ้าของเอกสารทุกครั้งที่มีการนำไปใช้

# บทที่ 1

## บทนำ

อุตสาหกรรมการท่องเที่ยวเป็นแหล่งรายได้สำคัญของประเทศไทยมาโดยตลอด โดยเฉพาะอย่างยิ่งในขณะที่ประเทศต้องเผชิญกับวิกฤตทางเศรษฐกิจ อุตสาหกรรมการท่องเที่ยวก็ยิ่งเป็นความหวังสำคัญต่อการสร้างรายได้อย่างต่อเนื่อง การจะบรรลุความหวังเช่นนี้ได้จะต้องมีการฟื้นฟูบูรณะทรัพยากรการท่องเที่ยว ซึ่งในอดีตได้นำมาใช้อย่างขาดความระมัดระวังให้อยู่ในสภาพไม่เสื่อมโทรม ขณะเดียวกันก็ต้องเร่งพัฒนาปัจจัยที่เกื้อหนุนต่อการรักษาทรัพยากรการท่องเที่ยว อันได้แก่ การจัดการและทรัพยากรมนุษย์ที่เกี่ยวข้อง รวมไปถึงงานการประชาสัมพันธ์ เพื่อให้เป็นการพัฒนาการท่องเที่ยวอย่างยั่งยืน (Sustainable Tourism Development)

ปัจจุบันความมีชื่อเสียงด้านการท่องเที่ยว และความมั่งคั่งของธรรมชาติทางทะเลของภูเก็ตได้แพร่หลายเป็นที่รู้จักไปทั่วโลก จนได้สมญานามว่า “ไข่มุกอันดามัน” ประกอบกับการมีวัฒนธรรม ขนบธรรมเนียมประเพณีประจำถิ่นที่แสดงถึงความเป็นเอกลักษณ์ของภูเก็ต และความพร้อมของบริการพื้นฐานและสิ่งอำนวยความสะดวกอย่างครบครันรองรับนักท่องเที่ยว จึงเป็นสิ่งสนับสนุนให้นักท่องเที่ยวทั้งชาวไทยและต่างประเทศมาเที่ยวในภูเก็ตปีละไม่น้อยกว่า 1-2 ล้านคน สร้างรายได้ให้กับประเทศ ปีละประมาณ 2-3 หมื่นล้านบาท เป็นอย่างน้อย โดยภาพภูเก็ตปัจจุบันคือ มีทั้งนักท่องเที่ยวและบริการพื้นฐานระดับนานาชาติ อาทิ สนามบินนานาชาติภูเก็ต ท่าเรือน้ำลึก ท่าเรือยอร์ช โรงเรียนนานาชาติดัลวิช ตลอดจนบริการธุรกิจโรงแรมที่มีมาตรฐานนานาชาติ กล่าวได้ว่า ภูเก็ตมีความเป็นเมืองท่องเที่ยวนานาชาติอยู่แล้วในระดับหนึ่ง เนื่องจาก

- ภูเก็ตมีทรัพยากรท่องเที่ยวและแหล่งท่องเที่ยวที่โดดเด่น สวยงาม หลากหลายประเภท มีชื่อเสียง เป็นที่รู้จักอย่างแพร่หลายในหมู่นักท่องเที่ยวทั้งชาวไทยและต่างชาติ
- ภูเก็ตมีทรัพยากรมนุษย์ที่มีคุณภาพ มีความตื่นตัวต่อการพัฒนา มีการส่งเสริมประสิทธิภาพการทำงาน การค้า และมีความแข็งแกร่งของภาคเอกชน และองค์กรในระดับท้องถิ่น

- ภูเก็ตมีฐานเศรษฐกิจที่มั่นคงและมั่งคั่ง แม้ในภาวะวิกฤตปัจจุบัน สภาพเศรษฐกิจโดยรวมยังคงดำเนินไปด้วยดี มีการลงทุนอย่างต่อเนื่อง
- ภูเก็ตมีความได้เปรียบด้านทำเลที่ตั้งที่เหมาะสม มีโครงข่ายทางอากาศและทางทะเล คัดต่อเชื่อมโยงกับนานาชาติได้โดยตรง
- ภูเก็ตมีความพร้อมด้านโครงสร้างพื้นฐานและบริการสิ่งอำนวยความสะดวกอย่างครบครันรองรับนักท่องเที่ยวนานาชาติ

การจัดทำแผนปฏิบัติการภูเก็ตเมืองนานาชาติ เป็นภารกิจที่คณะกรรมการนโยบายกระจายความเจริญไปสู่ภูมิภาคและท้องถิ่น ซึ่งมี ฯพณฯ นายกรัฐมนตรี เป็นประธาน ได้มอบหมายให้สำนักงานคณะกรรมการพัฒนาเศรษฐกิจและสังคมแห่งชาติ หรือสภาพัฒนาฯ ประสานดำเนินงานภายใต้แผนนโยบายที่มุ่งเน้นการพัฒนาจังหวัดภูเก็ตให้เป็นเมืองระดับนานาชาติ เพื่อให้ภูเก็ตเติบโตอย่างยั่งยืน มีทิศทางการพัฒนาที่ชัดเจน ไม่ก่อให้เกิดปัญหาในด้านต่าง ๆ ในอนาคต และคงไว้ซึ่งทรัพยากรธรรมชาติที่มีอยู่อย่างสมบูรณ์ สืบทอดสู่คนรุ่นลูกรุ่นหลานของชาวภูเก็ตได้ต่อไป

กระบวนการจัดทำแผนปฏิบัติการฯ จึงได้เริ่มขึ้นเมื่อเดือนพฤศจิกายน 2540 โดยสภาพัฒนาฯ ได้จัดตั้ง “คณะทำงานจัดทำแผนปฏิบัติการภูเก็ตเมืองนานาชาติ” ขึ้น มีผู้แทนจากจังหวัดภูเก็ต ทั้งภาครัฐและภาคเอกชนที่เกี่ยวข้องและผู้แทนจากหน่วยงานส่วนกลางที่เกี่ยวข้องมาร่วมกันดำเนินการจัดทำแผนปฏิบัติการฯ ภายใต้หลักการ “ร่วมคิด ร่วมทำ ร่วมรับผิดชอบ” ขณะที่จังหวัดภูเก็ตเองก็ได้จัดตั้งให้มีศูนย์ประสานงานพัฒนาจังหวัดภูเก็ตขึ้นภายในจังหวัด ทำหน้าที่ประสานงานกับคณะทำงานแผนปฏิบัติการฯ อย่างใกล้ชิด

การนำระบบสืบค้นเพื่อการจองห้องพักเพื่อสนับสนุนการท่องเที่ยวของศูนย์ประสานงานพัฒนาจังหวัดภูเก็ต เป็นการศึกษาความเป็นไปได้ในการนำเทคโนโลยีด้านระบบเครือข่ายเวิร์ด ไรด์ เว็บ (World Wide Web) สำหรับเป็นพื้นฐานในการพัฒนาและใช้งานระบบ โดยใช้พื้นฐานของการพัฒนาเว็บแอปพลิเคชัน (Web Application) หรือเรียกว่า ASP (Active Server Pages) ในแบบ Server Based จากไมโครซอฟต์ โดยเป็นส่วนหนึ่งของเทคนิค Active Server เพื่อเก็บรวบรวมข้อมูลรายละเอียดที่พักในจังหวัดภูเก็ต ที่มีหลากหลายระดับ เช่น บังกะโล เกสต์เฮ้าส์ รวมแล้วกว่า 350 แห่ง ห้องพักรกว่า 20,000 ห้อง เพื่อนำเสนอและอำนวยความสะดวกในการสืบค้นข้อมูล โดยอาศัยประโยชน์และข้อดีของระบบ ที่มีความหลากหลายในรูปแบบของการนำเสนอข้อมูลแก่นักท่องเที่ยวหรือผู้สนใจทั้งในและต่างประเทศ ในรูปแบบ Web Site ของศูนย์ประสานงานจังหวัดภูเก็ต

## 1.1 วัตถุประสงค์

- 1 เพื่อเป็นการนำเทคโนโลยีหรืออาศัยเทคโนโลยีที่มีอยู่ในปัจจุบันมา พัฒนาและประยุกต์ใช้งานกับระบบให้เกิดประโยชน์สูงสุด
- 2 เพื่อนำหลักการของระบบเครือข่าย เวิลด์ไวด์เว็บ และการพัฒนาเว็บแอปพลิเคชันตามหลักการ ASP (Active Server Pages) เป็นแนวทางในการพัฒนาระบบ
- 3 เพื่อช่วยเพิ่มประสิทธิภาพในการนำเข้าและนำเสนอข้อมูลระหว่างผู้ประกอบการ, นักท่องเที่ยว และศูนย์ประสานงานจังหวัด

## 1.2 ขอบเขตในการพัฒนาระบบงาน

1. ระบบทำงานเป็นไคลเอนท์เซิร์ฟเวอร์ (Client-Server) โดยอาศัยเครือข่ายเวิลด์ไวด์เว็บ (World Wide Web) เป็นพื้นฐานในการใช้งานระบบ
2. ออกแบบฐานข้อมูลสำหรับการสืบค้นและจองห้องพัก
3. ระบบสามารถทำการสืบค้น และจองห้องพัก สำหรับนักท่องเที่ยว
4. ระบบสามารถทำการแก้ไข ปรับปรุง เพิ่มเติม รายการฐานข้อมูล สำหรับผู้ประกอบการและเจ้าหน้าที่ศูนย์ประสานงานจังหวัด
5. มีระบบจัดการเรื่องสิทธิในการใช้งานระบบ เพื่อทำการแก้ไข ปรับปรุง เพิ่มเติมรายการฐานข้อมูล สำหรับผู้ประกอบการ และเจ้าหน้าที่ศูนย์ประสานงานจังหวัด

## 1.3 ประโยชน์ที่คาดว่าจะได้รับ

1. ช่วยเพิ่มช่องทางในการประชาสัมพันธ์ ข้อมูลห้องพัก ให้กับนักท่องเที่ยว และบุคคลทั่วไป ซึ่งผู้ที่สนใจสามารถทำการสอบถามข้อมูลได้อย่างสะดวกและรวดเร็ว โดยทำการสืบค้นข้อมูลจากโฮมเพจ ผ่านทางระบบเครือข่ายอินเทอร์เน็ต
2. สามารถใช้ระบบสืบค้น และจองห้องพักผ่านทางอินเทอร์เน็ตได้ โดยที่นักท่องเที่ยวหรือบุคคลที่สนใจ สามารถทำรายการจากเว็บ ได้อย่างสะดวก ถูกต้อง และทันสมัย

## 1.4 ขั้นตอนการดำเนินการพัฒนาระบบ

ขั้นตอนการทำงาน	1 Nov '98	15 Nov '98	1 Dec '98	15 Dec '98	1 Jan '99	15 Jan '99	1 Feb '99	15 Feb '99
เก็บรวบรวมข้อมูล และศึกษาความเป็นไปได้	█							
ศึกษาระบบการจองห้องพัก		█						
ติดตั้ง Win 98 และ Personal Web Server			█					
ศึกษาการเขียนโปรแกรมตามหลักการ ASP			█	█				
ศึกษา Visual Basic 5.0 & 6.0				█	█			
ศึกษา MS Visual InterDev 1.0 & 6.0					█	█		
วิเคราะห์และออกแบบระบบ						█	█	
ออกแบบฐานข้อมูล							█	█
จัดทำโปรแกรม (coding)							█	█
ทดสอบระบบ								█
จัดทำเอกสาร							█	█

ตารางที่ 1 แสดงขั้นตอนการดำเนินการพัฒนาระบบ

## 1.5 รายละเอียดระบบคอมพิวเตอร์และเครื่องมือที่ใช้ในการพัฒนาระบบ

รายละเอียดอุปกรณ์ และเครื่องมือที่ใช้ประกอบการพัฒนาระบบ และใช้งานระบบแบ่งได้เป็น 4 ส่วน คือ ส่วนของ Server, Client, DBMS และภาษาที่ใช้พัฒนา โดยมีรายละเอียดประกอบแต่ละส่วน ดังนี้

### 1. ส่วนของ Server ประกอบด้วย

1.1 เครื่อง PC หน่วยประมวลผลกลาง (CPU) Pentium II 166, RAM 64 MB

1.2 ระบบปฏิบัติการ (Operation System) ใช้ Window NT Server Version 4.0

1.3 โปรแกรมเว็บเซิร์ฟเวอร์ ใช้ IIS (Internet Information Server) V. 4

1.4 โปรแกรมพัฒนาเว็บ ใช้ Microsoft Visual InterDev V.6.0

1.5 โปรแกรม Active Server Page

1.6 โปรแกรม FrontPage Server Extension

เอกสารนี้เป็นเอกสารที่สงวนไว้สำหรับการใช้งานเพื่อการศึกษาเท่านั้น ไม่อนุญาตให้นำไปใช้ประโยชน์ด้านการค้า  
ไม่ว่ากรณีใดๆทั้งสิ้น อีกทั้งห้ามมิให้ดัดแปลงเนื้อหา และต้องอ้างอิงถึงเจ้าของเอกสารทุกครั้งที่มีการนำไปใช้

1.7 โปรแกรมเว็บเบราว์เซอร์ ใช้ Internet Explorer V. 4.01

1.8 โปรแกรมเมลเซิร์ฟเวอร์ Mdaemon 2.7 หรือโปรแกรมเมลเซิร์ฟเวอร์ที่สนับสนุนการทำงานแบบ SMTP

## 2. ส่วนของเว็ทส์เตชั่น หรือ Client ประกอบด้วย

2.1 เครื่อง PC หน่วยประมวลผลกลาง (CPU) Pentium 166, RAM 16 MB

2.2 ระบบปฏิบัติการ ใช้ Window 98

2.3 โปรแกรมเว็บเบราว์เซอร์ ใช้ Internet Explorer V. 4.01

3. ระบบจัดการฐานข้อมูล (DBMS) ใช้ Microsoft Access 97

4. ภาษาสำหรับพัฒนาโปรแกรม ใช้ VBScript ในการสร้างสคริปต์การทำงาน (Script และ Visual Basic 6.0 สำหรับการสร้าง Component File ประเภท DLL

## บทที่ 2

### เครือข่าย เวิลด์ ไรด์ เว็บ (World Wide Web) และการประยุกต์ใช้

#### 2.1 การทำงานของระบบเครือข่าย เวิลด์ ไรด์ เว็บ

เวิลด์ ไรด์ เว็บจะเป็นบริการค้นหาและแสดงข้อมูลที่ใช้หลักการของ ไฮเปอร์เท็กซ์ (Hypertext) โดยมีการทำงานด้วยโพรโตคอลแบบไคลเอนต์-เซิร์ฟเวอร์ที่เรียกว่า HTTP (Hypertext Transfer Protocol) ผู้ใช้สามารถค้นหาข้อมูลจากเครื่องให้บริการที่เรียกว่า Web Server โดยอาศัยโปรแกรมเว็บเบราว์เซอร์ และผลที่ได้จะเป็นไฮเปอร์เท็กซ์ซึ่งเป็นข้อความที่มีบางจุดในข้อความที่สามารถเลือกเพื่อไปยังจุดต่าง ๆ ที่มีข้อมูลเพิ่มเติม ซึ่งจุดที่โยงไปอาจเป็นจุดที่อยู่ในไซต์เดียวกันหรืออาจเป็นไซต์อื่น ๆ ที่อยู่คนละประเทศก็ได้ ทำให้เกิดเป็นเครือข่ายเสมือนขนาดใหญ่ที่มีการเชื่อมต่อกันอยู่บนเครือข่ายอินเทอร์เน็ตอีกชั้น ในปัจจุบันไฮเปอร์เท็กซ์นอกจากจะเชื่อมโยงไปยังเอกสารหรือข้อมูลอื่นได้โดยตรงแล้ว ยังสามารถรวมเอาภาพ เสียง และภาพเคลื่อนไหวที่เรียกว่า มัลติมีเดีย (Multimedia) ไว้ด้วย

โดยภาพรวม ข้อมูลของเวิลด์ ไรด์ เว็บที่ได้จากโปรแกรมเบราว์เซอร์จะมีลักษณะคล้ายกับหน้าเอกสารที่เป็นกระดาษหน้าหนึ่ง ซึ่งนิยมเรียกว่า เว็บเพจ (Web Page) โดยเว็บเพจหลาย ๆ หน้าในเรื่องเดียวกันที่รวมกันอยู่ที่ไซต์เดียวกันจะเป็นหนึ่งเว็บไซด์ (Web Site) ซึ่งหน้าเว็บหน้าแรกที่ใช้จะพบเมื่อเรียกเข้าไปยังไซต์ใด ไซต์หนึ่งจะเรียกว่า โฮมเพจ (Home Page) หรือหน้าที่เป็นเสมือนแหล่งเริ่มต้นนั่นเอง การสร้างเว็บเพจทำได้โดยการเขียนข้อความบรรยายลักษณะของหน้าด้วยภาษาเฉพาะในการสร้างไฮเปอร์เท็กซ์ที่เรียกว่า HTML (Hypertext Markup Language) ซึ่งเป็นการโยงความสัมพันธ์ระหว่างเอกสารที่มีความสัมพันธ์กัน ในการเชื่อมโยงเอกสารต่าง ๆ จะใช้หลักการของ URL (Uniform Resource Locators) ซึ่งจะระบุการอ้างอิงถึงตัวข้อมูล ซึ่งมีส่วนประกอบหลัก ๆ 2 ส่วน คือ ส่วนของโพรโตคอล (Protocol) และสถานที่ (Location) ที่เป็นแหล่งข้อมูลนั้น ๆ โดยการระบุชื่อโพรโตคอลของบริการต่าง ๆ นำหน้าตำแหน่งที่อยู่ (Address หรือชื่อโดเมนของเครื่องบวกกับชื่อไฟล์บริการ) ของบริการที่ต้องการ เช่น

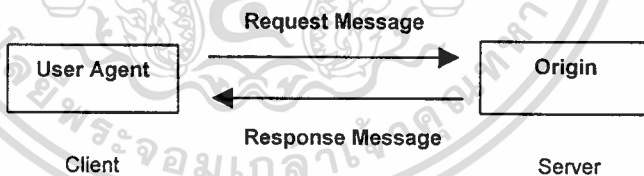
โดยการระบุชื่อโปรโตคอลของบริการต่าง ๆ นำหน้าตำแหน่งที่อยู่ (Address หรือชื่อโดเมนของเครื่องบวกกับชื่อไฟล์บริการ) ของบริการที่ต้องการ เช่น

URL	Protocol	Address
http://www.cnn.com/welcome.htm	HTTP	เครื่อง www ณ cnn.com เพิ่ม welcome.htm
ftp://ftp.nectec.or.th/pub/pc	FTP	เครื่อง ftp ณ nectec.or.th และราก /pub/pc
File:///C:/WINDOWS/Modem.txt	File	Harddisk ใน C:/WINDOWS เพิ่ม Modem.txt

### 2.1.1 การเชื่อมต่อ (Connection)

เป็นการสร้างการเชื่อมต่อระหว่างไคลเอนต์ไปยังเซิร์ฟเวอร์ โดยผ่านโปรโตคอล TCP/IP ที่พอร์ต 80 ซึ่งถือว่าเป็นพอร์ตมาตรฐาน (Default Port) แต่สามารถเปลี่ยนแปลงได้แล้วแต่กำหนดลักษณะการเชื่อมต่อหรือการติดต่อระหว่างผู้ใช้บริการและผู้ให้บริการ จะมี 2 ลักษณะ คือ

#### 2.1.1.1. การเชื่อมต่อโดยตรง

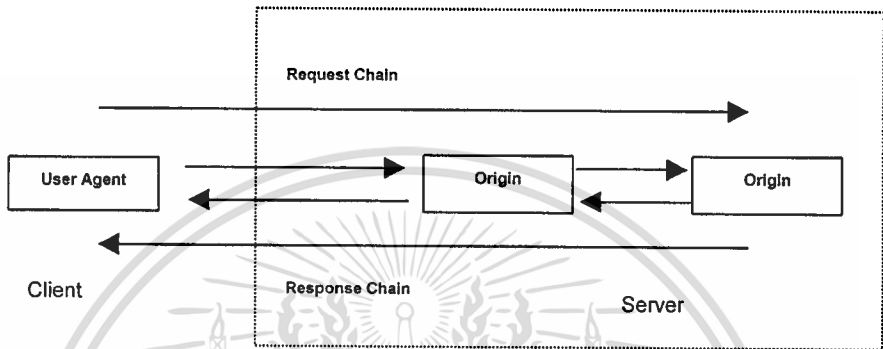


ภาพที่ 2.1 แผนภาพแสดงการเชื่อมต่อโดยตรง

- สร้างการเชื่อมต่อระหว่างเว็บเบราว์เซอร์ (บนเครื่องผู้ใช้) กับเว็บเซิร์ฟเวอร์
- ร้องขอข้อมูล (Request) เป็นรายการที่ส่งมาจากไคลเอนต์ของข้อความร้องขอ (Request Message) ไปยัง เซิร์ฟเวอร์ ผ่าน User Agent
- ข้อมูลส่งกลับ (Response) เป็นรายการที่ส่งโดยเซิร์ฟเวอร์ของการตอบรับ (Response Message) มายังไคลเอนต์ (หากมีข้อผิดพลาด ก็จะแจ้งข้อผิดพลาดนั้น กลับไปให้เว็บเบราว์เซอร์)

- การยุติการเชื่อมต่อ (Close) การปิดการเชื่อมต่อระหว่างสองฝ่ายจะเกิดขึ้น เมื่อสิ้นสุดการส่งรายการหรือการที่ฝ่ายใดฝ่ายหนึ่งปิดการติดต่อไป

### 2.1.1.2. การเชื่อมต่อผ่านตัวกลาง



ภาพที่ 2.2 แผนภาพแสดงการเชื่อมต่อผ่านตัวกลาง

ลักษณะการติดต่อจะเหมือนกับในลักษณะแรก แต่การติดต่อแบบนี้จะผ่านส่วนที่เรียกว่าตัวกลาง (Intermediary) ซึ่งประเภทของตัวกลางตามข้อกำหนดของ HTTP มี 3 ประเภท คือ

1. Tunnel ทำหน้าที่เชื่อมต่อเท่านั้น ไม่มีการเปลี่ยนแปลงข้อมูล หรือ Message
2. Proxy มี 2 ส่วน คือ ส่วน Client และ Server โดยข้อมูลสามารถมีการเปลี่ยนแปลงได้
3. Gateway ทำหน้าที่แทน Origin Server ในกรณีที่ Origin Server ไม่สามารถติดต่อโดยตรงกับ Client ได้

### 2.1.2 โปรแกรมเว็บเซิร์ฟเวอร์ (Web Server)

โปรแกรมเว็บเซิร์ฟเวอร์เป็นส่วนที่เก็บรวบรวมข้อมูล เว็บเพจต่าง ๆ ทั้งข้อมูลเอกสาร ภาพ ภาพเคลื่อนไหว หรือ เสียง ในรูปแบบของ HTML โดยสามารถส่งข้อมูลต่าง ๆ ไปสู่โปรแกรมเว็บเบราว์เซอร์ เมื่อมีการร้องขอบริการจากเว็บเบราว์เซอร์ ผ่านทางระบบเครือข่ายคอมพิวเตอร์ โปรแกรมเว็บเซิร์ฟเวอร์ทำงานอยู่บนเครื่องคอมพิวเตอร์ที่มีประสิทธิภาพสูง เพื่อรองรับการใช้งานจากผู้ใช้เมื่อมีการร้องขอบริการจากผู้ใช้งาน ตัวอย่างของโปรแกรมเซิร์ฟเวอร์ เช่น Website, Novell NetWare Server, Netscape FastTrack Web Server และ Internet Information Server เป็นต้น ในทางเทคนิคการทำงานของ Server มีดังนี้

เอกสารนี้เป็นเอกสารที่สงวนไว้สำหรับการใช้งานเพื่อการศึกษาเท่านั้น ไม่อนุญาตให้นำไปใช้ประโยชน์ด้านการค้า ไม่ว่าจะกรณีใดๆทั้งสิ้น อีกทั้งห้ามมิให้ดัดแปลงเนื้อหา และต้องอ้างอิงถึงเจ้าของเอกสารทุกครั้งที่มีการนำไปใช้

- ทำงานตามคำขอของ Client (Transaction Construction)
- ตรวจสอบความถูกต้องต่าง ๆ (Transaction Validation)
- การเรียกใช้ฐานข้อมูล (Database Access)
- การจัดการฐานข้อมูล (Data Management/Storage)
- ส่งคำตอบแก่ Client (Client Reply)

### 2.1.3 โปรแกรมเว็บเบราว์เซอร์ (Web Browser)

หน้าที่หลักของโปรแกรมเว็บเบราว์เซอร์ คือ เป็นตัวแปลคำสั่งของไฮเปอร์เท็กซ์แล้วแสดงผลออกมาเป็นรูปภาพ เสียง ข่าวสาร ข้อมูล คุณสมบัติอื่น ๆ ของโปรแกรมเบราว์เซอร์ โดยโปรแกรมเบราว์เซอร์ในระยะแรก ๆ จะเป็นแบบข้อความ (Text) ทำให้ไม่ได้รับความนิยมนัก แต่เมื่อห้องปฏิบัติการ CERN ออกโปรแกรม MOSAIC ซึ่งเป็นเบราว์เซอร์ที่ใช้ระบบการติดต่อกับผู้ใช้แบบกราฟิก (GUI) ตัวแรก ก็ทำให้โปรแกรมเบราว์เซอร์ได้รับความนิยมอย่างรวดเร็ว เพราะทำให้ผู้ใช้สามารถใช้งานบริการต่าง ๆ ในอินเทอร์เน็ตได้อย่างง่ายดายด้วยการชี้แล้วคลิก (Point and Click) โดยแสดงข้อมูลเป็น “Page” ซึ่งสามารถเชื่อมต่อไปยัง “Page” อื่น ๆ ที่ใดในโลกก็ได้ Text ที่ทำการเชื่อมต่อนี้เรียกว่า “Hyperlink” และ “Page” ที่เชื่อมต่อแบบนี้ได้เรียกว่า “Hypertext” หากใน “Page” นั้นประกอบไปด้วยทั้งรูปภาพ เสียง และภาพเคลื่อนไหว เรียกว่า “Hypermedia” ในทางเทคนิคการทำงานของ Client ผ่าน Browser มีดังนี้

- รับข้อมูลจาก Keyboard / Mouse (Input from Keyboard / Mouse)
- การแปลคำสั่งต่าง ๆ (Menu / Command Interpretation)
- การให้ความช่วยเหลือแก่ผู้ใช้งาน (Help Processing)
- การตรวจสอบความถูกต้องของข้อมูล (Data Input Validation)
- การตรวจสอบการทำงานของ Application Program (Application Logic)
- การแก้ไขข้อผิดพลาด (Error Recovery)

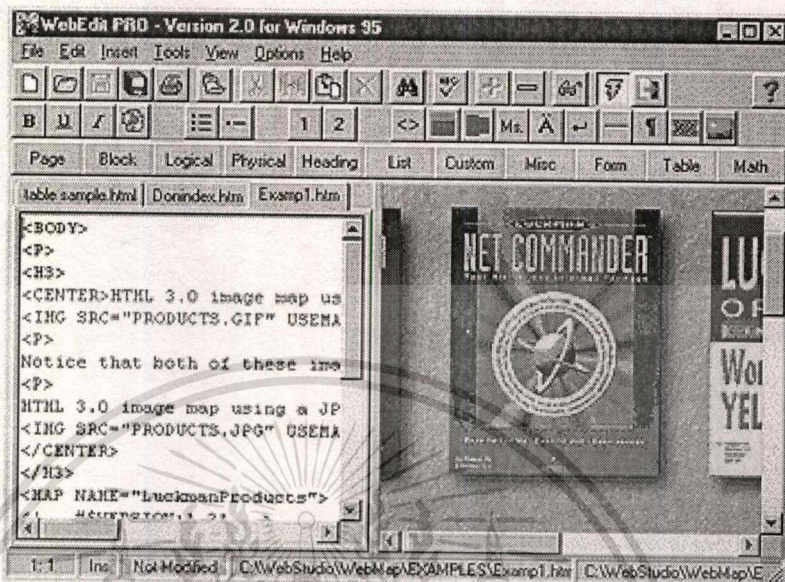
อย่างไรก็ดี ในปัจจุบัน เบราว์เซอร์ที่ได้รับความนิยมในปัจจุบันก็คือ เบราว์เซอร์ที่เป็นแชร์แวร์ จาก Netscape คือ โปรแกรม Netscape Communicator และเบราว์เซอร์ฟรีแวร์จาก Microsoft คือ โปรแกรม Internet Explorer (IE) ซึ่งเบราว์เซอร์ได้มีการขยายขีดความสามารถใหม่ ๆ มากมาย เช่น การใช้จดหมายอิเล็กทรอนิกส์ (E-mail) การใช้งานกลุ่มข่าว (Newsgroup) การประชุมทางไกล (Video Conference) การสร้างเว็บเพจ (Web Authoring) ตลอดจนการดูภาพแบบสามมิติ (VRML) เป็นต้น โดยเฉพาะอย่างยิ่งการขยายขีดความสามารถในการแทนที่ระบบปฏิบัติการ และเพิ่ม

เทคโนโลยีการ ผลัก (Push) ข้อมูล ซึ่งเป็นเทคโนโลยีที่จะไม่รอให้ผู้ใช้เป็นฝ่ายเรียกเข้าอินเทอร์เน็ตเพื่อดึง (Pull) ข้อมูล แต่จะส่ง (Push) ข้อมูลที่ผู้ใช้ต้องการ (เช่น ข่าวต่าง ๆ) มายังเครื่องผู้ใช้โดยอัตโนมัติ

#### 2.1.4 เว็บเพจ (Web Page) และ ภาษา HTML (Hypertext Markup Language)

เว็บเพจเป็นผลผลิตของไฮเปอร์เท็กซ์ที่ผู้ใช้บริการอินเทอร์เน็ตพบเห็นกันมากที่สุด และเป็นจุดเด่นให้ผู้ใช้บริการเกิดความสนใจที่จะใช้อินเทอร์เน็ตมากขึ้น นอกเหนือการให้บริการพื้นฐานโดยทั่วไป รูปร่างหน้าตาของเว็บเพจแต่ละแห่งจะแตกต่างกันออกไปขึ้นอยู่กับประเภทและรูปแบบขององค์กรนั้น ๆ เว็บเพจสามารถบรรจุข้อมูลได้มากมายหลายชนิดเช่น ภาพ ภาพเคลื่อนไหว เสียง หรือในปัจจุบันยังสามารถบรรจุคำสั่งสคริปต์ภาษาต่าง ๆ เช่น Java Script, CGI, VB Script และยังสามารถบรรจุโปรแกรมได้อีกด้วยเช่น Applet ของ Java ภาษาที่นิยมนำมาสร้างเว็บเพจคือ ภาษา HTML (Hypertext Markup language) ซึ่งเป็นรูปแบบหนึ่งของภาษา SGML (Standard Generalized Markup Language)

เพิ่มข้อมูลของโปรแกรม HTML เป็นเพิ่มข้อมูลเท็กซ์ธรรมดาที่ใช้นามสกุล htm หรือ html โปรแกรม HTML ที่สร้างขึ้นนั้นจะเป็นเท็กซ์เพิ่มข้อมูล แต่ภายในตัวโปรแกรมจะมีการกำหนดรหัสพิเศษ (Markup Code) ที่เรียกว่าคำสั่ง (Tags) ตามที่ต้องการ เพื่อแสดงผลของข้อมูลที่ถูกจัดเก็บในเว็บไซด์หรือเว็บเซิร์ฟเวอร์ ผ่านโปรแกรมเว็บเบราว์เซอร์ ซึ่ง Markup Tag นี้ จะเป็นข้อความหรือคำสั่งที่มีเครื่องหมาย <> ครอบไว้ และใช้เครื่องหมาย "/" เป็นตัวจบ เช่น ขึ้นต้นด้วย <BODY> จะต้องจบด้วย </BODY> เป็นต้น ซึ่งตัวอย่างของ Tag นั้นแสดงไว้ในภาคผนวกที่ 1



ภาพที่ 2.3 แสดงตัวอย่างของภาษา HTML (ด้านขวา) และผลใน Browser (ด้านซ้าย)

จากโปรแกรม WebEdit PRO

### 2.1.5 โปรแกรมช่วยสร้างเว็บ (Web Authoring Tools)

ได้แก่ โปรแกรม HotDog Professional, Luckman WebEdit PRO, NetObjects Fusion, Symantec Visual Page, Namo WebEditor, Adobe Page Mill 2.0 FrontPage 98 เป็นต้น ในปัจจุบันสามารถแยกประเภทเครื่องมือช่วยสร้างเว็บออกเป็น 2 ประเภทใหญ่ ๆ คือ

ประเภทแรก เป็นการสร้างเว็บเพจด้วยการเขียนชุดคำสั่ง HTML เป็นหลัก ผู้ที่สร้างเว็บจะต้องมีความรู้ทางภาษา HTML มาอย่างดี ซึ่งมีข้อดี ในด้านที่สามารถนำเทคนิคสำเร็จรูป เช่น Java Script ให้เลือกใช้มากมาย ส่วนข้อเสีย ก็คือการจัดหน้าเอกสารให้สวยงามหรือมีความสลับซับซ้อนนั้นทำได้ค่อนข้างยาก เพราะรูปแบบเอกสารจะอยู่ในลักษณะชุดคำสั่ง HTML ทั้งหมด

ประเภทที่สอง เป็นการสร้างเว็บด้วยการใช้โปรแกรมจัดหน้าเอกสาร ซึ่งมีลักษณะการใช้งานเหมือนโปรแกรมเวิร์ดโปรเซสเซอร์ทั่ว ๆ ไป ข้อดีคือ จัดหน้าเว็บเพจได้ง่าย ผู้ใช้ไม่จำเป็นต้องรู้โครงสร้างการใช้ภาษา HTML เลย ส่วนข้อเสียก็คือ หน้าตาที่จัดบนตัวสร้างเว็บอาจจะไม่ตรงกับที่เห็นในบราวเซอร์ ซึ่งจะมีการคลาดเคลื่อนมาน้อยเพียงไรนั้น ขึ้นอยู่กับความสามารถของการสร้างเว็บแต่ละตัวโดยส่วนใหญ่แล้ว ความคลาดเคลื่อน หรือผิดพลาดนั้นจะมีมากหรือน้อยเพียงไรมักเกิดในกรณีที่เว็บเพจมีความซับซ้อนมาก

เอกสารนี้เป็นเอกสารที่สงวนไว้สำหรับการใช้งานเพื่อการศึกษาเท่านั้น ไม่นอนุญาตให้นำไปใช้ประโยชน์ด้านการค้า  
ไม่ว่ากรณีใดๆทั้งสิ้น อีกทั้งห้ามมิให้ดัดแปลงเนื้อหา และต้องอ้างอิงถึงเจ้าของเอกสารทุกครั้งที่มีการนำไปใช้

ข้อสำคัญอีกประการหนึ่งของการใช้ Web Authoring Tools ก็คือเรื่อง คุณสมบัติบริหาร ไซต์ ในกรณีที่มีเว็บเพจมากกว่า 30 पेจขึ้นไป คุณสมบัติบริหารไซต์นั้น จะเป็นข้อพิจารณาหลักที่ สำคัญควรตระหนัก เพราะการทำให้สามารถบริหารไซต์ต่าง ๆ ได้ง่ายขึ้น ส่วนข้อพิจารณาสำหรับ การเลือกใช้ Web Authoring Tools โดยทั่วไปสามารถพิจารณาจากข้อเปรียบเทียบคุณสมบัติ Web Authoring Tools ที่มีอยู่ในตลาด ตามตารางที่ 1



Feature	Net Object Fusion	Sysmantic Visual Page	Namo Webeditor	Adobe PageMill	FrontPage	HotDog Professional	WebEdit Pro
Platform	2.01	1.0	1.2	2.0	'98	4.01	2.03 a
Site Management	Win 95/NT	Win 95 / NT	Win 95 / NT	Win.95 / NT	Win 95 /NT	Win 95 / NT	Win 95 / NT
มีตัวอักษรเว็บเพจ	■	□	□	□	■	□	□
ใช้ร่วมกับภาษาไทย	■	■	■	■	■	■	■
การเลือก Font	□	□	□	□	□	□	□
ทำ Image map	■	□	■	□	■	■	■
แก้ไขด้วยวิธีการเขียน HTML	■	■	■	■	■	■	■
ความสามารถเรื่องตาราง	สามารถปรับขนาดและเคลื่อนย้ายตาราง	ใช้เครื่องมือช่วยในการแก้ไขตารางส่วนใหญ่ที่กรอบได้ครบถ้วนหรือลดขนาดเซลล์ได้ตามมี	สร้างตารางได้ง่าย และสามารถปรับขนาดได้ โดยเฉพาะตารางที่ซับซ้อน	ทำได้ง่าย ปรับขนาดตารางด้วยการใช้เมาส์ได้ มีตัว Inspector คอยช่วยในการสร้างตาราง	สามารถใช้ปากกาเขียนตาราง ทำให้ง่ายต่อการใช้งาน และกำหนดขนาดตาราง	มีวิธีการหลากหลายในการเลือกในการสร้างตาราง มีรูปแบบตารางที่ใช้อย่าง ง่าย	สร้างตารางผ่านกรอบได้ค่อนข้างยาก ไม่สามารถเห็นเคอร์เซอร์ที่จะบอกว่าเคอร์เซอร์กำลังทำงานที่เซลล์ใดอยู่
ความสามารถเรื่องฟอร์ม	การเลือกเครื่องมือเพื่อสร้างฟอร์มต้องทำหลายขั้น ตอน ฟอร์มเคลื่อนที่ได้ยุ่งยาก	ปรับแต่งได้ง่ายแบบเห็นผลของ Text Area, Text Box ฯ สามารถปรับขยายหรือลดขนาดให้มีความเหมาะสม	ปรับขนาดฟอร์มได้ สัมผัสหน้าจอสะดวกได้ และสิ่งต่าง ๆ ได้ง่ายผ่านกรอบได้ครบ	รูปแบบการสร้างและใช้งานผ่านตัว Inspector	สามารถสร้างแบบฟอร์มให้เชื่อมโยงการทำงานกับระบบฐานข้อมูลได้	จัดว่าใช้งานค่อนข้างง่าย มีตัวเลือกให้กรอบตาม	แสดงโครงสร้างของฟอร์มได้ มีตัวแสดงผลลัพธ์ให้พร้อม การปรับแต่งขนาดของฟอร์มต้องเขียนโค้ดปรับแต่งเอง
ความสามารถเรื่องแฟ้ม	มีฟอร์มให้เลือกใช้แค่ 4 แบบ ถ้าต้องการเพิ่มต้องเขียนคำสั่งเอง	แบบฟอร์มได้ง่ายแบบเห็นผลทันที สามารถสร้างฟอร์มที่ซับซ้อนได้อย่างรวดเร็ว บันทึกไฟล์ของแฟ้มและแฟ้มและเชื่อมแฟ้มแต่ละแฟ้มเข้ากับไฟล์ Frameset ให้โดยอัตโนมัติ	แบบฟอร์มได้ง่าย มีไอคอนบนชุดการเพิ่มความรวดเร็วในการแบบฟอร์ม	สามารถสร้างและแสดงผลภายในตัวโปรแกรมเอง	สามารถสร้างและแสดงผลภายในตัวโปรแกรมเอง	สร้างแฟ้มแบบเว็บเชื่อมมากไม่ได้	แบบฟอร์มได้ง่าย มีอุปกรณ์เพียงไม่กี่ชิ้น สื่อความหมายได้ดี สร้างแฟ้มซับซ้อนได้ มีเทคนิคพอสมควร

ตารางที่ 1 ตารางเปรียบเทียบคุณสมบัติ (Features) Web Authoring Tools ที่มีในตลาดปัจจุบัน

### 2.1.6 Visual InterDev 6

Visual InterDev6 เป็น Web Application Tools ตัวใหม่จากค่ายไมโครซอฟท์ ซึ่งพัฒนามาจากเวอร์ชันก่อนหน้าคือ Visual InterDev 1 ในชุด Visual Studio 97 ซึ่งกลายมาเป็น Visual Studio 6 ในปัจจุบันที่เน้นหนักในการรองรับการพัฒนา Application ในแบบ Web ประกอบด้วย

1. Visual Basic 6
2. Visual C++ 6
3. Visual J++ 6
4. Visual FoxPro 6
5. Visual InterDev 6

Visual InterDev เป็นซอฟต์แวร์ประเภทเดียวกับ FrontPage แต่ครอบคลุมการทำงานมากกว่า เพราะ Visual InterDev เป็นโปรแกรมช่วยสร้างและพัฒนาแอปพลิเคชันบนเว็บไซด์ครบวงจร โดยจุดเด่นของมันคือ เป็นตัวช่วยสร้างให้เว็บเพจสามารถโต้ตอบได้กับผู้ใช้ ในลักษณะ Dynamic Web Page ประกอบกับการให้ผู้ใช้เว็บ สามารถร้องขอสิ่งที่ต้องการผ่านระบบฐานข้อมูลของเว็บเซิร์ฟเวอร์ได้

เนื่องจาก Visual InterDev เป็นเครื่องมือในการช่วยพัฒนาแอปพลิเคชันบนพื้นฐานเว็บในเชิงไคลเอ็นต์-เซิร์ฟเวอร์ โปรแกรมที่ใช้ติดตั้งจึงถูกแบ่งออกเป็น 2 ส่วน คือ ส่วน ไคลเอ็นต์ และ ส่วนเซิร์ฟเวอร์

ส่วนไคลเอ็นต์	ส่วนเซิร์ฟเวอร์
<ul style="list-style-type: none"> <li>● Visual InterDev (สามารถลงบนเครื่องที่เป็นเซิร์ฟเวอร์และไคลเอ็นต์ได้)</li> <li>● Image Composer 1.0 (ตัวช่วยตกแต่งและสร้างรูป)</li> <li>● Media Manager 1.0</li> <li>● Music Producer 1.0</li> </ul>	<ul style="list-style-type: none"> <li>● Personal Web Server</li> <li>● Active Server Page</li> <li>● FrontPage Server Extension</li> </ul>

ตารางที่ 2.2 แสดงโปรแกรมที่ต้องทำการติดตั้งสำหรับการใช้งาน Visual InterDev

## ความสามารถของ Visual InterDev

### 1. การสร้างเว็บเพจ

Visual InterDev จะมีตัวสร้างเว็บเพจที่เป็น FrontPage Editor มาให้เป็นเวอร์ชันที่ใช้กับ Visual InterDev มีความสามารถที่เทียบเท่ากับ FrontPage Editor 97

### 2. การบริหารเว็บไซต์

Visual InterDev จะทำหน้าที่แทนตัว FrontPage Explorer ไปในตัว ซึ่งยังคงความสามารถในคุณสมบัติ Site Management ได้ดีเหมือนเดิม นอกจากนี้ยังมี HTML Layout Editor เพื่อช่วยในการสร้างและควบคุมส่วนประกอบของตัวควบคุม ActiveX (ActiveX Control) ซึ่งสามารถกำหนดตำแหน่งรูปแบบ และ Script ที่ใช้ประกอบกับเว็บเพจได้ (เหมือนกับการสร้างโปรแกรมด้วย Visual Basic)

### 3. การติดต่อกับฐานข้อมูล

ภายใน Visual InterDev มี Script สำเร็จรูปมากมายพร้อมให้บริการตามโอกาสการใช้งาน การสร้าง Script จะกระทำผ่าน Wizard และสร้างให้อัตโนมัติตามวัตถุประสงค์การใช้งาน ระบบฐานข้อมูลที่ Visual InterDev รู้จักและสนับสนุนได้แก่ MS SQL Server, Oracle, Sybase, MS Access, MS FoxPro และ IBM DB/2 หรืออาจหมายถึงระบบฐานข้อมูลใด ๆ ที่เป็นไปตามข้อกำหนด ODBC ที่ไมโครซอฟต์ตั้งไว้ ซึ่งไม่เพียงแต่สนับสนุน การ Process ASP และ ADO (Active Data Objects) มาตรฐานได้เท่านั้น ยังทำการติดต่อกับ Active Server Components ซึ่งเป็น ActiveX Components ที่รองรับ DCOM (Distributed Component Object) อันเป็นหลักการประมวลผลข้ามเครื่อง และขยายขีดความสามารถในการรองรับผู้ใช้จำนวนไม่จำกัด ดังนั้นในแง่การขยายตัว (Scalability) การพัฒนา Web Application โดยอาศัยเทคนิค ASP จึงไม่มีขีดจำกัดในการรองรับ Process ขนาดใหญ่

### 4. การเขียน Script

Design Tab แบบ WYSIWYG ยังทำให้รูปแบบการเขียน Script ต่างออกไปอีกด้วย กล่าวคือสามารถใช้การเขียน Script ในรูปแบบ Script Object Model นอกจากนี้ Visual InterDev 6 ยังมีระบบ IntelliSense ที่ช่วยแก้ไข Script ที่ผิด และแนะนำ Script ที่ถูกต้องแบบเดียวกับที่ใช้ใน VB สำหรับในส่วนของ Script Outline ที่มีประสิทธิภาพตั้งแต่เวอร์ชัน 1 การใช้ Tool Box ทั้ง HTML, Server Objects, DTC, และ ActiveX Controls ก็ทำให้ร่นระยะเวลาในการเขียน Script ได้มาก รวมทั้งระบบ Debug ที่ได้รับการพัฒนาให้ดีขึ้น

## 2.2 การประยุกต์ใช้เครือข่ายเว็ลด์ ไวด์ เว็บ

ในปัจจุบันองค์กรและธุรกิจต่าง ๆ ได้มองเห็นถึงความสำคัญของเครือข่ายเว็ลด์ ไวด์ เว็บ ทั้งในแง่ของการเป็นแหล่งข้อมูลมหาศาลสำหรับธุรกิจ การเป็นแหล่งทำการประชาสัมพันธ์เสริมสร้างภาพพจน์ขององค์กร ตลอดจนการเป็นตลาดขนาดใหญ่ องค์กรต่าง ๆ จึงมีการการนำเครือข่ายมาประยุกต์ใช้สำหรับธุรกิจในรูปแบบต่าง ๆ มากมาย อีกทั้งเกิดรูปแบบใหม่ ๆ ตลอดเวลา แต่ที่นิยมใช้กันมากสามารถสรุป ได้ดังนี้

### 2.2.1 การนำเสนอสินค้าและเสริมสร้างภาพพจน์บริษัท

ซึ่งเป็นขบวนการก่อนการขาย (Pre-sales) ที่สำคัญ ทำให้ผู้ใช้ได้รู้จักชื่อเสียงและสินค้าขององค์กรมากขึ้น รวมทั้งช่วยให้ผู้จัดจำหน่ายและผู้นำเข้าจากทั่วโลกได้รับรู้ข้อมูลของผู้ผลิตด้วย

### 2.2.2 ให้ข้อมูลกับนักลงทุน

โดยบริษัทมหาชนต่าง ๆ สามารถให้ข้อมูลแก่ผู้ถือหุ้นเกี่ยวกับผลประกอบการ รายงานประจำไตรมาส วิธีดำเนินงานและประมาณการรายได้ ตลอดจนใช้ในการแถลงข่าวต่าง ๆ ได้อย่างรวดเร็ว รวมทั้งยังประหยัดกว่าการจัดพิมพ์ด้วยกระดาษเป็นอย่างมาก

### 2.2.3 หนังสือพิมพ์และวารสารอิเล็กทรอนิกส์

โดยใช้เว็บเพจในการแทนหน้ากระดาษ ทำให้ต้นทุนในการจัดทำเอกสารลดลงไปมาก อีกทั้งสามารถลดค่าใช้จ่ายในการขนส่งและการจัดจำหน่าย เนื่องจากเป็นการขายตรงสู่ลูกค้าที่สมัครสมาชิกกับทางไซต์ได้ทันที

### 2.2.4 เปิดร้านค้าให้เช่าพื้นที่

โดยเปิดเป็นร้านค้าเพื่อให้ผู้ค้ามาเช่าเช่นเดียวกับห้างสรรพสินค้าต่าง ๆ รวมทั้งอาจเก็บค่าโฆษณาจากผู้ที่ต้องการโฆษณาในร้าน

### 2.2.5 การสนับสนุนทางเทคนิค

เป็นการประยุกต์ใช้อีกประการหนึ่งที่นิยมใช้กันอย่างมาก โดยเฉพาะอย่างยิ่งทางด้านคอมพิวเตอร์ เนื่องจากผู้ใช้ที่ต้องการการสนับสนุนสามารถติดต่อมาได้จากทั่วโลกโดยไม่ต้องเสียค่าโทรศัพท์ทางไกล และสามารถดูฐานข้อมูลปัญหาต่าง ๆ ตลอดจนทางแก้ไขที่อาจตรงกับปัญหาของตนเอง หรืออาจส่งจดหมายอิเล็กทรอนิกส์ตามกับผู้เชี่ยวชาญก็ได้ รวมทั้งสามารถทำการถ่ายโอน (Download) ซอฟต์แวร์สำหรับแก้ไขปัญหาหรือเพิ่มเติมคุณสมบัติต่าง ๆ ได้ทันที

### 2.2.6 ให้บริการต่าง ๆ กับสาธารณชน

เช่น เป็นแหล่งค้นข้อมูล (Search Engine) แหล่งเก็บรวบรวมเซิร์ฟเวอร์และฟรีแวร์ แหล่งให้ข้อมูลและข่าวต่าง ๆ แหล่งติดต่อเกมส์แบบออนไลน์ เป็นต้น ซึ่งอาจมีการเก็บเงินจากการใช้บริการ หรือใช้วิธีหาโฆษณาจากบริษัทอื่น ๆ ก็ได้

### 2.2.7 ให้ข้อมูลข่าวสารทั่ว ๆ ไปกับสาธารณะชน

เช่น มาตรฐานที่กำหนดโดยองค์กรต่าง ๆ หรือเทคโนโลยีใหม่ ๆ ที่หน่วยงานสร้างขึ้น ตลอดจนข้อมูลการท่องเที่ยว เป็นต้น

### 2.2.8 เก็บรวบรวมข้อมูลตลอดจนการเสนอขายข้อมูล

เช่น ใช้ในการทำโพลล์ต่าง ๆ ใช้ในการเป็นตัวกลางในการรับสมัครงาน ตลอดจนอาจขายข้อมูลผู้สมัครที่มีคุณสมบัติตรงตามความต้องการให้กับบริษัทต่าง ๆ เป็นต้น

### 2.2.9 การจำหน่ายสินค้า

โดยการนำสินค้ามาจำหน่ายตรงผ่านเว็บ มีข้อดีคือช่วยลดต้นทุนการจัดจำหน่าย การตกแต่งร้าน ตลอดจนการเก็บสินค้าคงคลัง สินค้าที่มีผู้ประสบความสำเร็จในการขายผ่าน เวิร์ด ไซด์ เว็บ เช่น หนังสือ ดอกไม้ ของชำร่วย ของที่ระลึก รวมทั้งอุปกรณ์คอมพิวเตอร์ทั้งฮาร์ดแวร์และซอฟต์แวร์ เป็นต้น

## บทที่ 3

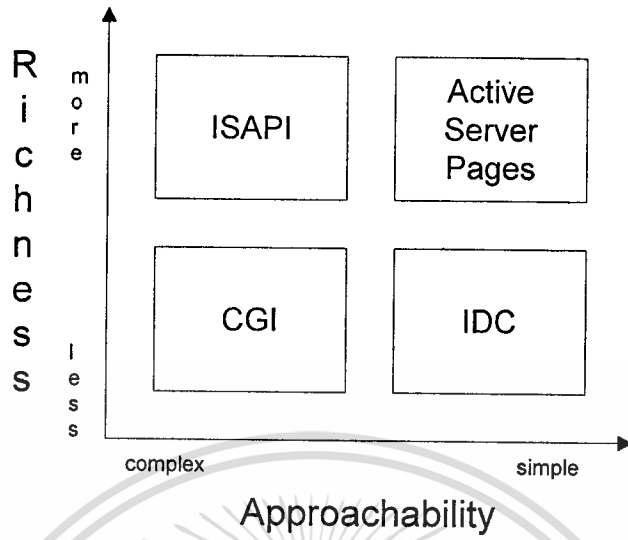
### การเผยแพร่ฐานข้อมูลบนเว็บ (Web Database)

จากการที่เว็บได้รับความนิยมอย่างสูง ประกอบกับที่ผู้ใช้ทั้งในระดับบุคคล และองค์กรต่างเห็นถึงความสำคัญของฐานข้อมูล เมื่อเชื่อมสองสิ่งนี้เข้าด้วยกัน สิ่งที่ได้ก็คือ การขยายฐานลูกค้าขององค์กรออกไปทั่วโลก ซึ่งเว็บคาต้าเบสจะทำให้คุณค่ามากกว่าเว็บเพจแบบสแตติก (Static HTML) ทั่วไป เนื่องจากเว็บคาต้าเบสส่งผลให้เกิดการโต้ตอบสองทิศทางระหว่างเจ้าของฐานข้อมูลกับผู้ใช้ รวมทั้งสามารถปรับเปลี่ยนหน้าตาหรือข้อมูลในตัวเองโดยอัตโนมัติ หรือตลอดเวลา การเปลี่ยนแปลงข้อมูลของเว็บประเภทนี้ เกิดขึ้นจากการทำงานของเว็บเซิร์ฟเวอร์ อาจเกิดจากการทำงานของสคริปต์หรือฐานข้อมูลภายในเครื่องเซิร์ฟเวอร์ ความต้องการในการเปลี่ยนแปลงหน้าตาของเว็บเพจเกิดขึ้นจากความต้องการที่ให้ข้อมูลในเว็บเพจทันสมัย (Up-to-date) หรือปรับปรุงเว็บเพจให้ทันต่อเหตุการณ์ เว็บเพจลักษณะนี้เรียกว่า Dynamic HTML

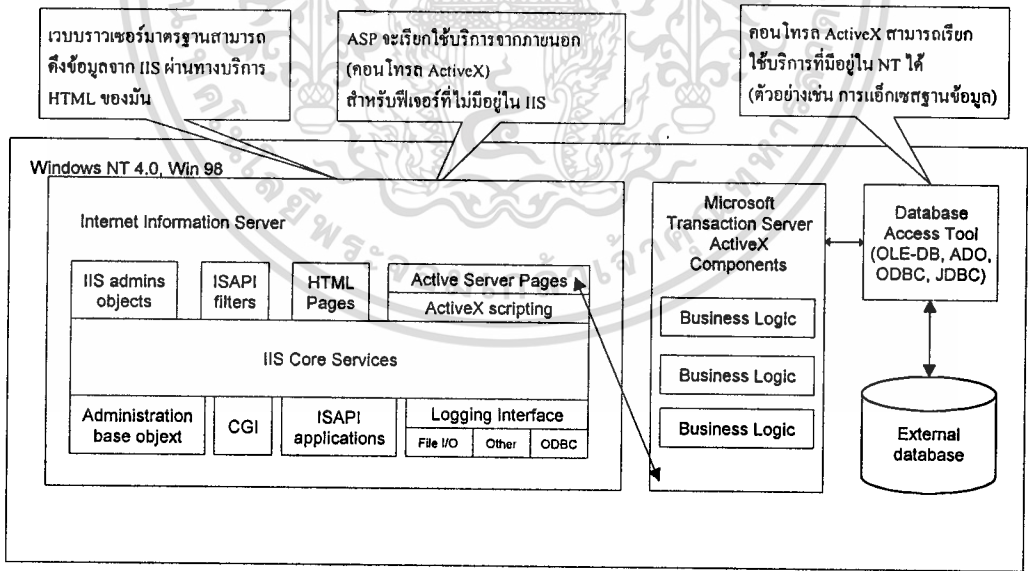
#### 3.1 เทคโนโลยีที่ใช้เชื่อมฐานข้อมูลกับระบบโฮมเพจ

ฐานข้อมูล คือ ระบบการจัดเก็บข้อมูลที่มีแบบแผน ฐานข้อมูลมีการใช้งานอยู่ในระบบคอมพิวเตอร์โดยทั่วไป ยกตัวอย่างเช่น ฐานข้อมูลของ DBASE, MS ACCESS, MS SQL SERVER, ORACLE, SYBase, INFORMIX เป็นต้น ในปัจจุบันการใช้งานฐานข้อมูลเหล่านี้จะทำงานโดยอาศัยระบบคอมพิวเตอร์ส่วนตัวหรือในแบบเครือข่าย จะเห็นวาระบบเวิร์ด ไซด์ เว็บ ได้ก้าวเข้ามามีบทบาทอย่างมากกับการเผยแพร่ข้อมูลข่าวสาร ซึ่งเทคนิคที่นำเอาระบบฐานข้อมูลเพื่อเผยแพร่ผ่านทางเว็บเพจที่ใช้กันอยู่ในปัจจุบันนั้น ได้แก่

- CGI (Common Gateway Interface)
- ISAPI (Internet Server API)
- IDC (Internet Database Connector)
- ASP (Active Server Pages)



ภาพที่ 3.1 แผนภูมิแสดงการเปรียบเทียบระดับการสนับสนุนของ IIS ที่มีต่อ Server-side Programming รูปแบบต่าง ๆ



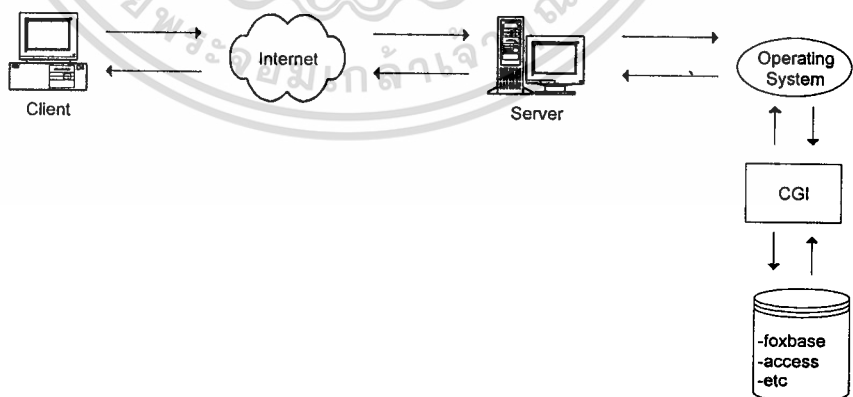
ภาพที่ 3.2 แสดงการทำงานของเว็บคาค์เบส ด้วยการประสานงานระหว่าง IIS และ MTS

เอกสารนี้เป็นเอกสารที่สงวนไว้สำหรับการใช้งานเพื่อการศึกษาเท่านั้น ไม่อนุญาตให้นำไปใช้ประโยชน์ด้านการค้า ไม่ว่าจะกรณีใดๆทั้งสิ้น อีกทั้งห้ามมิให้ดัดแปลงเนื้อหา และต้องอ้างอิงถึงเจ้าของเอกสารทุกครั้งที่มีการนำไปใช้

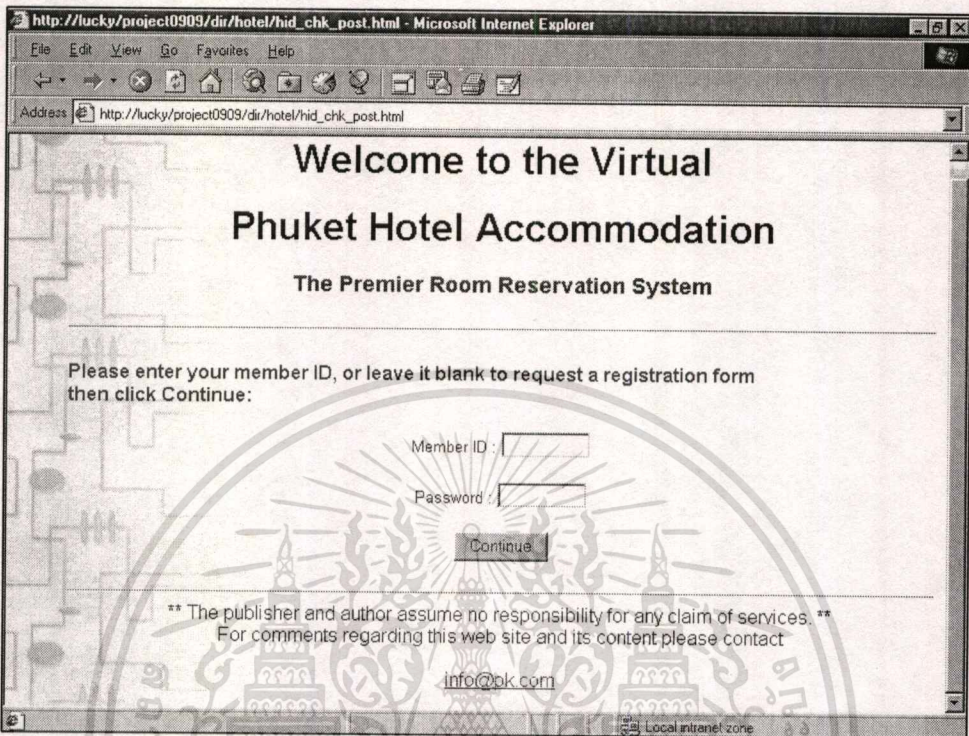
### 3.1.1 CGI (Common Gateway Interface)

CGI จะทำหน้าที่เชื่อมต่อการทำงานระหว่างเว็บกับฐานข้อมูล การพัฒนา CGI สามารถทำได้ด้วยภาษาสคริปต์ ซึ่งอาจหมายถึง Perl Script หรือ แบตช์ไฟล์ (bat) ก็ได้ นอกจากนี้ CGI ยังอาจหมายถึงโปรแกรมที่เขียนขึ้นด้วยภาษาชั้นสูงอย่าง C หรือ Visual C++ หรืออาจจะเป็นพวกโปรแกรมวิซวลอย่าง VB หรือ Visual C++ ทั้งนี้ขึ้นอยู่กับโปรแกรมเว็บเซิร์ฟเวอร์ที่ใช้สนับสนุนการทำงาน CGI แบบใดบ้าง

กลไกการทำงานที่เกิดขึ้นระหว่างการใช้เว็บคาค้าเบสก็คือ การป้อน (Input) ข้อมูลหรือคำสั่งจากผู้ส่งมายังเว็บเซิร์ฟเวอร์ เพื่อจัดเก็บ หรือร้องขอข้อมูลที่ต้องการจากฐานข้อมูล โดยส่วนแรก จะเป็นการติดต่อระหว่างผู้ใช้กับเว็บเซิร์ฟเวอร์ ส่วนที่สองเป็นการทำงานระหว่างเว็บเซิร์ฟเวอร์ กับฐานข้อมูล โดยการทำงานในส่วนแรก ผู้ใช้จะเปิดเว็บเพจที่ประกอบด้วยฟอร์ม (Form) สำหรับป้อนข้อมูลหรือคำสั่งต่าง ๆ จากเว็บเซิร์ฟเวอร์ ซึ่งหลังจากที่ข้อมูล หรือคำสั่งที่ป้อนเข้าไปถูกส่งมายังเว็บเซิร์ฟเวอร์ ขั้นตอนต่อไปก็จะเป็นการทำงานในส่วนที่สอง โดยเว็บเซิร์ฟเวอร์จะเรียกโปรแกรมอีกตัวหนึ่ง (CGI Script) ขึ้นมาทำงาน เพื่อจัดการกับฐานข้อมูล โดยใช้ข้อมูลหรือคำสั่งที่ได้รับมาจากฟอร์มอีกทีหนึ่ง เมื่อได้ผลลัพธ์ที่ต้องการ หรือข้อมูลที่ส่งมาได้รับการจัดเก็บเสร็จเรียบร้อยแล้ว โปรแกรมตัวนี้จะสร้างเว็บเพจผลลัพธ์ขึ้นบนเว็บเซิร์ฟเวอร์ และส่งกลับไปแสดงผลบนบราวเซอร์ของผู้ใช้ สำหรับรายละเอียดของขั้นตอนการทำงาน จะเป็นดังภาพที่ 4



ภาพที่ 3.3 แสดงขั้นตอนการทำงานของเว็บคาค้าเบส จากสคริปต์ CGI ที่ติดต่อกับฐานข้อมูล



ภาพที่ 3.4 ตัวอย่างแบบฟอร์มป้อนข้อมูล (Input Form) และ ส่วนติดต่อผู้ใช้ (User Interface)

URL จากแอตทริบิวต์ ACTION เพื่อติดต่อโปรแกรม CGI ที่เตรียมไว้จัดการกับข้อมูลในแบบฟอร์มนั้น ๆ โดยเฉพาะตามรูปแบบการติดต่อที่กำหนดไว้ในแอตทริบิวต์ METHOD

วิธีการขอบริการและส่งค่าไปประมวลผล

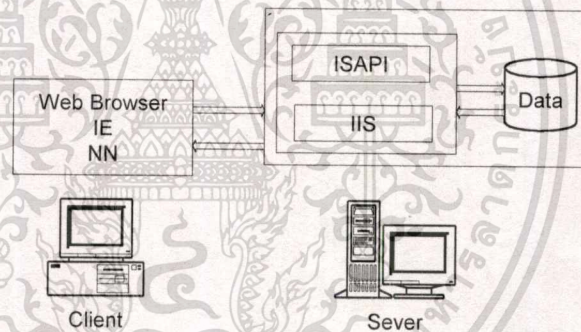
```
<FORM action="http://webhost.inet.co.th/cgi-bin/formmail" METHOD="post"
name=FrontPage_Form1 onsubmit="return FrontPage_Form1_Validator(this)">
<INPUT name=sent_to type=hidden value=mailto:admin@hicp-bkk.com>
<P align=center><FONT face=Verdana>&nbsp;&nbsp;&nbsp;</FONT>
```

ภาพที่ 3.5 ตัวอย่างแสดงการใช้งาน Tag Form

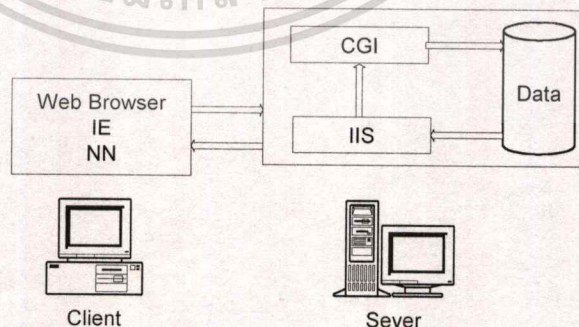
เอกสารนี้เป็นเอกสารที่สงวนไว้สำหรับการใช้งานเพื่อการศึกษาเท่านั้น ไม่อนุญาตให้นำไปใช้ประโยชน์ด้านการค้า  
ไม่ว่ากรณีใดๆทั้งสิ้น อีกทั้งห้ามมิให้ดัดแปลงเนื้อหา และต้องอ้างอิงถึงเจ้าของเอกสารทุกครั้งที่มีการนำไปใช้

### 3.1.2 ISAPI (Internet Server Application Programming Interface)

ระบบ Internet Server API หรือ ISAPI นั้นเป็นวิธีการที่ทำให้การติดต่อระหว่าง Web Browser กับข้อมูลเป็นไปด้วยความรวดเร็วกว่าระบบที่ใช้ CGI (Common Gateway Interface) สาเหตุเนื่องจาก ISAPI สามารถลดการ Overhead ลงได้ เพราะ การเชื่อมต่อระหว่าง ISAPI Application (เป็น DLL ทำนำไปผ่านกระบวนการแล้ว) และ IIS เป็นไปในแบบ In-process ทำให้ไม่ต้องโหลด CGI ทุกครั้งที่มีการเรียกใช้ข้อมูล พิจารณาเปรียบเทียบภาพที่ 9 กับภาพที่ 10 โดยที่ ISAPI จะทำงานเป็นเนื้อเดียวกับ IIS แต่ถ้าเป็น CGI แล้ว จะมีการโหลด CGI ขึ้นมา 1 process ต่อ 1 Connection เพื่อสร้างไฟล์ปลายทางไว้ใน Path ที่กำหนดไว้แล้วจึง ให้ WWW Service (เช่น IIS) ดึงเอาไฟล์ปลายทางนั้นส่งกลับไปยัง Web Browser อีกทีหนึ่ง ดังนั้น ISAPI Application จึงลดข้อจำกัด ในเรื่องของขนาดของ CGI ที่มีปัญหาที่ต้องสร้างให้มีขนาดเล็กเพื่อลดการ Overhead ลง



ภาพที่ 3.6 แสดงการทำงานแบบ In-process โดยที่ ISAPI จะทำงานเป็นเนื้อเดียวกับ IIS

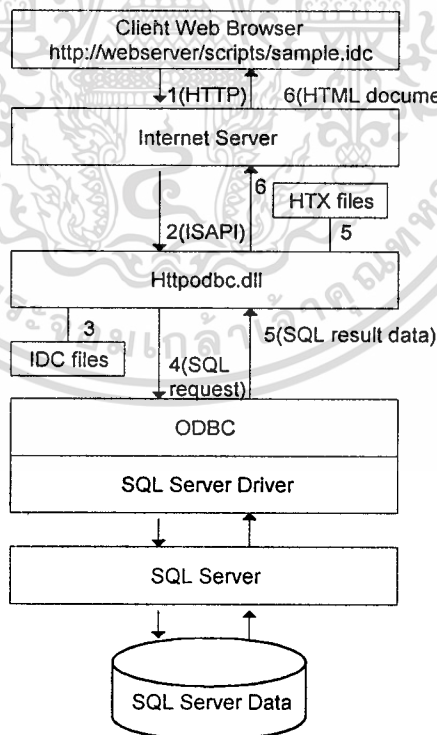


ภาพที่ 3.7 แสดงการโหลด CGI ต่อ 1 Process ต่อ 1 Connection

### 3.1.3 IDC (Internet Database Connector)

IDC ประกอบด้วย 2 ส่วนคือ ส่วนของคำสั่ง SQL ซึ่งใช้สำหรับติดต่อกับฐานข้อมูล (เพิ่มข้อมูล IDC) และส่วนของการแสดงผลลัพธ์ (เพิ่มข้อมูล HTX) ซึ่งมีขั้นตอนการทำงานดังภาพที่ 11 ดังนี้

1. เซิร์ฟเวอร์ได้รับการติดต่อจากเว็บเบราว์เซอร์ทาง URL เพื่อเชื่อมโยงการติดต่อกับเพิ่มข้อมูล IDC
2. เซิร์ฟเวอร์โหลด โมดูลของ Httpodbc.dll เพื่อสำหรับใช้ในการติดต่อกับระบบฐานข้อมูล
3. Httpodbc.dll อ่านค่าจากเพิ่มข้อมูล IDC ซึ่งประกอบด้วยคำสั่งภาษา SQL และตำแหน่งข้อมูลของฐานข้อมูล รวมทั้งรหัสผู้ใช้และรหัสผ่านเข้าใช้ระบบฐานข้อมูล
4. ติดต่อกับ ODBC เพื่อทำงานคำสั่งภาษา SQL (Structured Query Language)
5. ผลลัพธ์จากระบบฐานข้อมูลจะถูกจัดตามข้อกำหนดในเพิ่มข้อมูล HTX (HTML Extension” ซึ่งเกี่ยวกับตำแหน่งของคอลัมน์ต่าง ๆ
6. ส่งผลลัพธ์กลับไปยังเบราว์เซอร์ที่ร้องขอข้อมูลเพื่อแสดงผลลัพธ์สู่ผู้ใช้งานต่อไป



ภาพที่ 3.8 แสดงขั้นตอนการรับส่งข้อมูลระหว่างเว็บเซิร์ฟเวอร์ (Web Server: IIS) กับฐานข้อมูล

โดยผ่านไฟล์ IDC และ HTX

เอกสารนี้เป็นเอกสารที่สงวนไว้สำหรับการใช้งานในองค์กรเท่านั้น ไม่อนุญาตให้นำไปใช้ประโยชน์ด้านการค้า  
ไม่ว่ากรณีใดๆทั้งสิ้น อีกทั้งห้ามมิให้ดัดแปลงเนื้อหา และต้องอ้างอิงถึงเจ้าของเอกสารทุกครั้งที่มีการนำไปใช้

### 3.1.4 ASP (Active Server Pages)

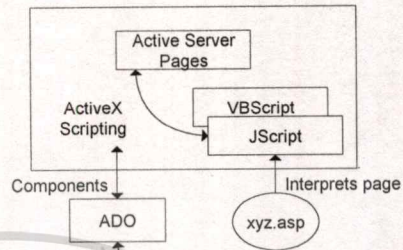
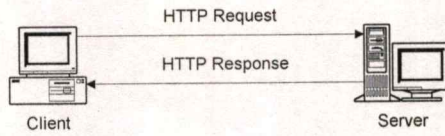
ASP หรือ Active Server Pages เป็นเทคนิคแบบ Server Based จากไมโครซอฟท์ โดยเป็นส่วนหนึ่งของเทคนิค Active Server ซึ่งเป็นหนึ่งในการพัฒนาอย่างต่อเนื่องของวินโดวส์เอ็นที และ Internet Information Server (IIS) ดังนั้น ASP จะปรากฏให้เห็นเป็นคุณสมบัติเพิ่มเติมของ Hosting ที่ใช้วินโดวส์เอ็นทีเป็น Server สำหรับบน UNIX นั้นก็มี Software House บางแห่งที่พัฒนาให้ ASP สามารถใช้งานบน UNIX ได้เช่นเดียวกัน ปัจจุบัน ASP ไม่ได้จำกัดการใช้งาน เพียงแค่บน IIS และ Personal Web Server เท่านั้น แต่ยังสามารถใช้งานได้บน Fasttrack Server, Enterprise Server, Lotus Go Webserver, Lotus Domino 4.6, IBM ICSS 4.s และ Oreilly Website Server

#### การทำงานของ ASP

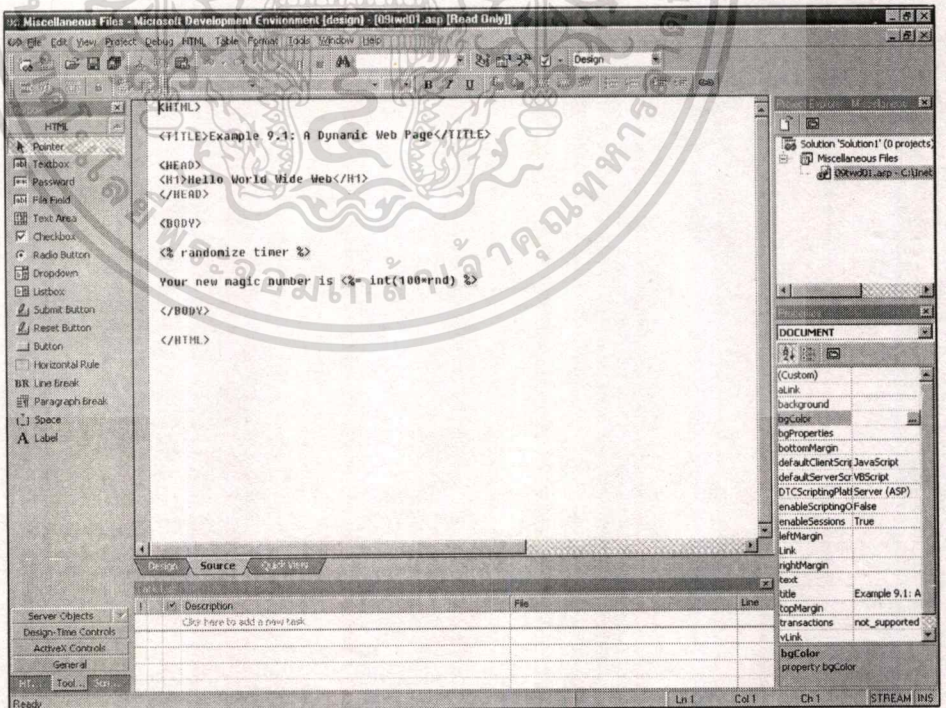
ASP มีหน้าที่สร้างเอกสาร HTML ซึ่งใช้แสดงผลลัพธ์ของสิ่งที่เราร้องขอ ซึ่งเดิมการพัฒนา CGI จะเริ่มจากการรับ Parameter และนำมาประมวลผล แล้วจึงสร้าง Output ออกมา แต่การพัฒนา ASP เริ่มจากการออกแบบหน้าตาของ Output แล้วจึงไล่อ้อนกลับไปถึงการประมวลผล ในแง่ของการประมวลผลนั้น มีขั้นตอนตามภาพที่ 12 ดังนี้

1. Client ส่งคำร้องขอ xyz.asp ผ่านบราวเซอร์มายังเซิร์ฟเวอร์ เว็บเซิร์ฟเวอร์ทำการตรวจสอบ File Extension เพื่อให้โปรแกรมเฉพาะ (โดยทั่วไป หมายถึง ISAPI Extension DLL) พิจารณาว่าจำเป็นต้องเรียกใช้ Method ของ ActiveX Server Component เพื่อทำการ Process xyz.asp หรือไม่
2. ในกรณีที่ xyz.asp ได้เคยถูกเรียกใช้งานและไม่มีเปลี่ยนแปลงหลังจากการเรียกใช้งานครั้งสุดท้าย xyz.asp จะสามารถถูกเรียกใช้งานผ่าน Cache ของเซิร์ฟเวอร์โดยไม่ต้องผ่านกระบวนการประมวลผลใด ๆ ซึ่งเป็นการช่วยรักษาศักยภาพของระบบ
3. แต่ถ้า xyz.asp ยังไม่เคยถูกเรียกใช้งานมาก่อน หรือ มีการเปลี่ยนแปลงหลังจากการเรียกใช้งานครั้งสุดท้าย มันจะถูกแบ่ง สำหรับทำการตรวจสอบ Syntax และ Compile. Script ที่อยู่ในเครื่องหมาย<% %> จะถูกรันบนฝั่ง Server เท่านั้น
4. ในระหว่างประมวลผล หากพบว่า Language Engine ไม่สามารถประมวลผล Object ใด ๆ แล้ว จะมีการส่งผ่านไปยัง ActiveX Scripting Engine เพื่อทำการแจ้งข้อผิดพลาด
5. หากไม่พบข้อผิดพลาดในระหว่างการประมวลผล จะได้ผลลัพธ์ที่ออกมายัง Client ซึ่งจะได้รับผลที่เหมือนกับ HTML ปกติธรรมดาเท่านั้น

เอกสารนี้เป็นเอกสารที่สงวนไว้สำหรับการใช้งานเพื่อการศึกษาเท่านั้น ไม่อนุญาตให้นำไปใช้ประโยชน์ด้านการค้า ไม่ว่าจะกรณีใดๆทั้งสิ้น อีกทั้งห้ามมิให้ดัดแปลงเนื้อหา และต้องอ้างอิงถึงเจ้าของเอกสารทุกครั้งที่มีการนำไปใช้

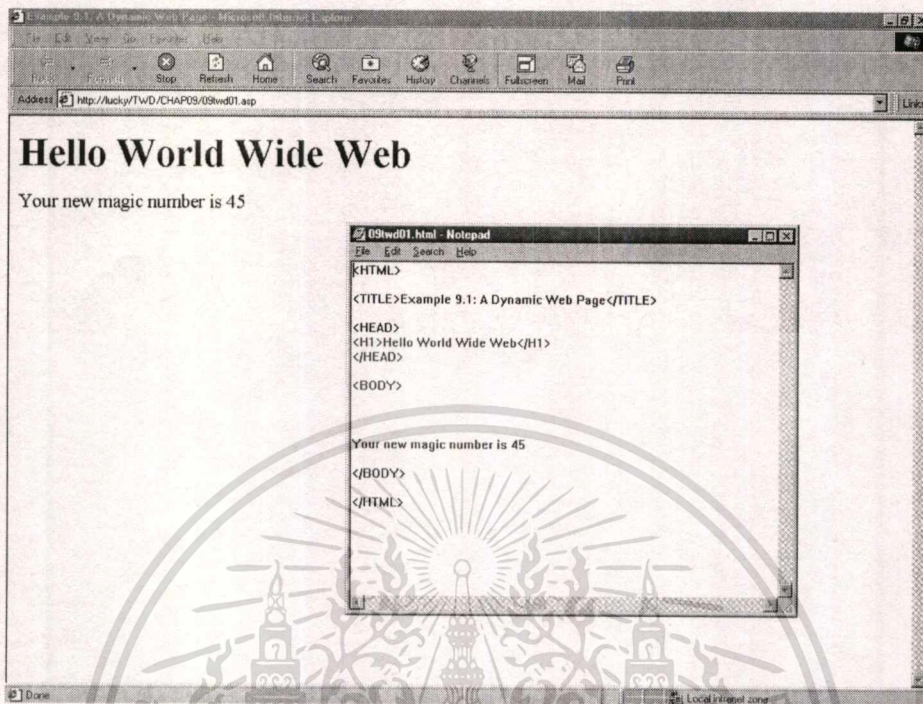


ภาพที่ 3.9 แสดงขั้นตอนการประมวลผลระหว่างเว็บเซิร์ฟเวอร์ ไคลเอนท์ และฐานข้อมูลผ่าน ADO



ภาพที่ 3.10 ตัวอย่างไฟล์ Active Server Page

เอกสารนี้เป็นเอกสารที่สงวนไว้สำหรับการใช้งานเพื่อการศึกษาเท่านั้น ไม่อนุญาตให้นำไปใช้ประโยชน์ด้านการค้า  
ไม่ว่ากรณีใดๆทั้งสิ้น อีกทั้งห้ามมิให้ดัดแปลงเนื้อหา และต้องอ้างอิงถึงเจ้าของเอกสารทุกครั้งที่มีการนำไปใช้



ภาพที่ 3.11 แสดงผลลัพธ์ของการประมวลผลไฟล์ ASP (ภาพที่ 13) ที่เป็น HTML ที่ฝั่งไคลเอนต์

### GLOBAL.ASA

Global.asa เป็นไฟล์แรกที่ Application จะเรียกมาทำการ Execute ก่อนที่จะไปรัน asp ตัวอื่น ๆ ที่อยู่ใน Virtual Directory เดียวกัน ทั้งนี้รวมทั้ง Sub Directories ของ Directories ดังกล่าวด้วย global.asa จะทำการ Execute ใน 4 ลักษณะ คือ Session On Start, Session On End, Application On Start และ Application On End โดย Session on Start จะรันในครั้งแรกที่ User คนหนึ่งเข้ามาใน ASP ใด ๆ ใน Directory และ Sub Directories นี้ และ Application On End จะรันเมื่อ Web Server นั้น Down ลง (ปิดลง) เพื่อให้ Client ทำงานถูกต้องตามขั้นตอนในกรณีที่ Client อาจเรียกเข้ามาตรงไปยัง ASP ใด ๆ ใน Virtual Directory และ Sub ที่กำหนดให้เป็น Web Application จึงต้องกำหนด Global.asa เสมือนเป็น Init Application ให้ทำงานได้ถูกต้องนั่นเอง

เอกสารนี้เป็นเอกสารที่สงวนไว้สำหรับการใช้งานเพื่อการศึกษาเท่านั้น ไม่อนุญาตให้นำไปใช้ประโยชน์ด้านการค้า  
ไม่ว่ากรณีใดๆทั้งสิ้น อีกทั้งห้ามมิให้ดัดแปลงเนื้อหา และต้องอ้างอิงถึงเจ้าของเอกสารทุกครั้งที่มีการนำไปใช้

```
<script language="vbscript" RUNAT="Server"
```

' You can add special event handlers in this file, which will be run automatically when special Active Server Pages events occur. To create these handlers, add a subroutine with a name from the list below that corresponds to the event you want to use.  
' For example, to create an event handler for Session\_OnStart, you would put the following code into this file (without the comments):

```
' Sub Session_Onstart
```

```
'     **Put your code here **
```

```
' End Sub
```

```
' EventName           Description
```

```
' Session_OnStart     Runs the first time a user runs any page in your application
```

```
' Session_OnEnd       Runs when a user's session times out or quits your application
```

```
' Application_Onstart Runs once when the first page of your application is run for the first time by any user
```

```
' Application_OnEnd   Runs once when the Web server shuts down
```

```
</script>
```

```
<script language=VBScript RUNAT=Server>
```

```
Sub Session_OnStart
```

```
End Sub
```

```
Sub Session_OnEnd
```

```
End Sub
```

```
Sub Application_OnStart
```

```
End Sub
```

```
Sub Application_OnEnd
```

```
End Sub
```

```
</script>
```

ภาพที่ 3.12 แสดงตัวอย่างรายละเอียดโครงสร้างในไฟล์ GLOBAL.ASA

## การนำ ASP ไปประยุกต์ใช้

### 1. การติดต่อกับฐานข้อมูลโดยตรง

สำหรับ ASP จะใช้การติดต่อผ่าน ADO (Active Data Objects) ซึ่งมีความสามารถเชื่อมโยงกับฐานข้อมูลที่ติดต่อกับ ODBC ได้ทุกชนิด ซึ่งเป็นประเด็นหลักทำให้สามารถติดต่อกับฐานข้อมูลได้โดยตรง หรือการติดต่อตรงไปยังไฟล์บนเครื่อง Server (File Access Component) การเข้าถึงข้อมูลเหล่านี้กระทำได้โดยไม่ต้องใช้ CGI และเร็วกว่า CGI

### 2. สามารถเข้ากันได้ (Compatible) กับ Browser ของทุกค่าย

ในปัจจุบัน ปัญหาความไม่ Compatible ระหว่าง Browser ของแต่ละค่ายได้เพิ่มขึ้นจนเห็นได้ชัด ตัวอย่างเช่น การใช้ VBScript, ActiveX Document และ ActiveX Controls ใช้ได้เฉพาะใน Internet Explorer ของค่ายไมโครซอฟต์ ถ้าเป็นระบบเดิมอาจใช้ Script ในการแยกแยะการทำงานใน HTML ให้สอดคล้องกับ Browser ที่ใช้งานอยู่ แต่จะพบกับปัญหาในการที่ต้องโหลด Script ทั้งสองค่าย รวมทั้งโหลด Script สำหรับแยกเพื่อมาประมวลผลที่ Browser ซึ่งการใช้ ASP เป็นคุณสมบัติเสริมสำหรับการทำ Server Side Script คือ Script ที่อยู่ในเครื่องหมาย `<% %>` ซึ่ง Default จะกำหนดให้ Function หรือ Procedure หรือ Subroutine ถูกประมวลผลบนฝั่ง Server และส่งผลที่ได้จากการประมวลผล (HTML) ที่มีขนาดเล็กเท่านั้นไปยัง Browser

### 3. ช่วยเพิ่มศักยภาพในการทำงานให้กับ Server

ในขณะที่ CGI นั้นเป็นลักษณะของโปรแกรมขนาดเล็กที่ Server จะรันให้ Client เมื่อร้องขอ ลักษณะการทำงานของ CGI มีลักษณะเป็นแบบตัวใครตัวมัน กล่าวคือ การร้องขอของ Client 1 ครั้ง จะมีผลทำให้ Server ต้องเรียก Execute File ขึ้นมาหนึ่งตัว ผลก็คือทำให้เกิดการรอคอยหรือ Overhead Time ใน Server ซึ่งในเวลาต่อมาก็มีแนวคิดเกี่ยวกับวิธีการที่นำมาแก้ไขปัญหาดังกล่าว ยกตัวอย่างเช่น ISAPI ซึ่งทำงานแบบ DLL หรือมีลักษณะเป็น In Process แต่เนื่องจากการพัฒนา Gateway แบบ ISAPI นั้นซับซ้อนและต้องอาศัยผู้ที่ชำนาญในการเขียนโปรแกรม จึงไม่ค่อยได้รับความนิยม ในขณะที่ ASP นั้นง่ายต่อการใช้งาน และไม่จำเป็นต้องใช้ผู้เชี่ยวชาญในการเขียนโปรแกรม แต่อาศัยหลักการเดียวกันกับ ISAPI จึงลดภาระการทำงานและเพิ่มศักยภาพของ Server

## บทที่ 4

### การออกแบบงานเว็บดาต้าเบส

#### สำหรับงานประชาสัมพันธ์การท่องเที่ยวจังหวัดภูเก็ต

#### 4.1 การใช้บริการเว็บดาต้าเบส ฯ

##### ผู้ใช้บริการเว็บดาต้าเบส ฯ

1. นักท่องเที่ยว หรือผู้สนใจทั่วไป
2. ผู้ประกอบการโรงแรม
3. เจ้าหน้าที่สำนักงานการท่องเที่ยวจังหวัด
4. สมาคมธุรกิจโรงแรมและการท่องเที่ยว

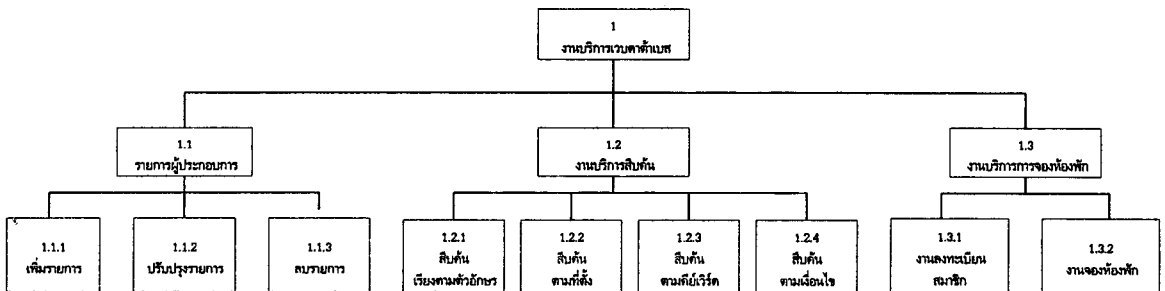
##### บริการเว็บดาต้าเบส ฯ

1. บริการการสืบค้นข้อมูลรายละเอียดที่พักในจังหวัดภูเก็ต แก่นักท่องเที่ยวและผู้สนใจทั่วไปทั้งในและต่างประเทศ
2. บริการจองห้องพัก
3. บริการนำเข้าและเผยแพร่ข้อมูลผู้ประกอบการโรงแรม ที่ต้องการเป็นสมาชิก

##### ผู้ดูแลระบบและเว็บดาต้าเบส

1. ศูนย์สารสนเทศจังหวัดภูเก็ต ภายใต้ศูนย์ประสานงานจังหวัด
2. ผู้ให้บริการอินเทอร์เน็ต (Internet Service Provider) ในจังหวัด

#### 4.2 โครงสร้างการทำงานของระบบ (Function Hierarchy)



รูปที่ 4.1 แสดงโครงสร้างการทำงานของระบบ (Function Hierarchy)

งานบริการเวบคาค้าเบสสำหรับงานประชาสัมพันธ์การท่องเที่ยวจังหวัดภูเก็ต (ที่พัค) สามารถแบ่งได้เป็น 3 ส่วน ดังนี้

4.2.1 บริการงานจัดการฐานข้อมูลผู้ประกอบการธุรกิจที่พัค

4.2.2 บริการงานสืบค้น

4.2.3 บริการงานจองห้องพัก

4.2.1 บริการงานจัดการฐานข้อมูลผู้ประกอบการธุรกิจที่พัค สามารถแบ่งได้เป็น

4.2.1.1 การเพิ่มรายการผู้ประกอบการ มีขั้นตอน ดังนี้

- ผู้ประกอบการ Submit แบบฟอร์มการลงทะเบียนสำหรับผู้ประกอบการผ่านระบบ
- ระบบยืนยันการรับข้อมูลการลงทะเบียน
- เจ้าหน้าที่ศูนย์ ทำการตรวจสอบข้อมูลที่ได้จากระบบ ตรวจสอบว่า ชำหรือไม่
- ถ้าไม่ชำ เจ้าหน้าที่ทำการบันทึกข้อมูลผู้ประกอบการ และส่งรายงานการเพิ่มรายการ พร้อมกับรหัสผู้ประกอบการ และ Password ไปยังผู้ประกอบการ

4.2.1.2 การปรับปรุงข้อมูลรายการผู้ประกอบการ มีขั้นตอน ดังนี้

- ผู้ประกอบการ Submit ข้อมูลรหัสผู้ประกอบการและ Password เพื่อทำการตรวจสอบสิทธิการใช้งานระบบ และเพื่อระบุถึงตัวข้อมูลที่ต้องการปรับปรุง
- โปรแกรมจะเรียกข้อมูลเดิมและให้ผู้ใช้ระบบกรอกข้อมูลใหม่
- จากนั้น โปรแกรมจะทำการปรับปรุง (Update) ฐานข้อมูลให้

4.2.1.3 การลบข้อมูลรายการผู้ประกอบการ มีขั้นตอน ดังนี้

- ผู้ประกอบการ Submit ข้อมูลรหัสผู้ประกอบการและ Password เพื่อทำการตรวจสอบสิทธิการใช้งานระบบ และเพื่อระบุถึงตัวข้อมูลที่ต้องการลบ
- ผู้ประกอบการ Submit แบบฟอร์มการลบรายการสำหรับผู้ประกอบการผ่านระบบ
- ระบบยืนยันการรับข้อมูลการลบรายการผู้ประกอบการ
- จากนั้น โปรแกรมจะทำการลบรายการใน ฐานข้อมูลให้

## 4.2.2 บริการงานสืบค้น สามารถแบ่งได้เป็น

### 4.2.2.1 งานสืบค้น ตามตัวอักษร

- ผู้ใช้ระบบเลือกตัวอักษร
- โปรแกรมจะทำการค้นข้อมูล โดยแสดงเป็นรายการผู้ประกอบการเรียงลำดับตามตัวอักษร

### 4.2.2.2 งานสืบค้น ตามที่ตั้ง

- ผู้ใช้ระบบเลือกสถานที่ตั้ง
- โปรแกรมจะทำการค้นข้อมูล โดยแสดงเป็นรายการผู้ประกอบการเรียงลำดับตามสถานที่ตั้ง

### 4.2.2.3 งานสืบค้น โดยใช้ Keyword

- ผู้ใช้ระบบ Submit ข้อมูล (Keyword) สำหรับค้นหา
- โปรแกรมจะทำการค้นข้อมูลทั้งหมดในฐานข้อมูล โดยแสดงเป็นรายการผู้ประกอบการที่เกี่ยวข้องกับ Keyword เรียงตามชื่อผู้ประกอบการ

### 4.2.2.4 งานสืบค้น ตามเงื่อนไข

- ผู้ใช้ระบบ เลือกตัวเลือก (Option) และ Checkbox เพื่อกำหนดเงื่อนไขคุณสมบัติของผู้ประกอบการที่ต้องการ
- โปรแกรมจะทำการค้นข้อมูลทั้งหมดในฐานข้อมูล โดยแสดงเป็นรายการผู้ประกอบการตามเงื่อนไขที่เลือก เรียงตามชื่อผู้ประกอบการ

## 4.2.3 บริการงานจองห้องพัก สามารถแบ่งได้เป็น

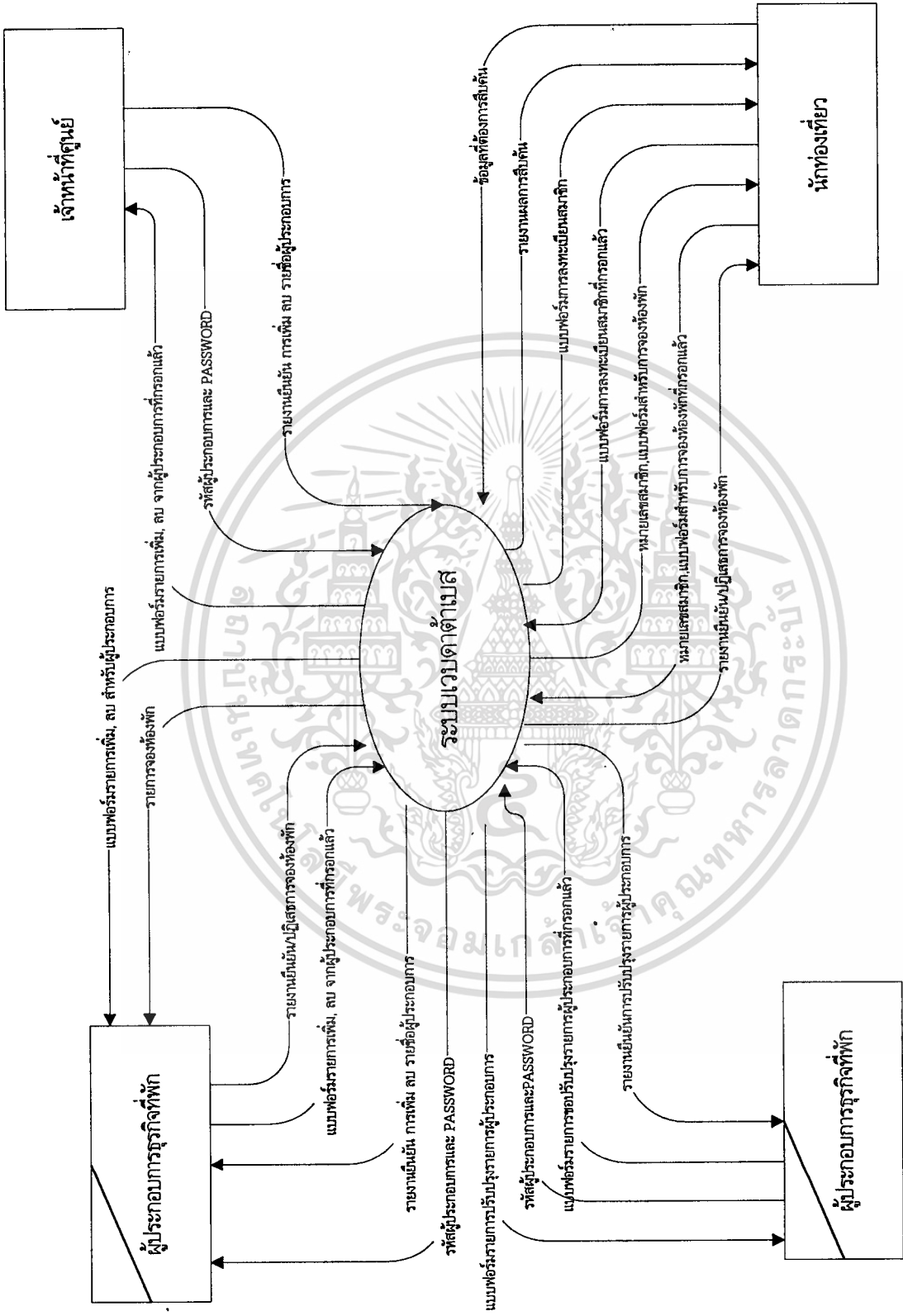
### 4.2.3.1 งานบริการลงทะเบียนสมาชิก มีขั้นตอน ดังนี้

- ผู้ใช้ระบบ submit แบบฟอร์มการลงทะเบียนสำหรับสมาชิกผ่านระบบ
- ระบบบันทึกข้อมูลการลงทะเบียนในฐานข้อมูล
- ระบบยืนยันการรับข้อมูลการลงทะเบียน และแจ้งหมายเลขสมาชิก
- ระบบแสดงแบบฟอร์มการจองห้องพัก

#### 4.2.3.2 งานบริการจองห้องพัก มีขั้นตอน ดังนี้

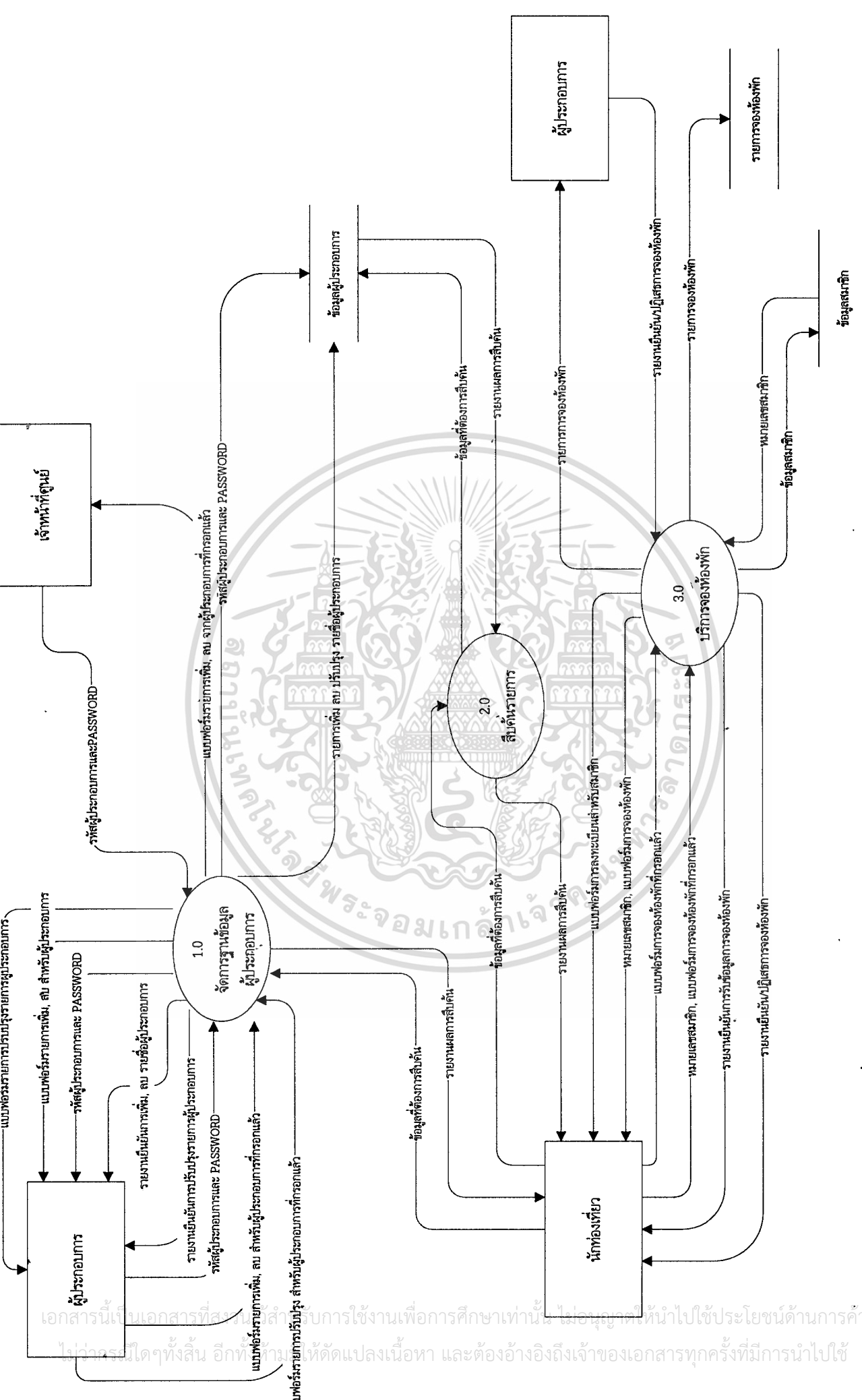
- ผู้ใช้ระบบ Submit หมายเลขสมาชิก
- ระบบทำการตรวจสอบหมายเลขสมาชิก
- ถ้าไม่พบหมายเลขสมาชิก ระบบแสดงแบบฟอร์มการลงทะเบียนสำหรับสมาชิก
- ถ้าพบหมายเลขสมาชิก ระบบแสดงแบบฟอร์มการจองห้องพัก
- ผู้ใช้ระบบ Submit ข้อมูลการจองห้องพัก
- ระบบยืนยันการรับข้อมูลการจองห้องพัก และส่งข้อมูลไปยังผู้ประกอบการ
- ผู้ประกอบการส่งรายงานยืนยัน/ปฏิเสธการจองห้องพักกลับไปยังผู้ทำรายการจองห้องพัก



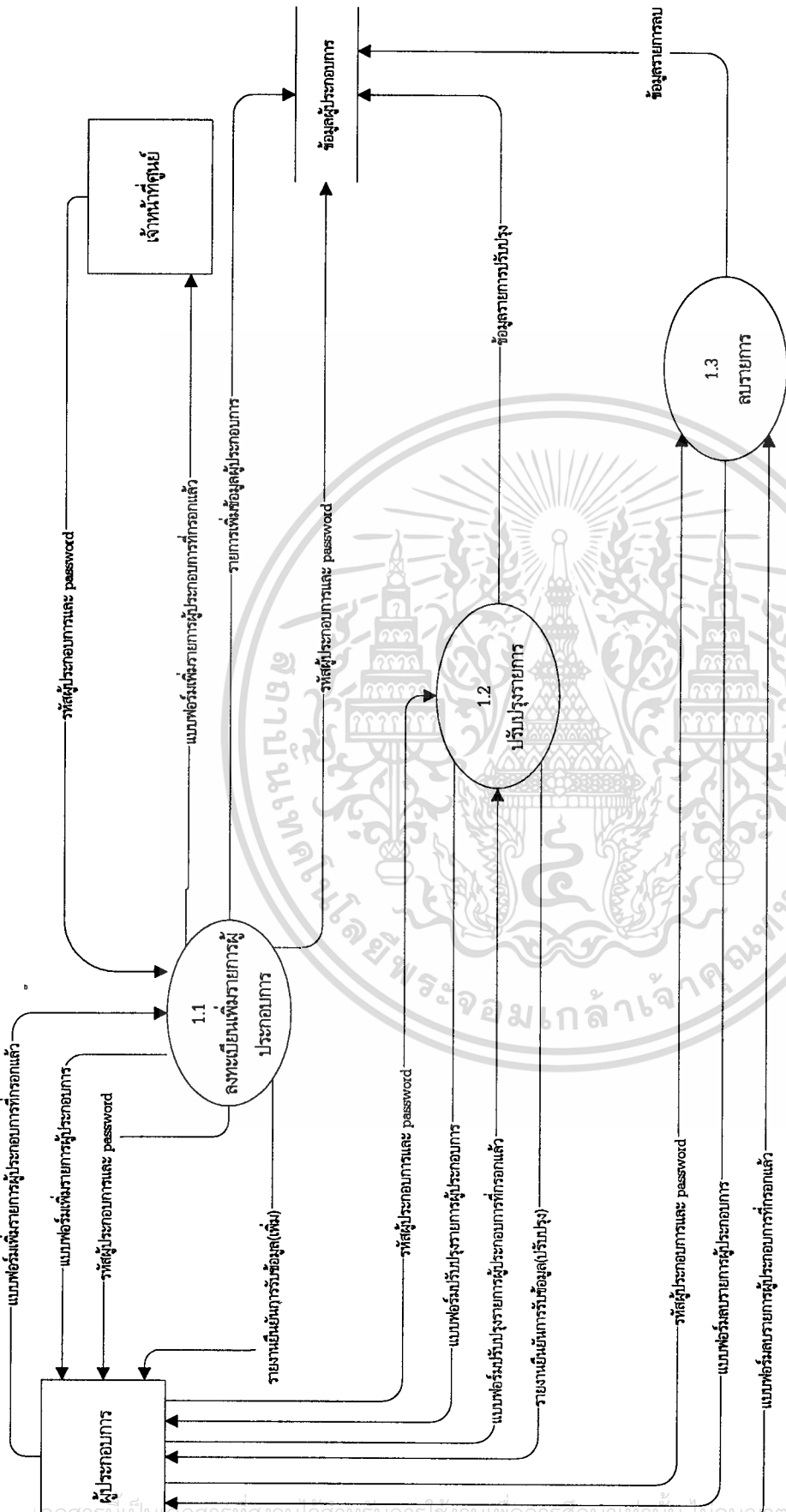


ภาพที่ 4.2 แสดงการไหลของข้อมูล (Context Diagram)

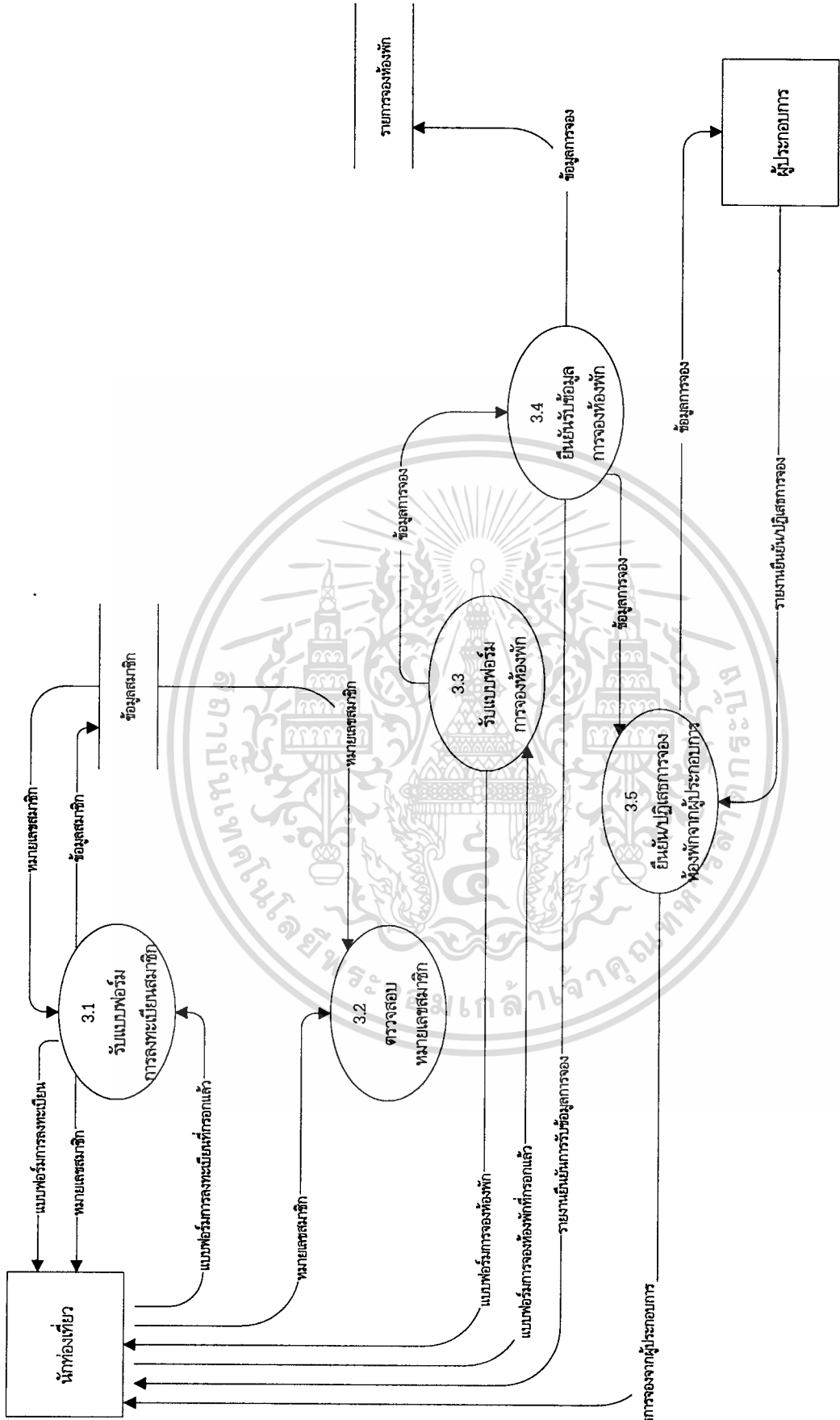
เอกสารนี้เป็นเอกสารที่สงวนไว้สำหรับการใช้งานเพื่อการศึกษาเท่านั้น ไม่อนุญาตให้นำไปใช้ประโยชน์ด้านการค้า ไม่ว่าจะกรณีใดๆ ทั้งสิ้น อีกทั้งห้ามมิให้ดัดแปลงเนื้อหา และต้องอ้างอิงถึงเจ้าของเอกสารทุกครั้งที่มีการนำไปใช้



ภาพที่ 4.3 แสดงการไหลของข้อมูล (DFD Level 1)



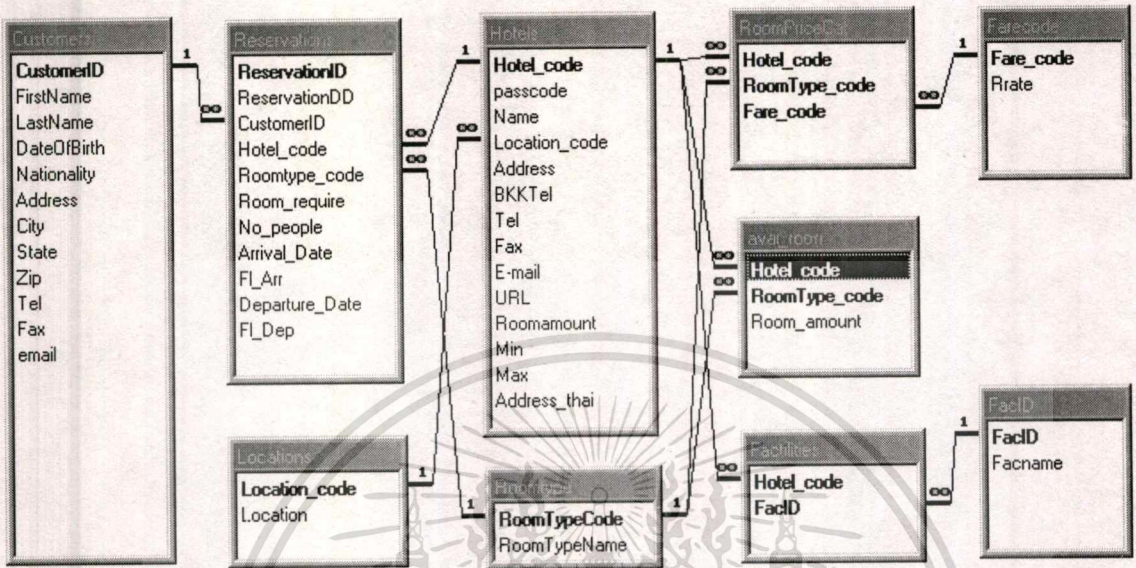
ภาพที่ 4.4 แสดงการไหลของข้อมูล (DFD Level 2)



ภาพที่ 4.5 แสดงการไหลของข้อมูล (DFD Level 2)

เอกสารนี้เป็นเอกสารที่สงวนไว้สำหรับการใช้งานเพื่อการศึกษาเท่านั้น ไม่เอื้ออำนวยให้นำไปใช้ประโยชน์ด้านการค้า ไม่ว่าจะกรณีใดๆทั้งสิ้น อีกทั้งห้ามมิให้ดัดแปลงเนื้อหา และต้องอ้างอิงถึงเจ้าของเอกสารทุกครั้งที่มีการนำไปใช้

### 4.3 E-R Diagram แสดงความสัมพันธ์ระหว่างฐานข้อมูลของระบบ



รูปที่ 4.6 E-R Diagram แสดงความสัมพันธ์ระหว่างฐานข้อมูลของระบบ

### 4.4 รายชื่อตารางฐานข้อมูล (Table) ของระบบ ระบบประกอบด้วยตาราง (Table) ดังนี้

ลำดับที่	ชื่อตาราง	ความหมาย
1	Customers	ตารางข้อมูลสมาชิก
2	Reservations	ตารางข้อมูลการจองห้องพัก
3	Hotels	ตารางข้อมูลผู้ประกอบการ
4	Facilities	ตารางข้อมูลบริการสิ่งอำนวยความสะดวกของผู้ประกอบการ
5	Locations	ตารางข้อมูลชื่อที่ตั้ง (อำเภอ)
6	Roomtype	ตารางข้อมูลประเภทห้อง
7	RoomPriceCat	ตารางข้อมูลราคาที่พักสำหรับห้องพักแต่ละประเภท
8	Farecode	ตารางข้อมูลแยกประเภทราคา
9	Avairoom	ตารางข้อมูลจำนวนห้องของห้องพักแต่ละประเภท
10	FacID	ตารางข้อมูลประเภทบริการสิ่งอำนวยความสะดวก

### ตารางที่ 4.1 แสดงรายชื่อตาราง (TABLE) ทั้งหมดของระบบ

เอกสารนี้เป็นเอกสารที่สงวนไว้สำหรับการใช้งานเพื่อการศึกษาเท่านั้น ไม่อนุญาตให้นำไปใช้ประโยชน์ด้านการค้า ไม่ว่าจะกรณีใดๆทั้งสิ้น อีกทั้งห้ามมิให้ดัดแปลงเนื้อหา และต้องอ้างอิงถึงเจ้าของเอกสารทุกครั้งที่มีการนำไปใช้

### รายละเอียดตารางฐานข้อมูล (Table) ของระบบ

เมื่อออกแบบฐานข้อมูลของระบบงานเสร็จแล้ว จะต้องพิจารณาตารางที่ใช้เก็บข้อมูลที่ได้ ออกแบบไว้มาปรับปรุงให้มีความสะดวกในการใช้งานและนึกถึงการประหยัดเนื้อที่ในการจัดเก็บข้อมูลด้วย ซึ่งสามารถแสดงรายละเอียดของตารางทั้งหมดที่ผ่านการปรับปรุงแล้ว ดังตารางที่ 4.1 – 4.9

โดยที่ P.K. หมายถึง คีย์หลักของตารางนั้น

F.K. หมายถึง คีย์นอกของตารางนั้น

Field Name	Description	Field type	Field Length	Key
CustomerID	รหัสสมาชิก	Integer	5	P.K
FirstName	ชื่อสมาชิก	Character	20	
LastName	นามสกุล	Character	40	
DateOfBirth	วันเกิด	Date	-	
Nationality	เชื้อชาติ	Character	20	
Address	ที่อยู่สมาชิก	Character	40	
City	ชื่ออำเภอ	Character	30	
State	ชื่อจังหวัด	Character	30	
Zip	รหัสไปรษณีย์	Character	10	
Tel	เบอร์โทรศัพท์	Character	20	
Fax	เบอร์โทรสาร	Character	20	
Email	อีเมลล์	Character	40	

ตารางที่ 4.2 รายละเอียดของตาราง Customers

ตารางที่ 4.3 รายละเอียดของตาราง Reservations

Field Name	Description	Field type	Field Length	Key
ReservationID	รหัสการจอง	Integer	8	P.K
ReservationDD	วันที่จอง	Date	-	
CustomerID	รหัสสมาชิก	Numeric	5	F.K
Hotel_code	รหัสผู้ประกอบการ	Character	5	F.K.
Roomtype_code	รหัสประเภทห้อง	Character	6	F.K
Room_require	จำนวนห้องที่ต้องการจอง	Numeric	3	
No_people	จำนวนคนที่จะเข้าพัก	Numeric	3	
Arrival_Date	วันที่เริ่มเข้าพัก	Date	-	
Fl_Arr	เที่ยวบินที่เข้า	Character	10	
Departure_Date	วันที่คืนห้องพัก	Date	-	
Fl_Dep	เที่ยวบินที่กลับ	Character	10	

ตารางที่ 4.4 รายละเอียดของตาราง Hotels

Field Name	Description	Field type	Field Length	Key
Hotel_code	รหัสผู้ประกอบการ	Character	5	P.K
Passcode	รหัสผ่าน	Character	8	
Name	ชื่อผู้ประกอบการ	Character	20	
Location_code	รหัสแหล่งท่องเที่ยว	Character	3	F.K
Address	ที่อยู่	Character	40	
BKKTel	เบอร์โทรที่กรุงเทพ	Character	9	
Tel	เบอร์โทร	Numeric	6	
Fax	แฟกซ์	Numeric	6	
E-mail	อีเมล	Character	40	
URL	เว็บไซต์	Character	-	
Roomamount	จำนวนห้องพักทั้งหมดที่ให้ บริการ	Numeric	4	

เอกสารนี้เป็นเอกสารที่สงวนลิขสิทธิ์สำหรับการใช้งานเพื่อการศึกษาเท่านั้น ไม่อนุญาตให้นำไปใช้ประโยชน์ด้านการค้า

ไม่ว่ากรณีใดๆ ทั้งสิ้น อีกทั้งห้ามมิให้ดัดแปลงเนื้อหา และต้องอ้างอิงถึงเจ้าของเอกสารทุกครั้งที่มีการนำไปใช้

Min	ราคาที่พักเริ่มต้น/วัน	Numeric	7	
Max	ราคาสูงสุด/วัน	Numeric	7	

ตารางที่ 4.5 รายละเอียดของตาราง Facilities

Field Name	Description	Field type	Field Length	Key
Hotel_code	รหัสผู้ประกอบการ	Character	5	C.K(P.K)
FacID	รหัสบริการสิ่ง อำนวยความสะดวก	Character	3	C.K(P.K)

ตารางที่ 4.6 รายละเอียดของตาราง Locations

Field Name	Description	Field type	Field Length	Key
Location_code	รหัสแหล่งท่องเที่ยว	Character	3	P.K
Location	ชื่อแหล่งท่องเที่ยว	Character	20	

ตารางที่ 4.7 รายละเอียดของตาราง Roomtype

Field Name	Description	Field type	Field Length	Key
RoomTypeCode	รหัสประเภทห้องพัก	Character	6	P.K
RoomTypeName	ชื่อประเภทห้องพัก	Character	20	

ตารางที่ 4.8 รายละเอียดของตาราง RoomPriceCat

Field Name	Description	Field type	Field Length	Key
Hotel_code	รหัสผู้ประกอบการ	Character	5	C.K(P.K)
RoomTypeCode	รหัสประเภทห้องพัก	Character	6	C.K(P.K)
Fare_code	รหัสช่วงอัตราค่า บริการห้องพัก	Character	1	C.K(P.K)

เอกสารนี้เป็นเอกสารที่สงวนไว้สำหรับการใช้งานเพื่อการศึกษาเท่านั้น ไม่อนุญาตให้นำไปใช้ประโยชน์ด้านการค้า  
ไม่ว่ากรณีใดๆทั้งสิ้น อีกทั้งห้ามมิให้ดัดแปลงเนื้อหา และต้องอ้างอิงถึงเจ้าของเอกสารทุกครั้งที่มีการนำไปใช้

ตารางที่ 4.9 รายละเอียดของตาราง Farecode

Field Name	Description	Field type	Field Length	Key
Fare_code	รหัสช่วงอัตราค่า บริการห้องพัก	Character	1	P.K
Min	อัตราเริ่มต้นของช่วง	Numeric	7	
Max	อัตราสูงสุดของช่วง	Numeric	7	

ตารางที่ 4.10 รายละเอียดของตาราง avairoom

Field Name	Description	Field type	Field Length	Key
Hotel_code	รหัสผู้ประกอบการ	Character	5	C.K(P.K)
RoomType_code	รหัสประเภทห้องพัก	Character	7	C.K(P.K)
Fare_code	รหัสช่วงอัตราค่า บริการห้องพัก	Character	1	C.K(P.K)

ตารางที่ 4.11 รายละเอียดของตาราง FacID

Field Name	Description	Field type	Field Length	Key
FacID	รหัสบริการสิ่ง อำนวยความสะดวก	Character	3	P.K.
Facname	รายละเอียดประเภท สิ่งอำนวยความสะดวก	Character	20	

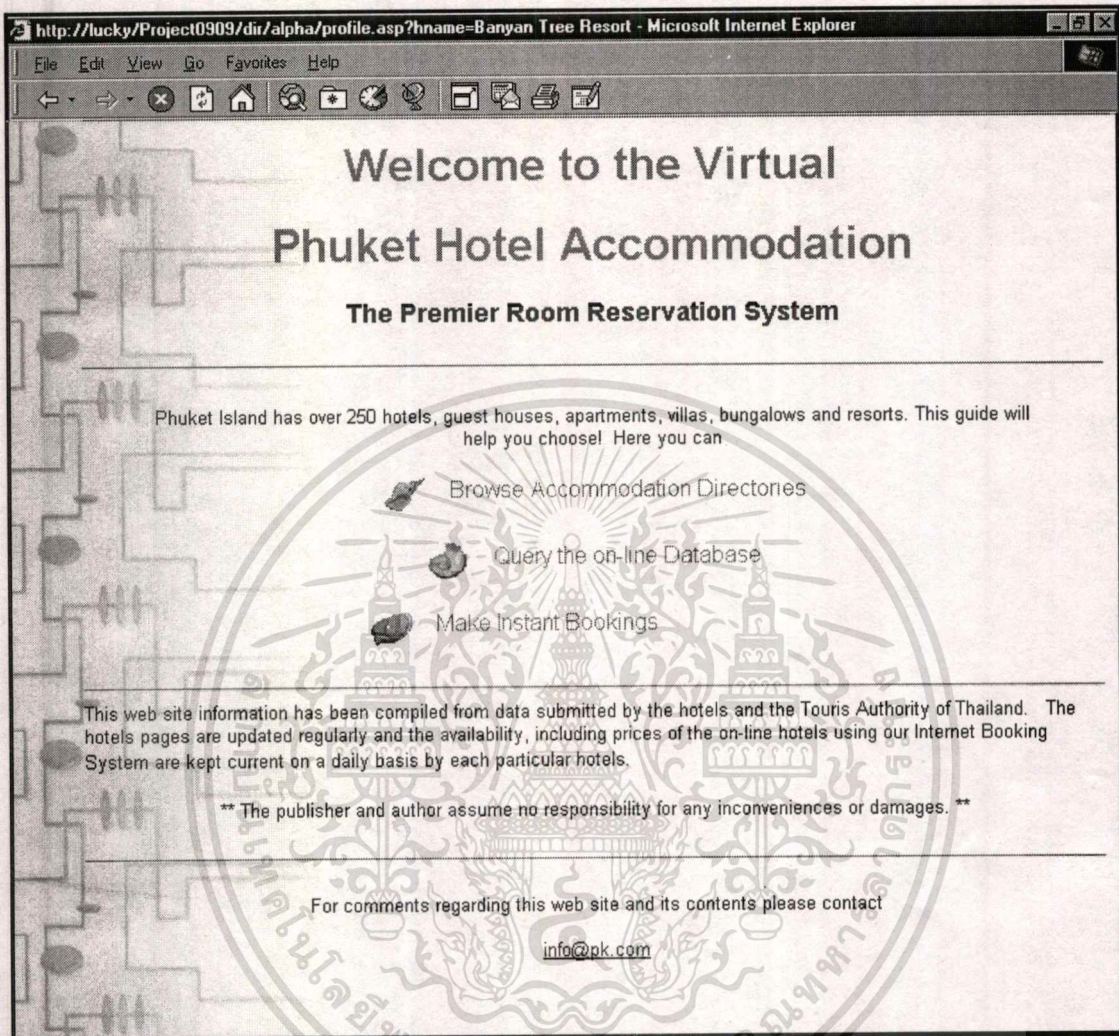
## บทที่ 5

### การพัฒนาระบบเว็บดาต้าเบส

#### 5.1 การพัฒนาระบบ

การพัฒนาโปรแกรมสำหรับงานประชาสัมพันธ์การท่องเที่ยวจังหวัดภูเก็ต (ที่พัค) จะแสดงในลักษณะการทดสอบการทำงานของโปรแกรม โดยใช้ข้อมูลตัวอย่างทดสอบกับระบบแล้วดูผลการทำงาน เมื่อผู้ใช้เรียกใช้งานระบบ จะปรากฏหน้าต่างของเพจแรก ซึ่งถือเป็นเพจหลัก และในเพจหลัก จะแยกตามการใช้งานของผู้ใช้ โดยผ่านทางไฮเปอร์ลิงค์ (Hyperlink) ซึ่งขอบเขตที่จะทำการทดสอบนั้นจะเลือกทดสอบในส่วนของการทำงานหลัก ๆ ที่ระบบควรมี ดังรายการในรูปที่ 5.1 ซึ่งเป็นหน้าจอหลักที่จะติดต่อกับผู้ใช้งาน โดยแบ่งเป็น 3 รายการหลัก ดังนี้

- 5.1.1 บริการงานจัดการฐานข้อมูลและงานสืบค้นรายชื่อผู้ประกอบการ (Browse Accommodation Directories)
- 5.1.2 บริการงานสืบค้นตามเงื่อนไข (Query the On-Line Database)
- 5.1.3 บริการงานจองห้องพักผ่านโซเชียลมีเดีย (Make Instant Booking)



ภาพที่ 5.1 แสดงรายการหลักของระบบงาน

5.1.1 บริการงานจัดการฐานข้อมูลและงานสืบค้นรายชื่อผู้ประกอบการ ซึ่งเมื่อนำเมาส์คลิกที่หัวข้อ Browse Accomodation Directories จะปรากฏหน้าจอต่อไปดังรูปที่ 5.2 โดยในส่วนนี้จะแบ่งการทำงานย่อยเป็น 2 ส่วน ได้แก่

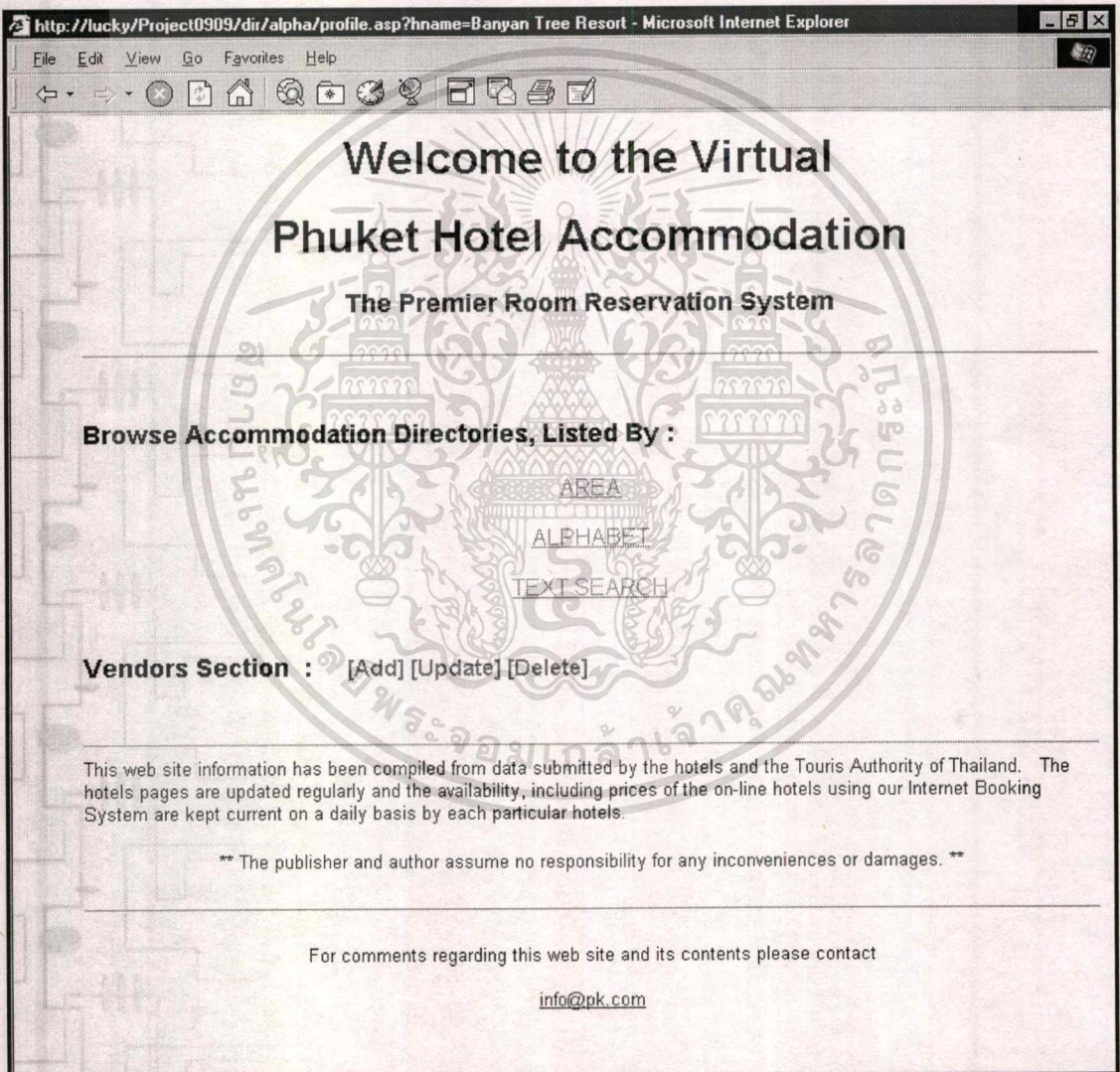
5.1.1.1 บริการงานจัดการฐานข้อมูลรายชื่อผู้ประกอบการ

5.1.1.1.1 การเพิ่มรายการผู้ประกอบการ (Add)

5.1.1.1.2 การปรับปรุงรายการผู้ประกอบการ (Update)

5.1.1.1.3 การลบข้อมูลรายการผู้ประกอบการ (Delete)

- 5.1.1.2 บริการงานสืบค้นรายชื่อผู้ประกอบการ
- 5.1.1.2.1 สืบค้นตามที่ตั้ง (Area)
- 5.1.1.2.2 สืบค้นตามตัวอักษร (Alphabet)
- 5.1.1.2.3 สืบค้นตาม Keyword (Text Search)



ภาพที่ 5.2 แสดงรายการสำหรับการจัดการฐานข้อมูลและงานสืบค้นรายชื่อผู้ประกอบการ

เอกสารนี้เป็นเอกสารที่สงวนไว้สำหรับการใช้งานเพื่อการศึกษาเท่านั้น ไม่อนุญาตให้นำไปใช้ประโยชน์ด้านการค้า  
ไม่ว่ากรณีใดๆทั้งสิ้น อีกทั้งห้ามมิให้ดัดแปลงเนื้อหา และต้องอ้างอิงถึงเจ้าของเอกสารทุกครั้งที่มีการนำไปใช้

http://lucky/Project0909/dir/alpha/profile.asp?hname=Banyan Tree Resort - Microsoft Internet Explorer

File Edit View Go Favorites Help

← → × 🏠 🌐 📧 📄 📁 📧 📄 📁

## Welcome to the Virtual Phuket Hotel Accommodation

The Premier Room Reservation System

---

### Hotel Registration Form

Name:	<input type="text"/>
Location :	<input type="text"/>
Address:	<input type="text"/>
(BKK) Tel No. :	<input type="text"/>
Tel No. :	<input type="text"/>
Fax No. :	<input type="text"/>
Email Address:	<input type="text"/>
URL :	<input type="text"/>

**Facilities**

<input type="checkbox"/> Airport Transfer	<input type="checkbox"/> Cable TV	<input type="checkbox"/> Business Center
<input type="checkbox"/> Air Conditioner	<input type="checkbox"/> Tennis Court	<input type="checkbox"/> Conference Facility
<input type="checkbox"/> Restaurants	<input type="checkbox"/> Swimming Pool	<input type="checkbox"/> Non-Smoking Room
<input type="checkbox"/> Bar	<input type="checkbox"/> Golf Course	<input type="checkbox"/> Beach Fort
<input type="checkbox"/> Room Service (24 hrs)	<input type="checkbox"/> Health Club	<input type="checkbox"/> Credit Card Services

\*\* The publisher and author assume no responsibility for any inconveniences or damages. \*\*

For comments regarding this web site and its contents please contact  
[info@pk.com](mailto:info@pk.com)

ภาพที่ 5.3 แบบฟอร์มการรับเข้าข้อมูลสำหรับการลงทะเบียนเพิ่ม  
และปรับปรุงรายการผู้ประกอบการ

เอกสารนี้เป็นเอกสารที่สงวนไว้สำหรับการใช้งานเพื่อการศึกษาเท่านั้น ไม่อนุญาตให้นำไปใช้ประโยชน์ด้านการค้า  
ไม่ว่ากรณีใดๆทั้งสิ้น อีกทั้งห้ามมิให้ดัดแปลงเนื้อหา และต้องอ้างอิงถึงเจ้าของเอกสารทุกครั้งที่มีการนำไปใช้

### 5.1.1.1 บริการงานจัดการฐานข้อมูลรายชื่อผู้ประกอบการ

#### 5.1.1.1.1 การเพิ่มรายการผู้ประกอบการ (Add)

เมื่อผู้ประกอบการรายใหม่ หรือผู้ที่ไม่มีรายชื่อในฐานข้อมูลของระบบ ต้องการมีรายชื่อในระบบ จะต้องทำการคลิก [Add ] ในหน้าจอที่แสดงในรูปที่ 5.2 โดยระบบจะแสดงหน้าจอเพื่อให้ผู้ประกอบการทำการกรอกข้อมูล ดังรูปที่ 5.3 ในส่วนนี้ข้อมูลที่ ผู้ประกอบการได้ทำการลงทะเบียนจะถูกสร้างขึ้นเป็นไฟล์และเก็บไว้ใน Server เพื่อให้เจ้าหน้าที่ทำการตรวจสอบข้อมูลขั้นต้น หลังจากนั้นเจ้าหน้าที่ศูนย์จะทำการบันทึกข้อมูลผู้ประกอบการในฐานข้อมูล และทำการติดต่อแจ้งหมายเลขสมาชิกและรหัสผ่านแก่ผู้ประกอบการต่อไป

#### 5.1.1.1.2 การปรับปรุงรายการผู้ประกอบการ (Update)

เมื่อผู้ประกอบการได้รับ หมายเลขสมาชิกและรหัสผ่านจากทางศูนย์ ผู้ประกอบการสามารถทำการปรับปรุงและลบรายการของตนเองได้ โดยคลิก [Update] หรือ [Delete] ที่ปรากฏในหน้าจอรูปที่ 5.2 ระบบจะแสดงหน้าจอสำหรับการตรวจสอบหมายเลขสมาชิกและรหัสผ่าน ดังรูปที่ 5.4 หากหมายเลขสมาชิกและรหัสผ่านถูกต้อง ระบบจะแสดงหน้าจอสำหรับการปรับปรุง ดังรูปที่ 5.3 หรือหน้าจอสำหรับการลบรายการ ดังรูปที่ 5.5 ตามที่ได้ทำการคลิกเลือกรายการไว้แล้ว

http://lucky/project0909/dir/hotel/hid\_chk\_post.html - Microsoft Internet Explorer

File Edit View Go Favorites Help

Address http://lucky/project0909/dir/hotel/hid\_chk\_post.html

## Welcome to the Virtual Phuket Hotel Accommodation

### The Premier Room Reservation System

---

Please enter your member ID, or leave it blank to request a registration form  
then click Continue:

Member ID :

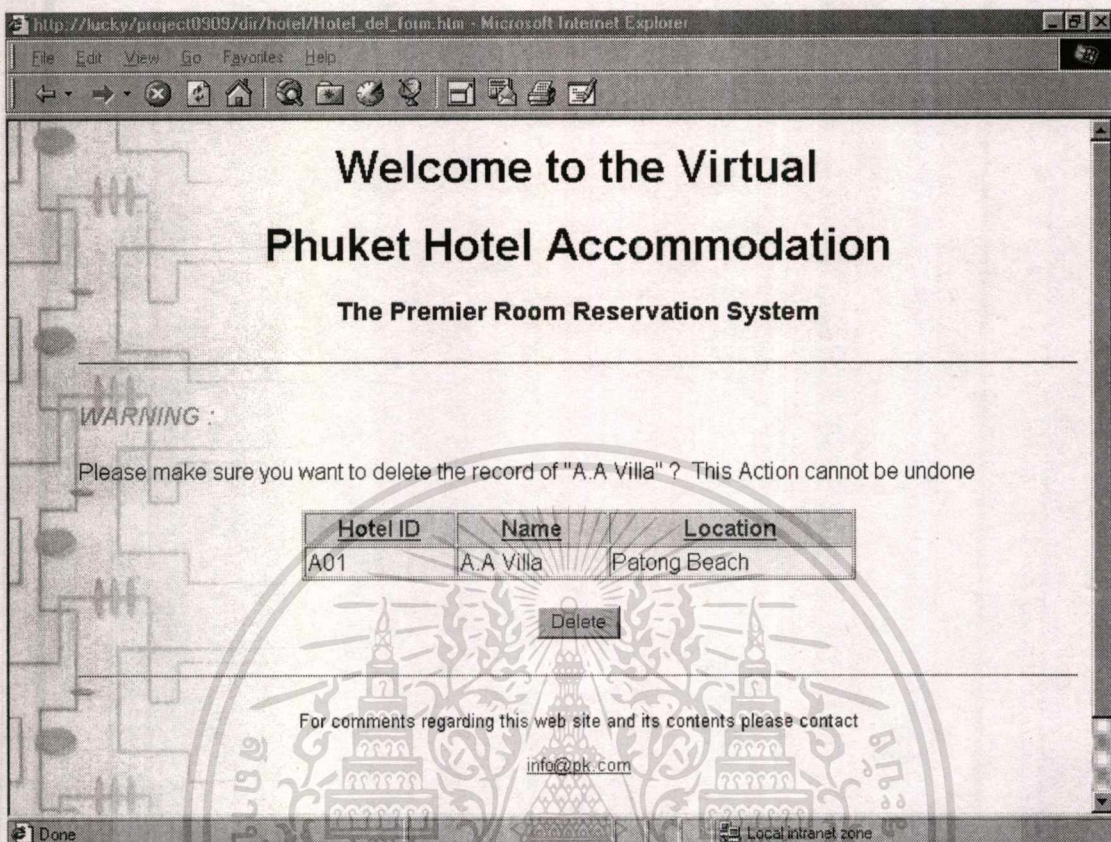
Password :

---

\*\* The publisher and author assume no responsibility for any claim of services. \*\*  
For comments regarding this web site and its content please contact  
[info@pk.com](mailto:info@pk.com)

Local intranet zone

ภาพที่ 5.4 แบบฟอร์มการรับเข้าข้อมูลหมายเลขสมาชิกและรหัสผ่าน  
ก่อนทำการปรับปรุงหรือลบรายการผู้ประกอบการ



ภาพที่ 5.5 แสดงรายการผู้ประกอบการที่ต้องการทำการลบ

เอกสารนี้เป็นเอกสารที่สงวนไว้สำหรับการใช้งานเพื่อการศึกษาเท่านั้น ไม่อนุญาตให้นำไปใช้ประโยชน์ด้านการค้า  
ไม่ว่ากรณีใดๆทั้งสิ้น อีกทั้งห้ามมิให้ดัดแปลงเนื้อหา และต้องอ้างอิงถึงเจ้าของเอกสารทุกครั้งที่มีการนำไปใช้

http://lucky/Project0909/dir/alpha/profile.asp?hname=Banyan Tree Resort - Microsoft Internet Explorer

File Edit View Go Favorites Help

← → × ↻ 🏠 🔍 📁 📧 📄 📝

## Welcome to the Virtual Phuket Hotel Accommodation

### The Premier Room Reservation System

---

**Browse Accommodation Directories, Listed By AREA**

- [Bang Tao](#)
- [Kamala](#)
- [Karon](#)
- [Kata](#)
- [Nai Harn](#)
- [Nai Yang](#)
- [Patong](#)
- [Phuket Town](#)
- [Outlying Islands](#)

---

This web site information has been compiled from data submitted by the hotels and the Touris Authority of Thailand. The hotels pages are updated regularly and the availability, including prices of the on-line hotels using our Internet Booking System are kept current on a daily basis by each particular hotels.

**\*\* The publisher and author assume no responsibility for any inconveniences or damages. \*\***

---

For comments regarding this web site and its contents please contact  
[info@pk.com](mailto:info@pk.com)

ภาพที่ 5.6 แสดงรายการสำหรับงานบริการสืบค้นรายชื่อผู้ประกอบการตามที่ตั้ง (Area)

### 5.1.1.2 บริการงานสืบค้นรายชื่อผู้ประกอบการ

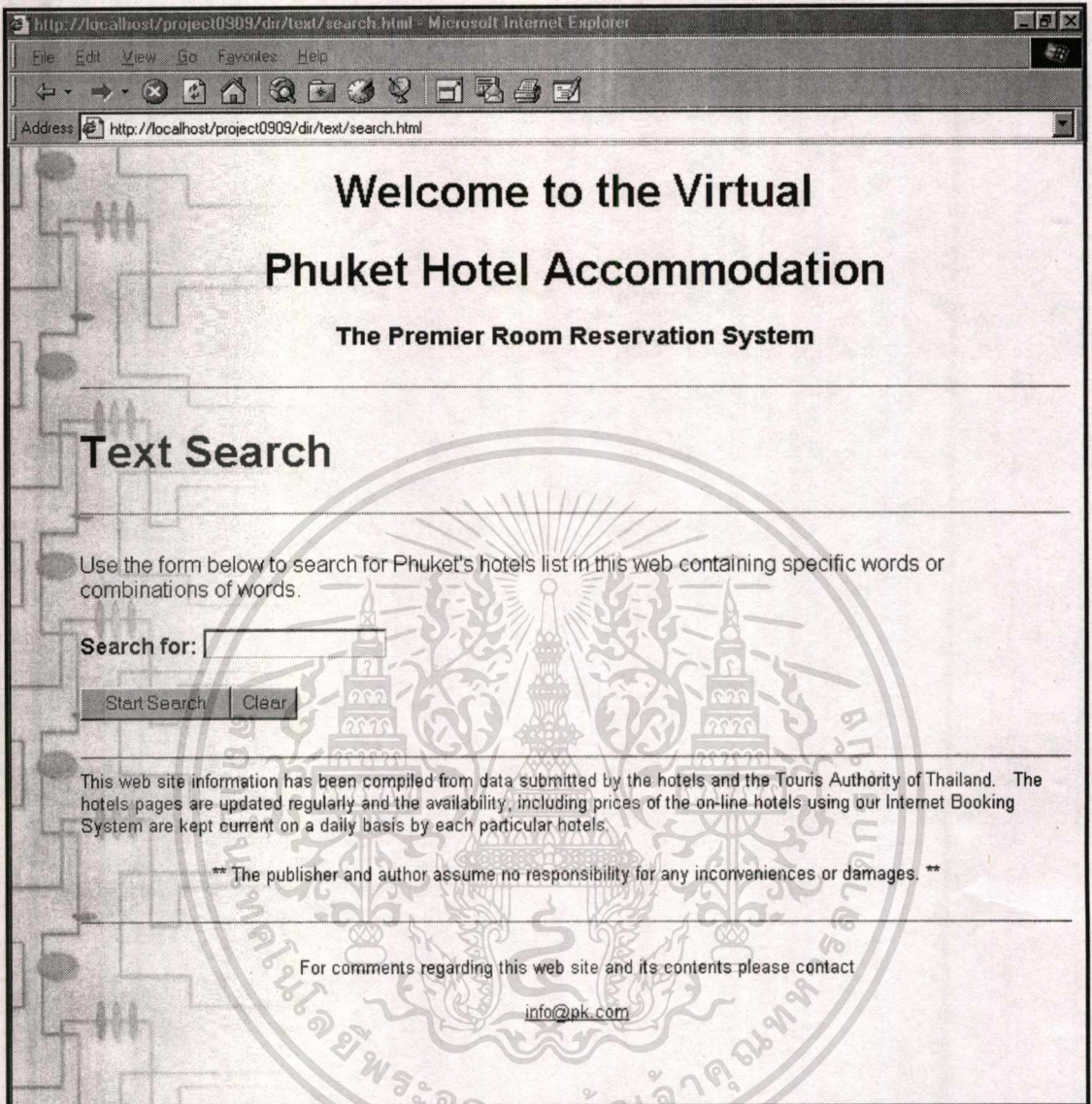
5.1.1.2.1 การสืบค้นตามที่ตั้ง (Area) เป็นบริการสำหรับการสืบค้นข้อมูลรายชื่อผู้ประกอบการที่พัก ตามสถานที่ตั้ง โดยผู้ใช้งานทำการเลือกสถานที่ตามรายการในรูปที่ 5.6

5.1.1.2.2 การสืบค้นตามตัวอักษร (Alphabet) เป็นบริการสำหรับการสืบค้นข้อมูลรายชื่อผู้ประกอบการที่พัก ที่ขึ้นต้นด้วยตัวอักษรที่เลือก โดยผู้ใช้งานต้องทำการเลือกตัวอักษรที่ได้เรียงในรูป ที่ 5.7

5.1.1.2.3 การสืบค้นโดยใช้ Keyword (Text Search) เป็นบริการสำหรับการสืบค้นข้อมูลรายชื่อผู้ประกอบการที่พัก โดยผู้ใช้งานต้องพิมพ์ Keyword ในช่องรับข้อมูล ดังรูปที่ 5.8



ภาพที่ 5.7 แสดงรายการสำหรับงานบริการสืบค้นที่พักตามตัวอักษร (Alphabet)



ภาพที่ 5.8 แสดงแบบฟอร์มการรับเข้าข้อมูลสำหรับงานบริการสืบค้นตาม Keyword (Text Search)

http://lucky/Project0909/dir/alpha/alpha\_result.asp?Alpha=v - Microsoft Internet Explorer

File Edit View Go Favorites Help

Address http://lucky/Project0909/dir/alpha/alpha\_result.asp?Alpha=v

## Welcome to the Virtual Phuket Hotel Accommodation

### The Premier Room Reservation System

Here are the results of your search :

Hotel	Phone	Fax
Vichit Bangalo	381287	-
Village Cottage	340530	-

For comments regarding this web site and its contents please contact  
[info@pk.com](mailto:info@pk.com)

#### ภาพที่ 5.9 แสดงรายงานผลการสืบค้นเบื้องต้น

เมื่อผู้ใช้งานได้ทำการสืบค้นข้อมูลอย่างใดอย่างหนึ่งใน 3 แบบ คือ สืบค้นตามสถานที่ตั้ง (Area), สืบค้นตามตัวอักษร (Alphabet), สืบค้นตาม Keyword (Text Search) ระบบจะแสดงรายงานผลการสืบค้น ในรูปแบบเบื้องต้นดังรูปที่ 5.9 และผู้ใช้สามารถขอคู่มือข้อมูล profile ของผู้ประกอบการที่เรียกว่า รายงานผลการสืบค้นต่อเนื่อง สามารถทำได้โดยการคลิกกรายชื่อผู้ประกอบการ ซึ่งจะได้อายางดังรูปที่ 5.10

http://lucky/Project0909/dir/alpha/profile.asp?hname=Banyan Tree Resort - Microsoft Internet Explorer

File Edit View Go Favorites Help

← → × ↻ 🏠 🔍 📁 📧 📄 📄 📄

## Welcome to the Virtual Phuket Hotel Accommodation

### The Premier Room Reservation System

---

**Profile :**

<b>Hotel Name</b>	Banyan Tree Resort
<b>Address</b>	33 Srisonthorn Rd, Cheng thale Thalang
<b>Tel (BKK)</b>	-
<b>Tel</b>	324374
<b>Fax</b>	324375
<b>E-Mail</b>	banyatree@phuket.com
<b>URL</b>	www.pk.com/banyatree
<b>No. of Rooms</b>	50
<b>Min Rate (Baht)</b>	400
<b>Max Rate (Baht)</b>	1280

---

For comments regarding this web site and its contents please contact  
[info@pk.com](mailto:info@pk.com)

ภาพที่ 5.10 แสดงรายงานผลการสืบค้นต่อเนื่อง (Hotel's Profile)

#### 5.1.2 บริการงานสืบค้นตามเงื่อนไข (Query the Online Database)

จากรูปที่ 5.1 กรณีผู้ใช้งานคลิกเลือกรายการ Query the Online Database ระบบจะแสดงหน้าจอในรูปที่ 5.11 โดยผู้ใช้งานต้องทำการเลือกตัวเลือก (Option) ในส่วนของทำเลที่ตั้ง (Location), ประเภทห้องพัก (Room Type) และราคาห้องพัก (Room Rate) และ Check Box ในส่วนของสิ่งอำนวยความสะดวกอื่น ๆ (Facilities) เพื่อกำหนดเงื่อนไขคุณสมบัติของผู้ประกอบการที่ต้องการ โปรแกรมจะทำการค้นข้อมูลทั้งหมดในฐานข้อมูล แล้วแสดงผลรายการผู้ประกอบการตามเงื่อนไขที่เลือก ดังรูปที่ 5.9 และ 5.10 ในแบบรายงานเบื้องต้นและต่อเนื่องตามลำดับ

เอกสารนี้เป็นเอกสารที่สงวนไว้สำหรับการใช้งานเพื่อการศึกษาเท่านั้น ไม่อนุญาตให้นำไปใช้ประโยชน์ด้านการค้าไม่ว่ากรณีใดๆทั้งสิ้น อีกทั้งห้ามมิให้ดัดแปลงเนื้อหา และต้องอ้างอิงถึงเจ้าของเอกสารทุกครั้งที่มีการนำไปใช้

http://lucky/Project0909/dir/alpha/profile.asp?hname=Banyan Tree Resort - Microsoft Internet Explorer

File Edit View Go Favorites Help

← → × ↻ 🏠 🔍 📧 📄 📧 📄 📧 📄

## Welcome to the Virtual Phuket Hotel Accommodation

### The Premier Room Reservation System

---

Query the On-line Database

Location

Room Type

Room Rate

Facilities

<input type="checkbox"/> Airport Transfer	<input type="checkbox"/> Cable TV	<input type="checkbox"/> Business Center
<input type="checkbox"/> Air Conditioner	<input type="checkbox"/> Tennis Court	<input type="checkbox"/> Conference Facility
<input type="checkbox"/> Restaurants	<input type="checkbox"/> Swimming Pool	<input type="checkbox"/> Non Smoking Room
<input type="checkbox"/> Bar	<input type="checkbox"/> Golf Course	<input type="checkbox"/> Beach Front
<input type="checkbox"/> Room Service (24 hrs)	<input type="checkbox"/> Health Club	<input type="checkbox"/> Credit Card Services

**\*\* Rate guide is per night, inclusive of taxes and service charges in high season only. Breakfast and airport transfers not included. See Hotel's web pages for more updated rates.**

---

This web site information has been compiled from data submitted by the hotels and the Touris Authority of Thailand. The hotels pages are updated regularly and the availability, including prices of the on-line hotels using our Internet Booking System are kept current on a daily basis by each particular hotels.

\*\* The publisher and author assume no responsibility for any inconveniences or damages. \*\*

---

For comments regarding this web site and its contents please contact

[info@pk.com](mailto:info@pk.com)

ภาพที่ 5.11 แสดงแบบฟอร์มสำหรับงานบริการสืบค้นรายชื่อผู้ประกอบการตามเงื่อนไข

เอกสารนี้เป็นเอกสารที่สงวนไว้สำหรับการใช้งานเพื่อการศึกษาเท่านั้น ไม่นอนุญาตให้นำไปใช้ประโยชน์ด้านการค้า  
ไม่ว่ากรณีใดๆทั้งสิ้น อีกทั้งห้ามมิให้ดัดแปลงเนื้อหา และต้องอ้างอิงถึงเจ้าของเอกสารทุกครั้งที่มีการนำไปใช้

http://lucky/Project0909/dir/alpha/profile.asp?hname=Banyan Tree Resort - Microsoft Internet Explorer

File Edit View Go Favorites Help

← → × ↻ 🏠 🔍 📁 🌐 📧 📄 📧

## Welcome to the Virtual Phuket Hotel Accommodation

### The Premier Room Reservation System

---

Please enter your member ID, or leave it blank to request a registration form  
then click Continue:

Member ID :

Your Email :

---

This web site information has been compiled from data submitted by the hotels and the Touris Authority of Thailand. The hotels pages are updated regularly and the availability , including prices of the on-line hotels using our Internet Booking System are kept current on a daily basis by each particular hotels.

\*\* The publisher and author assume no responsibility for any inconveniences or damages. \*\*

---

For comments regarding this web site and its contents please contact  
[info@pk.com](mailto:info@pk.com)

ภาพที่ 5.12 แสดงแบบฟอร์มสำหรับงานบริการการตรวจสอบหมายเลขสมาชิก  
และ Email ของสมาชิกก่อนทำการจองห้องพัก

### 5.1.3 บริการงานจองห้องพัก (Make Instant Booking)

#### 5.1.3.1 ‘งานบริการลงทะเบียนสมาชิก

ก่อนที่ผู้ใช้งานระบบจะสามารถทำการจองห้องพักผ่านระบบนั้น จะต้องผ่านการลงทะเบียนแล้วเท่านั้น โดยกรอกข้อมูลหมายเลขสมาชิก (Member ID และ Email ที่ได้ทำการลงทะเบียน ดังรูปที่ 5.12 เพื่อระบบจะได้ตรวจสอบข้อมูลว่าถูกต้องตรงกัน จึงจะสามารถเข้าสู่เพจสำหรับการจองห้องพัก ซึ่งในกรณีที่ผู้ใช้งานระบบต้องการทำการลงทะเบียน ก็เพียงแค่คลิกที่ปุ่ม Continue ระบบจะแสดงหน้าจอแบบฟอร์มสำหรับการลงทะเบียน ดังรูปที่ 5.13

### 5.1.3.2 งานบริการจองห้องพัก

เมื่อผู้ใช้ระบบสามารถผ่านการตรวจสอบสมาชิก ระบบจะแสดงแบบฟอร์มการจองห้องพัก ดังรูปที่ 5.14 ผู้ใช้งานระบบกรอกและ Submit ข้อมูลการจองห้องพัก โดยผู้ใช้ระบบจะได้รายงานยืนยัน/ปฏิเสธ การจองห้องพักโดยตรงจากผู้ประกอบการในภายหลัง

The screenshot shows a web browser window with the address bar displaying: `http://lucky/Project0909/dir/alpha/profile.asp?hname=Banyan Tree Resort - Microsoft Internet Explorer`. The page content includes:

**Welcome to the Virtual  
Phuket Hotel Accommodation**  
The Premier Room Reservation System

---

**Customer Registration Form**

First Name:

Last Name:

Date of Birth (dd/mm/yyyy):

Nationality:

Address:

City:

State:

Zip:

Tel No.:

Fax No.:

Email Address:

---

This web site information has been compiled from data submitted by the hotels and the Touris Authority of Thailand. The hotels pages are updated regularly and the availability, including prices of the on-line hotels using our Internet Booking System are kept current on a daily basis by each particular hotels.

\*\*\* The publisher and author assume no responsibility for any inconveniences or damages. \*\*\*

---

For comments regarding this web site and its contents please contact  
[info@pk.com](mailto:info@pk.com)

ภาพที่ 5.13 แสดงแบบฟอร์มการลงทะเบียนสมาชิกในส่วนผู้ใช้งานระบบ

เอกสารนี้เป็นเอกสารที่สงวนไว้สำหรับการใช้งานเพื่อการศึกษาเท่านั้น เมื่ออนุญาตให้เข้าไปใช้ประโยชน์ด้านการค้า ไม่ว่าจะกรณีใดๆทั้งสิ้น อีกทั้งห้ามมิให้ดัดแปลงเนื้อหา และต้องอ้างอิงถึงเจ้าของเอกสารทุกครั้งที่มีการนำไปใช้

http://lucky/Project0909/dir/alpha/profile.asp?hname=Banyan Tree Resort - Microsoft Internet Explorer

File Edit View Go Favorites Help

← → × ↻ 🏠 🌐 📁 📧 📄 📝

## Welcome to the virtual Phuket hotel accommodation

### The Premier Room Reservation System

---

#### Reservation Request Form

Reservation: 1	Jan	1999	Member ID: <input type="text"/>
Hotel			Select below..
Arrival: 1	Jan	1999	Flight: <input type="text"/>
Departure: 1	Jan	1999	Flight: <input type="text"/>
No. of Rooms			1
No. of People			1
Room Preference			Standard/Single
Comment : <input style="width: 95%;" type="text"/>			
Submit		Reset	

This web site information has been compiled from data submitted by the hotels and Touris Authority of Thailand. The hotels pages are updated regularly and the availability, including prices of the on-line hotels using our Internet Booking System are kept current on a daily basis by the individual hotels.

\*\*\* The publisher and author assume no responsibility for any claim of services. \*\*\*

---

For comments regarding this web site and its content please contact

[info@pk.com](mailto:info@pk.com)

ภาพที่ 5.14 แสดงแบบฟอร์มการรับข้อมูลรายละเอียดการจองห้องพัก

เอกสารนี้เป็นเอกสารที่สงวนไว้สำหรับการใช้งานเพื่อการศึกษาเท่านั้น ไม่อนุญาตให้นำไปใช้ประโยชน์ด้านการค้า  
ไม่ว่ากรณีใดๆทั้งสิ้น อีกทั้งห้ามมิให้ดัดแปลงเนื้อหา และต้องอ้างอิงถึงเจ้าของเอกสารทุกครั้งที่มีการนำไปใช้

## บทที่ 6

### สรุปผลการศึกษา

#### 6.1 ผลการพัฒนาระบบเวบคาด้าเบสเพื่อการประชาสัมพันธ์การท่องเที่ยวจังหวัดภูเก็ต (ที่พัก)

สามารถสรุปตามหัวข้อ ได้ดังนี้

##### 6.1.1 การศึกษารวบรวมข้อมูล

ได้ทำการเก็บรวบรวมข้อมูลที่พิกจากเอกสาร, หนังสือ, เวนไซค์, และสิ่งตีพิมพ์ที่เกี่ยวข้องในพื้นที่ 1 จังหวัดเป็นตัวอย่างในการทดสอบระบบ โดยเลือกที่จะเก็บข้อมูลในจังหวัดภูเก็ต

##### 6.1.2 การวิเคราะห์และออกแบบระบบงาน

ในการวิเคราะห์และออกแบบระบบตลอดจนขั้นตอนการปฏิบัติงานเพื่อเป็นต้นแบบในการพัฒนาโปรแกรมใช้ คาด้าโฟลว์ โคอะแกรม (DFD: Data Flow Diagram) ดังมีรายละเอียดในบทที่ 4

##### 6.1.3 การวิเคราะห์หาความสัมพันธ์ของข้อมูลและการออกแบบฐานข้อมูล

ในการออกแบบฐานข้อมูลและออกแบบโครงสร้างของตารางแต่ละตารางในฐานข้อมูลผ่านกระบวนการที่นำเค้าร่างของรีเลชันมาทำให้อยู่ในรูปแบบที่เป็นบรรทัดฐาน (Normal Form) เพื่อให้แน่ใจว่าการออกแบบเค้าร่างของรีเลชัน เป็นการออกแบบที่เหมาะสม ดังมีรายละเอียดในบทที่ 4

##### 6.1.4 การพัฒนาโปรแกรมเวบคาด้าเบส ฯ

ได้พัฒนาเวบคาด้าเบส โดยใช้พื้นฐานของการพัฒนาเว็บแอปพลิเคชัน (Web Application) หรือเรียกว่า ASP (Active Server Pages) ในแบบ Server Based จากไมโครซอฟท์ โดยเป็นส่วนหนึ่งของเทคนิค Active Server ด้วยภาษา VB script บนระบบการจัดการฐานข้อมูลซึ่งใช้ Microsoft Access 97 โดยใช้ Microsoft Windows NT 4.0 Server เป็นระบบปฏิบัติการ

โปรแกรมที่ได้พัฒนาขึ้นนั้นสามารถสรุป จำนวนแบบฟอร์มและรายงาน ดังนี้

แบบฟอร์มสำหรับการนำข้อมูลเข้า	10 รายการ
แบบฟอร์มรายงาน	8 รายการ

#### 6.1.5 คุณสมบัติของ โปรแกรมเวบคาค้าฯ

1. เก็บรวบรวมข้อมูลรายละเอียดสถานที่ประกอบการที่พักในจังหวัดภูเก็ต
2. เป็น Dynamic Web Site ในงานรายงานข้อมูลสถานประกอบการที่พักที่เป็นผลจากการสืบค้นในรูปแบบต่าง ๆ
3. เป็นการเพิ่มช่องทางประชาสัมพันธ์ธุรกิจสำหรับสถานที่ประกอบการที่พักในจังหวัด โดยเป็นตัวกลางสำหรับงานบริการการจองห้องพักผ่านเว็บไซต์

#### 6.1.6 ข้อดีและข้อเสียของระบบ

##### 6.1.6.1 ข้อดี

- ข้อดีในตัวระบบที่เห็นได้ชัดเจน คือ การพัฒนาตามแนวทางของ ASP (Active Server Pages) ทำให้ระบบสามารถติดต่อกับฐานข้อมูลโดยตรง สนับสนุนการติดต่อกับ ODBC ได้ทุกชนิด สามารถเข้ากันได้ (Compatible) กับ Browser ของทุกค่าย และช่วยเพิ่มศักยภาพในการทำงานให้กับ Server
- การประมวลผลและส่งผลลัพธ์รายงาน จะเป็นลักษณะแบบ Dynamic Web ทำให้ง่ายต่อการบำรุงรักษาข้อมูล เพราะสามารถทำได้โดยตรงที่ฐานข้อมูลเพียงทีเดียว
- ช่วยลดระยะเวลาในการสืบค้นข้อมูลที่พักในจังหวัดภูเก็ต โดยใช้บริการการค้นหาแบบเรียงตัวอักษร , แยกตามแหล่งท่องเที่ยว รวมทั้งแบบการกำหนดเงื่อนไข
- การใช้งานระบบถูกใช้ผ่าน Browser ซึ่งมีความสามารถในตัวเองสูงและอาศัยข้อได้เปรียบของระบบเว็บมาสนับสุนระบบให้สมบูรณ์ยิ่งขึ้น

- ช่วยให้ผู้ประกอบการให้บริการขนาดเล็ก สามารถใช้เครื่องมือในการให้บริการข้อมูลการให้บริการได้อย่างแพร่หลายในวงกว้าง ทำให้ธุรกิจการให้บริการที่พุดในจังหวัดภูเก็ตมีการพัฒนาร่วมกันและยั่งยืนทั้งจังหวัด
- มีข้อมูลพร้อมให้บริการแก่นักท่องเที่ยว โดยเจ้าหน้าที่ให้บริการข้อมูลการท่องเที่ยว อาทิ เจ้าหน้าที่สำนักงานการท่องเที่ยวจังหวัด สามารถตรวจสอบข้อมูลเพื่อให้บริการได้อย่างรวดเร็ว และสร้างความประทับใจในการให้บริการแก่นักท่องเที่ยว

#### 6.1.6.2 ข้อเสีย

- ตัวระบบต้องเสียค่าใช้จ่ายเพิ่มขึ้น เพราะระบบจะใช้เทคโนโลยีหลายประเภท และโปรแกรมจัดการต่าง ๆ รวมทั้งการใช้ Server จำเป็นต้องเป็นเครื่องที่มีประสิทธิภาพในการทำงานสูงถึงสูงมาก ในการรองรับการทำงาน
- การพัฒนาตามแนวทางของ ASP ทำให้การพัฒนาโปรแกรมจากฝั่ง Server ถูกจำกัดในเรื่อง Tools ต่างๆ ที่จำเป็นต้อง Support ซอฟต์แวร์ของค่ายไมโครซอฟต์
- ระบบมีข้อจำกัดที่ต้องทำการเชื่อมต่อเข้าสู่ระบบอินเทอร์เน็ตก่อนการใช้งาน
- กรณีที่ฐานข้อมูลไม่ได้ทำการ Update จากสมาชิก จะทำให้ใช้ข้อมูลที่ไม่ทันสมัยในการให้บริการได้

## 6.2 ปัญหาและข้อจำกัดของระบบ

- ข้อจำกัดในตัว DBMS ที่เลือกใช้คือ MS Access 97 ทำให้ถูกจำกัดขนาดของข้อมูลทั้งหมด และไม่สนับสนุนการทำงาน ในลักษณะ Store Procedure ที่ช่วยเพิ่มประสิทธิภาพของการทำงานโดยรวมของระบบ
- ประสิทธิภาพโดยรวมของระบบขึ้นอยู่กับ Server เป็นหลัก
- ปัญหาเรื่องความปลอดภัย เนื่องจากระบบทำงานบนระบบปฏิบัติการ Microsoft Windows NT Server ที่ถึงแม้จะมี Tools ต่าง ๆ ในเรื่องความปลอดภัย แต่ในการใช้งานจริงพบว่าความปลอดภัยของ Microsoft Windows NT ยังไม่ได้รับการยอมรับว่าเพียงพอ

## 6.3 ข้อเสนอแนะ

- การขยายขีดความสามารถของระบบ DBMS ให้สามารถสนับสนุนการทำงานแบบ Stored Procedure
- การเพิ่มขีดความสามารถในเรื่องความปลอดภัย และระบบทรานแอคชัน เพื่อรองรับการพัฒนาให้บริการแก่นักท่องเที่ยวในการจองห้องพัก ให้สามารถทำการตรวจจำนวนห้องพักที่สามารถให้บริการในแต่ละผู้ประกอบการ และทำการจองห้องพักที่สามารถได้รับการยืนยัน/ปฏิเสธ ได้ทันที

## บรรณานุกรม

“Active Server Pages Overview.” [Online]. Available :

<http://www.microsoft.com/iis/learnaboutiis/ActiveServer/default.asp>, 1998.

“ASP 101 – A Database Interfacing Primer.” [Online]. Available: <http://www.vallin.com>, 1998.

“ASP 102 – ASP On Speed.” [Online]. Available :

[http://www.vallin.com/pub/6/ASP\\_On\\_Speed.html](http://www.vallin.com/pub/6/ASP_On_Speed.html), 1998.

Christoph Wille and Paul Thurrott. Unlocking Active Server Pages. New Riders Publishing, 1997.

Dina Fleet, Matt Warren, Joyce Chia-Hsun Chen and Alexander Stojanovic. Teach Yourself Active Web Database Programming in 21 Days. Siam.net Publishing, 1997.

“How to Download Active Server Pages from the Internet.” [Online]. Available :

<http://www.microsoft.com/kb/articles/q164/0/01.htm>, 1998.

“Microsoft VBScript Start Page.” [Online]. Available : <http://www.microsoft.com/vbscript>, 1998.

“Microsoft’s Active Server Pages.” [Online]. Available:

<http://wdvl.internet.com/Software/Tools/ASP.HTML>, 1998.

Scott Hillier and Daniel Mezick. Programming Active Server Pages. Microsoft Press, 1997.

“Ten Reason to Choose ASP.”[Online]. Available : <http://www.15seconds.com>, 1998.

กองบรรณาธิการ. “เว็บคาต้าเบส เชื่อมฐานข้อมูลกับเว็บ”. บิสซิเนสคอมพิวเตอร์แมกกาซีน ปีที่ 9, ฉบับที่ 107(มกราคม 2541):57-72.

กิตติพล อัจฉริยากร และกองบรรณาธิการ. “เครื่องมือช่วยสร้างและพัฒนาเว็บไซต์” อินเทอร์เน็ต ทุญ่ปีที่ 3 ฉบับที่ 28 (ตุลาคม 2540):69-88.

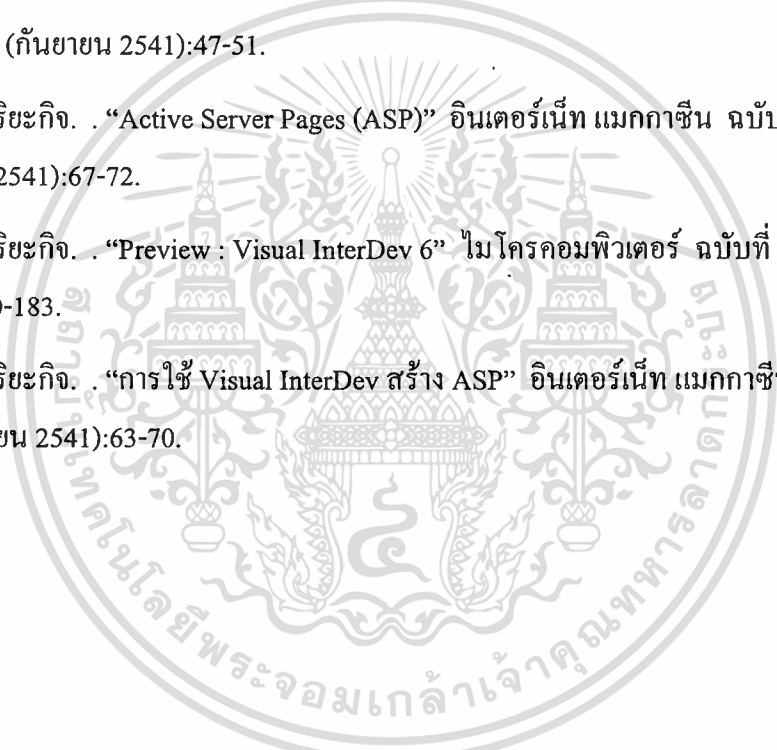
บริษัท เซ้าท์อีสท์เอเชียเทร โนโลยี จำกัด. “โครงการแผนปฏิบัติการฟื้นฟูบูรณะแหล่งท่องเที่ยวในพื้นที่อ่าวพังงา กระบี่ ภูเก็ต และทะเลโดยรอบเกาะสมุย”, 2537.

สุพจน์ แสงพิริยะกิจ. . “15 นาที สร้าง ASP Database Web ด้วย Access” อินเทอร์เน็ต แมกกาซีน ฉบับที่ 27 (กันยายน 2541):47-51.

สุพจน์ แสงพิริยะกิจ. . “Active Server Pages (ASP)” อินเทอร์เน็ต แมกกาซีน ฉบับที่ 22 (เมษายน 2541):67-72.

สุพจน์ แสงพิริยะกิจ. . “Preview : Visual InterDev 6” ไมโครคอมพิวเตอร์ ฉบับที่ 161 (ธันวาคม 2541):180-183.

สุพจน์ แสงพิริยะกิจ. . “การใช้ Visual InterDev สร้าง ASP” อินเทอร์เน็ต แมกกาซีน ฉบับที่ 29 (พฤศจิกายน 2541):63-70.



## ภาคผนวก ก

### ตัวอย่างไฟล์ ASP บางส่วนที่ใช้ในโครงการศึกษา

<b>File Name</b>	:	alpha_result.asp
<b>คำอธิบาย</b>	:	<p>เป็นไฟล์ที่รับค่าจากฟอร์มในภาพที่ 5.7 (alpha.html) สำหรับงานบริการสืบค้นที่พิกตามตัวอักษร A-Z โดยสคริปต์จะทำการสืบค้น (Query) ข้อมูลจากตาราง Hotels เฉพาะฟิลด์ Name, Tel และ Fax</p> <p>ในกรณีที่เงื่อนไขไม่เป็นเท็จ (ตรวจพบชื่อที่พิกที่ขึ้นต้นด้วยตัวอักษรที่รับค่าพารามิเตอร์มา) จะได้ผลลัพธ์เป็น ตารางในภาพที่ 5.9 ซึ่งนอกจากจะแสดงเพียงชื่อที่พิก, โทรศัพท์ และ โทรสารแล้ว ยังทำการสร้างลิงก์ที่ชื่อที่พิก พร้อมกับพารามิเตอร์ในแต่ละลิงก์ ซึ่งเป็นผลหากทำการคลิกที่ลิงก์นี้ ก็จะเข้าสู่การประมวลผลในไฟล์ profile.asp เพื่อแสดงผลการสืบค้นต่อเนื่องในภาพที่ 5.10 (Hotel's Profile)</p> <p>ในทางตรงกันข้าม หากเงื่อนไขเป็นเท็จ จะได้ผลลัพธ์แสดงข้อความ "Sorry, no results! Please try again!"</p>
<b>หมายเหตุ</b>	:	-

<%

```
'open a connection to phuket
Set conn = Server.CreateObject("ADODB.Connection")
conn.Open ("Phuket")
```

```
Set rsnames = Server.CreateObject("ADODB.Recordset")
```

```
sql = "SELECT Name, Tel, Fax FROM Hotels where Name like '" & request("Alpha") & "%"
```

```
Set rsnames = conn.execute(sql)
%>
```

```
<!-- Build the results table -->
```

```
<%If rsnames.BOF and rsnames.EOF Then%>
```

```
<h2><center> "Sorry, no results! Please try again!" </center></h2>
```

```
<%Else
```

เอกสารนี้เป็นเอกสารที่สงวนไว้สำหรับการใช้งานเพื่อการศึกษาเท่านั้น ไม่อนุญาตให้นำไปใช้ประโยชน์ด้านการค้า  
ไม่ว่ากรณีใดๆทั้งสิ้น อีกทั้งห้ามมิให้ดัดแปลงเนื้อหา และต้องอ้างอิงถึงเจ้าของเอกสารทุกครั้งที่มีการนำไปใช้

If Not rsnames.EOF then%>

<H2>Here are the results of your search : </h2>

<div align="center">

<table border="1" cellpadding="1" cellspacing="1" bgcolor="#ffffc0" width="400">

<tr>

<th bgcolor="#e3ced0"><b><u>Hotel</u></b> </th>

<th bgcolor="#e3ced0"><b><u>Phone </u></b></th>

<th bgcolor="#e3ced0"><b><u>Fax </u></b></th>

</tr>

</div>

<%Do While Not rsnames.EOF%>

<tr>

<td><a href="profile.asp?hname=<%=rsnames("Name")%>"><%=rsnames("Name")%></a></td>

<td><%=rsnames("Tel")%></td>

<td><%=rsnames("Fax")%></td>

</tr>

<%rsnames.MoveNext

Loop%>

</table>

<%end if%>

<%

'close database

rsnames.Close

conn.Close

Set rsnames = Nothing

Set dbBooks = Nothing

end if

%>



<b>File Name</b>	:	profile.asp
<b>คำอธิบาย</b>	:	เป็นไฟล์ที่รับค่าจากฟอร์มในภาพที่ 5.9 (alpha_result.asp) สำหรับงานบริการสืบค้นต่อเนื่อง (Hotel's Profile) โดยสคริปต์จะทำการสืบค้น (Query) ข้อมูลจากตาราง Hotels และแสดงผลเฉพาะชื่อที่พัก, ที่อยู่, โทรศัพท์ (กรุงเทพฯ), โทรศัพท์, โทรสาร, อี-เมล, URL, จำนวนห้องพัก, อัตราค่าบริการเริ่มต้น และสูงสุด
<b>หมายเหตุ</b>	:	สามารถคลิกลิงก์ ไปยัง URL ที่แสดงไว้แล้ว

```

<%
'open a connection to phuket
Set conn = Server.CreateObject("ADODB.Connection")
conn.Open ("Phuket")

Set rsnames = Server.CreateObject("ADODB.Recordset")

chk = Request.QueryString("hname")
sql = "SELECT * FROM Hotels WHERE Name = '" & chk & "'"

Set rsnames = conn.execute(sql)
%>

<!-- Build the results table -->

<H2><u>Profile : </H2></U>
<div align="center">
<table border="1" cellpadding="1" cellspacing="1" bgcolor="#ffffc0" width="400">
<div align="center"><center style="BACKGROUND-COLOR: white"></div>

<tr><th bgcolor="#e3ced0" align=left><b><u>Hotel Name </u></b></th>
<td width=70%><%=rsnames("Name")%></td></tr>

<tr>
<th bgcolor="#e3ced0" align=left><b><u>Address </u></b></th>
<td width=70%><%=rsnames("Address")%></td></tr>

<tr>
<th bgcolor="#e3ced0" align=left width=38%><b><u>Tel (BKK)</u></b></th>
<td width=70%><%=rsnames("BKKTel")%></td></tr>

<tr>
<th bgcolor="#e3ced0" align=left><b><u>Tel </u></b></th>
<td width=70%><%=rsnames("Tel")%></td></tr>

<tr>
<th bgcolor="#e3ced0" align=left><b><u>Fax </u></b></th>
<td width=70%><%=rsnames("Fax")%></td></tr>

```

เอกสารนี้เป็นเอกสารที่สงวนไว้สำหรับการใช้งานเพื่อการศึกษาเท่านั้น ไม่อนุญาตให้นำไปใช้ประโยชน์ด้านการค้า

ไม่ว่ากรณีใดๆทั้งสิ้น อีกทั้งห้ามมิให้ดัดแปลงเนื้อหา และต้องอ้างอิงถึงเจ้าของเอกสารทุกครั้งที่มีการนำไปใช้

```

<tr>
<th bgcolor="#e3ced0" align=left><b><u>E-Mail</u></b></th>
  <td width=70%><%=rsnames("E-mail")%></td></tr>

<tr>
<th bgcolor="#e3ced0" align=left><b><u>URL</u></b></th>
  <td width=70%><a href="http://<%=rsnames("URL")%>"><%=rsname("URL")%></td>
</a></tr>

<tr>
<th bgcolor="#e3ced0" align=left><b><u>No. of Rooms.</u></b></th>
  <td width=70%><%=rsnames("Roomamount")%></td></tr>

<tr>
<th bgcolor="#e3ced0" align=left><b><u>Min Rate (Baht)</u></b></th>
  <td width=70%><%=rsnames("Min")%></td></tr>

<tr>
<th bgcolor="#e3ced0" align=left><b><u>Max Rate (Baht)</u></b></th>
  <td width=70%><%=rsnames("Max")%></td></tr>

<%Do While Not rsnames.EOF

rsnames.MoveNext
Loop%>

</table>
</div>
<%
'close database
rsnames.Close
conn.Close

Set rsnames = Nothing
Set dbBooks = Nothing
%>

```

<b>File Name</b>	:	H_Addlist.asp
<b>คำอธิบาย</b>	:	เป็นไฟล์ที่รับค่าจากฟอร์มในภาพที่ 5.3 (Hotel_reg_form.htm) ซึ่งเป็นฟอร์มสำหรับการรับข้อมูลการลงทะเบียนเพิ่มรายชื่อผู้ประกอบการ โดยสคริปต์จะทำการนำค่าที่ได้จากการกรอกฟอร์มมาแสดงผลโดยการสร้าง Object File โดยใช้ชื่อ "Hotel_reg.txt" เก็บไว้ที่ไดเรกทอรี project0909
<b>หมายเหตุ</b>	:	ค่า 8 แสดง argument ว่าเมื่อมีการกรอกฟอร์มครั้งต่อไปให้ทำการเพิ่มรายการต่อท้ายไฟล์ได้เลย (Open for appending)

```

<%
Dim objFile
Dim objStream

' Open Hotel_reg.txt for writing

'----- create text file to keep data for loading
Set objFile = CreateObject("Scripting.FileSystemObject")
Set objStream = objFile.OpenTextFile(Server.MapPath ("/project0909") &
    "Hotel_reg.txt",8,True)

objStream.WriteLine Request.Form("HName")
objStream.WriteLine Request.Form("Slocation")
objStream.WriteLine Request.Form("HAddress")
objStream.WriteLine Request.Form("HTelno_bkk")
objStream.WriteLine Request.Form("HTelno")
objStream.WriteLine Request.Form("HFaxno")
objStream.WriteLine Request.Form("HEmail")
objStream.WriteLine Request.Form("HUrl")
objStream.WriteLine Request.Form("cbxairport")
objStream.WriteLine Request.Form("cbxcable")
objStream.WriteLine Request.Form("cbxbusiness")
objStream.WriteLine Request.Form("cbxair")
objStream.WriteLine Request.Form("cbxtennis")
objStream.WriteLine Request.Form("cbxconference")
objStream.WriteLine Request.Form("cbxrestaurant")
objStream.WriteLine Request.Form("cbxswimming")
objStream.WriteLine Request.Form("cbxnosmok")
objStream.WriteLine Request.Form("cbxbar")
objStream.WriteLine Request.Form("cbxgolf")
objStream.WriteLine Request.Form("cbxbeach")
objStream.WriteLine Request.Form("cbxroom")
objStream.WriteLine Request.Form("cbxhealth")
objStream.WriteLine Request.Form("cbxcredit")

objStream.Close
Set objStream = Nothing
Set objFile = Nothing
%>

```

เอกสารนี้เป็นเอกสารที่สงวนไว้สำหรับการใช้งานเพื่อการศึกษาเท่านั้น ไม่อนุญาตให้นำไปใช้ประโยชน์ด้านการค้า

ไม่ว่ากรณีใดๆทั้งสิ้น อีกทั้งห้ามมิให้ดัดแปลงเนื้อหา และต้องอ้างอิงถึงเจ้าของเอกสารทุกครั้งที่มีการนำไปใช้

<b>File Name</b>	:	hid_chk_get.asp
<b>คำอธิบาย</b>	:	เป็นไฟล์ที่รับค่าจากฟอร์มในภาพที่ 5.4 (hid_chk_post.htm) ซึ่งเป็นฟอร์มสำหรับการรับข้อมูลหมายเลขสมาชิกและรหัสผ่านก่อนทำการปรับปรุงหรือลบรายการผู้ประกอบการ โดยสคริปต์จะทำการนำค่ารหัสสมาชิก และรหัสผ่านที่ได้จากการกรอกฟอร์ม โดยสคริปต์จะทำการสืบค้น (Query) ข้อมูลจากตาราง Hotels เฉพาะฟิลด์ Hotel_code และ passcode ซึ่งถ้าหากใส่รหัสผิดจะได้หน้าจอแสดงข้อผิดพลาด (Sorry, no matched result could be found! Please Click continue for registration form.) โดยมีลิงก์สำหรับการกลับไปใส่รหัสอีกครั้ง หรือไปยังภาพที่ 5.3 เพื่อทำการลงทะเบียนสำหรับสมาชิกใหม่ก่อนการใช้งานระบบ แต่ถ้าใส่ถูกต้องค่าพารามิเตอร์รหัสผู้ประกอบการจะถูกส่งไปยังไฟล์ "hotel_upd_form.htm" ซึ่งจะแสดงนำข้อมูลรายการเดิมของสมาชิคนั้นมาแสดงผลในฟอร์ม
<b>หมายเหตุ</b>	:	-

```

<%
Set conn = Server.CreateObject("ADODB.Connection")
conn.Open "Phuket"

Set rs = Server.CreateObject("ADODB.Recordset")
sql = "Select Hotel_code, passcode From Hotels where Hotel_code = " & request("h_memid")
      & ""
sql = sql & " AND passcode = " & request("password") & ""
set rs = conn.execute(sql)%>

<!-- the results -->
<%If rs.BOF and rs.EOF Then%>
  <h2><center>Sorry, no matched result could be found! <p> Please Click continue for
  registration form.</h2>
  <br><br><br><br>
  <a href="hid_chk_post.htm">Go back to reenter</a><br><br><br><a
  href="hotel_reg_form.htm">Go to register</a></center>
<%Else
If Not rs.BOF then%>
<H2>Please click <a href="hotel_upd_form.htm">continue</a></h2>
<%end if
END IF %>

```

เอกสารนี้เป็นเอกสารที่สงวนไว้สำหรับการใช้งานเพื่อการศึกษาเท่านั้น ไม่อนุญาตให้นำไปใช้ประโยชน์ด้านการค้า  
ไม่ว่ากรณีใดๆทั้งสิ้น อีกทั้งห้ามมิให้ดัดแปลงเนื้อหา และต้องอ้างอิงถึงเจ้าของเอกสารทุกครั้งที่มีการนำไปใช้

## ภาคผนวก ข

### Internet Glossary of Terms

**Active Desktop** The shell integration of Microsoft Internet Explorer with the Microsoft Windows operating system.

**ActiveX Data Objects (ADO)** A set of ActiveX components designed to access ODBC data sources using the OLEDB standard.

**ActiveX technologies** A suite of products and technologies produced by Microsoft to allow communication between software objects.

**address** The location of a user on the Internet. Typically, this address is formatted as user@host, where user is the name of your account and host is the name of the domain you are on (e.g., fred@bedrock.com).

**anonymous connection** A connection to a Web server done without an account or a password. An anonymous account allows any browser to log on but can restrict access to various functions for security purposes.

**backbone** The main series of connections in a network.

**bandwidth** The amount of data, measured in bits per second, that can be passed through the existing network infrastructure.

**browser** A client-side application used to view information on the Internet.

**Browser Capabilities component** An ActiveX component that allows you to identify the type and capabilities of a browser.

**channel** A technology that allows services to push data to Microsoft Internet Explorer.

**chatting** Communicating directly in real time with other users on the Internet.

**client** An application or a computer that communicates with and requests information from a server.

**com** An Internet address extension indicating that the Web site is a commercial site.

**Component Object Model (COM)** The technology that allows software objects to communicate. All ActiveX components are based on COM.

**Content Linking component** An ActiveX component used to link discreet Web pages together in a book or a magazine format.

**domain** A unique alphanumeric name for an Internet site

**Domain Name System (DNS)** A system for translating alphanumeric computer names into Internet Protocol (IP) addresses.

**Dynamic HTML** The technology that allows every tag in an HTML Web page to be treated as a programmable object.

**edu** An Internet address extension indicating that the Web site is an educational institution.

**File Access component** An ActiveX component used to access text files from script.

**File Transfer Protocol (FTP)** A communications standard for transferring files between computers on the Internet. FTP is supported by Microsoft Internet Information Server.

**firewall** A security measure that protects information and prevents access to a computer or network system.

**gateway** A computer that connects one network with another when the two networks operate on different protocols.

**Gopher** A file transfer system that allows searching with menus. Gopher is supported by Microsoft Internet Information Server.

**Graphics Interchange Format (GIF)** A compressed graphics file format for distributing graphics on the Internet.

**host** A Web server that users can log on to.

**HyperText Markup Language (HTML)** The coding standard for creating Web pages.

**HyperText Transfer Protocol (HTTP)** The communications standard for transferring Web pages between computers.

**Integrated Services Digital Network (ISDN)** A data transfer mechanism that supports up to 64 Kb per second over a standard phone line.

**Internet Database Connector (IDC)** A special implementation of the ISAPI interface to Microsoft Internet Information Server, designed to allow database publishing.

**Internet Explorer** The Microsoft Web Browser.

**Internet Information Server (IIS)** A Web server designed for use with Microsoft Windows NT Server. It provides WWW, FTP, and Gopher services.

**Internet Protocol (IP)** The communications standard that is the foundation of the Internet. IP allows information to be routed in packets across the Internet and to be reassembled at the destination computer.

**Internet Server Application Programming Interface (ISAPI)** The set of function calls that provides access to the functionality of Microsoft Internet Information Server. Several ISAPI applications are used in IIS specifically to publish databases : the Internet Database Connector, OLEISAPI, and dbWeb.

**IP address** A four-part number used to uniquely identify each computer on the Internet. Each part can be a maximum of three integers, and parts are separated by a dot. The format of the address is xxx.xxx.xxx.xxx; an example is 123.45.6.78.

**local area network (LAN)** A group of networked computers, usually confined to a single office or building.

**mirror site** An FTP server that has copies of the same files as another server. These servers are often used for download access to popular files.

**name resolution** The process of mapping a domain name to an IP address.

**Network News Transfer Protocol (NNTP)** A communications standard for distributing and retrieving news articles. The largest system of news distribution is Usenet.

**OLEDB** A specification that defines a set of standard interfaces for accessing data. The ActiveX Data Objects (ADO) implement the OLEDB standard.

**packet** A piece of electronic information sent over the Internet. Each packet contains the destination address, the sender's address, data, and error handling information.

**ping** A short message sent from one computer to another for the purpose of checking communications links.

**Post Office Protocol (POP3)** A system allowing Internet mail to be downloaded to a client.

**Remote Data Services** The service that allows thin Web access to an ODBC data source through the Advanced Data Control (ADC).

**Simple Mail Transfer Protocol (SMTP)** A communications standard for sending electronic mail on the Internet.

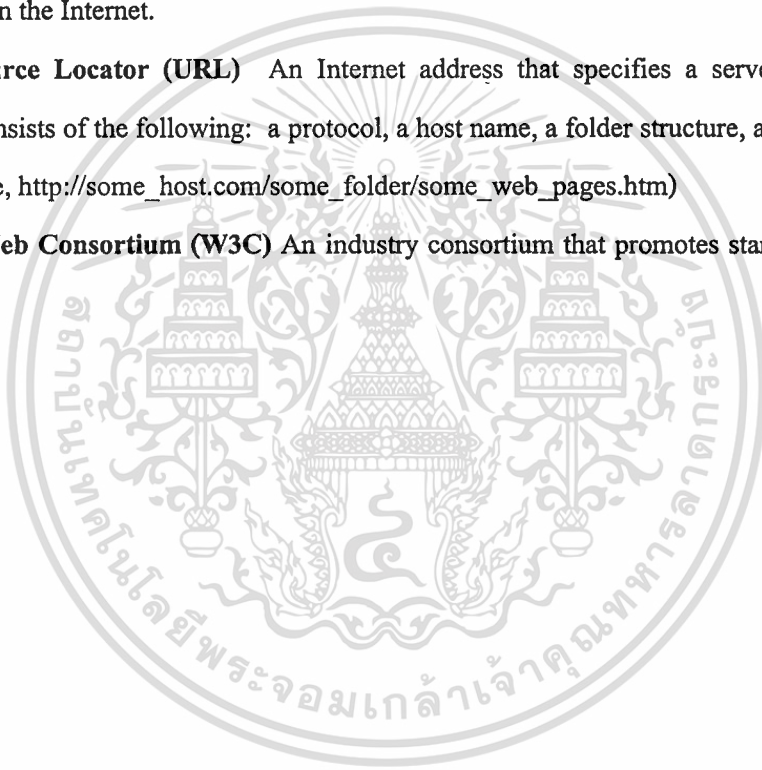
**socket** A communications link with the Internet. Many sockets can be open on a single computer at one.

**subscription** The process of periodically locating Internet sites and downloading content for later use.

**Transfer Control Protocol/Internet Protocol (TCP/IP)** A communications standard for all computers on the Internet.

**Uniform Resource Locator (URL)** An Internet address that specifies a server or file. It typically consists of the following: a protocol, a host name, a folder structure, and a filename (for example, [http://some\\_host.com/some\\_folder/some\\_web\\_pages.htm](http://some_host.com/some_folder/some_web_pages.htm))

**World Wide Web Consortium (W3C)** An industry consortium that promotes standards for the Internet.



## ประวัติผู้ศึกษา

ชื่อผู้ศึกษา	นางสาวณัฐชา เกลิมชัยโกศล
วันเดือนปีเกิด	05 สิงหาคม 2513
สถานที่เกิด	กรุงเทพฯ ฯ
วุฒิการศึกษาระดับปริญญาตรี	บริหารธุรกิจบัณฑิต (อุตสาหกรรมบริการ)
สถานที่สำเร็จการศึกษา	มหาวิทยาลัยรามคำแหง
ปีที่สำเร็จการศึกษา	2536
ประสบการณ์การทำงาน	Export Marketing Co-ordinator, บริษัท สิ่งทอชาติิน จำกัด, 2536 Project Secretary, โครงการจัดการด้านทรัพยากรธรรมชาติและสิ่งแวดล้อม (A CIDA project in association with the Ministry of Interior), 2538
อาชีพปัจจุบัน	Customer Support, บริษัท อินเทอร์เน็ตประเทศไทย จำกัด