

กองสมุดคณะเทคโนโลยีการเกษตร  
สถาบันเทคโนโลยีพระจอมเกล้าฯ ลาดกระบัง

ปัญหาพิเศษ

เรื่อง

การศึกษาการเปลี่ยนแปลงการค้าหลังการย้ายบัญชีแนบท้าย  
อนุสัญญาไซเตสของกล้วยไม้ไทย

A Study on Thai Orchid Trade Change According to  
CITES Appendix Shift



เสนอ

ภาควิชาเทคนิคเกษตร

คณะเทคโนโลยีการเกษตร สถาบันเทคโนโลยีพระจอมเกล้าเจ้าคุณทหารลาดกระบัง กทม.

เพื่อความสมบูรณ์แห่งปริญญาวิทยาศาสตรบัณฑิต (พัฒนการเกษตร)

ป/พ. พ.ศ.2549

ภา363ก

2549

เลขหมู่.....

เลขทะเบียน 96158

วันเดือนปี 2 JUN 2009

ใบรับรองปัญหาพิเศษ  
 ภาควิชาเทคนิคเกษตร  
 คณะเทคโนโลยีการเกษตร สถาบันเทคโนโลยีพระจอมเกล้า เจ้าคุณทหารลาดกระบัง กทม.

เรื่อง

การศึกษาการเปลี่ยนแปลงการค้าหลังการย้ายบัญชีแนบท้าย  
 อนุสัญญาไซเตสของกล้วยไม้ไทย

A Study on Thai Orchid Trade Change According to  
 CITES Appendix Shift

โดย

นางสาวภัทธร ศรีอมร

ได้รับการตรวจสอบและอนุมัติให้เป็นส่วนหนึ่งของการศึกษาหลักสูตร

วท.บ. (พัฒนาการเกษตร)

เมื่อวันที่ 24 เดือน มีนาคม พ.ศ. 2549

ประธานกรรมการปัญหาพิเศษ



(อาจารย์ ดร.กนก เลิศพานิช)

กรรมการปัญหาพิเศษ



(อาจารย์ถนอมนวล สีทะกุล)

หัวหน้าภาควิชา



(ผศ.สุชมาภรณ์ ชันธิศรี)

## บทคัดย่อ

ชื่อเรื่อง : การศึกษาการเปลี่ยนแปลงการค้าหลังการย้ายบัญชีแนบท้ายอนุสัญญาไซเตสของกล้วยไม้ไทย

: A Study on Thai Orchid Trade Change According to CITES Appendix Shift

โดย : นางสาวภัทรกร ศรีอมร

ชื่อปริญญา : วิทยาศาสตรบัณฑิต (พัฒนาการเกษตร)

สาขาวิชาเอก : พัฒนาการเกษตร

ประธานกรรมการปัญหาพิเศษ : 

( อาจารย์ ดร.กนก เลิศพานิช )

24 / มีนาคม / 2549

การศึกษาค้นคว้าเกี่ยวกับเปลี่ยนแปลงการค้าหลังการย้ายบัญชีแนบท้ายอนุสัญญาไซเตสของกล้วยไม้ไทย ในครั้งนี้มีวัตถุประสงค์เพื่อศึกษาถึงเปลี่ยนแปลงการค้ากล้วยไม้หลังการย้ายบัญชีแนบท้ายอนุสัญญาไซเตส และปัญหาการค้ากล้วยไม้ของไทยหลังการย้ายบัญชีแนบท้ายอนุสัญญาไซเตส โดยใช้ระเบียบวิธีวิจัยเชิงคุณภาพ ด้วยการสัมภาษณ์บุคคลที่ดำเนินกิจกรรมหรือเกี่ยวข้องกับวงการกล้วยไม้ไทยจำนวน 8 ราย แล้วนำผลการวิจัยมาวิเคราะห์และการอธิบายเชิงพรรณนา

ผลการศึกษาพบว่า การเปลี่ยนแปลงการค้าหลังการย้ายบัญชีแนบท้ายอนุสัญญาไซเตสของกล้วยไม้ไทยนั้น ส่งผลต่อความตื่นตัวทางการตลาดทั้ง พันธุ์ฟ้ามุ่ย สกุลแวนด้า ที่ถูกเลื่อนจากบัญชีที่ 1 มาอยู่บัญชีที่ 2 เกิดการกระจายสินค้าเพื่อตอบสนองความต้องการของลูกค้าทั้งภายในประเทศและต่างประเทศ ส่วนในการเพาะสายพันธุ์กล้วยไม้สามารถพัฒนาสายพันธุ์ได้รวดเร็ว และหลากหลายสายพันธุ์โดยไม่ต้องคำนึงถึงต้นกำเนิดพ่อ-แม่พันธุ์ เพราะไม่ต้องแจ้งบัญชีการค้าของกล้วยไม้ลูกผสมที่ยกออกจากบัญชีที่ 2 สามารถทำการค้ากับต่างประเทศได้มากขึ้น แต่อาจส่งผลกระทบต่อการแข่งขันภายในประเทศ ทั้งด้านความลับในการเพาะพันธุ์ คุณภาพที่ไม่แน่นอน มาตรฐานของราคา และยิ่งส่งผลให้ดำเนินการค้าสะดวกรวดเร็วมากยิ่งขึ้น สร้างความสนใจแก่ลูกค้าต่างประเทศที่อยู่ไกลและที่ยังไม่เคยสั่งกล้วยไม้จากประเทศไทยเพิ่มขึ้น โดยการเปลี่ยนแปลงบัญชีแนบท้ายอนุสัญญาไซเตสโดยรวม ส่งผลต่อเศรษฐกิจไม้ดอกประเภทกล้วยไม้มี

อัตราการเจริญเติบโตที่สูงขึ้น ทั้งประเภทกล้วยไม้ตัดดอก ต้นกล้วยไม้ และไม้ขวดหรืองานเพาะเนื้อเยื่อ(บันดา) ซึ่งจะส่งผลดีแก่ธุรกิจของบริษัทส่งออกขนาดใหญ่หรือห้องปฏิบัติการที่ได้ประโยชน์เป็นส่วนใหญ่ ที่ได้เปรียบทั้งทางด้านเงินทุน เทคโนโลยี การผลิต เก็บสินค้า และการขยายตลาด มากกว่าผู้ผลิตรายย่อยซึ่งยังต้องพึ่งบริษัทส่งออกขนาดใหญ่หรือห้องปฏิบัติการ ส่วนปัญหาหรืออุปสรรคต่อการเปลี่ยนแปลงบัญชีแบบทำอนุสัญญาไซเตสนั้น ยังไม่พบปัญหาหรืออุปสรรคแต่อย่างใด เพราะการค้ากล้วยไม้ได้มีการย้ายบัญชีไม่ได้ส่งผลกระทบต่อทรัพยากรเนื่องด้วยการพัฒนาเทคโนโลยีการเพาะขยายพันธุ์กล้วยไม้มีประสิทธิภาพมากขึ้น ซึ่งกลับกลายเป็นการเพิ่มทรัพยากรกล้วยไม้ให้มีมากยิ่งขึ้นอีกด้วย



## คำนิยม

ปัญหาพิเศษเล่มนี้จะไม่เสร็จสิ้นอย่างสมบูรณ์เลย หากไม่ได้รับความกรุณาของอาจารย์ ดร.กนก เลิศพานิช ประธานกรรมการที่ปรึกษา ที่คอยเป็นที่ปรึกษาตั้งแต่เริ่มเรื่องปัญหาพิเศษ ให้โอกาสทางด้านแนวความคิด คอยกระตุ้นให้ผู้วิจัยเกิดความกระตือรือร้นในการทำงานวิจัยครั้งนี้ โดยให้ทำงานได้อย่างอิสระ ขอขอบคุณอาจารย์ถนอมนวล สีหะกุลัง ซึ่งเป็นกรรมการคอยให้คำแนะนำและคอยสอบถามข่าวคราวผู้วิจัยจากเพื่อนตัวดำๆ(มสฤดี)ที่น่ารักมาอยู่เสมอ ขอขอบคุณอย่างซาบซึ้งแก่บุคคลสำคัญในวงกรกัถยไม้สำหรับความร่วมมือในการให้ข้อมูล และความเมตตาแก่ผู้ดำเนินงานวิจัย

ขอบคุณเพื่อนๆทุกคนเลย ที่คอยถามไถ่ และเป็นห่วงในการทำงานอันแสนยากเย็นในการเก็บข้อมูลและคอยโทรจี้ว่า “เพื่อนเค้าจะจบกันแล้ว เมื่อไหร่คุณจะมาเสร็จ” โดยเฉพาะอธิพรและสุนิชา สำหรับกนกพรรณขอบคุณจริงๆที่ช่วยหาที่อยู่และเบอร์โทร ศาสตราจารย์ ดร.ระพี ศาคกริก และพาไปเก็บข้อมูลโดยพกความอับอายไปด้วย

ขอขอบพระคุณ คุณแม่ คุณพ่อ สำหรับทุกสิ่งทุกอย่างที่คอยเป็นกำลังใจ และคอยเป็นสารภีขับรตพาไปในป่าในสวนอันแสนไกลที่ลูกสาวอวดเก่งคนนี้บอกว่าไปเองได้ แต่อดเป็นห่วงจนต้องพาไปจนได้ และเป็นสปอนเซอร์อันแสนดีโดยไม่ต้องคอยเช็คผลงาน

ท้ายที่สุดขอขอบคุณสามัญสำนึกตัวเอง ในความพยายามและความอดทนต่ออุปสรรคภายในตนเองและภายนอกทั้งการหาข้อมูล การเดินทาง การพบปะบุคคลต่างๆ ฯลฯ

ภัทรกร ศรีอมร

มีนาคม 2549

## สารบัญ

	หน้า
สารบัญตาราง	(ก)
สารบัญรูปภาพ	(ข)
บทที่ 1 บทนำ	
ความสำคัญของปัญหา	1
วัตถุประสงค์ของการศึกษา	2
ประโยชน์ที่คาดว่าจะได้รับจากการศึกษา	2
ขอบเขตของการศึกษา	2
นิยามศัพท์	2
บทที่ 2 การตรวจเอกสารที่เกี่ยวข้อง	
ลักษณะทั่วไปของพืชวงศ์กล้วยไม้	5
อนุสัญญาไซเตส	6
การค้ากล้วยไม้ไทย	15
งานวิจัยที่เกี่ยวข้อง	24
บทที่ 3 วิธีการวิจัย	
ประชากรและกลุ่มตัวอย่าง	26
เครื่องมือ วิธีการเก็บข้อมูลและวิธีวิเคราะห์ข้อมูล	26
ระยะเวลาที่ทำการวิจัย	27
บทที่ 4 ผลการวิจัยและวิจารณ์ผล	
ผู้เพาะสายพันธุ์กล้วยไม้ที่ขึ้นทะเบียน	28
กลุ่มผู้ทำการส่งออกกล้วยไม้ที่ขึ้นทะเบียนหรือเป็นสมาชิกสมาคมผู้ส่งออกกล้วยไม้	32
ผู้ทำการค้ากล้วยไม้รายย่อยที่ทำการค้ากล้วยไม้ภายในประเทศ	36
นักวิชาการที่มีความรู้เกี่ยวกับกล้วยไม้	37
ผู้ดูแลการค้ากล้วยไม้ที่ขึ้นบัญชีไซเตส	39
วิจารณ์ผลการวิจัย	40
บทที่ 5 สรุปผลการวิจัยและข้อเสนอแนะ	
สรุปผลการวิจัย	45

## สารบัญ (ต่อ)

	หน้า
ข้อเสนอแนะ	46
เอกสารอ้างอิง	48
ภาคผนวก	50



## สารบัญตาราง

ตารางที่	หน้า
1 มูลค่าการส่งออกกล้วยไม้ ปี 2535 – 2547	15
2 จำนวนสถานที่เพาะเลี้ยงพืชอนุรักษ์ที่มากขึ้นและต่อทะเบียน และปริมาณการส่งออกพืชอนุรักษ์(ต้นกล้วยไม้) ปี 2535 – 2543	16
3 การส่งออกกล้วยไม้ลูกผสมในปี พ.ศ.2546	17
4 ตารางส่งออกกล้วยไม้ของประเทศไทย	20
5 ตารางส่งออกดอกกล้วยไม้ของประเทศไทย	20
6 ตารางส่งออกต้นกล้วยไม้ของประเทศไทย	21
7 มูลค่าการส่งออกกล้วยไม้	42
ตารางภาคผนวกที่	
1 แผนการดำเนินงาน	51
2 งบประมาณที่ใช้ในการวิจัย	51



## สารบัญรูปภาพ

ภาพที่	หน้า
1	18
2	19
3	23
4	28
5	30
6	32
7	33
8	35
9	36
10	37
11	39
ภาพภาคผนวกที่	
1	52
2	52
3	53
4	54
5	54
6	55
7	55
8	56
9	56

## บทที่ 1

### บทนำ (Introduction)

#### ความสำคัญของปัญหา

กล้วยไม้เป็นไม้ดอกไม้ประดับที่สำคัญชนิดหนึ่งของประเทศไทย สามารถสร้างรายได้เข้าประเทศเป็นอันดับหนึ่งในบรรดาไม้ดอกไม้ประดับทั้งหมดที่มีการส่งออก(หทัยรัตน์ ตั้งพูนศรี, 2547) และเมื่อเปรียบเทียบกับประเทศผู้ส่งออกกล้วยไม้ประเทศอื่นๆ ไทยจัดเป็นประเทศอันดับหนึ่งในการส่งออกดอกกล้วยไม้สู่ตลาดโลก เนื่องด้วยกล้วยไม้ที่ผลิตในไทยมีสีสันสวยงาม สีของดอกมีเกือบทุกสี มีทั้งขนาดเล็ก ขนาดใหญ่ รูปร่างแปลกแตกต่างกันไปตามลักษณะประจำพันธุ์ อีกทั้งยังมีการนำกล้วยไม้สายพันธุ์จากป่ามาปรับปรุงผสมข้ามพันธุ์ เพื่อให้ได้กล้วยไม้ลูกผสมใหม่ๆ ตามความต้องการของตลาด อย่างไรก็ตามกล้วยไม้บางส่วนถูกลักลอบนำไปขาย ทำให้กล้วยไม้ในธรรมชาติบางชนิด มีปริมาณลดลงและส่งผลให้เกิดปัญหาการสูญพันธุ์กล้วยไม้ป่าที่สำคัญๆ อนุสัญญาไซเตส เป็นอนุสัญญาแห่งความร่วมมือกันของประเทศต่างๆ เพื่ออนุรักษ์กล้วยไม้ที่สำคัญ โดยห้ามทำการค้าขายพืชที่ใกล้สูญพันธุ์ สำหรับกล้วยไม้ของประเทศไทยทุกสกุลทุกชนิดจัดอยู่ในบัญชีแนบท้ายที่ 2 ทั้งหมด ยกเว้นที่ขึ้นบัญชีที่ 1 ไว้แล้วได้แก่ กล้วยไม้สกุลรองเท้านารีทั้งพันธุ์ป่าและลูกผสม และกล้วยไม้พ้ามุ่ยและลูกผสมของพ้ามุ่ย โดยสินค้ากล้วยไม้ที่ถูกประกาศห้ามดังกล่าวได้ทำรายได้ให้แก่ประเทศไทยไม่น้อยกว่าปีละ 1,000 ล้านบาท ผลของอนุสัญญาทำให้ลูกผสมใหม่ๆ ที่ผลิตออกมาป้อนตลาดได้ลดปริมาณการขายลง ซึ่งกล้วยไม้ในพืชอนุรักษ์บัญชีสามารถทำการเพาะผสมได้แต่ด้วยกฎหมายทำให้ค้าขายไม่ได้เนื่องด้วยอุปสรรคของอนุสัญญา ทำให้ไทยเสียเปรียบด้านการค้ากล้วยไม้

การประชุมสมัชชาสามัญ ภาคอนุสัญญาว่าด้วยการค้า ระหว่างประเทศ ซึ่งชนิดสัตว์ป่าและพืชป่าที่ใกล้จะสูญพันธุ์ ครั้งที่ 13 (CITES CoP13) ไซเตสผ่านข้อเสนอของไทยทำให้ย้ายพืชกล้วยไม้ลูกผสมพ้ามุ่ย จากบัญชีที่ 1 เป็นบัญชีที่ 2 เนื่องจากสามารถเพาะเลี้ยงได้เองแล้ว และที่ประชุมไซเตสยังได้พิจารณากล้วยไม้ลูกผสม 4 ชนิด ได้แก่ กล้วยไม้ลูกผสมสกุลหวาย (*Dendrobium* spp.) กล้วยไม้ลูกผสมสกุลฟาเรนออปซิส(*Phalaenopsis* spp.) กล้วยไม้ลูกผสมสกุลแวนด้า(*Vanda* spp.) และกล้วยไม้ลูกผสมสกุลซิมบิเดียม(*Cymbidium* spp.) ยกออก จากบัญชีแนบท้าย 2 มีผลให้การส่งออกไม่ต้องขออนุญาติ ซึ่งเป็นประโยชน์กับกลุ่มผู้ผลิตและผู้ส่งออกกล้วยไม้ เนื่องจากประเทศไทยได้มีการพัฒนาปลูกและสามารถที่จะเพาะพันธุ์กล้วยไม้

ลูกผสมดังกล่าวได้มากขึ้น (พรรณนีย์ วิชชาชู , 2547) จะทำให้การค้าการส่งออกกล้วยไม้ไทย เป็นไปอย่างเสรี สะดวก และเพิ่มมูลค่าการส่งออกได้มากขึ้น

จากเหตุผลดังกล่าว ผู้วิจัยจึงสนใจที่จะศึกษาถึงผลที่เกิดหลังการเปลี่ยนแปลงการย้าย บัญชีแนบท้ายอนุสัญญาไซเตส เพื่อให้ทราบถึงสถานการณ์การเปลี่ยนแปลงรูปแบบทางการค้า และปัญหาของการค้ากล้วยไม้ของไทยหลังการเปลี่ยนแปลงย้ายบัญชีแนบท้ายอนุสัญญาไซเตส กล้วยไม้ของประเทศไทย ผลของการวิจัยจะเป็นพื้นฐานของการนำไปวิเคราะห์สถานการณ์อนาคต ของตลาดกล้วยไม้ส่งออก

### วัตถุประสงค์ของการศึกษา

1. เพื่อศึกษาถึงความเปลี่ยนแปลงทางการค้ากล้วยไม้หลังการย้ายบัญชีแนบท้ายอนุสัญญาไซเตส
2. เพื่อศึกษาปัญหาทางการค้ากล้วยไม้ของไทยหลังการย้ายบัญชีแนบท้ายอนุสัญญาไซเตส

### ประโยชน์ที่คาดว่าจะได้รับจากการศึกษา

1. ทำให้ทราบความเปลี่ยนแปลงของสถานการณ์กล้วยไม้ก่อนและหลังการย้ายบัญชีแนบท้ายอนุสัญญาไซเตส
2. ทราบถึงปัญหาทางการค้ากล้วยไม้ของไทยหลังการย้ายบัญชีแนบท้ายอนุสัญญาไซเตส

### ขอบเขตของการศึกษา

ศึกษาถึงการเปลี่ยนแปลงทางการค้ากล้วยไม้หลังการย้ายบัญชีแนบท้ายอนุสัญญาไซเตสของ กล้วยไม้ในประเทศไทย จากแหล่ง ข้อมูลต่างๆ รวบรวม เรียบเรียงและวิเคราะห์สถานการณ์ ปัจจุบันกล้วยไม้ของไทย พร้อมทั้งสัมภาษณ์กลุ่มผู้ทำการค้ากล้วยไม้ ผู้เพาะสายพันธุ์กล้วยไม้ กลุ่มผู้ทำการส่งออกกล้วยไม้ นักวิชาการ และผู้รับผิดชอบเกี่ยวกับอนุสัญญาไซเตส

### นิยามศัพท์

กล้วยไม้ หมายถึง พืชในวงศ์ Orchidaceae เป็นไม้ดอกที่มีตระกูลไม้ดอกที่มีจำนวนมาก ชนิดที่สุดในโลก

กล้วยไม้ลูกผสม หมายถึง เป็นการปรับปรุงพันธุ์กล้วยไม้ซึ่งเกิดจากการผสมพันธุ์ต่างชนิดกัน โดยมีพ่อพันธุ์หรือแม่พันธุ์ เป็นพืชซึ่งมีบรรพบุรุษเป็นพืชตามอนุสัญญาว่าด้วยการค้าระหว่างประเทศ

การค้ากล้วยไม้ หมายถึง การประกอบกิจการทางธุรกิจกล้วยไม้ในด้านของ การตลาด การจัดการ การผลิตและการเงิน

การเพาะเลี้ยงเนื้อเยื่อ (ปั่นตา) หมายถึง การ clone กล้วยไม้ต้นนั้นๆ ออกมา ซึ่งลักษณะจะเหมือนต้นแม่ทุกประการ แต่ก็อาจจะมีการกลายพันธุ์ไปบ้าง การปั่นตาจะสามารถทำให้ได้กล้วยไม้ชนิดนี้เพิ่มจำนวนขึ้นได้จำนวนมากๆ หรือตามต้องการ โดยการนำเนื้อเยื่อจากส่วนต่างๆ ของกล้วยไม้ เช่น ตายอด ตาข้าง ปลายใบอ่อน มาเลี้ยงด้วยอาหารสังเคราะห์ ในสภาพปลอดเชื้อ และมีการควบคุมสภาพแวดล้อม เช่น แสง อุณหภูมิ ให้เหมาะสมกับการเจริญเติบโต

ขยายพันธุ์เทียม หมายถึง การเพาะเลี้ยงเนื้อเยื่อ หรือเพาะเมล็ดในขวดที่ขยายพันธุ์ที่ต้องกระทำภายใต้การจัดการและควบคุมสภาพแวดล้อมโดยมนุษย์เพื่อการผลิตพันธุ์และต้องคงปริมาณพ่อ - แม่พันธุ์

ไม้ต้น หมายถึง กล้วยไม้ที่ได้จากการเพาะเลี้ยง เจริญเติบโตได้ขนาดที่สามารถดำเนินการค้าได้ มีหลายขนาดตั้งแต่ ไม้นิ้ว จนกระทั่ง ไม้ใหญ่

ไม้ต้นติดดอก หมายถึง กล้วยไม้ที่ได้จากการเพาะเลี้ยง มีขนาดใหญ่และมีช่อดอก  
อนุสัญญาไซเตส หมายถึง อนุสัญญาว่าด้วยการค้าระหว่างประเทศ ซึ่งชนิดสัตว์ป่าและพืชป่าที่ใกล้จะสูญพันธุ์ (Convention on International Trade in Endangered Species of Wild Fauna and Flora)

บัญชีแนบท้ายที่ 1 หมายถึง ชนิดพันธุ์ที่ใกล้จะสูญพันธุ์ ห้ามทำการค้า โดยเด็ดขาดยกเว้นเพื่อการศึกษ วิจัยหรือขยายพันธุ์เทียมซึ่งจะต้องได้รับการยินยอมจากประเทศที่จะนำเข้าเสียก่อน ประเทศส่งออกจึงจะออกใบอนุญาตให้ทั้งนี้ต้องคำนึงถึงความอยู่รอดของชนิดพันธุ์นั้นๆ ด้วย ตัวอย่าง กล้วยไม้สกุลรองเท้านารี และฟ้ามุ่ย เป็นต้น

บัญชีแนบท้ายที่ 2 หมายถึง ชนิดพันธุ์ที่มีแนวโน้มใกล้จะสูญพันธุ์ อนุญาตให้ค้าขายได้แต่ต้องมีการควบคุมไม่ให้เสียหาย หรือจำนวนประชากรในธรรมชาติลดปริมาณลงอย่างรวดเร็วจนใกล้จะสูญพันธุ์ ทั้งนี้ประเทศที่จะส่งออกจะต้องควบคุมไม่ให้กระทบกระเทือนต่อการดำรงอยู่ของชนิดพันธุ์กล้วยไม้นั้นๆ ในธรรมชาติ

บัญชีแนบท้ายที่ 3 หมายถึง ชนิดพันธุ์ที่ได้รับการคุ้มครองตามกฎหมายของประเทศใดประเทศหนึ่งแล้วขอความร่วมมือจากประเทศภาคีให้ช่วยดูแลในการนำเข้าด้วย กล่าวคือ จะต้องมืหนังสือรับรองการส่งออกจากประเทศถิ่นกำเนิด



## บทที่ 2

### การตรวจเอกสารที่เกี่ยวข้อง (Review of Related Literature)

ในการศึกษาการเปลี่ยนแปลงบัญชีแบบทำยอนุสัญญาไซเตสของกล้วยไม้ไทยครั้งนี้ ผู้  
ศึกษาวิจัยได้ศึกษาเอกสารและงานวิจัยที่เกี่ยวข้องและได้นำเสนอตามหัวข้อต่อไปนี้

1. ลักษณะทั่วไปของพืชวงศ์กล้วยไม้
2. อนุสัญญาไซเตส
3. การค้ากล้วยไม้ของไทย
4. งานวิจัยที่เกี่ยวข้อง

#### 1. ลักษณะทั่วไปของพืชวงศ์กล้วยไม้

กล้วยไม้เป็นพืชใบเลี้ยงเดี่ยว (Monocotyledon) เช่นเดียวกับหญ้า กล้วย อ้อย ฯลฯ มี  
ลักษณะเส้นใบขนานตามความยาวของใบ และไม่มีเส้นแขนงกระจายประสานกันเหมือนอย่างพืช  
ใบเลี้ยงคู่ (Dicotyledon) เช่น แดง พริก ฯลฯ เป็นต้น

กล้วยไม้จัดอยู่ใน Class : Monocotyledon

Order : Orchidales

Family : Orchidaceae

พืชในวงศ์ (Family) Orchidaceae มีอยู่ประมาณ 753 สกุล (Genus) แต่ละสกุลแบ่ง  
ออกเป็นชนิดต่างๆรวมแล้วมีประมาณ 20,000 ชนิด (Species) มีการผสมข้ามชนิดและข้ามสกุล  
มากกว่า 30,000 คู่ผสม เป็นตระกูลไม้ดอกที่มีจำนวนมากชนิดที่สุดในโลก (ประเทือง ศรีสุข และ  
คณะ, 2543 ) สามารถพบเห็นกล้วยไม้ได้ ตั้งแต่เขตร้อนไปจนถึงเขตหนาว และแม้แต่ในเขต  
ทะเลทราย ก็มีกล้วยไม้ขึ้นอยู่ ซึ่งในประเทศไทยได้มีนักพฤกษศาสตร์ไทยและเดนมาร์กร่วมกัน  
ค้นพบ และได้มีการตรวจสอบรายชื่อแล้วถึงปี.ศ.2543 มีอยู่ 177 สกุล จำนวน 1,125 ชนิด  
(วิระชัย ณ นครและสุรางค์รัตน์ อิทรมุสิก, 2543) เราสามารถจำแนกกล้วยไม้ได้หลายแบบ ตาม  
วัตถุประสงค์ และประโยชน์ที่เกิดจากการแบ่งนั้นๆ เช่น จำแนกประเภทโดยถือสภาพของพันธุ์ไม้  
เป็นแนวทาง ดังนี้ กล้วยไม้พันธุ์แท้ (Species) กล้วยไม้พันธุ์ผสม (Hybrids) จำแนกประเภทโดย  
ถือความแตกต่างของระบบรากเป็นแนวทาง ดังนี้ กล้วยไม้ดิน (Terrestrial Orchids) กล้วยไม้กึ่ง  
ดิน (Semi Terrestrial Orchids) กล้วยไม้กึ่งอากาศ (Semi Epiphytic Orchids) กล้วยไม้อากาศ  
(Epiphytic Orchids) การจำแนกอาจใช้ลักษณะการเจริญเติบโตและรูปทรงเป็นแนวทาง หรือการ

จำแนกโดยอาศัยที่ที่กล้วยไม้เจริญ เช่น กล้วยไม้ดิน (Terrestrial Orchids) กล้วยไม้เกาะสิ่งอื่นอยู่ (Epiphytic) และสำหรับกล้วยไม้ประเภทที่เกาะสิ่งอื่นอยู่ สามารถแบ่งออกเป็น ประเภทอาศัยอยู่บนต้นไม้ (Epiphytic on Trees) ประเภทอาศัยบนซากพืช (Saprophytic) ประเภทอาศัยบนหิน (Lithohytic) ประเภทอาศัยตามดินเค็มในป่าโกงกาง (Halophytic)

กล้วยไม้มีใบเกิดสลับที่ส่วนโคนของใบมีลักษณะเป็นกาบหุ้มลำต้น มีดอกสมบูรณ์เพศเกิดเดี่ยวๆหรือเป็นช่อ มีกลีบนอก (Sepals) และกลีบใน (Petals) อย่างละ 3 กลีบ หรือเหมือนกันเพียงคู่เดียว ส่วนอีกกลีบหนึ่งแตกต่างกันออกไป กลีบนอกบนเรียกว่า Dorsal Sepal กลีบนอกล่างเรียกว่า Lateral Sepal กลีบในมี 3 กลีบ และเรียงสลับกันระหว่างกลีบนอกทั้ง 3 กลีบ กลีบใน 2 กลีบ มีลักษณะเหมือนกัน ส่วนอีกกลีบหนึ่งจะแตกต่างกัน อยู่ส่วนกลางตรงข้ามกับกลีบนอกบน เรียกว่า Labellum หรือ Lip (ปาก กระเป๋ากลิบปากกระเป๋ากลิบ)

เส้าเกสร (Column) เป็นส่วนของดอกกล้วยไม้ที่ยื่นออกมาตรงใจกลางของดอก เกิดจากการรวมตัวของก้านเกสรตัวผู้ (Filament) กับก้านเกสรตัวเมีย (Style)

รังไข่ (Ovary) ของดอกกล้วยไม้ เป็นส่วนของก้านดอกต่อลงไปจากเส้าเกสร ถ้าสังเกตจากตะเข็บจากภายนอก ตามความยาว จะเห็นคล้ายกับการแบ่งรังไข่ออกเป็น 3 ช่อ แต่กล้วยไม้ส่วนใหญ่ภายในโพรงไข่จะมีช่อเดียว ซึ่งเกิดจากการรวมตัวกันของช่อทั้ง 3 ช่อของรังไข่ (Ovule)

เกสรตัวผู้ ประกอบด้วย อับเรณู (Anther) และละอองเกสรตัวผู้ หรือ เรณู (Pollen) เรณูของดอกกล้วยไม้ มีลักษณะแตกต่างกัน คือ ละอองเรณูอาจจะรวมกลุ่มติดกันคล้ายขี้ผึ้งอ่อนๆหรือละอองเรณูเกาะตัวกันเป็นก้อนแข็งเป็นกลุ่มเรณู

## 2. อนุสัญญาไซเตส

อนุสัญญาไซเตส (CITES) คือ อนุสัญญาว่าด้วยการค้าระหว่างประเทศ ซึ่งชนิดสัตว์ป่าและพืชป่าที่ใกล้จะสูญพันธุ์ (Convention on International Trade in Endangered Species of Wild Fauna and Flora) สาเหตุของการมีอนุสัญญาไซเตส เนื่องมาจากปริมาณและมูลค่าการค้าสัตว์ป่าและพืชป่าทั่วโลกมีปริมาณและมูลค่ามหาศาล มีผลโดยตรงและโดยอ้อมต่อประชาชน ในธรรมชาติทำให้ลดลงอย่างรวดเร็วจนบางชนิดใกล้จะสูญพันธุ์ การลักลอบทำการค้าสิ่งมีชีวิตเป็นการทำผิดกฎหมายรองจากการค้ายาเสพติด จึงมีการพิจารณาในเรื่องนี้ในการประชุมสหพันธ์ระหว่างประเทศ เพื่อการอนุรักษ์ธรรมชาติและทรัพยากรธรรมชาติ (International Union for Conservation of Nature and Natural Resources, IUCN) ซึ่งเป็นองค์กรหนึ่งในองค์การสหประชาชาติ และได้มีการประชุมอย่างจริงจังในปี พ.ศ.2515 หลังจากนั้นอีก 1 ปี คือในปี พ.ศ.

2516 ได้มีการประชุมที่กรุงวอชิงตัน ดี.ซี. โดยมีประเทศต่างๆเข้าร่วมประชุมรวม 88 ประเทศและมีผู้ลงนามรับรองอนุสัญญาฉบับนี้ทันที 21 ประเทศ ซึ่งในวันที่ 1 กรกฎาคม พ.ศ.2518 โครงการสิ่งแวดล้อมแห่งสหประชาชาติ UNEP (United Nation Environment Programme) ได้จัดตั้งเลขาธิการ CITES ขึ้น โดยให้อยู่ภายใต้การทำงานของ IUCN จนกระทั่งในปี พ.ศ.2527 จำนวนสมาชิกเพิ่มขึ้นเรื่อยๆจึงได้มีการตั้งสำนักงานเลขาธิการ CITES ถาวรขึ้น ณ กรุงโลซานด์ ประเทศสวิสเซอร์แลนด์ อนุสัญญาไซเตส มีภาคีสมาชิก (Parties) แล้ว 234 ประเทศ ในปี พ.ศ.2547 ซึ่งนับเป็นอนุสัญญาเพียงฉบับเดียวที่ประสานประโยชน์ระหว่างการค้าอนุรักษ์และการค้าเข้าด้วยกัน

เป้าหมายและเจตนารมณ์ของอนุสัญญาไซเตส (อังกฤษ สุวรรณัญญา, 2546) คือ การอนุรักษ์ทรัพยากรสัตว์ป่าและพืชป่าในโลก เพื่อประโยชน์แห่งมวลมนุษยชาติโดยเน้นทรัพยากรสัตว์ป่าและพืชป่าที่ใกล้จะสูญพันธุ์ หรือถูกคุกคาม ทำให้ปริมาณร่อยหรอจนอาจเป็นสาเหตุให้สูญพันธุ์ วิธีการอนุรักษ์กระทำโดยสร้างเครือข่ายทั่วโลกในการควบคุมการค้าระหว่างประเทศ (International Trade) ทั้งสัตว์ป่า พืชป่าและผลิตภัณฑ์ อนุสัญญาไซเตสไม่ควบคุมการค้าภายในประเทศสำหรับชนิดพันธุ์ท้องถิ่น (Native Species)

โครงสร้างของไซเตส (CITES Constructure) ประกอบด้วย

1. สำนักเลขาธิการไซเตส (CITES Secretariat) มีหน้าที่ประสานงานกับประเทศภาคีจัดประชุมใหญ่สามัญภาคีอนุสัญญา และอำนวยความสะดวกแก่สมาชิกในการประชุม ทำหน้าที่ตามมาตรา 15 และ 16 แห่งอนุสัญญาไซเตส ว่าด้วยการแก้ไขบัญชีรายชื่อสัตว์และพืช ในบัญชีหมายเลข 1,2 และ 3 (Appendix I-II-III) ตรวจสอบรายงานประจำปีของภาคี กระตุ้นภาคีให้ตระหนักถึงวัตถุประสงค์ของอนุสัญญาไซเตส จัดทำรายงานผลงานประจำปีของสำนักเลขาธิการไซเตส เสนอสมาชิก และให้คำแนะนำแก่ภาคีในการปฏิบัติตามระเบียบอนุสัญญาไซเตส

2. คณะกรรมการ (Standing Committee) ทำหน้าที่ให้คำแนะนำแก่สำนักเลขาธิการไซเตส ในการบริหารงานตามอนุสัญญา เป็นคณะกรรมการควบคุมกฎระเบียบวาระการประชุมใหญ่ภาคี รับรองงบประมาณประจำปี ประกอบด้วย

2.1 ผู้แทนจากภูมิภาคหลัก 6 ภูมิภาค (Six major Geographic Regions) ได้แก่  
 ออฟริกา ยุโรป เอเชีย อเมริกาเหนือ อเมริกากลาง อเมริกาใต้ และหมู่เกาะในทะเลแคริบเบียน

2.2 รัฐบาลของประเทศที่ให้การสนับสนุน ได้แก่ สวิสเซอร์แลนด์

2.3 ตัวแทนของประเทศเจ้าภาพในการประชุมครั้งปัจจุบัน และครั้งต่อไป

3. คณะกรรมการด้านสัตว์ (Animal Committee) มีหน้าที่ในการประสานงานในการควบคุมการค้าสัตว์ป่าที่มีผลกระทบต่อการค้ารังพันธุ์ พิจารณาทบทวนชนิดสัตว์ของแต่ละบัญชี และช่วยจัดทำร่างข้อสรุปมติของที่ประชุม ประกอบด้วยผู้แทนจากภูมิภาคหลัก 6 ภูมิภาค

4. คณะกรรมการด้านพืช (Plants Committee) มีหน้าที่ทำนองเดียวกันกับคณะกรรมการด้านสัตว์ แต่เป็นด้านพืช ประกอบด้วยผู้แทนจากภูมิภาคหลัก 6 ภูมิภาค

5. คณะกรรมการจัดทำคู่มือการจำแนกชนิดพันธุ์ (Identification Manual Committee) มีหน้าที่จัดทำคู่มือจำแนกชนิดพันธุ์สัตว์ป่าพืชป่า สำหรับเจ้าหน้าที่ฝ่ายปฏิบัติการของภาคีใช้เป็นคู่มือในการออกใบอนุญาต คณะทำงานประกอบด้วยกรรมการอาสาสมัคร

6. คณะกรรมการกำหนดชื่อวิทยาศาสตร์ (Nomenclature Committee) มีหน้าที่พิจารณาชื่อวิทยาศาสตร์ของสัตว์ป่าพืชป่าใน Appendix I-II-III คณะทำงานเป็นกรรมการอาสาสมัคร

หน้าที่ของภาคีไซเตส

ภาคีต้องมีอำนาจหน้าที่ ที่ต้องปฏิบัติตามกฎข้อบังคับ มีดังนี้ (กรมวิชาการเกษตร, 2538)

1. ภาคีต้องมีมาตรการในการบังคับใช้อนุสัญญา มิให้มีการค้าสัตว์ป่า พืชป่า ผิดระเบียบอนุสัญญา โดยมีมาตรการลงโทษผู้ค้า ผู้ครอบครอง ริมของกลาง และส่งของกลางกลับแหล่งกำเนิด กรณีทราบถิ่นกำเนิด

2. ตั้งด้านตรวจสัตว์ป่า พืชป่าระหว่างประเทศ เพื่อควบคุมและตรวจสอบการค้าสัตว์ป่า พืชป่าและการขนส่งที่ปลอดภัยตามระเบียบอนุสัญญา

3. ต้องส่งรายงานประจำปี (Annual report) เกี่ยวกับสถิติการค้าสัตว์ป่า พืชป่า ของประเทศตน แก่สำนักเลขาธิการ

4. จัดตั้งคณะทำงานฝ่ายปฏิบัติการ (Management authority) และคณะทำงานฝ่ายวิทยาการประจำประเทศ (Scientific authority) เพื่อควบคุมการค้าสัตว์ป่า พืชป่า

5. มีสิทธิ์เสนอขอเปลี่ยนแปลงชนิดพันธุ์ในบัญชี Appendix I-II-III ให้ภาคีพิจารณา ระบบการควบคุมของไซเตส

การค้าสัตว์ป่า พืชป่า และผลิตภัณฑ์ ระหว่างประเทศ จะถูกควบคุมโดยระบบใบอนุญาต (Permit) ซึ่งหมายถึงว่า สัตว์ป่าและพืชป่าที่อนุสัญญาควบคุม จะต้องมีการ :

1. นำเข้า (Import)
2. ส่งออก (Export)
3. นำผ่าน (Transit)
4. ส่งกลับออกไป (Re-export)

ชนิดพันธุ์ของสัตว์ป่าและพืชป่าที่อนุสัญญาควบคุมการค้าระหว่างประเทศของชนิดพันธุ์ที่กำลังจะสูญพันธุ์เป็นไปอย่างมีประสิทธิภาพ ได้มีการระบุจัดแบ่งพันธุ์พืชและสัตว์ตามบัญชีแนบท้ายไว้ในบัญชีหมายเลข 1,2,3 (Appendix I-II-III) ดังนี้

1. บัญชีแนบท้ายที่ 1 หรือ Appendix I

เป็นชนิดพันธุ์ที่ได้มาจากป่าหรือเป็นของป่า และใกล้สูญพันธุ์ จึงห้ามทำการค้าโดยเด็ดขาด (ยกเว้นกรณีที่ได้จากการขยายพันธุ์ที่ยมหรือเพาะพันธุ์หรือการศึกษาวิจัย) การนำเข้าและส่งออกต้องคำนึงถึงความอยู่รอดและผลกระทบต่อจำนวนประชากรในธรรมชาติเป็นสำคัญ การส่งออกต้องได้รับอนุญาตให้นำเข้าจากประเทศผู้นำเข้าเสียก่อนจึงจะส่งออกได้ ทั้งนี้ต้องคำนึงถึงความอยู่รอดของชนิดพันธุ์นั้นๆ ด้วย ตัวอย่างเช่น กัลวี่ไม้รองเท้านารี พ้ามุย เอื้องปากนกแก้ว เป็นต้น ปัจจุบันมีประมาณ 310 ชนิด (Species) 3 ชนิดย่อย (Subspecies) และ 1 กลุ่มประชากร (สำนักคุ้มครองพันธุ์พืช, 2544)

2. บัญชีแนบท้ายที่ 2 หรือ Appendix II

เป็นชนิดพันธุ์ที่เหลืออยู่ค่อนข้างน้อย แต่ยังไม่ใกล้จะสูญพันธุ์ สามารถทำการค้าได้ (สามารถทำการค้าพันธุ์ที่ได้มาจากป่าได้ แต่ต้องไม่เป็นการละเมิดกฎหมายภายในประเทศ) แต่ต้องมีการควบคุมไม่ให้เกิดความเสียหาย หรือลดปริมาณลงอย่างรวดเร็วจนถึงจุดใกล้จะสูญพันธุ์ ซึ่งประเทศเจ้าของสัตว์ป่าและพืชป่าในบัญชีหมายเลข 2 ต้องมีแผนการจัดการที่ดี ตัวอย่างกัลวี่ไม้ชนิดอื่นๆ ที่ไม่อยู่ในบัญชีแนบท้ายที่ 1 ปัจจุบันมีประมาณ 24,881 ชนิด (Species) 3 ชนิดย่อย (Subspecies) และ 1 กลุ่มประชากร (สำนักคุ้มครองพันธุ์พืช, 2544)

3. บัญชีแนบท้ายที่ 3 หรือ Appendix III

เป็นชนิดพันธุ์ที่ได้รับการคุ้มครองตามกฎหมายของประเทศใดประเทศหนึ่ง แล้วขอความช่วยเหลือจากประเทศภาคีให้ช่วยควบคุมการค้าชนิดพันธุ์นั้นด้วย ไม่มีกัลวี่ไม้ของไทยอยู่ในบัญชีนี้ ปัจจุบันมีประมาณ 5 ชนิด (Species) และ 1 กลุ่มประชากร (สำนักคุ้มครองพันธุ์พืช, 2544)

จากความสำคัญของอนุสัญญาไซเตสที่กล่าวมาแล้วนั้น ไม่ว่าจะเป็นสาเหตุหรือเป้าหมายสำคัญที่จำเป็นจะต้องมีอนุสัญญาว่าด้วยการค้าระหว่างประเทศซึ่งชนิดสัตว์ป่าและพืชป่าที่ใกล้จะสูญพันธุ์ ความจำเป็นที่ประเทศต่างๆ ต้องทำการผนึกกำลังร่วมมือในการจำกัดปริมาณทางการค้าและอนุรักษ์ไม่ให้สูญพันธุ์ไปจากโลก ซึ่งในจำนวนประเทศต่างๆ ประเทศไทยเองก็เป็นส่วนหนึ่งที่ทำให้ความร่วมมือในการปฏิบัติ

## 2.1. อนุสัญญาไซเตสกับประเทศไทย

สำหรับประเทศไทยเป็นประเทศหนึ่งที่มีการค้าพืชป่าในปริมาณที่สูงมาก จนเป็นที่ห่วงวิตก ว่าประเทศไทยจะสูญเสียความหลากหลายทางชีวภาพไปในเวลาอันรวดเร็ว (วิชา อิติ ประเสริฐ และสิदानนท์ เจษฎาพิพัฒน์, 2539) ดังนั้นประเทศไทยได้ส่งผู้แทนเข้าร่วมประชุมเข้ามาเป็นภาคีของ อนุสัญญาว่าด้วยการค้าระหว่างประเทศซึ่งชนิดสัตว์ป่าและพืชป่าที่ใกล้จะสูญพันธุ์ (CITES) ได้มีลงนามรับรองอนุสัญญาในปี พ.ศ.2518 และให้สัตยาบันในวันที่ 21 มกราคม พ.ศ. 2526 นับเป็นสมาชิกลำดับที่ 80 ได้แสดงให้เห็นว่าประเทศไทยต้องการที่จะต้องอนุรักษ์ทรัพยากรธรรมชาติ และตระหนักถึงปัญหาการใช้ประโยชน์จากทรัพยากรธรรมชาติเป็นอย่างดี อนุสัญญาดังกล่าวควบคุมการส่งออกและนำเข้า โดยระบบการให้หนังสืออนุญาต (Export/Import Permits) โดยผู้ส่งออกจะต้องนำสินค้าให้เจ้าหน้าที่ฝ่ายปฏิบัติการของประเทศตนตรวจสอบความถูกต้องก่อน เพื่อออกใบอนุญาตส่งออกและประเทศผู้นำเข้าจะทำการตรวจสอบสภาพการนำเข้า โดยตรวจสอบชนิดพันธุ์ว่าตรงกับใบอนุญาตส่งออกหรือไม่ แล้วจึงอนุญาตให้นำเข้า

อย่างไรก็ตาม เมื่อวันที่ 22 เมษายน 2534 คณะกรรมาธิการประจำอนุสัญญาฯ (Standing Committee) ได้ลงมติให้ประเทศภาคีอนุสัญญาฯ ทั้งหมดงดทำการค้าพืชและสัตว์ในอนุสัญญากับประเทศไทย โดยให้เหตุผลว่าประเทศไทยมิได้ปฏิบัติตามระเบียบข้อบังคับภายใต้อนุสัญญาฯ ไม่มีกฎหมายรองรับการปฏิบัติงาน และยังเป็นแหล่งซื้อขายพืชและสัตว์ป่าที่กำลังจะสูญพันธุ์ที่ผิดกฎหมาย ทำให้ความพยายามของประเทศภาคีอื่นๆ ที่จะคุ้มครองสัตว์ป่าและพืชป่าไม่เป็นผลสำเร็จเท่าที่ควร มติดังกล่าวส่งผลให้ประเทศไทยได้รับความเสียหายทั้งทางด้านเศรษฐกิจ และชื่อเสียงของประเทศ (สำนักคุ้มครองพันธุ์พืชแห่งชาติ, 2544) ดังนั้นในเดือนมีนาคม 2535 ประเทศไทยจึงได้ปรับปรุงและแก้ไขกฎหมายมารับ คือ พระราชบัญญัติพันธุ์พืช (ฉบับที่ 2) พ.ศ.2535 ซึ่งเป็นพระราชบัญญัติที่แก้ไขเพิ่มเติมจากพระราชบัญญัติพันธุ์พืช พ.ศ.2518 โดยได้กำหนดให้มีการขึ้นทะเบียนสถานที่เพาะเลี้ยงพืชอนุรักษ์เพื่อการค้า ซึ่งผู้ที่จะส่งออกพืชอนุรักษ์จะต้องมีใบอนุญาตจากกรมวิชาการเกษตรประกอบการส่งออกทุกครั้ง ทำให้สามารถตรวจสอบแหล่งที่มาของชนิดพันธุ์พืชอนุรักษ์ได้ และหนังสือสำคัญการขึ้นทะเบียนมีอายุ 5 ปี ซึ่งสถานที่เพาะเลี้ยงต้องแจ้งชนิด และจำนวนของพืชอนุรักษ์รวมถึงพ่อแม่พันธุ์ที่ต้องได้มาโดยชอบด้วยกฎหมาย อย่างน้อย 1 ครั้ง/ปี โดยกำหนดให้แจ้งภายในวันที่ 31 มกราคม ของปีถัดไป (กรมวิชาการเกษตร , 2541) โดยเจตนารมณ์ของกฎหมายฉบับดังกล่าว คือ ส่งเสริมการขยายพันธุ์เทียมเพื่อการค้า มุ่งหวังให้ลดการนำพืชอนุรักษ์ออกมาจากแหล่งกำเนิด ลดความรุนแรงของการสูญพันธุ์ในสภาพธรรมชาติ เพื่อคงไว้ซึ่งความหลากหลายทางชีวภาพและก่อให้เกิดการใช้

ประโยชน์อย่างยั่งยืน และยังมีหวังว่าการนำมาตราการใบอนุญาตส่งออกมาใช้ซึ่งต้องแจ้งแหล่งที่มาของพืชอนุรักษ์นั้น จะสามารถลดขั้นตอนในการตรวจสอบแหล่งที่มาของชนิดพันธุ์ซึ่งจะมีส่วนสนับสนุนกระบวนการส่งออกอีกทางหนึ่ง

การปฏิบัติงานตามอนุสัญญาไซเตส (ประเทศไทย) แบ่งความรับผิดชอบให้หน่วยงานในสังกัด ดำเนินการในส่วนที่เกี่ยวข้อง (กองคุ้มครองพันธุ์พืช กรมวิชาการเกษตร, 2548) ดังนี้

1. กรมวิชาการเกษตร โดยกองควบคุมพืช และวัสดุการเกษตร (ปัจจุบันหน่วยงานที่รับผิดชอบโดยตรง คือ สำนักคุ้มครองพันธุ์พืชแห่งชาติ) รับผิดชอบเรื่อง พืชป่า (Flora)
2. กรมป่าไม้ โดยสำนักอนุรักษ์ทรัพยากรธรรมชาติ รับผิดชอบเรื่อง สัตว์ป่า (Fauna)
3. กรมประมง โดยกองอนุรักษ์ทรัพยากรประมง รับผิดชอบเรื่อง ปลาและสัตว์น้ำ (Fauna)

กฎหมายที่เกี่ยวข้องกับอนุสัญญาไซเตสประเทศไทย (ประดิษฐ์ เจริญสุข, 2543) ได้แก่

1. พ.ร.บ. สงวนและคุ้มครองสัตว์ป่า พ.ศ. 2535 สำหรับสัตว์ป่า (Fauna)
2. พ.ร.บ. พันธุ์พืช พ.ศ. 2518 แก้ไขเพิ่มเติมโดย พ.ร.บ. พันธุ์พืช (ฉบับที่ ๒) 2535 สำหรับพืชป่า (Flora) ซึ่งสาระสำคัญของ พระราชบัญญัติพันธุ์พืช (ฉบับที่ 2) พ.ศ. 2535 (สำนักคุ้มครองพันธุ์พืชแห่งชาติ, 2548) มีดังนี้

2.1. ห้ามมิให้ผู้ใด นำเข้า ส่งออกหรือนำผ่านพืชอนุรักษ์และซากของพืชอนุรักษ์ เว้นแต่ได้รับหนังสืออนุญาต (CITES Pecmits) จากอธิบดีกรมวิชาการเกษตร หรือผู้ซึ่งอธิบดีมอบหมาย (มาตรา 29 ตี)

2.2. ผู้ใดประสงค์จะขายพันธุ์เทียมพืชอนุรักษ์เพื่อการค้า ให้ยื่นคำขอเป็นหนังสือเพื่อขอขึ้นทะเบียนสถานที่เพาะเลี้ยงอนุรักษ์เพื่อการค้าต่อกรมวิชาการเกษตร (มาตรา 29 จัตวา)

2.3. การขายพันธุ์เทียม ต้องกระทำภายใต้การจัดการ และควบคุมสถานะแวดล้อมโดยมนุษย์ เพื่อการผลิตพันธุ์และต้องคงปริมาณพ่อ - แม่พันธุ์ไว้ มาตรา 3 และประกาศกรมฯ (การยื่นขอจดทะเบียนสถานที่เพาะเลี้ยงพืชอนุรักษ์เพื่อการค้า ยื่น ณ สำนักคุ้มครองพันธุ์พืชแห่งชาติกรมวิชาการเกษตร ซึ่งปัจจุบันเปลี่ยนเป็นกองคุ้มครองพันธุ์พืช)

บทกำหนดโทษ

ผู้ใดฝ่าฝืนมาตรา 29 ตี (ไม่มีหนังสืออนุญาต CITES) หรือ ไม่ปฏิบัติตามมาตรา 29 จัตวา (ไม่ยื่นขอจดทะเบียนสถานที่เพาะเลี้ยงพืชอนุรักษ์เพื่อการค้า) ต้องระวางโทษจำคุกไม่เกิน 3 เดือน หรือปรับไม่เกิน 3,000 บาท หรือทั้งจำทั้งปรับ

การขอหนังสืออนุญาตไซเตส มีขั้นตอนในการปฏิบัติการดังต่อไปนี้

1. อนุญาตนำเข้า การอนุญาตให้นำเข้า จะต้องหนังสืออนุญาตส่งออกจากประเทศต้นทางกำกับมาด้วย และผู้นำเข้าสามารถขออนุญาตนำเข้าได้ ที่ด่านตรวจพืชทุกด้าน และที่สำนักคุ้มครองพันธุ์พืชแห่งชาติกรมวิชาการเกษตร

2. อนุญาตส่งออก สามารถขออนุญาตส่งออกได้ที่สำนักคุ้มครองพันธุ์พืชแห่งชาติ กรมวิชาการเกษตร ด่านตรวจพืชท่าอากาศยานเชียงใหม่ ด่านตรวจพืชท่าอากาศยานหาดใหญ่ และด่านตรวจพืชท่าเรือภูเก็ต

3. สำหรับพืชลูกผสม (Hybrids) ในบัญชีแนบท้ายอนุสัญญาไซเตส กรมวิชาการเกษตร จะบริการออกหนังสือรับรอง การส่งออกพืชลูกผสมให้ โดยสามารถขออนุญาตส่งออกพืชลูกผสมได้ที่

3.1. สำนักคุ้มครองพันธุ์พืชแห่งชาติ กรมวิชาการเกษตร

3.2. งานมาตรฐานและบริการส่งออก กองควบคุมพืชและวัสดุการเกษตร กรมวิชาการเกษตร และที่คลังสินค้าดอนเมือง

3.3. ด่านตรวจพืชท่าอากาศยานเชียงใหม่

3.4. ด่านตรวจพืชท่าอากาศยานหาดใหญ่

3.5. ด่านตรวจพืชท่าอากาศยานภูเก็ต

4. สำหรับค่าธรรมเนียม หนังสืออนุญาตนำเข้า – ส่งออก และนำผ่านพืชอนุรักษ์ 100 บาทต่อฉบับ ค่าจดทะเบียนสถานที่เพาะเลี้ยงพืชอนุรักษ์เพื่อการค้า จะเสียค่าธรรมเนียมเฉพาะพืชในบัญชี 1 จำนวน 500 บาทต่อ 5 ปี สำหรับพืชในบัญชีอื่นไม่เสียค่าธรรมเนียม

ระเบียบข้อบังคับต่าง ๆ ที่เกี่ยวกับการเพาะเลี้ยงและการจำหน่ายกล้วยไม้ไปต่างประเทศ และการนำเข้าประเทศพอสรูปได้ดังต่อไปนี้ (กองคุ้มครองพันธุ์พืช กรมวิชาการเกษตร, 2548)

1. การนำเข้า ส่งออก พืชอนุรักษ์และซาก จะต้องได้รับอนุญาตจากอธิบดีกรมวิชาการเกษตร

2. ให้มีการจดทะเบียน สถานที่ขยายพันธุ์เทียมพืชอนุรักษ์เพื่อการค้าการขยายพันธุ์เทียม หมายถึงการขยายพันธุ์ที่ต้องกระทำภายใต้การจัดการและความควบคุมสภาพแวดล้อมโดยมนุษย์ เพื่อการผลิตพันธุ์และต้องคงปริมาณพ่อแม่พันธุ์ไว้ด้วย

3. ผู้ที่ขยายพันธุ์เทียมพืชอนุรักษ์ จะต้องขึ้นทะเบียนสถานที่เพาะเลี้ยง ไม่ว่าจะเป็พืชอนุรักษ์บัญชีที่ 1 หรือ 2 หรือ 3

4. สำหรับการขึ้นทะเบียน สถานที่เพาะเลี้ยงพืชอนุรักษ์บัญชีที่ 1 เจ้าหน้าที่วิชาการพืชอนุรักษ์จะไปตรวจสอบสถานที่เพาะเลี้ยงว่าถูกต้องหรือไม่ก่อนที่จะออกใบสำคัญการขึ้นทะเบียน

5. หนังสือสำคัญ ในการขึ้นทะเบียนพืชบัญชีที่ 1 ฉบับละ 500 บาท มีอายุ 5 ปี สำหรับพืช ในบัญชีที่ 2 และ 3 ยกเว้นค่าธรรมเนียมการขึ้นทะเบียนให้ยื่นคำขอขึ้นทะเบียนที่กองควบคุมพืช และวัสดุการเกษตรกรมวิชาการเกษตร

6. การนำเข้าพืชอนุรักษ์ จะต้องได้รับอนุญาตจากพนักงานเจ้าหน้าที่และจะต้องมีหนังสือ อนุญาตจากประเทศต้นทางกำกับมาด้วย

7. ห้ามมิให้ส่งออกพืชอนุรักษ์ในบัญชีที่ 1 ที่ได้จากป่า ยกเว้นเพื่อการศึกษาทาง วิทยาศาสตร์ โดยความเห็นชอบของเจ้าหน้าที่วิชาการพืชอนุรักษ์ และได้รับอนุญาตจากพนักงาน เจ้าหน้าที่

8. การส่งออกพืชอนุรักษ์ในบัญชีที่ 1 ที่ได้จากการขยายพันธุ์เทียม ผู้ส่งออกจะต้องแสดง หลักฐานของแหล่งที่มา วิธีการขยายพันธุ์เทียม หรือหมายเลขใบสำคัญการขึ้นทะเบียนสถานที่ เพาะเลี้ยงพืชอนุรักษ์เพื่อการค้าต่อเจ้าหน้าที่เพื่อขออนุญาตส่งออก

9. การส่งออกพืชอนุรักษ์ ในบัญชีที่ 2 สามารถส่งออกได้ทั้งที่เป็นพืชป่าและได้จากการ ขยายพันธุ์เทียม

## 2.2. อนุสัญญาไซเตสที่เกี่ยวข้องกับกล้วยไม้ไทย

ประเทศไทยเป็นเจ้าภาพจัดการประชุมภาคอนุสัญญาว่าด้วยการค้าระหว่างประเทศ ซึ่ง ชนิดสัตว์ป่าและพืชป่าที่ใกล้สูญพันธุ์ หรือ ไซเตส (CITES) ครั้งที่ 13 มีหลายประเทศที่นำเรื่องของ สัตว์ป่าและพืชป่าของประเทศภาคีสมาชิกต่างๆ เข้าสู่การพิจารณาของคณะกรรมการแต่ละชุด รวมแล้วกว่า 40 รายการ รวมทั้งพันธุ์พืชและสัตว์อนุรักษ์ของไทยด้วย ให้พิจารณาเปลี่ยนแปลง ชนิดพันธุ์พืชในบัญชี 4 ประการ (มติชน, 2548) คือ

1. เสนอให้พิจารณา "หยก" ยกออกจากบัญชีที่ 2
2. เสนอให้พิจารณา "เป็ยเซียน" ยกออกจากบัญชีที่ 2
3. เสนอให้เลื่อนสถานภาพ "พ้ามุย" จากบัญชีที่ 1 มาอยู่ในบัญชีที่ 2
4. เสนอให้พิจารณา "กล้วยไม้ลูกผสม" ยกออกจากบัญชีที่ 2

ผลการเจรจา สำหรับการพิจารณาการเปลี่ยนแปลงชนิดพันธุ์กล้วยไม้ในบัญชีต่างๆ ผล เป็นดังนี้ (พรรณนีย์ วิชชาชู, 2548)

1. พ้ามุย (*Vanda ceorules*) พ้ามุยเป็นอีกพืชชนิดหนึ่งที่ได้ผ่านการพิจารณาของ คณะกรรมการด้านพืชของ CITES ให้เป็นไปตามข้อเสนอของประเทศไทย โดยไม่มีใครคัดค้าน ซึ่ง พ้ามุย เป็นพืชวงศ์กล้วยไม้ สกุลแวนด้า ชนิดหนึ่งที่มีแหล่งแพร่กระจายพันธุ์อยู่ในอินเดีย พม่า จีน และไทย สำหรับในประเทศไทยพบมากในเขตจังหวัดตาก แม่ฮ่องสอน และเชียงใหม่ เป็นกล้วยไม้

ประเภทอิงอาศัยบนต้นไม้ใหญ่ มีทั้งสีขาว สีชมพูอ่อน ออกดอกในเดือนสิงหาคม - ธันวาคม ต้นฟ้ามุ่ยป่าจริงๆจะไม่ใช่ที่นิยมของตลาด เพราะมีชื่อและฟอร์มดอกไม้สวย กลีบจะบิด สีไม่เด่น จึงต้องนำมาพัฒนาหรือผสมพันธุ์ก่อนถึงจะขายได้ ฟ้ามุ่ยจัดอยู่ในบัญชีที่ 1 ตามอนุสัญญาไซเตส ตั้งแต่ปี พ.ศ.2522 เป็นต้นมา สถานภาพฟ้ามุ่ยที่เก็บมาจากป่าจึงถูกห้ามค้าขายระหว่างประเทศ ยกเว้นเพื่อการศึกษาวิจัยเท่านั้น แต่หลังจากประชุมไซเตส ครั้งที่ 13 นี้ ฟ้ามุ่ยถูกเลื่อนจากบัญชีที่ 1 มาอยู่บัญชีที่ 2 จึงเป็นพืชที่ถูกควบคุมตามกฎหมาย การส่งออกและนำเข้าต้องได้รับอนุญาตจากอธิบดีกรมวิชาการเกษตร

2. กล้วยไม้ลูกผสม (Orchid Coerulea) คณะกรรมการด้านพืชของ ไซเตส ได้มีมติการรับรองข้อเสนอของไทย อนุมัติให้ยกกล้วยไม้ลูกผสมออกจากบัญชีที่ 2 โดยมีเสียงไม่เป็นเอกฉันท์ ทั้งนี้ให้อยู่ภายใต้เงื่อนไขว่ากล้วยไม้ลูกผสมที่ทำการค้าขายต้องเป็นกล้วยไม้ที่ขยายพันธุ์เทียม ไม่มีลักษณะป่าให้เห็น การส่งออกต้องมีเอกสารแนบท้าย โดยต้องแจ้งชื่อกล้วยไม้ลูกผสม (ชื่อทางการค้า) และรับรองโดยผู้ส่งออกหรือผู้นำเข้า ซึ่งกล้วยไม้ลูกผสมในแต่ละพันธุ์ส่วนใหญ่จะมีสภาพไม่สมบูรณ์ สภาพการปลูกและเลี้ยงได้มาจากการเพาะพันธุ์เทียม ไม่มีลักษณะกล้วยไม้ป่าให้เห็น แตกต่างจากกล้วยไม้พันธุ์แท้ เมื่อมีดอกให้เห็นในกรณีที่ไม่ติดดอกหรือต้นขนาดเล็ก จะต้องอาศัยความรู้ ความชำนาญ ในการจำแนกความแตกต่าง การที่ข้อเสนอที่ผ่านความเห็นชอบของคณะกรรมการอย่างไม่เป็นเอกฉันท์ เพราะที่ประชุมส่วนใหญ่วิตกกังวลว่า ขณะนี้มีหลายประเทศผสมเทียมกล้วยไม้เพื่อค้าขายกันอย่างแพร่หลาย แต่ข้อเสนอของแต่ละประเทศยังไม่มีรายละเอียดเพียงพอที่จะทำให้ไซเตส มั่นใจว่าจะไม่มีปัญหาเรื่องการลักลอบค้าขายในอนาคต โดยเฉพาะกรณียังไม่มีสิ่งบ่งชี้ที่ชัดเจนว่ากล้วยไม้ชนิดนั้นๆ มาจากแหล่งธรรมชาติ หรือเป็นการเพาะพันธุ์ อย่างไรก็ตามในที่สุด คณะกรรมการก็เห็นชอบให้ยกกล้วยไม้ลูกผสม 4 สกุล คือ สกุลหวาย (*Dendrobium* spp.) สกุลฟาเลนอปซิส (*Phalaenopsis* spp.) สกุลแวนด้า (*Vanda* spp.) และสกุลซิมบิเดียม (*Cymbidium* spp.) ออกจากบัญชีที่ 2 การส่งออกไม่ต้องขออนุญาต แต่ต้องมีจำนวนไม่น้อยกว่า 20 ต้น โดยมีลักษณะบ่งบอกที่ชัดเจนว่า เป็นกล้วยไม้ลูกผสม เช่น ขนาดต้นสม่าเสมอ ไม่มีดอก ต้นสะอาด ไม่มีแมลงกัดแทะ และบรรจุในกล่องหรือภาชนะอย่างเรียบร้อย แม้จะอนุมัติให้ยกกล้วยไม้ลูกผสมออกทั้ง 4 สกุลแต่ก็ให้ยกเว้นกล้วยไม้ลูกผสม 7 ชนิด ในวงศ์ Orchidaceae ตามข้อเสนอของประเทศสวีเดนแลนด์ ซึ่งประกอบด้วย กล้วยไม้ *Cymbidium*, *Dendrobium*, *Miltonia*, *Odontoglossum*, *Oncidium* และ *Phalaenopsis*

### 3. การค้ากล้วยไม้ไทย

ประเทศไทยนับว่าเป็นประเทศหนึ่งที่มีการเพาะเลี้ยงกล้วยไม้และการส่งออกกล้วยไม้เป็นจำนวนมาก ทั้งในรูปของดอกกล้วยไม้และต้นกล้วยไม้ ซึ่งกล้วยไม้เป็นพืชที่สร้างรายได้เข้าสู่ประเทศไทยเป็นอันดับหนึ่งในบรรดาไม้ดอกไม้ประดับทั้งหมดที่มีการส่งออก และยังเป็นพืชอีกชนิดหนึ่งที่ถูกกำหนดให้เป็นพืชเร่งรัด ในการพัฒนาส่งเสริมการส่งออกอย่างจริงจัง เพื่อทดแทนการนำเข้าและเพื่อส่งออกที่มีแนวโน้มขยายตัวอย่างต่อเนื่อง(เฉลิมวุธ คามาปาน, 2547) ส่งผลให้ไทยเป็นประเทศส่งออกกล้วยไม้เมืองร้อนเป็นอันดับหนึ่งของโลกจะเห็นได้จากมูลค่าการส่งออกที่เพิ่มขึ้นในแต่ละปี (ตารางที่ 1)

ตารางที่ 1 มูลค่าการส่งออกกล้วยไม้ ปี 2535 - 2547

ปี	ดอกกล้วยไม้ (ล้านบาท)	ต้นกล้วยไม้ (ล้านบาท)
2535	701.33	86.53
2536	748.65	81.49
2537	782.65	93.34
2538	760.15	104.76
2539	675.28	109.94
2540	744.68	117.91
2541	1,046.70	144.07
2542	1,061.05	132.37
2543	1,231.23	227.33
2544	1,494.58	295.3
2545	1,653.05	332.5
2546	1,984.3	377.0
2547	2,136.1	344.6
อัตราเพิ่มเฉลี่ย(%)	9.60	19.29

ที่มา : กรมเศรษฐกิจการพาณิชย์ (2548)

มูลค่าการส่งออกดอกกล้วยไม้ที่เป็นที่นิยมของตลาดส่วนใหญ่จะเป็น กล้วยไม้สกุลหวาย มีบทบาทมากกว่ากล้วยไม้สกุลอื่น เป็นกล้วยไม้ตัดดอกส่งออกไปขายต่างประเทศร้อยละ 85 ของกล้วยไม้ทั้งหมด(เฉลิมวุฒ คามาปาน, 2547) ทางด้านมูลค่าการส่งออกต้นกล้วยไม้ส่วนใหญ่จะนิยมประเภทดอกสีล้วนแปลกๆ มีลักษณะที่โดดเด่น ลักษณะพอร์มดอกสวย ได้แก่ กล้วยไม้รองเท้านารี ฟ้ามุ่ย เป็นต้น ต้นกล้วยไม้ที่ทำการค้าเป็นต้นกล้วยไม้ที่ได้จาก ต้นกล้วยไม้ชนิดพันธุ์แท้ที่ได้จากป่า ต้นกล้วยไม้ที่ได้จากการขยายพันธุ์เทียม และต้นกล้วยไม้ลูกผสม ซึ่งแต่ละปีที่ประเทศไทยส่งออกต้นกล้วยไม้เกือบทั้งหมดเป็นต้นที่ไม่มีดอกติดมา แบ่งเป็นชนิดพันธุ์แท้ที่ได้จากป่า ชนิดพันธุ์แท้ที่ได้จากการขยายพันธุ์เทียม และพืชลูกผสม(วิชา วิติประเสริฐ, 2544) ดังจะเห็นได้จากตารางที่ 2 ดังนี้

ตารางที่ 2 จำนวนสถานที่เพาะเลี้ยงพืชอนุรักษ์ที่มากขึ้นและต่อทะเบียนและปริมาณการส่งออกพืชอนุรักษ์(ต้นกล้วยไม้) ปี 2535 – 2543

พ.ศ.	จำนวน		ปริมาณการส่งออก(พันต้น)		
	จำนวนที่มา ที่มา ขึ้นทะเบียน (ราย)	จำนวนที่มา ต่อทะเบียน (ราย)	ชนิดพันธุ์แท้ ที่ได้จากป่า	ชนิดพันธุ์แท้จาก ขยายพันธุ์เทียม	กล้วยไม้ ลูกผสม
2535	-	-	429	119	15,096
2536	7	-	347	101	8,494
2537	183	-	545	120	21,430
2538	20	-	469	97	18,990
2539	2	-	491	72	19,498
2540	2	-	207	67	21,752
2541	49	-	0	101	19,020
2542	66	88	0	84	24,745
2543	21	11	0	91	27,267

หมายเหตุ : ปี 2535 มาตรการการขึ้นทะเบียนสถานที่เพาะเลี้ยงพืชอนุรักษ์ยังไม่ได้ประกาศใช้

ที่มา : สำนักคุ้มครองพันธุ์พืชแห่งชาติ (2544)

จากตารางจะเห็นได้ว่ากล้วยไม้ที่ได้จากพันธุ์แท้จากป่า จะมีการส่งออกที่ลดน้อยลงเพราะมีกฎหมายที่ออกมากำกับดูแลอย่างเข้มงวด กล้วยไม้ชนิดพันธุ์แท้ที่ได้จากการขยายพันธุ์เทียมก็ลดลง เนื่องจากมีขั้นตอนที่ยุ่งยาก และมีผู้ผลิตน้อยรายที่ไม่สามารถทำการผลิตได้ทันตามความต้องการของผู้บริโภค แต่จะเห็นได้ว่ากล้วยไม้ลูกผสมก็ยังมีความต้องการในอัตราที่เพิ่มขึ้น ซึ่งจะมีสายพันธุ์ที่นิยมทางการค้าดังตารางที่ 3

ตารางที่ 3 การส่งออกกล้วยไม้ลูกผสมในปี พ.ศ.2546

การส่งออกกล้วยไม้ลูกผสม		
สกุล	จำนวน	รายละเอียด
<i>Dendrobium</i> hybrids	21,756,549	ต้น
<i>Phalaenopsis</i> hybrids	1,314,670	ต้น
<i>Oncidium</i> hybrids	740,091	ต้น
<i>Vanda</i> hybrids	650,333	ต้น
<i>Cattleya</i> hybrids	397,938	ต้น
<i>Mokara</i> hybrids	235,316	ต้น
<i>Ascocenda</i> hybrids	194,264	ต้น
<i>Cymbidium</i> hybrids	95,900	ต้น
<i>Epidendrum</i> hybrids	45,961	ต้น
<i>Vascostylis</i> hybrids	35,541	ต้น

หมายเหตุ : ข้อมูลปี 2546 เป็นข้อมูลที่รวบรวมล่าสุดจากการสำรวจข้อมูลทุกๆ 2 ปี

ที่มา : สำนักคุ้มครองพันธุ์พืชแห่งชาติ (2548)

#### การตลาดกล้วยไม้

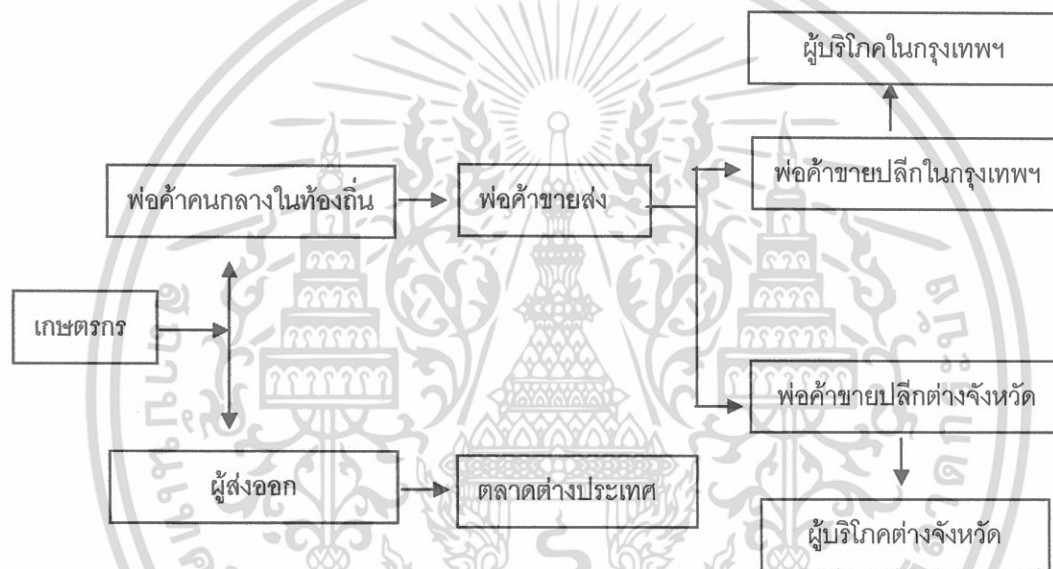
ตลาดกล้วยไม้แบ่งออกได้เป็น 2 ประเภท คือ

1. ตลาดในประเทศ กล้วยไม้ที่จำหน่ายตลาดในประเทศอาจเรียกว่า “ไม้ตลาด” หมายถึงกล้วยไม้ที่ไม่ได้มาตรฐานของกล้วยไม้ส่งออกนอกประเทศ ซึ่งอาจมีสาเหตุเนื่องจากก้านช่อดอก

สิ้น ดอกม่วง ก้านช่อดอกมีโรค และแมลงเข้าทำลาย เป็นต้น กล้วยไม้ที่จำหน่ายในประเทศมีวิธีการตลาดดังภาพที่ 1 และสามารถแบ่งตลาดขายออกได้ดังนี้

1.1 ตลาดขายส่ง ตลาดขายส่งที่สำคัญของกล้วยไม้ ได้แก่ ปากคลองตลาด ตลาดสี่มุมเมือง และตลาดไท

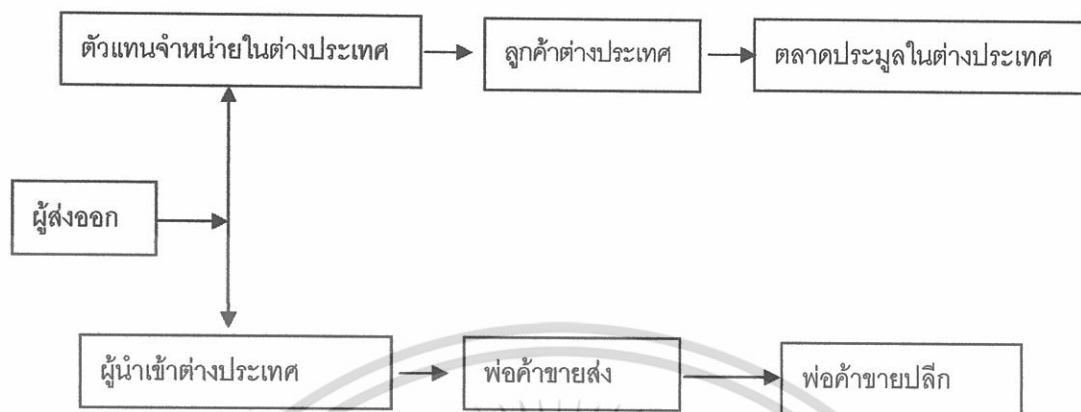
1.2 ตลาดขายปลีก แบ่งออกเป็นร้านดอกไม้ ต้นไม้ทั่วไป ผู้ค้าตามแผงลอย ผู้รับจัดดอกไม้ ต้นไม้ตามสถานที่ เช่น วัด โรงแรม หรืองานต่างๆ ผู้ค้าในตลาดสด ทั้งในกรุงเทพฯ และต่างจังหวัด



ภาพที่ 1 วิธีการตลาดกล้วยไม้ในประเทศ

ที่มา : กรมวิชาการเกษตร (2545)

2. ตลาดต่างประเทศ กล้วยไม้ที่ผ่านการคัดเกรด หรือคัดคุณภาพแล้ว และส่งออกไปจำหน่ายยังตลาดต่างประเทศ หรืออาจเรียกว่า “ไม้นอก” ผู้รับซื้อกล้วยไม้ส่วนใหญ่เป็นบริษัทผู้ส่งออกกล้วยไม้ไปจำหน่ายยังต่างประเทศ โดยปกติแล้วราคากล้วยไม้จะสูงกว่าราคาจำหน่ายในประเทศ แต่กล้วยไม้ต้องคัดเป็นพิเศษ กล้วยไม้ต้องมีคุณภาพที่ดีและได้ตรงตามมาตรฐานที่กำหนดไว้ ซึ่งการคัดแยกหรือแบ่งเกรดของกล้วยไม้จะแตกต่างกันในแต่ละประเทศ แล้วมีวิธีการตลาดส่งออกดังภาพที่ 2



ภาพที่ 2 วิธีการตลาดส่งออกกล้วยไม้ของไทย

ที่มา : กรมวิชาการเกษตร (2545)

ซึ่งแหล่งจำหน่ายกล้วยไม้ในตลาดต่างประเทศที่สำคัญ (ส่งออกปีระกา, 2547) คือ

2.1. ตลาดเอเชีย ได้แก่ ประเทศญี่ปุ่น ฮองกง ไต้หวัน และเกาหลี โดยที่ประเทศญี่ปุ่นเป็นลูกค้าที่สำคัญที่สุดในเอเชีย และเป็นประเทศที่นำเข้ากล้วยไม้ของไทยเป็นอันดับหนึ่ง มูลค่าการนำเข้ากล้วยไม้ของประเทศญี่ปุ่นจากประเทศไทยมีแนวโน้มเพิ่มขึ้นทุกปี ซึ่งชาวญี่ปุ่นให้ความสำคัญกับการซื้อดอกไม้ให้เข้ากับฤดู ซึ่งในแต่ละฤดูก็จะนิยมดอกไม้ สีและขนาดที่แตกต่างกันไป ดอกไม้ในญี่ปุ่นจะมียอดจำหน่ายสูงในช่วงเทศกาลได้แก่ ปีใหม่ วาเลนไทน์ พิธีจบการศึกษา วันไหว้บรรพบุรุษ วันไหว้สุสาน หรือเทศกาลต่างๆ ตลาดญี่ปุ่นในขณะนี้ยังต้องการรูปแบบสินค้าที่เป็นพันธุ์ใหม่ๆ ซึ่งประเทศไทยต้องเร่งการผลิต

2.2. ตลาดยุโรป ได้แก่ ประเทศเนเธอร์แลนด์ เยอรมัน ฝรั่งเศส อิตาลี สวีเดน สวิสเซอร์แลนด์ เดนมาร์ก และฟินแลนด์ เป็นต้น ซึ่งตลาดที่สำคัญในยุโรป คือ อิตาลี เพราะอิตาลีนิยมดอกกล้วยไม้มากไม่ว่าจะเอามาตกแต่งประดับสถานที่ หรือตกแต่งอาหาร เนื่องจากในประเทศอิตาลีไม่มีการปลูกเลี้ยงกล้วยไม้(มาลีสร์ตัน ทิพย์อารักษ์วงศ์, 2543) การขายพันธุ์กล้วยไม้ใหม่ๆเพิ่มขึ้นจะเป็นการสนองความต้องการของตลาดได้มากขึ้นยิ่งรักดีตลาดทางด้านยุโรปยังต้องการกล้วยไม้ที่มีคุณภาพมาก ซึ่งประเทศไทยต้องควบคุมมาตรฐานการผลิตและการส่งออก

2.3. ประเทศสหรัฐอเมริกา เป็นตลาดที่มีประชากรมีขนาดใหญ่และเป็นประเทศที่มีศักยภาพในการบริโภคที่สูง ดังนั้นประเทศสหรัฐอเมริกาจึงเป็นตลาดส่งออกกล้วยไม้ตัดดอกที่สำคัญเป็นอันดับ 2 ของประเทศไทย เพราะประเทศสหรัฐไม่สามารถปลูกได้เพียงพอกับความ

ต้องการ เนื่องจากสภาพภูมิอากาศที่หนาวเย็น ไม่เอื้ออำนวยต่อการปลูกกล้วยไม้ซึ่งเป็นพืชที่ขยายพันธุ์ได้ดีในสภาพภูมิอากาศแบบร้อนชื้น

โดยสามารถจัดอันดับประเทศคู่ค้าที่สำคัญในการส่งออกกล้วยไม้ของประเทศไทยได้กับประเทศคู่ค้าดังแสดงในตารางที่ 4 5 และ 6 ดังต่อไปนี้

ตารางที่ 4 การส่งออกกล้วยไม้ของประเทศไทย

ประเทศ	มูลค่า : ล้านบาท				
	2543	2544	2545	2546	2547
ญี่ปุ่น	684.7	756.9	821.4	887.2	891.7
สหรัฐอเมริกา	264.1	358.8	410.9	479.1	512.1
อิตาลี	157.5	225.0	206.3	284.6	283.6
ฮ่องกง	24.1	34.6	52.8	101.4	122.6
เนเธอร์แลนด์	76.1	74.8	88.3	101.4	106.3
ไต้หวัน	43.2	53.9	58.9	83.0	89.8
จีน	13.6	38.9	57.3	80.0	71.1
เกาหลีใต้	39.6	62.9	76.2	63.7	52.9
อินเดีย	3.2	9.2	8.1	25.5	50.8
เยอรมนี	23.8	35.4	35.8	30.7	26.8
อื่นๆ	128.5	139.5	169.5	224.8	272.9
มูลค่ารวม	1,458.4	1,789.9	1,985.5	2,361.4	2,480.7

ที่มา : ศูนย์เทคโนโลยีสารสนเทศและการสื่อสาร โดยความร่วมมือของกรมศุลกากร (2548)

ตารางที่ 5 การส่งออกดอกกล้วยไม้ของประเทศไทย

ประเทศ	มูลค่า : ล้านบาท				
	2543	2544	2545	2546	2547
ญี่ปุ่น	593.0	615.4	674.3	738.4	764.3

## ตารางที่ 5 (ต่อ)

ประเทศ	มูลค่า : ล้านบาท				
	2543	2544	2545	2546	2547
สหรัฐอเมริกา	231.7	316.5	362.5	421.6	464.4
อิตาลี	157.5	224.9	206.2	283.8	283.0
ฮ่องกง	22.9	32.3	50.1	97.2	119.9
ไต้หวัน	40.8	51.3	56.9	79.9	87.0
เนเธอร์แลนด์	53.1	53.7	63.0	75.3	72.2
จีน	12.7	38.2	56.9	77.8	67.8
อินเดีย	3.0	7.9	7.4	24.3	49.0
เยอรมนี	23.4	35.2	35.5	29.9	25.7
แคนาดา	16.2	20.4	23.3	27.6	24.4
อื่นๆ	76.8	98.7	116.9	128.5	178.3
มูลค่ารวม	1,231.2	1,494.6	1,653.0	1,984.3	2,136.1

ที่มา : ศูนย์เทคโนโลยีสารสนเทศและการสื่อสาร โดยความร่วมมือของกรมศุลกากร (2548)

## ตารางที่ 6 การส่งออกต้นกล้วยไม้ของประเทศไทย

ประเทศ	มูลค่า : ล้านบาท				
	2543	2544	2545	2546	2547
ญี่ปุ่น	91.7	141.5	147.1	148.8	127.4
สหรัฐอเมริกา	32.3	42.3	48.5	57.5	47.7
เกาหลีใต้	26.8	46.5	56.9	52.7	43.5
เนเธอร์แลนด์	23.0	21.1	25.3	26.1	34.1
เวียดนาม	2.1	3.5	5.6	9.4	14.4
เกาหลีเหนือ	13.0	1.6	3.4	15.5	12.1
เปอรโตริโก	3.1	4.8	5.2	10.7	7.7

ตารางที่ 6 (ต่อ)

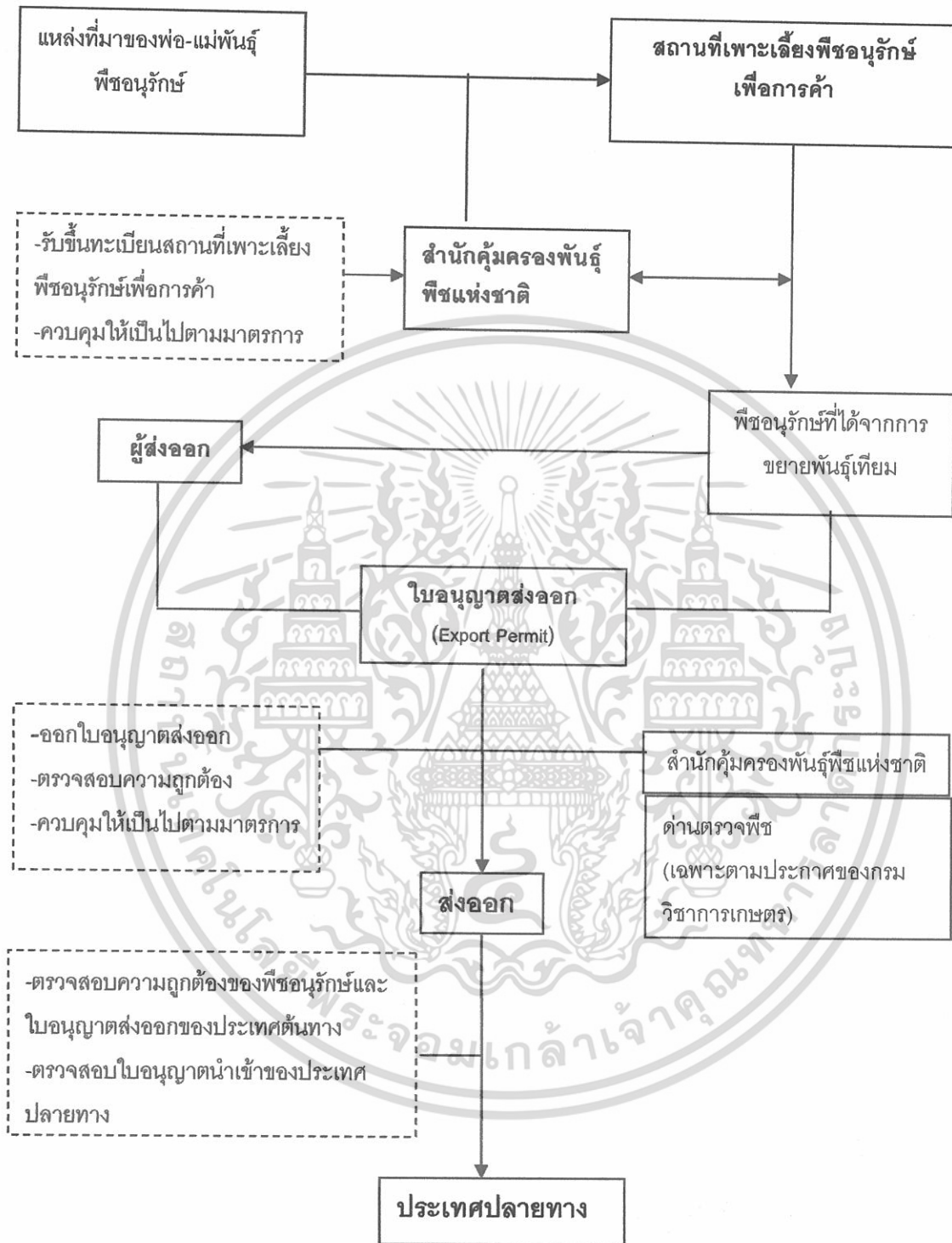
ประเทศ	มูลค่า : ล้านบาท				
	2543	2544	2545	2546	2547
ฟิลิปปินส์	8.3	6.7	6.3	7.8	4.3
บังกลาเทศ	0.1	0.0	2.6	3.2	3.7
อินโดนีเซีย	0.9	2.3	1.8	2.2	3.3
อื่นๆ	25.9	25.0	29.9	43.3	46.3
มูลค่ารวม	227.1	295.3	332.5	377.0	344.6

ที่มา : ศูนย์เทคโนโลยีสารสนเทศและการสื่อสาร โดยความร่วมมือของกรมศุลกากร (2548)

จากตารางทั้ง 3 ตาราง แสดงให้เห็นว่าประเทศคู่ค้าที่สำคัญแก่การส่งออกกล้วยไม้ทั้งกล้วยไม้ตัดดอก และต้นกล้วยไม้ ได้แก่ ประเทศญี่ปุ่น และประเทศสหรัฐอเมริกา แต่จะพบว่าได้ว่าตลาดของกล้วยไม้ตัดดอกมีอัตราการขยายตัวที่สูงกว่าตลาดต้นกล้วยไม้

#### ระบบการส่งออกพืชอนุรักษ์

จากการที่ภาครัฐได้นำมาตรการขึ้นทะเบียนสถานที่เพาะเลี้ยงพืชอนุรักษ์และมาตรการควบคุมการส่งออกด้วยระบบใบอนุญาตเพื่อให้เป็นไปตามอนุสัญญาไซเตสมาบังคับใช้ ตั้งแต่ปี พ.ศ.2536 การส่งออกพืชอนุรักษ์ตามกฎหมายจะต้องปฏิบัติภายใต้มาตรการดังกล่าว โดยผู้ที่ประสงค์จะทำการเพาะเลี้ยงพืชอนุรักษ์เพื่อการค้าจะต้องมาขึ้นทะเบียนกับสำนักคุ้มครองพันธุ์พืชแห่งชาติ และผู้ที่ประสงค์จะส่งออกพืชอนุรักษ์จะต้องยื่นขอใบอนุญาตส่งออกที่สำนักคุ้มครองพันธุ์พืชแห่งชาติ หรือด่านตรวจพืช ตามประกาศของกรมวิชาการเกษตร ทั้งนี้ผู้ส่งออกจะเป็นเจ้าของสถานที่เพาะเลี้ยงพืชอนุรักษ์หรือไม่ก็ได้ และเมื่อส่งออกไปยังประเทศปลายทาง ประเทศปลายทางจะทำการตรวจสอบความถูกต้องของพืชอนุรักษ์หรือซากพืชอนุรักษ์กับใบอนุญาตส่งออกจากประเทศต้นทาง จึงจะสามารถนำเข้าประเทศนั้นได้ ดังรายละเอียดในภาพที่ 3



ภาพที่ 3 ระบบการส่งออกพืชอนุรักษ์ตามอนุสัญญาว่าด้วยการค้าระหว่างประเทศซึ่งชนิดสัตว์ป่าและพืชป่าที่ใกล้จะสูญพันธุ์ และพระราชบัญญัติพันธุ์พืช (ฉบับที่ 2) พ.ศ. 2535

ที่มา : กรมวิชาการเกษตร (2545)

## 9. งานวิจัยที่เกี่ยวข้อง

ประดิษฐ์ เจริญสุข (2543) ทำการศึกษาการบังคับใช้พระราชบัญญัติสงวนและคุ้มครองสัตว์ป่า พ.ศ.2535 ตามอนุสัญญาว่าด้วยการค้าระหว่างประเทศ ซึ่งชนิดสัตว์ป่าและพืชป่าที่ใกล้จะสูญพันธุ์ พบว่า พระราชบัญญัติสงวนและคุ้มครองสัตว์ป่า พ.ศ.2535 ซึ่งนำเอาหลักการควบคุมการค้าสัตว์ป่าระหว่างประเทศ ตามอนุสัญญาไซเตส เฉพาะส่วนที่เกี่ยวกับการนำเข้า ส่งออกและนำผ่านสัตว์ป่า โดยยังไม่สอดคล้องเต็มรูปแบบตามแนวทางปฏิบัติของอนุสัญญาฯ เป็นผลให้การบังคับใช้อนุสัญญาฯ ไม่สมบูรณ์ ภายหลังจากการนำเข้ามาในราชอาณาจักร มาตรการในการออกใบอนุญาตนและใบรับรองการนำเข้า ส่งออกสัตว์ป่า และมาตรการในการลงโทษผู้ฝ่าฝืน จึงเสนอให้มีการแยกเจ้าหน้าที่ฝ่ายปฏิบัติการ และเจ้าหน้าที่ฝ่ายวิชาการ ออกจากกันโดยเด็ดขาด เพิ่มเติมบทบัญญัติในการลงโทษผู้ฝ่าฝืน และให้ประชาชนมีส่วนร่วมในการอนุรักษ์ทรัพยากร ซึ่งการปฏิบัติดังกล่าว จะสอดคล้องเต็มรูปแบบตามแนวทางปฏิบัติของอนุสัญญาไซเตส เป็นการสนับสนุนหลักการอนุรักษ์สัตว์ป่าระหว่างประเทศ

อังคณา สุวรรณภู (2546) ศึกษาเรื่อง ผลของพระราชบัญญัติพันธุ์พืช (ฉบับที่ 2) พ.ศ. 2535 ที่มีต่อการส่งออกพืชอนุรักษ์ : กรณีศึกษาเฉพาะกล้วยไม้ โดยมีจุดประสงค์ เพื่อทราบผลของพระราชบัญญัติฯ บัญญัติที่เป็นอุปสรรค และปัจจัยที่ส่งเสริมต่อการส่งออกพืชอนุรักษ์ ซึ่งจากผลการศึกษาพระราชบัญญัติพันธุ์พืช (ฉบับที่ 2) พ.ศ.2535 มีผลต่อการส่งออกพืชอนุรักษ์ มีผลต่อการควบคุมไม่ให้มีการส่งออกพืชอนุรักษ์ชนิดพันธุ์แท้จากป่าธรรมชาติ และมีส่วนช่วยให้ปริมาณการส่งออกกล้วยไม้ชนิดพันธุ์ลูกผสมเพิ่มมากขึ้น ตามเกณฑ์ประสิทธิผล ซึ่งเป็นไปตามเจตนารมณ์ของกฎหมายที่มุ่งลดการสูญพันธุ์ของพืชอนุรักษ์ในธรรมชาติจากการค้าระหว่างประเทศ อย่างไรก็ตาม ปริมาณการส่งออกพืชอนุรักษ์ชนิดพันธุ์แท้ที่ได้จากการขยายพันธุ์เทียมไม่ได้เปลี่ยนแปลงไปมาก และมีแนวโน้มคงที่ ในขณะที่ปริมาณการส่งออกกล้วยไม้ชนิดพันธุ์ลูกผสมมีแนวโน้มเพิ่มมากขึ้น ทั้งนี้การส่งออกพืชอนุรักษ์ชนิดพันธุ์แท้ นอกจากจะขึ้นกับมาตรการที่ภาครัฐกำหนดแล้ว อาจเกิดจากปัจจัยอื่นๆที่เกี่ยวข้อง เช่น ความต้องการของตลาดที่เปลี่ยนแปลงไป เป็นต้น

กานดา สินบุญเชิด (2547) ทำการศึกษาเรื่อง การศึกษาแนวทางการอนุรักษ์กล้วยไม้พื้นเมืองของไทย ศึกษาถึงพันธุ์กล้วยไม้พื้นเมืองของไทย พันธุ์ที่จำเป็นต้องอนุรักษ์ ปัญหา และแนวทางในการอนุรักษ์พันธุ์กล้วยไม้พื้นเมือง ซึ่งพบว่ากล้วยไม้พื้นเมืองของ泰นั้นอยู่ในขั้นวิกฤติ โดยเฉพาะกล้วยไม้ที่มีอยู่เฉพาะถิ่น ซึ่งแนวทางในการอนุรักษ์ที่ได้ศึกษา คือ การประสานงานความร่วมมือจากหน่วยงานต่างๆและประชาชน ให้ความรู้ความเข้าใจแก่ประชาชน มีการ

ขยายพันธุ์เทียม และการอนุรักษ์ที่ยั่งยืน ซึ่งก็คือ การอนุรักษ์โดยให้พ่อ-แม่พันธุ์อยู่ตามธรรมชาติ โดยมีชาวบ้านดูแล และหากใครมีความสนใจจะชมความงามก็ให้ชาวบ้านนำเข้าไปชมซึ่งจะเกิดประโยชน์ทั้งกับกล้วยไม้ที่อยู่ในธรรมชาติ และชาวบ้านที่อยู่ใกล้เคียงจะมีจิตสำนึกรักในถิ่นที่อยู่ของตนเอง

เฉลิมวุธ คามาปาน (2547) ศึกษาถึงเรื่องการพยากรณ์ปริมาณส่งออกกล้วยไม้ตัดดอกของประเทศไทยไปประเทศสหรัฐอเมริกา ทำการวิเคราะห์ถึงปัจจัยที่มีผลต่อปริมาณการส่งออกกล้วยไม้ตัดดอกของประเทศไทยไปสหรัฐอเมริกา ศึกษาความต้องการซื้อกล้วยไม้ตัดดอกของผู้บริโภคประเทศสหรัฐอเมริกา เพื่อช่วยในการตัดสินใจวางแผนในการเพาะปลูกให้เหมาะสมกับปริมาณความต้องการของตลาด ทราบถึงแนวทางในการปฏิบัติตามขั้นตอนการดำเนินการค้าตามกฎระเบียบ ข้อบังคับ หรือปัญหาอุปสรรคต่างๆ ในการดำเนินการเพื่อเตรียมความพร้อมในการรับมือหรือปฏิบัติได้อย่างถูกต้อง ซึ่งแนวทางที่ได้ศึกษาในการพยากรณ์ปริมาณการส่งออกกล้วยไม้ตัดดอกของประเทศไทยไปประเทศสหรัฐอเมริกา มุ่งที่แสดงความสัมพันธ์ของตัวแปรต่างๆ และการพยากรณ์ปริมาณความต้องการกล้วยไม้ตัดดอกในประเทศสหรัฐอเมริกา โดยคำนึงถึงราคากว้างไม้และฤดูกาล พบว่าปริมาณอุปสงค์การส่งออกกล้วยไม้ตัดดอกของประเทศไทยไปประเทศสหรัฐอเมริกา มีความสัมพันธ์ในทิศทางตรงข้ามราคาส่งออกกล้วยไม้ตัดดอกของประเทศไทยไปประเทศสหรัฐอเมริกา และมีความสัมพันธ์ในทิศทางเดียวกันกับผลกระทบจากฤดูกาลในช่วงเดือน มกราคม – มีนาคม เป็นช่วงที่มีเทศกาลต่างๆ ในประเทศมากทำให้มีการนำเข้ามาดอกไม้ไปใช้ในปริมาณที่เพิ่มขึ้น

### บทที่ 3

## วิธีการวิจัย (Research Methodologies)

### ประชากรและกลุ่มตัวอย่าง

#### ประชากร

ผู้ศึกษาวิจัยได้กำหนดประชากร คือ ผู้ที่เกี่ยวข้องกับการค้ากล้วยไม้ภายใต้อนุสัญญาไซเตส นักวิชาการ และหน่วยงานที่กำกับดูแลกล้วยไม้

#### กลุ่มตัวอย่าง

ผู้ศึกษาวิจัยได้กำหนดกลุ่มตัวอย่างเป็นกรณีศึกษา คือ ประชากรบางส่วนที่เป็นตัวแทนของประชากรทั้งหมด ซึ่งเป็นการเลือกจากประชากรที่มีอยู่แบบเจาะจง (Purposive sampling) จากผู้ที่มีความชำนาญ มีประสบการณ์และเป็นผู้ที่ได้รับการยอมรับในการดำเนินการค้ากล้วยไม้ภายใต้อนุสัญญาไซเตส นักวิชาการและหน่วยงานที่เกี่ยวข้อง สามารถแบ่งเป็นกลุ่มตัวอย่างย่อยๆ ได้แก่

1. กลุ่มผู้ทำการค้ากล้วยไม้รายย่อยที่ทำการค้ากล้วยไม้ภายในประเทศ
2. ผู้เพาะสายพันธุ์กล้วยไม้ที่ขึ้นทะเบียนกับสำนักคุ้มครองพันธุ์พืช
3. กลุ่มผู้ทำการส่งออกกล้วยไม้ที่ขึ้นทะเบียนหรือเป็นสมาชิกสมาคมผู้ส่งออกกล้วยไม้
4. ผู้ดูแลการค้ากล้วยไม้ที่ขึ้นบัญชีไซเตส
5. นักวิชาการที่มีความรู้เกี่ยวกับกล้วยไม้

นอกจากนี้อาจใช้วิธีการสุ่มแบบก้อนหิมะ (Snowball Sampling) จากการให้ข้อมูลของผู้ที่ให้สัมภาษณ์แนะนำคนอื่นมาอีกเหมือนกับลูกโซ่ โดยการพิจารณาตามความเหมาะสมที่ได้ตั้งคุณสมบัติไว้ข้างต้นและพิจารณาข้อมูลที่ได้ว่าสามารถวิเคราะห์ผลได้หรือไม่

### เครื่องมือ วิธีการเก็บข้อมูลและวิธีวิเคราะห์ข้อมูล

#### เครื่องมือ

เครื่องมือที่ใช้ในการวิจัยประกอบด้วย

1. กล้องบันทึกภาพ
2. เทปบันทึกเสียง
3. เครื่องเขียน
4. สมุดบันทึก

## วิธีการเก็บรวบรวมข้อมูล

### 1. ข้อมูลปฐมภูมิ

เป็นการเก็บรวบรวมข้อมูลจากการสัมภาษณ์ภาคสนามโดยผู้ศึกษาได้ใช้โครงร่างแบบสัมภาษณ์เพื่อการสัมภาษณ์แบบเจาะลึก (Depth Interview)

### 2. ข้อมูลทุติยภูมิ

โดยอาศัยจากแหล่งข้อมูลต่างๆ คือ

2.1 เอกสารทางราชการที่ได้จัดทำขึ้น

2.2 ข้อมูลเอกสารของภาคเอกชน

2.3 การเก็บรวบรวมข้อมูลมาจากแหล่งอื่นๆ เช่น เอกสารสิ่งพิมพ์ บทความทาง

วิชาการ หนังสือ เว็บไซต์และงานวิจัยที่เกี่ยวข้อง

### วิธีวิเคราะห์ข้อมูล

เป็นการใช้ข้อมูลปฐมภูมิจากการสัมภาษณ์รวมทั้งใช้ข้อมูลทุติยภูมิ ที่ได้จากการค้นคว้า รวบรวมนำข้อมูลที่ได้มาพิจารณาตรวจสอบมาทำการประมวล เรียบเรียง วิเคราะห์ สังเคราะห์ เป็นผลงานวิจัยเชิงพรรณนา

### ระยะเวลาที่ทำการวิจัย

การศึกษาและการวิจัยครั้งนี้ใช้เวลาในการศึกษาและรวบรวมข้อมูลจากเอกสารและการ สัมภาษณ์ รวมระยะเวลาประมาณ 9 เดือน โดยเริ่มตั้งแต่เดือนกรกฎาคม พ.ศ. 2548 ถึงเดือน มีนาคม พ.ศ. 2549

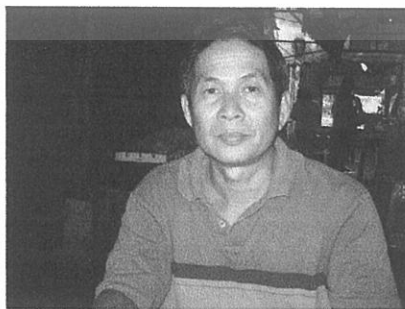
## บทที่ 4

### ผลการวิจัยและวิจารณ์ผล (Findings and Results)

ผลการศึกษาวิจัยในครั้งนี้ได้มาจากระเบียบวิธีวิจัยเชิงคุณภาพ (Qualitative Research) โดยใช้วิธีเก็บรวบรวมข้อมูลด้วยการสัมภาษณ์จากผู้ให้ข้อมูลที่สำคัญ (Key-informant) รวมทั้งการสังเกตอย่างไม่มีส่วนร่วมและการค้นคว้าจากเอกสาร โดยกลุ่มตัวอย่างได้มาจากผู้ที่มีความชำนาญ มีประสบการณ์ และเป็นผู้ที่ได้รับการยอมรับในการดำเนินการค้ากล้วยไม้ภายใต้อนุสัญญาไซเตส และหน่วยงานที่เกี่ยวข้อง ได้แก่ ผู้ดูแลการค้ากล้วยไม้ที่ขึ้นบัญชีไซเตสจำนวน 1 คน นักวิชาการที่มีความรู้เกี่ยวกับกล้วยไม้จำนวน 1 คน กลุ่มผู้ทำการส่งออกกล้วยไม้ที่ขึ้นทะเบียนหรือเป็นสมาชิกสมาคมผู้ส่งออกกล้วยไม้จำนวน 3 คน ผู้เพาะสายพันธุ์กล้วยไม้ที่ขึ้นทะเบียนกับสำนักคุ้มครองพันธุ์พืชจำนวน 2 คน ผู้ทำการค้ากล้วยไม้รายย่อยที่ทำการค้ากล้วยไม้ภายในประเทศจำนวน 1 คน

การสัมภาษณ์ใช้แนวคำถามในการสัมภาษณ์เชิงลึก (Depth Interview) ตามประเด็นที่ต้องการศึกษาที่ได้กำหนดไว้ การนำเสนอผลการศึกษาแบ่งออกเป็น 5 ส่วน ดังนี้

1. ข้อมูลทั่วไป
  2. การดำเนินการด้านการค้า
  3. ผลของการเปลี่ยนแปลงบัญชีไซเตส
  4. ปัญหาอุปสรรคต่อการเปลี่ยนแปลงบัญชีไซเตส
  5. แนวคิดที่เกี่ยวข้องต่อการเปลี่ยนแปลงบัญชีไซเตส
1. ผู้เพาะสายพันธุ์กล้วยไม้ที่ขึ้นทะเบียน
    - 1.1 คุณรังสรรค์ วีระพันธ์



ภาพที่ 1 คุณรังสรรค์ วีระพันธ์

## 1. ข้อมูลทั่วไป

คุณรังสรรค์ วีระพันธ์ เป็นผู้ทำการค้ากล้วยไม้มาตั้งแต่ปี 2518 ส่วนใหญ่จะปลูกกล้วยไม้สกุลไทยต่างๆ อาทิ แวนด้า ฟ้ามุ่ย ช้างกระ หวายลูกผสมต่างๆ ฯลฯ และมีพันธุ์อื่นๆอีกมากมาย สถานที่ที่ทำการค้าจะเป็นที่จตุจักร เพราะมีลูกค้าที่หลากหลายและเป็นที่ยอมรับเป็นอย่างดี โดยสินค้ากล้วยไม้ที่ทำการค้าอยู่ก็จะปลูกเองบ้างซึ่งมีสวนอยู่ที่ปทุมธานี คลอง 6-7 ซึ่งในสวนจะมีพันธุ์กล้วยไม้หลักๆตามที่กล่าวมาข้างต้น นอกจากนั้นทางคุณรังสรรค์ยังได้มีการผสมกล้วยไม้พันธุ์ต่างๆเอง คิดพันธุ์ลูกผสมใหม่ๆโดยทำการติดฝักผสมกล้วยไม้เอง แล้วนำไปให้ห้องปฏิบัติการช่วยเพาะพันธุ์ให้เจริญเติบโต สาเหตุที่ไม่เพาะพันธุ์เองเนื่องด้วยพื้นที่จำกัด ใช้เวลานานและเทคโนโลยีในห้องปฏิบัติการในบริษัทต่างๆดีกว่า โดยห้องปฏิบัติการที่ใช้บริการ อาทิ เช่น บางกอกฟลาวเวอร์เซ็นเตอร์ สุภาพรรณคดี เป็นต้น นอกจากจะทำการค้าที่จตุจักรแล้วยังส่งกล้วยไม้ตามบริษัทส่งออกที่มาติดต่อรับซื้ออีกด้วย

## 2. การดำเนินการด้านการค้า

ทางด้านการค้า คุณรังสรรค์ กล่าวว่า ได้ทำการค้าส่งกล้วยไม้ภายในประเทศมาเป็นเวลานานและมีการเน้นความแตกต่างจากสวนอื่น ด้วยการเพาะเลี้ยงกล้วยไม้สกุลไทยเป็นส่วนมาก อาทิเช่น ฟ้ามุ่ย รองเท้านารี ลูกผสมพันธุ์ใหม่ๆ และเอื้องต่างๆ นับได้ว่าเป็นที่ยอมรับเป็นอย่างดีในแวดวงกล้วยไม้ส่งผลให้ผู้ผลิตรายย่อยและบริษัทต่างๆมารับซื้อ ไม่ว่าจะเป็นไม้ต้น ไม้ต้นติดดอก และไม้ขวด ซึ่งไม้ขวดที่ได้นั้นจะเป็นการพัฒนาสายพันธุ์กล้วยไม้ลูกผสมใหม่ๆของทางสวนเอง

## 3. ผลของการเปลี่ยนแปลงบัญชีไซเตส

หลังจากมีการเปลี่ยนแปลงอนุสัญญาไซเตสแล้ว ทางคุณรังสรรค์เองได้มีการปรับเปลี่ยนขนาดพื้นที่ภายในสวนแต่เดิมจาก 2 ไร่เพิ่มพื้นที่เป็น 4 ไร่ เพื่อให้สามารถเพาะกล้วยไม้แต่ละสายพันธุ์ให้ทันกับความต้องการของตลาดเนื่องจากพันธุ์กล้วยไม้ของคุณรังสรรค์ล้วนเป็นพันธุ์ลูกผสมที่ติดฝักพันธุ์ใหม่ๆตลอดเวลา ส่งผลให้กล้วยไม้ในแต่ละรุ่นนั้นขายดี และขายได้ทุกขนาดตั้งแต่ไม้ขนาดเล็ก กลาง ใหญ่ จึงต้องเพิ่มขนาดพื้นที่ในการเพาะสายพันธุ์หมุนเวียนกันไป ส่วนทางด้านการค้าพันธุ์กล้วยไม้ต่างๆเช่น แวนด้า ฟ้ามุ่ยก็ไม่ได้ทำให้ต้องปลูกมากขึ้น เนื่องจากประเทศไทยก็มีการขายได้อย่างเสรีอยู่แล้ว เพียงแต่ติดปัญหาในการส่งออกตามสัญญาไซเตส แต่สามารถทำการส่งออกเป็นสายพันธุ์ลูกผสมของแวนด้าได้ เพราะถึงถอดถอนออกก็ไม่สามารถส่งออกพันธุ์แท้ได้ทั้งหมด

#### 4. ปัญหาอุปสรรคต่อการเปลี่ยนแปลงบัญชีไฮเดส

ไม่มีอุปสรรคแต่อย่างใด เพราะทางด้านการค้าแล้วมีการเอื้อประโยชน์ให้มีการค้าที่ง่ายขึ้น ไม่ต้องยุ่งยากในการทำหนังสือ

#### 5. แนวคิดที่เกี่ยวข้องต่อการเปลี่ยนแปลงบัญชีไฮเดส

คุณรังสรรค์ กล่าวว่าในการเปลี่ยนแปลงบัญชีในครั้งนี้ส่งผลประโยชน์แก่เกษตรกรผู้ผลิตกล้วยไม้ไม่น้อยมาก แม้จะช่วยให้การค้าสะดวกขึ้นก็ตาม แต่สำหรับตัวฟาร์มเองแล้วไม่มีความจำเป็นที่จะต้องถอดถอนออกแต่อย่างใด เพราะในการส่งออกสามารถส่งในรูปแบบพันธุ์ผสม Hybrid ได้อยู่แล้ว ซึ่งการถอดถอนเช่นนี้เป็นการเปิดโอกาสให้กับประเทศคู่แข่ง เช่น สิงคโปร์ มาเลเซีย ที่มีเทคโนโลยีที่ทันสมัยกว่านำพันธุ์ไปเพาะแข่งกับประเทศไทย นอกจากนี้เมื่อมีการส่งออกได้ง่ายขึ้น ความพิถีพิถันในการเพาะติดฝักก็จะมี ส่งผลต่อคุณค่าและราคาให้ลดน้อยลง

#### 1.2. สวนจันทร์ออริคิเดสเซอร์



ภาพที่ 2 คุณกำธร ธรรมนิตยกุล

#### 1. ข้อมูลทั่วไป

คุณกำธร ธรรมนิตยกุล เจ้าของสวนจันทร์ออริคิเดสเซอร์ ตั้งอยู่ที่ 4/1 ม.3 ต.คลองพระอุดม อ.ปากเกร็ด จ.นนทบุรี เดิมทีมีอาชีพหลักคือการเป็นข้าราชการแต่เกษียณก่อนเวลา และเริ่มทำอาชีพอิสระส่วนตัวที่บรรพบุรุษสร้างไว้ คือการทำสวนกล้วยไม้ทั้งขายต้นและดอก ซึ่งมีประสบการณ์ในการทำสวนกล้วยไม้มา 10 ปีแล้ว โดยมีพื้นที่ทั้งหมด 5 ไร่ มีการค้ากล้วยไม้ทุกสายพันธุ์ แต่พันธุ์ที่ได้รับความนิยม คือ พันธุ์แวนด้า และแคทลียา การส่งออกโดยจะส่งกล้วยไม้ไปยังประเทศแคนาดา และอเมริกา นอกจากนี้ก็จะขายแก่ลูกค้าในประเทศทั่วไป ทั้งลูกค้ารายย่อยและสวนอื่นๆ

## 2. การดำเนินการด้านการค้า

การดำเนินงานของคุณกำธร จะเป็นระบบเครือข่ายทางการค้า เช่น การส่งออกกล้วยไม้ไปยังต่างประเทศ ก็มีได้จดทะเบียนเป็นบริษัทส่งออก แต่จะมีหน้าร้านรับสั่งซื้อกล้วยไม้ของญาติในต่างประเทศ หรือมีคนรู้จักแนะนำลูกค้าต่างประเทศเข้ามาเลือกพันธุ์กล้วยไม้ในสวนจันทร์ขอรคิดเอง หากพันธุ์กล้วยไม้ไม่พอก็จะไปรับซื้อจากสวนอื่น นอกจากนี้ก็มีการขายแก่ผู้ค้ารายย่อยทั่วไปที่รู้จักสวน

## 3. ผลของการเปลี่ยนแปลงบัญชีไฮเดส

ในการถอดถอนบัญชีนั้น สวนจันทร์ขอรคิดไม่ได้รับผลกระทบมากนัก เนื่องจากแวนด้าฟ้ามุ่ยที่อยู่ในบัญชีที่ 1 ก็สามารถขายลูกฟ้ามุ่ยซึ่งไม่ใช่พันธุ์แท้กับลูกค้าได้อยู่แล้วและมีบางประเทศเท่านั้นที่มีปัญหาในการส่งไป เนื่องจากขาดความเชื่อมั่นในสายพันธุ์ คุณกำธรกล่าวว่าลูกฟ้ามุ่ยเมื่อผสมสายพันธุ์กับแวนด้าพันธุ์อื่นหรือกล้วยไม้สกุลอื่น ก็จะไม่ใช่ตัวแวนด้าฟ้ามุ่ยแล้ว เพียงแต่มีสี และขนาดใกล้เคียงกับพันธุ์ฟ้ามุ่ยแท้ ซึ่งคนทั่วไปมักเข้าใจผิดเห็นแคสีออกสีฟ้า ม่วง ก็เข้าใจว่าเป็นฟ้ามุ่ย แท้จริงแล้วไม่ใช่ ซึ่งในการค้าภายในประเทศเองก็สามารถขายได้อยู่แล้วด้วย ไม่ได้มีกฎหมายห้ามไว้ และในการค้าส่งออกนั้นไม่มีปัญหาเนื่องจากส่งออกเป็นลูกผสม ส่วนกล้วยไม้ลูกผสมพันธุ์ต่างๆที่ถอดถอนจากบัญชีที่ 2 ก็จะไม่สะดกในการลดขั้นตอนในการแจ้งที่เพาะเลี้ยง

## 4. ปัญหาอุปสรรคต่อการเปลี่ยนแปลงบัญชีไฮเดส

ปัญหาหรืออุปสรรคต่อการเปลี่ยนแปลงบัญชีไฮเดสนั้นไม่น่าจะมีอะไร เพราะการถอดถอนทางกรมวิชาการเกษตรก็ต้องการเอื้อประโยชน์แก่ประเทศไทยอยู่แล้ว ทางสวนคุณกำธรเองกล่าวว่าก็ไม่ได้เห็นถึงปัญหาหรืออุปสรรคแต่อย่างใด

## 5. แนวคิดที่เกี่ยวข้องต่อการเปลี่ยนแปลงบัญชีไฮเดส

คุณกำธร กล่าวว่า จริงๆแล้วการเปลี่ยนแปลงบัญชีไฮเดสนั้นจะส่งผลกระทบต่อสวนเล็กๆนั้นน้อยมาก เพราะถึงแม้การเปิดตลาดลดบัญชีไฮเดสจะทำให้ขายดีมากขึ้น แต่สวนเล็กก็มีความจำกัดทางด้านเงินทุนในการผลิต ด้านพื้นที่ในการขยายสายพันธุ์ ความชำนาญของผู้เพาะปลูก รวมถึงสภาพแวดล้อมที่เอื้ออำนวย เช่น ฟ้ามุ่ย แม้จะปลูกได้ดอกแต่คุณภาพของดอกหรือต้นก็จะไม่ดีเท่าแถวเชียงใหม่ ตาก เป็นต้น ซึ่งการเปลี่ยนแปลงบัญชีไฮเดสนั้นน่าจะส่งผลดีต่อบริษัทใหญ่ๆมากกว่าเพราะมีการส่งออกในปริมาณที่มาก และมีฐานตลาดที่กว้าง

## 2. กลุ่มผู้ทำการส่งออกกล้วยไม้ที่ขึ้นทะเบียนหรือเป็นสมาชิกสมาคมผู้ส่งออกกล้วยไม้

### 2.1. บริษัท บางกอกฟลาวเวอร์ เซ็นเตอร์



ภาพที่ 3 คุณเกียรติ เกิดเจริญ

#### 1. ข้อมูลทั่วไป

ผู้ให้สัมภาษณ์ คือ คุณเกียรติ เกิดเจริญ รองกรรมการผู้จัดการบริษัท บางกอกฟลาวเวอร์ เซ็นเตอร์ จำกัดหรือรู้จักกันในนาม BFC ที่ใช้บริเวณเขตหนองแขม กรุงเทพมหานครเป็นฐานในการส่งออกตั้งแต่ในอดีต จนถึงปัจจุบัน บริษัทกำเนิดเกิดจากการรวมตัวกันของนักเลี้ยงกล้วยไม้มืออาชีพ 7 คนแล้วตั้งเป็นบริษัทส่งออกกล้วยไม้เป็นรายแรกของเมืองไทย มีทุนจดทะเบียนครั้งแรกอยู่ที่ 12,000 หุ้น มูลค่าหุ้นละ 1,000 บาทแล้วค่อยขยายหุ้นให้กับผู้ปลูกเลี้ยงรายอื่นๆ มีอาณาบริเวณในพื้นที่ถึง 22 ไร่และมีสมาชิกลูกสวนอยู่ประมาณ 150 สวน พื้นที่เฉลี่ยของแต่ละสวนมีประมาณ 40 – 50 ไร่และ 10 ไร่ ต่ำสุดและมีพนักงานอยู่ประมาณ 250 คน

#### 2. การดำเนินการด้านการค้า

เน้นงานด้านบริการแบบครบวงจร คือ งานด้านการส่งออกดอกกล้วยไม้ และต้นกล้วยไม้ไปยังต่างประเทศ งานเพาะเมล็ดกล้วยไม้ งานเพาะเนื้อเยื่อ (ปั่นตา) จำหน่ายกล้วยไม้ทุกสายพันธุ์ และบริหารจัดการเข้ากล้วยไม้เพื่อเป็นของขวัญ เนื่องจากที่นี่มีการปรับปรุงพันธุ์อยู่ตลอดเวลา ทำให้มีสายพันธุ์ใหม่ๆลักษณะดีมากมายออกมาสู่ท้องตลาด บริษัทมีความชำนาญในส่วนของการปฏิบัติการเพาะเนื้อเยื่อ (ปั่นตา) และเพาะเมล็ดกล้วยไม้ และถือว่าเป็นรายแรกที่ทำในเรื่องนี้

#### 3. ผลของการเปลี่ยนแปลงบัญชีไฮเดส

ทางบริษัทมีการส่งออกกล้วยไม้ลูกผสมทั้งไม้ดอกและไม้ต้นเป็นส่วนใหญ่ บัญชีไฮเดสจึงไม่ส่งผลกระทบต่อในการส่งออก แต่เมื่อมีการเปลี่ยนแปลงบัญชีไฮเดสก็ทำให้ลูกค้าในต่างประเทศสั่งกล้วยไม้มากขึ้น การขยายตลาดที่เริ่มในปีนี้ดีขึ้นกว่าปีก่อนๆ ไม่ว่าจะเป็กล้วยไม้ตัดดอก ไม้ต้น ไม้

ต้นติดดอก และโดยเฉพาะไม้ขวานั้นถือเป็นหลักของการทำธุรกิจอยู่แล้ว เนื่องจากเหล่าผู้ผลิตกล้วยไม้ไม่สามารถส่งกล้วยไม้ลูกผสมได้เร็วขึ้น จึงมีความตื่นตัวในการผสมสายพันธุ์ลูกผสมใหม่ๆ และได้หันมาใช้บริการในการเพาะเมล็ด เพาะเนื้อเยื่อหรือการปั่นตาของบริษัทมากขึ้นเลยทีเดียว อีกทั้งมีการขยายส่งไปยังต่างประเทศได้ค่อนข้างมากขึ้นจากเดิม เนื่องจากมีลูกผสมที่เกิดขึ้นเยอะมากและเชื่อมั่นในคุณภาพของสินค้าแล้วยังมีต้นทุนต่ำกว่าประเทศคู่แข่ง และยังลดขั้นตอนยุ่งยากในการส่งผ่าน เช่น ตรวจเชื้อโรค การตรวจเอกสารสายพันธุ์ เป็นต้น

#### 4. ปัญหาอุปสรรคต่อการเปลี่ยนแปลงบัญชีไฮเดส

ไม่น่าจะมีปัญหาหรืออุปสรรคใดๆที่เกิดจากการถอดถอนบัญชีไฮเดส อย่างที่กล่าวไปแล้วว่าทางบริษัทเองไม่ได้เน้นเพาะพันธุ์ที่ขึ้นบัญชี ส่วนที่รับมาจากสวน ก็จะมีการขึ้นทะเบียนอยู่แล้ว

#### 5. แนวคิดที่เกี่ยวข้องต่อการเปลี่ยนแปลงบัญชีไฮเดส

คุณเกียรติ เกิดเจริญ ได้กล่าวว่า ในการเปลี่ยนแปลงบัญชีไฮเดสนั้น ทางด้านสายพันธุ์ที่ถอดถอนออกมาไม่ได้มีผลกระทบในการส่งออกมากนัก เพราะเป็นที่รู้กันว่าการส่งออกลูกผสมกล้วยไม้พันธุ์ต่างๆสามารถส่งออกได้ดี เพียงแต่แจ้งทะเบียนการเพาะเท่านั้น แต่ด้านการตลาดต้องยอมรับส่วนหนึ่งว่าเป็นการกระตุ้นตลาดกล้วยไม้ได้ระดับหนึ่ง

## 2.2. กุลตนาออร์คิดเนอสเซอรี่



ภาพที่ 4 คุณประดิษฐ์ สุทธานาร

### 1. ข้อมูลทั่วไป

ผู้ที่ให้สัมภาษณ์ คือ คุณประดิษฐ์ สุทธานาร ซึ่งเป็นผู้จัดการทั่วไปของกุลตนาออร์คิด กุลตนาออร์คิด ตั้งอยู่ที่ 39/6 ถ. นาววงศ์ประชาพัฒนา ดอนเมือง กรุงเทพฯ 10210 เป็นบริษัทส่งออกกล้วยไม้ มานานกว่า 25 ปี มีฐานการผลิตประมาณ 40 ไร่ มีการขายกล้วยไม้ทุกสายพันธุ์ ขายทั้ง

ไม้ตัดดอก ไม้ต้น ไม้ต้นติดดอก หรือไม้ขวดเพาะเมล็ด บันทึกลง (ผสมเอง แต่นำไปให้ห้องปฏิบัติการที่มีความชำนาญเพาะ) เป็นตัวแทนเปิดตลาดในการส่งออกกล้วยไม้ทั่วประเทศ

## 2. การดำเนินการด้านการค้า

กุลตนาออร์คิดเนอส์เซอร์ดำเนินการค้ากล้วยไม้ส่งออกทั่วประเทศ ไม่ว่าจะเป็นแถบอเมริกา ยุโรป เอเชีย ฯลฯ ได้รับการยอมรับจากต่างประเทศ เพราะสามารถควบคุมคุณภาพได้ ลูกค้าก็จะยึดติดและแนะนำลูกค้าใหม่ๆมาเสนอ กุลตนาออร์คิดเนอส์เซอร์เองก็พัฒนาการนำเสนอด้วยเป็นเจ้าของที่ได้มีการทำเว็บไซต์ ([www.orchid.in.th](http://www.orchid.in.th)) ส่วนทางด้านการค้าในประเทศจะมีน้อยมาก ขายเฉพาะที่ตัดดอกก็จะมีมารับเองถึงที่สวน หรือจะส่งไปยังตลาดจตุจักร

## 3. ผลของการเปลี่ยนแปลงบัญชีไฮเดส

ยอดขายยังไม่เพิ่มมากนักเมื่อเทียบกับในช่วงที่ผ่านมา อย่างฟ้ามูยที่เลื่อนจากบัญชี 1 ไปยังบัญชี 2 นั้นปริมาณการขายยังไม่เยอะ ทำออกมาอย่างไม่เยอะเนื่องจากทำการเพาะได้น้อย ด้วยสภาพแวดล้อมไม่เหมาะสม ฟอรัมดอกต้องคัดเป็นพิเศษราคาก็จะแพงตามคุณภาพ ทำให้มีการสั่งซื้อน้อย แต่ถ้าเป็นจำพวกไม้ลูกผสมที่ถอดจากบัญชี 2 นั้นก็จะมีผลไม่ว่าจะถอนบัญชีหรือไม่ ยิ่งงักขายได้และผลิตได้เยอะอยู่แล้วทำให้ราคาไม่แพง มีการสั่งซื้อเยอะโดยเฉพาะลูกผสมหวายและแว่นดำ เพราะผสมง่ายและผสมได้หลายสายพันธุ์ และยังลดขั้นตอนการขออนุญาตในการส่งออกทำให้ลดความบอบซ้ำของกล้วยไม้และลดค่าเสียโอกาสที่จะได้เม็ดเงินเต็มๆที่ได้ตกลงกันได้จากลูกค้าต่างประเทศ เพราะในการค้ากล้วยไม้นั้น จะมีการตกลงราคากันไว้ ณ ระดับหนึ่งแต่ถ้าเกิดความเสียหายแก่กล้วยไม้ ก็จะทำให้ต้องมีการลดราคาเพื่อความพอใจของลูกค้าที่ตกลงกันได้แต่แรก

## 4. ปัญหาอุปสรรคต่อการเปลี่ยนแปลงบัญชีไฮเดส

การเปลี่ยนแปลงไม่มีปัญหาหรืออุปสรรคแต่อย่างใด มีการเลือกความสะดวกด้านการค้า ความรวดเร็วในการส่งออก

## 5. แนวคิดที่เกี่ยวข้องต่อการเปลี่ยนแปลงบัญชีไฮเดส

จริงๆแล้วสิ่งที่จะแสดงให้เห็นถึงปริมาณการส่งออกว่าเยอะหรือไม่ ไม่ได้อยู่ที่การถอนบัญชี แต่ขึ้นอยู่กับการผลิตที่มีคุณภาพมากกว่าที่จะไปสู้กับประเทศคู่แข่ง บัญชีไฮเดสเป็นเพียงกฎหมายที่ช่วยควบคุมพันธุ์ไม้นั้น ถ้าในรอบการค้ามีกล้วยไม้ที่ขึ้นบัญชี เพียงแค่แจ้งทะเบียนแหล่งเพาะ บัญชีพ่อแม่พันธุ์ ไม่เหมือนกับการกักกัน เช่น โรคต้องมีการตรวจสอบหลายขั้นตอนทำให้ล่าช้ามากกว่า

## 2.3.บริษัท ที ออร์คิด



ภาพที่ 5 คุณสมศักดิ์ รักไพบูลย์สมบัติ

### 1. ข้อมูลทั่วไป

คุณสมศักดิ์ รักไพบูลย์สมบัติ ผู้เป็นเจ้าของบริษัทส่งออก T. ORCHIDS ตั้งอยู่ที่ 77/3 ถ.แจ้งวัฒนะ เลียบคลองประปา ปากเกร็ด นนทบุรี 11120 ซึ่งดำเนินงานมากกว่า 56 ปี มีสวนของบริษัทเองประมาณ 2 ไร่ ขายกล้วยไม้ทุกสายพันธุ์ และขายกล้วยไม้ทุกขนาด ส่งกล้วยไม้ไปเกือบทุกประเทศ

### 2. การดำเนินการด้านการค้า

แม้พื้นที่ของบริษัทนั้นมีเพียงจำกัด ก็ไม่ได้เป็นอุปสรรคต่อการส่งออกเพราะมีการปลูกหมุนเวียนตามความต้องการที่ลูกค้าสั่งซื้อ และหากไม่มีสายพันธุ์ที่ปลูก หรือกล้วยไม้ในสวนไม่มีปริมาณมากพอ ก็จะไปรับจากลูกสวน หรือรับซื้อกล้วยไม้จากสวนอื่น เพื่อป้องกันฐานด้านการตลาดเอาไว้

### 3. ผลของการเปลี่ยนแปลงบัญชีไฮเดส

การขยายปริมาณการส่งออกยังไม่เด่นชัด เคยส่งไปเท่าไร ณ ปัจจุบันก็ยังส่งไปในปริมาณใกล้เคียงกัน ส่วนใหญ่ที่เลื่อนบัญชีก็ทำการส่งออกกล้วยไม้ลูกผสมอยู่แล้ว แต่โดยภาพรวมทำให้มีการเปิดตลาดมากขึ้น เพราะเดิมที่ลูกค้าต่างประเทศยังไม่ค่อยออกว่า พันธุ์อะไรเป็นพันธุ์อะไร ทำให้การส่งออกกล้วยไม้ไม่มีความง่ายและได้รับความสนใจมากขึ้น โดยเฉพาะสกุลแวนด้า พันธุ์ฟ้ามุ่ย แต่เดิมแม้จะขายได้อยู่แล้ว แต่พอถอนจากบัญชีที่ 1 ไปขึ้นบัญชีที่ 2 ก็ทำให้รู้จักมากขึ้น แต่ปริมาณการค้ายังไม่มากนัก เพราะมีราคาแพงและเพาะได้น้อย ต้องนำมาพัฒนาหรือผสมพันธุ์ให้ฟอร์มดอกสวย มีคุณภาพตามที่ผู้ซื้อต้องการ แต่เมื่อก่อนการเลื่อนบัญชีก็จะขายได้ในนามลูกผสมแวนด้า คือ ฟ้ามุ่ยผสมกับแวนด้าพันธุ์อื่นก็ได้ ลักษณะใกล้เคียงกัน

#### 4. ปัญหาอุปสรรคต่อการเปลี่ยนแปลงบัญชีไซเตส

ปัญหาอุปสรรคต่อการเปลี่ยนแปลงบัญชีไซเตสนั้น ไม่มีปัญหาอยู่แล้วเพราะที่ข้อตกลงเปลี่ยนแปลงก็เพราะต้องการให้ประเทศไทยได้เปรียบทางด้านการค้า มีความสะดวกในการค้ามากยิ่งขึ้น

#### 5. แนวคิดที่เกี่ยวข้องต่อการเปลี่ยนแปลงบัญชีไซเตส

เหมือนเป็นการส่งเสริมการค้าการตลาด ช่วยให้ต่างชาติเห็นความสำคัญหรือรู้จักกล้วยไม้ของไทยมากยิ่งขึ้นสามารถทำการค้าได้อย่างเสรีมากขึ้น แต่ก็ไม่ได้เปลี่ยนแปลงมากนัก เพราะต่างประเทศก็ยังมีคำสั่งกล้วยไม้ตระกูลหวายลูกผสมในปริมาณที่มากกว่าอยู่ดี เพราะเค้าต้องการกล้วยไม้ในปริมาณมาก และราคาถูกมีหลายสายพันธุ์ หลากหลายสี

### 3. ผู้ทำการค้ากล้วยไม้รายย่อยที่ทำการค้ากล้วยไม้ภายในประเทศ



ภาพที่ 6 คุณสยาม น้อยสุวรรณ

#### 1. ข้อมูลทั่วไป

คุณสยาม น้อยสุวรรณ ผู้ค้ากล้วยไม้ปลีที่สวนจตุจักรโครงการ 21 ที่ร้านก็จะมีขายกล้วยไม้ทุกสายพันธุ์ไม่ว่าจะเป็นแคทลียา แวนด้า หวาย ฯลฯ มีสวนเพาะกล้วยไม้เป็นของตนเอง ประมาณ 1 ไร่ ดำเนินการค้ากล้วยไม้มากกว่า 5 – 7 ปีแล้ว

#### 2. การดำเนินการด้านการค้า

ทำการขายที่จตุจักรเป็นหลัก ก็จะมีการปลูกเองบ้างคือแคทลียาและหวายเพราะจะขายดี เนื่องจากขายแก่ลูกค้ารายย่อยจึงเน้นที่สีล้วนไม่ใช่ปริมาณเหมือนส่งออกแก่ชาวต่างประเทศ แต่ถ้าเป็นพันธุ์อื่นจะรับมาขาย เพราะไม่มีความชำนาญในการเพาะ และใช้พื้นที่เยอะ

### 3. ผลของการเปลี่ยนแปลงบัญชีไฮเดส

คุณสยาม กล่าวว่า ทางด้านการค้ากล้วยไม้มันส่งผลกระทบต่อทางคุณสยามน้อยมาก เพราะ ไม่ได้ส่งออกต่างประเทศ ดังนั้นการที่อนุสัญญาไฮเดสจะถอดถอนบัญชีหรือไม่ก็ได้ ส่งผลทางรูปแบบทางการค้า แต่เมื่อมีการเปลี่ยนแปลงถอดถอนบัญชี ทำให้กล้วยไม้ลูกผสม และ ฟ้ามุ่ยรู้จักมากขึ้น ทำให้ขายได้ปริมาณมากขึ้น จะเห็นได้จากปีนี้ทุกร้านจะต้องมีลูกผสมแวนด้า ฟ้ามุ่ยมาประดับขาย เพราะลูกค้าถามถึงและเพื่อเรียกความสนใจด้วยฟอร์มดอกไม้ขนาดใหญ่ สีสีสันสวยงาม ถึงแม้จะขายดี แต่คุณสยามก็ไม่คิดที่จะขยายสวนหรือขยายพันธุ์ปลูก เนื่องจากมีแรงงานไม่พอ มีพื้นที่จำกัด ต้องใช้ความชำนาญในการปลูก รวมทั้งหากต้องการปลูกกล้วยไม้ ลูกผสมต่างๆ ต้องขึ้นทะเบียนเพาะปลูก ซึ่งมีความยุ่งยากมากกว่าการไปรับตามสวนใหญ่มายาว

### 4. ปัญหาอุปสรรคต่อการเปลี่ยนแปลงบัญชีไฮเดส

สำหรับฟ้ามุ่ยแต่เดิม คนที่มีการเงินดีจะนิยมปลูกเป็นไม้กระถางเพื่อประดับฐานะเพราะ ตัวฟ้ามุ่ยเองมีมาตรฐานที่สวยงาม ฟอร์มดอกไม้ใหญ่ มีราคาแพง ทำให้คนทั่วไปไม่ค่อยสนใจนัก แต่เมื่อ มีการลดบัญชีทำให้มีความง่ายต่อการเพาะขาย ก็ขาดความพิถีพิถัน มาตรฐานตกลง ส่งผลต่อ ราคาที่ลดลง

### 5. แนวคิดที่เกี่ยวข้องต่อการเปลี่ยนแปลงบัญชีไฮเดส

เป็นเรื่องน่ายินดีที่ไทยผ่านการเปลี่ยนแปลงบัญชีไฮเดส ซึ่งอาจส่งผลต่อการค้าของตลาด กล้วยไม้ในประเทศไทยให้ดียิ่งขึ้น

### 4. นักวิชาการที่มีความรู้เกี่ยวกับกล้วยไม้



ภาพที่ 7 ศาสตราจารย์ ดร.ระพี สาคริก

## 1. ข้อมูลทั่วไป

ศาสตราจารย์ ดร.ระพี สาคริก หรือที่รู้จักกันในนาม “บิดาแห่งกล้วยไม้ไทย” ผู้ซึ่งศึกษาและค้นคว้าวิชาการตลอดจนการถ่ายทอดความรู้ด้านกล้วยไม้ให้มีระบบ และพัฒนากล้วยไม้ไทยให้ปรากฏอยู่ในระดับแนวหน้าในสังคมกล้วยไม้โลก เปรียบเป็นปราชญ์ด้านกล้วยไม้ไทย ศาสตราจารย์ ดร.ระพี สาคริก อดีตปีพ.ศ.2500 ดำรงตำแหน่งอาจารย์สอนกล้วยไม้ที่มหาวิทยาลัยเกษตรศาสตร์ ปีพ.ศ 2520 ดำรงตำแหน่งสมาชิกสภานิติบัญญัติแห่งชาติ ปีพ.ศ 2522 ดำรงตำแหน่งรัฐมนตรีช่วยว่าการกระทรวงเกษตรและสหกรณ์ ปัจจุบันเกษียณจากราชการ ดำรงฐานะเป็นวิทยากรผู้ทรงคุณวุฒิในงานกิจกรรมสัมมนา การประชุมวิชาการและผู้บรรยายพิเศษ เป็นที่ปรึกษาโครงการพัฒนาที่เน้นชนบทและเยาวชน ปลูกฝังเนื้อหาคุณธรรมและจริยธรรม โดยยึดแนวทางพัฒนาที่พึ่งพาตนเอง

## 2. การดำเนินการด้านการค้า

ปัจจุบันการดำเนินการค้ากล้วยไม้ไทยเป็นเหมือนเกมส์ทางธุรกิจ ที่ดำเนินการตามข้อเสนอของต่างประเทศ มีการตั้งข้อกำหนดกีดกันนานาประการ อาทิ การกีดกันเรื่องโรค ถ้ามีก็สั่งแบน การบีบบังคับให้เข้าอนุสัญญาไซเตส โดยอ้างว่าเป็นการอนุรักษ์และจะแบนการค้ากับประเทศไทยถ้าไม่เข้าไซเตส จนประเทศไทยต้องเข้าอนุสัญญา เป็นการเข้ามาควบคุมของต่างชาติ หรือแม้กระทั่งการจะเข้ามาดำเนินการทางธุรกิจเกี่ยวกับกล้วยไม้ของต่างประเทศ ก็จะไม่อนุญาตให้เข้ามาทำโดยส่งผลกระทบต่อผู้ทำการค้าภายในประเทศ เพราะเค้ามีทุนทรัพย์เยอะกว่าเรา มีเทคโนโลยีดีกว่า มาใช้สภาพแวดล้อมที่เหมาะสมของประเทศไทย ซึ่งผู้ที่กำหนดกฎเกณฑ์ต่างๆ ล้วนเป็นผู้ที่ไม่ได้เข้ามาคลุกคลีกับวงการกล้วยไม้อย่างแท้จริง

## 3. ผลของการเปลี่ยนแปลงบัญชีไซเตส

ผลการเปลี่ยนแปลงมีมาตั้งแต่เข้าไซเตสแล้ว ทำให้ประชาชนชั้นล่างขาดอาชีพในการทำมาหากิน ด้วยกฎการอนุรักษ์ซึ่งเป็นการแก้ไขปัญหาไม่คอยจะถูกที่ แล้วก็ไม่หาอาชีพให้ เป็นการรักษาสิทธิของต่างชาติมาเยอะทำให้เค้ามาเอาเปรียบได้

## 4. ปัญหาอุปสรรคต่อการเปลี่ยนแปลงบัญชีไซเตส

การเปลี่ยนแปลงเป็นผลของบัญชี เป็นเพราะต่างประเทศได้รับประโยชน์มาตั้งแต่อดีตแล้ว ทำให้เค้ายอมให้ประเทศเราปลดบัญชีออก ดังนั้นอุปสรรคในการเปลี่ยนแปลงบัญชีจึงไม่ประสบปัญหาแต่อย่างใด

## 5. แนวคิดที่เกี่ยวข้องต่อการเปลี่ยนแปลงบัญชีไซเตส

ไม่ควรเข้าไซเตสมาตั้งแต่แรกแล้ว ไม่ว่าจะถอดถอนหรือเข้าบัญชี ประเทศไทยก็สามารถดำเนินการค้าได้อยู่แล้วเพียงแต่ต้องรอเวลา แต่เมื่อมีการเปลี่ยนแปลงแล้วสถานการณ์กล้วยไม้

ไทยในปัจจุบันก็ไม่ได้มีความโดดเด่นเช่นเมื่อก่อนแล้ว ไม่ได้พัฒนาแบบก้าวกระโดด แต่เป็นอะไรที่ไม่สูงไปกว่านี้แล้วในด้านการค้า หรือสายพันธุ์

## 5. ผู้ดูแลการค้ากล้วยไม้ที่ขึ้นบัญชีไฮเดส



ภาพที่ 8 คุณมานิตย์ ใจจรรย์

### 1. ข้อมูลทั่วไป

คุณมานิตย์ ใจจรรย์ เจ้าหน้าที่ฝ่ายการค้าพืชตามอนุสัญญา กองคุ้มครองพันธุ์พืช กรมวิชาการเกษตร แขวงลาดยาว เขตจตุจักร กรุงเทพฯ ปฏิบัติหน้าที่ตามอนุสัญญาไฮเดส และทำการคุ้มครองกล้วยไม้พันธุ์ที่ขึ้นบัญชีอนุรักษ์ นอกจากนี้ยังมีภารกิจที่ไม่ใช่กล้วยไม้อย่างเดียว ยังมีภารกิจการศึกษา ค้นคว้า วิจัย ทดลองพัฒนาวิชาการเกษตรด้านต่างๆที่เกี่ยวกับพืช รับรองบริการส่งออกสินค้าเกษตร และอื่นๆที่เกี่ยวข้อง ถ่ายทอดเทคโนโลยีการเกษตรแก่เจ้าหน้าที่ ปฏิบัติการอื่นใดตามที่กฎหมายกำหนดให้เป็นอำนาจหน้าที่ของกรมวิชาการเกษตร หรือตามที่กระทรวงหรือคณะรัฐมนตรีมอบหมาย

### 2. การดำเนินการด้านการค้า

มีการวางแผนทางให้ผู้ทำการค้าปฏิบัติตามกฎหมาย เนื่องด้วยหน่วยงานนี้มีหน้าที่โดยตรงในการตรวจดูแลและอำนวยความสะดวกต่อการออกกฎหมายและใบอนุญาตต่างๆ ซึ่งมีร่างกฎหมายที่ใช้ควบคุมเกี่ยวกับกล้วยไม้ทั้งสิ้นจำนวน 4 ฉบับ ดังนี้

1. กฎหมายว่าด้วยการอนุรักษ์
2. กฎหมายว่าด้วยการคุ้มครองพันธุ์พืช
3. กฎหมายว่าด้วยการควบคุมการนำเข้า ส่งออก นำผ่าน

4. กฎหมายว่าด้วยการกักกันพืช

### 3. ผลของการเปลี่ยนแปลงบัญชีไฮเดส

การประชุมได้อนุมัติให้มีการถอดถอนเพราะเชื่อว่าการพัฒนาสายพันธุ์ได้ดี ไม่ส่งผลเสียต่อสภาพป่า หรือการสูญพันธุ์ของพันธุ์ไม้ และเชื่อว่าสามารถนำเงินตราเข้าสู่ประเทศได้เป็นอย่างดี พันธุ์ที่ยกเลิกบัญชี ล้วนเป็นพันธุ์ที่เหมาะสมในการเพาะผสมขยายสายพันธุ์กับประเทศไทย

### 4. ปัญหาอุปสรรคต่อการเปลี่ยนแปลงบัญชีไฮเดส

เนื่องจากตามกฎหมายในการส่งออกกล้วยไม้ลูกผสมในบัญชี 2 จะต้องมาขอให้กรมวิชาการเกษตรออกหนังสือรับรองทำให้เสียเวลาทั้งด้านการทำธุรกิจ เสียทรัพย์สิน และต้องกำหนดเวลาในการขนส่ง แต่พอถอนออกทำให้การค้าสะดุดมากยิ่งขึ้น

### 5. แนวคิดที่เกี่ยวข้องต่อการเปลี่ยนแปลงบัญชีไฮเดส

การเปลี่ยนแปลงบัญชีส่งผลให้เกิดการตื่นตัว มีการเพาะขยายสายพันธุ์เพิ่มมากขึ้น ทำให้เกิดสายพันธุ์ใหม่ๆ โดยไม่ส่งผลกระทบต่อการค้าลอบนำสายพันธุ์จากป่ามาขาย

### วิจารณ์ผลการวิจัย

จากผลการสัมภาษณ์บุคคลต่างๆ ที่เกี่ยวข้องกับกิจกรรมหรือดำเนินการเกี่ยวกับกล้วยไม้ ทำให้ผู้วิจัยมองเห็นถึงความเปลี่ยนแปลงการค้าหลังการย้ายบัญชีแนบท้ายอนุสัญญาไฮเดส ผลปรากฏว่าในการเปลี่ยนแปลงกล้วยไม้ลูกผสมที่ถูกยกออกจากบัญชีที่ 2 อาทิ กล้วยไม้ลูกผสมสกุลหวาย (*Dendrobium* spp.) กล้วยไม้ลูกผสมสกุลฟาแรนนอปซิส (*Phalaenopsis* spp.) กล้วยไม้ลูกผสมสกุลแวนด้า (*Vanda* spp.) และกล้วยไม้ลูกผสมสกุลซิมบิเดียม (*Cymbidium* spp.) ส่งผลกระทบต่อการผลิตเพาะผสมพันธุ์ระหว่างสายพันธุ์โดยไม่ต้องคำนึงถึงต้นกำเนิดสายพันธุ์ เพราะในการผสมพันธุ์สายพันธุ์บางครั้งอาจเกิดสายพันธุ์ใหม่ๆ ด้วยความบังเอิญ ซึ่งถ้าเป็นในอดีตต้องมีการทดลองหลายครั้ง เพื่อจะได้ทราบถึงต้นกำเนิดของสายพันธุ์ที่แน่นอน เพราะจำเป็นต้องแจ้งบัญชีก่อนการทำการค้า แต่ในปัจจุบันไม่จำเป็นต้องแจ้งบัญชีสายพันธุ์ลูกผสม ฉะนั้นเมื่อได้สายพันธุ์ใหม่ๆ ทางผู้ผลิตจึงไม่จำเป็นต้องทดลองให้สายพันธุ์นี้ ไม่จำเป็นต้องทราบถึงต้นกำเนิดพ่อแม่พันธุ์ สามารถขยายสายพันธุ์ได้ด้วยการเพาะเลี้ยงเนื้อเยื่อให้ได้พันธุ์เดียวกันเป็นจำนวนมากได้ ซึ่งเป็นผลดีแก่ผู้เพาะพันธุ์กล้วยไม้และผู้ดำเนินการค้า ที่สามารถพัฒนาสายพันธุ์ได้รวดเร็วและสามารถทำการค้าได้มากขึ้น เพราะกล้วยไม้เปรียบเสมือนแฟชั่น ที่ต้องการความแปลกใหม่ตลอดเวลา และยิ่งพัฒนาความหลากหลายของสายพันธุ์ยิ่งเป็นสิ่งดึงดูดความสนใจแก่ลูกค้า แต่ในทางกลับกัน การลดบัญชีเมื่อเกิดความง่ายในการเพาะขายแล้วนั้น อาจส่งผลกระทบต่อราคาความพึงพิถันในการเพาะพันธุ์ มาตรฐานที่ตกลง ส่งผลต่อราคาที่ลดลง และทางด้านการค้าการที่ไม่

ต้องแจ้งบัญชีพ่อ-แม่พันธุ์นั้น ก่อให้เกิดความลำบากทางการค้าของผู้เพาะสายพันธุ์ ในแต่ละสายพันธุ์ ที่เป็นที่สนใจของตลาดกล้วยไม้ ส่งผลให้ผู้ที่ต้องการสายพันธุ์นั้นไม่สามารถเพาะสายพันธุ์เองได้ นอกจากจะต้องซื้อสายพันธุ์กล้วยไม้ที่ผู้เพาะสายพันธุ์เพียงอย่างเดียว

ทางด้านการตลาดหลังการเปลี่ยนแปลงบัญชีแนบท้ายอนุสัญญาไซเตส เป็นการเปิดโอกาสทางการตลาด สร้างความตื่นตัวทางการตลาดของพันธุ์กล้วยไม้ไทย ประชาชนทั่วไปหันมาให้ความสนใจกันมากขึ้นทั้งในประเทศไทยเองหรือต่างประเทศ เช่น พันธุ์กล้วยไม้ของไทย พันธุ์ฟ้ามุ่ย สกุลแวนด้า ที่ถูกเลื่อนจากบัญชีที่ 1 มาอยู่บัญชีที่ 2 แม้จากการสัมภาษณ์จะกล่าวได้ว่า มีการทำการค้าทั้งภายในประเทศและภายนอกประเทศมานานแล้วในนามลูกผสมแวนด้า แต่ถือได้ว่าเป็นการเปิดตลาดใหม่ของฟ้ามุ่ย จะเห็นได้ชัดเจนจากการค้าภายในประเทศ แต่เดิมมีการค้าฟ้ามุ่ยน้อยมากแต่หลังจากการเปลี่ยนแปลงบัญชีจากการประชุมไซเตสครั้งที่ 13 ทำให้ประชาชนทั่วไปรู้จัก และมาหาซื้อฟ้ามุ่ยจากตลาด ส่งผลให้ผู้ค้ารายย่อยจำเป็นต้องมีฟ้ามุ่ยอยู่ในร้านเพื่อสนองความต้องการของลูกค้า ปัจจุบันแม้ยังมีการค้าขายอยู่ แต่ก็ยังทำรายได้แก่ประเทศไทยไม่มาก เพราะเพิ่งเปิดให้ค้าขายอย่างเป็นทางการและยังทำการเพาะได้น้อย เนื่องจากความชำนาญผู้เพาะสายพันธุ์ รวมถึงสภาพแวดล้อมที่เอื้ออำนวย พันธ์ดอกคัดเป็นพิเศษ ราคา ก็จะสูงตามคุณภาพ ทำให้มีการสั่งซื้อน้อย ยังต้องทำการพัฒนาสายพันธุ์จากพันธุ์แท้ให้ดีเสียก่อน สอดคล้องกับข้อมูลของ พรรณนีย์ วิชชาชู (2548) ที่ว่าฟ้ามุ่ยป่าจะไม่เป็นที่นิยมของตลาดต้องนำมาพัฒนาหรือผสมพันธุ์ก่อนถึงจะขายได้ นอกจากนี้กล้วยไม้ลูกผสมที่ถูกยกออกจากบัญชีที่ 2 ยังส่งผลให้ดำเนินการค้าสะดวกรวดเร็วยิ่งขึ้น ไม่ต้องดำเนินการขออนุญาต ไม่ต้องทำหนังสือแจ้งสายพันธุ์ ไม่ต้องแจ้งแหล่งที่มาของกล้วยไม้ เป็นต้น สามารถส่งได้เร็วขึ้นช่วยลดความล่าช้า และความบอบซ้ำของกล้วยไม้ (การเดินทางของจำพวกไม้ดอกต้องการความรวดเร็วในการขนส่ง) สามารถสร้างความสนใจแก่ลูกค้าต่างประเทศที่อยู่ไกล และที่ยังไม่เคยสั่งกล้วยไม้จากประเทศไทยเพิ่มขึ้น และช่วยลดความเสี่ยงของราคาของผู้ผลิตจะได้รับ เพราะในการค้ากล้วยไม้ จะมีการตกลงราคาขาย แต่ถ้าคุณภาพไม่เป็นที่พอใจ ลูกค้าสามารถส่งตีกลับได้ ทำให้ต้องลดราคาเพื่อกันความเสียหายที่จะเกิดขึ้นมากกว่า การขยายตลาดสินค้ากล้วยไม้หลังจากการเปลี่ยนแปลงการย้ายบัญชีแนบท้ายอนุสัญญาไซเตสนั้น จากสถิติมูลค่าการส่งออกพบว่ามีอัตราการขยายตัวเพิ่มขึ้นดังตารางที่ 7

ตารางที่ 7 มูลค่าการส่งออกกล้วยไม้

ปี	ดอกกล้วยไม้ ( ล้านบาท )	ต้นกล้วยไม้ ( ล้านบาท )	รวม ( ล้านบาท )
2544	1,494.58	295.3	1,789.83
2545	1,653.05	332.5	1,985.5
2546	1,984.3	377.0	2,361.4
2547	2,136.1	344.6	2,480.7
2548	2,538.0	445.4	2,983.4

หมายเหตุ : อัตราการขยายตัวมูลค่าการส่งออกกล้วยไม้ปี 2548 หลังจากการเปลี่ยนแปลงการย้ายบัญชีแบบทำยอนุลัญญาไฮเตลมีมูลค่าสูงขึ้นถึง 502.7 ล้านบาท

ที่มา : ประมวลผลโดยสำนักเทคโนโลยีสารสนเทศและการสื่อสารโดยความร่วมมือจากกรมศุลกากร (2549)

จากอัตราการขยายตัวเพิ่มมากขึ้นของกล้วยไม้ หลังการเปลี่ยนแปลงการย้ายบัญชีแบบทำยอนุลัญญาไฮเตลนั้น ซึ่งมีมูลค่าสูงถึง 502.7 ล้านบาทเป็นผลมาจากความหลากหลายของสายพันธุ์และคุณภาพของสายพันธุ์ที่ดึงดูดลูกค้าต่างประเทศเข้ามาสั่งซื้อ อีกทั้งการดำเนินการที่รวดเร็วขึ้นจากการขนส่ง ทำให้ลูกค้าต่างประเทศหันมาสนใจมากขึ้น ดังนั้นจากผลของการเปลี่ยนแปลงส่งผลต่อการขยายตัวของมูลค่าการส่งออก ซึ่งสอดคล้องกับข้อมูลของ เฉลิมวูธ คามาปาน (2547) ว่ากล้วยไม้เป็นพืชอีกชนิดหนึ่งที่ถูกกำหนดให้เป็นพืชเร่งรัดในการพัฒนาส่งเสริมการส่งออกอย่างจริงจัง ฉะนั้นการเปลี่ยนแปลงการย้ายบัญชีแบบทำยอนุลัญญาไฮเตล ก็ส่งผลดีต่อเศรษฐกิจโดยรวมภายในประเทศ ซึ่งการทำรายได้ของกล้วยไม้นั้นนอกจากจะมีกล้วยไม้ตัดดอกกล้วยไม้ต้น กล้วยไม้ต้นติดดอก ที่ทำรายได้ให้มากแล้ว ยังมีไม้ขวดหรืองานเพาะเนื้อเยื่อ (บีนตา) ที่ทำรายได้ทั้งในประเทศและต่างประเทศ ซึ่งส่วนใหญ่จะส่งผลดีแก่ธุรกิจของบริษัทส่งออกขนาดใหญ่หรือห้องปฏิบัติการที่ได้ประโยชน์มากในส่วนนี้ แม้แต่สวนเล็กๆนั้นถึงจะมีการติดฝักเมล็ดกล้วยไม้ลูกผสมสายพันธุ์ต่างๆเอง แต่ยังคงไปยังห้องปฏิบัติการหรือบริษัท เพื่อเพาะเนื้อเยื่อให้ได้ตรงตามมาตรฐานและความต้องการของลูกค้า ซึ่งจะได้พันธุ์येอะรวดเร็วและสามารถขายเป็นไม้ขวดพันธุ์ลูกผสมต่างๆที่ผู้ซื้อสนใจ ดีกว่ามาซื้อที่ละต้นแล้วไปแยกขยายพันธุ์ต่างหาก

ต่างประเทศก็ให้ความสนใจไม่ขาดเพราะได้พันธุ์หลากหลาย ความเสียหายน้อย และไม่ยุ่งยากในการส่งออก จะเห็นได้ว่าประโยชน์จากการค้าแบบการเพาะเลี้ยงเนื้อเยื่อนั้นสามารถเพาะได้เร็วที่สุดในวิธีการปลูกกล้วยไม้ตามแบบต่างๆ ซึ่งในการค้านั้นเมื่อลูกค้าต่างประเทศให้ความสนใจสั่งซื้อ บริษัทใหญ่จะได้เปรียบตรงที่มีเทคโนโลยีที่ดีและเหมาะสมกว่าผู้ผลิตรายเล็กสามารถที่จะผลิตกล้วยไม้เก็บไว้ได้เยอะกว่า จึงมีสินค้าเพียงพอที่จะส่งแก่ลูกค้าต่างประเทศ ส่งผลให้โอกาสที่ผู้ผลิตรายเล็กจะขยายตลาดมีโอกาสค่อนข้างน้อย

การดำเนินงานของการค้าหลังการเปลี่ยนแปลงบัญชีไซเตสนั้น ส่งผลกระทบต่อรายเล็กๆ นั้นน้อยมาก จากการสัมภาษณ์ การค้ากล้วยไม้สำหรับประเทศไทย กล้วยไม้ถูกผสมทุกชนิดไม่อยู่ในกฎหมายพันธุ์พืช (พ.ร.บ. พันธุ์พืช พ.ศ. 2518 แก้ไขเพิ่มเติมโดย พ.ร.บ. พันธุ์พืช ฉบับที่ 2 พ.ศ. 2535) ในประเทศได้มีการอนุญาตให้มีการค้ากล้วยไม้ถูกผสมได้อย่างอิสระมานานแล้ว ซึ่งการเข้าไซเตสเปรียบเสมือนเกมส์ทางธุรกิจที่ดำเนินข้อเสนอของต่างประเทศ พ่อต่างชาติได้ประโยชน์มากพอแล้วจึงยอมให้ปลดบัญชี ดังนั้นผู้ค้าภายในประเทศจึงไม่ได้เดือดร้อนหรือได้ผลประโยชน์จากบัญชีไซเตสมากนัก นอกจากพ่อถอนบัญชีทำให้ผู้ซื้อหันมาสนใจ ตลาดตื่นตัวมากขึ้นมีการแย่งกันขาย กดราคากันมากขึ้น มีผู้ค้าหันมาสนใจทำเป็นอาชีพกันมากขึ้น ส่วนผู้เพาะสายพันธุ์กล้วยไม้ที่ได้ขึ้นทะเบียนกับสำนักคุ้มครองพันธุ์พืช หรือสวนต่างๆ ก็ไม่ได้ตื่นตัวในการขยายสวนมากนัก เนื่องด้วยผู้ที่ทำการเพาะเลี้ยงแต่ละรายจะให้ความสนใจทางด้านگردคุณภาพมากกว่าปริมาณ ต้องการดูแลเอง ทำให้โอกาสในการขยายสวนนั้นน้อย ไม่พอทั้งแรงงาน ทั้งทุนทรัพย์ ซึ่งผู้ทำการเพาะส่วนใหญ่ก็จะส่งแก่ลูกค้าปลีกย่อยทั่วไป ส่งให้กับบริษัทส่งออก หรือปัจจุบันได้เริ่มส่งออกเองบ้างแล้วแต่เป็นการค้าปลีกๆ บ้างแล้ว หากสินค้ากล้วยไม้ไม่เพียงพอ จะไปรับจากสวนอื่นมาเติมส่วนที่ขาดเพื่อรักษาตลาดไม่ว่าจะเป็นสวนหรือบริษัท นี่จึงเป็นอีกหนึ่งเหตุผลที่มีผู้ประกอบการน้อยรายที่มีการขยายพื้นที่เพาะพันธุ์กล้วยไม้

ปัญหาหรืออุปสรรคต่อการเปลี่ยนแปลงบัญชีแนบท้ายไซเตสนั้น จากการสัมภาษณ์ผู้ให้ข้อมูลที่สำคัญ ได้ข้อมูล ณ ปัจจุบันนี้ที่มีการดำเนินกิจกรรมเกี่ยวข้องกับกล้วยไม้ยังไม่พบปัญหาหรืออุปสรรคแต่อย่างใด เพราะบัญชีไซเตสเป็นการอนุรักษ์ทรัพยากรสัตว์ป่าและพืชป่าในโลก เพื่อประโยชน์แห่งมวลมนุษยชาติโดยเน้นทรัพยากรสัตว์ป่าและพืชป่าที่ใกล้จะสูญพันธุ์ หรือถูกคุกคามโดยสร้างเครือข่ายทั่วโลกในการควบคุมการค้าระหว่างประเทศ ( อังคณา สุวรรณภูฏ, 2546 ) ซึ่งขณะนี้การค้ากล้วยไม้ไม่ได้ส่งผลกระทบต่อทรัพยากรอยู่แล้ว เนื่องด้วยการพัฒนาเทคโนโลยีการเพาะขยายพันธุ์กล้วยไม้มีประสิทธิภาพมากขึ้น กลับกลายเป็นการเพิ่มทรัพยากรกล้วยไม้ให้มากขึ้น

ยิ่งขึ้นอีกด้วย ฉะนั้นการที่ไชเตสดำเนินการเปลี่ยนแปลงบัญชีทำให้ผู้ดำเนินการค้ากล้วยไม้เป็นไปอย่างสะดวก ส่งผลดีต่อประเทศไทยในการลงทุน และนารายได้เข้าประเทศไทยมากยิ่งขึ้น

แนวความคิดที่เกี่ยวข้องต่อการเปลี่ยนแปลงบัญชีไชเตส ในเรื่องของการผสมสายพันธุ์ที่เกิดขึ้นจะมีสายพันธุ์ใหม่ๆออกมามาก และจากการสัมภาษณ์ยังมีการกังวลในการที่ประเทศคู่แข่งมาเอาสายพันธุ์ไปเพาะแข่งกับประเทศไทย ดังนั้นการเปลี่ยนแปลงการค้าที่เกิดขึ้นหลังการเปลี่ยนแปลงบัญชีอนุสัญญาไชเตส ไม่ควรคำนึงถึงปริมาณการเพาะพันธุ์เพียงอย่างเดียวยังต้องคำนึงถึงคุณภาพของกล้วยไม้อีกด้วย



## บทที่ 5

### สรุปผลการวิจัยและข้อเสนอแนะ (Conclusions and Recommendations)

#### สรุปผลการวิจัย

จากผลการศึกษาการเปลี่ยนแปลงการค้าหลังการย้ายบัญชีแบบทำยอนุสัญญาไซเตสของกล้วยไม้ไทย โดยมีวัตถุประสงค์ เพื่อศึกษาถึงความเปลี่ยนแปลงการค้ากล้วยไม้ รวมทั้งศึกษาถึงปัญหาของการค้ากล้วยไม้ของไทยหลังการย้ายบัญชีแบบทำยอนุสัญญาไซเตส โดยเก็บข้อมูลจากการสัมภาษณ์บุคคลที่ดำเนินกิจกรรมหรือเกี่ยวข้องกับวงการกล้วยไม้ไทย จำนวน 8 ราย ซึ่งสามารถสรุปผลการวิจัยได้ดังนี้

การเปลี่ยนแปลงหลังการย้ายบัญชีส่วนใหญ่จะส่งผลกระทบต่อบริษัทส่งออกมากกว่า ไม่ว่าจะเป็นเรื่องของรายได้ที่บริษัทจะได้ทั้งในประเทศและต่างประเทศ ทั้งกล้วยไม้ตัดดอก ไม้ต้น ไม้ต้นติดดอก และที่กำลังขยายฐานการตลาด คือไม้ขวด หรือการเพาะเนื้อเยื่อ(การปั่นตา) เพราะในการเพาะเนื้อเยื่อจะได้กล้วยไม้ตรงตามความต้องการและมาตรฐาน จะได้พันธุ์เยะรวดเร็วและสามารถขายเป็นไม้ขวดพันธุ์ลูกผสมต่างๆที่ผู้ซื้อสนใจ ดีกว่ามาซื้อที่ละต้นแล้วไปแยกขยายพันธุ์ต่างหาก ต่างประเทศก็ให้ความสนใจไม้ขวดมากเพราะได้พันธุ์หลากหลาย ความเสียหายน้อยและไม่ยุ่งยากในการส่งออก อีกทั้งสวนเพาะเลี้ยงกล้วยไม้ต่างๆก็นิยมใช้การเพาะเนื้อเยื่อเพื่อความสะดวกรวดเร็วและไม่จำเป็นต้องขยายพื้นที่ ประหยัดค่าใช้จ่ายในการใช้วัสดุอุปกรณ์อีกด้วย

การเปลี่ยนแปลงบัญชีในครั้งนี้สร้างความตื่นตัวแก่ตลาดกล้วยไม้ ได้รับความสนใจทั้งในประเทศเองจะเห็นได้จากการที่หลายที่นำมาเพาะและขายตัดราคากันมาก หรือได้รับความสนใจจากต่างประเทศถือได้ว่าเป็นการเปิดตลาดทั้งลูกค้าเก่าและลูกค้าใหม่ ด้านการดำเนินการส่วนใหญ่จะไม่เปลี่ยนแปลงมากนัก นอกจากในการค้ากล้วยไม้ลูกผสมที่ถอนจากบัญชีที่2 จะไม่ต้องดำเนินการขออนุญาต ไม่ต้องทำหนังสือแจ้งสายพันธุ์ ไม่ต้องแจ้งแหล่งที่มาของกล้วยไม้ ซึ่งเป็นผลดีทางด้านการค้าทำให้ไม่ต้องคำนึงถึงต้นกำเนิดสายพันธุ์ ลดความล่าช้า และความบอบซ้ำของกล้วยไม้ (การเดินทางของจำพวกไม้ดอกต้องการความเร็วในการขนส่ง) ส่วนการขยายพื้นที่การเพาะปลูกกล้วยไม้นั้นมีการเปลี่ยนแปลงน้อยมาก เพราะในวงการกล้วยไม้จะรู้จักกันเป็นอย่างดี จะไปปรับจากสวนอื่นมาเติมส่วนที่ขาดสายพันธุ์ หรือปริมาณไม่พอ เพื่อรักษาตลาดไม่ว่าจะเป็นสวนหรือบริษัท นี่จึงเป็นอีกหนึ่งเหตุผลที่มีผู้ประกอบการน้อยรายที่มีการขยายพื้นที่เพาะพันธุ์กล้วยไม้

ปัญหาหรืออุปสรรคต่อการเปลี่ยนแปลงบัญชีแบบทำยไซเตสนั้น การดำเนินกิจกรรมเกี่ยวข้องกับกล้วยไม้ยังไม่พบปัญหาหรืออุปสรรคแต่อย่างใด เพราะบัญชีไซเตสเป็นการอนุรักษ์ทรัพยากรสัตว์ป่าและพืชป่าในโลก ซึ่งขณะนี้การค้ากล้วยไม้ไม่ได้ส่งผลกระทบต่อทรัพยากรอยู่แล้ว เนื่องด้วยการพัฒนาเทคโนโลยีการเพาะขยายพันธุ์กล้วยไม้มีประสิทธิภาพมากขึ้น กลับกลายเป็นการเพิ่มทรัพยากรกล้วยไม้ให้มากยิ่งขึ้นอีกด้วย

### ข้อเสนอแนะ

#### ข้อเสนอแนะจากผลการวิจัย

จากการที่ผู้วิจัยได้ศึกษาความเปลี่ยนแปลงการค้าหลังการย้ายบัญชีแบบทำยไซเตส และได้เก็บรวบรวมข้อมูลจากการสัมภาษณ์บุคคลต่างๆ ผู้วิจัยเห็นว่าการผสมสายพันธุ์กล้วยไม้ลูกผสมที่สามารถพัฒนาสายพันธุ์ได้รวดเร็วมากขึ้นนั้น จะมีผลต่อการเปลี่ยนแปลงการค้าในอนาคตไม่ว่าจะเป็นเรื่องของสายพันธุ์โดยตรงหรือมีผลต่อผู้ผลิตทั้งรายเล็กและรายใหญ่ ซึ่งมีความสมควรที่จะทำงานวิจัยในครั้งต่อไป นอกจากนี้รูปแบบทางการค้าการส่งออกกล้วยไม้ ยังมีแนวทางที่แตกต่างจากข้อมูลที่ได้รวบรวมมา อาทิ การติดต่อกับลูกค้าจะทำผ่านทางอินเทอร์เน็ต การค้าโดยผ่านบริษัทที่รับผ่านการดำเนินการส่งออก ซึ่งมีผลต่อการขยายตลาดแก่ผู้ผลิตรายย่อย ซึ่งเชื่อในเรื่องเงินทุน มีความน่าสนใจในการที่จะทำการวิจัยในขั้นต่อไป เพื่อเป็นประโยชน์แก่ประชาชนทั่วไปที่มีความสนใจในการดำเนินการทางธุรกิจกล้วยไม้

#### ข้อเสนอจากการดำเนินงานวิจัย

การทำวิจัยในครั้งนี้ ต้องมีการอาศัยข้อมูลจากการสัมภาษณ์ผู้ที่ดำเนินกิจกรรมและดำเนินการทางการค้า ทั้งรายใหญ่รายเล็ก และนักวิชาการ ซึ่งเป็นที่ทราบดีว่ากล้วยไม้เป็นไม้ดอกเศรษฐกิจอันดับหนึ่งของเมืองไทย ทำให้การขอข้อมูลเป็นการยากทั้งการสัมภาษณ์ หรือข้อมูลเชิงสถิติ ตัวเลขก็ดี ต้องใช้ความพยายามและความอดทนมาก เพราะมักไม่ได้รับความร่วมมือและเปิดเผยข้อมูลมากนัก ควรใช้การฟังหรือการพูดคุยต่อนักสัมภาษณ์ทางโทรศัพท์ควรสังเกตลักษณะบุคลิกของแต่ละบุคคล ควรเตรียมแนวทางสัมภาษณ์ที่หลากหลาย ที่อาจไม่เกี่ยวข้องกับงานวิจัย เพื่อจะไว้วิเคราะห์ข้อมูลในการเขียนงานวิจัยเมื่อผู้ให้สัมภาษณ์ตอบไม่ตรงคำถาม และเพื่อผ่อนคลายไม่ให้เกิดความอึดอัดทั้งสองฝ่าย จากการสัมภาษณ์ที่เป็นแบบถามคำตอบ เป็น การให้สัมภาษณ์ด้วยความไม่เต็มใจของผู้ดำเนินธุรกิจกล้วยไม้ ในการสัมภาษณ์ควรหลีกเลี่ยงการขอสัมภาษณ์ทางโทรศัพท์ ถือเป็น การไม่ให้เกียรติแก่ผู้ให้สัมภาษณ์ ทำให้ผู้สัมภาษณ์จะมอง

ผู้วิจัยว่าไม่ให้ความสำคัญแก่งานวิจัยและอาจไม่ยอมให้สัมภาษณ์ในคราวต่อไป ผู้ให้สัมภาษณ์จะเป็นผู้เริ่มให้สัมภาษณ์ทางโทรศัพท์เองหากไม่มีเวลาที่ว่างจริงๆ อีกทั้งการนัดสัมภาษณ์ในบางครั้ง อาจเกิดการผิดนัดขึ้นได้บ่อยครั้ง เนื่องด้วยการติดธุระของผู้ให้สัมภาษณ์ ดังนั้นตัวผู้ทำการวิจัยเอง ต้องเตรียมความพร้อมให้ว่างเสมอสำหรับผู้ให้สัมภาษณ์



## เอกสารอ้างอิง

- กรมวิชาการเกษตร. 2538. หลักเกณฑ์วิธีการและเงื่อนไขการนำเข้า – ส่งออก หรือนำผ่านพืช  
อนุรักษ์และซากพืชอนุรักษ์ ตามพระราชบัญญัติพันธุ์พืช พ.ศ.2518 (ฉบับที่ 2). ประกาศ  
กรมวิชาการเกษตร. (เอกสารโรเนียว).
- 2541. [ออนไลน์] เข้าถึงได้จาก :  
[http://www.doa.go.th/data\\_agri/ORCHID/1stat/html](http://www.doa.go.th/data_agri/ORCHID/1stat/html). [2548, กรกฎาคม 20].
- 2545. รายงานวิจัยโครงการศึกษาไม้ดอกไม้ประดับ. (เอกสารโรเนียว).
- กรมเศรษฐกิจการพาณิชย์. 2548. [ออนไลน์] เข้าถึงได้จาก : <http://www.dbe.moc.go.th/data>.  
[2548, กรกฎาคม 22].
- กองคุ้มครองพันธุ์พืช กรมวิชาการเกษตร 2548. [ออนไลน์] เข้าถึงได้จาก :  
[http://www.doa.go.th/learning/jan\\_fer\\_46/cites.html](http://www.doa.go.th/learning/jan_fer_46/cites.html). [2548, กรกฎาคม 19].
- กานดา สีนบุญเชิญ. 2547. การศึกษาแนวทางการอนุรักษ์กล้วยไม้พื้นเมืองของไทย. ปัญหา  
พิเศษ สถาบันเทคโนโลยีพระจอมเกล้าเจ้าคุณทหารลาดกระบัง กรุงเทพมหานคร.
- เฉลิมวุฒ คามาปาน. 2547. การพยากรณ์ปริมาณส่งออกกล้วยไม้ตัดดอกของประเทศไทยไป  
ประเทศสหรัฐอเมริกา. วิทยานิพนธ์ระดับปริญญาโท มหาวิทยาลัยเกษตรศาสตร์  
กรุงเทพมหานคร.
- ประดิษฐ์ เจริญสุข. 2543. การบังคับใช้พระราชบัญญัติสงวนและคุ้มครองสัตว์ป่า พ.ศ.2535  
ตามอนุสัญญาว่าด้วยการค้าระหว่างประเทศ ซึ่งชนิดสัตว์ป่าและพืชที่ใกล้จะสูญ  
พันธุ์. วิทยานิพนธ์ระดับปริญญาโท มหาวิทยาลัยรามคำแหง กรุงเทพมหานคร.
- ประเทือง ศรีสุข, มานิตย์ ใจอกรรจ, คมสัน จำรูญพงษ์, วัชรินทร์ จันทราภัย และ วิชา ธิติประเสริฐ.  
2534. อนุสัญญาว่าด้วยการค้าระหว่างประเทศซึ่งชนิดสัตว์ป่าและพืชป่าที่ใกล้จะ  
สูญพันธุ์. กรุงเทพมหานคร : โรงพิมพ์ชุมนุมสหกรณ์การเกษตรแห่ง ปตท. จำกัด
- พรพนันย์ วิชชาชู. 2547. "ไทยได้อะไรจากไซเตส". ผลิต. (8 ตุลาคม 2547) : 2
- 2548. [ออนไลน์] เข้าถึงได้จาก :  
[http://www.cedis.or.th/news/detail\\_new.php](http://www.cedis.or.th/news/detail_new.php). [2548, กรกฎาคม 22].
- มติชน. 2548. [ออนไลน์] เข้าถึงได้จาก : [http://www.tei.or.th/Event/eeh/th\\_cites\\_news12.html](http://www.tei.or.th/Event/eeh/th_cites_news12.html).  
[2548, กรกฎาคม 22].
- มาลีรัตน์ ทิพย์อารักษ์วงศ์. 2543. การวิเคราะห์อุปสงค์ของผู้ส่งออกไทยในการส่งออกดอก  
กล้วยไม้สด. วิทยานิพนธ์ระดับปริญญาโท มหาวิทยาลัยรามคำแหง กรุงเทพมหานคร.

- วิชา ฤทธิประเสริฐ และสิदानนท์ เจษฎาพิพัฒน์. 2539. **ประเทศไทยและการค้าพืชและสัตว์  
ภายใต้อนุสัญญา CITES**. รายงานโครงการการศึกษาบทบาทการค้าคุ้มครองสิ่งแวดล้อม  
ต่อการค้าระหว่างประเทศของไทย
- วิชา ฤทธิประเสริฐ. 2544. **พ.ร.บ.พันธุ์พืช พ.ศ.2518 กับการค้าพืชอนุรักษ์(พืชในอนุสัญญาไซ  
เตส) : เอกสารประกอบการบรรยาย เรื่อง พ.ร.บ.พันธุ์พืช พ.ศ.2518 กับการค้าและการ  
จำแนกพืชป่าที่ใกล้จะสูญพันธุ์ในธุรกิจท่องเที่ยว ในโครงการฝึกอบรมและควบคุม  
ตรวจสอบการค้าสัตว์ป่าและพืชป่าระหว่างประเทศ ณ ศูนย์ฝึกอบรมการป่าไม้เขาใหญ่  
อุทยานแห่งชาติเขาใหญ่**
- วีระชัย ณ นคร และสุรางค์รัช อินทรมูลิก. 2543. **สวนพฤกษศาสตร์สมเด็จพระนางเจ้าสิริกิติ์  
เล่ม 6**. กรุงเทพมหานคร: โอ เอส พริ้นติ้ง
- ศูนย์เทคโนโลยีสารสนเทศและการสื่อสาร โดยร่วมมือของกรมศุลกากร 2548. [ออนไลน์]  
เข้าถึงได้จาก :<http://www.ops2.moc.go.th/tradeth/cgi/ExComm2.asp>. [2548,  
กรกฎาคม 23].
- 2549.[ออนไลน์] เข้าถึงได้จาก :  
<http://www.ops2.moc.go.th/tradeth/cgi/ExComm2.asp>. [2549, มีนาคม 10].
- “ส่งออกกล้วยไม้ประกาศ” 2548. [ออนไลน์] เข้าถึงได้จาก :  
<http://www.scb.co.th/LIB/th/article/mong/html>. [2548, กรกฎาคม 20].
- สำนักคุ้มครองพันธุ์พืชแห่งชาติ. 2544. รายงานประจำปี พ.ศ.2543 สำนักคุ้มครองพันธุ์พืช  
แห่งชาติ.
- 2548. [ออนไลน์] เข้าถึงได้จาก :  
[http://thaifloriade.doae.go.th/hort\\_cd/html/im.htm](http://thaifloriade.doae.go.th/hort_cd/html/im.htm). [2548, กรกฎาคม 23].
- หทัยรัตน์ ตั้งพูนศรี. 2547. **การวิเคราะห์ความสามารถในการแข่งขันส่งออกและอุปสงค์การ  
นำเข้ากล้วยไม้ของไทยในประเทศญี่ปุ่น**. วิทยานิพนธ์ระดับปริญญาโท  
มหาวิทยาลัยเกษตรศาสตร์ กรุงเทพมหานคร.
- อังคณา สุวรรณภู. 2546. **ผลของพระราชบัญญัติพันธุ์พืช (ฉบับที่2) พ.ศ.2535 ที่มีต่อการ  
ส่งออกพืชอนุรักษ์ : กรณีศึกษาเฉพาะกล้วยไม้**. วิทยานิพนธ์ระดับปริญญาโท  
มหาวิทยาลัยเกษตรศาสตร์ กรุงเทพมหานคร.



### แผนการดำเนินงาน

จัดทำโครงร่างปัญหาพิเศษ ในเดือนกรกฎาคม - กันยายน โดยมีการกำหนดชื่อเรื่อง ความสำคัญปัญหา ตรวจเอกสารที่เกี่ยวข้อง วิธีที่ใช้ในการวิจัย และการออกแบบสัมภาษณ์ของกลุ่มบุคคลและหน่วยงานต่างๆที่เกี่ยวข้อง ซึ่งกำหนดขอสัมภาษณ์ในเดือนตุลาคม และทำการ สัมภาษณ์กลุ่มบุคคลและหน่วยงานต่างๆในเดือน พฤศจิกายน - ธันวาคม รวบรวม เรียบเรียง ข้อมูล ทำการศึกษาวเคราะห์ แปรผลข้อมูล และมีการจัดทำรูปเล่มในเดือน มกราคม - มีนาคม ดังตารางที่ 1

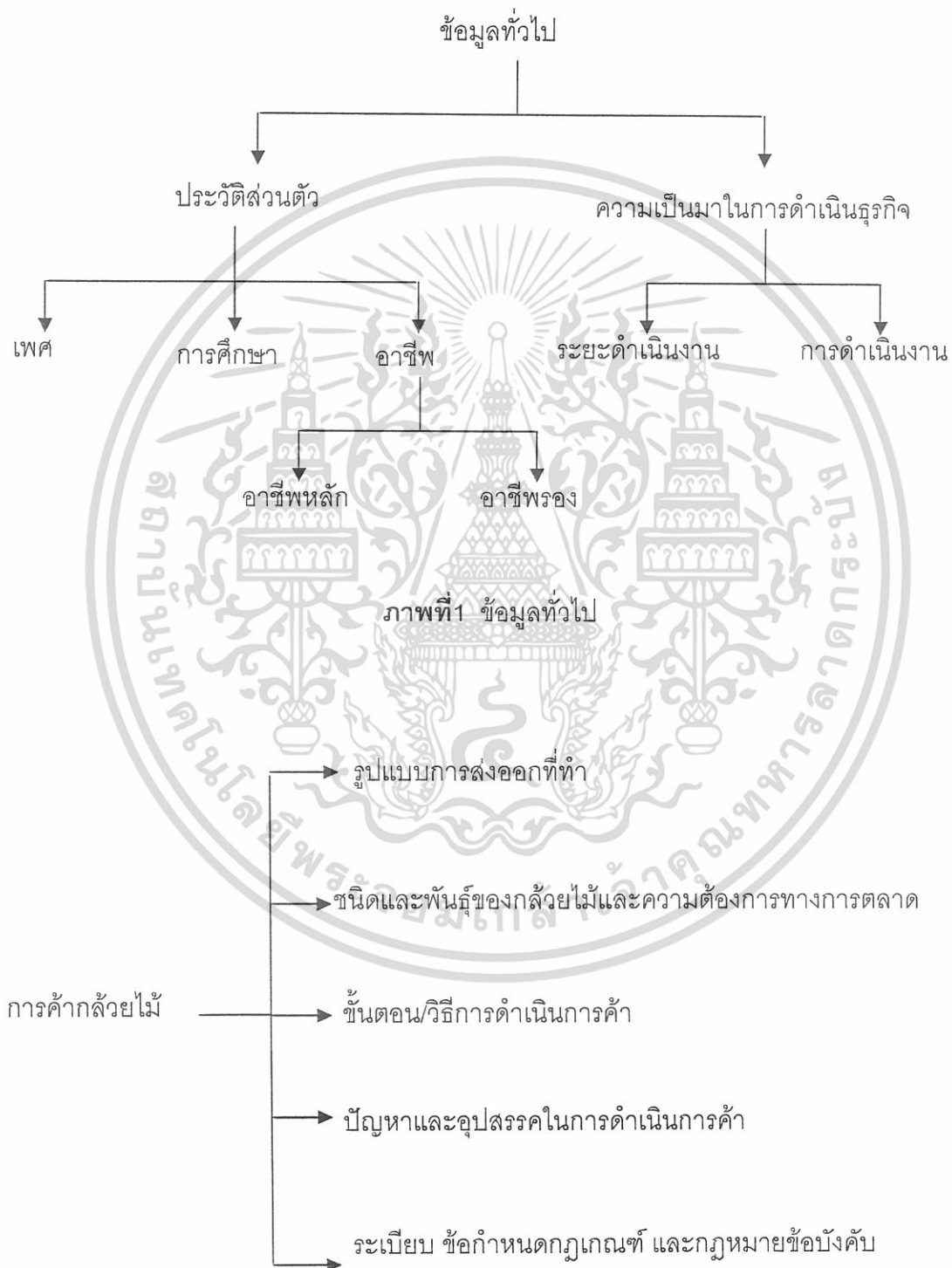
### ตารางที่ 1 แผนการดำเนินงาน

การดำเนินงาน/ระยะเวลา	ก.ค.	ส.ค.	ก.ย.	ต.ค.	พ.ย.	ธ.ค.	ม.ค.	ก.พ.	มี.ค.
จัดทำโครงร่างปัญหาพิเศษ			←→						
ติดต่อหน่วยงานเพื่อขอสัมภาษณ์					←→				
สัมภาษณ์กลุ่มเป้าหมาย						←→			
วิเคราะห์ แปรผลข้อมูล							←→		
สอบปัญหาพิเศษและจัดทำรูปเล่ม								←→	

### ตารางที่ 2 งบประมาณที่ใช้ในการวิจัย

รายงาน	งบประมาณ ( บาท )
ค่าใช้จ่ายในการเดินทาง	2,500
ค่าวัสดุในการพิมพ์	1,000
ค่าถ่ายเอกสาร	800
ค่าเช่าเล่มเอกสาร	200
ค่าใช้จ่ายอื่นๆ	400
รวมค่าใช้จ่ายทั้งหมด	4,900

### โครงร่างคำถาม

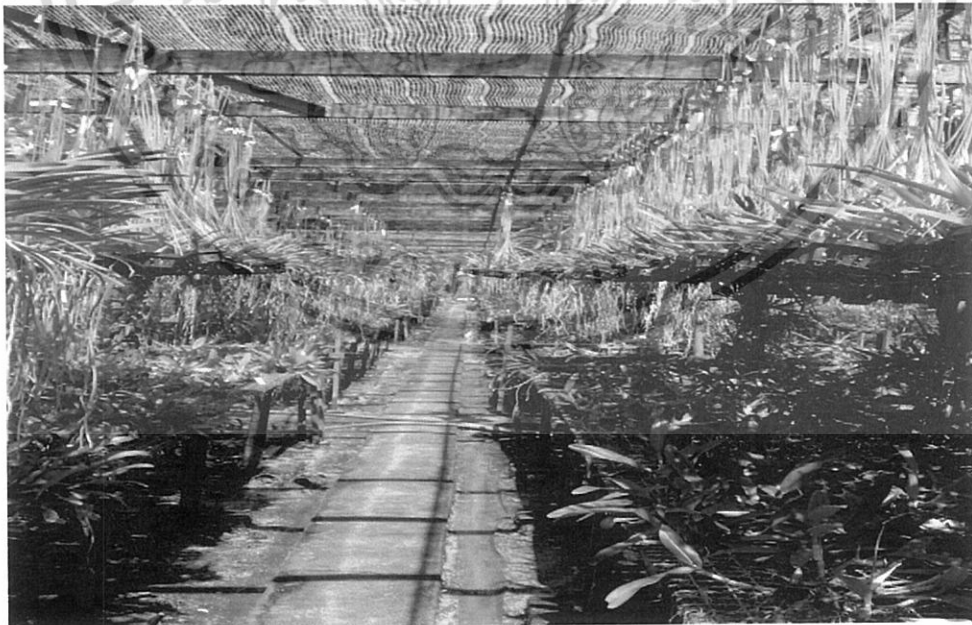


ภาพที่ 2 การค้ำกล้วยไม้

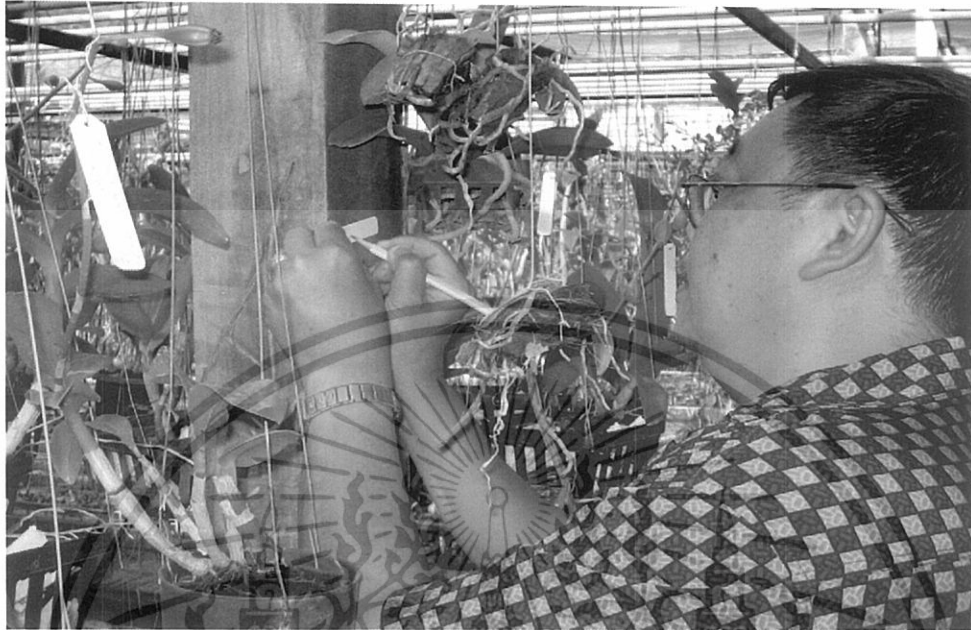




ภาพที่4 บรรยากาศของสวนกล้วยไม้



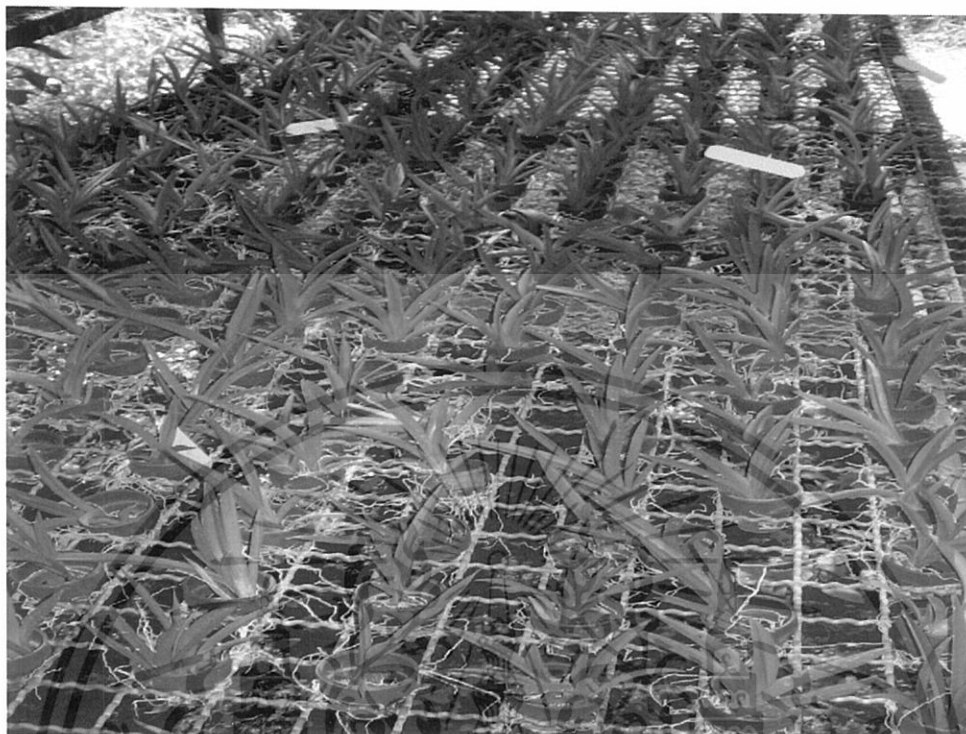
ภาพที่5 บรรยากาศการใช้พื้นที่ในการปลูกกล้วยไม้



ภาพที่6 ขณะสัมภาษณ์คุณสมศักดิ์ รักไพฑูรย์สมบัติ



ภาพที่7 การปลูกกล้วยไม้แต่ละรุ่น



ภาพที่8 กล้วยไม้รุ่นสกุลแวนด้า



ภาพที่9 การปักกล้วยไม้รองส่งออก