

ปัญหาพิเศษ

เรื่อง

89

ศึกษาความต้องการใช้อินเตอร์เน็ตในการบริหารงานสำนักงานเกษตรอำเภอ
จังหวัดสมุทรปราการ

Study on Internet Need for Administration in Kaset Amphoe Office ,
Samutprakarn Province



T096008

โดย

นางสาว ปิยรัตน์ รัตนทอง

พ.ศ. 2549

ภาควิชาเทคนิคเกษตร คณะเทคโนโลยีการเกษตร

Department of Agricultural Technique

Faculty of Agricultural Technology

สถาบันเทคโนโลยีพระจอมเกล้า
เจ้าคุณทหารลาดกระบัง
กรุงเทพฯ 10520

KING MONGKUT'S INSTITUTE OF TECHNOLOGY
CHAOKUNTAHARN LADKRABANG
BANGKOK, 10520 THAILAND

ปพ.
ป619ต
2549

ดงหมู.....

เลขทะเบียน... 96008

วันเดือนปี... 1 JUN 2009

ปัญหาพิเศษ

เรื่อง

ศึกษาความต้องการใช้อินเทอร์เน็ตในการบริหารงานสำนักงานเกษตรอำเภอ
จังหวัดสมุทรปราการ

Study on Internet Need for Administration in Kaset Amphoe Office ,
Samutprakarn Province



เสนอ

ภาควิชา เทคนิคเกษตร

สถาบันเทคโนโลยีพระจอมเกล้าเจ้าคุณทหารลาดกระบัง กทม.
เพื่อความสมบูรณ์แห่งปริญญาวิทยาศาสตรบัณฑิต (พัฒนาการเกษตร)

พ.ศ. 2549

ใบรับรองปัญหาพิเศษ
ภาควิชาเทคนิคเกษตร
คณะเทคโนโลยีการเกษตร สถาบันเทคโนโลยีพระจอมเกล้าเจ้าคุณทหารลาดกระบัง กทม.

เรื่อง

ศึกษาความต้องการใช้อินเทอร์เน็ตในการบริหารงานสำนักงานเกษตรอำเภอ
จังหวัดสมุทรปราการ
Study on Internet Need for Administration in Kaset Amphoe Office ,
Samutprakarn Province

โดย
นางสาวปิยรัตน์ รัตนทอง

ได้รับการตรวจและอนุมัติให้เป็นส่วนหนึ่งของการศึกษาหลักสูตร
วท.บ. (พัฒนาการเกษตร)


เมื่อวันที่ 31 เดือน ๗ พ.ศ. ๕๖

ประธานกรรมการปัญหาพิเศษ



(ผศ.ดร. ทิพวรรณ ลิ้มกุ่ม)

กรรมการปัญหาพิเศษ



(ผศ. สุขสมบูรณ์ อึ้งรัตนากร)

หัวหน้าภาควิชา



(ผศ. สุนมากรณ์ จันทร์ศรี)

บทคัดย่อ

เรื่อง : ศึกษาความต้องการใช้อินเตอร์เน็ตในการบริหารงานสำนักงานเกษตรอำเภอ
จังหวัดสมุทรปราการ

โดย : นางสาวปิยรัตน์ รัตนทอง

ชื่อปริญญา : วิทยาศาสตร์บัณฑิต (พัฒนาการเกษตร)

สาขาวิชาเอก : พัฒนาการเกษตร

ประธานกรรมการปัญหาพิเศษ :



(ผศ.ดร.ทิพวรรณ ลิ้มงูร)

31 / ๖๑ / ๕๑

การวิจัยครั้งนี้มีวัตถุประสงค์เพื่อศึกษาความต้องการใช้อินเตอร์เน็ตในการบริหารงานในสำนักงานเกษตรอำเภอจังหวัดสมุทรปราการ ศึกษาความต้องการของผู้บริหารและเจ้าหน้าที่ในการใช้อินเตอร์เน็ตในการดำเนินงานในสำนักงานเกษตรอำเภอจังหวัดสมุทรปราการและเปรียบเทียบความต้องการของผู้บริหารและเจ้าหน้าที่ในการใช้อินเตอร์เน็ตในการดำเนินงานจำแนกตามสถานภาพโดยตำแหน่ง เก็บรวบรวมข้อมูลกับประชากร จำนวน 50 คน โดยใช้แบบสอบถาม แบ่งออกเป็น 2 ตอน คือความต้องการด้านการสื่อสารและการค้นหาข้อมูล

จากการศึกษาข้อมูลทั่วไป พบว่า บุคลากรส่วนใหญ่เป็นเจ้าหน้าที่ มีประสบการณ์ในตำแหน่ง 5 ปีขึ้นไป ส่วนใหญ่จบปริญญาตรี มีความรู้ด้านคอมพิวเตอร์ทั่วไป และคอมพิวเตอร์ในส่วนเครือข่ายอินเตอร์เน็ต ความต้องการใช้อินเตอร์เน็ตในการบริหารงานในสำนักงานเกษตรอำเภอจังหวัดสมุทรปราการด้านการสื่อสารโดยรวมมีความต้องการอยู่ในระดับปานกลาง ค่าเฉลี่ยรวมเท่ากับ 1.71 เมื่อพิจารณาด้านการสื่อสารรายข้อ พบว่าข้อมูลที่มีความต้องการอยู่ในระดับมากคือการติดตามผลการดำเนินงานโดยการสนทนาโต้ตอบผ่านระบบอินเตอร์เน็ต (Chat) ความต้องการใช้อินเตอร์เน็ตในด้านการค้นหาข้อมูลโดยรวมมีความต้องการอยู่ในระดับปานกลาง ค่าเฉลี่ยรวมเท่ากับ 1.85 เมื่อพิจารณาด้านการค้นหาข้อมูลรายข้อพบว่า ข้อมูลที่มีความต้องการอยู่ในระดับปานกลางเป็นลำดับที่ 1 คือการรับทราบการรายงานผลการดำเนินงานของเกษตรอำเภอผ่านทางเว็บไซต์

ความต้องการใช้อินเตอร์เน็ตในการบริหารงานในสำนักงานเกษตรอำเภอของผู้บริหารจังหวัดสมุทรปราการด้านการสื่อสารข้อมูลโดยรวมมีความต้องการอยู่ในระดับปานกลาง ค่าเฉลี่ยรวมเท่ากับ 1.87 เมื่อพิจารณาด้านการสื่อสารรายข้อ พบว่าข้อมูลที่มีความต้องการอยู่ในระดับปานกลางเป็นลำดับที่ 1 คือการได้รับข้อมูลข่าวสารเพื่อการปฏิบัติงานจากเว็บไซต์ ความ

ต้องการใช้อินเทอร์เน็ตในการปฏิบัติงานของเจ้าหน้าที่เกษตรอำเภอจังหวัดสมุทรปราการด้านการสื่อสารโดยรวม มีความต้องการอยู่ในระดับปานกลาง ค่าเฉลี่ยรวมเท่ากับ 1.88 เมื่อพิจารณาด้านการสื่อสารรายข้อพบว่าข้อมูลที่มีความต้องการอยู่ในระดับมากคือ การใช้บอร์ดข่าวสารเพื่อแสดงความคิดเห็นในด้านการประสานงาน

ความต้องการใช้อินเทอร์เน็ตในการบริหารงานในสำนักงานเกษตรอำเภอของผู้บริหารจังหวัดสมุทรปราการด้านการค้นหาข้อมูลโดยรวมมีความต้องการอยู่ในระดับปานกลางค่าเฉลี่ยรวมเท่ากับ 2.07 เมื่อพิจารณาด้านการค้นหาข้อมูลที่มีความต้องการอยู่ในระดับมาก คือ การเยี่ยมชมเว็บไซต์ของสำนักงานเกษตรอำเภอเพื่อเป็นข้อมูลทางการปฏิบัติงานจากกลุ่มข่าวสารของเว็บไซต์ต่างๆ และความต้องการใช้อินเทอร์เน็ตในการปฏิบัติงานในสำนักงานเกษตรอำเภอของเจ้าหน้าที่จังหวัดสมุทรปราการด้านค้นหาข้อมูลโดยรวมมีความต้องการอยู่ในระดับปานกลางค่าเฉลี่ยรวมเท่ากับ 1.74 เมื่อพิจารณาด้านการค้นหาข้อมูลรายข้อพบว่าข้อมูลที่มีความต้องการอยู่ในลำดับปานกลางเป็นลำดับที่ 1 คือการค้นหาคำขอความต้องการของการปฏิบัติงานบนระบบเครือข่ายอินเทอร์เน็ต

การเปรียบเทียบระดับความต้องการใช้อินเทอร์เน็ตในการบริหารงานในสำนักงานเกษตรอำเภอจังหวัดสมุทรปราการโดยรวม พบว่า ผู้บริหารและเจ้าหน้าที่มีความต้องการในระดับปานกลางเช่นเดียวกัน โดยผู้บริหารมีค่าเฉลี่ยรวมของความต้องการเท่ากับ 1.97 และเจ้าหน้าที่มีค่าเฉลี่ยรวมของความต้องการเท่ากับ 1.81

คำนิยม

ปัญหาพิเศษฉบับนี้สำเร็จลุล่วงไปด้วยดี เนื่องจากได้รับความช่วยเหลือจากหลายๆท่าน อันได้แก่ ผศ. ดร.ทิพวรรณ ลิ้มงูร ซึ่งเป็นประธานกรรมการปัญหาพิเศษ ที่ได้ให้คำแนะนำและแนวทางการปฏิบัติรวมทั้ง ผศ. ศุภสมบุญ อิงรัตนกร ซึ่งเป็นกรรมการปัญหาพิเศษที่ได้ช่วยให้คำปรึกษาแนะนำ และตรวจทานแก้ไขตลอดจนเกษตรอำเภอและเจ้าหน้าที่แต่ละอำเภอในจังหวัดสมุทรปราการที่ได้ให้ความร่วมมือในการตอบแบบสอบถามและให้ข้อเสนอแนะต่างๆ ไว้ ณ โอกาสนี้ด้วย

นอกจากนี้ ขอขอบคุณเพื่อนๆ และพี่ๆ ทุกท่านที่ได้ช่วยเหลือในการศึกษาข้อมูลและให้กำลังใจในการทำปัญหาพิเศษฉบับนี้ และสุดท้ายที่จะขอขอบพระคุณถึงและเป็นผู้สร้างหลักแก่ชีวิตและประสบการณ์ให้แก่ข้าพเจ้ารวมไปถึงครูอาจารย์ทุกท่านที่ได้เป็นผู้ถ่ายทอดความรู้และประสบการณ์จนมีส่วนผลักดันให้ข้าพเจ้าทำการศึกษาครั้งนี้สำเร็จลุล่วงไปได้ด้วยดี

ปิยรัตน์ รัตนทอง
มีนาคม 2549

สารบัญ

	หน้า
สารบัญตาราง	(ก)
สารบัญภาพ	(ข)
บทที่ 1 บทนำ	
ความสำคัญปัญหา	1
วัตถุประสงค์ของการศึกษา	2
ประโยชน์ที่คาดว่าจะได้รับ	2
ขอบเขตของปัญหา	3
นิยามศัพท์ปฏิบัติการ	3
บทที่ 2 การตรวจเอกสารที่เกี่ยวข้อง	
แนวคิดด้านการบริหาร	4
แนวคิดด้านอินเทอร์เน็ต	9
โครงสร้างการบริหาร	26
งานวิจัยที่เกี่ยวข้อง	28
บทที่ 3 วิธีการวิจัย	
ประชากรและกลุ่มตัวอย่าง	30
เครื่องมือที่ใช้ในการวิจัย	30
การเก็บรวบรวมข้อมูล	32
การวิเคราะห์ข้อมูล	33
สถิติที่ใช้ในการวิจัย	33
ตารางการปฏิบัติงาน	34
งบประมาณที่ใช้ในการศึกษา	34
บทที่ 4 ผลการวิจัยและการวิจารณ์	
ตอนที่ 1 ข้อมูลทั่วไป	36
ตอนที่ 2 ความต้องการใช้อินเทอร์เน็ตในการบริหารงานเกษตรอำเภอ	38
จังหวัดลพบุรีปรากฏการณ์ด้านการสื่อสารและการค้นหาข้อมูล	
ตอนที่ 3 ความต้องการใช้อินเทอร์เน็ตในการบริหารงานเกษตรอำเภอ	44
จังหวัดลพบุรีปรากฏการณ์จำแนกตามสถานภาพโดยตำแหน่งด้านการสื่อสาร	

สารบัญ(ต่อ)

	หน้า
ตอนที่4ความต้องการใช้อินเตอร์เน็ตในการบริหารงานเกษตรอำเภอ จังหวัดสมุทรปราการจำแนกตามสถานภาพโดยตำแหน่งด้านการค้นหาข้อมูล	50
ตอนที่5เปรียบเทียบความต้องการใช้อินเตอร์เน็ตในการบริหารงานเกษตรอำเภอ จังหวัดสมุทรปราการโดยภาพรวม	56
วิจารณ์ผล	56
บทที่ 5 ผลการวิจัยและข้อเสนอแนะ	
สรุปผลการวิจัย	58
ข้อเสนอแนะ	61
เอกสารอ้างอิง	62
ภาคผนวก	64
ภาคผนวกที่1	65
ภาคผนวกที่2	67



สารบัญตาราง

หน้า

ตารางที่

1. แสดงจำนวนประชากรโดยส่วนรวมและจำแนกตามประเภท	31
2. แสดงการปฏิบัติงานตั้งแต่เดือน ตุลาคม พ.ศ. 2548-เดือนมีนาคม 2549	34
3. แสดงข้อมูลทั่วไป	37
4. แสดงความต้องการใช้อินเตอร์เน็ตในการบริหารงานเกษตรอำเภอ จังหวัดสมุทรปราการด้านการสื่อสาร	39
5. แสดงความต้องการใช้อินเตอร์เน็ตในการบริหารงานเกษตรอำเภอ จังหวัดสมุทรปราการด้านการค้นหาข้อมูล	42
6. แสดงความต้องการใช้อินเตอร์เน็ตในการบริหารงานเกษตรอำเภอ ของผู้บริหารด้านการสื่อสาร	45
7. แสดงความต้องการใช้อินเตอร์เน็ตในการบริหารงานเกษตรอำเภอ ของเจ้าหน้าที่ด้านการสื่อสาร	48
8. แสดงความต้องการใช้อินเตอร์เน็ตในการบริหารงานเกษตรอำเภอ ของผู้บริหารด้านการค้นหาข้อมูล	51
9. แสดงความต้องการใช้อินเตอร์เน็ตในการบริหารงานเกษตรอำเภอ ของเจ้าหน้าที่ด้านการค้นหาข้อมูล	54
10. เปรียบเทียบความต้องการใช้อินเตอร์เน็ตในการบริหารงานเกษตรอำเภอ โดยภาพรวม	56

สารบัญภาพ

ภาพที่ 1. โครงสร้างการบริหารงานของเกษตรอำเภอจังหวัดสมุทรปราการ

หน้า

27



บทที่ 1

บทนำ (Introduction)

ความสำคัญของปัญหา (Statement of the Problem)

การใช้คอมพิวเตอร์ในปัจจุบัน มีการนำมาใช้งานกันอย่างแพร่หลายทั้งในหน่วยงานของภาครัฐและเอกชน ในส่วนของสำนักงานมีการนำคอมพิวเตอร์มาใช้ในการบริหารงาน เนื่องจากคอมพิวเตอร์เป็นเครื่องมือที่ช่วยอำนวยความสะดวกในการปฏิบัติงานทำให้สามารถปฏิบัติงานได้อย่างรวดเร็ว และมีความเป็นระเบียบ

แนวโน้มของการใช้คอมพิวเตอร์ในสำนักงานต่างๆ มีเพิ่มมากขึ้นโดยมีวัตถุประสงค์ในการนำคอมพิวเตอร์ใช้ในการจัดระบบฐานข้อมูล ในส่วนของสำนักงานต่างๆ ครอบคลุมทั้งด้านงานธุรการ งานการเงิน การบัญชี งานพัสดุ บุคลากร การบริหารสำนักงานและสิ่งอำนวยความสะดวก

การบริหารงานในหน่วยงานใดก็ตามจะบรรลุ วัตถุประสงค์ตามแนวทางที่วางไว้ได้อย่างเหมาะสมนั้นจำเป็นต้องอาศัยข้อมูลต่างๆ เกี่ยวกับ หน่วยงานนั้นๆ เป็นพื้นฐานในการตัดสินใจ ดำเนินการ ข้อมูลเปรียบเทียบช่วยปรับทิศทางและแนวทางการตัดสินใจ ตลอดจนการแสดงผลเหตุการณ์ที่จะปรากฏในอนาคตข้างหน้าและวางแผนงาน อันเป็นการเตรียมพร้อมเพื่อปรับปรุงในหน่วยงานของตนได้อย่างถูกต้องทันต่อเหตุการณ์และมีประสิทธิภาพเราจึงควรใช้ระบบสารสนเทศเข้ามาช่วยเพื่อให้มีการอ้างอิงข้อมูลและประมวลผลอย่างถูกต้องและแม่นยำเพื่อสะดวกในการตัดสินใจ

การติดต่อสื่อสารกับบุคคลอื่นเพื่อถ่ายทอด วิสัยทัศน์และเป้าหมายภายในองค์กรเป็นสิ่งสำคัญอย่างยิ่งต่อบุคลากรในองค์กรเพื่อเพิ่มประสิทธิภาพในการทำงาน และการบริหารงานในองค์กรให้เป็นไปอย่างมีประสิทธิภาพ ในยุคปัจจุบันระบบสื่อสารข้อมูลข่าวสารได้พัฒนาไปมาก ความจำเป็นของการส่งข่าวสารระหว่างบุคคล ในการติดต่อสื่อสารระหว่างกันมีมากขึ้นโดยเฉพาะเมื่อมีอินเทอร์เน็ต (Internet) และอินทราเน็ต (Intranet) ภายในองค์กรการใช้งานคอมพิวเตอร์เพื่อการสื่อสารก็มีมากขึ้น ระบบสารสนเทศส่วนบุคคลจึงรวมไปถึงการใช้งานทางด้านการรับส่งจดหมายอิเล็กทรอนิกส์ การเรียกค้นข้อมูลข่าวสาร การทำงานบนเครือข่าย การโอนย้ายข้อมูลระหว่างกัน ตลอดจนการพูดคุยหรือโต้ตอบกันผ่านทางเครือข่าย (เย็น ภูววรรณ. 2534: 232)

สำนักงานเกษตรอำเภอได้มีการนำคอมพิวเตอร์มาใช้ในการบริหารจัดการเช่นกัน มีการประมวลผลข้อมูลเพื่อให้ได้สารสนเทศสำหรับผู้บริหารอันจะทำให้ผู้บริหารมีเครื่องมือที่อำนวยความสะดวกในการทำงาน การวางแผนและการตัดสินใจที่มีประสิทธิภาพและประสิทธิผลมากยิ่งขึ้น นอกจากนี้

หน่วยงานสามารถติดต่อสื่อสารและเปลี่ยนข้อมูลข่าวสารกันได้ ตลอดจนการติดต่อสื่อสารกับระบบเครือข่ายอินเทอร์เน็ต (Internet) รวมทั้งการค้นหาข้อมูลจากแหล่งข้อมูลต่างๆ ที่มีอยู่บนอินเทอร์เน็ตโครงสร้างทางด้านฮาร์ดแวร์ และซอฟต์แวร์ของงานไอที กำลังจะเปลี่ยนแปลงไปใช้เทคโนโลยีของอินเทอร์เน็ต ซึ่งจะเป็นการเปลี่ยนแปลงที่รวดเร็ว และมีผลกระทบต่อการทำงานของผู้บริหารและของพนักงานในหน่วยงาน (ปัญญา เปรมปรีดี. 2542)

การบริหารสามารถทำงานได้ง่ายยิ่งขึ้นและลดกำลังคนลงได้สามารถติดต่อสื่อสารได้ทันโดยตรงโดยผ่านทางเครือข่ายคอมพิวเตอร์อินเทอร์เน็ตได้ จึงส่งผลให้มีความต้องการในการรับรู้ข้อมูลข่าวสารภายในและภายนอกองค์กรซึ่งถือว่าเป็นปัจจัยสำคัญ โดยเฉพาะอย่างยิ่งผู้บริหารและพนักงานเกษตรอำเภอจะต้องมีความรู้ความเข้าใจ การรับรู้ข้อมูลข่าวสารภายในและภายนอกองค์กร เพื่อที่จะนำข้อมูลต่างๆ จากอินเทอร์เน็ตซึ่งประโยชน์ในการบริหาร โดยเฉพาะอย่างยิ่งข้อมูลข่าวสารสารสนเทศที่เป็นข้อมูลที่ทันสมัยทันต่อเหตุการณ์ เพื่อประโยชน์ในการบริหารงานของเกษตรอำเภอ

วัตถุประสงค์ของการศึกษา (Objective of the Study)

1. เพื่อศึกษาความต้องการของผู้บริหารในการใช้อินเทอร์เน็ตในการบริหารงานในสำนักงานเกษตรอำเภอ จ. สมุทรปราการ
2. เพื่อศึกษาความต้องการของเจ้าหน้าที่ในการใช้อินเทอร์เน็ตในการปฏิบัติงานในสำนักงานเกษตรอำเภอ จ. สมุทรปราการ
3. เพื่อเปรียบเทียบความต้องการของผู้บริหารกับเจ้าหน้าที่ในการใช้อินเทอร์เน็ตในการดำเนินงานสำนักงานเกษตร จ. สมุทรปราการ จำแนกตามสถานภาพโดยตำแหน่ง

ประโยชน์ที่คาดว่าจะได้รับ (Significance of the Study)

1. ทำให้ทราบความต้องการและเป็นประโยชน์ต่อการปฏิบัติงานของผู้บริหาร ในการใช้อินเทอร์เน็ตในการบริหารงานสำนักงานเกษตรอำเภอ จ. สมุทรปราการ
2. ทำให้ทราบความต้องการและเป็นประโยชน์ต่อการปฏิบัติงานของเจ้าหน้าที่ในการใช้อินเทอร์เน็ตในการบริหารงานสำนักงานเกษตรอำเภอ จ. สมุทรปราการ
3. ให้ทราบความต้องการที่แตกต่างกันของผู้บริหารและเจ้าหน้าที่เพื่อนำไปปรับปรุงข้อมูลทางอินเทอร์เน็ตให้มีความสอดคล้องกับความต้องการของผู้บริหารและเจ้าหน้าที่ในการใช้อินเทอร์เน็ตในการบริหารงานสำนักงานเกษตรอำเภอ จ. สมุทรปราการจำแนกตามสถานภาพโดยตำแหน่ง

ขอบเขตและข้อจำกัดของการศึกษา (Scope and Limitation)

การวิจัยครั้งนี้ผู้วิจัยมุ่งศึกษาเฉพาะความต้องการ ใช้อินเทอร์เน็ตในการบริหารงานสำนักงานเกษตรอำเภอ จ. สมุทรปราการ จำนวน 2 ด้านคือ การสื่อสารและการค้นหาข้อมูลโดยทำการเก็บข้อมูลในช่วงตุลาคม 2548- กุมภาพันธ์ 2549

นิยามศัพท์ปฏิบัติการ (Operational Definition of Terms)

1. ความต้องการใช้อินเทอร์เน็ตในการบริหารงานสำนักงานเกษตรอำเภอ หมายถึง ความต้องการของผู้บริหารและบุคลากรใช้อินเทอร์เน็ตในการบริหารงานสำนักงานเกษตรอำเภอ เพื่อนำข้อมูลสารสนเทศที่ได้จากระบบเครือข่ายอินเทอร์เน็ตมาใช้ให้เกิดประโยชน์ต่อการบริหารงาน

1.1 การสื่อสาร หมายถึง การแลกเปลี่ยนและ/หรือการโอนถ่ายข้อมูลในด้านการบริหารจากที่หนึ่งไปยังอีกที่หนึ่งด้วยวิธีการต่างๆ ประกอบด้วย การส่งอีเมลล์การสนทนาด้วยข้อความโต้ตอบกัน การโอนถ่ายข้อมูล การเข้ากลุ่มสนทนา เพื่อการแลกเปลี่ยนข่าวสารตามความคิดเห็นของตนเองและผู้อื่น

1.2 การค้นหาข้อมูล หมายถึง การสืบค้นหาข้อมูลในด้านการบริหารจากแหล่งข้อมูลทั้งภายในสำนักงาน โดยการค้นหาข้อมูลจากเว็บไซต์ (World wide web) เพื่อเลือกข้อมูลข่าวสารที่เป็นประโยชน์ต่อการบริหารงานสำนักงาน เกษตร อำเภอ

2. สถานภาพโดยตำแหน่ง หมายถึง ตำแหน่งผู้บริหารและเจ้าหน้าที่ของสำนักงานเกษตรอำเภอ จ. สมุทรปราการ ประกอบด้วย

2.1 ผู้บริหาร หมายถึง เกษตรอำเภอผู้ที่ทำหน้าที่ช่วยเหลือนายอำเภอในด้านการส่งเสริมการเกษตร รับผิดชอบเกี่ยวกับการศึกษา วิเคราะห์ และวางแผนการดำเนินงานส่งเสริมการเกษตรในเขตพื้นที่อำเภอ ควบคุม กำกับติดตามการปฏิบัติงานส่งเสริมการเกษตรให้เป็นตามแผนงานที่กำหนด

2.2 เจ้าหน้าที่ หมายถึง นักวิชาการส่งเสริม เจ้าหน้าที่ธุรการ และเจ้าหน้าที่บริหารงานการเกษตร

3. เกษตรอำเภอ หมายถึง เกษตรอำเภอเมือง เกษตรอำเภอบางบ่อ เกษตรอำเภอบางพลี เกษตรอำเภอพระประแดง เกษตรอำเภอพระสมุทรเจดีย์ และเกษตรอำเภอกิ่ง อ. บางเสาธง ทำหน้าที่ช่วยเหลือนายอำเภอในด้านการส่งเสริมการเกษตร รับผิดชอบเกี่ยวกับการศึกษา วิเคราะห์ และวางแผนการดำเนินงานส่งเสริมการเกษตรในเขตพื้นที่อำเภอ ควบคุม กำกับติดตามการปฏิบัติงานส่งเสริมการเกษตรให้เป็นตามแผนงานที่กำหนด และปฏิบัติหน้าที่ตามที่กฎหมายกำหนดให้เป็นอำนาจหน้าที่ของเกษตรอำเภอหรือตามที่กรมส่งเสริมการเกษตร หรือเกษตรจังหวัด

กำหนดให้เป็นอำนาจหน้าที่ของเกษตรอำเภอหรือตามที่กรมส่งเสริมการเกษตร หรือเกษตรจังหวัด มอบหมายตลอดจนควบคุม กำกับติดตามการปฏิบัติงานธุรการ งานการเงิน งานพัสดุ และการบริหารสำนักงาน



บทที่ 2

การตรวจเอกสารที่เกี่ยวข้อง (Review of Related Literature)

การวิจัยครั้งนี้ผู้วิจัยมุ่งศึกษาเกี่ยวกับระดับความต้องการใช้อินเทอร์เน็ตในการบริหารงานสำนักงานเกษตรอำเภอ จ. สมุทรปราการ ในกรอบการให้บริการด้านต่างๆ ของระบบเครือข่ายอินเทอร์เน็ต

ผู้วิจัยได้ศึกษาเอกสารต่างๆ ของระบบเครือข่ายอินเทอร์เน็ตทฤษฎีหลักการ และงานวิจัยที่เกี่ยวข้องตามลำดับต่อไปนี้

1. แนวคิดด้าน การบริหาร

- 1.1 ความหมาย
- 1.2 กลยุทธ์และการบริหารกลยุทธ์
- 1.3 หลักการบริหาร

2. แนวคิดด้านอินเทอร์เน็ต

- 2.1 ความจำเป็นในการใช้อินเทอร์เน็ต
- 2.2 ประเภทของความต้องการใช้อินเทอร์เน็ต
 - 2.2.1 การสื่อสาร
 - 2.2.2 การค้นหาข้อมูล

3. โครงสร้างการบริหารงาน

4. งานวิจัยที่เกี่ยวข้อง

1. แนวคิดด้านการบริหาร

1.1 ความหมาย

คำว่า “การบริหารหรือการจัดการ มีศัพท์ที่นิยมใช้อยู่ 2 คำได้แก่ Administration และ Management ได้มีนักวิชาการ ให้ความหมายของการบริหารหรือการจัดการไว้หลายท่านได้แก่

เสนาะ ติยาวั (2532: 92) ได้ให้ความหมายของการบริหารว่า หมายถึง กิจกรรมที่บุคคล ตั้งแต่ 2 คนขึ้นไปร่วมกันดำเนินการเพื่อให้บรรลุวัตถุประสงค์ร่วมกัน

สมพงษ์ เกษมสิน (2526: 6) กล่าวว่า การบริหาร หมายถึง การใช้ศาสตร์และศิลป์ เพื่อนำเอาทรัพยากรการบริหารมาประกอบการตามกระบวนการบริหารให้บรรลุวัตถุประสงค์ที่กำหนดไว้ได้อย่างมีประสิทธิภาพ

ไพทอริส เจริญพันธุ์ (2540: 1) กล่าวว่า การบริหาร หมายถึง การใช้ศาสตร์และศิลปะ เพื่อดำเนินการเกี่ยวกับ คน (Man) เงิน (Money) วัสดุอุปกรณ์ (Material) และการจัดการ (Management) ให้บรรลุวัตถุประสงค์ที่กำหนดไว้อย่างมีประสิทธิภาพ ทั้งนี้การบริหารเป็นการประสานงาน การอำนวยความสะดวกและการให้บริการแก่ผู้ที่เกี่ยวข้อง

ศิริอร ชันธหัตถ์ (2541: 2) การบริหารในลักษณะที่เป็นศาสตร์ ที่จะพบว่าการบริหารเป็น ศาสตร์ฯ หนึ่งในสาขาสังคมศาสตร์ ดังนั้นผู้ที่ประสงค์จะเตรียมตัวเป็นผู้บริหาร ที่จำเป็นต้องเข้ารับ การศึกษาอบรมในศาสตร์การบริหาร

การบริหารในลักษณะที่เป็นศิลป์โดยปกติศิลปะเป็นสิ่งที่มนุษย์สร้างสรรค์ขึ้นเช่นเดียวกับ บุคคลที่มีพรสวรรค์ประจำตัว ย่อมสามารถสร้างผลงานในด้านต่างๆ ให้เป็นที่ประทับใจและเป็น สมบัติของสังคมต่อไป นักบริหารที่ประสบความสำเร็จทั้งหลาย ล้วนแต่เป็นผู้ที่มีคุณลักษณะและ ความสามารถเฉพาะตัวหรือมีศิลปะระในการบริหาร (Art of Administration)

นพพงษ์ บุญจิตราดุลย์ (2529: 4) กล่าวว่า มีมุมมองการบริหารออกเป็น 2 ทางคือ การ บริหารเป็นศิลป์ Art หรือเป็นศาสตร์ (Science) ทางฝ่ายที่มองเป็นศิลป์ให้เหตุผลว่า ผู้บริหารมักใช้ ศิลปะในการควบคุมกรรมวิธีต่างๆ ในการบริหารเพื่อให้บรรลุวัตถุประสงค์ของตน พวกนี้มีความเชื่อ ในบุคลิกภาพ รูปร่างลักษณะว่าเหมาะสมเป็นนักบริหารหรือไม่ ดังนั้นผู้นำของพวกนี้จึงเป็นผู้ นำมาแต่กำเนิด ทางฝ่ายที่มองเป็นศาสตร์ (Science) เชื่อว่า การบริหารมีกรรมวิธีบางอย่างที่ ต้องการ การเรียนรู้ มีการฝึกฝนเพื่อใช้กรรมวิธีที่ถูกต้องดังนั้นจึงจำเป็นต้องมีการฝึกหัดไป ตามลำดับ โดยศึกษาถึงพฤติกรรมศาสตร์ของบุคคลที่จะเป็นผู้นำและผู้ตามโดยมีหลักเกณฑ์ทาง วิทยาศาสตร์เป็นแนวทางดังนั้นผู้ที่จะเป็นการบริหารจะต้องศึกษาวิชาการที่เป็นสังคมศาสตร์ คือ วิชาที่เกี่ยวกับความสัมพันธ์ของมนุษย์นั่นเอง

1.2 กลยุทธ์และการบริหารเชิงกลยุทธ์

องค์การเป็นจำนวนมากได้กำหนดกลยุทธ์เพื่อการแข่งขันขึ้นมา และใช้การบริหารเชิงกล ยุทธ์เพื่อศึกษากลยุทธ์ขององค์การให้มีประสิทธิภาพอยู่เสมอ ผู้บริหารทุกคนต้องเข้าใจ กระบวนการบริหารเชิงกลยุทธ์ภายในองค์กร กลยุทธ์ (Strategy) จึงอธิบายถึงวิถีทางที่องค์การจะ ดำเนินตาม เพื่อบรรลุวัตถุประสงค์ขององค์การ ภายใต้อุปสรรคและโอกาสภายในสภาพแวดล้อม ภายนอกและทรัพยากรและความสามารถภายในองค์การ กลยุทธ์และให้ความเข้าใจพื้นฐานว่า องค์การจะแข่งขันอย่างไร ตัวกำหนดกลยุทธ์ขององค์การมีอยู่สามอย่างคือสภาพแวดล้อม ภายนอก สภาพแวดล้อมภายใน และวัตถุประสงค์ขององค์การ การบริหารเชิงกลยุทธ์ (Strategic

Management) คือ กระบวนการของการกำหนดทิศทางระยะยาว การกำหนดกลยุทธ์ และการประเมินกลยุทธ์ขององค์การ (สมยศ นารีการ. 2531: 3-4)

กำหนดกลยุทธ์ ขององค์การอาจจะมีการเปลี่ยนแปลง เมื่อสภาพแวดล้อมภายนอก สภาพแวดล้อมภายใน และวัตถุประสงค์ขององค์การเปลี่ยนแปลงกลยุทธ์ขององค์การต้องถูกเปลี่ยนแปลงตามไปด้วย เราต้องมีการบริหารเชิงกลยุทธ์เพื่อการประเมินตัวกำหนดกลยุทธ์เหล่านี้ใหม่ เพื่อการพิจารณาว่าการเปลี่ยนแปลงจำเป็นหรือไม่ นโปเลียน ได้กำหนด กลยุทธ์เพื่อการยึดครองยุโรปที่บรรลุผลสำเร็จเป็นอย่างมาก กลยุทธ์ของเขาบรรลุผลสำเร็จในยุโรป แต่ไม่บรรลุผลสำเร็จในรัสเซียและสเปน

นโปเลียน เป็นนักกลยุทธ์ที่ยิ่งใหญ่ แต่เขาไม่ได้มีการบริหารเชิงกลยุทธ์ เขาขาดการประเมินความเหมาะสมของกลยุทธ์ เมื่อสภาพแวดล้อมเปลี่ยนแปลงไป ความแตกต่างระหว่างการมีกลยุทธ์และการบริหารเชิงกลยุทธ์ความสามารถเป็นความแตกต่างระหว่างความสำเร็จ และความล้มเหลวได้้องค์การเป็นจำนวนมากบรรลุผลสำเร็จบนรากฐานของกลยุทธ์การแข่งขันเริ่มแรก เมื่อเปลี่ยนแปลงเกิดขึ้นที่ทำให้กลยุทธ์การแข่งขันเริ่มแรกล้าสมัยไป องค์การที่ไม่สามารถปรับกลยุทธ์ การแข่งขันเริ่มแรกให้เข้ากับสภาพแวดล้อมจะต้องประสบความล้มเหลวไปในที่สุด

1.3 หลักการบริหาร

การบริหารงานเกษตรอำเภอ มีหลักการจัดกระบวนการปฏิบัติงานที่เป็นระบบโดยใช้บุคลากรและทรัพยากรต่าง ๆ เช่น งบประมาณ อาคารที่ทำงาน วัสดุอุปกรณ์เครื่องมือเครื่องใช้ใน การทำงานต่าง ๆ เป็นต้น พร้อมทั้งการจัดการที่มีประสิทธิภาพเพื่อทำให้การบริหารงานบรรลุ เป้าหมายตามนโยบายที่วางไว้ สำหรับหลักการบริหารงานเกษตรอำเภอที่ควรทราบมีอยู่ 5 ขั้นตอน ได้แก่ การวางแผน การจัดองค์การ การสั่งการ การควบคุม การประเมินผลและติดตามผล

1. การวางแผน การวางแผนเป็นเรื่องที่เกี่ยวกับการใช้สติปัญญาหรือความคิดควบคู่กับ ประสบการณ์ โดยอาศัยข้อมูลที่ได้จากการค้นคว้ามาเป็นส่วนประกอบในการตัดสินใจ การวางแผนนับว่าเป็นหน้าที่อันสำคัญของผู้บริหารในระดับต่างๆ ที่จะต้องทำการกำหนดแผนไว้ก่อนล่วงหน้าว่าควรจะทำก่อนหรือหลัง การวางแผนเป็นเรื่องเกี่ยวกับการกำหนดเป้าหมายและ วัตถุประสงค์ขององค์การซึ่งแบ่งออกเป็น 2 ระดับ คือ ระดับมหภาค (Micro level) ซึ่งเป็นระดับ นโยบาย (ระดับกระทรวง ทบวงกรม) และระดับจุลภาค (Micro-level) ซึ่งเป็นระดับปฏิบัติการ (ระดับสถานศึกษา) ทั้ง 2 ระดับที่กล่าวมานี้จะต้องมีการประสานงานเป็นอย่างดี เพื่อให้การจัดการศึกษาดำเนินไปอย่างมีประสิทธิภาพ

2. การจัดองค์กร การจัดองค์กรจะกระทำหลังจากที่ได้กำหนดแผนงานขึ้นมาแล้ว หลังจากนั้นจึงร่างแบบแผนภูมิการจัดองค์กรขึ้นมาโดยแบ่งหน้าที่ความรับผิดชอบของบุคคลากรในแต่ละแผนกแต่ละหน่วยงาน จัดวางตำแหน่งบุคลากรที่มีความรู้ความชำนาญในงานนั้น ๆ เป็นผู้ดูแลรับผิดชอบ พร้อมทั้งแจ้งให้ทราบถึงรายละเอียดของงาน (job description) ที่ตนรับผิดชอบ เพื่อไม่ให้มีการก้าวท้าวหน้าที่ซึ่งกันและกันในขณะที่ปฏิบัติงาน ข้อควรคำนึงถึงในการ จัดองค์กรก็คือจะต้องจัดความสัมพันธ์ของแผนกงานแต่ละแผนกให้มีความสัมพันธ์ซึ่งกันและกันในการปฏิบัติงานโดยมีระบบการติดต่อสื่อสารที่ดีและมีความคล่องตัวตามลักษณะงาน

3. การสั่งการ เมื่อจัดองค์กรเรียบร้อยแล้ว ผู้บริหารจะต้องจัดระบบการสั่งงานภายในให้มีประสิทธิภาพ โดยใช้เทคนิคการสั่งงานที่สามารถกระตุ้นหรือผลักดันให้ผู้ใต้บังคับบัญชาปฏิบัติงานด้วยความพึงพอใจ การเลือกจังหวะเวลาในการสั่งงานที่เหมาะสมกับสถานการณ์ การใช้ถ้อยคำสุภาพ ความมอบความไว้วางใจ การสั่งงานอย่างมีเหตุผลและมีความยืดหยุ่นในการสั่งงานต่อผู้ใต้บังคับบัญชาเป็นเทคนิคการสั่งงานแบบหนึ่งซึ่งเป็นที่ยอมรับกันในปัจจุบัน

4. การควบคุม การควบคุมเป็นการตรวจผลการปฏิบัติงานของผู้บังคับบัญชาพร้อมทั้งตรวจแก้ไขข้อผิดพลาดต่างๆ ให้ถูกต้อง ทั้งนี้เพื่อให้การปฏิบัติงานบรรลุตามแผนที่วางไว้ นักบริหารชีวิตศึกษาที่ประสบความสำเร็จในการปฏิบัติงานในองค์กรที่ตนรับผิดชอบ จะให้ความสนใจในการตรวจสอบงานที่มอบหมายให้ผู้ใต้บังคับบัญชารับไปทำว่าตรงตามนโยบายและเป้าหมายที่วางไว้หรือไม่อย่างสม่ำเสมอเพื่อให้ทราบว่า มีการใช้ทรัพยากรต่างๆ ที่มีอยู่สำหรับการปฏิบัติงานนั้นอย่างมีประสิทธิภาพหรือไม่ ในขณะที่เดียวกันก็ต้องควบคุมงานที่อยู่ในความรับผิดชอบด้วย เช่น การควบคุมงานงบประมาณการใช้จ่ายเงินของสถานศึกษาในเรื่องการจัดซื้อวัสดุฝึกไม่ให้เกินงบประมาณที่ได้รับมาจากรัฐบาลจนกระทั่งติดลบหรือเป็นหนี้เป็นสินก่อนสิ้นปีงบประมาณ เป็นต้น

5. การประเมินผลและติดตามผล ผู้บริหารจะต้องมีการประเมินผลและติดตามผลการปฏิบัติงานว่าเป็นไปตามนโยบายและแผนที่กำหนดไว้หรือไม่ เพื่อให้ได้ทราบถึงผลงานที่ทำไปว่าบรรลุวัตถุประสงค์มากน้อยเพียงใด และขณะนี้ผลงานอยู่ในระดับใด เป็นที่น่าพอใจหรือไม่ และควรจะมีการปรับปรุงให้ดีขึ้นได้อย่างไร การตรวจสอบและแก้ไขปรับปรุงจะต้องทำกันอย่างมีระบบเพื่อจะทราบว่า มีสิ่งใดที่ควรปรับปรุงแก้ไขให้บรรลุเป้าหมายหรือวัตถุประสงค์ที่วางไว้

2. แนวคิดด้านอินเทอร์เน็ต

สุรเดช พรประชา (2547) การใช้อินเทอร์เน็ตได้รับความนิยมมากขึ้น ดังนั้นกรมส่งเสริมการเกษตรจึงนำคอมพิวเตอร์มาใช้ในสำนักงานเพราะคอมพิวเตอร์เป็นเครื่องมือสำคัญในการบริหารงานได้อย่างรวดเร็วและมีประสิทธิภาพ เพราะคุณสมบัติพิเศษหลายประการคือ

1. สามารถบันทึกข้อมูลต่างๆ ได้รวดเร็ว เช่น การใช้เครื่องอ่านรหัสแท่ง (Bar code) อ่านเวลาเข้า – ออก ของพนักงานและคิดราคาสินค้าในห้างสรรพสินค้า
2. สามารถเก็บข้อมูลจำนวนมากไว้ในฐานข้อมูล (Database) เพื่อใช้งานได้ทันที สามารถนำข้อมูลที่เก็บไว้มาคำนวณทางสถิติ แยกประเภทจัดกลุ่มทำรายงานต่างๆ โดยระบบประมวลผลข้อมูล (Data Processing)
3. สามารถส่งข้อมูลจากที่หนึ่งไปยังอีกที่หนึ่ง ได้อย่างรวดเร็ว โดยอาศัยเทคโนโลยีสื่อสารข้อมูล (Data Communication)
4. สามารถจัดทำเอกสารต่างๆ ได้อย่างรวดเร็ว ด้วยระบบประมวลคำ (Word Processing) ซึ่งเป็นส่วนหนึ่งของระบบสำนักงานอัตโนมัติ (Office Automation)

ประชา ตระการศิลป์ (2538: 12) กล่าวว่า “ข้อมูลต่างๆ ของกรมส่งเสริมการเกษตรกระจายอยู่ทั่วประเทศทั้งในระดับตำบล อำเภอจังหวัด ภาคถึงส่วนกลาง ซึ่งข้อมูลจะกระจายอยู่ทั่วไปเราสามารถจะเชื่อมโยงกันเข้ามาเพื่อข้อมูล นั้นเชื่อมโยงกันเพื่อให้ อธิบดีรองอธิบดี ผู้อำนวยการกองสามารถเรียกดูข้อมูลต่างๆได้และต่อไปในอนาคตอันใกล้ก็เป็นไปได้ว่าเรานั่งโต๊ะทำงานก็สามารถเรียกดูข้อมูลได้ทั่วประเทศ คงต้องให้เครื่องมือและเทคโนโลยีต่างๆ เพื่อที่จะเชื่อมโยงเครือข่ายข้อมูลเข้าด้วยกัน รวมไปถึงการนำข้อมูลจากหน่วยงานที่เกี่ยวข้อง เช่น สภาพแวดล้อม สภาพดินฟ้าอากาศ ซึ่งต้องมีการติดต่อประสานงานกัน เช่น กรมอุตุฯ กรมวิทย์ฯ กระทรวงมหาดไทย เป็นต้น เหล่านี้เป็นเรื่องที่จะสามารถติดต่อประสานงานผ่านระบบเครือข่ายข้อมูลอินเทอร์เน็ตได้ทั้งสิ้น ซึ่งนับว่าหน่วยงานราชการต่างๆ มีความจำเป็นนำเอาระบบการแลกเปลี่ยนข้อมูลเข้ามาช่วยในการบริหารงานในการพัฒนา

แนวคิดเกี่ยวกับสารสนเทศในองค์กร (ยีน ภู่วรรณ.2542) แบ่งแยกระดับเป็นสามระดับตามสภาพการใช้งานภายในองค์กร ระดับแรกเป็นสารสนเทศส่วนบุคคล เป็นระดับที่บุคลากรทุกคนในองค์กรต้องเกี่ยวข้องกับการจัดการสารสนเทศของตนเอง ระดับที่สองคือสารสนเทศแบบกลุ่ม หรือที่เรียกว่า เวิร์กกรุ๊ป เป็นการนำสารสนเทศเพื่อการทำงานร่วมกันในหมู่

คณะหนึ่ง และระดับที่สามคือสารสนเทศระดับองค์กร ซึ่งหมายถึงการนำองค์กรให้บรรลุวัตถุประสงค์ที่วางไว้

บุคลากรขององค์กรนับเป็นทรัพยากรที่มีคุณค่ายิ่ง บุคลากรขององค์กรจึงเป็นสิ่งที่ทุกองค์กรให้ความสำคัญ มีการพัฒนาบุคลากรให้ก้าวหน้าและสามารถตอบสนองการทำงานขององค์กรที่มีการปรับเปลี่ยน และแข่งขันตลอดเวลา

เป้าหมายที่สำคัญสำหรับระบบสารสนเทศส่วนบุคคล ก็ต้องการเพิ่มประสิทธิภาพการทำงาน เพิ่มคุณภาพของงาน สร้างบรรยากาศ สร้างความสะดวกสบาย รวดเร็ว และเอื้ออำนวยต่อสภาพการแข่งขันที่ต้องลดต้นทุนโดยรวมขององค์กร

ระบบสารสนเทศส่วนบุคคลจึงรวมไปถึงการใช้งานทางด้านการรับส่งจดหมาย อิเล็กทรอนิกส์ การเรียกค้นฐานข้อมูลข่าวสาร การทำงานบนเครือข่าย การโอนย้ายข้อมูล ระวังกันตลอดจนการพูดคุยหรือโต้ตอบกันผ่านทางเครือข่าย

แนวโน้มการใช้งานส่วนตัวจึงนำเอาการประยุกต์เฉพาะในเรื่องข้อมูลข่าวสารต่าง ๆ ทั้งทางด้านการจัดการเอกสาร การคำนวณ การแสดงผล และการสื่อสารข้อมูลร่วมกัน ด้วยเหตุนี้เองในระบบการทำงานงานสมัยใหม่ของแต่ละองค์กรจึงวางโครงสร้างพื้นฐานที่จะให้พนักงานอัตโนมัติโดยให้แต่ละคนจัดการข้อมูลข่าวสารของตนของในระบบ แล้วเชื่อมโยงเข้าสู่เครือข่ายคอมพิวเตอร์ดังนั้นบุคลากรสมัยใหม่จึงจำเป็นต้องใช้คอมพิวเตอร์ให้ได้

ไชย ณฑล (ม.ป.ป. 16) กล่าวว่า ยุคที่ผ่านมาล่าสุด ทุนเป็นสิ่งที่มีความสำคัญ แต่ด้วยพัฒนาการทางการตลาดและการธุรกิจพบว่า ยุคใหม่เครือข่ายมีความสำคัญและมีอำนาจมากกว่าเงินเงินเองนั้นได้พัฒนาผ่านจุดที่เจริญสูงสุด มีอำนาจมากจนกระทั่งมันเริ่มกินตัวมันเองและค่อยๆ สูญเสียความสามารถสนองต่อความเป็นค่ากลางในการแลกเปลี่ยนได้ เนื่องจากเงินในปัจจุบันไม่มีความเป็นกลางจริง ระบบใหม่ที่มาแทนที่เงินในระยะเวลาดังกล่าวนี้คือระบบเครดิต ซึ่งพื้นฐานสำคัญของเครดิตก็คือระบบเครือข่ายนั่นเอง

วรารุท เครือสินธุ์ และคณะ (2531: 351) กล่าวว่า ผู้บริหารทุกคนในทุกระดับขององค์กรทำงานเกี่ยวข้องกับการตัดสินใจ การตัดสินใจเป็นกระบวนการที่เริ่มตั้งแต่มีเหตุการณ์เกิดขึ้นที่ต้องการตัดสินใจ ต้องมีการเก็บรวบรวมและวิเคราะห์ข้อมูลและสารสนเทศ หาทางเลือกต่างๆ การคาดการณ์ถึงความพร้อมขององค์กร ผลได้ผลเสียและความเสี่ยงรวมถึงการเลือกทางเลือกที่เหมาะสม การใช้เครือข่ายคอมพิวเตอร์ในธุรกิจได้เน้นไปในด้านการแลกเปลี่ยนข้อมูลและสารสนเทศ ระหว่างงานในลักษณะเดียวกันที่เราใช้ประโยชน์จากระบบโทรศัพท์ ในปัจจุบันนี้คอมพิวเตอร์ขนาดเล็กที่มีประสิทธิภาพสูงถูกนำไปติดตั้งตามหน่วยงานเพื่อช่วยทำงานด้านบัญชี

การเงินและบัญชีบริหารกันมาก หน่วยงานทุกหน่วยมีข้อมูลที่เกิดจากการดำเนินงานที่ตัวเองรับผิดชอบ และเป็นข้อมูลที่หน่วยงานอื่นต้องการนำไปใช้เพื่อทำงานอีกหน่วยงานหนึ่ง การแลกเปลี่ยนข้อมูลด้วยระบบอิเล็กทรอนิกส์ จึงเป็นวัตถุประสงค์หลักของการใช้ระบบเครือข่ายคอมพิวเตอร์

คอมพิวเตอร์สำหรับผู้บริหาร

คอมพิวเตอร์ในปัจจุบันได้นำมาใช้งานใหญ่ ๆ ในลักษณะต่างๆ ซึ่งแบ่งได้ดังนี้ คือ

1. การวิจัย เช่น การวิจัยทางวิทยาศาสตร์ วิศวกรรมศาสตร์ สังคมศาสตร์ แพทย์ศาสตร์ เป็นต้น ทั้งนี้เนื่องจากการคำนวณสามารถทำได้รวดเร็วมาก
2. การออกแบบ เช่น การออกแบบรถยนต์ ออกแบบบ้าน ออกแบบเครื่องมืออุปกรณ์ เป็นต้น ทั้งนี้ผู้ออกแบบสามารถทดลองเปลี่ยนรูปแบบโดยการป้อนข้อมูลลักษณะต่างๆ เป็นจำนวนมากและสามารถจะให้รายละเอียดได้ดียิ่งขึ้น
3. ใช้ในสำนักงาน เช่น การพิมพ์จดหมาย การพิมพ์บทความ การเรียงพิมพ์การออกรายงานการจองตั๋วเครื่องบิน การธนาคาร การลงทะเบียนงานการเจ้าหน้าที่ การทำฎีกา การจ่ายเงินเดือน การคุมวัสดุทำเวชระเบียน การช่วยในการตรวจโรค เป็นต้น
4. ใช้เพื่องานบริหาร ในการบริหารสิ่งสำคัญ คือ การติดตามผลงานการวิเคราะห์หน่วยงาน การวิเคราะห์ผู้บริหารเอง สิ่งเหล่านี้เป็นเรื่องที่ผู้บริหารสมัยใหม่จำเป็นที่จะต้องกระทำอยู่ ตลอดเวลาแต่มนุษย์เรามักจะไม่ชอบให้คนอื่นมาติดตามผลงานเรา และเราไม่ชอบที่จะให้มีการวิเคราะห์การทำงานของตัวเองใน ลักษณะดังกล่าวนี้ คอมพิวเตอร์สามารถที่จะเข้ามาช่วยได้เป็นจำนวนมากถึงแม้ว่าจะช่วยเราไม่ได้หมดก็ตามถ้าเรามีการออกแบบ ระบบการใช้คอมพิวเตอร์ในข้อ 1 ถึง 3 ในหน่วยงานของเราเองให้เหมาะสมแล้ว ผู้บริหารสามารถที่จะนำข้อมูลเหล่านั้นมาใช้ในการติดตามผลงาน และวิเคราะห์หน่วยงานได้โดยง่าย

เนื่องจากในปัจจุบันราคาเครื่องคอมพิวเตอร์ลดลง และมีความสามารถสูงขึ้น หน่วยงานต่างๆ จึงได้ มีการนำคอมพิวเตอร์มาใช้กันมากขึ้น ถึงอย่างไรก็ตามการสร้างระบบดังกล่าวไม่ใช่เรื่องเล็กน้อย หรือ เรื่องง่ายๆ จะต้องมีการเตรียมการ และการเลือกระบบเครื่องคอมพิวเตอร์ที่เหมาะสมกับงานนั้น จำเป็นต้องเริ่มคิดเพื่อเข้าสู่จุดหมายที่ต้องการ

อย่างไรก็ตามคอมพิวเตอร์ที่เข้ามาใช้นั้นจะเป็นเครื่องมือที่เข้ามาช่วยให้เราได้ข้อมูลต่างๆ และสามารถวิเคราะห์ในรูปแบบต่างๆ ด้วยความรวดเร็วเท่านั้น ผู้บริหารจำเป็นต้องนำเทคนิคของ

ผู้บริหารเข้ามาช่วยในการตัดสินใจ ซึ่งจะเห็นว่าในงานหลายประเภทของเราเนื่องจากการขาดข้อมูลที่จำเป็นทำให้การวางนโยบายการดำเนินการ การใช้ทรัพยากรไม่ถูกนำมาแก้ปัญหาอย่างแท้จริง

อินเทอร์เน็ตและการบริการประเภทต่าง ๆ

โดยทั่วไปเครื่องคอมพิวเตอร์ (ชฎิล แก้วปลั่ง และคณะ. 2540) ที่ใช้กันอยู่สำหรับท่านนั้น การเก็บข้อมูลต่างๆ ที่จะต้องใช้ก็จะเก็บกันตามความพอใจของท่าน ก็อาจแยกเก็บข้อมูลต่างๆ เช่นการแยกเก็บข้อมูลของบัญชีการเงิน รายการเอกสารเมื่อจำเป็นที่ต้องค้นหาข้อมูลก็จะทำให้ค้นหาได้ง่าย แต่สำหรับท่านที่เก็บข้อมูลต่างๆ ไว้ในที่แห่งเดียวกัน เมื่อต้องการค้นหาข้อมูลที่ต้องการก็คงต้องใช้เวลาค้นหามากหน่อยเพราะจำไม่ค่อยได้ว่าเก็บไว้ในที่ไหนกรณีของแต่ละท่านที่ต้องใช้ข้อมูลเดียวกันนั้น ถ้าจะเก็บข้อมูลไว้สำหรับแต่ละคนละเครื่องแล้วเกิดมีการเปลี่ยนแปลงข้อมูลบางส่วนในข้อมูล ไม่ว่าจะเปลี่ยนข้อมูลของท่านใดก็ตามคงจะต้องแก้ไขข้อมูลจากทุกท่านเพื่อให้ข้อมูลนั้นเหมือนกัน การทำเช่นนี้อาจเกิดข้อผิดพลาดขึ้นถ้าหากเกิดมีการลืมหักข้อมูลของบางท่านแต่ถ้าเก็บข้อมูลไว้ในที่เดียวกันแล้วผิดพลาดอันนี้จะไม่เกิดขึ้น และยังมีผลที่ทำให้ประหยัดที่เก็บข้อมูล ด้วย

จากเหตุผลลักษณะนี้ทำให้เกิดการเชื่อมโยงระหว่างคอมพิวเตอร์เกิดขึ้น เพื่อการใช้ข้อมูลร่วมกัน และเริ่มการเชื่อมต่อเครื่องคอมพิวเตอร์หลายๆ เครื่องในบริเวณใกล้เคียงเข้าด้วยกันว่าเครือข่ายคอมพิวเตอร์ (Computer Network) เครือข่ายคอมพิวเตอร์สามารถเชื่อมต่อเครื่องคอมพิวเตอร์ที่อยู่ห่างกันได้ แม้ว่าจะอยู่คนละจังหวัดหรือคนละประเทศ นอกจากจะทำให้ใช้ข้อมูลร่วมกันได้แล้ว ยังสามารถใช้อุปกรณ์อื่นๆ ร่วมกันได้อย่างรวดเร็ว ทำให้ประสานงานกันได้สะดวกกว่าการที่แต่ละเครื่องทำงานแบบตัวใครตัวมัน พิจารณาง่ายๆ ว่าเครือข่ายคอมพิวเตอร์นั้นเหมือนกับหมู่บ้านหนึ่งที่มีคนอาศัยหลายๆ คนและบ้านแต่ละหลังในหมู่บ้านก็เปรียบเหมือนกับเครื่องคอมพิวเตอร์แต่ละเครื่อง ส่วนผู้ที่อาศัยอยู่ในแต่ละหลังก็จะเปรียบได้กับข้อมูลต่างๆ ในเครื่องคอมพิวเตอร์ และจะชื่อได้ว่าหมู่บ้านนี้คงไม่จำเป็นที่บ้านทุกหลังจะมีโรงไฟฟ้าเป็นของตัวเองหรือโรงงานทำน้ำประปาเป็นของตัวเอง แต่บ้านทุกหลังสามารถใช้น้ำและไฟฟ้าจากโรงงานรวมของหมู่บ้านและผู้คนต่างๆ ก็สามารถเดินทางไปเยี่ยมบ้านอื่นๆ ในหมู่บ้านได้

เมื่อเปรียบเทียบกับระบบอินเทอร์เน็ตแล้วก็จะเทียบได้เสมือนว่าระบบอินเทอร์เน็ตคือโลกของเราที่เชื่อมต่อเครือข่ายคอมพิวเตอร์ทั่วโลก หรือหมู่บ้านต่างๆ เข้าด้วยกันทำให้สามารถติดต่อสื่อสารแลกเปลี่ยนข้อมูลกันได้ และแม้การเชื่อมต่อระหว่างหมู่บ้านหนึ่งอาจจะเสียไปก็ยังสามารถติดต่อผ่านหมู่บ้านอื่นโดยอาศัยเส้นทางอื่นได้

อินเทอร์เน็ตเป็นระบบเครือข่ายคอมพิวเตอร์ที่พัฒนามาจากเครือข่ายที่เรียกว่า ARPANET ซึ่งเป็นระบบเครือข่ายที่ใช้ในกระทรวงกลาโหมของประเทศสหรัฐอเมริกา ซึ่งออกแบบมาสำหรับในกรณีที่แม้เส้นทางในการเชื่อมต่อบางส่วนเสียหายไปก็ยังสามารถใช้ติดต่อสื่อสารไปยังตำแหน่งที่ต้องการได้ ซึ่งในช่วงแรกนั้นการเชื่อมต่อระบบคอมพิวเตอร์ยังจำกัดอยู่ในวงแคบ ข้อมูลที่ใช้ร่วมกันก็เป็นข้อมูลเกี่ยวกับทหารและรัฐบาลเท่านั้น แต่ในปัจจุบันนี้โลกของเราได้มีการพัฒนาไปอย่างรวดเร็วข้อมูลต่างๆ ที่มีผู้ต้องการใช้ร่วมกันนั้นมากขึ้น เช่น ข้อมูลทางการศึกษา ข้อมูลทางการแพทย์ หรือข้อมูลทางเศรษฐกิจ ดังนั้นระบบเครือข่ายจึงถูกขยายให้ครอบคลุมการใช้งานมากขึ้น ซึ่งก็คือระบบเครือข่ายแบบอินเทอร์เน็ตในปัจจุบันนั่นเอง

ARPANET เป็นชื่อเรียกค่อนข้างลำบาก ต่อมาภายหลังจึงถูกเรียกสั้นๆ ว่าอินเทอร์เน็ต โดย โพรโตคอล ที่นิยมใช้ภายใน อินเทอร์เน็ต คือ TCP/IP หรือ Transmission control Protocol/internet protocol

หลังจากที่ DARPA คิดค้นอินเทอร์เน็ตขึ้นมา ในระยะแรกมีการนำไปใช้เฉพาะหน่วยงานที่เป็นของรัฐบาล จนกระทั่งอีก 10 ปีต่อมา ในปี 1986 ได้มีการวางระบบเครือข่ายเน็ตเวิร์กหลัก (Back Bone) ที่ควบคุมดูแลโดย US National science Foundation ได้จัดวางรูปแบบของบริการอินเทอร์เน็ต มีชื่อเรียกสั้นๆ ว่า NSF NET

ปัจจุบัน ประมาณอย่างคร่าวๆ ว่ามีผู้ใช้บริการแลกเปลี่ยนและรับส่งข้อมูลบน NSF NET มากกว่า 12,000 ล้าน แพ็กเกตต่อเดือน ในระยะแรก NSF NET ให้บริการอินเทอร์เน็ต แก่ทั้งหน่วยงานของรัฐและหน่วยงานธุรกิจเอกชนต่อมามีผู้มาใช้บริการเพิ่มมากขึ้น และเริ่มมีปัญหาในการให้บริการ การควบคุม และมีข้อจำกัดหลายๆ ด้าน จนถึงจุดที่มีการเปลี่ยนแปลงครั้งยิ่งใหญ่ เมื่อ NSF NET บริการเฉพาะหน่วยงานของรัฐเพียงอย่างเดียว ทำให้หน่วยงานธุรกิจเอกชนรวมตัวกันจัดตั้งเครือข่ายใหม่จนส่งผลให้ธุรกิจที่เกี่ยวข้องกับอินเทอร์เน็ตเริ่มแพร่หลาย มีผู้คิดค้นโปรแกรมสนับสนุนการใช้ระบบ อินเทอร์เน็ตที่ง่ายดายยิ่งขึ้น จนทำให้ปัจจุบันผู้ให้บริการอินเทอร์เน็ตเกิดขึ้นมากมายดังเช่น อเมริกานอนไลน์ และคอมพิวเตอร์ไฟในสหรัฐอเมริกา

พงษ์ระพี เตชพาหพงษ์ (2541 : 221-222) ได้กล่าวว่า จุดกำเนิดของอินเทอร์เน็ตมาจากความคิดเชิงยุทธศาสตร์ทางการทหาร ในช่วงปี พ.ศ.2512 สงครามเย็นระหว่างสหรัฐฯ กับรัสเซีย ยังก่อตัวอย่างเงียบๆ ทางกระทรวงกลาโหมของสหรัฐฯ คิดว่าการสื่อสารของคอมพิวเตอร์เป็นหัวใจหลัก ถ้าเกิดคอมพิวเตอร์จุดใดจุดหนึ่งถูกบอมบ์ขึ้นมา การสื่อสารจะถูกตัดขาดซึ่งจะทำให้เสียเปรียบเชิงยุทธศาสตร์เป็นอย่างมาก ทางกระทรวงกลาโหมจึงเจียดงบมาพัฒนาเครือข่ายคอมพิวเตอร์แบบใหม่ขึ้นมา ซึ่งจะต้องมีคุณสมบัติ "อึด" ต่อการถูกทำลาย กล่าวคือเมื่อ

คอมพิวเตอร์จุดใดจุดหนึ่งถูกทำลายไปคอมพิวเตอร์ส่วนอื่นสามารถหาเส้นทางใหม่เพื่อสื่อสารได้
โครงการคอมพิวเตอร์นี้ชื่อว่า ARPANET (Advanced Research project Agency Network)

แต่ต่อมาเมื่อมีการขยายเครือข่าย ARPANET ออกไปอีก ก็พบว่าโปรโตคอล NCP นี้มี
ข้อจำกัดอยู่มากจึงมีการพัฒนาโปรโตคอลตัวใหม่ขึ้นมา ซึ่งมีชื่อว่า TCP/IP
(Transmission control Protocol/Internet protocol) ซึ่งจุดเด่นของโปรโตคอลนี้ทำให้เครื่อง
คอมพิวเตอร์แต่ละแบบสามารถสื่อสารกันได้ ต่อมาผู้พัฒนาระบบปฏิบัติการ Unix ได้นำเอา
โปรโตคอลนี้เข้าเป็นส่วนหนึ่งของระบบปฏิบัติการด้วย และจากจุดนี้เองทำให้เครือข่าย
คอมพิวเตอร์ ARPANET เติบโตขึ้นมาจาก 500 เครื่องในปี พ.ศ. 2525 มาเป็น 1,000 เครื่องในปีถัด
มา.

ต่อมาในปี พ.ศ. 2529 มูลนิธิวิทยาศาสตร์แห่งชาติแห่งสหรัฐฯ NSF (Nation
Science Foundation) ได้สร้างเครือข่ายคอมพิวเตอร์อีกระบบหนึ่งขึ้นมาเรียกว่า NSFNET ซึ่ง
ประกอบไปด้วยซูเปอร์คอมพิวเตอร์ 5 เครื่องเชื่อมต่อเข้าด้วยกัน โดยใช้โปรโตคอล TCP/IP ใน
การสื่อสารสำหรับจุดมุ่งหมายของเครือข่ายนี้ก็เพื่อใช้ในการวิจัยและการศึกษา ต่อมา มีการ
เชื่อมต่อกับเครือข่ายนี้จำนวนมากเนื่องจากต้องการใช้งานซูเปอร์คอมพิวเตอร์ และในที่สุด
เครือข่าย ARPA NET ก็มีการขอเชื่อมต่อเข้ากับ NSFNET ด้วย นอกจากนี้เครือข่ายอื่นไม่ว่าจะ
เป็น UUNET, UUCP, BINET หรือ CSNET ก็ขอเชื่อมต่อเข้ากับ NSFNET ด้วยจนในปี พ.ศ. 2532
มีคอมพิวเตอร์ที่เชื่อมต่อกันกว่า 100,000 เครื่องทีเดียว

แต่เนื่องจากเจ้าของ NSFNET เป็นองค์กรไม่แสวงหากำไรและมีงบประมาณอยู่จำกัด ทาง
NSFNET จึงได้ผลักรับดำเนินการดำเนินงานเครือข่ายนี้ไปให้บริษัท Advanced Network and
service(ANS) แทน ซึ่งเป็นบริษัทร่วมทุนระหว่างบริษัท MCI, IBM และมหาวิทยาลัยมิชิแกน และ
ก็มีการเปลี่ยนชื่อ NSFNET เป็นอินเทอร์เน็ตจนถึงปัจจุบัน และ ณ วันนั้นมีอินเทอร์เน็ตเซิร์ฟเวอร์
มากกว่า 10 ล้านเครื่องและประมาณกันว่ามีผู้ใช้อินเทอร์เน็ตทั่วโลกมากกว่า 100 ล้านคน และใน
บ้านเรานั้นอาจารย์บางท่านประเมินว่ามีผู้ใช้ถึง 100,000 คนแล้ว

พยุพล สุทประสาร (2539) กล่าวว่า อินเทอร์เน็ตได้เริ่มต้นขึ้นในปี 1969 ณ ประเทศ
สหรัฐอเมริกา โครงการที่ชื่อ ARPA (Advanced Reserch projects Agency) ได้จัดตั้งระบบ
เน็ตเวิร์ก ซึ่งเป็นจุดเริ่มต้นของอินเทอร์เน็ตขึ้น ในเวลานั้นเน็ตเวิร์กนี้มีชื่อเรียกว่า ARPA net
และได้ถูกใช้เป็นเครื่องมือในการสื่อสารข้อมูลทางการทหาร ใช้ในการกระทรวงกลาโหม
สหรัฐอเมริกาและใช้ใน มหาวิทยาลัย ปัญหาหลักของระบบเครือข่ายคอมพิวเตอร์ในขณะนั้นคือ
เครื่องคอมพิวเตอร์ทุกตัวที่อยู่ในระบบเน็ตเวิร์ก ต้องทำงานของระบบร่วมกันทั้งหมด หากตัวใด

สหรัฐอเมริกาและใช้ใน มหาวิทยาลัย ปัญหาหลักของระบบเครือข่ายคอมพิวเตอร์ในขณะนั้นคือ เครื่องคอมพิวเตอร์ทุกตัวที่อยู่ในระบบเน็ตเวิร์ก ต้องทำงานของระบบร่วมกันทั้งหมด หากตัวใดตัวหนึ่งหยุดทำงานลงไปตัวอื่น ๆ ก็จะไม่สามารถทำงานต่อไปได้ ยกตัวอย่างเช่นมีคอมพิวเตอร์เชื่อมอยู่ในสายสัญญาณ 3 ตัว หากตัวกลางเกิดเสียกลางคันอีก 2 เครื่องหัวท้ายก็ต้องหยุดเช่นกัน ลองคิดว่าถ้ารัฐบาลของสหรัฐจะทำอย่างไรหากระบบเน็ตเวิร์กหยุดทำงานขณะที่อยู่ในช่วงสงครามเย็นขณะนั้นเป็นเรื่องที่เลวร้าย ระบบเน็ตเวิร์กขณะนั้นจึงยังถือว่าใช้งานจริงไม่ได้

กลางปี 1980 หน่วยงาน National Science Foundation ได้เริ่มเตรียมกองทุนในการจัดตั้งเน็ตเวิร์กสำหรับวิจัยและศึกษาค้นคว้าทั่วทั้งสหรัฐอเมริกา และเริ่มเชื่อมโยงการสื่อสารเข้ากับ NSF net ขณะนั้นของเรื่องประเภทเดียวกันก็เกิดขึ้นอย่างกว้างขวาง การศึกษา, หน่วยงานในภาครัฐและผู้ที่สนใจทั่วไปเริ่มเชื่อมระบบคอมพิวเตอร์ของตนเข้าสู่เน็ตเวิร์กและเชื่อมเน็ตเวิร์กเหล่านั้นเข้าสู่เน็ตเวิร์กอื่น ๆ จุดประสงค์หลักของ NSF net ก็เพื่อรองรับการศึกษาและการค้นคว้าวิจัยไม่ใช่เพื่อมีไว้ เพื่อการทำงานในเชิงพาณิชย์เพื่อหารายได้จากกำไรใด ๆ ในเน็ตเวิร์กอย่างไรก็ตามข้อกำหนดในเรื่องที่ควรปฏิบัติและไม่ควรปฏิบัติยังปรากฏไม่ชัดเจนนัก ดังนั้น NSF net จึงได้กำหนดนโยบายที่ชัดเจนสำหรับจุดประสงค์ในการใช้งานขึ้น ห้ามใช้ระบบเน็ตเวิร์กในการทำงานค้าแม้กระทั่งใช้สื่อสารข้อมูล (ที่เกี่ยวข้องกับการทำธุรกิจ) ระหว่างระบบเน็ตเวิร์กใด ๆ ภายใต้อ NSFnet

ในปี 1991 กลุ่มของระบบเน็ตเวิร์กที่ทำงานกันในเชิงพาณิชย์ก็จัดตั้งเน็ตเวิร์ก Commercial Internet Exchange (CIX) ของตนเองขึ้นและเกิดการใช้งานระบบเน็ตเวิร์กในด้านที่ไม่ดีขึ้นหลาย ๆ อย่าง ปัจจุบันผู้ใช้ที่ทำธุรกิจสามารถเชื่อมโยงการสื่อสารไปยังบุคคลอื่น ๆ ได้อย่างรวดเร็วและถูกต้องตามกฎหมายผ่านทาง CIX มากกว่าที่จะใช้ NSF net ซึ่งหมายความว่าความร่วมมือทางธุรกิจ, การสนับสนุนทางด้านเทคนิคในเรื่องของอีเมล, การชำระค่าใช้จ่ายเพื่อเข้าใช้ระบบฐานข้อมูล รูปแบบเหล่านี้ของเน็ตเวิร์ก CIX เป็นการส่งเสริมการเติบโตของเครือข่ายอินเทอร์เน็ต ทั้งสิ้น

2.1 ความจำเป็นในการใช้อินเทอร์เน็ต

ทิพย์มณี แคว้นควนนิล และคณะ (2539 : 27) ได้กล่าวถึงสถาบันการศึกษาหรือหน่วยงานที่คุ้นสังเกต บางครั้งสถาบันหรือหน่วยงานเหล่านี้ จะจัดหารหัสผู้ใช้งานไว้ให้สามารถเข้ามาใช้งานในระบบอินเทอร์เน็ตได้

พงษ์ระพี เตชพาหพงษ์ (2541 : 212) กล่าวว่าอินเทอร์เน็ตเป็นเทคโนโลยีการสื่อสาร " กระแส " และความคลั่งไคล้ ให้กับชาวโลกมากที่สุด จะเรียกว่ามากที่สุดที่สุดในทศวรรษนี้ก็ว่าได้ ทุกวันนี้มีผู้ใช้อินเทอร์เน็ตทั่วโลกกว่า 100 ล้านคน กลุ่มผู้ใช้เหล่านี้แทบทุกระดับ ตั้งแต่เด็กเล็กๆ นักเรียน นักศึกษา คนทำงานบริษัท เจ้าหน้าที่รัฐ ไปจนถึงอาจารย์มหาวิทยาลัย

กระแสความนิยมการใช้อินเทอร์เน็ตทำให้สื่อมวลชนแทบทุกสื่อ ไม่ว่าจะเป็น โทรทัศน์ วิทยุ หนังสือพิมพ์ หรือนิตยสาร ต่างก็หยิบยกเรื่องราวและเนื้อหาที่น่าสนใจเกี่ยวกับตัวอินเทอร์เน็ตมานำเสนออย่างต่อเนื่อง ยิ่งไปกว่านั้นชาวสารหลายไประเด็น นอกจากสื่อมวลชนจะนำเสนอผ่านสื่อของพวกเขาแล้ว ยังหาเนื้อหาไปใส่ในเว็บไซต์เพื่อให้ผู้อ่านที่เข้าไปค้นหาได้จากอินเทอร์เน็ตอีกด้วย

สัจจะ จรัสรุ่งรวีวรรณและสมพร จิวรกุล (2543 : 3) กล่าวว่า อินเทอร์เน็ตในวันนี้กลายเป็นอีกโลกหนึ่งที่มีหลากหลายมุมมอง มีการใช้งาน และให้บริการหลายรูปแบบโดยแต่ละรูปแบบเกิดความคิดสร้างสรรค์ ความพยายาม และการปรับปรุงที่สม่ำเสมอ จนทำให้รูปแบบการใช้งานและบริการต่างๆได้รับการยอมรับจากผู้คนทั่วโลก ซึ่งเป็นสิ่งที่น่าสนใจมาสรุปกันว่า ณ วันนี้เป็นอย่างไร และอนาคตน่าจะเป็นอย่างไร ทั้งนี้เพื่อให้การก้าวสู่บทบาทของนักพัฒนาแอปพลิเคชันสำหรับอินเทอร์เน็ตของเราเป็นไปอย่างสมบูรณ์

กิงกร เหล่าวิจิณน์ และคณะ (2542 : 60) กล่าวว่า อินเทอร์เน็ตได้เติบโตจากเครือข่ายขนาดย่อมเครือข่ายหนึ่ง ในทศวรรษ 1960 จนเป็นเครือข่ายมากกว่าหนึ่งแสนเครือข่าย แต่ละเครือข่ายประกอบด้วยเครื่องคอมพิวเตอร์ส่วนบุคคลตั้งแต่หนึ่งถึงหลายร้อยหรือหลายพันเครื่องที่เชื่อมเข้าหากัน ดังนั้น การที่จะนับจำนวนที่แท้จริงของคอมพิวเตอร์ที่เชื่อมโยงกันทั้งหมดจึงเป็นเรื่องยากที่จะทำได้ อย่างไรก็ตาม เมื่อผู้ใช้บริการได้เข้ามาลงทะเบียนกับผู้ให้บริการแบบออนไลน์ทั้งหลายแล้วนักการตลาดได้ทำการสำรวจ และพบว่ามียุอยู่หลายวิธีที่พอจะวัดอัตราการเติบโตของอินเทอร์เน็ต

2.2 ประเภทของความต้อการใช้อินเทอร์เน็ต

บริการต่างๆในอินเทอร์เน็ตเกิดจากจุดประสงค์ในการใช้งานที่แตกต่างกันของผู้ใช้ เช่น ต้องการสื่อสารข้อมูลระหว่างกัน ต้องการโฆษณาหรือนำเสนอสินค้าต้องการอ่านเพื่อรวบรวมข้อมูลข่าวสาร เป็นต้น เพราะชาวสารที่คุณสนใจในอินเทอร์เน็ตจะต้องรู้จักกับบริการต่างๆในอินเทอร์เน็ต เพื่อผลของการใช้ทรัพยากรอย่างคุ้มค่า เครือข่ายอินเทอร์เน็ตที่เชื่อมกันอยู่ทั่วโลกในแต่ละเครือข่ายทำหน้าที่เป็นผู้ให้บริการเรียกว่า เซิร์ฟเวอร์ (Server) หรือ โฮสต์ (Host)

เชื่อมต่อกันและแต่ละเครือข่ายเหล่านี้จะให้บริการในด้านต่างๆ กัน ความเข้าใจเกี่ยวกับบริการต่างๆ ในอินเทอร์เน็ตจึงจำเป็นอย่างยิ่งสำหรับผู้ใช้อินเทอร์เน็ต เพราะบริการเหล่านี้เปรียบเสมือนประตูที่เราก้าวสู่โลกกว้างขวางของอินเทอร์เน็ต

วัชรพงศ์ ยะไวทย์ (3543 1, 23) กล่าวว่า ระบบอินเทอร์เน็ตหากเปรียบเทียบให้เข้าใจง่ายที่สุดก็เปรียบได้กับระบบสถานีโทรทัศน์ หรือให้ใกล้เคียงมากที่สุดก็คือ เคเบิลทีวี แบบบริการผ่านสายเคเบิลโทรศัพท์ ที่มีเครือข่ายและผู้ให้บริการหรือสถานีบริการเชื่อมโยงกันอยู่ทั่วโลก

2.2.1 การสื่อสาร

จดหมายอิเล็กทรอนิกส์ (E-mail : Electronic Mail)

พงษ์ระพี เตชพาหพงษ์ (2541 : 228) ได้กล่าวว่า อีเมล (E - mail) เป็นคำย่อมาจาก Electronic Mail ซึ่งถ้าแปลตรงตัวก็หมายถึง "จดหมายอิเล็กทรอนิกส์" ในแวดวงคอมพิวเตอร์ อีเมลก็คือการส่งข้อความในลักษณะคล้ายจดหมายจากผู้ส่งไปยังผู้รับผ่านเครือข่ายคอมพิวเตอร์ ซึ่งอาจจะเป็นเครือข่าย Lan ในองค์กร เครือข่ายบริการออนไลน์ หรืออินเทอร์เน็ตก็ได้ ซึ่งเราก็จะเรียกการส่งข้อความลักษณะนี้ว่าอีเมลเหมือนกันหมด

เหตุผลที่บริการนี้ถูกเปรียบเทียบกับจดหมายอิเล็กทรอนิกส์ก็เนื่องจากโครงสร้างและหน้าตาของของอีเมลจะคล้ายกับจดหมายจริงมากเริ่มตั้งแต่ตัวอีเมลก่อนที่จะส่ง ผู้ส่งจะต้องระบุชื่อที่อยู่ของผู้รับ ต้องระบุหัวเรื่อง และก็มีเนื้อความที่ต้องการสื่อ จะต่างกันก็ตรงที่จดหมายอิเล็กทรอนิกส์ไม่ต้องปิดแสตมป์เท่านั้นเอง

คุณสมบัติที่ยอดเยี่ยมของบริการอีเมลที่แตกต่างกับการส่งจดหมายจริงอยู่ที่ความเร็วในการส่งซึ่งรวดเร็วปานว่าผู้รับคนนั้นจะอยู่ห่างเพียงช่วงตึกหรือไกลกันคนละทวีปก็ตาม

สำหรับการใช้บริการอีเมลนั้นจะต้องใช้โปรแกรมอีเมลโดยเฉพาะซึ่ง Windows 98 ก็ได้เตรียมโปรแกรมชนิดนี้ไว้ให้แล้ว ชื่อว่า Outlook Express สำหรับรูปแบบ "ที่อยู่" ของผู้รับและผู้ส่งในการรับ-ส่งอีเมลจะไม่ได้ใช้ชื่อจริงเหมือนกับที่เจ้าหน้าที่จดหมายปกติแต่จะอยู่ในรูปแบบพิเศษที่เรียกว่า "อีเมลแอดเดรส" (E-mail Address) ซึ่งมีหน้าตาดังนี้

USERNAME@HOST.DOMAIN

Usemame หมายถึงชื่อบัญชีสมาชิกอินเทอร์เน็ต

@ อ่านว่า แอท-ชาย เป็นเครื่องหมายคั่นระหว่างชื่อกับโฮสต์และโดเมน

Host หมายถึงชื่อเครื่องอินเทอร์เน็ตเซิร์ฟเวอร์

Domain หมายถึงโดเมนเนมของเครื่องอินเทอร์เน็ตเซิร์ฟเวอร์

ตัวอย่างอีเมลแอดเดรสเช่น big@mozaet.[inet.CO.th

Username คือ big

host คือ mozart
domain คือ inet.co.th

จรรยาพร แสงชัย และคณะ (2540 : 20) กล่าวว่า E - mail มาจากคำว่า Electronic mail อีเมลล์ได้รับความนิยมอย่างสูงจากผู้ใช้อินเทอร์เน็ต เพราะใช้งานง่ายและช่วยให้ส่งข่าวสารไปถึงผู้รับได้โดยตรง ไม่ชักช้าเสียเวลา อย่างการส่งข่าวสารบางประเภทอื่น ๆ โดยเริ่มจากการพิมพ์ข้อความเข้าไปเป็นจดหมาย และสั่งให้มีการผ่านจดหมาย ผู้รับจะอ่านจดหมายและสามารถตอบรับกลับไปยังผู้ส่งจดหมาย โดยทั่วไปแล้ว E - mail จะใช้กับระบบ Unix ซึ่งช่วยอำนวยความสะดวกแก่ผู้ใช้ในหลายด้าน เช่น สามารถสืบและแก้ไขจดหมาย จัดรูปแบบเอกสารด้วยตนเอง สามารถจัดเก็บชื่อที่อยู่ของผู้รับเพื่อนำมาใช้งานในภายหลังได้บนเน็ตเวิร์กด้วยกัน ปัจจุบันมีการพัฒนา โปรแกรม Pine ขึ้นมาใช้ทำให้การส่ง E - mail มีประสิทธิภาพยิ่งขึ้น และได้รับความนิยมมากกว่า E - mail ในระบบ Unix โปรแกรม Pine ได้รับการพัฒนาขึ้น โดยมหาวิทยาลัยวอชิงตัน การทำงานให้ระบบ Menu ช่วยให้ผู้ใช้งานได้ง่าย สามารถปรับแต่งรายละเอียดของและถ้าหากจดหมายถึงผู้รับ แต่ผู้รับยังไม่ได้อ่าน ผู้ดูแลระบบก็จะถือว่าได้ส่งไปถึงผู้รับแล้ว

ทิพย์มณี แก้วนวนนิต และคณะ (2539 : 34) ได้กล่าวถึงอิเล็กทรอนิกส์(Electronic Mail) หรืออีเมลล์ว่า สามารถรับ-ส่ง ข้อความไปยังใครก็ตามที่ไหนก็ได้ที่ต้องการจะติดต่อในเครือข่ายอินเทอร์เน็ต

พรศักดิ์ อูร์จันท์ชัยรัตน์ (2530 : 12) กล่าวว่า อีเมลล์ คือ อนุญาตให้ผู้หนึ่งส่งข้อความถึงผู้อื่น

พันจันทร์ ธนวัฒน์เสถียร (ม.ป.ป. : 20-21) ได้กล่าวว่า อีเมลล์ (E-mail Electronic mail เป็นอีกบริการหนึ่งในอินเทอร์เน็ตที่คล้ายกับไปรษณีย์ที่เราคุ้นเคยกันดี เราสามารถส่งข้อความไปถึงผู้อื่นในอินเทอร์เน็ตได้ โดยอีเมลล์ที่เราส่งจะใช้เวลาเพียงไม่กี่วินาทีเพื่อเดินทางไปสู่จุดหมาย แม้ระยะทางจะห่างไกลกันเพียงใดก็ตาม เช่นเดียวกับจดหมายที่ต้องมีการจำหน่ายของถึงผู้รับ สำหรับการใช้อีเมลล์เราต้องระบุที่อยู่ของผู้รับเช่นกัน แต่เป็นการระบุที่รับในอินเทอร์เน็ตเรียกว่าอีเมลล์แอดเดรส (E-mail address) ซึ่งเป็นผู้ใช้อินเทอร์เน็ตแต่ละราย จะมีอีเมลล์แอดเดรสเป็นของตัวเองที่ไม่ซ้ำใคร

บอร์ดข่าวสาร (UseNet)

บริการนี้ของอินเทอร์เน็ตเป็นการหยิบยืมแนวความคิดของการใช้ "บอร์ดแจ้งข่าวสาร" (พงษ์ระพี เตชพาพงษ์.2541 : 239) ตามปกติที่เราเห็นกันจะเป็นกระดานแผ่นใหญ่แผ่นหนึ่งซึ่งตั้งเอาไว้ให้แปะกระดาษแจ้งข่าวหรือประชาสัมพันธ์ในเรื่องต่างๆ ข่าวที่แปะบางครั้งก็เป็นเรื่องประชาสัมพันธ์

และบางครั้งเขาก็สามารถเขียนกระดาษและที่บอร์ดเพื่อตอบกลับไป ซึ่งก็มีไม่น้อยทีเดียว แล้วก็มีกระดาษแจ้งข่าวใหม่แปะเข้าไป วนเวียนอย่างนี้ไปเรื่อยๆ

สำหรับบอร์ดข่าวสารในอินเทอร์เน็ตนั้นเรียกว่า Usenet ซึ่งย่อมาจาก User Network ซึ่งเราเรียกมันว่า "นิวส์ เซิร์ฟเวอร์" (News server) ส่วนกระดาษนั้นจะทำการส่งข้อมูลในลักษณะคล้ายกับการส่งอีเมลล์ไปยังนิวส์เซิร์ฟเวอร์นั่นเอง

นอกจากนี้ยังมีเว็บไซต์บางแห่งได้จัดทำกลไกสืบค้นข้อมูล (Search Engine) เกี่ยวกับบทความในนิวส์กรุ๊ปเอาไว้ซึ่งช่วยให้ผู้ใช้อินเทอร์เน็ตสามารถหาบทความที่ต้องการในนิวส์กรุ๊ปได้ง่าย สะดวกและรวดเร็วยิ่งขึ้น ตัวอย่างเช่น เว็บไซต์ Dejanews.com เป็นต้น

จรรยาพร แสงชัย และคณะ (2540 : 21) กล่าวว่า บริการข้อมูลข่าวสาร Usenet เป็นแหล่งถามข่าวสารทุกชนิดทั่วโลก เราสามารถเลือกอ่านหัวข้อข่าวที่เราสนใจได้ เช่น เรื่องการเมือง ดนตรี ศิลปะ เป็นต้น กลุ่มข่าวสารแต่ละกลุ่มเรียกว่า Newsgroups หัวข้อข่าวเรียกว่า Articles การอ่านข่าวใน Usenet และดึงกลุ่มข่าวสารที่เราสมัครเป็นสมาชิกมาให้ดู หากเลือกอ่านหัวข้อข่าวสนใจ เราสามารถนำข้อความลงไปหัวข้อข่าวในกลุ่มนั้นได้ด้วยโดยใช้โปรแกรม เช่น rn สามารถแสดงหัวข้อข่าวได้อย่างรวดเร็ว tin มีความคล่องตัวกว่า rn และต้องให้ผู้ใช้ป้อนคำสั่ง ส่วน rn จะดีกว่า tin มีกลุ่มข่าวสารมากกว่าโปรแกรมข่าวอื่นๆ

ทิพย์มณี แคว้นควนนิลและคณะ (2539 : 34) ไขกล่าวว่่า เมื่อมีการแลกเปลี่ยนความรู้ ข้อมูลข่าวสาร ความคิดเห็นต่างๆ จะมีการเก็บรวบรวมสิ่งต่างๆ เหล่านี้ไว้เป็นนิวส์กรุ๊ป (Newsgroup) และสามารถเรียกดูข้อมูลได้ภายหลังด้วย

การสนทนาผ่านอินเทอร์เน็ต (IRC : Internet Relay Chat)

พงษ์ระพี เตชพาหพงษ์ (2541 : 238) กล่าวว่า IRC เป็นหนึ่งในบริการของอินเทอร์เน็ต ที่วัยรุ่นชอบใช้ย่อมาจาก Internet Relay chat บริการ IRC เป็นบริการที่ให้เพื่อนสมาชิกชาวอินเทอร์เน็ตไม่ว่าจะอยู่ ณ แห่งหนตำบลใดของโลกมาตั้งกลุ่มคุยกัน โดยใช้วิธีการพิมพ์เป็นหลัก ถึงแม้จะเป็นการพิมพ์ก็ตามแต่ก็ได้บรรยากาศในการมาทเป็นอย่างยิ่ง เนื่องจากข้อความที่พิมพ์จากเพื่อนสมาชิกจะแสดงขึ้นมาแทบจะทันที และถ้าคุณเข้าไปคุยในกลุ่มใหญ่ๆ สิบยี่สิบคน ข้อความในการคุยจะแสดงขึ้นมาแทบจะอ่านไม่ทันเลยทีเดียว

จรรยาพร แสงชัย และคณะ (2540 : 20) กล่าวว่า IRC มีชื่อเต็มๆว่า Internet Relay Chat เป็นการพัฒนากาการสนทนาโต้ตอบในอินเทอร์เน็ต โดยการพิมพ์เข้าไปในคีย์บอร์ด จึง เป็นการคุยกันผ่านเครื่องคอมพิวเตอร์ บริการนี้สามารถคุยกันได้ที่ละหลาย ๆ คน จึงต่างกับการคุยกัน

ทางโทรศัพท์ IRC สามารถใช้ประชุมหรือเหมือนกับการมางานปาร์ตี้ ที่มักจะมีการจับกลุ่มคุยกันถึงเรื่องทีคนในกลุ่มมีความสนใจร่วมกัน ถ้าหากเราไม่สนใจเรื่องนี้สามารถเปลี่ยนเข้าไปคุยในหัวข้ออื่น ๆ กับกลุ่มอื่นได้ กลุ่มสนทนาใน IRC มีหลายร้อยกลุ่มในหลายเรื่อง และสามารถโต้ตอบกันได้ตลอดเวลา กลุ่มสนทนาในแต่ละกลุ่มจะเรียกว่า Channel ซึ่งหากหัวข้อใดไม่มีผู้สนทนาหัวข้อนั้นก็จะถูกโปรแกรมปิดไป และสามารถตั้งหัวข้อใหม่ขึ้นมาสนทนาได้ แต่จะต้องไม่ซ้ำกับหัวข้อที่มีอยู่แล้ว ตัวอย่างชื่อกลุ่มสนทนา เช่น Computergame NewMovies, Internet เป็นต้น

บริการดาวนโหลด (FTP : File Transfer Protocol)

พงษ์ระพี เตชพานุพงษ์ (2541 : 232) กล่าวว่า FTP ย่อมาจาก File Transfer Protocol ซึ่งเมื่อดูความหมายของคำเต็มแล้วก็จะเห็นหน้าที่ของบริการนี้ชัดเจนนั่นก็คือนำบริการเคลื่อนย้ายไฟล์ผ่านเครือข่ายนั่นเอง บริการ FTP นี้ก็เป็นหนึ่งในบริการยอดฮิตของอินเทอร์เน็ตเหมือนกันเนื่องจากผู้ใช้อินเทอร์เน็ตมักจะหาไฟล์โปรแกรม ไฟล์ข้อมูล และไฟล์อื่นๆ ผ่านเครือข่ายอินเทอร์เน็ต ซึ่งในอินเทอร์เน็ตก็มีไฟล์บริการหรืออยู่มากมาย สำหรับคอมพิวเตอร์ที่ทำหน้าที่ให้บริการ FTP โดยเฉพาะ หรือเรียกใช้ผ่านบริการ Telnet แต่ที่มาแรงก็คือการเรียกใช้บริการนี้ผ่านเว็บเบราว์เซอร์อย่าง Internet Explorer โดยตรง ซึ่งในปัจจุบันเว็บไซต์จำนวนมากมักจะมีหน้าเว็บเพจที่มีลิงค์ชี้ไปยัง FTP Site เพื่อให้เว็บเบราว์เซอร์วิ่งเข้าไปดาวนโหลดอย่างอัตโนมัติ การดาวนโหลดไฟล์จาก FTP Site ที่มีอยู่ในอินเทอร์เน็ตปัจจุบันนี้ สามารถแบ่งออกเป็นสองกลุ่มใหญ่ด้วยกันคือ Anonymous FTP และ Private FTP เว็บไซต์คู่ต่างก็ให้บริการดาวนโหลดไฟล์เช่นเดียวกันเพียงแต่ Anonymous FTP เป็นการให้บริการดาวนโหลดไฟล์กับผู้ใช้อินเทอร์เน็ตทุกคนโดยไม่จำกัด

คำว่า “ ดาวนโหลด ” (Download) ว่าคืออะไร คำนี้เป็นศัพท์เทคนิคหมายถึงการถือปี่ไฟล์จากเครื่องของผู้ใช้ไปยังเครื่องใด ๆ ในเครือข่ายเราเรียกว่าการ “อัปโหลด” (Upload)

จรววยพร แสงชัย และคณะ (2540 : 21) กล่าวว่า FTP เป็นคำสั่งที่ใช้คัดลอกไฟล์ระหว่างเครื่องคอมพิวเตอร์ การใช้คำสั่ง FTP เพื่อทำการคัดลอกข้อมูลสามารถทำได้ ทั้งแบบตัวอักษรและกราฟฟิก แต่จะมีการทำงานที่แตกต่างกัน ถ้าเป็นแบบตัวอักษรเครื่องคอมพิวเตอร์ของเราจะทำหน้าที่เป็นเพียงจอเทอร์มินัล ซึ่งให้บริการ คือ local server หรือ local host จะใช้ FTP โอน file จากผู้ให้บริการมาที่เครื่องคอมพิวเตอร์ของเรา แต่ถ้าใช้อินเทอร์เน็ตแบบกราฟฟิก เราสามารถโอนไฟล์ข้อมูลจากรีโมตเซิร์ฟเวอร์มาที่เครื่องคอมพิวเตอร์ของเราได้โดยตรง

FTP ได้รับความนิยมอย่างมาก โดยเฉพาะในด้านการให้บริการโอนย้ายโปรแกรมคอมพิวเตอร์ เช่นเกมส์หรือโปรแกรมใช้งานรุ่นล่าสุดโดยผู้ผลิตซอฟต์แวร์ที่ต้องการแพร่ซอฟต์แวร์ของตนได้หันมาใช้วิธีนี้เพราะสามารถทำได้รวดเร็ว และเสียค่าใช้จ่ายน้อย สำหรับรูปแบบการใช้ FTP นั้นแบ่งออกเป็น 2 ประเภทคือการ download ซึ่งเป็นการโอนย้ายข้อมูลจากคอมพิวเตอร์อื่นมายังเครื่องของเรา เช่นการ download จากบริษัทผู้ผลิต การใช้ FTP อีกประเภทคือ Upload ซึ่งเป็นการโอนย้ายข้อมูลจากคอมพิวเตอร์อื่นมายังเครื่องของเราไปไว้ที่คอมพิวเตอร์อื่น เช่นการสร้างเว็บเพจส่วนตัวของเราจะต้อง Upload เว็บเพจ นั้นไปไว้ที่คอมพิวเตอร์เครื่องข่ายในอินเทอร์เน็ตที่ทำเพื่อเผยแพร่ข้อมูล

อรรถนพ ชันธิกุลและคณะ (2521 :316) ได้กล่าวว่า FTP หรือ File Transfer Protocol เป็นโปรโตคอลในแบบ Client / Sever ซึ่งใช้ในเครือข่ายที่ใช้โปรโตคอล TCP/IP มีประโยชน์ในการช่วยให้ผู้ใช้หรือคอมพิวเตอร์ใดๆ ส่งผ่านไฟล์จากคอมพิวเตอร์หนึ่งไปยังอีกคอมพิวเตอร์หนึ่ง

สมยศ นาวิการ (2540 : 425) กล่าวว่า หน้าที่อย่างสุดท้ายของการติดต่อสื่อสารคือการสนับสนุนการตัดสินใจ การติดต่อสื่อสารจะให้ข้อมูลที่บุคคลและกลุ่มและกลุ่มใช้ตัดสินใจด้วยการส่งข้อมูลเพื่อที่จะระบุและประเมินทางเลือกของการตัดสินใจ เป้าหมายของการติดต่อสื่อสารเชิงข้อมูลคือการให้ข้อมูลที่จำเป็นต่อการตัดสินใจ ข้อมูลที่เกี่ยวข้องมักจะเป็นเทคนิคตัวอย่าง เช่น ข้อมูลทางการเงินจะเป็นส่วนหนึ่งของข้อมูลที่จำเป็นต่อการตัดสินใจข้อที่สำคัญ

การใช้อีเมลอย่างกว้างขวางได้ทำให้ทักษะทางการเขียนมีความสำคัญมากขึ้นกว่าแต่ก่อน ดังนั้นบริษัทหลายบริษัทกำลังเผชิญกับปัญหาหลายอย่างที่เกี่ยวกับการติดต่อสื่อสารทางลายลักษณ์อักษรความสามารถของบุคคลโดยทั่วไปที่จะใช้ภาษาอย่างมีประสิทธิภาพและเขียนให้เข้าใจได้จะตกต่ำลง ในขณะที่เดียวกันบุคคลที่เป็นผู้เชี่ยวชาญทางวิศวกรรมและการบัญชีจะมีความยุ่งยากกับติดต่อสื่อสารด้วยภาษาอื่นยกเว้นคณิตศาสตร์ ปัญหาเหล่านี้ได้ทำให้บริษัทหลายบริษัทต้องมีโครงการพิเศษเพื่อที่จะฝึกอบรมทักษะทางการเขียนและการติดต่อสื่อสารแก่สมาชิก

2.2.2 การค้นหาข้อมูล

โครงข่ายใยแมงมุม (WWW : World Wide Web)

บริการเว็ลด์ไวด์เว็บ (พงษ์ระพี เตชพาพงษ์. 2541 : 228) เป็นรูปแบบการนำเสนอข้อมูลในลักษณะคล้ายหน้ากระดาษอิเล็กทรอนิกส์ คือจะมีพื้นที่แสดงผลเป็นกรอบสี่เหลี่ยมในกรอบนี้จะมีทั้งข้อความและภาพนิ่ง จั๋ววางเช่นเดียวกับการจัดหน้านิตยสารหรือหน้าหนังสือ ผู้ใช้สามารถอ่านและค้นหาข้อมูลโดยการคลิกเมาส์เปิดไปยังหน้าอื่นๆ เจกเช่นการพลิกเปิดหน้าหนังสือ ล้วยเหตุนี้เราจึงเรียกหน้ากระดาษอิเล็กทรอนิกส์ของเว็ลด์ไวด์เว็บว่า "เว็บเพจ" (Web Page) และ เรียกเว็บเพจหน้าแรกว่า "โฮมเพจ" (Home Page) จุดเด่นในรูปแบบการนำเสนอของเว็ลด์ไวด์เว็บก็

คือ เว็บเพจแต่ละหน้าสามารถเชื่อมโยงกันโดยไม่จำเป็นต้องเรียงหน้าตามลำดับแบบหนังสือ จะเก็บหน้าอย่างไรก็ได้ของให้มีตัวชี้ที่เรียกว่า "ลิงค์" (link) ไปที่หน้านั้น ผู้ใช้ก็สามารถเข้าไปถึงหน้านั้น ณ ตำแหน่งใดๆ ก็ได้ เมื่อผู้ใช้คลิกที่ลิงค์นี้ก็สามารถเข้าไปเปิดดูเว็บเพจนั้นๆ ได้ทันที ลักษณะการเชื่อมโยงเว็บเพจที่โยงใยไปมาในลักษณะนี้จึงทำให้บริการนี้ถูกขนานนามว่าเป็น "โครงข่ายใยแมงมุม"

สำหรับวิธีการใช้บริการเวปไซด์เวปจะต้องใช้โปรแกรมพิเศษที่สามารถเข้าไปยังเว็บเซิร์ฟเวอร์ผ่านเครือข่ายอินเทอร์เน็ต แล้วนำข้อมูลในรูปแบบภาษา HTML มาแสดงผลได้อย่างถูกต้อง โปรแกรมนี้เรียกว่า "เว็บเบราว์เซอร์" (Web Browser) เช่นโปรแกรม Microsoft Internet Explorer 4.0 ใน :Windows 98 จุดที่น่าสนใจอีกจุดหนึ่งของบริการเวปไซด์เวปก็คือ บริษัทหน่วยงานและองค์กรต่างๆ ที่นำเครือข่ายของตนเองเชื่อมต่อกับอินเทอร์เน็ต ก็มักจะขึ้นเว็บไซต์ของตนเองเป็นอันดับแรกก่อนบริการอื่นเสมอ

สำหรับรูปแบบเข้าไปยังเว็บไซต์หรือเรียกใช้บริการต่างๆ ในอินเทอร์เน็ตจะเรียกว่า URL (Uniform Resource Locator) ซึ่งมีดังนี้

Protocol://host.domain/path/file

protocol	หมายถึงโปรโตคอลเรียกบริการในอินเทอร์เน็ต เช่น http// คือ Hypertext Transfer Protocol เป็นโปรโตคอลที่ใช้บริการเวปไซด์เวป
Host	File:// คือ รูปแบบพิเศษใช้เรียกเปิดไฟล์ในเครื่องของผู้ใช้เอง เป็นต้น หมายถึง ชื่อโฮสต์ที่ให้บริการ
domain	หมายถึง โดเมนเนม
path	พาทที่เก็บไฟล์ในโฮสต์
file	ชื่อไฟล์

จรรยาพร แสงชัย และคณะ (2540 : 21) กล่าวว่า WWW (World Wide Web) เป็นบริการที่ได้รับความนิยมอย่างสูงสุดบนอินเทอร์เน็ตนี้มีชื่อเรียกได้หลายแบบได้แก่ WWW W3Web เก็บเป็นบริการที่ช่วยค้นหาข้อมูลต่าง ๆ ได้ง่าย และมีความสะดวก นอกจากนั้นยังสามารถเชื่อมต่อหรือดึงข้อมูลจาก file อื่น ๆ ได้อย่างไม่มีข้อจำกัดคุณสมบัติของเว็บเหล่านี้ทำให้ผู้ใช้ที่รักในการท่องโลกข้อมูลได้สมใจ ผู้ให้กำเนิด Web คือศูนย์วิจัย CERN ในสวิตเซอร์แลนด์ ได้รับการพัฒนาขึ้นเพื่อใช้ค้นหาข้อมูลภายในศูนย์ข้อมูลที่ประกอบไปด้วย ส่วนที่เป็นข้อมูลและส่วนที่เป็น

ตัวเชื่อม (Link) ซึ่งทำหน้าที่เชื่อมโยงข้อมูลที่เกี่ยวข้องกับข้อมูลที่เราใช้ เราเรียกข้อมูลที่มีตัวเชื่อมนี้ว่า Hypertext

การใช้งานในเว็บไม่ต้องอาศัยการพิมพ์คำสั่งมากนัก เพราะสามารถค้นหาข้อมูลไปได้เรื่อย ๆ ตามตัวเชื่อมที่มีอยู่ในข้อมูล จนกว่าจะเปลี่ยนเรื่องที่ต้องการค้น โปรแกรมที่ทำหน้าที่ในการดึงข้อมูล และพาเราไปยังตัวเชื่อมต่าง ๆ เรียกว่า Web browser หรือจะเรียก browser ก็ได้ ความสามารถที่พิเศษอีกอย่างของ คือ สามารถเชื่อมต่อเข้ากับแหล่งข้อมูลอื่น ๆ ได้แก่ Telnet Gopher Usenet ftp ได้ คุณสมบัติของโปรแกรม browser จะช่วยในการดึงข้อมูลจากบริการเหล่านั้นได้ด้วยการแสดงข้อมูลมีทั้งแบบที่เป็นตัวอักษรและแบบที่เป็นกราฟิก แต่การใช้งานจะต้องเลือก browser ที่เหมาะสม เพราะโปรแกรม browser แบบกราฟิกจะใช้งานกับบริการอินเทอร์เน็ตแบบตัวอักษรไม่ได้

การใช้งานที่ง่ายและมีประสิทธิภาพกว้างไกลของ WWW ได้รับความนิยมนิยมสูงสุดในการดำเนินงานด้านโฆษณาและการตลาด

พันจันทร์ ธนวัฒน์เสถียร (มปป: 17 - 18) ได้กล่าวเกี่ยวกับ เครือข่ายใยแมงมุม (World Wide Web) ว่า ในอดีตมีผู้ใช้อินเทอร์เน็ตจำนวนไม่มากนัก เนื่องจากในสมัยนั้นอินเทอร์เน็ตใช้งานยาก ผู้ใช้รู้จักคำสั่งคอมพิวเตอร์ที่ซับซ้อนเท่านั้นจึงสามารถใช้งานได้ แต่เมื่อเวลาผ่านไป ได้มีการพัฒนารูปแบบการใช้อินเทอร์เน็ตให้ง่ายขึ้น World Wide Web เป็นบริการหนึ่งของอินเทอร์เน็ตที่ถูกล่ามชมมากที่สุด เพราะ World Wide Web เป็นบริการแรกที่เราดูข้อมูลจากอินเทอร์เน็ตที่ไม่ใช่มีเพียงแต่ข้อความที่เป็นตัวอักษรเท่านั้น เขตข้อมูลอาจประกอบด้วยภาพ เสียงหรือภาพยนตร์ก็ได้ นอกจากนั้น เราสามารถใช้เมาส์ Click สั่งงานแทนการใช้คำสั่งที่จดจำยากด้วยเอกสารแต่ละหน้าที่เราเปิดดูเว็บ (เรียกว่าเว็บเพจ) จะมีการเชื่อมโยงถึงกันเราสามารถเรียกดูเว็บเพจหน้าหนึ่งกับเว็บเพจอีกหน้าได้ การเชื่อมโยงลักษณะนี้ทำให้ World Wide Web มีลักษณะคล้ายใยแมงมุมซึ่งก็เป็นสาเหตุที่ทำให้ระบบนี้ถูกขนานนามว่า World Wide Web หรือเครือข่ายใยแมงมุมนั่นเอง

อรรถนพ ชันธิกุลและคณะ (2542: 317) ได้กล่าวว่า หรือ World Wide Web คือระบบที่ใช้ในการกระจายข้อมูลโดยใช้กราฟฟิกเป็นส่วนติดต่อผู้ใช้ การกระจายข้อมูลวิธีนี้ทำให้อินเทอร์เน็ตเติบโตอย่างรวดเร็วในช่วงปี 1991 จนถึงปัจจุบัน

เหตุที่ WWW ทำให้อินเทอร์เน็ตได้รับความนิยมเนื่องมาจากการใช้ Hypertext เพื่อช่วยในการ Link ข้อมูลผ่านทาง URL ไปยังเอกสารอื่นๆ โดยที่ URL เหล่านี้สามารถเชื่อมโยงไปยังโปรโตคอลใดๆ ก็ได้ ไม่ว่าจะเป็น HTTP, FTP, GOPHER, TELNET หรือ NEWS ทำให้การพัฒนา

เป็นไปได้อย่างสอดคล้องกันอย่างรวดเร็ว นอกจากนี้ WWW ยังสนับสนุนการสร้างฟอร์มเพื่อให้ผู้ใช้งานสามารถกรอกข้อความและเลือกตัวเลือกต่างๆ ได้ทำให้การสร้างส่วนติดต่อผู้ใช้ที่มีประสิทธิภาพขึ้นมาได้ การที่ผู้ใช้จะใช้งาน ได้จะต้องมีโปรแกรมที่ช่วยให้คุณติดต่อ โปรแกรมเหล่านี้เรียกว่าบราวเซอร์ (Browser) ซึ่งในปัจจุบันมีหลายๆ บริษัทพัฒนาโปรแกรมขึ้นมาให้คุณใช้งานได้ฟรีๆ เช่น Internet Explorer ของบริษัทไมโครซอฟท์ และ Netscape Navigator ของบริษัทเนสเคป

เมนูข่าวสาร (Gopher)

พงษ์ระพี เตชพาหพงษ์ (2541: 244) กล่าวว่า Gopher เป็นหนึ่งในบริการของอินเทอร์เน็ต ที่ใช้ไปแบบการนำเสนอข้อมูลเป็นลำดับขั้น คล้ายกับโครงสร้างไฟล์ที่เห็นในโปรแกรมประเภท File Manager เมื่อหลายปีก่อนบริการโกเฟอร์เป็นทูลนิยมมากเนื่องจากการเรียกดูข้อมูลในอินเทอร์เน็ตผ่านบริการ โกเฟอร์ค่อนข้างง่าย (สมัยก่อนอินเทอร์เน็ตใช้งานยาก) และโกเฟอร์สามารถที่จะไปเรียกใช้บริการอื่นๆ ในอินเทอร์เน็ตได้อีกด้วย แต่ต่อมามีผู้คิดค้นบริการเวปไซต์เวปขึ้นมา และมีผู้พัฒนาต่อให้เวปไซต์เวปสามารถแสดงผลในแบบกราฟิกได้ ผลก็คือผู้ใช้งานไปใช้บริการเวปไซต์เวปกันหมด ทำให้บริการ โกเฟอร์เริ่มโรยราลงไปเรื่อย แต่อย่างไรก็ตามก็ยังมีผู้ใช้บริการ โกเฟอร์อยู่จำนวนหนึ่ง

สำหรับการใช้บริการ โกเฟอร์นั้นจะต้องมีโปรแกรม Gopher โดยเฉพาะซึ่งเป็นที่น่ายินดีว่าเว็บบราวเซอร์ขั้นเยี่ยมหลายตัวสามารถที่จะเรียกใช้บริการโกเฟอร์ผ่านเว็บบราวเซอร์ได้โดยตรงเลย ทำให้การเรียกใช้บริการค่อนข้างสะดวกและง่าย และเช่นเดียวกับการบริการอื่นในอินเทอร์เน็ตที่จะต้องมียูทิลิตี้ที่ทำหน้าที่ให้บริการนี้โดยเฉพาะ ซึ่งยูทิลิตี้นี้มีชื่อว่า Gopher

จรววยพร แสงชัย และคณะ (2540 : 22) กล่าวว่า Gopher เป็นซอฟต์แวร์ที่ใช้สำหรับค้นหาข้อมูลต่างๆ ที่เป็นข้อความสวยๆ หรือเท็กซ์โหมด ผู้ใช้สามารถเลือกคำสั่งได้จากเมนู ช่วยให้ผู้ใช้เรียกใช้ข้อมูลได้ง่ายโดยไม่ต้องจดจำคำสั่งในการใช้งาน ในการทำงานของ Gopher จะมีลักษณะแบบ Client หรือ server คือเครื่องคอมพิวเตอร์ของผู้ใช้บริการอินเทอร์เน็ต (local server) จะเป็นตัวทำงานและแสดงผล ส่วนเครื่องที่ให้บริการหรือ remote server จะทำหน้าที่เป็นฐานข้อมูล ที่ส่งข้อมูลต่าง ๆ มายัง local server เมื่อผู้ใช้ต้องการค้นหาข้อมูลโดยเลือกจากเมนู Gopher ที่ local server จะส่งคำสั่งนั้นไปยัง remote server เพื่อให้ส่งข้อมูลกลับมา บริการ

Gopher จะมีคำสั่งที่สามารถไปยัง remote server อื่น ๆ ได้ โดยไม่ต้องใช้คำสั่ง Telnet ในเมนูของ Gopher จะมีคำสั่งที่สามารถโอนไฟล์ข้อมูลโดยไม่ต้องใช้คำสั่ง FTP

อรรถนพ ชันธิกุลและคณะ (2542: 317) กล่าวว่า Gopher คือโปรโตคอลที่ใช้ในการกระจายเอกสาร นิยมใช้ในบรรดามหาวิทยาลัยชื่อดังต่างๆ ทางมหาวิทยาลัยสร้างเมนูเพื่อให้ผู้ใช้สามารถค้นหาเอกสารได้โดยง่าย ซึ่งเอกสารที่มีอยู่อาจมีตัวหนังสือธรรมดา เสียง หรือภาพและอื่นๆ และทางมหาวิทยาลัยอาจสร้างเครื่องมือค้นหา (Saerch Engine) ทำให้ค้นหาเอกสารได้ง่ายขึ้นมาก อย่างไรก็ตาม เมื่อมีการคิดค้น WWW ขึ้น Gopher ก็ได้ลดความสำคัญลงไปตามลำดับ เนื่องจาก WWW ซึ่งใช้งานได้ง่ายกว่ามาแทนที่

โกเฟอร์ (พรศักดิ์ อรัญนัทชัยรัตน์ , 1997 : 12) ไฮเทเลเน็ต และ World Wide Web(WWW) พยายามที่รวมเครื่องมือต่าง ๆ ที่ใช้บนอินเทอร์เน็ตเข้าด้วยกันเพื่อให้ง่ายและเป็นรูปแบบเดียวกัน ในการค้นหาข้อมูลในรูปแบบต่าง ๆ ผู้ใช้จะเห็นเพียงแต่เมนูหรือข้อความที่เปิดโอกาสให้เข้าไปสู่เมนูเลือกอื่น ๆ หรือข้อความที่ลงรายละเอียดเพิ่มขึ้น นับเป็นโชคดีสำหรับผู้ใช้อินเทอร์เน็ตทั่วไป ที่ผู้คนส่วนใหญ่ต่างเพียรสร้างเมนูที่เขา หรือเธอต้องการได้อย่างง่าย ๆ

สืบหาไฟล์ (Archie)

พงษ์ระพี เตชพาหพงษ์ (2541 : 244) กล่าวว่า Archie เป็นบริการในอินเทอร์เน็ต ที่ค่อนข้างผูกพันกับบริการ FTP เนื่องจาก FTP เป็นบริการให้ดาวน์โหลดไฟล์จากคอมพิวเตอร์ในเครือข่ายอินเทอร์เน็ต แต่การดาวน์โหลดไฟล์นั้นผู้ได้จะต้องทราบชื่อ FTP Server และชื่อไฟล์ที่ต้องการดาวน์โหลด แต่ผู้ใช้ใดทราบเพียงไฟล์ที่ต้องการดาวน์โหลดแต่ไม่ทราบชื่อ FTP Server ทั้งนี้ผู้ได้ก็ต้องพึ่งบริการ Archie แล้ว เพราะอาร์ชีเป็นบริการค้นหาไฟล์ที่ต้องการว่าเก็บอยู่ FTP Server ไตบ้าง และเมื่อผู้ใช้ตำแหน่ง ถึงจะเข้าไปดาวน์โหลดไฟล์มาได้

บริการ Archie ยังมีผู้เรียกใช้บริการอยู่มากพอสมควร แต่ที่น่าสนใจอย่างหนึ่งก็คือ ปัจจุบันผู้ใช้สามารถเรียกใช้บริการ Archie บนเว็ลด์ไวด์เว็บได้แล้วและนอกจากนี้ยังมีเว็บไซต์ที่ทำหน้าที่เป็นฐานข้อมูลไฟล์โปรแกรมให้สืบค้นได้ด้วยเช่นกัน และเริ่มเป็นทุนนิยมมากขึ้นเนื่องจากเรียกใช้งานง่าย การสืบค้นมีประสิทธิภาพ อีกทั้งมีสีสันสวยงาม

จรวยพร แสงชัย และคณะ (2540 : 22) กล่าวว่า Archie เกิดขึ้นเนื่องจากต้องการช่วยผู้ใช้บริการค้นหาข้อมูลข่าวสาร ที่ต้องการจากกอินเทอร์เน็ต ซึ่งไม่ทราบว่าอยู่ที่ใด เนื่องจากข้อมูลข่าวสารที่เก็บไว้ในอินเทอร์เน็ตนั้นมีมากมายนั้นก็คือการใช้คำสั่ง FTP เพื่อโอนไฟล์ข้อมูลจากเซิร์ฟเวอร์โดยมีคำสั่ง Archie เป็นเครื่องมือในการหาแอดเดรส FTP Server ที่จัดเก็บไฟล์ที่เราต้องการ Archie เป็นโปรแกรมที่พัฒนาขึ้นโดย Alan Entae, Bill Heelan และ Peter

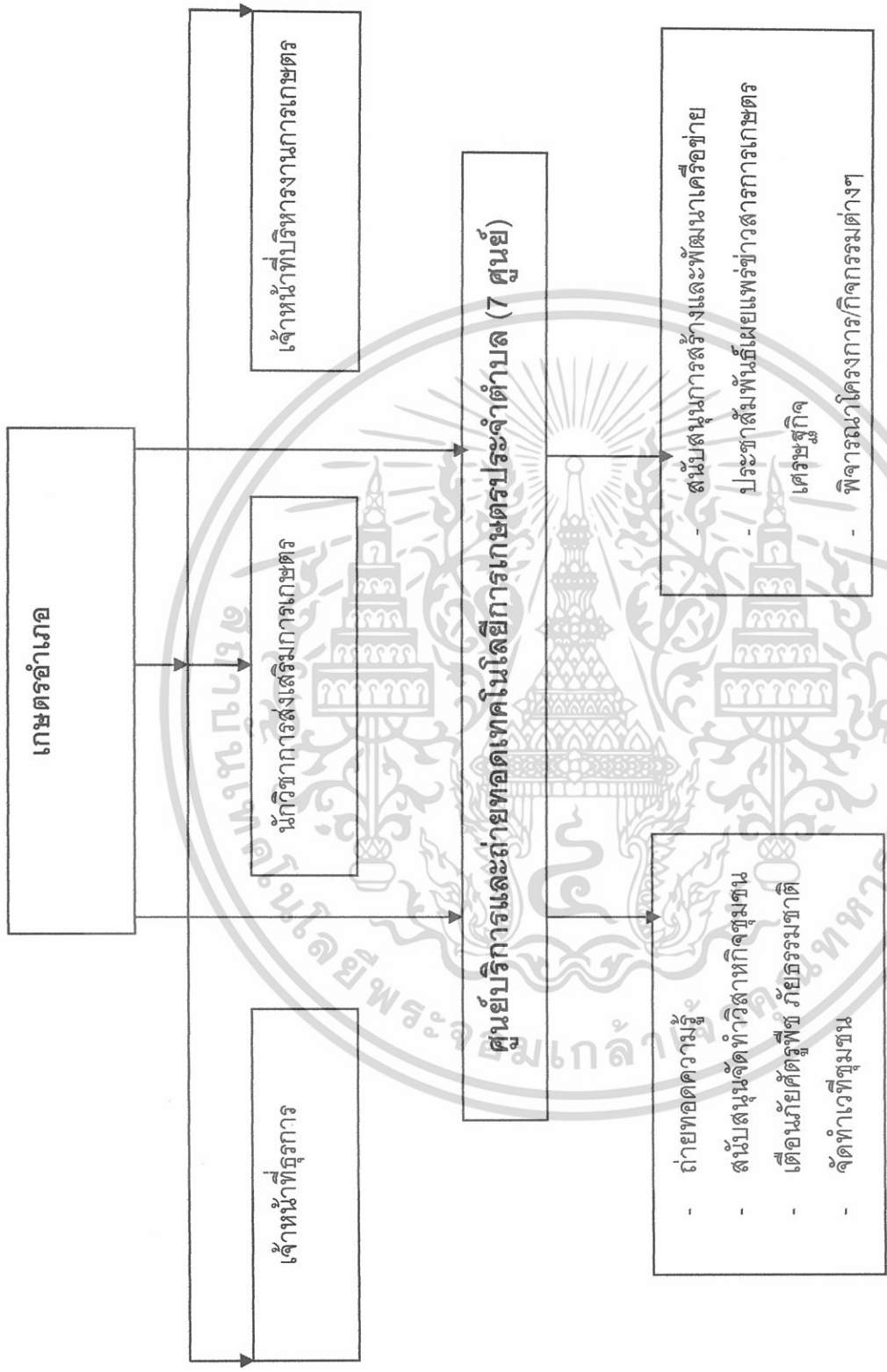
Deutsch วิธีการใช้งาน Archie สามารถทำได้ 3 วิธี วิธีแรกคือ การใช้งานผ่านคำสั่ง Telnet วิธีที่สองคือ ใช้งานผ่าน E-mail และวิธีที่สามคือ ใช้คำสั่ง Archie โดยตรง เราสามารถค้นหา file ที่ต้องการจากเซิร์ฟเวอร์ของ Archie และใช้คำสั่งค้นหาข้อมูล

สันติภาพ นิตย์เนืองสุข (2541 : 147) กล่าวว่า การบริหารระบบข้อมูลไม่ใช่เรื่องยาก การบริหารระบบข้อมูลอย่างมีประสิทธิภาพต่างหากที่ยากกว่า เพราะความมีประสิทธิภาพย่อมหมายถึงว่าข้อมูลต้องมีความทันสมัยตรงประเด็น และแม่นยำ ความทันสมัยจะเป็นหลักประกันว่าข้อมูลที่รวบรวมมาได้ไม่ตกยุคเลิกใช้กันไปแล้ว ตรงประเด็นหมายความว่า ค้นหาข้อมูลต้องเข้าใจว่าข้อมูลนั้นๆ ตรงกับจุดประสงค์ตามที่ต้องการ ส่วนในเรื่องความแม่นยำ เรื่องนี้เป็นสิ่งสำคัญเพราะไม่เพียงแต่เป็นเรื่องเปล่าประโยชน์เท่านั้น แต่ยังก่อให้เกิดความเสียหายได้จากการมีข้อมูลที่ไม่ถูกต้อง

3. โครงสร้างการบริหารงานสำนักงานเกษตรอำเภอ

การบริหารงานสำนักงานเกษตรอำเภอ โดยมีผู้รับผิดชอบงานได้แบ่งออกเป็น เกษตรอำเภอ เจ้าหน้าที่ธุรการ และนักวิชาการส่งเสริมการเกษตรอีก 3 คน ซึ่งมีศูนย์บริการและถ่ายทอดเทคโนโลยีการเกษตรประจำตำบล คือ ถ่ายทอดความรู้ สนับสนุนจัดทำวิสาหกิจชุมชนเตือนภัยศัตรูพืช ภัยธรรมชาติ จัดทำเวทีชุมชน สนับสนุนการสร้างและพัฒนาเครือข่าย ประชาสัมพันธ์ เผยแพร่ข่าวสารการเกษตรเศรษฐกิจ พิจารณาโครงการกิจกรรมต่างๆ (ดังภาพที่ 1)

ภาพที่ 1 โครงสร้างการบริหารงานของเกษตรอำเภอ จังหวัดสมุทรปราการ



ที่มา : สำนักงานเกษตรอำเภอจังหวัดสมุทรปราการ

4. งานวิจัยที่เกี่ยวข้อง

วิมลพ ชาญประกอบ (2541) ได้ศึกษาสภาพและปัญหาการนำคอมพิวเตอร์ มาใช้ในการบริหารในเกษตรอำเภอของจังหวัดปทุมธานี ผลวิจัยพบว่า สภาพการนำคอมพิวเตอร์มาใช้

1. การบริหารงาน

1.1 สภาพการนำคอมพิวเตอร์มาใช้งานการเงินการบัญชี อยู่ในระดับปานกลาง ตามลำดับจากมากไปหาน้อยดังนี้ การนำบัญชีเบิกจ่ายเงินเดือน จัดเก็บข้อเงินเดือนของบุคลากรการออกไปเสร็จเงินเดือน และทำบัญชีงบประมาณ ประจำเดือน/ประมาณประจำปี ลำดับ

1.2 สภาพการนำคอมพิวเตอร์มาใช้งานบุคลากร อยู่ในระดับปานกลางตามลำดับจากมากไปหาน้อยดังนี้ ทำทะเบียนประวัติ สถิติ และข้อมูลต่างๆ ทำบัญชีรายบุคคลและการเสียภาษี ทะเบียนกำหนดหน้าที่บุคลากรแต่ละฝ่าย ลำดับ

1.3 สภาพการนำคอมพิวเตอร์มาใช้งานวัสดุครุภัณฑ์และสิ่งอำนวยความสะดวก อยู่ในระดับปานกลาง ตามลำดับจากมากไปหาน้อยดังนี้ ทำบัญชีรายการราคามาตรฐานของวัสดุครุภัณฑ์ ทะเบียนควบคุมการใช้วัสดุอุปกรณ์ และครุภัณฑ์ทางการศึกษา ทำการตรวจสอบวัสดุครุภัณฑ์ประจำปีเพื่อปรับปรุงและจำหน่าย ตามลำดับ

1.4 สภาพการนำคอมพิวเตอร์มาใช้งานสำนักงาน อยู่ระดับปานกลางตามลำดับจากมากไปหาน้อยดังนี้ งานสารบัญ เช่นจัดทำคำสั่งประกาศระเบียบข้อบังคับหนังสือเวียนบันทึกข้อความจัดทำจดหมายโต้ตอบต่างๆ และโปรแกรมต่างๆ บนระบบดำเนินงาน Microsoft Office ตามลำดับ

นายพยัพ พลแก้ว (2541) ได้ศึกษาสภาพและปัญหาการนำคอมพิวเตอร์มาใช้ในการบริหารในเกษตรอำเภอจังหวัดสงขลา ผลการวิจัยพบว่าเกษตรอำเภอ และหัวหน้างานฝ่ายต่างๆ มีความเห็นเกี่ยวกับสภาพการนำคอมพิวเตอร์มาใช้ในการบริหารงาน อยู่ในระดับปานกลาง 3 ฝ่าย เรียงลำดับค่าเฉลี่ยจากมากไปหาน้อยดังนี้ ฝ่ายวางแผนและพัฒนา ฝ่ายส่งเสริมการเกษตร และฝ่ายวิชาการเกษตร

เมื่อศึกษาปัญหาการนำคอมพิวเตอร์มาใช้ในการบริหารพบว่ามีปัญหาอยู่ในระดับปานกลางทุกฝ่าย เรียงลำดับค่าเฉลี่ยจากมากไปหาน้อยดังนี้ ฝ่ายวางแผนและพัฒนา ฝ่ายวิชาการ ฝ่ายส่งเสริมการเกษตร

ทั้งนี้ จะเห็นได้ว่า ฝ่ายส่งเสริมการเกษตรมีสภาพการนำคอมพิวเตอร์มาใช้ในการบริหารงานมากกว่าฝ่ายวิชาการ จึงมีปัญหานำคอมพิวเตอร์มาใช้บ่อยกว่างานฝ่ายวิชาการ ซึ่งเป็นเรื่องที่เกี่ยวข้องกับการเรียนการสอน สื่อวัสดุอุปกรณ์ต่างๆ ที่ต้องมีการพัฒนาโปรแกรมต่างๆ มาใช้ให้เหมาะสมแต่เมื่อพิจารณาในส่วนของระบบเครือข่ายงานทั้ง 2 ฝ่าย พบว่ามีสภาพการนำมาใช้น้อยทั้ง 2 ฝ่าย ซึ่งมีปัญหาอยู่ในระดับปานกลางเช่นเดียวกัน

พยัพ พลแก้ว (2541 : 89) ได้สรุปการวิจัยว่า จากข้อค้นพบที่น่าสังเกตในภาพรวมของเกษตรอำเภอในด้านปัญหานำคอมพิวเตอร์มาใช้ในการบริหารงานที่ตรงกันทุกฝ่ายงานปัญหาที่เกิดขึ้นในอันดับแรกๆ คือ

การเชื่อมโยงเครือข่ายคอมพิวเตอร์ร่วมกับหน่วยงานกลาง เช่นระดับสำนักงานในภาคเดียวกัน หรือระดับกรม การเชื่อมโยงเครือข่ายคอมพิวเตอร์ในฝ่ายงานเดียวกัน และการเชื่อมโยงเครือข่ายคอมพิวเตอร์ร่วมกับฝ่ายงานอื่น ๆ เพื่อใช้ข้อมูลร่วมกัน

มูทิตา นนทรี (มปป.) ได้สรุปผลการวิจัยเรื่อง การวิเคราะห์เชิงเปรียบเทียบการศึกษาใช้งานจากระบบอินเทอร์เน็ตในด้านต่างๆ ว่า อินเทอร์เน็ตได้เข้ามามีบทบาทอย่างชัดเจนในประเทศไทย ไม่ว่าจะเป็นด้านการศึกษาด้านวิทยาศาสตร์เทคโนโลยี ด้านธุรกิจพาณิชย์ หรือแม้แต่ในด้านความเป็นอยู่ต่างๆ ในชีวิตประจำวันบางคนกล่าวได้เต็มปากเลย ว่าไม่มีวันไหนที่ได้ใช้บริการอินเทอร์เน็ตก็ยังเจริญเติบโตอยู่ในกลุ่มคนที่มีการศึกษาเท่านั้น

ข้อจำกัดในการให้บริการอินเทอร์เน็ต

1. ภาษาเนื่องจากประเทศไทยมีผู้ที่มีความรู้และเข้าใจภาษาอังกฤษมีไม่มากนัก และทุกๆ อย่างบนอินเทอร์เน็ตก็ยังเป็นภาษาอังกฤษ
2. งบประมาณ ถือว่าเป็นสิ่งสำคัญในเรื่องการจัดสรรงบประมาณ เพื่อนำมาใช้ในองค์กรล่าช้า
3. บุคลากร ก็ถือกำลังคนเป็นสิ่งสำคัญเหมือนกัน เพราะถ้ามี Hardware / Software ที่ทันสมัยสักเพียงใด แต่ขาดบุคลากรที่มีความรู้ ความสามารถแล้วเทคโนโลยีต่างๆ ก็ไม่สามารถปฏิบัติงานได้
4. ความล้าหลังของอุปกรณ์ที่มีในหน่วยงานองค์กร
5. จำนวนบุคลากรที่มีหน่วยงานองค์กรและสถานศึกษาของรัฐ เนื่องจากจำนวนบุคลากรหรือพนักงานของหน่วยงานองค์กรและสถานศึกษาของรัฐนั้นมีมากมายทำให้บริการทางด้าน Internet ที่มีอยู่ไม่เพียงพอต่อความต้องการในการใช้ Internet

6. จำนวนคู่สายสัญญาณ มีจำนวนน้อยเกินกว่าความต้องการในการใช้หรือไม่ มากพอกับจำนวนบุคลากรที่มีในแต่ละองค์กร
7. ความไม่ Stable ของสายสัญญาณ เนื่องจากการทำงานของหน่วยงานของ รัฐนั้น จะต้องผ่านขั้นตอนในการ ดำเนินการต่างๆ มากมาย ดังนั้นในการ ดูแลสายสัญญาณหรือการซ่อมบำรุงสายสัญญาณนั้น อาจล่าช้าและไม่ทัน ต่อความต้องการให้บริการของประชาชน
8. การติดตั้ง Internet ในบางหน่วยงานนั้นติดตั้งค่อนข้างยากถ้าหากขาด ความรู้ความเข้าใจในการติดตั้งนั้น อาจทำการติดตั้งยาก แต่ปัจจุบันทาง รัฐบาลได้เล็งเห็นและตระหนักถึงความสำคัญของอินเทอร์เน็ตที่จะเข้ามา ช่วยงานหรือช่วยพัฒนางานด้านต่างๆ ในสถานศึกษาและหน่วยงานของรัฐ จึงได้นำหลักสูตรคอมพิวเตอร์หรือหลักสูตรการใช้อินเทอร์เน็ตมาฝึกอบรม



บทที่ 3

วิธีการดำเนินการวิจัย (Research Methodologies)

การวิจัยนี้เป็นการวิจัยเชิงสำรวจ (Survey Research) เกี่ยวกับความต้องการใช้อินเตอร์เน็ตในการบริหารงานสำนักงานเกษตรอำเภอ สังกัดกรมส่งเสริมการเกษตร ผู้วิจัยได้ดำเนินการวิจัยตามขั้นตอนดังต่อไปนี้

ประชากรและกลุ่มตัวอย่าง

ประชากรในการศึกษาวิจัยครั้งนี้เป็นผู้บริหารและเจ้าหน้าที่ของสำนักงานเกษตรอำเภอ จาก 5 อำเภอ และอีก 1 กิ่ง อำเภอของจังหวัดสมุทรปราการ จากข้อมูลของสำนักงานเกษตรจังหวัดสมุทรปราการประกอบด้วย เกษตรอำเภอ นักวิชาการส่งเสริมการเกษตร เจ้าหน้าที่บริหารงานการเกษตรและเจ้าหน้าที่ธุรการ รวม 50 คน การวิจัยครั้งนี้ศึกษาจากประชากรทั้งหมด

ตารางที่ 1 จำนวนประชากรโดยส่วนรวมและจำแนกตามประเภท

ลำดับ	อำเภอ	เกษตรอำเภอ	นักวิชาการส่งเสริม	เจ้าหน้าที่ธุรการ	เจ้าหน้าที่บริหารงานการเกษตร	รวมประชากร
1	เมือง	1	5	2	3	11
2	บางบ่อ	1	3	1	2	7
3	บางพลี	1	2	1	3	7
4	พระประแดง	1	3	1	4	10
5	พระสมุทรเจดีย์	1	3	1	4	8
6	กิ่ง อ.บางเสาธง	1	2	1	2	6
รวม		6	19	7	18	50

ที่มา : สำนักงานเกษตรจังหวัดสมุทรปราการ

เครื่องมือที่ใช้ในการวิจัย

การสร้างเครื่องมือ

ในการวิจัยครั้งนี้ ผู้วิจัยได้ดำเนินการสร้างเครื่องมือตามขั้นตอนดังนี้

1. การศึกษาทฤษฎีเอกสาร ตำรา และงานวิจัยที่เกี่ยวกับความต้องการใช้อินเตอร์เน็ตในงานบริหารเกษตรอำเภอหรืองานที่ใกล้เคียงจากการตรวจ เอกสารและนำผลจากศึกษามากำหนดเป็นเนื้อหาในแบบการตรวจเอกสารและนำผลจากการศึกษามากำหนดเป็นเนื้อหาในแบบสอบถามตามกรอบที่กำหนด

2. ศึกษาแบบสอบถามงานวิจัยของ พยัพ พลแก้ว (2541:114-128) เรื่องสภาพและปัญหาการนำคอมพิวเตอร์มาใช้ในการบริหาร เกษตรอำเภอปทุมธานี และวิมล หาญประกอบ (2541) เรื่องสภาพ และปัญหาการนำคอมพิวเตอร์มาใช้ในการบริหารในเกษตรอำเภอสงขลา เพื่อเป็นแนวทางในการสร้างแบบสอบถาม

3. ใช้กรอบแนวคิดกรอบแนวคิดที่กำหนด สร้างแบบสอบถามให้สอดคล้องกับเนื้อหาที่เกี่ยวข้องกับความต้องการใช้อินเตอร์เน็ตในการบริหารงานในเกษตรอำเภอดังนี้

3.1 การสื่อสาร

3.2 การค้นหาข้อมูล

เครื่องมือที่ใช้ในการวิจัยครั้งนี้เป็นแบบสอบถามที่ผู้วิจัยได้สร้างขึ้นเองประกอบด้วยแบบสอบถาม 1 ชุด ซึ่งแบ่งเป็น 2 ตอนดังนี้

ตอนที่ 1 เป็นแบบสอบถามเกี่ยวกับข้อมูลทั่วไปของผู้ตอบแบบสอบถามลักษณะแบบสอบถามเป็นแบบเลือกตอบ

ตอนที่ 2 เป็นแบบสอบถาม เกี่ยวกับความต้องการใช้อินเตอร์เน็ตในงานบริหารเกษตรอำเภอลักษณะแบบสอบถามเป็นแบบมาตราส่วนประมาณค่า จำนวน 2 ด้านดังนี้

1. การสื่อสาร

2. การค้นหาข้อมูล

ลักษณะเป็นแบบมาตราส่วนประมาณค่า (Rating Scales) 3 ระดับคือ

3 หมายถึง มีความต้องการใช้อินเตอร์เน็ตในการปฏิบัติงานมาก

2 หมายถึง มีความต้องการใช้อินเตอร์เน็ตในการปฏิบัติงานปานกลาง

1 หมายถึง มีความต้องการใช้อินเตอร์เน็ตในการปฏิบัติงานน้อย

การเก็บรวบรวมข้อมูล

ในการเก็บรวบรวมข้อมูล ผู้วิจัยได้ทำเป็นขั้นตอนดังนี้

1. การส่งแบบสอบถามให้กลุ่มตัวอย่าง ผู้วิจัยทำหนังสือขอความร่วมมือไปยังผู้บริหารเกษตรอำเภอแต่ละอำเภอในจังหวัดสมุทรปราการ และสอบถามทางไปรษณีย์ และรอการตอบกลับ 4 สัปดาห์

2. การรวบรวมแบบสอบถาม ส่วนที่ยังไม่ได้รับการตอบกลับ ผู้วิจัยได้ติดต่อทางโทรศัพท์ไปยังผู้ตอบแบบสอบถามอีกครั้งหนึ่ง ผู้วิจัยรอรับแบบสอบถามส่วนที่เหลืออีก 2 สัปดาห์ ผู้วิจัยได้ส่งหนังสือขอบคุณในความอนุเคราะห์ของการตอบแบบสอบถามของกลุ่มประชากร

การวิเคราะห์ข้อมูล

ผู้วิจัยได้ดำเนินการตามลำดับดังนี้

1. ผู้วิจัยตรวจสอบจำนวนและความสมบูรณ์ของแบบสอบถาม ที่ได้รับกลับคืนมาแต่ละฉบับ

2. ใช้โปรแกรมสำเร็จรูป SPSS for windows ดังนี้

ตอนที่ 1 เป็นข้อมูลทั่วไปของผู้ตอบแบบสอบถาม วิเคราะห์โดยการแจกแจงความถี่และค่าร้อยละ (Percentage) แล้วนำเสนอในรูปของตารางประกอบกับคำบรรยาย

ตอนที่ 2 วิเคราะห์ระดับความคิดเห็นเกี่ยวกับความต้องการของผู้บริหารในการใช้อินเทอร์เน็ตในการปฏิบัติงานของเกษตรกรอำเภอในจังหวัดสมุทรปราการ ด้วยการหาค่าเฉลี่ย \bar{X} โดยทำเป็นรายข้อ เฉพาะด้านและรวมทุกด้านแล้วนำเสนอในรูปของตารางประกอบกับคำบรรยาย ดังนี้

2.1 ความคิดเห็นเกี่ยวกับความต้องการของผู้บริหารในการใช้อินเทอร์เน็ต ในการปฏิบัติงานของเกษตรกรอำเภอในจังหวัดสมุทรปราการ โดยภาพรวม

2.2 ความคิดเห็นเกี่ยวกับความต้องการของผู้บริหารในการใช้อินเทอร์เน็ต ในการปฏิบัติงานของเกษตรกรอำเภอในจังหวัดสมุทรปราการจำแนกตามสถานภาพโดยตำแหน่งหาค่าเฉลี่ย \bar{X} ของคำถามแต่ละข้อแต่ละด้านแล้วแปรความหมายจากเกณฑ์สมบูรณ์ (Absolute Criteria) แบ่งช่วงคะแนนดังนี้

2.36 - 3.00 หมายถึง มีความต้องการใช้อินเทอร์เน็ตในการปฏิบัติงานระดับมาก

1.67 - 2.35 หมายถึง มีความต้องการใช้อินเทอร์เน็ตในการปฏิบัติงานระดับปานกลาง

1.00 - 1.66 หมายถึง มีความต้องการใช้อินเทอร์เน็ตในการปฏิบัติงานระดับน้อย

2.3 เปรียบเทียบระดับความต้องการของผู้บริหารในการใช้อินเทอร์เน็ต ในการบริหารงานโดยภาพรวม วิเคราะห์ด้วยค่าเฉลี่ย (Mean)

สถิติที่ใช้ในการวิจัย

ในการวิเคราะห์ข้อมูลใช้สถิติดังต่อไปนี้

สถิติพื้นฐาน

1. หาค่าร้อยละ (Percentage)

2. หาค่าคะแนนเฉลี่ย (Arithmetic Means)

ตารางที่ 2 การปฏิบัติงาน (Schedule of Activities)

แผนการดำเนินงาน	ต.ค.	พ.ย.	ธ.ค.	ม.ค.	ก.พ.	มี.ค.	เม.ย.
1.การรวบรวมข้อมูล	→						
2.การจัดทำโครงการศึกษา		→					
3.ทำแบบสอบถาม			→				
4.เก็บข้อมูล				→			
5.รวบรวมและวิเคราะห์					→		
6.สรุปผลการศึกษา						→	
7.จัดพิมพ์เอกสารรูปเล่ม							→

งบประมาณที่ใช้ในการศึกษา (Budgetary)

ผู้วิจัยได้ใช้งบประมาณในการทำวิจัยเรื่อง การศึกษาความต้องการใช้อินเทอร์เน็ต ในการบริหารของเกษตรอำเภอในจังหวัดสมุทรปราการทั้งหมด 5 อำเภอ และอีก 1 กิ่งอำเภอ ในด้านต่างๆ รวมทั้งสิ้น 1,500 บาท

บทที่ 4

ผลการวิจัยและวิจารณ์ผล (Findings and Results)

การนำเสนอการวิเคราะห์ข้อมูล การวิจัยเรื่อง ศึกษาความต้องการใช้อินเตอร์เน็ตในการบริการของเกษตรอำเภอ จ. สมุทรปราการ นำเสนอในรูปแบบของตารางประกอบคำบรรยายเชิงพรรณนาตามวัตถุประสงค์ผลการวิเคราะห์ข้อมูลเรียงตามลำดับดังนี้

ตอนที่ 1 ข้อมูลทั่วไปของบุคลากรในสำนักงานเกษตรอำเภอในจังหวัดสมุทรปราการ

ตอนที่ 2 ความต้องการใช้อินเตอร์เน็ตในการบริหารงานในสำนักงานเกษตรอำเภอในจังหวัดสมุทรปราการ ในด้านการสื่อสารและการค้นหาข้อมูล

ตอนที่ 3 ความต้องการใช้อินเตอร์เน็ตในการบริหารงานในสำนักงานเกษตรอำเภอในจังหวัดสมุทรปราการ จำแนกตามสถานภาพโดยตำแหน่งด้านการสื่อสาร

ตอนที่ 4 ความต้องการใช้อินเตอร์เน็ตในการบริหารงานในสำนักงานเกษตรอำเภอในจังหวัดสมุทรปราการ จำแนกตามสถานภาพโดยตำแหน่งด้านการค้นหาข้อมูล

ตอนที่ 5 เปรียบเทียบความต้องการใช้อินเตอร์เน็ต ในการบริหารงานในสำนักงานเกษตรอำเภอในจังหวัดสมุทรปราการโดยภาพรวม

ตอนที่ 1 ข้อมูลทั่วไป

สถานภาพโดยตำแหน่ง

บุคลากรในสำนักงานเกษตรอำเภอส่วนใหญ่เป็นเจ้าหน้าที่ จำนวน 44 คนคิดเป็นร้อยละ 88 ผู้บริหารมีจำนวน 6 คน คิดเป็นร้อยละ 12

ประสบการณ์ในตำแหน่ง

บุคลากรในสำนักงานเกษตรอำเภอส่วนใหญ่เป็นผู้มีประสบการณ์ในตำแหน่ง 5 ปีขึ้นไป จำนวน 35 คน คิดเป็นร้อยละ 70 และผู้ที่มีประสบการณ์ในตำแหน่ง 5 ปี หรือต่ำกว่า มีจำนวน 15 คน คิดเป็นร้อยละ 30

ระดับการศึกษา

บุคลากรในสำนักงานเกษตรอำเภอส่วนใหญ่จบปริญญาตรี จำนวน 30 คน คิดเป็นร้อยละ 60 ต่ำกว่าปริญญาตรีและสูงกว่าปริญญาตรีมีจำนวนเท่ากันคือ มีจำนวน 10 คน คิดเป็นร้อยละ 20

ความรู้ด้านคอมพิวเตอร์

บุคลากรในสำนักงานเกษตรอำเภอส่วนใหญ่มีความรู้ด้านคอมพิวเตอร์ มีจำนวน 40 คน คิดเป็นร้อยละ 80 และไม่มีความรู้ มีจำนวน 10 คน คิดเป็นร้อยละ 20

การใช้คอมพิวเตอร์ทั่วไป

บุคลากรในสำนักงานเกษตรอำเภอส่วนใหญ่เคยใช้ มีจำนวน 43 คน คิดเป็นร้อยละ 86 และไม่เคยใช้ มีจำนวน 7 คน คิดเป็นร้อยละ 14

การใช้คอมพิวเตอร์ในส่วนเครือข่ายอินเทอร์เน็ต

บุคลากรในสำนักงานเกษตรอำเภอส่วนใหญ่เคยใช้ มีจำนวน 40 คน คิดเป็นร้อยละ 80 และไม่เคยใช้ มีจำนวน 10 คน คิดเป็นร้อยละ 20

ตารางที่ 3 แสดงข้อมูลทั่วไปของบุคลากรในสำนักงานเกษตรอำเภอในจังหวัดสมุทรปราการ

ข้อมูล		จำนวน (n=50)	ร้อยละ
สถานภาพ	ผู้บริหาร	6	12
โดยตำแหน่ง	เจ้าหน้าที่	44	88
ประสบการณ์ ในตำแหน่ง	5 ปีหรือต่ำกว่า	15	30
	5 ปีขึ้นไป	35	70
ระดับการศึกษา	ต่ำกว่าปริญญาตรี	10	20
	ปริญญาตรี	30	60
	สูงกว่าปริญญาตรี	10	20
ความรู้ด้าน คอมพิวเตอร์	มีความรู้	40	80
	ไม่มีความรู้	10	20
การใช้คอมพิวเตอร์ ทั่วไป	เคยใช้	43	86
	ไม่เคยใช้	7	14
การใช้คอมพิวเตอร์ ในส่วนเครือข่าย	เคยใช้	40	80
	ไม่เคยใช้	10	20
อินเทอร์เน็ต			

ตอนที่ 2 ความต้องการใช้อินเตอร์เน็ตในการบริหารงานในสำนักงานเกษตรอำเภอในจังหวัดสมุทรปราการ ในด้านการสื่อสารและการค้นหาข้อมูล

ศึกษาความต้องการใช้อินเตอร์เน็ตในการบริหารงานเกษตรอำเภอในจังหวัดสมุทรปราการ ดังนี้

1. ความต้องการใช้อินเตอร์เน็ตในการบริหารงานในสำนักงานเกษตรอำเภอในจังหวัดสมุทรปราการ ด้านการสื่อสาร
2. ความต้องการใช้อินเตอร์เน็ตในการบริหารงานในสำนักงานเกษตรอำเภอในจังหวัดสมุทรปราการ ด้านค้นหาข้อมูล

ความต้องการใช้อินเตอร์เน็ตในการบริหารงานในสำนักงานเกษตรอำเภอในจังหวัดสมุทรปราการ ด้านการสื่อสาร

ความต้องการใช้อินเตอร์เน็ตในการบริหารงานในสำนักงานเกษตรอำเภอในจังหวัดสมุทรปราการ ด้านการสื่อสาร โดยรวมมีความต้องการอยู่ในระดับปานกลาง(ค่าเฉลี่ยรวม 1.71) ซึ่งมีความต้องการเรียงลำดับจากมากไปน้อย ดังนี้

1. การติดตามผลการดำเนินงานโดยการสนทนาโต้ตอบผ่านระบบอินเตอร์เน็ต (Chat) (ค่าเฉลี่ย 2.28)
2. การสั่งงาน/ การได้รับมอบหมายงานโดยการสนทนาโต้ตอบผ่านระบบอินเตอร์เน็ต (Chat) (ค่าเฉลี่ย 2.04)
3. การใช้อีเมลเพื่อแสดงความคิดเห็นในด้านการประสานงาน (ค่าเฉลี่ย 2.02)
4. การแลกเปลี่ยนข้อมูลเพื่อการพัฒนาการปฏิบัติงานผ่านทางอินเตอร์เน็ต(ค่าเฉลี่ย1.94)
5. การใช้อีเมลเพื่อแสดงความคิดเห็นผ่านระบบเครือข่ายอินเตอร์เน็ต และการแลกเปลี่ยนข้อมูลเพื่อการพัฒนาองค์กรด้านเทคโนโลยีสารสนเทศ (ค่าเฉลี่ย 1.88)
6. การใช้อีเมลเพื่อแสดงความคิดเห็นในด้านการวางแผนและการติดต่อสื่อสารโดยการสนทนาโต้ตอบผ่านระบบอินเตอร์เน็ตสนทนาโต้ตอบผ่านระบบอินเตอร์เน็ต(Chat) (ค่าเฉลี่ย 1.86)
7. การถ่ายโอนระบบสารสนเทศเพื่อการพัฒนาการปฏิบัติงานเว็บไซต์ (ค่าเฉลี่ย 1.74)
8. การสั่งงาน/ การได้รับมอบหมายงานผ่านทางอีเมลและการดาวน์โหลดข้อมูลผ่านระบบอินเตอร์เน็ตนำมาใช้ในการปฏิบัติงาน (ค่าเฉลี่ย 1.70)
- 9.การติดตามผลการดำเนินงานผ่านอีเมล (ค่าเฉลี่ย 1.66)

10. การติดต่อสื่อสารทั่วไปโดยใช้อีเมลและการได้รับข้อมูลข่าวสารเพื่อการปฏิบัติงานจากเว็บไซต์ (ค่าเฉลี่ย 1.64)

ตารางที่ 4 ความต้องการใช้อินเตอร์เน็ตในการบริหารงานในสำนักงานเกษตรอำเภอในจังหวัดสมุทรปราการ ด้านการสื่อสาร

รายการ	ระดับความต้องการ n= 50				ค่าเฉลี่ย
	มาก (3) จำนวน (ร้อยละ)	ปานกลาง (2) จำนวน	น้อย (1) จำนวน	รวม จำนวน	
1.การสื่อสาร					
1. การติดต่อสื่อสารทั่วไป โดยใช้อีเมล	8 (16)	16 (32)	26 (52)	50 (100)	1.64 น้อย
2. การส่งงาน /การได้รับ มอบหมายงานต่างๆผ่าน ทางอีเมล	9 (18)	17 (34)	24 (48)	50 (100)	1.70 ปานกลาง
3. การติดตามผลการ ดำเนินงานผ่านทางอีเมล	8 (16)	17 (34)	25 (50)	50 (100)	1.60 น้อย
4. การใช้บอร์ดข่าวสารเพื่อ แสดงความคิดเห็นในด้าน การวางแผน	13 (26)	17 (34)	20 (40)	50 (100)	1.86 ปานกลาง
5. การใช้บอร์ดข่าวสารเพื่อ แสดงความคิดเห็น ในด้านการประสานงาน	21 (42)	9 (18)	20 (40)	50 (100)	2.02 ปานกลาง
6. การติดต่อสื่อสารโดยการ สนทนาโต้ตอบผ่านระบบ อินเตอร์เน็ต(Chat)	13 (26)	17 (34)	20 (40)	50 (100)	1.86 ปานกลาง
7. การส่งงาน /การได้รับ มอบหมายงานโดยการ สนทนาโต้ตอบผ่านระบบ อินเตอร์เน็ต (Chat)	18 (36)	16 (32)	16 (32)	50 (100)	2.00 ปานกลาง

ตารางที่ 4 (ต่อ)

รายการ	ระดับความต้องการ n= 50				ค่าเฉลี่ย
	มาก (3) จำนวน	ปานกลาง (2) จำนวน	น้อย (1) จำนวน	รวม จำนวน	
	(ร้อยละ)				
8. การติดตามผลการดำเนินงานโดย การสนทนาได้ตอบผ่านระบบ อินเทอร์เน็ต (Chat)	14 (28)	18 (36)	18 (36)	50 (100)	2.28 ปานกลาง
9. การดาวโหลดข้อมูลผ่านระบบ อินเทอร์เน็ตเพื่อนำมาใช้ในการ ปฏิบัติงาน	12 (24)	11 (22)	27 (54)	50 (100)	1.70 ปานกลาง
10. การใช้บอร์ดข่าวสารเพื่อแสดง ความคิดเห็นผ่านระบบเครือข่าย อินเทอร์เน็ต	13 (26)	18 (36)	19 (38)	50 (100)	1.88 ปานกลาง
11. การได้รับข้อมูลข่าวสารเพื่อการ ปฏิบัติงานเพื่อการปฏิบัติงานจาก เว็บไซต์	8 (16)	16 (32)	26 (52)	50 (100)	1.64 น้อย
12. การถ่ายป้อนระบบสารสนเทศ เพื่อการปฏิบัติงานทางเว็บไซต์	16 (32)	16 (32)	18 (36)	50 (100)	1.74 ปานกลาง
13. การแลกเปลี่ยนข้อมูล เพื่อการ พัฒนาการปฏิบัติงานผ่านทาง อินเทอร์เน็ต	16 (32)	15 (30)	19 (38)	50 (100)	1.94 ปานกลาง
14. การแลกเปลี่ยนข้อมูล เพื่อ การพัฒนาองค์กรด้านเทคโนโลยี สารสนเทศ	14(28)	16(32)	20(40)	50(100)	1.88 ปานกลาง
เฉลี่ยรวม					1.71

ความต้องการใช้อินเตอร์เน็ตในการบริหารงานในสำนักงานเกษตรอำเภอในจังหวัดสมุทรปราการ ด้านค้นหาข้อมูล

ความต้องการใช้อินเตอร์เน็ตในการบริหารงานในสำนักงานเกษตรอำเภอในจังหวัดสมุทรปราการ ด้านค้นหาข้อมูล โดยรวมมีความต้องการอยู่ในระดับปานกลาง (ค่าเฉลี่ยรวม 1.85) ซึ่งมีความต้องการเรียงลำดับจากมากไปน้อย ดังนี้

1. การรับทราบการรายงานผลการดำเนินงานของเกษตรอำเภอผ่านทางเว็บไซต์ (ค่าเฉลี่ย 2.04)
2. การรับทราบข่าวสารต่าง ๆ เพื่อการปฏิบัติงานจากกลุ่มข่าวสารของเว็บไซต์ต่าง ๆ (ค่าเฉลี่ย 1.94)
3. การค้นหาบทความทางวิชาการของการทำงานบนระบบเครือข่ายอินเตอร์เน็ตและการค้นหาข้อมูลเพื่อการปฏิบัติงานจากกรมส่งเสริมการเกษตร (ค่าเฉลี่ย 1.88)
4. การค้นหาข้อมูลบนอินเตอร์เน็ตเพื่อการวางแผนการปฏิบัติงาน, การเยี่ยมชมเว็บไซต์ของสำนักงานเกษตรอำเภอเพื่อเป็นข้อมูลทางการปฏิบัติงานและการเยี่ยมชมเว็บไซต์ของสำนักงานเกษตรอำเภอผ่านทางเว็บไซต์ (ค่าเฉลี่ย 1.84)
5. การค้นหาข้อมูลทางวิชาการเพื่อการปฏิบัติงานผ่านทางเว็บไซต์ (ค่าเฉลี่ย 1.80)
6. การรับทราบปัญหาต่าง ๆ จากการปฏิบัติงานทางเว็บไซต์ (ค่าเฉลี่ย 1.78)
7. แหล่งข้อมูลเพื่อการค้นคว้าการปฏิบัติงานจากเว็บไซต์ของกรมส่งเสริมการเกษตร (ค่าเฉลี่ย 1.62)

ตารางที่ 5 ความต้องการใช้อินเตอร์เน็ตในการบริหารงานในสำนักงานเกษตรอำเภอในจังหวัดสมุทรปราการ ด้านการค้นหาข้อมูล

รายการ	ระดับความต้องการ n= 50				ค่าเฉลี่ย
	มาก (3) จำนวน (ร้อยละ)	ปานกลาง (2) จำนวน (ร้อยละ)	น้อย (1) จำนวน (ร้อยละ)	รวม จำนวน (ร้อยละ)	
2.การค้นหาข้อมูล					
1. การค้นหาข้อมูลทาง วิชาการเพื่อการปฏิบัติงาน ผ่านทางเว็บไซต์	13 (26)	14 (28)	23 (26)	50 (100)	1.80 ปานกลาง
2. การค้นหาข้อมูลบน อินเทอร์เน็ตเพื่อการ วางแผนการปฏิบัติงาน	13 (26)	16 (32)	21 (42)	50 (100)	1.84 ปานกลาง
3. แหล่งข้อมูลเพื่อการ ค้นคว้าการปฏิบัติงาน จากเว็บไซต์ของกรม ส่งเสริมการเกษตร	9 (18)	13 (26)	28 (56)	50 (100)	1.62 น้อย
4. การค้นหาบทความ ทางวิชาการของกรม ปฏิบัติงานบนระบบ เครือข่ายอินเทอร์เน็ต	13 (26)	18 (36)	19 (38)	50 (100)	1.88 ปานกลาง
5. การค้นหาข้อมูลเพื่อ การปฏิบัติงานจาก กรมส่งเสริมการเกษตร	16 (32)	12 (24)	22 (44)	50 (100)	1.88 ปานกลาง

ตารางที่ 5 (ต่อ)

รายการ	ระดับความต้องการ n= 50				ค่าเฉลี่ย
	มาก (3) จำนวน (ร้อยละ)	ปานกลาง (2) จำนวน (ร้อยละ)	น้อย (1) จำนวน (ร้อยละ)	รวม จำนวน (ร้อยละ)	
6. การเยี่ยมชมเว็บไซต์ ของสำนักงานเกษตร อำเภอเพื่อเป็นข้อมูล ทางการปฏิบัติงาน	16 (32)	10 (20)	24 (48)	50 (100)	1.84 ปานกลาง
7. การเยี่ยมชมเว็บไซต์ ของสำนักงานเกษตร อำเภอผ่านทางเว็บไซต์	15 (30)	12 (24)	23 (46)	50 (100)	1.84 ปานกลาง
8. การรับทราบการรายงาน ผลการดำเนินงานของ เกษตรอำเภอผ่านทางเว็บไซต์	13 (26)	13 (26)	24 (48)	50 (100)	2.04 ปานกลาง
9. การรับทราบข่าวสารต่าง ๆ เพื่อการปฏิบัติงานจากกลุ่ม ข่าวสารของเว็บไซต์ต่าง ๆ	14 (28)	19 (38)	17 (34)	50 (100)	1.94 ปานกลาง
10. การรับทราบปัญหาต่าง ๆ จากการปฏิบัติงานทางเว็บไซต์	14 (28)	11 (22)	25 (50)	50 (100)	1.78 ปานกลาง
เฉลี่ยรวม					1.85

ตอนที่ 3 ความต้องการใช้อินเตอร์เน็ตในการบริหารงานในสำนักงานเกษตรอำเภอในจังหวัดสมุทรปราการ จำแนกตามสถานะภาพโดยตำแหน่งด้านการสื่อสาร

ความต้องการใช้อินเตอร์เน็ตในการบริหารงานในสำนักงานเกษตรอำเภอในจังหวัดสมุทรปราการ จำแนกตามสถานะภาพโดยตำแหน่งด้านการสื่อสาร ดังนี้

1. ความต้องการใช้อินเตอร์เน็ตในการบริหารงานของผู้บริหารเกษตรอำเภอในจังหวัดสมุทรปราการด้านการสื่อสาร
2. ความต้องการใช้อินเตอร์เน็ตในการบริหารงานของเจ้าหน้าที่เกษตรอำเภอในจังหวัดสมุทรปราการด้านการสื่อสาร

ความต้องการใช้อินเตอร์เน็ตในการบริหารงานในสำนักงานของผู้บริหารเกษตรอำเภอในจังหวัดสมุทรปราการด้านการสื่อสาร

ความต้องการใช้อินเตอร์เน็ตในการบริหารงานในสำนักงานของผู้บริหารเกษตรอำเภอในจังหวัดสมุทรปราการด้านการสื่อสารโดยรวมมีความต้องการอยู่ในระดับปานกลาง (ค่าเฉลี่ยรวม 1.87) ซึ่งมีความต้องการเรียงลำดับจากมากไปน้อย ดังนี้

1. การได้รับข้อมูลข่าวสารเพื่อการปฏิบัติงานจากเว็บไซต์ (ค่าเฉลี่ย 2.33)
2. การสั่งงาน / การได้รับมอบหมายงานต่าง ๆ ผ่านทางอีเมลและการใช้บอร์ดข่าวสารเพื่อแสดงความคิดเห็นในด้านการประสานงาน (ค่าเฉลี่ย 2.17)
3. การติดต่อสื่อสารโดยการสนทนาโต้ตอบผ่านระบบอินเทอร์เน็ต (Chat) และการแลกเปลี่ยนข้อมูลเพื่อการพัฒนาการปฏิบัติงานผ่านทางอินเทอร์เน็ต (ค่าเฉลี่ย 2.00)
4. การติดต่อสื่อสารทั่วไปโดยใช้อีเมล, การติดต่อสื่อสารทั่วไปโดยใช้อีเมล, การใช้บอร์ดข่าวสารเพื่อแสดงความคิดเห็นในด้านการวางแผน, การสั่งงาน / การได้รับมอบหมายงานโดยการสนทนาโต้ตอบผ่านระบบอินเทอร์เน็ต (Chat), การใช้บอร์ดข่าวสารเพื่อแสดงความคิดเห็นผ่านระบบเครือข่ายอินเทอร์เน็ตและการแลกเปลี่ยนข้อมูลเพื่อการพัฒนาองค์กรด้านเทคโนโลยีสารสนเทศ (ค่าเฉลี่ย 1.83)
5. การติดตามผลการดำเนินงานโดยการสนทนาโต้ตอบผ่านระบบอินเทอร์เน็ต (Chat) (ค่าเฉลี่ย 1.67)
6. การถ่ายป้อนระบบสารสนเทศเพื่อการปฏิบัติงานทางเว็บไซต์ (ค่าเฉลี่ย 1.50)
7. การควาไหลคข้อมูลผ่านระบบอินเทอร์เน็ตเพื่อนำมาใช้ในการปฏิบัติงาน (ค่าเฉลี่ย 1.33)

ตารางที่ 6 ความต้องการใช้อินเทอร์เน็ตในการบริหารงานในสำนักงานของผู้บริหารเกษตร
อำเภอในจังหวัดสมุทรปราการด้านการสื่อสาร

รายการ	ผู้บริหาร n= 6				ค่าเฉลี่ย
	มาก (3) จำนวน (ร้อยละ)	ปานกลาง (2) จำนวน (ร้อยละ)	น้อย (1) จำนวน (ร้อยละ)	รวม จำนวน (ร้อยละ)	
ด้านการสื่อสาร					
1. การติดต่อสื่อสาร ทั่วไปโดยใช้อีเมล	1 (16.67)	3 (50)	2 (33.33)	6 (100)	1.83 ปานกลาง
2. การสั่งงาน / การได้รับมอบหมาย งานต่าง ๆ ผ่านทางอีเมล	2 (33.33)	3 (50)	1 (16.67)	6 (100)	2.17 ปานกลาง
3. การติดตามผลการ ดำเนินงานผ่านทางอีเมล	2 (33.33)	1 (16.67)	3 (50)	6 (100)	1.83 ปานกลาง
4. การใช้บอร์ดข่าวสาร เพื่อแสดงความคิดเห็น ในด้านการวางแผน	1 (16.67)	3 (50)	2 (33.33)	6 (100)	1.83 ปานกลาง
5. การใช้บอร์ดข่าวสาร เพื่อแสดงความคิดเห็น ในด้านการประสานงาน	3 (50)	1 (16.67)	2 (33.33)	6 (100)	2.17 ปานกลาง
6. การติดต่อสื่อสาร โดยการการสนทนาโต้ตอบ ผ่านระบบอินเทอร์เน็ต (Chat)	1 (16.76)	4 (66.67)	1 (16.66)	6 (100)	2.00 ปานกลาง
7. การสั่งงาน / การ ได้รับมอบหมายงาน โดยการการสนทนาโต้ตอบ ผ่านระบบอินเทอร์เน็ต (Chat)	1 (33.33)	3 (16.67)	6 (50)	1.83 (100)	1.83 ปานกลาง

ตารางที่ 6 (ต่อ)

รายการ	ผู้บริหาร n= 6				ค่าเฉลี่ย
	มาก	ปานกลาง	น้อย	รวม	
	(3)	(2)	(1)		
	จำนวน	จำนวน	จำนวน	จำนวน	
	(ร้อยละ)	(ร้อยละ)	(ร้อยละ)	(ร้อยละ)	
8.การติดตามผลการดำเนินงาน โดยการสารสนเทศที่ได้ตอบ ผ่านระบบอินเทอร์เน็ต (Chat)	1 (16.67)	2 (33.33)	3 (50)	6 (100)	1.67 ปานกลาง
9. การดาวโหลดข้อมูล ผ่านระบบอินเทอร์เน็ตเพื่อ นำมาใช้ในการปฏิบัติงาน	3 (50)	2 (33.33)	1 (16.67)	6 (100)	1.33 น้อย
10. การใช้บอร์ดข่าวสาร เพื่อแสดงความคิดเห็น ผ่านระบบเครือข่ายอินเทอร์เน็ต	2 (33.33)	1 (16.67)	3 (50)	6 (100)	1.83 ปานกลาง
11. การได้รับข้อมูลข่าวสาร เพื่อการปฏิบัติงานจากเว็บไซต์	3 (50)	2 (33.33)	1 (16.67)	6 (100)	2.33 ปานกลาง
12. การถ่ายป้อนระบบ สารสนเทศเพื่อการ ปฏิบัติงานทางเว็บไซต์	1 16.66	1 66.67	4 100	6 น้อย	1.50
13. การแลกเปลี่ยนข้อมูล เพื่อการพัฒนาการปฏิบัติ งานผ่านทางอินเทอร์เน็ต	2 (33.33)	2 (33.33)	2 (33.34)	6 (100)	2.00 ปานกลาง
14. การแลกเปลี่ยนข้อมูล เพื่อการพัฒนาองค์กร ด้านเทคโนโลยีสารสนเทศ	2 (33.33)	1 (16.67)	3 (50)	6 (100)	1.83 ปานกลาง
เฉลี่ยรวม					1.87

ความต้องการใช้อินเทอร์เน็ตในการปฏิบัติงานในสำนักงานเกษตรอำเภอของเจ้าหน้าที่ จังหวัดสมุทรปราการด้านการสื่อสาร

ความต้องการใช้อินเทอร์เน็ตในการปฏิบัติงานในสำนักงานเกษตรอำเภอของเจ้าหน้าที่
เกษตรอำเภอในจังหวัดสมุทรปราการด้านการสื่อสารโดยรวมมีความต้องการอยู่ในระดับปาน
กลาง (ค่าเฉลี่ยรวม 1.88) ซึ่งมีความต้องการเรียงลำดับจากมากไปน้อย ดังนี้

1. การใช้อีเมลเพื่อแสดงความคิดเห็นในด้านการประสานงาน (ค่าเฉลี่ย 2.86)
การส่งงาน การได้รับมอบหมายงานโดยการสนทนาโต้ตอบผ่านระบบอินเทอร์เน็ต (Chat)
(ค่าเฉลี่ย 2.07)
3. การติดตามผลการดำเนินงานโดยการ สนทนาโต้ตอบผ่านระบบอินเทอร์เน็ต
(Chat) (ค่าเฉลี่ย 1.95)
4. การแลกเปลี่ยนข้อมูลเพื่อการพัฒนาการปฏิบัติงานผ่านทางอินเทอร์เน็ต
(ค่าเฉลี่ย 1.93)
5. การส่งงาน / การได้รับมอบหมายงานต่าง ๆ ผ่านทางอีเมลและการติดตามผลการ
ดำเนินงานผ่านทางอีเมล (ค่าเฉลี่ย 1.64)
6. การติดต่อสื่อสารทั่วไปโดยใช้อีเมลและการดาวโหลดข้อมูลผ่านระบบอินเทอร์เน็ตเพื่อ
นำมาใช้ในการปฏิบัติงาน (ค่าเฉลี่ย 1.61)

ตารางที่ 7 ความต้องการใช้อินเตอร์เน็ตในการปฏิบัติงานในสำนักงานเกษตรอำเภอของเจ้าหน้าที่
เกษตรอำเภอในจังหวัดสมุทรปราการด้านการสื่อสาร

รายการ	เจ้าหน้าที่ n= 44				ค่าเฉลี่ย
	มาก (3) จำนวน (ร้อยละ)	ปานกลาง (2) จำนวน (ร้อยละ)	น้อย (1) จำนวน (ร้อยละ)	รวม จำนวน (ร้อยละ)	
2.ด้านการสื่อสาร					
1. การติดต่อสื่อสาร ทั่วไปโดยใช้อีเมล	7 (15.91)	13 (29.55)	24 (54.54)	44 (100)	1.61 น้อย
2. การส่งงาน/ การได้รับมอบหมาย งานต่าง ๆ ผ่านทางอีเมล	7 (15.91)	14 (31.82)	3 (2.27)	44 (100)	1.64 น้อย
3. การติดตามผลการ ดำเนินงานผ่านทางอีเมล	6 (13.64)	16 (36.36)	22 (50)	44 (100)	1.64 น้อย
4. การใช้อีเมลส่งข่าวสาร เพื่อแสดงความคิดเห็น ในด้านการวางแผน	12 (27.27)	14 (31.82)	18 (40.91)	44 (100)	1.77 ปานกลาง
5. การใช้อีเมลส่งข่าวสาร เพื่อแสดงความคิดเห็น ในด้านการประสานงาน	18 (40.91)	8 (18.18)	18 (40.91)	44 (100)	2.86 มาก
6. การติดต่อสื่อสารโดยการ การสนทนาโต้ตอบ ผ่านระบบอินเทอร์เน็ต(Chat)	12 (27.27)	14 (29.55)	19 (43.18)	44 (100)	1.84 ปานกลาง
7. การดาวโหลดข้อมูล ผ่านระบบอินเทอร์เน็ต เพื่อนำมาใช้ในการปฏิบัติงาน	16 (36.36)	15 (34.09)	13 (29.55)	44 (100)	2.07 ปานกลาง

ตารางที่ 7 (ต่อ)

รายการ	เจ้าหน้าที่ก= 6				ค่าเฉลี่ย
	มาก	ปานกลาง	น้อย	รวม	
	(3)	(2)	(1)		
	จำนวน	จำนวน	จำนวน	จำนวน	
	(ร้อยละ)	(ร้อยละ)	(ร้อยละ)	(ร้อยละ)	
8. การติดตามผลการดำเนินงาน โดยการการสนทนาโต้ตอบ ผ่านระบบอินเทอร์เน็ต (Chat)	13 (29.55)	16 (36.36)	15 (34.09)	44 (100)	1.95 ปานกลาง
9. การดาวโหลดข้อมูล ผ่านระบบอินเทอร์เน็ต เพื่อนำมาใช้ในการปฏิบัติงาน	9 (20.45)	9 (20.46)	26 (59.09)	44 (100)	1.61 น้อย
10. การใช้บอร์ดข่าวสาร เพื่อแสดงความคิดเห็น ผ่านระบบเครือข่ายอินเทอร์เน็ต	11 (25)	17 (38.64)	16 (36.36)	44 (100)	1.89 ปานกลาง
11. การได้รับข้อมูลข่าวสาร เพื่อการปฏิบัติงานจากเว็บไซต์	13 (29.55)	14 (31.82)	17 (38.63)	44 (100)	1.91 ปานกลาง
12. การถ่ายโอนระบบสารสนเทศ เพื่อการปฏิบัติงานทางเว็บไซต์	10 (22.73)	14 (31.82)	20 (45.45)	44 (100)	1.77 ปานกลาง
13. การแลกเปลี่ยนข้อมูลเพื่อการ พัฒนาการปฏิบัติงานผ่านทาง อินเทอร์เน็ต	14 (31.82)	13 (29.55)	17 (38.63)	44 (100)	1.93 ปานกลาง
14. การแลกเปลี่ยนข้อมูล เพื่อการพัฒนาองค์กร ด้านเทคโนโลยีสารสนเทศ	12 (27.27)	15 (34.09)	7 (38.64)	44 (100)	1.89 ปานกลาง
เฉลี่ยรวม					1.88

ตอนที่ 4 ความต้องการใช้อินเตอร์เน็ตในการบริหารงานในสำนักงานเกษตรอำเภอในจังหวัดสมุทรปราการ จำแนกตามสถานภาพโดยตำแหน่งด้านการค้นหาข้อมูล

ความต้องการใช้อินเตอร์เน็ตในการบริหารงานในสำนักงานเกษตรอำเภอในจังหวัดสมุทรปราการ จำแนกตามสถานะภาพโดยตำแหน่ง ดังนี้

1. ความต้องการใช้อินเตอร์เน็ตในการบริหารงานในสำนักงานเกษตรอำเภอของผู้บริหารเกษตรอำเภอในจังหวัดสมุทรปราการด้านการค้นหาข้อมูล
2. ความต้องการใช้อินเตอร์เน็ตในการบริหารงานในสำนักงานเกษตรอำเภอของเจ้าหน้าที่เกษตรอำเภอในจังหวัดสมุทรปราการด้านการค้นหาข้อมูล

ความต้องการใช้อินเตอร์เน็ตในการบริหารงานในสำนักงานเกษตรอำเภอของผู้บริหารในจังหวัดสมุทรปราการด้านการค้นหาข้อมูล

ความต้องการใช้อินเตอร์เน็ตในการบริหารงานในสำนักงานเกษตรอำเภอของผู้บริหารในจังหวัดสมุทรปราการด้านการค้นหาข้อมูลโดยรวมมีความต้องการอยู่ในระดับปานกลาง (ค่าเฉลี่ยรวม 2.07) ซึ่งมีความต้องการเรียงลำดับจากมากไปน้อย ดังนี้

1. การเยี่ยมชมเว็บไซต์ของสำนักงานเกษตรอำเภอเพื่อเป็นข้อมูลทางการปฏิบัติงานและการรับทราบข่าวสารต่าง ๆ เพื่อการปฏิบัติงานจากกลุ่มข่าวสารของเว็บไซต์ต่าง ๆ (ค่าเฉลี่ย 2.50)
2. การค้นหาข้อมูลเพื่อการปฏิบัติงานจากกรมส่งเสริม (ค่าเฉลี่ย 2.33)
3. การค้นหาบทความทางวิชาการของการปฏิบัติงานบนระบบเครือข่ายอินเตอร์เน็ตและการเยี่ยมชมเว็บไซต์ของสำนักงานเกษตรอำเภอผ่านทางเว็บไซต์ (ค่าเฉลี่ย 2.17)
4. การค้นหาข้อมูลบนอินเตอร์เน็ตเพื่อการวางแผนการปฏิบัติงานและการรับทราบการรายงานผลการดำเนินงานของเกษตรอำเภอผ่านทางเว็บไซต์(ค่าเฉลี่ย 2.00)
5. การค้นหาข้อมูลทางวิชาการเพื่อการปฏิบัติงานผ่านทางเว็บไซต์ (ค่าเฉลี่ย 1.83)
6. แหล่งข้อมูลเพื่อการค้นคว้าการปฏิบัติงานจากเว็บไซต์ของกรมส่งเสริมการเกษตร (ค่าเฉลี่ย 1.67)
7. การรับทราบปัญหาต่าง ๆ จากการปฏิบัติงานทางเว็บไซต์ (ค่าเฉลี่ย 1.50)

ตารางที่ 8 ความต้องการใช้อินเตอร์เน็ตในการบริหารงานในสำนักงานเกษตรอำเภอของผู้บริหาร
ในจังหวัดสมุทรปราการด้านการค้นหาข้อมูล

รายการ	ผู้บริหาร n= 6				ค่าเฉลี่ย
	มาก	ปานกลาง	น้อย	รวม	
	(3)	(2)	(1)		
	จำนวน	จำนวน	จำนวน	จำนวน	
	(ร้อยละ)	(ร้อยละ)	(ร้อยละ)	(ร้อยละ)	
2.ด้านการค้นหาข้อมูล					
1. การค้นหาข้อมูลทาง วิชาการเพื่อการปฏิบัติ งานผ่านทางเว็บไซต์	1 (16.67)	3 (50)	2 (33.33)	6 (100)	1.83 ปานกลาง
2. การค้นหาข้อมูลบน อินเทอร์เน็ตเพื่อการ วางแผนการปฏิบัติงาน	1 (16.67)	4 (66.67)	1 (16.66)	6 (100)	2.00 ปานกลาง
3. แหล่งข้อมูลเพื่อการ ค้นคว้าการปฏิบัติงาน จากเว็บไซต์ของกรม ส่งเสริมการเกษตร	1 (16.67)	2 (33.33)	3 (50)	6 (100)	1.67 ปานกลาง
4. การค้นหาบทความ ทางวิชาการของการ ปฏิบัติงานบนระบบ เครือข่ายอินเทอร์เน็ต	2 (33.33)	3 (50)	1 (16.67)	6 (100)	2.17 ปานกลาง
5. การค้นหาข้อมูลเพื่อ การปฏิบัติงานจาก กรมส่งเสริมการเกษตร	3 (50)	2 (33.33)	1 (16.67)	6 (100)	2.33 ปานกลาง

ตารางที่ 8 (ต่อ)

รายการ	ผู้บริหาร n= 6				ค่าเฉลี่ย
	มาก (3) จำนวน (ร้อยละ)	ปานกลาง (1) จำนวน (ร้อยละ)	น้อย (1) จำนวน (ร้อยละ)	รวม จำนวน (ร้อยละ)	
6. การเยี่ยมชมเว็บไซต์ ของสำนักงาน เกษตรอำเภอเพื่อเป็น ข้อมูลทางการปฏิบัติงาน	4 (66.67)	1 (16.67)	1 (16.66)	6 (100)	2.50 มาก
7. การเยี่ยมชมเว็บไซต์ ของสำนักงาน เกษตรอำเภอผ่าน ทางเว็บไซต์	2 (33.33)	3 (50)	1 (16.67)	6 (100)	2.17 ปานกลาง
8. การรับทราบการ รายงานผลการ ดำเนินงานงานของ เกษตรอำเภอผ่าน ทางเว็บไซต์	2 (33.33)	2 (33.33)	2 (33.34)	6 (100)	2.00 ปานกลาง
9. การรับทราบข่าวสาร ต่าง ๆ เพื่อการปฏิบัติงาน จากกลุ่มข่าวสารของ เว็บไซต์ต่าง ๆ	4 (66.67)	1 (16.67)	1 (16.66)	6 (100)	2.50 มาก
10. การรับทราบปัญหา ต่าง ๆ จากการปฏิบัติงาน ทางเว็บไซต์	1 (16.67)	1 (16.67)	4 (66.66)	6 (100)	1.50 น้อย
เฉลี่ยรวม					2.07

ความต้องการใช้อินเตอร์เน็ตในการปฏิบัติงานในสำนักงานเกษตรอำเภอของเจ้าหน้าที่ ในจังหวัดสมุทรปราการด้านการค้นหาข้อมูล

ความต้องการใช้อินเตอร์เน็ตในการบริหารงานในสำนักงานเกษตรอำเภอของเจ้าหน้าที่ใน
จังหวัดสมุทรปราการด้านการค้นหาข้อมูลโดยรวมมีความต้องการอยู่ในระดับปานกลาง (ค่าเฉลี่ย
รวม 1.74) ซึ่งมีความต้องการเรียงลำดับจากมากไปน้อย ดังนี้

1. การค้นหาบทความทางวิชาการของการปฏิบัติงานบนระบบเครือข่ายอินเทอร์เน็ต
(ค่าเฉลี่ย 1.84)
2. การค้นหาข้อมูลบนอินเทอร์เน็ตเพื่อการวางแผนการปฏิบัติงานและการรับทราบปัญหา
ต่าง ๆ จากการปฏิบัติงานทางเว็บไซต์ (ค่าเฉลี่ย 1.82)
3. การค้นหาข้อมูลทางวิชาการเพื่อการทำงานผ่านทางเว็บไซต์ (ค่าเฉลี่ย 1.80)
4. การเยี่ยมชมเว็บไซต์ของสำนักงานเกษตรอำเภอเพื่อเป็นข้อมูลทางการปฏิบัติงานและ
การรับทราบการรายงานผลการดำเนินงานของเกษตรอำเภอผ่านทางเว็บไซต์ (ค่าเฉลี่ย 1.75)
5. การค้นหาข้อมูลเพื่อการทำงานจากกรมส่งเสริมการเกษตร (ค่าเฉลี่ย 1.68)
6. การเยี่ยมชมเว็บไซต์ของสำนักงานเกษตรอำเภอเพื่อเป็นข้อมูลทางการปฏิบัติงาน
(ค่าเฉลี่ย 1.66)
7. การรับทราบข่าวสารต่าง ๆ เพื่อการทำงานจากกลุ่มข่าวสารของเว็บไซต์ต่าง ๆ
(ค่าเฉลี่ย 1.64)
8. แหล่งข้อมูลเพื่อการค้นคว้าการทำงานจากเว็บไซต์ของกรมส่งเสริมการเกษตร
(ค่าเฉลี่ย 1.61)

ตารางที่ 9 ความต้องการใช้อินเทอร์เน็ตในการปฏิบัติงานในสำนักงานเกษตรอำเภอของ
เจ้าหน้าที่ในจังหวัดสมุทรปราการด้านการค้นหาข้อมูล

รายการ	เจ้าหน้าที่ n= 44				ค่าเฉลี่ย
	มาก (3) จำนวน (ร้อยละ)	ปานกลาง (2) จำนวน (ร้อยละ)	น้อย (1) จำนวน (ร้อยละ)	รวม จำนวน (ร้อยละ)	
2.การค้นหาข้อมูล					
1. การค้นหาข้อมูลทาง วิชาการเพื่อการปฏิบัติ งานผ่านทางเว็บไซต์	12 (27.27)	11 (25)	21 (47.73)	44 (100)	1.80 ปานกลาง
2. การค้นหาข้อมูลบน อินเทอร์เน็ตเพื่อการ วางแผนการปฏิบัติงาน	12 (27.27)	12 (27.27)	20 (45.46)	44 (100)	1.82 ปานกลาง
3. แหล่งข้อมูลเพื่อการ ค้นคว้าการปฏิบัติงาน จากเว็บไซต์ของกรม ส่งเสริมการเกษตร	8 (18.18)	11 (25)	25 (56.82)	44 (100)	1.61 น้อย
4. การค้นหาบทความ ทางวิชาการของการ ปฏิบัติงานบนระบบ เครือข่ายอินเทอร์เน็ต	11 (25)	15 (34.09)	18 (40.91)	44 (100)	1.84 ปานกลาง
5. การค้นหาข้อมูล เพื่อการปฏิบัติงานจาก กรมส่งเสริมการเกษตร	13 (29.55)	10 (22.73)	21 (47.72)	44 (100)	1.68 ปานกลาง

ตารางที่ 9 (ต่อ)

รายการ	เจ้าหน้าที่ก= 44				ค่าเฉลี่ย
	มาก	ปานกลาง	น้อย	รวม	
	(3)	(2)	(1)		
	จำนวน	จำนวน	จำนวน	จำนวน	
	(ร้อยละ)	(ร้อยละ)	(ร้อยละ)	(ร้อยละ)	
6. การเยี่ยมชมเว็บไซต์ของ สำนักงานเกษตรอำเภอ เพื่อเป็นข้อมูลทาง การปฏิบัติงาน	12 (27.28)	9 (20.45)	23 (52.27)	44 (100)	1.75 ปานกลาง
7. การเยี่ยมชมเว็บไซต์ของ สำนักงานเกษตรอำเภอ ผ่านทางเว็บไซต์	13 (29.55)	9 (20.45)	22 (50)	44 (100)	1.66 น้อย
8. การรับทราบการ รายงานผลการ ดำเนินงานงานของ เกษตรอำเภอผ่าน ทางเว็บไซต์	11 (25)	11 (25)	22 (50)	44 (100)	1.75 ปานกลาง
9. การรับทราบข่าวสารต่าง ๆ เพื่อการปฏิบัติงานจาก กลุ่มข่าวสารของเว็บไซต์ต่าง ๆ	10 (22.73)	8 (18.18)	26 (59.09)	44 (100)	1.64 น้อย
10. การรับทราบปัญหาต่าง ๆ จากการปฏิบัติงานทางเว็บไซต์ เฉลี่ยรวม	13 (29.55)	10 (22.73)	21 (47.72)	44 (100)	1.82 ปานกลาง 1.74

ตอนที่ 5 เปรียบเทียบความต้องการใช้อินเตอร์เน็ตในการบริหารงานในสำนักงานเกษตรอำเภอในจังหวัดสมุทรปราการโดยภาพรวม

เปรียบเทียบความต้องการใช้อินเตอร์เน็ตในการบริหารงานในสำนักงานเกษตรอำเภอในจังหวัดสมุทรปราการโดยภาพรวม ดังนี้

ความต้องการใช้อินเตอร์เน็ต ในการบริหารงานในสำนักงานเกษตรอำเภอในจังหวัดสมุทรปราการ ตามความคิดเห็นของผู้บริหาร เมื่อพิจารณาเป็นรายด้านพบว่า ความต้องการใช้อินเตอร์เน็ต ในการบริหารงานในสำนักงานเกษตรอำเภอในจังหวัดสมุทรปราการ โดยรวมอยู่ในระดับปานกลาง (ค่าเฉลี่ย 1.97) และตามความคิดเห็นของเจ้าหน้าที่เมื่อพิจารณาเป็นรายด้านพบว่า ความต้องการใช้อินเตอร์เน็ต ในการปฏิบัติงานในสำนักงานเกษตรอำเภอในจังหวัดสมุทรปราการ โดยรวมอยู่ในระดับปานกลาง (ค่าเฉลี่ย 1.81) เมื่อพิจารณาทั้งสองด้านข้อมูลไม่แตกต่างกัน

ตารางที่ 10 เปรียบเทียบความต้องการใช้อินเตอร์เน็ตในการบริหารงานในสำนักงานเกษตรอำเภอในจังหวัดสมุทรปราการโดยภาพรวม

รายการ	ผู้บริหาร n=6 \bar{X}	ระดับความต้องการ	เจ้าหน้าที่ n=44 \bar{X}	ระดับความต้องการ
1.ด้านการสื่อสาร	1.87	ปานกลาง	1.88	ปานกลาง
2.ด้านการค้นหาข้อมูล	2.07	ปานกลาง	1.74	ปานกลาง
เฉลี่ยรวม	1.97	-	1.81	-

การวิจารณ์ผล

จากการศึกษาข้อมูลทั่วไป พบว่าส่วนใหญ่เป็นเจ้าหน้าที่มีประสบการณ์ในตำแหน่ง 5 ปีขึ้นไป ส่วนใหญ่จบปริญญาตรี มีความรู้ด้านคอมพิวเตอร์ทั่วไปและคอมพิวเตอร์ในส่วนเครือข่ายอินเตอร์เน็ต ในส่วนของสำนักงานเกษตรอำเภอ มีการนำคอมพิวเตอร์มาใช้ในในการบริหารงาน เนื่องจากคอมพิวเตอร์เป็นเครื่องมือที่ช่วยอำนวยความสะดวก ในการปฏิบัติงานทำให้สามารถปฏิบัติงานได้อย่างรวดเร็วและมีความเป็นระเบียบ ความต้องการใช้อินเตอร์เน็ตในการบริหารงานในสำนักงานเกษตรอำเภอ จังหวัดสมุทรปราการ ด้านการสื่อสาร ค่าเฉลี่ยรวม 1.72 เพราะว่า

การติดต่อสื่อสารกับบุคคลอื่นเพื่อการถ่ายทอดวิสัยทัศน์และเป้าหมายภายในสำนักงานเป็นสิ่งสำคัญยิ่งต่อบุคลากรในสำนักงานเพื่อเพิ่มประสิทธิภาพในการทำงานและการบริหารงานในสำนักงานให้เป็นไปอย่างมีประสิทธิภาพ และความต้องการใช้อินเตอร์เน็ตในการบริหารงานในสำนักงานเกษตรอำเภอจังหวัดสมุทรปราการ ด้านการค้นหาข้อมูล ค่าเฉลี่ยรวม 1.85 โดยเฉพาะอย่างยิ่งผู้บริหารและเจ้าหน้าที่เกษตรอำเภอจะต้องมีความรู้ความเข้าใจ การรับรู้ข้อมูลข่าวสารทั้งภายในและภายนอกสำนักงานเพื่อนำข้อมูลต่างๆจากอินเทอร์เน็ตมาใช้ประโยชน์ ในการบริหาร โดยเฉพาะอย่างยิ่งข้อมูลข่าวสารสารสนเทศซึ่งเป็นข้อมูลที่ทันสมัยต่อเหตุการณ์ การจำแนกตามสถานภาพโดยตำแหน่ง ความต้องการใช้อินเตอร์เน็ตในการบริหารงานในสำนักงานเกษตรอำเภอของผู้บริหาร จังหวัดสมุทรปราการ ด้านการสื่อสาร ค่าเฉลี่ยรวม 1.87 ซึ่งการได้รับข้อมูลข่าวสารเพื่อการปฏิบัติงานจากเว็บไซต์จะมีความต้องการมากที่สุด และความต้องการใช้อินเตอร์เน็ตในการบริหารงานในสำนักงานเกษตรอำเภอของ เจ้าหน้าที่จังหวัดสมุทรปราการ ด้านการสื่อสาร ค่าเฉลี่ยรวม 1.88 ซึ่งการสั่งงาน/การได้รับมอบหมายงานโดยการสนทนาได้ตอบผ่านระบบอินเทอร์เน็ต (Chat) มีความต้องการมากที่สุด ความต้องการใช้อินเตอร์เน็ตในการบริหารงานในสำนักงานเกษตรอำเภอของผู้บริหารจังหวัดสมุทรปราการ ด้านการค้นหาข้อมูล ค่าเฉลี่ยรวม 2.07 ซึ่งการเยี่ยมชมเว็บไซต์ของสำนักงานเกษตรอำเภอเพื่อเป็นข้อมูลทางการปฏิบัติและการรับทราบข่าวสารต่างๆเพื่อการปฏิบัติงานจากกลุ่มข่าวสารของเว็บไซต์ต่างๆจะมีความต้องการมากที่สุด และความต้องการใช้อินเตอร์เน็ตในการบริหารงานในสำนักงานเกษตรอำเภอของเจ้าหน้าที่ ค่าเฉลี่ยรวม 1.74 ซึ่งการค้นหาคำถามทางวิชาการของการปฏิบัติงานบนระบบเครือข่ายอินเทอร์เน็ตจะมีความต้องการมากที่สุด

การเปรียบเทียบระดับความต้องการใช้อินเตอร์เน็ตในการบริหารงานในสำนักงานเกษตรอำเภอจังหวัดสมุทรปราการ ตามความคิดเห็นของผู้บริหารและเจ้าหน้าที่เพื่อพิจารณาทั้งในด้านการสื่อสารและด้านการค้นหาข้อมูลไม่มีความแตกต่างกัน เพราะว่าทั้งผู้บริหารและเจ้าหน้าที่พบปัญหาเหมือนกัน คือ ความล่าช้าของอุปกรณ์ที่มีในสำนักงานและงบประมาณไม่เพียงพอต่อจำนวนบุคลากร ส่วนใหญ่บุคลากรไม่ค่อยมีเวลาอยู่ในสำนักงานตลอดทั้งสัปดาห์ เพราะต้องไปปฏิบัติงานนอกสถานที่บ่อยๆ จึงไม่ค่อยมีเวลาใช้อินเตอร์เน็ตในการสืบค้นข้อมูลและการสื่อสารข้อมูล เนื่องจากความก้าวหน้าทางเทคโนโลยีที่เข้ามา ส่วนใหญ่จะติดต่อสื่อสารกันทางโทรศัพท์ เพราะสะดวกและรวดเร็วกว่า

บทที่ 5

สรุปผลการวิจัยข้อเสนอแนะ(Conclusions and Recommendations)

สรุปผลการวิจัย (Conclusions)

จากการศึกษา ความต้องการใช้อินเทอร์เน็ตในการบริหารงานในสำนักงานเกษตรอำเภอ จังหวัดสมุทรปราการ เป็นการรวบรวมมาจากกลุ่มตัวแทนเกษตรอำเภอ จำนวน 50 คน โดยมีวัตถุประสงค์ในการศึกษาดังนี้

1. เพื่อศึกษาความต้องการของผู้บริหารในการใช้อินเทอร์เน็ตในการบริหารงานในสำนักงานเกษตรอำเภอ จังหวัด สมุทรปราการ

2. เพื่อศึกษาความต้องการของเจ้าหน้าที่ในการใช้อินเทอร์เน็ตในการปฏิบัติงานในสำนักงานเกษตรอำเภอ จังหวัดสมุทรปราการ

3. เพื่อเปรียบเทียบความต้องการของผู้บริหารกับเจ้าหน้าที่ในการใช้อินเทอร์เน็ตในการดำเนินงานในสำนักงานเกษตรอำเภอ จังหวัดสมุทรปราการ จำแนกตามสถานภาพโดยตำแหน่ง

ผลการวิจัยความต้องการใช้อินเทอร์เน็ตในการบริหารงานในสำนักงานเกษตรอำเภอตามความคิดเห็นของผู้บริหารและเจ้าหน้าที่ ผู้วิจัยนำเสนอรายละเอียดต่างๆตามขั้นตอนดังนี้

ตอนที่ 1 สรุปข้อมูลทั่วไป

ผลการวิจัยพบว่าจากผู้ตอบแบบสอบถาม 50 คน บุคลากรในสำนักงานเกษตรอำเภอส่วนใหญ่เป็นเจ้าหน้าที่ร้อยละ 88 ผู้บริหารร้อยละ 12 มีประสบการณ์ในตำแหน่ง 5 ปี ขึ้นไป ร้อยละ 70 และผู้มีประสบการณ์ในตำแหน่ง 5 ปี หรือต่ำกว่า ร้อยละ 30 ส่วนใหญ่จบปริญญาตรีร้อยละ 60 ต่ำกว่าปริญญาตรีและสูงกว่าปริญญาตรีมีจำนวนเท่ากันคือ ร้อยละ 20 มีความรู้ด้านคอมพิวเตอร์ทั่วไปร้อยละ 80 และไม่มีความรู้ ร้อยละ 20 การใช้คอมพิวเตอร์ทั่วไปส่วนใหญ่เคยใช้ ร้อยละ 86 และไม่เคยใช้ ร้อยละ 14 และคอมพิวเตอร์ในส่วนเครือข่ายอินเทอร์เน็ต ร้อยละ 80 และไม่เคยใช้ร้อยละ 20

ตอนที่ 2 วิเคราะห์ระดับความต้องการใช้อินเทอร์เน็ตในการบริหารงานในสำนักงานเกษตรอำเภอในจังหวัดสมุทรปราการดังนี้

1. ความต้องการใช้อินเทอร์เน็ตในการบริหารงานในสำนักงานเกษตรอำเภอในจังหวัดสมุทรปราการด้านการสื่อสารข้อมูลดังนี้

ผลการวิจัยพบว่าความต้องการใช้อินเทอร์เน็ตในการบริหารงานในสำนักงานเกษตรอำเภอจังหวัดสมุทรปราการด้านการสื่อสารโดยรวมมีความต้องการอยู่ในระดับปานกลาง (ค่าเฉลี่ยรวม 1.71)

เมื่อพิจารณาด้านการสื่อสารข้อพบว่าข้อมูลที่มีความต้องการอยู่ในระดับมากคือ การติดตามผลการดำเนินงานโดยการสนทนาโต้ตอบผ่านระบบอินเทอร์เน็ต (Chat) (ค่าเฉลี่ย 2.28)

สำหรับข้อมูลที่มีความต้องการอยู่ในระดับปานกลางเป็นระดับที่ 1 คือการสั่งงาน/ การได้รับมอบหมายงานโดยการสนทนาโต้ตอบผ่านระบบอินเทอร์เน็ต (Chat) (ค่าเฉลี่ย 2.04) และข้อมูลที่มีความต้องการอยู่ในระดับน้อยเป็นลำดับสุดท้ายคือ การติดต่อสื่อสารทั่วไปโดยใช้อีเมล และการได้รับข้อมูลข่าวสารเพื่อการปฏิบัติงานจากเว็บไซต์ (ค่าเฉลี่ย 1.64)

2. ความต้องการใช้อินเทอร์เน็ตในการบริหารงานในสำนักงานเกษตรอำเภอจังหวัดสมุทรปราการด้านการค้นหาข้อมูลดังนี้

ผลการวิจัยพบว่าความต้องการใช้อินเทอร์เน็ตในการบริหารในสำนักงานเกษตรอำเภอในจังหวัดสมุทรปราการด้านการค้นหาข้อมูลโดยรวมมีความต้องการอยู่ในระดับปานกลาง (ค่าเฉลี่ยรวม 1.85)

เมื่อพิจารณาด้านการค้นหาข้อมูลรายพบว่า ข้อมูลที่มีความต้องการอยู่ในระดับปานกลางเป็นลำดับที่ 1 คือ การรับทราบการรายงานผลการดำเนินงานของเกษตรอำเภอผ่านทางเว็บไซต์ (ค่าเฉลี่ย 2.02) สำหรับข้อที่มีความต้องการอยู่ในระดับน้อยเป็นลำดับสุดท้ายคือ แหล่งข้อมูลเพื่อการค้นคว้าการปฏิบัติงานจากเว็บไซต์ของกรมส่งเสริมการเกษตร (ค่าเฉลี่ย 1.62)

ตอนที่ 3 ความต้องการใช้อินเทอร์เน็ตในการบริหารงานในสำนักงานเกษตรอำเภอในจังหวัดสมุทรปราการจำแนกตามสถานภาพโดยตำแหน่งด้านการสื่อสาร

1. ความต้องการใช้อินเทอร์เน็ตในการบริหารงานในสำนักงานเกษตรอำเภอในจังหวัดสมุทรปราการ ด้านการสื่อสารข้อมูลดังนี้ของผู้บริหาร

ผลการวิจัยพบว่าความต้องการใช้อินเทอร์เน็ตในการบริหารงานในสำนักงานเกษตรอำเภอของผู้บริหารในจังหวัดสมุทรปราการด้านการสื่อสารข้อมูลโดยรวมมีความต้องการอยู่ในระดับปานกลาง (ค่าเฉลี่ยรวม 1.87)

เมื่อพิจารณาสื่อสารรายข้อพบว่า ข้อมูลที่มีความต้องการอยู่ในระดับปานกลางเป็นลำดับที่มีความต้องการเพื่อการปฏิบัติงานจากเว็บไซต์ (ค่าเฉลี่ย 2.33) สำหรับข้อที่มีความต้องการอยู่ในระดับน้อยเป็นลำดับสุดท้ายคือ การดาวน์โหลดข้อมูลผ่านระบบอินเทอร์เน็ตเพื่อนำมาใช้ในการปฏิบัติงาน (ค่าเฉลี่ย 1.33)

2. ความต้องการใช้อินเทอร์เน็ตในการปฏิบัติงานในสำนักงานเกษตรอำเภอของเจ้าหน้าที่ในจังหวัดสมุทรปราการด้านการสื่อสารข้อมูลดังนี้

ผลการวิจัยพบว่า ความต้องการใช้อินเทอร์เน็ตในการปฏิบัติงานในสำนักงานเกษตรอำเภอของเจ้าหน้าที่ในจังหวัดสมุทรปราการด้านการสื่อสารข้อมูลโดยรวมมีความต้องการอยู่ในระดับปานกลาง (ค่าเฉลี่ยรวม 1.88)

เมื่อพิจารณาด้านการสื่อสารรายข้อพบว่าข้อมูลที่มีความต้องการอยู่ในระดับมากคือ การใช้บอร์ดข่าวสารเพื่อแสดงความคิดเห็นในด้านการประสานงาน (ค่าเฉลี่ย 2.86) สำหรับข้อที่มีความต้องการอยู่ในระดับปานกลางเป็นลำดับที่ 1 คือ การสั่งงาน / การได้รับมอบหมายงาน โครงการสนทนาได้ตอบผ่านระบบอินเทอร์เน็ต (Chat) (ค่าเฉลี่ย 2.07) และข้อมูลที่มีความต้องการอยู่ในระดับน้อยเป็นลำดับสุดท้ายคือการติดต่อสื่อสารทั่วไปโดยใช้อีเมลและการดาวน์โหลดข้อมูลผ่านระบบอินเทอร์เน็ตเพื่อนำมาใช้ในการปฏิบัติงาน (ค่าเฉลี่ย 1.61)

ตอนที่ 4 ความต้องการใช้อินเทอร์เน็ตในการบริหารงานในสำนักงานเกษตรอำเภอในจังหวัดสมุทรปราการจำแนกตามสถานภาพโดยตำแหน่งด้านการค้นหาข้อมูล

1. ความต้องการใช้อินเทอร์เน็ตในการบริหารงานในสำนักงานเกษตรอำเภอของผู้บริหารในจังหวัดสมุทรปราการด้านการค้นหาข้อมูล ดังนี้

ผลการวิจัยพบว่าความต้องการใช้อินเทอร์เน็ตในการบริหารงานในสำนักงานเกษตรของผู้บริหารในจังหวัดสมุทรปราการด้านการค้นหาข้อมูลโดยรวมมีความต้องการอยู่ในระดับปานกลาง (ค่าเฉลี่ยรวม 2.07)

เมื่อพิจารณาด้านการค้นหาข้อมูลรายข้อพบว่าข้อมูลที่มีความต้องการอยู่ในระดับมากคือ การเยี่ยมชมเว็บไซต์ของสำนักงานเกษตรอำเภอเพื่อเป็นข้อมูลทางการปฏิบัติงานและการรับทราบข่าวสารต่างๆเพื่อการปฏิบัติงานจากกลุ่มข่าวสารของเว็บไซต์ต่างๆ (ค่าเฉลี่ย 2.5) สำหรับข้อมูลที่มีความต้องการอยู่ในระดับปานกลางเป็นลำดับที่ 1 คือ การค้นหาข้อมูลเพื่อการปฏิบัติงานจากกรมส่งเสริมการเกษตร (ค่าเฉลี่ย 2.33) และข้อมูลที่มีความต้องการอยู่ในระดับน้อยเป็นลำดับสุดท้ายคือ การรับทราบปัญหาต่างๆจากการปฏิบัติงานผ่านทางเว็บไซต์ (ค่าเฉลี่ย 1.5)

2. ความต้องการใช้อินเทอร์เน็ตในการปฏิบัติงานในสำนักงานเกษตรของเจ้าหน้าที่ในจังหวัดสมุทรปราการด้านค้นหาข้อมูลดังนี้

ผลการวิจัยพบว่าความต้องการใช้อินเทอร์เน็ตในการปฏิบัติงานในสำนักงานเกษตรอำเภอของเจ้าหน้าที่ในจังหวัดสมุทรปราการด้านการค้นหาข้อมูลโดยรวมมีความต้องการปานกลาง (ค่าเฉลี่ยรวม 1.74)

เมื่อพิจารณาด้านการค้นหาข้อมูล รายข้อพบว่าข้อมูลที่มีความต้องการอยู่ในระดับปานกลางเป็นลำดับที่ 1 คือ การค้นหาคำถามทางวิชาการของข้อที่มีความต้องการอยู่ในระดับน้อย

เป็นลำดับสุดท้ายคือแหล่งข้อมูลเพื่อการค้นคว้าการปฏิบัติงานจากเว็บไซต์ของกรมส่งเสริมการเกษตร (ค่าเฉลี่ย 1.61)

ตอนที่ 5 เปรียบเทียบระดับความต้องการใช้อินเทอร์เน็ตในการบริหารงานเกษตรอำเภอในจังหวัดสมุทรปราการโดยภาพรวม

ผลการวิจัยพบว่าความต้องการใช้อินเทอร์เน็ต ในการบริหารงานในสำนักงานเกษตรอำเภอในจังหวัดสมุทรปราการ ตามความคิดเห็นของผู้บริหาร เมื่อพิจารณาเป็นรายด้านพบว่า ความต้องการใช้อินเทอร์เน็ต ในการบริหารงานในสำนักงานเกษตรอำเภอในจังหวัดสมุทรปราการ โดยรวมอยู่ในระดับปานกลาง (ค่าเฉลี่ย 1.97) และตามความคิดเห็นของเจ้าหน้าที่เมื่อพิจารณาเป็นรายด้านพบว่า ความต้องการใช้อินเทอร์เน็ต ในการปฏิบัติงานในสำนักงานเกษตรอำเภอในจังหวัดสมุทรปราการ โดยรวมอยู่ในระดับปานกลาง (ค่าเฉลี่ย 1.81) เมื่อพิจารณาทั้งสองด้าน ข้อมูลไม่แตกต่างกัน

5.5 ข้อเสนอแนะในการนำผลการวิจัยไปใช้ประโยชน์

ข้อเสนอแนะสำหรับสำนักงานเกษตรอำเภอ

ผู้บริหารควรให้ความสำคัญกับเครือข่ายอินเทอร์เน็ตและบุคลากรที่เกี่ยวข้องให้มากขึ้น พร้อมทั้งสนับสนุนให้บุคลากรในระดับต่าง ๆ ได้รับการฝึกอบรมการใช้อินเทอร์เน็ตให้มากขึ้น เพราะจะทำให้สามารถที่จะนำมาใช้ประโยชน์ทั้งในด้านการบริหารและการปฏิบัติงานได้เป็นอย่างดี ผู้วิจัยขอเสนอแนะว่า ควรพัฒนาเว็บไซต์ของสำนักงานเกษตรอำเภอเพื่อเป็นการเผยแพร่ข้อมูลข่าวสารต่าง ๆ ผ่านเครือข่ายอินเทอร์เน็ต

5.6 ข้อเสนอแนะสำหรับการวิจัยครั้งต่อไป

จากผลการวิจัยพบว่า ผู้บริหารเกษตรอำเภอในจังหวัดสมุทรปราการมีความต้องการใช้อินเทอร์เน็ต ในการปฏิบัติงาน โดยภาพรวมอยู่ในระดับปานกลาง ดังนั้นเพื่อเป็นการส่งเสริมและสนับสนุน ให้มีการนำเครือข่ายอินเทอร์เน็ตมาใช้ในการปฏิบัติงานแพร่หลายมากยิ่งขึ้น ผู้วิจัยจึงมีข้อเสนอแนะดังนี้

1. ศึกษาความต้องการของผู้บริหารต่อการพัฒนาทักษะการใช้อินเทอร์เน็ตเพื่อการบริหารสำนักงานเกษตรอำเภอ
2. ศึกษาความต้องการของเจ้าหน้าที่ต่อการวางแผนและพัฒนาฝีมือในการใช้อินเทอร์เน็ตเพื่อการปฏิบัติงานในสำนักงานเกษตรอำเภอ
3. ศึกษาสภาพและปัญหาของผู้บริหารในการใช้อินเทอร์เน็ตเพื่อการบริหารสำนักงานเกษตรอำเภอ

เอกสารอ้างอิง

- กิงกร เหล่าวิโรจน์ และคณะ. 2542. *ชุมชนทรัพยากรไซเบอร์*. กรุงเทพฯ. สำนักพิมพ์มติชน.
- ครรชิต มาลัยวงศ์. 2538. “ก้าวไกลไปกับคอมพิวเตอร์” สารระคอมพิวเตอร์ที่ข้าราชการต้องรู้ศูนย์เทคโนโลยีอิเล็กทรอนิกส์และคอมพิวเตอร์แห่งชาติ .
- จรวยพร แสงชัย. และคณะ. 2540. *Advertising On The Intrenet*. กรุงเทพฯ : เฟิสท์ แปซิฟิก มีเดีย (ไทยแลนด์).
- ชฎิล แก้วปลั่ง และคณะ . 2540 . *ก้าวทันโลก Internet* . กรุงเทพฯ . อินทราเน็ตคอม.
- ไชย ณ พล มปป. *ยอดนักบริหารยุคไอเอ็มเอฟ*. กรุงเทพฯ. มัสสเพรส.
- ทิพย์มณี แก้วกานฉิม. และคณะ. 2539. *คู่มือในการใช้เครื่องในอินเทอร์เน็ต*. กรุงเทพฯ : ซีเอ็ดยูเคชั่น.
- นพพงษ์ บุญจิตราดุล . 2549 . *หลักการบริหารงานในองค์กร*. กรุงเทพฯ. ศูนย์การพิมพ์กรุงเทพ.
- ปัญญา เปรมปรีดี . 2542. *ผู้บริหารต้องรู้เรื่อง Internet ใหม่* . (ตอนที่ 1.) [ออนไลน์] เข้าถึงจาก : [http : www . micro . Sc-cd.com / content/mc/177-85.htm](http://www.micro.Sc-cd.com/content/mc/177-85.htm).
- ประชา ตะการศิลป์. 2538. *เรียนลัด Internet . 24 ชั่วโมง*. กรุงเทพฯ : ไชมอน.
- พงษ์ระพี เตชพาหพงษ์. 2541. *ประวัติอินเทอร์เน็ต*. กรุงเทพฯ.
- พยุพล สุทาประการ. 2539. *ไมโครคอมพิวเตอร์ในวงการศึกษไทย*. กรุงเทพฯ : ด่านสุทธาการพิมพ์.
- พชัย พลแก้ว. 2541. *สภาพและปัญหาการนำคอมพิวเตอร์มาใช้ในการบริการ*. กรุงเทพฯ : สำนักพิมพ์มติชน.

พรศักดิ์ อูร์จันทชัยรัตน์. มปป. คู่มือท่องโลกอินเทอร์เน็ต วินโดวส์เวอร์ชัน. กรุงเทพฯ: แมกรอ-ซี
ลอินเตอร์เนชันแนลเอ็นเทอร์ไพรส์ อิงค์.

พินิจันท์ ธนวิฒนเสถียร. มปป. เริ่มต้นงานกับอินเทอร์เน็ตด้วยตนเอง. กรุงเทพฯ : ชัดเชต มี
เดีย.

ไพฑูรย์ เจริญพันธ์วงศ์ . 2540. พฤติกรรมองค์กรและการบริหาร. กรุงเทพฯ : โอเอส พรินเตอร์ เฮาส์.

มุกิตา นนทรี. มปป. การวิเคราะห์เชิงเปรียบเทียบการศึกษาใช้งานจากระบบอินเทอร์เน็ต.
กรุงเทพฯ.

ยี่น ภู่วรรณ . 2534 . “เครือข่ายคอมพิวเตอร์เทคโนโลยีที่กำลังมาแรง” ไมโครคอมพิวเตอร์ ฉบับ
ที่ 69 ,เมษายน. หน้า 232.

วราวุธ เครือสินธุ์และคณะ. 2531. คอมพิวเตอร์สำหรับผู้บริหารในภาคเอกชน. กรุงเทพฯ.
เอเชียเพรส.

วิลพ หาญประกอบ. 2541. สภาพปัญหาการนำคอมพิวเตอร์มาใช้ในการบริหารและการจัดการ.
กรุงเทพฯ : เอช เอ็นกรุ๊ป.

วัชรพงษ์ ยะไวทย์. 2543. E-Commerce และการทำเงินบนอินเทอร์เน็ต. กรุงเทพฯ : เอ็น กรุ๊ป.

สมพงษ์ เกษมสิน. 2536. การบริหารงานบุคคลแผนใหม่. กรุงเทพฯ. ไทยวัฒนาพานิชจำกัด.

สมยศ นาวิกาน . 2531 . การบริหารเชิงกลยุทธ์. เล่ม 1 กรุงเทพฯ: บรรณกิจเทรดดิ้ง.

เสนาะ ดิยาวี . 2532 . การบริหารงานบุคคล. กรุงเทพฯ : มหาวิทยาลัยธรรมศาสตร์.

อรรถเทพ ชันธิกุลและคณะ. 2521. Window NT4.0 สำหรับผู้บริหาร. กรุงเทพฯ:
ด้านสุทธาการพิมพ์.





ภาคผนวกที่ 1.

หนังสือขอความร่วมมือตอบแบบสอบถาม



18 มกราคม 2549

เรื่อง ขอความร่วมมือตอบแบบสอบถาม

เรียน เกษตรอำเภอ

สิ่งที่ส่งมาด้วย แบบสอบถามจำนวน ชุด

ด้วยภาควิชาเทคนิคเกษตร คณะเทคโนโลยีการเกษตร สถาบันเทคโนโลยีพระจอมเกล้าเจ้าคุณทหารลาดกระบัง ได้เปิดสอนหลักสูตรวิทยาศาสตรบัณฑิตสาขาพัฒนาการเกษตร และมีรายวิชาหนึ่งที่นักศึกษาชั้นปีที่4ทุกคนจะต้องศึกษาก่อนสำเร็จการศึกษาตามหลักสูตรคือวิชาปัญหาพิเศษ เพื่อให้ นักศึกษาทุกคน ได้มีประสบการณ์และจะเป็นแนวทางในการวิจัยเพื่อแก้ปัญหาทางพัฒนาการเกษตรใน สภาพที่เป็นจริง กอปรกับนักศึกษาของภาควิชา คือ นางสาวปิยรัตน์ รัตนทอง ได้สนใจศึกษาปัญหาพิเศษ เรื่องศึกษาความต้องการใช้อินเตอร์เน็ตของเกษตรกรอำเภอจังหวัดสมุทรปราการดังนั้นจึงมีความประสงค์ที่จะ ขอข้อมูลเบื้องต้นเกี่ยวกับการใช้อินเตอร์เน็ตในการปฏิบัติงาน

ภาควิชาจึงใคร่ขอความอนุเคราะห์จากท่าน เพื่ออนุญาตให้นักศึกษาได้ส่งแบบสอบถามมายังหน่วยงานของท่านและขอความกรุณาตอบแบบสอบถามตามที่แนบมาพร้อมนี้ เพื่อประกอบการศึกษา ปัญหาพิเศษในครั้งนี้ อันจะเป็นประโยชน์ต่อการศึกษาต่อไป

ภาควิชาหวังเป็นอย่างยิ่งในความอนุเคราะห์ของท่าน และในการนี้ นักศึกษาจะเป็นผู้ติดต่อ นัดหมายและประสานงานรวบรวมแบบสอบถามตามต่อไป จึงขอขอบพระคุณมา ณ โอกาสนี้

ขอแสดงความนับถือ

(ผศ.สุจุมาภรณ์ จันทร์ศรี)

หัวหน้าภาควิชาเทคนิคเกษตร



ภาคผนวกที่ 2.
แบบสอบถามเพื่อการวิจัย

แบบสอบถามเพื่อการวิจัย
เรื่อง
ความต้องการใช้อินเทอร์เน็ตในการบริหารงานสำนักงาน
เกษตรกรอำเภอ จ.สมุทรปราการ

คำชี้แจง

ผู้วิจัยมีความประสงค์ใช้ข้อมูลนี้เพื่อนำไปประกอบการทำปัญหาพิเศษและเพื่อเป็นแนวทางสำหรับสำนักงานเกษตรอำเภอใช้เป็นข้อมูลด้านการนำระบบเครือข่ายอินเทอร์เน็ตมาใช้ในการบริหารงานสำนักงานเกษตรอำเภอของจังหวัดสมุทรปราการ

แบบสอบถามทั้งหมดมี 2 ตอน

ตอนที่ 1 แบบสอบถามเกี่ยวกับข้อมูลทั่วไปของบุคลากรในสำนักงานเกษตรอำเภอในจังหวัดสมุทรปราการ

ตอนที่ 2 แบบสอบถามเกี่ยวกับความต้องการใช้อินเทอร์เน็ตในการบริหารงานในสำนักงานเกษตรอำเภอในจังหวัดสมุทรปราการ

ขอขอบพระคุณเป็นอย่างสูง ที่ให้ความอนุเคราะห์แบบสอบถาม

นางสาวปิรรัตน์ รัตนทอง

นักศึกษาปริญญาตรี สาขาพัฒนาการเกษตร

สถาบันเทคโนโลยีพระจอมเกล้าเจ้าคุณทหารลาดกระบัง

ตอนที่ 1

ข้อมูลทั่วไปของผู้ตอบแบบสอบถาม

คำชี้แจง โปรดทำเครื่องหมาย ✓ ลงในช่อง หน้าข้อความที่ตรงกับสภาพความเป็นจริงเกี่ยวกับตัวผู้ตอบแบบสอบถามมากที่สุด

1. โปรดระบุสถานที่ทำงาน :

2. ตำแหน่งงานของท่าน

- ผู้บริหาร
- เจ้าหน้าที่พนักงาน

3. ประสบการณ์ในตำแหน่ง

- 5 ปีหรือต่ำกว่า
- มากกว่า 5 ปี

4. วุฒิกการศึกษา

- ต่ำกว่าปริญญาตรี
- ปริญญาตรี
- สูงกว่าปริญญาตรี

5. ความรู้ด้านคอมพิวเตอร์

- มีความรู้
- ไม่มีความรู้

6. การใช้คอมพิวเตอร์ทั่วไป

- เคยใช้
- ไม่เคยใช้

7. การใช้คอมพิวเตอร์ในส่วนเครือข่ายอินเทอร์เน็ต

- เคย
- ไม่เคย

ตอนที่ 2

ระดับความต้องการใช้อินเทอร์เน็ตในการบริหารงานสำนักงานเกษตรอำเภอ จ.

สมุทราการ

คำชี้แจง โปรดทำเครื่องหมาย ✓ ลงในช่องระดับความต้องการที่ท่านพิจารณาว่าความต้องการในการใช้อินเทอร์เน็ตในการบริหารงานสำนักงานเกษตรอำเภอ จ.

สมุทราการ

อยู่ในระดับใด

3 หมายถึง มีความต้องการใช้อินเทอร์เน็ตในการบริหารงานมากที่สุด

2 หมายถึง มีความต้องการใช้อินเทอร์เน็ตในการบริหารงานมาก

1 หมายถึง มีความต้องการใช้อินเทอร์เน็ตในการบริหารงานปานกลาง

ตัวอย่าง

ข้อ	องค์ประกอบความต้องการใช้อินเทอร์เน็ตในการบริหารงานสำนักงานเกษตรอำเภอ จ.สมุทราการ	ระดับความต้องการใช้อินเทอร์เน็ตในการบริหาร			สำหรับผู้วิจัย
		3	2	1	
0.	การสื่อสารข้อมูล การใช้ อี-เมลล์ในการติดต่อสื่อสาร	✓			[]
00.	การติดต่อสื่อสาร โดยการสนทนาโต้ตอบผ่านระบบอินเทอร์เน็ต (Chat)			✓	[]

ข้อ	องค์ประกอบความต้องการใช้อินเทอร์เน็ตในการ บริหารงานเกษตรอำเภอ จ.สมุทรปราการ	ระดับความต้องการ ใช้อินเทอร์เน็ตใน การบริหาร			สำหรับ ผู้วิจัย
		3	2	1	
	1. การสื่อสาร				
1.	การติดต่อสื่อสารทั่วไปโดยใช้อีเมล				[]
2.	การสั่งงาน/การได้รับมอบหมายงานต่างๆผ่านทาง อีเมล				[]
3.	การติดตามผลการดำเนินงานผ่านทางอีเมล				[]
4.	การใช้บอร์ดข่าวสารเพื่อแสดงความคิดเห็นผ่านใน ด้านการวางแผน				[]
5.	การใช้บอร์ดข่าวสารเพื่อแสดงความคิดเห็นผ่านใน ด้านประสานงาน				[]
6.	การติดต่อสื่อสาร โดยการสนทนาโต้ตอบผ่านระบบ อินเทอร์เน็ต (Chat)				[]
7.	การสั่งงาน/การได้รับมอบหมายงาน โดยการสนทนา โต้ตอบผ่านระบบอินเทอร์เน็ต (Chat)				[]

8.	การติดตามผลการดำเนินงาน โดยการสนทนาโต้ตอบผ่านระบบอินเทอร์เน็ต (Chat)				[]
9.	การดาวน์โหลดข้อมูลผ่านระบบอินเทอร์เน็ตเพื่อนำมาใช้ในการปฏิบัติงาน				[]
10.	การใช้บอร์ดข่าวสารเพื่อแสดงความคิดเห็นผ่านระบบเครือข่ายอินเทอร์เน็ต				[]
11.	การได้รับข้อมูลข่าวสารเอการปฏิบัติงานจากเว็บไซต์				[]
12.	การถ่ายโอนระบบสารสนเทศเพื่อการปฏิบัติงานทางเว็บไซต์				[]
13.	การแลกเปลี่ยนข้อมูลเพื่อการพัฒนาการปฏิบัติงานผ่านทางอินเทอร์เน็ต				[]
14.	การแลกเปลี่ยนข้อมูลการพัฒนาองค์กรด้านเทคโนโลยีสารสนเทศ				[]
ข้อ	ข้อเสนอแนะ				[]
1.				[]
2.				[]
3.				[]

1.	2. การค้นหาข้อมูล การค้นหาข้อมูลทางวิชาการเพื่อการปฏิบัติงานผ่าน ทางเว็บไซต์				[]
2.	การค้นหาข้อมูลบนอินเทอร์เน็ตเพื่อการวางแผนการ ปฏิบัติงาน				[]
3.	แหล่งข้อมูลเพื่อการค้นคว้าการปฏิบัติงานจาก เว็บไซต์ของกรมส่งเสริมการเกษตร				[]
4.	การค้นหาบทความทางวิชาการของการปฏิบัติงาน บนระบบเครือข่ายอินเทอร์เน็ต				[]
5.	การค้นหาข้อมูลเพื่อการปฏิบัติงานจากกรมส่งเสริม การเกษตร				[]
6.	การเยี่ยมชมเว็บไซต์ของสำนักงานเกษตรอำเภอ เพื่อ เป็นข้อมูลทางการปฏิบัติ				[]
7.	การเยี่ยมชมเว็บไซต์ของสำนักงานเกษตรอำเภอ ผ่าน ทางเว็บไซต์				[]
8.	การรับทราบการรายงานผลการดำเนินงานของ เกษตรอำเภอผ่านทางเว็บไซต์				[]
9.	การรับทราบข่าวสารต่างๆเพื่อการปฏิบัติงานจาก กลุ่มข่าวสารของเว็บไซต์ต่างๆ				[]
10.	การรับทราบปัญหาต่างๆจากการปฏิบัติงานผ่านทาง เว็บไซต์				[]
1.	ข้อเสนอแนะ				[]
2.				[]

3.				[]
	ปัญหาและอุปสรรคในการใช้อินเทอร์เน็ตต่อการ ปฏิบัติงาน				



ขอขอบคุณที่ให้ความร่วมมือเป็นอย่างดี
นางสาวปิยรัตน์ รัตนทอง
ผู้วิจัย