

ห้องสมุดคณะเทคโนโลยีการเกษตร  
สถาบันเทคโนโลยีพระจอมเกล้าฯ ลาดกระบัง

ปัญหาพิเศษ

เรื่อง

การผลิตและการตลาดยางพาราของเกษตรกร บ้านนาคำ  
ตำบลเด็ด อำเภอมือง จังหวัดยโสธร

Production and Marketing Para Rubber of Planters at Nakham Village  
Derd Sub-district, Muang District, Yasothon Province

โดย

นางสาวสุนิษา รักษาสุข



T096389

เสนอ

ภาควิชาเทคนิคเกษตร

คณะเทคโนโลยีการเกษตร สถาบันเทคโนโลยีพระจอมเกล้าเจ้าคุณทหารลาดกระบัง กทม.

เพื่อความสมบูรณ์แห่งปริญญาวิทยาศาสตรบัณฑิต (พัฒนการเกษตร)

ปพ.

พ.ศ.2549

๙๘๑๗ก

๒๕๔๙

สาขา.....

เลขทะเบียน..... 96389

วัน เดือน ปี..... 3 JUN 2009

ใบรับรองปัญหาพิเศษ  
ภาควิชาเทคนิคเกษตร  
คณะเทคโนโลยีการเกษตร สถาบันเทคโนโลยีพระจอมเกล้าเจ้าคุณทหารลาดกระบัง กทม.

เรื่อง

การผลิตและการตลาดยางพาราของเกษตรกร บ้านนาคำ  
ตำบลเด็ด อำเภอมือง จังหวัดยโสธร

Production and Marketing Para Rubber of Planters at Nakham Village  
Derd Sub-district, Muang District, Yasothon Province

โดย

นางสาวสุนิชา รักษาสุข

ได้รับรองการตรวจสอบและอนุมัติให้เป็นส่วนหนึ่งของการศึกษาหลักสูตร  
วท.บ. (พัฒนากการเกษตร)

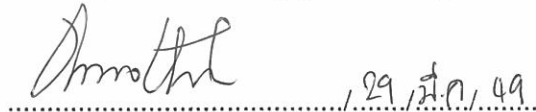
เมื่อวันที่ 29 มีนาคม พ.ศ. 2549

ประธานกรรมการปัญหาพิเศษ

 29, มี.ค., 49

(อาจารย์ ดร.ปัญญา ห่มแก่นเก็บ)

กรรมการปัญหาพิเศษ

 29, มี.ค., 49

(อาจารย์ ดวงกลม ปานรศทิพ ธรรมมาธิวัฒน์)

หัวหน้าภาควิชาฯ

 31, มี.ค., 49

(ผู้ช่วยศาสตราจารย์ สุขุมารณ์ ชันศรี)

### บทคัดย่อ

ชื่อเรื่อง : การผลิตและการตลาดยางพาราของเกษตรกร บ้านนาคำ ตำบลเด็ด  
อำเภอเมือง จังหวัดยโสธร  
: Production and Marketing Para Rubber of Planters at Nakham Village  
Derd Sub-district, Muang District, Yasothon Province

โดย : นางสาวสุนิชา รักษาสุข

ชื่อปริญญา : วิทยาศาสตร์บัณฑิต (พัฒนากาเกษตร)

สาขาวิชาเอก : พัฒนาการเกษตร

ประธานกรรมการปัญหาพิเศษ : .....

(อาจารย์ ดร. ปัญญา หมั่นเก็บ)

29 / 2549

การศึกษาวิจัยครั้งนี้มีวัตถุประสงค์ เพื่อศึกษาสภาพการผลิตและการตลาดยางพาราของเกษตรกร บ้านนาคำ ต.เด็ด อ.เมือง จ.ยโสธร เกี่ยวกับสภาพพื้นฐานทางเศรษฐกิจและสังคมของเกษตรกร สภาพการผลิตและการตลาดยางพารา ตลอดจนปัญหาและอุปสรรคต่างๆ ในการผลิตและการตลาดยางพารา เป็นการวิจัยเชิงสำรวจ (Survey Research) โดยใช้แบบสอบถามเป็นเครื่องมือเก็บรวบรวมข้อมูลจากเกษตรกรที่ปลูกยางพารา จำนวน 103 คน คิดเป็นร้อยละ 85.8 ของเกษตรกรผู้ปลูกยางพาราทั้งหมด ของบ้านนาคำ ตำบลเด็ด อำเภอเมือง จังหวัดยโสธร วิเคราะห์ข้อมูลโดยใช้สถิติพรรณนา (Descriptive Statistics)

ผลการศึกษาพบว่า กลุ่มประชากรส่วนใหญ่เป็นเพศชาย มีอายุเฉลี่ย 44 ปี จำนวนสมาชิกในครัวเรือนเฉลี่ย 4 คน จบการศึกษาระดับประถมศึกษา อาชีพหลัก คือ ทำนา จำนวนสมาชิกในครัวเรือนที่เป็นแรงงานในการปลูกยางพาราเฉลี่ย 2 คน เหตุผลที่เกษตรกรหันมาปลูกยางพาราเนื่องจากได้รับการส่งเสริมจากเจ้าหน้าที่ของรัฐ สภาพการผลิตยางพาราของเกษตรกร ส่วนใหญ่เกษตรกรรู้จักวิธีการปลูกยางพาราจากเจ้าหน้าที่ของรัฐ มีขนาดพื้นที่ปลูกยางพาราเฉลี่ย 14.79 ไร่ โดยเฉลี่ยปลูกยางพารามาแล้ว 8 ปี ส่วนใหญ่นิยมปลูกพันธุ์ RRIM 60 ต้นกล้าส่วนใหญ่จะใช้ยางชำถุงเคยได้เข้ารับการอบรมการกรีดยาง จะกรีดยางสองวันเว้นหนึ่งวัน ผลผลิตยางพาราเฉลี่ย 39.48 กิโลกรัมต่อไร่ แรงงานในครัวเรือนที่ใช้ในการกรีดยางเฉลี่ย 2 คน สภาพการตลาดยางพารา พบว่าจำหน่ายเป็นเศษยาง/ยางถ้วย โดยการจำหน่ายยางที่ตลาดประมูลยาง เฉลี่ย 250.15 กิโลกรัม ในรอบปี 2548 ราคาขายยางสูงสุด ประมาณ 35 บาท/กิโลกรัม และต่ำสุด



ประมาณ 17 บาท/กิโลกรัม ในด้านปัญหาและอุปสรรคพบว่าส่วนใหญ่เป็นปัญหาด้านการตลาด เนื่องจากราคายางค่อนข้างต่ำและไม่คงที่ รongลงมาเป็นปัญหาภัยธรรมชาติ โดยเฉพาะภาวะภัยแล้งทำให้เกษตรกรขาดแคลนน้ำในการรดต้นยางพารา





## คำนิยม

ความสำเร็จของปัญหาพิเศษเรื่องการศึกษาการผลิตและการตลาดยางพาราของเกษตรกร บ้านนาคำ ตำบลเด็ด อำเภอมะนัง จังหวัดยะลา ก็เพราะความอนุเคราะห์จากท่านอาจารย์ หลายๆท่านในภาควิชา โดยเฉพาะอาจารย์ ดร.ปัญญา หมั่นเก็บ ที่คอยชี้แนวทาง ให้คำปรึกษา คำแนะนำในข้อผิดพลาดต่างๆ การเลือกใช้สำนวนภาษา ในการทำปัญหาพิเศษในครั้งนี้ และ อาจารย์ดวงกมล ปานรศทิพ ธรรมมาธิวัฒน์ กรรมการปัญหาพิเศษ ที่เป็นผู้ตรวจสอบ ชัดเกล้า ข้อมูลและคอยแก้ไขข้อบกพร่องต่างๆ รวมทั้งความช่วยเหลือต่างๆ ที่มอบให้ อีกทั้ง อาจารย์ ดร.กนก เลิศพานิช ที่ให้อิสระในการเลือกสิ่งที่ชอบ จึงขอขอบพระคุณท่านอาจารย์ทุกท่านเป็นอย่างยิ่งที่ทำให้ปัญหาพิเศษฉบับนี้สำเร็จลุล่วงไปได้ด้วยดี

ขอบคุณเกษตรกรผู้ปลูกยางพาราบ้านนาคำทุกท่าน อย่างยิ่งที่ให้ความร่วมมือเป็นอย่างดี ทำให้การเก็บข้อมูลในครั้งนี้ผ่านไปได้ด้วยดี ขอขอบคุณเพื่อนๆ ที่มักถามถึงความคืบหน้าของปัญหาพิเศษฉบับนี้อยู่เสมอ ขอขอบคุณเพื่อนรัก ที่ให้กำลังใจและเป็นแรงผลักดันในการทำงานครั้งนี้ ขอขอบคุณพี่มาร์ทที่ให้ความช่วยเหลือ (ด้านเทคโนโลยี) อยู่เสมอ ขอขอบคุณ พ่อ แม่ที่ให้ทุนทรัพย์และความช่วยเหลือในเรื่องต่างๆ โดยเฉพาะแม่ ผู้ซึ่งจุดประกายในการทำปัญหาพิเศษฉบับนี้และขอขอบคุณทุกท่านที่ไม่ได้เอ่ยนามที่ให้ความช่วยเหลืออยู่เสมอทำให้ปัญหาพิเศษฉบับนี้เสร็จสมบูรณ์

หากปัญหาพิเศษฉบับนี้จะเป็นประโยชน์แก่ผู้ที่ได้ศึกษาก็ขอให้ระลึกไว้เสมอว่า บุคคลทั้งหลายที่กล่าวมาแล้วในข้างต้นสมควรเป็นผู้ได้รับคุณความดีเป็นอย่างยิ่ง

สุนิชา รักษาสุข

มีนาคม 2549

## สารบัญ

	หน้า
บทคัดย่อ	ก
คำนิยม	ค
สารบัญตาราง	จ
สารบัญภาพ	ช
บทที่ 1 บทนำ	
ความเป็นมาและความสำคัญของปัญหา	1
วัตถุประสงค์ของการวิจัย	2
ประโยชน์ที่คาดว่าจะได้รับ	2
ขอบเขตของการวิจัย	3
นิยามศัพท์ปฏิบัติการ	3
บทที่ 2 การตรวจเอกสาร	
สถานการณ์การผลิตยางพาราของประเทศไทยและภาคตะวันออกเฉียงเหนือ	5
สภาพแวดล้อมที่เหมาะสมในการปลูกยางพารา	6
การปลูกยางพาราในภาคตะวันออกเฉียงเหนือ	10
การตลาดยางพาราในประเทศไทยและภาคตะวันออกเฉียงเหนือ	14
ต้นทุนในการผลิตยางแผ่นและเศษยางยางถ้วย	18
สภาพทั่วไปของบ้านนาคำ	19
งานวิจัยที่เกี่ยวข้อง	22
บทที่ 3 วิธีวิจัย	
ประชากรที่ใช้ในการวิจัย	26
เครื่องมือและวิธีเก็บรวบรวมข้อมูล	26
การตรวจสอบคุณภาพของเครื่องมือในการวิจัย	27
การวิเคราะห์ข้อมูล	28
บทที่ 4 ผลการวิจัยและวิจารณ์ผล	
สภาพพื้นฐานทางเศรษฐกิจและสังคมของเกษตรกร	29
สภาพการผลิตยางพาราของเกษตรกร	37
สภาพการตลาดยางพาราของเกษตรกร	46

## สารบัญ (ต่อ)

	หน้า
บทที่ 4 ผลการวิจัยและวิจารณ์ผล (ต่อ)	
ปัญหา อุปสรรคและข้อเสนอแนะในการผลิตและการตลาดยางพาราของเกษตรกร	48
ประวัติความเป็นมาของการผลิตยางพาราในบ้านนาคำ	52
การก่อตั้งกลุ่มผู้ปลูกยางพาราบ้านนาคำ	52
ปัญหาและอุปสรรคในการปลูกยางพาราของเกษตรกรบ้านนาคำ	53
วิจารณ์ผล	54
บทที่ 5 สรุปผลการวิจัยและข้อเสนอแนะ	
สรุปผลการวิจัย	57
ข้อเสนอแนะจากผลการวิจัย	60
ข้อจำกัดในการวิจัย	60
ข้อเสนอแนะสำหรับการทำวิจัยต่อไป	60
เอกสารอ้างอิง	61
ภาคผนวก	63
ภาคผนวก ก แบบสอบถามเรื่องการผลิตและการตลาดยางพาราของเกษตรกร	64
บ้านนาคำ ตำบลเด็ด อำเภอมะนัง จังหวัดยะลา	
ภาคผนวก ข ภาพแสดงกิจกรรมระหว่างการเก็บข้อมูล	71



## สารบัญตาราง

ตารางที่		หน้า
1	ข้อมูลแสดงค่าใช้จ่ายในการผลิตยางพาราต่อไร่ต่อปี	19
2	ข้อมูลแสดงสภาพพื้นฐานทางเศรษฐกิจและสังคม	33
3	ข้อมูลแสดงสภาพการผลิตยางพารา	42
4	ข้อมูลแสดงสภาพการตลาดยางพารา	47
5	ข้อมูลแสดงปัญหาและอุปสรรคในการผลิตและการตลาดยางพารา	50



## สารบัญภาพ

ภาพที่	หน้า
1 แผนที่จังหวัดยโสธร	21
2 แผนภูมิแสดงช่องทางตลาดยางพาราของผู้ปลูกยางพาราในจังหวัดนครพนม	24
3 แผนภูมิแสดงโครงสร้างการปฏิบัติงานของกลุ่มผู้ปลูกยางพาราในบ้านนาคำ	53
4 แผนภูมิแสดงวิถีการตลาดยางพาราของเกษตรกรบ้านนาคำ	59



## บทที่ 1

### บทนำ (Introduction)

#### ความเป็นมาและความสำคัญของปัญหา

ยางพารานับเป็นพืชที่มีบทบาทสำคัญต่อเกษตรกร เนื่องจากมีผู้ปลูกยางพาราทั่วประเทศมากกว่า 1 ล้านครอบครัวหรือประมาณ 6 ล้านคน (กรมส่งเสริมการเกษตร, 2544) สำหรับประเทศไทยมีพื้นที่ปลูกยางพาราประมาณ 12.5 ล้านไร่ โดย 11 ล้านไร่ อยู่ในภาคใต้ คิดเป็นร้อยละ 90 ที่เหลือ 1.5 ล้านไร่ คิดเป็นร้อยละ 10 อยู่ในภาคตะวันออก ภาคเหนือและภาคตะวันออกเฉียงเหนือ (สถาบันวิจัยยาง, 2547)

การปลูกยางพาราในภาคตะวันออกเฉียงเหนือ เริ่มปลูกในครั้งแรกที่จังหวัดหนองคาย สุรินทร์ บุรีรัมย์ ตั้งแต่ปี พ.ศ. 2521 ในลักษณะของงานทดลองเพื่อศึกษาความเป็นได้ ผลการศึกษาพบว่ายางพาราที่ปลูกมีสภาพการเจริญเติบโตดี ต่อมาทางราชการจึงได้ส่งเสริมให้เกษตรกรปลูก โดยเริ่มตั้งแต่ปี พ.ศ. 2527 นอกจากนี้การปลูกยางพาราของเกษตรกรภายใต้โครงการของส่วนราชการต่างๆ นั้น ส่วนใหญ่เริ่มขึ้นในปี พ.ศ. 2532 และในปี พ.ศ. 2545 ข้อมูลตัวเลขพื้นที่กรีดยังเพิ่มขึ้นเป็น 283,875 ไร่ โดยแบ่งเป็นพื้นที่ที่ปลูกด้วยเงินทุนของเกษตรกรเองประมาณร้อยละ 10 และพื้นที่ที่ปลูกภายใต้โครงการช่วยเหลืออย่างใดอย่างหนึ่งของรัฐบาล ร้อยละ 90 (เอนก รัตนเรืองใต้, 2547) การปลูกยางพาราในภาคตะวันออกเฉียงเหนือ จะต้องใช้เวลาดูแลสวนยางพาราเป็นเวลาไม่น้อยกว่า 8 ปี จึงจะกรีดยได้ ซึ่งความสำเร็จในการปลูกสร้างสวนยางพารา ขึ้นอยู่กับการดูแลรักษาที่เจ้าของสวนยางพาราควรอยู่ในพื้นที่ตลอดเวลา เนื่องจากประสิทธิภาพการผลิตของเกษตรกรอยู่ในระดับต่ำ เพราะมีการใช้เทคโนโลยีการผลิตด้านการบำรุงรักษาสวนยางพาราน้อยมากทำให้ผลผลิตเฉลี่ยต่อไร่ของเกษตรกรอยู่ในระดับที่ส่งผลให้ต้นทุนในการผลิตสูงและอีกสาเหตุคือพื้นที่ส่วนใหญ่ในภาคตะวันออกเฉียงเหนือมีสภาพแห้งแล้ง เกษตรกรต้องเลือกใช้เทคโนโลยีที่เหมาะสมกับสภาพทรัพยากรที่มีอยู่ในแต่ละพื้นที่ เพื่อลดระยะเวลาก่อนกรีดยให้เหลือ 7 ปีครึ่ง ในแหล่งปลูกยางใหม่ยากที่จะประสบผลสำเร็จตามหลักวิชาการ ซึ่งความเป็นจริงแล้วเกษตรกรอาจไม่คุ้นเคยกับวิธีการดูแลบำรุงรักษาสวนยางพารา ทำให้มองเห็นในภาพรวมว่าไม่ได้รับความสำเร็จเท่าที่ควร กล่าวคือ จำนวนต้นยางพาราเหลืออยู่น้อยเพราะไม่มีการปลูกซ่อมตามกำหนดเวลา เกษตรกรขาดความเอาใจใส่ปล่อยให้สวนยางมีหญ้าขึ้นรกรุงรัง ไม่มีการล้อมรั้วป้องกันสัตว์เลื้อยเข้าไปในสวน ทำให้ต้นยางพาราเสียหายหรือตายได้ (คณะกรรมการนโยบายยางธรรมชาติ, 2542)



การปลูกยางพาราในภาคตะวันออกเฉียงเหนือยังเป็นเรื่องใหม่ เพราะเพิ่งเริ่มมีการส่งเสริมอย่างจริงจัง จึงทำให้เกษตรกรยังไม่มีความรู้ในด้านการผลิตและการตลาดดีเท่าที่ควร เนื่องจากเกษตรกรส่วนใหญ่ในภาคตะวันออกเฉียงเหนือยังเป็นเกษตรกรรายย่อย ทำให้ขาดประสิทธิภาพทั้งด้านการผลิตและการตลาด ดังนั้นผู้วิจัยจึงสนใจที่จะศึกษาการผลิตและการตลาดยางพาราของเกษตรกรในจังหวัดยโสธร โดยเลือกที่บ้านนาคำ ตำบลเด็ด อำเภอมือ จังหวัดยโสธร โดยในปี พ.ศ. 2547 จังหวัดยโสธรมีพื้นที่ปลูกยางพาราทั้งหมด 26,615 ไร่ และมีพื้นที่ที่สามารถเปิดกรีดยางพาราได้แล้ว 9,698 ไร่ (สถาบันวิจัยยาง, 2547) อีกทั้งเกษตรกรที่ปลูกยางพาราทุกจังหวัดในภาคตะวันออกเฉียงเหนือส่วนใหญ่ผลิตยางแผ่นขาย ซึ่งที่บ้านนาคำ ตำบลเด็ด อำเภอมือ จังหวัดยโสธร เกษตรกรที่ปลูกยางพาราผลิตยางถ้วยขายเป็นส่วนใหญ่และในอำเภอมือยโสธร มีพื้นที่เปิดกรีดยางมากที่สุด ซึ่งมีพื้นที่เปิดกรีด 2,752 ไร่ (เลิศพล เต็งประวัตติ, 2548) เพื่อเป็นแนวทางในการพัฒนาด้านการผลิตและการตลาดยางพาราของจังหวัดยโสธรให้มีความก้าวหน้าต่อไป

#### วัตถุประสงค์ของวิจัย

1. เพื่อศึกษาการผลิตและการตลาดยางพาราของเกษตรกรบ้านนาคำ ตำบลเด็ด อำเภอมือ จังหวัดยโสธร
2. เพื่อศึกษาประวัติและความเป็นมาของกลุ่มของผู้ปลูกยางพาราบ้านนาคำ ตำบลเด็ด อำเภอมือ จังหวัดยโสธร
3. เพื่อศึกษาปัญหาและอุปสรรคในการผลิตและการตลาดยางพาราของเกษตรกรบ้านนาคำ ตำบลเด็ด อำเภอมือ จังหวัดยโสธร

#### ประโยชน์ที่คาดว่าจะได้รับ

1. ได้ทราบข้อมูลต่างๆ เกี่ยวกับการผลิตและการตลาดยางพาราของเกษตรกรบ้านนาคำ ตำบลเด็ด อำเภอมือ จังหวัดยโสธร
2. ทราบถึงปัญหาและอุปสรรคการผลิตและการตลาดยางพาราของเกษตรกรบ้านนาคำ ตำบลเด็ด อำเภอมือ จังหวัดยโสธร
3. เป็นประโยชน์สำหรับเกษตรกรและผู้ประกอบธุรกิจยางพารา รวมทั้งผู้สนใจที่จะปลูกยางพาราในอนาคต

### ขอบเขตของการวิจัย

การศึกษานี้เป็นการศึกษาการผลิตและการตลาดยางพาราของเกษตรกร บ้านนาคำ ตำบลเด็ด อำเภอมือทอง จังหวัดยโสธร เฉพาะเกษตรกรที่มีพื้นที่ปลูกยางพาราที่สามารถเปิดกรีตได้แล้ว รวมทั้งศึกษาปัญหาและอุปสรรคของเกษตรกรในการผลิตและการตลาดยางพารา

### นิยามศัพท์ปฏิบัติการ

“เกษตรกรผู้ปลูกยางพารา” หมายถึง เกษตรกรผู้ปลูกยางพาราในบ้านนาคำ ตำบลเด็ด อำเภอมือทองยโสธร จังหวัดยโสธรและมีสวนยางพาราที่สามารถเปิดกรีตได้แล้ว

“การผลิตยางพารา” หมายถึง กระบวนการตั้งแต่การเตรียมพื้นที่ การปลูก การบำรุงรักษา การเปิดกรีต การกรีดยางและการแปรรูปผลผลิต

“การตลาดยางพารา” หมายถึง วิธีการนำยางพาราไปขาย วิธีการขาย สถานที่ขายและราคายางพาราที่เกษตรกรขายได้

“พ่อค้าท้องถิ่น” หมายถึง พ่อค้าในตำบลเด็ดหรือพ่อค้าในหมู่บ้านใกล้เคียงบ้านนาคำและสหกรณ์การเกษตรในจังหวัด เป็นผู้รับซื้อยางพาราจากเกษตรกรโดยตรง

“พ่อค้าท้องถิ่น” หมายถึง พ่อค้าในอำเภอมือทองหรือพ่อค้าในจังหวัดยโสธรและจังหวัดใกล้เคียง เป็นผู้รับซื้อยางพาราจากพ่อค้าท้องถิ่น

“ต้นยางชำถุง” หมายถึง วัสดุที่ได้จากการนำเอาต้นตอตามาชำในถุง โดยใช้เวลาชำถุงประมาณ 2-3 เดือน จนได้ต้นยางชำถุง ขนาด 1-2 ฉัตร ซึ่งมีสภาพที่พร้อมปลูกในแปลงได้ทันที

“ต้นตอตา” หมายถึง ต้นกล้ายางที่ติดตา ด้วยพันธุ์ยางดีไว้เรียบร้อยแล้ว แต่ตายยังไม่แตกเป็นกิ่งออกมา (กรมส่งเสริมการเกษตร, 2540)

“สำนักงานกองทุนสงเคราะห์การทำสวนยาง (สกย.)” หมายถึง หน่วยงานของราชการที่เป็นองค์การมีฐานะเป็นนิติบุคคล จัดตั้งตามพระราชบัญญัติกองทุนสงเคราะห์การทำสวนยาง พ.ศ. 2503 เป็นรัฐวิสาหกิจที่ดำเนินงานตามนโยบายพิเศษของรัฐบาล สังกัดกระทรวงเกษตรและสหกรณ์ โดยมีบทบาทหน้าที่ในการช่วยเหลือปรับปรุงเพิ่มผลผลิตให้แก่เกษตรกรชาวสวนยาง (สำนักงานกองทุนสงเคราะห์การทำสวนยาง, 2548)

“ศูนย์ปฏิบัติการสงเคราะห์สวนยางจังหวัดยโสธร” หมายถึง หน่วยงานที่สำนักงานกองทุนสงเคราะห์การทำสวนยาง (สกย.) จัดตั้งขึ้น เป็นหน่วยงานขนาดเล็กเพื่อดูแลเกษตรกรผู้ปลูกยางพาราในจังหวัดยโสธร ทั้งในด้านการผลิตและการตลาด อยู่ภายใต้การดูแลของสำนักงานกองทุนสงเคราะห์การทำสวนยาง (สกย.)

“ตลาดประมูลยางท้องถิ่น” หมายถึง ตลาดประมูลยางพาราท้องถิ่นในจังหวัดยโสธร ซึ่งจัดตั้งขึ้นโดยภาครัฐบาล ดำเนินงานโดยศูนย์ปฏิบัติการสงเคราะห์การทำสวนยางจังหวัดยโสธร เป็นหน่วยงานดำเนินการ เพื่อให้ก่อให้เกิดความยุติธรรมในการตั้งราคา การต่อรองราคา มีมาตรการป้องกันการเอาเปรียบในการชั่งน้ำหนักยางและการกำหนดคุณภาพของยาง





## บทที่ 2

### การตรวจเอกสาร (Review of Related Literature)

ในการวิจัยครั้งนี้ ผู้วิจัยได้ศึกษาเอกสารและงานวิจัยที่เกี่ยวข้องและได้นำเสนอตามหัวข้อต่อไปนี้เป็น

1. สถานการณ์การผลิตยางพาราของประเทศไทยและภาคตะวันออกเฉียงเหนือ
2. สภาพแวดล้อมที่เหมาะสมในการปลูกยางพารา
3. การปลูกยางพาราในภาคตะวันออกเฉียงเหนือ
4. การตลาดยางพาราในประเทศไทยและภาคตะวันออกเฉียงเหนือ
5. ต้นทุนในการผลิตยางแผ่นและเศษยางด้วย
6. สภาพทั่วไปของบ้านนาคำ
7. งานวิจัยที่เกี่ยวข้อง

#### สถานการณ์การผลิตยางพาราของประเทศไทยและภาคตะวันออกเฉียงเหนือ

กรมส่งเสริมสหกรณ์ (2538) ได้รายงานว่าการคาดการณ์ว่าประเทศไทยสามารถขยายการผลิตยางพาราได้อีกและได้มีโครงการสนับสนุนต่างๆ เช่น โครงการเร่งรัดการปลูกยางพาราเพื่อกระจายรายได้ในภาคตะวันออกเฉียงเหนือ โครงการนำพระทัยจากในหลวงเพื่อพัฒนาภาคตะวันออกเฉียงเหนือ เป็นต้น โดยการขยายในแหล่งปลูกยางพาราเดิมและแหล่งปลูกยางพาราใหม่ เพื่อให้มีผลผลิตสอดคล้องกับความต้องการในอนาคต แต่การเพิ่มผลผลิตนอกจากจะเพิ่มโดยการขยายพื้นที่ปลูกยางพาราแล้วจำเป็นต้องเร่งรัดการปรับปรุงสวนยางพาราที่มีอยู่ให้มีประสิทธิภาพในการผลิตให้มากขึ้น

สถาบันวิจัยยาง (2540) ได้รายงานว่า อายุของยางพาราในภาคตะวันออกเฉียงเหนือ กำหนดกรีตได้ในปีที่ 8 ช้ากว่าภาคใต้และภาคตะวันออก 1 ปี เพราะสภาพดินฟ้าอากาศของภาคตะวันออกเฉียงเหนือมีความแห้งแล้งกว่าทำให้การเจริญเติบโตช้ากว่า พื้นที่กรีตสะสมที่ได้ก็คือ การนำตัวเลขพื้นที่ปลูกตั้งแต่ปี พ.ศ. 2527 จนถึงปัจจุบันรวมสะสมกับทุกปี พื้นที่ปลูกในปีแรก พ.ศ. 2527 เริ่มกรีต ปีแรกในปี พ.ศ. 2535 และกรีตปีที่ 2 ในปี พ.ศ. 2536 จากวิธีการดังกล่าวพบว่าพื้นที่กรีตยางในปี พ.ศ. 2535 มีประมาณ 379 ไร่เท่านั้น ในปี พ.ศ. 2536 เพิ่มขึ้นเป็น 795 ไร่ ปี พ.ศ. 2537 เพิ่มขึ้นเป็น 2,153 ไร่ และปี พ.ศ. 2538 เพิ่มขึ้นเป็น 4,647 ไร่ พื้นที่กรีตเพียงจะสูงถึงประมาณ 11,104 ไร่ ในปี พ.ศ. 2539 และตั้งแต่ปี พ.ศ. 2540 ถึง 2545 พื้นที่กรีตจะเพิ่มเป็น

59,000 ไร่ จนถึง 283,553 ไร่ และในปี พ.ศ. 2546 พื้นที่กีดเพิ่มขึ้นเป็น 333,734 ไร่ (สถาบันวิจัยยาง, 2547) ซึ่งแนวโน้มของพื้นที่เปิดกีดจะเพิ่มสูงขึ้นเรื่อยๆ ในปีต่อไปและยังเป็นการเพิ่มผลผลิตยางพาราในภาคตะวันออกเฉียงเหนืออีกด้วย

### สภาพแวดล้อมที่เหมาะสมในการปลูกยางพารา

สภาพแวดล้อมที่เหมาะสมต่อการปลูกยางพาราให้เจริญเติบโตได้ดี สมบูรณ์ แข็งแรงและให้ผลผลิตสูงสม่ำเสมอเป็นระยะเวลานานมีปัจจัยสำคัญที่เกี่ยวข้อง ได้แก่ (กรมส่งเสริมการเกษตร, 2540)

1. เขตปลูกยางพารา ยางพาราเจริญเติบโตได้ดี ในเขตพื้นที่ที่อยู่ระหว่างเส้นรุ้งที่ 10 องศาได้ถึง 15 องศาเหนือของเส้นศูนย์สูตร แหล่งผลิตยางพาราที่สำคัญมีปริมาณผลผลิตมากจะอยู่ระหว่างเส้นรุ้งที่ 6 องศาเหนือและใต้ ของเส้นศูนย์สูตร
2. พื้นที่และภูมิอากาศ โดยทั่วไปยางพาราปลูกอยู่ในพื้นที่ราบ จนถึงพื้นที่สูงจากระดับน้ำทะเล 200 เมตร การปลูกยางพาราในพื้นที่สูงจากระดับน้ำทะเลเกินกว่า 200 เมตรขึ้นไปทุกๆ ระดับความสูงที่เพิ่มขึ้นแต่ละ 100 เมตร อุณหภูมิจะลดลง 0.5 องศาเซลเซียส มีผลทำให้ยางพาราโตช้า และเปิดกีดช้าไปประมาณ 6 เดือน
3. ความลาดเทของพื้นที่ โดยทั่วไปยางพาราจะปลูกกันในที่ราบหรือที่ที่มีความลาดเทน้อยกว่า 12 องศา ความลาดเทมีผลต่อการเจริญเติบโตและผลผลิตของต้นยางพารา ต้นยางพาราที่ปลูกในพื้นที่ที่มีความลาดเทมากจะเจริญเติบโตต่ำกว่าต้นยางพาราที่ปลูกในพื้นที่ลาดเทน้อย เนื่องจากดินจะเก็บความชื้นได้น้อย และมีการชะล้างสูง การปลูกยางพาราที่มีความลาดเทเกิน 15 องศา ต้องปลูกแบบขั้นบันได เพื่ออนุรักษ์ดิน น้ำและง่ายต่อการปฏิบัติงาน
4. ดินที่เหมาะสมต่อการปลูกยางพารา ควรมีการยึดตัวของดินพอเหมาะ คือ ดินร่วนถึงแข็งพอสมควร มีสภาพความเหนียวเล็กน้อยถึงปานกลาง ควรมีเนื้อดินเป็นดินเหนียว ดินร่วนหรือดินร่วนปนทราย หน้าดินลึกไม่น้อยกว่า 1.5 เมตร ไม่มีชั้นดินดาน ระบายน้ำได้ดินต่ำกว่า 1 เมตร มีความเป็นกรด-ด่าง อยู่ระหว่าง 4.0 - 5.5 มีธาตุอาหารสมบูรณ์ปานกลาง
5. ฝนและการกระจายของฝน พื้นที่ปลูกยางพาราได้ดี ควรมีปริมาณน้ำฝนไม่ต่ำกว่า 1,350 มิลลิเมตรต่อปี และมีจำนวนวันฝนตกเฉลี่ยไม่ต่ำกว่า 120 วันต่อปี
6. ความชื้นสัมพัทธ์ ขึ้นอยู่กับปริมาณและการกระจายของฝน โดยความชื้นสัมพัทธ์ที่เหมาะสมต่อการเจริญเติบโตของต้นยางพาราอยู่ประมาณ 65 - 90 เปอร์เซ็นต์ พื้นที่ที่มีความชื้น



สัมพัทธ์สูงย่อมมีผลทำให้ต้นยางพาราเจริญเติบโตได้ดีแต่มีโอกาสเกิดโรคสูงกว่าพื้นที่ที่มีความชื้นสัมพัทธ์ต่ำ

7. อุณหภูมิ พื้นที่ปลูกยางพาราควรมีอุณหภูมิเฉลี่ยตลอดปีไม่แตกต่างกันมากนักอยู่ระหว่าง 24 – 27 องศาเซลเซียส โดยถ้าอุณหภูมิสูงหรือต่ำเกินไปจะก่อความเสียหายให้แก่ต้นยางพารา โดยอุณหภูมิที่เหมาะสมสำหรับการสังเคราะห์แสงของต้นยางพาราคือ 27 – 30 องศาเซลเซียส และอุณหภูมิที่เหมาะสมสำหรับการไหลของน้ำยางคือ 22 – 28 องศาเซลเซียส

8. ลม เป็นปัจจัยสำคัญที่มีผลกระทบต่อการเจริญเติบโตของยางพารา เนื่องจาก ยางพาราเป็นพืชยืนต้นที่มีทรงพุ่มใหญ่ ความเร็วลมเฉลี่ยตลอดปีไม่เกิน 1 เมตรต่อวินาที ถ้าความเร็วลมเฉลี่ยตั้งแต่ 2.0 - 2.9 เมตรต่อวินาที ขึ้นไป จะเป็นอุปสรรคต่อการเจริญเติบโตของต้นยางพารา และทำให้น้ำยางไหลเพียงเล็กน้อย แต่ถ้าความเร็วลมเฉลี่ยตั้งแต่ 3.0 เมตรต่อวินาที ขึ้นไป ส่งผลต่อต้นยางพาราอย่างรุนแรง

ดังนั้น จึงกล่าวได้ว่า ยางพาราเจริญเติบโตได้ดีในเขตพื้นที่ราบเขตเส้นศูนย์สูตรจนถึงพื้นที่สูงจากระดับน้ำทะเลไม่เกิน 200 เมตร และมีความลาดเทน้อยกว่า 12 องศา อุณหภูมิที่เหมาะสมอยู่ระหว่าง 18 - 35 องศาเซลเซียส ความชื้นสัมพัทธ์ 65 – 90 เปอร์เซ็นต์ ปริมาณน้ำฝนเฉลี่ย 1,350 มิลลิเมตรต่อปี ฝนตกเฉลี่ย 120 วันต่อปี ความเร็วลมเฉลี่ยไม่ควรเกิน 1 เมตรต่อวินาที ซึ่งปัจจัยดังกล่าวมีผลกระทบต่อการเจริญเติบโตทั้งสิ้น ดังนั้น จึงต้องคำนึงถึงปัจจัยที่สำคัญและหลีกเลี่ยงอุปสรรคที่เป็นปัญหาต่อการปลูกยางพารา เพื่อให้ได้ผลผลิตสูงและผลตอบแทนคุ้มค่า นอกจากนี้ปัจจัยต่างๆ ในการปลูกยางพาราโดยทั่วไปที่ได้กล่าวมาแล้ว ซึ่งสามารถสรุปปัจจัยต่างๆ ที่เหมาะสมในการปลูกยางพาราในภาคตะวันออกเฉียงเหนือได้ดังนี้

1) สภาพภูมิอากาศที่เหมาะสมในการปลูกยางพาราในภาคตะวันออกเฉียงเหนือ แบ่งได้เป็น 4 เขต คือ (สมเจตน์ ประทุมมิตร และ ปราโมทย์ สุวรรณมงคล, 2530)

**ภูมิอากาศที่ 1** เป็นเขตที่มีศักยภาพในการปลูกยางพารา แต่มีขีดจำกัดเล็กน้อยเกี่ยวกับช่วงเดือนที่แล้ง ซึ่งเขตนี้มีช่วงเดือนแล้ง 5 เดือน แต่ปริมาณน้ำที่ขาดแคลนในช่วงฤดูแล้งไม่สูงมากนัก ซึ่งทำให้เขตนี้มีช่วงการเจริญเติบโตตั้งแต่กลางเดือนมีนาคมถึงกลางเดือนตุลาคม รวม 7 เดือน

**ภูมิอากาศที่ 2** เป็นเขตที่มีศักยภาพในการปลูกยางพาราปานกลาง ลักษณะภูมิอากาศเขตนี้เริ่มมีขีดจำกัดที่รุนแรงขึ้น เพราะปริมาณน้ำที่ขาดแคลนในช่วงฤดูแล้งสูงขึ้น โดยเขตภูมิอากาศนี้ต้องใช้ความรู้เรื่องการปฏิบัติต่อต้นยางพาราในฤดูแล้ง โดยสภาพภูมิอากาศนี้มีช่วงการเจริญเติบโตของต้นยางพารา 5 เดือน



**ภูมิอากาศที่ 3** เป็นเขตที่มีศักยภาพในการปลูกยางพาราค่อนข้างต่ำ อาจเนื่องมาจาก ปริมาณน้ำฝนและการกระจายของฝนลดลง จึงส่งผลกระทบต่อการขาดแคลนน้ำในช่วงฤดูแล้งสูง ดังนั้น ในเขตนี้จึงต้องมีการศึกษาวิธีการปฏิบัติต่อต้านยางพาราเพิ่มขึ้น

**ภูมิอากาศที่ 4** เป็นเขตที่มีศักยภาพในการปลูกยางพาราน้อย เนื่องจากเป็นเขตที่มี ปริมาณน้ำฝนต่ำ การกระจายของฝนไม่ดี มีอัตราการสูญเสียน้ำในดินสูงมาก ดังนั้นจึงเป็นเขต ที่ไม่ควรขยายพื้นที่ปลูกยางพารา

2) สภาพดินในภาคตะวันออกเฉียงเหนือ ศูนย์วิจัยยางชะเงวเฑาะ (2531) ได้ประเมิน ความเหมาะสมของชุดดิน โดยใช้คุณสมบัติทางด้านความลาดชันของพื้นที่ สภาพความเปียกชื้น ลักษณะของเนื้อดิน โครงสร้างของดิน ความลึก และลักษณะทางเคมีเพื่อหาค่าดัชนีความเหมาะสมของชุดดินต่อการปลูกยางพารา สามารถแบ่งระดับของดินที่ปลูกยางพาราได้ 4 ชั้น คือ

**ดินปลูกยางพาราชั้น 1** เป็นชุดดินที่เหมาะสมต่อการปลูกยางพารา มีลักษณะที่มี ซีดจำกัดต่อการเจริญเติบโตของต้นยางพาราเล็กน้อย ได้แก่ ชุดดินปากช่องและชุดดินโชคชัย ซึ่ง จัดอยู่ในกลุ่มดินที่มีลักษณะที่พบในที่ดอน เป็นดินลึกมากสีน้ำตาลแดงหรือแดงปนน้ำตาล มี ลักษณะร่วนซุย การระบายน้ำดี และปฏิกิริยาเป็นกรดแก่

**ดินที่ปลูกยางพาราชั้น 2** เป็นชุดดินที่เหมาะสมปานกลาง โดยชุดดินในชั้นนี้มีคุณสมบัติ ดินบางประการที่มีขีดจำกัดต่อการเจริญเติบโตของต้นยางพาราในระดับเล็กน้อยถึงปานกลาง แต่ ไม่เกิน 2 ลักษณะ ได้แก่ ชุดดินบ้านจ้อง ดงลาน ด่านซ้าย ห้างฉัตร เขาใหญ่ เลย และชุดดินวังไผ่

**ดินปลูกยางพาราชั้น 3** เป็นชุดดินที่ค่อนข้างมีความเหมาะสมในการปลูกยางพารา ดิน ชั้นนี้มีขีดจำกัดรุนแรงไม่เกิน 2 ลักษณะ และขีดจำกัดจะต้องไม่มีผลต่อการเจริญเติบโตของต้น ยางพารามากนัก ซึ่งลักษณะของดินชนิดนี้ พบในที่ดอน หน้าดินตื้น ดินชั้นล่างเป็นดินลูกรัง มี การระบายน้ำดี มีความอุดมสมบูรณ์ต่ำ ได้แก่ ชุดดินบุรีรัมย์ เชียงคาน คำบง โคราข ลาดหญ้า สดึก วาริน ยโสธร ตาคีลี ท่าลี่ ท่าม่วง วังสะพุง โพนงาม โพนพิสัย ภูชนะนาและชุดดินลี

**ดินปลูกยางพาราชั้น 4** เป็นชุดดินที่ไม่เหมาะสมต่อการปลูกยางพารา เป็นดินที่มีขีด จำกัดรุนแรงมากกว่า 2 ลักษณะ เป็นดินที่มีผลต่อการเจริญเติบโตของต้นยางพารา มีลักษณะน้ำท่วมขังเป็นเวลานาน ส่วนมากเป็นพื้นที่ที่ใช้ทำนา เช่น ชุดดินบรบือ ชัยบาดาล ร้อยเอ็ด และชุด ดินมวกเหล็ก (หน้าดินตื้น) เป็นต้น

3) ความเหมาะสมของที่ดินสำหรับปลูกยางพาราในภาคตะวันออกเฉียงเหนือ สามารถ แบ่งออกเป็น 4 ชั้น คือ (กรมวิชาการเกษตร, 2531)

**พื้นที่ปลูกยางชั้น 1** เป็นพื้นที่ที่มีความเหมาะสมต่อการปลูกยางพาราสูงมากแต่ไม่พบในภาคตะวันออกเฉียงเหนือ

**พื้นที่ปลูกยางชั้น 2** เป็นพื้นที่ที่มีความเหมาะสมต่อการปลูกยางพาราสูง พบในบางส่วนของจังหวัดนครพนม หนองคาย ศรีสะเกษ อุบลราชธานี พื้นที่ปลูกยางชั้น 2 มีประมาณ 0.3 ล้านไร่

**พื้นที่ปลูกยางชั้น 3** เป็นพื้นที่ที่มีความเหมาะสมต่อการปลูกยางพาราในระดับปานกลาง ถึงค่อนข้างต่ำเป็นเขตที่ต้องมีการปฏิบัติดูแลรักษา ยางพาราเพิ่มมากขึ้นเพราะมีช่วงฤดูแล้งยาวนานขึ้น ปริมาณน้ำฝนที่ขาดแคลนในช่วงฤดูแล้งสูง เป็นพื้นที่ปลูกยางพาราส่วนใหญ่ของภาค ประมาณ 9.4 ล้านไร่

**พื้นที่ปลูกยางชั้น 4** เป็นพื้นที่ที่มีความเหมาะสมต่อการปลูกยางพาราน้อยถึงแม้ว่าจะมีชุดดินที่เหมาะสมแต่ชุดดินดังกล่าวอยู่ในภูมิอากาศที่ไม่เหมาะสมประเมินได้ว่าจะได้ผลผลิตยางพาราต่ำ ซึ่งมีพื้นที่ประมาณ 6.5 ไร่หรือร้อยละ 40 ของพื้นที่ปลูกยางทั้งภาค

4) ปริมาณน้ำฝน ในภาคตะวันออกเฉียงเหนือมีปริมาณน้ำฝนเฉลี่ยประมาณ 900-2,200 มิลลิเมตรต่อปีและมีจำนวนวันฝนตก 92-137 วันต่อปี (อร จุนถิระพงศ์, 2543) ซึ่งสามารถแบ่งเป็น 4 เขต ดังนี้

**เขตที่ 1** คือ เขตปริมาณน้ำฝนเฉลี่ยสูงกว่า 1,800 มิลลิเมตรต่อปี ได้แก่ จังหวัดนครพนม

**เขตที่ 2** คือ เขตปริมาณน้ำฝนเฉลี่ยสูงกว่า 1,500 – 1,800 มิลลิเมตรต่อปี ได้แก่ จังหวัดอุบลราชธานีและหนองคาย

**เขตที่ 3** คือ เขตปริมาณน้ำฝนเฉลี่ยสูงกว่า 1,250 – 1,500 มิลลิเมตรต่อปี ได้แก่ จังหวัดสกลนคร ร้อยเอ็ด สุรินทร์ อุตรดิตถ์และบุรีรัมย์

**เขตที่ 4** คือ เขตปริมาณน้ำฝนเฉลี่ยต่ำกว่า 1,250 มิลลิเมตรต่อปี ได้แก่ จังหวัดขอนแก่น ชัยภูมิและนครราชสีมา

ดังนั้น ปริมาณน้ำฝนและการกระจายของฝนในภาคตะวันออกเฉียงเหนือ จึงสามารถที่จะปลูกยางพาราได้เนื่องจากยางพาราต้องการปริมาณน้ำฝนในการเจริญเติบโต

5) ความเร็วลม สำหรับภาคตะวันออกเฉียงเหนือมีความเร็วลมเฉลี่ยประมาณ 0.8 – 2.0 เมตรต่อวินาที ซึ่งมีความเร็วลมที่เหมาะสมต่อการปลูกยางพาราเพราะภาคตะวันออกเฉียงเหนือมีความเร็วลมเฉลี่ยตลอดปีไม่เกิน 1 เมตรต่อวินาที



จึงสรุปได้ว่า จังหวัดยโสธรตั้งอยู่ในเขตพื้นที่ระหว่างเส้นรุ้งที่ 15 และ 16 องศาเหนือซึ่งอยู่ในเขตปลูกยางพาราที่เจริญเติบโตได้ดี สภาพพื้นที่โดยทั่วไปเป็นที่ราบสูง อยู่เหนือระดับน้ำทะเลประมาณ 227 ฟุต อุณหภูมิอยู่ระหว่าง 12.2 – 41.8 องศาเซลเซียส ปริมาณน้ำฝนเฉลี่ย 1,558 มิลลิเมตรต่อปี อยู่ในเขตที่ 2 ความชื้นสัมพัทธ์เฉลี่ยเท่ากับ 71.1 เปอร์เซ็นต์ สภาพดินของจังหวัดยโสธรอยู่ในชุดดินโคราช ดินร่อยเอ็ด ดินยโสธร เป็นลักษณะดินทรายไม่อุ้มน้ำ ซึ่งอยู่ในดินปลูกยางพาราชั้นที่ 3 เป็นชุดดินค่อนข้างไม่มีผลกระทบกระเทือนต่อการเจริญเติบโตและผลผลิตยางพารามากนัก ความเหมาะสมของที่ดินในจังหวัดยโสธร คาดว่าอาจอยู่ในพื้นที่ปลูกยางชั้น 2 เพราะจังหวัดยโสธรตั้งอยู่ใกล้จังหวัดอุบลราชธานี ซึ่งอยู่ในพื้นที่ปลูกยางชั้น 2 และจังหวัดยโสธรไม่มีในรายงานความเหมาะสมของที่ดินสำหรับปลูกยางพาราในภาคตะวันออกเฉียงเหนือของกรมวิชาการเกษตร จึงเป็นเพียงการคาดการณ์เท่านั้น

### การปลูกยางพาราในภาคตะวันออกเฉียงเหนือ

การเพิ่มพื้นที่ปลูกยางพาราจากแหล่งปลูกยางเดิมในภาคใต้และภาคตะวันออกเฉียงเหนือ ไปยังแหล่งปลูกยางใหม่ในพื้นที่ภาคตะวันออกเฉียงเหนือ ภาคเหนือ และบางจังหวัดของภาคตะวันออก ซึ่งสภาพแวดล้อมของพื้นที่ปลูกเหล่านี้มีข้อจำกัดหลายประการ ทั้งในด้านความอุดมสมบูรณ์ของดินต่ำ ปริมาณและการกระจายตัวของฝนน้อย การเปลี่ยนแปลงของอุณหภูมิและความชื้นของอากาศมากและสภาพแวดล้อมอื่นๆ ที่ทำให้การปลูกยางพาราในพื้นที่เหล่านี้มีระยะเวลาของการเปิดกรีดช้าลงและให้ผลผลิตน้ำยางต่ำกว่าในพื้นที่ปลูกยางเดิม ดังนั้นการที่จะได้รับผลผลิตคุ้มค่ากับการลงทุน เกษตรกรควรเลือกใช้วัสดุปลูก วิธีการปลูกและพันธุ์ยางที่เหมาะสมกับในพื้นที่ปลูกซึ่งมีรายละเอียดดังนี้ (สำนักงานกองทุนการสงเคราะห์สวนยาง, 2547)

1. ต้นยางที่ใช้ ส่วนใหญ่ส่งเสริมให้เกษตรกรในภาคตะวันออกเฉียงเหนือ ใช้ต้นยางชำถุงในการปลูก เพราะยางชำถุงเป็นการปลูกยางให้เจริญเติบโตในถุง โดยให้ยางมีระบบรากที่แข็งแรงพอสมควรแล้วจึงนำมาปลูกในแปลง

2. พันธุ์ยาง (สถาบันวิจัยยาง, 2547) ได้แนะนำพันธุ์ยาง 2 ประเภท ได้แก่ พันธุ์ยางที่ให้น้ำยางมากและพันธุ์ยางที่ให้เนื้อไม้สูง

2.1 พันธุ์ยางที่ให้น้ำยางมาก คือพันธุ์ยางชั้น 1 มี 8 พันธุ์ ได้แก่ สถาบันวิจัยยาง 251, สงขลา 36, PB 260, PB 255, PR 255, RRIM110, BPM 24 และ RRIM 600 แต่ที่นิยมปลูกกันในภาคตะวันออกเฉียงเหนือมี 2 พันธุ์ คือ



2.1.1. สถาบันวิจัยยาง 251 การเจริญเติบโตปานกลางทั้งในระยะก่อนเปิดกรีดและระหว่างกรีดความสม่ำเสมอของขนาดลำต้นทั้งแปลงดี ทำให้มีจำนวนต้นเปิดกรีดมาก ผลผลิตสูงมากทั้งในระยะ 2 ปีแรกและปีกรีดต่อ ๆ มา ด้านทานโรคเส้นสีดำ โรคใบร่วงจากไฟทอปโทราและโรคราสีชมพู อาการเปลือกแห้งมีน้อย ด้านทานลมปานกลาง ไม่แนะนำปลูกที่ลาดชัน หน้าดินตื้นและระดับน้ำใต้ดินสูง

2.1.2 RRIM 600 การเจริญเติบโตปานกลางทั้งในระยะก่อนเปิดกรีดและระหว่างกรีดความสม่ำเสมอของขนาดลำต้นทั้งแปลงปานกลาง ผลผลิตสูงมากในระยะ 2 ปีแรกและปีกรีดต่อ ๆ มา ในช่วงผลัดใบ ผลผลิตลดลงมาก อ่อนแอต่อโรคใบร่วงจากไฟทอปโทราและโรคราสีดำ อาการเปลือกแห้ง มีน้อย ด้านทานลมปานกลาง ปลูกได้ในที่ลาดชันแต่ไม่แนะนำให้ปลูกในที่ที่มีหน้าดินตื้นและระดับน้ำใต้ดินสูง

2.2 พันธุ์ยางที่ให้เนื้อไม้สูง มุ่งเน้นผลผลิตเนื้อไม้เป็นหลักและเหมาะสมในการปลูกเป็นสวนป่า เพื่อเป็นวัตถุดิบที่มีความยั่งยืน บ่อนเข้าสู่ตลาดภาคอุตสาหกรรมไม้พันธุ์ที่สถาบันวิจัยยาง (2547) แนะนำ มี 3 พันธุ์ คือ

2.2.1 ฉะเชิงเทรา 50 การเจริญเติบโต ดีมากในช่วงอายุ 4 ปีครึ่ง เจริญเติบโตดีกว่า RRIM 600 ร้อยละ 20.7 ปริมาตรไม้มากกว่า RRIM 600 ร้อยละ 97.1 ขนาดพุ่มค่อนข้างใหญ่ลำต้นเปลาตรง ด้านทานลมได้ดี ไม่แนะนำให้ปลูกในที่ที่มีหน้าดินตื้นและระดับน้ำใต้ดินสูง

2.2.2 BPM 1 การเจริญเติบโตดีมากตลอดอายุการปลูก ปริมาตรไม้ เมื่ออายุ 20 ปี มีเส้นรอบวง 86.21 ซม. ให้ผลผลิตเนื้อไม้ที่อนุชงต้นละ 0.42 ลบ.ม. ให้ผลผลิตส่วนใหญ่ทรงพุ่มต้นละ 0.55 ลบ.ม. ด้านทานลมได้ดี ด้านทานโรคใบร่วงไฟทอปโทราดี ไม่แนะนำให้ปลูกในที่ที่มีหน้าดินตื้นและระดับน้ำใต้ดินสูง

2.2.3 AVROS2037 การเจริญเติบโตดีมาก ลำต้นตรงลักษณะกลม ในช่วงอายุน้อย มีกิ่งขนาดเล็กจำนวนมาก ผลัดใบและทิ้งกิ่งเล็กเร็ว เมื่ออายุมากเหลือกิ่งขนาดใหญ่เพียง 2-3 กิ่ง ในระดับสูง ด้านทานลมค่อนข้างดี ด้านทานโรคใบร่วงไฟทอปโทราปานกลาง

เนื่องจากพันธุ์ยางที่นำมาเป็นวัสดุปลูกในภาคตะวันออกเฉียงเหนือ เป็นพันธุ์ที่ใช้ในภาคใต้และภาคตะวันออกและเป็นพันธุ์ที่ถูกต้องตรงตามคำแนะนำของกรมวิชาการเกษตร ดังนั้นคุณภาพน้ำยางของภาคใต้และภาคตะวันออกเฉียงเหนือจึงไม่มีความแตกต่างกันมากนัก

3. การเลือกพันธุ์ยาง ในการเลือกพันธุ์ยางปลูก มีข้อแนะนำ ดังนี้

3.1 เลือกพันธุ์ยางที่มีความต้านทานต่อโรคระบาดท้องถิ่น

3.2 เลือกพันธุ์ยางที่เหมาะสมกับลักษณะภูมิประเทศ เช่น พื้นที่ที่มีลมแรงให้  
เลือกพันธุ์ที่ต้านทานแรงลมได้ดี

3.3 เลือกพันธุ์ยางปลูกให้เหมาะสมกับสภาพความอุดมสมบูรณ์ของดิน

3.4 พันธุ์ยางที่ใช้ปลูกต้องเหมาะสมกับความลึกของหน้าดิน

3.5 พันธุ์ยางที่ใช้ปลูกต้องเหมาะสมกับสภาพความลาดชันของพื้นที่

3.6 พันธุ์ยางที่ใช้ปลูกต้องเหมาะสมกับระยะปลูก

#### 4. วิธีการปลูกด้วยยางชำถุง

ควรปลูกในช่วงต้นฤดูฝน ใช้ต้นยางชำถุง ขนาด 1-2 ฉัตร (ฉัตรบนใบแก่เต็มที่) ลำต้น  
มีความสมบูรณ์แข็งแรง ปราศจากโรคและแมลงศัตรู ให้อยู่ต่อระหว่างรากกับตาอยู่ระดับปาก  
หลุม ใช้มีดเขี่ยดินออกประมาณ 1 นิ้ว แล้วกรีดด้านข้างของถุงให้ขาด แต่ยังไม่ดึงถุงออก นำ  
ไปวางในหลุม แล้วค่อยๆ กลบดินลงหลุมจนเกือบเต็มหลุม จากนั้นจึงดึงถุงพลาสติกออก ระวังอย่า  
ให้ดินในถุงพลาสติกแตก กลบดินจนเสมopakหลุม อัดดินให้แน่นโดยให้บริเวณโคนต้นยางสูงกว่า  
ปากหลุมเล็กน้อย เพื่อป้องกันน้ำขังในหลุม หากมีต้นยางพาราตายหลังปลูก ควรปลูกซ่อมก่อน  
หมดฤดูฝน อย่างน้อย 2 เดือนและไม่ควรปลูกซ่อมเมื่อต้นยางอายุ 2 ปีขึ้นไป ก่อนเข้าฤดูแล้ง ควร  
ใช้ฟางข้าวหรือเศษพืช คลุมบริเวณรอบโคนต้นยางห่างจากต้นยาง ประมาณ 5-10 ซม. เพื่อรักษา  
ความชุ่มชื้นในดิน

#### 5. การป้องกันไฟไหม้ในหน้าแล้ง

ในช่วงฤดูแล้งเป็นระยะที่ยางพาราผลัดใบ มีใบยางแห้งและเศษกิ่งแห้ง รวมทั้งเศษวัช  
พืชแห้งในสวนยางเป็นเชื้อไฟอย่างดี ปัญหาเรื่องไฟไหม้สวนยางเป็นปัญหาที่สำคัญ หากเกษตรกรไม่  
มีการป้องกันไฟไหม้สวนยาง อาจก่อให้เกิดความสูญเสียต่อสวนยางได้

##### 5.1 การเตรียมการป้องกันไฟไหม้สวนยาง ที่ต้นยางพารามีขนาดเล็ก

สวนยางพาราที่ปลูกพืชคลุมดิน ให้แหวกพืชคลุมดินห่างจากแถวยางข้างละ  
1 - 1.5 เมตร ส่วนสวนยางพาราที่ปลูกแซม ให้เก็บซากพืชแซมห่างจากแถวยางข้างละ 1 - 1.5  
เมตรและสวนยางที่ไม่ปลูกคลุมดินและพืชแซม ให้กำจัดวัชพืชในบริเวณแถวยางออกให้หมดข้าง  
ละ 1 - 1.5 เมตร ก่อนเข้าหน้าแล้ง บริเวณรอบแนวเขตสวนยางพาราให้ทำแนวกันไฟโดยการไถ  
หรือขุดตากวัชพืชและเศษซากพืชออกเป็นแนวกว้างไม่ต่ำกว่า 3 เมตร ในกรณีสวนยางพารามี  
ขนาดใหญ่ ควรทำแนวกันไฟทุกๆ 100 เมตร ภายในสวนระหว่างแถวยางพาราและจัดเตรียม  
อุปกรณ์สำหรับใช้ดับไฟไว้ให้พร้อม



## 5.2 การเตรียมการป้องกันไฟไหม้สวนยาง ที่ต้นยางพารามีขนาดใหญ่

เก็บกวาดใบไม้แห้ง เศษวัชพืช รวมกองไว้กึ่งกลางแถวยางและบริเวณรอบแนวเขตสวนยางพารา ต้องทำแนวป้องกันไฟเป็นแนวกว้างไม่ต่ำกว่า 3 เมตร นอกจากนี้ต้องมี การจัดเตรียมอุปกรณ์สำหรับใช้ดับไฟไว้ให้พร้อม

5.3 การแก้ไขสวนยางพาราที่ถูกไฟไหม้ สวนยางพาราที่ไฟไหม้ไม่รุนแรง ให้ใช้น้ำปูนขาวทาลำต้น โดยอัตราสวน ดังนี้ ปูนขาว 3 กิโลกรัม, เกสโซแกน 250 กรัม, น้ำ 10 ลิตร สวนสวนยางพาราที่ถูกไฟไหม้รุนแรง หากเป็นยางอ่อนอายุ 1 ปีครึ่งถึง 2 ปี หลังจากถูกไฟไหม้ให้ตัดลำต้นทิ้งสูงจากพื้นดินประมาณ 1 ฟุต แล้วทาด้วยน้ำปูนขาวเพื่อให้เกิดตายอดใหม่ หากต้นยางพาราในสวนยางพาราได้รับความเสียหายเป็นจำนวนมากจนไม่อาจรักษาหน้ายางพาราได้เกินร้อยละ 40 ของทั้งสวนยางพารา ควรรื้อปลูกใหม่

## 6. การปฏิบัติระยะต้นยางให้ผลผลิต

การกรีดยางที่ดีและถูกต้อง ต้องคำนึงถึงปัจจัยที่เกี่ยวข้องหลายประการ ได้แก่ พันธุ์ยางอายุต้นยาง ฤดูกาล การเปิดกรีด วิธีการกรีด ระบบกรีด วิธีการใช้สารเคมีเร่งน้ำยางและความชำนาญของคนกรีด การเลือกใช้ปัจจัยที่สอดคล้องเหมาะสมสามารถเพิ่มผลผลิตยางพาราให้สูงขึ้น ถนอมต้นยางพาราให้สามารถกรีดได้ยาวนานขึ้น คุ่มค่ากับการลงทุนปลูกสร้างสวนยางพารา โดยทั่วไปต้นยางพาราเปิดกรีดได้เมื่ออายุประมาณ 7 ปีครึ่ง และต้นยางพาราในสวนนั้นต้องมีขนาดเปิดกรีดได้มากกว่าร้อยละ 70 ของยางทั้งหมด การกรีดยางต้องยึดหลักว่า เมื่อกรีดแล้วต้องได้น้ำยางมากเปลือกเสียหายน้อยที่สุดและสามารถกรีดได้นาน ประมาณ 25 - 30 ปี

### 6.1 การเปิดกรีด

การเปิดกรีดยางพาราให้ใช้ไม้แบบทาบกับลำต้นแล้วทำรอยตามแนว จากซ้ายไปขวาให้ได้ความยาวครึ่งหนึ่งของลำต้นลากต่อลงมาตามขอบไม้ประมาณ 30 เซนติเมตร กรีดเอียงจากซ้ายไปขวา ทำมุม 30 - 35 องศากับแนวขนานพื้นดินใช้มีดกรีดยาง กรีดเบาๆ เพื่อทำเป็นรอยเปิดกรีดให้ลึกเกือบถึงเนื้อไม้ตามแนวที่ทำรอยไว้ หลังจากเปิดกรีดแล้วให้ทำทางไหลของน้ำยางลงมา 30 เซนติเมตร ตามรอยที่ทำไว้ ตอกลิ้นรองรับน้ำยาง ใช้ลวดรองรับด้วยน้ำยาง รัตรอบลำต้นใต้ลิ้นรองรับน้ำยางประมาณ 10 เซนติเมตร แล้วตั้งด้วยน้ำยางไว้บนลวด

6.2 การกรีดยาง การกรีดยางสามารถแบ่งตามช่วงระยะเวลาการกรีดและการใช้สารเคมีเร่งน้ำยางได้ 4 ประเภท คือ

6.2.1 การกรีดในระยะ 3 ปีแรก

6.2.2 การกรีดหลังพ้นระยะ 3 ปี



### 6.2.3 การกรีดเปลือกอกใหม่

### 6.2.4 การใช้สารเคมีเร่งน้ำยากับเปลือกเดิมของยางบางพันธุ์

## 6.3 ระบบกรีด

6.3.1 การกรีดยางในระยะ 3 ปีแรก ซึ่งเป็นช่วงที่ยางพารากำลังเจริญเติบโตไม่ควรกรีดหักใหม่มากเกินไปเพราะจะทำให้ต้นยางพาราชะงักการเจริญเติบโต และผลผลิตลดลงในภายหลัง ระบบกรีดที่เหมาะสม ให้กรีดครั้งต้นเว้นสองวัน ระบบนี้ใช้กับยางทุกพันธุ์โดยหยุดกรีดในฤดูผลัดใบและไม่มีกรีดชดเชย หากกรีดร่วมกับการใช้สารเคมีเร่งน้ำยากความเข้มข้นร้อยละ 2.5 ซึ่งเหมาะสำหรับยางพันธุ์ที่ให้ผลผลิตต่ำในระยะแรกของการกรีด โดยใช้สารเคมีทำไดรอกกรีตที่ชูดเปลือกกว้าง 2.5 เซนติเมตร ปีละ 2 - 3 ครั้ง ในปีถัดไป หากผลผลิตเพิ่มขึ้นให้หยุดใช้สารเคมี ส่วนในการกรีดครั้งต้นวันเว้นวัน ระบบนี้เหมาะกับยางพาราทุกพันธุ์ ยกเว้นพันธุ์ยางพาราที่เกิดอาการเปลือกแห้งได้ง่ายโดยหยุดกรีดในฤดูผลัดใบและไม่มีกรีดชดเชย

6.3.2 การกรีดยางพันธุ์ระยะ 3 ปี ต้นยางพาราจะทนทานต่อการกรีดมากขึ้น ระบบการกรีดที่เหมาะสม ในกรีดครั้งต้นเว้นสองวัน เหมาะสำหรับพันธุ์ที่เป็นโรคเปลือกแห้งได้ง่าย สามารถเปิดกรีดชดเชยได้ หากกรีดร่วมกับการใช้สารเคมีเร่งน้ำยากเหมาะสมสำหรับยางพันธุ์ที่ให้ผลผลิตต่ำและตอบสนองต่อการใช้สารเคมีได้ดี ควรใช้สารเคมีเพียงปีละ 2 - 3 ครั้ง ส่วนในการกรีดครั้งต้นวันเว้นวัน ใช้ได้กับยางทุกพันธุ์ ยกเว้นพันธุ์ที่เป็นโรคเปลือกแห้งได้ง่ายและสามารถกรีดชดเชยได้เฉพาะท้องที่ที่มีการกรีดน้อยกว่า 200 วัน

## การตลาดยางพาราในประเทศและภาคตะวันออกเฉียงเหนือ

จากการศึกษาตลาดยางพาราภายในทั้งภายในและต่างประเทศ ของสำนักงานกองทุนสงเคราะห์การทำสวนยาง (2540) พบว่า ตั้งแต่อดีตจนถึงปี 2540 โครงสร้างการผลิตยางพาราของไทยเป็นการผลิตเพื่อการส่งออก ซึ่งแต่ละปีถูกส่งไปจำหน่ายยังต่างประเทศถึงร้อยละ 92.15 ส่วนที่เหลือนำมาใช้อุตสาหกรรมภายในประเทศ เช่น การผลิตถุงมือยาง รองเท้ายาง จึงทำให้สถานการณ์ราคายางพาราของตลาดโลกมีอิทธิพลต่อราคายางพาราของไทยโดยตรง ซึ่งถือว่าระบบตลาดระดับท้องถิ่นและระบบตลาดระดับประเทศยังคงเป็นตลาดที่ไม่มีประสิทธิภาพ เพราะยังเป็นตลาดของผู้ซื้อ โดยเฉพาะตลาดท้องถิ่นมีผลทำให้เกษตรกรที่ปลูกยางพาราเป็นผู้ด้อยโอกาสทางการตลาด เนื่องจากไม่ได้รับความเป็นธรรมจากการขายยางพารา ทั้งทางด้านราคายาง คุณภาพยางและน้ำหนักยาง เกษตรกรที่ปลูกยางพาราจึงจำเป็นต้องพัฒนาสถาบันเกษตรกรให้อยู่ในกลุ่มเกษตรกร สหกรณ์ สมาคมชาวสวนยางและอื่นๆ ให้มีประสิทธิภาพ และสถาบันดังกล่าวจะ

ต้องเชื่อมโยงระบบการซื้อขายยางพารากับตลาดประมูลยางท้องถิ่นที่จัดตั้งขึ้น

สำนักงานเศรษฐกิจการเกษตร (2532) ได้รายงานว่ ตลาดยางพาราในประเทศ ประกอบด้วยบุคคล 2 ฝ่าย คือ ผู้ซื้อและผู้ขายมาตกลงซื้อขายกัน

1. ผู้ซื้อ หมายถึง พ่อค้าคนกลางในระดับต่างๆ กัน ซึ่งประกอบด้วย

1.1 พ่อค้าในระดับท้องถิ่น ได้แก่ พ่อค้าเร่หรือชาบิว พ่อค้าในตำบลหรือหมู่บ้าน และสหกรณ์การเกษตรเป็นผู้รับซื้อยางพาราจากเกษตรกรโดยตรง โดยอาจจะเข้าไปซื้อถึงสวนยางหรือรับซื้อที่ร้านหรือสำนักงานที่ตั้งอยู่ในตำบลหรือหมู่บ้าน

1.2 พ่อค้าระดับท้องถิ่น ได้แก่ พ่อค้าในเมืองหรือยี่บัว เป็นผู้รับซื้อยางพารารายใหญ่จากชาวสวนยาง พ่อค้าเร่ พ่อค้าในตำบลหรือหมู่บ้านและอาจจะประมูลรับซื้อจากกลุ่มปรับปรุงคุณภาพยางด้วย โดยมีร้านรับซื้ออยู่ในอำเภอหรือจังหวัด

1.3 ผู้แปรรูปหรือผู้ส่งออก ได้แก่ โรงงานยางพาราและโรงงานแปรรูปยางพาราอื่นๆ เป็นผู้รับซื้อยางพารารายใหญ่จากพ่อค้าท้องถิ่น สหกรณ์การเกษตรและเกษตรกร เพื่อนำมาแปรรูปเป็นยางแผ่นรมควัน ยางแท่ง ยางเครพและน้ำยางข้น เป็นต้น สำหรับยางพาราที่ผลิตได้จะถูกส่งออกไปจำหน่ายต่างประเทศเป็นส่วนใหญ่และมีบางส่วนนับเป็นส่วนน้อยที่ขายให้โรงงานอุตสาหกรรมผลิตภัณฑ์ยางในประเทศ เพื่อนำไปใช้เป็นปัจจัยการผลิตยางรถยนต์ ถุงมือยาง ยางรัดของ รองเท้า ยางยืด อะไหล่รถยนต์และอื่นๆ เพื่อใช้ในประเทศและเพื่อส่งออกจำหน่ายต่างประเทศ

2. ผู้ขาย หมายถึง ผู้ผลิต ได้แก่ เกษตรกรผู้ปลูกยางพาราและเป็นเจ้าของสวนยางพาราในขนาดต่างๆ กัน ได้แก่

2.1 เกษตรกรผู้ปลูกยางพาราย่อย หมายถึง เกษตรกรที่ถือครองเนื้อที่สวนยางพาราขนาดเล็ก โดยประมาณ 10 - 15 ไร่ ทั้งทั้งประเทศมีอยู่ประมาณร้อยละ 95 ของจำนวนผู้ปลูกยางพาราทั้งหมด ประกอบไปด้วยชาวสวนยางพาราอิสระ ชาวสวนยางพาราที่เป็นสมาชิกกลุ่มปรับปรุงคุณภาพยางและชาวสวนยางพาราที่เป็นสมาชิกสหกรณ์การเกษตร เป็นต้น

2.2 เกษตรกรผู้ปลูกยางพารารายใหญ่ หมายถึง เกษตรกรที่ถือครองเนื้อที่สวนยางพาราขนาดใหญ่ ในประเทศมีอยู่เพียงร้อยละ 5 เท่านั้น

วราลี ศรีสมบัติ (2542) ได้กล่าวถึงวิธีการตลาดยางพาราของไทย ทั้งในตลาดท้องถิ่นและในตลาดปลายทางไว้ว่า วิธีการตลาดในตลาดท้องถิ่นนั้น ผลผลิตที่เป็นยางแผ่นดิบนั้นเกษตรกรจะจำหน่ายให้กับพ่อค้ารวบรวมในท้องถิ่น พ่อค้ารวบรวมในท้องถิ่นและโรงงานแปรรูปเบื้องต้น ได้แก่ โรงรมควัน โรงงานผลิตยางแท่ง โดยหากอยู่ใกล้ตลาดกลางยางพาราก็จะ



จำหน่ายผ่านตลาดกลางยางพารา ส่วนโรงรมควันเป็นแหล่งรวบรวมผลผลิตทั้งจากเกษตรกร พ่อค้าท้องถิ่น พ่อค้าท้องถิ่นและตลาดกลางยางพาราเพื่อทำยางแผ่นดิบให้เป็นยางแผ่นรมควันแล้วกระจายผลผลิตไปยังโรงงานอุตสาหกรรม โรงงานผลิตภัณฑ์ยางและผู้ส่งออกสำหรับโรงงานผลิตยางแท่ง จะเป็นผู้รวบรวมผลผลิตยางแผ่นดิบคุณภาพต่ำ จากเกษตรกรและพ่อค้ารวบรวมท้องถิ่นเพื่อผลิตเป็นยางแท่งแล้วกระจายผลผลิตไปยังโรงงานผลิตภัณฑ์ยางและผู้ส่งออก ส่วนผลผลิตที่เป็นน้ำยางสดนั้น เกษตรกรจะนำน้ำยางสดจำหน่ายให้กับพ่อค้ารวบรวมในท้องถิ่น ซึ่งเป็นตัวแทนของอุตสาหกรรมยางดิบที่ใช้น้ำยางสดเป็นวัตถุดิบ เช่น โรงงานยางแท่ง โรงงานผลิตน้ำยางชั้นยางเครพ ยางแผ่นผึ่งแห้ง หรือจำหน่ายให้กับองค์การสวนยาง ซึ่งเป็นหน่วยงานของรัฐดำเนินธุรกิจยางพาราเช่นเดียวกับอุตสาหกรรมยางดิบอื่น แล้วกระจายผลผลิตไปยังอุตสาหกรรมผลิตภัณฑ์ยางและผู้ส่งออก สำหรับวิธีการตลาดของยางพาราในตลาดปลายทางนั้น เริ่มเมื่อยางแผ่นดิบผ่านอุตสาหกรรมยางดิบแล้ว จะได้ผลผลิตเป็นยางแผ่นรมควันและยางแท่ง ส่วนน้ำยางสดเมื่อผ่านอุตสาหกรรมยางดิบแล้ว จะได้ผลผลิตเป็นน้ำยางชั้น ยางเครพ ยางแผ่นผึ่งแห้ง ฯลฯ ซึ่งผลผลิตยางธรรมชาติเหล่านี้ จะถูกจำหน่ายให้กับผู้ประกอบการ 2 ประเภท ประเภทแรก คือ อุตสาหกรรมผลิตภัณฑ์ยาง ได้แก่ อุตสาหกรรมยางรถยนต์ รองเท้า ถุงมือ ยางรัดของ ฯลฯ ซึ่งส่วนใหญ่ใช้บริโภคภายในประเทศและอีกส่วนส่วนหนึ่งส่งออก ส่วนประเภทที่ 2 คือ ผู้ส่งออกยางธรรมชาติ จะเป็นผู้นำผลผลิตที่ผ่านการแปรรูปขั้นต้นแล้ว เช่น ยางแผ่นรมควัน ยางแท่ง ยางเครพ ยางแผ่นผึ่งแห้ง ฯลฯ ส่งออกจำหน่ายยังตลาดต่างประเทศ

ตลาดประมูลยางท้องถิ่น เป็นระบบตลาดกลางยางพาราที่คณะรัฐมนตรีได้มีมติ ในวันที่ 17 ธันวาคม พ.ศ. 2534 ให้จัดตั้งขึ้นอันเป็นมาตรการหนึ่งในการแก้ปัญหาราคายางตกต่ำ โดยใช้รูปแบบและวิธีการเหมือนตลาดกลางยางพารา ภายใต้การดำเนินงานของสำนักงานกองทุนสงเคราะห์การทำสวนยาง ได้จัดตั้งตลาดประมูลยางขึ้น เพื่อเป็นทางเลือกให้เกษตรกร ตัดภาระการขนส่งของเกษตรกรไม่ต้องขนยางพารามาให้พ่อค้าที่ตลาดเหมือนเดิม เพียงรวมกลุ่มส่งข้อมูลให้สกย. เพื่อเป็นตัวกลางประสาน ข้อมูลเผยแพร่ให้พ่อค้าที่สนใจประมูล เจรจา ซื้อขายกันทางเครื่องมือสื่อสารตกลงกันได้แล้วจึงขนส่ง เป็นการประหยัดเวลาและค่าใช้จ่าย ถ้ามีปัญหาให้กรรมการไตรภาคี ตัวแทนเกษตรกร พ่อค้า และสกย. ร่วมกันแก้ไข ทำให้เป็นที่พอใจของทุกฝ่ายและมีแนวโน้มขยายเพิ่มขึ้น การตั้งตลาดประมูลยางท้องถิ่นในภาคตะวันออกเฉียงเหนือ ควรพิจารณาปริมาณยางที่อยู่ในรัศมีรอบตลาดเป็นหลักและขนาดของเนื้อที่สวนยางที่เหมาะสม คือ ประมาณ 30,000 ไร่ต่อตลาด ซึ่งจะมีปริมาณยางหมุนเวียนเข้ามาซื้อขายที่ตลาดประมาณวันละ 35,000-40,000 กิโลกรัม และเป็นระดับที่ดำเนินงานในเชิงธุรกิจได้ นอกจากนั้นตลาดประมูลที่จัด



ตั้งขึ้นทุกตลาด ต้องเชื่อมโยงระบบการบริการซื้อขายเป็นระบบ network เพื่อให้ตลาดภายในภาคนี้เป็นระบบตลาดเดียวกัน

สถาบันวิจัยยาง (2540) รายงานว่า ในระยะเริ่มแรกของการกรีดยางของเกษตรกรในภาคตะวันออกเฉียงเหนือ ในช่วงปี 2530 – 2535 นั้น หลังจากที่กรีดยางได้น้ำยางแล้ว เกษตรกรจะผลิตเป็นยางแผ่นดิบเช่นเดียวกับภาคใต้และภาคตะวันออก แล้วจะผึ่งให้แห้งและเก็บสะสมไว้เพื่อรอการขาย วิธีการตลาดเริ่มขึ้นครั้งแรกโดยการติดต่อกับพ่อค้าในจังหวัดระยองให้ทราบถึงแหล่งยางที่สามารถนำออกขายได้ เมื่อเป็นที่ทราบกันแล้วพ่อค้าในจังหวัดระยองจึงเดินทางมาเก็บรวบรวมซื้อทุก 15 หรือ 30 วัน ขึ้นอยู่กับผู้ผลิตในแต่ละแหล่งจะมียางสะสมไว้มากน้อยเพียงใด ซึ่งพ่อค้าเหล่านี้จะซื้อในราคาที่ต่ำกว่าราคาในจังหวัดระยองเล็กน้อยหรือไม่เกิน 1 บาทต่อกิโลกรัม ทั้งนี้เพื่อชดเชยค่าใช้จ่ายในการขนส่งและกำไรสำหรับตัวเอง พ่อค้าในจังหวัดระยองจะใช้รถออกตระเวนรับซื้อทั่วทุกจังหวัดที่มียางออกในภาคตะวันออกเฉียงเหนือ และในขณะเดียวกันนั่นเองได้เกิดมีแหล่งรับซื้อยางของภาคตะวันออกเฉียงเหนือขึ้นอีกแหล่งหนึ่งคือ โรงงานหล่อดอกยางรถยนต์ในจังหวัดอุดรธานี ซึ่งเป็นโรงงานขนาดใหญ่ ใช้ยางธรรมชาติเป็นส่วนผสมกับยางสังเคราะห์ ทำยางหล่อดอกยางรถยนต์ปิ๊กอัพหรือรถบรรทุกงานเกษตรทั่วไป โรงงานหล่อดอกแห่งนี้ตั้งขึ้นตั้งแต่ยังไม่มีการเริ่มปลูกยางพาราในภาคตะวันออกเฉียงเหนือและไม่คิดมาก่อนว่าจะได้ฟุ้งผลผลิตยางพาราจากภาคตะวันออกเฉียงเหนือ เพราะได้ซื้อยางแผ่นดิบและยางแผ่นรมควันจากภาคตะวันออกเฉียงเหนือในจังหวัดระยองอยู่เป็นจำนวนมากเรื่อยมา เมื่อโรงงานหล่อดอกแห่งนี้ทราบว่ามีการผลิตยางแผ่นดิบของภาคตะวันออกเฉียงเหนือเกิดขึ้นแล้ว ประกอบกับได้รับการติดต่อขายจากพ่อค้าและชาวสวนในระยะนั้นด้วย ทางโรงงานจึงตัดสินใจรับซื้อยางแผ่นของภาคตะวันออกเฉียงเหนือด้วยและได้รับซื้อในปริมาณไม่จำกัด ถึงแม้ปริมาณการใช้ยางของโรงงานสูงกว่าปริมาณยางที่ผลิตได้ในภาคตะวันออกเฉียงเหนือก็ตาม ส่วนการรับซื้อนั้นจะซื้อในราคาตลาดหรือราคาตามประกาศของทางราชการเพราะต้องการสนับสนุนผู้ปลูกอยู่แล้ว แหล่งรับซื้อรายล่าสุด ได้แก่ หน่วยรับซื้อสาขาของสำนักงานกองทุนสงเคราะห์การทำสวนยาง ซึ่งดำเนินการรับซื้ออยู่ที่สำนักงานทุกแห่งในภาคตะวันออกเฉียงเหนือ และมีนโยบายในงานรวมกลุ่มพัฒนาการผลิตยางแผ่น การรวมควัน ให้ชาวสวนมีความสามารถในการผลิตยางที่มีคุณภาพด้วยต้นทุนต่ำและมีอำนาจต่อรองทางตลาดต่อไป และเมื่อรวบรวมซื้อยางได้มากพอแล้วก็จะได้ขายต่อให้แก่โรงรมควันต่อไป

นอกจากแหล่งซื้อยางทั้ง 3 แหล่งแล้ว ในระยะหลัง มีพ่อค้าคนกลางในภาคตะวันออกเฉียงเหนือเข้ามาเริ่มรับซื้อน้ำยางสด เพื่อนำไปขายต่อให้แก่โรงงานแปรรูปเป็นน้ำยางข้น และยางประเภทอื่นๆต่อไป จึงนับเป็นสัญญาณที่ดีสำหรับรูปแบบและวิธีการรับซื้อที่จะได้รับการพัฒนาให้ทัดเทียม

กับภาคใต้และภาคตะวันออกเฉียงเหนือในเวลาอันรวดเร็ว เพราะการขายนํ้ายางสดของชาวสวนเป็นวิธีการสำคัญอันหนึ่งในการแก้ปัญหาการผลิตยางแผ่นดิบที่มีคุณภาพต่ำและสกปรก เป็นการแก้ปัญหาการตากยางในที่สกปรก ตลอดจนแก้ปัญหาการขาดแคลนนํ้าสะอาดในการทำยางอีกด้วย

### ต้นทุนในการผลิตยางแผ่นและเศษยางยางถ้วย

การค่าใช้จ่ายในการผลิตยางพาราต่อ 1 ไร่ ต่อ 1 ปี โดยประมาณ (สำนักงานกองทุนสงเคราะห์สวนยาง, 2547)

1. ค่าปุ๋ย ปุ๋ยที่นิยมใส่กัน ส่วนใหญ่ คือปุ๋ยสูตร 15-15-15 บรรจุกะสอบละ 50 กิโลกรัม ราคา 630 บาท ปริมาณการใส่ปุ๋ย ประมาณ 1 กระสอบ ต่อ 1 ไร่ ใส่ปีละ 2 ครั้ง เป็นเงิน 1,260 บาทต่อไร่ต่อปี

2. ค่านํ้ากรดผสม การทำยางแผ่นและยางถ้วยจะใช้นํ้ากรดผสมในปริมาณที่แตกต่างกัน ดังนี้

ยางแผ่น ยางพารา 500 กิโลกรัม ใช้นํ้ากรดประมาณ 10 ลิตร เฉลี่ยแผ่นละ 0.02 ลิตร ยาง 1 ไร่ ได้นํ้ายาง 4.7 กิโลกรัม นํ้ากรด  $4.7 \times 0.094$  เท่ากับ 0.44 ลิตร ราคาลิตรละ 46 บาท คิดเป็นเงิน  $46 \times 0.44$  เท่ากับ 20.24 บาทต่อไร่ต่อไร่

ยางถ้วย ยางพารา 36 กิโลกรัม ใช้นํ้ากรด 5 ลิตรต่อปี ยาง 9 กิโลกรัม ใช้นํ้ากรด  $\frac{5 \times 9}{36}$  เท่ากับ 1.25 ลิตร นํ้ากรด ราคาลิตรละ 46 บาท เป็นเงิน  $46 \times 1.25$  เท่ากับ 57.50 บาท

3. ค่าไฟฟ้า ในการทำยางแผ่น เสียค่าไฟฟ้าประมาณเดือนละ 40 บาท 1 เดือน กี่วัน 20 วัน ยางพารา 4.7 กิโลกรัมต่อไร่ต่อวัน ฉะนั้น 1 เดือน จะได้ยางพารา  $20 \times 4.7$  เท่ากับ 94 กิโลกรัม คิดเป็นค่าไฟฟ้า กิโลกรัมละ  $\frac{40}{94}$  เท่ากับ 0.42 บาท ฉะนั้น ยางพารา 1 ไร่ เสียค่าไฟฟ้า เป็นเงิน  $864 \times 0.42$  เท่ากับ 355.32 บาท

4. ค่าแรงงาน ค่าแรงงานในการทำยางแผ่นและยางถ้วยที่ตกลงกันในกลุ่มเกษตรกรชาวสวนยางพาราในปัจจุบัน คือ 40% ของรายได้จากการขายผลผลิต

ยางแผ่น รายได้ต่อไร่ต่อปี คือ 38,205 บาท ค่าแรงงาน 40% เป็นเงิน  $\frac{38,205 \times 40}{100}$  เท่ากับ 15,282 บาท

ยางถ้วย รายได้ต่อไร่ต่อปี คือ 34,020 บาท ค่าแรงงาน 40% เป็นเงิน  $\frac{34,020 \times 40}{100}$  เท่ากับ 13,608 บาท



ตารางที่ 1 แสดงค่าใช้จ่ายในการผลิตยางพาราต่อไร่ต่อปีโดยประมาณ

ชนิดยาง	ค่าใช้จ่าย				รวมค่าใช้จ่าย
	ปุ๋ย	น้ำกรด	ไฟฟ้า	ค่าแรงงาน	
ยางแผ่น	1,260	20.24	355.32	15,282	16,917.56
ยางถ้วย	1,260	57.50	-	13,608	14,925.50

สภาพทั่วไปของบ้านนาคำ

อำเภอเมือง เป็นอำเภอหนึ่งหนึ่งของจังหวัดยโสธร มีเนื้อที่ประมาณ 578.20 ตารางกิโลเมตร มีประชากรจำนวนรวมทั้งสิ้น 130,318 คน มีจำนวนครัวเรือนทั้งสิ้น 32,709 ครัวเรือน อำเภอเมืองยโสธรมีทั้งหมด 17 ตำบล 183 หมู่บ้าน

ตำบลเดิด ตั้งอยู่ทางทิศตะวันตกเฉียงเหนือของอำเภอเมือง จังหวัดยโสธร มีจำนวนหมู่บ้านในเขตการปกครองปัจจุบัน 15 หมู่บ้าน อาชีพหลัก ทำนา ทำไร่ ทำสวน ลักษณะทางกายภาพของตำบลเดิด พื้นที่ส่วนใหญ่เป็นที่ราบลุ่มที่ดอน มีความอุดมสมบูรณ์ทางการเกษตร ตำบลเดิดอยู่ห่างอำเภอเมืองยโสธรไปตามทางหลวงหมายเลข 23 (ถนนแจ้งสนิท) ระยะทาง 19 กิโลเมตร จำนวนประชากรในตำบลมีทั้งสิ้นทั้งสิ้น 7,529 คน มีอาณาเขตดังนี้

ทิศเหนือ ติดกับ ตำบลภูเงิน อำเภอเสลภูมิ จังหวัดร้อยเอ็ด

ทิศใต้ ติดกับ ตำบลคูทุ่ง อำเภอเมือง จังหวัดยโสธร

ทิศตะวันออก ติดกับ ตำบลซันไคใหญ่ อำเภอเมือง จังหวัดยโสธร

ทิศตะวันตก ติดกับ ตำบลเขวา อำเภอเสลภูมิ จังหวัดร้อยเอ็ด

ประวัติความเป็นมาของบ้านนาคำ เมื่อประมาณ 216 ปีที่ผ่านมา ได้มีชนกลุ่มน้อย นำโดยนายมีและนายวัน ได้พาญาติ พี่น้อง และครอบครัวอพยพมาจากเมืองหนองคาย อพยพมาเรื่อยๆ ตามลำแม่น้ำโขง จนมาถึงพื้นที่บ้านนาคำในปัจจุบัน นายมีและนายวันเห็นว่าในพื้นที่มีน้ำซับตลอดทั้งปีและมีพื้นที่อุดมสมบูรณ์เหมาะสมที่จะสร้างบ้านเรือน จึงตัดสินใจตั้งรกรากที่บ้านนาคำ

โดยครั้งแรกแยกการปกครองออกเป็น 2 กลุ่ม กลุ่มแรกเรียกว่า กลุ่มโพนหงอย มีนายมีเป็นหัวหน้า กลุ่มที่สองเรียกว่า กลุ่มตุมตัง มีนายวัน เป็นหัวหน้า เมื่อแยกการปกครองออกเป็น 2 กลุ่ม ทำให้ไม่สะดวกในการปกครอง จึงได้รวมเป็นกลุ่มเดียวกันเพื่อสะดวกในการปกครองและได้ตั้งชื่อใหม่เป็นบ้านนาคำ ตามที่มีน้ำซับตลอดเวลา (คำ ภาษาถิ่นแปลว่า น้ำซับ) (เสน่ห์ แสนจันทร์, 2549)



ในปัจจุบันบ้านนาคามีผู้ใหญ่นบ้าน 2 คน คือ นายเกตุ ศรีวะโสภา ปกครองหมู่ 8 และนาย  
ทองนาก พรหมไพร ปกครองหมู่ 14 อาณาเขตติดต่อ มีดังนี้

ทิศเหนือ ติดกับ ลำห้วยแก้ว ตำบลภูเงิน จังหวัดร้อยเอ็ด

ทิศใต้ ติดกับ บ้านเชือก ตำบลเด็ดและบ้านบาก ตำบลลำราญ จังหวัดยโสธร

ทิศตะวันออก ติดกับ บ้านเชือกน้อย ตำบลชันไดใหญ่และบ้านคำคอนตา

ตำบลดงมะไฟ จังหวัดยโสธร

ทิศตะวันตก ติดกับ บ้านคำแดง ตำบลเด็ด จังหวัดยโสธร



20874



ภาพที่ 1 แผนที่จังหวัดยโสธร

ที่มา : จังหวัดยโสธร (2549)



### งานวิจัยที่เกี่ยวข้อง

ชมพู่ ยอดไพอินทร์ (2546) ได้ศึกษาเรื่องการจัดการธุรกิจยางพาราในอำเภอบ้านกรวด จังหวัดบุรีรัมย์ โดยศึกษาการจัดการด้านการผลิต การตลาดและการเงินของเกษตรกรผู้ปลูกยางพาราจำนวน 63 ราย จากการสุ่มตัวอย่างแบบง่ายและศึกษากลุ่มปรับปรุงคุณภาพยางแผ่นจำนวน 1 กลุ่ม จากการสุ่มตัวอย่างแบบเจาะจง ซึ่งผลการศึกษามีดังนี้ จำนวนสมาชิกในครัวเรือนที่เป็นแรงงานในการปลูกยางพาราเฉลี่ย 3.35 คน อาชีพหลักของครัวเรือนเกษตรกร ทำสวนยางพาราเฉลี่ย 76.19 มีขนาดพื้นที่ถือครองทางการเกษตรเฉลี่ยต่อครัวเรือน 44.55 ไร่ ในด้านสถานะทางการเงินของครัวเรือนเกษตรกรพบว่า ในปีพ.ศ. 2544 เกษตรกรมีรายได้สุทธิเฉลี่ย 53,692.14 บาทต่อครัวเรือน ส่วนภาวะหนี้สินของเกษตรกรพบว่า ครัวเรือนเกษตรกรเฉลี่ย 80.95 มีการกู้ยืมเงินโดยมีจำนวนเงินกู้ยืมเฉลี่ยต่อครัวเรือน 36,820.88 บาท จำนวนปีที่เกษตรกรทำการปลูกยางพาราเฉลี่ย 11.27 ปี ขนาดพื้นที่ปลูกยางพาราเฉลี่ยเท่ากับ 29.39 ไร่ โดยมีขนาดพื้นที่ที่สามารถเก็บผลผลิตได้เฉลี่ย 17.26 ไร่ ผลผลิตที่ครัวเรือนเกษตรกรได้รับเฉลี่ย 5,127.73 กิโลกรัมต่อครัวเรือนต่อปี ผลผลิตเฉลี่ย 297.09 กิโลกรัมต่อไร่ ลักษณะการจำหน่ายเกษตรกรจำหน่ายในลักษณะยางแผ่นดิบร้อยละ 72.13 ส่วนต้นทุนการแปรรูปยางแผ่นดิบของเกษตรกรพบว่า ต้นทุนการผลิตต่อกิโลกรัม เท่ากับ 22.37 บาท ราคาเฉลี่ยยางแผ่นดิบเท่ากับ 22.95 บาทต่อกิโลกรัม เกษตรกรมีกำไรสุทธิต่อกิโลกรัมเท่ากับ 0.58 บาท โดยมีจุดคุ้มทุนที่ 32,023.62 กิโลกรัมของยางแผ่นดิบใช้เวลาประมาณ 4 ปี 8 เดือน

ในด้านปัญหาในการปลูกยางพาราจากการศึกษาในภาพรวม พบว่าเกษตรกรไม่ประสบปัญหาแต่เมื่อพิจารณาในแต่ละปัญหาพบว่าปัญหาที่เกษตรกรประสบมากมี 2 ด้าน ได้แก่ ปัญหาด้านการตลาดโดยเกษตรกรประสบปัญหาด้านราคาตกต่ำ และปัญหาด้านการจำหน่ายผลผลิตเกษตรกรส่วนใหญ่มีปัญหาด้านการคัดเกรดยางพารา

ในด้านการจัดการด้านการผลิตของกลุ่มปรับปรุงคุณภาพยางแผ่น พบว่ากลุ่มปรับปรุงคุณภาพยางแผ่นไม่มีการวางแผนการผลิต ปัญหาด้านการผลิตของกลุ่มที่สมาชิกประสบคือเกษตรกรยังทำยางแผ่นไม่ได้คุณภาพ ปัญหาสถานที่เก็บไม่เพียงพอและปัญหายังไม่ชำนาญในการกรีดยางพารา ส่วนด้านการจัดการด้านตลาดพบว่าไม่มีการวางแผนการตลาด ไม่มีการส่งเสริมการตลาด เพื่อให้การดำเนินงานของกลุ่มมีประสิทธิภาพมากขึ้น ผู้ศึกษาได้เสนอกลยุทธ์ 2 ด้าน สำหรับกลุ่มปรับปรุงคุณภาพยางแผ่น คือ 1. กลยุทธ์ทางเลือกด้านการผลิต เสนอกลยุทธ์ให้กลุ่มผลิตยางแผ่นดิบและจำหน่ายปัจจัยการผลิตให้ครบ โดยการรับซื้อน้ำยางสดจากเกษตรกรมาแปรรูปจำหน่ายและจำหน่ายปัจจัยการผลิต คือ วัสดุ อุปกรณ์ที่ใช้ในการดำเนินการปลูกยางพารา

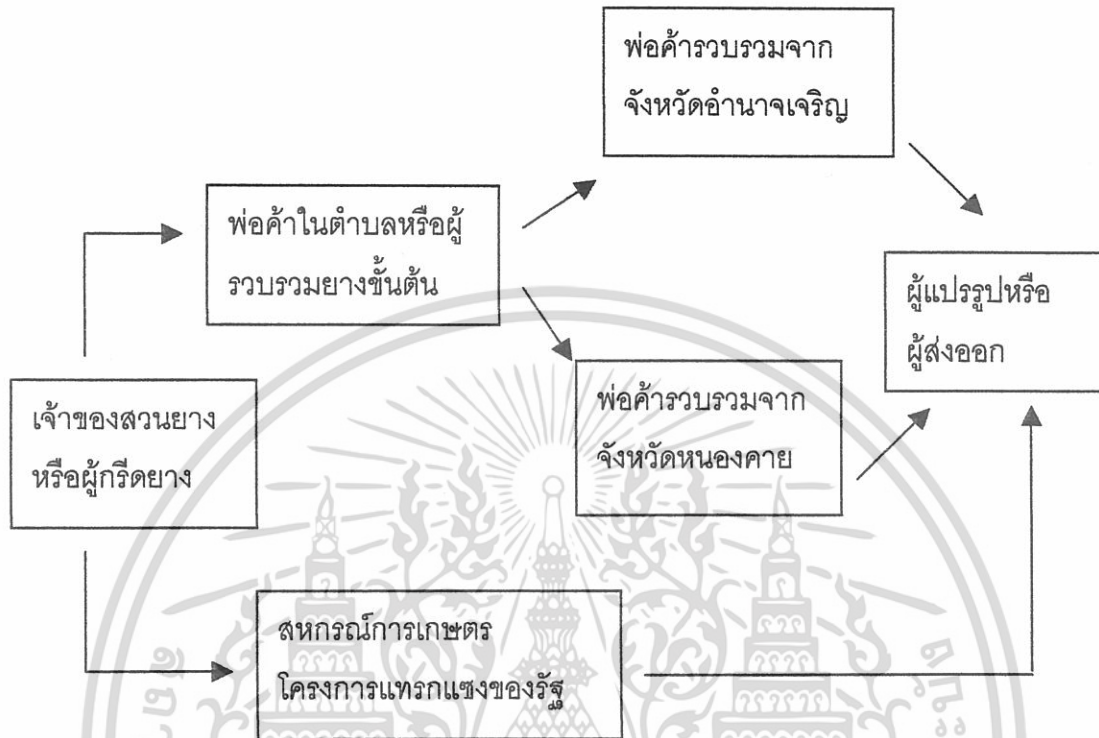
จนกระทั่งแปรรูปยางพารา การปรับปรุงคุณภาพยางแผ่นดิบ จัดหาสถานที่เก็บผลผลิตให้เพียงพอและขยายการผลิต 2. กลยุทธ์ทางเลือกด้านการตลาด ให้มีการวางแผนและส่งเสริมการตลาด การใช้สัมพันธภาพของกลุ่มเครือข่ายในการสร้างความเข้มแข็งด้านการตลาด การเพิ่มประสิทธิภาพด้านการจัดการด้านการตลาดและการสร้างเอกลักษณ์ของสินค้าเพื่อเป็นการส่งเสริมการตลาด และสร้างเอกลักษณ์ของสินค้าเพื่อเป็นการส่งเสริมการตลาด ซึ่งการดำเนินงานในรูปของกลุ่มจะทำให้ประสบผลสำเร็จง่ายขึ้น

ดิลก แสงวงแก้ว (2546) ได้ศึกษาเรื่องกระบวนการผลิตและการตลาดของเกษตรกรผู้ปลูกยางพาราในจังหวัดนครพนม โดยกลุ่มตัวอย่างที่ทำการศึกษา คือ เกษตรกรเจ้าของสวนยางที่สวนยางเปิดกรีดยางได้แล้วจำนวน 135 ราย ในเขต 5 อำเภอของจังหวัดนครพนม คือ อำเภอท่าอุเทน อำเภอธาตุพนม อำเภอนาแก อำเภอศรีสงคราม และอำเภอนาทม ผลการวิจัยพบว่าเกษตรกรรายย่อยมีพื้นที่ปลูกยางพาราเฉลี่ย 12 ไร่ มีพื้นที่ทำการเกษตรทั้งหมดเฉลี่ย 20.40 ไร่ เกษตรกรรายใหญ่มีพื้นที่ปลูกยางพาราเฉลี่ย 35.57 ไร่ มีพื้นที่ทำการเกษตรทั้งหมดเฉลี่ย 56.28 ไร่ เกษตรกรรายย่อยส่วนใหญ่ปลูกยางพารามาแล้ว 8-9 ปี เฉลี่ย 7.90 ปี เกษตรกรรายใหญ่ส่วนใหญ่ปลูกยางพารามาแล้วมากกว่า 9 ปี เฉลี่ย 8.70 ปี นอกจากนี้ พบว่าเกษตรกรรายย่อยส่วนใหญ่ใช้วิธีการตัดยางครั้งต้นวันเว้นวัน เกษตรกรรายใหญ่ส่วนใหญ่ใช้วิธีการตัดยางครั้งต้นสองวันเว้นวัน เกษตรกรรายย่อยมีต้นทุนเฉลี่ยสูงในการผลิตยางแผ่นดิบเฉลี่ย 24.02 บาทต่อกิโลกรัม และเกษตรกรรายใหญ่มีต้นทุนเฉลี่ยสูงกว่าเป็น 26.81 บาทต่อกิโลกรัม เกษตรกรรายย่อยมีรายได้จากการขายยางเฉลี่ย 1,674 บาทต่อไร่ มีรายได้รวมทั้งหมดหลังเปิดกรีดยางเฉลี่ย 28,719.66 บาทต่อครัวเรือน เกษตรกรรายใหญ่มีรายได้จากการขายยางเฉลี่ย 3,471 บาทต่อไร่ มีรายได้รวมทั้งหมดหลังเปิดกรีดยางเฉลี่ย 128,713 บาทต่อครัวเรือน หลังเปิดกรีดยางเกษตรกรรายย่อยส่วนใหญ่ มีหนี้สินเฉลี่ยรายละ 1,652.17 บาท ร้อยละ 63.15 กู้จาก ธกส. และร้อยละ 26.31 กู้จากญาติ ส่วนเกษตรกรรายใหญ่มีหนี้สินเฉลี่ย 64,666.67 บาท โดยกู้จาก ธกส. เพียงอย่างเดียว

ในด้านการตลาด เกษตรกรส่วนใหญ่ ขายยางให้กับหน่วยรับซื้อตามโครงการแทรกแซงราคายาง เนื่องจากมีผลผลิตยางในจำนวนที่เหมาะสม ได้ราคาซื้อสูงกว่าขายให้กับพ่อค้ารวบรวมและสามารถแยกเกรดยางขายได้ ทำให้อย่างที่มีคุณภาพดีได้ราคาสูงกว่าขายให้พ่อค้า แต่ก็ยังมีบางรายที่มีการขายให้ทั้งโครงการแทรกแซงและพ่อค้าอื่นๆ นอกจากนี้ เกษตรกรรายใหญ่ส่วนใหญ่จะทำหน้าที่เหมือนเป็นผู้รวบรวมยางไว้รอจำหน่ายให้กับพ่อค้ารวบรวมอีกต่อหนึ่ง สำหรับพ่อค้าที่มารับซื้อนั้นมาจากจังหวัดหนองคาย จังหวัดอำนาจเจริญ



ช่องทางตลาดยางพาราของผู้ปลูกยางพาราในจังหวัดนครพนม สรุปเป็นแผนภาพได้ดังนี้



ภาพที่ 2 แผนภูมิแสดงช่องทางตลาดยางพาราของผู้ปลูกยางพาราในจังหวัดนครพนม  
ที่มา : ดิลก แสงแก้ว (2546)

เอนก รัตนรุ่งใต้ (2547) ได้ศึกษาเรื่อง การผลิตและการตลาดยางแผ่นดิบของเกษตรกรจังหวัดหนองคายที่เข้าร่วมโครงการเร่งรัดการปลูกยางพารา เพื่อการกระจายรายได้ในภาคตะวันออกเฉียงเหนือ ผลการศึกษา พบว่าเกษตรกรทำยางแผ่นในบริเวณสวนยางโดยใช้แรงงานในครัวเรือน ร้อยละ 76.58 มีการกรองน้ำยางก่อนทำยางแผ่นทุกครั้ง ร้อยละ 99.10 ยางแผ่นหลังรีดดอกแล้วจะหนาระหว่าง 2.01 – 3.0 มิลลิเมตร ยางแผ่นที่แห้งแล้วจะหนัก 1.2 – 1.3 กิโลกรัมต่อแผ่น ส่วนใหญ่ขายยางครั้งละ 301 – 600 กิโลกรัมต่อครั้ง ยางที่นำไปขายเป็นยางคุณภาพ 3 ร้อยละ 73.28 และเกษตรกรร้อยละ 72.07 เห็นว่าต้นทุนการผลิตต่อ 1 กิโลกรัมจะสูงกว่า 25 บาท ความสัมพันธ์ระหว่างตัวแปรอิสระและตัวแปรตาม พบว่าอายุของเกษตรกรและขนาดของสวนยางที่เปิดกรีดยางมีความสัมพันธ์กับจำนวนครั้งที่รีดยางแผ่นโดยการรีดเรียบ ระดับการศึกษา การทำความสะอาดวัสดุอุปกรณ์ด้วยน้ำก่อนทำยางแผ่น จำนวนครั้งในการรีดยางแผ่นโดยการรีดเรียบก่อนรีดดอก ความหนาของแผ่นยาง วิธีการตากยางหลังรีดดอกและระยะเวลาในการตากยาง มีความ

สัมพันธ์กับคุณภาพยางที่เกษตรกรผลิตได้และนำไปจำหน่าย ปัญหาของเกษตรกรคือหน้าฝนกรีดยางไม่ได้ ยางแผ่นเกิดเชื้อรา มีฟองอากาศมาก ปัญหาราคายางไม่มั่นคง ยางเกิดโรคหน้ายางตาย โรคใบร่วง โรคราสีชมพู และขาดเงินซื้ออุปกรณ์กรีดยาง ข้อเสนอแนะของเกษตรกร เสนอให้หน่วยงานที่เกี่ยวข้องส่งเสริมการรวมกลุ่มผู้ผลิตระดับตำบล เพื่อดำเนินกิจกรรมที่ช่วยลดต้นทุนการผลิต รวมกลุ่มจำหน่ายผลผลิต รัฐควรสนับสนุนให้เกิดตลาดกลางรับซื้อยางในพื้นที่และหน่วยงานที่เกี่ยวข้องควรให้คำแนะนำในการป้องกัน แก้ไข การเกิดโรคหน้ายาง สำหรับข้อเสนอแนะจากการศึกษาครั้งนี้ ควรส่งเสริมในการรวมกลุ่มผู้ผลิตให้ครอบคลุมทุกพื้นที่ รัฐควรสนับสนุนให้เกิดตลาดกลางรับซื้อยางพาราในพื้นที่ หน่วยงานที่เกี่ยวข้องควรให้คำแนะนำในการป้องกัน แก้ไข การเกิดโรคโดยเฉพาะโรคที่เกี่ยวกับหน้ายางและควรให้ชาวสวนยางได้รับการฝึกอบรมหลักสูตรการกรีดยางและการทำยางแผ่น





## บทที่ 3

### วิธีการวิจัย (Research Methodologies)

การศึกษาการผลิตและการตลาดยางพาราของเกษตรกรบ้านนาคำ ตำบลเด็ด อำเภอมือง จังหวัดยโสธร เป็นการวิจัยเชิงปริมาณ (Qualitative Research) เป็นหลักและควบคู่กับการวิจัยเชิงคุณภาพ (Quality Research) เพื่อสนับสนุนข้อมูลเชิงปริมาณ

#### ประชากรที่ใช้ในการวิจัย

##### 1. การวิจัยเชิงปริมาณ

ประชากร ที่ใช้ในการศึกษาคั้งนี้คือเกษตรกรผู้ปลูกยางพาราที่เป็นสมาชิกกลุ่มบ้านนาคำ ตำบลเด็ด อำเภอมือง จังหวัดยโสธร โดยเป็นเกษตรกรที่มีสวนยางสามารถเปิดกรีตได้แล้ว จำนวน 120 คน ซึ่งในการศึกษาคั้งนี้ผู้วิจัยสัมภาษณ์ประชากรทั้งหมด

##### 2. การวิจัยเชิงคุณภาพ

สำหรับกลุ่มตัวอย่าง ผู้วิจัยได้เลือกแบบเจาะจง (Purposive Sampling) โดยการสัมภาษณ์เชิงลึก (In-depth Interview) ประธานกลุ่ม 1 คน สมาชิกในกลุ่ม 5 คน และเจ้าหน้าที่ของศูนย์ปฏิบัติการสงเคราะห์การทำสวนยางจังหวัดยโสธร 1 คน เกี่ยวกับประวัติความเป็นมาของการผลิตยางพาราในบ้านนาคำ การตั้งกลุ่มผู้ปลูกยางพาราบ้านนาคำ ตลอดจนการจัดการภายในกลุ่มในด้านปัญหาและอุปสรรคในการปลูกยางพาราของเกษตรกรทั้งในปัจจุบันและอนาคต

#### เครื่องมือและวิธีเก็บรวบรวมข้อมูล

การเก็บรวบรวมข้อมูลผู้วิจัยได้ดำเนินการดังต่อไปนี้

##### 1. การเก็บรวบรวมข้อมูลเอกสาร

ผู้วิจัยได้รวบรวมเอกสารประเภทหนังสือ วิทยานิพนธ์ งานวิจัยต่างๆ ที่มีเนื้อหาเกี่ยวข้องกับ โดยค้นหาได้จากแหล่งข้อมูล ห้องสมุดมหาวิทยาลัยและหน่วยงานต่างๆและที่เกี่ยวข้อง เช่น มหาวิทยาลัยเกษตรศาสตร์ สภาวิจัยแห่งชาติ สถาบันเทคโนโลยีพระจอมเกล้าเจ้าคุณทหารลาดกระบัง รวมทั้งเอกสารและสื่อประเภทต่างๆ เช่น หนังสือพิมพ์ วารสาร เอกสารทางราชการและอินเทอร์เน็ต เป็นต้น

##### 2. การเก็บข้อมูลภาคสนาม

###### 2.1 การเตรียมพื้นที่ศึกษา

ผู้วิจัยได้โทรศัพท์ติดต่อกับเจ้าหน้าที่ของศูนย์ปฏิบัติการสงเคราะห์การทำสวน

ยางจังหวัดยโสธร โดยแนะนำตัวเองและชี้แจงวัตถุประสงค์ของการวิจัยเพื่อขอคำแนะนำเกี่ยวกับการสัมภาษณ์เกษตรกรผู้ปลูกยางพาราบ้านนาคำในด้านต่างๆ

## 2.2 เครื่องมือที่ใช้ในการศึกษา

ผู้วิจัยได้สร้างแบบสอบถามเป็นเครื่องมือในการเก็บรวบรวมข้อมูล โดยศึกษาเอกสารและงานวิจัยที่เกี่ยวข้อง เพื่อนำมากำหนดกรอบแนวความคิดในการสร้างแบบสอบถาม โดยแบ่งแบบสอบถามออกเป็น 4 ตอน คือ

ตอนที่ 1 ข้อมูลเกี่ยวกับสภาพทางเศรษฐกิจและสังคมของเกษตรกร

ตอนที่ 2 ข้อมูลในเรื่องการผลิตยางพาราของเกษตรกร

ตอนที่ 3 ข้อมูลในเรื่องการตลาดยางพาราของเกษตรกร

ตอนที่ 4 ปัญหา อุปสรรคและข้อเสนอแนะในการผลิตและการตลาดยางพารา

ของเกษตรกร

## 2.3 วิธีการเก็บข้อมูล

การเก็บรวบรวมข้อมูลมีวิธีการดังนี้

2.3.1 ผู้วิจัยเก็บรวบรวมข้อมูลในพื้นที่ โดยส่งแบบถามให้แก่เกษตรกร จำนวน 120 คน และสัมภาษณ์ประธานกลุ่มบ้านนาคำ เกษตรกรผู้ปลูกยางพารา อีกทั้งเจ้าหน้าที่ของศูนย์ปฏิบัติการสงเคราะห์การทำสวนยางจังหวัดยโสธร

2.2.2 ตรวจสอบความถูกต้องความสมบูรณ์ของแบบสอบถาม แล้วนำมาใช้วิเคราะห์ข้อมูล

## การตรวจสอบคุณภาพของเครื่องมือในการวิจัย

ในการตรวจสอบคุณภาพของเครื่องมือที่ใช้ในการวิจัย ในด้านความเที่ยงตรงเชิงเนื้อหา (Content Validity) โดยผู้วิจัยได้นำแบบสอบถามที่สร้างเสร็จแล้ว ไปให้อาจารย์ที่ปรึกษาและกรรมการตรวจสอบความถูกต้อง เพื่อครอบคลุมตามวัตถุประสงค์ที่ตั้งไว้และนำแบบสอบถามไปทดลองกับกลุ่มตัวอย่างในพื้นที่บ้านคำแดง ตำบลเด็ด อำเภอมือเมือง จังหวัดยโสธร จำนวน 30 ชุด แล้ว หลังจากนั้นได้นำแบบสอบถามไปทำการแก้ไขปรับปรุงและนำไปเก็บข้อมูลจากประชากรในพื้นที่บ้านนาคำ ตำบลเด็ด อำเภอมือเมือง จังหวัดยโสธร



## การวิเคราะห์ข้อมูล

ผู้วิจัยได้ดำเนินการวิเคราะห์ข้อมูลดังนี้

1. การวิเคราะห์ข้อมูลเชิงปริมาณ สำหรับข้อมูลจากแบบสอบถามนำมาวิเคราะห์โดยใช้สถิติพรรณนา (Descriptive Statistics) ซึ่งได้แก่ ร้อยละ (Percentage) ค่าเฉลี่ย (Mean) และค่าเบี่ยงเบนมาตรฐาน (Standard Deviation) โดยนำเสนอแบบพรรณนาความในตอนต้นที่ 1-3 และในตอนต้นที่ 4 ได้มีการแปลความหมายของค่าเฉลี่ยในการวิเคราะห์ข้อมูล ดังนี้

1.1 ระดับความคิดเห็น ได้แบ่งระดับคะแนน ออกเป็น 3 ระดับ ซึ่งมีเกณฑ์ ดังนี้

2 หมายถึง มาก

1 หมายถึง ปานกลาง

0 หมายถึง น้อย/ไม่มีปัญหา

1.2 เกณฑ์การประเมินผล ได้แบ่งคะแนนเป็น 3 ระดับ ซึ่งมีความหมาย ดังนี้

0-0.49 หมายถึง น้อย

0.5-1.49 หมายถึง ปานกลาง

1.5-2.0 หมายถึง มาก

2. การวิเคราะห์เนื้อหา (Content Analysis) สำหรับข้อมูลเชิงคุณภาพ ในด้านปัญหาและอุปสรรคที่เกิดขึ้นในการผลิตและการตลาดยางพารา

## บทที่ 4

### ผลการวิจัยและวิจารณ์ผล (Findings and Results)

การศึกษาการผลิตและการตลาดยางพาราของเกษตรกรบ้านนาคำ ตำบลเด็ด อำเภอมือง จังหวัดยโสธร เป็นการวิจัยเชิงสำรวจโดยใช้แบบสอบถามเป็นเครื่องมือในการเก็บรวบรวมข้อมูลจากเกษตรกรผู้ผลิตยางพาราจำนวน 103 คน คิดเป็นร้อยละ 85.8 ของเกษตรกรผู้ผลิตยางพาราทั้งหมด ซึ่งผู้วิจัยได้แบ่งการนำเสนอผลการวิเคราะห์ข้อมูลออกเป็น 2 ส่วน ดังนี้คือ

ส่วนที่ 1 ผลการศึกษาเชิงปริมาณ มี 4 ตอน ดังนี้ คือ

ตอนที่ 1 ข้อมูลสภาพพื้นฐานทางเศรษฐกิจและสังคมของเกษตรกร

ตอนที่ 2 ข้อมูลสภาพการผลิตยางพาราของเกษตรกร

ตอนที่ 3 ข้อมูลเกี่ยวกับสภาพการตลาดของเกษตรกร

ตอนที่ 4 ปัญหา อุปสรรคและข้อเสนอแนะในการผลิตและการตลาดยางพารา

ของเกษตรกร

ส่วนที่ 2 ผลการศึกษาข้อมูลเชิงคุณภาพ ในด้านประวัติความเป็นมาของการผลิตยางพาราในบ้านนาคำ การก่อตั้งกลุ่มและปัญหา อุปสรรคในการปลูกยางพาราของเกษตรกร

ส่วนที่ 1 ผลการศึกษาเชิงปริมาณ มี 4 ตอน ดังนี้

ตอนที่ 1 ข้อมูลสภาพพื้นฐานทางเศรษฐกิจและสังคมของเกษตรกร

จากการศึกษาสภาพเศรษฐกิจและสังคมของเกษตรกรบ้านนาคำ ตำบลเด็ด อำเภอมือง จังหวัดยโสธร ผลการศึกษามีรายละเอียดดังนี้ (ตารางที่ 2)

#### เพศ

จากการศึกษาพบว่า เกษตรกรส่วนใหญ่เป็นเพศชาย ร้อยละ 67.0 และเป็นเพศหญิง ร้อยละ 33.0 ตามลำดับ

#### อายุ

จากการศึกษาพบว่า เกษตรกรมีอายุ 41-50 ปี มากที่สุด คิดเป็นร้อยละ 41.7 รองลงมา อายุ 31-40 ปี ร้อยละ 28.2 อายุ 50 ปีขึ้นไป ร้อยละ 20.4 และอายุต่ำกว่า 30 ปี ร้อยละ 9.7 ตามลำดับ โดยเฉลี่ยมีอายุ 44 ปี สูงสุด 77 ปี และต่ำสุด 24 ปี



### จำนวนสมาชิกในครัวเรือน

จากการศึกษาพบว่า จำนวนสมาชิกในครัวเรือนของเกษตรกรส่วนใหญ่ 4-6 คน คิดเป็นร้อยละ 72.8 รองลงมาตั้งแต่ 6 คน ขึ้นไป ร้อยละ 14.6 และ 1-3 คน ร้อยละ 12.6 ตามลำดับ จำนวนสมาชิกในครัวเรือนโดยเฉลี่ย 4 คน สูงสุด 9 คน และต่ำสุด 2 คน

### การศึกษา

จากการศึกษาพบว่า เกษตรกรส่วนใหญ่จบการศึกษาระดับชั้นประถมศึกษา คิดเป็นร้อยละ 71.9 รองลงมาจบระดับชั้นมัธยมศึกษา ร้อยละ 19.4 จบระดับปวช., ปวส. หรืออนุปริญญา ร้อยละ 6.8 และจบระดับปริญญาตรี ร้อยละ 1.9 ตามลำดับ

### อาชีพหลัก

จากการศึกษาพบว่า เกษตรกรส่วนใหญ่มีอาชีพทำนา คิดเป็นร้อยละ 94.2 รองลงมารับจ้าง ร้อยละ 3.9 และค้าขาย ร้อยละ 1.9 ตามลำดับ

### จำนวนสมาชิกในครัวเรือนที่เป็นแรงงานในการปลูกยางพารา

จากการศึกษาพบว่า เกษตรกรส่วนใหญ่มีจำนวนสมาชิกในครัวเรือนที่เป็นแรงงานในการปลูกยางพารา 1-3 คน คิดเป็นร้อยละ 77.7 รองลงมา 4-6 คน ร้อยละ 22.3 ตามลำดับ โดยเฉลี่ยจำนวนสมาชิกในครัวเรือนที่เป็นแรงงานในการปลูกยางพารา 2 คน สูงสุด 6 คน และต่ำสุด 1 คน

### ขนาดพื้นที่ถือครองทางการเกษตร

จากการศึกษาพบว่า เกษตรกรส่วนใหญ่มีขนาดพื้นที่ถือครองทางการเกษตร 10-30 ไร่ คิดเป็นร้อยละ 67 รองลงมา 31-50 ไร่ ร้อยละ 25.2 51-70 ไร่ ร้อยละ 5.8 และมากกว่า 70 ไร่ ร้อยละ 2 ตามลำดับ มีขนาดพื้นที่ถือครองทางการเกษตรโดยเฉลี่ย 29.84 ไร่ ซึ่งส่วนใหญ่จะเป็นที่ดินของตนเอง สูงสุด 115 ไร่ และต่ำสุด 10 ไร่

### รายได้จากยางพาราต่อครัวเรือนเกษตรกร ในปี พ.ศ. 2548

จากการศึกษาพบว่า ในปี 2548 เกษตรกรมีรายได้จากยางพารา 10,001-30,000 บาท มากที่สุด คิดเป็นร้อยละ 38.9 รองลงมา มีรายได้ในช่วง 30,001-60,000 บาท ร้อยละ 29.1 มีรายได้ไม่น้อยกว่า 10,000 บาท ร้อยละ 13.6 มีรายได้ในช่วง 60,001-90,000 บาท ร้อยละ 9.7 และมีรายได้มากกว่า 90,000 บาท ร้อยละ 8.7 ตามลำดับ

### รายได้จากภาคเกษตรต่อครัวเรือนเกษตรกร ในปี พ.ศ. 2548

จากการศึกษาพบว่า ในปี 2548 เกษตรกรมีรายได้จากภาคเกษตร น้อยกว่า 10,000 บาท มากที่สุด คิดเป็นร้อยละ 50.5 รองลงมามีรายได้อยู่ในช่วง 10,001-30,000 บาท ร้อยละ 35.9 มีรายได้อยู่ในช่วง 30,001-60,000 บาท ร้อยละ 6.8 มีรายได้มากกว่า 90,000 บาท ร้อยละ 3.9 และมีรายได้ในช่วง 60,001-90,000 บาท ร้อยละ 2.9 ตามลำดับ เป็นรายได้ที่นอกเหนือจากการปลูกยางพารา ซึ่งได้มาจากการขายผลผลิตทางการเกษตร เช่น ข้าว พืชไร่ พืชสวน ชนิดต่างๆ สุกหรือน้ำตาล กล้วย สัตว์น้ำชนิดต่างๆ เป็นต้น

### รายได้นอกภาคเกษตรต่อครัวเรือนเกษตรกร ในปี พ.ศ. 2548

จากการศึกษาพบว่า เกษตรกรส่วนใหญ่มีรายได้นอกภาคเกษตร น้อยกว่า 10,000 บาท ร้อยละ 64.1 รองลงมามีรายได้ในช่วง 10,001-30,000 บาท ร้อยละ 17.5 ไม่มีรายได้นอกภาคการเกษตรเลย ร้อยละ 15.5 มีรายได้มากกว่า 90,000 บาท ร้อยละ 1.9 และมีรายได้ในช่วง 30,001-60,000 บาท ร้อยละ 1.0 ตามลำดับ

### รายจ่ายในการปลูกยางพาราต่อครัวเรือนเกษตรกร ในปี พ.ศ. 2548

จากการศึกษาพบว่า เกษตรกรมีรายจ่ายในการปลูกยางพารา น้อยกว่า 5,000 บาท มากที่สุด คิดเป็นร้อยละ 28.2 รองลงมามีรายจ่ายอยู่ในช่วง 5,001-10,000 บาท ร้อยละ 25.2 มีรายจ่ายอยู่ในช่วง 10,001-15,000 บาท ร้อยละ 21.4 มีรายจ่ายอยู่ในช่วง 15,001-20,000 บาท ร้อยละ 15.5 และมีรายจ่ายมากกว่า 20,000 บาท ร้อยละ 9.7 ตามลำดับ

### รายจ่ายในภาคเกษตรต่อครัวเรือนเกษตรกร ในปี พ.ศ. 2548

จากการศึกษาพบว่า เกษตรกรมีรายจ่ายในภาคเกษตร น้อยกว่า 5,000 บาท มากที่สุด คิดเป็นร้อยละ 28.2 รองลงมามีรายจ่ายอยู่ในช่วง 5,001-10,000 บาท ร้อยละ 25.2 มีรายจ่ายอยู่ในช่วง 10,001-15,000 บาท ร้อยละ 21.4 มีรายจ่ายอยู่ในช่วง 15,001-20,000 บาท ร้อยละ 15.5 และมีรายจ่ายมากกว่า 20,000 บาท ร้อยละ 9.7 ตามลำดับ โดยรายจ่ายในภาคเกษตรของเกษตรกร จะเป็นค่าพันธุ์พืช ค่าพันธุ์สัตว์ ค่าปุ๋ย เป็นต้น

### รายจ่ายนอกภาคเกษตรต่อครัวเรือนเกษตรกร ในปี พ.ศ. 2548

จากการศึกษาพบว่า เกษตรกรมีรายจ่ายนอกภาคเกษตร น้อยกว่า 5,000 บาท มากที่สุด คิดเป็นร้อยละ 35.0 รองลงมามีรายจ่ายอยู่ในช่วง 5,001-10,000 บาท ร้อยละ 20.4 มีรายจ่าย



อยู่ในช่วง 10,001-15,000 บาท ร้อยละ 17.5 มีรายจ่ายอยู่ในช่วง 15,001-20,000 บาท ร้อยละ 14.5 และมีรายจ่ายมากกว่า 20,000 บาท ร้อยละ 12.6 ตามลำดับ โดยรายจ่ายนอกภาคเกษตรของเกษตรกร จะเป็นค่าอาหาร ค่าขนมของลูก เป็นต้น

### แหล่งเงินทุน

จากการศึกษาพบว่า เกษตรกรส่วนใหญ่มีเงินทุนของตนเองในการปลูกยางพารา ร้อยละ 51.5 รองลงมาได้จากธนาคารเพื่อการเกษตรและสหกรณ์การเกษตร (ธกส.) ร้อยละ 27.2 จากสำนักงานกองทุนสงเคราะห์สวนยาง (สทย.) ร้อยละ 12.6 จากญาติพี่น้อง ร้อยละ 3.9 จากนายทุน ร้อยละ 2.9 และจากกองทุนหมู่บ้าน ร้อยละ 1.9 ตามลำดับ

### หนี้สิน

จากการศึกษาพบว่า ก่อนปลูกยางพาราเกษตรกรส่วนใหญ่มีหนี้สินก่อนปลูกยางพารา ร้อยละ 61.2 และไม่มีหนี้สิน ร้อยละ 38.8 โดยมีหนี้สินอยู่ในช่วง 10,001-50,000 บาท มากที่สุด คิดเป็นร้อยละ 44.4 รองลงมามีหนี้สินน้อยกว่า 10,000 บาท ร้อยละ 38.1 มีหนี้สินอยู่ในช่วง 50,001-100,000 บาท ร้อยละ 14.3 และมีหนี้สินมากกว่า 100,000 บาท ร้อยละ 3.2 ตามลำดับ หนึ่งครัวเรือนมีหนี้สินโดยเฉลี่ย 34,960.32 บาท สูงสุด 150,000 บาท และต่ำสุด 2,000 บาท

### สิ่งจูงใจที่ทำให้เกษตรกรหันมาปลูกยางพารา

จากการศึกษาพบว่า เกษตรกร ร้อยละ 56.3 มีสิ่งจูงใจในการหันมาปลูกยางพาราคือการได้รับการส่งเสริมจากเจ้าหน้าที่ของรัฐ รองลงมา ร้อยละ 31.1 คือการมีรายได้มากกว่าทำการเกษตรทั่วไปเป็นสิ่งจูงใจ มีตลาดจำหน่ายที่แน่นอนและปลูกตามคำชักชวนของเพื่อนบ้านหรือญาติพี่น้องคิดเป็น ร้อยละ 7.8 และร้อยละ 4.8 ตามลำดับ

ตารางที่ 2 ข้อมูลสภาพพื้นฐานทางเศรษฐกิจและสังคมของเกษตรกร

สภาพพื้นฐานทางเศรษฐกิจและสังคม	จำนวน (N=103)	ร้อยละ
<b>เพศ</b>		
ชาย	69	67.0
หญิง	34	33.0
<b>อายุ</b>		
น้อยกว่า 30 ปี	10	9.7
31 - 40 ปี	29	28.2
41 - 50 ปี	43	41.7
มากกว่า 50 ปี	21	20.4
$\bar{X} = 44.35$ S.D. = 10.92 MAX = 77 MIN = 24		
<b>จำนวนสมาชิกในครัวเรือน</b>		
1 - 3 คน	13	12.6
4 - 6 คน	75	72.8
มากกว่า 6 คน	15	14.6
$\bar{X} = 4.93$ S.D. = 1.44 MAX = 9 MIN = 2		
<b>ระดับการศึกษา</b>		
ประถมศึกษา	74	71.9
มัธยมศึกษา	20	19.4
ปวช., ปวส. หรืออนุปริญญา	7	6.8
ปริญญาตรี	2	1.9
<b>อาชีพหลัก</b>		
ทำนา	97	94.2
รับจ้าง	4	3.9
ค้าขาย	2	1.9



## ตารางที่ 2 (ต่อ)

สภาพพื้นฐานทางเศรษฐกิจและสังคม	จำนวน (N=103)	ร้อยละ
<b>จำนวนสมาชิกในครัวเรือนที่เป็นแรงงานในการปลูก</b>		
<b>ยางพารา</b>		
1-3 คน	80	77.7
4-6 คน	23	22.3
$\bar{X} = 2.67$ S.D. = 1.09 MAX = 6 MIN = 1		
<b>ขนาดพื้นที่ถือครองทางการเกษตร</b>		
10 - 30 ไร่	69	67.0
31 - 50 ไร่	26	25.2
51 - 70 ไร่	6	5.8
มากกว่า 70 ไร่	2	2.0
$\bar{X} = 29.84$ S.D. = 16.15 MAX = 115 MIN = 10		
<b>รายได้จากยางพารา ในปี พ.ศ. 2548</b>		
น้อยกว่า 10,000 บาท	14	13.6
10,001 - 30,000 บาท	40	38.9
30,001 - 60,000 บาท	30	29.1
60,001 - 90,000 บาท	10	9.7
มากกว่า 90,000 บาท	9	8.7
<b>รายได้จากภาคเกษตร ในปี พ.ศ. 2548</b>		
น้อยกว่า 10,000 บาท	52	50.5
10,001 - 30,000 บาท	37	35.9
30,001 - 60,000 บาท	7	6.8
60,001 - 90,000 บาท	3	2.9
มากกว่า 90,000 บาท	4	3.9

## ตารางที่ 2 (ต่อ)

สภาพพื้นฐานทางเศรษฐกิจและสังคม	จำนวน (N=103)	ร้อยละ
<b>รายได้จากนอกภาคเกษตร ในปี พ.ศ. 2548</b>		
ไม่มีรายได้นอกภาคเกษตร	16	15.5
น้อยกว่า 10,000 บาท	66	64.1
10,001 - 30,000 บาท	18	17.5
30,001 - 60,000 บาท	1	1.0
มากกว่า 90,000 บาท	2	1.9
<b>รายจ่ายในการปลูกยางพารา ในปี พ.ศ. 2548</b>		
น้อยกว่า 5,000 บาท	25	24.3
5,001 - 10,000 บาท	37	35.9
10,001 - 15,000 บาท	18	17.5
15,001 - 20,000 บาท	14	13.6
มากกว่า 20,000 บาท	9	8.7
<b>รายจ่ายในภาคเกษตร ในปี พ.ศ. 2548</b>		
น้อยกว่า 5,000 บาท	29	28.2
5,001 - 10,000 บาท	26	25.2
10,001 - 15,000 บาท	22	21.4
15,001 - 20,000 บาท	16	15.5
มากกว่า 20,000 บาท	10	9.7
<b>รายจ่ายนอกภาคเกษตร ในปี พ.ศ. 2548</b>		
น้อยกว่า 5,000 บาท	36	35.0
5,001 - 10,000 บาท	21	20.4
10,001 - 15,000 บาท	18	17.5
15,001 - 20,000 บาท	15	14.5
มากกว่า 20,000 บาท	13	12.6



## ตารางที่ 2 (ต่อ)

สภาพพื้นฐานทางเศรษฐกิจและสังคม	จำนวน (N=103)	ร้อยละ
<b>แหล่งเงินทุน</b>		
ทุนส่วนตัว	53	51.5
ธนาคารเพื่อการเกษตรและสหกรณ์การเกษตร (ธกส.)	28	27.2
นายทุน	3	2.9
ญาติพี่น้อง	4	3.9
สำนักงานกองทุนสงเคราะห์การทำสวนยาง (สทย.)	13	12.6
กองทุนหมู่บ้าน	2	1.9
<b>หนี้สิน</b>		
มี	63	61.2
ไม่มี	40	38.8
<b>จำนวนหนี้สิน (N =63)</b>		
น้อยกว่า 10,000 บาท	24	38.1
10,001 – 50,000 บาท	28	44.4
50,001 – 100,000 บาท	9	14.3
มากกว่า 100,000 บาท	2	3.2
$\bar{X} = 34,960.32$ S.D. = 34,628.48		
MAX = 150,000 MIN = 2,000		
<b>สิ่งจูงใจที่ทำให้หันมาปลูกยางพารา</b>		
ได้รับการส่งเสริมจากเจ้าหน้าที่	58	56.3
มีรายได้มากกว่าทำการเกษตรทั่วไป	32	31.1
มีตลาดจำหน่ายที่แน่นอน	8	7.8
ตามคำชักชวนของเพื่อนบ้านหรือญาติพี่น้อง	5	4.8

## ตอนที่ 2 ข้อมูลสภาพการผลิตยางพาราของเกษตรกร

จากการศึกษาการผลิตยางพาราของเกษตรกรบ้านนาคำ ตำบลเด็ด อำเภอเมือง จังหวัด ยโสธร ผลการศึกษามีรายละเอียดดังนี้ (ตารางที่ 3)

### แหล่งความรู้ที่เกษตรกรรู้จักวิธีการปลูกยางพารา

จากการศึกษาพบว่า ส่วนใหญ่เกษตรกรรู้จักวิธีการปลูกยางพาราจากเจ้าหน้าที่ของรัฐ ร้อย ละ 70.9 รองลงมาจากเพื่อนบ้านหรือนายจ้าง ร้อยละ 13.6 จากญาติพี่น้อง ร้อยละ 10.7 และ เรียนรู้ด้วยตัวเอง ร้อยละ 4.8 ตามลำดับ

### ขนาดพื้นที่ในการปลูกยางพารา

จากการศึกษาพบว่า เกษตรกรมีขนาดพื้นที่ปลูกยางพารา 11-20 ไร่ มากที่สุด คิดเป็น ร้อยละ 45.6 รองลงมา 1-10 ไร่ ร้อยละ 40.8 และมากกว่า 20 ไร่ ร้อยละ 13.6 ตามลำดับ เกษตรกรมีพื้นที่ปลูกยางพาราโดยเฉลี่ย 14.79 ไร่ สูงสุด 45 ไร่ และต่ำสุด 5 ไร่

### ขนาดพื้นที่ที่เปิดกรีดได้

จากการศึกษาพบว่า เกษตรกรมีพื้นที่ที่เปิดกรีดได้ 1-10 ไร่ มากที่สุด คิดเป็นร้อยละ 52.4 รองลงมา 11-20 ไร่ ร้อยละ 40.8 และมากกว่า 20 ไร่ ร้อยละ 6.8 ตามลำดับ เกษตรกรมีพื้นที่ที่สามารถให้ผลผลิตได้โดยเฉลี่ย 12.71 ไร่ สูงสุด 37 ไร่ และต่ำสุด 5 ไร่

### จำนวนปีที่ทำการปลูกยางพารา

จากการศึกษาพบว่า ส่วนใหญ่เกษตรกรใช้เวลาในการปลูกยางพารา 7-9 ปี ร้อยละ 89.3 รองลงมา 10-13 ปี ร้อยละ 10.7 เกษตรกรใช้เวลาในการปลูกยางพาราโดยเฉลี่ย 8 ปี จึง จะเปิดกรีด สูงสุด 13 ปี และต่ำสุด 7 ปี

### พันธุ์ยางพาราที่เกษตรกรปลูก

จากการศึกษาพบว่า พันธุ์ยางพาราที่เกษตรกรส่วนใหญ่ปลูกคือ พันธุ์ RRIM 600 ร้อยละ 73.8 รองลงมาคือพันธุ์สถาบันวิจัยยาง 251 ร้อยละ 11.7 พันธุ์ BPM 24 ร้อยละ 5.8 และ เกษตรกรไม่รู้จักพันธุ์ยางพารา ร้อยละ 8.7 ซึ่งพันธุ์ RRIM 600 ที่เกษตรกรนิยมปลูกเป็นพันธุ์ ยางพาราที่เจ้าหน้าที่ส่งเสริมการเกษตรแนะนำให้เกษตรกรในภาคตะวันออกเฉียงเหนือปลูกเพราะ เป็นพันธุ์ยางที่ให้น้ำยางมากและพันธุ์ยางที่ให้เนื้อไม้สูง (สถาบันวิจัยยาง, 2547)

### แหล่งที่มาของพันธุ์ยางพารา

จากการศึกษาพบว่า แหล่งที่มาของพันธุ์ยางพารา เกษตรกรได้พรีจากสำนักงานกองทุนสงเคราะห์การทำสวนยางมากที่สุด คิดเป็นร้อยละ 58.3 รองลงมาซื้อจากพ่อค้า ร้อยละ 23.3 ได้พรีจากสำนักงานเกษตรอำเภอ/เกษตรจังหวัด ร้อยละ 13.6 และซื้อจากหน่วยงานราชการ ร้อยละ 4.8 ตามลำดับ

### ระยะปลูก

จากการศึกษาพบว่า เกษตรกรเว้นระยะการปลูกยางพาราอยู่ในช่วง 3 X 7 เมตร มากที่สุด คิดเป็นร้อยละ 57.8 รองลงมาอยู่ในช่วง 2.5 X 7 เมตร ร้อยละ 30.1 อยู่ในช่วง 3 X 6 เมตร ร้อยละ 10.7 และอยู่ในช่วง 3 X 8 เมตร ร้อยละ 1.9 ตามลำดับ ซึ่งเป็นระยะปลูกยางพาราที่เหมาะสมตามคำแนะนำของเจ้าหน้าที่ สำหรับเขตปลูกยางใหม่ (ภาคเหนือและภาคตะวันออกเฉียงเหนือ) ที่ทางสำนักงานกองทุนสงเคราะห์การทำสวนยางได้แนะนำเกษตรกรมี 2 ระยะ คือ (สำนักงานกองทุนสงเคราะห์การทำสวนยาง, 2547)

1. ที่ราบ ระยะปลูก 3 X 7 เมตร ได้จำนวนไร่ละ 76 ต้น
2. ที่ลาดเท ระยะปลูก 3 X 8 เมตร ได้จำนวนไร่ละ 67 ต้น

### การปลูกซ่อมยางพารา

จากการศึกษาพบว่า ร้อยละ 55.3 ของเกษตรกรไม่ปลูกซ่อมยาง และปลูกซ่อม ร้อยละ 44.7 ตามลำดับ ซึ่งเกษตรกรส่วนใหญ่จะปลูกซ่อมยางโดยเฉลี่ยไร่ละประมาณ 10-20 ต้น

### การปลูกพืชแซมระหว่างแถวยางพารา

จากการศึกษาพบว่า เกษตรกรส่วนใหญ่ไม่ปลูกพืชแซมระหว่างแถวยางพารา ร้อยละ 78.6 และปลูกพืชแซมระหว่างแถวยางพารา ร้อยละ 21.4 ตามลำดับ โดยเกษตรกรที่ปลูกพืชแซมระหว่างแถวยางพาราส่วนใหญ่นิยมปลูกถั่วลิสง ร้อยละ 45.6 รองลงมาปลูกข้าวโพด ร้อยละ 22.7 ส่วนที่เหลือปลูกมันสำปะหลัง กัญชง แตงโม หนุ่ยญี่ปุ่น ร้อยละ 31.7 ตามลำดับ

### รายได้จากการปลูกพืชแซมยางพารา

จากการศึกษาพบว่า เกษตรกรมีรายได้จากการปลูกพืชแซมยางพารา 1,001-5,000 บาท มากที่สุด คิดเป็นร้อยละ 50 รองลงมา 500-1,000 บาท ร้อยละ 37.5 และ 5,001-10,000 บาท



ร้อยละ 12.5 ตามลำดับ เกษตรกรมีรายได้จากการปลูกพืชแซมโดยเฉลี่ย 2,587.50 บาท สูงสุด 7,000 บาท และต่ำสุด 500 บาท

### **ต้นกล้าที่ใช้ในการปลูก**

จากการศึกษาพบว่า เกษตรกรส่วนใหญ่ใช้ยางชำถุง ร้อยละ 72.8 รองลงมาต้นตอตา ร้อยละ 27.2 ตามลำดับ

### **การเตรียมดินก่อนปลูก**

จากการศึกษาพบว่า ส่วนใหญ่เกษตรกรจะทำความสะอาดพื้นที่ก่อน โดยการกำจัดวัชพืช ถางหญ้า ไถพรวนพื้นที่ โดยจะไถพรวนพื้นที่ทิ้งไว้ ประมาณ 1 สัปดาห์ หลังจากนั้น วางแนวปลูก เตรียมหลุมปลูก ขุดหลุมปลูกขนาด 50X50X50 เซนติเมตร ใส่ปุ๋ยรองที่ก้นหลุม จึงนำต้นกล้ามาปลูกในหลุมที่เตรียมไว้

### **การกำจัดวัชพืช**

จากการศึกษาพบว่า เกษตรกรร้อยละ 56.3 กำจัดวัชพืชโดยการไถกลบ รองลงมาดายหญ้า ร้อยละ 25.2 ฉีดยาฆ่าแมลง ร้อยละ 14.6 และไม่กำจัดวัชพืชเลย ร้อยละ 3.9 ตามลำดับ

### **อายุในการตัดแต่งกิ่งยางพารา**

จากการศึกษาพบว่า เกษตรกรตัดแต่งกิ่งจนกระทั่งยางพารามีอายุ 3 ปีมากที่สุด คิดเป็นร้อยละ 53.4 รองลงมา 2 ปี ร้อยละ 33 และ 4 ปี ร้อยละ 13.6 ตามลำดับ โดยเฉลี่ย 2 ปี สูงสุด 4 ปี และต่ำสุด 2 ปี

### **สูตรปุ๋ยที่ใช้ในการปลูกยางพารา**

จากการศึกษาพบว่า เกษตรกรส่วนใหญ่จะใช้ปุ๋ยหลากหลายสูตรตามความต้องการและความเคยชินของเกษตรกรแต่ละราย ปุ๋ยที่เกษตรกรใช้ส่วนใหญ่มักจะซื้อตามท้องตลาดหรือพ่อค้า เพราะสะดวกและรวดเร็ว สามารถใช้ได้ทันที ซึ่งปุ๋ยที่เกษตรกรนิยมใช้คือปุ๋ยสูตร 15-15-15, 16-16-8, 15-7-18 และ 15-7-15 เป็นต้น

### **การใช้ปุ๋ยอินทรีย์ในการปลูกยางพารา**

จากการศึกษาพบว่า เกษตรกรส่วนใหญ่ใช้ปุ๋ยอินทรีย์ในการปลูกยางพารา ร้อยละ 87.4

และไม่ใช้ปุ๋ยอินทรีย์ ร้อยละ 12.6 ตามลำดับ โดยเกษตรกรใช้ปุ๋ยคอกมากที่สุด คิดเป็นร้อยละ 81.6 รองลงมาปุ๋ยพืชสด ร้อยละ 3.9 และปุ๋ยหมัก ร้อยละ 1.9 ตามลำดับ

#### การเข้ารับการฝึกอบรมการกรีดยาง

จากการศึกษาพบว่า ส่วนใหญ่เกษตรกรเคยได้เข้ารับการอบรมการกรีดยาง ร้อยละ 79.6 และไม่เคยได้เข้ารับการฝึกอบรมการกรีดยาง ร้อยละ 20.4 ตามลำดับ ซึ่งเกษตรกรได้เข้ารับการอบรมการกรีดยางจากศูนย์ปฏิบัติการสงเคราะห์สวนยางจังหวัดยโสธร, สำนักงานกองทุนสงเคราะห์การทำสวนยางจังหวัดบุรีรัมย์และศูนย์วิจัยยางชะเชิงเตรา

#### ระบบการกรีดยาง

จากการศึกษาพบว่า เกษตรกรส่วนใหญ่กรีดยางสองวันเว้นหนึ่งวัน ร้อยละ 71.8 รองลงมากรีดวันเว้นวัน ร้อยละ 20.4 กรีดหนึ่งวันเว้นสองวัน ร้อยละ 3.9 กรีดทุกวัน ร้อยละ 2.9 และกรีดหนึ่งวันเว้นสามวัน ร้อยละ 1.9 ตามลำดับ

#### ช่วงเวลาการกรีดยาง

จากการศึกษาพบว่า เกษตรกรแต่ละรายจะกรีดยางในช่วงเวลาที่ไม่เหมือนกัน เนื่องจากขนาดพื้นที่ของเกษตรกรแต่ละรายไม่เท่ากันและความชำนาญในการกรีดยาง ซึ่งช่วงเวลาที่เกษตรกรส่วนใหญ่กรีดยางคือ ตั้งแต่ 00.00 นาฬิกา ถึงเวลา 05.00 นาฬิกา รองลงมาตั้งแต่ 02.00 นาฬิกา ถึงเวลา 05.00 นาฬิกา

#### ผลผลิตยางพาราเฉลี่ยต่อไร่

จากการศึกษาพบว่า เกษตรกรมีผลผลิตยางพาราอยู่ในช่วง 10-25 กิโลกรัมต่อไร่มากที่สุด คิดเป็นร้อยละ 38.8 รองลงมาอยู่ในช่วง 26-45 กิโลกรัมต่อไร่ ร้อยละ 32 อยู่ในช่วง 46-65 กิโลกรัมต่อไร่ ร้อยละ 16.5 และมากกว่า 65 กิโลกรัมต่อไร่ ร้อยละ 12.6 ตามลำดับ ผลผลิตโดยเฉลี่ย 39.48 กิโลกรัมต่อไร่ สูงสุด 10 กิโลกรัมต่อไร่ และต่ำสุด 150 กิโลกรัมต่อไร่

#### จำนวนแรงงานในครัวเรือนที่ใช้ในการกรีดยาง

จากการศึกษาพบว่า ส่วนใหญ่จำนวนแรงงานในครัวเรือนของเกษตรกรที่ใช้ในการกรีดยาง 2 คน ร้อยละ 66 รองลงมา 3 คน ร้อยละ 12.6 1 คน ร้อยละ 8.7 ไม่ใช้แรงงานในครัวเรือนในการกรีดยางเลย ร้อยละ 6.8 และมีแรงงานในครัวเรือนที่ใช้กรีดยาง 4 คน ร้อยละ 5.8

ตามลำดับ เกษตรกรใช้แรงงานในครัวเรือนในการกรีดยางโดยเฉลี่ย 2 คน สูงสุด 4 คน และต่ำสุด 0 คน

#### การจ้างแรงงานในการกรีดยางพารา

จากการศึกษาพบว่า เกษตรกรส่วนใหญ่ไม่จ้างแรงงานในการกรีดยางพารา ร้อยละ 78.6 และจ้างแรงงาน ร้อยละ 21.4 ตามลำดับ

#### ลักษณะในการจ้างงาน

จากการศึกษาพบว่า เกษตรกรส่วนใหญ่จะจ้างแรงงานในการกรีดยาง จำนวน 1-2 คน เป็นการจ้างในลักษณะจ้างประจำและจ้างรายวัน โดยการจ้างประจำจะแบ่งค่าแรงเป็น 60:40 ซึ่งเจ้าของสวนยางได้ 60 เปอร์เซ็นต์และลูกจ้างได้ 40 เปอร์เซ็นต์ของผลผลิตที่ขายได้ในแต่ละครั้ง และจ้างในลักษณะรายวัน จะให้ค่าแรงคนละ 120-200 บาท/วัน





ตารางที่ 3 ข้อมูลสภาพการผลิตยางพาราของเกษตรกร

สภาพการผลิตยางพารา	จำนวน (N=103)	ร้อยละ
<b>แหล่งความรู้วิธีการปลูกยางพารา</b>		
เรียนรู้ด้วยตัวเอง	5	4.8
ญาติพี่น้อง	11	10.7
เจ้าหน้าที่ของรัฐ	73	70.9
เพื่อนบ้าน/นายจ้าง	14	13.6
<b>ขนาดพื้นที่ในการปลูกยางพารา</b>		
1 - 10 ไร่	42	40.8
11 - 20 ไร่	47	45.6
มากกว่า 20 ไร่	14	13.6
$\bar{X} = 14.79$ S.D.= 7.71 MAX = 45 MIN = 5		
<b>ขนาดพื้นที่ที่เปิดกรีดได้</b>		
1 - 10 ไร่	54	52.4
11 - 20 ไร่	42	40.8
มากกว่า 20 ไร่	7	6.8
$\bar{X} = 12.71$ S.D.= 6.42 MAX = 37 MIN = 5		
<b>จำนวนปีที่ทำการปลูกยางพารา</b>		
7 - 9 ปี	92	89.3
10 - 13 ปี	11	10.7
$\bar{X} = 8.24$ S.D.=1.13 MAX = 13 MIN = 7		
<b>พันธุ์ยางพาราที่เกษตรกรปลูก</b>		
RRIM 600	76	73.8
BPM 24	6	5.8
สถาบันวิจัยยาง 251	12	11.7
ไม่รู้จักพันธุ์ยาง	9	8.7

## ตารางที่ 3 (ต่อ)

สภาพการผลิตยางพารา	จำนวน (N=103)	ร้อยละ
<b>แหล่งที่มาของพันธุ์ยางพารา</b>		
ซื้อจากหน่วยงานราชการ	5	4.8
ซื้อจากพ่อค้า	24	23.3
ได้ฟรีจากสำนักงานเกษตรอำเภอ	14	13.6
ได้ฟรีจากสำนักงานกองทุนสงเคราะห์การทำสวนยาง	60	58.3
<b>ระยะปลูกยางพารา</b>		
2.5 X 7 เมตร	31	30.1
3 X 6 เมตร	11	10.7
3 X 7 เมตร	59	57.3
3 X 8 เมตร	2	1.9
<b>การปลูกซ่อมยางพารา</b>		
ปลูก	46	44.7
ไม่ปลูก	51	55.3
<b>การปลูกพืชแซมระหว่างแถวยางพารา</b>		
ปลูก	22	21.4
ไม่ปลูก	81	78.6
<b>จำแนกตามชนิดพืชที่ปลูกแซม (N=22)</b>		
ถั่วลิสง	10	45.6
ข้าวโพด	5	22.7
แตงโม	1	4.5
มันสำปะหลัง	1	4.5
หญ้าญี่ปุ่น	3	13.6
กล้วย	2	9.1

## ตารางที่ 3 (ต่อ)

สภาพการผลิตยางพารา	จำนวน (N=103)	ร้อยละ
<b>รายได้จากการปลูกพืชแซมยางพารา (N=16)</b>		
500 - 1,000 บาท	8	50.0
1,001 - 5,000 บาท	6	37.5
5,001 - 10,000 บาท	2	12.5
$\bar{X} = 2587.50$ S.D.= 2321.75		
MAX = 7000 MIN = 500		
<b>ต้นกล้าที่ใช้ในการปลูก</b>		
ต้นตอตา	28	27.2
ยางชำถุง	75	72.8
<b>การกำจัดวัชพืช</b>		
ไถกลบ	58	56.3
ดายหญ้า	26	25.2
ฉีดยาฆ่าแมลง	15	14.6
ไม่กำจัดวัชพืช	4	3.9
<b>อายุในการตัดแต่งกิ่งยางพารา</b>		
2 ปี	34	33.0
3 ปี	55	53.4
4 ปี	14	13.6
$\bar{X} = 2.81$ S.D.= 0.66 MAX = 2 MIN = 4		
<b>การใช้ปุ๋ยอินทรีย์ในการปลูกยางพารา</b>		
ใช้	90	87.4
ไม่ใช้	13	12.6
<b>จำแนกตามชนิดปุ๋ย (N=90)</b>		
ปุ๋ยคอก	84	81.6
ปุ๋ยพืชสด	4	3.9
ปุ๋ยหมัก	2	1.9



## ตารางที่ 3 (ต่อ)

สภาพการผลิตยางพารา	จำนวน (N=103)	ร้อยละ
<b>การเข้ารับการฝึกอบรมการกรีดยาง</b>		
เคย	82	79.6
ไม่เคย	21	20.4
<b>ระบบการกรีดยาง</b>		
กรีดยางทุกวัน	3	2.9
กรีดยางวันเว้นวัน	21	20.4
กรีดยางหนึ่งวันเว้นสองวัน	4	3.9
กรีดยางหนึ่งวันเว้นสามวัน	1	1.0
กรีดยางสองวันเว้นหนึ่งวัน	74	71.8
<b>ผลผลิตยางพาราเฉลี่ยต่อไร่</b>		
10 – 25 กิโลกรัม	40	38.8
26 – 45 กิโลกรัม	33	32.0
46 – 65 กิโลกรัม	17	16.5
มากกว่า 65 กิโลกรัม	13	12.6
$\bar{X} = 39.48$ S.D. = 26.47 MAX = 150 MIN = 10		
<b>จำนวนแรงงานในครัวเรือนที่ใช้ในการกรีดยาง</b>		
1 คน	9	8.7
2 คน	68	66.0
3 คน	13	12.6
4 คน	6	5.8
ไม่ใช้แรงงานในครัวเรือน	7	6.8
$\bar{X} = 2.02$ S.D. = 0.85 MAX = 4 MIN = 0		
<b>การจ้างแรงงานในการกรีดยางพารา</b>		
จ้าง	22	21.4
ไม่จ้าง	81	78.6

### ตอนที่ 3 ข้อมูลสภาพการตลาดยางพาราของเกษตรกร

จากการศึกษาการตลาดของเกษตรกรบ้านนาคำ ตำบลเด็ด อำเภอมือง จังหวัดยโสธร ผลการศึกษามีรายละเอียดดังนี้ (ตารางที่ 4)

#### การจำหน่ายผลผลิตยางพารา

จากการศึกษาพบว่า เกษตรกรส่วนใหญ่จำหน่ายเศษยาง/ยางถ้วยอย่างเดียว ร้อยละ 91.3 รองลงมายางแผ่นกับเศษยาง/ยางถ้วย ร้อยละ 5.8 และยางแผ่นกับน้ำยางข้น ร้อยละ 2.9 ตามลำดับ

#### แหล่งจำหน่ายยางพารา

จากการศึกษาพบว่า ส่วนใหญ่เกษตรกรนำยางพาราไปจำหน่ายที่สหกรณ์ (ตลาดประมูลยางท้องถิ่น) ร้อยละ 93.2 รองลงมาพ่อค้า ร้อยละ 6.8 ตามลำดับ

#### รูปแบบการจำหน่ายยางพารา

จากการศึกษาพบว่า ส่วนใหญ่เกษตรกรรวมกลุ่มแล้วนำออกจำหน่าย ร้อยละ 91.3 รองลงมาจำหน่ายเอง ร้อยละ 6.8 และพ่อค้ามารับซื้อที่สวนยาง ร้อยละ 1.9 ตามลำดับ

#### ปริมาณจำหน่ายยางพาราในแต่ละครั้ง

จากการศึกษาพบว่า ในแต่ละครั้งเกษตรกรจำหน่ายยางพารา 50 -150 กิโลกรัมมากที่สุด คิดเป็นร้อยละ 30.1 รองลงมา 151- 250 กิโลกรัม ร้อยละ 28.2 251- 350 กิโลกรัม ร้อยละ 22.3 และมากกว่า 351 กิโลกรัม ร้อยละ 19.4 ตามลำดับ ปริมาณจำหน่ายยางพาราโดยเฉลี่ย 250.15 กิโลกรัม สูงสุด 700 กิโลกรัม และต่ำสุด 50 กิโลกรัม

#### ราคาขายยางที่สูงที่สุดและต่ำสุดในรอบปี 2548

จากการศึกษาพบว่า ในรอบปี 2548 ราคาขายยางพาราสูงสุด ประมาณ 35 บาทต่อกิโลกรัม และต่ำสุด ประมาณ 17 บาทต่อกิโลกรัม ส่วนใหญ่จะเป็นราคาขายเศษยางพารา/ยางถ้วย ซึ่งราคาขายจะได้จากการประมูลของพ่อค้าหรือบริษัทที่มารับซื้อในแต่ละครั้งและแต่ละสัปดาห์

ตารางที่ 4 ข้อมูลสภาพการตลาดยางพาราของเกษตรกร

สภาพการตลาดยางพารา	จำนวน (N=103)	ร้อยละ
<b>การจำหน่ายผลผลิตยางพารา</b>		
ยางแผ่นกับน้ำยางข้น	3	2.9
ยางแผ่นกับเศษยาง/ยางถ้วย	6	5.8
เศษยาง/ยางถ้วยอย่างเดียว	94	91.3
<b>แหล่งจำหน่ายยางพารา</b>		
พ่อค้า	7	6.8
สหกรณ์ (ตลาดประมูลยางท้องถิ่น)	96	93.2
<b>รูปแบบการจำหน่ายยางพารา</b>		
จำหน่ายเอง	7	6.8
รวมกลุ่มแล้วออกจำหน่าย	94	91.3
พ่อค้ามารับซื้อที่สวน	2	1.9
<b>ปริมาณจำหน่ายยางพาราในแต่ละครั้ง (กก.)</b>		
50 - 150 กิโลกรัม	31	30.1
151 - 250 กิโลกรัม	29	28.2
251 - 350 กิโลกรัม	23	22.3
มากกว่า 351 กิโลกรัม	20	19.4
$\bar{X} = 250.15$ S.D. = 125.96 MAX = 700 MIN = 50		



#### ตอนที่ 4 ข้อมูลปัญหา อุปสรรคและข้อเสนอแนะในการผลิตและการตลาดยางพาราของเกษตรกร

จากการศึกษาปัญหาและอุปสรรคในการผลิตและการตลาดยางพารา ของเกษตรกรบ้านนาคำ ตำบลเด็ด อำเภอมือเมือง จังหวัดยโสธร วิจารณ์ปัญหาและอุปสรรคจากคำเฉลี่ย โดยเรียงลำดับได้ดังนี้ (ตารางที่ 5)

1. ปัญหาด้านการตลาด อยู่ในระดับปานกลาง ( $\bar{X} = 1.31$ ) ส่วนใหญ่เกษตรกรมีปัญหาราคายางพาราค่อนข้างต่ำและไม่คงที่ มีการปรับราคาขึ้นลงอยู่ตลอด เกษตรกรจึงไม่มีความเชื่อมั่นในราคาของยางพาราและปัญหาของพ่อค้าคนกลาง ซึ่งพ่อค้าคนกลางกดราคาทำให้เกษตรกรต้องขายยางในราคาที่ต่ำกว่าราคาของตลาดกลาง

2. ปัญหาด้านภัยธรรมชาติ อยู่ในระดับปานกลาง ( $\bar{X} = 1.17$ ) ส่วนใหญ่เกษตรกรจะพบกับภาวะภัยแล้งทำให้ต้นยางพาราขาดน้ำเพราะส่วนใหญ่เกษตรกรจะอาศัยน้ำฝนเพียงอย่างเดียวเพื่อใช้ในการรดน้ำต้นยางพารา ปัญหานี้ยังส่งผลให้เกษตรกรได้ผลผลิตต่ำและพื้นดินแห้งแล้ง

3. ปัญหาด้านเงินทุนในการปลูกยางพารา อยู่ในระดับปานกลาง ( $\bar{X} = 0.94$ ) เกษตรกรส่วนใหญ่จะประสบปัญหาในช่วงเริ่มปลูกยางพาราและระหว่างหยุดกรีดยาง เพราะต้องใช้เงินลงทุนสูงในช่วงนี้ ซึ่งเกษตรกรส่วนใหญ่ขาดแคลนเงินทุน

4. ปัญหาด้านแหล่งน้ำ อยู่ในระดับปานกลาง ( $\bar{X} = 0.88$ ) เป็นปัญหาต่อเนื่องจากภาวะแห้งแล้ง ซึ่งในภาคตะวันออกเฉียงเหนือจะพบกับปัญหาฝนไม่ตกตามฤดูกาลทำให้ไม่มีแหล่งน้ำเพื่อใช้ในการรดต้นยางพาราและเกษตรกรบางรายมีพื้นที่ปลูกยางพาราห่างไกลจากแหล่งน้ำมาก

5. ปัญหาการควบคุมวัชพืช อยู่ในระดับปานกลาง ( $\bar{X} = 0.57$ ) ส่วนใหญ่พื้นที่ของเกษตรกรมีหญ้าคาขึ้นมากมาย เกษตรกรจึงกำจัดวัชพืชโดยการไถกลบและดายหญ้า แต่ถ้ากำจัดไม่ทันและหญ้าไม่ตาย เกษตรกรจะใช้สารเคมีในการกำจัดวัชพืชเพราะสะดวกรวดเร็วและหญ้าตายทันที

6. ปัญหาในการปลูกซ่อม อยู่ในระดับปานกลาง ( $\bar{X} = 0.56$ ) ส่วนใหญ่เกษตรกรไม่เอาใจใส่ดูแลบำรุงรักษาต้นยางพาราอย่างเต็มที่ในช่วงระยะแรก ทำให้ต้นยางพาราตายและจำเป็นต้องปลูกใหม่ ซึ่งส่วนใหญ่เกษตรกรจะปลูกซ่อมยางพาราประมาณ 10-20 ต้นต่อไร่

7. ปัญหาด้านการขนส่ง อยู่ในระดับปานกลาง ( $\bar{X} = 0.51$ ) ส่วนใหญ่เกษตรกรไม่สะดวกในการขนส่งผลผลิตของไปยังแหล่งรับซื้อ เนื่องจากเกษตรกรบางรายมีพื้นที่อยู่ไกลจากแหล่งรับซื้อและการคมนาคมภายในหมู่บ้านยังไม่ค่อยสะดวกสบายมากนัก

8. ปัญหาการระบาดของโรคและแมลง อยู่ในระดับน้อย ( $\bar{X} = 0.47$ ) ปัญหาที่เกษตรกรพบส่วนใหญ่ คือ ปัญหาโรคอาการเปลือกแห้ง เนื่องจากเกษตรกรกรีดยางทุกวันหรือกรีดยางบ่อย ไม่มีการพักหน้ายางทำให้เปลือกยางแห้งเป็นจุดๆ ตามรอยกรีด และแมลงศัตรูพืชที่พบมากที่สุดคือ ปลวก

9. ปัญหาเจ้าหน้าที่ที่คอยช่วยเหลือให้คำแนะนำ อยู่ในระดับน้อย ( $\bar{X} = 0.45$ ) เกษตรกรบางรายต้องการให้เจ้าหน้าที่คอยให้ความช่วยเหลืออย่างสม่ำเสมอและตลอดเวลาเพราะเกษตรกรยังไม่เข้าใจเรื่องการปลูกยางพาราเท่าที่ควร

10. ปัญหาเกี่ยวกับพื้นที่ปลูก อยู่ในระดับน้อย ( $\bar{X} = 0.42$ ) ปัญหาที่พบส่วนใหญ่ คือ พื้นที่ของเกษตรกรจะมีหน้าดินแข็ง ดินแห้ง ทำให้พื้นที่ไม่เหมาะสมในการปลูกยางพาราหรือต้องบำรุงพื้นที่ก่อนปลูก ซึ่งต้องเสียค่าใช้จ่ายในการปรับปรุงพื้นที่

11. ปัญหาแรงงานในการปลูก, ปลูกซ่อม, ตัดแต่งกิ่ง อยู่ในระดับน้อย ( $\bar{X} = 0.43$ ) เกษตรกรไม่ประสบปัญหาในการขาดแคลนแรงงานปลูกซ่อมมากนัก เนื่องจากเกษตรกรส่วนใหญ่จะใช้แรงงานในครัวเรือนในการปลูกซ่อมยางและตัดแต่งกิ่ง

12. ปัญหาด้านผลผลิต (ด้านการแปรรูป) อยู่ในระดับน้อย ( $\bar{X} = 0.37$ ) เกษตรกรไม่ประสบปัญหาในด้านการแปรรูปมากนัก เนื่องจากเกษตรกรส่วนใหญ่จะแปรรูปเป็นเศษยาง/ยางถ้วยเพราะไม่ต้องเสียค่าใช้จ่ายในการแปรรูปมากนัก พร้อมทั้งสะดวกและรวดเร็ว ไม่เสียเวลา

13. ปัญหาในการกรีดยาง อยู่ในระดับน้อย ( $\bar{X} = 0.35$ ) เกษตรกรไม่ประสบปัญหาในการกรีดยางมากนัก เนื่องจากเกษตรกรส่วนใหญ่ได้รับการฝึกอบรมการกรีดยางจากเจ้าหน้าที่ของศูนย์ปฏิบัติการสงเคราะห์สวนยางจังหวัดยโสธรก่อนที่จะมาดำเนินการปลูกยางพารา

14. ปัญหาการจัดการดิน อยู่ในระดับน้อย ( $\bar{X} = 0.27$ ) เกษตรกรไม่ประสบปัญหาในการจัดการดินเนื่องจากยางพาราไม่จำเป็นต้องปลูกพืชคลุมดิน

15. ปัญหาในการตัดแต่งกิ่ง อยู่ในระดับน้อย ( $\bar{X} = 0.23$ ) เกษตรกรไม่ประสบปัญหาในการตัดแต่งกิ่ง เนื่องจากเกษตรกรจะตัดแต่งกิ่งไปพร้อมกับการกำจัดวัชพืชและการบำรุงต้นยางพารา ซึ่งการตัดแต่งกิ่งจะทำจนกระทั่งยางพาราอายุถึง 3 ปี



ตารางที่ 5 ข้อมูลปัญหาและอุปสรรคในการผลิตและการตลาดยางพาราของเกษตรกร

ปัญหา	ระดับปัญหา*			$\bar{X}$	S.D.	แปลความ หมาย
	2	1	0			
1. ปัญหาด้านการตลาด	45 (43.7)	45 (43.7)	13 (12.6)	1.31	0.69	ปานกลาง
2. ปัญหาด้านภัยธรรมชาติ	34 (33)	52 (50.5)	17 (16.5)	1.17	0.69	ปานกลาง
3. ปัญหาด้านเงินทุนในการปลูก ยางพารา	25 (24.3)	47 (45.7)	31 (30)	0.94	0.74	ปานกลาง
4. ปัญหาด้านแหล่งน้ำ	32 (31.1)	27 (26.2)	44 (42.7)	0.88	0.86	ปานกลาง
5. ปัญหาการควบคุมวัชพืช	8 (7.8)	43 (41.7)	52 (50.5)	0.57	0.64	ปานกลาง
6. ปัญหาในการปลูกซ่อมยาง	7 (6.8)	44 (42.7)	52 (50.5)	0.56	0.62	ปานกลาง
7. ปัญหาด้านการขนส่ง (จาก แหล่งผลิตไปยังแหล่งรับซื้อ)	14 (13.6)	25 (24.3)	64 (62.1)	0.51	0.73	ปานกลาง
8. ปัญหาการระบาดของโรคและ แมลง	5 (4.9)	38 (36.9)	60 (58.3)	0.47	0.59	น้อย
9. ปัญหาเจ้าหน้าที่ที่คอยช่วย เหลือให้คำแนะนำ	7 (6.8)	32 (31.1)	64 (62.1)	0.45	0.62	น้อย
10. ปัญหาแรงงานในการปลูก, ปลูกซ่อม,ตัดแต่งกิ่ง	4 (3.9)	36 (35)	63 (61.2)	0.43	0.57	น้อย
11. ปัญหาเกี่ยวกับพื้นที่ปลูก	4 (3.9)	35 (34)	64 (62.1)	0.42	0.57	น้อย
12. ปัญหาด้านการผลิต (ด้านการแปรรูป)	6 (5.8)	26 (25.2)	71 (68.9)	0.37	0.59	น้อย



ตารางที่ 5 (ต่อ)

ปัญหา	ระดับปัญหา*			$\bar{X}$	S.D.	แปลความหมาย
	2	1	0			
13. ปัญหาในการกรี๊ด	7 (6.8)	22 (21.4)	74 (71.8)	0.35	0.61	น้อย
14. ปัญหาการจัดการดิน	3 (2.9)	22 (21.4)	78 (75.7)	0.27	0.51	น้อย
15. ปัญหาในการตัดแต่งกิ่ง	- -	24 (23.3)	79 (76.7)	0.23	0.42	น้อย

\* มาก = 2, ปานกลาง = 1 และน้อย/ไม่มีปัญหา = 0

#### ข้อเสนอแนะของเกษตรกร

เกษตรกรส่วนใหญ่ได้ให้ข้อเสนอแนะว่า เกษตรกรต้องการให้ราคาขายกล้วยมีราคาไม่ต่ำกว่า 35 บาท และต้องการให้รัฐบาลช่วยพยุงราคาขายพารา พร้อมทั้งต้องการให้รัฐบาลจำหน่ายปุ๋ยบำรุงต้นยางพาราในราคาถูกลงกว่าท้องตลาดเพราะในช่วงปี 2548 ราคาปุ๋ยค่อนข้างแพงทำให้เกษตรกรไม่สามารถซื้อปุ๋ยได้และเกษตรกรต้องการให้เจ้าหน้าที่ของรัฐมาช่วยดู คอยให้คำแนะนำอย่างสม่ำเสมอ พร้อมทั้งอยากให้ทางรัฐบาลสนับสนุนในด้านพื้นที่ เงินทุน และจัดให้มีการอบรมเรื่องการปลูกยางพาราตลอดจนการกรี๊ดยางพาราให้แก่เกษตรกรให้มากยิ่งขึ้น

#### ส่วนที่ 2 ผลการศึกษาข้อมูลเชิงคุณภาพ

จากการศึกษาข้อมูลเชิงปริมาณแล้ว ผู้วิจัยได้ทำการศึกษาข้อมูลเชิงคุณภาพด้วย เพื่อให้ข้อมูลมีความน่าเชื่อถือมากยิ่งขึ้น ผู้วิจัยได้เสนอข้อมูลที่ได้จากการสัมภาษณ์ร่วมกับการสังเกตแบบไม่มีส่วนร่วม โดยเสนอผลการศึกษาดังนี้

1. ประวัติความเป็นมาของการผลิตยางพาราในบ้านนาคำ
2. การตั้งกลุ่มผู้ปลูกยางพาราบ้านนาคำ
3. ปัญหาและอุปสรรคในการปลูกยางพารา

### ประวัติความเป็นมาของการผลิตยางพาราในบ้านนาคำ

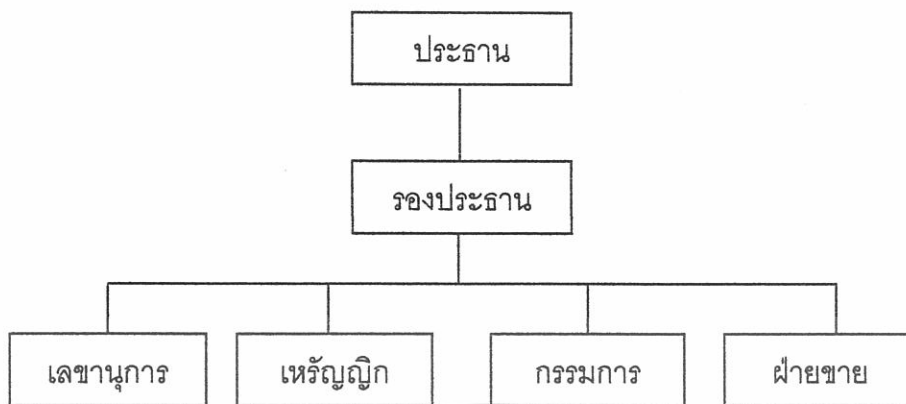
การผลิตยางพาราในบ้านนาคำ ได้เริ่มขึ้นในปี พ.ศ. 2531 โดยมีชาวบ้านในหมู่บ้านกลุ่มหนึ่ง เป็นกลุ่มที่เริ่มที่จะปลูกลูกยางพาราโดยปลูกในพื้นที่ของตนเองก่อน ซึ่งศึกษาจากผู้ที่เคยปลูกลูกยางพารามาก่อนและมาลองปลูกในพื้นที่ของตนเอง ซึ่งสั่งซื้อพันธุ์จากจังหวัดระยอง มาซำกล้าตัวเอง ลองผิดลองถูก ในระยะแรกไม่ประสบผลสำเร็จเท่าไรนักเพราะไม่มีประสบการณ์ในการปลูกลูกยางพารา เนื่องจากในตอนนั้นการปลูกลูกยางพาราในบ้านนาคำยังเป็นเรื่องใหม่ของชาวบ้านในหมู่บ้านด้วย และอีกสาเหตุหนึ่งที่ชาวบ้านหันมาให้ความสนใจที่จะปลูกลูกยางพารามากขึ้นก็เพื่อที่ปลูกทดแทนต้นยูคาลิปตัส ชาวบ้านเล็งเห็นว่าการปลูกลูกยูคาลิปตัสได้รายได้ไม่มากนักและหลังจากการปลูกต้นยูคาลิปตัสทำให้สภาพดินเสื่อมโทรม ยังต้องเสียเงินในการปรับปรุงที่ดินก่อนไปทำการเกษตรอย่างอื่นต่อไป

จนในปี พ.ศ. 2539 ได้เปิดกรีดยางพาราเป็นปีแรก ในระยะแรกได้ผลผลิตไม่มากนักเพราะเกษตรกรไม่มีความชำนาญในการกรีดยางพาราทำให้เกษตรกรไม่สนใจที่บำรุงรักษาต้นยางพารา ผลผลิตที่ได้จึงน้อย เกษตรกรจึงหันไปทำการเกษตรชนิดอื่น ต่อมาสำนักงานกองทุนสงเคราะห์สวนยาง (สกย.) ได้เข้ามาให้การสนับสนุนมากขึ้น โดยสนับสนุนด้านเงินทุน พันธุ์ยาง ปุ๋ยและวัสดุในการปลูกและกรีดยางพารา รวมทั้งดูแลและให้คำแนะนำแก่เกษตรกรผู้ปลูกลูกยางพารา ในระยะหลังเกษตรกรในหมู่บ้านเห็นว่ายางพาราให้ผลผลิตดีขึ้นกว่าเมื่อก่อนจึงให้ความสนใจในการปลูกลูกยางพาราเพิ่มขึ้น สำนักงานกองทุนสงเคราะห์สวนยาง (สกย.) จึงเข้ามาดูแลและจัดการอย่างจริงจังมากขึ้น (ดำรง อธิมิ่งค์, สัมภาษณ์)

### การตั้งกลุ่มผู้ปลูกลูกยางพาราบ้านนาคำ

สำนักงานกองทุนสงเคราะห์สวนยาง (สกย.) เล็งเห็นว่าจำนวนผู้ปลูกในบ้านนาคำมีจำนวนเพิ่มมากขึ้น สำนักงานกองทุนสงเคราะห์สวนยาง (สกย.) จึงมีการจัดตั้งกลุ่มขึ้นมาเพื่อช่วยเหลือในด้านวิชาการ การตลาด การผลิต จำหน่าย ตลอดจนการช่วยเหลือซึ่งกันและกันภายในกลุ่ม มีการแบ่งหน้าที่กันอย่างชัดเจน ซึ่งมีโครงสร้างปฏิบัติงานดังนี้





ภาพที่ 3 แผนภูมิแสดงโครงสร้างการปฏิบัติงานของกลุ่มผู้ปลูกยางพาราในบ้านนาคำ  
ที่มา : เลิศพล เต็งประวีติ (2548)

กิจกรรมภายในกลุ่ม มีการจำหน่ายปุ๋ยในราคาถูกให้กับสมาชิก มีการจัดอบรมภายในกลุ่ม เช่น อบรมการผลิตยางแผ่น การกรีดยาง ซึ่งมีเจ้าหน้าที่ของสำนักงานกองทุนสงเคราะห์สวนยาง (สกย.) ดูแลและให้คำแนะนำเป็นประจำ การที่สำนักงานกองทุนสงเคราะห์สวนยาง(สกย.) จัดตั้งกลุ่มบ้านนาคำขึ้นมา ก็เพื่อสร้างอำนาจในการต่อรองกับพ่อค้าคนกลาง สร้างอำนาจในด้านการตลาด ทำให้เกษตรกรไม่ถูกพ่อค้าคนกลางเอาเปรียบ

ในปี พ.ศ. 2545 สำนักงานกองทุนสงเคราะห์สวนยาง(สกย.) ได้สร้างโรงเรียนในการทำยางแผ่นขึ้นที่บ้านนาคำเพื่อให้เกษตรกรในบ้านนาคำหรือหมู่บ้านใกล้เคียงมาใช้บริการ ซึ่งในปัจจุบันโรงเรียนผลิตยางแผ่นได้เปลี่ยนมาเป็นตลาดประมูลยางท้องถิ่นเพราะเกษตรกรในบ้านนาคำจำนวนมากไม่นิยมแปรรูปยางพาราเป็นยางแผ่น การตั้งตลาดประมูลยางท้องถิ่นเพื่ออำนวยความสะดวกแก่เกษตรกรผู้ปลูกยางพารา ไม่ต้องขายยางพาราแก่พ่อค้าคนกลางหรือเดินทางไปขายยังโรงงานโดยตรง ตลาดประมูลยางพาราที่บ้านนาคำจะเปิดให้บริการทุกวันอังคาร ซึ่งจะมีพ่อค้ามารับซื้อยาง ทั้งจากภายในจังหวัดและต่างจังหวัดมาเข้าร่วมประมูล (เลิศพล เต็งประวีติ, สัมภาษณ์)

### ปัญหาและอุปสรรคในการปลูกยางพาราของเกษตรกรบ้านนาคำ

#### 1. ปัญหาที่เกิดจากตัวเกษตรกร

การปลูกยางพารายังเป็นเรื่องใหม่สำหรับเกษตรกรในภาคตะวันออกเฉียงเหนือ เพราะเพิ่งจะมีการส่งเสริมการปลูกยางพาราอย่างจริงจัง เกษตรกรมีความรู้ ความเข้าใจเกี่ยวกับยางพาราไม่มากนัก และในระยะแรกของการปลูกยางพาราในบ้านนาคำ เกษตรกรส่วนใหญ่ยังไม่เชื่อมั่นใน



การปลูกยางพาราจะให้ผลผลิตได้จริงหรือไม่ ทำให้เกษตรกรไม่สนใจที่จะปลูกยางพาราอย่างจริงจัง ไม่มีการบำรุงรักษาสวนยางมากนัก อีกทั้งเกษตรกรไม่มีความเชื่อมั่นว่าเมื่อได้ผลผลิตมาจะมีคนมารับซื้อหรือมีตลาดรองรับแน่นอนหรือไม่

## 2. ปัญหาเงินทุน

ในการปลูกยางพาราเกษตรกรส่วนใหญ่ขาดแคลนเงินทุนในการปลูกยางพาราพร้อมทั้งไม่มีพื้นที่เป็นของตนเองในการปลูกยางพาราและพื้นที่ส่วนใหญ่ที่เกษตรกรมีก็ไม่เหมาะสมในการปลูกยางพารา

## 3. ปัญหาเรื่องโรค

โรคที่เป็นปัญหามาที่สุดของเกษตรกรบ้านนาคำคือ โรคเปลือกแห้ง (หน้ายางตาย) เนื่องจากเกษตรกรกรีดยางบ่อย ไม่พักหน้ายาง เกษตรกรกรีดยางทุกวันเพราะต้องการให้ได้ผลผลิตมากๆ ทำให้ต้องหยุดกรีดยางประมาณ 6-12 เดือน ส่งผลให้เกษตรกรขาดรายได้ในช่วงนี้

## 4. ปัญหาสังคม

เกิดความเหลื่อมล้ำทางชนชั้นเกิดขึ้นภายในหมู่บ้าน ครอบครัวใดไม่มีสวนยางดูยากจนทำให้เกษตรกรต้องดิ้นรนในที่จะมีสวนยางเป็นของตนเอง เนื่องจากรายได้จากการปลูกยางพาราสูงกว่าการปลูกพืชชนิดอื่นๆ เกษตรกรเลี้ยงลูกด้วยเงินมากขึ้น ลูกใช้เงินมากขึ้นเพราะเห็นว่าพ่อแม่มีรายได้เพิ่มขึ้น เกิดความต้องการในด้านต่างๆ เพิ่มขึ้น เช่น เห็นคนอื่นมีรถ ก็อยากมีบ้าง

## วิจารณ์ผล

จากการศึกษาการผลิตและการตลาดยางพาราของเกษตรกรบ้านนาคำ ตำบลเด็ด อำเภอมะนัง จังหวัดยะลา พบว่า เกษตรกรได้เริ่มปลูกยางพาราแล้ว 18 ปี ในด้านการผลิตยางพาราของเกษตรกรบ้านนาคำ ส่วนใหญ่เกษตรกรรู้จักการปลูกยางพาราจากเจ้าหน้าที่ของรัฐ โดยส่วนใหญ่จะเป็นเจ้าหน้าที่ของศูนย์ปฏิบัติการสงเคราะห์สวนยางจังหวัดยะลา รองลงมาเป็นเพื่อนบ้านใกล้เคียงที่แนะนำการปลูกยางพารา เกษตรกรในบ้านนาคำส่วนใหญ่จะใช้ระยะเวลาในการปลูกยางพารา 8 ปี จึงจะกรีดยางและนำไปขายได้ พันธุ์ยางที่เกษตรกรปลูกได้แก่ RRIM 600, สถาบันวิจัยยาง 251 และ BPM 24 ซึ่งสอดคล้องกับรายงานของสถาบันวิจัยยาง (2547) เป็นพันธุ์ที่ได้มีการส่งเสริมให้เกษตรกรในภาคตะวันออกเฉียงเหนือปลูก เนื่องจากเป็นพันธุ์ยางที่ให้หน้ายางมาก และให้เนื้อไม้สูงแต่ยังมีเกษตรกรบางรายที่ไม่รู้จักพันธุ์ของยางพาราเพราะเป็นพันธุ์ยางที่เกษตรกรได้รับแจกฟรีจากสำนักงานกองทุนสงเคราะห์การทำสวนยาง (สกย.) ส่วนใหญ่เกษตรกรใช้ระยะเวลาห่างระหว่างต้น 3 เมตร ระหว่างแถว 7 เมตร ซึ่งไม่สอดคล้องกับผลการศึกษาของชมพู ยอดไพ

อินทร์ (2546) ซึ่งเกษตรกรในอำเภอบ้านกรวด จังหวัดบุรีรัมย์ จะใช้ระยะห่างระหว่างต้น 2.5 เมตร ระหว่างแถว 7 เมตร เพราะจะได้ต้นยางประมาณ 80 - 90 ต้น ต่อ 1 ไร่ เกษตรกรในบ้านนาคำไม่ นิยมปลูกพืชแซมและปลูกซ่อมยาง เนื่องจากเกษตรกรเห็นว่าเสียเวลาและค่าใช้จ่ายในการซื้อต้น ยางพาราใหม่ ซึ่งเกษตรกรที่ปลูกพืชแซมยางพารา ส่วนใหญ่นิยมปลูกถั่วลิสง ข้าวโพด เป็นไปตาม ที่เจ้าหน้าที่ได้แนะนำให้เกษตรกรปลูกพืช ได้แก่ ข้าวไร่ ข้าวโพด สับปะรด ถั่วต่างๆ เป็นต้น และต้องปลูกในขณะที่ต้นยางมีอายุไม่เกิน 3 ปี ซึ่งสอดคล้องกับรายงานของสำนักงานกองทุน สงเคราะห์การทำสวนยาง (2547)

ต้นกล้ายางที่ปลูกส่วนใหญ่เกษตรกรจะใช้ยางชำถุง ซึ่งมีอัตราการตายน้อยและเจริญ เติบโตได้เร็วกว่าการปลูกด้วยต้นตอตา ซึ่งไม่สอดคล้องกับผลการศึกษาของชมพู ยอดไพอินทร์ (2546) การดูแลรักษาสวนยางโดยการไถกลบ ด่างหญ้าและกำจัดวัชพืชควบคู่กับการตัดแต่งกิ่ง ต้นยางพาราที่มีอายุน้อย ซึ่งจะเริ่มตัดแต่งกิ่งยางพาราตั้งแต่ยางพาราอายุประมาณ 1 ปี เพื่อให้มี พื้นที่ในการกรีดยางเพิ่มขึ้นและตัดแต่งกิ่งจนกระทั่งยางพาราอายุ 3 ปี (สำนักงานกองทุน สงเคราะห์การทำสวนยาง, 2547) ส่วนปุ๋ยที่เกษตรกรใช้เป็นปุ๋ยเคมีเนื่องจากหาซื้อง่ายและสะดวก รวดเร็ว ใช้ได้ทันทีและเกษตรกรมักใช้ควบคู่กับปุ๋ยอินทรีย์ เพื่อเป็นการลดต้นทุนในการซื้อปุ๋ยและ เป็นการบำรุงดินให้สมบูรณ์ เกษตรกรได้เข้ารับการฝึกอบรมการกรีดยางจากเจ้าหน้าที่ของศูนย์ ปฏิบัติการสงเคราะห์สวนยางจังหวัดยโสธร ก่อนลงมือปฏิบัติจริง ซึ่งไม่ต้องเสียค่าใช้จ่ายในจ้าง แรงงานในการกรีดยางและแรงงานมักเป็นคนในครอบครัวของเกษตรกรเอง ระบบการกรีดยางจะ กรีดยางวันเว้นสองวัน ซึ่งไม่สอดคล้องกับผลการศึกษาของดิลก แสงแก้ว (2546) ที่เกษตรกรราย ย่อยในจังหวัดนครพนมมีระบบการกรีดยางวันเว้นวัน

ในด้านการตลาดยางพาราของเกษตรกรบ้านนาคำ ผลผลิตส่วนใหญ่ที่เกษตรกรขายนั้น เป็นเศษยาง/ยางถ้วย เพราะเกษตรกรไม่ต้องเสียเวลาในการทำยางแผ่นและไม่ต้องจ้างแรงงาน เพิ่มขึ้น เมื่อกรีดยางเสร็จสามารถไปทำงานอย่างอื่นได้ ถึงแม้ว่าราคาของยางแผ่นจะสูงกว่าเศษ ยาง/ยางถ้วยก็ตาม เกษตรกรเห็นว่าการทำยางแผ่นมีวิธีการหลายขั้นตอนและเสียค่าจ้างแรงงาน เพิ่มขึ้น ซึ่งเกษตรกรมักทำไม่ได้คุณภาพตามความต้องการของตลาดทำให้จำหน่ายยางได้ในราคา ไม่ดีนัก อีกทั้งอุปกรณ์ในการการทำยางแผ่นไม่เพียงพอต่อจำนวนคนที่ต้องการใช้ อุปกรณ์ที่ใช้ก็ ไม่มากเหมือนกับการทำยางแผ่น เกษตรกรเห็นว่าเป็นการประหยัดค่าใช้จ่ายในการซื้ออุปกรณ์ใน การทำอีกด้วย ซึ่งไม่สอดคล้องกับผลการศึกษาของชมพู ยอดไพอินทร์ (2546), ดिल्ก แสงแก้ว (2546) และอเนก รัตนรงค์ ได้ (2547) ซึ่งส่วนใหญ่เกษตรกรจะขายผลผลิตเป็นยางแผ่น เกษตรกร จะนำผลผลิตไปจำหน่ายที่สหกรณ์ (ตลาดประมูลยางท้องถิ่น) ซึ่งมีความสอดคล้องกับผลการ



ศึกษาของดิลก แสงแก้ว (2546) ที่ขยายงานให้กับหน่วยรับซื้อตามโครงการแทรกแซงของรัฐ เนื่องจากได้ราคารับซื้อสูงกว่าขายให้กับพ่อค้ารวบรวมยาง

ในด้านปัญหาและอุปสรรคในการผลิตและการตลาดยางพาราของเกษตรกรซึ่งเป็นปัญหาด้านการตลาด ในด้านความผันผวนของราคายาง ราคายางตกต่ำ เกิดความไม่แน่นอนในการขายยางในแต่ละครั้ง ทำให้เกษตรกรไม่มั่นใจในผลตอบแทนที่ได้จากการปลูกยางพาราและถูกพ่อค้าคนกลางกดราคาและปัญหาเรื่องโรคที่ประสบมาก คือ โรคเปลือกแห้ง (หน้ายางตาย) ซึ่งสอดคล้องกับผลการศึกษาของชมพู ยอดไพอินทร์ (2546) ในด้านปัญหาการตลาดโดยเกษตรกรในอำเภอบ้านกรวด จังหวัดบุรีรัมย์ ประสบปัญหาด้านราคาตกต่ำและยางพาราเกิดโรคหน้ายางตาย

สำนักกองทุนสงเคราะห์การทำสวนยาง (สกย.) ได้มีการส่งเสริมให้เกษตรกรในบ้านนาคำทำยางแผ่นแล้ว โดยการตั้งโรงเรียนทำยางแผ่นไว้บริการแก่เกษตรกรที่ไม่มีอุปกรณ์ในการผลิตยางแผ่นเป็นของตนเอง แต่เกษตรกรส่วนใหญ่ในบ้านนาคำไม่นิยมทำยางแผ่นเพราะเสียเวลา ซึ่งเกษตรกรหันไปผลิตเศษยาง/ยางถ้วยเพราะประหยัดเวลามากกว่าการทำยางแผ่น แต่ก็ยังมีเกษตรกรบางรายผลิตยางแผ่นและน้ำยางข้น โดยจะมีพ่อค้ามารับซื้อที่สวนยางหรือเกษตรกรนำไปจำหน่ายด้วยตนเอง การตั้งกลุ่มของผู้ปลูกยางพาราในบ้านนาคำโดยรวมรวบรวมผลผลิตของสมาชิกในกลุ่มออกขายช่วยให้เกษตรกรมีอำนาจในการต่อรองราคากับพ่อค้าคนกลาง โดยมีการเลือกตั้งประธาน รองประธาน เลขานุการ เหรัญญิกและกรรมการ โดยเลือกจากสมาชิกในกลุ่มบ้านนาคำ เพื่อให้การดำเนินงานภายในกลุ่มมีความโปร่งใสและยังเป็นการสร้างความเข้มแข็งให้เกิดขึ้นภายในกลุ่มอีกด้วย

อย่างไรก็ตาม สำนักกองทุนสงเคราะห์การทำสวนยาง (สกย.) ได้เข้ามาสนับสนุนกลุ่มผู้ปลูกยางพาราบ้านนาคำ โดยจัดตั้งตลาดประมูลยางท้องถิ่นในบ้านนาคำ ซึ่งเกษตรกรใช้โรงเรียนทำยางแผ่นมาเป็นตลาดประมูลยางเพื่อรวบรวมผลผลิตของสมาชิกภายในกลุ่ม เพื่อจะได้นำผลผลิตที่รวบรวมออกขายสู่ตลาดหรือผู้รับซื้อ ทำให้ไม่ถูกพ่อค้าคนกลางเอาเปรียบและยังสะดวกในการซื้อขายเพราะจะมีพ่อค้าจากในจังหวัดและต่างจังหวัดเข้ามาร่วมประมูล ซึ่งตลาดประมูลยางในบ้านนาคำจะเปิดรับประมูลยางทุกวันอังคาร

การส่งเสริมการปลูกยางพาราแก่เกษตรกรในบ้านนาคำ เพื่อสร้างอาชีพให้แก่เกษตรกรในบ้านนาคำถึงแม้ว่าเกษตรกรจะทำเป็นอาชีพหลักหรืออาชีพเสริม การปลูกยางพาราก็เป็นการสร้างรายได้ให้แก่เกษตรกรผู้ปลูก อีกทั้งการปลูกยางพารายังเป็นการเพิ่มพื้นที่ป่าและเพิ่มความชุ่มชื้นให้กับพื้นที่ได้อีกด้วย



## บทที่ 5

### สรุปผลการวิจัยและข้อเสนอแนะ (Conclusions and Recommendations)

การศึกษาสภาพการผลิตและการตลาดของเกษตรกรบ้านนาคำ ตำบลเด็ด อำเภอมือง จังหวัดยโสธร มีวัตถุประสงค์ เพื่อศึกษาสภาพพื้นฐานทางเศรษฐกิจและสังคมของเกษตรกร ศึกษาสภาพการผลิตและการตลาดยางพารา ตลอดจนปัญหาและอุปสรรคต่างๆ เป็นการวิจัยเชิงปริมาณ (Qualitative Research) ควบคู่กับการวิจัยเชิงคุณภาพ (Quality Research) การวิจัยเชิงสำรวจ โดยใช้แบบสอบถามเป็นเครื่องมือในการเก็บรวบรวมข้อมูลจากประชากรผู้ผลิตรายพารา จำนวน 120 คน ผู้วิจัยเก็บรวบรวมแบบสอบถามได้ 103 คน คิดเป็นร้อยละ 85.8 ของเกษตรกรผู้ผลิตรายพาราทั้งหมด

#### สภาพเศรษฐกิจและสังคม

จากการศึกษาพบว่า ประชากรส่วนใหญ่เป็นเพศชายคิดเป็นร้อยละ 67 มีอายุเฉลี่ย 44 ปี จำนวนสมาชิกในครัวเรือนเฉลี่ย 4 คน จบการศึกษาระดับประถมศึกษาปีที่ 4 คิดเป็นร้อยละ 51.5 อาชีพหลัก คือ เกษตรกร คิดเป็นร้อยละ 94.2 จำนวนแรงงานในการปลูกยางพาราในครัวเรือนของเกษตรกรเฉลี่ย 2 คน ขนาดพื้นที่ถือครองทางการเกษตรของเกษตรกรเฉลี่ย 29.84 ไร่ ในรอบปี พ.ศ. 2548 เกษตรกรส่วนใหญ่มีรายได้จากยางพาราอยู่ระหว่าง 10,001-30,000 บาท คิดเป็นร้อยละ 38.8 มีรายได้ในภาคเกษตรอื่นๆ น้อยกว่า 10,000 บาท คิดเป็นร้อยละ 50.5 มีรายได้นอกภาคเกษตรน้อยกว่า 10,000 บาท คิดเป็นร้อยละ 64.1 ในรอบปี พ.ศ. 2548 เกษตรกรส่วนใหญ่มีรายจ่ายในการปลูกยางพาราอยู่ระหว่าง 5,001-10,000 บาท คิดเป็นร้อยละ 35.9 มีรายจ่ายในภาคเกษตรอื่นๆ น้อยกว่า 5,000 บาท คิดเป็นร้อยละ 28.2 มีรายจ่ายนอกภาคเกษตรน้อยกว่า 5,000 บาท คิดเป็นร้อยละ 35 แหล่งเงินทุนเกินครึ่งใช้ทุนส่วนตัว คิดเป็นร้อยละ 51.5 เกษตรกรส่วนใหญ่เกินครึ่งมีหนี้สินก่อนการปลูกยางพารา คิดเป็นร้อยละ 61.2 มีหนี้สินอยู่ระหว่าง 10,001-50,000 บาท คิดเป็นร้อยละ 44.4 สิ่งจูงใจที่ทำให้เกษตรกรหันมาปลูกยางพารา คือ ได้รับการส่งเสริมเจ้าหน้าที่ของรัฐ คิดเป็นร้อยละ 56.3

#### สภาพการผลิตยางพารา

จากการศึกษาพบว่า เกษตรกรส่วนใหญ่ได้รับความรู้วิธีการปลูกยางพาราจากเจ้าหน้าที่ของรัฐ โดยจากเจ้าหน้าที่ของศูนย์ปฏิบัติการสงเคราะห์สวนยางจังหวัดยโสธร คิดเป็นร้อยละ 78.9 จำนวนปีที่ใช้ในการปลูกยางพาราเฉลี่ย 8 ปี มีพื้นที่ในการปลูกยางพาราเฉลี่ย 14.79 ไร่ เป็นพื้นที่

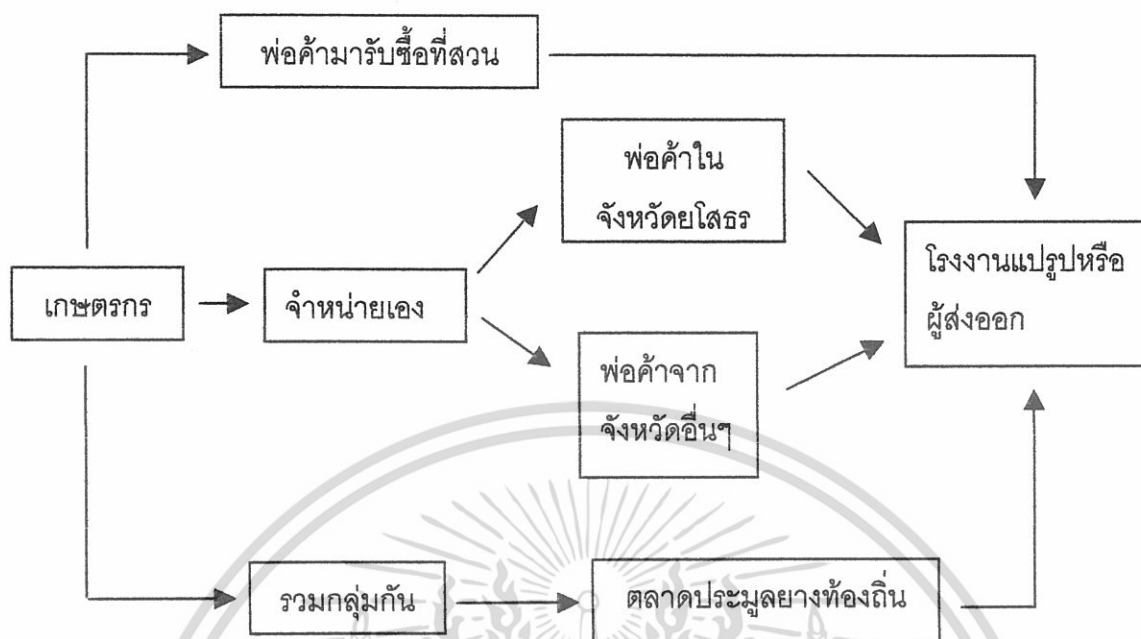
ที่ที่สามารถเปิดกรีดได้แล้วเฉลี่ย 12.71 ไร่ พันธุ์ยางพาราที่นิยมใช้ คือ พันธุ์ RRIM 600 คิดเป็นร้อยละ 73.8 พันธุ์ยางส่วนใหญ่มะพร้าวได้รับพรืจากสกกย. คิดเป็นร้อยละ 58.2 การปลูกใช้ระยะห่างระหว่างต้น 3 เมตร ระหว่างแถว 7 เมตร คิดเป็นร้อยละ 57.3 ไม่นิยมปลูกซ่อมยางพารา คิดเป็นร้อยละ 55.3 ไม่ปลูกพืชแซมระหว่างแถวยางพารา คิดเป็นร้อยละ 78.6 นิยมใช้ยางชำถุงในการปลูก คิดเป็นร้อยละ 72.8 การกำจัดวัชพืชใช้วิธีไถกลบ คิดเป็นร้อยละ 56.3 การตัดแต่งกิ่งจะทำจนกระทั่งยางพารามีอายุเฉลี่ย 2 ปี ปุ๋ยที่เกษตรกรใช้ส่วนใหญ่ สูตร 15-15-15, 16-16-8 และ 15-7-18 จะใช้ปุ๋ยอินทรีย์ควบคู่กับปุ๋ยสูตรสำเร็จ คิดเป็นร้อยละ 87.4 โดยส่วนใหญ่ใช้เป็นปุ๋ยคอก คิดเป็นร้อยละ 81.6 รองลงมาใช้ปุ๋ยพืชสด คิดเป็นร้อยละ 3.9 เกษตรกรส่วนใหญ่เคยได้รับการฝึกอบรมการกรีดยาง คิดเป็นร้อยละ 79.6 โดยได้รับการฝึกอบรมจากสำนักงานกองทุนสงเคราะห์การทำสวนยางจังหวัดยโสธร ระบบการกรีดยางจะกรีดยางสองวันเว้นหนึ่งวัน คิดเป็นร้อยละ 71.8 ผลผลิตยางพาราของเกษตรกรเฉลี่ยต่อไร่ 39.48 กิโลกรัมต่อไร่ ในครัวเรือนของเกษตรกรมีแรงงานในการกรีดยางเฉลี่ย 2 คน ส่วนใหญ่ไม่จ้างแรงงานจากภายนอกในการกรีดยาง คิดเป็นร้อยละ 78.6

#### สภาพการตลาดยางพารา

จากการศึกษาพบว่า ผลผลิตจากยางพาราที่เกษตรกรขายส่วนใหญ่เป็นเศษยาง/ยางถ้วย คิดเป็นร้อยละ 86.6 โดยนำไปจำหน่ายสหกรณ์ (ตลาดประมูลยางท้องถิ่น) คิดเป็นร้อยละ 93.2 การจัดจำหน่ายส่วนใหญ่จะเป็นการรวมกลุ่มกันแล้วออกจำหน่าย คิดเป็นร้อยละ 91.3 จำนวนยางที่เกษตรกรขายในแต่ละครั้งโดยเฉลี่ย 250.15 กิโลกรัม ราคาขาย (ราคาประมูล) ยางพาราในรอบปี พ.ศ. 2548 ราคาที่ขายสูงสุดประมาณ 35 บาท ต่ำสุดประมาณ 17 บาท

วิธีการตลาดยางพาราของเกษตรกรบ้านนาคำ พบว่า เกษตรกรจะมีการจำหน่ายทั้งยางแผ่น น้ำยางข้นและเศษยาง/ยางถ้วย ซึ่งเกษตรกรส่วนใหญ่ผลิตเศษยาง/ยางถ้วย จะมีการรวมกลุ่มกันและนำไปจำหน่ายที่ตลาดประมูลยาง ซึ่งจะมีโรงงานแปรรูปยางหรือผู้ส่งออกมาประมูลและรับซื้อไป และในส่วนของเกษตรกรบางรายที่ผลิตยางแผ่นและน้ำยางข้นจะมีพ่อค้าในจังหวัดยโสธรและพ่อค้าจากจังหวัดอื่นๆ ที่อยู่ใกล้เคียง เช่น อุบลราชธานี, กาฬสินธุ์, มุกดาหาร, อุดรธานี เป็นต้น มารับซื้อที่สวนยางของเกษตรกรเองและเกษตรกรบางรายก็นำไปจำหน่ายให้กับพ่อค้าคนกลางเอง เพื่อความสะดวกและประหยัดเวลาในการเดินทาง ซึ่งพ่อค้าคนกลางก็จะไปจำหน่ายให้กับโรงงานแปรรูปหรือผู้ส่งออกต่อไป (ภาพที่ 4)





ภาพที่ 4 แผนภูมิแสดงวิธีการตลาดยางพาราของเกษตรกรบ้านนาคำ

#### ปัญหาและอุปสรรคในการผลิตและการตลาดยางพาราของเกษตรกรบ้านนาคำ

จากการศึกษาพบว่า ปัญหาและอุปสรรคในการผลิตและการตลาดยางพาราของเกษตรกรบ้านนาคำ ตำบลเด็ด อำเภอมือเมือง จังหวัดยโสธร พบว่ามีปัญหาในระดับปานกลางเรียงตามลำดับ ดังนี้ ปัญหาด้านการตลาด ปัญหาด้านภัยธรรมชาติ ปัญหาด้านเงินทุนในการปลูกยางพารา ปัญหาด้านแหล่งน้ำ ปัญหาควบคุมวัชพืช ปัญหาในการปลูกซ่อมยางและปัญหาด้านการขนส่ง (จากแหล่งผลิตไปยังแหล่งรับซื้อ) ส่วนปัญหาอื่นๆอยู่ในระดับน้อย ดังนี้ ปัญหาการระบาดของโรคและแมลง ปัญหาเจ้าหน้าที่ที่คอยช่วยเหลือให้คำแนะนำ ปัญหาแรงงานในการปลูก, ปลูกซ่อม, ตัดแต่งกิ่ง ปัญหาเกี่ยวกับพื้นที่ปลูก ปัญหาด้านการผลิต (ด้านแปรรูป) ปัญหาในการกรีด ปัญหาการจัดการดินและปัญหาในการตัดแต่งกิ่ง ซึ่งปัญหาที่เกษตรกรพบบ่อยที่สุดในด้านการผลิต คือ ปัญหาเรื่องภัยธรรมชาติ ฝนไม่ตกตามฤดูกาลและในด้านการตลาดจะเป็นปัญหาเรื่องของราคา ซึ่งราคายางมีความไม่แน่นอนและมีความผันผวนตลอดเวลา เกษตรกรส่วนใหญ่จะถูกพ่อค้าคนกลางกดราคา ทำให้ขายยางพาราได้ในราคาที่ต่ำกว่าห้องตลาด



### ข้อเสนอแนะจากผลการวิจัย

1. ควรมีการส่งเสริมให้เกษตรกรบ้านนาคำหันมาผลิตยางแผ่นเพิ่มมากขึ้น เนื่องจากส่วนใหญ่การผลิตยางแผ่นของเกษตรกรในบ้านนาคำจะผลิตยางแผ่นได้คุณภาพชั้น 3 ทำให้ขายยางได้ราคาไม่ดีนัก จึงทำให้เกษตรกรหันผลิตเป็นยางถ้วยแทน ซึ่งเจ้าหน้าที่ของรัฐควรส่งเสริมให้เกษตรกรบ้านนาคำผลิตยางแผ่นให้ได้คุณภาพมากยิ่งขึ้น

2. การปลูกยางพาราในบ้านนาคำยังเป็นเรื่องใหม่สำหรับเกษตรกร รัฐบาลและเจ้าหน้าที่ของภาครัฐ ควรสร้างความเข้าใจในการปลูกยางพาราแก่เกษตรกรเพิ่มมากขึ้น โดยมีการจัดอบรมให้ความรู้ในการปลูกยางพาราเพื่อให้เกษตรกรเข้าใจการปลูกยางพาราอย่างถูกต้อง

3. ควรส่งเสริมให้มีการรวมกลุ่มผู้ผลิตยางพารา ให้ครอบคลุมทุกพื้นที่ที่ปลูกยางพาราในจังหวัดยโสธรเพื่อสร้างเครือข่ายการแลกเปลี่ยน การเรียนรู้ระหว่างเกษตรกรในพื้นที่ต่างๆ ที่อยู่ในพื้นที่ใกล้เคียงเพื่อเป็นการเพิ่มประสิทธิภาพและคุณภาพการผลิตยางพารา

### ข้อจำกัดในการวิจัย

1. การสัมภาษณ์ข้อมูลบางอย่างโดยเฉพาะข้อมูลที่เป็นตัวเลข เกษตรกรไม่สามารถตอบได้ เพราะเกษตรกรไม่ได้บันทึกไว้เป็นลายลักษณ์อักษร จึงต้องใช้การประมาณค่า ทำให้ข้อมูลอาจมีความคลาดเคลื่อน

2. ความสัมพันธ์ที่เกิดขึ้นในการเก็บข้อมูลถือเป็นสิ่งที่สำคัญ คือ ถ้าหากผู้วิจัยขาดการปฏิสัมพันธ์กับเกษตรกรจะทำการเก็บข้อมูลจากการพูดคุย ชักถาม หรือสัมภาษณ์ การดำเนินงานวิจัยไม่ราบรื่น และเกิดความล่าช้าในการเก็บข้อมูลได้

### ข้อเสนอแนะสำหรับการทำวิจัยต่อไป

จากการวิจัย ในครั้งนี้ผู้วิจัยมีข้อเสนอแนะ ดังนี้

1. ควรมีการศึกษาการผลิตและการตลาดยางพาราในพื้นที่อื่นๆ ที่ปลูกยางพาราของจังหวัดยโสธร เพื่อจะเป็นแนวทางการส่งเสริม พัฒนาในด้านการผลิตและการตลาดยางพาราของจังหวัดต่อไป

2. ควรมีการศึกษาการเปรียบเทียบต้นทุนและผลตอบแทน ระหว่างการแปรรูปยางแผ่นกับเศษยาง/ยางถ้วยเพื่อเป็นข้อมูลสำหรับการตัดสินใจสำหรับเกษตรกร นักวิชาการและเจ้าหน้าที่ส่งเสริมการเกษตรต่อไป

## เอกสารอ้างอิง

- กรมวิชาการเกษตร. 2531. การปลูกสร้างสวนยางในท้องที่แห้งแล้ง. กรุงเทพมหานคร : กระทรวงเกษตรและสหกรณ์.
- กรมส่งเสริมการเกษตร. 2540. เอกสารวิชาการ เรื่องยางพารา. กรุงเทพมหานคร : กระทรวงเกษตรและสหกรณ์.
- \_\_\_\_\_. 2544. นโยบายและแนวทางปฏิบัติงานส่งเสริมการเกษตร ปีงบประมาณ 2545. กรุงเทพมหานคร : กระทรวงเกษตรและสหกรณ์.
- กรมส่งเสริมสหกรณ์. 2538. คู่มือส่งเสริมสหกรณ์กองทุนสวนยาง. กรุงเทพมหานคร : โรงพิมพ์ชุมนุมสหกรณ์การเกษตรแห่งประเทศไทย.
- คณะกรรมการนโยบายยางธรรมชาติ. 2542. ยุทธศาสตร์ยางพาราครบวงจร. (เอกสารอัดสำเนา)
- "จังหวัดยโสธร" 2549. [ออนไลน์] เข้าถึงได้จาก : <http://www.tourthai.com/provinces/yasothon/map.html-1k>. [2549, 14 กุมภาพันธ์].
- ชมพู ยอดไผ่จันทร์. 2546. การจัดการธุรกิจยางพาราในอำเภอบ้านกรวด จังหวัดบุรีรัมย์. วิทยานิพนธ์ระดับปริญญาโท มหาวิทยาลัยขอนแก่น ขอนแก่น.
- ดิลก แสงแก้ว. 2546. การจัดการการผลิตและการตลาดของเกษตรกรผู้ปลูกยางพาราในจังหวัดนครพนม. วิทยานิพนธ์ระดับปริญญาโท มหาวิทยาลัยขอนแก่น ขอนแก่น.
- ดำรง อธิมงค์. 2548. ประธานกลุ่มบ้านนาคำ. สัมภาษณ์, 27 ตุลาคม 2548.
- เลิศพล เต็งประวัตติ. 2548. ผู้อำนวยการศูนย์ปฏิบัติการสงเคราะห์สวนยางจังหวัดยโสธร. สัมภาษณ์. 3 ตุลาคม 2548.
- วราลี ศรีสมบัติ. 2542. การวิเคราะห์ความสามารถในการส่งออกยางพาราของประเทศไทย. วิทยานิพนธ์ระดับโท มหาวิทยาลัยรามคำแหง กรุงเทพมหานคร.
- ศูนย์วิจัยยางฉะเชิงเทรา. 2531. เอกสารวิชาการ การปลูกสร้างสวนยางในท้องที่แห้งแล้ง. กรุงเทพมหานคร : สถาบันวิจัยยาง กรมวิชาการเกษตร.
- เสน่ห์ แสนจันทร์. 2549. สัมภาษณ์, 11 กุมภาพันธ์ 2549.
- สถาบันวิจัยยาง. 2540. "ข้อมูลด้านเศรษฐศาสตร์ยางพาราในภาคตะวันออกเฉียงเหนือ". วารสารยางพารา. 17 (2) : 95-123.



- สถาบันวิจัยยาง. 2547. **ข้อมูลวิชาการยางพารา 2547.** (พิมพ์ครั้งที่ 5). กรุงเทพมหานคร : โรงพิมพ์ชุมนุมสหกรณ์การเกษตรแห่งประเทศไทย จำกัด.
- สมคิด ทักษิณวิสุทธิ์. 2543. **ธุรกิจเกษตรเบื้องต้น.** กรุงเทพมหานคร : ไม้ระบู้สำนักพิมพ์ สมเจตน์ ประทุมมิตร และปราโมทย์ สุวรรณมงคล. 2530. "พื้นที่ที่เหมาะสมต่อการปลูกยางพาราในภาคตะวันออกเฉียงเหนือ". **วารสารยางพารา.** 8 (3) : 142-149.
- สำนักงานกองทุนสงเคราะห์การทำสวนยาง. 2540. **การปลูกยางพารา.** (พิมพ์ครั้งที่ 3). กรุงเทพมหานคร : บริษัท เซเวนพรีนติ้งกรุ๊ป จำกัด.
- สำนักงานกองทุนสงเคราะห์การทำสวนยาง. 2547. **การปลูกยางพาราในพื้นที่แห่งใหม่.** (พิมพ์ครั้งที่ 1). กรุงเทพมหานคร : หจก. เทพเพ็ญวานิชย์.
- "สำนักงานกองทุนสงเคราะห์การทำสวนยาง" 2548. [ออนไลน์] เข้าถึงได้จาก : <http://www.rubber.co.th>. [2548, 7 กรกฎาคม]
- สำนักงานกองทุนสงเคราะห์การทำสวนยางจังหวัดบุรีรัมย์. 2545. **การปลูกยางพาราในที่แห่งใหม่ในจังหวัดบุรีรัมย์และจังหวัดนครราชสีมา.** บุรีรัมย์ : สำนักงานกองทุนสงเคราะห์การทำสวนยางจังหวัดบุรีรัมย์.
- สำนักงานเศรษฐกิจการเกษตร. 2532. **นโยบายพัฒนายางพารา.** กรุงเทพมหานคร : กระทรวงเกษตรและสหกรณ์.
- เอนก รัตน์รองใต้. 2547. **รายงานการศึกษา เรื่อง การผลิตและการตลาดยางแผ่นดิบของเกษตรกร จังหวัดหนองคายที่เข้าร่วมโครงการเร่งรัดการปลูกยางพาราเพื่อกระจายรายได้ในภาคตะวันออกเฉียงเหนือ.** หนองคาย : สำนักงานเกษตรจังหวัดหนองคาย.
- อร จุนธิระพงศ์. 2543. **ผลกระทบเชิงเศรษฐกิจและสังคมของการผลิตยางพาราในภาคตะวันออกเฉียงเหนือของประเทศไทย.** วิทยานิพนธ์ระดับปริญญาโท มหาวิทยาลัย เชียงใหม่ เชียงใหม่.





ภาคผนวก

## ภาคผนวก ก

แบบสอบถามการผลิตและการตลาดยางพาราของเกษตรกร บ้านนาคำ ต. เด็ด อ. เมือง จ. ยโสธร

เลขที่แบบสอบถาม

No.   

## แบบสอบถาม

เรื่อง การผลิตและการตลาดยางพาราของเกษตรกร บ้านนาคำ ตำบลเด็ด อำเภอเมือง จังหวัดยโสธร

ตอนที่ 1 ข้อมูลเกี่ยวกับสภาพเศรษฐกิจและสังคมของเกษตรกร

1. เพศ ( ) ชาย ( ) หญิง
2. อายุ.....ปี
3. ระดับการศึกษา
 

( ) ไม่ได้เรียนหนังสือ	( ) จบชั้น ป.4	( ) จบชั้น ป.6
( ) จบชั้น ม.3	( ) จบชั้น ม.6	( ) ปวช.
( ) ปวส. หรือ อนุปริญญา	( ) ปริญญาตรี	( ) อื่นๆ ระบุ.....
4. จำนวนสมาชิกในครัวเรือน (รวมผู้ตอบด้วย).....คน
5. อาชีพหลักของท่านคือ
 

( ) ทำนา	( ) ทำสวน	( ) ทำไร่	( ) รับจ้าง
( ) ค้าขาย	( ) รับราชการ	( ) อื่นๆ ระบุ.....	
6. จำนวนสมาชิกในครัวเรือนที่เป็นแรงงานในการปลูกยางพารา.....คน (รวมผู้ตอบด้วย)
7. พื้นที่ถือครองรวมทั้งหมดในปัจจุบันของเกษตรกร (ไม่รวมพื้นที่ปลูกบ้าน)
 

1. ที่ดินของตนเองที่ทำการเกษตร	จำนวน.....ไร่
2. ที่ดินของตนเองที่ทิ้งว่างเปล่า	จำนวน.....ไร่
3. ที่ดินให้คนอื่นทำฟรี	จำนวน.....ไร่
4. ที่ดินเช่าคนอื่น	จำนวน.....ไร่
5. ที่ดินให้คนอื่นเช่า	จำนวน.....ไร่
6. ที่ดินทำฟรี	จำนวน.....ไร่



8. ในรอบปี พ.ศ.2548 ท่านมีรายได้จากยางพารา โดยประมาณ

- ( ) น้อยกว่า 10,000 บาท      ( ) 10,001 – 30,000 บาท  
 ( ) 30,001 – 60,000 บาท      ( ) 60,001 – 90,000 บาท  
 ( ) มากกว่า 90,001 บาท      ( ) อื่นๆ ระบุ.....

9. ในรอบปี พ.ศ.2548 ท่านมีรายได้ในภาคเกษตรอื่นๆ เช่น ขยายข้าว ขยายผัก ขยายปลา ฯลฯ โดยประมาณ

- ( ) น้อยกว่า 10,000 บาท      ( ) 10,001 – 30,000 บาท  
 ( ) 30,001 – 60,000 บาท      ( ) 60,001 – 90,000 บาท  
 ( ) มากกว่า 90,001 บาท      ( ) อื่นๆ ระบุ.....

10. ในรอบปี พ.ศ.2548 ท่านมีรายได้นอกภาคเกษตร เช่น รับจ้างทั่วไป หัตถกรรม เลี้ยงโชค ค้าขาย ฯลฯ โดยประมาณ

- ( ) น้อยกว่า 10,000 บาท      ( ) 10,001 – 30,000 บาท  
 ( ) 30,001 – 60,000 บาท      ( ) 60,001 – 90,000 บาท  
 ( ) มากกว่า 90,001 บาท      ( ) อื่นๆ ระบุ.....

11. ในรอบปี พ.ศ.2548 ท่านมีรายจ่ายในการปลูกยางพารา โดยประมาณ

- ( ) น้อยกว่า 5,000 บาท      ( ) 5,001 – 10,000 บาท  
 ( ) 10,001 – 15,000 บาท      ( ) 15,001 – 20,000 บาท  
 ( ) มากกว่า 20,001 บาท      ( ) อื่นๆ ระบุ.....

12. ในรอบปี พ.ศ.2548 ท่านมีรายจ่ายในภาคเกษตรอื่นๆ เช่น ค่าน้ำ ค่าน้ำมัน ค่าน้ำมัน ค่าซ่อมแซมเครื่องอุปโภคบริโภค ฯลฯ โดยประมาณ

- ( ) น้อยกว่า 5,000 บาท      ( ) 5,001 – 10,000 บาท  
 ( ) 10,001 – 15,000 บาท      ( ) 15,001 – 20,000 บาท  
 ( ) มากกว่า 20,001 บาท      ( ) อื่นๆ ระบุ.....

13. ในรอบปี พ.ศ.2548 ท่านมีรายจ่ายนอกภาคเกษตร เช่น ค่าใช้จ่ายในการศึกษาบุตร ค่ารักษาพยาบาล ค่าน้ำหรือ สุรา ฯลฯ โดยประมาณ

- ( ) น้อยกว่า 5,000 บาท      ( ) 5,001 – 10,000 บาท  
 ( ) 10,001 – 15,000 บาท      ( ) 15,001 – 20,000 บาท  
 ( ) มากกว่า 20,001 บาท      ( ) อื่นๆ ระบุ.....

14. เงินทุนที่ใช้ในการปลูกยางพารามาจากแหล่งใด

- ( ) ทุนส่วนตัว ( ) ธกส. ( ) สหกรณ์ ( ) ธนาคารพาณิชย์  
( ) นายทุน ( ) ญาติ ( ) เพื่อนบ้าน ( ) อื่นๆ ระบุ.....

15. ท่านมีหนี้สินหรือไม่ก่อนการปลูกยางพารา

- ( ) ไม่มี ( ) มี ประมาณ.....บาท

16. สิ่งจูงใจที่ทำให้ท่านหันมาปลูกยางพาราคือ

- ( ) ได้รับการส่งเสริมจากเจ้าหน้าที่ของรัฐ  
( ) รายได้มากกว่าทำการเกษตรทั่วไป  
( ) มีตลาดจำหน่ายที่แน่นอน  
( ) อื่นๆ ระบุ.....

**ตอนที่ 2** ข้อมูลเกี่ยวกับสภาพการผลิตยางพารา

1. ท่านรู้จักหลักการวิธีการปลูกยางพาราจากแหล่งใด

- ( ) เรียนรู้ด้วยตัวเอง ( ) ญาติพี่น้อง ( ) เจ้าหน้าที่ของรัฐ  
( ) เพื่อนบ้าน/นายจ้าง ( ) อื่นๆ ระบุ.....

2. ท่านเริ่มปลูกยางพาราครั้งแรกเมื่อปี พ.ศ.....

3. ท่านเปิดกรีดยางพาราเมื่อ ปี พ.ศ. ....

4. ท่านมีพื้นที่ที่ใช้ในการปลูกยางพารา จำนวน.....ไร่

5. ในปัจจุบันท่านมีส่วนยางพาราที่สามารถเปิดกรี๊ดได้แล้วทั้งหมด.....ไร่

6. ท่านปลูกยางพาราพันธุ์อะไร

- ( ) อาร์อาร์ไอเอ็ม 600 ( ) บีพีเอ็ม 24 ( ) บีพีเอ็ม 1  
( ) สถาบันวิจัยยาง 251 ( ) อื่นๆ ระบุ.....

7. พันธุ์ยางที่ปลูกท่านนำมาจากแหล่งใด

- ( ) ซื้อจากหน่วยงานราชการ  
( ) ซื้อจากพ่อค้า  
( ) ได้ฟรีจากสำนักงานเกษตรอำเภอ/เกษตรจังหวัด  
( ) ได้ฟรีจากสำนักงานกองทุนสงเคราะห์การทำสวนยาง (สกย.)  
( ) อื่นๆ ระบุ.....

8. ระยะปลูกยางพารา ท่านปลูกระยะห่างเท่าใด  
ระหว่างต้น.....เมตร ระหว่างแถว.....เมตร
9. ท่านได้ปลูกซ่อมยางพาราหรือไม่ ถ้าปลูกซ่อม ปลูกไร่ละเฉลี่ยประมาณกี่ต้น  
( ) ปลูกเฉลี่ยไร่ละ.....ต้น ( ) ไม่ปลูก
10. ในการปลูกยางพารา ท่านปลูกพืชแซมระหว่างแถวยางพาราหรือไม่  
( ) ไม่ปลูก (ข้ามไปตอบข้อ 12) ( ) ปลูก ระบุพืช.....
11. รายได้จากการปลูกพืชแซมยางพารา.....บาท/ปี (ถ้ามี)
12. ท่านใช้วัสดุปลูกชนิดใดในการปลูก  
( ) เมล็ด ( ) ต้นตอตา ( ) ยางชำถุง
13. ท่านมีวิธีการในการเตรียมดินก่อนปลูกอย่างไร  
13.1.....  
13.2.....  
13.3.....
14. ท่านมีวิธีรดน้ำต้นยางพาราอย่างไร  
.....  
.....  
.....
15. การกำจัดวัชพืช ท่านกำจัดด้วยวิธีใด  
.....  
.....  
.....
16. การตัดแต่งกิ่ง ต้องทำจนกระทั่งยางพารามีอายุ.....ปี
17. ท่านใช้ปุ๋ยสูตรอะไรบ้าง  
17.1.....  
17.2.....  
17.3.....
18. ท่านได้ใช้ปุ๋ยอินทรีย์ (ปุ๋ยคอก ปุ๋ยพืชสด ปุ๋ยหมัก) หรือไม่  
( ) ใช้ ปุ๋ย..... ( ) ไม่ใช้
19. ท่านเคยเข้ารับการฝึกอบรมการกรีดยางหรือไม่  
( ) เคย จาก..... ( ) ไม่เคย



20. ท่านมีวิธีการกรีดยางอย่างไร

- ( ) กรีดยางทุกวัน ( ) กรีดยางวันเว้นวัน  
 ( ) กรีดยางหนึ่งวันเว้นสองวัน ( ) กรีดยางหนึ่งวันเว้นสามวัน  
 ( ) กรีดยางสองวันเว้นหนึ่งวัน ( ) อื่นๆ ระบุ.....

21. ท่านกรีดยาง ตั้งแต่เวลา.....ถึงเวลา.....นาฬิกา

22. ปริมาณผลผลิตยางพารา เฉลี่ยต่อไร่ จำนวน.....กิโลกรัม

23. ปริมาณผลผลิตยางพาราในปี 2548 ประมาณ.....กิโลกรัม

24. ในครัวเรือนของท่านมีแรงงานในการกรีดยาง.....คน

25. ท่านจ้างแรงงานในการกรีดยางหรือไม่

- ( ) จ้าง (ข้ามไปตอบข้อ 26) ( ) ไม่จ้าง

26. หากท่านจ้างแรงงานท่านจ้างในลักษณะใด

- ( ) จ้างประจำ.....คน ค่าแรง.....บาท/คน/เดือน  
 ( ) จ้างรายวัน.....คน ค่าแรง.....บาท/คน/วัน  
 ( ) จ้างเหมา.....คน ค่าแรง.....บาท/คน/เดือน

ตอนที่ 3 ข้อมูลเกี่ยวกับสภาพการตลาดยางพารา

1. ส่วนใหญ่ผลผลิตยางพาราที่ท่านขาย คือ (ตอบได้มากกว่า 1 ข้อ)

- ( ) ยางแผ่น ( ) น้ำยางข้น  
 ( ) เศษยางพารา/ยางถ้วย ( ) อื่นๆ ระบุ.....

2. (ในกรณีที่ท่านขายผลผลิตมากกว่า 1 ชนิด ถ้าขายชนิดเดียวไม่ต้องตอบคำถามข้อนี้) ท่านสามารถแบ่งการจำหน่ายยางพาราออกเป็น

- ( ) ยางแผ่น จำนวน.....กิโลกรัม  
 ( ) น้ำยางข้น จำนวน.....กิโลกรัม  
 ( ) เศษยางพารา/ยางถ้วย จำนวน.....กิโลกรัม  
 ( ) อื่นๆ ระบุ.....

3. การจัดจำหน่าย ในรูปแบบใด

- ( ) จำหน่ายเอง ( ) รวมกลุ่มกันแล้วนำออกจำหน่าย  
 ( ) อื่นๆ ระบุ.....

4. แหล่งที่ท่านนำผลผลิตยางพาราไปจำหน่าย

( ) พ่อค้า จำนวน.....กิโลกรัม

( ) สหกรณ์ (ตลาดประมูลยาง) จำนวน.....กิโลกรัม

( ) อื่นๆ ระบุ.....

5. จำนวนยางที่ขายในแต่ละครั้งโดยเฉลี่ย.....กิโลกรัม

6. ในรอบปี พ.ศ.2548 ราคาขายที่ขายได้สูงสุด.....ต่อกิโลกรัม

7. ในรอบปี พ.ศ.2548 ราคาขายที่ขายได้ต่ำสุด.....ต่อกิโลกรัม

ตอนที่ 4 ข้อมูลเกี่ยวกับปัญหาอุปสรรค ข้อเสนอแนะในการผลิตและการตลาดยางพาราของเกษตรกร

คำชี้แจง 2 = ประสบปัญหามาก, 1 = ประสบปัญหาปานกลาง, 0 = น้อย/ไม่มีปัญหา

ปัญหาที่เกษตรกรประสบ	ระดับปัญหา			ถ้ามีปัญหาระบุ ลักษณะของ ปัญหา
	2	1	0	
1. ปัญหาเกี่ยวกับพื้นที่ปลูก				
2. ปัญหาการระบาดของโรคและแมลง				
3. ปัญหาการควบคุมวัชพืช				
4. ปัญหาการจัดการดิน (ไม่มีการปลูกพืชคลุมดิน ฯลฯ) อื่นๆ.....				
5. ปัญหาการจัดการน้ำ (เช่น ไม่มีแหล่งน้ำ ฯลฯ)				
6. แรงงานในการปลูก, ปลูกซ่อม, ตัดแต่งกิ่ง				
7. ปัญหาในการปลูกซ่อม				
8. ปัญหาในการตัดแต่งกิ่ง				
9. ปัญหาในการกรีต				
10. ปัญหาด้านการตลาด เช่น ปัญหาด้านราคา				
11. ปัญหาด้านผลผลิต เช่น ด้านการแปรรูป				
12. ปัญหาภัยธรรมชาติ เช่น แห้งแล้ง				

## ตอนที่ 4 (ต่อ)

คำชี้แจง 2 = ประสบปัญหามาก, 1 = ประสบปัญหาปานกลาง, 0 = น้อย/ไม่มีปัญหา

ปัญหาที่เกษตรกรประสบ	ระดับปัญหา			ถ้ามีปัญหาระบุ ลักษณะของ ปัญหา
	2	1	0	
13. ปัญหาเจ้าหน้าที่ที่คอยช่วยเหลือให้คำแนะนำ				
14. ปัญหาด้านเงินทุนในการปลูกยางพารา				
15. ปัญหาในการขนส่ง (จากแหล่งผลิตไปยังแหล่งรับซื้อ)				
16. ปัญหาอื่นๆ ระบุ .....				

ข้อคิดเห็น / ข้อเสนอแนะ

.....

.....

.....

.....

.....

ขอขอบพระคุณทุกท่านที่ให้ความร่วมมือเป็นอย่างดี

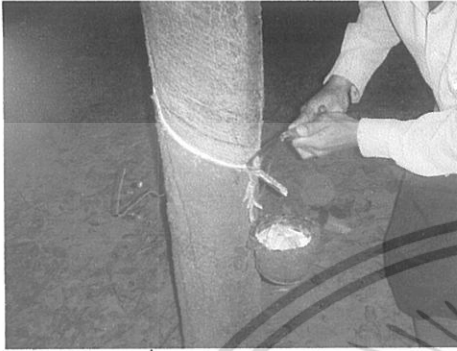
นางสาวสุนิชา รักษาสุข

ผู้สัมภาษณ์



## ภาคผนวก ข

## ภาพแสดงกิจกรรมในการกิจกรรมระหว่างการเรียนรู้



ภาพที่ 1 แสดงการกรีดขี้ยาง



ภาพที่ 2 แสดงการผสมกรดฟอร์มิกลงในน้ำขี้ยาง



ภาพที่ 3 แสดงเมื่ออย่างแข็งตัว



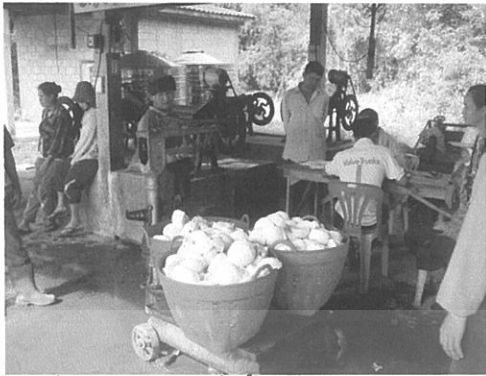
ภาพที่ 4 แสดงการเคาะขี้ยางออกจากถ้วย



ภาพที่ 5 แสดงการรวบรวมขี้ยางมาจำหน่าย



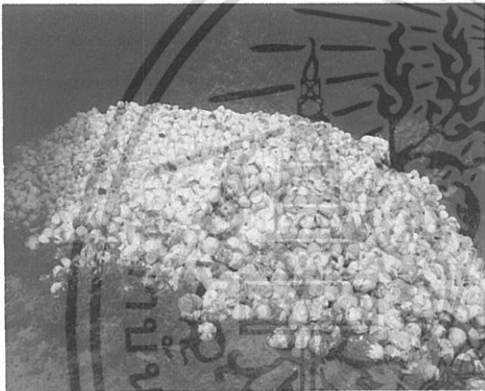
ภาพที่ 6 แสดงตลาดประมูลขี้ยางบ้านนาคำ



ภาพที่ 7 แสดงการชั่งน้ำหนักยางถ้วยของสมาชิกแต่ละคน



ภาพที่ 8 แสดงการบันทึกน้ำหนักยางของสมาชิกแต่ละคน



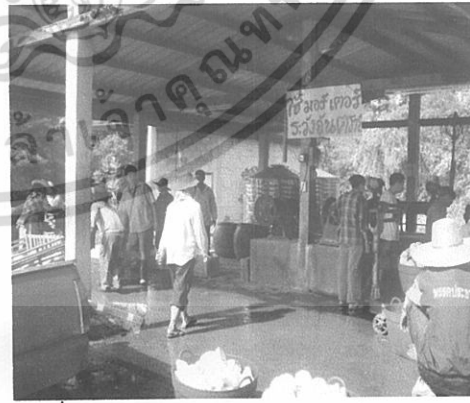
ภาพที่ 9 แสดงการรวบรวมยางถ้วยเพื่อรอการประมวลจากพ่อค้าและโรงงานแปรรูป



ภาพที่ 10 แสดงการแบ่งเงินตามน้ำหนักยางของแต่ละคนเมื่อมีการประมวลเสร็จเรียบร้อยแล้ว



ภาพที่ 11 แสดงบรรยากาศการซื้อขายยางพาราของเกษตรกรบ้านนาคำ



ภาพที่ 12 แสดงบรรยากาศภายในตลาดประมวลยาง