

สำนักหอสมุดกลาง พระจอมเกล้าลาดกระบัง

การศึกษาผลที่ได้รับจากการใช้โปรแกรม myAccount ในงานระบบบัญชี

The study on result of using myAccount program in accounting system



T097368

โดย

นางสาววิภา พรสมพลทวีชัย รหัส 44040704

๑๓.

๖๖๔๕๓

๒๕๔๗

เลขหมู่.....๑๗๓๖๘

เลขทะเบียน.....๑๗๓๖๘

วัน เดือน ปี.....๘.๓.๒๕๔๗

เสนอ

ภาควิชาบริหารธุรกิจเกษตร

คณะเทคโนโลยีการเกษตร สถาบันเทคโนโลยีพระจอมเกล้าเจ้าคุณทหารลาดกระบัง

เพื่อความสมบูรณ์แห่งปริญญาวิทยาศาสตรบัณฑิต (เทคโนโลยีการจัดการ)

ปีการศึกษา ๒๕๔๗



ใบรับรองปัญหาพิเศษ

สาขาเทคโนโลยีการจัดการ ภาควิชาบริหารธุรกิจเกษตร  
คณะเทคโนโลยีการเกษตร สถาบันเทคโนโลยีพระจอมเกล้าเจ้าคุณทหารลาดกระบัง

เรื่อง

การศึกษาผลที่ได้รับจากการใช้โปรแกรม myAccount ในงานระบบบัญชี  
The study on result of using myAccount program in accounting system

โดย

นางสาววิภา พรสมพลทวีชัย รหัส 44040704

รายงานฉบับนี้ได้รับการตรวจสอบและอนุมัติให้เป็นส่วนหนึ่งของ  
การศึกษาวិชาปัญหาพิเศษ หลักสูตร วท.บ. (เทคโนโลยีการจัดการ)  
เมื่อวันที่ 11 มีนาคม พ.ศ. 2548

ประธานกรรมการปัญหาพิเศษ..... 

(รองศาสตราจารย์ ศิริจรรยา เครือวิริยะพันธ์)

หัวหน้าภาควิชา..... 

(ผู้ช่วยศาสตราจารย์อภิสิทธิ์ แก้วฉา)

## คำนิยม

ปัญหาพิเศษฉบับนี้จัดทำขึ้นจนสำเร็จเรียบร้อยเป็นอย่างดี ทั้งนี้เนื่องด้วยความอนุเคราะห์จากรองศาสตราจารย์ ศิริจรรยา เครือวิริยะพันธ์ อาจารย์ที่ปรึกษาปัญหาพิเศษ ที่กรุณาให้คำปรึกษา ชี้แนะและตรวจสอบแก้ไขข้อผิดพลาดต่าง ๆ โดยละเอียด จนทำให้ได้รายงานที่สมบูรณ์สร้างความภูมิใจแก่ผู้จัดทำเป็นอย่างมาก ตลอดจนท่านอาจารย์ประจำสาขาวิชาเทคโนโลยีการจัดการและสาขาวิชาบริหารธุรกิจเกษตรทุกท่านที่ได้ให้ความช่วยเหลือตั้งแต่เริ่มศึกษา และประสิทธิ์ประสาทวิชาตลอดหลักสูตรการศึกษาปริญญาตรี คณะผู้จัดทำขอกราบขอบพระคุณเป็นอย่างสูงมา ณ โอกาสนี้

นอกจากนี้ทางผู้จัดทำต้องขอขอบพระคุณ พนักงานบริษัท โปรซอฟท์คอมเทค จำกัด บริษัท แพนแปซิฟิก เวิร์ลเทรด จำกัด บริษัท เคเบิล แอนด์ ไวร์เลส ไอดีซี อิงค์ จำกัด และ บริษัท โกลเด้น ลีช ซาวด์ จำกัด ที่มีส่วนช่วยในการเอื้อเฟื้อข้อมูลและรายละเอียดอันเป็นประโยชน์ต่อการทำปัญหาพิเศษ และคุณมารยาท เณรพงษ์ เจ้าหน้าที่ควบคุมห้องปฏิบัติการคอมพิวเตอร์ ที่ให้ความช่วยเหลือในด้านอุปกรณ์ในการจัดทำปัญหาพิเศษด้วยดีตลอดมา

วิภา พรสมภทวิชัย

10 กุมภาพันธ์ 2548

## บทคัดย่อ

ชื่อเรื่อง : การศึกษาผลที่ได้รับจากการใช้โปรแกรมสำเร็จรูป myAccount ในงานระบบบัญชี

นักศึกษา : นางสาววิภา พรสมพลทวีชัย

ระดับการศึกษา : ปริญญาตรี

สาขาวิชา : เทคโนโลยีการจัดการ

ประธานกรรมการปัญหาพิเศษ : รองศาสตราจารย์ ศิริจรรยา เครือวิริยะพันธ์ (10 กุมภาพันธ์ 2548)

การดำเนินงานในแต่ละองค์กรล้วนให้ความสำคัญของข้อมูลข่าวสารโดยเฉพาะข้อมูลที่มีความสำคัญและจำเป็นสำหรับการดำเนินงานภายในองค์กร ดังนั้นในยุคปัจจุบันองค์กรต่าง ๆ จึงสนใจที่จะนำโปรแกรมสำเร็จรูปซึ่งสามารถจัดการงานด้านต่าง ๆ ขององค์กรได้ตามความต้องการ โปรแกรมสำเร็จรูปทางบัญชีเป็นอีกโปรแกรมหนึ่งที่สามารถตอบสนองความต้องการขององค์กรได้เป็นอย่างดี เพราะงานทางด้านระบบบัญชียุคใหม่มีความสำคัญกับองค์กรอย่างยิ่ง ซึ่งข้อมูลดังกล่าวฝ่ายจัดการจะนำมาเป็นเครื่องมือในการควบคุมการดำเนินงานให้เป็นไปตามเป้าหมายขององค์กร ดังนั้นจึงศึกษาผลที่ได้รับจากการใช้โปรแกรมสำเร็จรูป myAccount ในงานระบบบัญชี ซึ่งมีวัตถุประสงค์เพื่อ ศึกษาลักษณะการดำเนินงานและผลที่ได้รับจากการใช้โปรแกรมสำเร็จรูป myAccount ในงานระบบบัญชี โดยเก็บรวบรวมข้อมูลจากผู้ตัดสินใจใช้โปรแกรม ผู้ดูแลระบบและผู้ใช้โปรแกรมของ บริษัท แพนแปซิฟิก เวลด์เทรค จำกัด บริษัท เคเบิล แอนด์ ไวร์เลสส์ ไอทีซี อิงค์ จำกัด และบริษัท โกลเด้น คีย์ ชาวด์ จำกัด

ผลจากการศึกษาพบว่า ผู้ตัดสินใจเลือกโปรแกรม myAccount เข้ามาใช้ในการดำเนินงานภายในองค์กรมีวัตถุประสงค์เพื่อให้เกิดความคล่องตัว สะดวก รวดเร็ว และได้ผลลัพธ์ที่ถูกต้องตลอดจนมีการแลกเปลี่ยนข้อมูลในลักษณะของรูปแบบ Online-Realtime ซึ่งผู้ใช้งานสามารถทำการป้อนข้อมูล ส่งข้อมูล แลกเปลี่ยนข้อมูลได้อย่างเป็นปัจจุบัน สำหรับผู้ที่ทำหน้าที่ดูแลโปรแกรม myAccount นั้นมักพบกับปัญหาซึ่งส่วนใหญ่เกิดจากความผิดพลาดของผู้ใช้งานเอง โดยพนักงานผู้ใช้โปรแกรม มีความพึงพอใจกับการใช้งาน โปรแกรม ฯ เพราะสามารถทำให้การทำงานมีความสะดวก รวดเร็ว ผลลัพธ์มีความถูกต้องแม่นยำ และการใช้งานโปรแกรมสามารถเรียนรู้ได้โดยง่าย ตลอดจนมีส่วนร่วมสนับสนุนการปฏิบัติงานได้อย่างมีประสิทธิภาพ

จากการศึกษาในครั้งนี้มีข้อเสนอแนะคือ ควรจัดให้มีการฝึกอบรมพนักงานที่มีส่วน  
เกี่ยวข้องในการใช้งานโปรแกรม จากบริษัทผู้จำหน่ายโดยตรงอย่างสม่ำเสมอ เพื่อให้พนักงาน  
สามารถเข้าใจถึงลักษณะการทำงานและสามารถใช้โปรแกรมได้อย่างเต็มประสิทธิภาพมากยิ่งขึ้น

## สารบัญ

	หน้า
คำนิยาม	( 1 )
บทคัดย่อ	( 2 )
สารบัญตาราง	( 3 )
สารบัญภาพ	( 4 )
<b>บทที่ 1 บทนำ</b>	<b>1</b>
ความสำคัญและปัญหาการศึกษา	1
วัตถุประสงค์การศึกษา	2
ประโยชน์ที่คาดว่าจะได้รับ	3
ขอบเขตการศึกษา	3
การตรวจเอกสาร	3
วิธีการศึกษา	5
<b>บทที่ 2 วิธีการศึกษาและขั้นตอนการดำเนินงาน</b>	<b>8</b>
ลักษณะของงานระบบบัญชี	8
ประวัติความเป็นมา	9
ลักษณะของโปรแกรม myAccount	10
โครงสร้างของ โปรแกรม myAccount	10
ลักษณะการใช้งาน โปรแกรม myAccount	12
ขั้นตอนการดำเนินงานในปัจจุบัน	19
<b>บทที่ 3 ผลการศึกษา</b>	<b>25</b>
ผลการสัมภาษณ์ผู้ตัดสินใจใช้โปรแกรม myAccount	25
ผลการศึกษาจากพนักงานผู้ดูแลโปรแกรม myAccount	28
ผลการศึกษาจากพนักงานผู้ใช้โปรแกรม myAccount	29

	หน้า
บทที่ 4 สรุปและข้อเสนอแนะ	43
สรุป	43
ข้อเสนอแนะ	45
เอกสารอ้างอิง	47
ภาคผนวก	48
ภาคผนวก ก แบบสัมภาษณ์ผู้ตัดสินใจใช้โปรแกรม	49
ภาคผนวก ข แบบสอบถามผู้ดูแลโปรแกรม	52
ภาคผนวก ค แบบสอบถามผู้ใช้โปรแกรม	55
ภาคผนวก ง คู่มือการลงรหัสแบบสอบถามสำหรับผู้ใช้โปรแกรม	59

## สารบัญตาราง

ตารางที่	หน้า
1 จำนวนประชากรที่ใช้ในการศึกษา	6
2 จำนวนร้อยละของพนักงานผู้ใช้โปรแกรมฯ จำแนกตามเพศ	29
3 จำนวนร้อยละของพนักงานผู้ใช้โปรแกรมฯ จำแนกตามอายุ	30
4 จำนวนร้อยละของพนักงานผู้ใช้โปรแกรมฯ จำแนกตามระดับการศึกษา	31
5 จำนวนร้อยละของพนักงานผู้ใช้โปรแกรมฯ จำแนกตามอายุงาน	32
6 ระยะเวลาการใช้โปรแกรม myAccount	33
7 ประสบการณ์การดำเนินงานโดยระบบบันทึกด้วยมือ (Manual)	34
8 การฝึกอบรมทางด้านการใช้งาน โปรแกรม myAccount	35
9 เครื่องมือหรืออุปกรณ์ในการดำเนินงาน	36
10 ระดับความคิดเห็นเกี่ยวกับข้อดีข้อจำกัดต่อโปรแกรม myAccount ของพนักงานบริษัท แพนแปซิฟิก เวิร์ลเทรด จำกัด	37
11 ระดับความคิดเห็นเกี่ยวกับข้อดีข้อจำกัดต่อโปรแกรม myAccount ของพนักงานบริษัท เคเบิล แอนด์ ไรร์เลสส์ ไอดีซี อิงค์ จำกัด	39
12 ระดับความคิดเห็นเกี่ยวกับข้อดีข้อจำกัดต่อโปรแกรม myAccount ของพนักงานบริษัท โกลเด้น คีย์ ซาวด์ จำกัด	41

## สารบัญภาพ

ภาพที่	หน้า
1 โครงสร้างโปรแกรม myAccount	11
2 หน้าต่างในการ Login	21
3 หน้าต่างแสดงวันที่ของโปรแกรม	22
4 หน้าต่างสำหรับเลือกสาขา	22

# บทที่ 1

## บทนำ

### ความสำคัญและปัญหาของการศึกษา

ปัจจุบันความก้าวหน้าทางเทคโนโลยีและการบริหารงานภายในองค์กรถือได้ว่าเป็นปัจจัยที่สำคัญและจำเป็นต้องมีการดำเนินการไปในทิศทางเดียวกัน โดยมุ่งเน้นให้เกิดความสอดคล้องและเกิดการพัฒนาอย่างควบคู่กันไป เพื่อเพิ่มขีดความสามารถและศักยภาพในการแข่งขันทางธุรกิจ โดยเฉพาะอย่างยิ่งในสถานการณ์ทางเศรษฐกิจที่มีความผันผวนอยู่ตลอดเวลา ส่งผลให้องค์กรต่าง ๆ ที่อยู่ในธุรกิจประเภทเดียวกันต่างมีการแข่งขันกันอย่างรุนแรง ต้องมีการวางแผน การปรับใช้กลยุทธ์และเครื่องมือทางเทคโนโลยีต่างๆ เพื่อเพิ่มความสามารถในการแข่งขันขององค์กร และบรรลุเป้าหมายตามที่ผู้บริหารขององค์กรได้ตั้งไว้

การวางระบบบัญชีถือเป็นเครื่องมือหนึ่งในการดำเนินธุรกิจให้ประสบความสำเร็จ รวมทั้งยังเป็นเครื่องมือของฝ่ายบริหารในด้านการควบคุมการดำเนินงานให้เป็นไปตามวัตถุประสงค์ การวางระบบบัญชีที่ดีนั้นนอกจากจะเป็นแหล่งที่จัดหาข้อมูลต่างๆ ให้ฝ่ายจัดการแล้ว ข้อมูลที่ได้จากระบบบัญชียังเป็นข้อมูลอันแสดงถึงผลของการดำเนินงานในรอบระยะเวลาหนึ่ง ซึ่งฝ่ายจัดการจะได้นำไปใช้ในการประเมินผลความมีประสิทธิภาพของการตัดสินใจในการบริหารงานของแต่ละฝ่าย และยังใช้เป็นหลักในการวางแผนงานสำหรับอนาคตอีกด้วย นอกจากนั้นข้อมูลทางการบัญชียังใช้เป็นเครื่องมือที่สำคัญของฝ่ายจัดการในการควบคุมการดำเนินธุรกิจได้เป็นอย่างดี เพราะข้อมูลที่ได้จากระบบบัญชีนั้นจะช่วยให้ทราบถึงการดำเนินงานของหน่วยงานต่าง ๆ ตามแผนการที่วางไว้ ความสำคัญของระบบบัญชีอีกประการหนึ่ง คือ อาจจะใช้เป็นเครื่องมือในการป้องกันและรักษาทรัพย์สินขององค์กร ไม่ให้สูญหายหรือนำไปใช้ในทางที่ไม่เหมาะสม

ในยุคก่อนที่จะมีเครื่องคอมพิวเตอร์มาใช้งานในองค์กรนั้น ขั้นตอนการดำเนินงานทั้งหมดเริ่มต้นจากการใช้ระบบทำด้วยมือ (Manual) เช่น แผนกบัญชีซึ่งเป็นแผนกที่มีรายละเอียดการดำเนินงานที่ค่อนข้างซับซ้อน เริ่มต้นตั้งแต่การมีรายการค้าเกิดขึ้น พนักงานบัญชีจะต้องบันทึกข้อมูลทีละรายการลงในสมุดรายวันในแต่ละเล่ม ได้แก่ สมุดรายวันรับ สมุดรายวันซื้อ สมุดรายวัน

ขาย สมุดรายวันจ่าย และสมุดรายวันทั่วไป จากสมุดรายวันดังกล่าวแต่ละเล่ม ต้องนำรายการไปบันทึกในบัญชีแต่ละประเภท เมื่อสิ้นงวดพนักงานจะปิดบัญชีแยกประเภทและหายอดคงเหลือยกไป ซึ่งขั้นตอนการปิดบัญชีนี้นั้นมักจะปิดบัญชีไม่ลงตัว เนื่องจากบัญชีด้านเดบิตและเครดิตไม่เท่ากัน ทำให้ต้องเสียเวลาในการตรวจสอบถึงข้อผิดพลาดที่เกิดขึ้นซึ่งต้องเริ่มต้นตรวจสอบตั้งแต่การบันทึกในบัญชี ตรวจสอบการใส่รหัสบัญชี ตรวจสอบความถูกต้องของการบันทึกจำนวนเงิน ตลอดจนความถูกต้องของการผ่านบัญชีไปสู่บัญชีแยกประเภท การแก้ไขข้อผิดพลาดเหล่านี้จะใช้เวลานาน ทำให้งานในแผนกบัญชีไม่สามารถปิดบัญชีที่สมบูรณ์ได้ทันกำหนดเวลา ที่ต้องเสนอรายงานต่อผู้บริหารหรือการนำเสนอ

ในปัจจุบันเป็นยุคของข้อมูลข่าวสาร การบริหารงานและการดำเนินงานของหลาย องค์กรหรือหลายๆ หน่วยงานทางธุรกิจนิยมนำโปรแกรมสำเร็จรูปเข้ามาประยุกต์ใช้ ทั้งนี้มีวัตถุประสงค์เพื่ออำนวยความสะดวกรวดเร็วในด้านข้อมูล เกิดความคล่องตัว ลดขั้นตอนความผิดพลาดและเพิ่มประสิทธิภาพในการดำเนินงาน ช่วยให้พนักงานทำงานง่ายขึ้นและยังสามารถลดจำนวนพนักงานได้อีกด้วย จากกรณีศึกษาของบริษัท โปรซอฟท์ คอมเทค จำกัด ซึ่งเป็นธุรกิจพัฒนาและจำหน่ายโปรแกรมสำเร็จรูปสำหรับงานระบบบัญชี โดยใช้ชื่อว่า myAccount สำหรับองค์กรต่าง ๆ ได้นำไปประยุกต์ใช้เพื่อให้การดำเนินงานเป็นไปอย่างมีประสิทธิภาพ อีกทั้งยังช่วยลดขั้นตอนทางด้านเอกสาร ลดต้นทุนในการดำเนินงานในด้านต่าง ๆ ลดความผิดพลาดที่เกิดจากการปฏิบัติงานของพนักงานและเพิ่มความสะดวกรวดเร็วในการดำเนินงานภายในองค์กร และสามารถลดการทุจริตของพนักงาน รวมทั้งยังสามารถสร้างภาพลักษณ์ที่ดีให้แก่องค์กร ด้วยเหตุนี้จึงทำให้ผู้ศึกษาสนใจศึกษาถึงผลที่ได้รับจากการใช้โปรแกรมสำเร็จรูป myAccount ในงานระบบบัญชี เพื่อเป็นแนวทางในการปรับปรุง แก้ไข โปรแกรมสำเร็จรูป myAccount ให้มีความสมบูรณ์เพิ่มมากขึ้น และยังเป็นข้อมูลสำหรับผู้ประกอบการธุรกิจประเภทต่าง ๆ เกี่ยวกับข้อดี ข้อจำกัดจากการใช้โปรแกรม ความคุ้มค่าจากการใช้โปรแกรม เพื่อใช้ในการตัดสินใจเลือกใช้โปรแกรมในงานระบบบัญชี

### วัตถุประสงค์การศึกษา

1. ศึกษาลักษณะการดำเนินงานของโปรแกรมสำเร็จรูป myAccount ในงานระบบบัญชี
2. ศึกษาผลที่ได้รับจากการใช้โปรแกรมสำเร็จรูป myAccount ในงานระบบบัญชี

## ประโยชน์ที่คาดว่าจะได้รับ

1. สามารถทราบถึงลักษณะการดำเนินงานของโปรแกรมสำเร็จรูป myAccount ในงานระบบบัญชี
2. สามารถทราบถึงประโยชน์ที่ได้รับ ข้อจำกัดจากการใช้โปรแกรม ความคุ้มค่าจากการใช้โปรแกรม รวมถึงทัศนคติของผู้ใช้โปรแกรมสำเร็จรูป myAccount ในงานระบบบัญชี
3. เป็นแนวทางสำหรับผู้ประกอบการในการตัดสินใจใช้โปรแกรม รวมทั้งเป็นแนวทางในการปรับปรุง แก้ไข และพัฒนาโปรแกรม ให้สอดคล้องกับความต้องการของผู้ใช้

## ขอบเขตการศึกษา

การศึกษาในครั้งนี้ศึกษาถึงลักษณะการดำเนินงานและผลที่ได้รับจากการใช้โปรแกรมสำเร็จรูป myAccount ในงานระบบบัญชี โดยได้เลือกกลุ่มตัวอย่างจากประชากรผู้ตัดสินใจใช้โปรแกรม ผู้ดูแลโปรแกรม และ ผู้ใช้โปรแกรม จากลูกค้าของบริษัท โปรซอฟท์ คอมเทค จำกัด คือ บริษัท แพนแปซิฟิก เวิลด์เทรด จำกัด บริษัท เคเบิล แอนด์ ไวร์เลส ไอทีซี อิงค์ จำกัด และบริษัท โกลเด็น คีย์ ซาวด์ จำกัด เนื่องจากเป็นบริษัทที่มีการติดตั้งและมีการใช้งานโปรแกรมสำเร็จรูป myAccount อย่างสมบูรณ์ครอบคลุมทั้งองค์กร โดยใช้ช่วงเวลาในการศึกษาระหว่างเดือนตุลาคม พ.ศ.2547 ถึง เดือนมกราคม พ.ศ.2548

## การตรวจเอกสาร

คาร์มี (2540) ศึกษาเรื่อง ระบบรับชำระเงินและติดตามหนี้สินธุรกิจตัวแทนจำหน่ายอาหารสุนัข โดยมีวัตถุประสงค์ของงานเพื่อวิเคราะห์ออกแบบระบบการรับชำระเงิน การติดตามหนี้สิน การประมวลผลเช็ค และการจัดทำรายงาน โดยนำไมโครคอมพิวเตอร์มาช่วย ซึ่งใช้โปรแกรม ไมโครซอฟต์ แอ็กเซส เวอร์ชัน 7 ทำฐานข้อมูลโปรแกรม ไมโครซอฟต์ วิซวลเบสิก เวอร์ชัน 5.0 ในการจัดทำจอภาพ รวมถึงเมนูต่างๆ โปรแกรมคริสตัลรีพอร์ต สำหรับจัดทำรายงานและใบแจ้งหนี้ เพื่อให้การดำเนินงานในการติดตามหนี้สินสามารถทำได้อย่างรวดเร็วและมีความถูกต้องมากขึ้น จากการศึกษาพบว่าสามารถลดปัญหาในการทำงาน ลดความซ้ำซ้อนในการเก็บข้อมูลทำให้สะดวกต่อการสืบค้น และทำให้ขั้นตอนการทำงานมีประสิทธิภาพมากขึ้น

สุพรรณิ (2540) ศึกษาเรื่อง การออกแบบวัตถุสำหรับระบบบัญชีแยกประเภท โดยศึกษาความเป็นไปได้ของการวิเคราะห์และออกแบบระบบด้วยเทคโนโลยีเชิงวัตถุ โดยใช้การวิเคราะห์และออกแบบระบบบัญชีแยกประเภทด้วยเทคโนโลยีเชิงวัตถุเป็นกรณีศึกษา ทำการออกแบบวัตถุสำหรับระบบบัญชีแยกประเภทและพัฒนาโปรแกรมในส่วนของลงรายการค้าในสมุดรายวันและทดสอบการทำงานของระบบ การวิเคราะห์และออกแบบระบบบัญชีแยกประเภทด้วยเทคโนโลยีเชิงวัตถุได้ใช้ภาษาการ โมเดลแบบยูนิฟายและการวิเคราะห์และออกแบบระบบคอร์ดและยอร์ดอนเป็นเครื่องมือในการวิจัย การวิจัยในครั้งนี้ได้มีการพัฒนาวัตถุบางส่วนขึ้นมาโดยใช้โปรแกรมเดสก์ท็อปและใช้อินเทอร์เน็ตเป็นระบบฐานข้อมูล จากการศึกษาพบว่า การพัฒนาระบบงานทางด้านบัญชีเหมาะสมกับการใช้การพัฒนาระบบด้วยเทคโนโลยีเชิงวัตถุ เพราะลักษณะงานทางด้านบัญชีเป็นระบบงานทางธุรกิจที่มีการเปลี่ยนแปลง แก้ไขกฎระเบียบต่าง ๆ บ่อยทำให้ต้องมีการปรับปรุงเปลี่ยนแปลงโปรแกรมซึ่งเป็นเรื่องที่ยุ่งยาก แต่ถ้าใช้การพัฒนาระบบเชิงวัตถุการเปลี่ยนแปลงแก้ไขโปรแกรมทำได้ง่ายขึ้น เพราะจะแก้ไขเฉพาะคลาสที่เกี่ยวข้องกับการเปลี่ยนแปลงเท่านั้น ไม่ต้องทำการแก้ไขโปรแกรมทั้งหมด

ชีวรรณ์ (2541) ศึกษาการออกแบบจำลองวัตถุเพื่อจัดการบัญชีย่อยในธุรกิจการผลิตและจำหน่าย โดยเป็นการศึกษาพัฒนาโปรแกรมต้นแบบเพื่อเป็นแนวทางในการพัฒนาระบบงานที่สมบูรณ์ต่อไป โดยใช้การวิเคราะห์และออกแบบระบบบัญชีย่อยในธุรกิจการผลิตและจำหน่ายเป็นกรณีศึกษา ซึ่งทำการออกแบบวัตถุเพื่อจัดการบัญชีย่อยครอบคลุมทั้งวงจรการดำเนินงานของธุรกิจการผลิตและจำหน่าย การจัดหา การผลิต การจัดเก็บและการขาย การวิเคราะห์และออกแบบเชิงวัตถุเพื่อจัดการบัญชีย่อยในธุรกิจการผลิตและจำหน่ายได้ใช้วิธีการของ โคดและยอร์ดอน เริ่มจากการศึกษาระบบงานจากหนังสือด้านระบบบัญชี วิเคราะห์และออกแบบโดยส่วนแบ่งงานเป็นส่วนขอบเขตของปัญหา ส่วนติดต่อกับผู้ใช้และส่วนจัดการข้อมูล โดยใช้ภาษาแบบจำลองยูนิฟาย ในการสร้างแบบจำลองวัตถุ การวิจัยได้ทำการพัฒนาโปรแกรมต้นแบบโดยใช้โปรแกรมเดสก์ท็อป และใช้พาราดีกซ์ เป็นระบบจัดการฐานข้อมูล จากการศึกษาพบว่า การพัฒนาระบบงานเพื่อจัดการบัญชีย่อยในธุรกิจผลิตและจำหน่ายเหมาะสมกับการพัฒนาระบบแบบวัตถุ เพราะลักษณะงานของการจัดการบัญชีย่อยในแต่ละองค์กร จะมีการดำเนินงานที่แตกต่างกันไปตามกฎระเบียบของแต่ละองค์กร ทำให้ต้องมีการปรับปรุงเปลี่ยนแปลง โปรแกรมซึ่งเป็นเรื่องที่ยุ่งยาก แต่ถ้าใช้การพัฒนาระบบงานเชิงวัตถุจะทำให้การเปลี่ยนแปลงแก้ไขโปรแกรมทำได้ง่ายเพราะจะทำการแก้ไขเฉพาะคลาสที่เกี่ยวข้องเท่านั้น รวมทั้งมีความสามารถในการนำวัตถุกลับมาใช้ประโยชน์ทำให้การพัฒนาและปรับปรุงเปลี่ยนแปลงมีต้นทุนต่ำลงอีกด้วย

จุไรรัตน์ (2543) ศึกษากระบวนการลงบัญชี Business Planning and Control System (BPCS) บนระบบ AS400 โดยใช้กรณีศึกษา บริษัท เอเชียผลิตภัณฑ์ซีเมนต์ จำกัด ซึ่งการดำเนินงานของระบบบัญชีในช่วงเริ่มต้นนั้นจะเป็นระบบทำด้วยมือ (Manual) ที่พนักงานบัญชีจะต้องบันทึกข้อมูลที่ละรายการลงในสมุดรายวันแต่ละเล่ม นำรายการผ่านบัญชีแยกประเภทแต่ละบัญชี เมื่อสิ้นงวดจะปิดยอด ซึ่งขั้นตอนการปิดบัญชีนี้นั้นมักจะปิดไม่ลงตัว การตรวจสอบความผิดพลาดและการแก้ไขต้องใช้เวลานานและในปัจจุบันเป็นยุคข้อมูลข่าวสาร การนำคอมพิวเตอร์มาใช้งานจะอำนวยความสะดวกในด้านข้อมูล โดยเฉพาะงานทางด้านกรบัญชีเป็นอีกงานหนึ่งที่ต้องการความสะดวกรวดเร็ว ในการใช้คอมพิวเตอร์เข้ามาประมวลผลข้อมูล จึงได้มีผู้นำโปรแกรมสำเร็จรูปทางบัญชี ซึ่งได้แก่ Business Planning and Control System (BPCS) เข้ามาใช้งานซึ่ง BPCS นี้จะช่วยจัดการรวบรวมข้อมูลในใบสำคัญแยกประเภทบัญชีเป็นหมวดหมู่ และดึงข้อมูลจากบัญชีแยกประเภทเพื่อออกงบการเงิน ซึ่งการนำ BPCS เข้ามาใช้งานดังกล่าวจะเป็นการลดขั้นตอนการทำงานของพนักงานบัญชี และลดข้อผิดพลาดต่าง ๆ ที่เกิดขึ้น จากการศึกษาพบว่าเมื่อได้นำ BPCS เข้ามาใช้งานสามารถลดขั้นตอนการดำเนินงานของพนักงานบัญชี ช่วยให้พนักงานบัญชีทำงานสะดวกขึ้น และยังสามารถลดจำนวนพนักงานบัญชี รวมทั้งได้งานเอกสารตามมาตรฐานการบัญชี

## วิธีการศึกษา

### การรวบรวมข้อมูล

การศึกษาในครั้งนี้เป็นการศึกษาเชิงพรรณนา (Description Research) และการศึกษาเชิงสำรวจ (Exploratory Research) โดยมุ่งเน้นการศึกษาถึงลักษณะการทำงานของโปรแกรมสำเร็จรูป myAccount ในงานระบบบัญชี ผลที่ได้รับจากการใช้โปรแกรมสำเร็จรูป myAccount ในการดำเนินงานระบบบัญชีภายในองค์กร จากผู้ตัดสินใจใช้โปรแกรม ผู้ดูแลโปรแกรมและผู้ใช้โปรแกรม ซึ่งมีวิธีการเก็บรวบรวมข้อมูลจาก 2 แหล่ง คือ

1. ข้อมูลปฐมภูมิ (Primary Data) เป็นข้อมูลที่ได้จากการสัมภาษณ์ และแบบสอบถามจากผู้ตัดสินใจใช้โปรแกรม ผู้ดูแลโปรแกรม และผู้ใช้โปรแกรมจากลูกค้าของบริษัท โปรซอฟท์คอมเทค จำกัด ถึงลักษณะการดำเนินงานของโปรแกรมสำเร็จรูป myAccount ในงานระบบบัญชี รวมถึงผลที่ได้รับจากการใช้โปรแกรม
2. ข้อมูลทุติยภูมิ (Secondary Data) เป็นข้อมูลจากเอกสารรายงานที่ทางบริษัท ได้จัดทำขึ้น และบทความจากทางเว็บไซต์ รวมถึงเอกสารทางวิชาการต่าง ๆ ที่เกี่ยวข้อง

## กลุ่มประชากรที่ศึกษา

การศึกษาในครั้งนี้ ได้จัดเก็บข้อมูลจากลูกค้าของบริษัท โปรซอฟท์ คอมเทค จำกัด โดยได้เลือกลูกค้า ที่มีการติดตั้งและการใช้งาน โปรแกรมอย่างสมบูรณ์ครอบคลุมทั้งองค์กร ซึ่งมีจำนวน 3 บริษัท คือ บริษัท แพนแปซิฟิก เวิลด์เทรด จำกัด บริษัท เคเบิล 'ไวร์เลส' 'ไอดีซี อิงค์ จำกัด และบริษัท โกลเด็น คีย์ ซาวด์ จำกัด โดยมีจำนวนประชากรสำหรับการศึกษาในครั้งนี้ ดังนี้ (ตารางที่ 1)

ตารางที่ 1 จำนวนประชากรที่ใช้ในการศึกษา

ประชากร	ผู้ตัดสินใจใช้	ผู้ดูแล	ผู้ใช้	รวม
	โปรแกรม (จำนวนคน)	โปรแกรม (จำนวนคน)	โปรแกรม (จำนวนคน)	
บริษัท แพนแปซิฟิก เวิลด์เทรด จำกัด	1	2	12	15
บริษัท เคเบิล 'ไวร์เลส' 'ไอดีซี อิงค์ จำกัด	1	1	9	11
บริษัท โกลเด็น คีย์ ซาวด์ จำกัด	1	1	6	8

## เครื่องมือในการเก็บรวบรวมข้อมูล

1. ผู้ตัดสินใจใช้โปรแกรม myAccount ใช้แบบสัมภาษณ์ที่มีการเตรียมคำถามไว้ล่วงหน้า (Structure Interview Schedule) เป็นเครื่องมือสำหรับเก็บรวบรวมข้อมูล กับผู้ตัดสินใจใช้โปรแกรม myAccount โดยจะถามเกี่ยวกับ แนวความคิดในการใช้โปรแกรม วัตถุประสงค์หรือเป้าหมายที่นำโปรแกรม myAccount มาใช้งานในองค์กร ผลที่ได้รับ เป็นต้น

2. ผู้ดูแลโปรแกรม myAccount ใช้แบบสอบถามที่ประกอบด้วยคำถาม (Questionnaire Schedule) ที่มีหลายคำตอบให้เลือก (Mutiple Choice Questions) และคำถามปลายเปิด (Open-ended Question) เป็นเครื่องมือสำหรับเก็บรวบรวมข้อมูล กับผู้ดูแลโปรแกรม ได้แก่ เจ้าหน้าที่ฝ่ายเทคนิค โดยเป็นคำถามเกี่ยวกับ ข้อมูลทั่วไปของผู้ตอบแบบสอบถาม ระบบการควบคุมโปรแกรม

3. ผู้ใช้โปรแกรม myAccount ใช้แบบสอบถามที่ประกอบด้วยคำถามที่มีหลายคำตอบให้เลือก (Multiple Choice Questions) และคำถามที่ให้แสดงความคิดเห็น (Scale Questions) เป็นเครื่องมือสำหรับเก็บรวบรวมข้อมูล กับพนักงานผู้ใช้โปรแกรม โดยเป็นคำถามเกี่ยวกับข้อมูลทั่วไปของผู้ตอบแบบสอบถาม ข้อมูลเกี่ยวกับการใช้โปรแกรม ผลที่ได้จากการใช้โปรแกรม รวมทั้งข้อจำกัดจากการใช้โปรแกรม myAccount

### การวิเคราะห์ข้อมูล

ข้อมูลที่เก็บรวบรวมได้จะวิเคราะห์ข้อมูลทางสถิติ คือ การใช้การวิเคราะห์เชิงปริมาณ (Quantitative Analysis) และการวิเคราะห์เชิงพรรณนา (Descriptive Analysis) วิเคราะห์ข้อมูลโดยใช้โปรแกรม SPSS for Windows มีรายละเอียดดังนี้

1. การวิเคราะห์เชิงปริมาณ (Quantitative Analysis) นำข้อมูลที่ได้จากการรวบรวมข้อมูลภาคสนามมาวิเคราะห์ด้วยวิธีการทางสถิติแบบง่าย ได้แก่ การแจกแจงความถี่ หาค่าร้อยละ และวิเคราะห์ข้อมูล โดยพิจารณาถึงองค์ประกอบต่าง ๆ ที่สอดคล้องและอยู่ในขอบเขตของวัตถุประสงค์
2. การวิเคราะห์เชิงพรรณนา (Descriptive Analysis) เป็นการอธิบายรายละเอียดของข้อมูลที่ได้จากแบบสอบถามและที่ได้จากข้อมูลทุติยภูมิ

## บทที่ 2

### วิธีการศึกษาและขั้นตอนการดำเนินงาน

#### ลักษณะของงานระบบบัญชี

ระบบบัญชี คือ ระบบการจัดเก็บข้อมูลทางการเงินอันประกอบด้วยแบบฟอร์ม หรือ เอกสารต่าง ๆ บันทึกทางการบัญชี รายงาน ตลอดจนวิธีการและอุปกรณ์ต่าง ๆ ระบบบัญชีมี ลักษณะที่สำคัญดังนี้

1. ผลการดำเนินงานในรอบระยะเวลาหนึ่ง เช่น 1 เดือน 3 เดือน หรือ 1 ปี และข้อมูล เปรียบเทียบ
2. ยอดสินทรัพย์ หนี้สิน และส่วนของผู้เป็นเจ้าของในวันใดวันหนึ่ง
3. รายละเอียดต่าง ๆ เกี่ยวกับรายได้และค่าใช้จ่ายสำหรับระยะเวลาใดเวลาหนึ่ง และ สินทรัพย์หนี้สินประเภทต่าง ๆ ณ วันใดวันหนึ่ง
4. ข้อความต่าง ๆ ที่ต้องเสนอต่อทางราชการ เช่น ยอดภาษีเงินได้ ภาษีการค้า ภาษี เงินได้หัก ณ ที่จ่ายของพนักงานที่จะต้องนำส่งและรายการที่จำเป็นอื่น ๆ

ระบบบัญชีจะประกอบด้วยส่วนสำคัญดังนี้

1. เอกสารและบันทึกทางการบัญชี ซึ่งประกอบด้วยสิ่งต่าง ๆ ดังต่อไปนี้
  - 1.1 แบบฟอร์มต่าง ๆ เช่น ใบกำกับสินค้า (Invoice) ใบสำคัญส่งจ่าย (Vouchers) ใบเสร็จรับเงิน (Receipt)
  - 1.2 สมุดลงรายการเบื้องต้นหรือสิ่งอื่นที่ใช้ทดแทน ได้แก่ สมุดเงินสดรับ สมุด เงินสดจ่าย สมุดซื้อ สมุดขาย สมุดรายวันรายได้ เป็นต้น
  - 1.3 บัญชีแยกประเภท
  - 1.4 รายงานหรืองบต่าง ๆ
2. วิธีการต่าง ๆ ในการปฏิบัติเกี่ยวกับการใช้แบบฟอร์ม
3. เครื่องจักรและเครื่องทุ่นแรงต่าง ๆ

งานวางระบบบัญชีนั้นผู้วางระบบบัญชีจะทำการสำรวจขั้นต้นเพื่อให้ทราบถึงความ ต้องการของฝ่ายจัดการและขอบเขตของงานที่จะต้องทำ หลังจากนั้นทำการร่างระบบบัญชีใหม่ เพื่อให้เหมาะสมกับลักษณะของกิจการ โดยมีการกำหนดแบบฟอร์มหรือเอกสารที่จะใช้สำหรับ

บันทึกการต่าง ๆ ของกิจการให้เหมาะสม หรือกำหนดสมุดบัญชีซึ่งประกอบด้วยสมุดรายวัน และบัญชีแยกประเภท รวมทั้งกำหนดรายงานที่จะต้องเสนอต่อฝ่ายจัดการและบุคคลภายนอก

ในยุคปัจจุบันองค์กรหลาย ๆ องค์กรได้มีการนำคอมพิวเตอร์รวมทั้งโปรแกรมสำเร็จรูปเข้ามาประยุกต์ใช้กับงานระบบบัญชี ตั้งแต่การบันทึกข้อมูลการซื้อ การขาย การชำระหนี้ การรับชำระหนี้ เป็นต้น แล้วส่งผ่านข้อมูลเบื้องต้นเหล่านี้เข้าสู่ระบบบัญชีแยกประเภท จะเห็นได้ว่าการนำคอมพิวเตอร์หรือโปรแกรมสำเร็จรูปเข้ามาช่วยในการดำเนินงานนั้นช่วยให้ผลจากการดำเนินงานมีประสิทธิภาพ มีความถูกต้องมากยิ่งขึ้น และสามารถช่วยลดความซ้ำซ้อนของงานให้ลดน้อยลง รวมทั้งสามารถให้การปฏิบัติงานมีการตรวจสอบภายในที่ดีและมีประสิทธิภาพมากขึ้น

### ประวัติความเป็นมา

บริษัท โปรซอฟท์ คอมเทค จำกัด ประกอบธุรกิจประเภทพัฒนาและจำหน่ายซอฟต์แวร์ระบบบัญชี ก่อตั้งขึ้นเมื่อวันที่ 4 กันยายน พ.ศ.2538 ด้วยทุนจดทะเบียน 15,500,000 บาท ในปัจจุบันมีพนักงานแบ่งออกเป็นฝ่ายดังนี้

1. Research & Development จำนวน 34 คน
2. Sale & Consult จำนวน 17 คน
3. Customer Support จำนวน 16 คน
4. Admin & Accounting จำนวน 3 คน

เมื่อปี พ.ศ. 2540 ทางบริษัท โปรซอฟท์ คอมเทค จำกัด ได้ขยายธุรกิจเพิ่มโดยจัดตั้งบริษัท สตาร์ซอฟท์เน็ต จำกัด ขึ้น โดยเป็นบริษัทในเครือบริษัท โปรซอฟท์ คอมเทค จำกัด และเป็นบริษัทผู้ผลิตโปรแกรมสำเร็จรูประดับแนวหน้าของเมืองไทย มีผลิตภัณฑ์ที่ได้รับการยอมรับจากวงการธุรกิจจำนวนมากว่าเป็นโปรแกรมสำเร็จรูปที่มีคุณภาพ ราคาไม่แพง และเหมาะสมสำหรับธุรกิจขององค์กรที่ดำเนินธุรกิจอยู่ในประเทศไทย รวมทั้งได้พัฒนาโปรแกรมสำเร็จรูปสำหรับระบบบัญชี ชื่อ “myAccount” ซึ่งเป็นโปรแกรมสำเร็จรูปที่เหมาะสมกับธุรกิจขนาดกลางและขนาดย่อม (SME) โดยมีการทำงานที่ครอบคลุมงานทั้งองค์กร เพื่อเพิ่มศักยภาพในการทำงานขององค์กรธุรกิจให้ได้รับความสะดวกและรวดเร็ว และเมื่อวันที่ 17 มิถุนายน พ.ศ.2546 ทางบริษัทได้รับการรับรองคุณภาพของโปรแกรมสำเร็จรูป จากการประเมินมาตรฐานกระบวนการผลิตและการจัดการโปรแกรมสำเร็จรูป ที่มีคุณภาพตามข้อกำหนดของ TQS Level 1 (Thai Quality Software) จากสมาคมอุตสาหกรรมซอฟต์แวร์ไทยและกระทรวงอุตสาหกรรม

## ลักษณะของโปรแกรม myAccount

myAccount เป็นโปรแกรมระบบบัญชีสำเร็จรูปประกอบด้วยโมดูล (Module) หลาย ๆ Module ของแต่ละส่วนการจัดการ ซึ่งแต่ละ Module จะทำหน้าที่แตกต่างกันแต่สามารถทำงานร่วมกันได้เป็นหนึ่งเดียว โดยจะเชื่อมโยงระบบข้อมูลภายในของแต่ละหน่วยงานเข้าด้วยกัน

myAccount เป็นโปรแกรมระบบบัญชีสำเร็จรูป โดย บริษัท โปรซอฟท์ คอมเทค จำกัด ได้พัฒนา myAccount ขึ้น ซึ่งเป็น โปรแกรมที่เหมาะสมกับธุรกิจขนาดกลางและขนาดย่อม (SME) มีระบบการดำเนินงานที่ครอบคลุมทุกการดำเนินงานภายในองค์กรธุรกิจ ซึ่งเป็นการช่วยเพิ่มศักยภาพการดำเนินงานขององค์กรธุรกิจให้มีความสะดวกและรวดเร็วมากขึ้น รวมทั้งการแก้ปัญหาจัดระบบการบริหารและการเชื่อมโยงข้อมูลของระบบ myAccount ยังช่วยลดขั้นตอนของการดำเนินงานและสร้างความเป็นมาตรฐานในกระบวนการจัดการทางธุรกิจให้ดำเนินการไปในทิศทางเดียวกัน โดยมุ่งเน้นให้เกิดประสิทธิภาพในการดำเนินงานสูงสุด

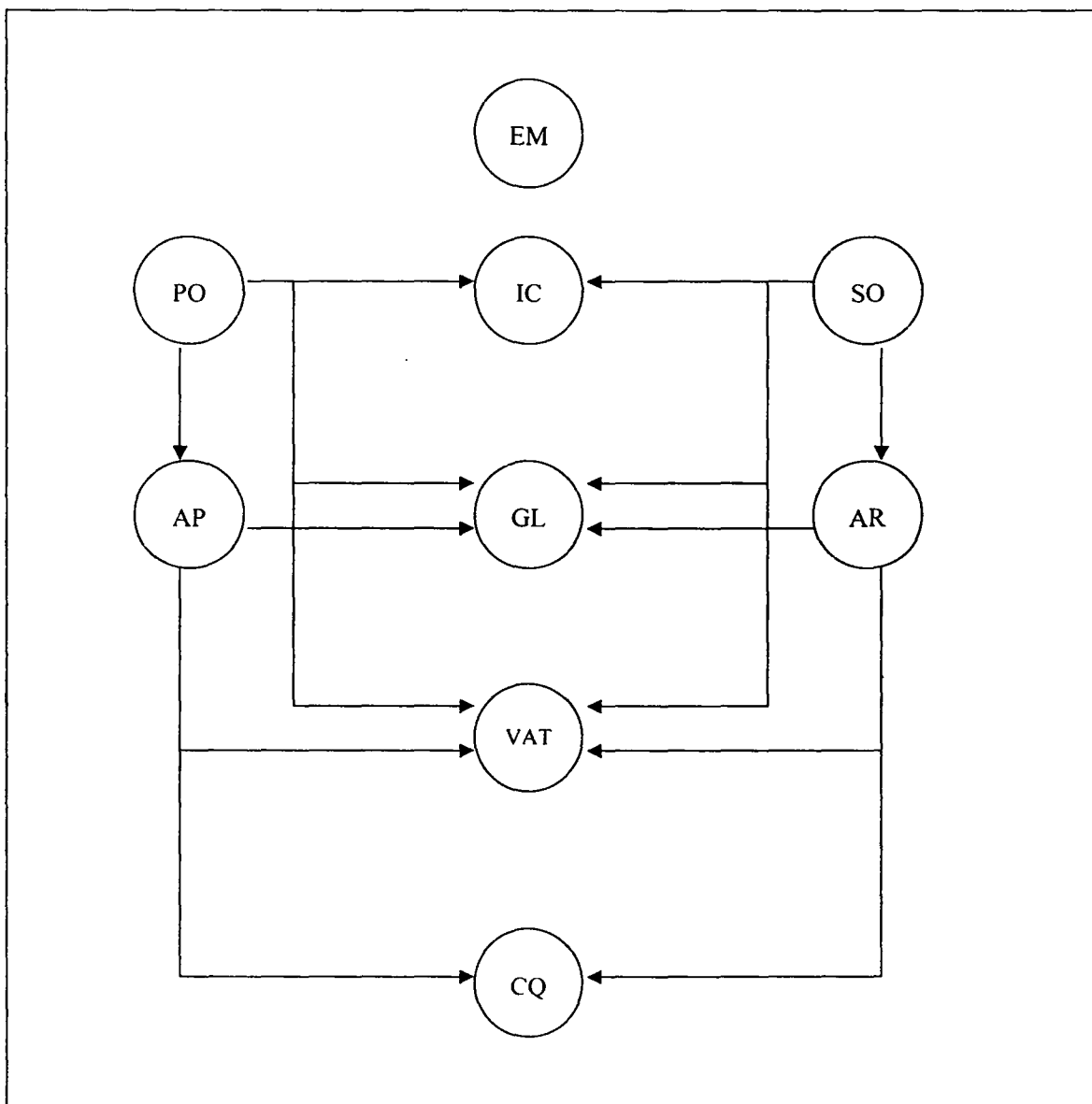
## โครงสร้างของโปรแกรม myAccount

โครงสร้างของโปรแกรม myAccount ประกอบด้วย

1. EM ระบบกำหนดค่าเริ่มต้น
2. Purchase Order (PO) ระบบจัดซื้อ ระบบซื้อ ระบบวิเคราะห์ซื้อ
3. Inventory Control (IC) ระบบสินค้าคงคลัง วิเคราะห์สินค้าคงคลัง
4. Sale Order (SO) ระบบใบเสนอราคา ระบบการขาย ระบบวิเคราะห์ขาย
5. Account Payable (AP) ระบบเจ้าหนี้ วิเคราะห์เจ้าหนี้
6. General Ledger ( GL) ระบบบัญชีแยกประเภท
7. Account Receivable (AR) ระบบลูกหนี้ วิเคราะห์ลูกหนี้
8. Value Add Tax (VAT) ระบบภาษีมูลค่าเพิ่ม
9. Cheque and Bank (CQ) ระบบเช็ค / ธนาคาร

โปรแกรม myAccount จะมีการกำหนดค่าเริ่มต้นมาตรฐานในการทำงานให้กับระบบ โดยค่าเริ่มต้นที่กำหนดขึ้นนี้ จะไม่มีการเปลี่ยนแปลงค่าใด ๆ จนกว่าผู้ใช้จะทำการเปลี่ยนแปลงค่าต่าง ๆ ตามความต้องการ หลังจากนั้นเมื่อการดำเนินงานต่าง ๆ เริ่มขึ้น ไม่ว่าจะเป็งานในฝ่ายขาย ฝ่ายคลังสินค้า ฝ่ายจัดซื้อ ซึ่งการดำเนินงานจะเป็นไปตามแต่ละระบบของแต่ละงาน โดยระบบการทำงานที่เกี่ยวข้องกับการเงินทั้งหมดจะเชื่อมโยงกันกับงานในแผนกบัญชี เช่น เมื่อมีการซื้อเกิดขึ้น

ข้อมูลทั้งหมดจะส่งผ่านมายังระบบเจ้าหนี้ หรือเมื่อมีการขายเกิดขึ้นข้อมูลทั้งหมดจะถูกส่งมายังระบบลูกหนี้ แล้วข้อมูลต่าง ๆ จะส่งผ่านไปยังบัญชีแยกประเภทโดยอัตโนมัติ หลังจากนั้นข้อมูลทางการเงินที่เกิดขึ้นจากการดำเนินงานทั้งหมด จะเข้าสู่ระบบภาษีมูลค่าเพิ่มเพื่อทำการคิดคำนวณภาษีมูลค่าเพิ่มที่เกิดขึ้น เพื่อที่จะได้ชำระหนี้ได้ถูกต้องหรือแม้กระทั่งติดตามลูกหนี้ได้ถูกต้องอีกด้วย (ภาพที่ 1 )



ภาพที่ 1 โครงสร้างโปรแกรม myAccount

ที่มา : บริษัท โปรซอฟท์ คอมเทค จำกัด . 2547

## ลักษณะการใช้งานของโปรแกรม myAccount

### คุณสมบัติโดยทั่วไป

1. สามารถกำหนดสิทธิการใช้งาน (Authorize) เพื่อระบบความปลอดภัยของข้อมูล (Password)
2. ผู้ใช้ (User) สามารถเข้าสู่ระบบ (Log in) เข้ามาทำงานจากสาขาหรือผ่านโมเด็ม (Modem) ได้
3. สามารถสร้าง My Menu ได้เอง
4. กำหนดวงวดบัญชีได้ไม่จำกัด รวมทั้งการกำหนด Authorize ของผู้ที่สามารถปิดวงวดเดือนและวงวดบัญชีได้
5. ปรับเปลี่ยนรายงาน (Report) และฟอร์ม (Form) ได้เองตามต้องการ
6. รองรับการผ่าน (Post) รายการทั้งไม่มีผลทันที (Batch Post) และมีผลทันที (Real Post )
7. สามารถเรียกดูรายงานได้ทั้งภาษาไทยและภาษาอังกฤษ
8. รองรับระบบสินค้าแบบรหัสแท่ง (Barcode)
9. สามารถพิมพ์ซองจดหมาย ฉลาก (Label) เพื่อส่งเสริมการขายได้

### ระบบการจัดซื้อสินค้า

1. สามารถสำรวจราคาก่อนการตัดสินใจสั่งซื้อ
2. สามารถเปรียบเทียบราคาก่อนการตัดสินใจสั่งซื้อ
3. สามารถบันทึกใบขอซื้อ ใบสั่งซื้อ แยกตามสาขา แผนกและงาน (Job)
4. สามารถทำสำเนา (Copy) และยกเลิก (Clear) ใบขอซื้อและใบสั่งซื้อได้
5. สามารถอ้างอิงรายการจากการสั่งซื้อมาบันทึกเจ้าหนี้อื่น ๆ
6. สามารถอ้างอิงรายการจากใบจ่ายมัดจำมาบันทึกตั้งเจ้าหนี้อื่น ๆ ได้
7. มีรายงานวิเคราะห์ประวัติการซื้อจำนวน (N) ครั้งหลังสุด แสดงราคา จำนวนวันเครดิต เพื่อช่วยในการพิจารณาสั่งซื้อ
8. สามารถตรวจซื้อสินค้าค้างรับของผู้ขาย (Supplier) แต่ละราย

9. เมื่อบันทึกการซื้อเงินเชื่อ โปรแกรมจะส่งข้อมูลไปยังระบบต่าง ๆ ที่เกี่ยวข้องอย่างครบถ้วนเพียงแค่การทำงานในหน้าจอเดียว ไม่ว่าจะเป็นการเพิ่มยอดสินค้าให้ในระบบคลังสินค้า (Stock) รายงานภาษีซื้อในระบบภาษีมูลค่าเพิ่ม (VAT) บัญชีแยกประเภทในระบบบัญชีแยกประเภท (GL)

10. มีรายงานเปรียบเทียบยอดการสั่งซื้อและปริมาณการสั่งซื้อในระยะเวลา 12 เดือน

11. ใบสั่งซื้อ 1 ใบสามารถดำเนินการสั่งซื้อจากผู้ขายได้หลายราย

12. มีรายงานจัดยอดอันดับการสั่งซื้อในแต่ละเดือน

13. เรียกดูต้นทุนของสินค้าหรือรายงานใบสั่งซื้อค้างรับค้างจ่ายได้ ในขณะที่บันทึก

ข้อมูล

14. สามารถสอบประวัติการซื้อสินค้าได้ตามต้องการโดยดูข้อมูลจากลูกค้า สินค้าประเภทรายการซื้อ และ ช่วงเวลา

#### ระบบเจ้าหนี้

1. สามารถบันทึกเงินที่ชำระล่วงหน้า (Prepayment) โดยอ้างอิงเอกสารจากเจ้าหนี้การค้า ใบรับวางบิล จ่ายเงินมัดจำ (Many To one)

2. สามารถดูกำหนดวันรับวางบิล วันนัดจ่ายชำระจากใบรับ - วางบิล กำหนดวันจ่ายเงินจากปฏิทิน ซึ่งสามารถสืบค้น (Drill Down) ไปดูข้อมูลต้นขั้วได้

3. รองรับการจ่ายชำระหนี้แบบบางส่วน (Partial) หรือการจ่ายชำระเกินได้

4. สามารถพิมพ์เช็คจ่าย หนังสือรับรองหัก ณ ที่จ่าย ภงด3 ภงด53 (ทั้งใบต่อและใบปะหน้า) ได้จากการบันทึกจ่ายชำระหนี้

5. สามารถกำหนดช่วงการวิเคราะห์อายุเจ้าหนี้ได้

6. มีรายงานใบกำกับภาษี / ใบส่งของค้างชำระ โดยสามารถเรียกดูแยกตามเจ้าหนี้วันที่ครบกำหนดจ่ายชำระ วันที่เกินกำหนดจ่ายชำระ รายงานสถานะเจ้าหนี้

7. สามารถคำนวณการได้รับส่วนลดเงินสด ในกรณีที่มีการจ่ายชำระหนี้ตามระยะเวลาเครดิตที่กำหนด

8. สามารถระงับการจ่ายชำระหนี้แต่ละเลขที่เอกสารได้

9. สามารถบันทึกยอดยกมาของเจ้าหนี้รายตัวได้ ทั้งแบบมีภาษีและไม่มีภาษี โดยแยกตามแต่ละแผนกได้

10. สามารถบันทึกตั้งเจ้าหนี้อื่น ๆ โดยอ้างอิงรายการเอกสารมาจากใบสั่งซื้อ หรือจ่ายเงินมัดจำ

### ระบบการขาย

1. มีเมนูสอบถามสินค้า (Inquiry) เพื่อเก็บข้อมูลเกี่ยวกับตัวสินค้าหรือรายละเอียดต่าง ๆ ของลูกค้า เมื่อลูกค้าที่ได้เข้ามาติดต่อซื้อขาย หรือทำการสอบถามเกี่ยวกับตัวสินค้า
2. มีเมนู Estimate เพื่อใช้สำหรับบันทึกรายการ ประมาณราคาขายซึ่งสามารถบันทึกรายละเอียดต่าง ๆ ได้โดยตรง และสามารถที่จะอ้างอิงรายการมาจาก Inquiry ได้
3. สามารถบันทึกรายการที่มีสกุลเงิน เป็นระบบเงินตราต่างประเทศได้
4. สามารถบันทึกวันที่กำหนดส่งมอบสินค้าให้ลูกค้าได้
5. มีระบบป้องกันเอกสารสูญหาย เมื่อเอกสารนั้นถูกนำไปใช้อ้างอิงรายการอื่น
6. สามารถยกเลิก (Clear) เอกสารสั่งจอง สั่งขายบางส่วนได้เมื่อไม่ต้องการข้อมูล
7. สามารถขายสินค้าทั้งที่มีภาษีและยกเว้นภาษีได้ในใบกำกับภาษีเดียวกัน
8. สามารถระบุสถานที่ส่งของของลูกค้าแต่ละรายได้หลายสถานที่
9. สามารถวิเคราะห์การขายเป็นรายเดือน รายไตรมาส รายครึ่งปีหรือทั้งปี
10. สามารถทำสำเนาบิล (Copy Bill) ได้เพื่อความรวดเร็วในการออกบิล
11. โปรแกรมจะกำหนดค่าเริ่มต้นมาตรฐาน (Default) ราคาให้อัตโนมัติตามแต่ละหน่วยนับที่กำหนดไว้
12. มีตัวเลือก (Option) ตรวจสอบวงเงิน (Credit Limit) ตั้งแต่จัดทำใบสั่งขาย
13. มีตัวเลือก ตรวจสอบ เสนอราคาได้เกินวงเงินอนุมัติลูกหนี้ สั่งขายได้เกินวงเงินอนุมัติลูกหนี้ ขายได้เกินวงเงินอนุมัติลูกหนี้ สั่งขายได้เกินจำนวนสั่งจอง ขายได้เกินวงเงินสั่งขาย เตือนเมื่อมีเงินมัดจำลูกหนี้ ขายต่ำกว่าราคาทุน สั่งจองได้เกินใบเสนอราคาซึ่งจะต้องมีการกำหนดที่ตัวเลือก ของระบบการขาย (SO)
14. สามารถให้ระยะเวลา (Credit Term) ได้มากกว่า 36 งวดต่อไปกำกับสินค้า (Invoice)
15. วิเคราะห์ประวัติการขายได้มากกว่า 10 ครั้งหลังสุด เพื่อแสดงราคา เทรนด์ การให้ส่วนลดเงินสดและข้อตกลงอื่น ๆ ที่สามารถนำมาให้ช่วยพิจารณาในการเพิ่มวงเงินอนุมัติเครดิตได้
16. รองรับการขายสินค้าเป็นชุด เป็นกอง (Lot) เป็นลำดับ (Serial)

17. สามารถกำหนดค่าเริ่มต้นมาตรฐาน (Set Default) ราคา (Price List) และการจัดส่ง (Ship to) ของลูกค้าแต่ละราย

### ระบบลูกหนี้

1. สามารถดึงเอกสารได้ไม่จำกัดจำนวน เพื่อทำการวางบิลและรับชำระหนี้
2. รองรับการวางบิลและรับชำระแบบบางส่วน
3. สามารถเรียกดูรายงานใบวางบิลที่ถึงกำหนดชำระเงินได้
4. สามารถดูปฏิทินรับชำระ ลูกหนี้ค้างชำระ กำหนดวันวางบิล กำหนดวันเก็บเงิน
5. สามารถออกใบเสร็จรับเงิน (ก่อนรับเงิน)ในกรณีที่ลูกค้าต้องการได้ใบเสร็จรับเงินก่อนจ่ายชำระ โดยที่โปรแกรมยังไม่ตัดยอดลูกหนี้
6. สามารถรับชำระหนี้โดยอ้างอิงเอกสารจากรายการลูกหนี้การค้า ใบวางบิล ใบเสร็จรับเงิน (ก่อนรับเงิน) หรือรายการรับเงินมัดจำ (อ้างอิงแบบ Many-to-one หรือ One-to-Many)
7. สามารถเรียกดูประวัติลูกค้าเป็นรายบุคคลได้
8. สามารถวิเคราะห์อายุลูกหนี้ (Aging Analysis) และวิเคราะห์การจ่ายชำระในอนาคต
9. สามารถรับชำระหนี้ได้ทั้งเงินสด เช็ค เงินโอน สินเชื่อ (Packing Credit) เงินมัดจำ และรายละเอียดการรับชำระหนี้ต่าง ๆ เช่น ค่าใช้จ่ายอื่น ๆ ภาษีลูกหัก ณ ที่จ่าย ได้ในเอกสารใบเดียวกัน

### ระบบบัญชีแยกประเภท

1. สามารถบันทึกบัญชีแบบทบต้น (Compound) ได้
2. โปรแกรมจะทำการตรวจสอบยอด (Check Balance) ให้ทุกใบสำคัญส่งจ่าย (Voucher)
3. สามารถสร้างรูปแบบการบันทึกบัญชีที่เรียกใช้บ่อยได้ตามต้องการ
4. มีกรเปรียบเทียบงบประมาณ(Fiscal set comparision) เพื่อช่วยในการเปรียบเทียบยอดบัญชีตามงวด (Period) ของแต่ละงวดบัญชี
5. มีเมนูสำหรับการบันทึกบัญชีแบบเร็ว
6. สามารถสร้างรูปแบบการบันทึกบัญชีที่เรียกใช้บ่อยได้เองตามต้องการ (Template)

7. ฝังบัญชีมาตรฐาน (Standard) ของโปรแกรมที่สามารถปรับแต่งให้ตรงกับระบบงานของผู้ใช้ หรือจะสร้างฝังบัญชีได้เองตามต้องการ
8. สามารถกำหนดการแบ่ง (Allocate) ฝังบัญชีให้ไปยังแผนกต่าง ๆ ได้เองอัตโนมัติ
9. บันทึกย้อนหลังข้อมูลย้อนหลังได้ โดยไม่จำกัดช่วงเวลา
10. สามารถเรียกดูงบแบบแยกรวม แผนก สาขา และโครงการ
11. สามารถออกงบทั้งภาษาไทยและภาษาอังกฤษ
12. สามารถจัดทำเงินที่ชำระเงินล่วงหน้า (Pre-Payment) เพื่อเสนอผู้บริหารในการเซ็นต่อนุมัติก่อนทำรายการ ส่งผ่านเข้าสู่ระบบบัญชีแยกประเภท
13. สามารถดูงบกำไรขาดทุน (Income Statement) ได้
14. สามารถส่งผ่านรายการรายวันเข้าบัญชีแยกประเภทได้ทั้งแบบ Batch Post และ Realtime Post
15. สามารถสร้างกระแสเงินสด (Cash Flow) ได้
16. สามารถโอนข้อมูลรายการรายวันหรือยอดยกมา ในกรณีที่ต้องการรวมรายการบัญชีแยกประเภทของแต่ละสาขาเข้ามายังสำนักงานใหญ่

#### ระบบภาษีมูลค่าเพิ่มและภาษีหัก ณ ที่จ่าย

1. รองรับการคำนวณอัตราภาษีซื้อเฉลี่ยได้
2. สามารถออกหนังสือรับรองหัก ณ ที่จ่าย ภงด.3 และ ภงด 53 ได้
3. รายงานภาษีซื้อ – ภาษีขาย เป็นไปตามกฎหมาย
4. ระบบภาษีมูลค่าเพิ่ม (VAT) จะถูกส่งข้อมูลมาจากการบันทึกขาย บันทึกซื้อ และบันทึกรายการรายวันในบัญชีแยกประเภท
5. สามารถกำหนดค่าอธิบายรายการภาษีให้กำหนดค่าเริ่มต้นมาตรฐาน (Default) ขึ้นตามเมนูการบันทึกในแต่ละระบบ เพื่อรองรับสำหรับค่าอธิบายภาษีที่แตกต่างกัน
6. สามารถออกหนังสือรับรองหัก ณ ที่จ่าย
7. สามารถพิมพ์รายงานภาษีถูกหัก ณ ที่จ่าย
8. สามารถพิมพ์รายงานภาษีหัก ณ ที่จ่ายได้ ภงด.3 ภงด.53 และรายงานพิเศษภาษีหัก ณ ที่จ่าย
9. สามารถกำหนดเลขที่เอกสารใหม่
10. รายงานภาษีซื้อ – ภาษีขายเรียงตามเลขที่เอกสาร เลขที่ใบกำกับหรือวันที่

## 11. รองรับการคำนวณอัตราภาษีซื้อเฉลี่ย

### ระบบบริหารสินค้าคงคลัง

1. สามารถเลือกวิธีการคิดต้นทุน
2. มีรายงานวิเคราะห์ต้นทุนสินค้าคงเหลือ อีกทั้งยังสามารถวิเคราะห์กำไรขั้นต้น
3. สามารถกำหนดส่วนลดสินค้าได้หลายระดับ และให้ส่วนลดได้ทั้งจำนวนเงิน และ เปอร์เซ็นต์ (%) แต่ละรายการสินค้าในใบกำกับสินค้า (Invoice) ใบเดียวกัน
4. สามารถดูรายละเอียดเกี่ยวกับการกำหนดรายการสินค้าประกอบด้วยหน้าจอบ เพื่อช่วยในการกำหนดสินค้าในช่วงต่อไปได้อย่างถูกต้อง
5. สามารถกำหนดช่วงอายุสินค้า และแสดงหน้าต่าง เตือนเมื่อสินค้ากำลังจะหมดอายุ เพื่อง่ายต่อการบริหารและจัดการกับตัวสินค้าที่กำลังหมดอายุ
6. สามารถกำหนดคลังและที่เก็บโดยอัตโนมัติ โดยที่ผู้ใช้สามารถกำหนดได้ ทั้ง สินค้าทั้งหมด เฉพาะกลุ่มสินค้า หรือจะเป็นสินค้านรายตัวตามที่ผู้ใช้ต้องการ
7. สามารถกำหนดขอยอดคงเหลือต่ำสุด สูงสุดหรือปริมาณการสั่งซื้อที่เหมาะสม เพื่อช่วยในการบริหารคลังสินค้า
8. สามารถบันทึกใบขอเบิกและอนุมัติใบขอเบิก
9. สามารถบันทึกใบขอโอนย้ายสินค้าและอนุมัติขอโอนย้ายสินค้า โอนย้ายสินค้า ออกจากคลัง โอนย้ายสินค้าเข้าคลัง โอนย้ายข้อมูลเข้าคลังอัตโนมัติ
10. สามารถบันทึกการเบิกต่าง ๆ ได้ เช่น การเบิกใช้ เบิกผลิต เบิกตัวอย่าง เบิก ชำรุด เบิกยืมหรือเบิกอื่น ๆ
11. สามารถบันทึกแผนการรับสินค้า เพื่อที่จะรับสินค้าเข้าในอนาคต
12. สามารถบันทึกส่งคืนสินค้าผลิตเสร็จ เช่น ในกรณีสินค้าไม่ได้คุณภาพ
13. สามารถปรับปรุงเพิ่ม / ลดสินค้าอัตโนมัติ โดยระบุได้ว่าจะให้เพิ่ม ลดหรือไม่มีผลต่อคลังสินค้า
14. มีเมนูสำหรับการคำนวณต้นทุน และมีเมนูสำหรับการผ่านบัญชีในการควบคุมสินค้าคงคลัง (Post IC) แบบไม่มีผลทันทีในการผ่านบัญชีการควบคุมสินค้าคงคลัง (Batch Post IC) แบบไม่มีผลทันที (Batch) ขายเชื่อและขายลด



10. สามารถพิมพ์ฟอร์มใบนำฝาก (Pay-In)

11.สามารถดูประวัติ (History) ของเช็ครับ

### ระบบสินทรัพย์ถาวร

1. สามารถบันทึกประวัติและรายละเอียดเกี่ยวกับสินทรัพย์ได้โดยละเอียด
2. สามารถบันทึกการขายสินทรัพย์เพื่อทราบถึงกำไรและขาดทุนจากการขาย
3. สามารถบันทึกรายละเอียดการซ่อมแซมและบำรุงรักษาสินทรัพย์ เพื่อเป็นการเก็บประวัติสินทรัพย์
4. สามารถบันทึกรายละเอียดสินทรัพย์ระหว่างก่อสร้าง ทำให้ทราบรายละเอียดเกี่ยวกับรายจ่ายที่ก่อให้เกิดสินทรัพย์นั้น ๆ โดยละเอียด
5. สามารถบันทึกการโอนย้ายสินทรัพย์ระหว่างแผนก
6. สามารถคิดค่าเสื่อมราคา

### ขั้นตอนการดำเนินงานในปัจจุบัน

ก่อนที่จะติดตั้งโปรแกรม myAccount ผู้ใช้ต้องสำรวจเครื่องคอมพิวเตอร์ให้มีความสมบัติเพียงพอที่จะติดตั้งโปรแกรม ซึ่งทางบริษัทได้กำหนดคุณสมบัติ ที่จำเป็นดังนี้

#### 1. ความต้องการของเครื่อง Server (Server Requirement)

ความต้องการของระบบ (System Requirement)	ความต้องการขั้นต่ำ (Minimum)	ความต้องการที่แนะนำ (Recommend)
อุปกรณ์ (Machine)	PC Server Pentium III , AMD Thunderbird ,500 MHz up	-
หน่วยความจำ (Memory)	128 MB	256 MB
Harddisk	40 GB	มากกว่า 40 GB
CD-ROM	CD-ROM	-
ระบบปฏิบัติการ (Operating System)	MS Windows NT 4.0 (Thai Enable)	Windows 2000 Server (Thai)

## 2. ความต้องการของเครื่อง Client (Client Requirement)

ความต้องการของระบบ (System Requirement)	ความต้องการขั้นต่ำ (Minimum)	ความต้องการที่แนะนำ (Recommend)
อุปกรณ์ (Machine)	PC Server Pentium III , AMD Thunderbird ,400 MHz up	-
หน่วยความจำ (Memory)	64 MB	128 MB
Harddisk	20 GB	มากกว่า 20 GB
ระบบปฏิบัติการ (Operating System)	Windows 2000 Professional (Thai)	Windows 2000 Professional (Thai)
CD-ROM	CD-ROM	-
ระบบเครือข่าย (System Network)	LAN 10 / 100 Mbps , Card LAN , Hub	-
มาตรฐาน Protocol	TCP / IP	-
เครื่องพิมพ์ (Printer)	ทุกชนิด (All Types)	-

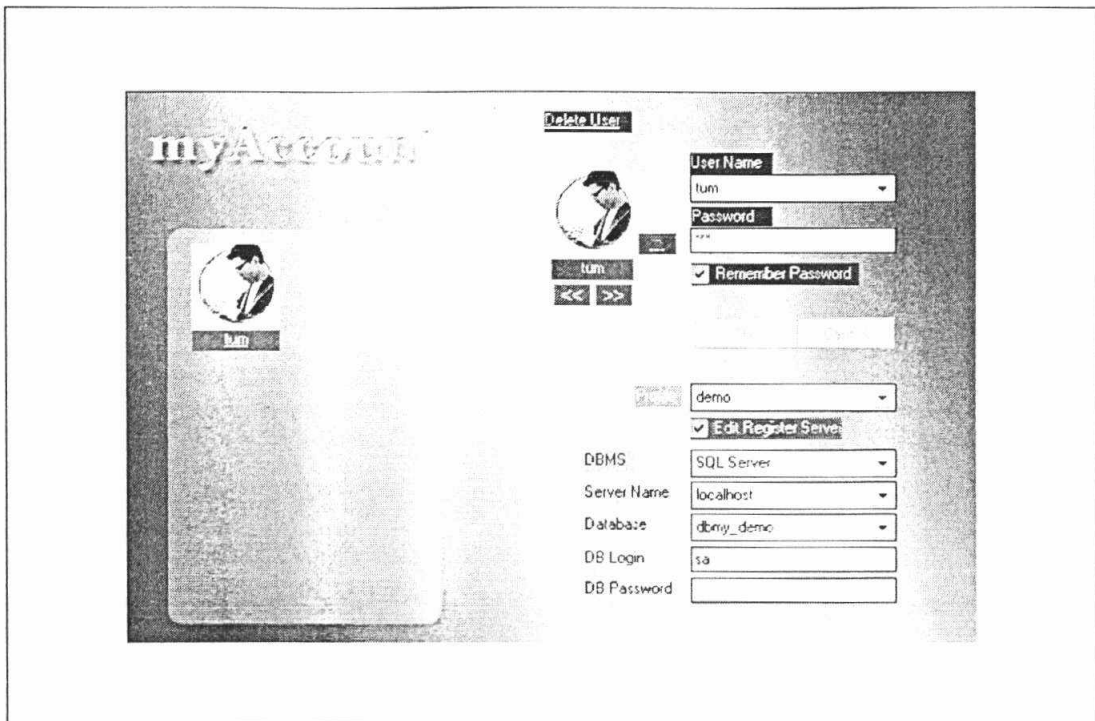
เมื่อพิจารณาทรัพยากรขององค์กรได้ว่าเหมาะสมแล้วสำหรับการติดตั้ง หลังจากนั้น  
ดำเนินการติดตั้งโปรแกรมและฐานข้อมูลของโปรแกรม ในส่วนการใช้งานโปรแกรม มีดังนี้

### การเข้าสู่ระบบ (Login New User)

เป็นหน้าต่างสำหรับการ Login ผู้ใช้ระบบใหม่ หรือเป็นการเปลี่ยนฐานข้อมูล  
(Database) หรือบริษัทที่จะเข้าทำงาน โดยที่ไม่ต้องปิดโปรแกรม สามารถ Login ใหม่ได้ด้วยการ  
คลิกปุ่มรูปภาพลูกกุญแจโปรแกรมจะแสดงหน้าต่าง Login ให้อัตโนมัติ (ภาพที่ 2)

### วันที่ของระบบ (Today Setting)

เป็นการแสดงวันที่ของโปรแกรม เพื่อใช้ในการบันทึกข้อมูลซึ่งวันที่เอกสารที่ใช้ใน  
การบันทึกข้อมูล สามารถเลือกใช้ได้ 2 แบบ ตามที่กำหนดไว้ในเมนู General Setup \ General  
Option คือ



ภาพที่ 2 หน้าต่างในการ Login

1. ใช้นวันที่ของคอมพิวเตอร์
2. ใช้นวันที่ของระบบ (today Setting)

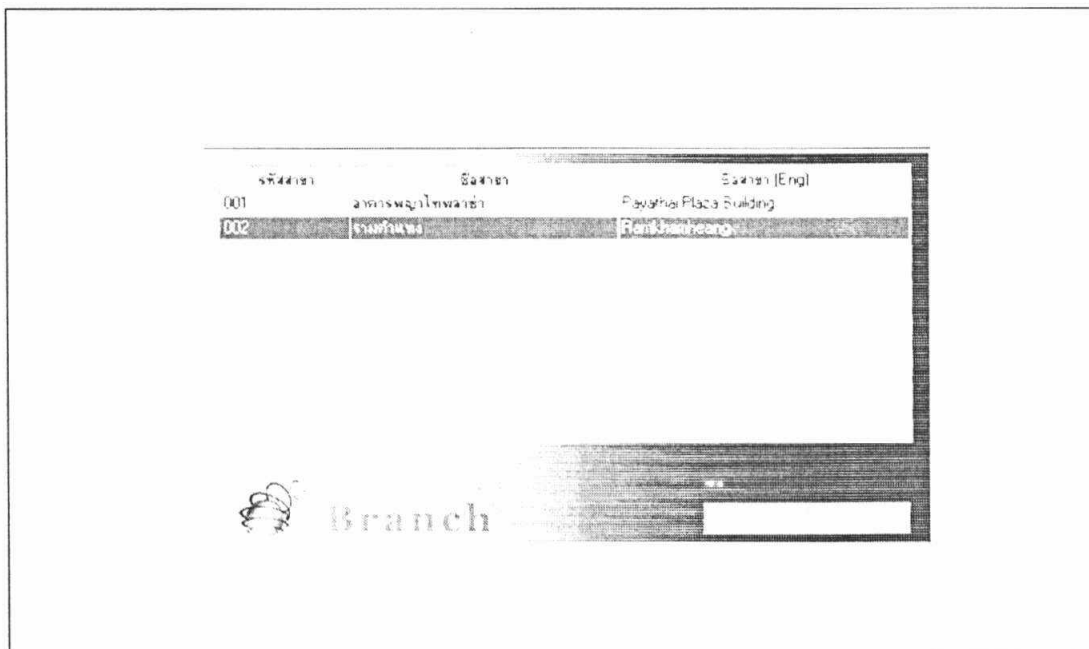
ให้คลิกเลือกรูปภาพ โปรแกรมจะแสดงหน้าต่าง Today Setting เพื่อแสดงวันที่ปัจจุบันของโปรแกรมให้และขณะที่ Log in เข้าโปรแกรมทุกครั้งโปรแกรมจะแสดงหน้าต่าง Today Setting ถ้าไม่ต้องการให้แสดงสามารถคลิกเลือกคำสั่ง Don't Show this dialog again (ภาพที่3)

#### เลือกสาขา (Select Branch)

เป็นหน้าต่างสำหรับเลือกสาขาที่ต้องการเข้าไปบันทึกข้อมูล โดยโปรแกรมจะแสดงหน้าต่างให้เลือกรหัสสาขาลังแต่ตอนที่ Login เข้าโปรแกรม หรือคลิกปุ่มรูปภาพโปรแกรมจะแสดงหน้าต่างให้เลือกสาขาโดยที่ไม่ต้องปิดออกจากโปรแกรม (ภาพที่4)



ภาพที่ 3 หน้าต่างแสดงวันที่ของโปรแกรม



ภาพที่ 4 หน้าต่างสำหรับเลือกสาขา

เมื่อกำหนดวันที่และสาขาที่จะดำเนินการแล้ว ผู้ใช้สามารถเลือกดำเนินงานตาม Module ที่ต้องการได้ โดยโปรแกรม myAccount มี Module ดังนี้

1. Enterprise Manager ประกอบด้วยเมนูต่าง ๆ ดังนี้
  - 1.1 General Setup
  - 1.2 AP Setup
  - 1.3 AR Setup
  - 1.4 CQ Setup
  - 1.5 GL Setup
  - 1.6 IC Setup
  - 1.7 SO Setup
  - 1.8 Tax Setup
2. Accounts Payable ประกอบด้วยเมนูต่าง ๆ ดังนี้
  - 2.1 AP Data Entry
  - 2.2 AP Calendar
  - 2.3 AP Reports
  - 2.4 AP Analysis Reports
  - 2.5 AP Forms
3. Account Receivable ประกอบด้วยเมนูต่าง ๆ ดังนี้
  - 3.1 AR Data Entry
  - 3.2 AR Calendar
  - 3.3 AR Reports
  - 3.4 AR Analysis Reports
  - 3.5 AR Forms
4. Cheque and Bank ประกอบด้วยเมนูต่าง ๆ ดังนี้
  - 4.1 CQ Received Adjustment
  - 4.2 CQ Payment Adjustment
  - 4.3 CQ Bank Adjustment
  - 4.4 CQ Calendars
  - 4.5 CQ Reports
  - 4.6 CQ Analysis Reports

5. General Ledger ประกอบด้วยเมนูต่าง ๆ ดังนี้
  - 5.1 GL Data Entry
  - 5.2 GL Reports
  - 5.3 GL Financial Statement
  - 5.4 GL Forms
6. Inventory Control ประกอบด้วยเมนูต่าง ๆ ดังนี้
  - 6.1 IC Data Entry
  - 6.2 IC Reports
  - 6.3 IC Analysis Reports
  - 6.4 IC Compare Unit Reports
  - 6.5 IC Forms
  - 6.6 IC Reprocess & History
7. Petty Cash ประกอบด้วยเมนูต่าง ๆ ดังนี้
  - 7.1 PC Data Entry
  - 7.2 PC Reports
  - 7.3 PC Forms
8. Purchase Order ประกอบด้วยเมนูต่าง ๆ ดังนี้
  - 8.1 PO Data Entry
  - 8.2 PO Reports
  - 8.3 PO Analysis Reports
  - 8.4 PO Forms
9. Sale Order ประกอบด้วยเมนูต่าง ๆ ดังนี้
  - 9.1 SO Data Entry
  - 9.2 SO Calendar
  - 9.3 SO Reports
  - 9.4 SO Analysis Reports
  - 9.5 SO Forms
10. Value Added Tax ประกอบด้วยเมนูต่าง ๆ ดังนี้
  - 10.1 VT Tax Reports
  - 10.2 VT Withholding Tax Reports

### บทที่ 3

#### ผลการศึกษา

การศึกษาผลจากการใช้โปรแกรมสำเร็จรูป myAccount ในงานระบบบัญชี เป็นการศึกษาถึงลักษณะการดำเนินงานและผลที่ได้รับจากการใช้โปรแกรมสำเร็จรูป myAccount ในงานระบบบัญชี โดยผู้ศึกษาได้นำเสนอผลการวิเคราะห์ข้อมูลจากแบบสัมภาษณ์และแบบสอบถามจาก บริษัท แพนแปซิฟิก เวลด์เทรด จำกัด บริษัท เคเบิล แอนด์ ไวร์เลสส์ ไอดีซี อิงค์ จำกัด และ บริษัท โกลเด็น คีย์ ซาวด์ จำกัด โดยแบ่งออกเป็น 3 ส่วนคือ

ส่วนที่ 1 เป็น การวิเคราะห์ข้อมูลจากแบบสัมภาษณ์ผู้ตัดสินใจใช้โปรแกรม myAccount

ส่วนที่ 2 เป็น การวิเคราะห์ข้อมูลจากแบบสอบถามผู้ดูแลโปรแกรม myAccount ซึ่งเป็นผู้ดูแลระบบโดยรวม

ส่วนที่ 3 เป็น การวิเคราะห์ข้อมูลจากแบบสอบถามพนักงานผู้ใช้โปรแกรม myAccount

#### ส่วนที่ 1 ผลจากการสัมภาษณ์ผู้ตัดสินใจใช้โปรแกรม myAccount

##### แนวคิดที่นำระบบ myAccount มาใช้งาน

จากการดำเนินงานโดยระบบเดิมของบริษัท แพนแปซิฟิก เวลด์เทรด จำกัด และ บริษัท โกลเด็น คีย์ ซาวด์ จำกัด นั้นนับได้ว่าไม่ประสบปัญหาใด ๆ ในการดำเนินงาน เพียงแต่ขาดความคล่องตัว ความรวดเร็ว และความสะดวกในการทำงาน ส่วนบริษัท เคเบิล แอนด์ ไวร์เลสส์ ไอดีซี อิงค์ จำกัด นั้นประสบกับปัญหาการปิดบต่าง ๆ ไม่ลงตัว และระบบงานเดิมไม่สามารถรองรับการบันทึกข้อมูลที่เพิ่มขึ้น รวมทั้งฐานข้อมูลไม่สามารถเชื่อมโยงกันได้ สำหรับการนำโปรแกรม myAccount มาใช้งานนั้น ทั้ง 3 บริษัทต่างมีแนวความคิดว่า การนำเทคโนโลยีมาบริหารจัดการงานจะสามารถเพิ่มประสิทธิภาพในการดำเนินงานในด้านต่างๆ ขององค์กร ลดต้นทุนในการดำเนินงาน ลดความผิดพลาดที่เกิดจากการปฏิบัติงานของพนักงาน รวมทั้งป้องกันการทุจริตของพนักงาน ส่วนวัตถุประสงค์หรือเป้าหมายที่ได้นำโปรแกรม myAccount เข้ามาใช้งานในองค์กรของทั้ง 3 บริษัท นั้นเนื่องจากต้องการให้การดำเนินงานเป็นไปอย่างสะดวก รวดเร็ว และได้รับผลลัพธ์ที่ถูกต้อง

โดยเฉพาะในส่วนของงานด้านบัญชี การขายและการควบคุมสินค้าคงคลัง รวมทั้งต้องการพัฒนาระบบการดำเนินงาน ให้ครอบคลุมการดำเนินงานทั้งองค์กร นอกจากนี้ บริษัท เพนแปซิฟิก เวิร์ลเทรด จำกัด ยังมีวัตถุประสงค์เพิ่มเติมคือเพื่อให้บริษัทสามารถทราบผลการดำเนินงาน ตลอดจน รายละเอียดต่างๆ จากการดำเนินงานได้รวดเร็วขึ้นโดยไม่ต้องรอทราบผลสรุปจากสำนักงานทำบัญชี

### การจัดการงานในองค์กรโดยโปรแกรม myAccount การฝึกอบรม และผลที่คาดว่าจะได้รับ

การนำโปรแกรม myAccount เข้ามาใช้ในงานในองค์กรนั้นเพื่อจัดการข้อมูลที่เกี่ยวข้องกับการเงินทั้งหมดของกิจการ โดยเฉพาะงานทางด้านบัญชี และสามารถทำให้เกิดการแลกเปลี่ยนข้อมูลในลักษณะรูปแบบ Online-Realtime ทำให้ผู้ใช้งานสามารถป้อนข้อมูล และเรียกดูข้อมูลได้อย่างเป็นปัจจุบัน ซึ่งส่งผลให้ข้อมูลไม่เกิดความซ้ำซ้อน ลดความผิดพลาดทางข้อมูลที่จะเกิดขึ้นจากระบบการดำเนินงาน ในส่วนของพนักงานที่ใช้โปรแกรม myAccount นั้นจะต้องมีการฝึกอบรม และเรียนรู้การใช้โปรแกรมจากบริษัทผู้จำหน่าย ซึ่งได้แก่ บริษัท โปรซอฟท์ คอมเทค จำกัด เป็นระยะเวลา 2 วัน โดยแต่ละบริษัทจะคัดเลือกพนักงานที่จะเข้ารับการอบรมซึ่งจะเป็นหัวหน้างานในแต่ละฝ่าย เมื่อหัวหน้างานได้เข้ารับการอบรมการใช้โปรแกรมแล้วจะต้องนำไปถ่ายทอดให้แก่พนักงานคนอื่นในองค์กรต่อไป ส่วนผลที่คาดว่าจะได้รับจากการนำโปรแกรม myAccount เข้ามาใช้ในการดำเนินงานจะสามารถเพิ่มประสิทธิภาพในการทำงาน โดยเป็นไปอย่างสะดวกและรวดเร็ว สามารถจัดการกับปัญหาด้านข้อมูลของบริษัทเพื่อสามารถนำข้อมูลมาบริหารรวมทั้งนำเสนอส่งมอบต่าง ๆ และภาษีได้ครบถ้วนและถูกต้อง ช่วยลดต้นทุนในด้านต่าง ๆ เช่น เวลา แรงงาน และทรัพยากรขององค์กร รวมทั้งเป็นการเพิ่มศักยภาพในการทำงานให้แก่บุคลากรภายในองค์กร ตลอดจนสามารถตรวจสอบการดำเนินงานได้โดยง่ายและถูกต้อง

### ข้อดีและข้อจำกัดจากการใช้โปรแกรม myAccount

ข้อดีของโปรแกรม myAccount ที่มีต่อธุรกิจทั้ง 3 บริษัทคือ myAccount เป็นโปรแกรมสำเร็จรูปที่มีความยืดหยุ่นไม่ซ้ำซ้อนทำให้ง่ายต่อการใช้งาน มีความสะดวกรวดเร็วในระบบงาน รวมถึงสามารถเรียนรู้การใช้งานของโปรแกรมได้ในเวลาอันสั้น ดังนั้นในการดำเนินงาน เช่น การส่งค่าต่าง ๆ ไปยังระบบอื่นจึงสามารถกระทำได้ง่าย รวมทั้งยังเป็นโปรแกรมที่สามารถตรวจสอบการทำงานได้ และเป็นโปรแกรมที่มีการออกแบบให้มีเมนู (Function) ในการทำงานให้

เลือกมากมายเพื่อรองรับการทำงานได้หลากหลาย และที่สำคัญที่สุด โปรแกรม myAccount เป็นโปรแกรมที่มีค่าใช้จ่ายในการติดตั้งระบบและบำรุงรักษาระบบในแต่ละเดือนค่อนข้างต่ำ สำหรับข้อจำกัดของโปรแกรม myAccount คือโปรแกรม myAccount เป็นโปรแกรมทางด้านระบบบัญชีที่มีจำหน่ายในท้องตลาดได้ไม่นานนัก ทำให้ผู้ใช้งานโปรแกรมในระยะเวลาดังกล่าวไม่สามารถเข้าใจระบบการทำงานของโปรแกรมได้อย่างแท้จริง ส่งผลให้ผู้ใช้งานไม่สามารถใช้งานโปรแกรม myAccount ได้อย่างเต็มประสิทธิภาพ และมักเกิดข้อผิดพลาด (Error) ในแต่ละขั้นตอนของกระบวนการทำงาน ซึ่งสิ่งเหล่านี้ผู้ใช้งานยังต้องใช้ระยะเวลาในการฝึกฝนและเรียนรู้อีกระยะหนึ่งจนเกิดความคล่องตัว ในส่วนของการตอบกลับ (Feed back) ที่ได้รับจากพนักงานผู้ใช้โปรแกรมคือพนักงานได้รับความสะดวกรวดเร็วในการทำงานมากขึ้นและทำให้ผลการดำเนินงานมีความถูกต้องแม่นยำมากขึ้นด้วย แต่ปัญหาที่พบจากการทำงานโดยโปรแกรม myAccount ส่วนใหญ่แล้วเกิดจากความผิดพลาดของผู้ใช้ เนื่องจากผู้ใช้งานยังไม่เข้าใจระบบการทำงานของโปรแกรมอย่างแท้จริงอาจทำให้การทำงานเกิดความผิดพลาด และพนักงานไม่สามารถหาสาเหตุของความผิดพลาดนั้นได้ ส่งผลให้การทำงานล่าช้าลง

### **ความพึงพอใจในการทำงานโดยโปรแกรม myAccount**

ผลจากการศึกษาถึงความพอใจของผู้ตัดสินใจใช้โปรแกรม myAccount ของทั้ง 3 บริษัทนั้นพบว่า เนื่องจากโปรแกรม myAccount นั้นยังอยู่ในระยะเริ่มต้นของการใช้งาน จึงยังไม่พบข้อบกพร่องของโปรแกรม อย่างไรก็ตาม โดยภาพรวมแล้วผู้ตัดสินใจใช้โปรแกรมของทั้ง 3 บริษัทนั้นมีทัศนคติที่ดีต่อโปรแกรมห่วงว่าเนื่องจากที่ผ่านมา โปรแกรมสามารถดำเนินงานในด้านต่างๆ ขององค์กรได้อย่างครอบคลุม ผลการดำเนินงานเป็นไปอย่างมีประสิทธิภาพ และได้รับความสะดวกรวดเร็วในการดำเนินงานทำให้การทำงานของพนักงานในระบบธรรมดา (Manual) มีจำนวนลดลง และการนำโปรแกรม myAccount เข้ามาใช้งานมีต้นทุนไม่สูง รวมทั้งยังสามารถลดต้นทุนในด้านเอกสาร และจำนวนของพนักงานขององค์กรได้อีกด้วย

## ส่วนที่ 2 ผลการศึกษาจากพนักงานผู้ดูแลโปรแกรม myAccount

### ข้อมูลทั่วไปของผู้ตอบแบบสอบถาม

จากการศึกษาพนักงานผู้ดูแลโปรแกรม myAccount ของ บริษัท แพนแปซิฟิก เวิร์ลเทรด จำกัด จำนวน 2 คน เป็นเพศชายทั้งหมด มีอายุระหว่าง 25-29 ปี และระหว่าง 30-34 ปี มีการศึกษาระดับปริญญาตรีหรือเทียบเท่า มีอายุงานระหว่าง 3-5 ปี และมีอายุงานมากกว่า 5 ปี ส่วนพนักงานผู้ดูแลโปรแกรม myAccount ของบริษัท เคเบิล แอนด์ ไวร์เลสส์ ไอดีซี อิงค์ จำกัด เป็นเพศชาย มีอายุ 25-29 ปี มีการศึกษาระดับปริญญาตรีหรือเทียบเท่า มีอายุงานมากกว่า 5 ปี และ พนักงานผู้ดูแลโปรแกรม myAccount ของบริษัท โกลเด็น คีย์ ซาวด์ จำกัด เป็นเพศชาย มีอายุ 30-34 ปี มีการศึกษาระดับปริญญาตรีหรือเทียบเท่า มีอายุงาน 3-5 ปี

### ข้อมูลเกี่ยวกับการใช้โปรแกรม myAccount

จากการศึกษาพนักงานผู้ดูแลโปรแกรม myAccount ของ บริษัท แพนแปซิฟิก เวิร์ลเทรด จำกัด พบว่าทำหน้าที่ดูแลโปรแกรมฯ เป็นระยะเวลา 8 เดือน เคยศึกษาโปรแกรมฯ ก่อนการดำเนินงาน จำนวน 1 คน และอีก 1 คน ไม่เคยศึกษาโปรแกรมฯ อย่งไรก็ตาม ทั้ง 2 คนไม่เคยใช้หรือดูแลโปรแกรมฯ มาจากองค์กรอื่น ส่วนพนักงานผู้ดูแลโปรแกรม myAccount ของบริษัท เคเบิล แอนด์ ไวร์เลสส์ ไอดีซี อิงค์ จำกัด ทำหน้าที่ดูแลโปรแกรม ฯ เป็นระยะเวลา 6 เดือน เคยศึกษาโปรแกรมฯ ก่อนการดำเนินงาน และไม่เคยใช้หรือดูแลโปรแกรม ฯ มาจากองค์กรอื่น และ พนักงานผู้ดูแลโปรแกรม myAccount ของบริษัท โกลเด็น คีย์ ซาวด์ จำกัด ทำหน้าที่ดูแลโปรแกรมฯ มาเป็นระยะเวลา 4 เดือน ไม่เคยศึกษาโปรแกรม myAccount ก่อนการดำเนินงาน และไม่เคยใช้หรือดูแลโปรแกรมฯ จากองค์กรอื่น

ส่วนการติดตั้งโปรแกรม myAccount พบว่าทางบริษัทผู้จำหน่าย คือ บริษัท โปรซอฟท์ คอมเทค จำกัด เป็นผู้ดำเนินการติดตั้งให้ โดยผู้ดูแลโปรแกรมจะต้องมีหน้าที่ในการควบคุมและดูแลระบบคอมพิวเตอร์ทั้งหมดขององค์กร รวมทั้งโปรแกรม myAccount ด้วย จากการทำงานในส่วนของการดูแลโปรแกรมฯ พบว่า ปัญหาจากการใช้โปรแกรมส่วนใหญ่เกิดจากความผิดพลาดของผู้ใช้เอง เนื่องจากระยะเวลาในการใช้โปรแกรมไม่นาน ความชำนาญในการใช้จึงยังมีไม่มากนัก โดยปัญหาที่พบได้แก่ เกิดข้อผิดพลาด (Error) ในขั้นตอนของการใช้งาน ผู้ใช้ส่งค่าแบบ Real-Time มีการผูกฝั่งบัญชีไม่สมบูรณ์ทำให้โปรแกรมไม่สามารถส่งค่าให้ได้ และเมื่อเกิดปัญหาขึ้นผู้ดูแล

โปรแกรมต้องตรวจสอบหาสาเหตุของปัญหาก่อน โดยในเบื้องต้นจะตรวจสอบโดยใช้โปรแกรม Help ที่มีอยู่ในเครื่อง หากการผิดพลาดนั้นไม่สามารถแก้ไขได้จะติดต่อให้ทางบริษัท โปรซอฟท์ คอมเทค จำกัด มาเป็นผู้ดูแลให้ สำหรับพนักงานผู้ดูแลโปรแกรม myAccount นั้นมีความคิดเห็นต่อโปรแกรมเป็นไปในทางที่ดี เนื่องจากโปรแกรมสามารถทำให้ระบบการดำเนินงานเป็นไปอย่างมีระบบและรวดเร็วมากขึ้น แต่หากพนักงานผู้ใช้โปรแกรม myAccount มีการศึกษาและเรียนรู้การทำงานให้เข้าใจอย่างแท้จริง จะสามารถใช้งาน โปรแกรมได้อย่างมีประสิทธิภาพมากขึ้นและปัญหาที่เกิดจากความผิดพลาดจากผู้ใช้จะลดลง

### ส่วนที่ 3 ผลการศึกษาจากพนักงานผู้ใช้โปรแกรม myAccount

#### ข้อมูลทั่วไปของผู้ตอบแบบสอบถามเกี่ยวกับเพศ

จากการศึกษาพนักงานที่ใช้โปรแกรม myAccount ของบริษัทแพนแปซิฟิก เวิร์ลเทรด จำกัด พบว่า ส่วนใหญ่ เป็นเพศหญิง จำนวน 9 คน คิดเป็นร้อยละ 75.0 และ เพศชายจำนวน 3 คน คิดเป็น ร้อยละ 25.0

พนักงานที่ใช้โปรแกรม ฯ ของบริษัท เคเบิล แอนด์ ไวร์เลสส์ ไอดีซี อิงค์ จำกัด ส่วนใหญ่เป็นเพศหญิง จำนวน 6 คน คิดเป็นร้อยละ 66.7 และเพศชายจำนวน 3 คน คิดเป็นร้อยละ 33.3

พนักงานที่ใช้โปรแกรม ฯ ของบริษัท โกลเด็น คีย์ ซาวด์ จำกัด ทั้งหมดเป็นเพศหญิง จำนวน 6 คน คิดเป็นร้อยละ 100.0 (ตารางที่ 2)

#### ตารางที่ 2 จำนวนและร้อยละของพนักงานผู้ใช้โปรแกรมฯ จำแนกตามเพศ

เพศ	จำนวน(คน)			รวม
	บ.แพนแปซิฟิก ฯ	บ.เคเบิล แอนด์ ฯ	บ. โกลเด็น ฯ	
ชาย	3 (25.0)	3 (33.3)	- (0.0)	6 (22.2)
หญิง	9 (75.0)	6 (66.7)	6 (100.0)	21 (77.8)
รวม	12 (100.0)	9 (100.0)	6 (100.0)	27 (100.0)

### ข้อมูลทั่วไปของผู้ตอบแบบสอบถามเกี่ยวกับอายุ

จากการศึกษาพบว่าพนักงานที่ใช้โปรแกรม myAccount ของบริษัท แพนแปซิฟิก เวิร์ลเทรด จำกัด ส่วนใหญ่มีอายุน้อยกว่า 25 ปี จำนวน 5 คน คิดเป็นร้อยละ 41.7 รองลงมาคือ อายุระหว่าง 30-34 ปี จำนวน 4 คน คิดเป็นร้อยละ 33.3 และอายุระหว่าง 25-29 ปี จำนวน 3 คน คิดเป็นร้อยละ 25.0 ตามลำดับ

พนักงานผู้ใช้โปรแกรม ฯ ของบริษัท เคเบิล แอนด์ ไวร์เลสส์ ไอทีซี อิงค์ จำกัด ส่วนใหญ่มีอายุระหว่าง 30-34 ปี จำนวน 3 คน คิดเป็นร้อยละ 33.4 และมีอายุน้อยกว่า 25 ปี จำนวน 2 คน คิดเป็นร้อยละ 22.2 มีอายุระหว่าง 25-29 ปี จำนวน 2 คน คิดเป็นร้อยละ 22.2 มีอายุมากกว่า 35 ปี จำนวน 2 คน คิดเป็นร้อยละ 33.3

พนักงานผู้ใช้โปรแกรม ฯ ของบริษัท โกลเด็น คีย์ ชาวด์ จำกัด ส่วนใหญ่มีอายุระหว่าง 25-29 ปี จำนวน 3 คน คิดเป็นร้อยละ 50.0 รองลงมาคือ อายุระหว่าง 30-34 ปี จำนวน 2 คน คิดเป็นร้อยละ 33.3 และอายุน้อยกว่า 25 ปี จำนวน 1 คน คิดเป็นร้อยละ 16.7 (ตารางที่ 3)

ตารางที่ 3 จำนวนและร้อยละของพนักงานผู้ใช้โปรแกรม ฯ จำแนกตามอายุ

อายุ	จำนวน(คน)			รวม
	บ.แพนแปซิฟิก ฯ	บ.เคเบิล แอนด์ ฯ	บ.โกลเด็น ฯ	
น้อยกว่า 25 ปี	5	2	1	8
	(41.7)	(22.2)	(16.7)	(29.6)
25-29 ปี	3	2	3	8
	(25.0)	(22.2)	(50.0)	(29.6)
30-34 ปี	4	3	2	9
	(33.3)	(33.4)	(33.3)	(33.4)
มากกว่า 35 ปี	-	2	-	2
	(0.0)	(22.2)	(0.0)	(7.4)
รวม	12	9	6	27
	(100.0)	(100.0)	(100.0)	(100.0)

### ข้อมูลทั่วไปของผู้ตอบแบบสอบถามเกี่ยวกับระดับการศึกษา

จากการศึกษาพบว่าพนักงานผู้ใช้โปรแกรม myAccount ของบริษัท แพนแปซิฟิก เวิร์ล เทรด จำกัด ส่วนใหญ่มีการศึกษาระดับปริญญาตรีหรือเทียบเท่า จำนวน 11 คน คิดเป็นร้อยละ 91.7 ระดับต่ำกว่าปริญญาตรี จำนวน 1 คน คิดเป็นร้อยละ 8.3

พนักงานผู้ใช้โปรแกรม ฯ ของบริษัท เคเบิล แอนด์ ไวร์เลส ไอดีซี อิงค์ จำกัด ทั้งหมด มีการศึกษาระดับปริญญาตรีหรือเทียบเท่า จำนวน 9 คน คิดเป็นร้อยละ 100.0

พนักงานผู้ใช้โปรแกรม ฯ ของบริษัท โกลเด็น คีย์ ชาวด์ จำกัด ส่วนใหญ่มีการศึกษาระดับปริญญาตรีหรือเทียบเท่า จำนวน 5 คน คิดเป็นร้อยละ 83.3 ระดับต่ำกว่าปริญญาตรี จำนวน 1 คน คิดเป็นร้อยละ 16.7 (ตารางที่ 4)

ตารางที่ 4 จำนวนและร้อยละของพนักงานผู้ใช้โปรแกรม ฯ จำแนกตามระดับการศึกษา

ระดับการศึกษา	จำนวน(คน)			รวม
	บ.แพนแปซิฟิก ฯ	บ.เคเบิล แอนด์ ฯ	บ. โกลเด็น ฯ	
ต่ำกว่าปริญญาตรี	1 (8.3)	- (0.0)	1 (16.7)	2 (7.4)
ปริญญาตรีหรือเทียบเท่า	11 (91.7)	9 (100.0)	5 (83.3)	25 (92.6)
รวม	12 (100.0)	9 (100.0)	6 (100.0)	27 (100.0)

### ข้อมูลทั่วไปของผู้ตอบแบบสอบถามเกี่ยวกับอายุงาน

จากการศึกษาพบว่าพนักงานผู้ใช้โปรแกรม myAccount ของบริษัท แพนแปซิฟิก เวิร์ล เทรด จำกัด ส่วนใหญ่มีอายุงานในการทำงานกับองค์กรเป็นระยะเวลา 3-5 ปี จำนวน 4 คน คิดเป็นร้อยละ 33.3 และมากกว่า 5 ปีขึ้นไป เป็นจำนวน 4 คน คิดเป็นร้อยละ 33.3 รองลงมาคือ มีอายุงานน้อยกว่า 1 ปี จำนวน 2 คน คิดเป็นร้อยละ 16.7 และอายุงาน 1-2 ปี จำนวน 2 คน คิดเป็นร้อยละ 16.7

พนักงานผู้ใช้โปรแกรม ฯ ของบริษัท เคเบิล แอนด์ ไวร์เลส อีเอส อิงค์ จำกัด ส่วนใหญ่มีอายุงานการทำงานกับองค์กรมาเป็นระยะเวลา 3-5 ปี จำนวน 5 คน คิดเป็นร้อยละ 55.6 รองลงมาคือ มีอายุงาน 1-2 ปี จำนวน 2 คน คิดเป็นร้อยละ 22.2 อายุงานน้อยกว่า 1 ปี จำนวน 1 คน คิดเป็นร้อยละ 11.1 และ อายุงานมากกว่า 5 ปี จำนวน 1 คน คิดเป็นร้อยละ 11.1

พนักงานผู้ใช้โปรแกรม ฯ ของบริษัท โกลเด้น คีย์ ซาวด์ จำกัด ส่วนใหญ่มีอายุงานการทำงานกับองค์กรมาเป็นระยะเวลาน้อยกว่า 1 ปี จำนวน 3 คน คิดเป็นร้อยละ 50.0 รองลงมามีอายุงาน 1-2 ปี จำนวน 2 คน คิดเป็นร้อยละ 33.3 และอายุงาน 3-5 ปี จำนวน 1 คน คิดเป็นร้อยละ 16.7 (ตารางที่ 5)

ตารางที่ 5 จำนวนและร้อยละของพนักงานผู้ใช้โปรแกรม ฯ จำแนกตามอายุงาน

อายุงาน	จำนวน(คน)			รวม
	บ.แพนแปซิฟิก ฯ	บ.เคเบิล แอนด์ ฯ	บ.โกลเด้น ฯ	
น้อยกว่า 1 ปี	2 (16.7)	1 (11.1)	3 (50.0)	6 (22.2)
1-2 ปี	2 (16.7)	2 (22.2)	2 (33.3)	6 (22.2)
3-5 ปี	4 (33.3)	5 (55.6)	1 (16.7)	10 (37.0)
มากกว่า 5 ปี	4 (33.3)	1 (11.1)	- (0.0)	5 (18.6)
รวม	12 (100.0)	9 (100.0)	6 (100.0)	27 (100.0)

#### ระยะเวลาการใช้งานโปรแกรม myAccount

จากการศึกษาพบว่าพนักงานผู้ใช้โปรแกรม myAccount ของบริษัท แพนแปซิฟิก เวิร์ล แอโร จำกัด ส่วนใหญ่ใช้งานโปรแกรม myAccount เป็นระยะเวลามากกว่า 5 เดือน จำนวน 6 คน คิดเป็นร้อยละ 50.0 รองลงมาคือระยะเวลา 1-2 เดือน จำนวน 3 คน คิดเป็นร้อยละ 25.0 ระยะเวลา

3-5 เดือน จำนวน 2 คน คิดเป็นร้อยละ 16.7 และระยะเวลาน้อยกว่า 1 เดือน จำนวน 1 คน คิดเป็นร้อยละ 8.3

พนักงานผู้ใช้โปรแกรม ฯ ของบริษัท เคเบิ้ล แอนด์ ไวร์เลสท์ "ไอดีซี อิงค์" จำกัด ส่วนใหญ่ใช้งานโปรแกรม myAccount มาเป็นระยะเวลา 3-5 เดือน จำนวน 5 คน คิดเป็นร้อยละ 55.6 รองลงมาคือระยะเวลา 1-2 เดือน จำนวน 3 คน คิดเป็นร้อยละ 33.3 และระยะเวลามากกว่า 5 เดือน จำนวน 1 คน คิดเป็นร้อยละ 11.1

พนักงานผู้ใช้โปรแกรม ฯ ของบริษัท โกลเด็น คีย์ ชาวด์ จำกัด ส่วนใหญ่ใช้งานโปรแกรม myAccount มาเป็นระยะเวลา 1-2 เดือน จำนวน 3 คน คิดเป็นร้อยละ 50.0 รองลงมาคือระยะเวลาน้อยกว่า 1 เดือน จำนวน 2 คน คิดเป็นร้อยละ 33.3 และระยะเวลา 3-5 เดือน จำนวน 1 คน คิดเป็นร้อยละ 16.7 (ตารางที่ 6)

ตารางที่ 6 ระยะเวลาการใช้งานโปรแกรม myAccount

ระยะเวลาการใช้งานโปรแกรม	จำนวน(คน)			รวม
	บ.แพนแปซิฟิก ฯ	บ.เคเบิ้ล แอนด์ ไวร์เลสท์ ฯ	บ. โกลเด็น ฯ	
น้อยกว่า 1 เดือน	1	-	2	3
	(8.3)	(0.0)	(33.3)	(11.1)
1-2 เดือน	3	3	3	9
	(25.0)	(33.3)	(50.0)	(33.3)
3-5 เดือน	2	5	1	8
	(16.7)	(55.6)	(16.7)	(29.6)
มากกว่า 5 เดือน	6	1	-	7
	(50.0)	(11.1)	(0.0)	(26.0)
รวม	12	9	6	27
	(100.0)	(100.0)	(100.0)	(100.0)

### ประสบการณ์การดำเนินงานโดยระบบบันทึกด้วยมือ (Manual)

จากการศึกษาพบว่าพนักงานผู้ใช้โปรแกรม myAccount ของบริษัท แพนแปซิฟิก เวิร์ลเทรด จำกัด ส่วนใหญ่ มีประสบการณ์การดำเนินงาน โดยระบบการบันทึกด้วยมือ จำนวน 7 คน คิดเป็นร้อยละ 58.3 และไม่เคยมีประสบการณ์ จำนวน 5 คน คิดเป็นร้อยละ 41.7

พนักงานผู้ใช้โปรแกรมฯ ของบริษัท เคเบิล แอนด์ ไวร์เลสส์ อดีซีอิงค์ จำกัด ส่วนใหญ่ มีประสบการณ์การดำเนินงาน โดยระบบการบันทึกด้วยมือ จำนวน 6 คน คิดเป็นร้อยละ 66.7 และไม่เคยมีประสบการณ์ จำนวน 3 คน คิดเป็นร้อยละ 33.3

พนักงานผู้ใช้โปรแกรม ฯ ของบริษัท โกลเด็น คีย์ ซาวด์ จำกัด ส่วนใหญ่มีประสบการณ์การดำเนินงานโดยระบบการบันทึกด้วยมือ จำนวน 4 คน คิดเป็นร้อยละ 66.7 และไม่เคยมีประสบการณ์ จำนวน 2 คน คิดเป็นร้อยละ 33.3 (ตารางที่ 7)

### ตารางที่ 7 ประสบการณ์การดำเนินงานโดยระบบบันทึกด้วยมือ (Manual)

การดำเนินงานโดยระบบบันทึกด้วยมือ	จำนวน(คน)			รวม
	บ.แพนแปซิฟิก ฯ	บ.เคเบิล แอนด์ ฯ	บ.โกลเด็น ฯ	
เคย	7 (58.3)	6 (66.7)	4 (66.7)	17 (63.0)
ไม่เคย	5 (41.7)	3 (33.3)	2 (33.3)	10 (37.0)
รวม	12 (100.0)	9 (100.0)	6 (100.0)	27 (100.0)

### การฝึกอบรมเกี่ยวกับโปรแกรม myAccount

จากการศึกษาพบว่าพนักงานผู้ใช้โปรแกรม myAccount ของบริษัท แพนแปซิฟิก เวิร์ลเทรด จำกัด ส่วนใหญ่ได้รับการฝึกอบรมด้านการใช้งานโปรแกรมฯ จำนวน 8 คน คิดเป็นร้อยละ 66.7 และไม่เคยได้รับการฝึกอบรม จำนวน 4 คน คิดเป็นร้อยละ 33.3

พนักงานผู้ใช้โปรแกรม ฯ ของบริษัท เคเบิล แอนด์ ไรร์เลดส์ ไอดีซี อิงค์ จำกัด ส่วนใหญ่ได้รับการฝึกอบรมทางด้านการใช้งาน โปรแกรม จำนวน 7 คน คิดเป็นร้อยละ 77.8 และไม่เคยได้รับการฝึกอบรม จำนวน 2 คน คิดเป็นร้อยละ 22.2

พนักงานผู้ใช้โปรแกรม ฯ ของบริษัท โกลเด้น คีย์ ซาวด์ จำกัด ส่วนใหญ่ได้รับการฝึกอบรมทางด้านการใช้งานโปรแกรม จำนวน 4 คน คิดเป็นร้อยละ 66.7 และไม่เคยได้รับการฝึกอบรม จำนวน 2 คน คิดเป็นร้อยละ 33.3 (ตารางที่ 8)

ตารางที่ 8 การฝึกอบรมทางด้านการใช้งาน โปรแกรม myAccount

การฝึกอบรม	จำนวน(คน)			รวม
	บ.แพนแปซิฟิก ฯ	บ.เคเบิล แอนด์ ฯ	บ.โกลเด้น ฯ	
เคย	8 (66.7)	7 (77.8)	4 (66.7)	19 (70.4)
ไม่เคย	4 (33.3)	2 (22.2)	2 (33.3)	8 (29.6)
รวม	12 (100.0)	9 (100.0)	6 (100.0)	27 (100.0)

#### เครื่องมือหรืออุปกรณ์ในการดำเนินงานโดยโปรแกรม myAccount

จากการศึกษาพบว่าพนักงานผู้ใช้โปรแกรม myAccount ของบริษัท แพนแปซิฟิก เวิร์ล เทรด จำกัด ส่วนใหญ่ดำเนินงานด้วยเครื่อง PC จำนวน 8 คน คิดเป็นร้อยละ 66.7 และดำเนินงานด้วยเครื่อง Note Book จำนวน 4 คน คิดเป็นร้อยละ 33.3

พนักงานผู้ใช้โปรแกรม ฯ ของบริษัท เคเบิล แอนด์ ไรร์เลดส์ ไอดีซี อิงค์ จำกัด ส่วนใหญ่ดำเนินงานด้วยเครื่อง PC จำนวน 8 คน คิดเป็นร้อยละ 88.9 และดำเนินงานด้วยเครื่อง Note Book จำนวน 1 คน คิดเป็นร้อยละ 11.1

พนักงานผู้ใช้โปรแกรม ฯ ของบริษัท โกลเด้น คีย์ ซาวด์ จำกัด ทั้งหมดดำเนินงานบนเครื่อง PC จำนวน 6 คน คิดเป็นร้อยละ 100.0 (ตารางที่ 9)

จากการใช้โปรแกรม myAccount พนักงานของทั้ง 3 บริษัทนั้นยังประสบกับปัญหาการใช้งาน เนื่องจากระยะเวลาการใช้งานโปรแกรมยังไม่ยาวนานนัก ทำให้ยังไม่เข้าใจระบบการทำงาน

## ตารางที่ 9 เครื่องมือหรืออุปกรณ์ในการดำเนินงาน

เครื่องมือหรืออุปกรณ์	จำนวน(คน)			รวม
	บ.แพนแปซิฟิก ๑	บ.เคเบิล แอนด์ ๑	บ. โกลเด้น ๑	
PC	8 (66.7)	8 (77.8)	6 (100.0)	22 (81.4)
Note Book	4 (33.3)	1 (11.1)	- (0.0)	5 (18.6)
รวม	12 (100.0)	9 (100.0)	6 (100.0)	27 (100.0)

อย่างแท้จริง ส่งผลให้การดำเนินงานยังเกิดการติดขัดอยู่บ้างและโปรแกรมเกิดข้อผิดพลาด (Error) และพนักงานผู้ใช้ไม่สามารถหาสาเหตุของปัญหาเหล่านี้ได้

### ความคิดเห็นเกี่ยวกับความพึงพอใจต่อการใช้โปรแกรม myAccount

จากการศึกษาพบว่าพนักงานผู้ใช้โปรแกรม myAccount ของบริษัท แพนแปซิฟิก เวิร์ล เทรด จำกัด มีความคิดเห็นเกี่ยวกับความพึงพอใจในระดับมากที่สุดคือ พนักงานผู้ใช้โปรแกรม ได้รับความสะดวกในการติดตั้งและได้รับความสะดวกในการใช้งานโปรแกรมรวมทั้งโปรแกรมสามารถเชื่อมโยงข้อมูลของระบบงานได้อย่างมีประสิทธิภาพ (ตารางที่ 10)

พนักงานผู้ใช้โปรแกรม myAccount ของบริษัทเคเบิล แอนด์ ไวร์เลสส์ อดีซี อิงค์ จำกัด มีความคิดเห็นเกี่ยวกับความพึงพอใจในระดับมากที่สุดคือ การใช้งานโปรแกรม myAccount สามารถลดขั้นตอนและปริมาณทางด้านเอกสารในระบบงานได้มาก และพนักงานได้รับความสะดวกจากการใช้งานโปรแกรม (ตารางที่ 11)

พนักงานผู้ใช้โปรแกรม myAccount ของบริษัท โกลเด้น คีย์ ซาวด์ จำกัด มีความคิดเห็นเกี่ยวกับความพึงพอใจในระดับมากที่สุดคือ การใช้งานโปรแกรม myAccount สามารถลดขั้นตอนและปริมาณทางด้านเอกสารในระบบงานได้มาก พนักงานได้รับความสะดวกในการติดตั้งและการใช้งานโปรแกรม รวมทั้งโปรแกรม myAccount สามารถเชื่อมโยงข้อมูลของระบบงานได้เป็นอย่างดีมีประสิทธิภาพ (ตารางที่ 12)

ตารางที่ 10 ระดับความคิดเห็นเกี่ยวกับความพึงพอใจต่อการใช้โปรแกรม myAccount ของพนักงาน  
บริษัท แพนแปซิฟิก เวียร์เทรค จำกัด

รายการ	มากที่สุด	มาก	ปานกลาง	น้อย	น้อยที่สุด	รวม
ความสะดวกในการติดตั้ง	7 (58.3)	5 (41.7)	- (0.0)	- (0.0)	- (0.0)	12 (100.0)
ส่วนช่วยเหลือต่อระบบ	2 (16.7)	7 (58.3)	3 (25.0)	- (0.0)	- (0.0)	12 (100.0)
สามารถเชื่อมต่อได้หลายรูปแบบ	2 (16.7)	6 (50.0)	4 (33.3)	- (0.0)	- (0.0)	12 (100.0)
ความสะดวกในการใช้งาน	6 (50.0)	3 (25.0)	3 (25.0)	- (0.0)	- (0.0)	12 (100.0)
การเชื่อมโยงข้อมูลของระบบงาน เป็นไปอย่างมีประสิทธิภาพ	5 (41.7)	4 (33.3)	3 (25.0)	- (0.0)	- (0.0)	12 (100.0)
สามารถรองรับได้หลาย ระบบปฏิบัติการ	2 (16.7)	4 (33.3)	6 (50.0)	- (0.0)	- (0.0)	12 (100.0)
การกำหนดสิทธิและความ ปลอดภัยต่อระบบของผู้ใช้งาน	4 (33.3)	5 (41.7)	2 (16.7)	1 (8.3)	- (0.0)	12 (100.0)
สามารถลดขั้นตอนและปริมาณ ทางด้านเอกสารในระบบงาน	5 (41.7)	7 (58.3)	- (0.0)	- (0.0)	- (0.0)	12 (100.0)
มีระบบการบริหารสินค้าคงคลังที่มี ประสิทธิภาพ	2 (16.7)	6 (50.0)	4 (33.3)	- (0.0)	- (0.0)	12 (100.0)
มีระบบการจัดซื้อที่มีประสิทธิภาพ	3 (25.0)	5 (41.7)	4 (33.3)	- (0.0)	- (0.0)	12 (100.0)
มีระบบเจ้าหน้าที่ที่มีประสิทธิภาพ	4 (33.3)	5 (41.7)	3 (25.0)	- (0.0)	- (0.0)	12 (100.0)
มีระบบการขายที่มีประสิทธิภาพ	4 (33.3)	3 (25.0)	5 (41.7)	- (0.0)	- (0.0)	12 (100.0)

## ตารางที่ 10 (ต่อ)

รายการ	มากที่สุด	มาก	ปานกลาง	น้อย	น้อยที่สุด	รวม
มีระบบลูกหนี้ที่มีประสิทธิภาพ	4 (33.3)	3 (25.0)	5 (41.7)	- (0.0)	- (0.0)	12 (100.0)
มีระบบบัญชีแยกประเภทที่มีประสิทธิภาพ	3 (25.0)	5 (41.7)	4 (33.3)	- (0.0)	- (0.0)	12 (100.0)
มีระบบภาษีมูลค่าเพิ่มและภาษีหัก ณ ที่จ่ายที่มีประสิทธิภาพ	3 (25.0)	6 (50.0)	3 (25.0)	- (0.0)	- (0.0)	12 (100.0)
มีระบบควบคุมเช็คและเงินฝากธนาคารที่มีประสิทธิภาพ	3 (25.0)	4 (33.3)	5 (41.7)	- (0.0)	- (0.0)	12 (100.0)
มีระบบควบคุมเงินสดย่อยที่มีประสิทธิภาพ	3 (25.0)	3 (25.0)	6 (50.0)	- (0.0)	- (0.0)	12 (100.0)
มีระบบควบคุมสินทรัพย์ถาวรที่มีประสิทธิภาพ	3 (25.0)	3 (25.0)	6 (50.0)	- (0.0)	- (0.0)	12 (100.0)
มีความเที่ยงตรงทางการคำนวณ	3 (25.0)	8 (66.7)	1 (8.3)	- (0.0)	- (0.0)	12 (100.0)
มีความพอใจในการทำงานของโปรแกรม	3 (25.0)	8 (66.7)	1 (8.3)	- (0.0)	- (0.0)	12 (100.0)
ไม่คุ้มค่ากับการลงทุน	- (0.0)	- (0.0)	1 (8.3)	8 (66.7)	3 (25.0)	12 (100.0)
มีการค่าใช้จ่ายและค่าบำรุงรักษาในแต่ละเดือนสูง	- (0.0)	- (0.0)	1 (8.3)	8 (66.7)	3 (25.0)	12 (100.0)
ต้องใช้บุคลากรที่มีความเชี่ยวชาญเฉพาะด้าน	- (0.0)	- (0.0)	3 (25.0)	8 (66.7)	1 (8.3)	12 (100.0)
ต้องมีการฝึกอบรมพนักงานอย่างสม่ำเสมอ	- (0.0)	- (0.0)	2 (16.7)	9 (75.0)	1 (8.3)	12 (100.0)
เกิดความผิดพลาดในการบันทึกหรือจัดเก็บข้อมูล	- (0.0)	- (0.0)	- (0.0)	7 (58.3)	5 (41.7)	12 (100.0)

ตารางที่ 11 ระดับความคิดเห็นเกี่ยวกับความพึงพอใจต่อการใช้โปรแกรม myAccount ของพนักงาน  
บริษัท เคเบิ้ล แอนด์ ไรร์เลดส์ ไอดีซี อิงค์ จำกัด

รายการ	มากที่สุด	มาก	ปานกลาง	น้อย	น้อยที่สุด	รวม
ความสะดวกในการติดตั้ง	5 (55.6)	4 (44.4)	- (0.0)	- (0.0)	- (0.0)	9 (100.0)
ส่วนช่วยเหลือต่อระบบ	1 (11.1)	5 (55.6)	3 (33.3)	- (0.0)	- (0.0)	9 (100.0)
สามารถเชื่อมต่อได้หลายรูปแบบ	2 (22.2)	2 (22.2)	5 (55.6)	- (0.0)	- (0.0)	9 (100.0)
ความสะดวกในการใช้งาน	3 (33.3)	5 (55.6)	1 (11.1)	- (0.0)	- (0.0)	9 (100.0)
การเชื่อมโยงข้อมูลของระบบงานเป็นไปอย่างมีประสิทธิภาพ	2 (22.2)	7 (77.8)	- (0.0)	- (0.0)	- (0.0)	9 (100.0)
สามารถรองรับได้หลายระบบปฏิบัติการ	1 (11.1)	3 (33.3)	5 (55.6)	- (0.0)	- (0.0)	9 (100.0)
การกำหนดสิทธิและความปลอดภัยต่อระบบของผู้ใช้งาน	3 (33.3)	5 (55.6)	1 (11.1)	- (0.0)	- (0.0)	9 (100.0)
สามารถลดขั้นตอนและปริมาณทางด้านเอกสารในระบบงาน	7 (77.8)	2 (22.2)	- (0.0)	- (0.0)	- (0.0)	9 (100.0)
มีระบบการบริหารสินค้าคงคลังที่มีประสิทธิภาพ	- (0.0)	6 (66.7)	3 (33.3)	- (0.0)	- (0.0)	9 (100.0)
มีระบบการจัดซื้อที่มีประสิทธิภาพ	2 (22.2)	5 (55.6)	2 (22.2)	- (0.0)	- (0.0)	9 (100.0)
มีระบบเจ้าหน้าที่ที่มีประสิทธิภาพ	2 (22.2)	5 (55.6)	3 (33.3)	- (0.0)	- (0.0)	9 (100.0)
มีระบบลูกหนี้ที่มีประสิทธิภาพ	1 (11.1)	5 (55.6)	3 (33.3)	- (0.0)	- (0.0)	9 (100.0)

## ตารางที่ 11 (ต่อ)

รายการ	มากที่สุด	มาก	ปานกลาง	น้อย	น้อยที่สุด	รวม
มีระบบบัญชีแยกประเภทที่มีประสิทธิภาพ	3 (33.3)	6 (66.7)	- (0.0)	- (0.0)	- (0.0)	9 (100.0)
มีระบบการขายที่มีประสิทธิภาพ	2 (22.2)	5 (55.6)	2 (22.2)	- (0.0)	- (0.0)	9 (100.0)
มีระบบภาษีมูลค่าเพิ่มและภาษีหัก ณ ที่จ่ายที่มีประสิทธิภาพ	3 (33.3)	5 (55.6)	1 (11.1)	- (0.0)	- (0.0)	9 (100.0)
มีระบบควบคุมเช็คและเงินฝากธนาคารที่มีประสิทธิภาพ	1 (11.1)	5 (55.6)	3 (33.3)	- (0.0)	- (0.0)	9 (100.0)
มีระบบควบคุมเงินสดย่อยที่มีประสิทธิภาพ	- (0.0)	6 (66.7)	3 (33.3)	- (0.0)	- (0.0)	9 (100.0)
มีระบบควบคุมสินทรัพย์ถาวรที่มีประสิทธิภาพ	- (0.0)	5 (55.6)	4 (44.4)	- (0.0)	- (0.0)	9 (100.0)
มีความเที่ยงตรงทางการคำนวณ	2 (22.2)	6 (66.7)	1 (11.1)	- (0.0)	- (0.0)	9 (100.0)
มีความพอใจในการทำงานของโปรแกรม	3 (33.3)	4 (44.4)	2 (22.2)	- (0.0)	- (0.0)	9 (100.0)
ไม่คุ้มค่ากับการลงทุน	- (0.0)	- (0.0)	- (0.0)	6 (66.7)	3 (33.3)	9 (100.0)
ต้องใช้บุคลากรที่มีความเชี่ยวชาญเฉพาะด้าน	- (0.0)	- (0.0)	1 (11.1)	6 (66.7)	2 (22.2)	9 (100.0)
ต้องมีการฝึกอบรมพนักงานอย่างสม่ำเสมอ	- (0.0)	- (0.0)	1 (11.1)	5 (55.6)	2 (22.2)	9 (100.0)
เกิดความผิดพลาดในการบันทึกหรือจัดเก็บข้อมูล	- (0.0)	- (0.0)	- (0.0)	5 (55.6)	4 (44.4)	9 (100.0)

ตารางที่ 12 ระดับความคิดเห็นเกี่ยวกับความพึงพอใจต่อการใช้โปรแกรม myAccount ของพนักงาน  
บริษัท โกลเด้น คีย์ ชาวด์ จำกัด

รายการ	มากที่สุด	มาก	ปานกลาง	น้อย	น้อยที่สุด	รวม
ความสะดวกในการติดตั้ง	3 (50.0)	3 (50.0)	- (0.0)	- (0.0)	- (0.0)	6 (100.0)
ส่วนช่วยเหลือต่อระบบ	1 (16.7)	2 (33.3)	3 (50.0)	- (0.0)	- (0.0)	6 (100.0)
สามารถเชื่อมต่อได้หลายรูปแบบ	2 (33.3)	1 (16.7)	3 (50.0)	- (0.0)	- (0.0)	6 (100.0)
ความสะดวกในการใช้งาน	3 (50.0)	3 (50.0)	- (0.0)	- (0.0)	- (0.0)	6 (100.0)
การเชื่อมโยงข้อมูลของระบบงานเป็นไปอย่างมีประสิทธิภาพ	3 (50.0)	3 (50.0)	- (0.0)	- (0.0)	- (0.0)	6 (100.0)
สามารถรองรับได้หลายระบบปฏิบัติการ	2 (33.3)	1 (16.7)	3 (50.0)	- (0.0)	- (0.0)	6 (100.0)
การกำหนดสิทธิและความปลอดภัยต่อระบบของผู้ใช้งาน	3 (50.0)	3 (50.0)	- (0.0)	- (0.0)	- (0.0)	6 (100.0)
สามารถลดขั้นตอนและปริมาณทางด้านเอกสารในระบบงาน	5 (83.3)	1 (16.7)	- (0.0)	- (0.0)	- (0.0)	6 (100.0)
มีระบบการบริหารสินค้าคงคลังที่มีประสิทธิภาพ	1 (16.7)	5 (83.3)	- (0.0)	- (0.0)	- (0.0)	6 (100.0)
มีระบบการจัดซื้อที่มีประสิทธิภาพ	1 (16.7)	3 (50.0)	2 (33.3)	- (0.0)	- (0.0)	6 (100.0)
มีระบบเจ้าหน้าที่ที่มีประสิทธิภาพ	1 (16.7)	2 (33.3)	3 (50.0)	- (0.0)	- (0.0)	6 (100.0)
มีระบบการขายที่มีประสิทธิภาพ	2 (33.3)	3 (50.0)	1 (16.7)	- (0.0)	- (0.0)	6 (100.0)

## ตารางที่ 12 (ต่อ)

รายการ	มากที่สุด	มาก	ปานกลาง	น้อย	น้อยที่สุด	รวม
มีระบบลูกหนี้ที่มีประสิทธิภาพ	1 (16.7)	3 (50.0)	2 (33.3)	- (0.0)	- (0.0)	6 (100.0)
มีระบบบัญชีแยกประเภทที่มีประสิทธิภาพ	1 (16.7)	5 (83.3)	- (0.0)	- (0.0)	- (0.0)	6 (100.0)
มีระบบควบคุมเช็คและเงินฝากธนาคารที่มีประสิทธิภาพ	1 (16.7)	3 (50.0)	2 (33.3)	- (0.0)	- (0.0)	6 (100.0)
มีระบบควบคุมเงินสดย่อยที่มีประสิทธิภาพ	1 (16.7)	3 (50.0)	2 (33.3)	- (0.0)	- (0.0)	6 (100.0)
มีระบบควบคุมสินทรัพย์ถาวรที่มีประสิทธิภาพ	- (0.0)	2 (33.3)	4 (66.7)	- (0.0)	- (0.0)	6 (100.0)
มีความเที่ยงตรงทางการคำนวณ	2 (33.3)	3 (50.0)	1 (16.7)	- (0.0)	- (0.0)	6 (100.0)
มีความพอใจในการทำงานของโปรแกรม	3 (50.0)	2 (33.3)	1 (16.7)	- (0.0)	- (0.0)	6 (100.0)
ไม่คุ้มค่ากับการลงทุน	- (0.0)	- (0.0)	- (0.0)	3 (50.0)	3 (50.0)	6 (100.0)
มีการค่าใช้จ่ายและค่าบำรุงรักษาในแต่ละเดือนสูง	- (0.0)	- (0.0)	- (0.0)	2 (33.3)	4 (66.7)	6 (100.0)
ต้องใช้นุคลากรที่มีความเชี่ยวชาญเฉพาะด้าน	- (0.0)	1 (16.7)	- (0.0)	2 (33.3)	3 (50.0)	6 (100.0)
ต้องมีการฝึกอบรมพนักงานอย่างสม่ำเสมอ	1 (16.7)	1 (16.7)	- (0.0)	2 (33.3)	2 (33.3)	6 (100.0)

## บทที่ 4

### สรุปและข้อเสนอแนะ

#### สรุป

ปัจจุบันการดำเนินงานต่าง ๆ ภายในองค์กรต้องอาศัยบุคลากรที่มีความรู้ความสามารถ รวมทั้งการประยุกต์เทคโนโลยีที่ทันสมัยเข้ามาช่วยในการดำเนินงานในด้านต่าง ๆ เพื่อให้เกิดความสะดวกรวดเร็ว และผลงานมีประสิทธิภาพ จึงจะสามารถทำให้องค์กรหรือธุรกิจนั้นสามารถแข่งขันกับคู่แข่งรายอื่นในธุรกิจประเภทเดียวกันได้ และสิ่งหนึ่งที่องค์กรต่าง ๆ ล้วนให้ความสนใจคือ โปรแกรมสำเร็จรูปซึ่งในท้องตลาดปัจจุบันมีโปรแกรมการทำงานสำเร็จรูปให้เลือกมากมาย และงานทางด้านระบบบัญชีนั้นเป็นงานอีกด้านหนึ่งที่มีสำคัญมากภายในองค์กร เพราะระบบบัญชีฝ่ายจัดการใช้เป็นเครื่องมือในด้านการควบคุมการดำเนินงานให้เป็นไปตามนโยบายที่วางไว้ และใช้ในการรวบรวมข้อมูลทางการเงินเพื่อให้ผู้บริหารใช้ประกอบการตัดสินใจ นอกจากนี้ยังช่วยในการรวบรวมข้อมูลที่เป็นประโยชน์ต่อผู้ถือหุ้น เจ้าหนี้ ส่วนราชการ และผู้ที่สนใจจะลงทุนอีกด้วย

my.Account เป็น โปรแกรมสำเร็จรูปในงานระบบบัญชี ที่นำมาใช้เพื่อให้เกิดการทำงานที่ครอบคลุมการทำงานทั้งองค์กร ซึ่งเป็นการช่วยเพิ่มศักยภาพการดำเนินงานขององค์กรธุรกิจให้มีความสะดวกและรวดเร็วมากขึ้น รวมทั้งการแก้ปัญหาจัดระบบการบริหารและการเชื่อมโยงข้อมูล นอกจากนี้ ยังช่วยลดขั้นตอนของการดำเนินงานและสร้างความเป็นมาตรฐานในกระบวนการจัดการทางธุรกิจให้ดำเนินการไปในทิศทางเดียวกัน โดยมุ่งเน้นให้เกิดประสิทธิภาพในการดำเนินงานสูงสุด

การศึกษาในครั้งนี้มีวัตถุประสงค์เพื่อศึกษาลักษณะการดำเนินงานและผลที่ได้รับจากการใช้โปรแกรมสำเร็จรูป myAccount ในงานระบบบัญชี โดยได้ศึกษาจากบริษัทลูกค้าของบริษัท โปรซอฟท์ คอมเทค จำกัด ได้แก่ บริษัท แพนแปซิฟิก เวลด์เทรด จำกัด บริษัท เคเบิล แอนด์ ไวร์ เลดส์ ไรต์ติ้ง อิงค์ จำกัด และบริษัท โกลเด้น คีย์ ซาวด์ จำกัด โดยสัมภาษณ์ผู้ที่ตัดสินใจเลือกโปรแกรม ซึ่งสามารถสรุปได้ดังนี้

## ผู้ตัดสินใจใช้โปรแกรม myAccount

สาเหตุที่ได้มีการนำโปรแกรมสำเร็จรูป myAccount เข้ามาใช้ในองค์กร เพื่อเพิ่มความคล่องตัว สะดวกรวดเร็ว และให้การดำเนินงานต่าง ๆ มีประสิทธิภาพมากยิ่งขึ้น โดยเฉพาะในส่วนของบริษัท เคเบิล แอนด์ ไวร์เลสส์ ไอดีซี อิงค์ จำกัด นั้นก่อนการนำโปรแกรม myAccount เข้ามาใช้งานนั้นทางบริษัทประสบกับปัญหาการปิดงบบ้าง ๆ ไม่ลงตัว และระบบงานเดิมไม่สามารถรองรับการบันทึกข้อมูลที่เพิ่มขึ้นได้ รวมทั้งฐานข้อมูลไม่สามารถเชื่อมโยงกันได้ โดยทั้ง 3 บริษัทต่างมีแนวความคิดและวัตถุประสงค์ของการนำโปรแกรม myAccount เพื่อเพิ่มประสิทธิภาพในการดำเนินงานในด้านต่าง ๆ ขององค์กร ลดต้นทุนในการดำเนินงานในด้านต่าง ๆ ลดความผิดพลาดที่เกิดจากการปฏิบัติงานของพนักงาน รวมทั้งป้องกันการทุจริตของพนักงานตลอดจนพัฒนาระบบการดำเนินงานให้ครอบคลุมการดำเนินงานทั้งองค์กร

ข้อดีของโปรแกรม myAccount คือ เป็นโปรแกรมสำเร็จรูปที่มีความยืดหยุ่นไม่ซ้ำซ้อน ทำให้ง่ายต่อการใช้งาน มีความสะดวกรวดเร็วในระบบการทำงาน รวมทั้งสามารถเรียนรู้การใช้งานของโปรแกรมได้ในเวลาอันสั้น ตลอดจนยังเป็นโปรแกรมที่สามารถตรวจสอบการทำงานได้ และเป็นโปรแกรมที่มีการออกแบบให้มีเมนู (Function) ในการทำงานให้เลือกมากมายเพื่อรองรับการทำงานได้หลากหลาย และที่สำคัญที่สุดเป็น โปรแกรมที่มีค่าใช้จ่ายในการติดตั้งระบบ และบำรุงรักษาระบบในแต่ละเดือนต่ำ สำหรับข้อจำกัดของโปรแกรม myAccount คือ เป็นโปรแกรมทางด้านระบบบัญชีที่มี จำกัดในท้องตลาดได้ไม่นานผู้ใช้งานโปรแกรมในระยะเวลาอันสั้น ทำให้ไม่สามารถเข้าในระบบการทำงานของโปรแกรมได้อย่างแท้จริง จึงเป็นผลให้ผู้ใช้งานไม่สามารถใช้งานโปรแกรมได้อย่างเต็มประสิทธิภาพ

## ผู้ดูแลโปรแกรม myAccount

จากการศึกษา ผู้ดูแลโปรแกรม myAccount เป็นเพศชาย จบการศึกษาในระดับปริญญาตรีหรือเทียบเท่า มีอายุการทำงานมากกว่า 3 ปี มีระยะเวลาในการดูแลโปรแกรมระหว่าง 4-8 เดือน โดยไม่เคยดูแลโปรแกรม myAccount มาจากองค์กรอื่น ก่อนการทำงานผู้ดูแลโปรแกรมจะต้องได้รับการฝึกอบรมจากบริษัทผู้จำหน่าย สำหรับปัญหาที่ผู้ดูแลโปรแกรม myAccount พบคือ ส่วนใหญ่เกิดจากความผิดพลาดของผู้ใช้ เช่น การบันทึกข้อมูลเข้าระบบไม่ถูกต้อง หรือไม่ครบถ้วนทำให้โปรแกรมไม่สามารถดำเนินงานให้ต่อได้ และเมื่อเกิดปัญหาขึ้นจะทำการหาสาเหตุของความ

ผิดพลาดนั้นและทำการแก้ไข หากไม่สามารถแก้ไขปัญหาได้จะติดต่อให้บริษัทผู้จำหน่ายมาแก้ไขต่อไป

### พนักงานผู้ใช้โปรแกรม myAccount

พนักงานผู้ใช้โปรแกรม myAccount ส่วนใหญ่เป็นเพศหญิงจบการศึกษาในระดับปริญญาตรีหรือเทียบเท่า เคยดำเนินงานโดยระบบบันทึกด้วยมือ (Manual) และเคยได้รับการฝึกอบรมทางด้านการใช้งานโปรแกรม สำหรับข้อดีของโปรแกรม คือเป็นโปรแกรมที่สะดวกในการติดตั้ง สามารถเชื่อมโยงข้อมูลของระบบงานได้อย่างมีประสิทธิภาพ มีการกำหนดสิทธิและความปลอดภัยต่อผู้ใช้โปรแกรม และในส่วนของการทำงานโปรแกรม myAccount มีส่วนช่วยให้การดำเนินงานทางด้านระบบบัญชีเป็นไปอย่างมีประสิทธิภาพ มีการค่าใช้จ่ายในการดูแลโปรแกรมต่ำ ซึ่งถือได้ว่าคุ้มค่ากับการลงทุน ไม่ต้องอาศัยบุคลากรที่มีความเชี่ยวชาญเฉพาะด้านและโดยส่วนใหญ่มีความพอใจกับการใช้งานโปรแกรม ส่วนข้อจำกัดจากการใช้งานโปรแกรม myAccount เนื่องมาจากการใช้งานโปรแกรมเป็นระยะเวลาอันสั้น ทำให้ผู้ใช้ยังไม่เข้าใจการใช้งานโปรแกรมได้อย่างถ่องแท้ทำให้การทำงานเกิดความผิดพลาด

### ข้อเสนอแนะ

แนวทางในการแก้ไขปัญหาของข้อจำกัดจากผู้ดูแลและผู้ใช้โปรแกรม myAccount คือควรจัดให้มีการฝึกอบรมพนักงาน ที่มีส่วนเกี่ยวข้องในการใช้โปรแกรม myAccount จากบริษัทผู้จำหน่ายโดยตรง อย่างสม่ำเสมอ ทั้งนี้เพื่อเป็นการพัฒนาศักยภาพของพนักงาน เพื่อให้พนักงานนั้นสามารถเข้าใจถึงลักษณะการทำงานและสามารถใช้โปรแกรม myAccount ได้อย่างมีประสิทธิภาพมากยิ่งขึ้น นอกจากนี้ทางบริษัทผู้ผลิตควรให้ความสำคัญกับลูกค้าเกี่ยวกับการบริการหลังการขายให้มากกว่าที่เป็นอยู่ โดยเมื่อลูกค้ามีปัญหาในเรื่องการใช้งานโปรแกรมหรือโปรแกรมมีปัญหา ทางบริษัทผู้ผลิตควรมีบุคลากรที่มีความเชี่ยวชาญให้การดูแลกับบริษัทลูกค้าในการแก้ไขปัญหาและข้อเสนอแนะในการใช้โปรแกรมหรือแก้ไขปัญหาเมื่อเกิดข้อผิดพลาดขึ้น

### ข้อเสนอแนะสำหรับการวิจัยครั้งต่อไป

สำหรับการศึกษาในเรื่องความพึงพอใจจากการใช้งานโปรแกรม myAccount ในครั้งนี้ ควรมีการสอบถามผู้ใช้โปรแกรม ๑ เพิ่มเติมเพื่อช่วยประกอบในการวิเคราะห์ข้อมูลมากขึ้น เพื่อ

เป็นแนวทางสำหรับบริษัทผู้ผลิตและจำหน่ายในการปรับปรุง แก้ไข และพัฒนาโปรแกรมสำเร็จรูป myAccount ให้มีความสมบูรณ์ตรงกับความต้องการของผู้ใช้เพิ่มมากขึ้น และจากกลุ่มตัวอย่างในการศึกษาครั้งนี้เป็นเพียงกลุ่มตัวอย่างส่วนหนึ่งที่เริ่มใช้โปรแกรม myAccount ในองค์กร ทำให้ข้อมูลที่ได้จากการศึกษาไม่ละเอียดมากนัก ดังนั้นในการศึกษาในครั้งต่อไปควรมีการศึกษากลุ่มตัวอย่างให้มากขึ้นกว่านี้

## เอกสารอ้างอิง

จุไรรัตน์ ไร่จเรณูมาศ.2543.ระบบงบประมาณ **Business Planning and Control System** บนระบบ

AS400. กรุงเทพมหานคร : วิทยานิพนธ์,มหาวิทยาลัยเทคโนโลยีมหานคร

ชีวรัตน์ แนนเนียน.2541.การออกแบบจำลองวัตถุเพื่อจัดการบัญชีย่อยในธุรกิจการผลิตและ

จำหน่าย.กรุงเทพมหานคร : วิทยานิพนธ์,จุฬาลงกรณ์มหาวิทยาลัย

ดารณี นำทรง.2540.ระบบการชำระเงินติดตามหนี้สินธุรกิจตัวแทนจำหน่ายอาหารสุนัข.

กรุงเทพมหานคร : ปัญหาพิเศษปริญญาตรี,สถาบันเทคโนโลยีพระจอมเกล้าเจ้าคุณ  
ทหารลาดกระบัง

บริษัท โปรซอฟท์คอมเทค จำกัด.2547โปรแกรมระบบบัญชีสำเร็จรูป myAccount.กรุงเทพมหานคร:

เอกสารแผ่นปลิว

สุพรรณิ อำนาจมงคล.2540.การออกแบบวัตถุสำหรับระบบบัญชีแยกประเภท.กรุงเทพมหานคร :

วิทยานิพนธ์,จุฬาลงกรณ์มหาวิทยาลัย.

Prosoft Comtech Co.,Ltd.2547.myAccount Accounting Software: (CD-ROM)

<http://www.prosoft.co.th> 19 ตุลาคม 2547

**ภาคผนวก**

**ภาคผนวก ก**

**แบบสัมภาษณ์สำหรับผู้ตัดสินใจใช้โปรแกรม**

**เพื่อการวิจัยเรื่อง การศึกษาผลที่ได้รับจากการใช้โปรแกรมสำเร็จรูป myAccount ในงานระบบบัญชี**

1. ก่อนการนำโปรแกรม myAccount มาใช้ ทางบริษัทประสบกับปัญหาใด

.....  
.....  
.....

2. แนวความคิดในการนำโปรแกรม myAccount มาใช้ในธุรกิจของท่าน

.....  
.....  
.....

3. วัตถุประสงค์หรือเป้าหมายที่ได้นำเอาโปรแกรม myAccount มาใช้ในธุรกิจของท่าน

.....  
.....  
.....

4. โปรแกรม myAccount สามารถช่วยจัดการงานในด้านใดของธุรกิจท่าน

.....  
.....  
.....  
.....

5. มีการเตรียมความพร้อมของพนักงานที่เกี่ยวข้องกับการใช้โปรแกรม myAccount อย่างไร

.....

.....

.....

6. ผลที่คาดว่าจะได้รับจากการนำโปรแกรม myAccount มาใช้ในธุรกิจของท่าน

- ความคุ้มทุน.....
- ความสะดวก.....
- ความประหยัด (เวลา,แรงงาน,ทรัพยากร).....
- ความถูกต้องของงาน.....
- บุคลากร.....
- อื่นๆ .....

7. ข้อดีของโปรแกรม myAccount ที่มีต่อธุรกิจของท่าน

.....

.....

.....

.....

8. ข้อจำกัดหรือปัญหาจากการใช้โปรแกรม myAccount

.....

.....

.....

.....

9. Feed Back ที่ได้รับจากพนักงานผู้ใช้โปรแกรมในหน่วยงานได้แสดงความคิดเห็นอย่างไร  
บ้างเกี่ยวกับโปรแกรม myAccount

.....

.....

.....

10. มีความพอใจต่อผลการดำเนินงานเมื่อนำโปรแกรม myAccount เข้ามาใช้งานในธุรกิจของท่านมากน้อยเพียงใด

- ลดต้นทุนในการดำเนินงาน.....
- การดำเนินงานมีประสิทธิภาพมากขึ้น.....
- ได้รับความสะดวก รวดเร็วในการดำเนินงาน.....
- สามารถตรวจสอบความผิดพลาดได้ง่าย.....

## ภาคผนวก ข

### แบบสอบถามสำหรับผู้ดูแลโปรแกรม

เพื่อการวิจัยเรื่อง การศึกษาผลที่ได้รับจากการใช้โปรแกรมสำเร็จรูป myAccount ในงานระบบบัญชี

คำชี้แจง : แบบสอบถามนี้จัดทำขึ้นเพื่อใช้ประกอบการศึกษาวิชาปัญหาพิเศษ จัดทำโดย นางสาววิภา พรสมพลทวีชัย นักศึกษาภาควิชาบริหารธุรกิจเกษตร คณะเทคโนโลยีการเกษตร สถาบันเทคโนโลยีพระจอมเกล้าเจ้าคุณทหารลาดกระบัง โดยมีวัตถุประสงค์เพื่อศึกษาการศึกษาผลจากการใช้โปรแกรมสำเร็จรูป myAccount ในงานระบบบัญชี ผู้ศึกษาใคร่ขอความอนุเคราะห์จากท่านในการแสดงความคิดเห็นเพื่อประโยชน์ต่อการพัฒนางานด้านวิชาการครั้งนี้ และหวังเป็นอย่างยิ่งว่าจะได้รับความร่วมมือจากท่านเป็นอย่างดี และขอขอบพระคุณท่านเป็นอย่างสูง ที่ท่านได้กรุณาสละเวลาอันมีค่าของท่านในการตอบแบบสอบถามครั้งนี้

ผู้ศึกษา

**ส่วนที่ 1 :** ข้อมูลทั่วไปของผู้ตอบแบบสอบถาม

**คำชี้แจง :** ทำเครื่องหมาย ✓ หน้าข้อความที่ต้องการเลือก

1. เพศ

- ชาย  หญิง

2. อายุ

- น้อยกว่า 25 ปี  25 – 29 ปี  
 30 – 34 ปี  มากกว่า 35 ปี

3. ระดับการศึกษาสูงสุด

- ต่ำกว่าปริญญาตรี  ปริญญาตรีหรือเทียบเท่า  
 ปริญญาโทหรือเทียบเท่า  ปริญญาเอกหรือเทียบเท่า

4. ท่านทำงานในองค์กรนี้มาเป็นระยะเวลา

- น้อยกว่า 1 ปี                       1 – 2 ปี  
 3 – 5 ปี                                 มากกว่า 5 ปี

5. ปัจจุบันท่านทำงานในแผนก.....

**ส่วนที่ 2 : ข้อมูลเกี่ยวกับการใช้โปรแกรม myAccount**

1. ท่านดูแลโปรแกรม myAccount มาเป็นระยะเวลานานเท่าใด

.....

2. ท่านเคยศึกษาโปรแกรม myAccount ก่อนการดำเนินงานหรือไม่

- เคย     ไม่เคย

3. ท่านเคยใช้หรือดูแลโปรแกรม myAccount มาจากองค์กรอื่นหรือไม่

- เคย     ไม่เคย

4. ปัจจุบันเครื่องคอมพิวเตอร์ในองค์กรของท่านมีจำนวนเท่าใด

.....

5. อายุการใช้งานโปรแกรม myAccount ที่ท่านดูแลในปัจจุบัน โดยประมาณ

.....

6. ผู้ใดหรือฝ่ายใดเป็นผู้ดำเนินการในการติดตั้งระบบ

.....

7. หน้าที่ความรับผิดชอบของท่านในเรื่องการดูแลระบบ โปรแกรม myAccount มีอะไรบ้าง

.....

.....

.....

8. จากการดูและระบบ โปรแกรม myAccount ในการดำเนินงานของพนักงาน เคยประสบกับปัญหาใดหรือไม่ (ถ้าไม่พบข้ามไปข้อ 10.)

.....

.....

.....

9. เมื่อมีปัญหาเกิดขึ้นท่านมีวิธีการแก้ไขกับปัญหาเหล่านั้นอย่างไร

.....

.....

.....

.....

10. ท่านมีความคิดเห็นอย่างไรกับ โปรแกรม myAccount ที่นำมาใช้ในองค์กรของท่าน

.....

.....

.....

.....

## ภาคผนวก ก

### แบบสอบถามสำหรับผู้ใช้โปรแกรม

เพื่อการวิจัยเรื่อง การศึกษาผลที่ได้รับจากการใช้โปรแกรมสำเร็จรูป myAccount ในงานระบบบัญชี

คำชี้แจง : แบบสอบถามนี้จัดทำขึ้นเพื่อใช้ประกอบการศึกษาวิชาปัญหาพิเศษ จัดทำโดย นางสาววิภา พรสมพลทีวิชย์ นักศึกษาภาควิชาบริหารธุรกิจเกษตร คณะเทคโนโลยีการเกษตร สถาบันเทคโนโลยีพระจอมเกล้าเจ้าคุณทหารลาดกระบัง โดยมีวัตถุประสงค์เพื่อศึกษาการศึกษาผลจากการใช้โปรแกรมสำเร็จรูป myAccount ในงานระบบบัญชี

ผู้ศึกษาใคร่ขอความอนุเคราะห์จากท่านในการแสดงความคิดเห็นเพื่อประโยชน์ต่อการพัฒนางานด้านวิชาการครั้งนี้ และหวังเป็นอย่างยิ่งว่าจะได้รับความร่วมมือจากท่านเป็นอย่างดี และขอขอบพระคุณท่านเป็นอย่างสูง ที่ท่านได้กรุณาสละเวลาอันมีค่าของท่านในการตอบแบบสอบถามครั้งนี้

ผู้ศึกษา

**ส่วนที่ 1 :** ข้อมูลทั่วไปของผู้ตอบแบบสอบถาม

**คำชี้แจง :** ทำเครื่องหมาย ✓ หน้าข้อความที่ต้องการเลือก

1. เพศ

ชาย

หญิง

2. อายุ

น้อยกว่า 25 ปี

25 – 29 ปี

30 – 34 ปี

มากกว่า 35 ปี

3. ระดับการศึกษาสูงสุด

ต่ำกว่าปริญญาตรี

ปริญญาตรีหรือเทียบเท่า

ปริญญาโทหรือเทียบเท่า

ปริญญาเอกหรือเทียบเท่า

4. ท่านทำงานในองค์กรนี้เป็นระยะเวลา
- น้อยกว่า 1 ปี                       1 – 2 ปี
- 3 – 5 ปี                                 มากกว่า 5 ปี
5. ปัจจุบันท่านทำงานในแผนก.....

**ส่วนที่ 2 : ข้อมูลเกี่ยวกับการใช้โปรแกรม myAccount**

1. ท่านใช้โปรแกรม myAccount มาเป็นเวลานานานเท่าใดในส่วนงานที่รับผิดชอบ
- น้อยกว่า 1 เดือน                       1 – 2 เดือน
- 3 – 5 เดือน                                 มากกว่า 5 เดือน
2. ท่านเคยดำเนินงานโดยระบบบันทึกด้วยมือ (Manual) หรือไม่
- เคย     ไม่เคย
3. ท่านเคยได้รับการฝึกอบรมด้านการดำเนินงานโดยโปรแกรม myAccount หรือไม่
- เคย     ไม่เคย
4. ท่านมีเครื่องมือหรืออุปกรณ์ใด เพื่อใช้ในการดำเนินงานโดยโปรแกรม myAccount
- Work Station                                 PC
- Note Book                                     อื่น ๆ (โปรดระบุ).....
5. จากการใช้โปรแกรมท่านเคยพบปัญหาในการดำเนินงานหรือไม่ (โปรดระบุ)
- .....
- .....
- .....

ส่วนที่ 3 : ความคิดเห็นเกี่ยวกับความพึงพอใจต่อการใช้โปรแกรม myAccount

คำชี้แจง : กรุณาทำเครื่องหมาย ✓ ตามระดับความคิดเห็นและความพึงพอใจของท่านที่มีต่อการใช้โปรแกรม myAccount

(1) = น้อยที่สุด (2) = น้อย (3) = ปานกลาง (4) = มาก (5) = มากที่สุด

รายการ	5	4	3	2	1
1. ความสะดวกในการติดตั้ง					
2. ส่วนช่วยเหลือต่อระบบ					
3. สามารถเชื่อมต่อได้หลายรูปแบบ					
4. ความสะดวกในการใช้งาน					
5. การเชื่อมโยงข้อมูลของระบบงานเป็นไปอย่างมีประสิทธิภาพ					
6. สามารถรองรับได้หลายระบบปฏิบัติการ					
7. การกำหนดสิทธิและความปลอดภัยต่อระบบของผู้ใช้งาน					
8. สามารถลดขั้นตอนและปริมาณทางด้านเอกสารในระบบงาน					
9. มีระบบการบริหารสินค้าคงคลังที่มีประสิทธิภาพ					
10. มีระบบการจัดซื้อที่มีประสิทธิภาพ					
11. มีระบบเจ้าหน้าที่ที่มีประสิทธิภาพ					
12. มีระบบการขายที่มีประสิทธิภาพ					
13. มีระบบลูกหนี้ที่มีประสิทธิภาพ					
14. มีระบบบัญชีแยกประเภทที่มีประสิทธิภาพ					
15. มีระบบภาษีมูลค่าเพิ่มและภาษีหัก ณ ที่จ่ายที่มีประสิทธิภาพ					
16. มีระบบควบคุมเช็คและเงินฝากธนาคารที่มีประสิทธิภาพ					
17. มีระบบควบคุมเงินสดย่อยที่มีประสิทธิภาพ					
18. มีระบบควบคุมสินทรัพย์ถาวรที่มีประสิทธิภาพ					

19. มีความเที่ยงตรงทางการคำนวณ				
20. ท่านมีความพอใจการทำงานของบริษัท				
21. ไม่คุ้มค่ากับการลงทุน				
22. มีภาระค่าใช้จ่ายและค่าบำรุงรักษาในแต่ละเดือนสูง				
23. ต้องใช้บุคลากรที่มีความเชี่ยวชาญเฉพาะด้าน				
24. ต้องมีการฝึกอบรมพนักงานอย่างสม่ำเสมอ				
25. เกิดความผิดพลาดในการบันทึกหรือจัดเก็บข้อมูล				
26. อื่น ๆ (โปรดระบุ).....				

## ภาคผนวก ง

### คู่มือการลงทะเบียนแบบสอบถามสำหรับผู้ใช้โปรแกรม

เรื่อง การศึกษาผลที่ได้รับจากการใช้โปรแกรมสำเร็จรูป myAccount ในงานระบบบัญชี

ข้อถาม (Ques.No)	ตัวแปร (Variable Name)	มาตราวัด ข้อมูล (Data Scale)	รายการของข้อมูล (Items)	ค่าหรือรหัสที่ เป็นไปได้ (Possible Code)	ข้อสังเกต (Comment)
-	No	Nominal	ลำดับของ แบบสอบถาม	001-100	

#### \*ส่วนที่ 1 \* ส่วนของข้อมูลทั่วไปของผู้ตอบแบบสอบถาม

ข้อถาม (Ques.No)	ตัวแปร (Variable Name)	มาตราวัด ข้อมูล (Data Scale)	รายการของข้อมูล (Items)	ค่าหรือรหัสที่ เป็นไปได้ (Possible Code)	ข้อสังเกต (Comment)
1	SEX	Nominal	เพศ	0.ชาย 1.หญิง	เลือกได้ 1 ข้อ
2	AGE	Ordinal	อายุ	1.น้อยกว่า 25 ปี 2.25-29 ปี 3.30-34 ปี 4.มากกว่า 35 ปี	เลือกได้ 1 ข้อ
3	EDU	Ordinal	ระดับการศึกษา สูงสุด	1.ต่ำกว่า ป.ตรี 2.ป.ตรี หรือ เทียบเท่า 3.ป.โท หรือ เทียบเท่า 4.ป.เอก หรือ เทียบเท่า	เลือกได้ 1 ข้อ

ข้อถาม (Ques.No)	ตัวแปร (Variable Name)	มาตรวัด ข้อมูล (Data Scale)	รายการของข้อมูล (Items)	ค่าหรือรหัสที่ เป็นไปได้ (Possible Code)	ข้อสังเกต (Comment)
4	WORK	Ordinal	อายุงาน	1.น้อยกว่า 1 ปี 2.1-2 ปี 3.3-5 ปี 4.มากกว่า 5 ปี	เลือกได้ 1 ข้อ

**\*ส่วนที่ 2\* ส่วนของข้อมูลเกี่ยวกับการใช้โปรแกรม myAccount**

ข้อถาม (Ques.No)	ตัวแปร (Variable Name)	มาตรวัด ข้อมูล (Data Scale)	รายการของข้อมูล (Items)	ค่าหรือรหัสที่ เป็นไปได้ (Possible Code)	ข้อสังเกต (Comment)
1	A1	Ordinal	ระยะเวลาในการ ใช้โปรแกรม	1.น้อยกว่า 1 เดือน 2.1-2 เดือน 3.3-5 เดือน 4.มากกว่า 5 เดือน	เลือกได้ 1 ข้อ
2	A2	Nominal	การดำเนินงาน โดยระบบบันทึก ด้วยมือ	1.เคย 2.ไม่เคย	เลือกได้ 1 ข้อ
3	A3	Nominal	การฝึกอบรม	1.เคย 2.ไม่เคย	เลือกได้ 1 ข้อ

4			เครื่องมือหรืออุปกรณ์ในการดำเนินงาน Work Station PC	A4a-A4d	ตอบได้มากกว่า 1 ข้อ
	A4a	Nominal	Note Book	1.เลือก 0.ไม่เลือก	
	A4b	Nominal	อื่น ๆ	1.เลือก 0.ไม่เลือก	
	A4c	Nominal		1.เลือก 0.ไม่เลือก	
	A4d	Nominal		1.เลือก 0.ไม่เลือก	

**\*ส่วนที่ 3\* ส่วนของความคิดเห็นที่มีต่อการใช้โปรแกรม myAccount**

ข้อถาม (Ques.No)	ตัวแปร (Variable Name)	มาตรวัด ข้อมูล (Data Scale)	รายการของข้อมูล (Items)	ค่าหรือรหัสที่เป็นไปได้ (Possible Code)	ข้อสังเกต (Comment)
1	B1a	Ordinal	- ความสะดวกในการติดตั้ง	B1a-B1x	สเกลลำดับความสำคัญ
	B1b	Ordinal	-ส่วนช่วยเหลือต่อระบบ	มีค่าที่เป็นไปได้ในความหมายต่อไปนี้	
	B1c	Ordinal	-สามารถเชื่อมต่อได้หลายรูปแบบ	5.มากที่สุด 4.มาก 3.ปานกลาง 2.น้อย 1.น้อยที่สุด	

ข้อถาม (Ques.No)	ตัวแปร (Variable Name)	มาตรวัด ข้อมูล (Data Scale)	รายการของข้อมูล (Items)	ค่าหรือรหัสที่ เป็นไปได้ (Possible Code)	ข้อสังเกต (Comment)
	B1d	Ordinal	-สะดวกในการใช้ งาน	B1a-B1x มีค่าที่เป็นไปได้	สเกลลำดับ ความสำคัญ
	B1e	Ordinal	-เชื่อมโยงข้อมูล ของระบบงาน อย่างมี ประสิทธิภาพ	ในความหมาย ต่อไปนี้ 5.มากที่สุด 4.มาก	
	B1f	Ordinal	-รองรับได้หลาย ระบบปฏิบัติการ	3.ปานกลาง 2.น้อย	
	B1g	Ordinal	-กำหนดสิทธิและ ความปลอดภัย	1.น้อยที่สุด	
	B1h	Ordinal	-ลดขั้นตอนและ ปริมาณเอกสาร		
	B1i	Ordinal	-ระบบบริหาร สินค้าคงคลังมี ประสิทธิภาพ		
	B1j	Ordinal	-ระบบจัดซื้อ มีประสิทธิภาพ		
	B1k	Ordinal	-ระบบเจ้าหน้าที่ มีประสิทธิภาพ		
	B1l	Ordinal	-ระบบการขายมี ประสิทธิภาพ		
	B1m	Ordinal	-ระบบลูกค้า มีประสิทธิภาพ		
	B1n	Ordinal	-ระบบบัญชีแยก ประเภทมี ประสิทธิภาพ		

ข้อถาม (Ques.No)	ตัวแปร (Variable Name)	มาตรวัด ข้อมูล (Data Scale)	รายการของข้อมูล (Items)	ค่าหรือรหัสที่ เป็นไปได้ (Possible Code)	ข้อสังเกต (Comment)
	B1o	Ordinal	-ระบบ ภาษีมูลค่าเพิ่มและ ภาษีหัก ณ ที่จ่ายมี ประสิทธิภาพ	B1a-B1x มีค่าที่เป็นไปได้ ในความหมาย ต่อไปนี้	สเกลลำดับ ความสำคัญ
	B1p	Ordinal	-ระบบควบคุมเช็ค และเงินฝาก ธนาคารมี ประสิทธิภาพ	5.มากที่สุด 4.มาก 3.ปานกลาง 2.น้อย	
	B1q	Ordinal	-ระบบควบคุม สินทรัพย์ถาวรมี ประสิทธิภาพ	1.น้อยที่สุด	
	B1r	Ordinal	-ความเที่ยงตรง ทางการคำนวณ		
	B1s	Ordinal	-ความพอใจใน การทำงานของ โปรแกรม		
	B1t	Ordinal	-ไม่คุ้มค่ากับการ ลงทุน		
	B1u	Ordinal	-มีการค่าใช้จ่าย และค่าบำรุงรักษา สูง		
	B1v	Ordinal	-ใช้บุคลากรที่มี ความเชี่ยวชาญ เฉพาะด้าน		
	B1w	Ordinal	-มีการฝึกอบรม พนักงานอย่าง สม่ำเสมอ		

