

2) ขนาดประชากร

จำนวนประชากรในเมืองหลวงมีปริมาณเพิ่มขึ้นจนเกินกว่าความสามารถที่จะรับไว้ได้ จึงเกิดการกระจายตัวออกไปสู่เขตปริมณฑลซึ่งได้แก่ สมุทรปราการ ปทุมธานี สมุทรสาคร นครปฐม และนนทบุรี โดยแบ่งพื้นที่ได้ดังนี้

เขตพื้นที่ชั้นใน คือ เขตกรุงเทพฯ ซึ่งมีประชากรเพิ่มเฉลี่ยร้อยละ 2.5 ในปี 2523 และภายหลังการเพิ่มเฉลี่ยต่ำกว่าร้อยละ 2.5

เขตพื้นที่ชั้นกลาง คือ พื้นที่ที่มีการขยายตัวอย่างรวดเร็วมีอัตราการเพิ่มของประชากรสูงถึงร้อยละ 10 ซึ่งได้แก่แถบชานเมืองของกรุงเทพฯ

เขตพื้นที่ชั้นนอก คือ พื้นที่ที่มีอัตราการเพิ่มของประชากรต่ำ ลักษณะของสังคมจะเป็นสังคมเกษตร

3) ความหนาแน่นของประชากร

ประเทศไทยมีความหนาแน่นของประชากรต่อพื้นที่เท่ากับ 105 คน/ตร.กม. (ปี 2530) และเมื่อแยกตามรายภาค ภาคที่สูงที่สุดคือ กรุงเทพฯ และปริมณฑล เท่ากับ 1,089 คน/ตร.กม. รองลงไปคือภาคกลาง เท่ากับ 159 คน/ตร.กม. และอันดับที่ 3 ภาคตะวันออก เชียงเหนือ เท่ากับ 110 คน/ตร.กม. ส่วนภาคอื่น ๆ มีค่าต่ำกว่าค่าเฉลี่ยของประเทศ (ดูตารางที่ 7)

ตารางที่ 7 แสดงความหนาแน่นของประชากร ปี 2530

หน่วย : คน/ตร.กม.

พื้นที่	พื้นที่ (ตร.กม.)	ประชากร (ล้านคน)	ประชากร/ตร.กม.
กทม. และปริมณฑล	513,120	53.605	105
ภาคตะวันออก	7,762	8.456	1,089
ภาคตะวันตก	36,503	3.232	86
ภาคกลาง	43,047	3.169	74
ภาคเหนือ	16,594	2.642	159
ภาคตะวันออกเฉียงเหนือ	169,645	10.488	62
ภาคใต้	70,715	6.996	99

เอกสารนี้เป็นเอกสารที่สงวนไว้สำหรับการใช้งานเพื่อการศึกษาเท่านั้น ไม่อนุญาตให้นำไปใช้ประโยชน์ด้านการค้า
ที่มา : กองบัญชาการตำรวจนครบาล, ผลิตภัณฑ์ภาคและจังหวัด

ไม่ว่ากรณีใดๆทั้งสิ้น อีกทั้งห้ามมิให้ดัดแปลงเนื้อหา และต้องอ้างอิงถึงเจ้าของเอกสารทุกครั้งที่มีการนำไปใช้

4) ศาสนา

ประชากรส่วนใหญ่ในภาคมีลักษณะที่ไม่แตกต่างกันมากนัก เนื่องจาก การนับถือศาสนาพุทธ เป็นศาสนาหลัก ทำให้มีวัฒนธรรมเกี่ยวกับพิธีกรรมทางศาสนาในลักษณะ เดียวกัน แต่อาจมีลักษณะเฉพาะท้องถิ่นเกี่ยวกับประเพณีต่าง ๆ

5) การอพยพย้ายถิ่นของประชากร

กรุงเทพฯ และปริมณฑลเป็นภาคที่มีการอพยพย้ายถิ่นเข้ามากที่สุด จังหวัด ที่มีการอพยพเข้ามากที่สุดคือ กรุงเทพฯ สมุทรปราการ และนนทบุรี ตามลำดับ แต่กรุงเทพฯ ก็เป็นจังหวัดที่มีการอพยพออกมากที่สุดเช่นกัน

2.2.3 ด้านเศรษฐกิจระดับภาค

1) ผลิตภัณฑ์ภาค (GROSS REGIONAL PRODUCT : GRP) จากการรวบรวม ข้อมูลพื้นฐานในปี 2530⁽¹⁾ มูลค่า GRP. มีมูลค่าเท่ากับ 605,165 ล้านบาท เมื่อดูทางด้านอุตสาหกรรม- กรรมหลักของภาคแยกออกเป็นผลิตภัณฑ์ทางด้านต่าง ๆ คือ การเกษตร 3.07% อุตสาหกรรม 35.94% ค้าส่งและค้าปลีก 19.9% บริการ 15.01% และอื่น ๆ 26.79% กรุงเทพฯ และ ปริมณฑลเป็นภาคที่มีเศรษฐกิจดีที่สุดใน โดยเปรียบเทียบจากผลิตภัณฑ์ภาค (GRP.) และรายได้เฉลี่ย ต่อบุคคล (P.CAP.GRP.) โดยที่ GRP. เท่ากับ 605,165 ล้านบาท คิดเป็นร้อยละ 49.03 ของ GDP. และเมื่อแยกพิจารณารายจังหวัด จังหวัดที่มีมูลค่าผลิตภัณฑ์จังหวัด (GPP.) มากที่สุดคือ กรุงเทพฯ เท่ากับ 489,343 ล้านบาท คิดเป็นร้อยละ 80.86 ของ GPP. รองลงมาคือจังหวัด สมุทรปราการ เท่ากับ 55,329 ล้านบาท คิดเป็นร้อยละ 9.14 และจังหวัดปทุมธานี เป็นอันดับที่ 3 มีมูลค่าเท่ากับ 23,269 ล้านบาท คิดเป็นร้อยละ 3.84

2) โครงสร้างการผลิตรายสาขา แยกพิจารณา 3 สาขาหลัก ดังนี้

1. สาขาอุตสาหกรรม เป็นสาขาที่มีมูลค่ามากที่สุดของภาค คิดเป็นร้อยละ 38.09 ของ GRP. มีมูลค่าเท่ากับ 230,558 ล้านบาท ถ้าพิจารณารายจังหวัด จังหวัดที่มีผลิตภัณฑ์สาขาอุตสาหกรรมสูงสุดคือ กรุงเทพฯ มีมูลค่า 174,738 ล้านบาท คิดเป็นร้อยละ 75.78

(1) กองบัญชีประชาชาติ, ผลิตภัณฑ์ภาคและจังหวัด

รองลงมาได้แก่สมุทรปราการ มีมูลค่า 32,929 ล้านบาท คิดเป็นร้อยละ 14.28 และปทุมธานี เป็นอันดับที่ 3 มีมูลค่า 13,679 ล้านบาท คิดเป็นร้อยละ 5.93

2. สาขาค้าส่งและค้าปลีก เป็นสาขาที่มีมูลค่าเป็นอันดับที่ 2 คิดเป็น ร้อยละ 16.04 ของ GRP. มีมูลค่าเท่ากับ 97,086 ล้านบาท จังหวัดที่มีมูลค่าผลิตภัณฑ์สาขา ค้าส่งและค้าปลีกมากที่สุดคือ กรุงเทพฯ มีมูลค่า 80,625 ล้านบาท คิดเป็นร้อยละ 83.04 รองลงมาได้แก่ สมุทรปราการ มีมูลค่า 8,597 ล้านบาท คิดเป็นร้อยละ 8.85 และสมุทรสาคร เป็นอันดับที่ 3 มีมูลค่า 3,147 ล้านบาท คิดเป็นร้อยละ 3.24

3. สาขาการบริการ เป็นสาขาที่มีมูลค่าเป็นอันดับที่ 3 คิดเป็นร้อยละ 14.90 ของ GRP. มีมูลค่าเท่ากับ 90,706 ล้านบาท จังหวัดที่มีมูลค่าผลิตภัณฑ์สาขานี้สูงสุดคือ กรุงเทพฯ มีมูลค่า 83,636 ล้านบาท คิดเป็นร้อยละ 92.2 รองลงมาได้แก่ สมุทรปราการ มีมูลค่า 2,022 ล้านบาท คิดเป็นร้อยละ 2.22 และนนทบุรี เป็นอันดับที่ 3 มีมูลค่า 1,696 ล้านบาท คิดเป็นร้อยละ 1.86

3) ผลิตภัณฑ์ภาคเฉลี่ยต่อบุคคล (PER CAPITA GRP : P.CAP.GRP) ซึ่งเป็น ค่ารายได้หัวเฉลี่ยต่อบุคคล จากตารางที่ 8 รายได้เฉลี่ยต่อบุคคลของภาคมีค่าเท่ากับ 71,566 บาท จังหวัดที่มีรายได้เฉลี่ยต่อบุคคลสูงกว่าค่าเฉลี่ยภาคคือ กรุงเทพฯ เท่ากับ 81,940 บาท รองลงมา คือสมุทรปราการ เท่ากับ 81,607 บาท และที่ต่ำกว่าค่าเฉลี่ยภาคคือจังหวัดปทุมธานี เท่ากับ 60,129 บาท สมุทรสาคร เท่ากับ 42,743 บาท แต่ยังมีค่าสูงกว่าค่าเฉลี่ยประเทศ ส่วนจังหวัด นครปฐมและนนทบุรี ซึ่งเท่ากับ 19,373 และ 18,911 บาทนั้น ต่ำกว่าค่าเฉลี่ยประเทศ

2.2.4 ด้านกายภาพระดับภาค

1) สภาพทางภูมิศาสตร์

กรุงเทพฯ และปริมณฑล ตั้งอยู่บนที่ราบลุ่มแม่น้ำเจ้าพระยา ระหว่างเส้นรุ้งที่ 13° 30' - 15° 5' เหนือ เส้นแวงที่ 99° 45' - 101° 25' ตะวันออก ประกอบด้วยจังหวัด ต่าง ๆ 6 จังหวัด มีพื้นที่ 7,762 ตร.กม. คิดเป็นร้อยละ 1.51 ของทั้งประเทศ มีอาณาเขตติดต่อกับพื้นที่ข้างเคียงดังนี้

เอกสารนี้เป็นเอกสารที่สงวนไว้สำหรับการใช้งานเพื่อการศึกษาเท่านั้น ไม่อนุญาตให้นำไปใช้ประโยชน์ด้านการค้า
ไม่ว่ากรณีใดๆทั้งสิ้น อีกทั้งห้ามมิให้ดัดแปลงเนื้อหา และต้องอ้างอิงถึงเจ้าของเอกสารทุกครั้งที่มีการนำไปใช้



แผนที่ 3 แสดงที่ตั้งภาคกลาง

เอกสารนี้เป็นเอกสารที่สงวนไว้สำหรับการใช้งานเพื่อการศึกษาเท่านั้น ไม่อนุญาตให้นำไปใช้ประโยชน์ด้านการค้า ไม่ว่าจะกรณีใดๆทั้งสิ้น อีกทั้งห้ามมิให้ดัดแปลงเนื้อหา และต้องอ้างอิงถึงเจ้าของเอกสารทุกครั้งที่มีการนำไปใช้

ตารางที่ 8 แสดงมูลค่าผลิตภัณฑ์จังหวัดปี 2530

หน่วย : ล้านบาท

	กรุงเทพฯ	สมุทรปราการ	ปทุมธานี	สมุทรสาคร	นครปฐม	นนทบุรี
การเกษตร	8,513	2,760	1,740	2,240	2,988	970
เหมืองแร่และขอยหิน	0	3,005	569	85	0	0
อุตสาหกรรม	174,738	32,929	13,679	4,384	2,320	2,506
ก่อสร้าง	24,551	1,279	322	316	422	934
ไฟฟ้าและประปา	10,734	3,267	1,284	849	600	702
คมนาคมขนส่ง	49,761	2,220	342	888	819	780
ค้าส่งและค้าปลีก	80,625	8,597	3,039	3,147	1,001	675
ธนาคาร ประกันภัย	29,448	830	365	327	524	602
ที่อยู่อาศัย	12,854	734	377	296	522	555
บริหารราชการ	14,518	399	404	193	594	408
บริการ	83,636	2,022	1,142	649	1,559	1,696
ผลิตภัณฑ์จังหวัด	489,343	55,329	23,269	13,378	11,352	9,833
ผลิตภัณฑ์จังหวัด/คน(บาท)	81,940	81,607	60,129	42,743	19,373	18,911
ประชากร (ล้านคน)	5.972	0.678	0.387	0.313	0.568	0.520

ที่มา : กองบัญชีประชาชาติ, ผลิตภัณฑ์ภาคและจังหวัด

หมายเหตุ : ค่าผลิตภัณฑ์จังหวัด (GPP.) และผลิตภัณฑ์จังหวัด/คน(P.CAP.GPP.) ของทุกจังหวัดยกเว้นกรุงเทพฯ จะเป็นค่า ADI.GPP กับ ADJ.P.CAP.GPP. ตามการคิดของกองบัญชีเพื่อให้ตัวเลขใกล้เคียงความเป็นจริงมากกว่าเดิม

ทิศเหนือ	ติดต่อกับ	ภาคกลาง
ทิศใต้	ติดต่อกับ	ภาคตะวันตกและอ่าวไทย
ทิศตะวันออก	ติดต่อกับ	ภาคตะวันออก
ทิศตะวันตก	ติดต่อกับ	ภาคตะวันตก

2) ลักษณะภูมิประเทศ

2.1 โครงสร้างและลักษณะภูมิประเทศ พื้นที่ส่วนใหญ่เป็นที่ราบดินตะกอน

2.2 ลักษณะภูมิอากาศ มีภูมิอากาศแบบทุ่งหญ้า เมืองร้อน มีอุณหภูมิเฉลี่ย

ระหว่าง 28-30 องศาเซลเซียส แดดออกได้ 3 ฤดู คือ ร้อน ฝน และหนาว

3) การใช้ประโยชน์ที่ดิน

การใช้ที่ดินส่วนใหญ่เป็นการทำนาในบริเวณที่ราบน้ำท่วม ส่วนผลไม้และพืชสวนอื่น ๆ อยู่บริเวณสันแม่น้ำและบริเวณใกล้เมืองใหญ่ มีการขยายตัวของพื้นที่เพื่อการอยู่อาศัยเป็นอย่างมาก ในเขตจังหวัดกรุงเทพฯ

4) สถานที่ท่องเที่ยว

สถานที่ท่องเที่ยวของภาคส่วนใหญ่เป็นประเภทประวัติศาสตร์และวัฒนธรรม แต่ละที่ล้วนเป็นสถานที่สำคัญทางศาสนาและประวัติศาสตร์

เอกสารนี้เป็นเอกสารที่สงวนไว้สำหรับการใช้งานเพื่อการศึกษาเท่านั้น ไม่อนุญาตให้นำไปใช้ประโยชน์ด้านการค้า
ไม่ว่ากรณีใดๆทั้งสิ้น อีกทั้งห้ามมิให้ดัดแปลงเนื้อหา และต้องอ้างอิงถึงเจ้าของเอกสารทุกครั้งที่มีการนำไปใช้

2.3 การศึกษาเอกสารและรายงานวิจัยที่เกี่ยวข้อง

2.3.1 ประวัติกิจการโทรทัศนสากล

แนวความคิดในการประดิษฐ์โทรทัศนได้เริ่มขึ้นหลังจากมีการคิดประดิษฐ์เครื่องมือสื่อสารโทรทัศนในปี พ.ศ. 2419 โดยนักวิทยาศาสตร์ชาวฝรั่งเศส

ในวันที่ 27 มกราคม พ.ศ. 2469 John Logic Biard⁽¹⁾ ชาวอังกฤษ เป็นผู้คิดค้นประดิษฐ์โทรทัศนเป็นผลสำเร็จ พ.ศ. 2468 ทำการถ่ายทอดสดภาพบุคคลจากห้องหนึ่งไปยังอีกห้องหนึ่งให้สมาชิกของสมาคม Royal Institute ประมาณ 40 คน ได้ชม นับเป็นครั้งแรกที่โทรทัศนได้นำเสนอต่อชุมชน และได้เริ่มส่งรายการตั้งแต่ปี พ.ศ. 2475 เป็นต้นมา โดยตั้งสถานีที่วัง Alexander แต่เนื่องจากเกิดสงครามโลกครั้งที่ 2 จึงต้องงดการออกอากาศเสียชั่วคราว และทำการออกอากาศอีกครั้งเมื่อต้นปี พ.ศ. 2489 ในระยะแรก ๆ เป็นรายการพระราชกรณียกิจของสมเด็จพระราชินีแห่งอังกฤษเป็นส่วนใหญ่ การส่งโทรทัศนครั้งแรกส่งเพียง 204 เส้น ต่อภาพ 24 ภาพ ต่อวินาทีเท่านั้น ภายหลังสงครามโลกเปลี่ยนมาใช้ 405 เส้น 25 ภาพต่อวินาที และปัจจุบันใช้ระบบ 625 เส้น ประเทศสหรัฐอเมริกาได้มีการออกอากาศทางโทรทัศนตั้งแต่ปี พ.ศ. 2475 เป็นต้นมา ในระยะสงครามอเมริกาไม่ได้รับภัยจากสงครามมากนัก กิจการโทรทัศนจึงดำเนินได้ดีเสมอมา ปี พ.ศ. 2489 สหรัฐฯ ได้ทุ่มเงินมากมายในเรื่องโทรทัศน จนถึงปี พ.ศ. 2495 สหรัฐมีสถานีโทรทัศนถึง 108 แห่ง ต้องตั้งคณะกรรมการขึ้นชุดหนึ่งคือ Federal Communication Commission (FCC.) เพื่อควบคุมดูแลการดำเนินงานของสถานีโทรทัศนต่าง ๆ และเป็นผู้กำหนดว่าจะใช้ช่องไหน จะใช้อย่างไร มีสิทธิยึดใบอนุญาตของสถานีโทรทัศนไว้ ถ้าปฏิบัติผิดกฎหรือระเบียบที่วางไว้ เช่นเดียวกับกับประเทศอังกฤษ ก็มี BRITISH COMMUNICATION COMMISSION (BCC.) เป็นผู้ควบคุมดูแลกิจการโทรทัศนในประเทศด้วย⁽²⁾

(1) SIDNEY A. MOSEDEY AND H.J BART ON CHAPPLE, TELEVISION TODAY AND TOMORROW (LONDON, PITMAN PRESS, 1930)

(2) วรพันธ์ เมธนะเศวต "ความรู้ทางโทรทัศน" เอกสารกรมประชาสัมพันธ์ 2516 หน้า 1-3

5. ระบบ E เป็นระบบประเทศกลุ่มยุโรปตะวันออกใช้กัน ได้แก่ค่ายคอมมิวนิสต์ คือ เยอรมันตะวันออก รัสเซีย โปแลนด์ และเชคโกสโลวาเกีย ซึ่งระบบเหล่านี้ยังมีความแตกต่างกันออกไปตามความถี่และแบนด์ (ช่วงคลื่น)

2.3.2 ประวัติความเป็นมาของสถานีโทรทัศน์ในประเทศไทย

กิจการโทรทัศน์ในประเทศไทยเริ่มขึ้นเมื่อปี พ.ศ. 2494 โดยคณะรัฐมนตรี อนุมัติให้กรมประชาสัมพันธ์ดำเนินการจัดตั้งสถานีวิทยุโทรทัศน์ขึ้น โดยมีวัตถุประสงค์เพื่อให้เป็น เครื่องมือประชาสัมพันธ์ของรัฐบาล แต่เนื่องจากปัญหาด้านงบประมาณ การจัดตั้งในครั้งนั้นจึงถูกระงับภายหลัง เนื่องจากงบประมาณ

ต่อมาในปี 2495 ได้มีบริษัทเอกชนคือ บริษัท วิเชียรวิทยุและโทรภาพ จำกัด ได้นำอุปกรณ์การส่งโทรทัศน์จำนวน 1 ชุด ยี่ห้อ "ปาย" ของประเทศอังกฤษเข้ามาแสดงให้ ประชาชนชม โดยขอความร่วมมือจากกรมประชาสัมพันธ์ จัดแสดงที่กรมประชาสัมพันธ์โดยใช้ ห้องส่งวิทยุกระจายเสียงแห่งประเทศไทยเป็นห้องทดลองการออกอากาศ เมื่อวันที่ 14 กรกฎาคม 2495 ซึ่งเป็นวันคล้ายวันเกิดของ จอมพล ป. พิบูลสงคราม นายกรัฐมนตรี การถ่ายทอดเป็น การถ่ายทอดสดการแสดงดนตรีของกรมประชาสัมพันธ์หรือวงสุนทราภรณ์ และส่งภาพไปยังทำเนียบ รัฐบาลให้นายกรัฐมนตรีและประชาชนได้รับชม

ในปี 2496 กรมประชาสัมพันธ์ได้จัดซื้อเครื่องส่งโทรทัศน์มา 1 ชุด จากบริษัท "มาโคนี่" ซึ่งใช้ประโยชน์ในการสาธิตให้ประชาชนชมตามที่ต่าง ๆ ถ่ายทอดรายการสดจากเวที มวยราชดำเนิน รายการวิทยุอาณานิคม จากความสนใจที่เพิ่มขึ้นเป็นจำนวนมากทำให้รัฐบาล จอมพล ป. พิบูลสงคราม ได้ริ่ฟื้นโครงการสถานีโทรทัศน์ขึ้นใหม่โดยมอบหมายให้ พล.ต.อ. เผ่า ศรียานนท์ อธิบดีกรมตำรวจ และ พล.ท.มล. ขาบ กฤษกร อธิบดีกรมประชาสัมพันธ์รับไป ดำเนินการ

ในปี 2498 บริษัทไทยโทรทัศน์จึงกำเนิดขึ้น โดยมีเงินทุนครั้งแรกกำหนดได้ 25 ล้านบาท ได้แบ่งออกเป็นหุ้นทั้งหมด 25,000 หุ้น หน่วยงานที่ถือหุ้นมากที่สุดคือ กรมประชาสัมพันธ์ รองลงมาคือกระทรวงการคลัง โรงงานยาสูบ กองทัพบก กองทัพเรือ กองทัพอากาศ

กรมตำรวจ สำนักงานสลากกินแบ่งรัฐบาล และโรงงานสุราบางยี่ขัน โดยมีอาคารที่ทำการที่
บางขุนพรหมพร้อมห้องส่ง มีเสาอากาศสูง 96 เมตร เครื่องส่งขนาด 10 กิโลวัตต์ ของ
บริษัท อาร์.ซี.เอ. เป็นที่ปรึกษา

ในวันที่ 24 มิถุนายน 2498 มีการทำพิธีเปิดโดยจอมพล ป. พิบูลสงคราม
และออกอากาศเป็นประจำสัปดาห์ละ 4 วัน ตั้งแต่เวลา 19.00 น. - 22.00 น. คือในวัน
อาทิตย์ อังคาร พฤหัสบดี และวันเสาร์ ต่อมาได้เพิ่มวันพุธขึ้นอีก 1 วัน พร้อมทั้งขยาย
เวลาออกอากาศ โดยเริ่มเปิดสถานีตั้งแต่เวลา 18.00 น. และในปลายปี 2501 ได้เพิ่มวัน
ศุกร์และวันอาทิตย์ตามลำดับ เพิ่มเวลาออกอากาศเป็น 17.00 - 23.30 น. วันเสาร์และ
วันอาทิตย์แพร่ภาพพิเศษภาคกลางวัน

ปีแรกของกิจการโทรทัศน์ในประเทศไทยมีเครื่องรับโทรทัศน์ที่จะรับชมรายการ
เพียง 500 เครื่อง ปีที่สองเพิ่มเป็น 2,000 เครื่อง ปัจจุบันคาดว่ามีเครื่องรับโทรทัศน์ทั่วประเทศ
กว่า 4 ล้านเครื่อง และคาดการณ์ว่าจำนวนโทรทัศน์จะเพิ่มขึ้นอีกเป็น 20-40% จากของเดิม
โดยมีอัตราส่วนทีวีสีกับขาวดำ 4 : 1 (จากสถิติสำนักงานสถิติแห่งชาติ ปี 2529)

บริษัท ไทยโทรทัศน์ ได้ใช้ชื่อว่า "สถานีวิทยุโทรทัศน์ไทยทีวีช่อง 4" หรือเรียก
สั้น ๆ ว่า ไทยทีวี และได้ทำการจดทะเบียนตามอนุสัญญาสากลวิทยุที่กรุงเจนีวาว่า "HTS-TV."⁽¹⁾
รายการที่ออกอากาศหลัก 4 ประการ คือ ให้ข่าวสารและความรู้ ให้การศึกษา ให้ความ
บันเทิงและส่งเสริมศิลปวัฒนธรรมไทย

วันที่ 25 มกราคม 2501 ได้มีเสียงเรียกร้องจากประชาชนมากขึ้น จึงได้เกิด
สถานีโทรทัศน์กองทัพบกช่อง 7 (ช่อง 5 ปัจจุบัน HST-TV) ขึ้นและออกอากาศเป็นประจำทุกวัน
ที่อาคารห้องส่งกองพลทหารม้า, สนามเป้าพลโยธิน ระบบที่ใช้ออกอากาศครั้งแรกเป็นระบบ
525 เส้น กำลังส่ง 10 กิโลวัตต์ ห้องส่งเพียง 1 ห้อง ซึ่งเพียงพอสำหรับการจัดฉากได้ 2 ฉาก
เท่านั้น

(1) ชลุม แยมงาม "ความหลังในกรมประชาสัมพันธ์", หนังสือครบรอบ 50 ปี กรมประชาสัมพันธ์
2526, หน้า 131

ในช่วงปี 2501-2502 รัฐบาลจอมพลสฤษดิ์ ธนะรัชต์ ได้เล็งเห็นความสำคัญของการพัฒนางานด้านประชาสัมพันธ์ และเครื่องมือสื่อสาร เพื่อให้การศึกษาและความรู้แก่ประชาชนตามแผนพัฒนาเศรษฐกิจและสังคมแห่งชาติฉบับแรก สถานีโทรทัศน์ส่วนภูมิภาคจึงได้กำเนิดขึ้น

31 ตุลาคม 2502 วางศิลาฤกษ์อาคารที่ทำการสถานีวิทยุโทรทัศน์ช่อง 8 ลำปาง และศูนย์ประชาสัมพันธ์เขต 2 ทำการออกอากาศเมื่อวันที่ 2 เมษายน 2505 ที่ตำบลหัวเวียง อ.เมือง จ.ลำปาง โดยใช้เครื่องส่งระบบ 525 เส้น กำลังส่ง 10 กิโลวัตต์ เสาอากาศสูง 250 ฟุต ครอบคลุม 13 จังหวัดภาคเหนือ และเปลี่ยนเป็นระบบสี 625 เส้น ในปี 2524

6 พฤศจิกายน 2503 วางศิลาฤกษ์อาคารที่ทำการสถานีวิทยุโทรทัศน์ช่อง 5 ขอนแก่น และศูนย์ประชาสัมพันธ์เขต 1 ที่ริมบึงแก่นนคร ทำการออกอากาศเมื่อวันที่ 25 กันยายน 2505 ด้วยเครื่องส่งระบบ 525 เส้น กำลังส่ง 10 กิโลวัตต์ เสาอากาศสูง 400 ฟุต ครอบคลุมพื้นที่ 17 จังหวัด ในภาคตะวันออกเฉียงเหนือ

25 ธันวาคม 2503 วางศิลาฤกษ์อาคารสถานีวิทยุโทรทัศน์ช่อง 10 ทาดใหญ่ และศูนย์ประชาสัมพันธ์เขต 3 จังหวัดสงขลา โดยทำการออกอากาศเมื่อวันที่ 1 พฤศจิกายน 2510 ในระบบ 525 เส้น กำลังส่ง 10 กิโลวัตต์ เสาอากาศสูง 150 ฟุต ครอบคลุมพื้นที่ 7 จังหวัดภาคใต้ตอนล่าง

25 พฤศจิกายน 2510 สถานีโทรทัศน์กองทัพบกช่อง 7 สี เริ่มทำการออกอากาศอย่างเป็นทางการ ด้วยการถ่ายทอดจากงานวชิราวุธอนุสรณ์ แพร่ภาพในระบบ (Pal phase alternative line) ห้องส่งใช้ร่วมกับสถานีโทรทัศน์กองทัพบกช่อง 7 ขาวดำ (ช่อง 5 ปัจจุบัน) ต่อมาได้สร้างห้องส่งเป็นของตนเองขึ้นที่หลังสถานีขนส่งสายเหนือหรือตลาดหมอซิด ซึ่งเป็นที่ตั้งของสถานีในปัจจุบันและได้สร้างสถานีถ่ายทอดที่ลำน้ำราชมัย อ. ชัยบาดาล จ. ลพบุรี เริ่มถ่ายทอดเมื่อวันที่ 1 พฤศจิกายน 2515

4 พฤษภาคม 2512 สถานีโทรทัศน์ไทยทีวีสีช่อง 3 เริ่มทำการก่อสร้างและทำพิธีเปิดเป็นทางการเมื่อวันที่ 26 มีนาคม 2513 โดยจอมพลถนอม กิตติขจร นายกรัฐมนตรี และดำเนินงานในรูปแบบบริษัท บางกอกเอนเตอร์เทนเมนต์ จำกัด สถานีไทยทีวีสีช่อง 3 ตั้งอยู่ที่ อ. หนองแขม

เอกสารนี้เป็นเอกสารที่สงวนไว้สำหรับการใช้งานเพื่อการศึกษาเท่านั้น ไม่อนุญาตให้นำไปใช้ประโยชน์ด้านการค้า
ไม่ว่ากรณีใดๆทั้งสิ้น อีกทั้งห้ามมิให้ตัดแปลงเนื้อหา และต้องอ้างอิงถึงเจ้าของเอกสารทุกครั้งที่มีการนำไปใช้

- หลักเกณฑ์การจัดตั้งหรือย้ายสถานี
- หลักเกณฑ์เกี่ยวกับการดำเนินงานโฆษณาและบริการธุรกิจ
- หลักเกณฑ์การดำเนินงานค่านายการ
- หลักเกณฑ์ในการกำหนดลักษณะฟังประสงค์ทางเทคนิค
- หลักเกณฑ์อื่น ๆ ที่เกี่ยวข้อง

นอกจากนี้สถานีโทรทัศน์ต่าง ๆ ยังต้องดำเนินการตาม พรบ. วิทยุคมนาคม พ.ศ. 2498 มาตรา 11 ซึ่งกำหนดว่า "สถานีวิทยุคมนาคมต้องใช้ความถี่คลื่นให้ถูกต้องตามข้อบังคับว่าด้วยวิทยุคมนาคม ตามภาคผนวกต่อท้ายอนุสัญญาระหว่างประเทศว่าด้วยโทรคมนาคม เพื่อให้การเป็นไปตามข้อบังคับนี้ ให้อธิบดีกรมไปรษณีย์โทรเลข หรือผู้ที่ได้รับมอบหมายมีอำนาจควบคุมและกำหนดการใช้ความถี่คลื่นของสถานีวิทยุคมนาคมต่าง ๆ" ด้วย

2) เขตการบริการส่งโทรทัศน์ในประเทศไทย

แบ่งการดำเนินการออกเป็นลักษณะต่าง ๆ ตามสถานีโทรทัศน์แต่ละช่องดังนี้

1. ไทยทีวีสีช่อง 3 (อ.ส.ม.ท.)

เป็นสถานีในสังกัดขององค์การสื่อสารมวลชนแห่งประเทศไทย ซึ่งเป็นสถานีโทรทัศน์รัฐวิสาหกิจที่เอกชนเข้าร่วมดำเนิน มีสถานีแม่ข่ายในกรุงเทพมหานครและมีสถานีเครือข่ายในส่วนภูมิภาคถึง 22 สถานี คือ

ไทยทีวีสีช่อง 3 อ.ส.ม.ท.

จังหวัดเชียงใหม่	จังหวัดเชียงราย	จังหวัดลำปาง
จังหวัดนครสวรรค์	จังหวัดสุโขทัย	จังหวัดเพชรบูรณ์
จังหวัดปราจีนบุรี	จังหวัดระยอง	จังหวัดตราด
จังหวัดประจวบคีรีขันธ์	จังหวัดอุดรธานี	จังหวัดสกลนคร
จังหวัดขอนแก่น	จังหวัดนครราชสีมา	จังหวัดสุรินทร์
จังหวัดอุบลราชธานี	จังหวัดชุมพร	จังหวัดสุราษฎร์ธานี
จังหวัดนครศรีธรรมราช	จังหวัดภูเก็ต	จังหวัดสงขลา
จังหวัดยะลา		

มีศรีมีการส่งสัญญาณครอบคลุมพื้นที่ 405,093 ตร.กม.หรือร้อยละ 78.99 ของ

พื้นที่ทั่วประเทศ เอกสารนี้เป็นเอกสารที่สงวนไว้สำหรับการใช้งานเพื่อการศึกษาเท่านั้น ไม่อนุญาตให้นำไปใช้ประโยชน์ด้านการค้า ไม่ว่าจะกรณีใดๆทั้งสิ้น อีกทั้งห้ามมิให้ดัดแปลงเนื้อหา และต้องอ้างอิงถึงเจ้าของเอกสารทุกครั้งที่มีการนำไปใช้

- หลักเกณฑ์การจัดตั้งหรือย้ายสถานี
- หลักเกณฑ์เกี่ยวกับการดำเนินงานโฆษณาและบริการธุรกิจ
- หลักเกณฑ์การดำเนินงานด้านรายการ
- หลักเกณฑ์ในการกำหนดลักษณะพึงประสงค์ทางเทคนิค
- หลักเกณฑ์อื่น ๆ ที่เกี่ยวข้อง

นอกจากนี้สถานีโทรทัศน์ต่าง ๆ ยังต้องดำเนินการตาม พรบ. วิทยุคมนาคม พ.ศ. 2498 มาตรา 11 ซึ่งกำหนดว่า "สถานีวิทยุคมนาคมต้องใช้ความถี่คลื่นให้ถูกต้องตามข้อบังคับว่าด้วยวิทยุคมนาคม ตามภาคผนวกต่อท้ายอนุสัญญาาระหว่างประเทศว่าด้วยโทรคมนาคม เพื่อให้การเป็นไปตามข้อบังคับนี้ ให้อธิบดีกรมไปรษณีย์โทรเลข หรือผู้ที่ได้รับมอบหมายมีอำนาจควบคุมและกำหนดการใช้ความถี่คลื่นของสถานีวิทยุคมนาคมต่าง ๆ" ด้วย

2) เขตการบริการส่งโทรทัศน์ในประเทศไทย

แบ่งการดำเนินการออกเป็นลักษณะต่าง ๆ ตามสถานีโทรทัศน์แต่ละช่องดังนี้

1. ไทยทีวีสีช่อง 3 (อ.ส.ม.ท.)

เป็นสถานีในสังกัดขององค์การสื่อสารมวลชนแห่งประเทศไทย ซึ่งเป็นสถานีโทรทัศน์รัฐวิสาหกิจที่เอกชนเข้าร่วมดำเนิน มีสถานีแม่ข่ายในกรุงเทพมหานครและมีสถานีเครือข่ายในส่วนภูมิภาคถึง 22 สถานี คือ

ไทยทีวีสีช่อง 3 อ.ส.ม.ท.

จังหวัดเชียงใหม่	จังหวัดเชียงราย	จังหวัดลำปาง
จังหวัดนครสวรรค์	จังหวัดสุโขทัย	จังหวัดเพชรบูรณ์
จังหวัดปราจีนบุรี	จังหวัดระยอง	จังหวัดตราด
จังหวัดประจวบคีรีขันธ์	จังหวัดอุดรธานี	จังหวัดสกลนคร
จังหวัดขอนแก่น	จังหวัดนครราชสีมา	จังหวัดสุรินทร์
จังหวัดอุบลราชธานี	จังหวัดชุมพร	จังหวัดสุราษฎร์ธานี
จังหวัดนครศรีธรรมราช	จังหวัดภูเก็ต	จังหวัดสงขลา
จังหวัดยะลา		

มีรัศมีการส่งสัญญาณครอบคลุมพื้นที่ 405,093 ตร.กม. หรือร้อยละ 78.99 ของ

เอกสารนี้ พื้นที่ทั่วประเทศ ไว้สำหรับการใช้งานเพื่อการศึกษาเท่านั้น ไม่อนุญาตให้นำไปใช้ประโยชน์ด้านการค้า ไม่ว่าจะกรณีใดๆทั้งสิ้น อีกทั้งห้ามมิให้ตัดแปลงเนื้อหา และต้องอ้างอิงถึงเจ้าของเอกสารทุกครั้งที่มีการนำไปใช้

2. สถานีโทรทัศน์สีกองทัพบกช่อง 5

เป็นสถานีโทรทัศน์ของกองทัพบก กรมทหารสื่อสาร เป็นผู้รับผิดชอบ
การบริหารสถานี มีสถานีแม่ข่ายในกรุงเทพมหานครและมีสถานีเครือข่ายในส่วนภูมิภาคถึง 19
สถานีคือ

ช่อง 5 กรุงเทพฯ	ช่อง 8 นครราชสีมา
ช่อง 8 นครสวรรค์	ช่อง 5 เชียงใหม่
ช่อง 10 อุบลราชธานี	ช่อง 8 สงขลา
ช่อง 11 พิษณุโลก	ช่อง 11 ขอนแก่น
ช่อง 4 ระยอง	ช่อง 4 สุราษฎร์ธานี
ช่อง 3 ภูเก็ต	ช่อง 5 บุรีรัมย์
ช่อง 5 สกลนคร	ช่อง 6 หนองคาย
ช่อง 12 เชียงราย	ช่อง 4 แพร่
ช่อง 4 ประจวบคีรีขันธ์	ช่อง 3 นครศรีธรรมราช
ช่อง 3 ยะลา	

มีพิธีการส่งสัญญาณครอบคลุมพื้นที่ 66 จังหวัด

3. สถานีโทรทัศน์สีกองทัพบกช่อง 7

เป็นสถานีโทรทัศน์สังกัดกองทัพบก ซึ่งมีเอกชนเข้าร่วมดำเนินการ
มีสถานีแม่ข่ายในกรุงเทพมหานคร ทำการส่งสัญญาณด้วยดาวเทียมไปยังเสาส่งที่ช่อง 5 และแพร่
ภาพโทรทัศน์จากส่วนกลาง ไปสู่ส่วนภูมิภาคที่เป็นสถานีถ่ายทอดสัญญาณดาวเทียมทั้งสิ้น 19 สถานี
ตามจังหวัดที่ดังต่อไปนี้

จังหวัด เชียงใหม่	จังหวัด อุบลราชธานี	จังหวัด ขอนแก่น
จังหวัด ภูเก็ต	จังหวัด นครราชสีมา	จังหวัด ทาดใหญ่
จังหวัด สุราษฎร์ธานี	จังหวัด สุโขทัย	จังหวัด ระนอง
จังหวัด ระยอง	จังหวัด เชียงราย	จังหวัด นครสวรรค์
จังหวัด นครศรีธรรมราช	จังหวัด สกลนคร	จังหวัด เลย
จังหวัด ประจวบคีรีขันธ์	จังหวัด ลำปาง	จังหวัด ยะลา

จังหวัดบุรีรัมย์

เอกสารนี้เป็นเอกสารที่สงวนไว้สำหรับการใช้งานเพื่อการศึกษาเท่านั้น. ไม่อนุญาตให้นำไปใช้ประโยชน์ด้านการค้า
ไม่ว่ากรณีใดๆทั้งสิ้น อีกทั้งห้ามมิให้ดัดแปลงเนื้อหา และต้องอ้างอิงถึงเจ้าของเอกสารทุกครั้งที่มีการนำไปใช้

ปัจจุบันสถานีโทรทัศน์สีกองทัพบกช่อง 7 สามารถส่งสัญญาณครอบคลุมพื้นที่ได้
ทั่วประเทศ

4. ไทยทีวีสีช่อง 9 อ.ส.ม.ท.

เป็นสถานีโทรทัศน์สังกัดองค์การสื่อสารมวลชนแห่งประเทศไทย มี
สถานีแม่ข่ายในกรุงเทพมหานคร ทำการออกอากาศโดยใช้ระบบทวนสัญญาณ (REPEATER) 8 จุด
ครอบคลุมอาณาเขต 30 จังหวัด ในภาคกลาง และมีสถานีเครือข่ายในส่วนภูมิภาครวม 22 แห่ง
ที่ตั้งจังหวัดเดียวกันกับไทยทีวีสีช่อง 3 สังกัด อ.ส.ม.ท. โดยที่ทั้ง 2 สถานีทำการขยายเครือข่าย
งานโทรทัศน์ทั่วประเทศร่วมกัน

5. สถานีวิทยุโทรทัศน์แห่งประเทศไทย ช่อง 11 (ส.ท.ท. 11)

เป็นสถานีโทรทัศน์สังกัดกรมประชาสัมพันธ์ สำนักงานกฤษฎมนตรี มี
สถานีแม่ข่ายในกรุงเทพมหานคร ทำการออกอากาศด้วยกำลังส่ง 20 กิโลวัตต์ มีความสูงเสา
อากาศ 180 เมตร เขตบริการครอบคลุม 19 จังหวัด (เฉพาะ สทท.11 ไม่รวมสถานีเครือข่าย)
และ 65 จังหวัด รวมระบบเครือข่าย สทท.ภูมิภาค

การบริการด้วยระบบเครือข่ายทั่วประเทศโดยใช้ไมโครเวฟภาคพื้นดิน
ขององค์การโทรศัพท์แห่งประเทศไทย เชื่อมสัญญาณไปออกอากาศที่สถานีวิทยุโทรทัศน์แห่งประเทศไทย
ตามศูนย์ประชาสัมพันธ์เขตต่าง ๆ ดังนี้

เขต 1	ช่อง 4	จังหวัดขอนแก่น
เขต 2	ช่อง 4	จังหวัดอุบลราชธานี
เขต 3	ช่อง 8	จังหวัดลำปาง
เขต 4	ช่อง 7	จังหวัดพิษณุโลก
เขต 5	ช่อง 12	จังหวัดสุราษฎร์ธานี
เขต 6	ช่อง 10	จังหวัดสงขลา (หาดใหญ่)

เป็นรายการบันเทิงที่มีโฆษณาโดยบริษัท นิวส์เน็ตเวิร์ค จำกัด เป็นผู้เช่าเวลา
และทำการผลิตรายการป้อนให้กับ สทท. ในส่วนภูมิภาคเขตต่าง ๆ ทั้ง 6 เขต ทั่วประเทศไทย

เอกสารนี้เป็นเอกสารที่สงวนไว้สำหรับการใช้งานเพื่อการศึกษาเท่านั้น ไม่อนุญาตให้นำไปใช้ประโยชน์ด้านการค้า
ไม่ว่ากรณีใดๆทั้งสิ้น อีกทั้งห้ามมิให้ดัดแปลงเนื้อหา และต้องอ้างอิงถึงเจ้าของเอกสารทุกครั้งที่มีการนำไปใช้

2.3.4 นโยบายด้านการสื่อสารมวลชน

ในปัจจุบันสื่อสารมวลชนประเภทวิทยุและโทรทัศน์มีอิทธิพลต่อการเปลี่ยนแปลงบริการข่าวสารให้บริการทั้งทางด้านความรู้และความบันเทิงแก่ผู้รับชมได้อย่างดีที่สุดในด้านบริหารประเทศสื่อสารมวลชนประเภทนี้จะช่วยสร้างความเข้าใจอันดีระหว่างประชาชนกับรัฐบาลเป็นอย่างดี

โดยทั่วไปแล้วสื่อมวลชนมีหน้าที่รายงานข่าว บทความ สารคดี ความคิดเห็นแก่ประชาชนโดยทั่วไป ในสังคมสมัยใหม่สื่อมวลชนทำหน้าที่เป็นสะพานเชื่อมโยงโดยการนำเอาผลการปฏิบัติงานของรัฐบาลมาเสนอต่อประชาชน เพื่อให้ทราบถึงความก้าวหน้าในการบริหารประเทศและในทางกลับกันก็เป็นสื่อที่รับความคิดเห็นของประชาชนย้อนกลับ (FEED BACK) ที่เรียกร้องหรือไม่พอใจและต้องการแสดงความคิดเห็นนำมาเสนอต่อรัฐบาลอีกครั้งหนึ่ง ทำให้การบริหารประเทศสามารถตรวจสอบทราบข้อเท็จจริง ตลอดจนการดำเนินงานที่ถูกต้องได้อย่างดีที่สุดใน

ลักษณะของสื่อโทรทัศน์

ในบรรดาสื่อแต่ละประเภทนั้นไม่ว่าจะเป็นวิทยุหรือโทรทัศน์ย่อมจะมีคุณลักษณะที่ต่างกัน ลักษณะของโครงการสถานีโทรทัศน์ก็จะมีคุณลักษณะดังนี้

คุณลักษณะของสื่อโทรทัศน์

1. วิทยุโทรทัศน์มีคุณลักษณะเท่ากับการรวมเอาสื่อมวลชนทั้งสองประเภทเข้าด้วยกัน คือทั้งภาพยนตร์ วิทยุกระจายเสียง
2. โทรทัศน์เป็นสื่อที่ให้ความดึงดูดใจได้มากกว่าวิทยุ เพราะมีทั้งภาพและเสียง
3. โทรทัศน์สามารถเสนอรายการบางรายการได้ดีกว่าวิทยุกระจายเสียง ซึ่งวิทยุกระจายเสียงไม่อาจทำได้ เช่น รายการสารคดีท่องเที่ยว
4. โทรทัศน์สามารถทำให้ผู้ชมมีมโนภาพได้มากกว่าวิทยุ
5. ผู้ชมสามารถรับข่าวสารเรื่องราวจากทางโทรทัศน์ได้ดีกว่าทางวิทยุ เพราะคนเราสามารถรับสื่อจากการฟังได้ 11% จากการเห็นได้ 83% แต่ผู้ชมโทรทัศน์สามารถรับจากการฟังและการเห็นภาพได้ด้วยทั้งสองอย่างพร้อม ๆ กัน

เอกสารนี้เป็นเอกสารที่สงวนไว้สำหรับการใช้งานเพื่อการศึกษาเท่านั้น ไม่อนุญาตให้นำไปใช้ประโยชน์ด้านการค้า ไม่ว่าจะกรณีใดๆทั้งสิ้น อีกทั้งห้ามมิให้ดัดแปลงเนื้อหา และต้องอ้างอิงถึงเจ้าของเอกสารทุกครั้งที่มีการนำไปใช้

นโยบายในการจัดรายการแต่ละประเภท

1. นโยบายในการเสนอข่าวสาร

วิทยุโทรทัศน์มีบทบาทหน้าที่ในการให้ข่าวสารและข้อมูลแก่ประชาชนในการปฏิบัติหน้าที่ดังกล่าวนี้ มีส่วนประกอบในการวางแผนทางปฏิบัติหน้าที่ในการผลิตรายการ หรือ รายงานข่าวสาร ข้อมูลต่าง ๆ ดังนี้

- นโยบายในการจัดสรรเวลาของรายงานข่าว

แทบทุกประเทศจะให้ความสำคัญต่อรายการข่าว เพราะถือว่าเป็นรายการที่ให้ประโยชน์ต่อประชาชนโดยตรง บางประเทศถือว่ารายการข่าวเป็นรายการที่จะเชื่อมโยงการปฏิบัติงานของรัฐบาลกับประชาชน ดังนั้นจึงใช้ช่วงเวลานั้นในการสื่อสารบอกกล่าวสิ่งที่ต้องการบอกให้ประชาชนรับรู้และปฏิบัติตาม รายการข่าวจึงถูกจัดเป็นรายการประเภทที่สถานีต้องจัดเสนอเพื่อซื้อประโยชน์ให้แก่สังคม ในการกำหนดนโยบายเกี่ยวกับรายการประเภทนี้ มักจะมีเกณฑ์การกำหนดว่าการจัดสรรเวลาให้ในส่วนที่เหมาะสม เช่น ไม่ต่ำกว่าร้อยละ 30 ของสัดส่วนรายการทั้งหมด นอกจากนี้จะจัดสรรเวลาให้มีสัดส่วนมากพอแล้ว ยังต้องคำนึงถึงช่วงเวลาของวันประกอบด้วย โดยปกติรายการข่าวจะได้รับการกำหนดให้ได้แพร่ภาพในเวลาที่มีคนดูมากที่สุด (PRIME TIME หรือ PEAK TIME) ทั้งนี้ เพื่อประกันได้ว่าข่าวสารที่นำรัฐจะต้องไปถึงประชาชน

สำหรับนโยบายด้านรายการข่าวต่อทางสถานีวิทยุโทรทัศน์ก็ได้มีการกำหนดไว้ เช่น เวลาในช่วงการเสนอข่าวภาคค่ำที่จะเป็นช่วงเวลาเดียวกันและเพื่อมีข่าวหรือเนื้อหาสำคัญที่ควรทราบเพื่อกันทุกสถานีก็จะทำการถ่ายทอดรายการจากโทรทัศน์รวมการเฉพาะกิจแห่งประเทศไทย

- นโยบายปฏิบัติในการเสนอข่าวสาร ได้แก่

1. ความเป็นกลาง ไม่ลำเอียง เข้าข้างใคร (IMPARTIALITY)
2. การเสนอข้อเท็จจริง (FACTS) อย่างตรงไปตรงมา (OBJECTIVITY)
3. ความรับผิดชอบต่อสังคม (SOCIAL RESPONSIBILITY)
4. การไม่ล่วงล้ำความเป็นส่วนตัว (INTRUSION INTO PRIVACY)

เอกสารนี้เป็นเอกสารที่สงวนไว้สำหรับการใช้งานเพื่อการศึกษาเท่านั้น ไม่อนุญาตให้นำไปใช้ประโยชน์ด้านการค้า ไม่ว่าจะกรณีใดๆทั้งสิ้น อีกทั้งห้ามมิให้ดัดแปลงเนื้อหา และต้องอ้างอิงถึงเจ้าของเอกสารทุกครั้งที่มีการนำไปใช้

2. นโยบายรายการนำเสนอความคิดเห็น

การดำเนินงานวิทยุโทรทัศน์จะต้องอยู่ในกรอบของกฎหมายและระเบียบว่าด้วยวิทยุกระจายเสียงและวิทยุโทรทัศน์ ซึ่งจะเห็นได้ว่ารัฐบาลให้ความสำคัญกับการแสดงความคิดเห็นทางวิทยุโทรทัศน์อยู่บ้าง เพราะมักจะมีรายการสนทนาแลกเปลี่ยนความคิดเห็น โดยให้ผู้แทนของหน่วยงานต่าง ๆ มาร่วมรายการอยู่เสมอ จึงอาจกล่าวได้ว่าวิทยุโทรทัศน์ในประเทศไทยมีบทบาทในการ เป็นเวทีแห่งการ เสนอความคิดเห็นพอสมควร แต่การแสดงความคิดเห็นนั้นจะต้องอยู่ในกรอบที่เป็นไปเพื่อประโยชน์ส่วนรวมและไม่กระทบกระเทือนถึงความมั่นคงของชาติ

นโยบายในการนำเสนอรูปแบบของรายการ

- ความฉับไวรวดเร็ว

ปัจจุบันเทคโนโลยีทางการสื่อสารสามารถเอื้ออำนวยให้การเสนอความคิดเห็นของบุคคลผู้เกี่ยวข้องในข่าว เป็นไปได้อย่างรวดเร็วฉับไว เหตุการณ์ที่น่าสนใจหลายอย่าง สามารถถ่ายทอดสดไปถึงผู้ชมโดยทันที การแสดงความคิดเห็นในประเด็นที่สำคัญความฉับไวรวดเร็วของวิทยุโทรทัศน์จะมีส่วนช่วยให้การเสนอเนื้อหาเป็นไปอย่างมีประสิทธิภาพ

- ความน่าเชื่อถือ

สื่อวิทยุโทรทัศน์เป็นสื่อที่ได้รับความเชื่อถือจากประชาชน จึงนับว่าเป็นสื่อที่เหมาะสมในการ เป็นเวทีแห่งความคิดเห็นเพราะจะทำให้คนสนใจและนำไปคิดวิเคราะห์ต่อไปถึงความเป็นจริงที่เกิดขึ้นในเหตุการณ์ต่าง ๆ

- การเสนอได้ทั้งภาพและเสียง

รายการวิทยุโทรทัศน์จะนำเสนอความคิดเห็นได้โดยให้ได้ยินเสียงและเห็นภาพประกอบ จึงมีส่วนในการจูงใจให้ประทับใจอาจทำให้เกิดความเห็นที่คล้อยตามหรือโต้แย้ง อันเป็นการทำให้เกิดความแตกฉานทางความคิดเพิ่มมากขึ้น

3. นโยบายในการเสนอรายการบริการศึกษา

วิทยุโทรทัศน์มีบทบาทหน้าที่สำคัญในการให้การศึกษาแก่ผู้ชม ซึ่งการจะมีบทบาทหน้าที่ในการถ่ายทอดศิลปวิทยาการอย่างมากมายเพียงใดก็ขึ้นอยู่กับวัตถุประสงค์ของการนำไปใช้ บาง

เอกสารนี้เป็นเอกสารที่สงวนไว้สำหรับการใช้งานเพื่อการศึกษาเท่านั้น ไม่อนุญาตให้นำไปใช้ประโยชน์ด้านการค้า ไม่ว่าจะกรณีใดๆทั้งสิ้น อีกทั้งห้ามมิให้ดัดแปลงเนื้อหา และต้องอ้างอิงถึงเจ้าของเอกสารทุกครั้งที่มีการนำไปใช้

กรณีอาจมุ่งหวังจะใช้วิทยุโทรทัศน์ให้ทำหน้าที่เสริมความรู้ทั่วไปแก่ผู้ชม บางกรณีอาจมุ่งหวังที่จะใช้เพื่อการสอน เนื้อหาวิชาหนึ่งวิชาใดแก่กลุ่มเป้าหมายหนึ่งกลุ่มเป้าหมายใด โดยหวังผลเพื่อใช้ในการเรียนการสอนอย่างแท้จริง

การนำวิทยุโทรทัศน์ไปใช้ในวัตถุประสงค์และวิธีการต่าง ๆ นี้ สามารถจัดประเภทออกเป็นลักษณะดังนี้

1. รายการเพื่อการศึกษาแก่ประชาชนทั่วไป (Informal Education)

เป็นการให้ความรู้ทั่วไปแก่ประชาชน โดยอาจจัดเนื้อหาที่เป็นความรู้ในเรื่องหนึ่งเรื่องใดโดยตรง หรืออาจแฝงอยู่ในรูปแบบของการบันเทิงที่ให้แก่คิด คติเตือนใจ หรือสอดแทรกอยู่ในรายการประเภทต่าง ๆ โดยมีวัตถุประสงค์เพื่อให้ข้อมูล ข้อคิด หรือแนวปฏิบัติในด้านต่าง ๆ อันเป็นประโยชน์ในการทำมาหากินหรือการดำเนินชีวิตประจำวัน

2. รายการเพื่อการศึกษาในระบบโรงเรียน (Formal Education)

คือการใช้วิทยุโทรทัศน์เสมือนเป็นอุปกรณ์การศึกษาอย่างหนึ่งในโรงเรียน โดยจัดให้มีเนื้อหาสอดคล้องกับหลักสูตร ประมวลการสอนและวิธีการสอน อาจนับได้ว่าเป็นบริการการศึกษา ซึ่งครูและนักเรียนใช้เพื่อเกิดการเรียนรู้ตามหลักสูตร

3. รายการเพื่อศึกษานอกระบบโรงเรียน (Non-formal Education)

คือการจัดรายการ เพื่อกลุ่มผู้รับสารที่อยู่นอกระบบโรงเรียนให้การศึกษาที่เป็นไปตามหลักสูตรการศึกษาในระบบและการศึกษาแบบกลุ่มสนใจเฉพาะเรื่อง ซึ่งอาจเป็นเรื่องเกี่ยวกับอาชีพการพัฒนาวิถีชีวิตและสภาวะแวดล้อม

การจัดประเภทการให้บริการการศึกษาโดยวิทยุโทรทัศน์นี้บางแห่งอาจแบ่งออกเป็นเพียง 2 ประเภท โดยใช้ชื่อแตกต่างกันไปบ้างดังนี้

4. นโยบายในการเสนอรายการบันเทิง

เพื่อเสนอรายการให้ข้าราชการและประชาชนได้รับทั้งความรู้และความบันเทิง ซึ่งโทรทัศน์เป็นสื่อมวลชนที่มีศักยภาพในการให้ความบันเทิง เป็นอย่างยิ่ง รูปแบบของความบันเทิงที่นำเสนอนั้นก็ไม่ได้แตกต่างกับรูปแบบทางวิทยุกระจายเสียงนัก แต่จุดเด่นของวิทยุโทรทัศน์คือ การมีภาพ

เอกสารนี้เป็นเอกสารที่สงวนไว้สำหรับการใช้งานเพื่อการศึกษาเท่านั้น ไม่อนุญาตให้นำไปใช้ประโยชน์ด้านการค้า
ไม่ว่ากรณีใดๆทั้งสิ้น อีกทั้งห้ามมิให้ดัดแปลงเนื้อหา และต้องอ้างอิงถึงเจ้าของเอกสารทุกครั้งที่มีการนำไปใช้

ประกอบด้วย เน้นการแสดงออกทางภาพและเสียง เพื่อให้เกิดความบันเทิงแก่ผู้ชมเท่าที่จะเป็นไปได้
ลักษณะรูปแบบของรายการ เช่น

- รายการละครประจำวัน
- รายการภาพยนตร์ชุด
- รายการ เกมส์โชว์
- รายการ เพลง
- รายการสำหรับเด็ก

ฯลฯ

2.3.5 นโยบายการดำเนินงานของกองทัพอากาศ

กองทัพอากาศจะจัดตั้งสถานีโทรทัศน์โดยมีความมุ่งหมายคือ
ในยามสงบ

1. เพื่อเป็นสื่อเผยแพร่ข่าวสารและภารกิจของกองทัพอากาศ ตลอดจน
นโยบายของรัฐบาลให้ประชาชนได้ทราบนโยบายอย่างแน่ชัด
2. เพื่อให้ข้าราชการและประชาชนได้รับความรู้ความบันเทิง โดยเฉพาะใน
เทคโนโลยีใหม่ๆ
3. เพื่อให้โทรทัศน์เป็นสื่อในการรักษาความมั่นคงของชาติและการพัฒนาสังคม
การดำรงชีพให้คงไว้ซึ่งขนบธรรมเนียมประเพณีอันดีงามของคนไทยสืบต่อไป
ในยามสงคราม

1. เพื่อใช้โทรทัศน์เป็นเครื่องสื่อสารช่วย เสริมภารกิจของกองทัพอากาศในด้าน
การป้องกันภัยทางอากาศเชิงรับภาวะสงครามได้อย่างมีประสิทธิภาพ กล่าวคือ

- สามารถแจ้งเตือนภัยทางอากาศทั้งทางภาพและเสียงให้แก่หน่วยงาน
ทางทหาร ตลอดจนแจ้งเตือนภัยให้ประชาชนได้ทราบทันต่อเหตุการณ์
- เพื่อประชาชนได้สามารถหลบภัยทางอากาศได้อย่างรวดเร็วและทันต่อ
เหตุการณ์ ซึ่งจะช่วยลดความสูญเสียทั้งชีวิตและทรัพย์สินได้เป็นอย่างมาก

2. เพื่อเผยแพร่ข่าวสารและนโยบายของรัฐบาลให้ประชาชนได้ทราบสถานการณ์

และความเคลื่อนไหวของฝ่ายตรงข้าม ในยามที่บ้านเมืองเกิดความไม่สงบได้ทั้งภาพและเสียง

เอกสารนี้เป็นเอกสารที่สงวนไว้สำหรับใช้ภายในเพื่อการศึกษาเท่านั้น เมื่อผู้ใดเห็นประโยชน์ในการนำ
ไม่ว่ากรณีใดๆทั้งสิ้น อีกทั้งห้ามมิให้ตัดแปลงเนื้อหา และต้องอ้างอิงถึงเจ้าของเอกสารทุกครั้งที่มีการนำไปใช้

3. เพื่อให้โทรทัศน์เป็นสื่อในการบรรยายสรุปสถานการณ์การรบ การฝึก และการศึกษา ให้เจ้าหน้าที่ได้เห็นภาพจริง เป็นการเพิ่มสมรรถภาพกำลังพลให้มีความรู้ ความสามารถสูงยิ่งขึ้น

2.3.6 บทบาทหน้าที่ของวิทยุโทรทัศน์

วิทยุโทรทัศน์นับเป็นสิ่งประดิษฐ์ของมนุษย์ชนิดหนึ่ง เพื่อใช้เป็นเครื่องมือในการสนองความต้องการในการสื่อสารวิทยุโทรทัศน์ จึงเป็นสื่อมวลชนชนิดหนึ่งซึ่งมีหน้าที่ให้บริการตามที่มนุษย์ต้องการและคาดหวัง

โดยปกติแล้วหน้าที่ของสื่อมวลชนมีหน้าที่สอดคล้องกับการสื่อสารทั่ว ๆ ไป คือประกอบด้วยหน้าที่หลัก 4 ประการคือ

1. การเสนอข่าวสาร
2. การเสนอความคิดเห็น
3. การเสนอบริการการศึกษา
4. การเสนอความบันเทิง

โดยปกติแล้วทุกสังคมจะมองวิทยุโทรทัศน์ เสมือนเป็นทรัพยากรของสังคมและของสาธารณชน ซึ่งผู้หนึ่งผู้ใดไม่สามารถที่จะนำไปใช้เพื่อประโยชน์ของสาธารณะ (PUBLIC INTEREST) ดังนั้น เพื่อให้การปฏิบัติหน้าที่ของกิจการวิทยุโทรทัศน์ เป็นไปตามเจตนารมณ์ดังกล่าว ทุกสังคมจึงมีกฎเกณฑ์และระเบียบปฏิบัติที่วางกรอบการทำงานหรือบทบาทหน้าที่ของวิทยุโทรทัศน์ไว้ ซึ่งแต่ละสังคมย่อมมีกฎเกณฑ์ที่แตกต่างกันไปตามลักษณะขนบธรรมเนียมประเพณี ตลอดจนการปกครองของสังคมนั้น ๆ

2.3.7 การดำเนินงานของสถานีโทรทัศน์โดยทั่วไป

1) สถานีวิทยุโทรทัศน์แห่งประเทศไทย

1.1 หลักการบริหาร

- 1.1.1 ด้านนโยบาย สถานีวิทยุโทรทัศน์แห่งประเทศไทยจะดำเนินการด้านการบริหารตามนโยบายของทางรัฐบาล

เอกสารนี้เป็นเอกสารที่สงวนไว้สำหรับการใช้งานเพื่อการศึกษาเท่านั้น ไม่อนุญาตให้นำไปใช้ประโยชน์ด้านการค้า ไม่ว่าจะกรณีใดๆทั้งสิ้น อีกทั้งห้ามมิให้ดัดแปลงเนื้อหา และต้องอ้างอิงถึงเจ้าของเอกสารทุกครั้งที่มีการนำไปใช้

1.1.2 ด้านการเงิน สถาบันวิทยุโทรทัศน์แห่งประเทศไทยสามารถดำเนินการโดยมีการหารายได้จากการโฆษณาเพื่อเลี้ยงตนเองได้ โดยไม่จำเป็นต้องอาศัยงบประมาณจากแผ่นดินมากนัก ทั้งนี้ เพื่อให้การบริการกับประชาชนได้บรรลุผลตามเป้าหมายที่วางไว้

1.2 การจัดการบริหาร

การดำเนินการด้านการบริหารงานของสถานีจะประกอบด้วยคณะกรรมการบริหารวิทยุกระจายเสียงและโทรทัศน์ (กบว.) ผู้อำนวยการสถานี นายสถานี เจ้าหน้าที่ฝ่ายรายการ เจ้าหน้าที่เทคนิคและเจ้าหน้าที่อื่น ๆ ดังแผนภูมิ



แสดงรูปแบบการบริหารองค์การของ สทท. 11

เอกสารนี้เป็นเอกสารที่สงวนไว้สำหรับการใช้งานเพื่อการศึกษาเท่านั้น ไม่อนุญาตให้นำไปใช้ประโยชน์ด้านการค้า ไม่ว่าจะกรณีใดๆทั้งสิ้น อีกทั้งห้ามมิให้ดัดแปลงเนื้อหา และต้องอ้างอิงถึงเจ้าของเอกสารทุกครั้งที่มีการนำไปใช้

กรมประชาสัมพันธ์มีสถานีวิทยุโทรทัศน์อยู่ในจังหวัดต่าง ๆ ทั่วประเทศ ใช้ชื่อเรียกขาน สถานีวิทยุโทรทัศน์แห่งประเทศไทย ประจำจังหวัดนั้น โดยในแต่ละภาคจะมีสายงานการบังคับบัญชาขึ้นอยู่กับศูนย์ประชาสัมพันธ์ เขต (ศปช.) ต่าง ๆ ดังนี้

- 1.2.1 ศูนย์ประชาสัมพันธ์ เขต 1 รับผิดชอบสถานีวิทยุโทรทัศน์จังหวัดต่าง ๆ ในภาคตะวันออกเฉียงเหนือ โดยมีที่ทำการอยู่ในจังหวัดขอนแก่น
- 1.2.2 ศูนย์ประชาสัมพันธ์ เขต 2 รับผิดชอบสถานีวิทยุโทรทัศน์จังหวัดต่าง ๆ ในเขตภาคเหนือ โดยมีที่ทำการอยู่ในจังหวัดลำปาง
- 1.2.3 ศูนย์ประชาสัมพันธ์ เขต 3 รับผิดชอบสถานีวิทยุโทรทัศน์จังหวัดต่าง ๆ ในเขตภาคใต้ตอนล่าง โดยมีที่ทำการอยู่ใน อ.หาดใหญ่ จ.สงขลา
- 1.2.4 ศูนย์ประชาสัมพันธ์ เขต 4 รับผิดชอบสถานีวิทยุโทรทัศน์จังหวัดต่าง ๆ ในเขตภาคใต้ตอนบน โดยมีที่ทำการอยู่ในจังหวัดสุราษฎร์ธานี

2) สถานีโทรทัศน์กองทัพบก

สถานีโทรทัศน์ที่อยู่ในการควบคุมดูแลของกองทัพบก ได้แก่ช่อง 5 และช่อง 7 ซึ่งมีรายละเอียดในการดำเนินงานบริหารงานต่าง ๆ ดังนี้

2.1 สถานีโทรทัศน์สีกองทัพบกช่อง 5 มีรายละเอียดการดำเนินงานดังนี้

1. ด้านนโยบาย สถานีโทรทัศน์สีกองทัพบกช่อง 5 ดำเนินการบริหารตามนโยบายของกองทัพบก โดยผู้บัญชาการทหารบกทั้งนี้เพื่อเป็นการบริหารสนองตามนโยบายของรัฐบาลด้วย
2. ด้านการเงิน สถานีโทรทัศน์สีกองทัพบกช่อง 5 สามารถดำเนินการโดยมีการหารายได้จากการโฆษณาเพื่อเลี้ยงตนเองได้ โดยไม่จำเป็นต้องอาศัยงบประมาณแผ่นดินมากนัก ทั้งนี้เพื่อให้บริการแก่ประชาชนได้บรรลุตามเป้าหมายที่วางไว้
3. ด้านการจัดการบริหาร การดำเนินงานของสถานีจะประกอบด้วย คณะกรรมการดำเนินงานสถานีดังนี้คือ

เอกสารนี้เป็นเอกสารที่สงวนไว้สำหรับการใช้งานเพื่อการศึกษาเท่านั้น ไม่อนุญาตให้นำไปใช้ประโยชน์ด้านการค้า ไม่ว่าจะกรณีใดๆทั้งสิ้น อีกทั้งห้ามมิให้ดัดแปลงเนื้อหา และต้องอ้างอิงถึงเจ้าของเอกสารทุกครั้งที่มีการนำไปใช้

- ผู้อำนวยการสถานีวิทยุโทรทัศน์กองทัพบก
- คณะกรรมการที่ปรึกษา
- คณะกรรมการบริหารวิทยุโทรทัศน์กองทัพบก
- ผู้บริหารสถานีวิทยุโทรทัศน์กองทัพบก ดังนี้

- . รองผู้อำนวยการสถานี
- . ผู้ช่วยผู้อำนวยการ
- . ฝ่ายเลขานุการ
- . ฝ่ายปลัดบัญชี
- . ฝ่ายจัดรายการ
- . ฝ่ายตรวจรายการ
- . ฝ่ายข่าว
- . ฝ่ายสนับสนุน
- . ฝ่ายกำลังพล
- . ฝ่ายเทคนิค
- . และเจ้าหน้าที่ประจำฝ่ายต่าง ๆ

2.2 สถานีโทรทัศน์กองทัพบกช่อง 7

ดำเนินการในรูปของเอกชนร่วมกับสถานีโทรทัศน์ของกองทัพบก ภายใต้การดำเนินงานของบริษัท กรุงเทพโทรทัศน์และวิทยุ จำกัด มีรายละเอียดการดำเนินงาน ดังนี้

1. ด้านนโยบาย สถานีโทรทัศน์สีกองทัพบกช่อง 7 ดำเนินการบริหารตามนโยบายของกองทัพบก โดยคณะกรรมการดำเนินงานของสถานีโทรทัศน์สีกองทัพบกช่อง 5 ทั้งนี้เพื่อเป็นการบริการสนองตามนโยบายของรัฐบาลด้วย
2. ด้านการเงิน สถานีโทรทัศน์สีกองทัพบกช่อง 7 ดำเนินการโดยอาศัยรายได้จากสถานีเป็นหลัก เพื่อเลี้ยงตัวเองให้อยู่ได้จึงสามารถขยายกิจการโทรทัศน์ให้มีขอบข่าย

เอกสารนี้เป็นเอกสารที่สงวนไว้สำหรับการใช้งานเพื่อการศึกษาเท่านั้น ไม่อนุญาตให้นำไปใช้ประโยชน์ด้านการค้า ไม่ว่าจะกรณีใดๆทั้งสิ้น อีกทั้งห้ามมิให้คัดแปลงเนื้อหา และต้องอ้างอิงถึงเจ้าของเอกสารทุกครั้งที่มีการนำไปใช้

กว้างขึ้น โดยได้รับความเห็นชอบของคณะกรรมการดำเนินงานของสถานีโทรทัศน์สีกองทัพบก
 ช่อง 5 แต่งประมาณดำเนินการอาศัยจากรายได้ของสถานีและเงินทุนของเอกชน จะเห็น
 ได้จากปัจจุบันนี้ช่อง 7 สี สามารถขยายโครงข่ายออกไปทางส่วนภูมิภาคทั่วประเทศ จำนวน
 19 สถานีแล้ว โดยใช้รายการถ่ายทอดจากดาวเทียมและปัจจุบันเป็นเครือข่ายโทรทัศน์ที่สมบูรณ์
 แล้ว

3. การจัดการบริหาร

การดำเนินงานบริหารของสถานีประกอบด้วยคณะกรรมการดำเนินงาน
 งานดังนี้คือ

- ประธานกรรมการ
- รองประธานกรรมการ
- กรรมการ
- กรรมการผู้จัดการ
- ผู้อำนวยการสถานี
- เจ้าหน้าที่ทั่วไปประจำหน่วยงานต่าง ๆ ดังนี้
 - . ฝ่ายบริหาร
 - . ฝ่ายธุรการ
 - . ฝ่ายการเงินการบัญชี
 - . ฝ่ายวางแผนและพัฒนา
 - . ฝ่ายข่าว
 - . ฝ่ายรายการ
 - . ฝ่ายเทคนิค

3) สถานีโทรทัศน์รัฐวิสาหกิจ

สถานีโทรทัศน์ที่อยู่ในการควบคุมดูแลขององค์การสื่อสารมวลชนแห่ง
 ประเทศไทย ได้แก่ช่อง 9 และช่อง 3 ซึ่งมีรายละเอียดในการดำเนินงานบริหารงานต่างกัน
 ดังนี้

เอกสารนี้เป็นเอกสารที่สงวนไว้สำหรับการใช้งานเพื่อการศึกษาเท่านั้น ไม่อนุญาตให้นำไปใช้ประโยชน์ด้านการค้า
 ไม่ว่าจะกรณีใดๆทั้งสิ้น อีกทั้งห้ามมิให้ตัดแปลงเนื้อหา และต้องอ้างอิงถึงเจ้าของเอกสารทุกครั้งที่มีการนำไปใช้

3.1 การบริหารงานของ อ.ส.ม.ท.

ทำหน้าที่บริหารงานด้านต่าง ๆ ตลอดจนรับผิดชอบงานในแต่ละด้านและงานอื่น ๆ ที่มีได้สังกัดหน่วยงานใดโดยเฉพาะ ซึ่งปัจจุบัน อ.ส.ม.ท. แบ่งหน่วยงานการบริหารทั่วไปและธุรกิจออกดังนี้

- ฝ่ายอำนวยการ
- ฝ่ายการพนักงาน
- ฝ่ายบัญชีและการเงิน
- ฝ่ายตรวจสอบ
- ฝ่ายการตลาด
- ฝ่ายแผนงานและบริการวิศวกรรม
- ฝ่ายบริการกลาง
- ฝ่ายวิศวกรรม
- ฝ่ายออกอากาศวิทยุ
- ฝ่ายหนังสือข่าวและวิทยุ
- ฝ่ายวิจัยและข้อมูลต่าง ๆ
- ฝ่ายข่าวโทรทัศน์
- ฝ่ายผลิตรายการโทรทัศน์
- ฝ่ายออกอากาศโทรทัศน์

อ.ส.ม.ท. แบ่งส่วนงานออกเป็น 3 หน่วยงาน คือ

1. ด้านสถานีโทรทัศน์
2. ด้านวิทยุ ท.ท.ท.
3. ด้านสำนักข่าวไทย

3.2 สถานีโทรทัศน์ไทยทีวีสีช่อง 9

สถานีโทรทัศน์ไทยทีวีสีช่อง 9 อ.ส.ม.ท. มีหน้าที่ดำเนินการด้านผลิตรายการโทรทัศน์และการนำเสนอการออกอากาศด้านโทรทัศน์มีหน่วยงานรับผิดชอบ 2 ฝ่ายคือ

เอกสารนี้เป็นเอกสารที่สงวนไว้สำหรับการใช้งานเพื่อการศึกษาเท่านั้น ไม่อนุญาตให้นำไปใช้ประโยชน์ด้านการค้า ไม่ว่าจะกรณีใดๆทั้งสิ้น อีกทั้งห้ามมิให้ดัดแปลงเนื้อหา และต้องอ้างอิงถึงเจ้าของเอกสารทุกครั้งที่มีการนำไปใช้

1. ฝ่ายผลิตรายการโทรทัศน์

2. ฝ่ายออกอากาศโทรทัศน์

3.3 สถานีโทรทัศน์ไทยทีวีสีช่อง 3

ดำเนินกิจการบริหารในรูปแบบของเอกชนร่วมกับช่อง 9 อ.ส.ม.ท.

ภายใต้การดำเนินงานของ บริษัททางกอกเอนเตอร์เทนเมนต์ จำกัด มีรายละเอียดดำเนินงานดังนี้

1. ด้านนโยบาย

สถานีโทรทัศน์ไทยทีวีสีช่อง 3 ดำเนินการบริหารตามนโยบายหลักของ อ.ส.ม.ท. โดยคณะกรรมการการดำเนินงานของ อ.ส.ม.ท. ทั้งนี้เพื่อเป็นการบริการที่สนองตามนโยบายของรัฐบาลด้วย

2. ด้านการเงิน ช่อง 3 ดำเนินการโดยอาศัยรายได้จากสถานีเป็นหลักเพื่อเลี้ยงตัวเองให้อยู่ได้ โดยได้อนุมัติให้ขยายเครือข่ายงานโทรทัศน์ทั่วประเทศร่วมกับช่อง 9 อ.ส.ม.ท. แต่งบประมาณดำเนินการอาศัยรายได้จากสถานีเองและเงินทุนของ เอกชนร่วมด้วย

3. ด้านการจัดการบริหาร

สถานีโทรทัศน์ไทยทีวีสีช่อง 3 ประกอบด้วยคณะกรรมการดำเนินการบริหารงานของสถานี ดังนี้

- ประธานกรรมการ
- กรรมการผู้จัดการ
- กรรมการรองผู้จัดการ
- กรรมการผู้ช่วยผู้จัดการ
- ผู้ช่วยกรรมการผู้จัดการ
- ผู้ช่วยเลขานุการกรรมการผู้จัดการ
- ที่ปรึกษากฎหมาย
- ผู้อำนวยการ
- รองผู้อำนวยการ

เอกสารนี้เป็นเอกสารที่สงวนไว้สำหรับการใช้งานเพื่อการศึกษาเท่านั้น ไม่อนุญาตให้นำไปใช้ประโยชน์ด้านการค้าไม่ว่ากรณีใดๆทั้งสิ้น อีกทั้งห้ามมิให้ดัดแปลงเนื้อหา และต้องอ้างอิงถึงเจ้าของเอกสารทุกครั้งที่มีการนำไปใช้

- เจ้าหน้าที่ประจำหน่วยงานต่าง ๆ ดังนี้

- . ฝ่ายผลิตรายการ
- . ฝ่ายออกอากาศ
- . ฝ่ายรายการ
- . ฝ่ายอบรมศิลปิน
- . ฝ่ายช่าง
- . ฝ่ายศิลปกรรม
- . ฝ่ายข่าว
- . ฝ่ายโฆษณา
- . ฝ่ายประชาสัมพันธ์
- . ฝ่ายธุรการ
- . ฝ่ายการเงิน
- . ฝ่ายบัญชี

2.3.8 การแบ่งประเภทรายการที่แพร่ภาพ

รายการโทรทัศน์ที่แพร่ภาพโดยทั่วไปแบ่งออกได้ตามรูปแบบการจัดรายการดังนี้

1) รายการข่าว

การเสนอข่าวทางสถานีวิทยุโทรทัศน์โดยทั่วไปอาจจัดแบ่งได้เป็นประเภท

ดังต่อไปนี้

- 1.1 รายการข่าวในประเทศ หมายถึงข่าวที่เกิดขึ้นหรือเกี่ยวข้องกับประเทศที่เป็นเหตุการณ์ที่สำคัญ หรือข่าวที่มีความเหมาะสมในการประชาสัมพันธ์และเผยแพร่ให้ประชาชนได้รับทราบ ซึ่งอาจแบ่งออกได้เป็นลักษณะต่าง ๆ หลายประเภทแล้วแต่ความสนใจของคนในประเทศนั้น เช่น ในประเทศไทยแบ่งเป็น

เอกสารนี้เป็นเอกสารที่สงวนไว้สำหรับการใช้งานเพื่อการศึกษาเท่านั้น ไม่อนุญาตให้นำไปใช้ประโยชน์ด้านการค้า
ไม่ว่ากรณีใดๆทั้งสิ้น อีกทั้งห้ามมิให้ดัดแปลงเนื้อหา และต้องอ้างอิงถึงเจ้าของเอกสารทุกครั้งที่มีการนำไปใช้

- ข่าวในพระราชสำนัก
- ข่าวบุคคลสำคัญของรัฐบาล
- ข่าวเหตุการณ์ทั่วไป
- ข่าวกีฬา
- ข่าวสภาพดินฟ้าอากาศ ฯลฯ

1.2 ข่าวต่างประเทศ คือรายการข่าวที่รายงานเหตุการณ์ที่น่าสนใจที่เกิดขึ้นในที่ต่าง ๆ ทั่วโลก โดยเลือกข่าวที่เห็นว่าเป็นที่น่าสนใจของคนในประเทศนั้น ๆ ตามสภาพความเหมาะสม ซึ่งโดยทั่วไปแล้วสถานีวิทยุโทรทัศน์ทั่วไปทั้งต่างประเทศและประเทศไทยเองมักจะเป็นสมาชิกของสำนักข่าวสารระหว่างประเทศ เช่น AP (ASSOCIATED PRESS) หรือ UPI (UNITED PRESS INTERNATIONAL) ทั้งนี้เพื่อการเสนอข่าวที่รวดเร็ว ว่องไวทันกับเหตุการณ์ที่เกิดขึ้นทั่วโลก

2) รายการที่นำเสนอความคิดเห็น

เป็นรายการมักจะมีการสนทนาแลกเปลี่ยนความคิดเห็นโดยทั่วไปมีผู้แทนจากหน่วยงานต่าง ๆ มาร่วมรายการสนทนาด้วย ซึ่งรูปแบบของรายการเพื่อการนำเสนอความคิดเห็น เช่น

- การวิเคราะห์ข่าวและการวิจารณ์ข่าว
- รายการสัมภาษณ์
- รายการอภิปราย
- รายการสารคดี
- รายการพูดคุยเหตุการณ์โดยทั่ว ๆ ไป
- รายการโทรศัพท์จากผู้ฟัง
- รายการแสดงความคิดเห็นของประชาชน (VOX POP)

3) รายการเสนอวิธีการเพื่อการศึกษา

สามารถจัดประเภทออกได้ เป็นลักษณะดังนี้

เอกสารนี้เป็นเอกสารที่สงวนไว้สำหรับการใช้งานเพื่อการศึกษาเท่านั้น ไม่อนุญาตให้นำไปใช้ประโยชน์ด้านการค้า ไม่ว่าจะกรณีใดๆทั้งสิ้น อีกทั้งห้ามมิให้ดัดแปลงเนื้อหา และต้องอ้างอิงถึงเจ้าของเอกสารทุกครั้งที่มีการนำไปใช้

1. รายการความรู้ทั่วไป (GENERAL EDUCATION PROGRAMME)

หมายถึงรายการที่มุ่งให้ความรู้ในเรื่องต่าง ๆ โดยมีวัตถุประสงค์เพื่อให้ผู้ชมได้รับความรู้ที่เป็นประโยชน์ในทางตรงหรือทางอ้อม ได้แก่ แง่คิด คติสอนใจ อันเป็นประโยชน์แก่การดำเนินชีวิตประจำวัน รายการประเภทนี้มีได้มุ่งหมายเพื่อการสอนในหลักสูตรหนึ่งหลักสูตรใด โดยเฉพาะ แต่ก็สามารถทำหน้าที่เสริมหรือประกอบการสอนได้

ลักษณะรายการประเภทนี้อาจแยกประเภทตามแนวการนำเสนอ

เนื้อหาและรูปแบบรายการได้ ดังนี้คือ

- รายการสาระบันเทิง หมายถึงการเน้นความสำคัญของการผลิตรายการเพื่อการศึกษา ซึ่งควรเสริมเรื่องความบันเทิงไว้ด้วย หรือในทางกลับกันคือ เพื่อให้ความสนุกสนานก็ควรสอดแทรกเนื้อหาทางการศึกษาไว้ด้วย รูปแบบการนำเสนอจึงมีได้หลายรูปแบบ เช่น ละครชีวิตต่อต้านยาเสพติด รายการสารคดี รายการนิตยสาร
- รายการส่งเสริมการศึกษา เป็นรายการที่ให้ความรู้ด้านต่าง ๆ โดยมีเนื้อหาที่เด่นชัดทางด้านการศึกษามากกว่าความบันเทิง มักจะจัดเนื้อหาเป็นระบบ เช่น แบ่งเป็นชุด (SERIES) ตัวอย่างรายการประเภทนี้ของไทย ได้แก่ ความรู้คือประทับ ชีพจรลงเท้า เป็นต้น

2. รายการเพื่อการสอน (INSTRUCTIONAL PROGRAMME)

เป็นรายการที่ผลิตเพื่อวัตถุประสงค์ในการสอน ลักษณะรายการมักจะมีแนวโน้มที่จะคล้ายบทเรียน (LESSONS) โดยมีวิธีนำเสนอที่น่าสนใจ การจัดเสนอเนื้อหาอาจแบ่งเป็นตอนหรือไม่เป็นตอนก็ได้ แต่เนื้อหาดังกล่าวจะสอดคล้องกับหลักสูตรการศึกษาของระดับหนึ่งระดับใดของสถานศึกษาหนึ่งสถานศึกษานั้น

ลักษณะรายการประเภทนี้อาจแยกประเภทตามหน้าที่ของรายการได้

ดังนี้คือ

เอกสารนี้เป็นเอกสารที่สงวนไว้สำหรับการใช้งานเพื่อการศึกษาเท่านั้น ไม่อนุญาตให้นำไปใช้ประโยชน์ด้านการค้า ไม่ว่าจะกรณีใดๆทั้งสิ้น อีกทั้งห้ามมิให้ดัดแปลงเนื้อหา และต้องอ้างอิงถึงเจ้าของเอกสารทุกครั้งที่มีการนำไปใช้

- รายการทำหน้าที่สอนทั้งหมด (TOTAL TEACHING OR DIRECT CLASSROOM TEACHING)
- รายการทำหน้าที่สอนเนื้อหาหลัก (PRINCIPAL OR MAIN RESOURCES)
- รายการทำหน้าที่เสริมการสอน (SUPPLEMENTARY OR ENRICHMENT)

4) รายการ เสนอความบันเทิง

วิทยุโทรทัศน์ เป็นสื่อมวลชนที่มีศักยภาพในการให้ความบันเทิง เป็นอย่างยิ่ง รูปแบบความบันเทิงที่นำเสนอนั้นก็ไม่ว่ากับรูปแบบทางวิทยุกระจายเสียงนัก แต่จุดเด่นของวิทยุโทรทัศน์คือ การมีภาพประกอบ เน้นการแสดงออกทางภาพและเสียง เพื่อให้เกิดความบันเทิงแก่ผู้ชมเท่าที่จะเป็นไปได้

ลักษณะรูปแบบรายการบันเทิงทางโทรทัศน์ อาจแบ่งได้ดังนี้คือ

1. รายการละครประจำวัน

รายการละครทางวิทยุโทรทัศน์ เป็นที่นิยมแพร่หลายไม่แพ้รายการละครวิทยุกระจายเสียง ละครโทรทัศน์ประเภทนี้เป็นเรื่องยาว เนื้อหาต่อเนื่องกันไปจึงมักออกอากาศติดต่อกันทุกวันเพื่อความต่อเนื่องในการชม

2. รายการภาพยนตร์ชุดทางโทรทัศน์ (TV SERIES)

ลักษณะรายการประเภทนี้อาจนับเป็นละครประเภทหนึ่งที่มีตัวแสดงนำยืนโรงอยู่เสมอ มีแนวเนื้อเรื่อง (THEME) ที่คงที่เช่น แนวนักสืบ แนวตลกขบขัน แนวลึกลับ แต่การนำเสนอเนื้อเรื่องจะจบลงในตอนเดียว

3. รายการเกมส์โชว์

รายการเกมส์โชว์และตอบปัญหาชิงรางวัล เป็นรายการที่ได้รับความนิยมประเภทหนึ่งทั้งนี้เพราะกลุ่มเป้าหมายคือ คนทั้งครอบครัว รายการเกมส์โชว์มักมีลักษณะของการแข่งขันและการชิงโชค รางวัลที่แจกในรายการมักจะล่อใจให้คนอยากได้ เพราะมีราคาสูง

เอกสารนี้เป็นเอกสารที่สงวนไว้สำหรับการใช้งานเพื่อการศึกษาเท่านั้น ไม่อนุญาตให้นำไปใช้ประโยชน์ด้านการค้า ไม่ว่ากรณีใดๆทั้งสิ้น อีกทั้งห้ามมิให้ตัดแปลงเนื้อหา และต้องอ้างอิงถึงเจ้าของเอกสารทุกครั้งที่มีการนำไปใช้

4. รายการเพลง

รายการเพลงทางวิทยุโทรทัศน์นับว่าได้ให้ความบันเทิงแก่ผู้ชมเป็นอย่างมาก เนื่องจากปัจจุบันได้มีการสร้างฉากให้สมจริงสมจัง มีการทำภาพยนตร์ประกอบเพลง (MUSIC VIDEO) หรือมีรีวิวประกอบเพลง ทำให้รายการเพลงมีความน่าสนใจมากขึ้น

5. รายการสำหรับเด็ก

รายการสำหรับเด็กนี้ นับว่ามีความสำคัญมาก เพราะอาจมีผลต่อเด็กในการที่จะเลียนแบบได้ จากการสำรวจพบว่าเด็กจะชอบภาพยนตร์ที่เนื้อเรื่องมีลักษณะโลดโผนมหัศจรรย์ แต่งกายแปลก ๆ ลึกลับมืดมด แต่อย่างไรก็ตาม รายการสำหรับเด็กที่ผลิตเพื่อเด็กไทยยังนับว่ามีน้อย เนื่องจากขาดการสนับสนุนหลายฝ่าย โดยเฉพาะจากผู้อุปถัมภ์รายการ

2.4 การศึกษาการผลิตรายการ

ในการกำหนดโครงสร้างของสถานีโทรทัศน์จำเป็นต้องทราบรายละเอียดของรายการ ประเภท การทำงาน รวมทั้งเวลาทำการออกอากาศของรายการในแต่ละประเภท เนื่องจากรายการและเวลาจะเป็นตัวกำหนดปัจจัยของสถานี เช่น จำนวนและขนาดของห้องส่ง อัตรากำลังของเจ้าหน้าที่แต่ละแผนก รวมทั้งองค์ประกอบที่สำคัญอื่น ๆ ในการดำเนินงานและผลิตรายการสู่สายตาประชาชน

โดยส่วนใหญ่แล้วสถานีโทรทัศน์ในส่วนกลางทุกสถานีจะมีการดำเนินงานที่คล้ายคลึงกัน แต่สิ่งที่แตกต่างกันคือ รูปแบบของรายการหรือการผลิตรายการ เช่น สถานีวิทยุและโทรทัศน์กองทัพบกช่อง 5 มีรายการประเภทบันเทิงเหมือนช่อง 3 แต่การรูปแบบของการผลิตรายการของช่อง 3 เน้นรายการประเภทบันเทิงมากกว่าจำนวนของเจ้าหน้าที่ในเวลาทำการก็อาจมากกว่า เป็นต้น

การจัดรายการโทรทัศน์สามารถทำได้หลายวิธีการ แต่วิธีการที่นิยมมากที่สุดได้แก่วิธีการสำรวจความต้องการโดยการทำแบบสอบถามจากกลุ่มผู้ชมรายการหรือประชาชนทั่วไป ซึ่งเป็นวิธีการที่จะทำให้การผลิตและการเสนอรายการเป็นไปอย่างเหมาะสมตรงกับความต้องการของประชาชน ผู้ชมรายการอย่างแท้จริง

สำหรับโครงการสถานีวิทยุโทรทัศน์กองทัพบกที่นำมาเป็นหัวข้อในการทำวิทยานิพนธ์ครั้งนี้ กำลังอยู่ในการพิจารณาของคณะรัฐมนตรีซึ่งได้กำหนดรูปแบบของรายการจากการพิจารณาตามความเหมาะสมของโครงการคือมีรูปแบบการดำเนินรายการดังนี้

รายการการศึกษาและวัฒนธรรม	17	เปอร์เซ็นต์
รายการบันเทิงและกีฬา	50	เปอร์เซ็นต์
รายการของรัฐบาล (หรือกองทัพ)	15	เปอร์เซ็นต์
รายการข่าว	18	เปอร์เซ็นต์

ส่วนรายการโฆษณาจะมีตามความเหมาะสม

รายการเหล่านี้อาจครอบคลุมถึงรายการอื่น ๆ ตามระเบียบ มีขอบเขตและสัดส่วน
ของเวลาการแพร่ภาพออกอากาศ ดังนี้ รายการการศึกษาและวัฒนธรรม

มีระยะเวลาออกอากาศประมาณ 17 เปอร์เซ็นต์ ของเวลาออกอากาศทั้งหมด
รายการเหล่านี้เน้นรายการศึกษาของมหาวิทยาลัย เบ็ด รายการศึกษานอกโรงเรียนของ
กระทรวงศึกษาธิการและสถาบันอื่นกับรายการข่าวสารความรู้ สารคดี สำหรับประชาชนทั่วไป
และรายการโทรทัศน์เฉพาะกลุ่มบุคคล เช่น เด็ก เยาวชน สตรี เกษตรกร และค่านิยม
ประเพณีอันดีงามของคนไทย เพื่อเสริมสร้างความสามัคคีและความเป็นน้ำหนึ่งใจเดียวกันของ
คนไทย

รายการบันเทิงและกีฬา

มีระยะเวลาออกอากาศประมาณ 50 เปอร์เซ็นต์ ของเวลาออกอากาศทั้งหมด รายการ
เหล่านี้ครอบคลุมถึง รายการเพลง รายการดนตรี และบันเทิง ในรูปแบบต่าง ๆ ทั้งจากภายใน
ในประเทศและต่างประเทศ เช่น รายการกีฬาจากต่างประเทศ การแข่งขันและ เกมส์โชว์ต่าง ๆ
เพื่อให้สาระความบันเทิงกับผู้ชมและประชาชนทั่วไป

รายการของรัฐบาล (หรือกองทัพ)

มีระยะเวลาประมาณ 15 เปอร์เซ็นต์ ของเวลาออกอากาศทั้งหมด รายการเหล่านี้ได้แก่
รายการเกี่ยวกับความมั่นคงของชาติ รายการเพื่อการพัฒนา ระบบการปกครอง ระบอบประชา
ธิปไตย งานรายการและการพัฒนาประเทศในด้านต่าง ๆ ตลอดจนการเผยแพร่ข่าวสารและภาวะ
กิจของกองทัพอากาศ ในกิจการสาธารณะประโยชน์ เป็นต้น

รายการข่าว

มีระยะเวลาการออกอากาศประมาณ 18 เปอร์เซ็นต์ ของเวลาออกอากาศทั้งหมด รายการ
ข่าวนี้จะครอบคลุมถึงข่าวในประเทศและข่าวต่างประเทศ ข่าวในระดับชาติและข่าวระดับภูมิภาค
จนถึงระดับท้องถิ่น

เอกสารนี้เป็นเอกสารที่สงวนไว้สำหรับการใช้งานเพื่อการศึกษาเท่านั้น ไม่อนุญาตให้นำไปใช้ประโยชน์ด้านการค้า
ไม่ว่ากรณีใดๆทั้งสิ้น อีกทั้งห้ามมิให้ดัดแปลงเนื้อหา และต้องอ้างอิงถึงเจ้าของเอกสารทุกครั้งที่มีการนำไปใช้



ภาพที่ 4 แสดงสัดส่วนระยะเวลาออกอากาศของรายการต่าง ๆ ตามที่กล่าวมาแล้ว

2.4.1 ประเภทของการผลิตรายการโทรทัศน์

รายการโทรทัศน์ (TELEVISION PROGRAMS) โดยทั่วไปการผลิตรายการแบ่งออกได้เป็นประเภทใหญ่ ๆ ดังนี้

1. รายการที่ไม่มีการแสดงประกอบ (NONDRAMATIC PROGRAMS)
2. รายการที่เป็นการแสดง (DRAMATIC PROGRAMS)

เอกสารนี้เป็นเอกสารที่สงวนไว้สำหรับการใช้งานเพื่อการศึกษาเท่านั้น ไม่อนุญาตให้นำไปใช้ประโยชน์ด้านการค้า ไม่ว่าจะกรณีใดๆทั้งสิ้น อีกทั้งห้ามมิให้ดัดแปลงเนื้อหา และต้องอ้างอิงถึงเจ้าของเอกสารทุกครั้งที่มีการนำไปใช้

รายการที่ไม่มีการแสดงประกอบ มีดังนี้

- รายการข่าว รวมทั้งรายงานอากาศ ข่าวกีฬา
- รายการอภิปราย
- รายการประกวดตอบคำถามสั้น ๆ และการแข่งขันเกมส์ต่าง ๆ
- รายการสำหรับสตรี เช่น รายการแม่บ้าน แฟชั่นโชว์ รายการสัมภาษณ์สตรีที่น่าสนใจ
- รายการสำหรับเด็ก มีการ์ตูน มีดนตรีสำหรับเด็ก การเล่นที่เป็นเกมส์
- รายการสำหรับวัยรุ่น มีรายการดนตรีต่าง ๆ การแสดงของผู้ที่อยู่ในวัยเดียวกัน
- รายการเพื่อศาสนา มีการสอนศีลธรรม พังพระธรรมเทศนาและศาสนพิธีต่าง ๆ
- รายการโชว์ต่าง ๆ เช่น ดนตรีอาชีพ
- รายการเพื่อความรู้ ให้ความรู้ทั่วไป
- รายการเพื่อการศึกษา มีรายการเพื่อการสอนโดยเฉพาะ สอนตามหลักสูตร

รายการที่เป็นการแสดง มีดังนี้

- รายการที่แสดงเป็นเรื่องสั้น ๆ
- รายการแสดงในแนวตลกขบขัน
- รายการที่แสดงในแนวนักสืบ สืบสวน และสอบสวน
- รายการแสดงในแนวของคำประพันธ์ โคลง ฉันท์ กาพย์ กลอน
- รายการละคร

2.4.2 เจ้าหน้าที่ห้องส่งในการผลิตรายการ

ในการผลิตรายการโทรทัศน์นั้น ก่อนที่จะออกแพร่ภาพสู่สายตาประชาชน เกือบจะทั่วประเทศได้นั้น จะต้องผ่านขบวนการหลายขั้นตอน ซึ่งแต่ละขั้นตอนนั้นก็จะมีระบบการทำงานที่มีความสลับซับซ้อนต่างกันไป เจ้าหน้าที่ห้องส่งจะมีความสำคัญมากต่อการผลิตรายการในแต่ละประเภทที่จะให้สำเร็จลุล่วงไปได้ด้วยดีตามความต้องการของผู้ผลิต (PRODUCER) ที่เกี่ยวข้องกับการดำเนินงานในรายการนั้น ๆ

เอกสารนี้เป็นเอกสารที่สงวนไว้สำหรับการใช้งานเพื่อการศึกษาเท่านั้น ไม่อนุญาตให้นำไปใช้ประโยชน์ด้านการค้า ไม่ว่าจะกรณีใดๆทั้งสิ้น อีกทั้งห้ามมิให้ดัดแปลงเนื้อหา และต้องอ้างอิงถึงเจ้าของเอกสารทุกครั้งที่มีการนำไปใช้

ความ เกี่ยวพันด้านการบังคับบัญชาและความรับผิดชอบ

งานในห้องส่งโทรทัศน์นับว่าเป็นงานที่ยุ่งเหยิงมาก จึงจำเป็นต้องมีการจัดระบบงานขึ้นเพื่อให้การทำงานดำเนินไปได้ด้วยดี ในความรับผิดชอบต่อหน้าที่แต่ละคนก็มีหน้าที่อำนวยการในรายการทั่วไปที่จะทำการผลิตในห้องส่ง ซึ่งเจ้าหน้าที่ในห้องส่งจะมีความรับผิดชอบขั้นตรงต่อผู้กำกับห้องส่ง (STUDIO DIRECTOR) ถ้าหากเกิดปัญหาอะไรขึ้นก็จะสามารถสอบถามกับผู้กำกับรายการได้

ผู้กำกับรายการ (DIRECTOR)

ผู้กำกับมีภาระเกี่ยวกับเจ้าหน้าที่พนักงานในห้องส่ง ก่อนที่จะดำเนินรายการในห้องส่ง ผู้กำกับจะสั่งงานแก่พนักงานเวทียทำการติดตั้งเครื่องมือ อุปกรณ์ต่าง ๆ ให้เป็นไปตามแบบแปลนเวทียที่ได้วางไว้

การทำตามหน้าที่ในห้องควบคุม (CONTROL ROOM) ผู้กำกับจะทำงานอยู่ในห้องควบคุมเสมอ และจะเป็นผู้ติดต่อกับพนักงานเจ้าหน้าที่แต่ละคนผ่านทาง เครื่องพูดติดต่อกภายใน (INTERCOM SYSTEM) ในการสั่งงานแก่พนักงานผู้กำกับจะดูจากบทรายการที่จะทราบการเคลื่อนไหวของทุกคนล่วงหน้า และพยายามรักษาระดับชั้นการทำงานของพนักงานให้เป็นไปตามการเคลื่อนไหวตามสคริปของรายการนั้น ๆ

ในการผลิตงานทางด้านภาพ ผู้กำกับจะดูภาพจากเครื่องรับ (MONITOR) เท่านั้น และจะทำหน้าที่จัด เลือกภาพจากแต่ละกล้องมาออกอากาศ พุดง่าย ๆ ผู้กำกับรายการมีความสำคัญ ในความสำเร็จของรายการไม่น้อยกว่าผู้อำนวยการผลิตและจะทำหน้าที่เสมือนกับต้นเรือ ส่วนมากผู้ผลิตและผู้กำกับจะเป็นคนเดียวกัน

ผู้กำกับฝ่ายเทคนิค (TECHNICAL DIRECTOR)

ในห้องควบคุม ผู้ที่อยู่ทางขวามือของผู้กำกับรายการคือ ผู้กำกับฝ่ายเทคนิค ซึ่งทำหน้าที่รับคำสั่งจากผู้กำกับและทำหน้าที่กดปุ่ม เคลื่อนคันโยกสวิช เปลี่ยนภาพจากกล้องหนึ่ง ไปสู่อีกกล้องหนึ่ง ตามคำสั่งของผู้กำกับ และเป็นผู้ที่คอยดูว่าภาพที่ปรากฏบนจอโทรทัศน์มีคุณภาพดีที่สุดในที่จะส่งออกไปได้ นอกจากนี้ผู้กำกับฝ่ายเทคนิคอาจต้องรับผิดชอบในเรื่องสไลด์และภาพยนตร์ว่า เรียงตามลำดับอย่างถูกต้องแล้ว พร้อมทั้งจะส่งออกรายการได้ นอกเหนือจากที่กล่าวมานี้ก็ยังมีหน้าที่อีกหลายอย่าง ตามที่ผู้กำกับมอบหมายให้ทำ

เอกสารนี้เป็นเอกสารที่สงวนไว้สำหรับการใช้งานเพื่อการศึกษาเท่านั้น ไม่อนุญาตให้นำไปใช้ประโยชน์ด้านการค้า ไม่ว่ากรณีใดๆทั้งสิ้น อีกทั้งห้ามมิให้ดัดแปลงเนื้อหา และต้องอ้างอิงถึงเจ้าของเอกสารทุกครั้งที่มีการนำไปใช้

เจ้าหน้าที่เสียง (AUDIO MAN)

เจ้าหน้าที่เสียง เป็นคนสุดท้ายในจำนวน 3 คน ในห้องควบคุม หลังจากการติดตั้งไมโครโฟนที่จะใช้ในการแสดงของรายการนั้น ๆ แล้ว เจ้าหน้าที่เสียงจะทำหน้าที่คอยควบคุมเสียง คอยดูว่าเสียงที่ออกมานั้นไม่ได้ดังหรือค่อยจนเกินไปและจะเป็นผู้ที่คอย เปิด-ปิด เทป เครื่องเล่นแผ่นเสียงที่จะนำมาใช้ในรายการ

เจ้าหน้าที่กล้อง (CAMERA MEN)

จะเป็นผู้ที่เห็นได้มากที่สุด หน้าหน้าที่ของฝ่ายกล้องจะเป็นผู้เคลื่อนกล้องปรับความชัดในระหว่างการดำเนินรายการให้ได้ภาพออกมาในตำแหน่งที่ดีที่สุดตามคำสั่งจากผู้กำกับ และนอกจากนั้นยังจะต้องรับผิดชอบเกี่ยวกับการจัดอุปกรณ์เครื่องมือทำการติดตั้งให้เป็นไปตามแปลน เวกติของรายการและคอยรับคำสั่งงานจากผู้กำกับ

ผู้กำกับเวที (FLOOR MANAGER)

จะทำหน้าที่เกี่ยวกับเวทีแสดง โดยทั่ว ๆ ไปแล้วผู้กำกับเวทีจะอยู่ทางขวามือของผู้กำกับในห้องส่ง (STUDIO) จะทำหน้าที่ปรับไฟในรายการแต่ละรายการและยังทำหน้าที่ประสานงานระหว่างผู้แสดงกับผู้กำกับอีกด้วย

เจ้าหน้าที่บูมไมค์ (BOOM MAN)

จะทำหน้าที่ทำงานอยู่กับไมโครโฟน คอยจับหมุดคานไมโครโฟนปรับให้อยู่ในตำแหน่งที่จะรับเสียงจากโฆษณา หรือผู้ที่ดำเนินรายการอยู่ได้อย่างมีประสิทธิภาพ

เจ้าหน้าที่เครื่องฉาย (PROJECTION)

อีกส่วนหนึ่งของบริเวณการควบคุมรายการก็คือ บริเวณของเจ้าหน้าที่ฝ่ายเครื่องฉาย ซึ่งจะคอยทำหน้าที่ร้อยฟิล์มภาพยนตร์หรือใส่ฟิล์มอื่น ๆ เข้าเครื่องฉาย เมื่อต้องการที่จะใช้เครื่องฉายภาพยนตร์ทางโทรทัศน์เป็นพิเศษ รวมถึงสไลด์ ฟิล์มสคริปต์อีกด้วย

วิศวกรภาพ (VIDEO ENGINEER)

จะประจำอยู่ในห้องควบคุมรวม (MASTER CONTROL) มีหน้าที่ปรับภาพที่รับมาจากกล้องให้มีคุณภาพดี เช่น ความเข้มของภาพ ก่อนที่จะนำออกอากาศโดยผู้กำกับฝ่ายเทคนิค

เอกสารนี้เป็นเอกสารที่สงวนไว้สำหรับการใช้งานเพื่อการศึกษาเท่านั้น ไม่อนุญาตให้นำไปใช้ประโยชน์ด้านการค้า ไม่ว่าจะกรณีใดๆทั้งสิ้น อีกทั้งห้ามมิให้ดัดแปลงเนื้อหา และต้องอ้างอิงถึงเจ้าของเอกสารทุกครั้งที่มีการนำไปใช้

พนักงานควบคุมเครื่อง (MASTER CONTROL)

เจ้าหน้าที่ควบคุมเครื่องนี้จะอยู่ในห้องควบคุมเครื่องทั้งหมด หรือที่เรียกว่า ห้องควบคุมรวม (MASTER CONTROL) ทำหน้าที่ในการปรับภาพและเสียงเป็นขั้นสุดท้าย ที่รับมาจากห้องส่ง (STUDIO) ทั้งหมดที่กล่าวมาเพื่อจะนำออกอากาศ เจ้าหน้าที่ห้องนี้จะ ต้องเป็นผู้ที่ได้รับการฝึกมาอย่างดี เพื่อเตรียมเป็นวิศวกรเพราะว่ามีเครื่องมือ อุปกรณ์ จำนวนมากที่จะต้องคอยดูแลควบคุมให้ทำงานไปอย่างคงที่

ผู้ผลิต (PRODUCER)

สำหรับผู้ผลิตนี้ เป็นผู้ที่จะต้องคอยคิดต่อด้วยตลอดเวลา เมื่อมีเหตุการณ์หรือ ปัญหาเกิดขึ้นตามที่กล่าวมาแล้ว ส่วนมากจะพบว่าผู้ผลิตนี้จะเป็นคนเดียวกับผู้กำกับนั่นเอง โดยเฉพาะในละครโทรทัศน์หรือภาพยนตร์โทรทัศน์ทั่วไป

2.4.3 การวางแผนผลิตรายการ

ในการวางแผนควรคำนึงถึงสิ่งต่อไปนี้

1. เนื้อหารายการ
2. เวลาจัดทำทั้งหมด
3. ค่าใช้จ่ายในการจัดทำ

เนื้อหารายการ - เรื่องนี้เป็นประเด็นที่สำคัญที่สุดในการผลิตรายการโทรทัศน์ โดยทั่วไป

- ต้องรู้ว่าจะนำเสนอรายการอะไร
- ผู้ชมระดับไหน, ประเภทใด
- ความเหมาะสมของเนื้อหาในรายการกับกลุ่มของผู้ชมรายการ
- ผลที่คาดหวังว่าจะได้ (จากการจัดรายการ)

เวลาจัดทำทั้งหมด - เวลาเป็นเรื่องสำคัญรองลงมา เวลาในการผลิตรายการ จะต้องมีกำหนดการที่ถูกต้อง การบริหารเรื่องเวลาจะต้องมีประสิทธิภาพ

- กำหนดวันทำงานผลิตรายการจะต้อง เสร็จเรียบร้อย
- เวลาที่จะใช้ในการเสนอรายการ
- เวลาที่ใช้ในการผลิตรายการ

เอกสารนี้เป็นเอกสารที่สงวนไว้สำหรับการใช้งานเพื่อการศึกษาเท่านั้น ไม่อนุญาตให้นำไปใช้ประโยชน์ด้านการค้า ไม่ว่ากรณีใดๆทั้งสิ้น อีกทั้งห้ามมิให้ดัดแปลงเนื้อหา และต้องอ้างอิงถึงเจ้าของเอกสารทุกครั้งที่มีการนำไปใช้

ค่าใช้จ่ายในการจัดทำ - ค่าใช้จ่ายในการผลิตรายการโทรทัศน์อยู่ในเกณฑ์
สูงมาก ฉะนั้นต้องหาวิธีการที่มีประสิทธิภาพและประหยัดมาใช้

- . งบประมาณในการผลิตรายการเท่าใด
- . มีเครื่องมืออะไรอยู่บ้างแล้ว
- . อุปกรณ์ชนิดใดที่ต้องซื้อเพิ่ม



เอกสารนี้เป็นเอกสารที่สงวนไว้สำหรับการใช้งานเพื่อการศึกษาเท่านั้น ไม่อนุญาตให้นำไปใช้ประโยชน์ด้านการค้า
ไม่ว่ากรณีใดๆทั้งสิ้น อีกทั้งห้ามมิให้ดัดแปลงเนื้อหา และต้องอ้างอิงถึงเจ้าของเอกสารทุกครั้งที่มีการนำไปใช้

2.4.4 ขั้นตอนการผลิตรายการโทรทัศน์

การวางแผนเพื่อผลิตรายการโทรทัศน์โดยทั่วไปมีความจำเป็นอย่างมาก เปรียบได้กับการเขียนแบบเพื่อใช้สร้างบ้าน แต่สิ่งแรกที่ต้องรู้คือ ขั้นตอนในการผลิตรายการโทรทัศน์ซึ่งโดยทั่ว ๆ ไปขั้นตอนในการผลิตจะไม่แตกต่างกันนักในเรื่องของรายละเอียดและแนวทางการทำงาน วิธีที่ดีที่สุดก็เห็นจะเป็นการวางแผนงานในแต่ละขั้นตอนให้ถี่ถ้วนที่สุด เพื่อจะได้รายการที่สมบูรณ์และตรงตามเป้าหมายหรือแผนที่วางไว้คือ

1. การกำหนดจุดประสงค์และเป้าหมายที่ชัดเจน

ต้องรู้จุดประสงค์ของ เรื่องที่ต้องการจะผลิต รู้ประเภทของผู้ชม รู้วิธีการและรูปแบบของรายการที่จะใช้นำเสนอกับกลุ่มของผู้ชมรายการนั้น ๆ

2. รวบรวมข้อมูลและเอกสาร

รวบรวมข้อมูลและเอกสารที่จำเป็นสำหรับการจัดทำรายการโทรทัศน์ ตรวจสอบความถูกต้องรวมทั้งคุณภาพและปริมาณด้วย ซึ่งขั้นตอนในส่วนนี้มีความสำคัญมากที่สุด

3. คัดเลือกข้อมูลและเอกสาร

หลังจากรวบรวมและตรวจสอบข้อมูลและเอกสารทั้งหมดแล้ว ก็นำมาคัดเลือกเอาเฉพาะที่เหมาะสมจะใช้ในการทำรายการเท่านั้น

4. การเขียนบทโทรทัศน์

ขั้นนี้จะเป็นการเรียบเรียงและจัดเนื้อหารายการ ซึ่งจะต้องมีการทำไว้ก่อนแต่เป็น ๆ

5. การเตรียมบันทึกเทปโทรทัศน์

จะจัดทำตาราง ในการบันทึกและจัดเจ้าหน้าที่ประจำแต่ละงานและต้องแน่ใจว่าเจ้าหน้าที่แต่ละคนทราบงานในหน้าที่ของตนเป็นอย่างดี

6. งานศิลป์

7. เครื่องมือและวัสดุอุปกรณ์ที่ใช้ในการจัดรายการ

ก่อนการบันทึกเทป หรือจัดรายการจะต้องแน่ใจว่าอุปกรณ์และสิ่งต่าง ๆ ที่จะใช้ในการจัดรายการมีพร้อมแล้วอย่างไม่มีบกพร่อง

เอกสารนี้เป็นเอกสารที่สงวนไว้สำหรับการใช้งานเพื่อการศึกษาเท่านั้น ไม่อนุญาตให้นำไปใช้ประโยชน์ด้านการค้า ไม่ว่าจะกรณีใดๆทั้งสิ้น อีกทั้งห้ามมิให้ดัดแปลงเนื้อหา และต้องอ้างอิงถึงเจ้าของเอกสารทุกครั้งที่มีการนำไปใช้

8. การบันทึกโทรทัศน์

ก่อนการบันทึกเทป ควรตรวจดู เครื่องมือและการต่อสายไฟทั้งหมดให้เรียบร้อย โดยเฉพาะเมื่อมีการบันทึกนอกสถานที่ด้วย เพื่อป้องกันความผิดพลาดที่จะเกิดขึ้นได้

9. การตัดต่อ

หลังจากบันทึกเทปแล้วนำมาเรียบเรียงตัดต่อเพื่อให้ เรื่องดำเนินไปอย่าง ต่อเนื่อง เหมาะสมตามที่ได้กำหนดไว้ ไม่ก่อความรำคาญให้กับผู้ชม

10. การบันทึกเสียง

ชั้นนี้จะเป็นการบันทึกเสียงเกี่ยวกับการบรรยาย ดนตรี และเสียงประกอบอื่นในรายการ

11. การตรวจแก้ไข

ก่อนที่จะนำรายการแพร่ภาพออกอากาศ เป็นการตรวจแก้ไขสิ่งบกพร่อง เล็ก ๆ น้อย ๆ

12. การนำรายการแพร่ภาพ

เป็นการนำเสนอรายการให้กับผู้ชมดูตามจุดประสงค์ที่ตั้งไว้

13. การประเมินผลรายการ

รายการที่จัดทำขึ้นต้องมีการประเมินผลบ่อย ๆ เพื่อตรวจสอบคุณภาพและความเหมาะสมของรายการที่ผลิต

ภาพที่ 5 แสดงการวางขั้นตอนในการผลิตรายการโทรทัศน์



เอกสารนี้เป็นเอกสารที่สงวนไว้สำหรับการใช้งานเพื่อการศึกษาเท่านั้น ไม่อนุญาตให้นำไปใช้ประโยชน์ด้านการค้า ไม่ว่าจะกรณีใดๆทั้งสิ้น อีกทั้งห้ามมิให้ดัดแปลงเนื้อหา และต้องอ้างอิงถึงเจ้าของเอกสารทุกครั้งที่มีการนำไปใช้

ภาพที่ 6 ฮาร์ดแวร์และซอฟต์แวร์ในการบันทึกและปรับแต่งรายการโทรทัศน์



เอกสารนี้เป็นเอกสารที่สงวนไว้สำหรับการใช้งานเพื่อการศึกษาเท่านั้น ไม่อนุญาตให้นำไปใช้ประโยชน์ด้านการค้า ไม่ว่าจะกรณีใดๆทั้งสิ้น อีกทั้งห้ามมิให้ดัดแปลงเนื้อหา และต้องอ้างอิงถึงเจ้าของเอกสารทุกครั้งที่มีการนำไปใช้

2.5 การศึกษาอาคารตัวอย่างประเภทเดียวกัน

2.5.1 อาคารภายในประเทศ

สถานีโทรทัศน์ไทยทีวีสีช่อง 3

สถานีโทรทัศน์ไทยทีวีสีช่อง 3 ดำเนินงานโดย บริษัท บางกอกเอนเตอร์เทนเมนต์ จำกัด โดยแยกอาคารห้องส่งและส่วนบริหารออกจากกันโดยมีอาคารสำนักงานตั้งอยู่ที่อาคารวานิช ถนนเพชรบุรีตัดใหม่ ซึ่งบนชั้นที่ 17 ของอาคารวานิชนี้จะมีห้องส่งขนาดเล็กซึ่งทำรายการข่าว รายการสนทนา และรายการสัมภาษณ์บุคคลพิเศษ นอกจากนี้ยังใช้เป็นทีเล่นเทปโทรทัศน์แล้วยังสามารถไม่ใคร่เวทไปยังอาคารห้องส่งที่หนองแขมเพื่อทำการออกอากาศ

ลักษณะการวางผังของสถานีห้องส่ง

อยู่ลึกเข้าไปจากถนนเพชรเกษมประมาณ 150 เมตร จัดผังอาคารแยกส่วนตามหน้าที่ใช้สอย ได้แก่

- อาคารห้องส่ง (STUDIO)
- อาคารศิลปกรรมและเก็บฉาก
- อาคารเครื่องส่ง (TRANSMITTER)

อาคารห้องส่งมีลักษณะเป็นอาคารใหญ่สุด ด้านหน้าจัดเป็นส่วนโถงพักคอย ส่วนอื่นประกอบด้วยห้องส่งขนาด 600 ตร.ม. จำนวน 2 ห้อง และห้องส่งขนาด 400 ตร.ม. จำนวน 2 ห้อง ซึ่งในแต่ละห้องส่งจะมีฉากพื้นหลัง (Cyclorama) เพื่อใช้เป็น BACK GROUND หรือทำเทคนิคพิเศษอื่น ๆ ระบบปรับอากาศและส่วน MECHANICAL แยกจากอาคารห้องส่งเพื่อลดความสิ้นเปลืองและใช้การเดินท่อแบบสามารถปรับได้ตามการขึ้นลงของดวงไฟ

การเปรียบเทียบข้อดีข้อเสียของสถานีโทรทัศน์สีช่อง 3

ข้อดี

1. ระบบต่าง ๆ ในห้องส่งทันสมัย เช่น การใช้ท่อแอร์ที่สามารถปรับขึ้นลงได้ จะช่วยลดความสิ้นเปลืองของพลังงานจากความร้อนของแสงไฟในห้องส่ง

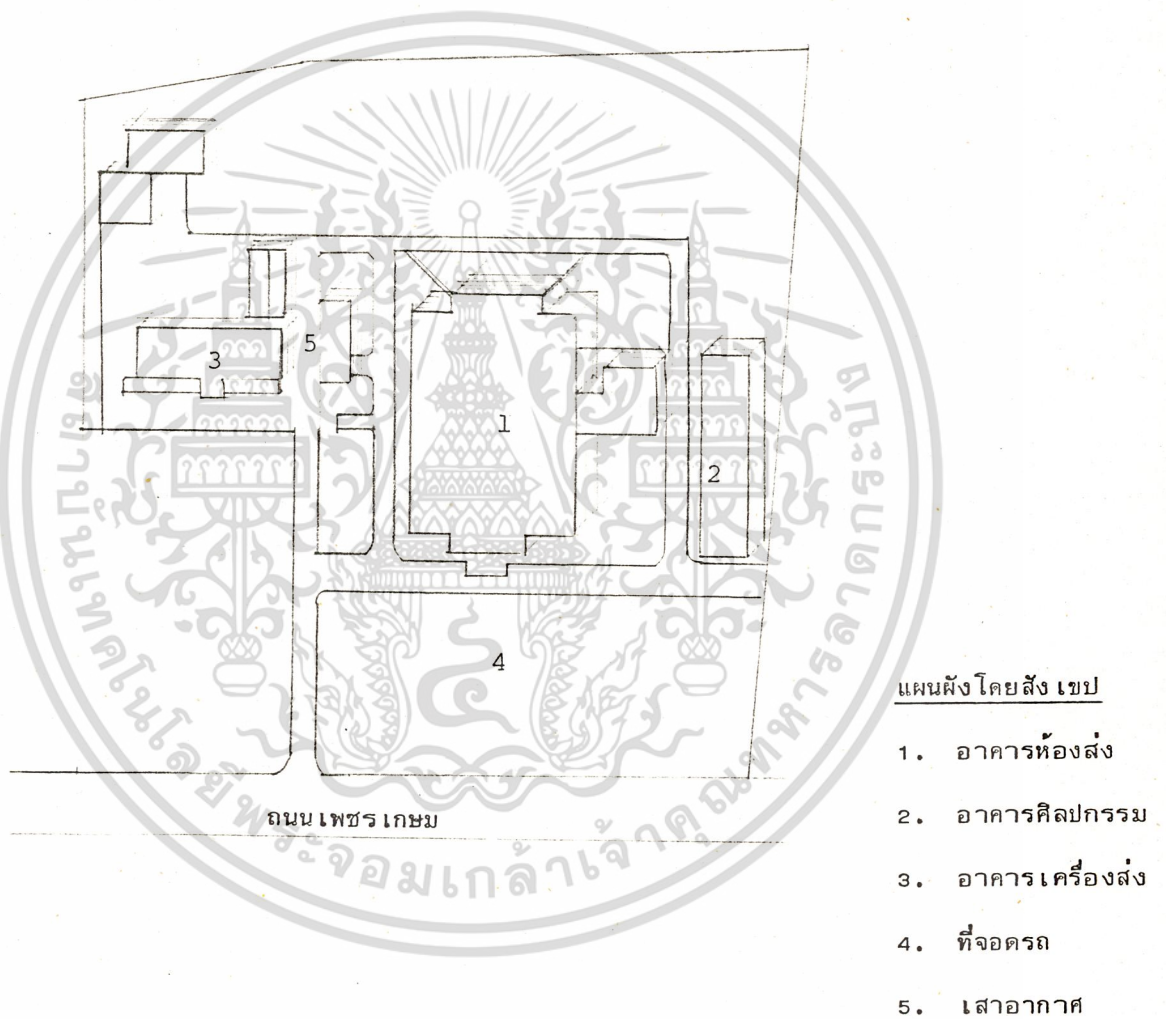
2. ห้องส่งมีความสูงพอเหมาะในการจัดฉากโดยไม่มีบังสายตาจากห้อง CONTROL และทำให้เป็นผลดีต่อระบบ ACOUSTIC ด้วย

3. การแยกอาคาร เครื่องส่งออกไปทำให้สามารถใช้กำลังส่งสูงในการออกอากาศ สามารถแพร่ภาพได้รัศมีกว้างขวางโดยไม่จำเป็นต้องมีสถานี เครื่องถ่ายทอดสัญญาณ

ข้อเสีย

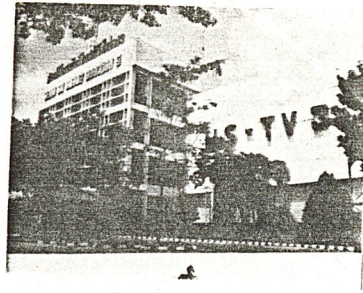
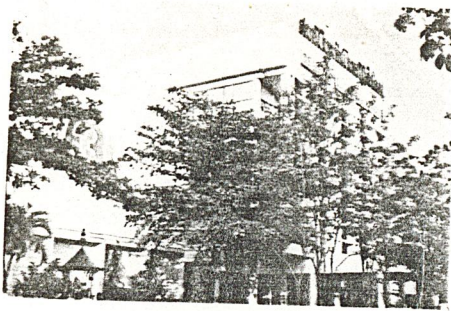
1. สถานที่ตั้งอยู่ห่างไกลจากการติดต่อของประชาชนมากเกินไป
2. ทาง SERVICE ของห้องส่งคับแคบและจำกัด ทำให้ไม่สะดวกในการขนย้ายฉากและอุปกรณ์
3. ส่วนศิลปกรรมแยกออกจากห้องส่ง ทำให้ไม่สะดวกในการขนย้ายฉาก
4. บริเวณห้องส่งไม่ได้ติดต่อกับส่วนภายนอกโดยตรง ทำให้การถ่ายทำนอกห้องส่งไม่สะดวกต้องใช้เส้นทางร่วมกับทางเข้า

เอกสารนี้เป็นเอกสารที่สงวนไว้สำหรับการใช้งานเพื่อการศึกษาเท่านั้น ไม่อนุญาตให้นำไปใช้ประโยชน์ด้านการค้าไม่ว่ากรณีใดๆทั้งสิ้น อีกทั้งห้ามมิให้ดัดแปลงเนื้อหา และต้องอ้างอิงถึงเจ้าของเอกสารทุกครั้งที่มีการนำไปใช้

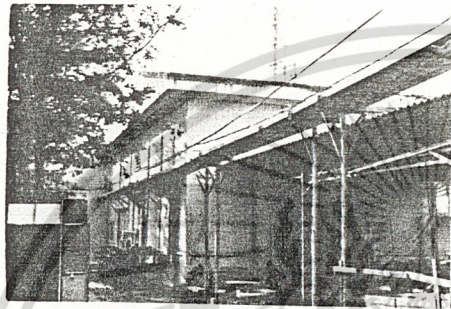


รูปที่ 7 แสดงการจัดผังของไทยทีวีสีช่อง 3 หนองแขม

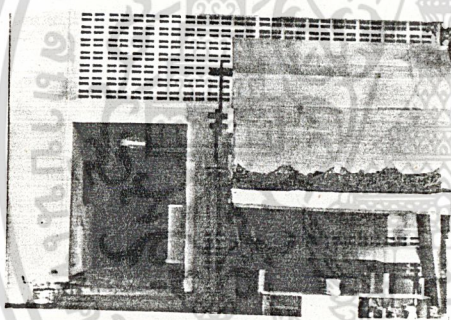
เอกสารนี้เป็นเอกสารที่สงวนไว้สำหรับการใช้งานเพื่อการศึกษาเท่านั้น ไม่อนุญาตให้นำไปใช้ประโยชน์ด้านการค้า
ไม่ว่ากรณีใดๆทั้งสิ้น อีกทั้งห้ามมิให้ดัดแปลงเนื้อหา และต้องอ้างอิงถึงเจ้าของเอกสารทุกครั้งที่มีการนำไปใช้



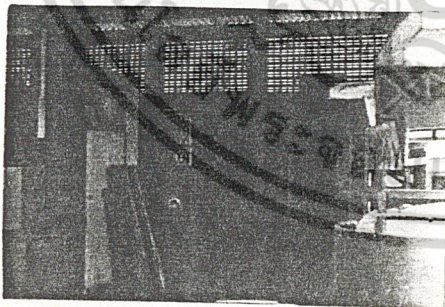
ตัวอาคารสถานีห้องส่ง



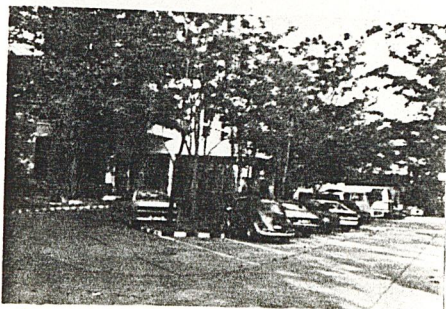
ตัวอาคาร เครื่องส่ง



ตัวอาคาร ศิลปกรรม

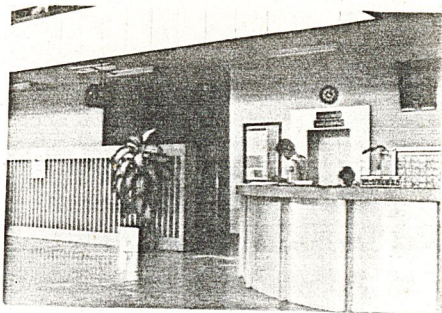


โรงเก็บอุปกรณ์ประกอบฉากข้างอาคาร
ศิลปกรรม

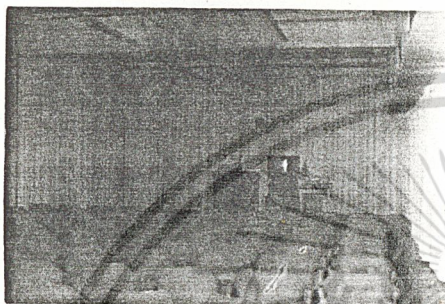


พื้นที่จอดรถด้านหน้า

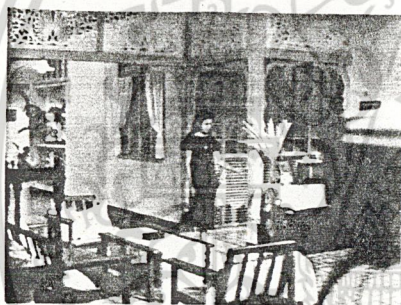
เอกสารนี้เป็นเอกสารที่สงวนไว้สำหรับการใช้งานเพื่อการศึกษาเท่านั้น ไม่อนุญาตให้นำไปใช้ประโยชน์ด้านการค้า
ไม่ว่ากรณีใดๆทั้งสิ้น อีกทั้งห้ามมิให้ดัดแปลงเนื้อหา และต้องอ้างอิงถึงเจ้าของเอกสารทุกครั้งที่มีการนำไปใช้



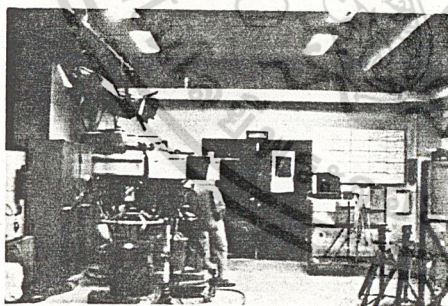
โถงทางเข้า, ประชาสัมพันธ์



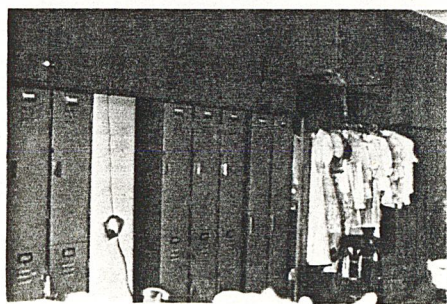
ห้องบรรยาย พื้นที่ 220 ตารางเมตร



ห้องส่ง (STUDIO) จัดละคร, จัดรายการ

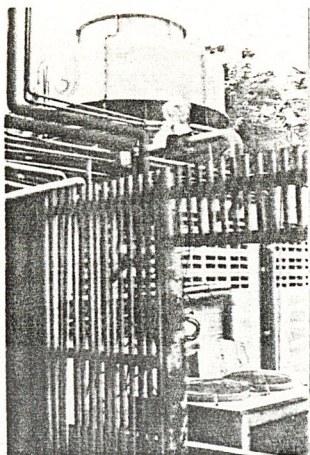


ห้องเก็บอุปกรณ์ กล้อง, ไฟ

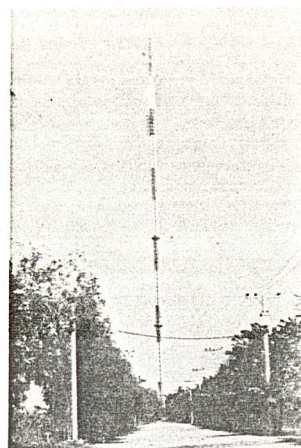


ห้องแต่งตัวนักแสดง, ตู้เก็บเสื้อผ้า, LOCKER

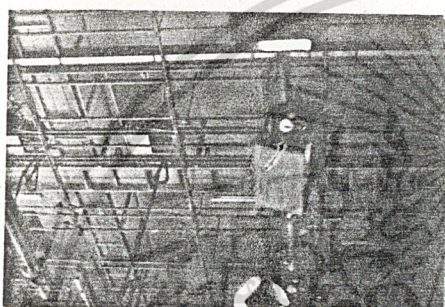
เอกสารนี้เป็นเอกสารที่สงวนไว้สำหรับการใช้งานเพื่อการศึกษาเท่านั้น ไม่อนุญาตให้นำไปใช้ประโยชน์ด้านการค้า
ไม่ว่ากรณีใดๆทั้งสิ้น อีกทั้งห้ามมิให้ดัดแปลงเนื้อหา และต้องอ้างอิงถึงเจ้าของเอกสารทุกครั้งที่มีการนำไปใช้



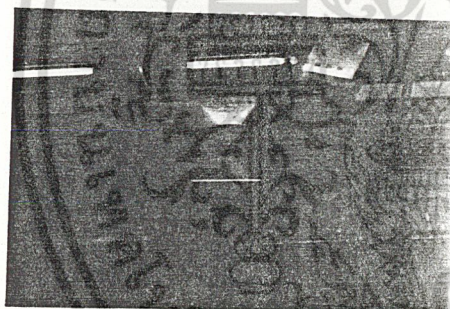
ห้องเครื่อง
ปรับอากาศ



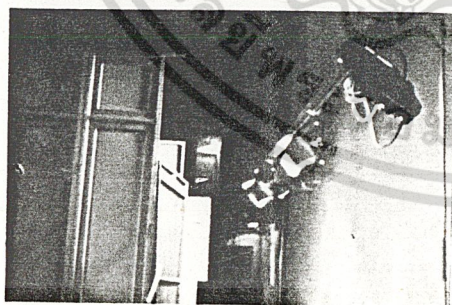
เสาอากาศ
ความสูง
250 เมตร



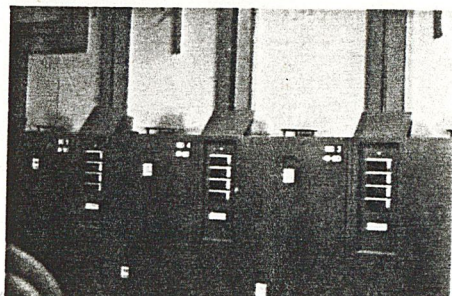
การติดตั้งอุปกรณ์แสงสว่างด้านบนหลังคาห้องส่ง



แสดงการเดินท่อเครื่องปรับอากาศในห้องส่ง



การติดตั้งระบบไฟในห้องส่ง



ห้องเครื่องควบคุมไฟฟ้า

เอกสารนี้เป็นเอกสารทลวงนเวสทหวบการเขนเพอการศึกษาเท่านั้น ไม่อนุญาตให้นำไปใช้ประโยชน์ด้านการค้า
ไม่ว่ากรณีใดๆทั้งสิ้น อีกทั้งห้ามมิให้ดัดแปลงเนื้อหา และต้องอ้างอิงถึงเจ้าของเอกสารทุกครั้งที่มีการนำไปใช้

สถานีโทรทัศน์กองทัพบกช่อง 5

สถานีโทรทัศน์กองทัพบกช่อง 5 ขึ้นในสังกัดกรมการทหารสื่อสาร กองทัพบก ตั้งอยู่บริเวณกองพลทหารม้า ถนนพหลโยธิน สนามเป้า พญาไท กรุงเทพฯ เมื่อเริ่มเปิดดำเนินการมีห้องส่งอยู่เพียง 2 ห้องเท่านั้น และมีเสาอากาศสูง 100 เมตร แต่ต่อมาได้มีการขยายเพิ่มจำนวนห้องส่งอีก 1 ห้อง และทำการจัดตั้งเสาอากาศใหม่แทนเสาอากาศเดิมโดยเสาอากาศใหม่มีความสูง 200 เมตร โดยใช้ร่วมกับสถานีโทรทัศน์สีกองทัพบกช่อง 7 ส่วนเสาอากาศเดิมใช้เป็นที่ติดตั้งจานรับ-ส่ง สัญญาณไมโครเวฟ

ลักษณะโดยทั่วไปของอาคารสถานีโทรทัศน์จะเห็นได้ อาคารส่วนต่าง ๆ แยกออกจากกันไม่สะดวกแก่การติดต่อ เนื่องจากได้ดำเนินการมาเป็นเวลานานถึง 30 ปี จึงได้มีการขยายอาคารทำการออกไปอย่างไม่มีระเบียบ อีกทั้งมีสภาพทรุดโทราเนื่องจากใช้งานมานาน ขณะนี้ทางสถานีโทรทัศน์กองทัพบกช่อง 5 กำลังมีโครงการที่จะสร้างอาคารทำการและห้องส่งขึ้นใหม่ ณ สถานที่เดิม ภายในอีก 4 ปีข้างหน้า

เอกสารนี้เป็นเอกสารที่สงวนไว้สำหรับการใช้งานเพื่อการศึกษาเท่านั้น ไม่อนุญาตให้นำไปใช้ประโยชน์ด้านการค้า ไม่ว่าจะกรณีใดๆทั้งสิ้น อีกทั้งห้ามมิให้ตัดแปลงเนื้อหา และต้องอ้างอิงถึงเจ้าของเอกสารทุกครั้งที่มีการนำไปใช้