

โครงการศึกษาการออกแบบ WEB PAGE
เรื่อง " แม่ไม้มวยไทย "
GRAPHIC WEB PAGE DESIGN " MAE-MAI MAUY THAI "



นาย ปกรณ์ ฤกษ์ทราย

วิทยานิพนธ์ฉบับนี้เป็นส่วนหนึ่งของการศึกษาตามหลักสูตร
ศิลปกรรมศาสตรบัณฑิต

สาขาออกแบบสิ่งพิมพ์ ภาควิชาศิลปะการพิมพ์ คณะสถาปัตยกรรมศาสตร์
สถาบันเทคโนโลยีพระจอมเกล้าเจ้าคุณทหารลาดกระบัง

เลขหมู่.....

ปีการศึกษา 2540

เลขทะเบียน..... 31266

เอกสารนี้เป็นเอกสารของหอสมุดกลาง สำนักหอสมุดกลาง พระจอมเกล้าลาดกระบัง การใช้งานเพื่อการศึกษาเท่านั้น ไม่อนุญาตให้นำไปใช้ประโยชน์ด้านการค้า
วัน, เดือน, ปี..... 22 ธ.ค. 2541
ไม่ว่ากรณีใดๆ ทั้งสิ้น อีกทั้งห้ามมิให้ดัดแปลงเนื้อหาและต้องอ้างอิงถึงเจ้าของเอกสารทุกครั้งที่มีการนำไปใช้

หัวข้อวิทยานิพนธ์ โครงการออกแบบ Home page แม่ไม้มวยไทย

นักศึกษา นาย ปกรณ์ อุภย์หรัย

คณะ สถาปัตยกรรมศาสตร์

สาขา วิชาออกแบบสิ่งพิมพ์

เบื้องหลังความเป็นมา

ในอนาคต Internet กำลังจะเข้ามาเป็นส่วนหนึ่งในชีวิตประจำวันด้วยคุณสมบัติและประโยชน์ที่ได้จาก Internet จะมีผลต่อทุกวงการเพราะสื่อสารได้ทั่วโลกและรวดเร็ว อยากรู้เรื่องใดเพียงแต่ใช้ Internet ใน การค้นหา ลักษณะของ Internet ในรูปของ Home page จะสามารถสื่อสารได้ ทั้งภาพ เสียง ข้อความ รวมทั้งภาพที่เคลื่อนไหวได้ สามารถสร้างความน่าสนใจ Home page จึงเป็นข้อได้เปรียบที่ มีมากกว่าหนังสือทั่วไป

มวยไทยเป็นศิลปะการต่อสู้ของคนไทย ที่มีเอกลักษณ์เฉพาะตัว มีแม่ไม้มวยไทยที่เป็นศิลปะ ปัจจุบันได้เริ่มเผยแพร่สู่ต่างประเทศ จึงมี ความคิดที่จะทำสื่อเพื่อเผยแพร่ศิลปะแม่ไม้มวยไทยในรูปแบบของ Home page และยังสอดคล้องกับปี Amazing Thailand ที่จะมีขึ้นในปี 2541 ด้วย

คำจำกัดความโครงการ

การออกแบบ Home page ในหัวข้อ แม่ไม้มวยไทย

ขอบเขตโครงการ

WEB SITE<HOME PAGE>

1 WEB SITE

เป้าหมายหลักของโครงการ

1. เผยแพร่ศิลปะแม่ไม้มวยไทยให้รู้จักมากขึ้นในรูปแบบ Home page

แนวทางการบรรลุเป้าหมาย

1. ศึกษารูปแบบของ Home page ใน Internet
2. ศึกษาข้อมูลของมวยไทย
3. ศึกษาขั้นตอนการทำ Home page
4. วางแผนขั้นตอนการทำงาน
5. ออกแบบสร้างสรรค์

แหล่งข้อมูล

1. ข้อมูลมวยไทยจากหนังสือและ VDO
2. การทำ Home page จากผู้รู้และมีประสบการณ์

ประโยชน์ที่คาดว่าจะได้รับ

ผู้เขียนได้พยายามศึกษาการทำ Web Site ให้ใกล้เคียงกับการทำงานจริงให้ได้มากที่สุด เพื่อเป็นประสบการณ์พื้นฐานก่อนออกไปทำงานจริง อย่างน้อยก็สามารถทำความเข้าใจกับระบบการคิดกระบวนการ และ ข้อจำกัด ในการทำ Web Site เพื่อเป็นพื้นฐานในการทำงานจริงในอนาคต

หัวข้อวิทยานิพนธ์ (ภาษาไทย) โครงการออกแบบ Home page แม่ไม้มวยไทย
(ภาษาอังกฤษ) WEB SITE " MAE-MAI MAUY THAI "
นักศึกษา นาย ปกรณ์ ฤกษ์ทราย
อาจารย์ที่ปรึกษา อาจารย์ เสริมสุข เขียรสุนทร
ระดับการศึกษา ศิลปกรรมศาสตรบัณฑิต สาขาวิชาออกแบบสิ่งพิมพ์
ภาควิชา นิเทศศิลป์
คณะ สถาปัตยกรรมศาสตร์
สถาบันเทคโนโลยีพระจอมเกล้า เจ้าคุณทหารลาดกระบัง
ปีการศึกษา 2540

บทคัดย่อ

วัตถุประสงค์สำคัญของโครงการนี้ เพื่อศึกษาถึงวิชาการ การออกแบบ Web Site โดยเลือกหัวข้อแม่ไม้มวยไทย เพราะมวยไทยเป็นศิลปะประจำชาติที่ทั่วโลกยอมรับ ควรที่จะอนุรักษ์และเผยแพร่ต่อไป และวิธีการเผยแพร่โดยรูปแบบ Web Site ก็เป็นวิธีการที่สะดวกรวดเร็วที่จะเผยแพร่มวยไทยให้ชาวโลกได้รู้จักโดยไมยาก

คำนำ

ความเป็นมาของมวยไทยไม่มีหลักฐานแน่ชัดว่าศิลปะมวยไทยเกิดขึ้นเมื่อใด รวมทั้งศิลปะการต่อสู้มวยไทยที่เรียกว่า แม่ไม้มวยไทย ก็ไม่มีระบุชัดเจนว่า มีมากน้อยเพียงใด แต่จากการศึกษาจากหลายตำราได้ระบุว่า มีประมาณ 30 ท่า ซึ่งคงมีไม่กี่คนนักที่จะรู้จักทั้งหมดเพราะบางท่าอาจเคยได้ยินแต่ไม่ทราบว่า ท่าทางเป็นอย่างไร

ในการทำ Web Site ในหัวข้อแม่ไม้มวยไทยนี้ก็เพื่อที่จะเผยแพร่ศิลปะการต่อสู้ของไทย โดยเน้นหลักไปที่ท่าทางของแม่ไม้มวยไทยทั้ง 30 ท่า ให้ได้รู้จักมากขึ้นทั้งคนไทยและต่างประเทศ รวมทั้งขอเป็นส่วนหนึ่งที่จะอนุรักษ์ศิลปะวัฒนธรรมของไทยให้คงอยู่ต่อไป

นาย ปกรณ์ ฤกษ์ทราย

สารบัญ

เบื้องหลังความเป็นมา	I
บทคัดย่อ	III
คำนำ	IV
สารบัญ	V
สารบัญภาพ	VI
กิตติกรรมประกาศ	VII
บทที่ 1. ข้อมูลพื้นฐาน	1
ข้อมูลพื้นฐาน มวยไทย	1
ข้อมูลพื้นฐาน Home page	14
2. วิเคราะห์ข้อมูลและสรุปแนวทางการออกแบบ	21
3. ขั้นตอนการออกแบบ	32
แบบร่างและผลงานการออกแบบ	
-หน้า Welcome	32
Interactive เตะ, ต่อย	35
-หน้า สารบัญ	36
-หน้า ลูกไม้, แม่ไม้เมนู	39
-ภาพประกอบท่าแม่ไม้ และลูกไม้ 30 ท่า	43
-หน้า วี.ดี.โอ	45
-หน้า ไหว้ครู	46
-หน้า การแข่งขันในปัจจุบัน	48
-ปุ่มต่างๆ	49
4. บทสรุปและข้อเสนอแนะ	50
บรรณานุกรม	51

เอกสารนี้เป็นเอกสารที่สงวนไว้สำหรับการใช้งานเพื่อการศึกษาเท่านั้น ไม่อนุญาตให้นำไปใช้ประโยชน์ด้านการค้า

ไม่ว่ากรณีใดๆ ทั้งสิ้น อีกทั้งห้ามมิให้ดัดแปลงเนื้อหาและต้องอ้างอิงถึงเจ้าของเอกสารทุกครั้งที่มีการนำไปใช้

สารบัญภาพ

ตัวอย่างภาพสนามมวย	25
ตัวอย่างภาพท่าต่าง ๆ ของแม่ไม้มวยไทย	28
ตัวอย่างWeb site	30



กิตติกรรมประกาศ

ขอขอบพระคุณ คุณแม่ ที่ให้การสนับสนุนทุก ๆ ด้าน
อ.เสริมสุข เขียรสุนทร ที่ให้คำปรึกษา

คุณ โชติรัตน์ เอี่ยมถนอม (พี่โซว)

คุณ รณรงค์ แก้วรัตน์ (พี่ปอง)

จาก SPA ADVERTISING ให้คำปรึกษา

คุณ พิทยา นนทเปารยะ (น้า)

คุณ วันชัย (พี่แป๊ะ)

คุณ สุทธิพร ไสยสุข (โจ๊ก)

จาก กากี่นั้ง สตูดิโอ ให้การสนับสนุนคอมพิวเตอร์

นาย นิเวศ แววมณะ (พี่เปิด)

จาก EURO R.S.CG ให้คำปรึกษา

พี่สับ พี่โจ้ ให้คำแนะนำ

รวิวรรณ เชาวสินธุ์ ให้กำลังใจ

เพื่อน ๆ ทุกคน

นาย ปกรณ์ ฤกษ์ทราย

บทที่ 1

ข้อมูลพื้นฐานมวยไทย

ความเป็นมาของมวยไทยไม่มีหลักฐานแน่ชัดว่า ศิลปะ มวยไทยเกิดขึ้นเมื่อใด แต่สันนิษฐานว่าคงเกิดขึ้น พร้อมกับการสร้างชาติไทยที่ต้องผ่านศึกสงครามมาโดยตลอด การฝึกหัดใช้อาวุธต้องใช้ศิลปะการต่อสู้ต่าง ๆ ใช้เท้าถีบ เตะ และการต่อสู้ด้วยมือเปล่า ต่อมาจึงได้วิวัฒนาการเป็นศิลปะมวยไทยมีกติกาการชกและแพร่หลายไปในหมู่ประชาชนทั่วไป กลายเป็นการต่อสู้ป้องกันตัวตามแบบอย่างของคนไทยมาจนทุกวันนี้

บรรพบุรุษมีความเฉลียวฉลาดในการคิดค้น ดัดแปลงและพลิกแพลงในการใช้อวัยวะทุกส่วนของร่างกาย เช่น มือ เท้า เข่า สอก และศีรษะเข้าต่อสู้ป้องกัน บิดป้องส่วนที่อ่อนแอของร่างกายได้เป็นอย่างดี

วิธีการต่อสู้และป้องกันตนเองของไทย ซึ่งจะหาการต่อสู้ของชาติ อื่นมาเทียบไม่ได้ การต่อสู้มือเปล่าของไทยเป็นศิลปะแห่งการต่อสู้ประจำชาติ เรียกว่า มวยไทย

มวยไทยในสมัยก่อนเท่าที่ทราบจะมีการฝึกฝนอยู่ในบรรดาหมู่ทหาร เพราะในสมัยก่อนไทยเราได้มีการรบพุ่งและสู้รบกันกับประเทศเพื่อนบ้านบ่อย ๆ การสู้รบในสมัยนั้น ยังไม่มี ปืนจะสู้กันมีแต่ดาบทั้งสองมือและมือเดียว เมื่อเป็นเช่นนี้การรบพุ่งก็ต้องมีการประชิดตัว คนไทยเห็นว่าการรบด้วยดาบนั้นเป็นการรบพุ่งที่ประชิดตัวมากเกินไป บางครั้งคู่ต่อสู้อาจจะเข้ามาฟันเราได้ง่าย จึงทำให้แพ้คู่ต่อสู้ได้

ต่อมาเมื่อในหมู่ทหารได้รับการฝึกถีบ เตะแล้ว มีผู้คิดว่าทำอย่างไรเราจึงจะใช้การถีบ และเตะนั้นมาเป็นศิลปะสำหรับการต่อสู้ด้วยมือได้ จึงได้มีผู้คิดจะฝึกหัดการต่อสู้ป้องกันตัวสำหรับการใช้แสดงเวลายามงานเทศกาลต่าง ๆ ไว้รอดชาวบ้าน และเป็นของแปลกสำหรับชาวบ้าน เมื่อเป็นเช่นนี้นานเข้าชาวบ้านหรือคนไทยได้เห็น การถีบ เตะอย่างแพร่หลายและบ่อยเข้า จึงทำให้ชาวบ้านมีการฝึกหัดมวยไทยกันมากจน

ถึงกับตั้งเป็นสำนัก ฝึกกันมากมาย แต่สำนักที่ฝึกมวยไทยก็ต้องเป็นสำนักดาบ ที่มีชื่อดีมาก่อน และมีอาจารย์ดีไว้ฝึกสอน ดังนั้นมวยไทยสมัยนั้นจึงฝึกเพื่อมีความหมาย 2 อย่างคือ

1. เพื่อไว้สำหรับสู้รบข้าศึก
2. เพื่อไว้ต่อสู้ป้องกันตัว

"ความเป็นมาของมวยไทย"¹

มวยไทยเป็นศิลปการต่อสู้ป้องกันตัวที่สามารถนำไปใช้ได้ทั้งในเชิงกีฬาและการต่อสู้จริง ๆ ศิลปะประเภทนี้มีมาแต่โบราณกาล บรรพบุรุษของชาติไทยได้ฝึกฝนอบรมสั่งสอนลูกบุตรไว้เพื่อป้องกันตัวและชาติ บรรดาชายฉกรรจ์ของไทยได้รับการฝึกฝนวิชามวยไทยแทบทุกคน นักรบผู้กระเดื่องนามทุกคนต้องได้รับการฝึกฝนอบรมศิลปะ ประเภทนี้อย่างชัดเจนทั้งสิ้น เพราะการใช้อาวุธในสมัยโบราณ เช่น กระบี่ พลอง ดาบ ง้าว ทวน ฯลฯ ถ้าที่ความรู้วิชามวยไทยประกอบด้วยแล้วจะทำให้เกิดประโยชน์มากที่สุด โดยเฉพาะอย่างยิ่งในยามที่เข้าต่อสู้ติดพันประชิดตัวก็จะได้อาศัยข้อวิริยะบางส่วนเข้าช่วย เช่น เข้าเท้า สอก เป็นต้น แต่เดิมาศิลปะมวยไทยที่มีชั้นเชิงสูงมักจะมีฝึกสอนกันในบรรดาเจ้านายชั้นผู้ใหญ่ หรือเฉพาะพระมหากษัตริย์ และขุนนางฝ่ายทหารเท่านั้น ต่อมาจึงได้แพร่หลายไปถึงสามัญชนซึ่งได้รับการถ่ายทอดวิทยาการจากบรรดาอาจารย์ ซึ่งเดิมเป็นขุนพลหรือยอดนักรบมาแล้ว วิทยาการจึงได้แพร่หลายและคงอยู่ตราบเท่าทุกวันนี้

การชกมวยไทยในสมัยโบราณเป็นการต่อสู้กันแบบตัวต่อตัว ต่อสู้กันจริง ๆ และ ตื่นเต้นมากกว่าสมัยนี้ นักมวยสมัยเก่าต้องใช้ด้ายดิบชุบแป้งให้แข็ง เส้นโตขนาดดินสอด่า พันมือตั้งแต่สันมือตลอดถึงข้อศอก และพันรัดเป็นปมทางด้านหลังของนิ้วมือ (สันหมัด) เป็นรูปกันหอยที่เรียกว่าคาดเชือก้าซึ่งไม่มีการสวมนวมเหมือนอย่างสมัยปัจจุบัน ฉะนั้นการชกแข่งขันในสมัยนั้นเมื่อถูกชกใบหน้าหรือเพียงแค่เฉียดผิวหนังส่วนใดส่วนหนึ่งเท่านั้น ก็แน่นอนทีเดียวว่าจะทำให้เลือดซึมออกมาทันที

¹ศิลปะแห่งมวย (Glimpses of Muay Thai; The Siamese Art of Buddhatartric Self-defense) . กรุงเทพฯ:

การแข่งขันมวยไทยในปัจจุบันนี้ นักมวยต้องสวมนวมขนาด 4 ออนซ์ และ
แต่งกายแบบนักกีฬามวย คือ สวมกางเกงขาสั้น สวมกระชับ ส่วนผู้ใดจะสวมปลอกกรัด
ข้อเท้า และจะมีเครื่องรางของขลังผูกไว้ที่แขนท่อนบนก็ได้

ในการแข่งขันมีผู้ตัดสินชี้ขาดบนเวที 1 คน

มีผู้ตัดสินให้คะแนนอยู่ข้างเวที 2 คน มีผู้จับเวลา 1 คน

และมีแพทย์ประจำเวที 1 คน

จำนวนยกในการแข่งขันทั้งหมดมี 5 ยก ยกละ 3 นาที พักระหว่างยก 2 นาที
การแข่งขันแบ่งเป็นรุ่นตามน้ำหนักตัวของนักมวยเหมือนกับหลักเกณฑ์ของ มวยสากล
ผู้ตัดสินมีอำนาจหน้าที่ตามกติกาการแข่งขัน

อวัยวะที่ใช้ต่อสู้แข่งขันได้คือ หมัด เท้า เข่า และศอกเข้าชก เตะ ถีบ ทูบ
ถอง ตี ฯลฯ ได้ทุกส่วนของร่างกายโดยไม่กำหนดที่ชก

ก่อนการแข่งขันนักมวยทั้งสองจะทำการไหว้ครูและรำรำ คือ กราบสามครั้ง เพื่อระลึกถึงบิดา มารดา ครูอาจารย์ และสิ่งศักดิ์สิทธิ์ที่เคารพ นับถือ ตลอดจนขอคุณ พระศรีรัตนตรัยหรือสิ่งศักดิ์สิทธิ์ให้มาช่วยคุ้มครอง และขอให้ได้ชัยชนะด้วยความปลอดภัยในที่สุดแล้วจึงรำรำไปรอบ ๆ เวทีตามแบบฉบับของครูที่ได้สอนไว้ให้โดยตลอด นักมวยทุกคนจะสวมมงคลที่ศีรษะ มงคลนี้ทำด้วยด้ายดิบหลายเส้นรวมกันแล้วพันหุ้มด้วย ผ้าโตขนาดนิ้วมือทำเป็นรูปบัวง เพื่อสวมศีรษะ การสวมมงคลไว้ก่อน แข่งขันนี้เป็น ขนบธรรมเนียมประเพณีของไทย ถือว่าเป็นสิ่งศักดิ์สิทธิ์ ซึ่งครูอาจารย์ได้ทำพิธีปลุกเสก และให้ความเป็นสิริมงคลไว้แก่ตน ฉะนั้น นักมวยจะสวมมงคลไว้ตลอดเวลาที่ทำการไหว้ครู และรำรำ และจะถอดออกจากศีรษะได้ในเมื่อจะเริ่มการแข่งขัน ในระหว่างการไหว้ครู และรำรำนั้น จะมีดนตรีบรรเลงประกอบตามทำนอง ของดนตรีไทยเป็นจังหวะช้า ๆ เครื่องดนตรีเหล่านั้นได้แก่ ปี่ชวา กลองแขก 2 และฉิ่ง 1

เมื่อถอดมงคลแล้วกรรมการผู้ชี้ขาดจะให้นักมวยทั้งสองมาจับมือกัน ซึ่งเป็นการแสดงถึงการมีน้ำใจเป็นนักกีฬาพร้อมกันนั้นก็จะต้องต้อนกติกาสาคัญ ๆ อันเกี่ยวกับการแข่งขันให้นักมวยทั้งสองได้ทราบ

ครั้นเมื่อการต่อสู้ได้เริ่มขึ้นอย่างจริงจังแล้ว ดนตรีบรรเลงในทำนองเร่งเร้าให้นักมวย ทั้งสองเกิดความรู้สึก ฮึกเหิมและมุ่งเข้าต่อสู้กันอย่าง ดุเดือด

การรำรำและการต่อสู้โดยมีดนตรีประกอบนั้น นอกจากจะถือว่าเป็นศิลปะแล้ว ยังเป็นประเพณีอันดีงามของชาวไทยมาแต่โบราณกาล จนไม้อาจจะทิ้งให้สูญหายไปเสียได้

" ทำแม่ไม้มวยไทย และท่าถูกไม้มวยไทยรวม 30 ท่า " ²

ทำแม่ไม้มวยไทย 15 ท่า

กตขุนยักษม์จับลิง

กลมวยนี้ใช้ฝึกหัดเบื้องต้นเรียกว่า รวมไม้ โดยฝ่ายชก เตะ ศอก เป็นชุดออกไป
ฝ่ายรับก็รับหมัด รับเตะรับศอกเป็นชุดเช่นกัน
ฝ่ายรุก เดินมวยชกด้วยหมัดซ้ายสู่ใบหน้า
ฝ่ายรับ รับก้าวเท้าซ้ายสู้เข้าหาตัว แขนขวาปิดหมัดให้เบนออกพ้นคอ

กตหูกกอเอราวัณ

ใช้บุกจุ่มโจมตีขณะที่คู่ต่อสู้เดินมวยเข้าหาและงอขาหน้ามากเหมือนเป็นบันได เดินขึ้นไปเหยียบ
แล้วเข้าเหมือนก้าวขึ้นบันได
ฝ่ายรุก เดินมวยเข้าหา ขาขวาอยู่หน้า โดยงอขาขวาและทิ้งน้ำหนักตัวบนเท้าขวา
ฝ่ายรับ ก้าวเท้าซ้ายขึ้นเหยียบบนหน้าตักเท้าขวาของฝ่ายรุกเท้าขวาเขย่งเท้าพุ่งเข้าสู่ยอดดอก
ศอกทั้งสองกระแทกกลางที่กระหม่อม

จระเข้ท่าคาง (เตะเหวี่ยงหลัง)

ถ้านักมวยจดเหลี่ยมขวา ใช้เท้าขวาทำเท้าซ้ายเป็นหลัก โดยยกสันเท้าซ้ายขึ้นเล็กน้อย
บิดสันเท้าไปทางซ้าย ขาขวาเหยียดตรงหักข้อเท้ามาทางหลังเท้า หมุนตัวมาข้างหลังโดยแรง
ที่หมายสันเท้าขวาตีขากรรไกรทางขวาของคู่ต่อสู้ หรือชายโครงข้างขวาของคู่ต่อสู้ก็ได้
ถ้าคู่ต่อสู้จับเท้าได้ให้ยันตัวด้วยเท้าซ้ายพุ่งศอกขวาเฉียงหลังหมายคางคู่ต่อสู้ ใช้เวลารับ
คู่ต่อสู้เพลอตัว
การป้องกัน ใช้แขนขวาปิดเท้าขวาคู่ต่อสู้ไปทางขวา
การตอบแก้ จับเท้าขวาคู่ต่อสู้พุ่งไปข้างหน้าให้เสียหลัก

² บศ เรื่องสา. ตำรามวยไทย. พิมพ์ครั้งที่ 4. กรุงเทพฯ: เสริมวิทย์บรรณาการ, 2524. หน้า 10-25

กลชวาชคหอก

กลมวณี่ใช้เป็นหลักสำหรับหลบหมัดตรงออกทางวงนอก แล้วโต้ตอบด้วยศอก
ฝ่ายรุก เดินมวยชกด้วยหมัดซ้ายตรงไปบริเวณหน้าของฝ่ายรับ
ฝ่ายรับ รีบก้าวเท้าขวาเฉียงออกวงนอกทิ้งน้ำหนักตัวลงบนเท้าขวาโดยถลันเข้าหาตัวฝ่ายรุก
แขนซ้ายยกขึ้นปิดหมัดฝ่ายรุกให้เบนออกพ้นตัว แขนขวางอเป็นศอกกระแทกเข้าชายโครง
ฝ่ายรุก

กลปักษาแหวกรั้ง

กลมวณี่เป็นไม้ครูของการเข้าสู่วงใน เพื่อใช้ไม้ต่างๆ ต่อไป
ฝ่ายรุก เดินมวยเข้าชกด้วยหมัดขวาตรงสู่ใบหน้า มือซ้ายตั้งกราดมันพร้อมที่จะชกหมัด
ฝ่ายรับ ก้าวเท้าขวาทางแยงเฉียง ด้านขวาสับเท้าเข้าวงในทิ้งน้ำหนักตัวบนเท้าขวาใช้แขนซ้าย
ปิดหมัดให้พ้นใบหน้าหมัดขวาชกสวนสู่ใบหน้าฝ่ายรุกทันที

กลนาคาบิตทาง

กลมวณี่ใช้เป็นหลักรับการเตะโดยใช้มือทั้งสองจับปลายเท้าบิตพร้อมทั้งใช้เข้ากระทันหัน
เพื่อให้หักหรือเดาะ
ฝ่ายรุก เดินมวยเข้าหาพร้อมทั้งเตะเหวี่ยงด้วยเท้าขวาสู่ใบหน้าฝ่ายรับกราดมือทั้งสองตั้งมัน
ฝ่ายรับ รีบพลิกตัวหันหน้าไปทางเท้าที่กำลังเตะมา น้ำหนักตัวทิ้งบนเท้าซ้าย เท้าขวาอยู่ใน
หลักยืนมวยแบบสิงหยาครมือขวาดึงฝ่ามือปะทะปลายเท้า มือซ้ายแบงหางตะปบสันเท้า
แล้วมือขวาที่จับปลายเท้าพลิกบิตออกมือซ้ายจับสันเท้าดึงเข้าหาตัวพร้อมกับใช้เข้ากระทันหัน
น่องเพื่อหักเท้า

กลปักถูกทอย

กลมวณี่เป็นไม้สำคัญใช้รับการเตะกราด โดยใช้ศอกกระแทกเข้าที่หน้าแข้ง
ฝ่ายรุก เดินมวยเข้าเตะเหวี่ยงด้วยเท้าขวา หมายถึงฝ่ายรับ ตั้งกราดมือทั้งสองให้มัน
ฝ่ายรับ รีบสับเท้าขวาเข้าหาครึ่งก้าวพร้อมกับหมุนตัวเอาเท้าขวาเป็นแกน หันหน้าเข้าหา
ทิศทางที่เท้าเตะมายกศอกขวาขึ้นตั้งรับระดับหน้าแข้ง มือซ้ายตั้งกราดปิดระดับคั่นคอกให้มัน
เพื่อป้องกันพลาดถูกใบหน้า

กตสดับพื้นปลา

กตมวณนี้เป็นไม้ครุเขื่องตันของการหลบออกวงนอกเพื่อจะได้อใช้กตมวณไม้อื่นค่อไป
ฝ่ายรุก เดินมวยเข้าชกด้วยหมัดซ้ายตรงไปท่โบหน้าฝ่ายรับ
ฝ่ายรับ ก้าวเท้าขวาทแยงเฉียงสืบไปข้างหน้าทางวงนอก ทิ้งน้ำหนักตัวบนเท้าขวาใช้แขนซ้าย
บัดหมัดให้เบนพื้นโบหน้ามือขวาชกหมัดเข้าสู่เบ้าตาของฝ่ายรุก

กตคับขวลา

กตมวณนี้ใช้แก้หมัดตรง โดยชกสวนเข้าที่บริเวณโบหน้า
ฝ่ายรุก เดินมวยเข้าชกหมัดซ้ายตรงไปท่โบหน้าฝ่ายรับ กราดขวาคุมบริเวณลูกคาง
ฝ่ายรับ ก้าวเท้าขวาทแยงเฉียงออกวงนอก ให้ได้ระดับหมัดตรงทิ้งน้ำหนักตัวบนเท้าขวา
ใช้แขนขวาบัดแล้วกดแขนซ้ายของฝ่ายรุกให้เบนและต่ำจนได้ระดับที่ลูกคางเปิดเป็นเป้าได้
หมัดซ้ายรับชกด้วยหมัดตรงที่บริเวณโบหน้า ให้เป็นจังหวะเดียวกับมือขวาที่กดลงนั้น
อย่างรวดเร็ว

กตวิรุททกกลับ

กตมวณนี้ใช้รับการเตะ โดยใช้สันเท้ากระทะเทกที่บริเวณโคนขาให้เคล็ดจนขาแพลงไป
ฝ่ายรุก เดินมวยเข้าหาพร้อมทั้งยกเท้าขวาเตะกราดหมายบริเวณชายโครงกราดทั้งสองตั้งมั่น
ฝ่ายรับ รีบพลิกตัวทแยงหันหน้าสู่ทิศทางที่เท้าเตะมา ใช้เท้าซ้ายเป็นหลักยืนให้มั่นคงเท้าขวา
กระทะเทกด้วยสันเท้าที่โคนเท้าให้สะท้อนกลับไป กราดมือทั้งสองตั้งให้มั่น
เพื่อป้องกันพลาดถูกชายโครง

กตหักวงโยธา

กตมวณนี้ใช้แก้การเตะโดยคัดกำลังขาด้วยการใช้ศอกกระทะทุ้งเข้าที่โคนขา
ฝ่ายรุก เดินมวยเข้าหาพร้อมทั้งยกเท้าเตะกราด บริเวณชายโครง มือทั้งสองตั้งกราดให้มั่น
ฝ่ายรับ รีบสลับเท้า ก้าวเท้าซ้ายเข้าหาฝ่ายรุกในระยะเกือบชิดตัวอย่างรวดเร็ว หันหน้าเข้าหา
ทิศทางที่ฝ่ายรุกเตะมา กระทะศอกขวาสู่บริเวณโคนขาฝ่ายรุกพร้อมกับแขนซ้ายโอบจับตรง
บริเวณน่องยกขาให้สูงเพื่อให้เสียหลัก ป้องกันฝ่ายรุกใช้ศอกถองศรีษะ

กลมอญยันหลัก

กลมวายนี้นี้เป็นหลักสำคัญในการรับหมัดด้วยการใช้เท้ายันยอดดอก หรือท้อง
ฝ่าयरุก เดินมวยเข้าชกด้วยหมัดซ้ายตรงสู่บริเวณหน้าฝ่าयरับ
ฝ่าयरับ รับยกแขนทั้งสองขึ้นป้องกันพร้อมยกเท้าซ้ายขึ้นตีที่ยอดดอกหรือท้องของ
ฝ่าयरุก ให้กระเด็นไป

กลดาแฉก

กลมวายนี้นี้เป็นหลักเบื้องต้นในการป้องกันหมัดโดยใช้แขนปิดหมัดที่ชกมาขึ้นข้างบน
ฝ่าयरุก เดินมวยเข้าชกด้วยหมัดซ้ายตรงที่หมายบริเวณใบหน้าฝ่าयरับ
ฝ่าयरับ รับสลับเท้าซ้ายสับไปข้างหน้าข้างในของฝ่าयरุกทิ้งน้ำหนักตัวลงบนเท้าซ้าย พร้อม
กับงอแขนขวาขึ้นตรงหน้าปิดกระแทกขึ้นให้หมัดฝ่าयरุกพันหัวไป มือซ้ายชกหมัดเข้าสู่
ปลายคางของฝ่าयरุก

กลขอเงาพระสุเมรุ

กลมวายนี้นี้ใช้รับหมัดตรงในลักษณะก้มตัวเข่าลงในให้หมัดผ่านศรีษะไปแล้วชกปลายคาง
ฝ่าयरุก เดินมวยชกด้วยหมัดซ้ายตรง เข้าบริเวณหน้าฝ่าयरับ
ฝ่าयरับ รับก้มหัวลงให้หมัดเฉียงผ่านหัวไปพร้อมกับสับเท้าขวาไปข้างหน้าเล็กน้อยให้ได้
จังหวะหมัดแล้วชกหมัดซ้ายเข้าสู่ปลายคางฝ่าयरุกทันที

กลอิเหนาแทงกริช

กลมวายนี้นี้ใช้เป็นหลักในการรับหมัดชกตรง ด้วยการใช้ศอกเข้าคูลูกวงใน
ฝ่าयरุก เดินมวยเข้าชกด้วยหมัดซ้ายตรงไปที่บริเวณหน้าฝ่าयरับ
ฝ่าयरับ รับก้าวเท้าซ้ายทแยงเข่าวงใน ทิ้งน้ำหนักลงบนเท้าซ้าย ยกแขนขวาขึ้นปิดหมัดให้
พันตัว มือซ้ายงอศอกขนานกับพื้น เพื่อส่งศอกกระแทกชายโครงของฝ่าयरุก

ท่าลูกไม้ 15 ท่า

กลผ่านลูกบวบ

ใช้รับเข้าประชิดตัวและขว้างศอกแสกหน้า

ฝ่ายรุก เดินมวยเข้าชกด้วยหมัดขวาตรงไปที่ใบหน้าฝ่ายรับ

ฝ่ายรับ ก้าวเท้าขวาทางแยงเฉียงเข้าวงในใช้แขนซ้ายปัดหมัดให้เบนพร้อมกับเท้าซ้ายประชิด ขว้างศอกขวาไปที่แสกหน้า

กลสกัดพวงมด้าย

ใช้เข้าประชิดตัวศอกเสยเข้าที่ชายโครงหรือลั้นปี

ฝ่ายรุก เดินมวยเข้าชกด้วยหมัดซ้ายตรงไปยังใบหน้าฝ่ายรับ

ฝ่ายรับ ก้าวเท้าขวาเข้าประชิดแขนขวาปัดหมัดซ้ายให้เบนออกพ้นตัว แขนซ้ายกระแทกศอกเสยขึ้นเข้าที่ทรวงอกหรือชายโครงของฝ่ายรุก

กลหงส์ปีกหัก

ใช้แก้มัด โดยถลันเข้าวงในใช้ศอกกระแทกหัวไหล่ให้หลุดหรือเคล็ดได้

ฝ่ายรุก เดินมวยเข้าชกด้วยหมัดขวาตรงสู่ใบหน้าฝ่ายรับ

ฝ่ายรับ ก้าวเท้าซ้ายเข้าประชิดตัวใช้แขนซ้ายปัดหมัดให้เบนออกกระแทกศอกขวาเข้าที่หัวไหล่ขวาของคู่ต่อสู้

กลเฮอร์วันเสยงา

ใช้แก้มัดโดยใช้การหมุนตัวปัดหมัดและชกสวนออกไปด้วยหมัดเหวี่ยงพร้อมกัน

ฝ่ายรุก เดินมวยเข้าชกด้วยหมัดซ้ายหมายใบหน้าฝ่ายรับ

ฝ่ายรับ ใช้แขนขวาปัดหมัดให้เบนออกพร้อมกับสปีบเท้าขวาทางแยงออกข้างขวา เพื่อให้ได้ระยะหมัดเสยแล้วเหวี่ยงหมัดซ้ายจากทิศทางข้างล่างสู่ปลายคาง

กลผ่านตูกบวบ

ใช้รับเข้าประชิดตัวและขวางศอกเสกหน้า

ฝ่าयरุก เดินมวยเข้าชกด้วยหมัดขวาตรงไปที่ใบหน้าฝ่าयरับ

ฝ่าयरับ ก้าวเท้าขวาแทงเฉียงเข้าวงในใช้แขนซ้ายปิดหมัดให้เบนพร้อมกับเท้าซ้ายประชิด ขวางศอกขวาไปที่เสกหน้า

กลตักพวงม้าย

ใช้เข้าประชิดตัวศอกเสกเข้าที่ชายโครงหรือล้นปี

ฝ่าयरุก เดินมวยเข้าชกด้วยหมัดซ้ายตรงไปยังใบหน้าฝ่าयरับ

ฝ่าयरับ ก้าวเท้าขวาเข้าประชิดแขนขวาปิดหมัดซ้ายให้เบนออกพ้นตัว แขนซ้ายกระแทกศอก เสกขึ้นเข้าที่ทรวงอกหรือชายโครงของฝ่าयरุก

กลหงส์ปีกหัก

ใช้แก้หมัด โดยถลันเข้าวงในใช้ศอกกระแทกหัวไหล่ให้หลุดหรือเคล็ดได้

ฝ่าयरุก เดินมวยเข้าชกด้วยหมัดขวาตรงสู่ใบหน้าฝ่าयरับ

ฝ่าयरับ ก้าวเท้าซ้ายเข้าประชิดตัวใช้แขนซ้ายปิดหมัดให้เบนออกกระแทกศอกขวาเข้าที่หัวไหล่ขวาของคู่ต่อสู้

กลหมุนนทวยแหวน

ใช้แก้หมัดหรือเท้าของคู่ต่อสู้ โดยม้วนตัวเข้าวงในชกหมัดคู่เสกเข้าที่ปลายคาง

ฝ่าयरุก เดินมวยเข้าชกด้วยหมัดขวาตรงสู่ใบหน้าฝ่าयरับ

ฝ่าयरับ เอี้ยวตัวให้พ้นหมัดพร้อมกับก้าวเท้าขวาถลันเข้าประชิดวงในหมุนตัวไปทางซ้าย พร้อมกับชกหมัดคู่เสกขึ้นปลายคาง (หมัดสอยดาวคู่)

กตทริฎุม้วนแผ่นดิน

กลมวณนี้เป็นแม่ไม้ของการสอกกลับหลังในลักษณะม้วนตัวเข้าไปตามแต่ฝ่ายรุกจะเข้า ชก หรือเตะ ก็ใช้ม้วนตัวเข้าสอกกลับหลังได้ทั้งสิ้น

ฝ่ายรุก เดินมวยเข้าเตะด้วยเท้าขวาหมายชอกคอฝ่ายรับ

ฝ่ายรับ สืบเท้าซ้ายประชิดเข้าหาเท้าที่เตะมา พลิกตัวเอาสอกขวาปิดกันเท้าที่เตะมาพร้อมกับพริ้วตัวกลับหลังหันทางซ้ายฟาดสอกหลังเข้าสู่แสกหน้าฝ่ายรุก

กตไกรสรข้ามห้วย

ใช้แก้เท้าที่เตะมาหมายโบหน้าโดยถีบสวนไปที่เท้าขึ้นเป็นหลักของคู่ต่อสู้

ฝ่ายรุก เดินมวยเข้าเตะด้วยเท้าขวาสู่ปลายคางฝ่ายรับ

ฝ่ายรับ พลิกตัวหันหน้ามาทางที่เท้าเตะมา งอแขนขวาขึ้นรับ พร้อมกับสอดเท้าขวาถีบเข้าที่หน้าตักของเท้าที่ขึ้นเป็นหลักของฝ่ายรุกให้หงายหลังล้มไป

กตพระรามนาวศร

ใช้รับสอกที่ขว้างมาจากทิศบน โดยงอขาต่ำลง งอแขนใช้ท่อนแขนยันสอกไว้ แล้วชกสวนด้วยหมัด

ฝ่ายรุก เดินมวยเข้าประชิดตัว ยกสอกคู่ขึ้นกระแทกลงหมายแสกหน้าหรือกระหม่อมฝ่ายรับ

ฝ่ายรับ งอเข่าก้มหัวลงเล็กน้อยเพื่อชะลอแรงกระแทก ยกแขนขวาขึ้นปกหน้าปะทะได้สอกที่กระแทกลงมาพร้อมกับชกสวนออกไปด้วยหมัดซ้าย

กตกวางเหลียวหลัง

ใช้จู่โจมด้วยการถีบหรือเตะก่อนแล้วจึงตามด้วยลูกเตะหรือสันเท้าที่ปลายคางหรือล้นปี

ฝ่ายรุก เดินมวยเข้าหาดังกราดม้วน

ฝ่ายรับ พุ่งตัวเข้าถีบด้วยเท้าซ้ายจนฝ่ายรุกเอียงเสียหลักแล้วลดขาที่ถีบลงไปข้างหน้าขึ้นเป็นหลัก พลิกตัวตามเตะด้วยสันเท้าที่ยอดคอกหรือลูกคาง

กฤษณยักษพานาง

ใช้เข้าโอบตัวแล้วขัดขาทุ่มด้วยสะโพก ปัจจุบันกฤษณยักษนี้ห้ามใช้บนเวที

ฝ่ายรุก เดินมวยเข้าชกด้วยหมัดซ้าย ตรงไปสู่โอบหน้าฝ่ายรับ

ฝ่ายรับ ก้าวเท้าขวาเฉียงทางขวาออกวงนอกหลบหมัดที่ชกมา แล้วก้าวเท้าซ้ายเข้าประชิดตัว มือซ้ายโอบลำตัวฝ่ายรุก จับทุ่มด้วยสะโพก

กฤษณาทาบูกศร

ใช้มือปิดหลัง แล้วเตะตรงสวนขึ้นสู่เป้าหมายลูกคาง

ฝ่ายรุก เดินมวยเข้าชกด้วยหมัดซ้ายสู่โอบหน้าฝ่ายรับ

ฝ่ายรุก ใช้มือขวาปิดหมัดให้เบนพื้นตัวพร้อมกับเตะด้วยเท้าขวาที่ปลายคาง

กฤษณะค้ำเสา

ใช้เตะหรือถีบ โดยก้มตัวลงถีบเท้าที่เป็นหลักให้หงายหลังล้มไป

ฝ่ายรุก เดินมวยเข้าเตะด้วยเท้าขวาสู่ชอกคอฝ่ายรับ

ฝ่ายรับ ก้าวขาเฉียงไปทางขวาเล็กน้อยตั้งแขนซ้ายกันเท้าที่เตะมา ก้มตัวลงพลิกตัวเล็กน้อย ถีบด้วยเท้าซ้ายไปที่ขาซ้ายที่ยืนเป็นหลักของฝ่ายรุกให้หงายหลังล้มลง

กฤษณะมุคมาคาล

ใช้ก้มตัวลอดเท้าที่เตะมาแล้วถีบเข้าที่เท้าอื่นเป็นหลักให้หงายหลังล้มไป

ฝ่ายรุก เดินมวยเข้าเตะด้วยเท้าขวาหมายชอกคอฝ่ายรับ

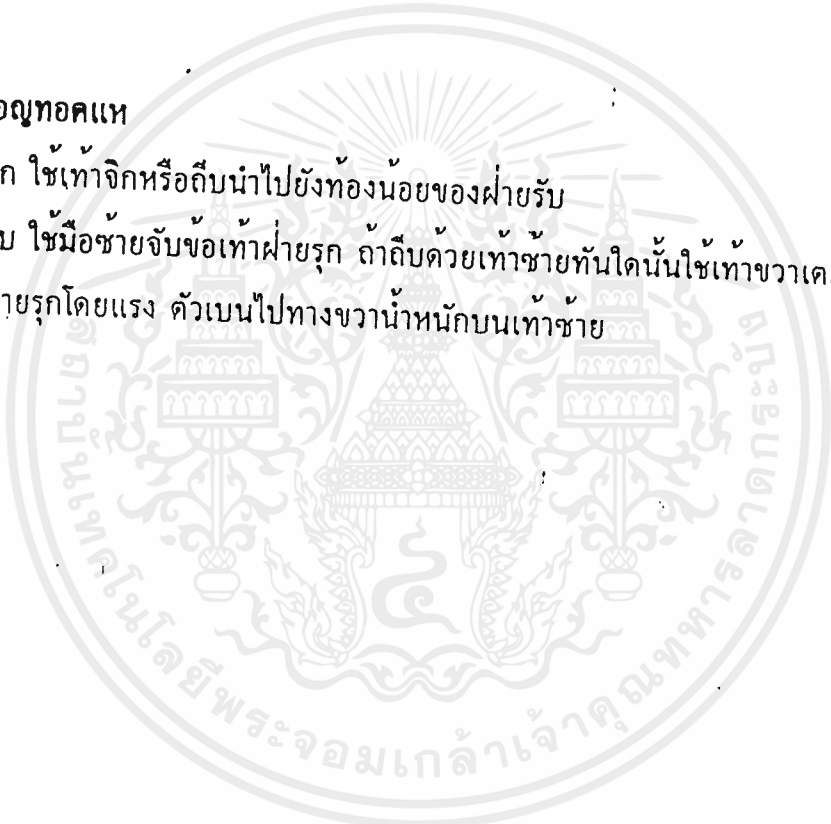
ฝ่ายรับ สืบเท้าซ้ายไปข้างหน้าให้ได้ระยะถีบพร้อมกับก้มตัวลงนั่งยอง ๆ ให้เท้าผ่านศีรษะไป ยกเท้าขวาถีบไปที่ขาท่อนบนเท้าซ้ายที่ยืนเป็นหลักของฝ่ายรุกให้หงายหลังล้มไป

กตเวทีกวาคลาน

ใช้จุ่มส่วนล่างอย่างรุนแรง สามารถทำให้เท้าแพลง และศีรษะฟาดพื้นได้
ฝ้ายรุก เดินมวยเตะด้วยเท้าขวา หรือยืนในลักษณะเท้าขึ้นคู่
ฝ้ายรับ เดินมวยเข้าหาได้ระยะเตะกวาด พร้อมกับก้มตัวลง เท้าของฝ้ายรุกจะเตะผ่านศีรษะ
ให้เหวี่ยงเตะกวาดด้วยเท้าขวาไปที่ข้อเท้าซ้ายของฝ้ายรุกอย่างสุดแรงถ้ายืนจคมวยให้เตะ
กวาดขาที่อยู่ข้างหน้า

กตมอญทอคแห

ฝ้ายรุก ใช้เท้าจิกหรือถีบนำไปยังท้องน้อยของฝ้ายรับ
ฝ้ายรับ ใช้มือซ้ายจับข้อเท้าฝ้ายรุก ถัดไปด้วยเท้าซ้ายทันทีนั้นใช้เท้าขวาเตะสอดใต้ขาพับ
ของฝ้ายรุกโดยแรง ตัวเบนไปทางขวาน้ำหนักบนเท้าซ้าย



"Internet ,WWW ,Html และ Web Browser คืออะไร ?"³

Internet คือ เครือข่ายสื่อสาร ซึ่งเชื่อมโยงกันระหว่างระบบ คอมพิวเตอร์ทั่วโลก ประมาณกันว่า มีมากกว่า 100 ประเทศที่เชื่อมต่อกันโดย Internet และมีผู้ใช้บริการมากกว่า 5,000 ,000 คน ทั่วโลก เปิดบริการตลอด 24 ชั่วโมง

Internet นอกจากจะเป็นการเชื่อมโยงกันของคอมพิวเตอร์ ซึ่งทำให้ท่านติดต่อกับผู้อื่น ๆ ได้ทั่วโลก แล้ว Internet เป็นแหล่งความรู้อันทันสมัยของศาสตร์ทั้งปวง ไม่ว่าจะเป็นทางด้าน วิทยาศาสตร์ วิศวกรรม การแพทย์ และด้านอื่น ๆ ซึ่งในบริการของ Internet นี้จะช่วยให้ ท่านทราบถึงข่าวสาร การพัฒนาและความรู้ใหม่ ๆ ได้อย่างรวดเร็วและไม่ยุ่งยาก

World Wide Web คืออะไร

World Wide Web หรือ WWW หรือเรียกสั้น ๆ ว่า เว็บ (Web) เป็นรูปแบบหนึ่งของระบบการเชื่อมโยงเครือข่ายข่าวสาร ใช้ในการค้นหาข้อมูลข่าวสาร บนอินเทอร์เน็ตจากแหล่งข้อมูลหนึ่งไปยังแหล่งข้อมูลที่อยู่ห่างไกลออกไปให้มีความง่ายต่อการใช้งานมากที่สุด

WWW จะแสดงผลอยู่ในรูปแบบของเอกสารที่เรียกว่า ไฮเปอร์เท็กซ์ (HyperText) ซึ่งเป็นฐานข้อมูลชนิดหนึ่งทำหน้าที่รวบรวมข่าวสารข้อมูลที่อยู่กระจัดกระจาย ไปในที่ต่าง ๆ ทั่วโลกให้สามารถนำมาใช้งานได้เสมือนอยู่ในที่เดียวกัน

สาเหตุที่บริการแบบ WWW ได้รับความนิยมมากที่สุดก็เนื่องจาก WWW สามารถให้บริการข้อมูลได้ทั้งในแบบข้อความ เสียง ภาพนิ่ง และภาพเคลื่อนไหว ทำให้ ข้อมูลที่นำมาแสดงมีความน่าสนใจยิ่งขึ้นเป็นอันมาก

³จิตเกษม พัฒนาศิริ . เริ่มสร้างโฮมเพจด้วย Html. กรุงเทพฯ : บ.วิคส์ กรุ๊ป จำกัด, 2539. หน้า130-137

การค้นหาข้อมูลแบบ WWW จะมีการเชื่อมโยงข้อมูลตาม เส้นทางที่ กำหนดไว้ เรียกว่า LINKS โดยในแต่ละจุดเชื่อมโยงจะมีเส้นทางเดินไปยังจุดต่อไปติดตั้งอยู่เป็น

Home Page

โฮมเพจเป็นผลผลิตของไฮเปอร์เท็กซ์ที่ผู้เข้าไปใช้บริการบนอินเทอร์เน็ตพบเห็น กันได้มากที่สุด และเป็นจุดเด่นให้ผู้ให้บริการเกิดความสนใจที่จะใช้อินเทอร์เน็ตมากขึ้น นอกเหนือจากบริการพื้นฐานทั่วไป

ผู้ให้บริการอินเทอร์เน็ต (ISP) และศูนย์บริการเว็บ (Web Site)ทุกแห่งต่างมี โฮมเพจเป็นของตนเองเพื่อเป็นข้อมูลเบื้องต้นที่แสดงให้ผู้ใช้บริการทราบว่าในสถานีนั้ นั้ ๆ ให้บริการสิ่งใดบ้างและเมื่อเข้าสู่โฮมเพจนั้น ๆ แล้วเราจะเดินทางไปยังแห่งใดได้ ทำหน้าที่เป็นจุดรวมของการเดินทางเข้าไปสู่ดินแดนแห่งใหม่ นับได้ว่าโฮมเพจเป็นหน้าตา เป็นการประชาสัมพันธ์ของสถานีหรือองค์กรนั้น และเราเรียกข้อมูลอื่น ๆ ซึ่งอาจเชื่อมโยง ต่อจากโฮมเพจว่า เว็บเพจ (Web Page)

รูปร่างหน้าตาของโฮมเพจแต่ละแห่งจะแตกต่างกันออกไป ขึ้นอยู่กับประเภท และรูปแบบขององค์กรนั้น โฮมเพจที่ดีไม่ควรจะมีรูปภาพมากเกินไป เนื่องจากจะ ทำให้การทำงานช้าลง ไม่ควรจะมีหลายหน้า และควรจะมีส่วนแสดงให้ผู้รู้ทราบว่า ในสถานีนั้มีบริการอะไรอยู่บ้าง

ภาษา HTML

HTML ย่อมาจากคำว่า Hyper Text Markup Language

เป็นรูปแบบหนึ่งของภาษา SGML (Standard Generalized Markup Language) นิยมใช้กันทั่วไปบนอินเทอร์เน็ต เหมือนกับที่เราใช้โปรแกรมระบบ ปฏิบัติการ DOS ซึ่งถูกคัดแยกออกมาจากโปรแกรมระบบปฏิบัติการ UNIX เช่นเดียวกับ HTML ซึ่งเป็นภาษาหลักสำหรับการสร้างโฮมเพจ เพิ่มเอกสาร HTML ที่สร้างขึ้นจะนำไป แสดงผลได้ด้วยโปรแกรมเว็บเบราว์เซอร์ เช่น

โปรแกรมสารที่ Netscape Navigator หรือ Mosaic นั้น ไม่อนุญาตให้นำไปใช้ประโยชน์ด้านการค้า ไม่ว่ากรณีใดๆ ทั้งสิ้น อีกทั้งห้ามมิให้ดัดแปลงเนื้อหาและต้องอ้างอิงถึงเจ้าของเอกสารทุกครั้งที่มีการนำไปใช้

HTML ทำงานอย่างไร

การให้บริการบนอินเทอร์เน็ตไม่ว่าจะเป็น E-Mail, FTP, Telnet หรือบริการอื่น ๆ ต้องใช้อุปกรณ์เชื่อมต่อภายในอันซับซ้อนของฮาร์ดแวร์ที่สามารถทำงานได้ด้วยโปรแกรมเฉพาะที่ทำงานบนอินเทอร์เน็ตเท่านั้น

WWW แบ่งออกเป็น 2 ส่วนคือ ส่วนที่เป็น Client และส่วน ที่เป็น Server เหมือนกับที่มีแบ่งกันในระบบเครือข่ายทั่วไป ทั้งสองส่วนจะถูกเชื่อมโยงถึงกันผ่านทางอินเทอร์เน็ตโดยมี HTML เป็นส่วนฐานข้อมูลสำคัญ

เมื่อเว็บเบราว์เซอร์ส่งข้อความร้องขอข้อมูลที่อยู่ในรูปแบบของไฟล์ HTML จากเครื่องคอมพิวเตอร์ที่เราใช้งานอยู่ผ่านโมเด็มหรืออุปกรณ์สื่อสารข้อมูลอื่นไปยังศูนย์บริการอินเทอร์เน็ต (ISP) ตามโพรโทคอล (Protocol) ที่กำหนดไว้ผ่านทาง URLs (Uniform Resource Locators) และเมื่อข้อมูลเดินทางมาถึงเว็บเซิร์ฟเวอร์ (Web Server) ศูนย์บริการปลายทางที่ผู้ใช้บริการ ณ ที่นี้เครื่องเว็บเซิร์ฟเวอร์ของศูนย์ฯ จะทำการอ่านข้อมูลที่ถูกส่งมาและจะทำงานตามคำสั่งที่กำหนด โดยอาจมีการเชื่อมโยงไปยังเว็บเซิร์ฟเวอร์อื่นอีก หลังจากจบสิ้นกระบวนการแล้วจะทำการจัดส่งข้อมูลคำตอบย้อนกลับมาทางเครื่องคอมพิวเตอร์ที่เราใช้งานอยู่ โปรแกรมเว็บเบราว์เซอร์ ที่เครื่องคอมพิวเตอร์ของเราก็จะแปลงสัญญาณคำสั่งและแสดงผลเป็นข้อความ รูปภาพ เสียง ให้เราได้ใช้งานกันต่อไป

HTML นอกจากใช้ในการสร้างฐานข้อมูลบนอินเทอร์เน็ตแล้ว ยังมีความสามารถทางด้านการเชื่อมโยงข้อมูลจากแหล่งข้อมูลอื่นบนอินเทอร์เน็ต ไม่ว่าจะเป็น E-Mail, FTP, Gopher, Telnet หรือ News (ขึ้นอยู่กับชนิดของเว็บเบราว์เซอร์แต่ละชนิดว่ามีความสามารถหรือไม่) ทำให้เราสามารถเรียกใช้บริการเหล่านี้ได้ทันที ต่างจากเมื่อขนาดเริ่มแรกที่มีการเปิดให้ใช้บริการ จะใช้บริการใดก็ต้องไปหาโปรแกรมที่ทำงานเฉพาะมาทำงาน

ปัจจุบันเว็บเซิร์ฟเวอร์ที่ให้บริการกันอยู่ทั่วทุกมุมโลกนั้น ข้อมูลที่ให้บริการส่วนใหญ่ไม่เสียค่าบริการใด ๆ เราเสียเพียงแค่ค่าโทรศัพท์เท่านั้น ข้อมูลต่าง ๆ จะถูกนำมาแสดงโดยเครื่องคอมพิวเตอร์ทำหน้าที่ประมวลผลข้อมูลผ่านทางโพรโทคอล (HTTP) ทำให้ติดต่อสื่อสารบนอินเทอร์เน็ตได้

โปรแกรมเว็บเบราว์เซอร์

ไฮเปอร์เท็กซ์ที่ถูกสร้างขึ้นมาจะอยู่ในรูปของแฟ้มเอกสาร HTML (Document File) ที่มีการกำหนดคุณสมบัติ (mark up) ของเว็บเพจเข้าไปยังไม่สามารถแสดงผลข้อมูลออกมาให้ใช้งานได้โดยตรง ถ้าต้องการดูผลลัพธ์ที่เกิดจากการสร้างว่าเป็นอย่างไร จะต้องผ่านโปรแกรมที่ทำหน้าที่แปลคำสั่งนั้นก่อน เราเรียกโปรแกรมที่ทำหน้าที่นี้ว่า โปรแกรมเว็บเบราว์เซอร์ (Web Browser Program) หน้าที่หลักของโปรแกรมนี้ออกเป็นตัวแปลคำสั่งของไฮเปอร์เท็กซ์แล้ว แสดงผลออกมาเป็นรูปภาพ เสียง ข่าวสารและข้อมูล

คุณสมบัติอื่น ๆ ของโปรแกรมเว็บเบราว์เซอร์ไม่ว่าจะเป็นการ ดึงรูปภาพ หรือข้อความจาก WWW มาใช้งาน การพิมพ์เอกสาร HTML ออกทางเครื่องพิมพ์ การส่งจดหมาย (e-mail) และความสามารถด้านอื่น ๆ อีกมากมาย ทำให้เราสามารถใช้งานอินเทอร์เน็ต ได้อย่างสะดวก รวดเร็ว

โปรแกรมเว็บเบราว์เซอร์ยอดนิยมไม่ว่าจะเป็น Cello, Netscape, NCSA Mosaic หรือ MS Internet Explorer ต่างก็ทำให้โลกสื่อสารเป็นไปโดยสะดวกและง่ายดาย มีส่วนสำคัญอย่างยิ่งต่อการพัฒนาโปรแกรมใช้งานบนอินเทอร์เน็ต ให้เป็น ไปอย่างรวดเร็วและกว้างขวางยิ่งขึ้น

ในปัจจุบัน

มีผู้ใช้ 23-26 ล้านคน ทั่วโลก

67 % ของผู้ใช้จากอเมริกาเหนือ 18 % จากยุโรป และที่เหลือจากทั่วโลก

Internet Statistics

Demographics

อายุเฉลี่ย 32-33 ปี

1 ใน 10 จะอายุ 18 ปีหรือน้อยกว่า ที่ใช้ Internet จากบ้านหรือโรงเรียน

Education

64 % จบการศึกษาระดับวิทยาลัย

เพศ

31-32 % ของผู้ใช้เป็นหญิง

" Technology Standards " ⁴

Download Guidelines

28.8 Modem (ความเร็ว ขนาด 28.8 หรือ 3.6 k / second)

Home page 30k to 40k

(1k = 1,000 ตัวอักษร)

ISDN or faster (เครื่องขาย Digital ความเร็วสูง)

Home page 50k to 70k

18seconds is the amount of time browsers will wait before moving on from a home page (18 วินาทีในการดึงข้อมูลของ Home page แต่ละหน้าซึ่งอยู่ในเกณฑ์ที่เหมาะสม)

Basic User Technology (ระบบพื้นฐานที่ผู้ใช้ต้องมี)

Netscape Navigator version 3 or later

สามารถ เล่น Quick time, and Shockwave

⁴จิตเกษม พัฒนาศิริ . เริ่มสร้างโฮมเพจด้วย Html. กรุงเทพฯ : บ.วิคตี กรุ๊ป จำกัด, 2539. หน้า 139-145

Soft ware

Adobe Photoshop 4, Illustrator 6, Adobe Page mill 2

BBedit 4 , Netscape Navigator 3,4

Avid videoshop , Sound edit, Gif Animation,

MM director 4,5



บทที่ 2

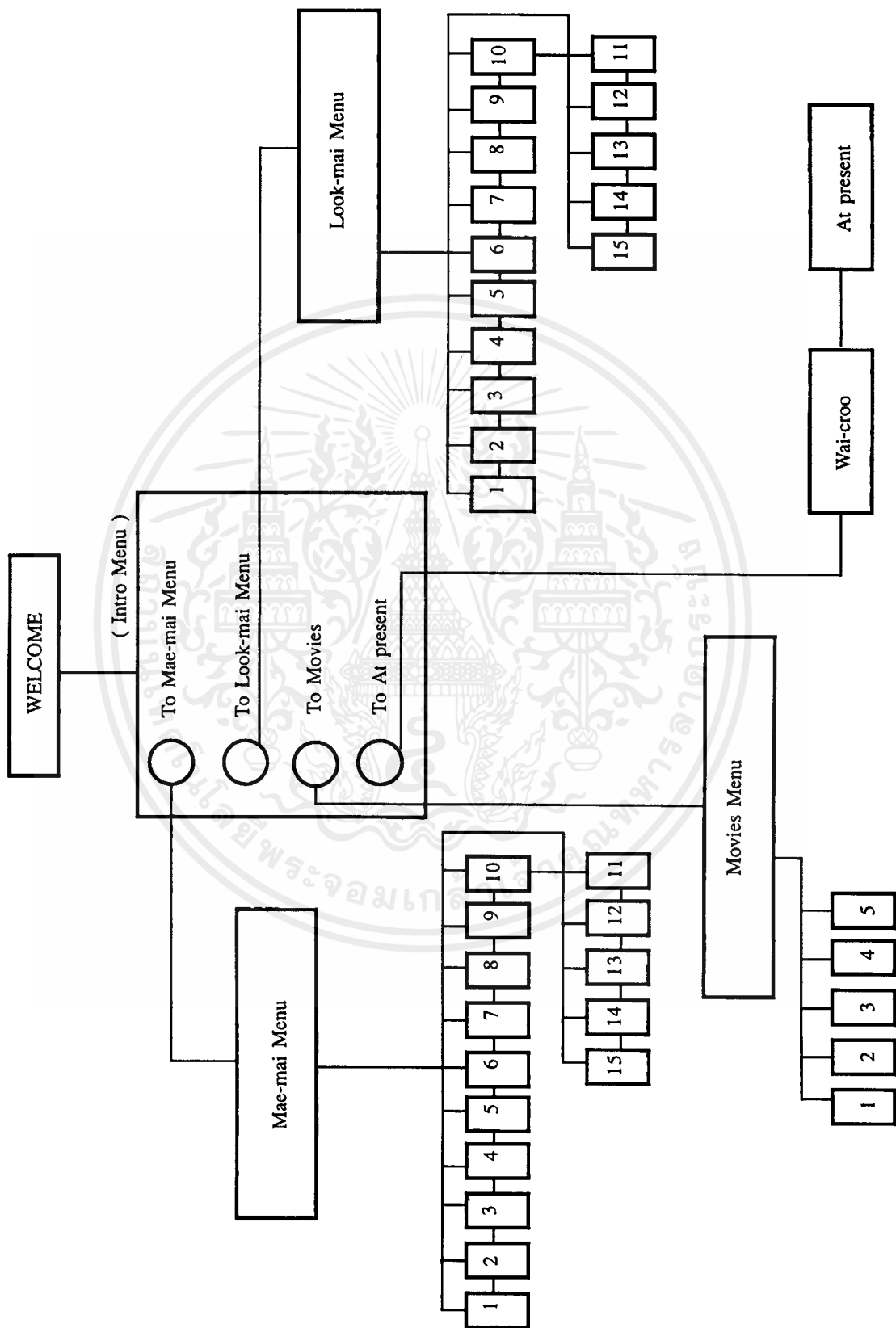
วิเคราะห์ข้อมูล สรุปแนวทางการออกแบบ

ในการออกแบบ Web Site เราจำเป็นที่จะต้องสร้างแบบร่างของโครงสร้างทั้งหมดเสียก่อน คือ

1. กำหนดเนื้อหาที่จะปรากฏใน Web ทั้งหมดแล้วสร้างเป็นชาร์ตขึ้นมา

เนื้อหา

1. หน้า Welcome
2. Intro (สารบัญ)
3. ส่วนแม่ไม้
4. ส่วนลูกไม้
5. ส่วน VDO
6. การแข่งขัน (มวยไทยในปัจจุบัน) , การไหว้ครู



โครงสร้าง การจัดระบบของ Web site

วิเคราะห์ข้อมูล สรุปแนวทางการออกแบบ

จากการศึกษา แนวทางการออกแบบโดยรวมควรบ่งบอกถึงลักษณะ และกลิ่นอายของความเป็นไทย ไม่ว่าจะทั้งสี ลักษณะตัวอักษร

ซึ่งจากข้อมูลที่ได้ศึกษาเกี่ยวกับการฝึกฝนวิชามวยไทย จะสำเร็จก็จากการเรียนรู้เส้นทางฝึกฝนกับครูมวย ตามสำนักหรือที่ต่าง ๆ จึงนำมาเป็น concept โดยรวมของการ Design คือ

"เส้นทางฝึกมวย"

1. การวิเคราะห์ข้อมูลการออกแบบหน้า Welcome (หน้าแรกของ Home page)

ในการออกแบบ Web Site หน้าแรกจะมีส่วนที่จะสร้างความสนใจให้ ติดตามดู Web Site ของเราในหน้าต่อ ๆ ไป เพราะฉะนั้นจึงควรที่จะสวยงาม ดึงดูด การออกแบบจะไม่เน้นเนื้อหาเท่าไรนัก แต่จะบอกไว้ใน Web Site นี้ ประกอบด้วยอะไรบ้าง ผู้ดูจะได้อะไรจาก Web Site นี้

2. การวิเคราะห์ข้อมูลการออกแบบหน้า Intro (หน้าสารบัญของ Web)

ส่วนสำคัญของหน้านี้ คือ ทำหน้าที่เป็นสารบัญที่จะเชื่อมโยงไปยังหน้าต่าง ๆ จึงควรที่จะเข้าใจง่ายไม่สับสน

3. การวิเคราะห์ข้อมูลการออกแบบหน้า แม่ไม้เมนู, ลูกไม้เมนู

เป็นหน้าเริ่มต้นที่จะเข้าไปสู่หน้าแม่ไม้มวยไทยในแต่ละหน้า จึงออกแบบให้สอดคล้องกับ concept และในส่วนของภาพแม่ไม้และลูกไม้ที่แสดงท่าทางรวม 30 ท่า ก็บอกให้เห็นถึงความเป็นไทยทั้งโทนสีและรูปแบบ

4. การวิเคราะห์ข้อมูลการออกแบบ หน้า (แสดงภาพยนตร์)

ควรง่ายแก่การเลือกที่จะดูหน้าในแต่ละเรื่อง ในที่นี้กำหนดไว้ 5 เรื่อง

5. การวิเคราะห์ข้อมูลการออกแบบ หน้าสรุป (การไหว้ครูและการแข่งขัน)

บ่งบอกถึงความหมายในการไหว้ครู ลักษณะท่าทางพอสั่งเขป รวมถึงการแข่งขันมวยไทยในปัจจุบัน



ภาพตัวอย่างประกอบจากสนามมวย



ป้ายแขวนที่สามารถใช้เป็นตัวอย่างอ้างอิงตัวหนังสือในการออกแบบ



ภาพทางในการชกมวยไทย

เอกสารนี้เป็นเอกสารที่สงวนไว้สำหรับการใช้งานเพื่อการศึกษาเท่านั้น ไม่อนุญาตให้นำไปใช้ประโยชน์ด้านการค้า
ไม่ว่ากรณีใดๆ ทั้งสิ้น อีกทั้งห้ามมิให้ดัดแปลงเนื้อหาและต้องอ้างอิงถึงเจ้าของเอกสารทุกครั้งที่มีการนำไปใช้

มอชไทย



ภาพตัวหนังสือ และสีที่ใช้อ้างอิงในการออกแบบ



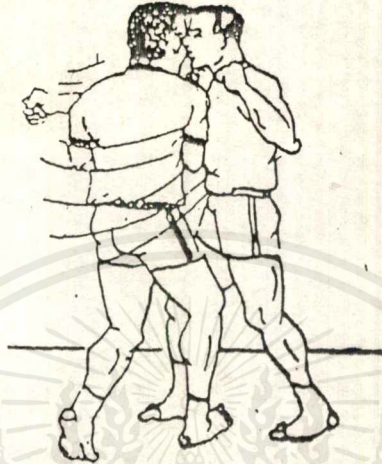
ภาพตัวอย่างการแต่งกายของนักมวย



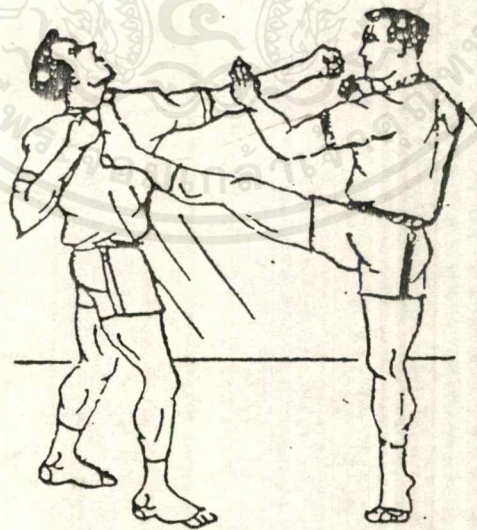
ภาพสัญลักษณ์ประจำสนามมวยลุมพินี

เอกสารนี้เป็นเอกสารที่สงวนไว้สำหรับการใช้งานเพื่อการศึกษาเท่านั้น ไม่อนุญาตให้นำไปใช้ประโยชน์ด้านการค้า
ไม่ว่ากรณีใดๆ ทั้งสิ้น อีกทั้งห้ามมิให้ดัดแปลงเนื้อหาหรือต้องอ้างอิงถึงเจ้าของเอกสารทุกครั้งที่มีการนำไปใช้

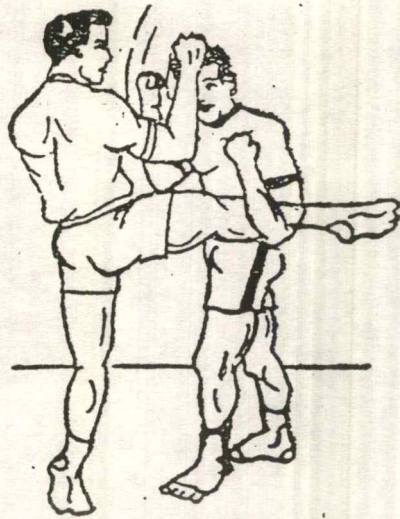
ภาพท่าต่าง ๆ ของแม่ไม้มวยไทย



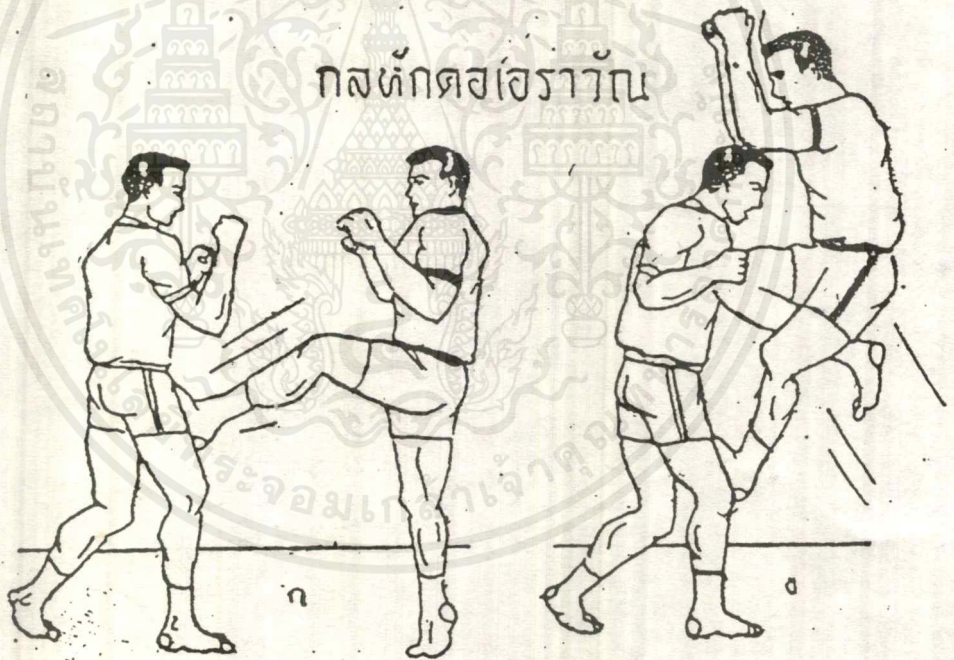
หมัดมวยแย่งแย่ง



กลบขานาญักตร์

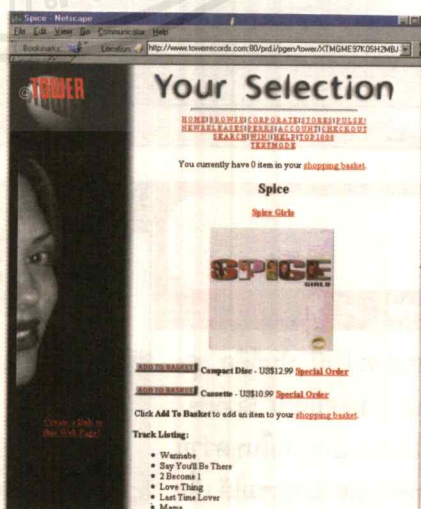
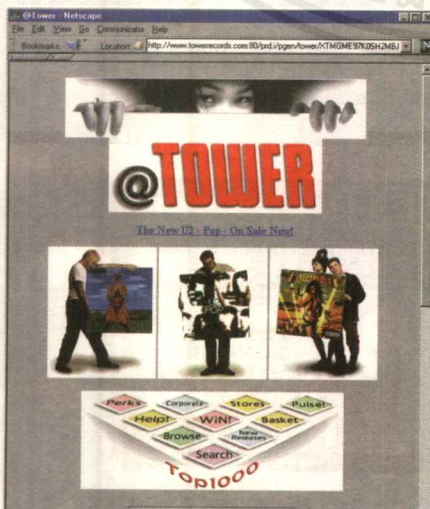
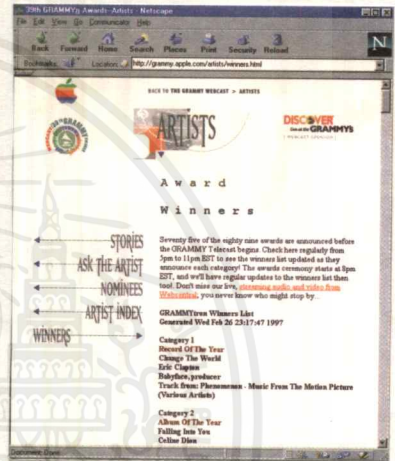


กลัดกังงาจิโยยรา



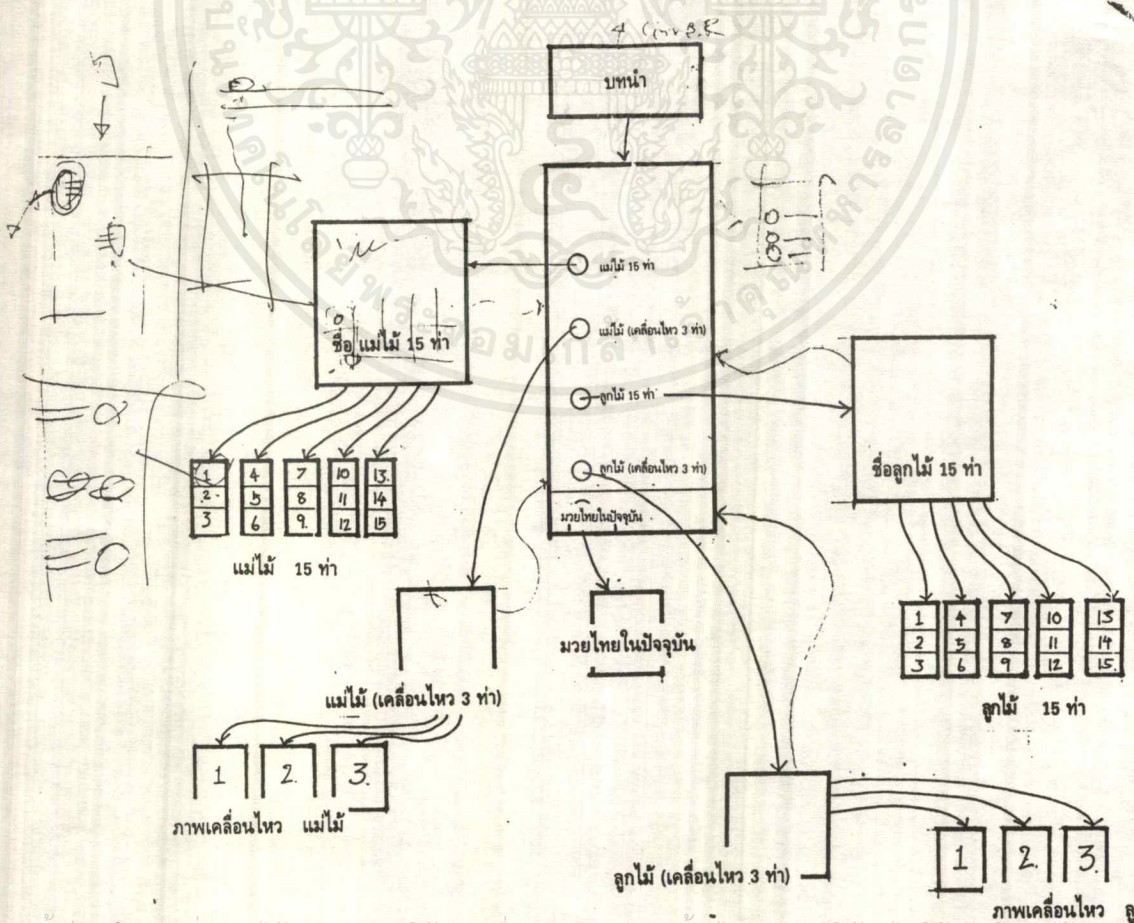
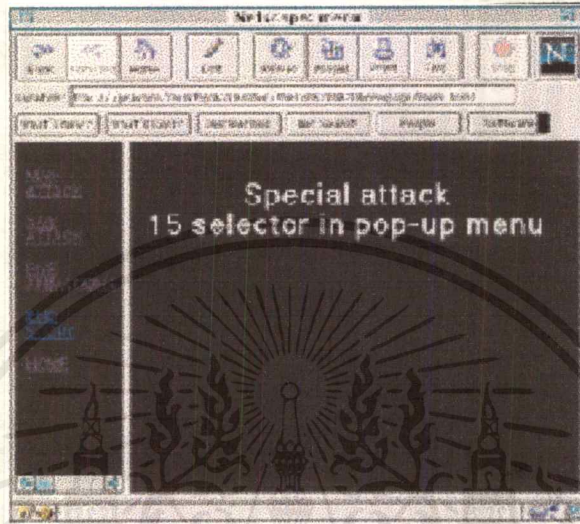
กลัดกตสเฮอร์ากน

ภาพตัวอย่าง Web side



เอกสารนี้เป็นเอกสารที่สงวนไว้สำหรับการใช้งานเพื่อการศึกษานี้เท่านั้น ไม่อนุญาตให้นำไปใช้ประโยชน์ด้านการค้า
 30
 ไม่ว่ากรณีใดๆ ทั้งสิ้น อีกทั้งห้ามมิให้ดัดแปลงเนื้อหาและต้องอ้างอิงถึงเจ้าของเอกสารทุกครั้งที่มีการนำไปใช้

รูปแบบโครงสร้างขั้นแรก



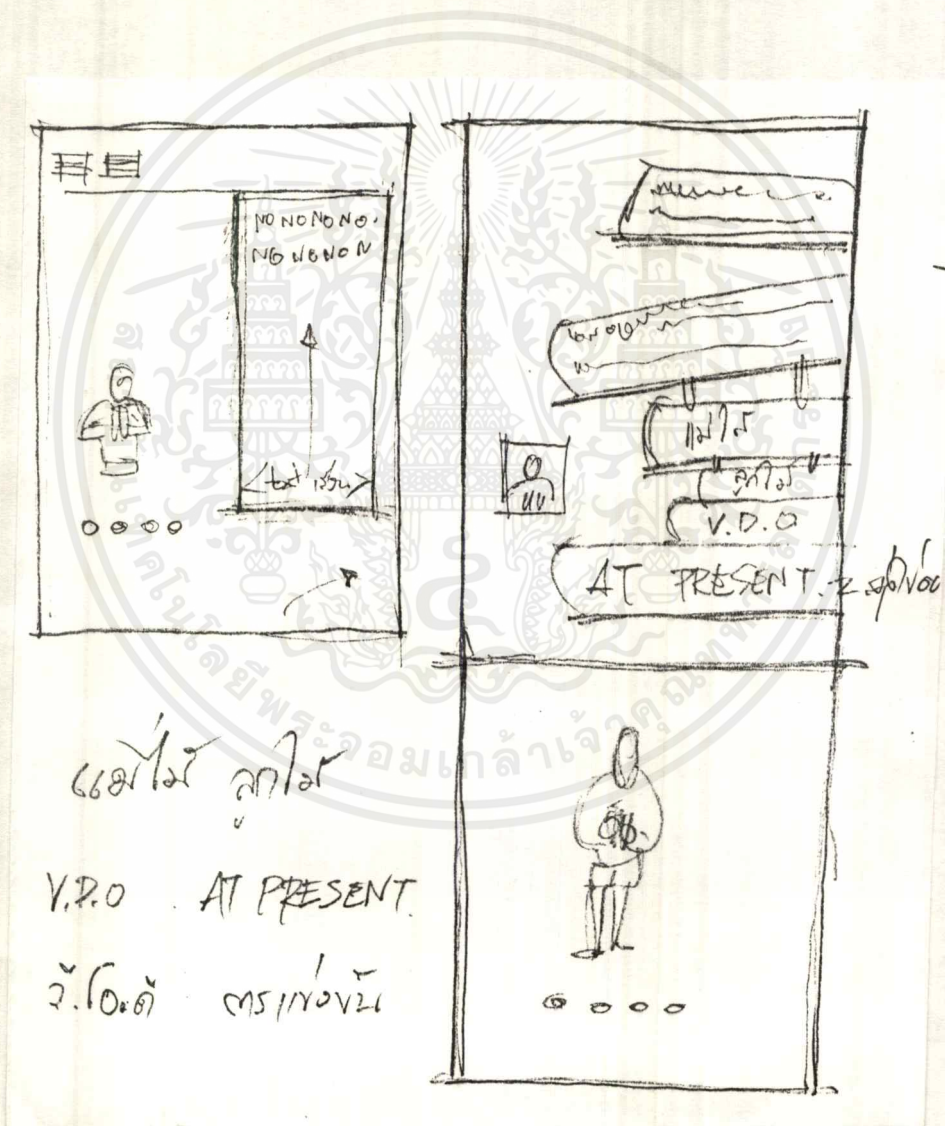
เอกสารนี้เป็นเอกสารที่สงวนไว้สำหรับการใช้งานเพื่อการศึกษาเท่านั้น ไม่อนุญาตให้นำไปใช้ประโยชน์ด้านการค้า
 ไม่ว่ากรณีใดๆ ทั้งสิ้น อีกทั้งห้ามมิให้ตัดแปลงเนื้อหาและต้องอ้างอิงถึงเจ้าของเอกสารทุกครั้งที่มีการนำไปใช้

บทที่ 3 ขั้นตอนการออกแบบ

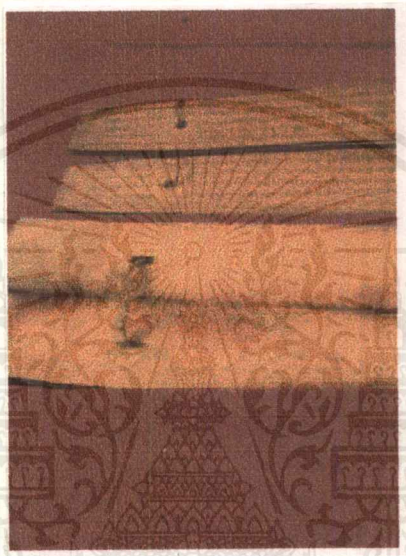
1. การออกแบบหน้า "Welcome"

1.1 ในหน้านี้ จุดประสงค์หลักเพื่อบอกว่าใน Web นี้มีส่วนประกอบอะไรบ้าง ครอบคลุมเนื้อหาอะไร

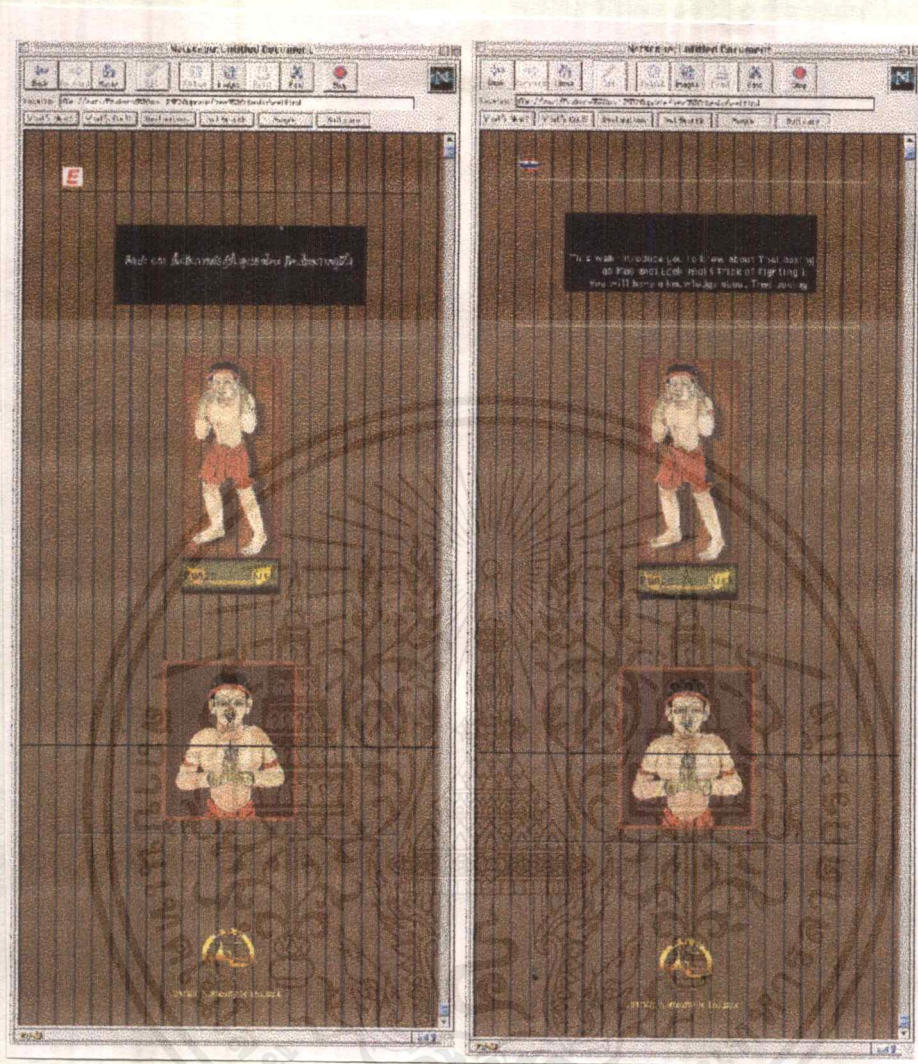
การออกแบบเบื้องต้น เน้นให้เห็นถึงความเป็นไทย



1.2 ขั้นตอนที่ 2



ใช้สมุดข่อย บอกถึงการบันทึกเรื่องราวของคนในอดีต และในความเป็นจริง
การบันทึกทำทางของแม่ไม้มวยไทย ก็บันทึกกันจริงในสมุดข่อย



1.3 ขั้นตอนที่ 3(ผลงานจริง) การพัฒนาแบบจัดให้เป็นแบบเสมอกกลาง เพราะแก้ปัญหาที่จะเกิดขึ้นเมื่อเข้าไปเปิดในWeb Brouser ใช้ background เป็นรูปของไม้ มีความเป็น Interactive ให้น่าสนใจขึ้น โทนสีโดยรวมออกโทนน้ำตาล บอกลักษณะไทยสมัยก่อน มีธงชาติไทยและอังกฤษเพื่อให้เลือกภาษา ในส่วนที่เป็น Interactive จะสามารถเลือกได้ว่าจะเล่นหมัดหรือตีบ



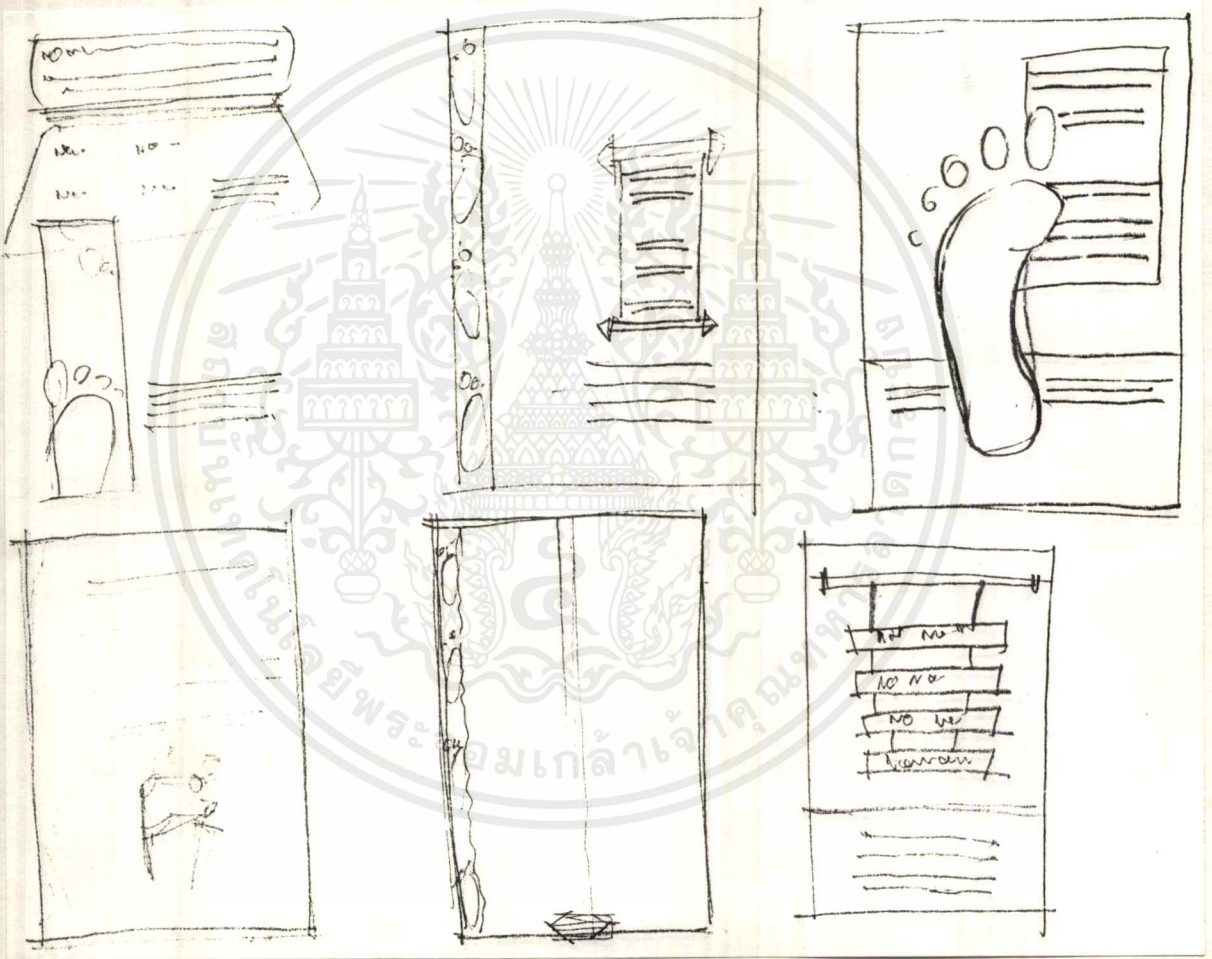
Interactive ต่อย และ ถีบ

เพื่อให้เหมาะกับความเป็น Interactive จึงมีส่วนที่ผู้ชมสามารถเล่นได้
คือ เลือกได้ว่าจะเล่น ต่อย หรือ เตะ เป็นท่ามาตรฐานของมวยไทย

2. การออกแบบ หน้าที2 (หน้าสารบัญ)

2.1 ขั้นตอนที่ 1 การออกแบบเบื้องต้น

เป็นหน้าที่บอกว่าในWeb นี้มีอะไรบ้าง รวมถึงบอกถึงconcept



เอกสารนี้เป็นเอกสารที่สงวนไว้สำหรับการใช้งานเพื่อ 36 ศึกษาเท่านั้น ไม่อนุญาตให้นำไปใช้ประโยชน์ด้านการค้า
ไม่ว่ากรณีใดๆ ทั้งสิ้น อีกทั้งห้ามมิให้ดัดแปลงเนื้อหาและต้องอ้างอิงถึงเจ้าของเอกสารทุกครั้งที่มีการนำไปใช้

2.2 ขั้นตอนที่ 2

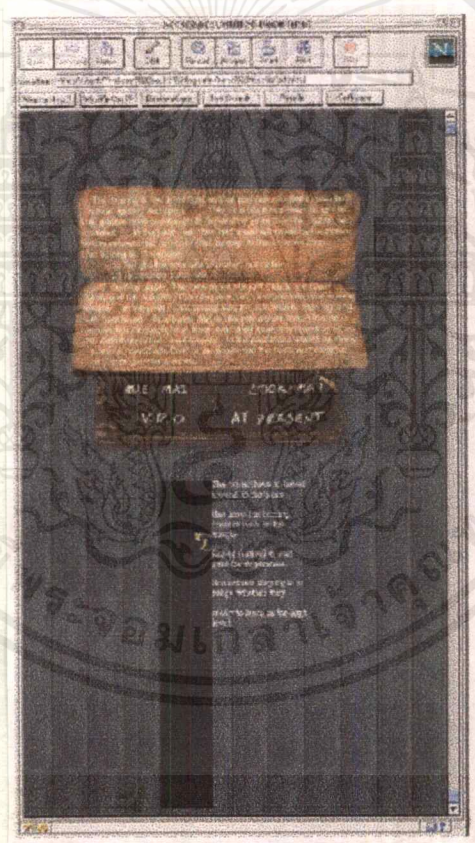


ในการออกแบบครั้งที่ 2 ทั้ง 2 ภาษา ใช้รูป Background เป็นรูปวัด บนพื้นผนังเก่า มีตัว บรรยาย ตัวขวามีเงาด้านหลัง แต่ผลที่ออกมาทำให้อ่านยากขึ้น รวมทั้งยังไม่น่าสนใจ

เอกสารนี้เป็นเอกสารที่สงวนไว้สำหรับการใช้งานเพื่อการศึกษาเท่านั้น ไม่อนุญาตให้นำไปใช้ประโยชน์ด้านการค้า
ไม่ว่ากรณีใดๆ ทั้งสิ้น อีกทั้งห้ามมิให้ดัดแปลงเนื้อหาและต้องอ้างอิงถึงเจ้าของเอกสารทุกครั้งที่มีการนำไปใช้

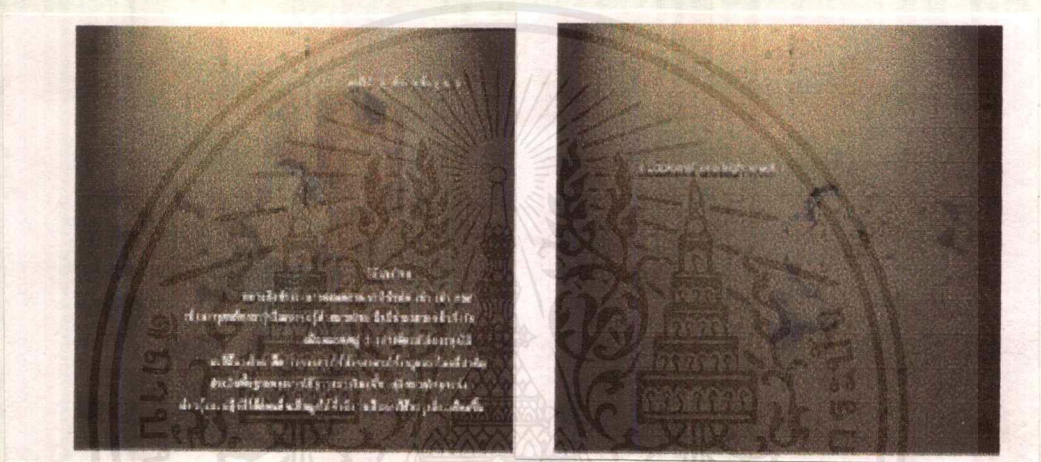
2.3 การพัฒนาแบบ(ผลงานจริง)

ใช้สมุดบันทึกแบบโบราณ คือการบันทึกเรื่องราวของคนสมัยก่อนและเพื่อให้เข้ากับ concept การเดินทางจึงใช้ภาพ Animation เป็นเท่าเดินบน Background สีน้ำเงิน โดยใช้ตัวปู้มในการ Link ในลักษณะเขียนด้วยลายมือและมีข้อความอธิบายถึงความ เป็นมาของมวยไทย และอธิบายถึงการเดินทางของนักมวยในสมัยก่อน



3 การออกแบบหน้าแม่ไม้ม้วน , ลูกไม้ม้วน

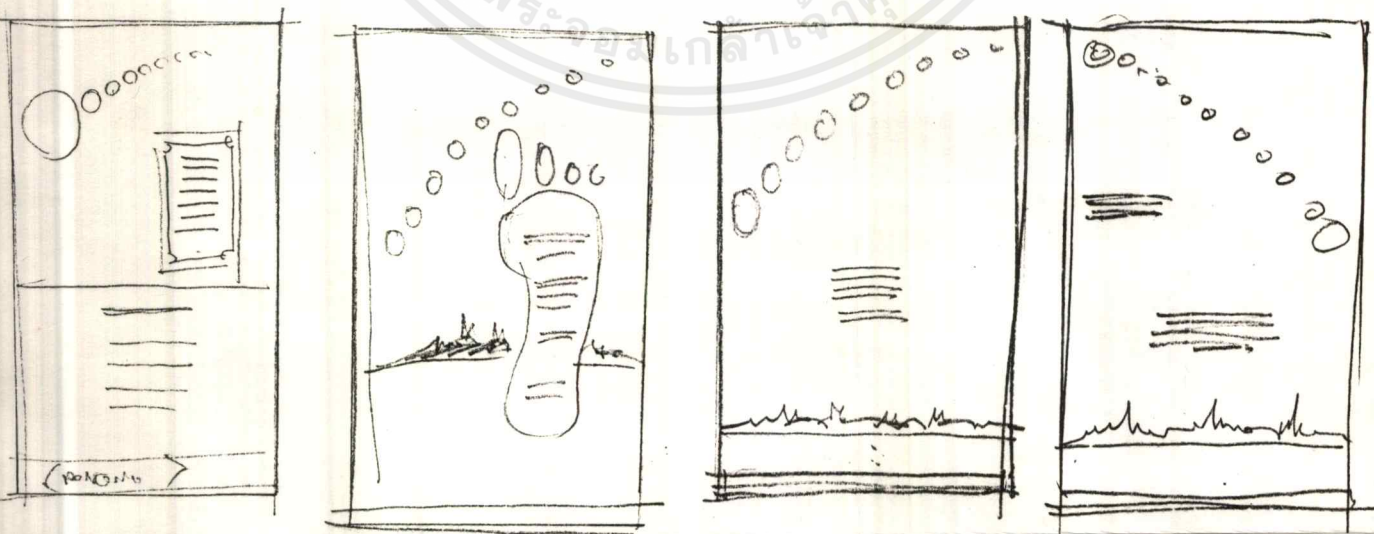
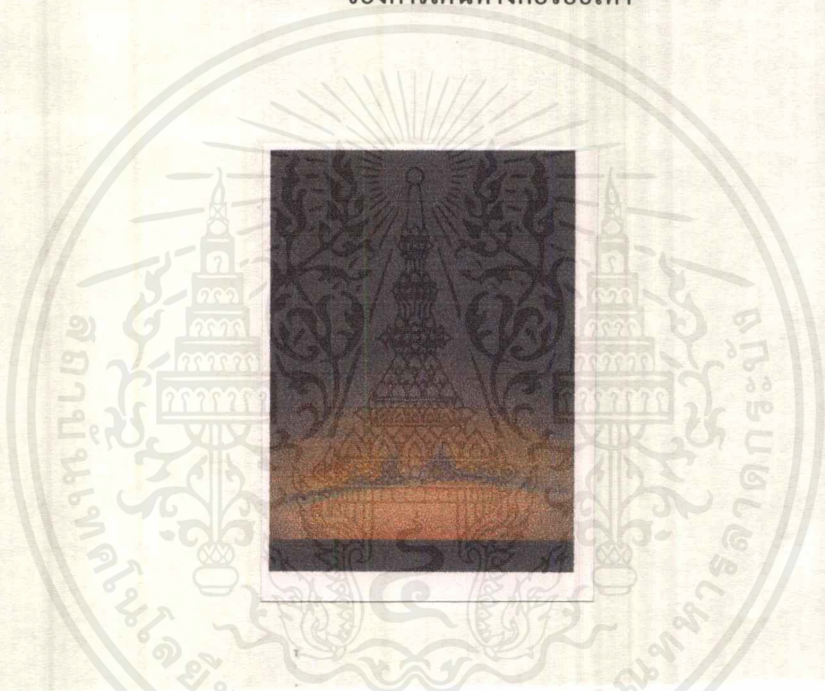
3.1 ขั้นตอนที่ 1



ใช้การออกแบบเช่นเดียวกับหน้าสารบัญ คือมีBackground เป็นรูปวัดและมีภาพนกมวยให้ลักษณะออกมาดูเก่า แต่ได้รับคำแนะนำว่ายังธรรมดาไป

ขั้นตอนที่ 2

การเดินทางจึงต้องมีการเปลี่ยนแปลงของวันเวลาใช้ภาพเมืองที่อยู่ไกลและเพิ่มสัญลักษณ์
ของการเดินทางคือรอยเท้า



เอกสารนี้เป็นเอกสารที่สงวนไว้สำหรับการใช้งานเพื่อการศึกษานี้เท่านั้น ไม่อนุญาตให้นำไปใช้ประโยชน์ด้านการค้า
ไม่ว่ากรณีใดๆ ทั้งสิ้น อีกทั้งห้ามมิให้ดัดแปลงเนื้อหาและต้องอ้างอิงถึงเจ้าของเอกสารทุกครั้งที่มีการนำไปใช้

3 การออกแบบหน้าแม่ไม้มenu , ลูกไม้มenu

3.1 ขั้นตอนที่ 3 (ผลงานจริง) ใช้พระจันทร์ในการสื่อถึงการเปลี่ยนแปลงของวันเวลา (การเดินทาง) เพราะสมัยก่อนใช้การนับเดือน โดยการนับข้างขึ้น ข้างแรม ในภาพจะเห็นเป็นวงกลมเรียงกันอยู่เมื่อ Mouse ลากผ่านจะมีรูปพระจันทร์ ขึ้นมาบอกถึงการเปลี่ยนแปลงของวันเวลา ด้านล่างมีคำอธิบายถึงคำว่าแม่ไม้ และลูกไม้มวยไทย

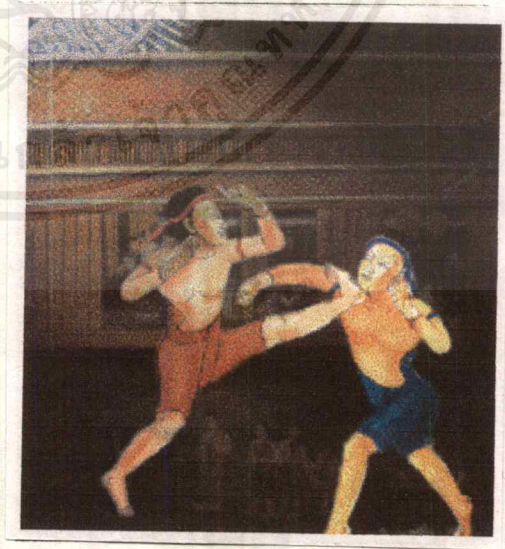
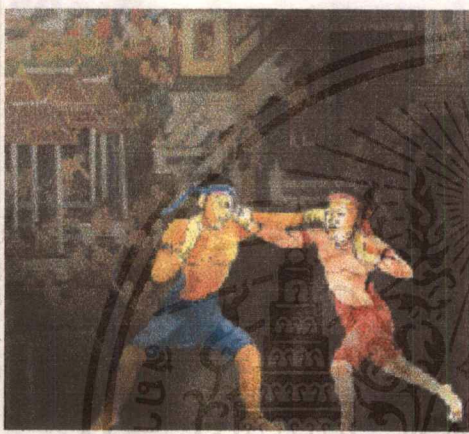


แม่ไม้มenu , ลูกไม้มenu ภาษาไทย



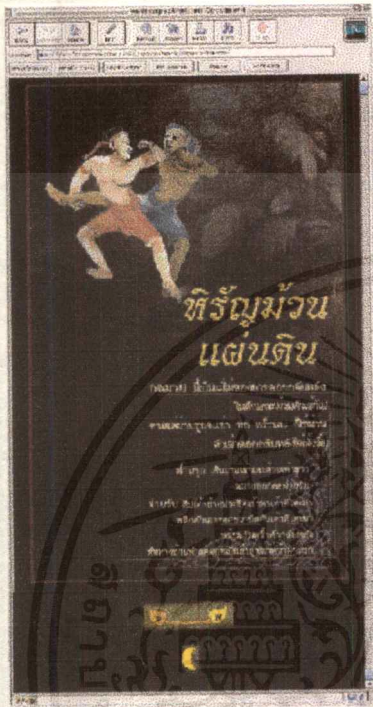
แม่ไม้เมนู , ลูกไม้เมนู ภาษาอังกฤษ
(รูปภาพเมือง ใช้ภาพกราฟฟิกแทนเพื่อความเหมาะสมและเร็วในการ Download)

4. การออกแบบ ท่าแม่ไม้ และ ลูกไม้ ทั้ง 30 ท่า (ภาคไทย , อังกฤษ = 60 หน้า)
ให้เข้ากับ concept การเดินทาง จึงเปลี่ยน background ไปทุกท่า
ภาพประกอบ ให้มีลักษณะคล้ายกับภาพวาดตามฝาผนัง ทั้งโทนสี และรูปแบบ
ตัวอักษรที่ใช้ ให้มีลักษณะความเป็นไทย

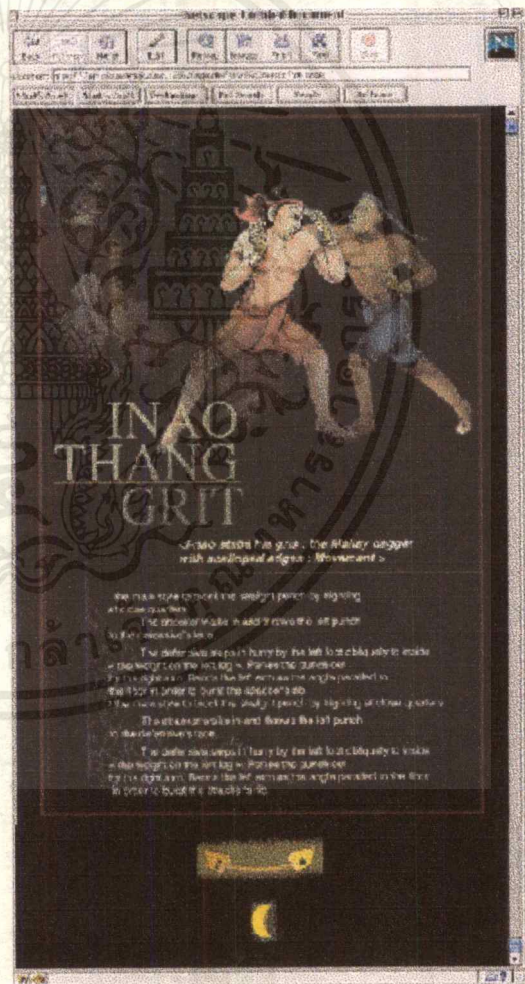


แบบร่างจากครั้งที่ 1 มีสีสันทันทีสตกเกินไป ตัวหนังสืออ่านยากและการตกแต่งไม่เรียบร้อย

เอกสารนี้เป็นเอกสารที่สงวนไว้สำหรับการใช้งานเพื่อการศึกษาเท่านั้น ไม่อนุญาตให้นำไปใช้ประโยชน์ด้านการค้า
ไม่ว่ากรณีใดๆ ทั้งสิ้น อีกทั้งห้ามมิให้ดัดแปลงเนื้อหาและต้องอ้างอิงถึงเจ้าของเอกสารทุกครั้งที่มีการนำไปใช้



(ภาษาไทย)



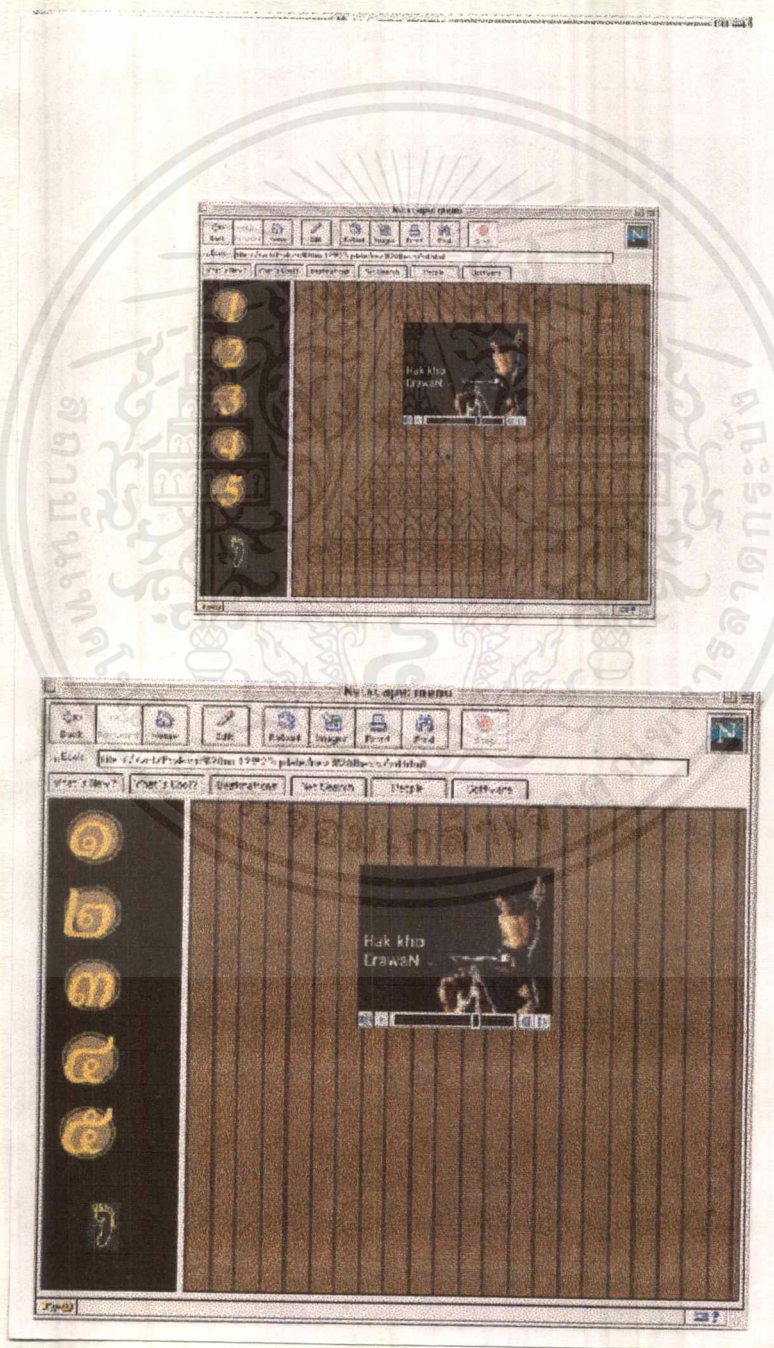
(ภาษาอังกฤษ)

ทั้งภาษาไทยและ อังกฤษ มีปุ่ม Previous, Next และมีปุ่มที่เป็นพระจันทร์เพ็ญเพื่อกลับไปแม่เมนู

เอกสารนี้เป็นเอกสารที่สงวนไว้สำหรับการใช้งานที่ 44การศึกษาเท่านั้น ไม่อนุญาตให้นำไปใช้ประโยชน์ด้านการค้าไม่ว่ากรณีใดๆ ทั้งสิ้น อีกทั้งห้ามมิให้ตัดแปลงเนื้อหาและต้องอ้างอิงถึงเจ้าของเอกสารทุกครั้งที่มีการนำไปใช้

5. การออกแบบ หน้า V.D.O

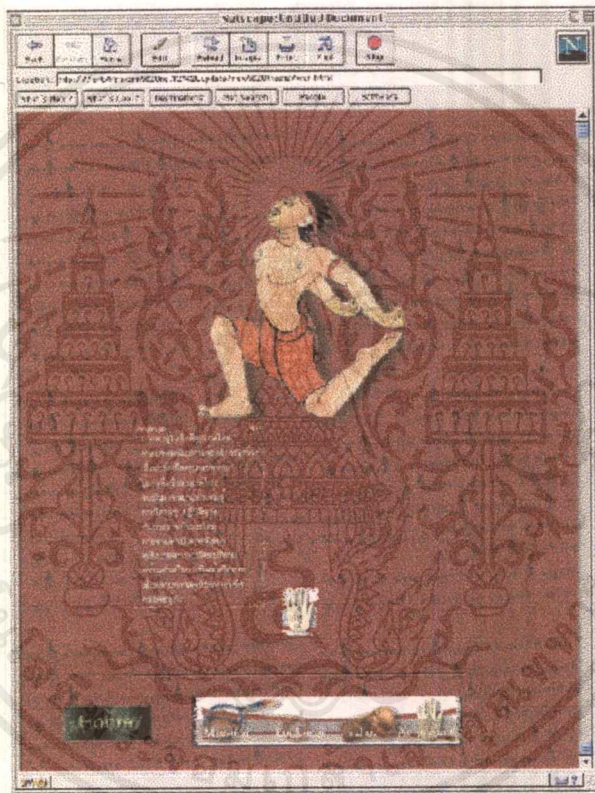
ออกแบบปุ่มให้ออกสไตล์ไทย โดยแบ่งหน้า page เป็น 2 ส่วน ด้านซ้ายเป็นเมนูสำหรับเลือก ด้านขวาเป็นหน้าโชว์ Display หนึ่งทั้งห้าเรื่องบน Background ลายไม้



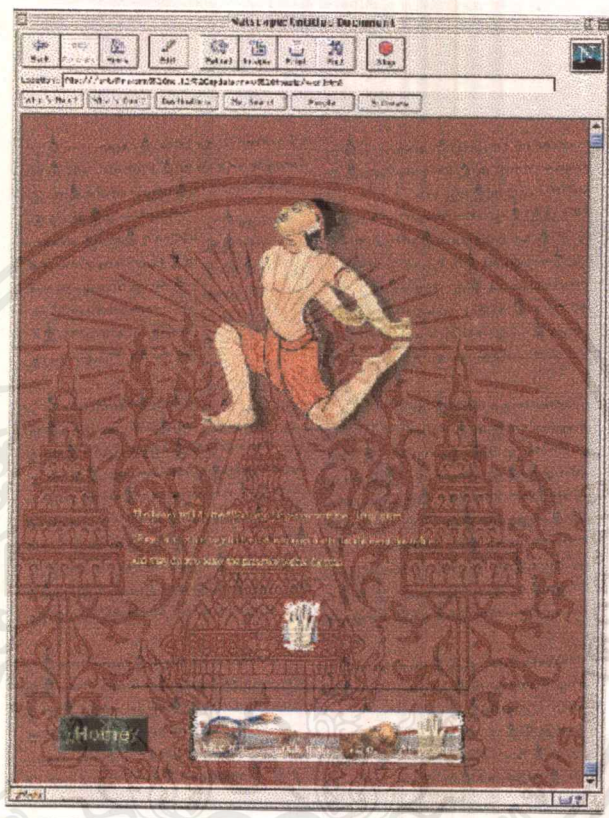
เอกสารนี้เป็นเอกสารที่สงวนไว้สำหรับการใช้งานเพื่อการศึกษาเท่านั้น ไม่อนุญาตให้นำไปใช้ประโยชน์ด้านการค้า
ไม่ว่ากรณีใดๆ ทั้งสิ้น อีกทั้งห้ามมิให้ตัดแปลงเนื้อหาและต้องอ้างอิงถึงเจ้าของเอกสารทุกครั้งที่มีการนำไปใช้

6. การออกแบบหน้าไหว้ครู

Background ใช้เป็นรูปย่นต์ เพราะการไหว้ครู คือการนึกถึงสิ่งศักดิ์สิทธิ์ รวมถึงการร่ายอาคมต่างๆ มีเสียงปี่พาทย์ไหว้ครูประกอบ



(ภาษาไทย)

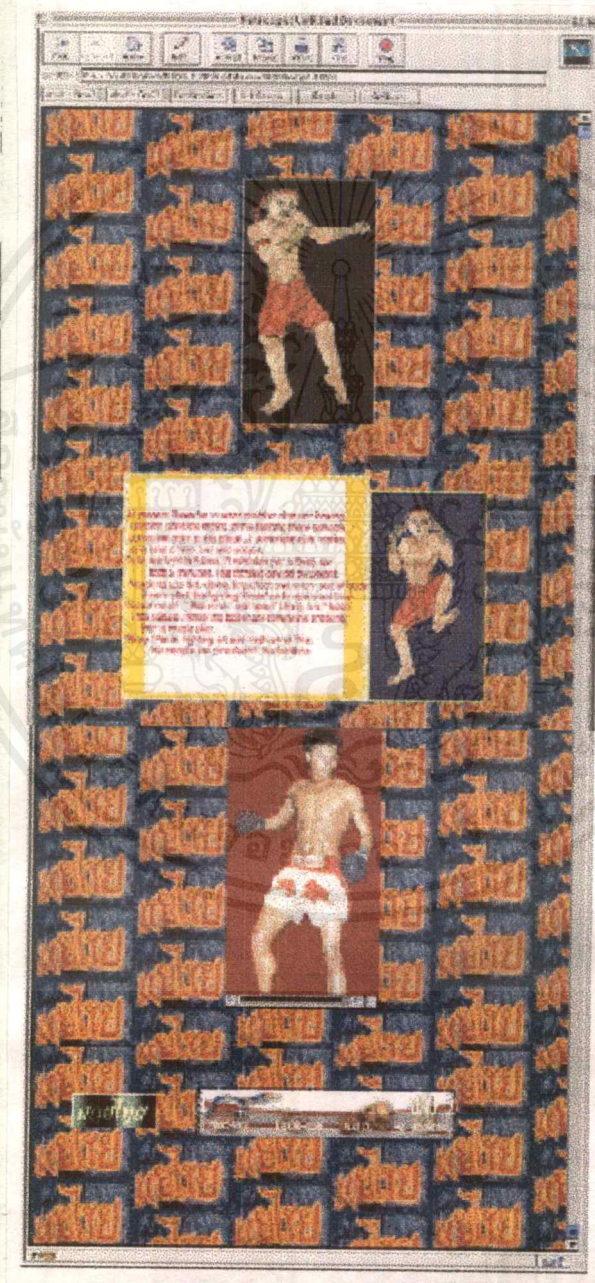


หน้าไหว้ครู (ภาษาอังกฤษ)

ลักษณะทั่วไปจะเหมือนกับที่เป็นภาษาไทยต่างกันที่ตัวหนังสือที่เป็นภาษาอังกฤษ

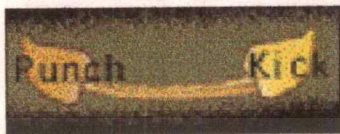
7. การออกแบบหน้าการแข่งขันในปัจจุบัน

ใช้โทนสีและรูปแบบจากการอ้างอิงจากสนามมวยไทยในปัจจุบัน ที่มีสีสันค่อนข้างสดใส บอกท่าทางการจรดมวย การเปลี่ยนแปลง จากอดีต ถึงปัจจุบัน มีภาพแสดงท่าอย่างสามชุก มีภาพที่บอกการแสดงจากมวยไทยในอดีตสู่ปัจจุบัน



การออกแบบปุ่มต่างๆ

ปุ่มเลือกใน Interactive เลือกว่า จะเล่นต่อหรือเตะ

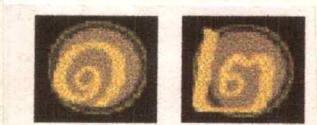
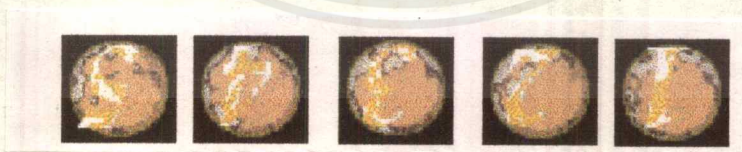


Previous-Next



ปุ่มหลัก

ปุ่ม แม่ไม้ ลูกไม้ วิดีโอ และปุ่มเลือกในปัจจุบันใช้สัญลักษณ์ของการชก ทั้ง 4ของมวยไทย คือการชกศรียะ (มงคล), ชกแขน (ประเจียด), ชกมือ (คาดเชือก) , ชกใจ (ยันต์)



ปุ่มเลือกหนัง

บทที่ 6 บทสรุปและข้อเสนอแนะ

บทสรุป

โครงการนี้มีวัตถุประสงค์เพื่อเผยแพร่ แม่ไม้มวยไทย และอนุรักษ์ความเป็นไทย ไปในตัวผลงานที่ออกมา ข้าพเจ้ารู้สึกพอใจในระดับที่ว่า ข้าพเจ้าได้ทำเต็มที่แล้วในระยะเวลาจำกัด แม้จะออกมาไม่ดึ้นัก เพราะอาจเรียกได้ว่า เป็นการออกแบบ Web side ครั้งแรก ของข้าพเจ้า แต่ข้าพเจ้าก็รู้สึกภูมิใจในงานข้าพเจ้าและภูมิใจที่ได้เป็นคนไทย

ข้อเสนอแนะ

ในการออกแบบ Web side สำหรับผู้เริ่มต้น ชั้นแรกควรที่จะรู้จักขอบเขตของ Web side เสียก่อนว่า สามารถทำอะไรได้บ้าง มีขอบเขตแค่ไหนมีข้อจำกัดและข้อดีข้อเสียอย่างไร เพื่อที่จะเป็นการจำกัดความคิดในการออกแบบไม่ให้ไกลเกินไปและควรที่จะรู้จักโปรแกรมทั้งหลายที่เกี่ยวข้องพอสมควร หลังจากนั้นจึงพิจารณาถึง Concept และการนำเสนอที่น่าสนใจ แม้ว่าในปัจจุบัน อินเทอร์เน็ต จะมีปัญหาในเรื่องความเร็วจึงมีผู้คอยเสนอแนะว่า ไม่ควรใช้ภาพที่ใหญ่หรือมากเกินไป แต่ข้าพเจ้าคิดว่าในอนาคต ปัญหาแค่นี้คงหมดไป เพราะฉะนั้นแม้ว่าปัญหาจากการออกแบบ Web side จะค่อนข้างเยอะ หรือไม่สามารถเป็นไปอย่างที่ต้องการได้ทั้งหมดแต่ในฐานะนักออกแบบจึงควรที่จะคิดและแก้ปัญหากันไป

บรรณานุกรม

1. จิตเกษม พัฒนาศิริ. เริ่มสร้างโฮมเพจด้วย HTML. กรุงเทพฯ: บริษัท วิตตี้ กรุ๊ป จำกัด, 2539
2. ยศ เรืองสา. ตำรามวยไทย. พิมพ์ครั้งที่ 4. กรุงเทพฯ: เสริมวิทย์บรรณาคาร, 2524
3. รังสฤษฎี บุญชลอ. มวยไทย. กรุงเทพฯ: บริษัท สกายบุ๊กส์ จำกัด, 2540
4. สุทธิพร คำแก้ว. ศิลปะแห่งมวย(Glimpses of Muay Thai; The Siamese Art of Buddhatartric Self-defense). กรุงเทพฯ: บริษัท พี. วาทิน พับลิเคชั่น จำกัด, 2532