

สำนักหอสมุดกลาง พระจอมเกล้าลาดกระบัง

ปัญหาพิเศษ

เรื่อง

การศึกษาความเคลื่อนไหวและความสัมพันธ์ของราคาไข่ไก่ที่ระดับฟาร์ม
A Study on Hens Eggs Price Movements and Relationships at Farm Level



T097243

โดย

นางสาวยุวริดา บุญเกียรติ

เสนอ

ภาควิชาบริหารธุรกิจเกษตร

คณะเทคโนโลยีการเกษตร สถาบันเทคโนโลยีพระจอมเกล้าเจ้าคุณทหารลาดกระบัง

เพื่อความสมบูรณ์แห่งปริญญาวิทยาศาสตรบัณฑิต (บริหารธุรกิจเกษตร)

พ.ศ. 2541

ปก.

๑422 ก

๑541

เลขหมู่.....๑7243

เลขทะเบียน.....

เอกสารนี้เป็นเอกสารที่สงวนไว้สำหรับการใช้งานเพื่อการศึกษาเท่านั้น ไม่อนุญาตให้นำไปใช้ประโยชน์ด้านการค้า

วันเดือนปี.....

ไม่ว่ากรณีใดๆทั้งสิ้น อีกทั้งห้ามมิให้ตัดแปลงเนื้อหา และต้องอ้างอิงถึงเจ้าของเอกสารทุกครั้งที่มีการนำไปใช้



ใบรับรองปัญหาพิเศษ
 ภาควิชาบริหารธุรกิจเกษตร
 คณะเทคโนโลยีการเกษตร สถาบันเทคโนโลยีพระจอมเกล้าเจ้าคุณทหารลาดกระบัง

เรื่อง

การศึกษาความเคลื่อนไหวและความสัมพันธ์ของราคาไข่ไก่ที่ระดับฟาร์ม
 A Study on Hen Eggs Price Movement and Relationship at Farm Level

ของ
 นางสาวยุริศา บุญเกียรติ

ได้รับการตรวจสอบและอนุมัติให้เป็นส่วนหนึ่งของการศึกษาหลักสูตร
 วท.บ. (บริหารธุรกิจเกษตร)
 เมื่อวันที่ 27 มีนาคม พ.ศ. 2541

อาจารย์ที่ปรึกษาปัญหาพิเศษ

(ดร.วิรัช กระแสร์ฉัตร)

๒๗/๓๖/๔๑

กรรมการปัญหาพิเศษ

(อาจารย์วิเชษฐ มณีรัตน์)

๒๗/๓๖/๔๑

หัวหน้าภาควิชาฯ

(อาจารย์เสาวคนธ์ เลิศกาญจนะ)

๒๗/๓๖/๔๑

๒๗.

๔ 442๗

เอกสารนี้เป็นเอกสารที่สงวนไว้สำหรับการใช้ ๒๕๔๐ การศึกษาเท่านั้น ไม่อนุญาตให้นำไปใช้ประโยชน์ด้านการค้า
 ไม่ว่าจะกรณีใดๆทั้งสิ้น อีกทั้งห้ามมิให้ตัดแปลงเนื้อหา และต้องอ้างอิงถึงเจ้าของเอกสารทุกครั้งที่มีการนำไปใช้

คำนิยาม

ขอขอบคุณ ดร.วิรัช กระแสร์ฉัตร อาจารย์ที่ปรึกษาปัญหาพิเศษ ที่ช่วยแนะนำ แก้ไขและให้คำปรึกษาทุกอย่าง อาจารย์วิเชษฐ์ มณีรัตน์ ที่ให้คำปรึกษาและช่วยแก้ไขข้อบกพร่องต่าง ๆ อาจารย์สุภาวดี ที่เป็นผู้จุดประกายทำให้ได้หัวข้อปัญหาพิเศษฉบับนี้ อาจารย์ทุกท่านที่ประสาทวิทยาการ ความรู้ต่าง ๆ ตั้งแต่ปี 1 - ปี 4 จนได้มีความรู้มาทำปัญหาพิเศษฉบับนี้ รวมทั้งเจ้าหน้าที่กองวิจัยเศรษฐกิจการเกษตร กรมเศรษฐกิจการเกษตรและกรมการค้าภายใน ที่อำนวยความสะดวกเรื่องข้อมูลต่าง ๆ ขอขอบคุณที่สมศักดิ์ ที่ใจดี เปิดห้องคอมพิวเตอร์ภาคให้ใช้จนคิดค้น

ขอบคุณเพื่อน ๆ ทุกคน อิม แอน ก้อย พร รุ่ง และเพื่อนคนอื่น ๆ ต้องขอโทษที่ ไม่สามารถกล่าวชื่อได้ทั้งหมด สำคัญที่สุดขาดไม่ได้เลย ขอบพระคุณ คุณพ่อ คุณแม่ ที่ ๆ คอยให้ทั้งกำลังใจและกำลังทุนทรัพย์เรื่อยมา และคอยเอาใจใส่จนกระทั่งปัญหาพิเศษฉบับนี้เสร็จสมบูรณ์ ขอขอบคุณจริง ๆ ค่ะ

ยุวธิดา บุญเกียรติ

กุมภาพันธ์ 2541

บทคัดย่อ

ชื่อเรื่อง : การศึกษาความเคลื่อนไหวและความสัมพันธ์ของราคาไข่ไก่ที่ระดับฟาร์ม

โดย : นางสาวยุวริดา บุญเกียรติ

ชื่อปริญญา : วิทยาศาสตรบัณฑิต (บริหารธุรกิจเกษตร)

สาขาวิชาเอก : บริหารธุรกิจเกษตร

อาจารย์ที่ปรึกษาปัญหาพิเศษ :  ๒๗ / ๕๖ / ๕๖

(วิรัช กระแสร์นัตร์)

ไข่ไก่นับเป็นอาหารที่สำคัญในชีวิตประจำวันของคนไทยเพราะสะดวกและง่ายในการปรุง สามารถใช้ประกอบอาหารคาวและขนมหวานต่าง ๆ ได้มากมาย อีกทั้งยังมีคุณค่าทางโภชนาการสูง นอกจากนี้ไข่ไก่ยังเป็นอาหารที่ย่อยง่ายถูกดูดซึมไปใช้ประโยชน์ในร่างกายได้ง่าย ดังนั้นไข่ไก่จึงเป็นที่นิยมของคนทั่วไป สำหรับใช้บริโภคประจำวัน ซึ่งการเลี้ยงไก่ในปัจจุบันมีการพัฒนาการเลี้ยงจากการเลี้ยงแบบพื้นบ้านมาเป็นการเลี้ยงเชิงการค้ามากยิ่งขึ้น ในขณะที่ด้านการผลิตไข่ไก่มีการขยายตัวเพิ่มมากขึ้นแต่ด้านการตลาดยังมีการขยายตัวไม่สูงนัก เนื่องจากต้องประสบกับปัญหาต่าง ๆ ความไม่แน่นอนของราคาที่เกษตรกรได้รับ ทำให้ส่งผลกระทบต่อผู้เลี้ยงไข่ไก่โดยตรง ดังนั้นในการศึกษาครั้งนี้จึงมีวัตถุประสงค์เพื่อศึกษาสภาพทั่วไปของการผลิตและการตลาดไข่ไก่ในประเทศไทย ความเคลื่อนไหวของราคาไข่ไก่ที่ระดับฟาร์มในประเทศไทย และความสัมพันธ์ของราคาไข่ไก่ที่ระดับฟาร์มกับราคาขายส่ง-ขายปลีกในตลาดกรุงเทพมหานคร จำนวนนำเข้าพ่อ-แม่ไก่พันธุ์ไข่ และอัตราให้ไข่ของแม่ไก่พันธุ์ไข่

ผลการศึกษาพบว่า ปริมาณไข่ไก่ที่ผลิตได้ในประเทศไทยส่วนใหญ่ออกสู่ตลาดภายในประเทศเป็นหลัก โดยปริมาณการผลิตไข่ไก่ในรอบปีมีการเปลี่ยนแปลงตามฤดูกาล ซึ่งมักไม่สอดคล้องกับช่วงของความต้องการในการบริโภค จึงส่งผลให้เกิดปัญหาความไม่มีเสถียรภาพของราคาไข่ไก่ สำหรับการผลิตไข่ไก่ในประเทศไทยนั้นยังต้องอาศัยการนำเข้าพ่อ-แม่จากต่างประเทศเพื่อมาผลิตลูกไก่จำหน่าย เป็นผลให้เกิดปัญหาการขาดดุลไข่ไก่ตกต่ำหรือสูงผิดปกติ ซึ่งราคาลูกไก่ที่มีความไม่แน่นอนจะส่งผลกระทบต่อความแปรปรวนของราคาไข่ไก่ในตลาดด้วย จากการศึกษาลักษณะความเคลื่อนไหวตามแนวโน้มของราคาไข่ไก่ที่ระดับฟาร์ม ปรากฏว่า ราคาไข่ไก่ที่ระดับฟาร์มมีแนวโน้มเพิ่มขึ้นปีละ 2.87 บาทต่อ 100 ฟอง ผลการศึกษาลักษณะความเคลื่อนไหวตามฤดูกาลของราคาไข่ไก่ที่ระดับฟาร์มพบว่า ราคาไข่ไก่ที่ระดับฟาร์มมีการเคลื่อนไหวเปลี่ยนแปลงไปตามฤดูกาล โดยราคาไข่ไก่ที่ระดับฟาร์มของเดือนมกราคมจนถึงเดือนเมษายนต่ำกว่า

เอกสารนี้เป็นเอกสารที่สงวนไว้สำหรับการใช้งานเพื่อการศึกษาเท่านั้น ไม่อนุญาตให้นำไปใช้ประโยชน์ด้านการค้า ไม่ว่าจะกรณีใดๆทั้งสิ้น อีกทั้งห้ามมิให้ดัดแปลงเนื้อหา และต้องอ้างอิงถึงเจ้าของเอกสารทุกครั้งที่มีการนำไปใช้

เดือนอื่น ๆ มีค่าต่ำสุดที่เดือนมกราคม คือ 116.90 บาทต่อ 100 ฟอง และจะเพิ่มสูงขึ้นเรื่อย ๆ ในช่วงเดือนกรกฎาคมถึงเดือนพฤศจิกายน มีค่าสูงสุดในเดือนกันยายน เท่ากับ 145.10 บาทต่อ 100 ฟอง

สำหรับการศึกษาความสัมพันธ์ของราคาไข่ไก่ที่ระดับฟาร์ม พบว่า เมื่อราคาไข่ไก่ขายปลีกในตลาดกรุงเทพมหานครเปลี่ยนแปลงไป 1 บาทต่อ 100 ฟอง ราคาไข่ไก่ที่ระดับฟาร์มจะเปลี่ยนแปลงไป 0.73 บาทต่อ 100 ฟอง เมื่อราคาไข่ไก่ขายส่งในตลาดกรุงเทพมหานครเปลี่ยนแปลงไป 1 บาทต่อ 100 ฟอง ราคาไข่ไก่ที่ระดับฟาร์มจะเปลี่ยนแปลงไป 0.75 บาทต่อ 100 ฟอง ในทิศทางเดียวกัน และเมื่อพิจารณาความสัมพันธ์ของจำนวนนำเข้าพ่อ-แม่พันธุ์ไข่ไก่ในปีที่ผ่านมา รวมกับอัตราการให้ไข่ของแม่ไก่พันธุ์ไข่ในปีที่ผ่านมา พบว่า จำนวนนำเข้าพ่อ-แม่พันธุ์ไข่ไก่ ปีที่ผ่านมา (หรือลดลง) 1 ตัว ราคาไข่ไก่ที่ระดับฟาร์มจะเพิ่มขึ้น (หรือลดลง) 1.08 บาทต่อ 100 ฟอง ในทิศทางเดียวกัน เมื่ออัตราการให้ไข่ของแม่ไก่พันธุ์ไข่ในปีที่ผ่านมาเพิ่มขึ้น (หรือลดลง) 1 ฟอง ราคาไข่ไก่ที่ระดับฟาร์มจะเพิ่มขึ้น (หรือลดลง) 0.17 บาทต่อ 100 ฟอง ในทิศทางเดียวกัน โดยกำหนดให้ตัวแปรอื่น ๆ คงที่ แต่เมื่อพิจารณาความสัมพันธ์เฉพาะ ราคาไข่ไก่ที่ระดับฟาร์มกับอัตราการให้ไข่ของแม่ไก่พันธุ์ไข่ในปีที่ผ่านมา พบว่า อัตราการให้ไข่ของแม่ไก่พันธุ์ไข่ในปีที่ผ่านมาเพียงอย่างเดียวไม่สามารถอธิบายการเปลี่ยนแปลงของราคาไข่ไก่ที่ระดับฟาร์มได้

จากการศึกษาครั้งนี้มีข้อเสนอแนะต่าง ๆ ดังนี้คือ ในด้านการผลิต รัฐบาลควรให้การสนับสนุนด้านการจัดหาแหล่งเงินทุนดอกเบี้ยต่ำ ให้มีการวิจัยค้นคว้าเกี่ยวกับพันธุ์ไข่ไก่ อาหารไข่ไก่ กระจายข่าวสารและข้อมูลวิชาการแก่เกษตรกรผู้เลี้ยงไก่ไข่อย่างทั่วถึง ด้านการตลาด รัฐบาลควรสนับสนุนหาตลาดส่งออกใหม่ ๆ ให้มากกว่าเดิมเพื่อการส่งออกไข่ไก่และผลิตภัณฑ์ไข่ไก่สู่ตลาดต่างประเทศ ควรมีการวางแผนการผลิตให้มีปริมาณไข่ไก่ออกสู่ตลาดอย่างสม่ำเสมอเพื่อรักษาระดับราคาไข่ไก่ไม่ให้ความมีความเคลื่อนไหวไปตามฤดูกาล และเกษตรกรผู้เลี้ยงควรมีการรวมกลุ่มจัดตั้งเป็นสหกรณ์การผลิตไข่ไก่ขึ้นมาในแต่ละท้องถิ่นเพื่อกำหนดราคาและเพิ่มอำนาจการต่อรองราคาให้มากขึ้น ควรมีการจัดตั้งศูนย์กลางประกาศราคาซื้อขายไข่ไก่ที่เป็นที่ยอมรับจากไตรภาคีที่มีตัวแทนจากทั้งพ่อค้าคนกลาง เกษตรกรและผู้บริโภค เพื่อให้ราคาไข่ไก่ที่ระดับฟาร์มเป็นไปตามการเปลี่ยนแปลงของ ราคาไข่ไก่ในระดับอื่น ๆ

สารบัญ

	หน้า
สารบัญตาราง	(3)
สารบัญภาพ	(4)
บทที่ 1 บทนำ	1
ความสำคัญและปัญหาของปัญหา ✓	1
วัตถุประสงค์ของการศึกษา ✓	5
ประโยชน์ที่คาดว่าจะได้รับ	5
ขอบเขตของการศึกษา	5
บทที่ 2 แนวคิดทฤษฎีที่ใช้ในการศึกษา	6
การตรวจเอกสาร ✓	6
สมมติฐานของการศึกษา ✓	8
วิธีการศึกษา	9
ทฤษฎีเศรษฐศาสตร์ที่ใช้ในการวิเคราะห์	10
บทที่ 3 สภาพทั่วไปด้านการผลิตและด้านการตลาด	15
สภาพทั่วไปด้านการผลิต	15
สภาพทั่วไปด้านการตลาด	31
บทที่ 4 ผลการศึกษา	38
ความเคลื่อนไหวของราคาไข่ไก่ที่ระดับฟาร์ม	38
ความสัมพันธ์ของราคาไข่ไก่ที่ระดับฟาร์ม	42
บทที่ 5 สรุปและข้อเสนอแนะ	46
สรุป	46
ข้อเสนอแนะ	47

เอกสารนี้เป็นเอกสารที่สงวนไว้สำหรับการใช้งานเพื่อการศึกษาเท่านั้น ไม่อนุญาตให้นำไปใช้ประโยชน์ด้านการค้า
ไม่ว่ากรณีใดๆทั้งสิ้น อีกทั้งห้ามมิให้ดัดแปลงเนื้อหา และต้องอ้างอิงถึงเจ้าของเอกสารทุกครั้งที่มีการนำไปใช้

สารบัญ (ต่อ)

เอกสารอ้างอิง	หน้า 49
ภาคผนวก	51



เอกสารนี้เป็นเอกสารที่สงวนไว้สำหรับการใช้งานเพื่อการศึกษาเท่านั้น ไม่อนุญาตให้นำไปใช้ประโยชน์ด้านการค้า
ไม่ว่ากรณีใดๆทั้งสิ้น อีกทั้งห้ามมิให้ตัดแปลงเนื้อหา และต้องอ้างอิงถึงเจ้าของเอกสารทุกครั้งที่มีการนำไปใช้

สารบัญตาราง

ตารางที่		หน้า
1	ส่วนประกอบทางเคมีและคุณค่าทางโภชนาการ โดยเฉลี่ยของไข่ไก่ 1 ฟอง	2
2	ปริมาณผลผลิต ปริมาณการบริโภค และอัตราการบริโภคเฉลี่ยต่อคนต่อปี ปี พ.ศ. 2525 - พ.ศ. 2539	3
3	ระดับราคาไข่ไก่เฉลี่ยที่เกษตรกรได้รับ ปี พ.ศ. 2530 - พ.ศ. 2539	4
4	ปริมาณการนำเข้าพ่อแม่พันธุ์ไก่ไข่เพื่อผลิตลูกไก่ทั้งเพศผู้และเพศเมียรวมกัน จากต่างประเทศ ปี พ.ศ. 2530 - พ.ศ. 2539	23
5	ปริมาณการผลิต ปริมาณการบริโภค และอัตราการบริโภคไข่ไก่เฉลี่ย ต่อคนต่อปี ปี พ.ศ. 2530 - พ.ศ. 2539	24
6	ต้นทุนการผลิต ไก่ไข่แยกตามขนาดฟาร์ม ปี พ.ศ. 2536/2537	25
7	ต้นทุนการผลิตไก่ไข่	26
8	เปรียบเทียบอัตราการบริโภคไข่ไก่ ระหว่างประเทศไทยกับประเทศใกล้เคียง ปี พ.ศ. 2535 - พ.ศ. 2539	27
9	ปริมาณและมูลค่าการส่งออกไข่ไก่ ปี พ.ศ. 2530 - พ.ศ. 2539	29
10	ปริมาณการเปลี่ยนแปลงของเส้นราคาไข่ไก่ที่ระดับฟาร์มช่วง ปี พ.ศ. 2530 - พ.ศ. 2539	39
ตารางผนวกที่		
1	ระดับราคาไข่ไก่เฉลี่ยรายเดือนที่เกษตรกรได้รับ ปี พ.ศ. 2530 - พ.ศ. 2539	55
2	ระดับราคาไข่ไก่เฉลี่ยรายปีที่เกษตรกรได้รับ ปี พ.ศ. 2525- พ.ศ. 2539	56
3	ราคาไข่ไก่ที่ระดับฟาร์ม ราคาไข่ไก่ขายปลีกในตลาดกรุงเทพมหานคร ราคาไข่ไก่ขายส่งในตลาดกรุงเทพมหานคร จำนวนนำเข้าพ่อแม่พันธุ์ไก่ไข่ในปี ที่ผ่านมาอัตราการให้ไข่ของแม่ไก่พันธุ์ไข่ปีที่ผ่านมา ช่วงปี พ.ศ. 2530 - พ.ศ. 2539	57

สารบัญภาพ

ภาพที่		หน้า
1	เส้นอุปทานสินค้าในตลาดแข่งขันสมบูรณ์	11
2	โครงสร้างธุรกิจไข่ไก่	16
3	วิธีการตลาดของผู้ประกอบธุรกิจไข่ไก่ที่เป็นฟาร์มขนาดเล็กและขนาดกลาง	32
4	วิธีการตลาดของผู้ประกอบธุรกิจไข่ไก่ที่เป็นฟาร์มขนาดใหญ่	33
5	วิธีการตลาดไข่ไก่ของธุรกิจต่อเนื่อง	34
6	เปรียบเทียบราคาไข่ไก่ที่ระดับฟาร์มรายเดือนช่วงปี พ.ศ. 2530 – พ.ศ. 2534	40
7	เปรียบเทียบราคาไข่ไก่ที่ระดับฟาร์มรายเดือนช่วงปี พ.ศ. 2535 – พ.ศ. 2539	40
8	ราคาไข่ไก่ที่ระดับฟาร์มเฉลี่ยรายเดือนช่วงปี พ.ศ. 2530 – พ.ศ. 2539	41
9	ราคาไข่ไก่ที่ระดับฟาร์มเฉลี่ยรายปี พ.ศ. 2525 – พ.ศ. 2539	42

บทที่ 1

บทนำ

ความสำคัญและปัญหาของการศึกษา

ไข่ไก่เป็นผลผลิตที่ได้จาก “ไก่” สัตว์เศรษฐกิจชนิดหนึ่ง ซึ่งนับเป็นอาหารที่สำคัญในชีวิตประจำวันของคนไทยเพราะสะดวกและง่ายในการปรุง สามารถใช้ประกอบอาหารคาวและอาหารหวานต่าง ๆ ได้มากมาย อีกทั้งยังมีคุณค่าทางโภชนาการสูงองค์ประกอบทางเคมีและคุณค่าทางโภชนาการที่สำคัญของไข่ไก่ ได้แก่ น้ำ โปรตีน ไขมัน และเกลือ สำหรับคาร์โบไฮเดรตนั้นจะพบในไข่ได้เพียงเล็กน้อยเท่านั้น ซึ่งแต่ละส่วนของไข่ไก่ให้คุณค่าทางโภชนาการต่าง ๆ กันไป (ตารางที่ 1) นอกจากนี้ไข่ไก่ยังเป็นอาหารที่ย่อยง่ายถูกดูดซึมไปใช้ประโยชน์ในร่างกายได้ง่าย ดังนั้นไข่ไก่จึงเป็นที่นิยมของคนทั่วไปสำหรับใช้บริโภคประจำวันใช้สำหรับการเจริญเติบโตของร่างกายในวัยเด็ก ช่วยบำบัดและซ่อมแซมส่วนที่สึกหรอของร่างกายของผู้ที่ไข่ให้คืนสู่สภาพเดิมใช้แก้โรคขาดอาหารและขาดวิตามินที่สำคัญรวมทั้งโรคโลหิตจางแบบต่าง ๆ ได้อีกด้วย

การเลี้ยงไก่ไข่ นับเป็นอาชีพที่น่าสนใจและได้รับความนิยมแพร่หลายในแทบทุกจังหวัดของประเทศ ภาคกลางเป็นแหล่งที่มีการเลี้ยงไก่ไข่มากที่สุด โดยเลี้ยงมากในจังหวัดฉะเชิงเทรา ชลบุรี สระบุรี อ่างทอง ราชบุรี สมุทรปราการ และสมุทรสาคร รองลงมาได้แก่ ภาคตะวันออก เชียงเหนือ ภาคเหนือ และภาคใต้ ตามลำดับ พันธุ์ไก่ที่นิยมเลี้ยงกันในประเทศไทย ส่วนมากเป็นไก่ไข่พันธุ์แท้และไก่ไข่พันธุ์ลูกผสม ไก่ไข่พันธุ์แท้ดั้งเดิมที่นิยมเลี้ยงกัน ได้แก่ พันธุ์โรดไอส์แลนด์ พันธุ์เล็กฮอร์นขาวหงอนจักร พันธุ์บาร์พลิมัทรีด ส่วนไก่ไข่พันธุ์ลูกผสม จะมีชื่อแตกต่างกันไปตามแต่บริษัทผู้ผลิตจะตั้ง (กระทรวงเกษตรและสหกรณ์, 2533) การเลี้ยงไก่ไข่ของไทยในปัจจุบันได้มีการพัฒนาจากการเลี้ยงแบบพื้นบ้านมาเป็นการเลี้ยงในเชิงการค้ามากขึ้น มีการพัฒนาทั้งในด้านพันธุ์ไก่อาหารและวิธีการเลี้ยง โดยมีบริษัทที่ประกอบธุรกิจทางด้านการปศุสัตว์เข้ามามีบทบาทและดำเนินการในลักษณะที่ครบวงจรมากยิ่งขึ้นทำให้การผลิตมีประสิทธิภาพมากยิ่งขึ้นจะเห็นได้ว่าเมื่อปี พ.ศ. 2530 ไทยมีปริมาณการผลิตเพียง 3,695.10 ล้านฟอง ส่วนในปี พ.ศ. 2539 มีปริมาณการผลิต 8,599.09 ล้านฟอง (ตารางที่ 2)

ส่วนประกอบทางเคมีและคุณค่าทางโภชนาการโดยเฉลี่ยของไข่ไก่ 1 ฟอง

ส่วนของไข่	น้ำหนัก (กรัม)	ร้อยละ				
		น้ำ	คาร์โบไฮเดรต	โปรตีน	ไขมัน	เถ้า
ไข่ทั้งฟอง	100	65.50	0.25	11.80	11.00	11.70
ไข่แดง	31	48.00	1.10	17.50	32.50	2.00
ไข่ขาว	58	7.60	6.50	11.00	0.20	0.80
เปลือกไข่	11	2.60	0.07	3.20	0.03	95.10

ที่มา: (คัมภีร์, 2527)

สำหรับตลาดไข่ไก่ของไทยมีทั้งตลาดภายในประเทศและตลาดต่างประเทศ แต่ปริมาณผลผลิตไข่ไก่ส่วนใหญ่จะใช้บริโภคภายในประเทศมากกว่า ซึ่งจะเห็นได้ว่าปริมาณความต้องการบริโภคไข่ไก่ของประชากรของประเทศมีความต้องการเพิ่มมากขึ้นเรื่อย ๆ คือเมื่อ ปี พ.ศ. 2530 ความต้องการบริโภคไข่ไก่เฉลี่ยต่อคน เพียง 65.53 ฟอง ส่วนในปี พ.ศ. 2539 ความต้องการบริโภคไข่ไก่เฉลี่ยต่อคนต่อปี เป็น 140.76 ฟอง (ตารางที่ 2) สำหรับการส่งออกนั้นประเทศที่นำเข้าไข่ไก่สดจากประเทศไทยที่สำคัญคือ ฮองกง ซึ่งคิดเป็น ร้อยละ 95.50 ของการส่งออก นอกจากนี้ก็มีประเทศเวียดนาม ลาว และเมียนมาร์ ในปริมาณไม่มาก ส่วนตลาดหลักของไข่ผง คือ ญี่ปุ่นและสหรัฐอเมริกา ร้อยละ 82.10 และ 11.50 ตามลำดับ แต่การสั่งซื้อไม่แน่นอน ขึ้นอยู่กับสถานการณ์การผลิต และการตลาดของประเทศคู่แข่ง (ธนาคารกรุงไทย, 2540) ดังนั้นความต้องการบริโภคไข่ไก่ของตลาดภายในประเทศ จึงมีความแน่นกว่าตลาดต่างประเทศ แต่การขยายตัวของตลาดไข่ไก่ในประเทศก็มีไม่สูงนัก เป็นผลมาจากด้านโครงสร้างการตลาดไข่ไก่ ซึ่งปัจจุบันค่อนข้างจำกัดบทบาทการผลิตการตลาดและการกำหนดราคาขึ้นอยู่กับพ่อค้ากลุ่มน้อยเพียงบางกลุ่ม นอกจากนี้การผลิตไข่ไก่แม้จะได้มีการพัฒนาก้าวหน้าไปมาก แต่สิ่งที่ยังเป็นปัญหาในการผลิตและการตลาดไข่ไก่ ก็คือ ต้นทุนการผลิตที่ยังสูง เนื่องจาก ราคาอาหารสัตว์ค่อนข้างสูง ซึ่งจากการศึกษาของสำนักงานเศรษฐกิจการเกษตร พบว่า ต้นทุนในการผลิตไข่ไก่คิดเป็นค่าอาหารมากที่สุดประมาณร้อยละ 65-70 รองลงมาได้แก่ ค่าพันธุ์ไก่ไข่ คิดเป็นร้อยละ 20-25 ส่วนที่เหลือประมาณร้อยละ 10 นับเป็นค่าใช้จ่ายอื่นๆ สำหรับการผลิตไข่ไก่ในปัจจุบันมีต้นทุนเฉลี่ยฟองละ 1.00 บาท (ธนาคารกรุงไทย, 2540)

เอกสารนี้เป็นเอกสารที่สงวนไว้สำหรับการใช้งานเพื่อการศึกษาเท่านั้น ไม่อนุญาตให้นำไปใช้ประโยชน์ด้านการค้าไม่ว่ากรณีใดๆทั้งสิ้น อีกทั้งห้ามมิให้ดัดแปลงเนื้อหา และต้องอ้างอิงถึงเจ้าของเอกสารทุกครั้งที่มีการนำไปใช้

ตารางที่ 2 ปริมาณผลผลิต ปริมาณการบริโภค และอัตราการบริโภคเฉลี่ยต่อคนต่อปี ตั้งแต่ปี พ.ศ. 2525 - พ.ศ. 2539

ปี พ.ศ.	ปริมาณการผลิต (ล้านฟอง)	ปริมาณการบริโภค (ล้านฟอง)	อัตราการบริโภคเฉลี่ยต่อคนต่อปี (ฟอง / คน / ปี)
2525	3,142.18	3,142.00	62.84
2526	3,281.70	3,265.50	64.12
2527	3,112.00	2,986.90	57.58
2528	3,773.00	3,639.90	68.88
2529	3,607.20	3,484.20	64.96
2530	3,695.10	3,567.68	65.53
2531	4,439.00	4,375.74	79.24
2532	6,682.32	6,630.56	118.45
2533	8,165.03	8,079.75	142.47
2534	8,608.72	8,506.28	148.27
2535	8,154.15	8,112.45	139.80
2536	7,335.59	7,323.97	124.95
2537	7,728.47	7,711.39	129.95
2538	8,609.24	8,585.08	143.11
2539	8,599.09	8,534.53	140.76

ที่มา: (กระทรวงเกษตรและสหกรณ์, 2540)

และปัญหาที่สำคัญคือ ปัญหาความไม่มีเสถียรภาพของราคาซึ่งเป็นปัญหาที่เกษตรกรต้องประสบ อยู่เสมอ ปริมาณการผลิตไข่ไก่ไม่สม่ำเสมอ ความเครียดของแม่ไก่ทำให้ผลผลิตไข่ลดลงด้วย จึง ทำให้ราคาไข่ไก่เกิดความแปรปรวนค่อนข้างสูง เมื่อพิจารณาราคาที่เกษตรกรได้รับหรือราคาที่ ระดับฟาร์ม ในช่วงปี พ.ศ. 2530 - พ.ศ. 2539 จะเห็นได้ว่าราคาที่เกษตรกรได้รับมีการเปลี่ยนแปลง ขึ้นๆ ลงๆ ไม่สม่ำเสมอในแต่ละเดือน เช่น ในปี พ.ศ. 2534 ราคาไข่ไก่ที่เกษตรกรได้รับในแต่ละ เดือน ตั้งแต่ เดือนมกราคม - ธันวาคม คือ 129, 129, 130, 130, 132, 138, 138, 144, 150, 147, 129, เอกสารนี้เป็นเอกสารที่สงวนไว้สำหรับการใช้งานเพื่อการศึกษาเท่านั้น ไม่อนุญาตให้นำไปใช้ประโยชน์ด้านการค้า ไม่ว่ากรณีใดๆทั้งสิ้น อีกทั้งห้ามมิให้ดัดแปลงเนื้อหา และต้องอ้างอิงถึงเจ้าของเอกสารทุกครั้งที่มีการนำไปใช้

และ 119 (บาท ต่อ 100 ฟอง) ตามลำดับ (ตารางที่ 3) ทำให้เกษตรกรประสบกับปัญหาความไม่แน่นอนของรายรับ ทำให้เกิดการขาดทุนจึงลดการผลิตลงทำให้ในระยะหลัง ราคาไข่ไก่เริ่มเพิ่มสูงขึ้น แต่ก็มีผู้เลี้ยงรายใหม่เข้ามามาก ปริมาณการผลิตจึงสูงขึ้นราคาไข่ไก่ที่เกษตรกรได้รับหรือราคาไข่ไก่ที่ระดับฟาร์มเป็นปัจจัยที่สำคัญต่อการตัดสินใจเพื่อการผลิตของเกษตรกร การเพิ่มแรงจูงในด้านราคา จึงมีผลให้เกษตรกรเกิดความสนใจและมั่นใจที่จะลงทุน ปรับปรุงการผลิตให้มีประสิทธิภาพมากยิ่งขึ้น

ตารางที่ 3 ระดับราคาไข่ไก่เฉลี่ยที่เกษตรกรได้รับ ตั้งแต่ปี พ.ศ. 2530 - พ.ศ. 2539
(บาทต่อ 100 ฟอง)

ปี พ.ศ.	ม.ค.	ก.พ.	มี.ค.	เม.ย.	พ.ค.	มิ.ย.	ก.ค.	ส.ค.	ก.ย.	ต.ค.	พ.ย.	ธ.ค.	เฉลี่ย
2530	82	82	87	89	96	96	101	113	117	117	119	122	102
2531	113	94	121	117	120	122	119	135	140	133	127	109	121
2532	105	111	116	112	126	125	129	139	142	138	130	130	126
2533	125	130	132	128	133	138	147	147	147	153	152	149	132
2534	129	129	130	130	132	138	138	144	150	147	129	119	135
2535	118	115	101	104	135	139	143	145	135	128	128	115	126
2536	122	133	111	119	141	141	146	153	151	144	136	130	136
2537	118	122	130	132	134	143	155	153	147	146	113	126	137
2538	129	126	127	134	150	159	159	156	160	151	134	130	143
2539	128	132	134	140	152	164	165	165	162	153	147	137	148

ที่มา: (กระทรวงเกษตรและสหกรณ์, 2540)

อย่างไรก็ตามการศึกษาความเคลื่อนไหวของราคาและความสัมพันธ์ของราคาไข่ไก่ในอดีตยังมีอยู่น้อยมาก ดังนั้นในการศึกษารั้งนี้จึงทำการศึกษาความเคลื่อนไหวของราคาและความสัมพันธ์ของราคาไข่ไก่ที่ระดับฟาร์ม โดยพิจารณาจากความเคลื่อนไหวของราคาไข่ไก่ที่เกิดขึ้นในอดีต ประกอบกับการศึกษาถึงสภาพทั่วไปในการผลิตและการตลาดเพื่อเป็นประโยชน์ต่อการนำผลการศึกษาไปประกอบการตัดสินใจวางแผนการผลิตและการตลาดให้ได้ผลตอบแทนสูงสุดในเอกสารนี้เป็นเอกสารที่สงวนไว้สำหรับการใช้งานเพื่อการศึกษาเท่านั้น ไม่อนุญาตให้นำไปใช้ประโยชน์ด้านการค้า ไม่ว่าจะกรณีใดๆทั้งสิ้น อีกทั้งห้ามมิให้ดัดแปลงเนื้อหา และต้องอ้างอิงถึงเจ้าของเอกสารทุกครั้งที่มีการนำไปใช้

ระยะเวลาที่เหมาะสม เพื่อสร้างความมั่นใจแก่เกษตรกรว่าจะได้ผลตอบแทนที่คุ้มค่าจากการผลิต และเป็นแนวทางในการปรับปรุงระบบตลาด ไข่ไก่ให้มีประสิทธิภาพมากยิ่งขึ้น

วัตถุประสงค์ของการศึกษา

1. เพื่อศึกษาสภาพทั่วไปของการผลิตและการตลาด ไข่ไก่ในประเทศไทย
2. เพื่อวิเคราะห์ความเคลื่อนไหวของราคา ไข่ไก่ที่ระดับฟาร์มในประเทศไทย
3. เพื่อศึกษาความสัมพันธ์ของราคา ไข่ไก่ที่ระดับฟาร์มกับราคาขายส่ง-ขายปลีกในตลาด กรุงเทพมหานคร จำนวนนำเข้าพ่อ-แม่ไก่พันธุ์ไข่ และอัตราให้ไข่ของแม่ไก่พันธุ์ไข่

ประโยชน์ที่คาดว่าจะได้รับ

ทำให้ทราบข้อมูลเกี่ยวกับสภาพทั่วไปของการผลิตและการตลาด ไข่ไก่ ลักษณะการเคลื่อนไหวของราคา ไข่ไก่ที่ระดับฟาร์ม ตลอดจนทราบความสัมพันธ์ของราคา ไข่ไก่ที่ระดับฟาร์มเพื่อใช้เป็นข้อมูลมาประยุกต์เพื่อประกอบการตัดสินใจในการแก้ปัญหาต่าง ๆ ที่เกี่ยวกับด้านราคาของ ไข่ไก่เพื่อใช้เป็นแนวทางในการปรับปรุงระบบการตลาด ไข่ไก่ให้มีเสถียรภาพมากขึ้น และเป็นแนวทางในการวางแผนด้านการผลิต ไข่ไก่ให้มีปริมาณเพียงพอต่อการบริโภคภายในประเทศ และเพื่อการส่งออก

ขอบเขตของการศึกษา

ในการศึกษาครั้งนี้จะทำการศึกษาความเคลื่อนไหวของราคา ไข่ไก่ชนิดคละภายในประเทศ โดยศึกษาความเคลื่อนไหวตามแนวโน้ม (secular trend) โดยใช้ข้อมูลแบบอนุกรมเวลา รายปีของราคา ไข่ไก่เฉลี่ยที่เกษตรกรได้รับ ตั้งแต่ปี พ.ศ. 2525 ถึง พ.ศ. 2539 ศึกษาความเคลื่อนไหวตามฤดูกาล (seasonal movement) จากข้อมูลแบบอนุกรมเวลารายเดือนของราคา ไข่ไก่ที่เกษตรกรได้รับตั้งแต่ปี พ.ศ. 2530 - ปี พ.ศ. 2539 จากนั้นศึกษาความสัมพันธ์ของราคา ไข่ไก่ที่ระดับฟาร์ม กับราคาขายส่ง ไข่ไก่ที่ตลาดกรุงเทพมหานคร ราคาขายปลีกที่ตลาดกรุงเทพมหานคร จำนวนแม่ไก่พันธุ์ไข่ และอัตราการให้ไข่เฉลี่ยต่อแม่ไก่พันธุ์ไข่ โดยใช้ข้อมูลอนุกรมเวลารายปี ตั้งแต่ พ.ศ. 2530 - พ.ศ. 2539

เอกสารนี้เป็นเอกสารที่สงวนไว้สำหรับการใช้งานเพื่อการศึกษาเท่านั้น ไม่อนุญาตให้นำไปใช้ประโยชน์ด้านการค้า ไม่ว่าจะกรณีใดๆทั้งสิ้น อีกทั้งห้ามมิให้ดัดแปลงเนื้อหา และต้องอ้างอิงถึงเจ้าของเอกสารทุกครั้งที่มีการนำไปใช้

บทที่ 2

แนวความคิดทฤษฎีที่ใช้ในการศึกษา

การตรวจเอกสาร

กระทรวงเกษตรและสหกรณ์ (2533) ได้ทำการศึกษาแนวทางการผลิตและการตลาดไก่ไข่และไข่ไก่สรุปได้ดังนี้ ด้านการผลิตนั้นพบว่ามีกำลังไก่ไข่อยู่ในเขตภาคกลาง อันได้แก่ ฉะเชิงเทรา ชลบุรี สระบุรี และอยุธยา โดยปริมาณไข่ไก่ที่ผลิตได้ในประเทศไทยส่วนใหญ่ยังคงอาศัยตลาดภายในประเทศเป็นหลัก ถึงแม้ว่าธุรกิจการเลี้ยงไก่ไข่จะมีการพัฒนาไปมากขึ้นกว่าเก่า แต่ก็ยังมีปัญหาในด้านการผลิต นั่นคือ การผลิตไข่ไก่ในประเทศไทยนั้นยังต้องอาศัยการนำเข้าพ่อแม่พันธุ์ไก่ไข่ที่ส่งจากต่างประเทศเพื่อนำมาผลิตลูกไก่ไข่จำหน่าย ซึ่งราคาลูกไก่ไข่ที่มีความไม่แน่นอนจะส่งผลกระทบต่อความแปรปรวนของราคาไข่ไก่ในตลาดด้วยและปัญหาด้านต้นทุนการผลิตที่สูง อันเนื่องจากราคาของปัจจัยการผลิตซึ่งคืออาหารสัตว์มีราคาสูง ซึ่งการผลิตไข่ไก่ในระยะยาวยังมีลักษณะเป็นวัฏจักร ส่งผลให้ด้านการตลาดประสบกับปัญหาเรื่องราคาไข่ไก่ไม่มีเสถียรภาพทำให้เกษตรกรขาดแรงจูงใจในการผลิตเนื่องจากราคาไข่ไก่ที่เกษตรกรได้รับหรือราคาที่จะระดับฟาร์มมีการเปลี่ยนแปลงขึ้นลงอย่างรวดเร็ว กล่าวคือ ในช่วงที่ไข่ไก่ราคาสูงผู้เลี้ยงมักไ้โรมากจะขยายการผลิตและมีผู้เลี้ยงรายใหม่เกิดขึ้น ทำให้ในช่วงต่อมามีไข่ไก่ออกสู่ตลาดเป็นจำนวนมากราคาจึงตกต่ำลง นอกจากนี้ยังขาดระบบการจัดการที่มีประสิทธิภาพเพราะการรวมตัวกันของกลุ่มผู้เลี้ยงไก่ไข่ในรูปองค์กร หรือสถาบันนั้นจะทำให้เกษตรกรสามารถเพิ่มอำนาจการต่อรองเรื่องราคาที่ได้รับได้มากขึ้น

ภัสสริน ทองเกษม (2535) ได้ทำการศึกษาภาวะการตลาดไข่ไก่ในประเทศไทยสรุปได้ว่าการผลิตไข่ไก่มีแหล่งผลิตไข่ไก่อยู่ในแถบภาคกลาง โดยประเภทของธุรกิจการค้าในการเลี้ยงไก่ไข่แบ่งออกเป็น ธุรกิจการเลี้ยงไก่พันธุ์ไข่เพื่อผลิตลูกไก่ไข่ ธุรกิจการเลี้ยงไก่พันธุ์ไข่เพื่อผลิตไก่รุ่น และธุรกิจการเลี้ยงพันธุ์เพื่อผลิตไข่ไก่ โดยมีวิธีการเลี้ยงแบบขังรวม และการเลี้ยงแบบกรงค้ำสำหรับต้นทุนการผลิตจะขึ้นอยู่กับต้นทุนในการเลี้ยงไก่ไข่และอัตราการให้ไข่ส่วนปริมาณการผลิตจะขึ้นอยู่กับปริมาณการนำเข้าไก่พันธุ์จากต่างประเทศเป็นหลัก สำหรับโครงสร้างการตลาดไข่ไก่นั้น ผู้ขายหรือเกษตรกรผู้เลี้ยงไก่ไข่จะกระจายอยู่ทั่วไปตามพื้นที่การผลิตไข่ไก่ โดยมีการกระจุกตัวอยู่ตามแถบภาคกลาง ส่วนผู้ซื้อหรือพ่อค้า พ่อค้ารวบรวมท้องถิ่นจะกระจายตัวและกระจุกตัวตามแหล่งผลิตที่สำคัญ ๆ เช่น จังหวัดฉะเชิงเทรา ชลบุรี เป็นต้น ด้านภาวะราคาไข่ไก่

เอกสารนี้เป็นเอกสารที่สงวนไว้สำหรับการใช้งานเพื่อการศึกษาเท่านั้น ไม่อนุญาตให้นำไปใช้ประโยชน์ด้านการค้าไม่ว่ากรณีใดๆทั้งสิ้น อีกทั้งห้ามมิให้ดัดแปลงเนื้อหา และต้องอ้างอิงถึงเจ้าของเอกสารทุกครั้งที่มีการนำไปใช้

นั้นใช้ดัชนีความเคลื่อนไหวของราคาตามฤดูกาลเป็นเครื่องมือในการชี้ให้เห็นถึงความสัมพันธ์ระหว่างราคาไข่ไก่ที่เกษตรกรขายได้ ราคาขายส่งไข่ไก่ในตลาดกรุงเทพฯ ราคาขายปลีกที่ตลาดกรุงเทพฯ และอัตราการใช้ไข่ พบว่าช่วงที่ไข่ไก่มีราคาต่ำคือ เดือนมกราคม - พฤษภาคม และช่วงที่ไข่ไก่มีราคาสูงคือ เดือนกันยายน - พฤศจิกายน ในด้านภาวะการค้าไข่ไก่ของประเทศ ไทยยังคงต้องอาศัยตลาดภายในประเทศเป็นหลัก และมีบางส่วนที่ส่งออกไปยังต่างประเทศซึ่ง ประเทศคู่ค้าที่สำคัญของไทยคือ ประเทศฮ่องกง

นิภาพร ประดิษฐ์อาชีพ (2539) ได้ทำการวิเคราะห์ราคาและการตอบสนองของอุปทานไข่ไก่ในประเทศไทยใช้ข้อมูลตั้งแต่ ปี พ.ศ. 2527 - 2536 สรุปได้ดังนี้ ปริมาณไข่ไก่ที่ผลิตได้ในประเทศไทยส่วนใหญ่ยังคงอาศัยตลาดภายในประเทศเป็นหลัก โดยปริมาณการผลิตไข่ไก่ในรอบปีมีการเปลี่ยนแปลงตามฤดูกาล ซึ่งมักไม่สอดคล้องกับช่วงของความต้องการบริโภค รวมทั้งปริมาณการผลิตไข่ไก่ในระยะยาวยังมีลักษณะเป็นวัฏจักร จึงส่งผลทำให้เกิดปัญหาความไม่มีเสถียรภาพของราคาไข่ไก่ เป็นผลให้ผู้เลี้ยงไข่ไก่ประสบกับปัญหาขาดทุนเรื่อยมา ผลการศึกษาพบว่าอุปทานของไข่ไก่ตอบสนองต่อราคาไข่ไก่ที่เกษตรกรได้รับใน 2 ไตรมาสที่ผ่านมา ราคาถูกไข่ไก่ใน 2 ไตรมาสที่ผ่านมา ราคาอาหารผสมไข่ไก่ในไตรมาสก่อน และแนวโน้มของเวลา โดยที่ค่าความยืดหยุ่นของอุปทานอันเนื่องจากการเปลี่ยนแปลงของตัวแปรอิสระราคาดังกล่าวมีค่าเท่ากับ 0.0701, -0.0189 และ -0.0648 ตามลำดับ ส่วนอัตราเพิ่มของอุปทานมีค่าเท่ากับร้อยละ 2.95 ต่อไตรมาส

สมาคมผู้ผลิต ผู้ค้าและส่งออกไข่ไก่ (2540) ได้กล่าวเกี่ยวกับการคาดการณ์ภาวะราคาไข่ไก่ภายในประเทศ ในเดือนพฤศจิกายน-ธันวาคม ว่ามีแนวโน้มราคาลดลงโดยเฉพาะไข่ไก่ เบอร์เล็ก (เบอร์ 3, 4) จะมีปัญหามาก เนื่องจากไม่มีการระบายส่งออกในช่วง 2-3 เดือนที่ผ่านมา เพราะราคาไข่ไก่ของไทยสูงกว่าไข่ไก่จากจีนมาก ทำให้มีไข่เหลือค้างสต็อก นอกจากนั้นในช่วงเดือนพฤศจิกายน - ธันวาคมนี้ แนวโน้มการบริโภคลดลงเนื่องจากภาวะเศรษฐกิจตกต่ำ สภาพอากาศหนาวเย็น ช่วยให้แม่ไก่ให้ผลผลิตไข่เฉลี่ยมากขึ้น กอปรกับแม่ไก่แก่ปลดได้ช้า เพราะไม่มีตลาดรองรับ เหล่านี้ส่งผลให้ผลผลิตไข่ไก่เพิ่มมากขึ้นจากสต็อกเดิมอีกประมาณร้อยละ 20 โดยทางสมาคมฯ ได้ร่วมวางมาตรการ เพื่อแก้ปัญหาคือ ขอยืมเงินจาก คชก. จากภาครัฐเพื่อรับซื้อไข่ไก่ เก็บเข้าห้องเย็น พยายามรวบรวมไข่เพื่อส่งออกให้ได้มากที่สุด โดยเฉพาะไข่เบอร์เล็กซึ่งมีเหลืออยู่มาก หาดตลาดรองรับแม่ไก่แก่ที่จะปลดระวาง ประชุมร่วมกันอย่างต่อเนื่องเพื่อกำหนดราคาขายส่งขั้นต่ำ ทั้งนี้หากไม่สามารถทำตามได้ คาดว่าราคาไข่จะมีแนวโน้มลดลงมาอยู่ที่ฟองละ 1.30 - 1.35 บาท ในเดือนพฤศจิกายนแน่นอน ส่วนแนวโน้มเดือนธันวาคมขึ้นขึ้นอยู่กับราคาในเดือนพฤศจิกายน สภาพไข่เหลือในสต็อก ผู้ผลิตและการต่อรองของผู้ซื้อ

เอกสารนี้เป็นเอกสารที่สงวนไว้สำหรับการใช้งานเพื่อการศึกษาเท่านั้น ไม่อนุญาตให้นำไปใช้ประโยชน์ด้านการค้า ไม่ว่าจะกรณีใดๆทั้งสิ้น อีกทั้งห้ามมิให้ดัดแปลงเนื้อหา และต้องอ้างอิงถึงเจ้าของเอกสารทุกครั้งที่มีการนำไปใช้

ธนาคารกรุงไทย (2540) ได้สรุปภาวะราคาไข่ไก่ในช่วงเดือนต่าง ๆ ของปี พ.ศ. 2540 ไว้ดังนี้ ภาวะตลาดไข่ไก่ในช่วงครึ่งปีแรกมีความเคลื่อนไหวไม่มากนัก เนื่องจากในปี พ.ศ. 2539 มีการนำเข้าพ่อ-แม่พันธุ์ไก่ไข่เพิ่มขึ้นจากปี พ.ศ. 2538 ถึง ร้อยละ 12.52 ส่งผลให้ปริมาณไข่ไก่ออกสู่ตลาดมวกเกินความต้องการ แต่ในเดือนสิงหาคมราคาไข่ไก่เริ่มมีแนวโน้มสูงขึ้นเพราะมีภาวะการณน้ำท่วมที่ภาคใต้หลายจังหวัดทำให้เกิดปัญหาเรื่องการเคลื่อนย้าย ราคาไข่ไก่ทางภาคใต้จึงขยับตัวสูงขึ้นประกอบกับสภาพอากาศมีผลให้ไก่จะให้ไข่ลดลง และมีการปลดไก่แก่จำนวนหนึ่งในเทศกาลสารทจีน เพื่อลดปริมาณไข่ไก่ อีกทั้งต้นทุนการผลิตที่เพิ่มขึ้น ทำให้ราคาไข่ไก่ ณ แหล่งผลิตหรือราคาในระดับฟาร์ม ราคาไข่ไก่ขายส่งและขายปลีกในตลาดกรุงเทพฯ เพิ่มขึ้น แต่พอช่วงเดือนตุลาคมภาวะตลาดไข่ไก่เริ่มซบเซา แม้ว่าผู้เลี้ยงจะปลดไก่แก่ออกไปจำนวนมาก เพื่อลดปริมาณไข่ไก่ในตลาดและลดประมาณการเลี้ยงลง เพราะวัตถุดิบอาหารสัตว์มีราคาสูง แต่ก็ไม่ได้ทำให้ราคาไข่ไก่ขยับสูงขึ้น ราคาไข่ไก่คณะที่เกษตรกรขายได้รับ และราคาขายส่งไข่ไก่ ขนาดกลางในตลาดกรุงเทพมหานครเฉลี่ย 142.31 และ 166.00 บาท ต่อ 100 ฟอง ตามลำดับ ส่วนราคา ลูกไก่เริ่มขยับขึ้นเป็นราคาตัวละ 12.20 บาท ในด้านการส่งออกไข่ไก่ในปัจจุบันยังมีไม่มากนัก ในช่วง 8 เดือนแรกของปี พ.ศ. 2540 ไทยส่งออกไข่ไก่สด และไข่ผง มูลค่า 17.9 และ 113.8 ล้านบาท ตามลำดับ ตลาดหลักไข่ไก่สดได้แก่ ฮองกง คิดเป็นร้อยละ 95.50 ส่วนตลาดไข่ผงคือ ญี่ปุ่นและสหรัฐอเมริกา ร้อยละ 82.10 และ 11.50 ตามลำดับ และในไตรมาสสุดท้ายคาดว่าราคาไข่ไก่จะมีแนวโน้มสูงขึ้น เนื่องจากความต้องการในประเทศเพิ่มขึ้นและประเทศจีนคู่แข่งที่สำคัญในตลาดฮองกงจะผลิตไข่ลดลงและมีขนาดเล็ก และเนื่องจากภาวะค่าเงินบาทอ่อนตัวลงจะทำให้ราคาส่งออกไข่ไก่ของไทยถูกลงในสายตาของประเทศผู้นำเข้าจึงถือเป็น โอกาสที่ไทยจะส่งออกเพิ่มขึ้น

สมมติฐานของการศึกษา

1. เนื่องจากการผลิตไข่ไก่นั้นต้องอาศัยระยะเวลาการผลิตเหมือนกันสินค้าเกษตรอื่น ๆ ดังนั้นราคาไข่ไก่ที่ระดับฟาร์มจึงมีลักษณะความเคลื่อนไหวตามฤดูกาล (seasonal movement) และมีการเคลื่อนไหวของราคาตามแนวโน้ม (secular trend) เนื่องจากอุปทานของไข่ไก่ในระยะยาวเกิดการเปลี่ยนแปลงปัจจัยด้านอุปทาน เช่น การเพิ่มจำนวนนำเข้าพ่อแม่ไก่พันธุ์ไข่
2. เมื่อไม่มีการเปลี่ยนแปลงในนโยบายการผลิต นโยบายการค้า ภูมิคุ้มกันทางธรรมชาติ และไม่มีการเปลี่ยนแปลงปัจจัยด้านอุปสงค์อันได้แก่ จำนวนประชากร รสนิยม รายได้ของ ผู้บริโภค เป็นต้น แล้วราคาขายส่งไข่ไก่ในตลาดกรุงเทพฯ ราคาขายปลีกไข่ไก่ในตลาดกรุงเทพฯ มีการเปลี่ยนแปลงในทิศทางเดียวกันกับราคาไข่ไก่ที่ระดับฟาร์ม หรือราคาไข่ไก่ที่เกษตรกรได้รับ

เอกสารนี้เป็นเอกสารที่สงวนไว้สำหรับการใช้งานเพื่อการศึกษาเท่านั้น ไม่อนุญาตให้นำไปใช้ประโยชน์ด้านการค้า ไม่ว่าจะกรณีใดๆทั้งสิ้น อีกทั้งห้ามมิให้ดัดแปลงเนื้อหา และต้องอ้างอิงถึงเจ้าของเอกสารทุกครั้งที่มีการนำไปใช้

ส่วนจำนวนการนำเข้าพ่อ-แม่ไก่พันธุ์ไข่ในปีที่ผ่านมา และอัตราการให้ไข่เฉลี่ยของแม่ไก่พันธุ์ไข่ในปีที่ผ่านมาจะเปลี่ยนแปลงในทิศทางตรงกันข้าม เนื่องจากทั้งสองปัจจัยมีผลให้ปริมาณผลผลิตไข่ไก่รวมเพิ่มขึ้น น่าจะมีผลให้ราคาไข่ไก่ที่ระดับฟาร์มจึงลดลง

วิธีการศึกษา

1. วิธีการเก็บรวบรวมข้อมูล

ในการศึกษานี้จะใช้วิธีการเก็บรวบรวมข้อมูลทุติยภูมิแบบอนุกรมเวลา เป็นรายเดือน ในช่วงปี พ.ศ. 2530- พ.ศ. 2539 และข้อมูลรายปีในช่วงปี พ.ศ. 2525 - พ.ศ. 2539 ของราคาไข่ไก่ที่ระดับฟาร์มหรือราคาที่เกษตรกรได้รับ โดยทำการค้นคว้าจากเอกสารวิชาการ ข้อมูลทางสถิติที่ได้มีการรวบรวมจาก หน่วยงานราชการต่าง ๆ เช่น สำนักงานเศรษฐกิจการเกษตร กรมวิชาการเกษตร กรมปศุสัตว์ กระทรวงเกษตรและสหกรณ์ กรมเศรษฐกิจการพาณิชย์ กรมการค้าภายใน กระทรวงพาณิชย์ เป็นต้น จากหน่วยงานเอกชน เช่น สมาคมผู้ผลิต ผู้ค้าและส่งออกไข่ไก่ ห้องสมุดฐานเศรษฐกิจ นอกจากนี้ยังศึกษาจากรายงานของผู้ที่เคยศึกษาในเรื่องที่เกี่ยวข้อง เช่น วิทยานิพนธ์ ปัญหาพิเศษจากสถาบันต่าง ๆ

2. วิธีการวิเคราะห์ข้อมูล

2.1 การวิเคราะห์เชิงพรรณนา นำมาอธิบายถึงสภาพทั่วไปในการผลิตและการตลาดไข่ไก่ในประเทศไทย โดยอาศัยข้อมูลหลักและทฤษฎีทางเศรษฐศาสตร์รวมทั้งสถิติอย่างง่าย ในรูปร้อยละ ค่าเฉลี่ย และอัตราส่วน

2.2 การวิเคราะห์เชิงปริมาณ เป็นการวิเคราะห์เพื่อดูความสัมพันธ์ของราคาไข่ไก่ที่ระดับฟาร์มกับราคาขายส่งในตลาดกรุงเทพมหานคร ราคาขายปลีกในตลาดกรุงเทพมหานคร จำนวนนำเข้าพ่อ-แม่ไก่พันธุ์ไข่ และอัตราให้ไข่ของแม่ไก่พันธุ์ไข่ ด้วยวิธีถดถอยเชิงพหุคูณ โปรแกรมสำเร็จรูป SPSS for Windows โดยมีสมการดังนี้

$$P_t^{EF} = f(P_t^{RB}, E_t) \quad \dots\dots\dots(1)$$

$$P_t^{EF} = f(P_t^{WB}, E_t) \quad \dots\dots\dots(2)$$

$$P_t^{EF} = f(A_{t-1}, Q_{t-1}, E_t) \quad \dots\dots\dots(3)$$

กำหนดให้

เอกสารนี้เป็นเอกสารที่สงวนไว้สำหรับการใช้งานเพื่อการศึกษาเท่านั้น ไม่อนุญาตให้นำไปใช้ประโยชน์ด้านการค้า ไม่ว่าจะกรณีใดๆทั้งสิ้น อีกทั้งห้ามมิให้ดัดแปลงเนื้อหา และต้องอ้างอิงถึงเจ้าของเอกสารทุกครั้งที่มีการนำไปใช้

P_t^{EF}	=	ราคาไข่ไก่ที่ระดับฟาร์ม ปีที่ t (บาท/100 ฟอง)
P_t^{RB}	=	ราคาขายปลีก ไข่ไก่ในตลาดกรุงเทพฯ ปีที่ t (บาท/100 ฟอง)
P_t^{WB}	=	ราคาขายส่ง ไข่ไก่ในตลาดกรุงเทพฯ ปีที่ t (บาท/100 ฟอง)
A_{t-1}	=	จำนวนนำเข้าพ่อ-แม่ไก่พันธุ์ไข่ ปีที่ $t-1$ (ตัว)
Q_{t-1}	=	อัตราการให้ไข่ของแม่ไก่พันธุ์ไข่ ปีที่ $t-1$ (ฟอง)
E_t	=	ค่าตลาดเคลื่อน ปีที่ t

ในการศึกษาลักษณะความเคลื่อนไหวของราคาไข่ไก่ที่ระดับฟาร์มตามแนวโน้มนระยะยาว ใช้ข้อมูลแบบอนุกรมเวลาเป็นรายปี ตั้งแต่ ปี พ.ศ. 2525 - พ.ศ. 2539 ส่วนการวิเคราะห์ความเคลื่อนไหวตามฤดูกาล จะใช้ข้อมูลแบบอนุกรมเวลารายเดือนของราคาไข่ไก่ที่ระดับฟาร์มตั้งแต่ ปี พ.ศ. 2530 - พ.ศ. 2539

ทฤษฎีเศรษฐศาสตร์ที่ใช้ในการวิเคราะห์¹

ในการศึกษาครั้งนี้อาศัยพื้นฐานทางทฤษฎีทางด้านอุปทาน การเปลี่ยนแปลงอุปทาน และการวิเคราะห์อนุกรมเวลามาเป็นพื้นฐานในการอธิบายและวิเคราะห์ ความเคลื่อนไหวของราคาไข่ไก่ที่ระดับฟาร์ม

พื้นฐานทางทฤษฎีของอุปทาน

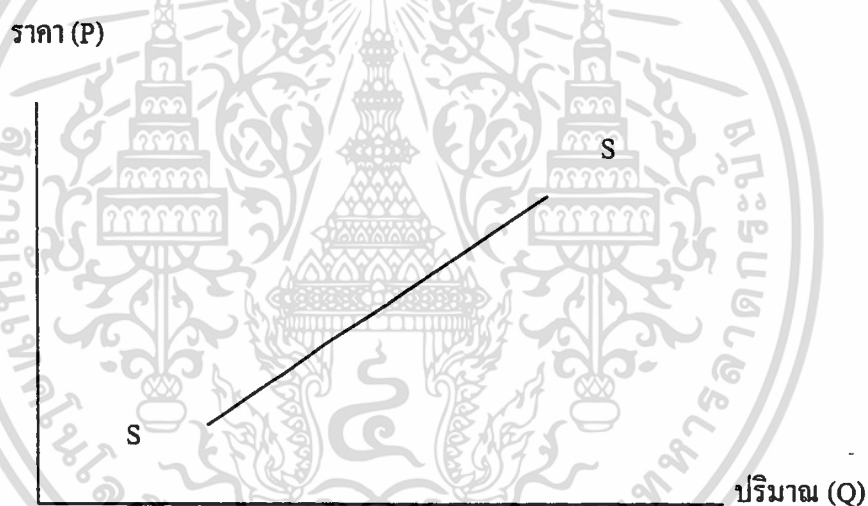
อุปทาน (supply) หมายถึง ปริมาณการเสนอขายสินค้าและบริการชนิดใดชนิดหนึ่งที่ ผู้ผลิตหรือผู้ขายยินดีนำออกขาย ณ ระดับราคาต่าง ๆ ในเวลาและสถานที่ ที่กำหนดโดยปัจจัยอื่นๆ คงที่ ซึ่งอุปทานแสดงความสัมพันธ์ระหว่าง ปริมาณสินค้ากับราคาสินค้าเป็นไปในทิศทางเดียวกันตามกฎอุปทาน (law of supply) ซึ่งกล่าวว่า “ปริมาณของสินค้าและบริการชนิดใดชนิดหนึ่งที่ ผู้ผลิต หรือพ่อค้าต้องการจะขายย่อมผันแปร โดยตรงกับราคาของสินค้าและบริการชนิดนั้นเสมอ”

¹ เรียบเรียงจาก (ไพฑูรย์, 2526: 40 - 74)

อุปทานขั้นปฐม (primary supply) หมายถึง อุปทานที่ตลาดแหล่งผลิต คือ ปริมาณของ สินค้าและบริการที่ผู้ผลิตเสนอขาย ณ ระดับราคาต่าง ๆ กัน ซึ่งจะสะท้อนไปยังตลาดท้องถิ่น ตลาดกรุงเทพฯ และตลาดส่งออกตามลำดับ

อุปทานต่อเนื่อง (derived supply) หมายถึง อุปทานที่ตลาดขายส่งและตลาดขายปลีก ต้นทุนการตลาดทำให้เส้นอุปทานขั้นปฐมและอุปทานต่อเนื่องมีลักษณะแตกต่างกันเมื่อผู้ผลิตสินค้าเกิดขึ้น พ่อค้าคนกลางในตลาดท้องถิ่น ตลาดกรุงเทพฯ และตลาดส่งออกก็จะมีอุปทานในสินค้านี้เกิดขึ้นตามไปด้วย

เส้นอุปทาน (supply curve) จากกฎของอุปทานแสดงว่าราคาและปริมาณผลิตเพิ่มขึ้น และเมื่อราคาต่ำปริมาณผลิตจะลดลง ด้วยเหตุนี้ลักษณะของเส้นอุปทานโดยทั่วไปจึงมีลักษณะ ดังภาพที่ 1 มีค่าความชันเป็นบวก อาจเป็นเส้นตรงหรือเส้นโค้ง



ภาพที่ 1 เส้นอุปทานสินค้าในตลาดแข่งขันสมบูรณ์

การเปลี่ยนแปลงของปริมาณขาย (change in quantity supplied) หมายถึง การเปลี่ยนแปลงของปริมาณสินค้าที่ผู้ผลิตหรือผู้ขายยินดีนำออกขาย เมื่อราคาของสินค้านั้นเปลี่ยนแปลงไป โดยที่ปัจจัยอื่น ๆ คงที่ ซึ่งเป็นการเปลี่ยนแปลงไปมาบนเส้นอุปทานเดิม การเปลี่ยนแปลงของอุปทาน (change in supply) หมายถึง การเปลี่ยนแปลงของปริมาณสินค้าที่ผู้ผลิตหรือผู้ขายยินดีนำออกวางขายในขณะที่ราคาสินค้านั้นไม่เปลี่ยนแปลง ซึ่งเป็นการเคลื่อนที่ของเส้นอุปทานไปจากเดิมทั้งเส้น สาเหตุที่ทำให้เส้นอุปทานเปลี่ยนแปลงไปคือปัจจัยอื่น ๆ ที่ไม่ใช่ราคาสินค้านั้นเปลี่ยนแปลงไปด้วย เรียกปัจจัยเหล่านี้ว่า ตัวกำหนดอุปทาน (determinants of supply) ซึ่งได้แก่

เอกสารนี้เป็นเอกสารที่สงวนไว้สำหรับการใช้งานเพื่อการศึกษาเท่านั้น ไม่อนุญาตให้นำไปใช้ประโยชน์ด้านการค้า ไม่ว่ากรณีใดๆทั้งสิ้น อีกทั้งห้ามมิให้ดัดแปลงเนื้อหา และต้องอ้างอิงถึงเจ้าของเอกสารทุกครั้งที่มีการนำไปใช้

1. ต้นทุนการผลิต เมื่อปัจจัยการผลิตมีราคาสูงขึ้น แต่ราคาสินค้ามิได้สูงขึ้นตามไปด้วย จะทำให้เส้นต้นทุนของแต่ละหน่วยธุรกิจเปลี่ยนไป และทำให้การผลิตลดลง ก็จะทำให้ต้นทุนการผลิตลดลง อุปทานของสินค้าจะเพิ่มขึ้น เส้นอุปทานจะเคลื่อนไปทางขวาของเส้นอุปทานเดิม
2. ราคาสินค้าอื่น ๆ ที่ต้องใช้ปัจจัยการผลิตชนิดเดียวกันร่วมกัน เมื่อราคาสินค้าอื่น ๆ ที่ใช้ปัจจัยการผลิตเช่นเดียวกันเปลี่ยนแปลงไป โดยที่ราคาสินค้าที่พิจารณาอยู่นั้นไม่เปลี่ยนแปลงไป จะมีผลทำให้การจัดสรรปัจจัยการผลิตที่มีอยู่อย่างจำกัดเปลี่ยนแปลงไปด้วยและในที่สุดปริมาณอุปทานของสินค้าก็เปลี่ยนแปลงไป
3. ความก้าวหน้าทางเทคโนโลยี การปรับปรุงเทคนิคการผลิตจะทำให้ฟังก์ชันการผลิตเคลื่อนที่ไปในระดับที่สูงขึ้น และผู้ผลิตได้รับกำไรเพิ่มขึ้น ณ ระดับที่อัตราส่วนระหว่างราคาผลผลิตและระดับราคาปัจจัยการผลิตเท่าเดิม
4. การเก็งกำไรของผู้ผลิตหรือหน่วยธุรกิจ มีผลทำให้ปริมาณอุปทานเปลี่ยนแปลงไป เป็นต้นว่า ถ้าผู้ขายคาดคะเนว่าจะเกิดการขาดแคลนวัตถุดิบในการผลิตสินค้า ปริมาณสินค้าที่เสนอขายอาจลดลง เนื่องจากผู้ขายหวังว่าสินค้าที่นำออกเสนอขายในช่วงที่ขาดแคลนจะทำกำไรสูงกว่า หรือถ้าผู้ขายคาดคะเนว่าสถานการณ์ทางเศรษฐกิจไม่ดี ปริมาณการผลิตลดลงเพราะเกรงว่าเมื่อผลิตแล้วจะขายไม่ได้
5. ผลกระทบทางสถาบัน นโยบายของรัฐ เช่น นโยบายในการควบคุมพื้นที่เพาะปลูกการจ่ายเงินชดเชยให้แก่เกษตรกร และการกำหนดโควตาพืชผล สามารถทำให้เส้นอุปทานเปลี่ยนแปลงได้
6. ปัจจัยทางธรรมชาติ ถ้าหากฤดูใดคืนฟ้าอากาศดี ปริมาณน้ำฝนเพียงพอ โรคพืชและแมลงไม่ระบาด ผลผลิตจะมีมากถึงแม้ว่าในช่วงเวลาเก็บเกี่ยวนั้นราคาไม่ได้เปลี่ยนแปลงลักษณะ เช่นนี้เส้นอุปทานจะเคลื่อนที่ไปทางขวามือของเส้นอุปทานเดิม ในทางตรงกันข้าม ถ้าเกิดฝนแล้งหรือน้ำท่วม เส้นอุปทานจะลดลงหรือเคลื่อนที่ไปทางซ้ายมือของเส้นอุปทานเดิม

การเคลื่อนไหวของของราคาสินค้าเกษตร

ในระบบเศรษฐกิจราคาของสินค้าชนิดหนึ่งถูกกำหนดขึ้นจากอุปสงค์และอุปทานของสินค้านั้น โดยความเป็นจริงอุปสงค์และอุปทานของสินค้าใด ๆ ไม่ได้มีค่าคงที่เสมอจะมีการเปลี่ยนแปลงขึ้นลงอยู่ตลอดเวลาทำให้ดุลยภาพของราคาที่ตลาดในสินค้าต่าง ๆ เปลี่ยนแปลงตามไปด้วย ราคาสินค้าจึงมีการเปลี่ยนแปลงเคลื่อนไหวขึ้นลงตลอดเวลาไม่มีความแน่นอน โดยเฉพาะสินค้าเกษตรซึ่งการผลิตต้องอาศัยสภาพภูมิอากาศและปัจจัยธรรมชาติที่เอื้ออำนวย การเปลี่ยน

แปลงของราคามีหลายลักษณะ ทั้งนี้ขึ้นอยู่กับว่าปัจจัยใดไปกระทบอุปสงค์และอุปทาน และผลกระทบนั้นพิจารณาในระยะยาวนานเพียงใด เมื่อเวลาผ่านไปราคาจะผันแปรหรือเคลื่อนไหวไป

ด้วย

กล่าวโดยทั่วไป การเปลี่ยนแปลงของราคาสินค้าเกษตร มีอยู่ 6 ชนิด ได้แก่

การเคลื่อนไหวราคาตามฤดูกาล หมายถึง การเปลี่ยนแปลงของราคาสินค้าไปตามการเปลี่ยนแปลงของฤดูกาล ซึ่งมีสาเหตุมาจาก การผลิตที่มีลักษณะเป็นไปตามฤดูกาลอันเนื่องมาจากความเหมาะสมด้านอุณหภูมิและสภาพภูมิอากาศนอกจากนี้อุปสงค์หรือความต้องการผลิตยังแตกต่างกันไปตามฤดูกาลด้วย เช่น ในช่วงเทศกาลต่าง ๆ ปริมาณอุปสงค์ของเนื้อสัตว์ ผักสด และผลไม้จะสูงกว่าในช่วงเวลาอื่น ๆ

การเคลื่อนไหวราคาตามแนวโน้ม หมายถึง การเปลี่ยนแปลงราคาที่มีแนวโน้มค่อย ๆ เพิ่มขึ้นหรือลดลงในระยะยาวซึ่งใช้เวลามากกว่า 1 ปี สาเหตุที่ทำให้ราคามีความเคลื่อนไหว เช่นนี้คือ แนวโน้มการเปลี่ยนแปลงอุปสงค์และอุปทานในระยะยาว ซึ่งเป็นไปตามการเปลี่ยนแปลงของภาวะเศรษฐกิจและสังคมเมื่อเวลาผ่านไป สาเหตุที่ทำให้อุปสงค์ในระยะยาวเปลี่ยนแปลง เช่น การเพิ่มขึ้นของจำนวนประชากร รสนิยมและรายได้ของผู้บริโภคเปลี่ยนแปลง เป็นต้น ส่วนปัจจัยที่ทำให้อุปทานในระยะยาวเปลี่ยนแปลง ได้แก่ ความเจริญก้าวหน้าทางเทคโนโลยี การขยายพื้นที่เพาะปลูก การเปลี่ยนแปลงขนาดของต้นทุนการผลิต เป็นต้น ความเคลื่อนไหว ตามแนวโน้มส่วนใหญ่มาจากปัจจัยด้านอุปสงค์เปลี่ยนแปลงมากกว่าด้านอุปทาน ทั้งนี้เพราะอุปทาน มีการปรับตัวให้สอดคล้องกับอุปสงค์ที่มีการเปลี่ยนแปลงในระยะยาวได้

การเคลื่อนไหวราคาตามวัฏจักร เป็นการเคลื่อนไหวหรือการเปลี่ยนแปลงของราคาที่มีระยะเวลามากกว่า 1 ปีขึ้นไป สำหรับวงจรหรือวัฏจักรหนึ่งๆ ซึ่งเกิดจากการเปลี่ยนแปลงของราคาตามอิทธิพลของวัฏจักรในการผลิตหรือการบริโภค โดยทั่วไปอิทธิพลดังกล่าวมักมาจากผลกระทบทางด้านการผลิต ทำให้ราคาสินค้าเกษตรมีลักษณะการเปลี่ยนแปลงขึ้นลงซ้ำ ๆ กัน ในช่วงเวลาหนึ่งเนื่องจากผลผลิตการเกษตรไม่สามารถเพิ่มขึ้นหรือลดลงตามราคาได้ทันทีทันใด จึงต้องใช้ระยะเวลาในการปรับตัวเพื่อการผลิต ผู้ผลิตต้องอาศัยราคาสินค้าที่ได้รับในอดีตเป็นหลักในการตัดสินใจวางแผนการผลิตในปัจจุบันจึงทำให้เกิดการล่าช้าในการปรับตัว และทำให้ราคามีความเคลื่อนไหวเป็นวัฏจักร

การเคลื่อนไหวราคาแบบเหตุการณ์ผิดปกติ หมายถึง การเปลี่ยนแปลงราคาอันเนื่องมาจากเหตุการณ์ที่เกิดขึ้นที่ทันใดที่ไม่สามารถคาดการณ์ได้ล่วงหน้าได้ เช่น สงคราม และภัยธรรมชาติ เช่น ฝนแล้ง น้ำท่วม เป็นต้น ทำให้อุปสงค์และอุปทานมีการเปลี่ยนแปลง อย่างกระทันหัน มีการเคลื่อนไหวอย่างผิดปกติ โดยทั่วไปการเคลื่อนไหวราคาชนิดนี้มีช่วงการเปลี่ยนแปลงมากกว่า

เอกสารนี้เป็นเอกสารที่สงวนไว้สำหรับการใช้งานเพื่อการศึกษาเท่านั้น ไม่อนุญาตให้นำไปใช้ประโยชน์ด้านการค้า ไม่ว่ากรณีใดๆทั้งสิ้น อีกทั้งห้ามมิให้ดัดแปลงเนื้อหา และต้องอ้างอิงถึงเจ้าของเอกสารทุกครั้งที่มีการนำไปใช้

การเคลื่อนไหวราคาชนิดอื่น แต่ลักษณะการเคลื่อนไหวราคาไม่มีทิศทางที่แน่นอนจึงไม่มีการวิเคราะห์ในทางสถิติ

การเคลื่อนไหวราคาตามปี หมายถึง การเปลี่ยนแปลงราคาระหว่างปีหนึ่ง ๆ อันเนื่องมาจากการเปลี่ยนแปลงอุปสงค์และอุปทานในแต่ละปี แต่ลักษณะการเคลื่อนไหวราคาไม่มีทิศทางที่แน่นอน จึงไม่มีการวิเคราะห์ในทางสถิติ

การเคลื่อนไหวราคาในระยะสั้น เป็นการเปลี่ยนแปลงราคาในช่วงระยะเวลาชั่วโมงหนึ่งวันหนึ่ง หรือสัปดาห์หนึ่ง อันเนื่องมาจากอุปสงค์และอุปทานมีการเปลี่ยนแปลงชั่วคราว เพราะพ่อค้าคนกลางในตลาดทำการคาดคะเนอุปสงค์อุปทานในตลาดแตกต่างกัน ฉะนั้นความเคลื่อนไหวของราคาสินค้าชนิดนี้จึงไม่ใช่เป็นผลมาจากอุปสงค์และอุปทานโดยแท้จริง ลักษณะการเคลื่อนไหวราคาไม่มีทิศทางที่แน่นอน จึงไม่มีการวิเคราะห์ในทางสถิติ



บทที่ 3

สภาพทั่วไปทางด้านการผลิตและการตลาด

สภาพทั่วไปทางด้านการผลิต

การเลี้ยงไก่ไข่ของประเทศไทยในปัจจุบัน ได้มีการพัฒนาการเลี้ยงแบบพื้นบ้านมาเป็นการเลี้ยงในเชิงการค้ามากขึ้น มีการพัฒนาทั้งในด้านพันธุ์ไก่ไข่ อาหารและวิธีการเลี้ยง โดยมีบริษัทที่ประกอบธุรกิจด้านการปศุสัตว์เข้ามามีบทบาทและดำเนินการในลักษณะที่ครบวงจรซึ่งทำให้การดำเนินธุรกิจในแต่ละส่วนมีประสิทธิภาพมากยิ่งขึ้น

โครงสร้างธุรกิจไก่ไข่

โครงสร้างของธุรกิจไก่ไข่ซึ่งประกอบด้วยธุรกิจในรูปแบบต่าง ๆ ที่ครอบคลุมกิจกรรม ที่เกี่ยวข้องกับการผลิต และการจัดจำหน่ายไข่ไก่ นั้นประกอบด้วยส่วนธุรกิจต่าง ๆ ดังนี้ (ภาพที่ 2)

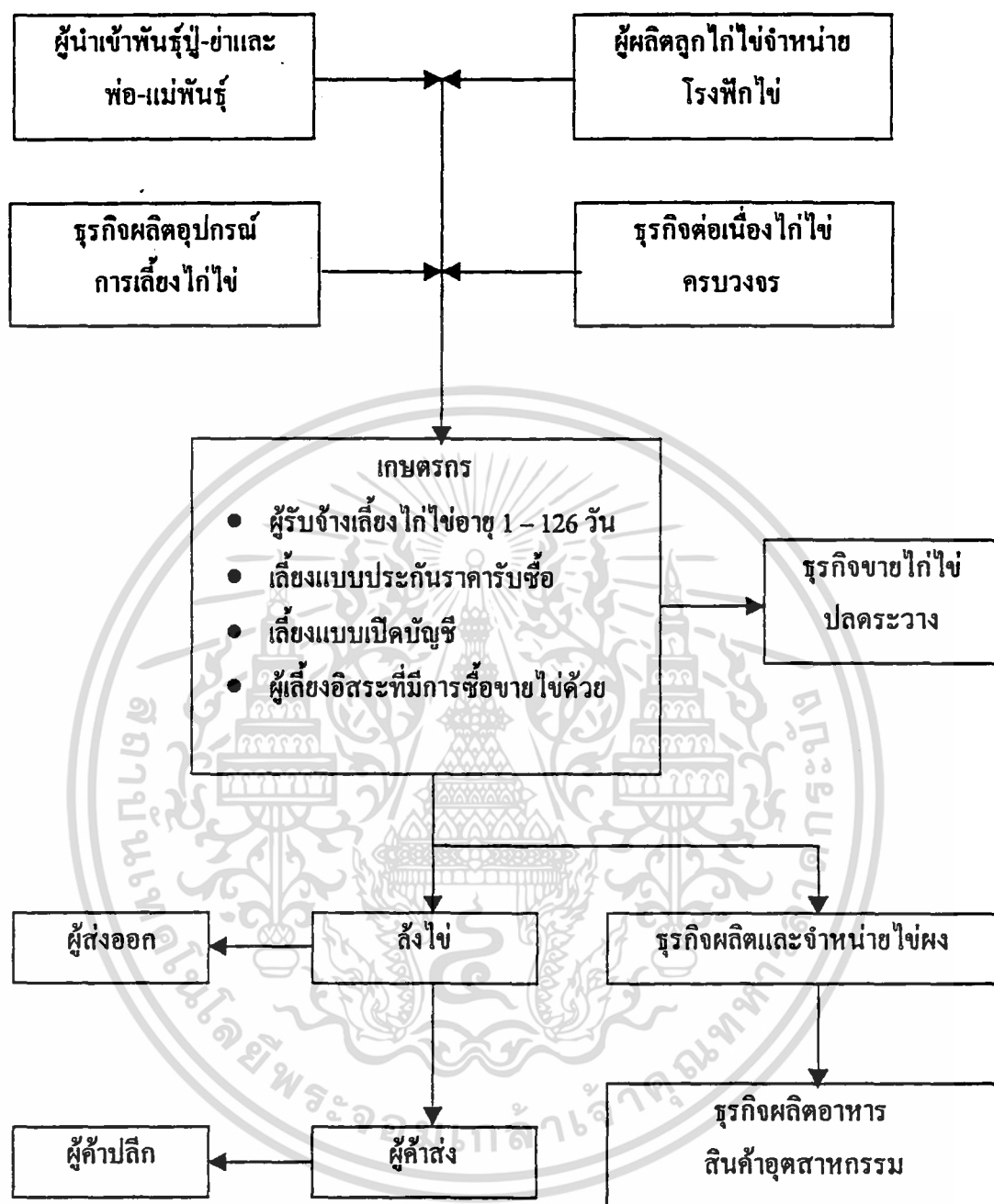
1. ธุรกิจต่อเนื่องที่รวมอยู่ในธุรกิจของไก่เนื้อ ได้แก่ ธุรกิจการผลิตอาหารสัตว์ ธุรกิจการนำเข้าพันธุ์-ย่าและพ่อ-แม่พันธุ์ ธุรกิจผลิตลูกไก่เนื้อและลูกไก่ไข่ ธุรกิจการเลี้ยงไก่เนื้อและไก่ไข่ ธุรกิจการส่งออกเนื้อไก่แช่แข็ง ธุรกิจการจัดซื้อและจำหน่ายเวชภัณฑ์ที่เกี่ยวข้องกับการเลี้ยงไก่ ธุรกิจโรงฆ่าชำแหละ ธุรกิจการแปรรูปเนื้อไก่และธุรกิจอื่น ๆ ที่เกี่ยวข้อง โดยธุรกิจต่อเนื่องนี้นอกจากจะเลี้ยงไก่ไข่เองแล้วยังมีการจ้างเกษตรกรรายเล็กเลี้ยงซึ่งอาจจะเลี้ยงแบบรับจ้างเลี้ยง แบบประกันราคาหรือแบบเปิดบัญชีก็ได้แล้วแต่กรณี

2. ธุรกิจไก่ไข่ครบวงจร สำหรับธุรกิจครบวงจรจะมีเฉพาะธุรกิจต่อเนื่องที่เกี่ยวข้องกับไก่ไข่เท่านั้น เช่น ธุรกิจการนำเข้าพันธุ์-ย่าและพ่อ-แม่พันธุ์ ธุรกิจผลิตลูกไก่จำหน่าย ธุรกิจการเลี้ยงไก่ไข่ธุรกิจซื้อขายไข่ไก่ และธุรกิจซื้อขายปัจจัยการผลิตอื่น ๆ ที่เกี่ยวข้อง

3. ธุรกิจนำเข้าพันธุ์-ย่าและพ่อ-แม่พันธุ์ มาผลิตพ่อ-แม่พันธุ์และลูกไก่ไข่จำหน่าย บางรายจะผลิตลูกไก่เนื้อจำหน่ายด้วยแต่บางรายจะผลิตเฉพาะลูกไก่ไข่เพียงอย่างเดียว

4. ธุรกิจอิสระที่เป็นเกษตรกรรายใหญ่ คือเกษตรกรที่เลี้ยงไก่ไข่ตั้งแต่ 50,000 ตัวขึ้นไป มีทั้งธุรกิจที่เลี้ยงเฉพาะไก่ไข่ หรืออาจทำธุรกิจอื่นควบคู่ด้วย เช่น เลี้ยงไก่เนื้อ สุกร โคนม โคนเนื้อ ผลิตปุ๋ยจากมูลไก่จำหน่าย ปลูกต้นไม้ผล ไม้ยืนต้น เป็นต้น ซึ่งเกษตรกรในกลุ่มนี้อาจมีลูกแล้ว ซึ่งเลี้ยงแบบรับจ้างเลี้ยงหรือแบบเปิดบัญชีด้วย

เอกสารนี้เป็นเอกสารที่สงวนไว้สำหรับการใช้งานเพื่อการศึกษาเท่านั้น ไม่อนุญาตให้นำไปใช้ประโยชน์ด้านการค้า ไม่ว่ากรณีใดๆทั้งสิ้น อีกทั้งห้ามมิให้ดัดแปลงเนื้อหา และต้องอ้างอิงถึงเจ้าของเอกสารทุกครั้งที่มีการนำไปใช้



ภาพที่ 2 โครงสร้างธุรกิจไข่ไก่
ที่มา: (กระทรวงพาณิชย์, 2537)

เอกสารนี้เป็นเอกสารที่สงวนไว้สำหรับการใช้งานเพื่อการศึกษาเท่านั้น ไม่อนุญาตให้นำไปใช้ประโยชน์ด้านการค้า
ไม่ว่ากรณีใดๆทั้งสิ้น อีกทั้งห้ามมิให้ดัดแปลงเนื้อหา และต้องอ้างอิงถึงเจ้าของเอกสารทุกครั้งที่มีการนำไปใช้

5. ธุรกิจการเลี้ยงไก่ไข่แบบมีสัญญา เช่น รับจ้างเลี้ยง ประกันราคาซื้อขายหรือเปิดบัญชี ซึ่งกลุ่มนี้อาจจะเป็นลูกเจ้าของธุรกิจครบวงจร ธุรกิจอิสระหรือของ ผู้ค้าส่งรายใหญ่ (ดังไข่) ก็ได้
6. ธุรกิจการจัดจำหน่ายไก่ไข่ ซึ่งมีทั้งผู้ค้าปลีก ผู้ค้าส่งรายใหญ่(ดังไข่)และผู้ส่งออก
7. ธุรกิจการผลิตอุปกรณ์เกี่ยวกับไก่ เช่น เครื่องฟักไข่ อุปกรณ์การเลี้ยงไก่
8. ธุรกิจการผลิตไข่ผง

รูปแบบการเลี้ยงไก่ไข่

รูปแบบการเลี้ยงไก่ไข่สามารถแบ่งออกได้เป็น 5 รูปแบบ ได้แก่ รูปแบบการเลี้ยงของธุรกิจครบวงจร รูปแบบการเลี้ยงของผู้เลี้ยงอิสระและรูปแบบการเลี้ยงของ เกษตรกรรายเล็กซึ่งอาจจะเลี้ยงแบบรับจ้างเลี้ยง แบบประกันราคาซื้อขายและแบบเปิดบัญชี

1. การรับจ้างเลี้ยง การรับจ้างเลี้ยงไก่ไข่มี 2 รูปแบบคือ การรับจ้างเลี้ยงไก่ไข่ อายุ 1 วัน ไปจนถึง 17 -18 สัปดาห์หรือเรียกว่า ไก่รุ่น และการรับจ้างเลี้ยงไก่ไข่ที่ให้ไข่แล้วหรือเรียกว่า “ไก่สาว” สำหรับการรับจ้างเลี้ยงไก่รุ่นนั้น เกษตรกรผู้รับจ้างเลี้ยงจะรับไก่ไข่อายุ 1 วัน จากบริษัทผู้เลี้ยงลูกไก่โดยตรงหรือจากผู้ที่ทำหน้าที่ขายไก่ไข่รับช่วงต่อมาจากบริษัทใหญ่แล้วจ้างเกษตรกรเลี้ยงต่อโดยในการเลี้ยงเกษตรกรจะต้องออกค่าใช้จ่ายในการสร้างโรงเรือน อุปกรณ์การเลี้ยงและแรงงานในการเลี้ยง ส่วนพันธุ์ไก่ อาหาร และเวชภัณฑ์นั้น ทางบริษัทจะเป็นผู้จัดหาให้ (กระทรวงเกษตรและสหกรณ์, 2533) เกษตรกรผู้รับจ้างเลี้ยงจะได้รับค่าจ้างเลี้ยงตัวละ 0.03 บาทต่อวัน โดยเกษตรกรรายหนึ่งจะเลี้ยงไก่ไข่ได้ประมาณ 3,000 - 12,000 ตัวต่อรุ่น แต่ละรุ่นมีระยะฟักตัวห่างกัน 10-15 วัน ปีหนึ่งจะเลี้ยงได้ประมาณ 2.6 รุ่น ผู้รับจ้างเลี้ยงจะได้รับ ค่าตอบแทนเมื่อได้เลี้ยงจนครบอายุและได้รับเงินตามจำนวนไก่ที่เหลือ หากไก่รอดตายมากก็ได้รับเงินมาก หากไก่รอดตายน้อยจะได้รับเงินน้อย ซึ่งการรับจ้างเลี้ยงไก่รุ่นนี้ผู้เลี้ยงจะมีรายได้สูงในฤดูหนาว ช่วงเดือนตุลาคมถึงเดือนมีนาคมเนื่องจากไก่อัตราการตายน้อย ส่วนในฤดูร้อนและฤดูฝนไก่จะมีอัตราการตายมาก เกษตรกรก็จะได้รับเงินน้อย (กระทรวงพาณิชย์, 2537)

ส่วนรูปแบบการรับจ้างเลี้ยงไก่ให้ไข่แล้วนั้น ผู้ทำธุรกิจในการจ้างเลี้ยงแบบนี้จะมีหลายประเภท เช่น เกษตรกรที่เลี้ยงไก่ไข่รายใหญ่ ผู้ค้าไข่หรือผู้ประกอบการค้าอาหารสัตว์ บุคคลเหล่านี้จะติดต่อเกษตรกรมาเป็นลูกเจ้าของ เกษตรกรผู้เลี้ยงไก่จะได้ค่าจ้างตัวละ 1.00 - 1.30 บาทต่อเดือน โดยขายไข่ไก่ให้ผู้จ้างเลี้ยงและคิดราคาไข่ไก่ตามราคาตลาดเมื่อหักค่าอาหารสัตว์ ค่าพันธุ์ไก่ และค่าเวชภัณฑ์ออกแล้วเงินส่วนที่เหลือก็จะเป็นของเกษตรกรคู่สัญญา สำหรับสัญญา ที่ทำมีทั้ง

สัญญาที่ตกลงด้วยวาจาและจัดทำเป็นเอกสาร โดยเกษตรกรผู้รับจ้างเลี้ยงจะจัดหาโรงเรือนอุปกรณ์การเลี้ยง และแรงงานในการเลี้ยงเอง (กระทรวงพาณิชย์, 2537)

2. การเลี้ยงแบบเปิดบัญชี การเลี้ยงแบบเปิดบัญชีนั้นทำให้ผู้ทำธุรกิจเปิดบัญชีมักจะเป็นบริษัทที่ทำธุรกิจไก่ไข่ครบวงจร ผู้ทำธุรกิจค้าส่งไข่ไก่ (ส่งไข่) หรือเกษตรกรผู้เลี้ยงอิสระที่มีทุนมากซึ่งทางบริษัทหรือผู้ทำธุรกิจเปิดบัญชีจะจัดหาพันธุ์ไก่ อาหาร และเวชภัณฑ์ให้ ส่วนเกษตรกรผู้เลี้ยงจะจัดหาโรงเรือน อุปกรณ์การเลี้ยงและแรงงานในการเลี้ยง โดยทางบริษัทจะจัดจำหน่ายไข่ไก่ให้เมื่อขายได้แล้วถ้ารายได้มากกว่ารายจ่ายก็หักบัญชีคืนให้แก่เกษตรกร แต่ถ้ารายไครายจ่ายมากกว่ารายได้ ก็จะยกยอดไปรวมกับการเลี้ยงครั้งต่อไป การเลี้ยงไก่ไข่วิธีนี้เริ่มต้นโดยผู้เลี้ยงแจ้งความจำนงจะทำธุรกิจกับทางบริษัทหรือผู้ทำธุรกิจเปิดบัญชี เมื่อบริษัทไปตรวจสอบความพร้อมของโรงเรือนและอุปกรณ์การเลี้ยงของผู้เลี้ยงเรียบร้อยแล้ว ก็จะส่งลูกไก่ อาหารสัตว์และเวชภัณฑ์ให้ ในปัจจุบันผู้ทำธุรกิจเปิดบัญชีนี้อาจจะเลิกกิจการไปมาก เนื่องจากราคาไข่ไก่ลดลงติดต่อกันเป็นเวลานาน เมื่อหักบัญชีแล้วเกษตรกรมีภาระหนี้สินเพิ่มมากขึ้นเรื่อย ๆ จึงทำให้ผู้ทำธุรกิจเปิดบัญชีต้องหยุดธุรกิจไปหรือหันไปเป็นผู้ค้าอย่างเดียว

3. การเลี้ยงแบบประกันราคาซื้อขาย การเลี้ยงไก่ไข่แบบประกันราคาซื้อขายนี้ ผู้ประกันจะเป็นบริษัทที่ทำธุรกิจไก่ไข่ครบวงจร ซึ่งผู้ประกันจะจัดหาพันธุ์ไก่ อาหารและเวชภัณฑ์โดยให้เกษตรกรซื้อตามราคาที่ตกลงกัน ซึ่งจะขึ้นลงตามตลาด และเกษตรกรจะเป็นผู้จัดหาโรงเรือน อุปกรณ์การเลี้ยงและแรงงานเอง บริษัทจะประกันราคาซื้อขายไข่ละขนาด ในราคาฟองละประมาณ 1.20-1.20 บาท (กระทรวงพาณิชย์, 2537)

4. การเลี้ยงไก่ไข่ของเกษตรกรอิสระ รูปแบบการเลี้ยงไก่ไข่ของผู้เลี้ยงอิสระนั้นจะแบ่งตามขนาดฟาร์มได้ 3 ขนาด คือ เกษตรกรผู้เลี้ยงไก่ไข่ขนาดใหญ่ ขนาดกลาง และขนาดเล็ก ดังนี้ เกษตรกรผู้เลี้ยงไก่ไข่อิสระรายใหญ่ เกษตรกรกลุ่มนี้จะเลี้ยงไก่ไข่ตั้งแต่ 50,000 ตัวต่อรุ่น บางรายเลี้ยงมากกว่า 100,000 ตัว โดยเป็นกลุ่มผู้เลี้ยงที่มีความรู้ความเข้าใจสถานการณ์ตลาดและเศรษฐกิจทั้งในและต่างประเทศ มักจะมีที่ดินเป็นของตนเองจำนวนมาก จะผสมอาหารขึ้นใช้เอง บางรายอาจรับซื้อหรือรวบรวมไข่จากเกษตรกรรายอื่นด้วย ส่วนใหญ่เกษตรกรกลุ่มนี้จะไม่ลดปริมาณการเลี้ยงและจะไม่เลิกทำธุรกิจ โดยบางรายอาจจะขยายการเลี้ยงหากสภาพตลาดและราคาดี ผู้เลี้ยงรายใหญ่ของกลุ่มนี้จะอยู่ในแถบจังหวัด ฉะเชิงเทรา ปราจีนบุรี นครนายก และสระบุรี เกษตรกรผู้เลี้ยงไก่ไข่อิสระบางรายจะผลิตลูกไก่ไข่จำหน่ายด้วย เช่น ร่วมมิตรฟาร์ม และชัยอารีย์ฟาร์ม โดยจะนำเข้าพ่อแม่พันธุ์มาผลิตลูกไก่และจำหน่ายให้กับลูกค้า รวมทั้งรับซื้อไข่จากเกษตรกร ด้วย (กระทรวงพาณิชย์, 2537)

เอกสารนี้เป็นเอกสารที่สงวนไว้สำหรับการใช้งานเพื่อการศึกษาเท่านั้น ไม่อนุญาตให้นำไปใช้ประโยชน์ด้านการค้า ไม่ว่าจะกรณีใดๆทั้งสิ้น อีกทั้งห้ามมิให้ดัดแปลงเนื้อหา และต้องอ้างอิงถึงเจ้าของเอกสารทุกครั้งที่มีการนำไปใช้



เกษตรกรผู้เลี้ยงไก่ไข่อิสระขนาดกลาง เกษตรกรกลุ่มนี้จะเลี้ยงไก่ตั้งแต่ 20,000 - 50,000 ตัว กลุ่มนี้การเข้าออกจากธุรกิจมีน้อย ยกเว้นบางรายที่ทำธุรกิจอย่างอื่นอยู่ด้วย หากเห็นว่า ธุรกิจอื่นให้ผลตอบแทนที่ดีกว่าและเสี่ยงน้อยกว่าก็อาจจะเลิกเลี้ยงไก่ไข่ ความมั่นคงของธุรกิจไก่ไข่ขนาดกลางจะเป็นรองธุรกิจขนาดใหญ่ เพราะธุรกิจขนาดใหญ่มีลูกค้ารองรับสินค้าประจำการขาย ผลผลิตของเกษตรกรในกลุ่มนี้บางรายจะขายให้เฉพาะผู้ค้าในตลาดท้องถิ่นเท่านั้น บางรายจะขายให้ผู้ค้าในตลาดท้องถิ่น รวมทั้งผู้ค้า (ลิ่ง) ในตลาดกรุงเทพฯ และในต่างจังหวัด (กระทรวงพาณิชย์, 2537)

การเลี้ยงไก่ไข่ของเกษตรกรขนาดใหญ่และขนาดกลางส่วนใหญ่จะซื้อลูกไก่อายุ 1 วัน มาเลี้ยง โดยจะเลี้ยงเป็นฝูงทดแทนไก่ปลดระวางประมาณร้อยละ 25-30 ของจำนวนไก่ไข่ที่เลี้ยงทั้งหมดเพื่อให้มีรายได้สม่ำเสมอ (กระทรวงพาณิชย์, 2537)

เกษตรกรผู้เลี้ยงไก่ไข่อิสระขนาดเล็ก เกษตรกรกลุ่มนี้จะเลี้ยงไก่ตั้งแต่ 20,000 ตัวลงมา โดยส่วนใหญ่จะเลี้ยงไก่ไข่อยู่ระหว่าง 3,000-12,000 ตัว กลุ่มนี้การเข้าออกจากธุรกิจจะมีมาก โดยเฉพาะกลุ่มที่เลี้ยงไก่ไข่ 3,000-7,500 ตัว วิธีการเลี้ยงไก่ไข่ของเกษตรกรขนาดเล็ก ส่วนใหญ่จะซื้อไก่สาวอายุ 17-18 สัปดาห์มาเลี้ยง และเลี้ยงต่อไปอีกประมาณ 88 สัปดาห์ก็ปลดระวาง แล้วนำไก่สาวรุ่นต่อไปมาเลี้ยงทดแทนได้ทันทีทำให้ได้รายได้ต่อเนื่อง เกษตรกรในกลุ่มนี้จำนวนมากที่ไม่ต้องแบกรับภาระเรื่องเงินทุนดำเนินการ และลดภาระด้านการตลาดโดยการเลี้ยงแบบเปิดบัญชีกับคู่สัญญาคือ บริษัทที่ทำธุรกิจไก่ไข่ครบวงจร เกษตรกรผู้เลี้ยงไก่ไข่รายใหญ่ หรือกับลิ่งไข่ ซึ่งทำหน้าที่จัดจำหน่ายไข่ไก่ให้แก่เกษตรกร ในช่วงปี พ.ศ. 2536 ถึงต้นปี พ.ศ. 2537 ราคาไข่ไก่ ลดลงติดต่อกันเป็นเวลานาน ทำให้เกษตรกรกลุ่มนี้ขาดทุนติดต่อกันต้องเลิกกิจการไปในที่สุด ปัจจุบันเกษตรกรผู้เลี้ยงไก่ไข่ขนาดเล็กมีจำนวนลดลงประมาณร้อยละ 5 (กระทรวงพาณิชย์, 2537)

5. การเลี้ยงไก่ไข่ของธุรกิจครบวงจร “ผู้เลี้ยงไก่ไข่ที่ทำธุรกิจครบวงจร หมายถึง ธุรกิจที่ประกอบด้วย ธุรกิจการนำเข้าพันธุ์รูปู-ย่าและพ่อ-แม่พันธุ์ การฟักไข่ การจัดจำหน่ายลูกไก่ การเลี้ยงไก่ไข่ การผลิตอาหารสัตว์ การซื้อขายไข่ไก่ การส่งเสริมการผลิต ธุรกิจการส่งออก และธุรกิจอื่น ๆ ที่เกี่ยวข้องกับการผลิตการจัดจำหน่ายไข่ไก่รวมอยู่ด้วย จัดเป็นธุรกิจที่ครอบคลุม กิจกรรมที่เกี่ยวข้องกับการผลิตไข่ไก่ครบวงจรแม้ว่าจะขาดธุรกิจการแปรรูปไข่ไก่คือ การทำไข่ผง ซึ่งแยกเป็นธุรกิจอิสระต่างหากไปก็ตาม” (กระทรวงพาณิชย์, 2537) ผู้ทำธุรกิจไก่ไข่ที่สำคัญในกลุ่มนี้ คือ เครือเจริญโภคภัณฑ์ แผลมทอง เบทาโกร เซนทาโก ซึ่งมีฟาร์มเป็นของตนเองกระจายตามภาคต่าง ๆ แต่ละฟาร์มจะเลี้ยงไก่ไข่ประมาณ 50,000 ตัวขึ้นไป นอกจากจะเลี้ยงเองแล้วอาจจะมีการส่งเสริมให้เกษตรกรเลี้ยง โดยประกันราคาซื้อไข่ไก่ โดยเฉพาะบริษัทในเครือเจริญโภคภัณฑ์ซึ่งจะ

รับซื้อไข่ไก่ในราคาประกัน ฟองละ 1.20 บาท ซึ่งในกลุ่มนี้มีเพียงบริษัทในเครือเจริญโภคภัณฑ์ เท่านั้นที่เป็นผู้ส่งออกและขายส่ง

พันธุ์ไก่ไข่

ในปัจจุบันการเลี้ยงไก่ไข่ในเชิงการค้าส่วนใหญ่ยังต้องอาศัยการนำเข้าพ่อแม่พันธุ์ไก่ (parent stocks) จากต่างประเทศมาขยายพันธุ์ให้ผู้ประกอบการธุรกิจการเลี้ยงไก่ไข่เข้าไปเลี้ยงเพื่อผลิตไข่ไก่ต่อไปซึ่งในประเทศไทยได้มีพัฒนาพันธุ์ไก่ไข่แท้และไก่พันธุ์ลูกผสมต่าง ๆ ดังนี้ (กระทรวงเกษตรและสหกรณ์, 2533)

1. ไก่พันธุ์แท้ หมายถึง ไก่ที่ถูกคัดเลือกและปรับปรุงพันธุ์ให้มี รูปร่าง สี ขนาดสม่ำเสมอ ไก่พันธุ์แท้เคยได้รับความนิยมมากในสมัยหนึ่ง เพราะได้ชื่อว่าเป็นไก่ที่ให้ไข่ตกแต่ภายหลังได้มีการปรับปรุงพันธุ์อื่นที่สามารถให้ผลผลิตได้มากกว่า ดังนั้นไก่พันธุ์แท้จึงได้รับความนิยมลดลงไป สำหรับไก่พันธุ์แท้ที่นิยมเลี้ยงในอดีตได้แก่ พันธุ์โรดไออร์แลนด์เรด พันธุ์เล็กฮอร์นขาวหงอนจักร และพันธุ์บาร์พลิมัทรีด ซึ่งแต่ละพันธุ์มีลักษณะประจำพันธุ์ดังนี้

1.1 ไก่พันธุ์โรดไออร์แลนด์เรด หรือเรียกโดยทั่วไปว่า “ไก่โรด” เป็นไก่พันธุ์กึ่งไข่กึ่งเนื้อ คือเมื่อโตเต็มที่แล้วจะมีน้ำหนักตัวมากและให้ไข่ตก สามารถปรับตัวเข้ากับสภาพแวดล้อมในประเทศไทยได้เป็นอย่างดี มีขนสีน้ำตาลแกมแดง หงอนจักร เริ่มให้ไข่เมื่ออายุประมาณ 22 – 24 สัปดาห์ ให้ไข่เปลือกสีน้ำตาล ขนาดใหญ่ปานกลาง ในปัจจุบันไม่นิยมเลี้ยงไก่พันธุ์นี้สำหรับ การผลิตไข่เป็นการค้า แต่จะใช้เป็นไก่ต้นพันธุ์ในการผลิตไก่ลูกผสมทางการค้ามากกว่าโดยใช้ ไก่พันธุ์โรดไออร์แลนด์เรดเพศผู้ ผสมกับไก่พันธุ์บาร์พลิมัทรีดเพศเมีย เพื่อให้ได้ลูกผสมที่สามารถคัดเพศเมื่อแรกเกิดได้ โดยดูจากความแตกต่างของสีขน และลูกผสมที่ได้ให้ไข่ตก ไข่มี เปลือก สีน้ำตาลและมีขนาดใหญ่ซึ่งประเทศไทยผู้บริโภคนิยม บริโภคไข่ไก่ที่มีเปลือกสีน้ำตาล มากกว่าสี ขาว (กระทรวงเกษตรและสหกรณ์, 2533)

1.2 ไก่พันธุ์เล็กฮอร์นหงอนจักร เป็นไก่พันธุ์ไข่ที่มีขนาดเล็ก ซึ่งไก่พันธุ์นี้มีหลายสี แต่ที่นำมาเลี้ยงในประเทศไทยเป็นไก่พันธุ์เล็กฮอร์นสีขาวเป็นพันธุ์ที่ให้ไข่ตก เริ่มให้ไข่เมื่ออายุ ประมาณ 18 – 22 สัปดาห์ ให้ไข่เปลือกสีขาวขนาดค่อนข้างเล็ก ในปัจจุบันไก่พันธุ์นี้ไม่นิยม เลี้ยงเพื่อผลิตเชิงการค้าแล้ว แต่มักจะใช้ในการผสมพันธุ์เพื่อผลิตไก่ลูกผสมอีกชั้นหนึ่ง

1.3 ไก่พันธุ์บาร์พลิมัทรีด หรือที่เรียกทั่วไปว่า “ไก่บาร์” เป็นไก่พันธุ์กึ่งไข่กึ่งเนื้อ มีขนสี เทาสลัดดา หงอนจัก เริ่มให้ไข่เมื่ออายุประมาณ 22 – 24 สัปดาห์ ให้ไข่เปลือกสีน้ำตาล ขนาดใหญ่ ปานกลาง

เอกสารนี้เป็นเอกสารที่สงวนไว้สำหรับการใช้งานเพื่อการศึกษาเท่านั้น ไม่อนุญาตให้นำไปใช้ประโยชน์ด้านการค้า ไม่ว่ากรณีใดๆทั้งสิ้น อีกทั้งห้ามมิให้ดัดแปลงเนื้อหา และต้องอ้างอิงถึงเจ้าของเอกสารทุกครั้งที่มีการนำไปใช้

2. ไม้พันธุ์ลูกผสม ในการเลี้ยงไก่เพื่อผลิตไข่ในเชิงการค้านิยมใช้พันธุ์ที่ผสมขึ้นเป็นพิเศษ ซึ่งบริษัทผู้ผลิตลูกไก่พันธุ์ไข่จำหน่ายได้มีการพัฒนาและปรับปรุงพันธุ์ให้ได้ไม้พันธุ์ไข่ที่ให้ผลผลิตไข่สูงและมีคุณภาพตรงตามความต้องการของตลาดคือ ให้ไข่ที่มีเปลือกไข่สีน้ำตาล ฟองโต และเป็นพันธุ์ที่ให้ไข่ดกและให้ไข่ได้เป็นระยะเวลานาน โดยไม้พันธุ์ลูกผสมจะมีชื่อแตกต่างกันไปตามบริษัทผู้ผลิตลูกไก่จะตั้งขึ้น เช่น พันธุ์ซูเปอร์ฮาร์โก้ พันธุ์ เอ – เอบราวัน พันธุ์อู๋ซ่าบราวัน พันธุ์ไฮเซค พันธุ์โกลเด้นฮับบาร์ค พันธุ์คิการ์บอว์เรน เป็นต้น (กระทรวงเกษตรและสหกรณ์, 2533)

อาหารไก่ไข่

ในการเลี้ยงไก่นั้น อาหารเป็นปัจจัยที่สำคัญที่สุดที่สามารถทำให้ผู้เลี้ยงไก่ไข่ประสบความสำเร็จมีกำไรหรือขาดทุนจากการประกอบกิจการ ทั้งนี้เนื่องจากต้นทุนการผลิตประมาณร้อยละ 65 – 70 นั้นเป็นค่าใช้จ่ายด้านค่าอาหาร (กระทรวงเกษตรและสหกรณ์, 2533) โดยอาหารไก่ที่ดีนั้น หมายถึง อาหารไก่ที่มีคุณภาพสูง มีธาตุอาหารที่ตรงกับความต้องการของไก่ตามขนาดและอายุของไก่ สามารถช่วยให้ไก่เจริญเติบโตและสร้างไข่ได้อย่างเต็มความสามารถตามพันธุ์ ปัจจุบันมีบริษัทผลิตอาหารสัตว์อยู่เป็นจำนวนมากที่ทำการผลิตอาหารไก่ไข่ โดยผลิตอาหารตามอายุของไก่เพื่อเป็นการอำนวยความสะดวกให้แก่ผู้เลี้ยง อาหารไก่ไข่โดยทั่วไปที่ผลิตจากโรงงานอาหารสัตว์นั้นสามารถแบ่งออกได้ 2 ประเภท

1. อาหารผสมสำเร็จรูป โรงงานอาหารสัตว์ที่ผลิตอาหารไก่ไข่สำเร็จรูปออกจำหน่ายจะคิดสูตรตามอายุไก่ไข่ ซึ่งอาหารผสมสำเร็จรูปนั้นจะมีทั้งชนิดอัดเม็ดและชนิดผงบรรจุถุงกระต่ายมาตรฐาน 30 กิโลกรัม อาหารไก่ไข่ประเภทนี้ผู้เลี้ยงสามารถนำไปเลี้ยงไก่ได้ทันทีซึ่งสะดวกและเหมาะสมสำหรับฟาร์มขนาดเล็ก แต่มีข้อเสียคือราคาค่อนข้างสูง สำหรับอาหารผสมสำเร็จรูปของไก่ไข่นี้ กระทรวงเกษตรและสหกรณ์ได้มีประกาศควบคุมคุณภาพและมาตรฐานเพื่อไม่ให้บริษัท ผู้ผลิตอาหารเอาเปรียบเกษตรกรผู้เลี้ยงไก่ไข่ โดยได้กำหนดคุณภาพและมาตรฐานของอาหารที่ผสมแล้วตาม ชื่อ ประเภท ชนิดหรืออายุของสัตว์ ตามอัตราส่วนของโปรตีน ไขมันและความชื้น คิดเป็นร้อยละของน้ำหนักอาหารสัตว์ ซึ่งส่วนใหญ่จะเน้นที่ร้อยละของโปรตีนผสมอยู่โดยน้ำหนักในอัตราไม่ต่ำกว่า ร้อยละ 19, 15, 13 และ 16 ในอาหารไก่ไข่อายุ 1 - 5 วัน , 5 - 12 สัปดาห์, 12 สัปดาห์จนเริ่มให้ไข่ และระยะให้ไข่ตามลำดับ (กระทรวงเกษตรและสหกรณ์, 2533)

2. หัวอาหารผสมไก่ไข่ หัวอาหารไก่ไข่เป็นอาหารสัตว์เข้มข้นที่ผสมจากวัตถุดิบพวกโปรตีนจากพืชและสัตว์ วิตามิน แร่ธาตุและยาต่าง ๆ ซึ่งจะมีธาตุอาหารสูงกว่าความต้องการจริง เอกสารนี้เป็นเอกสารที่สงวนไว้สำหรับการใช้งานเพื่อการศึกษาเท่านั้น ไม่อนุญาตให้นำไปใช้ประโยชน์ด้านการค้า ไม่ว่าจะกรณีใดๆทั้งสิ้น อีกทั้งห้ามมิให้ดัดแปลงเนื้อหา และต้องอ้างอิงถึงเจ้าของเอกสารทุกครั้งที่มีการนำไปใช้

ห้องสมุดคณะเทคโนโลยีการเกษตร

สถาบันเทคโนโลยีพระจอมเกล้าฯ ลาดกระบัง

ของไก่ไข่ หากเกษตรกรจะนำไปไข่เลี้ยงได้เลยจะเป็นการเพิ่มต้นทุนการผลิตมากเกินไป และอาจได้ผลไม่คุ้มค่า จึงควรผสมกับวัตถุดิบอาหารสัตว์ เช่น รำละเอียด ข้าวโพดหรือ ปลายข้าว ก่อนนำไปเลี้ยงไก่ โดยผสมตามอัตราส่วนวิธีใช้ที่ผู้ผลิตให้คำแนะนำโดยแสดงวิธีอาหารผสมหรือ มาตรฐานเช่นเดียวกับมาตรฐานของอาหารผสมสำเร็จรูปที่กำหนดไว้ข้างต้น (กระทรวงเกษตร และสหกรณ์, 2533)

สำหรับเกษตรกรผู้เลี้ยงไก่ไข่เองตามต่าง ๆ ของทางราชการที่ได้ทำการทดลองได้ผลดีซึ่ง ได้แนะนำไว้ หรือสูตรอาหารของนักวิชาการต่าง ๆ นั้น ส่วนใหญ่เป็นฟาร์มเลี้ยงไก่ไข่ซึ่งเลี้ยงไก่ ไข่ขนาดใหญ่ซึ่งเลี้ยงไก่ไข่มานาน มีความต้องการที่จะลดค่าใช้จ่ายค่าอาหารสัตว์จึงซื้อวัตถุดิบ อาหารสัตว์มาผสมขึ้นใช้เองในฟาร์ม ซึ่งการสั่งซื้อวัตถุดิบครั้งละมาก ๆ ทำให้ต้นทุนค่าอาหาร สัตว์ผสมสำเร็จถูกลง เฉพาะในปัจจุบันสูตรอาหารสัตว์ได้มีการเผยแพร่อย่างกว้างขวางจาก แหล่ง ต่าง ๆ ทำให้เกษตรกรสามารถเลือกใช้ได้ตามความพอใจ และเหมาะสมกับแหล่งวัตถุดิบอาหาร สัตว์ในพื้นที่ (กระทรวงเกษตรและสหกรณ์, 2533)

ปริมาณการผลิตไข่ไก่

ปริมาณการผลิตไข่ไก่ในประเทศไทยจะมากหรือน้อยนั้น มีความสัมพันธ์โดยตรงกับ ปริมาณการเลี้ยงไก่ไข่ในแต่ละปี ซึ่งจำนวนไก่ไข่ในเชิงการค้าทั้งหมดมาจากการนำเข้าพ่อ-แม่ พันธุ์จากต่างประเทศ (กระทรวงเกษตรและสหกรณ์, 2533) นอกจากนี้ปริมาณการผลิตไข่ไก่ยังขึ้น อยู่กับ ราคาลูกไก่ อัตราการรอด ราคาอาหารสัตว์และราคาไข่ไก่ในตลาด (กระทรวงพาณิชย์, 2537)

จากตารางที่ 4 แสดงปริมาณการนำเข้าพ่อแม่พันธุ์ไก่ไข่เพื่อผลิตลูกไก่ทั้งเพศผู้และเพศเมีย รวมกัน จากต่างประเทศ มีแนวโน้มเพิ่มขึ้นทุกปี คือในปี พ.ศ. 2530 มีการนำเข้าพ่อ-แม่พันธุ์ไก่ไข่รวมกัน 318,639 ตัว และเพิ่มขึ้นเป็น 547,866 ตัวในปี พ.ศ. 2538 จากในช่วงปี พ.ศ. 2533 – พ.ศ. 2534 ธุรกิจการเลี้ยงไก่ไข่ค่อนข้างประสบความสำเร็จโดยเกษตรกรสามารถขายไข่ไก่ได้ในราคาเฉลี่ย 132 – 135 บาทต่อ 100 ฟอง จึงจูงใจให้มีการขยายการผลิตมากขึ้นในปี พ.ศ. 2535 ซึ่งจากปริมาณ การนำเข้าพ่อ-แม่พันธุ์ไก่ไข่ในปี พ.ศ. 2535 นี้ส่งผลให้การผลิตลูกไก่ไข่ในปี พ.ศ. 2536 มีปริมาณ มากตามไปด้วย ส่งผลให้เกิดปัญหาไข่มีราคาตกต่ำเมื่อเปรียบเทียบกับปีที่ผ่านมา ดังนั้นปริมาณ การนำเข้าพ่อ-แม่พันธุ์ไก่ไข่จึงลดลงเหลือ 422,392 ตัว สำหรับปริมาณการผลิตไข่ไก่ ในปี พ.ศ. 2530 มีปริมาณ 3,695.10 ล้านฟอง และเพิ่มขึ้นเป็น 8,165 และ 8,608.72 ล้านฟอง ในปี พ.ศ. 2534 และปี พ.ศ. 2535 ตามลำดับ เนื่องจากในช่วงดังกล่าวธุรกิจไก่ไข่กำลังสดใส ทำให้ในปี พ.ศ. 2536

เอกสารนี้เป็นเอกสารที่สงวนไว้สำหรับการใช้งานเพื่อการศึกษาเท่านั้น ไม่อนุญาตให้นำไปใช้ประโยชน์ด้านการค้า ไม่ว่ากรณีใดๆทั้งสิ้น อีกทั้งห้ามมิให้ดัดแปลงเนื้อหา และต้องอ้างอิงถึงเจ้าของเอกสารทุกครั้งที่มีการนำไปใช้

มีการขยายกำลังการผลิตเพิ่มขึ้นมา ราคาไข่ไก่ที่ระดับฟาร์มจึงลดลง และมีปริมาณเพียง 7,335.59 ล้านฟอง หลังจากนั้นทั้งปริมาณการผลิตและราคาไข่ไก่ที่ระดับฟาร์ม ก็เพิ่มขึ้นเรื่อย ๆ จนในปี พ.ศ. 2539 มีปริมาณผลผลิตไข่ไก่ 8,599.09 ล้านฟอง (ตารางที่ 5) และมีราคาไข่ไก่ที่ระดับฟาร์ม 148 บาทต่อ 100 ฟอง

ตารางที่ 4 ปริมาณการนำเข้าพ่อแม่พันธุ์ไข่ไก่เพื่อผลิตลูกไก่ทั้งเพศผู้และเพศเมียรวมกันจากต่างประเทศ ปี พ.ศ. 2530 - พ.ศ. 2539

ปี พ.ศ.	จำนวนพ่อแม่พันธุ์ทั้งเพศผู้เพศเมียรวมกัน (ตัว)
2530	318,639
2531	398,805
2532	296,818
2533	393,210
2534	389,257
2535	518,967
2536	422,392
2537	472,539
2538	547,866
2539	616,104

ที่มา: (กระทรวงเกษตรและสหกรณ์, 2540)

ตารางที่ 5 ปริมาณการผลิต ปริมาณการบริโภค และอัตราการบริโภคไข่ไก่เฉลี่ยต่อคนต่อปี
ปี พ.ศ. 2530 – พ.ศ. 2539

ปี พ.ศ.:	ปริมาณการผลิตไข่ไก่ (ล้านฟอง)	ปริมาณการบริโภคไข่ ไก่ (ล้านฟอง) ¹	อัตราการบริโภคไข่ไก่ (ฟอง/คน/ปี)
2530	3,695.10	3567.68	65.53
2531	4438.96	4375.74	79.24
2532	6682.32	4630.56	118.45
2533	8165.03	8079.75	142.47
2534	8608.72	8506.28	148.27
2535	8154.15	8112.45	139.80
2536	7335.59	7323.79	124.81
2537	7728.47	7711.39	129.95
2538	8609.24	8585.08	143.11
2539	8599.09	8534.53	140.76
อัตราการขยายตัวต่อ			
ปี (ร้อยละ)	7.93	8.19	6.91

หมายเหตุ ¹ คำนวณจากปริมาณการผลิตลบด้วยปริมาณการส่งออก
ที่มา: (กระทรวงเกษตรและสหกรณ์, 2540)

ต้นทุนการผลิต

ต้นทุนการผลิตไข่ไก่นั้นนอกจากจะขึ้นอยู่กับต้นทุนในการเลี้ยงไก่ไข่แล้วยังขึ้นอยู่กับต้นทุนในการเลี้ยงไก่ไข่แล้ว ยังขึ้นอยู่กับอัตราการให้ไข่ของไก่อีกด้วย ถ้าอัตราการให้ไข่ของแม่ไก่สูงจะทำให้ต้นทุนการผลิตไข่ไก่ลดลง ขณะเดียวกันหากอัตราการให้ไข่ของแม่ไก่ต่ำจะทำให้ต้นทุนการผลิตไข่ไก่สูงขึ้น (กระทรวงเกษตรและสหกรณ์, 2533) สำหรับปัจจัยที่กำหนดต้นทุนการผลิตไข่ไก่ว่าจะสูงหรือต่ำประกอบด้วยต้นทุนค่าลูกไก่ ราคาอาหารสัตว์ ค่าแรงงาน ราคาที่ดิน และโรคระบาดที่เป็นผลทำให้ไก่ตาย (กระทรวงพาณิชย์, 2537) จากการศึกษาของ สำนักงานเศรษฐกิจเอกสารนี้เป็นเอกสารที่สงวนไว้สำหรับการใช้งานเพื่อการศึกษาเท่านั้น ไม่อนุญาตให้นำไปใช้ประโยชน์ด้านการค้าไม่ว่ากรณีใดๆทั้งสิ้น อีกทั้งห้ามมิให้ดัดแปลงเนื้อหา และต้องอ้างอิงถึงเจ้าของเอกสารทุกครั้งที่มีการนำไปใช้

การเกษตรพบว่าต้นทุนในการผลิตไก่ไข่ 1 ตัวมีรายละเอียดเป็นดังตารางที่ 6 ซึ่งคิดเป็นค่าอาหารมากที่สุดประมาณ ร้อยละ 65 – 70 รองลงมาได้แก่ ค่าพันธุ์ไก่ประมาณร้อยละ 20 – 25 ส่วนที่เหลือประมาณร้อยละ 10 เป็นค่าใช้จ่ายอื่น ๆ

ตารางที่ 6 ต้นทุนการผลิตไก่ไข่ (บาทต่อตัว)

รายการ	2537	2538	2539
ต้นทุนผันแปร			
ค่าพันธุ์สัตว์	70.07	67.23	71.91
ค่าอาหาร	199.92	216.60	226.44
ค่าแรงงาน	3.92	9.50	9.72
ค่าป้องกันและรักษาโรค	5.10	4.15	6.08
ค่าน้ำ – ไฟและอื่น ๆ	1.25	1.16	0.89
ค่าซื้ออุปกรณ์	0.75	0.65	0.86
ค่าน้ำมันเชื้อเพลิง	0.20	0.25	0.21
ค่าซ่อมแซมเครื่องมือ	0.06	0.11	0.07
ค่าเสียโอกาสเงินลงทุนร้อยละ 9.50	29.53	31.47	33.20
หักราคาปลดขาย	33.93	36.92	40.76
รวมต้นทุนผันแปร	276.86	297.25	308.62
ต้นทุนคงที่			
ค่าใช้จ่ายที่ดิน	0.40	0.46	0.46
ค่าเสื่อมโรงเรือนและอุปกรณ์	4.35	4.64	6.71
ค่าเสียโอกาสโรงเรือน 9.50 %	6.57	5.40	6.36
รวมต้นทุนคงที่	11.32	10.50	13.53
รวมต้นทุนการผลิตทั้งหมด	288.18	304.75	322.15

ที่มา: (กระทรวงเกษตรและสหกรณ์, 2540)

เอกสารนี้เป็นเอกสารที่สงวนไว้สำหรับการใช้งานเพื่อการศึกษาเท่านั้น ไม่อนุญาตให้นำไปใช้ประโยชน์ด้านการค้า ไม่ว่าจะกรณีใดๆทั้งสิ้น อีกทั้งห้ามมิให้ดัดแปลงเนื้อหา และต้องอ้างอิงถึงเจ้าของเอกสารทุกครั้งที่มีการนำไปใช้

จากผลการศึกษาของกรมการค้าภายในที่ศึกษาต้นทุนในการผลิตไก่ไข่ พบว่าการเลี้ยงไก่ไข่ ในปี พ.ศ. 2536/2537 ของเกษตรกรแต่ละขนาดพบว่าต้นทุนการผลิตเป็นดัง ตารางที่ 7

ตารางที่ 7 ต้นทุนการผลิตไก่ไข่แยกตามขนาดฟาร์ม ปี พ.ศ. 2536/2537

ขนาดฟาร์ม (ตัว)	ต้นทุนเฉลี่ย (บาทต่อฟอง)
3,000 – 10,000	1.25
10,000 – 30,000	1.22
30,000 – 50,000	1.20
60,000 ขึ้นไป	1.18
ธุรกิจครบวงจร	1.16
เฉลี่ยทุกขนาด	1.20

ที่มา: (กระทรวงพาณิชย์, 2537)

ความต้องการบริโภคไข่ไก่ในประเทศ

ประมาณร้อยละ 98 ของผลผลิตไข่ไก่ในประเทศใช้บริโภคในรูปไข่ไก่สด ที่เหลือส่งออกไปจำหน่ายต่างประเทศซึ่งมีปริมาณเพียงเล็กน้อย แม้ว่าผลผลิตส่วนใหญ่จะใช้บริโภคแต่อัตราการบริโภคไข่ไก่ของประชากรไทยยังค่อนข้างต่ำ โดยเฉพาะในช่วง 10 ปีที่ผ่านมา (พ.ศ. 2530 – พ.ศ. 2539) ประชากรไทยมีการบริโภคไข่ไก่เฉลี่ยคนละประมาณ 123 ฟองต่อปี และเมื่อเทียบกับประเทศใกล้เคียง พบว่าในช่วง 5 ปี (พ.ศ. 2535 – พ.ศ. 2539) การบริโภคของคนไทยอยู่ในระดับประมาณคนละ 137 ฟอง มีอัตราการบริโภคลดลงร้อยละ 1.42 ต่อปี ขณะเดียวกันประเทศใกล้เคียง เช่น ญี่ปุ่น ฮองกง และไต้หวัน มีการบริโภคไข่ไก่ในช่วงเดียวกันเฉลี่ยคนละ 272 ฟอง, 246 ฟอง และ 219 ฟอง โดยมีอัตราเพิ่มขึ้นร้อยละ 3.24, 1.31 และ 6.27 ตามลำดับ (ตารางที่ 8)

ตารางที่ 8 เปรียบเทียบอัตราการบริโภคไข่ไก่ ระหว่างประเทศไทยกับประเทศใกล้เคียง
ปี พ.ศ. 2535 – พ.ศ. 2539 (ฟองต่อคนต่อปี)

ปี	ไทย	ญี่ปุ่น	ฮ่องกง	ไต้หวัน
2535	148	240	250	186
2536	140	276	237	213
2537	125	284	235	222
2538	130	281	244	233
2539	143	272	246	219
เฉลี่ยต่อปี	1.37	272	246	219
อัตราการขยายตัว ต่อปี (ร้อยละ)	-1.42	3.24	1.31	6.27

ที่มา: (กระทรวงเกษตรและสหกรณ์, 2540)

จะเห็นได้ว่าการบริโภคไข่ไก่ของไทยนอกจากจะค่อนข้างต่ำเมื่อเปรียบเทียบกับประเทศใกล้เคียงแล้ว อัตราการบริโภคมีแนวโน้มลดลงอีก ซึ่งเป็นเรื่องที่น่าเป็นห่วงเนื่องจากตลาดบริโภคไข่ไก่สดเป็นตลาดหลักของการผลิตไข่ไก่ของไทย

อย่างไรก็ตามหากเปรียบเทียบราคาไข่ไก่กับอาหารโปรตีนอื่น ปรากฏว่าไข่ไก่มีคุณค่าทางโภชนาการมากกว่าในมูลค่าที่เท่ากันและยังสามารถใช้บริโภคได้กับบุคคลทุกเพศทุกวัย ดังนั้นจึงน่าจะเป็นช่องทางหรือแนวทางที่จะขยายการบริโภคเพื่อให้ไข่ไก่มีตลาดรองรับที่กว้างขวางได้เพิ่มขึ้น

การส่งออกไข่ไก่

การส่งออกไข่ไก่ของไทยในระยะที่ผ่านมา เป็นการส่งออกเพื่อระบายผลผลิตส่วนเกิน เพื่อรักษาเสถียรภาพราคาไข่ไก่ภายในประเทศไม่ให้ตกต่ำมากเกินไป การส่งออกจึงต้องมีการชดเชยการขาดทุน โดยใช้เงินจากกองทุนของผู้เลี้ยงไก่ไข่เองส่วนหนึ่งและเงินสนับสนุนจากกองทุนรวมเพื่อช่วยเหลือเกษตรกร (กชก.) อีกส่วนหนึ่งด้วย แต่ผู้ส่งออกมักประสบการขาดทุน เนื่องจากจำเป็นต้องลดราคาลงเพื่อแข่งขันกับประเทศผู้ส่งออกอื่น ๆ ดังนั้นการส่งออกในแต่ละปีจึงมีปริมาณและมูลค่าไม่แน่นอนและมีแนวโน้มลดลงค่อนข้างมาก

จากสถิติปริมาณการส่งออกในช่วงปี พ.ศ. 2530 - พ.ศ. 2539 ปริมาณและมูลค่าการส่งออกไข่ไก่มีแนวโน้มลดลงในอัตราเฉลี่ยร้อยละ 14.31 และ 12.03 ต่อปี ตามลำดับ โดยลดลงจากปริมาณ 127.42 ล้านฟอง มูลค่า 144.78 ล้านบาทในปี พ.ศ. 2530 เป็น 64.57 ล้านฟอง มูลค่า 98.34 ล้านบาท ในปี พ.ศ. 2539 (ตารางที่ 9)

สาเหตุสำคัญที่การส่งออกไข่ไก่และผลิตภัณฑ์ยังมีปริมาณค่อนข้างจำกัดเนื่องจากมีฮ่องกง เป็นตลาดหลักเพียงตลาดเดียวที่รับซื้อไข่ไก่สดจากประเทศไทยในปริมาณมาก นอกจากนี้ฮ่องกงแล้วก็มีส่งออกไปยังเวียดนาม ลาวและเมียนมาร์บ้างในปริมาณไม่มาก และราคาไข่ไก่ของไทยในตลาดฮ่องกง ไม่สามารถแข่งขันกับประเทศคู่แข่งเช่น สหรัฐอเมริกา จีน ฝรั่งเศส หรือ เนเธอร์แลนด์ได้ เนื่องจากประเทศเหล่านั้นได้ใช้นโยบายสนับสนุนการส่งออก (export subsidies) มาโดยตลอด

แม้ว่าตั้งแต่ปี พ.ศ. 2538 เป็นต้นไป ประเทศผู้ส่งออกทั้งหลายที่เป็นสมาชิกขององค์การการค้าโลก จะต้องปรับลดการอุดหนุนการส่งออกลงตามพันธกรณี แต่คาดว่าจะระดับการอุดหนุนที่ประเทศผู้ส่งออกเหล่านั้นยังสามารถกระทำได้ จะยังเป็นปัจจัยสำคัญที่ทำให้ราคาไข่ไก่ในตลาดฮ่องกงอยู่ในระดับต่ำ และการส่งออกไข่ไก่ของไทยยังไม่สามารถทำเป็นธุรกิจการค้าที่สร้างผลกำไรให้แก่ผู้ประกอบการได้โดยไม่มีการชดเชยผู้ส่งออก ด้วยเหตุนี้จึงคาดว่า การเลี้ยงไก่ไข่และการผลิตไข่ไก่ยังเป็นธุรกิจที่มีแนวโน้มการขยายตัวไปตามภาวะความต้องการของผู้บริโภคภายในประเทศเป็นหลัก ส่วนสภาพการส่งออกก็จะยังคงไม่เปลี่ยนแปลงไปจากที่เคยเป็นมาในอดีต

ตารางที่ 9 ปริมาณและมูลค่าการส่งออกไข่ไก่ ปี พ.ศ. 2530 – พ.ศ. 2539

ปี พ.ศ.	ปริมาณการส่งออกไข่ไก่ (ฟอง)	มูลค่าการส่งออกไข่ไก่ (บาท)
2530	127,423,168	144,779,462
2531	65,211,140	78,039,481
2532	51,740,672	68,228,756
2533	85,252,544	129,571,622
2534	102,421,080	148,722,666
2535	41,753,440	51,894,504
2536	11,633,952	13,135,906
2537	17,122,832	35,965,586
2538	24,165,410	30,668,555
2539	64,566,666	98,344,453
อัตราการขยายตัวต่อปี (ร้อยละ)	-14.31	-12.03

ที่มา: (กระทรวงเกษตรและสหกรณ์, 2540)

การแปรรูปเป็นผลิตภัณฑ์ไข่ไก่

มีการนำไข่ไก่มาแปรรูปในอุตสาหกรรมต่าง ๆ เช่น อุตสาหกรรมอาหาร โดยใช้เป็นส่วนประกอบในการทำขนม เค้ก ไอศกรีมและขนมหวานของไทย ในอุตสาหกรรมทางการแพทย์ และวิทยาศาสตร์ ใช้เป็นส่วนผสมของยา ใช้ผลิตวัคซีน น้ำยาละลายเชื้อในการผสมเทียม การผลิตกาวหรือสารผนึกในการทำสไลด์ นอกจากนี้ยังใช้ในอุตสาหกรรมเหมือง เครื่องสำอาง การผลิตปุ๋ย การย้อมหนัง และการผลิตเส้นใยเทียม เป็นต้น นอกจากนี้แล้วอีกทางหนึ่งที่จะกระทำได้อีกคือ การแปรรูปไข่ไก่ ให้เป็นผลิตภัณฑ์ เช่น ไข่ผง และไข่แช่แข็ง เพื่อสามารถเก็บไว้ได้นาน มีค่าใช้จ่ายในการเก็บน้อย สะดวก และง่ายในการขนส่ง

ประเทศไทยได้มีการตั้งโรงงานผลิตไข่ผงขึ้นเป็นครั้งแรกโดย บริษัทผลิตภัณฑ์ไข่แปดริ้ว จำกัด ในปี พ.ศ. 2530 และเปิดดำเนินการใน ปี พ.ศ. 2532 โดยมีวัตถุประสงค์เพื่อที่จะนำไข่ไก่

เอกสารนี้เป็นเอกสารที่สงวนไว้สำหรับการใช้งานเพื่อการศึกษาเท่านั้น ไม่อนุญาตให้นำไปใช้ประโยชน์ด้านการค้า ไม่ว่าจะกรณีใดๆทั้งสิ้น อีกทั้งห้ามมิให้ดัดแปลงเนื้อหา และต้องอ้างอิงถึงเจ้าของเอกสารทุกครั้งที่มีการนำไปใช้

ส่วนเกินไปแปรรูปให้เป็นผลิตภัณฑ์ไข่ผง อันเป็นการลดปัญหาไข่ไก่ล้นตลาดและราคาตกต่ำได้ระดับหนึ่ง ไข่ผงที่ผลิตได้ประมาณร้อยละ 80 ส่งออกไปจำหน่ายต่างประเทศ โดยมีตลาดหลัก คือ ญี่ปุ่น และอีกร้อยละ 20 จำหน่ายในประเทศ อย่างไรก็ตามบริษัทได้ดำเนินการจนกระทั่งได้หยุดกิจการเนื่องจากประสบกับปัญหาการขาดทุนอย่างต่อเนื่อง (กระทรวงพาณิชย์, 2537) ซึ่งมีสาเหตุสำคัญมาจาก

1. ตลาดต่างประเทศไม่รับซื้อ เพราะราคาไข่ผงของไทยสูงกว่าราคาไข่ผงจากประเทศอื่น เนื่องจากต้นทุนการผลิตสูงกว่า ทำให้ไม่สามารถส่งออกได้ทั้งที่ตลาดหลักอยู่ที่ต่างประเทศ
2. ความต้องการของตลาดในประเทศต่ำ ไข่ผงไม่เป็นที่นิยมของผู้บริโภคในประเทศ เพราะผู้บริโภคเคยชินกับการใช้ไข่ไก่สด ในการประกอบอาหารหรือทำผลิตภัณฑ์ต่าง ๆ และผลผลิต ไข่ไก่สดมีเพียงพอกับความต้องการ ราคาถูกกว่าไข่ผงและขั้นตอนในการใช้ไม่ยุ่งยาก
3. การผลิตทำได้ไม่สม่ำเสมอ โดยเฉพาะในช่วงที่ไข่ไก่มีราคาแพงเกษตรกรที่เป็นสมาชิกไม่นำไข่ส่งเข้าโรงงาน แต่จะนำไปขายในตลาดทั่วไปเพราะราคาสูงกว่าทำให้โรงงานขาดวัตถุดิบไม่สามารถดำเนินการได้อย่างต่อเนื่องและเต็มที่ ทำให้ขาดเงินทุนหมุนเวียนประสบกับการขาดทุนและหยุดดำเนินการดังกล่าว

สภาพทั่วไปด้านการตลาดไข่ไก่

ในปัจจุบันผลผลิตไข่ไก่ส่วนใหญ่ที่ผลิตได้จะใช้บริโภคภายในประเทศ และมีส่วนหนึ่งที่ส่งออกต่างประเทศ การจำหน่ายไข่ไก่นั้นมีการกระจายสินค้าโดยผ่านทางวิธีการตลาดดังนี้

วิธีการตลาดไข่ไก่

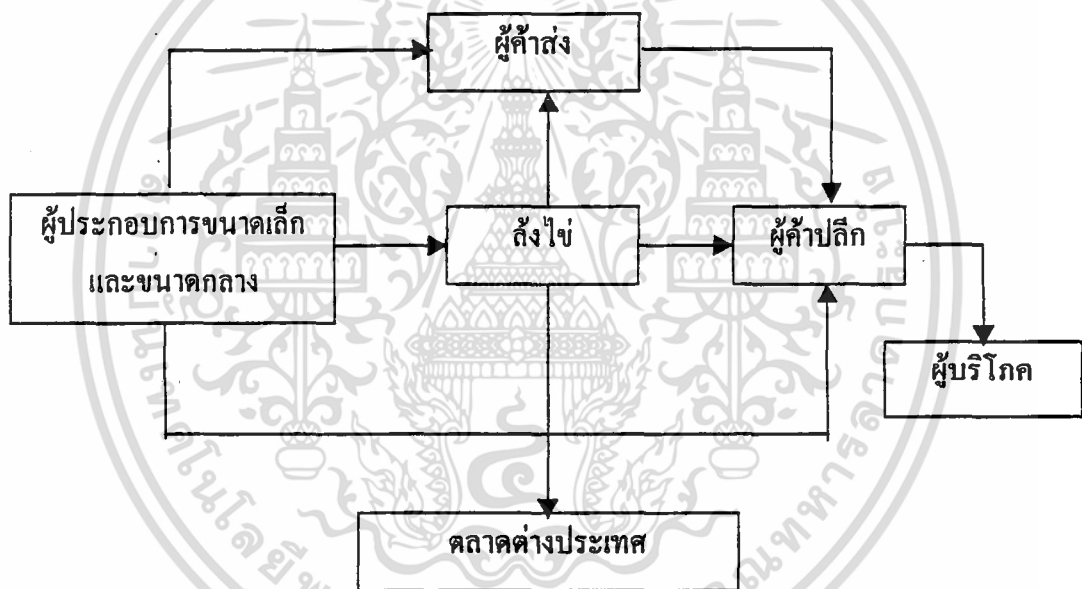
การเคลื่อนย้ายผลผลิตไข่ไก่จากผู้ผลิตไปสู่ผู้บริโภคนั้น ประกอบด้วยผู้ประกอบการซึ่งเกี่ยวข้องกับธุรกิจไข่ไก่แบ่งออกได้ดังนี้

1. เกษตรกรผู้เลี้ยงไก่ไข่ แบ่งออกได้ตามรูปแบบการเลี้ยงไก่ไข่ได้ 5 รูปแบบ ได้แก่ ธุรกิจครบวงจร เกษตรกรผู้เลี้ยงอิสระ และเกษตรกรรายเล็กซึ่งเลี้ยงไก่ไข่แบบรับจ้างเลี้ยง แบบประกันราคา และแบบเปิดบัญชี (กระทรวงพาณิชย์, 2537) โดยผู้เลี้ยงไก่ไข่ที่เป็นฟาร์มขนาด เล็กมักจะขายผลผลิตให้ผู้ซื้อรายเดียวทั้งหมดซึ่งส่วนใหญ่จะมารับซื้อที่ฟาร์ม มีส่วนน้อยที่ขาย ผลผลิตให้ผู้ค้าปลีกท้องถิ่นหรือผู้บริโภคโดยตรง ส่วนผู้เลี้ยงไก่ไข่ที่เป็นฟาร์มขนาดใหญ่จะเป็น ผู้ค้าส่งเอง โดยไม่ผ่านพ่อค้าคนกลาง เพื่อให้ได้ผลตอบแทนสูงขึ้น (กระทรวงเกษตรและสหกรณ์, 2533)
2. พ่อค้ารวบรวมท้องถิ่น หมายถึง พ่อค้าขายส่งที่อยู่ในท้องถิ่นทั้งในจังหวัดนั้นๆ และจังหวัดใกล้เคียง จะรวบรวมไข่ไก่จากฟาร์มเกษตรกรเพื่อจำหน่ายต่อท้องถิ่นนั้นหรือจังหวัดอื่น ๆ ที่ไม่ใช่แหล่งเลี้ยงไก่ไข่และส่งไปจำหน่ายตลาดกรุงเทพฯด้วย พ่อค้าท้องถิ่นจะมีทั้งทำ การค้าไข่อย่างเดียว หรือมีกิจการร้านอาหารสัตว์ เวชภัณฑ์สัตว์ อุปกรณ์การเลี้ยงไก่และบางราย มีฟาร์มเลี้ยงไก่ไข่เป็นของตนเองด้วย
3. พ่อค้าส่งและพ่อค้ารวบรวมในกรุงเทพมหานครหรือที่เรียกว่า “ส่งไข่” จะรับซื้อไข่ไก่จากฟาร์มเกษตรกรเป็นส่วนใหญ่ และมีบางส่วนที่รับซื้อจากพ่อค้ารวบรวมท้องถิ่นอีกต่อหนึ่ง โดยจะขายไข่ไก่ในตลาดกรุงเทพฯ และส่งไปจำหน่ายต่างจังหวัด นอกจากนี้ยังส่งไปจำหน่าย ต่างประเทศด้วยสำหรับพ่อค้ารวบรวมรายใหญ่
4. พ่อค้าขายปลีก จะรับซื้อไข่ไก่จากพ่อค้ารวบรวมหรือพ่อค้าขายส่งเป็นส่วนใหญ่จะมี บางส่วนที่เกษตรกรผู้เลี้ยงไก่นำมาส่งให้โดยตรง ซึ่งไข่ไก่ที่รับซื้อจะมีทั้งที่นำมาคัดขนาดเอง และที่คัดขนาดแล้ว พ่อค้าขายปลีกส่วนใหญ่จะเป็นแผงตามตลาดต่างๆ ร้านขายของชำ นอกจากนี้ ยังมีประเภทรถบรรทุกเล็กซึ่งจะไปรับซื้อไข่จากพ่อค้ารวบรวมหรือจากฟาร์ม โดยตรงแล้วนำไปขายในตลาดท้องถิ่น หมู่บ้านที่ห่างไกลตลาดสด หรือหมู่บ้าน จัดสรรต่างๆ

ในการจำหน่ายไข่ไก่จากฟาร์มจนถึงผู้บริโภคคนนั้น มีช่องทางหรือวิธีการตลาดแยกตาม รูปแบบของเกษตรกรที่เลี้ยงไก่ไข่ได้ดังนี้

วิธีการตลาดของเกษตรกรผู้เลี้ยงไก่ไข่อิสระขนาดเล็กและขนาดกลาง

ในการจำหน่ายไข่ไก่ของเกษตรกรขนาดเล็กและขนาดกลางนั้นจะมีขายที่ฟาร์มทั้งหมด โดยมีผู้ค้าปลีก ผู้ค้าส่งและถึงไข่มารับสินค้าที่ฟาร์ม ผู้ค้าปลีกก็จะนำไข่ไก่ไปขายที่ตลาดของตน ส่วนผู้ค้าส่งก็จะนำไปส่งให้ผู้ค้าปลีก โดยบางกรณีผู้ค้าส่งและผู้ค้าปลีกอาจซื้อไข่จากฟาร์ม ซึ่งถือว่าเป็นผู้ค้าส่งรายใหญ่โดยไม่ต้องไปซื้อที่ฟาร์มเอง ได้แก่ ผู้ค้าส่งและผู้ค้าปลีกในเมืองใหญ่ๆ เช่น กรุงเทพมหานคร เชียงใหม่ ขอนแก่น นครราชสีมา (ภาพที่ 3)

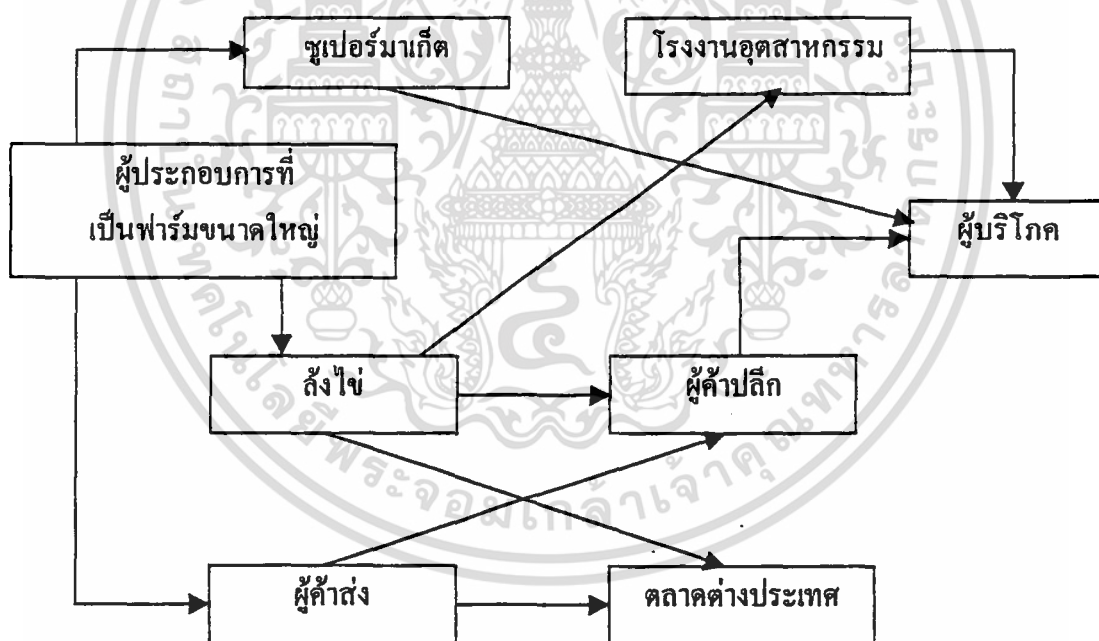


ภาพที่ 3 วิธีการตลาดของผู้ประกอบการธุรกิจไก่ไข่ที่เป็นฟาร์มขนาดเล็กและขนาดกลาง
ที่มา: (กระทรวงพาณิชย์, 2537)

วิธีการขายไข่ของเกษตรกรขนาดเล็กและขนาดกลางนี้ มีทั้งจำหน่ายเป็นเงินสดหรือชำระงวดต่องวดขึ้นอยู่กับ ชนิดของลูกค้า ความสัมพันธ์ทางการค้า ความมั่นคงทางธุรกิจ ในการซื้อขายไข่ไก่นั้นผู้ซื้อจะจัดรถหรือภาชนะมาใส่หรือบรรทุกเอง โดยบรรจุไข่ใส่ถาด ๆ ละ 30 ฟอง และนิยมนับจำนวนเป็นตั้งๆ ละ 10 ถาด คือเท่ากับไข่ไก่ 300 ฟอง

วิธีการตลาดของเกษตรกรผู้เลี้ยงไก่ไข่อิสระรายใหญ่

เกษตรกรที่เลี้ยงไก่ไข่ตั้งแต่ 50,000 ตัวขึ้นไปจัดเป็นผู้เลี้ยงรายใหญ่ ซึ่งบางรายอาจจะมีลูกเล้าส่งไข่ให้ด้วย แต่ในปัจจุบันจำนวนลูกเล้าลดลง สำหรับการจำหน่ายไข่ไก่ของเกษตรกรกลุ่มนี้จะขายไข่ไก่ได้หลายทางเช่น ขายส่งที่ฟาร์ม ส่งเข้าโรงงานไข่ผง ส่งให้ผู้ค้าส่งในภาคต่างๆ ซึ่งจะมารับไปจำหน่ายให้กับผู้ค้าปลีกหรือขายให้กับประเทศเพื่อนบ้าน และส่งให้ส่งในตลาดกรุงเทพฯ ซึ่งส่งไข่ไก่บางรายอาจเป็นผู้ผลิตเองด้วย เช่น ร่วมมิตรฟาร์ม เจริญโภคภัณฑ์ และเจริญฟาร์ม โดยนอกจากจะขายไข่ของฟาร์มเองแล้ว ยังรับซื้อไข่ไก่จากเกษตรกรทั่วไป และเกษตรกรที่มีสัญญาผูกพันแล้วนำมาขายให้กับผู้ค้าปลีกและห้างสรรพสินค้า ซึ่งในการขายไข่ไก่ให้กับห้างสรรพสินค้าจะต้องบรรจุกล่องกระดาษหรือกล่องพลาสติก กล่องละ 12 หรือ 15 ฟอง โดยแยกเป็นเกรดตามขนาด คัดตราหรือโลโก้สินค้าของผู้ขายด้วย ซึ่งส่งบางรายอาจทำหน้าที่ส่งออกด้วย (ภาพที่ 4)

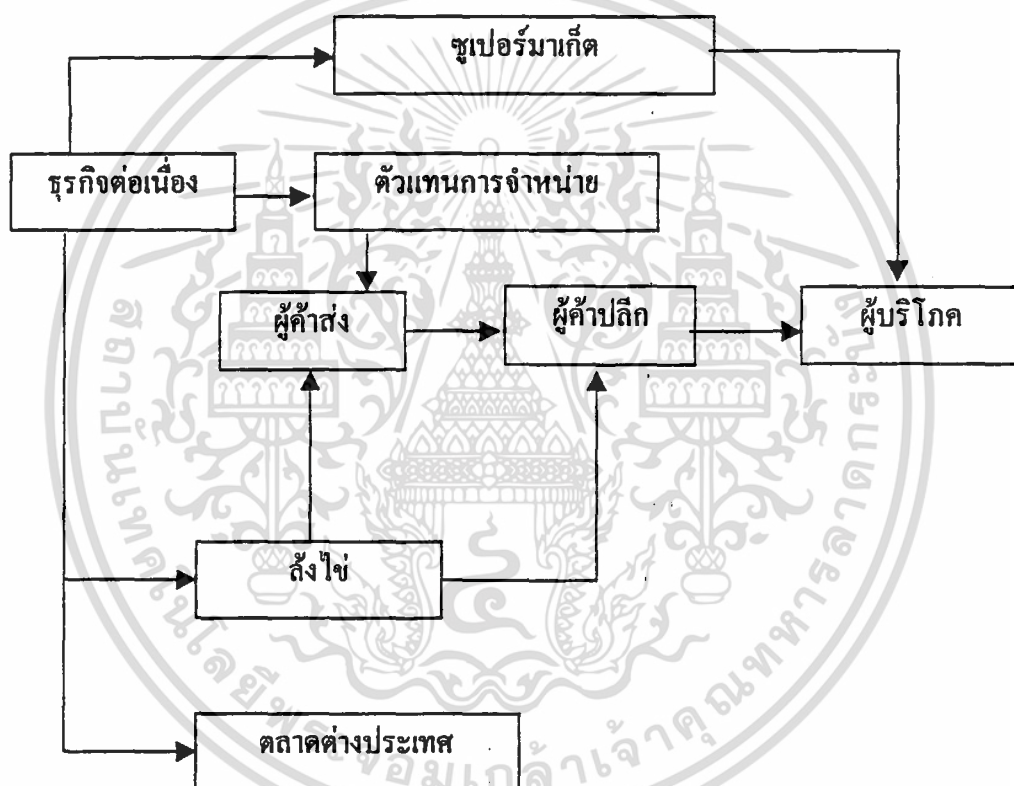


ภาพที่ 4 วิธีการตลาดของผู้ประกอบการธุรกิจไก่ไข่ที่เป็นฟาร์มขนาดใหญ่

ที่มา: (กระทรวงพาณิชย์, 2537)

วิธีการตลาดไข่ไก่ของธุรกิจครบวงจร

ธุรกิจในกลุ่มนี้จะได้ไข่ไก่มา 3 ทางคือ ผลิตเองได้จากเกษตรกรคู่สัญญาหรือลูกค้า หรือรับซื้อจากเกษตรกรทั่วไป เมื่อรวบรวมไข่ไก่ได้แล้วก็จะบรรจุภาชนะส่งให้ห้างสรรพสินค้าหรือขายให้กับล้ง ผู้ค้าส่ง ตัวแทนจำหน่ายหรือศูนย์จำหน่ายไข่ของบริษัทในแต่ละจังหวัดหรือท้องที่ จากนั้นจะขายต่อไปกับผู้ค้าส่งหรือค้าปลีกแล้วแต่ละกรณี ธุรกิจครบวงจรบางรายเป็นผู้ส่งออกไข่ไก่ด้วย โดยเฉพาะบริษัทในเครือของเจริญโภคภัณฑ์ (ภาพที่ 5)



ภาพที่ 5 วิธีการตลาดไข่ไก่ของธุรกิจต่อเนื่อง

ที่มา: (กระทรวงพาณิชย์, 2537)

การจัดชั้นมาตรฐานและการบรรจุหีบห่อไข่ไก่

การจัดชั้นมาตรฐานมีประโยชน์ในธุรกิจการค้าไข่ไก่เพราะมีจุดมุ่งหมายเพื่อกำหนดราคาซื้อขายให้เหมาะสมช่วยในการจำหน่ายให้สะดวกยิ่งขึ้น การจัดชั้นมาตรฐานของไข่ไก่หรือ การคัดไข่โดยการแยกไข่ไก่ออกเป็นขนาดต่างๆ กัน ปัจจุบันส่วนใหญ่จะแยกขนาดของไข่ไก่โดย การชั่งน้ำหนัก จะมีบ้างที่ใช้ความชำนาญด้วยการใช้มือและสายตาในการคัดขนาด สำหรับการ คัดขนาดไข่ไก่โดยการชั่งน้ำหนักนั้นอาจจะใช้ตาชั่ง หรือเครื่องคัดไข่อัตโนมัติซึ่งสามารถชั่งน้ำหนักไข่แยกเป็นขนาดต่างๆ กัน สำหรับมาตรฐานของไข่ไก่ในประเทศไทยมักแบ่งออกเป็น 7 ขนาดหรือเกรด โดยแบ่งเป็นเบอร์ 0-6 ดังนี้ (กระทรวงเกษตรและสหกรณ์, 2533)

เบอร์ 0	น้ำหนักฟองละ	70 กรัมขึ้นไป
เบอร์ 1	น้ำหนักฟองละ	65-70 กรัม
เบอร์ 2	น้ำหนักฟองละ	60-65 กรัม
เบอร์ 3	น้ำหนักฟองละ	55-60 กรัม
เบอร์ 4	น้ำหนักฟองละ	50-55 กรัม
เบอร์ 5	น้ำหนักฟองละ	45-50 กรัม
เบอร์ 6	น้ำหนักฟองละ	45 กรัมลงมา

ส่วนการบรรจุหีบห่อไข่ไก่นั้น โดยธรรมชาติของไข่ไก่จะมีสภาพที่แตกง่ายเมื่อกระทบกับของแข็งหรือกระทบกันเอง ดังนั้นการบรรจุหีบห่อเพื่อป้องกันการบอบ แตกร้าวของไข่ไก่จึงจำเป็นต้องมีภาชนะบรรจุเพื่อประโยชน์ในการขนส่งและการเก็บรักษา ภาชนะบรรจุไข่มีลักษณะเป็นแผ่นพลาสติกที่เรียกว่า “ถาดไข่” แต่เดิมทำด้วยกระดาษแต่ในปัจจุบันมีทั้งที่ทำจากกระดาษและพลาสติก บรรจุได้ถาดละ 30 ฟอง จะใช้ในช่วงการขนส่งจากเกษตรกร ไปยังพ่อค้าขายส่งและ พ่อค้าขายปลีก แต่ในกรณีที่ส่งออกจะบรรจุลงกล่องอีกชั้นหนึ่งกล่องละ 12 ถาด (360 ฟอง) สำหรับพ่อค้าที่ขายปลีกที่จำหน่ายให้กับผู้บริโภคมักจะบรรจุลงพลาสติกหุ้มหรือบรรจุใส่ภาชนะที่เป็นกล่องโฟมกล่องละ 12 ฟองสำหรับไข่ไก่ที่จำหน่ายตามซูเปอร์มาร์เก็ตทั่วไป

ปัญหาด้านการผลิต

ปัญหาการขาดการวิจัยพันธุ์และรับรองพันธุ์ ปัจจุบันไก่ไข่ที่เลี้ยงในเชิงการค้าในประเทศไทยได้มาจาก การนำพันธุ์ไก่ไข่จากต่างประเทศเข้ามาขยายพันธุ์ทั้งสิ้น โดยมีบริษัทเอกชน เป็นผู้นำเข้า ทางรัฐบาลไม่ได้มีการวิจัยเพื่อสร้าง สายพันธุ์ไก่ไข่ขึ้นเองและพันธุ์ไก่ไข่ที่นำเข้าจากต่างประเทศ ทางหน่วยงานของรัฐบาลก็ไม่ได้เข้าไปร่วมทดสอบเพื่อรับรองว่า สายพันธุ์ไก่ไข่ที่นำเข้า สายพันธุ์ใดดี ควรส่งเสริมให้เกษตรกรเลี้ยง

ปัญหาด้านทุนการผลิตสูง คือปัญหาราคาอาหารสัตว์มีราคาแพงโดยต้นทุนในการเลี้ยงไก่ไข่ร้อยละ 65-70 ของต้นทุนทั้งหมดเป็นค่าอาหารสัตว์ ดังนั้นต้นทุนค่าอาหารสัตว์จึงเป็นต้นทุนการผลิตที่สำคัญในการผลิตไข่ไก่ และจะมีผลต่อผู้เลี้ยงที่มีกำไรหรือขาดทุน ซึ่งราคาอาหารผสมสำเร็จรูปในการเลี้ยงไก่ไข่ รวมทั้งราคาวัตถุดิบอาหารสัตว์มีราคาเปลี่ยนแปลงขึ้นลงไม่แน่นอน และมีแนวโน้มสูงขึ้นโดยตลอด โดยเฉพาะในปัจจุบันมีการตื่นตัวในการเลี้ยงปศุสัตว์กันมากขึ้น ทั้งไก่เนื้อ ไก่ไข่ ไก่เนื้อ ไก่ไข่ โคเนื้อ ไก่เนื้อ สุกร และสัตว์น้ำ ทำให้วัตถุดิบอาหารสัตว์บางชนิดขาดแคลน และมีราคาแพง เช่น ปลาป่นและกากถั่วเหลือง รวมทั้งการกำหนดนโยบายด้านการผลิตและการตลาดของวัตถุดิบอาหารสัตว์แต่ละชนิดของรัฐบาล เช่น การเก็บค่าธรรมเนียมนำเข้าถั่วเหลือง และกากถั่วเหลือง ก็มีผลกระทบต่อต้นทุนการผลิตอาหารสัตว์ นอกจากนี้ยังมีปัญหาด้านแรงงาน และที่ดินซึ่งหายากและมีราคาแพงซึ่งเป็นปัญหาที่สำคัญ และเป็นอุปสรรคต่อการขยายธุรกิจฟาร์ม ให้ใหญ่ขึ้นหรือเป็นอุปสรรคต่อการดำเนินงานของฟาร์ม

ปัญหาเรื่องการเปลี่ยนแปลงราคาลูกไก่ซึ่งเป็นเหตุให้ต้นทุนการผลิตไม่แน่นอน ในบางช่วงราคาลูกไก่ไข่ตกต่ำตัวละ 2.50 บาทและในบางช่วงอาจสูงถึง 14.50 บาท สำหรับราคาลูกไก่ไข่ที่เหมาะสมควรอยู่ในช่วง 10 - 12 บาท

ปัญหาด้านการตลาด

ปัญหาความไม่มีเสถียรภาพของราคา โดยเฉพาะราคาไข่ไก่ที่ระดับฟาร์มมีการปรับตัวเพิ่มขึ้น และลดลงค่อนข้างเร็ว เป็นอุปสรรคต่อการวางแผนด้านการผลิต และการหาตลาดรองรับ โดยมีสาเหตุสำคัญมาจาก

- ปริมาณไข่ไก่ที่ออกสู่ตลาดขาดความสม่ำเสมอขึ้นอยู่กับสภาพอากาศ และการเข้าออก จากธุรกิจการเลี้ยงสัตว์ซึ่งมีมากน้อยตามภาวะราคาของไข่ไก่

- ตลาดรองรับมีจำกัดอยู่เฉพาะการบริโภคภายในประเทศ ซึ่งขาดความยืดหยุ่นในการตอบสนองต่อปริมาณไข่ไก่ที่มากขึ้นจนทำให้มีความต้องการไข่ไก่จำนวนมากในช่วงฤดูกาล และเกิดปัญหาราคาคงตัว

การจัดชั้นมาตรฐานของไข่ไก่ การขายไข่ไก่ขนาดเล็กในปัจจุบัน ทำโดยการคัดขนาดในฟาร์มขนาดเล็กที่มีเครื่องคัดขนาด ก็ต้องจ้างแรงงานคัด ทำให้มีค่าใช้จ่ายสูง อีกทั้งไข่ไก่ขนาดเล็กมีปัญหาในการจำหน่าย ทำให้ไข่ไก่ขนาดใหญ่มีราคาสูงตามความรู้สึกของผู้บริโภคแม้ว่าเมื่อเปรียบเทียบกับอาหารโปรตีนอื่นแล้วราคาจะถูกกว่าก็ตาม

การจัดกลุ่มหรือองค์กรของผู้เลี้ยงในรูปสถาบันยัง ไม่มีความเข้มแข็งเท่าที่ควร ในปัจจุบันมีเพียง สหกรณ์ผู้เลี้ยงไก่ไข่แปดรีว จำกัด เท่านั้นที่เข้มแข็งพอสมควร แต่ขณะเดียวกันมีเพียงรายย่อยในแหล่งอื่น ๆ นอกเหนือจากนี้ที่มีเป็นจำนวนมากยังไม่สามารถรวมกลุ่มกันได้ ทำให้อยู่ในลักษณะต่างคนต่างขาย ขาดอำนาจการต่อรองในการจำหน่ายทำให้ราคาไข่ไก่ที่ระดับฟาร์มต่ำกว่าที่ควรจะเป็น

อัตราการผลิตไข่ไก่ของไทยอยู่ในระดับต่ำ โดยเฉพาะเมื่อเทียบกับประเทศที่พัฒนาแล้วหรือประเทศใกล้เคียงทำให้ตลาดรองรับมีจำกัด

การแข่งขันในตลาดต่างประเทศ การส่งออกต้องประสบกับปัญหาในการแข่งขันเนื่องจากต้นทุนการผลิตไข่ไก่ของไทยอยู่ในอัตราสูง และต้องประสบปัญหาการสนับสนุนการส่งออกจากประเทศผู้ส่งออกรายอื่น ๆ ทำให้ผลผลิตไข่ไก่ไม่สามารถส่งออกได้มากเท่าที่ควรทั้ง ๆ ที่ศักยภาพในการผลิตของไทยยังสามารถเพิ่มปริมาณไข่ไก่ได้อีกมาก

บทที่ 4

ผลการศึกษา

ความเคลื่อนไหวของราคาไข่ไก่ที่ระดับฟาร์ม

การศึกษานี้จะทำการศึกษาความเคลื่อนไหวของราคาไข่ไก่นิคละ ภายในประเทศ โดยศึกษาความเคลื่อนไหวตามแนวโน้ม (secular trend) โดยใช้ข้อมูลแบบอนุกรมเวลารายปีของราคาไข่ไก่เฉลี่ยที่เกษตรกรได้รับ ตั้งแต่ปี พ.ศ. 2525 ถึง พ.ศ. 2539 ศึกษาความเคลื่อนไหวตามฤดูกาล (seasonal movement) จากข้อมูลแบบอนุกรมเวลารายเดือนของราคาไข่ไก่ที่เกษตรกรได้รับ ตั้งแต่ปี พ.ศ. 2530 ถึงปี พ.ศ. 2539 ได้ผลการศึกษาดังนี้

ความเคลื่อนไหวตามฤดูกาลของราคาไข่ไก่ที่ระดับฟาร์ม

การวิเคราะห์ความเคลื่อนไหวตามฤดูกาลของราคาไข่ไก่ที่ระดับฟาร์มทำโดยพิจารณากราฟจากภาพที่ 6 และ 7 นำมาทำการเปรียบเทียบเพื่อดูผลต่างระหว่างราคาไข่ไก่ที่ระดับฟาร์มรายเดือนของเดือนปัจจุบันกับเดือนที่ผ่านมาว่าราคาไข่ไก่ที่ระดับฟาร์มในช่วงการเปลี่ยนแปลงในเดือนนั้น ๆ เพิ่มขึ้นหรือลดลง เริ่มต้นที่เดือนกุมภาพันธ์และเดือนมกราคม จากการศึกษาพบว่าในช่วงระยะเวลา 10 ปี ราคาไข่ไก่ที่ระดับฟาร์มเพิ่มขึ้น 5 ปี ลดลง 3 ปี คงที่ 2 ปี เดือนมีนาคมและเดือนกุมภาพันธ์ พบว่าในช่วงระยะเวลา 10 ปี ราคาไข่ไก่ที่ระดับฟาร์มเพิ่มขึ้น 8 ปี ลดลง 2 ปี คงที่ 0 ปี เดือนเมษายนและเดือนมีนาคม พบว่าในช่วงระยะเวลา 10 ปี ราคาไข่ไก่ที่ระดับฟาร์มเพิ่มขึ้น 6 ปี ลดลง 3 ปี คงที่ 1 ปี ทำการเปรียบเทียบลักษณะเดียวกันนี้จนครบ 12 เดือน ดังรายละเอียดในตารางที่ 10 และพิจารณาร่วมกับกราฟราคาไข่ไก่ที่ระดับฟาร์มเฉลี่ยในภาพที่ 8 พบว่าราคาไข่ไก่ที่ระดับฟาร์มขึ้นสูงสุดคือเดือนกันยายน เริ่มต่ำลงในเดือนตุลาคม และลดลงต่ำสุดในเดือนมกราคม จะเริ่มสูงขึ้นอีกครั้งในเดือนพฤศจิกายน โดยจะเพิ่มสูงขึ้นเรื่อย ๆ จนถึงเดือนเมษายนและสูงขึ้นชัดเจนในเดือนพฤษภาคม จนกระทั่งสูงสุดในเดือนกันยายนจะสังเกตได้ว่าราคาไข่ไก่ที่ระดับฟาร์มมีการเคลื่อนไหวเปลี่ยนแปลงไปตามฤดูกาล กล่าวคือ ในช่วงเดือนมกราคม กุมภาพันธ์ ราคาไข่ไก่ที่ระดับฟาร์มเท่ากับ 116.90 บาท และ 117.40 บาทต่อ 100 ฟอง ตามลำดับ เนื่องจากในช่วงดังกล่าวไก่จะมีอัตราการให้ไข่สูง เพราะเป็นช่วงที่มีอากาศเย็นซึ่งเป็นสภาพที่เหมาะสมสำหรับการผลิตไข่ของไก่จึงทำให้มีไข่ไก่ออกสู่ตลาดมากกว่าปกติ ราคาไข่ไก่จึงค่อนข้างต่ำกว่าช่วงอื่น ๆ

เอกสารนี้เป็นเอกสารที่สงวนไว้สำหรับการใช้งานเพื่อการศึกษาเท่านั้น ไม่อนุญาตให้นำไปใช้ประโยชน์ด้านการค้า ไม่ว่ากรณีใดๆทั้งสิ้น อีกทั้งห้ามมิให้ดัดแปลงเนื้อหา และต้องอ้างอิงถึงเจ้าของเอกสารทุกครั้งที่มีการนำไปใช้

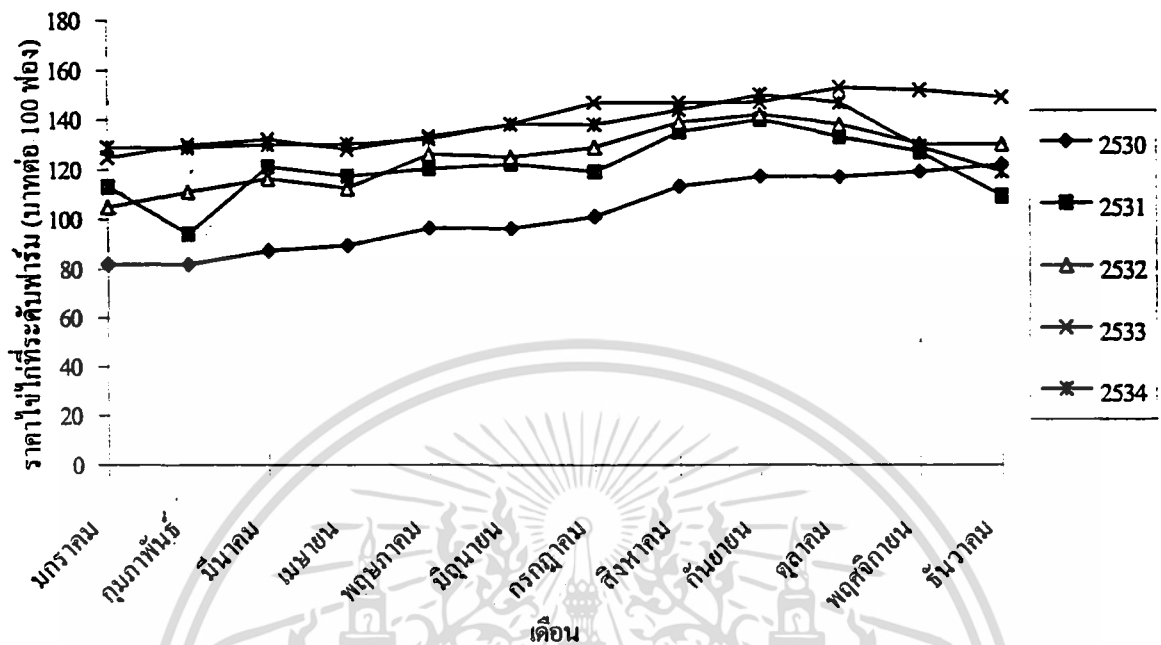
ส่วนในช่วงเดือนมีนาคมและเมษายน ราคาไข่ไก่ที่ระดับฟาร์มมีค่า สูงขึ้นกว่าในช่วง 2 เดือนแรกของปีแต่ยังอยู่ในระดับที่ค่อนข้างต่ำ ถึงแม้ว่าในช่วงดังกล่าวปริมาณ ผลผลิตไข่ไก่จะลดลง เพราะเป็นช่วงที่อากาศร้อน แต่ความต้องการบริโภคไข่ไก่ลดลงเนื่องจาก เป็นช่วงที่มีผลไม้ที่ประชาชนนิยมรับประทานออกสู่ตลาดหลายชนิด จึงทำให้ความต้องการใช้ ไข่ไก่ในการทำอาหารและขนมหวานลดลง ราคาไข่ไก่จึงค่อนข้างต่ำ จากนั้นราคาไข่ไก่ที่ระดับ ฟาร์มก็จะเคลื่อนไหวสูงขึ้นเรื่อย ๆ จนถึงในช่วงเดือนกรกฎาคมถึงเดือนตุลาคม เป็นช่วงที่ราคา ไข่ไก่ที่ระดับฟาร์มมีค่าสูง และสูงสุดในเดือนกันยายน เท่ากับ 145.10 บาทต่อ 100 ฟอง เนื่องจากในช่วงดังกล่าวผลผลิตไข่ไก่ออกสู่ตลาดน้อย เพราะเป็นระยะที่ไข่กำลังผลิตจนและเป็น ช่วงการเปลี่ยนแปลงของฤดูกาลจากฤดูฝนเข้าสู่ฤดูหนาว ซึ่งทำให้ไก่เกิดความเครียดส่งผลให้ ผลผลิตไข่ไก่ลดลงตามธรรมชาติ

ตารางที่ 10 การเปลี่ยนแปลงของเส้นราคาไข่ไก่ที่ระดับฟาร์มช่วงปี พ.ศ. 2530 – พ.ศ. 2539

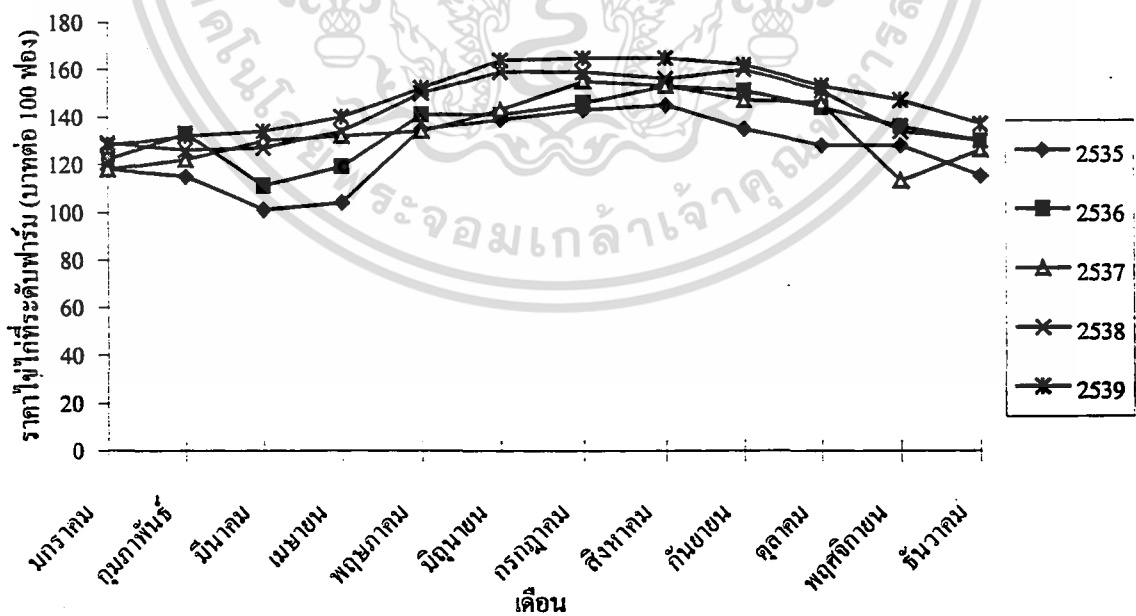
เดือน	เพิ่มขึ้น	ลดลง	คงที่
มกราคม	5	3	2
กุมภาพันธ์	8	2	-
มีนาคม	6	3	1
เมษายน	10	-	-
พฤษภาคม	7	1	2
มิถุนายน	7	1	2
กรกฎาคม	6	1	3
สิงหาคม	5	4	1
กันยายน	1	8	1
ตุลาคม	1	8	1
พฤศจิกายน	2	7	1
ธันวาคม	4	6	-

ที่มา: (คำนวณจากตารางภาคผนวกที่ 1)

เอกสารนี้เป็นเอกสารที่สงวนไว้สำหรับการใช้งานเพื่อการศึกษาเท่านั้น ไม่อนุญาตให้นำไปใช้ประโยชน์ด้านการค้า ไม่ว่ากรณีใดๆทั้งสิ้น อีกทั้งห้ามมิให้ดัดแปลงเนื้อหา และต้องอ้างอิงถึงเจ้าของเอกสารทุกครั้งที่มีการนำไปใช้

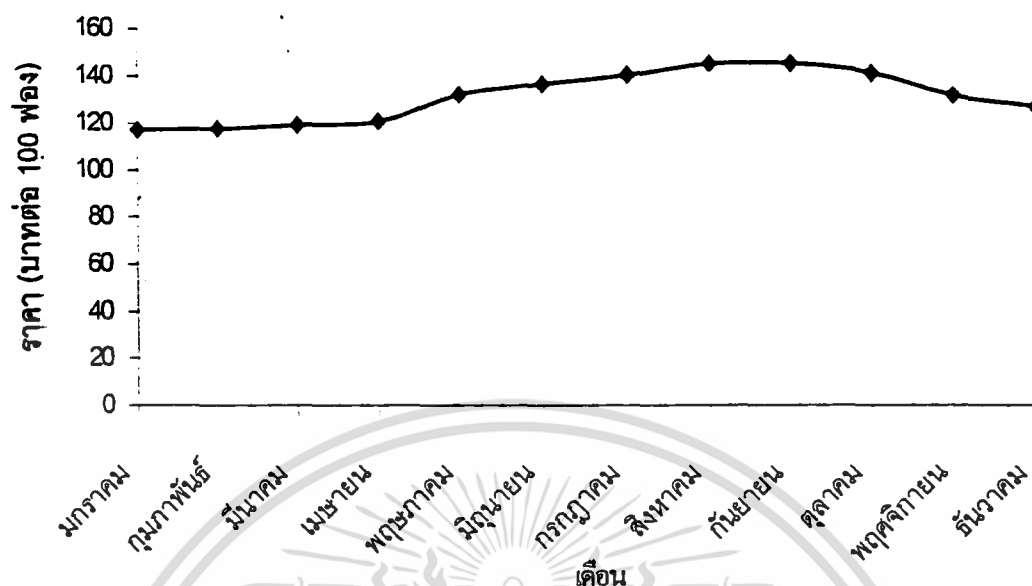


ภาพที่ 6 เปรียบเทียบราคาไขไก่ที่ระดับฟาร์มรายเดือนช่วงปี พ.ศ. 2530 - พ.ศ. 2534
 ที่มา: (คำนวณจากตารางภาคผนวกที่ 1)



ภาพที่ 7 เปรียบเทียบราคาไขไก่ที่ระดับฟาร์มรายเดือนช่วงปี พ.ศ. 2535 - พ.ศ. 2539
 ที่มา: (คำนวณจากตารางภาคผนวกที่ 1)

เอกสารนี้เป็นเอกสารที่สงวนไว้สำหรับการใช้งานเพื่อการศึกษาเท่านั้น ไม่อนุญาตให้นำไปใช้ประโยชน์ด้านการค้า
 ไม่ว่าจะกรณีใดๆทั้งสิ้น อีกทั้งห้ามมิให้ดัดแปลงเนื้อหา และต้องอ้างอิงถึงเจ้าของเอกสารทุกครั้งที่มีการนำไปใช้



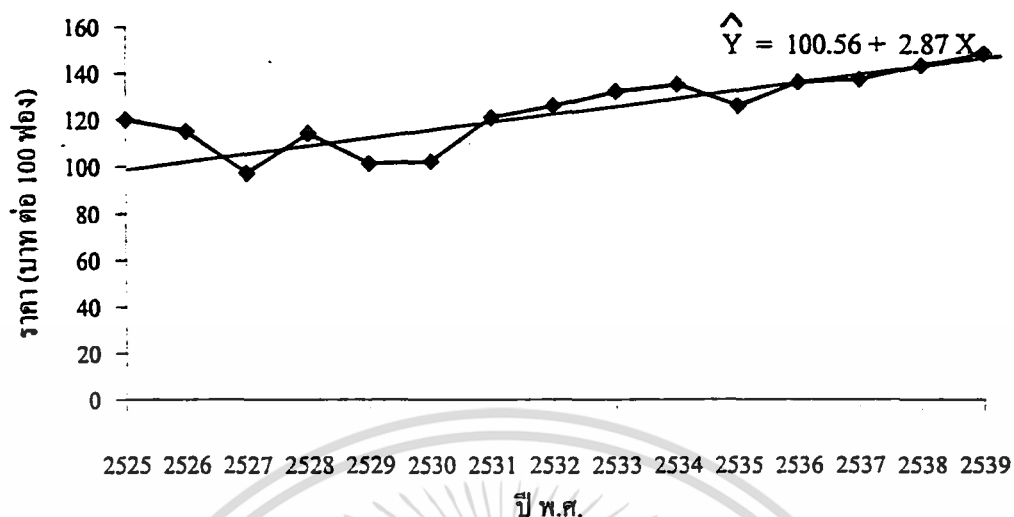
ภาพที่ 8 ราคาข้าวโก่ที่ระดับฟาร์มเฉลี่ยรายเดือนช่วงปี พ.ศ. 2530 - พ.ศ. 2539

ที่มา: (คำนวณจากตารางภาคผนวกที่ 1)

ความเคลื่อนไหวตามแนวโน้มของราคาข้าวโก่ที่ระดับฟาร์ม

การวิเคราะห์ความเคลื่อนไหวตามแนวโน้มของราคาข้าวโก่ที่ระดับฟาร์มทำโดยพิจารณาจากกราฟราคาข้าวโก่ที่ระดับฟาร์มปี ตั้งแต่ปี พ.ศ. 2525 – พ.ศ.2539 จากภาพที่ 9 พบว่าในปี พ.ศ. 2525 – พ.ศ. 2527 ราคาข้าวโก่ที่ระดับฟาร์มมีลักษณะลดลงจนในปี พ.ศ. 2527 ราคาข้าวโก่ที่ระดับฟาร์มต่ำมากเท่ากับ 97 บาทต่อ 100 ฟอง และเพิ่มขึ้นในปี พ.ศ. 2528 แล้วก็ลดลงอีกในปี พ.ศ. 2529 – พ.ศ.2530 หลังจากนั้นราคาข้าวโก่ที่ระดับฟาร์มก็มีแนวโน้มเพิ่มเรื่อย ๆ 4 ปีติดต่อกัน จากปี พ.ศ. 2531 เท่ากับ 121 บาท ต่อ 100 ฟอง เป็น 135 บาท ต่อ 100 ฟอง ในปี พ.ศ. 2535 แล้วก็ ลดลง ในปี พ.ศ. 2536 เป็น 126 บาท ต่อ 100 ฟอง หลังจากนั้นก็เพิ่มขึ้นติดต่อกันจนถึง ปี พ.ศ. 2539 เป็น 148 บาทต่อ 100 ฟอง จะสังเกตได้ว่าการเปลี่ยนแปลงราคาข้าวโก่ มีลักษณะเพิ่มขึ้นด้วยสมการแนวโน้มที่มีเวลาเป็นตัวแปรอิสระ (X) ราคาข้าวโก่ที่ระดับฟาร์มเป็น ตัวแปรตัวตาม (Y) ได้ ค่าคงที่ 100.56 ค่าสัมประสิทธิ์ของตัวแปรอิสระเท่ากับ 2.87 สามารถคาดคะเนราคาข้าวโก่ที่ระดับ ฟาร์มปี พ.ศ. 2540 – พ.ศ. 2542 เท่ากับ 143.63, 146.50 และ 149.37 บาทต่อ 100 ฟอง ตามลำดับ¹

¹ จากสมการ $\hat{Y} = 100.56 + 2.87 X$ โดยมีค่า $R \text{ Square} = 0.6814$
 $T - \text{Statistic} = (20.31) (5.27)$ โดยมีค่า $F = 27.81$



ภาพที่ 9 ราคาไข่ไก่ที่ระดับฟาร์มเฉลี่ยรายปี พ.ศ. 2525 - พ.ศ. 2539

ที่มา: (คำนวณจากตารางภาคผนวกที่ 2)

ความสัมพันธ์ของราคาไข่ไก่ที่ระดับฟาร์ม

จากการศึกษาความสัมพันธ์ระหว่างราคาไข่ไก่ที่ระดับฟาร์ม ($P_f^{E^F}$) ราคาขายส่งในตลาดกรุงเทพมหานคร ($P_m^{W^B}$) ราคาขายปลีกในตลาดกรุงเทพมหานคร ($P_r^{R^B}$) จำนวนนำเข้าพ่อแม่ไก่พันธุ์ไข่ในปีที่ผ่านมา ($A_{i,t}$) และอัตราให้ไข่ของแม่ไก่พันธุ์ไข่ ในปีที่ผ่านมา ($Q_{i,t}$) ด้วยวิธี ถดถอยเชิงพหุคูณ โปรแกรมสำเร็จรูป SPSS for Windows โดยมีรูปแบบสมการทั่วไปเป็นดังนี้

$$Y = b_0 + b_n(X)_n + E \quad \dots\dots\dots(4)$$

กำหนดให้

Y = ตัวแปรตาม

X_n = ตัวแปรอิสระ

b_0 = ค่าคงที่

b_n = ค่าสัมประสิทธิ์ของตัวแปรอิสระที่ n

E = ค่าคลาดเคลื่อน

สามารถสรุปผลการศึกษาดังนี้

เอกสารนี้เป็นเอกสารที่สงวนไว้สำหรับการใช้งานเพื่อการศึกษาเท่านั้น ไม่อนุญาตให้นำไปใช้ประโยชน์ด้านการค้า ไม่ว่าจะกรณีใดๆทั้งสิ้น อีกทั้งห้ามมิให้ดัดแปลงเนื้อหา และต้องอ้างอิงถึงเจ้าของเอกสารทุกครั้งที่มีการนำไปใช้



ราคาไข่ไก่ที่ระดับฟาร์มและราคาไข่ไก่ขายปลีกในตลาดกรุงเทพมหานคร

$$\begin{aligned}
 P_i^{EF} &= 14.7475 + 0.7259 P_i^{RB} && \dots\dots\dots(5) \\
 T\text{-Statistic} &= (1.948) \quad (15.386) \\
 R\text{ Square} &= 0.9673 \\
 F &= 236.7170
 \end{aligned}$$

จากสมการที่ 5 ราคาไข่ไก่ขายปลีกในตลาดกรุงเทพมหานครสามารถอธิบายถึงความแปรปรวนของราคาไข่ไก่ที่ระดับฟาร์มได้ร้อยละ 96.73 อย่างมีนัยสำคัญที่ระดับ 0.01 กล่าวคือ เมื่อราคาไข่ไก่ขายปลีกในตลาดกรุงเทพมหานครเปลี่ยนแปลงไป 1 บาทต่อ 100 ฟอง ราคาไข่ไก่ที่ระดับฟาร์มจะเปลี่ยนไป 0.7259 บาท ต่อ 100 ฟองในทิศทางเดียวกัน โดยกำหนดให้ปัจจัยอื่น ๆ คงที่

ราคาไข่ไก่ที่ระดับฟาร์มและราคาไข่ไก่ขายส่งในตลาดกรุงเทพมหานคร

$$\begin{aligned}
 P_i^{EF} &= 26.09 + 0.75 P_i^{WB} && \dots\dots\dots(6) \\
 T\text{-Statistic} &= (1.739) \quad (7.004) \\
 R\text{ Square} &= 0.8423 \\
 F &= 49.06
 \end{aligned}$$

จากสมการที่ 6 ราคาไข่ไก่ขายส่งในตลาดกรุงเทพมหานคร สามารถอธิบายถึงความแปรปรวนของราคาไข่ไก่ที่ระดับฟาร์มได้ร้อยละ 84.23 อย่างมีนัยสำคัญที่ระดับ 0.01 กล่าวคือ เมื่อราคาไข่ไก่ขายส่งในตลาดกรุงเทพมหานครเปลี่ยนแปลงไป 1 บาทต่อ 100 ฟอง ราคาไข่ไก่ที่ระดับฟาร์มจะเปลี่ยนไป 0.7524 บาท ต่อ 100 ฟอง ในทิศทางเดียวกันโดยกำหนดให้ ปัจจัยอื่น ๆ คงที่

ราคาไข่ไก่ที่ระดับฟาร์ม จำนวนนำเข้าพ่อ-แม่พันธุ์ไก่ไข่ปีที่ผ่านมา และอัตราการให้ไข่ของแม่ไก่พันธุ์ไข่ในปีที่ผ่านมา

P_t^{EF}	=	51.7374 + 1.0821 A_{t-1} + 0.1717 Q_{t-1}(7)
T - Statistic	=	(0.498) (4.800) (0.360)	
R Square	=	0.7801	
F	=	12.4145	

จากสมการที่ 7 จำนวนนำเข้าพ่อ-แม่พันธุ์ไก่ไข่ปีที่ผ่านมา และอัตราการให้ไข่ของแม่ไก่พันธุ์ไข่ ในปีที่ผ่านมา สามารถร่วมกันอธิบายถึงการเปลี่ยนแปลงของราคาไข่ไก่ที่ระดับฟาร์ม ได้ร้อยละ 78.01 อย่างมีนัยสำคัญที่ระดับ 0.01 กล่าวคือ เมื่อจำนวนนำเข้าพ่อ-แม่พันธุ์ไก่ไข่ปีที่ผ่านมาเพิ่มขึ้น (หรือลดลง) 1 ตัว ราคาไข่ไก่ที่ระดับฟาร์มจะเพิ่มขึ้น (หรือลดลง) 1.0821 บาท ต่อ 100 ฟอง โดยกำหนดให้ปัจจัยอื่น ๆ คงที่ อัตราการให้ไข่ของแม่ไก่พันธุ์ไข่ ในปีที่ผ่านมาเป็น ตัวแปรที่ทำให้ราคาไข่ไก่ที่ระดับฟาร์มเปลี่ยนแปลงน้อยมาก คือ เมื่ออัตราการให้ไข่ของแม่ไก่พันธุ์ไข่ในปีที่ผ่านมาเพิ่มขึ้น (หรือลดลง) 1 ฟอง ราคาไข่ไก่ที่ระดับฟาร์มจะเพิ่มขึ้น (หรือลดลง) 0.1716 บาท ต่อ 100 ฟอง โดยกำหนดให้ตัวแปรอื่น ๆ คงที่ แต่เมื่อพิจารณาความสัมพันธ์เฉพาะราคาไข่ไก่ที่ระดับฟาร์มกับอัตราการให้ไข่ของแม่ไก่พันธุ์ไข่ในปีที่ผ่านมา พบว่าความสัมพันธ์นั้นมีระดับความเชื่อมั่นได้เพียง ร้อยละ 27.07 เท่านั้น จึงน่าจะกล่าวได้ว่าอัตราการให้ไข่ของแม่ไก่พันธุ์ไข่ในปีที่ผ่านมาเพียงอย่างเดียวไม่สามารถอธิบายการเปลี่ยนแปลงของราคาไข่ไก่ที่ระดับฟาร์มได้

โดยสรุปจากผลการศึกษาพบว่า ราคาไข่ไก่ที่ระดับฟาร์มมีการเคลื่อนไหวตามฤดูกาล และมีการเคลื่อนไหวตามแนวโน้มเป็นไปตามสมมติฐานข้อแรก สำหรับสมมติฐานข้อ 2 พบว่าราคาไข่ไก่ที่ระดับฟาร์มมีความสัมพันธ์ในทิศทางเดียวกับ ราคาไข่ไก่ขายปลีกในตลาดกรุงเทพมหานคร มหานคร ราคาไข่ไก่ขายส่งในตลาดกรุงเทพมหานคร เป็นไปตามสมมติฐานที่ตั้งไว้ แต่สำหรับตัวแปรที่ไม่เป็นไปตามสมมติฐานที่ตั้งไว้ นั่นคือ จำนวนนำเข้าพ่อ-แม่พันธุ์ไก่ไข่ปีที่ผ่านมา และอัตราการให้ไข่ของแม่ไก่พันธุ์ไข่ในปีที่ผ่านมา ที่คาดว่าจะมีความสัมพันธ์ในทิศทางตรงกันข้ามกับราคาไข่ไก่ที่ระดับฟาร์มกลับมีความสัมพันธ์ไปในทิศทางเดียวกัน แม้ว่าจะมีจำนวนนำเข้าพ่อ-แม่พันธุ์ไก่ไข่ปีที่ผ่านมาและอัตราการให้ไข่ของแม่ไก่พันธุ์ไข่ในปีที่ผ่านมาเพิ่มขึ้น ซึ่งจะทำให้มีปริมาณไข่ไก่ในตลาดเพิ่มขึ้นนั้นน่าจะส่งผลให้ราคาไข่ไก่ที่ระดับฟาร์มต่ำลง ตามหลักของทฤษฎีอุปสงค์และอุปทาน เมื่อปริมาณของอุปทานเพิ่มขึ้น จะทำให้เส้นอุปสงค์ตัดกับเส้นอุปทานที่จุดที่ราคาต่ำลง แต่เมื่อพิจารณาจากความสัมพันธ์พบว่า เมื่อจำนวนนำเข้าพ่อ-แม่พันธุ์ไก่ไข่ปีที่ผ่านมา

และอัตราการให้ไข่ของแม่ไก่พันธุ์ไข่ในปีที่ผ่านมาเพิ่มขึ้น (ลดลง) จะมีผลให้ราคาในระดับฟาร์มเพิ่มขึ้น (ลดลง) ทั้งนี้อาจเป็นเพราะปริมาณผลผลิตไข่ไก่ยังคงมีปริมาณไม่เพียงพอกับความ ต้องการบริโภค หรืออาจจะเป็นเนื่องจากอิทธิพลของปัจจัยอื่น ๆ ที่ไม่ได้กำหนดไว้ในสมการ ประมาณการมีผลกระทบต่อราคาไข่ไก่ที่ระดับฟาร์มน้อยมาก จนไม่สามารถอธิบายการเปลี่ยนแปลงของราคาไข่ไก่ที่ระดับฟาร์มมากกว่าตัวแปรทั้งสองที่กำหนดไว้ในสมการ



เอกสารนี้เป็นเอกสารที่สงวนไว้สำหรับการใช้งานเพื่อการศึกษาเท่านั้น ไม่อนุญาตให้นำไปใช้ประโยชน์ด้านการค้า ไม่ว่าจะกรณีใดๆทั้งสิ้น อีกทั้งห้ามมิให้ตัดแปลงเนื้อหา และต้องอ้างอิงถึงเจ้าของเอกสารทุกครั้งที่มีการนำไปใช้

บทที่ 5

สรุปและข้อเสนอแนะ

สรุป

ปริมาณไข่ไก่ที่ผลิตได้ในประเทศไทยส่วนใหญ่ยังคงอาศัยตลาดภายในประเทศเป็นหลัก โดยปริมาณการผลิตไข่ไก่ในรอบปีมีการเปลี่ยนแปลงตามฤดูกาล ซึ่งมักไม่สอดคล้องกับช่วงของความต้องการในการบริโภค จึงส่งผลให้เกิดปัญหาความไม่มีเสถียรภาพของราคาไข่ไก่ กล่าวคือ ในช่วงที่ไข่ไก่มีราคาสูงผู้เลี้ยงมีกำไรมากก็จะขยายกำลังการผลิตมากขึ้น และเกิดผู้เลี้ยงรายใหญ่ขึ้นด้วย ทำให้ในช่วงต่อมามีไข่ไก่ออกสู่ตลาดมาก ราคาไข่ไก่จึงต่ำลงทำให้ผู้เลี้ยงขาดทุนแล้ว จึงลดปริมาณการผลิตลงหรือบางรายอาจเลิกกิจการไป สำหรับการผลิตไข่ไก่ในประเทศไทยนั้น ยังต้องอาศัยการนำเข้าพ่อ-แม่ไก่จากต่างประเทศ เพื่อมาผลิตลูกไก่ไข่จำหน่าย โดยโครงสร้างของตลาดลูกไก่ไข่นั้นมีผู้ผลิตน้อยราย ซึ่งเป็นผู้นำด้านราคาซึ่งร่วมกันพิจารณาจำนวนและราคาของ ลูกไก่ที่ผลิตออกสู่ตลาด แต่มักเกิดปัญหาจากการที่ผู้ผลิตบางรายไม่ทำตามข้อตกลงของกลุ่มทำให้ มีปริมาณลูกไก่ออกสู่ตลาดมากหรือน้อยกว่าที่ควรจะเป็น เป็นผลให้เกิดปัญหาราคาลูกไก่ไข่ตกต่ำหรือสูงผิดปกติ ซึ่งราคาลูกไก่ไข่ที่มีความไม่แน่นอนจะส่งผลกระทบต่อความแปรปรวนของราคาไข่ไก่ในตลาดด้วย

วัตถุประสงค์ในการศึกษาครั้งนี้ประกอบด้วย เพื่อศึกษาสภาพทั่วไปของการผลิตและการตลาดไข่ไก่ในประเทศไทย วิเคราะห์ความเคลื่อนไหวของราคาไข่ไก่ที่ระดับฟาร์มในประเทศไทย และเพื่อศึกษาความสัมพันธ์ของราคาไข่ไก่ที่ระดับฟาร์มกับราคาขายส่ง-ขายปลีกในตลาดกรุงเทพมหานคร จำนวนนำเข้าพ่อ-แม่ไก่พันธุ์ไข่ และอัตราให้ไข่ของแม่ไก่พันธุ์ไข่

จากการศึกษาลักษณะความเคลื่อนไหวตามแนวโน้มของราคาไข่ไก่ที่ระดับฟาร์ม ปรากฏว่า ราคาไข่ไก่ที่ระดับฟาร์มมีแนวโน้มเพิ่มขึ้นปีละ 2.87 บาทต่อ 100 ฟอง

ผลการศึกษาลักษณะความเคลื่อนไหวตามฤดูกาลของราคาไข่ไก่ที่ระดับฟาร์ม พบว่า ราคาไข่ไก่ที่ระดับฟาร์มมีการเคลื่อนไหวเปลี่ยนแปลงไปตามฤดูกาล โดยราคาไข่ไก่ที่ระดับฟาร์มช่วง 4 เดือนแรก คือ เดือนมกราคม จนถึงเดือนเมษายนต่ำกว่าเดือนอื่น ๆ มีค่าต่ำสุดที่ เดือนมกราคม คือ 116.90 บาทต่อ 100 ฟอง และจะเพิ่มสูงขึ้นเรื่อย ๆ ชัดเจนในช่วงเดือน กรกฎาคมถึงเดือนพฤศจิกายน มีค่าสูงสุดในเดือนกันยายน เท่ากับ 145.10 บาทต่อ 100 ฟอง

สำหรับการศึกษาความสัมพันธ์ของราคาไข่ไก่ที่ระดับฟาร์ม พบว่า เมื่อราคาไข่ไก่ขายปลีกในตลาดกรุงเทพมหานครเปลี่ยนแปลงไป 1 บาทต่อ 100 ฟอง ราคาไข่ไก่ที่ระดับฟาร์ม จะเปลี่ยนแปลงไป 0.73 บาทต่อ 100 ฟอง เมื่อราคาไข่ไก่ขายส่งในตลาดกรุงเทพมหานคร เปลี่ยนแปลงไป 1 บาท ต่อ 100 ฟอง ราคาไข่ไก่ที่ระดับฟาร์มจะเปลี่ยนแปลงไป 0.75 บาท ต่อ 100 ฟอง ในทิศทางเดียวกัน และเมื่อพิจารณาความสัมพันธ์ของจำนวนนำเข้าพ่อ-แม่พันธุ์ไก่ไข่ในปีที่ผ่านมา ร่วมกับ อัตราการให้ไข่ของแม่ไก่พันธุ์ไข่ในปีที่ผ่านมา พบว่า ถ้าจำนวนนำเข้าพ่อ-แม่พันธุ์ไก่ไข่ปีที่ผ่านมาเพิ่มขึ้น (หรือลดลง) 1 ตัว ราคาไข่ไก่ที่ระดับฟาร์มจะเพิ่มขึ้น (หรือลดลง) 1.08 บาท ต่อ 100 ฟอง เมื่ออัตราการให้ไข่ของแม่ไก่พันธุ์ไข่ในปีที่ผ่านมาเพิ่มขึ้น (หรือลดลง) 1 ฟอง ราคาไข่ไก่ที่ระดับฟาร์มจะเพิ่มขึ้น (หรือลดลง) 0.17 บาทต่อ 100 ฟอง โดยกำหนดให้ตัวแปรอื่น ๆ คงที่ ผลกระทบของตัวแปรทั้งสองต่อราคาไข่ไก่ที่ระดับฟาร์ม ไม่สอดคล้องกับสมมติฐานที่กำหนดไว้แต่ต้น ทั้งนี้ราคาไข่ไก่ที่ระดับฟาร์มอาจได้รับผลกระทบจากปัจจัยอื่น ๆ ได้ เนื่องจากในการศึกษาได้กำหนดให้ตัวแปรอื่น ๆ คงที่

ข้อเสนอแนะ

จากการศึกษาปัญหาทางการผลิตและการตลาด ไข่ไก่ รวมถึงการวิเคราะห์ลักษณะความเคลื่อนไหวและความสัมพันธ์ของราคาไข่ไก่ที่ระดับฟาร์ม สามารถนำผลการศึกษามาเสนอเป็นข้อเสนอแนะได้ดังนี้

1. รัฐบาลควรสนับสนุนให้มีการศึกษาวิจัยและพัฒนาปรับปรุงพันธุ์ไก่ไข่ให้มากยิ่งขึ้น เพื่อเพิ่มประสิทธิภาพและลดต้นทุนการผลิตอาจทำได้โดยการสนับสนุนงานวิจัยและพัฒนาไก่ไข่พันธุ์เพื่อทดแทนการนำเข้าพ่อ-แม่พันธุ์จากต่างประเทศ งานวิจัยด้านอาหารไก่ไข่ หาสูตรอาหารใหม่ เพื่อลดต้นทุนการผลิต งานค้นคว้าเกี่ยวกับเครื่องมือ อุปกรณ์ในการเลี้ยงไก่ เช่น เครื่องฟักไข่ มีการเผยแพร่ข้อมูลข่าวสารด้านการผลิต การควบคุม โรคติดต่อของไก่ไข่ การกระจายพันธุ์ไก่ไข่ที่มีประสิทธิภาพในการให้ผลผลิตไข่ไก่สูงแก่เกษตรกร
2. การที่จะรักษาเสถียรภาพของราคาไข่ไก่นั้น รัฐบาลควรมีการแทรกแซงตลาดไข่ไก่ในช่วงเวลาที่เหมาะสม โดยพิจารณาให้สอดคล้องกับลักษณะความเคลื่อนไหวของราคาไข่ไก่ตามฤดูกาล เช่น รับซื้อไข่ไก่ในช่วงเดือนมกราคมที่ไข่ไก่มิราคาคงต่ำแล้วนำมาเก็บไว้ระยะหนึ่ง จนราคาไข่ไก่เริ่มสูงขึ้นในช่วงเดือนพฤษภาคมจึงค่อยนำออกจำหน่าย หรือดำเนินการโดยรับซื้อไข่ไก่ส่วนเกินเพื่อส่งออกไปยังต่างประเทศ

3. จักระบบการขายไข่ไก่จากการคัดเกรดไข่ไก่เป็นเบอร์ หรือขนาดมาเป็นการขายโดยการชั่งน้ำหนักเพื่อให้จำหน่ายไข่ไก่ลักษณะขนาดกัน ไปเป็นกิโลกรัม เกิดความยุติธรรมต่อผู้ซื้อและผู้ขาย อีกทั้งยังช่วยลดต้นทุนแรงงานในการคัดขนาดด้วย และควรมีการรณรงค์ให้ประชาชน มีการบริโภคไข่ไก่เพิ่มขึ้น

4. จากสมการที่ศึกษาจะพบว่า ความสัมพันธ์ของราคาไข่ไก่ที่ระดับฟาร์มกับราคาขายส่งและขายปลีกในตลาดกรุงเทพมหานคร มีความสัมพันธ์ที่อยู่ในระดับสูง ดังนั้นรัฐบาลควรจัดตั้งศูนย์กลางประกาศราคาซื้อขายไข่ไก่แบบไตรภาคีที่มีตัวแทนจาก เกษตรกร พ่อค้าคนกลาง และผู้บริโภค ที่เป็นที่ยอมรับเพื่อให้ราคาไข่ไก่ที่ระดับฟาร์มเป็นไปตามการเปลี่ยนแปลงของราคาไข่ไก่ในระดับอื่น ๆ



เอกสารอ้างอิง

กระทรวงเกษตรและสหกรณ์. 2533. แนวทางการผลิตและการตลาดไข่ไก่และไข่ไก่.

กรุงเทพมหานคร. กองนโยบายและพัฒนากาเกษตร: สำนักงานเศรษฐกิจการเกษตร.

กระทรวงเกษตรและสหกรณ์. 2540. เอกสารเกี่ยวกับการผลิตและการตลาดไข่ไก่. กองนโยบาย
และพัฒนากาเกษตร: สำนักงานเศรษฐกิจการเกษตร. (อัครสำเนา)

กระทรวงพาณิชย์. 2537. รายงานการศึกษาวิจัยโครงการธุรกิจเลี้ยงสัตว์ครบวงจร. กรมการค้าภายใน.

กฤษฎา แก้วพิจิตร. 2539. การวิเคราะห์ความเคลื่อนไหวและความสัมพันธ์ของราคาข้าวโพดที่
ระดับฟาร์ม. กรุงเทพมหานคร: ปรินญาตรี, สถาบันเทคโนโลยีพระจอมเกล้าเจ้าคุณทหาร
ลาดกระบัง.

คัมภีร์ กอชิวะกุล. 2527. เอกสารการสอนชุดวิชา เกษตรทั่วไป 3: สัตว์เศรษฐกิจ.
กรุงเทพมหานคร: มหาวิทยาลัยสุโขทัยธรรมมาธิราช.

นิภาพร ประดิษฐ์อาชีพ. 2539. การวิเคราะห์ราคาและการตอบสนองของอุปทานไข่ไก่ในประเทศไทย.
กรุงเทพมหานคร: วิทยานิพนธ์ปริญญาโท, มหาวิทยาลัยเกษตรศาสตร์.

ธนาคารกรุงไทย. 2540. “รายงานภาวะราคาสินค้าเกษตร”. วารสารรายงานเศรษฐกิจ. 30(11):
น. 2-3.

ไพฑูรย์ รอดวินิจ. 2526. การตลาดสินค้าเกษตร. กรุงเทพมหานคร: บริษัทสำนักพิมพ์ไทยวัฒนา -
พานิชย์ จำกัด.

ภัษชริน ทองเกี้ยว. 2535. ภาวะการตลาดไข่ไก่ในประเทศไทย. กรุงเทพมหานคร: ปรินญาตรี,
สถาบันเทคโนโลยีพระจอมเกล้าเจ้าคุณทหารลาดกระบัง.

เอกสารนี้เป็นเอกสารที่สงวนไว้สำหรับการใช้งานเพื่อการศึกษาเท่านั้น ไม่อนุญาตให้นำไปใช้ประโยชน์ด้านการค้า
ไม่ว่ากรณีใดๆทั้งสิ้น อีกทั้งห้ามมิให้ดัดแปลงเนื้อหา และต้องอ้างอิงถึงเจ้าของเอกสารทุกครั้งที่มีการนำไปใช้

สมาคมผู้ผลิต ผู้ค้าและผู้ส่งออกไข่ไก่. 2540. “คาดการณ์ภาวะราคาไข่ไก่”. *สถานีไข่ไก่*. 1(3):

น. 7.

สุวรรณ เกษตรสุวรรณ. 2529. *ไข่และเนื้อไก่*. กรุงเทพมหานคร: อมรการพิมพ์.

อภิสิทธิ์ อิศริยานุกูล. 2526. *ราคาผลิตผลเกษตร. ภาควิชาเศรษฐศาสตร์เกษตร, คณะเศรษฐศาสตร์
และบริหารธุรกิจ, มหาวิทยาลัยเกษตรศาสตร์.*



เอกสารนี้เป็นเอกสารที่สงวนไว้สำหรับการใช้งานเพื่อการศึกษาเท่านั้น ไม่อนุญาตให้นำไปใช้ประโยชน์ด้านการค้า
ไม่ว่ากรณีใดๆทั้งสิ้น อีกทั้งห้ามมิให้ดัดแปลงเนื้อหา และต้องอ้างอิงถึงเจ้าของเอกสารทุกครั้งที่มีการนำไปใช้



เอกสารนี้เป็นเอกสารที่สงวนไว้สำหรับการใช้งานเพื่อการศึกษาเท่านั้น ไม่อนุญาตให้นำไปใช้ประโยชน์ด้านการค้า
ไม่ว่ากรณีใดๆทั้งสิ้น อีกทั้งห้ามมิให้ดัดแปลงเนื้อหา และต้องอ้างอิงถึงเจ้าของเอกสารทุกครั้งที่มีการนำไปใช้

ผลการศึกษาความสัมพันธ์ของราคาไข่ไก่ที่ระดับฟาร์มกับราคาขายส่งไข่ไก่ที่ตลาดกรุงเทพฯ

01 Feb 98 SPSS for MS WINDOWS Release 6.1

Page 1

**** MULTIPLE REGRESSION ****

Listwise Deletion of Missing Data.

Equation Number 1 Dependent Variable.. FARM PRICE AT FARM

Block Number 1. Method: Enter PW

Variable(s) Entered on Step Number

1.. PW WHOLESALE PRICE

Multiple R .92725

R Square .85979

Adjusted R Square .84227

Standard Error 5.12797

Analysis of Variance

	DF	Sum of Squares	Mean Square
Regression	1	1290.03166	1290.03166
Residual	8	210.36834	26.29604

F = 49.05802 Signif F = .0001

Variables in the Equation

Variable	B	SE B	Beta	T	Sig T
PW	.752381	.107419	.927250	7.004	.0001
(Constant)	26.094344	15.008411		1.739	.1203

End Block Number 1 All requested variables entered.

เอกสารนี้เป็นเอกสารที่สงวนไว้สำหรับการใช้งานเพื่อการศึกษาเท่านั้น ไม่อนุญาตให้นำไปใช้ประโยชน์ด้านการค้า
ไม่ว่ากรณีใดๆทั้งสิ้น อีกทั้งห้ามมิให้ดัดแปลงเนื้อหา และต้องอ้างอิงถึงเจ้าของเอกสารทุกครั้งที่มีการนำไปใช้

ผลการศึกษาความสัมพันธ์ของราคาไข่ไก่ที่ระดับฟาร์มกับราคาขายปลีกไข่ไก่ที่ตลาดกรุงเทพฯ

01 Feb 98 SPSS for MS WINDOWS Release 6.1

Page 2

**** MULTIPLE REGRESSION ****

Listwise Deletion of Missing Data

Equation Number 1 Dependent Variable.. FARM PRICE AT FARM

Block Number 1. Method: Enter PR

Variable(s) Entered on Step Number

1.. PR RETAIL PRICE

Multiple R .98352

R Square .96731

Adjusted R Square .96322

Standard Error 2.47612

Analysis of Variance

	DF	Sum of Squares	Mean Square
Regression	1	1451.35070	1451.35070
Residual	8	49.04930	6.13116

F = 236.71704 Signif F = .0000

Variables in the Equation

Variable	B	SE B	Beta	T	Sig T
PR	.725893	.047180	.983519	15.386	.0000
(Constant)	14.747459	7.570530		1.948	.0873

End Block Number 1 All requested variables entered.

เอกสารนี้เป็นเอกสารที่สงวนไว้สำหรับการใช้งานเพื่อการศึกษาเท่านั้น ไม่อนุญาตให้นำไปใช้ประโยชน์ด้านการค้า
ไม่ว่ากรณีใดๆทั้งสิ้น อีกทั้งห้ามมิให้ดัดแปลงเนื้อหา และต้องอ้างอิงถึงเจ้าของเอกสารทุกครั้งที่มีการนำไปใช้

ผลการศึกษาความสัมพันธ์ของราคาไข่ไก่ที่ระดับฟาร์ม กับอัตราการให้ไข่ของแม่ไก่พันธุ์ไข่
ในปีที่ผ่านมา กับจำนวนนำเข้าพ่อ-แม่ไก่พันธุ์ไข่ในปีที่ผ่านมา

01 Feb 98 SPSS for MS WINDOWS Release 6.1

Page 3

**** MULTIPLE REGRESSION ****

Listwise Deletion of Missing Data

Equation Number 1 Dependent Variable.. FARM PRICE AT FARM

Block Number 1. Method: Enter A Q

Variable(s) Entered on Step Number

- 1.. Q RATE OF LAID
- 2.. A IMPORT PARENT

Multiple R .88322

R Square .78007

Adjusted R Square .71724

Standard Error 6.86582

Analysis of Variance

	DF	Sum of Squares	Mean Square
Regression	2	1170.42405	585.21202
Residual	7	329.97595	47.13942
F =	12.41449	Signif F = .0050	

Variables in the Equation

Variable	B	SE B	Beta	T	Sig T
A	1.08205E-04	2.2542E-05	.903784	4.800	.0020
Q	.171674	.476646	.067815	.360	.7293
(Constant)	51.737412	103.829687		.498	.6336

End Block Number 1 All requested variables entered.

เอกสารนี้เป็นเอกสารที่สงวนไว้สำหรับการใช้งานเพื่อการศึกษาเท่านั้น ไม่อนุญาตให้นำไปใช้ประโยชน์ด้านการค้า
ไม่ว่ากรณีใดๆทั้งสิ้น อีกทั้งห้ามมิให้ดัดแปลงเนื้อหา และต้องอ้างอิงถึงเจ้าของเอกสารทุกครั้งที่มีการนำไปใช้

ตารางภาคผนวกที่ 1 ระดับราคาไข่ไก่เฉลี่ยรายเดือนที่เกษตรกรได้รับ พ.ศ. 2530 – พ.ศ. 2539

ปี พ.ศ.	มกราคม	กุมภาพันธ์	มีนาคม	เมษายน	พฤษภาคม	มิถุนายน	กรกฎาคม	สิงหาคม	กันยายน	ตุลาคม	พฤศจิกายน	ธันวาคม	เฉลี่ย
2530	82	82	87	89	96	96	101	113	117	117	119	122	102
2531	113	94	121	117	120	122	119	135	140	133	127	109	121
2532	105	111	116	112	126	125	129	139	142	138	130	130	126
2533	125	130	132	128	133	138	147	147	147	153	152	149	132
2534	129	129	130	130	132	138	138	144	150	147	129	119	135
2535	118	115	101	104	135	139	143	145	135	128	128	115	126
2536	122	133	111	119	141	141	146	153	151	144	136	130	136
2537	118	122	130	132	134	143	155	153	147	146	113	126	137
2538	129	126	127	134	150	159	159	156	160	151	134	130	143
2539	128	132	134	140	152	164	165	165	162	153	147	137	148

ที่มา: (กระทรวงพาณิชย์, 2540)

ตารางภาคผนวกที่ 2 ระดับราคาไข่เฉลี่ยรายปีที่เกษตรกรได้รับ ปี พ.ศ. 2525 - พ.ศ. 2539
(บาทต่อ 100 ฟอง)

ปี พ.ศ.	ราคาไข่ไก่เฉลี่ยรายปีที่เกษตรกรได้รับ
2525	120
2526	115
2527	97
2528	114
2529	101
2530	102
2531	121
2532	126
2533	132
2534	135
2535	126
2536	136
2537	137
2538	143
2539	148

ที่มา: (กระทรวงเกษตรและสหกรณ์, 2540)

เอกสารนี้เป็นเอกสารที่สงวนไว้สำหรับการใช้งานเพื่อการศึกษาเท่านั้น ไม่อนุญาตให้นำไปใช้ประโยชน์ด้านการค้า
ไม่ว่ากรณีใดๆทั้งสิ้น อีกทั้งห้ามมิให้ดัดแปลงเนื้อหา และต้องอ้างอิงถึงเจ้าของเอกสารทุกครั้งที่มีการนำไปใช้

ตารางภาคผนวกที่ 3 ราคาไข่ไก่ที่ระดับฟาร์ม ราคาไข่ไก่ขายปลีกในตลาดกรุงเทพมหานคร ราคาไข่ไก่ขายส่งในตลาดกรุงเทพมหานคร จำนวนนำเข้าพ่อ-แม่พันธุ์ไข่ไก่ในปีที่ผ่านมา อัตราการให้ไข่ของแม่ไก่พันธุ์ไข่ในปีที่ผ่านมา ช่วงปี พ.ศ. 2530 – พ.ศ. 2539

ปี พ.ศ.	ราคาไข่ไก่ที่ระดับฟาร์ม (บาทต่อ 100 ฟอง)	ราคาขายปลีกไข่ไก่ใน ตลาดกรุงเทพฯ (บาทต่อ 100 ฟอง)	ราคาขายส่งไข่ไก่ใน ตลาดกรุงเทพฯ (บาทต่อ 100 ฟอง)	จำนวนนำเข้าพ่อ-แม่ พันธุ์ไข่ไก่ในปีที่ผ่านมา (ตัว)	อัตราการให้ไข่ของแม่ไก่ พันธุ์ไข่ในปีที่ผ่านมา (ฟอง)
2530	102	124	99	185,834	213.44
2531	121	145	135	318,639	211.63
2532	126	148	139	398,805	208.99
2533	132	164	150	296,818	210.47
2534	135	168	145	393,210	224.00
2535	126	154	134	389,257	207.69
2536	136	162	138	518,967	209.73
2537	137	171	143	422,392	208.10
2538	143	175	147	472,539	206.50
2539	148	185	159	547,866	207.30

ที่มา: (กระทรวงเกษตรและสหกรณ์, 2540)

