

งานหอสมุดกลาง พระจอมเกล้าลาดกระบัง



T098568

ปัญหาพิเศษ

เรื่อง

การศึกษาและรวบรวมพันธุ์กล้วยไม้สกุลหวาย

(A Study and Compilation of Orchid Dendrobium)

โดย

นางสาว เขียวลักษณ์ บุญเลิศ

อาจารย์ที่ปรึกษา

อาจารย์ บุญลือ กล้าหาญ

พ.ศ.

พ527ก

2540

เลขหมู่.....

เลขทะเบียน..... 98568

ชั้น.....

เสนอ

ภาควิชาพืชสวน คณะเทคโนโลยีการเกษตร

สถาบันเทคโนโลยีพระจอมเกล้าเจ้าคุณทหารลาดกระบัง

เพื่อความสมบูรณ์แห่งปริญญาวิทยาศาสตรบัณฑิต (เกษตรศาสตร์)

พ.ศ. 2540



ใบรับรองปัญหาพิเศษปริญญาตรี

ภาควิชาพืชสวน

เรื่อง

การศึกษาและรวบรวมพันธุ์กล้วยไม้สกุลหวาย
(A Study and Compilation of Orchid Dendrobium)

โดย
นางสาว เขวาลักษณ์ บุญเลิศ

ได้พิจารณาเห็นชอบโดย

(อ.บุญลือ กกล้าหาญ)

อาจารย์ที่ปรึกษา

วันที่ ๒๙ เดือน พ.ศ. ๒๕๔๑

ภาควิชารับรองแล้ว

(ผศ.ดร. สมชาย กกล้าหาญ)

หัวหน้าภาควิชาพืชสวน

วันที่ ๑ เดือน พ.ศ. ๒๕๔๑

15257

๕๖ ส.ย. 254๑

พพ.
๒๕๔๑ก
๒๕๔๐

Title A study and Compilation of Orchid Dendrobium

By Miss. Yaowalux Boonlert

Major Plant Production Technology

Department Horticulture

Faculty Agricultural Technology

Advisor Mrs. Boonlue Glahan

ABSTRACT

The aim of this research to Study and Compilation of Orchid Dendrobium. Orchid Dendrobium is Orchidaecae, which is separate in 5 genuses: Callista, Eugenanthe, Nigrohirsutae, Phalaenanthe and Ceratobium

This research study Orchid Dendrobium in 32 species: Hwayka (Dendrobium spp.) Sabin (Dendrobium bigibbum Var. Compactum) Eiangngan (Dendrobium draconis Rchb.f.) Eiangkrung (Dendrobium parishii Rchb.f.) Eiangsaysesad (Dendrobium arachnites Rchb.f.) Bangkokbrown (Dendrobium mirbelianum) Sakura (Dendrobium spp.) Hwaylay (Dendrobium bigibbumlindley Var. Compactum C.T. white) Willie (Dendrobium spp.) Hwayjiruk (Dendrobium spp.) Eiangcome (Dendrobium chrysotoxum) Burmisbuwee (Dendrobium burmisbuwee) Gattonsunray (Dendrobium gattonsunray) Madamvipa (Dendrobium madamvipa) Mesangnil (Dendrobium mesangnil) Sampranblue (Dendrobium sampranblue) Candyay (Dendrobium candyay) Hwayuthailaing (Dendrobium spp.) Apichartrainbow (Dendrobium apichartrainbow) Esumi (Dendrobium esumi) Whitewipahu (Dendrobium whitewipahu) Marimax (Dendrobium marimax) Thongchai (Dendrobium thongchai) Supperwian (Dendrobium spp.) Boonchoogold (Dendrobium boonchoogold) Kuntanamathiaw (Dendrobium spp.) Saynokgrajib (Dendrobium superbum var. anosmum Rchb.f.) Marimaxcandy (Dendrobium marimaxcandy) Newpom (Dendrobium newpom) Frantwetsigogo (Dendrobium spp.) Hwayuthaimoong (Dendrobium spp.) Beauty queen (Dendrobium beautyqueen)

ชื่อเรื่อง การศึกษาและรวบรวมพันธุ์กล้วยไม้สกุลหวาย
(A Study and Compilation of Orchid Dendrobium)

โดย นางสาว เยาวลักษณ์ บุญเลิศ
สาขา เทคโนโลยีการผลิตพืช
ภาควิชา พืชสวน
คณะ เทคโนโลยีการเกษตร

อาจารย์ที่ปรึกษา อาจารย์ บุญลือ กล้าหาญ

บทคัดย่อ

จากการศึกษาและรวบรวมพันธุ์กล้วยไม้สกุลหวายพบว่ากล้วยไม้สกุลหวายจัดอยู่ในวงศ์ Orchidaecae ซึ่งจำแนกออกเป็นหมู่ ๆ ได้ 5 หมู่ ได้แก่ หมู่ Callista, Eugenanthe, Nigrohirsotae, Phalaenanthe และ Ceratobium แต่ในที่นี้ศึกษากล้วยไม้สกุลหวายเพียง 32 ชนิดพันธุ์ คือ หวายแคะระ Dendrobium spp., ซาบีน Dendrobium bigibbum Var. Compactum, เอื้องเงิน Dendrobium draconis Rchb.f., เอื้องครั่ง Dendrobium parishii Rchb.f., เอื้องสายสีเสียด Dendrobium arachnites Rchb.f., ปรากฏกบราว Dendrobium mirbelianum, ซากุระ Dendrobium spp., หวายลาย Dendrobium bigibbum lindley Var. Compactum C.T. white, วิลลี่ Dendrobium spp., หวายใจรัก Dendrobium spp., เอื้องคำ Dendrobium chrysotoxum, เบอร์มิสบูวี Dendrobium burmisbuwee, แกดตันชันเรย์ Dendrobium gattonsunray, มาดามวิภา Dendrobium madamvipa, มีแสงนิล Dendrobium mesangnil, สามพรานพลู Dendrobium sampranblue, แคนดี้ลาย Dendrobium candylay, หวายอุทัยเหลือง Dendrobium spp., อภิชาติเรนโบว์ Dendrobium apichatrainbow, อีซูมิ Dendrobium esumi, ขาวไวป่าฮู Dendrobium whitewipahu, แมริแม็กซ์ Dendrobium marimax, ธงชัย Dendrobium thongchai, ซุปเปอร์เวียน Dendrobium spp., บุญชูโกลด์ Dendrobium boonchoogold, คุณตานาเมเทียว Dendrobium spp., สายนกกระจิบ Dendrobium superbum var. anosmum Rchb.f., แมริแม็กซ์ แคนดี้ Dendrobium marimaxcandy, นิวปอม Dendrobium newpom, ฟรานทวิสไซโกโก้ Dendrobium spp., หวายอุทัยม่วง Dendrobium spp., บิวตี้ควีน Dendrobium beauty queen

คำนิยม

ปัญหาพิเศษฉบับนี้เสร็จสมบูรณ์ได้ด้วยดีโดยความอนุเคราะห์จากคณาจารย์ และบุคคลต่าง ๆ ที่ให้คำปรึกษาและแนะนำมาโดยตลอด จึงขอกราบขอบพระคุณ อาจารย์ บุญลือ กล้าหาญ อาจารย์ที่ปรึกษา

ขอกราบขอบพระคุณ บิดา มารดา ที่ได้เลี้ยงดูอบรมสั่งสอนให้มีความรู้ ความสามารถจนได้รับความสำเร็จในการศึกษาระดับนี้

ขอขอบคุณ พี่ ๆ เพื่อน ๆ ที่ได้ช่วยเหลือและเป็นกำลังใจ

เยาวลักษณ์ บุญเลิศ
พฤษภาคม 2541



สารบัญ

	หน้า
สารบัญภาพ	ก
คำนำ	
วัตถุประสงค์	2
ตรวจสอบเอกสาร	3
อุปกรณ์และวิธีการ	33
ผลการศึกษา	
หว่ายแคะ	34
ซาบีน	36
เอ็งเงิน	38
เอ็งครึ่ง	40
เอ็งสายสีเสด	42
บางกอกบราว	44
ชาคุระ	46
หว่ายลาย	48
วิลลี	50
หว่ายใจรัก	52
เอ็งดำ	54
เบอร์มิสบูวี	56
แกตตันชั้นเรย์	58
มาตามวิภา	60
มีแสงนิล	62
สามพรานบลู	64
แคนดี้ลาย	66
หว่ายอุทัยเหลือง	68
อภิชาติเรนโบว์	70
อีซูมิ	72
ขาวไผ่ป่า	74

สารบัญ (ต่อ)

	หน้า
แมริเม็ซ	76
ธงชัย	78
ซูเปอร์เวียน	80
บุญชูโกล	82
คุณตานาเมเทียว	84
สายนกระจิบ	86
แมริเม็ซแคนดี้	88
นิวปอม	90
ฟรานทวิสไซโกโก้	92
หาวยอุทัยม่วง	94
บิวตี้ควีน	96
สรุปและวิจารณ์ผลการศึกษา	98
เอกสารอ้างอิง	99



สารบัญภาพ

ภาพที่	หน้า
1. แสดงลักษณะของกล้วยไม้พันธุ์ หวายแคะระ	35
2. แสดงลักษณะของกล้วยไม้พันธุ์ ซาบิน	37
3. แสดงลักษณะของกล้วยไม้พันธุ์ เอื้องเงิน	39
4. แสดงลักษณะของกล้วยไม้พันธุ์ เอื้องครึ่ง	41
5. แสดงลักษณะของกล้วยไม้พันธุ์ เอื้องสายสีแสด	43
6. แสดงลักษณะของกล้วยไม้พันธุ์ บางกอกบราว	45
7. แสดงลักษณะของกล้วยไม้พันธุ์ ซากุระ	47
8. แสดงลักษณะของกล้วยไม้พันธุ์ หวายลาย	49
9. แสดงลักษณะของกล้วยไม้พันธุ์ วิลลี่	51
10. แสดงลักษณะของกล้วยไม้พันธุ์ หวายใจรัก	53
11. แสดงลักษณะของกล้วยไม้พันธุ์ เอื้องคำ	55
12. แสดงลักษณะของกล้วยไม้พันธุ์ เบอร์มิสบูวี	57
13. แสดงลักษณะของกล้วยไม้พันธุ์ แกดตันชั้นเรย์	59
14. แสดงลักษณะของกล้วยไม้พันธุ์ มาดามวิภา	61
15. แสดงลักษณะของกล้วยไม้พันธุ์ มิแสงนิล	63
16. แสดงลักษณะของกล้วยไม้พันธุ์ สามพรานบุตุ	65
17. แสดงลักษณะของกล้วยไม้พันธุ์ แคนดัลาย	67
18. แสดงลักษณะของกล้วยไม้พันธุ์ หวายอุทัยเหลือง	69
19. แสดงลักษณะของกล้วยไม้พันธุ์ อภิชาติเรน โบวี	71
20. แสดงลักษณะของกล้วยไม้พันธุ์ อีซูมิ	73
21. แสดงลักษณะของกล้วยไม้พันธุ์ ขาวไวปาฮู	75
22. แสดงลักษณะของกล้วยไม้พันธุ์ แมริแม็ซ	77
23. แสดงลักษณะของกล้วยไม้พันธุ์ ธงชัย	79
24. แสดงลักษณะของกล้วยไม้พันธุ์ ซุปเปอร์เวียน	81
25. แสดงลักษณะของกล้วยไม้พันธุ์ บุญชู โกล	83
26. แสดงลักษณะของกล้วยไม้พันธุ์ คุณตานาเมเทียว	85
27. แสดงลักษณะของกล้วยไม้พันธุ์ สายนกระจิบ	87

สารบัญภาพ (ต่อ)

ภาพที่		หน้า
28.	แสดงลักษณะของกล้วยไม้พันธุ์ แมริแม็ชแคนดี้	89
29.	แสดงลักษณะของกล้วยไม้พันธุ์ นิวปอม	91
30.	แสดงลักษณะของกล้วยไม้พันธุ์ ฟรานทวิสไซโกโก้	93
31.	แสดงลักษณะของกล้วยไม้พันธุ์ หวายอุทัยม่วง	95
32.	แสดงลักษณะของกล้วยไม้พันธุ์ บิวตี้ควีน	97



คำนำ

กล้วยไม้เป็นพันธุ์ไม้ดอกที่มีเสน่ห์และสวยงามอยู่พร้อมในดอกเดียวกัน ซึ่งเสน่ห์และความงามของกล้วยไม้นี้เกิดขึ้นที่ดอกกล้วยไม้สกุลหวายเป็นกล้วยไม้อีกสกุลหนึ่งที่มีขนาดของดอกใหญ่และสวยงาม บางพันธุ์ของกล้วยไม้สกุลหวายนี้มีขนาดของดอกที่แตกต่างกัน ความมีเสน่ห์ของกล้วยไม้สกุลหวายนี้เอง จึงทำให้เป็นที่นิยมและชื่นชอบของผู้พบเห็นที่จะนำพันธุ์มาปลูกเพื่อใช้ตกแต่งสถานที่ต่าง ๆ

เนื่องจากกล้วยไม้สกุลหวายที่นำมาปลูกนั้นมีหลายชนิดและมีความงามที่แตกต่างกันหลายประการ เช่น ลักษณะทางพฤกษศาสตร์ ลักษณะความเป็นอยู่ ดังนั้นจึงได้ศึกษาถึงชนิดพันธุ์ และรวบรวมพันธุ์กล้วยไม้สกุลหวาย เพื่อการศึกษาต่อไป



วัตถุประสงค์และผลที่คาดว่าจะได้รับ

วัตถุประสงค์

1. เพื่อรวบรวมพันธุ์กล้วยไม้สกุลหวาย
2. เพื่อศึกษาลักษณะทางพฤกษศาสตร์ การขยายพันธุ์ การปลูก การดูแลรักษา ตลอดจนประโยชน์ที่ได้รับจากกล้วยไม้สกุลหวาย
3. เพื่อเป็นแหล่งข้อมูลเบื้องต้น สำหรับการศึกษาค้นคว้าเกี่ยวกับพันธุ์กล้วยไม้สกุลหวาย

ผลที่คาดว่าจะได้รับ

ทำให้ทราบถึงชนิดพันธุ์และลักษณะทางพฤกษศาสตร์ของกล้วยไม้สกุลหวาย เพื่อเป็นพื้นฐานสำหรับการศึกษาในขั้นต่อไป



ตรวจเอกสาร

กล้วยไม้เป็นพืชวงศ์ใหญ่ใบเลี้ยงเดี่ยว อยู่ในวงศ์ ออชิตซียี (Orchidaceae) จึงมีขอบเขตคลุมพืชได้หลายร้อยสกุล จึงเกิดความแตกต่างภายในวงศ์อย่างกว้างขวาง พืชทั่วไปในวงศ์นี้มีลักษณะเด่นที่เป็นข้อ บริเวณเหนือข้อและติดอยู่กับข้อจะมีตาซึ่งตานี้อาจเจริญเป็นหน่ออ่อน กิ่งอ่อนหรือช่อดอกหรือส่วนที่เป็นของนี้อาจจะมีใบและกาบใบ ระหว่างข้อแต่ละข้อเรียกว่า ปล้อง ส่วนของใบมีเส้นใบขนานกันตามความยาวใบ (เทียน : 2516)

ต้น

กล้วยไม้ที่พบในโลกนี้มีจำนวนมาก จึงมีลักษณะแตกต่างกันออกไปเพื่อปรับตัวเองให้สามารถเจริญเติบโตในสภาพแวดล้อมนั้น ๆ ต้นกล้วยไม้ที่พบตามธรรมชาติในป่านั้นแบ่งเป็น 2 ประเภทใหญ่ ๆ คือ

1. กล้วยไม้ดิน พบอยู่ตามพื้นดินที่ปกคลุมด้วยอินทรีย์วัตถุ ส่วนมากเป็นพวกที่มีหัวอยู่ใต้ดินและเป็นพวกที่มีการพักตัวตลอดฤดูแล้งโดยเหลือเพียงหัวฝังอยู่ใต้ดิน เมื่อเริ่มเข้าสู่ฤดูฝนจะผลิใบและช่อดอกและสร้างหัวใหม่ขึ้นมาพร้อม ๆ กัน เมื่อดอกโรยใบจะเหี่ยวแห้ง เหลือหัวฝังอยู่ใต้ดินตลอดฤดูแล้ง กล้วยไม้พวกนี้ได้แก่ พวกลิ้นมังกร ท้าวกฐิ นางอ้ว ซึ่งอยู่ในสกุล *Habenaria*, *Pecteilis* ฯลฯ เมื่อนำมาปลูกเลี้ยงในช่วงฤดูแล้งต้องแยกไว้ต่างหากไม่รดน้ำ เพราะจะทำให้หัวเน่า เมื่อถึงฤดูฝนค่อยรดน้ำตามปกติ

2. กล้วยไม้อากาศ กล้วยไม้พวกนี้ตามธรรมชาติชอบเกาะอยู่ตามต้นไม้ดูดอาหารจากสิ่งผู้พึ่งตามเครื่องปลูกจากเชื้อราบางชนิด และตามต้นไม้ที่มันเกาะ รากอาจเป็นรากกึ่งดิน เช่น กล้วยไม้สกุลรองเท้านารี รากกึ่งอากาศ กล้วยไม้สกุลหวาย หรือ สกุลแคทลียา ซึ่งมีรากส่วนหนึ่งซอนเข้าไปในเครื่องปลูก อีกส่วนหนึ่งออกมานอกเครื่องปลูกหรือพวกรากลั่น ๆ เช่น กล้วยไม้สกุลแวนด้า สกุลช้าง เป็นต้น

แต่ถ้าจำแนกออกตามลักษณะความเจริญงอกงามของลำต้นแล้ว กล้วยไม้แบ่งออกเป็น 2 ประเภท คือ ประเภทซิมโพเดียล (Sympodial) และประเภทโมนอโพเดียล (Monopodial) ลักษณะการเจริญเติบโตของกล้วยไม้ทั้ง 2 ประเภทนี้มีดังนี้คือ

2.1 ประเภทซิมโพเดียล คือ พวกที่มีการเจริญเติบโตเป็นกอ มีการเจริญเป็นกอคล้ายกอไผ่ กอกล้วยหรือกอตะไคร้ ลำต้นที่แท้จริงมีลักษณะเป็นเหง้า มีรากออกจากส่วนของเหง้าไปเกาะกับเครื่องปลูก มีลำลูกกล้วยหรือลำต้นเทียม เกิดจากตามหน่อที่เหง้าเจริญเติบโตไปเป็นลำต้นมีใบและออกดอกเมื่อมีการเจริญเติบโตสุดลำ เมื่อออกดอกแล้วตาดอกที่โคนลำซึ่งเป็น

ส่วนของเหง้าจะแทงหน่อใหม่ออกมาอีก ลักษณะลำลูกกล้วยจะแตกต่างกันตามชนิดของกล้วยไม้ เช่นแคทลียาจะมีใบ 1-2 ใบ และออกดอก จากปลายลำเท่านั้นกล้วยไม้สกุลหวายจะมีใบตลอดลำ และออกดอกได้จากตาที่ปลายลำและตามที่ถัดลงมาจากยอด กล้วยไม้สกุลหวายบางชนิดจะทิ้งใบหมดก่อนออกดอก

2.2 ประเภทโมโนโพเดียม คือ พวกที่มีการเจริญเติบโตเป็นต้นเดี่ยว ต้นกล้วยไม้เหล่านี้จะเจริญเติบโตเป็นต้นสูงขึ้นไปมีปล้องและข้อ ใบจะเรียงอยู่บนลำต้น ที่ข้อจะมีตาทางด้านข้างซึ่งเจริญไปเป็นช่อดอกหรือหน่อรากจะออกจากข้อตามลำต้นที่มีอายุมากพอสมควร ตายอดจะเจริญเป็นต้นและใบ ทำให้ต้นสูงขึ้นไปเรื่อย ๆ ตามปกติ แล้วจะไม่ออกรากออกจากตายอด ต้นกล้วยไม้เหล่านี้มีสัญลักษณ์ตรงต้นแตกต่างกันออกไปเช่น กล้วยไม้สกุลแมลงปอ หวายแดง พวกมีปล้องสั้นได้แก่ กล้วยไม้สกุลแวนด้า สกุลเข็ม

กล้วยไม้อากาศนี้มักพบเกาะอยู่บนต้นไม้ จึงต้องมีลักษณะลำต้นเป็นพิเศษที่สามารถเก็บน้ำและอาหารไว้สำหรับดำรงชีพอยู่บนยอดไม้ สามารถรับแสงไปใช้ได้ทั้ง ๆ ที่อยู่ในที่รำไรในฤดูฝนที่ใบไม้บนต้นไม้ปกคลุมแน่น และรับแสงได้เต็มที่ในช่วงฤดูแล้งที่ต้นไม้ผลัดใบ รับประทานในช่วงฤดูฝนและต้องถูกลมพัดโกรกจนแห้งในบางครั้ง ต้นและใบจึงต้องมีการปรับตัวเองอยู่ตลอดเวลา นอกจากนั้นรากของกล้วยไม้อากาศยังมีขนาดใหญ่ สามารถเกาะติดแน่นกับต้นไม้โดยชูยอดขึ้นหรือห้อยหัวลงและรากจะพวงลำต้นให้โตสูงขึ้น ไปเรื่อย ๆ รอบ ๆ รากมีนวมหุ้มอยู่เพื่อดูดซับน้ำได้ดี และแผ่ความชื้นไม่ได้ทั่วทั้งราก

ใบ

ใบกล้วยไม้เป็นส่วนสำคัญส่วนหนึ่งที่จะทำให้เรารู้ว่าสิ่งแวดล้อมที่ปลูกเลี้ยงนั้นมีลักษณะเหมาะสมกับการเจริญเติบโตของต้นกล้วยไม้หรือไม่ เนื่องจากใบเป็นส่วนที่ใช้รับแสงเพื่อมาปรุงอาหารส่งไปเลี้ยงลำต้น ใบกล้วยไม้ส่วนมากจะมีลักษณะใบแบน มีเพียงจำนวนน้อยที่มีใบกลม สำหรับลูกผสมระหว่างใบกลมและใบแบนนั้นจะมีใบที่หน้าตัดเป็นรูปตัววี หรือเรียกว่าใบร่อง ต้นกล้วยไม้ที่มีใบกลมจะสามารถปลูกเลี้ยงกลางแจ้งได้ สำหรับใบร่องนั้นจะทนต่อแสงแดดได้ดีกว่าพวกใบแบน กล้วยไม้ใบแบนบางชนิดเช่น พวกแมลงปอ (*Arachnis aranthera*) จะสามารถเจริญเติบโตในสภาพกลางแจ้งได้ ถ้าสังเกตดูจะพบว่า ใบแบน ผิวในกร้าน ไม่อวบน้ำ แต่ถ้าเป็นใบแบนของแวนด้าผิวในจะไม่กร้านและอวบน้ำมากกว่า สำหรับใบแบนของพวกสกุลหวายผิวใบจะบางและอวบน้ำมากกว่า ทำให้ไม่สามารถทนแสงแดดได้

ช่อดอก

ช่อดอกของกล้วยไม้ (Inflorescence) มีลักษณะแตกต่างกันไปอย่างกว้างขวาง แล้วแต่สกุลและชนิดของกล้วยไม้ กล้วยไม้บางชนิดมีก้านช่อ (ก้านช่อจะนับจากโคนช่อที่สุด) สั้นมาก และบางชนิดก้านช่อยาว เช่น กล้วยไม้สกุลหวาย จำพวกเอื้องสายต่าง ๆ เป็นกล้วยไม้ที่มีก้านช่อดอกสั้นมาก แต่หวายในหมู่ฟาแลนนันเช่ (Phalaenathe) เช่น หวายลูกผสมปอมปาดัวร์ มีช่อดอกยาว ช่อดอกชนิดที่มีลักษณะส่งก้านยาวโดยไม่แตกแขนงมีชื่อเรียกเฉพาะว่า เพนนิเคิล กล้วยไม้ที่มีการเจริญเติบโตและมีรูปทรงประเภทโมโนโพเดียนั้น ปรากฏว่าช่อดอกเกิดจากตาซึ่งอยู่เหนือข้อของลำต้น หากลำต้นมีกาบใบหุ้มช่อดอกอาจจะเกิดจากตามซึ่งอยู่ในส่วนต่าง ๆ ได้หลายส่วน เช่น กล้วยไม้สกุลหวายหลายชนิดส่งช่อดอกออกมาจากข้อซึ่งอยู่ที่ปลายลำลูกหวายหรือตามข้อถัดลงมาทางส่วน โคนของลำลูกหวายก็ได้

ดอก

ดอกกล้วยไม้เป็นดอกสมบูรณ์เพศ (Hermaphroditic flower of Bisexual flower) คือ ดอกตัวผู้และดอกตัวเมียอยู่ในดอกเดียวกัน ลักษณะของกลีบดอกจะอยู่ด้านบนของรังไข่ ซึ่งดอกไม้ประเภทนี้มีชื่อเรียกว่า เอพิจีนัส (Epigenous flower) จะสังเกตเห็นว่าก้านดอกกล้วยไม้ส่วนที่อยู่ใกล้ดอกก็คือส่วนของรังไข่ ส่วนต่าง ๆ ของดอกซึ่งอยู่เหนือรังไข่ทั้งหมด เรียกว่า เพอริโกเนียม (Peregonium) นับตั้งแต่กลีบนอก กลีบใน ปาก เส้าเกสร และส่วนต่าง ๆ ที่อยู่บนเส้าเกสรทั้งหมดของดอกกล้วยไม้

ดอกกล้วยไม้ประกอบด้วย กลีบดอกวงนอก 3 กลีบ และวงใน 3 กลีบ ลักษณะกลีบดอกกล้วยไม้แตกต่างกันไปตามลักษณะชนิดของกล้วยไม้ กล้วยไม้บางชนิดอาจมีกลีบดอกใหญ่ สีสวย แต่บางชนิดอาจมีกลีบดอกแคบสีไม่สวย ส่วนของกลีบวงนอกนั้นจะเป็นส่วนที่หุ้มดอกในระยะตูม กลีบนอกมักจะมีลักษณะคล้ายกันทั้ง 3 กลีบ ยกเว้นพวกรองเท้านารีที่กลีบนอกคู่ล่างจะมีลักษณะต่างจากกลีบบน สำหรับกลีบในมีลักษณะต่างกัน โดยกลีบในคู่หนึ่งจะมีลักษณะเหมือนกัน ส่วนกลีบที่ 3 จะเปลี่ยนลักษณะไปเป็นแผ่นปาก ซึ่งจะมีประโยชน์สำหรับล่อแมลงให้มาผสมพันธุ์

ส่วนของก้านเกสรตัวผู้ ก้านและยอดเกสรตัวเมียรวมเป็นก้านเดียวกัน มีอับเกสรตัวผู้อยู่ด้านข้างของเส้าเกสร 2 ข้าง เกสรตัวผู้ไม่มีลักษณะเป็นละอองเรณูแบบพืชอื่น ๆ โดยทุกเรณูจะจับกันเป็นก้อนขนาดใหญ่เรียกว่า Pollinia ในแต่ละอับเรณู ซึ่งมีฝาปิดสนิทมี 2, 4, 8 ก้อนแล้วแต่ชนิดของกล้วยไม้

ยอดเกสรตัวเมียจะอยู่ใต้อับเรณู มีลักษณะเป็นแอ่งตื้น ๆ ภายในมีน้ำเมือกเหนียว น้ำเมือกจะมีไว้สำหรับยึดเกสรตัวผู้ที่ตกลงไปในแอ่งและช่วยให้เกสรตัวผู้งอกลงได้ดีตามธรรมชาติ

แล้วเกสรตัวผู้ไม่สามารถตกลงไปในแองเกสรตัวเมียได้ การผสมเกสรจึงต้องอาศัยแมลงเป็นส่วนใหญ่

รังไข่ของกล้วยไม้อยู่ตรงส่วนของก้านดอก ภายในรังไข่จะยังไม่มีการพัฒนาเป็นไข่อ่อน เมื่อมีการผสมเกสรเกิดขึ้นแล้ว จึงจะเกิดไข่อ่อนขึ้นมาภายในรังไข่ รังไข่มีเพียงช่องเดียวแต่มีเมล็ดเกาะที่ผนัง 3 แห่ง เมื่อไข่ได้รับการผสมจากเกสรตัวผู้จะเจริญเป็นเมล็ด ซึ่งมีลักษณะเรียวยาวหรือปล้องกลางคล้ายลูกรีบี้ เมล็ดมีขนาดเล็กมาก มีแต่คัพภะแต่ไม่มีอาหารสะสมมีน้ำหนักประมาณ 0.0003-0.0014 มิลลิกรัม มีสีแตกต่างกันออกไป เช่น น้ำตาล เทา เหลือง

ฝัก

ฝักกล้วยไม้หรือผลซึ่งอยู่ภายในมีเมล็ดเกิดจากการผสมกันของเกสรตัวผู้และตัวเมีย อายุของฝักกล้วยไม้ตั้งแต่การผสมแล้วไปจนถึงฝักแก่แตกต่างกันแล้วแต่ชนิดของกล้วยไม้และสภาพแวดล้อม และความสมบูรณ์ขององค์ประกอบในการเจริญงอกงามด้วย กล้วยไม้บางชนิดอาจจะฝักแก่ได้ภายในระยะเวลาเพียงเดือนเศษ ๆ แต่กล้วยไม้บางชนิด ซึ่งมีฝักอยู่กับต้น ได้กว่าปีครึ่งจึงจะแก่ ฝักกล้วยไม้ประเภทโมโนโพเดียมมักจะติดอยู่กับก้านใบ ลักษณะตั้งเอนปลายชี้ขึ้น แต่ฝักไม้ประเภทพิมโพเดียมมักจะห้อยลงมาเป็นส่วนมาก เช่น ฝักกล้วยไม้สกุลเดนโดรเบียม หากฝักสมบูรณ์ดี มีเมล็ดเต็มที แต่ฝักอาจจะให้เมล็ดเป็นจำนวนมาก โดยเหตุที่เมล็ดกล้วยไม้มีลักษณะเป็นผงละเอียดมาก

การจำแนกกล้วยไม้

การจำแนกโดยอาศัยลักษณะการเจริญเติบโตและรูปร่าง

1. Monopodial Growth เป็นกล้วยไม้ที่มีการเจริญเติบโตขึ้นทางส่วนยอดเรื่อย ๆ ไปทางเดียวโดยไม่มีขีดจำกัด ทั้งนี้เนื่องจากมีใบใหม่งอกขึ้นทางส่วนยอดอยู่ตลอดเวลาซึ่งเป็นผลของการสร้างใบโดยอาศัยตามที่มีหน้าที่ผลิตใบใหม่ เรียกว่า Terminal leaf bud และในขณะเดียวกันลำต้นก็จะเจริญตามขึ้นไปเป็นสัดส่วนกับจำนวนใบที่เพิ่มขึ้น รากจะเจริญออกด้านข้างของลำต้น กล้วยไม้ประเภทนี้อาจแตกแขนงหรือหน่อจากด้านข้างของลำต้นได้ในกรณีที่ต้นมีความแข็งแรงสมบูรณ์ มีอายุมากมีน้ำเลี้ยงเหลือเฟือ กล้วยไม้ประเภทที่มีลำต้นซึ่งถือว่าเป็นลำต้นแท้จริงคือเจริญเติบโตตรงขึ้นและมีข้อ ปล้อง มีตาแขนง และมีตาดอก ส่วนใบก็มีกาบใบซึ่งถือว่าเป็นกาบใบหากแต่หุ้มลำต้นอยู่ ใบมักหนาหรือยาว ลำต้นใหญ่แข็งแรง เพราะต้องทำหน้าที่เก็บอาหารด้วย บางอย่างมีใบหนา เช่น ช้าง ใบจะช่วยเก็บอาหารได้มาก

2. Sympodial Growth เป็นกล้วยไม้ที่มีการเจริญเติบโตสืบคลานไปตามเครื่องปลูก กล้วยไม้ประเภทนี้ส่วนมากมีลำลูกกล้วยเป็นเครื่องเก็บสะสมอาหารไว้ใช้ในการเจริญเติบโตของลำ ใหม่อีกต่อไป การเจริญเติบโตของแต่ละลำมีขีดจำกัด เมื่อถึงขีดนั้นแล้วจะไม่มี การเจริญเติบโตในส่วน ของลำนั้นอีกต่อไป หากแต่ตาซึ่งอยู่ที่โคนของลำจะเจริญงอกออกเพื่อสร้างลำใหม่ต่อไป กล้วยไม้ที่มี การเจริญแบบนี้ไม่มีลำค้ำที่แท้จริง แต่มีส่วนหนึ่งที่ทำหน้าที่คล้ายลำค้ำ คือมีข้อปล้องสามารถ แตะลำใหม่ได้ ส่วนนี้คือส่วนที่คลานหรืออนนชิดไปกับเครื่องปลูก เรียกว่า Rhizome ที่โคนลำ ลูกกล้วยมีข้อปล้องถี่กว่าตรงกลางลำ ที่เหนือข้อของลำลูกกล้วยทุก ๆ ข้อทั้งสองมีตาดอกสลับกับ ตาแขนง แต่ตาดอกมักจะเจริญที่ปลายลำที่อนและตาแขนงหรือตามหน่อจะเจริญที่โคนลำในสันทัด กับเครื่องปลูกกล้วยไม้บางสกุลมีการเจริญเติบโตแบบ Sympodial แต่รูปลักษณ์คล้าย Monopodial เช่น รองเท้านารี ความจริงเป็น Sympodial แท้ ๆ เพราะตาดอกเจริญออกทางยอด ส่วนหน่อเจริญออกทางโคนจนกระทั่งเกิดเป็นกอใหญ่ขึ้นทุกที หากแต่ไม่มีลำลูกกล้วยให้สังเกตเห็น ได้ จึงอาจทำให้เกิดการเข้าใจผิดขึ้น

การจำแนกโดยอาศัยลักษณะของราก

เป็นประโยชน์ในการเลี้ยงกล้วยไม้เพราะผู้เลี้ยงจะได้ใช้หลักเกณฑ์เหล่านี้เป็นเครื่อง พิจารณาตัดสินใจเลือกใช้เครื่องปลูกและภาชนะปลูกที่มีลักษณะและคุณสมบัติเหมาะสมกับลักษณะ ของราก นอกจากนั้นยังสามารถจัดสรรสภาพเครื่องปลูกและวิธีปลูกได้ถูกต้องตามความต้องการ ของราก เมื่อพิจารณาหลักเกณฑ์เราสามารถจำแนกกล้วยไม้ ออกได้เป็น 4 พวก คือ

1. Terrestrial เป็นกล้วยไม้ที่มีรากฝอย คล้ายรากต้นไม้ธรรมดาที่ปลูกในดิน นอกจาก นั้นการดูดน้ำดูดอาหารของกล้วยไม้จำพวกนี้ก็มีลักษณะคล้ายต้นไม้ดิน คือ เซลล์ผิวของรากอ่อน มีลักษณะเป็นขนอ่อน ๆ ทำหน้าที่ดูดน้ำดูดอาหาร แต่สิ่งเหล่านี้ไม่แข็งแรงทนทานเท่าของต้นไม้ ดิน ฉะนั้นเครื่องปลูกกล้วยไม้จำพวกนี้จึงควรเป็นอินทรีย์วัตถุ เช่น ใบไม้ผุ ขี้วัวเก่า ๆ หมักจน กลายเป็นดินร่วน กล้วยไม้ที่มีระบบรากดังกล่าวแล้วเรียกว่าเป็นกล้วยไม้ดินแท้ ๆ แต่ก็มีไม่มาก ชนิดนักในบรรดาที่ใช้เป็นการค้ามีกล้วยไม้ในสกุล Calanthe บางชนิด เช่น Calanthe Veitchii

2. Semi - terrestrial หรืออาจเรียกได้ว่า กล้วยไม้กึ่งดินมีระบบรากหยาบกว่ากล้วยไม้ พวกแรก แต่ก็ยังแตกแขนงย่อยได้อีกมาก และแผ่กระจายหนาแน่น รากขนเกือบไม่มีหากมีเซลล์ ผิวหนาขึ้นเล็กน้อยเพื่อใช้เก็บน้ำได้บ้าง กล้วยไม้พวกนี้ต้องการเครื่องปลูกที่โปร่งและร่วนกว่าดิน ธรรมดา มาก จึงควรผสมอิฐทุและถ่านเล็ก ๆ ลงในอินทรีย์วัตถุ ๆ หรือขี้วัวเก่า ๆ บ้าง ตัวอย่าง เช่น สกุล Cypripedium และ Spathoglottis เป็นต้น

3. Semi - epiphytic เป็นกล้วยไม้กึ่งอากาศ มีระบบรากเป็นรากอากาศแต่การเจริญของ รากยังไม่ใช้รากอากาศ กล่าวคือรากแขนงหยาบและใหญ่ขึ้น เซลล์ผิวหนามขึ้นมีลักษณะคล้าย ฟองน้ำ เก็บและดูดน้ำได้มาก ไม่มีรากขน ซึ่งเป็นลักษณะรากอากาศแต่รากเจริญงอกงามในเครื่อง ปลูก เครื่องปลูกจึงควรใช้วัสดุหยาบ ส่วนล่างโปร่งและมีดทับเช่น อิฐ ถ่าน ส่วนบนคลุมด้วย วัสดุเก็บความชื้น เช่น ออสมันดา เป็นต้น ตัวอย่างเช่น สกุล *Cattleya* , *Dendrobium* และ *Oncidium*

4. Epiphytic เป็นกล้วยไม้อากาศโดยแท้ คือระบบรากเป็นรากอากาศโดยสมบูรณ์ มี รากใหญ่เซลล์ผิวหนาม มีลักษณะคล้ายฟองน้ำมีแกนกลางเล็ก เซลล์ผิวทำหน้าที่ดูดและเก็บน้ำได้น้ำ มาก รากพยายามพุ่งออกนอกภาชนะขึ้นออกไปในอากาศ และยังเจริญแผ่สาขาออกไปได้อีก ราก จะยาวระเคระกะอยู่ในอากาศ บางทีสังเกตเห็นสีเขียวปรากฏได้ชัดเจน ซึ่งแสดงว่ามีโครโรฟิลอัน จะสามารถช่วยให้เกิดประ โยชน์แก่ต้นไม้มือเมื่อได้รับแสงสว่าง เช่น กล้วยไม้สกุลช้าง (*Saccolabium*) , *Vanda* และ *Renanthera*

การจำแนกโดยอาศัยอุณหภูมิที่ต้องการ

การจำแนกต้นไม้มือตามอุณหภูมิที่กล้วยไม้ต้องการนั้นก็เพื่อประโยชน์ในการที่ผู้เลี้ยง กล้วยไม้จะได้หากล้วยไม้ที่ต้องการอุณหภูมิเหมาะสมกับดินฟ้าอากาศประจำท้องถิ่นซึ่งจะนำ กล้วยไม้นั้นมาเลี้ยง หรือถ้าหากจะบังคับอุณหภูมิได้บ้างโดยการออกแบบโรงเรือนก็จะได้ออก แบบโรงเรือนสำหรับเลี้ยงกล้วยไม้เพื่อให้อุณหภูมิภายในโรงเรือนนั้น ๆ พอเหมาะแก่ความต้องการ แล้วเราสามารถวางหลักเกณฑ์แบ่งกล้วยไม้ออกเป็น 4 จำพวกคือ

1. Tropical เป็นกล้วยไม้ประเทศร้อน ซึ่งหมายความว่ามีความชื้นสูงและฝนชุก หรือ ชุ่มชื้น ในเวลากลางวันอุณหภูมิไม่ต่ำกว่า 70 องศาฟาเรนไฮด์ และในเวลากลางคืนอุณหภูมิไม่ต่ำ กว่า 65 องศาฟาเรนไฮด์กล้วยไม้ที่ชอบอุณหภูมิเช่นนี้โดยมากเป็นกล้วยไม้ที่มีกำเนิดทางแถบทวีป เอเชียตอนใต้ เช่น ไทย อินโดจีน พม่า มลายู อินเดีย รวมทั้งชวา ฟิลิปปินส์ และบางส่วนของ ทวีปออสเตรเลีย ฮาวาย อันเป็นโซนที่มีแสงแดดมาก มีบางอย่างสามารถอยู่กลางแจ้งได้ และ เจริญงอกงามดี ได้แก่ กล้วยไม้ในสกุล *Vanda* , *Arechnis* , *Renanthera* , *Dendrobium* เป็นต้น

2. Sub - tropical เป็นกล้วยไม้ที่ชอบอุณหภูมิต่ำกว่าพวกแรกเล็กน้อยรวมทั้งแสงแดดที่ มีปริมาณน้อยกว่าด้วย ชอบเขตอุณหภูมิสำหรับกล้วยไม้จำพวกนี้คือในเวลากลางวันอยู่ในระหว่าง 60-65 องศาฟาเรนไฮด์ ซึ่งนับว่าเหมาะสมสำหรับกล้วยไม้สกุล *Cattleya* และลูกผสมระหว่าง สกุลที่ใกล้เคียง

3. Intermediate กล้วยไม้ที่อยู่ในจำพวกนี้เป็นกล้วยไม้ที่จัดอยู่ในอุณหภูมิค่อนข้างเย็น คือ มีอุณหภูมิในเวลากลางวันอยู่ในระหว่าง 58-60 องศาฟาเรนไฮด์ และ 55-58 องศาฟาเรนไฮด์ ในเวลากลางคืน ตัวอย่างได้แก่ กล้วยไม้ในสกุล *Oncidium* บางชนิด , *Miltonia* และ *Odontoglossum* เป็นต้น

4. Cool เป็นกล้วยไม้ที่ชอบอากาศหรืออุณหภูมิเย็นจัด คือ ระหว่าง 55-58 องศาฟาเรนไฮด์ในเวลากลางคืน ตัวอย่างของกล้วยไม้จำพวกนี้ได้แก่ กล้วยไม้ในสกุล *Cymbidium*

การจำแนกโดยอาศัยโครงสร้างของดอก

เป็นการแยกเพื่อประโยชน์ในด้านอนุกรมวิธาน (Taxonomy) ภายในพืชวงศ์กล้วยไม้ทั้งหมด เราสามารถแยกออกไปได้อีกได้เป็น 2 วงศ์คือ

1. พวกที่มีเกสรตัวผู้ 2 ชุด (Diandrac) ได้แก่กล้วยไม้ในสกุลรองเท้านารี (*Paphiopedilum*)
2. พวกที่มีเกสรตัวผู้ 1 ชุด (Monandrac) ได้แก่ กล้วยไม้ที่ปลุกกันอยู่ทั่วไป เช่น สกุลเข็ม (*Ascozentrum*) สกุลหวาย (*Dendrobium*) สกุลช้าง (*Rhynchostylis*)

การขยายพันธุ์กล้วยไม้

การขยายพันธุ์กล้วยไม้ ไม่ว่าจะเป็นการตัดแยกอย่างง่าย ๆ การเพาะเลี้ยงเนื้อเยื่อ หรือการเพาะเมล็ด มีเป้าหมายสำคัญ คือ การเพิ่มปริมาณกล้วยไม้ให้มากยิ่งขึ้น โดยเฉพาะการผสมเกสรและเพาะเมล็ด การขยายพันธุ์กล้วยไม้เป็นการช่วยให้กล้วยไม้ที่แก่เกินไปกลับมีสภาพแข็งแรงและมีกำลังเจริญเติบโตต่อไป

วิธีการขยายพันธุ์กล้วยไม้สามารถแบ่งออกได้เป็น 2 วิธีคือ

1. การขยายพันธุ์โดยไม่มี การผสมเกสรคือ การเอาส่วนหนึ่งส่วนใดของกล้วยไม้ซึ่งมิใช่ผลของการผสมเกสร คือ ไม้ใช้เมล็ดไปทำการขยายพันธุ์เพิ่มปริมาณกล้วยไม้ วิธีการที่นิยมคือ
 - ตัดแยกลำต้นลำหลัง เหมาะสำหรับกล้วยไม้ประเภทซิมโพเดียล
 - ตัดลำแก่ปักชำ เหมาะสำหรับกล้วยไม้ประเภทซิมโพเดียล โดยเฉพาะสกุลหวายบางหมู่
 - ตัดยอดและการแยกหน่อ เหมาะสำหรับกล้วยไม้ประเภทโมโนโพเดียล
 - เพาะเลี้ยงเนื้อเยื่อ เหมาะสำหรับกล้วยไม้ทั่ว ๆ ไป
2. การขยายพันธุ์โดยการผสมเกสรและเพาะเมล็ดคือ การเอาเมล็ดซึ่งเป็นส่วนที่เกิดขึ้นจากผลของการผสมเกสรมาเพาะเป็นต้นกล้วยไม้

- การผสมในต้นเดียวกันหรือระหว่างต้นที่แยกมาจากต้นเดียวกัน
- การผสมข้ามพันธุ์ (Interclonal)
- การผสมข้ามหมู่ (Intersction)
- การผสมข้ามชนิด (Interspecific)
- การผสมข้ามสกุล (Intergeneric)

การขยายพันธุ์โดยไม่มีการผสมเกสร นอกจากจะได้ต้นมากขึ้น ต้นกล้วยไม้ที่ได้จะมีคุณลักษณะเหมือนเดิม อาจมีเพียงบ้าง ส่วนลักษณะที่อยู่ภายใต้อิทธิพลทางพันธุศาสตร์จะไม่มี การเปลี่ยนแปลง ส่วนการขยายพันธุ์โดยการผสมเกสรและเพาะเมล็ดจะมีผลที่ได้รับแตกต่างจากการขยายพันธุ์ โดยวิธีแรก กล่าวคือ หากต้นที่ใช้ผสมเป็นพันธุ์แท้ ลูกผสมที่ได้จะอยู่ในขอบเขตพันธุ์แท้ไม่ผิดเพี้ยนกันมาก แต่ถ้าหากเป็นลูกผสมมาแล้วความผิดเพี้ยนในระหว่างลูกผสมด้วยกันจะมีมากหรือข้อมแล้วแต่ว่าต้นที่ใช้ผสมนั้นเป็นลูกผสมซับซ้อนมากเพียงใด การผสมเกสรระหว่างดอกพ่อและดอกแม่ เมื่อผสมเสร็จแล้วก็จะเริ่มติดฝัก ฝักแก่จะมีผงเมล็ด ซึ่งจะงอกเป็นต้นอ่อนและกลายเป็นต้นกล้าไม้โตต่อไป (มาลินี : 2536)

กล้วยไม้สกุลหวาย

กล้วยไม้สกุลหวาย (dendrobium) อยู่ในวงศ์ Orchidaecae กล้วยไม้ตระกูลนี้เป็นที่รู้จักกันมานานนับเป็นร้อย ๆ ปีทีเดียว หวายมีหลายชนิดหลายพันธุ์ และมีมากในทวีปเอเชีย เช่น อินเดีย ไทย พม่า มลายู จีน ญี่ปุ่น ฟิลิปปินส์ แต่มีมากที่สุดในประเทศพม่า

เมื่อก่อนมีผู้ค้นพบหวายประมาณ 300 ชนิดเท่านั้น แต่ต่อมาปรากฏว่ามีผู้ค้นพบเรื่อย ๆ ซึ่งขณะนี้นับเป็นจำนวนถึงพันแล้ว หวายจึงแพร่หลายมากที่สุด เพราะมีหลายประเทศด้วยกันในทวีปเอเชีย

กล้วยไม้สกุลหวาย นับว่าเป็นกล้วยไม้ดอกสวยสกุลใหญ่ที่สุด ที่พบในประเทศไทย คือ พบในป่าตามธรรมชาติมากกว่า 130 ชนิด ซึ่งมีรูปร่างลักษณะทั้งดอก ใบ และลำลูกกล้วยแตกต่างกันออกไป อย่างกว้างขวาง (ไพบูลย์ : 2521)

ลักษณะทั่วไปของกล้วยไม้สกุลหวาย

กล้วยไม้สกุลหวายมีการเจริญเติบโตแบบซิมโพเดียล คือ มีการเจริญเติบโตเป็นกอ มีการเจริญเป็นกอดคล้ายกอไผ่ กอกล้วย ลำต้นที่แท้จริงมีลักษณะเป็นเหง้า มีรากออกจากส่วนของเหง้าไม่เกาะกับเครื่องปลูก มีลำลูกกล้วยเกิดจากตาหน่อ ที่เหง้าเจริญเติบโตไปเป็นลำต้น มีใบและ

ออกดอก เมื่อมีการเจริญเติบโตสุดลำ กล้วยไม้สกุลหญ้านี้จะมีใบตลอดลำ และตาที่ถัดลงมาจากยอด และในบางพันธุ์จะทิ้งใบหมดก่อนออกดอก

ลักษณะของดอกกล้วยไม้สกุลหญ้าน

ลักษณะทั่วไปของดอก กลีบนอกบนกับกลีบนอกคู่ล่างทั้งสองข้างยาวพอ ๆ กัน แต่กลีบนอกบนอยู่อย่างอิสระเดี่ยว ๆ ส่วนกลีบนอกคู่ล่างทั้งสองกลีบพนมติดกับข้างของฐานของเส้าเกสรทั้งสองข้าง เกิดลักษณะที่คล้ายเดือยยื่นออกไป ทางด้านหลังของดอก เดือยนี้เราเรียกตามภาษาพฤกษศาสตร์ว่าเม้นตัม (mentum) กลีบในทั้งสองกลีบนั้นมีลักษณะต่าง ๆ กันแล้วแต่ชนิดของกล้วยไม้สกุลนี้ บางชนิดก็ยาวเท่า ๆ กับกลีบนอก บางชนิดก็ยาวกว่ามาก บางชนิดก็กลีบกว้างแผ่ บางชนิดก็แคบและยังมีบางชนิดที่กลีบในบิดเป็นเกลียวหลาย ๆ เกลียวก็มี กระเปาะหรือปากอาจรวมหรือสอบเข้าหาโคนมากบ้างน้อยบ้าง เป็นนิ้วหรือรอยต่อ รอยพับต่อกับฐานของเส้าเกสรหรือเชื่อมติดกับฐานของเส้าเกสร ซึ่งยื่นเป็นเดือยติดกับโคนกลีบนอกล่างทั้งคู่ เส้าเกสรสั้นหรือค่อนข้างสั้น และแข็งตั้งตรงต่อจากรังไข่ หรือก้านดอกออกมา ก้อนเกสรตัวผู้มี 4 เม็ด สีเหลือง ลักษณะคล้ายซี่ผึ้ง รูปไข่หรือรูปยาวรี ค่อนข้างแบนฝังเรียงขนานกันอยู่ภายในรังเกสร ซึ่งมีฝาครอบปิด ลักษณะลำลูกกล้วยแตกต่างกันอย่างกว้างขวาง เนื่องจากเป็นกล้วยไม้สกุลใหญ่ที่สุด

กล้วยไม้สกุลหญ้านเป็นสกุลที่มีการแพร่กระจายพันธุ์ออกไปในบริเวณกว้าง ทั้งในทวีปเอเชีย และหมู่เกาะในมหาสมุทรแปซิฟิก เมื่อนับรวมกล้วยไม้สกุลนี้พบทั้งหมดได้ประมาณ 1.000 ชนิด ดังนั้นนักพฤกษศาสตร์จึงได้จำแนกหญ้านออกเป็นหมู่ ๆ คือ

หมู่แคลลิสตา

(Callista)

เป็นหญ้านหมู่หนึ่งที่มีถิ่นกำเนิดในป่าประเทศไทย ลำลูกกล้วยมักมีลักษณะลำสั้นแข็งแรง โคนลำมักเล็กและแข็ง ตอนกลางลำโปร่งหรือโปร่งก่อนไปทางด้านปลายลำมีใบไม่กี่ใบติดอยู่ทางส่วนยอดของลำ ไม่มีกาบใบ ช่อดอกออกใกล้ ๆ ยอดของลำมีดอกพริ้ว แต่ก้านช่อดอกอ่อนห้อยลง กลีบดอกกว้าง เดือยดอกสั้น ปากกระเปาะมนและห่อเกือบไม่มีรอยเว้าให้สังเกตเห็นกระเปาะได้เลย บนแผ่นปากกระเปาะมีขนหนาแน่น มีต่อมน้ำหวานเป็นโพรงอยู่ที่โคนของเส้าเกสรด้วย สีของดอกโดยทั่ว ๆ ไปมักมีสีเหลืองสดใส อยู่ในส่วนหนึ่งส่วนใดของดอกหรือทั้งดอก ก็มีสีเหลืองสดเป็นสีที่หายากและสวยงามมากเมื่ออยู่ในลักษณะที่เป็นช่อใหญ่

ตัวอย่างได้แก่

เอื้องผึ้ง (Den. aggregatum)

เอื้องมัจฉา (Den. farmeri)

เอื้องมอนไข่เหลือง (Den. deniflorum)

เอื้องคำตาควาย (Den. griffithianum)

เอื้องมอนไข่ (Den. thgrsiforum)

เอื้องคำ (Den. chrysotoxum)

หมู่ยูยีแนนเท

(Eugenanthe)

เป็นหวายอีกหมู่หนึ่งซึ่งสวยงาม ถ้าลูกกล้วยมีทั้งที่ตั้งตรงและห้อยย้อย ใบมีกาบใบออกดอกตามข้อของลำลูกกล้วยแก่ ๆ ส่วนมากจะออกดอกกับลำลูกกล้วยที่ทิ้งใบหมดแล้ว ดอกมักเป็นช่อสั้น ๆ ช่อละเพียงน้อยดอก และลำลูกกล้วยลำหนึ่ง ๆ มักมีช่อดอกออกพร้อม ๆ กันหลายช่อ มีบางชนิดต้องการอากาศเย็นหรืออากาศแล้ง เพื่อกระตุ้นให้ดอกออก กล้วยไม้ในหมู่นี้มีหลายชนิด ได้แก่

เหลืองจันทบูร (Den. friedricksianum)

เอื้องช้างน้ำว (Den. pulchellum)

เอื้องจำปา (Den. moschatum)

แวมชุรา (Den. fimbriatum)

เอื้องสายมรกต (Den. chrysanthum)

เอื้องสายน้ำครึ่ง (Den. parishii)

พวงหยก (Den. findlayanum)

เกือกัวแม่สะเรียง (Den. torile)

เอื้องสาย (Den. primulinum)

เอื้องมณีไตรรงค์ (Den. wardianum)

ไม้เท้าฤาษี (Den. crassinode)

เกือกัว (Den. nobile)

หมู่นิโกรเซอร์ซูเท่

(*Nigrohirsutae*)

หวายในหมู่นี้มีหลายชนิดที่มีความเด่นและเป็นหวายป่าที่มีในป่าประเทศไทย ถ้าลูกกล้วยมีลักษณะอวบน้ำและอ้วนพอสสมควร ตรง และไม่ยาวเกินไป มีใบเว้นระยะพองาม ตามใบมีขนสีดำหรือสีน้ำตาล ช่อดอกมีก้านสั้นและมีดอกน้อย ออกดอกใกล้ ๆ ปลายลำที่ยังไม่ทิ้งใบ ดอกมีขนาดโตพอสสมควร ดอกมักมีสีขาว แต่ก็ยังมีบางชนิดซึ่งดอกมีสีอมเขียวหรืออมเหลืองหรือมีฉะนั้นก็มักจะมีแต้มหรือเหลืองสีเหลืองบางที่อาจมีแต้มหรือเหลืองสีแดงหรือสีส้ม โดยปกติเดือยดอกเรียวแหลมและค่อนข้างยาวแต่ก็มีบางชนิดซึ่งมีเดือยดอกมนและสั้นมาก ปากไม่มีขน บางชนิดมีหย่อมขนปุย ซึ่งเราเรียกตามภาษาธรรมชาติว่า “หมอน” (ระพี : 2503)

เอื้องปากนกแก้ว (*Den. cruentum*)

เอื้องแจะ (*Den. scabrilingue*)

เอื้องตาเห็น (*Den. infundibulum*)

เอื้องเงิน (*Den. draconis*)

เอื้องเงินหลวง (*Den. formosum* var. *giganteum*)

เอื้องนแระคอยปุย (*Den. margaritacem*)

หมู่นิฟาแลนแนนเท่

(*Phalaenanthae*)

หวายในพวกนี้เป็นหวายเบา คือสามารถให้ดอกได้ในขณะที่ต้นไม่ใหญ่โตนัก เป็นหวายที่ให้ดอกเร็ว มีลำลูกกล้วยยาวและตั้งโคนลำเล็ก มีใบติดอยู่ส่วนปลายลำมากกว่าโคนลำ มีกาบใบ ส่วนโคนลำอาจมีแต่กาบใบโดยไม่มีแผ่นใบ ออกดอกที่ยอดหรือใกล้ ๆ ยอด ออกดอกกับลำที่มีใบติดอยู่และที่ใบร่วงหลุดหมดแล้ว ช่อดอกส่วนมากขาวมีดอกหลายดอก ดอกสีม่วงหรือขาว กลีบชั้นในมักมีขนาดใหญ่กว่ากลีบชั้นนอก เดือยดอกมี 2 คู่ที่พบมากแล้วขณะนี้ก็มีเพียง 4 ชนิดคือ

- หวายแอฟฟิเน (*Den. affine*)
- หวายฟาแลนอปซิส (*Den. phalaenopsis*)
- หวายคิง (*Den. superbiens*)
- หวายไบกิบัม (*Den. bigibbum*)

หมู่เซอร์ราโทเบียม

(*Ceratobium*)

หวายพวกนี้เป็นหวายหนัก คือต้องใช้ระยะเวลาในการเลี้ยงนานจึงจะให้ดอก มีรูปทรงต้นใหญ่ มีลำลูกกล้วยที่มักจะอ้วนใกล้ ๆ โคนลำ แล้วเรียวเล็กไปทางปลาย ส่วนโคนลำจะมีแค้กาบใบหุ้มลำอยู่เท่านั้นไม่มีแผ่นใบ ช่อดอกออกใกล้ ๆ ปลายลำลูกกล้วยและออกดอกได้ทั้งลำที่มีใบติดอยู่และลำที่ใบร่วงหมดแล้ว ออกดอกเป็นช่อและมักมีดอกคกแน่นช่อ กลีบดอกแคบทั้งกลีบชั้นนอกและชั้นใน โดยเฉพาะโคนกลีบ ส่วนปลายของกลีบชั้นในจะกว้างกว่าส่วนกลางและโคนกลีบและบิดไม่มากนักน้อย ขอบกลีบอาจหยักเป็นลูกคลื่น เดี่ยวดอกมีเพียง 1 เดี่ยวในหมู่นี้มีกล้วยไม้้อยู่มากกว่า 30 ชนิด มีแหล่งกำเนิดทางนิวกินี ซวา ฟิลิปปีนส์ ออสเตรเลีย และหมู่เกาะในมหาสมุทรแปซิฟิก ตัวอย่างได้แก่

- หวาย สตราติโอติส (*Den. stratiotes*)
- หวาย ทัวรินัม (*Den. taurinum*)
- หวาย โกลด์ไอ (*Den. gouldii*)
- หวาย อันดูลาตัม (*Den. undulatum*)
- หวาย ชุลเลอร์ไร (*Den. schulleri*)

ลักษณะกล้วยไม้สกุลหวายพันธุ์ต่าง ๆ ที่นำมาผลิตลูกผสม

Den. affine ลำลูกกล้วยยาวประมาณ 20-40 เซนติเมตรออกดอกที่ลำลูกกล้วยซึ่งแก่และทิ้งใบแล้ว ช่อดอกยาวประมาณ 15 ซม. มีดอกหลายดอก ดอกเบียดกันแน่นช่อ ดอกกว้างประมาณ 3 ซม. สีขาวดอกทรงกลมและกลีบในกว้างมากคล้ายหวายฟาเลนนิอปซิส

Den. phalaenopsis ลำลูกกล้วยสูงประมาณ 30-60 ซม. ออกดอกประมาณสองในสามของความยาวของก้านช่อดอกทั้งหมด ดอกโตประมาณ 5-8 ซม. กลีบนอกมีลักษณะค่อนข้างกว้างแต่ปลายแหลม กลีบในกว้างมาก และทรงกลีบค่อนข้างกลม ปากมี 3 แฉก แฉกสอดเข้าหรือที่เรียกว่า หูปาก ทั้งสองข้างตั้งขึ้นและปลายบนโค้งห่อหุ้มเส้าเกสรไว้ หวายฟาเลนนิอปซิสที่นิยมมาเลี้ยงเป็นหวายที่ได้ผ่านการคัดพันธุ์ผสมพันธุ์จากต้นที่ดีเด่นตามทัศนะของผู้คัด จึงสังเกตเห็นได้ง่าย ออกดอกให้ปีละหลายครั้ง ระยะพักตัวน้อยลง ลักษณะดอกดีขึ้น การเจริญงอกงามดี พันธุ์ใหม่ ๆ ที่ได้คัดพันธุ์และผสมพันธุ์ขึ้นมา

พันธุ์แอลบ้า (Var. *alba*) ตามศัพท์ชื่อคำนี้มีความหมายถึงสีขาว ดังนั้นการเรียกชื่อพันธุ์นี้มีความหมายถึงพันธุ์ที่มีดอกสีขาวทั่ว ๆ ไป

พันธุ์สโนว์ไวท์ (Var. Snow white) เป็นพันธุ์สีขาวบริสุทธิ์ที่เกิดจากการคัดพันธุ์ผสมพันธุ์ มีลักษณะดีกว่าพันธุ์เฟดฟอร์ด เนื้อกลีบดอกเป็นประกายสดใส รูปแบบดอกงาม ช่อดอกยาว และอาจมีดอกบนก้านช่อเดียวกันได้เกือบ 20 ดอก เลี้ยงง่าย เจริญเติบโตเร็ว ระยะพักตัวสั้นมาก

Den. superbians ลำลูกกล้วยสูง 30 – 70 ซม. ใบแข็งยาว ริมใบอาจมีสีม่วงเล็กน้อย กาบใบมีเส้นสีม่วงเป็นทางยาวๆ ช่อดอกแข็งพอสสมควรและเรียว โค้งหรือโน้มเล็กน้อย ออกดอกเว้นระยะพองาม มีสีม่วงชมพูถึงม่วงแดงเข้มตามขอบกลีบ โดยเฉพาะกลีบนอกริมกลีบขาว กลีบนอกโค้งกลับหลัง ริมเป็นคลื่นและบิดเล็กน้อย กลีบในกว้าง ปลายมน หวายปานี้เป็นลูกผสมป่า ในระหว่างหวายฟ้าเลนนี่กับหวายอันดูลาดัม

Den. guldii ภาษาสามัญมักนิยมเรียกว่า กูดดี้ ลำลูกกล้วยทรงเตี้ยและสั้น มีใบเล็กๆ ประมาณ 2 คู่ ช่อดอกมีดอกมาก กลีบในแคบ บิดเป็นเกลียว สีเหลืองมะนาว กลีบนอกสั้นกว่า กลีบในเล็กน้อย ปากสีเหลืองปนสีเขียวอ่อนๆ มีสันกลางแผ่นปาก 3 สัน ปลายสันสีม่วงน้ำเงิน เป็นหวายพื้นเมืองของเกาะเรียดส์

Den. taurinum ลำลูกกล้วยกลมพอมและขาว ช่อดอกออกจากยอดลำลูกกล้วย มีดอกประมาณ 20 ดอก กลีบนอกโค้งไปข้างหลัง ลักษณะหยิกงอ สีขาวอมเขียว ลักษณะแคบและบิดเป็นเกลียวสีน้ำตาลอมแดง ปากรูปยาวรี ปลายปากจีบ มีสันนูน 3 สัน เป็นหวายพื้นเมืองของฟิลิปปินส์

Den. stratiotes ลำลูกกล้วยสูงประมาณ 80 – 100 ซม. ช่อดอกมีดอกประมาณ 7 – 10 ดอก ออกสองข้างก้านดอก กลีบนอกสีขาวรูปสามเหลี่ยม ปลายแหลมม้วนกลับลง ริมเป็นคลื่นเล็กน้อย กลีบในแคบมาก แต่ยาวและตั้งแข็งขึ้นไปทั้งคู่ บิดเป็นเกลียว สีเขียวอ่อน ปากใหญ่ พื้นปากสีขาว ดอกบานทนมาก เป็นหวายพื้นเมืองของเซเลเบส

พันธุ์กล้วยไม้สกุลหวายที่ส่งออกในอดีต

Den. pompador (*Den. louis blieriot* × *Den. phalanopsis*)

Den. caesar (*Den. phalanopsis* × *Den. stratiotes*)

พันธุ์กล้วยไม้ที่ส่งออกในปัจจุบัน

Den. sonia (*Caesar* × *Tomie Drake*)

Den. waipahu (*Walter Ouemae* × *Waipahu Beauty*)

Den. ekapol (*Lim Hepa* × *Tomie Drake*)

การขยายพันธุ์หว่าย

1. การขยายพันธุ์ด้วยการแบ่ง
2. การขยายพันธุ์ทางหน่อหรือแขนง
3. การผสมพันธุ์

การแบ่งแยกกล้วยไม้เป็นการแยกส่วนต่างๆ ของต้นไปปลูก แม้ว่าจะได้ปริมาณต้นแม่น้อย แต่คุณลักษณะของลำต้นไม่เปลี่ยนแปลง ต้นเดิมมีดอกสีและรูปร่างเป็นอย่างไร ต้นที่แยกออกมา ก็จะเป็นอย่างต้นนั้น

กล้วยไม้ที่จะแบ่งแยกหรือนำไปปลูกในกระถางใหม่ ต้องมีลักษณะสมบูรณ์พอปราศจากโรคแมลง ในการแบ่งแยกนั้นต้องดูฤดูกาลที่เหมาะสมแก่การตัดแยก ซึ่งจะเริ่มในเดือนกุมภาพันธ์ จนถึงหมดฤดูฝน ส่วนเครื่องมือที่ใช้ในการแบ่งแยกหน่อกล้วยไม้ ได้แก่ มีดบางปลายคม ยาวประมาณ 6 นิ้ว และยาทาแผล ซึ่งใช้ขี้ผึ้งกัมมะถันหรือใช้ปูนแดง

การผสมพันธุ์กล้วยไม้นั้น เราจะคัดเลือกต้นที่มีความสมบูรณ์เหมาะสมในแต่ละพันธุ์หรือแต่ละสายพันธุ์ นำมาผสมพันธุ์กันเพื่อผลิตหว่ายลูกผสมขึ้นมา. (บรรณ : 2534)

เครื่องปลูก (MEDIUM)

เครื่องเป็นอุปกรณ์สำคัญที่ใช้ในการเลี้ยงกล้วยไม้ หลักเกณฑ์ในการพิจารณาคุณสมบัติของเครื่องปลูก

1. มีความทนทานไม่ผุเปื่อย หรือสลายตัวได้ง่าย
2. สามารถเก็บความชื้นได้ดีแต่ไม่แฉะ
3. ไม่มีศัตรูรบกวน เช่น ตะไคร่น้ำ หรือ รา ขึ้นรบกวนเร็วเกินไป
4. สะอาด ปราศจากสิ่งเป็นพิษ
5. หาได้ง่ายและราคาพอสมควร
6. สะดวกแก่วิธีปฏิบัติในการปลูก
7. ไม่เป็นอาหารหรือสิ่งที่ศัตรูชอบ

เครื่องที่นิยมปลูกแบ่งได้เป็น

1. ออสมันดา เป็นเครื่องปลูกที่ดีที่สุด แต่มีราคาค่อนข้างแพงอยู่บ้าง วัสดุได้มาจากรากของเฟิร์นชนิดหนึ่งอยู่ในป่าของประเทศไทยเรา มีลักษณะเป็นเส้นยาวค่อนข้างแข็ง สีน้ำตาลจนเกือบดำ เมื่อนำมาใช้ต้องล้างให้สะอาด แล้วจึงอัดตามยาวลงไปในกระถาง เพื่อให้ระบายน้ำได้สะดวก หรือถ้าไม่รบกวนกระถางสิ่งนี้ก็ควรให้กันกระถางเหลือช่องว่างเอาไว้ ไม่ควรอัดออสมัน

คาให้เต็มกระถาง ก่อนใช้ควรวางหรือค้ำน้ำหรือราเชือกก่อน ออสมันदानีสามารถปลูกเลี้ยงกล้วยไม้ได้เจริญงอกงามสม่ำเสมอ ใช้ปลูกกล้วยไม้ได้ตั้งแต่ขนาดเล็กถึงขนาดใหญ่ มีอายุการใช้งานได้นาน 2-3 ปี แต่ก็มีข้อเสียอยู่ว่า เมื่อรดน้ำมากมักมีตะไคร่น้ำขึ้นบริเวณผิวหน้า

2. กาบมะพร้าว เป็นเครื่องปลูกที่นิยมใช้ปลูกกล้วยไม้ในสกุลหวายมาก ทั้งนี้เพราะมีราคาถูก เหมาะสำหรับกล้วยไม้ปลูกใหม่ เพราะเป็นเครื่องปลูกที่ดูดซับและให้ความชื้นสูง ทำให้ตั้งตัวเร็ว กล้วยไม้เจริญงอกงามเร็วขึ้น แต่มีข้อเสียอยู่คือ อายุการใช้งานไม่นาน ตะไคร่น้ำขึ้นได้ง่าย

3. ถ่าน อิฐหรือกระถางแตก โดยจะใช้ถ่านผสมกับอิฐหรือกระถางดินเผาหรือใช้ถ่านขนาดเล็กใส่ลงก่อนแล้วโรยตอนบนด้วยอิฐหรือกระถางแตกหรือใช้ถ่านเพียงอย่างเดียวเป็นเครื่องปลูกก็ได้ สำหรับถ่านที่จะนำมาใช้ปลูกนี้ต้องแช่น้ำสัก 2 คืน เพื่อลดค่าที่มืออยู่ในถ่านนั้นเสียก่อน กล้วยไม้เล็กจะเจริญเติบโตช้ากว่าปลูกด้วยกาบมะพร้าว จึงเหมาะสำหรับปลูกไม้ยกหน้าหรือกล้วยไม้ที่โตแล้ว ส่วนวิธีการปลูกนี้ต้องใช้หลักปักเพื่อไม่ให้ดินกล้วยไม้ล้นจนกว่ารากจะเกาะเครื่องปลูก ซึ่งเมื่อรากเกาะเครื่องปลูกดีแล้วกล้วยไม้จะเจริญงอกงามและมีอายุการปลูกได้นานปีกว่าการปลูกด้วยออสมันदानีหรือกาบมะพร้าว ราคาถูก เวลาฝนตกชุกหรือรดน้ำมากเกินไปเชื้อราจะไม่ค่อยมี

4. ถ่าน ทราย และหินกรีด โดยใช้ถ่านขนาดเล็กใส่ลงเกือบเต็มกระถางให้เหลือไว้ประมาณ 1.5 ซม. จากนั้นใช้ทรายหยาบโรยลงไป เสร็จแล้วโรยทับหน้าดินด้วยหินกรีด ให้พอดีกับปากกระถาง เครื่องปลูกแบบนี้เหมาะสำหรับใช้ปลูกกล้วยไม้ยกหน้าหรือที่หน่อมีลำเลียงขนาดยาวตั้งแต่ 1 ฟุตขึ้นไป ซึ่งการปลูกด้วยเครื่องปลูกแบบนี้ กล้วยไม้มีการเจริญงอกงามช้า แต่เมื่อกล้วยไม้ตั้งตัวแล้วจะไม่เจริญงอกงาม มีอายุการปลูกได้ยาวนานปี จึงนิยมสำหรับใช้ปลูกหวายตัดดอกจำหน่าย

ภาชนะปลูก

สำหรับกล้วยไม้สกุลหวาย ภาชนะที่ใช้ปลูกส่วนมากนิยมใช้ปลูกในกระถางดินเผาทรงสูงแบบกระถางต้นไม้ โดยรอบกระถางมีรูสำหรับระบายน้ำ และให้อากาศผ่านเข้าไปได้สะดวก เพื่อให้เครื่องปลูกแห้งเร็ว ขนาดของกระถางที่ใช้มีตั้งแต่ขนาดปากกว้างตั้งแต่ 1-5 นิ้ว ทั้งนี้แล้วแต่ขนาดของกล้วยไม้ที่ใช้ปลูก กล่าวคือถ้าเป็นต้นเล็กใช้กระถางเล็ก ถ้าเป็นต้นไม้ยกหน้าหรือเป็นต้นที่ลำต้นยาวตั้งแต่ 1 ฟุต ขึ้นไปต้องใช้กระถางขนาด 4 นิ้วขึ้นไปหรือใหญ่กว่านี้ ที่เป็นเช่นนี้เนื่องจากความชื้น ถ้าเป็นต้นกล้วยไม้เล็กแต่ไปปลูกใส่กระถางใหญ่เกินไป จะมีการเก็บความชื้นได้มากทำให้กล้วยไม้เน่าตายได้ง่าย

การปลุกเลี้ยง

สำหรับการปลุกเลี้ยงกล้วยไม้ไม่ควรพิจารณาและปฏิบัติตามลักษณะของต้นพันธุ์ใหม่ที่น่ามาปลุกเลี้ยงให้เหมาะสม ซึ่งมีวิธีการที่แตกต่างกันดังนี้

การปลุกลูกไม้

สำหรับลูกไม้ที่นิยมใช้ปลูกกันคือ ลูกไม้จากคอมพอดหรือกระถางหมู่ เพราะมีขนาดโตแล้ว ในการที่จะเอาลูกไม้ออกจากคอมพอดมาใช้ปลูกนั้น ก่อนอื่นต้องให้เอาคอมพอดเช่นน้ำหรือรดน้ำให้เปียกหมาดๆ เสียก่อน เพื่อให้รากของลูกไม้ไม่จับกระถางหรือเครื่องปลูกมากเกินไป ทำให้สะดวกต่อการเกาะออกเป็นต้นๆ เพื่อปลูกในกระถางใหม่ต่อไป ซึ่งวิธีการปลุกลงในกระถางขั้นแรกก็โดยทำให้ออสมันตาออก เอาลูกไม้วางลงให้ได้กึ่งกลาง ให้รากฝังลึกลงไปและโคนต้นลูกไม้อยู่ในระดับพอดี อย่าให้โคนลอยมากหรือจมลงในออสมันตามาก พยายามอย่าให้รากหัก ถ้ารากมีมากจะขัดลงในออสมันตาไม่หมด ก็ปล่อยให้ร่วงออกได้

การปลุกลำหน้ำที่เป็นกอ

สำหรับลำหน้ำที่ผ่าหน้ำไว้เป็นกอ 2 หรือ 3 กอ อาจมีหน่อแตกขึ้นมาใหม่หลายหน่อ ควรปล่อยให้โตเต็มที่ในกระถางนั้นเสียก่อน จึงควรยกไปปลูกใหม่ การยกไปปลูกใหม่นี้ให้สังเกตความเจริญเติบโตของใบ และดูรากด้วยว่าในลำต้นใหม่นี้ให้รากมีปลายสีเขียวแสดงว่าเหมาะที่จะแยกไปปลูกเพราะสีเขียวจะเกาะเครื่องปลูกเร็วกว่ารากสีขาว สำหรับการปลุกจะปลุกในกระถางอัดออสมันตาหรือปลุกด้วยถ่านได้ การปลุกใส่ถ่านขนาดเล็กขนาด 4-5 นิ้ว เอากล้วยไม้วางบนถ่านใส่ทรายหยาบทับถมถ่านเกือบเต็มขอบกระถางแล้วใส่หินเล็กๆ โรยปิดทับ

การปลุกลำท่ายที่ไม่มีใบ

สำหรับท่ายที่ไม่มีใบ เมื่อแตกหน่อจะมีรากออกมาพอสมควรก็ยกขึ้นมาปลูกได้ทันที ถ้าปล่อยให้รากยาวจนเกินไปแล้วรากจะเกาะเครื่องปลูกเมื่อยกมาจะทำให้รากช้ำได้ สำหรับส่วนยอดนั้นก็ไม่ต้องคำนึงถึงว่าแก่หรืออ่อน การปลุกลำท่ายนี้ควรปลุกลงในกระถางอัดกาบมะพร้าว เพราะเครื่องปลูกนี้จะมีความชื้นสูงจะช่วยให้กล้วยไม้เจริญเติบโตเร็วขึ้น โดยใช้ขนาด 3 นิ้ว สำหรับวิธีการปลุกกล้วยไม้ลำท่ายที่ไม่มีใบ โดยวางปลุกลงเกือบชิดขอบกระถาง เมื่อปลุกแล้วใช้หลักปักลงแล้วผูกติดกันให้แน่นพอสมควร

การปลุกลำท้ายที่มีใบปกติ

สำหรับการปลุกลำท้ายที่มีใบปกตินี้มักจะมีหน่อที่แตกออกมาใหม่ใหญ่กว่าลำท้ายที่ไม่มีใบ ทั้งนี้ก็เพราะว่ามีอาหารมาหล่อเลี้ยงหน่อใหม่ที่สมบูรณ์กว่า สำหรับหน่อที่แตกขึ้นมาใหม่ก็ควรปล่อยให้เจริญเติบโตในกระถางจนโตเต็มที่หรือสุดแล้วเสียก่อน โดยสังเกตที่ใบ ถ้าปลายใบยังซ้อนกันอยู่แสดงว่ายังไม่สุดเต็มที่ เมื่อเห็นว่าเจริญเติบโตเต็มที่แล้วก็แยกไปปลุกได้ การปลุกควรปลุกลงในกระถางอัดคาบมะพร้าวหรือกระถางอัดออสมันดา ขนาด 3 หรือ 4 นิ้ว สุดแต่ความน้อยใหญ่ของลำกล้วยไม้

การปลุกลำหลังที่แตกตะเกียง

สำหรับตะเกียงหรือหน่อที่แตกข้างบนลำต้นนี้ ส่วนใหญ่แล้วมักเกิดกับกล้วยไม้ที่มีลำต้นสมบูรณ์เท่านั้น การตัดแยกไปปลุกก็จะต้องปล่อยให้เจริญเติบโตจนยอดสุดเสียก่อน โดยตัดลำต้นเดิมให้ติดไปด้วย เสร็จแล้วใช้ปูนแดงทารอยที่ตัดไว้ นั้น เมื่อปูนแดงแห้งแล้งจึงนำไปปลุกได้ ซึ่งการปลุกตะเกียงนี้ควรปลุกในกระถางอัดออสมันดาหรือกระถางอัดคาบมะพร้าวก็ได้

การใช้น้ำ

น้ำเป็นปัจจัยสำคัญในการเจริญเติบโตของกล้วยไม้มาก น้ำที่รดกล้วยไม้นั้นต้องเหมาะสมกับความต้องการของกล้วยไม้จึงจะทำให้กล้วยไม้เจริญงอกงาม น้ำควรมีสมบัติดังนี้

1. เป็นน้ำที่ใสสะอาด ไม่ขุ่น ไม่มีกลิ่น
2. เป็นน้ำที่มีความเป็นกรดเป็นด่างของน้ำประมาณ 7
3. เป็นน้ำที่ไม่มีปริมาณเกลือแร่เจือปนมากเกินไป

น้ำที่ใช้รดกล้วยไม้ได้แก่

น้ำฝน

เป็นน้ำคุณภาพดีที่สุด เพราะเป็นน้ำกลั่นตามธรรมชาติ มีสิ่งเจือปนน้อย แต่เราไม่สามารถหาน้ำฝนจำนวนมากมาใช้ได้ นอกจากเก็บน้ำฝนไว้รดกล้วยไม้ขนาดเล็กหรือกล้วยไม้ชนิดดีเท่านั้น

น้ำประปา

เป็นน้ำที่ใช้รดกล้วยไม้ได้ดีรองจากน้ำฝน จัดว่ามีความบริสุทธิ์พอสมควร แม้ว่าน้ำประปาจะมีคลอรีนเจือปนอยู่ก็ตาม แต่ก็มีปริมาณไม่มากพอที่จะทำให้ลายอันตรายกล้วยไม้ ถ้าพิจารณาเห็นว่ามีความคลอรีนมากควรจะชั่งน้ำประปาในภาชนะทิ้งไว้กลางแดดสัก 1 – 2 วัน เพื่อให้คลอรีนระเหยออกไป แล้วจึงค่อยนำมาใช้

น้ำคลอง

ในที่นี้รวมถึง ห้วย หนอง บ่อ บึง น้ำจากแหล่งดังกล่าวนี้จะมีคุณภาพน้ำดี เหมาะสำหรับรดกล้วยไม้เพียงใดขึ้นอยู่กับแหล่งของต้นน้ำและสิ่งปฏิกูลที่ลงไป ในน้ำ ก่อนใช้ต้องทำให้น้ำใสก่อน

น้ำบาดาล

เนื่องจากในแต่ละท้องถิ่นที่น้ำบาดาลจะมีสิ่งเจือปนแตกต่างกันออกไปจึงมีทั้งคุณภาพดีพอใช้ได้และใช้ไม่ได้ ต้องตรวจสอบเป็นแห่งๆ ไป ซึ่งนอกจากไม่เป็นกรดมากแล้วก็ต้องไม่เป็นน้ำกระด้าง น้ำบาดาลมักจะมีเกลือแคลเซียมซัลเฟต และเกลือโซเดียมคลอไรด์ปะปนอยู่ และเป็นพิษต่อกล้วยไม้ ถ้ามีความจำเป็นจะต้องใช้น้ำบาดาลรดกล้วยไม้จะต้องปรับน้ำให้มีค่า pH ประมาณ 7 เสียก่อน โดยการปรับน้ำบาดาลด้วยกรดฟอสฟอริก 10 cc. ต่อน้ำ 10 ปี๊บ ทิ้งไว้ 3 วัน แล้วจึงนำมารดกล้วยไม้ และกรดฟอสฟอริกนี้ตัวที่ละลายอยู่ในน้ำคือฟอสเฟส (ระพี : 2503)

ควรรดน้ำกล้วยไม้นั้นจะต้องพิจารณาถึงความเหมาะสมกับกล้วยไม้ชนิดนั้นๆ ว่าน้ำมากหรือน้อยไป โดยสังเกตเครื่องปลูกว่า สีขนาดไหนเปียก สีขนาดแห้ง ถ้าแห้งไปก็ต้องรดน้ำเพิ่ม อีกทั้งการรดน้ำจะต้องดูสภาพของโรงเรือนด้วย การรดน้ำกล้วยไม้ควรรดวันละ 1 ครั้ง โดยรดให้ชุ่มโชก สำหรับเวลาในการรดอาจรดได้ในตอนเช้ามืดก่อนแสงแดดจะร้อนจัด หรือตอนเย็นเมื่อแสงแดดอ่อนลง การรดน้ำในตอนเช้าเป็นเวลาที่เหมาะสม เพราะตอนเช้าเครื่องปลูกไม่ร้อน กล้วยไม้เมื่อได้รับน้ำจะตั้งตัวแข็งแรงไม่นานก็ได้รับแสงแดดและเริ่มสร้างอาหารทำให้น้ำแห้งและเมื่อแดดร้อนมากขึ้นในช่วงเที่ยงไปบ่าย ก็จะไม่ทำอันตรายต่อกล้วยไม้ได้ ส่วนการรดน้ำตอนเย็นกล้วยไม้จะมีโอกาสใช้น้ำให้เป็นประโยชน์ในการสังเคราะห์อาหารได้ไม่มากนัก และในการรดน้ำกล้วยไม้ต้องคำนึงถึงฤดูกาล ชนิดของกล้วยไม้ และสภาพของการปลูกปฏิบัติด้วย (ระพี : 2503)

การใส่ปุ๋ย

กล้วยไม้เป็นสิ่งมีชีวิตจึงต้องกินอาหารเช่นเดียวกับคนและสัตว์ แต่อาหารของกล้วยไม้ไม่เหมือนคนและสัตว์ เพราะอาหารของกล้วยไม้ได้แก่ ธาตุอาหารต่าง ๆ ซึ่งกล้วยไม้ดูดซึมผ่านเข้าไปทางราก นำไปใช้เพื่อการเจริญเติบโต ปุ๋ยเราสามารถจำแนกทางเคมีออกเป็น 2 ประเภทคือ

ปุ๋ยอินทรีย์

เป็นปุ๋ยที่ได้จากซากสิ่งมีชีวิต มีธาตุอาหารน้อยและอยู่ในสภาพที่ต้นไม้อาจนำไปใช้ได้บางส่วน และบางส่วนที่เหลือจะค่อย ๆ สลายตัวเปลี่ยนแปลงจากสภาพที่ใช้ไม่ได้เป็นใช้ได้ อย่างช้า ๆ

ปุ๋ยอินทรีย์

เป็นปุ๋ยที่มาจากเกลือแร่ต่าง ๆ ตามธรรมชาติหรือที่มนุษย์สังเคราะห์ขึ้นตามกรรมวิธี เป็นปุ๋ยที่มีปริมาณธาตุอาหารสูงกว่าปุ๋ยอินทรีย์ และอยู่ในสภาพที่กล้วยไม้นำไปใช้ได้ทันที ปุ๋ยอินทรีย์มี 2 ชนิดคือ

- ปุ๋ยเดี่ยวหรือแม่ปุ๋ย ได้แก่ ปุ๋ยที่มีธาตุอาหาร N P K เป็นองค์ประกอบอยู่เพียง 1 หรือ 2 ธาตุเท่านั้น

- ปุ๋ยผสม ได้แก่ ปุ๋ยที่มีธาตุ N P K เป็นองค์ประกอบครบทั้ง 3 ธาตุ ซึ่งปุ๋ยผสมที่มีอยู่ 2 สูตรได้แก่

1. ปุ๋ยสูตรสูง หมายถึงปุ๋ยที่มีธาตุทั้ง 3 คือ N P K เมื่อรวมกันต้องมากกว่าครึ่งหนึ่งของน้ำหนักปุ๋ยผสมทั้งหมด เช่น ปุ๋ยสูตร 20-20-20

2. ปุ๋ยสูตรต่ำ หมายถึงปุ๋ยที่มีธาตุทั้ง 3 คือ N P K เมื่อรวมกันจะต้องมีน้ำหนักน้อยกว่าครึ่งหนึ่งของน้ำหนักปุ๋ยผสมทั้งหมด เช่น ปุ๋ยสูตร 10-15-10 จะได้ $N-P-K = 35$

สำหรับปุ๋ยที่ใช้กับกล้วยไม้นั้นเป็นปุ๋ยอินทรีย์สาร คือ เป็นปุ๋ยที่ผสมจากแร่ธาตุต่าง ๆ ตามความต้องการของกล้วยไม้ ซึ่งธาตุต่าง ๆ ที่กล้วยไม้ต้องการมี 16 ชนิดด้วยกัน แต่บางชนิดก็ต้องการมาก บางชนิดก็ต้องการน้อย ถ้าแบ่งธาตุเหล่านี้ตามความต้องการแบ่งได้ 2 พวกใหญ่ ๆ คือ

1. ธาตุหลัก ได้แก่ ธาตุไนโตรเจน ฟอสฟอรัส โปรตัสเซียม

2. ธาตุประกอบ ได้แก่ แคลเซียม แมกนีเซียม กำมะถัน ทองแดง สังกะสี เหล็ก คลอรีน แมงกานีส โบรอน และโมลิบดินัม

ธาตุหลักทั้ง 3 ธาตุ คือ ธาตุไนโตรเจน ธาตุฟอสฟอรัส ธาตุโปรตัสเซียม เป็นธาตุที่กล้วยไม้ต้องการมากกว่าธาตุอื่น ๆ ปุ๋ยที่ใช้กับกล้วยไม้นั้นมีอยู่ 2 รูปแบบ คือ ปุ๋ยน้ำ และปุ๋ยผง

ปุ๋ยน้ำ

เป็นปุ๋ยที่มีธาตุอาหารละลายอยู่ในน้ำ เมื่อต้องการจะใช้ก็ผสมกับน้ำ ตามสัดส่วนที่ผู้ผลิตผสมแจ้งไว้ ปุ๋ยน้ำเป็นปุ๋ยที่เหมาะสมที่สุด เหมาะสำหรับกล้วยไม้เพราะละลายง่าย กล้วยไม้ดูดน้ำไปใช้ได้เลย โอกาสที่จะค้างอยู่ในเครื่องปลูกมีน้อยหรือแทบไม่มีเลย

ปุ๋ยผง

เป็นปุ๋ยที่มีธาตุต่าง ๆ ผสมอยู่ในวัตถุเจือปน ตามสัดส่วนของผู้ผลิต เมื่อใช้จะต้องวัด ตวง ไปผสมกับน้ำตามอัตราส่วนที่ได้แจ้งไว้ ปุ๋ยผงนี้บางชนิดละลายน้ำได้ดี บางชนิดละลายน้ำไม่ดี มีส่วนผสมตกค้างในเครื่องปลูก จึงไม่เหมาะใช้กับกล้วยไม้

ในการเลือกใช้ปุ๋ยไม่ว่าจะใช้ในรูปปุ๋ยน้ำหรือปุ๋ยผง จะต้องเลือกใช้ปุ๋ยที่มีสัดส่วนพอเหมาะกับความต้องการของกล้วยไม้ เพื่อป้องกันปริมาณเกลือแร่ ที่ไม่มีประโยชน์ที่มีอยู่ในปุ๋ยมีปริมาณมากเกินไป อันจะทำให้เกิดอันตรายต่อกล้วยไม้ได้ สำหรับปุ๋ยที่ใช้มี 2 สูตรคือ

1. สูตรเสมอ เช่น 20-20-20 , 15-15-15 ใช้กับกล้วยไม้ร่น
2. สูตรไม่เสมอ เช่น 30-20-10 ใช้กับลูกกล้วยไม้ และสูตร 15-30-15 ใช้กับกล้วยไม้ที่ออกดอก

ปุ๋ยที่ใช้ควรเป็นปุ๋ยที่เมื่อละลายน้ำได้หมดแล้วมีธาตุอาหารอยู่ในสภาพที่กล้วยไม้สามารถนำไปใช้ได้ทันที สำหรับน้ำที่ใช้ผสมปุ๋ยนั้นที่ดีที่สุด คือ น้ำฝนเพราะเป็นน้ำที่บริสุทธิ์ตามธรรมชาติ การให้ปุ๋ยกล้วยไม้นั้น ควรให้ปุ๋ยกล้วยไม้ในตอนเช้าที่มีสภาพอากาศแจ่มใส ไม่เกิน 10.00 น. การให้ปุ๋ยกล้วยไม้ทำได้ 2 วิธีคือ

1. รดปุ๋ยผ่านน้ำ โดยการใส่ปุ๋ยลงในน้ำที่รดกล้วยไม้
2. รดน้ำให้ชุ่มก่อนแล้วทิ้งไว้พอหมาด จึงรดน้ำปุ๋ยตามอีกครั้ง

การรดปุ๋ยให้กล้วยไม้จะใช้เครื่องฉีดพ่น หรือใช้บัวรดน้ำแบบฝอยรดก็ได้ โดยรดปุ๋ยอาทิตย์ละครั้ง หรือแบ่งรดเป็น 2 ครั้งต่ออาทิตย์

การบำรุงรักษา

ฤดูหนาว

ในช่วงฤดูหนาวเป็นฤดูที่มีอากาศแห้ง ลมที่พัดมาก็แห้งและมักหนาวเย็น ส่วนแสงแดดจะเข้มกว่าฤดูอื่น ผลของความแห้งและหนาวเย็นนี้ทำให้โรคระบาดต่าง ๆ ของกล้วยไม้ลดน้อยลง ถ้าโรงเรือนโปร่งลมโกรกต้องช่วยพัดลม และเพิ่มน้ำเมื่อสภาพอากาศแห้ง และมีความชื้นต่ำ พื้นโรงเรือนถ้าแห้งมากควรรดน้ำให้ชุ่ม

ฤดูร้อน

ฤดูร้อนนี้จะเป็นฤดูที่มีสภาพอากาศร้อนและค่อนข้างชื้น จึงมีโรคแมลงศัตรูต่าง ๆ ระบาดมากกว่าฤดูหนาว การรดน้ำในช่วงฤดูนี้ควรรดให้มากเพียงพอ คือรดให้เครื่องปลูกชุ่มโชก โดยดูเครื่องปลูกที่เครื่องกระถางว่าเปียกชุ่มดีหรือยัง ถ้าชุ่มแล้วก็ใช้วิธีการรดน้ำให้ชุ่มโชกก็โดยรดให้เครื่องปลูกส่วนผิวคู่น้ำไปหมดก่อน แล้วรดซ้ำอีก 1-2 ครั้ง พื้นโรงเรือนควรรดน้ำให้ชุ่มอยู่เสมอ

ฤดูฝน

ฤดูนี้เป็นฤดูที่มีอากาศมีความชื้นสูงกว่าฤดูอื่นเนื่องจากฝนตกเปียกแฉะอยู่บ่อย ๆ โรคที่เกิดจึงระบาดได้ง่าย ในฤดูฝนนี้เป็นฤดูที่กล้วยไม้เจริญเติบโตดี สำหรับอากาศชื้น พื้นโรงเรือน

ชั้นดีอยู่แล้ว ฉะนั้นจึงควรช่วยส่งเสริมให้เต็มที่ทั้งแสง น้ำ และปุ๋ย จะช่วยให้กล้วยไม้โตเร็ว ออกดอกเร็ว (ชวลิต : 2523)

โรคและแมลง

โรคของกล้วยไม้มีด้วยกันหลายอย่างเช่นโรคที่เกิดจากเชื้อรา แบคทีเรีย ไวรัส และไส้เดือนฝอย ซึ่งเป็นปัญหาสำคัญต่อการเลี้ยงกล้วยไม้ ดังนั้นจึงควรมีหลักในการป้องกันโรคดังนี้คือ

1. บำรุงกล้วยไม้ให้มีความแข็งแรงสมบูรณ์อยู่เสมอ
2. ควรให้น้ำในเวลาและอัตราที่เหมาะสม
3. ทำความสะอาด ฆ่าเชื้อ เครื่องมือเครื่องใช้ในการตัด
4. พัก แยกกล้วยไม้ที่นำเข้ามาใหม่
5. ทำความสะอาดอุปกรณ์ที่ใช้ร่วมกัน ทั้งก่อนและหลังการใช้ทุกครั้ง
6. ศึกษาที่มาของโรค
7. ศึกษานิสัยของกล้วยไม้
8. แยกกล้วยไม้ที่เป็นโรคออกรักษา
9. เรือนกล้วยไม้ต้องสะอาด
10. น้ำต้องสะอาด

โรคน้ำดำ (Black rot disease)

เชื้อสาเหตุ	โรคน้ำดำเกิดจากเชื้อราชื่อ <i>Phytophthora cactorum</i>
อาการ	ที่ใบปรากฏบริเวณมีสีม่วง ม่วงอมน้ำตาล หรือสีดำขึ้นบริเวณรอบ ๆ รอยต่อหรือขอบของส่วนที่เป็นสีดำหรือสีม่วงอมน้ำตาลจะมีสีเหลืองเล็กน้อย
การป้องกัน	ควรรื้อถอนเอาต้นกล้วยไม้ที่เป็น โรคออกจากภาชนะปลูก

โรครากเสี้ยว (Root rot)

เชื้อสาเหตุ	โรคนี้อาจเกิดจากเชื้อราชื่อว่า <i>Pellicularia filamentosa</i> (PAT.) ROGERS syn.
อาการ	ลำลูกกล้วยและใบเริ่มเหี่ยวแห้งลง รากแห้งหรือปลายนอกของรากเน่า ลำลูกกล้วยเหี่ยวแห้งและซีด แพน และบิด
การป้องกัน	รื้อถอนออกจากกระถาง นำเครื่องปลูกเก่าล้างออกให้สะอาด เครื่องปลูกต้องระบายน้ำได้ดี

โรคเหี่ยว (Fusarium wilt)

เชื้อสาเหตุ	เกิดจากเชื้อราชื่อ <u>Fusarium oxysporum</u> SCHLECHT.
อาการ	ลำลูกกล้วยและใบเหี่ยวมากเปลี่ยนจากสีเขียวสด เป็นสีเหลืองอมซีด ลำลูกกล้วยพอมแห้งจนบิดและคองอ ในส่วนของเซลล์ผิวและในเนื้อของ เหง้า มีวงหรือทางสีม่วงแดง และสีม่วงชมพูอยู่ในไส้ ท่อน้ำท่ออาหารจะ พบมีสีม่วงหรือม่วงแดงทั้งหมด
การป้องกัน	นำดินที่เป็นโรคไปเผาทำลายพร้อมด้วยเครื่องปลูกและภาชนะปลูก โตะที่ ตัดกล้วยไม้และอุปกรณ์อื่น ๆ ต้องฆ่าเชื้อ

เพลี้ยไฟ

เพลี้ยไฟหรือที่ผู้ปลูกกล้วยไม้เรียกว่า “ตัวกินสี” ตัวเมียวางไข่ในเนื้อเยื่อของ
กลีบดอกกล้วยไม้ ระยะไข่ 2-6 วัน ไข่มีขนาดเล็กมากตัวอ่อนมีลำตัวสีครีมหรือเหลืองอ่อน

สาเหตุ เกิดจากเพลี้ยไฟชื่อ Thrips paimi และ Dichromothrips corbetti

การแพร่ระบาด จะระบาดในสภาพอากาศร้อน และแห้งแล้ง

ลักษณะการทำลาย

1. อาการที่ดอกตูม เพลี้ยไฟจะใช้ปากแทงดูดน้ำเลี้ยง ทำให้ชะงักการเจริญเติบโต
ดอกตูมจะเป็นสีน้ำตาลและแห้ง
2. อาการที่ดอกบาน เริ่มแรกเห็นเป็นรอยแผลสีซีดขาว ที่ปากหรือกระเปาะ ต่อมา
แผลลามเป็นสีน้ำตาล ดอกเหี่ยวแห้ง
3. อาการที่ใบ เพลี้ยไฟดูดกินน้ำเลี้ยงที่ใบอ่อนเป็นแผลสีซีดขาว และเมื่อใบแก่ขึ้น
แผลเดิมจะกลายเป็นแผลสีน้ำตาลหรือดำ

การป้องกัน

1. เนื่องจากเพลี้ยไฟชอบระบาดในฤดูร้อน การใช้ยาสำหรับกำจัดนั้นควรเลือกเวลา
การฉีดยา
2. ยาที่ใช้ เช่น พอสซ์ อัตรา 300 cc. ต่อน้ำ 1 ปี๊บ ซีเอฟ 10-15 cc ต่อน้ำ 1
ปี๊บ

ไรแดง

ไรแดงและไรแดงเทียมซึ่งมีลักษณะรูปร่างที่คล้ายคลึงกันแต่ไรแดงเทียมมีขนาดตัวเล็กกว่า

สาเหตุ เกิดจากไรแดง ชื่อ Dioicotetranychus vandrgooti

ไรแดงเทียม ชื่อ Tenuipalpus pacificus Baker.

การแพร่ระบาด จะระบาดในสภาพอากาศร้อนชื้น

ลักษณะการทำลาย

1. ลักษณะการทำลายที่ใบ ทำให้เกิดอาการเป็นสีขาวที่ผิวใบโดยเฉพาะด้านใต้ใบ ต่อมาเปลี่ยนเป็นสีน้ำตาลไหม้ ใบร่วงจากต้น เกิดการแคระแกรน
2. ทำลายที่ดอก ทำให้ดอกมีสีม่วงที่ด้านหลังของกลีบดอกและมีลักษณะเป็นจุดนูนนูน มีสีขาวขีด กลีบดอกเล็กลง บิดเบี้ยว ดอกตูมจะพ้อแห้ง หลุดร่วง

การป้องกัน

1. รวบรวมใบและช่อดอกที่ถูกทำลายไปเผา
2. ฉีดพ่นน้ำบริเวณใต้ใบ
3. ฉีดพ่นยา

หนอนกระทู้หอม

หนอนกระทู้หอมหรือหนอนหลอดหอมมีชื่อวิทยาศาสตร์ว่า Spodoptera litura เป็นผีเสื้อชนิดหนึ่ง หนอนเมื่อโตเต็มที่มีหลายสี เช่น เขียว เทา น้ำตาล ด้านข้างมีแถบขาวตามความยาวของลำตัว

ลักษณะการทำลาย

หนอนขนาดเล็กที่เพิ่งฟักตัวออกจากไข่จะกัดกินผิวดอกเป็นรูเล็ก ๆ ส่วนหนอนขนาดใหญ่จะกัดกินดอกและใบอ่อน เป็นรอบเว้าแห่งหนอนนี้กินจุและเร็ว

การป้องกัน

1. ทำลายไข่และตัวหนอนขนาดเล็ก
2. ฉีดพ่นยา
3. ใช้หลอดไฟล่อตัวเต็มวัย

หนอนกระทู้ผัก

มีชื่อวิทยาศาสตร์ว่า Spodoptera litura ตัวหนอนโตเต็มที่ขนาด 3-4 เซนติเมตร แม่ผีเสื้อวางไข่เป็นกลุ่ม ๆ ใต้ผิวใบหรือผิวดอกมีขนสีน้ำตาล ปกคลุมไข่ไว้ ส่วนมากหนอนออกหากินตอนกลางคืน

ลักษณะการทำลาย

หนอนจะกัดกินใบ ยอดอ่อนหรือทะกินผิวใบจนบางใส ถ้าหนอนขนาดเล็กก็จะกินเป็นรูพรุน

การป้องกัน

1. หมั่นตรวจตราสวนกล้วยไม้บ่อย ๆ พบเห็น ไข่ก็ทำลาย
2. ใช้ยากำจัด
3. ใช้หลอดไฟล่อแมลง

ด้วงเต่า

ด้วงเต่า หรือเต่ากล้วยไม้หรือด้วงกินดอก มีชื่อวิทยาศาสตร์ว่า *Lama pectoralis* เป็นแมลงปีกแข็ง ลำตัวสีเหลืองทอง หนวดและขามีสีดำ ขนาดตัวโตประมาณ 8 มิลลิเมตร ดักอยู่ในโพมคล้ายฟองสบู่สีขาว

ลักษณะการทำลาย

ก่ือบดอกและใบที่ถูกกัดกินจะเว้าแหว่งเป็นรูกลวงพบทั้งดอกตูมและดอกบาน บางครั้งกัดกินดอกทำให้ดอกกร่วง

การป้องกัน

1. เก็บดักแด้และจับตัวเต่ากล้วยไม้ทำลาย
2. ฉีดพ่นด้วยยาคาร์บาริล หรือยามาทโรมิล

ด้วงกุหลาบ

ด้วงกุหลาบเป็นแมลงปีกแข็งชื่อวิทยาศาสตร์ว่า *Adoretus compressus* ตัวเต็มวัยสีน้ำตาลอ่อนอมเทา ตาสีดำ ลำตัวป้อมค่อนข้างแบน

ลักษณะการทำลาย

ตัวด้วงจะกัดกินก่ือบดอกเป็นรูหรือเว้าแหว่ง ถ้าหากมีปริมาณมาก พบว่าดอกกล้วยไม้ทุกดอกทุกช่อถูกทำลายเกือบหมดทำให้ผลผลิตลดลง

การป้องกัน

1. รักษาบริเวณให้สะอาด ไม่รกรุงรัง
2. ใช้ยาป้องกันกำจัด (กุลฉวี : 2526)

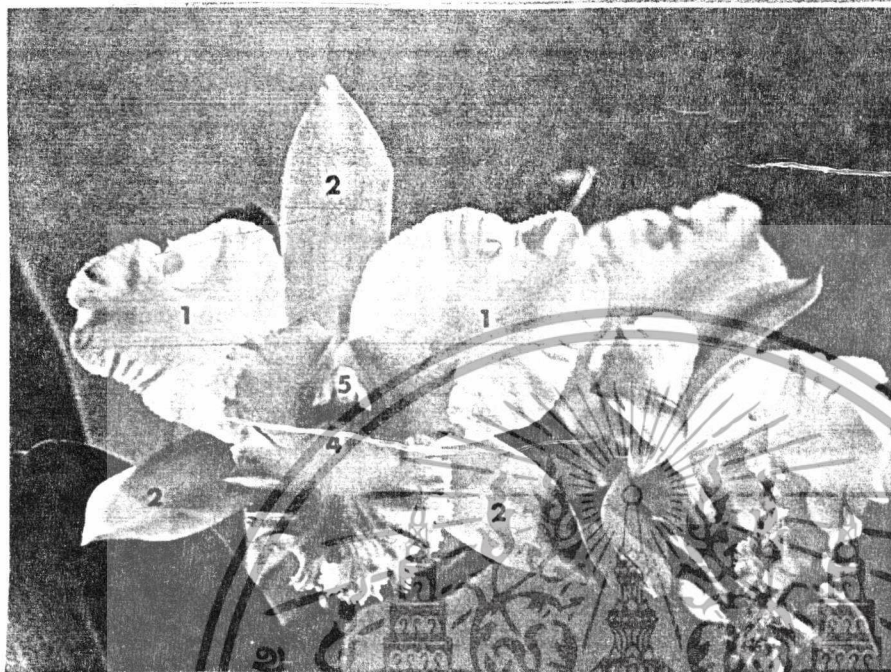
ภาพแสดงส่วนต่าง ๆ ของกล้วยไม้

การเจริญเติบโตของกล้วยไม้



การเจริญเติบโตของหัวแบบ sympodial

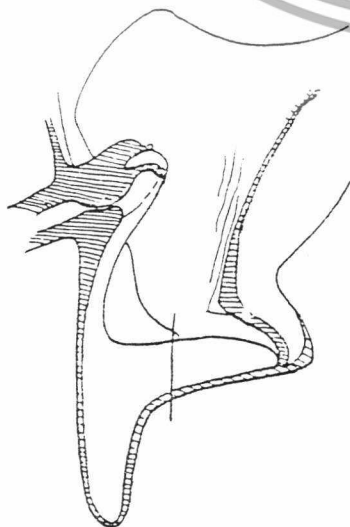
ดอกกล้วยไม้



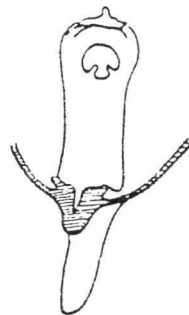
Orchid flower structure:
 1) petals, 2) sepals, 3) lip or labellum, 4) throat, 5) column (sometimes hidden by folds of lip). Orchid pictured is popular type of cattleya hybrid: Brassolaeliocattleya Green Lady 'Adagent'. Other cattleya hybrids are discussed on page 37.



1. ภาพเต็มดอก 3. ภาพด้านข้างของดอก



2. ภาพหน้าตัดด้านข้างตามยาวของเดือยดอก



4. ภาพด้านหน้าของเส้าเกสร

โครงสร้างของดอก

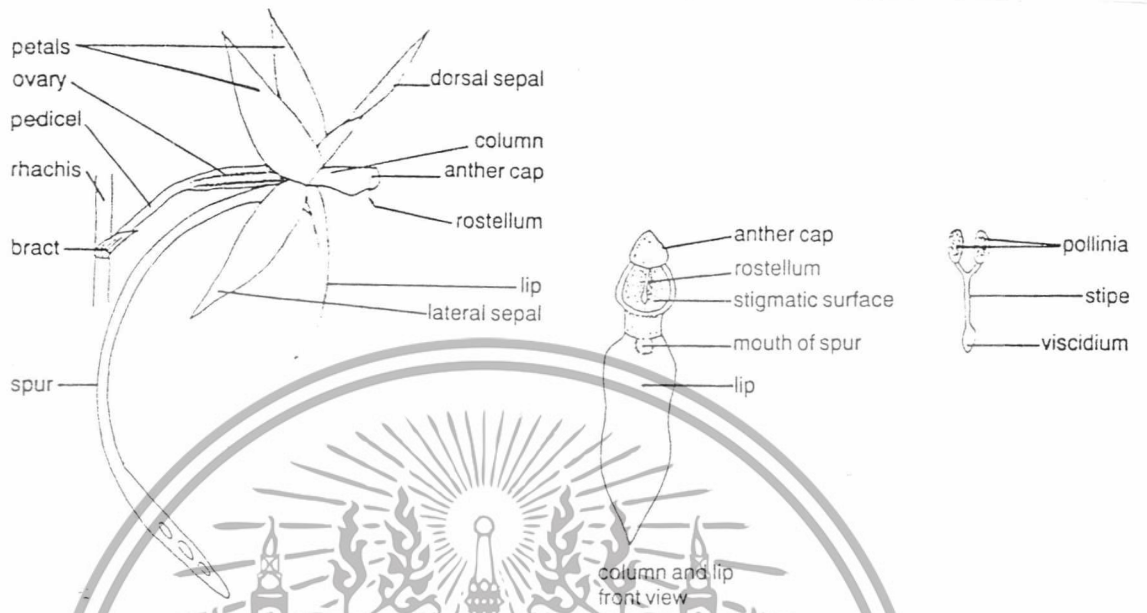


Figure 1. Parts of an orchid flower.

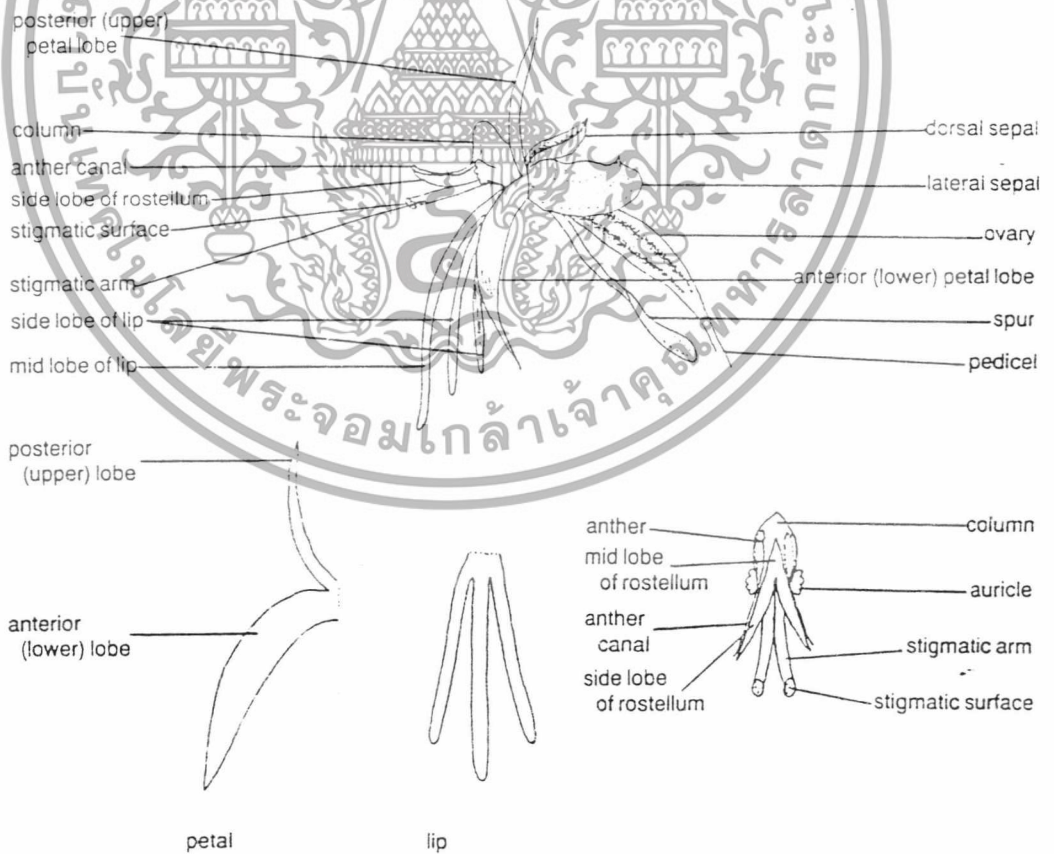


Figure 2. Parts of a *Habenaria* flower.



ฝักกล้วยไม้



ลักษณะของรากแบบ Terrestrial

Terrestrial orchids

Paphiopedilum callosum



Roots of *Paphiopedilum* species are covered by a thick coat of hairs

As in all terrestrial orchids the roots of *Paphiopedilum* grow in the soil



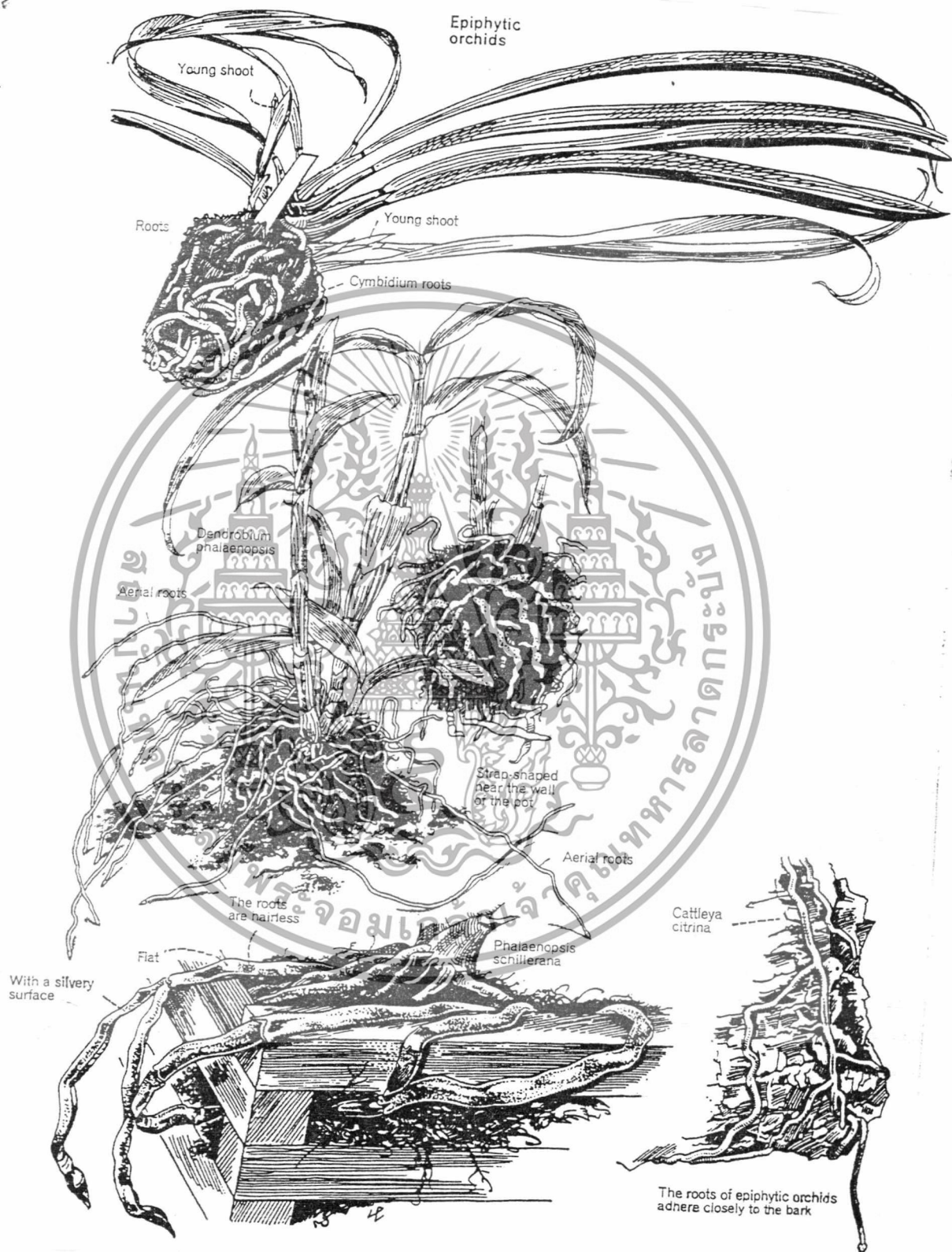
Paphiopedilum vilosum



Shortened roots of freshly imported plant



ลักษณะของรากแบบ Epiphytic



อุปกรณ์และวิธีการ

วัสดุอุปกรณ์

1. หนังสือ, ตำรา, เอกสารต่าง ๆ ที่เกี่ยวข้อง
2. กล้องถ่ายรูปพร้อมฟิล์ม
3. สมุดบันทึก
4. ปากกา

วิธีการ

1. ศึกษาชนิดพันธุ์ไม้ของกล้วยไม้สกุลหวายจากหนังสือเอกสารในห้องสมุด
2. ศึกษาลักษณะทางพฤกษศาสตร์ของกล้วยไม้จากตำรา
3. สำรวจชนิดพันธุ์ของกล้วยไม้สกุลหวายจากตัวจริง ตามแหล่งที่มีการปลูกเลี้ยงและแหล่งซื้อขาย

การบันทึกข้อมูล

ศึกษาชนิดพันธุ์ของกล้วยไม้สกุลหวายแล้วบันทึกข้อมูลเกี่ยวกับลักษณะทางพฤกษศาสตร์ ลำต้น ใบ ดอก การปลูก การขยายพันธุ์ การปฏิบัติดูแลรักษา โรงและแปลง การใช้ประโยชน์ และรวบรวมเป็นรูปภาพประกอบรูปเล่ม

ระยะเวลาในการศึกษา

เริ่ม 1 พฤษภาคม 2541

สิ้นสุด 31 พฤษภาคม 2541

รวมระยะเวลาในการศึกษา 1 เดือน

สถานที่เก็บข้อมูลและรวบรวมพันธุ์

ห้องสมุดมหาวิทยาลัยเกษตรศาสตร์. ห้องสมุดคณะเทคโนโลยีการเกษตร. ตลาดนัดจตุจักร. สวนกล้วยไม้ไจรงค์

ผลการศึกษาและรวบรวมพันธุ์

จากการศึกษาและรวบรวมพันธุ์กล้วยไม้สกุลหวาย จากแหล่งที่มีการปลูกเลี้ยง แหล่งซื้อขายในเขตกรุงเทพฯ และใกล้เคียง ในการศึกษาครั้งนี้สามารถรวบรวมกล้วยไม้ 32 ชนิดพันธุ์ ซึ่งมีรายละเอียดประจำพันธุ์ดังต่อไปนี้

หวายกระ

ชื่อวิทยาศาสตร์ Dendrobium spp. (Hybrid)

ชื่อสามัญ HWAYKA

ถิ่นกำเนิด -

ลักษณะทั่วไป

ต้น ลำลูกกล้วยป้อม ส่วนบนลำอ่อนและเรียวไปสู่โคนลำ ลำมีสีเขียวอ่อน ลำลูกกล้วยยาวประมาณ 7-10 ซม.

ใบ มีใบประมาณ 4-5 ใบ ใบหนา ปลายใบมี 2 แฉกไม่เท่ากันและปลายใบมน ใบยาวประมาณ 8-10 ซม.

ช่อดอก ช่อดอกตั้งตรง ก้านช่อดอกสีเขียวอมม่วง

ดอก ดอกมีขนาดโตประมาณ 4 ซม. หลังดอกมีสีม่วง หน้าดอกมีสีขาว กลีบดอกบางสีขาว ฐานกลีบดอกสีม่วง กลีบนอกรูปรียาวไข่ กลีบในกว้างและทรงกลีบค่อนข้างกลม โคนแคบปากเล็กแคบ ปลายปากมน บริเวณดอกกระเปาะเป็นสีม่วง

การขยายพันธุ์

การแยกหน่อ

ประโยชน์

เป็นไม้ประดับในสวน ในอาคาร (Walter T.upton : 1988)



แสดงลักษณะกล้วยไม้พันธุ์หวายแครง

ชาบีน

ชื่อวิทยาศาสตร์ *Dendrobium bigibbum* Var. *Compactum*

ชื่อสามัญ SABIN

ถิ่นกำเนิด หมู่เกาะใกล้เคียงนิวกินี

ลักษณะทั่วไป

ต้น ลำลูกกล้วยยาวเรียว ตั้งตรงยาวประมาณ 20 ซม.

ใบ มีใบ 3-4 ใบ ใบเรียวยาวแหลมยาวประมาณ 10 ซม. และค่อนข้างแคบ

ช่อดอก ช่อดอกออกจากปลายยอดลำ ช่อดอกยาวประมาณ 20-30 ซม. มีดอกออกเป็นระยะ ๆ พองาม ก้านช่อดอกมีสีเขียวอมม่วง

ดอก ดอกมีขนาดกว้าง 5 ซม. ออกดอกประมาณสองในสามของความยาวของก้านช่อดอก กีบนอกมีลักษณะค่อนข้างกว้าง แต่ปลายแหลม กีบในกว้างมากและทรงกีบค่อนข้างกลม โคนแคบ ปลายปากมนและทู่ มีร่องเล็กน้อย ส่วนกลางระหว่างหูปากทั้งสองข้างหนาและมีหย่อมขนสีดอกเป็นสีม่วง

การขยายพันธุ์

แยกหน่อ, แแบ่งแยกกอ

ประโยชน์

ไม้ประดับในสวน, เป็นไม้ตัดดอก (ระพี : 2503)



แสดงลักษณะกล้วยไม้พันธุ์ชาบีน

เอื้องเงิน

ชื่อวิทยาศาสตร์ *Dendrobium draconis* Rchb.f.

ชื่อสามัญ EIANGNAN

ถิ่นกำเนิด ภาคเหนือ

ลักษณะทั่วไป

ต้น ลำลูกกล้วยตั้ง สูงประมาณ 60 ซม. ลำลูกกล้วยทิ้งใบในปีที่สาม

ใบ ใบยาวประมาณ 8-10 ซม. ปลายใบมีแฉกสองแฉกไม่เท่ากัน

ช่อดอก ช่อดอกออกที่ข้อปลายลำ ช่อสั้นมาก

ดอก มีดอกประมาณ 2 ดอกขึ้นไป ดอกโตประมาณ 8 ซม. ดอกสีขาวครีม

หรือสีขาว มีทางสีเหลืองส้มที่แผ่นปาก ริมขอบปากเป็นคลื่นและเป็นจักรละเอียด

ฤดูดอก เมษายน

การขยายพันธุ์ การแบ่งแยก

ประโยชน์ ใช้เป็นไม้ประดับ (เทียน : 2516)



แสดงลักษณะกล้วยไม้พันธุ์เอื้องเงิน

เอื้องครึ่ง

ชื่อวิทยาศาสตร์ Dendrobium parishii Rchb.f.

ชื่อสามัญ EIANGKRUNG

ถิ่นกำเนิด ภาคเหนือ

ลักษณะทั่วไป

ต้น ลำลูกกล้วยอ้วนและโค้ง ยางประมาณ 15-30 ซม. ลำแก่จะทิ้งใบหมด กาบที่หุ้มลำลูกกล้วย เมื่อแห้งจะมีสีขาว

ใบ ใบเรียวยาวแหลม ยาวประมาณ 7-12 ซม.

ดอก ดอกออกเป็นช่อ ๆ ละ 1-3 ดอก ออกจากข้อของลำที่ทิ้งใบแล้ว กลีบดอก สีม่วงแดง สีค่อนข้างเข้ม ปากมันเป็นหลอดปากแหลม ด้านในมีขนละเอียด พื้นปากสีแดงกับ กลีบ มีบริเวณสีม่วงดำในคอสองข้างของปาก ปลายปากสีขาวส้มเสี้ยว

ฤดูดอก มีนาคม ถึง เมษายน

การขยายพันธุ์

การแบ่งแยก

ประโยชน์

ใช้เป็นไม้ประดับในสวน (ระพี : 2503)





แสดงลักษณะกล้วยไม้พันธุ์เองครั้ง

เอื้องสายสีเสด

ชื่อวิทยาศาสตร์ Dendrobium arachnites Rchb.f.

ชื่อสามัญ EIANGSAYSESAD

ถิ่นกำเนิด จังหวัดเลย

ลักษณะทั่วไป

ต้น ลำลูกกล้วยขาวประมาณ 15-30 ซม. ลำแก่มีสีคล้ำ ลำเหยียดตรงหรือโค้ง

ใบ ใบมีส่วนปลายใบแหลม ใบติดอยู่กับลำลูกกล้วยเพียงปีเดียว

ช่อดอก ช่อดอกสั้น ออกจากข้อของลำลูกกล้วยส่วนที่อยู่ใกล้ปลายลำ ช่อละ 1-4

ดอก

ดอก มีดอกโตประมาณ 5 ซม. กลีบดอกมีสีเสดสดตามาก ปากสีเหลืองครีม

มีวนเป็นหลอด ปลายแหลม ด้านนอกมีขนละเอียด ปากสีขาวหรือสีครีม ด้านในมีเส้นสีม่วงแดง

ฤดูดอก กุมภาพันธ์ ถึง เมษายน

การขยายพันธุ์

การแบ่งแยก

ประโยชน์

ใช้เป็นไม้ประดับตามมุมต่างๆ (ระพี : 2503)





แสดงลักษณะกล้วยไม้พันธุ์เอื้องสายสีเสด

บางกอกบราว

ชื่อวิทยาศาสตร์ *Dendrobium mirbelianum*

ชื่อสามัญ BANGKOKBROWN

ถิ่นกำเนิด มอลต์ดีคัส

ลักษณะทั่วไป

ต้น ลำลูกกล้วยยาวประมาณ 50-60 ซม. อ้วนลำพอสสมควร ลำเมื่อแก่ออกสี
ม่วงแดง

ใบ ใบป้อมกว้างและหนาแข็ง ลักษณะใบโค้งลง ใบมี 4-5 ใบ ซึ่งมีความยาว
ประมาณ 7 ซม.

ช่อดอก ช่อดอกตั้งตรง โคนเฉียงเล็กน้อย ยาวประมาณ 30 ซม.

ดอก พื้นดอกมีสีเหลืองอมเขียว ประจุดละเอียดสีม่วงอมน้ำตาล กลีบใบยาวกว่า
กลีบนอกเล็กน้อยและบิดเล็กน้อย ปากกว้าง แผ่นปากปลายกลมแหลมและเป็นคลื่นเล็กน้อยมีดอก
ประมาณ 10-15 ดอก ซึ่งขนาดดอกกว้างประมาณ 3.5-5.5 ซม.

การขยายพันธุ์

การแบ่งแยก

ประโยชน์

เป็นไม้ประดับ, ไม้ตัดดอก (เทียน : 2516)





แสดงลักษณะกล้วยไม้พันธุ์บางกอกบราว

ชากระ

ชื่อวิทยาศาสตร์	<u>Dendrobium</u> spp. (Hybrid)
ชื่อสามัญ	SAKURA
ถิ่นกำเนิด	-
ลักษณะทั่วไป	
ต้น	ลำลูกกล้วยยาวประมาณ 30-50 ซม. ลำเรียวยาว
ใบ	ใบมีขนาดกว้างใหญ่ ใบหนา ปลายใบมนโค้งเล็กน้อย ใบมีความยาว 10-15 ซม. มีใบ 4-5 ใบ
ช่อดอก	ช่อดอกยาวโค้งลง ก้านช่อดอกมีสีเขียว มีดอกมากในช่อดอก
ดอก	ดอกมีสีม่วงอ่อน ในคอและขอบกลีบมีสีเหลืองขาว ฐานกลีบเป็นสีขาว
กลีบดอกแคบ	มีห้อยมนออกนอกดอก
การขยายพันธุ์	การแยกหน่อ, แแบ่งแยก
ประโยชน์	เป็น هواขั้ตัดดอก (Walter T.upton / 1988)





แสดงลักษณะกล้วยไม้พันธุ์ชากระ

หวายลาย

ชื่อวิทยาศาสตร์	<i>Dendrobium bigibbum</i> Lindley Var. Compactum C.T. white
ชื่อสามัญ	HWAYLAY
ถิ่นกำเนิด	-
ลักษณะทั่วไป	
ต้น	ลำลูกกล้วยอ้วน มีลำยาวประมาณ 20-30 ซม. ในบางลำลักษณะโค้งหรือ
ห้อยปลายลำลง	
ใบ	ใบมีขนาดใหญ่กว้าง ใบแข็งหนาสีเขียวอมเหลือง ใบโค้งปลายใบมน ใบ
มี 5-7 ใบ	
ช่อดอก	เล็กเรียวยาวโค้งงอ ในช่อมีดอกจำนวนมาก
ดอก	ดอกมีจำนวนมาก ขนาดดอกโตประมาณ 6 ซม. พื้นดอกออกเหลืองสลับ
สีม่วง ดอกกลีบนอกแคบปิดเล็กน้อย ความยาวขนาดเท่า ๆ กับกลีบใน ปากกระเป๋าลักษณะกว้าง	
ปลายปากแผ่กว้างและหยัก คอกระเป๋ามีสีเหลืองอ่อนๆ มีขน	
การขยายพันธุ์	
การแยกหน่อ	
ประโยชน์	ใช้ตกแต่งสถานที่เป็นไม้ประดับในสวน (Walter T. Lupton 1988)



แสดงลักษณะกล้วยไม้พันธุ์หายาก

วิลลี่

ชื่อวิทยาศาสตร์ Dendrobium spp. (Hybrid)

ชื่อสามัญ WILLIE

ถิ่นกำเนิด -

ลักษณะทั่วไป

ต้น ลำลูกกล้วยสูงเรียวยาวประมาณ 30-40 ซม.

ใบ มีใบ 5-7 ใบ ใบใหญ่กว้างยาวประมาณ 10 ซม. ปลายใบแหลมโค้งลงเล็กน้อย

ช่อดอก ช่อดอกตั้งตรง ก้านช่อดอกสีเขียว ช่อดอกยาวประมาณ 20-40 ซม. ในแต่ละช่อมีดอกออกจำนวนมาก

ดอก ดอกมีขนาด 5 ซม. มีดอกมาก ดอกสีขาว กลีบบนกรูปรี้นวลเล็กกว่ากลีบใน ปากแผ่กว้าง หูทั้งสองข้างตั้ง คอกระเปาะออกสีครีมและนํ้าเงิน

การขยายพันธุ์ การแบ่งแยก. แยกกอ

ประโยชน์

เป็นไม้ประดับ. ไม้ตัดดอก (Walter Tupton, 1988)





แสดงลักษณะกล้วยไม้พันธุ์วิไล

หวายใจรัก

ชื่อวิทยาศาสตร์ *Dendrobium* spp. (Hybrid)

ชื่อสามัญ HWAYJIRUK

ถิ่นกำเนิด -

ลักษณะทั่วไป

ต้น ลำลูกกล้วยอ้วนเรียวสู่โคนลำ ลำยาวประมาณ 8-10 ซม.

ใบ ใบขนาดเล็กแคบ ปลายใบแหลม ใบขนาดยาวประมาณ 5-10 ซม.

ช่อดอก ช่อดอกยาวประมาณ 30-40 ซม. ช่อดอกตั้งตรง มีดอกออกบนช่อจำนวนมาก

ดอก ดอกมีขนาดโตประมาณ 4 ซม. หลังดอกสีขาว หน้าดอกสีม่วงฐานกลีบ

ดอกสีขาว กลีบนอกลักษณะบิดเล็กน้อย ขนาดความยาวของกลีบเท่า ๆ กับกลีบใน ปากกว้าง

ปลายปากห้อยลง ด้านในมีเส้นสีม่วงแดง

การขยายพันธุ์

การแบ่งแยก

ประโยชน์

เป็นไม้ประดับ ไม้ตัดดอก (ชนิดนี้ - ส่วนใจรัก)





แสดงลักษณะกล้วยไม้พันธุ์หวายใจรัก

เอื้องคำ

ชื่อวิทยาศาสตร์ *Dendrobium chrysotoxum*

ชื่อสามัญ EIANGCOME

ถิ่นกำเนิด ภาคเหนือของไทย

ลักษณะทั่วไป

ต้น ลำลูกกล้วยยาว 20-30 ซม. ครึ่งบนของลำต้นและเรียวยาวไปสู่โคน มีร่องหลายร่องตามความยาวของลำ เมื่อแก่จัดลำลูกกล้วยจะมีสีค่อนข้างเหลือง

ใบ มีใบประมาณ 4-5 ใบ ยาว 10-15 ซม.

ช่อดอก ช่อดอกค่อนข้างแข็งหรือห้อยลงเล็กน้อย ยาวประมาณ 20-30 ซม. ดอกเว้นระยะกันพองาม

ดอก ดอกมีสีเหลืองสดและเข้ม ปากสีเหลืองเข้มกว่าสีกลีบ ดอกโตประมาณ 5 ซม. ริมปากแข็ง ย่นเล็กน้อย และมีขนละเอียด มีเส้นเล็กละเอียดสีแดงหลายเส้นที่ในคอของปาก กลีบนอกรูปยาวรี กว้างในส่วนปลายกว้างกว่าโคนทรงรูปไข่ และกว้างกว่ากลีบนอก

ฤดูดอก กุมภาพันธ์ ถึง พฤษภาคม

การขยายพันธุ์

การแยกหน่อ

ประโยชน์

เป็นไม้ประดับในสถานที่ต่าง ๆ (เทียน : 2516)



แสดงลักษณะกล้วยไม้พันธุ์เองคำ

เบอรัมบูวี

ชื่อวิทยาศาสตร์	<u>Dendrobium burmisbuwee</u>
ชื่อสามัญ	BURMISBUWEE
ถิ่นกำเนิด	-
ลักษณะทั่วไป	
ต้น	ลำลูกกล้วยยาวเรียวประมาณ 20-30 ซม.
ใบ	ใบขนาดใหญ่ ปลายใบแหลม ใบมี 8-10 ใบ
ช่อดอก	ช่อดอกตั้งตรง เกิดจากส่วนยอดของลำมีดอก 10-13 ดอกบนช่อ ก้านช่อดอกสีเขียว
ดอก	ดอกมีสีม่วง กลีบนอกเรียวยาวรี กลีบในกว้างโคนเล็กแคบ ปากกว้าง หูทั้งสองตั้ง ปากหยักเล็กน้อย ปากมีสีม่วงเข้ม
การขยายพันธุ์	การแบ่งกอ, แยกหน่อ
ประโยชน์	เป็นไม้ประดับในสถานที่ต่าง ๆ (เขตลตจ.2516)





แสดงลักษณะกล้วยไม้พันธุ์ เบอร์มิสูวี่

แกตตันซันเรย์

ชื่อวิทยาศาสตร์

Dendrobium gattonsunray

ชื่อสามัญ

GATTONSUNRAY

ถิ่นกำเนิด

-

ลักษณะทั่วไป

ต้น ลำลูกกล้วย อ้วน ขาว ลำยาวประมาณ 40-60 ซม.

ใบ มีใบ 8-10 ใบ ใบใหญ่ยาวประมาณ 8-10 ซม. ปลายใบมน

ช่อดอก ช่อดอกมีดอก 6-7 ดอก ช่อยาวประมาณ 10 ซม.

ดอก ดอกมีสีขาวครีม ดอกโตประมาณ 5 ซม. กีบนอกเล็กสีในกว้างเกือบ

กลม ปากแผ่กว้างปากหยักเป็นคลื่น คอมีสีม่วงแดงอยู่สองข้าง มีขนมาก

การขยายพันธุ์

การแบ่งแยก

ประโยชน์

เป็นไม้ประดับในสถานที่ต่าง ๆ (Takashi, 1951: 16)





แสดงลักษณะกล้วยไม้พันธุ์เกตุตันชั้นเรย์

มาดามวิภา

ชื่อวิทยาศาสตร์ Dendrobium madamvipa

ชื่อสามัญ MADAMVIPA

ถิ่นกำเนิด -

ลักษณะทั่วไป

ต้น ลำลูกกล้วยยาวเรียว มีร่องตามความยาวลำ ลำมีขนาดตามยาวประมาณ 30-40 ซม.

ใบ ใบบางใหญ่ กว้าง ใบมีว่นลงมีใบ 5-6 ใบ ใบมีขนาดความยาวประมาณ 10-15 ซม. มีแฉกสองแฉกไม่เท่ากัน

ช่อดอก ช่อดอกตั้งตรง มีดอก 10-13 ดอกในช่อ

ดอก ดอกมีขนาดโตประมาณ 5 ซม. กลีบนอกเล็กเรียวกุศรี กลีบใบกว้างโคนแคบ ทั้งกลีบนอกกลีบในมีสีขาว ปากมีสีม่วงเข้ม ปากกว้าง ริมปากหยักเป็นคลื่น ปลายปากมีสีขาว ล้อมีสีขาว มีขนมาก

การขยายพันธุ์

การแยกกอ

ประโยชน์

เป็นไม้ตัดดอก (ชวลิต 2541)





ลักษณะกล้วยไม้พันธุ์มาตามวิภา

มีแสงนิล

ชื่อวิทยาศาสตร์ Dendrobium mesangnil

ชื่อสามัญ MESANGNIL

ถิ่นกำเนิด -

ลักษณะทั่วไป

ต้น ลำลูกกล้วยมีลักษณะเรียวยาวโค้งงอมีร่องหลายร่องตามความยาวลำ ลำลูกกล้วยยาวประมาณ 60-70 ซม.

ใบ มีใบ 17-20 ใบ เรียงสลับกันลงมาส่วนใกล้โคนจะมีลักษณะใบยาวแล้วก็จะสั้นขึ้นไปเรื่อย ๆ จนถึงยอด ใบบางกว้าง มีสองแฉกไม่เท่ากัน

ช่อดอก ช่อดอกโค้งห้อยลงเกิดขึ้นระหว่างข้อของลำลูกกล้วย ช่อดอกในแต่ละช่อมีดอกจำนวนมากช่อยาวประมาณ 40-50 ซม.

ดอก ดอกมีจำนวนมาก ดอกโตประมาณ 2.5 ซม. กลีบดอกทั้งกลีบนอกและกลีบในมีขนาดเท่ากันและมีสีขาว ปากกระเป๋ามีสีม่วงเข้ม หนูทั้งสองข้างเริ่มปวกเป็นคลื่น

การขยายพันธุ์

การแยกหน่อ

ประโยชน์

เป็นไม้ประดับ, ไม้ตัดดอก (ชาติิต : 2541)





ลักษณะกล้วยไม้พันธุ์มีแสงนิล

สามพรานบลู

ชื่อวิทยาศาสตร์ Dendrobium sampranblue

ชื่อสามัญ SAMPRANBLUE

ถิ่นกำเนิด -

ลักษณะทั่วไป

ต้น ลำลูกกล้วยเรียวยาว 20-30 ซม. มีร่องหลายร่องตามความยาวของลำ ลูกมีขนาดความยาวประมาณ 30-40 ซม.

ใบ ใบหนา ใบมี 8-10 ใบ มีแฉกสองแฉกไม่เท่ากัน

ช่อดอก ช่อดอกตั้งตรง สีม่วง ออกเป็นช่อ ๆ มีดอกออกจำนวนมากบนช่อดอก ช่อดอกยาวประมาณ 40-50 ซม.

ดอก ดอกมีจำนวนมาก ดอกโตประมาณ 5 ซม. มีสีม่วง กลีบนอกมีขนาดความยาวเท่า ๆ กลีบใน ริมขอบกลีบมีสีขาว ปากแคบ หงตั้งสองคั้ง คอมีแฉกสามแฉกชัด ริมปากหุ้มชั้นฐานกลีบมีสีขาว

การขยายพันธุ์

การแบ่งแยก แยกกอ

ประโยชน์

เป็นไม้ตัดดอก (ชวลิต: 2541)





ลักษณะกล้วยไม้พันธุ์ สามพรานบง

แคนดิลาย

ชื่อวิทยาศาสตร์	<u>Dendrobium candylay</u>
ชื่อสามัญ	CANDYLAY
ถิ่นกำเนิด	-
ลักษณะทั่วไป	<p>ต้น ลำลูกกล้วยอ้วน เรียวสู่โคนลำ ลำมีร่องหลายร่อง ตามความยาวลำ ลำลูกกล้วยยาวประมาณ 10-15 ซม.</p> <p>ใบ ใบสีเขียวเข้มนุ่มบาง กว้างยาวประมาณ 5-10 ซม. ใบโค้งห้อยลงปลายใบแหลม</p> <p>ช่อดอก ช่อดอกสีเขียวยาวประมาณ 10-20 ซม. ดอกมี 3-5 ดอก ในแต่ละช่อดอก ดอกมีขนาดยาวประมาณ 5 ซม. หลังดอกสีขาว หน้าดอกมีเส้นสีม่วง กลีบนอกเล็กกว่ากลีบในปลายแหลม กลีบในกว้างเกือบกลมโคนกลีบแคบ ปากแผ่กว้างปลายปากมน หูทั้งสองข้างหุ้มชิดกัน มีขน</p> <p>การขยายพันธุ์ การแบ่งแยก</p> <p>ประโยชน์ เป็นไม้ประดับในสถานที่ต่าง ๆ (Walter T. Upton : 1988)</p>



ลักษณะกล้วยไม้พันธุ์ แคนดาลัย

หวายอุทัยเหลือง

ชื่อวิทยาศาสตร์ Dendrobium spp. (Hybrid)

ชื่อสามัญ HWAYUTHAILAING

ถิ่นกำเนิด -

ลักษณะทั่วไป

ต้น ลำลูกกล้วยยาวเรียว มีร่องหลายร่องตามความยาวของลำ เมื่อแก่ลำมีสีเหลืองอ่อน ลำขนาดยาวประมาณ 20-30 ซม.

ใบ ใบมี 5-7 ใบ ในแต่ละลำใบยาวประมาณ 10 ซม. มีลักษณะเล็กแคบ ขอบใบทั้งสองข้างห่อขึ้นปลายใบแหลม ห้อยลง

ช่อดอก ยาวประมาณ 25-30 ซม. ตั้งตรงสีเขียวเข้มมีดอกออกมากในแต่ละช่อ

ดอก ดอกมีจำนวนมากดอกเล็ก มีขนาดประมาณ 3 ซม. ฐานกลีบดอกมีสีขาว ปลายกลีบสีเหลือง กลีบนอกใหญ่กว่ากลีบใน ขอบกลีบนอกหยัก กลีบในบิดเล็กน้อย ปากเล็ก แผ่นปากแผ่กว้าง ขอบแผ่นปากหยักปลายแหลม กลางแผ่นปากมีเส้นสีม่วง ในดอกปากมีเส้นสีม่วง หูทั้งสองข้างตั้ง ของหุ้มสีเหลือง

การขยายพันธุ์

การแยกกอ

ประโยชน์

เป็นไม้ประดับในสถานที่ต่าง ๆ (ขวลิต : 2541)



ลักษณะกล้วยไม้พันธุ์ หวายอุทัยเหลือง

อภิชาติเรนโบว์

ชื่อวิทยาศาสตร์ Dendrobium apichartrainbow

ชื่อสามัญ APICHARTRAINBOW

ถิ่นกำเนิด ภาคเหนือของไทย

ลักษณะทั่วไป

ต้น ลำลูกกล้วยขาวเรียว ขาวประมาณ 15-20 ซม.

ใบ ใบมี 3-4 ใบ ใบหนา ปลายใบแหลม บิด มีเส้นเป็นร่องลึก ตามความยาวใบ ใบยาวประมาณ 8-10 ซม.

ช่อดอก ช่อดอกเรียวเล็ก ตรง ออกดอก 4-8 ดอกในแต่ละช่อ ก้านช่อดอกสีเขียวอ่อน

ดอก ดอกสีขาว กลีบนอกเรียวยาวปลายกลีบแหลม กลีบในกว้างปลายมน โคนแฉกฐานกลีบออกสีม่วง ปากใหญ่ แผ่นปากสีม่วง ริมปากหยักเป็นคลื่น คอและส่วนของหูทั้งสองข้างเป็นสีม่วงอ่อน และมีลายเส้นสีม่วงเข้ม มีขน

การขยายพันธุ์

การแบ่งแยก

ประโยชน์

เป็นไม้ประดับในสวน (ชวลิต : 2541)





ลักษณะกล้วยไม้พันธุ์ อภิชาติเรนโบว์

อัฐมิ

ชื่อวิทยาศาสตร์ *Dendrobium esumi*

ชื่อสามัญ ESUMI

ถิ่นกำเนิด -

ลักษณะทั่วไป

ต้น ลำลูกกล้วยยาวเรียว มีร่องหลายร่อง ตามความยาวลำ ลำยาวประมาณ 20-30 ซม.

ใบ ใบลักษณะกว้างยาวประมาณ 8-10 ซม. ปลายใบมน

ช่อดอก ช่อดอกยาวประมาณ 30-40 ซม. สีเขียว มีดอกออกมากในแต่ละช่อ

ดอก ดอกมีขนาด 4 ซม. กลีบนอกเล็กเรียวยาวรีปลายแหลม ปลายกลีบและขอบกลีบสีขาวเป็นคลื่น กลีบในกว้างกว่าเล็กน้อย โคนกลีบแคบ ปากแผ่กว้างปลายปากยื่นออก ดอกมีสีม่วง

การขยายพันธุ์

การแยกกอ

ประโยชน์

เป็นไม้ตัดดอก (Takashi : 1989)





ลักษณะกล้วยไม้พันธุ์ อีซูมิ

ขาวไผ่ป่า

ชื่อวิทยาศาสตร์	<u>Dendrobium whitewipahu</u>
ชื่อสามัญ	RAWWIPAHU
ถิ่นกำเนิด	พม่า
ลักษณะทั่วไป	
ต้น	ลำลูกกล้วยสูงเรียวยาวประมาณ 10-20 ซม.
ใบ	ใบมีลักษณะเล็กแคบยาวประมาณ 8-10 ซม. ปลายใบมีแฉกซึ่งแฉกไม่เท่ากัน
ช่อดอก	ช่อดอกยาวประมาณ 15-20 ซม. สีเขียวอ่อนมีดอก 5-6 ดอกในแต่ละช่อ
ดอก	ดอกมีขนาด 5 ซม. กลีบดอกสีขาว กลีบนอกเล็กเรียวยาวไป ปลายกลีบมีสีเหลืองครีม กลีบใบมีลักษณะกว้างใหญ่โคนกลีบแคบ ปากแผ่กว้างปลายปากงอขึ้น คอปากมีสีเหลืองครีม มีขน หูทั้งสองข้างหุ้ม
การขยายพันธุ์	การแบ่งแยก, แยกกอ
ประโยชน์	เป็นไม้ตัดดอก (ชวลิต : 2541)





ลักษณะกล้วยไม้พันธุ์ ขาวไวปาสุ

แมริแม็ซ

ชื่อวิทยาศาสตร์ Dendrobium marimax

ชื่อสามัญ MARIMAX

ถิ่นกำเนิด -

ลักษณะทั่วไป

ต้น ลำลูกกล้วยขาวมีร่องหลายร่องตามความยาวของลำ ลำมีขนาดความยาวประมาณ 30-50 ซม.

ใบ ใบใหญ่ หนา ใบมี 8-9 ใบ ใบยาวประมาณ 10-13 ซม. ปลายใบมน

ช่อดอก ช่อดอกขึ้น 10-15 ดอก บนช่อดอก มีสีเขียวอ่อน ตั้งตรง ก้านช่อดอกยาวประมาณ 20-25 ซม.

ดอก ดอกมีขนาดโตประมาณ 5 ซม. สีขาว กลีบนอกขนาดเท่าๆ กับกลีบใน กระเป๋ามีสีม่วงเข้ม ขอบปากหยักเป็นคลื่น ปากโค้งลง ริมปากส่วนปลายมีสีขาวเล็กๆ

การขยายพันธุ์

การแยกกอ, แบ่งแยก

ประโยชน์

เป็นไม้ตัดดอก (Hawles : 1955)





ลักษณะกล้วยไม้พันธุ์ แมริแม็ช

ธงชัย

ชื่อวิทยาศาสตร์ Dendrobium thongchai

ชื่อสามัญ THONGCHAI

ถิ่นกำเนิด -

ลักษณะทั่วไป

ต้น ลำลูกกล้วยอ้วนเรียวยาวคู่โคน มีร่องหลายร่องตามความยาวของลำ ลำมีความยาวประมาณ 20-30 ซม.

ใบ ใบมี 6-7 ใบ ใบกว้างบางโค้งงอลง ใบมีสองแฉกไม่เท่ากันปลายใบแหลม ใบมีความยาวประมาณ 10-15 ซม.

ช่อดอก ช่อดอกมีความยาว 10-15 ซม. สีเขียวตั้งตรง

ดอก ดอกมี 5-6 ดอก ดอกโตประมาณ 6 ซม. ดอกมีสีขาว กลีบนอกเรียวปลาไหล กลีบในแผ่กว้างโคนแคบเล็ก ชานกลีบดอกสีม่วง ปากมีลักษณะใหญ่ แผ่กว้างริมปากหักปากห้อยลง แผ่นปากสีขาว หูทั้งสองข้างตั้งโค้งเข้าหากันเล็กน้อย กอและหุ้มสีม่วง

การขยายพันธุ์

การแยกหน่อ

ประโยชน์

เป็นไม้ตัดดอก (ชาติต : 2541)





ลักษณะกล้วยไม้พันธุ์ ชงชัย

ซูเปอร์เวียน

ชื่อวิทยาศาสตร์	<u>Dendrobium</u> spp. (Hybrid)
ชื่อสามัญ	SUPPERWIAN
ถิ่นกำเนิด	-
ลักษณะทั่วไป	
ต้น	ลำลูกกล้วยเล็กเรียวยาว ลำยาวประมาณ 20-25 ซม.
ใบ	ใบมี 5-6 ใบ ใบลักษณะกว้าง ปลายใบมีสองแฉกไม่เท่ากัน ใบโค้งลงเล็กน้อย
ช่อดอก	ช่อดอกตั้งตรง ก้านช่อดอกยาว มีดอกออกมาก ในแต่ละช่อ ช่อดอกยาวประมาณ 20-25 ซม.
ดอก	ดอกมีสีน้ำตาล กลีบนอกเล็กกลีบในเล็กน้อย ปลายกลีบนอกโค้งลง ส่วนกลีบในปลายกลีบมน ปากดอกกว้าง ริมปากหยัก กลางแผ่นปากเป็นร่องสีน้ำตาลเข้ม ปากเป็นสีน้ำตาลปนเหลือง
การขยายพันธุ์	การแยกหน่อ
ประโยชน์	เป็นไม้ประดับ (ชาติต : 2541)





ลักษณะกล้วยไม้พันธุ์ ชูเปอร์เวียน

บุญชูโกด

ชื่อวิทยาศาสตร์	<u>Dendrobium boonchoogold</u>
ชื่อสามัญ	BOONCHOOGOLD
ถิ่นกำเนิด	พม่า
ลักษณะทั่วไป	
ต้น	ลำลูกกล้วยเรียวยาว มีร่องหลายร่องตามความยาวของลำ ลำมีความยาวประมาณ 30-40 ซม.
ใบ	ใบมี 10-15 ใบ ใบบาง ปลายใบแหลม ใบมีขนาดความยาวประมาณ 10-15 ซม.
ช่อดอก	ตั้งตรง มีดอกจำนวนมากในแต่ละช่อ ช่อมีความยาวประมาณ 30-40 ซม.
ดอก	ดอกมีจำนวนมาก ขนาดดอกโตประมาณ 4 ซม. กลีบนอกมีขนาดความยาวเท่า ๆ กลีบใน มีสีเหลืองสด กระเป๋ามีสีม่วงเข้ม ริมปากหยัก
การขยายพันธุ์	การแยกหน่อ, การแบ่งกอ
ประโยชน์	เป็นไม้ประดับในสวน, ไม้ตัดดอก (ชาลิต : 2541)



ลักษณะกล้วยไม้พันธุ์ บุษชูโกล

คุณตานาเมเทียว

ชื่อวิทยาศาสตร์	<u>Dendrobium</u> spp. (Hybrid)
ชื่อสามัญ	KUNTANAMATHIAW
ถิ่นกำเนิด	-
ลักษณะทั่วไป	
ต้น	ลำตูกกล้วยอ้วน ยาวประมาณ 30-40 ซม.
ใบ	ใบหนา ปลายแหลม ยาว 10-15 ซม.
ช่อดอก	ช่อดอกตั้งตรง ดอกออกมากในช่อ ก้านสีเขียว ช่อดอกยาวประมาณ 30-35 ซม.
ดอก	ดอกมีขนาดโต 6 ซม. มีสีม่วง กลีบนอกเรียวยาว รูปรี ปลายแหลม กลีบในใหญ่คล้ายรูปหัวใจ โคนเล็กแคบ กระจุกข้าง แผ่นปากใหญ่ สีม่วงเข้ม ปลายปากมนมีสีขาว ตรงกลางแผ่นปาก หาดทั้งสองข้างหุ้มชิดกัน ดอกออกสีขาววง ๆ
การขยายพันธุ์	การแยกกอ, แบ่งแยก
ประโยชน์	เป็นไม้ประดับ, ไม้ตัดดอก (ชาติต: 2541)





ลักษณะกล้วยไม้พันธุ์ คุณตานาเมเทียว

สายนกกระจิบ

ชื่อวิทยาศาสตร์	<i>Dendrobium superbum</i> var. anosmum Rchb.f.
ชื่อสามัญ	SAYNOKGRAJIB
ถิ่นกำเนิด	ฟิลิปปินส์
ลักษณะทั่วไป	
ต้น	ลำลูกกล้วยเล็กเรียว ห้อยเป็นสายลงเบื้องล่าง ยาวประมาณ 70-100 ซม.
ใบ	ใบมี 4-5 ใบ ใบแคบปลายในแหลม
ดอก	ดอกโตประมาณ 5 ซม. ดอกออกจากลำลูกกล้วยที่ทิ้งใบแล้ว ตามข้อของลำดอกออกจำนวนมาก ดอกมีสีขาวครีม ปากสีเหลืองอ่อน ลักษณะคอกแบนบาง ปากมีขนละเอียด
ฤดูดอก	มีนาคม ถึง เมษายน
การขยายพันธุ์	การแบ่งแยก
ประโยชน์	เป็นไม้ประดับในสถานที่ (เทียน : 2516)





ลักษณะกล้วยไม้พันธุ์ สายนกกระฉิบ

แมริแม็ซแคนดี้

ชื่อวิทยาศาสตร์	<u>Dendrobium marimaxcandy</u>
ชื่อสามัญ	MARIMAXCANDY
ถิ่นกำเนิด	-
ลักษณะทั่วไป	
ต้น	ลำลูกกล้วยอ้วน ป่องกลาง โคนเรียว ลำมีขนาดความยาวประมาณ 30-35 ซม.
ใบ	มีใบประมาณ 4-5 ใบ หนาปลายมน.
ช่อดอก	ช่อดอกโค้งเล็กน้อย มีดอกออก 10-13 ดอก บนช่อ ช่อบางประมาณ 40-50 ซม.
ดอก	ดอกมีขนาดโตประมาณ 6 ซม. หลังดอกสีเหลือง หน้าดอกสีเหลืองมีลายสีม่วง กลีบนอกรูปชวาวิ กลีบในกว้าง โคนกลีบเล็กแคบ ปากกว้าง ริมปากหยัก แผ่นปากมีลายสีม่วง คอมีลายสีม่วง หูทั้งสองข้างมีสีเหลืองอ่อน ริมขอบหยักเป็นคลื่น
การขยายพันธุ์	การแยกหน่อ
ประโยชน์	เป็นไม้ประดับสวน, ไม้ตัดดอก (Hawles : 1995)



ลักษณะกล้วยไม้พันธุ์ แมริแม็ชแคนดะ

นิวปอม

ชื่อวิทยาศาสตร์ *Dendrobium newpom*

ชื่อสามัญ NEWPOM

ถิ่นกำเนิด ออสเตรเลีย

ลักษณะทั่วไป

ต้น ลำลูกกล้วยบางเรียว มีร่องหลายร่องตามความยาวของลำ ลำมีขนาดความยาวประมาณ 10-20 ซม.

ใบ ใบมี 3-4 ใบ ใบกว้างใหญ่ ใบยาวประมาณ 10-15 ซม. ปลายใบแหลม มีแฉกไม่เท่ากัน

ช่อดอก ช่อดอกยาวประมาณ 20-30 ซม. ตั้งตรงเอียงเล็กน้อย มีดอก 6-7 ดอก ในแต่ละช่อก้านช่อดอกสีเขียว

ดอก ดอกมีขนาดใหญ่ประมาณ 5.5 ซม. หลังดอกมีสีขาว กลีบนอกเล็กเรียว ปลายกลีบแหลม กลีบในใหญ่โคนกลีบแคบ ฐานดอกมีสีขาว ดอกพื้นสีขาวมีสีชมพูเต็ม ปากใหญ่ แผ่นปากมีสีชมพูเข้ม ปลายปากบิด มีขนสั้นมาก หูทั้งสองข้างมีสีขาว ลอดดอกสีเหลืองอ่อนนิด ๆ

การขยายพันธุ์

การแบ่งแยก, การแตกหน่อ

ประโยชน์

เป็นไม้ตัดดอก (อเนก. : สอนชัยเจริญ)



ลักษณะกล้วยไม้พันธุ์ นิวปอม

ฟรานทวิสไซโกโก้

ชื่อวิทยาศาสตร์	<u>Dendrobium</u> spp. (Hybrid)
ชื่อสามัญ	FRANTWETSIGOGO
ถิ่นกำเนิด	-
ลักษณะทั่วไป	
ต้น	ลำลูกกล้วยยาวเรียวปลาย ลำยาวประมาณ 30-50 ซม.
ใบ	ใบมี 8-10 ใบ ใบบางลักษณะความยาวใบลดหลั่นกันลงมา ใบกว้างโค้งลง
ช่อดอก	ช่อดอกโค้งห้อยลง มีดอกจำนวนมากในช่อก้านช่อดอกยาวประมาณ 30-35 ซม.
ดอก	ดอกมีขนาดโตประมาณ 2.5 ซม. กลีบนอกมีสีเหลืองที่ริมขอบกลีบและมีสีน้ำตาลเป็นเส้นตรงกลางกลีบ กลีบปิดม้วน กลีบในเป็นสีม่วงแดงเป็นเกสรตัวผู้ ปากเล็กหยัก หูทั้งสองข้างกว้างสีม่วงเข้ม
การขยายพันธุ์	การแยกหน่อ
ประโยชน์	เป็นไม้ประดับในสถานที่ต่าง ๆ (Takashi : 1989)





ลักษณะกล้วยไม้พันธุ์ ฟรานทวิสไซโกโก้

หวายอุทัยม่วง

ชื่อวิทยาศาสตร์ *Dendrobium* spp. (Hybrid)

ชื่อสามัญ HWAYUTHAIMOONG

ถิ่นกำเนิด -

ลักษณะทั่วไป

ต้น ลำลูกกล้วยเรียวสั้น มีร่องหลายร่องตามความยาวของลำ ลำมีขนาดความยาว 13-15 ซม.

ใบ ใบหนาเรียวเล็กปลายใบแหลม ยาวประมาณ 7-10 ซม.

ช่อดอก ช่อดอกตั้งตรง บางช่อโค้งห้อยลง ก้านช่อสีม่วงเขียว มีดอกจำนวนมาก ในแต่ละช่อ ช่อมีขนาดความยาวประมาณ 30 ซม.

ดอก ดอกมีขนาดเล็ก โคนประมาณ 3 ซม. กลีบนอกมีลักษณะกว้างกว่ากลีบในริมกลีบปิด กลีบใบเรียวยาวเล็ก ดอกมีสีม่วง ฐานกลีบสีขาว ปากเล็ก แผ่นปากสีม่วงเข้มปลายแหลม หูทั้งสองตั้งมีสีขาว

การขยายพันธุ์

การแบ่งกอ

ประโยชน์

เป็นไม้ประดับในสวน (อนุภ. สวนรัชฎีริศ)



ลักษณะกล้วยไม้พันธุ์ หวายอุทัยม่วง

บิวตี้ควีน

ชื่อวิทยาศาสตร์ Dendrobium beautyqueen

ชื่อสามัญ BEAUTY QUEEN

ถิ่นกำเนิด -

ลักษณะทั่วไป

ต้น ลำลูกกล้วยป้อมกลาง โคนเรียว ขาวประมาณ 15-20 ซม. ลำมีเส้นสีม่วง เป็นทางยาว ตามความยาวของลำ

ใบ ใบมี 4-5 ใบ แบนบาง กว้าง ใบมีแฉกสองแฉก ไม่เท่ากันใบโค้งเล็กน้อย

ช่อดอก ช่อดอกโค้งเล็กน้อย ขาวประมาณ 20 ซม. มีสีเขียว มีดอก 6-8 ดอก ในแต่ละช่อ

ดอก ดอกมีสีม่วง กลีบบนอกรูปรีวงไข่ปลายแหลม กลีบในกว้างโคนแคบฐาน กลีบเป็นสีขาว ปากกว้าง แผ่นปากสีม่วงปลายปากโค้ง คอและหูทั้งสองข้างมีสีขาว หูตั้งตรงมีขน

การขยายพันธุ์

การแยกหน่อ

ประโยชน์

เป็นไม้ตัดดอก (ขวลิต : 2541)





ลักษณะกล้วยไม้พันธุ์บัวควีน

สรุปและวิจารณ์ผล

จากการศึกษาและรวบรวมพันธุ์กล้วยไม้สกุลหวายพบว่ากล้วยไม้สกุลหวาย อยู่ในวงศ์ Orchidaecae ซึ่งจำแนกออกเป็น 5 หมู่ ได้แก่ หมู่ Callista, Eugenanthe, Nigrohirsotae, Phalaenanthe และ Ceratobium แต่ในที่นี้ศึกษากล้วยไม้สกุลหวายเพียง 32 ชนิดพันธุ์ ซึ่งมีการปลูกเลี้ยงกันในเขตกรุงเทพฯ และบริเวณใกล้เคียงได้แก่ หวายแคะ Dendrobium spp. ขาปิ่น Dendrobium bigibbum Var. Compactum เอื้องเงิน Dendrobium draconis Rchb.f. เอื้องครึ่ง Dendrobium parishii Rchb.f. เอื้องสายสีเสด Dendrobium arachnites Rchb.f. บางกอกบราว Dendrobium mirbelianum ชากระ Dendrobium spp. หวายลาย Dendrobium bigibbum lindley Var. Competum C.T. white วิถี Dendrobium spp. หวายใจรัก Dendrobium spp. เอื้องคำ Dendrobium chrysotoxum เบอร์มิสบูวี Dendrobium burmisbuwee แกตตันชันเรย์ Dendrobium gattonsunray มาดามวิภา Dendrobium madamvipa มีแสงนิล Dendrobium mesangnil สามพรานพดู Dendrobium sampranblue แคนดี้ลาย Dendrobium candylay หวายอุทัยเหลือง Dendrobium spp. อภิชาติเรนโบว์ Dendrobium apichatrainbow อีซุมิ Dendrobium esumi ขาวไวปาฮู Dendrobium whitewipahu แมริแม็กซ์ Dendrobium marimax ทรงชัย Dendrobium thongchai ซุปเปอร์เวียน Dendrobium spp. บุญชูโกล Dendrobium boonchoohold คุณตานาแม่เทียว Dendrobium spp. สายนกกระจิบ Dendrobium superbum var. anosmum Rchb.f. แมริแม็กซ์แคนดี้ Dendrobium marimaxcandy นิวปอม Dendrobium newpom ฟรานทวิสไซโกโก้ Dendrobium spp. หวายอุทัยม่วง Dendrobium spp. บิวตี้ควีน Dendrobium beautyqueen เพื่อประโยชน์เป็นไม้ประดับสวน และเป็นไม้ตัดดอกอยู่ในปัจจุบันซึ่งเป็นเพียงส่วนหนึ่งของกล้วยไม้ในสกุลหวายที่มีทั้งหมด เพราะบางชนิดพันธุ์ก็อาจสูญพันธุ์ไปแล้ว บางชนิดพันธุ์ไม่นิยมปลูกหรือขยายพันธุ์เพื่อการค้า บางชนิดเป็นพันธุ์ไม้ป่าที่ปรับสภาพไม่ได้ดี เมื่อนำมาปลูกในเมืองทำให้การศึกษาและรวบรวมพันธุ์ค่อนข้างไม่สมบูรณ์ครบถ้วนและชัดเจน

เอกสารอ้างอิง

- กฤษวี กำจายภัย. 2526. โรคและแมลงศัตรูกล้วยไม้. บริษัทบางกอกฟลาวเวอร์. กรุงเทพฯ. 112 หน้า
- ขนิษฐ สมบูรณ์ผล สวนกล้วยไม้ใจรัก บางขุนเทียน กรุงเทพฯ
- ชวลิต คามแก้ว. 2523. คู่มือการปลูกเลี้ยงกล้วยไม้สำหรับผู้เริ่ม. สำนักพิมพ์โอเดียนสโตร์.
กรุงเทพฯ, หน้า 1-16
- ชวลิต ไชยศิริภิญโญ. 2541. กล้วยไม้ไทย. โรงพิมพ์ยูไนเต็ดโปรดักชั่น. กรุงเทพฯ. 178 หน้า
- เทียน ทวีสิน. 2516. กล้วยไม้. อนุสรณ์งานพระราชทานเพลิงศพ. กรุงเทพฯ, หน้า 73-172.
- บรรณ นูระชนมท. 2534. กล้วยไม้สกุลหวาย. กรุงเทพฯ. 91 หน้า
- ไพบุลย์ ไพรีพ่ายฤทธิ์. 2521. ตำรากล้วยไม้สำหรับผู้เริ่มเล่น. สำนักพิมพ์ห้างหุ้นส่วนสามัญนิติ
บุคค. กรุงเทพฯ, หน้า 230-236
- มาลินี อานูพันธุ์. 2536. กล้วยไม้. โครงการหนังสือเกษตรชุมชน. กรุงเทพฯ, 71 หน้า
- ระพี สาคริก. 2503. ตำรากล้วยไม้สำหรับนักเลี้ยงกล้วยไม้ในประเทศไทย. กรุงเทพฯ,
หน้า 383-432
- เอนก ครุฑใจกล้า สวนชัยเจริญ เขตตลิ่งชัน กรุงเทพฯ.
- Aler D.Hawles. 1995. Encyclopaedia of cultivated Orchids. Faber and Faber li mited London
P. 151-180
- Takashi kijima. 1989. Orchids BDD Promotional Book compang, Inc. New York P.66-94
- Walter T.upton. 1988. Dendrobium Orchids of Australia. Timber Press, Inc.North America
P. 19-55

