

# สำนักหอสมุดกลาง พระจอมเกล้าลาดกระบัง

โครงการศึกษาการออกแบบบรรจุผลิตภัณฑ์และเลขานศิลป์  
ของเครื่องเทศสำหรับอาหารไทย

SPICES PACKAGE AND PRINTING GRAPHIC DESIGN FOR THAI FOOD



วิทยานิพนธ์ฉบับนี้เป็นส่วนหนึ่งของการศึกษาตามหลักสูตรศิลปกรรมศาสตรบัณฑิต  
ภาควิชาศิลปะ สาขาออกแบบสิ่งพิมพ์ คณะสถาปัตยกรรมศาสตร์  
สถาบันเทคโนโลยีพระจอมเกล้าเจ้าคุณทหารลาดกระบัง  
ปีการศึกษา 2539

เลขที่.....  
เลขทะเบียน..... 28686  
วัน, เดือน, ปี..... 8 ต.ค. 2540

เอกสารนี้เป็นเอกสารที่สงวนลิขสิทธิ์ไว้สำหรับใช้เพื่อการศึกษาเท่านั้น ไม่อนุญาตให้นำไปใช้ประโยชน์ด้านการค้า  
ไม่ว่ากรณีใดๆ ทั้งสิ้น อีกทั้งห้ามมิให้ดัดแปลงเนื้อหา และต้องอ้างอิงถึงเจ้าของเอกสารทุกครั้งที่มีการนำไปใช้

คณะสถาปัตยกรรมศาสตร์  
สถาบันเทคโนโลยีพระจอมเกล้าเจ้าคุณทหารลาดกระบัง  
ใบรับรองวิทยานิพนธ์

หัวข้อวิทยานิพนธ์      โครงการศึกษาการออกแบบบรรจุผลิตภัณฑ์และเลขนศิลป์ของเครื่องเทศ  
สำหรับอาหารไทย

SPICES PACKAGE PRINTING GRAPHIC DESIGN FOR THAI FOOD

ชื่อนักศึกษา      นางสาว โอปอล ดันวัชรพันธ์      รหัสประจำตัว 36024431

MISS OPAL THANVACHARAPHAN

หลักสูตร      ศิลปกรรมศาสตร์บัณฑิต      สาขาวิชา ออกแบบสิ่งพิมพ์

ภาควิชา      นิเทศศิลป์

อาจารย์ผู้ควบคุมวิทยานิพนธ์      อาจารย์ ไพบุลย์ ตระกูลใจดี

( ผศ. เอกพงศ์ จุลเสณีย์ )

คณบดีคณะสถาปัตยกรรมศาสตร์

วันที่..... เดือน ..... พ.ศ. ....

คณะกรรมการสอบวิทยานิพนธ์

รศ. จิระพงษ์	ภูมิจิตร	กรรมการ
อาจารย์ เสาวภา	ศรีทองนาก	กรรมการ
อาจารย์ กิตติ	อมรพัฒน์กุล	กรรมการ
อาจารย์ ภาวิตา	ภาวิจิตร	กรรมการ
อาจารย์ วิทยา	หาญวาริวงศ์ศิลป์	กรรมการและเลขานุการ

หัวข้อวิทยานิพนธ์

โครงการศึกษาการออกแบบบรรจุผลิตภัณฑ์ และเลขนศิลป์  
ของเครื่องเทศสำหรับอาหารไทย

SPICES PACKAGE AND PRINTING GRAPHIC DESIGN FOR  
THAI FOOD

นักศึกษา

นางสาว โอปอล ต้นวัชรพันธ์

MISS OPAL THANVACHARAPHAN

อาจารย์ผู้ควบคุมวิทยานิพนธ์

อาจารย์ ไพบุลย์ ตระกูลใจดี

ระดับการศึกษา

ศิลปกรรมศาสตร์บัณฑิต สาขาวิชา ออกแบบสิ่งพิมพ์

ภาควิชา

นิเทศศิลป์ สถาบันเทคโนโลยีพระจอมเกล้าเจ้าคุณทหาร  
ลาดกระบัง

บทคัดย่อ

วัตถุประสงค์สำคัญของการศึกษาในโครงการนี้ คือเพื่อให้ได้บรรจุภัณฑ์เครื่องเทศ ซึ่งเป็นบรรจุภัณฑ์ไทย ที่มีรูปลักษณ์ใหม่ มีความเป็นสากลมากขึ้น เนื่องจาก บรรจุภัณฑ์ส่วนใหญ่ที่พบเห็นไม่ได้ให้ความสำคัญกับรูปลักษณ์ภายนอกเท่าใดนัก รวมทั้งมีวิธีการใช้ที่ไม่ชัดเจน และการวางขายที่ไม่เป็นสัดส่วน เครื่องเทศจึงมักหาซื้อได้ยาก ทำให้สินค้าไม่ได้รับความสนใจ การออกแบบบรรจุภัณฑ์จึงควรมีการปรับปรุงให้ทันสมัย เพิ่มความน่าสนใจ และมีข้อมูลวิธีการใช้ที่ชัดเจน ซึ่งนอกจากจะเป็นการยกระดับของสินค้าแล้ว ยังสามารถแพร่หลายให้ผู้บริโภคจดจำสินค้านั้นได้ดี เพื่อให้การออกแบบ สอดคล้องกับลักษณะความต้องการ และพฤติกรรมของผู้บริโภค จึงได้ทำการศึกษาดังนี้คือ

1. ศึกษาการออกแบบบรรจุภัณฑ์ทั้งในด้านโครงสร้าง และ GRAPHIC DESIGN
2. ศึกษาลักษณะของผลิตภัณฑ์ คือเครื่องเทศ และนำมาประยุกต์ใช้ในการออกแบบกราฟิก
3. ศึกษาด้านการตลาด ทั้งในเรื่องพฤติกรรม และความต้องการของผู้บริโภค

## สรุปการวิจัย

จากการวิจัยปรากฏผลดังนี้คือ

1. บรรจุผลิตภัณฑ์เครื่องเทศของไทยที่มีอยู่ ยังขาดลักษณะโดดเด่นและไม่ได้ให้ความสำคัญกับรูปลักษณ์ภายนอกหรือความสวยงามมากนัก
2. บรรจุผลิตภัณฑ์ส่วนใหญ่ยังขาดความน่าเชื่อถือในคุณภาพ และความชัดเจนในการใช้งาน
3. ผลิตภัณฑ์มีวัตถุประสงค์ เพื่อการซื้อไปใช้เองในครัว เป็นเพียงส่วนประกอบหนึ่งในการทำอาหารเท่านั้น

## ข้อเสนอแนะ

1. ควรมีการปรับปรุงให้บรรจุผลิตภัณฑ์มีลักษณะที่โดดเด่น มีความเป็นสากลมากขึ้น เพื่อเพิ่มความน่าสนใจ และช่วยยกระดับของสินค้า
2. ให้ความสำคัญกับข้อมูลการใช้งาน ประโยชน์ใช้สอย มีรูปลักษณ์ที่ดี เพื่อเพิ่มความน่าเชื่อถือ และความมั่นใจในการตัดสินใจเลือกซื้อแก่ผู้บริโภค
3. เป็นบรรจุผลิตภัณฑ์ซึ่งส่งเสริมให้ผลิตภัณฑ์นั้น สามารถใช้เป็น GIFT SET หรือของขวัญในเทศกาลต่าง ๆ ได้ นอกเหนือจากการซื้อไปใช้เอง

## กิติกรรมประกาศ

การทำศิลปนิพนธ์ในครั้งนี้ประสบความสำเร็จได้ด้วยดี หลังจากใช้เวลาในการค้นคว้า และวิจัยเป็นเวลานาน ด้วยความช่วยเหลือ และความกรุณาดูแลเอาใจใส่อย่างดียิ่ง จากบุคคลหลาย ๆ ท่าน ที่ให้คำปรึกษาแนะนำในการปรับปรุง แก้ไข

ขอขอบพระคุณ อาจารย์เสาวภา ศรีทองนาก ที่ให้คำปรึกษา และคำแนะนำต่าง ๆ มากมาย ในการเริ่มต้นทำวิทยานิพนธ์นี้ขึ้นมาอย่างสวยงาม อาจารย์ไพบูลย์ ตระกูลใจดี ที่รับฟังปัญหา และให้คำแนะนำจนงานเสร็จสมบูรณ์

คณะกรรมการตรวจและตัดสินศิลปนิพนธ์ทุกท่าน ที่ให้ข้อเสนอแนะ และแนวทางแก้ไข ศิลปะนิพนธ์นี้

ขอกราบขอบพระคุณเป็นอย่างมากสำหรับ คุณพ่อ คุณแม่ และพี่ๆ ที่คอยดูแล ห่วงใย และเป็นกำลังใจให้เสมอมา ซึ่งสิ่งเหล่านี้เป็นแรงผลักดันที่สำคัญยิ่งของความสำเร็จในการศึกษาครั้งนี้ และขอบคุณ สิบ เอก ที่ให้คำปรึกษาในการทำงาน มาโดยตลอด และเพื่อนๆทุกคน ที่ช่วยเหลือ จนงานนี้สำเร็จลุล่วง

โอปอล์ ดันวัชรพันธ์

## คำนำ

วิวัฒนาการของการออกแบบบรรจุภัณฑ์ถ้าหากจะสันนิษฐานตามหลักฐานและสัญญาตญาณ การเรียนรู้ของมนุษย์ คงนับตั้งแต่สมัยก่อนประวัติศาสตร์เป็นต้นมาในเรื่องของการคิดค้นและการแก้ไข ปัญหาเพื่อความสะดวกสบายในการเคลื่อนย้ายวัตถุ ( CREATED TO MAKE TRANSPORTATION EASIER ) จากการรู้จักประดิษฐ์คิดค้นภาชนะบรรจุด้วยการดัดแปลงคุณสมบัติทางกายภาพของวัสดุ ธรรมชาติให้มีรูปร่างและหน้าที่ใช้สอยเพิ่มขึ้นนี้เอง จึงจัดว่าเป็นการออกแบบบรรจุภัณฑ์ขั้นพื้นฐานที่ได้ กระทำขึ้นตามสภาพการเรียนรู้ และการค้นพบวัสดุในแต่ละยุค จึงเป็นผลทำให้เกิดการพัฒนาารูปแบบ บรรจุภัณฑ์ที่หลากหลายลักษณะตามกาลเวลา และเทคโนโลยีที่นำมาใช้

สำหรับวิทยานิพนธ์ฉบับนี้เป็นโครงการศึกษาการออกแบบบรรจุภัณฑ์ และเลขน-ศิลป์ของ เครื่องเทศสำหรับอาหารไทย โดยใช้ความรู้ทางศิลปะ การออกแบบกราฟิก ประสานกับประโยชน์และหน้าที่ ของบรรจุภัณฑ์มาสร้างสรรค์ร่วมกันเพื่อให้เป็นบรรจุภัณฑ์ที่มีคุณค่าและสามารถรับรู้ได้โดยผ่านทาง สายตา และให้เกิดผลในเชิงจิตวิทยาต่อผู้บริโภคบริโภคมากกว่าเป็นเพียงแค่ส่วนประกอบหนึ่งในการทำ อาหาร

ข้าพเจ้าหวังว่าบรรจุภัณฑ์ที่ได้สร้างสรรค์ขึ้นคงเป็นประโยชน์แก่ผู้สนใจในแง่ของแนวความคิด และการพัฒนามาตรฐานบรรจุภัณฑ์ไทยให้เป็นที่ยอมรับของสากล

## สารบัญ

หน้า

บทคัดย่อ .....	ก
กิตติกรรมประกาศ .....	ค
คำนำ .....	ง
สารบัญ .....	จ
สารบัญภาพ .....	ช
บทที่.	
1 บทนำ	1
ความเป็นมาและวัตถุประสงค์โครงการ .....	1
แนวทางบรรลุเป้าหมาย .....	2
ขอบเขตของโครงการ .....	3
2 ข้อมูลที่ศึกษาเพื่อเป็นแนวทางในการออกแบบ	
ตอนที่ 1 ข้อมูลเกี่ยวกับบรรจุภัณฑ์ .....	4
ความหมายและความสำคัญของบรรจุภัณฑ์ .....	4
บทบาทและหน้าที่ทางการตลาดของบรรจุภัณฑ์ .....	5
วัตถุประสงค์ในการออกแบบบรรจุภัณฑ์ .....	7
การออกแบบโครงสร้างบรรจุภัณฑ์ .....	8
วัสดุบรรจุภัณฑ์ .....	9
ประเภทของวัสดุบรรจุภัณฑ์ .....	10
การออกแบบกราฟิกสำหรับบรรจุภัณฑ์ .....	12
- บรรจุภัณฑ์กับผลิตภัณฑ์ประเภทอาหาร .....	14
ตอนที่ 2 ข้อมูลเกี่ยวกับเครื่องเทศ .....	16
ความหมายและความสำคัญ .....	16
เครื่องเทศชนิดต่างๆ .....	17
ที่มาของอาหารเครื่องแกง .....	20

## สารบัญภาพ

ภาพที่	หน้า
1-3	แสดงรูปลักษณะของยี่ห่อ ลูกกระวาน กานพลู 17
4-6	แสดงรูปลักษณะของลูกผักชี พริกไทย อบเชย 18
7-9	แสดงรูปลักษณะของใบกระวาน โป๊ยกั๊ก ลูกจันทร์ 19
10	ลักษณะบรรจุภัณฑ์ของร้าน BY NATURE 21
11	ลักษณะบรรจุภัณฑ์เครื่องเทศ ตรามือที่ 1 22
12	ลักษณะบรรจุภัณฑ์เครื่องเทศ ตราตลาดไทย 23
13	ลักษณะบรรจุภัณฑ์เครื่องเทศ ตรานกกระจอกเทศ 24
14	ลักษณะบรรจุภัณฑ์ที่แบ่งขาย 25
15	BRAND MAP แสดงตำแหน่งทางการตลาดของผลิตภัณฑ์ใหม่ 26
16	ตัวอย่างบรรจุภัณฑ์ของต่างประเทศ 29
17	แบบร่างครั้งที่ 1 แนวความคิด 1 31
18	แบบร่างของแนวความคิด 2 33
19	แบบร่างของแนวความคิด 3 35
20-21	แสดงเครื่องแต่งกาย และสภาพแวดล้อมของอินโดนีเซีย อินเดีย 38
22-23	แสดงเครื่องแต่งกาย และสภาพแวดล้อมของกรีซและสเปน 39
24-25	แสดงเครื่องแต่งกาย และสภาพแวดล้อมของฝรั่งเศสและโมร็อกโก 40
26-28	แสดงเครื่องแต่งกาย และสภาพแวดล้อมของมาลากาซี ศรีลังกา และอียิปต์ 41
29	แบบร่างของ LOGO 42
30	แนวความคิดที่ 2 และแบบร่าง 43
31	แนวความคิดที่ 3 และแบบร่าง 44
32	แนวความคิดที่ 4 และแบบร่าง 46
33-37	ตัวอย่างฉลากขวดทั้งหมด ลูกกระวาน ยี่ห่อ กานพลู เม็ดพริกไทย ลูกผักชี 47
38	ขวดเครื่องเทศที่เสร็จสมบูรณ์ทั้ง 5 ขวด 48
39	แสดงฉลากขวดส่วนฝา ด้านหน้า และหลัง 48
40	ขวดลูกกระวาน 49
41	ขวดยี่ห่อ และขวดกานพลู 49

## สารบัญภาพ ( ต่อ )

ภาพที่		หน้า
42	โครงสร้างของช่องโมกระวาน	50
43	โครงสร้างของช่องโป๊ยกั๊ก	50
44	โครงสร้างของช่องอบเชย	51
45	โครงสร้างของช่องลูกจันทน์	51
46	ช่องที่เสร็จสมบูรณ์ของอบเชย	52
47	ช่องที่เสร็จสมบูรณ์ของโมกระวาน	52
48	ช่องที่เสร็จสมบูรณ์ของลูกจันทน์	53
49	ช่องที่เสร็จสมบูรณ์ของโป๊ยกั๊ก	53
50	โครงสร้างของกลองแกงมัสมั่น	54
51	โครงสร้างของกลองแกงพะแนง	54
52	โครงสร้างของกลองแกงเขียวหวาน	54
53	โครงสร้างของกลองแกงพะโล้	55
54	กลองแกงเขียวหวานที่เสร็จสมบูรณ์	56
55	กลองแกงพะแนงที่เสร็จสมบูรณ์	56
56	กลองแกงมัสมั่นที่เสร็จสมบูรณ์	57
57	P.O.P	57
58	FOLDER	58

## บทที่ 1

### บทนำ

## โครงการศึกษาดูงานการออกแบบบรรจุภัณฑ์ และเลขณศิลป์ของเครื่องเทศสำหรับอาหารไทย

### ความเป็นมาและความสำคัญของโครงการ

ในบรรดาพืชพันธุ์นานาชนิด ที่เป็นอาหาร ยารักษาโรคและบำรุงสุขภาพ ยังมีอีกประเภทหนึ่งที่บางคนอาจมองข้ามไป ทั้งที่อานวยประโยชน์อย่างมาก นั่นก็คือเครื่องเทศ ที่เป็นสมุนไพรที่สำคัญ นอกจากมีสรรพคุณทางยาแล้ว ยังมีสรรพคุณช่วยปรุงกลิ่น รสของอาหารให้หอมกลมกล่อม และมีความเป็นต้นตำรับของอาหารไทยหลายชนิด ซึ่งอาหารไทยนั้น คือวัฒนธรรมอย่างหนึ่งที่มีลักษณะเฉพาะ และกำลังเป็นที่นิยมของชาวต่างชาติกว้างขวางมากขึ้น

เครื่องเทศมักหาซื้อได้ยากและการวางขายที่ไม่เป็นสัดส่วน บรรจุภัณฑ์ที่พบเห็นจะทำขึ้นอย่างง่าย ๆ ไม่ได้ให้ความสำคัญเท่าใดนัก และไม่บอกข้อมูลการใช้ที่ชัดเจน การออกแบบบรรจุภัณฑ์ จึงควรมีการปรับปรุงให้ทันสมัย เพิ่มความน่าสนใจ และมีวิธีการใช้ที่ชัดเจน นอกจากจะช่วยยกระดับของสินค้าแล้ว ยังสามารถแพร่หลายให้ผู้บริโภคจดจำสินค้านั้นได้ดี

### วัตถุประสงค์ของโครงการ

- ศึกษาการออกแบบบรรจุภัณฑ์ ทั้งในด้านโครงสร้าง และ GRAPHIC DESIGN
- ศึกษาลักษณะของผลิตภัณฑ์ ( เครื่องเทศ ) และนำมาประยุกต์ใช้ในการออกแบบกราฟิก
- ศึกษาด้านการตลาด ทั้งในเรื่องพฤติกรรม และความต้องการของผู้บริโภค

### ลักษณะแนวของโครงการ

โครงการศึกษาดูงานการออกแบบบรรจุภัณฑ์และเลขณศิลป์ของเครื่องเทศสำหรับอาหารไทยโดยนำเสนอในรูปแบบใหม่ให้มีความทันสมัย สร้างภาพลักษณ์ที่ดีแก่สินค้า

### เป้าหมายของโครงการ

- เพื่อพัฒนาการออกแบบบรรจุภัณฑ์ให้มีความทันสมัยสร้างทัศนคติที่ดีงามต่อผลิตภัณฑ์สื่อความหมาย และให้ความรู้ความเข้าใจในการนำผลิตภัณฑ์ไปใช้ เชื่อถือในคุณภาพ
- การชี้แจงและบ่งชี้ให้ผู้บริโภคทราบถึงชนิด ประเภทของผลิตภัณฑ์โดยใช้ภาพประกอบ และข้อความอธิบาย รวมทั้งองค์ประกอบอื่นในการออกแบบ เช่น รูปทรง เส้น สี อย่างชัดเจน
- เพื่อแสดงเอกลักษณ์ ที่เป็นลักษณะเฉพาะตน ให้เกิดความเด่นชัดผิดแผกจากผลิตภัณฑ์คู่แข่ง

เป็นที่สะดุดตาแก่ผู้ที่ไม่เคยใช้ให้เกิดความสนใจอยากที่จะทดลองใช้ หรือพิจารณาเพื่อตัดสินใจเลือกซื้อ

## แนวทางบรรลุเป้าหมาย

1. รวบรวมข้อมูลที่เกี่ยวข้องกับผลิตภัณฑ์  
ได้แก่ ประเภทและลักษณะของเครื่องเทศ ข้อมูลเกี่ยวกับการออกแบบบรรจุภัณฑ์
2. วิเคราะห์ข้อมูลด้านต่าง ๆ รวมทั้งพฤติกรรมและความต้องการของผู้บริโภค  
เป็นขั้นตอนของการตั้งเกณฑ์ในการออกแบบ โดยกำหนดขอบเขตของปัญหา ข้อจำกัดเพื่อหาข้อสรุปเป็นข้อมูลพื้นฐานเกี่ยวกับการดำเนินชีวิต พฤติกรรมของผู้บริโภค และแนวโน้มทางการตลาด
3. สรุปข้อมูลเพื่อให้ทราบถึงลักษณะและปริมาณชิ้นงาน  
เพื่อเสนอแนวความคิดเบื้องต้น วาง CONCEPT โดยอาศัยข้อมูลที่สรุปได้จากข้อ 1 และ 2 ในการออกแบบบรรจุภัณฑ์ให้สัมพันธ์กับตัวผลิตภัณฑ์
4. การออกแบบตามแนว CONCEPT ที่วางไว้  
โดยการร่างภาพแสดงให้เห็นในมุมมองต่างๆ มีการกำหนดรูปร่างรูปทรง สีล้น การจัดวางตำแหน่งของข้อความ ภาพประกอบ และอื่นๆไว้อย่างคร่าวๆ รวมทั้งขนาด การแบ่งสัดส่วนบนพื้นที่ของบรรจุภัณฑ์อย่างเหมาะสม
5. การพัฒนาและการแก้ไขแบบ  
เป็นขั้นตอนการนำแบบร่างมาพัฒนาแบบ มีการขยายรายละเอียดส่วนประกอบย่อยต่างๆให้เห็นชัด กำหนดขนาด สีล้น ตัวอักษรและภาพประกอบ จัดวางตำแหน่งแสดงรูปลักษณะให้ใกล้เคียงแบบเหมือนจริงให้มากที่สุด
6. ทำงานที่เสร็จสมบูรณ์ ขึ้นเกือบเหมือนจริง  
ขั้นตอนในการทำบรรจุภัณฑ์ในลักษณะที่เห็นเป็น 3 มิติ มีความสมบูรณ์ และให้ผลในการมองในทิศทางต่างๆ ความชัดเจนในการอ่านและการจัดวาง

## ขอบเขตโครงการ

### เครื่องเทศที่บรรจุขวดแก้ว ปากกว้าง ฝาเกลียว

- ยี่หระ
- เม็ดพริกไทย
- ลูกผักชี
- กานพลู
- ลูกกระวาน

จำนวน 5 ขวด

### เครื่องเทศที่บรรจุในซองพลาสติกใส

- อบเชย
- โป๊ยกั๊ก
- ใบกระวาน
- ลูกจันทน์

จำนวน 4 ซอง

### เครื่องเทศที่จัดเป็นชุด สำหรับอาหารไทย

- แกงมัสมั่น ประกอบด้วย ลูกผักชี ยี่หระ โป๊ยกั๊ก อบเชย ลูกกระวาน กานพลู
- พะแนง ประกอบด้วย ลูกผักชี ยี่หระ เม็ดพริกไทย ลูกกระวาน
- แกงเขียวหวาน ประกอบด้วย ลูกผักชี ยี่หระ เม็ดพริกไทย ลูกจันทน์
- แกงพะโล้ ประกอบด้วย ลูกผักชี เม็ดพริกไทย อบเชย โป๊ยกั๊ก

จำนวน 4 กลอง

### POP - FOLDER

ส่วนสนับสนุนการขาย ณ จุดขาย เนื้อหาใน FOLDER เกี่ยวกับสรรพคุณของเครื่องเทศและวิธีการทำอาหารที่ใช้เครื่องเทศชนิดต่างๆ

## บทที่ 2

เป็นการรวบรวมข้อมูลต่างๆ เพื่อใช้เป็นแนวทางในการออกแบบ ประกอบด้วย

- ตอนที่ 1 ข้อมูลเกี่ยวกับบรรจุภัณฑ์
- ตอนที่ 2 ข้อมูลเกี่ยวกับเครื่องเทศ
- ตอนที่ 3 ข้อมูลทางการตลาด

### ตอนที่ 1 ข้อมูลเกี่ยวกับบรรจุภัณฑ์

#### ความหมายและความสำคัญของบรรจุภัณฑ์

การบรรจุภัณฑ์ คือ วิธีการส่งมอบผลิตภัณฑ์ไปยังผู้บริโภคให้อยู่ในสภาพที่เรียบร้อย สมบูรณ์ และมีราคาที่เหมาะสม

บรรจุภัณฑ์ หมายถึง สิ่งห่อหุ้มหรือบรรจุผลิตภัณฑ์ รวมทั้งภาชนะที่ใช้เพื่อการขนส่งผลิตภัณฑ์ จากแหล่งผู้ผลิตไปยังแหล่งผู้บริโภค หรือแหล่งจำหน่ายเพื่อวัตถุประสงค์เบื้องต้นในการป้องกัน และรักษาผลิตภัณฑ์ให้คงสภาพ ตลอดจนคุณภาพใกล้เคียงกับเมื่อแรกผลิตให้มากที่สุด นอกจากนี้จากกล่าวได้ว่า หีบห่อหรือบรรจุภัณฑ์เป็นปัจจัยที่สำคัญอย่างหนึ่งในกระบวนการผลิตและหีบห่ออาจสร้างขึ้นเพื่อวัตถุประสงค์อื่นๆได้อีกหลายอย่าง เช่น วัตถุประสงค์ทางการตลาด วัตถุประสงค์ทางการเก็บรักษา เป็นต้น

NIKAIDO ( LECTURE ) ให้ความหมายว่า \* บรรจุภัณฑ์เป็นเทคนิคที่ส่งเสริมการขายกับการประสานประโยชน์ระหว่างวัตถุประสงค์กับภาชนะบรรจุ โดยมีความมุ่งหมายเพื่อการคุ้มครอง ในระหว่างการขนส่ง และการเก็บรักษาในคลัง \*

\* ONE UNIT OF A PRODUCT UNIFORMLY PROCESSED, WRAPPED OR SEALED IN A SHEATH OR CONTAINER, AND LABELED FOR MAKETING. \* ( \* หน่วยของสินค้าที่มีการปกปิด , ห่อหุ้มผลิตภัณฑ์ที่บรรจุไว้ภายในโดยมีฉลาก หรือ ข้อมูลทางการค้าขายปรากฏไว้ \* )

โดยสรุปแล้วบรรจุภัณฑ์ หมายถึง หน่วยรูปแบบวัตถุภายนอก ที่ทำหน้าที่ปกป้องคุ้มครอง หรือ ห่อหุ้มผลิตภัณฑ์ภายในให้ปลอดภัย สะดวกต่อการขนส่ง เอื้ออำนวยให้เกิดผลประโยชน์ ทางการค้าและ

เอกสารนี้ได้รับการที่สงวนไว้สำหรับการใช้งานเพื่อการศึกษาเท่านั้น ไม่อนุญาตให้นำไปใช้ประโยชน์ด้านการค้า ไม่ว่ากรณีใดๆ ทั้งสิ้น อีกทั้งห้ามมิให้ตัดแปลงเนื้อหา และต้องอ้างอิงถึงเจ้าของเอกสารทุกครั้งที่มีการนำไปใช้

## บทบาทและหน้าที่ทางการตลาดของบรรจุภัณฑ์

### 1. การบรรจุและคุ้มครองป้องกัน ( CONTAINMENT AND PROTECTION )

บรรจุภัณฑ์ต้องได้รับการออกแบบให้สามารถคุ้มครองผลิตภัณฑ์จากความเสียหาย เนื่องจากการขนส่ง ป้องกันการเน่าเสีย เก็บรักษาง่าย ไม่เสื่อมสลายไว เพื่อไม่ให้ผู้บริโภคได้รับอันตรายจากอาหารเป็นพิษ หรือบาดเจ็บอันเนื่องมาจากบรรจุภัณฑ์ที่ไม่เรียบร้อยสมบูรณ์

### 2. การบ่งชี้ผลิตภัณฑ์ ( IDENTIFICATION )

บรรจุภัณฑ์ต้องแสดงให้เห็นตัวผลิตภัณฑ์ต่อผู้บริโภคในทันที โดยการใช้อย่างการค้า ( TRADE NAM ) เครื่องหมายการค้า ( TRADE MARK ) ชื่อผู้ผลิต ลักษณะและประเภทของสินค้าเข้ามาเป็นเครื่องมือบ่งชี้ เพราะผู้บริโภคต้องการบรรจุภัณฑ์ที่มีรูปทรงเด่นชัดมองหาได้ง่าย ตัวอักษรจึงควรมีขนาดพอเหมาะ อ่านง่าย สีที่ใช้ก็ควรให้เด่น หรือแตกต่างกัน ซึ่งนอกจากจะง่ายต่อการจดจำแล้ว ยังช่วยลดความผิดพลาดในการหยิบฉวยผลิตภัณฑ์ที่ไม่ต้องการทั้งของร้านค้าปลีก และผู้บริโภคได้อีกด้วย

### 3. การอำนวยความสะดวก ( CONVENIENCE )

บรรจุภัณฑ์ต้องเอื้ออำนวยความสะดวกต่อการขนส่ง และการเก็บรักษาในคลังสินค้าซึ่งต้องมีความมั่นคงแข็งแรง สามารถที่จะวางซ้อน ( STACKING ) ทับกันได้หลายชั้นเพื่อประหยัดพื้นที่ในระดับการขายปลีกก็เช่นกัน บรรจุภัณฑ์ก็ต้องมีขนาดรูปร่างที่ลงตัว ( FITNESS SIZE ) ง่ายและสะดวกต่อการเรียงซ้อนในชั้นวางของ หรือจัดแสดงโชว์ ( EASY TO STACK AND DISPLAY ) ในส่วนที่เกี่ยวข้องกับผู้บริโภคนั้น เป็นการอำนวยความสะดวกในแง่ของการนำไปใช้สอยตามหน้าที่ของผลิตภัณฑ์แต่ละชนิด ผู้ออกแบบจึงต้องออกแบบให้มีความเหมาะสม เช่น มีขนาดเหมาะมือ สะดวกต่อการจับถือ มีความปลอดภัย และเหมาะสมกับสภาวะการใช้งาน

### 4. การดึงดูดความสนใจผู้บริโภค ( CONSUMER APPEAL )

บรรจุภัณฑ์จะสามารถดึงดูดความสนใจผู้บริโภคได้ดีนั้น มาจากองค์ประกอบหลายอย่าง อาทิ ขนาด รูปร่าง รูปทรง สี วัสดุ ข้อความตัวอักษรบอกวิธีการใช้ ฯลฯ ผู้ออกแบบจะต้องสร้างสิ่งทีประกอบเป็นรูปลักษณ์บรรจุภัณฑ์ ให้เกิดประสิทธิภาพทางการสื่อสาร และเกิดผลกระทบทางจิตวิทยาต่อผู้บริโภค ( TO FIT THE CONSUMER'S NEEDS )

## 5 . การเศรษฐกิจ ( ECONOMY )

บรรจุภัณฑ์มีบทบาทและหน้าที่สำคัญอีกประการหนึ่งก็คือ เป็นองค์ประกอบร่วมในการกำหนดราคาขายผลิตภัณฑ์ เพราะถือว่าเป็นต้นทุนการผลิต ( PRODUCTION COST ) อีกอันหนึ่งที่ทำให้เกิดผลกำไรแก่ผู้ผลิต ตลอดจนการใช้ทรัพยากรต่างๆ มาสร้างให้บรรจุภัณฑ์ มีบทบาท และหน้าที่ 4 ประการที่กล่าวมา ปัจจัยต่างๆที่มีผลต่อราคาของบรรจุภัณฑ์ ได้แก่

- ราคาของวัสดุบรรจุภัณฑ์ ( COST OF PACKAGING MATERIALS )
- ราคาของกรรมวิธีการผลิตบรรจุภัณฑ์ ( COST OF MANUFACTURING THE PACKAGE )
- ราคาของการเก็บรักษา และการขนส่ง ( COST OF STORAGE AND SHIPPING )
- ราคาของเครื่องมือ เครื่องจักร ที่ใช้ในการผลิตและบรรจุผลิตภัณฑ์ ( COST OF EQUIPMENT USED TO MANUFACTURE AND FILL PACKAGE )
- ราคาของการใช้แรงงานที่เกี่ยวข้อง ( COST OF ASSOCIATED LABOR )

ปัจจัยต่างๆเหล่านี้ มิใช่เพียงแต่มีผลต่อการกำหนดราคาสินค้าเท่านั้น แต่ยังทำให้ระบบเศรษฐกิจเกิดการหมุนเวียนไปอย่างครบวงจร ดังนั้น บรรจุภัณฑ์จึงเป็นส่วนหนึ่ง ที่สามารถสะท้อนให้เห็นถึงสภาพเศรษฐกิจของประเทศ ความก้าวหน้าทางวิชาการ เทคโนโลยี วิธีการดำเนินชีวิต ตลอดจนศิลปวัฒนธรรมของมวลมนุษย ในแต่ละยุคสมัยได้ดีอีกด้วย

## วัตถุประสงค์ของการออกแบบบรรจุภัณฑ์

วัตถุประสงค์ของการออกแบบบรรจุภัณฑ์ มีอยู่ 2 ประการใหญ่ ๆ คือ

1. เพื่อสร้างบรรจุภัณฑ์ให้สามารถเฝ้าอำนวยความสะดวกประโยชน์ ด้านหน้าที่ใช้สอยได้ดี มีความปลอดภัยต่อการคุ้มครองผลิตภัณฑ์ ความประหยัด ความมีประสิทธิภาพในการผลิต การบรรจุ การขนส่ง การเก็บรักษา การวางจำหน่าย และการอุปโภค

2. เพื่อสร้างบรรจุภัณฑ์ให้สามารถสื่อสาร และสร้างผลกระทบทางจิตวิทยาต่อผู้บริโภค โดยใช้ความรู้แขนงศิลปะเข้ามาสร้างคุณลักษณะของบรรจุภัณฑ์ ให้มีคุณสมบัติต่าง ๆ เช่น

- ความมีเอกลักษณ์พิเศษของผลิตภัณฑ์
- ความมีลักษณะพิเศษที่สามารถสร้างความทรงจำ หรือทัศนคติที่ดีต่อผลิตภัณฑ์ และ บริษัทผู้ผลิต
- ความมีลักษณะพิเศษที่สามารถดึงดูดความสนใจของผู้บริโภคบริโภค ตลอดจนให้เข้าใจถึงความหมาย และคุณประโยชน์ของผลิตภัณฑ์

## การออกแบบโครงสร้างบรรจุภัณฑ์

### การออกแบบโครงสร้าง ( THE STRUCTURAL PACKAGING DESIGN )

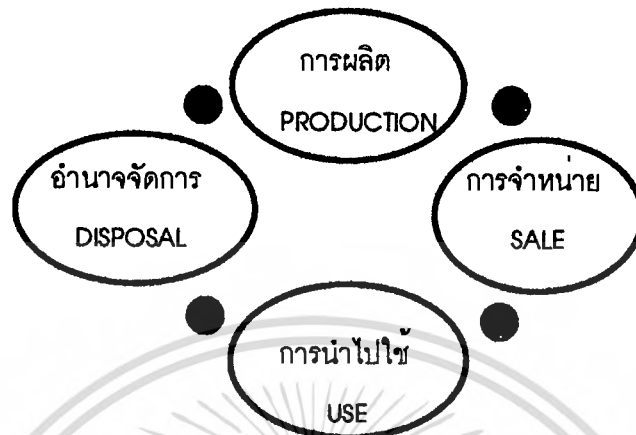
หมายถึง การกำหนดลักษณะ รูปร่าง รูปทรง ขนาด ปริมาตร ส่วนปริมาณอื่นๆ ของวัสดุที่จะนำมาผลิต และประกอบเป็นภาชนะบรรจุ ให้เหมาะสมกับหน้าที่ใช้สอย ตลอดจนกรรมวิธีการผลิต การบรรจุ การเก็บรักษา และการขนส่ง

การออกแบบโครงสร้างของบรรจุภัณฑ์นั้น ผู้ออกแบบจะมีบทบาทสร้างสรรค์บรรจุภัณฑ์ประเภท INDIVIDUAL PACKAGE และ INNER PACKAGE ที่สัมพันธ์อยู่กับผลิตภัณฑ์ขั้นแรก และขั้นที่สองเป็นส่วนใหญ่ แต่จะมีรูปร่างลักษณะอย่างไรนั้น ก็ขึ้นอยู่กับผลิตภัณฑ์ ว่าเป็นผลิตภัณฑ์ประเภทใดเป็นตัวกำหนดขึ้นมา ซึ่งจะต้องศึกษาข้อมูลของผลิตภัณฑ์ที่จะต้องบรรจุ และออกแบบโครงสร้างเพื่อรองรับการบรรจุให้เหมาะสม โดยอาจจะกำหนดให้มีลักษณะพิเศษเฉพาะ หรือทำให้มีรูปร่างที่เหมาะสมแก่การจับถือ หิ้ว และอำนวยความสะดวกต่อการนำผลิตภัณฑ์ภายในออกมาใช้ พร้อมปกป้องคุ้มครองผลิตภัณฑ์โดยตรงตลอดจนการคำนึงถึงการวางจำหน่าย หรือตั้งโชว์

จากที่กล่าวมาจะเห็นว่า การกำหนดการเลือกวัสดุให้เหมาะสมกับผลิตภัณฑ์นั้นผู้ออกแบบต้องอาศัยความรู้และข้อมูลตลอดจนปัจจัยต่างๆ เข้ามาพิจารณาตัดสินใจร่วมในกระบวนการออกแบบ เช่น ราคาวัสดุ การผลิตเครื่องจักร การขนส่ง การตลาด การพิมพ์ ว่ามีความคุ้มค่า หรือเป็นไปได้ในระบบการผลิตและจำหน่ายเพียงใด แล้วจึงมากำหนดเป็น รูปร่าง รูปทรง ของบรรจุภัณฑ์อีกครั้งหนึ่งว่าบรรจุภัณฑ์ควรจะออกมาในรูปลักษณะอย่างไร ซึ่งรูปทรงทางเรขาคณิต รูปทรงอิสระก็มีข้อดี และข้อเสีย ในการบรรจุ การใช้เนื้อที่ และมีความเหมาะสมกับชนิด ประเภทของผลิตภัณฑ์ที่แตกต่างกันออกไป หรือใช้วัสดุใดมาประกอบจึงจะลดต้นทุนในการผลิตมากที่สุด

ในขั้นตอนการออกแบบโครงสร้างบรรจุภัณฑ์นั้น นักออกแบบจะต้องใช้ความรู้ และข้อมูลจากหลาย ๆ ด้านมาประกอบกัน จึงจะทำให้ผลงานออกแบบนั้นมีความสมบูรณ์และสำเร็จออกมาได้ การใช้ทักษะทางศิลปะในการออกแบบ ก็คือเครื่องมือที่ผู้ออกแบบจะต้องกระทำขึ้นมาเพื่อเป็นการนำเสนอ ต่อเจ้าของงาน หรือผู้ว่าจ้าง ตลอดจนผู้เกี่ยวข้องให้ช่วยพิจารณา เพื่อให้ได้ผลงานที่จะสำเร็จออกมามีประสิทธิภาพในการใช้งานจริง

## วัสดุบรรจุภัณฑ์



องค์ประกอบของขบวนการดังกล่าว นับว่ามีความสำคัญต่อการสร้างบรรจุภัณฑ์เป็นอย่างมาก เพราะหน้าที่ทางกายภาพ ( PHYSICAL FUNCTIONS ) คือ หน้าที่ทางด้าน การปกป้องคุ้มครอง ( PROTECTION ) และการใช้ประโยชน์ ( UTILITY ) ของบรรจุภัณฑ์ก็คือผลที่เกิดขึ้นเนื่องจากขบวนการทางเศรษฐกิจนั่นเอง

เทคนิคกรรมวิธีของการบรรจุภัณฑ์ตามหน้าที่ทางกายภาพนั้นควรคำนึงถึงวัสดุควบคู่ไปกับเทคโนโลยีการผลิต และอาศัยวิธีการออกแบบกราฟิกเข้ามาช่วยสร้างรูปลักษณ์ หรือทำหน้าที่สื่อสารข้อมูลเกี่ยวกับผลิตภัณฑ์ ให้มีผลกระทบต่อ การรับรู้ และจิตวิทยาของผู้บริโภค แต่การจะได้มาซึ่งความสมบูรณ์ตามหน้าที่ทางกายภาพของบรรจุภัณฑ์ นั้นคือ

1. บรรจุภัณฑ์ควรมีเงื่อนไขที่น้ำหนักพอใจ ความเป็นไปได้ในแง่ของการผลิตจำนวนมาก
2. วัสดุบรรจุภัณฑ์ควรรีไซท์อย่างมีเหตุผลและมีประสิทธิภาพ เช่น การกำหนดรูปร่างลักษณะต่างๆ เป็นขวด กระจับป่อง ถุงกลอง และเหมาะแก่การจับ ถือ อำนวยความสะดวกต่อการใช้ผลิตภัณฑ์ภายใน พร้อมทั้งทำหน้าที่ให้ความปกป้องแก่ผลิตภัณฑ์
3. ข้อพิจารณาที่เกิดขึ้นในระหว่างที่เกิดขึ้นในระหว่างการจำหน่าย ควรนำมาพิจารณาถึงรูปแบบ และโครงสร้างเพื่อให้เกิดความเหมาะสมกับวัตถุประสงค์ยิ่งขึ้น
4. เมื่อเห็นว่าเกิดความไม่เหมาะสมบางประการ ควรนำมาพิจารณาจัดการได้ใหม่ เช่น กำจัดหรือแปรสภาพได้ง่าย เป็นต้น

เมื่อเงื่อนไขและข้อพิจารณาต่างๆ เหล่านี้เป็นที่พอใจ บรรจุภัณฑ์ที่สำเร็จออกมา ก็จะมีคุณค่าเปรียบได้กับตัวสินค้าที่ผู้บริโภคเต็มใจจ่ายใช้สอยในชีวิตประจำวัน สิ่งที่สำคัญที่สุดของการเลือกวัสดุก็คือ การรู้จักประสานประโยชน์ของวัสดุ เพราะการออกแบบนั้นต้องตั้งอยู่บนพื้นฐานของการผลิต การพิจารณานำเอาคุณลักษณะ คุณสมบัติที่ดีเด่นของวัสดุต่างชนิด มาสร้างสรรค์ดัดแปลงอย่างชาญฉลาด และเกิดความเหมาะสม

## ประเภทของวัสดุบรรจุภัณฑ์

วัสดุบรรจุภัณฑ์ โดยพื้นฐานแล้วสามารถแบ่งออกเป็น 4 ประเภทใหญ่ๆคือ

1. ประเภทเซรามิกส์ ( CERAMICS ) รวมทั้งเครื่องแก้ว ( GLASSWARE ) และเครื่องลายคราม ( CHINAWARE )

ขวดแก้วจะประกอบไปด้วยส่วนต่างๆ 3ส่วนคือ ปาก ลำตัว และก้น ทั้งนี้เพราะวิธีการทำเบาของขวดแก้วจะแบ่งเบาของขวดแก้วออกเป็น 3 ส่วนดังกล่าวที่สำคัญส่วนปากต้องสัมพันธ์กับการเลือกฝาวิธีบรรจุผลิตภัณฑ์ลงในขวด และวิธีนำผลิตภัณฑ์ออกมาใช้

ปากขวดแก้วชนิดที่นิยมใช้กัน มีดังนี้

1. ปากฝาจีบ ( CROWN FINISH ) เช่น ขวดเบียร์ น้ำอัดลม
2. ปากเกลียวธรรมดา ( SCREW FINISH ) เช่น ขวดยา และขวดอาหารบางชนิด
3. ปากเกลียวพิเศษหรือเกลียวบิดขาด ( R.O.P.P. FINISH ) เช่น ขวดยา น้ำอัดลม น้ำหวาน

เครื่องดื่มบำรุงกำลัง

4. ปากเกลียวลอค ( TWIST - OFF FINISH ) เช่น ขวดแยม ขวดอาหารที่ต้องผ่านการอบฆ่าเชื้อ
5. ปากคอร์ก ( CORK FINISH ) เช่น ขวดยาดัด ปากขวดน้ำเกลือ

2. ประเภทผลิตภัณฑ์ที่ได้จากพืช ผัก ( VEGETABLE PRODUCTS ) ได้แก่ ไม้ เยื่อไม้ ยางไม้ เส้นใยจากพืชผัก ในรูปของกระดาษ สิ่งทอ เช่น ผ้า หรือเครื่องจักสาน เป็นต้น

กระดาษเป็นวัสดุที่แพร่หลายและนิยมใช้กันมากที่สุด เพราะสามารถออกแบบสร้างสรรค์เป็นบรรจุภัณฑ์ได้มากมาย ซึ่งต้องอาศัยคุณสมบัติทางกายภาพของกระดาษที่สามารถดัด ดัด พับ งอได้ง่าย สร้างเป็นรูปร่างรูปทรง ขึ้นมาเป็นถุง กล่อง ซองได้หลายวิธี ดังนั้นคุณสมบัติของกระดาษที่ทำมาจากเยื่อไม้ธรรมดา จึงได้รับการพัฒนาปรับปรุงคุณภาพมากขึ้นโดยการผนึกหรือเคลือบเข้ากับวัสดุอื่นๆ และทำหน้าที่บรรจุห่อหุ้มผลิตภัณฑ์ได้หลายประเภท เช่นกระดาษเคลือบฟิล์ม พลาสติก กระดาษเคลือบขี้ผึ้ง กระดาษทนน้ำมัน เป็นต้น

3. ประเภทโลหะ ( METALS ) เช่น แผ่นเหล็กอาบตะกั่ว ( TINPLATE ) อลูมิเนียม โลหะผสม ( ALLOY ) อลูมิเนียมแผ่นเปลว ( ALUMINIUM FOIL ) ทองแดง ( COPPER ) ทองเหลือง ( BRASS ) ได้แก่ ภาชนะบรรจุในรูปของกระป๋อง ดังโลหะ เป็นต้น

โลหะมีคุณสมบัติแข็งแรง ทนทาน การเคลือบผิวภายในจะช่วยลดการสึกกร่อน ซึ่งเกิดจาก

ปฏิกิริยาระหว่างโลหะกับผลิตภัณฑ์ที่บรรจุ ไม่มีการซึมผ่านของไอน้ำและก๊าซ แต่มีจุดอ่อนอยู่ตรงรอยต่อเอกสารนี้เป็นเอกสารที่สงวนไว้สำหรับการใช้งานเพื่อการศึกษาเท่านั้น ไม่นอนุญาติให้นำไปใช้ประโยชน์ด้านการค้าหรือฝ่า  
ไม่ว่ากรณีใดๆ ทั้งสิ้น อีกทั้งห้ามมิให้ดัดแปลงเนื้อหา และต้องอ้างอิงถึงเจ้าของเอกสารทุกครั้งที่มีการนำไปใช้

#### 4. ประเภทพลาสติก ( PLASTICS ) เป็นวัสดุจากการสังเคราะห์ของพวก POLYMER ส่วนมากทำมาจาก PETROLEUM OIL

พลาสติกผลิตได้จากวัตถุดิบหลายแหล่ง เช่นผลิตผลทางการเกษตรได้แก่ CELLULOSE จากพืช ใยผลิต CELLULOSE ACETATE หรือ CELLOPHANE ปิโตรเลียมและถ่านหินใยผลิต POLYETHYLENE POLYPROPYLENE หรือปิโตรเลียมและหินแร่ผลิต POLYVINYL CHLORIDE, POLYVINYLIDENE CHLORIDE แต่ในวงการอุตสาหกรรมบรรจุภัณฑ์พลาสติก ส่วนมากใยผลิตกันท์จากปิโตรเลียม

ปัจจุบันความนิยมในการใช้พลาสติกเป็นวัสดุในการผลิตภาชนะบรรจุ ทึบห่อในรูปแบบต่างๆ ตลอดจนถึงประดิษฐ์อื่นๆ สำหรับใช้เป็นส่วนประกอบในการบรรจุผลิตภัณฑ์ เพิ่มขึ้นตามลำดับ การนำมาใช้ประโยชน์มีให้เห็นในรูปแบบต่างๆ เช่น ถุง ขวด กล่อง และลักษณะพิเศษอื่นๆ อีกเป็นจำนวนมาก ซึ่งจัดเป็นประเภทได้หลายประเภท

โดยปกติแล้วได้มีการจัดแบ่งประเภทของพลาสติกออกเป็น 2 ประเภทใหญ่ๆ คือ

##### 1. ประเภท THERMOSETTING

พวกนี้สามารถให้ความร้อนแล้วพิมพ์เป็นผลิตภัณฑ์ในรูปของหีบห่อได้เพียงครั้งเดียว เมื่อแข็งตัวแล้วไม่สามารถทำให้หลอมตัวด้วยความร้อนหรือพิมพ์ใหม่ได้ เช่น ภาชนะพลาสติก จ้าพวก ถ้วย ชาม ภาชนะเมลามีน

##### 2. ประเภท THERMOPLASTIC

พวกนี้สามารถให้ความร้อนทำให้หลอมตัว แล้วพิมพ์ออกมาเป็นผลิตภัณฑ์ได้หลายๆ ครั้งตามต้องการ เช่นภาชนะพลาสติกของทัฟเฟอร์แวร์ ถุงพลาสติกใสใส่นม ขวดน้ำโพลีลิส ฯลฯ

## การออกแบบกราฟิกสำหรับบรรจุภัณฑ์

การออกแบบกราฟิก หมายถึงการสร้างสรรคัลักษณะส่วนประกอบภายนอกของโครงสร้างบรรจุภัณฑ์ให้สามารถสื่อสาร สื่อความหมาย ในอันที่จะให้ผลทางจิตวิทยา ( PSYCHOLOGICAL EFFECTS ) ต่อผู้อุปโภคบริโภค เช่น ให้ผลในการดึงดูดความสนใจ การให้มโนภาพถึงสรรพคุณประโยชน์ของผลิตภัณฑ์ การกระตุ้นให้เกิดความทรงจำ บุคลิกลักษณะ ชื่อ ผู้ผลิต ด้วยการใช้วิธีการออกแบบ การจัดวางรูป ตัวอักษร เครื่องหมายการค้า และอาศัยหลักศิลปะการจัดภาพให้เกิดความประสานกลมกลืนอย่างสวยงาม ตามวัตถุประสงค์ที่ได้วางไว้

การออกแบบกราฟิกบนบรรจุภัณฑ์สามารถสร้างสรรค์ได้ทั้งลักษณะ 2 มิติ บนพื้นผิวแผ่นราบของวัสดุ เช่น กระดาษ แผ่นพลาสติก แผ่นโลหะ หรือแผ่นอลูมิเนียม ก่อนนำไปประกอบกันเป็นรูปทรงของบรรจุภัณฑ์ ส่วนในลักษณะ 3 มิติ ก็อาจทำได้ 2 กรณี คือทำเป็นแผ่นฉลาก ( LABEL ) หรือแผ่นป้ายนำไปติดบนบรรจุภัณฑ์ ประเภท RIGID FORMS ที่ขึ้นรูปเป็นภาชนะบรรจุสำเร็จมาแล้ว หรืออาจจะสร้างสรรค์บนผิวภาชนะรูปทรง 3 มิติโดยตรงก็ได้ เช่น ขวดแก้ว ขวดพลาสติก ซึ่งลักษณะการออกแบบกราฟิกบนบรรจุภัณฑ์นี้ส่วนใหญ่มักถือตามเกณฑ์ของเทคนิคการพิมพ์ระบบต่างๆ

การออกแบบกราฟิกถือว่าเป็นสิ่งที่มีความสำคัญต่อการบรรจุภัณฑ์เป็นอย่างมาก เพราะว่าเป็นส่วนประกอบสำคัญ นอกเหนือไปจากการบรรจุและป้องกันผลิตภัณฑ์โดยตรงทำให้บรรจุภัณฑ์ได้มีหน้าที่เพิ่มขึ้นมา โดยที่ลักษณะกราฟิก และฉลากได้แสดงบทบาทหน้าที่สำคัญอันได้แก่

### 1. การสร้างทัศนคติที่ดีงามต่อผลิตภัณฑ์และผู้ผลิต

กราฟิกบนบรรจุภัณฑ์และแผ่นฉลาก ทำหน้าที่เปรียบเสมือนสื่อประชาสัมพันธ์ของผลิตภัณฑ์ที่จะเสนอต่อผู้อุปโภค บริโภคโดยจะสื่อความหมาย ความรู้ความเข้าใจ การนำผลิตภัณฑ์ไปใช้ ตลอดจนสร้างความต่อเนื่องของการใช้

### 2. การชี้แจงและบ่งชี้ให้ผู้บริโภค ทราบถึง ชนิดประเภทของผลิตภัณฑ์

ลักษณะกราฟิก จะสื่อความหมายหรือถ่ายทอดความรู้สึกได้ว่า ผลิตภัณฑ์คืออะไร นิยมใช้ภาพและอักษรเป็นหลัก แต่ก็ยังอาศัยองค์ประกอบอื่นๆในการออกแบบ เช่น รูปทรง เส้น สี ซึ่งจะสื่อให้เข้าใจความหมายได้ เช่นเดียวกับการใช้ภาพ และข้อความอธิบายอย่างชัดเจนผลิตภัณฑ์ต่างประเภทที่บรรจุในภาชนะที่คล้ายคลึงกัน เช่น เครื่องสำอาง และยาแม่บรรจุในขวดหรือหลอด รูปทรงเหมือนกัน ผู้บริโภคก็สามารถชี้ได้ว่าอันใดคือเครื่องสำอาง และอันใดคือยา ทั้งนี้โดยการสังเกตจากลักษณะกราฟิก เช่น

เอกลักษณ์อักษร หรือสีที่ใช้ ซึ่งนักออกแบบจัดไว้ให้เกิดความรู้สึกผิดแผกจากกันนำไปใช้ประโยชน์ด้านการค้าไม่ว่ากรณีใดๆ ทั้งสิ้น อีกทั้งห้ามมิให้ดัดแปลงเนื้อหา และต้องอ้างอิงถึงเจ้าของเอกสารทุกครั้งที่มีการนำไปใช้

### 3. การแสดงเอกลักษณ์เฉพาะสำหรับผลิตภัณฑ์และผู้ประกอบการ

ลักษณะรูปร่างและโครงสร้างของบรรจุภัณฑ์ ส่วนใหญ่มักมีลักษณะที่คล้ายคลึงกันในผลิตภัณฑ์แต่ละประเภททั้งนี้เพราะกรรมวิธีการผลิตบรรจุภัณฑ์ ไข่เครื่องจักรผลิตขึ้นมาภายใต้มาตรฐานเดียวกัน ประกอบกับคู่แข่งกันในตลาดมีมากเช่น อาหารกระป๋อง ขวดเครื่องดื่ม ขวดยา และกล่องกระดาษ บรรจุภัณฑ์ต่างๆ เหล่านี้มักมีขนาด สัดส่วน ที่เหมือนหรือใกล้เคียงกัน ดังนั้นการออกแบบกราฟิกจึงมีบทบาทหน้าที่แสดงเอกลักษณ์ หรือบุคลิกพิเศษเฉพาะตน ( BRAND IMAGE ) ของผลิตภัณฑ์และผู้ผลิต ให้เกิดความชัดเจนผิดแผกจากผลิตภัณฑ์คู่แข่ง เป็นที่สะดุดตา และความสนใจจากผู้บริโภคทั้งเก่าและใหม่ ให้จดจำได้ ตลอดจนหาซื้อได้โดยสะดวก และรวดเร็ว

### 4. การแสดงสรรพคุณและวิธีใช้ของผลิตภัณฑ์

เป็นการให้ข่าวสาร ข้อมูลส่วนผสมหรือส่วนประกอบที่เกี่ยวกับผลิตภัณฑ์ภายในว่ามีคุณสมบัติ สรรพคุณ และวิธีการใช้อย่างถูกต้องอย่างไรบ้าง ทั้งนี้โดยอาศัยการออกแบบ การจัดวางภาพประกอบ ข้อมูลรายละเอียด ตลอดจนตรารับรองคุณภาพ และอื่นๆ ให้สามารถเรียกร้องความสนใจผู้บริโภคให้หยิบยกเอาผลิตภัณฑ์ขึ้นมาพิจารณาเพื่อตัดสินใจเลือกซื้อ การออกแบบกราฟิกเพื่อแสดงบทบาทในหน้าที่นี้ จึงเปรียบเสมือนการสร้างบรรจุภัณฑ์ให้เป็น ‘ พนักงานขายเงียบ ’ ( THE SILENT SALESMAN ) ที่ทำหน้าที่โฆษณาประชาสัมพันธ์

## บรรจุภัณฑ์ กับ ผลิตภัณฑ์ประเภทอาหาร

- ความปลอดภัย คือการมีคุณภาพจากวิธีการผลิตที่ดี มีการป้องกันการเสื่อมสลาย ผลิตภัณฑ์ต้องปราศจากสิ่งปนเปื้อน เช่น ผลิตภัณฑ์ที่ต้องการคงกลิ่น จำพวกชาหรือเครื่องเทศ ต้องพิจารณาวัสดุบรรจุภัณฑ์ที่สามารถกันความชื้นได้ดี มีการบรรจุที่สะอาดและมีดัด

- การใช้งาน คือ สามารถอำนวยความสะดวกต่อการนำผลิตภัณฑ์ออกมาใช้ และสร้างความพึงพอใจแก่ผู้บริโภค บรรจุภัณฑ์ที่ดีนั้นต้องสร้างความต่อเนื่องในการนำมาใช้และการขายหลังจากที่ถูกซื้อไปแล้ว ไม่ว่าจะบรรจุภัณฑ์นั้นจะถูกนำไปวางอยู่ ณ ที่ใดก็ตาม หรือจนกว่าผลิตภัณฑ์ และบรรจุภัณฑ์นั้นจะใช้หมด หรือถูกทำลายไป จึงถือว่าเป็นที่สิ้นสุด

ความต้องการของผู้บริโภคดังกล่าว จึงทำให้เกิดมีการตรากฎหมายขึ้นเพื่อคุ้มครองผู้บริโภคให้ ผู้ผลิตเคารพในกรรมวิธีการผลิตที่บริสุทธิ์ และถูกต้องตามหลักสุขอนามัย ( RESPECT TO SANITATION AND PURITY ) ไม่บิดเบือนฉลากหลอกลวงผู้บริโภคเกินความเป็นจริง

ข้อกำหนดกระทรวงสาธารณสุข

ผลิตภัณฑ์ประเภทอาหารต้องผ่าน อย. ( องค์การอาหารและยา ) ข้อกำหนดที่ต้องมีบนฉลาก

- บอกประเภทของผลิตภัณฑ์ และชื่อสินค้าที่ชัดเจน
- วันผลิต และวันหมดอายุที่ชัดเจน
- ส่วนประกอบที่ถูกต้อง โดยเรียงเปอเซนต์จากมากไปน้อย
- บาร์โค้ด (BAR CODE) ซึ่งจะบอก ชื่อโรงงาน ที่ตั้งที่ผลิต ราคาและน้ำหนัก

ฉลากอาหาร

ให้รายละเอียดหลายอย่าง แต่ที่สำคัญและจำเป็น ซึ่งผู้บริโภคควรทราบ

- ประเภทของอาหารนั้นว่าเป็นอะไร ของเชื่อม ต้ม ทอด ส่วนผสมมีอะไรบ้าง
- ขนาด น้ำหนัก ปริมาณ มากน้อย
- คุณภาพของวัตถุดิบ บอกเกรด การคัดเลือกจากชนิดใหญ่หรือเล็ก เผ็ดมากเผ็ดน้อย นำเชื่อมอย่างอ่อนหรือเข้มข้น

- วิธีปรุง หรือวิธีทำ เช่นนมผงจะบอกวิธีชง ปริมาณเท่าไร สำหรับทารกกี่เดือน สำหรับผู้ใหญ่ ไซ้ปริมาณเท่าใด

- ข้อควรระวัง เช่น เก็บในตู้เย็น ใช้น้ำอุ่น อย่าใช้เลี้ยงทารก เป็นต้น

การบอกรายละเอียดต่าง ๆ บนฉลากสินค้ามีข้อกำหนดที่แตกต่างกันออกไปตามลักษณะ และประเภทของสินค้า รายละเอียดข้อมูลบนฉลากทุกชนิด จำเป็นต้องแสดงตามข้อระบุภายใต้พระราชบัญญัติคุ้มครองผู้บริโภค ปีพุทธศักราช 2522

#### การคุ้มครองผู้บริโภคในด้านฉลาก

"ฉลาก" หมายความว่า รูป รอยประดิษฐ์ กระจกหรือสิ่งอื่นใดที่ทำให้ปรากฏข้อความเกี่ยวกับสินค้าซึ่งแสดงไว้ที่สินค้าหรือภาชนะบรรจุ หีบห่อบรรจุสินค้า หรือสอดแทรกรวมไว้กับสินค้า และหมายความรวมถึงเอกสารหรือข้อมูลสำหรับใช้ประกอบกับสินค้า ป้ายที่ติดตั้ง หรือแสดงไว้ที่สินค้าหรือภาชนะบรรจุ หีบห่อบรรจุสินค้านั้น

มาตรา 30 ให้คณะกรรมการว่าด้วยฉลากมีอำนาจกำหนดให้สินค้าดังต่อไปนี้ เป็นสินค้าที่ควบคุมฉลากได้

- สินค้าที่อาจก่อให้เกิดอันตรายแก่สุขภาพ ร่างกายหรือจิตใจ เนื่องในการใช้สินค้านั้น
- สินค้าที่ประชาชนทั่วไปใช้เป็นประจำซึ่งการกำหนดฉลากของสินค้านั้นจะเป็นประโยชน์แก่ผู้บริโภคในการที่จะได้ทราบข้อเท็จจริงในสาระสำคัญเกี่ยวกับสินค้านั้น

มาตรา 31 ฉลากของสินค้าที่ควบคุมฉลาก จะต้องมิลักษณะดังต่อไปนี้

- ใช้ข้อความที่ตรงต่อความจริง และไม่มีข้อความที่อาจก่อให้เกิดความเข้าใจผิดในสาระสำคัญเกี่ยวกับสินค้า
- ต้องระบุข้อความอันจำเป็น ซึ่งหากมิได้กล่าวเช่นนั้น จะทำให้ผู้บริโภคเข้าใจผิดในสาระสำคัญเกี่ยวกับสินค้า

มาตรา 32 การกำหนดข้อความของฉลากตามมาตรา 30 ต้องไม่เป็นการบังคับให้ผู้ประกอบธุรกิจต้องเปิดเผยความลับทางการผลิต เว้นแต่ข้อความดังกล่าวจะเป็นสิ่งจำเป็นเกี่ยวกับสุขภาพอนามัยและความปลอดภัยของผู้บริโภค

#### การออกแบบหีบห่อบรรจุภัณฑ์

งานออกแบบกราฟิกบนหีบห่อบรรจุภัณฑ์ มีวัตถุประสงค์หลักเช่นเดียวกับบนฉลากสินค้า คือ เพื่อที่จะแสดงรายละเอียดข้อมูลและการสร้างภาพพจน์อันดีของตัวสินค้า จุดเด่นอีกประการหนึ่งได้แก่ เพื่อความสะดวกสำหรับการขนส่ง ซึ่งมีหลัก และวิธีการแตกต่างกันออกไป ข้อมูลต่าง ๆ บนบรรจุภัณฑ์จะต้องศึกษาถึงขอบเขตของการดำเนินธุรกิจของสินค้าเกี่ยวกับการใช้ข้อความภาษา รูปแบบสัญลักษณ์ ถ้าขนาดของธุรกิจตัวสินค้าอยู่ในขอบเขตภายในประเทศ ข้อความภาษาและสัญลักษณ์ก็ควรเป็นภาษาไทย ถ้าเป็นการค้าระหว่างประเทศจะต้องเลือกใช้ภาษา และภาพประกอบ ตลอดจนสื่อสัญลักษณ์ที่เป็นสากลจึงสามารถสื่อความหมายร่วมกันได้

เอกสารนี้เป็นเอกสารที่วางไว้สำหรับเผยแพร่ในวงจำกัดเท่านั้น ไม่อนุญาตให้นำไปใช้ประโยชน์ด้านการค้าไม่ว่ากรณีใดๆ ทั้งสิ้น อีกทั้งห้ามมิให้ตัดแปลงเนื้อหา และต้องอ้างอิงถึงเจ้าของเอกสารทุกครั้งที่มีการนำไปใช้

## ตอนที่ 2 ข้อมูลเกี่ยวกับเครื่องเทศ

### ความหมายและความสำคัญของเครื่องเทศ

เครื่องเทศโดยทั่วไปหมายถึง ส่วนที่เราใช้เมล็ด เปลือกหรือดอก หรือเกสร มาเป็นเครื่องปรุงอาหารหรือทำยา เครื่องเทศแต่ละอย่างจะมีกลิ่นและรส ที่เป็นเอกลักษณ์ประจำตัว แม้แต่เป็นต้นไม้ชนิดเดียวกัน แต่ละส่วนก็จะมีกลิ่นและรสเข้มข้นจนเดี่ยว หรืออ่อนละมุนต่างกัน

เครื่องเทศมีสารสำคัญหลายอย่างอยู่ในตัวเช่นน้ำมันหอม และความเผ็ด นอกเหนือจากกลิ่นหอมชวนกิน ซึ่งจะมีเซลล์พิเศษสามารถป้องกันไม่ให้กลิ่นระเหยได้โดยง่าย สารที่ให้ความขมที่มีอยู่จะช่วยให้เรื่องระบบย่อยอาหาร สารที่ให้ความเผ็ดจะละลายน้ำได้ แต่จะไม่ระเหยหรือหมดไปเมื่อถูกความร้อน

เครื่องเทศมีสรรพคุณช่วยปรุงกลิ่น และรสของอาหาร โดยอาศัยน้ำมันหอมระเหยที่มีอยู่ในส่วนต่างๆของพืชซึ่งอาจจะเป็นใบ เมล็ด ราก ดอก หรือเปลือก โดยเอาเครื่องเทศต่างๆ มาโขลกเคล้าให้เข้ากันจนได้เครื่องแกงที่กลิ่นรสอันกลมกลืน และเผ็ดร้อน หัวใจของอาหารเครื่องแกงอยู่ที่ศิลปะการผสมเครื่องเทศ รวมความตั้งแต่ชนิด และปริมาณของเครื่องเทศที่ใช้ ความแตกต่างในชนิดและส่วนผสม เป็นส่วนสำคัญที่ทำให้ได้แกงที่หลากหลายกลิ่น และรสอย่างมหัศจรรย์

แม้ศิลปะศาสตร์อาหารเครื่องแกงจะก่อเกิดในอินเดีย แต่ในห้วงการเวลาที่ผ่านเลยมรดก อาหารแกงได้ตกทอดสู่ชนชาติต่างๆในเอเชียอาคเนย์

แล้วก็เป็นที่ไทย

น้ำมันแกงแก้วตา      หอมยี่ห่อรสสรองแรง

ขายโตโตกลืนแกง      แรงอยากไห้ไผ่ผันทา

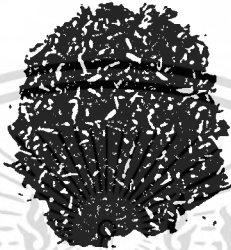
กาพย์เห่ชมเครื่องคาวหวานของพระบาทสมเด็จพระพุทธเลิศหล้านภาลัยอันไพเราะ ที่คนไทยเราท่องได้ขึ้นใจสมัยเป็นเด็กนักเรียน สะท้อนให้เห็นว่าอาหารเครื่องแกงมีอยู่ในครัวไทยมานานแล้ว

แกงไทยนั้นมีมากมายหลายชนิด และแตกต่างกันไปตามดิน ตามภาค แกงทางบักซ์ได้เช่น แกงเหลือง แกงโตปลา แตกต่างอย่างมากกับแกงในถิ่นภาคกลาง อาหารเครื่องแกงที่หลากหลายไปตามดิน ย่อมแสดงถึงการแลกเปลี่ยนวัฒนธรรม และศิลปะอาหารแกงอันหลากหลายด้วย

เครื่องเทศชนิดต่างๆ

ยี่หระ ( CUMIN )

ยี่หระ ได้รับการยกย่องว่าเป็นยอดเครื่องเทศ ลักษณะเป็นเมล็ด มีกลิ่นหอมมาก รสหวานเล็กน้อย มีรสเผ็ดร้อน ใช้นับกับอาหารหลายชนิด ในเครื่องแกงของน้ำพริกชนิดต่างๆ เช่น แกงเผ็ด แกงเขียวหวาน และอาหารประเภทเนื้อสัตว์ต่างๆ



ภาพที่ 1 : ยี่หระ

ลูกกระวาน ( CARDAMOM )

ลักษณะของลูกกระวานเป็นลูกเล็กๆ คล้ายดอกบัวหรือลูกกลมรี เปลือกสีขาว เมล็ดข้างในสีดำ กลิ่นหอม มีรสเผ็ดเล็กน้อย ถ้าเปลือกเปิดออกความหอมจะระเหยไปได้ รสของลูกกระวานขมปนหวาน กลิ่นหอมคล้ายกลิ่นมะนาว อาหารไทยหลายอย่างที่ใส่ลูกกระวาน เช่น แกงมัสมั่น ต้มเนื้อ โดยใส่ทั้งลูกจะคั่วและบุก่อนจะช่วยให้แกงกลิ่นอาหารให้มีความหอมมากขึ้น



ภาพที่ 2 : ลูกกระวาน

กานพลู ( CLOVES )

มีลักษณะคล้ายตะปู คือมีปุ่มตรงปลายเป็นส่วนดอกมีกลีบ 4 กลีบดอกตูมกลิ่นจะหอมใช้ใส่ในอาหารเฉพาะดอกตูมและก้าน เวลาใช้ต้องคั่วก่อนจะมีกลิ่นหอมหวานและรสเผ็ด แกงไทยหลายอย่างที่ใช้ เช่น ต้มเนื้อ และอาหารประเภทเนื้อสัตว์ต่างๆ



ภาพที่ 3 : กานพลู

เอกสารนี้เป็นเอกสารที่สงวนไว้สำหรับการใช้งานเพื่อการศึกษาเท่านั้น เมื่อนุญาตให้นำไปใช้โดยไม่ประสงค์การค้าไม่ว่ากรณีใดๆ ทั้งสิ้น อีกทั้งห้ามมิให้ตัดแปลงเนื้อหา และต้องอ้างอิงถึงเจ้าของเอกสารทุกครั้งที่มีการนำไปใช้

### ลูกผักชี ( CORAINDER )

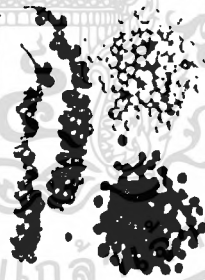
ลักษณะลูกกลมเล็ก สีขาวหม่นหรือน้ำตาลซีด กลิ่นหอม ต้มให้แตกง่าย เมื่อจะใช้จึงคั่วแล้วตำ เพราะกลิ่นจะหอมทนกว่าซื้อชนิดป่น รสของลูกผักชีจะมีรสซ่าอ่อนๆคล้ายชะเอม ช่วยให้แกงมีกลิ่นหอม ใสใส่ในอาหารประเภทต่างๆ และเป็นเครื่องแกงในน้ำพริกแกงต่างๆ เช่น แกงเผ็ด แกงเขียวหวาน แกงกะหรี่ แกงมัสมั่น



ภาพที่ 4 : ลูกผักชี

### พริกไทย ( PEPPER )

ลักษณะลูกกลมเล็กออกเป็นช่อ มีทั้งพริกไทยดำ พริกไทยขาว พริกไทยดำเป็นพริกไทยที่มีความแก่พอเหมาะ นำมาทำให้แห้ง ส่วนพริกไทยขาวเป็นส่วนของผลที่นำมาลอกส่วนเปลือกและเนื้อหุ้มออกจึงดูน่ารับประทานมากขึ้น พริกไทยช่วยทำให้อาหารมีรสเผ็ดฉุน และช่วยแต่งกลิ่นอาหาร อาหารที่นิยมใช้ เช่น ผัดเผ็ด หรือแกงเผ็ดต่างๆ



ภาพที่ 5 : พริกไทย

### อบเชย ( CINNAMON )

เป็นเครื่องเทศที่เป็นส่วนเปลือกแข็ง ลักษณะของเปลือกจะม้วนไม่แผ่บาง จึงใช้คำว่า อบเชย 1 แท่ง เมื่อจะใช้ต้องคั่วหรือเผาจึงจะหอม มีกลิ่นหอมนุ่มนวล กลิ่นหอมหวาน ใช้เป็นเครื่องแกงในน้ำพริกแกง หรือใส่ทั้งชิ้น เช่น แกงมัสมั่น พะโล้ ทำให้อาหารมีกลิ่นหอมมากขึ้น

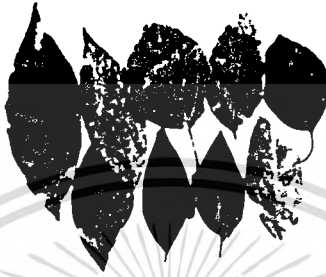


เอกสารนี้เป็นเอกสารที่สงวนไว้สำหรับการใช้ภายในเท่านั้น กรุณาอย่าเผยแพร่ให้ผู้อื่นทราบ  
ไม่ว่ากรณีใดๆ ทั้งสิ้น อีกทั้งห้ามมิให้ดัดแปลงเนื้อหา และต้องอ้างอิงถึงเจ้าของเอกสารทุกครั้งที่มีการนำไปใช้

ภาพที่ 6 : อบเชย

### ใบกระวาน ( BAY LEAVES )

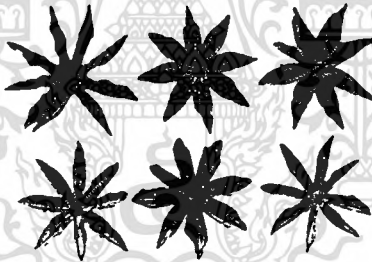
ใบลักษณะคล้ายใบแก้ว ใบแห้งจะเป็นสีน้ำตาลหม่น มักมีผู้เข้าใจผิดว่าใบกระวานเป็นพืชชนิดเดียวกับลูกกระวาน แต่ความจริงเป็นพืชต่างชนิดกัน ใ้ใส่ในอาหารประเภท แกง ต้มและตุ๋น จะใส่เป็นใบๆ ชวนแต่งกลิ่นอาหาร



ภาพที่ 7 : ใบกระวาน

### โป๊ยกั๊ก ( ANISEED )

มีรูปลักษณะเป็นแฉกคล้ายดาวมี 5 แฉก มีเมล็ดอยู่ข้างในแต่ละแฉก มีกลิ่นหอมอ่อนๆ ก่อนใช้ต้องคั่วก่อนจึงจะหอม ใ้ใส่ในอาหาร เช่น พะโล้ เนื้อตุ๋น ช่วยแต่งกลิ่นอาหาร



ภาพที่ 8 : โป๊ยกั๊ก

### ลูกจันทน์ ( NUTMEG )

ลักษณะของลูกจันทน์ เปลือกแข็ง เม็ดใหญ่ สีน้ำตาลเข้ม รูปยาวรีคล้ายไข่ ลูกจันทน์ ชนิดป่นจะระเหยเร็วกว่าชนิดลูก ถ้าต้องซื้อเก็บไว้นานๆ ควรซื้อชนิดเป็นลูก เมื่อจะใช้จึงคั่วและป่น อาหารที่ใ้ เช่น แกงเนื้อ ต้มเนื้อ จะช่วยดับกลิ่นคาวของเนื้อ



ภาพที่ 9 : ลูกจันทน์

## ที่มาของอาหารเครื่องแกง

อาหารแกงอันหลากหลายถือกำเนิดขึ้นในอินเดียเป็นเวลาหลายพันปี แกงเป็นอาหารประจำชาติของอินเดียที่เป็นที่รู้จักทั่วไปในโลก เมื่อเดินทางไปที่ใด รสชาติของแกงก็ถูกปรับให้เข้ากับถิ่น อีกทั้งทรัพยากรเครื่องเทศเครื่องปรุงของดินนั้น จากการเดินทางเข้าออกครุฑชาติต่างๆเราจึงมีแกงสารพันชนิด ทั้งแกงแขก แกงฝรั่ง แกงไทย แกงพม่า แกงมลายู และมีแกงประจำถิ่นประจำภูมิภาคต่างๆ ของแต่ละประเทศอีก

อาหารเครื่องแกงของชาวอินเดียนั้น เรียก'มาซาลา' มาซาลา คือเครื่องเทศผสม หรือเครื่องแกงนั่นเอง และมีหลากหลายชนิดต่างกันไปตามภูมิภาค

อย่างไรก็ตามต้องถือว่า อินเดีย และประเทศต่างๆในเอเชียใต้ เอเชียตะวันออกเฉียงใต้ เป็นมาตุภูมิของอาหารเครื่องแกงโดยแท้ ไม่ว่าเส้นทางของแกงจะไปไกลถึงไหนแกงก็ยังเป็นอาหารสัญลักษณ์แห่งชมพูทวีป เอเชียอาคเนย์ เพราะความมั่งคั่งแห่งเครื่องเทศสดอยู่เนิ่นนานในเขตนี้

ในภาษาไทย แกงหมายถึงอาหารหรือกับข้าวที่เป็นน้ำ มีชื่อต่างๆตามวิธีปรุงและเครื่องปรุงเช่น แกงจืด แกงบัวตอก แกงเผ็ด แกงที่ปรุงด้วยเครื่องเทศ

เครื่องแกงที่เราใช้กันในทุกๆท้องถิ่น จะเป็นเครื่องเทศสมุนไพรต่างๆซึ่งนอกจากจะหักลิ้น รสกับอาหารแล้ว ยังมีคุณสมบัติเป็นยาด้วย เครื่องเทศสมุนไพรที่ใช้ในแกงชนิดต่างๆก็มีพริกแห้ง พริกขี้หนู พริกขี้พ้า หอม กระเทียม ตะไคร้ ใบมะกรูด ลูกมะกรูด จิง ข่า กระชาย ขมิ้น รากผักชี ลูกผักชี ยี่หระ ลูกจันทน์เทศ ลูกกระวาน อบเชย โป๊ยกั๊ก เม็ดพริกไทย กานพลู ใบกระวาน

ส่วนต่างๆเหล่านี้เป็น เครื่องแกงที่ใช้ในการประกอบอาหารของภาคต่างๆ ซึ่งแต่ละภาค ก็มีลักษณะพิเศษที่เป็นเอกลักษณ์ของตนเอง

### ตอนที่ 3 ข้อมูลทางการตลาด

#### เครื่องเทศต่างๆที่มีขายในปัจจุบัน

ผลิตภัณฑ์ของร้าน BY NATURE

มีทั้งผลิตภัณฑ์ เครื่องเทศที่ยังไม่แปรรูป ในลักษณะของการนำไปโขงคั่ว เป็นเครื่องหอม และนำไปประกอบอาหาร และในลักษณะที่แปรรูปเป็นเป็นยาเม็ดสมุนไพร เพื่อบำรุงสุขภาพ

บรรจุภัณฑ์ เป็นขวดแก้วใส ฝาเป็นไม้คอร์กและแบบเกลียวล็อค ตกแต่งด้วยโบว์และลูกไม้อย่างสวยงาม ฉลากออกแบบอย่างเรียบง่าย ดูสะอาดตาน่าเชื่อถือ เพื่อการจำหน่ายเป็นของฝาก หรือเป็น

GIFT SET

เป็นสินค้าที่มีราคาสูง เนื่องจากลักษณะของบรรจุภัณฑ์ และการเพิ่มเปอร์เซ็นต์ในการวางจำหน่ายในร้านค้าเขาในห้างสรรพสินค้า



เอกสารนี้เป็นเอกสารที่สงวนไว้สำหรับการใช้งานเพื่อการศึกษาเท่านั้น ไม่อนุญาตให้นำไปใช้ประโยชน์ด้านการค้า  
 ภาพที่ 10 : ผลิตภัณฑ์ของ BY NATURE  
 ไม่ว่าจะกรณีใดๆ ทั้งสิ้น อีกทั้งห้ามมิให้ดัดแปลงเนื้อหา และต้องอ้างอิงถึงเจ้าของเอกสารทุกครั้งที่มีการนำไปใช้

### ผลิตภัณฑ์ ตรามือที่ 1

มีผลิตภัณฑ์หลายประเภทหลายชนิด ชื่อสินค้าที่มีมานาน เป็นที่รู้จักทั่วไปมีรูปแบบบรรจุภัณฑ์ เป็นสากล มีความน่าเชื่อถือในความสะดวกและคุณภาพ

บรรจุภัณฑ์ขวดแก้วมีลักษณะโดดเด่น มีเอกลักษณ์เฉพาะต่างจากสินค้ายี่ห้ออื่นอย่างชัดเจน การจัดวางที่ลงตัว บอกข้อมูลชัดเจน

บรรจุภัณฑ์ประเภทซองให้ความรู้สึกเป็นสินค้าต่างประเทศ ตัวหนังสือส่วนใหญ่เป็นภาษาอังกฤษ ชื่อประเภทของสินค้าพิมพ์บนสติ๊กเกอร์เล็ก ๆ ติดเอาไว้ ถ้าหลุดไปจะไม่ทราบว่าเป็นสินค้าอะไร และไม่มีรายละเอียดการใส่ แบบขวดและซอง ดูไม่กลมกลืนว่าเป็นผลิตภัณฑ์จากชื่อสินค้าเดียวกัน



เอกสารนี้เป็นเอกสารที่สงวนไว้สำหรับการใช้งานเพื่อการศึกษาเท่านั้น ไม่อนุญาตให้นำไปใช้ประโยชน์ด้านการค้า  
ไม่ว่ากรณีใดๆ ทั้งสิ้น อีกทั้งห้ามมิให้ตัดแบบลงเนื้อหา และต้องขออนุญาตเจ้าของเอกสารทุกครั้งที่มีการนำไปใช้

ภาพที่ 11. ผลิตภัณฑ์ของตรามือที่ 1

## ผลิตภัณฑ์ของตลาดไทยพีชผล

เป็นผลิตภัณฑ์ที่เน้นคุณภาพและการผลิตที่ได้มาตรฐาน สินค้าดูมีความน่าเชื่อถือในเรื่องของ  
ความสะอาด และการได้สินค้าที่ผ่านการคัดพิเศษ

บรรจุภัณฑ์ประเภทซอง เป็นซองใส เห็นสินค้าชัดเจน การพิมพ์ข้อความลงบนซองตัวหนังสือ  
ชื่อผลิตภัณฑ์และข้อมูลต่างๆ ลื่นไปกับพื้นหลัง ทำให้อ่านยาก จึงขาดความดึงดูดสายตา และความน่า  
สนใจ



เอกสารนี้เป็นเอกสารที่สงวนไว้สำหรับการใช้งานเพื่อการศึกษาเท่านั้น ไม่อนุญาตให้นำไปใช้ประโยชน์ด้านการค้า  
ไม่ว่ากรณีใดๆ ทั้งสิ้น อีกทั้งห้ามมิให้ตัดแปลงเนื้อหา และต้องอ้างอิงถึงเจ้าของเอกสารทุกครั้งที่มีการนำไปใช้

### ผลิตภัณฑ์ ตรานกกระจอกเทศ

บรรจุภัณฑ์ประเภทของพิมพ์พื้นเป็นสีทั้ง2ด้าน เว้นช่องว่างให้เห็นสินค้าภายใน ชื่อประเภทผลิตภัณฑ์ ข้อมูลต่างๆ รวมทั้งข้อมูลในการใช้งาน มีรายละเอียดชัดเจน ในลักษณะของรูปแบบ ขนาดความน่าสนใจ ไม่มีจุดเด่น ดูรกตาขาดความน่าเชื่อถือ



เอกสารนี้เป็นเอกสารที่สงวนไว้สำหรับการใช้งานบนสื่อการศึกษานี้ ไม่ควรนำข้อมูลไปใช้ประโยชน์ด้านการค้าไม่ว่ากรณีใดๆ ทั้งสิ้น อีกทั้งห้ามมิให้ดัดแปลงเนื้อหา และต้องอ้างอิงถึงเจ้าของเอกสารทุกครั้งที่มีการนำไปใช้

ภาพที่ 13 : ผลิตภัณฑ์ของนกกระจอกเทศ

## เครื่องเทศที่แบ่งขาย และบรรจุในบรรจุภัณฑ์ที่ไม่มีชื่อสินค้า

เครื่องเทศเหล่านี้จะวางขายในท้องตลาดหรือตามร้านขายยาจีนที่มีกลุ่มผู้ซื้อเฉพาะซึ่งรู้จักเครื่องเทศเป็นอย่างดี มีการใช้เป็นประจำ

บรรจุภัณฑ์ที่พบเห็นจะทำขึ้นอย่างง่าย ๆ ไม่ได้ให้ความสำคัญเท่าใดนัก ไม่มีชื่อผลิตภัณฑ์ ข้อมูลการใช้และรายละเอียดต่างๆ สินค้าจึงขายได้เฉพาะกลุ่ม เพราะยังขาดความน่าเชื่อถือในคุณภาพที่ได้มาตรฐาน



เอกสารนี้เป็นเอกสารที่สงวนไว้สำหรับการใช้งานเพื่อการศึกษาเท่านั้น ไม่อนุญาตให้นำไปใช้ประโยชน์ด้านการค้า  
ภาพที่ 14 : เครื่องเทศที่แบ่งขาย  
ไม่ว่ากรณีใดๆ ทั้งสิ้น อีกทั้งห้ามมิให้ดัดแปลงเนื้อหา และต้องอ้างอิงถึงเจ้าของเอกสารทุกครั้งที่มีการนำไปใช้

### บทที่ 4 การดำเนินการวิจัย

#### ตอนที่ 1 การกำหนดลักษณะสินค้าและตำแหน่งทางการตลาด



BRAND MAP

ภาพที่ 15 : BRAND MAP

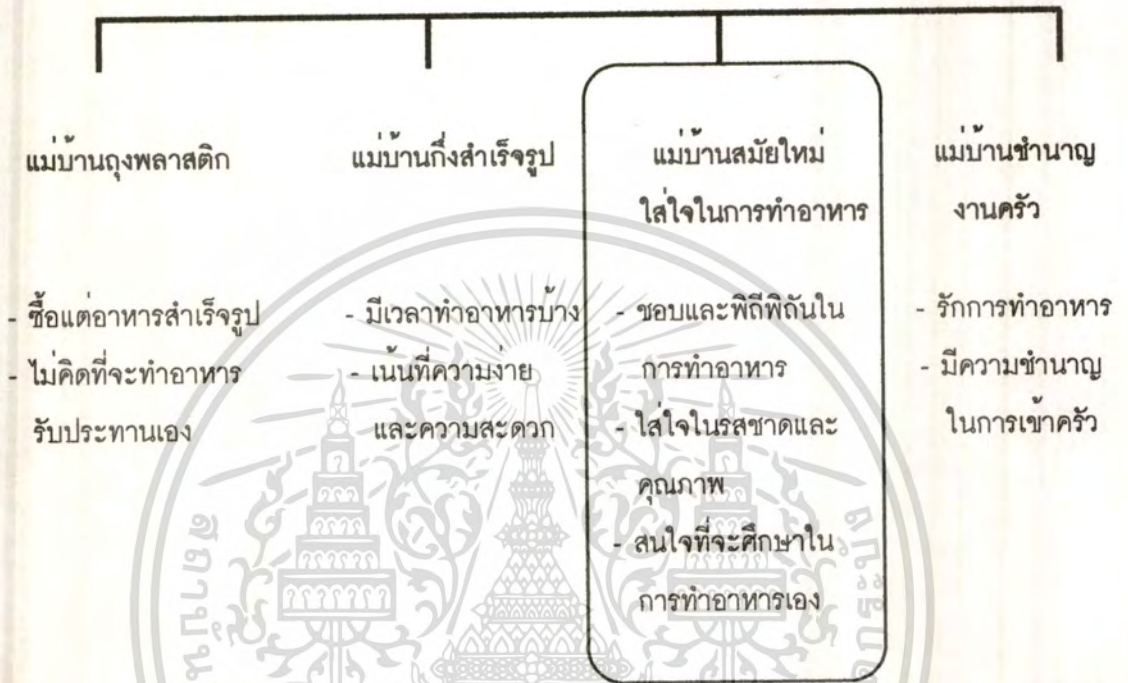
กำหนดให้สินค้านี้เป็นผลิตภัณฑ์ใหม่ในตลาด มีภาพลักษณ์ดี คุณภาพ เท่าเทียบกับผลิตภัณฑ์ของร้าน BY NATURE หรือ LIVING PLACE ซึ่งมีความสวยงามและความเป็นสากลแต่มีราคาสูง เนื่องจากเป็นสินค้าในร้านค้าเขาในห้างสรรพสินค้าจึงมีการบวกเปอร์เซ็นต์

ผลิตภัณฑ์ใหม่นี้จะวางขายในซูเปอร์มาเก็ต จึงมีราคาไม่ต่างกับผลิตภัณฑ์อื่นที่วางขายอยู่มากนักแต่จะให้มีความโดดเด่น สินค้าดูมีระดับ ความน่าเชื่อถือ และได้มาตรฐาน เพื่อดึงดูดความสนใจแก่ผู้บริโภค

เอกสารนี้เป็นเอกสารที่สงวนไว้สำหรับการใช้งานเพื่อการศึกษาเท่านั้น ไม่อนุญาตให้นำไปใช้ประโยชน์ด้านการค้าไม่ว่ากรณีใดๆ ทั้งสิ้น อีกทั้งห้ามมิให้ดัดแปลงเนื้อหา และต้องอ้างอิงถึงเจ้าของเอกสารทุกครั้งที่มีการนำไปใช้

## กลุ่มเป้าหมายและลักษณะผู้บริโภค

### แม่บ้าน



กลุ่มเป้าหมายหลัก คือ แม่บ้านสมัยใหม่ที่ใส่ใจในการทำอาหาร

#### ทัศนคติของกลุ่มเป้าหมายต่อสินค้า

- พึงพอใจในภาพลักษณ์
- มีความมั่นใจ เชื่อถือในคุณภาพ
- มีความเข้าใจในผลิตภัณฑ์
- สามารถจูงใจให้สนใจและอยากที่จะทดลองใช้

## ตอนที่ 2 การพิจารณาวัสดุ ในการออกแบบบรรจุภัณฑ์สำหรับเครื่องเทศ

เครื่องเทศเป็นผลิตภัณฑ์ชนิดหนึ่งที่ต้องการการเก็บรักษา ที่คงคุณค่า คุณภาพทั้งกลิ่น และรสชาติของบรรจุภัณฑ์ที่เลือกใช้

### ขวดแก้ว ฝาเกลียว

- บรรจุภัณฑ์ไม่ทำปฏิกิริยากับสิ่งที่บรรจุ คงทนต่อแรงกดดันรวมทั้งไม่เปลี่ยนแปลงรูปร่างเมื่อใช้เป็นเวลานาน และยังสามารถนำกลับมาใช้ใหม่ได้หลายครั้ง
- สามารถรักษาคุณภาพของกลิ่น สี และรส และป้องกันความชื้นได้ดี
- แสดงให้เห็นถึงสินค้าภายใน สร้างภาพลักษณ์ให้สินค้าดูน่าเชื่อถือ มีคุณภาพ
- สะดวกในการใช้งาน เมื่อนำเครื่องเทศออกมาใช้
- สำหรับเครื่องเทศ ที่มีการใช้ในปริมาณมาก และใช้บ่อยกับอาหารหลายๆอย่าง จะทำให้เก็บไว้ได้นาน

### บรรจุในซองพลาสติกใส

- พลาสติกที่ได้มาตรฐาน สำหรับการบรรจุอาหาร จะไม่ทำปฏิกิริยากับสิ่งที่บรรจุ
- สามารถรักษาคุณภาพของกลิ่น สี และรส และป้องกันความชื้นได้ดี
- แสดงให้เห็นสินค้าภายใน สร้างความน่าเชื่อถือ
- สำหรับเครื่องเทศที่มีการใช้ไม่บ่อยนัก และใช้ในปริมาณน้อย

เครื่องเทศที่จัดเป็นชุดสำหรับอาหารไทย โดยแยกแต่ละชนิดในซองพลาสติก และบรรจุในกล่อง

### กระดาษ

- เพื่อการรักษาคุณภาพของกลิ่นและรส เพราะเครื่องเทศแต่ละชนิด มีกลิ่นที่มีเอกลักษณ์เฉพาะที่แตกต่างกัน
- การใช้ปริมาณเครื่องเทศที่แตกต่างกัน ในสูตรของอาหารแต่ละตำรับ
- สะดวกในการซื้อและใช้ เมื่อจะทำอาหารชนิดหนึ่งๆ

บทที่ 5

การออกแบบกราฟิก

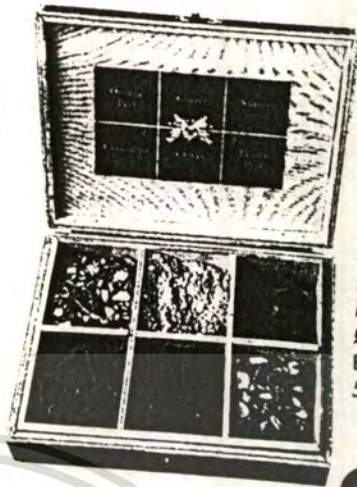
ตัวอย่างของบรรจุภัณฑ์ที่ได้ทำการศึกษา



เอกสารนี้เป็นเอกสารที่สงวนไว้สำหรับภาพที่ 16.1 ตัวอย่างบรรจุภัณฑ์ที่มีผลิตภัณฑ์เป็นชุดที่ใช้ประโยชน์ด้านการค้า  
ไม่ว่ากรณีใดๆ ทั้งสิ้น อีกทั้งห้ามมิให้ดัดแปลงเนื้อหา และต้องอ้างอิงถึงเจ้าของเอกสารทุกครั้งที่มีการนำไปใช้



gar  
£37,  
Lewis  
(711)



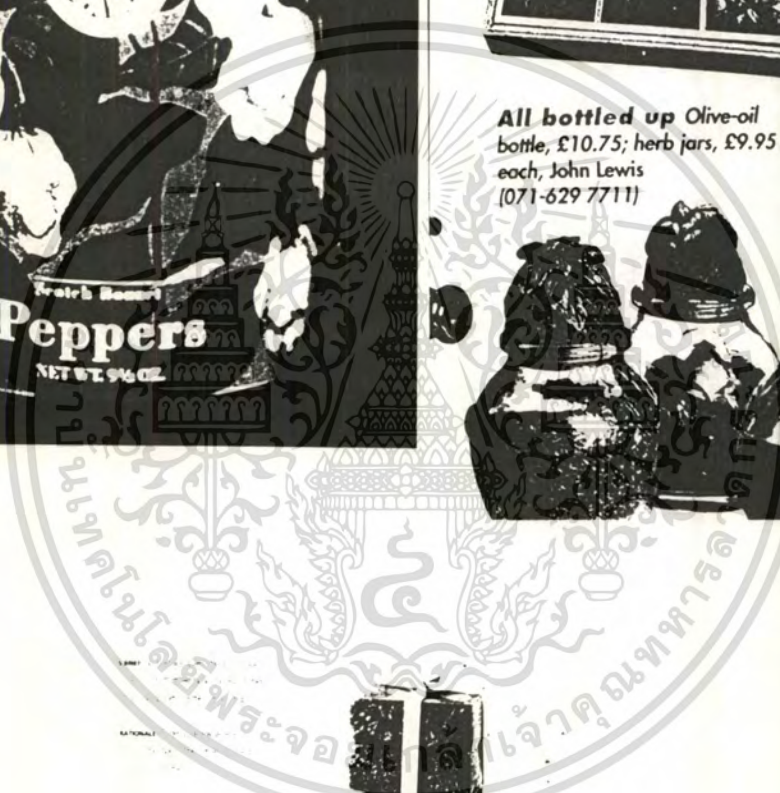
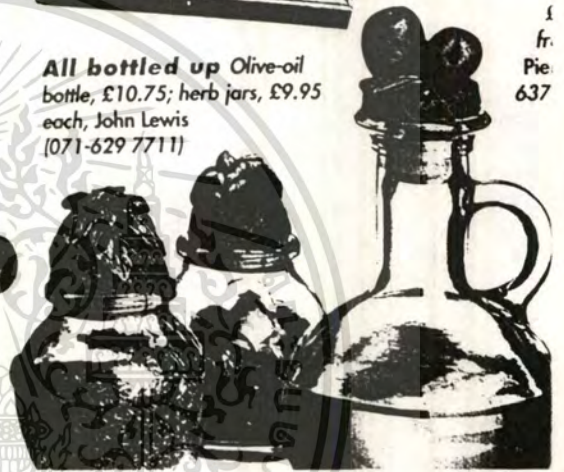
**Cuddi  
carrie**  
Soft toy with  
whisky toddy s  
mix, £3.99, from  
(0602-50611

**Nice as  
spice**  
Mulled wine  
ingredients,  
£6.99, from  
Boots (0602-  
506111)

Fr  
A

£  
fr.  
Pie.  
637

**All bottled up** Olive-oil  
bottle, £10.75; herb jars, £9.95  
each, John Lewis  
(071-629 7711)

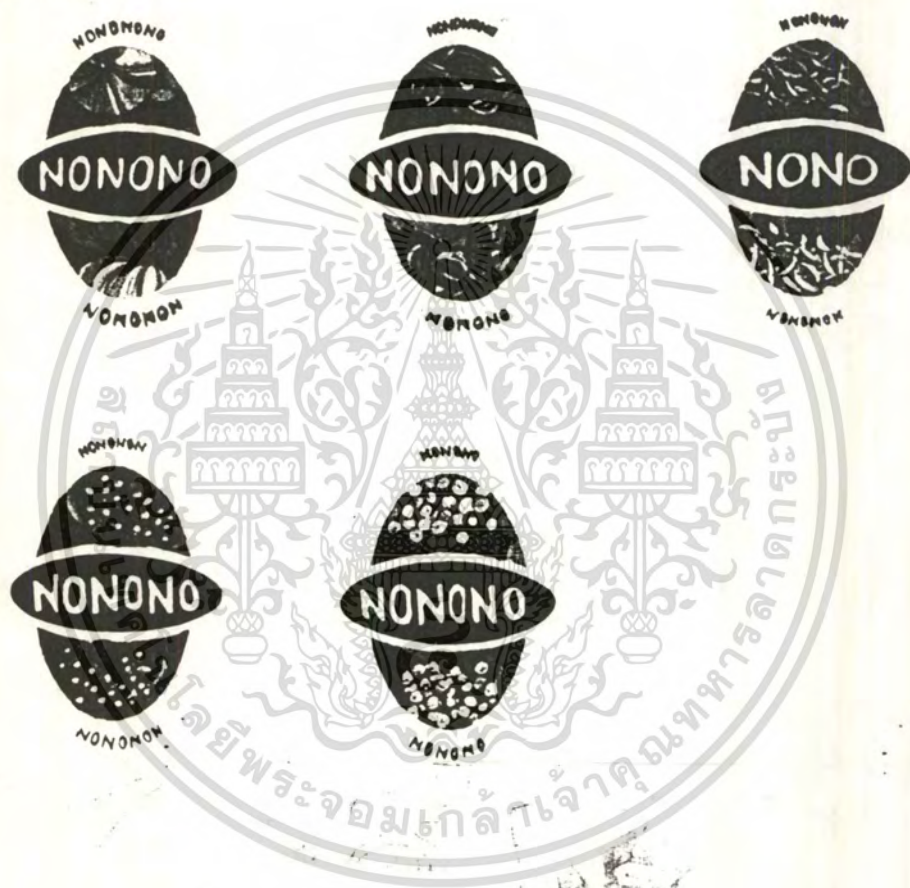


เอกสารนี้เป็นเอกสารที่สงวนไว้สำหรับการใช้งานเพื่อการศึกษาเท่านั้น ไม่อนุญาตให้นำไปใช้ประโยชน์ด้านการค้า  
ไม่ว่ากรณีใดๆ ทั้งสิ้น อีกทั้งห้ามมิให้เผยแพร่สืบเนื่องต่อกัน และต้องยกย่องถึงเจ้าของเอกสารทุกครั้งที่มีการนำไปใช้

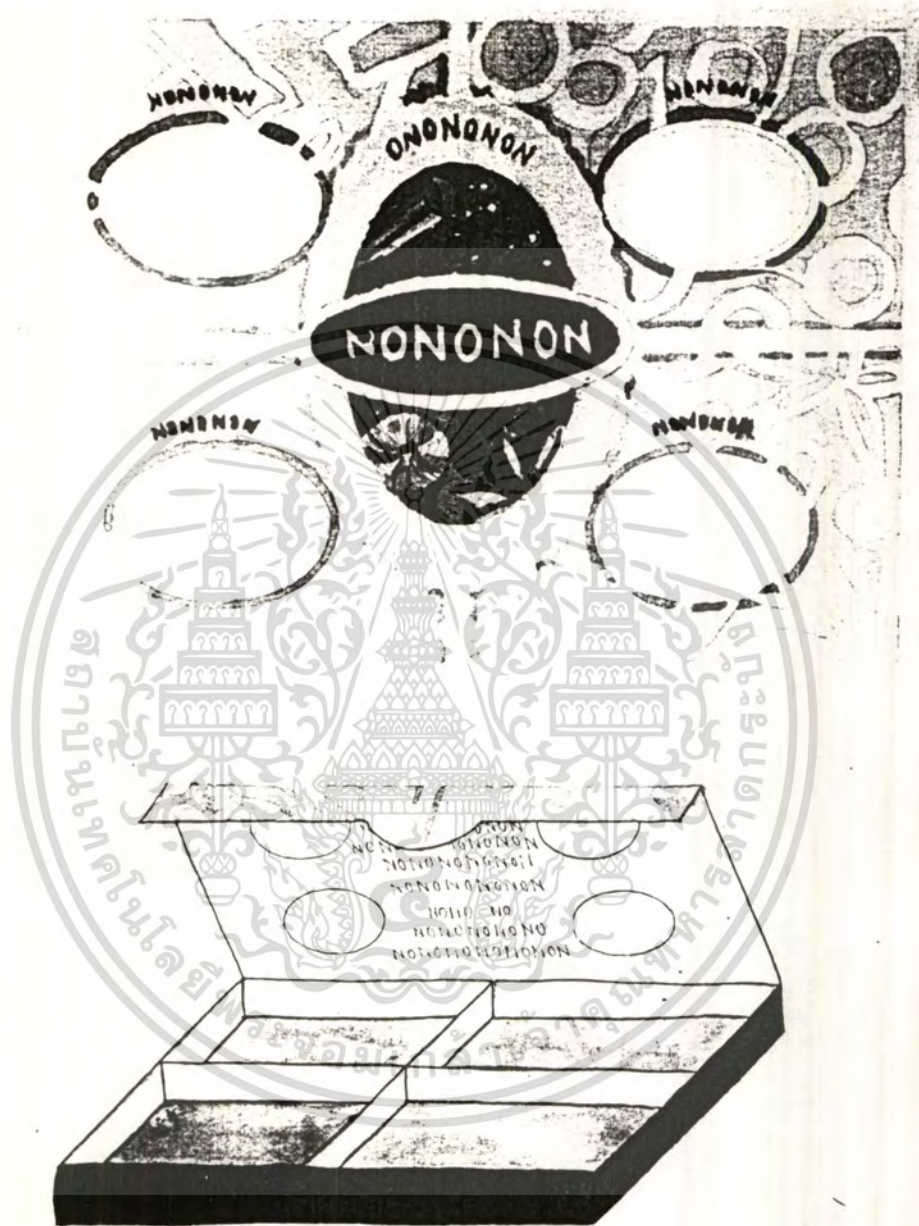
### แนวความคิดในการออกแบบ

concept 1 สีล้วนของอาหาร

ลักษณะงาน เน้นที่สีล้วน ความกลมกลืน ลักษณะสีของอาหาร แสดงความเป็นตะวันออก โดยใช้ภาพที่ตัดทอนจากส่วนของเครื่องเทศ เช่น ดอก ใบ เมล็ด เพื่อแสดงถึงความสำคัญส่วนหนึ่ง ที่ช่วยเพิ่มสีสันให้กับอาหาร



เอกสารนี้เป็นเอกสารที่สงวนไว้สำหรับกรใช้งานเพื่อการศึกษาเท่านั้น ไม่อนุญาตให้เผยแพร่หรือใช้ซ้ำโดยไม่ได้รับอนุญาต  
ไม่วารณิใดจ ทั้งสิ้น อีกทั้งห้ามมิให้ตัดลอกไปใช้: ภาพที่ 17.1: ภาพแบบร่าง แนวความคิด 1 เอกสารทุกครั้งที่มีการนำไปใช้



ภาพที่ 17.2 : ภาพแบบร่างแนวความคิด 1

ผลที่ได้จากการ SKETCH

สร้างความแตกต่างของเครื่องเทศแต่ละชนิดได้ยาก ทำให้ดูคล้ายคลึงกันหมด บ่งบอก

ได้ไม่ชัดเจน เพราะมีสีส้มและองค์ประกอบที่ใกล้เคียงกัน

เอกสารนี้เป็นเอกสารที่สงวนไว้สำหรับการใช้งานเพื่อการศึกษเท่านั้น เมื่อนุญาตให้นำไปใช้ประโยชน์ด้านการค้า

ไม่ว่ากรณีใดๆ ทั้งสิ้น อีกทั้งห้ามมิให้ดัดแปลงเนื้อหา และต้องอ้างอิงถึงเจ้าของเอกสารทุกครั้งที่มีการนำไปใช้

concept 2 แสดงสรรพคุณเป็นสมุนไพร

ลักษณะงาน ใช้ภาพประกอบค่อนข้างเหมือนจริง โดยใช้รูปลักษณะสีส้มของเครื่องเทศ  
ใกล้เคียงจริง มีส่วนของดอกหรือใบประกอบแสดงถึงความเป็นธรรมชาติ ดูสะอาดตา น่าเชื่อถือ



เอกสารนี้เป็นเอกสารที่สงวนไว้สำหรับการใช้งานเพื่อการศึกษาเท่านั้น ไม่อนุญาตให้นำไปใช้ประโยชน์ด้านการค้า  
ไม่ว่ากรณีใดๆ ทั้งสิ้น อีกทั้งห้ามมิให้ตัดแปลงเนื้อหา และต้องอ้างอิงถึงเจ้าของเอกสารทุกครั้งที่มีการนำไปใช้  
ภาพที่ 18.1 : ภาพแบบร่างแนวความคิด 2



ภาพที่ 18.2 : ภาพแบบร่างแนวความคิด 2

ผลที่ได้จากการ SKETCH

งานดูขาดความน่าสนใจ ینگเฉยไม่มีจุดเด่น ใส่เรื่องราวได้น้อย เพราะต้องคงความถูกต้อง

ของของภาพประกอบและสีสันต่างๆ จึงไม่สามารถพลิกแพลงได้มาก

เอกสารนี้เป็นเอกสารที่สงวนไว้สำหรับการใช้งานเพื่อการศึกษาเท่านั้น ไม่อนุญาตให้นำไปใช้ประโยชน์ด้านการค้าไม่ว่ากรณีใดๆ ทั้งสิ้น อีกทั้งห้ามมิให้ตัดแปลงเนื้อหา และต้องอ้างอิงถึงเจ้าของเอกสารทุกครั้งที่มีการนำไปใช้





ภาพที่ 19.2 : ภาพแบบร่างแนวความคิด 3

ผลที่ได้จากการ SKETCH

มีเนื้อหาเรื่องราวที่สร้างสรรค์ได้มากกว่าแสดงความแตกต่างของเครื่องเทศแต่ละชนิด

ได้ชัดเจน และเหมาะสมกับกลุ่มเป้าหมาย คือ แม่บ้าน  
เอกสารนี้เขียนเอกสารเล่มแรกแล้วเสร็จในเพื่อใช้ศึกษาเท่านั้น ไม่นอนุญาตให้นำไปใช้ประโยชน์ด้านการค้า  
ไม่ว่ากรณีใดๆ ทั้งสิ้น อีกทั้งห้ามมิให้ดัดแปลงเนื้อหา และต้องอ้างอิงถึงเจ้าของเอกสารทุกครั้งที่มีการนำไปใช้

## ข้อมูลที่ศึกษาเพิ่มเติม

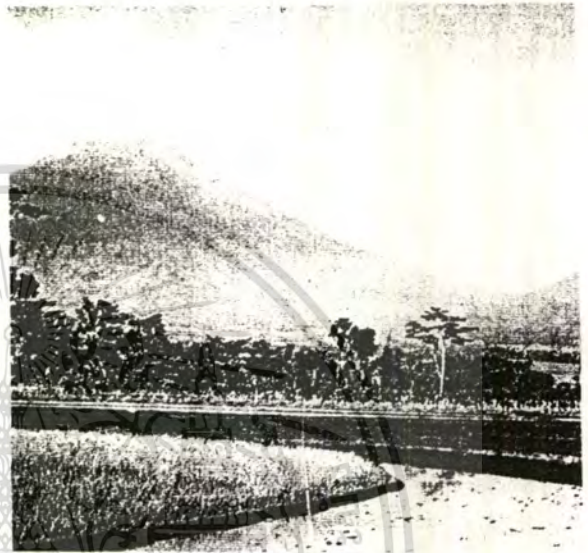
### แหล่งกำเนิดที่มาของเครื่องเทศแต่ละชนิด

เครื่องเทศ	แหล่งกำเนิด
พริกไทย ( PEPPER SEED )	อินเดีย
ลูกผักชี ( CORAINDER )	โมร็อกโค
ใบกระวาน ( BAY LEAVES )	ฝรั่งเศส
ลูกจันทน์ ( NUTMEG )	อินโดนีเซีย
โป๊ยกั๊ก ( ANISEED )	สเปน
กานพลู ( CLOVES )	มาลากาซี
อบเชย ( CINNAMON )	ศรีลังกา
ลูกกระวาน ( CARDAMOM )	กรีซ
ยี่หระ ( CUMIN SEED )	อียิปต์

\* หมายเหตุ เครื่องเทศบางชนิดมีถิ่นกำเนิดจากหลายประเทศ ซึ่งเป็นประเทศใกล้เคียงกัน แต่ที่ได้คัดเลือกมาเป็นประเทศที่โดดเด่น และมีเครื่องแต่งกายที่มีเอกลักษณ์ เป็นที่คุ้นเคยของคนทั่วไป

# เครื่องแต่งกายประจำชาติกับสภาพแวดล้อม

## อินโดนีเซีย



ภาพที่ 20 : เครื่องแต่งกายและสภาพแวดล้อมของอินโดนีเซีย

อินโดนีเซีย



เอกสารนี้เป็นเอกสารที่สงวนไว้สำหรับครูใช้งานเพื่อการศึกษาเท่านั้น ไม่อนุญาตให้นำไปใช้ประโยชน์ด้านการค้า  
ภาพที่ 21 : เครื่องแต่งกายและสภาพแวดล้อมของอินโดนีเซีย  
ไม่ว่ากรณีใดๆ ทั้งสิ้น อีกทั้งห้ามมิให้ดัดแปลงเนื้อหา และต้องอ้างอิงถึงเจ้าของเอกสารทุกครั้งที่มีการนำไปใช้

กรีซ



ภาพที่ 22 : เครื่องแต่งกายและสภาพแวดล้อมของกรีซ



เอกสารนี้เป็นเอกสารที่สงวนไว้สำหรับใช้ในวงจำกัดและเพื่อวัตถุประสงค์เฉพาะเท่านั้นไปใช้ประโยชน์ด้านการค้า  
ภาพที่ 23 : เครื่องแต่งกายและสภาพแวดล้อมของสเปน  
ไม่ว่ากรณีใดๆ ทั้งสิ้น อีกทั้งห้ามมิให้ดัดแปลงเนื้อหา และต้องอ้างอิงถึงเจ้าของเอกสารทุกครั้งที่มีการนำไปใช้

ฝรั่งเศส



ภาพที่ 24 : เครื่องแต่งกายและสภาพแวดล้อมของฝรั่งเศส

โมร็อกโก



ภาพที่ 25 : เครื่องแต่งกายและสภาพแวดล้อมของโมร็อกโก

เอกสารนี้เป็นเอกสารที่สงวนไว้สำหรับครูผู้ทำงานเพื่อการศึกษาเท่านั้น ไม่สามารถไปใช้ประโยชน์ด้านการค้า  
ไม่ว่ากรณีใดๆ ทั้งสิ้น อีกทั้งห้ามมิให้ตัดแปลงเนื้อหา และต้องอ้างอิงถึงเจ้าของเอกสารทุกครั้งที่มีการนำไปใช้

มาลากาซี



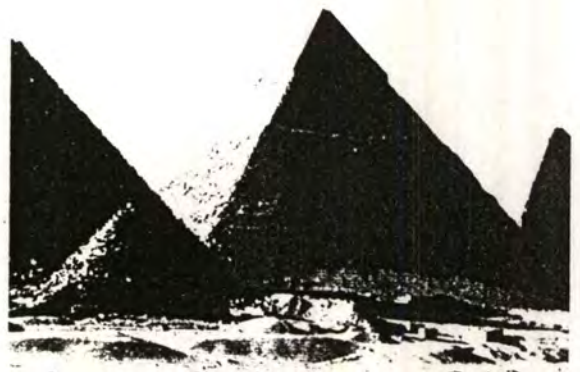
ภาพที่ 26 : เครื่องแต่งกายและสภาพแวดล้อมของมาลากาซี

ศรีลังกา



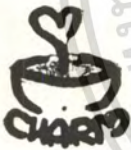
ภาพที่ 27 : เครื่องแต่งกายและสภาพแวดล้อมของศรีลังกา

อียิปต์



เอกสารนี้เป็นเอกสารที่สงวนไว้สำหรับการใช้งานเพื่อการศึกษาเท่านั้น ไม่อนุญาตให้นำไปใช้ประโยชน์ด้านการค้า  
ไม่ว่ากรณีใดๆ ทั้งสิ้น อีกทั้งห้ามเผยแพร่ภาพที่ 28 เครื่องแต่งกายและสภาพแวดล้อมของอียิปต์

เสนอภาพแบบร่างของ LOGO



เอกสารนี้เป็นเอกสารที่สงวนไว้สำหรับการใช้ในห้องเรียนเท่านั้น ไม่อนุญาตให้นำไปใช้ประโยชน์ด้านการค้า  
ไม่ว่ากรณีใดๆ ทั้งสิ้น อีกทั้งห้ามมิให้ดัดแปลงเนื้อหา และต้องอ้างอิงถึงเจ้าของเอกสารทุกครั้งที่มีการนำไปใช้

### เสนอภาพแบบร่างครั้งที่ 2

การ PAINT โดยการตัดทอนภาพมากขึ้น ลดรายละเอียดลง แต่เพิ่มสีสันให้ดูมีชีวิตชีวา และสนุกขึ้น



ภาพที่ 30.1 : แบบร่างครั้งที่ 2

การ PAINT แบบแสดงลายเส้นอิสระ ใช้สี 2 สี และเพิ่มสีทองเพื่อให้เส้นคำดูหรูขึ้น



เอกสารนี้เป็นเอกสารที่สงวนไว้สำหรับการใช้งานเพื่อการศึกษาเท่านั้น ไม่อนุญาตให้นำไปใช้ประโยชน์ด้านการค้า  
ไม่ว่ากรณีใดๆ ทั้งสิ้น อีกทั้งห้ามมิให้ดัดแปลง เนื้อหา และ ตีพิมพ์ หรือ ใช้งานของเอกสารทุกครั้งที่มีการนำไปใช้

ภาพที่ 30.2 : แบบร่างครั้งที่ 2

เสนอภาพแบบร่างครั้งที่ 3

เลือกแนวภาพประกอบที่ค่อนข้างเหมือนจริง และการ PAINT ด้วยสีน้ำที่สดใสให้ความรู้สึกสบายๆ ไม่เป็นทางการ



เอกสารนี้เป็นเอกสารที่สงวนไว้สำหรับการใช้งานเพื่อการศึกษาเท่านั้น ไม่อนุญาตให้นำไปใช้ประโยชน์ด้านการค้าไม่ว่ากรณีใดๆ ทั้งสิ้น อีกทั้งห้ามมิให้ดัดแปลงภาพที่ 31.1 และแบบร่างครั้งที่ 3 ของเอกสารทุกครั้งที่มีการนำไปใช้



เอกสารนี้เป็นเอกสารที่สงวนไว้สำหรับการใช้งานเพื่อการศึกษาเท่านั้น ไม่อนุญาตให้นำไปใช้ประโยชน์ด้านการค้า  
 ไม่ว่ากรณีใดๆ ทั้งสิ้น อีกทั้งห้ามมิให้ดัดแปลงเนื้อหา และที่ยังอ้างอิงถึงเจ้าของเอกสารทุกครั้งที่มีการนำไปใช้

ภาพที่ 31.2 : แบบร่างครั้งที่ 3

เสนอภาพแบบร่างครั้งที่ 4

เพิ่มพื้นหลังด้วยลวดลายของ PATTERN โดยใช้การตัดทอนจากลักษณะเครื่องเทศ เพื่อ  
ทำให้ตัวงานโดยรวมมีความกลมกลืนขึ้น และช่วยเพิ่มความชัดเจนในความแตกต่างของเครื่องเทศแต่ละ  
ชนิดยิ่งขึ้น



เอกสารนี้เป็นเอกสารที่สงวนลิขสิทธิ์สำหรับการใช้งานเพื่อการศึกษาเท่านั้น เมื่อนุญาตให้นำไปใช้ประโยชน์ด้านการค้า  
ไม่ว่ากรณีใดๆ ทั้งสิ้น อีกทั้งห้ามมิให้ดัดแปลงเนื้อหา และต้องอ้างอิงถึงเจ้าของเอกสารทุกครั้งที่มีการนำไปใช้

ภาพที่ 32 : แบบร่างครั้งที่ 4

## งานที่เสร็จสมบูรณ์

หลังจากการนำแบบร่างมาพัฒนารูปแบบ มีการขยายรายละเอียดส่วนประกอบย่อยต่าง ๆ ให้เห็นชัด กำหนดขนาด สีเส้น ตัวอักษรและภาพประกอบ จัดวางตำแหน่งแสดงรูปลักษณะให้ใกล้เคียงแบบเหมือนจริงมากที่สุด ก็เป็นขั้นตอนในการทำบรรจุภัณฑ์ ในลักษณะที่เห็นเป็น 3 มิติ มีความสมบูรณ์ และให้ผลในการมองในทิศทางต่างๆ ความชัดเจนในการอ่าน และการจัดวาง ซึ่งได้ผลการออกแบบดังนี้



เอกสารนี้เป็นเอกสารที่สงวนไว้สำหรับการใช้งานเพื่อการศึกษาเท่านั้น ไม่อนุญาตให้นำไปใช้ประโยชน์ด้านการค้า  
ไม่ว่ากรณีใดๆ ทั้งสิ้น อีกทั้งห้ามมิให้ดัดแปลงเนื้อหา และต้องอ้างอิงถึงเจ้าของเอกสารทุกครั้งที่มีการนำไปใช้

ฉลากขวดด้านหน้า หลัง และบนฝา



ภาพที่ 33 : ฉลากขวดลูกกระวาน



ภาพที่ 34 : ฉลากขวดยี่หว่า



ภาพที่ 35 : ฉลากขวดกานพลู



ภาพที่ 36 : ฉลากขวดเม็ดพริกไทย



ภาพที่ 37 : ฉลากขวดลูกผักชี

เอกสารนี้เป็นเอกสารที่สงวนไว้สำหรับการใช้งานเพื่อการศึกษาเท่านั้น ไม่อนุญาตให้นำไปใช้ประโยชน์ด้านการค้า  
ไม่ว่ากรณีใดๆ ทั้งสิ้น อีกทั้งห้ามมิให้ดัดแปลงเนื้อหา และต้องอ้างอิงถึงเจ้าของเอกสารทุกครั้งที่มีการนำไปใช้



ภาพที่ 38 : เครื่องเทศ 5 ชนิด



เอกสารนี้เป็นเอกสารที่สงวนไว้สำหรับการใช้งานเพื่อการศึกษาเท่านั้น ไม่สามารถนำไปใช้ประโยชน์ด้านการค้า  
 ภาพที่ 39 : ผลักขวดสวนฝ้าย ด้านหน้า และหลัง  
 ไม่สามารถแก้ไขได้ ทั้งสิ้น อีกทั้งห้ามมิให้ตัดแปลงเนื้อหา และต้องอ้างอิงถึงเจ้าของเอกสารทุกครั้งที่มีการนำไปใช้



ภาพที่ 40 : ขวดลูกกระวาน



ภาพที่ 41 : ขวดฮีทรา กานพลู

เอกสารนี้เป็นเอกสารที่สงวนไว้สำหรับการใช้งานเพื่อการศึกษาค้นคว้าเท่านั้น อนุญาตให้นำไปใช้ประโยชน์ด้านการค้า  
ไม่ว่ากรณีใดๆ ทั้งสิ้น อีกทั้งห้ามมิให้ดัดแปลงเนื้อหา และต้องอ้างอิงถึงเจ้าของเอกสารทุกครั้งที่มีการนำไปใช้

เครื่องเทศที่บรรจุซอง



ภาพที่ 42 : โครงสร้างซองใบกระวาน



ภาพที่ 43 : โครงสร้างซองโป๊ยกั๊ก

เอกสารนี้เป็นเอกสารทสงวนไว้สำหรับการใช้งานเพื่อการศึกษาเท่านั้น ไม่อนุญาตให้นำไปใช้ประโยชน์อื่นใด  
 ไม่ว่ากรณีใดๆ ทั้งสิ้น อีกทั้งห้ามมิให้ตัดแปลงเนื้อหา และต้องอ้างอิงถึงเจ้าของเอกสารทุกครั้งที่มีการนำไปใช้

เครื่องเทศที่บรรจุงของ

**Charo**  
เครื่องเทศตราจระเข้

**อบเชย Cinnamon**

ส่วนประกอบ : อบเชย  
INGREDIENT : CINNAMON

ใช้เป็นเครื่องแกงในน้ำพริก หรือใส่ทั้งชิ้น  
ช่วยแต่งกลิ่นอาหาร เช่น พะโลมแกงส้ม

ผลิตโดย หม่อมนาง  
ลาดกระบัง กรุงเทพฯ

NET WT. 30 gms.

PRODUCT OF THAILAND

ภาพที่ 44 : โครงสร้างของอบเชย

**Charo**  
เครื่องเทศตราจระเข้

**ลูกจันทน์ Nutmeg**

ส่วนประกอบ : ลูกจันทน์  
INGREDIENT : NUTMEG

ใช้ใส่ในอาหาร เช่น แกงเนื้อ ต้มเนื้อ  
ช่วยดับกลิ่นคาว ก่อนใช้ต้องควักก่อนจึงจะหอม

ผลิตโดย หม่อมนาง  
ลาดกระบัง กรุงเทพฯ

NET WT. 30 gms.

PRODUCT OF THAILAND

เอกสารนี้เป็นเอกสารที่สงวนไว้สำหรับการใช้งานเพื่อการศึกษานี้เท่านั้น ไม่ควรนำไปใช้ประโยชน์ด้านการค้า  
ภาพที่ 45 : โครงสร้างของลูกจันทน์  
ไม่ว่ากรณีใดๆ ทั้งสิ้น อีกทั้งห้ามมิให้ตัดแปลงเนื้อหา และต้องอ้างอิงถึงเจ้าของเอกสารทุกครั้งที่มีการนำไปใช้



ภาพที่ 46 : ซองอบเชย

เอกสารนี้เป็นเอกสารลิขสิทธิ์ของมหาวิทยาลัยเทคโนโลยีพระจอมเกล้าธนบุรี หากมีการนำไปใช้ประโยชน์ด้านการค้า  
 ไม่ว่าจะกรณีใดๆ ทั้งสิ้น อีกทั้งห้ามมิให้ดัดแปลงเนื้อหา และต้องอ้างอิงถึงเจ้าของเอกสารนี้

ภาพที่ 47 : ซองใบกระวาน



ภาพที่ 48 : ซองลูกจันทน์



ภาพที่ 49 : ซองโป๊ยกั๊ก

เอกสารนี้เป็นเอกสารลิขสิทธิ์ของมูลนิธิส่งเสริมศิลปวัฒนธรรมแห่งชาตินำไปใช้ประโยชน์โดยไม่ได้รับอนุญาต  
 ไม่ว่ากรณีใดๆ ทั้งสิ้น อีกทั้งห้ามมิให้ดัดแปลงเนื้อหา และต้องอ้างอิงถึงเจ้าของเอกสารทุกครั้งที่มีการนำไปใช้

ภาพที่ 50 : กลองแกมมัสมัน



ภาพที่ 51 : กลองแกมพะเนง



ภาพที่ 52 : กลองแกมเขียวหวาน



เอกสารนี้เป็นเอกสารที่สงวนไว้สำหรับการใช้งานเพื่อการศึกษาเท่านั้น ไม่อนุญาตให้นำไปใช้ประโยชน์ด้านการค้า ไม่ว่าจะกรณีใดๆ ทั้งสิ้น อีกทั้งห้ามมิให้ดัดแปลงเนื้อหา และต้องอ้างอิงถึงเจ้าของเอกสารทุกครั้งที่มีการนำไปใช้



เอกสารนี้เป็นเอกสารที่สงวนไว้สำหรับการใช้งานเพื่อการศึกษาเท่านั้น ไม่อนุญาตให้นำไปใช้ประโยชน์ด้านการค้า  
 ภาพที่ 53 : กลองแกงพะโล้  
 ไม่ว่าจะกรณีใดๆ ทั้งสิ้น อีกทั้งห้ามมิให้ดัดแปลงเนื้อหา และต้องอ้างอิงถึงเจ้าของเอกสารทุกครั้งที่มีการนำไปใช้



ภาพที่ 54 : กลองแกงเขียวหวาน



ภาพที่ 55 : กลองแกงพริก

เอกสารนี้เป็นเอกสารที่สงวนไว้สำหรับการใช้งานเพื่อการศึกษาเท่านั้น ไม่อนุญาตให้นำไปใช้ประโยชน์ด้านการค้า  
ไม่ว่ากรณีใดๆ ทั้งสิ้น อีกทั้งห้ามมิให้ดัดแปลงเนื้อหา และต้องอ้างอิงถึงเจ้าของเอกสารทุกครั้งที่มีการนำไปใช้



ภาพที่ 56 : กลองแกงมัสมั่น



ภาพที่ 57 : P.O.P

เอกสารนี้เป็นเอกสารที่สงวนไว้สำหรับการใช้งานเพื่อการศึกษาเท่านั้น ไม่นอนุญาตให้นำไปใช้ประโยชน์ด้านการค้า  
ไม่ว่ากรณีใดๆ ทั้งสิ้น อีกทั้งห้ามมิให้ดัดแปลงเนื้อหา และต้องอ้างอิงถึงเจ้าของเอกสารทุกครั้งที่มีการนำไปใช้



## ผลการออกแบบ และข้อสรุป

1. เป็นบรรจุภัณฑ์เครื่องเทศของไทย ที่มีความเป็นสากล และมีภาพลักษณ์ที่ดูน่าเชื่อถือถึงคุณภาพและความสะอาดของผลิตภัณฑ์ภายใน
2. บรรจุภัณฑ์มีเอกลักษณ์เฉพาะที่แตกต่างจากสินค้าอื่นๆ เพราะได้รับการออกแบบโดยใส่ใจในรายละเอียด และการจัดวางองค์ประกอบต่างๆ ที่ช่วยเพิ่มคุณค่าให้กับตัวผลิตภัณฑ์
3. LOGO ยังไม่แสดงถึงความเป็นอาหารเท่าที่ควร เป็นเพราะชื่อและสัญลักษณ์ที่นำมาใช้ยังไม่ลงตัวเท่าที่ควร
4. ภาพประกอบยังสื่อความเป็นผลิตภัณฑ์เครื่องเทศได้ไม่ค่อยชัดเจน อาจเป็นเพราะลักษณะแนวทางการ PAINT และสีสันทันที่ไม่เข้ากับเครื่องเทศซึ่งเป็นของแห้ง

### บรรณานุกรม

- บัญญัติ สุขศรีงาม. เครื่องเทศที่ใช้เป็นสมุนไพร เล่ม 1-2. กรุงเทพมหานคร : สำนักพิมพ์บูรพาสาส์น , 2534 .
- ประชิด ทิณบุตร. การออกแบบบรรจุภัณฑ์. กรุงเทพมหานคร : สำนักพิมพ์โอเดียนสโตร์, 2531.
- พรชัย แพร่พานิช. LEARN ABOUT COSTUMES เรียนรู้เกี่ยวกับชุดแต่งกายชาติต่างๆ.  
กรุงเทพมหานคร : สำนักพิมพ์ แพร่พิทยา , 1974 .
- สถาพร รាយ . เครื่องเทศ พืชพันธุ์ปรุงรสแห่งชีวิต. กรุงเทพมหานคร : สำนักพิมพ์ สมิต , 2534 .
- ศรีสมร คงพันธ์ . อาหารหลายรส. กรุงเทพมหานคร : สำนักพิมพ์ แสงแดด , 2538
- พจน์ สัจจะ . " ร้อนแรงอย่างแฉะแฉิด. " นิตยสารอาหารและการครัว ( ฉบับวันที่ 21 มีนาคม 2539 ) :  
52 - 67 .
- ลมหายใจสุรจิ . " บรรจุภัณฑ์ขวดแก้วลงทุนสูงแต่คุ้มค่า. " หนังสือพิมพ์ข่าวสด ( ฉบับวันที่ 26 พฤษภาคม 2539 )

CHERYL LEWIN , DKHOLLAND . GREAT PACKAGE DESIGN. NEWYORK : ROCKPORT PUBLISHERS ,INS. AND ALLWORTH PRESS , 1995 .

PHILIP KOTLER . MARKETING MANAGMENT. UNITED STATES OF AMERICA PRENTICE HALL , INS. , 1991 .

SPICES, HERBS AND CONDIMENTS . \* THE HISTORY OF SPICES. \* THE NEW BOOK OF KNOWLEDGE. NEW YORK : GROLIER INCORPORATED , 1973.



เอกสารนี้เป็นเอกสารที่สงวนไว้สำหรับการใช้งานเพื่อการศึกษาเท่านั้น ไม่อนุญาตให้นำไปใช้ประโยชน์ด้านการค้า  
ไม่ว่ากรณีใดๆ ทั้งสิ้น อีกทั้งห้ามมิให้ดัดแปลงเนื้อหา และต้องอ้างอิงถึงเจ้าของเอกสารทุกครั้งที่มีการนำไปใช้